



Distr.  
GENERAL

A/C.5/34/72  
30 November 1979  
ARABIC  
ORIGINAL: ENGLISH



الأمم المتحدة

الجمعية العامة

الدورة الرابعة والثلاثون  
اللجنة الخامسة  
البند ٩٨ من جدول الأعمال

الميزانية البرنامجية المقترحة لفترة السنتين ١٩٨٠ - ١٩٨١

المقترحات المنقحة للبرنامج والميزانية تحت الباب ٧

إدارة التعاون التقني لأغراض التنمية

تقرير الأمين العام

١ - تجدر الإشارة الى ان الامين العام قد ذكر ، في الميزانية البرنامجية المقترحة لفترة السنتين ١٩٨٠ - ١٩٨١ (١) ، بما يلي :

حيث ان هيكل الادارة وبرامجها لم تكن قد تعددت نهائيا بعد لدى اعداد هذه المقترحات الخاصة بالميزانية البرنامجية ، فهي معدودة في الوقت الراهن بمواصلة توفير مجموع الموارد التي خصصت لفترة السنتين ١٩٧٨ - ١٩٧٩ . . . . . وسيقدم المبنى الجمعية العامة في دورتها الرابعة والثلاثين ، تقرير مستقل يتضمن المقترحات المنقحة لبرنامج وميزانية الادارة لفترة ١٩٨٠ - ١٩٨١ .

٢ - وقد أقر هيكل تنفيذي وبرنامجي للادارة وسيرد مفصلا في نشرة الامين العام قريبا . كما ستظهر التفاصيل الخاصة بالهيكل الجديد في تقرير الامين العام عن اعادة التشكيل ، الذي سيقد الى الدورة الحالية للجمعية العامة .

٣ - ويتضمن المرفق لهذه الوثيقة التقديرات المنقحة لادارة التعاون التقني لاغراض التنمية وفقا لتشكيلها الحالي . والهيكل التنظيمي الجديد هو على النحو المبين في الجدول ٧ - ٦ ، والتوزيع المقترح لمسؤوليات البرنامج على هذه الوحدات التنظيمية هو على النحو المبين ادناه :

#### الوحدة التنظيمية

#### البرنامج

#### ألف - التوجيه التنفيذي والادارة

مكتب وكيل الامين العام ومساعد الامين العام  
شعبة تخطيط السياسات والموارد  
مكتب اتصال برنامج الاغذية العالمي

١ - مكتب وكيل الامين العام  
٢ - تخطيط السياسات والموارد  
٣ - اتصال برنامج الاغذية العالمي

#### باء - برامج النشاط

شعبة البرمجة والتنفيذ  
شعبة الموارد الطبيعية والطاقة  
شعبة ادارة التنمية والمالية ، فرع السكان  
شعبة ادارة التنمية والمالية

١ - قضايا التنمية وسياساتها  
٢ - الموارد الطبيعية والطاقة  
٣ - السكان  
٤ - الادارة العامة والمالية

#### جيم - دعم البرنامج

شعبة البرمجة والتنفيذ  
شعبة العمليات الميدانية  
المكتب التنفيذي

١ - البرمجة والتنفيذ  
٢ - دعم العمليات الميدانية  
٣ - الادارة والخدمات المشتركة

(١) الوثائق الرسمية للجمعية العامة ، الدورة الرابعة والثلاثون ، الملحق رقم ٦

٤ - ويتألف الهيكل التنظيمي الجديد من خمس شعب رئيسية تعمل بتوجيه مكتب وكيل الأمين العام ومساعد الأمين العام ويخدمها المكتب التنفيذي . والغرض من انشاء هذا الهيكل هو تمكين الدائرة من أن تؤدي ، بأقصى درجة من الفعالية ، الدور المرسوم لها كجزء من ترتيبات إعادة التشكيل عملاً بقرار الجمعية العامة ١٩٧٢/٢٢ . وبذلك ، فقد تعززت قدرة الادارة على ادارة مشاريع التعاون التقني ودعمها ، ليس بواسطة ادخال موارد اضافية هامة من الميزانية العادية ، بل بواسطة الدمج الكامل للوحدات والمكاتب المترابطة والمشاركة في التعاون التقني والتي كانت قبل عملية إعادة التشكيل مبعثرة بين مختلف دوائر الامانة العامة . وقد تكفل عملية إعادة التنظيم هذه اقامة معايير ومبادئ توجيهية للعمل بغية ملائمة المسؤوليات الوظيفية والبرنامجية المختلفة للدائرة مع مصادر الاموال المناسب اما بموجب الميزانية العادية او بموجب الموارد الخارجة عن الميزانية بغية ضمان الاستخدام الشامل للموارد المتوفرة بأكثر قدر من الفعالية . وقد تطلب هذا نمطاً واسعاً لإعادة استخدام الوظائف في فترة السنتين ١٩٧٨ - ١٩٧٩ .

٥ - ويشير الأمين العام ، في تقرير مستقل (٢) عن الخدمات التي تقدمها الامم المتحدة للانشطة التي يتم تمويلها من الموارد الخارجة عن الميزانية ، الى ان سياسته المعلنة (٣) فيما يتعلق بتمويل الموظفين التي يتم تمويلها من التعاون التقني تتمثل في تركيزها بدرجة كبيرة ، فسي ادارة التعاون التقني لاغراض التنمية وفي مجالات ادارة الشؤون الدولية الاقتصادية والاجتماعية التي ما زالت توفر الدعم التقني لمشاريع التعاون التقني في القطاعات الخاصة بكل منها . وسيتم ، بالاضافة الى ذلك ، تخصيص اموال معينة لتغطية نفقات الاقامة . ويشير التقرير كذلك الى ان هذه السياسة تنس على ما يلي :

” ستغطي الميزانية العادية ، بدورها ، تكاليف الدعم التي تقدمها مختلف الوحدات التنظيمية في كامل الامانة العامة ، والتي تقيم علاقة مباشرة بدرجة اقل مع انشطة المشروع ، بما في ذلك تكاليف ادارة التعاون التقني لاغراض التنمية التي لا تتصل مباشرة بدعم التعاون التقني ، مثل التوجيه التنفيذي والادارة وانشطة ابحاث مستمرة معينة ” .

٦ - بالنظر الى هذا الموقف ، ومع الاخذ في الاعتبار ان احد اغراض التركيز هو توفير خدمة لدعم التعاون التقني يمكن لها ان تكون حساسة للتقلبات في حجم العمل بسبب التقلبات فسي الانشطة التنفيذية ، من المقترح ، في اطار هذا التقديم ، تركيز موارد سداد المبالغ الخارجة عن الميزانية في الادارة ضمن مجالات البرنامج التي توفر دعماً فنياً وادارياً مباشراً للانشطة التشغيلية . وعلى عكس ذلك ، فان البرامج الخاصة بمكتب وكيل الأمين العام وتخطيط السياسات والموارد كجزء من التوجيه التنفيذي والادارة والمكتب التنفيذي في برنامج الخدمات الادارية والخدمات المشتركة ،

(٢) A/C.5/34/21 .

(٣) في الوثيقة A/C.5/33/56 .

ينبغي تمويلها بشكل خالص من الميزانية العادية . فإرانه ، مع الأخذ في الاعتبار كون موارد سداد المبالغ لا تخفي التكلفة التامة لدعم الأنشطة التنفيذية فان الميزانية العادية ستستمر في توفير بعض الدعم في برنامج دعم العمليات الميدانية . إضافة الى ذلك ، ستستمر الميزانية البرنامجية في توفير الموارد للبرامج الفنية للإدارة العامة والمالية ، والموارد الطبيعية والطاقة فيما يتعلق بأنشطة أبحاثها وتعليقها المسندة اليها بموجب الخطة المتوسطة الأجل . وكذلك فيما يتعلق بأبحاثها الميدانية المكرسة لدعم نشاطات التعاون التقني المسندة اليها بموجب قرار الجمعية العامة ٣٢ / ١٩٧٠ . وخلال فترة السنتين ١٩٨٠ - ١٩٨١ ، سيقتي الأمين العام قيد الاستعراض الدقيق الاعتمادات المختصة من موارد الميزانية العادية ومن الموارد الخارجة عن الميزانية للبرامج المختلفة بغية تعديدها ما اذا كان ثمة حاجة لزيادة توزيع الموارد داخل الإدارة .

٧ - وفي الفقرة ٣٣ من تقرير الأمين العام الى الدورة العادية ، المشار اليه اعلاه ، يرد انه قد يكون من المتوقع مستقبلا اجراء حصول تبادل اضافي في وظائف الخدمات الادارية المركزية ( خارج ادارة التعاون التقني لاغراض التنمية ) التي توفر خدمات ذات ارتباط مباشر اقل بمشاريع التعاون التقني الميدانية ، وذلك عندما يتم تعديد الهيكل الداخلي لإدارة التعاون التقني لاغراض التنمية بشكل نهائي . وعندما يقترح هذا التبادل لعوالي ، وظيفة ، بعد اجراء الاستعراض اللازم للمستوى اللازم لسداد الاحتياجات ، من المزيج ان تكون معظم الوظائف التي يتم تبادلها بهذه الطريقة بين وظائف الميزانية العادية الواقعة في برنامج دعم العمليات الميدانية وبين الوظائف الخارجة عن الميزانية الواقعة في الخدمات الادارية المركزية .

٨ - وكان الأمين العام ، لدى اقتراحه اعاده تنظيم البرامج والوحدات التنظيمية في ادارة التعاون التقني لاغراض التنمية وملاءمة الوظائف ومصادر التمويل ، قد وضع في اعتباره ضرورة التوضي بشكل فعال عدم عدوثة اذ واجبة ممكنة او تداخل غير لازم بين برامج ادارة التعاون التقني لاغراض التنمية وفيها من اقسام الامانة العامة .

٩ - وتجدر الاشارة الى ان المقترحات الاولية المتعلقة بادارة التعاون التقني لاغراض التنمية قدمت والواردة في الميزانية البرنامجية المقترحة لفترة السنتين ١٩٨٠ - ١٩٨١ قد قدمت على اساس موحد بدون توزيعها بين البرامج . وقد تم الان توزيع قاعدة عبر هيكل البرنامج المقترح حديثا ، غير ان الارقام المبينة للفترة ١٩٧٨ - ١٩٧٩ والموزعة حسب البرنامج ، تمثل ، بالضرورة ، الموقف السائد اعتبارا من شهر تشرين الثاني / نوفمبر ١٩٧٩ ، وهي لذلك ارشادية فقط ولا تمثل مصاريف فعلية ضمن تلك البرامج المعنية لفترة السنتين ككل .

١٠ - وقد تم بالفعل اقتراح اعتماد للاقتطاعات الالزامية من مرتبات الموظفين لاغراض ادارة التعاون التقني لاغراض التنمية في الباب ٣١ من الميزانية البرنامجية المقترحة لفترة السنتين ١٩٨٠ - ١٩٨١ . وستسفر هذه التقديرات المنقحة عن احتياج اضافي قدره ٧٦٠٠ دولار تحت الباب ٣١ ، تقابله بالكامل زيادة في الايراد بنفس المقدار تحت باب الايرادات ١ .

الباب ٧ - إدارة التعاون التقني لأغراض التنمية

الجدول ١٠٧ - تحليل إجمالي التكاليف

( بالآلاف دولارات الولايات المتحدة )

ألف - التكاليف المباشرة

( ١ ) الميزانية العادية

تقدير ١٩٨٠ - ١٩٨١	الاحتياجات الإضافية المقترحة							
	مجموع الزيادة		التضخم في ١٩٨١ و ١٩٨٠		النمو في الموارد (بمعدلات ١٩٧٩ المنقحة)		إعادة تقييم أساس موارد ١٩٧٨ - ١٩٧٩ (بمعدلات ١٩٧٩ المنقحة)	
١٣ ١١٠٠٠	%	دولار	%	دولار	%	دولار	%	دولار
	٥٠	٦٣٢٠٥	٧٦	٩٤٨٥	(٠.٢)	(٣٧٢٢)	(٢٠٢)	(٢٧٨٨)
								١٢ ٤٧٧٥

تحليل النمو الحقيقي (بمعدلات ١٩٧٩ المنقحة)

معدل النمو الحقيقي (٥) على (١)	النمو في الموارد				(١) مجموع أساس موارد ١٩٧٩-١٩٧٨ المعاد تقييمه
	(٥) البلغ المعدل	(٤) مضافاً إليه : النمو المرحلي (الوظائف الجديدة)	(٣) مطروحاً منه : البنود غير المتكسرة	(٢) البلغ الفعلي	
%	٢٧٨	٦٥٠	-	(٣٧٢٢)	١٢ ١٩٨٧

( ٢ ) الموارد الخارجة عن الميزانية

نفقات ١٩٨١-١٩٨٠ المقترحة	نفقات ١٩٧٩-١٩٧٨ المقترحة	
٢١ ٥٩٣٨	١٧ ٤٥١٠	( أ ) الموارد الفنية والادارية
٦٣٢٩	٤٩٢١	سداد تكاليف دعم مشاريع التعاون التقني
٧٦١٧	٦٧٨٠	صندوق الامم المتحدة للأنشطة السكانية
٥٣٨١	٤٧٩٥	برنامج الأغذية العالمي
-	١٥١٩	الصندوق العالمي لاستكشاف الموارد الطبيعية
		صندوق برنامج الامم المتحدة للبيئة
٢٣ ٥٢٦٥	١٩ ٢٥٢٥	مجموع ( أ )
١٤٨ ٠٠٠	١٢٧ ٩٠٨٢	( ب ) المشاريع التنفيذية
٣٨ ٤٠٠	٢٤ ٣٩٧١	برنامج الامم المتحدة الانمائي
١٨ ٦٠٠	١٩ ٩٤٧٦	صندوق الامم المتحدة للأنشطة السكانية
٧ ٢٠٠	٥ ٥١٩٠	الصناديق الاستثنائية التي تديرها الامم المتحدة
		جهات أخرى
٢١٢ ٢٠٠	١٧٧ ٧٧١٩	مجموع ( ب )
٢٣٥ ٧٢٦٥	١٩٧ ٠٢٤٤	مجموع ( أ ) و ( ب )

٢٤٨ ٨٣٦٥ مجموع التكاليف المباشرة

١٨ ٧٤٥٢

٢٦٧ ٥٨١٧٧ مجموع التكاليف  
المباشرة والموزعة

باء - التكاليف الموزعة

( أ ) يشمل ، لأغراض عرض هذه التقديرات ، مبلغاً قدره ١ ٨٤٠ ٠٠٠ دولار اعتد للشهرين الثلاثة والسنة الأولى ، طسي التوالي ، من عام ١٩٧٨ ، من أجل الإدارة السابقة للشؤون الاقتصادية والاجتماعية تحت الباب السابق ه ألف ، ومبلغاً قدره ٧٨٦ ٨٠٠ دولار اعتد للشهرين الستة الأولى من عام ١٩٧٨ من أجل دائرة التوظيف لأغراض المساعدة التقنية ( ٤٨٥ ٤٠٠ دولار تحت الباب السابق ط٢ ) وقسم الزمالات في جنيف ( ٣٠١ ٤٠٠ دولار تحت الباب السابق ٢٢ زاي ، الخدمات الادارية والمالية ، جنيف ) .

( ب ) يشمل المشاريع التنفيذية التي تتلقى دعماً فنياً من وحدات خارج إدارة التعاون التقني لأغراض التنمية ، والاحصاء ، والتنمية الاجتماعية ، واقتصاد المحيطات ، والشؤون القانونية .

المجدول ٢-٧ تحليل أساس موارد ١٩٧٨-١٩٧٩ للمصارف تقييمية  
( يمدلات ١٩٧٩ والتقييمية )  
( الألف و مئتا ريالاً الإريالات المتحدة )

مجموع أساس موارد ١٩٧٨-١٩٧٩ المصارف تقييمية (١٠) (١) + (١)	مصارف الإحصائيات الاقصافية (٩) (٢) - (٨)	الإحصائيات الاضافية						موقع البنك الرئيسي (١)		
		المجموع (٨)	تعدلات عارضة (٧)	إسهامات تفسير التكاليف بمدلات ١٩٧٩ التقييمية	مجموع (٦)	مجموع الوظائف التابعة الاتفاق الأخرى (٥)	مجموع الاتفاق الأخرى (٤)		بيوت ١٩٧٨-١٩٧٩ غير المتكورة (٢)	إحصائيات ١٩٧٨-١٩٧٩ (١)
٩١٩٨٧٩	(٣١٦٦٦)	(٢٩٨٨٢)	(٥٨٢٦١)	١٤٩	١٨٥٣٥	-	٨٥٣٢	١٨٨٤	١٠٢١٥٣٥	مصرف بنك جنييف
٢١٩٩٧٨	٣٧٨	٣٧٨	(١٦٠)	٢٦١	٣٥٢٢	-	-	-	٢١١٢٣٥	
١٢١٩٨٧٢	(٢٧٨٨٨)	(٢٦٠٠٤)	(٥٨٢٦١) (ب)	١٨٥٥	٢٢٠٥٧	-	٨٥٣٢	١٨٨٤	١٢٤٢٧٣٥	

(١) اعيد توزيع الاساس عليها بعد على اساس المبراج ويحدون تخمين في المستوى الاجمالي للدولار .  
(ب) يمكن هذا المبلغ من :

- ١' ١٣٠٠٨٠٠ دولار تشمل بائع اذارة الصان التقي لا يوازي التقييمية ، اعياراً من كينج الثاني /يناير ١٩٧٩ من اربع وظائف (واحدة ف- ٥ ، وواحدة ف- ٣ ، وواحدة ع- ١/٤) يحدد نقل الاينظمة والمزور في ميدان العمل الي اللجان الاقليمية (انظر A/C.5/33/38) ؛
- ٢' ٤٢٨٢٠٠ دولار تشمل بشاردة ١٩ وظيفة تابعة (واحدة ف- ٥ ، واثنتان ف- ٤ ، واثنتان ف- ٣ ، واثنتان ف- ١/٢ ، واثنتان ع- ٥ وبعث المدد من الوظائف السوية من الموزار الممارسة من الموازية في اذارة العنقون التالية واذارة المددات المتاحة ، وبنفس الرتيب ، وذلك يحدد اعادة توزيع موارد الموازية المتأدية وموزار المدد (انظر : A/C.5/33/56 and Corr.1) ؛
- ٣' ١٥٠٠٠ دولار تضمنون الي تقريب الارقام تحميقة من بيوت الاتفاق .

الجدول ٣٨٧ الموازنة السنوية ، التكاليف السابقة : لحسن الاعتمادات للفترة ١٩٨٠ - ١٩٨١  
ومعدلات النمو الحقيقي ، حسب البرنامج  
( بالآلاف دولار الولايات المتحدة )

مستلزمات النمو الحقيقي	تقديرات ١٩٨٠ - ١٩٨١	الاعتمادات المتوقعة		التصنيف ١٩٨٠ و ١٩٨١		النمو النسبي المسؤوب (بمعدلات ١٩٧٤ النقطة)		امدادات تقسيم أساس سنوات ١٩٧٤ - ١٩٧٨ (بمعدلات ١٩٧٤ النقطة)		اصوات ١٩٧٠ - ١٩٧٩	البرنامج
		مجموع البرامج	ذ	دولار	ذ	دولار	ذ	دولار	ذ		
٤	٨٠٠٧١	٨٠٠٧١	٨٠٠٧١	٦٥٧٢	(٤٤)	(٤٤)	٧٣٩٧٨	٧٣٩٧٨	١٢٤٧٨١		الف - <u>التجربة التمهيدية والنازلة</u> ١ - كتب وكول الا من العام ٢ - تنظيم المسابقات والبرامج ٣ - كتب اصحاب البرامج الاثنية المالي (١)
(٥٠٥)	١٤١٤٢	١٤١٤٢	١٤١٤٢	١٢٧١	٨٧٠	٨٧٠	٢١١٧٠	٢١١٧٠	٢٠٣٩٣		ب - <u>تجارب النشاط</u> ١ - تقابل التهمة وسامانيا (١) ٢ - البروز الطبيعية والظافة ٣ - السكان (١) ٤ - الازالة المساهمة والمالية
-	-	-	-	-	-	-	-	-	-		ج - <u>بم البرامج</u> ١ - البرمجة والتنفيذ (١) ٢ - دعم السلطات السديانية ٣ - الازالة والمعدات المعركة
-	-	-	-	-	-	-	-	-	-		د - <u>البروز غير المبررة سابقا</u> ١ - تبروك ٢ - جيف
(٣٠٠)	١٠١٢٧٤	١٠١٢٧٤	١٠١٢٧٤	٧٧٨٥	(١٥٤٠٠)	(١٥٤٠٠)	٥٠٠١٩١	٥٠٠١٩١	٢١٢٧٠		
(١٦٣)	١٠١٢٧٨	١٠١٢٧٨	١٠١٢٧٨	٨٧٥	(١٥٨٨)	(١٥٨٨)	١٠٤١٩١	١٠٤١٩١	٢١٢٧٠		
١٢	١٣١١٠٠	١٣١١٠٠	١٣١١٠٠	٧٦١	١٤٨٥	١٤٨٥	٢٧٨٢	٢٧٨٢	١٢٤٧٧٥		المجموع

(١) برامج مبنية بصورة تامة من مصادر خارجية من الموازنة .

## الجدول ٧-٤ الاحتياجات من الوظائف الثابتة

## الوحدة التنظيمية : ادارة التعاون التقني لاغراض التنمية

المجموع		المصادر الخارجة عن الميزانية		الميزانية العادية		
-١٩٨٠ ١٩٨١	-١٩٧٨ ١٩٧٩	-١٩٨٠ ١٩٨١	-١٩٧٨ ١٩٧٩	-١٩٨٠ ١٩٨١	-١٩٧٨ ١٩٧٩	
						<u>الفترة الفنية وما فوقها</u>
١	١	-	-	١	١	وكيل الامين العام
١	١	-	-	١	١	مساعد الامين العام
٦	٥	٣	٣	٣	٢	ب - ٢
٤٥	٤٤	٣٧	٣٦	٨	٨	ب - ١
٥٢	٥١	٤٠	٣٩	١٢	١٢	ف - ٥
٦٩	٦٨	٣٥	٣٤	٣٤	٣٤	ف - ٤
٤٣	٤٣	٢٦	٢٦	١٧	١٧	ف - ٣
٢٣	٢٣	١٦	١٦	٧	٧	ف - ٢ / ١
٢٤٠	٢٣٦	١٥٧	١٥٤	٨٣	٨٢	المجموع
						<u>فترة الخدمات العامة</u>
٥٢	٥٢	٣٣	٣٣	١٩	١٩	الرتبة الرئيسية
٢٤٢	٢٣٩	١٤٥	١٤٣	٩٧	٩٦	الرتب الأخرى
٢٩٤	٢٩١	١٧٨	١٧٦	١١٦	١١٥	المجموع
٥٢٤	٥٢٧	٣٣٥	٣٣٠	١٩٩	١٩٧	المجموع الكلي



الجدول ٧-٥ التكاليف الموزعة  
(بالآلاف لولايات الولاية المتعددة)

التكاليف الموزعة من	التكاليف الموزعة على الباب ٧ المجموع	مفتاح رموز العمود الاول :
الباب ٢٨		الباب ٢٨ - الادارة والتنظيم والخدمات العامة
ألف	٣٨٤	الف - وكيل الامين العام لشؤون الادارة والمالية والتنظيم
باء	٣٧٣١٩	باء - ادارة الشؤون المالية
جيم	١٤٧٢٦	جيم - ادارة شؤون الموظفين
دال	٧٥١٤٧	دال - ادارة الخدمات العامة ، المقر
هاء	٦٨٤	هاء - دائرة التنظيم الاداري
واو	١٧٢٩	واو - شعبة المراجعة الداخلية للحسابات
زاي	٢٥٦٨	زاي - شعبة التجهيز الالكتروني للبيانات ونظام المعلومات
حاء	٢٠٧٤	حاء - الخدمات الادارية والمالية ، جنيف
طاء	٥٨٠١	طاء - شعبة الخدمات العامة ، جنيف
ياء	٢٠٥٢	ياء - أنشطة تدريب الموظفين (في المقر وجنيف والجان الاقليمية )
لام	١٢٣٠	كاف - مصروفات متنوعة
ميم	-	لام - الأنشطة الادارية المشتركة التمويل
الباب ٢٩		ميم - الخدمات الادارية ، فيينا
(٢)	-	الباب ٢٩ - شؤون المؤتمرات والمكتبة ، المقر وجنيف وفيينا
(٣)	٣٢٢٤	(٢) خدمات الترجمة الشفوية والاجتماعات
(٤)	٢٨٥٠	(٣) خدمات الترجمة والتحرير والطباعة على الالة الكاتبة
(٥)	٣٤١١٣	(٤) خدمات المنشورات والوثائق
		(٥) خدمات المكتبة

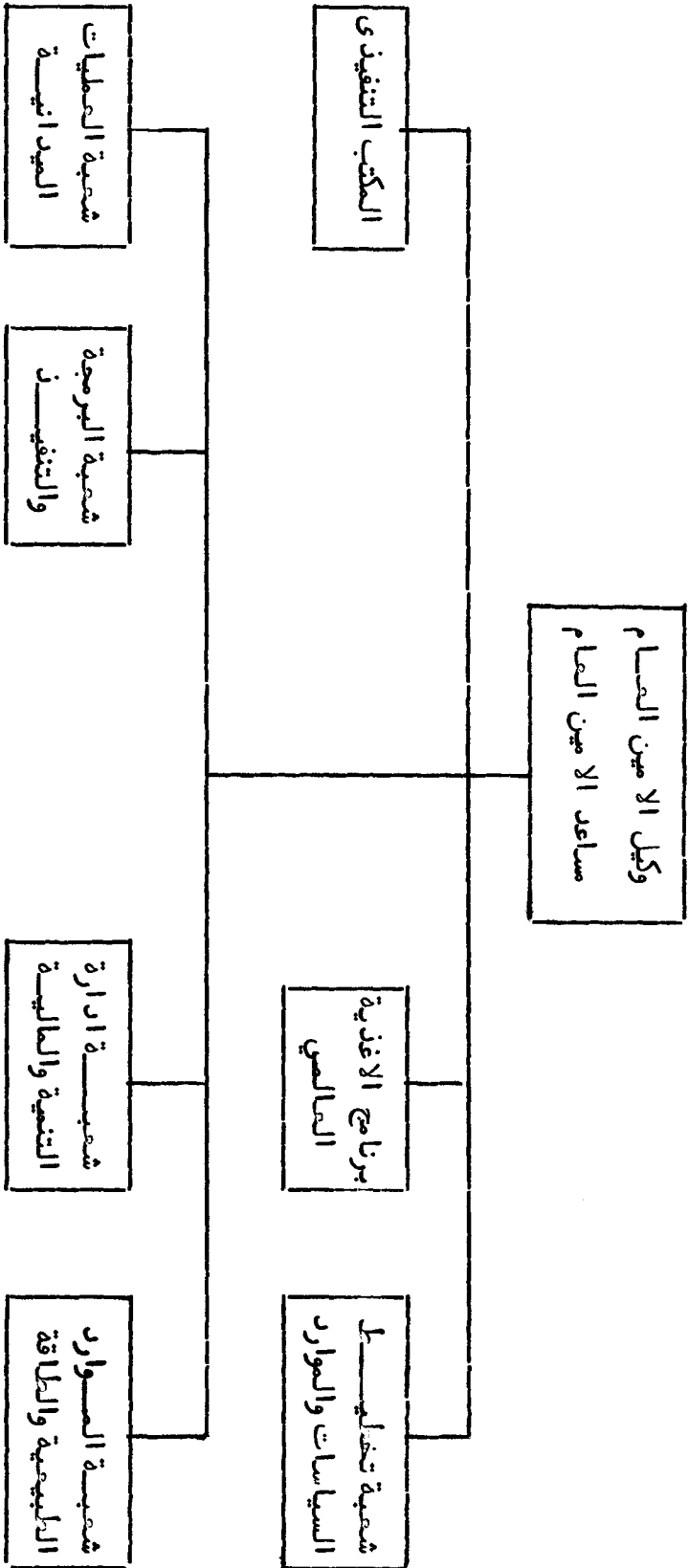
(يتبع)

الجدول ٧-٥ (تابع)

التكاليف الموزعة	التكاليف الموزعة
على الباب ٧	من
المجموع	
مفتاح رموز العمود الاول	التكاليف الموزعة داخل الباب نفسه ( أ )
-	مجموع التكاليف الموزعة
١٨ ٧٤ ٥٢	

( أ ) بالنظر الى الهيكل الجديد للإدارة ، ليس من الممكن توفير التكاليف الموزعة داخل الباب نفسه الى ان يتم تحديد العوامل المناسبة في ضوء التجربة الخاصة بالتشغيل .

الجدول ٦-٧ مخطط تنظيمي : ادارة التعاون التقني لاغراض التنمية



## ألف - التوجيه التنفيذي والإدارة

١ - مكتب وكيل الأمين العام

الجدول ٧-٧ تحليل إجمالي التكاليف  
( بالآلاف دولارات الولايات المتحدة )ألف - التكاليف المباشرة  
(١) الميزانية العادية

تقديرات ١٩٨٠ - ١٩٨١	الاحتياجات الإضافية المقدرة				اعتادات ١٩٧٨ - ١٩٧٩	وجوه الانفاق الرئيسية
	مجموع الزيادة	التخفيض ١٩٨١ و ١٩٨٠	النموذجي الموارد ( بمعدلات ١٩٧٩ المنقحة )	إعادة تقسيم أساس موارد ١٩٧٨ - ١٩٧٩ ( بمعدلات ١٩٧٩ المنقحة )		
٥٦٥٢	٥٦٥٢	٤٦٦	-	٥١٨٦	-	الوظائف الثابتة
١٤٠٠	١٤٠٠	-	-	١٤٠	-	التكاليف العامة للموظفين : بدل التشيل
١٨١١	١٨١١	١٤٩	-	١٦٦٢	-	التكاليف العامة الأخرى للموظفين
٤٠٢	٤٠٢	٣٧	(٤٤١)	٤١٠	-	سفر الموظفين
٨٠٠٦	٨٠٠٦	٦٥٢	(٤٤٤)	٧٣٩٨	-	المجموع

## تحليل النمو الحقيقي ( بمعدلات ١٩٧٩ المنقحة )

معدل النمو الحقيقي (٥) على (١)	النموذجي الموارد				(١) مجموع أساس موارد ١٩٧٩ - ١٩٧٨ المعاد تقييمه
	(٥) المبلغ المعدل	(٤) مضافا اليه : النمو المرجأ ( الوظائف الجديدة )	(٣) مطروحا منه : البنود غير المتكررة	(٢) المبلغ الفعلي	
% (٠٥)	(٤٤٤)	-	-	(٤٤٤)	٧٣٩٨

(٢) الموارد الخارجة عن الميزانية

-

٨٠٠٦	مجموع التكاليف المباشرة
------	-------------------------

الجدول ٧-٨ الاحتياجات من الوظائف الثابتة

البرنامج : مكتب وكيل الأمين العام

المجموع		المصادر الخارجة عن الميزانية		الميزانية العادية		
- ١٩٨٠ ١٩٨١	- ١٩٧٨ ١٩٧٩	- ١٩٨٠ ١٩٨١	- ١٩٧٨ ١٩٧٩	- ١٩٨٠ ١٩٨١	- ١٩٧٨ ١٩٧٩	
						<u>الفئة الفنية وما فوقها</u>
١	١	-	-	١	١	وكيل الأمين العام
١	١	-	-	١	١	مساعد الأمين العام
-	-	-	-	-	-	ط - ٢
١	١	-	-	١	١	ط - ١
-	-	-	-	-	-	ف - ٥
١	١	-	-	١	١	ف - ٤
-	-	-	-	-	-	ف - ٣
١	١	-	-	١	١	ف - ٢ / ١
٥	٥	-	-	٥	٥	المجموع
						<u>فئة الخدمات العامة</u>
١	١	-	-	١	١	الرتبة الرئيسية
٤	٤	-	-	٤	٤	الرتب الأخرى
٥	٥	-	-	٥	٥	المجموع
١٠	١٠	-	-	١٠	١٠	المجموع الكلي

١ - مكتب وكيل الأمين العام

٧-١ يشمل هذا البرنامج وظائف وكيل الأمين العام ومساعد الأمين العام وموظفي مكتبهما المباشر . ويضطلع هذا المكتب بالمسؤولية عن توجيه السياسات عموماً لجميع برامج الإدارة وتنظيمها وقيادتها والإشراف عليها عن طريق ما يلي :

( أ ) صياغة وتنفيذ سياسات وإجراءات الدائرة وتنسيق انشطتها ؛

( ب ) إقامة تعاون وثيق بين الإدارة والمنظمات الأخرى ؛

( ج ) موافاة الوحدات الإدارية المعنية أو الموظفين المعنيين بالتعليمات ومقررات السياسة ، ومتابعة تنفيذ المقررات المتخذة من قبل وكيل الأمين العام ومساعد الأمين العام ؛

( د ) تنسيق البرنامج المشترك بين الوكالات بشأن أهداف التنمية الطويلة الأجل ؛

( هـ ) توفير الإرشاد العام للأعمال التحضيرية الفنية المشتركة بين القطاعات لمختلف مؤتمرات الأمم المتحدة الرئيسية ذات الصلة ومتابعة هذه المؤتمرات .

الاحتياجات من الموارد

(بمعدلات ١٩٧٩ المرفقة)

٧-٢ سيشمل المكتب ما يلي من الفئة الفنية والرتب الأعلى : وكيل الأمين العام ، ومساعد الأمين العام ، وموظف رئيسي للمهام الخاصة (مد - ١) ، وموظفين من الفئة الفنية (موظف برتبة ف - ٤ وموظف برتبة ف - ٢ / ١) لمساعدة وكيل الأمين العام ومساعد الأمين العام .

سفر الموظفين

٧-٣ سيستعمل الاعتماد المقترح رصده تحت هذا البند ( ٦٠٠ ٣٦ دولار ) ، تمشياً مع أهداف مكتب وكيل الأمين العام ، للافراض التالية : الاجتماع مع الامناء التنفيذيين للجان الإقليمية ونظرائهم في الوكالات والمنظمات التي توجد مقارها في جنيف ، وباريس ، وروما ، ولندن ، وواشنطن ، وفيينا ، ونيروبي ، بغية تنسيق الاجراءات معهم بهدف التنفيذ الفعال لمقررات وسياسات الجمعية العامة والمجلس الاقتصادي والاجتماعي ؛ وحضور جلسات لجنة التنسيق الإدارية ، وفرق العمل والافرة العاملة التابعة لها ، ودرجات و/أو اجتماعات مؤسسات الأمم المتحدة والمنظمات الدولية الأخرى في القطاعين الاقتصادي والاجتماعي ، مثل مجلس إدارة برنامج الأمم المتحدة الإنمائي ، ومجلس محافظي صندوق النقد الدولي ، والبنك الدولي ، وغيرها من الاجتماعات المماثلة ذات الصلة بأعمال الإدارة ؛ وحضور اجتماعات مؤتمر المنظمات غير الحكومية فيما يتصل بالمجلس الاقتصادي والاجتماعي في جنيف والاجتماعات التحضيرية ذات الصلة بالمؤتمرات الدولية الحكومية .

٢ - تخطيط السياسات والموارد

الجدول ٩-٧ تحليل إجمالي التكاليف  
( بسالاف دولارات الولايات المتحدة )

ألف - التكاليف المباشرة  
(١) الميزانية العادية

تقديرات ١٩٨١ - ١٩٨٠	الاحتياجات الانفاقية المقدرة				اقتادات ١٩٧٨ - ١٩٧٩	وجوه الاتفاق الرئيسية
	مجموع الزيادة	التخفيض نسبي ١٩٨١ و ١٩٨٠	النموذجي الوارد ( بمعدلات ١٩٧٩ المنقحة )	اعادة تقسيم أساس موارد ١٩٧٨ - ١٩٧٩ ( بمعدلات ١٩٧٩ المنقحة )		
١٠٧٣٠	١٠٧٣٠	٩٠٠	٦١٢	٩٢١٨	-	الوظائف الثابتة
١٢	١٢	-	١٢	-	-	التكاليف العامة للموظفين :
٣٤٣٧	٣٤٣٧	٢٨٣	١٩٦	٢٩٥٨	-	بدل التشغيل
٤٦٣	٤٦٣	٤٣	-	٤٢٠	-	التكاليف العامة الاخرى للموظفين
						السفر
١٤٦٤٢	١٤٦٤٢	١٢٢٦	٨٢٠	١٢٥٩٦	-	المجموع

تحليل النمو الحقيقي ( بمعدلات ١٩٧٩ المنقحة )

معدل النمو الحقيقي (٥) على (١)	النموذجي الموارد				(١) مجموع أساس موارد ١٩٧٩ - ١٩٧٨ المعاد تقييمه
	(٥) المبلغ المعدل	(٤) خافا اليه : النموالمرجأ ( الوظائف الجديدة )	(٣) مطروحا منه : البنود غير المتكررة	(٢) المبلغ الفعلي	
% ١١٦	١٤٧٠	٦٥٠	-	٨٢٠	١٢٥٩٦

(٢) الموارد الخارجة عن الميزانية

-

١٤٦٤٢ مجموع التكاليف المباشرة

## الجدول ١٠٠٧ الاحتياجات من الوظائف الثابتة

## البرنامج : تخطيط السياسات والموارد

المجموع		المصادر الخارجة عن الميزانية		الميزانية العادية		
- ١٩٨٠ ١٩٨١	- ١٩٧٨ ١٩٧٩	- ١٩٨٠ ١٩٨١	- ١٩٧٨ ١٩٧٩	- ١٩٨٠ ١٩٨١	- ١٩٧٨ ١٩٧٩	
						<u>الفئة الفنية وما فوقها</u>
١	-	-	-	١	-	ط - ٢
-	-	-	-	-	-	ط - ١
٢	٢	-	-	٢	٢	ف - ٥
٧	٧	-	-	٧	٧	ف - ٤
٣	٣	-	-	٣	٣	ف - ٣
						ف - ٢ / ١
١٣	١٢	-	-	١٣	١٢	المجموع
						<u>فئة الخدمات العامة</u>
١	١	-	-	١	١	الرتبة الرئيسية
٨	٧	-	-	٨	٧	الرتب الأخرى
٩	٨	-	-	٩	٨	المجموع
٢٢	٢٠	-	-	٢٢	٢٠	المجموع الكلي



٢ - تخطيط السياسات والموارد

٤-٧ تم انشاء شعبة تخطيط السياسات والموارد ، التي يجرى تمويلها كليا من الميزانية المادية ، بوصف ذلك جزءا من تنفيذ قرار الجمعية العامة ١٩٧/٣٢ بشأن اعادة تشكيل القطاعين الاقتصادى والاجتماعي في منظومة الامم المتحدة . وهي تضطلع بالمسؤولية عن وضع السياسات لصياغة المشاريع وتنفيذها ومتابعتها ؛ واعداد مواد التقارير المقدمة الى المجلس الاقتصادى والاجتماعي والجمعية العامة ومجلس ادارة برنامج الامم المتحدة الانمائي ، حسب الاقتضاء ؛ والاتصال مسج برنامج الامم المتحدة الانمائي وغيره من هيئات الامم المتحدة التي تنفذ مشاريع التعاون التقني بصورة مباشرة ، مثل مؤتمر الامم المتحدة للتجارة والتنمية ، ومنظمة الامم المتحدة للتنمية الصناعية ، وبرنامج الامم المتحدة للبيئة ؛ والاتصال مع الوكالات المتخصصة بشأن مسائل التنسيق العملي ؛ وارساء المعايير والاجراءات واصدار الكتيبات الضرورية . وبالإضافة الى ذلك ، يجرى تكليف هذا البرنامج بالمسؤولية عن تخطيط الموارد للادارة وعن وضع المعايير لاستخدامها بصورة فعالة .

٥-٧ وسيولي البرنامج اهتماما خاصا لنواحي السياسة لثلاث مسائل رئيسية اثناء الفترة ١٩٨٠ - ١٩٨١ ، وتمثل اعدادها في تعسين السياسات لادارة المشاريع . وتنشأ المسألة الثانية عن تغير مضمون ومنهجيات التعاون التقني اللذين يتطوران باستمرار استجابة للتغيرات التي اسفر عنها عدد من قرارات الجمعية العامة والمجلس الاقتصادى والاجتماعي ، وكذلك نتيجة لمؤتمرات دولية عقدت مؤخرا بشأن المسائل الرئيسية للتنمية وطرق عمل التعاون التقني على السواء ، بما في ذلك الابعاد الجديدة للتعاون التقني . ولذا يتمين على الدائرة تعيين المضمون المتفق عليه للتعاون التقني الذي يتوقع منها ان تضطلع به وطرق العمل الجديدة التي يتمين ايضاله عن طريقها . وتتعلق المسألة الثالثة بتطبيق نهج النظم على التعاون التقني ومساهمة الادارة فيه . ويقتضسي الطابع المتعدد الاختصاصات والمشارك بين القطاعات الذي تتسم به معظم مشاكل التنمية اجراءات متضافرة ومنسقة من قبل مختلف اجزاء منظومة الامم المتحدة لتقديم تعاون تقني فعال ومجد السى البلدان النامية .

٦-٧ ويرد فيما يلي وصف للبرامج الفرعية الخمسة ، وعناصرها البرنامجية والنتائج الصلة المخطط لفترة السنتين .

البرنامج الفرعي ١ - تخطيط السياسات وتنسيقها

( أ ) الاحتياجات من الموارد : ٨٠٠ ٤١٥ دولار ( ٢٨٤ في المائة من اجمالي احتياجات البرنامج ) .

( ب ) المرجع : قرار الجمعية العامة ١٩٧/٣٢ ، الفقرة ٦١ ( د ) .

( ج ) عناصر البرنامج :

( ١ - ) الدعم الفني للهيئات التشريعية

**الناتج :** اعداد وتعضير تقارير عن الانشطة التنفيذية ليندر فيها مجلس ادارة برنامج الامم المتحدة الانمائي والهيئات التشريعية الاخرى وهيئاتها الفرعية ، وكذلك لجنة التنسيق الادارية ؛ والمساهمة في تقارير عن مختلف المسائل الانمائية المتعلقة بالانشطة التنفيذية ؛ واعداد المساهمة الفنية للادارة في الاستراتيجية الانمائية الدولية الجديدة ؛ ووضع مقترحات بشأن طرق العمل وترتيبات التعاون الجديدة ؛ والاضطلاع بدراسة تحليلية لتطوير سياسات الادارة ؛ واعداد المساهمات الفنية ومساهمات السياسة العامة للادارة في مختلف المؤتمرات والمنظمات الدولية في منظومة الامم المتحدة ؛ والاتصال مع المنظمات الدولية الحكومية وغير الحكومية .

### ٢-١ الانحاء الجديدة للتعاون التقني

**الناتج :** استحداث طرق عمل جديدة لايصال خدمات التعاون التقني الى البلدان النامية ؛ والتعاون مع اللجان الاقليمية في وضع برامج جديدة مشتركة بين البلدان للنهوض بالتعاون التقني فيما بين البلدان النامية وتعزيز قدراتها على الاضطلاع بدورها بصورة فعالة بوصفها وكالات تنفيذية ؛ وتنسيق التخطيط المشترك من قبل اللجان الاقليمية والادارة بشأن الانشطة الاقليمية والاقليمية في مجال التعاون التقني ؛ وتعيين احتياجات التعاون التقني المتغيرة والمتزايدة للبلدان النامية والتدابير الدولية اللازمة لتلبيتها ؛ ودراسة زيادة استعمالات مشاريع التعاون التقني لتنفيذ قرارات الجمعية العامة والمجلس الاقتصادي والاجتماعي على الصعيد الوطنية .

### ٣-١ تنفيذ طرق عمل جديدة للتعاون التقني

**الناتج :** تقديم خدمات الامانة للجنة التابعة للادارة والمعنية بتنسيق السياسة والبرامج ، والتي يرأسها وكيل الامين العام ؛ وتنظيم وخدمة فرق العمل التابعة للادارة ، حسب الاقتضاء ، لتنفيذ مشاريع مشتركة بين البلدان ومشاريع متعددة الاختصاصات ، وكذلك مشاريع جديدة في اطار التعاون التقني فيما بين البلدان النامية ؛ ومساهمة الادارة في فرق العمل على نطاق الامانة العامة او نطاق المنظومة والمعنية بمختلف المسائل الانمائية ؛ واعتماد تدابير لتحسين تخطيط ورصد وتقييم البرامج والمشاريع التنفيذية للادارة .

### البرنامج الفرعي ٢ - المهام الخاصة

يستهدف هذا البرنامج الفرعي الاضطلاع بمهام خاصة رئيسية لا تقع ضمن اختصاص الوعدات الاخرى في الادارة أو تستلزم نهجا متكاملا على نطاق الادارة لتنفيذها ، وكذلك تلك المهام

التي ما زالت في مرحلة النشوء تنفيذاً لمقررات تشريعية . وفي حين ان هذه المهام ستتغير عبر فترة من الزمن ، فان المهام الرئيسية التي سيتم الاضطلاع بها أثناء الفترة ١٩٨٠ - ١٩٨١ هي كما يلي :

( أ ) الاعتيادات من الموارد : ٥٣٨ ٨٠٠ دولار ( ٣٦٨ ) في المائة من اجمالي احتياجات البرنامج ( ) .

( ب ) المرجع : قرار الجمعية العامة ٣٢/٣٦ ، الفقرة ٦١ ( د ) .

( ج ) عناصر البرنامج :

١-٢ التعليم والتدريب من أجل التنمية الوطنية

النتائج : اعداد تقرير عن اثر أنشطة التعاون التقني التي تضطلع بها الادارة في مجال التعليم والتدريب ، ووضع مقترحات جديدة استجابة لمقررات مجلس ادارة برنامج الامم المتحدة الانمائي ، والمجلس الاقتصادي والاجتماعي ، والجمعية العامة .

٢-٢ تسخير العلم والتكنولوجيا لافراش التنمية

النتائج : الاشتراك في تنفيذ برنامج العمل الذي اعتمده مؤتمر الامم المتحدة لتسخير العلم والتكنولوجيا الذي عقد في فيينا في آب/اغسطس ١٩٧٩ ، وذلك ( أ ) بالتعاون مع برنامج الامم المتحدة والوكالات الاخرى ، في تحديد دور كل منها وطرق عملها ؛ ( ب ) بالتعاون مع البلدان النامية في تعيين احتياجاتها من المساعدة ، لاسيما فيما يتصل بالخيارات التكنولوجية والتنمية الوطنية ؛ ( ج ) وفي تنفيذ المشاريع التي تضطلع الادارة بدور الوكالة المنفذة لها ؛ واعداد دراسات تحليلية لارساء المبادئ التوجيهية وطرق العمل الضرورية لاضطلاع الادارة بدورها بصورة فعالة .

٣-٢ استعمال الحاسبات الالكترونية في التنمية الوطنية

النتائج : ارساء مبادئ توجيهية لتستعملها البلدان النامية في برامجها المتصلة باستعمال الحاسبات الالكترونية في تصميم وانتقاء اكثر مشاريع التعاون التقني ملاءمة وفي تدريب الموظفين في تطبيق المبادئ التوجيهية .

٤-٢ التنمية الريفية المتكاملة

النتائج : عقب اعتماد المؤتمر العالمي المعني بالاصلاح الزراعي والتنمية الريفية لبرنامج العمل ، ستقوم الادارة ، بالتعاون مع فرقة العمل التابعة للجنة التنسيق الادارية والمعنية بالتنمية الريفية ، وغيرها من مؤسسات منظومة الامم المتحدة ، بوضع برامج للتعاون التقني في هذا المجال . ومن المتوقع

ان تساهم الادارة بمساهمات اساسية في مشاريع التعاون التقني في التنمية الريفية في ١٠ الى ١٥ بلدا عن طريق تصميم نظم التخطيط والادارة للتنمية الريفية . وسيضطلع هذا المنصر ، تحقيقا لهذا الغرض ، بدور النقلة المركزية لتنسيق المدخلات من مختلف وحدات الادارة .

### البرنامج الفرعي ٣ - تخطيط الموارد والانتفاع بها

- ( أ ) الاحتياجات من الموارد : ١٠٠ ٢٠٢ د ولار ( ١٣٨ ) في المائة من اجمالي احتياجات البرنامج ( . )
- ( ب ) المرجع : قرار الجمعية العامة ١٩٧/٣٢ ، الفقرة ٦١ ( د ) .
- ( ج ) عناصر البرنامج :

#### ١-٣ تخطيط الموارد

النتائج : صياغة طرق ووسائل لزيادة تدفق الموارد المتاحة للتعاون التقني المبرر البلدان النامية وتعسين فعالية استعمال الموارد المتاحة . وسيتم ايلاء الاهتمام ايضا للتعاون فيما بين مختلف المتبرعين لتعزيز اثر الموارد المخصصة للتعاون التقني .

#### ٢-٣ اعداد خطط متوسطة الاجل

النتائج : تنسيق اعداد الخطط المتوسطة الاجل للادارة لتقديمها الى الهيئات التشريعية ، واعداد المعلومات اللازمة المتعلقة بما تتيحه الادارة من موارد وما تضعه من برامج للجنة البرنامج والتنسيق ، والمجلس الاقتصادي والاجتماعي واللجنة الاستشارية لشؤون الادارة والميزانية والجمعية العامة .

#### ٣-٣ المبادئ التوجيهية والتنفيذ العام للبرنامج العادي للتعاون التقني

النتائج : وضع تدابير ومعايير تنفيذية ليستعملها البرنامج الاقليمي للخدمات الاستشارية التابع للادارة ، وارساء مبادئ توجيهية عامة بشأن الانشطة الاقليمية والاقليمية الممولة في اطار البرنامج العادي ، بما في ذلك الانشطة المحولة بعمليات غير قابلة للتحويل .

#### ٤-٣ متابعة التعاون التقني

النتائج : تحليل مساهمة مشاريع التعاون التقني المنجزة في زيادة الاستثمار في البلدان المعنية وفي حل المشاكل الملحة للتنمية على اساس متابعة منتظمة للمشاريع المنجزة على الصعيد القطري وتقييم اثرها على توفر الموارد واستخدامها من اجل التنمية ؛ والنهوض بتبادل المعلومات عن النتائج الناجمة لمشاريع التعاون التقني التي تعتبر ذات اهمية لبلدان اخرى .

### البرنامج الفرعي ٤ - المعايير والاجراءات

- ( أ ) الاحتياجات من الموارد : ٤٠٠ ٢٠٠٠ دولار ( ١٤٣ ) في المائة من اجمالي احتياجات البرنامج ( ) .
- ( ب ) المرجع : قرار الجمعية العامة ١٩٧/٣٢ ، الفقرة ٦١ ( د ) .
- ( ج ) عنصر البرنامج :

#### ٤-١ المعايير والاجراءات

النتائج : سيتم تحليل وتبسيط اساليب العمل ، والاجراءات ، والاستثمارات على اساس مستمر بخية تمكين الادارة من العمل بصورة اكثر كفاءة وفاعلية . وستدون الاساليب والاجراءات المنقحة لاتاعتمها بيسر للموظفين التنفيذيين في الادارة ، والممثلين المقيمين ، والخبراء الميدانيين . وستظل هذه الاساليب والاجراءات موضع الاستعراض المستمر لضمان اتساقها مع المقررات التشريعية الجديدة ، والتغييرات التي تطرأ على الاجراءات المعتمدة في برنامج الامم المتحدة الانمائي وفيه من الوكالات المتبرعة ، وطرق العمل الآخذة في الظهور في مجال التعاون التقني . وستمثل وظيفة اخرى في تبسيط الاستثمارات الحالية ومساعدة الوحدات الاخرى التابعة للادارة في تصميم واستعمال استثمارات جديدة ، حسب الاقتضاء . وسيتم ايضا وضع سياسات بشأن منشورات الادارة ونشرها . وسيتم وضع واصدار كتيبات ومذكرات تتصل بالسياسات فيما يتعلق بعمليات الادارة ، كما سيتم اعداد مواد توجيهية للاحاق الموظفين الجدد .

### البرنامج الفرعي ٥ - دعم البرنامج

- ( أ ) الاحتياجات من الموارد : ١٠٠ ٩٨٠ دولار ( ٦٧ ) في المائة من اجمالي احتياجات البرنامج ( ) .
- ( ب ) عناصر البرنامج :

#### ٥-١ صياغة البرنامج وتنظيمه

الاحتياجات من الموارد  
( بمعدلات ١٩٧٩ المنقحة )

### الوظائف الثابتة

٧-٧ تتألف احتياجات هذا البرنامج من الموظفين من الرتبة الفنية والرتب الاعلى من موظف واحد برتبة مد - ٢ لمنصب المدير ، يساعده ١٢ من منسقي البرامج ، سيكون اثنان منهم

برتبة موظف متقدم (ف - ٥) ، وسيعة منهم برتبة موظف اول (ف - ٤) ، وثلاثة منهم برتبة موظف ،  
ثان (ف - ٣) . وتمثل الوظيفة من الرتبة مد - ٢ ، سوية مع وظيفة من فئة الخدمات العامة برتبة  
ع - ٤ ، الطلبات الوعيدة لانشاء وظائف جديدة يجرى التقدم بها في اطار الميزانية العادية  
لهذا الباب . وتعتبر وظيفة المدير الجديدة عنصرا رئيسيا في تأمين نجاح الهيكل المنشأ حديثا  
للادارة . وسيكون المدير مسؤولا امام وكيل الامين العام وسيضطلع بأنشطة التنسيق نيابة عنه مسج  
الشعبة الاخرى بشأن مسائل السياسات ومسائل تخطيط الموارد . وتلزم الوظيفة الاضافية من رتبة  
ع - ٤ للاضطلاع بمعبء العمل الاضافي الذي سينجم عن وظيفة المدير الجديدة .

### السفر

٧-٨ يهدف الاحتياج تحت هذا البند ( ٢٠٠٠ ٤٢ دولار ) الى توفير اعتماد سفر الموظفين  
للاشتراك في اجتماعات الهيئات ذات الصلة ، مثل المجلس الاقتصادي والاجتماعي ، ومجلس ادارة  
برنامج الامم المتحدة الانمائي ( جنيف ) ، والاجتماعات المشتركة بين الوكالات ، والاجتماعات التي  
تعقد مع اللجان الاقليمية . وبلاضافة الى ذلك ، يطلب اعتماد قدره ٦٠٠٠ دولار للسفر الى  
روما ، في معرض دعم فرقة العمل التابعة للجنة التنسيق الادارية والمعنية بالتنمية الريفية .



الجدول ٧-١٢ الاحتياجات من الوظائف الثابتة

البرنامج : الاتعال مع برنامج الاغذية العالمي

المجموع		المصادر الخارجة عن الميزانية		الميزانية العادية		
- ١٩٨٠ ١٩٨١	- ١٩٧٨ ١٩٧٩	- ١٩٨٠ ١٩٨١	- ١٩٧٨ ١٩٧٩	- ١٩٨٠ ١٩٨١	- ١٩٧٨ ١٩٧٩	
						<u>الفئة الفنية وما فوقها</u>
١	١	١	١	-	-	٢ - ١
-	-	-	-	-	-	١ - ١
١	١	١	١	-	-	٥ - ١
-	-	-	-	-	-	٤ - ١
-	-	-	-	-	-	٣ - ١
١	١	١	١	-	-	١ / ٢ - ١
٣	٣	٣	٣	-	-	المجموع
						<u>فئة الخدمات العامة</u>
١	١	١	١	-	-	الرتبة الرئيسية
٢	٢	٢	٢	-	-	الرتب الأخرى
٣	٣	٣	٣	-	-	المجموع
٦	٦	٦	٦	-	-	المجموع الكلي



### ٣ - الاتصال مع برنامج الاغذية العالمي

٦-٧ يشمل هذا البرنامج الاتصال بين برنامج الاغذية العالمي وادارة التعاون التقني من اجل التنمية وغيرها من الوعدات في المقر . ويجرى تمويله كليا من موارد خارج عن الميزانية .

الاعتياجات من الموارد  
( بسدلات ، ٧ ، ) السقعة )

### الوظائف الثابتة

٧-١٠ تشمل اعانة برنامج الاغذية العالمي موظفين معينين في ادارة التعاون التقني من اجل التنمية ( موظف برتبة ف - ٥ وموظف برتبة ف - ٢ / ١ ) وموظفين معينين في مكتب الاتصال مع برنامج الاغذية العالمي في روما ( موظف من رتبة مد - ٢ ) .

### سفر الموظفين

٧-١١ سيستعمل الاعتماد المقترح تحت هذا البند لتمويل بعثات استشارية فنية وبعثات برمجة وتقييم فنية توفدها ادارة التعاون التقني من اجل التنمية وايفاد موظفين اخرين من المقر فيما يتصل بالمشاريع والانشطة التي يريها برنامج الاغذية العالمي .

## ٥٠ - برامج النشاط

## ١ - السائل والسياسات الانمائية

## الجدول ٧-١٣

## (٢) الموارد الخارجة عن الميزانية

نفقات ١٩٨١-١٩٨٠ المقدرة	نفقات ١٩٧٩-١٩٧٨ المقدرة	
		(١) <u>الموارد الفنية والادارية</u>
		١ - تسديد تكاليف أنشطة دعم المساعدة التقنية
١ ٣٤٤٤٢	١ ١٣٥٠٠	المرتبات
٥٦٤٠٥	٤٧٦٧٧	التكاليف العامة للموظفين
٢٠٠٠	١٧٠٨	السفر
		٢ - اطانة برنامج الاغذية العالمي
٧٩٤	٧٠٧	المرتبات
٢٣٣	٢٩٤	التكاليف العامة للموظفين
٢ ٠٤١٤٤	١ ٧٢٩٦٦	مجموع (١)
		(ب) <u>المشاريع التنفيذية</u>
		١ - برنامج الامم المتحدة الانمائي
٢١ ٠٠٠٠٠	٢٤ ٢٧٦٠٨	
٨ ٣٠٠٠٠	٤ ٢٦١٣٢	٢ - الصناديق الاستثنائية للمشاريع
٢٩ ٣٠٠٠٠	٢٦ ٧٣٨١	مجموع (ب)
٤١ ٣٤١٤٤	٢٨ ٤٦٧٧٧	مجموع (١) و (ب)

٤١ ٣٤١٤٤	مجموع التكاليف المباشرة
----------	-------------------------

الجدول ٧-١٤ الاحتياجات من الوظائف الثابتة

البرنامج : قضايا التنمية وسياساتها

المجموع		المصادر الخارجة عن الميزانية		الميزانية العادية		
١٩٨٠- ١٩٨١	١٩٧٨- ١٩٧٩	١٩٨٠- ١٩٨١	١٩٧٨- ١٩٧٩	١٩٨٠- ١٩٨١	١٩٧٨- ١٩٧٩	
						<u>الفئة الفنية وما فوقها</u>
١	١	١	١	-	-	٢ - ط
١١	١١	١١	١١	-	-	١ - ط
٢	٢	٢	٢	-	-	٥ - ف
١	١	١	١	-	-	٤ - ف
				-	-	٣ - ف
-	-	-	-	-	-	١ / ٢ - ف
١٥	١٥	١٥	١٥	-	-	المجموع
						<u>فئة الخدمات العامة</u>
١	١	١	١	-	-	الرتبة الرئيسية
٨	٨	٨	٨	-	-	الرتب الأخرى
٩	٩	٩	٩	-	-	المجموع
٢٤	٢٤	٢٤	٢٤	-	-	المجموع الكلي

### قضايا التنمية وسياساتها

١٢-٧ يتألف برنامج قضايا التنمية وسياساتها من اربعة برامج فرعية ترد في الفصل ١٣ من الخطة المتوسطة الاجل للفترة ١٩٨٠ - ١٩٨٣ (١) . وفيما يلي هذه البرامج الفرعية :

#### البرنامج الفرعي ١ - التخطيط الانمائي المتكامل وتنفيذ الخطة

- ( أ ) الاحتياجات من الموارد : ٤٠٠ ٧٦٩ ١ دولار ( ٨٦٧ في المائة من مجموع موارد البرنامج ) .  
( ب ) عنصرا البرنامج :

١-١ الدعم الموضوعي لمشاريع التعاون التقني في تخطيط التنمية على الصعيد بين الاقليمي والوطني ( دون الوطني ) .

النتائج : يدعم هذا البرنامج الفرعي مشاريع التعاون التقني في البلدان النامية الرامية الى اعداد خطط عملية وقابلة للتنفيذ ؛ ويمتاز اجهزته الاستعراضية فتزويد بالتالي مرونة الخطة ؛ ويطور الاجراءات البسيطة لمراقبة التقدم وتنفيذ الخطة ، على اساس اساليب الادارة الحديثة ؛ ويزيد من محتوى خطط مشاريع ؛ ويسهم في صياغة المشاريع بما في ذلك اعداد دراسات الجدوى ؛ ويمتاز بوظيفة التخطيط الاقليمي ( دون الوطني ) .

( ١ ) يشمل الفصل ١٣ من الخطة المتوسطة الاجل للفترة ١٩٨٠ - ١٩٨٣ (A/33/6/1)

( Rev.1 ) خمسة برامج فرعية تندرج تحت برنامج ادارة التعاون التقني لافراض التنمية ، وهي : ١ - التخطيط الانمائي المتكامل وتنفيذ الخطة ؛ ٢ - البرمجة القطرية ؛ ٣ - الخدمات الاستشارية المباشرة ؛ ٤ - تقديم خدمات الرعاية الاجتماعية ؛ ٥ - المشاركة الشعبية في جهود التنمية على الصعيد المحلية والوسطى . وقد جرى مؤخرا تنقيح البرنامجين الفرعيين ٤ و ٥ المذكورين اعلاه وادمجا في برنامج فرعي واحد هو البرنامج الفرعي ٤ : التنمية الريفية المتكاملة . ويشمل هذا البرنامج الفرعي قيام ادارة التعاون التقني لافراض التنمية بتوفير الدعم الموضوعي الى فرقة العمل التابعة للجنة التنسيق الادارية والمعنية بالتنمية الريفية ، الرامي الى مساعدة البلدان النامية على تحسين تخطيط وتنفيذ برامج التنمية الريفية المتكاملة . ونظرا للطابع المتعدد القطاعات الذي تتميز به هذه العناصر ، فقد ادرج هذا البرنامج الفرعي ، والموارد المتصلة به ، تحت برنامج تنسيق السياسات وتخطيط الموارد .

٢-١ اعداد مبادئ توجيهية (كتيب) عن منهجية التخطيط الانمائي على الصعيدين الاقليمي والوطني (دون الوطني) ، تقوم على اساس الخبرة المكتسبة في مختلف البلدان .

النتائج : سيصدر كتيب عن منهجية التخطيط الانمائي على الصعيدين الوطني والاقليمي (دون الوطني) ، يخصص لاستخدام البلدان النامية وموظفي التعاون التقني .

### البرنامج الفرعي ٢ - البرمجة القطرية

( أ ) الاحتياجات من الموارد : تم توفيرها تحت الباب ٢٤ من الميزانية .

( ب ) عنصر البرنامج :

١-٢ البرمجة القطرية

النتائج : تقديم المساعدة الى البلدان النامية في صياغة برامجها القطرية وفسي الاستعراضات البرنامجية السنوية

### البرنامج الفرعي ٣ - الخدمات الاستشارية المباشرة

( أ ) الاحتياجات من الموارد : ٧٠٠ ١١٢ ٠٠ دولار ( ٥٥ في المائة من مجموع موارد البرنامج ) .

( ب ) عنصر البرنامج :

١-٣ الخدمات الاستشارية المباشرة

النتائج : تشمل الخدمات الاستشارية مجموعة واسعة من الأنشطة تتراوح بين تقييم الموارد وبعثات لاستقصاء الحقائق او بعثات للدراسة وتقديم التوصيات لحل مشاكل موضوعية خاصة . وهناك ناحية اخرى مهمة للخدمات الاستشارية المباشرة وهي مساعدة الحكومات في صياغة استراتيجياتها النامية . كما سيتم تقديم المساعدة الى هيئات الامم المتحدة الاخرى ، مثل برنامج الاغذية العالمي ، في تقييم طلبات المساعدة الغذائية وتقييم سير العمل في المشاريع التي ينفذها البرنامج المذكور .

### البرنامج الفرعي ٤ - الدعم البرنامجي

( أ ) الاحتياجات من الموارد : ٣٠٠ ١٥٩ ٠٠ دولار ( ٧٨ في المائة من مجموع موارد البرنامج ) .

( ب ) عنصر البرنامج :

١-٤ وضع البرامج وادارتها .

الاحتياجات من الموارد  
(بمعدلات ١٧ ) المنقحة )

١٣-٧ تم تدبير كل الموارد التي يحتاجها هذا البرنامج من موارد خارجة عن الميزانية  
ولذلك لم تنشأ بصدده اية احتياجات تتعلق بالميزانية العادية .

٢ - الموارد الطبيعية والطاقية

الجدول ١٥-٧ تحليل إجمالي التكاليف  
( بالآلاف دولارات الولايات المتحدة )

ألف - التكاليف المباشرة  
(١) الميزانية العادية

تقديرات ١٩٨٠ - ١٩٨١	الاحتياجات الإضافية المقترنة				اصدارات ١٩٧٩-١٩٧٨	وجوه الاتفاق الرئيسية
	مجموع الزيادة	التضخم نسبي ١٩٨٠ و ١٩٨١	النمو في الموارد (بمعدلات ١٩٧٩ المنقحة)	إعادة تقييم أساس موارد ١٩٧٨ - ١٩٧٩ (بمعدلات ١٩٧٩ المنقحة)		
١ ٦٢٢٧٠	١ ٦٢٢٧٠	١٣٨٠	-	١ ٤٩٩٠	-	الوظائف الثابتة
١٢٦٦١	١٢٦٦١	١١٦٦	٢٥٨٨	٨٨٧	-	الخبراء الاستشاريين افرة الخسيرة
٤٧٤	٤٧٤	٤٤	٢٥٠	١٨٠	-	المخصصة التكاليف العامة للموظفين ؛
١٢	١٢	-	-	١٢	-	بدل التشغيل
٥٢٤٣	٥٢٤٣	٤٣٧	-	٤٨٠٦	-	التكاليف العامة الآخرى للموظفين
٤١	٤١	٠٤	(٢٥٨٨)	٢٩٥	-	صفر الموظفين نسبي مهام رسمية
٢ ٣٤٠١	٢ ٣٤٠١	١٩٨١	٢٥٠	٢ ١١٧٠	-	المجموع

تحليل النمو الحقيقي ( بمعدلات ١٩٧٩ المنقحة )

معدل النمو الحقيقي (٥) ط(١)	النمو نسبي الموارد			(٢) المبلغ الفعلي	(١) مجموع أساس موارد ١٩٧٨ - ١٩٧٩ تقييمه
	(٥) المبلغ المعدل	(٤) بمافاً إليه النسو المرجأ ( الوظائف الجديدة)	(٣) طروحاً منه النمو غير المتكررة		
١١ %	٢٥٠	-	-	٢٥٠	٢ ١١٧٠

## الجدول ٢-١٥ (تابع)

## (٢) الموارد الخارجة عن الميزانية

نفقات ١٩٨١-١٩٨٠ المقدرة	نفقات ١٩٧٩-١٩٧٨ المقدرة	
		(أ) <u>الموارد الفنية والإدارية</u>
		سداد تكاليف دعم أنشطة التعاون التقني
٢ ٧٣٤٤٨	٢ ٤٢٧٧٩	المرتبات
١ ١٤٦٧٧	١ ٠١٩٧٧	التكاليف العامة للموظفين
٦٠٠٠	٥٣٢٤	السفر
		صندوق برنامج الأمم المتحدة الإنمائي الدائر للموارد الطبيعية (برنامج الأمم المتحدة الإنمائي)
٣٧٩٠١	٣٣٨٠٢	المرتبات
١٥٩٠٠	١٤١٠٣	التكاليف العامة للموظفين
-	١٠٧٠٠	صندوق برنامج الأمم المتحدة للبيئة
	٤٤٢٩	المرتبات
		التكاليف العامة للموظفين
٤ ٤٧٩٠٦	٤ ١٣٢٢٤	مجموع (أ)
		(ب) <u>المشاريع التنفيذية</u>
٨١ ٠٠٠٠٠	٦٦ ٩٢١٠٣	برنامج الأمم المتحدة الإنمائي
٥ ٠٠٠٠٠	٤ ٦٨١٠١	الأموال الاستثنائية الخاصة بالمشاريع
٨٦ ٠٠٠٠٠	٧١ ٦٠٢٠٤	مجموع (ب)
٩٠ ٤٧٩٠٦	٧٥ ٧٣٤٢٨	مجموع (أ) و (ب)

مجموع التكاليف المعاصرة ٩٢ ٨١٩٠٧



الجدول ٧-١٦ الاحتياجات من الوظائف الثابتة

البرنامج : الموارد الطبيعية والطاقة

المجموع		المصادر الخارجة عن الميزانية		الميزانية العادية		
- ١٩٨٠ ١٩٨١	- ١٩٧٨ ١٩٧٩	- ١٩٨٠ ١٩٨١	- ١٩٧٨ ١٩٧٩	- ١٩٨٠ ١٩٨١	- ١٩٧٨ ١٩٧٩	
						<u>الفئة الفنية وما فوقها</u>
١	٢		١	١	١	٢ - ط
٢٢	٢٢	٢٠	٢٠	٣	٣	١ - ط
٩	٩	٩	٩			٥ - ف
١٠	١٠	٢	٢	٨	٨	٤ - ف
٧	٧	-	-	٧	٧	٣ - ف
١	١	-	-	١	١	١ - ف / ٢
٥١	٥٢	٣١	٣٢	٢٠	٢٠	المجموع
						<u>فئة الخدمات العامة</u>
٥	٥	٤	٤	١	١	الرتبة الرئيسية
٢٦	٢٧	١٥	١٦	١١	١١	الرتب الأخرى
٣١	٣٢	١٩	٢٠	١٢	١٢	المجموع
٨٢	٨٤	٥٠	٥٢	٣٢	٣٢	المجموع الكلي

## ٢ - الموارد الطبيعية والطاقة

١٤-٧ تضطلع شعبية الموارد الطبيعية والطاقة ، التابعة لادارة التعاون التقني لافراض التنمية ، ببرنامج الموارد الطبيعية والطاقة ، وذلك على النحو المبين في الخطة المتوسطة الاجل للفترة ١٩٨٠ - ١٩٨٣ . ويرد في الخطة المتوسطة الاجل وصف للبرامج الفرعية ١ - ٤ . ويتصل البرنامج الفرعي ٥ بالدعم المعين المقدم لانشطة التعاون التقني من قبل ادارة التعاون التقني لافراض التنمية بوصفها الوكالة المنفذة للمشاريع التي يمولها برنامج الامم المتحدة الانمائي . ويصنف البرنامج الفرعي ٦ ضمن البرنامج العام نظرا لانه يتضمن صياغة البرامج وادارتها وتنسيقها وتقديم الخدمات للمهيات التشريعية (بما في ذلك الخدمات الاعلامية) . ويرد ادناه وصف للبرامج الفرعية الستة التي يشملها هذا البرنامج ، وللعناصر البرنامجية وللنواتج المتصلة بها ، المخططة لفترة السنتين .

### البرنامج الفرعي ١ - الطاقة

( أ ) الاعتيادات من الموارد : ١٠٠ ٧٢٣ دولار مدرجة في الميزانية العادية ( ٣٠٩٠ في المائة من مجموع موارد البرنامج ) .

( ب ) المرجع : الخطة المتوسطة الاجل للفترة ١٩٨٠ - ١٩٨٣ ( A/33/6/Rev.1 ) ، المجلد الثالث ، الفقرات ١٩ - ١٠ الى ١٩ - ١٩ ؛ وقرار الجمعية العامة ١٤٨/٣٣ و ١٤٣/٣٣ ؛ وقرار المجلس الاقتصادي والاجتماعي ١٩٧٩/٧١ و ١٩٧٩/٧٢ .

( ج ) عناصر البرنامج :

١-١\* المؤتمر المعني بمصادر الطاقة الجديدة والمتجددة

الناتج : اعمال تحضيرية مستمرة من عام ١٩٧٩ ، وتشمل اعداد الوثائق وعقد الاجتماع الثاني للفرقة التقنية في عام ١٩٨٠ ، وذلك من اجل المؤتمر المقرر عقده في عام ١٩٨١ .

٢-١ نقل تكنولوجيا الفحم الى البلدان النامية

الناتج : سيصدر في عام ١٩٨١ تقرير يحدد التكنولوجيات والموارد المتاحة المناسبة لتلبية احتياجات البلدان النامية فيما يتعلق بتنمية موارد الفحم والاستفادة منها .

٣-١ تمويل استكشاف الطاقة في البلدان النامية

الناتج : سيصدر في عام ١٩٨١ تقرير يتضمن تقييما للاحتياجات المالية والوسائل البديلة لتمويل استكشاف الطاقة في البلدان النامية .

\* اولوية عليا .

٤-١ بدائل الطاقة

النتائج : سيصدر في عام ١٩٨١ تقرير يحلل النهج الوطنية المحتملة لاستخدام مصادر وتكنولوجيات الطاقة البديلة. عتى عام ٢٠٠٠ .

٥-١\* \* إجراء مسح للمرافق التدريبية في ميدان النفط .

النتائج : سيصدر في عام ١٩٨١ تقرير يحدد بنية وامكانيات المؤسسات التدريبية في مجال النفط في البلدان النامية .

٦-١ تحليل مشاريع الطاقة في البلدان النامية

النتائج : سيصدر في عام ١٩٨١ تقرير يتضمن تحليلا للمشاريع التي تضطلع بها منظومة الامم المتحدة والمنظمات الثنائية والتممودة الاطراف في البلدان النامية ، والموجهة لتنمية موارد ها المعلية من الطاقة .

البرنامج الفرعي ٢ - المعادن

( أ ) الاحتياجات من الموارد : ٧٠٠ ٦٩٩ د ولار مدرجة في الميزانية العادية ( ٢٩٩ في المائة من مجموع موارد البرنامج ) .

( ب ) المرجع : الخطة المتوسطة الاجل للفترة ١٩٨٠ - ١٩٨٣ ( A/33/6/Rev.1 ) ، المجلد الثالث ، الفقرات ١٩-٢٠ الى ١٩-٢٧ .

( ج ) عناصر البرنامج :

١-٢ تطبيق اساليب جيوكيميائية وكيميائية جديدة في استكشاف المعادن

النتائج : سيصدر في عام ١٩٨١ تقرير يعين التطورات الهامة في تكنولوجيا الاستكشاف ، مع التشديد على حالات التقدم التي شهدتها الاساليب الكيميائية والجيوكيميائية في الاونة الاخيرة ، مشفوعا بتوصيات لتعزيز هذا الشكل لأنشطة استكشاف المعادن في البلدان النامية .

٢-٢ اتجاهات تنمية الموارد المعدنية ، بما في ذلك نقل التكنولوجيا

النتائج : ستصدر في عام ١٩٨٠ دراسة استقصائية عامة للاتجاهات والقضايا البارزة ، مع الاشارة بوجه خاص الى الموليد نوم والكويات والفاناد يوم ، بحيث يشمل ذلك مشاكل نقل التكنولوجيا . كما سيصدر تقرير عن مدى توافر الامدادات من معادن مختارة ، وهي : الفوسفات الحجري والبوتاس والمعادن الصناعية ( مجموعة المعادن الحرارية ) .

\*\*\* اولوية دنيا .

٣-٢\* التصنيع المحلي في البلدان النامية

النتائج : سيصدر في عام ١٩٨١ تقرير عن قدرة بلدان نامية مختارة ، مع التشديد على اقل البلدان نموا ، على تحقيق الحد الاقصى لعائد صناعة التعدين الموجودة لديها حاليا أو المحتمل وجودها ، وذلك عن طريق الوسائل التالية : ( أ ) تحقيق التجهيز الاقصى من اجل الحصول على العائد الاقتصادي الاقصى ، ( ب ) اعادة التجهيز للحصول على الفلزات الاولية او المنتجات المعدنية ، ( ج ) والاستخدام المحلي المؤدى الى الاستعاضة عن الواردات الاقلال من استنزاف النقد الاجنبي .

٤-٢ تمويل استكشاف المعادن في البلدان النامية

النتائج : سيصدر في عام ١٩٨١ تقرير يتضمن تقييما للاحتياجات المالية والوسائل البديلة لتمويل استكشاف المعادن في البلدان النامية .

٥-٢ تقييم مساعدة برنامج الامم المتحدة الانمائي لقطاع المعادن في البلدان النامية

النتائج : سيصدر في عام ١٩٨١ تقرير تقييبي يتضمن تحليلا لنطاق المساعدة المقدمة حاليا وفي الماضي من قبل برنامج الامم المتحدة الانمائي في بلدان مختارة قدمت اليها الامم المتحدة مساعدات شاملة ، وطريقة استخدام هذه المساعدة والنتائج التي حققتها .

٦-٢\*\* توحيد التعاريف والمصطلحات

النتائج : سيصدر تقرير عن مجموعة مشتركة من التعاريف والمصطلحات التي يمكن ان تستخدمها الامم المتحدة في اذاعة وتصنيف ونشر الاحصائيات المتعلقة بانتاج المعادن واستهلاكها ، بما في ذلك الاستعادة الثانوية للفلزات ، وهي الاحصائيات التي ستقدم الى لجنة الموارد الطبيعية في دورتها الثامنة في عام ١٩٨٣ .

البرنامج الفرعي ٣ - الموارد المائية

( أ ) الاحتياجات من الموارد : ٤٨٢ ١٠٠ دولار مدرجة في الميزانية العادية ( ٢٠٦ ر. فـ في المائة من مجموع موارد البرنامج ) .

( ب ) المرجع : الخطة المتوسطة الاجل للفترة ١٩٨٠-١٩٨٣ ( A/33/6/Rev.1 ) ، المجلد الثالث ، الفقرات ١٩-٢٨ الى ١٩-٥٣ .

\* اولوية عليا .

\*\* اولوية دنيا .

( ج ) عناصر البرنامج :

- ١-٣ \* نهج التعاون في تنمية اعواض الانهار الدولية
- النتائج : سيصدر في عام ١٩٨١ تقرير يستند الى دراسات الحالات الافراد يية وخبرات ممثلي منظمات اعواض الانهار الدولية ويبين المبادئ التوجيهية للمساعدة في تأمين التنمية الفعالة للموارد المائية المتقاسمة ، لكي يستخدمها مديرو المشاريع والخبراء الوطنيين .
- ٢-٣ ادارة موارد المياه في المناطق الصناعية
- النتائج : سيصدر في عام ١٩٨٠ تقرير يبين النهج التكنولوجية والمؤسسية والاقتصادية للاستخدام الكفء للمياه في المناطق الصناعية .
- ٣-٣ متابعة مؤتمر الامم المتحدة المصني بالمياه
- النتائج : تقديم المساعدة الى الاجتماعات الحكومية الدولية واعداد تقارير ووثائق اعلامية بشأن نواحي التعاون التقني المتعلقة بتنفيذ خطة العمل العالمية المعتمدة في مار دل بلاتا ( نشاط مستمر ) .
- ٤-٣ النهج المؤسسية لتحسين كفاءة مشاريع استخدام وتنمية موارد المياه
- النتائج : سيصدر في عام ١٩٨١ تقرير ، لأجل استخدام الموظفين الميدانيين ، يبين النهج التشريعية السليمة والاطار المؤسسي الملائم لتطوير الممارسات الفعالة لاستخدام المياه .
- ٥-٣ المياه الجوفية من اجل الامداد الريفي
- النتائج : سيصدر في عام ١٩٨٠ تقرير يبين المبادئ التوجيهية للفوائد المحتملة والاثار الاجتماعية - الاقتصادية لامداد الريف بالمياه .
- ٦-٣ \* معاير وتكنولوجيا الوصلات الملاحية المشتركة بين اعواض الانهار
- النتائج : سيصدر في عام ١٩٨١ تقرير يبين المبادئ التوجيهية والخيارات التكنولوجية المتعلقة بالوصلات الملاحية المشتركة بين الاحواض النهرية .
- ٧-٣ استعراض اجراءات التقييم المتعلقة بمشاريع تنمية الموارد المائية
- النتائج : سيصدر في عام ١٩٨١ تقرير يبين اجراءات التقييم الفعالة للتنمية المتكاملة لاعواض الانهار وغيرها من المشاريع المتعلقة بالمياه ، وذلك استنادا الى الخبرات المكتسبة في تنفيذ مشاريع الامم المتحدة وغيرها من المشاريع المضطلع بها في هذا الميدان .

\* اولوية عليا .

\*\* اولوية دنيا .

٨-٣ نهج محسنة لتخطيط الموارد المائية وادارتها

الناتج : سيصدر في عام ١٩٨١ تقريران يبينان ، على التوالي ، تجارب مختارة في مجال تخطيط الموارد المائية وفي ميدان اتقاء الفيضانات والتحكم فيها .

البرنامج الفرعي ٤ - المسح ، واعداد الخرائط والتعاون الدولي في علم رسم الخرائط

- ( أ ) الاحتياجات من الموارد : ٢٤١ ٠٠٠ دولار مدرجة في الميزانية العادية ( ٣٠٠ ر.٣ ) فسي  
المائة من مجموع موارد البرنامج ) .
- ( ب ) المرجع : الخطة المتوسطة الاجل للفترة ١٩٨٠ - ١٩٨٣ ( A/33/6/Rev.1 ) ، المجلد  
الثالث ، الفقرات ١٩ - ٥٤ الى ١٩ - ٦١ ؛ وقرار الجمعية العامة ٣٢ / ١٩٦ ألف .
- ( ج ) عناصر البرنامج :

١-٤ تبادل المعرفة التقنية

الناتج : ستصدر نسختان سنويتان من التقرير المتعلق بالخريطة الدولية للعالم  
بمقياس واحد الى مليون ؛ وعدنان من نشرة رسم الخرائط العالمية ، في كانون  
الثاني /يناير وايلول /سبتمبر ، على التوالي ، من عامي ١٩٨٠ و ١٩٨١ ( نشاط  
مستمر ) .

٢-٤ التعاون الدولي في علم رسم الخرائط

الناتج : سيتم اصدار تقرير وأعمال مؤتمر الامم المتحدة الاقليمي التاسع لرسم  
الخرائط لاسيا والمحيط الهادئ . كما سيصدر تقرير فريق الخبراء التاسع المعني  
بتوحيد الاسماء الجغرافية ( ١٩٨١ ) .

٣-٤ تطبيق تكنولوجيا الاستشعار عن بعد في البلدان النامية

الناتج : سيتم تزويد الحكومات بالمعلومات المتعلقة بتطبيقات الاستشعار عن بعد  
في مجال الموارد غير الزراعية ، كما سيوفر لها التدريب في مجال تطبيقات  
الاستشعار عن بعد من الصور المرسله من التوابع الصناعية ( نشاط مستمر ) .

البرنامج الفرعي ٥ - دعم أنشطة التعاون التقني

- ( أ ) الاحتياجات من الموارد : ٤٧٩ ٦٠٠ دولار من الموارد الخارجة عن الميزانية ( ١٠٠ )  
في المائة من مجموع موارد البرنامج ) .

(ب) عناصر البرنامج :

١-٥ تنمية موارد الطاقة

النتائج : سيتم تقديم المساعدة الى البلدان النامية في جملة امور من بينهم  
استكشاف الطاقة ، وتميز المؤسسات والمهارات المحلية ، ووضع التشريعات  
المناسبة ، وتحسين امكانيات التخطيط للطاقة ، ونقل وملاءمة التكنولوجيا  
التقليدية والجديدة والمتجددة ، ووسائل تحسين كفاءة استخدام الطاقة (نشاط  
مستمر) .

٢ - ٥ تنمية الموارد المعدنية

النتائج : توفير الادارة التقنية لصدوق الامم المتحدة الدائر لاستكشاف الموارد الطبيعية من اجل مشاريع الموارد المعدنية في البلدان النامية ؛ مساعدة الحكومات في انشاء أو تعزيز الدراسات الاستقصائية الجيولوجية ، والمعامل التقنية ، والمؤسسات التدريبية ، ونقل تكنولوجيا الاستكشاف والاستغلال وتطبيقها ، والتشريع المتعلق بالتعدين ( نشاط مستمر ) .

٣ - ٥ تنمية الموارد المائية

النتائج : مساعدة حكومات البلدان النامية في تحديد وتقييم موارد ها المائية ، وكذلك تقييم الوسائل التكنولوجية المتاحة لها لتنمية هذه الموارد ( نشاط مستمر ) .

٤ - ٥ مسح الأراضي ورسم الخرائط وعلم وصف المياه

النتائج : أنشطة التعاون التقني في مجالات مسح الأراضي ورسم الخرائط وعلم وصف المياه البحرية بما في ذلك التدريب وبناء المؤسسات ( نشاط مستمر ) .

٥ - ٥ الأشغال العامة

النتائج : تقديم المساعدة التقنية الى الحكومات في مجال الأشغال العامة التي كانت مدرجة من قبل ضمن مجال النقل الشامل . وتوفير أنشطة التعاون التقني في مجال النقل التي لم يتم بعد التوصل الى اتفاق مع الحكومات وبرنامج الأمم المتحدة الانمائي واللجان الاقليمية حول تطبيق اللامركزية بشأنها ، ولذلك تظل مسؤوليتها على عاتق ادارة التعاون التقني لأغراض التنمية .

البرنامج الفرعي ٦ - دعم البرنامج

( أ ) الاحتياجات من الموارد : ١٩٤ ٢٠٠ دولار من الميزانية العادية ( ٣٨٨ في المائة من مجموع البرنامج ) .

( ب ) عناصر البرنامج :

١ - ٦ صياغة وتنظيم البرنامج

٢ - ٦ تنسيق البرنامج مع سائر ادارات الأمم المتحدة والمنظمات والوكالات في منظومة الأمم المتحدة

٣ - ٦ توفير الخدمات الفنية للهيئات التشريعية ، بما في ذلك لجنة الموارد الطبيعية ، وتوفير خدمات الاعلام



الناتج : اعداد تقارير خاصة حسب طلب الهيئات التشريعية واصدار "مجلة الموارد المائية" ، وهي نشرة ربع سنوية ، و "الرسالة الاخبارية عن الموارد الطبيعية والطاقة" وهي نشرة نصف شهرية .

الاحتياجات من الموارد (بمعدلات ١٩٧٩ المنقحة)

أفرقة الخبراء الخاصة

١٥ - ٧ يتضمن البرنامج المقترح لفترة السنتين ١٩٨٠ - ١٩٨١ ثلاثة اجتماعات لأفرقة الخبراء ، يقدر اجمالي تكلفتها بمبلغ ٤٣ ٠٠٠ دولار بمعدلات ١٩٧٩ على النحو التالي :

<u>التكلفة بالدولارات</u>	<u>وصف المهمة</u>	<u>عنصر البرنامج</u>
١٣ ٨٠٠	اجتماع لثمانية مشتركين من البلدان النامية لاستعراض النهج البديلة لتخطيط قطاع الطاقة وتحديد أنسب الطرق لاحتياجات البلدان النامية ( يعقد لمدة أسبوع واحد في نيويورك في الربع الأخير من عام ١٩٨١ )	٤ - ١
١٤ ٦٠٠	اجتماع فريق صغير للاتفاق وتقديم التوصيات بشأن المبادئ التوجيهية لتقييم وتخفيف الآثار البيئية الضارة التي تنجم عن منشآت التنمية المائية ( سيحدد تاريخ ومكان الاجتماع فيما بعد )	٧ - ٣
١٤ ٦٠٠	اجتماع لعشرة مشتركين من البلدان النامية التي تستخدم تكنولوجيا الاستشعار عن بعد لدراسة التطبيقات المستكملة لتكنولوجيات الاستشعار عن بعد ( يعقد في نيويورك لمدة أسبوع واحد في الربع الأخير من عام ١٩٨١ )	٣ - ٤
٤٣ ٠٠٠	المجموع	

الخبراء الاستشاريون

٧ - ١٦ ترد فيما يلي تفاصيل الاحتياجات المقدرة للفترة ١٩٨٠ - ١٩٨١ بمعدلات ١٩٧٩، فيما يتعلق بالخبراء الاستشاريين .

<u>التكلفة بالدرولارات</u>	<u>وصف المهمة</u>	<u>عنصر البرنامج</u>
٩ ٠٠٠	المساعدة في تحديد التكنولوجيات ومصادر الامداد المتصلة بالفحم وشروط ووسائل نقلها الى البلدان النامية (شهرًا عمل)	٢ - ١
٢٤ ٥٠٠	المساعدة في استعراض مصادر الطاقة البديلة واعداد مدخلات لورقات المناقشة لاجتماع فريق الخبراء ( خمسة أشهر عمل )	٤ - ١
٤ ٥٠٠	استعراض وتحليل المعلومات المتاحة عن تطبيق الطرق الجيوكيميائية والكيميائية الجديدة في استكشاف المعادن ( شهر عمل واحد )	١ - ٢
٤ ٥٠٠	المساعدة في البحث في البلدان والشركات المنتجة والمستهلكة فيما يتعلق بالاتجاهات الحالية في تنمية الموارد المعدنية ونقل التكنولوجيا المتصل بذلك ( شهر عمل واحد )	٢ - ٢
١٨ ٠٠٠	المساعدة في دراسة الطرق والتكنولوجيات الحالية لتجهيز المعادن في البلدان النامية ( أربعة أشهر عمل )	٣ - ٢
٩ ٠٠٠	المساعدة في تقييم ما يقدمه برنامج الأمم المتحدة الانمائي من مساعدة لتنمية قطاع المعادن في البلدان النامية ( شهرًا عمل )	٥ - ٢

( يتبع )

.. / ..



<u>التكلفة بالدولارات</u>	<u>وصف المهمة</u>	<u>عنصر البرنامج</u>
٩ ٠٠٠	اعداد وتحليل استبيانات عن المسح التفصيلي ورسم الخرائط ، لترسل الى مؤسسات رسم الخرائط والمسح التفصيلي الوطنية ؛ واعداد النتائج للنشر ( شهرا عمل ) .....	١ - ٤
<u>١١٤ ٥٠٠</u>	المجموع : ٢٥ شهر عمل	

السفر

١٧ - ٧ تبلغ احتياجات ١٩٨٠ - ١٩٨١ المقدرة للسفر بمعدلات ١٩٧٩ ( ٤ : ٣٧٠٠ دولار لسفر  
الموظفين لحضور الاجتماعات المتعلقة بمتابعة مؤتمر الامم المتحدة المعني بالمياه والتصحر ( عنصر  
البرنامج ٣-٣ ) .

الجدول ٧ - ١٧ السكان

(١) الميزانية العادية (لاشي)  
(٢) الموارد الخارجة عن الميزانية

نفقات المقدرة ١٩٨١-١٩٨٠	نفقات المقدرة ١٩٧٩-١٩٧٨	
		<b>(١) الموارد الفنية والادارية</b>
		تسديد تكاليف دعم التعاون التقني
٥٤٤٦	٤٨٤٧	المرتبات
٢٢٧٣	٢٠٢٣	التكاليف العامة للموظفين
١٢٠	١٠٧	السفر الرسمي للموظفين
		صندوق الأمم المتحدة للأنشطة السكانية
٣٢٥٦	٢٨٩٨	المرتبات
٢٢٧٣	٢٠٢٣	التكاليف العامة للموظفين
٤٠٠	-	الخبراء الاستشاريون
٤٠٠	-	السفر
١ ٤١٦٨	١ ١٨٩٨	<b>مجموع (١)</b>
		<b>(ب) المشاريع التنفيذية</b>
١٧ ٠٠٠	١١ ٦٥٣٧	صندوق الأمم المتحدة للأنشطة السكانية
٣٠٠	٣٠٥	صناديق الأمم المتحدة الاستثنائية
١٧ ٣٠٠	١١ ٩٥٨٧	<b>مجموع (ب)</b>
١٨ ٧١٦٨	١٣ ١٤٨٥	<b>مجموع (١) و (ب)</b>

١٨ ٧١٦٨	مجموع التكاليف المباشرة
---------	-------------------------

## الجدول ٧-١٨ الاحتياجات من الوظائف الثابتة

البرنامج : السكان

المجموع		المصادر الخارجة عن الميزانية		الميزانية العادية		
- ١٩٨٠ ١٩٨١	- ١٩٧٨ ١٩٧٩	- ١٩٨٠ ١٩٨١	- ١٩٧٨ ١٩٧٩	- ١٩٨٠ ١٩٨١	- ١٩٧٨ ١٩٧٩	
						<u>الفترة الفنية وما فوقها</u>
٣	٣	٣	٣	-	-	١ - ط
٢	٢	٢	٢	-	-	٥ - ف
٤	٤	٤	٤	-	-	٤ - ف
١	١	١	١	-	-	٣ - ف
-	-	-	-	-	-	١ / ٢ - ف
١٠	١٠	١٠	١٠	-	-	المجموع
						<u>فترة الخدمات العامة</u>
-	-	-	-	-	-	الرتبة الرئيسية
٦	٦	٦	٦	-	-	الرتب الأخرى
٦	٦	٦	٦	-	-	المجموع
١٦	١٦	١٦	١٦	-	-	المجموع الكلي

### ٣ - الاسكان

٧ - ٨ يقوم فرع السكان التابع لشعبة ادارة وتمويل التنمية بتنفيذ هذا البرنامج الذي يحالج الجوانب الفنية للتعامل مع ميدان السكان ، ويمول من موارد خارجة عن الميزانية فقط . ويرد وصف هذا البرنامج في الخطة المتوسطة الاجل للفترة ١٩٨٠ - ١٩٨٣ ( A/33/6/Rev.1 ) ، المجلد الرابع ، الفقرات ٢١ - ٦٢ الى ٢١ - ١٠٠ .

٧ - ١٩ يرد فيما يلي وصف البرامج الفرعية الاربعة وعناصر البرنامج والنواتج ذات الصلة كما هي مخططة لفترة السنتين :

#### البرنامج الفرعي (١) - التدريب

- ( أ ) الاحتياجات من الموارد : كلها من موارد خارجة عن الميزانية وتبلغ ٤٠٠ ٣٩٩ دولار (٣٩٣ في المائة من مجموع البرنامج الممول من موارد خارجة عن الميزانية )
- ( ب ) المرجع : الخطة المتوسطة الاجل للفترة ١٩٨٠ - ١٩٨٣ ( A/33/6/Rev.1 ) ، المجلد الرابع ، الفقرات ٢١ - ٧٣ الى ٢١ - ٨٠
- ( ج ) عناصر البرنامج :

#### ١ - ١ الدعم الفني لمراكز وبرامج التدريب

النتائج : تدريب نحو ٣٥٠ موظفا في المراكز والبرامج خلال فترة السنتين ، وانشاء ادارات ووحدات للتدريب والبحث الديموغرافي في ١٥ الى ٢٠ بلدا ؛ واجراء حلقات ودورات دراسية قصيرة الاجل في مجال السكان ، بما في ذلك حلقة تدريبية لمديري الوحدات التدريبية في ١٠ الى ١٥ جامعة وطنية ، وحلقة تدريبية لمديري المراكز والبرامج التدريبية والاقليمية والاقليمية التي تشرف عليها الأمم المتحدة ؛ نشر تقرير عن التدريب في مجال السكان .

#### ١ - ٢ ادارة البرنامج للمزمات

النتائج : اعتماد وتقديم ما يصل الى ٨٠ منحة طويلة الاجل ( ١٠ أشهر أو أكثر ) و ١٢٠ منحة قصيرة الاجل للتدريب في مجال السكان .

#### البرنامج الفرعي ٢ - المساعدة في البحث الوطني المتعلق بالدينامية السكانية

- ( أ ) الاحتياجات من الموارد : كلها من موارد خارجة عن الميزانية وتبلغ ٤٠٠ ٤٦٣ دولار ( ٣٤ في المائة من مجموع البرنامج الممول من موارد خارجة عن الميزانية )

- ( ب ) المرجع : الخطة المتوسطة الأجل للفترة ١٩٨٠ - ١٩٨٣ ( L/33/6/Rev.1 ) ، المجلد الرابع ، الفقرات ٢١ - ٨١ الى ٢١ - ٨٨ .
- ( ج ) عنصر البرنامج :

١ - ٢ الدعم الفني للدراسات على الصعيد الوطني ولانشاء وتعزيز وحدات البحث الوطني .

النتائج : مساعدة ما يقرب من ٣٠ بلدا في الدراسات المتعلقة بالعوامل الاجتماعية - الاقتصادية والديموقراطية المتصلة بالخصوبة ومعدل الوفيات والهجرة ، وانعكاساتها على التخطيط الانمائي ؛ حلقة تدريبية لمديري وحدات التحليل والتقييم في مكاتب أو مؤسسات الاحصاء السكاني أو المكاتب أو المؤسسات الوطنية ؛ نشر دراسة افرادية عن تحليل الاحصاءات السكانية في البلدان النامية .

#### البرنامج الفرعي ٣ - المساعدة للبرامج والمكاتب السكانية الوطنية

- ( أ ) الاحتياجات من الموارد : كلها من موارد خارجة عن الميزانية وتبلغ ٤٠٠ ٣٤١ دولار ( ٢٥ في المائة من مجموع البرنامج الممول من موارد خارجة عن الميزانية ) .
- ( ب ) المرجع : الخطة المتوسطة الأجل للفترة ١٩٨٠ - ١٩٨٣ ( L/33/6/Rev.1 ) ، المجلد الرابع ، الفقرات ٢١ - ٨٩ الى ٢١ - ١٠٠ .
- ( ج ) عنصر البرنامج :

١ - ٣ الدعم الفني لتطوير القدرات الوطنية لاجراء البحوث والدراسات ، وانشاء وتعزيز الترتيبات المؤسسية الوطنية المتعلقة بالسياسة السكانية

النتائج : المساعدة في انشاء وتعزيز الوحدات السكانية الوطنية المسؤولة عن تطوير وتنفيذ السياسات والبرامج السكانية في نحو ١٥ الى ٢٠ بلدا ؛ حلقة تدريبية للمكاتب ؛ نشر تقرير عن الممارسة والخبرة في التكامل والتنمية السكانية .

#### البرنامج الفرعي ٤ - صياغة وتوجيه البرنامج

- ( أ ) الاحتياجات من الموارد : كلها من مصادر خارجة عن الميزانية وتبلغ ٦٠٠ ١٥٨ دولار ( ١١٦ في المائة من مجموع البرنامج الممول من مصادر خارجة عن الميزانية )
- ( ب ) عنصر البرنامج :

١ - ٤ صياغة وتوجيه البرنامج



الناتج : البرنامج لفترة السنتين ١٩٨٢-١٩٨٣ ، استكمال الخطة المتوسطة  
الاجل الحالية وتنظيم العمل الفني للفرع .

الاحتياجات من الموارد (بمعدلات ٩٧٩ المنقحة)

٧ - ٢٠ توفر جميع الاحتياجات من الموارد لهذا البرنامج من موارد خارجة عن الميزانية ولذلك  
لا توجد احتياجات من الميزانية العادية تتصل بهذا البرنامج .

## الإدارة العامة والمالية

الجدول ٧ - ١٩ تحليل إجمالي التكاليف  
( بسالاف دولارات الولايات المتحدة )

ألف - التكاليف المباشرة  
( ١ ) الميزانية العادية

تقديرات ١٩٨١ - ١٩٨٠	الاحتياجات الإضافية المقدرة				اضادات - ١٩٧٨ ١٩٧٩	وجوه الانفاق الرئيسية
	مجموع الزيادة	التخضم نسي ١٩٨١ و ١٩٨٠	النموذجي الموارد ( بمعدلات ١٩٧٩ المنقحة )	إعادة تقسيم أساس - موارد ١٩٧٨ ١٩٧٩ ( بمعدلات ١٩٧٩ المنقحة )		
١٥٣٢٢	١٥٣٢٢	١٢٨٤	-	١٤٠٣٨	-	الوظائف الثابتة
١٢٦١	١٢٦١	١١٦	٢٥٨	٨٨٧	-	الخبراء الاستشاريين
١٥١٥	١٥١٥	١٤١	٨٠٠	٥٧٤	-	فترة الخبراء الخاصة التكاليف العامة للموظفين :
١٢	١٢	-	-	١٢	-	بدل التشيل
٤٩٠٧	٤٩٠٧	٤١	-	٤٤٩٦	-	التكاليف العامة الاخرى للموظفين
١٤٢	١٤٢	١٤	( ٢٥٨ )	٣٨٦	-	سفر الموظفين
٢٣١٥٩	٢٣١٥٩	١٩٦٦	٨٠٠	٢٠٣٩٣	-	المجموع

تحليل النمو الحقيقي ( بمعدلات ١٩٧٩ المنقحة )

معدل النمو الحقيقي ( ٥ ) على ( ١ )	النموذجي الموارد				( ١ ) مجموع أساس موارد ١٩٧٩ - ١٩٧٨ المعاد تقييمه
	( ٥ ) المبلغ المعدل	( ٤ ) بأنا اليه : النمو المرجأ ( الوظائف الجديدة )	( ٣ ) مطروحا منه : البنود غير التكررة	( ٢ ) المبلغ الفعلي	
% ٣٩	٨٠٠	-	-	٨٠٠	٢٠٣٩٣

الجدول ٧ - ١٩ (تابع)

(٢) الموارد الخارجة عن الميزانية

نفقات ١٩٨١-١٩٨٠ المقدرة	نفقات ١٩٧٩-١٩٧٨ المقدرة	
		<b>(١) الموارد الفنية والادارية</b>
		تسديد تكاليف دعم التعاون التقني (برنامج الأمم المتحدة الانمائي) المرتبات التكاليف العامة للموظفين السفر الرسمي للموظفين
٦٥٣٣٣	٥٨١٢٤	
٢٧٣٣٨	٢٤٤٢٢	
١٣٠	١١٦	
٩٤٠١	٨٣٧٢	مجموع (١)
		<b>(ب) المشاريع التنفيذية</b>
		برنامج الامم المتحدة الانمائي الصناديق الاستثنائية للمشاريع
١٧٣٠٠٠	١٣٧٣٦٥	
٢٣٠٠٠	١٧٦٩٣	
١٩٦٠٠٠	١٥٥٠٥٨	مجموع (ب)
٢٠٥٤٠٠	١٦٣٤٣٠	مجموع (١) و (ب)

مجموع التكاليف المباشرة ٢٢ ٨٥٦٠

الجدول ٧-٢٠ الاحتياجات من الوظائف الثابتة

البرنامج : الإدارة العامة والمالية

المجموع		المصادر الخارجة عن الميزانية		الميزانية العادية		
- ١٩٨٠ ١٩٨١	- ١٩٧٨ ١٩٧٩	- ١٩٨٠ ١٩٨١	- ١٩٧٨ ١٩٧٩	- ١٩٨٠ ١٩٨١	- ١٩٧٨ ١٩٧٩	
						<u>الفترة الفنية وما فوقها</u>
١	١	-	-	١	١	ط - ٢
٦	٦	٤	٤	٢	٢	ط - ١
٦	٦	٢	٢	٤	٤	ف - ٥
٥	٥	-	-	٥	٥	ف - ٤
٥	٥	-	-	٥	٥	ف - ٣
١	١	١	١			ف - ٢ / ١
٢٤	٢٤	٧	٧	١٧	١٧	المجموع
						<u>فترة الخدمات العامة</u>
٣	٣	-	-	٣	٣	الرتبة الرئيسية
١٣	١٣	٤	٤	٩	٩	الرتب الأخرى
١٦	١٦	٤	٤	١٢	١٢	المجموع
٤٠	٤٠	١١	١١	٢٩	٢٩	المجموع الكلي

#### ٤ - الإدارة العامة والمالية

٢١-٧ تقوم بتنفيذ هذا البرنامج شعبية إدارة وتمويل التنمية ، وهو يمول بصورة مشتركة من الميزانية العادية ومن موارد خارجة عن الميزانية . وقد نقل هذا البرنامج بكامله الى الإدارة نتيجة لتنفيذ قرار الجمعية العامة ١٩٧/٣٢ بشأن إعادة تشكيل القطاعين الاقتصادي والاجتماعي فسي الأمم المتحدة .

٢٢-٧ والهدف الرئيسي للبرنامج هو مساعدة البلدان النامية على تحسين نظم الإدارة العامة والمالية للتنمية الوطنية . ومن بين الاجراءات المستخدمة لتقديم المساعدة التقنية للبلدان النامية ، بناءً على طلب كل منها ، وتوفير الخدمات الاستشارية القصيرة الأجل للدول الأعضاء ، وتقديم التقارير الى الهيئات التشريعية ، حسب طلبها ، واعداد المبادئ التوجيهية والكتيبات التقنية لاستخدامها في البلدان النامية . وتلبية لرغبات كل من لجنة البرنامج والتنسيق والمجلس الاقتصادي والاجتماعي ، يتألف البرنامج من ستة برامج فرعية ، منها خمسة لها طابع فني ، ويستخدم كل من هذه البرامج الفرعية جميع الاجراءات المشار اليها اعلاه .

٢٣-٧ وقد وضعت البرامج الفرعية على أساس الخطة المتوسطة الأجل للفترة ١٩٨٠-١٩٨٣ ، وقراري الجمعية العامة ١٩٧/٣٢ و ١٤٤/٣٣ بشأن دور القطاع العام في تعزيز التنمية الوطنية للبلدان النامية . وفيما يلي مناقشة للبرامج الفرعية الستة التي تشكل هذا البرنامج ، وعناصر البرنامج ، والنتائج المتصل بها .

#### البرنامج الفرعي ١ - جمع وتحليل ونشر المعلومات

( أ ) الاحتياجات من الموارد : الميزانية العادية ٨٠٠ ٤٧٤ دولار ( ٢٠٥ في المائة من اجمالي موارد البرنامج ) .

( ب ) المرجع : الخطة المتوسطة الأجل للفترة ١٩٨٠ - ١٩٨٣ (A/33/6/Rev.1) ، المجلد الرابع ، الفقرات ٥٩٢ - ٥٩٦ ؛ قرار المجلس الاقتصادي والاجتماعي ١٩٧٨/٧٥ ؛ قرارا الجمعية العامة ١٣٤/٣٣ و ١٩٣/٣٣ ، القسم أولا ، الفقرات ١ - ٤ و ١٢ ؛ القسم ثانيا ، الفقرات ٥ و ٩ - ١٠ .

( ج ) عناصر البرنامج :

\* ١-١ الاتجاهات والمسائل الرئيسية في الإدارة العامة والمالية

النتائج : تقرير عن التغييرات والاتجاهات في الإدارة العامة والمالية في مجال التنمية :

\* أعلى أولوية .

(بدأ في عام ١٩٧٩ ، سينشر في عام ١٩٨٠) ؛ اجتماع خامس للخبراء (١٩٨٠) ؛  
تقرير الى المجلس الاقتصادي والاجتماعي والجمعية العامة عن الأولويات والتدابير  
في الادارة العامة والمالية في مجال التنمية (البداية والانتها في عامي ١٩٨٠  
و (١٩٨١) .

٢-١ نشر المعلومات

الناتج : طبعة جديدة من " دليل الوكالات والمعاهد الوطنية في الادارة  
العامة والمالية " (البداية في عام ١٩٨٠ ، الانتهاء في عام ١٩٨١) ؛ اجتماع  
وتقرير عن الشبكة (البداية في عام ١٩٨٠ ، الانتهاء في عام ١٩٨١) ؛ " نشرة  
الأخبار " (٤ أعداد سنويا) .

٣-١ التنسيق فيما بين الوكالات والمؤسسات المعنية في منظومة الامم المتحدة

الناتج : اجتماع مع الوكالات المتخصصة واللجان الاقليمية في عام ١٩٨٠ (البداية  
في عام ١٩٧٩ ، النهاية في عام ١٩٨٠) ؛ تقارير الى لجنة التنسيق الادارية  
والمجلس الاقتصادي والاجتماعي ؛ مواصلة الأنشطة في مجال التنسيق .

البرنامج الفرعي ٢ - الاصلاح الاداري من أجل التنمية

( أ ) الاحتياجات من الموارد : الميزانية العادية ٦٢٠ ٦٠٠ دولار ( ٢٦٨ في المائة من  
اجمالي موارد البرنامج ) .

( ب ) المرجع : الخطة المتوسطة الأجل للفترة ١٩٨٠ - ١٩٨٣ (A/33/6/Rev.1) ، المجلد  
الرابع ، الفقرات ٢٢ - ٢٠ الى ٢٢ - ٢٩ ؛ تقرير لجنة البرنامج والتنسيق ، الدورة  
الثامنة عشر ، الفقرات ٥٩٢ - ٥٩٦ ؛ قرار الجمعية العامة ٣٣/١٣٤ و ٣٣/١٩٣ ،  
القسم أولاً ، الفقرات ١ - ٤ و ١٢ ، القسم ثانياً ، الفقرات ٥ و ٩ و ١٠ .

( ج ) عناصر البرنامج

١-٢ منهجيات تحليل المشاكل التي تنشأ لدى تنمية قدرات الادارة العامة من أجل  
التنمية .

الناتج : كتيب عن منهجية تحليل مشاكل الادارة العامة (البداية في عام ١٩٨٠ ،  
الانتهاء في عام ١٩٨١) ؛ اجتماع فريق الخبراء (١٩٨١) .

٢-٢ تحقيق اللامركزية في ميدان التنمية

الناتج : كتيب عن المبادئ التوجيهية لتحقيق اللامركزية في ميدان التنمية (البداية  
في عام ١٩٨٠ ، الانتهاء في عام ١٩٨٠) .

### البرنامج الفرعي ٣ - التدريب في مجال الإدارة العامة والمالية

( أ ) الاحتياجات من الموارد : الميزانية العادية . . . ٥٧٩ دولار ( ٢٥ في المائة من إجمالي موارد البرنامج ) .

( ب ) المرجع : الخطة المتوسطة الأجل للفترة ١٩٨٠ - ١٩٨٣ (A/33/6/Rev.1) ، المجلد الرابع ، الفقرات ٢٢ - ٣٠ إلى ٢٢ - ٣٩ ؛ تقرير لجنة البرنامج والتنسيق ، الدورة الثامنة عشرة ، الفقرة ٥٩٤ ؛ قرار الجمعية العامة ٣٣/١٣٤ .

( ج ) عناصر البرنامج :

#### ١-٣ التدريب في التنظيم ، ومخططات المناهج

النتائج : دراسة تخصصية عن مخططات المناهج الخاصة بتنمية التنظيم على المستويات المختلفة ( ١٩٨١ ) ؛ اجتماع فريق الخبراء ( ١٩٨٠ ) ؛ التطبيق التجريبي لوحدات قياس مختارة من الدراسات المتخصصة على مشرعين أو ثلاثية مشاريع مقدرة من مشاريع التدريب أثناء الخدمة ، بما في ذلك صياغة واستحداث معايير تقييم فعالية الدراسات المتخصصة / وحدات القياس .

\*\* ٢-٣ قوائم مرجعية مختارة في مجال التدريب على الإدارة العامة والمالية

النتائج : قوائم مرجعية في مجال التدريب على الإدارة العامة والمالية ، في شكل سلسلة ( ١٩٨١ ) .

### البرنامج الفرعي ٤ - التنظيم المالي لأغراض التنمية

( أ ) الاحتياجات من الموارد : الميزانية العادية . . . ٣٧٠ دولار ( ١٦ في المائة من إجمالي موارد البرنامج ) .

( ب ) المرجع : الخطة المتوسطة الأجل للفترة ١٩٨٠ - ١٩٨٣ (A/33/6/Rev.1) ، المجلد الرابع ، الفقرات ٢٢ - ٤٠ إلى ٢٢ - ٤٦ ؛ تقرير لجنة البرنامج والتنسيق ، الدورة الثامنة عشرة ، الفقرة ٥٩٥ ؛ قرار الجمعية العامة ٣٣/١٤٣ .

( ج ) عناصر البرنامج :

#### ١-٤ الدليل الدولي لمبادئ المحاسبة ومعايير مراجعة الحسابات

النتائج : طبعة أولية من الدليل الدولي لمبادئ المحاسبة ومعايير مراجعة الحسابات ( ١٩٨١ ) .

\*\* أدنى أولوية .

- \*\* ٢-٤ منهجيات ومعايير تخطيط وإدارة الضرائب لأغراض التنمية .
- الناتج : دراسة تخصصية عن منهجيات ومعايير تخطيط وإدارة الضرائب ( ١٩٨١ ) .
- \* ٣-٤ دور القطاع العام / المشاريع في التنمية الوطنية .
- الناتج : تقارير دورية عن دور القطاع العام / المشاريع العامة في التنمية الوطنية ( نشاط مستمر ) .

#### البرنامج الفرعي ٥ - دعم التعاون التقني

- ( أ ) الاحتياجات من الموارد : الميزانية العادية : لا شيء ؛ المصادر الخارجة عن الميزانية : ١٠٠ ١٤٠ دولار ( ١٠٠ في المائة من الموارد الخارجة عن الميزانية ) .
- ( ب ) عناصر البرنامج :
- ٥-١ دعم التعاون التقني .

الناتج : الدعم الفني فيما يتعاقب ب ٢٥ الى ٣٠ مشروعاً من مشاريع المساعدة التقنية في مجال الإدارة العامة والمالية .

#### البرنامج الفرعي ٦ - صياغة البرنامج وتوجيهه

- ( أ ) الاحتياجات من الموارد : الميزانية العادية : ٢٧١ ٠٠٠ دولار ( ١١٧ في المائة من إجمالي موارد البرنامج ) .
- ( ب ) عناصر البرنامج :
- ٦-١ صياغة البرنامج وتوجيهه .

الناتج : برنامج فترة السنتين ١٩٨٢-١٩٨٣ ، استكمال الخطة المتوسطة الأجل الراهنة وتنظيم الأعمال الفنية للفرع .

الاحتياجات من الموارد (بمعدلات ١٩٧٦ المنقحة)

#### الوظائف الثابتة :

٢٤-٧ ليست هناك وظائف إضافية مقترح تمويلها من الميزانية العادية أو من مصادر التمويل الخارجة عن الميزانية . وفي مكتب المدير ، تمول من الميزانية العادية وظيفة واحدة برتبة مد - ٢ ووايقتان برتبة مد - ١ ، بالإضافة الى وظيفتين برتبة ف - ٣ لموظفين متخصصين في الشؤون الاقتصادية . وتوفر الوظائف الأربع التي برتبة ف - ٥ شواغر لرؤساء أربعة أقسام هي قسم إدارة شؤون الموظفين والتدريب ، وقسم التناليم والإدارة ، وقسم برامج التنمية والتناليم ، وقسم الحسابات



الحكومية والتنظيم . وتوفر الوظائف الخمس التي هي من مستوى الوظائف الأول ( ف - ٤ ) والوظائف الثلاث المتبقية التي هي من مستوى الوظائف الثاني ( ف - ٣ ) شواغر لموظفين متخصصين في الشؤون الاقتصادية في الأقسام المذكورة أعلاه .

### أفرقة الخبراء المخصصة

٢٥-٢٦ يشمل البرنامج المقترح للفترة ١٩٨٠ - ١٩٨١ ما مجموعه أربعة اجتماعات لأفرقة الخبراء ، بتكلفة إجمالية تقدر بمبلغ ١٣٧ ٤٠٠ دولار بمعدلات ١٩٧٩ ، على النحو التالي :

### عنصر البرنامج

<u>دولار</u>	
٥٥ ٠٠٠	١-١ اجتماع الخبراء الخامس عن التغيرات والاتجاهات في الإدارة العامة والمالية في مجال التنمية ، المطلوب بمقتضى قرار المجلس الاقتصادي والاجتماعي ١٩٧٨ / ٧٥ والمقرر عقده في نيويورك في عام ١٩٨٠
٢٧ ٥٠٠	٢-١ اجتماع عن شبكات الاعلام ، مقرر عقده في ١٩٨١ وسيحضره من ١٥ الى ٢٠ خبيراً
٢٧ ٥٠٠	١-٢ اجتماع لحوالي ٢٠ موظفاً حكومياً متقدماً ، مقرر عقده في عام ١٩٨١ ، لاستعراض مشروع ورقة عن منهجيات تحليل مشاكل الإدارة العامة
<u>٢٧ ٤٠٠</u>	١-٣ اجتماع في عام ١٩٨٠
<u>١٣٧ ٤٠٠</u>	المجموع

### الخبراء الاستشاريون

٢٦-٢٧ يرد فيما يلي بيان مفصل بالاحتياجات المقدرة للفترة ١٩٨٠ - ١٩٨١ بمعدلات ١٩٧٩ فيما يتعلق بالخبراء الاستشاريين :

<u>دولار</u>	<u>وصف المهمة</u>	<u>عنصر البرنامج</u>
١٣ ٨٠٠	١-١ اعداد ورقات المناقشة الأساسية والمعلومات الأساسية الأخرى لاجتماع الخبراء الخامس ( ٣ أشهر عمل )	
٤ ٥٠٠	٢-١ ورقات تقنية خاصة للاجتماع المتعلق بانشاء شبكة في مجال الإدارة العامة والمالية ( شهر عمل واحد )	
	( يتبع )	
٠٠ / ٠٠		

دولار	وصف المهمة	عنصر البرنامج
٩ ٢٠٠	جمع البيانات ، وتحليل واعداد مشروع تقرير عن منهجيات تحليل مشاكل الادارة العامة في مجال التنمية ومنهجيات تنمية قدرات الادارة العامة في ٨.٥ المجال (شهر عمل واحد ) حضور اجتماع أفرقة الخبراء في عام ١٩٨٠ واعداد التقرير النهائي (شهر عمل واحد في عام ١٩٨١)	١-٢
١٣ ٨٠٠	المساعدة في تحليل الخبرة المتحصلة في مجال تحقيق اللامركزية لأغراض التنمية ، وفي اعداد كتيب عن الموضوع، مع توفير الدعم الفني للحلقات الدراسية ، بما فيها الحلقات الدراسية الاقليمية في عامي ١٩٨٠ و ١٩٨١ (٣ أشهر عمل)	٢-٢
١٨ ٢٠٠	جمع وتحليل المعلومات لاستحداث مبادئ توجيهية ووحدات قياس تقنية رئيسية للتدريب في مجال التنظيم ومخططات المناهج . والمساعدة على صياغة دراسات متخصصة للتدريب، والتطبيق التجريبي لها واعداد نسخة خطية للنشر ( شهرًا عمل في عام ١٩٨٠ وشهرًا عمل في عام ١٩٨١)	١-٣
١٨ ٢٠٠	مساعدة الموظفين على تعيين منشورات التدريب الحديثة العهد ، وجمع الشروح ، وصياغة نسخة خطية للقوائم المرجعية المختارة المعدة للنشر (شهرًا عمل في عام ١٩٨٠ وشهرًا عمل في عام ١٩٨١)	٢-٣
١٣ ٨٠٠	المساعدة في اعداد دليل دولي لمبادئ المحاسبة ومعايير مراجعة الحسابات ، وأيضاً تقديم المشورة الفنية في الحلقة الدراسية الدولية عن مراجعة الحسابات في الحكومات ومعايير مراجعة الحسابات ( ٣ أشهر عمل في عام ١٩٨٠ )	١-٤
١٣ ٨٠٠	المساعدة في اعداد دراسة متخصصة عن منهجيات ومعايير التخطيط وادارة الضرائب ( ٣ أشهر عمل في عام ١٩٨٠ )	٢-٤
٩ ٢٠٠	مساعدة الوكالات المتخصصة والمؤسسات في جمع البيانات ، وتحليل البيانات ، واعداد دراسات متخصصة عن دور القطاع العام /المشاريع العامة في التنمية الوطنية (شهرًا عمل في عام ١٩٨١)	٣-٤
١١٤ ٥٠٠	المجموع : ٢٥ شهر عمل	

السفر

٢٧-٧ فيما يلي بيان مفصل بالاحتياجات المقدرة للفترة ١٩٨٠ - ١٩٨١ بمعدلات عام ١٩٧٩ فيما يتعلق بالسفر :

<u>دولار</u>	<u>عنصر البرنامج</u>
٥ ٠٠٠	١-١ الاحتياجات المتعلقة بجمع البيانات كجزء من دراسة استقصائية لاتجاهات ومسائل الإدارة العامة (١٩٨٠ و ١٩٨١)
١ ٣٠٠	٢-١ جمع البيانات لاستخدامها في الوثائق للاجتماع المصغري بالشبكات ، ولتحديد المشتركين في الاجتماعات ولحضور الاجتماعات الفنية ذات الصلة (عام ١٩٨٠ فقط)
٤ ٠٠٠	٣-١ السفر بفرض اقامة الاتصال مع الوكالات المعنية والحفاظ عليه (١٩٨٠ - ١٩٨١)
٢ ٥٠٠	١-٢ جمع المواد للقوائم المرجعية ، واختبار المنهجيات عن طريق مشاريع التعاون التقني ، ولحضور الاجتماعات الفنية ( عام ١٩٨١ فقط )
<u>١٢ ٨٠٠</u>	المجموع

## جيم - دعم البرنامج

## الجدول ٧ - ٢١ البرمجة والتنفيذ

(١) الميزانية العادية (لا شيء)

(٢) الموارد الخارجة عن الميزانية

نفقات المقدرة ١٩٨١-١٩٨٠	نفقات المقدرة ١٩٧٩-١٩٧٨	
		(١) <u>الموارد الفنية والإدارية</u>
		سداد تكاليف دعم التعاون التقني :
٥ ٣٨٠٠٦	٢ ٩٩١١٨	المرتبات
٢ ٢٦١١٧	١ ٢٥٦٦٦	التكاليف العامة للموظفين
		برنامج الأغذية العالمي
١٠٣٣٣	٩١٩	المرتبات
٤٢٩	٣٨٦	التكاليف العامة للموظفين
٧ ٧٨٨٠٥	٤ ٢٧٨٠٩	مجموع (١)
		(ب) <u>المشاريع التنفيذية</u>
		مجموع (ب)
٧ ٧٨٨٠٥	٤ ٢٧٨٠٩	مجموع (١) و (ب)

مجموع التكاليف المباشرة ٧ ٧٨٨٠٥

الجدول ٧-٢٢ الاحتياجات من الوظائف الثابتة

البرنامج : الهرجة والتنفيذ

المجموع		المصادر الخارجة عن الميزانية		الميزانية العادية		
- ١٩٨٠ ١٩٨١	- ١٩٧٨ ١٩٧٩	- ١٩٨٠ ١٩٨١	- ١٩٧٨ ١٩٧٩	- ١٩٨٠ ١٩٨١	- ١٩٧٨ ١٩٧٩	
						<u>الفترة الفنية وما فوقها</u>
١	١	١	١	-	-	٢ - ط
٥	٥	٥	٥	-	-	١ - ط
١٢	١٢	١٢	١٢	-	-	٥ - ف
١٤	١٤	١٤	١٤	-	-	٤ - ف
١٦	١٦	١٦	١٦	-	-	٣ - ف
١١	١١	١١	١١	-	-	١ / ٢ - ف
٥٩	٥٩	٥٩	٥٩	-	-	المجموع
						<u>فترة الخدمات العامة</u>
١٠	١٠	١٠	١٠	-	-	الرتبة الرئيسية
٦٣	٦٣	٦٣	٦٣	-	-	الرتب الأخرى
٧٣	٧٣	٧٣	٧٣	-	-	المجموع
١٣٢	١٣٢	١٣٢	١٣٢	-	-	المجموع الكلي

١ - البرمجة والتنفيذ

٢٨-٧ يشمل هذا البرنامج ، الذي يمول كلية من مصادر خارجية عن الميزانية ، اختصاصات التنديم والتنسيق والتنفيذ عموما لدى الاضطلاع بمشاريع التعاون التقني المسندة الى الادارة. ويقوم بهذه الاختصاصات موظفون ادارة المشاريع والموظفون الاشرافيون الذين لهم علاقة بذلك ؛ وهي تصنف تحت خمسة فروع رئيسية هي ما يلي :

١- التنديم المالي ومراقبة ميزانية مشاريع التعاون التقني

٢- افريقيا

٣- آسيا والمحيط الهادى\*

٤- الامريكتان

٥- الشرق الأوسط، واوربا والمستوى الاقليمي

الاحتياجات من الموارد (بمعدلات ١٩٧٩ المنقحة)

٢٩-٧ ليست هناك احتياجات من الموارد في الميزانية العادية فيما يتعلق بهذا البرنامج .

٢ - دعم العمليات الميدانية

الجدول ٧ - ٢٢ تحليل إجمالي التكاليف  
( بالآلاف دولارات الولايات المتحدة )

ألف - التكاليف المباشرة  
(١) الميزانية العادية

تقديمات ١٩٨٠ - ١٩٨١	الاحتياجات الإضافية المقدرة				اضمارات ١٩٧٩-١٩٧٨	وجه الاتفاق الرئيسية
	المجموع الزيادة	التخفيض في ١٩٨٠ و ١٩٨١	النمو في الموارد (بمعدلات ١٩٧٩ المنقحة)	إعادة تقييم أساس موارد ١٩٧٩ - ١٩٧٨ (بمعدلات ١٩٧٩ المنقحة)		
٢٥٩٤ر٤	٢٥٩٤ر٤	٢١٠ر٢	١٩٦ر٢	٢١٨٨ر٠	-	الوظائف الثابتة (نيويورك)
١٣٢٦ر٥	١٣٢٦ر٥	٠ر١	(٣٢٨ر٢)	١٦٥٣ر٢	-	الوظائف الثابتة (جنيف)
٨٣١ر٧	٨٣١ر٧	٦٥ر٧	٦٣ر٠	٧٠٣ر٠	-	التكاليف العادية للموظفين (نيويورك)
٢٤٣ر٤	٢٤٣ر٤	٠ر٦	(٨٥ر٠)	٤٢٧ر٨	-	التكاليف العادية للموظفين (جنيف)
٣٠ر٤	٣٠ر٤	٠ر٠	-	٢٩ر٩	-	مفرسي للموظفين
٥١٢٦ر٤	٥١٢٦ر٤	٢٧٨ر٥	(١٥٤ر٠)	٥٠٠١ر٩	-	المجموع

تحليل النمو الحقيقي ( بمعدلات ١٩٧٩ المنقحة )

معدل النمو الحقيقي (٥) ط (١)	النسوفسي الموارد			(٢) المبلغ الفعلي	(١) مجموع أساس موارد ١٩٧٨ - ١٩٧٩ تقييمه
	(٥) المبلغ المعدّل	(٤) مخافا اليه: النسو المرجأ ( الوظائف الجديدة)	(٣) طروحا انه النسود غير التكسرة		
(٣٠) %	(١٥٤ر٠)	-	-	(١٥٤ر٠)	٥٠٠١ر٩

٢ - دعم الخدمات الميدانية

الجدول ٧ - ٢٢ (تابع)

(٢) الموارد الخارجة عن الميزانية

نفقات المقدرة ١٩٨١-١٩٨٠	نفقات المقدرة ١٩٧٩-١٩٧٨	
		<b>(أ) الموارد الفنية والإدارية</b>
		تمديد تكاليف دعم التعاون التقني (برنامج الأمم المتحدة الإنساني)
٣ ٣٧٠ر١	٢ ٧٥٩ر٤	المرتبات (نيويورك)
١ ٤٢٣ر٨	١ ١٥٨ر٩	التكاليف العامة للموظفين (نيويورك)
٢٨٢ر٢	—	المرتبات (جنيف)
١٢٦ر٩	—	التكاليف العامة للموظفين (جنيف)
٨٠ر٠	—	سفر الموظفين في مهام رسمية (جنيف)
		تمديد تكاليف دعم التعاون التقني (برنامج الأمم المتحدة الإنساني)
		حساب منظمة الأمم المتحدة للتنمية الصناعية
١٠٢ر١	٩٠ر٩	المرتبات (نيويورك)
٤٢ر٩	٣٨ر٢	التكاليف العامة للموظفين (نيويورك)
٣٠١ر٠	٢٦٧ر٩	المرتبات (جنيف)
١٠٧ر٧	٩٥ر٨	التكاليف العامة للموظفين (جنيف)
٥ ٩٤٦ر٧	٤ ٤١١ر١	المجموع (أ)
		<b>(ب) المشاريع التنفيذية</b>
—	—	مجموع (ب)
٥ ٩٤٦ر٧	٤ ٤١١ر١	مجموع (أ) و (ب)

مجموع التكاليف المباشرة ١١ ٠٧٣ر١



الجدول ٧ - ١٢٤ الاحتياجات من الوظائف الثابتة

البرنامج : دعم العمليات الميدانية (نيويورك وجنيف)

المجموع		المصادر الخارجة عن الميزانية		الميزانية العادية		
- ١٩٨٠ ١٩٨١	- ١٩٧٨ ١٩٧٩	- ١٩٨٠ ١٩٨١	- ١٩٧٨ ١٩٧٩	- ١٩٨٠ ١٩٨١	- ١٩٧٨ ١٩٧٩	
						<u>الفئة الغنية وما فوقها</u>
١	-	١	-	-	-	ط - ٢
٥	٤	٤	٣	١	١	ط - ١
٨	٧	٣	٢	٥	٥	ف - ٥
٢٥	٢٤	١٣	١٢	١٢	١٢	ف - ٤
١٠	١٠	٨	٨	٢	٢	ف - ٣
٧	٧	٣	٣	٤	٤	ف - ٢ / ١
٥٦	٥٢	٣٢	٢٨	٢٤	٢٤	المجموع
						<u>فئة الخدمات العامة</u>
٢٤	٢٤	١٧	١٧	٧	٧	الرتبة الرئيسية
١٠٥	١٠٢	٤٧	٤٤	٥٨	٥٨	الرتب الأخرى
١٢٩	١٢٦	٦٤	٦١	٦٥	٦٥	المجموع
١٨٥	١٧٨	٩٦	٨٩	٨٩	٨٩	المجموع الكلي

## ٣ - الإدارة والخدمات المشتركة

الجدول ٢٥-٧ تحليل إجمالي التكاليف  
( بالآلاف دولارات الولايات المتحدة )ألف - التكاليف المباشرة  
(١) الميزانية العادية

تقديرات ١٩٨٠- ١٩٨١	الاحتياجات الإضافية المقدرة				اقتادات ١٩٧٩-١٩٧٨	وجوه الاتفاق الرئيسية
	مجموع الزيادة	التخفيض في ١٩٨٠ و ١٩٨١	النمو في الموارد (بمعدلات ١٩٧٩ المنقحة)	إعادة تقييم أساس موارد ١٩٧٨-١٩٧٩ (بمعدلات ١٩٧٩ المنقحة)		
٦٦٧٣	٦٦٧٣	٥٣٥	-	٦١٣٨	-	الوظائف الثابتة
٧٧٨	٧٧٨	٧٢	(٨١٤)	١٥٢٠	-	المساعدة المؤقتة العامة
٢٢٨	٢٢٨	٢١	١٤٦	٦١	-	أجر العمل الإضافي وبدل العمل الليلي
٢١٣٨	٢١٣٨	١٧٢	-	١٩٦٦	-	التكاليف العامة للموظفين
٥	٥	٥	-	٤٦	-	سفر الموظفين في مهمات رسمية
٧٣٨	٧٣٨	٦٨	-	٦٧٠	-	الطباعة والتجليد الخارجيان
١	١	١	-	١٠	-	الضيافة
١	١	١	١٠	-	-	خدمات متنوعة
١٠٦٢٨	١٠٦٢٨	٨٧٥	(٦٥٨)	١٠٤١١	-	المجموع

## تحليل النمو الحقيقي ( بمعدلات ١٩٧٩ المنقحة )

معدل النمو الحقيقي (٥) على (١)	النمو في الموارد			(٢) المبلغ الفعلي	(١) مجموع أساس موارد ١٩٧٨- ١٩٧٩ تقييمه
	(٥) المبلغ المعدل	(٤) بخافنا إليه: النمو المرجأ (الوظائف الجديدة)	(٣) ظروهاً منه البنسود غير المتكررة		
٦٣٪	(٦٥٨)	-	-	(٦٥٨)	١١٤١١

الجدول ٧ - ٢٥ (تابع)

(٢) الموارد الخارجة عن الميزانية

نفقات المقدرة ١٩٨٠-١٩٨١	نفقات المقدرة ١٩٧٩-١٩٧٨	
		<b>(أ) الموارد الفنية والإدارية</b>
		تسديد تكاليف دعم التعاون التقني
		المساعدة المؤقتة
١٠٥٥٩	٤٨٩	اجر العمل الاضافي
٢١١٩	٢٤٤	الطباعة الخارجية
١٨٣٣	١٦٣	استئجار المعدات
٨٣٨	٧٤٦	اللوازم والمواد
١٠٠	٨٩	الأثاث والمعدات
٧١٩	٦٤٠	
٣١١٨	٢٣٧١	<b>مجموع (أ)</b>
		<b>(ب) المشاريع التنفيذية</b>
		<b>مجموع (ب)</b>
		<b>مجموع (أ) و (ب)</b>
٣١١٨	٢٣٧١	

١ ٣٧٤٦	مجموع التكاليف المباشرة
--------	-------------------------

الجدول ٢٦-٧ الاحتياجات من الوظائف الثابتة

البرنامج : الإدارة والخدمات المشتركة

المجموع		المصادر الخارجة عن الميزانية		الميزانية العادية		
-١٩٨٠ ١٩٨١	-١٩٧٨ ١٩٧٩	-١٩٨٠ ١٩٨١	-١٩٧٨ ١٩٧٩	-١٩٨٠ ١٩٨١	-١٩٧٨ ١٩٧٩	
						<u>الفئة الغنية وما فوقها</u>
١	١	-	-	١	١	ط - ١
١	١	-	-	١	١	ف - ٥
١	١	-	-	١	١	ف - ٤
-	-	-	-	-	-	ف - ٣
١	١	-	-	١	١	ف - ٢ / ١
٤	٤	-	-	٤	٤	المجموع
						<u>فئة الخدمات العامة</u>
٦	٦	-	-	٦	٦	الرتبة الرئيسية
٧	٧	-	-	٧	٧	الرتب الأخرى
١٣	١٣	-	-	١٣	١٣	المجموع
١٧	١٧	-	-	١٧	١٧	المجموع الكلي

## ٢ - دعم العمليات الميدانية

٣٠-٧ يقدم هذا البرنامج ، الذي يمول من الموارد الخارجة عن الميزانية ومن الميزانية العادية معا ، خدمات مشتركة لجميع الأنشطة التنفيذية ، أي لتوظيف الخبراء وإيجاد الأماكن للمستفيدين من الزمالات وإجراء الترتيبات الخاصة بالبرامج التدريبية ، والخدمات الإدارية وشراء اللوازم والمعدات وتجهيز التقارير . ويتألف البرنامج من ستة برامج فرعية في المقر وبرنامجين فسي جنيف على النحو المفصل فيما يلي :

### التوظيف

٣١-٧ يضطلع بهذه المهمة دائرة تدبير موظفي المساعدة التقنية في نيويورك وجنيف ، وتتمثل المهام الرئيسية لهذه الوحدة في القيام بخدمات التوظيف بقدرة عالمية النطاق . ويضطلع بالأنشطة الأساسية للوحدة في المقر أفرقة توظيف ، يتألف كل منها من موظف توظيف وكاتب تعيين وسكرتير .

٣٢-٧ ويقيم اثنان من موظفي التوظيف في المكاتب الإقليمية بكوالالمبور ولهما لتوظيف عدد أكبر من خبراء البلدان النامية .

٣٣-٧ وستستمر الدائرة في ممارسة عقد اجتماعات لدوائر التوظيف الوطنية . وقد عقد اجتماع في لومي عام ١٩٧٦ وآخر في جنيف في عام ١٩٧٩ اشتركت فيهما أكثر من ٨٠ وفدا .

٣٤-٧ وسوف تضطلع الوحدة الموجودة في جنيف ، في الفترة ١٩٨٠ - ١٩٨١ ، بموظف مماثلة للموظف التي تقوم بها دائرة تدبير موظفي المساعدة التقنية في نيويورك ، أن القيام بخدمات التوظيف في أوروبا ، والبحث عن أفضل الخبراء الموجودين في أوروبا والشرق الأوسط وشمال أفريقيا لتوظيفهم في مشاريع وأنشطة التعاون التقني .

### خدمة الخبراء

٣٥-٧ يضطلع بهذه المهام قسم الشؤون الإدارية وخدمة الخبراء . وتتألف المهام الرئيسية لهذه الوحدة من توفير خدمات الموظفين الإدارية لموظفي المشروع في الميدان . وهي تتناول جميع جوانب الخدمات الإدارية للموظفين ، كإعداد وثائق الارتباطات وتلقي مطالبات الخبراء واستعراضها ، والرد على جميع المراسلات الواردة من الخبراء فيما يتعلق باستحقاقاتهم .

٣٦-٧ وتقوم وحدة المعدات التابعة لقسم الشؤون الإدارية وخدمة الخبراء بتوفير الخدمات التالية للمشاريع : تحديد الارتباطات الخاصة بالمعدات والعقود ، والنقل والتأمين (بما في ذلك المشتريات المحلية في الميدان) ، والاحتفاظ بسجلات لجميع السيارات ، وتجهيز الطلبات المتعلقة بالتأمين ضد المسؤولية . وعرض جميع الحالات المتعلقة بفقدان المعدات أو عطلها على مجلس حصر الملكية ، والاحتفاظ بسجلات لجميع العقود المتعلقة بالمعدات واللوازم .

الزمالات

٣٧-٧ يضطلع قسم الزمالات بمهمة خدمة وإيجاد أماكن للمستفيدين من الزمالات الممولة بأموال المشروع . وتعتبر هذه الوحدة الجهة الرئيسية لتلقي وضبط الترشيحات لكل من الزمالات . وهي تشترك ، عن طريق ممثلها في مجلس الاختيار ، في النظر في منح الزمالات والموافقة على ذلك ، كما تقوم بإسداء الإرشاد إلى المجلس في إعداد برامج تدريبية محددة ، وتنسيق وتنفيذ برامج الزمالات الذي تضطلع به الإدارة . وتقوم بالتعاون مع إدارة الشؤون السياسية وشؤون مجلس الأمن ومفوضية ناميبي ، بتنفيذ البرنامج التعليمي والتدريبي لأهالي الجنوب الأفريقي والمنح الدراسية الممولة من صندوق ناميبيا . وهي أيضا مسؤولة عن تعيين أماكن الزمالات الدراسية في أمريكا الشمالية لمنظمة الأمم المتحدة للتنمية الصناعية ومؤتمر الأمم المتحدة للتجارة والتنمية والمنظمة الاستشارية الحكومية الدولية للملاحة البحرية . وتقوم الوحدة الموجودة في جنيف بإدارة شؤون الزمالات التي عينت أماكنها في أوروبا والاضطلاع بجميع المسؤوليات المذكورة أعلاه فيما يتعلق بالمقر . وتحتفظ الوحدة بعلاقة وثيقة مع الوحدة الموجودة في المقر وتقدم تقارير إليها .

العقود والمشتريات

٣٨-٧ يضطلع فرع العقود والمشتريات بمهام التعاقد على الخدمات وشراء المعدات لمشاريع التعاون التقني . وهذه الوحدة مسؤولة عما يلي :

( أ ) شراء المعدات واللوازم للمشاريع ؛

( ب ) التفاوض بشأن عقود الخدمات التقنية والمهنية اللازمة للمشروعات في الميدان وأبرامها ؛

( ج ) وضع المقاييس والمواصفات ؛

( د ) اتخاذ ترتيبات نقل الحمولة بحرا واستلامها .

التقارير

٣٩-٧ توفر وحدة التقارير الخدمات المتعلقة بتجهيز التقارير المترتبة على أنشطة التعاون التقني التي تضطلع بها الإدارة ، وتضع طرقا لحفظ واستعادة المعلومات الواردة في هذه التقارير . ويتألف تقديم هذه الخدمات أربعة أنواع من الأنشطة

( أ ) إدارة المنشورات ؛

( ب ) التحرير التقني ؛

( ج ) إعداد المسور ؛

( د ) توفير الوثائق .

وتساعد الوحدة أيضا مكاتب أخرى في الإدارة في تأمين خدمات الترجمة والطباعة والتوزيع ، بما في ذلك توفير الوثائق المستخدمة في الحلقات الدراسية المشتركة بين الأقاليم .

### توجيه البرنامج

٤٠-٧ يضطلع مدير شعبة دعم العمليات الميدانية بالتوجيه والتنسيق الشاملين للوثائق والوحدات التي يتألف منها هذا البرنامج .

الاحتياجات من الموارد (بمعدلات ١٩٧٩ المنقحة)

### الوثائق الثابتة

٤١-٧ ليست هناك وثائق إضافية مقترحة في ميزانية فترة السنتين ١٩٨٠ - ١٩٨١ وتحول الميزانية العادية ونايفة من المستوي مد - ١ للموظف الرئيسي المسؤول عن دائرة تدبير موافقي المساعدة التقنية (المقر) ونايفة مستوي ف - ٥ لرئيس دائرة تدبير موافقي المساعدة التقنية (جنيف) ، ونايفة بمستوي ف - ٥ لرئيس وحدة الزمالات في جنيف . وعلاوة على ذلك توجد ونايفتان إضافيتان من المستوي ف - ٥ للعقود والمشتريات وهناك أيضا ثماني عشرة ونايفة من الفئة الفنية تمول من الميزانية العامة . ومن هذه الوثائق يقترح إعادة توزيع ونايفتين بمستوي ف - ٤ ونايفة ف - ٣ من جنيف إلى نيويورك في الفترة ١٩٨٠ - ١٩٨١ مقابل نقل عدد مماثل من الوثائق الصالحة من مصادر خارجة عن الميزانية من نيويورك إلى جنيف .

### السفر

سيغطي الاعتماد المطلوب وقدره ٢٩٩٠٠ دولار تحت الميزانية العادية جزءا صغيرا من الاحتياجات الشاملة لسفر موافقي وحدة جنيف لاجراء مقابلات مع المرشحين في اوروبا وما يتصل بذلك من اجتماعات مع دوائر التوظيف الوطنية في البلدان الاوروبية والبلدان المجاورة .

### ٣ - الخدمات الادارية والمشاركة

٤٣-٧ يشمل هذا البرنامج المكتب التنفيذي للإدارة ، المسؤول عما يلي :

( أ ) اعداد وتنقيح وادارة الميزانية البرنامجية وغيرها من الموارد العامة والموارد الخارجة على الميزانية التي تدخل في اعداد الصناديق الاستثنائية العامة ؛ ويدير المكتب أيضا ، بشكل مركزي ، الأموال المتاحة للخدمات المشتركة بموجب المساعدة المؤقتة العامة والخبراء الاستشاريين والعمل الاضافي والسفر على أساس احتياجات الشعب ؛

(ب) إدارة شؤون موظفي الإدارة للوفاء باحتياجاتها من الموظفين وخدماتهم .

الاحتياجات من الموارد (بمعدلات ١٩٧٩ المنقحة)

#### الوظائف الثابتة

٤٤-٧ يتألف العنصر الفني المكمل لهذا المكتب مما يلي :

- ( أ ) موظف تنفيذي (مد - ١)  
( ب ) وكيل موظف تنفيذي ( ف - ٥)  
( ج ) موظف إدارة ( شؤون الموظفين ) ( ف - ٤)  
( د ) موظف إداري ( السفر والانتدابات ) ( ف - ٢)

#### المساعدة المؤقتة العامة

٤٥-٧ ستغطي الاحتياج المقدر بمبلغ ٧٠٠ ٠٠٠ دولار احتياجات العمل في فترة أعباء الذروة ، وكذلك استبدال الموظفين المتغيبين في إجازات مرضية طويلة والموظفات المتغيبات فسي إجازات وضع فيما يتعلق ب ١١٦ موظفا من فئة الخدمات العامة في الإدارة تمويل وظائفهم من الميزانية العامة .

#### العمل الإضافي

٤٦-٧ يتعلق المبلغ المطلوب تحت هذا البند ويقدر ب ٦٠٠ ٠٠٠ دولار بالدعم الإداري للإدارة والتعاون والتنسيق على نحو وثيق مع اللجان الإقليمية ومكتب الأمم المتحدة بجنيف .  
٤٧-٧ يغدائي المبلغ المطلوب وقدره ٦٠٠ ٠٠٠ دولار المتطلبات المتعلقة بالدعم الإداري والتعاون والتنسيق الوثيقين مع اللجان الإقليمية ومكتب الأمم المتحدة في جنيف .

#### الطباعة والتجليد الخارجيان

٤٨-٧ ان الاحتياج المقدر بمبلغ ٦٧ ٠٠٠ دولار ، والمعادل لأساس موارد ١٩٧٨ - ١٩٧٩ المعاد تقييمه موضوع تحت هذا البرنامج بوصفه من الخدمات المشتركة بغية ضمان تحقيق مزايا مركزية الإدارة .

#### الضيافة والخدمات المتنوعة

٤٩-٧ يعادل هذان الاعتمادان البالغ مقدار كل منهما ١ ٠٠٠ دولار أساس موارد ١٩٧٨ - ١٩٧٩ المعاد تقييمه . ومن المقرر تطبيق المركزية في إدارتهما تحت هذا البرنامج باعتبارهما من الخدمات المشتركة .



تذييل

تحليل اجمالي التكاليف حسب وجه الانفاق  
(بالآلاف دولارات الولايات المتحدة)

الميزانية العامة

تقديرات ١٩٨٠- ١٩٨١	الاحتياجات الاضافية المقترنة				اقتضات ١٩٧٩-١٩٧٨	وجه الانفاق الرئيسية
	مجموع الزيادة	التفخيم في ١٩٨٠ و ١٩٨١	النمو في الموارد (بمعدلات ١٩٧٩ المنقحة)	اعادة تقييم أساس موارد ١٩٧٩-١٩٧٨ (بمعدلات ١٩٧٩ المنقحة)		
٩ ٢٩٥٦	٣٨١٥	٦٦٨٢	(٧٠٨)	(٢١٥٩)	٩ ٠١٤١	الوظائف الثابتة
٧٧٨	(٧٠٣)	٧٢	(٨١٤)	٣٩	١٤٨١	الساعدة المؤقتة العامة
٢٥٢٢	٨٠٠	٢٣٢	٥١٦	٥٢	١٧٢٢	الخبراء الاستشاريون
٢٢٨	١٦٨	٢١	١٤٦	٠	٦٠	العمل الاضافي
١٩٨٩	١٢٥٩	١٨٥	١٠٥٠	٢٤	٧٣٠	أفرقة الخبراء المخصصة
١٧٦	١٢	-	١٢	-	١٦٤	التكاليف العامة للموظفين : بدلات التمثيل
٢ ٩٢٨٧	١٤٦١	٢١١٥	(٢٤)	(٦٣٠)	٢ ٧٨٢٦	التكاليف العامة الاخرى للموظفين
١٤٠٤	(٣٩٨)	١٠٨	(٥٦٠)	٥٤	١٨٠٢	سفر الموظفين في مهام رسمية
٧٣٨	٨٣	٦٨	-	١٥	٦٥٥	الطبع بالمطابع الخارجية
١١	١١	٠	-	-	١٠	الضيافة
١١	١١	٠	١	-	-	مصروفات متنوعة
-	(١٨٤)	-	-	(١٨٤)	١٨٤	اثاث ومعدات
١ ٢١١٠	٦٣٢٥	٩٤٨٥	(٣٧٢)	(٢٧٨٨)	١٢ ٤٧٧٥	المجموع

-----