



消除对妇女一切形式歧视公约

Distr.
GENERAL

CEDAW/C/5/Add.56/Amend.1
28 March 1989
CHINESE
ORIGINAL

消除对妇女歧视委员会

审议缔约国根据《公约》第18条提交的报告

缔约国的初步报告

芬 兰

导 言

芬兰向消除对妇女歧视委员会提交的,以芬兰文和英文出版的第一份报告是芬兰第一份关于人权问题的报告。 报告已广为流传并有近七十个关心的团体提出具体评论。 不仅从政府各部、各政党及其妇女组织、工会、及雇主组织,还从各中央自治组织、学生组织、妇女组织以及少数民族团体收到评论。 受到咨询的有关团体中大约百分之九十提出了评论。 这一事实表明对平等问题的广泛而深切的关心。

有关机构认为征求各方意见的成绩是肯定的。 批评主要是针对促进平等措施的无效以及男女报酬的差别。 发现有必要建立一套同等任务的分类制度。 认为促使男子更积极地参与照顾孩子和家务劳动应作为一项重要目标。 要求采取更积极的措施以增加妇女在国家行政部门和私人单位高级职务的适度人数。

此外,还建议开展研究以揭示中性法规对妇女事实上的歧视效果。 认为有必要采取各种措施和更有效的工作来改变那种以性别决定职务的态度。 指出平等法规中的一个缺点是一个人在职业选择中遭到歧视,通常无法获得她或他原先申请的职业,只是有权得到一笔金钱补偿。

在很多评论中提到婚姻生活中的强奸也应按刑法构成一种该处罚的行为。 需要采取更有效的措施来干予各教育领域中的性别分布以及劳务市场被一分为二。 居住在拉布兰(芬兰北部)萨米族人特别关注的是希望以他们母语(该语种不享有正式语言的地位)为他们提供重要的社会服务,例如日托。 吉普赛人由于其文化的特殊性以及它与大多数文化的差别,常常使他们自己处于与大多数人不同的境况。

芬兰执行《消除对妇女一切形式歧视公约》的本补充报告主要是关于初步报告提交后的进展情况。

报告第一部分

B - C 平等法和当局

平等法规

平等法已被修正,例如,不仅是各政府委员会而且是所有市政机构中,现在都

必须选举妇女和男子。原先的案文措词只包括一部分机构。国会讨论修正案时，强调男女性别比例均不应低于40%。1989年初新的市政机构举行任期四年的选举时，第一次较大规模地执行了该项规定。平等当局就如何在性别分布方面达到平等，其目标为40—60%，向所有市级机构发布了指示。例如，已建议政治团体在为重要职位指定候选人时应为每一空位提出一名男子和一名妇女的候选人。目前尚无说明这些机构中妇女人数可能已经增加的连续性数据，但另散的资料似乎表明较大城市的市政委员会的妇女人数比例已有增长。但我们知道，与法律相背，在选择某些市政委员会，特别是在运动和体育教育领域内，男子总是得到偏受。

1987年平等法生效以后，在某些私人单位养恤金制度实行的，涉及10万多雇员的，妇女和男子不同的退休年龄问题已成为复议的问题。完全有充分根据坚持那样做法与平等法并不矛盾，也无人要求通过立法来提高妇女的退休年龄。但是，认为有必要减少平等法中含糊不清之处，因为发现也不可能通过减少男子退休年龄使男女退休年龄达到平等。根据修正案，平等法生效前已实行的退休办法，仍可执行，同时认为不可能作出相应的新安排。平等当局认为有权享受较低退休年龄的妇女在其达到退休年龄时应有权继续工作以便以后有权享受完全的养恤金福利。但雇主不同意这一解释，目前正处于诉讼程序中。

根据宪法，阿兰德岛可建立自己的政府，包括制订该省法规。1988年省议会通过该省自己的平等法，基本上同全国平等法规相一致。按照关于阿兰德岛特殊权利的法律，平等法执行情况的监督委托给该省行政当局。该法禁止对妇女或男子带有诽谤性或歧视性的商品广告或服务，除去电视或有线电视以及外国印刷品的广告。此外，这项禁止不涉及该省法规权力之外的活动，例如银行、保险业务以及印刷品的供销。

目前国会接受阿兰德平等法的程序正在进行之中。

D. 促进平等的手段

平等奖金

一项特别“平等奖金”与1988年秋达成的全面稳定协议一同付诸实施。奖

金额是协议规定部门内工作的妇女人数乘以芬马克 0·10 / 每小时。每一部门自己决定如何利用这一笔数额不大的奖金。实际做法是各种各样：有些部门，违背奖金原先的目的，将奖金平均分给所有雇员组；另有些部门将奖金主要用于收入较低的女工福利方面。即使奖金未能按照其原先宗旨分发，但这是一个十分重要的原则问题，因为它承认性别是决定报酬的一个因素。

平等计划

平等问题调查员已就如何在一项平等计划下促进妇女地位问题通告了市政部门，即各具体市政单位以及芬兰城镇联盟。指示中提出市政单位作为雇主，也作为提供服务者须为其居民承担义务。也准备给私人企业下达草拟平等计划的指示，要求各个不同工作部门和单位的妇女人数比例应予增加。按照一项试验性计划，在一个妇女占少数的单位中有一空缺职务时，如有合格的女性候选人，应选择一名妇女。迄今，尚未强制实行平等计划，雇主有权独自决定，但在一些市政单位和一家国有企业中正在编写这类计划。

根据负责平等问题的部长的建议目前正在建立一个权威机构，计划并协调政府行政部门的平等方案。1988年成立一个工作组，由雇员组织代表和政府为雇主的代表组成，正密切注视政府人事管理部门内平等的执行情况。

资料

1988年平等理事会会同平等调查员办公室一起承担出版一份平等期刊（“Tasa-arvo”），一年出版四期，发行量为1400份。劳工组织、自治单位、图书馆以及私人单位均可订阅此刊。理事会和办公室还共同出版年度报告，载有他们一年内广为宣传的主要讲话及表报。

报告第二部分

第5条

广告

对芬兰向《消除对妇女一切形式歧视公约》提交报告的许多评论中指出平等法规亦应扩展到广告和展览业务。阿德兰省政府编拟的平等法将包括省内所有的广告活动。该法目前正处于国会接受的过程中。1988年广告业者就芬兰歧视性广告问题征询意见。受咨询的妇女有一半以上提出存在着对妇女歧视性的广告，而男子仅有一半同意这个观点。

广告业者计划建立一个委员会以监督广告业中的平等问题。在平等法注解中将这类专业性自我控制作为反对歧视性广告立法措施的一个选择，以后将在分支机构措施有效性的基础上加以审议。委员会的任务将是就某些销售措施是否符合国际商会会章，特别是其第3条第4次段提出其看法。委员会将由期刊联盟、广告代理商联盟、报界联盟以及商业电视台等组成，每一单位都有代表参加委员会，主席将由中央商会任命。委员会可免费接受消费者、商人、各组织以及行政当局和市政机关的咨询。其说明及表报将公开发表。

研究与教育

1988年秋成立了全国性的芬兰妇女研究协会。该协会刊物(“Nais - tutkimus”)讨论妇女研究的各个不同领域。1988年秋以来，已有可能在赫尔辛基大学将妇女研究作为一个辅助课目。坦彼雷大学也有一个广泛的妇女研究方案。土库大学和杰瓦斯基拉大学亦正在制订各自的方案。各大学将遵照教育部的建议，助教如申请，可享有产假或父亲假。有些大学自动给予此类假期。

在1983年教育部建立的实验性平等委员会的启动下，已举办了若干期题为“教育与性别”的研讨会。研究人员现已成立一个组来讨论该题，他们从芬兰科学院获得财政支助。1988年调查员在大学发动一个宣传运动以改善特别是妇女研究的地位和鼓励大学促进平等法的宗旨。

一个北欧际4年项目(“AVAA/BRYT”)将于1989年底结束,包括下列各项:

- 为中学生(年龄截至约18岁)开办职业生活入门;
- 女孩子及物理课;
- “技术姑娘”,指女孩子接受涉及坚硬物资的专业训练,主要是在职业学校或技术学校以及手工艺和工业艺术学校。
- 一个造纸厂的平等实验;
- 劳动部的平等教育方案;
- 商业妇女课程

贸易工业部、劳动部以及一些其他机构例如1988年为妇女高级职员开办的私人学院等单位为商业妇女组织特别培训班。由于培训取得巨大成功贸易工业部不得不扩大培训规模。该教程由12个不同的学习阶段组成,是为小型或中型业务单位的妇女高级职员而设。

为1989年至1991年这一时期建立的各研究委员会,其成员中妇女占22%。只有一个委员会主席是妇女在研究人文的各委员会中妇女所占比例最大(33%),而在研究技术和科学的各委员会中比例最小(13%)。

第6条

1987年在芬兰科学院出资的操谣业项目下出版了一份准博士论文(瑞典文)。

1987年废除了流浪者法,从而废除了一个人由于卖谣而被视为流浪者。

但介绍娼妓仍为一种犯罪行为。

第7条

政治活动

被选入市政委员会任期为1989至1992年的候选人中,27%是妇女(城镇为31.5%,其它市政单位为25.0%)。国会200名议员中,63

名或31%是妇女。

1988年国有企业委员会的性别分布变化很小。各委员会总数为1976名的成员中，23名或12.9%是妇女，而审议员中12.8%是妇女。国有企业的委员会中没有妇女。贸易商业部已要求各政党在提出1989年委员会成员的候选人时应考虑平等法的规定。

第8条

妇女与发展

根据芬兰援助政策，所有发展方案中妇女均应作为参加者、决策者和受益者被考虑在内。

1988年6月芬兰出版了行动计划和使妇女更为彻底地参与芬兰发展合作的指导方针。所有外交部发展援助官员以及所有参与执行发展方案的组织和单位均应遵循指导方针。

90年代芬兰双边努力的关键部门是农林业、社会发展包括保健和教育、基础设施和工业发展。所有这些部门将以同等份额列入芬兰双边发展援助预算。上述部门的发展将导致妇女目前生活环境的改善。

平等理事会设有一个“发展中妇女”议题处，由芬兰国际发展署外交部政务司以及非政府组织的代表组成。

许多非政府组织有发展援助项目，他们同意在芬兰发展合作中强调“发展中妇女”问题。1987年非政府组织的发展项目受到8000万芬马克的支助。这些项目中只有极少几个项目是以妇女作为主要目标进行挑选的，因而很难估计项目对改善妇女地位已达到何种程度。非政府组织的项目一般为保健和教育领域，项目规模小、人员少。芬兰志愿服务处负责协调100多个非政府组织的发展项目工作。

“芬维德”是一个积极参与发展工作的妇女合作团体。有些妇女已为描述发展中国家妇女生活的出版物成立了一家出版公司。

外交机构中的妇女

根据一份截止1988年底芬兰外交机构中外交官员结构的调查材料，最高一级职务（大使）中，妇女仅占3%。第二层最高级职务（参赞）中，妇女占11%。二秘和随员中，妇女均占42%。在外交部各司局级机构中（芬兰国际发展署是唯一例外）在最高层官员中没有妇女，在第二层高级职务中，8个司局级部门有两个部门没有妇女（例如政务司妇女人数最少，14%）。芬兰国际发展署妇女人数最多（63%），法律事务司（45%），礼宾司（33%），其他部门通常是保持在20%以下。目前55名芬兰大使中，有3名是妇女。1989年1月招收的官员培训生中，10名妇女，4名男子。

第10条

教育平等

按有关的学校立法促进男女平等是被列为一项教育目标。平等法第5段亦要求在一切教育和培训中促进平等。

但是各个不同的教育机构和行政当局并非一贯地促进平等。强制性中等教育和中学课程表所反映的中性经常被视作为公平待遇，即使它实际上是加强了社会环境所造成的性别作用模式。

1983年教育部建立一个委员会调查教育系统内平等的执行情况，于1988年春提交了建议。其行动计划包括下列各项：隐蔽性课程（教育方案、工作方法及做法）；知识与价值；扩大职业辅导（教育结构、入学标准、职业学校/技术学校课程）；学校群体内的合作以及师资培训。

委员会强调在学校系统内促进平等需要新的思想和新的做法，以及在教育系统的发展计划内，各教育机构的课程和做法中均应包括平等方式。

师资培训学校传统上一直采用男女配额办法，确定男生的份额为40%。如无配额，师资培训生中仅有约10%是男生。按照平等，1989年选拔学员时将放弃配额办法。

（芬兰向《消除对妇女一切形式歧视公约》提交的报告第10条下，第8段（第15页）案文应修正如下：“已工作至少五年者，或未受过职业培训者可申请

成人教育助学金700至2000芬马克”。)

妇女与技术

1988 北欧技术年期间，芬兰技术协会开展运动鼓励女孩子在技术方面找到一项职业。对男女中学生对待技术及技术专业的态度进行调查，其结果并没有显示男女中学生的态度有什么重大区别，因此，这一运动可能会取得成功。

申请报考技术学校的人数总的是呈下降趋势，结果是现在招生工作转向女孩子（再加上平等的原因）。坦彼雷技术大学，同其他芬兰的大学相比，女生人数最少。该校1988年采用新的选拔方法来替代传统的笔试入学测验，将注意力放在文凭，适应性测验结果、个别测试和个别谈话。由此确定的配额中，吸收的女生人数比例大大高于一般的测验。

官方高级职位中妇女

妇女尽管具有良好的教育背景，但其升至高级职务的进程仍然很慢。芬兰13个部中没有一位部长是妇女。在政府各部总共60个司局级机构中只有一名女局长。妇女局长助理人数多一些，但仍是明显的少数。

至于司法部门，最高法院23名成员中，2名是妇女。最高行政法院21名常任委员中，一名是妇女。1988年妇女第一次被选拔担任国会副调查员。

12个县政府中只有一名妇女县长。所有县政府，仅少数例外，全由男子领导。20个全国委员会总共有90个司局级部门，但妇女司局长还不到10名。

芬兰有400多个自治区市。只有几个市级经理、2名市长以及很少几名副市长是妇女。在较低级的公共机构中，妇女是大多数（超过50%）而且人数在上升。

私人单位中，妇女担任高级职务的人数少于政府行政部门。

任职务。 1988年开始以来在芬兰福音一路德教堂已有女牧师，但教会法不承认女主教。

实施平等法的例子

平等当局就实施平等法所发表的声明大多数是关于职业生活问题。 平等法生效后的头两年期间，有600个问题提交给平等调查员。 此外，平等当局还通过电话、通信和个别谈话接受咨询。 咨询特别关注普遍禁止歧视(18.7%)；职业选择中的歧视(33.9%)；报酬不平等、工作上歧视、不适当终止工作合同以及歧视性职业广告(16%)。 至于上述最后提到的问题，通常是直接与雇主联系，而歧视性职业广告则经常是由于忽略或不知道平等法规定的原因。 这类情况正在减少。

1989年初，最高行政法院对向其上诉的12名官员任命问题作出决定。 只有两项是按照调查员的立场：调查员认为另一性别的人选更为合适而得到通过；但在另一项任命问题上，法院接受了雇主的辩护理由认为决定性标准与候选人的性别毫无关系。 在9项任命问题上，调查员认为，代表另一性别的更为合适的人选获得了通过(1名涉及男子，8名涉及妇女)。 县行政法院(一审)在7项任命问题上同意调查员观点。 关于所有第一次12项任命决定，最高行政法院在评估候选人条件时，应用的标准似乎更为灵活。

约有20件涉及歧视补偿的诉讼案尚处于悬而未决。 1989年1月底对四件诉讼案作出决定，其中三件是命令雇主支付补偿金。 两件是涉及通过一名另一性别更为合格的候选人问题以及金额分别为10,000芬马克和20,000芬马克(规定的最低金额为10,000，最高为30,000)。 第三件是关于因性别问题(怀孕)而终止工作合同的问题，补偿金确定为15,000芬马克。 第四件是因通过另一性别的更为合格候选人而要求补偿的诉讼，但由于缺乏证据而被驳回。 上述案件均已向上诉法院上诉，以后还可向最高法院上诉。

平等法禁止因性别为由终止雇用合同。 曾经试图阻止一种做法，按照这种做法已被雇用的替代劳力只到受雇人产假开始之时，纵使本来需要更长一段时间的替代劳力。 按照平等当局的意见，一份雇佣契约不能由于产假而缩短，特别是当

受雇人已作为替代劳力被雇佣了较长一段时间。由于雇主代表间对平等法的解释各异，此事已提交平等委员会，目前正在审议之中。

报酬差别

1988年出版了两份职业生活的调查报告，明显地指出男女间报酬差别以及工作条件的差别。妇女的工作经验比男子总共仅差两年；因此，这种区别正在扯平。妇女不象男子那样经常调换工作。已有材料说明妇女全日工作所得仅仅只有男子所得的78%。还发现给予合乎工作要求的男子的报酬明显地比同等合格条件的妇女的报酬要丰厚得多。部分时间工作的份额几乎没有增长。不规则的工作，如值班劳动或短期性工作则经常是分给妇女。平等理事会委托进行的一项研究报告表明男女在20岁至40岁之间的报酬差别大大增长。妇女在劳力市场上的地位明显地由于工作资历的中断和家务负担而被削弱。

关于平等报酬问题，根据平等法，可作为单独事例进行讨论。平等法规定同样的工作以及同等价值的工作必须付予同等报酬。平等理事会和平等调查员办公室已获得有关如何估价工作的原则的国际比较资料。各主要劳工组织也已参加这一特殊议题的审查后续工作，因为在他们有关集体协议的共同会谈中可促进报酬平等。

北欧部长委员会和北欧理事会促进平等五年行动计划要求提供更完善报酬统计资料以便能彻底研究报酬差别问题。项目已从一项关于报酬差别的初步研究开始，涉及措施、报酬统计和调查。

扰乱

在芬兰，工作场所的性扰乱现在已成为法律下职业健康和安全问题。1988年9月新的劳动保护法业已生效，第一次包括劳动的精神保护。对该项法律的评论指出劳动环境对精神健康的影响亦应归于防止性行动。

平等调查员办公室已开展一项2.5年关于芬兰工作场所性扰乱和调戏妇女的实验性研究。此项工作被视为劳动精神保护的一个部分。

TEXT

儿童保育

父母假

获得有权享受父母假的男子大多数在产儿出生后休假6—12日。仅有很少的男子在规定的父母假期后还再延续父母假或保育假。所有的父亲中只有0.3%请儿童保育假，假期平均不到5个月，而母亲请儿童保育假的平均时间则为8个月。

1988年8月1日修正了雇佣合同法，规定受雇人可部分请假照顾他或她的常住一起的四岁以下儿童。

为了有资格享受儿童保育假，父母必须是在家里以外的地点工作以及要求部分请假的受雇人必须不中断地工作至少已达一年时间。

儿童保育部分假是通过雇主与受雇人双方同意减少工作时间，即受雇人每天工作6小时，每周工作30小时。

根据通过的有关修正案，受雇人有权享受每周4个工作日的临时儿童保育假，或作出安排照顾他或她自己的10岁以下的孩子，或任何与他或她常住在一起10岁以下的儿童，假如该儿童突然生病。

在临时假期或儿童保育部分假期期满后返回工作时，受雇人有权回到他或她原来岗位或类似岗位。利用儿童保育部分假的父母则要损失一部分收入。如果首先是妇女，如同预料的那样，申请儿童保育假，她们的社会保障则必然受到削弱。随同她们收入水平的下降，所有与收入相关联的其他社会保障形式，诸如健康保险的日津贴，或失业福利等，都将减少。

1988年秋，芬兰政府向国会提交一份儿童保育支助法修正案。按照该修正案，一个三岁以下儿童的双亲或保护人如为永久居住在芬兰，有办公处或有职业，由于儿童保育原因，一周工作不满30小时者根据上述法律从1989年3月1日起，有权享受儿童保育支助。部分儿童保育支助金额为基本支助（每月约300芬马克）的25%。补偿水平低的结果很可能使父母收入减少，但大多数母亲仍然是经常留在家中照顾小孩。

妇女夜间工作

1989年初芬兰开始废除立法中关于禁止工业中妇女夜间工作的规定。旧的规定已由新的立法所替代，规定连续夜班的最高数目以及防止夜间工作所产生的对妇女和男子的不利因素。

养恤金领取者

目前芬兰已有第一代养恤金领取者。由于保健服务的发展和最低养恤金制度的改善，他们都很健康并相当富裕。大多数养恤金领取者是妇女。

由于出现大量的养恤金领取者，老年人的家庭照料和家庭辅助以及老年人机构设施在大城市尤为不够。目前正在进行几项老年问题的研究。

1989年国家雇员将可获得早期养恤金，55岁可按个别早期养恤金计划离休。58岁将能按早期老年养恤金或部分退休养恤金离休。

抚恤金计划将加以改革，也承认男子可作为受益者。此外将重视有孩子的家庭情况以及配偶双方对照顾家庭的参与状况。这项改革很可能于1990年初开始予以加强，将不是追溯性的。

年龄超过55岁长期不中断地工作的人失业后有权享受失业抚恤金。受益者大多数是妇女。失业抚恤金已成为那些由于技术发展和结构改革而成为失业者的一条出路。

由于芬兰社会保障计划大多数是与收入相关联，因此男女社会保障水平的差别是与他们普遍的报酬差别相一致的。

第12条

TEXT

芬兰进行群众性的肺病检查。各市还为某个年龄组的妇女检查子宫癌和乳腺癌。

芬兰的堕胎数1987年为12,900；1988年为13,200。

第 13 条

除第 11 条所包括的社会福利之外，1989 年 10 月开始，所有住在芬兰的儿童不论其国籍都受到家庭津贴。

| | 从 1988 年 10 月 1 日开始 芬马克/按月 | 从 1989 年 10 月 1 日开始 芬马克/按月 |
|-------|-------------------------------|-------------------------------|
| 第一个孩子 | 2 1 8 | 2 5 5 |
| 第二个孩子 | 2 5 2 | 2 9 6 |
| 第三个孩子 | 3 2 6 | 3 8 2 |
| 第四个孩子 | 4 2 4 | 4 9 7 |
| 第五个孩子 | 5 1 2 | 5 9 9 |

此外还付给 3 岁以下儿童每月 107 芬马克的补充津贴。家庭津贴付至 17 岁，一般付给母亲用作儿童福利。

第 14 条

住在乡村的妇女形成一个混杂组，由各种不同职业的妇女组成，例如农场主妻子，她们可能或可能不在农场劳动。芬兰人口的四分之一，包括约 57 万妇女居住在没有一个超过 200 人的居民点的人口稀少地区。活动积极的农村妇女中，39% 工作在农业，14% 在工业，46% 在服务部门。根据 1988 年所作的一项调查，21% 的农场主妻子是在农场外工作，其中有 2.5% 既有第二职业还在农场外工作。在欧洲理事会农村运动的框架内，举办了一次题为“妇女作为农村的积极力量”研讨会，讨论农村中积极活跃生活的机会，妇女作为小型业务单位的主管人员；以及妇女参与社会事务等问题。

农 收入的征税已成为农业和林业中的一个问 ，因为很难 定配偶之间收入

的分法。很多情况下，农场收入的主要部分归于丈夫，留给妻子的那一部分要少于她实际对农场的贡献。由于农业和林业工作者的社会保障和抚恤金福利是与收入相关联，这种征税法也对社会保障产生影响。农业生产者目前可享受19天的年假。从1989年开始以来，在农业方面工作的妇女怀孕已有权享受200天而不是以往155天的假期。

1988年11月，社会事务及卫生部成立一个工作队调查替班劳力问题，目的在于解决农业的需要和缩短带有幼小儿童父母的劳动时间。工作队的指令将在1989年期满，但是关键问题是替班劳力不足。在有关农场收入的年度谈判中已提出对妇女至关重要的问题。

第15条

目前芬兰正在进行一次税收总体改革。第一阶段将改革个人税收。按照原先建议，父母可在他们之间决定谁享受儿童保育的减税部分，或只从配偶中收入较多的一方，通常都是丈夫的税收中减去部分开支。国会决定父母可分摊扣除儿童保育方面的开支，或由当局自动归于收入较多的配偶一方。

平等当局已就立法草拟一份临时性备忘录，该项立法实际上是歧视性的。此外，平等当局还向有关的部建议修正某些规定，特别是社会事务和征税方面的规定。根据初步研究，上述规定，其措词虽为中性，但实际上是歧视性的，往往是与妇女作为受雇人的地位有关。特别有问题的是有怀孕和产假的規定。有些妇女组织已提出要求注意这些问题。当局同那些一直在研究歧视性立法的人合作以便将所有有关的事实都用来充实他们的修正建议。还已指出，研究、揭露和消除出于事实上歧视性法规的歧视性做法，是所有行政当局日常职责的一部分。

第16条

1929年家庭关系国际法在出现离婚时对妇女地位的保障与芬兰国家法规规定不一致。

芬兰妇女地位基本资料

一. 历史上重大事件

19世纪

芬兰为沙俄帝国的自治大公国

- 1859 - 1869 某些手工艺和贸易职业向妇女开放。
- 1863 建立一所师资培训学院，男女学员同校。
- 1864 25岁未婚妇女具有法律资格；15岁即被允许掌管自己的所得；21岁被允许管理所有自己的财产，但她得通知法院。
- 1864 21岁的妇女被允许婚姻自主。
- 1864 邮政服务全国委员会雇用第一名妇女官员。
- 1870 玛丽娅·采楚琳受到特殊赐予，作为第一名妇女参加芬兰大学入学考试。 妇女通过特殊赐予可入大学。
- 1871 妇女被准许不需要特殊赐予可在大学学医。
- 1872 重新颁布学校条例也给女孩子享有免交学费的权利；同年女子学校的课程延长为四年。
- 1873 独身和离婚妇女以及寡妇被授予与男子同等条件参加市政选举。
- 1878 萝茜娜·黑克尔成为北欧国家中第一位妇女获得医学准博士学位。
- 1881 邮政局某些机构向妇女开放。
- 1882 埃玛·伊琳娜·阿斯特朗姆成为芬兰第一位妇女获得文学硕士。
- 1885 可建立也向妇女开放的家庭工业学校。 修正关于女子学校的法令，允许最后学年用以培训女孩子作为教师以及为

考大学。

- 1885 妇女可担任女子学校教师（不具有通常的惩戒权力）。
- 1888 在赫尔辛基成立一所工人阶级子女的幼儿园。
- 1889 妇女可担任女子师资培训学院教师以及在全国普通教育委员会机关职员。
- 1889 传播避孕知识成为一种受惩罚行动。
- 1889 已婚妇女，在某种限制下，有权决定如何花费她自己的收入。
- 1892 开始幼儿园教师培训。
- 1897 妇女有资格开业当医生。
- 1898 妇女和男子的法律年龄都降为21岁。但丈夫仍持有代表其妻子的权利。

20世纪第一部分

- 1901 在某种限制下，妇女有权进入大学学习和毕业。
- 1903 成立第一批妇女职业监督员机构。
- 1906 全国选举中享有平等选举权并有资格推举。
- 1916 妇女可担任大学教师。

1917年芬兰获得独立

- 1917 工厂劳动法令生效，其中规定产假期为产后四周。同一法令规定不允许雇用晚孕妇女从事对她有危险的工作。
- 1918 在市政选举中有平等选举权并有资格推举。
- 1921 通过普遍强制教育法。
- 1922 通过第一个雇佣合同法。也允许已婚妇女可独自签订雇佣合同。

- 1925 开始儿童指导医务活动。
- 1930 婚姻法生效。配偶双方法律上平等。
- 1946 工作时间法中规定禁止妇女夜间工作。
- 1950 因医疗、优生和伦理道德原由的堕胎成为合法。
- 1960 批准国际劳工组织报酬平等公约。
- 1970 批准国际劳工组织歧视公约。修正劳动保护法，规定雇主应平等对待工人例如涉及性别问题。
- 1970 因社会原由的堕胎成为合法。
- 1972 成立国会平等理事会常设机构。
- 1973 日托法生效。约有 51,000 处日托设在幼儿园，约有 5,500 处为家庭日托。
- 1983 新的儿童保育及看望父母法和监护法的修正使父母双方作为他们孩子的保护人和监护人，不论其性别和婚姻状况，享有平等权利。
- 1984 修正国籍法给予妇女和男子在决定他们孩子的国籍问题上享有平等权利。
- 1986 批准消除对妇女一切形式歧视公约。
- 1986 新的家庭姓名法生效，父母双方可用妇女的或男子的或每人保留其结婚时姓名来命名其家庭姓名。孩子有平等权继用配偶任何一方的家族姓名。
- 1987 一般禁止、特别在职业生活中禁止性别歧视法生效并责成官员和雇主促进平等。
- 1988 妇女有资格担任芬兰福音一路德教堂的神职人员。

2.3. 予期年齢平均数

| 年齢 | 0 | 予期年齢 | | | |
|---------|------|------|------|------|------|
| | | 15 | 30 | 45 | 60 |
| 1911-20 | | | | | |
| - 男 | 43.4 | 41.1 | 32.5 | 22.6 | 13.4 |
| - 女 | 49.1 | 47.3 | 37.8 | 26.0 | 15.1 |
| 1984 | | | | | |
| - 男 | 70.4 | 56.2 | 42.0 | 28.4 | 16.5 |
| - 女 | 78.9 | 64.4 | 49.7 | 35.3 | 21.6 |
| 1986 | | | | | |
| - 男 | 70.5 | 56.2 | 42.1 | 28.5 | 16.7 |
| - 女 | 78.7 | 64.2 | 49.6 | 35.2 | 21.6 |

2.4. 儿童福利

家庭结构 1985

有孩子家庭 660,000 双亲家庭(包括‘公开同居’) 561,000 单亲家庭
89,000 其中, 母亲与孩子 87,000 父亲与孩子 12,000

孩子数目%

- 1 孩子 47%
- 2 孩子 39%
- 3 孩子 11%
- 4 或更多孩子 3%

18岁以下儿童:

1,136,265

7岁以下儿童:

449,395

按家庭孩子平均数 1.7.

60% 家庭住在城镇

40% 家庭住在农村.

产假和产期津贴

社会通过法令规定的产假帮助父母并给予现金补贴。 目前产假为 263 天(不包

括周日及节假日)，其中30天可产前休。如婴儿为两个以上，产假可延长60天，也给收养父母234天的父母津贴。

儿童权利

“孩子有权享受有保障的宜于成长的环境以及和谐平衡的发展。孩子有受保护的特别权利。”芬兰儿童权利已载入1983年儿童福利法，一项十分现代化立法范例，儿童福利的宗旨是保障儿童权利。

儿童福利

1983年儿童监护及出入权法规定了在私法中儿童的地位。不论其出生，保障儿童享受法律上平等地位。立法区分监护与保护关系并规定当父母离婚时孩子有对父母的出入权。此外，法律还规定监护孩子的目标和良好的养育，还禁止体罚与其他侮辱性对待。由此，芬兰成为禁止对孩子体罚的少数几个国家之一。70年代中期芬兰对有关儿童立法改革（如父母法、儿童保养法、儿童保养保障及过继法）。

玩具企业与行政当局同意合作为发展芬兰玩具及娱乐文化而工作。这已订入1987年生效的玩具协议，协议中企业家还表示希望不制造、进口和销售战争玩具。

日托／入学前体制

- 有2400所市级幼儿园受到国家补贴，10多万儿童得益。
- 还有300所私人幼儿园，得到国家经济上支助，以与市级幼儿园同样的原则作为指导。
- 有近40,000市家庭日托站，为90,000儿童所利用。
- 有2000个有监督的游玩场地，为30,000儿童所利用。
- 路德教堂经营的6,600组（每周一次或两次，约3小时）为近10万儿童所利用。

根据最新统计，1至6岁儿童中约41%在市里组织的全日托或半日托所。

3. 妇女在社会中的影响

3.1. a 国会选举

| 年 | 投票人数 | | 妇女为 候选人 | 女性 议员 | 妇女 数 |
|------|------|------|------------|----------|---------|
| | 女 | 男 | | | |
| | % | % | % | % | |
| 1907 | .. | .. | .. | 10 | 19 |
| 1908 | 60 | 69 | .. | 13 | 25 |
| 1917 | 66 | 73 | .. | 9 | 18 |
| 1927 | 52 | 60 | 8 | 9 | 17 |
| 1936 | 59 | 67 | 8 | 8 | 16 |
| 1945 | 73 | 78 | .. | 9 | 17 |
| 1954 | 77 | 83 | 14 | 15 | 30 |
| 1962 | 84 | 86 | 15 | 14 | 27 |
| 1966 | 84 | 86 | 16 | 17 | 33 |
| 1970 | 81 | 83 | 17 | 22 | 43 |
| 1972 | 81 | 82 | 21 | 22 | 46 |
| 1975 | 74 | 74 | 24 | 23 | 52 |
| 1979 | 75 | 76 | 26 | 26 | 62 |
| 1983 | 75 | 76 | 30 | 31 | 63 |
| 1987 | 76.6 | 76.2 | 36 | 31 | 63 |

3.1. b 国会选举中妇女候选人比例及1987年各政党妇女议员的比例
来源：中央统计局1987年4统计表册：初步资料

| 政党 | 国会议员候选人 | | | 国会议员 | | |
|-----------|---------|-----|------|------|-----|------|
| | 总数 | 妇女数 | % | 总数 | 妇女数 | % |
| 社会民主党 | 229 | 92 | 40,2 | 56 | 18 | 32,1 |
| 联合党 | 229 | 79 | 34,5 | 53 | 22 | 41,5 |
| 芬兰人民民主联盟 | 229 | 85 | 37,1 | 16 | 5 | 31,2 |
| 中心党 | 177 | 65 | 36,7 | 40 | 11 | 27,5 |
| 基督教联盟 | 90 | 36 | 40,0 | 5 | 1 | 20,0 |
| 芬兰农村党 | 229 | 64 | 27,9 | 9 | 3 | 33,3 |
| 瑞典人民党 | 61 | 22 | 36,0 | 12 | 1 | 8,3 |
| 自由人民党 | 49 | 27 | 55,1 | - | - | - |
| 立宪党 | 34 | 10 | 29,4 | - | - | - |
| 民主选择 | 229 | 82 | 35,8 | 4 | 2 | 50,0 |
| 芬兰养育金领取者党 | 133 | 41 | 30,8 | - | - | - |
| 绿党 | 185 | 74 | 40,0 | 4 | - | - |
| 其他 | 43 | 13 | 30,2 | - | - | - |

| 政党 | 国会议员候选人 | | | 国会议员 | | |
|---------|---------|-----|------|------|-----|------|
| | 总数 | 妇女数 | % | 总数 | 妇女数 | % |
| 阿德兰 | | | | 1 | - | - |
| 总数 | 1 917 | 690 | 36,0 | 200 | 63 | 31,5 |
| 其他 | | | | 5 | | |
| 社会主义政党 | | | | 76 | 25 | 33,0 |
| 非社会主义政党 | | | | 119 | 38 | 32,0 |

3.2. 1987年妇女担任市级(执行)委员会、镇、其他市政单位及全国的主席及第一副主席职务的人数

| | 城镇 | | | 其他市政单位 | | | 全国 | | |
|-------|----|-----|------|--------|-----|------|-------------------|-----|------|
| | 总数 | 妇女数 | 妇女 % | 总数 | 妇女数 | 妇女 % | 总数 | 妇女数 | 妇女 % |
| 主席 | 93 | 4 | 4,3 | 332 | 15 | 4,5 | 425 ¹⁾ | 19 | 4,4 |
| 第一副主席 | 93 | 10 | 10,8 | 332 | 25 | 7,5 | 425 | 35 | 8,1 |

1) 统计数不包括阿德兰岛(16个市政单位); 20个市政单位未作答复。

来源: 1987年市级执行委员会及信托机构任命的妇女和男子, 1987年平等丛书出版物C1。

3.3. 国会、国务院和市级执行委员会中妇女比例

| | 国会 | 国务院 | 市级执行委员会 (一般成员) |
|------|------|------|-------------------|
| 成员总数 | 200 | 18 | 3 718 |
| 妇女数 | 63 | 4 | 561 |
| 妇女% | 31,5 | 22,2 | 15,1 |

3·4 1987年各政党女党员、政党代表大会代表中各政党理事会和执行委员会的妇女比例

| 政党 | 党 员 | | 政党代表大会代表 | | 政党理事会 | | 政党执行委员会 | |
|----------|---------|--------------|----------|----------|-------|---------|---------|--------|
| | 总数 | 妇女数 % | 总数 | 妇女数 % | 总数 | 妇女数 % | 总数 | 妇女数 % |
| 社会民主党 | 90,000 | 33,000 37,0 | 344 | 75 21,0 | 61 | 15 24,6 | 13 | 3 23,0 |
| 联合党 | 80,000 | 40,000 50,0 | 826 | 333 40,3 | 60 | 21 35,0 | 24 | 3 12,5 |
| 中心党 | 293,318 | 128,716 44,0 | 2,585 | 769 30,0 | 133 | 44 33,0 | 30 | 4 13,3 |
| 芬兰农村党 | 25,000 | 5,000 20,0 | 507 | 90 18,0 | 45 | 10 22,2 | 9 | 3 33,3 |
| 基督教联盟 | 18,000 | 12,000 67,0 | 531 | 204 38,0 | 60 | 12 20,0 | 23 | 3 13,0 |
| 瑞典人民党 | 46,437 | 21,337 46,0 | 358 | 117 33,0 | 137 | 29 21,2 | 29 | 8 27,6 |
| 芬兰人民民主联盟 | 34,444 | 11,325 33,0 | 207 | 69 33,3 | 54 | 14 25,9 | 19 | 6 31,6 |
| 芬兰共产党 | 20,995 | 6,256 30,0 | 223 | 76 34,0 | 65 | 22 33,8 | 11 | 4 36,4 |

3·5 各中央雇工组织大会、理事会和委员会的妇女比例

| | SAK 1) 1986 | | TVK 2) 1988 | | AKAVA 3) 1988 | | STTK 4) 1985 | |
|-----|-------------|-----|-------------|-----|---------------|-----|--------------|-----|
| | 总数 | 妇女数 | 总数 | 妇女数 | 总数 | 妇女数 | 总数 | 妇女数 |
| 大会 | 440 | 144 | 382 | 249 | 301 | 105 | 148 | 11 |
| 理事会 | 193 | 58 | 99 | 67 | - | - | 41 | 7 |
| 委员会 | 27 | 4 | 14 | 8 | 21 | 4 | 25 | 1 |
| | | % | | % | | % | | % |
| | | 32 | | 65 | | 35 | | 7 |
| | | 30 | | 68 | | - | | 17 |
| | | 15 | | 57 | | 19 | | 4 |

1) SAK= 芬兰工会组织中央联盟

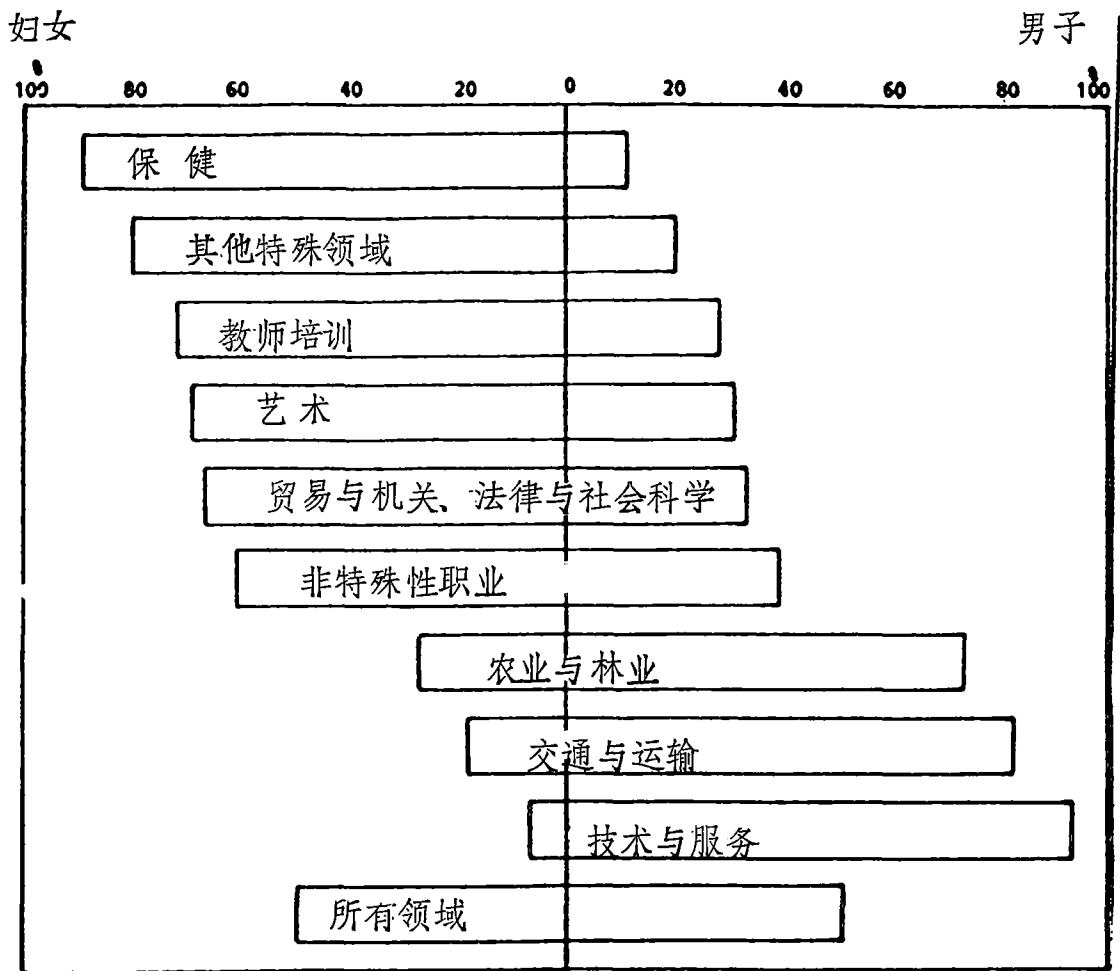
2) TVK= 职员和公务员中央联盟

3) AKAVA= 芬兰职业协会中央组织

4) STTK= 芬兰技工组织联合会

4. 教育和培训

4.1. 人口教育结构，1984年12月31日



4·1·1 1986年人口教育结构

| | 妇女% | 男子% |
|--------------------|------|------|
| 看 护 | 89,0 | 11,0 |
| 其他专业领域 | 80,1 | 19,9 |
| 教师培训 | 72,0 | 28,0 |
| 艺术 | 69,0 | 31,0 |
| 商业与职员工作 法律与社会科学 | 67,1 | 32,9 |
| 普通教育 | 60,8 | 39,2 |
| 农业与林业 | 27,2 | 72,8 |
| 科学与技术 | 18,4 | 81,6 |
| 交通与运输 | 6,9 | 93,1 |
| 总数 | 50,2 | 49,8 |

4.2. 中学毕业生

| 年 | 总数 | % 女性 | % 男性 |
|------|---------|---------|---------|
| 1968 | 130,000 | 2.9 | 3.0 |
| 1970 | 246,000 | 5.6 | 5.1 |
| 1980 | 445,000 | 10.4 | 8.2 |
| 1985 | 610,000 | 14.2 | 13.3 |
| 1986 | 639,000 | 14.8 | 11.0 |

4.3. 全部人口中受过职业培训的

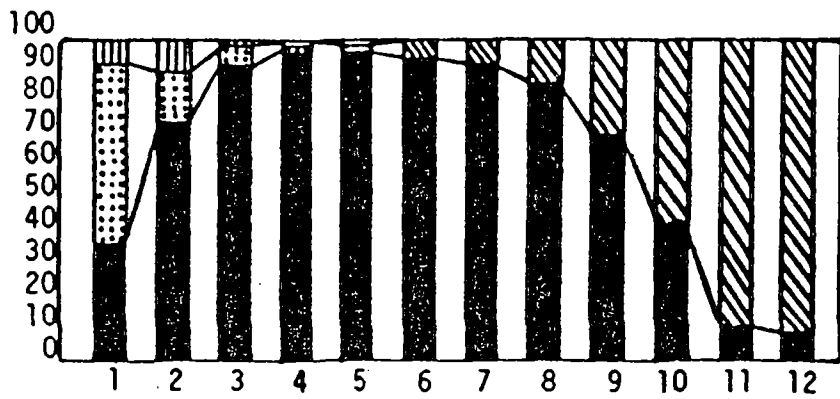
| | | | |
|------|-----------|------|------|
| 1960 | 390,000 | 8.1 | 9.6 |
| 1970 | 776,000 | 15.6 | 18.3 |
| 1980 | 1,319,000 | 26.1 | 29.1 |
| 1985 | 1,592,000 | 31 | 34 |

5. 职业生活

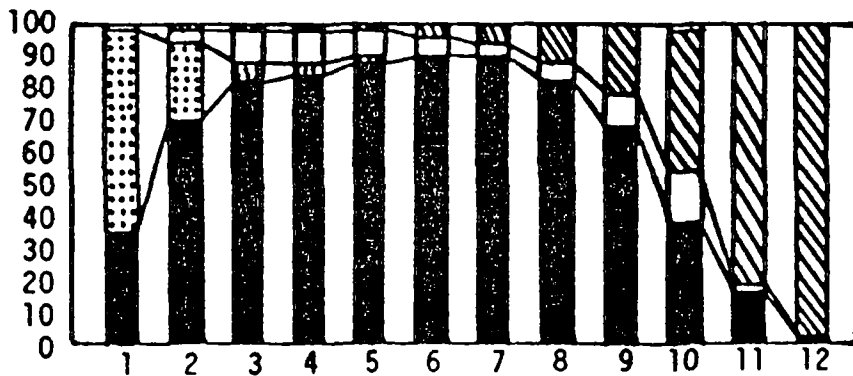
5.1 1985年按年龄组分列工作年龄人口的活动

来源：1985年劳动力情况调查

男



女



5.1.1 1987年

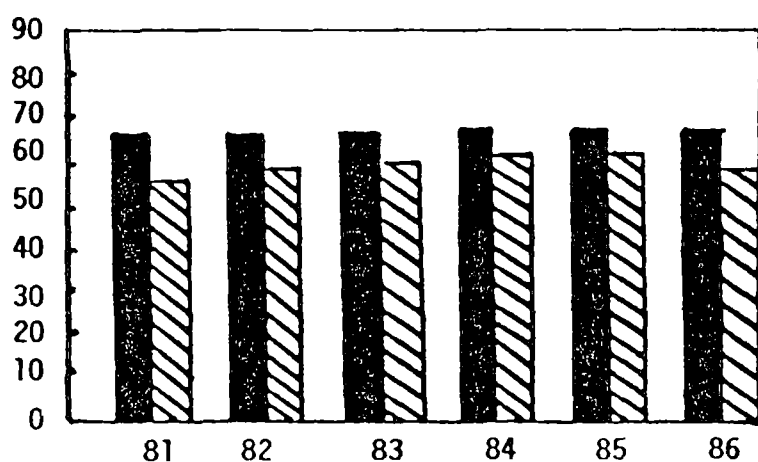
男 性 (1000人)

| | 年龄组 | 劳动力 | 小学生 及学生 | 在家 | 残废人 | 军队服务 | 其他 |
|-----|-------|------|------------|----|-----|------|----|
| 1. | 15-19 | 63 | 93 | 0 | 1 | 9 | 1 |
| 2. | 20-24 | 137 | 30 | 0 | 2 | 19 | 2 |
| 3. | 25-29 | 178 | 10 | 0 | 3 | 1 | 1 |
| 4. | 30-34 | 196 | 3 | 0 | 5 | 0 | 1 |
| 5. | 35-39 | 214 | 2 | 0 | 7 | 0 | 1 |
| 6. | 40-44 | 176 | 1 | 1 | 8 | - | 1 |
| 7. | 45-49 | 138 | 0 | 0 | 10 | - | 1 |
| 8. | 50-54 | 109 | 0 | 0 | 19 | 0 | 1 |
| 9. | 55-59 | 78 | 0 | 1 | 50 | 0 | 1 |
| 10. | 60-64 | 35 | 0 | 1 | 74 | 0 | 0 |
| 11. | 65-69 | 9 | - | - | 71 | - | - |
| 12. | 70-74 | 5 | - | - | 59 | - | - |
| | 15-74 | 1338 | 139 | 3 | 307 | 29 | 9 |

女 性

| | 年龄组 | 劳动力 | 小学生 与学生 | 在家 | 残废人 | 军队服务 | 其他 |
|-----|-------|------|------------|-----|-----|------|----|
| 1. | 15-19 | 59 | 98 | 1 | 1 | - | 1 |
| 2. | 20-24 | 129 | 42 | 8 | 2 | - | 2 |
| 3. | 25-29 | 154 | 11 | 15 | 2 | - | 1 |
| 4. | 30-34 | 170 | 4 | 18 | 3 | - | 0 |
| 5. | 35-39 | 188 | 3 | 14 | 5 | - | 0 |
| 6. | 40-44 | 162 | 1 | 9 | 5 | - | 0 |
| 7. | 45-49 | 131 | 1 | 7 | 8 | - | 0 |
| 8. | 50-54 | 107 | 0 | 8 | 16 | - | 1 |
| 9. | 55-59 | 76 | 0 | 11 | 52 | - | 1 |
| 10. | 60-64 | 33 | 0 | 13 | 91 | - | 1 |
| 11. | 65-69 | 6 | 0 | 0 | 115 | - | - |
| 12. | 70-74 | 2 | 0 | 0 | 107 | - | - |
| | 15-74 | 1216 | 161 | 104 | 407 | - | 8 |

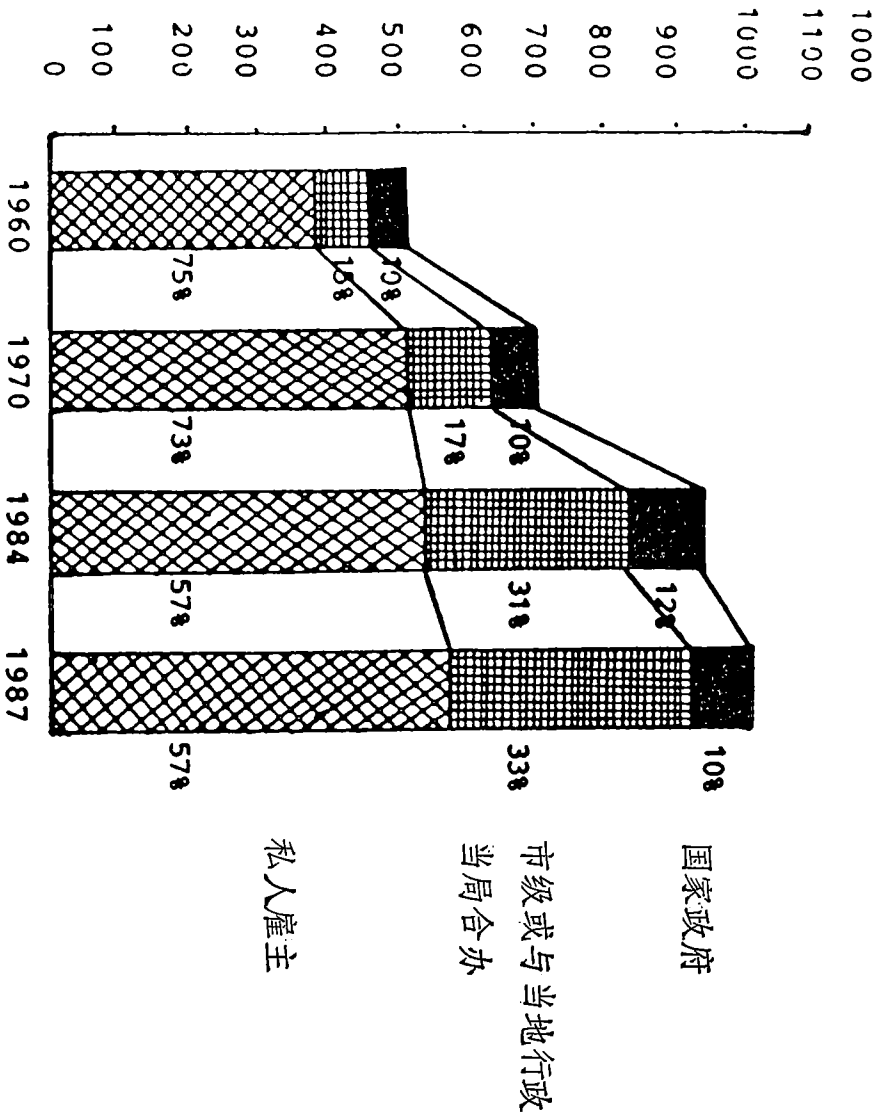
5.2 1981-1987年按性别的劳动力比例



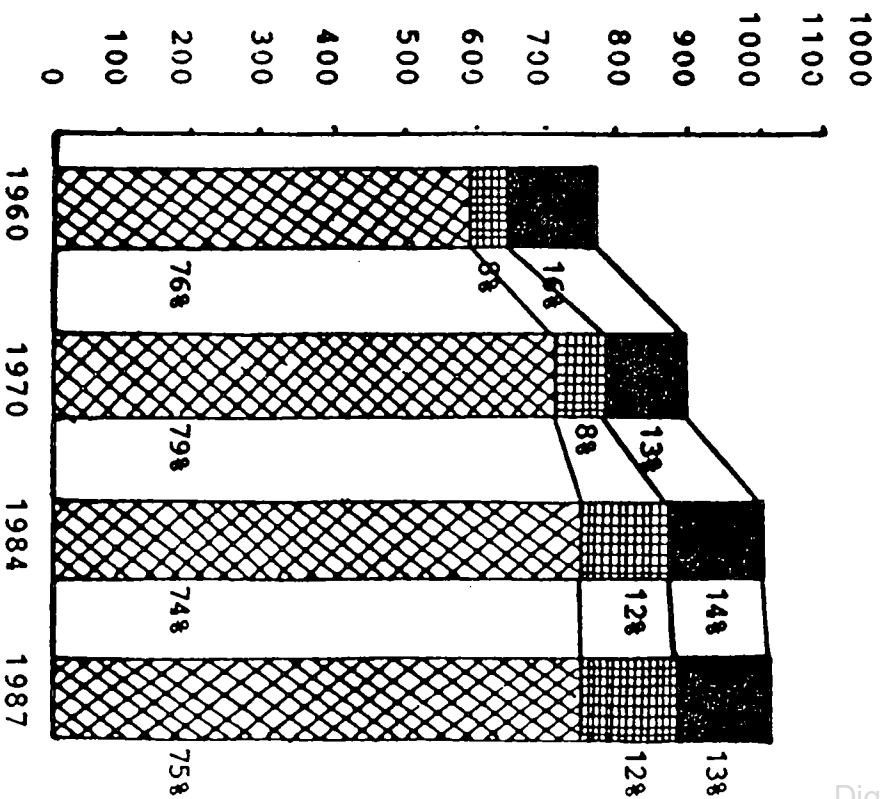
| 年 | 男 | 女 |
|------|------|------|
| 1970 | 79,1 | 56,8 |
| 1975 | 75,4 | 59,8 |
| 1980 | 74,1 | 61,3 |
| 1981 | 74,2 | 62,2 |
| 1982 | 74,2 | 63,4 |
| 1983 | 73,9 | 63,8 |
| 1984 | 73,9 | 64,0 |
| 1985 | 73,8 | 64,8 |
| 1986 | 73,9 | 64,5 |

来源：1987年劳动力情况调查

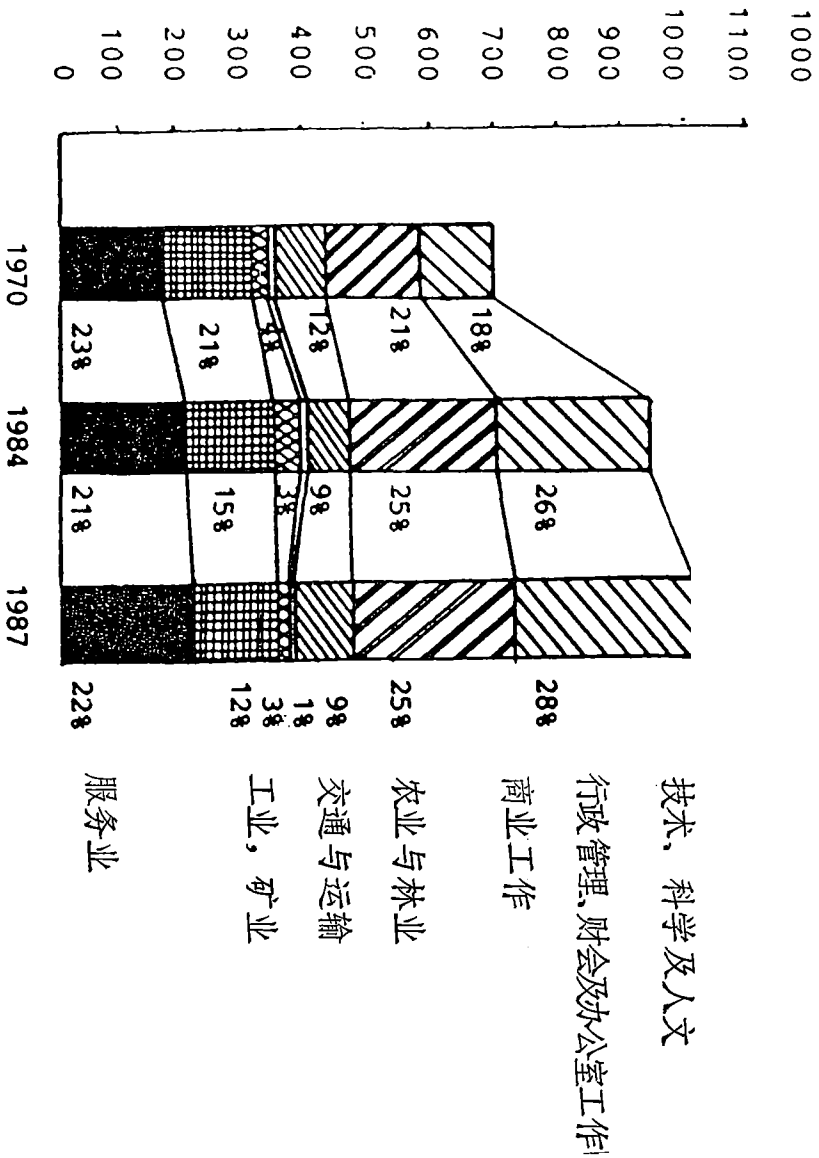
5.3.a 1960. 1970. 1984及1987年
按雇主类型分列的女性挣工资者



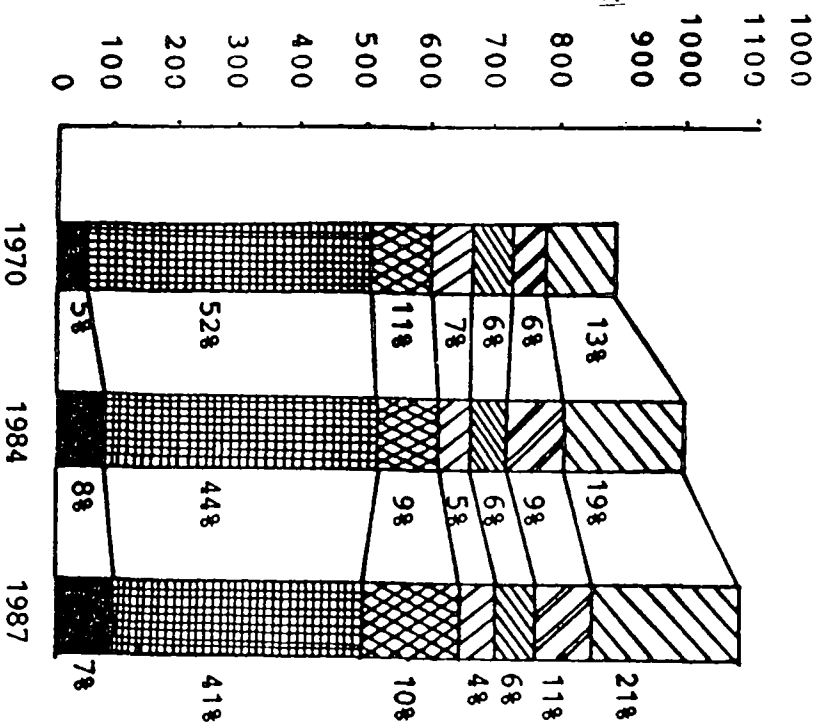
5.3.b 1960. 1970. 1984及1987年
按雇主类型分列的男性挣工资者



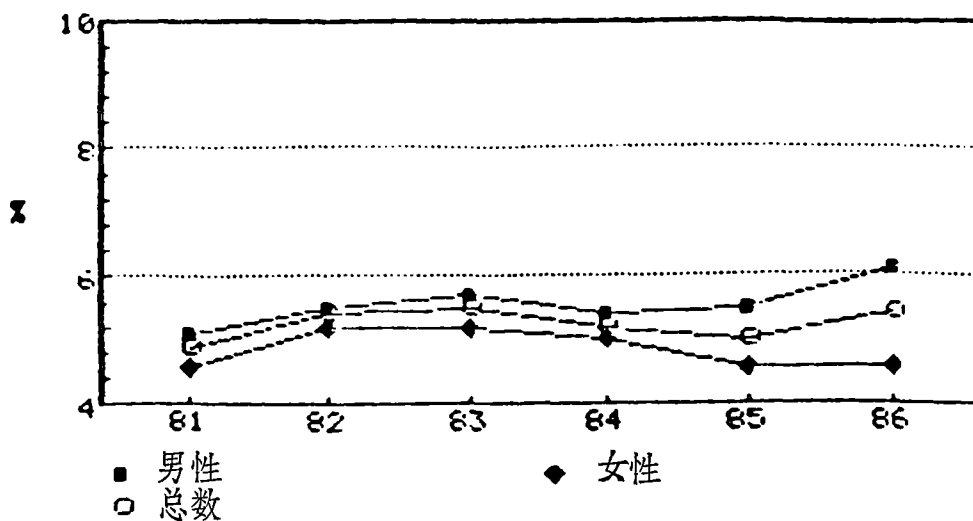
5.4. a 1970, 1984和1987年
女性挣工资者的职业结构



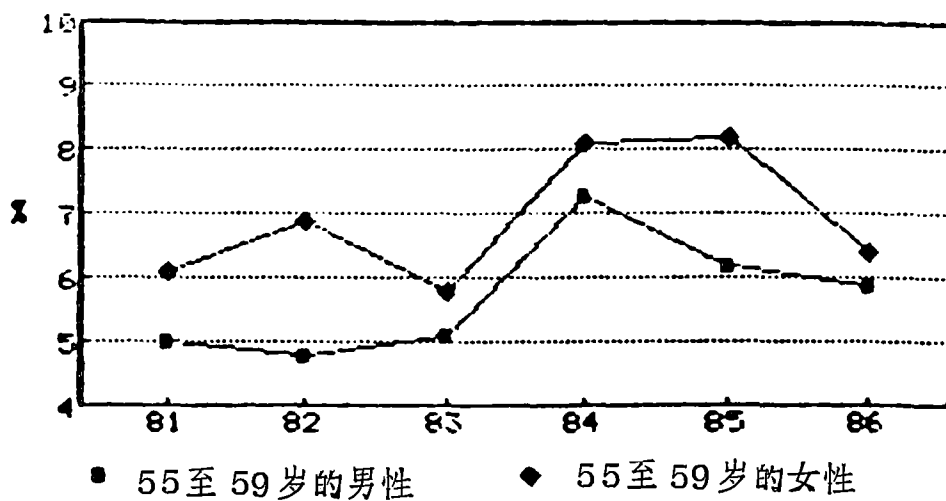
5.4. b 1970, 1984和1987年
男性挣工资者的职业结构



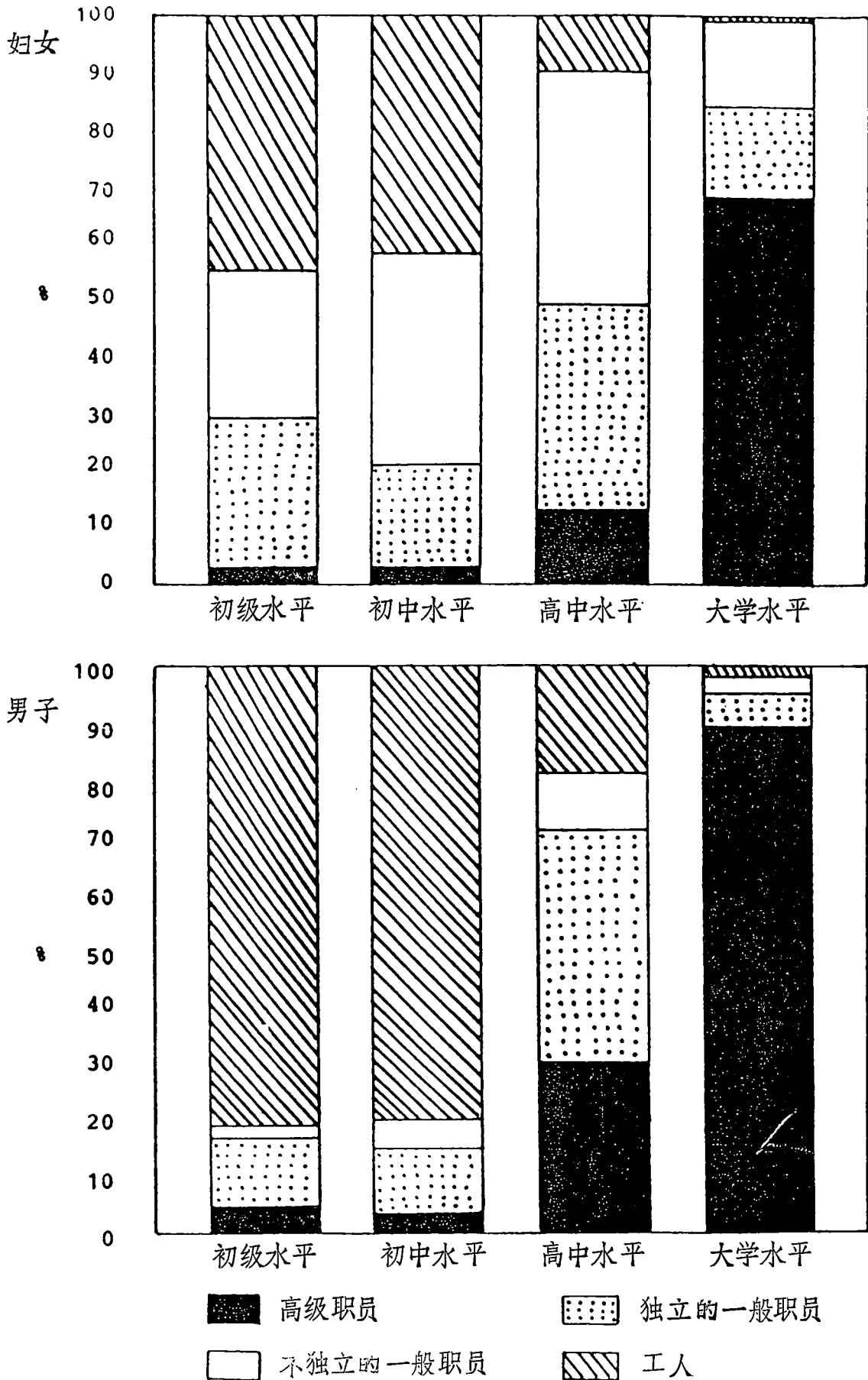
5.5 1981-1986年期间按性别分列：失业程度
来源：1987年劳动力情况调查



1981-1986年期间按55至59岁年龄组性别分列的
失业程度



5.6 1987年按教育水平及社会经济地位分列的挣工资及薪水者



5.7 1987年有工作中的20个人数最多的职业

| | 总 数 | 男 | 女 |
|------------------------|-----|-----|-----|
| 1. 办公室普通工作人员、出纳、秘书、打字员 | 281 | 36 | 244 |
| 2. 农业与林业 | 176 | 107 | 69 |
| 3. 店员与领班 | 134 | 45 | 89 |
| 4. 贸易企业及组织的高级职员 | 100 | 83 | 18 |
| 5. 汽车司机 | 81 | 78 | 3 |
| 6. 清洁工人 | 76 | 4 | 72 |
| 7. 采伐工、锯木工、木匠 | 67 | 61 | 7 |
| 8. 小学、中学及职业学校教师 | 67 | 23 | 44 |
| 9. 管道工、压板工、 | 67 | 59 | 8 |
| 10. 护士、护士长、实验室及牙科助手 | 60 | 4 | 56 |
| 11. 机械工、机械安装工、修理工 | 60 | 59 | 1 |
| 12. 电器工 | 59 | 51 | 8 |
| 13. 厨师、冷餐部经理 | 58 | 6 | 53 |
| 14. 建筑、电器、机械等技术人员 | 56 | 51 | 5 |
| 15. 社会福利及日托中心工作人员 | 54 | 6 | 48 |
| 16. 家庭托儿、帮工 | 50 | 0 | 49 |
| 17. 吊车司机、建筑及机械工程人员 | 47 | 44 | 3 |
| 18. 挣工资的农业工人 | 39 | 24 | 15 |
| 19. 护士助手 | 39 | 4 | 35 |
| 20. 建筑、电器、机械及其他工程师 | 39 | 36 | 3 |

来源：劳动力情况调查

5.8 部分时间工人

(通常每周工作时间为1 - 29小时)

年龄 15-74

(1000人)

| 年 | 男 | 女 |
|------|----|-----|
| 1976 | 40 | 110 |
| 1981 | 47 | 126 |
| 1982 | 51 | 131 |
| 1983 | 56 | 142 |
| 1984 | 57 | 144 |
| 1985 | 58 | 142 |
| 1986 | 62 | 134 |
| 1987 | 61 | 133 |

来源：劳动力情况调查

5·9 1987年按工业地位和性别分列的在职人员

| 年 | 有职业的 (1000) | | | | | |
|------|---------------|------|------|------------|-----|-----|
| | 挣工资及薪水者 | | | 雇主及无报酬家庭工人 | | |
| | 男 | 女 | 总数 | 男 | 女 | 总数 |
| 1976 | 1220 | 1059 | 2278 | 254 | 183 | 437 |
| 1980 | 1240 | 1088 | 2328 | 221 | 158 | 379 |
| 1981 | 1244 | 1109 | 2353 | 220 | 155 | 375 |
| 1982 | 1248 | 1129 | 2377 | 223 | 154 | 377 |
| 1983 | 1249 | 1141 | 2390 | 231 | 155 | 386 |
| 1984 | 1262 | 1152 | 2413 | 224 | 153 | 378 |
| 1985 | 1264 | 1173 | 2437 | 217 | 143 | 360 |
| 1986 | 1263 | 1167 | 2431 | 223 | 136 | 359 |
| 1987 | 1260 | 1163 | 2423 | 234 | 138 | 372 |

5·10 1987年12月31日按年龄及性别分列的失业抚恤金受益者

| 年龄 | 所有受益者 | | 国家抚恤金受益者 | 受雇人抚恤金受益者 | | 国家及受雇人抚恤金受益者 |
|-------|--------|--------|----------|-----------|--------|--------------|
| | 数 | 人口中的比例 | | | | |
| 所有 | 69 330 | 13,5 | 67 756 | 67 069 | 58 739 | 65 495 |
| 55-57 | 10 163 | 6,4 | 10 057 | 9 935 | 8 406 | 9 829 |
| 58-59 | 18 085 | 16,8 | 17 922 | 17 652 | 15 629 | 17 489 |
| 60-62 | 27 069 | 17,8 | 26 515 | 26 166 | 23 134 | 25 612 |
| 63-64 | 14 013 | 14,6 | 13 262 | 13 316 | 11 570 | 12 565 |
| 男 | | | | | | |
| 所有 | 30 856 | 12,9 | 29 502 | 30 697 | 27 592 | 29 343 |
| 55-57 | 4 968 | 6,4 | 4 901 | 4 943 | 4 178 | 4 876 |
| 58-59 | 8 531 | 16,8 | 8 420 | 8 484 | 7 638 | 8 373 |
| 60-62 | 11 972 | 17,2 | 11 494 | 11 913 | 10 896 | 11 435 |
| 63-64 | 5 385 | 13,0 | 4 687 | 5 357 | 4 880 | 4 659 |
| 女 | | | | | | |
| 所有 | 38 474 | 14,0 | 38 254 | 36 372 | 31 147 | 36 152 |
| 55-57 | 5 195 | 6,3 | 5 156 | 4 992 | 4 228 | 4 953 |
| 58-59 | 9 554 | 16,8 | 9 502 | 9 168 | 7 991 | 9 116 |
| 60-62 | 15 097 | 18,4 | 15 021 | 14 253 | 12 238 | 14 177 |
| 63-64 | 8 628 | 15,7 | 8 575 | 7 959 | 6 690 | 7 906 |

5.11 按带孩子数妇女劳动力参加率

| | 1980 | | 1987 | |
|-----------|---------------|--------|---------------|--------|
| | 劳动力 (1000) | 劳动力参加率 | 劳动力 (1000) | 劳动力参加率 |
| 带有18岁以下孩子 | 578 | 81,6 | 562 | 85,2 |
| — 1孩子 | 275 | 83,6 | 278 | 87,5 |
| — 2孩子 | 231 | 82,5 | 211 | 85,7 |
| — 3孩子以上 | 71 | 72,0 | 74 | 76,5 |
| 带有7岁以下孩子 | 253 | 75,9 | 251 | 79,0 |

来源：劳动力调查、年报

5.12 1975年和1986年按工业领域男女每小时工资及妇女所得占男子所得的百分比

| 工业领域 | 芬币/小时 | | | | 妇女所得占男子所得的% | |
|------------------|-------|-----------|-------|-----------|-------------|------|
| | 女 | 1975 男 | 女 | 1987 男 | 1975 | 1987 |
| 金属采矿与精炼厂 | - | 13,71 | 28,40 | 45,81 | - | 62 |
| 石灰石采挖业 | 9,32 | 12,84 | 28,50 | 39,45 | 73 | 72 |
| 石灰与水泥制造业 | 9,19 | 12,62 | 27,07 | 37,75 | 73 | 72 |
| 其他建筑材料制造业 | 9,56 | 12,68 | 30,77 | 37,60 | 75 | 82 |
| 玻璃制造业 | 9,34 | 12,90 | 30,86 | 39,68 | 72 | 78 |
| 陶瓷器制造业 | 9,85 | 12,64 | 29,51 | 34,39 | 78 | 86 |
| 金属产品制造业 | 9,97 | 13,27 | 30,62 | 38,63 | 75 | 79 |
| 皮革、橡胶等制造业 | 8,80 | 11,28 | 27,66 | 32,87 | 78 | 84 |
| 化学品制造业 | 10,23 | 13,46 | 31,79 | 42,77 | 76 | 74 |
| 纺织品制造业 | 8,67 | 11,70 | 27,36 | 35,52 | 74 | 77 |
| 服装制造业 | 8,44 | 10,14 | 26,98 | 30,12 | 83 | 90 |
| 纸和纸浆制造业 | 10,88 | 13,48 | 36,73 | 45,16 | 81 | 81 |
| 印刷和装订 | 10,86 | 13,53 | 37,43 | 43,92 | 80 | 85 |
| 木材镶饰及木屨制造 | 8,75 | 11,01 | 30,21 | 34,07 | 79 | 89 |
| 小船工场 | - | 14,60 | 33,33 | 40,11 | - | 83 |
| 木匠及家具制造业 | 9,34 | 11,24 | 29,11 | 32,31 | 83 | 90 |
| 作坊 面包、饼干及空心面条制作业 | 9,15 | 12,10 | 30,97 | 39,18 | 76 | 79 |
| 糖、糖果业 | 9,38 | 12,39 | 30,25 | 38,29 | 76 | 79 |
| 啤酒及软饮料 | 9,42 | 12,24 | 29,86 | 36,42 | 77 | 82 |
| 烟草业 | 9,67 | 12,39 | 32,51 | 38,81 | 78 | 84 |
| 电力厂 | 8,73 | 11,98 | 28,18 | 38,36 | 73 | 73 |
| 总的工业 | 9,34 | 12,88 | 30,28 | 39,18 | 73 | 77 |

¹ 工作时间的所得总数

来源：中央统计局，工资及薪水统计资料

5.13 1987年领取薪水的政府雇员月平均所得。男女正常工作所得月平均数及妇女所得占男子所得的百分比

| 工 业 | 雇佣合同下的政府雇员 芬币/月 | | | 市 政 部 门 芬币/月 | | |
|--------------------|--------------------|------|----|-----------------|--------------|----------|
| | 女 | 男 | % | 女 | 男 | % |
| 农、林、渔业 | 5606 | 6408 | 87 | 5658 | 7497 | 76 |
| 制造业 | 6300 | 8004 | 79 | 5026 | 6461 | 78 |
| 水、电、煤气 | | | | 5522 | 8196 | 67 |
| 其他建筑业 | 5845 | 7244 | 81 | 5767 | 7306 | 79 |
| 商业、饭店及旅馆 | 5406 | 7216 | 75 | 5267 | 6641 | 79 |
| 运输与交通 | 6007 | 7456 | 81 | | | |
| 交通 | | | | 6193 5242 | 7373 7737 | 84 68 |
| 房地产与商业服务 | 5706 | 8010 | 71 | 5288 | 7647 | 69 |
| 公共、社会及个人服务 | 5691 | 7417 | 77 | | | |
| 公共 行政管理 | | | | 5756 | 8342 | 69 |
| 清洁卫生及类似服务 | | | | 5312 | 7609 | 70 |
| 教育服务 | | | | 7143 | 8433 | 85 |
| 医疗、牙科其它保健和 兽医服务 | | | | 6247 | 8922 | 70 |
| 福利机构 | | | | 5526 | 5780 | 96 |
| 文娱服务 | | | | 5699 | 6343 | 90 |
| 总数 | 5714 | 7396 | 77 | 6156 | 8057 | 76 |

来源：工资统计资料。中央统计局