

Distr.: General
13 February 2015
Arabic
Original: English

الجمعية العامة



الدورة التاسعة والستون
البند ١٦٧ من جدول الأعمال
تمويل الأنشطة الناشئة عن قرار
مجلس الأمن ١٨٦٣ (٢٠٠٩)

ميزانية مكتب الأمم المتحدة لدعم بعثة الاتحاد الأفريقي في الصومال
للفترة من ١ تموز/يوليه ٢٠١٥ إلى ٣٠ حزيران/يونيه ٢٠١٦

تقرير الأمين العام

المحتويات

الصفحة

٦	أولا - الولاية والنتائج المقررة
٦	ألف - لمحة عامة
٦	باء - افتراضات التخطيط ومبادرات دعم البعثة
١٦	جيم - تعاون البعثة على الصعيد الإقليمي
١٧	دال - الشراكات والتنسيق مع الأفرقة القطرية
١٨	هاء - أطر الميزنة القائمة على النتائج
٤٣	ثانيا - الموارد المالية

* أعيد إصدارها لأسباب فنية في ٢١ نيسان/أبريل ٢٠١٥.



الرجاء إعادة استعمال الورق

210415 210415 15-00397 (A)



٤٣	لمحة عامة	ألف -
٤٤	المكاسب الناتجة عن زيادة الكفاءة	باء -
٤٥	عوامل الشغور	جيم -
٤٦	المعدات المملوكة للوحدات: المعدات الرئيسية والاكتفاء الذاتي	دال -
٤٦	التدريب	هاء -
٤٨	خدمات الكشف عن الألغام وإزالتها	واو -
٤٩	مركز الخدمات الإقليمي في عنتيبي: الموارد المالية	زاي -
٥٠	تحليل الفروق	ثالثا -
٥٧	الإجراءات المطلوب من الجمعية العامة اتخاذها	رابعا -
		موجز إجراءات المتابعة المتخذة لتنفيذ طلبات وتوصيات اللجنة الاستشارية لشؤون الإدارة والميزانية التي أقرتها الجمعية العامة	خامسا -
٥٨		
المرفقات			
٥٩	تعريف	الأول -
٦١	الخرائط التنظيمية	الثاني -

يتضمن هذا التقرير ميزانية مكتب الأمم المتحدة لدعم بعثة الاتحاد الأفريقي في الصومال للفترة من ١ تموز/يوليه ٢٠١٥ إلى ٣٠ حزيران/يونيه ٢٠١٦، وقدرها ٥٢٥ ٣٧٧ ٧٠٠ دولار.

وقد قامت بعثة الاتحاد الأفريقي في الصومال، في إطار عملياتها المشتركة مع الجيش الوطني الصومالي، بتوسيع نطاق وجودها في جميع أنحاء جنوب ووسط الصومال، فأخضعت مواقع إضافية لسيطرة الحكومة الاتحادية. وخلال الفترة ٢٠١٥/٢٠١٦، يُتوقع أن تدخل بعثة الاتحاد الأفريقي مرحلة تحقيق الاستقرار، حيث ستعزز وجودها على الأرض عن طريق نظام النقل المحوري المعمول به في البعثة. ومع اتساع مساحات المناطق التي تغطيها قوات بعثة الاتحاد الأفريقي والقوات الوطنية، سيتعين على المكتب توسيع النطاق الجغرافي لأنشطته بشكل متزايد خارج مقديشو في المراكز القطاعية ونقاط إيداع الحاويات.

وتمثل ميزانية الفترة ٢٠١٥/٢٠١٦ زيادة بنسبة ٧,٢ في المائة (٦٠٠ ٤٠٩ ٣٥٠ دولار) مقارنة بالميزانية المعتمدة للفترة ٢٠١٤/٢٠١٥. وتعزى الزيادة البالغة ٤٧٩ ٣٠٠ ٤٠٠ دولار (٤,٠ في المائة) في الاحتياجات المتصلة بالأفراد العسكريين وأفراد الشرطة، بشكل رئيسي، إلى زيادة الاحتياجات المتصلة بنقل حصص الإعاشة بسبب زيادة عدد المناطق التي يتعين إيصال حصص الإعاشة إليها مع انتشار بعثة الاتحاد الأفريقي في عدد أكبر من المواقع في مسرح العمليات، إلى جانب زيادة الاحتياجات من المعدات المملوكة للوحدات والمعدات الرئيسية.

وتعزى الزيادة البالغة ٢٩٢ ٩٠٠ ٣٠٠ دولار (٦,١ في المائة) في الاحتياجات المتصلة بتكاليف الموظفين المدنيين، بشكل رئيسي، إلى إدراج التكلفة التقديرية للسنة بأكملها لوظائف أنشئت في الفترة ٢٠١٤/٢٠١٥، بواقع ٢٦ وظيفة ثابتة ووظيفتين مؤقتتين، ولكن كان مرصودا لها في ميزانية تلك السنة تكاليف ٦ أشهر فقط، وإلى زيادة صافية بمقدار ست وظائف ثابتة ووظيفة مؤقتة واحدة، وإلى زيادة التكاليف العامة للموظفين. وتزيد تقديرات التكاليف التشغيلية عن حجمها في الميزانية المعتمدة للفترة ٢٠١٤/٢٠١٥ بمبلغ ٤٠٠ ٦٣٧ ٢٧٠ دولار (٨,٦ في المائة)، وهو ما يرجع بشكل رئيسي إلى الزيادة في عدد المواقع التي يقدم فيها المكتب الدعم إلى بعثة الاتحاد الأفريقي، وإلى اقتراح النشر المقترح لطائرتين إضافيتين يتم تقاسم تكاليفهما بنمط ٤٠:٣٠:٣٠ بين المكتب وبعثة الأمم المتحدة لتقديم المساعدة إلى الصومال (بعثة الأمم المتحدة) وبعثة الأمم المتحدة المتكاملة المتعددة

الأبعاد لتحقيق الاستقرار في جمهورية أفريقيا الوسطى (البعثة المتكاملة)، وطائرة شحن يتم تقاسم تكاليفها بنمط ٧٠:٣٠ بين المكتب والبعثة المتكاملة لاستخدامها لتلبية احتياجات مراقبة الحركة.

وتوفر الميزانية المخصصة اللازمة لنشر ٥٨٦ ٢١ من أفراد الوحدات العسكرية، و ١٢٠ من أفراد شرطة بعثة الاتحاد الأفريقي، و ٤٢٠ من أفراد وحدات الشرطة المشكلة لبعثة الاتحاد الأفريقي، و ٢٧٩ موظفا دوليا، بما في ذلك ٣ وظائف مؤقتة، و ٢٠٠ موظف وطني، و ١٨ من متطوعي الأمم المتحدة.

ورُبط مجموع احتياجات المكتب من الموارد للفترة المالية من ١ تموز/يوليه ٢٠١٥ إلى ٣٠ حزيران/يونيه ٢٠١٦ بأهداف المكتب عن طريق عدد من الأطر القائمة على النتائج والمصنفة في إطار عنصر الدعم. وأدرجت الموارد البشرية للمكتب، من حيث عدد الموظفين، ضمن عنصر الدعم.

الموارد المالية

(بالآلاف دولارات الولايات المتحدة. وتمتد سنة الميزانية من ١ تموز/يوليه إلى ٣٠ حزيران/يونيه)

الفرق	المصروفات ^١ (٢٠١٤/٢٠١٣)	المخصصات ^٢ (٢٠١٥/٢٠١٤)	تقديرات التكاليف (٢٠١٦/٢٠١٥)	المبلغ	النسبة المئوية
الأفراد العسكريون وأفراد الشرطة	٨٦ ٢٥٥,٨	١١٣ ٢٩٨,٢	١١٧ ٧٧٧,٥	٤٤٧٩,٣	٤,٠
الأفراد المدنيون	٤٩ ٠٤٢,٦	٥٤ ١١٤,٢	٥٧ ٤٠٧,١	٣ ٢٩٢,٩	٦,١
التكاليف التشغيلية	٣٠١ ٦٥٠,٩	٣٢٢ ٥٥٥,٧	٣٥٠ ١٩٣,١	٢٧ ٦٣٧,٤	٨,٦
إجمالي الاحتياجات	٤٣٦ ٩٤٩,٤	٤٨٩ ٩٦٨,١	٥٢٥ ٣٧٧,٧	٣٥ ٤٠٩,٦	٧,٢
الإيرادات المتأتية من الاقطاعات الإلزامية من مرتبات الموظفين	٤ ٢٤٦,٠	٤ ٤٨٦,١	٤ ٧٨٥,١	٢٩٩,٠	٦,٧
صافي الاحتياجات	٤٣٢ ٧٠٣,٣	٤٨٥ ٤٨٢,٠	٥٢٠ ٥٩٢,٦	٣٥ ١١٠,٦	٧,٢
التبرعات العينية (المدرجة في الميزانية)	-	-	-	-	-
مجموع الاحتياجات	٤٣٦ ٩٤٩,٤	٤٨٩ ٩٦٨,١	٥٢٥ ٣٧٧,٧	٣٥ ٤٠٩,٦	٧,٢

(أ) تعكس إعادة تصنيف موارد الاكتفاء الذاتي للأفراد النظاميين من فئة المصروفات الخاصة بالتكاليف التشغيلية إلى فئة المصروفات الخاصة بالأفراد العسكريين وأفراد الشرطة.

الموارد البشرية^(أ)

المراقبون العسكريون	الوحدات العسكرية	الشرطة الاتحاد الأفريقي	وحدات الشرطة		الموظفون الدوليون	الموظفون الوطنيون ^(ب)	الوظائف المؤقتة ^(ج)	المتطوعو الأمم المتحدة	المجموع
			المشكلة التابعة	شرطة بعثة الاتحاد الأفريقي					
العنصر العسكري									
-	٢١ ٥٨٦	٢٦٠	٢٨٠	-	-	-	-	-	٢٢ ١٢٦
-	٢١ ٥٨٦	١٢٠	٤٢٠	-	-	-	-	-	٢٢ ١٢٦
-	-	(١٤٠)	١٤٠	-	-	-	-	-	-
العناصر									
تقديم الدعم اللوجستي (مكتب الأمم المتحدة لدعم بعثة الاتحاد الأفريقي في الصومال)									
-	-	-	-	٢٧٣	١٨٨	٢	١٧	٤٨٠	-
-	-	-	-	٢٧٤	١٨٩	٣	١٨	٤٨٤	-
مركز الخدمات الإقليمي في عنتيبي									
-	-	-	-	٦	٣	-	-	٩	-
-	-	-	-	٢	١١	-	-	١٣	-
المجموع									
-	-	-	-	٢٧٩	١٩١	٢	١٧	٤٨٩	-
-	-	-	-	٢٧٦	٢٠٠	٣	١٨	٤٩٧	-
-	-	-	-	(٣)	٩	١	١	٨	-

(أ) تمثل أعلى مستوى للقوام المأذون به/المقترح.

(ب) يشمل ذلك الموظفين الفنيين الوطنيين والموظفين الوطنيين من فئة الخدمات العامة.

(ج) يمول في إطار المساعدة المؤقتة العامة.

وترد الإجراءات المطلوب أن تتخذها الجمعية العامة في الفرع الرابع من هذا التقرير.

أولا - الولاية والنتائج المقررة

ألف - لمحة عامة

- ١ - أنشأ مجلس الأمن ولاية مكتب الأمم المتحدة لدعم بعثة الاتحاد الأفريقي في الصومال بموجب قراره ١٨٦٣ (٢٠٠٩). وفي آخر تمديد لولاية البعثة، أذن المجلس، في قراره ٢١٨٢ (٢٠١٤)، بتمديد الولاية حتى ٣٠ تشرين الثاني/نوفمبر ٢٠١٥.
- ٢ - والمكتب مكلف بمساعدة مجلس الأمن في تحقيق هدف عام هو مواصلة تزويد بعثة الاتحاد الأفريقي بمجموعة من عناصر الدعم اللوجستي طلبها المجلس في قراره ١٨٦٣ (٢٠٠٩)، ووسع نطاقها في قراراته ٢٠١٠ (٢٠١١) و ٢٠٣٦ (٢٠١٢) و ٢٠٧٣ (٢٠١٢) و ٢٠٩٣ (٢٠١٣) و ٢١٢٤ (٢٠١٣) و ٢١٨٢ (٢٠١٤).
- ٣ - وفي إطار هذا الهدف العام، سيسهم المكتب خلال فترة الميزانية في عدد من الإنجازات المتوقعة عن طريق تحقيق النواتج الرئيسية المتعلقة بها، والواردة في الأطر الميمنة أدناه. وهذه الأطر منظمّة ضمن عنصر الدعم، بالاستناد إلى ولاية المكتب.
- ٤ - وستفضي الإنجازات المتوقعة إلى تحقيق هدف مجلس الأمن خلال الفترة الزمنية المحددة للمكتب، وتبين مؤشرات الإنجاز قياسات التقدم المحرز نحو تحقيق تلك الإنجازات خلال فترة الميزانية. وأدرجت الموارد البشرية للمكتب، من حيث عدد الموظفين، ضمن عنصر الدعم. وجرى تفسير الفروق في عدد الموظفين، مقارنة بميزانية الفترة ٢٠١٤/٢٠١٥، في إطار عنصر الدعم.

باء - افتراضات التخطيط ومبادرات دعم البعثة

- ٥ - قامت بعثة الاتحاد الأفريقي في الصومال، في إطار عملياتها المشتركة مع الجيش الوطني الصومالي، بتوسيع نطاق وجودها في جميع أنحاء جنوب ووسط الصومال، فأخضعت مواقع إضافية لسيطرة الحكومة الاتحادية. وقد تمكنت بعثة الاتحاد الأفريقي من تحقيق الفعالية في توطيد وجودها في المراكز القطاعية التي أقيمت في الفترات السابقة في إطار نظام النقل المحوري المعمول به في البعثة. وتتلقى بعثة الاتحاد الأفريقي والجيش دعماً لوجستياً من المكتب من خلال مقره في نيروبي ومن خلال قاعدة اللوجستيات الرئيسية في مقديشو، وكذلك من خلال المكاتب والقواعد الموجودة في نيروبي ومومباسا بكينيا، ومراكز الدعم الموزعة على قطاعات البعثة في الصومال. ويقوم المكتب من خلال وجوده الآخذ في النمو في الصومال بإدارة الجوانب التنفيذية والتكتيكية للأنشطة، في حين تركز العناصر الموجودة في نيروبي على الأنشطة المتعلقة بالسياسات والإدارة المالية والتخطيط الاستراتيجي والمهام والمعاملات الإدارية.

٦ - وقد قرّر مجلس الأمن، بموجب قراره ٢١٠٢ (٢٠١٣)، إنشاء بعثة الأمم المتحدة لتقديم المساعدة إلى الصومال، بحيث يكون مقرّها في مقديشو ويكون لها وجود في مختلف أنحاء البلد في صورة مكاتب إقليمية. وقد تضاعف حجم بعثة الأمم المتحدة لتقديم المساعدة إلى الصومال ثلاث مرات منذ إنشائها. وهي تتشارك في أماكن العمل مع المكتب في مقديشو وبيدوا وكيسمايو، ولها مكاتب في هرجيسة وغاروي. وتحت رعاية المكتب، يُنتظر أن تقيم بعثة الأمم المتحدة مقرّاً لها خارج مطار مقديشو الدولي في مجمع مكاتب "فيلا ناباد" المؤمن، ويُنتظر أيضاً أن تقيم مكتبا جديدا في بيليت وين خلال الجزء المتبقي من الفترة ٢٠١٤/٢٠١٥. ويواصل المكتب تقديم الدعم إلى البعثة المتكاملة في مجالات الخدمات الإدارية والمالية والتقنية كجزء من الإطار المتكامل في جميع مقارها ومكاتبها الإقليمية.

٧ - وعموماً، فقد نجح المكتب في تنفيذ ولايته. ومن العناصر الرئيسية للتنفيذ الناجح لهذه الولاية تحقيق التكامل بين مختلف عناصر الدعم التي يقدمها الشركاء. ويتشارك موظفو المكتب وبعثة الاتحاد الأفريقي في إدارة وتشغيل قاعدة اللوجستيات في مقديشو، والمحطة الجوية المشتركة في مقديشو وعمليات الطيران، ومكاتب المساعدة والدعم في مجال الاتصالات وتكنولوجيا المعلومات، وخدمات النقل، بما في ذلك وحدة النقل الثقيل التابعة لبعثة الاتحاد الأفريقي، وخدمات نقل الركاب والبضائع، والمركز المشترك لعمليات الدعم. وتوفّر الوحدات المشتركة والمتكاملة الشفافية لبعثة الاتحاد الأفريقي والمكتب وتزوّدهما بمعلومات موحدة لتمكينهما من التخطيط واستخدام الموارد بقدر أكبر من الفعالية.

٨ - وقد وسّعت بعثة الاتحاد الأفريقي نطاق وجودها في جنوب ووسط الصومال من خلال القيام بالعمليات المشتركة مع الجيش خلال الفترتين ٢٠١٢/٢٠١٣ و ٢٠١٣/٢٠١٤، حيث تمت الاستفادة من زيادة حجم البعثة بعد أن تقرّرت زيادة قوامها العسكري بقرار مجلس الأمن ٢١٢٤ (٢٠١٣). ووفقاً لمفهوم عمليات بعثة الاتحاد الأفريقي، قام المكتب بزيادة قدرة مراكزه في قطاعات بعثة الاتحاد الأفريقي التي جرت إعادة تنظيمها حول مواقع كئائب وسرايا البعثة في كيسمايو وبايدوا وبيليت وين وضوبلي ومهادي. ويجري إيصال الإمدادات إلى المراكز القطاعية عبر مجموعة من الأساليب، وبشكل رئيسي عن طريق الشحن البحري إلى مقديشو وكيسمايو ومومباسا، ثم عن طريق النقل البري والنقل الجوي، تبعاً للوضع الأمني والتوقيت وطبيعة الشحنة. ويتلقى مركز القطاع ٢ في ضوبلي شحناته بشكل رئيسي من مومباسا عن طريق النقل البري في كينيا من البائعين مباشرة، أو بواسطة شاحنات تعاقّد معها المكتب. وخلال الفترة ٢٠١٣/٢٠١٤، استمر استخدام موارد الطيران التجاري بدلا من أساليب الأمن البري المؤمنة. ومن المتوقع مع

وصول الطائرات العمودية العسكرية في أواخر الفترة ٢٠١٤/٢٠١٥ أن يصبح المجال متاحاً لتوفير غطاء جوي لحماية القوافل المتوجهة إلى المراكز القطاعية. وهذا سيعزز إمكانية الوصول إلى القطاعات بواسطة النقل السري وسيساعد على إحراز التقدم في الأنشطة الهندسية التي تجري في قطاعات.

٩ - ومن مجالات التركيز الرئيسية للفترة ٢٠١٦/٢٠١٥ الانتهاء من تشييد المراكز القطاعية الجديدة في القطاع ٥ (جوهر/مهادي) والقطاع ٦ (كيسمايو)، بما في ذلك مركز الطيران في باليدوغلي (القطاع ٢) لضمان قدرة خطوط الإمداد على دعم القوات التكتيكية لبعثة الاتحاد الأفريقي. وسيشكل إنجاز مشاريع التشييد هذه إسهاماً في تحقيق الاستقرار في المناطق، وهو ما سيرسي الأساس لإجراء الاستفتاء على الدستور المؤقت في عام ٢٠١٥ والانتخابات في عام ٢٠١٦ كما هو مقرر. غير أنه بما أن تواريخ وطرائق إقامة هذه الأحداث الوطنية لم يُتفق عليها بعد، فإن احتياجات الدعم التي قد تنشأ عن هذه الأحداث ليست جزءاً من هذه الميزانية المقترحة. وبالإضافة إلى ذلك، ستُنشأ قاعدة جديدة للوجستيات في مطار مومباسا الدولي.

١٠ - وسيظل الأمن المتنقل والثابت لموظفي المكتب ضمن أولويات هذه الفترة، ولا سيما على ضوء الهجوم الذي تعرض له فريق الأمم المتحدة القطري في مقديشو وأحد المراكز التجارية في نيروبي بكينيا في عام ٢٠١٣.

١١ - وبعد الحصول على موافقة لجنة الرقابة على المشاريع الاستراتيجية في حزيران/يونيه ٢٠١٤، أنشئ فريق يضم تخصصات وظيفية شتى لوضع استراتيجية إدارة لسلسلة الإمداد بهدف تحسين أسلوب تسيير الأعمال. وفي إطار استراتيجية تقديم الدعم الميداني على الصعيد العالمي، بدأ المكتب عملية استعراض وإعادة هيكلة لسلسلة الإمداد في الفترة ٢٠١٤/٢٠١٥، مع التركيز في المرحلة الأولى على الحلقات الأعلى من السلسلة، وتشمل مرحلتَي التخطيط واختيار الموردّين (الطلب). وخلال الفترة ٢٠١٥/٢٠١٦، سيوسّع المكتب نطاق عملية الاستعراض وإعادة الهيكلة ليشمل الحلقات الأدنى التي تضم اللوجستيات الداخلة/الخارجة والنقل والتخزين (الاقتناء)، وهو ما يُتوقع أن يكون له أثر إيجابي على الكفاءة.

١٢ - ومع قيام المكتب بزيادة أنشطته في المناطق، سيسعى إلى تعزيز الإدارة وبذل العناية الواجبة وضمان جودة الخدمات المقدمة عن طريق الأطراف الثالثة المتعاقد معها، ولا سيما في المراكز القطاعية. وستستند قياسات الأداء في جميع مجالات الدعم الذي يقدمه المكتب إلى الاحتياجات المعلن عنها من متلقّي خدمات المكتب، وهي المنهجية التي بدأ المكتب تطبيقها

في الفترة ٢٠١٤/٢٠١٥. وقد كانت التأخيرات في تنفيذ أعمال التشييد بسبب انعدام الأمن على الطرق، على مدى تاريخ المكتب، سببا لعدم قدرة المكتب على تقديم الخدمات على النحو المقرر. ويُتوقع مع وصول الطائرات العمودية العسكرية أن تتحسن قدرة بعثة الاتحاد الأفريقي على تأمين قوافل النقل البري، مما سيفضي إلى إحراز تقدّم في التشييد في المناطق وإبطاء معدلات إهلاك المركبات نتيجة البلى والاستعمال.

١٣ - وسيواصل المكتب تنفيذ ولايته باستخدام مزيج من طرائق تقديم الخدمات يشمل الاستعانة بموظفين متنقلين وبياتيين تجاريين من الأطراف الثالثة وبقوات بعثة الاتحاد الأفريقي لتقديم الخدمات إلى مسرح العمليات. وستزداد الاستعانة بالأطراف الثالثة مع توسيع المكتب نطاق تغطيته الإقليمية في المراكز القطاعية الستة لتقديم الدعم من قرب إلى العناصر الرئيسية لبعثة الاتحاد الأفريقي. وسيركّز العنصر المدني للمكتب على أعمال إصدار طلبات الشراء والإدارة وبذل العناية الواجبة وضمان الجودة فيما يخصّ الأطراف الثالثة.

١٤ - ومن المتوقع خلال الفترة ٢٠١٥/٢٠١٦ أن تدخل بعثة الاتحاد الأفريقي مرحلة تحقيق الاستقرار التي سيعزز المكتب خلالها وجوده الميداني في القطاعات عن طريق نظام النقل المحوري المعمول به. ومع زيادة مساحات المناطق التي تغطيها قوات بعثة الاتحاد الأفريقي والقوات الوطنية، سيتعين على المكتب توسيع النطاق الجغرافي لأنشطته بشكل متزايد خارج مقديشو وفي المناطق، ولا سيما في المراكز القطاعية ونقاط إيداع الحاويات. وستظل عملية إعادة تموين مواقع بعثة الاتحاد الأفريقي تستغرق وقتا طويلا، وستظل محفوفة بالمخاطر، ولا سيما على الطرق البرية. وستواصل البعثة استخدام عدد كبير من القوات المرابطة على خط المواجهة لضمان بقاء طرق الإمداد مفتوحة، وسيواصل المكتب الاعتماد على العتاد الجوي.

١٥ - ومن المتوقع الانتهاء من تنفيذ مشاريع التشييد الرئيسية وما يرتبط بها من استثمار رأسمالي للمراكز القطاعية في بايدوا وبيليت وين وضوبلي في الفترة ٢٠١٤/٢٠١٥. وسينتهي المكتب من بناء مراكز قطاعية جديدة في القطاع ٥ (جوهر/مهادي)، والقطاع ٦ (كيسمايو)، ومركز الطيران في باليدوغلي (القطاع ٢)، ومعسكر للكثائب في غارباھاري (القطاع ٣)، ومعسكر للمرور العابر في مقديشو، وتوسيع قاعدة اللوجستيات في مقديشو. وسيكفل ذلك قدرة خطوط الإمداد على دعم القوات التكتيكية المتنقلة التابعة لبعثة الاتحاد الأفريقي. وسيواصل المكتب تقديم خدمات التشغيل والصيانة، بما في ذلك خدمة المعسكرات، لمقار بعثة الاتحاد الأفريقي وبعثة الأمم المتحدة والمكتب، وللمكاتب الإقليمية والمراكز القطاعية والمواقع الدائمة للكثائب في جنوب ووسط الصومال، مع أخذ تطور نشر

العمليات في الحسبان. وفيما يتعلق بمشاريع التشييد الرئيسية التي تزيد قيمة كل منها على مليون دولار، تشمل ميزانية الفترة ٢٠١٦/٢٠١٥ المشاريع التالية: (أ) بناء مركز قطاعي جديد للقطاع ٥ (مهادي) والقطاع ٦ (كيسمايو)، بقيمة تقديرية تبلغ ٣,٤ ملايين دولار؛ (ب) بناء معسكر جديد للكثائب في غارباهااري (القطاع ٣) بقيمة تقديرية تبلغ ٣,٤ ملايين دولار؛ (ج) برنامج لتشييد أماكن إقامة ذات جدران صلبة في مقديشو للمكتب/بعثة الأمم المتحدة، بقيمة تقديرية تبلغ ٢,٠ مليون دولار؛ (د) بناء معسكر للمرور العابر يتسع لـ ٤٠٠ فرد في مقديشو، بقيمة تقديرية تبلغ ١,٦ مليون دولار؛ (هـ) إنشاء قاعدة جديدة للوجستيات في مطار مومباسا الدولي تقدر قيمتها بمبلغ ١,٥ مليون دولار. ويتوقع إنجاز جميع المشاريع خلال فترة الميزانية.

١٦ - وسيواصل المكتب تقديم الدعم اللوجستي للجيش في العمليات المشتركة مع بعثة الاتحاد الأفريقي، حيث يمثل هذا النمط جزءاً من المفهوم الاستراتيجي العام لبعثة الاتحاد الأفريقي. ويشمل الدعم توفير الغذاء والماء والوقود ووسائل النقل والخيام والإجلاء الطبي في مسرح العمليات. وتسدد تكاليفه عن طريق كل من الصندوق الاستئماني لدعم بعثة الاتحاد الأفريقي والجيش الوطني الصومالي. وإذ تواصل بعثة الاتحاد الأفريقي وبعثة الأمم المتحدة إحراز التقدم في تدريب الجيش على سياسة الأمم المتحدة لبذل العناية الواجبة في مراعاة حقوق الإنسان، من المرجح أن يبلغ عدد الأفراد المعتمدين الذين يتلقون الدعم من المكتب الحد الأقصى المأذون به في إطار ولاية المكتب، وهو ١٠ ٩٠٠ جندي، خلال الفترة ٢٠١٤/٢٠١٥، وأن يظل على نفس المستوى في الفترة ٢٠١٦/٢٠١٥. وسيزيد الجيش قدراته مع قيام الشركاء الثنائيين ومتعددي الأطراف ببناء قوامه الجوهرية. وسيستفيد مكتب دعم البعثة من خطوط الإمداد المنشأة لبعثة الاتحاد الأفريقي وسيقوم بتحسينها لتقديم دعم كافٍ متسم بالكفاءة والشفافية للجيش.

١٧ - وفي مجالات مراقبة الحركة، يعمل المكتب حالياً في المراكز القطاعية في كيسمايو وبيليت وين وضوبلي. ومن المتوقع أن تبدأ المراكز عملها خلال فترة ٢٠١٤/٢٠١٥ في بايدوا ومهادي، حيث سيكون للمكتب وجود إلى جانب بعثة الاتحاد الأفريقي وبعثة الأمم المتحدة. والمراكز هي المسؤولة عن توزيع حصص الإعاشة والشحنات العامة وحركة الركاب داخل المواقع الأمامية في الصومال. وترد الإمدادات عن طريق المراكز بواسطة السفن ووكلاء النقل الذين يتعاقد المكتب معهم ويتم نقلها كل أسبوعين بحراً وجواً وبراً إلى نقطة الاستلام بواسطة ووسائل النقل التابعة لبعثة الاتحاد الأفريقي ولأطراف ثالثة ويديرها المكتب.

١٨ - ومن المتوقع أن تصبح الطائرات العمودية العسكرية المقدّمة من البلدان المساهمة بقوات متاحة خلال الفترة ٢٠١٤/٢٠١٥. وستشارك في المهام التي تنطوي على مخاطر عالية، بما في ذلك الدعم القتالي وحراسة القوافل وحركة القوات المقاتلة ونقل الأسلحة والدخائر. ولتغطية مواقع البعثة المنتشرة، ولا سيما عند وجود شواغل أمنية، سيواصل المكتب الاستفادة من خدمات الطيران المقدمة بواسطة مزيج من عقود استئجار الأمم المتحدة للطائرات ثابتة الجناحين والطائرات المروحية لفترات طويلة، والدعم المقدّم من داخل المنطقة عن طريق مركز المراقبة المتكاملة للنقل والتحركات لأغراض الرحلات الجوية الاستراتيجية، والترتيبات الاحتياطية. وفي الفترة ٢٠١٥/٢٠١٦، سيقوم المكتب بالتنسيق الوثيق مع بعثة الأمم المتحدة في خدمات الطيران، وبالأخص فيما يتصل بالعملية المرتقبة للاستفتاء على الدستور المؤقت.

١٩ - وسيواصل المكتب تشغيل قاعدة للدعم في مومباسا، وقاعدة لوجستيات في مقديشو، مع تزايد حجم الموارد المخزّنة في الصومال، وبشكل رئيسي في قاعدة اللوجستيات بمقديشو، وإن كانت هناك أيضا مخزونات في المراكز القطاعية. وسيظل ميناء مومباسا يمتاز عن ميناء مقديشو من حيث الحجم والأمن وتوافر اليد العاملة وإمكانية وصول شركات الشحن الدولية، وهو ما يجعل من قاعدة الدعم في مومباسا قاعدة لا غنى عنها لتنفيذ الولاية. وستواصل قاعدة الدعم في مومباسا تقديم الخدمات لمركز القطاع ٢ في ضوبلي عن طريق النقل البري عبر كينيا. وستظل القاعدة أيضا مركزا لإيداع الحاويات تستخدمه بعثات الأمم المتحدة الأخرى الموجودة في منطقة البحيرات الكبرى، بما فيها بعثة الأمم المتحدة في جنوب السودان، في إطار مفهوم المخزون الاستراتيجي المعمول به في أفريقيا.

٢٠ - ومن خلال عقود الإنجاز الكلي المبرمة فيما يتصل بتوفير الوقود للنقل البري والطيران والمولدات الكهربائية، والتي تغطي جنوب ووسط الصومال، وسع المكتب نطاق إمداداته إلى خمسة مراكز، فضلا عن غاروي وهرجيسة حيث توجد بعثة الأمم المتحدة في الفترة ٢٠١٤/٢٠١٥. وبسبب الوجود المحدود على الأرض في الصومال، فإن القدرة على رصد ومراقبة استخدام الوقود واستهلاكه في بعثة الاتحاد الأفريقي تشكل تحديا. وحرصا على تحقيق الامتثال للدليل الوقود الصادر عن إدارة عمليات حفظ السلام، سيعزز المكتب آلياته لرصد ومنع الغش والهدر في الوقود عن طريق القدرات الحالية.

٢١ - وسيحافظ المكتب على خدمات المعلومات والاتصالات التي تم توسيعها لتغطي جميع أنحاء جنوب ووسط الصومال في الفترة ٢٠١٤/٢٠١٥ لكفالة توافر الاتصالات الآمنة مع كل موقع من مواقع الكنائس والوحدات الفرعية ومكاتب بعثة الأمم المتحدة. وسيكمل

المكتب تزويد جميع المواقع الرئيسية بالبنى التحتية لتكنولوجيا المعلومات والاتصالات التي تتمحور حول مراكز البيانات المركبة في حاويات والتي تدمج جميع المرافق. وستقدم خدمات المكتب في مجال خدمات الاتصالات وتكنولوجيا المعلومات في تسعة مواقع (نيروبي ومومباسا ومقديشو وبايدوا وبيليت وين وكيسمايو وغاروي وهرجيسة وعنتيبي)، حيث ستوجد في جميع المواقع بنى تحتية دائمة لتكنولوجيا المعلومات والاتصالات متمحورة حول مراكز البيانات المركبة في حاويات.

٢٢ - وسيظل الدعم الطبي أحد الجوانب الهامة لمجموعة عناصر الدعم اللوجستي. ويقدم المكتب الدعم الطبي لبعثة الاتحاد الأفريقي في شكل خدمات إجلاء وخدمات تجارية للمستشفيات من المستويين الثالث والرابع في المنطقة. ووفقاً لقرار مجلس الأمن ٢١٢٤ (٢٠١٣)، جرى توسيع نطاق خدمة الإجلاء إلى مقديشو ليغطي الجيش في إطار عمليات مشتركة مع بعثة الاتحاد الأفريقي من خلال الصندوق الاستئماني لدعم بعثة الاتحاد الأفريقي والجيش الوطني الصومالي. وتواصل بعثة الاتحاد الأفريقي توفير مرافق من المستويين الأول والثاني في مسرح العمليات. وسيزيد المكتب قدرات بعثة الاتحاد الأفريقي في مجال الخدمات الطبية لدعم توسعها الإقليمي من خلال توفير سيارة إسعاف مدرعة وغرفة عمليات متنقلة داخل حاوية لتمكين قوات بعثة الاتحاد الأفريقي في المنطقة من تلقي الخدمات الطبية الحيوية من المستوى الثاني التي تشمل تدخلات لإنقاذ الحياة والأطراف والبصر في غضون ٦ ساعات من وقوع الحوادث قرب منطقة العمليات في منطقة جغرافية واسعة. وسيتيح ذلك أفضل فرصة للحد من الوفيات والاعتلال في ظروف عمل قاسية. وستزيد المركبات المدرعة من تحسين النتائج بتوفير وسائل آمنة لنقل المرضى.

٢٣ - وفي مجال النقل البري، سيقوم المكتب بتوفير خدمات الإصلاح والصيانة من خلال ورشة متعاقد معها في مقديشو، وثلاث ورش إقليمية في أنحاء الصومال، وورشتين متعاقد معهما في كينيا دعماً لبعثة الاتحاد الأفريقي وبعثة الأمم المتحدة ومكتب المبعوث الخاص للأمين العام لمنطقة البحيرات الكبرى والمكتب. وستُنشأ قدرات صيانة الخط الرابع وأفرقة متنقلة لتقديم الدعم غير المتاح في مواقع الورش الرئيسية في الصومال. وستتاح قطع الغيار في المراكز القطاعية ونقاط التوزيع والمواقع الأمامية لتلبية الاحتياجات العاجلة والاعتيادية على حد سواء. ورغم أن خدمات الإصلاح والصيانة ستقدم أساساً عن طريق أطراف ثالثة متعاقد معها، لا بد من إنشاء وجود داخلي في المراكز القطاعية لكفالة الرقابة العامة على نوعية خدمات الإصلاح والصيانة، والامتثال لمواصفات سلامة المركبات، واستخدام قطع الغيار وتتبعها على النحو المناسب.

٢٤ - وسيواصل المكتب اتباع الاستراتيجية الناجحة المتمثلة في الاستعانة بأطراف ثالثة تجارية لتقديم كامل نطاق الدعم الاستراتيجي في مجال الاتصالات والإعلام لبعثة الاتحاد الأفريقي وبعثة الأمم المتحدة. وسيقدم المكتب تمكين المتعاقد من الوصول إلى مناطق عمليات بعثة الاتحاد الأفريقي في الأراضي المستردة حديثاً. وسيقدم الدعم في مجال المشتريات في الوقت المناسب لتجديد العقود من أجل ضمان استمرار تقديم خدمات الاتصالات الاستراتيجية. وسيستمر تمويل إذاعة بار كولان من الصندوق الاستئماني لدعم بعثة الاتحاد الأفريقي والجيش الوطني الصومالي. وسيواصل المكتب توفير الدعم التقني والبت الإذاعي.

٢٥ - وستستمر أنشطة بناء قدرات أفراد بعثة الاتحاد الأفريقي الموكلة إلى المكتب، في مجالات مثل خدمات الاتصالات وتكنولوجيا المعلومات، وعمليات الطيران، ومراقبة الحركة، والعمليات اللوجستية، وإدارة الممتلكات، والإمداد، وخدمات المطاعم، وخدمات النقل، والخدمات الطبية، بهدف ضمان استغلال الموارد التي تقدمها الأمم المتحدة والجهات المانحة والحفاظ عليها بفعالية وضمان استيفاء بعثة الاتحاد الأفريقي لمعايير الأمم المتحدة فيما يتعلق بالمسألة والكفاءة في استخدام الموارد. وسيركز المكتب على التدريب السابق للنشر في مواقع داخل البلدان المساهمة في بعثة الاتحاد الأفريقي بقوات ووحدات شرطة، وسيستفيد من برامج التدريب والمرافق الموجودة في مركز الدعم الإقليمي في عنتبي. وستغطي دورات تدريب ما قبل النشر أيضاً شرطة الأمم المتحدة وشرطة الاتحاد الأفريقي، والعمليات والإجراءات التي تُعتبر إلزامية في كلتا المنطقتين. وسيسعى المكتب أيضاً إلى زيادة برامج التدريب الداخلية في مركز تدريب البعثات المشترك بين المكتب وبعثة الاتحاد الأفريقي الذي أنشئ في مقديشو، ثم يتجه تدريجياً إلى التدريب بواسطة أفرقة التدريب المتنقلة في المواقع على مستوى القطاعات، عندما تسمح الظروف الأمنية بذلك. ومن المتوقع تدريب ما مجموعه ٢٠٠ ٤ من أفراد بعثة الاتحاد الأفريقي من العناصر الثلاثة (العسكري والشرطي والمدني). وستتظر الحكومة الاتحادية والشركاء من المكتب أن يقوم بفرز أفراد الجيش الصومالي وتقديم الدعم في مجال بناء القدرات.

٢٦ - وسيواصل المكتب تفتيش المعدات المملوكة للوحدات والتحقق منها كل ثلاثة أشهر، وذلك بالنسبة إلى المعدات التي تخص جميع البلدان المساهمة بقوات ووحدات شرطة. وسيستمر توفير التدريب والمعدات والتوجيه للعناصر المختص بالتخلص من الذخائر المتفجرة في بعثة الاتحاد الأفريقي في إطار الدعم المقدم في مجال إدارة المتفجرات. وسيجري في الفترة ٢٠١٥/٢٠١٦ تعزيز الدعم المقدم إلى وحدة النقل الثقيل التابعة لبعثة الاتحاد الأفريقي في مجال التخفيف من أخطار المتفجرات، بما في ذلك تقديم المشورة التقنية والتوجيه بشأن

السلامة التشغيلية، وتحليل المعلومات المتعلقة بالمخاطر، وتوفير الاستراتيجيات للتخفيف من حدة المخاطر وزيادة إمكانيات التنقل.

٢٧ - وعملا بقرار مجلس الأمن ٢١٢٤ (٢٠١٣)، ووفقا لرسالتين متبادلتين بين الأمين العام ورئيس مجلس الأمن (S/2013/764 و S/2013/765)، نُشرت وحدة الحراسة التابعة للأمم المتحدة في مقديشو لتوفير الحراسة الأمنية الثابتة حول أماكن الإقامة والمكاتب التابعة لبعثة الأمم المتحدة وللمكتب في مطار مقديشو الدولي ومقر بعثة الأمم المتحدة في فيلا ناباد. وواصلت بعثة الاتحاد الأفريقي وقوات الأمن الوطنية الصومالية توفير "الطوق الخارجي" للحراسة الأمنية الثابتة لمنشآت الأمم المتحدة والاتحاد الأفريقي، ولكيانات المجتمع الدولي. أما خارج مقديشو، ففي المراكز القطاعية التي أنشئت حديثا، حيث تشير التقديرات إلى أن مستوى المخاطر الأمنية مرتفع جدا، سيلزم توفير الأمن، بما في ذلك توفير حراس خاصين مسلحين في نوبات حراسة على مدار الساعة وطوال أيام الأسبوع. وفي إطار التشكيل المشترك لإدارة الأمن في الصومال، سيواصل المكتب التنسيق مع بعثة الأمم المتحدة ووكالات الأمم المتحدة الأخرى من أجل تهيئة بيئة مؤاتية لتأدية موظفي المكتب وبعثة الأمم المتحدة للمهام المسندة إليهم. وإضافة إلى ذلك، ستقوم بعثة الاتحاد الأفريقي وقوات الأمن الوطنية الصومالية والجهات المتعاقدة الصومالية الخاصة المجازة من الأمم المتحدة ومن الحكومة الاتحادية بتقديم خدمات الأمن والحراسة المرافقة، ولا سيما في المناطق المستردّة حديثا وفي العمليات التي تنطوي على درجة عالية من الخطورة.

٢٨ - وخارج المراكز القطاعية المنشأة، لا تزال بعثة الاتحاد الأفريقي تعمل في بيئة أمنية لا يمكن في ظلها توفير أي دعم عدا الدعم الأساسي الذي تقدمه الأمم المتحدة، من قبيل حصص الإعاشة والوقود والمياه واللوازم الدفاعية. وبسبب استمرار حركة الشباب في استخدام التكتيكات غير المتناظرة، يصعب الوصول بوسائل النقل البري إلى العديد من مواقع بعثة الاتحاد الأفريقي دون تعبئة عدد كبير من القوات لتأمين الطريق أو توفير غطاء جوي بواسطة الطائرات العمودية العسكرية. غير أن المكتب سيكون موجودا بشكل متزايد في المراكز القطاعية لتقديم الدعم استنادا إلى عمليات الأمم المتحدة وإجراءاتها الموحدة التي تقتضي رقابة الأمم المتحدة المباشرة على الأنشطة. وستظل الإدارة من بُعد والاستعانة بعناصر تمكين الوحدات العسكرية وتدريبها والاستعانة بمقدمي الخدمات التعاقدية تشكل عناصر ضرورية لتنفيذ الولاية، ولا سيما في الأراضي المستردّة حديثا.

٢٩ - وقامت بعثة الأمم المتحدة بزيادة حجم وجودها في المكتبين الإقليميين في كيسمايو وبايدوا، ويتوقع أن تنشئ وجودا محدودا في بيليت وين خلال الجزء المتبقي من الفترة

٢٠١٤/٢٠١٥. ولا يمكن إنشاء هذه المكاتب الإقليمية وصيانتها وتشغيلها، بما في ذلك مكتبان في غاروي وهرجيسة، إلا بتوافر ما يلزم من الأفراد وهياكل الأمن والدعم من بعثة الأمم المتحدة. وازداد حجم عنصر الموظفين في بعثة الأمم المتحدة من ٢١٧ إلى ٢٣٤ موظفا في عام ٢٠١٥، وهو ما يرجع أساسا إلى النمو في مجالي المساعدة الانتخابية والشؤون السياسية. ومع ازدياد حجم ملاك الموظفين، سيكون مطلوبا من المكتب تعزيز دعمه، وإن بقي نطاقه دون تغيير. وسيستفيد المكتب حيثما أمكن من المرافق القائمة، بما فيها مرافق بعثة الاتحاد الأفريقي ودائرة الأمم المتحدة للإجراءات المتعلقة بالألغام وفريق الأمم المتحدة القطري.

٣٠ - وسينفذ المكتب استراتيجيته المتمثلة في إيفاد جميع المكلفين بالمهام العملياتية الرئيسية إلى الصومال رهنا بتوافر أماكن الإقامة والمكاتب الكافية التي تستوفي معايير العمل الأمنية الدنيا ومعايير العمل الأمنية الدنيا لأماكن الإقامة، مع تقديم خدمات طبية تستوفي معايير الأمم المتحدة.

٣١ - وسيكون لزيادة عدد أفراد بعثة الأمم المتحدة وزيادة عدد مواقع بعثة الاتحاد الأفريقي وبعثة الأمم المتحدة وتوسيع نطاق المراكز القطاعية خارج مقديشو تأثير مباشر على جميع الخدمات التي يقدمها المكتب. وبالتالي تقترح زيادة عدد الموظفين المدنيين في المكتب، في الفترة ٢٠١٥/٢٠١٦، بما مجموعه في المحصلة ستة وظائف ثابتة وأربعة وظائف مؤقتة.

٣٢ - وفي الفترة ٢٠١٤/٢٠١٥، ومع دخول الفترة ٢٠١٥/٢٠١٦، سيواصل المكتب توسيع نطاق مراكز الدعم القطاعية لتمكين البعثتين الرئيسيتين المستفيدتين من خدماته، وهما بعثة الاتحاد الأفريقي وبعثة الأمم المتحدة، من الاضطلاع بولايتيهما بقوة. وستمثل مرحلة تحقيق الاستقرار من عمليات بعثة الاتحاد الأفريقي جهدا متضافرا، حيث سيكون لبعثة الاتحاد الأفريقي وبعثة الأمم المتحدة والحكومة الاتحادية وجود على الأرض أكبر من أي وقت مضى. ومن أجل التحكم في أنشطة الدعم في القطاعات وإدارتها على نحو فعال، سيستمر فريق المكتب المكرس لهذا الغرض، والذي يتألف من موظفين دوليين ووطنيين تابعين للأمم المتحدة ومتعاقدين، في الانتشار في المواقع الأمامية ما دامت قدرة القطاعات تسمح بذلك.

٣٣ - ومن أجل توفير المستوى المطلوب من الدعم في أماكن يُحتمل أن تكون عدائية، يتبع المكتب تكتيكات مماثلة لتلك التي أثبتت نجاحها أثناء النشر الأولي إلى مقديشو. ويقوم المكتب بنقل موظفين ومتعاقدين من مقديشو لتعزيز كل مركز من المراكز القطاعية كلما أصبحت أماكن الإقامة في المراكز جاهزة. ويتألف كل فريق من موظفين يعملون في مجالات

اللوجستيات والإمداد والهندسة وتكنولوجيا الاتصالات والمعلومات والنقل والطيران ومراقبة الحركة والإدارة. وستتلقى الأفرقة الدعم عند اللزوم من أخصائيين فنيين يتمركزون في مقديشو. وسيلبي موظفو بعثة الاتحاد الأفريقي والجهات المتعاقد معها تجارياً بقية الاحتياجات في المراكز القطاعية، فهم سيقومون بتغطية ما ينشأ من ثغرات ويتعاملون مع الزيادات الحادة في عبء العمل إذا لزم الأمر. وسيستعان بمتقاعدين من الأفراد وبموظفين وطنيين في مقديشو. وتتألف وظائف الموظفين الوطنيين هذه من وظائف وطنية كينية سابقة نُقلت إلى الصومال. وسيُستعان إلى حد بعيد بمصادر خارجية لأداء المهام ذات الصلة في كينيا لكي يتسنى الاستغناء عن الوظائف الوطنية المذكورة.

٣٤ - ومع استمرار المكتب في زيادة حجم القدرات في الصومال، فإنه سيتحوّل عن استراتيجية العملية التي تخلّف أثراً ممكناً إلى استراتيجية العملية القوية. ومع اتّساع نطاق سيطرة بعثة الاتحاد الأفريقي، ستزداد الطلبات وكذلك الفرص لتقديم الدعم من مناطق قريبة. وبالإضافة إلى نقل بعض الوظائف من نيروبي إلى مقديشو، ستوفّر العناصر التمكينية للعمليات عبر أطراف ثالثة، حيثما أمكن ذلك، بينما سيركز موظفو المكتب على العناية الواجبة والمراقبة وأداء العقود. وفي الحالات التي يجد فيها المكتب صعوبة في الاهتمام إلى أطراف ثالثة، فإنه سيعمل مع مكتب الأمم المتحدة لخدمات المشاريع. وأخيراً، ستواجه الزيادات الحادة في عبء العمل بالتعاقد مع الاستشاريين وفرادى المتقاعدين، بينما سيستمر إنجاز المهام التي لا ترتبط بمكان معين من نيروبي ومن مركز الخدمات الإقليمي.

٣٥ - وتعمل إدارة المكتب على زيادة تحسين أنشطة إدارة النفايات في منطقة البعثة. وقد تم تجهيز منشأتين لتصريف النفايات، بما في ذلك مرافق الفرز والتفتيت والحرق ومدافن الرماد، ودخلنا حيز التشغيل في المقر، ومن المتوقع أن تدخل منشآت مماثلة حيز التشغيل بحلول منتصف عام ٢٠١٥ في مراكز قطاعات بايدوا وبيليت وين وضوبلي ومهادي. وقد أصدر المكتب تكليفاً بإعداد تقييم لموارد الطاقة المستدامة في منطقة البعثة أثناء الفترة ٢٠١٤/٢٠١٥، وسيبدأ في تنفيذ سياسة استخدام الطاقة المتجددة في الفترة ٢٠١٦/٢٠١٥.

جيم - تعاون البعثة على الصعيد الإقليمي

٣٦ - سيواصل المكتب تقديم الدعم الإداري والتقني واللوجستي لبعثة الاتحاد الأفريقي وبعثة الأمم المتحدة وفريق الرصد المعني بالصومال وإريتريا، وسيقدم كذلك هذا الدعم لمكتب المبعوث الخاص للأمين العام لمنطقة البحيرات الكبرى.

٣٧ - وتمشياً مع توصيات البعثة المشتركة بين الاتحاد الأفريقي والأمم المتحدة لعام ٢٠١٣ بشأن المعايير المرجعية لنشر عملية لحفظ السلام تابعة للأمم المتحدة في الصومال وتقييم بعثة الاتحاد الأفريقي وقوات الأمن الوطني الصومالية، سيركز المكتب على رفع مستوى مشاوراته مع مفوضية الاتحاد الأفريقي والهيئة الحكومية الدولية المعنية بالتنمية ومكتب الأمم المتحدة لدى الاتحاد الأفريقي. وسيواصل المكتب أيضاً التعاون مع كل من مركز المراقبة المتكامل للنقل والتحركات ومكتب المشتريات الإقليمي في عنتبي بشأن خدمات التحركات والخدمات الإدارية. وتستفيد بعثة الأمم المتحدة في جنوب السودان من وجود قاعدة الدعم التابعة للمكتب في مومباسا، حيث يتولى موظفوها العاملون في القاعدة شؤون مراقبة التحركات المتعلقة بالبعثة.

٣٨ - وبعد تنفيذ المعايير المحاسبية الدولية للقطاع العام في مركز الخدمات الإقليمي في عنتبي، ونشر نظام أوموجا الأساس، وإعادة تنظيم المركز على أساس خطوط الخدمات خلال الفترة ٢٠١٣/٢٠١٤، ركّز المركز على تثبيت نموذج لتقديم الخدمات، والتحسين المستمر للأداء في مجال تقديم الخدمات، وزيادة رضا العملاء، باعتبار هذه أولوياته الرئيسية خلال الفترة ٢٠١٤/٢٠١٥. وسيواصل المركز إمداد البعثات المستفيدة من خدماته بالدعم الإقليمي في مجالات إلحاق الموظفين وإنهاء خدمتهم، والامتيازات وكشوف المرتبات، ودفع مستحقات البائعين، والاستحقاقات والسفر في المهام الرسمية، وتجهيز المطالبات (مثل منح التعليم وتسديد تكاليف السفر المتصل بالبعثات)، وخدمات الخزانة، والتدريب وخدمات المؤتمرات، والنقل ومراقبة الحركة، وخدمات تكنولوجيا المعلومات.

دال - الشراكات والتنسيق مع الأفرقة القطرية

٣٩ - سيولي المكتب الأولوية لإقامة شراكة أوثق مع بعثة الاتحاد الأفريقي لضمان استمرار تقديم مجموعة عناصر الدعم اللوجستي بشكل منسق جيداً. ولتحقيق ذلك، سيواصل المكتب عقد اجتماعات دورية مع البعثة، بما في ذلك اجتماعات أسبوعية على مستوى أفرقة العمل واجتماعات شهرية على مستوى القيادة العليا للبعثة، وجلسات تداول بالفيديو تُعقد كل أسبوعين مع الاتحاد الأفريقي ومكتب الأمم المتحدة لدى الاتحاد الأفريقي. وسيجري مدير المكتب أيضاً مشاورات منتظمة مع قيادة الاتحاد الأفريقي، والممثل الخاص للاتحاد الأفريقي في الصومال، والبلدان المساهمة بقوات، وقائد قوة بعثة الاتحاد الأفريقي في الصومال.

٤٠ - وفي إطار الوجود المتكامل للأمم المتحدة في الصومال، سيواصل المكتب المشاركة في اجتماعات تنسيقية مع فريق الأمم المتحدة القطري للصومال، الذي أُدمج في هيكل بعثة الأمم المتحدة لتقديم المساعدة إلى الصومال في ١ كانون الثاني/يناير ٢٠١٤. وقد سهّل هذا

الإدماج على بعثة الاتحاد الأفريقي إقامة الصلات بالعملية السياسية لبناء السلام وبأنشطة بناء الدولة.

٤١ - وسيواصل المكتب عقد اجتماعاته الدورية للتواصل مع الشركاء الثنائيين للحكومة الاتحادية ومع بعثة الاتحاد الأفريقي لضمان التنسيق السليم لتقديم مجموعة عناصر الدعم، بما في ذلك تقديم الدعم إلى الجيش في عمليات مشتركة مع بعثة الاتحاد الأفريقي بتمويل من الصندوق الاستئماني. وتُعقد هذه الاجتماعات في نيروبي وعلى هامش المؤتمرات ومؤتمرات القمة الدولية. وبما أن معظم البلدان المساهمة بقوات في بعثة الاتحاد الأفريقي لم تجهز قواتها إلا بقدر محدود من المعدات المملوكة للوحدات، وبما أن هذه القوات غير مكتفية ذاتياً، فإن المكتب سيواصل العمل عن كثب مع الشركاء الثنائيين والجهات المانحة لضمان الموازنة بين عمليات الدعم والشراء وبين المواعيد الزمنية المحددة قبل النشر.

هاء - أطر الميزنة القائمة على النتائج

٤٢ - لتيسير عرض التغييرات المقترحة في الموارد البشرية، تم تحديد ست فئات من الإجراءات التي يمكن اتخاذها فيما يتعلق بالموظفين. ويرد في المرفق الأول - ألف لهذا التقرير تعريف للمصطلحات المتعلقة بالفئات الست.

العنصر ١: تقديم الدعم اللوجستي

٤٣ - يشمل هذا العنصر من عناصر الدعم العمل الذي يضطلع به مكتب مدير عمليات الدعم في الصومال وخدمات الإدارة الاستراتيجية. وخلال فترة الميزانية، سيوفر عنصر الدعم خدمات لوجستية وإدارية وتقنية تتسم بالفعالية والكفاءة لتنفيذ ولاية المكتب. وسيقدم الدعم للقوام المأذون به البالغ ١٢٦ ٢٢ من الأفراد النظاميين التابعين لبعثة الاتحاد الأفريقي، و٧٠ من الموظفين المدنيين التابعين لبعثة الاتحاد الأفريقي، وللملاك المدني للمكتب الذي يتألف من ٢٧٤ موظفاً دولياً و ١٨٩ موظفاً وطنياً و ١٨ من متطوعي الأمم المتحدة و ٣ من وظائف المساعدة المؤقتة العامة (وهذا لا يشمل موظفين دوليين اثنين و ١١ موظفاً وطنياً في مركز الخدمات الإقليمي في عنتبي)؛ ولعنصر ملاك الموظفين في بعثة الأمم المتحدة لتقديم المساعدة إلى الصومال البالغ ٢٣٤ فرداً (وهذا لا يشمل ١٤ من أفراد شرطة الأمم المتحدة و ١٥ من الأفراد المقدمين من الحكومات)؛ وعنصر ملاك الموظفين في مكتب المبعوث الخاص للأمين العام لمنطقة البحيرات الكبرى الذي يتكون من ١٩ موظفاً دولياً و ٨ موظفين وطنيين؛ بالإضافة إلى ٥ موظفين وطنيين من فريق الرصد المعني بالصومال وإريتريا الذين يتخذون من نيروبي مقراً لهم.

٤٤ - وسيشمل الدعم جميع الخدمات، بما فيها الخدمات الإدارية مثل شؤون الموظفين والشؤون المالية والمشتريات وإدارة العقود والميزانية والتدريب؛ وتشديد مرافق المكاتب ومرافق الإقامة وصيانتها؛ والرعاية الصحية؛ وإنشاء البنية التحتية للاتصالات وتكنولوجيا المعلومات وصيانتها؛ وعمليات النقل الجوي والبحري والسطحي؛ وعمليات الإمداد والتموين؛ وتوفير خدمات الأمن على نطاق العملية بكاملها.

مؤشرات الإنجاز	الإنجاز المتوقع
١-١-١ إنجاز مشاريع التشييد: المراكز القطاعية للقطاع ٥ (جوهر/مهادي) والقطاع ٦ (كيسمايو)، ومركز للطيران في باليدوغلي (القطاع ٢)، ومعسكر كتيبة في غارباھاري (القطاع ٣)، ومعسكر للمرور العابر في مقديشو، وتوسيع قاعدة مقديشو للوجستيات (الفترة ٢٠١٣/٢٠١٤: لا ينطبق؛ الفترة ٢٠١٤/٢٠١٥: ٢٠ في المائة؛ الفترة ٢٠١٥/٢٠١٦: ١٠٠ في المائة)	١-١ زيادة الكفاءة والفعالية في تقديم مجموعة عناصر الدعم اللوجستي من الأمم المتحدة إلى بعثة الاتحاد الأفريقي في الصومال
١-١-٢ تقليص الفارق بين بيانات التحقق المادي وسجلات الممتلكات غير المستهلكة إلى أدنى حد (الفترة ٢٠١٣/٢٠١٤: ٩٢ في المائة؛ الفترة ٢٠١٤/٢٠١٥: ٩٩ في المائة)	
١-١-٣ انخفاض قيمة مخزون الأصول الموجودة في المخازن لأكثر من ١٢ شهراً (الفترة ٢٠١٣/٢٠١٤: ٤٤ في المائة؛ الفترة ٢٠١٤/٢٠١٥: ٢٠ في المائة؛ الفترة ٢٠١٥/٢٠١٦: ١٥ في المائة)	
١-١-٤ ازدياد معدل استخدام الحمولة في الرحلات الجوية المنتظمة لنقل الركاب (الفترة ٢٠١٣/٢٠١٤: لا ينطبق؛ الفترة ٢٠١٤/٢٠١٥: لا ينطبق؛ الفترة ٢٠١٥/٢٠١٦: استخدام الحمولة بمعدل ٨٥ في المائة)	
١-١-٥ وجود أفرقة تابعة لبعثة الاتحاد الأفريقي في الصومال معنية بالتخلص من الذخائر المتفجرة في القطاعات الستة جميعها (الفترة ٢٠١٣/٢٠١٤: ١٢ فريقاً تقوم بعملياتها في القطاعات من ١ إلى ٣؛ الفترة ٢٠١٤/٢٠١٥: ١٢ فريقاً تقوم بعملياتها في القطاعات الستة جميعها؛ الفترة ٢٠١٥/٢٠١٦: ١٨ فريقاً تقوم بعملياتها في القطاعات الستة جميعها)	

النواتج

الأفراد العسكريون وأفراد الشرطة

- تمركز ما متوسطه ١٢٦ ٢٢ فرداً من أعضاء الاتحاد الأفريقي النظاميين ومناوبتهم وإعادة تمركزهم إلى الوطن
- إنجاز عملية ربع سنوية للتحقق والرصد والفحص للمعدات المملوكة للوحدات لما متوسطه ٢٢ ٠٠٦ من الأفراد النظاميين (الأفراد العسكريون وأفراد وحدات الشرطة المشكّلة) وفقاً لسياسة الأمم المتحدة
- تخزين حصص إعاشة طازجة وتوفيرها لدعم ما متوسطه ٢٢ ٠٠٦ من الأفراد النظاميين التابعين لبعثة الاتحاد الأفريقي (الأفراد العسكريون وأفراد وحدات الشرطة المشكّلة)
- تخزين احتياطي من حصص الإعاشة الميدانية ومياه الشرب المعبأة بكميات تكفي لمدة ١٤ يوماً وتوفيرها لدعم الانتشار الكامل للقوام البالغ ١٢٦ ٢٢ من الأفراد النظاميين التابعين لبعثة الاتحاد الأفريقي

الموظفون المدنيون

- الاضطلاع بالشؤون الإدارية لملاك من الموظفين المدنيين متوسطه ٤٨٥ موظفاً مدنياً، يضم ٢٧٤ موظفاً دولياً و ١٩٠ موظفاً وطنياً و ١٨ متطوعاً من متطوعي الأمم المتحدة و ٣ وظائف للمساعدة المؤقتة العامة (وهذا لا يشمل ١٣ موظفاً في المركز الإقليمي للخدمات في عنيتي)

آليات التنسيق والمساءلة

- التحقق من نسبة ١٠٠ في المائة من المعدات المملوكة للأمم المتحدة وإثباتها في السجلات
- إنجاز عملية ربع سنوية للتحقق من المعدات المملوكة للأمم المتحدة المعارة لبعثة الاتحاد الأفريقي ورصدها وفحصها
- إجراء استعراض سنوي لتقييم مخاطر المكتب وتحديث سجل المخاطر التشغيلية بالاشتراك مع مكتب مراجع الحسابات المقيم
- تنسيق الدعم المقدم من الأمم المتحدة إلى بعثة الاتحاد الأفريقي، بما في ذلك التمويل المقدم من الاشتراكات المقررة والتبرعات والآليات الثنائية، عن طريق عقد اجتماعات دورية مع الجهات المانحة الثنائية

- تنسيق تسليم مجموعة عناصر الدعم اللوجستي المقدمة من الأمم المتحدة، عن طريق عقد اجتماعات أسبوعية مع بعثة الاتحاد الأفريقي

المرافق والهياكل الأساسية

- القيام بأعمال تشغيل وصيانة تشمل توفير خدمات المعسكرات لـ ٢٠ معسكراً في القطاع ١ لعدد من الأفراد النظاميين يصل إلى ٣٣٠ ٨ فرداً؛ و ١٨ مرفقاً في مقديشو؛ و ٥ مراكز لوجستية قطاعية (بايدوا، وبيليت وين، وضوبلي، وكيسمايو، ومهادي)؛ ومقر إقليمي واحد لقيادة القوة في بيليت وين؛ و ٥ أماكن عمل للموظفين المدنيين في ٥ مواقع (نيروبي، وقاعدة مومباسا للوجستيات، وقاعدة مطار مومباسا، ومرافق مطار ولسون، ومرافق مطار جومو كينيا الدولي)
- تقديم الدعم الهندسي لبعثة الاتحاد الأفريقي في ٥٥ موقعاً تكتيكياً موجودة في ٥ قطاعات وتقديم دعم هندسي محدد الهدف فيما يتصل بإمداد الوحدات الأمامية بالمياه والطاقة الكهربائية والخيام
- تقديم الدعم في مجال إدارة المرافق لمكتب المبعوث الخاص للأمين العام لمنطقة البحيرات الكبرى ولفريق الرصد المعني بالصومال وإريتريا
- بناء مراكز قطاعية جديدة للقطاع ٥ (جوهر/مهادي) والقطاع ٦ (كيسمايو)، ومعسكر كتيبة في غارباھاري (القطاع ٣)، ومعسكر للمرور العابر في مقديشو، وتوسيع قاعدة مقديشو للوجستيات
- حفر ٢٥ بئراً جديداً دعماً لبعثة الاتحاد الأفريقي في جميع القطاعات الستة
- الاستعاضة عن ٢١ مرفقاً سابق التجهيز لموظفي المكتب في مقديشو بمبان ذات جدران صلبة تستوفي معايير العمل الأمنية الدنيا، بما في ذلك الملاجئ الآمنة والمخابئ الموجودة تحت الأرض
- تشغيل وصيانة ٨٠ محطة لتنقية المياه مملوكة للأمم المتحدة في ٥٠ موقعاً، و ٢٥ محطة لمعالجة المياه المستعملة في ١٠ مواقع، و ٤٢٥ مولداً مملوكاً للأمم المتحدة في مواقع يصل عددها إلى ٦٥ موقعاً
- إنشاء قاعدة لوجستية جديدة في مطار مومباسا الدولي

نظام المعلومات الجغرافية

- إعداد وتحديث ٢٠ عرضاً جغرافياً و ٥٥ خريطة إلكترونية لاستخدامها في الإحاطات والتقارير والاجتماعات المعقودة عن طريق الفيديو لكل من المكتب وبعثة الاتحاد الأفريقي وفريق الرصد المعني بالصومال وإريتريا ومكتب المبعوث الخاص لمنطقة البحيرات الكبرى وبعثة الأمم المتحدة بالشكلين الورقي والإلكتروني والشكل المقروء على الشبكة الداخلية

- مراقبة جودة ٨٥ خريطة قياسية للخطوط الطبوغرافية وتحديثها والتحقق منها في الميدان من جانب مركز الخدمات العالمي للأمم المتحدة ومركز نظم المعلومات الجغرافية، وتوفير تحليل مفصل للتضاريس في ٥٢ موقعا رئيسيا في جنوب ووسط الصومال، بما في ذلك الجسور والمطارات، وبما يشمل معلومات عن العناصر الطبيعية وتلك التي من صنع الإنسان
- تنفيذ أداتين من أدوات الجغرافيا المكانية لمساعدة المكتب ومقر قيادة قوة بعثة الاتحاد الأفريقي في العمليات التي ينفذها ولإكسابها الدراية بمحيطيهما من خلال توفير فهم شامل للعوامل ذات الصلة الموجودة في الميدان، بما يتيح المجال للموظفين لرصد وتحليل المشاريع وتقليل الازدواجية إلى الحد الأدنى وتحديد الأولويات ذات الصلة

النقل البري

- تشغيل وصيانة ٨٩٣ من المركبات المملوكة للأمم المتحدة، ومنها ٢١٩ سيارة ركاب خفيفة، و ١٦٣ مركبة أغراض خاصة، و ٨ سيارات إسعاف، و ٢٥ ناقلة أفراد مدرعة، و ٤٧ مركبة مدرعة، و ٢٣ مقطورة، و ١٢٢ قطعة من المعدات الهندسية ومعدات مناولة العتاد، و ٢٨٦ من المركبات والملحقات والأدوات الأخرى؛ وكذلك صيانة ٤٨٣ قطعة من المعدات المملوكة للشركاء و ٢٢٢ قطعة من أصول النقل البري التابعة لبعثة الاتحاد الأفريقي من خلال ١٠ ورش متعاقد معها وورش تتبع البلدان المساهمة بقوات في ٦ مواقع
- توريد ١٥,٩ مليون لتر من الوقود والزيوت ومواد التشحيم للمركبات المملوكة لكل من الأمم المتحدة وبعثة الاتحاد الأفريقي والوحدات في ٩ مواقع

النقل الجوي

- تقديم الدعم للمكتب وبعثة الأمم المتحدة لتقديم المساعدة إلى الصومال من خلال ترتيبات طويلة الأجل لاستئجار الطائرات، والترتيبات الاحتياطية، والدعم الإقليمي للاحتياجات المخصصة لأغراض محددة وعمليات تناوب القوات بالتنسيق مع مركز المراقبة المتكاملة للنقل والتحركات، وإجلاء المصابين على المستوى المحلي
- دعم صيانة ٤ أصول جوية عسكرية في ستة مواقع قطاعية
- الرصد والتنسيق فيما يتصل بـ ٧ طائرات ذات أجنحة دوارة و ٤ طائرات تجارية ثابتة الجناحين
- توفير إمدادات قدرها ١٠,٨ ملايين لتر من وقود المحركات النفاثة (A-1) لـ ١١ طائرة ذات أجنحة دوارة و ٤ طائرات ذات أجنحة ثابتة

النقل البحري

- صيانة ٩ زوارق دوريات مملوكة للأمم المتحدة لتأمين أنشطة الطيران فوق السواحل والمياه الساحلية في مقديشو
- نقل شحنات المكتب وبعثة الاتحاد الأفريقي عن طريق البحر بين مومباسا ومقديشو وكيسمايو باستخدام جهات خارجية متعاقد معها
- توفير إمدادات قدرها ٤٢ ٠٠٠ لتر من النفط والزيوت ومواد التشحيم المستخدمة في النقل البحري

الاتصالات

- دعم وصيانة شبكة اتصالات ساتلية موصولة بكل من بعثة الاتحاد الأفريقي في مقديشو، والاتحاد الأفريقي في أديس أبابا، ومقر الأمم المتحدة في نيويورك، ومقر المكتب وبعثة الاتحاد الأفريقي في نيروبي، وقاعدة المكتب للدعم الأمامي الموجودة في مومباسا
- دعم وصيانة قدرة اتصالية ناقلة للصوت والبيانات بين مقديشو وستة مقر قطاعية: مقديشو وضوبلي وبايدوا وبيليت وين ومهادي وكيسمايو، وما يصل إلى ستة من المواقع الاستراتيجية خارج مقر القطاعات، وكذلك مواقع الدعم الرئيسية لبعثة الاتحاد الأفريقي في مقديشو، مثل المطار والميناء البحري، والمجمع (فيلا ناباد)، والملعب، والجامعة الصومالية، وجامعة مقديشو، ومواقع الأكاديمية في مقديشو
- صيانة ما يصل إلى ٢٨ من نظم الفتحات الطرفية الصغيرة جدا، وما يصل إلى ٥٣ من الوصلات العاملة بالموجات الدقيقة، و ٤ مراكز للبيانات مؤلفة من وحدات متكررة مركبة داخل حاويات، وما يصل إلى ٢٧ من حاويات الاتصالات
- دعم وصيانة ٢٥ من أجهزة الإرسال وإعادة الإرسال ذات التردد فوق العالي، وتقديم الدعم إلى ٩٩٦ ٥ من أجهزة الربط اللاسلكي، تشمل ٨٥ جهازا لاسلكيا ثابتا، و ٤٩٣ جهازا لاسلكيا متنقلا، و ٤١٨ ٥ من أجهزة اللاسلكي المحمولة باليد
- توفير التدريب لـ ١٥٠ من أفراد بعثة الاتحاد الأفريقي، بما في ذلك التدريب المستمر على أجهزة الربط اللاسلكي ذات التردد فوق العالي، وأجهزة الاتصال اللاسلكي ذات التردد العالي، ومراكز البيانات المكونة من وحدات متكررة، وحاويات الاتصالات، ونظم الربط

إدارة الدعم الإعلامي

- تنفيذ السنة الأولى من عقد النظم الحالي الممتد لثلاث سنوات لتوفير خدمات الاتصالات الاستراتيجية والعمليات الإعلامية والإنتاج والعناصر التمكينية
- إنجاز ٩٠ في المائة من خطط تطوير البنى التحتية للقطاع العام في مجال المعلومات والاتصالات وإعداد تقرير التقييم السنوي لتنفيذ المشاريع

تكنولوجيا المعلومات

- دعم وصيانة ما يصل إلى ٨٤ خادوما ماديا، و ١٨٤ حاسوباً مكتبياً، و ١٥١ حاسوباً حجرياً، و ٢٤٥ طابعة لدعم موظفي الأمم المتحدة وبعثة الاتحاد الأفريقي، و ٥ شبكات محلية وشبكات واسعة النطاق في ٩ مواقع، وكذلك دعم وصيانة قدرة اتصالية ناقلة للصوت والبيانات بين مقديشو و ٦ مقار قطاعية
- دعم وصيانة ١٠٨ من حسابات البريد الإلكتروني
- توفير التدريب لـ ١٥٠ من أفراد بعثة الاتحاد الأفريقي، بما في ذلك التدريب المتواصل للمهندسين المؤهلين للعمل على نظم سيسكو، ونظام سيسكو الموحد لإدارة المكالمات، ونظام مايكروسوفت إكستشينج (Exchange)، وإدارة البريد الإلكتروني

الخدمات الطبية

- تقديم الدعم وخدمات الصيانة لثلاثين عيادة من المستوى الأول و ٦ مستشفيات من المستوى الثاني (مقديشو وبايدوا وبيليت وين وضوبلي وجوهر وكيمايو) تابعة لبعثة الاتحاد الأفريقي، ومستشفى واحد من المستوى الأول تابع للمكتب في مقديشو، و ٨ مراكز للطوارئ والإسعافات الأولية
- مواصلة ترتيبات الإجلاء الجوي لموظفي الأمم المتحدة وبعثة الاتحاد الأفريقي، بما في ذلك توفير ترتيبات الإجلاء إلى المرافق الطبية من المستويات الثالث والرابع والخامس في نيروبي، كينيا، وجوهانسبرغ، جنوب أفريقيا؛ وتوفير ورصد الرعاية الطبية من المستويات الثالث والرابع والخامس لأفراد بعثة الاتحاد الأفريقي الذين يتم إجلاؤهم إلى مستشفيات متعاقد معها في نيروبي وجوهانسبرغ
- الإجلاء الطبي والرعاية الطبية من المستويات الثالث والرابع والخامس لموظفي المكتب وبعثة الأمم المتحدة وفريق الرصد المعني بالصومال وإريتريا ومكتب المبعوث الخاص للأمين العام لمنطقة البحيرات الكبرى

- تدريب ٤٠٠ من أفراد بعثة الاتحاد الأفريقي الطبيين في كل وحدة في مجال الإسعافات المتقدمة المنقذة للحياة في حالات توقّف القلب والإصابات الشديدة، والتعامل مع حالات حمى الضنك والإيبولا، والإسعافات الأولية، والدعم المنقذ للحياة في حالات الإصابات الشديدة قبل النقل إلى المستشفى، واستخدام المعدات الطبية ومعدات المختبرات، وبرامج التثقيف الطبي المستمر لزيادة القدرات والإمكانيات

الأمين

- تقديم الخدمات الأمنية للمكتب/بعثة الأمم المتحدة في ٩ مواقع تشمل ما يلي: توفير الحراس وتقييمات المخاطر الأمنية وتقييم أوجه الضعف في أماكن عمل الأمم المتحدة، ورصد أفراد البعثة وتتبعهم، والتحقيق في الحوادث المتصلة بالأمين، وإجراء عمليات دورية لمسح الطرق لصالح الموظفين الذين تتطلب مهام وظائفهم الأساسية أداء مهام في الميدان
- تنسيق حركة القوافل البرية لـ ٤ موظفين في المتوسط (١ من المكتب و ٣ من بعثة الأمم المتحدة) في كل يوم عمل، والحركة الجوية بالتعاون مع بعثة الأمم المتحدة وفريق الأمم المتحدة القطري لكفالة أفضل استخدام للموارد
- توفير خدمات الأمن الشخصي وتنسيق تنقل ٣ من كبار الشخصيات ومسؤولي الأمم المتحدة الزائرين بما في ذلك في المواقع الميدانية

التدريب

- توفير تدريب ما قبل النشر على مكافحة الحرائق في قطاع الطيران، وأمن الطيران، ومراقبة الحركة، وتكنولوجيا الاتصالات والمعلومات، وعمليات الأمم المتحدة وإجراءاتها المتعلقة باللوجستيات، والتدريب التكتيكي على التعامل مع إصابات القتال، واستعمال حقيبة الإسعافات الطبية في حالات الإصابات الشديدة، والخدمات الطبية السابقة للنقل إلى المستشفى، ومواضيع الأمم المتحدة الإلزامية لفائدة ١٠٠٠ من أفراد بعثة الاتحاد الأفريقي
- توفير التدريب داخل البعثة والتدريب لأغراض تحديد المعلومات في مجالات خدمات المطابخ والمطاعم، وحصص الإعاشة، والوقود، والإمدادات العامة، والنقل، وإدارة الممتلكات، وتكنولوجيا الاتصالات والمعلومات، وعمليات الأمم المتحدة وإجراءاتها المتعلقة باللوجستيات لفائدة ٢٥٠٠ من أفراد بعثة الاتحاد الأفريقي
- تنسيق احتياجات ٦٨١ من موظفي المكتب فيما يتعلق ببناء القدرات

- تنفيذ برنامج للسلوك والانضباط لجميع موظفي الأمم المتحدة، يشمل التدريب والوقاية والرصد وتقديم توصيات بشأن اتخاذ الإجراءات التصحيحية عند حدوث سوء سلوك

الإجراءات المتعلقة بالألغام

- تدريب أربعة من أفرقة وحدة النقل الثقيل التابعة لبعثة الاتحاد الأفريقي على إجراء التدريبات العملية والإجراءات اللازمة لدعم أنشطة تنقل القوافل، بما في ذلك هجمات المتمردين المتصلة بالمتفجرات، والتعرف على خطر المتفجرات وتجنبها؛ و ١٨ من أفرقة بعثة الاتحاد الأفريقي المتخصصة في مجال التخلص من الذخائر المتفجرة في منطقة العمليات
- تدريب ٦٠ من أطقم كلاب الكشف عن المتفجرات (٣٠ في مقديشو، و ٦ في بايدوا، و ٦ في بيليت وين، و ٦ في كيسمايو، و ١٢ في التدريب/التناوب) ونشر هذه الأطقم لدعم عمليات إزالة المتفجرات من الأماكن ونقاط الدخول البارزة في جميع قطاعات بعثة الاتحاد الأفريقي؛ وقد تم إنجاز جميع المهام المتعلقة بإزالة المتفجرات
- توفير التوعية والاتصال بالمجتمع المحلي عن طريق ٢٠ من أفرقة التوعية بمخاطر المتفجرات لما يبلغ ٦٠.٠٠٠ مستفيد في جميع القطاعات

مؤشرات الإنجاز	الإنجازات المتوقعة
١-٢-١ تلقي بعثة الأمم المتحدة وفريق الرصد المعني بالصومال وإريتريا ومكتب المبعوث الخاص لمنطقة البحيرات الكبرى الدعم الإداري اللازم لتنفيذ ولاياتها بنجاح	١-٢ تقديم دعم إداري فعال إلى بعثة الأمم المتحدة لتقديم المساعدة إلى الصومال ومكتب المبعوث الخاص للأمين العام لمنطقة البحيرات الكبرى وفريق الرصد المعني بالصومال وإريتريا

النواتج

- إدارة شؤون عدد أقصاه ٢٣٤ من موظفي بعثة الأمم المتحدة الفنيين المدنيين، منهم ١٣٥ موظفا دوليا، و ٩٤ موظفا وطنيا، و ٥ من متطوعي الأمم المتحدة؛ وعدد أقصاه ٢٧ موظفا مدنيا تابعين لمكتب المبعوث الخاص للأمين العام لمنطقة البحيرات الكبرى منهم ١٩ موظفا دوليا و ٨ موظفين وطنيين؛ وعدد أقصاه ٥ موظفين وطنيين من فريق الرصد المعني بالصومال وإريتريا
- إعداد الحسابات المالية شهريا وفقا للنظام المالي والقواعد المالية للأمم المتحدة
- تجهيز عدد لا يقل عن ١٠٠ مطالبة من مطالبات نفقات السفر و ٥٠ من معاملات المدفوعات للموردين شهريا، في إطار تنفيذ الدعم المالي المقدم إلى بعثة الأمم المتحدة وفريق الرصد المعني بالصومال وإريتريا ومكتب المبعوث الخاص للأمين العام لمنطقة البحيرات الكبرى

- تقديم الدعم في مجال المشتريات لتمكين بعثة الأمم المتحدة وفريق الرصد المعني بالصومال وإريتريا ومكتب المبعوث الخاص للأمين العام لمنطقة البحيرات الكبرى من الحصول على السلع والخدمات من خلال إدارة العقود وتنفيذ خططها الفصلية للمشتريات
- وضع ميزانيتي بعثة الأمم المتحدة ومكتب المبعوث الخاص لمنطقة البحيرات الكبرى لعام ٢٠١٦، وتنفيذ ورصد ميزانيتي عام ٢٠١٥
- إدارة ورصد الصندوق الاستثماري من أجل السلام والمصالحة في الصومال لصالح بعثة الأمم المتحدة والصندوق الاستثماري لدعم مكتب المبعوث الخاص للأمين العام لمنطقة البحيرات الكبرى

الجدول ١

الموارد البشرية: العنصر ١، تقديم الدعم اللوجستي

متطوعو الأمم المتحدة المجموع	الموظفون الدوليون							وأع أم	
	الموظفون الوطنيون ^(١)	المجموع الفرعي	الخدمة الميدانية	ف-٣ - ف-٢	ف-٥ - ف-٤	مد-٢ - مد-١	أع أم		
مكتب المدير									
٧٠	-	٣٢	٣٨	١٧	٩	١١	١	-	الوظائف المعتمدة للفترة ٢٠١٥/٢٠١٤
٦٨	-	٣٢	٣٦	١٥	٩	١١	١	-	الوظائف المقترحة للفترة ٢٠١٦/٢٠١٥
(٢)	-	-	(٢)	(٢)	-	-	-	-	صافي التغيير
عمليات دعم الصومال									
٢٧٥	١٦	٩٦	١٦٣	١٣٩	١٢	١١	١	-	الوظائف المعتمدة للفترة ٢٠١٥/٢٠١٤
٢٧٩	١٧	٩٧	١٦٥	١٤١	١٢	١١	١	-	الوظائف المقترحة للفترة ٢٠١٦/٢٠١٥
٤	١	١	٢	٢	-	-	-	-	صافي التغيير
٢	١	-	١	-	-	١	-	-	الوظائف الموقفة المعتمدة ^(٢) للفترة ٢٠١٥/٢٠١٤
٢	١	-	١	-	-	١	-	-	الوظائف الموقفة المقترحة ^(٢) للفترة ٢٠١٦/٢٠١٥
-	-	-	-	-	-	-	-	-	صافي التغيير
المجموع الفرعي، عمليات دعم الصومال									
٢٧٧	١٧	٩٦	١٦٤	١٣٩	١٢	١٢	١	-	الوظائف المعتمدة للفترة ٢٠١٥/٢٠١٤
٢٨١	١٨	٩٧	١٦٦	١٤١	١٢	١٢	١	-	الوظائف المقترحة للفترة ٢٠١٦/٢٠١٥
٤	١	١	٢	٢	-	-	-	-	صافي التغيير
خدمات الإدارة الاستراتيجية									
١٣٢	-	٦٠	٧٢	٤٣	١١	١٧	١	-	الوظائف المعتمدة للفترة ٢٠١٥/٢٠١٤
١٣٣	-	٦٠	٧٣	٤٤	١١	١٧	١	-	الوظائف المقترحة للفترة ٢٠١٦/٢٠١٥
١٢	-	-	١	١	-	-	-	-	صافي التغيير

		الموظفون الدوليون							
متطوعو الأمم المتحدة	الموظفون الوطنيون ^(أ)	المجموع الفرعي	الخدمة الميدانية	ف-٣ - ف-٢	ف-٥ - ف-٤	مد-٢ - مد-١	و أ ع م		
١	-	-	١	-	١	-	-	الوظائف المؤقتة المعتمدة ^(ب) للفترة ٢٠١٣/٢٠١٤	
٢	-	-	٢	-	١	١	-	الوظائف المؤقتة المقترحة ^(ب) للفترة ٢٠١٤/٢٠١٥	
١	-	-	١	-	-	١	-	صافي التغيير	
المجموع الفرعي، خدمات الإدارة الاستراتيجية									
١٣٣	-	٦٠	٧٣	٤٣	١٢	١٧	١	الوظائف المعتمدة للفترة ٢٠١٤/٢٠١٥	
١٣٥	-	٦٠	٧٥	٤٤	١٢	١٨	١	الوظائف المقترحة للفترة ٢٠١٥/٢٠١٦	
٢	-	-	٢	١	-	١	-	صافي التغيير	
المجموع									
٤٧٧	١٦	١٨٨	٢٧٣	١٩٩	٣٢	٣٩	٣	الوظائف المعتمدة للفترة ٢٠١٤/٢٠١٥	
٤٨٠	١٧	١٨٩	٢٧٤	٢٠٠	٣٢	٣٩	٣	الوظائف المقترحة للفترة ٢٠١٥/٢٠١٦	
٣	١	١٢	١	١	-	-	-	صافي التغيير	
٣	١	-	٢	-	١	١	-	الوظائف المؤقتة المعتمدة ^(ب) للفترة ٢٠١٤/٢٠١٥	
٤	١	-	٣	-	١	٢	-	الوظائف المؤقتة المقترحة ^(ب) للفترة ٢٠١٥/٢٠١٦	
١	-	-	١	-	-	١	-	صافي التغيير	
المجموع الكلي									
٤٨٠	١٧	١٨٨	٢٧٥	١٩٩	٣٣	٤٠	٣	الوظائف المعتمدة للفترة ٢٠١٤/٢٠١٥	
٤٨٤	١٨	١٨٩	٢٧٧	٢٠٠	٣٣	٤١	٣	الوظائف المقترحة للفترة ٢٠١٥/٢٠١٦	
٤	١	١	٢	١	-	١	-	صافي التغيير	

(أ) يشمل الموظفون الوطنيون من الفئة الفنية والموظفون الوطنيون من فئة الخدمات العامة.

(ب) ممولة في إطار المساعدة المؤقتة العامة.

الموظفون الدوليون: زيادة وظيفة واحدة (إنشاء وظيفة واحدة من فئة الخدمة الميدانية)

الموظفون الوطنيون: زيادة صافية بمقدار وظيفة واحدة (إنشاء وظيفة وطنية من فئة الخدمات العامة وتحويل وظيفة وطنية من الفئة الفنية إلى وظيفة وطنية من فئة الخدمات العامة)

متطوعو الأمم المتحدة: زيادة وظيفة واحدة (إنشاء وظيفة واحدة)

المساعدة المؤقتة العامة: نقصان بمقدار وظيفة واحدة (إلغاء وظيفة واحدة برتبة ف-٥)

٤٥ - في الفترة ٢٠١٥/٢٠١٦، سيواصل المكتب الاستفادة من زيادة عدد أماكن الإقامة الممتثلة لمعايير العمل الأمنية الدنيا في الصومال عن طريق نقل وظائف إلى تلك الأماكن عندما يتسنى ذلك. وتماشيا مع الاستراتيجية العامة المتمثلة في تعزيز فعالية وأثر تقديم الخدمات في الصومال، ووفقا لاستراتيجية تقديم الدعم الميداني على الصعيد العالمي يُقترح، نقل وظيفتين من مكتب المدير إلى عمليات الدعم في الصومال. وترد التفاصيل المتعلقة بعمليات نقل الوظائف في الجدولين ٢ و ٣. وإضافة إلى ذلك، تشمل موارد الفترة ٢٠١٥/٢٠١٦ ما مجموعه وظيفتان ثابتتان ووظيفة واحدة من وظائف متطوعي الأمم المتحدة ووظيفة واحدة من وظائف المساعدة المؤقتة العامة. وإحدىوظيفتين الثابتتين ووظيفة متطوعي الأمم المتحدة مطلوبتان أساسا لتعزيز قدرة وحدة دعم بعثة الأمم المتحدة، أما الوظيفة الثابتة الأخرى والوظيفة المؤقتة الممولة في إطار المساعدة المؤقتة العامة فهما مطلوبتان في المقام الأول لتلبية متطلبات الزيادة في حجم ونطاق الدعم اللازم لخدمات الموارد البشرية ومن أجل تعزيز قدرة دائرة الموارد البشرية. وترد التفاصيل المتعلقة بالوظائف الثابتة والمؤقتة المقترحة في الجدولين ٣ و ٤. وأخيرا، ففي إطار توحيد المهام المتصلة بنظام المعلومات الجغرافية في مركز الخدمات العالمي، يُتوقع انخفاض حجم عبء العمل الملقى على عاتق دائرة تكنولوجيات الجغرافيا المكانية والمعلومات والاتصالات السلكية واللاسلكية. وبناء على ذلك، يُقترح تحويل وظيفة لموظف فني وطني من دائرة تكنولوجيات الجغرافيا المكانية والمعلومات والاتصالات السلكية واللاسلكية إلى وظيفة وطنية من فئة الخدمات العامة في دائرة الموارد البشرية لتعزيز قدرات تلك الدائرة. وترد تفاصيل اقتراح تحويل هذه الوظيفة في الجدول ٤.

مكتب المدير

٤٦ - يرد في الجدول ٢ موجز التغييرات المقترحة في ملاك الموظفين في مكتب المدير.

الجدول ٢

مكتب المدير

القسم/الوحدة	نوع التغيير المقترح في ملاك الموظفين	عدد التغييرات المقترحة في ملاك الموظفين	تفاصيل الوظائف
المكتب المباشر للمدير	نقل إلى القسم نفسه في إطار عمليات الدعم في الصومال	(٢)	٢ من فئة الخدمة الميدانية
صافي التغيير في مكتب المدير		(٢)	

المكتب المباشر للمدير

٤٧ - يقترح نقل وظيفتين من فئة الخدمة الميدانية إلى مقديشو لإدراجهما في وحدة مكتب مدير الوحدة المنشأة حديثاً في مقديشو.

عمليات الدعم في الصومال

٤٨ - يرد في الجدول ٣ موجز التغييرات المقترحة في ملاك الموظفين في عمليات الدعم في الصومال.

الجدول ٣

عمليات الدعم في الصومال

القسم/الوحدة	نوع التغيير المقترح في ملاك الموظفين	عدد التغييرات المقترحة في ملاك الموظفين	تفاصيل الوظائف
المكتب المباشر للمدير، مقديشو	نقل من القسم نفسه في إطار مكتب المدير	٢	من فئة الخدمة الميدانية
الخدمات الإدارية	إنشاء وظيفة جديدة	٢	١ من فئة الخدمات العامة الوطنية، ١ من متطوعي الأمم المتحدة
صافي التغيير في عمليات الدعم في الصومال		٤	

الخدمات الإدارية

٤٩ - يقترح إنشاء وظيفتين لمساعدين لشؤون اللوجستيات (واحدة من فئة الخدمات العامة الوطنية وواحدة من وظائف متطوعي الأمم المتحدة). وعقب اتخاذ قرار مجلس الأمن ٢١٠٢ (٢٠١٣)، أنشأ المكتب وحدة دعم بعثة الأمم المتحدة لتقديم دعم مخصص ومرشد إلى هذه البعثة البارزة الجديدة. ومنذ توسيع نطاق تغطية بعثة الأمم المتحدة ليشمل مواقع جديدة في الصومال وإنشاء وحدة الحراسة التابعة للأمم المتحدة، اتسع نطاق مسؤوليات وحدة دعم بعثة الأمم المتحدة ليشمل التخطيط، وتنسيق وتنفيذ جميع أنشطة الدعم اللوجستي المقدم للعملاء في مقديشو وغاروي وهرجيسة، فضلاً عن المراكز القطاعية؛ والمقدم لوحد الحراسة التابعة للأمم المتحدة. ولكفالة تقديم خدمات الدعم بكفاءة في الوقت المناسب، يُطلب إنشاء وظيفة واحدة لمساعد لشؤون اللوجستيات (من متطوعي الأمم المتحدة) لتلبية احتياجات وحدة الحراسة، ويُطلب إنشاء وظيفة واحدة لمساعد لشؤون

اللوجستيات (من فئة الخدمات العامة الوطنية) لتلبية احتياجات بعثة الأمم المتحدة. وسيكون مساعد شؤون اللوجستيات مسؤولاً أيضاً عن تقديم الدعم لإنشاء مقر القيادة المؤقت في فيلا ناباد وللمراكز القطاعية الأخرى.

خدمات الإدارة الاستراتيجية

٥٠ - يرد في الجدول ٤ موجز التغييرات المقترحة في ملاك الموظفين في خدمات الإدارة الاستراتيجية.

الجدول ٤

خدمات الإدارة الاستراتيجية

القسم/الوحدة	نوع التغيير المقترح في ملاك الموظفين	عدد التغييرات المقترحة في ملاك الموظفين	تفاصيل الوظائف
قسم الموارد البشرية	إنشاء وظيفة مؤقتة واحدة	١	ف-٥
	إنشاء وظيفة جديدة	١	من فئة الخدمة الميدانية
دائرة تكنولوجيا المعلومات الجغرافية المكانية والمعلومات والاتصالات السلوكية واللاسلكية	تحويل وظيفة	١	وظيفة وطنية من فئة الخدمات العامة
	تحويل وظيفة	(١)	وظيفة وطنية من الفئة الفنية
صافي التغيير في خدمات الإدارة الاستراتيجية		٢	

قسم الموارد البشرية

٥١ - يقترح إنشاء وظيفة واحدة لرئيس شؤون الموظفين المدنيين تمول في إطار المساعدة المؤقتة العامة. وتدعم وظيفة إدارة الموارد البشرية أربع بعثات (المكتب، وبعثة الأمم المتحدة، والمبعوث الخاص للأمين العام لمنطقة البحيرات الكبرى، وفريق الرصد المعني بالصومال وإريتريا) لها مكاتب في الصومال وكينيا. وتتطلب هذه البعثات مستويات عالية من التخطيط والتوظيف وإدارة شؤون الموظفين، وتشمل مهام رئيس القسم توفير منظور استراتيجي لكبار قادة هذه البعثات الأربع. وإضافة إلى ذلك، ازداد عبء العمل في قسم الموارد البشرية منذ إنشاء مكتب الدعم بسبب مواصلة توسيع نطاق أنشطة المكتب وبعثة الاتحاد الأفريقي، مما يؤدي إلى إعادة تنظيم الموارد البشرية بصورة مستمرة وإلى زيادة أنشطة السفر، كما ازدادت الأعباء نظراً لإنشاء بعثة الأمم المتحدة ومكتب المبعوث الخاص للأمين العام لمنطقة البحيرات الكبرى. وأخيراً، سيؤدي اعتماد المرحلة المقبلة من وحدة نظام إنسبيرا والقيام بالأنشطة التحضيرية المتعلقة ببدء تنفيذ وحدات الموارد البشرية في نظام

أوموجا إلى زيادة عبء العمل، وستتطلب هذه الأمور قيادة وتوجيها على مستوى الإدارة العليا. ونظرا لتعقد المسؤوليات، يقترح إنشاء وظيفة لرئيس شؤون الموظفين المدنيين.

٥٢ - ويقترح إنشاء وظيفة لموظف موارد بشرية (من فئة الخدمة الميدانية). وسيكون موظف الموارد البشرية مسؤولا عن إسداء المشورة الاستراتيجية بشأن الموارد البشرية إلى رئيس شؤون الموظفين المدنيين وتقديم الدعم للموظفين والمديرين بشأن مهام دعم الموارد البشرية، وإدارة الحياة الوظيفية وإسداء المشورة للموظفين بهذا الخصوص، وإدارة الأداء، والتنقل. وسيكون موظف الموارد البشرية مسؤولا أيضا عن إعداد الردود المقدمة إلى هيئات الرقابة.

٥٣ - ويقترح أيضا تحويل وظيفة وطنية من الفئة الفنية (موظف معلومات جغرافية) إلى وظيفة واحدة وطنية من فئة الخدمات العامة (مساعد لشؤون الموارد البشرية) من أجل تقديم خدمات مركزة ومخصصة في مجال الموارد البشرية بكفاءة وفي الوقت المناسب. ويطلب إنشاء هذه الوظيفة بعد زيادة عبء العمل في دائرة الموارد البشرية في المكتب وزيادة عدد المواقع التابعة لبعثة الأمم المتحدة. وسيكفل شاغل هذه الوظيفة تقديم الدعم العام في مجال الموارد البشرية، بما في ذلك استقدام الموظفين، والامتيازات، وإدارة الاستحقاقات.

مركز الخدمات الإقليمي في عنيتي

٥٤ - يعكس إطار الميزنة القائمة على النتائج لمركز الخدمات الإقليمي في عنيتي مؤشرات الإنجاز والنواتج للمهام التي نُقلت إلى المركز، ألا وهي: خدمات البدلات والمدفوعات؛ وخدمات الامتيازات والاستحقاقات؛ وخدمات الإبلاغ المالي؛ وخدمات تكنولوجيا المعلومات والاتصالات على المستوى الإقليمي؛ وتشغيل مركز المراقبة المتكامل للنقل والتحركات.

مؤشرات الإنجاز	الإنجازات المتوقعة
١-٢-١ إبقاء المدة التي يستغرقها سداد الفواتير الصحيحة للبائعين في حدود ٢٧ يوما (٢٠١٣/٢٠١٤: ٩٨ في المائة؛ ٢٠١٤/٢٠١٥: ٩٨ في المائة)	١-٢ تقديم خدمات مالية تتسم بالفعالية والكفاءة إلى الجهات المستفيدة
٢-١-٢ مواصلة الاستفادة من خصومات السداد السريع التي يمنحها البائعون (٢٠١٣/٢٠١٤: ٩٢ في المائة؛ ٢٠١٤/٢٠١٥: ١٠٠ في المائة؛ ٢٠١٥/٢٠١٦: ١٠٠ في المائة)	

٢-١-٣ إبقاء المدة التي يستغرقها تجهيز مطالبات الموظفين (بما في ذلك تسجيل القيود في النظام المالي) في حدود ٢١ يوم عمل (٢٠١٣/٢٠١٤: ٣٠ في المائة؛ ٢٠١٥/٢٠١٤: ٩٨ في المائة؛ ٢٠١٦/٢٠١٥: ٧٥ في المائة)

٢-١-٤ إبقاء المدة التي يستغرقها تجهيز المدفوعات المتعلقة بكشوف المرتبات في حدود التاريخ النهائي الشهري (٢٠١٣/٢٠١٤: لا ينطبق؛ ٢٠١٥/٢٠١٤: لا ينطبق؛ ٢٠١٦/٢٠١٥: ١٠٠ في المائة)

٢-١-٥ إبقاء المدة التي يستغرقها تجهيز المدفوعات غير المتعلقة بكشوف المرتبات في حدود ٣ أيام عمل من تنفيذ عمليات الدفع الآلي (٢٠١٣/٢٠١٤: لا ينطبق؛ ٢٠١٥/٢٠١٤: لا ينطبق؛ ٢٠١٦/٢٠١٥: ٨٥ في المائة)

٢-١-٦ المحافظة على مستوى رضا الجهات المستفيدة عن الخدمات المالية (خدمات المطالبات والبائعين وكشوف المرتبات) (٢٠١٣/٢٠١٤: ٤٢ في المائة؛ ٢٠١٥/٢٠١٤: ٨٠ في المائة؛ ٢٠١٦/٢٠١٥: ٨٠ في المائة)

النواتج

- تجهيز ٦٥٩ ٢١ عملية سداد أموال للبايعين، من بينها ١ ٩٤٥ تخصّ مكتب الأمم المتحدة لدعم بعثة الاتحاد الأفريقي في الصومال
- دفع الأموال لـ ٢٨٥ ٥٨ من مطالبات الموظفين، ومن بينها ٦ ٦٦٠ مطالبة تخصّ مكتب الأمم المتحدة لدعم بعثة الاتحاد الأفريقي في الصومال وبعثة الأمم المتحدة لتقديم المساعدة إلى الصومال

٢-٢ تقديم الدعم للجهات المستفيدة على نحو يتسم بالفعالية والكفاءة في مجال تجهيز منح التعليم (٢٠١٣/٢٠١٤: لا ينطبق؛ ٢٠١٥/٢٠١٤: لا ينطبق؛ ٢٠١٦/٢٠١٥: لا ينطبق؛ ٩٦ في المائة)

الإنجازات المتوقعة

مؤشرات الإنجاز

٢-٢-٢ النسبة المئوية لطلبات منحة التعليم غير المستوفية للشروط (المطالبات والسلف) التي يتم إرجاعها إلى مقدميها في غضون ١٤ يوما (٢٠١٣/٢٠١٤: لا ينطبق؛ ٢٠١٤/٢٠١٥: لا ينطبق؛ ٢٠١٥/٢٠١٦: ٩٠ في المائة)

النواتج

- تجهيز ٦ ١٢٦ طلبا لمنح التعليم (المطالبات والسلف)، من بينها ٢٩٢ طلبا يخص المكتب وبعثة الأمم المتحدة

الإنجازات المتوقعة

مؤشرات الإنجاز

٣-٢ تقديم خدمات سفر تتسم بالفعالية والكفاءة إلى الجهات المستفيدة
٢-٣-٢ إبقاء المدة التي يستغرقها تجهيز طلبات استحقاقات السفر في حدود ١٤ يوما (٢٠١٣/٢٠١٤: ٦٤ في المائة؛ ٢٠١٤/٢٠١٥: ٩٨ في المائة؛ ٢٠١٥/٢٠١٦: ٩٨ في المائة)

٢-٣-٢ إبقاء المدة الزمنية التي يستغرقها إصدار تذاكر السفر في مهام رسمية في حدود ٧ أيام (٢٠١٣/٢٠١٤: ٩٠ في المائة؛ ٢٠١٤/٢٠١٥: ٩٨ في المائة؛ ٢٠١٥/٢٠١٦: ٩٨ في المائة)

٢-٣-٣ استيفاء متطلب شراء تذاكر السفر قبل تاريخ السفر في مهمة رسمية بـ ١٦ يوما تقويميا أو أكثر (٢٠١٣/٢٠١٤: ٣٦ في المائة؛ ٢٠١٤/٢٠١٥: ٧٥ في المائة؛ ٢٠١٥/٢٠١٦: ٧٥ في المائة)

٢-٣-٤ الحفاظ على مستوى رضا الجهات المستفيدة عن خدمات السفر في مهام رسمية واستحقاقات السفر (٢٠١٣/٢٠١٤: ٦٠ في المائة؛ ٢٠١٤/٢٠١٥: ٩٠ في المائة؛ ٢٠١٥/٢٠١٦: ٩٠ في المائة)

النواتج

- إصدار ١٦ ٣٨٦ تذكرة طيران، بما في ذلك للموظفين المدنيين والأفراد النظاميين، ومن بينها ١ ٦٨٠ تذكرة تخص المكتب

- ٢-٤ ٢-٤ تقديم دعم يتسم بالفعالية والكفاءة إلى الجهات المستفيدة فيما يتعلق بإجراءات الوصول والمغادرة
٢-٤-١ إبقاء المدة التي يستغرقها إنجاز إجراءات وصول الموظفين الدوليين في حدود يومين (٢٠١٣/٢٠١٤: ٨٦ في المائة؛ ٢٠١٤/٢٠١٥: ٩٨ في المائة؛ ٢٠١٥/٢٠١٦: ٩٨ في المائة)
- ٢-٤-٢ إبقاء المدة التي يستغرقها إنجاز إجراءات وصول متطوعي الأمم المتحدة في حدود يومين (٢٠١٣/٢٠١٤: ٩٥ في المائة؛ ٢٠١٤/٢٠١٥: ٩٨ في المائة؛ ٢٠١٥/٢٠١٦: ٩٨ في المائة)
- ٢-٤-٣ إبقاء المدة التي يستغرقها إنجاز إجراءات وصول الأفراد النظاميين في حدود يومين (٢٠١٣/٢٠١٤: ٩٠ في المائة؛ ٢٠١٤/٢٠١٥: ٩٨ في المائة؛ ٢٠١٥/٢٠١٦: ٩٨ في المائة)
- ٢-٤-٤ إبقاء المدة التي يستغرقها إنجاز إجراءات مغادرة الموظفين الدوليين في حدود يوم واحد (٢٠١٣/٢٠١٤: ٢٠ في المائة؛ ٢٠١٤/٢٠١٥: ٩٨ في المائة؛ ٢٠١٥/٢٠١٦: ٩٨ في المائة)
- ٢-٤-٥ إبقاء المدة التي يستغرقها إنجاز إجراءات مغادرة متطوعي الأمم المتحدة في حدود يوم واحد (٢٠١٣/٢٠١٤: ٥ في المائة؛ ٢٠١٤/٢٠١٥: ٩٨ في المائة؛ ٢٠١٥/٢٠١٦: ٩٨ في المائة)
- ٢-٤-٦ إبقاء المدة التي يستغرقها إنجاز إجراءات مغادرة الأفراد النظاميين في حدود ٣ أيام (٢٠١٣/٢٠١٤: ١٣ في المائة؛ ٢٠١٤/٢٠١٥: ٩٨ في المائة؛ ٢٠١٥/٢٠١٦: ٩٨ في المائة)
- ٢-٤-٧ الحفاظ على مستوى رضا الجهات المستفيدة عن الخدمات المتصلة بالوصول والمغادرة (٢٠١٣/٢٠١٤: ٤٥ في المائة؛ ٢٠١٤/٢٠١٥: ٩٠ في المائة؛ ٢٠١٥/٢٠١٦: ٧٥ في المائة)

النواتج

- تنفيذ إجراءات الوصول والمغادرة لـ ٣٣٧ ١ موظفا مدنيا، بمن فيهم الموظفون الدوليون ومتطوعو الأمم المتحدة، ومن بين هؤلاء ١٦ موظفا تابعون للمكتب

مؤشرات الإنجاز	الإنجازات المتوقعة
٢-٥-١ تقديم تقرير مالي شهري (الرصيد الاختباري وغيره من البيانات المصاحبة) في غضون ١٥ يوما من إقفال حسابات الشهر (٢٠١٣/٢٠١٤: لا ينطبق؛ ٢٠١٤/٢٠١٥: لا ينطبق؛ ٢٠١٥/٢٠١٦: ٩٠ في المائة)	٢-٥-٢ تقديم دعم يتسم بالفعالية والكفاءة للجهات المستفيدة في مجال الإبلاغ المالي
٢-٥-٢ توفير بيانات التسويات المصرفية الشهرية في غضون ١٠ أيام عمل من إقفال حسابات الشهر (٢٠١٣/٢٠١٤: لا ينطبق؛ ٢٠١٤/٢٠١٥: لا ينطبق؛ ٢٠١٥/٢٠١٦: ٩٠ في المائة)	
٢-٥-٣ تجهيز تعليمات قسائم الصرف الداخلية الواردة وتدوينها في دفتر الأستاذ العام وإعداد تقارير قسائم الصرف الداخلية في غضون ١٠ أيام عمل من إقفال حسابات الشهر (٢٠١٣/٢٠١٤: لا ينطبق؛ ٢٠١٤/٢٠١٥: لا ينطبق؛ ٢٠١٥/٢٠١٦: ٩٠ في المائة)	

النواتج

- إعداد ١٦٨ تقريرا ماليا شهريا (حتى مرحلة الرصيد الاختباري) لـ ١٤ من البعثات المستفيدة، بما فيها المكتب، وفقا للمعايير المحاسبية الدولية للقطاع العام
- إعداد ٢٤٠ من تقارير التسوية المصرفية شهريا لـ ٢٠ من المصارف الداخلية التابعة للبعثات المستفيدة
- إعداد ٢٦٤ من تعليمات قسائم الصرف الداخلية الواردة وتقارير قسائم الصرف الداخلية الصادرة لـ ١١ بعثة مستفيدة

مؤشرات الإنجاز	الإنجازات المتوقعة
٢-٦-١ إبقاء المدة التي يستغرقها إرسال فواتير الهاتف إلى المستخدمين النهائيين في حدود ٧ أيام من استلام الفاتورة التي تحققت منها البعثة المستفيدة (٢٠١٣/٢٠١٤: لا ينطبق؛ ٢٠١٤/٢٠١٥: ٩٧ في المائة)	٢-٦ تقديم دعم في مجال تكنولوجيا المعلومات يتسم بالفعالية والكفاءة لمركز الخدمات الإقليمي والبعثات المستفيدة

٢-٦-٢ الحفاظ على أداء الشبكة (٢٠١٣/٢٠١٤: لا ينطبق؛
٢٠١٤/٢٠١٥: ٩٩ في المائة؛ ٢٠١٥/٢٠١٦: اشتغال
الشبكة بنسبة ٩٩ في المائة من الوقت شهريا)

٢-٦-٣ الحفاظ على المهلة الزمنية اللازمة للاستجابة
للحوادث وطلبات الخدمة المتصلة بتكنولوجيا المعلومات
والاتصالات التي تنشأ من عنتيبي (٢٠١٣/٢٠١٤: لا ينطبق؛
٢٠١٤/٢٠١٥: ١٠٠ في المائة خلال ٣ ساعات؛
٢٠١٥/٢٠١٦: ١٠٠ في المائة خلال ٣ ساعات)

٢-٦-٤ إبقاء المدة التي تستغرقها معالجة الحوادث المتصلة
بتكنولوجيا المعلومات والاتصالات التي تنشأ من عنتيبي في
حدود الفترة المقررة تبعا لدرجة الأولوية (في غضون ٣ ساعات
للحوادث الحرجة، و ٦ ساعات لحوادث الأولوية العالية، و
١٢ ساعة لحوادث الأولوية المتوسطة، و ٤٨ ساعة لحوادث
الأولوية المنخفضة) (٢٠١٣/٢٠١٤: لا ينطبق؛
٢٠١٤/٢٠١٥: ٩٠ في المائة؛ ٢٠١٥/٢٠١٦: ٩٨ في المائة)

٢-٦-٥ إبقاء المدة التي تستغرقها تلبية مشاكل طلبات الخدمة
التي تنشأ من عنتيبي أو إقفالها أو حل مشاكلها في حدود الفترة
المقررة تبعا لدرجة الأولوية (في غضون ساعتين للحوادث
الحرجة، و ٤ ساعات لحوادث الأولوية العالية، و ٢٤ ساعة
لحوادث الأولوية المتوسطة، و ٤٨ ساعة لحوادث الأولوية
المنخفضة) (٢٠١٣/٢٠١٤: لا ينطبق؛ ٢٠١٤/٢٠١٥: ٩٠
في المائة؛ ٢٠١٥/٢٠١٦: ٩٧ في المائة)

٢-٦-٦ الحفاظ على مستوى رضا الجهات المستفيدة من
خدمات تكنولوجيا المعلومات والاتصالات الإقليمية
(٢٠١٣/٢٠١٤: لا ينطبق؛ ٢٠١٤/٢٠١٥: ٩٠ في المائة؛
٢٠١٥/٢٠١٦: ٩٠ في المائة)

النواتج

- رصد استيفاء معايير شعبة تكنولوجيا المعلومات والاتصالات لـ ٨ بعثات مستفيدة
- تقييم وتنفيذ ثلاثة مشاريع إقليمية بما يتماشى واستراتيجية شعبة تكنولوجيا المعلومات والاتصالات القائمة على المركزية والتنقل وتقليص الوجود المادي في البعثات المستفيدة إلى قرابة الصفر
- إنشاء مختبر للابتكار الإقليمي لاختبار وتنفيذ خدمات تكنولوجيا المعلومات والاتصالات الجديدة
- تنسيق مبادرات إقليمية للخضرة تفضي إلى زيادة كبيرة في استخدام مصادر الطاقة البديلة
- إنشاء برامج تدريب تقني مركزية في مجال تكنولوجيا المعلومات والاتصالات للمنطقة، وذلك من قبيل التدريب على نظم الإشارة للوحدات العسكرية، والتدريب التوجيهي للموظفين المدنيين، والتدريب في مجال صرف المعدات، والتدريب على نظام تيترا
- توفير الإدارة الفعالة لـ ١٤٧ ٢٧ حسابا هاتفيا، منها ٧١٨ حسابا يخص المكتب
- إنشاء واختبار قدرة لإتاحة المرونة العملية في عنتبي

مؤشرات الإنجاز

الإنجازات المتوقعة

- ٧-٢ تقديم دعم يتسم بالفعالية والكفاءة في مجال النقل الإقليمي للبعثات المستفيدة
- ٢-٧-١ زيادة عدد الجنود وأفراد الشرطة الذين يتم نقلهم (بتنسيق من مركز المراقبة المتكامل للنقل والتحركات)، مقارنة بمجموع قوام القوات وأفراد الشرطة في المنطقة (٢٠١٣/٢٠١٤: لا ينطبق؛ ٢٠١٤/٢٠١٥: لا ينطبق؛ ٢٠١٥/٢٠١٦: ٩٠ في المائة)
- ٢-٧-٢ زيادة استخدام الطاقة الاستيعابية لنقل الركاب والبضائع/الأمثلة في الرحلات الجوية التي تتم لأغراض تنقل الجنود وأفراد الشرطة (٢٠١٣/٢٠١٤: ٦٧ في المائة؛ ٢٠١٤/٢٠١٥: ٧٠ في المائة؛ ٢٠١٥/٢٠١٦: ٧٦ في المائة)
- ٢-٧-٣ زيادة استخدام الطاقة الاستيعابية لنقل الركاب والبضائع/الأمثلة في الرحلات الجوية التي تتم وفقا للجدول المتكامل للرحلات الجوية الإقليمية (٢٠١٣/٢٠١٤: ٤٠ في المائة؛ ٢٠١٤/٢٠١٥: ٧٠ في المائة؛ ٢٠١٥/٢٠١٦: ٧٠ في المائة)

٢-٧-٤ زيادة عدد البعثات المستفيدة التي تعرب عن رضاها عن خدمات النقل (٢٠١٣/٢٠١٤: ٦٩ في المائة؛ ٢٠١٤/٢٠١٥: ٨٠ في المائة؛ ٢٠١٥/٢٠١٦: ٨٣ في المائة)

٢-٧-٥ زيادة عدد البلدان المساهمة بقوات وأفراد شرطة التي تعرب عن رضاها عن خدمات التناوب التي يقدمها مركز المراقبة المتكامل للنقل والتحرك (٢٠١٣/٢٠١٤: ٨٠ في المائة؛ ٢٠١٤/٢٠١٥: ٨٠ في المائة)

النواتج

- تنسيق ٦٣٨ رحلة جوية لنقل الجنود وأفراد الشرطة باستخدام طائرات تستأجرها الأمم المتحدة لأجل طويل، ومنها ٤٩٨ رحلة جوية تخصّ المكتب
- نقل ٢٢ ٣٤٨ جندياً وفرد شرطة، منهم ٤٧١ ١٧ فرداً يتبعون المكتب
- نقل ١٠ ٤٠٠ راكب في رحلات جوية تتم وفقاً للجدول المتكامل للرحلات الجوية الإقليمية
- تنفيذ ٩٩ رحلة جوية (مخصصة) لتلبية الاحتياجات الطارئة، منها ٨٠ رحلة تخصّ المكتب، وذلك لأغراض سفر كبار الشخصيات والإجلاء الآمن والتنقل بين البعثات الموجودة في أفريقيا خارج المنطقة
- إبرام عقد خدمات مناولة الطائرات خارج البعثة على الصعيد الإقليمي
- تنسيق ٣ مناسبات للتدريب التقني في مجال التحركات الإقليمية

العوامل الخارجية

- حالات انقطاع الكهرباء وتعطلّ النظم (التي تؤثر على البنى التحتية وشبكات الاتصالات التجارية المستأجرة في قاعدة الدعم في عنتيبي)، إلى جانب توافر النظم اللازمة لتجهيز المعاملات، من قبيل نظام المعلومات الإدارية المتكامل، أثناء ساعات العمل
- حالات إلغاء عقود الطائرات أو إعطاء الأولوية لمهمة أخرى تضطلع بها جهة متعاقدة أو البعثة؛ والقدرة على تحديد الأصول الجوية الإقليمية التي تديرها البعثات المستفيدة والوصول إليها والحصول على الأولوية في استخدامها

الجدول ٥

الموارد البشرية: مركز الخدمات الإقليمي في عنيتي

متطوعو الموظفون الدوليون	الموظفون							خامسا - الموظفون المدنيون
	و أع م	مد-٢	ف-٥	ف-٣	الخدمات الميدانية	المجموع الفرعي	الموظفون الوطنيون ^(أ)	
								قسم الشؤون المالية
								الوظائف التي تم نشرها للفترة ٢٠١٥/٢٠١٤
٥	-	١	٤	٤	-	-	-	
								الوظائف المقترحة للفترة ٢٠١٦/٢٠١٥
٧	-	٧	-	-	-	-	-	
								صافي التغيير
٢	-	٦	(٤)	(٤)	-	-	-	
								قسم الموارد البشرية
								الوظائف التي تم نشرها للفترة ٢٠١٥/٢٠١٤
٢	-	٢	-	-	-	-	-	
								الوظائف المقترحة للفترة ٢٠١٦/٢٠١٥
٤	-	٤	-	-	-	-	-	
								صافي التغيير
٢	-	٢	-	-	-	-	-	
								قسم الاتصالات والمعلومات والتكنولوجيا
								الوظائف التي تم نشرها للفترة ٢٠١٥/٢٠١٤
٢	-	-	٢	١	١	-	-	
								الوظائف المقترحة للفترة ٢٠١٦/٢٠١٥
٢	-	-	٢	١	١	-	-	
								صافي التغيير
-	-	-	-	-	-	-	-	
								المجموع الكلي
								الوظائف التي تم نشرها للفترة ٢٠١٥/٢٠١٤
٩	-	٣	٦	٥	١	-	-	
								الوظائف المقترحة للفترة ٢٠١٦/٢٠١٥
١٣	-	١١	٢	١	١	-	-	
								صافي التغيير
٤	-	٨	(٤)	(٤)	-	-	-	

(أ) يشمل الموظفون الوطنيين من الفئة الفنية والموظفون الوطنيين من فئة الخدمات العامة.

٥٥ - وكما هو مبين في تقرير الأمين العام عن التقدم المحرز في تنفيذ استراتيجية تقديم الدعم الميداني على الصعيد العالمي (A/66/591/Add.1)، ساهم عدد من البعثات في مركز الخدمات الإقليمي بقسم من وظائفه. وقد أُتبع في المساهمة بالوظائف من جانب كل من بعثة الأمم المتحدة في جنوب السودان وبعثة الأمم المتحدة لتحقيق الاستقرار في جمهورية الكونغو الديمقراطية والعملية المختلطة للاتحاد الأفريقي والأمم المتحدة في دارفور، التي كانت بعثات

مستفيدة من خدمات المركز في ذلك الوقت، نهجا أكثر براغماتية لضمان توافر ملاك موظفين كاف لدى المركز للاضطلاع بوظائفه في مراحله الأولى.

٥٦ - ومع نُصح مركز الخدمات الإقليمي، تزداد الحاجة إلى كفالة اتباع نهج متوازن ومنصف حيال توزيع الموارد البشرية والمالية فيما بين البعثات المستفيدة من خدمات المركز. وبناء على ذلك، يُقترح إعادة توزيع ملاك موظفي المركز على جميع البعثات المستفيدة الرئيسية، ألا وهي بعثة الأمم المتحدة في جنوب السودان، وبعثة منظمة الأمم المتحدة لتحقيق الاستقرار في جمهورية الكونغو الديمقراطية، والعملية المختلطة للاتحاد الأفريقي والأمم المتحدة في دارفور، وقوة الأمم المتحدة الأمنية المؤقتة لأبيي، ومكتب الأمم المتحدة لدعم بعثة الاتحاد الأفريقي في الصومال، وبعثة الأمم المتحدة المتكاملة المتعددة الأبعاد لتحقيق الاستقرار في جمهورية أفريقيا الوسطى، أما المكاتب الأصغر فهي لا تملك من القدرات البشرية ما يكفي لتقديم مساهمة يُعتدّ بها، ولذلك تُستبعد من الحسابات. وقد مثل الحجم الكبير لوجود الموظفين المدنيين في البعثات الأكبر، وخاصة موظفو الدعم، الأساس المنطقي الرئيسي لعملية إعادة التوزيع.

٥٧ - وكما هو مبين في الجدول ٦، نتج عن إعادة توزيع الوظائف تغييرات في مستوى وتكوين مساهمة كل من البعثات المستفيدة في وظائف مركز الخدمات الإقليمي. وبينما سيشهد بعض البعثات خفضا لمساهمتها، هناك بعثات أخرى ستزيد مساهمتها، سواء من حيث حجم ملاك الموظفين أو تكوينه. وفي حال مساهمة إحدى البعثات المستفيدة بوظيفة من رتبة لم تساهم بها من قبل، يتم إنشاء هذه الوظيفة في البعثة المساهمة عن الفترة ٢٠١٥/١٦/٢٠، وتُلغى في البعثة المساهمة السابقة.

٥٨ - وبالنسبة للمكتب، ستكون محصلة إعادة التوزيع زيادة صافية بواقع أربع وظائف، حيث تلغى أربع وظائف من فئة الخدمة الميدانية وتُنشأ ثلاث وظائف وطنية من الفئة الفنية وخمس وظائف وطنية من فئة الخدمات العامة، على النحو المبين في الجدول ٥.

الجدول ٦

أثر إعادة التوزيع على مساهمات البعثات المستفيدة في وظائف مركز الدعم الإقليمي في عنتيبي

الوظائف فئة	الوظائف فئة	الخدمة المجموع الوطنية من الخدمات المجموع الأمم		الخدمة المجموع الوطنية من الخدمات المجموع الأمم		الخدمة المجموع الوطنية من الخدمات المجموع الأمم		الخدمة المجموع الوطنية من الخدمات المجموع الأمم		الخدمة المجموع الوطنية من الخدمات المجموع الأمم	
		الخدمة المجموع الوطنية من الخدمات المجموع الأمم	الخدمة المجموع الوطنية من الخدمات المجموع الأمم	الخدمة المجموع الوطنية من الخدمات المجموع الأمم	الخدمة المجموع الوطنية من الخدمات المجموع الأمم	الخدمة المجموع الوطنية من الخدمات المجموع الأمم	الخدمة المجموع الوطنية من الخدمات المجموع الأمم	الخدمة المجموع الوطنية من الخدمات المجموع الأمم	الخدمة المجموع الوطنية من الخدمات المجموع الأمم	الخدمة المجموع الوطنية من الخدمات المجموع الأمم	الخدمة المجموع الوطنية من الخدمات المجموع الأمم
مد-١	ف-٥	ف-٤	ف-٣	ف-٢/١	المجموع	الميدانية الفرعي	الفئة الفنية العامة الفرعي	المتطوعو	المتطوعو	المتطوعو	المتطوعو
١	١	٥	٢	-	٩	(٣٣)	(٢٤)	٨	٣٦	٤٤	٧ (١٣)

بعثة منظمة الأمم المتحدة لتحقيق الاستقرار في جمهورية الكونغو الديمقراطية

الوظائف فئة	الخدمات المجموع الأمم		الفرعية		الميدانية		المجموع		ف-١		ف-٢		ف-٣		ف-٤		ف-٥		ف-٦	
	متطوعو	الفرعية	الفرعية	الفرعية	الفرعية	الفرعية	الفرعية	الفرعية	الفرعية	الفرعية	الفرعية	الفرعية	الفرعية	الفرعية	الفرعية	الفرعية	الفرعية	الفرعية	الفرعية	الفرعية
العملية المختلطة للاتحاد الأفريقي والأمم المتحدة في دارفور	(٨)	-	١٨	١٢	٦	(٢٦)	(٢٥)	(١)	١	١	(٢)	-	(١)							
بعثة الأمم المتحدة في جنوب السودان	(١٧)	(٤)	٧	٣	٤	(٢٠)	(١٥)	(٥)	(١)	١	(٤)	(١)								
مكتب الأمم المتحدة لدعم بعثة الاتحاد الأفريقي في الصومال	٤	-	٨	٥	٣	(٤)	(٤)	-	-	-	-	-	-	-	-	-	-	-	-	-
بعثة الأمم المتحدة المتكاملة المتعددة الأبعاد لتحقيق الاستقرار في جمهورية أفريقيا الوسطى	(١١)	-	(١٦)	(١٠)	(٦)	٥	٢	٣	١	١	١	-	-	-	-	-	-	-	-	-
قوة الأمم المتحدة الأمنية المؤقتة لأبيي	٧	-	٧	٥	٢	-	-	-	-	-	-	-	-	-	-	-	-	-	-	-
المجموع	(١٨)	(١٧)	٦٨	٥١	١٧	(٦٩)	(٧٥)	٦	١	٥	-	-	-	-	-	-	-	-	-	-

ثانياً - الموارد المالية

ألف - لمحة عامة

(بآلاف دولارات الولايات المتحدة. وتمتد سنة الميزانية من ١ تموز/يوليه إلى ٣٠ حزيران/يونيه)

الفئة	المصروفات ^(١)		المخصصات ^(٢)		تقديرات التكاليف		الفرق	
	(٢٠١٤/٢٠١٣)	(٢٠١٥/٢٠١٤)	(٢٠١٥/٢٠١٤)	(٢٠١٦/٢٠١٥)	المبلغ	النسبة المئوية	(٢)-(١)	(٣)-(٢)
الأفراد العسكريون وأفراد الشرطة	-	-	-	-	-	-	-	-
المراقبون العسكريون	٨٣ ٧٣١,١	١١٠ ٣٦٨,٤	١١٤ ٥٨١,٠	١١٤ ٥٨١,٠	٤ ٢١٢,٦	٣,٨	-	-
الوحدات العسكرية	١٧٨,٩	٢٩٣,٠	١٢٧,٨	١٢٧,٨	(١٦٥,٢)	(٥٦,٤)	-	-
شرطة الاتحاد الأفريقي	٢٣٤٥,٩	٢ ٦٣٦,٨	٣ ٠٦٨,٧	٣ ٠٦٨,٧	٤٣١,٩	١٦,٤	-	-
وحدات الشرطة المشكّلة التابعة للاتحاد الأفريقي	٨٦ ٢٥٥,٨	١١٣ ٢٩٨,٢	١١٧ ٧٧٧,٥	١١٧ ٧٧٧,٥	٤ ٤٧٩,٣	٤,٠	-	-
المجموع الفرعي	٤٢ ٥٨٨,٠	٤٧ ٤٣٠,٨	٤٩ ٨٨٧,٨	٤٩ ٨٨٧,٨	٢ ٤٥٧,٠	٥,٢	-	-
الموظفون المدنيون								
الموظفون الدوليون								

الفئة	المصروفات ^(أ)		المخصصات ^(ب)		تقديرات التكاليف	
	(٢٠١٤/٢٠١٣)	(٢٠١٥/٢٠١٤)	(٢٠١٥/٢٠١٤)	(٢٠١٦/٢٠١٥)	المبلغ	النسبة المتوية
	(١)	(٢)	(٣)	(٤)	(٤)-(٣)	(٥)=(٤)-(٢)
الموظفون الوطنيون	٦ ١٢٧,٩	٥ ٨١١,٨	٦ ٣٧٨,٥	٥ ٦٦,٧	٥٦٦,٧	٩,٨
متطوعو الأمم المتحدة	-	٦٥٧,٥	٦٢٥,٨	(٣١,٧)	(٣١,٧)	(٤,٨)
المساعدة المؤقتة العامة	٣٢٦,٧	٢١٤,١	٥١٥,٠	٣٠٠,٩	٣٠٠,٩	١٤٠,٥
الأفراد المقدمون من الحكومات	-	-	-	-	-	-
المجموع الفرعي	٤٩ ٠٤٢,٦	٥٤ ١١٤,٢	٥٧ ٤٠٧,١	٣ ٢٩٢,٩	٣ ٢٩٢,٩	٦,١
التكاليف التشغيلية						
مراقبو الانتخابات المدنيين	-	-	-	-	-	-
الخبراء الاستشاريون	١ ٣٤٧,٩	١ ٩٨٠,٤	٢ ٠٧٤,٩	٩٤,٥	٩٤,٥	٤,٨
السفر في مهام رسمية	٣ ٤٤٨,٦	٢ ٤٥٦,٠	٢ ٦٨٩,٠	٢٣٣,٠	٢٣٣,٠	٩,٥
المرافق والهياكل الأساسية	٩١ ٣٣٠,٧	٩٣ ٩٢٣,٠	٩٥ ١٣٥,١	١ ٢١٢,١	١ ٢١٢,١	١,٣
النقل البري	٤٢ ٧٥٧,٩	٤٣ ١٥٧,٢	٤٨ ٧٥٤,٣	٥٥٩٧,١	٥٥٩٧,١	١٣,٠
النقل الجوي	٣٩ ٥١٨,٤	٤٧ ١٤٥,٥	٦٣ ٨٩٦,٣	١٦ ٧٥٠,٨	١٦ ٧٥٠,٨	٣٥,٥
النقل البحري	١ ٥٠١,٤	٥٦٢,٦	١ ٢٠٢,٥	٦٣٩,٩	٦٣٩,٩	١١٣,٧
الاتصالات	٢٧ ٣٩٠,٩	٣٤ ٠٢٦,٣	٢٩ ٢٧٨,٩	(٤ ٧٤٧,٤)	(٤ ٧٤٧,٤)	(١٤,٠)
تكنولوجيا المعلومات	١١ ٥١٢,٩	١٢ ٥٤٤,٨	١٣ ٨٦٦,٩	١ ٣٢٢,١	١ ٣٢٢,١	١٠,٥
الخدمات الطبية	١٤ ٧٠١,٤	١٨ ٨٢٦,٨	١٩ ٥٠٢,٣	٦٧٥,٥	٦٧٥,٥	٣,٦
المعدات الخاصة	-	-	-	-	-	-
اللوازم والخدمات والمعدات الأخرى	٦٨ ١٤٠,٨	٦٧ ٩٣٣,١	٧٣ ٧٩٢,٩	٥ ٨٥٩,٨	٥ ٨٥٩,٨	٨,٦
المشاريع السريعة الأثر	-	-	-	-	-	-
المجموع الفرعي	٣٠١ ٦٥٠,٩	٣٢٢ ٥٥٥,٧	٣٥٠ ١٩٣,١	٢٧ ٦٣٧,٤	٢٧ ٦٣٧,٤	٨,٦
إجمالي الاحتياجات	٤٣٦ ٩٤٩,٤	٤٨٩ ٩٦٨,١	٥٢٥ ٣٧٧,٧	٣٥ ٤٠٩,٦	٣٥ ٤٠٩,٦	٧,٢
الإيرادات المتأتبة من الاقتطاعات الإلزامية من مرتبات الموظفين	٤ ٢٤٦,٠	٤ ٤٨٦,١	٤ ٧٨٥,١	٢٩٩,٠	٢٩٩,٠	٦,٩
صافي الاحتياجات	٤٣٢ ٧٠٣,٣	٤٨٥ ٤٨٢,٠	٥٢٠ ٥٩٢,٦	٣٥ ١١٠,٦	٣٥ ١١٠,٦	٧,٢
التبرعات العينية (المدرجة في الميزانية)	-	-	-	-	-	-
مجموع الاحتياجات	٤٣٦ ٩٤٩,٤	٤٨٩ ٩٦٨,١	٥٢٥ ٣٧٧,٧	٣٥ ٤٠٩,٦	٣٥ ٤٠٩,٦	٧,٢

(أ) تعكس إعادة توجيه الموارد المخصصة للأفراد المقدمين من الحكومات من فئة التكاليف التشغيلية إلى فئة نفقات الموظفين المدنيين، وإعادة توجيه الموارد المخصصة لتغطية تكاليف الاكتفاء الذاتي للأفراد النظاميين من فئة التكاليف التشغيلية إلى فئة نفقات الأفراد العسكريين وأفراد الشرطة.

باء - المكاسب الناتجة عن زيادة الكفاءة

٥٩ - تراعي تقديرات التكاليف للفترة من ١ تموز/يوليه ٢٠١٥ إلى ٣٠ حزيران/يونيه ٢٠١٦ مبادرات زيادة الكفاءة التالية:

(بآلاف دولارات الولايات المتحدة)

الفترة	المبلغ	المبادرة
خدمات الاتصالات - الإعلام	٥٤٥,١	تنقيح النواتج المتوخاة من الترتيب التعاقدى وفقا للحالة المتغيرة في الصومال والاحتياجات الإعلامية الاستراتيجية لبعثة الاتحاد الأفريقي في الصومال التي أسفرت عن تحقيق مكاسب من حيث فعالية التكلفة في كافة مجالات دعم الاتصالات والمعلومات الاستراتيجية، مما في ذلك التنظيم والإدارة وخدمات الحملات والخدمات الاستشارية والأنشطة التعاقدية وتكاليف البحوث
المجموع	٥٤٥,١	

جيم - عوامل الشغور

٦٠ - تراعي تقديرات التكاليف للفترة من ١ تموز/يوليه ٢٠١٥ إلى ٣٠ حزيران/يونيه ٢٠١٦ عوامل الشغور التالية:

(النسبة المئوية)

الفترة	عوامل الشغور الفعلية للفترة ٢٠١٤/٢٠١٣	عوامل الشغور المدرجة في الميزانية ٢٠١٥/٢٠١٤	عوامل الشغور المتوقعة للفترة ٢٠١٦/٢٠١٥
الأفراد العسكريون وأفراد الشرطة			
المراقبون العسكريون	-	-	-
الوحدات العسكرية	١٠,٣	٥,٠	٥,٠
شرطة الاتحاد الأفريقي	٢٣,٩	٠,٠	٠,٠
وحدات الشرطة المشكلة التابعة للاتحاد الأفريقي	٠,٤	٠,٠	١٥,٠
الأفراد المدنيون			
الموظفون الدوليون	١٠,٤	١٠,٠	١٠,٠
الموظفون الوطنيون			
الموظفون الفنيون الوطنيون	١٤,٨	١٠,٠	١٥,٠
الموظفون الوطنيون من فئة الخدمات العامة	١٤,٣	١٥,٠	١٠,٠

الفترة	عوامل الشغور الفعلية للفترة ٢٠١٤/٢٠١٣	عوامل الشغور المدرجة في الميزانية ٢٠١٤/٢٠١٥	عوامل الشغور المتوقعة للفترة ٢٠١٦/٢٠١٥
متطوعو الأمم المتحدة الوظائف المؤقتة ^(ب)	-	١٠٠٠	١٥٠٠
الموظفون الدوليون	٠٠٠	١٠٠٠	٣٠٠٠
الموظفون الوطنيون	-	-	-
الأفراد المقدمون من الحكومات	-	-	-
مراقبو الانتخابات المدنيين	-	-	-

(أ) تعكس هذه العوامل الحالة بالنسبة إلى موظفي المكتب، وهذا لا يشمل الوظائف الـ ١٣ الموجودة بمركز الخدمات الإقليمي في عنتبي، حيث يطبق عامل شغور يساوي ٥ في المائة للموظفين الدوليين و ١٥ في المائة للموظفين الوطنيين.

(ب) ممولة في إطار المساعدة المؤقتة العامة.

٦١ - وتستند عوامل الشغور المقترحة إلى الخبرة التي اكتسبها المكتب حتى الآن، وهي تراعي الحالة الخاصة بالبعثة فيما يتعلق بنشر الأفراد النظاميين واستقدام الموظفين المدنيين. وقد روعيت في تحديد عوامل الشغور للفترة ٢٠١٦/٢٠١٥ متغيرات تشمل عوامل الشغور الحالية، وعوامل الشغور خلال السنة المالية الحالية حتى الآن، والتغير الذي طرأ على تكوين وحدات شرطة الاتحاد الأفريقي ووحدات الشرطة المشكّلة التابعة للاتحاد الأفريقي والظروف التي يتوقع أن يواجهها المكتب في فترة الميزانية.

دال - المعدات المملوكة للوحدات: المعدات الرئيسية والاكتفاء الذاتي

٦٢ - احتسبت الاحتياجات اللازمة للفترة من ١ تموز/يوليه ٢٠١٥ إلى ٣٠ حزيران/يونيه ٢٠١٦ بالاستناد إلى معدلات السداد الموحدة لتكاليف المعدات الرئيسية (عقود الاستئجار الشاملة للخدمات)، بمبلغ إجمالي قدره ٥٠٠ ٦٩٠ ٣٥ دولار موزَّع على النحو التالي:

(بالآلاف دولارات الولايات المتحدة)

الفئة	المبلغ المقدر
المعدات الرئيسية	
الوحدات العسكرية	٣٣ ٨٦٧,٤
وحدات الشرطة المشكّلة التابعة للاتحاد الأفريقي	١ ٨٢٣,١
المجموع الفرعي	٣٥ ٦٩٠,٥

الفترة	المبلغ المقدر
الاكتفاء الذاتي	
الوحدات العسكرية	-
وحدات الشرطة المشكّلة التابعة للاتحاد الأفريقي	-
المجموع الفرعي	-
المجموع	٣٥ ٦٩٠,٥

هاء - التدريب

٦٣ - ترد فيما يلي الاحتياجات المقدرة من الموارد اللازمة للتدريب في الفترة من ١ تموز/يوليه ٢٠١٥ إلى ٣٠ حزيران/يونيه ٢٠١٦:
(بآلاف دولارات الولايات المتحدة)

الفترة	المبلغ المقدر
الخبراء الاستشاريون	
الاستشاريون في مجال التدريب	١٠٢,٥
السفر في مهام رسمية	
السفر في مهام رسمية، التدريب	٤٩٦,٠
اللوازم والخدمات والمعدات الأخرى	
رسوم التدريب، واللوازم والخدمات	٣٨٩,٤
المجموع	٩٨٧,٩

٦٤ - وفيما يلي العدد المقرر من المشاركين للفترة من ١ تموز/يوليه ٢٠١٥ إلى ٣٠ حزيران/يونيه ٢٠١٦، مقارنة بالفترات السابقة:

(عدد المشاركين)

الأفراد العسكريون وأفراد الشرطة			الموظفون الوطنيون			الموظفون الدوليون		
العدد الفعلي للفترة	العدد المقرر للفترة	العدد المقترح للفترة	العدد الفعلي للفترة	العدد المقرر للفترة	العدد المقترح للفترة	العدد الفعلي للفترة	العدد المقرر للفترة	العدد المقترح للفترة
٢٠١٤/٢٠١٣	٢٠١٥/٢٠١٤	٢٠١٦/٢٠١٥	٢٠١٤/٢٠١٣	٢٠١٥/٢٠١٤	٢٠١٦/٢٠١٥	٢٠١٤/٢٠١٣	٢٠١٥/٢٠١٤	٢٠١٦/٢٠١٥
١٩٢	٥٨٧	٢٧٣	١٨٠	٤٦٨	٢٩٧	٣٢٢٥	٣٤٢٦	٤٢٠٠
المشاركون من الداخل								
٣٠	٦٠	٤١	١٥	٣٠	٧٠	-	-	-
المشاركون من الخارج ^(١)								
٢٢٢	٦٤٧	٣١٤	١٩٥	٤٩٨	٣٦٧	٣٢٢٥	٣٤٢٦	٤٢٠٠
المجموع								

(أ) يشمل العدد موظفين من قاعدة الأمم المتحدة للوجستيات ومن خارج منطقة البعثة.

٦٥ - وسيُدرَّب موظفو المكتب خلال هذه الفترة من أجل تحسين مهاراتهم الفنية والتقنية وكفاءاتهم التنظيمية. وسيكون التدريب أساساً في مجالات الشؤون الإدارية، والميزانية والشؤون المالية، والقيادة، والإدارة، والتنظيم والتطوير، والأمن، وتكنولوجيا المعلومات، والنقل البري، والموارد البشرية، والخدمات الطبية، وإدارة المشتريات والعقود، وإدارة الإمدادات والممتلكات. وفي الفترة ٢٠١٥/٢٠١٦، سيتلقى ما مجموعه ٣ ٥٠٠ من موظفي بعثة الاتحاد الأفريقي التدريب السابق للنشر في مواقعهم الوطنية المختلفة قبل كل دورة من دورات التناوب، وكذلك التدريب في البعثات على بناء القدرات ولتجديد المعلومات في جميع مجالات مجموعة عناصر الدعم اللوجستي للمكتب، بما في ذلك خدمات المطابخ والمطاعم، وحصص الإعاشة، والوقود، والإمدادات العامة، والنقل البحري والجوي والبري، وإدارة الممتلكات، والاتصالات، وتكنولوجيا المعلومات، والخلية الدفاعية في مقديشو. وإضافة إلى ذلك، سيتلقى ١٥٠ من موظفي البعثة التدريب على أجهزة الربط اللاسلكي ذات التردد فوق العالي، والأجهزة اللاسلكية عالية التردد، ومراكز البيانات المؤلفة من وحدات متكررة مركبة داخل حاويات، وحاويات الاتصالات، ونظم الربط؛ وسيتلقى ١٥٠ من موظفي البعثة تدريب المهندسين المؤهلين للعمل على نظم سيسكو، ونظام سيسكو الموحد لإدارة المكالمات، وبرنامج مايكروسوفت إيكستشينج، وإدارة البريد الإلكتروني؛ وسيتلقى ٤٠٠ من الموظفين الطبيين في البعثة التدريب على الإسعافات المتقدمة للإبقاء على قيد الحياة في حالات توقّف القلب وحالات الإصابات الشديدة، وحمى الضنك، وفيروس الإيبولا، والإسعافات الأولية، والدعم لإبقاء المصابين بإصابات شديدة على قيد الحياة قبل نقلهم إلى المستشفى، والمعدات الطبية والمختبرية، وبرامج التنقيف الطبي المستمر، وذلك بهدف زيادة قدراتهم وإمكانياتهم.

واو - خدمات الكشف عن الألغام وإزالتها

٦٦ - ترد فيما يلي الاحتياجات المقدّرة من الموارد اللازمة لخدمات الكشف عن الألغام وإزالتها للفترة من ١ تموز/يوليه ٢٠١٥ إلى ٣٠ حزيران/يونيه ٢٠١٦:

(بآلاف دولارات الولايات المتحدة)

الفئة	القيمة المقدرة
المعدات الخاصة	
معدات الكشف عن الألغام وإزالتها	-
اللوازم والخدمات والمعدات الأخرى	

الفترة	القيمة المقدرة
خدمات الكشف عن الألغام وإزالتها	٤٢ ٤٠٠
لوازم الكشف عن الألغام وإزالتها	-

٦٧ - وخلال الفترة ٢٠١٦/٢٠١٥، ستواصل دائرة الأمم المتحدة للإجراءات المتعلقة بالألغام العمل الذي اضطلعت به خلال الفترة ٢٠١٥/٢٠١٤ فيما يتصل بالتخلص من الذخائر المتفجرة ومكافحة الأجهزة المتفجرة اليدوية الصنع. وتمثل أولويات الفترة ٢٠١٦/٢٠١٥، تماشياً مع قرار مجلس الأمن ٢١٨٢ (٢٠١٤)، في ما يلي: (أ) تيسير حرية الحركة عن طريق زيادة قدرة بعثة الاتحاد الأفريقي على التخفيف من أخطار المتفجرات، بما في ذلك حرية الحركة على طول خطوط الإمدادات الرئيسية؛ (ب) الحد من أخطار المتفجرات على المؤسسات الحكومية والبنى التحتية الصومالية؛ (ج) التخفيف من آثار المتفجرات من مخلفات الحرب على الجهات الفاعلة في المجال الإنساني؛ (د) تحسين السلامة في إدارة المتفجرات بالبعثة.

زاي - مركز الخدمات الإقليمي في عنتيبي: الموارد المالية

(بالآلاف دولارات الولايات المتحدة. وتمتد سنة الميزانية من ١ تموز/يوليه إلى ٣٠ حزيران/يونيه)

الفرق	تقديرات		المصروفات المخصصة (٢٠١٥/٢٠١٤)	المصروفات (٢٠١٤/٢٠١٣)	الفرق
	التكاليف	المبلغ			
النسبة المئوية	(٢) ÷ (٤) = (٥)	(٢) - (٣) = (٤)	(٣)	(٢)	(١)
الموظفون المدنيون					
الموظفون الدوليون	(٦٦,٤)	(٥٥٤,٢)	٢٨٠,٥	٨٣٤,٧	٥٥٩,٦
الموظفون الوطنيون	٤٤٦,٩	٢٥٨,٣	٣١٦,١	٥٧,٨	-
متطوعو الأمم المتحدة	-	-	-	-	-
المساعدة المؤقتة العامة	-	-	-	-	-
المجموع الفرعي	(٣٣,٢)	(٢٩٥,٩)	٥٩٦,٦	٨٩٢,٥	٥٥٩,٦
التكاليف التشغيلية					
الخبراء الاستشاريون	١٩,٢	٥,٩	٣٦,٦	٣٠,٧	٢,٥
السفر في مهام رسمية	٣٠,٩	٥,٠	٢١,٢	١٦,٢	٢٠,٨
المرافق والهياكل الأساسية	(٤٩,٦)	(٥٠٧,٣)	٥١٥,٨	١٠٢٣,١	٧,٨
النقل البري	-	-	٢٠,٢	٢٠,٢	٠,٧
النقل الجوي	-	-	-	-	-

الفئة	تقديرات			
	المصروفات (٢٠١٤/٢٠١٣)	المخصصات (٢٠١٥/٢٠١٤)	التكاليف (٢٠١٦/٢٠١٥)	الفرق
	(١)	(٢)	(٣)	(٤) = (٣) - (٢)
الاتصالات	٤٩,٧	١٣٨,٨	٤٦٤,٢	٣٢٥,٤
تكنولوجيا المعلومات	٣٦,٨	٢١٣,٥	٣٣٨,٢	١٢٤,٧
الخدمات الطبية	-	٦,٢	١٢,٢	٦,٠
المعدات الخاصة	-	-	-	-
اللوازم والخدمات والمعدات الأخرى	٢,١	١٨,٤	٢٥,٤	٧,٠
المجموع الفرعي	١٢٠,٤	١ ٤٦٧,١	١ ٤٣٣,٨	(٣٣,٣)
إجمالي الاحتياجات	٦٨٠,٠	٢ ٣٥٩,٦	٢ ٠٣٠,٤	(٣٢٩,٢)
الإيرادات المتأتية من الاقتطاعات الإلزامية من مرتبات الموظفين	٥١,٠	٨٢,٢	٧٩,٠	(٣,٢)
صافي الاحتياجات	٦٢٩,٠	٢ ٢٧٧,٤	١ ٩٥١,٤	(٣٢٦,٠)
التبرعات العينية (المدرجة في الميزانية)	-	-	-	-
مجموع الاحتياجات	٦٨٠,٠	٢ ٣٥٩,٦	٢ ٠٣٠,٤	(٣٢٩,٢)

ثالثاً - تحليل الفروق^(١)

٦٨ - يرد في المرفق الأول - بء من هذا التقرير تعريف للمصطلحات القياسية المستخدمة فيما يتعلق بتحليل الفروق في هذا الفرع. وقد استُخدمت المصطلحات نفسها الواردة في التقارير السابقة.

الفرق		الوحدات العسكرية
بالنسبة المئوية	بالآلاف الدولارات	
٣,٨	٤ ٢١٢,٦	

• الإدارة

(١) مبالغ الفروق في الموارد معبر عنها بآلاف دولارات الولايات المتحدة. ويرد تحليل للفروق التي تبلغ قيمة الزيادة أو النقصان فيها نسبة ٥ في المائة على الأقل أو مبلغ ١٠٠ ٠٠٠ دولار.

٦٩ - تعزى الزيادة في الاحتياجات أساسا إلى: (أ) حصص الإعاشة (٣,٣ ملايين دولار)، بسبب ارتفاع الاحتياجات المتعلقة بنقل تلك الحصص نظرا للزيادة في عدد مناطق التسليم مع انتشار بعثة الاتحاد الأفريقي في مزيد من المواقع في مسرح العمليات؛ (ب) العناصر الرئيسية من المعدات المملوكة للوحدات (٠,٨ مليون دولار) نتيجة لزيادة التكلفة الشهرية للمعدات المملوكة للوحدات نظرا لاستخدامها من قوات أسهم بها بلد جديد، وذلك نتيجة لتقدير تكاليف الاحتياجات استنادا إلى النفقات الفعلية لا النفقات المقدرة كما كان عليه الحال في فترة الميزانية السابقة؛ (ج) السفر لأغراض التمركز والتناوب والإعادة إلى الوطن (٠,٢ مليون دولار) نتيجة لزيادة متوسط التكلفة للشخص الواحد من ٦٩٤ دولارا إلى ٧٠٣ دولارات للفترة ٢٠١٥/٢٠١٦.

الفرق		
بالنسبة المئوية	بآلاف الدولارات	
(٥٦,٤)	(١٦٥,٢)	شرطة الاتحاد الأفريقي

- الإدارة

٧٠ - يعزى الانخفاض في الاحتياجات أساسا إلى انخفاض عدد أفراد شرطة الاتحاد الأفريقي من ٢٦٠ فردا إلى ١٢٠ فردا.

الفرق		
بالنسبة المئوية	بآلاف الدولارات	
١٦,٤	٤٣١,٩	وحدات الشرطة المشكلة التابعة للاتحاد الأفريقي

- الإدارة

٧١ - تعزى الزيادة في الاحتياجات إلى الزيادة في عدد أفراد وحدات الشرطة المشكلة من ٢٨٠ فردا إلى ٤٢٠ فردا. وهذه الزيادة في الاحتياجات تقابلها جزئيا زيادة في عامل الشغور المطبق من صفر في المائة إلى ١٥ في المائة.

الفرق		
بالنسبة المئوية	بآلاف الدولارات	
٥,٢	٢ ٤٥٧,٠	الموظفون الدوليون

- معايير التكاليف

٧٢ - تعزى الزيادة في الاحتياجات أساسا إلى إدراج التكاليف المقدرة عن سنة كاملة لـ ٢٦ وظيفة دولية أنشئت في الفترة ٢٠١٤/٢٠١٥ ولم تدرج في الميزانية إلا لفترة ستة أشهر في تلك السنة، وإلى زيادة عامل التكاليف العامة للموظفين من ٨٨,٥ في المائة إلى ٩٣,٧ في المائة وفقا لأحدث التقديرات المتعلقة بالتكاليف العامة للموظفين استنادا إلى النفقات الفعلية. وقد قوبلت الزيادة في الاحتياجات جزئيا بنقصان صاف بمقدار ثلاث من وظائف الخدمة الميدانية.

الفرق		
بالنسبة المئوية	بآلاف الدولارات	
٩,٨	٥٦٦,٧	الموظفون الوطنيون

• معايير التكاليف

٧٣ - تعزى الزيادة في الاحتياجات إلى الزيادة الصافية بمقدار تسع وظائف. كما تعزى الزيادة في الاحتياجات إلى تخفيض عامل الشغور للموظفين الوطنيين من فئة الخدمات العامة من ١٥ في المائة إلى ١٠ في المائة، إذ يتوقع المكتب انخفاض عوامل الشغور مع ترقب شغل الوظائف المعتمدة في الفترة ٢٠١٤/٢٠١٥ بحلول الفترة ٢٠١٦/٢٠١٥. وأخيرا، رُفِع عامل التكاليف العامة للموظفين لفترة الميزانية من ٢٨ في المائة إلى ٣٠ في المائة، وذلك استنادا إلى التكاليف الفعلية العامة للموظفين لفترة الميزانية ٢٠١٣/٢٠١٤. وهذه الزيادة في الاحتياجات يقابلها جزئيا زيادة في عامل شغور وظائف الموظفين الفنيين الوطنيين من ١٠ في المائة إلى ١٥ في المائة.

الفرق		
بالنسبة المئوية	بآلاف الدولارات	
١٤٠,٥	٣٠٠,٩	المساعدة المؤقتة العامة

• معايير التكاليف

٧٤ - تعكس الزيادة في الاحتياجات تمويل الوظائف المؤقتة العامة في الفترة ٢٠١٤/٢٠١٥ لفترة ستة أشهر فقط نتيجة للوقت المتوقع أن يستغرقه استقدام الموظفين، في حين أن ميزانية الفترة ٢٠١٥/٢٠١٦ تشمل تقديرات التكاليف لسنة واحدة، فضلا عن تكاليف الاحتياجات المقدرة فيما يتعلق بوظيفة إضافية واحدة في فئة المساعدة المؤقتة العامة من الرتبة ف-٥. وإضافة إلى ذلك، رُفِع عامل التكاليف العامة للموظفين لفترة الميزانية إلى ٩٣,٧ في

المائة وفقا لأحدث التقديرات المتعلقة بالتكاليف العامة للموظفين وذلك استنادا إلى النفقات الفعلية. وهذه الزيادة في الاحتياجات تقابلها جزئيا زيادة في عامل الشغور المطبق من ١٠ في المائة إلى ٣٠ في المائة.

الفرق		
بالنسبة المئوية	بآلاف الدولارات	
٩,٥	٢٣٣,٠	السفر في مهام رسمية

• الإدارة

٧٥ - تُعزى زيادة الاحتياجات إلى الزيادة في احتياجات السفر لحضور الدورات التدريبية في مجالات الدعم اللوجستي وسلاسل الإمداد ونظام أوموجا.

الفرق		
بالنسبة المئوية	بآلاف الدولارات	
١,٣	١ ٢١٢,١	المرافق والهياكل الأساسية

• الإدارة

٧٦ - تعزى الزيادة في الاحتياجات أساسا إلى: (أ) الوقود والزيوت ومواد التشحيم (٥,٣ ملايين دولار) نتيجة لتوسيع نطاق وجود البعثة؛ (ب) اقتناء معدات لمعالجة المياه وتوزيعها (٢,٨ مليون دولار) بسبب تخصيص مبلغ إضافي لمعدات معالجة المياه المستعملة وتنقية المياه في المرافق الجديدة التي ستشيد دعما للبعثة الاتحاد الأفريقي؛ (ج) الخدمات الأمنية (٢,٥ مليون دولار) نتيجة لزيادة عدد الحراس الذين سينشرون في مسرح العمليات، وتكاليف تعبئة غير متكررة تتعلق بنشر هؤلاء الحراس. وهذه الزيادة في الاحتياجات يقابلها جزئيا انخفاض في الاحتياجات التالية: (أ) الخدمات المعمارية وخدمات المهدم (٥ ملايين دولار) نتيجة لانخفاض عدد مشاريع التشييد مقارنة بفترة الميزانية ٢٠١٤/٢٠١٥؛ (ب) لوازم الدفاع الميداني (٤,٣ ملايين دولار) نتيجة للحد من الاحتياجات المخصصة للوحدات الدفاع الميداني دعما للبعثة نظرا لأن بعض الإمدادات المشتراة خلال الفترة ٢٠١٤/٢٠١٥ سيستمر استخدامها خلال الفترة ٢٠١٥/٢٠١٦.

الفرق

بالنسبة المئوية	بآلاف الدولارات	
١٣,٠	٥ ٥٩٧,١	النقل البري

• الإدارة

٧٧ - تعزى الزيادة في الاحتياجات أساسا إلى (أ) الوقود والزيوت ومواد التشحيم (٤,٥ ملايين دولار) نتيجة لزيادة قدرة بعثة الاتحاد الأفريقي وزيادة تنقل أفرادها خارج مقديشو؛ (ب) عمليات التصليح والصيانة (٥,١ مليون دولار) نتيجة لزيادة عدد العمليات المنفذة خارج مقديشو؛ (ج) قطع الغيار (٨,٠ مليون دولار) نتيجة لزيادة عدد ما تستخدمه البعثة من معدات مملوكة للشركاء. وبغية تمكين البعثة من مواصلة عملياتها، من الضروري دعم المعدات المملوكة للشركاء. وهذه الزيادة في الاحتياجات يقابلها جزئيا انخفاض في الاحتياجات المتعلقة باقتناء مركبات (٢ مليون دولار) نظرا لأنه سيستمر استخدام المركبات المشتراة خلال الفترة ٢٠١٤/٢٠١٥.

الفرق

بالنسبة المئوية	بآلاف الدولارات	
٣٥,٥	١٦ ٧٥٠,٨	النقل الجوي

• الإدارة

٧٨ - تُعزى الزيادة في الاحتياجات أساسا إلى استئجار وتشغيل طائرة ثابتة الجناحين (١,١٢ مليون دولار) ونفقات الوقود والزيوت ومواد التشحيم (٨,٤ ملايين دولار) نظرا لاقتراح نشر طائرتين إضافيتين سيتم تقاسم تكاليفهما بمعدل ٤٠:٣٠:٣٠ بين المكتب وبعثة الأمم المتحدة لتقديم المساعدة إلى الصومال وبعثة الأمم المتحدة المتكاملة المتعددة الأبعاد لتحقيق الاستقرار في جمهورية أفريقيا الوسطى، وأصل من أصول الشحن الجوي سيستخدم لتغطية احتياجات مراقبة الحركة وسيتم تقاسم تكاليفه بمعدل ٧٠:٣٠ بين المكتب وبعثة الأمم المتحدة المتكاملة المتعددة الأبعاد لتحقيق الاستقرار في جمهورية أفريقيا الوسطى.

الفرق

بالنسبة المئوية	بآلاف الدولارات	
١١٣,٧	٦٣٩,٩	النقل البحري

• الإدارة

٧٩ - تعزى الزيادة في الاحتياجات أساسا إلى اقتناء الزوارق (٠,٧ مليون دولار) ونفقات قطع الغيار وأعمال الإصلاح والصيانة واللوازم (٠,١ مليون دولار) نتيجة لاستبدال خمسة زوارق للدوريات البحرية لحقتها آثار البلى والاستعمال. وبالإضافة إلى ذلك، ستفتني أربعة زوارق جديدة من زوارق الدوريات البحرية لتحل محل أربعة زوارق سبق أن قدمها شركاء إلا أن آثار البلى والاستعمال قد طالتها. ويُقابل الزيادة في الاحتياجات جزئيا انخفاض في احتياجات الوقود والزيوت ومواد التشحيم (٠,٢ مليون دولار)، وهو ما يُعزى إلى انخفاض عدد العمليات البحرية المنفذة نتيجة لتحسن الأوضاع الأمنية قبالة سواحل مقديشو. فالعمليات تُنفذ أساسا بهدف المساعدة في عمليات حراسة الزوارق والدوريات البحرية، حسبما تحدده العمليات الأمنية لبعثة الاتحاد الأفريقي.

الفرق

بـآلاف الدولارات	بالنسبة المئوية
(٤ ٧٤٧,٤)	(١٤,٠)

الاتصالات

• الإدارة

٨٠ - يعزى الانخفاض في الاحتياجات أساسا إلى: (أ) مقتنيات معدات الاتصالات (٥,٧ ملايين دولار) التي انخفضت نتيجة لانخفاض الاحتياجات من معدات الاتصالات المستخدمة في دعم بعثة الاتحاد الأفريقي والموظفين المدنيين، حيث سيتواصل خلال الفترة ٢٠١٥/٢٠١٦ استعمال المعدات التي تم اقتناؤها خلال الفترة ٢٠١٤/٢٠١٥؛ (ب) الاحتياجات من الخدمات الإعلامية والطباعة والاستنساخ (٠,٩ مليون دولار) التي انخفضت نتيجة لانخفاض الاحتياجات من البنى التحتية نظرا للاستفادة من القدرات الموجودة. ويقابل انخفاض الاحتياجات جزئيا زيادة في الاحتياجات المتعلقة بما يلي: (أ) صيانة المعدات والاتصالات (١,٤ مليون دولار) نظرا للحاجة إلى الاستعانة بمزيد من الخبراء الاستشاريين المتعاقد معهم دوليا، وزيادة قدرها ٥٠ في المائة لتغطية خدمات مكتب الأمم المتحدة لخدمات المشاريع، وتضاعف البنى التحتية نتيجة لتعزيز الوجود في الصومال، وارتفاع تكاليف الصيانة لتأمين عدم انقطاع التيار الكهربائي بسبب قسوة الظروف المناخية في الصومال (بيئة مرتفعة الحرارة ورطبة وكثيرة الغبار وذات نسبة ملوحة ينتج عنها تآكل)؛ (ب) الاتصالات التجارية (٠,٢ مليون دولار) نتيجة لزيادة تكلفة الخدمات المشتراة؛

(ج) اقتناء معدات الإعلام (٢,٠ مليون دولار) نتيجة لاستبدال معدات البث التي سُشطب بسبب البلى والاستعمال.

الفرق		
بالنسبة المئوية	بآلاف الدولارات	
١٠,٥	١ ٣٢٢,١	تكنولوجيا المعلومات

• الإدارة

٨١ - تعزى الزيادة في الاحتياجات أساسا إلى زيادة الاحتياجات تحت بند خدمات تكنولوجيا المعلومات (٢,١ مليون دولار) نتيجة لزيادة الخدمات التعاقدية.

الفرق		
بالنسبة المئوية	بآلاف الدولارات	
٣,٦	٦٧٥,٥	الخدمات الطبية

• الإدارة

٨٢ - تعزى الزيادة في الاحتياجات إلى: (أ) الاحتياجات من اللوازم (١,٢ مليون دولار) التي ازدادت نتيجة لارتفاع عدد المرافق الطبية من ٣٥ مرفقا إلى ٤٥ مرفقا؛ (ب) الاحتياجات من الخدمات الطبية (٣,٠ مليون دولار) التي ازدادت نتيجة لزيادة الاحتياجات المتعلقة بالإجلاء الطبي نظرا إلى زيادة مساحة المنطقة الجغرافية التي ستغطيها قوات بعثة الاتحاد الأفريقي. ويُقابل زيادة الاحتياجات جزئيا انخفاض في احتياجات اقتناء المعدات (٧,١ مليون دولار) نتيجة لما اقتني في الفترة السابقة. وتشمل احتياجات الفترة ٢٠١٦/٢٠١٥ توفير مرافق من المستوى ١ للقاعدة الأمامية للوحسيتيات في باليدوغلي وفي الموقع المنشأ حديثا في غاروي.

الفرق		
بالنسبة المئوية	بآلاف الدولارات	
٨,٦	٥ ٨٥٩,٨	اللوازم والخدمات والمعدات الأخرى

• الإدارة

٨٣ - تُعزى الزيادة في الاحتياجات أساسا إلى: (أ) تكاليف الشحن الأخرى والتكاليف ذات الصلة (٦,٤ ملايين دولار)، نتيجة لنشر قوات بعثة الاتحاد الأفريقي وتوسعها في القطاعات الخمسة، مما أدى إلى زيادة حركة الشحن بالطرق البرية والجوية، ولا سيما داخل منطقة البعثة، ولتصنيف نفقات رسوم الشحن والاستعانة بفرادى المتعاقدين تحت بند اللوازم والخدمات والمعدات وفقا لمخطط الحسابات الجديد عوضا عن إدراجها تحت فئات مختلفة كما كان معمولا به في السابق؛ (ب) تكاليف الأزياء الرسمية والأعلام والشارات (٠,١ مليون دولار)، نتيجة لتجديد تجهيزات أفراد البعثة كل ستة أشهر من الخدمة. ويُقابل الزيادة في الاحتياجات جزئيا انخفاض في الاحتياجات من الخدمات الأخرى (٠,٧ مليون دولار) نتيجة لإلغاء عقد توريد الأغذية الذي أُدرج في ميزانية الفترة ٢٠١٤/٢٠١٥، وذلك لتوافر خيارات أخرى في مسرح العمليات تلي الاحتياجات.

رابعاً - الإجراءات المطلوب من الجمعية العامة اتخاذها

٨٤ - فيما يلي الإجراءات المطلوب من الجمعية العامة اتخاذها بخصوص تمويل الدعم اللوجستي لبعثة الاتحاد الأفريقي في الصومال:

(أ) اعتماد مبلغ قدره ٧٠٠ ٣٧٧ ٥٢٥ دولار للإنفاق على مكتب الأمم المتحدة لدعم بعثة الاتحاد الأفريقي في الصومال لفترة ١٢ شهرا من ١ تموز/يوليه ٢٠١٥ إلى ٣٠ حزيران/يونيه ٢٠١٦؛

(ب) قسمة مبلغ ٣٧٥ ٩٠٧ ٢١٨ دولارا كأرصبة مقررة للفترة من ١ تموز/يوليه إلى ٣٠ تشرين الثاني/نوفمبر ٢٠١٥؛

(ج) قسمة مبلغ ٣٢٥ ٤٧٠ ٣٠٦ دولارا كأرصبة مقررة للفترة من ١ كانون الأول/ديسمبر ٢٠١٥ إلى ٣٠ حزيران/يونيه ٢٠١٦، بمعدل شهري قدره ٤٧٥ ٤٣ ٧٨١ دولارا، إذا ما قرر مجلس الأمن أن تستمر ولاية الدعم اللوجستي للبعثة.

خامسا - موجز إجراءات المتابعة المتخذة لتنفيذ طلبات وتوصيات اللجنة الاستشارية لشؤون الإدارة والميزانية التي أقرتها الجمعية العامة للجنة الاستشارية لشؤون الإدارة والميزانية تمويل الأنشطة الناشئة عن قرار مجلس الأمن ١٨٦٣ (٢٠٠٩)

(A/68/782/Add.9)

الطلب/التوصية	الإجراء المتخذ لتنفيذ الطلب/التوصية
ترحب اللجنة الاستشارية بتقديم الطائرات الأربع، وتشجع المكتب على مواصلة الجهود الرامية إلى ضمان توفير ما يكفي من الأصول الجوية للبعثة (الفقرة ١٦)	يوصل المكتب المتابعة مع الاتحاد الأفريقي والبلدان المساهمة بقوات بشأن منح البعثة مروحيات للهجوم العسكري ومروحيات للخدمات.
تشجع اللجنة الاستشارية البعثة على استعراض المهام المتكررة في مواقعها الثلاثة (نيروبي ومقديشو ومومباسا)، بهدف زيادة دمجها حسب الإمكان (الفقرة ١٧)	بعد إنجاز استعراض شامل، أُعيد النظر في هيكل المكتب في تموز/يوليه ٢٠١٤ لمعالجة التوزيع الوظيفي للمهام والموارد البشرية بشكل أفضل. ويجري حاليا نقل رؤساء الأقسام التقنية إلى الصومال ليعملوا تحت إشراف رئيس عمليات دعم الصومال، وستُنجز استعراضات إضافية لهيكل المكتب لضمان أن يكون قوامه فعالا من حيث الكلفة وأن يُلبّي الاحتياجات التشغيلية.
تشجع اللجنة الاستشارية البعثة على بذل الجهود لدمج مختلف الاجتماعات التي تعقد في نفس الوجهة، والتقليل إلى أدنى حد من عدد المسافرين في أي رحلة (الفقرة ٣٣)	أصبحت الاجتماعات تُجرى بصورة متزايدة عن طريق استخدام الفيديو للحد من السفر.
تلاحظ اللجنة الاستشارية التخفيض المقترح في الموارد في إطار الخدمات الطبية، وهي على ثقة بأنه لن يكون له أثر سلبي على تقديم الخدمات الطبية (الفقرة ٣٤)	يعكس تخفيض الميزانية المرصودة للخدمات الطبية انخفاض عمليات إجلاء جنود بعثة الاتحاد الأفريقي وإدخالهم المستشفيات للعلاج حسب التقديرات خلال الفترة ٢٠١٤/٢٠١٥ استنادا إلى الاتجاه الذي شهدته الفترة السابقة. وهو لا يعكس إلغاء تقديم الخدمات الحيوية أو نقصانها.

المرفق الأول

تعريف

ألف - المصطلحات المتصلة بالتغييرات المقترحة في مجال الموارد البشرية

فيما يلي المصطلحات المستخدمة فيما يتعلق بالتغييرات المقترحة في مجال الموارد البشرية (انظر الفرع الأول من التقرير):

- إنشاء الوظيفة: يُقترح إنشاء وظيفة جديدة عندما يلزم توفير موارد إضافية، وعندما لا يتسنى نقل موارد من مكاتب أخرى أو استيعاب أنشطة محددة بأي طريقة أخرى في حدود الموارد المتاحة.
- إعادة ندب الوظيفة: يُقترح تخصيص وظيفة معتمدة، كان الغرض منها أداء مهمة معينة، لتنفيذ أنشطة مقررّة أخرى ذات أولوية ولا صلة لها بالمهمة الأصلية. وفي حين أن إعادة ندب الوظيفة قد تستلزم تغيير مكان الخدمة، أو المكتب، فإنها لا تغير فئة الوظيفة أو رتبته.
- نقل الوظيفة: يُقترح نقل وظيفة معتمدة كي تؤدي مهام مماثلة أو ذات صلة في مكتب آخر.
- إعادة تصنيف الوظيفة: يُقترح إعادة تصنيف وظيفة معتمدة (برفع رتبته أو خفضها) عندما تتغير واجبات الوظيفة ومسؤولياتها تغيراً جوهرياً.
- إلغاء الوظيفة: يُقترح إلغاء وظيفة إذا أصبحت غير لازمة لتنفيذ الأنشطة التي اعتمدت من أجلها أو لتنفيذ أنشطة مقررّة أخرى ذات أولوية في إطار البعثة.
- تحويل الوظيفة: هناك ثلاثة خيارات ممكنة لتحويل الوظائف، هي كما يلي:

- تحويل وظائف المساعدة المؤقتة العامة إلى وظائف ثابتة: يُقترح تحويل وظائف معتمدة ممولّة من بند المساعدة المؤقتة العامة إلى وظائف ثابتة إذا كانت المهام التي تؤديها ذات طابع مستمر

- تحويل فرادى المتعاقدين أو الأفراد المشمولين بعقود شراء إلى شاغلي وظائف من الفئة الوطنية: مراعاة لما تتّسم به بعض المهام من طابع مستمر وتمشيا مع الفقرة ١١ من الجزء "ثامنا" من قرار الجمعية العامة ٢٩٦/٥٩، يُقترح تحويل فرادى المتعاقدين أو الأفراد المشمولين بعقود شراء إلى شاغلي وظائف من الفئة الوطنية

- تحويل وظائف الموظفين الدوليين إلى وظائف موظفين وطنيين: يقترح تحويل الوظائف المعتمدة للموظفين الدوليين إلى وظائف موظفين وطنيين.

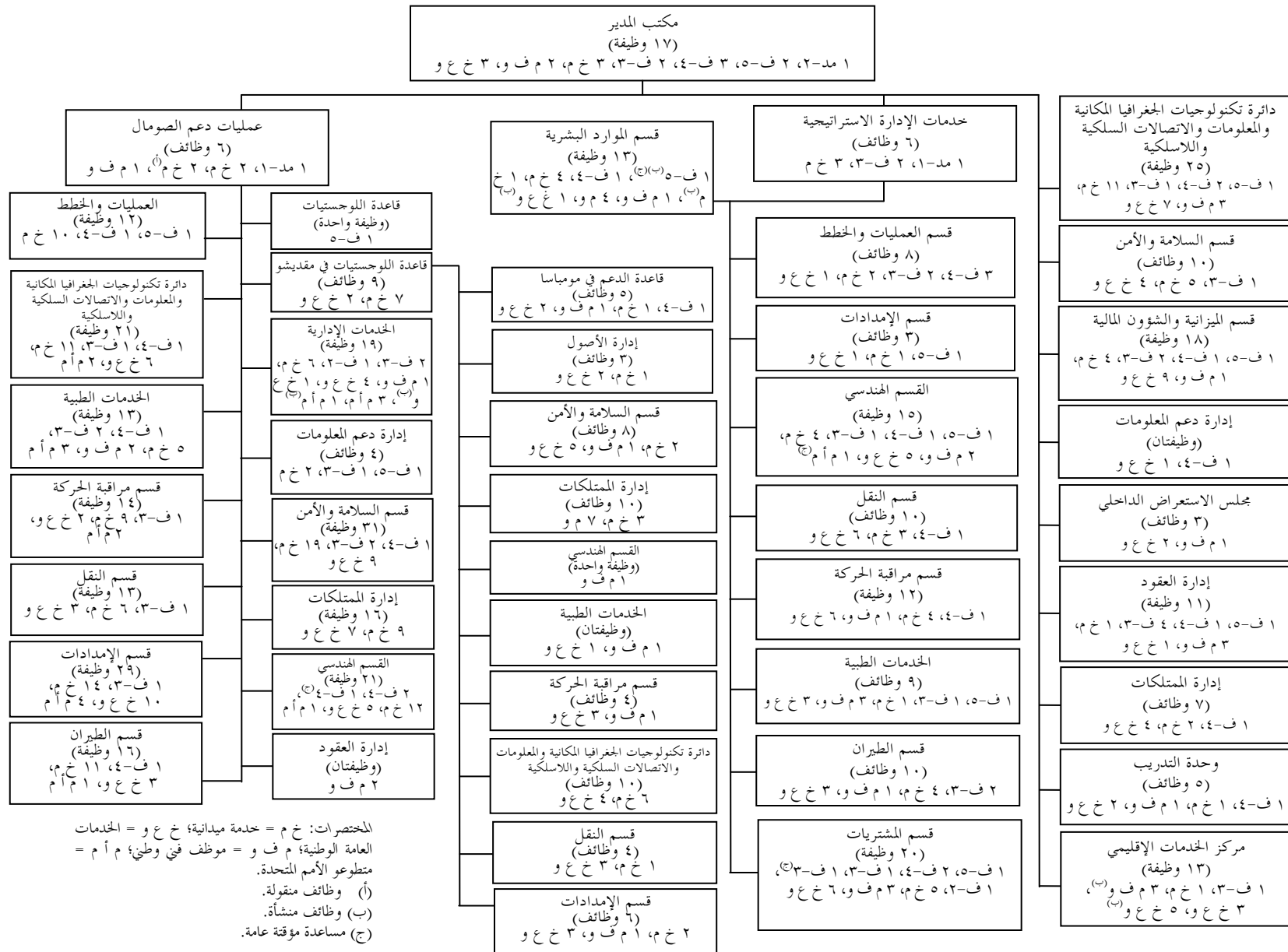
باء - المصطلحات المتصلة بتحليل الفروق

يبيّن الفرع الثالث من التقرير أكبر عامل يسهم بمفرده في حدوث كل فرق من فروق الموارد، وذلك وفقاً لخيارات قياسية محددة تدرج في الفئات القياسية الأربع التالية:

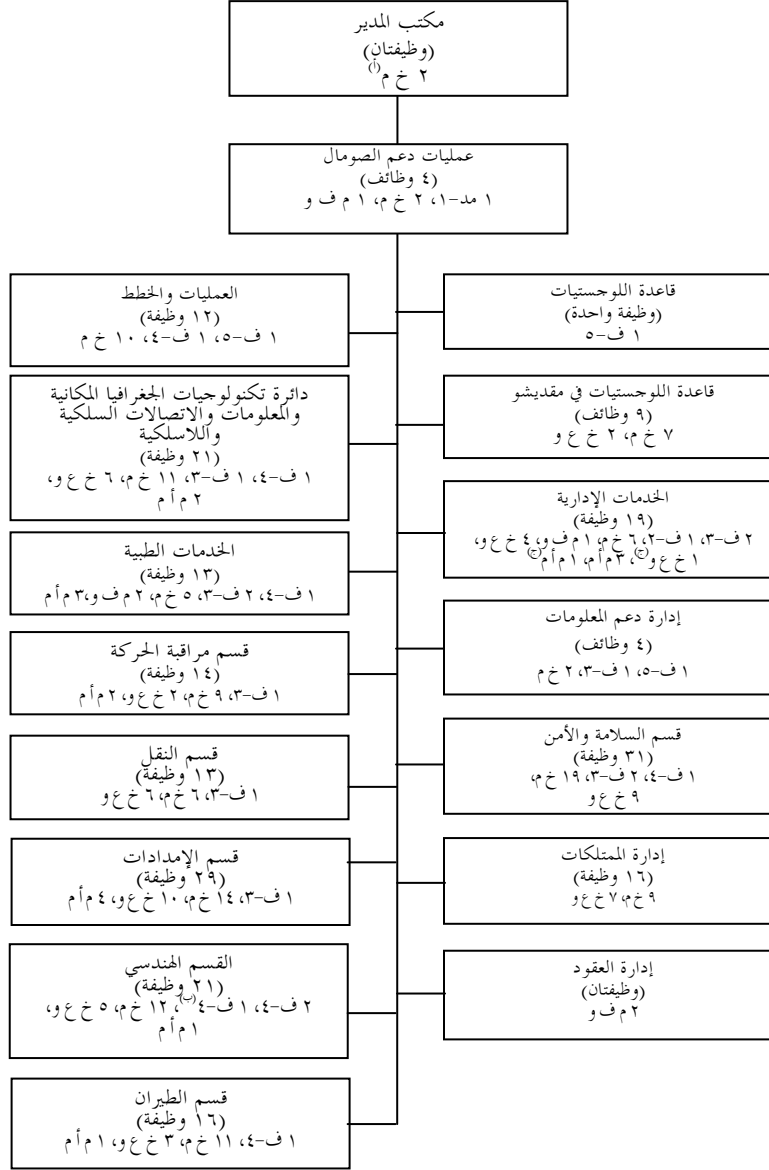
- عوامل الولاية: الفروق الناتجة عن تغيرات في حجم الولاية أو نطاقها، أو عن تغيرات في الإنجازات المتوقعة حسب ما تقتضيه الولاية.
- العوامل الخارجية: الفروق التي تتسبب فيها أطراف أو أحوال خارجة عن الأمم المتحدة.
- معايير التكلفة: الفروق الناتجة عن أنظمة الأمم المتحدة وقواعدها وسياساتها.
- الإدارة: الفروق التي تتسبب فيها إجراءات تتخذها الإدارة لتحقيق النتائج المقررة بقدر أكبر من الفعالية (مثل إعادة ترتيب الأولويات أو إضافة نواتج معينة) أو بقدر أكبر من الكفاءة (مثل اتخاذ تدابير لتخفيض عدد الأفراد أو المدخلات التشغيلية مع الحفاظ في الوقت ذاته على مستوى النواتج نفسه) و/أو الفروق الناتجة عن مسائل تتصل بالأداء (مثل الفروق الناتجة عن نقص في تقدير التكاليف أو كميات المدخلات اللازمة لتحقيق مستوى معين من النواتج، أو عن التأخر في استقدام الموظفين).

المرفق الثاني: الخرائط التنظيمية

ألف - مكتب الأمم المتحدة لدعم بعثة الاتحاد الأفريقي في الصومال - الإجمالي (٤٩٧ وظيفة)



باء - مكتب الأمم المتحدة لدعم بعثة الاتحاد الأفريقي في الصومال، مقديشو
(٢٢٧ وظيفة)



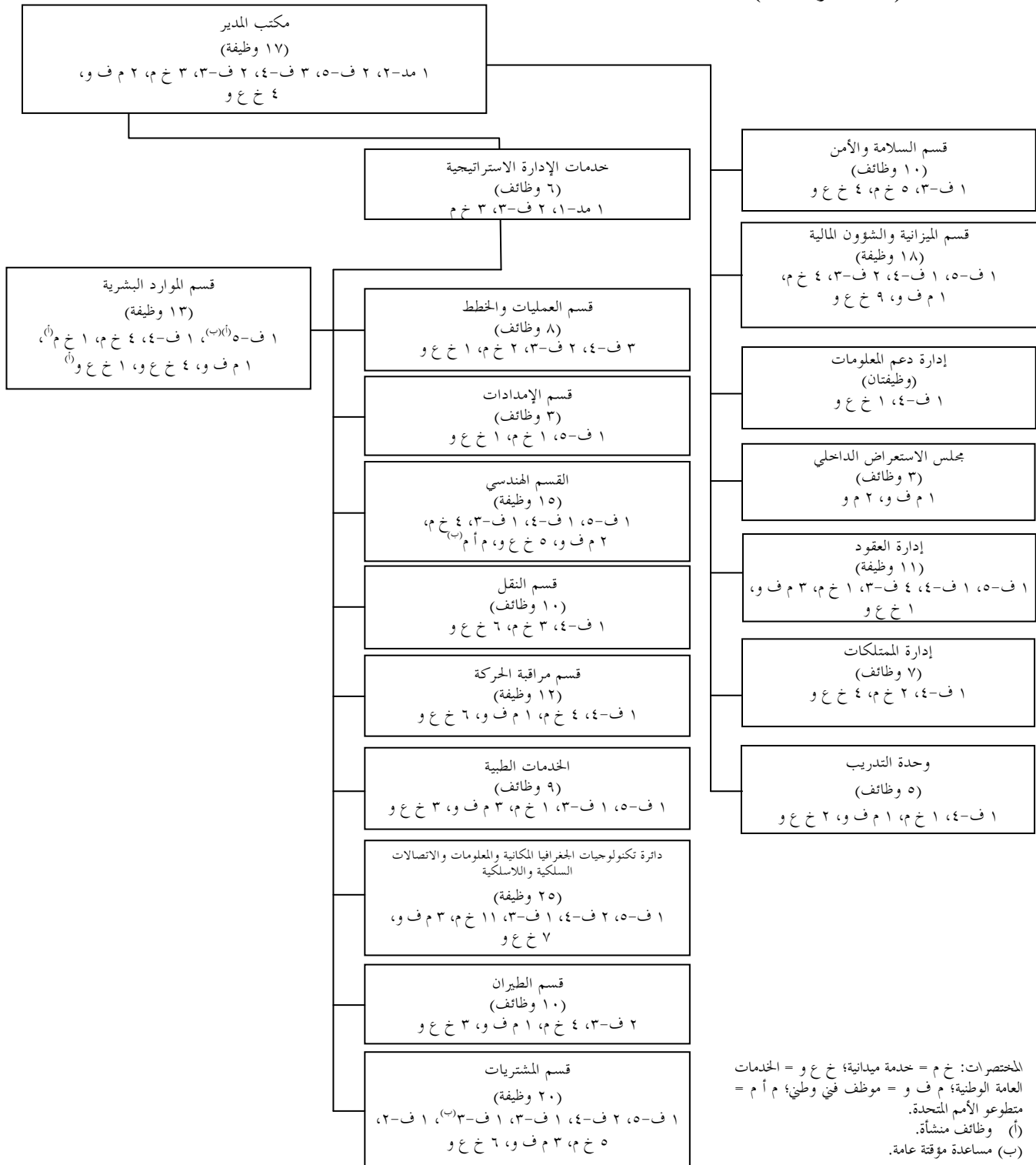
المختصرات: خ م = خدمة ميدانية؛ خ ع و = الخدمات العامة الوطنية؛ م ف و = موظف فني وطني؛
م أم = متطوعو الأمم المتحدة.

(أ) وظائف منقولة.

(ب) مساعدة مؤقتة عامة.

(ج) وظائف منشأة.

جيم - مكتب الأمم المتحدة لدعم بعثة الاتحاد الأفريقي في الصومال، نيروبي
(٢٠٤ وظائف)



دال - مكتب الأمم المتحدة لدعم بعثة الاتحاد الأفريقي في الصومال، مومباسا (٥٣ وظيفة)

