

Distr.: General
18 November 2014
Arabic
Original: English

الجمعية العامة



الدورة التاسعة والستون
البند ١٦٧ من جدول الأعمال
تمويل الأنشطة الناشئة عن قرار
مجلس الأمن ١٨٦٣ (٢٠٠٩)

أداء الميزانية بشأن تمويل دعم بعثة الاتحاد الأفريقي في الصومال للفترة
من ١ تموز/يوليه ٢٠١٣ إلى ٣٠ حزيران/يونيه ٢٠١٤
تقرير الأمين العام

المحتويات

الصفحة

| | | |
|----|-------|--|
| ٦ | | أولا - مقدمة |
| ٦ | | ثانيا - أداء الولاية |
| ٦ | | ألف - لمحة عامة |
| ٧ | | باء - تنفيذ الميزانية |
| ١٣ | | جيم - مبادرات دعم البعثة |
| ١٣ | | دال - التعاون الإقليمي بين البعثات |
| ١٤ | | هاء - الشراكات والتنسيق مع الأفرقة القطرية |
| ١٥ | | واو - أطر الميزنة القائمة على النتائج |



الرجاء إعادة استعمال الورق

181214 121214 14-64383 (A)



الصفحة

| | | |
|----|-------|---|
| ٤٢ | | ثالثا - أداء الموارد |
| ٤٢ | | ألف - الموارد المالية |
| ٤٤ | | باء - الموارد المالية المرصودة لمركز الخدمات الإقليمي |
| ٤٥ | | جيم - معلومات موجزة عن عمليات إعادة توزيع الاعتمادات بين المجموعات |
| ٤٦ | | دال - نمط الإنفاق الشهري |
| ٤٧ | | هاء - إيرادات وتسويات أخرى |
| ٤٧ | | واو - الإنفاق على المعدات المملوكة للوحدات: المعدات الرئيسية والاكتفاء الذاتي |
| ٤٨ | | رابعا - تحليل الفروق |
| ٥٣ | | خامسا - الإجراءات المطلوب من الجمعية العامة اتخاذها |

رُبط مجموع نفقات مكتب الأمم المتحدة لدعم بعثة الاتحاد الأفريقي في الصومال (مكتب دعم البعثة) للفترة من ١ تموز/يوليه ٢٠١٣ إلى ٣٠ حزيران/يونيه ٢٠١٤ بهدف البعثة من خلال عدد من أطر الميزنة القائمة على النتائج.

وأثناء الفترة المشمولة بالتقرير، تأثرت بعثة الاتحاد الأفريقي في الصومال (بعثة الاتحاد الأفريقي) وكذلك تأثر عمل مكتب دعم البعثة بعدد من التطورات الرئيسية. وركّز مكتب دعم البعثة على توسيع نطاق ما يقدّمه من دعم وخدمات إلى بعثة الاتحاد الأفريقي وفقا لقرار مجلس الأمن ٢١٢٤ (٢٠١٣) الذي وسّع المجلس بموجبه نطاق مجموعة عناصر الدعم اللوجستي لاستيعاب زيادة أفراد بعثة الاتحاد الأفريقي من ١٧ ٧٣١ فردا إلى عدد أقصاه ٢٢ ١٢٦ فردا.

وقرّر مجلس الأمن، بموجب قراره ٢١٠٢ (٢٠١٣)، إنشاء بعثة الأمم المتحدة لتقديم المساعدة إلى الصومال التي يوجد مقرّها في مقديشو بحلول ٣ حزيران/يونيه ٢٠١٣. ووسّع مكتب الأمم المتحدة لدعم بعثة الاتحاد الأفريقي في الصومال الدعم اللوجستي والإداري الذي يُقدّمه ليشمل بعثة الأمم المتحدة لتقديم المساعدة إلى الصومال نظرا إلى أن هذه البعثة زادت وجودها من ٧٩ إلى ٢١٧ فردا مآذونا به وفتحت مكاتب جديدة في بايدوا وكيسمايو بالإضافة إلى المكاتب التي ورثتها عن مكتب الأمم المتحدة السياسي للصومال في نيروبي وغاروي وهرجيسة.

وأثناء الفترة المشمولة بالتقرير، تأثر تنفيذ ولاية مكتب دعم البعثة أيضا بعدد من العوامل، بما في ذلك استمرار انعدام الأمن الذي حدّ بشدة من قدرة المكتب على تنفيذ أنشطته المقرّرة في القطاعات، بما في ذلك التشييد المقرّر لمراكز الدعم اللوجستي. وكان لهذا التأخير تأثيرٌ على عدة أنواع من الأنشطة. بما في ذلك نشر الموظفين في القطاعات وتقديم الخدمات في المناطق المستعادة حديثا.

وتكبّد مكتب دعم البعثة نفقات قدرها ٤٣٦,٩ مليون دولار في الفترة المشمولة بالتقرير، وهو ما يمثل معدل استخدام للموارد يبلغ ٩٨,٥ في المائة (مقارنة بنفقات قدرها ٤١٢,٦ مليون دولار تمثل معدّل استخدام للموارد نسبته ٩٤,٣ في المائة في الفترة السابقة).

وكانت النفقات المتعلقة بالأفراد النظاميين أقلّ من الميزانية المعتمدة بمبلغ ١٢,٦ مليون دولار، وهذا النقص في الإنفاق قابلته جزئياً تكاليف إضافية للموظفين المدنيين قدرها ٤,١ ملايين دولار وتكاليف تشغيلية قدرها ١,٧ مليون دولار.

وكان انخفاض الاحتياجات المتعلقة بالأفراد النظاميين يتعلق أساساً بالوحدات العسكرية نظراً إلى انخفاض احتياجات السفر لأغراض التمرکز والتناوب والإعادة إلى الوطن نظراً لاستخدام مركز المراقبة المتكاملة للنقل والتحركات بدلاً من الطائرات التجارية المستأجرة من أجل التحركات الإقليمية وإلى انخفاض عدد القوات التي تخضع للتناوب لضمان عدد كافٍ من الأفراد العسكريين لكل مرحلة من مراحل التدخل الهجومي. وتُعزى النفقات الإضافية المتعلقة بالموظفين المدنيين أساساً إلى ملء الوظائف الشاغرة من وظائف الموظفين الدوليين بوتيرة أسرع مما كان متوقعاً وإلى التعيين الفعلي للموظفين الوطنيين من فئة الخدمات العامة في رتب أعلى من الرتب المدرجة في الميزانية. وتُعزى النفقات الإضافية لتغطية التكاليف التشغيلية أساساً إلى زيادة عدد العمليات في الميدان نظراً إلى التغيير في الولاية المترتب على قرار مجلس الأمن ٢١٢٤ (٢٠١٣)؛ وقابل ذلك جزئياً التأخر في نشر الطائرات العسكرية.

أداء الموارد المالية

(بالآلاف دولارات الولايات المتحدة. تمتد سنة الميزانية من ١ تموز/يوليه ٢٠١٣ إلى ٣٠ حزيران/يونيه ٢٠١٤)

| الفرق | المخصصات ^(١) | النفقات | المبلغ | النسبة المئوية |
|---|-------------------------|-----------|-----------|----------------|
| الأفراد العسكريون وأفراد الشرطة | ٩٨ ٨٨٠,٥ | ٨٦ ٢٥٥,٨ | ١٢ ٦٢٤,٧ | ١٢,٨ |
| الموظفون المدنيون | ٤٤ ٩٦٦,١ | ٤٩ ٠٤٢,٦ | (٤ ٠٧٦,٥) | (٩,١) |
| التكاليف التشغيلية | ٢٩٩ ٩٥٤,٤ | ٣٠١ ٦٥٠,٩ | (١ ٦٩٦,٥) | (٠,٦) |
| إجمالي الاحتياجات | ٤٤٣ ٨٠١,٠ | ٤٣٦ ٩٤٩,٤ | ٦ ٨٥١,٦ | ١,٥ |
| الإيرادات المتأتية من الاقتطاعات الإلزامية من مرتبات الموظفين | ٣ ٧٩٨,٢ | ٤ ٢٤٦,٠ | (٤٤٧,٨) | (١١,٨) |
| صافي الاحتياجات | ٤٤٠ ٠٠٢,٨ | ٤٣٢ ٧٠٣,٣ | ٧ ٢٩٩,٥ | ١,٧ |
| التبرعات العينية (المدرجة في الميزانية) | - | - | - | - |
| مجموع الاحتياجات | ٤٤٣ ٨٠١,٠ | ٤٣٦ ٩٤٩,٤ | ٦ ٨٥١,٦ | ١,٥ |

(أ) تتضمن إذن الدخول في التزام بمبلغ قدره ٨ ٠٠٠ ٠٠٠ دولار أُقرّ بموافقة اللجنة الاستشارية لشؤون الإدارة والميزانية.

أداء الموارد البشرية من حيث شغل الوظائف

| الفئة | الموارد المعتمدة ^(أ) | الموارد الفعلية (المتوسط) | معدل الشغور (النسبة المئوية) ^(ب) |
|--------------------------------|---------------------------------|---------------------------|--|
| الوحدات العسكرية | ٢١ ٥٨٦ | ١٩ ٣٦٩ | ١٠,٣ |
| شرطة الاتحاد الأفريقي | ٢٦٠ | ١٩٨ | ٢٣,٩ |
| وحدات الشرطة المشكّلة | ٢٨٠ | ٢٧٩ | ٠,٤ |
| الموظفون الدوليون | ٢٤٠ | ٢١٥ | ١٠,٤ |
| الموظفون الوطنيون | ١٦٠ | ١٣٧ | ١٤,٤ |
| الوظائف المؤقتة ^(ج) | | | |
| الموظفون الدوليون | ١ | ١ | ٠,٠ |

(أ) يمثل أعلى مستوى للقوام المأذون به. ولقد قرّر مجلس الأمن، بموجب قراره ٢١٢٤ (٢٠١٣)، زيادة مجموعة عناصر الدعم اللوجستي لبعثة الاتحاد الأفريقي في الصومال بعدد من الأفراد قدره ٣٩٥ فرداً في ١٢ تشرين الثاني/نوفمبر ٢٠١٣.

(ب) استناداً إلى المعدل الشهري لشغل الوظائف والقوام الشهري المعتمد.

(ج) تموّل في إطار المساعدة المؤقتة العامة.

وترد الإجراءات المطلوب من الجمعية العامة اتخاذها في الفرع الخامس من هذا التقرير.

أولا - مقدمة

١ - بلغ إجمالي ميزانية الإنفاق على مكتب الأمم المتحدة لدعم بعثة الاتحاد الأفريقي في الصومال (مكتب دعم البعثة) للفترة من ١ تموز/يوليه ٢٠١٣ إلى ٣٠ حزيران/يونيه ٢٠١٤ الواردة في تقرير الأمين العام المؤرخ ٢٥ كانون الثاني/يناير ٢٠١٣ (A/67/712) ما قدره ٢٠٠ ٤٣٩ ٤٤٨ دولار (صافيها ١٠٠ ٦٤١ ٤٤٤ دولار). وغطت الميزانية تكاليف ١٧ ١٩١ فردا من أفراد الوحدات العسكرية و ٥٤٠ فردا من أفراد الشرطة التابعين لبعثة الاتحاد الأفريقي في الصومال (من ضمنهم ٢٨٠ فردا من أفراد وحدات الشرطة المشكلة) و ٢٤١ موظفا دوليا (من ضمنهم وظيفة واحدة مُمَوَّلَة في إطار المساعدة المؤقتة العامة) و ١٦٠ موظفاً وطنياً (من ضمنهم ٢٧ موظفاً فنياً وطنياً).

٢ - ولقد أوصت اللجنة الاستشارية لشؤون الإدارة والميزانية، في تقريرها المؤرخ ٢٣ نيسان/أبريل ٢٠١٣، بأن تُخصَّص الجمعية العامة مبلغاً إجماليًا قدره ٠٧١ ٠٠٠ ٤٣٩ دولار للفترة من ١ تموز/يوليه ٢٠١٣ إلى ٣٠ حزيران/يونيه ٢٠١٤ (A/67/780/Add.16)، الفقرة ٤٤).

٣ - واعتمدت الجمعية العامة، بموجب قرارها ٦٧/٢٨٥، مبلغاً إجماليًا قدره ٠٠٠ ٨٠١ ٤٣٥ دولار (صافيها ٠٠٢ ٨٠٠ ٤٣٢ دولار) للإنفاق على مكتب الأمم المتحدة لدعم بعثة الاتحاد الأفريقي في الصومال للفترة من ١ تموز/يوليه ٢٠١٣ إلى ٣٠ حزيران/يونيه ٢٠١٤. وقُسِّم المبلغ الكلي إلى أنصبه مقررة على الدول الأعضاء.

٤ - ووافقت اللجنة الاستشارية، في رسالة مؤرخة ١ أيار/مايو ٢٠١٤، على الطلب المقدم من الأمين العام للإذن بالدخول في التزامات بمبلغ أقصاه ٠٠٠ ٠٠٠ ٨ دولار للفترة من ١ تموز/يوليه ٢٠١٣ إلى ٣٠ حزيران/يونيه ٢٠١٤.

ثانيا - أداء الولاية

ألف - لمحة عامة

٥ - أنشأ مجلس الأمن ولاية الدعم المقدم إلى بعثة الاتحاد الأفريقي في الصومال بموجب قراره ١٨٦٣ (٢٠٠٩) ومددتها بموجب قرارات لاحقة. وحدد المجلس الولاية المتعلقة بفترة الأداء في قراراته ٢٠١٠ (٢٠١١) و ٢٠٣٦ (٢٠١٢) و ٢٠٧٣ (٢٠١٢) و ٢٠٩٣ (٢٠١٣) و ٢١٢٤ (٢٠١٣).

٦ - ومكتب الأمم المتحدة لدعم بعثة الاتحاد الأفريقي في الصومال مكلف بتزويد بعثة الاتحاد الأفريقي في الصومال بمجموعة من عناصر الدعم اللوجستي لدعم الجهود التي تبذلها المؤسسات الاتحادية الانتقالية في الصومال نحو تحقيق الاستقرار في البلد، وتيسير تقديم المساعدات الإنسانية، وتهيئة الظروف التي تفضي إلى الاستقرار والتعمير والتنمية على المدى الطويل في الصومال. ولقد طلب مجلس الأمن، بموجب قراره ٢١٢٤ (٢٠١٣)، زيادة قوام بعثة الاتحاد الأفريقي في الصومال من ١٧ ٧٣١ إلى ٢٢ ١٢٦ فرداً من الأفراد النظاميين (قوات وأفراد شرطة) وقرّر وفقاً لذلك توسيع مجموعة عناصر الدعم اللوجستي التي يقدمها مكتب دعم البعثة.

٧ - وفي إطار هذا الهدف العام، أسهم مكتب دعم البعثة، خلال الفترة المشمولة بتقرير الأداء، في عدد من الإنجازات من خلال تحقيق نواتج رئيسية مهمة، على النحو المبين في الأطر الواردة أدناه.

٨ - ويجري هذا التقرير تقييماً للأداء الفعلي قياساً على أطر الميزنة القائمة على النتائج المبينة في ميزانية الفترة ٢٠١٣/٢٠١٤. ويُقارن تقرير الأداء هذا، بوجه خاص، بين مؤشرات الإنجاز الفعلية، أي مدى التقدم الفعلي المحرز خلال الفترة المعنية قياساً على الإنجازات المتوقعة، من جهة، ومؤشرات الإنجاز المقررة والنواتج المنجزة فعلاً قياساً على النواتج المقررة، من جهة أخرى.

باء - تنفيذ الميزانية

٩ - اتسمت الفترة المشمولة بتقرير الأداء بتوسيع نطاق الدعم المقدم إلى بعثة الاتحاد الأفريقي في الصومال (بعثة الاتحاد الأفريقي) لتمكينها من استئناف الحملة العسكرية ضد حركة الشباب. وجرى توسيع نطاق دعم المكتب من حيث الكمية والنوعية لتغطية المناطق التي تعمل فيها بعثة الاتحاد الأفريقي والتي توسّعت خلال هذه الفترة.

١٠ - وأثناء الفترة المشمولة بالتقرير، تأثرت بعثة الاتحاد الأفريقي، وكذلك تأثر عمل مكتب دعم البعثة بعدد من التطورات الرئيسية. وطلب مجلس الأمن إلى الاتحاد الأفريقي، بموجب قراره ٢١٢٤ (٢٠١٣)، زيادة قوام قوة بعثة الاتحاد الأفريقي في الصومال من ١٧ ٧٣١ إلى ٢٢ ١٢٦ فرداً من الأفراد النظاميين وقرّر توسيع مجموعة عناصر الدعم اللوجستي الذي يقدمه المكتب إلى البعثة لتعزيز قدراتها العسكرية في المدى القصير، لفترة تتراوح بين ١٨ و ٢٤ شهراً كجزء من استراتيجية شاملة لانسحابها. ورداً على ذلك، أدمج ٤ ٣٩٥ فرداً من أفراد قوات الدفاع الوطني الإثيوبية في بعثة الاتحاد الأفريقي في كانون الثاني/يناير ٢٠١٤، وأطلقت

في وقت لاحق حملة جديدة، أطلق عليها اسم عملية النسر، ضد حركة الشباب نجحت في إخضاع أكثر من تسعة مواقع لسيطرة حكومة الصومال الاتحادية.

١١ - وقرّر مجلس الأمن أيضا أن يقدم مكتب الأمم المتحدة لدعم بعثة الاتحاد الأفريقي في الصومال الدعم إلى وحدات الجيش الوطني الصومالي في خط المواجهة من خلال توفير الطعام والمياه والوقود والتنقل والخيام والدعم الطبي في ساحة العمليات وأن يقدم هذا الدعم بصفة استثنائية إلى العمليات المشتركة التي يقوم بها الجيش الوطني الصومالي مع بعثة الاتحاد الأفريقي. وقرّر المجلس كذلك أن يوفر التمويل لهذا الدعم من صندوق استئماني مناسب تابع للأمم المتحدة.

١٢ - وواصل مكتب دعم البعثة تقديم الدعم اللوجستي إلى بعثة الاتحاد الأفريقي في نيروبي، من خلال قاعدة الدعم التابعة له في مومباسا، والقاعدة الأمامية للعمليات في مقديشو، ومراكز الدعم اللوجستي الثلاثة القائمة في القطاعات التي توجد في كيسمايو وبايدوا وبيليت وين. ووسّع المكتب وجوده في الصومال من خلال إعادة نشر موظفين مدنيين من كينيا لتمكين مقر قوة بعثة الاتحاد الأفريقي ومكتب دعم البعثة من إجراء عمليات التخطيط والتنسيق المعقّدة للعمليات. وأعاد المكتب تنظيم مهامه لضمان تقديم الدعم إلى بعثة الاتحاد الأفريقي في الوقت المناسب وتحسين المواءمة مع المتطلبات الواردة في قرار مجلس الأمن ٢١٢٤ (٢٠١٣). وبعد إعادة الهيكلة، ركّز المقر في نيروبي على الوظائف المتعلقة بالسياسة العامة والتخطيط الاستراتيجي والوظائف الإدارية في حين أديرت العمليات انطلاقا من مقديشو مع اضطلاع قاعدة الدعم في مومباسا بدور مركز فرعي لهذه العمليات.

١٣ - وقرّر مجلس الأمن، بموجب قراره ٢١٠٢ (٢٠١٣)، إنشاء بعثة الأمم المتحدة لتقديم المساعدة إلى الصومال التي يوجد مقرها في مقديشو بحلول ٣ حزيران/يونيه ٢٠١٣. ووسّع مكتب الأمم المتحدة لدعم بعثة الاتحاد الأفريقي في الصومال الدعم اللوجستي والإداري الذي يقدمه ليشمل بعثة الأمم المتحدة لتقديم المساعدة إلى الصومال نظرا إلى أن هذه البعثة زادت وجودها من ٧٩ إلى ٢١٧ فردا نظاميا مآذونا به وفتحت مكاتب جديدة في بايدوا وكيسمايو بالإضافة إلى المكاتب التي ورثتها عن مكتب الأمم المتحدة السياسي للصومال في نيروبي وغاروي وهرجيسة.

١٤ - وكانت الأولويات الرئيسية لمكتب دعم البعثة خلال فترة الأداء تتعلق بزيادة الخدمات المقدمة إلى بعثة الاتحاد الأفريقي وفقا لقوامها المنقّح واستئناف الحملة ضد حركة الشباب، ويشمل ذلك تقديم الدعم إلى قوات الجيش الوطني الصومالي في خط المواجهة بتمويل من الصندوق الاستئماني لدعم بعثة الاتحاد الأفريقي والجيش الوطني الصومالي.

وركزت عمليات بعثة الاتحاد الأفريقي، إلى حين صدور القرار بزيادة قوامها في تشرين الثاني/نوفمبر ٢٠١٣ واستئناف الحملة في آذار/مارس ٢٠١٤، على تعزيز المكاسب التي تحققت في السنوات السابقة عن طريق السيطرة على مقديشو والمراكز الحضرية الرئيسية في جميع أنحاء جنوب وسط الصومال، وانصبَّ اهتمام مكتب دعم البعثة على زيادة وتعزيز الخدمات التي يقدمها. ولدى إطلاق بعثة الاتحاد الأفريقي عملية النسر وتحرير المدن تباعاً، اتسعت الرقعة الجغرافية للدعم الذي يقدمه المكتب وأصبحت الأولوية هي تحقيق الاكتفاء الذاتي للقوات في مسرح العمليات.

١٥ - ومع أن التطورات السياسية العامة التي شهدتها البلد كانت إيجابية، تأثر مكتب دعم البعثة بشدّة من جراء انعدام الأمن في جنوب وسط الصومال نظراً للطبيعة المتغيرة للمتمردين وأساليبهم التكتيكية. وخلال الحملة المشتركة بين بعثة الاتحاد الأفريقي والجيش الوطني الصومالي، كان مقاتلو حركة الشباب يتزعون إلى مغادرة المواقع دون حوض معارك شرسة مع بعثة الاتحاد الأفريقي ويشنون فيما بعد هجمات عشوائية على الطرق الرئيسية التي تقود إلى المدن. وعلاوة على ذلك، فإن عدم ضمان إمكانية الوصول إلى الطرق أضعف قدرة مكتب دعم البعثة على تقديم الخدمات إلى المناطق المستعادة حديثاً، فزاد اعتماده على العتاد الجوي.

١٦ - وتواصلت أنشطة التشييد بدرجات متفاوتة من النجاح في التنفيذ بسبب انعدام الأمن في بعض القطاعات وعلى طرق الإمداد الرئيسية، مما أدى إلى تأخير تسليم المواد اللازمة. وأنجز مكتب دعم البعثة تشييد المعسكر ذي الجدران الصلبة لإيواء ٦ ٨٠٠ فرد من الأفراد النظاميين التابعين لبعثة الاتحاد الأفريقي، إنما تعرقل تشييد ثلاثة مراكز دعم للقطاعات للأفراد العسكريين والمدنيين في بيدوا وبيليت وين وكيسمايو، وتشييد أماكن لإيواء ٢ ٥٥٠ فرداً في أربعة قطاعات بسبب الظروف السائدة في مسرح العمليات، وأنجز تشييد مراكز القطاعات بنسبة ٥٠ في المائة في بايدوا وبيليت وين وكيسمايو ويمكن أن تكتمل عملية التشييد في غضون الفترة ٢٠١٤/٢٠١٥ بشرط أن تنتهي العمليات العسكرية ويُتاح الوصول إلى المواقع. وأنجز تشييد مرافق إضافية لمكتب الأمم المتحدة لدعم بعثة الاتحاد الأفريقي وبعثة الأمم المتحدة لتقديم المساعدة إلى الصومال مما أتاح زيادة نشر الموظفين في مقديشو وبيدوا وكيسمايو لدعم العمليات الأكثر تعقيداً التي تقوم بها بعثة الاتحاد الأفريقي، واستئناف الحملة، ودعم العملية السياسية لبناء السلام وبناء الدولة في الصومال.

١٧ - ووفقاً للخطة الاستراتيجية والتشغيلية المعتمدة لهذه الفترة، استخدم مكتب دعم البعثة ميناءي مقديشو وكيسمايو كنقطتي دخول رئيسيتين للبضائع إلى الصومال، في حين أن عمليات إدخال الجنود وتناوهم تمت إلى حد كبير عبر مقديشو. وقام مكتب

دعم البعثة بعمليات مناوبة ٦١٨ ١٢ فردا من أفراد القوات ونشرهم وإعادةهم إلى أوطانهم، ونقل ١٩١ ٢ حاوية و ٩٨٢ ١٢ كيلوغراما من البضائع السائبة بين مومباسا ومقديشو وكيسمايو على متن ٢٦ سفينة مستأجرة أثناء الفترة المشمولة بالتقرير.

١٨ - وتعهد مكتب دعم البعثة ١٢ طائرة من الطائرات المستأجرة التي تتألف من ثلاث طائرات ذات أجنحة ثابتة وتسع طائرات ذات أجنحة دوارة ونظّم رحلات استغرقت ٦٣٥ ٥ ساعة طيران، أقلت الركاب والمرضى والبضائع إلى مواقع مختلفة في الصومال وكينيا، ومواقع إقليمية أخرى، وفيما بين هذه المواقع. وعلى الرغم من النداءات التي وجهها مدير مكتب دعم البعثة والممثل الخاص لرئيسة مفوضية الاتحاد الأفريقي إلى المجتمع الدولي فيما يتعلق بعناصر تمكين القوة، فقد تأخر النشر المقرر للطائرات العسكرية البالغ عددها ١٢ طائرة، وكان التفاوض بشأن مذكرات التفاهم مع البلدان المساهمة بقوات لا يزال جاريا في نهاية الفترة المشمولة بالتقرير.

١٩ - وواصل المكتب توسيع نطاق الإمداد بمخصص الإعاشة لديه من أجل دعم قوات بعثة الاتحاد الأفريقي التي زاد عددها وقوات الجيش الوطني الصومالي التي تخوض عمليات مشتركة مع بعثة الاتحاد الأفريقي.

٢٠ - وجرى توسيع خدمات الدعم في مجال المعلومات والاتصالات المقدّمة إلى بعثة الاتحاد الأفريقي من أجل دعم التواصل بين وجود البعثة في مسرح العمليات ومقر البعثة في مقديشو والعديد من البلدان المساهمة بقوات. وقام مكتب دعم البعثة بتوسيع نطاق الاتصال بشبكة الإنترنت في مقديشو عن طريق شراء وصلات من الألياف يُتَوَقَّع أن تؤدي إلى خفض التكاليف على المدى الطويل من خلال وقف تشغيل المحطات الطرفية ذات الفتحة الصغيرة جدا. وسوف تدعم القدرة الإضافية أيضا متطلبات نظام أوموجا وتعزز القدرة على الاتصال فيما يتعلق بخدمات التداول بالفيديو فيما بين مراكز القطاعات. وعلى الرغم من تعذر الوصول إلى بعض المواقع، قدم مكتب دعم البعثة خدمات الاتصالات السلكية واللاسلكية إلى كيسمايو وبيليت وين وبيدوا وضوبلي ومقديشو عن طريق الاتصالات الساتلية واللاسلكية.

٢١ - وزاد عدد المرافق الطبية التي يدعمها مكتب دعم البعثة من ١٥ إلى ٢٨ عيادة من المستوى الأول التابعة لبعثة الاتحاد الأفريقي. وواصل المكتب تقديم الدعم إلى أربعة مرافق طبية من المستوى الثاني تابعة لبعثة الاتحاد الأفريقي ومرفق واحد تابع للأمم المتحدة، وإلى أربعة مراكز لتقديم المعونة في حالات الطوارئ. وكانت المرافق الطبية لمراكز القطاعات في مراحل مختلفة من الإنجاز في بايدوا وبيليت وين. واستمرت ترتيبات الإجلاء الجوي لموظفي الأمم المتحدة وبعثة الاتحاد الأفريقي؛ وجرى إجلاء ٢٣١ مريضا إجلاءً طبيًا إلى المرافق الطبية

من المستويين الثالث والرابع في نيروبي ووجهات الإجلاء المعتمدة الأخرى خلال الفترة. ووفر مكتب دعم البعثة لوازم ومواد استهلاكية طبية تكفي ٢٨ مرفقا طبيا من المستوى الأول، وأربعة مراكز للطوارئ والإسعافات الأولية، وخمسة مرافق من المستوى الثاني، بما في ذلك مرافق المستوى الأول لوحدة الشرطة المشكولة في إطار بعثة الاتحاد الأفريقي.

٢٢ - وبدأ مكتب دعم البعثة في اقتناء المعدات الهندسية الثقيلة من أجل دعم تشييد المقار الإقليمية في القطاعات وطرق الوصول إلى تلك المراكز. وبالإضافة إلى ذلك، اقتنى مكتب دعم البعثة ١١ مركبة مصفحة ردا على استهداف المتمردين لموظفي الأمم المتحدة، بما في ذلك المعلومات المتعلقة بالتهديدات بالهجوم على مطار مقديشو الدولي. وقدم مكتب دعم البعثة خدمات التشغيل والصيانة إلى ٨٤٤ مركبة من المركبات المملوكة للأمم المتحدة ودعم قدرات صيانة ٤٢٥ صنفا من المعدات المملوكة للشركاء، وهي معدات تملكها الدول الأعضاء وتقدمها إلى بعثة الاتحاد الأفريقي كي تنفذ عملياتها العسكرية في الصومال.

٢٣ - ونفذ مكتب دعم البعثة عددا من الحملات الإعلامية الاستراتيجية دعما لبعثة الاتحاد الأفريقي في الصومال وبعثة الأمم المتحدة لتقديم المساعدة إلى الصومال عن طريق إدارة المتعاقدين. وسعى لمكافحة الدعاية المغرضة التي يقوم بها المتمررون، وفي إطار جهد أوسع نطاقا من أجل إنشاء مرفق بث إذاعي مستقل وهيئة إذاعة عامة في الصومال، واصل المكتب تقديم الدعم إلى إذاعة بار كولان بتمويل من الصندوق الاستئماني لدعم بعثة الاتحاد الأفريقي والجيش الوطني الصومالي. وقدمت إذاعة بار كولان بثا مباشرا دون انقطاع على موجات التضمين الترددي (FM) على مدار الساعة في مقديشو وبيدوا وكيسمايو وبيليت وين، وعن طريق المحطات التابعة لها في غاروي وضوسامارب وبوساسو وجالكيمبو. وقدمت هذه الإذاعة على وجه الخصوص تغطية حية للانتخابات في بونتلاندي. وقد أجري استطلاع للرأي العام في مقديشو في أيار/مايو ٢٠١٤ خلص إلى أنها تحتل المرتبة الثالثة بين الإذاعات من حيث عدد المستمعين والموثوقية بعد الخدمة العالمية لهيئة الإذاعة البريطانية في الصومال وإذاعة صوت أمريكا.

٢٤ - واستمر بناء قدرات موظفي البعثة الذي صدر به تكليف في مجالات من قبيل خدمات تكنولوجيا المعلومات والاتصالات، وعمليات الطيران، ومراقبة الحركة، وتدريب ضباط أركان قيادة القوة، والعمليات اللوجستية، وإدارة الممتلكات، وخدمات الإمداد، وخدمات المطاعم، وخدمات النقل، والخدمات الطبية. وقدم مكتب دعم البعثة التدريب السابق للنشر الذي شمل ٦١٤ فردا من بعثة الاتحاد الأفريقي تلقى منهم ٨١٤ فردا التدريب في مواقعهم بأوطانهم قبل المغادرة في حين تلقى الباقون تدريبا في نيروبي وعتيبي

ومومباسا. ونظمت أيضا دورات تدريبية لتحديد المعلومات داخل البعثة في مجالات الدعم اللوجستي استفاد منها ٦١١ ١ فردا من بعثة الاتحاد الأفريقي. وبالإضافة إلى ذلك، تلقى ٤٦٤ فردا من بعثة الاتحاد الأفريقي ومن وحدة الحراسة التابعة للأمم المتحدة تدريبا في مجال التخلص من الذخائر المتفجرة، ومكافحة الأجهزة المتفجرة المرتجلة، والتعامل مع كلاب الكشف عن المتفجرات، ودورات متخصصة أخرى.

٢٥ - وقُدِّمت الخدمات الأمنية في مطار ويلسون، وقاعدة الدعم في مومباسا، وقاعدة اللوجستيات في مقديشو، ومطار مقديشو الدولي، وغاروي، وهرجيسا.

٢٦ - وأجرى مكتب دعم البعثة عملية تحقق وتفتيش فصلية شملت ٧٣ في المائة من المعدات المملوكة للوحدات وفقا لدليل الأمم المتحدة للمعدات المملوكة للوحدات. أما المعدات المتبقية المملوكة للوحدات فقد نُشرت في خط المواجهة، أو في إطار التزامات تشغيلية أخرى فتعدّر وصول فريق التفتيش إليها لأسباب أمنية.

٢٧ - واستمرت ثلاثة عوامل خارجية رئيسية تحول دون تنفيذ الولاية الكاملة لمكتب دعم البعثة في الفترة ٢٠١٣/٢٠١٤. فأولا، أدت صعوبة البيئة الأمنية إلى عملية تشييد أبطأ مما كان مقرّرًا لمراكز الدعم اللوجستي في القطاعات. وأثرت حالات التأخير على العديد من مجالات الخدمات، بما في ذلك الهندسة، وخدمات تكنولوجيا المعلومات والاتصالات، والنقل. ولم تكن طرق الإمداد الرئيسية إلى مواقع مراكز القطاعات مفتوحة أو لم يكن استخدامها ممكنا إلا بشكل محدود جدا، مما أدى إلى تأخير نقل المعدات والأصول وأعاق تقدّم العمل.

٢٨ - وثانيا، تعين على مكتب دعم البعثة، إزاء صعوبة البيئة الأمنية، نقل المزيد من البضائع الموجودة لديه إلى مراكز القطاعات والقطاعات الفرعية عن طريق الجو. وأدى ذلك إلى اقتناء المزيد من هياكل الطائرات وزيادة استخدام الأصول الموجودة.

٢٩ - وأخيرا، لم يتمكن الاتحاد الأفريقي من نشر الطائرات ذات الأجنحة الدوّارة البالغ عددها ١٢ طائرة التي صدر بها تكليف. وشكل غياب هذه الأصول عائقا تشغيليا بالنسبة لبعثة الاتحاد الأفريقي، وأدى إلى استخدام غير كافٍ لموارد مكتب دعم البعثة.

٣٠ - وبلغ متوسط معدل الشواغر الفعلي للموظفين المدنيين في الفترة المشمولة بتقرير الأداء ١٢,٣ في المائة مقارنة بالمستويات المأذون بها، وهو ما يمثل نقصانا عن المعدل البالغ ١٥,٧ في المائة المسجّل في الفترة ٢٠١٢/٢٠١٣، ويُعزى ذلك إلى زيادة الجهود المبذولة لاستقدام الموظفين. وكان المتوسط الفعلي لمعدل الشغور أقل مما هو مدرج في الميزانية

للموظفين الدوليين (يبلغ المتوسط الفعلي لمعدل الشغور ١٠,٤ في المائة مقارنة بالمعدل المدرج في الميزانية والبالغ ١٥,٠ في المائة) وللموظفين الوطنيين (يبلغ المتوسط الفعلي لمعدل الشغور ١٤,٤ في المائة مقارنة بالمعدل المدرج في الميزانية والبالغ ١٥,٠ في المائة).

جيم - مبادرات دعم البعثة

٣١ - أبقي مكتب الأمم المتحدة لدعم بعثة الاتحاد الأفريقي في الصومال على استراتيجيته الأصلية المتعلقة بتقديم الدعم إلى البعثة من خلال الجمع بين مجموعة متنوعة من الخبرات التقنية الداخلية والاستعانة بمصادر خارجية لتوفير الخدمات المقدّمة من كيانات تجارية خارجية، فضلاً عن تطوير قدراته والاستفادة منها. وظلّ مكتب دعم البعثة منخرطاً في مجموعة متنوعة من الشراكات مع البعثة والجهات المتعاقد معها، قدم فيها كل طرف الموارد ذات الصلة بإنجاز مهام معينة. ومكّنت هذه الشراكات المكتب من العمل بشكل أكثر فعالية في بيئة غير مستقرة أمنياً، وتخفيض الاحتياجات من الموظفين والتكاليف الأخرى، وإتاحة الفرصة لبعثة الاتحاد الأفريقي للمسك بزمام عمليات الدعم التي تضطلع بها، ودعمت جهود بناء القدرات التي تبذلها.

٣٢ - وأجرى مكتب دعم البعثة عملية استعراض فصلية رسمية لولايته ولتنفيذ الميزانية من أجل رصد التخطيط وتحليله وتعديله حسب الاقتضاء. فعلى سبيل المثال، تمكن مكتب دعم البعثة من التخطيط لزيادة استهلاك الوقود التي جرى الوقوف عليها في وقت مبكر في الفترة المشمولة بالتقرير من خلال إعادة ترتيب أولويات تحقيق وفورات تحت بند النقل الجوي. وبالإضافة إلى ذلك، ساعدت عملية الاستعراض الفصلية المديرين على اتخاذ قرارات مستنيرة بشأن مدى إمكانية أن تستوعب الميزانية المعتمدة الاحتياجات الناشئة عن قرار مجلس الأمن ٢١٢٤ (٢٠١٣).

دال - التعاون الإقليمي بين البعثات

٣٣ - واصل مكتب الأمم المتحدة لدعم بعثة الاتحاد الأفريقي في الصومال تقديم الدعم الإداري واللوجستي إلى بعثة الأمم المتحدة لتقديم المساعدة إلى الصومال، ومكتب المبعوث الخاص للأمين العام لمنطقة البحيرات الكبرى، وفريق الرصد المعني بالصومال وإريتريا. وواصل مكتب دعم البعثة أيضاً تعاونه ومشاركته مع مكتب الأمم المتحدة لدى الاتحاد الأفريقي في ما يخص المسائل الاستراتيجية المتعلقة بمفوضية الاتحاد الأفريقي.

٣٤ - وواصل المكتب تعاونه مع مركز الخدمات الإقليمي في عنتيبي، أوغندا، واستخدم هذا المركز لتدريب موظفي مكتب دعم البعثة وبعثة الاتحاد الأفريقي. وقدم المركز أيضاً

أماكن الإقامة ووجبات الطعام والدعم اللوجستي لموظفي مكتب دعم البعثة المشاركين في الدورات التدريبية. وبالإضافة إلى ذلك، واصل مكتب دعم البعثة التعاون مع مكتب المشتريات الإقليمي في تدريب الموظفين على المسائل المتعلقة بالمشتريات. وواصل مكتب دعم البعثة التعاون أيضا مع مكتب الأمم المتحدة في بوروندي في ما يتعلق بتدريب موظفي بعثة الاتحاد الأفريقي قبل النشر. وتمكن مكتب دعم البعثة من خفض تكاليف الرحلات الجوية التجارية من خلال الاستعانة بمركز المراقبة المتكاملة للنقل والتحركات في مركز الخدمات الإقليمي لإجراء تحركات قوات بعثة الاتحاد الأفريقي على الصعيد الإقليمي.

هاء - الشراكات والتنسيق مع الأفرقة القطرية

٣٥ - سعيا لضمان تحسين الشراكات والتخطيط والتنسيق بشكل مشترك لتقديم الدعم اللوجستي إلى بعثة الاتحاد الأفريقي، واصل مكتب دعم البعثة عقد اجتماعات منتظمة لفرقة العمل التابعة له مع بعثة الاتحاد الأفريقي. وعُقدت أيضا اجتماعات للقيادة العليا لبعثة الاتحاد الأفريقي ومكتب دعم البعثة من أجل تقديم توجيهات استراتيجية بشأن تنفيذ الولايات. وعُقدت أيضا اجتماعات عن بعد وبواسطة الفيديو مع ممثلي الاتحاد الأفريقي، ومكتب الأمم المتحدة لدى الاتحاد الأفريقي، وبعثة الاتحاد الأفريقي في الصومال.

٣٦ - ونظمت بعثة الاتحاد الأفريقي ومكتب دعم البعثة اجتماعا تنسيقيا أسفر عن إعداد مفهوم منفتح للعمليات قبل استئناف الحملة ضد حركة الشباب، وإجراء استعراض للوضع بعد الحملة الأولى لعملية النسر من أجل استعراض العملية والتخطيط للحملة التالية.

٣٧ - وأجرى مدير مكتب دعم البعثة مشاورات منتظمة مع الممثل الخاص لبعثة الاتحاد الأفريقي، وقائد القوة، والبلدان المساهمة بقوات وبأفراد شرطة، والاتحاد الأفريقي وحكومة إثيوبيا. وتكلم في اجتماعات مجلس السلام والأمن التابع للاتحاد الأفريقي واجتماعات لجنة تنسيق العمليات العسكرية في أديس أبابا. وزار المدير أيضا العديد من البلدان المساهمة بقوات وبأفراد شرطة لإجراء مشاورات مع المسؤولين الحكوميين بشأن مجموعة الدعم اللوجستي المقدمة إلى بعثة الاتحاد الأفريقي.

٣٨ - وعقد المدير أيضا مشاورات مع أعضاء مجلس الأمن التابع للأمم المتحدة والدول الأعضاء الرئيسية الأخرى، وعقد اجتماعات لحشد الدعم من أجل الجيش الوطني الصومالي. وواصل مكتب دعم البعثة المشاركة في اجتماعات فريق الأمم المتحدة القطري في الصومال.

واو - أطر الميزنة القائمة على النتائج

العنصر ١: تقديم الدعم اللوجستي

٣٩ - يهدف الدعم اللوجستي الذي يقدمه مكتب دعم البعثة إلى توفير خدمات لوجستية وإدارية وتقنية تنسم بالفعالية والكفاءة إلى القوات التابعة لبعثة الاتحاد الأفريقي، وأفراد الشرطة التابعين للاتحاد الأفريقي، ومكتب المبعوث الخاص للأمين العام لمنطقة البحيرات الكبرى، وفريق الرصد المعني بالصومال وإريتريا، وبعثة الأمم المتحدة لتقديم المساعدة إلى الصومال. ولقد وفر مكتب دعم البعثة، في إطار تنفيذ ولايته، مجموعة من مهام الدعم منها الخدمات الإدارية؛ وتشديد مرافق المكاتب ومرافق الإقامة وصيانتها؛ والرعاية الصحية؛ وإنشاء البنية الأساسية لتكنولوجيا الاتصالات والمعلومات وصيانتها؛ وعمليات النقل الجوي والبحري والسطحي؛ وعمليات الإمداد وإعادة الإمداد؛ وتوفير خدمات الأمن.

الإنجاز المتوقع ١-١: زيادة الكفاءة والفعالية في تقديم مجموعة خدمات الدعم اللوجستي من الأمم المتحدة إلى بعثة الاتحاد الأفريقي في الصومال

مؤشرات الإنجاز الفعلية

مؤشرات الإنجاز المقررة

| | |
|---|--|
| ١-١-١ إتمام تشييد معسكرات ذات جدران صلبة لإيواء ٦ ٨٠٠ من الأفراد النظاميين التابعين لبعثة الاتحاد الأفريقي (٢٠١١/٢٠١٢: ٨٠ في المائة؛ ٢٠١٢/٢٠١٣: ٩٥ في المائة؛ ٢٠١٣/٢٠١٤: ١٠٠ في المائة) | تحقق: تم توفير ١٠٠ في المائة من أماكن الإقامة المقررة |
| ١-١-٢ إتمام تشييد ٣ مراكز دعم للقطاعات لأجل ٣٠٠ من الأفراد العسكريين والمدنيين في كل من بايدوا وبيليت وين وكيسمايو (٢٠١٢/٢٠١٣: ٥٠ في المائة؛ ٢٠١٣/٢٠١٤: ١٠٠ في المائة) | أُنجز ٥٠ في المائة من العمل. وتأخر إحراز تقدم نظراً للظروف الأمنية، وقصور أداء المتعاقدين، والتأخر في الانتهاء من عملية الشراء، وعدم توافر الأراضي |
| ١-١-٣ تشييد أماكن إقامة لأجل ٢ ٥٥٠ موظفاً في ٤ قطاعات (٢٠١٣/٢٠١٤: ٦٠ في المائة) | أُنجز ١٠ في المائة من العمل. وتأخر إحراز تقدم نظراً للظروف الأمنية، وقصور أداء المتعاقدين، وعدم توافر الأراضي |

| أُنجزت (العدد أو نعم/لا) ملاحظات | النواتج المقررة |
|--|---|
| <p>نعم</p> <p>قرّر مجلس الأمن، بموجب قراره ٢٠٩٣ (٢٠١٣)، أن مكتب الأمم المتحدة السياسي للصومال قد أُنجز ولايته وأن الأوان لحله. وعلاوة على ذلك، قرّر مجلس الأمن، في قراره ٢١٠٢ (٢٠١٣)، إنشاء بعثة الأمم المتحدة لتقديم المساعدة إلى الصومال بحلول ٣ حزيران/يونيه ٢٠١٣</p> | <p>تحسين الخدمات</p> <p>وضع جدول زمني للرحلات الجوية المنتظمة بالاشتراك مع مكتب الأمم المتحدة السياسي للصومال لتقاسم خدمات الطيران وتخفيض الاحتياجات من خدمات الرحلات حسب الطلب والتكاليف ذات الصلة</p> |
| <p>نعم</p> <p>وتقاسم مكتب دعم البعثة استخدام طائرتين ثابتتي الأجنحة وطائرة عمودية واحدة مع بعثة الأمم المتحدة لتقديم المساعدة إلى الصومال بنسبة ٧٠ في المائة لمكتب دعم البعثة وبنسبة ٣٠ في المائة للبعثة على أساس استرداد الكلفة</p> | <p>تقديم الدعم لتنفيذ المعايير المحاسبية الدولية للقطاع العام، بما في ذلك إعادة تصميم أساليب العمل بما يكفل الامتثال لتلك المعايير، وتحديث إجراءات التشغيل الموحدة للبعثة لتعكس متطلبات المعايير المشار إليها، وتدريب جميع موظفي الشؤون المالية وشؤون الميزانية وإدارة الممتلكات في مكتب دعم البعثة</p> |
| <p>نعم</p> <p>حوّل مكتب دعم البعثة البيانات بنجاح في تشرين الأول/أكتوبر ٢٠١٣ من النظام القديم إلى نظام أوموجا خلال مرحلة التنفيذ الأولية</p> | <p>تقديم الدعم لتنفيذ نظام أوموجا، بما في ذلك إجراء تحليلات لنوعية بيانات النظام القديم وتنقية البيانات في مكتب دعم البعثة الأفراد العسكريين وأفراد الشرطة</p> |
| <p>١٢ ٦١٨</p> <p>من أفراد البعثة جرى تحريكهم. ويُعزى انخفاض الناتج عما كان مقررا إلى العمليات القتالية في الميدان، والتي لم تُتيح المجال لتناوب جميع البلدان المساهمة بقوات نظرا لأن القوات المنتشرة في المواقع المتقدمة لا يمكن نقلها إلا بعد إحلال السلام في تلك المناطق</p> | <p>إنجاز عمليات التمرکز والتناوب والإعادة إلى الوطن اللازمة لدعم قوام يبلغ متوسطه ١٧ ٧٣١ من الأفراد النظاميين التابعين لبعثة الاتحاد الأفريقي</p> |

| أُنجزت (العدد أو نعم/لا) ملاحظات | النواتج المقررة |
|--|---|
| <p>أجريت عمليات فصلية للتحقق والتفتيش فيما يتعلق بالأفراد النظاميين الذين يبلغ متوسط عددهم الفعلي ١٩ ٨٤٦ فردا وفقا لسياسات الأمم المتحدة خلال الفترة المشمولة بالتقرير. وجرى تفتيش ما مجموعه ١١ ٢٢٢ صنفا خلال تلك الفترة، بما يمثل متوسطا قدره ٧٣ في المائة من المعدات المملوكة للوحدات المنتشرة في منطقة البعثة. ونُشر ما تبقى من المعدات المملوكة للوحدات إما في خط المواجهة أو في الالتزامات التشغيلية الأخرى التي كُلفت بها البعثة، وبالتالي تعذر وصول فريق التفتيش إليها لأسباب أمنية</p> | <p>إنجاز عملية فصلية للتحقق من المعدات المملوكة للوحدات ورصدها وتفتيشها وفقا لسياسات الأمم المتحدة، تشمل ما متوسطه ١٧ ٧٣١ من الأفراد النظاميين</p> |
| <p>من أفراد بعثة الاتحاد الأفريقي في الصومال (المتوسط الشهري) زُودوا بحصص للإعاشة. وقد وُسع نطاق الدعم الذي يقدمه مكتب دعم البعثة تدريجيا ليشمل ٢٢ ١٢٦ من الأفراد النظاميين التابعين لبعثة الاتحاد الأفريقي، الأمر الذي يجسّد قرار مجلس الأمن ٢١٢٤ (٢٠١٣)</p> | <p>١٨ ٢٣٠ تخزين حصص إعاشة طازجة وتوفيرها لدعم قوام متوسطه ١٧ ٧٣١ من الأفراد النظاميين التابعين لبعثة الاتحاد الأفريقي</p> |
| <p>احتفظ مكتب دعم البعثة بكميات من احتياطي حصص الإعاشة الميدانية تكفي لمدة ١٠ أيام في المتوسط لدعم جميع الأفراد النظاميين التابعين لبعثة الاتحاد الأفريقي. وبدلا من المياه المعبأة، تم توفير المياه الصالحة للشرب من منشآت معالجة المياه</p> | <p>نعم تخزين احتياطي من حصص الإعاشة الميدانية ومياه الشرب المعبأة بكميات تكفي لمدة ١٤ يوما وتوفيرها لدعم قوام متوسطه ١٧ ٧٣١ من الأفراد النظاميين التابعين لبعثة الاتحاد الأفريقي</p> <p>الموظفون المدنيون</p> |
| <p>متوسط عدد موظفي مكتب دعم البعثة الذين جرى الاضطلاع بشؤونهم الإدارية خلال الفترة، ويضم هذا العدد ٢١٦ موظفا دوليا (بما في ذلك وظيفة واحدة من وظائف المساعدة المؤقتة العامة) و ١٣٧ موظفا وطنيا</p> | <p>٣٥٣ الاضطلاع بالشؤون الإدارية لـ ٣٩٣ من الموظفين المدنيين متوسطه ٣٩٣ موظفا ويتألف من ٢٣٦ موظفا دوليا و ١٥٧ موظفا وطنيا (باستثناء ٨ موظفين في مركز الخدمات الإقليمي)</p> |

| أُنجزت (العدد أو نعم/لا) ملاحظات | النواتج المقررة |
|--|--|
| من المعدات المملوكة للأمم المتحدة تم التحقق منها وإثباتها في السجلات. وكانت الأصول المتبقية في مسرح العمليات ولا يمكن الوصول إليها | آليات التنسيق والمساءلة التحقق من نسبة ١٠٠ في المائة من المعدات المملوكة للأمم المتحدة وإثباتها في السجلات |
| أُجريت عمليات تفتيش وتحقق مستمرة للمعدات المملوكة للأمم المتحدة التي سُلمت إلى بعثة الاتحاد الأفريقي | إجراز عملية فصلية للتحقق من المعدات المملوكة للأمم المتحدة المقدمة إلى بعثة الاتحاد الأفريقي على سبيل الإعارة ورصدها وتفتيشها |
| لم يتم تحديث سجل المخاطر خلال الفترة المشمولة بالتقرير. غير أن أنشطة الدعم اللوجستي لمكتب دعم البعثة لم تُنفذ إلا بعد تطبيق منهجيات إدارة المخاطر وأدواتها لتقييم مدى حرجية المخاطر التي تم تحديدها، واستراتيجيات التخفيف منها، وخطط الطوارئ. كما عمل المكتب بالاشتراك مع مكتب كبير مراجعي الحسابات المقيم من أجل تحديد مجالات المخاطر التي خضعت لاستعراض دقيق | إجراء استعراض سنوي لتقييم المخاطر بالنسبة لمكتب دعم البعثة وتحديث سجل المخاطر التشغيلية بالاشتراك مع مكتب مراجع الحسابات المقيم |
| لم تعقد الاجتماعات مع الجهات المانحة على صعيد ثنائي بانتظام. إلا أن الاجتماعات عقدت مع فرادى الجهات المانحة أثناء الزيارات التي قامت بها إلى مقديشو. وقد عقد مكتب دعم البعثة اجتماعين لقيادة الإدارة العليا مع القيادة العليا لبعثة الأمم المتحدة لتقديم المساعدة إلى الصومال وبعثة الاتحاد الأفريقي في الصومال من أجل تنسيق الدعم المقدم إلى بعثة الاتحاد الأفريقي على المستوى الاستراتيجي. وعقد مدير المكتب اجتماعات أيضا من أجل حشد الدعم للجيش الوطني الصومالي | لا تنسيق الدعم المقدم من الأمم المتحدة إلى بعثة الاتحاد الأفريقي، بما في ذلك التمويل المتأتي من الاشتراكات المقررة والتبرعات والآليات الثنائية، عن طريق عقد اجتماعات أسبوعية مع الجهات المانحة على صعيد ثنائي |

| أنجزت (العدد أو نعم/لا) ملاحظات | النواتج المقررة |
|---|---|
| <p>عقدت اجتماعات لفرقة العمل وقيادة الإدارة العليا واجتماعات منتظمة عن طريق التداول بالفيديو عوضا عن الاجتماعات الأسبوعية. ورغم تخفيض وتيرة عقد الاجتماعات الرسمية، نُسِّقت مجموعة عناصر الدعم اللوجستي بنجاح مع بعثة الاتحاد الأفريقي نظرا لتعزيز وجود القيادة العليا لمكتب دعم البعثة ونشر الموظفين المدنيين التابعين لمكتب دعم البعثة وبعثة الاتحاد الأفريقي في مقديشو</p> | <p>تنسيق تنفيذ مجموعة عناصر الدعم اللوجستي الذي تقدّمه الأمم المتحدة عن طريق عقد اجتماعات أسبوعية مع بعثة الاتحاد الأفريقي</p> |
| <p>وحضر مدير مكتب دعم البعثة اجتماعات لجنة تنسيق العمليات العسكرية واجتماعات الاستعراض اللاحق لبعثة الاتحاد الأفريقي، وعقد اجتماعات مع مكتب الأمم المتحدة لدى الاتحاد الأفريقي ومفوضية الاتحاد الأفريقي والشركاء الرئيسيين والبلدان المساهمة بقوات في بعثة الاتحاد الأفريقي من أجل تنسيق أفضل للدعم الذي يقدمه مكتب دعم البعثة</p> | <p>المرافق والهياكل الأساسية</p> |
| <p>من مواقع المعسكرات وُقِّرت لها خدمات تشغيل المعسكرات، وتشمل تلك الخدمات (أ) صيانة المعدات وإصلاحها اعتبارا من تموز/يوليه ٢٠١٣، (ب) الخدمات البيئية، (ج) صيانة الأرضيات ومكافحة الآفات وناقلات الأمراض، (د) خدمات التنظيف اعتبارا من الربع الثالث من الفترة ٢٠١٣/٢٠١٤. وجرى أيضا خلال الفترة تشغيل مرفقين من مرافق معالجة النفايات وصيانتها</p> | <p>تشغيل وصيانة ١٦ معسكرا في القطاع ١ تستوعب ما يصل إلى ٦ ٨٠٠ من الأفراد النظاميين؛ و ٣ مراكز لوجستية مؤقتة للقطاعات (بايدوا وبيليت وين وكيسمايو)؛ ومستشفى من المستوى الثاني، وقاعدة اللوجستيات في مقديشو، ومنشأتين لإدارة النفايات، ومقر بعثة الاتحاد الأفريقي المتكامل للمراحل من الأولى إلى الثالثة الذي يستوعب ما يصل إلى ١٥٠ فردا، ومقر المكتب السياسي/مكتب دعم البعثة للمراحل من الأولى إلى الثالثة الذي يستوعب ما يصل إلى ١١٥ فردا في مقديشو؛ و ٣ أماكن لعمل</p> |

| أنجزت (العدد أو نعم/لا) ملاحظات | النواتج المقررة |
|--|---|
| وُقِّرت جميع الخدمات باستثناء الوقاية من الحرائق ومكافحتها. ومن المقرر إنشاء مرافق لإطفاء الحرائق في الفترة ٢٠١٤/٢٠١٥ بعد الانتهاء من عملية إبرام عقد انتقالي | الموظفين المدنيين في ٣ مواقع (نيروبي، وقاعدة الدعم في مومباسا، ومرافق مطار ويلسون) توفير خدمات تشغيل المعسكرات لـ ٢٨ معسكرا ومرافقا، بما في ذلك جمع النفايات والتخلص منها، والوقاية من الحرائق ومكافحتها، وخدمات التنظيف، وخدمات غسل الملابس، وصيانة المحطات والمعدات، وصيانة المباني والمرافق، ومكافحة الآفات وناقلات الأمراض |
| أُنجز ٥٠ في المائة من العمل في مراكز القطاعات في ثلاثة مواقع. وشُرع في بناء أماكن الإقامة لأجل ٢ ٥٥٠ فردا على النحو المقرر، وكان ١٠ في المائة منه قد أُنجز في نهاية الفترة المشمولة بالتقرير. وقد تأخر إحراز تقدم نتيجة التقييد على نقل المعدات بسبب الظروف الأمنية، والقصور في أداء المتعاقدين، واستغراق عملية الشراء وقتا أطول مما كان متوقعا نظرا لإدخال تنقيحات أثناء وضع الصيغة النهائية لنطاق الأعمال، الأمر الذي أثر في نهاية المطاف على إصدار طلبات تقديم العروض، وعدم توافر الأراضي | إتمام مراكز القطاعات المتبقية في ٣ مواقع؛ والشروع في تشييد أماكن الإقامة لأجل ٢ ٥٥٠ فردا في ٤ قطاعات |
| من محطات تنقية المياه المملوكة للأمم المتحدة تم تشغيلها وصيانتها في ٢١ موقعا. ولم تُنشر المحطات الـ ١٥ المتوقعة المملوكة للوحدات | تشغيل وصيانة ٣٥ من محطات تنقية المياه المملوكة للأمم المتحدة و ١٥ محطة مملوكة للوحدات في ٢٥ موقعا |
| من المولدات الكهربائية المملوكة للأمم المتحدة و ٩٧ مولدا مملوكا للوحدات تم تشغيلها وصيانتها في ١٢٠ موقعا | تشغيل وصيانة ٣٧٢ مولدا كهربائيا مملوكا للأمم المتحدة و ٩٧ مولدا كهربائيا مملوكا للوحدات في ١٢٠ موقعا |
| لم تتم صيانة وتجديد الطرق والجسور نتيجة للحالة الأمنية وتعذر الوصول إلى طرق إمداد البعثة في جميع أنحاء منطقة البعثة | صيانة وتجديد ٢ ٠٠٠ كيلومتر من الطرق و ٢٥ جسرا |

| النواتج المقررة | أُنجزت (العدد أو نعم/لا) ملاحظات | |
|---|-------------------------------------|---|
| تخزين وتوفير ٣,٩ ملايين لتر من الوقود والزيوت ومواد التشحيم للمولّدات الكهربائية | ١٠,١ ملايين | لتر من وقود الديزل تم توفيرها. ويعزى ارتفاع الناتج إلى زيادة عدد العمليات في القطاع الثالث في الصومال (بايدوا) وإنشاء القطاع الخامس الإضافي (كيسمايو) وإضافة عدد من القوات يبلغ ٣٩٥ ٤ فردا وفقا لقرار مجلس الأمن ٢١٢٤ (٢٠١٣). وأدى التوسيع إلى إنشاء معسكرات ومواقع متقدمة إضافية، وبالتالي استخدام المزيد من المولّدات الكهربائية ومواقد الديزل لأغراض الطهي |
| صيانة وإصلاح ٤ مرافق مطارات و ٦ مهابط للطائرات العمودية في ٧ مواقع، وصيانة وإصلاح مرفق الميناء البحري في مقديشو | لا | لم تتم عملية الإصلاح المتوقعة للمطارات في بايدوا وبيليت وبن وكيسمايو نظرا للحالة الأمنية وتعذّر الوصول إلى طرق الإمداد في جميع أنحاء منطقة البعثة |
| نظام المعلومات الجغرافية | | |
| إعداد ٢٨٠ خريطة متخصصة واستنساخها بما يمكن من زيادة فعالية تخطيط وتنفيذ مشاريع مكتب دعم البعثة التي تشمل الهندسة، والاتصالات، والعمليات، واللوجستيات، والطيران، والأمن | ٢٨٠ | خريطة متخصصة أُعدت واستنسخت |
| إعداد ٦٥ خريطة للمناطق الحضرية بمقاييس رسم كبيرة وتحديثها واستنساخها لدعم التخطيط في بعثة الاتحاد الأفريقي وعملياتها في جنوب وسط الصومال | ٦٥ | خريطة للمناطق الحضرية بمقاييس رسم كبيرة أُعدت وحُدثت واستنسخت |
| إعداد وتحديث ٥٥ خريطة إلكترونية لاستخدامها في الإحاطات الإعلامية والتقارير ومراكز التدريب المهني، ولتستعين بها بوجه خاص بعثة الاتحاد الأفريقي ومكتب الأمم المتحدة السياسي للصومال | ٥٥ | خريطة إلكترونية أُعدت وحُدثت |

| النواتج المقررة | أُنجزت (العدد أو نعم/لا) ملاحظات | |
|---|-------------------------------------|---|
| وضع ٦٠ خريطة طبوغرافية موحّدة بمقياس ١: ٥٠ ٠٠٠ لتستخدمها قوات بعثة الاتحاد الأفريقي في جنوب وسط الصومال | ٧٠ | خريطة طبوغرافية موحّدة بمقياس ١: ٥٠ ٠٠٠ تم وضعها |
| توفير وتعهد تطبيق أمني إلكتروني يتيح التتبع والتحليل الشاملين للحوادث والأخطار التي يمكن أن تهدّد بعثة الاتحاد الأفريقي ومكتب دعم البعثة | نعم | تم توفير وتعهد تطبيق أمني إلكتروني يتيح التتبع والتحليل الشاملين للحوادث والأخطار التي يمكن أن تهدّد بعثة الاتحاد الأفريقي ومكتب دعم البعثة |
| توفير تحليل مفصّل للتضاريس في ٤٥ موقعا رئيسيا في جنوب وسط الصومال، بما في ذلك الجسور والمطارات، يضم معلومات أساسية عن الطقس والتضاريس والتربة النقل البري | ٤٥ | تحليلا مفصلا للتضاريس تم توفيرها |
| تشغيل وصيانة ٧٩٧ من المركبات وملحقات المركبات المملوكة للأمم المتحدة، بما في ذلك ٢١٨ سيارة ركاب خفيفة و ١٤١ مركبة مستخدمة لأغراض خاصة و ٨ سيارات إسعاف و ٤٩ ناقلة أفراد مدرعة و ٤١ مركبة مدرعة و ١٠ أصناف من معدات الدعم الأرضي و ٤٠ صنفا من المعدات الهندسية و ٤٨ صنفا من معدات مناولة العتاد و ٣٥ مقطورة و ٢٠٧ من ملحقات المركبات؛ فضلا عن ٥٢٥ مركبة مملوكة للاتحاد الأفريقي وذلك من خلال ١٠ ورش متعاقد معها وورش تابعة للبلدان المساهمة بقوات في ٦ مواقع | ٨٤٤ | مركبة مملوكة للأمم المتحدة تم تشغيلها وصيانتها، بما في ذلك: سيارة ركاب خفيفة مركبة مستخدمة لأغراض خاصة سيارات إسعاف ناقلة أفراد مدرعة مركبة مدرعة صنفا من معدات الدعم الأرضي صنفا من المعدات الهندسية صنفا من معدات مناولة العتاد مقطورة من ملحقات المركبات مركبة أخرى |
| | ٢٤٣ | |
| | ١٤٣ | |
| | ٨ | |
| | ٥٢ | |
| | ٥٣ | |
| | ٢٢ | |
| | ٤٠ | |
| | ٤٨ | |
| | ٣٥ | |
| | ٤٠ | |
| | ١٦٠ | |

أنجزت
(العدد أو نعم/لا) ملاحظات

النواتج المقررة

ووفر مكتب دعم البعثة أيضا القدرة على الصيانة لعدد يبلغ ٤٢٥ صنفا من المعدات المملوكة للشركاء من أجل تمكين بعثة الاتحاد الأفريقي من القيام بعملياتها العسكرية في الصومال. ويشمل الدعم شراء قطع غيار وإدارتها لـ ٢٦٩ ١ من المركبات والمعدات، بما في ذلك مقطورات وملحقات ومعدات مملوكة للشركاء عن طريق إدارة ١١ عقدا إطاريا محليا متعلقا بالسلع والخدمات

لتر من وقود الديزل تم توفيرها للمركبات المملوكة لكل من الأمم المتحدة وبعثة الاتحاد الأفريقي والوحدات في ٨ مواقع. وفاقت الكمية ما كان متوقعا نظرا لتوسيع أسطول بعثة الاتحاد الأفريقي وزيادة الأسطول المملوك للشركاء الذي تستخدمه البعثة لعملياتها. كما أن منطقة العمليات ازدادت نظرا إلى أن البعثة حررت مزيدا من المناطق

١٥,١
مليون

توفير ٦,٨ ملايين لتر من الوقود والزيوت ومواد التشحيم للمركبات المملوكة لكل من الأمم المتحدة وبعثة الاتحاد الأفريقي والوحدات في ٨ مواقع

النقل الجوي

نفذ مكتب دعم البعثة عمليات خدمات جوية من خلال مختلف الترتيبات التي تشمل الرحلات الجوية المنتظمة، ورحلات الإجلاء الطبي/الإجلاء المصابين، والرحلات الجوية لدعم قوة الدفاع الكينية، والرحلات الجوية للدعم في مجال استعادة رفات الموتى، والرحلات الجوية التي يتم توفيرها من خلال مركز المراقبة المتكاملة للنقل والتحركات، ولم تُسجَل أي وقائع أو حوادث في العمليات

نعم

تقديم الدعم لمكتب دعم البعثة، ومكتب الأمم المتحدة السياسي للصومال، وبعثة الاتحاد الأفريقي من خلال ترتيبات طويلة الأجل لاستئجار الطائرات، ومن خلال ترتيبات احتياطية والدعم الإقليمي للاحتياجات المخصصة وعمليات تناوب القوات بالتنسيق مع مركز المراقبة المتكاملة للنقل والتحركات والترتيبات الاحتياطية المحلية للإجلاء الطبي/الإجلاء المصابين

طائرات مروحية

٩

دعم وصيانة ١٢ طائرة عسكرية في ٤ مواقع

طائرات ثابتة الأجنحة جرت صيانتها

٣

| أُنجزت (العدد أو نعم/لا) ملاحظات | النواتج المقررة |
|--|---|
| لم يتم نشر ١٢ طائرة عمودية عسكرية حسبما كان مقررا بسبب إرجاء التوقيع على مذكرات التفاهم بين البلدان المساهمة بقوات | |
| لتر من وقود الطائرات تم توفيرها لـ ٩ طائرات مروحية و ٣ طائرات ثابتة الأجنحة من الطائرات المتعاقد عليها مع الأمم المتحدة | توفير ٣,٨ ملايين لتر من الوقود والزيوت و مواد التشحيم لـ ١٤ طائرة مروحية وطائرة واحدة ثابتة الجناحين النقل البحري |
| من السفن البحرية التابعة لبعثة الاتحاد الأفريقي ومكتب دعم البعثة و ١٧ محركا خارجيا يمكن فصله مركبة على السفن، جرت صيانتها | ٩ صيانة ٩ من زوارق الدوريات لتأمين أنشطة الطيران فوق الشواطئ وفوق المياه الساحلية في مقديشو |
| نقل مكتب دعم البعثة ١٩١ ٢ حاوية و ٩٨٢ ١٢ كيلوغراما من الشحنات الفارغة بين مومباسا ومقديشو وكيسمايو على متن ٢٦ سفينة مستأجرة | نعم نقل الشحنات الخاصة بمكتب دعم البعثة وبعثة الاتحاد الأفريقي بين مومباسا ومقديشو وكيسمايو عن طريق البحر باستخدام متعهدين خارجيين |
| لنرا من الوقود والزيوت و مواد التشحيم تم توريدها. ويعود الاختلاف عن النواتج المتوقعة إلى الاعتماد المخصص في الميزانية لاستهلاك الزوارق التي تملكها بعثة الاتحاد الأفريقي في كيسمايو الذي لم يحدث | ٦٨ ٨٣٤ توفير ١,١ مليون لتر من الوقود والزيوت و مواد التشحيم لأغراض النقل البحري |
| | الاتصالات |
| وَقَرَّ مكتب دعم البعثة الدعم والصيانة لخدمات الاتصالات الساتلية في جميع المواقع التي وُجد فيها كل من مكتب دعم البعثة، وبعثة الاتحاد الأفريقي في الصومال، وبعثة الأمم المتحدة لتقديم المساعدة إلى الصومال. واستأجر مكتب دعم البعثة خطوط اتصال تمتد من نيروبي إلى عنتيبي ومومباسا، وأنشأ قدرة اتصالية بين مطاري ويلسن ووَجِير، ومقر بعثة الاتحاد الأفريقي | نعم دعم وصيانة شبكة اتصالات ساتلية مزوَّدة بوصلات تربطها ببعثة الاتحاد الأفريقي في مقديشو، والاتحاد الأفريقي في أديس أبابا، ومقر الأمم المتحدة في نيويورك، ومقر مكتب دعم البعثة ومقر البعثة في نيروبي، وقاعدة الدعم في مومباسا التابعة لمكتب دعم البعثة |

| النواتج المقررة | أُنجزت (العدد أو نعم/لا) ملاحظات | |
|--|-------------------------------------|--|
| دعم وصيانة قدرة اتصالية ناقلة للصوت والبيانات بين ٢٠ كتيبة تابعة لبعثة الاتحاد الأفريقي ومواقع الدعم الرئيسية للبعثة، مما في ذلك المطار والميناء وقصر الرئاسة (فيلا الصومال) والجامعة والأكاديمية ومواقع الكيلومتر ٤ في مقديشو وجنوب وسط الصومال | نعم | قدم مكتب دعم البعثة، رغم الصعوبات التي اعترضت وصوله إلى بعض المواقع، خدمات اتصالات سلكية ولا سلكية إلى ٥ مواقع في الصومال (هي كيسمايو وبيليت وين وبايدوا وضوبلي ومقديشو) عبر الاتصالات الساتلية واللاسلكية وقر مكتب دعم البعثة أيضا قدرة اتصالية بالألياف الضوئية في مقديشو حيث سُوِّع نطاقها ليشمل جميع القطاعات |
| دعم وصيانة ٣٣ جهازا من أجهزة إعادة الإرسال وأجهزة الإرسال ذات التردد فوق العالي ودعم ٦٠٤٦ جهازا من الأجهزة اللاسلكية للربط بين الشبكات، منها ٨٥ جهازا لاسلكيا ثابتا و ٤٩٣ جهازا لاسلكيا متنقلا و ٤٦٨ ٥ جهازا يدويا | ٤ ١٠٩ ٨٩ ٢٢٠ ٣ ٧٨٦ | أجهزة لاسلكية للربط بين الشبكات تمت صيانتها جهاز اتصال لاسلكيا ثابتا تمت صيانتها جهازا لاسلكيا متنقلا تمت صيانتها جهازا لاسلكيا يدويا تمت صيانتها |
| دعم وصيانة ٢٣ نظاما من نظم المحطات الطرفية ذات الفتحات الصغيرة جدا | ٢٦ | نظاما من نظم المحطات الطرفية ذات الفتحات الصغيرة جدا تمت صيانتها |
| ٣ مجموعات هاتفية تعمل بتقنية بروتوكول الإنترنت و ٥٦ وصلة تعمل بالموجات الدقيقة و ١٥ مركزا للبيانات مؤلفة من وحدات مركبة داخل حاويات و ٧ نظم اتصالات سلكية ولاسلكية متنقلة قابلة للنشر | ٣ ١٩ ٤ | مجموعات هاتفية تعمل بتقنية بروتوكول الإنترنت تمت صيانتها وصلة تعمل بالموجات الدقيقة تمت صيانتها مراكز بيانات مؤلفة من وحدات مركبة داخل حاويات تمت صيانتها |

| أُنجزت (العدد أو نعم/لا) ملاحظات | النواتج المقررة |
|--|---|
| <p>٣ نظم اتصالات سلكية ولاسلكية متنقلة قابلة للنشر تمت صيانتها</p> <p>وبالإضافة إلى ذلك، تمت صيانة ١٨ جهازاً لتخزين الاتصالات. ويُعزى الفرق أساساً إلى عدم إحراز تقدم يذكر في تركيب معدات إدارة الاتصالات و المعلومات</p> | إدارة الدعم الإعلامي |
| <p>نعم نُقل الدعم المقدم إلى مرفق البث الإذاعي في نيروبي ومقديشو من الميزانية المقررة للصندوق الاستئماني لدعم بعثة الاتحاد الأفريقي في الصومال خلال الفترة المالية السابقة. وخلال الفترة المشمولة بالتقرير، واصلت إذاعة بار كولان، المدعومة عن طريق الصندوق الاستئماني، استخدام مرفق البث الواقع في مقر قوة بعثة الاتحاد الأفريقي في مقديشو بهدف دعم بث برامجها على موجات التضمين الترددي (FM)</p> | تنسيق وإدارة مرفق واحد للدعم الإعلامي والبث الإذاعي دعماً للبعثة في الصومال |
| <p>نعم نفذ مكتب دعم البعثة عدداً من الحملات الإعلامية لبعثة الاتحاد الأفريقي وبعثة الأمم المتحدة لتقديم المساعدة إلى الصومال عن طريق المتعاقدين المستعان بهم لهذا الغرض</p> | تنظيم وإدارة الحملات الإعلامية لبعثة الاتحاد الأفريقي ومكتب الأمم المتحدة السياسي للصومال عن طريق إبرام عقود متعددة لتنفيذ خدمات دعم الاتصالات والمعلومات الاستراتيجية |
| <p>٢٨ خادوماً تمت صيانتها</p> <p>٢٣٧ حاسوباً منضدياً تمت صيانتها</p> <p>٥١١ حاسوباً من الحواسيب المحمولة والحواسيب الرقيقة تمت صيانتها</p> <p>٦٢ طابعة ومخطاطات تمت صيانتها</p> <p>٩ شبكات محلية تمت صيانتها</p> | تكنولوجيا المعلومات |
| | <p>دعم وصيانة ٦٤ خادوماً و ٥٢ حاسوباً منضدياً و ٢٩١ حاسوباً محمولاً و ٣٣٠ حاسوباً رقيقاً، و ٧٠ طابعة لدعم موظفي الأمم المتحدة وموظفي بعثة الاتحاد الأفريقي، و ٥ شبكات محلية وشبكات واسعة في ٩ مواقع</p> |

| النواتج المقررة | أُنجزت (العدد أو نعم/لا) ملاحظات |
|--|--|
| | شبكة واسعة تمت صيانتها |
| صيانة وتشغيل هياكل أساسية لتكنولوجيا المعلومات في مقديشو لتمكين مكتب دعم البعثة من دعم بعثة الاتحاد الأفريقي عن بُعد في الميدان | ١١ نعم |
| | تمت صيانة الهياكل الأساسية لتكنولوجيا المعلومات في مقديشو. وقدم مكتب دعم البعثة الدعم عن بُعد إلى بعثة الاتحاد الأفريقي في الميدان. واشترك موظفو المكتب في مقديشو في مواقع عمل مع موظفي الاتصال التابعين لبعثة الاتحاد الأفريقي توتخياً لفعالية التعاون، والتدريب أثناء العمل |
| دعم وصيانة ما مجموعه ٧٩٦ حسابا من حسابات البريد الإلكتروني في مكتب دعم البعثة ومكتب الأمم المتحدة السياسي وبعثة الاتحاد الأفريقي | ٧٦٥ |
| الخدمات الطبية | حسابا من حسابات البريد الإلكتروني لمكتب دعم البعثة، وبعثة تقدم المساعدة إلى الصومال، وبعثة الاتحاد الأفريقي، جرى دعمها وصيانتها |
| دعم وصيانة ١٥ من عيادات بعثة الاتحاد الأفريقي من المستوى الأول، و ٤ من عيادات بعثة الاتحاد الأفريقي، وعيادة واحدة من عيادات الأمم المتحدة من المستوى الثاني، ومرفق طبي واحد من المستوى الأول المعزّز، و ٨ مراكز للطوارئ والإسعافات الأولية في ٤ مواقع لجميع أفراد البعثة | ٢٨ |
| | عيادة من عيادات البعثة من المستوى الأول تمت صيانتها |
| | ٤ عيادات تابعة للبعثة من المستوى الثاني تمت صيانتها |
| | ١ عيادة واحدة من عيادات الأمم المتحدة من المستوى الثاني تمت صيانتها |
| | ٤ مراكز للطوارئ والإسعافات الأولية تمت صيانتها وكانت المرافق الطبية التابعة للمراكز القطاعية قد بلغت مراحل مختلفة من الإنجاز في مدينتي بايدوا وبيليت وين. وكل شهرين، وفّرت لوازم طبية ومواد استهلاكية إلى ٣٢ مرفقا من المستوى الأول (بما في ذلك مراكز الإسعافات الأولية) و ٥ مرافق من المستوى الثاني |
| مواصلة ترتيبات الإحلاء الجوي لموظفي الأمم المتحدة وبعثة الاتحاد الأفريقي، بما في ذلك ترتيبات الإحلاء إلى المرافق الطبية من | نعم |
| | تواصلت ترتيبات الإحلاء الجوي لموظفي الأمم المتحدة وبعثة الاتحاد الأفريقي، ونفّذ إحلاء طبي لما عدده ٢٣١ مريضا إلى مرافق طبية من |

| أُنجزت (العدد أو نعم/لا) ملاحظات | النواتج المقررة |
|---|--|
| المستويين الثالث والرابع في نيروبي ووجهات إجلاء أخرى معتمدة | المستويين الثالث والرابع في ٥ مواقع |
| في إطار اتفاق الأمم المتحدة للخدمات المشتركة، استفاد موظفو مكتب الأمم المتحدة في نيروبي من الخدمات الطبية المشتركة لتقديم المشورة والفحص بصفة طوعية وسرية بشأن فيروس نقص المناعة البشرية | تشغيل وصيانة مرافق خدمات تقديم المشورة والفحص بصفة طوعية وسرية بشأن فيروس نقص المناعة البشرية لجميع موظفي مكتب دعم البعثة، بالتنسيق مع الخدمات الطبية في مكتب الأمم المتحدة في نيروبي التدريب |
| فردا من أفراد البعثة تلقوا التدريب السابق للنشر. وتلقى ٨١٤ فردا التدريب في مواقعهم بأوطانهم قبل المغادرة فيما تلقى من تبقى منهم التدريب في نيروبي وعنتيبي ومومباسا | تنظيم دورات للتدريب السابق للنشر على معدات البعثة لما متوسطه ١ ٨٠٢ من أفرادها العسكريين في مواقعهم بأوطانهم قبل كل دورة من دورات التناوب |
| موظفا من موظفي بعثة الاتحاد الأفريقي تلقوا التدريب داخل البعثة ولأغراض تجديد المعلومات في مجالات الدعم اللوجستي المبيّنة. فقد أجرى مكتب دعم البعثة التدريب داخل البعثة لكي يتسنى لعدد كبير من المتدربين حضوره بنفس الميزانية المحددة لعدد أقل نظراً لعدم وجود نفقات سفر. وتُعزى كذلك زيادة عدد المتدربين إلى ضرورة تدريب العديد من أفراد القوات قبل إيفادهم إلى المناطق الداخلية من البلد حيث ينقسمون إلى مجموعات أصغر عددا. وقد كفلت هذه الاستراتيجية توافر القدرة التقنية في كل وحدة | توفير التدريب داخل البعثة والتدريب لأغراض تجديد المعلومات في مجالات خدمات المطابخ، وتقديم الوجبات الجاهزة، وحصص الإعاشة، والوقود، والإمدادات العامة، والنقل البحري، وإدارة الممتلكات، والاتصالات وتكنولوجيا المعلومات، والخلية الدفاعية في مقديشو لفائدة ٥٢٣ من موظفي بعثة الاتحاد الأفريقي |
| دورة في مجال بناء القدرات نُظمت لصالح ٢٧٦ موظفا من موظفي مكتب دعم البعثة | تنظيم ١٠ دورات تدريبية في مجال بناء القدرات لصالح ٣٩٣ موظفا مدنيا |
| تلقى ١٨ فريقا من أفرقة البعثة، وأفرقة وحدة الحراسة التابعة للأمم المتحدة تضم ٤٦٤ موظفا التدريب في مجال التخلص من الذخائر المتفجرة | تنظيم دورات تدريبية من المستوى الثاني في مجال التخلص من الذخائر المتفجرة، وأساسيات الأجهزة المتفجرة المرتجلة، وتوفير |

| أنجزت (العدد أو نعم/لا) ملاحظات | النواتج المقررة |
|--|---|
| ومكافحة الأجهزة المتفجرة المرتجلة وكشف الأجهزة المتفجرة والاستعانة بالكلاب المدربة على كشف الأجهزة المتفجرة وحضروا دورات تدريبية متخصصة أخرى | التدريب المتقدم في مجال التخلص من الذخائر المتفجرة /مكافحة الأجهزة المتفجرة المرتجلة وكشف الأجهزة المتفجرة، واعتماد المتدربين لفائدة ١٨ فريقا من أفرقة بعثة الاتحاد الأفريقي في جميع القطاعات الأربعة |
| عقد منسّقو شؤون السلوك والانضباط ٨ دورات عن اتقاء سوء السلوك لصالح الموظفين في مقديشو وغاروي ونيروي ومومباسا. وتلقى التدريب ما مجموعه ١٦٧ موظفا | تنفيذ برنامج للسلوك والانضباط لجميع موظفي الأمم المتحدة، يشمل التدريب والوقاية والرصد وتقديم توصيات بشأن اتخاذ الإجراءات التصحيحية عند حدوث سوء سلوك خدمات الإجراءات المتعلقة بالألغام |
| أتمت عمليات تقييم المنشآت الحكومية ذات الأولوية العاجلة في جميع القطاعات وأجرت أفرقة الكشف عن المتفجرات باستخدام الكلاب التابعة للبعثة لعمليات بحث في البوابات المؤدية إلى مطارات مقديشو وبايدوا وكيسمايو. وأجريت عمليات إيفاد تنفيذية لما عدده ٣٢ فريقا معنيا بالتخلص من الذخائر المتفجرة إلى المباني الحكومية والمطارات ومراكز الشرطة والقواعد العسكرية | إتمام عمليات تقييم تلوث الهياكل الأساسية الحكومية الموجودة في المناطق التي تصل إليها بعثة الاتحاد الأفريقي في كل قطاع |
| حدّدت مواقع موجهي دائرة الأمم المتحدة للإجراءات المتعلقة بالألغام في مقديشو وكيسمايو وبايدوا ونُشر هؤلاء الموجهون كذلك في إطار بعثات دورية على امتداد الطرق التي كانت تمثل طرق المرور الرئيسية بين القطاعات التي فتحتها البعثة. ودعم موجهو الدائرة توسّع بعثة الاتحاد الأفريقي انطلاقا من مقديشو نحو القواعد الرئيسية والقواعد الأمامية للعمليات في جميع القطاعات، وذلك بتزويد القوافل بالمشورة في مجال التعامل مع أخطار المتفجرات وبالقدرة على إبطال مفعول الأجهزة المتفجرة المرتجلة أثناء تقدّمها على امتداد الطرق | توفير عمليات النقل في الحالات الطارئة المتعلقة بالتخلص من الذخائر المتفجرة ومكافحة الأجهزة المتفجرة المرتجلة في القطاعات الأربعة جميعها |

الإنجاز المتوقع ١-٢: تقديم الدعم الإداري الفعال إلى مكتب الأمم المتحدة السياسي للصومال

مؤشرات الإنجاز المقررة

مؤشرات الإنجاز الفعلية

١-٢-١ تلقى مكتب الأمم المتحدة قَرَّرَ مجلس الأمن، في قراره ٢٠٩٣ (٢٠١٣)، أن مكتب الأمم المتحدة السياسي للصومال للدعم الإداري اللازم لتنفيذ ولايته بنجاح وعلاوة على ذلك، قَرَّرَ مجلس الأمن، في قراره ٢١٠٢ (٢٠١٣)، إنشاء بعثة الأمم المتحدة لتقديم المساعدة إلى الصومال بحلول ٣ حزيران/يونيه ٢٠١٣

أُنجز: فقد تلقت بعثة الأمم المتحدة لتقديم المساعدة إلى الصومال الدعم الإداري الكامل من مكتب الأمم المتحدة لدعم بعثة الاتحاد الأفريقي في الصومال في نيروبي وفي الصومال على حد سواء وبالإضافة إلى ذلك، قدم مكتب دعم البعثة الدعم الإداري إلى المبعوث الخاص للأمين العام المعني بمنطقة البحيرات الكبرى وفريق الرصد المعني بالصومال وإريتريا

| النواتج المقررة | أُنجزت (العدد أو نعم/لا) ملاحظات |
|---|---|
| إدارة شؤون ما متوسطه ٧٩ موظفا مدنيا، منهم ٤٨ موظفا دوليا و ٣١ موظفا وطنيا | ٩٧ موظفا في المتوسط (٦٧ موظفا دوليا و ١٩ موظفا وطنيا و ٣ من متطوعي الأمم المتحدة، باستثناء ٥ أفراد من شرطة الأمم المتحدة و ٣ أفراد مقدّمين من حكومات) أُديرت شؤونهم. وقدم مكتب دعم البعثة مجموعة كاملة من خدمات إدارة الموارد البشرية إلى بعثة الأمم المتحدة لتقديم المساعدة إلى الصومال، تراوحت من استقدام المرشحين إلى إدارة الاستحقاقات والمزايا |
| إعداد البيانات المالية شهريا | نعم استعرض مكتب دعم البعثة العناصر المفتوحة في نظام أوموجا شهريا ضماناً لصحتها ودقتها ووافق مكتب دعم البعثة أيضا الأمانة العامة برصيد نهاية السنة الاختباري وكل المعلومات ذات الصلة بالموضوع تيسيرا لإعداد البيانات المالية |

| النواتج المقررة | أُنجزت (العدد أو نعم/لا) ملاحظات | |
|---|-------------------------------------|--|
| تجهيز ما لا يقل عن ٥٠ مطالبة تتعلق بنفقات السفر و ٣٠ من المدفوعات للبائعين شهريا في إطار تنفيذ الدعم المالي المقدم إلى مكتب الأمم المتحدة السياسي للصومال | ٦٠ | مطالبة تتعلق بنفقات السفر شهريا في المتوسط من المدفوعات المقدمة للبائعين جُهزت شهريا في المتوسط لدعم مكتب الأمم المتحدة السياسي للصومال |
| تقديم الدعم في مجال المشتريات لتمكين مكتب الأمم المتحدة السياسي للصومال من الحصول على السلع والخدمات من خلال إدارة العقود وتنفيذ خطط المكتب السياسي الفصلية للمشتريات | نعم | قُدِّمَ الدعم في مجال المشتريات عن طريق ٨٣ أوامر شراء و ٥ عقود |
| وضع ميزانية مكتب الأمم المتحدة السياسي للصومال لعام ٢٠١٤ ورصد ميزانيته لعام ٢٠١٣ | نعم | وَفَّرَ مكتب دعم البعثة الدعم لوضع ميزانية بعثة الأمم المتحدة لتقديم المساعدة إلى الصومال لعام ٢٠١٤ وميزانيتها المنقحة لعام ٢٠١٤ وفقا لتوجيهات وتعليمات استراتيجية. وكان تنفيذ ميزانيتها بعثة لتقديم المساعدة إلى الصومال ورصدهما يجريان باستمرار |
| إدارة ومراقبة الصندوقين الاستثماريين التابعين لمكتب الأمم المتحدة السياسي للصومال والمخصصين للمؤسسات الأمنية الانتقالية الصومالية ولبناء السلام في الصومال | نعم | قام مكتب دعم البعثة بإدارة ومراقبة الصندوق الاستثماري المخصص لدعم المؤسسات الأمنية الانتقالية الصومالية والصندوق الاستثماري المخصص لبناء السلام في الصومال التابعين لبعثة الأمم المتحدة لتقديم المساعدة إلى الصومال. وتولَّى مكتب دعم البعثة مراقبة ما مجموعه ١١ مشروعا في إطار هذين الصندوقين الاستثماريين وفقا لمتطلبات المانحين، والنظام المالي والقواعد المالية للأمم المتحدة، والتقارير المقدمة |
| تنسيق الدعم المقدم من الأمم المتحدة إلى الصندوقين الاستثماريين لمكتب الأمم المتحدة السياسي للصومال المخصصين للمؤسسات | لا | واعتبارا من نيسان/أبريل ٢٠١٤، أُدمج الصندوقان الاستثماريان التابعان لبعثة الأمم المتحدة لتقديم المساعدة إلى الصومال في الصندوق الاستثماري للسلام والمصالحة في الصومال |
| | | نسَّقَ مكتب دعم البعثة الدعم المقدم من الجهات المانحة إلى الصندوقين الاستثماريين التابعين لبعثة |

| مؤشرات الإنجاز المقررة | مؤشرات الإنجاز الفعلية |
|---|---|
| ٢-١-٢ تقليص الوقت اللازم لإنجاز معاملات الموظفين الدوليين ومتطوعي الأمم المتحدة عند المغادرة (٢٠١٢/٢٠١١): استكمال أكثر من ٩٥ في المائة في يوم واحد؛ ٢٠١٣/٢٠١٢: استكمال أكثر من ٩٨ في المائة في يوم واحد؛ ٢٠١٤/٢٠١٣: استكمال أكثر من ٩٨ في المائة في يوم واحد واستكمال نسبة ١٠٠ في المائة في ٥ أيام) | أُنجزت نسبة ١٣ في المائة من معاملات المغادرة في يوم واحد؛ وأُنجزت نسبة ٤١ في المائة من معاملات المغادرة في ٥ أيام. وتأثرت قدرة مركز الخدمات الإقليمي على تحقيق الهدف سلبيًا بسبب التأخر في بدء معاملة المغادرة التي ينبغي أن تتم من ١٠ إلى ١٥ يوم عمل مقدما |
| ٢-١-٣ زيادة مستوى الخدمات من خلال مواصلة تخصيص مدة قصيرة لإنجاز معاملات الأفراد النظاميين عند المغادرة (٢٠١٢/٢٠١١): استكمال أكثر من ٩٨ في المائة في ٣ أيام؛ ٢٠١٣/٢٠١٢: استكمال أكثر من ٩٨ في المائة في ٣ أيام؛ ٢٠١٤/٢٠١٣: استكمال أكثر من ٩٨ في المائة في ٣ أيام واستكمال ١٠٠ في المائة في ٧ أيام) | أُنجزت نسبة ١٤ في المائة من معاملات المغادرة في ٣ أيام وأُنجزت نسبة ٩٩ في المائة من معاملات المغادرة في ٧ أيام |

| النواتج المقررة | أُنجزت (العدد أو نعم/لا) ملاحظات |
|---|---|
| إتمام معاملات ٢٦ موظفا مدنيا عند الالتحاق والمغادرة | لم يسجل مكتب الخدمات الإقليمي التحاق ومغادرة أي موظفين مدنيين لمكتب دعم البعثة. ويرجع انخفاض الناتج إلى أن بعض معاملات الالتحاق والمغادرة قد أجزتها البعثات المتلقية للخدمات بدلا من المركز |

الإنتاج المتوقع ٢-٢: تقديم دعم يتسم بالفعالية والكفاءة إلى الجهات المستفيدة فيما يتعلق بتجهيز منح التعليم

| مؤشرات الإنجاز المقررة | مؤشرات الإنجاز الفعلية |
|--|--|
| ٢-٢-١ تقليص الوقت اللازم لتسوية مطالبات منح التعليم خلال فترة الذروة (تموز/يوليه - تشرين الأول/أكتوبر) (٢٠١٢/٢٠١١): أكثر من ٩٦ في المائة في أقل من ٧ أسابيع؛ ٢٠١٣/٢٠١٢: أكثر من ٩٦ في المائة في أقل من ٧ أسابيع؛ ٢٠١٤/٢٠١٣: أكثر من ٩٦ في المائة في أقل من ٦ أسابيع) | تم تجهيز نسبة ٩١ في المائة من المطالبات البالغ عددها ٤٥٥ ٣ مطالبة في غضون ٦ أسابيع. وتُعزى حالات التأخير في تجهيز المطالبات إلى عدم تقديم الموظفين المستندات المطلوبة في الوقت المناسب |

| مؤشرات الإنجاز الفعلية | مؤشرات الإنجاز المقررة |
|--|---|
| تم تجهيز نسبة ٧٥ في المائة من المطالبات البالغ عددها ١ ٨٧٢ مطالبة في غضون ٣ أسابيع من استلامها. وتُعزى حالات التأخير في تجهيز المطالبات إلى عدم تقديم الموظفين المستندات المطلوبة في الوقت المناسب | ٢-٢-٢ تقليص الوقت اللازم لتسوية مطالبات منح التعليم خارج أوقات الذروة (تشرين الثاني/نوفمبر - حزيران/يونيه) (٢٠١١/٢٠١٢: أكثر من ٩٦ في المائة في أقل من ٤ أسابيع؛ ٢٠١٢/٢٠١٣: أكثر من ٩٦ في المائة في أقل من ٤ أسابيع؛ ٢٠١٣/٢٠١٤: أكثر من ٩٦ في المائة في أقل من ٣ أسابيع) |
| أعيدت نسبة ١٩ في المائة من المطالبات إلى البعثات | ٢-٢-٣ تقليص النسبة المئوية لمطالبات منح التعليم التي تُعاد إلى البعثة (٢٠١١/٢٠١٢: ٢٠ في المائة؛ ٢٠١٢/٢٠١٣: أقل من ١٥ في المائة؛ ٢٠١٣/٢٠١٤: أقل من ١٢ في المائة) |

| النواتج المقررة | أنجزت (العدد أو نعم/لا) ملاحظات |
|--|--|
| تجهيز ٣٢٩ مطالبة من مطالبات منح التعليم | ٣٦٠ من مطالبات منح التعليم تم تجهيزها من أجل مكتب دعم البعثة |
| الإنجاز المتوقع ٢-٣: تقديم المركز الإقليمي للتدريب والمؤتمرات الدعم المتسم بالفعالية والكفاءة إلى الجهات المستفيدة | |

| مؤشرات الإنجاز المقررة | مؤشرات الإنجاز الفعلية |
|--|---|
| ١-٣-٢ ازدياد عدد الموظفين المدربين في المركز الإقليمي للتدريب والمؤتمرات (٢٠١١/٢٠١٢: ٨٣٥؛ ٢٠١٢/٢٠١٣: ٣٠٠٠؛ ٢٠١٣/٢٠١٤: ٦٠٠٠) | تحقق. حضر ٧ ١١٤ مشاركا التدريب في المركز الإقليمي للتدريب والمؤتمرات. ونجم ارتفاع الناتج عن زيادة الاستفادة من القدرات القائمة من أجل عقد الاجتماعات والتدريبات المتعلقة بنظام أوموجا |
| ٢-٣-٢ الاستجابة في الوقت المناسب لطلبات التدريب التي يتلقاها المركز الإقليمي للتدريب والمؤتمرات (٢٠١١/٢٠١٢: ٩٨ في المائة خلال ٢٤ ساعة؛ ٢٠١٣/٢٠١٢: ٩٨ في المائة خلال ٢٤ ساعة؛ ٢٠١٣/٢٠١٤: ٩٨ في المائة خلال ٢٤ ساعة) | جرى تجهيز نسبة ٧٩ في المائة من طلبات التدريب الواردة في غضون ٢٤ ساعة |

| مؤشرات الإنجاز الفعلية | مؤشرات الإنجاز المقررة |
|---|---|
| كان ٨٢ في المائة من المستفيدين راضين عن الخدمة، استناداً إلى الدراسة الاستقصائية التي أجريت في شباط/فبراير ٢٠١٤. وحظيت هذه الخدمة بأعلى درجة من درجات الرضا بين جميع مجالات الخدمات التي يقدمها مركز الخدمات الإقليمي | ٢-٣-٣ ارتفاع مستوى رضا المستفيدين عن خدمات التدريب (٢٠١١/٢٠١٢: ٩٨,٨ في المائة من المستفيدين راضون أو أكثر من راضين؛ ٢٠١٢/٢٠١٣: ٩٩ في المائة من المستفيدين راضون أو أكثر من راضين؛ ٢٠١٣/٢٠١٤: ٩٩ في المائة من المستفيدين راضون أو أكثر من راضين) |

| النواتج المقررة | أنجزت (العدد أو نعم/لا) ملاحظات |
|--|---|
| تنظيم ٢٥٠ دورة تدريبية ومؤتمراً على الصعيد الإقليمي شارك فيها ٦٧ موظفاً من مكتب دعم البعثة | ٣١٤ دورة تدريبية ومؤتمراً جرى تنظيمها على الصعيد الإقليمي شارك فيها ٣٣٢ موظفاً من مكتب دعم البعثة |

الإنجاز المتوقع ٢-٤: تقديم الدعم المتسم بالفعالية والكفاءة إلى الجهات المستفيدة فيما يتعلق بالتحركات الإقليمية للقوات

| مؤشرات الإنجاز المقررة | مؤشرات الإنجاز الفعلية |
|--|--|
| ٢-٤-١ زيادة عدد رحلات الطيران الخاصة بالتحركات الإقليمية للقوات التي ينسقها مركز المراقبة المتكامل للنقل والتحركات (٢٠١١/٢٠١٢: ٢٩٢؛ ٢٠١٢/٢٠١٣: ٣٣٠؛ ٢٠١٣/٢٠١٤: ١١٧٩) | تولى مركز المراقبة المتكامل للنقل والتحركات تنسيق أو إجراء ٤٥٣ رحلة جوية خاصة بتحركات القوات العسكرية وقوات الشرطة نُفذت خلال الفترة. ويُعزى انخفاض الإنجاز إلى ما يلي: (أ) التغيير الذي طرأ على السياسة العامة وجعل تحركات القوات على أساس سنوي، وما أعقب ذلك من زيادة في حيز الأمتعة والوزن المخصص لكل شخص، الأمر الذي جعل الكثير من التحركات المقررة للقوات غير ممكنة على الطائرات من طراز MD83؛ (ب) إلغاء عقد الطائرات من طراز MD83 في شباط/فبراير ٢٠١٤، الأمر الذي حدَّ بشكل كبير من قدرة المركز على الاضطلاع برحلات الجوية خاصة بتحركات القوات على النحو المقرّر |

| مؤشرات الإنجاز الفعلية | مؤشرات الإنجاز المقررة |
|--|---|
| لم يتم قياسها نظرا إلى عدم وجود أداة مناسبة لقياس هذا النشاط | ٢-٤-٢ تقلص المدة التي يستغرقها تقديم حل في مجال النقل فيما يتعلق بتحريك القوات (٢٠١٢/٢٠١١: لا ينطبق؛ ٢٠١٣/٢٠١٢: لا ينطبق؛ ٢٠١٣/٢٠١٤: ٩٦ في المائة في غضون ٥ أيام و ١٠٠ في المائة في غضون ١٤ يوما) |

| النواتج المقررة | أنجزت (العدد أو نعم/لا) ملاحظات |
|--|---|
| تنسيق ٤٨٦ رحلة جوية خاصة بتحركات القوات باستخدام طائرات تستأجرها الأمم المتحدة لأجل طويل | ٢٢٤ رحلة جوية خاصة بتحركات القوات جرى تنسيقها |

الإنجاز المتوقع ٢-٥: تقديم دعم يتسم بالفعالية والكفاءة لتلبية الزيادة في الاحتياجات المتعلقة بالنقل

| مؤشرات الإنجاز المقررة | مؤشرات الإنجاز الفعلية |
|---|--|
| ١-٥-٢ ازدياد معدل رضا المستفيدين عن خدمات الدعم المقدمة لتلبية الزيادة في الاحتياجات المتعلقة بالنقل (٢٠١٢/٢٠١١: ٧٠ في المائة؛ ٢٠١٣/٢٠١٢: ٦٧ في المائة في تموز/يوليه ٢٠١٣؛ ٢٠١٣/٢٠١٤: ٨٨ في المائة) | كان ٦٩ في المائة من المستفيدين راضين وفقا للدراسة الاستقصائية التي أجريت في شباط/فبراير ٢٠١٤، بالمقارنة مع ٦٧ في المائة في تموز/يوليه ٢٠١٣ |

| النواتج المقررة | أنجزت (العدد أو نعم/لا) ملاحظات |
|---------------------------|------------------------------------|
| تنفيذ ٤٨ رحلة جوية إضافية | لم تُنفذ أي رحلة جوية إضافية |

الإنجاز المتوقع ٢-٦: تقديم خدمات تمويل تتسم بالفعالية والكفاءة إلى الجهات المستفيدة

| مؤشرات الإنجاز المقررة | مؤشرات الإنجاز الفعلية |
|--|---|
| ١-٦-٢ تقليص الوقت اللازم لسداد الفواتير الصحيحة المقدّمة من الموردين (٢٠١٢/٢٠١١: لا ينطبق؛ ٢٠١٣/٢٠١٢: ٩٨ في المائة في غضون ٢٨ يوما؛ ٢٠١٣/٢٠١٤: ٩٨ في المائة في غضون ٢٧ يوما) | تحقق. سُدّدت نسبة ٩٨ في المائة من الفواتير في غضون ٢٧ يوماً |

| مؤشرات الإنجاز الفعلية | مؤشرات الإنجاز المقررة |
|--|---|
| سُدّدت نسبة ٣٠ في المائة من مطالبات الموظفين في غضون ٢١ يوماً | ٢-٦-٢ تقليص المدة التي يستغرقها تجهيز مطالبات الموظفين (٢٠١١/٢٠١٢: لا ينطبق؛ ٢٠١٢/٢٠١٣: ٩٨ في المائة في غضون ٢٨ يوماً؛ ٢٠١٣/٢٠١٤: ٩٨ في المائة في غضون ٢١ يوماً) |
| جُهِّزت نسبة ٦٧ في المائة من التحويلات المصرفية الإلكترونية في غضون ٣ أيام | ٢-٦-٣ تجهيز التحويلات المصرفية الإلكترونية في الوقت المناسب (٢٠١١/٢٠١٢: لا ينطبق؛ ٢٠١٢/٢٠١٣: ٩٧ في المائة في غضون ٣ أيام؛ ٢٠١٣/٢٠١٤: ٩٧ في المائة في غضون ٣ أيام) |
| تحقق جرى تجهيز ١٠٠ في المائة من كشوف مرتبات الموظفين الشهرية في غضون ٥ أيام | ٢-٦-٤ تقليص الوقت اللازم لتجهيز كشوف المرتبات الشهرية للموظفين وسداد بدلات أخرى (٢٠١١/٢٠١٢: لا ينطبق؛ ٢٠١٢/٢٠١٣: ٩٥ في المائة في غضون ٥ أيام؛ ٢٠١٣/٢٠١٤: ٩٨ في المائة في غضون ٥ أيام) |
| بلغت نسبة رضا العملاء الراضين عن الخدمة ٤٢ في المائة، استناداً إلى دراسة استقصائية أجراها المركز الإقليمي للخدمات في شباط/فبراير ٢٠١٤. ويُعزى الانخفاض في النتيجة جزئياً إلى إعادة هيكلة المركز فضلاً عن الانتقال إلى نظام أوموجا الذي أدى، في مراحله الأولى، إلى بعض العوامل المعطّلة للعمل في تقديم الخدمات ومن ثم إلى عدم رضا العملاء. والمركز غير منظم حسب المهام التقليدية في مجال الموارد البشرية والشؤون المالية، وإنما حسب فئات الخدمات متعددة المهام. والنتيجة الواردة هنا هي متوسط نتائج ٣ من خطوط الخدمات (المطالبات، وكشوف المرتبات، والموردون) التي تتناول معظمها مهام الشؤون المالية التقليدية | ٢-٦-٥ ارتفاع معدل رضا العملاء عن الخدمات المالية (٢٠١١/٢٠١٢: لا ينطبق؛ ٢٠١٢/٢٠١٣: ٧٠ في المائة؛ ٢٠١٣/٢٠١٤: ٨٠ في المائة) |

أنجزت

(العدد أو نعم/لا) ملاحظات

النواتج المقررة

إعداد البيانات المالية الميدانية الشهرية طبقاً للمعايير المحاسبية الدولية للقطاع العام لا لم يتم إعداد بيانات مالية شهرية

| النواتج المقررة | أُنجزت (العدد أو نعم/لا) ملاحظات | |
|---|-------------------------------------|---|
| سداد ٨٨٨ من مطالبات الموظفين | صفر | لم يتم سداد أي مطالبات للموظفين |
| دفع مرتبات ١٧٨ موظفا دوليا من خلال النظام المحلي لكشوف المرتبات | لا | لم تنجز ترتيبات نقل مهام الموارد البشرية من مكتب دعم البعثة إلى المركز الإقليمي للخدمات |
| دفع مرتبات ٧١ موظفا وطنيا من خلال النظام المحلي لكشوف المرتبات | لا | لم تنجز ترتيبات نقل مهام الموارد البشرية من مكتب دعم البعثة إلى المركز الإقليمي للخدمات |
| دفع مستحقات ١٢٥ متعاقدا من الأفراد الموجودين في عنتيبي من خلال النظام المحلي لكشوف المرتبات | لا | خلال الفترة المشمولة بالتقرير، لم يتم تجهيز كشوف المرتبات للمتعاقدين من الأفراد من خلال المركز الإقليمي للخدمات. وطُرأت تغييرات على ترتيبات التحويل وتولت البعثات مباشرة تجهيز المدفوعات للمتعاقدين المحليين من الأفراد |
| دفع مستحقات ٩٠٠ من الموردّين | ٤٩٥ | موردا جرى تجهيز مستحقّاتهم من أجل مكتب دعم البعثة |

الإيجاز المتوقع ٢-٧: تقديم خدمات الموارد البشرية للجهات المستفيدة على نحو يتسم بالفعالية والكفاءة

| مؤشرات الإنجاز المقررة | مؤشرات الإنجاز الفعلية |
|--|--|
| ٢-٧-٢ ملء الشواغر في الوقت المناسب من قوائم المرشحين المقبولين التي يضعها مجلس الاستعراض المركزي الميداني (٢٠١٢/٢٠١١): لا ينطبق؛ ٢٠١٣/٢٠١٢: ٩٨ في المائة في غضون ٩٠ يوما؛ ٢٠١٣/٢٠١٤: ٩٨ في المائة في غضون ٩٠ يوما) | لا ينطبق. في أعقاب التقرير المقدم من الأمين العام عن تمويل عمليات الأمم المتحدة لحفظ السلام إلى الجمعية العامة (A/67/723)، اعتُبرت وظيفة استقدام الموظفين التي تقوم بها البعثة وظيفة استراتيجية، وبالتالي، اعتبارا من ١٥ نيسان/أبريل ٢٠١٣، نقلت هذه الوظيفة مرة أخرى من مركز الخدمات الإقليمي إلى البعثات المتلقية للخدمات |
| ٢-٧-٢ تقليص الوقت اللازم للموافقة على استحقاقات الموظفين ومزاياهم (٢٠١٢/٢٠١١): لا ينطبق؛ ٢٠١٣/٢٠١٢: لا ينطبق؛ ٢٠١٣/٢٠١٤: ٩٨ في المائة في غضون ١٤ يوما) | تمت الموافقة على ٨٩ في المائة من استحقاقات الموظفين الدوليين والوطنيين في غضون ١٤ يوما |
| ٢-٧-٣ تقليص الوقت اللازم لتجهيز استحقاقات السفر (٢٠١٢/٢٠١١): لا ينطبق؛ ٢٠١٣/٢٠١٢: لا ينطبق؛ ٢٠١٣/٢٠١٤: ٩٨ في المائة في غضون ١٤ يوما) | جُهِزَ ٦٤ في المائة من استحقاقات السفر في غضون ١٤ يوما |

مؤشرات الإنجاز المقررة

مؤشرات الإنجاز الفعلية

| | |
|--|---|
| ٢-٧-٤ تقليص الوقت اللازم لتجهيز منح الانتداب (جُهِّز ٥٣ في المائة من منح الانتداب في غضون ٥ أيام (٢٠١٢/٢٠١١: لا ينطبق؛ ٢٠١٣/٢٠١٢: لا ينطبق؛ ٢٠١٣/٢٠١٤: ٩٨ في المائة في غضون ٥ أيام) | |
| ٢-٧-٥ إنجاز تمديد العقود في الوقت الملائم لإعداد أُنجز ٥٦ في المائة من إجراءات تمديد العقود (للموظفين كشوف المرتبات (٢٠١١/٢٠١٢: لا ينطبق؛ الوطنيين والدوليين) في الوقت المحدد لإعداد كشوف المرتبات (٢٠١٣/٢٠١٢: لا ينطبق؛ ٢٠١٤/٢٠١٣: ١٠٠ في المائة) | |
| ٢-٧-٦ تقليص المدة التي يستغرقها تجهيز وتسوية الأجر النهائي للموظفين الذين تنتهي خدمتهم (٢٠١٢/٢٠١١: لا ينطبق؛ ٢٠١٣/٢٠١٢: لا ينطبق؛ ٢٠١٣/٢٠١٤: ٩٨ في المائة في غضون ٣٠ يوما) | لم تحدث أي حالات انتهاء للخدمة خلال الفترة المشمولة بالتقرير |
| ٢-٧-٧ تقليص المدة التي يستغرقها إصدار تذاكر السفر في مهام رسمية (٢٠١١/٢٠١٢: لا ينطبق؛ ٢٠١٣/٢٠١٢: لا ينطبق؛ ٢٠١٣/٢٠١٤: ٩٨ في المائة في غضون ٧ أيام) | ٩٠ في المائة من التذاكر صدر في غضون ٧ أيام من تقديم الطلب |
| ٢-٧-٨ زيادة عدد تذاكر السفر التي تصدر قبل تاريخ المغادرة بمدة ١٥ يوما (٢٠١١/٢٠١٢: لا ينطبق؛ ٢٠١٣/٢٠١٢: لا ينطبق؛ ٢٠١٣/٢٠١٤: ٧٥ في المائة) | ٣٦ في المائة من التذاكر صدر ١٤ يوما أو أكثر قبل المغادرة. ويعزى الانخفاض في الإنجاز أساسا إلى التغييرات المتكررة التي طلبها الموظفون |
| ٢-٧-٩ ارتفاع معدل رضا الجهات المستفيدة عن خدمات الموارد البشرية (٢٠١١/٢٠١٢: لا ينطبق؛ ٢٠١٢/٢٠١٣: ٧٠ في المائة؛ ٢٠١٣/٢٠١٤: ٩٠ في المائة) | كانت الجهات المستفيدة راضية عن الخدمة بنسبة ٥٣ في المائة، استنادا إلى الدراسة الاستقصائية التي أجراها المركز الإقليمي للخدمات في شباط/فبراير ٢٠١٤. ويمكن أن يعزى انخفاض النتائج جزئيا إلى إعادة تنظيم هيكل المركز ضمن خطوط الخدمات في المرحلة المبكرة من إعادة هيكلته فضلا عن إدخال نظام أوموجا الذي صاحبه تغييرات وحالات تعطل مؤقتة في تقديم الخدمات. وهيكل المركز غير منظم حسب مهام الموارد البشرية والشؤون المالية، وإنما بالأحرى حسب خطوط الخدمات المتعددة المهام. والنتيجة المذكورة هنا هي متوسط نتائج ٧ خدمات (الالتحاق بالخدمة، وتسجيل الوصول، |

| مؤشرات الإنجاز المقررة | مؤشرات الإنجاز الفعلية |
|--|--|
| إصدار ٥٩ عرضاً لوظائف دولية | لا ينطبق. كما ورد أعلاه في مؤشر الإنجاز ٢-٧-١، أعاد المركز مسؤولية استقدام الموظفين إلى البعثات المتلقية للخدمات |
| تمديد ٢٤٠ عقداً لموظفين وطنيين ودوليين | لا ينطبق. كما ورد أعلاه في مؤشر الإنجاز ٢-٧-١، أعاد المركز مسؤولية استقدام الموظفين إلى البعثات المتلقية للخدمات |
| تجهيز ٣٤ منحة انتداب | لا ينطبق. كما ورد أعلاه في مؤشر الإنجاز ٢-٧-١، أعاد المركز مسؤولية استقدام الموظفين إلى البعثات المتلقية للخدمات |
| الموافقة على ٧٩٩ من الاستحقاقات والمزايا | لا ينطبق. كما ورد أعلاه في مؤشر الإنجاز ٢-٧-١، أعاد المركز مسؤولية استقدام الموظفين إلى البعثات المتلقية للخدمات |
| إصدار ٢٢٢ تذكرة طيران، بما في ذلك تذاكر الموظفين المدنيين والأفراد النظاميين | لا ينطبق. كما ورد أعلاه في مؤشر الإنجاز ٢-٧-١، أعاد المركز مسؤولية استقدام الموظفين إلى البعثات المتلقية للخدمات |

ثالثاً - أداء الموارد

ألف - الموارد المالية

(بآلاف دولارات الولايات المتحدة. تمتد سنة الميزانية من ١ تموز/يوليه ٢٠١٣ إلى ٣٠ حزيران/يونيه ٢٠١٤)

| الفرق | | التفقات (٢) | المخصصات ^(١) (١) | الفئة |
|-------------------------------|-----------------------|----------------|--------------------------------|--|
| النسبة المئوية (١)÷(٣)=(٤) | المبلغ (٢)-(١)=(٣) | | | |
| | | | | الأفراد العسكريون وأفراد الشرطة |
| — | — | — | — | المراقبون العسكريون |
| ١٢,٠ | ١١ ٤٠٩,٠ | ٨٣ ٧٣١,١ | ٩٥ ١٤٠,١ | الوحدات العسكرية |
| ٨٣,٢ | ٨٨٥,٣ | ١٧٨,٩ | ١ ٠٦٤,٢ | الشرطة التابعة للاتحاد الأفريقي |
| ١٢,٣ | ٣٣٠,٣ | ٢ ٣٤٥,٩ | ٢ ٦٧٦,٢ | وحدات الشرطة المشكّلة التابعة للاتحاد الأفريقي |
| ١٢,٨ | ١٢ ٦٢٤,٧ | ٨٦ ٢٥٥,٨ | ٩٨ ٨٨٠,٥ | المجموع الفرعي |
| | | | | الموظفون المدنيون |
| (٦,٦) | (٢ ٦٥٤,٢) | ٤٢ ٥٨٨,٠ | ٣٩ ٩٣٣,٨ | الموظفون الدوليون |
| (٢٥,٩) | (١ ٢٦٢,٣) | ٦ ١٢٧,٩ | ٤ ٨٦٥,٦ | الموظفون الوطنيون |
| — | — | — | — | متطوعو الأمم المتحدة |
| (٩٦,٠) | (١٦٠,٠) | ٣٢٦,٧ | ١٦٦,٧ | المساعدة المؤقتة العامة |
| — | — | — | — | الأفراد المقدمون من الحكومات |
| (٩,١) | (٤ ٠٧٦,٥) | ٤٩ ٠٤٢,٦ | ٤٤ ٩٦٦,١ | المجموع الفرعي |
| | | | | التكاليف التشغيلية |
| — | — | — | — | مراقبو الانتخابات المدنيين |
| ٣٩,٩ | ٨٩٤,٤ | ١ ٣٤٧,٩ | ٢ ٢٤٢,٣ | الخبراء الاستشاريون |
| (٧١,٤) | (١ ٤٣٦,٩) | ٣ ٤٤٨,٦ | ٢ ٠١١,٧ | السفر في مهام رسمية |
| (١٤,٢) | (١١ ٣٤٣,٠) | ٩١ ٣٣٠,٧ | ٧٩ ٩٨٧,٧ | المرافق والهياكل الأساسية |
| (٣٢,٢) | (١٠ ٤٢٥,٦) | ٤٢ ٧٥٧,٩ | ٣٢ ٣٣٢,٣ | النقل البري |
| ٢٧,٠ | ١٤ ٦١٦,٧ | ٣٩ ٥١٨,٤ | ٥٤ ١٣٥,١ | النقل الجوي |
| ٥٦,٩ | ١ ٩٨١,١ | ١ ٥٠١,٤ | ٣ ٤٨٢,٥ | النقل البحري |
| ٩,٠ | ٢ ٦٩٦,٧ | ٢٧ ٣٩٠,٩ | ٣٠ ٠٨٧,٦ | الاتصالات |

| الفئة | المخصصات ^(١) | النفقات | الفرق | |
|---|-------------------------|-----------|-------------|----------------|
| | | | المبلغ | النسبة المئوية |
| | (١) | (٢) | (٢)-(١)=(٣) | (١)÷(٣)=(٤) |
| تكنولوجيا المعلومات | ٩ ٢٢٠,٣ | ١١ ٥١٢,٩ | (٢ ٢٩٢,٦) | (٢٤,٩) |
| الخدمات الطبية | ٢٠ ٦٢٣,٨ | ١٤ ٧٠١,٤ | ٥ ٩٢٢,٤ | ٢٨,٧ |
| المعدّات الخاصة | — | — | — | — |
| اللوازم والخدمات والمعدات الأخرى | ٦٥ ٨٣١,١ | ٦٨ ١٤٠,٨ | (٢ ٣٠٩,٧) | (٣,٥) |
| المشاريع السريعة الأثر | — | — | — | — |
| المجموع الفرعي | ٢٩٩ ٩٥٤,٤ | ٣٠١ ٦٥٠,٩ | (١ ٦٩٦,٥) | (٠,٦) |
| إجمالي الاحتياجات | ٤٤٣ ٨٠١,٠ | ٤٣٦ ٩٤٩,٤ | ٦ ٨٥١,٦ | ١,٥ |
| الإيرادات المتأتية من الاقتطاعات الإلزامية من مرتبات الموظفين | ٣ ٧٩٨,٢ | ٤ ٢٤٦,٠ | (٤٤٧,٨) | (١١,٨) |
| صافي الاحتياجات | ٤٤٠ ٠٠٢,٨ | ٤٣٢ ٧٠٣,٣ | ٧ ٢٩٩,٥ | ١,٧ |
| التبرعات العينية (المدرجة في الميزانية) | — | — | — | — |
| مجموع الاحتياجات | ٤٤٣ ٨٠١,٠ | ٤٣٦ ٩٤٩,٤ | ٦ ٨٥١,٦ | ١,٥ |

(أ) تتضمن إذن الدخول في التزام بمبلغ قدره ٨ ٠٠٠ ٠٠٠ دولار أُقرَّ بموافقة اللجنة الاستشارية لشؤون الإدارة والميزانية.

باء - الموارد المالية المرصودة لمركز الخدمات الإقليمي
(بآلاف دولارات الولايات المتحدة)

| الفرق | المخصصات | | التفقات | الفرق | |
|---|----------|-------|---------|-------|----------------|
| | (١) | (٢) | | (٣) | (٤) |
| الفترة | (١) | (٢) | (٣) | (٤) | النسبة المئوية |
| الموظفون المدنيون | | | | | |
| الموظفون الدوليون | ٧٣٦,٣ | ٥٥٩,٦ | ١٧٦,٧ | ٢٤,٠ | |
| الموظفون الوطنيون | ٤٢,١ | - | ٤٢,١ | ١٠٠,٠ | |
| متطوعو الأمم المتحدة | - | - | - | - | |
| المساعدة المؤقتة العامة | - | - | - | - | |
| المجموع الفرعي | ٧٧٨,٤ | ٥٥٩,٦ | ٢١٨,٨ | ٢٨,١ | |
| التكاليف التشغيلية | | | | | |
| الخبراء الاستشاريون | ٣٩,٤ | ٢,٥ | ٣٦,٩ | ٩٣,٧ | |
| السفر في مهام رسمية | ٢٢,٣ | ٢٠,٨ | ١,٥ | ٦,٧ | |
| المرافق والمباني الأساسية | ٧٨٧,٤ | ٧,٨ | ٧٧٩,٦ | ٩٩,٠ | |
| النقل البري | ١٧,٩ | ٠,٧ | ١٧,٢ | ٩٦,١ | |
| النقل الجوي | - | - | - | - | |
| النقل البحري | - | - | - | - | |
| الاتصالات | ١٣٥,٤ | ٤٩,٧ | ٨٥,٧ | ٦٣,٣ | |
| تكنولوجيا المعلومات | ١٤١,٩ | ٣٦,٨ | ١٠٥,١ | ٧٤,١ | |
| الخدمات الطبية | ٩,١ | - | ٩,١ | ١٠٠,٠ | |
| المعدات الخاصة | - | - | - | - | |
| اللوازم والخدمات والمعدات الأخرى | ١١,٥ | ٢,١ | ٩,٤ | ٨١,٧ | |
| المجموع الفرعي | ١ ١٦٤,٩ | ١٢٠,٤ | ١ ٠٤٤,٥ | ٨٩,٧ | |
| إجمالي الاحتياجات | ١ ٩٤٣,٣ | ٦٨٠,٠ | ١ ٢٦٣,٣ | ٦٥,٠ | |
| الإيرادات المتأتية من الاقتطاعات الإلزامية من مرتبات الموظفين | ٧٠,٣ | ٥١,٠ | ١٩,٣ | ٢٧,٥ | |
| صافي الاحتياجات | ١ ٨٧٣,٠ | ٦٢٩,٠ | ١ ٢٤٤,٠ | ٦٦,٤ | |
| التبرعات العينية (المدرجة في الميزانية) | - | - | - | - | |
| مجموع الاحتياجات | ١ ٩٤٣,٣ | ٦٨٠,٠ | ١ ٢٦٣,٣ | ٦٥,٠ | |

٤١ - يعزى الانخفاض في الاحتياجات للموظفين المدنيين إلى أن الفترة المشمولة بالتقرير شهدت معدلات شواغر بلغت ١٥,٤ و ٢٠,٧ في المائة للموظفين الدوليين والوطنيين على التوالي فيما بلغ المعدل المدرج في الميزانية ٥ في المائة لكلتا الفئتين. وشهد مركز الخدمات الإقليمي ارتفاعاً في معدلات الشواغر للموظفين الدوليين نظراً إلى ضرورة الإبقاء على ١٠ وظائف شاغرة من فئة الخدمة الميدانية، اقترح تحويلها إلى وظائف وطنية في الفترة ٢٠١٤/٢٠١٥. أما بالنسبة للموظفين الوطنيين، فقد بدأت عملية استقدام ٢٦ موظفاً، إلا أنه لم يكن بالإمكان استكمالها بحلول ٣٠ حزيران/يونيه ٢٠١٤.

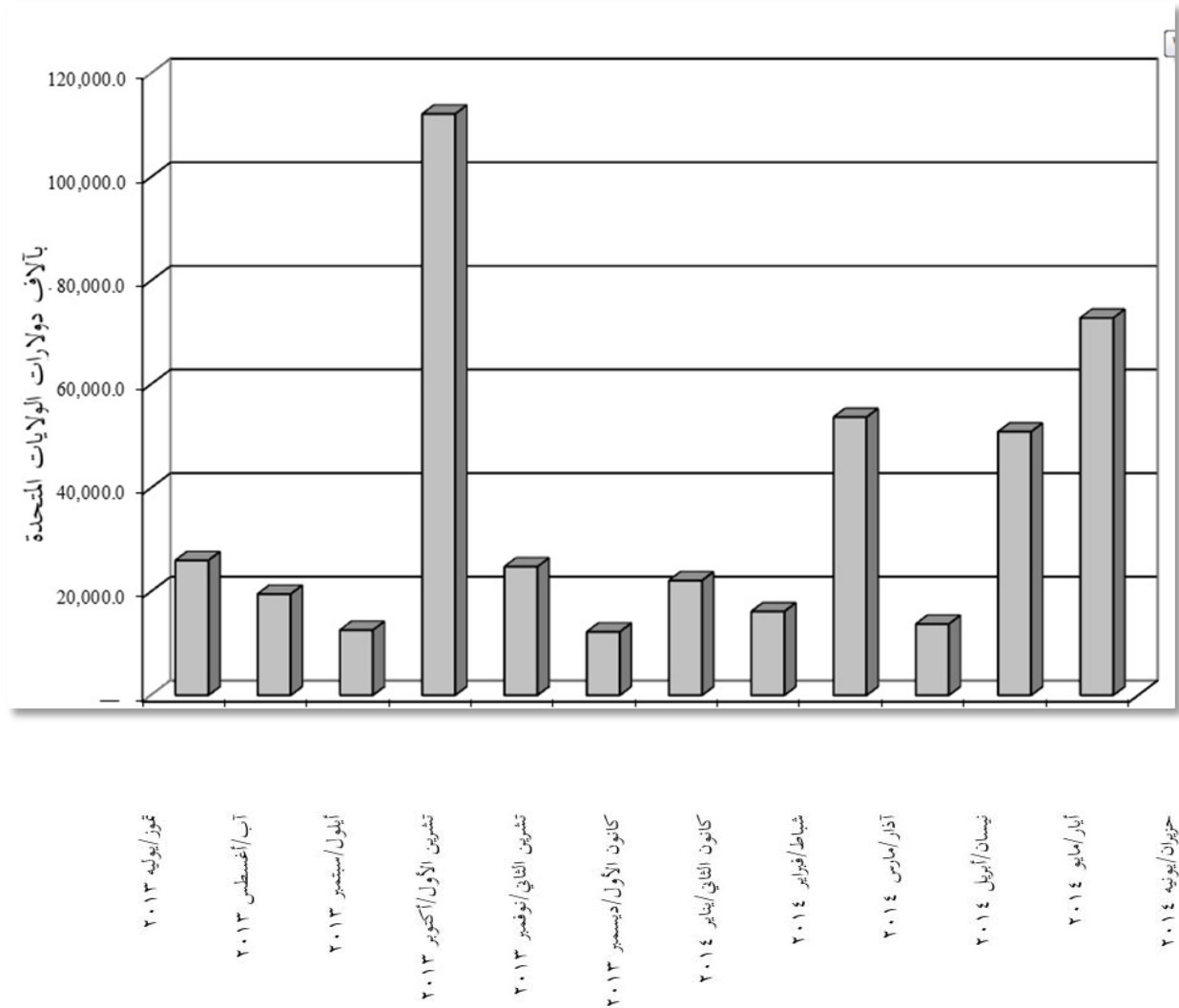
٤٢ - ونجم انخفاض الاحتياجات تحت بند التكاليف التشغيلية عن عدم تنفيذ مشاريع التشييد المقررة للفترة ٢٠١٣/٢٠١٤، وذلك بسبب الصعوبات اللوجستية والتأخير في عملية الشراء.

جيم - معلومات موجزة عن عمليات إعادة توزيع الاعتمادات بين المجموعات (بالآلاف دولارات الولايات المتحدة)

| المجموعة | الاعتماد | |
|---|----------------|----------------|
| | التوزيع الأصلي | المبلغ المنقول |
| أولاً - الأفراد العسكريون وأفراد الشرطة | ٩٨ ٨٨٠,٥ | (١١ ٩٧٠,٠) |
| ثانياً - الأفراد المدنيون | ٤٤ ٩٦٦,١ | ٤ ٨٢٩,٣ |
| ثالثاً - التكاليف التشغيلية | ٢٩٩ ٩٥٤,٤ | ٧ ١٤٠,٧ |
| المجموع | ٤٤٣ ٨٠١,٠ | - ٤٤٣ ٨٠١,٠ |
| النسبة المئوية للمبالغ التي أعيد توزيعها إلى مجموع الاعتمادات | ٢,٧٠ | |

٤٣ - يعزى انخفاض الاحتياجات في إطار المجموعة الأولى أساساً إلى استخدام مركز المراقبة المتكامل للنقل والتحركات بدلاً من الطائرات التجارية المستأجرة في التحركات الإقليمية وانخفاض عدد القوات المتناوبة لكفالة توفر العدد الكافي من الأفراد العسكريين لكل مرحلة من مراحل الهجوم. ونقلت المبالغ إلى المجموعة الثانية نظراً إلى ملء الوظائف الشاغرة للموظفين الدوليين بوتيرة أسرع مما كان متوقفاً وإلى التعيين الفعلي للموظفين من فئة الخدمات العامة برتب أعلى من تلك المدرجة في الميزانية. ونقلت المبالغ إلى المجموعة الثالثة لتغطية تكلفة توسع العمليات في بايدوا وكيسمايو الناجم عن زيادة عدد القوات وفقاً لقرار مجلس الأمن ٢١٢٤ (٢٠١٣).

دال - نمط الإنفاق الشهري



٤٤ - يعزى ارتفاع النفقات في تشرين الأول/أكتوبر ٢٠١٣ أساساً إلى أن مديري البرامج كانوا في مرحلة الانتهاء من أنشطتهم المتعلقة بالمشتريات قبل عملية التحول إلى نظام أوموجا بغية تجنب أي تأخيرات محتمل حدوثها أثناء فترة التحول. ويعزى ارتفاع النفقات في آذار/مارس وأيار/مايو وحزيران/يونيه ٢٠١٤ إلى عدد من العوامل منها قيد النفقات المتعلقة بسداد تكاليف المعدات المملوكة للوحدات، وحصص الإعاشة، والإجراءات المتعلقة بالألغام، والوقود ومواد التشحيم، ونفقات استئجار الأصول الجوية وتشغيلها في الفترة المالية.

هاء - إيرادات وتسويات أخرى
(بآلاف دولارات الولايات المتحدة)

| المبلغ | الفئة |
|---------|---|
| ١٠٤٦,٠ | إيرادات الفوائد |
| ٤٠٧,٠ | إيرادات أخرى/متنوعة |
| - | تبرعات نقدية |
| ٣٢,٠ | تسويات الفترة السابقة |
| ٩١٨٥,٠ | المبالغ المتأتية من إلغاء التزامات الفترة السابقة |
| ١٠٦٧٠,٠ | المجموع |

واو - الإنفاق على المعدات المملوكة للوحدات: المعدات الرئيسية والاكتفاء الذاتي
(بآلاف دولارات الولايات المتحدة)

| التفقات | الفئة |
|---------|-----------------------|
| | المعدات الرئيسية |
| ٢٤٢٥٧,١ | الوحدات العسكرية |
| ١٢٦٥,٦ | وحدات الشرطة المشكّلة |
| ٢٥٥٢٢,٧ | المجموع الفرعي |
| | معدات الاكتفاء الذاتي |
| - | الوحدات العسكرية |
| - | وحدات الشرطة المشكّلة |
| - | المجموع الفرعي |
| ٢٥٥٢٢,٧ | المجموع |

رابعاً - تحليل الفروق^(١)

| الفرق | | الوحدات العسكرية |
|-----------------|-------------------|------------------|
| بالنسبة المئوية | بالآلاف الدولارات | |
| ١٢,٠ | ١١ ٤٠٩,٠ | |

٤٥ - يتصل انخفاض الاحتياجات بالسفر لأغراض التمركز والتناوب والإعادة إلى الوطن (١٢ مليون دولار) نظراً إلى استخدام مركز المراقبة المتكامل للنقل والتحركات بدلا من الطائرات التجارية المستأجرة من أجل التحركات الإقليمية وانخفاض عدد القوات المتناوبة لكفالة توفر العدد الكافي من الأفراد العسكريين لكل مرحلة من مراحل الهجوم. ويقابل ذلك جزئياً احتياجات غير منظورة للشحن ونشر المعدات المملوكة للوحدات (٠,٧ مليون دولار) نظراً إلى نشر المعدات التابعة لبعثة الاتحاد الأفريقي في الصومال من مقديشو إلى القطاعات الجديدة لدعم الهجمات وزيادة السيطرة في المناطق المحررة.

| الفرق | | الشرطة التابعة للاتحاد الأفريقي |
|-----------------|-------------------|---------------------------------|
| بالنسبة المئوية | بالآلاف الدولارات | |
| ٨٣,٢ | ٨٨٥,٣ | |

٤٦ - يعزى انخفاض الاحتياجات أساساً إلى أن أغلب تذاكر الطيران أصدرت إلى نيروبي حيث تُستخدم الطائرات المكرسة لمكتب دعم البعثة، في حين أن الميزانية رصدت مخصصات لتذاكر وجهتها مقديشو.

| الفرق | | وحدات الشرطة المشكلة التابعة للاتحاد الأفريقي |
|-----------------|-------------------|---|
| بالنسبة المئوية | بالآلاف الدولارات | |
| ١٢,٣ | ٣٣٠,٣ | |

(١) مبالغ الفروق في الموارد مبيّنة بالآلاف دولارات الولايات المتحدة. ويرد تحليل للفروق التي تبلغ قيمة الزيادة أو النقصان فيها ما نسبته ٥ في المائة أو مبلغ ١٠٠ ٠٠٠ دولار على الأقل.

٤٧ - يعزى الانخفاض في الاحتياجات أساسا إلى الاعتماد المرصود في الميزانية لخصص الإعاشة من أجل ٢٨٠ فردا من وحدة الشرطة المشكلة التابعة لبعثة الاتحاد الأفريقي. بمعدل أقصى للفرد يبلغ ٦,٠٩ دولارات، في حين أن الاعتماد الفعلي خلال هذه الفترة كان مخصصا لما عدده ٢٧٩ فردا. بمتوسط قدره ٥,٧٢ دولارات.

| الفرق | | الموظفون الدوليون |
|------------------|-----------------|-------------------|
| بالنسبة المتقوية | بآلاف الدولارات | |
| (٦,٦) | (٢ ٦٥٤,٢) | |

٤٨ - حدثت الزيادة في الاحتياجات أساسا تحت بند المرتبات (١,٤ مليون دولار) والتكاليف العامة للموظفين (١,٢ مليون دولار) وهي تعكس نشر ما متوسطه ٢١٥ موظفا دوليا مقارنة بالعدد المدرج في الميزانية البالغ ٢٠١ من الموظفين الدوليين. بما في ذلك عامل تأخر في الاستقدام نسبته ١٥ في المائة.

| الفرق | | الموظفون الوطنيون |
|------------------|-----------------|-------------------|
| بالنسبة المتقوية | بآلاف الدولارات | |
| (٢٥,٩) | (١ ٢٦٢,٣) | |

٤٩ - حدثت الزيادة في الاحتياجات أساسا تحت بند المرتبات (٠,٨ مليون دولار) والاقتطاعات الإلزامية من مرتبات الموظفين (٠,٢ مليون دولار) والتكاليف العامة للموظفين (٠,٢ مليون دولار) وهي تعزى أساسا إلى التعيين الفعلي للموظفين من فئة الخدمات العامة في مرتبات أعلى مما هو مدرج في الميزانية، والعامل الفعلي للتكاليف العامة للموظفين الذي بلغت نسبته ٣٥ في المائة مقارنة بالعامل المدرج في الميزانية البالغة نسبته ٢٦ في المائة.

| الفرق | | المساعدة المؤقتة العامة |
|------------------|-----------------|-------------------------|
| بالنسبة المتقوية | بآلاف الدولارات | |
| (٩٦,٠) | (١٦٠,٠) | |

٥٠ - تعزى الزيادة في الاحتياجات إلى قيد النفقات المتصلة بالبديل الأمني للموظفين في أماكن الإقامة تحت بند مرتبات الأفراد الأخرى بدلا من بند التكاليف العامة للموظفين الدوليين، حيث أدرجت التكاليف في الميزانية.

| الفرق | | |
|-----------------|-----------------|---------------------|
| بالنسبة المتوية | بآلاف الدولارات | |
| ٣٩,٩ | ٨٩٤,٤ | الخبراء الاستشاريون |

٥١ - يعزى الفرق إلى انخفاض الأتعاب الشهرية الفعلية وانخفاض بدل الإقامة اليومي المدفوع للخبراء الاستشاريين بسبب وجودهم في مراكز العمل المتدين إليها بالحد الأدنى من المتطلبات للتحرك داخل منطقة البعثة، وعدم استخدام الميزانية المخصصة للخبراء الاستشاريين في مجال التدريب نظرا إلى تركيز التدريب على نظام أوموجا والمعايير المحاسبية الدولية للقطاع العام وأنواع التدريب الأخرى داخل البعثة.

| الفرق | | |
|-----------------|-----------------|---------------------|
| بالنسبة المتوية | بآلاف الدولارات | |
| (٧١,٤) | (١ ٤٣٦,٩) | السفر في مهام رسمية |

٥٢ - تعزى الزيادة في الاحتياجات إلى (أ) الفترات الأطول لحالة السفر خلال الرحلات إلى الميدان نتيجة لزيادة الوجود وتنسيق عمليات تناوب القوات في البلدان المساهمة بقوات؛ و (ب) الزيادة الكبيرة في الاحتياجات التي لم تدرج في الميزانية المعتمدة إلى موظفي الدعم لتنفيذ قرار مجلس الأمن ٢١٢٤ (٢٠١٣).

| الفرق | | |
|-----------------|-----------------|---------------------------|
| بالنسبة المتوية | بآلاف الدولارات | |
| (١٤,٢) | (١١ ٣٤٣,٠) | المرافق والهياكل الأساسية |

٥٣ - تدرج الزيادة في الاحتياجات في الفئات التالية: (أ) اقتناء معدات لمعالجة المياه وتوزيع الوقود (٥,٢ ملايين دولار) تتصل بالشراء الاستراتيجي لـ ٣٦ وحدة لتحلية المياه، و ٣٩ محطة أساسية لمعالجة المياه و ٥٠ نظاما للصرف الصحي، لم يدرج معظمها في الميزانية، لكفالة التخلص من مياه الفضلات في مواقع جديدة بشكل سليم؛ (ب) اقتناء مولدات ومعدات كهربائية أخرى (٤,٧ ملايين دولار)، تتصل برسوم مناولة الشحنات، ورسوم الموانئ، ورسوم التخليص الجمركي التي كانت مدرجة سابقا في الميزانية تحت بند اللوازم والخدمات والمعدات الأخرى والتي أصبحت مقيدة الآن تحت بند المرافق والهياكل

الأساسية وفقا لمخطط الحسابات الجديد؛ (ج) الوقود والزيوت ومواد التشحيم (٦, ٤ ملايين دولار)، المتصلة بتوسع العمليات في بايدوا وكيسمايو، نظرا إلى ازدياد عدد القوات التي نشرت وفقا لقرار مجلس الأمن ٢١٢٤ (٢٠١٣). ويقابل الزيادة في الاحتياجات جزئيا: (أ) خدمات التعديل والتحديد (٩, ١ مليون دولار) المتصلة بصعوبة الاضطلاع بأعمال البناء في بعض المواقع في مسرح العمليات نظرا إلى الظروف الأمنية المخوفة بالمخاطر التي تؤثر على قدرة الموردين على التنفيذ؛ و (ب) المرافق الصحية ومواد التنظيف (٢ مليون دولار)، المتصلة أساسا بتوفير مواد التنظيف والصرف الصحي الأساسية فقط وعدم توفير مواد النظافة الصحية الشخصية.

| الفرق | | النقل البري |
|-------------------|-----------------|-------------|
| بالآلاف الدولارات | بالنسبة المئوية | |
| (١٠ ٤٢٥,٦) | (٣٢,٢) | |

٥٤ - تنجم الزيادة في الاحتياجات عن: (أ) اقتناء المعدات الهندسية الثقيلة (٥, ٧ ملايين دولار) من أجل تشييد المقرات الإقليمية في القطاعات وطرق الوصول إلى تلك المراكز بسبب ازدياد عدد القوات وفقا لقرار مجلس الأمن ٢١٢٤ (٢٠١٣)؛ (ب) اقتناء ١١ مركبة مصفحة (٦, ٢ مليون دولار) نظرا إلى تدهور الوضع الأمني في الصومال؛ (ج) اقتناء سبع مقطورات ثقيلة منخفضة (٤, ٠ مليون دولار) لنقل المعدات الثقيلة بين مقديشو والقطاعات.

| الفرق | | النقل الجوي |
|-------------------|-----------------|-------------|
| بالآلاف الدولارات | بالنسبة المئوية | |
| ١٤ ٦١٦,٧ | ٢٧,٠ | |

٥٥ - يندرج انخفاض النفقات في الفئات التالية: (أ) استئجار وتشغيل طائرات عمودية (١, ٩ ملايين دولار) بسبب عدم الاستفادة من الميزانية المخصصة لتغطية تكاليف الأسطول المضمونة؛ (ب) الوقود والزيوت ومواد التشحيم (٩, ٢ مليون دولار) المتصلة بنشر تسع طائرات عمودية (نشر أربع منها في مكتب دعم البعثة في أيار/مايو وحزيران/يونيه ٢٠١٤) بدلا من الطائرات العمودية العشر المدرجة في الميزانية؛ و (ج) المعدات واللوازم (٣, ٢ مليون دولار) المتصلة بالتأخر في وضع الصيغة النهائية لعقد شراء برج قابل للنقل لمراقبة الحركة الجوية، ومعدات مطارات بما في ذلك شاحنات ووحدات أرضية لتوليد الطاقة وجرارات لقطر الطائرات.

| الفرق | | النقل البحري |
|-----------------|-----------------|--------------|
| بالنسبة المئوية | بآلاف الدولارات | |
| ٥٦,٩ | ١ ٩٨١,١ | |

٥٦ - انخفضت الاحتياجات إلى الوقود والزيوت ومواد التشحيم (٢,١ مليون دولار)؛ وكان المعدل الشهري الفعلي للاستهلاك أقل مما هو مدرج في الميزانية نتيجة للانخفاض النسبي في أنشطة الدوريات البحرية الذي يعزى إلى استتباب السلم عموماً في مقديشو. ويقابل الانخفاض في الاحتياجات جزئياً زيادة في الاحتياجات لقطع الغيار والتصليح والصيانة واللوازم (٠,١ مليون دولار)، ويرجع ذلك أساساً إلى شراء حاويات للشحن البحري.

| الفرق | | الاتصالات |
|-----------------|-----------------|-----------|
| بالنسبة المئوية | بآلاف الدولارات | |
| ٩,٠ | ٢ ٦٩٦,٧ | |

٥٧ - انخفضت الاحتياجات أساساً في فئة صيانة المعدات وخدمات دعم الاتصالات (٢,٥ مليون دولار) وتتصل بالتأخير في إبرام عقود من أجل تشييد أبراج الاتصالات السلكية واللاسلكية، وعقود مدّ الكابلات وخدمات تركيب أجهزة لاسلكية متنقلة نظراً إلى الصعوبات التي طرأت أثناء تقديم العروض؛ كما أن النفقات التي كانت مدرجة سابقاً في الميزانية تحت بند الاتصالات أصبحت مقيدة الآن تحت بند تكنولوجيا المعلومات (٠,٨ مليون دولار) وفقاً لمخطط الحسابات الجديد. ويقابل الانخفاض في النفقات جزئياً الزيادات تحت بند الاتصالات التجارية (٠,٦ مليون دولار)، وتتصل بتخصيص موارد إضافية لتلبية الاحتياجات إلى الإنترنت في مقديشو والحاجة إلى خدمات نقل إضافية نتيجة توسع الولاية بموجب قرار مجلس الأمن ٢١٢٤ (٢٠١٣).

| الفرق | | تكنولوجيا المعلومات |
|-----------------|-----------------|---------------------|
| بالنسبة المئوية | بآلاف الدولارات | |
| (٢٤,٩) | (٢ ٢٩٢,٦) | |

٥٨ - تعزى الزيادة في الاحتياجات إلى: (أ) النفقات المدرجة سابقاً في الميزانية تحت بند الاتصالات (٠,٨ مليون دولار)، واللوازم والخدمات والمعدات الأخرى (٠,٤ مليون دولار) المقيدة الآن تحت بند تكنولوجيا المعلومات وفقاً لمخطط الحسابات الجديد؛

(ب) اقتناء المعدات (٠,٨ مليون دولار) لتحسين نظم التخزين والحفظ الاحتياطي للبيانات
للتمكن من الدخول إليها بصورة أسرع؛ (ج) زيادة تكاليف الدعم المركزي الموزعة
عما كان متوقعا في فئة خدمات تكنولوجيا المعلومات (٠,٢ مليون دولار).

| الفرق | | الشؤون الطبية |
|-----------------|-----------------|---------------|
| بالنسبة المتوية | بآلاف الدولارات | |
| ٢٨,٧ | ٥ ٩٢٢,٤ | |

٥٩ - انخفضت الاحتياجات أساسا في فئة الخدمات الطبية (٧,٤ ملايين دولار) ويعزى ذلك إلى انخفاض عدد حالات الاستشفاء عما كان مدرجا في الميزانية، وعدم شراء خدمات الصيانة والتصلح للمعدات الطبية؛ كما تعزى إلى أن نفقات عمليات الإجراء الطبي المدرجة سابقا في الميزانية تحت بند الخدمات الطبية أصبحت مقيدة الآن تحت بند اللوازم والخدمات والمعدات الأخرى. ويقابل الانخفاض في الاحتياجات جزئيا ارتفاع مستوى الإنفاق تحت بند اللوازم (١,٩ مليون دولار) الذي يرجع إلى زيادة عدد المرافق الطبية اللازمة بعد التغيير الذي طرأ على ولاية مكتب دعم البعثة بموجب قرار مجلس الأمن ٢١٢٤ (٢٠١٣).

| الفرق | | اللوازم والخدمات والمعدات الأخرى |
|-----------------|-----------------|----------------------------------|
| بالنسبة المتوية | بآلاف الدولارات | |
| (٣,٥) | (٢ ٣٠٩,٧) | |

٦٠ - تعزى الزيادة في الاحتياجات أساسا إلى الخسارة في أسعار الصرف (١,٩ مليون دولار) الناجمة عن حدوث تقلبات غير مواتية في أسعار صرف العملات الأجنبية وإلى كون النفقات المدرجة في الميزانية سابقا في إطار فئات الالتزامات الأخرى، أصبحت مقيدة الآن تحت بند اللوازم والخدمات والمعدات الأخرى وفقا لمخطط الحسابات الجديد.

خامسا - الإجراءات المطلوب من الجمعية العامة اتخاذها

٦١ - في ما يلي الإجراءات المطلوب من الجمعية العامة اتخاذها فيما يتصل بتمويل الدعم اللوجستي لبعثة الاتحاد الأفريقي في الصومال والأنشطة الأخرى ذات الصلة المباشرة بعملية حفظ سلام تابعة للأمم المتحدة في المستقبل:

(أ) أن تزيد الاعتماد بمقدار ١ ١٤٨ ٤٠٠ دولار للفترة من ١ تموز/يوليه ٢٠١٣ إلى ٣٠ حزيران/يونيه ٢٠١٤، بالإضافة إلى المبلغ المخصص سابقاً للإنفاق على كيان الدعم وفقاً لأحكام قرار الجمعية العامة ٢٨٥/٦٧ وقدره ٤٣٥ ٨٠١ ٠٠٠ دولار، لكي يبلغ هذا الاعتماد ٤٣٦ ٩٤٩ ٤٠٠ دولار، وهو ما يعادل النفقات المتكبدة خلال الفترة نفسها؛

(ب) أن تأخذ في الحسبان المبلغ الذي قسم بالفعل إلى أنصبة مقررة على الدول الأعضاء من أجل الإنفاق على كيان الدعم وفقاً لأحكام قرار الجمعية العامة ٢٨٥/٦٧ وقدره ٤٣٥ ٨٠١ ٠٠٠ دولار، وأن تبت في تطبيق الإيرادات والتسويات الأخرى للفترة المنتهية في ٣٠ حزيران/يونيه ٢٠١٣ البالغ مجموعها ١٠ ٦٧٠ ٠٠٠ دولار والمتأتية من إيرادات الفوائد (١ ٠٤٦ ٠٠٠ دولار)، وإيرادات أخرى (٤٠٧ ٠٠٠ دولار)، وتسويات الفترة السابقة (٣٢ ٠٠٠ دولار) وإلغاء التزامات الفترة السابقة (٩ ١٨٥ ٠٠٠ دولار)، مقابل العجز في المبلغ المطلوب تقسيمه وقدره ١ ١٤٨ ٤٠٠ دولار؛

(ج) أن تبت بشأن كيفية معاملة الإيرادات والتسويات الأخرى المتبقية للفترة المنتهية في ٣٠ حزيران/يونيه ٢٠١٣ وقدرها ٩ ٥٢١ ٦٠٠ دولار.