



高级专员方案执行委员会
第六十四届会议
2013年9月30日至10月4日，日内瓦
临时议程项目7
审议并通过2014-2015两年期方案预算

联合国难民事务高级专员办事处2014-2015两年期 方案预算

高级专员的报告

概要

2014-2015 两年期方案预算根据全球需求评估(GNA)，提出了 2014 年(共计 53.078 亿美元)和 2015 年(共计 51.795 亿美元)的合并预算需求。与联合国系统的一般做法相反，难民署的方案预算不是根据可以获得的资源，而是根据难民署关注对象的需求估算来编制的，同时考虑到该署的执行能力。虽然方案预算提案每两年提交一次，但第二年的拟议预算是初步预算，将在高级专员方案执行委员会(执行委员会)2014 年年度会议上予以修订。

执行委员会核准预算后，会发起全球呼吁筹集资金。高级专员根据收入情况为执行工作分配资金。高级专员还可能增加补充预算，这些补充预算的资金通常来自为满足新情况而发出的额外呼吁。

本文件第一章列出了两年期拟议方案预算的主要内容，为便于比较，还提供了 2011 年和 2012 年的实际支出。2014-2015 年的全球战略优先事项在第 8 段和附件五介绍。第二章侧重于业务、区域和全球层面上的方案，外地方案的预算信息则以表格形式提供(表 5,附件一)，并有所估计的年终人口统计数据(附件三)作补充。第三章提供详细的方案支助及管理 and 行政费用。各类员额的定义载于附件四。

供执行委员会审议和通过的行政、财务和方案事项一般性决定草案载于附件七。

目录

	段次	页次
缩略语和术语.....		4
章次		
一. 2014-2015 两年期拟议预算	1-38	6
A. 导言	1-4	6
B. 总体方案优先事项和资源需求	5-15	6
C. 2014-2015 年总的趋势	16-28	10
D. 过去的支出情况分析	29-30	13
E. 难民署的人力	31-38	14
二. 工作方案	39-87	16
A. 综述	39	16
B. 2014-2015 两年期工作方案	40-42	16
C. 总体业务需求	43-50	17
D. 难民署的业务——区域趋势	51-87	19
E. 特别账户	88	28
三. 方案支助以及管理和行政	89-112	28
A. 综述	91-103	28
B. 2014 年的主要支助活动	104-112	30
附件		
I. Tables 1-13		32
II. Follow-up to the observations of the Advisory Committee on Administrative and Budgetary Questions		51
III. Estimated number of persons of concern by region 2012-2015		53
IV. Categorization of posts		54
V. Global strategic priorities 2014-2015		56
VI. UNHCR organizational structure as at 30 June 2013		61
VII. Draft general decision on administrative, financial and programme matters		63

缩略语和术语

2013 ExCom Budget	2013 年执委会预算	执行委员会 2012 年 10 月第六十三届会议核准的 2013 年订正预算
2013 Current Budget	2013 年的预算	高级专员按照执行委员会的授权调整的、截至 2013 年 6 月 30 日的 2013 年订正预算
ACABQ	行预咨委会	联合国行政和预算问题咨询委员会
AGD		年龄、性别和多样化
BOA	审计委	联合国审计委员会
CHP		共同人道主义通道
DER		对外关系司
DESS		应急、安全和供应司
DFAM		财务和行政管理司
DHRM		人力资源管理司
DIP		国际保护司
DPSM		方案支助和管理司
ERP		企业资源规划
ExCom	执行委员会	高级专员方案执行委员会
GNA		全球需求评估
Goals	目标	难民署成果框架范围内的高级别干预行动或工作领域
GSPs		全球战略优先事项
ICT	信通技术	信息通信技术
IDPs		境内流离失所者
IGO		监察主任办公室
IPSAS	公共部门会计准则	国际公共部门会计准则
JPO		初级专业人员
LAS		法律事务处
MA		管理和行政
MENA		中东和北非
NAM reserve	NAM 准备金	“与任务有关的新活动或增列活动”准备金

NFI		非食品
NGOs		非政府组织
ODMS		组织发展和管理处
OR		业务准备金
PDES		政策拟订和评估处
PG		方案
PS		方案支助
RBM		成果管理制
Rights group	权利类	难民署业务影响领域的专题目的组
RSD		难民身份识别
SGBV		性暴力和基于性别的暴力
SIBA		职务空档期工作人员
UNHCR	难民专员	联合国难民事务高级专员
UNOPS	项目厅	联合国项目事务厅
UNV		联合国志愿人员
WASH		水、环境卫生和个人卫生

一. 2014-2015 两年期拟议预算

A. 引言

1. A/RES/319(IV)A 和 A/RES/428(V)号决议载有联合国难民事务高级专员办事处(难民署)的任务,其中后一项决议列有《难民署章程》。难民署的主要责任包括保障难民的权利和福祉,确保他们可以行使在他国寻求庇护和找到安全之所的权利,¹以及为解决难民的困境寻找持久解决办法。联合国大会授权高级专员领导并协调旨在保护难民和解决难民问题的国际行动。

2. 大会和执行委员会授权难民署处理其他群体的问题,包括已返回家园的难民(A/RES/40/118)。难民署为这些难民提供援助,以实现其可持续的重新融入,并监测他们的安全和福祉。难民署还被授权处理没有国籍或可能会丧失国籍的无国籍人的问题²(A/RES/50/152)。此外,根据秘书长或联合国主要机关的具体要求,并征得有关国家的同意,难民署与联合国紧急救济协调员合作(A/RES/58/153),可向境内流离失所者提供人道主义援助和保护(A/RES/48/116)。

3. 难民署与各国政府、政府间组织、国际组织和非政府组织开展合作。它坚持通过参与式评估,在影响到难民和其他受关注者生活的决定方面,向他们征求意见。难民署在业务活动中采用“年龄、性别和多样化”方法,试图以此确保所有受关注者平等享有其权利。

4. 本拟议预算应结合 2014-2015 年联合国两年期方案计划和优先事项的方案 21(战略框架)³和联合国 2014-2015 两年期拟议方案预算第 25 款⁴阅读。

B. 总体方案优先事项和资源需求

1. 受关注者

5. 2014-2015 两年期方案预算基于对所有受难民署关注者的全球需求评估,⁵同时考虑到方案执行的可行性,包括与能力和进入有关的因素。下面的表一.1 按分类概要列示受关注者的估计数。附件三按区域作了进一步分类。

¹ 对难民实行国际保护的法律法规主要见于 1951 年《关于难民地位的公约》及其 1967 年《议定书》。也有一些有关的区域文书。

² 这项职责根据 1954 年《关于无国籍人地位的公约》和 1961 年《减少无国籍状态公约》。

³ 见 A/67/6/Rev.1。

⁴ 见 A/68/6 (SECT.25)。

⁵ 关于全球需求评估方法的说明见 A/AC.96/1068, 第 111 至 135 段。

表一.1
2012-2015 年的年终受关注者估计数

受关注者	(千)			
	2012 年 实际数字	2013 年 估计数	2014 年 估计数	2015 年 估计数
难民	9 882	12 018	13 187	13 134
处于类似难民的情况的人	619	659	644	650
寻求庇护者(待决案)	937	962	1 012	1 050
返回者(年内到达)	526	410	432	512
难民署关于无国籍问题的任务范围内的人	3 336	3 140	3 075	3 120
境内流离失所者	17 269	18 752	18 163	17 292
处于类似境内流离失所者的情况的人	401	610	878	757
返回的境内流离失所者(年内)	1 545	1 372	1 923	1 770
受关注的其他人	1 330	1 872	1 785	1 334
总计	35 844	39 796	41 098	39 620

6. 统计预测依据的是与外地一起拟订的分析和规划情景。2012 年年终的实际数字与预测数字之间的差异，基于当前流动模式和某些群体的预计解决办法所预测的变化。这些规划数字影响到预算需求。

2. 全球战略优先事项

7. 2014-2015 两年期拟议方案预算以同期联合国战略框架(方案 21)为指导。同时，它还以全球战略优先事项为指导。

8. 2014-2015 年业务方面的全球战略优先事项细分为以下权利类：

权利类——有利的保护环境

- 确保利用域内保护和庇护程序；防止驱回；通过国籍法防止和(或)减少无国籍状态；

权利类——公平的保护程序和身份证件

- 保证出生登记、相貌特征的描述以及基于登记的个人身份证件

权利类——免遭暴力和剥削

- 减少受关注者在保护方面面临的风险，特别是歧视、性暴力和基于性别的暴力，以及儿童面临的特定风险

权利类——基本需求和服务

- 通过多部门干预，降低死亡率、发病率和营养不良
- 在庇护所、家用能源、水、环境卫生和个人卫生方面达到国际标准

权利类——社区赋权和自力更生

- 促进受关注者积极参与决策并实现与收容社区的共处
- 通过增加接受优质教育的机会和谋生支持，发挥人的潜力

权利类——持久解决办法

- 通过加强使用综合办法和促进可持续的重新融入、就地安置和在第三国成功定居等，扩大受关注者，尤其是处于长期状况的人员的持久解决机会

9. 2014-2015 年支助和管理方面的全球战略优先事项如下：

- 在健全的财务问责制和适当监督的环境中实施难民署的方案
- 难民署的业务活动为受关注者提供高质量的保护，并有效主张其权利
- 方案的执行得到及时、有效和可预测的信息和电信服务的支持
- 难民署有效利用并促进改善人道主义协调机制
- 在业务决策和资源分配上参照成果管理制
- 难民署做出有效的应急准备和反应
- 难民署拥有一支多样化、性别均衡并有效开展工作的队伍
- 难民署通过有效的战略伙伴关系、机构间协调、多媒体通信、有针对性的宣传和筹资战略，动员公共、政治、资金和业务支持

10. 详细的全球战略优先事项，包括影响指标在内，载于附件五。关于上一年的方案执行情况，见难民署的《全球报告》⁶。

3. 2014-2015 年基于需求的拟议方案预算

11. 方案预算分为以下类别：外地、全球方案和总部(见下表一.2)。外地类别包括按区域编制预算和在各种业务中实施的业务活动。全球方案是在各实务司编制预算但由整个难民署直接受益的活动。总部类别涉及位于日内瓦和布达佩斯的各司和局以及其他地区首都的办事处所开展的工作。这些工作包括为外地业务提供政策指导、行政支助以及管理和方案援助。

12. 2014 年和 2015 年的最初拟议预算总额分别为 53.078 亿美元和 51.795 亿美元，如下表一.2 和一.3 所示。2015 年的拟议预算为初步预算，有待执行委员会在 2014 年修订。

⁶ 可查阅 www.unhcr.org/globalreport。

表一.2

2012年支出情况、2013年执行委员会预算和本期预算以及2014-2015年拟议预算
(千美元)

	2012年	2013年		2014年	2015年
	支出情况	执行委员会预算	本期预算	拟议预算	拟议预算
外地	1 990 083	3 235 549	4 586 289	4 460 693	4 360 243
全球方案	170 948	188 849	206 640	219 942	202 453
总部	188 073	184 294	195 017	200 280	199 611
方案活动小计	2 349 104	3 608 691	4 987 946	4 880 915	4 762 307
业务准备金(OR)	-	283 548	251 767	394 928	385 156
方案活动和业务准备金小计	2 349 104	3 892 239	5 239 714	5 275 843	5 147 464
“与任务有关的新活动 或增列活动”准备金	-	20 000	18 204	20 000	20 000
初级专业人员	8 607	12 000	12 000	12 000	12 000
总计	2 357 710	3 924 239	5 269 917	5 307 843	5 179 464

13. 难民署财务细则第6条⁷为管理两年期方案预算，设立了下表所列的预算支柱。

表一.3

2014年和2015年按支柱分列的拟议预算

(千美元)

	年份	支柱1	支柱2	支柱3	支柱4	总计
		全球难民 方案	全球无国籍 者方案	全球重新 融入社会项目	全球境内流离 失所者项目	
外地	2014	3 461 506	67 550	266 059	665 579	4 460 693
	2015	3 382 780	66 720	245 765	664 979	4 360 243
全球方案	2014	219 942	-	-	-	219 942
	2015	202 453	-	-	-	202 453
总部	2014	200 280	-	-	-	200 280
	2015	199 611	-	-	-	199 611
方案活动小计	2014	3 881 728	67 550	266 059	665 579	4 880 915
	2015	3 784 844	66 720	245 765	664 979	4 762 307
业务准备金	2014	394 928	-	-	-	394 928
	2015	385 156	-	-	-	385 156
方案活动和业务准备金小计	2014	4 276 656	67 550	266 059	665 579	5 275 843
	2015	4 170 000	66 720	245 765	664 979	5 147 464
“与任务有关的新活动 或增列活动”准备金	2014	20 000	-	-	-	20 000
	2015	20 000	-	-	-	20 000
初级专业人员	2014	12 000	-	-	-	12 000
	2015	12 000	-	-	-	12 000
总计	2014	4 308 656	67 550	266 059	665 579	5 307 843
	2015	4 202 000	66 720	245 765	664 979	5 179 464

⁷ 见 A/AC.96/503/Rev.10。

14. 两年期拟议方案预算含有两项准备金：业务准备金(OR)和“与任务相关的新活动或增列活动”准备金(NAM)。业务准备金以支柱 1 和 2 下总预算的 10%计算，2014 年为 3.949 亿美元，2015 年的最初预算为 3.852 亿美元。难民署建议在“与任务相关的新活动或增列活动”准备金下保持本年度 2,000 万美元的拨款额。它还建议保持初级专业人员(JPO)方案每年 1,200 万美元的拨款额。

15. 两年期拟议方案预算还纳入了联合国 2014-2015 年拟议方案预算(经常预算)对难民署的拨款，金额为 9,101 万美元(经初步重算)。

C. 2014-2015 年总的趋势

表一.4

2013 年本期预算和 2014-2015 年拟议预算

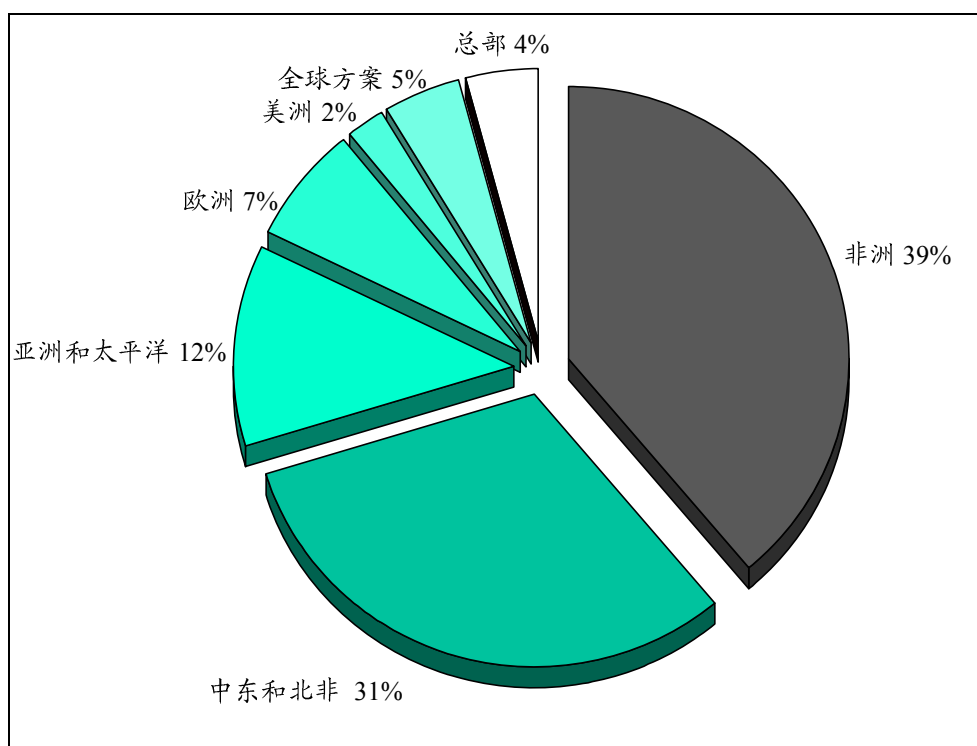
(千美元)

	2013 年 本期预算		2014 年 拟议预算		2015 年 拟议预算	
	数额	%	数额	%	数额	%
非洲	1 910 692	36	1 893 466	36	1 815 003	35
中东和北非	1 615 832	31	1 532 220	29	1 494 598	29
亚洲和太平洋	575 593	11	581 376	11	581 112	11
欧洲	382 143	7	343 279	6	351 136	7
美洲	102 028	2	110 352	2	118 395	2
外地小计	4 586 289	87	4 460 693	84	4 360 243	84
全球方案	206 640	4	219 942	4	202 453	4
总部	195 017	4	200 280	4	199 611	4
方案活动小计	4 987 946	95	4 880 915	92	4 762 307	92
业务准备金	251 767	5	394 928	7	385 156	7
方案活动和业务准备金小计	5 239 714	99	5 275 843	99	5 147 464	99
“与任务有关的新活动 或增列活动”准备金	18 204	0.3	20 000	0.4	20 000	0.4
初级专业人员	12 000	0.2	12 000	0.2	12 000	0.2
总计	5 269 917	100	5 307 843	100	5 179 464	100

16. 表一(附件一)提供了按照地区分列的可比数据(2012 年支出情况、2013 年执行委员会预算和本期预算以及 2014 年和 2015 年拟议预算)。表 2(附件一)也提供了按照方案、方案支助以及管理和行政分列的这一信息。表 3 和表 4(附件一)提供了关于全球方案和总部的详细情况。

17. 如上面的表一.1 所示，最大的业务区域仍然是非洲(占 2014 年估计需求总额的 35.7%，占 2015 年总额的 35%)。中东和北非区域占 2014 年拟议预算需求的 28.9%；而亚洲区域则占 2014 年拟议需求的 11%。欧洲和美洲区域分别占 2014 年拟议需求的 6.5%和 2.1%。下面的表一.A 显示按区域分列的 2014 年拟议预算(仅项目活动)。

图一. A
2014 年按区域百分比列的拟议预算(仅方案活动)



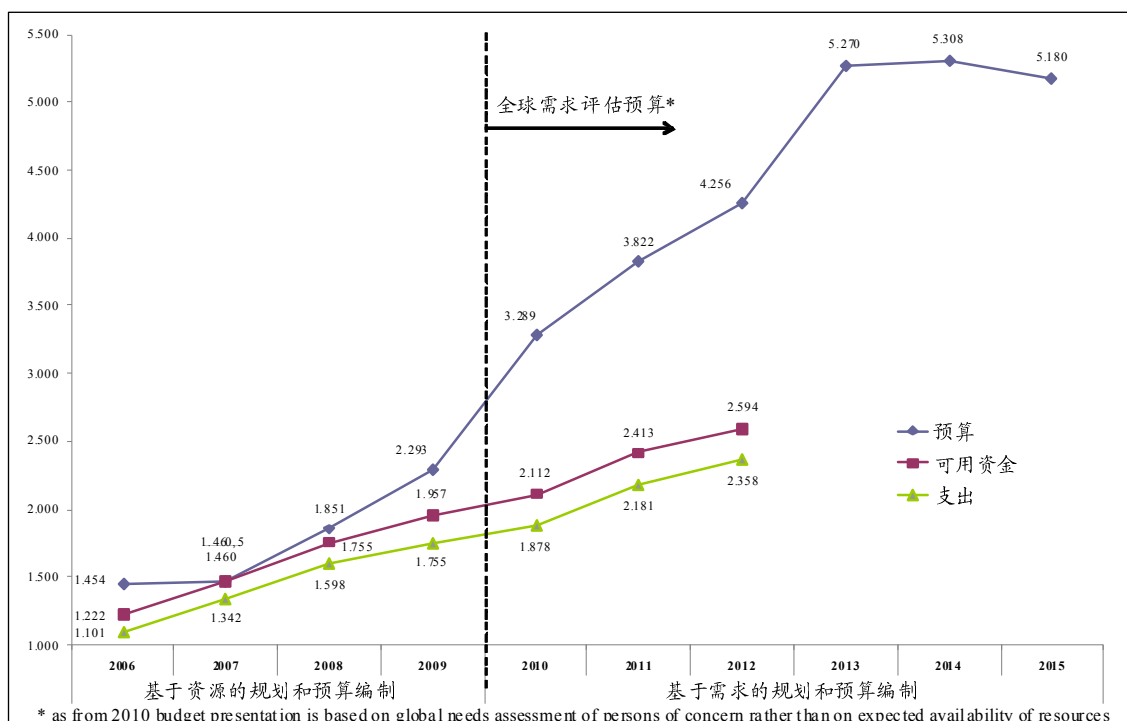
18. 表 10、表 11 和表 12(附件一)按区域列出了职位需求。附件四提供了关于职位分类的信息。表 11 列出了 2012-2013 年的职位分配情况和对 2014-2015 年的建议。各区域的方案职位略有减少，共减少了 13 个；方案支助方面增加了 65 个职位；管理和行政职位增加了 25 个。

19. 如表 1 (附件一)所示，2014 年外地业务方案活动的拟议预算为 44.6 亿美元，比目前的外地预算减少 1.256 亿美元(2.7%)。2015 年外地的最初拟议预算为 43.6 亿美元，比 2014 年又减少了 1.004 亿美元(2.2%)。

20. 如上图一.B 所示，预算与可用资金之间的差距仍在扩大。

图一. B
2006-2015 年预算，可用资金和支出情况

(百万美元)



1. 联合国经常预算

21. 《难民署章程》第 20 条规定，难民署的行政支出应由联合国经常预算拨款。

22. 秘书长 2014-2015 两年期年方案预算下的这项资金(经初步重算)为 9,101 万美元，包括高级专员和副高级专员的职位费用、日内瓦 218 个管理和行政员额的费用(附件一，表 10)，以及一部分相关的非员额需求，如一般业务支出、供应、材料、日内瓦总部的安全费用等等。目前，经常预算只为难民署的管理和行政费用提供部分资金(4,547 万美元，约占 2013 年预算的 36.3%和 2014-2015 年拟议预算的 35.1%)。

23. 2003 年，大会请秘书长就逐步执行《难民署章程》第 20 条的问题向大会第五十九届会议提出建议，以期使该条得到全面执行(见 A/RES/58/270，第 49 段)。2004 年，秘书长建议通过在今后几个两年期内增拨资源，逐步达到下一情况：联合国经常预算将支付难民署管理和行政员额以及非员额费用的 50.8% (见 A/59/294，第 6 段)。2005 年，大会请秘书长在方案预算提案中列出关于从经常预算中逐步增加对难民署拨款的建议，并确认 A/59/294 号文件第 6 段提到的百分比不是一个上限(见 A/RES/59/276，第三部分第 2 段)。如果将经常预算的供资

比例增加到 50.8%，则 2014-2015 两年期重计费用前的资源需求总额将为 120,662,400 美元。

2. 预算方法

24. 难民署一直通过全球需求评估，提交全部预算需求。2013 年初，所有业务都制定了 2014 年计划和预算以及 2015 年的初步计划和预算，以应对按合理预计可在该两年期处理的受关注者的各种需要。

25. 2013 年 5 月至 6 月在总部进行的全面审查，确保难民署的全面计划能以现实和连贯一致的方式，解决所查明的需要和处理全球和区域优先事项。到目前为止，难民署只对外地业务使用全球需求评估，同时严格限制总部支助和行政职能的预算。

26. 由于该两年期内难民署将获得的确切资金水平未知，因此难民署将采取根据全球需求评估结果分阶段执行计划预算的方针。将为每项业务制定动态预算目标，根据可用资金情况调整已批准的支出数额。

27. 到 2013 年底，所有业务都将完成制定可供执行的详细计划和预算，并根据截至 2014 年 1 月预计可用的资金对 2013 年批准的优先干预活动进行调整。在整个两年期内，如果出现能使影响最大化的机会，或者有新的可用资金，将继续调整优先事项。

28. 由于难民署的大量支出(约 40%)是以美元以外的货币结算的，而且自愿捐款是以一系列的货币支付，因此汇率是一个重要的考虑因素。编制本拟议预算时使用的是 1 美元等于 0.93 瑞士法郎的汇率。使用欧元的欧洲国家的拟议预算则采用 1 美元等于 0.746 欧元的汇率。

D. 过去的支出情况分析

29. 在编写本报告时，2013 年的预算总额为 52.699 亿美元，其中包括执行委员会第六十三届会议批准的 39.242 亿美元和后来增加的 13.457 亿美元(34.3%)。预算数额的变化涉及 2013 年 1 月以来增加的 5 项补充预算和针对马里局势作出修订后减少的 250 万美元(见附件一中关于 2013 年执行委员会预算和本期预算的表 1, 以及关于 2013 年补充预算详细情况的表 9)。

表一.5
2011-2013 年按区域和总部分列的支出情况

(千美元)

	2011 年		2012 年		2013 年 (截至 6 月 30 日)	
	数额	%	数额	%	数额	%
非洲	857 742	39	960 976	41	423 617	35
中东和北非	362 415	17	521 476	22	385 666	31
亚洲和太平洋	385 991	18	309 394	13	129 638	11
欧洲	128 221	6	134 987	6	66 395	5
美洲	57 449	3	63 250	3	28 552	2
外地小计	1 791 818	82	1 990 083	84	1 033 868	84
全球方案	180 457	8	170 948	7	91 488	7
总部	199 235	9	188 073	8	95 356	8
方案活动小计	2 171 509	100	2 349 104	100	1 220 711	100
初级专业人员	9 590	0.4	8 607	0.4	3 999	0.3
总计	2 181 099	100	2 357 710	100	1 224 710	100
年度增长/(减少)	16%		8%		n.a.	

表一.6
2012 年按支柱分列的需求总额、可用资金和支出情况

(千美元)

支柱	全球需求 评估预算	可用资金	支出	全球需求评估与 支出的差额(%)	可用资金支出 情况(%)
支柱 1: 难民方案	3 272 384	2 085 025	1 861 114	57	89
支柱 2: 无国籍者方案	62 114	35 240	34 674	56	98
支柱 3: 重返社会项目	255 426	118 411	118 385	46	100
支柱 4: 任意的流离失所者项目	665 684	355 245	343 538	52	97
总计	4 255 607	2 593 921	2 357 710	55	91

30. 2009 年、2010 年、2011 年和 2012 年的实际支出，分别为 17.545 亿美元、18.782 亿美元、21.811 亿美元和 23.577 亿美元，年度开支以平均每年 10% 的比例逐步增加。上面的表一.5 提供了 2011 年至 2013 年的支出细目，显示从 2011 年到 2012 年预算增加了 8%。由于难民署预算的 98% 来自自愿捐款，支出最好是与可用资金总额(而不是预算)相比，因为预算是根据需求编制的。如上面的表一.6 所示，2012 年的总开支为 23.577 亿美元，而可用资金总额为 25.939 亿美元，执行率为 91%。

E. 难民署的人力

1. 难民署的工作人员

31. 难民署的工作人员包括：(一) 长期或短期正式职位上的人员，包括根据临时安排工作的人员；(二) 初级专业人员。

正式职位

32. 正式职位由三类组成：方案职位(只在外地设置)；方案支助职位(只在总部和外地首都设置)；以及管理和行政职位(只在总部设置)。在附件一中，表 10 和表 11 概要列示 2011 年至 2015 年的职位水平；表 12 按职等和类别详细列示区域和总部的职位；表 13 说明由联合国经常预算供资的职位。

33. 表 10 摘要列出了 2014 年和 2015 年估计需要的职位总数，分别为 9,034 个和 8,917 个。同 2013 年的 9,087 个职位相比，2014 年拟议预算中的职位减少了 53 个。2015 年的最初预算表明，与 2014 年的职位数相比，又减少了 117 个职位。将在下一年提交的预算中列出对 2015 年职位所作的修改。

34. 如表 12 所示，2013 年和 2014 年的最大差别源于：

(a) 方案职位总体减少 13 个，具体如下：

(一) 非洲、欧洲、亚洲和太平洋分别减少 159 个(4%)、31 个(6%)和 23 个(2%)职位；(二) 中东和北非、美洲分别增加 186 个(24%)和 14 个(6%)职位。

(b) 方案支助职位总体减少 65 个，具体如下：

(一) 非洲、中东和北非、美洲分别减少 85 个(9%)、6 个(2%)和 2 个职位(2%)；(二) 亚洲和太平洋、欧洲、全球方案和总部分别增加 7 个(2%)、3 个(1%)、6 个(9%)和 12 个职位(4%)。

(c) 管理和行政职位增加 25 个(5%)。

35. 职位数量随着方案活动预算数额的减少而减少：2013 年预算为 49.879 亿美元，而 2014 年的拟议预算为 48.809 亿美元。

36. 职务空档期工作人员，是指根据难民署的工作人员强制轮换政策，完成了一个工作地点的标准任务但尚未指定另一任务的无限期任用工作人员。截至 2013 年 6 月 30 日，P-2 至 D-1 级的职务空档期工作人员减至 28 人，只占这些级别人员总数的 1.4%。如下表一.7 所示，其中空档期超过 6 个月的只有五分之一(28 人中的 6 人)。

表一.7
截至 2013 年 6 月 30 日的职务空档期工作人员

时间	D-1	P-5	P-3/P-4	P-2	总计
6 个月以下	1	4	16	1	22
7 至 15 个月	-	1	3	-	4
16 至 18 个月	-	-	1	1	2
总计	1	5	20	2	28

初级专业人员

37. 2013年6月底,共有67名初级专业人员(19人在日内瓦总部;48人在外地)。所有初级专业人员的经费均由各自的捐助国政府提供,按P-1或P-2级别编制预算。

2. 编外工作人员

38. 这一类的工作人员包括联合国志愿人员、从其他组织借调到难民署的工作人员和独立顾问。2013年6月底,外地有630名联合国志愿人员,其中65%以上在非洲。2012年,难民署聘用了371名顾问。截至2013年7月1日,共有226名顾问,其中53%以上在外地工作。这一类工作人员为难民署提供了重要的专门技能。

二. 工作方案

A. 综述

39. 2014-2015两年期拟议方案预算是按支柱编制的,并根据2010年通过的标准成果框架(目标/权利类→目的→产出)制定各项计划,见下面的图二.A。目标是指难民署成果框架范围内的广泛干预行动或工作领域。权利类是指目的的专题类别,说明具体影响领域。目的、产出和活动,则列在各权利类。

图二.A

难民署的预算结构和成果框架

预算支柱	目标	权利类
支柱1: 全球难民方案	<ul style="list-style-type: none"> 紧急应对措施 解决问题之前提供保护 	<ul style="list-style-type: none"> 有利的保护环境 公平的保护程序和身份证件
支柱2: 全球无国籍者方案	<ul style="list-style-type: none"> 保护和综合安排 重新融入社会 	<ul style="list-style-type: none"> 免遭暴力和剥削 基本需求和必要服务
支柱3: 全球重返社会项目	<ul style="list-style-type: none"> 自愿返回 融入当地社会 	<ul style="list-style-type: none"> 社区赋权和自力更生 持久的解决方法
支柱4: 全球境内流离失所者项目	<ul style="list-style-type: none"> 重新安置 能力建设 宣传保护和解决方案 调动资源 难民署的全球管理 	<ul style="list-style-type: none"> 领导、协调和伙伴关系 后勤和业务支助 总部和区域支助

B. 2014-2015两年期工作方案

40. 难民署工作方案是根据联合国2014-2015年对难民的国际保护、持久解决和援助战略框架(方案21)制定的,并以全球战略优先事项和各区域局制订的战略指导为指导。

41. 在这个两年期内，难民署将动员国家和地方政府、联合国和其他国际组织、非政府组织和社区参与确定方案目标和要求。根据难民署在机构间集群办法内的职责，本文件所列的要求也将提供给合作评估和规划进程。

42. 受关注者参与影响到他们的决定，是难民署的一项核心原则。根据年龄、性别和多样化办法，与不同群体和个人开展对话的成果已经被纳入方案编制工作，并确保尽量使要求符合最脆弱者的需要。

C. 总体业务需求

1. 按支柱分列的需求

43. 下面的表二.1 显示了按年分列的各支柱可用资金与支出比较概况。第 43 至 46 段介绍按支柱和区域分列的具体情况，如附件一表 5 所示。

表二.1

按支柱分列的 2011 年和 2012 年可用资金和支出情况、2013 年的本期预算，及 2014 和 2015 年的拟议预算(仅外地和全球方案)

(千美元)

	2011 年		2012 年		2013 年	2014 年	2015 年
	可用资金	支出	可用资金	支出	本期预算	拟议预算	拟议预算
支柱 1: 难民方案	1 561 133	1 438 464	1 785 360	1 664 322	3 657 314	3 681 448	3 585 232
支柱 2: 无国籍者方案	33 876	33 537	35 240	34 667	78 818	67 550	66 720
支柱 3: 重返社会项目	121 380	121 380	118 409	118 383	252 155	266 059	245 765
支柱 4: 任意的流离失所者项目	389 133	378 895	355 217	343 658	804 645	665 579	664 979
外地和全球方案总计	2 105 521	1 972 275	2 294 226	2 161 031	4 792 932	4 680 635	4 562 696
执行率	94%		94%				

44. 2014 年支柱 1 下的难民和寻求庇护者拟议预算仍占所需资源的最大比例(约 81.2%)。这与本期预算相比增加了 4.2%，大多数业务表明与上一个两年期确定的需求具有连续性。与非洲东部和非洲之角、马里、阿拉伯叙利亚共和国、苏丹和南苏丹局势有关的新的和正在开展的难民行动，所需资源大多已得到解决，所采取的办法是增加捐款和从总体上重新制定业务优先事项。

45. 用于无国籍问题的资源占 2014 年拟议预算的 1.3%，比本期预算减少 14.3%。支柱 2 活动的本期预算为 7,880 万美元，2014 年的拟议预算为 6,760 万美元。预算减少与一系列有素有关，包括中非共和国的局势，该国的不安全妨碍了进入，在减少的预算总额中占 50%。其他减少分别来自南非区域办事处(130 万美元)、利比亚(180 万美元)、巴基斯坦 (130 万美元)，以及美利坚合众国和加勒比区域办事处(150 万美元)。

46. 在 2014 年拟议预算中，支柱 3 下重新融入项目的需求有所增加，从 4.8% 上升到本期预算中的 5%。重新融入项目的本期预算为 2.522 亿美元，在 2014 年的预算中增加到 2.661 亿美元。

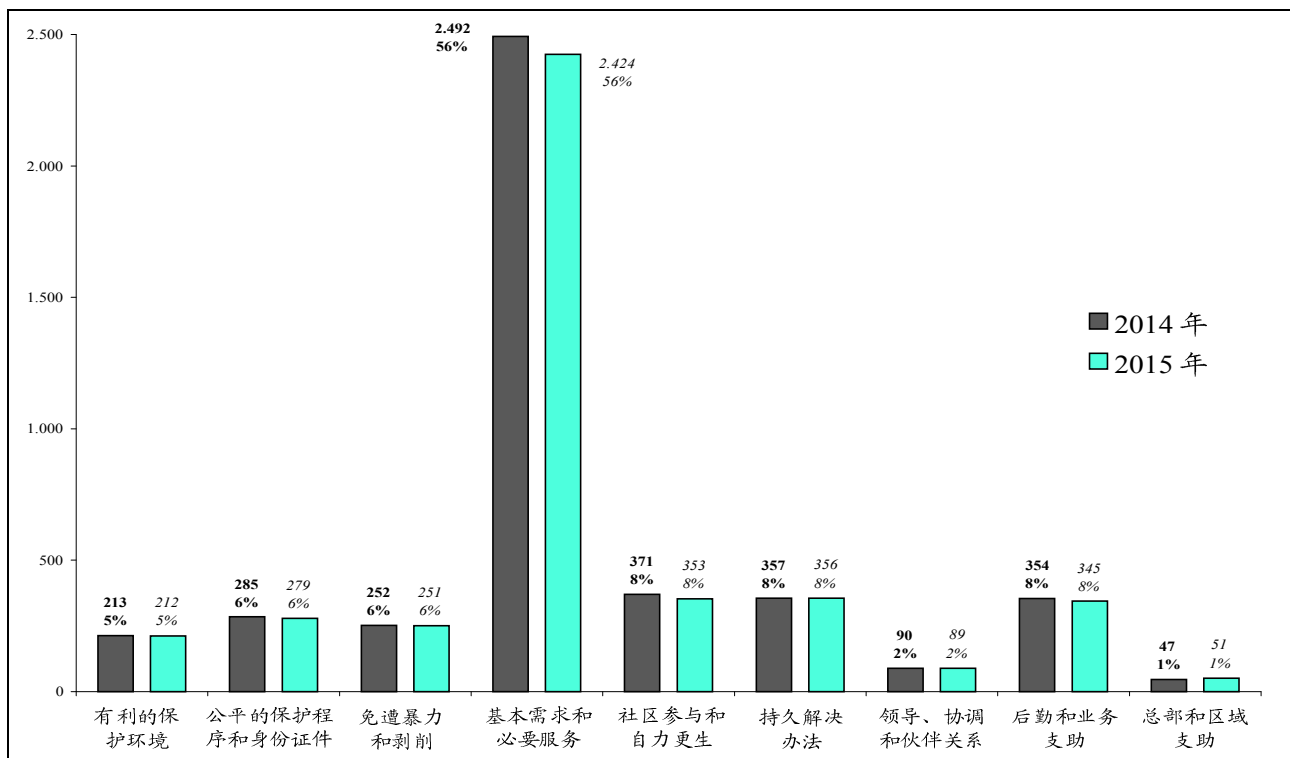
47. 同本期预算相比，2014 年支柱 4 下境内流离失所者项目的需求降至 12.5%。本期预算为 8.046 亿美元，2014 年减少到 6.656 亿美元。需求的减少来自非洲东部和非洲之角(3,950 万美元)，以及中东和北非(1.051 亿美元，包括伊拉克 4,270 万美元、阿拉伯叙利亚共和国 3,940 万美元、也门 2,020 万美元和利比亚 260 万美元)，原因是总需求和执行的可行性进行了审查。

2. 按权利类分列的需求

48. 权利类是指目标的专题类别，说明为受关注者采取的干预行动的具体影响领域，这些活动促进了对他们的保护及其福祉(见附件一，表 7)。下文图二.B 显示按权利类分列的 2014-2015 年外地拟议预算的分配情况。基本需求和必要服务方面所需资金仍然占了预算的最大比例(2014 年外地拟议预算的 56%)。为改善总体保护环境、加强保护程序和身份证件，减少特别是妇女儿童在保护方面面临的风险而采取的干预行动，所需预算共占 2014 年拟议预算的约 16.8%。2014 年欧洲和美洲的保护干预所需预算分别占 34.8%和 48.9%，难民署的援助方案所占比例则较小。表 7(附件一)提供了按区域和权利类分列的详细预算情况。表 8(附件一)列有按权利类、区域和支柱分列的 2014-2015 年预算的详细情况。

图二. B
2014 年和 2015 年按权利类分列的外地拟议预算

(百万美元)



49. 促进持久解决办法所需的资源占 2014 年拟议预算的 8%。等待解决期间的或者促进解决的赋权和自力更生预算，占所需资源的 8.3%。

50. 确保对业务的及时和有针对性的区域支助占外地总需求的 1.1%(见权利类：总部和区域支助)。⁸ 区域结构提供的支助，包括在保健、难民地位确定和重新定居等等的政策拟订和技术领域方面的援助。外地业务的直接后勤和支助费用占所需资源的 7.9 (见权利类：后勤和业务支助)，其中非洲需要大量投资。

D. 难民署的业务——区域趋势

51. 下表二.2 显示按区域分列的业务需求概述和各区域的详细情况。

表二.2

按区域分列的 2011 年和 2012 年可用资金和支出情况、2013 年的本期预算及 2014 和 2015 年的拟议预算(仅外地和全球方案)

(千美元)

	2011 年		2012 年		2013 年本期预算	2014 年拟议预算	2015 年拟议预算
	可用资金	支出	可用资金	支出			
非洲	862 244	857 742	1 006 008	960 976	1 910 692	1 893 466	1 815 003
中东和北非	408 782	362 415	548 396	521 476	1 615 833	1 532 220	1 494 598
亚洲和太平洋	460 679	385 992	340 587	309 394	575 593	581 376	581 112
欧洲	128 292	128 221	135 076	134 988	382 146	343 279	351 135
美洲	61 223	57 449	67 565	63 250	102 028	110 352	118 395
全球方案	184 303	180 457	196 595	170 948	206 640	219 942	202 453
外地和全球方案总计	2 105 522	1 972 275	2 294 226	2 161 031	4 792 932	4 680 635	4 562 696
执行率	94%		94%				

1. 非洲⁹

表二.3

按次区域分列的 2011-2012 年支出、2013 年预算和 2014-2015 年拟议预算

(千美元)

次区域	2011 年		2012 年		2013 年本期预算	2014 年拟议预算	2015 年拟议预算
	可用资金	支出	可用资金	支出			
西非	109 758	109 758	150 402	140 808	280 291	254 703	240 080
东非和非洲之角	532 432	527 933	622 817	597 297	1 174 261	1 196 395	1 158 577
中非和大湖区	173 350	173 348	187 779	177 861	372 921	371 991	350 762
南部非洲	46 703	46 703	45 010	45 010	83 220	70 378	65 583
非洲总计	862 244	857 742	1 006 008	960 976	1 910 692	1 893 466	1 815 003
执行率	99%		96%				

⁸ 这些费用涉及区域业务和总部以外其他支助结构所提供的支助。同一类别下总部的支助和监督活动预算需求见附件一表 4。

⁹ 在本文件中，“非洲”指撒哈拉以南非洲。

52. 根据全球战略优先事项，2014-2015 年的主要战略方向包括：(一) 解决受关注者的保护和援助需要；(二) 加强应急准备和反应能力；(三) 加倍努力寻找特别是长期情况的持久解决办法，包括自愿遣返，以全面结束有关局势；(四) 确保从一开始就提供促进自力更生的谋生机会；(五) 解决无国籍状态和公民身份问题；(六) 实施城市难民政策；(七) 加强现有的并建立新的伙伴关系，推动实现业务和机构目标；(八) 改善管理业绩、问责、财务尽职、工作人员安全和道德遵守情况。



53. 在非洲，长期情况的解决赶不上新危机出现的速度，结果导致需求大幅扩大。虽然难民署预计西非将出现进一步的回返，但由于大湖区及苏丹和南苏丹边境的冲突持续不断，预计该大陆将出现更多的流离失所。2013 年，非洲接纳了近 1,140 万受关注者。

54. 如上面的表二.3 所示，与本期预算相比，非洲 2014 年的拟议预算减少了 1,720 万美元(0.9%)，从 19.107 亿美元减至 18.935 亿美元。其中东非和非洲之角增加了 2,210 万美元(1.9%)，但被以下区域的减少所抵消：西非减少 2,560 万美元(9.1%)，中非和大湖区减少 90 万美元(0.2%)，南部非洲减少 1,280 万美元(15.4%)。

55. 东非和非洲之角预算增加的主要原因在于以下国家的计划需求增加：埃塞俄比亚(700 万美元，3.6%)、索马里(1,430 万美元，25.9%)、南苏丹(1,100 万美元，5%)和乌干达(2,520 万美元，27.3%)。埃塞俄比亚的增长与厄立特里亚和苏丹难民的迁移有关，索马里的增加反映了预计难民返回的数量增加，南苏丹的增长则是预计到大量人口的持续涌入。乌干达的增长反映出来自刚果民主共和国和南苏丹的难民增加。肯尼亚(2,260 万美元，9%)和苏丹(1,930 万美元，16.5%)的预算减少，是因为预计涌入肯尼亚的索马里难民将会减少，而在苏丹将加强自力更生办针。

56. 西非的所有业务均显示预算下降，但马里除外，该国预算增加了 2,760 万美元(85.8%)，以维持难民署在保护和紧急提供住所分组下的活动，并为返回者提供支助，从而减少收容马里难民的预算：布基纳法索减少 700 万美元(21.5%)，尼日尔减少 1,140 万美元，塞内加尔区域办事处减少 2,560 万美元(34.3%)。利比里亚减少的预算 720 万美元(16.9%)，反映出生活在利比里亚的科特迪瓦人的自愿遣返计划。

57. 中非和大湖区的预算略有下降，反映出以下净值：喀麦隆预算增加(600 万美元，31.5%)，原因在于中非共和国难民的涌入；卢旺达预算增加(550 万美元，11.8%)，原因在于来自刚果民主共和国东部的难民人数增加；布隆迪预算减少(650 万美元，20.4%)，因为预计刚果难民将继续返回。

58. 南非的拟议预算有所减少，主要是由于南非区域办事处的预算减少了 1,130 万美元(29.9%)，因为预计会在执行安哥拉人全面解决战略上取得进展，并将更加重视各部门的战略伙伴关系。赞比亚由于全面解决战略的执行，拟议预算减少了 130 万美元(8.4%)。

表二.4
2012 年按支柱分列的全球需求评估预算、实际数字(支出)和差距

(千美元)

支柱	全球需求评估预算	可用资金	支出	全球需求评估与 支出的差额(%)	可用资金支出 情况(%)
支柱 1: 难民方案	1 585 670	841 016	804 327	49	96
支柱 2: 无国籍者方案	20 490	8 471	8 471	59	100
支柱 3: 重返社会项目	109 127	34 941	34 917	68	100
支柱 4: 任意的流离失所者项目	250 220	121 579	113 261	55	93
总计	1 965 507	1 006 008	960 976	51	96

59. 上表二.4 提供了非洲区域 2012 年财务状况的详细情况。全球需求评估预算年终达到近 20 亿美元，占全球外地最后预算的 53%以上。在这 20 亿预算需求中，非洲可用资金为 10 多亿美元(包括 8.78 亿美元专款)。9.60 亿多美元被用于保护和物质援助，有 51%的需求未得到满足。

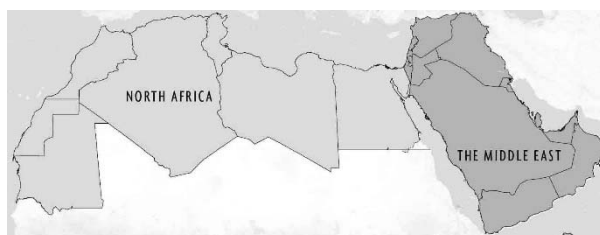
2. 中东和北非

表二.5
按次区域分列的 2011-2012 年支出、2013 年预算和 2014-2015 年拟议预算

(千美元)

次区域	2011 年		2012 年		2013 年本期预算	2014 年拟议预算	2015 年拟议预算
	可用资金	支出	可用资金	支出			
中东	299 257	272 233	456 966	430 047	1 448 694	1 373 755	1 339 949
北非	109 525	90 182	91 430	91 430	167 138	158 465	154 649
中东和北非总计	408 782	362 415	548 396	521 476	1 615 833	1 532 220	1 494 598
执行率	89%		95%				

60. 该区域的一些重要动态，包括叙利亚危机的不确定性，影响到 2014-2015 年战略。主要战略方向有：
(一) 加强应急反应；(二) 寻找长期难民状况的解决办法，



包括自愿返回、可持续的重新融入和重新安置，同时在东道国保留庇护和保护空间；(三) 扩大对城市难民的庇护空间；(四) 在庇护所、家用能源、水、环境卫生和个人卫生方面达到国际标准；(五) 降低尤其是儿童在保护方面面临的

风险，包括歧视以及性暴力和基于性别的暴力，特别是针对儿童的这类暴力，(六)加强与地方组织和民间社会的伙伴关系；(七)加强机构间的协调。

61. 如上面的表二.5 所示，2014 年的拟议预算 15.322 亿美元与本期预算 16.158 亿美元相比，减少了 8,360 万美元(5.2%)。

62. 鉴于叙利亚冲突的不可预测性，很难进行未来情景规划。难民署必须准备应对持续的难民外流和境内流离失所。预计到 2013 年底，受关注者人数将增至 365 万，包括约旦 100 万、黎巴嫩 120 万、土耳其 100 万、伊拉克 33.5 万和埃及 10 万。

63. 针对叙利亚危机制定的 2014-2015 年计划，依据的是预计 2013 年年底的难民和境内流离失所者估计数。2014 年，所有业务的主要战略方向与 2013 年相比基本不变，重点是保留保护空间，促进开放边界的政策，提供保护和援助，与政府密切合作(包括筹资)，以及建立伙伴关系等。在此阶段，设想促进返回阿拉伯叙利亚共和国是不现实的。因此，2014-2015 年应对叙利亚局势的预算略有减少，原因与迄今所作的业务投资有关：2014 年为 11.285 亿美元，2015 年为 11.29 亿美元(不包括土耳其)。

64. 在也门，2011 年逃离阿比扬的境内流离失所者预计在 2013 年年底已自愿返回，从而使难民署能够完成其活动，并减少 2014 年的预算(1,750 万美元，14.9%)。但预计也门将继续接纳来自非洲之角的难民和寻求庇护者。

65. 2014 年伊拉克局势的预算与本期预算相比减少 6,002 万美元(从 2.832 亿美元减至 2.23 亿美元)。伊拉克的局势仍然无法预测，虽然有了很大改善，但尚未建立便利回返的环境。难民署将继续支持伊拉克政府处理境内流离失所问题的国家计划，同时逐渐减少直接干预，包括在庇护领域。

66. 2013 年年初，马里北部再次爆发战争，导致马里难民进一步流入毛里塔尼亚。这需要进一步扩大偏远和不安全边境地区的业务活动，Mbera 难民营就位于这些地区。现在局势已经稳定，预计 2014 年这一趋势将会继续，因此无需增加资源。由于迄今已在增加 Mbera 难民营基础设施方面作出的投资，2014 年开展这一业务活动的费用将大大降低。2014 年毛里塔尼亚的拟议预算减少了 600 万美元(20%)。

67. 为很大一部分逃离利比亚的滞留者找到了持久解决办法。因此，突尼斯的 Shousha 难民营于 2013 年 6 月关闭(突尼斯的 2014 年拟议预算减少 870 万美元(60%))，埃及的 Salloum 难民营将于 2014 年第一季度关闭，从而减少了预算需求。2014 年清理完成一批在埃及的需要确定难民身份的苏丹寻求庇护者的积压案件。但与埃及的叙利亚难民有关的需求使预算增加 210 万美元(3.3%)。

68. 阿尔及利亚的拟议预算增加了 450 万美元(15.9%)，并将主要用于 Tindouf 难民营的受关注者。预测这一增加的依据是：由于一些业务伙伴正在撤出该方案，使难民署不得不在以前未涵盖的地区重新开展业务。

表二.6
2012 年按支柱分列的全球需求评估预算、实际数字(支出)和差距

(千美元)

支柱	全球需求评估预算	可用资金	支出	全球需求评估与 支出的差额(%)	可用资金支出 情况(%)
支柱 1: 难民方案	606 593	400 443	373 524	38	93
支柱 2: 无国籍者方案	3 279	1 152	1 152	65	100
支柱 3: 重返社会项目	29 914	22 866	22 866	24	100
支柱 4: 任意的流离失所者项目	226 365	123 935	123 935	45	100
中东和北非总计	866 152	548 396	521 476	40	95

69. 上面的表二.6 列出了 2012 年该区域财务状况的一些详细信息。全球需求评估预算到年终时达到近 8.66 亿美元，占全球外地最后预算的约 23.5%。在这 8.66 亿美元需求中，该区域可用资金为 5.48 亿美元(包括 4.676 亿美元专款)。在保护和物质援助方面花费 5.21 亿美元，有 40%的需要未得到满足。可用资金已支出 95%，满足了综合评估需求的 60%。

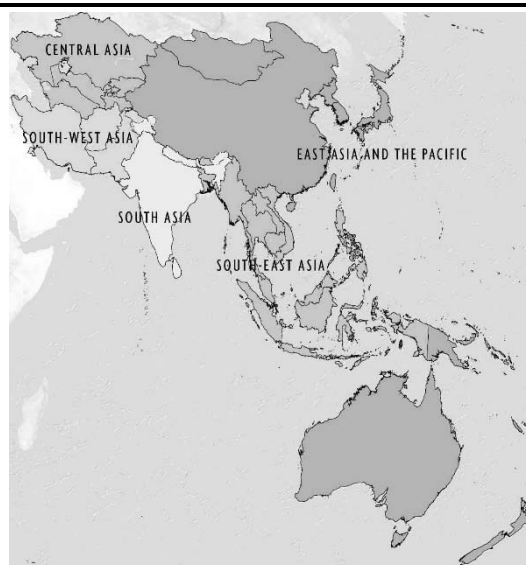
3. 亚洲和太平洋

表二.7
按次区域分列的 2011-2012 年支出、2013 年预算和 2014-2015 年拟议预算

(千美元)

次区域	2011 年		2012 年		2013 年本期预算	2014 年拟议预算	2015 年拟议预算
	可用资金	支出	可用资金	支出			
东南亚	344 379	274 723	221 558	193 786	352 293	359 897	356 326
中亚	17 332	13 229	12 869	10 884	18 104	16 493	16 826
南亚	34 065	33 138	26 376	26 374	38 840	38 199	35 424
东南亚	51 949	51 949	66 712	65 277	151 013	153 006	158 755
东亚和太平洋	12 953	12 953	13 073	13 073	15 343	13 781	13 781
亚洲和太平洋总计	460 679	385 992	340 587	309 394	575 593	581 376	581 112
执行率	84%		91%				

70. 2014-2015 年的战略方向与 2013 年相比，计划没有大的变动。其中包括：(一) 寻找长期难民状况的解决办法，包括自愿返回、可持续的重新融入和重新安置，同时在东道国保留庇护和保护空间；(二) 保持和扩大对城市难民的保护空间；(三) 支持各国通过区域合作框架，采取注重保护的应对措施处理混合移徙问题，并自主管理庇护进程；(四) 加强应急准备和反应；(五) 作为可持续解决办法的一个组成部分，促进向发展过渡；(六) 处



理无国籍问题；(七) 支持机构间框架内的境内流离失所业务，同时准备在适当时退出。

71. 如上面的表二.7 所示，与本期预算相比，2014 年拟议预算略有增加，从 5.756 亿美元增至 5.814 亿美元。下文将解释其中的主要差别。

72. 西南亚洲的预算整体增加 760 万美元(2.2%)，其主要原因是，由于《阿富汗难民问题解决战略》的执行和继续在伊朗伊斯兰共和国实施健康保险计划，阿富汗(1,180 万美元，9%)和伊朗伊斯兰共和国的预算有所增加(940 万美元，15.8%)。这些增加被巴基斯坦因境内流离失所者人数总体下降而减少的 1360 万美元(8.4%)所抵消。

73. 中亚预算总体减少了 160 万美元(8.9%)，这主要是由于逐步与吉尔吉斯斯坦目前已经稳定的境内流离失所者状况脱离了接触。南亚的预算也总体减少 64 万美元(1.6%)，主要原因在于斯里兰卡的业务规模进一步缩小(110 万美元，11%)。但印度预算增加了 63 万美元(4.8%)，以满足城市地区日益增加的弱势人口的保护和援助需要。

74. 东南亚的拟议预算增加了 200 万美元(1.3%)，包括为境内流离失所者提供紧急援助和过渡住所，以及在缅甸建立一种保护机制，为今后的境内流离失所者和在邻国的难民返回家园做好准备。它还反映出保护能力的增强(例如加强了难民地位确定和重新安置业务)，以及为改善城市难民、尤其是泰国和马来西亚难民的处境所作的准备。在菲律宾，难民署正逐步减少境内流离失所者方面的工作。加强曼谷区域办事处的能力以及实施区域合作框架，增加对混合移民中寻求庇护者和难民的保护空间，仍然是一个优先事项，这种情况也反映在预算中。

75. 在一些长期业务结束后，设在越南的办事处将于 2014 年中期以前关闭。少数受关注者的处境将由曼谷区域办事处监测。

表二.8
2012 年按支柱分列的全球需求评估预算、实际数字(支出)和差距

(千美元)

支柱	全球需求评估预算	可用资金	支出	全球需求评估与 支出的差额(%)	可用资金支出 情况(%)
支柱 1: 难民方案	281 350	200 727	171 520	39	85
支柱 2: 无国籍者方案	18 298	11 318	11 318	38	100
支柱 3: 重返社会项目	108 269	54 907	54 906	49	100
支柱 4: 任意的流离失所者项目	117 358	73 635	71 650	39	97
亚洲和太平洋总计	525 274	340 587	309 394	41	91

76. 上面的表二.8 提供了该区域 2012 年财务状况的一些详细信息。2012 年年终的全球需求评估最后预算为 5.253 亿美元，占 2012 年全球外地最后预算的 14.2%。在这 5.253 亿美元需求中，该区域可用资金约为 3.406 亿美元(包括 2.448 亿美元专款)。在保护和物质援助方面花费 3.09 多亿美元，有 41%的需要未得到满足。可用资金已经支出 91%，满足了综合需求评估的 59%。

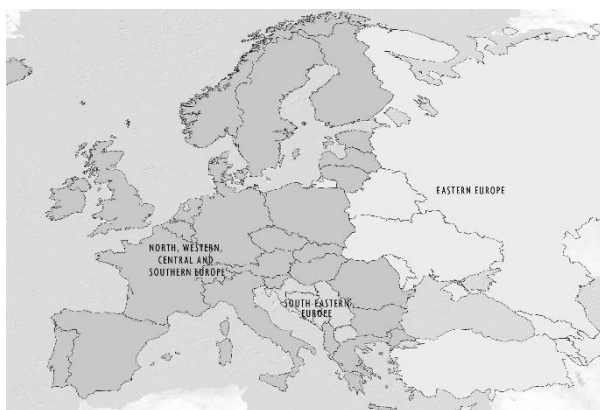
4. 欧洲

表二.9
按次区域分列的 2011-2012 年支出、2013 年预算和 2014-2015 年拟议预算

(千美元)

次区域	2011 年		2012 年		2013 年本期预算	2014 年拟议预算	2015 年拟议预算
	可用资金	支出	可用资金	支出			
东欧	50 681	50 681	66 628	66 627	271 061	235 969	245 247
东南欧	37 332	37 332	28 403	28 392	50 907	44 834	45 671
北欧、西欧、中欧和南欧	40 279	40 208	40 045	39 969	60 178	62 476	60 218
欧洲总计	128 292	128 221	135 076	134 988	382 146	343 279	351 135
执行率	100%		100%				

77. 该区域的战略优先事项包括：(一) 保障移徙背景下的庇护空间，允许进入领土，并创造可以接受的接待条件，包括为有特殊需要者创造这种条件；(二) 建立和维持有效的庇护和保护制度；(三) 确保找到持久解决办法；(四) 处理无国籍问题；(五) 加强对外关系以及筹集资金和调动政治支持。



78. 如上表二.9 所示，2014 年的拟议预算为 3.433 亿美元，与本期预算相比减少 3,890 万美元(10.2%)。造成这种减少的唯一原因是：由于已在基础设施方面作出的投资(3,110 万美元，13.7%)，应对叙利亚人流入土耳其的支出减少。但计划在 2015 年将土耳其的预算增加 930 万美元，因为与城市地区非叙利亚难民和寻求庇护者有关的需求增加。

79. 2014 年东南欧的拟议预算减少 600 万美元(11.9%)，而欧洲其他地方的拟议预算略增加 230 万美元(3.8%)。这些小的变化反映出欧洲业务的一些上调或下调。

表二.10
2012 年按支柱分列的全球需求评估预算、实际数字(支出)和差距

(千美元)

支柱	全球需求评估预算	可用资金	支出	全球需求评估与支出的差额(%)	可用资金支出情况(%)
支柱 1: 难民方案	175 177	106 168	106 092	39	100
支柱 2: 无国籍者方案	10 402	7 464	7 464	28	100
支柱 3: 重返社会项目	8 115	5 695	5 695	30	100
支柱 4: 任意的流离失所者项目	40 184	15 748	15 737	61	100
欧洲总计	233 877	135 076	134 987	42	100

80. 上表二.10 提供了 2012 年财务状况的一些详细信息。2012 年年终的全球需求评估最后预算为 2.339 亿美元，占外地最后预算的 6.3%。在这 2.339 亿美元的需求中，欧洲可用资金约为 1.351 亿美元(包括 6,400 万美元专款)。保护和物质援助花费近 1.35 亿美元，有 42%的需要未得到满足。几乎所有可用资金都已支出，满足了综合评估需求的 58%。

5. 美洲

表二.11

按次区域分列的 2011-2012 年支出、2013 年预算和 2014-2015 年拟议预算

(千美元)

次区域	2011 年		2012 年		2013 年本期预算	2014 年拟议预算	2015 年拟议预算
	可用资金	支出	可用资金	支出			
北美和加勒比	14 190	10 416	18 930	14 615	20 601	20 425	22 142
拉丁美洲	47 033	47 033	48 635	48 635	81 428	89 926	96 253
美洲总计	61 223	57 449	67 565	63 250	102 028	110 352	118 395
执行率	94%		94%				

81. 2014-2015 年，难民署将继续侧重于：(一) 特别为长期收容哥伦比亚难民的国家找到解决办法；(二) 增强解决强迫流离失所问题的能力，包括跨国有组织犯罪造成的流离失所；(三) 与国家难民资格机构合作，扩大质量改进计划。难民署将继续在干预工作中加强年龄、性别和多样化。将在阿根廷、哥伦比亚、海地、巴拉圭和秘鲁进一步支持加入无国籍问题公约的努力。难民署将继续加强对加勒比地区受关注者的保护。此外还将通过身份证件和颁发出生证，大力加强预防无国籍状态的努力。



82. 2014 年是 1984 年《关于难民的卡塔赫纳宣言》通过三十周年。这为各国政府和难民署审视保护方面的现有不足和如何弥补这些不足提供了机会。在纪念活动的最后，将于 2014 年 11 月举行部长会议，其目标是让各国通过新的《宣言和行动计划》，以推动该区域下一个十年的保护和解决战略。

83. 如上表二.11 所示，2014 年和 2015 年的拟议预算分别为 1.103 亿美元和 1.18 亿美元。2014 年增加的 830 万美元和 2015 年进一步增加的 800 万美元反映出与 10 年《行动计划》有关的活动。

表二.12

2012 年按支柱分列的全球需求评估预算、实际数字(支出)和差距

(千美元)

支柱	全球需求评估预算	可用资金	支出	全球需求评估与支 出的差额(%)	可用资金支出 情况(%)
支柱 1: 难民方案	59 935	40 410	37 912	37	94
支柱 2: 无国籍者方案	9 645	6 835	6 261	35	92
支柱 3: 重返社会项目	-	-	-	-	-
支柱 4: 任意的流离失所者项目	31 557	20 320	19 076	40	94
美洲总计	101 137	67 565	63 249	37	94

84. 上表二.12 提供了 2012 年财务状况的一些详细信息。到 2012 年年底的全球需求评估最后预算为 1.011 亿美元，占外地最后预算的 2.7%。在这 1.011 亿美元的需求中，美洲可用资金约为 6,750 万美元(包括 4,520 万美元专款)。在保护和物质援助方面花费 6,300 万美元，有 37%的需要未得到满足。可用资金已支出 94%，满足了综合需求评估的 63%。

6. 全球方案

表二.13

按次区域分列的 2011-2012 年支出、2013 年预算和 2014-2015 年拟议预算

(千美元)

	2011 年		2012 年		2013 年本期预算	2014 年拟议预算	2015 年拟议预算
	可用资金	支出	可用资金	支出			
全球方案	184 303	180 457	196 595	170 948	206 640	219 942	202 453
执行率	98%		97%				

85. 难民署开展了一系列的全球性或区域性活动。这些活动是为开展业务而设计的，由总部的各实务司编制预算和管理。

86. 在全球方案下，难民署将继续通过业务活动和政策拟订，在许多全球优先领域向外地提供支助。全球方案涉及以下活动：推动实施难民法和宣传；保护和照顾难民儿童；水、保健、环境卫生和防止贫血；男女平等及防止和应对性暴力和基于性别的暴力；难民登记；公共信息；筹资；重新定居项目；研究、评估和文件。

87. 如上面的表二.13 所示，2014 年拟议预算为 2.199 亿美元，2015 年为 2.024 亿美元。2014-2015 年全球方案所需资金的详细情况，以及 2012-2013 年的比较数字，见表 3(附件一)。

E. 特别账户

88. 2012 年设立了共同人道主义管道特别账户，以管理和协调苏丹达尔富尔非食品物品的后勤工作。2012 年 4 月 1 日，难民署从世界粮食计划署接手这项活动的领导工作。该账户的目的是确保非食品物品的适当存货量，并每年分发两次。这项活动没有列入在全球需求评估预算中，因此也没有反映进提出的总预算数字。难民署将在 2013 年下半年最后确定 2014 年的拟议预算。2012 年，难民署收到了对该特别账户的 1,610 万美元自愿捐款；2012 年的支出为 1,380 万美元。

三. 方案支助以及管理和行政

表三.1
总部的本期预算和 2014-2015 年拟议预算

	2013 年		2014 年		2015 年	
	数额	%	数额	%	数额	%
方案支助	69 892	36	70 820	35	69 820	35
管理和行政						
年度预算	79 658	41	83 935	42	84 266	42
联合国经常预算	45 467	23	45 525	23	45 525	23
管理和行政小计	125 125	64	129 460	65	129 791	65
总部总计	195 017	100	200 280	100	199 612	100

89. 表三.1 为拟议预算估计数的财务概览，详情见表 4(附件一)。

90. 同本期预算相比，2014 年总部的方案支助拟议预算略增加了 90 万美元(从 6,990 万美元增至 7,080 万美元)。2014 年管理和行政拟议预算与本期预算相比，增加了 430 万美元(从 1.251 亿美元增至 1.294 亿美元)。

A. 综述

91. 日内瓦、布达佩斯和其他区域首都的难民署总部工作人员努力确保难民署以有效、协调和透明的方式履行任务，并为整个组织的利益，提供方案支助，开展管理和行政工作。以下各段介绍主要的司和办公室。

92. 行政办公室负责制定政策，确保有效管理和问责，并监督难民署在全世界的活动。其主要任务是与高级管理层协商，规划明确和一致的组织愿景，制定业务优先事项和战略。它与捐助方和国家进行高级别的直接接触，确保难民署获得政治和资金支持。执行办公室由以下人员组成：高级专员、副高级专员、业务问题助理高级专员、保护问题助理高级专员、办公室主任以及工作人员。监察主任办公室(IGO)、道德操守办公室、政策制定和评价处(PDES)，和难民署纽约联络处，该处直接向高级专员报告，并与办公室主任密切协商，高级专员发言人和执

行委员会秘书也负有同样任务。此外还有，法律事务处(LAS)、组织发展和管理处(ODMS)及监察员办公室，这些机构是行政领导和管理的一部分，向副高级专员报告。

93. 法律事务处是难民署在难民法律事务方面的核心法律部门，负责规划、协调和管理难民署的法律事务。该处进行法律安排，就难民署业务和活动的法律问题提供咨询。它编写法律意见，并就包括联合国特权和豁免权在内的国际公法问题，以及关于难民署与东道国、非政府实体和其他实体之间关系的协定提供咨询。法律事务处还提供关于采购、商业合同等事务的法律咨询。

94. 组织发展和管理处(ODMS)，从战略角度审查难民署的管理制度和组织设计，并提供关于部门结构和工作人员编制及管理做法的意见和指导。该处领导各种进程和程序的简化与完善工作，为一些组织发展和管理举措提供支助，并从联合国其他机构和私营部门的良好做法中吸取经验。它是诸如“全球管理问责框架”等组织管理工具和指南的保管人，并监督“加拿大咨询管理倡议”。

95. 对外关系司(DER)，负责动员对难民署的公共、政治和资金支持。除对外联络、公共和私营部门筹资、公共关系以及档案和记录管理外，该司还负责支持难民署的理事机构，并保持与各伙伴，包括联合国系统内的伙伴和非政府组织的关系。该司由以下部门组成：司长办公室；捐助方关系和资源调动处；私营部门筹资处；通信和新闻处；秘书处和机构间服务处；以及记录和档案科。

96. 国际保护司(DIP)，向保护问题助理高级专员报告，并从保护和持久解决角度，就强迫流离失所方面的政策和法律事项向外地业务和总部实体以及外部伙伴(包括各国政府、国际组织和非政府组织)提供咨询和支助。该司由三个支柱组成。支柱 1 负责与工业化国家的庇护制度有关的政策和法律及保护问题；支柱 2 负责保护方面的业务支助；支柱 3 负责全面的解决办法，包括重新安置。

97. 方案支助和管理司(DPSM)、应急、安全和供应司(EDSS)及五个区域局共同组成业务部，并向业务问题助理高级专员报告。

98. 方案支助和管理司提供外地业务设计、实施和改进方案所需的知识、信息和工具，使之能够体现质量、技术一体性和创新。该司由两大支柱组成，每个支柱都有一名副司长监督，分别负责通过五个科进行方案和数据管理，这五个科是：方案和分析支助科；外地信息协调支助科；公共卫生和艾滋病科；住房和重新安置科；以及业务解决办法过渡支助科。

99. 应急、安全和供应司在难民署的业务准备和反应方面发挥主要支助作用，无论是在紧急还是非紧急业务中。它通过四个核心职能来做到这一点：供应管理支助、安全战略、应急管理和采购。

100. 五个区域局为各自区域(非洲、美洲、亚洲和太平洋、欧洲以及中东和北非)内的外地业务提供针对本区域的政策指导、建议和支助，并在外地业务与总部其他各司之间进行联络。

101. 信息系统和电信司负责维护、开发和支持难民署的重要信息和通信技术(信通技术)系统,同时进行提前规划,满足本组织对信息产生的新的和日益增加的依赖。该司实施了 2011 年制定的信通技术战略,包括制定技术政策和标准操作程序,指导向难民署的总部和外地业务提供的信通技术服务。

102. 人力资源管理司(DHRM)制定和实施人力资源政策和战略,支持难民署及其人员迅速满足业务需求。该司还以注重服务的方式,维护健全的工作人员发展原则和做法。通过这项工作,人力资源管理司对整个组织的工作人员管理进行全球监督。它对人员配置情况以及新出现的趋势进行评估和分析,并努力引导本组织实施可持续的人力资源战略,征聘并留住最有资格和表现最佳的工作人员。

103. 财务和行政管理司(DFAM)制定并保持使难民署能够对财务资源予以最佳利用的框架。它还负责维护和改善难民署对财务管理的内部控制。该司为各种业务和高级管理层编写财务政策和指导文件。该司由以下部门组成:主计长办公室,包括政策和审计协调股及变革管理股;方案预算处;账户和财务处;执行伙伴关系管理处;司库科;以及总务科。

B. 2014 年的主要支助活动

104. 2014 年的总部拟议预算为 2.003 亿美元,与本期预算相比增加约 530 万美元(2.7%)。2015 年需要的金额相似,为 1.996 亿美元。

105. 难民署采取了一些措施改善财务管理和方案监督能力,实现风险管理方法的专业化,并加强整个业务中的问责。这些努力将会继续。2012 年,难民署处理了以前的审计报告所确定的需要改进的领域。最近设立了内部合规和问责委员会,目的是通过审查和监测内外部监督机构提出的建议,确保有效的组织问责。

106. 2014-2015 年将要加强和继续实施的其他举措包括进一步制定企业风险管理框架,以及实施一个在问责制方面增强政策一致性、改进知识管理的项目。

企业资源规划系统

107. 自 2002 年以来,难民署以 PeopleSoft 作为其企业资源管理系统。目前的 PeopleSoft 财务管理模块在技术上已经过时。因此作出了升级该系统的决定,以确保持续提供支持和顾及不断变化的业务需要。预计产生的益处有:降低支持和维护费用;通过自动化功能提高业务效率;改进系统安全和控制;加强对财务欺诈的预防;以及改善报告工具。它还将有助于落实审计委员会就供应链管理方面的不足提出的建议。升级工作将于 2013 年 8 月开始,预计在 2015 年年底结束。

征聘战略

108. 高级专员在 2013 年启动了一项国际专业人员征聘和转换举措,称为人道主义的起职专业人员方案。该方案针对的是动机强、有相关工作经验、愿意以国际公务员身份开始职业生涯的应聘人员。将选出高素质的应聘人员参加该方案,

级别为 P2。对难民署工作人员来说，这也为他们提供了转为专业人员类别的机会。这项举措总的目标是使难民署能够调整人力，更好地满足业务和组织需求。该方案将在 2014 年继续实施。

保护举措

109. 高级专员关于保护挑战的年度对话将于 2014 年和 2015 年 12 月举行，并在此期间对以前的对话采取后续行动。将继续为执行难民署教育战略的国家业务提供支助。还将通过改进数据管理和分析，继续加强对教育方案的监测。目前正努力加强受关注者解决办法。难民署将继续努力在区域和国家层面促进境内流离失所者法律和政策，并增强主要保护伙伴的能力，这些伙伴包括主要部委、议会和国家人权机构。

方案管理和技术支持

110. 难民署将制定针对具体部门的战略；提供业务指导、能力建设及方案分析和支持；并向外地业务派遣专家。难民署将探讨新的伙伴关系，以推动一些机构优先事项，其中包括：提供紧急情况下的现金援助；提供基于市场、有收容社区参与的自力更生机会；对离开营地的情况采取新方法；改善住房解决办法；建立更有力的监测和评估机制。

筹资

111. 难民署有一项筹集资源的多年期战略。其中包括在捐助国开展高级别宣传；为新的捐助方和新兴捐助方制定区域性的行动计划；获得过渡和发展资金；以及增加私营部门供资。私营部门筹资方面的努力将继续增加难民署的收入，并特别侧重于未指定用途的资金。难民署将增加国家筹资业务网络和支持。

信息技术

112. 信息技术基础设施的升级和新设施新服务的引进工作于 2012 年开始，预计在 2014 年完成。其中包括台式计算机和膝上型计算机、网络/服务器操作系统、互联网协议电话和远程/视频会议的升级。下一个两年期的主要重点是更好地了解对信通技术解决办法和服务的商业需要，并确定能满足这些需要的可靠和有效的产品和服务。

Annex I

[English and French only]

Tables

1. Overall budget summary: expenditure in 2012, budgets for 2013, and proposed budgets for 2014 and 2015 - by region, global programmes and headquarters
2. Overall budget summary: expenditure in 2012, budgets for 2013, and proposed budgets for 2014 and 2015 - by programme, programme support, and management and administration
3. Global programmes: expenditure in 2012, budgets for 2013, and proposed budgets for 2014 and 2015
4. Headquarters: expenditure in 2012, budgets for 2013, and proposed budgets for 2014 and 2015
5. 2013 current budget, and 2014 and 2015 proposed budgets - by region/operation, global programmes, headquarters and pillar
6. 2011 and 2012 funds available and expenditure, 2013 ExCom and current budgets, and 2014 and 2015 proposed budgets by region and pillar
7. 2014 proposed field budgets by region, persons of concern and by rights group
8. 2014 and 2015 proposed field budgets by rights group and by pillar
9. 2013 supplementary budgets (as at 30 June 2013)
10. 2012-2015 posts: overall summary - post levels by grade group, region and headquarters
11. 2012-2015 posts: post levels by programme (PG), programme support (PS), and management and administration (MA), by region and headquarters
12. 2012-2015 posts: distribution by programme (PG), programme support (PS), and management and administration (MA), by region, headquarters and grade
13. 2014 and 2015 posts funded from the United Nations regular budget

(1) Overall budget summary: expenditure in 2012, budgets for 2013, and proposed budgets for 2014 and 2015 - by region, global programmes and headquarters

(in thousands of US dollars)

	2012		2013				2014		2015	
	<i>Expenditure amount</i>	<i>%</i>	<i>ExCom budget amount</i>	<i>%</i>	<i>Current budget amount</i>	<i>%</i>	<i>Proposed budget amount</i>	<i>%</i>	<i>Proposed budget amount</i>	<i>%</i>
West Africa	140,808.0	6.0%	283,412.2	7.2%	280,291.1	5.3%	254,703.0	4.8%	240,080.1	4.6%
East and Horn of Africa	597,296.6	25.3%	1,128,486.0	28.8%	1,174,261.3	22.3%	1,196,394.5	22.5%	1,158,577.3	22.4%
Central Africa and the Great Lakes	177,861.4	7.5%	322,646.0	8.2%	372,920.5	7.1%	371,991.2	7.0%	350,762.3	6.8%
Southern Africa	45,010.1	1.9%	82,926.8	2.1%	83,219.5	1.6%	70,377.5	1.3%	65,582.9	1.3%
Sub-total Africa	960,976.1	40.8%	1,817,471.0	46.3%	1,910,692.4	36.3%	1,893,466.2	35.7%	1,815,002.6	35.0%
Middle East and North Africa	521,476.0	22.1%	593,046.7	15.1%	1,615,832.4	30.7%	1,532,220.2	28.9%	1,494,598.2	28.9%
Asia and the Pacific	309,394.0	13.1%	526,370.7	13.4%	575,593.1	10.9%	581,375.8	11.0%	581,111.7	11.2%
Europe	134,987.4	5.7%	196,998.6	5.0%	382,143.3	7.3%	343,279.0	6.5%	351,135.5	6.8%
The Americas	63,249.5	2.7%	101,661.4	2.6%	102,028.2	1.9%	110,351.6	2.1%	118,395.1	2.3%
Sub-total field	1,990,083.0	84.4%	3,235,548.4	82.5%	4,586,289.4	87.0%	4,460,692.8	84.0%	4,360,243.1	84.2%
Global programmes	170,947.5	7.3%	188,849.0	4.8%	206,639.7	3.9%	219,942.3	4.1%	202,452.8	3.9%
Headquarters	188,073.2	8.0%	184,293.7	4.7%	195,017.2	3.7%	200,279.9	3.8%	199,611.4	3.9%
Sub-total programmed activities	2,349,103.7	99.6%	3,608,691.1	92.0%	4,987,946.3	94.6%	4,880,915.0	92.0%	4,762,307.3	91.9%
Operational reserve (OR)	-	0.0%	283,547.5	7.2%	251,767.3	4.8%	394,927.8	7.4%	385,156.4	7.4%
Sub-total programmed activities and OR	2,349,103.7	99.6%	3,892,238.6	99.2%	5,239,713.6	99.4%	5,275,842.8	99.4%	5,147,463.7	99.4%
"New or additional activities - mandate-related" reserve	-	0.0%	20,000.0	0.5%	18,203.6	0.3%	20,000.0	0.4%	20,000.0	0.4%
Junior Professional Officers	8,606.6	0.4%	12,000.0	0.3%	12,000.0	0.2%	12,000.0	0.2%	12,000.0	0.2%
Total	2,357,710.3	100%	3,924,238.6	100%	5,269,917.2	100%	5,307,842.8	100%	5,179,463.7	100%

(2) Overall budget summary: expenditure in 2012, budgets for 2013, and proposed budgets for 2014 and 2015 - by programme, programme support, and management and administration

(in thousands of US dollars)

	2012		2013				2014		2015	
	Expenditure		ExCom budget		Current budget		Proposed budget		Proposed budget	
	amount	%	amount	%	amount	%	amount	%	amount	%
Programmes										
Field	1,864,094.3	79.1%	3,069,554.8	78.2%	4,394,898.4	83.4%	4,287,763.1	80.8%	4,187,672.5	80.9%
Global programmes	77,379.6	3.3%	96,124.5	2.4%	109,400.3	2.1%	127,710.2	2.4%	110,195.5	2.1%
Sub-total programmes	1,941,473.9	82.3%	3,165,679.3	80.7%	4,504,298.7	85.5%	4,415,473.3	83.2%	4,297,868.0	83.0%
Programme support										
Field	125,988.7	5.3%	165,993.6	4.2%	191,391.1	3.6%	172,929.7	3.3%	172,570.5	3.3%
Global programmes	93,567.9	4.0%	92,724.5	2.4%	97,239.4	1.8%	92,232.1	1.7%	92,257.3	1.8%
Headquarters: bureaux and desks	33,708.9	1.4%	31,066.2	0.8%	29,890.0	0.6%	27,644.6	0.5%	28,784.7	0.6%
Headquarters: support divisions/services	33,636.2	1.4%	34,084.3	0.9%	40,002.3	0.8%	43,175.7	0.8%	41,035.7	0.8%
Sub-total programme support	286,901.7	12.2%	323,868.6	8.3%	358,522.8	6.8%	335,982.1	6.3%	334,648.2	6.5%
Management and administration										
Headquarters: annual budget	73,751.8	3.1%	70,612.4	1.8%	79,658.1	1.5%	83,934.8	1.6%	84,266.3	1.6%
Headquarters: United Nations regular budget	46,976.3	2.0%	48,530.8	1.2%	45,466.8	0.9%	45,524.8	0.9%	45,524.8	0.9%
Sub-total management and administration	120,728.1	5.1%	119,143.2	3.0%	125,124.9	2.4%	129,459.6	2.4%	129,791.1	2.5%
Sub-total programmed activities	2,349,103.7	99.6%	3,608,691.1	92.0%	4,987,946.4	94.6%	4,880,915.0	92.0%	4,762,307.3	91.9%
Operational reserve (OR)	-	0.0%	283,547.5	7.2%	251,767.3	4.8%	394,927.8	7.4%	385,156.4	7.4%
Sub-total programmed activities and OR	2,349,103.7	99.6%	3,892,238.6	99.2%	5,239,713.7	99.4%	5,275,842.8	99.4%	5,147,463.7	99.4%
"New or additional activities - mandate-related" reserve	-	0.0%	20,000.0	0.5%	18,203.6	0.3%	20,000.0	0.4%	20,000.0	0.4%
Junior Professional Officers	8,606.6	0.4%	12,000.0	0.3%	12,000.0	0.2%	12,000.0	0.2%	12,000.0	0.2%
Total	2,357,710.3	100%	3,924,238.6	100%	5,269,917.3	100%	5,307,842.8	100%	5,179,463.7	100%

(3) Global programmes: expenditure in 2012, budget for 2013, proposed budgets for 2014 and 2015

<i>Activities</i>	(in thousands of US dollars)				
	<i>2012</i>	<i>2013</i>		<i>2014</i>	<i>2015</i>
	<i>Expenditure</i>	<i>ExCom budget</i>	<i>Current budget</i>	<i>Proposed budget</i>	<i>Proposed budget</i>
Programmes					
Durable solutions	462.6	924.0	874.0	917.3	917.3
Education-related projects	5,735.0	5,700.0	6,082.0	7,531.0	5,397.1
Emergency-related projects	(1,770.0)	2,964.9	5,055.7	5,683.5	4,259.6
Environment-related projects	435.4	425.0	425.0	421.9	421.9
Global clusters	772.7	667.9	4,893.0	3,907.6	1,063.1
Health-related projects (HIV/AIDS, anaemia, water and sanitation)	4,283.2	3,977.0	3,397.1	4,833.9	3,948.3
Innovation project	7.2	0.0	115.0	2,820.0	0.0
Protection-related projects	4,000.9	4,137.9	3,367.7	4,321.4	3,864.9
Private sector fundraising	44,683.3	65,420.6	64,803.5	72,250.2	76,382.5
Public information and media projects	1,905.9	815.1	1,347.9	816.7	1,633.0
Refugee women, children and adolescents	872.6	426.8	671.8	2,023.7	550.0
Registration, data and knowledge management	6,309.9	3,095.4	4,676.6	11,253.4	4,073.1
Research, evaluation and documentation	331.0	342.9	389.4	340.4	340.4
Resettlement	6,347.3	4,472.1	8,799.4	6,572.0	4,572.0
Shelter-related projects	349.7	500.0	715.1	496.4	496.4
Training-related projects	2,058.3	1,644.2	2,027.4	1,632.4	1,632.4
Miscellaneous	594.7	610.7	1,759.8	1,888.4	643.4
Sub-total programmes	77,379.6	96,124.5	109,400.3	127,710.2	110,195.5
Programme support					
<i>Executive direction and management</i>					
Organization Development and Management Service	559.4	282.0	647.6	832.8	561.6
<i>Division of External Relations</i>					
- News and media relations	0.0	0.0	1,974.5	919.5	1,312.4
- Private sector fundraising - investment funds and activities	4,941.1	9,845.6	10,265.0	12,651.3	13,840.6
<i>Division of International Protection</i>					
- Surge protection capacity project	0.0	0.0	61.8	0.0	0.0
<i>Division of Information Systems and Telecommunications</i>					
- IT and telecommunications - field support	30,447.7	30,905.3	30,927.9	30,688.6	28,803.5
<i>Division of Programme Support and Management</i>					
- Global clusters - field support	133.3	188.0	188.0	188.0	188.0
- Technical support to the field	4,430.2	5,038.4	5,024.4	4,971.3	4,971.3
<i>Division of Emergency, Security and Supply</i>					
- Emergency Capacity Management Section	3,582.3	4,496.0	3,892.4	3,858.9	3,858.9
- Field safety section - field security support	10,772.2	10,386.7	10,478.2	10,628.3	10,428.3
Supply management - field strengthening and support	4,517.9	5,365.4	7,070.8	5,421.3	5,161.3
<i>Division of Human Resources Management</i>					
- Global staff accommodation	266.9	275.9	633.0	555.6	555.6
- Special staff costs (including voluntary separation)	25,783.9	17,993.3	17,993.3	12,915.2	13,715.1
- Training of UNHCR staff	8,014.2	7,947.8	8,082.4	8,097.8	8,097.2
Global Service Centre					
- Enterprise risk management ⁽¹⁾	118.8	0.0	0.0	0.0	0.0
- Division of Emergency, Security and Supply	0.0	0.0	0.0	503.6	763.6
Sub-total programme support	93,567.9	92,724.5	97,239.4	92,232.2	92,257.3
Total	170,947.5	188,849.0	206,639.7	219,942.3	202,452.9

(1) As from 2013, enterprise risk management is reported under headquarters.

(4) Headquarters: expenditure in 2012, budget for 2013, proposed budgets for 2014 and 2015

<i>Divisions / Departments</i>	(in thousands of US dollars)				
	<i>2012</i>	<i>2013</i>		<i>2014</i>	<i>2015</i>
	<i>Expenditure</i>	<i>ExCom budget</i>	<i>Current budget</i>	<i>Proposed budget</i>	<i>Proposed budget</i>
Executive direction and management					
Executive Office	4,869.2	4,545.5	4,545.5	4,520.1	3,584.0
Liaison Office New York	3,230.1	3,167.3	3,167.3	3,363.4	4,543.7
Inspector General's Office	4,959.1	4,481.7	4,481.7	4,862.4	4,616.4
Legal Affairs Section	3,156.7	2,647.4	2,775.6	2,888.0	2,888.0
Office of the Ombudsman	675.2	515.5	515.5	755.8	789.4
Ethics Office	1,398.0	794.0	794.0	1,174.6	1,222.2
Enterprise risk management team	0.0	0.0	351.7	426.6	426.6
Policy Development and Evaluation Service	1,613.5	1,598.2	1,598.2	1,629.4	1,629.4
Organizational Development and Management Service	1,541.6	1,228.6	1,228.6	1,197.0	1,197.0
Sub-total	21,443.4	18,978.2	19,458.0	20,817.4	20,896.8
Division of External Relations					
Office of the Director	2,406.4	1,582.3	1,860.6	1,533.7	2,334.8
Specialized sections and services	21,473.1	21,848.4	22,465.4	22,732.9	24,693.7
Sub-total	23,879.5	23,430.7	24,326.0	24,266.6	27,028.5
Division of International Protection					
Office of the Director	1,090.1	1,189.2	1,194.7	1,171.0	1,371.0
Specialized sections and services	12,003.6	12,274.1	12,879.7	12,696.8	14,516.1
Sub-total	13,093.7	13,463.4	14,074.4	13,867.7	15,887.1
Department of Operations					
<i>Division of Programme Support and Management</i>					
Office of the Director	2,439.1	1,971.5	1,971.5	2,241.4	2,241.4
Specialized sections and services	6,467.2	6,332.9	6,488.6	10,287.3	6,062.4
Sub-total	8,906.3	8,304.5	8,460.1	12,528.7	8,303.7
<i>Division of Emergency, Security and Supply</i>					
Office of the Director	1,318.3	1,309.6	1,724.5	1,795.4	1,928.1
Specialized sections and services	133.6	0.0	0.0	0.0	0.0
Sub-total	1,451.9	1,309.6	1,724.5	1,795.4	1,928.1
<i>Regional Bureaux</i>					
Bureau for Africa	11,532.9	11,134.8	11,580.1	11,153.9	11,153.9
Bureau for the Middle East and North Africa	6,562.8	5,490.7	7,597.9	5,770.6	6,727.1
Bureau for Asia and the Pacific	6,125.0	5,284.4	5,284.4	5,300.5	5,320.3
Bureau for Europe (includes Brussels and Geneva)	6,837.1	6,803.2	7,103.2	6,575.3	6,575.3
Bureau for the Americas	2,651.1	2,353.1	2,353.1	2,619.0	2,782.9
Sub-total	33,708.9	31,066.2	33,918.7	31,419.4	32,559.5
Sub-total Department of Operations	44,067.2	40,680.3	44,103.3	45,743.5	42,791.4
Division of Information Systems and Telecommunications					
Office of the Director	3,910.3	3,143.8	3,281.2	3,600.2	3,762.1
Specialized sections and services	8,805.4	9,907.0	9,987.3	8,821.4	11,522.2
Sub-total	12,715.7	13,050.8	13,268.4	12,421.5	15,284.2
Division of Human Resources Management					
Office of the Director	3,703.9	2,443.7	2,619.1	2,734.0	2,732.9
Specialized sections and services	14,578.9	13,467.3	13,415.1	12,983.1	13,053.1
Sub-total	18,282.8	15,911.0	16,034.2	15,717.1	15,786.0
Division of Financial and Administrative Management					
Office of the Controller and Director	4,233.7	4,163.2	7,615.9	9,053.6	5,572.2
Specialized sections and services	26,082.2	28,294.1	28,157.8	27,757.7	27,757.7
Sub-total	30,315.8	32,457.3	35,773.7	36,811.3	33,329.9
Global Service Centre (located in Budapest)					
Management Unit	2,446.8	942.8	942.8	866.9	866.9
Specialized sections and services	20,984.3	24,820.0	26,477.1	29,028.5	26,958.8
Sub-total	23,431.1	25,762.9	27,419.9	29,895.4	27,825.6
Staff Council	844.0	559.2	559.2	739.5	781.9
Total	188,073.2	184,293.7	195,017.2	200,279.9	199,611.4

(5) 2013 current budget, 2014 and 2015 proposed budgets by region/operation, global programmes, and headquarters by pillar

(in thousands of US dollars)

Region / Subregion / Operation	2013					2014				2015		
	Pillar 1	Pillar 2	Pillar 3	Pillar 4	Total	Pillar 1	Pillar 2	Pillar 3	Pillar 4	Total	Total	
West Africa												
Burkina Faso ⁽¹⁾	32 753,2	0,0	0,0	0,0	32 753,2	25 708,6	0,0	0,0	0,0	25 708,6	21 375,4	
Côte d'Ivoire	20 022,3	1 809,2	4 632,2	1 381,8	27 845,6	15 734,1	2 711,3	8 889,5	0,0	27 334,8	26 437,8	
Ghana	11 744,4	0,0	329,9	0,0	12 074,3	10 905,5	0,0	230,0	0,0	11 135,5	9 010,0	
Guinea	4 107,2	0,0	1 319,3	0,0	5 426,5	4 873,5	0,0	0,0	0,0	4 873,5	3 750,4	
Liberia	42 510,0	0,0	0,0	0,0	42 510,0	35 325,7	0,0	0,0	0,0	35 325,7	35 284,3	
Mali ⁽¹⁾	4 560,6	0,0	0,0	27 650,2	32 210,8	10 698,4	0,0	0,0	49 137,2	59 835,6	67 736,9	
Niger ⁽¹⁾	52 925,5	0,0	0,0	0,0	52 925,5	41 534,0	0,0	0,0	0,0	41 534,0	33 009,1	
Senegal Regional Office	72 097,2	582,2	230,0	1 635,9	74 545,3	47 620,6	1 124,7	210,0	0,0	48 955,3	43 476,4	
Sub-total West Africa	240 720,3	2 391,4	6 511,5	30 667,9	280 291,1	192 400,3	3 836,0	9 329,5	49 137,2	254 703,0	240 080,1	
East and Horn of Africa												
Chad	183 758,3	0,0	0,0	12 826,7	196 585,0	197 069,5	0,0	0,0	0,0	197 069,5	160 558,3	
Djibouti	26 238,5	0,0	0,0	0,0	26 238,5	26 956,9	0,0	0,0	0,0	26 956,9	27 117,5	
Eritrea	5 634,4	0,0	0,0	0,0	5 634,4	6 261,7	0,0	0,0	0,0	6 261,7	6 291,5	
Ethiopia	192 664,3	156,3	0,0	0,0	192 820,6	199 806,8	0,0	0,0	0,0	199 806,8	200 135,7	
Ethiopia-UNHCR Representation to the AU and ECA	1 516,5	0,0	0,0	0,0	1 516,5	2 026,8	0,0	0,0	0,0	2 026,8	2 026,8	
Kenya	251 377,2	110,0	0,0	100,0	251 587,2	228 651,3	370,3	0,0	0,0	229 021,6	227 612,5	
Kenya-Regional Support Hub	10 342,2	0,0	0,0	0,0	10 342,2	11 092,7	0,0	0,0	0,0	11 092,7	11 145,5	
Somalia	9 031,2	0,0	0,0	46 278,1	55 309,3	23 920,9	0,0	11 401,3	34 308,3	69 630,4	79 321,6	
Sudan	70 712,3	3 809,3	0,0	42 208,2	116 729,7	65 115,5	3 360,7	0,0	28 973,2	97 449,5	97 953,6	
South Sudan	168 462,5	9 318,7	10 466,8	30 802,3	219 050,2	191 894,7	8 771,9	0,0	29 401,4	230 067,9	220 175,0	
Uganda	80 696,1	137,9	11 542,5	0,0	92 376,6	113 936,8	65,0	3 605,7	0,0	117 607,5	118 349,4	
Regional activities	5 186,0	885,2	0,0	0,0	6 071,2	9 403,2	0,0	0,0	0,0	9 403,2	7 889,9	
Sub-total East and Horn of Africa	1 005 619,4	14 417,3	22 009,3	132 215,2	1 174 261,3	1 076 136,8	12 567,9	15 007,0	92 682,9	1 196 394,5	1 158 577,3	
Central Africa and the Great Lakes												
Burundi	30 242,2	619,3	0,0	682,3	31 543,9	24 773,3	121,6	0,0	199,8	25 094,8	24 989,4	
Cameroon	18 232,1	782,9	0,0	0,0	19 015,0	24 217,6	792,9	0,0	0,0	25 010,5	23 020,0	
Central African Republic	9 908,6	5 519,7	5 070,2	3 121,2	23 619,7	12 859,2	0,0	0,0	11 495,9	24 355,1	30 355,1	
Congo	29 586,0	0,0	0,0	0,0	29 586,0	29 948,5	0,0	0,0	0,0	29 948,5	20 619,6	
Democratic Republic of the Congo Regional Office ⁽²⁾	70 765,2	1 893,9	24 572,6	85 965,7	183 197,4	52 757,7	1 647,5	47 129,1	75 435,7	176 970,0	176 970,0	
Rwanda	44 007,0	0,0	2 344,4	0,0	46 351,4	49 188,5	0,0	2 628,5	0,0	51 817,0	42 100,0	
United Republic of Tanzania	15 213,7	0,0	24 393,3	0,0	39 607,0	15 989,1	0,0	22 806,2	0,0	38 795,3	32 708,1	
Sub-total Central Africa and the Great Lakes	217 954,9	8 815,9	56 380,5	89 769,3	372 920,5	209 733,9	2 562,0	72 563,8	87 131,4	371 991,2	350 762,3	

Region / Subregion / Operation	2013					2014					2015	
	Pillar 1	Pillar 2	Pillar 3	Pillar 4	Total	Pillar 1	Pillar 2	Pillar 3	Pillar 4	Total		
Southern Africa												
Angola	4 697,3	0,0	0,0	0,0	4 697,3	4 770,3	0,0	0,0	0,0	4 770,3	4 488,6	
Botswana	5 457,6	0,0	0,0	0,0	5 457,6	5 045,7	0,0	0,0	0,0	5 045,7	4 099,3	
Malawi	4 238,7	0,0	0,0	0,0	4 238,7	4 306,9	0,0	0,0	0,0	4 306,9	4 306,9	
Mozambique	4 620,1	408,7	0,0	0,0	5 028,8	5 050,7	363,6	0,0	0,0	5 414,3	5 414,3	
Namibia	3 752,0	0,0	0,0	0,0	3 752,0	3 951,1	0,0	0,0	0,0	3 951,1	2 917,1	
South Africa Regional Office	35 572,4	2 069,2	0,0	0,0	37 641,6	25 594,1	776,4	0,0	0,0	26 370,5	26 355,5	
Zambia	14 944,0	0,0	0,0	0,0	14 944,0	13 693,6	0,0	0,0	0,0	13 693,6	11 119,2	
Zimbabwe	5 261,3	371,2	0,0	1 826,9	7 459,4	6 134,6	0,0	0,0	690,6	6 825,1	6 882,1	
Sub-total Southern Africa	78 543,4	2 849,1	0,0	1 826,9	83 219,5	68 547,0	1 139,9	0,0	690,6	70 377,5	65 582,9	
Sub-total Africa	1 542 838,0	28 473,8	84 901,3	254 479,3	1 910 692,4	1 546 818,0	20 105,9	96 900,2	229 642,1	1 893 466,2	1 815 002,6	
Middle East and North Africa												
Algeria	28 170,2	0,0	0,0	0,0	28 170,2	32 659,5	0,0	0,0	0,0	32 659,5	32 743,0	
Egypt Regional Office	62 946,1	102,5	0,0	0,0	63 048,6	65 035,0	70,0	0,0	0,0	65 104,9	65 104,2	
Iraq	174 598,9	1 322,2	30 304,1	87 504,2	293 729,3	129 591,4	2 000,0	39 598,9	44 811,4	216 001,7	195 720,1	
Israel	3 222,8	0,0	0,0	0,0	3 222,8	2 896,2	0,0	0,0	0,0	2 896,2	2 494,5	
Jordan	367 567,3	0,0	0,0	0,0	367 567,3	430 351,2	0,0	0,0	0,0	430 351,2	427 841,2	
Kuwait	0,0	0,0	0,0	0,0	0,0	5,0	0,0	0,0	0,0	5,0	5,0	
Lebanon	361 634,3	389,8	0,0	0,0	362 024,1	370 282,0	639,3	0,0	0,0	370 921,3	369 501,9	
Libya	12 302,2	2 162,5	0,0	2 790,4	17 255,1	17 508,0	340,0	0,0	150,0	17 998,0	18 359,8	
Mauritania	29 967,6	0,0	0,0	0,0	29 967,6	23 960,5	0,0	0,0	0,0	23 960,5	22 393,9	
Morocco	3 268,2	0,0	0,0	0,0	3 268,2	3 516,9	0,0	0,0	0,0	3 516,9	3 516,9	
Saudi Arabia Regional Office	4 157,4	295,9	0,0	0,0	4 453,4	3 205,5	390,0	0,0	0,0	3 595,5	3 858,2	
Syria Regional Refugee Coordination Office	2 803,7	0,0	0,0	0,0	2 803,7	3 684,2	0,0	0,0	0,0	3 684,2	4 481,2	
Syrian Arab Republic	83 809,5	708,3	0,0	232 478,4	316 996,2	64 334,8	578,3	0,0	192 951,4	257 864,5	245 367,5	
Tunisia	14 578,7	0,0	0,0	0,0	14 578,7	5 836,8	0,0	0,0	0,0	5 836,8	4 200,0	
United Arab Emirates	3 146,5	70,9	0,0	0,0	3 217,5	2 506,5	125,0	0,0	0,0	2 631,5	2 641,5	
Western Sahara Confidence Building Measures	10 381,8	0,0	0,0	0,0	10 381,8	8 838,2	0,0	0,0	0,0	8 838,2	7 931,4	
Yemen	34 504,8	0,0	0,0	38 360,6	72 865,4	37 266,6	0,0	0,0	18 134,6	55 401,2	59 538,2	
Regional activities	21 374,8	907,7	0,0	0,0	22 282,6	30 853,1	100,0	0,0	0,0	30 953,1	28 900,0	
Sub-total Middle East and North Africa	1 218 434,9	5 959,8	30 304,1	361 133,6	1 615 832,4	1 232 331,4	4 242,6	39 598,9	256 047,4	1 532 220,2	1 494 598,2	
Asia and the Pacific												
Afghanistan	38 231,8	0,0	65 790,8	27 352,7	131 375,2	49 622,8	0,0	60 084,7	33 441,6	143 149,1	143 642,4	
Australia Regional Office ⁽³⁾	2 859,7	0,0	0,0	0,0	2 859,7	2 630,3	0,0	0,0	0,0	2 630,3	2 630,3	
Bangladesh	12 515,1	94,5	0,0	0,0	12 609,6	11 410,5	12,5	0,0	0,0	11 423,0	11 356,1	
China Regional Office	4 212,1	152,6	0,0	0,0	4 364,7	4 611,2	121,2	0,0	0,0	4 732,4	4 732,4	
India	12 928,3	78,8	0,0	0,0	13 007,1	13 606,1	30,0	0,0	0,0	13 636,1	14 594,2	
Indonesia	7 816,6	190,7	0,0	0,0	8 007,3	7 950,3	155,0	0,0	0,0	8 105,3	8 238,4	
Iran, Islamic Republic of	59 563,3	0,0	0,0	0,0	59 563,3	69 000,4	0,0	0,0	0,0	69 000,4	75 548,6	
Japan	4 430,6	48,2	0,0	0,0	4 478,7	3 965,2	44,3	0,0	0,0	4 009,6	4 009,6	
Kazakhstan Regional Office	5 261,3	1 861,9	0,0	499,3	7 622,5	4 863,8	2 385,5	0,0	90,4	7 339,6	8 520,3	

Region / Subregion / Operation	2013					2014				2015	
	Pillar 1	Pillar 2	Pillar 3	Pillar 4	Total	Pillar 1	Pillar 2	Pillar 3	Pillar 4	Total	Total
Kyrgyzstan	3 135,8	815,4	0,0	3 546,1	7 497,3	2 848,6	1 081,6	0,0	2 366,8	6 297,0	5 515,5
Malaysia	16 914,2	563,4	0,0	0,0	17 477,5	18 875,1	1 231,5	0,0	0,0	20 106,6	21 695,6
Myanmar	13 203,9	12 064,8	0,0	43 212,9	68 481,6	6 051,0	12 940,3	0,0	49 073,1	68 064,4	67 772,7
Nepal	9 917,4	1 403,8	4 258,1	0,0	15 579,2	10 176,3	2 231,1	3 030,0	0,0	15 437,5	13 288,7
Pakistan	59 970,2	1 489,1	59 679,7	40 215,3	161 354,3	58 121,4	160,4	60 849,0	28 616,1	147 746,9	137 134,6
Philippines	808,6	1 513,4	0,0	6 105,6	8 427,6	697,7	727,6	0,0	3 480,8	4 906,1	4 641,3
Republic of Korea	2 352,8	187,3	0,0	0,0	2 540,2	2 012,8	96,4	0,0	0,0	2 109,1	2 109,1
Sri Lanka	7 689,6	113,4	0,0	2 450,6	10 253,6	7 785,5	75,7	0,0	1 264,4	9 125,7	7 541,5
Tajikistan	1 813,7	129,2	0,0	0,0	1 942,8	1 904,2	93,9	0,0	0,0	1 998,0	2 154,2
Thailand	27 390,8	653,7	0,0	0,0	28 044,5	32 090,2	710,1	0,0	0,0	32 800,3	37 233,5
Thailand Regional Office ⁽⁴⁾	7 524,2	40,0	0,0	0,0	7 564,2	6 584,9	577,8	0,0	0,0	7 162,8	7 817,0
Turkmenistan	487,6	554,0	0,0	0,0	1 041,6	423,6	434,8	0,0	0,0	858,4	635,6
Viet Nam	0,5	400,0	0,0	0,0	400,5	0,0	437,2	0,0	0,0	437,2	0,0
Regional activities	1 100,0	0,0	0,0	0,0	1 100,0	300,0	0,0	0,0	0,0	300,0	300,0
Sub-total Asia and the Pacific	300 128,0	22 354,0	129 728,6	123 382,5	575 593,1	315 531,9	23 547,0	123 963,8	118 333,1	581 375,8	581 111,7
Europe											
Armenia	4 051,8	70,0	0,0	0,0	4 121,8	3 972,3	109,0	0,0	0,0	4 081,3	4 081,3
Azerbaijan	4 528,3	323,6	0,0	1 048,6	5 900,5	4 397,6	321,3	0,0	1 131,1	5 850,0	5 850,0
Belgium Regional Office	12 842,5	1 710,8	0,0	0,0	14 553,3	12 505,1	1 504,2	0,0	0,0	14 009,3	14 009,3
Bosnia and Herzegovina	3 401,6	1 635,4	0,0	4 118,0	9 155,0	2 700,0	1 079,5	0,0	5 620,5	9 400,0	10 400,0
Croatia	1 622,8	408,4	2 969,4	0,0	5 000,5	1 367,5	481,9	1 759,0	0,0	3 608,4	3 608,4
Georgia	2 128,4	802,5	0,0	12 027,6	14 958,5	2 824,7	578,0	0,0	9 692,0	13 094,7	13 094,7
Hungary Regional Office	9 905,2	1 389,1	0,0	0,0	11 294,3	11 724,6	1 004,6	0,0	0,0	12 729,1	12 729,1
Italy Regional Office	21 518,2	210,7	0,0	0,0	21 728,9	22 035,2	191,9	0,0	0,0	22 227,1	19 969,2
Kosovo (S/RES/1244 (1999))	3 127,6	1 371,3	4 251,9	216,7	8 967,4	2 395,6	1 171,5	3 836,7	219,1	7 622,8	7 475,0
Montenegro	4 298,6	247,8	0,0	0,0	4 546,4	4 285,8	238,9	0,0	0,0	4 524,7	4 524,7
Russian Federation	7 738,4	593,5	0,0	0,0	8 331,9	6 413,9	676,4	0,0	0,0	7 090,3	7 112,0
Serbia	2 133,2	1 202,4	0,0	15 915,2	19 250,8	2 406,1	1 382,4	0,0	12 445,5	16 234,0	16 218,2
Spain	1 431,3	28,3	0,0	0,0	1 459,6	1 863,7	43,8	0,0	0,0	1 907,5	1 907,5
Sweden Regional Office	2 601,0	773,1	0,0	0,0	3 374,0	4 405,5	935,9	0,0	0,0	5 341,5	5 341,5
The former Yugoslav Republic of Macedonia	3 598,3	385,8	0,0	0,0	3 984,1	2 978,0	466,2	0,0	0,0	3 444,3	3 444,3
Turkey	225 885,0	173,4	0,0	0,0	226 058,4	194 962,5	44,0	0,0	0,0	195 006,5	204 262,7
Ukraine Regional Office	10 374,6	1 315,0	0,0	0,0	11 689,6	9 365,3	1 480,6	0,0	0,0	10 845,9	10 845,9
Regional activities	7 768,2	0,0	0,0	0,0	7 768,2	6 261,6	0,0	0,0	0,0	6 261,6	6 261,6
Sub-total Europe	328 954,8	12 641,1	7 221,2	33 326,1	382 143,3	296 864,9	11 710,3	5 595,6	29 108,2	343 279,0	351 135,5

Region / Subregion / Operation	2013					2014					2015
	Pillar 1	Pillar 2	Pillar 3	Pillar 4	Total	Pillar 1	Pillar 2	Pillar 3	Pillar 4	Total	
Americas											
Argentina Regional Office	4 267,0	123,9	0,0	0,0	4 391,0	4 249,3	55,3	0,0	0,0	4 304,6	5 165,6
Brazil	4 912,3	208,9	0,0	0,0	5 121,2	8 081,2	115,6	0,0	0,0	8 196,9	9 155,7
Canada	1 675,5	33,2	0,0	0,0	1 708,7	1 990,5	51,5	0,0	0,0	2 042,1	2 042,1
Colombia	1 250,1	0,0	0,0	28 388,6	29 638,6	1 322,5	0,0	0,0	29 177,5	30 500,0	32 130,0
Costa Rica	2 056,5	0,0	0,0	0,0	2 056,5	2 884,9	0,0	0,0	0,0	2 884,9	2 038,5
Ecuador	21 103,7	0,0	0,0	0,0	21 103,7	20 906,7	0,0	0,0	0,0	20 906,7	20 500,0
Mexico	3 098,6	0,0	0,0	0,0	3 098,6	2 942,5	0,0	0,0	0,0	2 942,5	2 682,1
Panama Regional Office	5 738,3	144,0	0,0	0,0	5 882,3	7 979,1	324,6	0,0	0,0	8 303,7	8 695,5
United States of America Regional Office	6 077,3	8 879,4	0,0	3 935,3	18 892,0	7 715,7	7 397,2	0,0	3 270,3	18 383,2	20 100,0
Venezuela, Bolivarian Republic of	9 974,8	0,0	0,0	0,0	9 974,8	10 950,1	0,0	0,0	0,0	10 950,1	12 045,1
Regional activities	160,7	0,0	0,0	0,0	160,7	937,0	0,0	0,0	0,0	937,0	3 840,5
Sub-total Americas	60 314,9	9 389,4	0,0	32 323,9	102 028,2	69 959,5	7 944,3	0,0	32 447,8	110 351,6	118 395,1
Sub-total field	3 450 670,6	78 818,1	252 155,2	804 645,4	4 586 289,4	3 461 505,8	67 550,0	266 058,5	665 578,6	4 460 692,8	4 360 243,1
Global programmes	206 639,7	0,0	0,0	0,0	206 639,7	219 942,3	0,0	0,0	0,0	219 942,3	202 452,8
Headquarters	195 017,2	0,0	0,0	0,0	195 017,2	200 279,9	0,0	0,0	0,0	200 279,9	199 611,4
Sub-total programme activities	3 852 327,5	78 818,1	252 155,2	804 645,4	4 987 946,3	3 881 727,9	67 550,0	266 058,5	665 578,6	4 880 915,0	4 762 307,4
Operational reserve (OR)	251 767,3	0,0	0,0	0,0	251 767,3	394 927,8				394 927,8	385 156,4
Sub-total programme activities and OR	4 104 094,8	78 818,1	252 155,2	804 645,4	5 239 713,6	4 276 655,7	67 550,0	266 058,5	665 578,6	5 275 842,8	5 147 463,7
"New or additional activities – mandate-related" reserve	18 203,5	0,0	0,0	0,0	18 203,5	20 000,0				20 000,0	20 000,0
Junior Professional Officers	12 000,0	0,0	0,0	0,0	12 000,0	12 000,0				12 000,0	12 000,0
Total	4 134 298,4	78 818,1	252 155,2	804 645,4	5 269 917,2	4 308 655,7	67 550,0	266 058,5	665 578,6	5 307 842,8	5 179 463,7

(1) Burkina Faso, Mali and Niger, previously reported under Senegal Regional Office, are being reported separately as from 2013.

(2) As from 2013, Gabon is reported under the Democratic Republic of the Congo Regional Office.

(3) As from 2013, Papua New Guinea is reported under the Australia Regional Office.

(4) As from 2013, Cambodia is reported under the Thailand Regional Office; as from 2015 Viet Nam is reported under the Thailand Regional Office.

(6) 2011 and 2012 funds available and expenditure, 2013 ExCom and current budgets, 2014 and 2015 proposed budgets by region and pillar

(in thousands of US dollars)

Region / Pillar	2011		2012		2013		2014		2015	
	<i>Funas</i> available	Expenditure	<i>Funas</i> available	Expenditure	ExCom budget	Current budget	Proposed budget		Proposed budget	
Total Pillar 1	681,224.5	680,180.8	841,016.0	804,327.5	1,495,373.8	1,542,838.0	1,546,818.0	81.7%	1,463,191.0	80.6%
Total Pillar 2	8,604.1	8,602.3	8,471.5	8,471.5	28,474.4	28,473.8	20,105.9	1.1%	18,621.8	1.0%
Total Pillar 3	39,240.8	39,240.8	34,941.2	34,916.7	84,905.2	84,901.3	96,900.2	5.1%	92,533.5	5.1%
Total Pillar 4	133,174.2	129,718.4	121,579.1	113,260.5	208,717.6	254,479.3	229,642.1	12.1%	240,656.3	13.3%
Total Africa	862,243.6	857,742.3	1,006,007.8	960,976.1	1,817,471.0	1,910,692.4	1,893,466.2	100.0%	1,815,002.6	100.0%
Total Pillar 1	321,685.1	275,629.9	400,443.4	373,523.9	403,889.6	1,218,434.9	1,232,331.4	80.4%	1,207,877.3	80.8%
Total Pillar 2	2,936.2	2,624.7	1,151.5	1,151.5	5,959.8	5,959.8	4,242.6	0.3%	3,707.0	0.2%
Total Pillar 3	22,644.7	22,644.7	22,865.7	22,865.7	30,304.1	30,304.1	39,598.9	2.6%	34,800.0	2.3%
Total Pillar 4	61,515.8	61,515.8	123,934.9	123,934.9	152,893.1	361,133.6	256,047.4	16.7%	248,214.0	16.6%
Total Middle East and North Africa	408,781.8	362,415.1	548,395.6	521,476.0	593,046.7	1,615,832.5	1,532,220.2	100.0%	1,494,598.2	100.0%
Total Pillar 1	245,448.3	174,864.5	200,727.3	171,520.2	280,069.9	300,128.0	315,531.9	54.3%	331,005.3	57.0%
Total Pillar 2	13,022.1	13,022.1	11,317.9	11,317.9	22,354.0	22,354.0	23,547.0	4.1%	24,409.4	4.2%
Total Pillar 3	53,328.2	53,328.2	54,907.5	54,906.1	129,678.6	129,728.6	123,963.8	21.3%	113,082.9	19.5%
Total Pillar 4	148,880.0	144,776.7	73,634.6	71,649.8	94,268.3	123,382.5	118,333.1	20.4%	112,614.2	19.4%
Total Asia and the Pacific	460,678.5	385,991.5	340,587.3	309,394.0	526,370.7	575,593.1	581,375.8	100.0%	581,111.7	100.0%
Total Pillar 1	89,259.6	89,188.9	106,168.4	106,091.6	143,810.1	328,954.8	296,864.9	86.5%	303,984.1	86.6%
Total Pillar 2	8,055.2	8,055.2	7,464.4	7,464.4	12,641.1	12,644.1	11,710.3	3.4%	11,710.3	3.3%
Total Pillar 3	6,165.8	6,165.8	5,694.8	5,694.8	7,221.2	7,221.2	5,595.6	1.6%	5,348.7	1.5%
Total Pillar 4	24,811.1	24,811.1	15,748.1	15,736.6	33,326.1	33,326.1	29,108.2	8.5%	30,092.4	8.6%
Total Europe	128,291.8	128,221.1	135,075.8	134,987.4	196,998.6	382,146.3	343,279.0	100.0%	351,135.5	100.0%
Total Pillar 1	39,212.6	38,143.7	40,409.8	37,911.5	59,964.6	60,314.9	69,959.5	63.4%	76,721.9	64.8%
Total Pillar 2	1,258.5	1,232.3	6,834.9	6,261.5	9,795.0	9,389.4	7,944.3	7.2%	8,271.5	7.0%
Total Pillar 3	0.0	0.0	0.0	0.0	0.0	0.0	0.0	0.0%	0.0	0.0%
Total Pillar 4	20,751.6	18,072.8	20,320.0	19,076.4	31,901.9	32,323.9	32,447.8	29.4%	33,401.7	28.2%
Total Americas	61,222.6	57,448.8	67,564.7	63,249.5	101,661.5	102,028.2	110,351.6	100.0%	118,395.1	100.0%
Total Pillar 1	1,376,830.1	1,258,007.7	1,588,764.9	1,493,374.7	2,383,108.1	3,450,670.6	3,461,505.8	77.6%	3,382,779.6	77.6%
Total Pillar 2	33,876.1	33,536.7	35,240.2	34,666.8	79,224.3	78,821.1	67,549.9	1.5%	66,719.9	1.5%
Total Pillar 3	121,379.5	121,379.5	118,409.2	118,383.3	252,109.2	252,155.2	266,058.5	6.0%	245,765.1	5.6%
Total Pillar 4	389,132.6	378,894.8	355,216.7	343,658.2	521,107.0	804,645.4	665,578.6	14.9%	664,978.6	15.3%
Total field	1,921,218.4	1,791,818.7	2,097,631.1	1,990,083.0	3,235,548.5	4,586,292.5	4,460,692.8	100.0%	4,360,243.1	100.0%

(7) 2014 proposed field budgets by region, persons of concern and by rights group

(in thousands of US dollars)

<i>Subregion / Region</i>	<i>Favourable protection environment</i>	<i>Fair protection processes and documentation</i>	<i>Security from violence and exploitation</i>	<i>Basic needs and essential services</i>	<i>Community empowerment and self-reliance</i>	<i>Durable solutions</i>	<i>Leadership, coordination and partnerships</i>	<i>Logistics and operations support</i>	<i>Headquarters and regional support</i>	<i>Total</i>
All persons of concern ⁽¹⁾	6 143,4	9 105,1	2 132,9	9 413,8	1 615,3	12 346,2	1 694,8	3 250,6	7 879,2	53 581,2
Refugee	34 960,4	67 013,5	98 936,9	834 453,4	151 401,2	103 059,0	25 646,4	176 443,0	-	1 491 913,9
Stateless	10 986,8	6 439,0	-	-	392,7	1 237,8	480,1	569,6	-	20 105,9
Returnee	1 151,7	2 283,7	7 569,8	34 057,8	9 685,7	27 596,0	4 717,0	11 161,5	-	98 223,2
Internally displaced	8 679,5	13 429,0	33 284,2	71 601,2	22 350,2	31 269,7	12 849,7	36 178,5	-	229 642,1
Sub-total Africa	61 921,8	98 270,3	141 923,8	949 526,2	185 445,1	175 508,7	45 387,9	227 603,2	7 879,2	1 893 466,2
All persons of concern ⁽¹⁾		309,4	339,4	8 906,5		10 298,8	2 588,0	1 294,0	15 174,3	38 910,2
Refugee	48 179,8	58 271,9	42 222,0	892 413,9	61 747,4	12 981,5	13 277,0	57 589,4		1 186 682,9
Stateless	1 936,4	1 227,6		352,0		726,5				4 242,6
Returnee	1 157,0	1 072,1	523,2	27 369,4	10 784,4	3 720,8	56,1	1 654,2		46 337,2
Internally displaced	7 961,0	2 260,1	9 830,4	191 034,9	15 223,9	2 955,2	3 751,3	23 030,6		256 047,4
Sub-total Middle East and North Africa	59 234,2	63 141,1	52 915,0	1 120 076,6	87 755,7	30 682,7	19 672,4	83 568,2	15 174,3	1 532 220,2
All persons of concern ⁽¹⁾	154,3	256,7				266,7	1 503,8		8 398,3	10 579,8
Refugee	19 058,5	29 565,5	16 189,4	147 828,0	55 389,4	32 523,0	4 611,6	7 156,5	1 837,7	314 159,8
Stateless	5 892,2	5 928,6	245,2	4 091,8	2 061,9	2 083,3	89,5	2 008,6	1 145,7	23 547,0
Returnee	2 944,6	566,3	2 093,1	42 381,5	7 228,9	50 083,8	1 695,5	7 762,4		114 756,1
Internally displaced	8 230,9	2 863,3	4 990,1	59 766,5	9 487,0	21 593,1	4 996,4	6 315,5	90,4	118 333,1
Sub-total Asia and the Pacific	36 280,5	39 180,5	23 517,8	254 067,8	74 167,3	106 549,8	12 896,8	23 243,0	11 472,2	581 375,8
All persons of concern ⁽¹⁾	3 481,8	3 045,1				1 299,1	90,3	869,6	8 192,8	16 978,8
Refugee	25 656,4	61 700,9	9 508,9	147 655,1	4 424,0	15 318,5	3 818,5	9 161,3		277 243,5
Stateless	5 778,2	4 078,8	605,2			2 585,5	152,2	819,0		14 018,9
Returnee	314,4		201,9	909,5	163,0	3 056,8	157,4	1 126,6		5 929,6
Internally displaced	2 721,2	101,5	2 307,0	9 509,4	8 209,9	4 969,1	330,3	959,8		29 108,2
Sub-total Europe	37 952,1	68 926,3	12 623,0	158 073,9	12 796,9	27 228,8	4 548,7	12 936,3	8 192,8	343 279,0
All persons of concern ⁽¹⁾	1 106,6	606,3	559,3	182,5	242,5	423,9	429,5	331,2	4 105,7	7 987,6
Refugee	10 216,0	10 757,0	7 624,3	9 355,8	7 123,4	9 996,3	3 549,0	3 350,2		61 971,9
Stateless	1 714,4	2 718,5	660,4	528,4	460,9	435,5	175,1	1 175,0	76,2	7 944,3
Returnee	-	-	-	-	-	-	-	-	-	-
Internally displaced	4 744,8	1 095,3	12 135,7	497,2	3 054,5	5 775,2	3 012,9	2 132,2		32 447,8
Sub-total the Americas	17 781,9	15 177,1	20 979,7	10 563,8	10 881,3	16 630,9	7 166,5	6 988,6	4 181,9	110 351,6
All persons of concern ⁽¹⁾	10 886,1	13 322,6	3 031,6	18 502,7	1 857,8	24 634,6	6 306,3	5 745,5	43 750,4	128 037,6
Refugee	138 071,1	227 308,8	174 481,5	2 031 706,2	280 085,5	173 878,3	50 902,6	253 700,3	1 837,7	3 331 972,0
Stateless	26 308,1	20 392,5	1 510,8	4 972,2	2 915,5	7 068,5	896,9	4 572,1	1 221,9	69 858,6
Returnee	5 567,7	3 922,1	10 388,0	104 718,1	27 862,1	84 457,3	6 625,9	21 704,8	-	265 246,1
Internally displaced	32 337,5	19 749,3	62 547,4	332 409,1	58 325,5	66 562,3	24 940,6	68 616,6	90,4	665 578,6
Total field	213 170,5	284 695,3	251 959,3	2 492 308,4	371 046,4	356 601,0	89 672,3	354 339,3	46 900,4	4 460 692,8

(1) "All persons of concern" represents the set of planned results that addresses more than one type of population of concern in the area covered by the operation.

(8) 2014 and 2015 proposed field budgets by rights group and by pillar

(in thousands of US dollars)

	2014					2015				
	<i>Pillar 1</i>	<i>Pillar 2</i>	<i>Pillar 3</i>	<i>Pillar 4</i>	Total	<i>Pillar 1</i>	<i>Pillar 2</i>	<i>Pillar 3</i>	<i>Pillar 4</i>	Total
Africa										
Favourable protection environment	40 191,7	10 986,8	2 063,7	8 679,5	61 921,8	39 124,1	9 953,7	1 979,8	8 595,0	59 652,6
Fair protection processes and documentation	76 215,0	6 439,0	2 187,3	13 429,0	98 270,3	72 799,6	6 101,4	2 086,7	12 523,4	93 511,0
Security from violence and exploitation	100 604,3		8 035,3	33 284,2	141 923,8	97 231,0		8 009,0	34 613,4	139 853,3
Basic needs and essential services	836 421,7		41 503,3	71 601,2	949 526,2	786 752,6		37 430,0	82 573,6	906 756,1
Community empowerment and self-reliance	152 343,2	392,7	10 359,0	22 350,2	185 445,1	144 634,6	332,7	10 084,2	21 140,3	176 191,8
Durable solutions	126 216,1	1 237,8	16 785,1	31 269,7	175 508,7	119 673,0	1 224,8	17 098,4	31 736,7	169 732,9
Leadership, coordination and partnerships	26 821,4	480,1	5 236,7	12 849,7	45 387,9	25 956,9	526,3	5 057,2	13 034,7	44 575,1
Logistics and operations support	180 125,5	569,6	10 729,7	36 178,5	227 603,2	169 742,3	483,0	10 788,3	36 439,2	217 452,8
Headquarters and regional support	7 879,2				7 879,2	7 277,0				7 277,0
Total Africa	1 546 818,0	20 105,9	96 900,2	229 642,1	1 893 466,2	1 463 191,0	18 621,8	92 533,5	240 656,3	1 815 002,6
Middle East and North Africa										
Favourable protection environment	48 179,8	1 936,4	1 157,0	7 961,0	59 234,2	46 959,1	1 764,5	1 185,6	7 815,7	57 724,9
Fair protection processes and documentation	58 692,4	1 227,6	961,0	2 260,1	63 141,1	58 411,0	1 093,2	975,3	2 387,8	62 867,3
Security from violence and exploitation	42 613,6		471,0	9 830,4	52 915,0	42 308,8		485,3	10 414,6	53 208,6
Basic needs and essential services	904 647,7	352,0	24 042,0	191 034,9	1 120 076,6	884 677,0	260,4	19 071,7	184 451,9	1 088 461,0
Community empowerment and self-reliance	61 918,8		10 613,0	15 223,9	87 755,7	59 995,8		10 655,8	13 063,8	83 715,4
Durable solutions	26 188,1	726,5	813,0	2 955,2	30 682,7	25 630,2	588,9	855,8	2 624,5	29 699,3
Leadership, coordination and partnerships	15 921,2			3 751,3	19 672,4	15 681,0			3 789,4	19 470,5
Logistics and operations support	58 995,6		1 542,0	23 030,6	83 568,2	58 155,0		1 570,6	23 666,2	83 391,8
Headquarters and regional support	15 174,3				15 174,3	16 059,5				16 059,5
Total Middle East and North Africa	1 232 331,4	4 242,6	39 598,9	256 047,4	1 532 220,2	1 207 877,3	3 707,0	34 800,0	248 214,0	1 494 598,2

	2014					2015				
	<i>Pillar 1</i>	<i>Pillar 2</i>	<i>Pillar 3</i>	<i>Pillar 4</i>	Total	<i>Pillar 1</i>	<i>Pillar 2</i>	<i>Pillar 3</i>	<i>Pillar 4</i>	Total
Asia and the Pacific										
Favourable protection Environment	19 486,9	5 892,2	2 670,5	8 230,9	36 280,5	20 029,7	5 984,1	2 792,4	8 407,1	37 213,3
Fair protection processes and documentation	30 388,6	5 928,6		2 863,3	39 180,5	31 203,9	6 469,5		2 906,2	40 579,6
Security from violence and exploitation	16 516,0	245,2	1 766,4	4 990,1	23 517,8	16 626,5	245,2	1 847,7	5 062,8	23 782,3
Basic needs and essential services	119 767,7	4 091,8	70 441,8	59 766,5	254 067,8	126 109,9	4 091,8	65 346,3	54 828,3	250 376,2
Community empowerment and self-reliance	28 947,3	2 061,9	33 671,1	9 487,0	74 167,3	29 377,7	2 061,9	27 431,7	9 598,1	68 469,4
Durable solutions	77 412,1	2 083,3	5 461,4	21 593,1	106 549,8	84 060,7	2 107,9	5 427,7	20 385,8	111 982,0
Leadership, coordination and partnerships	6 140,4	89,5	1 670,5	4 996,4	12 896,8	6 450,2	88,6	1 792,4	5 026,6	13 357,8
Logistics and operations support	6 636,8	2 008,6	8 282,1	6 315,5	23 243,0	6 437,7	1 990,2	8 444,7	6 290,7	23 163,3
Headquarters and regional support	10 236,1	1 145,7		90,4	11 472,2	10 709,0	1 370,0		108,6	12 187,7
Total Asia and the Pacific	315 531,9	23 547,0	123 963,8	118 333,1	581 375,8	331 005,3	24 409,4	113 082,9	112 614,2	581 111,7
Europe										
Favourable protection environment	30 025,4	4 891,0	314,4	2 721,2	37 952,1	29 937,1	4 891,0	290,9	2 733,7	37 852,8
Fair protection processes and documentation	65 562,2	3 262,6		101,5	68 926,3	63 614,1	3 262,6		101,5	66 978,2
Security from violence and exploitation	10 114,1		201,9	2 307,0	12 623,0	10 097,4		178,4	2 318,1	12 594,0
Basic needs and essential services	147 655,1		909,5	9 509,4	158 073,9	156 912,4		909,5	10 443,5	168 265,3
Community empowerment and self-reliance	4 424,0		163,0	8 209,9	12 796,9	4 424,0		139,5	8 221,7	12 785,2
Durable solutions	16 951,5	2 585,5	2 722,8	4 969,1	27 228,8	16 825,0	2 585,5	2 687,5	4 972,6	27 070,5
Leadership, coordination and partnerships	3 908,8	152,2	157,4	330,3	4 548,7	3 911,0	152,2	157,4	336,6	4 557,2
Logistics and operations support	10 030,9	819,0	1 126,6	959,8	12 936,3	10 070,3	819,0	985,5	964,7	12 839,4
Headquarters and regional support	8 192,8				8 192,8	8 192,8				8 192,8
Total Europe	296 864,9	11 710,3	5 595,6	29 108,2	343 279,0	303 984,1	11 710,3	5 348,7	30 092,4	351 135,5

	2014					2015				
	<i>Pillar 1</i>	<i>Pillar 2</i>	<i>Pillar 3</i>	<i>Pillar 4</i>	Total	<i>Pillar 1</i>	<i>Pillar 2</i>	<i>Pillar 3</i>	<i>Pillar 4</i>	Total
Americas										
Favourable protection environment	11 322,7	1 714,4		4 744,8	17 781,9	12 545,9	2 618,6		4 800,2	19 964,8
Fair protection processes and documentation	11 363,3	2 718,5		1 095,3	15 177,1	11 995,1	1 831,8		1 119,1	14 945,9
Security from violence and exploitation	8 183,6	660,4		12 135,7	20 979,7	8 876,1	701,6		11 980,7	21 558,4
Basic needs and essential services	9 538,3	528,4		497,2	10 563,8	9 470,5	569,6		506,1	10 546,2
Community empowerment and self-reliance	7 366,0	460,9		3 054,5	10 881,3	7 443,8	488,4		4 080,2	12 012,3
Durable solutions	10 420,2	435,5		5 775,2	16 630,9	10 956,1	458,7		5 738,3	17 153,2
Leadership, coordination and partnerships	3 978,5	175,1		3 012,9	7 166,5	4 066,4	183,3		3 004,9	7 254,6
Logistics and operations support	3 681,4	1 175,0		2 132,2	6 988,6	4 143,0	1 343,4		2 172,1	7 658,5
Headquarters and regional support	4 105,7	76,2			4 181,9	7 225,0	76,2			7 301,1
Total Americas	69 959,5	7 944,3	0,0	32 447,8	110 351,6	76 721,9	8 271,5	0,0	33 401,7	118 395,1
Field										
Favourable protection environment	149 206,5	25 420,9	6 205,6	32 337,5	213 170,5	148 596,0	25 211,9	6 248,6	32 351,9	212 408,4
Fair protection processes and documentation	242 221,4	19 576,3	3 148,3	19 749,3	284 695,3	238 023,6	18 758,5	3 062,0	19 037,9	278 882,0
Security from violence and exploitation	178 031,6	905,6	10 474,7	62 547,4	251 959,3	175 139,7	946,8	10 520,4	64 389,7	250 996,6
Basic needs and essential services	2 018 030,5	4 972,2	136 896,6	332 409,1	2 492 308,4	1 963 922,4	4 921,8	122 757,4	332 803,4	2 424 404,9
Community empowerment and self-reliance	254 999,3	2 915,5	54 806,1	58 325,5	371 046,4	245 875,8	2 883,0	48 311,2	56 104,1	353 174,1
Durable solutions	257 187,9	7 068,5	25 782,3	66 562,3	356 601,0	257 144,9	6 965,8	26 069,4	65 457,8	355 638,0
Leadership, coordination and partnerships	56 770,3	896,9	7 064,6	24 940,6	89 672,3	56 065,6	950,4	7 007,0	25 192,2	89 215,2
Logistics and operations support	259 470,2	4 572,1	21 680,3	68 616,6	354 339,3	248 548,3	4 635,5	21 789,0	69 532,9	344 505,8
Headquarters and regional support	45 588,1	1 221,9	0,0	90,4	46 900,4	49 463,2	1 446,2	0,0	108,6	51 018,0
Total field	3 461 505,8	67 550,0	266 058,5	665 578,6	4 460 692,8	3 382 779,6	66 719,9	245 765,1	664 978,6	4 360 243,1

9) 2013 supplementary budgets
(as at 30 June 2013)

(in thousands of US dollars)

<i>Description</i>	<i>Sub-Region / Region</i>	<i>Pillar 1 Global Refugee Programme</i>	<i>Pillar 4 Global IDP Projects</i>	<i>Total</i>
Democratic Republic of the Congo Situation Response	East and Horn of Africa	20 793,9	0,0	20 793,9
	Central Africa and the Great Lakes	23 072,6	21 160,9	44 233,5
	Subtotal	43 866,5	21 160,9	65 027,4
Western Sudanese Influx to Chad	East and Horn of Africa	24 864,9	0,0	24 864,9
Syria Situation Response	Middle East and North Africa	814 376,8	195 265,0	1 009 641,8
	Europe	184 457,8	0,0	184 457,8
	Global Operations	2 507,3	0,0	2 507,3
	Headquarters	588,9	0,0	588,9
	Subtotal	1 001 930,7	195 265,0	1 197 195,7
Return of IDPs in Yemen	Middle East and North Africa	12 975,4	0,0	12 975,4
Myanmar Situation Response	Asia	19 042,3	29 072,8	48 115,0
	Total	1 102 679,8	245 498,7	1 348 178,5

(10) 2012-2015 posts: overall summary - post levels by grade group, region and headquarters

Regions	Field ⁽²⁾				Global Programmes				Headquarters				Total Posts	
	P/D	GS	Total	%	P/D	GS	Total	%	P/D	GS	Total	%	Posts	%
2012 Total (as at 1 January 2012)	1 525	6 044	7 569	89,6%	50	19	69	0,8%	420	393	813	9,6%	8 451	100%
2013 Total (as at 1 January 2013)	1 550	6 622	8 172	89,9%	53	18	71	0,8%	435	409	844	9,3%	9 087	100%
2014														
West Africa	173	593	766	8,5%	-	-	-	-	-	-	-	-	766	8,5%
East and Horn of Africa	531	1 820	2 351	26,0%	-	-	-	-	-	-	-	-	2 351	26,0%
Central Africa and the Great Lakes	179	735	914	10,1%	-	-	-	-	-	-	-	-	914	10,1%
Southern Africa	57	168	225	2,5%	-	-	-	-	-	-	-	-	225	2,5%
Subtotal Africa	940	3 316	4 256	47,1%	-	-	-	-	-	-	-	-	4 256	47,1%
Middle East and North Africa	337	924	1 261	14,0%	-	-	-	-	-	-	-	-	1 261	14,0%
Asia and the Pacific	260	1 194	1 454	16,1%	-	-	-	-	-	-	-	-	1 454	16,1%
Europe	160	579	739	8,2%	-	-	-	-	-	-	-	-	739	8,2%
The Americas	82	284	366	4,1%	-	-	-	-	-	-	-	-	366	4,1%
Subtotal Field	839	2 981	3 820	42,3%	-	-	-	-	-	-	-	-	3 820	42,3%
Global Programmes	-	-	-	-	53	16	69	-	-	-	-	-	69	0,8%
Global Service Centre	-	-	-	-	2	5	7	-	96	200	296	3,3%	303	3,4%
Regional Office Brussels	-	-	-	-	-	-	-	-	13	9	22	0,2%	22	0,2%
New York	-	-	-	-	-	-	-	-	9	5	14	0,2%	14	0,2%
Headquarters	-	-	-	-	-	-	-	-	333	217	550	6,1%	550	6,1%
2014 Total (as at 1 January 2014)	1 779	6 297	8 076	89,4%	55	21	76	0,8%	451	431	882	9,8%	9 034	100%
2015 Total (as at 1 January 2015)	1 738	6 221	7 959	89,3%	55	21	76	0,9%	451	431	882	9,9%	8 917	100%

(1) All posts (including those projected for less than a full year), excluding JPOs and United Nations Volunteers (National and International) serving with UNHCR.

(2) Includes 197 posts funded under Global Programmes, located in the Field.

P/D - Professional and higher (including USG and ASG posts)

GS - General Service (including National Officer and Field Service posts)

(11) 2012-2015 posts: post levels by programme (PG), programme Support (PS), management and administration (MA), by region and headquarters

	<i>Programme (PG)</i>		<i>Programme support (PS)</i>		<i>Management and administration (MA)</i>		<i>Total</i>	
2012 Total (as at 1 January 2012)	5,682	67%	2,262	27%	507	6%	8,451	100%
2013 Total (as at 1 January 2013)	6,200	68%	2,359	26%	528	6%	9,087	100%
2014								
West Africa	535	6%	231	3%	-	-	766	7%
East and Horn of Africa	1,954	22%	397	4%	-	-	2,351	29%
Central Africa and the Great Lakes	750	8%	164	2%	-	-	914	11%
Southern Africa	136	2%	89	1%	-	-	225	2%
Sub-total Africa	3,375	37%	881	10%	-	-	4,256	50%
Middle East and North Africa	976	11%	285	3%	-	-	1,261	12%
Asia and the Pacific	1,100	12%	354	4%	-	-	1,454	16%
Europe	468	5%	271	3%	-	-	739	8%
The Americas	268	3%	98	1%	-	-	366	4%
Sub-total field	2,812	31%	1,008	11%	-	-	3,820	90%
Global programmes	-	-	76	1%	-	-	76	1%
Global Service Centre	-	-	69	1%	227	3%	296	3%
Regional Office Brussels	-	-	22	-	-	-	22	0%
Liaison Office New York	-	-	14	-	-	-	14	0%
Headquarters	-	-	224	2%	326	4%	550	6%
2014 Total (as at 1 January 2014)	6,187	68%	2,294	25%	553	6%	9,034	100%
2015 Total (as at 1 January 2015)	6,099	68%	2,265	25%	553	6%	8,917	100%

(12) 2012-2015 posts: distribution by programme (PG), programme support (PS), management and administration (MA), region, headquarters and grade

(as at 1 January)

Region, headquarters	Year	Programme								Programme support								Management and administration								Total		
		D-2	D-1	P-5	P-3		NO	GS / FS	Total	D-2	D-1	P-5	P-3		NO	GS / FS	Total	USG / ASG	D-2	D-1	P-5	P-3		NO	GS / FS		Total	
					/	P-1/							/	P-1/								/	P-1/					
Africa	2012	3	16	45	451	133	188	2,143	2,979	1	3	12	114	22	39	697	888	-	-	-	-	-	-	-	-	-	-	3,867
	2013	3	18	52	485	131	236	2,609	3,534	1	4	13	116	17	47	768	966	-	-	-	-	-	-	-	-	-	4,500	
	2014	6	16	48	558	149	236	2,362	3,375	1	4	12	105	41	48	670	881	-	-	-	-	-	-	-	-	-	4,256	
	2015	6	16	48	527	137	235	2,306	3,275	2	4	11	104	34	46	640	841	-	-	-	-	-	-	-	-	-	4,116	
Middle East and North Africa	2012	1	8	18	126	33	56	595	837	-	1	6	49	5	12	227	300	-	-	-	-	-	-	-	-	-	1,137	
	2013	1	7	16	114	32	74	546	790	-	2	5	55	6	17	206	291	-	-	-	-	-	-	-	-	-	1,081	
	2014	1	9	21	191	46	99	609	976	-	2	6	50	11	17	199	285	-	-	-	-	-	-	-	-	-	1,261	
	2015	1	9	21	190	46	99	608	974	-	2	6	50	11	19	200	288	-	-	-	-	-	-	-	-	-	1,262	
Asia and the Pacific	2012	2	13	19	124	27	151	848	1,184	-	2	6	35	4	34	287	368	-	-	-	-	-	-	-	-	-	1,552	
	2013	2	12	18	130	31	161	769	1,123	-	2	4	47	4	40	250	347	-	-	-	-	-	-	-	-	-	1,470	
	2014	2	12	21	131	33	158	743	1,100	-	2	4	49	6	46	247	354	-	-	-	-	-	-	-	-	-	1,454	
	2015	2	12	23	136	31	159	750	1,113	-	2	4	54	7	46	249	362	-	-	-	-	-	-	-	-	-	1,475	
Europe	2012	-	10	8	62	12	81	255	428	-	1	9	27	6	25	181	249	-	-	-	-	-	-	-	-	-	677	
	2013	-	10	9	59	13	77	331	499	-	1	8	39	8	25	187	268	-	-	-	-	-	-	-	-	-	767	
	2014	-	9	15	58	14	86	286	468	-	1	7	46	10	24	183	271	-	-	-	-	-	-	-	-	-	739	
	2015	-	9	15	58	14	86	287	469	-	1	7	46	10	24	183	271	-	-	-	-	-	-	-	-	-	740	
The Americas	2012	1	3	8	36	10	42	154	254	-	1	3	7	-	5	66	82	-	-	-	-	-	-	-	-	-	336	
	2013	1	4	8	34	15	40	152	254	-	-	3	10	-	6	81	100	-	-	-	-	-	-	-	-	-	354	
	2014	1	4	9	39	16	42	157	268	-	-	2	9	2	10	75	98	-	-	-	-	-	-	-	-	-	366	
	2015	1	4	9	39	16	42	157	268	-	-	2	9	2	10	75	98	-	-	-	-	-	-	-	-	-	366	
Global programmes	2012	-	-	-	-	-	-	-	-	-	2	8	38	2	-	19	69	-	-	-	-	-	-	-	-	-	69	
	2013	-	-	-	-	-	-	-	-	-	2	8	40	2	-	18	70	-	-	-	-	-	-	-	-	-	70	
	2014	-	-	-	-	-	-	-	-	-	2	9	42	2	-	21	76	-	-	-	-	-	-	-	-	-	76	
	2015	-	-	-	-	-	-	-	-	-	2	9	42	2	-	21	76	-	-	-	-	-	-	-	-	-	76	
Headquarters	2012	-	-	-	-	-	-	-	-	9	14	26	132	4	2	119	306	4	6	17	29	169	10	26	246	507	813	
	2013	-	-	-	-	-	-	-	-	9	14	28	137	3	2	124	317	4	6	20	30	179	6	26	257	528	845	
	2014	-	-	-	-	-	-	-	-	9	16	31	137	4	2	130	329	4	6	20	32	187	5	24	275	553	882	
	2015	-	-	-	-	-	-	-	-	9	16	31	137	4	2	130	329	4	6	20	32	187	5	24	275	553	882	
Total	2012	7	50	98	799	215	518	3,995	5,682	10	24	70	402	43	117	1,596	2,262	4	6	17	29	169	10	26	246	507	8,451	
	2013	7	51	103	822	222	588	4,407	6,200	10	25	69	444	40	137	1,634	2,359	4	6	20	30	179	6	26	257	528	9,087	
	2014	10	50	114	977	258	621	4,157	6,187	10	27	71	438	76	147	1,525	2,294	4	6	20	32	187	5	24	275	553	9,034	
	2015	10	50	116	950	244	621	4,108	6,099	11	27	70	442	70	147	1,498	2,265	4	6	20	32	187	5	24	275	553	8,917	

(1) Headquarters includes Liaison Office New York.

(2) Includes posts financed from the United Nations regular budget.

(13) 2014 and 2015 posts funded from the UN regular budget⁽¹⁾

(as at January 2014)

<i>Organizational unit</i>	<i>USG/</i>						<i>GS</i>		<i>Total</i>
	<i>ASG</i>	<i>D-2</i>	<i>D-1</i>	<i>P-5</i>	<i>P-3 / P-4</i>	<i>P-2</i>	<i>PL⁽²⁾</i>	<i>OL⁽³⁾</i>	
Executive Direction and Management									
Office of the High Commissioner	2	-	-	-	2	-	1	4	9
Office of the Inspector General	-	-	-	-	-	-	1	5	6
Legal Affairs Service	-	-	1	-	4	-	-	2	7
Office of the Ombudsman	-	-	1	-	1	-	-	1	3
Ethics Office	-	-	1	-	1	-	-	1	3
Organizational Development and Management Service	-	-	-	-	-	-	-	1	1
Division of External Relations									
Office of the Director	-	1	-	-	1	-	1	2	5
Donor Relations and Resource Mobilization Service	-	-	1	3	1	4	1	7	17
Private Sector Fundraising Service	-	-	-	1	4	-	-	3	8
Secretariat and Inter-Agency Service	-	-	1	-	-	-	-	7	8
Communications and Public Information Service	-	-	1	-	-	-	-	5	6
Records and Archives Section	-	-	-	-	-	-	-	9	9
Division of Information Systems and Telecommunications									
Office of the Director	-	1	-	-	-	-	1	5	7
Division of Human Resources Management									
Office of the Director	-	1	1	-	2	-	2	1	7
Headquarters and Compensation Unit	-	-	-	-	-	-	1	1	2
Career Management Support Section	-	-	-	1	12	-	1	4	18
Recruitment and Postings Section	-	-	-	1	4	-	3	5	13
Policy Section	-	-	1	-	6	-	2	4	13
Medical Service	-	-	1	2	3	-	3	7	16
Division of Financial and Administrative Management									
Office of the Controller	-	1	1	2	5	-	2	2	13
Programme Budget Service	-	-	1	2	8	-	3	4	18
Treasury Section	-	-	-	1	1	-	2	2	6
General Services Section	-	-	-	1	4	-	1	19	25
Total	2	4	11	14	59	4	25	101	220

(1) Only the posts in the Under Secretary-General/Assistant Secretary-General category (High Commissioner and Deputy High Commissioner) are authorized regular budget posts. The remaining 218 posts are funded through a lump-sum grant under the regular budget.

(2) PL = Principal level (G-7)

(3) OL = Other level

Annex II

[English and French only]

Follow-up to the observations of the Advisory Committee on Administrative and Budgetary Questions

1. This annex provides UNHCR's comments on the observations of the Advisory Committee on Administrative and Budgetary Questions (ACABQ or the Committee) on UNHCR's biennial programme budget 2012-2013 (revised), as made in its report of 1 October 2012 (A/AC.96/1112/Add.1).

I. Budget methodology and presentation

2. The Committee, in paragraph 10 of its report, noted that the budget presentation is based on a global needs assessment of persons of concern rather than on expected availability of resources. In the Committee's view this approach renders measurement against UNHCR's budget performance difficult and therefore impairs the budget function as a planning tool. Given that UNHCR's biennial budget continues to experience significant variations between budget and funds available, the Committee requested that UNHCR, in close consultation with its Executive Committee, further review its budget formulation and presentation and consider alternative options.

3. In response to the recommendation made by the ACABQ in paragraph 10, UNHCR held consultations with its Executive Committee in March and April 2013 on the subject. During these consultations (at the 56th meeting of the Standing Committee of the Executive Committee in March and informal consultative meeting specifically on budget presentation in April), Executive Committee member States expressed their satisfaction and support for the global needs assessment approach underpinning the budget methodology. While raising points of refinement for inclusion of specific information, there was agreement to continue the approach. At the same time, UNHCR was requested to provide more information on gaps due to underfunding. Based on feedback received, UNHCR's proposed biennial budget for 2014-2015 continues to be needs-based, while additional information on the impact of gaps in funding was included in the 2012 Global Report, which remains the main programme performance reporting tool for UNHCR.

4. In response to the recommendation made by the ACABQ in paragraph 13, where the Committee requested clarification as to what extent the projected number of persons of concern contribute to the global needs assessment and budget estimates for 2014-2015, UNHCR included additional clarifications in paragraph 7 in the proposed biennial programme budget 2014-2015.

5. In response to the comments provided by the ACABQ in paragraph 14, where the Committee requested more comprehensive information to be included, such as expenditure under four pillars, UNHCR significantly revised the content of the tables, included both in the document and its annexes, which now contain information on prior year availability of funds and expenditure by pillar, at global and regional levels.

II. Revised biennial programme budget 2012-2013

6. In response to the observation made by the ACABQ in paragraph 17, where the Committee again noted that the current budget methodology does not necessarily imply the actual availability of resources, paragraph 3 above provides a response to the Committee's observations.

7. In response to the recommendation made by the ACABQ in paragraph 23, where the Committee noted the issue of staff-in-between-assignments and called upon UNHCR to resolve the issue and report on the results, UNHCR has implemented two new policies as follows: (i) resolving situations of staff-in-between-assignments focusing on the obligation of staff members to undertake assignments pursuant to Staff Regulation 1.2(c), and (ii) reductions in force. This significantly reduced the number of staff-in-between-assignments and the duration of such status, as reflected in table I.7. UNHCR believes that these new policies adequately address the issue and that the current number of staff-in-between-assignments for an organization of its size with a mandatory rotation policy could be considered as within an acceptable range.

III. Recommendations of the Board of Auditors (BOA)

8. With regard to realization of benefits arising from implementation of the International Public Sector Accounting Standards (IPSAS), the Committee's request in paragraph 27 of its report, the Board of Auditors has already noted the following benefits:

- the data cleansing activities and data analyses required for IPSAS generated much improved information on assets such as inventory and property, plant and equipment;
- IPSAS has generated improved records and documentation concerning financial assets and required more rigorous analysis of, and therefore improved management of risks around credit, liquidity, interest rates, foreign exchange, market and price movements;
- analysis of employee benefits liabilities also prompted a more focused review of funding arrangements; as of 31 December 2012, \$11 million in funding had been established towards after-service health insurance liabilities, and some \$2 million towards funding repatriation entitlement liabilities; and
- renewed training and updated documentation of policies and procedures based on internationally accepted accounting standards and best practice has helped promote improved professional skills, capacity and staff understanding.

9. The Board has noted its encouragement at the benefits already identified by UNHCR and reiterated the importance of concerted actions for realization of the full range of benefits available from having access to more reliable and complete financial information.

10. With regard to the Board's earlier recommendation that UNHCR examine ways to implement risk management, possibly through "light-touch" risk identification and mitigation arrangements, and the Committee's request in paragraph 27 of its report, UNHCR has completed relevant preparatory work. This includes the development of a draft risk register, as well as the development and testing of risk assessment and risk treatment methodologies through two pilot workshops in field operations. The feedback collected in these pilot workshops is being integrated into the framework and related methodologies for further testing in other field operations, prior to incremental roll out throughout the organization.

Annex III

[English and French only]

Estimated number of persons of concern by region 2012-2015

Region	Year ⁽¹⁾	Refugees	Persons under UNHCR's mandate				Persons in IDP-like situations	Returned IDPs (during year)	Others of concern	Total	
			Persons in refugee-like situations	Asylum-seekers (pending cases)	Returnees arrivals (during year)	statelessness					
West Africa	2012	267,750	10	8,830	102,440	700,000	272,930	-	96,010	2,260	1,450,230
	2013	240,750	4,920	5,540	40,300	350,000	210,000	-	85,000	1,000	937,510
	2014	205,430	3,920	3,830	35,300	200,000	90,000	-	110,000	480	648,960
	2015	149,620	1,500	3,170	70,050	100,000	25,000	-	70,000	-	419,340
East and Horn of Africa	2012	1,866,700	26,020	90,330	23,560	20,000	3,621,440	232,500	136,740	4,990	6,022,280
	2013	2,036,090	25,980	123,270	56,020	110	3,040,000	188,000	375,000	383,450	6,227,920
	2014	2,175,860	25,980	141,510	86,020	120	2,890,000	110,000	270,000	363,450	6,062,940
	2015	2,285,830	25,980	157,910	96,020	120	2,770,000	110,000	310,000	343,450	6,099,310
Central Africa and the Great Lakes	2012	479,260	-	21,380	121,330	1,300	2,799,700	-	340,030	235,760	3,998,760
	2013	489,850	23,000	18,090	73,290	3,500	2,880,200	-	50,000	195,220	3,733,150
	2014	486,030	-	14,380	76,010	4,000	2,117,860	-	750,000	205,300	3,653,580
	2015	424,340	-	12,020	97,010	4,500	1,558,560	-	510,000	7,290	2,613,720
Southern Africa	2012	134,740	-	272,450	19,750	-	57,930	-	-	24,020	508,890
	2013	142,060	-	273,540	20,250	10,000	80,000	-	-	26,300	552,150
	2014	150,550	-	315,610	5,250	10,000	80,000	-	-	10,900	572,310
	2015	155,200	-	328,020	20	10,000	80,000	-	-	60	573,300
Sub-total Africa	2012	2,748,450	26,030	392,990	267,080	721,300	6,752,000	232,500	572,780	267,030	11,980,160
	2013	2,908,750	53,900	420,440	189,860	363,610	6,210,200	188,000	510,000	605,970	11,450,730
	2014	3,017,870	29,900	475,330	202,580	214,120	5,177,860	110,000	1,130,000	580,130	10,937,790
	2015	3,014,990	27,480	501,120	263,100	114,620	4,433,560	110,000	890,000	350,800	9,705,670
Middle East and North Africa	2012	1,519,030	74,830	53,870	158,120	505,270	3,593,060	-	503,120	-	6,407,300
	2013	3,290,220	75,040	73,540	40,000	424,240	5,169,430	250,000	270,000	15,000	9,607,470
	2014	4,155,220	75,540	91,970	48,000	384,260	5,460,000	200,000	317,430	15,000	10,747,420
	2015	3,936,900	76,040	108,110	20,000	354,280	5,347,000	175,000	281,000	15,000	10,313,330
Asia and the Pacific	2012	3,299,340	226,170	70,390	100,130	1,427,950	1,769,340	168,600	459,240	963,570	8,484,730
	2013	3,151,010	227,990	75,950	179,000	1,452,100	1,870,350	172,000	590,480	1,147,090	8,865,970
	2014	2,974,310	225,500	84,740	181,000	1,594,230	1,820,790	172,000	473,400	1,077,060	8,603,030
	2015	2,801,190	223,500	87,930	228,000	1,787,140	1,579,940	172,000	597,100	866,820	8,343,620
Europe	2012	1,799,350	500	345,270	580	681,230	1,211,380	-	10,350	93,760	4,142,420
	2013	2,287,450	820	334,660	800	650,130	1,214,000	-	1,860	97,790	4,587,510
	2014	2,649,630	610	313,220	750	632,220	1,216,000	-	1,950	100,610	4,914,990
	2015	2,986,750	460	316,810	850	613,710	1,213,000	-	1,950	89,950	5,223,480
The Americas	2012	515,380	291,170	74,210	10	20	3,943,510	-	-	5,580	4,829,880
	2013	380,530	301,700	57,780	100	250,010	4,288,360	-	-	6,110	5,284,590
	2014	390,040	312,070	46,920	150	250,020	4,488,390	395,800	-	11,830	5,895,220
	2015	394,340	322,430	36,350	200	250,020	4,718,410	300,000	-	11,820	6,033,570
Total	2012	9,881,550	618,700	936,730	525,920	3,335,770	17,269,290	401,100	1,545,490	1,329,940	35,844,490
	2013	12,017,960	659,450	962,370	409,760	3,140,090	18,752,340	610,000	1,372,340	1,871,960	39,796,270
	2014	13,187,070	643,620	1,012,180	432,480	3,074,850	18,163,040	877,800	1,922,780	1,784,630	41,098,450
	2015	13,134,170	649,910	1,050,320	512,150	3,119,770	17,291,910	757,000	1,770,050	1,334,390	39,619,670

(1) 2012 represents average actual; 2013 - 2015 are projections.

Annex IV

[English and French only]

Categorization of posts

1. UNHCR posts are classified into three categories: programme (only in the field); programme support (in the field and at headquarters); and management and administration (at headquarters only). These categories are defined as follows:

(a) Programme (PG): posts provide direct inputs needed to achieve the objectives of a programme or project related to the discharge of UNHCR's mandate. These posts are characterized by their direct interaction with beneficiaries. This category includes the direct cost of all elements linked with the achievement of operational results, independently of geographic location.

(b) Programme support (PS): posts are in organizational units whose primary function is the development, formulation, delivery and evaluation of UNHCR's programmes. These posts are characterized by their indirect involvement of the delivery of services to beneficiaries, providing backstopping of programmes on either a technical, thematic, geographic, logistical or administrative basis.

(c) Management and administration (MA): posts are in organizational units whose primary function is related to the image, direction and administration of the organization. This includes posts related to policy and evaluation, external relations, public information and administration.

2. When classifying posts in the field between the categories of programme and programme support, the following criteria are observed:

(a) Offices outside capital locations: all posts in sub and field offices are considered as directly involved in the delivery of services and are therefore classified as PG;

(b) Offices in capital locations: posts in the following functional areas/units are considered to be involved in the direct delivery of services to refugees and are therefore also classified as PG:

- Protection
- Resettlement
- Repatriation
- Field
- Community services
- Field safety and security
- Programme
- Supply and logistics

3. All other posts in capital locations are considered as support functions and are classified as PS. The table below summarizes the categorization of PG and PS posts in the field.

<i>Functional type</i>	<i>Capital</i>	<i>Outside Capital</i>
Administration	PS	PG
Community services	PG	PG
Durable solutions	PG	PG
Executive	Representatives	PG
	Deputy Representatives with assigned functions	PG
	Deputy Representatives	PS
External relations	PS	PG
Field	PG	PG
Field safety and security	PG	PG
Policy	PS	PG
Programme	PG	PG
Protection	PG	PG
Secretarial	PS	PG
Supply and logistics	PG	PG

4. The classification of posts is used as a basis for the distribution of budgets/costs related to the running of UNHCR offices, such as travel, contractual services, operating expenses, supplies and materials, etc.

Annex V

[English and French only]

Global strategic priorities 2014-2015

1. The development of the global strategic priorities (GSPs) for 2014-2015 benefited from an informal consultation with the Executive Committee in early 2013, input from UNHCR Representatives provided during the Global Representatives Meeting, and contributions from the regional bureaux and division Directors who constitute UNHCR's Senior Management Committee. These consultations allowed for a comprehensive stocktaking on the relevance and use of the GSPs in field operations and at headquarters. Balanced against proposals to expand the GSP areas and indicators, there was strong consensus to keep them focused, relevant and manageable. The consultations confirmed the High Commissioner's view that continuity in the content of the GSPs and sustained engagement towards their achievement over several years is important to achieve and measure progress.

2. Going forward, UNHCR will continue to use the global engagements approach, which provides a lens for viewing and measuring UNHCR's achievements in the GSP priority areas and highlighting trends. The process of establishing UNHCR's global engagements is underway, and they will be announced in the 2014-2015 Global Appeal. The country operations that form part of the 2014-2015 global engagements for each GSP will be determined by the specific operational context and challenges faced.

A. Operational GSPs for the 2014-2015 biennium

<i>GSP</i>	<i>Impact indicator</i>	<i>Global engagement</i>
<i>Rights group – Favourable protection environment</i>		
1. Ensuring access to territorial protection and asylum procedures; protection against <i>refoulement</i> ; and the adoption of nationality laws that prevent and/or reduce statelessness	Extent law consistent with international standards relating to refugees	Seek improvement to national law so as to be consistent with international standards concerning refugees and asylum-seekers
	Extent law and policy consistent with international standards relating to internal displacement	Seek improvement to national law and policy so as to be consistent with international standards concerning IDPs
	Extent law consistent with international standards on prevention of statelessness	Seek improvement in citizenship laws so as to be consistent with international standards on the prevention of statelessness; seek to increase the percentage of stateless persons who acquire or confirm nationality

<i>GSP</i>	<i>Impact indicator</i>	<i>Global engagement</i>
<i>Rights group – Fair protection process and documentation</i>		
2. Securing birth registration, profiling and individual documentation based on registration	% of children under 12 months old who have been issued a birth certificate by the authorities	Seek increase in the systematic issuance of birth certificates to newborn refugee children
	% of persons of concern registered on an individual basis	Maintain or increase levels of individual refugee registration
<i>Rights group – Security from violence and exploitation</i>		
3. Reducing protection risks faced by person of concern, in particular, discrimination, sexual and gender-based violence (SGBV) and specific risks faced by children	Extent known SGBV survivors receive appropriate support	Provide and seek improved provision of support to known SGBV survivors refugee operations, situations where UNHCR is operationally involved with IDPs and returnee situations
	Extent community is active in SGBV prevention and survivor centred protection	Seek improved community involvement in prevention and protection of SGBV survivors – refugees, IDPs and returnees
	% of unaccompanied and separated children for whom a best interest determination process has been initiated or completed	Maintain or increase the proportion of unaccompanied or separated refugee children for whom a best interest determination process has been completed or initiated
	Extent children of concern have non-discriminatory access to national child protection and social services	Seek increase in the non-discriminatory access to national child protection and social services in refugee situations, situations where UNHCR is operationally involved with IDPs and returnee situations
<i>Rights group – Basic needs and services</i>		
4. Reducing mortality, morbidity and malnutrition through multisectoral interventions	Prevalence of Global Acute Malnutrition (6-59 months)	Maintain UNHCR standards or reduce level of Global Acute Malnutrition in situations where refugees live in camps or settlements

<i>GSP</i>	<i>Impact indicator</i>	<i>Global engagement</i>
	Under-5 mortality rate	Maintain UNHCR standards or reduce mortality levels of refugee children under 5 years old in situations where refugees live in camps or settlements
5. Meeting international standards in relation to shelter, domestic energy, water, sanitation and hygiene	% of households living in adequate dwellings	Maintain or increase the percentage of refugee, IDP and returnee households living in adequate dwellings
	Average number of litres of potable water available per person per day	Maintain or increase the level of water supply in refugee situations
<i>Rights group – Community empowerment and self-reliance</i>		
6. Promoting active participation in decision-making of persons of concern and building coexistence with hosting communities	% of active female participants in leadership/management structures	Seek improved participation of women in leadership/management structures in refugee situations and situations where UNHCR is operationally involved with IDPs
	Extent local communities support continued presence of persons of concern	Seek improvement in relations between refugees and local communities
7. Promoting human potential through increased opportunities for quality education and livelihoods support	% of persons of concern (18-59 years) with own business/self-employed for more than 12 months	Maintain or increase the percentage of persons of concern who are supported to improve their business/self-employment opportunities
	% of primary school-aged children enrolled in primary education	Seek improved enrolment rate of primary school aged refugee children

<i>GSP</i>	<i>Impact indicator</i>	<i>Global engagement</i>
<i>Rights group – Durable solutions</i>		
8. Expanding opportunities for durable solutions for persons of concern, particularly those in protracted situations, including through strengthening the use of comprehensive approaches and contributing to sustainable reintegration, local settlement and successful resettlement in third countries	% of persons of concern with intention to return who have returned voluntarily	Support refugees to return voluntarily where conditions permit
	% of persons of concern opting for local integration who have locally integrated	Support local integration where conditions permit
	% of persons of concern submitted for resettlement who departed for resettlement	Seek to maintain or increase the percentage of persons who depart for resettlement among those submitted, thereby supporting solutions

B. Support and management GSPs for the 2014-2015 biennium

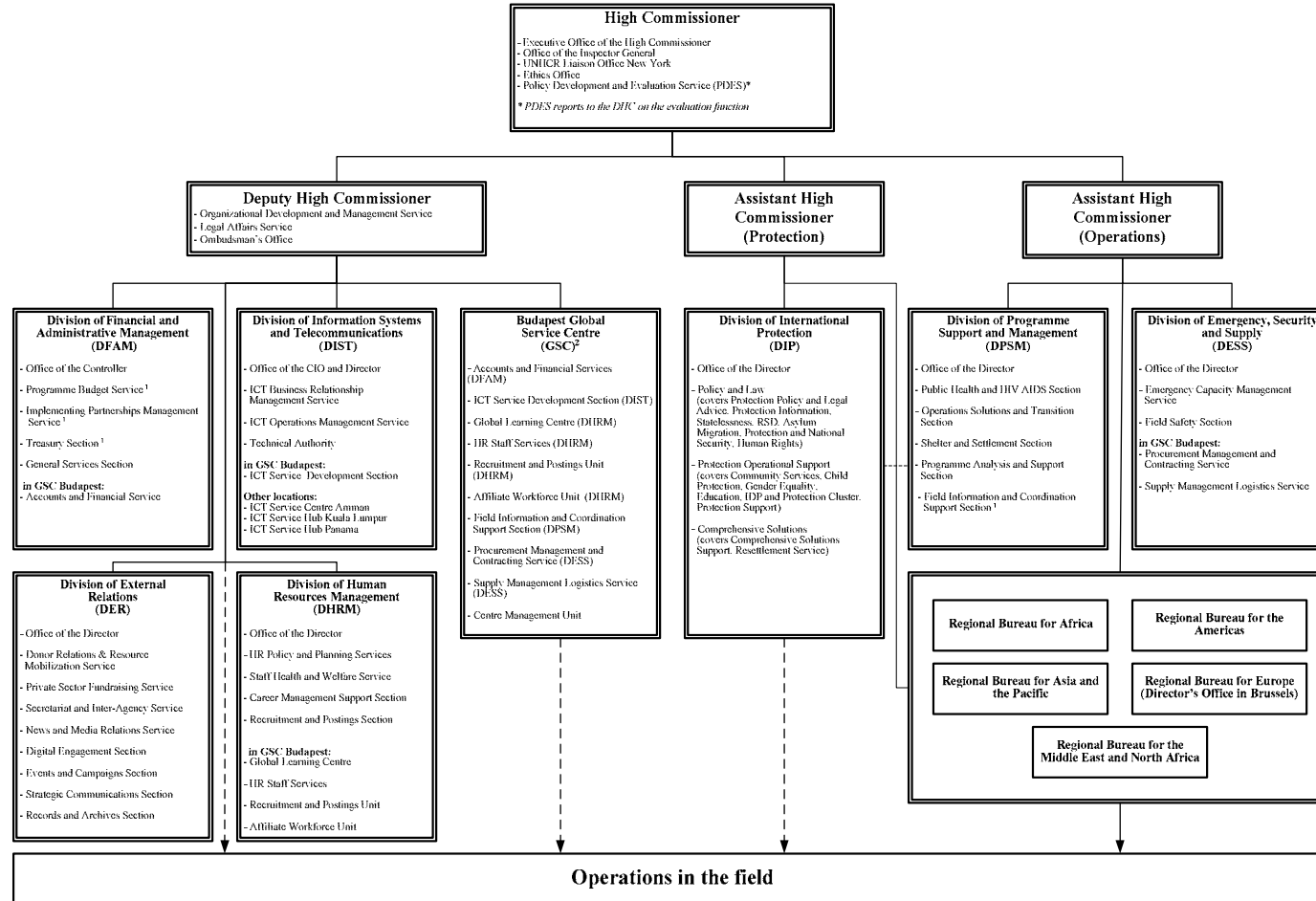
<i>GSP</i>	<i>Impact indicator</i>
1. UNHCR's programmes are carried out in an environment of sound financial accountability and adequate oversight	Financial management at UNHCR headquarters and in the field is strengthened, and adequate internal control infrastructure is in place; Risk registers are operational at country level; risk management has been fully incorporated into management systems
2. UNHCR's operations deliver quality protection to persons of concern and effectively advocate for their rights	Global protection capacity and response is strengthened through direct operational support and enhanced monitoring
3. Programme implementation is supported by timely, effective and predictable delivery of information and telecommunications services	Field operations have access to reliable, fast and secure information and communications technology networks and tools
4. UNHCR makes effective use of and contributes to improving humanitarian coordination mechanisms	Effective leadership is established for cluster and inter-agency coordination at global and operational levels

<i>GSP</i>	<i>Impact indicator</i>
5. Results-based management (RBM) informs operational decision-making and resource allocation	Operational performance is monitored and analysed with a focus on results, and support is provided to the field for adoption of RBM
6. UNHCR effectively prepares for and responds to emergencies	Monitoring established and first delivery of relief occurs within three days from the onset of an emergency Emergency deployment of staff, including those with appropriate leadership and management capacity, is predictable and timely
7. UNHCR has a diverse and gender-balanced workforce, which performs effectively	Overall gender balance is achieved Staff members meet their learning needs Assignments are made in an efficient and timely manner Compliance is achieved in respect of performance reporting Staff are committed and satisfied with their work
8. UNHCR mobilizes public, political, financial and operational support through effective strategic partnerships, inter-agency coordination, multimedia communication, targeted campaigns and fundraising strategies	Resource mobilization strategies are enhanced to increase funding towards UNHCR's budget Partnerships with Member States of the Executive Committee, United Nations agencies, NGOs and the humanitarian system are strengthened Strategic external communication is strengthened through targeted multimedia campaigns and timely public updates Information on operations is made accessible to external stakeholders in a transparent manner

Annex VI

[English and French only]

UNHCR organizational structure as at 30 June 2013



(1) These services and sections have positions located both in Geneva and Budapest.
 (2) The functional units report to the Director of their respective HQ division except the Centre Management Unit which reports to the DHC.

Operations in the field

Africa

West Africa
1 Regional Office in Dakar, Senegal (covers all offices except Côte d'Ivoire and Liberia)
9 Country Offices: Benin, Burkina-Faso (+ 1 field office, 2 field units), Côte d'Ivoire (+ 1 sub-office, 1 field office), Ghana (+ 1 field office, 1 field unit), Guinea (+ 1 sub-office), Liberia (+ 1 sub-office, 2 field offices), Niger (+ 1 field office, 2 field units), Nigeria (+ 1 field office), Sierra Leone, Togo (+ 1 field office), Mali (+ 3 field offices)
1 National Office: Gambia
1 Office of Chief of Mission: Guinea-Bissau

East and Horn of Africa
9 Country Offices: Chad (+ 4 sub-offices, 7 field offices, 1 logistical Hub), Djibouti, Eritrea, Ethiopia (+ 5 sub-offices, 3 field offices, 3 field units), Kenya (+ 1 Regional Support Hub), Somalia, Sudan (+ 3 sub-offices, 6 field offices, 2 field units), South-Sudan (+ 3 sub-offices, 9 field offices, 5 field units), Uganda
Representation to the AU and ECA, Addis Ababa, Ethiopia

Central Africa and The Great Lakes
1 Regional Office in Kinshasa, DRC (+ 3 sub-offices, 6 field offices & 2 field units) (covers offices in Congo and Gabon)
6 Country Offices: Burundi (+ 2 sub-offices, 1 field office & 1 field unit), Cameroun (+ 1 sub-office & 2 field offices), Central African Republic (+ 5 field offices), Congo (+ 2 field offices & 1 field unit), Rwanda (3 field offices & 2 field units), United-Republic of Tanzania (+ 1 Liaison Office, 4 field offices, 3 field units)
1 Liaison Office: Gabon

Southern Africa
1 Regional Office in Pretoria, South Africa (+ 2 field offices), covers:
6 Country Offices: Angola, Malawi, Mozambique (+ 1 field office), Namibia (+ 1 field office), Zambia (+ 2 field offices), Zimbabwe (+ 2 field offices)
1 Office of Chief of Mission: Botswana (+ 1 field office)

The Middle East and North Africa

The Middle East
1 Regional Office in Riyadh, Saudi Arabia (covers offices in Kuwait and UAE)
6 Country Offices: Iraq (+ 1 sub-office, 1 field office, 18 field units), Israel, Jordan (+ 6 field units), Lebanon (+ 5 field units), Syrian Arab Republic (+ 6 field offices), Yemen (+ 1 sub-office, 4 field offices, 2 field units)
1 Liaison Office: Kuwait
1 External Relations Hub: Abu Dhabi, UAE

North Africa
1 Regional Office in Cairo, Egypt (+ 1 field office)

4 Country Offices: Algeria (+ 1 sub-office, 5 field units), Mauritania (+ 1 field office), Morocco, Tunisia (+ 1 sub-office)
1 Office of Chief of Mission: Libya (+ 1 sub-office)
1 Liaison Office: Western Sahara (CBM) (not covered by the Regional Office)

Asia and the Pacific

South West Asia
3 Country Offices: Afghanistan (+ 5 sub-offices, 3 field offices, 3 field units), Islamic Rep. of Iran (+ 3 sub-offices, 1 field office), Pakistan (+ 2 sub-offices, 7 field units)

Central Asia
1 Regional Office in Almaty, Kazakhstan (+ 1 field office), covers:
3 Country Offices: Kyrgyzstan (+ 2 field offices), Tajikistan, Turkmenistan

South Asia
3 Country Offices: India (+ 1 field unit), Nepal (+ 1 sub-office), Sri Lanka (+ 1 sub-office, 2 field offices)

South-East Asia
1 Regional Office in Bangkok, Thailand covers:
6 Country Offices: Bangladesh (+ 1 sub-office), Indonesia (+ 6 field units), Malaysia, Myanmar (+ 4 field offices, 7 field units), the Philippines (+ 1 field office), Thailand (+ 4 field offices)
1 National Office: Viet Nam

East Asia and the Pacific
1 Regional Office in Canberra, Australia

1 Regional Office in Beijing, China (+ 1 sub-office)

2 Country Offices: Japan and Republic of Korea (not covered by a Regional Office)

Europe

Eastern Europe
1 Regional Office in Kyiv, Ukraine (covers offices in Belarus and the Republic of Moldova only)
6 Country Offices: Armenia, Azerbaijan, Belarus, Georgia (+ 1 field office, 2 field units), Russian Federation, Turkey (+ 2 field offices, 4 field units)
1 National Office: Republic of Moldova

South-Eastern Europe
5 Country Offices: Bosnia-Herzegovina (+ 1 field unit), Croatia (+ 2 field units), the former Yugoslav Republic of Macedonia, Montenegro, Serbia (+ 1 field office)
1 Office of Chief of Mission: Kosovo (S/RES/1244 (1999)) (+ 3 field offices, 1 field unit)

Northern, Western, Central and Southern Europe
1 Regional Office in Stockholm, Sweden (covers Nordic and Baltic countries)

1 Regional Office in Brussels, Belgium covers:
3 country offices: France, Germany (+ 1 sub-office), United Kingdom
2 National Offices: Austria, Ireland
1 Office for Switzerland and Liechtenstein

1 Regional Office in Budapest, Hungary covers:
3 country offices: Bulgaria, Poland, Romania
1 National Office: Czech Republic

1 Regional Office in Rome, Italy covers:
2 Country Offices: Cyprus, Malta
2 National Offices: Albania, Greece

Offices directly reporting to the Regional Bureau for Europe:
1 Country Office : Spain
4 Liaison Offices: Austria (OSCE), France (Strasbourg, to European Institut), Malta (EASO), Poland (FRONTEX)

The Americas

North America and the Caribbean
1 Regional Office in Washington D.C., USA (covers offices in Haiti and Dominican Republic)
1 Country Office: Canada
1 National Office: Haiti
1 Office of Chief of Mission: Dominican Republic

Latin America
1 Regional Office in Buenos Aires, Argentina, covers:
1 National Office: Chile

1 Regional Office in Panama (+ Regional Technical Support Hub) (covers offices in Costa Rica and Mexico)
2 Country Offices: Costa Rica (+ Regional Legal Unit), Mexico (+ 1 field office)

4 Country Offices: Brazil (+ 1 field unit), Colombia (+ 2 sub-offices, 8 field offices), Ecuador (+ 1 sub-office, 4 field offices, 1 field unit), Bolivarian Rep. of Venezuela (+ 3 field offices) (not covered by a Regional Office)

Annex VII

[English and French only]

Draft general decision on administrative, financial and programme matters

The Executive Committee,

(a) *Recalls* that the Executive Committee, at its sixty-third session, approved a revised budget for 2013 covering total requirements of \$3,924,238,600; *notes* that the additional needs under supplementary budgets in 2013 amount to \$1,348,178,500; *approves* the total revised requirements for 2013 amounting to \$ 5,269,917,200; and *authorizes* the High Commissioner, within these total appropriations, to effect adjustments in regional programmes, global programmes and headquarters budgets;

(b) *Confirms* that the activities proposed in the biennial programme budget for the years 2014-2015, as set out in document A/AC.96/1125, are consistent with the Statute of the Office of the High Commissioner (A/RES/428 (V)); the High Commissioner's other functions as recognized, promoted or requested by the General Assembly, the Security Council, or the Secretary-General; and the relevant provisions of the financial rules for voluntary funds administered by the High Commissioner for Refugees (A/AC.96/503/Rev.10);

(c) *Approves* the programmes and budgets for regional programmes, global programmes and headquarters under the proposed 2014-2015 biennial budget, as set out in document A/AC.96/1125 and amounting to \$5,307,842,800 and \$5,179,463,700 for 2014 and 2015 respectively, including the United Nations regular budget contribution towards headquarters costs, the reserves and the Junior Professional Officer programme; and *authorizes* the High Commissioner, within this total appropriation, to effect adjustments in regional programmes, global programmes and headquarters budgets;

(d) *Takes note* of the Report of the Board of Auditors to the General Assembly on the accounts of the Voluntary funds administered by the United Nations High Commissioner for Refugees for the year ended 31 December 2012 (A/AC.96/1124) and the Report by the High Commissioner on key issues and measures taken in response to the recommendations in the Report of the Board of Auditors (A/AC.96/1124/Add.1), as well as the Report by the Advisory Committee on Administrative and Budgetary Questions on UNHCR's biennial programme budget for 2014-2015 (A/AC.96/1125/Add.1) and various reports of the High Commissioner related to oversight activities (A/AC.96/1126 and A/AC.96/1127); and *requests* to be kept regularly informed on the measures taken to address the recommendations and the observations raised in these various oversight documents;

(e) *Requests* the High Commissioner, within the resources available, to respond flexibly and efficiently to the needs indicated under the biennial programme budget for the years 2014-2015, and *authorizes* him, in the case of additional emergency needs that cannot be met fully from the operational reserve, to create supplementary budgets and issue special appeals under all pillars, with such adjustments being reported to the subsequent Standing Committee meeting for consideration;

(f) *Acknowledges* with appreciation the burden that continues to be shouldered by developing and least developed countries hosting refugees; and *urges* Member States to recognize this valuable contribution to the protection of refugees and to participate in efforts to promote durable solutions; and

(g) *Urges* Member States, in light of the extensive needs to be addressed by the Office of the High Commissioner, and in parallel with the long-standing and substantial support provided by refugee hosting countries, to respond generously and in a spirit of solidarity, to his appeal for resources to meet in full the 2014-2015 biennial programme budget; and to ensure that the Office is resourced in a timely and predictable manner, while keeping “earmarking” to a minimum level.
