

Distr. : General
26 July 2013
Arabic
Original: English

المجلس التنفيذي لبرنامج الأمم المتحدة الإنمائي وصندوق الأمم المتحدة للسكان ومكتب الأمم المتحدة لخدمات المشاريع



الدورة العادية الثانية لعام ٢٠١٣

٩-١٣ أيلول/سبتمبر ٢٠١٣، نيويورك

البند ٣ من جدول الأعمال المؤقت

الشؤون المالية وشؤون الميزانية والإدارة

الاستعراض السنوي للحالة المالية، ٢٠١٢

تقرير مدير البرنامج

موجز

يقدم هذا التقرير لمحة عامة عن الوضع المالي لبرنامج الأمم المتحدة الإنمائي وصندوق الأمم المتحدة للمشاريع الإنتاجية في نهاية عام ٢٠١٢ على أساس المعايير المحاسبية الدولية للقطاع العام^(١)، المعتمدة في ١ كانون الثاني/يناير ٢٠١٢. وبالنظر إلى أن تقديم التقارير كان يجري في السابق على أساس المعايير المحاسبية لمنظومة الأمم المتحدة، فإن إيرادات المقارنات مع السنوات الأسبق مدرج في هذا التقرير لأغراض إيضاحية فقط.

وفي عام ٢٠١٢، حدث انخفاض طفيف في مجموع دخل برنامج الأمم المتحدة الإنمائي ليصل إلى ٥,٠٩ بلايين دولار (مقارنةً بمبلغ ٥,٣٧ بلايين دولار في عام ٢٠١١) منها تبرعات بلغت قيمتها ٤,٧٤ بلايين دولار (مقابل ٤,٩٤ بلايين دولار في عام ٢٠١١). وفي عام ٢٠١٢، بلغ مجموع المصروفات ما قيمته ٥,٢٦ بلايين دولار (مقابل ٥,٥٢ بلايين دولار في عام ٢٠١١)، وظل مجموع المصروفات يزيد على مستوى مجموع الدخل بالسحب من الفائض المتراكم من السنوات السابقة.

(١) اعتمد برنامج الأمم المتحدة الإنمائي المعايير المحاسبية الدولية للقطاع العام عملاً بقرار الجمعية العامة ٢٨٣/٦٠، وتحوّل بذلك عن العمل بالمعايير المحاسبية لمنظومة الأمم المتحدة التي كانت تشكل أساس إعداد التقارير في السابق. وترد في المرفق الأول تعاريف للمصطلحات ذات الصلة.



وبلغ مجموع التبرعات المقدمة إلى الموارد العادية ٨٤٦ مليون دولار (مقابل ٩٧٥ مليون دولار في عام ٢٠١١) مع ورود مساهمات إضافية متصلة بعام ٢٠١٢ تعادل ٤٩ مليون دولار، سيجري قيدها كدخل في عام ٢٠١٣. وبلغت قيمة مصروفات برنامج الأمم المتحدة الإنمائي المتصلة بالموارد العادية ١,٠٣ بليون دولار (مقابل ٠,٩٨ بليون دولار في عام ٢٠١١).

وفي عام ٢٠١٢، بلغ مجموع دخل التبرعات للموارد الأخرى (تقاسم التكاليف والصناديق الاستثنائية وخدمات الدعم المستردة التكاليف والأنشطة المتنوعة الأخرى) ما قيمته ٣,٩٨ بلايين دولار، انخفضت بعد إجراء التحويلات ورد الأموال والتسويات الأخرى إلى ٣,٨٦ بلايين دولار (مقابل ٣,٩٦ بلايين دولار في عام ٢٠١١).

وتألف الدخل المتأتي من المساهمات البالغ مجموعها ٣,٩٨ بلايين دولار من تمويل مقدم من حكومات البلدان المستفيدة من البرنامج والشركاء المحليين، بما في ذلك القطاع الخاص، قيمته ٠,٩٣ بليون دولار (مقابل ٠,٨٩ بليون دولار في عام ٢٠١١)؛ ومن الشركاء الثنائين بقيمة ١,٤١ بليون دولار (مقابل ١,٥٩ بليون دولار في عام ٢٠١١)؛ ومن الشركاء المتعددي الأطراف بقيمة ١,٥٥ بليون دولار (مقابل ١,٥٤ بليون دولار في عام ٢٠١١)؛ ومبالغ أخرى قيمتها ٠,٠٩ بليون دولار (مقابل ٠,٠٩ بليون دولار في عام ٢٠١١). وبلغت قيمة مصروفات الموارد الأخرى ٤,٤٣ بلايين دولار (مقابل ٤,٧٤ بلايين دولار في عام ٢٠١١)، وظلت أعلى من مستوى مجموع المساهمات.

وبلغ مجموع دخل صندوق الأمم المتحدة للمشاريع الإنتاجية ٥٥ مليون دولار، حيث حقق الدخل المتأتي من المساهمات في عام ٢٠١٢ نمواً أوصله إلى رقم قياسي بلغ ٥٥ مليون دولار (مقابل ٥٠ مليون دولار في عام ٢٠١١)، يُعزى بأكمله إلى النمو المستمر في دخله من الموارد الأخرى. وبلغ مجموع المصروفات ٥١ مليون دولار، شملت ٤٨ مليون دولار للأنشطة الإنمائية (مقابل ٥٠ مليون دولار في عام ٢٠١١).

وعلى الرغم من البيئة المفعمة بالتحديات التي واجهها البرنامج الإنمائي وتأخر استلامه للمساهمات، قاربت حالة السيولة التي كان البرنامج يحتفظ بها في نهاية السنة ما يعادل ٣,٧١ شهراً من رأس المال العامل - أي في حدود العتبة الدنيا للسيولة التي طلبها المجلس التنفيذي.

وأُسفر اعتماد المعايير المحاسبية الدولية للقطاع العام عن إثبات البرنامج الإنمائي لخصومه الكاملة ضمن ميزانيته العمومية، مما أدى إلى تسويات إجمالية نجم عنها تخفيض القيمة الصافية للأصول بمبلغ ١٤٩ مليون دولار. واستمرت الميزانية العمومية بعد إجراء هذه التسويات تعكس وضعاً موجباً صافياً للأصول.

وتمثل الموارد الأخرى تكملة مهمة لقاعدة الموارد العادية. ومع الانخفاض في نوعي الموارد كليهما في عام ٢٠١٢، انخفض معدل الموارد العادية إلى الموارد الأخرى بنسبة ١ في المائة وأصبحت ٨٢ في المائة و ١٨ في المائة، على التوالي. وترهن قدرة البرنامج الإنمائي على الإيفاء بولاياته المتعددة الأطراف بوجود مزيج قوي من الموارد العادية والموارد الأخرى الموثوقة تمكنه، اعتماداً على وجود موارد عادية موحدة وكافية، من التخطيط المسبق ومن أن يكون استراتيجياً ومستجيباً وأن يوفر خدمات متنوعة قابلة للتنبؤ لجميع البرامج القطرية وعلى الأخص لصالح أكثر البلدان فقراً وضعفاً.

ويتولى برنامج الأمم المتحدة الإنمائي تنسيق عمل منظومة الأمم المتحدة على الصعيد القطري ويقوم بدور حيوي في كفالة الاتساق الإنمائي. وقد بلغ مجموع تدفقات الأموال إلى الصناديق الاستثمارية المتعددة المانحين والبرامج المشتركة والمنظمات الأخرى للأمم المتحدة ما قيمته ١,٣٨ بليون دولار (مقابل ١,٥٠ بليون دولار في عام ٢٠١١). ويعزى هذا النقص في الأساس إلى انخفاض المساهمات المقدمة إلى الصناديق الاستثمارية المتعددة المانحين والبرامج المشتركة إلى ٧٨٨ مليون دولار مقارنةً بالمبلغ المتحقق في عام ٢٠١٢ وقيمه ٨٨٧ مليون دولار.

عناصر مقرر

قد يرغب المجلس التنفيذي في أن: (أ) يحيط علماً بالوثيقتين DP/2013/43، و IDP/2013/43/Add. 1؛ (ب) يلاحظ الانخفاض في الموارد العادية وما لهذه الموارد من أهمية في تمكين برنامج الأمم المتحدة الإنمائي من التخطيط المسبق ومن أن يكون استراتيجياً ومستجيباً وأن يوفر خدمات متنوعة وقابلة للتنبؤ لجميع البرامج القطرية، وعلى الأخص لصالح البلدان الأكثر فقراً وضعفاً؛ (ج) يلاحظ أهمية الحاجة إلى تحسين نوعية المساهمات المقدمة إلى الموارد الأخرى وقابليتها للتنبؤ؛ (د) يحث الدول الأعضاء على التعهد بتقديم مساهمات في أقرب وقت ممكن للموارد العادية للبرنامج الإنمائي لسنة ٢٠١٣ وما بعدها، وأن تفعل ذلك ما أمكن من خلال تعهدات متعددة السنوات؛ (هـ) يذكر بأهمية موثوقية التمويل وأداء المساهمات في المواعيد المحددة تفادياً لتقييد السيولة في الموارد العادية.

المحتويات

الصفحة	
٦	أولاً - مقدمة
٦	ثانياً - نظرة عامة على برنامج الأمم المتحدة الإنمائي
١١	ثالثاً - الموارد العادية
١٢	ألف - الدخل
١٤	باء - المصروفات
١٦	جيم - نفقات الموارد العادية والميزانية المؤسسية
١٨	دال - الفائض المتراكم ('الموارد غير المنفقة سابقاً')
١٩	رابعاً - الموارد الأخرى
١٩	ألف - الدخل
٢٤	باء - المصروفات
٢٧	جيم - سياسة استرداد التكاليف
٣٠	دال - الفائض المتراكم ('رصيد الموارد غير المنفقة سابقاً')
٣١	هاء - مسائل أخرى
٣٢	خامساً - إصلاح الأمم المتحدة وتقديم الدعم إلى المنظمات الأخرى في الأمم المتحدة
٣٣	ألف - وظيفة الوكيل الإداري التي يضطلع بها برنامج الأمم المتحدة الإنمائي
٣٣	باء - تقديم الدعم إلى منظمات الأمم المتحدة
٣٣	جيم - أنشطة تنسيق التنمية في الأمم المتحدة
٣٣	دال - التكاليف الأمنية التي أذنت بها الأمم المتحدة
٣٤	سادساً - المعايير المحاسبية الدولية للقطاع العام
٣٥	سابعاً - 'خضرة' برنامج الأمم المتحدة الإنمائي
٣٦	ثامناً - الصناديق التي يديرها برنامج الأمم المتحدة الإنمائي

المرفقات

- الأول - نظرة عامة على برنامج الأمم المتحدة الإنمائي ٣٨
- ألف - بيان الأداء المالي للسنة المنتهية في ٣١ كانون الأول/ديسمبر ٢٠١٢ ٣٨
- باء - بيان الوضع المالي في ٣١ كانون الأول/ديسمبر ٢٠١٢ ٣٩
- الثاني - جدول التسويات المطبقة بموجب المعايير المحاسبية الدولية للقطاع العام على الفائض المتراكم لعام ٢٠١١ ('الموارد غير المنفقة سابقاً') ٤١
- الثالث - نظرة عامة على صندوق الأمم المتحدة للمشاريع الإنتاجية ٤٢
- ألف - بيان الأداء المالي للسنة المنتهية في ٣١ كانون الأول/ديسمبر ٢٠١٢ ٤٢
- باء - بيان الوضع المالي في ٣١ كانون الأول/ديسمبر ٢٠١٢ ٤٣
- جيم - البيان الخامس: مقارنة الميزانية بالفعلي استناداً إلى البيانات المالية لعام ٢٠١٢ ٤٤

أولا - مقدمة

١ - يقدم هذا التقرير لمحة عامة عن الوضع المالي لبرنامج الأمم المتحدة الإنمائي في نهاية عام ٢٠١٢. وفي ١ كانون الثاني/يناير ٢٠١٢ انتقل البرنامج الإنمائي إلى تطبيق المعايير المحاسبية الدولية للقطاع العام بدلاً من العمل بالمعايير المحاسبية للأمم المتحدة وهو ما حال دون المقارنة المباشرة بين أرقام عام ٢٠١١ و عام ٢٠١٢. وجرى مع ذلك إدراج المبالغ الرئيسية لعام ٢٠١١ لأغراض إيضاحية. ويقابل الإشارة في أرقام عام ٢٠١١ للمبالغ المتعلقة بالإيرادات وإيرادات ونفقات المساهمات، الإشارة في أرقام عام ٢٠١٢ إلى الدخل ودخل ومصروفات المساهمات. ويتضمن المرفق الرابع تعاريف منفصلة تقدم مزيداً من الشروحات لهذه المصطلحات.

٢ - ويلى تحليل أنشطة البرنامج الإنمائي على المستوى التجميعي تحليل للموارد العادية والموارد الأخرى، بما في ذلك الموارد المتعلقة ببرنامج متطوعي الأمم المتحدة والأنشطة الأخرى. ويرد في الفصل الثامن تحليل لصندوق الأمم المتحدة للمشاريع الإنتاجية الذي أنشأته الجمعية العامة؛ ولا تدرج المبالغ المتعلقة بصندوق الأمم المتحدة للمشاريع الإنتاجية ضمن المبالغ الإجمالية للبرنامج الإنمائي. ويورد المرفق الأول لمحة عامة عن الأرقام الخاصة ببرنامج الأمم المتحدة الإنمائي، ويورد المرفق الثاني التسويات التي أجريت في ٣١ كانون الأول/ديسمبر ٢٠١١ في أرصدة الموارد المعدّة على أساس المعايير المحاسبية لمنظومة الأمم المتحدة. ويعطي المرفق الثالث لمحة عامة عن صندوق الأمم المتحدة للمشاريع الإنتاجية، ويتضمن المرفق الرابع (وهو متاح على الموقع الشبكي لبرنامج الأمم المتحدة الإنمائي) تعاريف المصطلحات المستخدمة في هذه الوثيقة. ويلخص الجدول ١ المشمول بالإضافة (DP/2013/43/Add.1) جميع الأنشطة التي اضطلع بها برنامج الأمم المتحدة الإنمائي.

ثانيا - نظرة عامة على برنامج الأمم المتحدة الإنمائي

٣ - بعد إجراء التسويات المتعلقة باسترداد التكاليف الداخلية لبرنامج الأمم المتحدة الإنمائي، بلغ مجموع الدخل لعام ٢٠١٢ ما قيمته ٥,٠٩ بلايين دولار (مقابل ٥,٣٧ بلايين دولار للإيرادات في عام ٢٠١١). ويوضح الجدول ١ أدناه توزيع مجموع الدخل. وتتألف التبرعات من: دخل المساهمات المتأتي من الجهات المانحة؛ والمساهمات إلى تكاليف المكاتب المحلية للحكومات؛ وتحويلات الموارد من الصناديق والجهات المانحة وإليها؛ ومبالغ مردودة للجهات المانحة.

الجدول ١
الدخل الإجمالي لبرنامج الأمم المتحدة الإنمائي، ٢٠١٢
(ببلايين الدولارات)

مجموع البرنامج الإنمائي	
	الدخل
٤,٧٤	صافي التبرعات
٠,٢٠	دخل من معاملات تبادلية
٠,٠٧	دخل من الاستثمار
٠,٠٨	دخل من مصادر أخرى
٥,٠٩	مجموع الدخل

٤ - ويعرض الجدول ٢ توزيعاً لدخل عام ٢٠١٢ المتأتي من التبرعات، والبالغ قدره ٤,٧٤ بلايين دولار. وقد جرى تمويل برنامج الأمم المتحدة الإنمائي بموارد عادية بنسبة ١٨ في المائة، وموارد أخرى بنسبة ٨٢ في المائة.

الجدول ٢
صافي* التبرعات لبرنامج الأمم المتحدة الإنمائي، ٢٠١٢
(ببلايين الدولارات)

مجموع البرنامج الإنمائي	عادية	أخرى	مجموع البرنامج الإنمائي
٤,٨٣	٠,٨٥	٣,٩٨	دخل المساهمات
٠,٠٢	٠,٠٢	-	مساهمات الحكومات في تكاليف المكاتب المحلية
٠,٠٢	٠,٠١	٠,٠١	مساهمات عينية من الحكومات في تكاليف المكاتب المحلية ومساهمات أخرى
(٠,١٤)	-	(٠,١٤)	مبالغ مردودة للجهات المانحة
٠,٠١	-	٠,٠١	تحويلات إلى الصناديق/الجهات المانحة وإليها
٤,٧٤	٠,٨٨	٣,٨٦	المجموع

* يشمل: دخل المساهمات والمساهمات الأخرى، وصافي التحويلات والمبالغ المردودة للجهات المانحة.

٥ - وحسبما يوضع الجدول ٢، بلغ (صافي) التبرعات إلى الموارد العادية ٠,٨٨ بليون دولار في عام ٢٠١٢. ومن أصل هذا المبلغ، مثل دخل المساهمات إلى الموارد العادية

٠,٨٥ بليون دولار (مقابل ٠,٩٨ بليون دولار في عام ٢٠١١). لكن هذا الرقم لا يمثل الدخل بالكامل حيث وردت مساهمات إضافية تعادل قيمتها ٤٩ مليون دولار تتصل بعام ٢٠١٢، سيجري قيدها كدخل في عام ٢٠١٣. ويُعزى انخفاض دخل المساهمات أيضاً إلى انخفاض نسبة العملة المحلية في المساهمات (١٠٥ ملايين دولار) والآثار الناجمة عن تبادل العملات الأجنبية (٢٣ مليون دولار)، وجرى معاوضة ذلك جزئياً بمكاسب تحوطية مالية (قيمتها مليون دولار واحد).

٦ - وبلغت قيمة التبرعات الأخرى ٣,٨٦ بلايين دولار (مقابل ٣,٩٦ بلايين دولار في عام ٢٠١١). وشملت الدخل المتأتي من المساهمات، وقيمتها ٣,٩٨ بلايين دولار، ويتألف من ٣,٩٠ بلايين دولار حُصّلت مقابل المبلغ المستحق في عام ٢٠١٢، ومبلغ ٠,٠٨ بليون دولار تمثل مساهمات قيد التحصيل.

٧ - ومن أصل دخل المساهمات الأخرى البالغ ٣,٩٨ بلايين دولار، كانت قيمة الدخل المتأتي من الجهات المانحة الثنائية ١,٤١ بليون دولار (مقابل ١,٥٩ بليون دولار في عام ٢٠١١)؛ ومن الشركاء المتعددي الأطراف ١,٥٥ بليون دولار (مقابل ١,٥٤ بليون دولار في عام ٢٠١١)، فضلاً عن دخل قُدّم عن طريق البرنامج الإنمائي من حكومات البلدان المستفيدة من البرنامج والشركاء المحليين لدعم التنمية الوطنية في هذا البلدان، قيمته ٠,٩٣ بليون دولار (مقابل ٠,٨٦ بليون دولار في عام ٢٠١١).

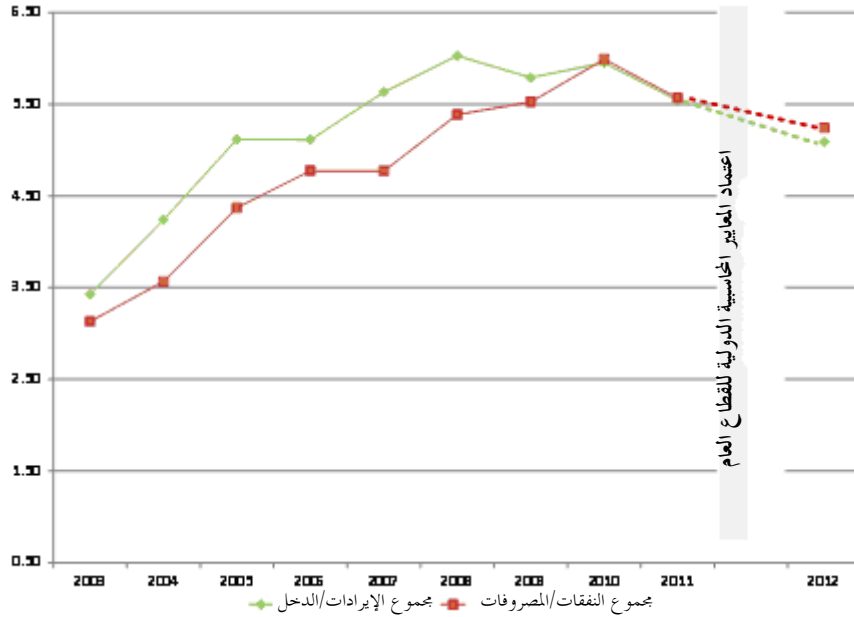
٨ - ومثلت الموارد الأخرى، المخصصة لبرامج وأنشطة محددة، تكملة مهمة لقاعدة الموارد العادية 'غير المخصصة' لبرنامج الأمم المتحدة الإنمائي. ويُعتبر وجود كتلة حرجة مستقرة للموارد العادية ركناً ركيناً للتمويل و يتيح للبرنامج الإنمائي التخطيط المسبق، وأن يكون استراتيجياً ومستجيباً ويوفر خدمات موثوقة ومتنوعة في مجمل نطاق البلدان المستفيدة من البرنامج، وعلى الأخص الأشدها فقراً وضعفاً. وتُستخدم الموارد العادية في تمويل الخبرات الفنية الطويلة الأجل والإدارة المؤسسية وتُظم الرقابة وشبكة المكاتب القطرية والدعم الكبير الذي يقدمه البرنامج الإنمائي لنظام المنسق المقيم.

٩ - وفي عام ٢٠١٢، بلغ مجموع المصروفات ما قيمته ٥,٢٦ بلايين دولار (مقابل نفقات في عام ٢٠١١ قيمتها ٥,٥٢ بلايين دولار)، وظلت المصروفات تزيد على مستوى الدخل الإجمالي وتُغطى بالسحب من الفائض المتراكم. ومن أصل هذا المجموع صرف ما قيمته ٤,٥٤ بلايين دولار (٨٣ في المائة) على الأنشطة الإنمائية بما في ذلك أنشطة فعالية التنمية؛ و ٠,٤٨ بليون دولار (٩ في المائة) على الأنشطة الإدارية؛ و ٠,١٢ بليون دولار (٢ في المائة) على أنشطة تنسيق التنمية في الأمم المتحدة؛ و ٠,٠٤ بليون دولار (١ في المائة) على أنشطة الأغراض الخاصة؛ و ٠,٢٩ بليون دولار (٥ في المائة) على أنشطة من قبيل خدمات الدعم المستردة التكاليف. ويوضح الشكل ١ أدناه الاتجاه العام في هذا الخصوص.

الشكل ١

الدخل والمصروفات، ٢٠٠٣ - ٢٠١٢

(ببلايين الدولارات)



١٠ - وانخفض إجمالي الفائض المتراكم (الموارد غير المنفقة أو رصيد الصندوق، سابقاً) في ٣١ كانون الأول/ديسمبر ٢٠١٢، باستثناء الاحتياطيات ليصل إلى ٤,٣٠ بلايين دولار (مقابل ٤,٤٩ بلايين دولار في عام ٢٠١١ (انظر المرفق الثاني)). وتألف ذلك من ٠,١٢ بليون دولار في إطار الموارد العادية، و ٤,١٨ بلايين دولار في إطار الموارد الأخرى. ونتيجة لاعتماد المعايير المحاسبية الجديدة أثبت برنامج الأمم المتحدة الإنمائي في ميزانيته العمومية النطاق الكامل لخصومه مما أسفر عن انخفاض إجمالي في صافي الأصول بمبلغ ١٤٩ مليون دولار. وبعد إجراء التسويات، الموضحة بالتفصيل في المرفق الثاني، استمرت ميزانية اليونسيف العمومية تعكس وضعاً موجباً صافياً للأصول.

١١ - وفي عام ٢٠١٢، تجاوز مجموع المصروفات مجموع الدخل بمبلغ ١٧٣ مليون دولار، غُطيت بالسحب من الفائض المتراكم. وعندما جرى تعديل مستويات الاحتياطي في عام ٢٠١٢، أُعيد مبلغ صافٍ مجموعه ١١ مليون دولار من الاحتياطيات التشغيلية إلى الفائض المتراكم: حيث أُعيد إلى الفائض المتراكم مبلغ ١٣ مليون دولار من الاحتياطي التشغيلي للموارد العادية، وحول مليوناً دولار، من الفائض المتراكم للموارد الأخرى إلى

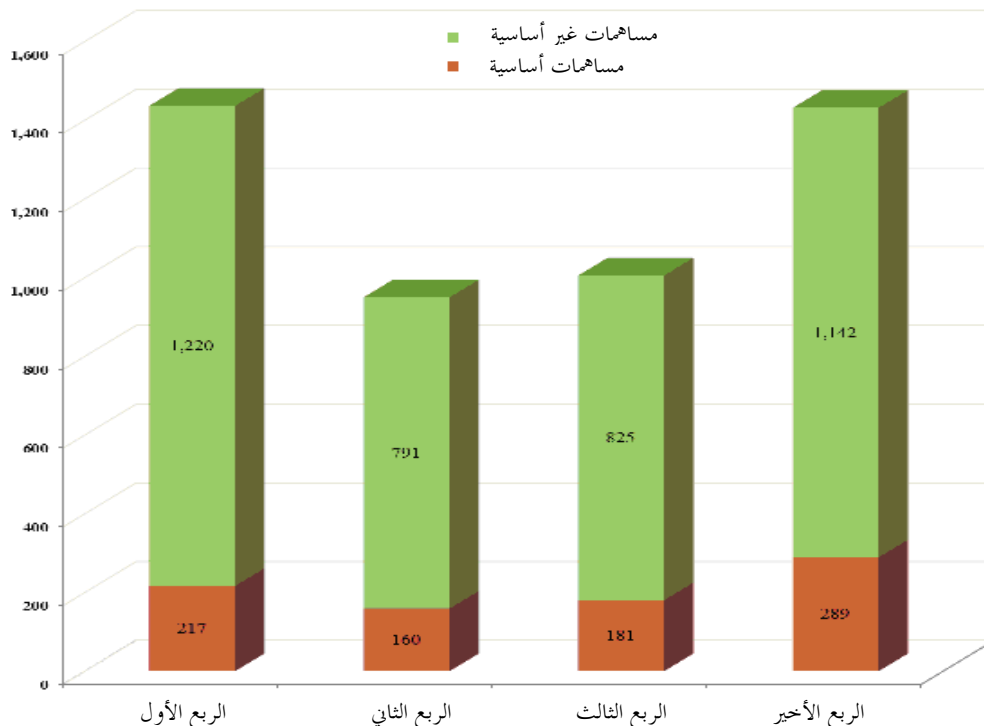
احتياطيها التشغيلي. وتتطابق هذه التسويات مع الصيغة التي أقرها المجلس التنفيذي بشأن الاحتياطي التشغيلي في مقرره ٩/١٩٩٩.

١٢ - وحيث يلتزم البرنامج الإنمائي بالعمل على أساس التمويل الكامل لجميع الأنشطة المتعلقة بالموارد الأخرى، يجري الإمساك بالنقدية لاستخدامها في أغراض تقديرية، مع الامتناع عن مزج أو 'تقاسم' هذه الأرصدة من مشروع لمشروع، أو مناقلة الموارد لقطع التزام أو صرف أموال. وجرى في الربع الأخير من العام تلقي ما إجماليه ١,٦٥ بليون دولار، أو ٣٤ في المائة من مجموع دخل المساهمات (العادية والموارد الأخرى)، ولن يمكن من ثم برجة هذه الموارد إلا لأغراض تنفيذ أنشطة في سنوات مقبلة. وفي وقت كتابة هذا التقرير، كان القسم الأكبر للموارد غير المنفقة مبرمجاً لتنفيذ أنشطة في السنوات المقبلة. وحسبما يوضح الشكل ٢ أدناه، فإنه من أصل مجموع مساهمات الموارد العادية البالغ ٨٤٦ مليون دولار، جرى تلقي ٢٨٩ مليون دولار (٣٤ في المائة) في الربع الأخير من عام ٢٠١٢، وهو الحاصل أيضاً بالنسبة لمبلغ ١,١٤ بليون دولار (٢٩ في المائة) من مجموع دخل مساهمات الموارد الأخرى البالغ ٣,٩٨ بلايين دولار.

الشكل ٢

الدخل ربع السنوي من الموارد العادية والموارد الأخرى، ٢٠١٢

(بملايين الدولارات)



غير الأساسية = الموارد الأخرى؛

الأساسية = الموارد العادية

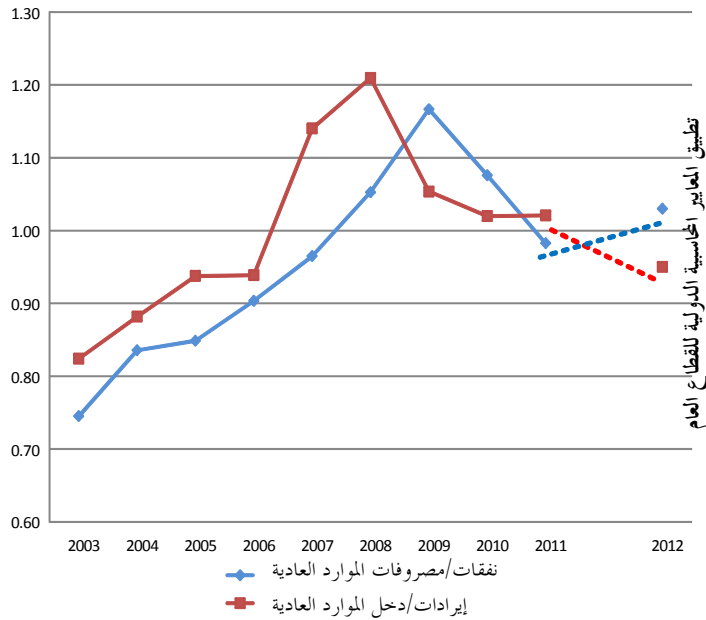
١٣ - ويلتزم البرنامج الإنمائي بمبادرات الإصلاح في الأمم المتحدة وبالوصول بالدور التنسيقي الذي يقوم به على الصعيد القطري إلى الحد الأمثل دعماً لجهود التنمية الوطنية. وقد بلغ الدخل الإجمالي فيما يتصل بالتنسيق في منظومة الأمم المتحدة على الصعيد القطري، والصناديق الاستثمارية والبرامج المشتركة التي يديرها البرنامج الإنمائي كوكيل إداري ما قيمته ١,٣٨ بليون دولار (مقابل ١,٥٠ بليون دولار في عام ٢٠١١). وانخفضت المساهمات المقدمة إلى صناديق التحول على الصعيد القطري التابعة للصناديق الاستثمارية المتعددة المانحين، وأبرزها صندوق تعمير هايتي. ويشمل هذا الرقم الذي تصل قيمته إلى ١,٣٨ بليون دولار، مبلغ ٧٨٨ مليون دولار (مقابل ٨٨٧ مليون دولار في عام ٢٠١١)، للصناديق الاستثمارية المتعددة المانحين التي يعمل البرنامج الإنمائي كوكيل إداري لها؛ و ٥٩١ مليون دولار (مقابل مبلغ ٦٠٧ ملايين دولار في عام ٢٠١١) للخدمات الإدارية والتشغيلية التي تقدم إلى مؤسسات الأمم المتحدة الأخرى. وعلاوة على ذلك، أسهم البرنامج الإنمائي بمبلغ ١٢٠ مليون دولار لأنشطة تنسيق التنمية في الأمم المتحدة (مقابل ١٥٥ مليون دولار في عام ٢٠١١).

ثالثاً - الموارد العادية

١٤ - بلغ مجموع الدخل المتأتي من الموارد العادية - شاملاً التبرعات والدخل من فوائد الاستثمار والدخل من مصادر أخرى ما قيمته ٠,٩٥ بليون دولار. ومن أصل هذا المبلغ مثل دخل مساهمات الموارد العادية ما قيمته ٠,٨٥ بليون دولار (مقابل ٠,٩٨ بليون دولار في عام ٢٠١١). وبلغ مجموع المصروفات في عام ٢٠١٢ ما قيمته ١,٠٣ بليون دولار (مقابل ٠,٩٨ بليون دولار في عام ٢٠١١). وجرى تمويل المصروفات الزائدة على الدخل وقيمتها ٨١ مليون دولار بالسحب من الفائض المتراكم.

الشكل ٣ الدخل والمصروفات للموارد العادية، ٢٠٠٣ - ٢٠١٢

(ببلايين الدولارات)



ألف - الدخل

١٥ - بلغ مجموع الدخل للموارد العادية ٠,٩٥ بليون دولار، شاملاً التبرعات ودخل الاستثمار والدخل المتأتي من مصادر أخرى.

التبرعات

١٦ - بلغت قيمة التبرعات للموارد العادية ٠,٨٨ بليون دولار (انظر الجدول ٢). ومن أصل هذا المبلغ مثل دخل مساهمات الموارد العادية الذي جرى قيده على أساس مماثل للسنوات الأسبق، ما قيمته ٠,٨٥ بليون دولار (مقابل ٠,٩٨ بليون دولار في عام ٢٠١١)، بما يمثل انخفاضاً قدره ١٣ في المائة. غير أن هذا الانخفاض لا يعكس مجمل الصورة نظراً لتلقي مساهمات إضافية تعادل ٤٩ مليون دولار متصلة بعام ٢٠١٢ سوف تقيّد كدخل في عام ٢٠١٣. ويعزى الانخفاض الحاصل بين عامي ٢٠١١ و ٢٠١٢ جزئياً إلى انخفاض المساهمات بالعملة المحلية (١٠٥ ملايين دولار) والآثار الناجمة عن العملات الأجنبية (٢٣ مليون دولار)، وقد جرت معاوضة ذلك بمكاسب تحوطية مالية (بمبلغ مليون دولار واحد).

١٧ - وحسبما يتضح من الجدول ٣، انخفض دخل المساهمات المقدمة من أكبر ١٠ مانحين إلى مبلغ ٧٣٠ مليون دولار (مقابل ٧٩٤ مليون دولار في عام ٢٠١١). وحافظ عدد من الجهات المانحة الثنائية على مستوى ما يقدمه من مساهمات بما فيها بلجيكا والدانمرك وفنلندا ولكسمبرغ ونيوزيلندا والنرويج وجمهورية كوريا والسويد وسويسرا والمملكة المتحدة. بينما اتجه عدد آخر من الجهات المانحة إلى تخفيض مساهماته بالعملة المحلية، بما فيها ١٠ بلدان من لجنة المساعدة الإنمائية التابعة لمنظمة التعاون والتنمية في الميدان الاقتصادي. وأسهم ما مجموعه ٥٠ من الدول الأعضاء في الموارد العادية، بما فيها ٢٣ من البلدان المستفيدة من البرنامج وأبرزها جمهورية الصين الشعبية التي أسهمت بمبلغ ٤ ملايين دولار؛ والمملكة العربية السعودية التي أسهمت بمليوني دولار؛ وتركيا التي أسهمت بمليون دولار واحد. واستأنفت قبرص وكازاخستان وموزامبيق وسري لانكا تقديم مساهمات في عام ٢٠١٢.

الجدول ٣

مساهمات الموارد العادية من الجهات المانحة العشر الأولى في الفترة ٢٠١١-٢٠١٢

الجهة المانحة	المساهمات بالعملة المحلية (بالملايين)					
	المساهمات بملايين الدولارات		النسبة النسبة النسبة			
	٢٠١٢	٢٠١١	٢٠١٢	٢٠١١		
النرويج	٥	١٣٨	١٣٢	-	٧٧٠	٧٧٠
السويد	٢-	١٠٣	١٠٥	-	٦٨٩	٦٨٩
المملكة المتحدة لبريطانيا العظمى وأيرلندا الشمالية	١-	٨٧	٨٨	-	٥٥	٥٥
اليابان*	٢-	٨٠	٨٢			
الولايات المتحدة الأمريكية	٧-	٧٨	٨٤			
هولندا	٢٥-	٧١	٩٥	١٢-	٥٨	٦٦
سويسرا	٢-	٥٨	٥٩	-	٥٤	٥٤
الدانمرك	٣-	٥٨	٦٠	-	٣٢٠	٣٢٠
ألمانيا	٢٤-	٢٩	٣٨	١٩-	٢٢	٢٧
بلجيكا	٧-	٢٨	٣٠	-	٢١	٢١
مجموع المساهمات من الجهات المانحة العشر الأولى**	غير متاح	٧٣٠	غير متاح	غير متاح	غير متاح	غير متاح
جهات أخرى	٤٣-	١١٦	٢٠٢	غير متاح	غير متاح	غير متاح
مجموع التبرعات - الموارد الأساسية***	١٣-	٨٤٦	٩٧٥			

المصدر: الجدول ٥، DP/2013/43/Add.1.

* تُعلن مساهمات اليابان وترد بالدولارات.

** للاطلاع على المبالغ المقدمة من الجهات المانحة العشر الأولى في عام ٢٠١١، انظر الفقرة ١٥ من

التقرير DP/2012/17.

*** وردت دفعة كبيرة متأخرة قيمتها ٤٩ مليون دولار تتصل بعام ٢٠١٢ وسوف تقيد كدخل في عام ٢٠١٣.

دخل الاستثمار

١٨ - بلغ مجموع دخل الاستثمار من الموارد العادية ١٣ مليون دولار (مقارنة بمبلغ ١٨ مليون دولار في عام ٢٠١١). ويعزى هذا الانخفاض إلى حد كبير لاستمرار سياسات التيسير النقدي التي تطبقها المصارف المركزية وما ترتب على ذلك من انخفاض أسعار الفائدة. ومثلما حدث في عام ٢٠١١، وبالرغم من التقلب الذي ساد السوق المالية، استطاع البرنامج الإنمائي تجنب التعرض لأي خسائر في أصول استثماراته.

الدخل من مصادر أخرى

١٩ - تحقق دخل من مصادر أخرى تألف أساساً من دخل ومكاسب معاملات تبادلية متنوعة قيمتها ٥٢ مليون دولار (مقابل ٣٧ مليون دولار في عام ٢٠١١) نجمت جزئياً عن تقلبات أسعار صرف العملات الأجنبية.

باء - المصروفات

٢٠ - وفقاً للمقرر ٣٢/٢٠١٠، أُفيد عن المصروفات في عام ٢٠١٢ في إطار أربعة تصنيفات للتكاليف هي: (أ) التنمية؛ (ب) أنشطة تنسيق التنمية في الأمم المتحدة؛ (ج) الإدارة؛ (د) الأغراض الخاصة. وأُفيد عن النفقات التي لا ترد في إطار أي من هذه التصنيفات كجزء من النفقات العامة.

٢١ - وبلغ مجموع مصروفات الموارد العادية ١,٠٣ بليون دولار (مقابل ٠,٩٨ بليون دولار في عام ٢٠١١)؛ وظل مجموع المصروفات يزيد على مستوى مجموع الدخل بالسحب من الفائض المتراكم. ويوضح الجدول ٤ مجموع مصروفات الموارد العادية موزعة حسب تصنيفات التكاليف.

الجدول ٤
مصرفات الموارد العادية، حسب تصنيفات التكاليف
(بملايين الدولارات)

٢٠١٢	
	الأنشطة الإنمائية
٤٩٠	البرنامج
٩٦	فعالية التنمية
٥٨٦	المجموع الفرعي للأنشطة الإنمائية
٧٩	أنشطة تنسيق التنمية في الأمم المتحدة
٢٦٢	الأنشطة الإدارية
١٨	أنشطة الأغراض الخاصة
٨٦	أنشطة أخرى
١٠٣١	مجموع المصروفات

مصرفات التنمية

٢٢ - تتألف أنشطة التنمية من أنشطة البرنامج وأنشطة فعالية التنمية. وقد بلغت قيمة المصروفات ٥٨٦ مليون دولار؛ فيما بلغت نفقات الميزانية الفعلية ٥٩٥ مليون دولار (مقابل ٥٦٤ مليون دولار في عام ٢٠١١).

مصرفات أنشطة تنسيق التنمية في الأمم المتحدة

٢٣ - تدعم هذه المصروفات أنشطة تنسيق التنمية في منظومة الأمم المتحدة. وبلغت قيمة المصروفات المتكبدة في هذه الأنشطة ٧٩ مليون دولار، فيما بلغت قيمة نفقات الميزانية الفعلية ٧٩ مليون دولار (مقابل ٩١ مليون دولار في عام ٢٠١١).

المصروفات الإدارية

٢٤ - بلغت قيمة هذه المصروفات ٢٦٢ مليون دولار في عام ٢٠١٢؛ وبلغت قيمة نفقات الميزانية الفعلية ٢٦٥ مليون دولار (مقابل ٢٣٣ مليون دولار في عام ٢٠١١). وحدثت هذه الزيادة نتيجة نقل تكاليف من فئة 'الأغراض الخاصة' إلى فئة 'الإدارة'.

مصروفات الأغراض الخاصة

٢٥ - بلغ مجموع قيمة المصروفات المتكبدة ١٨ مليون دولار؛ وبلغت قيمة نفقات الميزانية الفعلية ١٤ مليون دولار (مقابل ١٨,٥ مليون دولار في عام ٢٠١١). ومن أصل ١٨ مليون دولار، أنفق ١٧ مليون دولار على برنامج متطوعي الأمم المتحدة وصندوق الأمم المتحدة للمشاريع الإنتاجية. وفي عام ٢٠١١ بلغ مجموع أنشطة الأغراض الخاصة ٥٠ مليون دولار، شملت تكاليف تدرج الآن في فئة 'الأنشطة الإدارية'.

مصروفات أخرى

٢٦ - بلغ مجموع المصروفات الأخرى ٨٦ مليون دولار. ومن أصل هذا المبلغ اتصل مبلغ ٢٩ مليون دولار بالتأمين الصحي لما بعد انتهاء الخدمة، و ٣٩ مليون دولار متأتية من إعادة تقييم العملات ومن تقلبات أسعار صرف العملات.

٢٧ - ويشترك البرنامج الإنمائي في الاستعراض الذي يجري على نطاق منظومة الأمم المتحدة لتقييم استحقاقات ما بعد التقاعد. وقد أجري آخر استعراض في هذا الخصوص في ٣١ كانون الأول/ديسمبر ٢٠١٢. وبموجب المعايير المحاسبية الجديدة، تم الآن تسجيل التزامات التأمين الصحي لما بعد انتهاء الخدمة، التي تقدر بمبلغ ٩٧٩ مليون دولار، كخصوم على البرنامج الإنمائي.

٢٨ - وقد دأب البرنامج الإنمائي على تجنب موارد لإيداعها في صناديق لهذا الغرض. وفي ٣١ كانون الأول/ديسمبر ٢٠١٢ كانت قيمة المبالغ المودعة في الصناديق تبلغ ٤٩٥ مليون دولار، ويجري في الوقت الحاضر صياغة استراتيجية تمويلية تستهدف تمويل الفرق بين التقييم الاكتواري والمبالغ التي جرى إيداعها في الصناديق على مدى ١٥ سنة.

جيم - نفقات الموارد العادية والميزانية المؤسسية

٢٩ - اضطلع برنامج الأمم المتحدة الإنمائي بالأنشطة المبلغ بها في عام ٢٠١٢، في إطار صكين تشريعيين أقرهما المجلس التنفيذي متعلقين بالأنشطة الممولة من الموارد العادية وهما: (أ) ترتيبات البرمجة؛ و (ب) الميزانية المؤسسية. وفيما يخص ترتيبات البرمجة، وافق المجلس التنفيذي على إطار يحدد الكيفية التي يجري بها خلال الفترة ٢٠٠٨-٢٠١٣ تخصيص الموارد العادية المتاحة. وفيما يخص الميزانية المؤسسية، وافق المجلس التنفيذي على ميزانية تحدد سقفاً مسبقاً يتعين أن يجري أدناه احتواء احتياجات الإنفاق خلال الفترة ٢٠١٢-٢٠١٣. وفي البيانات المالية لعام ٢٠١٢، يتضمن البيان الخامس مقارنة عناصر الميزانية المؤسسية المعدة على أساس سنوي المعزوة لعام ٢٠١٢ مضافاً إليها المخصص الداخلي المحدد بموجب إطار

ترتيبات البرمجة المعتمد من المجلس التنفيذي، بمستويات الإنفاق الفعلي. وتحتسب مبالغ الإنفاق الفعلي على الأساس نفسه الذي تحتسب وفقاً له الميزانية المناظرة (على أساس الاستحقاق المعدل). ويُعرض هذا البيان في المرفق الثالث.

٣٠ - وتغطي الميزانية المؤسسية الوظائف الداعمة للأنشطة التشغيلية. وقد حُسبت المبالغ الواردة في الجدول ٥ على أساس الميزانية المناظرة. وزاد مجموع نفقات الميزانية المؤسسية بنسبة ٢ في المائة تقريباً من ٣٧٥ مليون دولار إلى ٣٨٢ مليون دولار. ويتماشى ذلك مع استراتيجية برنامج الأمم المتحدة الإنمائي لاحتواء النمو في ميزانية المؤسسة.

الجدول ٥

نفقات الميزانية المؤسسية، حسب تصنيفات التكاليف

(بملايين الدولارات)

٢٠١٢	
	الأنشطة الإنمائية
	البرنامج
٦٦	فعالية التنمية
٦٦	أنشطة تنسيق التنمية في الأمم المتحدة
٢٣٦	الأنشطة الإدارية
١٤	أنشطة الأغراض الخاصة
٣٨٢	مجموع المصروفات

٣١ - وفي عام ٢٠١٢ وصلت مبالغ الميزانية المؤسسية المعدة على أساس سنوي إلى ما قيمته ٦٦ مليون دولار لأنشطة فعالية التنمية؛ و ٧٢ مليون دولار لأنشطة تنسيق التنمية في الأمم المتحدة؛ و ٢٦٥ مليون دولار للأنشطة الإدارية؛ و ١٧ مليون دولار لأنشطة الأغراض الخاصة.

٣٢ - وتمثل مساهمات الحكومة في تكاليف المكاتب المحلية مصدراً مهماً للدخل. ويمكن أن تقدم هذه المساهمات إما نقداً أو في شكل هبات عينية. كما أنها تدلل على إقرار الحكومات المضيفة بقيمة وجود المكتب القطري للبرنامج الإنمائي.

٣٣ - وقد زادت قيمة المساهمات العينية في عام ٢٠١٢ (١١,٦ مليون دولار) مقارنةً بعام ٢٠١١ (١١,٤ مليون دولار). أما المساهمات النقدية فأنخفضت بقيمة ١,٢ مليون دولار (أي بنسبة ٥ في المائة) عن معدلها في عام ٢٠١١ وبلغت ٢١,٧ مليون دولار.

ويود مدير البرنامج أن يعرب عن تقديره للجهود التي يبذلها كثير من البلدان المستفيدة بالبرنامج للإيفاء بمساهماته الحكومية في التزامات التكاليف للمكاتب المحلية. وفي حالة عدم امتثال هذه الالتزامات، يحتفظ البرنامج الإنمائي بخيار حجز جزء من موارد الميزانية المؤسسية عن البلدان ذات العجزات الكبيرة.

دال - الفائض المتراكم ("الموارد غير المنفقة سابقاً")

٣٤ - بلغت قيمة الفائض المتراكم في ٣١ كانون الأول/ديسمبر ٢٠١٢، فيما عدا الاحتياطي التشغيلي، ما قيمته ١٢٣ مليون دولار (مقابل ٢٤٤ مليون دولار في عام ٢٠١١ - انظر المرفق الثاني). ونتج عن الفائض المتراكم للموارد العادية: (أ) تسويات صافية في إطار المعايير المحاسبية الجديدة بمقدار ٨٧ مليون دولار، شملت قيد مبلغ ١٤٨ مليون دولار في التزامات سابقة تتعلق بالتأمين الصحي لما بعد انتهاء الخدمة؛ (ب) زيادة قدرها ٨٠ مليون دولار في قيمة المصروفات على قيمة الدخل في عام ٢٠١٢؛ (ج) زيادة قدرها ٩٧ مليون دولار في قيمة التزام التأمين الصحي لما بعد انتهاء الخدمة تعود إلى الظروف الاقتصادية الخارجية والافتراضات الاكتوارية في عام ٢٠١٢. وتضمن الفائض المتراكم مبلغ ١٣ مليون دولار أعيد تحويلها من الاحتياطي التشغيلي للموارد العادية.

٣٥ - وجرى تلقي قدر كبير من الأموال في الربع الأخير من عام ٢٠١٢ (قيمه ٢٨٩ مليون دولار أو ٣٤ في المائة من المساهمات) مما أدى إلى تشويه نمط الفائض المتراكم المبلغ به في نهاية السنة. وعلاوة على ذلك، تم تجنب أرصدة نقدية محددة لأسباب تنظيمية، منها استيفاء الاحتياطي التشغيلي.

٣٦ - ويكون المستوى الحصيف من السيولة للموارد العادية للبرنامج الإنمائي معادلاً لنفقات ثلاثة إلى ستة أشهر، مما يعني ضرورة توافر سيولة إجمالية قيمتها بين ٢٣٠ و ٤٦٠ مليون دولار بمستوى إنفاق عام ٢٠١٢. وعلى الرغم من البيئة التي اكتنفها التحديات والتأخر في تلقي المساهمات، كان مركز السيولة في البرنامج الإنمائي في نهاية سنة ٢٠١٢ معادلاً لفترة ٣,٧١ شهراً تقريباً من رأس المال العامل، وهو ما أدخله في حدود العتبة الدنيا للسيولة.

٣٧ - وفي عام ٢٠١٢، واستناداً إلى الصيغة المتعلقة باحتياجات الاحتياطي المنصوص عليها في النظام الأساسي والمعتمدة من المجلس التنفيذي في مقرره ٩/١٩٩٩، وارتكازاً إلى الأرقام النهائية للإيرادات والنفقات لعام ٢٠١٢، جرى تعديل الاحتياطي التشغيلي للموارد العادية في اتجاه نزولي، وأعيد تحويل مبلغ ١٣ مليون دولار إلى رصيد صندوق الموارد العادية.

٣٨ - واستناداً إلى البيانات النهائية للإيرادات والنفقات لعام ٢٠١٢، سيجري تعديل الاحتياطي التشغيلي في الاتجاه التزولي، من ٢١٣ مليون دولار إلى ٢٠٢ مليون دولار. وسيجري تحويل المبلغ المتبقي وقدره ١١ مليون دولار إلى الموارد العامة للبرنامج في عام ٢٠١٣.

رابعاً - الموارد الأخرى

٣٩ - تتكون الموارد الأخرى من ثلاثة مصادر للتمويل: تقاسم التكاليف؛ والصناديق الاستئمانية؛ وخدمات الدعم المُستردة التكاليف والأنشطة المتنوعة. وتتضمن خدمات الدعم المُستردة التكاليف برنامج الموظفين الفنيين المتدئين وبرنامج متطوعي الأمم المتحدة، واتفاقات الخدمات الإدارية.

ألف - الدخل

التبرعات

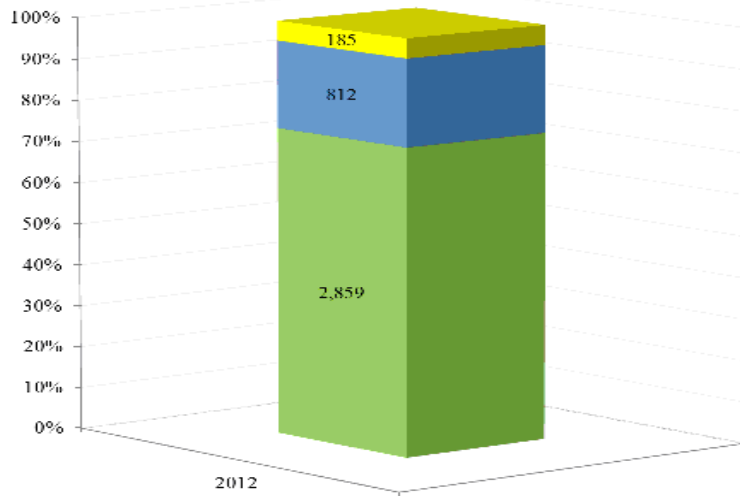
٤٠ - تتألف التبرعات التي تبلغ قيمتها ٣,٨٦ بلايين دولار من: (أ) دخل المساهمات وقيمتها ٣,٩٨ بلايين دولار، وهي قيمة تشمل ٣,٩٠ بلايين دولار مساهمات محصّلة، و ٠,٠٨ بليون دولار مساهمات قيد التحصيل؛ (ب) مبالغ مردودة، وتشمل مساهمات عينية وتحويلات قيمتها ٠,١٢ بليون دولار، وقد تسببت في انخفاض دخل المساهمات.

٤١ - وحسبما يوضح الشكل ٤، تتألف التبرعات البالغة ٣,٨٦ بلايين دولار من ٢,٨٦ بليون دولار لتقاسم التكاليف (مقابل ٢,٨٤ بليون دولار في عام ٢٠١١)؛ و ٠,٨١ بليون دولار للصناديق الاستئمانية (مقابل ٠,٩ بليون دولار في عام ٢٠١١)؛ و ٠,١٩ بليون دولار لخدمات الدعم المستردة التكاليف والأنشطة المتنوعة (مقابل ٠,٢٣ بليون دولار في عام ٢٠١١).

الشكل ٤

تبرعات الموارد الأخرى، حسب مصدر التمويل، ٢٠١٢

(بملايين الدولارات)



■ تقاسم التكاليف ■ الصناديق الاستثمارية ■ خدمات الدعم المستردة والتكاليف وأنشطة متنوعة أخرى

٤٢ - ويتضمن الجدول ٦ دخل مساهمات الموارد الأخرى في عام ٢٠١٢، حسب مصدر التمويل.

الجدول ٦

دخل المساهمات حسب مصدر التمويل، ٢٠١٢

(بملايين الدولارات)

مصدر التمويل	موارد الجهات المانحة	موارد محلية			مجموع موارد الجهات المانحة	موارد متعددة الأطراف	موارد ثنائية	مجموع الموارد الأخرى
		مجموع الموارد المحلية	الشركاء المحليون	حكومات البلدان المستفيدة من البرنامج				
٢٠١٢	١,٥٥	٢,٩٦	٠,٨٥	٠,٠٨	٠,٩٣	٠,٠٩	٣,٩٨	

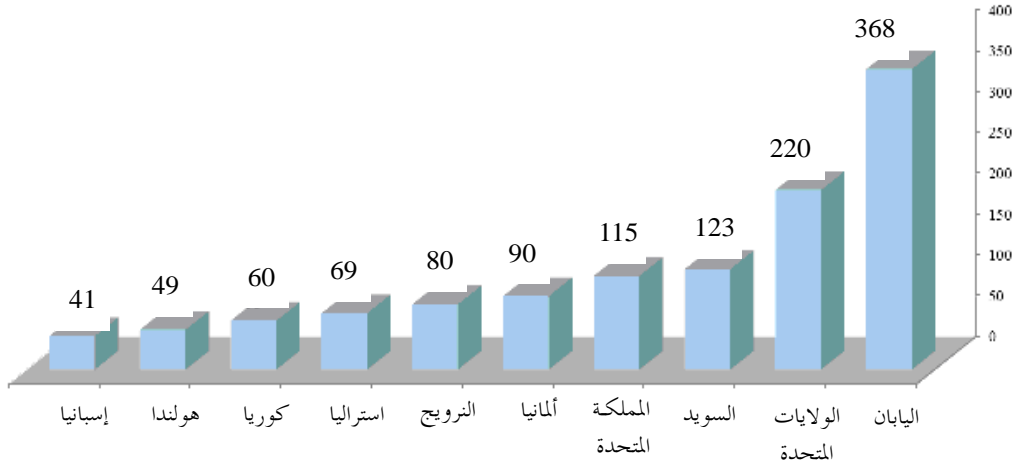
الموارد الثنائية

٤٣ - بلغ مجموع دخل مساهمات الموارد الأخرى المتأتية من الجهات المانحة الثنائية ١,٤١ بليون دولار (مقابل ١,٥٩ بليون دولار في عام ٢٠١١)، تشمل مساهمات قيد التحصيل قيمتها ٣٣ مليون دولار. ويعرض الشكل ٥ الجهات المانحة العشر الأولى ودخل المساهمات المقدمة منها للموارد الأخرى الذي يبلغ ١,٢٢ بليون دولار (٨٧ في المائة من مجموع دخل التبرعات من الحكومات المانحة الثنائية).

الشكل ٥

دخل مساهمات الموارد الأخرى، الجهات المانحة الثنائية العشر الأولى، ٢٠١٢

(بملايين الدولارات)



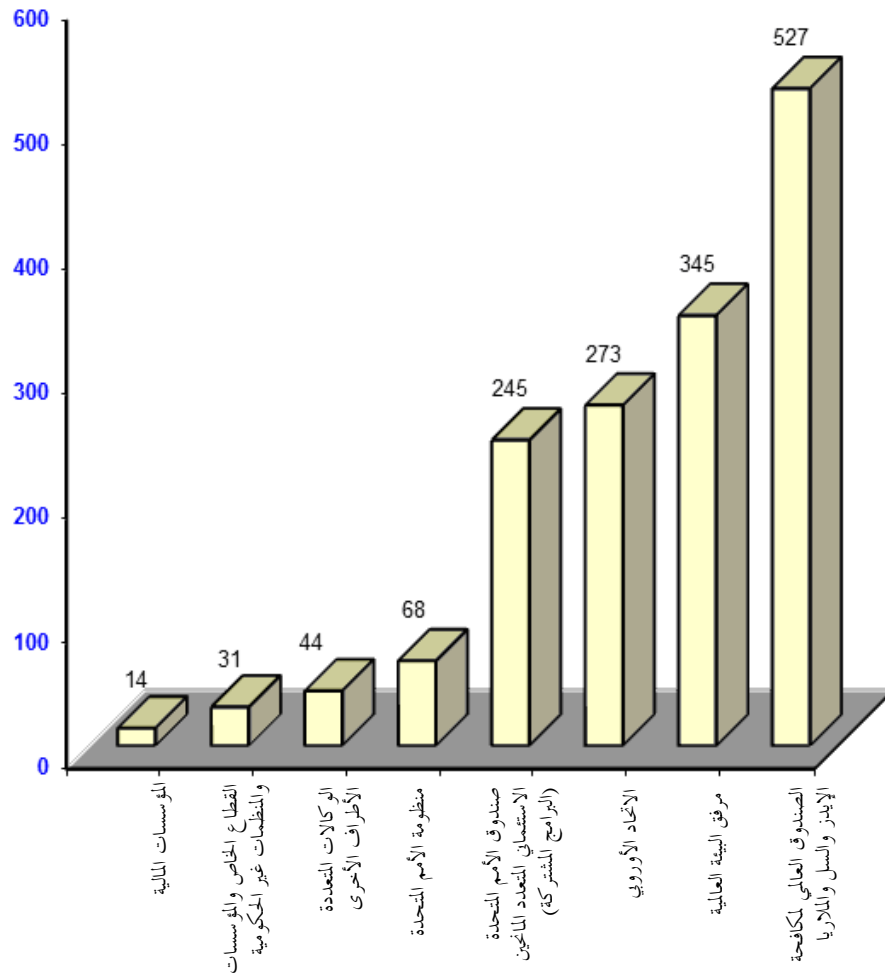
الموارد المتعددة الأطراف

٤٤ - بلغ دخل المساهمات المتأتية من الشركاء المتعددي الأطراف ١,٥٥ بليون دولار (مقابل ١,٥٤ بليون دولار في عام ٢٠١١)، شاملاً ٥٠ مليون دولار عبارة عن مساهمات قيد التحصيل. ويعرض الشكل ٦ توزيع الشركاء المتعددي الأطراف الذين قدموا إسهامات إلى الموارد الأخرى. ويصل مبلغ الدخل المتأتي من المساهمات إلى الصندوق العالمي لمكافحة الإيدز والسل والملاريا في عام ٢٠١٢ إلى ما قيمته ٥٢٧ مليون دولار (مقابل ٣٥١ مليون دولار في عام ٢٠١١). وفي إطار فئة 'القطاع الخاص' والمؤسسات والمنظمات غير الحكومية، مثلت مؤسسة جيتيس ومؤسسة آيكيا، جهتا المساهمة الأوليان بمساهمتين قدرهما ١٠ ملايين دولار، و ٨ ملايين دولار، على التوالي.

الشكل ٦

دخل مساهمات الموارد الأخرى - الموارد المتعددة الأطراف، ٢٠١٢

(بملايين الدولارات)



الموارد المحلية - حكومات البلدان المستفيدة من البرنامج والشركاء المحليين

٤٥ - تعرف الموارد المحلية بأنها دخل المساهمات - بعد استبعاد اتفاقات الخدمات الإدارية - التي تمررها حكومات البلدان المستفيدة من البرنامج وسواها من الشركاء المحليين عبر البرنامج الإنمائي. وقد زادت هذه المساهمات إلى ٠,٩٣ بليون دولار في عام ٢٠١٢ (مقابل ٠,٨٩ بليون دولار في عام ٢٠١١)، ومثلت ٢٣ في المائة من مجموع دخل مساهمات الموارد الأخرى (مقابل ٢٢ في المائة في عام ٢٠١١).

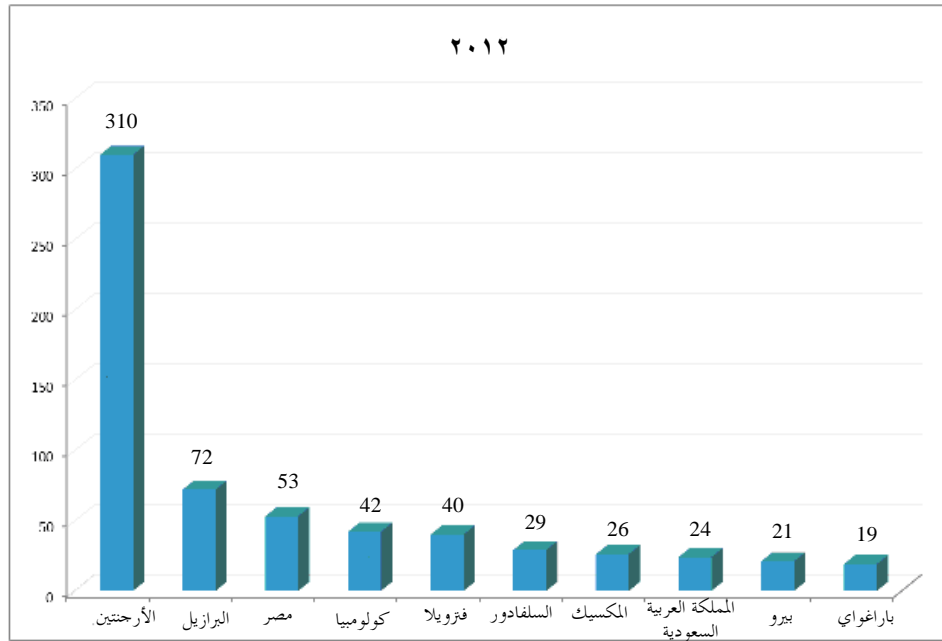
٤٦ - ومن أصل هذا المبلغ وقدره ٠,٩٣ بليون دولار، بلغت مساهمات حكومات البلدان المستفيدة من البرنامج ٠,٨٥ بليون دولار (مقابل ٠,٨٦ بليون دولار في عام ٢٠١١)، تشمل ٧٦ في المائة متأتية من حكومات عشرة بلدان مستفيدة من البرنامج (انظر الشكل ٧). ومن بين البلدان العشرة الأولى زادت الأرجنتين وكولومبيا والسلفادور والمكسيك وباراغواي وبيرو والمملكة العربية السعودية وفتويلا مساهماتها زيادة كبيرة؛ وزادت كل من الكويت وبنما مساهمتهما أيضاً.

٤٧ - وبلغ مجموع دخل تبرعات الشركاء المحليين ٠,٠٨ بليون دولار (مقابل ٠,٠٣ بليون دولار في عام ٢٠١١). وأسهمت المؤسسات الوطنية التابعة للقطاع الخاص في البرازيل بمبلغ ٤٨ مليون دولار قدمتها المؤتمر الأمم المتحدة المعني بالتنمية المستدامة 'ريو+٢٠' الذي انعقد في حزيران/يونيه ٢٠١٢. ومثل ذلك ٦٥ في المائة من المساهمات التي قدمها الشركاء المحليون في عام ٢٠١٢.

الشكل ٧

دخل مساهمات حكومات البلدان المستفيدة من البرنامج، البلدان العشرة الأولى، ٢٠١٢

(بملايين الدولارات)



٤٨ - وبلغ مجموع دخل اتفاقات الخدمات الإدارية في عام ٢٠١٢ ما قيمته ٤٧ مليون دولار، تتألف من مبلغ صافٍ قيمته ٤٥ مليون دولار في شكل تبرعات، فضلاً عن مليوني دولار في شكل دخل من الاستثمار. وكان هذا المبلغ الصافي الذي وصلت قيمته إلى ٤٥ مليون دولار ناتجاً عن دخل المساهمات البالغ ٧٤ مليون دولار المقر به في عام ٢٠١٢ (مقابل ٩٦ مليون دولار لعام ٢٠١١)؛ وتحويلات من الجهات المانحة موافق عليها مجموعها ٥ ملايين دولار؛ ومبلغ إجمالي قيمته ٣٤ مليون دولار في شكل أموال مردودة للجهات المانحة، تعزى في الأساس إلى الاستكمال المبكر للأنشطة في بلد واحد. وتوضح الوثيقة [DP/2013/43/Add.1](#) توزيعات هذا الدخل.

دخل الاستثمار

٤٩ - بلغت قيمة دخل الاستثمار للموارد الأخرى ٥٢ مليون دولار في عام ٢٠١٢ (مقابل ٦٣ مليون دولار في عام ٢٠١١). ويعزى هذا الانخفاض إلى تدني العوائد في الأسواق المالية.

دخل متنوع

٥٠ - تألف الدخل المتنوع من: الدخل المتأتي من تقديم الخدمات (المعاملات التبادلية) وقيمته ١٩٨ مليون دولار، ودخل متنوع آخر قيمته ٢٤٦ مليون دولار. وتألفت الدخول الأخرى في أغلبها من مبلغ ٢١٩ مليون دولار في شكل رسوم لاسترداد التكلفة؛ ومبلغ ٢٦ مليون دولار لرد تكاليف الخدمات المشتركة وخدمات متنوعة أخرى؛ ومبلغ مليون دولار واحد مكاسب متأتية من صرف العملات الأجنبية.

باء - المصروفات

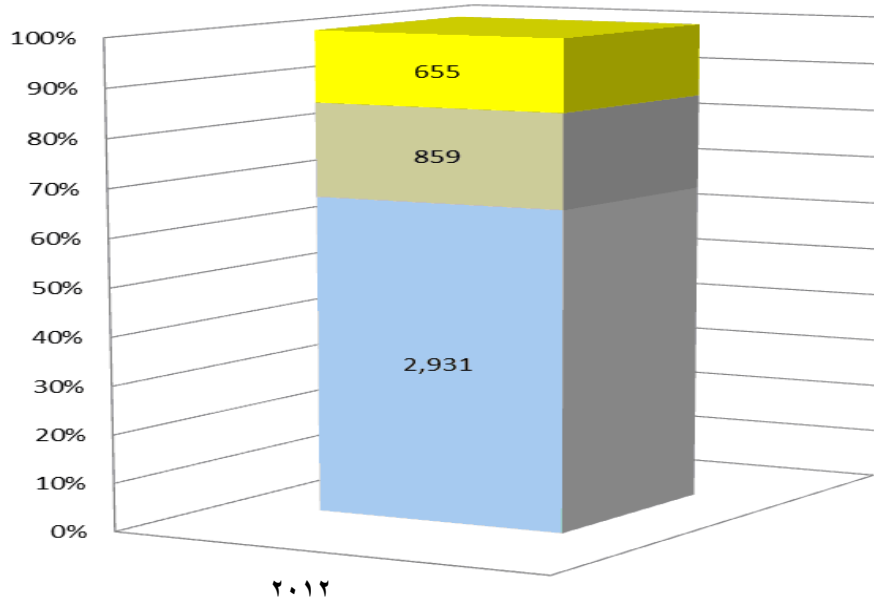
٥١ - وصل إجمالي مصروفات الموارد الأخرى إلى ٤,٤٤ بلايين دولار (مقابل ٤,٧٤ بلايين دولار في عام ٢٠١١)، وبقي فوق مستوى مجموع الدخل وغطى بالسحب من الفائض المتراكم. ويوضح الجدول ٧ المصروفات موزعة حسب فئات تصنيف التكلفة.

الجدول ٧
 مصروفات الموارد الأخرى حسب فئات تصنيف التكلفة، ٢٠١٢
 (بملايين الدولارات)

٢٠١٢	
	الأنشطة الإنمائية
٣ ٩٠٣	البرنامج
٥١	فعالية التنمية
٣ ٩٥٤	المجموع الفرعي للأنشطة الإنمائية
٤٢	أنشطة تنسيق التنمية في الأمم المتحدة
٢٢١	أنشطة الإدارة
٢٦	أنشطة الأغراض الخاصة
٢٠٢	أنشطة أخرى
٤ ٤٤٥	مجموع المصروفات

٥٢ - ويوضح الشكل ٨ إجمالي المصروفات البالغ قدرها ٤,٤٥ بلايين دولار موزعة حسب مصدر التمويل.

الشكل ٨
الموارد الأخرى، إجمالي المصروفات حسب مصدر التمويل، ٢٠١٢
(بملايين الدولارات)



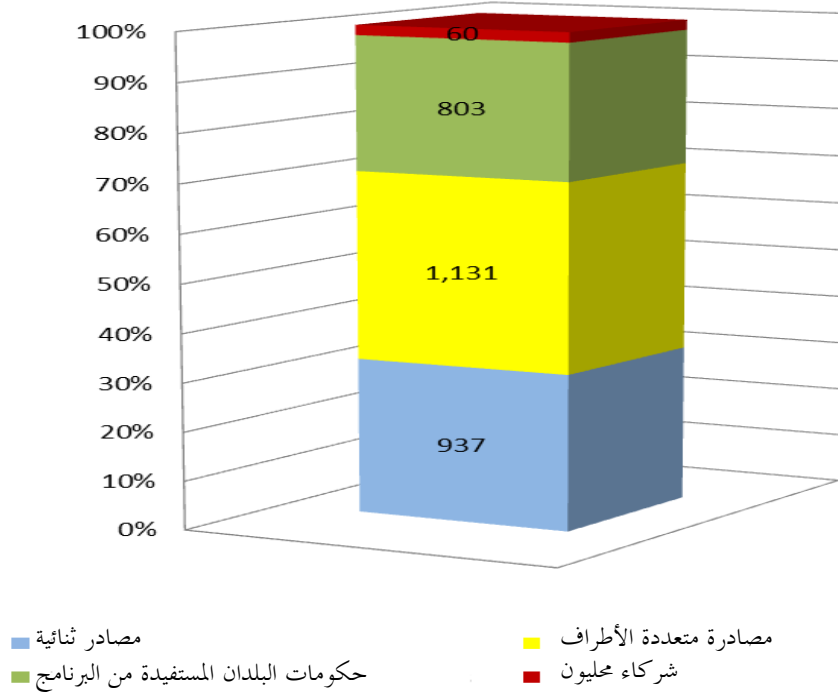
خدمات الدعم المستردة التكاليف وأنشطة متنوعة أخرى : الصناديق الاستثمارية تقاسم التكاليف

٥٣ - ويوضح الشكل ٩ أدناه توزيع مصروفات تقاسم التكاليف، حسب مصدر التمويل. ومن أصل مبلغ ٢,٩٣ بليون دولار، تم تمويل ٣٢ في المائة من مصادر ثنائية، و ٣٩ في المائة من مصادر متعددة الأطراف، و ٢٧ في المائة من حكومات البلدان المستفيدة من البرنامج، و ٢ في المائة من شركاء محليين.

الشكل ٩

توزيع مصروفات تقاسم التكاليف، ٢٠١٢

(بملايين الدولارات)



مصروفات التنمية

٥٤ - تتألف مصروفات الأنشطة الإنمائية من ٣,٩٠ بلايين دولار للبرامج، و ٠,٠٥ بليون دولار لمصروفات أنشطة فعالية التنمية. وفي عام ٢٠١٢ بلغت مصروفات التنمية المتعلقة بتقاسم التكاليف ٢,٩٣ بليون دولار (مقابل ٢,٩٨ بليون دولار في عام ٢٠١١)؛ وبلغ مجموع مصروفات التنمية المتعلقة بالصناديق الاستثمارية ٠,٨٣ بليون دولار (مقابل ٠,٩٨ بليون دولار في عام ٢٠١١)؛ ومصروفات التنمية المتعلقة بخدمات الدعم المستردة التكاليف والأنشطة المتنوعة الأخرى ٠,١٩ بليون دولار (مقابل ٠,٣٠ بليون دولار في عام ٢٠١١).

تنسيق التنمية في الأمم المتحدة

٥٥ - أنفق مبلغ قيمته ٤٢ مليون دولار على أنشطة تنسيق التنمية في فئة 'الموارد الأخرى' (مقابل ٦٣ مليون دولار في عام ٢٠١١)، متضمناً ١٦ مليون دولار وردت من صناديق

لأغراض التنسيق القطري وتقديم الدعم لوظيفة المنسق المقيم. ونتيجة لدراسة عبء العمل لفترة السنتين، عُزي مبلغ آخر قدره ٢٥ مليون دولار لتكاليف المكاتب القطرية.

مصرفات الإدارة

٥٦ - وصل مجموع المصروفات إلى ٢٢١ مليون دولار (مقابل ١٥٨ مليون دولار في عام ٢٠١١).

مصرفات الأغراض الخاصة

٥٧ - بلغ مجموع مصرفات الأغراض الخاصة ٢٦ مليون دولار (مقابل ٤٧ مليون دولار في عام ٢٠١١)، اشتملت على أنشطة خدمات الدعم المستردة التكلفة.

مصرفات أخرى

٥٨ - بلغ مجموع المصروفات الأخرى (على النحو الذي تعرّف به في تصنيفات التكاليف) ٢٠٢ مليون دولار (مقابل ٢٢١ مليون دولار في عام ٢٠١١). ومن أصل هذا المبلغ اتصل مبلغ ٩٠ مليون دولار بأمن الموظفين (ممول من إدارة الأمم المتحدة لشؤون السلامة والأمن)، و ٢٢ مليون دولار لحصة برنامج الأمم المتحدة الإنمائي في أنشطة الخدمات المشتركة، و ٢٤ مليون دولار للتأمين الصحي لما بعد انتهاء الخدمة.

جيم - سياسة استرداد التكاليف

٥٩ - تماشياً مع المقررين ٣٠/٢٠٠٦ و ١٨/٢٠٠٧، اللذين قرر المجلس التنفيذي بموجبهما أن تموّل الموارد العادية والموارد الأخرى وتدعم الأولويات المحددة في الخطة الاستراتيجية، وألا تستخدم الموارد العادية لدعم تكاليف البرامج الممولة من الموارد الأخرى، تقضي سياسة برنامج الأمم المتحدة الإنمائي لاسترداد التكاليف بأن تُغطّى بالكامل جميع التكاليف المرتبطة بتنفيذ البرامج الممولة من الموارد الأخرى على الصعيد القطري وصعيد المقر عن طريق آليات محددة لاسترداد التكاليف. وقد أعاد المجلس التنفيذي التأكيد على هذا المبدأ المهم في قراره ٩/٢٠١٣.

٦٠ - ويذلل البرنامج الإنمائي قصارى جهده لاسترداد تكاليف الإدارة العامة والتنفيذ العام المرتبطة بإنجاز البرامج والمشاريع الممولة من الموارد الأخرى على الصعيد القطري وصعيد المقر ومع كيانات الأمم المتحدة الأخرى. والغرض من ذلك هو التأكد من أن الميزانية المؤسسية للبرنامج الإنمائي لا تُحمّل بتكاليف لم يكن مقصوداً على الإطلاق أن يجري تحميلها بها.

٦١ - ويوضح الجدول ٨ أدناه الدخل المتأتي من استرداد التكاليف واستخدامه في عام ٢٠١٢. وقد ترتب على اعتماد المعايير المحاسبية الجديدة تغيير الإبلاغ عن الخدمات المشتركة في البيانات المالية لعام ٢٠١٢ على أساس ألا يجري في المستقبل إدراج هذه المبالغ في الدخل، إنما يجري الإبلاغ عنها باعتبارها مبالغ "مستحقة لـ/مستحقة على"، في إطار بيان الوضع المالي. وبناء على ذلك جرى استبعاد صناديق الخدمات المشتركة من فئة 'خدمات الدعم المستردة التكاليف'.

الجدول ٨

استرداد التكاليف، ٢٠١٢

(بملايين الدولارات)

استرداد التكاليف	تنفيذ البرامج والمشاريع	خدمات الدعم المستردة التكاليف	المجموع
الدخل			
٢٢١	٢٢١	٢٢١	الخدمات الإدارية العامة/خدمات دعم التنفيذ
٢٥	٣٩	٦٤	خدمات منظمات الأمم المتحدة المستردة التكاليف
٦	٦	٦	الفوائد
١	١	١	أتعاب الوكيل الإداري
٢٣	٢٣	٢٣	عناصر أخرى
٢٧٦	٣٩	٣١٥	مجموع الدخل
النفقات			
٢٦٣	٣١	٢٩٤	مجموع النفقات

٦٢ - وقد بلغ مجموع إيرادات استرداد التكاليف في عام ٢٠١٢ ما قيمته ٣١٥ مليون دولار، وبلغ مجموع النفقات ٢٩٤ مليون دولار. وشملت إيرادات استرداد التكاليف البالغة ٢٧٦ مليون دولار التي ترد في الجدول ٣ أعلاه، ٢٢١ مليون دولار إيرادات عامة للدعم الإداري متأتية من تقاسم التكاليف والصناديق الاستثنائية. وبغية تجنب الازدواجية لم تدرج هذه الإيرادات في 'مجموع الإيرادات الأخرى' المتصلة بالموارد الأخرى. وفي الفترة ٢٠١٢ - ٢٠١٣ أفادت وثيقة الميزانية المؤسسية للبرنامج الإنمائي (DP/2011/34)، عن الإعفاءات الممنوحة من تطبيق سياسة استرداد التكاليف. وفي عام ٢٠١٢، منح البرنامج الإنمائي ثلاثة إعفاءات إضافية في مجال الدعم الإداري العام شملت: (أ) رسم منخفض (٤,٥٧ في المائة) كمساهمة في مشروع 'بناء سياسة للتحويل وأطر للتمويل من أجل

زيادة الاستثمار في إدارة التنوع البيولوجي، مكتب السياسة الإنمائية؛ (ب) رسم مخفض (3 في المائة) كمساهمة في البرنامج الاقتصادي لتمكين العائلات المحرومة، وبرنامج تقديم المساعدة للشعب الفلسطيني؛ (ج) رسم مخفض (5 في المائة) كمساهمة في مشروع التنمية المستدامة لمكافحة الفقر وتحقيق الأهداف الإنمائية للألفية في كولومبيا.

دال - الفائض المتراكم (رصيد الموارد غير المنفقة سابقاً)

٦٣ - واصل رصيد الفائض المتراكم انخفاضه وبلغ ٤,١٨ بلايين دولار في نهاية عام ٢٠١٢ (مقابل ٤,٢٤ بلايين دولار في عام ٢٠١١ - انظر المرفق الثاني). ويمثل هذا المبلغ ٩٧ في المائة من إجمالي الفائض المتراكم في برنامج الأمم المتحدة الإنمائي. ويتألف الرصيد البالغ ٤,١٨ بلايين دولار من ٢,٥٦ بليون دولار (مقابل ٢,٣٩ بليون دولار في عام ٢٠١١) من تقاسم التكاليف، و ١,١٠ بليون دولار من الصناديق الاستثمارية (مقابل ١,٠٥ بليون دولار في عام ٢٠١١)، و ٠,٥٢ بليون دولار (مقابل ٠,٨٦ بليون دولار في عام ٢٠١١) من خدمات الدعم المستردة التكاليف. وقد يرمح الأغلب الأعم من هذه الأموال لاستخدامه في تنفيذ أنشطة في سنوات مقبلة.

٦٤ - وبملاحظة أن شركاء البرنامج الإنمائي يقدمون التمويل سلفاً، استخدم الفائض المتراكم البالغ ٤,١٨ بلايين دولار لامتناس عجز السنة الجارية. وقد تلقى البرنامج قدرًا كبيراً من الأموال (٢٩ في المائة من مساهمات الموارد الأخرى) في الربع الأخير من عام ٢٠١٢، وهو ما أدى إلى تشويه نمط الفائض المتراكم المبلغ به وأثر في مستويات الذروة للنقدية في نهاية السنة.

٦٥ - ووفقاً للنظام المالي والقواعد المالية للبرنامج الإنمائي، يُطلب إلى البرنامج العمل على أساس التمويل الكامل لجميع أنشطة الموارد الأخرى. ووفقاً لاتفاقات الشراكة الحالية، يفصل فصلاً تاماً بين جميع أرصدة المشاريع لأغراض المحاسبة والإبلاغ. ويحتفظ بالنقدية لأغراض تقديرية، دون دمج الأرصدة أو 'اقتسامها' بين المشاريع أو مناقلتها للوفاء بالتزام أو لصرف أموال. وعلاوة على ذلك، يجري تجنيب أرصدة نقدية محددة لأسباب تنظيمية - كالاتحياطي التشغيلي مثلاً، وتخصيصها للالتزامات في المستقبل (مثل التأمين الصحي لما بعد انتهاء الخدمة) أو لتلبية احتياجات عملية روتينية، مثل تسوية التزامات راهنة.

٦٦ - وعلى مدى السنوات الأربع الماضية، استمر البرنامج الإنمائي في السحب من فائضه المتراكم. ويرى البرنامج الإنمائي أن المستوى الحالي للفائض المتراكم معقول، أخذاً بعين الاعتبار توقيت تلقي الأموال، والدورة البرنامجية، والإطار الحوكمي للبرنامج الإنمائي على النحو الذي أقره المجلس التنفيذي ووثقه النظام المالي والقواعد المالية.

هاء - مسائل أخرى

برنامج متطوعي الأمم المتحدة

٦٧ - في عام ٢٠١٢، قدم ٦ ٨٠٧ من متطوعي الأمم المتحدة مستقدين من ١٢٧ دولة الدعم لسبع وعشرين من كيانات الأمم المتحدة فيما تظطلع به من أعمال في مجال السلام والتنمية في ١٥٩ بلداً. وفي عام ٢٠١٢ أيضاً، وصل مجموع القيمة المالية لعمليات برنامج متطوعي الأمم المتحدة إلى ٢٢٠ مليون دولار (مقابل ٢٣٦ مليون دولار في عام ٢٠١١)، شملت وتلقت دعماً من نفقات الموارد العادية للبرنامج الإنمائي. وتضمن ذلك نفقات الموارد البرنامجية التي تحملها برنامج متطوعي الأمم المتحدة مباشرة - عن طريق صندوق التبرعات الخاص، وتقاسم التكاليف والصناديق الاستثمارية وترتيبات التمويل الكامل - وتبلغ ٢٠ مليون دولار (٩ في المائة). أما القيمة المالية المتبقية فتعزى إلى التكاليف المباشرة التي تحمّل على برامج الأمم المتحدة. ويوفر صندوق التبرعات الخاص موارد لوضع نهج متنوعة تساعد في توسيع الفرص المتاحة أمام المتطوعين وتعميق إدماج العمل التطوعي في إطار البرمجة. وشمل ذلك في عام ٢٠١٢ تقديم التمويل المبدئي لبرنامج للأمم المتحدة للمتطوعين الشباب ولصندوق استثماري ذي صلة من أجل تشجيع تطوّر الشباب وإسماع صوته، بما يتماشى مع برنامج العمل الخمسي للأمين العام (٢٠١٢ - ٢٠١٧).

برنامج الموظفين الفنيين المبتدئين

٦٨ - أبرم ما مجموعه ٢٦ حكومة اتفاقات مع البرنامج الإنمائي لتوفير موظفين فنيين مبتدئين، فيما تُنفذ أربع حكومات اتفاقات سارية مع البرنامج لتوفير مساعدين خاصين للمنسقين المقيمين. وفي ٣١ كانون الأول/ديسمبر ٢٠١٢، تولى البرنامج الإنمائي إدارة شؤون ٢٥٩ موظفاً فنياً مبتدئاً و ٣٢ مساعداً خاصاً. ومن أصل هذا العدد عمل ١٥٦ مع البرنامج الإنمائي والصناديق والبرامج التابعة له حتى ٣١ كانون الأول/ديسمبر ٢٠١٢.

٦٩ - وفي عام ٢٠١٢، أُدرج في دخل البرنامج الإنمائي مبلغ ٢٤ مليون دولار لبرنامج الموظفين الفنيين المبتدئين؛ وبلغ مجموع المصروفات بما فيها تكاليف الدعم ٢٣ مليون دولار. كما بلغ مجموع الفائض المتراكم المتاح في نهاية عام ٢٠١٢ ما قيمته ٢٣ مليون دولار (مقابل ٣٤ مليون دولار في عام ٢٠١١). وحصل البرنامج الإنمائي على ٢٢ مليون دولار من منظمات أخرى في الأمم المتحدة ومن شركاء آخرين ليتولى نيابة عنهم إدارة شؤون ١٣٥ موظفاً فنياً مبتدئاً، تسلم منها مبلغ ٢١ مليون دولار في عام ٢٠١٢.

الدعم المباشر للميزانية

٧٠ - أيد المجلس التنفيذي في مقرره ٢٤/٢٠٠٨ تحديد فترة تجريبية مدتها أربع سنوات (تبدأ في أيلول/سبتمبر ٢٠٠٨) تتيح للبرنامج الإنمائي تقديم مساهمات مالية في التمويل الجماعي ودعم الميزانيات القطاعية، على أساس كل حالة على حدة، بناء على طلب البلد المستفيد، وفقاً لولاية البرنامج الإنمائي وبما يتماشى مع التوجيهات المنصوص عليها في الوثيقة DP/2008/36، وتصويبيها ١ و ٢. وفي المقرر ٣/٢٠١٣، استعرض المجلس التنفيذي مشاركة البرنامج الإنمائي في الدعم المباشر للميزانية والتمويل الجماعي، ووافق على فترة تجريبية لاحقة في الفترة ٢٠١٣-٢٠١٤.

٧١ - وفي عام ٢٠٠٩، وُفق على طلب من حكومة بوركينافاسو بأن يشارك البرنامج الإنمائي في دعم الميزانية القطاعية لمشروعين ينفذان في مجالي مكافحة فيروس نقص المناعة البشرية/الإيدز، وتعزيز حقوق الإنسان. وتندرج المبادرتان ضمن الولاية الأساسية للبرنامج الإنمائي. وفي عام ٢٠١٢ بلغت مساهمة البرنامج الإنمائي في دعم الميزانية القطاعية لبوركينا فاسو في مجال مكافحة فيروس نقص المناعة البشرية/الإيدز ١٠٠ ٠٠٠ دولار من مجموع مساهمات بلغت ١١٩ ١٩٩ ١٠ دولاراً. ويمثل هذا المبلغ نسبة ٠,٩٨ في المائة من أموال الميزانية القطاعية المخصصة لمكافحة فيروس نقص المناعة البشرية/الإيدز. وعلاوة على ذلك، وُفق في ٢٨ أيلول/سبتمبر ٢٠١٢ على طلب من حكومة بوركينافاسو لتوفير خدمات استخدام الطاقة في المناطق الريفية. وعلى وجه الإجمال، جاء مجموع مساهمة البرنامج الإنمائي في سلة الأموال التي مُولت من الموارد العادية، أقل من السقف البالغ ١٠ في المائة كحد أقصى مأذون بإنفاقه سنوياً من أموال الموارد العادية؛ على النحو الوارد في إطار تخطيط الموارد الذي وضعه المجلس التنفيذي.

خامساً - إصلاح الأمم المتحدة وتقديم الدعم إلى المنظمات الأخرى في الأمم المتحدة

٧٢ - يتولى البرنامج الإنمائي مهمة التنسيق لمنظومة الأمم المتحدة على المستوى القطري ويضطلع بدور حيوي في تدعيم الاتساق الإنمائي. واستناداً إلى البيانات المتاحة بلغت قيمة البرامج المشتركة وتدفقات الأموال إلى الصناديق الاستثمارية المتعددة المانحين ودعم منظمات الأمم المتحدة الأخرى ما مجموعه ١,٣٨ بليون دولار (مقابل ١,٥٠ بليون دولار في عام ٢٠١١).

ألف - وظيفة الوكيل الإداري التي يضطلع بها برنامج الأمم المتحدة الإنمائي

٧٣ - يقدم البرنامج الإنمائي الدعم لأنشطة البرمجة المشتركة من خلال دوره كوكيل يتولى إدارة البرامج المشتركة والصناديق الاستثمارية المتعددة المانحين نيابة عن جهاز الأمم المتحدة الإنمائي، ومن خلال دوره في تنفيذ البرامج باعتباره إحدى منظمات الأمم المتحدة المشاركة. وقد بلغت قيمة المساهمات التي تلقاها البرنامج الإنمائي للصناديق الاستثمارية متعددة المانحين ما مجموعه ٧٨٨ مليون دولار (٨٨٧ مليون دولار في عام ٢٠١١) تشمل أربعة ملايين دولار لصناديق وطنية مثل نافذة رأس المال لحماية ياسوني الإكوادورية. ويمكن عموماً إرجاع هذا النقصان في إجمالي المساهمات إلى انخفاض الصناديق الانتقالية على الصعيد القطري وأهمها صندوق تعمير هايتي. وبلغت القيمة الإجمالية للأموال التي حوّلها مكتب الصناديق الاستثمارية المتعددة الشركاء، في إطار دوره كوكيل إداري لجميع المنظمات المشاركة، ٨٢٧ مليون دولار (مقابل ١,٠٢ بليون دولار في عام ٢٠١١). تضمّنت السحب الجزئي من الفائض المتراكم لعام ٢٠١٢ البالغ ٥٨٩ مليون دولار. ويشمل ذلك مبلغ ٢٧٩ مليون دولار حوّلت إلى البرنامج الإنمائي من أجل برامج يتولى تنفيذها (مقابل ٣٦٣ مليون دولار في عام ٢٠١١).

باء - تقديم الدعم إلى منظمات الأمم المتحدة

٧٤ - توفر المكاتب القطرية للبرنامج الإنمائي الدعم للمنظمات الأخرى في الأمم المتحدة. وبلغ مجموع الأموال المخصصة لتلك الخدمات المُقيّدة في حسابات المقاصة لخدمات المنظمة ما مجموعه ٥٩١ مليون دولار (مقابل ٦٠٧ ملايين دولار في عام ٢٠١١).

جيم - أنشطة تنسيق التنمية في الأمم المتحدة

٧٥ - يضطلع البرنامج الإنمائي بأدوار مهمة في التنسيق على نطاق منظومة الأمم المتحدة والتنسيق على الصعيد القطري دعماً للتنمية الوطنية. وقد بلغ مجموع المصروفات المجمعة ١٢٠ مليون دولار (٧٩ مليون دولار من الموارد العادية و ٤١ مليون دولار من الموارد الأخرى).

دال - التكاليف الأمنية التي أذنت بها الأمم المتحدة

٧٦ - وافق المجلس التنفيذي في مقرره ٣٢/٢٠١١ على تخصيص مبلغ صافٍ قدره ٣٣ مليون دولار كبنء منفصل من الاحتياجات الممولة من الموارد العادية لتغطية التكاليف الأمنية التي أذنت بها الأمم المتحدة لفترة السنتين ٢٠١٢-٢٠١٣. ومُنح مدير البرنامج سلطة

استثنائية خلال الفترة ٢٠١٢-٢٠١٣ تحوُّله القيام، إذا لزم الأمر، بصرف نسبة إضافية تصل إلى ٤٦ في المائة (١٥ مليون دولار) من المخصص الإجمالي البالغ ٣٣ مليون دولار للمطالب الأمنية الجديدة والناشئة على النحو المحدد في توجيهات إدارة الأمم المتحدة لشؤون السلامة والأمن. ولم يستخدم المدير هذه السلطة الاستثنائية في صرف أي مبالغ.

٧٧ - ويشكل مبلغ ٣٣ مليون دولار الذي أقره المجلس التنفيذي جزءاً من مجموع الاحتياجات المقدرة بمبلغ ٧٥ مليون دولار في فترة السنتين ٢٠١٢-٢٠١٣ لتغطية تكاليف التدابير الأمنية. ويشمل هذا المبلغ ٣٣ مليون دولار من الموارد العادية و ٤٢ مليون دولار من الموارد الأخرى. وفي عام ٢٠١٢، أنفق البرنامج الإنمائي ٣١ مليون دولار (مقابل ٣١ مليون دولار في عام ٢٠١١) منها ١٧ مليون دولار (مقابل ١٥ مليون دولار في عام ٢٠١١) مُوِّلت من الموارد الأخرى. ومن أصل هذه النفقات البالغة ٣١ مليون دولار يرتبط مبلغ قدره ١٩ مليون دولار (مقابل ٢٠ مليون دولار في عام ٢٠١١) بحصة البرنامج الإنمائي في نفقات برنامج الأمم المتحدة لتنسيق الأمن الميداني، ومبلغ ١٢ مليون دولار (مقابل ١١ مليون دولار في عام ٢٠١١) لعمليات تقييم امتثال المكاتب القطرية للمعايير الأمنية وتحسين أمن أماكن العمل وتقييم مخاطر الانفجارات والهزات الأرضية، ونقل المكاتب في الميدان وفي مواقع المقر.

سادسا - المعايير المحاسبية الدولية للقطاع العام

٧٨ - اعتمدت المعايير المحاسبية الدولية للقطاع العام في ١ كانون الثاني/يناير ٢٠١٢، وفقاً لقرار الجمعية العامة ٦٠/٢٨٣.

٧٩ - ومثل تنفيذ هذه المعايير جهداً واسعاً شمل كل نطاق المنظمة. وجرى للمرة الأولى إعداد البيانات المالية لبرنامج الأمم المتحدة الإنمائي وفقاً لهذه المعايير. وأسهمت المعايير الجديدة في تحسين شفافية المعلومات المدرجة في البيانات المالية للبرنامج الإنمائي. واعتباراً من عام ٢٠١٢، جرى الوقوف على تكاليف العاملين والالتزامات المرتبطة بها، مثل الإجازات السنوية والتأمين الصحي لما بعد انتهاء الخدمة، وتخصيصها لمصادر تمويل الأنشطة التي نشأت عنها هذه التكاليف. وتثير هذه المعايير مسألة تعقد الأنشطة المالية للبرنامج الإنمائي. وعلى الرغم من الجهود التي بُذلت لتخفيف حدة هذه المخاطر من جانب المركز العالمي للخدمات المتقاسمة، لا زالت تنشأ مخاطر أخرى من جراء الطابع اللامركزي للبرنامج الإنمائي.

٨٠ - وقد وافق المجلس التنفيذي في مقره ١/٢٠١١ على تخصيص ما مجموعه ١٣ مليون دولار للأنشطة المتصلة بالمعايير المحاسبية الدولية للقطاع العام خلال الفترة ٢٠١١-٢٠١٣.

وتشمل هذه المبالغ تمويل صياغة السياسات؛ وتهيئة النظم الحاسوبية؛ وتطوير الإبلاغ؛ والتدريب الشامل؛ وتكاليف المركز العالمي للخدمات المتكاملة. وفي عام ٢٠١٢، أنفق البرنامج الإنمائي ٥ ملايين دولار (مقابل ٧ ملايين دولار في عام ٢٠١١) لاعتماد المعايير، و ٤٥٠.٠٠٠ دولار لتكاليف المركز العالمي للخدمات المتكاملة. وسيجري تكبد مصروفات إضافية في عام ٢٠١٣ للتدريب العلاجي وزيادة تحسين الإبلاغ والعمليات. ومع تطور المعايير ستنشأ الحاجة لمزيد من الاستثمارات لضمان اعتماد معايير إضافية على النحو الذي يطلبه مجلس المعايير المحاسبية الدولية للقطاع العام.

سابعاً - 'خضرة' برنامج الأمم المتحدة الإنمائي

٨١ - واصل برنامج الأمم المتحدة الإنمائي في عام ٢٠١٢ ضرب أمثلة على قدراته القيادية في مكافحة تغير المناخ وفي العمل الذي يضطلع به لتقليل الأثر البيئي الناجم عن عملياته إلى الحد الأدنى. وأفاد البرنامج الإنمائي عن قائمة الجرد السنوي العالمي الرابع لغازات الاحتباس الحراري، بما في ذلك البيانات المتأتية من أكثر من ٦٠ مكتباً تابعاً للبرنامج، وواصل تعقب أداءه البيئي والإفصاح عنه للتأكد من تناسقه مع المعايير الشاملة للمساءلة التي يعمل بها في هذا الخصوص. وتعمل مكاتب البرنامج الإنمائي لوضع وتنفيذ خطط 'عمل حضراء' مجدية وموثوق بها. وقد اتجهت مكاتب اليونيسيف بشكل متزايد إلى مباشرة أنشطة معاوضة انبعاثات الكربون؛ وفي عام ٢٠١٢ انضم المقر إلى مركز براتسلافا الإقليمي ليصبح ثاني مكتب في البرنامج الإنمائي محايداً مناخياً من خلال تخفيض انبعاثات غازات الاحتباس الحراري (بما في ذلك عن طريق التحول إلى الكهرباء المتولدة من المصادر المتجددة - وإثبات ذلك من خلال 'شهادات الطاقة المتجددة')، ومعاوضة الانبعاثات المتبقية بتخفيضات عالية الجودة مُصدّق عليها في انبعاثات المشاريع التي تسهم في تحقيق الأولويات الإنمائية المستدامة والأهداف الإنمائية للألفية.

٨٢ - وتدعم جهود المقر الرامية إلى تحقيق الحياد المناخي عن طريق فرض رسم سفر إضافي قدره ٢ في المائة يحمل على جميع حجوزات تذاكر السفر في المقر واستخدامها في شراء أرصدة للطاقة المتجددة و 'تخفيضات في الانبعاثات مصدق عليها'. وفي عام ٢٠١٢ وصل مجموع شراء أرصدة الطاقة إلى ٣٩٠٠ دولار، وشراء تخفيضات الانبعاثات إلى ٤١٤٠٠ دولار. وسوف يستخدم باقي الأموال التكميلية لتشييد بنية أساسية لدعم مبادرات 'الخضرة' في جميع مكاتب البرنامج الإنمائي؛ بما في ذلك إعداد توجيهات وحقائب أدوات تعليمية، واستعراض أطر التشغيل والتدريب.

ثامنا - الصناديق التي يديرها برنامج الأمم المتحدة الإنمائي

صندوق الأمم المتحدة للمشاريع الإنتاجية

٨٣ - ترد البيانات التفصيلية المتعلقة بصندوق الأمم المتحدة للمشاريع الإنتاجية (الذي يديره برنامج الأمم المتحدة الإنمائي) في الجدول ١٠ الوارد بضميمة هذا التقرير (DP/2013/43/Add.1).

٨٤ - وفي عام ٢٠١٢، كان صندوق الأمم المتحدة للمشاريع الإنتاجية يعمل في ٣٧ من أصل ٤٩ من أقل البلدان نمواً، ويقدم لها هجوماً عملية من أجل القضاء على الفقر عن طريق دعم النمو المستدام الشامل للجميع.

٨٥ - وبلغ مجموع صافي التبرعات ٥٤ مليون دولار تتألف من دخل للمساهمات قيمته ٥٥ مليون دولار، ورد أموال للجهات المانحة قيمتها ٠,٧ مليون دولار. وحقق دخل المساهمات إلى صندوق الأمم المتحدة للمشاريع الإنتاجية نمواً أوصله إلى مستوى قياسي بلغ ٥٥ مليون دولار في عام ٢٠١٢ (مقابل ٥٠ مليون دولار في عام ٢٠١١). وواصلت قاعدة الجهات المانحة للصندوق تنوعها، وشملت ٣٦ جهة مانحة (بالزيادة عن عددها في عام ٢٠١١ وهو ٣٣ وعدادها في عام ٢٠٠٧ وهو ٢٠)؛ ويمثل ست منها مؤسسات رئيسية من القطاع الخاص أسهمت بمبلغ ١٠ ملايين دولار إلى الصندوق (تمثل ١٧ في المائة من مجموع الدخل). وبالرغم من أن الدخل القياسي يعد دلالة على قوة الطلب على خدمات الصندوق، فإنه يعزى بأكمله إلى النمو في الموارد الأخرى. ففي عام ٢٠١٢، انخفضت المساهمات إلى الموارد العادية للصندوق بنسبة ١١ في المائة وبلغت ١٤,٥ مليون دولار، بسبب القيود المالية التي تفرضها حكومات الجهات المانحة والتقلبات في أسعار صرف العملات. وبقيت مساهمات الموارد العادية تقترب من ٢٥ مليون دولار سنوياً كحد أدنى لازم لمواصلة عمليات الصندوق في ٣٧ من أصل ٤٩ من أقل البلدان نمواً، على النحو المتوخى في خطة استثمار الصندوق. وفي عام ٢٠١٢، كانت الجهات المانحة الخمس الرئيسية لصندوق الأمم المتحدة للمشاريع الإنتاجية تضم السويد، كأكبر جهة مانحة أسهمت بمبلغ ١١ مليون دولار، تليها النرويج، ثم مؤسسة ماستر كارد، فبلجيكا، فلكسمبرغ، ثم المفوضية الأوروبية.

٨٦ - وبلغ مجموع مصروفات أنشطة التنمية في عام ٢٠١٢ ما قيمته ٤٨ مليون دولار شملت، مصروفات برنامجية قيمتها ٤٥ مليون دولار، ومصروفات لفعالية التنمية قيمتها ٣ ملايين دولار (مثلت مصروفات التنمية المتأتمية من الموارد الأخرى ٥٦ في المائة من مجموع مصروفات التنمية). وكانت جميع النفقات البرنامجية تتعلق بالبرامج المشتركة مع برنامج الأمم المتحدة الإنمائي. وقام الصندوق بتوزيع ١٧ مليون دولار كمنح على النحو المبين في

المصروفات. وبلغت قيمة مجموع الاحتياطي التشغيلي للموارد العادية والموارد الأخرى للصندوق ٢٥ مليون دولار. وبناء عليه، أمكن للصندوق إنجاز النتائج الإنمائية والإدارية والمالية المخططة مع المحافظة في الوقت نفسه على سيولته المالية.

٨٧ - ويستبعد من مصروفات التنمية البالغ قيمتها ٤٨ مليون دولار، ما قيمته مليون دولار واحد خصصه البرنامج الإنمائي للصندوق وفقاً لمقرره ٣٤/٢٠٠٧. وقد أنفق الصندوق هذا المبلغ بأكمله لكنه يقيد بشكل منفصل ويبلغ عنه عن طريق البرنامج الإنمائي. وبالإضافة إلى ذلك، تم تجنيب ٤ ملايين دولار في الميزانية المؤسسية للبرنامج الإنمائي من أجل النفقات الإدارية لصندوق الأمم المتحدة للمشاريع الإنتاجية.

المرفق الأول

نظرة عامة على برنامج الأمم المتحدة الإنمائي

ألف - بيان الأداء المالي للسنة المنتهية في ٣١ كانون الأول/ديسمبر ٢٠١٢^(أ)

مجموع برنامج الأمم المتحدة الإنمائي	خدمات الدعم المستردة ^(ب) المحذوف	تكاليف وأنشطة متنوعة	تقاسم التكاليف الصناديق الاستثمارية	الموارد العادية	(بالآلاف الدولارات)
					الدخل
٤٧٤١١٧٩	-	١٨٥٣٤٨	٨١٢٠٠٣	٢٨٥٩٤٧١	٨٨٤٣٥٧
١٩٧٧٠٠	-	١٩٧٣١٧	٥	٣٢٠	٥٨
٦٥٣٣٨	-	٩٦١١	١٣٣٥٢	٢٩١٨٧	١٣١٨٨
٢٩٨٥٠٠	-	٢٣٨٨٧٩	١٨١٤	٥٣٦٢	٥٢٤٤٥
٥٣٠٢٧١٧	-	٦٣١١٥٥	٨٢٧١٧٤	٢٨٩٤٣٤٠	٩٥٠٠٤٨
(٢١٣٣٦٤)	(٢١٣٣٦٤)				الحذف - استرداد تكاليف داخلية للبرنامج الإنمائي
٥٠٨٩٣٥٣	(٢١٣٣٦٤)	٦٣١١٥٥	٨٢٧١٧٤	٢٨٩٤٣٤٠	٩٥٠٠٤٨
					المصروفات^(ب)
					الأنشطة الإنمائية
٤٣٩٣٣٦٣	-	١٤٨٣٧٩	٨٢٣١٢٤	٢٩٣١٤١٠	٤٩٠٤٥٠
١٤٦٩٧٢	-	٤٧٢٧٩	٣٥٣٢		٩٦١٦١
٤٥٤٠٣٣٥	-	١٩٥٦٥٨	٨٢٦٦٥٦	٢٩٣١٤١٠	٥٨٦٦١١
١٢٠٣٨١	-	٤١٧٤٠	-	-	٧٨٦٤١
٤٨٣٩٩٣	-	١٨٩٨٢٧	٣١٨٣٨	-	٢٦٢٣٢٨
٤٣٨٢٦	-	٢٥٨٢٢	-	-	١٨٠٠٤
٢٨٧٦١٤	-	٢٠١٩٣٥	-	-	٨٥٦٧٩
٥٤٧٦١٤٩	-	٦٥٤٩٨٢	٨٥٨٤٩٤	٢٩٣١٤١٠	١٠٣١٢٦٣
(٢١٣٣٦٤)	(٢١٣٣٦٤)				الحذف - استرداد تكاليف داخلية للبرنامج الإنمائي
٥٢٦٢٧٨٥	(٢١٣٣٦٤)	٦٥٤٩٨٢	٨٥٨٤٩٤	٢٩٣١٤١٠	١٠٣١٢٦٣
(١٧٣٤٣٢)	-	(٢٣٨٢٧)	(٣١٣٢٠)	(٣٧٠٧٠)	(٨١٢١٥)

المصدر: الجدول ٢ (أ)، DP/2013/43/Add.1.

(أ) لا يظهر الجدول المبالغ المقارنة بسبب عدم إمكانية المقارنة المباشرة بين أرقام عام ٢٠١٢ (المعايير المحاسبية الدولية للقطاع العام) وأرقام عام ٢٠١١ (المعايير المحاسبية لمنظومة الأمم المتحدة).

(ب) تشمل تكاليف خدمات الدعم الإداري العام.

(ج) هذه التسوية مطلوبة لإلغاء الأثر الناجم عن استرداد تكاليف داخلية للبرنامج الإنمائي.

باء - بيان الوضع المالي في ٣١ كانون الأول/ديسمبر ٢٠١٢

خدمات الدعم المستردة مجموع برنامج الأمم المتحدة الإنمائي				
الموارد العادية	تقاسم التكاليف	الصناديق الاستثمارية	التكاليف وأنشطة متنوعة	المتحدة الإنمائي
(بآلاف الدولارات)				
الأصول				
الأصول الجارية				
١١٩ ٤٧٣	٣٩٣ ١٥٧	١٦٨ ٩٨٩	١٨٤ ٤٩١	٨٦٦ ١١٠
النقدية ومعادلات النقدية				
٢٦٦ ٦١٣	-	-	-	٢٦٦ ٦١٣
النقدية ومعادلات النقدية - الأصول المودعة في الصناديق الاستثمارية				
٢٤٤ ٠٦٣	٨٠٣ ٦٨٨	٣٤٦ ٨٢١	٣٧٧ ١٤٧	١٧٧١ ٧١٩
الاستثمارات				
٢١٥ ٣٨٦	-	-	-	٢١٥ ٣٨٦
الاستثمارات - الأموال المودعة في الصناديق الاستثمارية				
٢	٥٦ ٠٣٢	٣٣ ٠٤٥	٥ ٣٤٤	٩٤ ٤٢٣
حسابات قبض - معاملات غير تبادلية				
٤٩٣ ٦١٨	٥٠٤	٢٥٩	٦ ١٨٨	٥٠٠ ٥٦٩
حسابات قبض - صافي المعاملات التبادلية				
٣٠ ٧٥٥	٢٢٣ ٥٦٠	١١٧ ٣٠٦	١ ٣٩٧	٣٧٣ ٠١٨
صافي السلف المصروفة				
٢٠ ٢٢	٢٠ ٣١٢	٤٧٥	١ ١٣٢	٢٣ ٩٤١
موجودات				
٨٠ ٦	٣٤٥	٧٦	٣	١ ٢٣٠
صافي الأصول الجارية الأخرى				
١ ٣٧٢ ٧٣٨	١ ٤٩٧ ٥٩٨	٦٦٦ ٩٧١	٥٧٥ ٧٠٢	٤ ١١٣ ٠٠٩
مجموع الأصول الجارية				
الأصول الثابتة				
٣٢٥ ٢٦٦	١ ٠٨٤ ٨٧٧	٤٧٢ ٣٥٢	٥٠٩ ١٠١	٢ ٣٩١ ٥٩٦
الاستثمارات				
٣٠ ٦٧٦	-	-	-	٣٠ ٦٧٦
الاستثمارات - الأموال المودعة في الصناديق الاستثمارية				
-	-	-	١٣ ٤٥٨	١٣ ٤٥٨
قروض للحكومات				
٣٧ ٦٣٧	٩ ٥٠٨	٢ ٣٤٢	٤٣ ٤٢٣	٩٢ ٩١٠
ممتلكات ومنشآت ومعدات				
٢ ٩١١	-	١٣٤	٢ ٧٨٩	٥ ٨٣٤
أصول غير مادية				
٣٩٦ ٤٩٠	١ ٠٩٤ ٣٨٥	٤٧٤ ٨٢٨	٥٦٨ ٧٧١	٢ ٥٣٤ ٤٧٤
مجموع الأصول الثابتة				
١ ٧٦٩ ٢٢٨	٢ ٥٩١ ٩٨٣	١ ١٤١ ٧٩٩	١ ١٤٤ ٤٧٣	٦ ٦٤٧ ٤٨٣
مجموع الأصول				
الخصوم				
الخصوم المتداولة				
٤٠ ٦٦٥	٢٦ ٨٤٦	١١ ٣٩٦	٢٦ ٣٢٤	١٠٥ ٢٣١
حسابات مستحقة الدفع والتزامات مستحقة				
١ ٩٧٢	٨ ١٩٤	٧ ٦٥٨	٣٩١	١٨ ٢١٥
سلف مستحقة الدفع				
٢٢ ٠٣٩	٧٧٥	١٣ ٤٩٥	-	٣٦ ٣٠٩
أموال مودعة لحسابات الجهات المانحة				
٥٤٣ ٤٢١	-	-	-	٥٤٣ ٤٢١
أموال مودعة في صناديق استثمارية - مستحقة الدفعة				
١٣٥ ٣٥٥	٤٦	٨١	٤٣ ٦١٦	١٧٩ ٠٩٨
استحقاقات العاملين				

					(بالآلاف الدولارات)
الموارد العادية	تقاسم التكاليف	الصناديق الاستثمارية	التكاليف وأنشطة متنوعة	خدمات الدعم المستردة	مجموع برنامج الأمم المتحدة الإنمائي
١٣٥٨١	٢٩	٦١٢	٥٠٤٩	١٩٢٧١	خصوم جارية أخرى
٧٥٧٠٣٣	٣٥٨٩٠	٣٣٢٤٢	٧٥٣٨٠	٩٠١٥٤٥	مجموع الخصوم المتداولة
الخصوم غير المتداولة					
٣٠٦٧٦	-	-	-	٣٠٦٧٦	أموال مودعة في صناديق استثمارية مستحقة الدفع
٦٤٤٣٧١	-	-	٤٠٣١٧٧	١٠٤٧٥٤٨	استحقاقات الموظفين
٦	-	-	٤٤٦٤	٤٤٧٠	خصوم غير جارية أخرى
٦٧٥٠٥٣	-	-	٤٠٧٦٤١	١٠٨٢٦٩٤	مجموع الخصوم غير المتداولة
١٤٣٢٠٨٦	٣٥٨٩٠	٣٣٢٤٢	٤٨٣٠٢١	١٩٨٤٢٣٩	مجموع الخصوم
صافي الأصول/حقوق الملكية					
٢١٣٦٦٩	-	٣٠٠٠	١٤٣٩٦٩	٣٦٠٦٣٨	الاحتياطيات
١٢٣٤٧٣	٢٥٥٦٠٩٣	١١٠٥٥٥٧	٥١٧٤٨٣	٤٣٠٢٦٠٦	الفائض المتراكم
٣٣٧١٤٢	٢٥٥٦٠٩٣	١١٠٨٥٥٧	٦٦١٤٥٢	٤٦٦٣٢٤٤	مجموع صافي الأصول/حقوق الملكية
١٧٦٩٢٢٨	٢٥٩١٩٨٣	١١٤١٧٩٩	١١٤٤٤٧٣	٦٦٤٧٤٨٣	مجموع الخصوم وصافي الأصول/حقوق الملكية

المرفق الثاني

جدول التسويات المطبقة بموجب المعايير المحاسبية الدولية للقطاع العام على الفائض المتراكم لعام ٢٠١١ (الموارد غير المنفقة سابقاً)

صافي الأصول				
(بالآلاف الدولارات)				
الموارد العادية	تقاسم التكاليف الصناديق الاستثمارية	التكاليف وأنشطة متنوعة	الخدمات الدعم المستردة	مجموع برنامج الأمم المتحدة الإنمائي
٣٣٣ ١٩٧	٢٣٩٠ ٣٥٥	١٠٥١ ٦٥٩	٨٥٧ ٤٩١	٤ ٦٣٢ ٧٠٢
الفائض المتراكم - ٣١ كانون الأول/ديسمبر ٢٠١١ (المعايير المحاسبية لمنظومة الأمم المتحدة)				
٣٧٠ ٤٦	١ ٣٥٧	٥٠٢	٣٩ ٥٩١	٧٨ ٤٩٦
تسوية المعايير المحاسبية الدولية للقطاع العام للممتلكات والمنشآت والمعدات				
(١٥٤ ٩٣٨)	(١ ٩٦٨)	(١٠٤٩)	(٣٧٨ ٣١٣)	(٥٣٦ ٢٦٨)
تسوية المعايير المحاسبية الدولية للقطاع العام لاستحقاقات الموظفين				
٥ ٩٥٥	٦			٥ ٩٦١
تسوية المعايير المحاسبية الدولية للقطاع العام للاستثمارات				
٨٦ ٥٧٧	٥٥ ٠٦٥		(١١ ١١٤)	١٣٠ ٥٢٨
تسوية المعايير المحاسبية الدولية للقطاع العام للدخل				
٢٤ ٩٤٧	١١٦ ٨٤١	٣٠ ٦٩٢	١٠ ٧٧٥	١٨٣ ٢٥٥
تسويات المعايير المحاسبية الدولية للقطاع العام لبنود أخرى				
			(٨ ٧٨٨)	(٨ ٧٨٨)
تسويات أخرى - للموارد الرأسمالية الخاصة				
(٢ ١٣٢)			(٣٣٥)	(٢ ٤٦٧)
تسويات الفترة السابقة				
(٨٩ ١٢٢)	٢٠٢ ٨٠٧	٨٥ ٢١٦	(٣٤٨ ١٨٤)	(١٤٩ ٢٨٣)
مجموع التسويات				
٢٤٤ ٠٧٥	٢ ٥٩٣ ١٦٢	١ ١٣٦ ٨٧٥	٥٠٩ ٣٠٧	٤ ٤٨٣ ٤١٩
الفائض المتراكم المعدل - ١ كانون الثاني/يناير ٢٠١٢ (المعايير المحاسبية الدولية للقطاع العام)				

المرفق الثالث

نظرة عامة على صندوق الأمم المتحدة للمشاريع الإنتاجية

ألف - بيان الأداء المالي للسنة المنتهية في ٣١ كانون الأول/ديسمبر ٢٠١٢ ^(د)

مجموع صندوق الأمم المتحدة للمشاريع الإنتاجية	خدمات الدعم المستردة الحذف (ج)	التكاليف وأنشطة متنوعة	الصناديق الاستثمارية	تقاسم التكاليف	الموارد العادية	(بآلاف الدولارات)
						الدخل
٥٤ ١٣٩		٦٨٢	١١ ٥٧٤	٢٧ ٣٦٣	١٤ ٥٢٠	صافي التبرعات
٣٦٧		-	٥١	١١٠	٢٠٦	دخل الاستثمار
٦٣٨	(٢ ٣٠٤)	٢ ٣٧٨	٥	١٣	٥٤٦	دخل من مصادر أخرى
٥٥ ١٤٤	(٢ ٣٠٤)	٣ ٠٦٠	١١ ٦٣٠	٢٧ ٤٨٦	١٥ ٢٧٢	مجموع الدخل
						المصروفات ^(ب)
						الأنشطة الإنمائية
٤٢ ٥١٦	(٢ ٣٠٤)	٨١٩	٩ ٥٨٤	١٦ ٥٧٥	١٧ ٨٤٢	البرنامج
٣ ٥٥١	-	-	-	-	٣ ٥٥١	فعالية التنمية
٤٦ ٠٦٧	(٢ ٣٠٤)	٨١٩	٩ ٥٨٤	١٦ ٥٧٥	٢١ ٣٩٣	المجموع الفرعي للأنشطة الإنمائية
٤ ٥٢٦		١ ٩٨٧	-	-	٢ ٥٣٩	أنشطة الإدارة
٥٠ ٥٩٣	(٢ ٣٠٤)	٢ ٨٠٦	٩ ٥٨٤	١٦ ٥٧٥	٢٣ ٩٣٢	مجموع المصروفات
٤ ٥٥١	-	٢٥٤	٢ ٠٤٦	١٠ ٩١١	(٨ ٦٦٠)	العجز للفترة

(أ) لا يظهر الجدول المبالغ المقارنة بسبب عدم إمكانية المقارنة المباشرة بين أرقام عام ٢٠١٢ (المعايير المحاسبية الدولية للقطاع العام) وأرقام عام ٢٠١١ (المعايير المحاسبية لمنظومة الأمم المتحدة).

(ب) تشمل تكاليف خدمات الدعم الإداري العام.

(ج) هذه النسوية مطلوبة لإلغاء الأثر الناجم عن استرداد تكاليف داخلية للبرنامج الإنمائي.

باء - بيان الوضع المالي في ٣١ كانون الأول/ديسمبر ٢٠١٢

مجموع صندوق الأمم					خدمات الدعم المستردة المتحددة للمشاريع				
مجموع صندوق الأمم					التكاليف وأنشطة متنوعة الإنتاجية				
الموارد العادية					تقاسم التكاليف الصناديق الاستثمارية				
(بالآلاف الدولارات)									
الأصول									
الأصول الجارية									
١٣ ٢١٨	١٥ ٦٧٨	٥ ٤٣٧	٢ ٨٢٦	٣٧ ١٥٩	النقدية ومعادلات النقدية				
١٤ ٢٦٦	١٦ ٠٥٢	٥ ٥٦٧	٢ ٨٩٢	٣٨ ٧٧٧	الاستثمارات				
٢٧٨	-	-	١	٢٧٩	حسابات قبض - معاملات تبادلية				
١ ٦١٦	٤١	٣٠٦	٣	١ ٩٦٦	صافي السلف المصروفة				
٨٧	٨٨	٣	-	١٧٨	أصول جارية أخرى				
٢٩ ٤٦٥	٣١ ٨٥٩	١١ ٣١٣	٥ ٧٢٢	٧٨ ٣٥٩	مجموع الأصول الجارية				
الأصول الثابتة									
٤ ٨١٥	٥ ٦٠٠	١ ٩٤٢	١ ٠٠٩	١٣ ٣٦٦	الاستثمارات				
٢ ٩١٠	٢٩٧	-	-	٣ ٢٠٧	قروض لمقدمي الخدمات المالية				
٣٥٧	٦٠	١	٧٠	٤٨٨	ممتلكات ومنشآت ومعدات				
٨ ٠٨٢	٥ ٩٥٧	١ ٩٤٣	١ ٠٧٩	١٧ ٠٦١	مجموع الأصول الثابتة				
٣٧ ٥٤٧	٣٧ ٨١٦	١٣ ٢٥٦	٦ ٨٠١	٩٥ ٤٢٠	مجموع الأصول				
الخصوم									
الخصوم المتداولة									
٧ ٧٢٤	٢ ٤٤	٢ ٢٥	٣٠	٨ ٢٢٣	حسابات مستحقة الدفع والتزامات مستحقة				
١ ٤٥٢	٢ ٨٥	١ ٥٤	١ ٤٢	٢ ٠٣٣	استحقاقات العاملين				
٣٨	-	-	-	٣٨	خصوم جارية أخرى				
٩ ٢١٤	٥ ٢٩	٣ ٧٩	١ ٧٢	١٠ ٢٩٤	مجموع الخصوم المتداولة				
الخصوم غير المتداولة									
١١ ٨٠٢	١ ٦٠٥	٨٠٧	١ ٠٨٨	١٥ ٣٠٢	استحقاقات الموظفين				
١١ ٨٠٢	١ ٦٠٥	٨٠٧	١ ٠٨٨	١٥ ٣٠٢	مجموع الخصوم غير المتداولة				
٢١ ٠١٦	٢ ١٣٤	١ ١٨٦	١ ٢٦٠	٢٥ ٥٩٦	مجموع الخصوم				
صافي الأصول/حقوق الملكية									
٢٢ ٦٠٠	-	-	٢ ٠٠٠	٢٤ ٦٠٠	الاحتياطيات				
(٦ ٠٦٩)	٣٥ ٦٨٢	١٢ ٠٧٠	٣ ٥٤١	٤٥ ٢٢٤	الفائض المتراكم				
١٦ ٥٣١	٣٥ ٦٨٢	١٢ ٠٧٠	٥ ٥٤١	٦٩ ٨٢٤	مجموع صافي الأصول/حقوق الملكية				
٣٧ ٥٤٧	٣٧ ٨١٦	١٣ ٢٥٦	٦ ٨٠١	٩٥ ٤٢٠	مجموع الخصوم وصافي الأصول/حقوق الملكية				

جيم - البيان الخامس: مقارنة الميزانية بالنفقات الفعلية استناداً إلى البيانات المالية لعام ٢٠١٢

برنامج الأمم المتحدة الإنمائي

البيان الخامس - مقارنة الميزانية بالنفقات الفعلية (الموارد العادية) للفترة المنتهية في ٣١ كانون الأول/ديسمبر ٢٠١٢

(بآلاف الدولارات)

	النفقات الفعلية على أساس مقارنة النفقات الفعلية (الملحوظة ٧)	الميزانية المعتمدة	
		النهائي	الأصلي
الأنشطة الإنمائية			
البرنامج	٤٩٨ ٥٤٧	٥٣٤ ٥٧١	٥٣٤ ٥٧١
التنمية	٩٦ ٦٧٤	٩٦ ٧٦٠	٩٦ ٧٦٠
المجموع	٥٩٥ ٢٢١	٦٣١ ٣٣١	٦٣١ ٣٣١
أنشطة تنسيق التنمية في الأمم المتحدة			
أنشطة الإدارة			
متكررة	٢٣٢ ١٩٦	٢٥٩ ٦٥١	٢٥٩ ٦٥١
غير متكررة	٤ ٣٢٢	٤ ٩٠٠	٤ ٩٠٠
المجموع	٢٣٦ ٥١٨	٢٦٤ ٥٥١	٢٦٤ ٥٥١
أنشطة الأغراض الخاصة			
لغير برنامج الأمم المتحدة الإنمائي ويتولى البرنامج إنمائي إدارتها	١٤ ٢٥٥	١٧ ٤٤٤	١٧ ٤٤٤
المجموع	١٤ ٢٥٥	١٧ ٤٤٤	١٧ ٤٤٤
المجموع الكلي	٩٢٥ ٠٤٦	٩٩٧ ٩٩٦	٩٩٧ ٩٩٦