

Distr.: General
10 June 2013
Arabic
Original: English

الجمعية العامة



الدورة الثامنة والستون

البند ١٣٦ من القائمة الأولية*

الميزانية البرنامجية المقترحة لفترة السنتين ٢٠١٤-٢٠١٥

تنفيذ المشاريع الممولة من حساب التنمية: التقرير المرحلي الثامن

تقرير الأمين العام

موجز

يُقدّم هذا التقرير عملاً بقرار الجمعية العامة ٢٣٧/٥٦ الذي كررت فيه الجمعية تأكيد قرارها مواصلة إبقاء تنفيذ حساب التنمية قيد الاستعراض. وقد أوصت اللجنة الاستشارية لشؤون الإدارة والميزانية في تقريرها إلى الدورتين السابعة والخمسين والثامنة والخمسين للجمعية العامة بتقديم تقرير الأمين العام في سياق عرض الميزانية البرنامجية المقترحة لفترة السنتين المعنية.

ويقدم التقرير معلومات عن الإطار السياسي الناظم لحساب التنمية، كما يستعرض التقدم المحرز والنتائج المحققة في تنفيذ المشاريع الممولة من حساب التنمية منذ تقديم التقرير المرحلي السابع (A/66/84)، ويعرض آخر المستجدات عن إدارة الحساب ومراقبته.

* A/68/50



الرجاء إعادة استعمال الورق

030713 020713 13-35917 (A)



ويظل حساب التنمية أداة أساسية من الأدوات التي تسخرها الأمانة العامة للأمم المتحدة من أجل تمويل تنمية القدرات في بيئة إنمائية شديدة الحيوية. فالحساب يتسم بخصائص تشغيلية مميزة تتيح للبلدان النامية فرصة الحصول على كافة المعارف والخبرات الإنمائية المتنوعة التي بحوزة الأمانة العامة للأمم المتحدة، الأمر الذي يساعد البلدان في تصميم وتنفيذ استراتيجيات تستهدف تحقيق تنمية مستدامة ومنصفة وشاملة (موضوع الشريحة التاسعة من حساب التنمية). ويعتمد الحساب نهجا برنامجيا يشجع إقامة مجموعة واسعة النطاق من الشراكات التعاونية المتينة بين الكيانات المنفذة ومع الجهات الفاعلة على الصعيد الوطني على حد سواء. وقد بلغت حافظة الحساب الإجمالية ما عدده ٣٠٢ من المشاريع، منها ١١٨ مشروعا قيد الإنجاز (الشرائح السادسة والسابعة والثامنة)، و ٤٦ مشروعا في طور التقديم إلى الجمعية العامة بغرض النظر فيها إطار الميزانية البرنامجية المقترحة لفترة السنتين ٢٠١٤-٢٠١٥ (A/68/6 (Sect 35)).

أولا - مقدمة

١ - الغرض من هذا التقرير هو إطلاع الدول الأعضاء على أداء حساب التنمية. والتقرير مقدّم عملاً بقرار الجمعية العامة ٢٣٧/٥٦ الذي كررت الجمعية فيه تأكيد قرار اتخذته سابقاً بمواصلة إبقاء تنفيذ حساب التنمية قيد الاستعراض، وطلبت إلى الأمين العام أن يقدم تقريراً في الموضوع. وفي وقت لاحق، أوصت اللجنة الاستشارية لشؤون الإدارة والميزانية بتقديم التقرير في سياق عرض الميزانية البرنامجية المقترحة لفترة السنتين المعنية.

٢ - ولقد قررت الجمعية العامة إنشاء حساب التنمية في عام ١٩٩٧، بموجب قرارها ١٢/٥٢ بء، كآلية لتمويل مشاريع تنمية القدرات التي تضطلع بها كيانات الأمم المتحدة العاملة في المجالين الاقتصادي والاجتماعي (إدارة الشؤون الاقتصادية والاجتماعية، واللجنة الاقتصادية لأمريكا اللاتينية ومنطقة البحر الكاريبي، واللجنة الاقتصادية والاجتماعية لآسيا والمحيط الهادئ، واللجنة الاقتصادية والاجتماعية لغربي آسيا، واللجنة الاقتصادية لأوروبا، واللجنة الاقتصادية لأفريقيا، ومؤتمر الأمم المتحدة للتجارة والتنمية، وبرنامج الأمم المتحدة للبيئة، وبرنامج الأمم المتحدة للمستوطنات البشرية (ممثل الأمم المتحدة)، ومكتب الأمم المتحدة المعني بالمخدرات والجريمة)^(١). وترمي المشاريع الممولة من الحساب إلى تحقيق نتائج إنمائية عن طريق بناء قدرات البلدان النامية في المجال الاجتماعي الاقتصادي من خلال التعاون على كل من الصعيد الوطني ودون الإقليمي والإقليمي والأقليمي. وتسعى المشاريع أيضاً إلى كفالة المتابعة الفعالة لنتائج الاجتماعات ومؤتمرات القمة التي تعقدها الأمم المتحدة في المجالين الاقتصادي والاجتماعي، وإلى العمل كذراع تنفيذي مكمل للعمل المعياري والتحليلي الذي تضطلع به الكيانات المنفذة.

٣ - ويقدم هذا التقرير آخر المستحدثات بشأن أداء حساب التنمية وإدارته منذ صدور التقرير المحلي السابع (A/66/84). وثمة مزيد من التفاصيل عن فرائد المشاريع في الموقع الشبكي لحساب التنمية (www.un.org/esa/devaccount)، الذي يتضمن معلومات عن الإنجازات العامة والإنجازات الخاصة بمشاريع محددة على السواء، وقاعدة تضم جميع التقارير المرحلية السابقة للأمين العام المقدمة إلى الجمعية العامة.

٤ - ويرد في المرفق الأول من التقرير موجز عام للشرائح التسع المكونة لحساب التنمية في نيسان/أبريل ٢٠١٣.

(١) يبين المرفق الأول لهذا التقرير (موجز شرائح حساب التنمية في ٣٠ نيسان/أبريل ٢٠١٣) قرارات الجمعية العامة ذات الصلة التي تنص على تمويل الحساب واستخدامه. وإضافة إلى القرارات المبينة في المرفق الأول، ترد في القرارين ١٥/٥٤ و ٢٣٧/٥٦ السياسات والمعايير المحددة للناظمة لاستخدام حساب التنمية.

ثانياً - السياق الحالي للسياسات

٥ - يقدم هذا الفرع لمحة عامة عن الإطار السياسي الذي يحكم حساب التنمية، كما يسلط الضوء على ما يتسم به الحساب من أهمية مستمرة على اختلاف السياقات السياسية، ويبين تفرّده من الناحية التنفيذية والخصائص الرئيسية للدعم الذي يبذله للبلدان النامية.

أهمية حساب التنمية في بيئة إغاثية متطورة

٦ - شهدت خطة التنمية والتوجيه المقدم من الدول الأعضاء بشأن أنشطة الأمم المتحدة في مجال تنمية القدرات تطوراً مستمراً منذ إنشاء حساب التنمية في عام ١٩٩٧. ومن المعالم الرئيسية التي تنظم هذه البيئة المتطورة المؤتمرات الرئيسية ومؤتمرات القمة التي تعقدتها الأمم المتحدة، بما في ذلك المؤتمرات المعقودة في الآونة الأخيرة، وهي مؤتمر القمة العالمي (نيويورك، ٢٠٠٥)؛ والاجتماع الدولي لاستعراض تنفيذ برنامج العمل من أجل التنمية المستدامة للدول الجزرية الصغيرة النامية (موريشيوس، ٢٠٠٥)؛ والدورة الثانية عشرة لمؤتمر الأمم المتحدة للتجارة والتنمية (أكرا، ٢٠٠٨)؛ ومؤتمر قمة الأمم المتحدة المعني بالأهداف الإغاثية للألفية (نيويورك، ٢٠١٠)؛ ومؤتمر الأمم المتحدة الرابع بشأن أقل البلدان نمواً (اسطنبول، ٢٠١١)؛ ومؤتمر الأمم المتحدة للتنمية المستدامة (ريو دي جانيرو، ٢٠١٢). ومن خلال قرار الجمعية العامة ٢٢٦/٦٧ بشأن الاستعراض الشامل لعام ٢٠١٢ الذي يجري كل أربع سنوات لسياسة الأنشطة التنفيذية، قدمت الجمعية توجيهات ذات طابع سياسي ترسم المسارات الاستراتيجية لأنشطة تنمية القدرات، واقترحت إدخال تحسينات على طرائق تنمية القدرات على صعيد منظومة الأمم المتحدة. ويشمل ذلك إعطاء أولوية عليا للقضاء على الفقر وتعزيز القدرات الوطنية من أجل بلوغ هذا الهدف؛ وتعميم منظور التنمية المستدامة؛ وتوفير الدعم للبلدان لتفعيل عمليات وطنية شاملة ومنصفة وتشاركية وشفافة وخاضعة للمساءلة، وزيادة التركيز بقدر أكبر على المساواة بين الجنسين وتمكين المرأة؛ وتكثيف الدعم المقدم من أجل النهوض بالتعاون بين بلدان الجنوب والتعاون الثلاثي.

٧ - ولقد تجاوب حساب التنمية مع هذه البيئة الحيوية بتحديد مجموعة من المواضيع لتوجيه برجة الحساب وتنفيذه على صعيد كل شريحة على حدة (انظر المرفق الأول)، وتشجيع اعتماد نُهج تقوم على الطلب لتلبية أولويات البلدان المستفيدة، مع الاعتماد في الوقت نفسه على التوجيهات المستمدة من العمليات الحكومية الدولية في إطار الجمعية العامة والمجلس الاقتصادي والاجتماعي، بما في ذلك من خلال لجانه الفنية والإقليمية. ومما يثبت بشكل منهجي قدرة الحساب على تلبية أولويات البلدان المستهدفة واحتياجاتها الحالية النتائج التي تمخضت عنها مشاريعه. ففي معرض بناء القدرة الإحصائية لدى بلدان جنوب شرق

آسيا، ركزت إدارة الشؤون الاقتصادية والاجتماعية، على سبيل المثال، على عدد من البلدان المنخفضة الدخل التي تعاني نظمها الإحصائية الوطنية من نقص الموارد وضعف التنسيق بين المعاهد التي تتولى مسؤوليات إحصائية (المشروع ألف - واو (٢٠٠٦-٢٠٠٧))، إدارة الشؤون الاقتصادية والاجتماعية). وكان للمشروع دور أساسي في إقامة وتوطيد شبكة محكمة من الخبراء الإحصائيين القادرين على تعزيز تبادل الخبرات في المنطقة مع مرور الزمن. ويتم إعداد مشاريع حساب التنمية بناء على طلبات حكومية محددة لتلقي الدعم من الكيانات المنفذة، على أن الأفكار التي تنبثق منها المشاريع كثيرا ما يجري طرحها في سياق متابعة جهود سابقة مبذولة ضمن إطار حساب التنمية و/أو في سياق مساعدة مقدمة من خلال البرنامج العادي للتعاون التقني أو تمويل خارج عن الميزانية. ولقد أدت المشاريع المدرجة في هذا التقرير في عدد من الحالات إلى التماس المساعدة في إطار متابعة المشاريع، مثلما هو الحال بالنسبة إلى المشاريع المتعلقة بالمجالس الوطنية الاقتصادية والاجتماعية لدول جنوب الصحراء الكبرى (المشروع ألف - حاء (٢٠٠٦-٢٠٠٧))، إدارة الشؤون الاقتصادية والاجتماعية)، والقدرة التنافسية التجارية (المشروع باء (٢٠٠٨-٢٠٠٩))، اللجنة الاقتصادية لأوروبا)، والإدارة المستدامة للموارد (المشروع ألف - كاف (٢٠٠٦-٢٠٠٧))، برنامج الأمم المتحدة للبيئة). ومما ييسر قدرة الكيانات المنفذة على تلبية الأولويات الإنمائية الهيكلي التمويلي الفريد للحساب، حيث لا يخضع التمويل للتخصيص كما يتسم بإمكانية التنبؤ به، مقارنة بالتمويل الخارج عن الميزانية. ذلك ما يتيح تسخير الكيانات المنفذة للاعتمادات وتكثيف الجهود من أجل تلبية احتياجات البلدان المستفيدة.

الخصائص التنفيذية الفريدة لحساب التنمية

٨ - يتولى حساب التنمية، جنبا إلى جنب مع البرنامج العادي للتعاون التقني، توفير التمويل لإنجاز الأنشطة التنفيذية من أجل التنمية التي تضطلع بها الكيانات الاقتصادية والاجتماعية التابعة للأمم المتحدة. ومن خلال بناء القدرات على ثلاثة مستويات، أي (أ) الفرد؛ (ب) المؤسسة؛ (ج) والبيئة المواتية، يصبح حساب التنمية وسيلة داعمة للمضي قدما في تنفيذ الأهداف الإنمائية المتفق عليها دوليا ونتائج الاجتماعات ومؤتمرات القمة التي تعقدها الأمم المتحدة. ولئن كان البرنامج العادي للتعاون التقني يتيح آلية استجابة مرنة على المدى القصير من أجل مساعدة الدول الأعضاء في معالجة القضايا الملحة، فإن حساب التنمية يعتمد نهجاً متوسط المدى أو أطول أجلاً لمد يد المساعدة إلى البلدان في تحسين إدماج السياسات والاستراتيجيات الاجتماعية والاقتصادية والبيئية في سبيل تحقيق النمو الاقتصادي الشامل والمطرد، والقضاء على الفقر، وتحقيق التنمية المستدامة. ولما كان حساب التنمية

يغطي عددا من المناطق والمجموعات المواضيعية (الفقرتان ١٢ و ١٣ أدناه)، فإنه كثيرا ما يعتمد نهجا تجريبيا لاختبار الأفكار الجديدة التي يمكن توسيع نطاق نشرها عن طريق التمويل التكميلي. وبالتوازي مع بدء تنفيذ المشاريع، ترد هذه الاعتمادات الإضافية من مجموعة متنوعة من الشركاء (الفقرة ١٧ أدناه)، بما في ذلك البلدان المستفيدة ذاتها التي تدرك أهمية جهود تنمية القدرات وتستوعب العمليات المصاحبة للمشاريع. ولئن كان بديهيًا أن التغييرات الطارئة على السياسات لا يمكن أن تعزى لحساب التنمية وحده، فإن تأييد الحكومات لثمار جهود حساب التنمية يعطي فكرة عن الدور المحفز الذي يمكن أن يؤديه حساب التنمية. ولقد أدرجت حكومة جمهورية لاو الديمقراطية الشعبية، على سبيل المثال، مبادئ المبادرة الاقتصادية للقضاء على الفقر في الخطة الوطنية السابعة للتنمية الاجتماعية والاقتصادية في أعقاب الجهود التي بذلها برنامج الأمم المتحدة للبيئة من أجل إدماج الاتفاقات المتعددة الأطراف في صلب الاستراتيجيات الوطنية للقضاء على الفقر (المشروع صاد ٢٠٠٨-٢٠٠٩)، برنامج الأمم المتحدة للبيئة). وإضافة إلى ذلك، فبفضل جهود تنمية القدرات التي بذلها موئل الأمم المتحدة لإضفاء طابع محلي على الأهداف الإنمائية للألفية على مستوى الحواضر والبلديات، قامت ١٠ بلديات في كوبا بصوغ سياسات للتنمية الاقتصادية والاجتماعية (المشروع راء ٢٠٠٨-٢٠٠٩)، موئل الأمم المتحدة). وفي السلفادور، استفيد من عمليات استعراض سياسة العلوم والتكنولوجيا والابتكار، التي حظيت بدعم مؤتمر الأمم المتحدة للتجارة والتنمية، في رسم السياسات الوطنية المتعلقة بالصناعة والابتكار. وفي بيرو والجمهورية الدومينيكية، أسهمت عمليات الاستعراض في إثراء النقاشات الوطنية بشأن تصميم سياسة العلوم والتكنولوجيا والابتكار وإدارتها (المشروع ألف - جيم ٢٠٠٨-٢٠٠٩)، الأونكتاد).

الحصول على المعارف الإنمائية وإقامة الشراكات

٩ - يوفر حساب التنمية آلية لتعزيز تبادل المهارات والمعارف والممارسات الجيدة ونقلها فيما بين البلدان المستهدفة وداخل مختلف المناطق الجغرافية وفيما بينها، وعن طريق التعاون مع طائفة عريضة من الشركاء في أوساط مجتمع المساعدة الإنمائية الأوسع نطاقا (الفقرة ١٤ أدناه). ويمد الحساب الجسور بين الجهات الفاعلة المعنية بتنمية القدرات داخل البلدان، من جهة، وبين كيانات الأمانة العامة للأمم المتحدة، من جهة أخرى. وفي هذا الصدد، تقدم كيانات الأمانة العامة مهارات وخبرات متميزة في طائفة عريضة من القضايا الاقتصادية والاجتماعية، التي كثيرا ما لا يعالجها الشركاء الإنمائيون على الصعيد القطري سوى بصورة طفيفة. وبالنسبة للبلدان المستهدفة، يوفر حساب التنمية وسيلة لاستغلال

الخبرات المعيارية والتحليلية للأمانة العامة للأمم المتحدة وللحصول على الدعم المستمر لصوغ السياسات في المجال الاقتصادي والاجتماعي، ولا سيما في الميادين التي لا تملك فيها قدرات أفرقة الأمم المتحدة القطرية خبرات من هذا القبيل.

ثالثاً - أداء حساب التنمية: استعراض عام وتقييم الإنجازات والنتائج

١٠ - يقدم هذا الفرع استعراضاً عاماً لأداء حساب التنمية، حيث يشمل تقييم ٤٢ مشروعاً من الشريحة السادسة (٢٧ مشروعاً)، والشريحة السادسة ألف (٥ مشاريع)، والشريحة الخامسة ب (١٠ مشاريع)^(٢). وتتضمن الفقرات ١٤ إلى ٢١ أدناه استعراضاً مواضيعياً لمشاريع الشريحة السادسة التي كانت تقاريرها النهائية و/أو تقارير التقييم الخارجي المتعلقة بها جاهزة عند صياغة هذا التقرير، وتُعرف باسم "المشاريع المستعرضة". وتقدر نسبة المشاريع المستعرضة بنحو ثلثي مشاريع الشريحة السادسة، وبلغ مجموع التقارير المحللة ٣٠ تقريراً نهائياً و ٢٦ تقرير تقييم. وقد تضمنت التقارير المرحلية السابقة معلومات عن شرائح حساب التنمية كلها. ويضم المرفق الثاني المعنون "آخر المستجدات عن وضع الشرائح السادسة والسابعة والثامنة: معدلات التنفيذ"، تفاصيل عن كل المشاريع الجارية بتاريخ ٣٠ نيسان/أبريل ٢٠١٣.

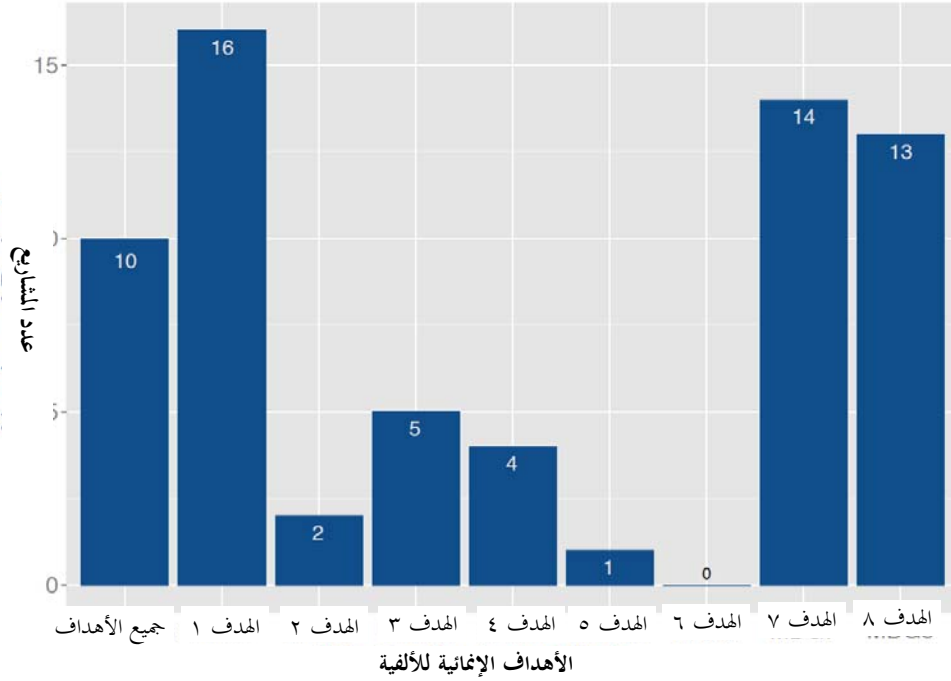
الموضوع العام لمشاريع الشريحة السادسة

١١ - كان الموضوع العام الذي استرشدت به مشاريع الشريحة السادسة من حساب التنمية هو تنفيذ الأهداف الإنمائية المتفق عليها دولياً من خلال الابتكار وإقامة الشبكات وإدارة المعارف. وصيغت كل هذه المشاريع حول الأهداف الإنمائية المتفق عليها دولياً، وساعدت البلدان في اتباع سياسات وطنية تعزز التنمية المستدامة. ووفقاً لمضامين الموضوع العام، شكّلت إدارة المعارف وإقامة الشبكات والابتكار محركات هامة للمشاريع، وصارت المشاريع تعتمد طرقةً مبتكرة لتبادل المعارف بين أصحاب المصلحة المتتمين إلى أوساط معرفية معينة. فعلى سبيل المثال، أنشئت سلسلة من الشبكات لقياس مدى العنف الممارس ضد المرأة، مما أسفر عن تعزيز علاقات العمل بين مستعملي البيانات ومنتجها في هذا الميدان، مع دعم التقدم نحو وضع سياسات عامة تستند إلى أدلة للقضاء على هذا الشكل من العنف (المشروع جيم (٢٠٠٨-٢٠٠٩)، اللجنة الاقتصادية لأمريكا اللاتينية ومنطقة البحر الكاريبي). وبالمثل، أنشئت شبكة الأمم المتحدة لخبراء التجارة الإلكترونية اللاورقية في آسيا

(٢) تعرف باسم الشريحة السادسة. وللاطلاع على تحليل شرائح حساب التنمية، انظر المرفق الأول.

ومنطقة المحيط الهادئ، وتوسّعت بشكل كبير منذئذٍ، لتعزيز القدرة التنافسية التجارية من خلال تنفيذ مرافق النافذة الواحدة (المشروع دال (٢٠٠٨-٢٠٠٩)، اللجنة الاقتصادية والاجتماعية لآسيا والمحيط الهادئ). ومن الأمثلة الإضافية عن الطرق التي جسّدت من خلالها مشاريع حساب التنمية موضوعَ الشريحة السادسة، شبكة الخبراء العالميين الذين تم حشدهم لمساعدة الحكومات على تقييم استراتيجياتها في مجال التنمية الوطنية (المشروع ياء (٢٠٠٨-٢٠٠٩)، إدارة الشؤون الاقتصادية والاجتماعية)، أو علاقات التعاون الوطنية بكامل نطاقها التي أنشئت لوضع مؤشرات التنوع البيولوجي، بما في ذلك بين الوكالات الحكومية، والمنظمات غير الحكومية، والأوساط الأكاديمية (المشروع فاء (٢٠٠٨-٢٠٠٩)، برنامج الأمم المتحدة للبيئة). وظلّت الأهداف الإنمائية للألفية عنصراً مهماً في برمجة حساب التنمية، وذلك من خلال المشاريع التي تدعم البلدان في قياس التقدّم المحرز وكذلك في صياغة السياسات الرامية إلى تحقيق هذه الأهداف. والأهداف الإنمائية للألفية الثلاثة التي جرى تناولها أكثر من غيرها (انظر الشكل الأول أدناه) هي الهدف الإنمائي للألفية ١، القضاء على الفقر المدقع والجوع، والهدف الإنمائي للألفية ٧، كفاءة الاستدامة البيئية، والهدف الإنمائي للألفية ٨، إقامة شراكة عالمية من أجل التنمية، حيث كانت موضوع تركيز ١٦ و ١٤ و ١٣ مشروعاً، على التوالي. أما الهدف الإنمائي للألفية ٣، المساواة بين الجنسين، فقد تناولته خمسة مشاريع، يليه الهدف الإنمائي للألفية ٤، تخفيض معدلات وفيات الأطفال، الذي كان محط تركيز أربعة مشاريع.

الشكل الأول
الأهداف الإنمائية للألفية بحسب المشاريع*



* تعدّد الإدراج: تناولت عدة مشاريع العديد من الأهداف الإنمائية للألفية، ولذلك أُدرجت ضمن كل فئة من الأهداف ذات الصلة.

توزّع المشاريع جغرافيًا

١٢ - تدعم مشاريع حساب التنمية تمّتين صلات التآزر ونقل المعارف ضمن المناطق والبلدان في العالم كله وفي ما بينها. وتزيد نسبة مشاريع الشريحة السادسة التي اعتمدت نطاقاً إقليمياً وعالمياً عن ٥٠ في المائة، بما في ذلك مشاريع التعاون بين بلدان الجنوب، في الوقت الذي ركّزت فيه ٤٤ في المائة من المشاريع جهودها في منطقة واحدة أو منطقة دون إقليمية، مع مواصلة التركيز بوجه عام على أكثر من بلد (انظر الجدول ١ أدناه)^(٣). وتركّزت الجهود في أفريقيا (استهدف نصف مشاريع الشريحة السادسة تقريباً بلداً واحداً على الأقل في هذه المنطقة)، وتلتها منطقتنا آسيا والمحيط الهادئ وأمريكا اللاتينية والبحر الكاريبي (استهدف زهاء ٤٠ في المائة من إجمالي مشاريع الشريحة السادسة كل منطقة من

(٣) صُنفت المشاريع لغرض هذا التقرير على أنها مشاريع "إقليمية"، إذا ما نُفذت أنشطتها في أكثر من منطقة واحدة؛ وعلى أنها "عالمية" إذا ما شملت أنشطتها المناطق الخمس كلها: أي أفريقيا، وآسيا والمحيط الهادئ، وأوروبا وآسيا الوسطى، وأمريكا اللاتينية ومنطقة البحر الكاريبي، والشرق الأوسط وشمال أفريقيا.

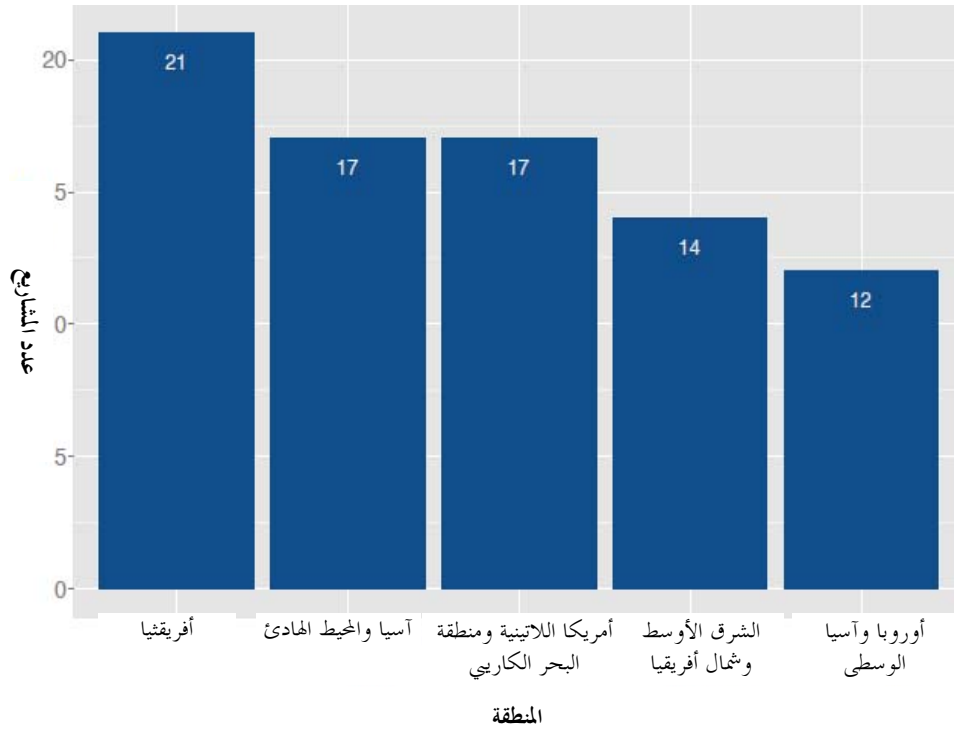
هاتين المنطقتين، بالإضافة إلى مناطق أخرى). أما منطقة الشرق الأوسط وشمال أفريقيا، فقد غطّاها ثلث المشاريع في هذه الشريحة، وتلتها بصورة مباشرة منطقة أوروبا وآسيا الوسطى (انظر الشكل الثاني أدناه). واستهدفت المشاريع أساساً بلدانا ذات احتياجات خاصة، بما فيها البلدان الخارجة من النزاعات (٧٨ في المائة)، والبلدان النامية غير الساحلية (٧٣ في المائة)، وأقل البلدان نمواً (٦٦ في المائة)، والبلدان الجزرية الصغيرة النامية (٤١ في المائة) (انظر الشكل الثالث أدناه).

الجدول ١

النطاق الإقليمي/العالمي للمشاريع بحسب الكيان المنفذ

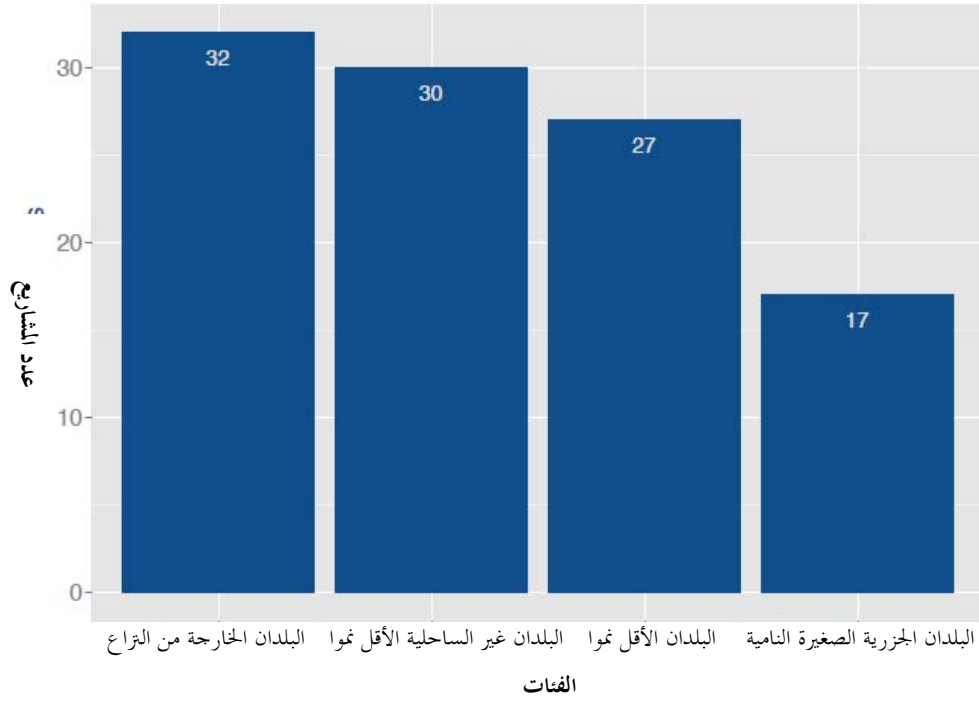
إقليمي	أقليمي	عالمي	المجموع
عدد المشاريع	عدد المشاريع	عدد المشاريع	عدد المشاريع
٤	٥	١	١٠
إدارة الشؤون الاقتصادية والاجتماعية			
٤	٢	١	٧
مؤتمر الأمم المتحدة للتجارة والتنمية			
٤	١	١	٦
اللجنة الاقتصادية لأمريكا اللاتينية ومنطقة البحر الكاريبي			
٢	٢	-	٤
اللجنة الاقتصادية والاجتماعية لآسيا والمحيط الهادئ			
٢	١	-	٣
برنامج الأمم المتحدة للبيئة			
٢	١	-	٣
موقل الأمم المتحدة			
-	٣	-	٣
اللجنة الاقتصادية لأفريقيا			
٢	-	١	٣
اللجنة الاقتصادية لأوروبا			
-	٢	-	٢
اللجنة الاقتصادية والاجتماعية لغربي آسيا			
-	١	-	١
مكتب الأمم المتحدة المعني بالمخدرات والجريمة			
٢٠	١٨	٤	٤٢
المجموع			

الشكل الثاني
المناطق المشمولة بالمشاريع*



* تعدّد الإدراج: نُفذت عدة مشاريع في العديد من المناطق، ولذلك أُدرجت ضمن كل فئة ذات صلة.

الشكل الثالث
فئات البلدان التي تستهدفها المشاريع*



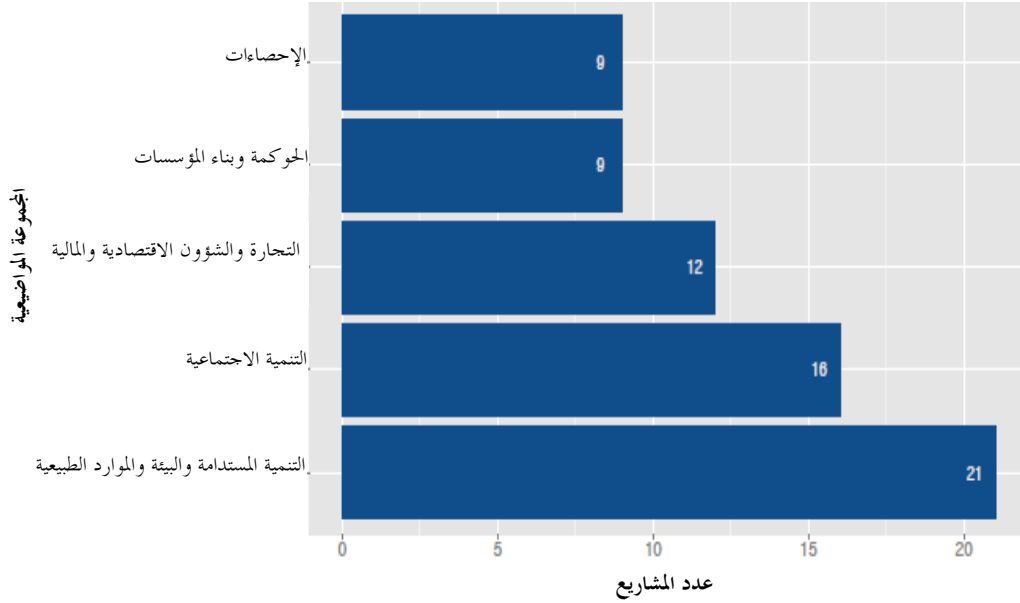
* تعدد الإدراج: نُفذت عدة مشاريع في عدة فئات من البلدان، ولذلك أُدرجت ضمن كل فئة ذات صلة.

مجال تركيز المشاريع

١٣ - تشمل جهود بناء القدرات في إطار حساب التنمية مجموعة مختلفة من المواضيع والمسائل تعكس خبرة الكيانات المنفذة العشرة للحساب، وتسترشد بتوجيهات مجالس إدارة الكيانات المنفذة بالإضافة إلى الأولويات التي تعبّر عنها الدول الأعضاء. وكانت المسائل التي جرى تناولها أكثر من غيرها ضمن الشريحة السادسة هي التنمية المستدامة والبيئة والموارد الطبيعية، حيث مثلت نصف المشاريع تقريباً (انظر الشكل الرابع أدناه). ومن الأمثلة على هذه المشاريع مشروع بناء القدرات للتصدي لتغير المناخ (المشروع ألف - دال (٢٠٠٨-٢٠٠٩)، مؤئل الأمم المتحدة)، ودعم الآليات المعنية بمشاريع الطاقة الجديدة والمتجددة (المشروع ثاء (٢٠٠٨-٢٠٠٩)، اللجنة الاقتصادية لأفريقيا)، ومشروع تطوير الهياكل الأساسية الحضرية على نحو يتسم بالاستدامة والكفاءة الإيكولوجية (المشروع هاء (٢٠٠٨-٢٠٠٩)، اللجنة الاقتصادية والاجتماعية لآسيا والمحيط الهادئ)، ومشروع الارتقاء

بجودة المياه عن طريق الإدارة المتكاملة للموارد المائية (المشروع تاء (٢٠٠٨-٢٠٠٩)، اللجنة الاقتصادية لأوروبا). أما الموضوع الثاني من حيث نطاق التغطية فهو التنمية الاجتماعية الذي تناوله ١٦ مشروعًا، منها معالجة الهجرة الدولية (المشروع ألف (٢٠٠٨-٢٠٠٩)، اللجنة الاقتصادية لأمريكا اللاتينية ومنطقة البحر الكاريبي)، والقضاء على العنف ضد المرأة من خلال إقامة شبكات بين أوساط المعارف المحلية (المشروع جيم (٢٠٠٨-٢٠٠٩)، اللجنة الاقتصادية لأمريكا اللاتينية ومنطقة البحر الكاريبي)، ودعم إصلاحات سياسات الأراضي (المشروع خاء (٢٠٠٨-٢٠٠٩)، اللجنة الاقتصادية لأفريقيا). كذلك كان ثمة عدد كبير من المشاريع التي تطرقت إلى ميادين التجارة والاقتصاد والتمويل، وتضمنت جهودًا لدعم تنفيذ المعايير الدولية للمنتجات الزراعية التجارية (المشروع باء (٢٠٠٨-٢٠٠٩)، اللجنة الاقتصادية لأوروبا)، وتعزيز القدرة التنافسية للمؤسسات الصغيرة والمتوسطة في القطاع السياحي (المشروع لام (٢٠٠٨-٢٠٠٩)، مؤتمر الأمم المتحدة للتجارة والتنمية) (بلغ عددها ١٢ مشروعًا من أصل ٤٢ مشروعًا). وتلاهذه المشاريع من حيث العدد تسعة مشاريع في ميدان الإحصاءات، منها استهداف المكاتب الإحصائية الوطنية لقياس مدى التقدم في تحقيق الأهداف الإنمائية للألفية (المشروع ضاد (٢٠٠٨-٢٠٠٩)، اللجنة الاقتصادية لأمريكا اللاتينية ومنطقة البحر الكاريبي)، بالإضافة إلى مشاريع تتعلق بالحكومة وبناء المؤسسات، من قبيل إضفاء الطابع المحلي على الأهداف الإنمائية للألفية على المستويين الحضري والبلدي (المشروع راء (٢٠٠٨-٢٠٠٩)، مؤئل الأمم المتحدة) والتنمية البشرية التشاركية (المشروع ألف - ألف (٢٠٠٨-٢٠٠٩)، اللجنة الاقتصادية والاجتماعية لغربي آسيا).

الشكل الرابع المجموعات المواضيعية للمشاريع*

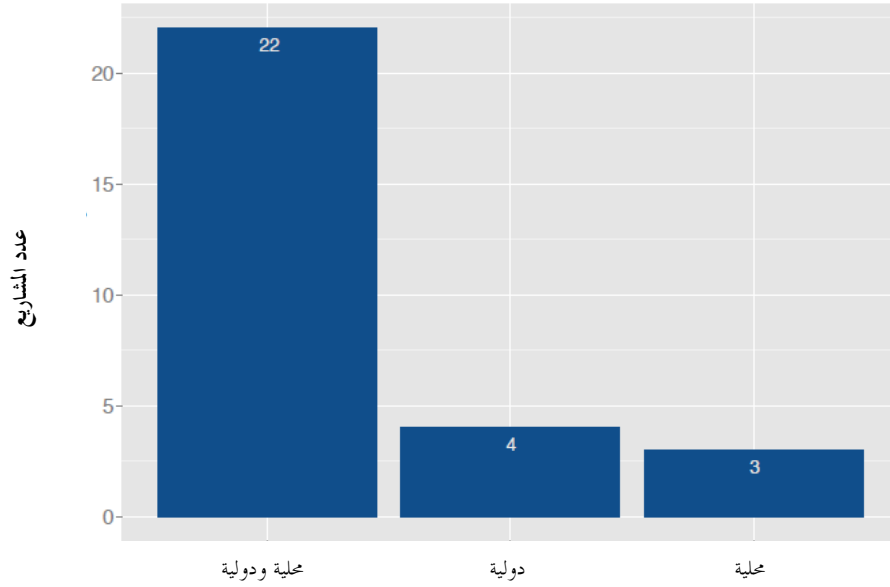


* تعدد الإدراج: تناولت عدة مشاريع العديد من المجموعات المواضيعية، ولذلك أُدرجت ضمن كل فئة ذات صلة.

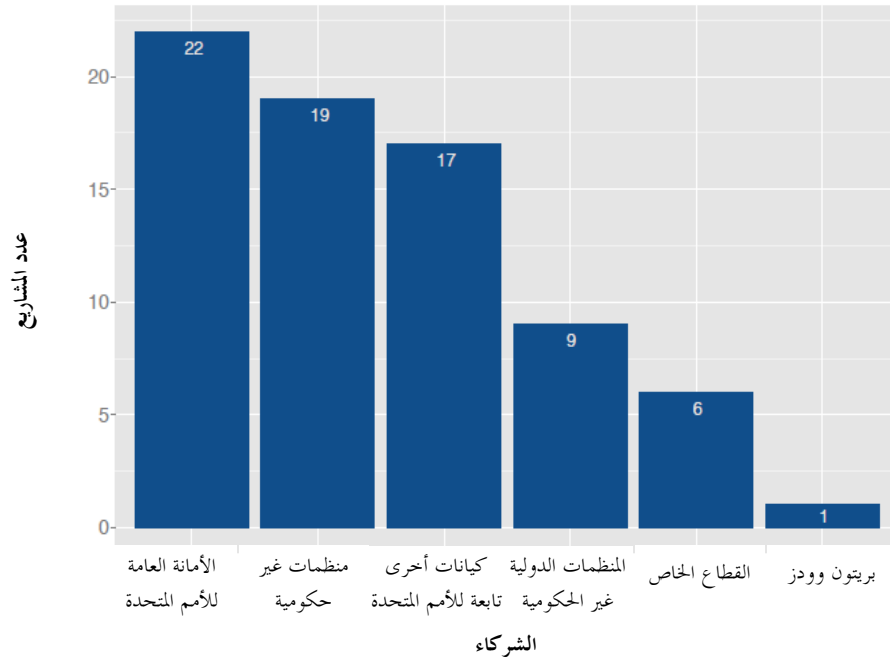
الشراكات في إطار المشاريع

١٤ - الشراكات عنصر رئيسي في حساب التنمية، وقد تبين أن جميع المشاريع المستعرضة تنطوي على شريك رئيسي واحد أو أكثر في تنفيذ المشاريع. ونُفذ أكثر من ٧٠ في المائة من المشاريع من خلال الشراكات الدولية والمحلية (انظر الشكل الخامس أدناه)، الأمر الذي يوضح الأهمية التي يوليها الحساب لبناء الخبرات المحلية. وكانت الشراكات بين الكيانات المنفذة لحساب التنمية هي شكل التعاون الأكثر شيوعاً، إذ تبين أن ٧٥ في المائة من المشاريع المستعرضة قد نُفذت مع كيان آخر من كيانات حساب التنمية. وجنبا إلى جنب مع سائر الوكالات والصناديق التي تنتمي إلى منظومة الأمم المتحدة الأوسع نطاقاً (٦٠ في المائة)، كانت المنظمات غير الحكومية الوطنية أيضاً من أصحاب المصلحة المهمين في المشاريع المستعرضة، إذ أن ثلثي المشاريع تقريباً نُفذت بالشراكة مع منظمات غير حكومية وطنية. وشاركت المنظمات غير الحكومية الدولية في حوالي ثلث المشاريع المستعرضة، وتلاها القطاع الخاص (٢٠ في المائة). أما مؤسسات بريتون وودز فقد كانت أيضاً شريكة في المشاريع المستعرضة، وإن بنسبة أقل (١ في المائة) (انظر الشكل السادس أدناه).

الشكل الخامس
الشراكات المحلية والدولية*



الشكل السادس
أنواع الشركاء في المشاريع*



* تعدد الإدراج: دخل العديد من المشاريع في شراكات مع عدة أنواع من الشركاء، ولذلك أُدرجت ضمن كل فئة ذات صلة.

١٥ - وليست الجهود التعاونية المبذولة بمعية طائفة واسعة من الشركاء وسيلة هامة لضمان عدم ازدواجية الجهود فحسب، بل إنها تتيح، بنفس القدر من الأهمية، الاستفادة من الخبرات الراسخة كلما أمكن ذلك، وكفالة إثراء الجهود على نحو متبادل. وإن تبادل الخبرات بين البلدان والمناطق يقع في صميم عمل حساب التنمية. كذلك يشجّع حساب التنمية التعاون فيما بين بلدان الجنوب من خلال الاستعانة بخبراء استشاريين إقليميين، ومنح الزمالات، وتنظيم جولات دراسية، وعقد دورات تدريبية شاملة لعدة مناطق، حيث تتاح لموظفي الوزارات فرصة تبادل الخبرات وطرح التحديات، والاستفادة من أفضل الممارسات التي ثبتت جدواها.

دعم تمويل المشاريع والمبادرات

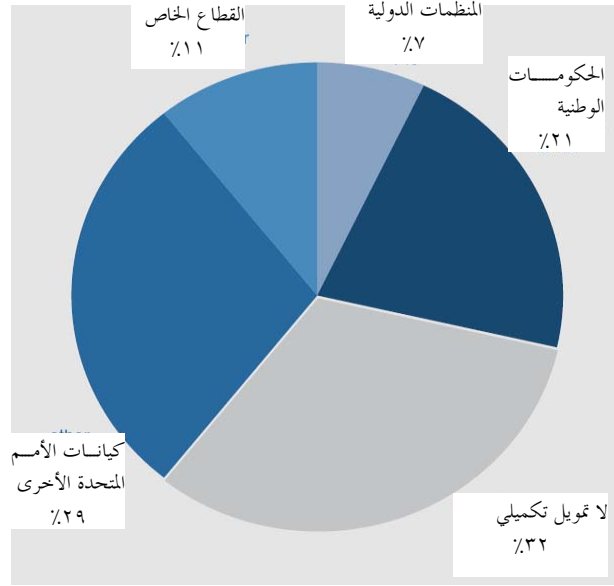
١٦ - من العناصر المهمة في نجاح المشاريع مدى قدرتها على بناء الشراكات. فالشراكات تؤدي دوراً مهماً في حشد الموارد المتاحة ورفع مستوى الأثر المحتمل للمشاريع. وعلى سبيل المثال، تستطيع المشاريع التي تبدأ كمبادرة رائدة وتمكّن من اجتذاب أموال تكميلية من الشركاء في المشروع أن تخلق آثاراً مضاعفة إضافية، مما يؤدي إلى توسيع نطاق المشاريع أو متابعتها أو توسيع أنشطتها لتشمل بلداناً أو مناطق أخرى. كذلك إن قدرة المشروع على تعزيز التنسيق وأوجه التكامل مع مختلف مصادر التمويل تؤثر في استدامة النتائج أيضاً، التي كثيراً ما تعتمد على القدرة على تأمين الدعم الخارجي إلى ما بعد تنفيذ المشروع. وبالنسبة لعدد من المشاريع، يُعدّ التمويل الخارجي شرطاً لاستمرار الأنشطة لضمان ترسيخ القدرات المطوّرة بفضل المشروع في صلب السياقات الوطنية ونشرها بين الأخصائيين. وعلى هذا الأساس، كان استعداد البلدان المستهدفة لإعطاء قوة دفع للمشاريع قبل بدء تنفيذها رسمياً معياراً رئيسياً في اختيار برنامج الأمم المتحدة للبيئة لحالات تجريبية لإدراجها ضمن مشروع بشأن الإدارة المستدامة للموارد (المشروع ألف - كاف (٢٠٠٦-٢٠٠٧)، برنامج الأمم المتحدة للبيئة).

التمويل التكميلي

١٧ - نجحت المشاريع المستعرضة في اجتذاب التمويل التكميلي بصفة عامة. فقد اتضح أن زهاء ثلثي المشاريع المستعرضة حصل على مساعدات إضافية (انظر الشكل السابع أدناه). وورد التمويل التكميلي من مصادر متنوعة شملت منظمات دولية، بما فيها كيانات تابعة للأمم المتحدة لكنها ليست من الكيانات الرئيسية المنفذة لمشاريع حساب التنمية، ومصروف التنمية الإقليمية، والحكومات المانحة، والقطاع الخاص في بعض الحالات. وإضافة إلى ذلك، لم تقتصر المساعدات على الدعم المالي، وإنما أتيحت بوسائل أخرى من بينها تيسير ترتيبات

حلقات العمل وتقديم مساهمات عينية عن طريق توفير أماكن الاجتماع والإقامة ووقت الموظفين وموارد الموقع الشبكي.

الشكل السابع مصادر التمويل التكميلي لمختلف المشاريع*



* تعدد الإدراج: استفادت عدة مشاريع من مصادر متعددة للتمويل التكميلي، ولذلك أُدرجت ضمن كل فئة تمويل ذات صلة.

١٨ - حققت الكيانات المنفذة لحساب التنمية زحماً في بعض الحالات، من خلال تكرار النتائج الناجحة في بلدان أخرى لم تكن مُدرجة في الخطة الأولية للمشاريع. فبعد الدعم الذي قدّمه مؤتمر الأمم المتحدة للتجارة والتنمية (الأونكتاد) لاستعراض السياسات المتعلقة بالعلم والتكنولوجيا والابتكار في دول أمريكا اللاتينية (المشروع ألف - جيم ٢٠٠٨-٢٠٠٩)، الأونكتاد، تلقى طلبات للمشاركة في إجراء هذه الاستعراضات من حكومات عمان (قيد التنفيذ)، وكوستاريكا، ومصر. وفي مشروع آخر ضم مجموعة من الدول التي لم تستفد من قبل بصورة مباشرة من جهود موئل الأمم المتحدة في مجال بناء القدرات للتكيف مع تغير المناخ في أفريقيا (المشروع ألف - دال ٢٠٠٨-٢٠٠٩)، موئل الأمم المتحدة، شرعت هذه الدول في تنفيذ أنشطة مماثلة لتعزيز ممارسات تشييد المباني الخضراء وإنشاء مجالس على المستوى الوطني.

دعم استدامة نتائج المشاريع

١٩ - دأبت الكيانات المنفذة لحساب التنمية على التأكيد بأن تحقيق نتائج مستدامة على المدى الطويل لا يرتبط بتوافر التمويل التكميلي فحسب، بل وأيضا بالتزام البلدان المستفيدة بأن تبني على نواتج المشاريع. لذلك، فإن مفهوم الاستدامة في سياق جهود بناء القدرات التي تضطلع بها الكيانات المنفذة للحساب ينطوي أيضا على إحداث مجموعة من التغييرات الداخلية على الصعيد الوطني لكفالة تبني الأطراف المعنية لنتائج المشاريع واستيعاب هذه التغييرات بدورها في البلدان التي تنفذ فيها المشاريع. وقد شجعت الكيانات المنفذة لحساب التنمية على تأسيس آليات لتعزيز الاستدامة، مع الإقرار في كثير من الأحيان بأن الموارد المالية التكميلية لا تعدو أن تكون عنصرا واحدا من عناصر تحقيق الاستدامة. فالالتزام السياسي للأطراف المعنية في البلدان المستفيدة يتسم بأهمية بالغة في تحقيق استدامة النتائج. وقد أكد الأونكتاد مثلا على أن تشجيع التكامل دون الإقليمي في الاقتصادات العربية بما يراعي مصالح الفقراء ويتوخى تحقيق النمو يرتبط ارتباطا وثيقا بقدرة القيادة المحلية على التأثير في السياسات الإنمائية، وعلى وجه أكثر تحديدا، بمدى التزام هذه القيادة بتسخير التجارة كمحرك للنمو (المشروع نون (٢٠٠٨-٢٠٠٩)، الأونكتاد). وسارت إدارة الشؤون الاقتصادية والاجتماعية على النوال نفسه أثناء تنفيذها لمشروع تعزيز قدرات البلدان الخارجه من النزاعات في مجال إدماج مبادئ الاستدامة في صلب استراتيجياتها الإنمائية، حيث سلّطت الضوء على حالة ليبيريا التي أدى إعطاء الأولوية فيها للتنمية المستدامة في التخطيط الوطني ولتهيئة بيئة سياسية مواتية للتعاون بين الأطراف المعنية المتعددة إلى إتاحة عدة فرص للاستفادة من الزخم الذي حققه المشروع (المشروع طاء (٢٠٠٨-٢٠٠٩)، إدارة الشؤون الاقتصادية والاجتماعية). وحتى اللجنة الاقتصادية لأوروبا أقرت بالأهمية البالغة للقبول السياسي في قيادة عملية تحسين شؤون المياه والصحة وطرحتها على العموم في وسط وشرق أوروبا والقوقاز (المشروع ألف - طاء (٢٠٠٦-٢٠٠٧)، اللجنة الاقتصادية لأوروبا). ويعطي حساب التنمية الأولوية لمسألة تبني الأطراف المعنية للنتائج عند اختياره للمشاريع التي يعدّها استجابة لطلبات البلدان المستفيدة واحتياجاتها، حيث يسهم ذلك بدوره في فرص استمرارية المشاريع ومتابعتها.

٢٠ - وبالإضافة إلى مبدأ تبني الحكومة لنتائج المشاريع، تشدد مشاريع حساب التنمية في كثير من الأحيان على أهمية إحداث تغييرات على مستوى المؤسسات. فعند اختيار المشاركين في حلقات العمل، ينصبّ التركيز في كثير من الأحيان على كفالة النهوض ببناء القدرات على المستوى المؤسسي لا الفردي. وجرى التشديد على الطاقة الاستيعابية للمشاركين في حلقات العمل التدريبية أو الزيارات الدراسية بوصفها عاملا رئيسيا من

العوامل التي مهدت الطريق لنجاح جهود إدارة الشؤون الاقتصادية والاجتماعية الرامية إلى تنمية القدرات الإحصائية في جنوب شرق آسيا (المشروع ألف-واو (٢٠٠٦-٢٠٠٧)، إدارة الشؤون الاقتصادية والاجتماعية). وعلى المنوال نفسه، كان ثمة ممارستان جيدتان، من قبيل استهداف الموظفين الدائمين وليس الموظفين المعيّنين لفترات محدودة، والتشجيع على اتباع نهج تدريب المدربين، وهما ممارستان برزتا في إطار جهود تنمية القدرات التي اضطلع بها كل من موئل الأمم المتحدة واللجنة الاقتصادية لأمريكا اللاتينية ومنطقة البحر الكاريبي من أجل إضفاء الطابع المحلي على الأهداف الإنمائية للألفية في بلدان أمريكا اللاتينية ومنطقة البحر الكاريبي (المشروع راء (٢٠٠٨-٢٠٠٩)، موئل الأمم المتحدة)، ومن أجل تعزيز القدرة التنافسية التجارية (المشروع دال (٢٠٠٨-٢٠٠٩)، اللجنة الاقتصادية والاجتماعية لآسيا والمحيط الهادئ)، على التوالي.

٢١ - وهناك آليات إضافية لضمان فعالية المشاركة الحكومية من بينها الاعتماد على مراكز الاتصال الوطنية لدعم أنشطة المشاريع أثناء التنفيذ. وفي إطار إدماج مضامين الاتفاقات البيئية المتعددة الأطراف في صلب الاستراتيجيات الوطنية للحد من الفقر، أقام برنامج الأمم المتحدة للبيئة، على سبيل المثال، عددا من مراكز الاتصال داخل وزارة البيئة وشبكة وطنية من الخبراء لتقديم الخبرة الفنية للمشروع (المشروع صاد (٢٠٠٨-٢٠٠٩)، برنامج الأمم المتحدة للبيئة). وفي سبيل دعم إنشاء نظام استقصائي لجمع ونشر البيانات المتعلقة بتدفقات الاستثمار الأجنبي المباشر وأنشطة الشركات عبر الوطنية، شكّل الأونكتاد أفرقة وطنية في البلد الذي ينفذ فيه المشروع لتتولى قيادة عملية إعداد الدراسات الاستقصائية السنوية بشأن الاستثمار الأجنبي المباشر والشركات عبر الوطنية (المشروع ميم (٢٠٠٨-٢٠٠٩)، الأونكتاد). وكثيرا ما تعدّ التوعية العامة وإشراك المجتمع المدني شرطين أساسيين أيضا لتعزيز استدامة نواتج المشاريع. فقد فطنت اللجنة الاقتصادية لأوروبا، مثلا، إلى ضرورة وضع المزيد من الآليات التي تكفل إشراك المجتمع المدني كشرط أساسي لتنفيذ البروتوكول المعني بالمياه والصحة (المشروع ألف-طاء (٢٠٠٦-٢٠٠٧)، اللجنة الاقتصادية لأوروبا). وإضافة إلى ذلك، أبرزت اللجنة الاقتصادية والاجتماعية لغربي آسيا حقيقة أن تعاون المجتمع المدني مع الحكومات يخلق البيئة المواتية اللازمة لتحديد أنسب النهج لتنفيذ العمليات المتصلة بالسياسة العامة خلال فترات الإصلاح والتحول الديمقراطي (المشروع ألف-ألف (٢٠٠٨-٢٠٠٩)، اللجنة الاقتصادية والاجتماعية لغربي آسيا).

رابعاً - إدارة حساب التنمية من أجل تحقيق النتائج

مراجعة مكتب خدمات الرقابة الداخلية لحساب التنمية

٢٢ - أجرى مكتب خدمات الرقابة الداخلية في عام ٢٠١١ مراجعة لحساب التنمية. ومنح المكتب تقدير "مُرضٍ"، وهو أعلى درجات التقدير لديه، لعمليات حساب التنمية المتعلقة بالرصد والإبلاغ، ومن بينها تقديم الكيانات المنفذة للتقارير المرحلية السنوية والتقارير النهائية للمشاريع في أوانها، وقيام إدارة الشؤون الاقتصادية والاجتماعية باستعراض هذه التقارير، إذ لاحظ المكتب أن هذه العملية تُنفذ بفعالية. وتمحض التقرير عن توصية واحدة فقط تم قبولها، وتتعلق بصوغ اختصاصات مختلف آليات العمل التي تدعم تشغيل الحساب، بما في ذلك تشكيل هذه الآليات وتحديد أدوارها ومسؤولياتها. وقبل اختتام مراجعة الحساب وإصدار تقرير المراجعة النهائي في كانون الأول/ديسمبر ٢٠١٢، كان مدير برنامج حساب التنمية قد فرغ بالفعل من إنشاء فرقة العمل المعنية بحساب التنمية، وشرع في إعداد مقترح لهيكل إدارة حساب التنمية وتديره. وقد أحيط المكتب علماً بهذه العمليات بانتظام، ومن ثم اعتبر أن هذه التوصية نُفذت بالكامل.

فرقة العمل المعنية بالتقييم

٢٣ - أنشأ مدير البرنامج، في تموز/يوليه ٢٠١٢، فرقة العمل المعنية بالتقييم لكي تتولى استعراض آليات تقييم حساب التنمية الحالية، وتقديم توصيات تهدف إلى المواءمة بين مهام التقييم المتصلة بالحساب. وترأس فرقة العمل أخصائي أقدم في شؤون التقييم من اللجنة الاقتصادية لأفريقيا، وشاركه في رئاستها خبير من اللجنة الاقتصادية والاجتماعية لغربي آسيا، وضمت في عضويتها خبراء تقييم من اللجنة الاقتصادية لأمريكا اللاتينية ومنطقة البحر الكاريبي، واللجنة الاقتصادية والاجتماعية لآسيا والمحيط الهادئ، وممثل الأمم المتحدة، ومؤتمر الأمم المتحدة للتجارة والتنمية، وبرنامج الأمم المتحدة للبيئة. وأخذ مدير البرنامج في الاعتبار عند إنشاء فرقة العمل التوصيات السابقة الصادرة عن اللجنة الاستشارية لشؤون الإدارة والميزانية، التي دعت فيها إلى الاستمرار في تحسين مهام الرصد والتقييم للحساب من خلال وضع معايير موحدة وآليات لتلقي الآراء بشأن عمليات الإبلاغ والتقييم المرتبطة بالمشاريع^(٤). وطُلب إلى فرقة العمل أن تظطلع بأربعة مهام رئيسية، هي (أ) حصر ممارسات التقييم المطبقة لدى كافة الكيانات المنفذة لحساب التنمية؛ (ب) وإعداد توصيات بشأن سبل تعزيز عملية التقييم داخل الحساب؛ (ج) وإعداد مجموعة من المبادئ التوجيهية المتعلقة

(٤) انظر A/58/7/Add.5، الفقرة ٣٤، و A/66/7، الفقرة ثالث عشر-٩.

بالتقييم في إطار الحساب؛ (د) وإعداد مجموعة نهائية من التوصيات التي ترسم المسار الاستراتيجي للحساب فيما يتعلق بالتقييم.

أنشطة فرقة العمل

٢٤ - اجتمع أعضاء فرقة العمل باستخدام تقنية التداول بالفيديو وتواصلوا عبر الوسائل الإلكترونية، في الفترة من أيلول/سبتمبر ٢٠١٢ إلى أيار/مايو ٢٠١٣، واستفادوا من خدمات السكرتارية التي قدمتها إدارة الشؤون الاقتصادية والاجتماعية، وذلك سعياً لتحقيق نتائج موحدة لكل مهمة من المهام المنوطة بها. وأبرزت دراسة استقصائية أجرتها مراكز الاتصال المعنية بالتقييم داخل الكيانات المنفذة غياب مبادئ توجيهية محددة لتقييم مشاريع حساب التنمية. ورأت فرقة العمل أن هناك نقاطاً ينبغي معالجتها، من بينها كفاءة اتساق عمليات تقييم مشاريع حساب التنمية على صعيد الكيانات المنفذة كافة، وضمان جودة الأطر المنطقية للمشاريع، ومراعاة الدروس المستفادة من تقييمات المشاريع السابقة عند صياغة مفاهيم المشاريع الجديدة، وإيجاد صيغة رسمية لنشر النتائج عبر منابر تبادل المعارف، وتخصيص ميزانية معقولة لعمليات التقييم.

٢٥ - وتضمن التقرير الأولي لفرقة العمل عن سبل تحسين وظيفة التقييم في حساب التنمية مجموعة من التوصيات لكي تنظر فيها اللجنة التوجيهية لحساب التنمية وتقرّها^(٥)، تمهيداً لعرضها على مدير البرنامج للموافقة عليها. وتطرقت مشاريع التوصيات الواردة في التقرير الأولي إلى طائفة من المسائل، من بينها: (أ) إجراء تقييمات للمسائل الشاملة/المواضعية والمشاريع التي نُفذت بشكل مشترك؛ (ب) وتشديد اشتراطات الرصد والتقييم عند تصميم المشاريع؛ (ج) ودعم المعارف المتعلقة بالتقييم ونشرها؛ (د) واقتراح إنشاء قدرة مكرسة للتقييم داخل حساب التنمية. وأعدت فرقة العمل أيضاً مبادئ توجيهية للتقييم مُصممة خصيصاً لمعاونة مديري المشاريع ومسؤولي التقييم في إجراء تقييمات المشاريع في المستقبل، كما أعدت مقترحا يدعو الكيانات المنفذة إلى أن تقدم رداً يجسد وجهة نظر الإدارة بشأن نتائج التقييم وتوصياته. وينتظر أن تتسلم اللجنة التوجيهية لحساب التنمية المبادئ التوجيهية لتقييم حساب التنمية والتقرير النهائي لفرقة العمل في نهاية حزيران/يونيه ٢٠١٣.

(٥) تتألف اللجنة التوجيهية من خمسة أعضاء يمثلون الكيانات المنفذة لحساب التنمية وأطرافاً معنية رئيسية أخرى. وتضم اللجنة حالياً في عضويتها إدارة الشؤون الاقتصادية والاجتماعية، واللجان الإقليمية، ومؤتمر الأمم المتحدة للتجارة والتنمية وموئل الأمم المتحدة (اللذين يمثلان برنامج الأمم المتحدة للبيئة ومكتب الأمم المتحدة المعني بالمخدرات والجريمة)، ومكتب تخطيط البرامج والميزانية والحسابات. ويتولى رئاسة المكتب الأمين العام المساعد للشؤون الاقتصادية والاجتماعية.

الهيكل المقترح لإدارة حساب التنمية وتديره

٢٦ - نظرا إلى مستوى التعقيد المتزايد للحساب، والعمليات التي تتطلبها كفاءة رصانة مفاهيم المشاريع وسلامة وثائقها، شرع مدير البرنامج في وضع اقتراح شامل بشأن هيكل لإدارة حساب التنمية وتديره. وبصفة عامة، يسعى الهيكل الجديد إلى تعزيز إدارة الحساب من أجل زيادة الشمولية والشفافية والمساءلة، مع كفاءة التنفيذ الفعال في الوقت المناسب لمشاريع تنمية القدرات التي تعود بالنفع على الدول الأعضاء. ويوضح الهيكل أدوار ومسؤوليات جميع الأطراف المشاركة في إدارة الحساب وتديره، ويجمع بين مختلف العناصر، ويوضح الصلات وأوجه الترابط. ويحدد مقترح الهيكل أيضا الإجراءات المبسطة لإنجاز عملية استعراض المشاريع على نحو أكثر كفاءة وجودة عن طريق تحديد المراحل الرئيسية لعملية إعداد المذكرات المفاهيمية، بما فيها مراحل الشروع والفرز ومراقبة الجودة. ويتضمن جداول زمنية محددة لوضع الصيغة النهائية لوثائق المشاريع تيسيراً لإنجاز عمليات الموافقة على نحو سلس. ويتضمن مقترح الهيكل أيضا اختصاصات منفصلة لكل من الآليات الرئيسية الأربع للحساب، مثل: (أ) اللجنة التوجيهية لحساب التنمية؛ (ب) وفريق ضمان الجودة التابع لمدير البرنامج؛ (ج) وفريق العمل المعني بالتقييم؛ (د) وشبكة حساب التنمية. وسيُعرض الهيكل على اللجنة التوجيهية في نهاية حزيران/يونيه ٢٠١٣ لاستعراضه وإقراره، ثم على مدير البرنامج للموافقة عليه.

نمو الحساب

٢٧ - وافق حساب التنمية، على النحو المبين في المرفق الأول من هذا التقرير، على رصد اعتمادات يبلغ مجموعها ١٥٢,٩ مليون دولار في كانون الأول/ديسمبر ٢٠١٢. ورهنا بالموافقة المتوقعة على الشريحة التاسعة، سيضيف حساب التنمية ٤٦ مشروعاً جديداً بمبلغ مجموعه ٢٨,٤ مليون دولار في عام ٢٠١٤، وسيزيد المبلغ الإجمالي المعتمد ليبلغ ١٨١,٣ مليون دولار لجميع المشاريع البالغ عددها ٣٠٢ من المشاريع. ويضم الحساب ١١٨ مشروعاً جارياً يحتاج لدعم إداري فعلي (انظر المرفق الثاني). وتتمثل الأولوية الحالية لمدير البرنامج في التعجيل بعمليات البرمجة للمشاريع البالغ عددها ٥٢ مشروعاً في إطار الشريحة الثامنة و ٤٦ مشروعاً في إطار الشريحة التاسعة، وبدء العمل بشبكة حساب التنمية، وتنفيذ توصيات فريق العمل المعني بالتقييم، وبالتالي تعزيز عمليات التقييم والدروس المستفادة.

برمجة المشاريع

٢٨ - خلال عام ٢٠١٢، تمت برمجة ١٢ مشروعاً جديداً وفقاً للمبادئ التوجيهية المحددة للشريحة الثامنة من الحساب، نتيجة لرصد المبلغ الإضافي البالغ ٥,٦ مليون دولار الذي وافقت عليه الجمعية العامة (في قرارها ٢٤٦/٦٦ و ٢٤٨/٦٦). وإضافة إلى ذلك، واستناداً إلى الطلبات المقدمة من الكيانات المنفذة، وتمشيا مع قرار الجمعية العامة ٢٣٧/٥٦ الذي جاء فيه أنه يمكن إعادة رصد الأموال من المشاريع ذات الأداء الضعيف لتحقيق نتائج أفضل، أقر مدير البرنامج إعادة برمجة عدد من المشاريع على النحو التالي، استجابةً للمطالب الجديدة والناشئة من البلدان المستفيدة، وسعيًا لتحقيق أثر أكبر ونتائج أكثر: (أ) تعيد اللجنة الاقتصادية لأفريقيا برمجة ثلاثة مشاريع، هي المشروع ألف - ميم (٢٠٠٨-٢٠٠٩)، والمشروع جيم (٢٠١٠-٢٠١١)، والمشروع ذال (٢٠١٢-٢٠١٣) للتركيز على تعزيز قدرة البلدان الأفريقية على استخدام التكنولوجيات المتنقلة لجمع البيانات بهدف وضع السياسات وصنع القرارات على نحو فعال؛ (ب) وأعدت إدارة الشؤون الاقتصادية والاجتماعية برمجة المشروع ألف - دال (٢٠١٠-٢٠١١) للتركيز على تعزيز آليات المساءلة المتبادلة على الصعيد الوطني في مجموعة مختارة من البلدان النامية الواقعة جنوب الصحراء الكبرى لتحقيق تعاون أكثر فعالية واستدامة في مجال التنمية؛ (ج) وأعاد مؤتمر الأمم المتحدة للتجارة والتنمية برمجة المشروع طاء (٢٠١٢-٢٠١٣) للتركيز على تعزيز القدرات الوطنية على إدارة السياسات والأطر المتعلقة بالعلوم والتكنولوجيا والابتكار في البلدان الآسيوية.

خامسا - الاستنتاجات والتوصية

٢٩ - استطاع حساب التنمية أن يظل متجاوبا مع بيئة إثنائية سريعة التطور بفضل تمويله غير المخصص الذي يمكن التنبؤ به، ونهجه القائم على الطلب لتجسيد أولويات البلدان المستفيدة، وبرامجه القائمة على المواضيع لكل شريحة على حدة. ولما كان الحساب يعمل كأداة وصل بين الخبرات المتوافرة لدى كيانات الأمانة العامة للأمم المتحدة والجهات الفاعلة الإثنائية العاملة على الصعيد المحلي التي كثيراً ما ينصبّ تركيزها على مجالات أخرى شديدة الاختلاف، فإنه يتيح للبلدان فرصة مميزة للحصول على المهارات والمعارف الإثنائية اللازمة لوضع وتنفيذ استراتيجيات وسياسات تهدف إلى تحقيق تنمية مستدامة ومنصفة وشاملة. ومما يزيد من تعزيز الجانب التشغيلي للحساب اعتماده نهجاً تجريبية تحتبر الأفكار الجديدة ثم تُوسع نطاقها عن طريق التمويل التكميلي، وتركيزه

على إدماج الخبرات الوطنية في المشاريع لكفالة السيطرة عليها على الصعيد الوطني واستدامة نتائجها.

٣٠ - ولقد استفاد الحساب الذي ظل يعمل على مدى ١٥ عاما من التحسينات المتواصلة التي أدخلت على دورته البرنامجية، مع زيادة التركيز على وضع إطار منطقي يحدد النتائج الفورية التي ستتحقق بإنجاز المشاريع، والتغيير المتوقع في السياسات والإجراءات الوطنية الذي كثيرا ما يتحقق بعد نهاية دورة عمر المشروع. وقد أشار مجلس مراجعي الحسابات، في تقريره ذي الصلة (A/63/5 (Vol. I)، الفقرة ٨٩)، إلى حساب التنمية كنموذج للبرمجة ينبغي لجميع أنشطة التعاون التقني للأمم المتحدة أن تقتدي به. ومدير البرنامج حريص في إدارته للحساب على كفالة ألا يُكتفى بالحفاظ التام على مبادئ البرمجة الراسخة، وأن يتواصل العمل على تعزيزها.

٣١ - وستشجع الصيغة النهائية لهيكل إدارة حساب التنمية وتديره، التي أوصى مكتب خدمات الرقابة الداخلية في مراجعته للحساب في عام ٢٠١٢ بإضفاء طابع رسمي عليها، على تحمل المسؤولية على نحو مشترك بين مدير البرنامج والكيانات المنفذة إزاء عملية ضمان الجودة التي تنتظم إعداد المذكرات المفاهيمية ووثائق المشاريع. ومن المتوقع أن استحداث عملية لضمان الجودة على مستوى الكيان المنفذ، تشمل تحديد الموعد النهائي لكل مرحلة من مراحل عملية الاستعراض، سيعجل عملية الموافقة على المشاريع، مما سيسهم في تحسين معدلات التنفيذ ويؤدي إلى انخفاض طلبات تمديد المشاريع.

٣٢ - ومن خلال شبكة حساب التنمية، سيشجع مدير البرنامج انتشار ثقافة التبادل المستمر لمفاهيم المشاريع ووثائقها وتقارير التقييم والدروس المستفادة. وستتيح الشبكة منبرا للتشجيع على تعزيز التعاون فيما بين المشاريع التي تقتضي تفعيل التضافر وتحقيق مكاسب كفاءة في إطارها. وستتيح الشبكة أيضا قاعدة لاختبار أفكار جديدة لتحسين أثر الحساب ونتائجه. ودعمًا للشبكة، سيبدأ العمل على إدخال تحسينات في الموقع الشبكي لحساب التنمية، بتخصيص بوابة خارجية للدول الأعضاء وبوابة داخلية لتبادل ووثائق العمل.

٣٣ - وتطلعًا للمستقبل، فإن مدير البرنامج ملتزم بمواصلة تعزيز التقييم واتباع توصيات فريق العمل المعني بالتقييم، مع توقع أخذ نتائج التقييم مباشرة في الاعتبار عند فرز المشاريع وإعداد دورة البرمجة. وفي أواخر عام ٢٠١٢، استطاع مدير البرنامج أن يعزز الوظيفة التقييمية للحساب عن طريق تعيين مسؤول متفرغ للتقييم بتمويل من برنامج الموظفين الفنيين المتدنيين. ولما كان هذا المنصب سيزول في عام ٢٠١٤، فستدعو

الحاجة إلى اتخاذ ترتيبات جديدة لدعم الوظيفة التقييمية للحساب على أساس طويل الأمد وعلى مستوى وظيفي أعلى. ويتوقع حساب التنمية أيضا أن ينظر، في سياق الشريحة المقبلة، في مختلف الخيارات للمضي قدما في تطبيق نهج برنامجي، لكفالة استخدام الاعتمادات بأكثر قدر من الفعالية وتحقيق أقصى الآثار الممكنة على الصعيد القطري. وأمام التطورات الاجتماعية والاقتصادية العالمية المتلاحقة، فإن الأمانة العامة على أهبة الاستعداد لمواصلة تقديم دعم فعال للحساب بما يعود بالنفع على الدول الأعضاء النامية.

٣٤ - وقد ترغب الجمعية العامة في أن تحيط علماً بهذا التقرير.

المرفق الأول

موجز شرائح حساب التنمية في ٣٠ نيسان/أبريل ٢٠١٣

فترة السنتين	الموضوع	المخرجات المعتمدة (بالآلاف دولارات الولايات المتحدة)	قرار الجمعية العامة	العدد الكلي للمشاريع	عدد المشاريع الجارية	الحالة في ٣٠ نيسان/أبريل ٢٠١٣ (نسبة مئوية)
١٩٩٩-١٩٩٨	دعم تنفيذ نتائج المؤتمرات العالمية	١٣٠٦٥,٠٠	٢٢٠/٥٣ ألف وباء	٧	-	أغلق الملف
٢٠٠١-٢٠٠٠	إقامة الشبكات وتوفير الخبرات الفنية الإقليمية ودون الإقليمية	١٣٠٦٥,٠٠	٢٤٩/٥٤	١٦	-	أغلق الملف
٢٠٠٣-٢٠٠٢	بناء القدرات لغرض إدارة العوالة	١٣٠٦٥,٠٠	٢٥٤/٥٦ ألف	٢٠	-	أغلق الملف
٢٠٠٥-٢٠٠٤	بناء القدرات من أجل تحقيق الأهداف الإنمائية للألفية عن طريق الشراكات وإدارة المعارف والاستفادة من تكنولوجيا المعلومات والاتصالات	١٣٠٦٥,٠٠	٢٧٠/٥٨	٢٣	-	أغلق الملف
٢٠٠٧-٢٠٠٦	دعم الجهود المبذولة لتحقيق الأهداف الإنمائية المتفق عليها دولياً، عن طريق إدارة المعارف وإقامة الشبكات والشراكات	١٣٠٦٥,٠٠	٢٤٧/٦٠	٢٤	-	أغلق الملف
		٣٤١٥,٩٠	٢٥٢/٦١ و ٢٤٦/٦٠	٦	-	أغلق الملف
		٥٠٧١,٠٠	٢٣٥/٦٢	١٠	-	أغلق الملف
٢٠٠٩-٢٠٠٨	دعم الجهود المبذولة لتحقيق الأهداف الإنمائية المتفق عليها دولياً، عن طريق الابتكار وإقامة الشبكات وإدارة المعارف	١٦٤٨٠,٩٠	٢٣٧/٦٢	٢٧	-	أغلق الملف
		٢١٧٠,٤٠	٢٣٧/٦٢ و ٢٣٦/٦٢ و ٢٣٨/٦٢	٥	-	أغلق الملف
		٧٥٠٠,٠٠	٢٤٢/٦٤	١٥	١٥	٢٨ -٢٠١٠ ٢٠١٣
٢٠١١-٢٠١٠	تقديم الدعم لمعالجة التحديات الإنمائية العالمية الرئيسية من أجل النهوض بتحقيق الأهداف الإنمائية المتفق عليها دولياً من خلال التعاون على الصعيد الوطني والإقليمي والعالمي	١٨٦٥١,٣٠	٢٤٤/٦٤ و ٢٤٣/٦٤	٢٨	٢٨	٥٥ -٢٠١٠ ٢٠١٣
		٤٠٠٠,٠٠	الرصيد المتبقي من الشرائح ١-٤	١٢	١٢	٥٤ -٢٠١٠ ٢٠١٣
		٥٠٠٠,٠٠	٢٤٤/٦٤ و ٢٤٣/٦٤	١١	١١	٤٢ -٢٠١٠ ٢٠١٣

فترة السنتين	الموضوع	المخصصات المعتمدة (بآلاف دولارات الولايات المتحدة)	قرار الجمعية العامة	العدد الكلي للمشاريع الجارية	عدد المشاريع الجارية	مدة التنفيذ	الحالة في ٣٠ نيسان/أبريل ٢٠١٣ (نسبة مئوية)
٢٠١٣-٢٠١٢	دعم الدول الأعضاء للتعجيل بإحراز تقدم نحو تحقيق الأهداف الإنمائية المتفق عليها دولياً، بما فيها الأهداف الإنمائية للألفية، في سياق التحديات الإنمائية المتعددة والمتشابكة	٢٣ ٦٥١,٣٠	٢٤٨/٦٦	٤٠	٤٠	٢٠١٢-٦	٢٠١٥
	٨ ألف	٥ ٥٩١,٩٠	٢٤٨/٦٦	١٢	١٢	٢٠١٢-٣	٢٠١٥
المجموع المعتمد		*١٥٢ ٨٥٧,٧		٢٥٦	١١٨		
٢٠١٥-٢٠١٤	دعم الدول الأعضاء في تصميم وتنفيذ استراتيجيات وسياسات لتحقيق التنمية المستدامة بصورة عادلة وشاملة للجميع	٢٨ ٣٩٨,٨٠	الميزانية البرنامجية المقترحة لفترة السنتين ٢٠١٥-٢٠١٤ (A/68/6 (Sect. 35))	٤٦	-	٢٠١٤-٢٠١٧	-
المجموع الكلي		*١٨١ ٢٥٦,٥٠		٣٠٢	١١٨		

* لا يشمل مبلغ ٤ ملايين دولار، الذي يمثل الرصيد المتبقي من الشرائح ١ إلى ٤ التي كانت مبرمجة في إطار الشريحة السابعة.

المرفق الثاني

آخر المستجدات عن وضع الشرائح السادسة والسابعة والثامنة:
معدلات التنفيذ

الجدول ألف - ١

المشاريع الممولة من الباب ٣٥، حساب التنمية، من الميزانية البرنامجية لفترة السنتين ٢٠٠٨-٢٠٠٩ (الشريحة السادسة - باء)، في ٣٠ نيسان/أبريل ٢٠١٣

اسم المشروع	الكيان المنفذ	المخصصات المعتمدة (ألف)	النفقات (باء)	معدل التنفيذ (نسبة مئوية)
	(بالآلاف دولارات الولايات المتحدة)			$100 \times \frac{\text{باء}}{\text{ألف}}$
ألف - زاي تعزيز الاتساق بين سياسات الاقتصاد الكلي والسياسات الاجتماعية من خلال وضع نماذج متكاملة للعلاقة بين الاقتصاديين الجزئي والكلي	إدارة الشؤون الاقتصادية والاجتماعية	٥٩٠,٠	٣٧٧,٨	٦٤
ألف - حاء بناء قدرات الحكومات والمنظمات غير الحكومية من أجل تعزيز تنفيذ اتفاقية حقوق الأشخاص ذوي الإعاقة في أفريقيا	إدارة الشؤون الاقتصادية والاجتماعية	٤٧٤,٠	٦٠,٦	١٣
ألف - طاء تعزيز قدرات إدارات الضرائب الوطنية في البلدان النامية في أمريكا اللاتينية للحد من تكاليف المعاملات الضريبية	إدارة الشؤون الاقتصادية والاجتماعية	٥٢٦,٠	٤٠٦,٢	٧٧
ألف - ياء دعم السلطات المختصة بالشؤون المالية والتخطيط في رسم سياسات اقتصادية الكلي وتنفيذها	إدارة الشؤون الاقتصادية والاجتماعية	٥١٤,٠	١٧٠,٤	٣٣
ألف - كاف تزويد التنمية العالمية بأدوات جديدة: تعزيز الاتساق والتنسيق بين السياسات الإنمائية	إدارة الشؤون الاقتصادية والاجتماعية	٣٤٥,٠	٨٢,٧	٢٤
ألف - لام تحقيق التعاون الأقليمي بشأن استخدام بيانات القطاع غير الرسمي والعمالة غير الرسمية في الحسابات القومية	اللجنة الاقتصادية لأفريقيا	٨٠٠,٠	-	-
ألف - ميم بناء قدرات المسؤولين الحكوميين في إدارة الشراكات بين القطاعين العام والخاص من أجل تحسين تقديم الخدمات وإنشاء الهياكل الأساسية في أفريقيا ^(١)	اللجنة الاقتصادية لأفريقيا	٥٥٠,٠	-	-
ألف - نون بناء قدرات البلدان المشاركة في البرنامج الخاص لاقتصادات وسط آسيا في مجال اعتماد تقنيات مبتكرة غير ضارة بالبيئة وتطبيقها من أجل التكيف مع تغير المناخ	اللجنة الاقتصادية لأوروبا	٥٤٨,٠	١٢٩,٣	٢٤

اسم المشروع	الكيان المنفذ	المخصصات المعتمدة النفقات (ألف)	معدل التنفيذ (نسبة مئوية) (باء)	معدل التنفيذ (نسبة مئوية) $100 \times$ [(ألف)/(باء)]
ألف - سين تعزيز قدرات المسؤولين الحكوميين على التكيف مع سيناريوهات الكوارث المحتملة المرتبطة بالظواهر المناخية الشديدة: التحليل من أجل وضع سياسات التكيف والحد من مخاطر الكوارث	اللجنة الاقتصادية لأمريكا اللاتينية ومنطقة البحر الكاريبي	٣٠٢,٠	٥٨,٦	١٩
ألف - عين بناء قدرات سلطات الرقابة ومتعهدي النقل لتحسين كفاءة النقل عبر الحدود في البلدان النامية غير الساحلية وبلدان المرور العابر	اللجنة الاقتصادية والاجتماعية لآسيا والمحيط الهادئ	٥٣٣,٠	٣٤٥,٤	٦٥
ألف - فاء تعزيز التعاون فيما بين بلدان الجنوب لزيادة القدرة على تحمل تكاليف خيارات الطاقة المستدامة في آسيا والمحيط الهادئ	اللجنة الاقتصادية والاجتماعية لآسيا والمحيط الهادئ	٥٤١,٠	٥٨,٤	١١
ألف - صاد تعزيز القدرات لتمكين الجامعات في البلدان النامية من تحليل التحديات الرئيسية التي تواجهها التنمية العالمية من منظور موجه نحو السياسات	مؤتمر الأمم المتحدة للتجارة والتنمية	٤٩٣,٠	١٦٦,٥	٣٤
ألف - قاف تعزيز قدرات واضعي السياسات وقيادات الأعمال التجارية في ثلاثة بلدان مستفيدة من التجارة البيولوجية في مجال دمج مشاريع المبادرة المعززة لخفض الانبعاثات الناجمة عن إزالة الغابات وتدهورها في استراتيجيات التجارة البيولوجية	مؤتمر الأمم المتحدة للتجارة والتنمية	٣٤٨,٠	٦,٢	٢
ألف - راء تعزيز قدرة المجتمعات الريفية في أقل البلدان نمواً في مجال استخدام فرص النفاذ إلى الأسواق التي يتيحها تسهيل الإعفاء من شُرطَي الرسوم الجمركية والحصص وتعزيز القيمة المضافة لمنتجاتها التقليدية	مؤتمر الأمم المتحدة للتجارة والتنمية	٤٩٦,٠	٨٤,٥	١٧
ألف - شين بناء القدرة الإحصائية لرصد الغاية المتعلقة بالأحياء العشوائية الواردة في الأهداف الإنمائية للألفية في سياق الكوارث الطبيعية وأزمات الإسكان في أفريقيا وآسيا وأمريكا اللاتينية ومنطقة البحر الكاريبي	مركز الأمم المتحدة للمستوطنات البشرية	٤٤٠,٠	١٢٧,٦	٢٩
المجموع (الشريحة السادسة - باء)		٧٥٠٠,٠	٢٠٧٤,٢	٢٨

(أ) أعيد رصده لصالح مشروع بشأن تعزيز قدرات البلدان الأفريقية في مجال استخدام التكنولوجيات المتنقلة لجمع البيانات من أجل صوغ السياسات وصنع القرارات بصورة فعالة (انظر الفقرة ٢٨ من التقرير).

الجدول ألف - ٢

المشاريع الممولة من الباب ٣٥، حساب التنمية، من الميزانية البرنامجية لفترة السنتين ٢٠١٠-٢٠١١ (الشريحة السابعة)، في ٣٠ نيسان/أبريل ٢٠١٣

اسم المشروع	الكيان المنفذ	المخصصات المعتمدة (ألف)	المخصصات المعتمدة (باء)	معدل التنفيذ (نسبة مئوية)
	(بالآلاف دولارات الولايات المتحدة)	(ألف)	(باء)	$100 \times \frac{(\text{ألف})}{(\text{باء})}$
ألف	تيسير اندماج البلدان النامية بفعالية في الاقتصاد العالمي عن طريق خطط لتقدم المعونة من أجل التجارة	٩٧٥,٣	٦٨٣,٥	٧٠
باء	مراعاة تغير المناخ في السياسات الزراعية من أجل تحقيق الأمن الغذائي وتخفيف وطأة الفقر في غرب أفريقيا	٦٣٧,٥	-	-
جيم	بناء القدرات من أجل تحقيق إدارة مشتركة متكاملة للموارد المائية في الجنوب الأفريقي ^(ب)	٦٠٦,٨	-	-
دال	تخفيف أثر تغير المناخ عن طريق جذب الاستثمار الأجنبي المباشر في تكنولوجيات الوقود الأحفوري	٦٢٩,٩	٥٩٣,٩	٩٤
هاء	تيسير التكيف مع تغير المناخ في وسائل النقل عن طريق معالجة الصلة بين الطاقة والبيئة	٧٣٨,٠	٥٦٣,١	٧٦
واو	تحسين القياس الكمي لعمل المرأة غير المأجور دعماً لسياسات القضاء على الفقر	٥٦٨,٠	٤٣٣,١	٧٦
زاي	تحسين إدارة تخصيص الموارد للبيئة في أمريكا اللاتينية ومنطقة البحر الكاريبي	٥٥٤,٥	١٨٣,٢	٣٣
حاء	تعزيز القدرات الإحصائية الوطنية والمشاركة بين المؤسسات لرصد الأهداف الإنمائية للألفية عن طريق التعاون وتبادل المعارف بين المناطق	١١٩٢,٠	٩٦٧,٠	٨١
طاء	تحسين التأهب لمخاطر الكوارث في منطقة اللجنة الاقتصادية والاجتماعية لآسيا والمحيط الهادئ	٦٢١,٩	٢٥٧,٥	٤١
ياء	تعزيز أمن الطاقة وتحسين سبل الحصول على خدمات الطاقة عن طريق إقامة شراكات بين القطاعين العام والخاص في مجال الطاقة المتجددة	١٠٠٦,٥	٨٦٣,٠	٨٦
كاف	تعزيز الحماية الاجتماعية في آسيا والمحيط الهادئ	٧٤٩,٤	٤٩٦,٦	٦٦

اسم المشروع	الكيان المنفذ	المخصصات المعتمدة (ألف)	النقطة (باء)	معدل التنفيذ (نسبة مئوية)
	(بالآلاف دولارات الولايات المتحدة)			$100 \times [(ألف)/(ألف)]$
لام	بناء القدرات في مجال التقليل من آثار تغير المناخ من أجل تخفيف حدة الفقر في غربي آسيا	اللجنة الاقتصادية والاجتماعية لغربي آسيا	١٧٧,٧	٣٢
ميم	تعزيز القدرات في منطقة اللجنة الاقتصادية والاجتماعية لغربي آسيا على التفاوض بشأن إبرام معاهدات استثمار ثنائية	اللجنة الاقتصادية والاجتماعية لغربي آسيا	٢٨٥,٥	٥٧
نون	تحسين استجابات العدالة الجنائية للاتجار بالأشخاص في جنوب شرق أوروبا مع التركيز بوجه خاص على جمهورية مولدوفا	مكتب الأمم المتحدة المعني بالمخدرات والجريمة	١٥,٣	٣
سين	تعزيز القدرات في البلدان النامية لأغراض التطبيق الفعال لقانون المنافسة للحد من قيود الإنتاجية الاقتصادية إلى أدنى حد ممكن	مؤتمر الأمم المتحدة للتجارة والتنمية	٤٤٤,٣	٧٢
عين	معالجة آثار وانعكاسات الأزمة المالية العالمية على البلدان النامية من خلال تقديم الدعم لتنمية قطاع الخدمات	مؤتمر الأمم المتحدة للتجارة والتنمية	٢١٠,٥	٣٢
فاء	زيادة قدرات البلدان النامية على مراعاة تعميم المنظور الجنساني في السياسات التجارية	مؤتمر الأمم المتحدة للتجارة والتنمية	٣٦٣,٨	٥٨
صاد	تعزيز القدرات على تحقيق إدارة فعالة للأصول والخصوم في المكاتب الوطنية لإدارة الديون	مؤتمر الأمم المتحدة للتجارة والتنمية	٢٥٧,٩	٣٩
قاف	إدماج بُعد التجارة في إطار عمل الأمم المتحدة للمساعدة الإنمائية	مؤتمر الأمم المتحدة للتجارة والتنمية	٣٦٤,٢	٦٨
راء	بناء قدرات موظفي الجمارك لمنع التجارة غير المشروعة في السلع الأساسية الحساسة بيئياً من خلال مبادرة الجمارك الخضراء	برنامج الأمم المتحدة للبيئة	٦٢٠,١	٩٣
شين	بناء القدرات في مجال التخطيط الوطني للإنتاج الغذائي المستدام	برنامج الأمم المتحدة للبيئة	٢٥٤,٠	٣٦
تاء	تعزيز إسهام السلطات المحلية وشركائها في تحقيق الأهداف الإنمائية للألفية من خلال بناء قدرات معاهد التدريب التابعة للحكومات المحلية	مؤتمر الأمم المتحدة للتجارة والتنمية	٤٧٧,٦	٦٩
ثاء	تعزيز شبكات المعارف الإقليمية لزيادة فعالية تنفيذ خطة الأمم المتحدة للتنمية وتقييم التقدم المحرز	إدارة الشؤون الاقتصادية والاجتماعية	٤٧٧,٣	٩١
حاء	الإسهام في تحقيق الأهداف الإنمائية للألفية وغيرها من الأهداف الإنمائية المتفق عليها دولياً في أفريقيا من خلال تعزيز قدرات إدارة الموارد البشرية للقطاع العام	إدارة الشؤون الاقتصادية والاجتماعية	٥٤٦,٦	٧٩
ذال	دعم إنشاء شبكة معارف برلمانية لأمريكا اللاتينية	إدارة الشؤون الاقتصادية والاجتماعية	٢٢١,٩	٥٤

اسم المشروع	الكيان المنفذ	المخصصات المعتمدة (ألف)	النفقات (باء)	معدل التنفيذ (نسبة مئوية)
	(بآلاف دولارات الولايات المتحدة)			$100 \times [(ألف)/(ألف)]$
ضاد	تعزيز القدرات الوطنية للتكيف مع تغير المناخ وذلك عن طريق تحسين إدارة حالة تقلب توافر المياه وغيرها من التغيرات التي يتسبب فيها تغير المناخ في أفريقيا	٦٩٧,٦	-	-
ألف - ألف	تعزيز تقديم التقارير الوطنية دعماً لتنفيذ الصك غير الملزم قانوناً بشأن جميع أنواع الغابات	٥٢٧,٦	٣٤١,٧	٦٥
ألف - باء	تعزيز الإحصاءات والمؤشرات الرئيسية لرصد التقدم المحرز نحو تحقيق الأهداف الإنمائية للألفية وغيرها من الأهداف الإنمائية المتفق عليها دولياً	٨١٠,٦	٢٠٣,٦	٢٥
المجموع (الشريحة السابعة)				
		١٨ ٦٥١,٣	٥٥ ١٠ ٣٠٢,٩	
ألف - جيم	تعزيز قدرة محلي السياسات الوطنية في القطاعين الاجتماعي والاقتصادي في البلدان النامية في مجال إعداد حسابات التحويل القومية واستخدامها	٣٠٦,٠	٢٥٣,٣	٨٣
ألف - دال	تعزيز قدرات منظمات المجتمع المدني للتشجيع على تنفيذ قرارات المجلس الاقتصادي والاجتماعي وجدول أعمال الأمم المتحدة على المستوى القطري ^(ع)	٣١٤,٠	-	-
ألف - هاء	تعزيز قدرات صانعي السياسات الأفريقية لتعميم الحد من مخاطر الكوارث الطبيعية ضمن السياسات والاستراتيجيات الإنمائية الوطنية والإقليمية في أفريقيا	٤٠٢,٠	١٦,٠	٤
ألف - واو	تعزيز القدرات في مجال تخفيف أثر الأزمة المالية والحفاظ على الدينامية والتنمية الشاملة للجميع في آسيا والمحيط الهادئ	٤٢٥,٠	٢١٥,٤	٥١
ألف - زاي	تعزيز القدرات الإحصائية للبلدان التي تمر اقتصاداتها بمرحلة انتقالية لتقييم التقدم المحرز في تحقيق هدف الاستدامة البيئية الوارد ضمن الأهداف الإنمائية للألفية وتوفير بيانات عن مكامن الخطر البيئي	٣٩١,٠	٢٤٤,٨	٦٣
ألف - حاء	تحسين وسائل قياس الفقر: بناء قدرات إحصائية وطنية في بلدان منطقة البحر الكاريبي لتقدير حالات تعادل القوى الشرائية	٤٠١,٠	٣٦٦,١	٩١
ألف - طاء	تعزيز القدرات الوطنية لوضع السياسات في منطقة اللجنة الاقتصادية والاجتماعية لغربي آسيا على وضع سياسات وخطط عمل وطنية في مجال الشباب: الاستجابة لبرنامج العمل العالمي للشباب	٣٧٩,٠	١٥٣,٨	٤١

اسم المشروع	الكيان المنفذ	المخصصات المعتمدة (بآلاف دولارات الولايات المتحدة)	النفقات (بآلاف)	معدل التنفيذ (نسبة مئوية)
		(بآلاف دولارات الولايات المتحدة)	(بآلاف)	$100 \times [(الف)/(ب)]$
ألف - ياء	تعزيز قدرات البلدان النامية غير الساحلية على جذب الاستثمار الأجنبي المباشر من أجل تطوير قدراتها الإنتاجية وتحديثها	مؤتمر الأمم المتحدة للتجارة والتنمية ٣٥١,٠	١٢٧,٥	٣٦
ألف - كاف	التعاون الدولي من أجل وضع نظام رصد عالمي في سياسات الاستثمار الوطنية	مؤتمر الأمم المتحدة للتجارة والتنمية ٣٤٩,٠	٢١٦,١	٦٢
ألف - لام	تعزيز العمليات الإقليمية والوطنية لصوغ وتنفيذ استراتيجيات في مجال الطاقة المستدامة تسهم بالقدر الأكبر في خفض انبعاثات غازات الدفيئة	برنامج الأمم المتحدة للبيئة ٢٧٠,٠	٢٦٠,٢	٩٦
ألف - ميم	تعزيز القدرات الإحصائية من أجل منع الجريمة في آسيا	مكتب الأمم المتحدة المعني بالمخدرات والجريمة ٢٠٧,٠	٩٩,٧	٤٨
ألف - نون	تنمية قدرات المدن في آسيا والمحيط الهادي لزيادة صمودها أمام آثار تغير المناخ	مؤتمر الأمم المتحدة ٢٠٥,٠	٢٠٥,٠	١٠٠
المجموع (الشريحة السابعة - ألف)				
		٤ ٠٠٠,٠	٢ ١٥٧,٩	٥٤
ألف - سين	تعزيز قدرات الاقتصادات النامية والاقتصادات التي تمر بمرحلة انتقالية لكي تتمكن من الارتباط بسلاسل الإمدادات العالمية عن طريق الحد من العوائق التجارية	اللجنة الاقتصادية لأوروبا ٤٥٢,٠	٢٢٤,٧	٥٠
ألف - عين	تعزيز القدرات الوطنية لقطاعات التصدير في أمريكا اللاتينية ومنطقة البحر الكاريبي على التصدي للتحديات التي يفرضها تغير المناخ	اللجنة الاقتصادية لأوروبا ومنطقة البحر الكاريبي ٦٠٥,٠	٣٤٥,٥	٥٧
ألف - فاء	تعزيز قدرات الحكومات والمجتمع المدني على دمج الحقوق الاقتصادية والاجتماعية في سياسات الاقتصاد الكلي	اللجنة الاقتصادية لأوروبا ومنطقة البحر الكاريبي ٣٩٣,٠	١٠٦,٩	٢٧
ألف - صاد	وضع هيكل مالي ونقدي إقليمي في منطقة آسيا والمحيط الهادئ لدعم الإصلاحات المالية العالمية	اللجنة الاقتصادية لأوروبا والاجتماعية لآسيا والمحيط الهادئ ٥٢٦,٠	٢,٧	١
ألف - قاف	تعزيز القدرات الوطنية في منطقة اللجنة الاقتصادية والاجتماعية لغربي آسيا في تطوير قطاعات إنتاج غير ضارة بالبيئة	اللجنة الاقتصادية والاجتماعية لغربي آسيا ٤٩١,٠	٢٦٠,١	٥٣
ألف - راء	المشروع الإقليمي لتعزيز القدرات الإحصائية لبلدان اللجنة الاقتصادية والاجتماعية لغربي آسيا في مجالي إحصاءات الطاقة وتوازن الطاقة	اللجنة الاقتصادية والاجتماعية لغربي آسيا ٥٠٩,٠	٢٠٠,١	٣٩
ألف - شين	تعزيز قدرات البلدان النامية في أفريقيا وآسيا على دعم مشاركتها الفعالة في التفاوض من أجل التوصل إلى ترتيبات لتيسير التجارة الثنائية والإقليمية والمتعددة الأطراف	مؤتمر الأمم المتحدة للتجارة والتنمية ٤٧٧,٠	٢٣٩,١	٥٠
ألف - تاء	تعزيز الملكية الوطنية للمساعدة المتصلة بالتجارة في خطط الأمم المتحدة الإنمائية على المستوى القطري	مؤتمر الأمم المتحدة للتجارة والتنمية ٣١١,٠	١٥٤,٤	٥٠

اسم المشروع	الكيان المنفذ	المخصصات المعتمدة (ألف)	النفقات (باء)	معدل التنفيذ (نسبة مئوية)
		(بالآلاف دولارات الولايات المتحدة)		$100 \times \frac{\text{باء}}{\text{ألف}}$
ألف - ثاء	برنامج الأمم المتحدة دمج الاستدامة البيئية في أطر عمل المساعدة الإئتمانية للأمم المتحدة وعمليات البرمجة القطرية المشتركة للأمم المتحدة	٥٠٠,٠	٣٥٣,٨	٧١
ألف - خاء	تعزيز القدرات الوطنية في الهند وبنغلاديش من أجل دمج ممارسات البناء المستدامة في برامج الإسكان الاجتماعية	٣٧٥,٠	٦١,٢	١٦
ألف - ذال	تعزيز سيادة القانون والحوكمة في نظام العدالة الجنائية في ليبيريا	٣٦١,٠	١٣٣,٦	٣٧
المجموع (الشريحة السابعة - باء)		٥ ٠٠٠,٠	٢ ٠٨٢,١	٤٢

- (ب) أعيد رصده لصالح مشروع بشأن تعزيز قدرات البلدان الأفريقية في مجال استخدام التكنولوجيات المتنقلة لجمع البيانات من أجل صوغ السياسات وصنع القرارات بصورة فعالة (انظر الفقرة ٢٨ من التقرير).
- (ج) أعيد رصده لصالح مشروع بشأن تعزيز الآليات الوطنية للمساءلة المتبادلة في بلدان نامية مختارة من بلدان جنوب الصحراء الكبرى من أجل زيادة فعالية التعاون الإئتماني وإدامته (انظر الفقرة ٢٨ من التقرير).

الجدول ألف - ٣

المشاريع الممولة من الباب ٣٥، حساب التنمية، من الميزانية البرنامجية لفترة السنتين ٢٠١٢-٢٠١٣ (الشيخة السابعة)، في ٣٠ نيسان/أبريل ٢٠١٣

اسم المشروع	الكيان المنفذ	المخصصات المعتمدة (ألف)	النفقات (باء)	معدل التنفيذ (نسبة مئوية)
	(بالآلاف دولارات الولايات المتحدة)	(ألف)	(باء)	١٠٠*(ألف)/(ألف)
ألف	بناء القدرات من أجل إزالة القيود المفروضة على الاستفادة من تدابير الدعم الدولية لصالح أقل البلدان نموا	٦٧٠,٠	١٥,٥	٢
باء	تعزيز قدرات القطاع العام في البلدان الأقل نموا على تقديم خدمات عالية الجودة بشكل منصف من خلال نقل وتكييف الممارسات المبتكرة	٦٤٠,٣	٤٤,٥	٧
جيم	تعزيز القدرات الوطنية للبلدان المتأثرة بالتراعات لإدارة ندرة المياه والجفاف	٥٧٠,٠	٧١,٦	١٣
دال	تطوير التكنولوجيات المنخفضة الكربون في موجزات البلدان النامية لإقامة اقتصادات حضراء مرنة في الدول الجزرية الصغيرة النامية	٦٥٠,٠	-	-
هاء	تمويل تغير المناخ للغابات: خفض الانبعاثات الناجمة عن إزالة الغابات وتدهورها (المبادرة المعززة لخفض الانبعاثات الناجمة عن إزالة الغابات وتدهورها) وآثاره على تمويل الوظائف الأخرى للغابات في جميع أنحاء العالم	٦٠٠,٠	-	-
واو	تعزيز الشراكات بين القطاعين الخاص والعام والنهوض بالقدرات الوطنية في مجال تصميم وتنفيذ وتقييم سياسات الاقتصاد الكلي الموجهة نحو تحقيق التنمية وذلك من أجل توفير فرص العمالة والنمو والحد من الفقر	٤٠٠,٠	-	-
زاي	قياس الاقتصاد الأخضر في دعم الأهداف الإنمائية: الأطر الإحصائية والمؤشرات والأدوات	٨٠٠,٠	-	-
حاء	تعزيز قدرات الدول الأعضاء على إدارة المعلومات الجغرافية المكانية في عملية اتخاذ القرارات الإنمائية	٤٠٠,٠	٥٩,١	١٥
طاء	دعم الدول الجزرية الصغيرة النامية في جهودها الرامية إلى بناء المرونة الاقتصادية ^(٢) للتجارة والتنمية	٣٩٧,٠	٢١,٢	٥
ياء	تسريع التقدم في بلدان منتقاة في غرب أفريقيا من أجل تحقيق الأهداف الإنمائية المتفق عليها دوليا، وبخاصة الهدف ٨ من الأهداف الإنمائية للألفية، عن طريق التدريب وبناء القدرات فيما يتصل بالتجارة	٥٧٧,٠	٣٣,٧	٦

اسم المشروع	الكيان المنفذ	المخصصات المعتمدة (ألف)	النفقات (باء)	معدل التنفيذ (نسبة مئوية)
	(بالآلاف دولارات الولايات المتحدة)			[(ألف)/ (باء)] * ١٠٠
كاف	بناء القدرات من أجل صياغة وتنفيذ السياسات التجارية الموجهة نحو الأهداف الإنمائية للألفية في البلدان النامية والتي تسهم في التعجيل بتحقيق الأهداف الإنمائية للألفية في سياق التحديات الإنمائية المتعددة والمتشابكة	٦٩٤,٠	١٢,٧	٢
لام	معالجة أثر التجارة والاتفاقات التجارية على العمالة في البلدان النامية	٢٣٢,٠	٢٨,٠	١٢
ميم	تعزيز قدرات وزارات التجارة والتخطيط في بلدان مختارة من أقل البلدان نمواً على وضع وتنفيذ استراتيجيات التجارة التي تساعد على الحد من الفقر	٦٤١,٠	٣٦,٣	٦
نون	بناء القدرات الوطنية على تعزيز الاستثمار الأجنبي المباشر في القطاعات الخضراء وقطاعات النمو الأخرى	٤٦١,٠	-	-
سين	تعزيز نماذج الأعمال التجارية المستدامة من أجل التنمية: الاستثمار في الفقراء من أجل الفقراء ومع الفقراء	٤٦٢,٠	-	-
عين	تعزيز قدرات إدارة الاقتصاد الكلي للتعاون النقدي والمالي الإقليمي والأقليمي في أمريكا اللاتينية ومنطقة البحر الكاريبي وغرب ووسط أفريقيا	٥٥٥,٠	-	-
فاء	تعميم خدمات السنظم الإيكولوجية في السياسات والبرامج القطاعية والاقتصاد الكلي للبلدان	٥٤٢,٠	-	-
صاد	دمج الاستدامة البيئية في أطر المساعدة الإنمائية للأمم المتحدة وعملية البرمجة القطرية المشتركة للأمم المتحدة	٥٤١,٠	-	-
قاف	وضع نظام لاستعراض فعالية تنفيذ الاتفاقات البيئية المتعددة الأطراف على الصعيد الوطني	٥٤٣,٠	-	-
راء	تعزيز قدرات الدول الأعضاء في المؤتمر الدولي المعني بمنطقة البحيرات الكبرى على معالجة قضايا أراضي وممتلكات المشردين داخلياً واللاجئين، مع التركيز بشكل خاص على حقوق المرأة في الأراضي والملكية	٤٥٢,٠	-	-
شين	تعزيز قدرة راسمي السياسات في جنوب شرق آسيا على تعزيز السياسات ووضع الخطط لتحسين معالجة مياه الفضلات وإعادة استخدامها في المناطق الحضرية ونجوم المدن	٣٤٨,٠	-	-

اسم المشروع	الكيان المنفذ	المخصصات المعتمدة (ألف)	النفقات (باء)	معدل التنفيذ (نسبة مئوية)
تاء	مكتب الأمم المتحدة المعني بالمخدرات والجريمة	٦٥٠,٠	-	-
تاء	اللجنة الاقتصادية لأفريقيا	٦٨٢,٠	-	-
حاء	اللجنة الاقتصادية لأفريقيا	٧٠٣,٠	-	-
ذال	اللجنة الاقتصادية لأفريقيا	٦٨٩,٠	-	-
ضاد	اللجنة الاقتصادية لأفريقيا	٤٩٩,٠	-	-
ألف - ألف	اللجنة الاقتصادية لأوروبا	٧٥٠,٠	-	-
ألف - باء	اللجنة الاقتصادية لأوروبا	١ ٢٥٠,٠	٨٧١,٠	٧٠
ألف - جيم	اللجنة الاقتصادية لأمريكا اللاتينية ومنطقة البحر الكاريبي	٥٧٥,٠	-	-
ألف - دال	اللجنة الاقتصادية لأمريكا اللاتينية ومنطقة البحر الكاريبي	٤٧٨,٠	١٤١,٨	٣٠
ألف - هاء	اللجنة الاقتصادية لأمريكا اللاتينية ومنطقة البحر الكاريبي	٦٦١,٠	-	-
ألف - واو	اللجنة الاقتصادية لأمريكا اللاتينية ومنطقة البحر الكاريبي	٧٥٤,٥	-	-
ألف - زاي	اللجنة الاقتصادية والاجتماعية لآسيا والمحيط الهادئ	٦٠٠,٦	-	-

اسم المشروع	الكيان المنفذ	المخصصات المعتمدة (بألف)	النفقات (بألف)	معدل التنفيذ (نسبة مئوية)
ألف - حاء	تعزيز القدرات في البلدان ذات الاحتياجات الخاصة في مجال تصميم سياسات التنمية الاقتصادية والاجتماعية وتنفيذها من أجل تسريع التقدم المحرز نحو تحقيق الأهداف الإنمائية للألفية	اللجنة الاقتصادية والاجتماعية لآسيا والمحيط الهادئ	٦٤٣,٥	-
ألف - طاء	التعاون الأقليمي لتعزيز القدرات الوطنية على قياس التقدم المحرز في تحقيق المساواة بين الجنسين وتمكين المرأة	اللجنة الاقتصادية والاجتماعية لآسيا والمحيط الهادئ	٦٨٦,٤	-
ألف - ياء	تعميق الترابط الإقليمي: تعزيز قدرات البلدان الآسيوية النامية على زيادة التجارة البينية داخل المنطقة من خلال تطبيق نُظم إلكترونية لا ورقية لتيسير التجارة والنقل	اللجنة الاقتصادية والاجتماعية لآسيا والمحيط الهادئ	٨٥٤,٠	٩٦,٥
ألف - كاف	بناء المؤسسات والقدرات للبرلمانات العربية وغيرها من الجهات المعنية لتنفيذ قرار مجلس الأمن ١٣٢٥ (٢٠٠٠) المتعلق بالمرأة والسلام والأمن	اللجنة الاقتصادية والاجتماعية لغربي آسيا	٥١٠,٠	-
ألف - لام	أكاديمية أساسيات تكنولوجيا المعلومات والاتصالات للقادة الحكوميين في منطقة اللجنة الاقتصادية والاجتماعية لغربي آسيا	اللجنة الاقتصادية والاجتماعية لغربي آسيا	٥٠٩,٠	١٦,٠
ألف - ميم	تطوير قدرات البلدان العربية على التكيف مع تغير المناخ من خلال تطبيق أدوات إدارة الموارد المائية المتكاملة	اللجنة الاقتصادية والاجتماعية لغربي آسيا	٥١٧,٠	-
ألف - نون	تعزيز القدرات للاستفادة من تحويلات العاملين في الخارج في تمويل التنمية	اللجنة الاقتصادية والاجتماعية لغربي آسيا	٤٦٤,٠	-
المجموع (الشريحة الثامنة)				
		٢٣ ٦٥١,٣	١ ٤٤٧,٩	٦
ألف - سين	بناء القدرات من أجل المشاركة الإلكترونية في دعم تعجيل وتيرة التقدم نحو تحقيق الأهداف الإنمائية المتفق عليها دولياً بما فيها الأهداف الإنمائية للألفية	إدارة الشؤون الاقتصادية والاجتماعية	٣٦٢,٩	-
ألف - عين	دعم الحكومات التي تتحول إلى التنمية المنخفضة الكربون - المضي قدماً في تنفيذ خطة التنمية لما بعد عام ٢٠١٥ ونتائج ريو+٢٠	إدارة الشؤون الاقتصادية والاجتماعية	٣٨٠,٠	-
ألف - فاء	دعم الحوارات الوطنية بشأن خطة التنمية لما بعد عام ٢٠١٥ في سياق الاستعراض الوزاري السنوي	إدارة الشؤون الاقتصادية والاجتماعية	٣٧٥,٠	-
ألف - صاد	تعزيز قدرات البلدان الأفريقية على تعزيز التجارة فيما بين البلدان الأفريقية	مؤتمر الأمم المتحدة للتجارة والتنمية	٥٠٠,٠	-
ألف - قاف	بناء القدرات على إدارة سياسة العلوم والتكنولوجيا والابتكار في البلدان النامية	مؤتمر الأمم المتحدة للتجارة والتنمية	٤٠٠,٠	-

اسم المشروع	الكيان المنفذ	المخصصات المعتمدة (ألف)	النفقات (باء)	معدل التنفيذ (نسبة مئوية)
	(بآلاف دولارات الولايات المتحدة)			[(ألف) * ١٠٠]
ألف - راء	تعزيز تخطيط مستجمعات المياه الصغرى واستراتيجيات الاستثمار الأخضر المنخفضة التكلفة والقابلة للتكرار لتحسين مياه الشرب في المناطق الحضرية وإمدادات المياه في جمهورية الكونغو الديمقراطية وأفريقيا الوسطى	٣٩٠,٠	-	-
ألف - شين	زيادة مرونة مدن الدول الجزرية الصغيرة النامية في المحيط الهادئ في مجال مواجهة تأثيرات تغير المناخ	٣٨٢,٠	١٧٨,٨	٤٧
ألف - تاء	بناء القدرات في مجال الأعمال التجارية الزراعية للمرأة لتعزيز الأمن الغذائي في شرق أفريقيا	٥٢٠,٠	-	-
ألف - فاء	الإدارة المستدامة للغابات من أجل التوصل إلى اقتصادات أكثر احضراراً في منطقة القوقاز وآسيا الوسطى	٥٠٠,٠	-	-
ألف - خاء	تعزيز قدرة الحكومات الوطنية على تشجيع الإدماج الاجتماعي للشباب في سياق تزايد العنف وانعدام الأمن، من خلال برامج مبتكرة وسياسات قائمة على الأدلة	٥٠٠,٠	-	-
ألف - ذال	بناء القدرات وتيسير مشاركة القطاع الخاص من أجل توفير البنية الأساسية في البلدان الأقل نمواً	٦٩١,٠	-	-
ألف - ضاد	بناء القدرات في مجال تطوير التكنولوجيات الخضراء المناسبة لتحسين سبل العيش للمجتمعات الريفية في منطقة اللجنة الاقتصادية والاجتماعية لغربي آسيا	٥٩١,٠	-	-
المجموع (الشريحة الثامنة - ألف)		٥٥٩١,٩	١٧٨,٨	٣

(د) أعيد رصده لصالح مشروع بشأن تعزيز القدرات الوطنية في مجال إدارة السياسات والأطر المتعلقة بالعلوم والتكنولوجيا والابتكار في البلدان الآسيوية (انظر الفقرة ٢٨ من التقرير).

(هـ) أعيد رصده لصالح مشاريع بشأن تعزيز قدرات البلدان الأفريقية في مجال استخدام التكنولوجيات المتنقلة لجمع البيانات من أجل صوغ السياسات وصنع القرارات بصورة فعالة (انظر الفقرة ٢٨ من التقرير).