



第六十七届会议

临时议程* 项目 23(b)

处境特殊的各国家组：与内陆发展中国家的特殊需要和问题有关的具体行动：内陆和过境发展中国家与捐助国及国际金融和发展机构过境运输合作问题国际部长级会议的成果

《阿拉木图行动纲领：在内陆和过境发展中国家过境运输合作全球新框架下满足内陆发展中国家的特别需要》的执行情况

秘书长的报告

摘要

本报告是根据大会第 66/214 号决议提交的，其中大会决定于 2014 年举行《阿拉木图行动纲领》执行情况十年度全面审查会议，并请秘书长就《阿拉木图行动纲领》的执行情况以及十年度全面审查会议的筹备进展情况，向大会第六十七届会议提出报告。

* A/67/150。



一. 引言

1. 《阿拉木图行动纲领：在内陆和过境发展中国家过境运输合作全球新框架下满足内陆发展中国家的特别需要》于 2003 年通过，是联合国针对国际社会逐步认识到 31 个内陆发展中国家面临的特别发展需要和挑战所作的回应。本报告围绕关键优先领域，介绍了《阿拉木图行动纲领》的最新执行情况。关于执行和审查的优先领域，则结合将于 2014 年举行的十年度全面审查会议的筹备进展情况进行讨论。报告最后提出了政策建议。

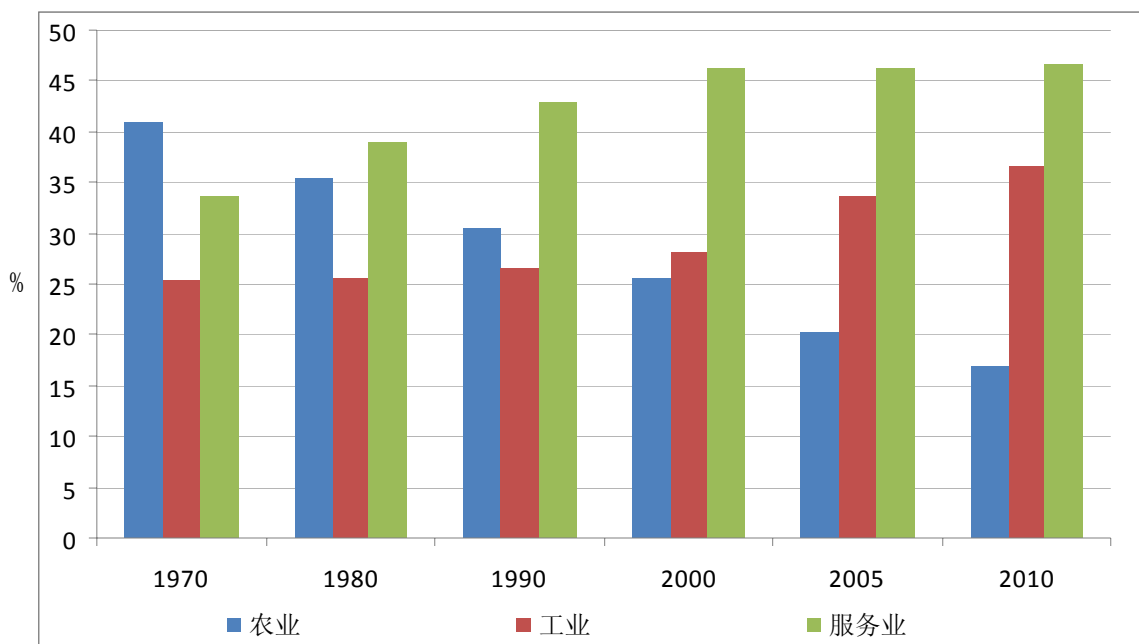
二. 内陆发展中国家近期经济及社会动态

2. 作为一个国家组，内陆发展中国家的经济增长率从 2009 年的 3.1% 升至 2010 年的 6.6% (见附件表 1)。实际国内生产总值的增长率显示已从全球金融和经济危机中复苏，但各国之间仍有重大差异。有九个国家增长率超过 7%，另有九个增长率在 5% 和 6.9% 之间，其余 13 个增长率不足 4.9%。经济增长势头主要是受商品价格上涨和出口需求增加所刺激。由于外部需求减弱和商品价格下滑，这些国家 2011 年国内生产总值增幅预计将降至 5.5%。

3. 作为一个国家组，内陆发展中国家 2011 年吸收的外商直接投资额减少 12%。外债占国民总收入的百分比从 2009 年的 47% 降至 2010 年的 43% (见附件表 3)。汇款从 2009 年的 142 亿美元增至 2010 年的 164 亿美元。

4. 从 1970 年到 2010 年，该国家组的国内生产总值产业构成已从农业转为工业和服务业，如图一所示，两者分别增加 44% 和 38%。不过，虽然国家组的农业比重在 1970 年至 2010 年间从 22% 降至 18%，但有 10 个同时也是最不发达国家的内陆发展中国家，农业比重仍然高于 30%。此外，内陆发展中国家的服务业自 2000 年以来增长不多，而且进一步分析显示，工业增长是由采矿业所推动，后者占到工业的 45%。因此，内陆发展中国家总体上仍高度依赖于农业和采矿业，导致容易遭受商品价格波动、气候变化以及其他冲击的影响。这些国家必须转变经济结构，促进生产高附加值产品的有竞争力产业的发展，以实现更加持久的经济增长。

图一
1970年至2010年内陆发展中国家的国内生产总值百分比，按行业分列



资料来源：联合国贸易和发展会议(贸发会议)，2010年。

5. 在社会发展方面，正如人类发展指数所示，内陆发展中国家在2005年至2011年期间取得了一些进步(见附件表8)。不过，其中仍有15个国家处于人类发展指数排名的最底端。这些国家2010年人均国内生产总值平均数与2009年相比增加5%，达到2 322美元。虽然作为一个国家组，这些国家的人均国内生产总值平均数不低，但有20个国家低于1 000美元，其中五个国家不到300美元。这表明国内可投资于社会服务的资源有限，也部分解释了为什么有些国家的人类发展指数很低。

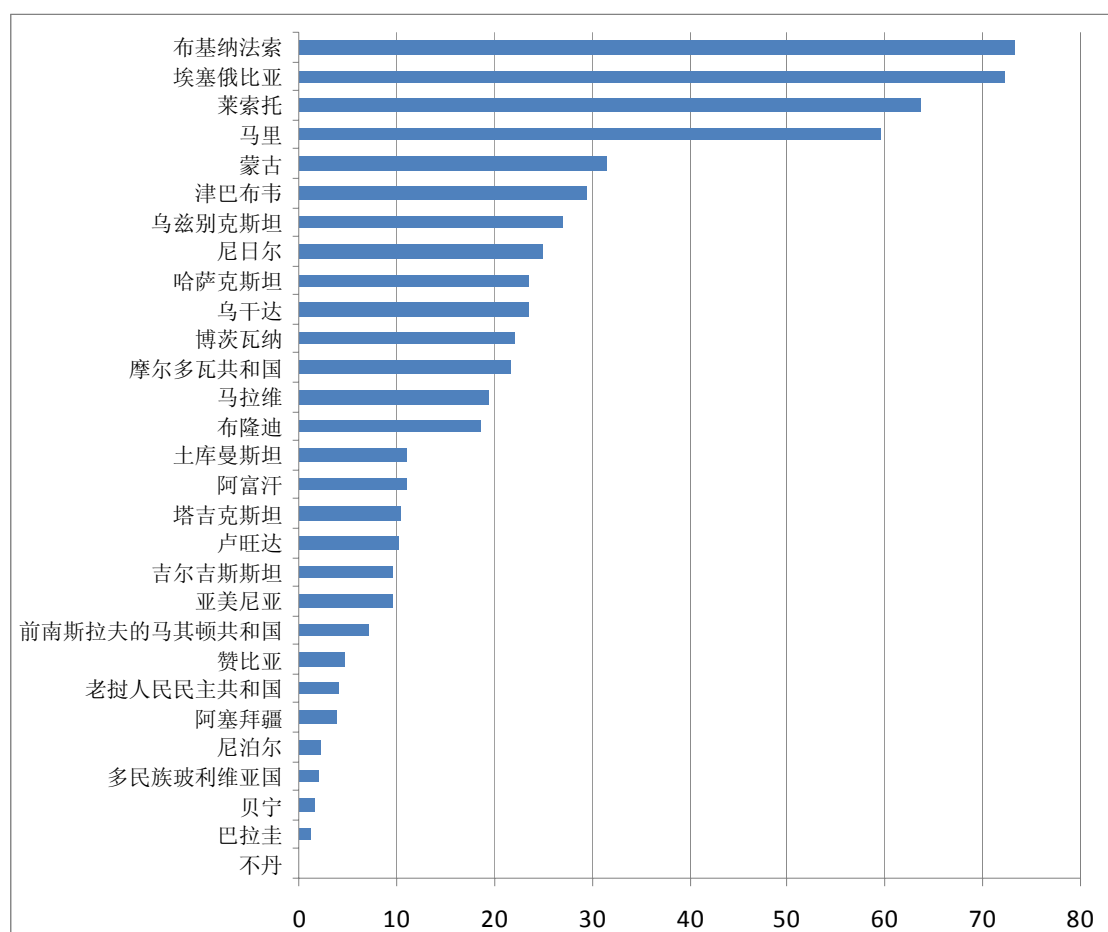
6. 此外，内陆发展中国家存在的收入不平等损害了减少贫穷和实现千年发展目标的努力。根据世界银行的数据，在2000年至2010年期间，有60%的内陆发展中国家超过45%的家庭收入份额为收入最高的20%人口所得。这种收入不平等再加上薄弱的社会保障体系，造成对保健和教育等社会服务的获取和使用大相径庭。各国必须实施有利于穷人或包容性的经济增长政策，以减少不平等。

7. 内陆发展中国家在小学净入学率、小学教育性别平等、以及妇女代表参与决策和遏制艾滋病毒/艾滋病传播等方面取得了一些进展。不过，这些国家生活在赤贫中的人口仍然较多，其中一半国家，有20%以上的人口人均日收入低于1.25美元。在减少饥饿、降低母婴死亡率和改善环境卫生等方面也进展缓慢。

8. 内陆发展中国家深受气候变化、森林砍伐、土地退化和荒漠化的影响。生活在退化土地上的人口比例居高不下(见下图二)。全世界有 29 个国家,生活在退化土地上的人口比例为 20%或以上,其中 13 个为内陆发展中国家。密集砍伐森林也是这些国家实现可持续发展的一大挑战(见附件表 8)。根据联合国开发计划署(开发署)的数据,2008 年有 40%的内陆发展中国家处于全世界森林砍伐率达到 10%或以上的 41 个国家之列。内陆发展中国家有资格利用全球环境基金和特别气候变化基金,如果同时也是最不发达国家,还可利用最不发达国家气候变化基金。最近设立的绿色气候基金一旦开始运作,也将成为与环境有关的发展需求争取资金援助的一个来源。虽然已有这些援助来源的存在,但如果能设立一个专用于迎合内陆发展中国家环境发展需求的特别基金,将大大有助于满足这些国家的独特需求。

图二

2010 年内陆发展中国家生活在退化土地上的人口百分比



资料来源：开发署《2011 年人类发展报告》。

9. 总体而言，内陆发展中国家的经济增长和社会福祉仍然高度依赖于全球经济状况，包括商品价格波动、一些发展中国家持续衰退以及高贸易成本等因素。内陆发展中国家要在国际社会及其过境邻国的支持下发展安全和高效的过境运输体系，实行经济战略转化以增强在全球市场上的竞争力和抵御外部冲击的能力，并实现促进社会和人类发展投资所需的可持续经济增长。

三. 地处内陆的成本

10. 由于不通海路和远离主要市场，过境设施不健全，海关和过境手续繁杂，银行交易费用昂贵，加上其他价格不菲的服务和业务，所有这些都导致运输和贸易的交易成本高昂，内陆发展中国家在参与国际贸易方面继续面临制约。根据世界银行出版的《2012 年营商环境报告：在一个更加透明化的世界里经营》，内陆发展中国家出口和进口一个集装箱的平均成本分别为 2 600 美元和 3 300 美元，而过境发展中国家只需支付此类费用的 50%。

11. 为了清晰展示内陆发展中国家相比过境发展中国家由于运输和贸易成本而处于不利地位的情况，最不发达国家、内陆发展中国家和小岛屿发展中国家高级代表办事处使用重力模型制订并估算了两项指标，显示地处内陆对于贸易额和运输成本的影响。贸易额模型对一组包括所有内陆发展中国家和沿海国家在内的 150 个国家作了估算，取样期为 30 年(从 1980 年到 2010 年)。模型中的变量包括到最近港口的距离、是否区域贸易协定或货币联盟缔约国、国内基础设施质量以及贸易便利化指数。模型估算系数用于估算每一个内陆发展中国家及其贸易伙伴以及一个代表性沿海经济体的预测贸易流量。每一个国家地处内陆的贸易额成本指标，则通过将预测贸易流量表示为代表性沿海经济体贸易流量的一个比率进行计算。数据显示，与代表性沿海经济体相比，这些国家平均贸易额较低。如下表 1 所示，2004 年内陆发展中国家的出口额略多于代表性沿海经济体的一半贸易额。从长期看，这些国家的贸易额只是稍有增加。

12. 地处内陆对组内各国贸易的影响不尽相同，阿富汗、马里和尼日尔等国的贸易额只有沿海国家贸易额的 33%甚至更少。没有任何一个国家的贸易额超过代表性沿海经济体。因此，就贸易额而言，地处内陆的成本很大。这说明需要通过改善基础设施、促进贸易便利化和加强过境通道，满足这些国家的特殊需求。

表 1

地处内陆的成本：内陆发展中国家贸易额相比代表性沿海经济体的百分比

| | 2004 | 2005 | 2006 | 2007 | 2008 | 2009 | 2010 |
|------------------|------|------|------|------|------|------|------|
| 内陆发展中国家平均贸易额 | 57 | 59 | 59 | 58 | 60 | 61 | 61 |
| 最受影响的内陆发展中国家的贸易额 | | | | | | | |
| 马里 | 31 | 32 | 33 | 33 | 34 | 33 | 33 |
| 尼日尔 | 29 | 33 | 33 | 32 | 33 | 30 | 31 |

资料来源：最不发达国家、内陆发展中国家和小岛屿发展中国家高级代表办事处的计算结果。

13. 同一程序还被用于估算贸易运输成本预测数和计算内陆发展中国家相比代表性沿海经济体的运输成本指标。为便于解释，该指标已作标准化处理。指标显示，2004 年内陆发展中国家的运输成本比代表性沿海经济体高出 42%。从长期看，内陆发展中国家的运输成本有增无减，2010 年比过境国多支付 45% (见下表 2)。数据还显示，非洲内陆发展中国家的运输成本大大高于其他区域的内陆发展中国家 (见附件表 5)。

表 2

地处内陆的成本：内陆发展中国家相比代表性沿海经济体的额外运输成本 (百分比)

| | 2004 | 2005 | 2006 | 2007 | 2008 | 2009 | 2010 |
|------------|------|------|------|------|------|------|------|
| 内陆发展中国家平均数 | 42 | 43 | 44 | 43 | 44 | 45 | 45 |

资料来源：最不发达国家、内陆发展中国家和小岛屿发展中国家高级代表办事处的计算结果。

14. 上述分析表明，内陆发展中国家的贸易成本高于沿海国家，其贸易潜力也因此大降 (见下文第 49 至 48 段)。

四. 《阿拉木图行动纲领》优先事项的执行现状

A. 基本过境政策问题

15. 内陆发展中国家和过境发展中国家正在批准有关过境运输和海关的国际公约和协定方面取得一些进展。2011 年，塔吉克斯坦加入了《1982 年协调统一货物边境管制国际公约》，使该公约缔约国中的内陆发展中国家总数达到 10 个，而卢旺达则加入了《关于简化和协调海关业务制度的国际公约》，使该公约缔约国中的内陆发展中国家总数达到 11 个。当内陆和过境发展中国家成为相关公约缔约国并予以有效执行时，内陆发展中国家往往能从中获益。中亚和欧亚区域成为《关于国际公路货运通行证制度下国际货运海关公约》缔约国的内陆发展中国家，就属于这种情况。该区域使用国际公路运输通行证的次数从 2002 年的 63 300 次增至 2011 年的 177 500 次，区域过境运输流因此得到改善。

16. 更广泛地认识和理解加入国际公约的含义，是参与谈判和执行国际文书的决策者和管理者通过能力建设加快加入进程的必要条件。在国家一级实现公约和其他区域协定的主流化也至关重要，因为这样可以将它们纳入国家计划和预算拨款。

17. 在区域一级和次区域一级，各区域经济共同体继续在促进内陆发展中国家与其相邻过境国的过境运输合作方面发挥重要作用。得到促进的政策措施包括：(a) 一站式边境口岸；(b) 引入单一窗口处理制度；(c) 统一陆路过境费和陆路海关过境申报文件；(d) 统一轴重限值；(e) 第三方机动车保险计划；(f) 移除关卡路障；(g) 建立电子追踪系统，通过卫星跟踪货运卡车，避免真人护送的不便和延迟；以及 (h) 更多地使用电子系统进行过境清关。

18. 在亚洲，上海合作组织制订了一项便利国际道路运输的协定。在 2012 年 3 月于北京举行的谈判会议上，该组织成员国就协定附件草案达成了共识。根据目前商定的附件，中国和俄罗斯联邦将为哈萨克斯坦、吉尔吉斯斯坦、塔吉克斯坦和乌兹别克斯坦提供新的陆路出海通道。白俄罗斯、哈萨克斯坦和俄罗斯联邦之间的海关联盟已开始拉近三国的技术规章。

19. 亚洲区域正在亚洲及太平洋经济社会委员会(亚太经社会)秘书处的支持下拟订一项政府间陆港协定。

20. 非洲在统一运输业政策、规章和方案方面取得了进展，具体表现为 2010 年非洲联盟首脑会议通过《非洲海洋运输宪章》、2011 年运输部长会议核准《非洲共同民航政策》和《2011-2020 道路安全行动十年非洲行动计划》、以及目前正在拟订关于统一泛非干线公路网规范和标准的政府间协定。

21. 区域经济共同体之间越来越多地倾向于合并及统一相关政策和方案，例如，2009 年在东部非洲共同体、东南非共同市场和南部非洲发展共同体之间创建的三方安排，正准备在三个区域经济共同体内建立一个自由贸易区。在西部非洲，西非国家经济共同体(西非经共体)与西非经济和货币联盟的关系日益密切，已促成通过一项关于贸易自由化和宏观经济政策共通性等若干议题的共同行动纲领。在中部非洲，中部非洲国家经济共同体与中部非洲经济和货币共同体正越来越多地合力统一相关政策和方案。这些努力尤其涉及运输、通信和海关，将有助于为内陆发展中国家的过境运输和贸易提供便利。

22. 在南美洲，通过成立南美洲国家联盟这个整合区域协定、包括南方共同市场与安第斯国家共同体的政府间组织，区域一体化已得到进一步深化。《南美洲国家联盟组织条约》于 2011 年 3 月 11 日生效，从此得以更加广泛地统一基础设施发展和过境运输方面的政策。

23. 在国家一级，各国都在主动加强和建立旨在协调国家过境运输便利化工作的制度化机制。例如，在西部和中部非洲，不少国家设立了由公共和私营部门组成的国家便利化委员会。在欧洲和亚洲，亚美尼亚、阿塞拜疆、吉尔吉斯斯坦、蒙古、尼泊尔和塔吉克斯坦等国设立了国家贸易和运输便利化机构，哈萨克斯坦则设立了一个国家过境委员会。这类委员会为在负责国际贸易和运输便利化的相关机构之间进行有效协调提供了便利。

B. 基础设施的发展和维护

24. 《阿拉木图行动纲领》强调了投资于有形运输和通信基础设施，建立高效过境运输系统的重要性。在亚洲，亚洲干线公路网和泛亚铁路网的发展和升级都有显著进展。从 2006 年到 2010 年，内陆发展中国家大约 3 350 公里的亚洲干线公路已经从三级或低于最低标准升至一级或二级。不过，仍有 11 500 公里的亚洲干线公路需要升级才能达到最低标准。

25. 泛亚铁路网在规划和建造缺失路段以及复线建设、轨距改造和引入先进信号系统等方面已取得实质性进展。不过，仍需建造 10 500 公里的缺失路段(占整个铁路网的 9%)，才能有一个完整的泛亚铁路网。跨境互操作性也仍然是一个问题。亚太经社会 2009 年关于“确定泛亚铁路网发展需求和优先项目”的研究报告估计，建造 8 200 公里缺失路段所需投资将超过 240 亿美元。自那以后，由于在计划中增加了蒙古 2 500 公里的连接路段，这一投资数字又有提高。

26. 在非洲，非洲基础设施发展方案包含可在 2012-2020 年优先行动计划、中期计划和长期计划中实施的优先基础设施项目，包括能源、运输、跨界水及信息和通信技术。优先行动计划中的项目预计耗资 679 亿美元，其中运输基础设施项目约为 244 亿美元。非洲基础设施发展方案已于 2012 年 1 月由非洲国家元首和政府首脑通过。

27. 非洲各国和各区域经济共同体正在实施泛非干线公路大型改造项目，包括坦桑尼亚联合共和国 220 公里坦赞公路修复项目、马拉维南鲁库鲁大桥建设项目、连接亚的斯亚贝巴、内罗毕和蒙巴萨的公路建设项目等。总长 74 775 公里的非洲铁路网密度很低，而且主要位于北部和南部非洲。一些铁路项目已经重新启动，特别是在西非经共体次区域。

28. 在南美洲，南美洲区域基础设施一体化倡议协调本区域运输、能源和电信基础设施的发展。根据 2012 年拉丁美洲和加勒比经济委员会(拉加经委会)和南美洲国家联盟题为“基础设施区域一体化”的报告，该倡议协调实施了 524 个项目，所需投资 961.1 亿美元。到 2011 年年中，该倡议有 74%的项目在实施上取得具体进展，其中 10%已经完成，34%正在实施，30%处于规划阶段。

29. 陆港建设方面取得进展。在亚洲，蒙古计划修建四个陆港，尼泊尔已建成四个陆港，哈萨克斯坦和乌兹别克斯坦也有修建陆港的计划。在非洲，布基纳法索一个陆港于 2010 年投入运作，埃塞俄比亚正在建造两个陆港，乌干达已建成一个陆港，纳米比亚正在鲸湾港腾出空间为博茨瓦纳、赞比亚和津巴布韦修建陆港设施。在南美洲，巴拉圭已建成一个陆港。

30. 关于海洋运输，一些非洲港口在改进港口基础设施和港口改造方面取得进展。在拉丁美洲，经过 2002 年至 2010 年的港口建设，西岸和东岸的港口活动分别增加了 14%和 10%。

31. 信息和通信技术及能源基础设施是内陆发展中国家全面融入全球市场的关键所在。这些国家在改进电信基础设施特别是移动电话和因特网连通性方面取得了显著进展。作为一个国家组，内陆发展中国家 2009 年至 2010 年的移动电话和因特网使用分别增加了 25%和 26%(见附件表 6)，得益于电信部门自由化后允许更多私营部门投资。

32. 可靠的能源供应对于内陆发展中国家提高工业生产力、促进各经济主体内部和国际连通性以及减少货物过境时间的延误至关重要。虽然有许多内陆发展中国家生产和出口能源，但大部分是能源的净进口国。能源价格上涨已使能源进口国面临的困难更加紧迫。为减轻能源危机造成的限制，必须在开发用于能源生产和输送的新技术和基础设施以及必要的过境基础设施方面大力投资。南美洲区域基础设施一体化倡议的区域能源基础设施项目估计将耗资 410 亿美元，而非洲基础设施发展方案在 2012 年至 2020 年期间实施的能源基础设施项目估计将耗资 400 亿美元。

33. 如何调集所需资源投资于基础设施发展仍然是一大挑战。国家预算、区域和国际发展援助以及公私伙伴关系都是重要的资金来源。不过，用于基础设施发展和维护的国家预算拨款有下降趋势。在南美洲，过去三十年基础设施公共投资占国内生产总值的比例从 1980-1985 年的 3.1% 大幅下降至 2007-2008 年的 0.8%。

34. 设立公路基金看来是调集资金进行公路养护的一个有效手段。非洲已有 27 个国家设立公路基金，亚洲的老挝人民民主共和国和尼泊尔也已设立这一基金。在欧洲，摩尔多瓦共和国和前南斯拉夫的马其顿共和国已有公路基金。此类基金的主要收入来源包括消费税（主要是燃料税）、路桥费、车辆年检费、重型车辆附加费和超载罚款。

35. 私营部门为基础设施的发展作了贡献，尤其是在移动电话领域，私营部门的参与程度最高，内陆发展中国家已取得显著进展。在运输领域，亚洲区域公私运输部门项目总投资额从 1990-1994 年的 137 亿美元增至 2005-2009 年的 587 亿美元。在南美洲，过去三十年基础设施发展领域私营投资占国内生产总值的比例从 1980-1985 年的 0.9% 增至 2007-2008 年的 1.5%。在非洲，2010 年私营部门对基础设施发展的承诺额约为 140 亿美元。

36. 虽然私营部门投资在基础设施发展领域可以发挥重要作用，但其中存在一些限制其发挥更大作用的重大瓶颈因素，包括缺少有利的立法和规章、没有能力在整个项目过程中对公私伙伴关系进行管理以及难以从项目中获取全部经济利益等。内陆发展中国家应当考虑通过创造一个有利的行政、立法和监管环境，吸引私营投资进入基础设施发展领域。

37. 亚洲、南美洲和非洲的区域银行为一些区域基础设施项目的实施提供了支持。根据亚太经社会的资料，亚洲开发银行到 2011 年底为大约 21% 的亚洲干线公路和 8% 的泛亚铁路提供了资金。在非洲，非洲开发银行与非洲联盟合作，正在为非洲基础设施发展方案调集资源。在南美洲，美洲开发银行、世界银行和中美洲经济一体化银行正在为南美洲区域基础设施一体化倡议提供支持。

38. 新颖和创新的资金来源，对于为基础设施的发展成功调集资源也至关重要。各国或各区域经济共同体可酌情探索使用基础设施债券。根据非洲经济委员会（非洲经委会）提供的资料，南部非洲发展共同体、东南非共同市场和东部非洲共同体正考虑在 2012 年发行区域基础设施债券，而西非经共体几十年来一直在征收 0.25% 的共同体税，所产生的稳定收入则存入普遍基金，可用于支持基础设施的发展。

C. 国际贸易和贸易便利化

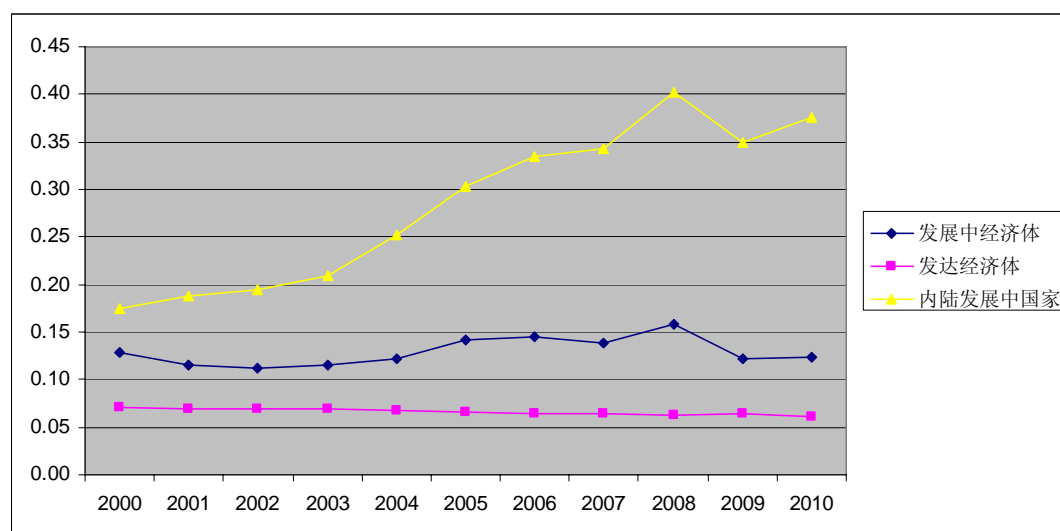
39. 全球贸易量在 2009 年下滑后，2010 年强劲反弹，年增长率达到 14%。发展中经济体的贸易和产出增速均快于发达经济体。初级产品，特别是金属、能源和农业原材料的价格攀升，是 2010 年贸易复苏的驱动因素。但尽管有所反弹，金融危机和全球衰退的负面影响却很可能继续存在。2011 年国际贸易增长率已降到 7%和 8%之间。

40. 继 2009 年经历大幅下滑之后，2010 年内陆发展中国家的出口业绩大涨，基本抵消了损失。商品出口总额达到 1 580 亿美元，比上年增长 29%(见附件表 4)。这一好转势头使这些国家在世界商品贸易中的份额首次超过 1%。在 31 个内陆发展中国家中，石油和矿产出口国的收益最大。不过，仅阿塞拜疆和哈萨克斯坦两国的出口额就已占到此类国家出口总额的一半以上，表明这些国家持续处于世界经济的边缘。

41. 虽然内陆发展中国家的出口处于增长趋势，但正如上文第三节的分析所示，高昂的运输和过境成本使这些国家无法发挥贸易潜力。内陆发展中国家的出口结构加上地处劣势，是其贸易业绩形成的一个关键因素。此类国家通常都依赖一些大件的初级农业和矿业产品。如下图三所示，虽然发展中国家的出口集中率自 2000 年以来保持相对稳定，但内陆发展中国家却大幅提高，主要原因是矿产和燃料的世界需求增加。

图三

2000-2010 年内陆发展中国家和其他国家组的出口集中率(赫芬达尔-赫希曼指数)



资料来源：贸发会议 数据库，2012 年。

42. 生产能力缺乏和出口品种有限是整个内陆发展中国家组的共同特征。鉴于当今世界变化不定，应采取以出口多样化为目标的政策，降低这些国家面对贸易冲击和出口收入损失的脆弱性。此外，通过具体的政策干预促使出口构成发生变化，增加服务业和低体积、高价值产品的份额，有助于降低内陆发展中国家在国际贸易中由于市场遥远和过境障碍而产生的额外交易成本。

43. 在当今全球贸易环境中，供应链在各国和各区域间相互交缠，浑然一体，如果与运输、物流和贸易有关的基础设施和服务不够高效和适足，就会严重阻碍一国在全球范围的竞争能力。尤其是内陆发展中国家，在处理贸易便利化问题时要面对大量挑战，而这个问题现在已公认是贸易和增长的关键。根据世界银行题为“2012年联通竞争：全球经济中的贸易物流”的报告，这类困难已反映为内陆发展中国家在2012年物流绩效指数中的低排名。在2012年绩效指数中排名最差的国家，都是地处内陆或冲突之后的最不发达国家(见下表3)。在1分(最差)至5分(最佳)的等级表中，绩效指数低的，表明贸易低效、供应链不牢靠、提供给国内生产商和出口商的服务不可预测。虽然与贸易有关的基础设施，特别是公路和铁路的质量和可用性仍然是限制因素，但边境管理的效率和清关机构的协调，已变得比以往任何时候都更加重要。

表 3
以物流绩效指数为依据，业绩欠佳的内陆发展中国家所在区域

| 背景数据 | 撒哈拉以南非洲 | | 南亚 | | 中亚 |
|----------------------|---------|------|------|------|------|
| | 内陆国 | 过境国 | 内陆国 | 过境国 | 内陆国 |
| 物流绩效指数总分 | 2.46 | | 2.58 | | 2.50 |
| 物流绩效指数平均分 | 2.43 | 2.59 | 2.36 | 2.70 | 2.50 |
| 物流绩效指数的部分构成因素 | | | | | |
| 物流能力 | 2.37 | 2.53 | 2.31 | 2.66 | 2.45 |
| 基础设施 | 2.27 | 2.44 | 2.21 | 2.50 | 2.33 |
| 海关和贸易持续 | 2.26 | 2.39 | 2.20 | 2.48 | 2.32 |
| 国际航运 | 2.46 | 2.60 | 2.38 | 2.74 | 2.54 |
| 及时性 | 2.79 | 2.97 | 2.71 | 3.09 | 2.85 |

资料来源：世界银行，2012年。

44. 在全球一级，内陆发展中国家参与了世界贸易组织(世贸组织)的贸易便利化谈判，特别是旨在改进关于过境自由的第五条、关于进出口费用和手续的第八条、关于公布和实施《1994年关税及贸易总协定》贸易法规以及特殊和差别待遇的第十条相关内容的谈判。世贸组织多哈回合虽已停滞相当长一段时间，但其中的贸易便利化谈判在帮助内陆发展中国家获取较低交易成本、过境自由和快速流动、

货物放行和清关、以及增强对贸易便利化能力建设的技术援助和支持方面，具有独一无二的作用。在这方面，世贸组织多哈回合的贸易便利化谈判早日达成一致，对于内陆发展中国家而言至关重要。

45. 2011年10月更新的贸易便利化综合文本草案，¹详细规定了与过境有关的限制、费用、文件和合作，其中第9-2条和第11条与基本过境政策的执行问题密切相关，而且对于这两条，内陆发展中国家都应要求采用更加宏伟的文本。例如，第11条草案关于过境自由的规则如果能采取更加宏伟的形式，将可加强《关税及贸易总协定》第五条所设想的过境自由原则。这些规则在适用于过境货物时，可加强在收费、运输措施、规章和手续等事项上的不歧视原则，确保这些事项不会变相成为贸易限制。此外，这些规则还可确保收费合理和以提供服务的实际成本进行计算，确保过境货物无需支付关税，也不必遵循技术标准。

46. 能够充分受益于最终的贸易便利化协定，也是内陆发展中国家加入世贸组织后可切实获得的预期好处之一。不过，这类国家仍有三分之一尚未加入世贸组织。一个积极方面是，老挝人民民主共和国的入世谈判近期有所加速，宏伟目标是在2012年底加入世贸组织。

47. 由于一国通过加入世贸组织获得的好处在很大程度上取决于入世过程中商定的条款，在入世过程的所有阶段都应提供有针对性的技术援助，帮助内陆发展中国家以符合自身发展和需求水平的条款加入世贸组织。应当在国际组织和捐助方的支持下，进一步鼓励同行之间的协作，让内陆发展中国家与世贸组织成员分享经验并提供咨询和技术援助。

48. 总体而言，为改善过境运输及贸易便利化政策所作的努力已开始产生一些积极的成果，特别是在缩短进口或出口所需的时间方面。根据《2012年营商环境报告》，内陆发展中国家出口所需文件的平均数已从2006年的9份减至2012年的8份，而进口所需文件则从11份减至9份。完成出口手续的平均时间从49天减至43天，进口手续则从58天减至49天。不过，与过境发展中国家相比，他们完成出口手续的时间为23天，进口手续为27天，为改善贸易便利化和节省时间，还需要作进一步努力。

D. 国际支助措施

49. 来自传统捐助国的官方发展援助增加了2%，从2009年的248亿美元增至2010年的253亿美元(见附件表2)。不过，有两个国家继续占去大部分援助。官方发展援助仍是外部资金的主要来源，2010年有13个内陆发展中国家占到国民总收

¹ 世界贸易组织文件 NT/TF/W/165/Rev. 11。

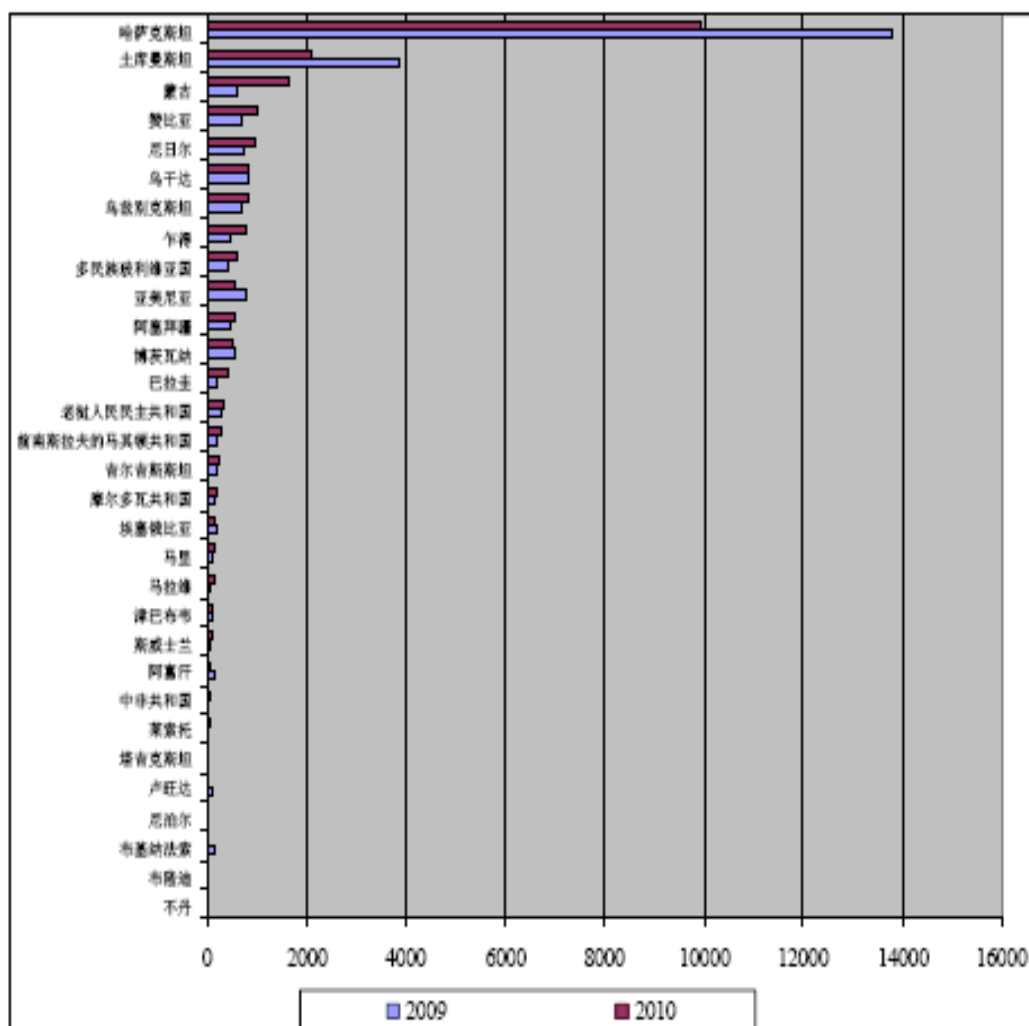
入的 10%或以上。传统捐助国的持续衰退和主权债务危机，包括不断增加的紧缩措施，都可能威胁到许多依赖援助的内陆发展中国家。这类国家应当调动更多国内资源，减少对外国资金援助的过度依赖。

50. 运输、储存和通信领域的官方发展援助从 2009 年的 18 亿美元增至 2010 年的 19 亿美元。不过，鉴于《阿拉木图行动纲领》突出强调了基础设施的发展和维持这个优先领域的需求，仍要有更多资源来填补基础设施领域的差距。

51. 内陆发展中国家由于经济规模较小，地理位置不佳，再加上基础设施薄弱、运输成本高昂、物流系统不够高效和机构能力不强，传统上处于外商直接投资的边缘地带。2010 年，这类国家只占发展中世界吸收的外商直接投资总额的 4%。作为一个国家组，这类国家吸收的外商直接投资额减少了 12%，从 2009 年的 262 亿美元降至 2010 年的 230 亿美元(见附件表 7)。2009 年至 2010 年，只有蒙古、尼日尔和赞比亚三国吸收的外商直接投资额出现大幅增长。外商直接投资在这类国家的地域分布仍然不均衡，如下图四所示，少数资源丰富的国家吸收了大部分的外商直接投资。

52. 虽然外商直接投资的最大项目集中在采矿业，但联合国贸易和发展会议(贸发会议)《2011 年世界投资报告：国际生产和发展的非股权形式》指出，有大量外商直接投资进入制造业、信息和通信技术等服务业、以及基础设施的发展。外商直接投资通过转移金融资源、技术和创新、改善管理技艺、发展基础设施、创造就业和提高生产力，拥有刺激经济增长和发展的潜力。内陆发展中国家应采取以吸引更多规模和更多样化外商直接投资为目标的政策。

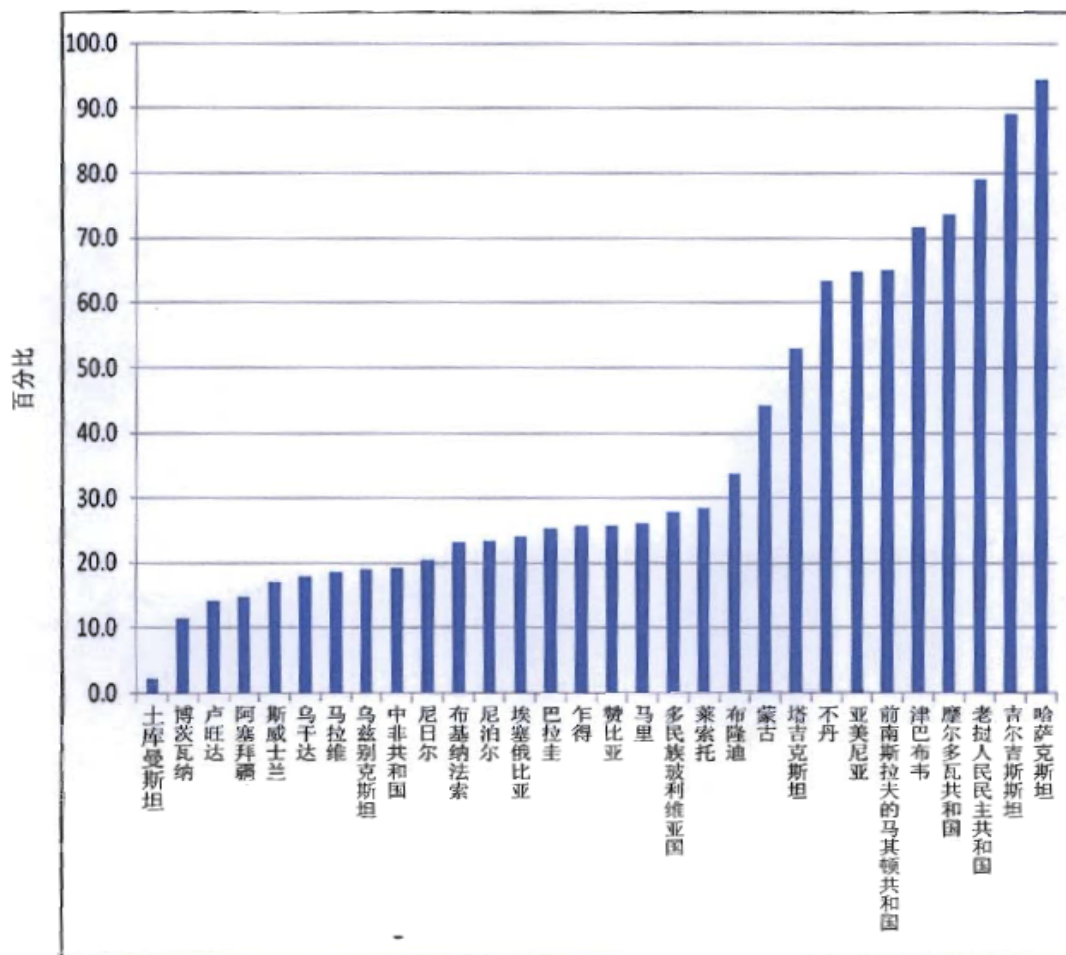
图四
2010 年流入内陆发展中国家的外商直接投资(百万美元)



资料来源：贸发会议数据库，2012 年。

53. 内陆发展中国家的外债负担自 2003 年起大幅下降，从 2003 年占国民总收入的 68% 降至 2009 年的 47%，2010 年又下降了 8%。总外债存量占出口收益的比重自 2003 年以来也呈下降趋势。这在很大程度上是重债穷国倡议和多边减债倡议为合格国家减免债务的结果。但要注意的是，如图五所示，目前没有资格享受这两个倡议所提供的债务减免的内陆发展中国家，其债务占国民总收入的比重非常高。同样，这些国家的偿债率也非常高。有必要向这些国家提供某些形式的债务支助，避免他们达到无法支撑的债务水平。

图五
2010 年内陆发展中国家外债存量占国民总收入的百分比



资料来源：世界银行，2012 年。

54. 提供给内陆发展中国家的贸易援助款持续增加，从 2008 年的 47 亿美元增至 2010 年的 60 亿美元。贸易援助总额的一大部分被用于建设生产能力，其次是投资于基础设施的发展，为建设制订贸易战略的能力提供援助，以及作为与谈判、政策监管和贸易有关的调整费用。

55. 移民汇款也为许多内陆发展中国家应对减除贫穷方面的一些重大挑战作了贡献。汇款额从 2006 年的 91 亿美元增至 2010 年的 164 亿美元。

56. 内陆发展中国家通过南南合作收到的外来资金援助不断增加。来自发展中国家，特别是中国、印度和南非的跨国公司，是 2009 年内陆发展中国家外商直接

投资的主要来源。因此，南南经济合作为这类国家提供了增加外商直接投资和发展援助的潜在来源，可进一步加以利用。

五. 联合国系统及其他国际和区域组织采取的行动

57. 最不发达国家、内陆发展中国家和小岛屿发展中国家高级代表办事处继续向内陆发展中国家提供援助，动员国际和联合国全系统支持这些国家并提高对这些国家特殊需要的认识。2011年，高级代表办事处与非洲经委会和非洲联盟协作举办了一次专家会议，拟订了泛非干线公路政府间协定草案的第一稿。随后促成2011年11月举行的非洲运输部长会议通过一项声明，呼吁尽快拟订并通过泛非干线公路政府间协定。2012年的非洲联盟国家首脑会议认可了这项倡议。

58. 最不发达国家、内陆发展中国家和小岛屿发展中国家高级代表办事处正考虑批准《内陆发展中国家国际智囊团多边协定》，使智囊团全面投入运作，以此向内陆发展中国家提供支持。

59. 联合国各区域委员会以及国际、区域和次区域组织通过实质性捐助、能力建设方案、咨询服务、支持发展运输基础设施、宣传与贸易和运输便利化有关的法律文书等方式，协助会员国执行《阿拉木图行动纲领》。

60. 2010年，世界银行出版了《边境管理现代化》一书。2011年，非洲经委会协同非洲开发银行、世贸组织和经济合作与发展组织印发了《非洲案例：非洲贸易援助掠影》，亚太经社会则印发了《亚太区域建立及加强贸易和运输便利化国家协调机制准则》。2012年2月，欧洲经济委员会(欧洲经委会)和欧洲安全与合作组织(欧安组织)出版了《过境点最佳做法手册：贸易和运输便利化的前景》。

61. 亚太经社会、欧洲经委会和非洲经委会在各自区域提供能力建设培训班，通过实行无纸贸易和单一窗口制度，提高贸易便利化的绩效。

62. 2011年，非洲经委会首次举办非洲贸易论坛，审视了非洲大陆的贸易便利化问题，还举办了一次关于东非共同体国际谈判和贸易便利化的讲习班。

63. 2011年，亚太经社会举办了关于《阿拉木图行动纲领》执行情况的高级别亚太政策对话会议，会议通过的《乌兰巴托宣言》随后获得亚太经社会第67届会议认可。亚太经社会向未来的《亚太贸易协定》成员国提供支助，便利他们加入。亚太经社会还与亚洲开发银行合作，帮助七个内陆发展中国家使用时间/成本——距离法监测本区域过境通道和过境点的绩效，并查明通道沿线有待改进的瓶颈之处。

64. 亚太经社会与贸发会议和非洲经委会合作，开始实施关于管制当局和运输业者为提高内陆和过境发展中国家跨界运输效率进行能力建设的发展账户项目。

65. 欧洲经委会正在开展能力建设和监测活动，促进并确保国家一级恰当执行《协调统一货物边境管制国际公约》。欧洲经委会还结合泛欧公路和泛欧铁路项目，支持运输基础设施的发展，并与亚太经社会一道，通过欧亚运输通道项目促进运输领域投资的协调统一。
66. 2011年，拉加经委会对多民族玻利维亚国物流成本及其对贸易和经济发展的影响作了一次研究。拉加经委会还为南美洲国家联盟起草2012-2022年战略行动计划提供技术支持。
67. 开发署继续在内陆发展中国家贸易援助需求评估领域提供技术援助。
68. 贸发会议在《2011年世界投资报告》中专门用一个章节分析了内陆发展中国家近期外商直接投资的趋势，推动将这类国家的关切事项纳入贸发会议第十三届大会的结果文件，并提供有关贸易和运输便利化的能力建设和技术援助。
69. 2011年和2012年，世界银行为内陆发展中国家和过境国的海关改革项目、基础设施发展项目、以及针对地处内陆具体能力制约因素的其他项目发放了贷款。目前正在实施的项目包括支持摩尔多瓦共和国政府努力提高运输和物流绩效项目，以及旨在改善公路和铁路基础设施、投资于过境和运输便利化、对海关和运输部门进行机构强化和能力建设的中部非洲经济和货币共同体内部运输和过境便利化项目。
70. 世贸组织秘书处继续与其他国际组织合作，应要求为世贸组织成员和观察员评估贸易便利化需求和优先事项提供技术援助。世贸组织还继续为调动发展援助资金进行宣传，并突出强调其成员和观察员的需求，对切实有效的执行情况进行展示。
71. 2011年，国际贸易中心(国贸中心)在国家一级对哈萨克斯坦、马拉维、巴拉圭和卢旺达等国企业遭遇非关税贸易壁垒的情况作了调查，并完成了关于布基纳法索非关税措施的最后报告。国贸中心正协同其他机构收集正式规章，并在新近改版的列有关税和非关税措施相关信息的国贸中心市场准入图工具上分享数据资料。国贸中心还提供了关于如何使用贸易和市场准入信息来研究和分析出口机会并评估国家贸易业绩的能力建设方案。
72. 世界海关组织继续通过开发贸易便利化工具和海关能力建设活动，就如何执行贸易便利化措施提供技术援助。2011年，海关组织为非洲、亚洲和欧洲的内陆发展中国家举办了关于精简海关程序和促进贸易便利化的能力建设讲习班和访问活动。
73. 2011年，欧安组织协同合作伙伴，为中亚内陆发展中国家举办了能力建设活动，包括关于《全球贸易安全与便利标准框架》和海关风险管理的次区域讲习班。欧安组织还举办了关于内陆运输安全的圆桌会议。

74. 国际公路运输联盟继续帮助欧亚内陆发展中国家加入贸易和运输公约及协定，并于 2011 年在第比利斯举办了关于发展国际公路运输和简化过境程序的国际会议，于 2012 年在阿什哈巴德举办了关于中亚及里海区域运输和过境发展的国际会议。该联盟正在推行《关于国际公路货运通行证制度下国际货运海关公约》的新式电子申请表，并与世界海关组织合作，为海关官员提供各种语种的通行证制度培训方案。

75. 南部非洲发展共同体秘书处继续向其成员国提供有关通道发展和运输及贸易便利化的支助，并协助拟订用于共同治理通道的法律文书，制订关于使用通道群组概念共同协调管理运输通道的体制框架，以及支持发展具有重要作用的通道运输和物流基础设施。

76. 经济合作组织支持建造铁路和公路运输通道，包括连接伊朗伊斯兰共和国、哈萨克斯坦和土库曼斯坦的铁路线，连接阿富汗、伊朗伊斯兰共和国、吉尔吉斯斯坦和塔吉克斯坦的陆路通道，以及协同国际公路运输联盟推出的旨在促进和便利该组织成员国国际公路运输及贸易的货车定期监测项目。

六. 《阿拉木图行动纲领》执行情况十年度审查的筹备情况

77. 大会在第 66/214 号决议中决定依照《阿拉木图行动纲领》第 49 段和大会关于《阿拉木图行动纲领》中期审查成果文件的第 63/2 号决议第 32 段，于 2014 年举行《阿拉木图行动纲领》执行情况十年度全面审查会议，并在审查会议之前开展区域、全球和专题筹备工作。

78. 大会指定最不发达国家、内陆发展中国家和小岛屿发展中国家高级代表办事处作为联合国全系统筹备审查进程的协调中心，并邀请联合国系统其他组织，包括贸发会议、开发署、各区域委员会及相关国际和区域组织按照各自任务授权，为筹备审查进程和十年度全面审查会议本身提供必要的支持并作出积极贡献。

79. 根据第 66/214 号决议，高级代表办事处编写了概念说明和路线图来介绍政府间、区域和次区域正在规划的一系列筹备工作，并确保所有利益攸关方自筹备活动开始后就积极参与其中。

80. 高级代表办事处在 2012 年 2 月于联合国总部召开的旨在发动全系统开展审查会议筹备工作的机构间协商小组会议上提出了概念说明和路线图。来自 30 多个联合国系统和国际组织的高级官员参加了此次会议，并就审查会议的概念、实质和组织事项以及各自对筹备进程的贡献作了协商。会议还就会前活动的组织进行了协商。机构间会议的与会者指出《阿拉木图行动纲领》自通过以来出现了新的挑战 and 机遇，并强调十年度审查对此应加以考虑。这些挑战和机遇包括对基于自然资源的商品日益依赖、粮食和能源成本不断上涨、气候变化、荒漠化和土地

退化扩张、易受外部冲击影响、紧缩措施增多、服务业的重要性和南南合作日益重要等。

81. 题为“国际贸易、贸易便利化和贸易援助高级别全球专题会议”的第一次专题会议由哈萨克斯坦政府承办，将于2012年9月13日和14日在阿拉木图举行。此次会议将包括启动十年度审查的实质性筹备阶段，对《阿拉木图行动纲领》第三个优先领域的执行进展情况进行实质性评估，审查主要成就和制约因素，并确定所展现的机会。在此次会议之前的2012年9月12日，还将在阿拉木图举行内陆发展中国家第四次贸易部长会议。

82. 高级代表办事处正与各区域委员会一道，就非洲、亚洲、欧洲和拉丁美洲的区域审查筹备和组织工作进行协商。审查会议的筹备工作已经向内陆发展中国家组及其协调局作了通报，该国家组主席正与高级代表办事处合作，通过协商为审查会议寻找一个可能的承办国。

七. 结论和建议

83. 高昂的国际贸易成本严重制约了内陆发展中国家的贸易和社会经济发展。这些国家的贸易成本自2003年起不断攀升。由于出口品种单一，生产能力有限，出口竞争力薄弱以及运输和过境成本高昂，这些国家的经济面对外部冲击依然非常脆弱。内陆发展中国家同时还受到粮食和能源成本上涨、气候变化以及荒漠化和土地退化的负面影响。

84. 国际社会应通过增加及时和可持续的财政支助，帮助内陆发展中国家加速实现千年发展目标。

85. 国际社会应提供财政、技术和能力建设援助，尤其是优先制订有效的适应战略，使内陆发展中国家有能力应对气候变化、土地退化和荒漠化带来的挑战。

86. 要进一步努力降低内陆发展中国家高昂的运输和贸易交易成本。要呼吁国际社会通过增加对过境运输、能源、信息和通信技术基础设施以及贸易便利化项目的财政支助，协助内陆和过境发展中国家建立高效的过境运输系统。

87. 内陆发展中国家和过境发展中国家应切实加强合作，制订并统一相关政策，优先分配资源用于维护和修复过境运输基础设施。对于经过反复测试的举措，应加以推广并提供充足资金。

88. 内陆和过境发展中国家应批准并有效执行关于运输及贸易便利化的国际公约和协定以及区域和次区域协定。国际社会，包括相关国际组织，应提供技术援助和能力建设支助，帮助内陆发展中国家增强加入国际公约和有效参与国际贸易的能力。

89. 内陆发展中国家应在发展伙伴支持下进行经济战略转化和生产能力建设，以提高竞争力和抵御外部冲击的能力。在这方面，国际社会应鼓励外商直接投资更多地流入这些国家，并改善技术转让，而内陆发展中国家应推动建立一个有利于吸引外商直接投资和私营部门参与的环境。
90. 非洲经委会、非洲联盟、世界银行、非洲开发银行以及最不发达国家、内陆发展中国家和小岛屿发展中国家高级代表办事处应进一步为拟订和缔结关于泛非干线公路的政府间协定提供支助。
91. 世贸组织关于贸易便利化的谈判对内陆发展中国家至关重要，多哈回合最后结果中的贸易便利化协定必须通过减少过境时间和增进跨界贸易确定性等方式，实现降低这些国家交易成本的目标。
92. 在入世进程的所有阶段都应提供有针对性的技术援助，确保内陆发展中国家在获得发展支助的情况下加入世贸组织。
93. 发达国家应考虑为来自内陆发展中国家的货物提供更广阔的市场准入，帮助降低这些国家由于地理位置不佳而导致的高昂交易成本。
94. 国际社会应增加对贸易援助计划的支助，以帮助内陆发展中国家从战略角度加强生产能力，发展基础设施和提高在全球市场的竞争力。
95. 尚未加入《内陆发展中国家国际智囊团多边协定》的内陆发展中国家应尽早加入该协定。
96. 即将于 2014 年举行的《阿拉木图行动纲领》十年度审查会议将对《阿拉木图行动纲领》的执行情况进行全面评价，并形成一個能使内陆发展中国家在未来十年融入全球贸易体系，并朝着实现国际商定发展目标包括千年发展目标进一步迈进的发展议程。审查会议的结果将帮助内陆发展中国家降低贸易成本，增强生产能力，实现出口多样化，提高出口竞争力，创建有生命力和可持续的经济，并加强对外部和内部冲击的抵御力。国际社会对筹备进程应给予特别重视，并确保这些国家积极参与审查会议。联合国系统已随时准备为成功举办会议提供必要的支助。
97. 捐助国和国际金融与开发机构应向秘书长设立的信托基金提供自愿捐款，以推动执行和跟进落实阿拉木图国际部长级会议的成果。

附件

表 1
2000-2010 年国内生产总值和增长率

| 内陆发展中国家 | 国内生产总值 | | | | | | |
|----------------|------------------|------------------|------------------|-------------------|------------|------------|------------|
| | 2005 年恒定值(百万美元) | | | 人均(2005 年美元, 恒定值) | | 平均年增长率(%) | |
| | 2000 | 2009 | 2010 | 2010 | 2000 | 2009 | 2010 |
| 阿富汗 | 3 068 | 9 092 | 9 840 | 286 | -3.5 | 0.6 | 7.9 |
| 亚美尼亚 | 2 754 | 5 793 | 5 915 | 1 913 | 8.5 | -15.3 | 2.1 |
| 阿塞拜疆 | 7 040 | 26 946 | 28 283 | 3 126 | 7.4 | 8.8 | 4.8 |
| 不丹 | 560 | 1 153 | 1 230 | 1 695 | 6.3 | 6.5 | 6.5 |
| 多民族玻利维亚国 | 8 201 | 11 480 | 11 954 | 1 204 | 3.3 | 3.3 | 4.0 |
| 博茨瓦纳 | 7 937 | 11 050 | 11 845 | 5 902 | 2.8 | -5.1 | 6.9 |
| 布基纳法索 | 4 012 | 6 638 | 7 023 | 426 | 5.4 | 3.2 | 5.6 |
| 布隆迪 | 1 006 | 1 351 | 1 404 | 167 | 0.8 | 3.3 | 3.8 |
| 中非共和国 | 1 381 | 1 560 | 1 611 | 366 | 1.0 | 1.8 | 3.3 |
| 乍得 | 2 944 | 5 928 | 6 228 | 555 | 4.5 | 0.3 | 4.9 |
| 埃塞俄比亚 | 8 994 | 18 292 | 20 566 | 248 | 2.2 | 8.4 | 11.7 |
| 哈萨克斯坦 | 34 877 | 71 773 | 76 805 | 4 707 | 10.1 | 1.2 | 6.8 |
| 吉尔吉斯斯坦 | 2 043 | 3 071 | 3 029 | 565 | 4.1 | 2.8 | -1.4 |
| 老挝人民民主共和国 | 2 016 | 4 065 | 4 380 | 706 | 4.2 | 7.2 | 7.5 |
| 莱索托 | 1 178 | 1 599 | 1 638 | 754 | 3.4 | 3.0 | 2.4 |
| 马拉维 | 2 449 | 3 731 | 3 980 | 267 | -1.1 | 8.6 | 6.5 |
| 马里 | 4 026 | 6 605 | 6 899 | 449 | 8.9 | 4.4 | 4.4 |
| 蒙古 | 1 843 | 3 247 | 3 454 | 1 253 | 5.5 | -1.3 | 6.2 |
| 尼泊尔 | 6 960 | 9 814 | 1 0261 | 342 | 3.3 | 4.3 | 4.5 |
| 尼日尔 | 2 702 | 3 992 | 4 290 | 277 | 5.5 | -0.9 | 7.2 |
| 巴拉圭 | 6 587 | 8 471 | 9 764 | 1 513 | 1.0 | -3.9 | 14.2 |
| 摩尔多瓦共和国 | 2 122 | 3 270 | 3 497 | 982 | 6.0 | -6.2 | 6.7 |
| 卢旺达 | 1 783 | 3 585 | 3 854 | 363 | 4.3 | 5.9 | 7.2 |
| 斯威士兰 | 2 321 | 2 833 | 2 889 | 2 436 | 0.0 | 1.2 | 2.0 |
| 塔吉克斯坦 | 1 457 | 2 972 | 3 166 | 460 | 9.0 | 3.9 | 6.3 |
| 前南斯拉夫的马其顿共和国 | 5 539 | 6 941 | 7 062 | 3 427 | 1.2 | -0.9 | 1.7 |
| 土库曼斯坦 | 9 698 | 18 656 | 20 376 | 4 041 | 3.5 | 5.9 | 8.8 |
| 乌干达 | 7 296 | 13 391 | 13 729 | 411 | 5.9 | 4.3 | 2.5 |
| 乌兹别克斯坦 | 10 989 | 19 930 | 21 624 | 768 | 4.6 | 7.8 | 8.2 |
| 赞比亚 | 5 759 | 9 234 | 9 890 | 765 | 4.9 | 5.9 | 6.9 |
| 津巴布韦 | 7 749 | 5 928 | 6 462 | 514 | -0.2 | 7.0 | 8.6 |
| 内陆发展中国家 | 12 335 | 26 724 | 28 682 | 2 322 | 5.0 | 3.1 | 6.6 |
| 过境发展中国家 | 4 859 623 | 8 634 221 | 8 995 432 | 4 888 | 4.5 | 4.4 | 7.0 |

资料来源：统计司。

表 2
官方发展援助收受情况及援助国对运输、储存和通信领域的援助情况

| | 官方发展援助净收入额 (百万美元, 2009 年恒定值) | | | 官方发展援助/国民总收入 (%) | 援助国对运输、储存和通信领域的援助额 (百万美元, 现值) | | 贸易援助支付额 (百万美元, 恒定值) | |
|----------------|---------------------------------|---------------|---------------|------------------|----------------------------------|--------------|------------------------|--------------|
| | 2000 | 2005 | 2010 | 2010 | 2003 | 2010 | 2007 | 2010 |
| 阿富汗 | 220 | 3149 | 6 445 | 49.9 | 94 | 790 | 984 | 1 769 |
| 亚美尼亚 | 299 | 195 | 398 | 5.3 | 14 | 20 | 85 | 177 |
| 阿塞拜疆 | 195 | 250 | 182 | 0.7 | 3 | 16 | 87 | 92 |
| 不丹 | 83 | 105 | 138 | 11.0 | 11 | 18 | 29 | 44 |
| 多民族玻利维亚国 | 724 | 748 | 809 | 4.2 | 27 | 84 | 136 | 246 |
| 博茨瓦纳 | 46 | 56 | 166 | 2.8 | 0 | 8 | 15 | 13 |
| 布基纳法索 | 333 | 811 | 1 085 | 14.1 | 46 | 57 | 283 | 226 |
| 布隆迪 | 150 | 420 | 627 | 42.1 | 3 | 53 | 102 | 98 |
| 中非共和国 | 111 | 103 | 261 | 13.0 | 3 | 16 | 30 | 28 |
| 乍得 | 208 | 441 | 487 | 10.0 | 29 | 39 | 32 | 67 |
| 埃塞俄比亚 | 1 037 | 2 176 | 3 467 | 11.5 | 125 | 232 | 502 | 1 014 |
| 哈萨克斯坦 | 235 | 261 | 187 | 0.4 | 59 | 3 | 108 | 55 |
| 吉尔吉斯斯坦 | 296 | 308 | 327 | 5.9 | 9 | 7 | 54 | 60 |
| 老挝人民民主共和国 | 383 | 346 | 447 | 6.7 | 55 | 29 | 138 | 113 |
| 莱索托 | 60 | 76 | 253 | 4.9 | 18 | 12 | 18 | 21 |
| 马拉维 | 642 | 639 | 995 | 18.2 | 32 | 31 | 43 | 36 |
| 马里 | 465 | 821 | 1 086 | 12.4 | 50 | 50 | 117 | 132 |
| 蒙古 | 280 | 246 | 335 | 8.4 | 33 | 32 | 317 | 236 |
| 尼泊尔 | 546 | 478 | 929 | 6.0 | 40 | 55 | 44 | 58 |
| 尼日尔 | 327 | 606 | 727 | 9.1 | 22 | 60 | 65 | 190 |
| 巴拉圭 | 104 | 58 | 163 | 1.1 | 2 | 26 | 117 | 191 |
| 摩尔多瓦共和国 | 178 | 196 | 447 | 5.3 | 1 | 40 | 101 | 157 |
| 卢旺达 | 496 | 649 | 989 | 18.3 | 9 | 31 | 26 | 88 |
| 斯威士兰 | 19 | 55 | 87 | 3.1 | 2 | 0 | 93 | 243 |
| 塔吉克斯坦 | 181 | 287 | 518 | 9.1 | 0 | 27 | 10 | 15 |
| 前南斯拉夫的马其顿共和国 | 401 | 265 | 155 | 2.0 | 0 | 1 | 46 | 60 |
| 土库曼斯坦 | 46 | 35 | 38 | 0.5 | 0 | 1 | 1 | 3 |
| 乌干达 | 1 296 | 1 352 | 1 663 | 12.6 | 31 | 101 | 426 | 426 |
| 乌兹别克斯坦 | 230 | 194 | 225 | 1.9 | 1 | 51 | 26 | 84 |
| 赞比亚 | 1 209 | 1 320 | 901 | 12.1 | 55 | 26 | 108 | 92 |
| 津巴布韦 | 251 | 418 | 740 | 16.3 | 1 | 0 | 19 | 50 |
| 内陆发展中国家 | 11 051 | 17 061 | 25 277 | — | 775 | 1 915 | 4 162 | 6 083 |

资料来源：经济合作与发展组织。

表 3
外债、偿债以及依照重债穷国倡议和多边减债倡议减免债务的情况

| | 外债总额 (占国民总收入的%) | | | 偿债总额(占货物和 服务输出及收入的%) | | | 依照重债穷国倡议减免 的债务(百万美元) | 依照多边减债倡议减免 的债务(百万美元) |
|------------------|--------------------|-------------|-------------|-------------------------|-------------|-------------|-------------------------|-------------------------|
| | 2003 | 2009 | 2010 | 2003 | 2009 | 2010 | 2011 | 2011 |
| 阿富汗 | — | — | — | — | — | — | 654 | 20 |
| 亚美尼亚 | 64.2 | 56.1 | 64.8 | 10.9 | 20.6 | 33.4 | — | — |
| 阿塞拜疆 | 25.1 | 11.3 | 14.9 | 7.0 | 1.5 | 1.4 | — | — |
| 不丹 | 82.4 | 61.2 | 63.3 | 5.1 | 14.1 | — | — | — |
| 多民族玻利维亚国 | 74.6 | 34.5 | 27.8 | 21.3 | 10.4 | 9.3 | 1 949 | 1 953 |
| 博茨瓦纳 | 6.9 | 14.1 | 11.6 | 1.3 | 1.0 | 1.5 | — | — |
| 布基纳法索 | 40.5 | 22.7 | 23.3 | 11.9 | 3.7 | — | 812 | 764 |
| 布隆迪 | 230.1 | 38.5 | 33.8 | 63.6 | 16.6 | — | 1 009 | 58 |
| 中非共和国 | 92.5 | 20.0 | 19.2 | — | — | — | 675 | 435 |
| 乍得 | 67.0 | 28.5 | 25.7 | 6.0 | — | — | 241 | — |
| 埃塞俄比亚 | 85.9 | 15.8 | 24.1 | 7.2 | 3.0 | — | 2 735 | 1 862 |
| 哈萨克斯坦 | 78.3 | 108.4 | 94.3 | 34.9 | 50.9 | 71.4 | — | — |
| 吉尔吉斯斯坦 | 109.0 | 88.6 | 89.2 | 21.6 | 10.4 | 21.9 | — | — |
| 老挝人民民主共和国 | 114.1 | 92.3 | 79.0 | 21.8 | 14.8 | — | — | — |
| 莱索托 | 58.5 | 31.1 | 28.4 | 8.1 | 2.5 | 1.9 | — | — |
| 马拉维 | 129.9 | 22.2 | 18.5 | 8.6 | — | — | 1 379 | 898 |
| 马里 | 72.6 | 24.1 | 26.1 | 6.5 | 3.1 | 2.5 | 792 | 1 308 |
| 蒙古 | 93.0 | 48.8 | 44.3 | 34.0 | 4.7 | 5.0 | — | — |
| 尼泊尔 | 50.0 | 28.2 | 23.4 | 10.1 | 10.1 | 10.5 | — | — |
| 尼日尔 | 78.2 | 21.2 | 20.5 | 8.6 | — | — | 947 | 651 |
| 巴拉圭 | 58.2 | 28.6 | 25.3 | 12.3 | 5.9 | 4.6 | — | — |
| 摩尔多瓦共和国 | 87.5 | 61.9 | 73.5 | 11.4 | 14.9 | 12.8 | — | — |
| 卢旺达 | 84.5 | 14.3 | 14.2 | 15.1 | 2.1 | 2.3 | 956 | 283 |
| 斯威士兰 | 21.0 | 15.4 | 17.2 | 1.3 | 2.1 | — | — | — |
| 塔吉克斯坦 | 78.5 | 52.0 | 53.1 | 8.3 | 38.2 | 44.8 | — | — |
| 前南斯拉夫的马其顿 共和国 | 40.8 | 60.8 | 65.1 | 13.5 | 14.8 | 15.2 | — | — |
| 土库曼斯坦 | 29.6 | 3.2 | 2.1 | — | — | — | — | — |
| 乌干达 | 72.7 | 15.9 | 17.9 | 9.8 | 2.1 | 1.8 | 1 509 | 2 245 |
| 乌兹别克斯坦 | 49.1 | 20.1 | 19.0 | — | — | — | — | — |
| 赞比亚 | 160.5 | 26.6 | 25.8 | 43.5 | 3.7 | 1.9 | 3 672 | 1 962 |
| 津巴布韦 | 80.5 | 89.0 | 71.8 | — | — | — | — | — |
| 内陆发展中国家 | 67.8 | 46.9 | 43.3 | 19.3 | 20.1 | 30.6 | 17 330 | 12 439 |

资料来源：世界银行和统计司。

表 4
国际商品贸易，出口和进口情况

| | 商品贸易(百万美元) | | | | | | 占世界出口的百分比 | |
|----------------|----------------|------------------|------------------|----------------|------------------|------------------|--------------|--------------|
| | 出口总额 | | | 进口总额 | | | 2003 | 2010 |
| | 2003 | 2009 | 2010 | 2003 | 2009 | 2010 | | |
| 阿富汗 | 144 | 403 | 388 | 2 101 | 3 336 | 5 154 | 0.00 | 0.00 |
| 亚美尼亚 | 670 | 684 | 1 011 | 1 237 | 3 175 | 3 782 | 0.01 | 0.01 |
| 阿塞拜疆 | 2 592 | 21 097 | 26 476 | 2 626 | 6 119 | 6 597 | 0.03 | 0.17 |
| 不丹 | 133 | 496 | 641 | 249 | 529 | 854 | 0.00 | 0.00 |
| 多民族玻利维亚国 | 1 651 | 5 297 | 6 179 | 1 684 | 4 409 | 5 366 | 0.02 | 0.04 |
| 博茨瓦纳 | 2 810 | 3 456 | 4 693 | 2 449 | 4 728 | 5 657 | 0.04 | 0.03 |
| 布基纳法索 | 314 | 900 | 1 288 | 925 | 1 870 | 2 048 | 0.00 | 0.01 |
| 布隆迪 | 38 | 62 | 100 | 145 | 402 | 509 | 0.00 | 0.00 |
| 中非共和国 | 127 | 124 | 139 | 119 | 271 | 341 | 0.00 | 0.00 |
| 乍得 | 595 | 2 636 | 3 411 | 788 | 2 289 | 2 507 | 0.01 | 0.02 |
| 埃塞俄比亚 | 513 | 1 618 | 2 580 | 2 686 | 7 974 | 9 692 | 0.01 | 0.02 |
| 哈萨克斯坦 | 12 916 | 43 196 | 57 244 | 9 554 | 28 409 | 24 024 | 0.17 | 0.38 |
| 吉尔吉斯斯坦 | 582 | 1 673 | 1 760 | 717 | 2 974 | 3 223 | 0.01 | 0.01 |
| 老挝人民民主共和国 | 335 | 1 005 | 1 746 | 462 | 1 414 | 2 060 | 0.00 | 0.01 |
| 莱索托 | 479 | 726 | 801 | 1 115 | 1 909 | 2 126 | 0.01 | 0.01 |
| 马拉维 | 502 | 1 188 | 1 066 | 785 | 2 022 | 2 173 | 0.01 | 0.01 |
| 马里 | 1 007 | 1 715 | 1 996 | 1 271 | 2 431 | 2 781 | 0.01 | 0.01 |
| 蒙古 | 616 | 1 900 | 2 895 | 801 | 2 131 | 3 277 | 0.01 | 0.02 |
| 尼泊尔 | 653 | 886 | 834 | 1 802 | 4 384 | 5 128 | 0.01 | 0.01 |
| 尼日尔 | 352 | 997 | 1 040 | 566 | 2 364 | 2 290 | 0.00 | 0.01 |
| 巴拉圭 | 1 306 | 3 167 | 4 534 | 1 921 | 6 940 | 10 040 | 0.02 | 0.03 |
| 摩尔多瓦共和国 | 790 | 1 288 | 1 582 | 1 402 | 3 278 | 3 855 | 0.01 | 0.01 |
| 卢旺达 | 63 | 193 | 297 | 262 | 1 308 | 1 431 | 0.00 | 0.00 |
| 斯威士兰 | 1 655 | 1 471 | 1 552 | 1 457 | 1 623 | 1 703 | 0.02 | 0.01 |
| 塔吉克斯坦 | 772 | 991 | 1 184 | 864 | 2 569 | 2 658 | 0.01 | 0.01 |
| 前南斯拉夫的马其顿共和国 | 1 367 | 2 692 | 3 292 | 2 306 | 5 043 | 5 462 | 0.02 | 0.02 |
| 土库曼斯坦 | 3 632 | 6 595 | 6 000 | 2 512 | 6 750 | 5 600 | 0.05 | 0.04 |
| 乌干达 | 532 | 2 327 | 2 164 | 1 375 | 4 247 | 4 664 | 0.01 | 0.01 |
| 乌兹别克斯坦 | 3 189 | 10 735 | 11 857 | 2 662 | 9 023 | 8 384 | 0.04 | 0.08 |
| 赞比亚 | 980 | 4 312 | 7 200 | 1 574 | 3 793 | 5 321 | 0.01 | 0.05 |
| 津巴布韦 | 1 670 | 2 269 | 2 500 | 1 710 | 2 900 | 3 700 | 0.02 | 0.02 |
| 内陆发展中国家 | 42 986 | 126 097 | 158 454 | 50 127 | 130 614 | 142 407 | 0.57 | 1.05 |
| 过境国 | 750 312 | 2 351 929 | 3 043 835 | 897 850 | 2 191 912 | 2 936 984 | 13.36 | 20.09 |

资料来源：联合国贸易和发展会议。

表 5
地处内陆的成本指标

| | 内陆发展中国家的贸易额相比代表性沿海经济体 (%) | | | 内陆发展中国家相比代表性沿海经济体增加的运输成本 (%) | | |
|------------------|---------------------------|-----------|-----------|------------------------------|-----------|-----------|
| | 2006 | 2008 | 2010 | 2006 | 2008 | 2010 |
| 阿富汗 | 27 | 30 | | 56 | 53 | — |
| 亚美尼亚 | 54 | 52 | 53 | 29 | 32 | 31 |
| 阿塞拜疆 | 71 | 74 | 74 | 35 | 35 | 33 |
| 不丹 | 73 | 70 | 68 | 30 | 33 | 32 |
| 多民族玻利维亚国 | 60 | 57 | 58 | 39 | 41 | 42 |
| 博茨瓦纳 | 84 | 82 | 83 | 44 | 46 | 47 |
| 布基纳法索 | 37 | 39 | 37 | 51 | 52 | 52 |
| 布隆迪 | 40 | 43 | 44 | 39 | 42 | 41 |
| 中非共和国 | 47 | 47 | 50 | 51 | 52 | 55 |
| 乍得 | 47 | 43 | 46 | 59 | 54 | 59 |
| 埃塞俄比亚 | 67 | 68 | 65 | 57 | 58 | 55 |
| 哈萨克斯坦 | 90 | 91 | 93 | 31 | 28 | 27 |
| 吉尔吉斯斯坦 | 45 | 48 | 47 | 36 | 36 | 35 |
| 老挝人民民主共和国 | 38 | 38 | 39 | 36 | 38 | 37 |
| 莱索托 | 35 | 35 | 35 | 55 | 55 | 56 |
| 马拉维 | 37 | 40 | 40 | 47 | 48 | 50 |
| 马里 | 33 | 34 | 33 | 61 | 64 | 66 |
| 蒙古 | 47 | 44 | 44 | 37 | 35 | 37 |
| 尼泊尔 | 36 | 35 | 36 | 36 | 38 | 40 |
| 尼日尔 | 33 | 33 | 31 | 57 | 59 | 57 |
| 巴拉圭 | 41 | 42 | 43 | 24 | 23 | 21 |
| 摩尔多瓦共和国 | 33 | 33 | 36 | 26 | 27 | 25 |
| 卢旺达 | 47 | 45 | 43 | 46 | 45 | 48 |
| 斯威士兰 | 46 | 44 | 48 | 39 | 38 | 38 |
| 塔吉克斯坦 | 61 | 64 | 64 | 31 | 26 | 25 |
| 前南斯拉夫的马其顿共和国 | 52 | 54 | | 18 | 18 | |
| 土库曼斯坦 | 74 | 72 | 71 | 34 | 35 | 36 |
| 乌干达 | 37 | 35 | 38 | 46 | 47 | 46 |
| 乌兹别克斯坦 | 52 | 51 | 50 | 31 | 33 | 32 |
| 赞比亚 | 51 | 48 | 50 | 47 | 48 | 49 |
| 津巴布韦 | 42 | 42 | 41 | 53 | 51 | 54 |
| 内陆发展中国家平均 | 59 | 60 | 61 | 44 | 44 | 45 |

注：各项指标由最不发达国家、内陆发展中国家和小岛屿发展中国家高级代表办事处使用重力模型计算得出。详细计算方法可向高级代表办事处索要。

表 6
部分电信指标

| | 每百人中的电话线和手机用户 | | | | 每百人中的 因特网用户 |
|------------------|---------------|------------|------------|-------------|----------------|
| | 电话主线 | | 手机 | | |
| | 2000 | 2010 | 2000 | 2010 | |
| 阿富汗 | 0.1 | 0.4 | 0.0 | 37.8 | 3.7 |
| 亚美尼亚 | 17.3 | 19.1 | 0.6 | 125.0 | 37.0 |
| 阿塞拜疆 | 10.0 | 16.6 | 5.2 | 100.6 | 36.5 |
| 不丹 | 2.5 | 3.6 | 0.0 | 54.3 | 13.6 |
| 多民族玻利维亚国 | 6.1 | 8.5 | 7.0 | 72.3 | 20.0 |
| 博茨瓦纳 | 7.7 | 6.8 | 12.6 | 117.8 | 6.0 |
| 布基纳法索 | 0.4 | 0.9 | 0.2 | 34.7 | 1.4 |
| 布隆迪 | 0.3 | 0.4 | 0.3 | 13.7 | 2.1 |
| 中非共和国 | 0.3 | 0.3 | 0.1 | 23.2 | 2.3 |
| 乍得 | 0.1 | 0.5 | 0.1 | 23.3 | 1.7 |
| 埃塞俄比亚 | 0.4 | 1.1 | 0.0 | 7.9 | 0.8 |
| 哈萨克斯坦 | 12.3 | 24.6 | 1.3 | 121.2 | 33.4 |
| 吉尔吉斯斯坦 | 7.7 | 9.4 | 0.2 | 91.3 | 40.0 |
| 老挝人民民主共和国 | 0.8 | 1.7 | 0.2 | 64.6 | 7.0 |
| 莱索托 | 1.1 | 1.8 | 1.1 | 32.2 | 3.9 |
| 马拉维 | 0.4 | 1.1 | 0.4 | 20.4 | 2.3 |
| 马里 | 0.3 | 0.7 | 0.1 | 47.7 | 2.7 |
| 蒙古 | 4.9 | 7.0 | 6.4 | 91.1 | 12.9 |
| 尼泊尔 | 1.1 | 2.8 | 0.0 | 30.7 | 6.8 |
| 尼日尔 | 0.2 | 0.5 | 0.0 | 24.5 | 0.8 |
| 巴拉圭 | 5.3 | 6.3 | 15.4 | 91.6 | 23.6 |
| 摩尔多瓦共和国 | 16.0 | 32.6 | 3.8 | 88.9 | 40.1 |
| 卢旺达 | 0.2 | 0.4 | 0.5 | 33.4 | 7.7 |
| 斯威士兰 | 3.0 | 3.7 | 3.1 | 61.8 | 8.0 |
| 塔吉克斯坦 | 3.5 | 5.3 | 0.0 | 86.4 | 11.6 |
| 前南斯拉夫的马其顿共和国 | 25.3 | 20.0 | 5.8 | 104.5 | 51.9 |
| 土库曼斯坦 | 8.1 | 10.3 | 0.2 | 63.4 | 2.2 |
| 乌干达 | 0.3 | 1.0 | 0.5 | 38.4 | 12.5 |
| 乌兹别克斯坦 | 6.7 | 6.6 | 0.2 | 74.4 | 19.5 |
| 赞比亚 | 0.8 | 0.7 | 1.0 | 38.3 | 6.8 |
| 津巴布韦 | 2.0 | 3.0 | 2.1 | 59.7 | 11.5 |
| 内陆发展中国家平均 | 2.7 | 3.9 | 1.0 | 43.2 | 8.9 |

资料来源：国际电信联盟(见 www.itu.int/ITU-D/ict/)。

表 7
外商直接投资净流入额(百万现值美元)

| | 外商直接投资净流入额 | | |
|----------------|------------------|------------------|------------------|
| | 2000 | 2009 | 2010 |
| 阿富汗 | 0.2 | 185.0 | 75.7 |
| 亚美尼亚 | 104.2 | 777.5 | 577.3 |
| 阿塞拜疆 | 129.9 | 473.3 | 563.1 |
| 不丹 | 0.0 | 14.7 | 11.7 |
| 多民族玻利维亚国 | 736.4 | 423.0 | 622.0 |
| 博茨瓦纳 | 57.2 | 579.4 | 529.3 |
| 布基纳法索 | 23.1 | 171.4 | 37.1 |
| 布隆迪 | 11.7 | 9.9 | 14.1 |
| 中非共和国 | 0.8 | 42.3 | 72.0 |
| 乍得 | 115.2 | 461.8 | 781.4 |
| 埃塞俄比亚 | 134.6 | 221.5 | 184.0 |
| 哈萨克斯坦 | 1 282.5 | 13 771.4 | 9 961.0 |
| 吉尔吉斯斯坦 | -2.4 | 189.6 | 233.6 |
| 老挝人民民主共和国 | 33.9 | 318.6 | 350.0 |
| 莱索托 | 31.5 | 48.0 | 54.7 |
| 马拉维 | 39.6 | 60.4 | 140.0 |
| 马里 | 82.4 | 109.1 | 147.6 |
| 蒙古 | 53.7 | 623.6 | 1 691.4 |
| 尼泊尔 | -0.5 | 38.6 | 39.0 |
| 尼日尔 | 8.4 | 738.9 | 946.9 |
| 巴拉圭 | 104.1 | 208.7 | 418.7 |
| 摩尔多瓦共和国 | 127.5 | 127.8 | 198.9 |
| 卢旺达 | 8.1 | 118.7 | 42.3 |
| 斯威士兰 | 105.8 | 65.7 | 92.7 |
| 塔吉克斯坦 | 23.5 | 15.8 | 44.8 |
| 前南斯拉夫的马其顿共和国 | 215.1 | 201.4 | 293.2 |
| 土库曼斯坦 | 131.0 | 3 867.0 | 2 083.0 |
| 乌干达 | 180.8 | 815.9 | 847.6 |
| 乌兹别克斯坦 | 74.7 | 711.0 | 822.0 |
| 赞比亚 | 121.7 | 694.8 | 1 041.4 |
| 津巴布韦 | 23.2 | 105.0 | 105.4 |
| 内陆发展中国家 | 3 958.1 | 26 189.8 | 23 022.0 |
| 过境国 | 106 770.0 | 243 265.0 | 279 630.0 |

资料来源：联合国贸易和发展会议。

表 8
部分社会发展指标

| | 赤贫: 人均日收入 低于 1.25 美元 的人口 (%) | 营养不良 程度(占总 人口的%) | 小学净 入学率 | 森林覆盖率(占 土地面积的%) | | 人类发展指数 | | 五岁以下儿童的 每千人死亡率 | | 15-49 岁感染艾 滋病毒者 (%) | |
|------------------|------------------------------------|------------------------|------------|--------------------|-------------|-------------|-------------|-------------------|-----------|------------------------|-------------|
| | | 2008 | 2009/10 | 2000 | 2010 | 2005 | 2011 | 2005 | 2010 | 2005 | 2009 |
| 阿富汗 | — | — | — | 2.1 | 2.1 | 0.34 | 0.40 | 151 | 149 | — | — |
| 亚美尼亚 | 1.28(2008) | 21 | 71 | 10.7 | 9.2 | 0.69 | 0.72 | 26 | 20 | 0.1 | 0.1 |
| 阿塞拜疆 | 0.43(2008) | 5 | 84 | 11.3 | 11.3 | | 0.70 | 56 | 46 | 0 | 0.1 |
| 不丹 | 10.22(2007) | — | 88 | 78.4 | 84.6 | | 0.52 | 71 | 56 | 0.1 | 0.2 |
| 多民族玻利维亚国 | 15.61(2008) | 27 | 95 | 55.5 | 52.8 | 0.65 | 0.66 | 67 | 54 | 0.2 | 0.2 |
| 博茨瓦纳 | — | 25 | 87 | 22.1 | 20.0 | 0.60 | 0.66 | 61 | 48 | 25.5 | 24.8 |
| 布基纳法索 | 44.6(2009) | 8 | 60 | 22.8 | 20.6 | 0.30 | 0.33 | 184 | 176 | 1.5 | 1.2 |
| 布隆迪 | 81.32(2006) | 62 | 99 | 7.7 | 6.7 | 0.27 | 0.32 | 154 | 142 | 4 | 3.3 |
| 中非共和国 | 62.83(2008) | 40 | 71 | 36.8 | 36.3 | 0.31 | 0.34 | 168 | 159 | 6.6 | 4.7 |
| 乍得 | 61.94(2003) | 39 | — | 9.8 | 9.2 | 0.31 | 0.33 | 181 | 173 | 3.5 | 3.4 |
| 埃塞俄比亚 | 38.96(2005) | 41 | 81 | 13.7 | 12.3 | 0.31 | 0.36 | 122 | 106 | — | — |
| 哈萨克斯坦 | 0.11(2009) | 5 | 90 | 1.2 | 1.2 | 0.71 | 0.75 | 38 | 33 | 0.1 | 0.1 |
| 吉尔吉斯斯坦 | 6.23(2009) | 11 | 87 | 4.5 | 5.0 | 0.60 | 0.62 | 44 | 38 | 0.1 | 0.3 |
| 老挝人民民主共和国 | 33.88(2008) | 22 | 82 | 71.6 | 68.2 | 0.48 | 0.52 | 69 | 54 | 0.1 | 0.2 |
| 莱索托 | 43.41(2003) | 14 | 73 | 1.4 | 1.4 | 0.42 | 0.45 | 121 | 85 | 23.6 | 23.6 |
| 马拉维 | 73.86(2004) | 27 | 97 | 37.8 | 34.3 | 0.35 | 0.40 | 128 | 92 | 12.1 | 11 |
| 马里 | 50.43(2010) | 12 | 62 | 10.9 | 10.2 | 0.32 | 0.36 | 195 | 178 | 1.2 | 1 |
| 蒙古 | — | 27 | 95 | 7.5 | 7.0 | 0.61 | 0.65 | 44 | 32 | 0 | 0 |
| 尼泊尔 | 24.82(2010) | 17 | — | 27.2 | 25.4 | 0.42 | 0.46 | 65 | 50 | 0.4 | 0.4 |
| 尼日尔 | 43.62(2008) | 16 | 57 | 1.0 | 1.0 | 0.27 | 0.30 | 177 | 143 | 0.9 | 0.8 |
| 巴拉圭 | 7.16(2010) | 10 | 85 | 48.7 | 44.3 | 0.64 | 0.67 | 29 | 25 | 0.3 | 0.3 |
| 摩尔多瓦共和国 | 0.39(2010) | 5 | 88 | 9.9 | 11.7 | 0.63 | 0.65 | 22 | 19 | 0.4 | 0.4 |
| 卢旺达 | 63.17(2011) | 32 | 99 | 13.9 | 17.6 | 0.38 | 0.43 | 128 | 91 | 3.1 | 2.9 |
| 斯威士兰 | 40.63(2010) | 19 | 86 | 30.1 | 32.7 | 0.49 | 0.52 | 116 | 78 | 25.6 | 25.9 |
| 塔吉克斯坦 | 6.56(2009) | 26 | 97 | 2.9 | 2.9 | 0.58 | 0.61 | 76 | 63 | 0.1 | 0.2 |
| 前南斯拉夫的马其顿 共和国 | 0(2009) | 5 | 87 | 37.7 | 39.6 | 0.70 | 0.73 | 13 | 12 | — | — |
| 土库曼斯坦 | — | 7 | — | 8.8 | 8.8 | 0.65 | 0.69 | 64 | 56 | | |
| 乌干达 | 38.01(2009) | 22 | 91 | 19.4 | 15.0 | 0.40 | 0.45 | 120 | 99 | 6.4 | 6.5 |
| 乌兹别克斯坦 | — | 11 | 89 | 7.6 | 7.7 | 0.61 | 0.64 | 57 | 52 | 0 | 0.1 |
| 赞比亚 | 68.51(2006) | 44 | 91 | 68.8 | 66.5 | 0.39 | 0.43 | 138 | 111 | 13.9 | 13.5 |
| 津巴布韦 | — | 30 | — | 48.8 | 40.4 | 0.35 | 0.38 | 100 | 80 | 18.4 | 14.3 |
| 内陆发展中国家 | — | 25 | 83 | 18.0 | 17.0 | 0.42 | 0.46 | 110 | 97 | 4 | 3.66 |

资料来源: 世界银行、联合国教育科学及文化组织和统计司。

注: 多民族玻利维亚国和博茨瓦纳的小学净入学率为 2007 年数字, 老挝人民民主共和国为 2008 年数字。