

Distr.: General  
14 May 2010  
Arabic  
Original: English

# الجمعية العامة المجلس الاقتصادي والاجتماعي



الجمعية العامة

الدورة الخامسة والستون

البند ٢٥ من القائمة الأولية\*

الأنشطة التنفيذية من أجل التنمية: الأنشطة التنفيذية التي

تضطلع بها منظومة الأمم المتحدة من أجل التنمية

المجلس الاقتصادي والاجتماعي

الدورة الموضوعية لعام ٢٠١٠

نيويورك، ٢٨ حزيران/يونيه - ٢٣ تموز/يوليه ٢٠١٠

البند ٣ من جدول الأعمال\*\*

الأنشطة التنفيذية التي تضطلع بها الأمم المتحدة من أجل

التعاون الإنمائي الدولي

تحليل لتمويل الأنشطة التنفيذية التي اضطلعت بها منظومة الأمم المتحدة

من أجل التنمية في عام ٢٠٠٨

تقرير الأمين العام

موجز

في عام ٢٠٠٨، بلغ مجموع المساهمات لصالح الأنشطة التنفيذية التي تضطلع بها منظومة الأمم المتحدة من أجل التنمية أعلى مستوى له على الإطلاق حيث قدر بما يناهز ٢٢,٢ بليون دولار من دولارات الولايات المتحدة بزيادة نسبتها ١٠ في المائة بالقيمة الحقيقية عما قُدّم في عام ٢٠٠٧. ووجّه ما يقرب من ٦١ في المائة من التمويل إلى الأنشطة الإنمائية الأطول أجلا، بينما وجّهت نسبة ٣٩ في المائة إلى الأنشطة التي تشكّل المساعدة الإنسانية محور تركيزها

\* A/65/50.

\*\* E/2010/100.



وفي الفترة من ١٩٩٣ إلى ٢٠٠٨، زاد مجموع المساهمات المقدمة للأنشطة التنفيذية من أجل التنمية بوتيرة أسرع من تدفقات المساعدة الإنمائية الرسمية عموماً من البلدان الأعضاء في لجنة المساعدة الإنمائية التابعة لمنظمة التعاون والتنمية في الميدان الاقتصادي (باستثناء ما يتعلق منها بتخفيف الدين). وقد اتسعت قاعدة التمويل خلال هذه الفترة حيث زادت حصة البلدان غير الأعضاء في لجنة المساعدة الإنمائية التابعة للمنظمة المذكورة من ٧ إلى ١٢ في المائة، وارتفعت حصة مصادر التمويل الحكومية الدولية وغير الحكومية والمصادر الخاصة من ١٣ إلى ٢٦ في المائة. ونتيجة لذلك، تراجمت حصة البلدان الأعضاء في لجنة المساعدة الإنمائية من المساهمات المباشرة لصالح الأنشطة التنفيذية التي تضطلع بها منظومة الأمم المتحدة من أجل التنمية لتصبح نسبتها ٦٢ في المائة بعد أن كانت ٨٠ في المائة.

وكان جهاز الأمم المتحدة الإنمائي القناة التي وُجّهت من خلالها نسبة ٣٦ في المائة تقريباً من جميع المساهمات المباشرة المقدمة إلى النظام المتعدد الأطراف من البلدان الأعضاء في لجنة المساعدة الإنمائية. وكانت منظومة الأمم المتحدة أكبر شريك متعدد الأطراف للبلدان الأعضاء في لجنة المساعدة الإنمائية، ويبدو أن أهميتها تزايدت.

وقدّم نحو ٢٩ في المائة تقريباً من التمويل الموجه للأنشطة التنفيذية من أجل التنمية في عام ٢٠٠٨ في شكل موارد أساسية غير مقيّدة، في حين قدّمت نسبة الـ ٧١ في المائة المتبقية في شكل مساهمات غير أساسية تتميز بتباين درجات القيود المفروضة على توزيعها واستخدامها.

وفي الفترة من ١٩٩٣ إلى ٢٠٠٨، زاد اختلال التوازن بين التمويل الأساسي والتمويل غير الأساسي، حيث زاد النوع الثاني من التمويل بما يقرب من ثلاثة أمثاله بالقيمة الحقيقية مقابل زيادة متواضعة للغاية في تدفقات الموارد الأساسية بلغت نسبتها ٥ في المائة. وبالتالي، فإن النمو في حجم التمويل غير الأساسي، وإن كان هائلاً، لم يأت على حساب المساهمات في الموارد الأساسية المقدمة إلى جهاز الأمم المتحدة الإنمائي.

وتكاد تكون كل الزيادات في المساهمات الواردة من البلدان غير الأعضاء في لجنة المساعدة الإنمائية قد قدّمت في شكل تمويل غير أساسي مقيّد، وشمل ذلك مساهمات من الموارد المحلية لغرض استخدامها في البلدان المستفيدة من البرنامج التي ساهمت بها. وكذلك جاءت الزيادات في التمويل الوارد من المصادر الحكومية الدولية وغير الحكومية والمصادر الخاصة، في أغلبها، في شكل موارد غير أساسية.

وفيما يتعلق بتمويل الأنشطة الإنمائية بالمقارنة بالأنشطة التي يتجه محور التركيز فيها إلى المساعدة الإنسانية، زادت المساهمات غير الأساسية بما يقرب من خمسة أمثالها بالقيمة الحقيقية في الفترة بين ١٩٩٣ و ٢٠٠٨، في حين أن التمويل الأساسي لم يزد إلا بنسبة ٢ في المائة. ونتيجة لذلك، تراجعت نسبة المكوّن الأساسي من التمويل الموجه إلى الأنشطة الإنمائية من ٧٠ في المائة في عام ١٩٩٣ إلى ٣٤ في المائة في عام ٢٠٠٨. وبلغ المعدل المتوسط لمساهمات البلدان الأعضاء في لجنة المساعدة الإنمائية في التمويل الأساسي كمجموعة نسبة ٤٧ في المائة في عام ٢٠٠٨ مقارنة بنسبة ٧٤ في المائة في عام ١٩٩٣.

وفيما يبدو، يؤكد استعراض أوّلي للنفقات البرنامجية الفعلية المتكبدة على الصعيد الإقليمي وعلى صعيد فرادى البلدان المستفيدة من البرنامج بالمقارنة بالمساهمات عموماً أن الموارد الأساسية، إذا ما قورنت بالمساهمات غير الأساسية، لا تزال تغطي حصة أكبر من التكاليف المؤسسية للأمم المتحدة وأنشطتها البرنامجية الأكثر اتساماً بالطابع العالمي والأقليمي.

وقدّم نحو ٩١ في المائة من التمويل غير الأساسي للأنشطة الإنمائية في عام ٢٠٠٨ من جهة مانحة واحدة ولصالح برنامج أو مشروع محدد، مما ساهم في تشتت تدفقات الموارد بما لذلك من عواقب على اتساق البرامج عموماً وكفاءتها وتكاليف معاملاتها. وقد أنشئت حديثاً آليات للتمويل الجماعي، مثل الصناديق الاستثمارية المتعددة المانحين، تشمل صناديق توحيد الأداء المنشأة على المستوى القطري والصناديق المخصصة، إلا أنها لم تبدأ إلا في الآونة الأخيرة في الاضطلاع بدور ما في التمويل العام للأنشطة التنفيذية من أجل التنمية. وجرت من خلال هذه الآليات التمويلية الجماعية برمجة ما نسبته ٩ في المائة تقريباً من التمويل غير الأساسي للأنشطة الإنمائية في عام ٢٠٠٨.

ويتبين من استعراضٍ للمساهمات المقدمة إلى برنامج الأمم المتحدة الإنمائي ومنظمة الأمم المتحدة للطفولة (اليونيسيف) أن التغيير السنوي في المساهمات الأساسية (بوصفه مؤشراً لتقييم إمكانية التنبؤ بتدفقات التمويل) لم يكن له أثر سلبي على النمو الثابت عموماً في الموارد الأساسية المتاحة في الفترة من ٢٠٠٠ إلى ٢٠٠٨. وقد شهدت أسعار الصرف تقلبات ماثلت في اتساع نطاقها التغيير الذي حدث في المعادل بدولار الولايات المتحدة للمساهمات المقدمة بالعملات الوطنية.

وتمثّل أطر التخطيط والتمويل المتعددة السنوات أداة أساسية لتحسين القدرة على التنبؤ وتعزيز الاستقرار والاتساق في أعمال الكيانات التابعة للأمم المتحدة. بيد أن مدى مساهمة هذه الأطر في إمكانية التنبؤ بتدفقات التمويل الأساسي يتوقف على شمولية هذه

الأطر ونوعيتها، وعلى درجة تحوّل المانحين من التعهد بالتمويل لسنة واحدة إلى الالتزام بتقديم الموارد لمدد أطول.

ويظل عدم التوازن في توزيع التمويل الأساسي للأنشطة الإنمائية مثيرا للشواغل، بما في ذلك توزيعه فيما بين البلدان الأعضاء في لجنة المساعدة الإنمائية. فقد بلغت حصة عشرة من البلدان الأعضاء في اللجنة نسبة ٦٣ في المائة تقريبا من مجموع الموارد الأساسية المتوافرة للأنشطة الإنمائية في عام ٢٠٠٨، مع تفاوت كبير في المساهمات من فرادى البلدان إذا قيست كحصة من الدخل القومي الإجمالي. ولو أن جميع البلدان الأعضاء في اللجنة قدمت في عام ٢٠٠٨ المساهمات المرجوة التي تتفق مع المعدل المتوسط القائم لتمويل الأنشطة الإنمائية، لزداد ذلك من الموارد الأساسية بنسبة تتراوح بين ١٤ و ٤٦ في المائة مقارنة بالمستويات الحالية. ومن الممكن أن تموّل البلدان المعنية نحو ٦٤ في المائة من هذه الزيادة عن طريق تحويل التمويل غير الأساسي إلى مساهمات أساسية.

ومما يبعث على القلق أن النمو في المساهمات المقدمة إلى منظومة الأمم المتحدة على مدى السنوات الخمس الماضية يمكن أن يصاب بالركود أو أن ينحسر في عام ٢٠١٠ نتيجة للأثر السلبي الناجم عن الأزمة الاقتصادية العالمية.

وكان مجموع النفقات في عام ٢٠٠٨ بمبلغ ١٨,٦ بليون دولار، ومنها نسبة ٦٣ في المائة تتعلق بالتنمية و ٣٧ في المائة تتعلق بالأنشطة التي يتجه تركيزها إلى المساعدة الإنسانية. وبلغت حصة أفريقيا من النفقات ذات الصلة بالتنمية نسبة ٣٢ في المائة، ومن النفقات المتعلقة بالأنشطة ذات التركيز على المساعدة الإنسانية نسبة ٥٠ في المائة.

وشهدت السنوات القليلة الماضية تغيرا في كثافة الأنشطة التنفيذية التي تضطلع بها الأمم المتحدة من أجل التنمية عموما، حيث تركز ما يزيد على ٥٠ في المائة من النفقات القطرية في عام ٢٠٠٨ في أقل البلدان نموا مقارنة بنسبة ٣٩ في المائة في عام ٢٠٠٣. وأنفق نحو ٨٢ في المائة من الموارد الأساسية في بلدان منخفضة الدخل مقارنة بنسبة ٧٣ في المائة من المساهمات غير الأساسية في عام ٢٠٠٨. ويؤكد هذا الفرق فيما يبدو التفاوت في درجة خضوع استخدام وتوزيع الموارد الأساسية وغير الأساسية للولايات والأولويات التي تضعها مجالس الإدارة وتمشيّ معها.

وهناك خمس كيانات تابعة للأمم المتحدة تبلغ حصتها من النفقات المتكبدة في عام ٢٠٠٨ ما نسبته ٧٥ في المائة، أي أن الأنشطة التنفيذية من أجل التنمية تتركز في عدد قليل من كيانات المنظمة. وتبلغ حصة الصناديق والبرامج نسبة ٧٧ في المائة من النفقات المتكبدة في عام ٢٠٠٨، وحصة الوكالات المتخصصة وغيرها نسبة ٢٣ في المائة منها.

## مقترحات لتحسين هيكل تمويل الأنشطة التنفيذية من أجل التنمية

”إن الجمعية العامة،

(...)

”تطلب إلى الأمين العام أن يدرج في تحليله الإحصائي الشامل لتمويل الأنشطة التنفيذية من أجل التنمية المزيد من التحليل والمقترحات القابلة للتنفيذ بشأن الحالة الراهنة والآفاق المتعلقة بمختلف أشكال التمويل الأساسي وغير الأساسي لجهاز الأمم المتحدة الإنمائي، وبخاصة الآثار المترتبة على مختلف أشكال التمويل غير الأساسي فيما يتعلق بإمكانية التنبؤ به والملكية الوطنية وتنفيذ الولايات الحكومية الدولية“ (القرار ٣١١/٦٣، الفقرة ١٥).

ووفقاً للولاية المبينة في قرار الجمعية العامة ٣١١/٦٣، فإن المقترحات التالية موجهة إلى أصحاب المصلحة الرئيسيين في جهاز الأمم المتحدة الإنمائي بغية تحسين هيكل تمويل الأنشطة التنفيذية من أجل التنمية. والبعض منها ينبغي النظر إليه في سياق المفاوضات الجارية في الجمعية العامة بشأن الاتساق على نطاق المنظومة.

### مجالس الإدارة

(أ) العمل على استعراض/دراسة المسائل المتعلقة بتدفقات الموارد الأساسية وغير الأساسية على نحو ما ترد وتُحلل عموماً في هذا التقرير، وذلك في السياق المحدد للكيان ذي الصلة وبناء على التزام ثابت بالنهوض بالاتساق والفعالية والكفاءة مع السعي إلى تحديد المسائل والخيارات والتوجيهات السياساتية المشتركة لاستعراضها والاسترشاد بها في وقت لاحق على مستوى الجمعية العامة والمجلس الاقتصادي والاجتماعي؛

(ب) وفي هذا الصدد، يتعين على المجالس التنفيذية للصناديق والبرامج أن تواصل استعراض سبل تعريف مفهوم ومستوى ما يطلق عليه الكتلة الحرجة من الموارد الأساسية اللازمة لتمكين كل كيان من تحقيق النتائج المنشودة المحددة في خططه الاستراتيجية، بما في ذلك التكاليف الإدارية والتنظيمية والبرنامجية؛

(ج) يتعين على المجالس التنفيذية للصناديق والبرامج ومجالس إدارة الوكالات المتخصصة أن تجري استعراضاً منتظماً لاستخدام وتوزيع تدفقات الموارد غير الأساسية لكفالة توافر هذا التمويل على الدوام مع الولايات والأولويات التي يضعها كل من كيانات الأمم المتحدة؛

(د) يتعين على المجالس التنفيذية للصناديق والبرامج ومجالس إدارة الوكالات المتخصصة أن تجري استعراضاً منتظماً لمدى تأثير التكاليف المتعلقة بدعم الموارد غير الأساسية وإدارتها وتنظيمها تأثيراً سلبياً على رصيد الموارد الأساسية التي يمكن برمجتها على الصعيدين الإقليمي والقطري.

### البلدان المانحة

(أ) وضع تخطيط إرشادي تطلعي للمساهمات المقدمة إلى كيانات جهاز الأمم المتحدة الإنمائي، ولا سيما فيما يتعلق بالموارد الأساسية، بغية تحسين إمكانية التنبؤ بتدفقات الموارد؛

(ب) النظر، عند الاقتضاء، في تنقيح الأحكام التشريعية والمتعلقة بالميزانية على الصعيد الوطني للسماح بتقديم التزامات متعددة السنوات لتوفير التمويل الأساسي للكيانات التابعة لجهاز الأمم المتحدة الإنمائي؛

(ج) الالتزام بتحقيق الاستفادة القصوى من طرائق توفير التمويل الجماعي غير الأساسي، مثل الصناديق الاستثمارية المتعددة المانحين وبما في ذلك الصناديق الجماعية العالمية والإقليمية والقطرية والصناديق المخصصة، وذلك كسبيل إلى تعزيز اتساق الأنشطة التنفيذية من أجل التنمية وفعاليتها وكفاءتها؛

(د) ضمان توافر التمويل غير الأساسي توافراً تاماً مع أطر المساعدة الإنمائية للأمم المتحدة القائمة على الصعيد القطري، ومع الخطط الاستراتيجية للكيانات التابعة للمنظمة التي وُضعت في ظل تشاور وثيق مع مجالس إدارتها وحظيت بموافقتها؛

(هـ) الالتزام بخفض العبء الإداري على كيانات جهاز الأمم المتحدة الإنمائي عن طريق تنسيق متطلبات الإبلاغ عن استخدام المساهمات غير الأساسية وتوزيعها.

### البلدان المستفيدة من البرنامج

(أ) كفاءة أن تكون برجة وإدارة الأنشطة التنفيذية من أجل التنمية، بما فيها الأنشطة الممولة من الموارد غير الأساسية، متوائمة تماماً مع أطر المساعدة الإنمائية المتفق عليها والمملوكة للعناصر الوطنية؛

(ب) تعزيز المشاركة في المجالس التنفيذية للصناديق والبرامج، ومجالس إدارة الوكالات المتخصصة، وفي الجمعية العامة والمجلس الاقتصادي والاجتماعي.

## كيانات الأمم المتحدة

(أ) كفالة أن تكون كيانات الأمم المتحدة الشريك المختار الذي يجتذب الزيادة في الموارد الأساسية/غير المخصصة وذلك عن طريق السعي الحثيث إلى تعزيز اتساق الأنشطة التنفيذية من أجل التنمية وفعاليتها وكفاءتها على الصعيد القطري؛

(ب) العمل، في هذا الصدد، على توطيد النظم الحالية للتخطيط القائم على النتائج، بما في ذلك الأطر التمويلية المتعددة السنوات، بغية تعزيز إمكانية التنبؤ بتدفقات الموارد وتحسين استقرارها ومرونتها وكفايتها؛

(ج) لتحسين تقديم التقارير المالية عن الأنشطة التنفيذية من أجل التنمية، يوصى بما يلي:

‘١’ انطلاقاً من التقدم المحرز في سياق هذا التقرير، يواصل الأمين العام العمل على توسيع وتحسين تغطية البيانات والتعريفات والتصنيفات التمويلية على صعيد المنظومة، وحسن توقيتها، وموثوقيتها، ونوعيتها، وقابليتها للمقارنة وذلك لأغراض تقديم التقارير المالية عن الأنشطة التنفيذية من أجل التنمية؛

‘٢’ الاستمرار في هذا الصدد في تعزيز الإبلاغ بشأن استخدام وتوزيع الأموال المتأتية من آليات التمويل الجماعي غير الأساسي، مثل الصناديق الاستثمارية المتعددة المانحين وبما في ذلك الصناديق العالمية والإقليمية والقطرية؛

‘٣’ تقوم كيانات الأمم المتحدة بتقديم التقارير السنوية إلى مجالس إدارتها عن استخدام وتوزيع الأموال المتأتية من آليات التمويل الجماعي، على أن تشمل الجوانب المتعلقة بدعم البرامج والتنظيم والإدارة؛

‘٤’ يواصل الأمين العام استعراض الأساليب والنهج المتبعة لتقييم إمكانية التنبؤ بتدفق التمويل لصالح الأنشطة التنفيذية من أجل التنمية، وتشتت هذا التمويل، فضلاً عن مستوى تقاسم الأعباء في هذا الشأن ولا سيما ما يتعلق منه بالموارد الأساسية.

## المحتويات

الصفحة	
١٣	أولا - مقدمة .....
١٦	ثانيا - استعراض عام .....
٢٠	ثالثا - الموارد: الإيرادات والمساهمات .....
٢٠	ألف - الأنشطة التنفيذية: المساعدة المتصلة بالتنمية والمساعدة الإنسانية .....
٢٠	١ - الاتجاهات في المساهمات .....
٢٢	٢ - المساهمات في عام ٢٠٠٨ .....
٢٤	٣ - حصة الأمم المتحدة من تدفقات المعونة المتعددة الأطراف .....
٢٥	٤ - أكبر المساهمين .....
٢٦	٥ - آفاق عام ٢٠١٠ .....
٢٦	باء - الأنشطة التنفيذية: المتصلة بالتنمية فقط .....
٢٧	١ - أنواع التمويل: الموارد الأساسية والموارد غير الأساسية .....
٣٠	٢ - مصادر التمويل .....
٣١	٣ - طرائق التمويل غير الأساسي .....
٣٣	٤ - المساهمات من الموارد المحلية من البلدان المستفيدة من البرنامج .....
٣٦	٥ - الكيانات الإنمائية الرئيسية .....
٣٧	رابعا - الموارد: الاستخدام والوجهة .....
٣٧	ألف - الأنشطة التنفيذية: المساعدة المتصلة بالتنمية والمساعدة الإنسانية .....
٣٧	١ - الاتجاهات في النفقات .....
٣٨	٢ - النفقات في عام ٢٠٠٨ .....
٤٠	٣ - وجهة النفقات .....
٤٦	باء - الأنشطة التنفيذية: المتصلة بالتنمية فقط .....



٤٦	وجهة النفقات .....
٥٠	خامسا - المسائل الأخرى .....
٥٠	ألف - تقاسم الأعباء بين المانحين الأعضاء في لجنة المساعدة الإنمائية .....
٥٣	باء - إمكانية التنبؤ بتدفقات التمويل .....
٥٦	جيم - تجزئة هيكل التمويل .....
٦٠	دال - استرداد التكاليف .....

#### المرفق

٦٢	الأول - تعزيز الإبلاغ المالي عن الأنشطة التنفيذية التي تضطلع بها منظومة الأمم المتحدة من أجل التنمية .
٦٤	الثاني - ملاحظة فنية بشأن المصادر ومجالات التغطية .....
٦٦	الثالث - الاختلافات في طريقة إعداد التقارير في لجنة المساعدة الإنمائية التابعة لمنظمة التعاون والتنمية في الميدان الاقتصادي وفي منظومة الأمم المتحدة .....
٦٨	الرابع - الطرائق الرئيسية للتمويل غير الأساسي .....
٧١	الخامس - المساهمات من الموارد المحلية في البرازيل في عام ٢٠٠٨ ودور كيانات الأمم المتحدة .....
٧٢	السادس - المساهمات المتصلة بالتنمية لبلدان لجنة المساعدة الإنمائية التابعة لمنظمة التعاون والتنمية في الميدان الاقتصادي، المحسوبة بناء على القيمة الوسطية لنسبة التمويل إلى الدخل القومي الإجمالي .....
٧٤	السابع - مقارنة الإسهامات المتوقعة والفعالية المقدمة لأربعة من كيانات الأمم المتحدة .....
٧٥	الثامن - قياس مستوى تركيز عمل كيانات الأمم المتحدة .....
٧٧	التاسع - قائمة الجداول المنشورة على الموقع الشبكي لمكتب دعم المجلس الاقتصادي والاجتماعي والتنسيق/فرع سياسات التعاون الإنمائي .....

#### قائمة بالجدول والأشكال

#### الجدول

٢١	١ - المساهمات: ١٩٩٣-٢٠٠٨ .....
٢٢	٢ - المساهمات: ٢٠٠٤-٢٠٠٨ .....
٢٣	٣ - المساهمات الأساسية والمساهمات غير الأساسية، ٢٠٠٨ .....

- ٢٥ - ٤ أكبر المساهمين في عام ٢٠٠٨ .....
- ٣٤ - ٥ البلدان المساهمة بأكبر قدر من الموارد المحلية لمنظومة الأمم المتحدة، ٢٠٠٨ .....
- ٣٧ - ٦ النفقات ٢٠٠٣-٢٠٠٨ .....
- ٣٩ - ٧ النفقات بحسب كيانات الأمم المتحدة في عام ٢٠٠٨ .....
- ٤١ - ٨ حصة الموارد الأساسية والموارد غير الأساسية المنفقة في البلدان الضعيفة .....
- ٤٢ - ٩ حصة الكيانات من مجموع النفقات القطرية في أقل البلدان نمواً: ٢٠٠٣-٢٠٠٨ .....
- ٤٢ - ١٠ التوزيع الإقليمي للنفقات، ٢٠٠٨ .....
- ٤٣ - ١١ التوزيع الإقليمي للنفقات، ٢٠٠٣-٢٠٠٨ .....
- ٤٥ - ١٢ أكبر عشرة مستفيدين من التمويل الأساسي والتمويل غير الأساسي، ٢٠٠٨ .....
- ٤٥ - ١٣ أكبر عشرة بلدان مستفيدة استناداً إلى النسبة المئوية للتمويل من الدخل القومي الإجمالي، ٢٠٠٨
- ١٤ - التوزيع الإقليمي للنفقات الممولة من الموارد الأساسية والموارد غير الأساسية لكيانات مختارة تابعة للأمم المتحدة .....
- ٤٧
- ٤٨ - ١٥ أكبر عشرة بلدان مستفيدة من التمويل الأساسي والتمويل غير الأساسي، ٢٠٠٨ .....
- ٤٨ - ١٦ أكبر البلدان المستفيدة استناداً إلى النسبة المئوية للتمويل من الدخل القومي الإجمالي، ٢٠٠٨ ...
- ٥١ - ١٧ أكبر المانحين الحكوميين الأعضاء في لجنة المساعدة الإنمائية، ٢٠٠٨ (الرتب) .....
- ١٨ - تقاسم الأعباء بين أكبر المانحين الأعضاء في لجنة المساعدة الإنمائية على أساس متوسط نسبة المساهمات الإنمائية إلى الدخل القومي الإجمالي .....
- ٥٣
- ٥٧ - ١٩ المساهمات غير الأساسية حسب طرائق التمويل: ٢٠٠٠ و ٢٠٠٤-٢٠٠٨ .....
- ٥٩ - ٢٠ أثر صناديق توحيد أداء الأمم المتحدة .....
- ٢١ - مقارنة بين النفقات على المستوى الإقليمي/القطري وإجمالي المساهمات لكيانات مختارة تابعة للأمم المتحدة، ٢٠٠٨ .....
- ٦١

#### الأشكال

- ١٤ - الأول - الأنشطة على نطاق منظومة الأمم المتحدة .....
- ١٦ - الثاني - مصادر التمويل .....

- ١٧ . . . . . الثالث - حصة الأمم المتحدة من المعونة المتعددة الأطراف . . . . .
- ١٨ . . . . . الرابع - الكيانات الرئيسية . . . . .
- ١٨ . . . . . الخامس - الوجهة حسب المنطقة . . . . .
- ١٩ . . . . . السادس - المساهمات على مر الزمن . . . . .
- ٢٤ . . . . . السابع - حصة الأمم المتحدة من المعونة المتعددة الأطراف . . . . .
- ٢٧ . . . . . الثامن - مساهمات الحكومات . . . . .
- ٢٨ . . . . . التاسع - المساهمات والنسبة الأساسية لبلدان لجنة المساعدة الإنمائية التابعة لمنظمة التعاون والتنمية في الميدان الاقتصادي في عام ٢٠٠٨ (المتصلة بالتنمية) . . . . .
- ٢٩ . . . . . العاشر - المساهمات والنسبة الأساسية لأكثر عشرة مساهمين من بلدان لجنة المساعدة الإنمائية في عام ٢٠٠٨ (المساهمة المتصلة بالتنمية) . . . . .
- ٣٠ . . . . . الحادي عشر - مصادر التمويل: ١٩٩٥ . . . . .
- ٣٠ . . . . . الثاني عشر - مصادر التمويل: ٢٠٠٨ . . . . .
- ٣١ . . . . . الثالث عشر - الاتجاهات في حصة المساهمات غير الأساسية مصنفة حسب مصادر التمويل، ٢٠٠٨-٢٠٠١ . . . . .
- ٣١ . . . . . الرابع عشر - طرائق التمويل غير الأساسي . . . . .
- ٣٤ . . . . . الخامس عشر - المساهمات من الموارد المحلية المقدمة إلى كيانات الأمم المتحدة: ٢٠٠٦-٢٠٠٨ . . . . .
- ٣٦ . . . . . السادس عشر - الكيانات الرئيسية . . . . .
- ٣٨ . . . . . السابع عشر - أنواع النفقات . . . . .
- ٤٠ . . . . . الثامن عشر - الوجهة بحسب فئة الدخل . . . . .
- ٤٣ . . . . . التاسع عشر - النفقات بحسب المناطق، ٢٠٠٨ . . . . .
- ٤٤ . . . . . العشرون - أكبر المستفيدين من تمويل الأمم المتحدة . . . . .
- ٤٦ . . . . . الحادي والعشرون - الوجهة بحسب مجموعات الدخل . . . . .
- ٤٩ . . . . . الثاني والعشرون - النفقات بحسب القطاعات، ١٩٩٣ . . . . .
- ٥٠ . . . . . الثالث والعشرون - النفقات بحسب القطاعات، ٢٠٠٨ . . . . .

- الرابع والعشرون - الاتجاه في المساهمات الأساسية المقدمة إلى البرنامج الإنمائي (سنة الأساس: ٢٠٠٠، بيانات اسمية) ..... ٥٤
- الخامس والعشرون - الاتجاه في المساهمات الأساسية المقدمة إلى اليونيسيف (سنة الأساس: ١٩٩٨؛ بيانات اسمية) ..... ٥٥
- السادس والعشرون - الاتجاه في المساهمات غير الأساسية المقدمة إلى البرنامج الإنمائي (سنة الأساس: ١٩٩٨؛ بيانات اسمية)..... ٥٥
- السابع والعشرين - اتجاه أسعار صرف اليورو والين الياباني مقابل الدولار الأمريكي (سنة الأساس: ١٩٩٨) .. ٥٦

## أولا - مقدمة

١ - وفقا لقرارات الجمعية العامة ٨١/٣٥ و ٢٥٠/٥٩ و ٢٠٨/٦٢ و ٢٣٢/٦٣ و ٣١١/٦٣، جرى صقل وتحسين التقرير المالي السنوي المتعلق بالأنشطة التنفيذية من أجل التنمية. وأدخلت، في السنوات الأخيرة، عدة جوانب ابتكارية من أجل تحسين تغطية البيانات الواردة في التقرير وقابليتها للمقارنة. ويتخذ هذا التقرير من تلك الجهود دعامة له بإجرائه تحليلا معززا لمصادر تمويل الأنشطة التنفيذية من أجل التنمية وطرائقه وأغراضه، مع التركيز بوجه خاص على تدفقات الموارد غير الأساسية.

٢ - ويجري حاليا التخطيط لعدة خطوات أخرى تُتخذ لتحسين تغطية المعلومات المالية المتعلقة بالأنشطة التنفيذية من أجل التنمية، ونوعية هذه المعلومات، وحسن توقيتها، وقابليتها للمقارنة، وسلامتها من الناحية التحليلية (لمزيد من التفاصيل عن الخطط الحالية لتحسين التقارير المالية، انظر المرفق الأول لهذا التقرير).

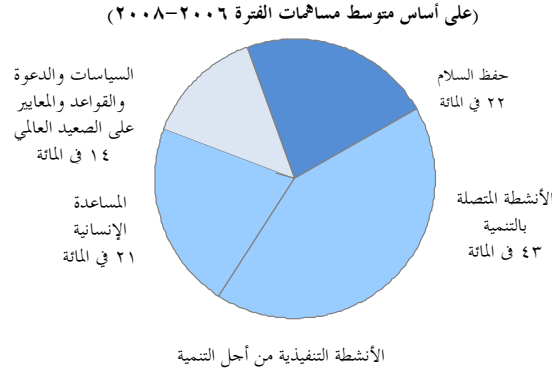
٣ - ويتضمن هذا التقرير ستة فروع رئيسية هي: (أ) موجز يشتمل على "مقترحات قابلة للتنفيذ" بناء على طلب الجمعية العامة في قرارها ٣١١/٦٣؛ (ب) مقدمة؛ (ج) لمحة عامة؛ (د) الموارد: الإيرادات والمساهمات؛ (هـ) الموارد: الاستخدام والوجهة؛ (و) مسائل أخرى.

٤ - ويستند التحليل الوارد في هذا التقرير إلى معلومات وردت من كيانات منظومة الأمم المتحدة الـ ٣٦ التي تلقت في عام ٢٠٠٨ تمويلا لصالح الأنشطة التنفيذية من أجل التنمية. ويستند التقرير أيضا إلى العمل التحليلي الذي نُفذ في إطار الإعداد لمذكرة غير رسمية عن التمويل قدمها الأمين العام في آذار/مارس ٢٠١٠ لتيسير حوار حكومي دولي في الجمعية العامة بشأن الاتساق على نطاق المنظومة.

### الأنشطة التنفيذية من أجل التنمية

٥ - تمثل الأنشطة التنفيذية من أجل التنمية حوالي ٦٤ في المائة من مجموع أنشطة الأمم المتحدة على نطاق المنظومة. وتمثل نسبة ٣٦ في المائة الباقية أنشطة حفظ السلام والأنشطة التي تخص مهام السياسات والدعوة والقواعد ووضع المعايير على الصعيد العالمي، التي تضطلع بها منظومة الأمم المتحدة، وأنشطة البحوث والتحليل والإعلام المرتبطة بذلك (انظر الشكل الأول).

## الشكل الأول الأنشطة على نطاق منظومة الأمم المتحدة



٦ - وتغطي الأنشطة التنفيذية من أجل التنمية كلا من الأنشطة الأطول أجلا المتصلة بالتنمية، والأنشطة التي تركز على المساعدة الإنسانية؛ وهي تتصل بعمل صناديق الأمم المتحدة وبرامجها ووكالاتها المتخصصة وإداراتها ومكاتبها التي لها ولاية محددة في هذا الصدد. ويركز التحليل الوارد في هذا التقرير على الأنشطة التي تركز على التنمية بوجه خاص<sup>(١)</sup>.

### الموارد الأساسية وغير الأساسية

٧ - استجابة للفقرة ١٥ من قرار الجمعية العامة ٣١١/٦٣ على وجه الخصوص، يحتوي هذا التقرير على مزيد من التحليل والمقترحات القابلة للتنفيذ بشأن الحالة الراهنة والآفاق المتعلقة بما يسمى التمويل الأساسي والتمويل غير الأساسي للأنشطة التنفيذية التي تضطلع بها منظومة الأمم المتحدة من أجل التنمية، وبخاصة الآثار المترتبة على مختلف أشكال التمويل غير الأساسي فيما يتعلق بإمكانية التنبؤ به والملكية الوطنية وتنفيذ الولايات الحكومية الدولية.

٨ - وفي هذا الصدد، من المهم الإشارة إلى أن كيانات منظومة الأمم المتحدة تستخدم مجموعة واسعة النطاق من المصطلحات لتصنيف أنواع التمويل للأنشطة التنفيذية من أجل التنمية. ولأغراض هذا التقرير، تصنف الأنواع الرئيسية على أنها موارد "أساسية" وموارد "غير أساسية" (انظر أيضا المرفق الثاني لمزيد من المعلومات عن المصادر والتغطية).

(١) تُحسب الأنشطة التنفيذية من أجل التنمية ذات التركيز على المجال الإنساني بإدراج ٢٧ في المائة من مجموع المساهمات المقدمة إلى اليونيسيف و ١٠٠ في المائة من مجموع المساهمات المقدمة إلى برنامج الأغذية العالمي ومفوضية الأمم المتحدة لشؤون اللاجئين ووكالة الأمم المتحدة لإغاثة وتشغيل اللاجئين الفلسطينيين في الشرق الأدنى (الأونروا) ومكتب تنسيق الشؤون الإنسانية. وتعرف جميع المساهمات الأخرى للأنشطة التنفيذية من أجل التنمية في هذا التقرير بأنها متصلة بالتنمية.

٩ - والموارد الأساسية هي الموارد المختلطة غير الخاضعة لقيود ويرتبط استخدامها وتوزيعها ارتباطا مباشرا بالولايات والمبادئ التوجيهية والأولويات والأهداف الاستراتيجية التي تقررها مجالس إدارة الهيئات الحكومية الدولية المعنية.

١٠ - والموارد غير الأساسية، كما يقررها المصدر المساهم، هي موارد مقيدة بصفة عامة فيما يخص استخدامها وتوزيعها. ويعد مدى خضوع استخدام وتوزيع الموارد غير الأساسية للولايات والمبادئ التوجيهية والأولويات والأهداف الاستراتيجية التي تقررها مجالس إدارة الهيئات الحكومية الدولية المعنية، وتواؤمه معها، غير مباشر بصفة عامة.

١١ - وبصفة عامة، تعتبر المعونة الأساسية أو غير المقيدة طريقة أكثر كفاءة لبناء شراكات فعالة مع البلدان المستفيدة من البرنامج أثناء إنجاز الأنشطة التنفيذية من أجل التنمية. أما المعونة المقيدة، وهي على هيئة موارد غير أساسية، فيُنظر إليها على أنها تحد في كثير من الأحيان من درجة مشاركة البلدان المستفيدة من البرنامج ذاتها في اختيار وتصميم وتنفيذ المشاريع والبرامج.

١٢ - وفي الوقت الحاضر، يمثل التمويل الذي يتخذ شكل موارد غير أساسية حوالي ٧١ في المائة من مجموع المساهمات (بناء على بيانات عام ٢٠٠٨) وقد ازداد بصورة كبيرة على مر الزمن.

### مقارنة أسلوب الإبلاغ لدى لجنة المساعدة الإنمائية التابعة لمنظومة التعاون والتنمية في الميدان الاقتصادي ولدى منظومة الأمم المتحدة

١٣ - يوجد عدد من الفروق المهمة في طريقة تحديد الأمم المتحدة ولجنة المساعدة الإنمائية التابعة لمنظومة التعاون والتنمية في الميدان الاقتصادي للمساهمات المقدمة إلى منظومة الأمم المتحدة، وتصنيفها والإبلاغ عنها. ويعني استخدام تعريفات وتصنيفات مختلفة أن البيانات عن المساهمات المقدمة لمنظومة الأمم المتحدة والتي تنعكس في هذا التقرير لا يمكن مقارنتها مباشرة مع تقارير لجنة المساعدة الإنمائية عن الأنشطة التنفيذية من أجل التنمية التي تضطلع بها الأمم المتحدة. ويتضمن المرفق الثالث استعراضا أكثر تفصيلا لإمكانية مقارنة المعلومات الواردة في هذا التقرير مع تلك الواردة في مصادر أخرى مثل لجنة المساعدة الإنمائية، ومجلس الرؤساء التنفيذيين في منظومة الأمم المتحدة المعني بالتنسيق، وفرادى كيانات الأمم المتحدة.

### إنشاء قاعدة بيانات مركزية للمعلومات المتعلقة بالتمويل

١٤ - يقدم مجلس الرؤساء التنفيذيين تقارير عن مجموع الأرقام المالية لمنظومة الأمم المتحدة، ومن بينها الأعمال العالمية في مجالي السياسات والدعوة (انظر الشكل الأول).

وتجري حاليا مشاورات مع مجلس الرؤساء التنفيذيين فيما يخص التعاون من أجل إنشاء قاعدة بيانات مركزية للمعلومات المتعلقة بتمويل الأنشطة التنفيذية من أجل التنمية، وفقا للتكليف الصادر عن الجمعية العامة في قرارها ٣١١/٦٣.

## ثانيا - استعراض عام

١٥ - يقدم هذا الفرع استعراضا عاما موجزا للخصائص المهمة لنظام تمويل الأنشطة التنفيذية من أجل التنمية. وتقدم الفروع الثالث والرابع والخامس تحليلا أكثر تفصيلا للاتجاهات والقضايا والآفاق المهمة.

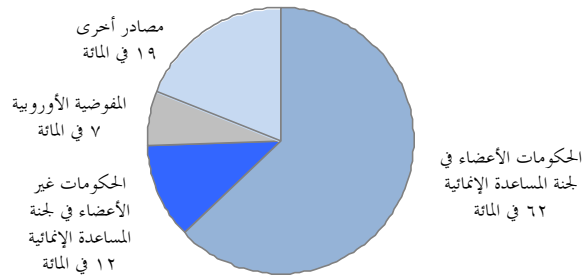
### مصادر المساهمات

١٦ - بلغ مجموع المساهمات في الأنشطة التنفيذية من أجل التنمية في عام ٢٠٠٨ حوالي ٢٢,٢ بليون دولار، وهو أعلى مستوى لها على الإطلاق، ويمثل زيادة قدرها ١٠ في المائة، بالقيمة الحقيقية، مقارنة بعام ٢٠٠٧.

الشكل الثاني

### مصادر التمويل

٢٠٠٨: (٢٢,٢ بليون من دولارات الولايات المتحدة)



١٧ - وقدمت حوالي ٧٤ في المائة من مجموع المساهمات من الحكومات سواء من أعضاء لجنة المساعدة الإنمائية أو من غير أعضاء تلك اللجنة، بينما كانت نسبة ٢٦ في المائة الباقية من الصناديق العالمية والمفوضية الأوروبية وغيرها من المنظمات الحكومية الدولية والمنظمات غير الحكومية والصناديق العالمية والقطاع الخاص.



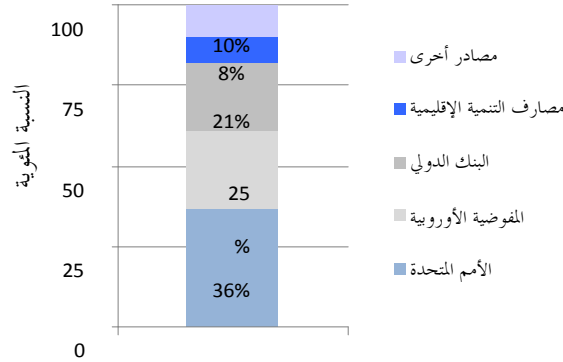
١٨ - وكانت حصة بلدان لجنة المساعدة الإنمائية في تمويل الأنشطة التنفيذية من أجل التنمية ٨٠ في المائة في عام ١٩٩٣ مقارنة مع ٦٢ في المائة في عام ٢٠٠٨. ولذلك فقد اتسعت قاعدة التمويل وأصبحت أكثر تنوعا على مر الزمن.

### حصة الأمم المتحدة من تدفقات المعونة المتعددة الأطراف

١٩ - تظل الأمم المتحدة أكبر متلق للمساهمات المباشرة المتعددة الأطراف من بلدان لجنة المساعدة الإنمائية (انظر الشكل الثالث). وتقدر هذه الحصة حاليا بحوالي ٣٦ في المائة، وقد تصبح أعلى من ذلك إذا أخذت بعين الاعتبار المساهمات غير المباشرة المقدمة إلى كيانات الأمم المتحدة من الجهات الفاعلة الأخرى المتعددة الأطراف مثل البنك الدولي وبنوك التنمية الإقليمية والمفوضية الأوروبية والصناديق لعالمية، التي تتلقى تمويلًا من بلدان لجنة المساعدة الإنمائية. ويؤكد ارتفاع حصة الأمم المتحدة من تدفقات المعونة المتعددة الأطراف جدوى منظومة الأمم المتحدة وأهميتها في التعاون الإنمائي الدولي.

الشكل الثالث

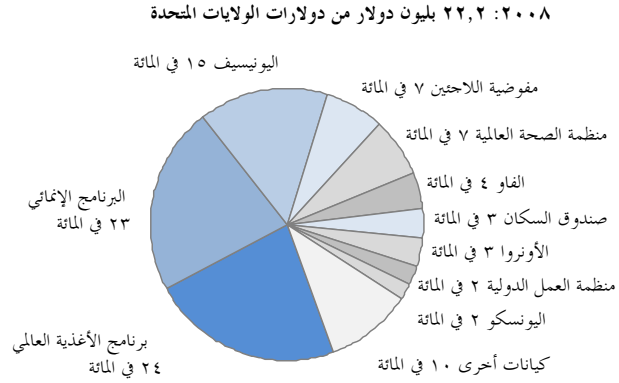
### حصة الأمم المتحدة من المعونة المتعددة الأطراف



### أكبر كيانات الأمم المتحدة

٢٠ - يتركز تمويل الأنشطة التنفيذية من أجل التنمية في عدد قليل نسبيا من كيانات الأمم المتحدة، حيث تتلقى ستة منها ٨٠ في المائة من مجموع المساهمات (انظر الشكل الرابع). وتبعًا لذلك، فإن ٣٠ كيانا تمثل ٢٠ في المائة من تدفقات الموارد، مما يمكن اعتباره مؤشرا على تجزئة الأنشطة التنفيذية من أجل التنمية.

## الشكل الرابع الكيانات الرئيسية

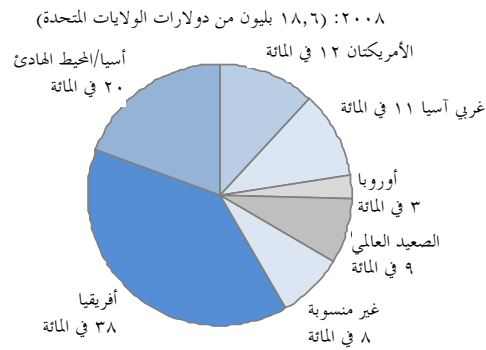


## وجهة التمويل

٢١ - أفريقيا هي المنطقة التي يوجه إليها أكبر قدر من التمويل للأنشطة التنفيذية من أجل التنمية، إذ أنفق فيها ٥٠ في المائة من الأموال التي أُبلغ عن تخصيصها للمساعدة الإنسانية في عام ٢٠٠٨، و ٣٢ في المائة من المساعدات التي تركز على التنمية (انظر الشكل الخامس والجدول ١٠).

## الشكل الخامس

### الوجهة حسب المنطقة



٢٢ - والنفقات في أمريكا اللاتينية، التي يتصل معظمها بالتنمية، جرى تمويلها أساساً من مساهمات من موارد محلية لوضع البرامج في البلدان المساهمة ذاتها.

٢٣ - ومن الجدير بالذكر أن حوالي ٨ في المائة من النفقات في عام ٢٠٠٨ وردت في التقارير بوصفها لا تعزى مباشرة إلى بلد محدد أو منطقة جغرافية محددة.

### الاتجاهات في المساهمات

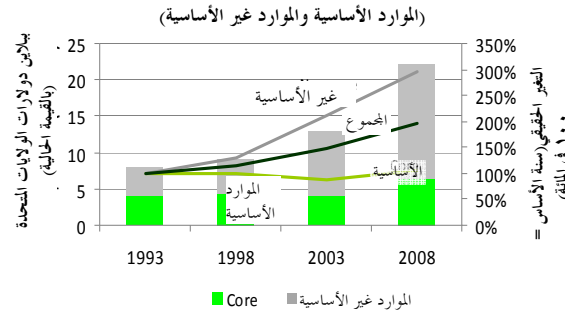
٢٤ - فاق النمو في المساهمات المقدمة إلى جهاز الأمم المتحدة الإنمائي خلال الفترة من عام ١٩٩٣ إلى عام ٢٠٠٨ النمو في مجموع تدفقات المساعدة الإنمائية الرسمية من لجنة المساعدة الإنمائية.

٢٥ - وتضاعف مجموع المساهمات بالقيمة الحقيقية خلال هذه الفترة، حيث زادت تدفقات الموارد غير الأساسية بمقدار يبلغ حوالي ثلاثة أمثال، بينما لم يشهد التمويل غير الأساسي أي نمو تقريبا (انظر الشكل السادس).

٢٦ - ويشير هذا إلى أن الأهمية المتزايدة لمنظومة الأمم المتحدة في التعاون الإنمائي الدولي في السنوات الأخيرة تمتد إلى تدفقات الموارد غير الأساسية على وجه الخصوص.

### الشكل السادس

### المساهمات على مر الزمر



## ثالثاً - الموارد: الإيرادات والمساهمات

## ألف - الأنشطة التنفيذية: المساعدة المتصلة بالتنمية والمساعدة الإنسانية

## ١ - الاتجاهات في المساهمات

٢٧ - يقدم الجدول ١ نظرة عامة على تمويل الأنشطة التنفيذية من أجل التنمية بوجه عام، ويشمل ذلك الاتجاهات الطويلة الأجل منذ عام ١٩٩٣ (انظر أيضا الشكل السادس)<sup>(٢)</sup>. وقد نما مجموع المساهمات وكل من عنصريها الأساسي وغير الأساسي بالقيمة الحقيقية بنسبة ٩٥ و ٥ و ١٩٨ في المائة على الترتيب في الفترة من عام ١٩٩٣ إلى عام ٢٠٠٨. وبلغت الزيادة الحقيقية في مجموع المساهمات للأنشطة التنفيذية من أجل التنمية ٩٥ في المائة، بينما كانت زيادة تدفقات مجموع المعونة الإنمائية الرسمية المقدمة من بلدان لجنة المساعدة الإنمائية ٤٩ في المائة. ويمكن أن يعزى حوالي ٤٠ في المائة من النمو في التمويل في الفترة من عام ١٩٩٣ إلى عام ٢٠٠٨ إلى بلدان لجنة المساعدة الإنمائية، بينما تعزى نسبة ٦٠ في المائة الباقية إلى زيادة المساهمات من مصادر أخرى مثل البلدان غير الأعضاء في تلك اللجنة، والمفوضية الأوروبية، ومنظمات حكومية دولية أخرى، ومنظمات غير حكومية، وصناديق عالمية، والقطاع الخاص.

٢٨ - وعند النظر إلى مجالي التركيز الرئيسيين للأنشطة التنفيذية من أجل التنمية، نجد أن النمو في الموارد للأنشطة المتصلة بالتنمية كان أقوى (١١٣ في المائة) مقارنة بالتمويل المخصص للمساعدة الإنسانية (٧٣ في المائة). وكان أحد الأسباب الرئيسية لذلك هو معدل النمو المرتفع بصورة غير عادية في التمويل غير الأساسي المتصل بالتنمية خلال هذه الفترة (٣٧٥ في المائة). ويفسر ذلك تدني نسبة المساهمات الأساسية من ٧٠ في المائة في عام ١٩٩٣ إلى ٣٤ في المائة في عام ٢٠٠٨.

٢٩ - وكانت الزيادة الكبيرة في عام ٢٠٠٨ في العنصر الأساسي لمجموع التمويل المخصص للأنشطة التي تركز على المساعدة الإنسانية راجعة في الأغلب الأعم إلى المساهمة الكبيرة للغاية التي قدمتها حكومة المملكة العربية السعودية إلى برنامج الأغذية العالمي.

(٢) هناك تسعة كيانات توجد بيانات بشأنها منذ عام ١٩٩٣ تلقت حوالي ٨٦ في المائة من مجموع المساهمات للأنشطة التنفيذية من أجل التنمية في عام ٢٠٠٨، هي: برنامج الأمم المتحدة الإنمائي (ويشمل الصناديق الإدارية وصندوق الأمم المتحدة للمشاريع الإنتاجية وصندوق الأمم المتحدة الإنمائي للمرأة ومتطوعي الأمم المتحدة)، واليونيسيف وصندوق الأمم المتحدة للسكان وبرنامج الأغذية العالمي ومنظمة الأغذية والزراعة ومنظمة العمل الدولية واليونسكو ومنظمة الصحة العالمية ومفوضية الأمم المتحدة لشؤون اللاجئين. وتم التوصل إلى الأرقام الواردة في الجدول أعلاه باستخدام ستة معاملات منفصلة، أي معامل لكل من الأنشطة الإنمائية الطويلة الأجل (الأساسية وغير الأساسية) والمساعدة الإنسانية (الأساسية وغير الأساسية) ومجموع المساهمات (الأساسية وغير الأساسية). وحُسبت تلك المعاملات من الحصة المتوسطة لكل من الأشكال الستة للمساهمات التي تمثلها هذه الكيانات التسعة على مدى الأعوام الستة الماضية (٢٠٠٣-٢٠٠٨).

الجدول ١  
المساهمات: ٢٠٠٨-١٩٩٣

(ببلايين دولارات الولايات المتحدة بالقيمة الثابتة)					(ببلايين دولارات الولايات المتحدة بالقيمة الحالية)					
النسبة المئوية للتغير ٢٠٠٨-١٩٩٣					٢٠٠٨	٢٠٠٣	١٩٩٨	١٩٩٣	المساهمات	
٥	٦,١	٥,١	٥,٧	٥,٨	٦,٤	٤,٢	٤,٣	٤,٢	الموارد الأساسية	
١٩٨	١٥,١	١٠,٨	٦,٦	٥,١	١٥,٩	٨,٧	٤,٨	٣,٧	الموارد غير الأساسية	
٩٥	٢١,٢	١٥,٩	١٢,٤	١٠,٨	٢٢,٢	١٢,٩	٩,١	٧,٩	المجموع	المجموع
									نسبة الموارد الأساسية (نسبة مئوية)	
					٢٩	٣٢	٤٧	٥٣		
٢	٤,٤	٤,٠	٤,٣	٤,٣	٤,٦	٣,٣	٣,٢	٣,١	الموارد الأساسية	
٣٧٥	٨,٦	٦,٠	٣,٥	١,٨	٩,١	٤,٩	٢,٦	١,٣	الموارد غير الأساسية	
١١٣	١٣,٠	١٠,٠	٧,٨	٦,١	١٣,٦	٨,١	٥,٨	٤,٥	المجموع	التنمية الأطول أجلا
									نسبة الموارد الأساسية (نسبة مئوية)	
					٣٤	٤٠	٥٥	٧٠		
١٦	١,٧	١,١	١,٥	١,٥	١,٨	٠,٩	١,١	١,١	الموارد الأساسية	
٩٩	٦,٥	٤,٨	٣,٠	٣,٣	٦,٨	٣,٩	٢,٢	٢,٤	الموارد غير الأساسية (نسبة مئوية)	الأنشطة المركزة على
٧٣	٨,٢	٥,٩	٤,٥	٤,٧	٨,٦	٤,٨	٣,٤	٣,٤	المجموع	المساعدة الإنسانية
									نسبة الموارد الأساسية (نسبة مئوية)	
					٢١	١٩	٣٣	٣١		

٣٠ - يوضح استعراض لأحدث الاتجاهات أن وتيرة النمو العام قد تسارعت ولا سيما في الفترة من عام ٢٠٠٤ إلى عام ٢٠٠٨ بالنسبة إلى كل من الأنشطة المتصلة بالتنمية وتلك التي تركز على المساعدة الإنسانية. وينعكس ذلك في الجدول ٢ الذي يوضح أنه يبدو أن الانخفاض الطويل الأجل في نسبة المساهمات الأساسية للأنشطة المتصلة بالتنمية قد استقر عند حوالي ٣٤ في المائة في السنوات الثلاث الماضية، بعد أن بلغ مستوى مرتفعا قدره ٧٠ في المائة في عام ١٩٩٣.

## الجدول ٢

## المساهمات: ٢٠٠٤-٢٠٠٨

النسبة المئوية للتغير		(ببلايين دولارات الولايات المتحدة بالقيمة الحالية)											
٢٠٠٨-٢٠٠٤	٢٠٠٨	٢٠٠٧	٢٠٠٦	٢٠٠٥	٢٠٠٤	٢٠٠٨	٢٠٠٧	٢٠٠٦	٢٠٠٥	٢٠٠٤	المساهمات		
١٤	٦,١	٥,٧	٥,٥	٥,٢	٥,٣	٦,٤	٥,٧	٥,١	٤,٧	٤,٧	الموارد الأساسية		
٣١	١٥,١	١٣,٥	١٣,٢	١٣,٧	١١,٥	١٥,٩	١٣,٥	١٢,٣	١٢,٤	١٠,٢	الموارد غير الأساسية		
٢٦	٢١,٢	١٩,٢	١٨,٨	١٨,٩	١٦,٨	٢٢,٢	١٩,٢	١٧,٣	١٧,١	١٤,٨	المجموع	المجموع	
..						٢٩	٣٠	٢٩	٢٧	٣٢	نسبة الموارد الأساسية (نسبة مئوية)		
٤	٤,٤	٤,٧	٤,٥	٤,١	٤,٢	٤,٦	٤,٧	٤,٢	٣,٧	٣,٧	الموارد الأساسية		
٢٨	٨,٦	٩,٠	٨,٥	٨,٧	٦,٧	٩,١	٩,٠	٧,٩	٧,٩	٦,٠	الموارد غير الأساسية	التنمية الأطول أجلا	
١٩	١٣,٠	١٣,٦	١٣,٠	١٢,٨	١٠,٩	١٣,٦	١٣,٦	١٢,٠	١١,٦	٩,٦	المجموع		
..						٣٤	٣٥	٣٤	٣٢	٣٨	نسبة الموارد الأساسية (نسبة مئوية)		
٥٠	١,٧	١,٠	١,٠	١,١	١,١	١,٨	١,٠	٠,٩	١,٠	١,٠	الموارد الأساسية		
٣٦	٦,٥	٤,٦	٤,٧	٥,٠	٤,٨	٦,٨	٤,٦	٤,٤	٤,٥	٤,٢	الموارد غير الأساسية	الأنشطة المركزة	
٣٩	٨,٢	٥,٦	٥,٧	٦,١	٥,٩	٨,٦	٥,٦	٥,٣	٥,٥	٥,٢	المجموع	على المساعدة الإنسانية	
..						٢١	١٨	١٧	١٨	١٩	نسبة الموارد الأساسية (نسبة مئوية)		

## ٢ - المساهمات في عام ٢٠٠٨

٣١ - يقدم الجدول ٣ نظرة عامة موجزة عن المساهمات في عام ٢٠٠٨، مع إشارة إلى حصة التمويل من بلدان لجنة المساعدة الإنمائية، وتوزيع تدفقات الموارد غير الأساسية فيما بين طرائق التمويل غير الأساسي الأربع. ويظهر الجدول أن التمويل غير الأساسي المجموع، وهو في صورة صناديق استئمانية متعددة المانحين، من بينها صناديق مجمعة على الصعيد العالمي والإقليمي والقطري، ما زال يمثل نسبة ضئيلة من مجموع تدفقات الموارد إلى جهاز الأمم المتحدة الإنمائي. والطرائق الأربع الرئيسية التي يستخدمها المانحون لتوجيه المساهمات غير الأساسية إلى جهاز الأمم المتحدة الإنمائي تجرى مناقشتها بمزيد من التفصيل في الفرع التالي من التقرير وكذلك في المرفق الرابع.

٣٢ - وكانت بلدان لجنة المساعدة الإنمائية مصدرا رئيسيا لتمويل الأنشطة التنفيذية من أجل التنمية في عام ٢٠٠٨ إذ قدّمت ٥٨ في المائة من مجموع المساهمات في الأنشطة المتصلة بالتنمية التي اضطلعت بها منظومة الأمم المتحدة و ٧٢ في المائة في الأنشطة التي تركز على المساعدة الإنسانية، أو حوالي ٦٢ في المائة من تدفقات الموارد على وجه العموم. وكان العنصر الأساسي للمساهمات من بلدان لجنة المساعدة الإنمائية للأنشطة المتصلة بالتنمية التي تضطلع بها منظومة الأمم المتحدة وتلك التي تركز على الشؤون الإنسانية يبلغ ٤٧ و ١٧ في المائة على الترتيب في عام ٢٠٠٨.

٣٣ - وفي عام ٢٠٠٨، بلغت النسبة الأساسية لتمويل الأنشطة التنفيذية من أجل التنمية ٢٨ في المائة للصناديق والبرامج و ٣٣ في المائة للوكالات المتخصصة.

٣٤ - ويقدم مزيد من التحليل عن المصادر الرئيسية لتمويل للأنشطة التنفيذية من أجل التنمية في الفرع الرابع.

### الجدول ٣

#### المساهمات الأساسية والمساهمات غير الأساسية، ٢٠٠٨

(ببلايين دولارات الولايات المتحدة)

أنواع التمويل	المجموع	الأنشطة المتصلة بالتنمية	الأنشطة المركزة على المساعدة الإنسانية
		لجنة المساعدات الإنمائية التابعة لمنظمة التعاون والتنمية في الميدان الاقتصادي <sup>(أ)</sup>	لجنة المساعدات الإنمائية التابعة لمنظمة التعاون والتنمية في الميدان الاقتصادي <sup>(ب)</sup>
		جميع المانحين	جميع المانحين
		النسبة المئوية	النسبة المئوية
مجموع المساهمات	٢٢,٢	٦١	٧٢
الموارد الأساسية	٦,٤	٧٢	٦١
الموارد غير الأساسية بما في ذلك:	١٥,٩	٥٧	٧٥
(أ) الصناديق الاستثمارية المتعددة المانحين <sup>(ب)</sup>	٠,٨	٠,٦	١,٣
(ب) الصناديق المواضيعية	٠,٤	٠,٣	٠,١
(ج) المساهمات من الموارد المحلية	١,٦	٩٠	١٠
(د) المساهمات لبرامج ومشاريع محددة	١٣,١	٥١	٥٩

(أ) لا تتضمن أرقام لجنة المساعدة الإنمائية مساهمات المفوضية الأوروبية، مع أن هذه الأخيرة عضو في تلك اللجنة.

(ب) لا تتضمن الأرقام غير الأساسية للجنة المساعدة الإنمائية المساهمات المقدمة من بلدان اللجنة إلى الصناديق الاستثمارية المتعددة المانحين لأن هذه المساهمات لا تُعتبر إيرادات للأمم المتحدة إلا لدى قيام الوكالة القِيمة على الصندوق الاستثماري بصرف الأموال للكيانات المنفذة.

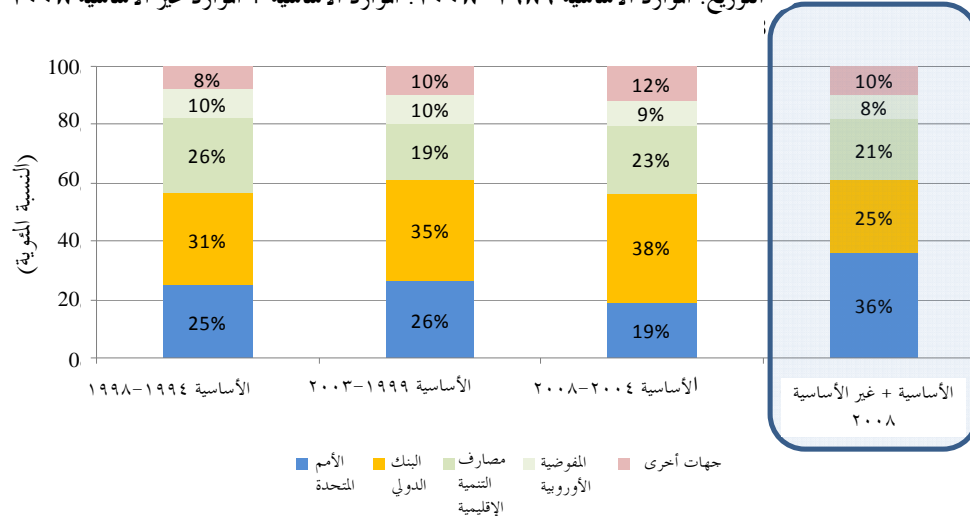
### ٣ - حصة الأمم المتحدة من تدفقات المعونة المتعددة الأطراف

٣٥ - فيما يخص المساهمات الأساسية المباشرة المقدمة من الحكومات الأعضاء في لجنة المساعدة الإنمائية إلى منظومة المعونة المتعددة الأطراف بأسرها، ظلت حصة جهاز الأمم المتحدة الإنمائي ثابتة على نفس المستوى تقريبا من حيث القيمة الإسمية في السنوات الخمس عشرة الماضية (وتقدر بحوالي ٦ بلايين دولار سنويا)، ولكنها انخفضت من حيث القيمة النسبية بحوالي ١٩ في المائة في الفترة من عام ٢٠٠٤ إلى عام ٢٠٠٨ بسبب النمو القوي في التمويل المقدم من المفوضية الأوروبية على وجه الخصوص. وبأخذ جميع الموارد بعين الاعتبار، الأساسية منها وغير الأساسية، وبناء على أحدث البيانات المتاحة (٢٠٠٨) في وقت إعداد هذا التقرير، تقدر حصة جهاز الأمم المتحدة الإنمائي بنحو ٣٦ في المائة، وبذلك يكون هو أكبر شريك متعدد الأطراف للحكومات الأعضاء في لجنة المساعدة الإنمائية (انظر الشكل السابع).

الشكل السابع

#### حصة الأمم المتحدة من المعونة المتعددة الأطراف

التوزيع: الموارد الأساسية ١٩٨٩-٢٠٠٨؛ الموارد الأساسية + الموارد غير الأساسية ٢٠٠٨



٣٦ - ومن المهم الإشارة أن الشكل السابع يقتصر على التمويل المباشر المقدم من بلدان لجنة المساعدة الإنمائية إلى منظومة الأمم المتحدة، لا الموارد التي تقدم إلى كيانات الأمم المتحدة عن طريق جهات فاعلة أخرى متعددة الأطراف، مثل المفوضية الأوروبية والبنك الدولي ومصارف التنمية الإقليمية والصناديق العالمية وغيرها، تتلقى بدورها التمويل من بلدان اللجنة. فعلى سبيل المثال، زادت المساهمات غير الأساسية من المفوضية الأوروبية إلى جهاز الأمم المتحدة الإنمائي من ٠,٢ بليون دولار في عام ١٩٩٩ إلى ١,٢٥ بليون دولار في عام



٢٠٠٨<sup>(٣)</sup>. ولذلك فإن الحصة الفعلية لمنظومة الأمم المتحدة من تدفقات المساعدة الإنمائية الرسمية من اللجنة قد زادت.

#### ٤ - أكبر المساهمين

٣٧ - أسهم أكبر ١٠ مساهمين في مجموع الموارد للأنشطة التنفيذية من أجل التنمية في عام ٢٠٠٨ بنسبة ٥٥ و ٥٧ و ٥٧ في المائة من المساهمات الأساسية وغير الأساسية والإجمالية، على الترتيب. وبين عامي ٢٠٠٣ و ٢٠٠٨، انتقلت المفوضية الأوروبية من المرتبة السادسة إلى المرتبة الثانية في قائمة أكبر المساهمين، وانتقلت إسبانيا من المرتبة الثامنة عشرة إلى المرتبة التاسعة.

٣٨ - ومن حيث المساهمات كنسبة من الدخل الوطني الإجمالي، تحتل لكسمبرغ المرتبة الأولى بين البلدان المانحة، تليها النرويج والسويد والدانمرك.

٣٩ - كانت حكومة المملكة العربية السعودية في المرتبة الحادية عشرة في قائمة أكبر مقدمي التمويل إلى جهاز الأمم المتحدة الإنمائي في عام ٢٠٠٨، وثاني أكبر مساهم بالموارد الأساسية، نتيجة لمساهمة قدرها ٥٠٠ مليون دولار قدمتها إلى برنامج الأغذية العالمي.

#### الجدول ٤

#### أكبر المساهمين في عام ٢٠٠٨

(بملايين دولارات الولايات المتحدة)

الجهة المانحة	الموارد الأساسية	الموارد غير الأساسية	المجموع	حصة الموارد الأساسية	النسبة المئوية من الدخل القومي الإجمالي
الولايات المتحدة الأمريكية	٦٥٠	٣٢٨٩	٣٩٣٩	١٦,٥	٠,٠٣
المفوضية الأوروبية	١٤٢	١٣٢٢	١٤٦٣	٩,٧	..
المملكة المتحدة لبريطانيا العظمى وأيرلندا الشمالية	٣٨٢	٧٦٠	١١٤٢	٣٣,٤	٠,٠٤
اليابان	٣٦٤	٧٢٠	١٠٨٤	٣٣,٥	٠,٠٢
هولندا	٤٧٢	٥٠٠	٩٧٢	٤٨,٦	٠,١٢

(٣) كانت متوسطات السنوات الخمس لمجموع مساهمات المساعدة الإنمائية الرسمية من لجنة المساعدة الإنمائية إلى المنظومة المتعددة الأطراف (ببلايين دولارات الولايات المتحدة بالقيمة الثابتة لعام ٢٠٠٧) على النحو التالي: ١٩٨٩-١٩٩٣: ٢٣,٥؛ ١٩٩٤-١٩٩٨: ٢٢,٦؛ ١٩٩٩-٢٠٠٣: ٢٤,٦؛ ٢٠٠٤-٢٠٠٨: ٣٠.

الجهة المانحة	الموارد الأساسية	الموارد غير الأساسية	المجموع	حصة الموارد الأساسية	النسبة المئوية من الدخل القومي الإجمالي
النرويج	٤٤٠	٤٦٩	٩٠٩	٤٨,٤	٠,٢٢
السويد	٤٣٦	٤٤٣	٨٧٩	٤٩,٦	٠,١٩
كندا	٢٠٥	٦٣٠	٨٣٥	٢٤,٦	٠,٠٦
إسبانيا	٢٠٦	٥٩٥	٨٠١	٢٥,٧	٠,٠٦
إيطاليا	١٧٣	٣٨٣	٥٥٦	٣١,٢	٠,٠٣
المجموع	٣٤٦٩	٩١١٠	١٢٥٧٩	٢٧,٦	..

## ٥ - آفاق عام ٢٠١٠

٤٠ - مما يبعث على القلق من أن النمو الذي حدث في المساهمات لمنظومة الأمم المتحدة على مدار السنوات الخمس الماضية يمكن أن يركد، أو ينحسر في عام ٢٠١٠، نتيجة الأثر السلبي للأزمة المالية العالمية<sup>(٤)</sup>. ويقدر البرنامج الإنمائي، على سبيل المثال، أن الموارد الأساسية ستبلغ ٢,٣ بليون دولار في فترة السنتين ٢٠١١/٢٠١٠، وهو نفس مبلغ الفترة ٢٠٠٨/٢٠٠٩. ويتوقع البرنامج الإنمائي أيضا أن تنخفض المساهمات غير الأساسية إلى ٥ بلايين دولار في فترة السنتين ٢٠١١/٢٠١٠، منخفضة عن مبلغ ٥,٣ بلايين دولار للفترة ٢٠٠٨/٢٠٠٩<sup>(٥)</sup>. وتلقت اليونسيف مساهمات مجموعها ٣,٣ بلايين دولار في عام ٢٠٠٩، مما يمثل انخفاضا قدره ٣ في المائة بالقيمة الإسمية عن السنة السابقة. وتلقى برنامج الأغذية العالمي مساهمات مجموعها ٤ بلايين دولار في عام ٢٠٠٩، مما يمثل انخفاضا عن مبلغ ٥ بلايين دولار الذي تلقاه في عام ٢٠٠٨. ويتوقع صندوق الأمم المتحدة للسكان إيرادات تبلغ ١,٤ بليون دولار في فترة السنتين ٢٠١١/٢٠١٠، أي أقل قليلا من مبلغ ١,٥٥ بليون دولار في الفترة ٢٠٠٨/٢٠٠٩.

## باء - الأنشطة التنفيذية: المتصلة بالتنمية فقط

٤١ - يقدم هذا الفرع مزيدا من التحليل عن المساهمات في الأنشطة التنفيذية من أجل التنمية، بالتركيز تحديدا على الأنشطة المتصلة بالتنمية التي تضطلع بها منظومة الأمم المتحدة،

(٤) تستند المعلومات المقدمة في هذا الفرع في معظمها إلى مداخلات مقدمة من برنامج الأم المتحدة الإنمائي واليونسيف وصندوق الأمم المتحدة للسكان إلى مؤتمر الأمم المتحدة لعام ٢٠٠٩ لإعلان التبرعات للأنشطة الإنمائية، عقد في تشرين الثاني/نوفمبر ٢٠٠٩.

(٥) باستثناء الموارد المحلية.

والتي تمثل حوالي ٦١ في المائة من مجموع الأنشطة التنفيذية من أجل التنمية (انظر الجدول ١)<sup>(٦)</sup>.

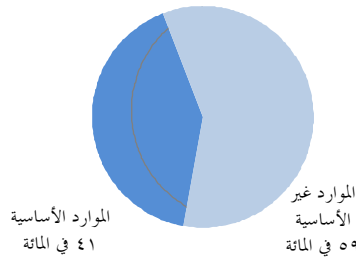
## ١ - أنواع التمويل: الموارد الأساسية والموارد غير الأساسية

٤٢ - ساهمت الحكومات، الأعضاء وغير الأعضاء في لجنة المساعدة الإنمائية، بحوالي ٩,٦ بلايين دولار، أو ٧١ في المائة من مجموع التمويل المتصل بالتنمية لمنظومة الأمم المتحدة في عام ٢٠٠٨ وقدره ١٣,٦ بليون دولار. وكان حوالي ٤١ في المائة من تلك المساهمات التي قدمتها الحكومات الأعضاء في لجنة المساعدة الإنمائية أو غير الأعضاء فيها مساهمات أساسية، مقارنة مع ٦٥ في المائة في عام ١٩٩٥ (انظر الشكل الثامن)<sup>(٧)</sup>.

الشكل الثامن

### مساهمات الحكومات

٢٠٠٨ : (٩,٦ بلايين من دولارات الولايات المتحدة)



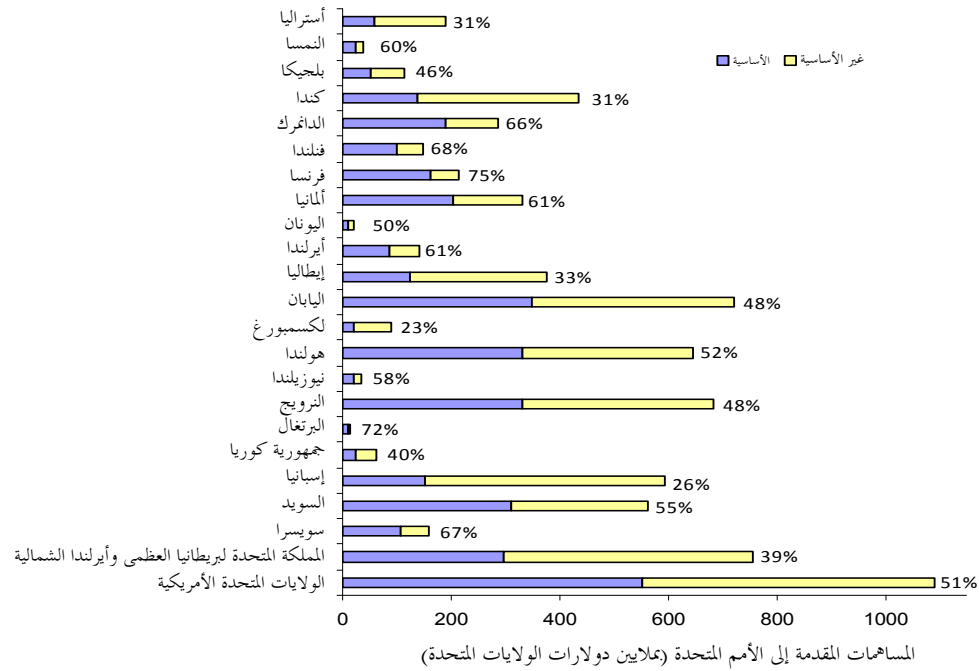
٤٣ - وفي عام ٢٠٠٨، كانت نسبة الموارد الأساسية من مجموع المساهمات المتصلة بالتنمية (نسبة المساهمات الأساسية) من الحكومات الأعضاء في لجنة المساعدة الإنمائية ومن غير الأعضاء فيها تبلغ ٤٧ و ١٥ في المائة على الترتيب، كما ذكر أعلاه، مقارنة مع ٧٤ و ٢٨

(٦) حسب ما جرى شرحه في مقدمة هذا التقرير، تُحسب الأنشطة التنفيذية من أجل التنمية التي تركز على المجال الإنساني بأخذ ٢٧ في المائة من مجموع المساهمات المقدمة إلى اليونيسيف و ١٠٠ في المائة من مجموع المساهمات المقدمة إلى برنامج الأغذية العالمي ومفوضية اللاجئين والأونروا ومكتب تنسيق الشؤون الإنسانية. وتعرّف جميع المساهمات الأخرى للأنشطة التنفيذية من أجل التنمية في هذا التقرير بأنها متصلة بالتنمية. وتستند حسابات الأنشطة التنفيذية من أجل التنمية في الشكل الأول (٦٤ في المائة) على متوسطات المساهمات في ثلاث سنوات.

(٧) يشمل ذلك الحكومات الأعضاء في لجنة المساعدة الإنمائية والحكومات غير الأعضاء فيها، المساهمة في جهاز الأمم المتحدة الإنمائي.

في المائة في عام ١٩٩٥ (انظر الشكلين الحادي عشر والثاني عشر)<sup>(٨)</sup>. وهذا يعكس الارتفاع السريع في مقدار المساهمات غير الأساسية والتنوع الكبير في قاعدة التمويل خلال هذه الفترة.

الشكل التاسع  
المساهمات والنسبة الأساسية لبلدان لجنة المساعدة الإنمائية التابعة لمنظمة التعاون والتنمية  
في الميدان الاقتصادي في عام ٢٠٠٨ (المتصلة بالتنمية)



٤٤ - يبين الشكل التاسع أن نسبة المساهمات الأساسية لثلاثة عشر من البلدان الثلاثة والعشرين الأعضاء في لجنة المساعدة الإنمائية كانت أعلى من ٥٠ في المائة في عام ٢٠٠٨، وكانت ستة بلدان فقط أقل من ٤٠ في المائة<sup>(٩)</sup>. ولو كانت نسبة المساهمات الأساسية المتصلة بالتنمية قد حددت إما بـ ٤٠ أو ٥٠ في المائة، لكان متوسط النسبة الأساسية لتلك البلدان كمجموعة قد زاد إلى ٥٠ و ٥٣ في المائة على الترتيب. ويشير هذا إلى أن إقرار حد

(٨) إذا أدرجت مساهمات المفوضية الأوروبية في الرقم الخاص بلجنة المساعدة الإنمائية، ستكون النسبة الأساسية ٤٤ في المائة.

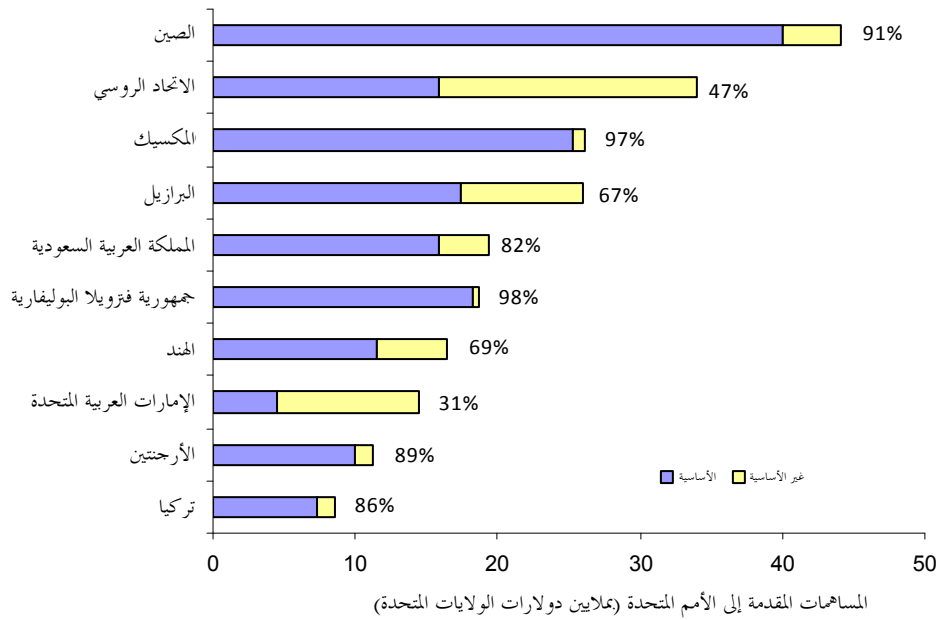
(٩) انضمت جمهورية كوريا إلى لجنة المساعدة الإنمائية في كانون الثاني/يناير ٢٠١٠.

أدى مستوى المساهمات الأساسية قدره ٥٠ في المائة لبلدان اللجنة قد لا تنجم عنه زيادة كبيرة في متوسط النسبة الأساسية للمجموعة ككل.

٤٥ - ويبين الشكل العاشر المساهمات المتصلة بالتنمية ونسبة الموارد الأساسية لأكثر عشرة بلدان غير أعضاء في لجنة المساعدة الإنمائية في عام ٢٠٠٨، باستثناء المساهمات من الموارد المحلية من البلدان المستفيدة من البرنامج<sup>(١٠)</sup>.

#### الشكل العاشر

المساهمات والنسبة الأساسية لأكثر عشرة مساهمين من بلدان لجنة المساعدة الإنمائية في عام ٢٠٠٨ (المساهمات المتصلة بالتنمية)



٤٦ - في عام ٢٠٠٨، كان مجموع المساهمات المتصلة بالتنمية من البلدان غير الأعضاء في لجنة المساعدة الإنمائية باستثناء المساهمات من الموارد المحلية، يبلغ ٤٠٢ مليون دولار، مقارنة مع ٥١٨ مليون دولار في عام ٢٠٠٧، أي بانخفاض نسبته ٢٢ في المائة. وتمثل تدفقات الموارد حوالي ٥ في المائة من مجموع المساهمات الحكومية (باستثناء الموارد المحلية) للأنشطة المتصلة بالتنمية والتي تضطلع بها منظومة الأمم المتحدة.

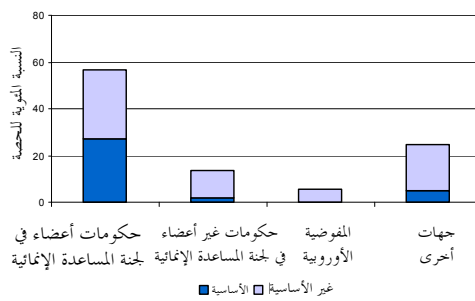
(١٠) قدمت المملكة العربية السعودية أيضا مساهمة كبيرة إلى برنامج الأغذية العالمي تبلغ ٥٠٠ مليون دولار.

## ٢ - مصادر التمويل

٤٧ - انخفضت حصة بلدان لجنة المساعدة الإنمائية من المساهمات المتصلة بالتنمية انخفاضاً كبيراً في الفترة من عام ١٩٩٥ إلى عام ٢٠٠٨ (انظر الشكلين الحادي عشر والثاني عشر). وحدث أيضاً تحول كبير في تركيز المساهمات المتصلة بالتنمية التي تقدمها لجنة المساعدة الإنمائية، من التمويل الأساسي إلى غير الأساسي.

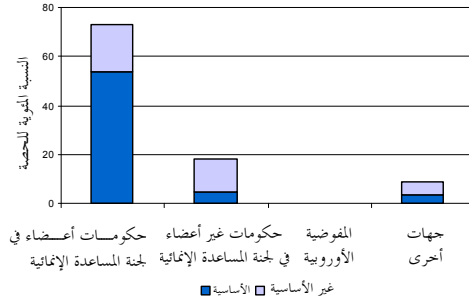
الشكل الثاني عشر  
مصادر التمويل: ٢٠٠٨

(٤,٩ بلايين من دولارات الولايات المتحدة)



الشكل الحادي عشر  
مصادر التمويل: ١٩٩٥

(٤,٩ بلايين من دولارات الولايات المتحدة)

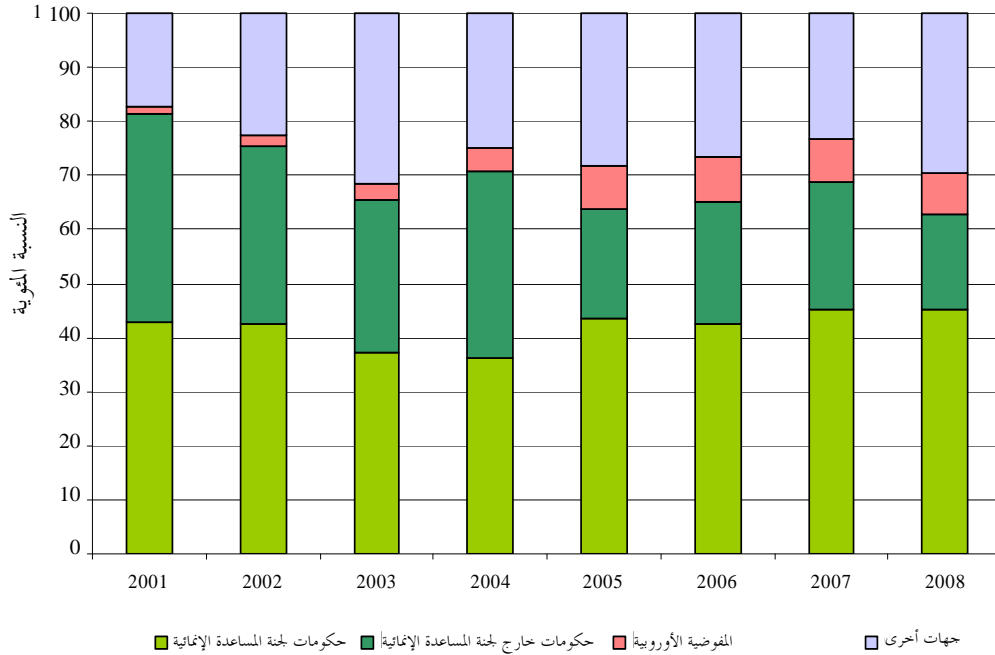


٤٨ - يبين الشكلان الحادي عشر والثاني عشر أن تمويل منظومة الأمم المتحدة المتصل بالتنمية قد تغير كثيراً بين عامي ١٩٩٣ و ٢٠٠٨، حيث اتسعت قاعدة الجهات المانحة وحدث تحول جوهري في التركيز من التمويل الأساسي إلى المساهمات غير الأساسية. وكان أحد الآثار المهمة المترتبة على هذه الاتجاهات حدوث انخفاض كبير في النسبة الأساسية من المساهمات المتصلة بالتنمية. وكان أحد التطورات المهمة الأخرى خلال هذه الفترة هو زيادة عدد الجهات المساهمة "الأخرى"، أي الصناديق العالمية والمنظمات غير الحكومية والقطاع الخاص. ويبين الشكل الثالث عشر الاتجاهات في حصة المصادر الرئيسية للتمويل، بالتركيز تحديداً على الفترة من عام ٢٠٠١ إلى عام ٢٠٠٨<sup>(١١)</sup>.

(١١) تشمل مساهمات "الجهات الأخرى" مساهمات الصناديق العالمية والمنظمات غير الحكومية والقطاع الخاص ومصارف التنمية واللجان الوطنية (لليونيسيف)، الحصة غير الأساسية المتصلة بالتنمية). والزيادة المفاجئة في مساهمات "الجهات الأخرى" في عام ٢٠٠٥ تُعزى في معظمها إلى الزيادة الكبيرة في الموارد غير الأساسية للجان الوطنية لليونيسيف.

الشكل الثالث عشر

الاتجاهات في حصة المساهمات غير الأساسية مصنفة حسب مصادر التمويل،  
٢٠٠٨-٢٠٠١



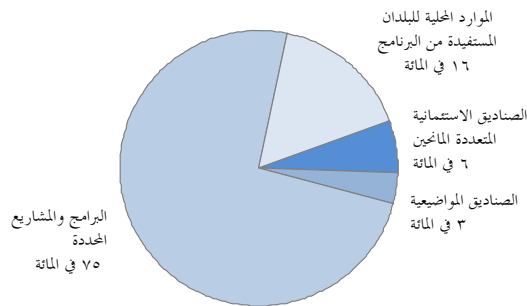
٣ - طرائق التمويل غير الأساسي

٤٩ - تجري برمجة وإدارة المساهمات غير الأساسية لجهاز الأمم المتحدة الإنمائي في الغالب بأربع طرائق رئيسية، هي الصناديق الاستثمارية المتعددة المانحين، والصناديق المواضيعية، والمساهمات من الموارد المحلية للبلدان المستفيدة من البرنامج وبرنامج فرادى المانحين، والتمويل لمشاريع محددة.

الشكل الرابع عشر

طرائق التمويل غير الأساسي

(٢٠٠٨: ٩,١ بليون من دولارات الولايات المتحدة)



٥٠ - ويجري الترويج للصناديق الاستثمارية المتعددة المانحين والصناديق المواضيعية في منظومة الأمم المتحدة باعتبارها آليات لتوجيه الموارد والاستفادة منها على نحو فعال ومنسق دعماً للجهود الإنمائية على صعيد المنظومة. ويُعتبر الصناديق الاستثمارية المتعددة المانحين أيضاً استجابة مباشرة للدعوات إلى تحسين اتساق وفعالية التمويل غير الأساسي المتصل بالتنمية دعماً للبرامج الإنمائية المملوكة وطنياً.

٥١ - وحسبما ناقشت الجمعية العامة ذلك مؤخراً في مشاوراتها بشأن الاتساق على صعيد المنظومة، هناك فرق بين الصناديق الاستثمارية المتعددة المانحين التي تديرها الأمم المتحدة وتلك التي يديرها البنك الدولي؛ إذ يقوم ما يسمى الوكيل الإداري للصناديق الاستثمارية المتعددة المانحين التي تديرها الأمم المتحدة بتوجيه الموارد أولاً إلى ما يسمى مؤسسة الأمم المتحدة المشاركة، بدلاً من توجيهها مباشرة إلى الحكومات كما هو الحال لدى البنك الدولي. وتتخذ القرارات بشأن الصناديق الاستثمارية المتعددة المانحين التي تديرها الأمم المتحدة على الصعيد القطري، مما يعتبر أنسب لتحويلات الموارد الصغيرة، وفي نفس الوقت أسرع وأكثر مرونة. أما بالنسبة لتحويلات الموارد الهامة من قبيل الموارد اللازمة في كثير من الأحيان لبرامج الاستثمار الكبرى، فيُعتقد إن الصناديق الاستثمارية المتعددة المانحين الأكثر مركزية مثل تلك التي يديرها البنك الدولي تتمتع بميزة نسبية.

٥٢ - ويجري في الوقت الحالي توجيه حوالي ٩ في المائة من تدفقات الموارد غير الأساسية إلى جهاز الأمم المتحدة الإنمائي عن طريق آليات مخصصة مجمعة مثل الصناديق الاستثمارية المتعددة المانحين والصناديق المواضيعية. وبالرغم من أن استخدام هذه الطريقة أخذ في الزيادة، فإنها تظل غير ذات شأن بالمقارنة مع التمويل غير المجمع لجهاز الأمم المتحدة الإنمائي (انظر المرفق الرابع، للاطلاع على مناقشة أكثر تفصيلاً للطرائق التمويل غير الأساسي)<sup>(١٢)</sup>.

٥٣ - يأتي حوالي ٧٥ في المائة من تدفقات الموارد غير الأساسية من جهة مانحة وحيدة ولبرنامج ومشروع محددين، وبالتالي فإن لها أثراً على الاتساق العام للبرامج وتكاليف المعاملات (انظر الشكل الرابع عشر). وبما أن المساهمات من الموارد المحلية للبلدان المستفيدة من البرنامج موجهة في أغلبيتها الساحقة لبرامج ومشاريع محددة، فإن التمويل الفعلي المقدم من جهة مانحة وجيدة وغير المجمع يمثل حوالي ٩١ في المائة من مجموع تدفقات الموارد غير الأساسية.

(١٢) بعض المساهمات لبرامج ومشاريع محددة تجمّع معاً، ولكنها غير مدرجة ضمن هذه النسبة المثوية. وسيجرى استطلاع إمكانية طلب مزيد من المعلومات عن التمويل المجمع لبرامج ومشاريع محددة أثناء إعداد استبيان عام ٢٠١٠ عن تمويل جهاز الأمم المتحدة الإنمائي (عام ٢٠٠٩).



#### ٤ - المساهمات من الموارد اخلية من البلدان المستفيدة من البرنامج

٥٤ - خلال المشاورات التي أجرتها الجمعية العامة بشأن الاتساق على صعيد المنظومة في دورتها الرابعة والستين، طلب عديد من الدول الأعضاء مزيدا من المعلومات عن الاتجاهات الرئيسية في المساهمات من الموارد اخلية التي تقدمها البلدان المستفيدة من البرنامج وتحليلا لتلك الاتجاهات.

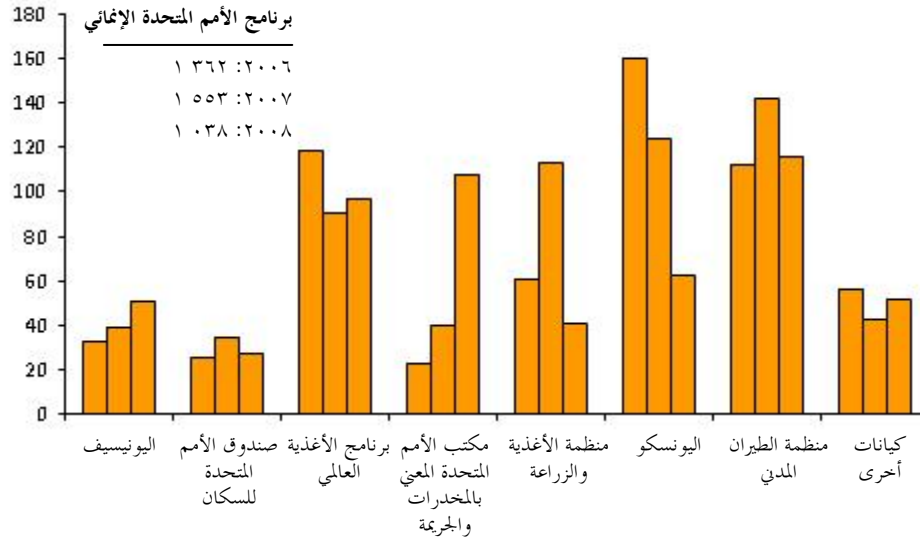
٥٥ - وفي عام ٢٠٠٨، بلغت المساهمات من الموارد اخلية التي قدمتها البلدان المستفيدة من البرنامج لجهاز الأمم المتحدة الإنمائي ١,٥٩ بليون دولار، منخفضة من ٢,١٥ بليون دولار في عام ٢٠٠٧. وما زالت الموارد اخلية تمثل حوالي ١٠ في المائة من مجموع تدفقات التمويل غير الأساسي وحوالي ١٦ في المائة من المساهمات المتصلة بالتنمية، المقدمة إلى الأمم المتحدة في عام ٢٠٠٨. والموارد اخلية كثيرا ما تقدمها البلدان ذات الدخل فوق المتوسط في أمريكا الوسطى واللاتينية، ولكنها قدمت في الأعوام الأخيرة من بلدان في مناطق أخرى أيضا. وتعد المساهمات من الموارد اخلية من البلدان المستفيدة من البرنامج متصلة بالتنمية أساسا<sup>(١٣)</sup>.

٥٦ - وما زال البرنامج الإنمائي هو أكبر متلق على الإطلاق لهذا النوع من التمويل، إذ كانت حصته ٦٥ في المائة من مجموع المساهمات من الموارد اخلية في عام ٢٠٠٨. وكانت اليونيسيف وصندوق الأمم المتحدة للسكان وبرنامج الأغذية العالمي ومكتب الأمم المتحدة المعني بالمخدرات والجريمة ومنظمة الأغذية والزراعة واليونسكو ومنظمة الطيران المدني الدولي هي كيانات الأمم المتحدة الأخرى التي تلقى كل منها سنويا ٢٥ مليون دولار أو أكثر من المساهمات من الموارد اخلية في الفترة من عام ٢٠٠٦ إلى عام ٢٠٠٨. ويبين الشكل الخامس عشر أن أكبر متلقين للمساهمات من الموارد اخلية في عام ٢٠٠٦، وهما برنامج الأمم المتحدة الإنمائي واليونسكو، قد شهدا انخفاضا كبيرا في هذا النوع من التمويل في الآونة الأخيرة.

(١٣) باستثناء برنامج الأغذية العالمي الوارد ضمن الشكل ١٢ بسبب الحجم الكبير الذي تلقاه من المساهمات من الموارد اخلية.

## الشكل الخامس عشر

المساهمات من الموارد المحلية المقدمة إلى كيانات الأمم المتحدة: ٢٠٠٦-٢٠٠٨  
(بملايين دولارات الولايات المتحدة)



٥٧ - البرازيل هي أهم مساهم بالموارد المحلية لمنظومة الأمم المتحدة (استناداً إلى متوسط المساهمات الواردة بين عامي ٢٠٠٦ و ٢٠٠٨). وفي عام ٢٠٠٨، ساهمت عشرة بلدان بحوالي ثلثي مجموع الموارد المحلية المقدمة إلى جهاز الأمم المتحدة الإنمائي، وكانت البلدان الخمسة التي ساهمت بأكبر قدر من الموارد المحلية من أمريكا اللاتينية (انظر الجدول ٥). وساهم سبعة وأربعون بلداً بمبلغ ٥ ملايين دولار أو أكثر في شكل مساهمات من الموارد المحلية مقدمة إلى جهاز الأمم المتحدة الإنمائي في عام ٢٠٠٨.

## الجدول ٥

البلدان المساهمة بأكبر قدر من الموارد المحلية لمنظومة الأمم المتحدة، ٢٠٠٨  
(بملايين دولارات الولايات المتحدة)

المرتبة	البلد	المساهمات من الموارد المحلية	النسبة المئوية لحصة البلد من مجموع المساهمات <sup>١</sup>
١	البرازيل	٢١٩	٨٨
٢	بنما	١٩٩	٩٨
٣	الأرجنتين	١٧٣	٩٣
٤	كولومبيا	١٣٠	٩٨
٥	بيرو	١٢٠	٩٨

المرتبة	البلد	المساهمات من الموارد المحلية	النسبة المئوية لحصة البلد من مجموع المساهمات <sup>(١٤)</sup>
٦	مصر	٥٦	٩١
٧	العراق	٤١	٨٢
٨	هندوراس	٣٨	٩٨
٩	أفغانستان	٣٢	٩٨
١٠	الصين	٣١	٣٦

(أ) المساهمات المقدمة لتمويل الأنشطة التنفيذية من أجل التنمية التي تضطلع بها منظومة الأمم المتحدة.

٥٨ - وقد استفادت أربعة كيانات تابعة للأمم المتحدة من ٩٦ في المائة من مجموع المساهمات من الموارد المحلية التي قدمتها البرازيل في عام ٢٠٠٨. ويتم تناول الدور الذي تضطلع به تلك الكيانات الأربعة التابعة للأمم المتحدة في تصميم المشاريع وتنفيذها وإدارتها والإبلاغ عن المساهمات من الموارد المحلية المقدمة من البرازيل بمزيد من التفصيل في المرفق الخامس<sup>(١٤)</sup>.

٥٩ - وفيما يتعلق باليونيسيف، فإن حكومة البرازيل تقدم منذ عام ٢٠٠٦ مساهمة مواضيعية سنوية إلى برنامج التعليم الأساسي. أما فيما يتعلق بالبرنامج الإنمائي، فإن المساهمات من الموارد المحلية تدعم البرنامج القطري المتعدد السنوات، ويقوم المكتب القطري للبرنامج الإنمائي في البرازيل بالإبلاغ عن هذه الموارد بنفس الطريقة التي يبلغ بها عن التمويل الأساسي والتمويل غير الأساسي<sup>(١٥)</sup>. كما كانت اليونيسكو أيضا من أبرز المستفيدين من المساهمات من الموارد المحلية المقدمة من حكومة البرازيل في السنوات الثلاث الماضية. وفي كيانات الأمم المتحدة الأربعة جميعها. تخضع المشاريع الممولة من المساهمات من الموارد المحلية لآليات استعراض وموافقة مؤسسية رسمية لكفالة اتساقها مع إطار عمل الأمم المتحدة للمساعدة الإنمائية والخطة الاستراتيجية لكل منظمة.

٦٠ - ويتمثل الاستنتاج العام الذي يمكن الوصول إليه من الاستعراض الأولي للتجربة البرازيلية (انظر المرفق الخامس) في أن دور كيانات الأمم المتحدة في إدارة التبرعات من الموارد المحلية ليس مجرد دور إداري، بل إنه يتسم في معظم الحالات بطابع فني أكثر. وهذا

(١٤) أُعد المرفق الخامس بالتشاور مع البرنامج الإنمائي واليونيسكو ومكتب الأمم المتحدة المعني بالمخدرات والجريمة واليونيسيف.

(١٥) تجدر الإشارة إلى أن دور كيانات الأمم المتحدة في تصميم البرامج وتوزيع المساهمات من الموارد المحلية قد يتغير من بلد إلى آخر، كما قد يتغير بحسب نطاق البرنامج.

يدعم الحجة القائلة بأن الموارد المحلية هي جزء هام لا يتجزأ من الشراكة بين الحكومات في عدد من البلدان المستفيدة من البرنامج وجهاز الأمم المتحدة الإنمائي.

## ٥ - الكيانات الإنمائية الرئيسية

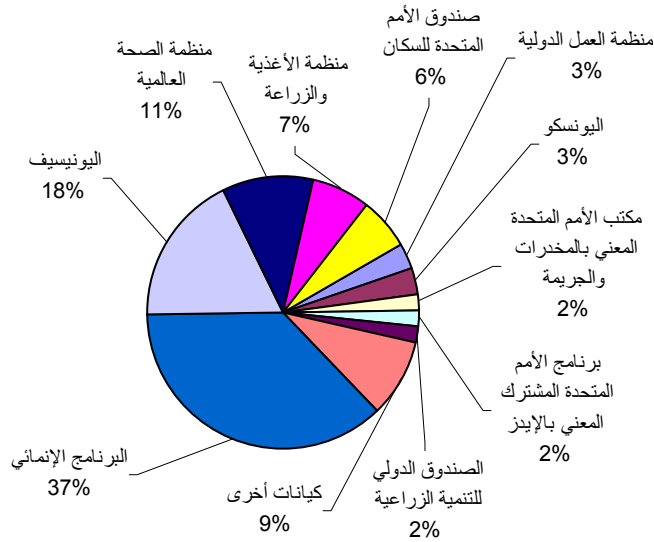
٦١ - استفادت ثلاثة من كيانات الأمم المتحدة من ثلثي الأموال المتصلة بالتنمية المقدمة إلى منظومة الأمم المتحدة في عام ٢٠٠٨ وهي بمبلغ ١٣,٦ بليون دولار، وتلقى البرنامج الإنمائي قرابة ٤٠ في المائة من هذه الأموال.

٦٢ - وهذا يدل على أن التمويل المتصل بالتنمية يتركز في عدد قليل من كيانات الأمم المتحدة.

الشكل السادس عشر

### الكيانات الرئيسية

(٢٠٠٨: ١٣,٦ بليون من دولارات الولايات المتحدة)



## رابعاً - الموارد: الاستخدام والوجهة

### ألف - الأنشطة التنفيذية: المساعدة المتصلة بالتنمية والمساعدة الإنسانية

٦٣ - ازدادت النفقات المتصلة بتمويل الأنشطة التنفيذية من أجل التنمية بنسبة ١٦ في المائة بالقيمة الحقيقية بين عامي ٢٠٠٣ و ٢٠٠٨ (انظر الجدول ٦). كما ازدادت النفقات المتصلة بالتنمية بسرعة تتجاوز سرعة زيادة نفقات الأنشطة التي تركز على المساعدة الإنسانية. ومع ذلك، منذ عام ٢٠٠٥، ظل مجموع نفقات جهاز الأمم المتحدة الإنمائي مستقراً إلى حد ما. وفي عام ٢٠٠٨، تركز نصف نفقات المساعدة الإنسانية في أفريقيا.

### ١ - الاتجاهات في النفقات

الجدول ٦

النفقات ٢٠٠٣-٢٠٠٨

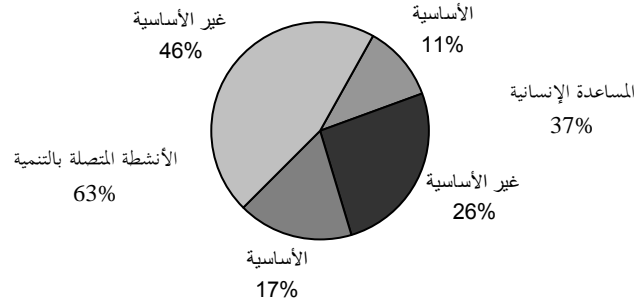
النسبة المئوية للتغيير -٢٠٠٣	٢٠٠٨	٢٠٠٨	٢٠٠٧	٢٠٠٦	٢٠٠٥	٢٠٠٤	٢٠٠٣	
٦٣	١١,٨	١١,٨	١٠,٩	١٠,٢	٨,٠	٧,٢	٧,٢	(بـبلايين دولارات الولايات المتحدة بالقيمة الحالية)
٣٤	٦,٨	٥,٥	٥,٠	٥,١	٤,٩	٥,١	٥,١	النفقات المتصلة بالتنمية التي تركز على المساعدة الإنسانية
٥١	١٨,٦	١٧,٣	١٥,٩	١٥,٣	١٢,٨	١٢,٣	١٢,٣	المجموع
-	٧	٨	٤	١٩	٤	-	-	النمو (نسبة مئوية)
٢٥	١١,٢	١١,٨	١١,٨	١١,٢	٩,٠	٨,٩	٨,٩	(بـبلايين دولارات الولايات المتحدة بالقيمة الثابتة لعام ٢٠٠٧)
٣	٦,٥	٥,٥	٥,٤	٥,٧	٥,٥	٦,٣	٦,٣	النفقات المتصلة بالتنمية التي تركز على المساعدة الإنسانية
١٦	١٧,٧	١٧,٣	١٧,٢	١٦,٨	١٤,٥	١٥,٢	١٥,٢	المجموع
-	٢	صفر	٢	١٦	٤-	-	-	النمو (نسبة مئوية)

## ٢ - النفقات في عام ٢٠٠٨

الشكل السابع عشر

## أنواع النفقات

(٢٠٠٨: ١٨,٦ بليون من دولارات الولايات المتحدة)



٦٤ - في عام ٢٠٠٨، بلغ مجموع النفقات المتصلة بتمويل الأنشطة التنفيذية من أجل التنمية ١٨,٦ بليون دولار حسبما أبلغت عنه كيانات الأمم المتحدة. وكانت نسبة ٦٣ في المائة تقريباً من تلك النفقات تتصل بالتنمية، في حين ركزت نسبة ٣٧ في المائة على المساعدة الإنسانية (انظر الشكل السابع عشر).

٦٥ - وتم تمويل نحو ٢٥ و ٧٥ في المائة من مجموع النفقات المتصلة بالأنشطة التنفيذية من أجل التنمية من الموارد الأساسية والموارد غير الأساسية على التوالي.

٦٦ - وتتركز الأنشطة التنفيذية من أجل التنمية بشكل كبير في عدد قليل من الكيانات، حيث استفادت الكيانات الخمس الأكبر من نسبة ٧٨ في المائة من جميع النفقات في عام ٢٠٠٨ (انظر الجدول ٧).

٦٧ - وفي عام ٢٠٠٨، استفادت الصناديق والبرامج من نسبة ٧٧ في المائة من مجموع النفقات المتصلة بالأنشطة التنفيذية من أجل التنمية في حين استفادت الوكالات المتخصصة من نسبة ٢٣ في المائة من مجموع هذه النفقات.

الجدول ٧  
النفقات بحسب كيانات الأمم المتحدة في عام ٢٠٠٨<sup>(١)</sup>  
(بملايين دولارات الولايات المتحدة)

النفقات	٢٠٠٨	
	الممولة من الموارد الأساسية	الممولة من الموارد غير الأساسية
الصناديق والبرامج		
برنامج الأمم المتحدة الإنمائي	٥٩٠	٣ ٦٧٩
صندوق الأمم المتحدة للسكان	٢٧٢	١٦٤
منظمة الأمم المتحدة للطفولة	٧٤٧	٢ ٠٦٢
برنامج الأغذية العالمي	٥١٧	٣ ٠١٩
مفوضية الأمم المتحدة لشؤون اللاجئين <sup>(ب)</sup>	٣٠١	١ ٢٩٦
الصناديق والبرامج الأخرى <sup>(ج)</sup>	٧٥٢	٧٦٩
الوكالات المتخصصة		
منظمة الأغذية والزراعة	١٤٢	٥٤٨
منظمة العمل الدولية <sup>(د)</sup>	٢٣٨	١٨٦
منظمة الأمم المتحدة للتربية والعلم والثقافة <sup>(هـ)</sup>	١٣٩	٢٠٨
منظمة الأمم المتحدة للتنمية الصناعية	١١٥	١١٦
منظمة الصحة العالمية	٤٥٢	١ ٢٣٨
الوكالات المتخصصة الأخرى <sup>(و)</sup>	٢٧٦	٥٥٤
اللجان الإقليمية	١٦	٤٣
كيانات أخرى <sup>(ز)</sup>	٥	١٨٥
<b>مجموع النفقات</b>	<b>٤ ٥٦٣</b>	<b>١٤ ٠٦٧</b>
		<b>١٨ ٦٣٠</b>

(أ) ستخضع عملية الإبلاغ عن المساهمات المقدمة إلى الأنشطة التنفيذية لمنظمة الصحة العالمية إلى مزيد من التنقيح بالتعاون مع ذلك الكيان. وفي الأثناء، أدرجت الميزانية الأساسية الكاملة لمنظمة الصحة العالمية في الجدول.

(ب) إن الفصل بين النفقات الممولة من الموارد الأساسية والنفقات الممولة من الموارد غير الأساسية هو تقدير يستند إلى كون نسبة ١٨,٨٥ في المائة من المساهمات هي مساهمات في الموارد الأساسية.

(ج) مركز التجارة الدولية، وبرنامج الأمم المتحدة المشترك المعني بفيروس نقص المناعة البشرية/الإيدز، ومؤتمر الأمم المتحدة للتجارة والتنمية، وبرنامج الأمم المتحدة للبيئة، وموئل الأمم المتحدة، ومكتب الأمم المتحدة المعني بالمخدرات والجريمة/برنامج الأمم المتحدة للمراقبة الدولية للمخدرات، ووكالة الأمم المتحدة لإغاثة وتشغيل اللاجئين الفلسطينيين في الشرق الأدنى.

- (د) حُسبت استنادا إلى الأنصبة المقررة المستخدمة لتمويل الأنشطة التنفيذية من أجل التنمية.
- (هـ) الوكالة الدولية للطاقة الذرية، ومنظمة الطيران المدني الدولي، والصندوق الدولي للتنمية الزراعية، والمنظمة البحرية الدولية، والاتحاد الدولي للاتصالات، والاتحاد البريدي العالمي، والمنظمة العالمية للملكية الفكرية، والمنظمة العالمية للأرصاد الجوية، ومنظمة السياحة العالمية.
- (و) إدارة الشؤون الاقتصادية والاجتماعية ومكتب الأمم المتحدة لتنسيق الشؤون الإنسانية.

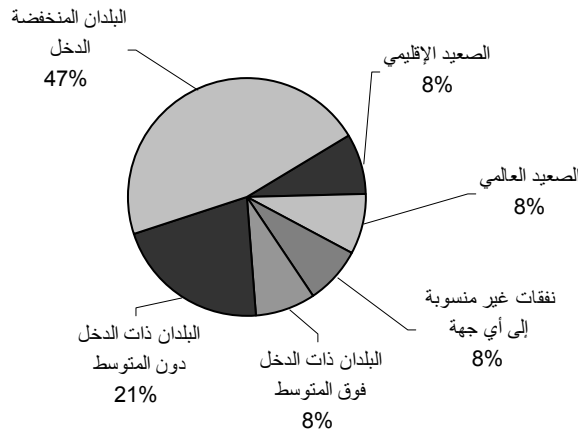
### ٣ - وجهة النفقات

#### (أ) بحسب فئات الدخل

الشكل الثامن عشر

#### الوجهة بحسب فئة الدخل

(٢٠٠٨: ١٨,٦ بليون من دولارات الولايات المتحدة)



٦٨ - تغيرت وجهة الأنشطة التنفيذية التي تضطلع بها الأمم المتحدة من أجل التنمية في السنوات القليلة الأخيرة، حيث حُصصت نسبة تتجاوز ٥٠ في المائة من النفقات على المستوى القطري في عام ٢٠٠٨ لأقل البلدان نمواً بالمقارنة مع نسبة ٣٩ في المائة في عام ٢٠٠٣.

٦٩ - وكانت نسبة ٤٧ في المائة تقريبا من مجموع النفقات المبلغ عنها في عام ٢٠٠٨ في البلدان المنخفضة الدخل (انظر الشكل الثامن عشر)<sup>(١٦)</sup>. وتجدر الإشارة إلى أن حوالي ربع مجموع النفقات المبلغ عنها لم ينفق على المستوى القطري.

(١٦) استنادا إلى تصنيف البنك الدولي.



٧٠ - ويظهر الجدولان ٨ و ٩ نسبة النفقات على المستوى القطري في عام ٢٠٠٨ الممولة من الموارد الأساسية والموارد غير الأساسية بحسب كيانات مختارة وبحسب فئات الدخل ومجموعات قطرية خاصة.

الجدول ٨

حصّة الموارد الأساسية والموارد غير الأساسية المنفقة في البلدان الضعيفة

(نسبة مئوية)

البلدان المنخفضة الدخل	البلدان النامية غير الساحلية		البلدان النامية غير الصغيرة		أقل البلدان نمواً		البلدان النامية
	الموارد الأساسية	الموارد غير الأساسية	الموارد الأساسية	الموارد غير الأساسية	الموارد الأساسية	الموارد غير الأساسية	
٦٦	٣٣	٢٩	٦	٥	٥٩	٦٢	برنامج الأمم المتحدة الإنمائي <sup>(أ)</sup>
٧٠	٢٦	٣٠	٦	٣	٦٠	٥١	صندوق الأمم المتحدة للسكان
٧١	٣٣	٢٤	٢	٣	٥٥	٦٦	منظمة الأمم المتحدة للطفولة
٦٩	٢٣	٢٩	١٢	٤	٦٠	٤٧	منظمة الأغذية والزراعة
٨١	٣٣	٣٥	٦	٣	٧٠	٨٠	برنامج الأغذية العالمي
٧٣	٣٢	٣٠	٥	٤	٦٢	٦٥	العدل العام <sup>(ب)</sup>

(أ) باستثناء المساهمات من الموارد المحلية المقدمة من البلدان المستفيدة من البرنامج.

(ب) الأرقام المجمعة للكيانات الخمسة الواردة أعلاه.

٧١ - وفيما يتعلق بالنفقات في البلدان المنخفضة الدخل، يُعد الفرق بين توزيع النفقات من الموارد الأساسية ومن الموارد غير الأساسية كبيراً بحيث أنه يؤكد فيما يبدو التفاوت في درجة خضوع استخدام وتوزيع الموارد الأساسية والموارد غير الأساسية للولايات والأولويات التي تضعها مجالس الإدارة وتمشيها معها. ويستند هذا إلى الافتراض القائل بأن توزيع نفقات الموارد الأساسية يعكس بشكل دقيق تطبيق تلك الولايات والأولويات.

٧٢ - ويوضح الجدول ٩ أنه بالنسبة للكيانات الرئيسية لجهاز الأمم المتحدة الإنمائي، يشهد توجيه النفقات لأقل البلدان نمواً ازدياداً.

## الجدول ٩

## حصصة الكيانات من مجموع النفقات القطرية في أقل البلدان نموا: ٢٠٠٣-٢٠٠٨

(نسبة مئوية)

الكيان	٢٠٠٣	٢٠٠٤	٢٠٠٥	٢٠٠٦	٢٠٠٧	٢٠٠٨
برنامج الأمم المتحدة الإنمائي	٢٢	٢٨	٣٦	٣٣	٣٣	٤٣
صندوق الأمم المتحدة للسكان	٥٢	٤٧	٤١	٤٦	٥٢	٥٥
منظمة الأمم المتحدة للطفولة	٥٢	٥١	٥١	٥٢	٥٦	٥٨
برنامج الأغذية العالمي	٤٧	٥٠	٧١	٧٠	٧٢	٧١
مفوضية الأمم المتحدة لشؤون اللاجئين	٥١	٥٧	٥٧	٥٦	٥٢	٥٠
الصندوق الدولي للتنمية الزراعية	٣٨	٤٧	٤٥	٤١	٤١	٤٠
الوكالات المتخصصة الأخرى	٢٩	٣٣	٣٢	٣٢	٣٨	٣٩
الصناديق والبرامج الأخرى التابعة للأمم المتحدة	-	-	-	١١	٩	٨

## (ب) بحسب المناطق

٧٣ - كانت أفريقيا أكبر مستفيد من الأموال المخصصة للأنشطة التنفيذية من أجل التنمية في عام ٢٠٠٨ حيث أنفقت نسبة ٥٠ في المائة من هذه الأموال على أنشطة المساعدة الإنسانية ونسبة ٣٢ في المائة على الأنشطة التي تركز على التنمية (انظر الجدول ١٠). كما كانت أفريقيا أكبر مستفيد من التمويل المقدم من الصناديق والبرامج والوكالات المتخصصة (انظر الشكل التاسع عشر).

## الجدول ١٠

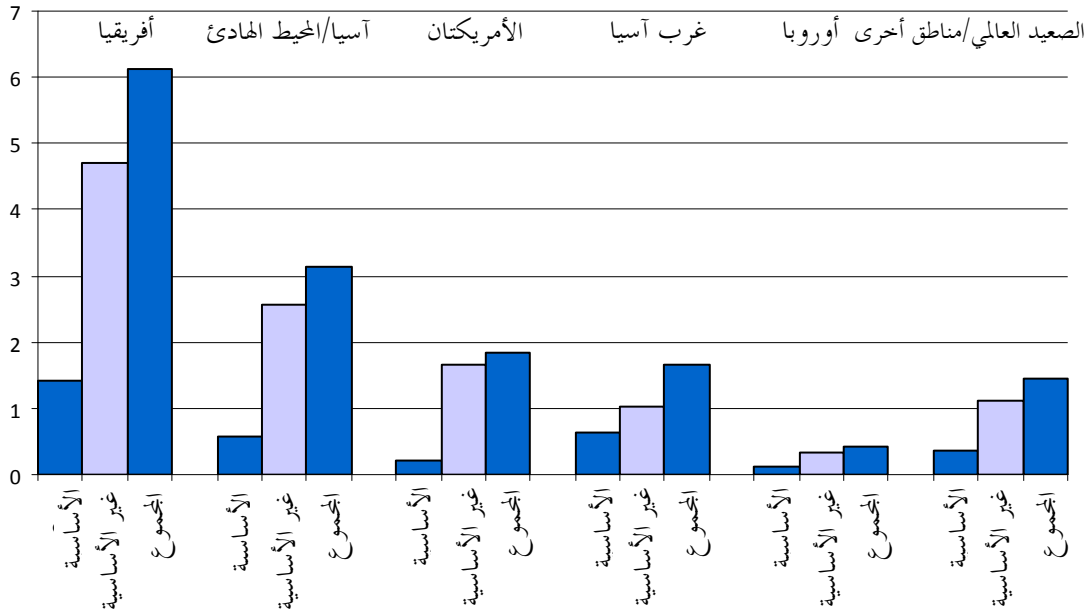
## التوزيع الإقليمي للنفقات، ٢٠٠٨

(نسبة مئوية)

المنطقة	الحصصة من مجموع النفقات (النسبة المئوية)	
	المساعدة الإنسانية	المتصلة بالتنمية
أفريقيا	٥٠	٣٢
آسيا/المحيط الهادئ	١٨	٢١
الأمريكتان	٥	١٦
غرب آسيا	١٩	٦
أوروبا	٢	٤
الصعيد العالمي	صفر	١٢
غير منسوبة إلى أي منطقة	٧	٩

الشكل التاسع عشر  
النفقات بحسب المناطق، ٢٠٠٨

(ببلايين دولارات الولايات المتحدة)



٧٤ - يبين الجدول ١١ أن حصة منطقة أفريقيا من النفقات قد ازدادت بين عامي ٢٠٠٣ و ٢٠٠٨. كما شهدت منطقة آسيا والمحيط الهادئ زيادة في التمويل، في حين أن نصيب غرب آسيا من إجمالي النفقات انخفض بشكل ملحوظ ويُعزى ذلك بشكل رئيسي إلى انخفاض الإنفاق في العراق.

الجدول ١١

التوزيع الإقليمي للنفقات، ٢٠٠٣-٢٠٠٨

(نسبة مئوية)

السنة	أفريقيا	آسيا والمحيط الهادئ	الأمريكتان	غرب آسيا	أوروبا	الصعيد العالمي منسوبة إلى أي منطقة	نفقات غير منسوبة إلى أي منطقة
٢٠٠٣	٣١	١٧	١٤	٢٢	٣	٨	٥
٢٠٠٤	٣٣	٢٠	١٤	١٧	٤	١٠	٣
٢٠٠٥	٣٨	٢٢	١٣	٩	٣	١٠	٥

السنة	أفريقيا	آسيا والمحيط الهادئ	الأمريكتان	غرب آسيا	أوروبا	الصعيد الأفريقي	نفقات غير منسوبة إلى أي منطقة
٢٠٠٦	٣٥	١٩	١٤	٨	٣	١٢	٩
٢٠٠٧	٣٦	١٩	١٣	٩	٤	٨	١١
٢٠٠٨	٣٨	٢٠	١٢	١١	٣	٩	٨

## (ج) بحسب البلدان

٧٥ - كان السودان أكبر مستفيد من تمويل الأمم المتحدة للأنشطة التنفيذية من أجل التنمية في عام ٢٠٠٨، وتلته أفغانستان والأرض الفلسطينية المحتلة اللذان حلا على التوالي في المرتبتين الثانية والثالثة.

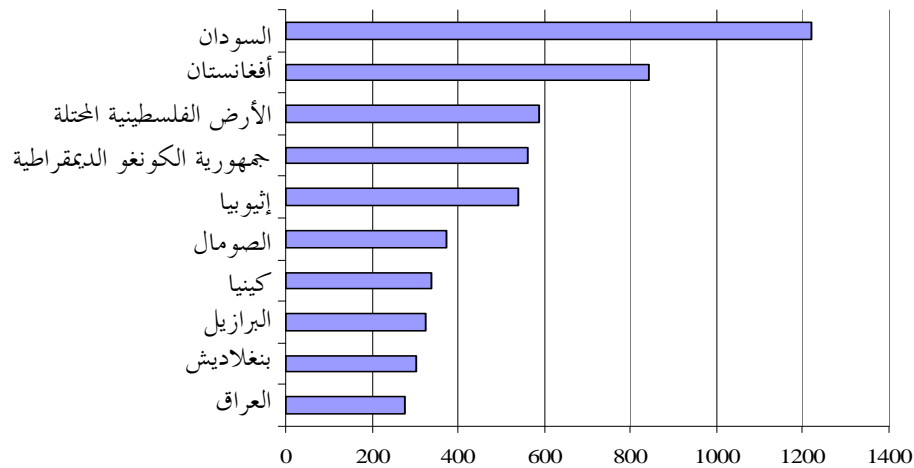
٧٦ - وتبين قائمة أكبر المستفيدين من التمويل المقدم للأنشطة التنفيذية من أجل التنمية الواردة في الشكل العشرين أن منظومة الأمم المتحدة هي طرف فاعل رئيسي في البلدان التي تمر بمجالات إنمائية خاصة.

٧٧ - وترد البرازيل ضمن قائمة أكبر المستفيدين من التمويل للأنشطة التنفيذية من أجل التنمية ويرجع ذلك أساسا إلى ما تقدمه إلى منظومة الأمم المتحدة من مساهمات كبيرة من الموارد المحلية على المستوى القطري.

الشكل العشرون

## أكبر المستفيدين من تمويل الأمم المتحدة

(بملايين دولارات الولايات المتحدة)



الجدول ١٢

أكبر عشرة مستفيدين من التمويل الأساسي والتمويل غير الأساسي، ٢٠٠٨<sup>(أ)</sup>

ترتيب البلدان المستفيدة		النفقات (بملايين النسبة المئوية من دولارات الولايات المتحدة)				المرتبة	البلد المستفيد
الأساسية	الأساسية	من النفقات	نصيب الفرد المستفيدة	الدخل القومي الإجمالي	النفقات	المرتبة	البلد المستفيد
١	٣	٢٩,٥	٢,٧	١ ٢٢٠	١	١	السودان
٢	٨	٢٩,٠	٧,٩	٨٤٢	٢	٢	أفغانستان
٦	١	١٤٨,٩	-	٥٨٦	٣	٣	الأرض الفلسطينية المحتلة
٣	٥	٨,٨	٥,٧	٥٦٢	٤	٤	جمهورية الكونغو الديمقراطية
٤	٤	٦,٧	٢,٤	٥٣٩	٥	٥	إثيوبيا
٥	٢٦	٤١,٨	-	٣٧٣	٦	٦	الصومال
١٠	٦	٨,٨	١,٢	٣٣٩	٧	٧	كينيا
٩	١٩	١,٩	٠,٤	٣٠٢	٨	٨	بنغلاديش
١١	٢١	٩,٠	-	٢٧٥	٩	٩	العراق
١٢	١٢	٨,٦	٢,٠	٢٧٣	١٠	١٠	أوغندا

(أ) لم تُدرج البرازيل، التي قدمت مساهمات كبيرة من الموارد المحلية، ضمن الجدول.

٧٨ - وستة من البلدان العشرة المستفيدة من أكبر قدر من التمويل هي بلدان أفريقية (انظر الجدول ١٢). كما أن تسعة من البلدان العشرة الحاصلة على أكبر قدر من التمويل كحصة من الدخل القومي الإجمالي هي أيضا بلدان أفريقية (انظر الجدول ١٣).

الجدول ١٣

أكبر عشرة بلدان مستفيدة استنادا إلى النسبة المئوية للتمويل من الدخل القومي الإجمالي، ٢٠٠٨

المرتبة	البلد المستفيد	النسبة المئوية من الدخل القومي الإجمالي
١	ليبيريا	٢٣,٨
٢	بوروندي	١٣,١
٣	أفغانستان	٧,٩
٤	غينيا - بيساو	٦,٧
٥	جمهورية الكونغو الديمقراطية	٥,٧

المرتبة	البلد المستفيد	النسبة المئوية من الدخل القومي الإجمالي
٦	سيراليون	٥,٣
٧	جمهورية أفريقيا الوسطى	٥,٠
٨	تشاد	٤,٣
٩	سان تومي وبرينسيبي	٣,٦
١٠	ملاوي	٢,٩

## باء - الأنشطة التنفيذية: المتصلة بالتنمية فقط

### وجهة النفقات

٧٩ - سيستعرض هذا الفرع بإيجاز وجهة النفقات ذات الصلة بالتنمية في البلدان المستفيدة من البرنامج بحسب فئات الدخل والمناطق والبلدان والقطاعات.

### (أ) بحسب فئات الدخل

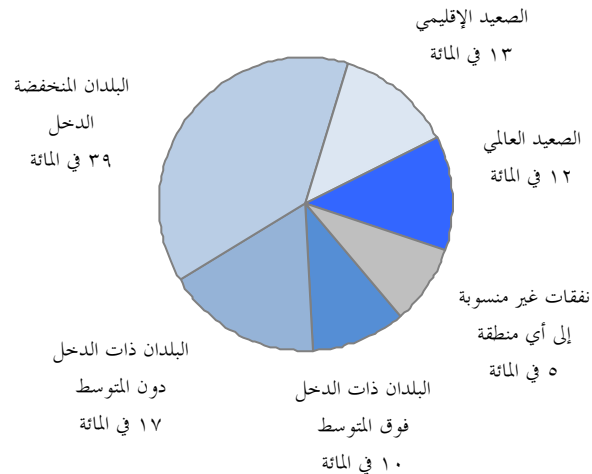
٨٠ - النفقات ذات الصلة بالتنمية أقل تركزا في البلدان المنخفضة الدخل مقارنة مع الأنشطة التنفيذية ككل - ٣٩ في المائة مقارنة بنسبة ٤٧ في المائة (انظر الشكلين الحادي والعشرين والثامن عشر).

٨١ - ويتمثل أهم اختلاف في أن حوالي ٣٤ في المائة من النفقات ذات الصلة بالتنمية المبلغ عنها لا تُنفق على المستوى القطري، بالمقارنة مع ٢٤ في المائة للأنشطة التنفيذية ككل.

الشكل الحادي والعشرون

### الوجهة بحسب مجموعات الدخل

(٢٠٠٨: ١١,٨ مليون من دولارات الولايات المتحدة)



(ب) بحسب المناطق

٨٢ - يقارن الجدول ١٤ التوزيع الإقليمي للموارد الأساسية والموارد غير الأساسية بالتركيز على أكبر خمسة كيانات ذات صلة بالتنمية. ويمكن القول عموماً إن النفقات الممولة من الموارد الأساسية أكثر تركّزاً في أفريقيا مقارنة بالنفقات الممولة من المساهمات غير الأساسية.

الجدول ١٤

التوزيع الإقليمي للنفقات الممولة من الموارد الأساسية والموارد غير الأساسية لكيانات مختارة تابعة للأمم المتحدة

(نسبة مئوية)

النفقات غير المنسوبة إلى أي منطقة	الصعيد العالمي	أوروبا	غرب آسيا	الأمريكتان	آسيا/المحيط الهادئ	أفريقيا	الأساسية/غير الأساسية	الكيان
٧	١١	٢	٣	٤	٢٤	٤٩	الأساسية	برنامج الأمم المتحدة الإنمائي <sup>(١)</sup>
٨	٤	٦	٧	٩	٣٣	٣٣	غير الأساسية	
صفر	صفر	٢	٤	١٠	٣٠	٥٤	الأساسية	صندوق الأمم المتحدة للسكان
صفر	صفر	٢	٨	١٥	١٤	٦١	غير الأساسية	
صفر	٢	٢	٣	٤	٢٦	٦٤	الأساسية	منظمة الأمم المتحدة للطفولة
صفر	٤	٢	٥	٦	٢٩	٥٣	غير الأساسية	
صفر	صفر	٣	٣	٢٢	٢٦	٤٥	الأساسية	منظمة الأغذية والزراعة
صفر	١٩	١	٧	٩	٢٢	٤٢	غير الأساسية	
صفر	٣٥	٨	٩	٨	١٧	٢٣	الأساسية	منظمة الصحة العالمية
صفر	٣٨	٥	١٧	٢	١٣	٢٥	غير الأساسية	
٣	٥	٢	٣	٦	٢٦	٥٦	الأساسية	المعدل العام
٤	٦	٤	٦	٨	٣٠	٤٣	غير الأساسية	

(أ) باستثناء الموارد المحلية.

(ج) بحسب البلدان

٨٣ - تتضمن قائمة البلدان العشرة المستفيدة من أكبر قدر من التمويل الأساسي والتمويل غير الأساسي للأنشطة المتصلة بالتنمية بلداً واحداً من خارج أفريقيا ومنطقة آسيا والمحيط الهادئ (انظر الجدول ١٥). كما أن تسعة من أصل البلدان العشرة التي تستقطب أكبر قدر

من النفقات المتصلة بالتنمية كحصة من الدخل القومي الإجمالي موجودة في أفريقيا، ويمر عدد كبير منها بحالات إنمائية خاصة (انظر الجدول ١٦).

الجدول ١٥

أكبر عشرة بلدان مستفيدة من التمويل الأساسي والتمويل غير الأساسي، ٢٠٠٨<sup>(١)</sup>

توزيع المراتب بين البلدان المستفيدة					
المرتبة	البلد المستفيد	النفقات (مليارات دولارات النسبة المئوية من الدخل القومي الإجمالي)	بالنسبة للفرد الأساسية	غير الأساسية	النفقات (مليارات دولارات النسبة المئوية من الدخل القومي الإجمالي)
١	أفغانستان	٥٥٣	٥,٢	١٩,٠	١
٢	السودان	٣٧١	٠,٨	٩,٠	٢
٣	جمهورية الكونغو الديمقراطية	٣٢٧	٣,٣	٥,١	٣
٤	بنغلاديش	١٩١	٠,٢	١,٢	٤
٥	الهند	١٨٦	صفر	٠,٢	٧
٦	نيجيريا	١٨٥	٠,١	١,٢	٨
٧	إثيوبيا	١٦٩	٠,٨	٢,١	١٢
٨	إندونيسيا	١٦٠	صفر	٠,٧	٦
٩	العراق	١٦٠	-	٥,٢	٥
١٠	باكستان	١٣١	٠,١	٠,٨	١٣

(أ) لم تُدرج الأرجنتين والبرازيل وبنما وكولومبيا التي قدمت تبرعات كبيرة من الموارد المحلية ضمن القائمة.

الجدول ١٦

أكبر البلدان المستفيدة استناداً إلى النسبة المئوية للتمويل من الدخل القومي الإجمالي، ٢٠٠٨

المرتبة	البلد المستفيد	النسبة المئوية من الدخل القومي الإجمالي
١	ليبيريا	١٣,٧
٢	بوروندي	٦,٦
٣	غينيا - بيساو	٥,٧
٤	أفغانستان	٥,٢
٥	سيراليون	٤,١
٦	جمهورية الكونغو الديمقراطية	٣,٣
٧	سان تومي وبرينسيبي	٣,٢
٨	جمهورية أفريقيا الوسطى	٢,٢
٩	ملاوي	٢,١
١٠	إريتريا	٢,٠



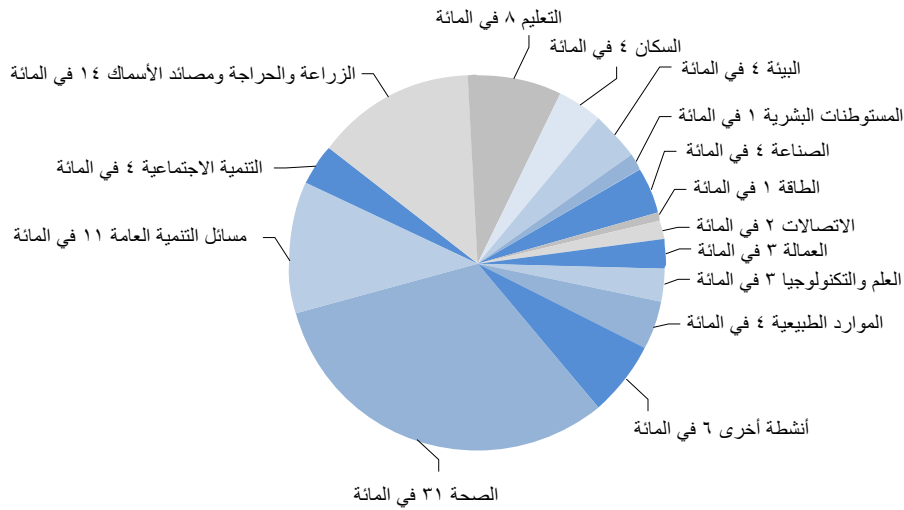
## (د) بحسب القطاعات

٨٤ - يُظهر الشكلان الثاني والعشرون والثالث والعشرون التغيرات الطارئة على وجهه النفقات بحسب القطاعات بين عامي ١٩٩٣ و ٢٠٠٨ وفقاً لما أبلغت عنه كيانات الأمم المتحدة. وعند استعراض هذين الشكلين، ينبغي ألا يغيب عن الأذهان أن العرض الدقيق للتوزيع القطاعي لنفقات الأنشطة المتصلة بالتنمية أمر صعب بطبيعته لعدم توفر المعايير والمنهجيات المناسبة والحديثة داخل منظومة الأمم المتحدة بهذا الخصوص. وينبغي بالتالي أن يُنظر إلى الشكلين أدناه بوصفهما مؤشراً فحسب على التغير الحاصل في التوزيع القطاعي للنفقات المتصلة بالتنمية لكيانات الأمم المتحدة، في الفترة بين عامي ١٩٩٣ و ٢٠٠٨.

الشكل الثاني والعشرون

### النفقات بحسب القطاعات، ١٩٩٣

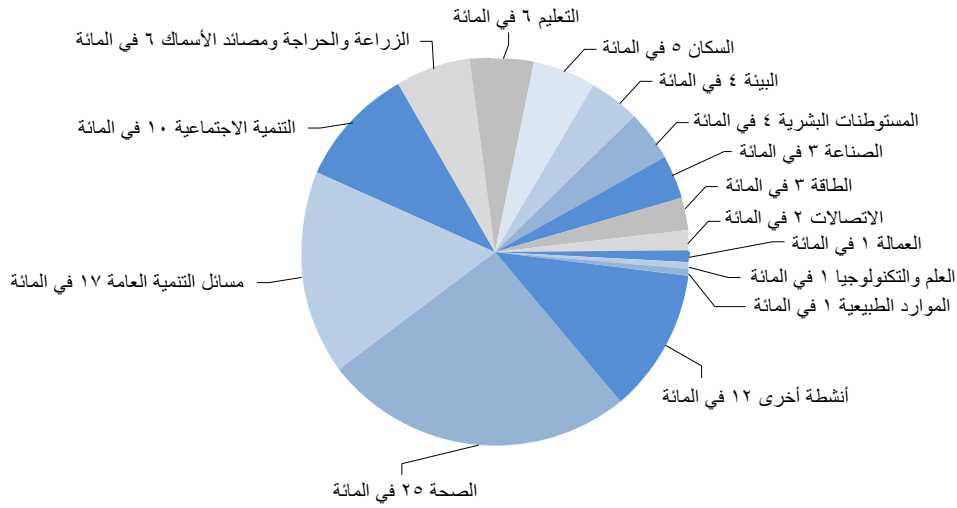
(٣,٧ بلايين من دولارات الولايات المتحدة)



## الشكل الثالث والعشرون

## النفقات بحسب القطاعات، ٢٠٠٨

(١١,٨ بليون من دولارات الولايات المتحدة)



## خامسا - المسائل الأخرى

## ألف - تقاسم الأعباء بين المانحين الأعضاء في لجنة المساعدة الإنمائية

٨٥ - يسهل استعراض حجم التمويل الأساسي للأنشطة التنفيذية ومصادر هذا التمويل إجراء تقييم مدى تقاسم الأعباء بالتساوي بين الجهات المانحة المساهمة. وقد تزايدت أهمية هذا التمويل لكون الموارد الأساسية تغطي عموماً نسبة أكبر من التكاليف المؤسسية لكيانات الأمم المتحدة، والأنشطة البرنامجية الأكثر اتساماً بالطابع العالمي والأقليمي. ويؤثر هذا، بدوره، على حجم الموارد الأساسية المتوفرة للنفقات البرنامجية الفعلية على المستوى الإقليمي ومستوى البلدان المستفيدة من البرنامج.

٨٦ - وشهدت السبعينات والثمانينات بروز اتجاه نحو تقاسم غير متكافئ لأعباء التمويل الأساسي للأنشطة التنفيذية من أجل التنمية<sup>(١٧)</sup>. وقد تواصل هذا الاتجاه خلال معظم التسعينات والعقد الأول من القرن الجديد. ففي الفترة من عام ١٩٩٥ إلى عام ٢٠٠٨، قدّم أكبر ١٠ مانحين لبرنامج الأمم المتحدة الإنمائي حوالي ٨٤ في المائة في المتوسط من المساهمات الأساسية؛ وفيما يخص صندوق الأمم المتحدة للسكان كانت النسبة تناهز ٩٣ في المائة.

(١٧) تقرير مشروع بلدان الشمال الأوروبي، ١٩٩١.

وتنطبق مسألة تركيز التمويل المرتبط بالمانحين على الوكالات المتخصصة كذلك. ففي منظمة الأغذية والزراعة، على سبيل المثال، ساهم أكبر ١٠ مانحين (باستثناء الصناديق العالمية) كالصندوق المركزي لمواجهة الطوارئ، وإنما يشمل المساهمات المتعددة الأطراف) بنسبة ٥٣ في المائة تقريباً من مجموع موارد التبرعات المحصّلة في الفترة ٢٠٠٦-٢٠٠٧، علماً بأن أكبر ٢٠ مانحاً ساهموا بـ ٧٩ في المائة من المجموع<sup>(١٨)</sup>. كما أن الاعتماد على عدد صغير من البلدان للحصول على حصة عالية نسبياً من المساهمات الأساسية يجعل كيانات الأمم المتحدة عرضة للتقلبات في التدفقات العامة للموارد، إذا قرر مانح رئيسي أو أكثر، مثلاً، الحد من تمويله فجأة. ويمكن تدارك هذا الاحتمال من خلال توسيع قاعدة المانحين للأنشطة التنفيذية من أجل التنمية.

٨٧ - ويبيّن الجدول ١٧ مختلف الرتب ضمن مجموعة الحكومات الأعضاء في لجنة المساعدة الإنمائية. وثمة مجموعة مؤلفة من ١٣ حكومة عضواً في لجنة المساعدة الإنمائية تظهر مرة واحدة، على الأقل، ضمن قائمة أكبر ١٠ مانحين، إما في إطار المساهمات الأساسية، أو المساهمات غير الأساسية أو مجموع المساهمات. وتقدم هذه البلدان مجتمعةً أكثر من نصف مجموع التمويل للأنشطة التنفيذية من أجل التنمية، وأكثر من ٧٠ في المائة من المساهمات الأساسية، وأكثر بقليل من ٤٠ في المائة من الموارد غير الأساسية.

#### الجدول ١٧

#### أكبر المانحين الحكوميين الأعضاء في لجنة المساعدة الإنمائية، ٢٠٠٨ (الرتب)

المانحون	المساهمات الأساسية	المساهمات غير الأساسية	المجموع
الولايات المتحدة الأمريكية	١	١	١
اليابان	٢	٤	٣
هولندا	٣	٦	٥
النرويج	٤	٥	٤
السويد	٥	٨	٧
المملكة المتحدة لبريطانيا العظمى وأيرلندا الشمالية	٦	٢	٢
ألمانيا	٧	١١	١٠
الدانمرك	٨	١٢	١١
فرنسا	٩	١٦	١٢

(١٨) تقرير الفاو عن تنفيذ البرامج، ٢٠٠٦-٢٠٠٧ (الفقرة ٣٤ والجدول ٤) متاح على الموقع [www.fao.org](http://www.fao.org).

المانحون	المساهمات الأساسية	المساهمات غير الأساسية	المجموع
إسبانيا	١٠	٣	٦
كندا	١١	٧	٨
إيطاليا	١٢	٩	٩
أستراليا	١٦	١٠	١٣
الحصة الإجمالية للحكومات الأعضاء في لجنة المساعدة الإنمائية (نسبة مئوية)	٨٩	٩٠	٨٩
الحصة من مجموع المساهمة (نسبة مئوية)	٧١	٤١	٥١

٨٨ - ويمكن تحديد مدى تقاسم الأعباء بإجراء مقارنة بين نسبة المساهمات الفعلية لبلد ما في الأنشطة المتصلة بالتنمية إلى دخله القومي الإجمالي (ما يُعرف بنسبة المساهمات الإنمائية إلى الدخل القومي الإجمالي) مع متوسط نسبة المساهمات الإنمائية إلى الدخل القومي الإجمالي السائد حالياً بالنسبة للمجموعة ككل. وفي حال إسهام جميع البلدان بموارد أساسية وفقاً لمتوسط النسبة الحالي، سيؤدي تقاسم الأعباء بالتساوي إلى زيادة في الموارد الأساسية بمقدار ٥,٠ بليون دولار، أو ما يقرب من ١٤ في المائة. وستكون هذه الزيادة هي النتيجة الصافية لانخفاض قدره ٢,١ بليون دولار في مساهمات البلدان التي تساهم حالياً بأكثر مما يتطلبه متوسط النسبة المستهدف، ولزيادة قدرها ٧,١ بليون دولار في مساهمات البلدان التي تساهم حالياً بأقل مما هو متوقع منها وفقاً لمتوسط النسبة المستهدف (انظر المرفق السادس). وفي الواقع، يمكن تمويل نحو ٦٤ في المائة من الزيادة عن طريق التحول من المساهمات غير الأساسية القائمة حالياً إلى التمويل الأساسي من جانب البلدان المعنية.

٨٩ - ويتضمن المرفق السادس أيضاً تحليلاً مماثلاً حيث يُفترض أن البلدان التي تساهم حالياً بما يتجاوز متوسط نسبة المساهمات الإنمائية إلى الدخل القومي الإجمالي للمجموعة ككل ستواصل القيام بذلك بالمعدل ذاته، بينما يزيد المانحون المقصرون، دون سواهم، تمويلهم وفقاً لمتوسط نسبة المساهمات الإنمائية إلى الدخل القومي الإجمالي كهدف محدد من أهداف المساهمة. ووفقاً لهذا السيناريو، ستزداد المساهمات الأساسية بما يناهز ٧,١ بليون دولار أو بنسبة ٤٦ في المائة.

٩٠ - ومن المهم الإقرار بأن مسألة تقاسم الأعباء لا ترتبط فحسب بالحكومات الأعضاء في لجنة المساعدة الإنمائية، ولكن نظراً إلى أن تلك البلدان تمثل مصدر غالبية المساهمات في جهاز الأمم المتحدة الإنمائي، فإن التحليل الوارد في المرفق السادس يعطي فكرة تقريبية عن كمية الموارد الأساسية التي ستلتقها الأمم المتحدة إذا ساهمت جميع البلدان الأعضاء في لجنة المساعدة الإنمائية على أساس الحصة نفسها من دخلها القومي الإجمالي.

٩١ - ويعرض الجدول ١٨ كيفية تأثير التحول إلى متوسط نسبة المساهمات الإنمائية إلى الدخل القومي الإجمالي على تقاسم أعباء التمويل المتصل بالتنمية. وستشهد حصة أكبر ثلاثة وخمسة بلدان مانحة من التمويل الأساسي المتصل بالتنمية زيادة هامة إذا تم تحديد مستوى مساهمة كل بلد عن طريق متوسط نسبة المساهمات الإنمائية إلى الدخل القومي الإجمالي.

الجدول ١٨

تقاسم الأعباء بين أكبر المانحين الأعضاء في لجنة المساعدة الإنمائية على أساس متوسط نسبة المساهمات الإنمائية إلى الدخل القومي الإجمالي

(نسبة مئوية)

المساهمات الفعلية في عام ٢٠٠٨		مستوى المساهمات على أساس متوسط نسبة المساهمات الإنمائية إلى الدخل القومي الإجمالي <sup>(١)</sup>		مستوى المساهمات على أساس متوسط نسبة المساهمات الإنمائية إلى الدخل القومي الإجمالي <sup>(٢)</sup>	
المساهمات الأساسية	المساهمات غير الأساسية	المساهمات الأساسية	المساهمات غير الأساسية	المساهمات الأساسية	المساهمات غير الأساسية
أكبر ٣ مانحين	٣٤	٣٥	٣٣	٥٨	٥٨
أكبر ٥ مانحين	٥١	٥٣	٥١	٧١	٧١
أكبر ١٠ مانحين	٧٩	٨٤	٨٠	٨٩	٨٩

(أ) يفترض هذا العمود أن جميع البلدان الأعضاء في لجنة المساعدة الإنمائية ستقدم مساهماتها وفقاً لمتوسط نسبة التنمية إلى الدخل القومي الإجمالي، بما فيها البلدان التي تسهم بما يتجاوز هذه النسبة حالياً.

(ب) يفترض هذا العمود، فيما يخص جميع البلدان الأعضاء في لجنة المساعدة الإنمائية التي تسهم بما يتجاوز متوسط نسبة التنمية إلى الدخل القومي الإجمالي، أن يبقى مستوى مساهماتها على حاله.

## باء - إمكانية التنبؤ بتدفقات التمويل

٩٢ - لقد بُذل جهد لدراسة إمكانية التنبؤ بالموارد، من خلال مقارنة المعلومات المتاحة في أطر التخطيط الاستراتيجي مع المساهمات الفعلية المحصلة (انظر المرفق السابع). ووقت كتابة هذا التقرير، لم تكن البيانات المتاحة كافية لإجراء استعراض شامل وذوي جدوى.

٩٣ - وعوضاً عن ذلك، استُعرضت عناصر إمكانية التنبؤ بالنسبة لبعض الكيانات بدراسة التقلبات الفعلية وعدم الاستقرار في المساهمات بالمقارنة مع السنة السابقة، والأثر الفعلي لذلك على توفر الموارد الإجمالية على مر الزمن بالمقارنة مع سنة أساس معينة (انظر الأشكال الرابع والعشرين إلى السادس والعشرين). ويتعين مواصلة الاستعراض لمعرفة ما إذا كان الأداء الفعلي في حالة البرنامج الإنمائي واليونيسيف يعطي صورة على أداء الكيانات الأخرى والأنشطة التنفيذية بشكل عام.

٩٤ - وفي حالة كل من البرنامج الإنمائي واليونيسيف، يبدو أن التقلبات السنوية في المساهمات الأساسية لم يكن لها أثر سلبي على النمو الإجمالي المطرد في الموارد الأساسية المتوفرة خلال الفترة

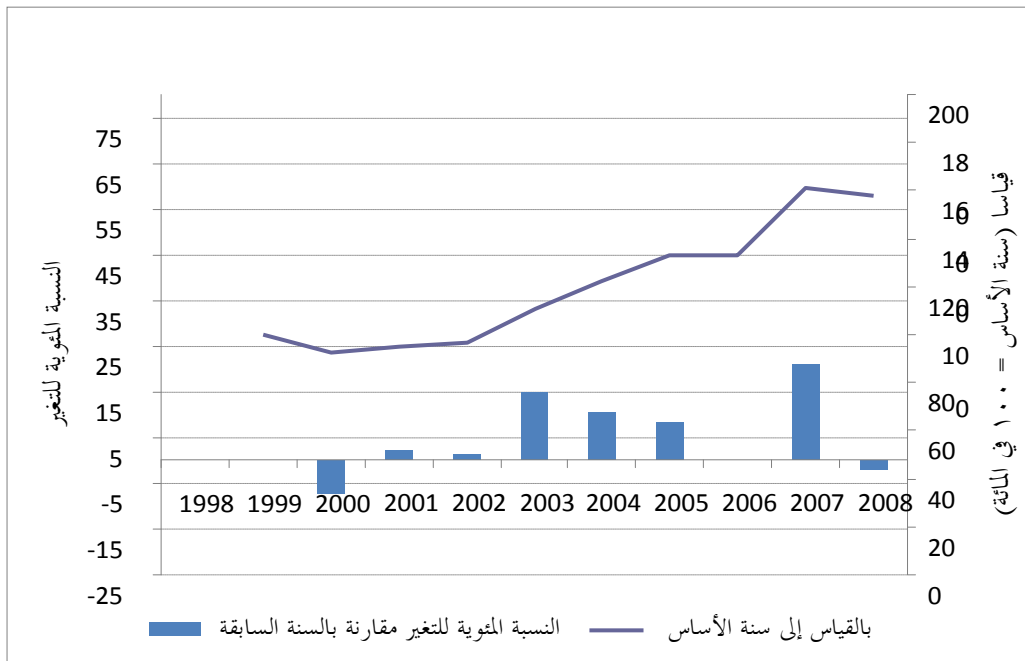
بين عامي ٢٠٠٠ و ٢٠٠٨. بل ويُعتقد كذلك أن أثر التقلبات السنوية كان أقل على النفقات العامة للبرامج نتيجةً للمهلة الطبيعية بين تلقي المساهمات والتنفيذ الفعلي للبرامج.

٩٥ - وعند دراسة التقلبات في المساهمات وعدم استقرارها، ينبغي أن يؤخذ في الحسبان أثر أسعار الصرف. ويوفر الشكل السابع والعشرون معلومات بهذا الصدد، من خلال دراسة التقلبات والتغيرات في أسعار صرف الدولار الأمريكي مقابل اليورو والين الياباني بالمقارنة مع السنة السابقة، والأثر الفعلي لذلك على مر الزمن بالمقارنة مع سنة أساس معينة. ويبيّن الشكل التقلبات الكبيرة خلال الفترة من ١٩٩٩ إلى ٢٠٠٨. وكان حجم بعض التقلبات مشابهاً للتقلبات في المساهمات المقوّمة بالدولار الأمريكي والتي جرى استعراضها بالنسبة للبرنامج الإنمائي واليونسيف.

٩٦ - وكما يتبيّن من الشكل السادس والعشرين، شهدت المساهمات الأساسية المقدمة إلى البرنامج الإنمائي زيادة مطّردة خلال الفترة بين عامي ٢٠٠٠ و ٢٠٠٨.

الشكل الرابع والعشرون

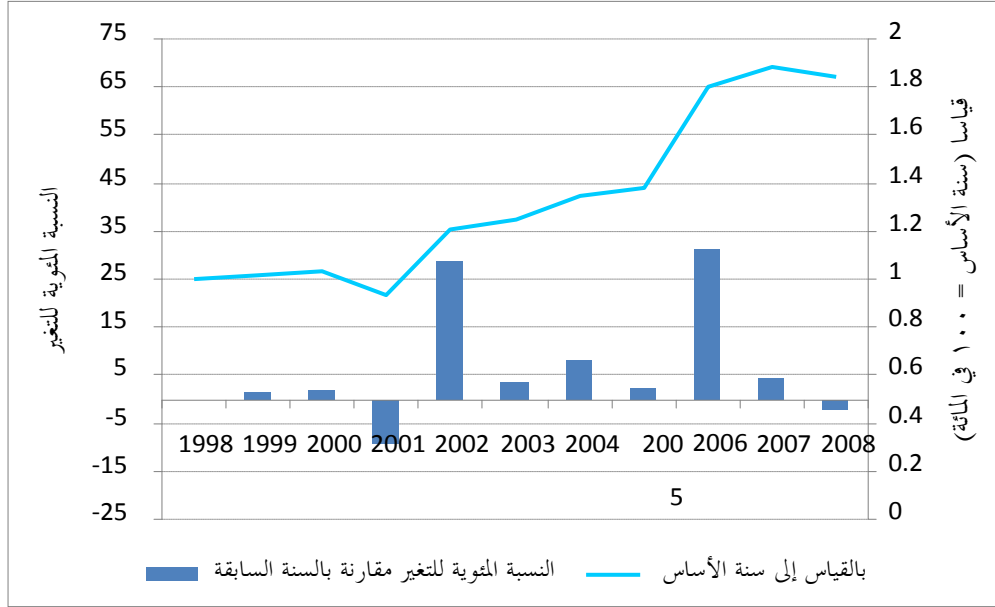
الاتجاه في المساهمات الأساسية المقدمة إلى البرنامج الإنمائي (سنة الأساس: ٢٠٠٠، بيانات اسمية)



٩٧ - وشهدت المساهمات الأساسية المقدمة إلى اليونسيف أيضاً زيادة مطّردة بين عامي ١٩٩٨ و ٢٠٠٨.

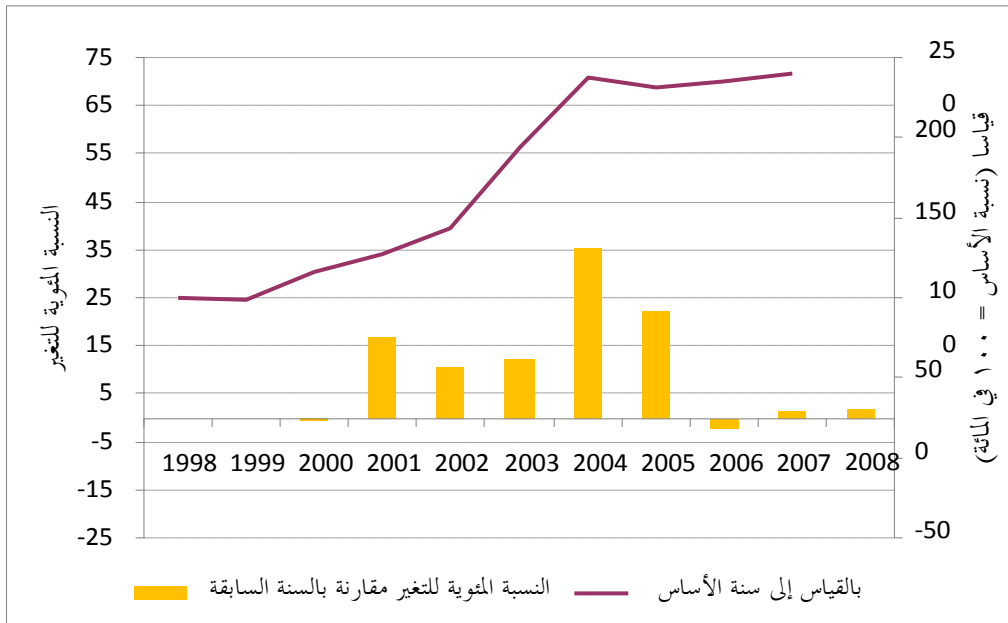
الشكل الخامس والعشرون

الاتجاه في المساهمات الأساسية المقدمة إلى اليونيسيف (سنة الأساس: ١٩٩٨؛ بيانات اسمية)



الشكل السادس والعشرون

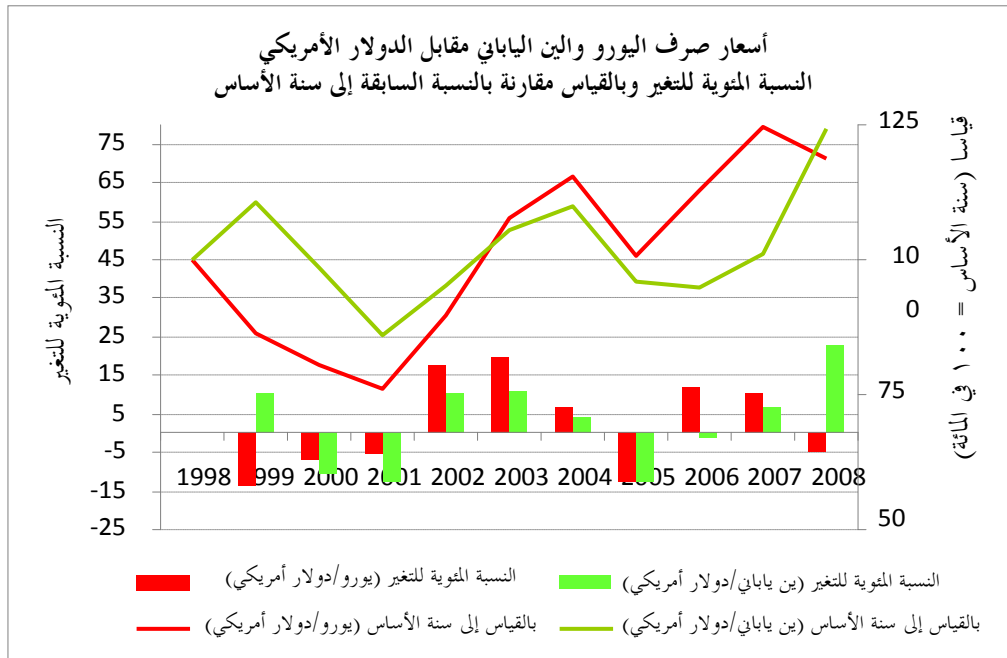
الاتجاه في المساهمات غير الأساسية المقدمة إلى البرنامج الإنمائي (سنة الأساس: ١٩٩٨؛ بيانات اسمية)



٩٨ - يبيّن الشكل السابع والعشرون الأثر الكبير الذي خلّفته تقلبات أسعار الصرف على مستويات المساهمات في جهاز الأمم المتحدة الإنمائي. فبين عامي ١٩٩٨ و ٢٠٠١، انخفض سعر صرف اليورو والين الياباني بنحو ٢٥ في المائة مقابل الدولار الأمريكي، وقد برز اتجاه معاكس منذ ذلك الحين، له أثر إيجابي على مستويات المساهمات.

الشكل السابع والعشرين

اتجاه أسعار صرف اليورو والين الياباني مقابل الدولار الأمريكي (سنة الأساس: ١٩٩٨)



## جيم - تجزئة هيكل التمويل

### تدفقات الموارد غير الأساسية

٩٩ - شكّل النمو الكبير في تدفقات التمويل غير الأساسي في العقد الماضي مصدراً هاماً لتجزئة هيكل تمويل الأنشطة التنفيذية من أجل التنمية. فلقد تزايد التمويل المقدم من جهة مانحة واحدة لبرنامج أو مشروع محدد، مثلاً، بنسبة تناهز ١٨٠ في المائة بالقيمة الاسمية منذ عام ٢٠٠٠ (انظر الجدول ١٩).



الجدول ١٩

المساهمات غير الأساسية حسب طرائق التمويل: ٢٠٠٠ و ٢٠٠٤-٢٠٠٨

(بملايين دولارات الولايات المتحدة)

الطريقة	٢٠٠٠	٢٠٠٤	٢٠٠٥	٢٠٠٦	٢٠٠٧	٢٠٠٨
مساهمات من جهة مانحة واحدة						
لبرامج/مشاريع محددة	٢٣٤٦	٣٣٦٦	٥٩٥٥	٥٢٥٩	٦٢٣١	٦٥٧٢
الموارد المحلية	١١٠٧	١٦٧٠	١٤٢٣	١٩١٠	١٩٨٩	١٤٣٠
الصناديق الاستثمارية المتعددة المانحين صفر	٦٢٩	٢٧٥	٣٤٣	٣١٩	٥٥٢	
الصناديق المواضيعية	صفر	١٣٥	١٢٦	١٨٢	٢٧٢	٣٠٣
<b>المجموع</b>	<b>٣٤٥٣</b>	<b>٥٧٩٩</b>	<b>٧٧٧٩</b>	<b>٧٦٩٣</b>	<b>٨٨١١</b>	<b>٨٨٥٧</b>

١٠٠ - يُعتبر النمو في التمويل غير الأساسي عاملاً هاماً وراء زيادة تكاليف المعاملات بالنسبة إلى كيانات الأمم المتحدة؛ ذلك أن التفاوض بشأن فرادى اتفاقات التمويل، وتبُّع البرامج والبيانات المالية والإبلاغ عنها فيما يخص مئات، أو حتى آلاف المشاريع، وتقديم التقارير وفقاً لمجموعات متنوعة جداً من المتطلبات، على سبيل المثال، كلها عوامل تترتب عليها تكاليف كبيرة لا تندرج في نُظم التشغيل الأساسية للمنظمة. وعليه، يتعين على الكيانات أن تتدبّر المساهمات التكميلية الكبيرة والصغيرة في آن معاً ضمن أطر زمنية لا تتماشى مع عملياتها الإدارية الأساسية. وفي بعض الحالات، ما زال يجري توفير التمويل التكميلي في ظل شروط للرصد والإبلاغ تقع خارج النظم العادية للوكالات المعنية. وتشكل هذه الشروط عاملاً هاماً وراء زيادة تكاليف المعاملات<sup>(١٩)</sup>.

قياس مستوى التركيز/التجزئة في أعمال كيانات الأمم المتحدة

١٠١ - فيما يتعلق بإمكانية تركيز أو تجزئة البرامج من جانب فرادى كيانات الأمم المتحدة، يتضمن التقرير أيضاً، مقارنة بين حصص الكيانات من مجموع النفقات على المستويين القطري والعالمي. ولهذا الغرض، وُضع عامل تركيز لقياس مدى تجاوز حصة النفقات على الصعيد القطري للحصة العالمية لكيان معين، كنسبة مئوية من مجموع عدد البلدان التي أبلغ الكيان عن نفقات فيها.

(١٩) ورقة مناقشة عن تمويل أنشطة الأمم المتحدة للتعاون التقني، ليندورس (٢٠٠٧).

١٠٢ - ويوجز المرفق الثامن نتائج هذا التحليل المستند إلى بيانات عام ٢٠٠٨، المصنفة وفقاً لتراجع مستوى التركيز على النحو الذي يبيّنه عامل التركيز. وكما هو متوقَّع، تظهر الأونروا مستوى عالياً جداً من التركيز (١٠٠ في المائة) نظراً لتركيزها الجغرافي الخاص. وتظهر اليونسكو أدنى مستوى من التركيز على النحو الذي يبيّنه عامل التركيز، إذ تتجاوز حصتها من النفقات حصتها من النفقات العالمية في ٢٧ بلداً فقط من أصل البلدان الـ ١٢٧ (٢١ في المائة) التي أبلغت عن نفقات فيها عام ٢٠٠٨.

١٠٣ - ولبرنامج الأغذية العالمي أنشطة تنفيذية في عدد قليل نسبياً من البلدان. لكن قياس تركيزه كان بين أدنى المستويات. ويُعزى ذلك إلى أن ٨ بلدان مستفيدة من البرنامج تحسّل نحو ٥٥ في المائة من مجموع نفقاته في البلدان المستفيدة، أما نسبة الـ ٤٥ في المائة المتبقية فهي موزعة على البلدان الـ ٧٨ الأخرى التي ينشط فيها.

### الصناديق الاستثمارية المتعددة المانحين وصناديق توحيد أداء الأمم المتحدة

١٠٤ - يجري حالياً الترويج للصناديق الاستثمارية المتعددة المانحين بوصفها آليات تمويل لأغراض توجيه وتعبئة الموارد على نحو فعال ومنسق لدعم الجهود الإنمائية للأمم المتحدة على نطاق المنظومة. واستخدام الصناديق الاستثمارية المتعددة المانحين هو نتيجة مباشرة للجهود الدولية الهادفة إلى تعزيز فعالية المعونة وزيادة الملكية الوطنية والنهوض بالتعاون الإنمائي. وبالتالي، يمكن النظر إلى هذه الصناديق بوصفها أدوات لموازنة التجزئة في جهاز الأمم المتحدة الإنمائي.

١٠٥ - أما صناديق توحيد أداء الأمم المتحدة، فهي صناديق استثمارية متعددة المانحين ترمي على وجه التحديد إلى دعم توحيد أداء المبادرات الرائدة في البلدان المستفيدة من البرامج. ويبيّن الجدول ٢٠ المبالغ المبرمجة عن طريق آلية التمويل المتعددة المانحين الخاصة هذه في ثمانية بلدان في عام ٢٠٠٨ بالمقارنة مع مجموع النفقات المتصلة بالتنمية التي تخصصها منظومة الأمم المتحدة في البلدان المعنية.

الجدول ٢٠  
أثر صناديق توحيد أداء الأمم المتحدة

(بملايين دولارات الولايات المتحدة)

البلد المستفيد	مجموع النفقات في عام ٢٠٠٨	التحويلات إلى صندوق توحيد أداء الأمم المتحدة	الحصة من المجموع (نسبة مئوية)
ألبانيا	١٨	٤	٢٣,٤
الرأس الأخضر	١٠	صفر	صفر
ملاوي	٨٨	صفر	صفر
موزامبيق	١١٣	١٣	١١,٢
باكستان	١٣٢	صفر	صفر
رواندا	٦٤	١٢	١٨,٣
جمهورية تنزانيا المتحدة	٩٣	١٩	٢٠,٢
أوروغواي	٢٩	٤	١٤,٧
فييت نام	٦٥	١٧	٢٦,٨
المعدل العام	٦١١	٦٩	١١,٣

١٠٦ - يبيّن الجدول ٢٠ أن صناديق توحيد أداء الأمم المتحدة ما زالت تمثل حصة صغيرة من مجموع نفقات الأمم المتحدة في البلدان المعنية، مما يوحي بأن هذه الأموال تنتج في الوقت الراهن أثراً محدوداً نسبياً في موازنة تجزئة أعمال منظومة الأمم المتحدة على المستوى القطري.

١٠٧ - ووفقاً لتقرير التقييم الصادر عن مجموعة الأمم المتحدة الإنمائية في عام ٢٠٠٨ بشأن مبادرة توحيد الأداء، وتحديدًا فيما يتعلق بالوكالات المتخصصة، يبدو أن ثمة ازدياداً في التكاليف المرتبطة بالمشاركة في مختلف الأنشطة والعمليات في البلدان الرائدة لتوحيد الأداء، على الأقل خلال الفترة الأولية<sup>(٢٠)</sup>.

١٠٨ - ويشير التقرير إلى أنه، سيّضح بمرور الوقت ما إذا كانت هذه الزيادات مؤقتة أم لا، وإلى أي مدى يمكن الحد منها على الأمد الأطول. ويشير التقرير أيضاً إلى أنه ليس واضحاً بعد ما إذا كان لصناديق توحيد أداء الأمم المتحدة أثر على تعبئة الموارد الخاصة بكل وكالة. وعلى الرغم من إحراز بعض التقدم، أفيد بأن تمويل البرامج التابعة لمنظومة الأمم المتحدة على المستوى القطري يثير القلق، خصوصاً فيما يتعلق بإمكانية التنبؤ بالمساهمات على

(٢٠) "Delivering as One 2008 stocktaking synthesis report"

(http://www.undg.org/docs/10289/UNStocktakingSynthesisReportV6.pdf).

المستوى القطري، وبالنظر إلى عمل بعض الجهات المانحة على تخصيص مساهماتها ضمن صناديق توحيد أداء الأمم المتحدة.

## دال - استرداد التكاليف

١٠٩ - لقد جعل النمو الكبير في الموارد غير الأساسية، على مدى الأعوام العشرة الماضية، من استرداد التكاليف مسألة مثيرة لقلق مستمر وخاضعة لاستعراض فرادى الكيانات، ومجلس الرؤساء التنفيذيين المعني بالتنسيق/اللجنة الإدارية الرفيعة المستوى لمنظومة الأمم المتحدة. ويبقى هناك اعتقاد سائد، لدى الجهات المعنية بأنشطة الأمم المتحدة التنفيذية من أجل التنمية، بأن دعم وتنظيم وإدارة الأنشطة الممولة من الموارد غير الأساسية عمليات لا تزال تدعم بواسطة الموارد الأساسية، وأن هذا يؤثر سلباً على توافر الموارد الأساسية للبرامج على المستويين الإقليمي والقطري.

١١٠ - ولا مجال في هذا التقرير لإجراء استعراض معمق لمسألة استرداد التكاليف المعقدة يستند إلى تحليل شامل. ولكن يمكن في هذه المرحلة إجراء تقييم أولي وتقريبي، على مستوى عال، بمقارنة النفقات الفعلية للبرامج من الموارد الأساسية وغير الأساسية على الصعيدين الإقليمي والقطري في عام ٢٠٠٨ مع مجموع المساهمات الأساسية وغير الأساسية. ويبيّن الجدول ٢١ نتائج هذه المقارنة.

١١١ - ويستند الجدول ٢١ إلى البيانات المتاحة بشأن المساهمات والنفقات المرتبطة بالتنمية وهي بيانات قدمها ١٦ كياناً من كيانات الأمم المتحدة، ويبيّن أن نفقات البرامج على المستويين الإقليمي والقطري، مقابل المساهمات، تبقى أقل، فيما يخص الموارد الأساسية (٦٩ في المائة)، منها فيما يخص الموارد غير الأساسية (٩١ في المائة). ويمكن تفسير الاختلاف جزئياً بأن الموارد الأساسية تموّل عادةً حصة أكبر من أنشطة البرامج التي تتسم بطابع عالمي و/أو أقاليمي أكبر. كما، يمكن تفسيره جزئياً بأن الموارد الأساسية تغطي حصة أكبر من التكاليف المؤسسية لكيانات الأمم المتحدة، باعتبار أن الأساليب والنهج الحالية لاسترداد التكاليف تركز على استرداد التكاليف المباشرة والتكاليف المتغيرة الإضافية غير المباشرة فقط، وليس استرداد ما يسمّى بالتكاليف الثابتة غير المباشرة اللازمة لتمويل الهياكل الأساسية للكيانات.

١١٢ - وعليه، ينبغي النظر إلى الاستنتاج أعلاه القائل إن الموارد الأساسية يبدو أنها تغطي حصة أكبر من التكاليف المؤسسية لكيانات الأمم المتحدة، قياساً بالتمويل غير الأساسي،

كمؤشر إرشادي فحسب إلى حين التمكن من تحليل بيانات النفقات على مدى أعوام عدة<sup>(٢١)</sup>.

الجدول ٢١

مقارنة بين النفقات على المستوى الإقليمي/القطري وإجمالي المساهمات لكيانات مختارة تابعة للأمم المتحدة، ٢٠٠٨<sup>(أ)</sup>

النفقات		المساهمات			النفقات كنسبة مئوية من المساهمات	
(بملايين دولارات الولايات المتحدة)						
الأساسية	غير الأساسية	الأساسية	غير الأساسية	الأساسية	غير الأساسية	
٢٧٥٨	٨٠٩٦	٣٩٩١	٨٩٢٩	٦٩	٩١	

(أ) على أساس بيانات واردة من ١٦ كياناً من كيانات الأمم المتحدة توفّر بشأنها تفصيل للنفقات الممولة عن طريق الموارد الأساسية وغير الأساسية.

(٢١) لا يتوافر تفصيل للنفقات من الموارد الأساسية ومن الموارد غير الأساسية إلا بالنسبة لعام ٢٠٠٨. ومن شأن تحليل الاتجاه على مدى ٥ أعوام، مثلاً، أن يحدد بشكل أفضل ما إذا كانت الموارد الأساسية، بالمقارنة مع التمويل غير الأساسي، تغطي حصة أكبر من التكاليف المؤسسية لكيانات الأمم المتحدة.

## المرفق الأول

### تعزيز الإبلاغ المالي عن الأنشطة التنفيذية التي تضطلع بها منظومة الأمم المتحدة من أجل التنمية

تحسين نطاق تغطية الإبلاغ المالي، ونوعيته وقابليته للمقارنة

يكتف الأمين العام الجهود الرامية إلى تحديث المفاهيم والتعاريف والتصنيفات التي يركز عليها التحليل الإحصائي الشامل لتمويل الأنشطة التنفيذية التي تضطلع بها منظومة الأمم المتحدة من أجل التنمية (الخلاصة الإحصائية). والهدف من هذا المسعى هو تحسين نوعية البيانات وقابليتها للمقارنة، وتقديم عرض أفضل للولايات والعمليات المتغيرة لمنظومة الأمم المتحدة. وقد شهدت السنوات الأخيرة تكثيف التشاور بين الوكالات، ولا سيما فيما بين برنامج الأمم المتحدة الإنمائي ومنظمة الأمم المتحدة للطفولة (اليونيسيف) وصندوق الأمم المتحدة للسكان وبرنامج الأغذية العالمي والوكالات المتخصصة، بشأن مسائل الإبلاغ المالي، مما أفضى إلى تحسين تصنيف المساهمات التي تتلقاها كيانات الأمم المتحدة.

وتعكف مجموعة الأمم المتحدة الإنمائية كذلك على تشكيل فريق عامل يُكلف بتبسيط الإبلاغ المالي ومواءمته بوضع مبادئ توجيهية موحدة تستخدمها كيانات الأمم المتحدة في تصنيف النفقات. وزيادة الاتساق في تصنيف النفقات في مختلف كيانات الأمم المتحدة من شأنه أن يسهل الإبلاغ المصنف عن تدفق الموارد المتصلة بالتنمية والمساعدة الإنسانية وبناء السلام.

### تعزيز الإبلاغ عن التدفقات المصنفة للتمويل غير الأساسي

تتيح الجهود التي بُذلت في الآونة الأخيرة على نطاق المنظومة لتحسين الإبلاغ بشأن الصناديق الاستثمارية المتعددة المانحين، قاعدة صلبة للمزيد من التحليل المصنف لتدفقات الموارد الخارجة عن الميزانية. وتعكف مجموعة الأمم المتحدة الإنمائية على إنشاء قاعدة بيانات على نطاق المنظومة خاصة بالصناديق الاستثمارية المتعددة المانحين، ستقدم معلومات مستكملة عن جميع هذه الصناديق، بما فيها تلك التي يديرها البرنامج الإنمائي وغيره من كيانات الأمم المتحدة، وتتضمن وصلات للربط بالمواقع الشبكية ذات الصلة التابعة للكيانات المعنية. وشملت الخلاصة الإحصائية لعام ٢٠٠٩ لأول مرة معلومات عن جميع المساهمات في الصناديق الاستثمارية المتعددة المانحين التي يديرها مكتب البرنامج الإنمائي للصناديق الاستثمارية المتعددة المانحين وكذلك جميع المبالغ المدفوعة منها. وتجمع إدارة الشؤون

الاقتصادية والاجتماعية معلومات مشابهة عن الصناديق الاستثمارية المتعددة المانحين التي تديرها كيانات أخرى في منظومة الأمم المتحدة.

### تحسين توقيت الإبلاغ المالي

مراجعة لموعد تقديم التقارير إلى المجلس الاقتصادي والاجتماعي، تصدر الخلاصة الإحصائية في شهر أيار/مايو من كل عام، قبل توافر البيانات النهائية من السنة التقويمية السابقة. وبذلك، تشمل الخلاصة الإحصائية وقت صدورها معلومات تعود إلى ما يقرب من سنتين.

بيد أنه سيجري ابتداء من عام ٢٠١٠ إدخال المزيد من التحسينات على الإبلاغ المالي عن عمليات الأمم المتحدة الإنمائية، لكي يتسنى تحسين توقيت عرض المعلومات المتعلقة بالتمويل على الدول الأعضاء، وذلك عن طريق التدابير التالية:

(أ) إصدار الأرقام الإجمالية المتعلقة بتمويل العمليات الإنمائية التي قامت بها الأمم المتحدة في العام السابق في شهر أيار/مايو - حزيران/يونيه، مع تقديم تحليل للاتجاهات العامة في مجال تدفقات الموارد؛

(ب) توفير بيان تفصيلي في تشرين الأول/أكتوبر - تشرين الثاني/نوفمبر، بالمساهمات في العمليات الإنمائية التي قامت بها الأمم المتحدة في العام السابق والنفقات التي تكبدتها، يُتاح على شبكة الإنترنت وفي دليل تحليلي موجز عن السياسات مع جداول ورسوم بيانية ثرية بالمعلومات؛

(ج) تعزيز تحليل السياسات في الخلاصة الإحصائية، مع التركيز بقدر أكبر على توفير بيانات ومعلومات مفصلة عن تدفقات التمويل على شبكة الإنترنت، ومن خلال عمليات تحديث دورية للمسائل المالية تقوم بها الأمانة العامة.

### تحسين الوصول إلى المعلومات التمويلية على شبكة الإنترنت

تعكف إدارة الشؤون الاقتصادية والاجتماعية على تصميم صفحة استقبال على الموقع الشبكي لمكتب دعم المجلس الاقتصادي والاجتماعي والتنسيق ستتيح الوصول إلى جميع المعلومات المالية الواردة في الخلاصة الإحصائية على شبكة الإنترنت، وذلك كتدبير مؤقت حتى يتم تشغيل قاعدة البيانات المركزية لمجلس الرؤساء التنفيذيين. من المتوقع أن تُفتتح صفحة الاستقبال الجديدة في النصف الثاني من عام ٢٠١٠.

## المرفق الثاني

## ملاحظة فنية بشأن المصادر ومجالات التغطية

يُعرّف جهاز الأمم المتحدة الإنمائي، لأغراض هذا التقرير، بأنه الكيانات الستة والثلاثون<sup>(1)</sup> التي تبلغ عن تمويل الأنشطة التنفيذية من أجل التنمية (ولا يشمل هذا مؤسسات بریتون وودز). وتغطي الأنشطة التنفيذية التي تضطلع بها منظومة الأمم المتحدة الأنشطة التي تركز على التنمية والأنشطة التي تركز على المساعدة الإنسانية على حد سواء. وتتصل هذه الأنشطة بعمل صناديق الأمم المتحدة، وبرامجها، ووكالاتها المتخصصة، وإداراتها ومكاتبها التي لديها ولاية محددة في هذا الصدد.

واستُمدت البيانات المتعلقة بالمساهمات والنفقات مباشرة من صناديق الأمم المتحدة وبرامجها (برنامج الأمم المتحدة الإنمائي، وبرنامج الأمم المتحدة للبيئة، وصندوق الأمم المتحدة للسكان، ومفوضية الأمم المتحدة لشؤون اللاجئين، واليونيسيف، وبرنامج الأغذية العالمي، والأونكتاد، ومركز التجارة الدولية، وموئل الأمم المتحدة، ومكتب الأمم المتحدة المعني بالمخدرات والجريمة، والأونروا)، والصندوق الدولي للتنمية الزراعية، وبرنامج الأمم المتحدة المشترك المعني بفيروس نقص المناعة البشرية/الإيدز، واللجان الإقليمية والوكالات المتخصصة (الفاو، ومنظمة العمل الدولية، واليونسكو، واليونيدو، ومنظمة الصحة العالمية، والوكالة الدولية للطاقة الذرية، والمنظمة البحرية الدولية، والاتحاد البريدي العالمي، والمنظمة العالمية للأرصاد الجوية، ومنظمة السياحة العالمية). وجمعت البيانات المتعلقة بالمساهمات والنفقات الخاصة بمكتب تنسيق الشؤون الإنسانية باستخدام تقريره السنوي، بينما استقيت البيانات المتعلقة بمنظمة الطيران المدني الدولي، والاتحاد الدولي للاتصالات والمنظمة العالمية للملكية الفكرية من بيانات أنشطة التعاون التقني التي يجمعها البرنامج الإنمائي والتي وردت

(أ) اللجنة الاقتصادية لأفريقيا، واللجنة الاقتصادية لأوروبا، واللجنة الاقتصادية لأمريكا اللاتينية ومنطقة البحر الكاريبي، واللجنة الاقتصادية والاجتماعية لآسيا والمحيط الهادئ، واللجنة الاقتصادية والاجتماعية لغرب آسيا، والفاو، والوكالة الدولية للطاقة الذرية، ومنظمة الطيران المدني الدولي، والصندوق الدولي للتنمية الزراعية، ومنظمة العمل الدولية، والمنظمة البحرية الدولية، ومركز التجارة الدولية، والاتحاد الدولي للاتصالات، وبرنامج الأمم المتحدة المشترك المعني بفيروس نقص المناعة البشرية/الإيدز، وصندوق الأمم المتحدة للمشاريع الإنتاجية، والأونكتاد، وإدارة الشؤون الاقتصادية والاجتماعية، وبرنامج الأمم المتحدة الإنمائي، وبرنامج الأمم المتحدة للبيئة، واليونسكو، وصندوق الأمم المتحدة للسكان، وموئل الأمم المتحدة، ومفوضية الأمم المتحدة لشؤون اللاجئين، واليونيسيف، واليونيدو، وصندوق الأمم المتحدة الإنمائي للمرأة، ومكتب تنسيق الشؤون الإنسانية، والأونروا، وامتطوعو الأمم المتحدة، والاتحاد البريدي العالمي، وبرنامج الأغذية العالمي، ومنظمة الصحة العالمية، والمنظمة العالمية للملكية الفكرية، والمنظمة العالمية للأرصاد الجوية، ومنظمة السياحة العالمية.



في التقارير السنوية لمدير البرنامج. واستُمدت البيانات المتعلقة بالمساعدة الإنمائية الرسمية من التقارير السنوية للجنة المساعدة الإنمائية. أما البيانات المتعلقة بالصناديق الاستثنائية المتعددة المانحين فاستُمدت مباشرة من مكتب الصناديق الاستثنائية المتعددة المانحين التابع للبرنامج الإنمائي.

وتشير البيانات المتعلقة بالمساهمات إلى المساهمات الفعلية من أجل الأنشطة التنفيذية التي تلقاها المؤسسات التابعة لمنظومة الأمم المتحدة في سنة تقويمية معينة من الحكومات والمصادر الأخرى العامة والخاصة. وحيثما أمكن ذلك، تُستثنى البيانات المتعلقة بعمليات تحويل الموارد من وكالة تابعة للمنظومة إلى وكالة أخرى. وتمثل البيانات المتعلقة بالنفقات الدعم الذي تقدمه مؤسسات منظومة الأمم المتحدة من أجل الأنشطة التنفيذية في البلدان النامية. وترد قيمة المساهمات والنفقات بالسعر الجاري لدولارات الولايات المتحدة، ما لم يذكر خلاف ذلك.

والكثير من الكيانات لا يستخدم مصطلحي "أساسية" و "غير أساسية" عند تصنيف مواردها. فبرنامج الأغذية العالمي، على سبيل المثال، يستخدم مصطلحي "المساهمة المتعددة الأطراف" لتعريف الموارد "الأساسية" وتعبير "المساهمة المتعددة الأطراف الموجهة" لتعريف الموارد "غير الأساسية". وتستخدم مفوضية الأمم المتحدة لشؤون اللاجئين مصطلحات "غير مقيدة" و "مخصصة لقطاع" و "مخصصة لموضوع" و "مخصصة لإقليم" لتصنيف مساهماتها. ولدى الوكالات المتخصصة أنصبة مقررّة أو ميزانية عادية تكملها "موارد خارجة عن الميزانية". ولأغراض إعداد التقارير، تُجمع كل المصطلحات الواردة أعلاه ضمن تعبير "موارد أساسية" و "موارد غير أساسية"، حيث يشير تعبير "موارد أساسية" إلى أموال غير مخصصة تُستخدم بناء على السلطة التقديرية لكيان الأمم المتحدة المعني ومجلس إدارته، ويشير تعبير "موارد غير أساسية" إلى أموال مخصصة موجهة من قبل الجهات المانحة إلى مواقع ومواضيع وأنشطة وعمليات محددة.

ولا تعبر التسميات المستخدمة في هذا التقرير، وطريقة عرض مادته عن أي رأي كان للأمانة العامة للأمم المتحدة بشأن المركز القانوني لأي بلد أو إقليم أو مدينة أو منطقة، أو لسلطاتها، أو فيما يتعلق بتعيين خطوط حدودها أو تخومها. ويشير مصطلح "البلد" أيضا، على النحو المستخدم في هذا التقرير وعند الاقتضاء، إلى الأقاليم أو المناطق وتدل شرطة الوصل (-)، عندما ترد بين تاريخين يمثلان سنتين مختلفتين، على كامل الفترة المعنية، بما في ذلك سنة البداية وسنة النهاية.

## المرفق الثالث

### الاختلافات في طريقة إعداد التقارير في لجنة المساعدة الإنمائية التابعة لمنظمة التعاون والتنمية في الميدان الاقتصادي وفي منظومة الأمم المتحدة

هناك عدد من الاختلافات الهامة بين طريقة الأمم المتحدة وطريقة لجنة المساعدة الإنمائية التابعة لمنظمة التعاون والتنمية في الميدان الاقتصادي في تعريف المساهمات المقدمة إلى منظومة الأمم المتحدة وتصنيفها والإبلاغ عنها. ويعني استخدام الأمم المتحدة واللجنة لتعريفات وتصنيفات مختلفة أن بيانات الأمم المتحدة المتعلقة بالمساهمات لا يمكن إضافتها إلى بيانات اللجنة المتعلقة بالمساعدة الإنمائية الرسمية أو مقارنتها بها دون حدوث ازدواجية كبيرة في الحساب.

وفي إحصاءات الأمم المتحدة، يُصنف كل من التمويل الأساسي وغير الأساسي المقدم من الحكومات إلى منظومة الأمم المتحدة كمساهمات مقدمة إلى الأمم المتحدة من أجل أنشطتها التنفيذية. ولا تصنف اللجنة إلا المساهمات الأساسية من الحكومات باعتبارها معونة متعددة الأطراف مقدمة إلى الأمم المتحدة، في حين تُصنف المساهمات غير الأساسية، التي تُسمى أحياناً مساعدة "متعددة الأطراف"، على أنها معونة ثنائية.

وتُدرج الأمم المتحدة المساهمات غير الأساسية في تقديراتها لأنها تعتبر أن الغرض من كل من المساهمات الأساسية وغير الأساسية المقدمة من الحكومات إلى منظومة الأمم المتحدة هو دعم أنشطتها التنفيذية. وتصنف اللجنة المساهمات غير الأساسية المقدمة إلى منظومة الأمم المتحدة على أنها معونة ثنائية لأنها تعتبر أن الحكومات المانحة تتحكم فعلاً في استخدام الأموال غير الأساسية وأن كيانات الأمم المتحدة تُعتبر قنوات لإيصال المعونة، وليست جهات تتلقى تلك المعونة.

ويعتبر هذا الاختلاف في التعامل مع المساهمات غير الأساسية أهم سبب لوجود اختلافات بين البيانات التي تنشرها كلتا المنظمتين. ويشمل هذا المساهمات من الموارد المحلية التي لا تُعاملها اللجنة على أنها مساهمات مقدمة إلى الأمم المتحدة، لأن اللجنة تكون قد صنفتها بالفعل على أنها مساهمات مقدمة إما مباشرة إلى البلد المتلقي أو إلى مصرف التنمية المعني.

وبالإضافة إلى ذلك، تشمل أرقام الأمم المتحدة المساهمات المقدمة إلى منظومة الأمم المتحدة من جميع البلدان غير الأعضاء في اللجنة في حين لا تجمع هذه الأخيرة بيانات من بعض بلدان المساهمات الكبرى غير الأعضاء في لجنة المساعدة الإنمائية.

وتتضمن بيانات الأمم المتحدة المساهمات المقدمة من المنظمات غير الحكومية والمنظمات الخاصة. وتُسجَّل هذه المساهمات في إحصاءات اللجنة ضمن فئة التدفقات الخاصة (أي أنها لا تسجل على أنها مساعدة إنمائية رسمية)، والمساهمات المقدمة إلى الأمم المتحدة لا يمكن تحديدها بشكل منفصل.

ويجري في الوقت الحالي أيضا استعراض مسائل أخرى تتعلق بالاختلافات في الإبلاغ، مثل المساهمات المقدمة إلى منظومة الأمم المتحدة من أجل البرامج المواضيعية والتي لا تزال اللجنة تبلغ عنها أساسا كمعونة ثنائية ولكنها تدرج ضمن الإحصاءات المالية للأمم المتحدة. فالمشكلة ليست مشكلة تصنيف فحسب، بل مشكلة توقيت أيضا. فعلى سبيل المثال، حين تقدم جهة مانحة مساهمة مالية إلى صندوق استئماني متعدد المانحين، فإنها تسجل على أنها مدفوعات من قبل تلك الجهة المانحة (ومن ثم من قبل اللجنة) عندما تقدم الجهة المانحة المساهمة إلى الوكيل الإداري للأمم المتحدة. ولكن قد يمضي بعض الوقت قبل أن يحوّل الوكيل الإداري للأمم المتحدة تلك الأموال بصورة فعلية إلى وكالة الأمم المتحدة المشاركة المسؤولة عن التنفيذ. ولا تسجل الأمم المتحدة هذه الأموال على أنها إيرادات إلا وقت تحويلها إلى الوكيل المشارك.

## المرفق الرابع

### الطرائق الرئيسية للتمويل غير الأساسي

#### الصناديق المواضيعية

لا تزال المساهمات المواضيعية تشكل مصدراً صغيراً للتمويل بالنسبة لكيانات جهاز الأمم المتحدة الإنمائي، باستثناء اليونيسيف. ومع ذلك، فإن هذا النوع من المساهمات قد يُعتبر أنسب شكل من أشكال التمويل بعد الموارد العادية و/أو التبرعات الأساسية، لأن هذا الدعم يتسق مع الأهداف والأولويات الاستراتيجية لكيانات الأمم المتحدة المعنية. وتتمثل إحدى مزايا الصناديق المواضيعية مقارنة بغيرها من طرائق التمويل غير الأساسي في انخفاض تكاليف المعاملات ويُسر عملية الإبلاغ، مما يسمح بمزيد من التركيز على البرمجة وتحقيق النتائج. وقد تود الدول الأعضاء مناقشة كيفية تعزيز دور الصناديق المواضيعية في الهيكل العام لتمويل الأنشطة التنفيذية التي تضطلع بها الأمم المتحدة من أجل التنمية.

#### الصناديق الاستثمارية المتعددة المانحين

جرى حتى نهاية عام ٢٠٠٩، استثمار ما يزيد على ٤,٥ بلايين دولار في الصناديق الاستثمارية المتعددة المانحين التي تديرها الأمم المتحدة، مع توجيه الجزء الأكبر من هذه الموارد عبر مكتب الصناديق الاستثمارية المتعددة المانحين التابع للبرنامج الإنمائي. وتعلق أربعة عشر من الصناديق الاستثمارية المتعددة المانحين البالغ عددها ٢٨ صندوقاً التي يديرها البرنامج الإنمائي ببرنامج توحيد الأداء<sup>(أ)</sup>. وقد تباينت التجارب داخل منظومة الأمم المتحدة في إدارة هذه الصناديق في سياقات ما بعد انتهاء النزاع<sup>(ب)</sup> وتُستخدم الصناديق الاستثمارية المتعددة

(أ) تدل تجربة جمهورية ترازيا المتحدة على أن صندوق توحيد أداء الأمم المتحدة قد عزز التركيز الاستراتيجي، وملكية الحكومة، وسمحت بأداء أفضل بشأن مؤشرات باريس، وخفض من تكاليف المعاملات والتنافس على الأموال، وكان بمثابة عامل حفاز لمواءمة ممارسات تسيير الأعمال وأتاح الفرصة للتخطيط الأفضل في الأجل الطويل (اجتماع الجهات المانحة للصندوق الاستثماري المتعدد المانحين التابع لمجموعة الأمم المتحدة الإنمائية، ٢١ كانون الثاني/يناير ٢٠١٠).

(ب) تدل الدروس المستفادة من تشغيل الصناديق الاستثمارية المتعددة المانحين في جنوب السودان على ما يلي: (أ) في حالة وجود أكثر من صندوق يجمع في بلد ما، ينبغي إقامة هيكل مشترك للإدارة والحكومة كي يتسنى إجراء تقييمات مشتركة وتحسين أوجه التأزر، (ب) يجب منح آليات التمويل الجمّعة قدرات إدارية كافية بما في ذلك تعيين الأعداد الكافية من الموظفين الفنيين المدربين وتخصيص الموارد لتغطية التكاليف التشغيلية اللازمة، (ج) يجب توخي المرونة للاستجابة إلى الديناميات المتغيرة وعدم كفاية قدرات الحكومة في الترتيبات الإدارية للصناديق الاستثمارية المتعددة المانحين دون التفريط في المساءلة و (د) ينبغي وضع مجموعة أساسية من الإجراءات والمبادئ التوجيهية المتوائمة لأغراض إدارة الصناديق الاستثمارية المتعددة المانحين وتنفيذها، إلى جانب أحكام خاصة بشأن المسار السريع حتى يتسنى تحقيق نتائج استراتيجية متمسمة بالكفاءة وقابلية المساءلة والاتساق مع الأولويات الوطنية، (اجتماع الجهات المانحة للصندوق الاستثماري المتعدد المانحين التابع لمجموعة الأمم المتحدة الإنمائية، ٢١ كانون الثاني/يناير ٢٠١٠).

المانحين من أجل التصدي لمختلف التحديات المتعلقة بالمساعدة الإنسانية، والفقير، وإعادة الإعمار والتنمية التي أصبحت واضحة على الصعيد القطري نتيجة للبرمجة "الأفقية"، بما في ذلك أطر عمل الأمم المتحدة للمساعدة الإنمائية وهذه الصناديق أهداف واضحة المعالم، ولكنها تعمل خارج نطاق إطار التخطيط الاستراتيجي لوكالات الأمم المتحدة لأن الحالات الإنمائية الخاصة ليس من السهل التنبؤ بها والتخطيط لها. وتوفر الصناديق الاستثمارية المتعددة المانحين أداة لتمكين كيانات الأمم المتحدة من تجميع مواردها التقنية بغية التصدي للتحديات الإنمائية الصعبة على الصعيد القطري.

#### المساهمات من الموارد المحلية

تقدم الحكومات موارد في كثير من الأحيان، إما نقداً أو عيناً، إلى وكالات الأمم المتحدة من أجل أنشطة إنمائية في بلدان تلك الحكومات. وفي عام ٢٠٠٨، بلغت المساهمات من الموارد المحلية النقدية، المقدمة من الحكومات في البلدان المشمولة بالبرنامج، عن طريق وكالات الأمم المتحدة لإنفاقها في تلك البلدان، ١,٧٣ بليون دولار. وكان أكبر البلدان المساهمة بالموارد المحلية في عام ٢٠٠٨ بنما، والبرازيل والأرجنتين، بذلك الترتيب.

وتمثل مساهمات الموارد المحلية حصة كبيرة من موارد البرنامج الإنمائي وبلغت ١,٠٤ بليون دولار في عام ٢٠٠٨. وهذا النوع من التمويل هو الأكثر انتشاراً في البلدان المتوسطة الدخل في أمريكا اللاتينية، حيث يقدم البلد المضيف الأموال عن طريق المكتب المحلي لبرنامج الأمم المتحدة الإنمائي الذي يتلقى رسوماً إدارية نظير هذه الخدمة.

#### التمويل المخصص لبرامج ومشاريع محددة

وفي عام ٢٠٠٨، كان ما نسبته ٧٥ في المائة من المساهمات غير الأساسية المتعلقة بالتنمية، على النحو المبين في الشكل الرابع، موجهاً لتمويل برامج ومشاريع محددة<sup>(ج)</sup>. وهذه المساهمات لا يمكن في كثير من الأحيان التنبؤ بها. وقد شكل النمو السريع خلال العقود الماضية في هذا النوع من التمويل المخصص لبرامج ومشاريع محددة أحد عوامل زيادة تكاليف المعاملات لكيانات الأمم المتحدة. وعلى سبيل المثال، فإن التفاوض على اتفاقات التمويل الفردي، وتتبع البرمجة والبيانات المالية لمئات، بل آلاف، المشاريع الفردية، والإبلاغ عنها، وتقديم تقارير وفقاً لمجموعات من المتطلبات الشديدة التباين، كل ذلك يضيف تكاليف كبيرة تقع خارج نطاق نظم التشغيل الأساسية للمنظمة. ونتيجة لذلك، يجب على الوكالات أن توازن بين المساهمات التكميلية الكبيرة منها والصغيرة في أطر زمنية لا تتسق مع عملياتها

(ج) ستبلغ هذه النسبة المئوية ٩١ في المائة إذا أُضيفت مساهمات الموارد المحلية للبلدان المشمولة بالبرنامج لأنها تمثل مساهمة مقدمة إلى برنامج ومشروع محددين من جهة مانحة واحدة.

الإدارية الأساسية. وفي بعض الحالات، لا يزال التمويل التكميلي يقدم مشفوعا بشروط تتعلق بعمليات الرصد والإبلاغ تقع خارج نطاق النظم المعمول بها في الوكالات المعنية. وتشكل هذه الشروط عاملا هاما في زيادة تكاليف المعاملات<sup>(د)</sup>.

وثمة مخاوف من أن الزيادة السريعة في التمويل المخصص لبرامج ومشاريع محددة قد تؤدي إلى الإخلال بأولويات عمل وكالات الأمم المتحدة التي يصدر بها تكليف من هيئة إدارة كل منها. وتحاول أغلبية منظمات الأمم المتحدة أن تضمن توافق التمويل التكميلي مع الأولويات الاستراتيجية، ولكن هذا النوع من التمويل يُخل جميعه، إلى حد ما، بالتوجهات الفنية التي تضعها هيئات الإدارة ذات الصلة. ويشكل هذا تحديا خاصا للوكالات المتخصصة التي تضع المعايير، والتي شهدت كمجموعة، تراجع حصة التمويل الأساسي من إجمالي المساهمات من ٣٦,٨ في المائة عام ٢٠٠٣، إلى ٣٠ في المائة عام ٢٠٠٨<sup>(هـ)</sup>. وإضافة إلى ذلك، غالبا ما لا تخضع الأنشطة الممولة من خارج الميزانية لاسترداد التكاليف بالكامل، مما يعني، في واقع الأمر، أنها تتلقى دعما ماليا من الموارد الأساسية.

(هـ) تتباين إلى حد كبير نسبة موارد الميزانية العادية إلى الموارد من خارج الميزانية فيما بين الوكالات المتخصصة. فبالنسبة إلى منظمة العمل الدولية، على سبيل المثال، تزيد هذه النسبة كثيرا عن الرقم المذكور أعلاه أو تفوق ٦٠ في المائة.

(د) ورقة مناقشة بشأن تمويل أنشطة الأمم المتحدة للتعاون التقني، ليندوريس (٢٠٠٧).



## المرفق السادس

المساهمات المتصلة بالتنمية لبلدان لجنة المساعدة الإنمائية التابعة لمنظمة التعاون والتنمية في الميدان الاقتصادي، المحسوبة بناء على القيمة الوسطية لنسبة التمويل إلى الدخل القومي الإجمالي

(بملايين دولارات الولايات المتحدة)

المساهمات الفعلية في عام ٢٠٠٨			المستويات المثلى المحسوبة بناء على القيمة الوسطية لنسبة المساهمات الإنمائية إلى الدخل القومي الإجمالي <sup>(ب)</sup>			المستويات المثلى المحسوبة بناء على القيمة الوسطية لنسبة المساهمات الإنمائية إلى الدخل القومي الإجمالي <sup>(ب)</sup>			
المساهمات الأساسية	الموارد الأساسية	المجموع	المساهمات الأساسية	الموارد الأساسية	المجموع	المساهمات الأساسية	الموارد الأساسية	المجموع	
١٥٢	٤٣٨	٥٨٩	١٥٢	١٨٤	٣٣٦	١٥٢	٤٣٨	٥٨٩	أسبانيا
٥٩	١٣١	١٩١	٩٠	١٠٩	١٩٩	٩٠	١٣١	٢٢١	أستراليا
٢٠٣	١٢٥	٣٢٨	٣٦٦	٤٤٤	٨١٠	٣٦٦	٤٤٤	٨١٠	ألمانيا
٨٦	٥٤	١٤٠	٢٣	٢٨	٥١	٢٣	٥٤	١٤٠	أيرلندا
١٢٦	٢٤٨	٣٧٤	٢٢١	٢٦٩	٤٩٠	٢٢١	٢٦٩	٤٩٠	إيطاليا
٩	٤	١٣	٢٣	٢٨	٥١	٢٣	٢٨	٥١	البرتغال
٥٢	٦٠	١١٣	٥٠	٦٠	١١٠	٥٠	٦٠	١١٣	بلجيكا
٢٤	٣٧	٦١	١٠٩	١٣٢	٢٤٢	١٠٩	١٣٢	٢٤٢	جمهورية كوريا
١٨٩	٩٩	٢٨٨	٣٤	٤١	٧٥	٣٤	٩٩	٢٨٨	الدانمرك
٣١٠	٢٥١	٥٦٢	٤٩	٥٩	١٠٨	٤٩	٢٥١	٥٦٢	السويد
١٠٧	٥٢	١٦٠	٤٤	٥٤	٩٨	٤٤	٥٤	١٦١	سويسرا
١٦١	٥٤	٢١٥	٢٨١	٣٤١	٦٢٢	٢٨١	٣٤١	٦٢٢	فرنسا
١٠٠	٤٧	١٤٦	٢٦	٣٢	٥٨	٢٦	٤٧	١٤٦	فنلندا
١٣٧	٢٩٥	٤٣١	١٥٢	١٨٤	٣٣٦	١٥٢	٢٩٥	٤٤٦	كندا
٢١	٦٧	٨٨	٤	٤	٨	٤	٦٧	٨٨	لكسمبرغ
٢٩٨	٤٥٢	٧٥٠	٢٩٥	٣٥٨	٦٥٣	٢٩٥	٤٥٢	٧٥٠	المملكة المتحدة لبريطانيا العظمى وأيرلندا الشمالية
٣٣٠	٣٥٠	٦٨٠	٤٣	٥٣	٩٦	٤٣	٣٥٠	٦٨٠	النرويج
٢٤	١٥	٣٩	٤٠	٤٨	٨٨	٤٠	٤٨	٨٨	النمسا
٢٠	١٤	٣٤	١٢	١٥	٢٧	١٢	١٥	٣٥	نيوزيلندا
٣٣٢	٣١١	٦٤٣	٨٥	١٠٣	١٨٧	٨٥	٣١١	٦٤٣	هولندا
٥٥١	٥٣٣	١٠٨٤	١٥١٩	١٨٤٥	٣٣٦٤	١٥١٩	١٨٤٥	٣٣٦٤	الولايات المتحدة الأمريكية



المساهمات الفعلية في عام ٢٠٠٨			المستويات المثلى المحسوبة بناء على القيمة الوسطية لنسبة المساهمات الإئتمانية إلى الدخل القومي الإجمالي <sup>(ب)</sup>			المستويات المثلى المحسوبة بناء على القيمة الوسطية لنسبة المساهمات الإئتمانية إلى الدخل القومي الإجمالي <sup>(ب)</sup>		
المساهمات الفعلية في عام ٢٠٠٨	المساهمات الفعلية في عام ٢٠٠٨	المساهمات الفعلية في عام ٢٠٠٨	المساهمات الفعلية في عام ٢٠٠٨	المساهمات الفعلية في عام ٢٠٠٨	المساهمات الفعلية في عام ٢٠٠٨	المساهمات الفعلية في عام ٢٠٠٨	المساهمات الفعلية في عام ٢٠٠٨	المساهمات الفعلية في عام ٢٠٠٨
المساهمات الفعلية في عام ٢٠٠٨	المساهمات الفعلية في عام ٢٠٠٨	المساهمات الفعلية في عام ٢٠٠٨	المساهمات الفعلية في عام ٢٠٠٨	المساهمات الفعلية في عام ٢٠٠٨	المساهمات الفعلية في عام ٢٠٠٨	المساهمات الفعلية في عام ٢٠٠٨	المساهمات الفعلية في عام ٢٠٠٨	المساهمات الفعلية في عام ٢٠٠٨
اليابان	٣٥٠	٣٦٥	٧١٥	٥٠٨	٦١٦	١١٢٤	٥٠٨	٦١٦
اليونان	١١	١١	٢٢	٣٣	٤٠	٧٤	٣٣	٤٠
المجموع	٣٦٦١	٤٠١٣	٧٦٧٤	٤١٥٨	٥٠٤٨	٩٢٠٦	٥٣٣٩	٦٣٨٨

(أ) يفترض العمود أن جميع بلدان لجنة المساعدة الإئتمانية التابعة لمنظمة التعاون والتنمية في الميدان الاقتصادي تسهم وفقا للقيمة الوسطية لنسبة المساهمات الإئتمانية إلى الدخل القومي الإجمالي، بما في ذلك البلدان التي تسهم بأكثر من القيمة الوسطية لتلك النسبة.

(ب) يفترض هذا العمود عدم تغير الموارد بالنسبة لبلدان لجنة المساعدة الإئتمانية التابعة لمنظمة التعاون والتنمية في الميدان الاقتصادي التي تسهم بأكثر من المتوسط أو من القيمة الوسطية لنسبة المساهمات الإئتمانية إلى الدخل القومي الإجمالي، وهذه النسبة هي الحصة المتعلقة بالتنمية من المساهمات التي يقدمها كل بلد من بلدان اللجنة إلى جهاز الأمم المتحدة الإئتماني.



## المرفق الثامن

### قياس مستوى تركيز عمل كيانات الأمم المتحدة

المرتبة الكيان	مجموع النفقات القطريــــــــــــــــة (بملايين دولارات الولايات المتحدة)	حصة الكيان من مجموع النفقات القطريــــــــــــــــة (نسبة مئوية) <sup>(أ)</sup>	عدد البلدان المستفيدة من البرامج <sup>(ب)</sup>	عدد البلدان التي تفوق الحصة <sup>(ج)</sup>	عامــــــــــــــــل التركيز <sup>(د)</sup>
	ألف	باء	جيم	دال	هاء
١ وكالة الأمم المتحدة لإغاثة وتشغيل اللاجئين الفلسطينيين في الشرق الأدنى	٨٠٧	٥,٧	٤	٤	٪١٠٠
٢ مركز التجارة الدولية	٦	٠,٠	٢٨	٢٣	٪٨٢
٣ الاتحاد البريدي العالمي	٢	٠,٠	٣٨	٣٠	٪٧٩
٤ منظمة السياحة العالمية	٢	٠,٠	٢١	١٦	٪٧٦
٥ مكتب تنسيق الشؤون الإنسانية	٨٥	٠,٦	٢٧	٢٠	٪٧٤
٦ اللجنة الاقتصادية لأمريكا اللاتينية ومنطقة البحر الكاريبي	٣	٠,٠	١٤	١٠	٪٧١
٧ المنظمة العالمية للملكية الفكرية	٨	٠,١	٣١	٢٢	٪٧١
٨ برنامج الأمم المتحدة للبيئة	١٤	٠,١	٣٤	٢٤	٪٧١
٩ الاتحاد الدولي للاتصالات	٢	٠,٠	١٧	١٢	٪٧١
١٠ صندوق الأمم المتحدة للسكان	٤٣٠	٣,١	١٢٢	٨٦	٪٧٠
١١ برنامج الأمم المتحدة المشترك المعني بفيروس نقص المناعة البشرية/الإيدز	٤٠	٠,٣	٩٨	٦٩	٪٧٠
١٢ الوكالة الدولية للطاقة الذرية	٦٥	٠,٥	١١٦	٨١	٪٧٠
١٣ الصندوق الدولي للتنمية الزراعية	٤٥٠	٣,٢	٨٩	٦١	٪٦٩
١٤ برنامج الأمم المتحدة الإنمائي	٣ ٨١٤	٢٧,١	١٤٩	٩٧	٪٦٥
١٥ مؤتمر الأمم المتحدة للتجارة والتنمية	١٤	٠,١	٦٢	٣٩	٪٦٣
١٦ المنظمة العالمية للأرصاد الجوية	٣	٠,٠	٨	٥	٪٦٣
١٧ مفوضية الأمم المتحدة لشؤون اللاجئين	١ ٣١٢	٩,٣	١٢١	٧١	٪٥٩
١٨ منظمة الأمم المتحدة للطفولة	٢ ٦٣٩	١٨,٨	١٢٥	٦٤	٪٥١
١٩ منظمة الأغذية والزراعة	٤١٧	٣,٠	١٥٥	٧٩	٪٥١
٢٠ منظمة العمل الدولية	٩٥	٠,٧	٩٤	٤٧	٪٥٠
٢١ مكتب الأمم المتحدة المعني بالمخدرات والجريمة/برنامج الأمم المتحدة للمراقبة الدولية للمخدرات	١٢٠	٠,٩	٥٤	٢٥	٪٤٦
٢٢ منظمة الأمم المتحدة للتنمية الصناعية	٨٤	٠,٦	١٠٣	٤١	٪٤٠
٢٣ منظمة الطيران المدني الدولي	٥٧	٠,٤	٦٨	٢٦	٪٣٨

المرتبة الكيان	مجموع النفقات القطريّة (ملايين دولارات الولايات المتحدة)	حصة الكيان من مجموع النفقات القطريّة (نسبة مئوية) <sup>(أ)</sup>	عدد البلدان المستفيدة من البرامج <sup>(ب)</sup>	عدد البلدان التي تفوق الحصة <sup>(ج)</sup>	عام التركز <sup>(د)</sup>
٢٤ برنامج الأمم المتحدة للمستوطنات البشرية	٦٥	٠,٥	٤٥	١٧	%٣٨
٢٥ برنامج الأغذية العالمي	٣ ٣٥٧	٢٣,٩	٨٦	٢٩	%٣٤
٢٦ إدارة الشؤون الاقتصادية والاجتماعية	٢٣	٠,٢	١٢	٤	%٣٣
٢٧ منظمة الأمم المتحدة للتربية والعلم والثقافة	١٣٦	١,٠	١٢٧	٢٧	%٢١

(أ) العمود باء: نصيب كل كيان من مجموع النفقات على المستوى القطري المخصصة للأنشطة التنفيذية من أجل التنمية.

(ب) العمود جيم: عدد البلدان المستفيدة من البرنامج التي أبلغ فيها كل كيان عما يخصه من نفقات في عام ٢٠٠٨.

(ج) العمود دال: عدد البلدان المستفيدة من البرنامج التي تجاوزت فيها حصة الكيان من النفقات على المستوى القطري متوسطه على الصعيد العالمي (كما هو مبين في العمود باء).

(د) العمود هاء: العمود دال كنسبة مئوية من العمود جيم.

## المرفق التاسع

### قائمة الجداول المنشورة على الموقع الشبكي لمكتب دعم المجلس الاقتصادي والاجتماعي والتنسيق/فرع سياسات التعاون الإنمائي\*

#### ألف - المساهمات المقدمة للأنشطة التنفيذية من أجل التنمية

- ١ - المساهمات حسب الكيانات: ٢٠٠٣-٢٠٠٨
- ٢ - المساهمات حسب الكيانات من الموارد الأساسية والموارد غير الأساسية: ٢٠٠٣-٢٠٠٨
- ٣ - أكبر ٥٠ حكومة مساهمة في الأنشطة المتصلة بالتنمية: ٢٠٠٨
- ٤ - المساهمات من جميع المصادر، الموارد الأساسية والموارد غير الأساسية: ٢٠٠٨
- ٥ - مساهمات البلدان غير الأعضاء في لجنة المساعدة الإنمائية التابعة لمنظمة التعاون والتنمية في الميدان الاقتصادي، الموارد الأساسية وغير الأساسية والموارد المحلية: ٢٠٠٨

#### باء - النفقات على الأنشطة التنفيذية من أجل التنمية

- ١ - النفقات حسب الكيانات: ٢٠٠٣-٢٠٠٨
- ٢ - أكبر ٥٠ بلدا مستفيدا من برامج جهاز الأمم المتحدة الإنمائي: ٢٠٠٨
- ٣ - النفقات على جميع البلدان المستفيدة من البرنامج: ٢٠٠٨
- ٤ - النفقات حسب المناطق: ٢٠٠٨
- ٥ - النفقات في أقل البلدان نموا: ٢٠٠٣-٢٠٠٨
- ٦ - النفقات في أفريقيا جنوب الصحراء الكبرى: ٢٠٠٣-٢٠٠٨
- ٧ - النفقات حسب القطاعات

#### جيم - الصناديق الاستثمارية المتعددة المانحين التي يديرها البرنامج الإنمائي

- ١ - مساهمات المانحين التي تلقاها مكتب الصناديق الاستثمارية التابع للبرنامج الإنمائي: ٢٠٠٤-٢٠٠٩
- ٢ - الأموال التي حولها مكتب الصناديق الاستثمارية التابع للبرنامج الإنمائي إلى المنظمات المشاركة: ٢٠٠٤-٢٠٠٩

\* انظر [www.un.org/esa/coordination/dcpb\\_stat.htm](http://www.un.org/esa/coordination/dcpb_stat.htm).

## دال - التصنيفات القطرية

- ١ - قائمة أقل البلدان نموا
  - ٢ - قائمة البلدان حسب المناطق
  - ٣ - قائمة البلدان حسب مجموعات الدخل
-