



高级专员方案执行委员会

第六十届会议

2009年9月28日至10月2日，日内瓦

临时议程项目7

审议和通过2010-2011两年期方案预算

难民署2010-2011两年期方案预算

高级专员报告*

* 由于介绍新预算结构的文件编写工作拖延而迟交。

内容提要

《难民署 2010-2011 两年期方案预算》介绍一般性预算问题，以及难民署的新预算结构对 2010-2011 两年期的拟议预算要求。

第一部分说明 2008 年和 2009 年的资源和开支，介绍新预算结构，概括关键举措。第二部分介绍 2010 年和 2011 年的拟议预算，还介绍 2010-2011 年各方案、方案支助、管理和行政事务以及相关员额方面所需的预算费用。第三部分以表格形式提供全球、区域和国家各级预算、开支及员额的详细资料。

供执行委员会审议并通过的《关于行政、财务和方案事项的一般性决定草案》载于第二部分结尾(第六节)。除非另有说明，本文件中预算资料提交的截止日期为 2009 年 6 月 30 日。其他相关资料见难民署《2008 年全球报告》，届时还可见《2010-2011 年全球呼吁》。

针对行政和预算咨询问题委员会关于《难民署 2008-2009 两年期方案预算(订正本)》(A/AC.96/1040)的意见所作的后续说明见附件一。难民署目前的组织结构图见附件二。

目录

	段次	页次
内容提要.....		2
第一部分：一般性预算问题.....	1-107	5
一. 2008 年的资源和支出.....	1-12	6
二. 2009 年的资源和支出.....	13-17	7
三. 经费和支出的总体趋势.....	18-21	8
四. 难民署的新预算结构.....	22-30	10
五. 联合国经常预算.....	31-37	12
六. “与任务相关的新活动或增列活动” 储备金.....	38-41	13
七. 关键举措.....	42-107	13
A. 难民署的结构和管理改革进程.....	42-73	13
B. 难民署采用《国际公共部门会计准则》.....	74-77	19
C. 为服务终了和退休后津贴应付款提供资金.....	78-83	20
D. 工作人员的安全和安保问题.....	84-90	21
E. 信息和通信技术.....	91-107	22
第二部分：2010-2011 年拟议预算.....	108-174	25
一. 概要.....	108-110	26
二. 全球需求评估进程.....	111-135	26
三. 全球战略优先事项.....	136-141	29
四. 2010-2011 年拟议预算.....	142-148	30
五. 2010-2011 年拟议支助预算.....	149-173	33
六. 关于行政、财务和方案事项的一般性决定草案.....		40
第三部分：表格.....		42
一. 2008 年方案活动资源.....		43
二. 难民署 2008 年方案支出以及 2009、2010 和 2011 年概算/预测.....		44
三. 难民署 2008-2009 年补充方案预算.....		47
四. 2009-2011 年员额总数分析.....		50

五. 资源的使用：2008-2011 年按区域内国家和按全球方案分列的方案和方案支助估计分布情况	51
六. 2010 年按权利类别分列的外地预算.....	60
七. 资源的使用：2009-2011 年按区域内国家分列的员额分布情况	74
八. 资源的使用：总部的方案支助、管理和行政事务.....	78
九. 经常预算拨款供资的员额	80
十. 2008 年难民署培训活动概要.....	81
附件	
一. 针对行政和预算咨询问题委员会关于《难民署 2008-2009 两年期方案预算(订正本)》的意见所作的后续说明.....	82
二. 难民署结构图	85

第一部分

一般性预算问题

一. 2008 年的资源和支出

1. 执行委员会 2007 年 10 月第五十八届会议批准了 2008 年的年度方案预算 9.192 亿美元，其中 3,480 万美元来自联合国经常预算。此外，还批准了业务准备金 9,190 万美元，以及“与任务相关的新活动或增列活动”准备金 7,500 万美元。执行委员会还注意到初级专业人员活动的预算经费为 1,000 万美元，从而使所需经费总额达到 10.961 亿美元(A/AC.96/1048)。
2. 执行委员会核准的《2008 年年度方案预算》依据的是 2007 年初确立的指导方针、优先事项和目标，其中包括对难民署财务状况的评估以及今后数年的收支预测。然而，2008 年初，即提出初步规划设想和确定预算汇率一年后，收支目标以及计算现有人事费用预算的依据发生了变化。
3. 特别是美元对大多数货币的相对价值大幅下跌导致 2007 年 3 月为非美元货币确定的预算汇率不再符合 2008 年市场的通用汇率。因此，难民署提议根据目前的方案目标和当时的优先事项有选择地调整非美元货币的预算汇率。
4. 因此，为创造更多必要的预算空间以便冲销预算汇率的部分损失，以及能够应对今后的紧急情况，2008 年 6 月向常设委员会第四十二届会议提出的机制是：将业务储备金恢复到目前方案活动的 10% 足额，即执行委员会最初批准的数额加上截至 2008 年 5 月 31 日已划拨的 7,010 万美元业务储备金。
5. 这一增补取决于供资的充足程度，其目的是为难民署提供必要的预算空间以便有选择地减轻汇率波动对预算汇率的影响，同时继续针对不断变化的经费要求，灵活地选择最适当的行动方针。常设委员会批准了预算增补提议，使 2008 年订正年度方案预算总额达到 11.732 亿美元。
6. 此外，2008 年还批准了 27 项补充方案预算，其中 10 项用于境内流离失所者，从而使 2008 年补充方案预算总额达到 6.767 亿美元。
7. 再加上初级专业人员活动的预算增加到 1,110 万美元，从而使 2008 年所需经费总额达到 18.509 亿美元，其中 3,390 万美元来自联合国经常预算。
8. 下表概括了 2008 年相应的收支数据(百万美元)。

2008 年的收支	年度预算	经常预算	初级 专业人员	年度方案 预算小计	补充 方案预算	合计
结转金额	67.9	0	7.2	75.2	42.8	117.9
收入和调整额	1,068.0	33.9	12.4	1,114.2	522.8	1,637.0
可用资金总额	1,135.9	33.9	19.6	1,189.4	565.6	1,754.9
支出	1,059.6	33.9	11.1	1,104.5	493.0	1,597.5
余额	76.3	0	8.5	84.8	72.6	157.4

9. 如上表所示, 2008 年可用资金总额达 17.549 亿美元, 其中包括结转金额 1.179 亿美元。年度方案预算下可用资金达 11.894 亿美元, 其中包括 2007 年结转余额 7,520 万美元, 捐款 10.847 亿美元, 以及杂项收入和调整额 2,950 万美元。年度方案预算下可用的资金总额中, 11.359 亿美元来自年度预算, 3,390 万美元来自联合国经常预算, 1,960 万美元来自初级专业人员活动经费。补充方案预算下可用资金总额达 5.655 亿美元, 其中包括 2007 年结转余额 4,280 万美元。

10. 2008 年总支出达 15.975 亿美元, 其中年度方案预算为 11.045 亿美元, 包括联合国经常预算 3,390 万美元和初级专业人员基金 1,110 万美元。2008 年业务准备金转出 1.557 亿美元, “与任务相关的新活动或增列活动”准备金转出 6,350 万美元。补充方案预算下的总支出为 4.930 亿美元。

11. 因此, 2008 年终结余额为 1.574 亿美元, 包括年度方案预算 7,630 万美元, 初级专业人员基金 850 万美元, 以及补充方案预算 7,260 万美元。

12. 详细支出情况参见第三部分表格一、二和三, 以及难民署《2008 年全球报告》和报告《联合国难民事务高级专员经管的自愿基金(2008 年决算)》(A/AC.96/1064)。

二. 2009 年的资源和支出

13. 执行委员会 2007 年 10 月第五十八届会议批准了 2009 年年度方案预算下的方案活动费用 9.535 亿美元。此外, 还批准了业务准备金 9,530 万美元, 以及“与任务相关的新活动或增列活动”准备金 5,000 万美元。执行委员会还注意到初级专业人员活动的预算经费为 1,000 万美元, 从而使所需经费总额达到 11.088 亿美元(A/AC.96/1048)。

14. 执行委员会 2008 年 10 月第五十九届会议批准了 2009 年年度方案预算下的订正方案活动费用 10.823 亿美元。再加上业务准备金 1.082 亿美元, “与任务相关的新活动或增列活动”准备金 7,500 万美元, 以及初级专业人员活动的预算经费 1,000 万美元, 从而使所需费用订正总额达到 12.755 亿美元(A/AC.96/1055)。2009 年区域和国家一级的订正预算见第三部分表格。

15. 截至 2009 年 7 月 31 日, 年度方案预算下收到捐款 9.526 亿美元(其中 2,610 万美元来自联合国经常预算, 800 万美元来自初级专业人员基金), 加上 2008 年结转数额 8,480 万美元, 截至 2009 年 7 月 31 日, 年度方案预算下可用资金总额达到 10.374 亿美元。截至 2009 年 8 月中旬, 难民署有望再获得 1.545 亿美元的收入, 预计缺口为 8,360 万美元。截至 2009 年 7 月 31 日, 估计支出为 5.828 亿美元, 2009 年业务准备金和“与任务相关的新活动或增列活动”准备金分别转出 5,110 万美元和 6,970 万美元。

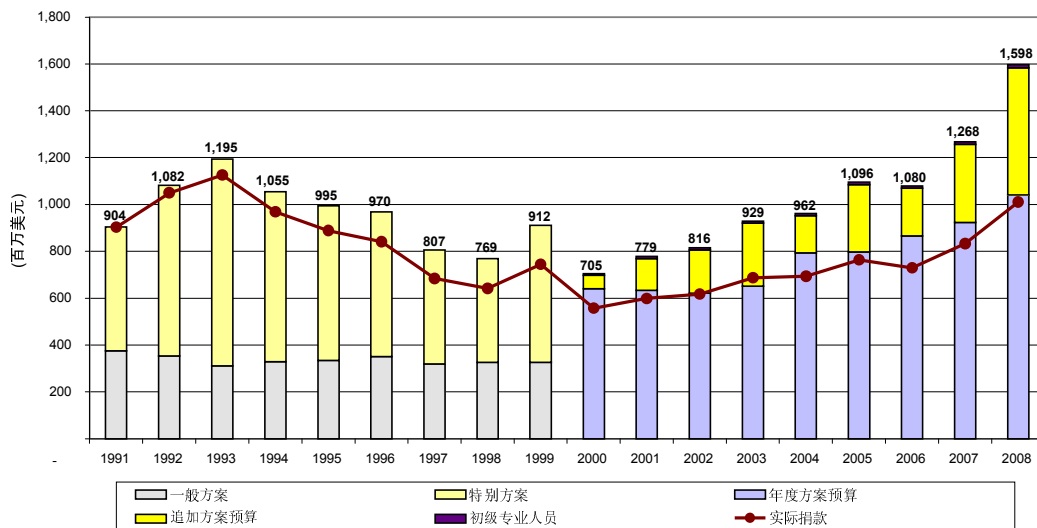
16. 由于难民署仍然指望在 2009 年“与任务相关的新活动或增列活动”准备金下获得更多经费，因此难民署建议执行委员会第六十届会议将该准备金 2009 年的经费水平从 7,500 万美元增加到 9,000 万美元(见下文第六节)。

17. 截至 2009 年 7 月 31 日，2009 年补充方案预算总额达到 9.846 亿美元。2008 年结转数额 7,260 万美元，加上收到的 4.721 亿美元捐款，截至 2009 年 7 月 31 日，2009 年补充方案预算可动用资金为 5.447 亿美元。考虑到预计补充捐款和调整额 2,860 万美元，预计缺口将为 4.113 亿美元。截至 2009 年 7 月 31 日，估计支出为 2.744 亿美元。

三. 经费和支出的总体趋势

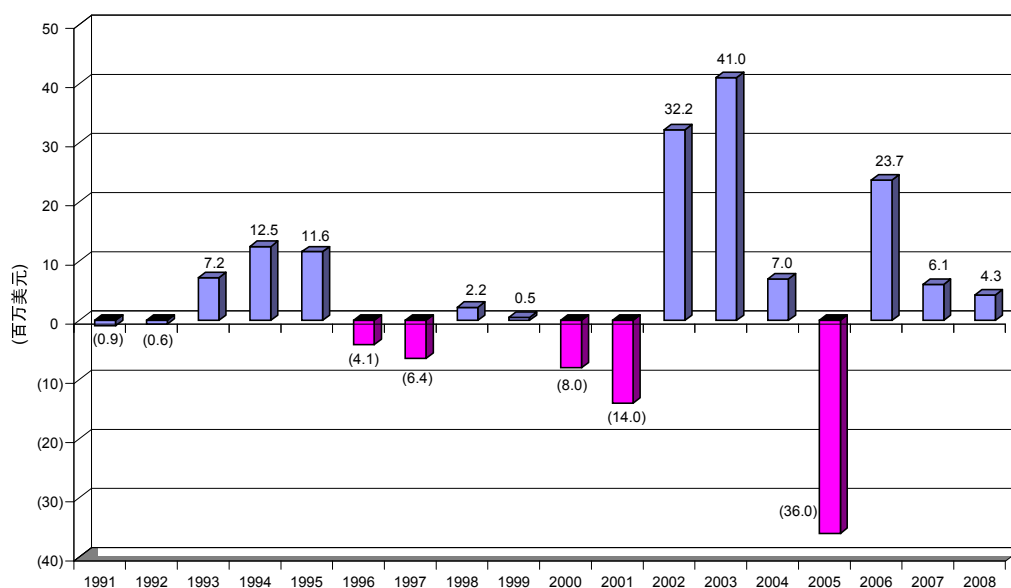
18. 除联合国经常预算摊款之外，难民署所得各种款项都是自愿捐款。2008 年，自愿捐款达 15.981 亿美元，比上一年度增加 3.301 亿美元(26%)。捐款数额的大幅增长一方面是因为捐助方积极回应所需费用的增加，另一方面因为半数以上的捐款为非美元货币，2008 年财年第一季度美元贬值使这些捐款的美元账面价值增加。然而应注意，如下图 A 所示，虽然捐款名义上有所增加，但是考虑到通货膨胀因素，实际增长幅度要小得多。

图 A
按方案分列的名义价值和实际价值捐款数额



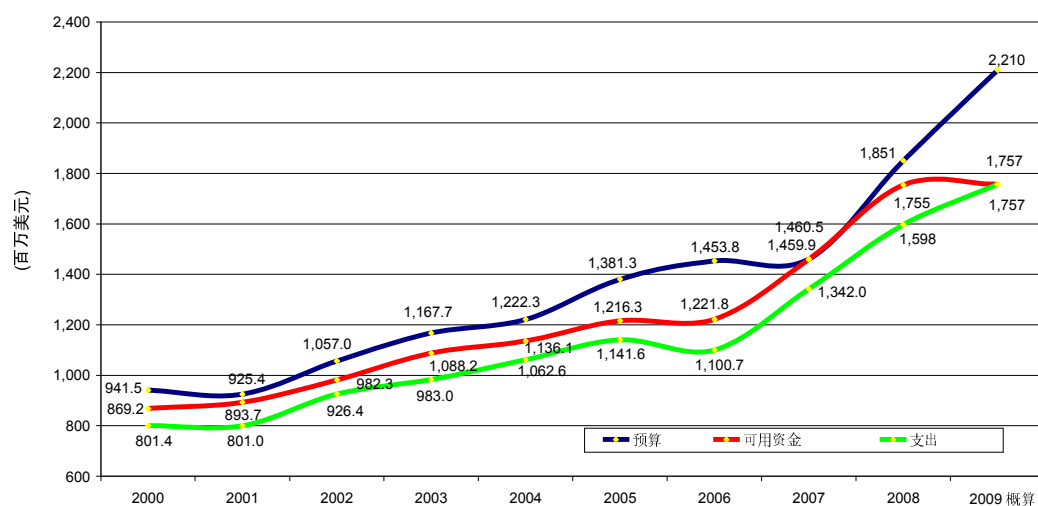
19. 2008 年，难民署再次得益于有利的汇率变动。如下图 B 所示，收入方面净得 430 万美元入账，图 B 还显示了过去 18 年来汇率的变化幅度。

图 B
难民署汇率调整——收益和损失(1991-2008 年)



20. 总体而言，预算和可用资金之间的差额已成为本十年中期，特别是 2005 年和 2006 年的一个问题。为了扭转这种趋势，难民署于 2006 年年初开始进行全面的结构和管理改革进程(见以下第七节)。难民署采取了实质性措施，差额有所缩小。下图 C 对 2000 年以来综合预算下的预算、可用资金及支出情况进行了比较。2009 年概算尚未确定。

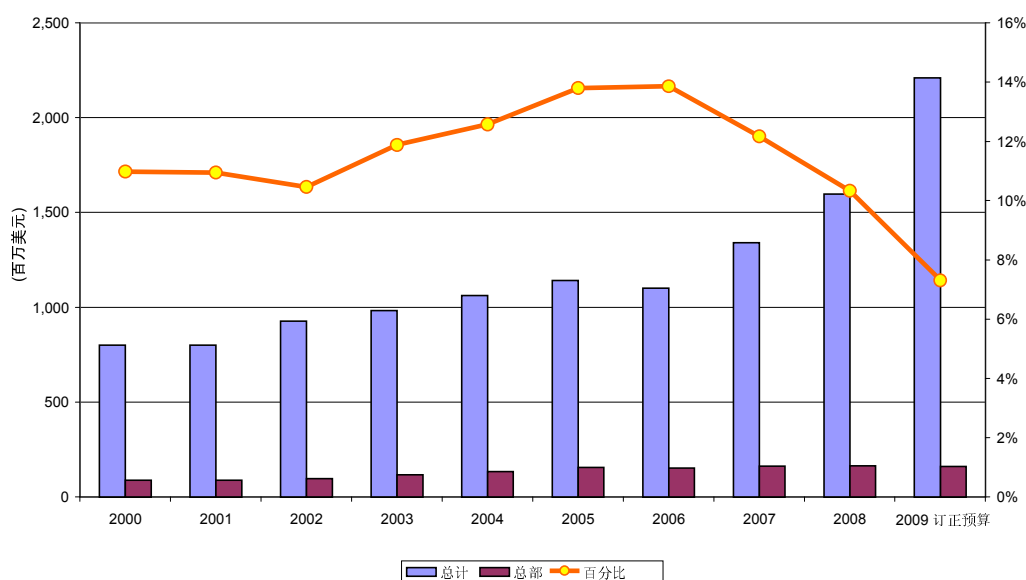
图 C
难民署 2000 年至 2009 年预算、资金和支出情况



21. 结构和管理改革进程的主要目标之一是重新安排结构，减少官僚作风，以便更好地满足受关注人群的需要。如下图 D 所示，该进程也有助于降低总部成本。事实上，将某些职能部门迁往布达佩斯，从而减少日内瓦员额的一个具体好处就是，难民署可以在日内瓦少租一栋办公楼，从而每年节省 300 万美元。

图 D

总部(包括布达佩斯)支出/预算占总支出/预算的百分比(2000-2009 年)



四. 难民署的新预算结构

22. 难民署根据 1998 年和 1999 年与捐助方的磋商结果，重新设计了其预算体系，建立了综合预算结构，自 2000 年开始生效。综合预算包括年度方案预算(含业务储备金和“与任务相关的新活动或增列活动”储备金)以及补充方案预算，后者用于应对执行委员会批准年度方案预算之后出现的新情况。实行综合预算主要是为了全面、透明地呈现难民署的预算情况，将有助于提高经费筹措的预见性，减少指定经费用途的做法，在各项业务之间更公平地分配资源，同时便于捐助方进行适当监督。

23. 然而，近年来，难民署在管理有关境内流离失所者业务，或一般而言，在管理综合预算下的补充方案方面，显然面临各种挑战。为此，2007 年初难民署开始与捐助方进行非正式磋商，讨论改变难民署预算结构的问题，并且向 2007 年 9 月举行的常设委员会第四十届会议提交了详细提案。

24. 2007 年 10 月举行的执行委员会第五十八届会议呼吁难民署继续开展非正式协商会议，2008 年 3 月举行的常设委员会第四十一届会议批准采用订正的预算结构，自 2010-2011 两年期开始生效。

25. 新预算结构明确分为以下四个部分(“支柱”):

(a) **全球难民方案：**第一支柱与难民署的难民工作有关，涉及庇护国境内的保护、援助和持久解决活动，以及能力建设、宣传和资源调集活动。作为持久解决办法的一部分，这一支柱包括为协助和支持难民自愿遣返回国而开展的所有活动(例如，为遣返回庇护国和原籍国做准备，采取措施消除不利遣返的物质障碍，交通、财政和物资援助综合方案，以及在遣返后一定期限内立即提供援助)。

(b) **全球无国籍方案：**第二支柱与难民署处理无国籍问题的任务有关，涉及难民署处理无国籍人员，包括国籍未定人口问题的所有方案。

(c) **全球重返社会项目：**第三支柱涉及难民署与联合国其他专门机构在“协调一致行动”方案背景下联合负责的领域。它涵盖帮助归国难民重新融入其原籍国，或帮助难民在其庇护国融入当地社会的所有长期活动。在此支柱下，融入活动被放在联合国国别方案这个更广阔的框架下；通过人道主义行动和发展行动并将两者切实联系起来，增强融入活动的持续性。活动往往结合具体环境展开，但通常涉及卫生、教育、生计和基础设施等方面的需要，以保证融合的可持续性。

(d) **全球境内流离失所者项目：**第四支柱包括所有有关境内流离失所者的业务。在这方面，难民署越来越多地在机构间集群协作框架下开展业务活动。不论难民署应要求在何种情况下参与境内流离失所者的融入工作，这些活动都将由“全球境内流离失所者项目”支柱，而不是在专用于难民的“重返社会项目”支柱下出资。然而，当在同一业务框架下帮助难民和境内流离失所者融入时，将有一定程度的灵活性。

26. 这一分类的目的不是表明优先考虑某一部分或是某一人群，而是要清楚、透明地展示难民署预算结构如何处理不同类别的受关注人群。

27. 因此，全球难民方案和全球无国籍方案，与目前的年度方案预算一样将按“方案”经费方式获得资金。为了机构间协作和决策框架下的工作有更大的灵活性，以及应对所需费用方面较大的不确定性，新的综合预算中的全球重返社会项目和境内流离失所者项目，与目前的补充方案预算一样将按“项目”供资方式运作。在监督方面，执行委员会将在其年度会议上批准新两年期方案预算的所有这四个组成部分。之后确定的追加预算将报告各常设委员会，供其审议。

28. 构成年度方案预算的全球难民方案和全球无国籍方案与重返社会项目和境内流离失所者项目显然相互分隔。这样，由联合国国家工作队重返社会和境内流离失所者活动方面联合确定的预算目标，将不影响与其分隔的全球难民方案和全球无国籍方案。重返社会项目或境内流离失所者项目不得挪用难民方案和无国籍方案的资金。

29. 在执行委员会批准两年期方案预算之后出现的业务，如果无法从业务储备金获得资金，则将继续为之制定追加预算。这样批准的追加预算将取决于特别呼吁获得的资金，并将被视为批准当年对执行委员会批准的预算的修正。

30. 引入新预算结构和成果管理综合框架，以及逐步实行《国际公共部门会计准则》，要求对自 2010 年 1 月 1 日起生效的财务准则进行重大修正。因此，难民署提交了《联合国难民事务高级专员经管的自愿基金财务准则》，在获得执行委员会第六十届会议批准之前，供常设委员会第四十六届会议审议，并请行政和预算问题咨询委员会(行预咨委会)提出意见。

五. 联合国经常预算

31. 《联合国难民事务高级专员办事处规程》第 20 条规定，高级专员办事处的行政开支应在联合国预算内支取。除非大会另行决定，否则高级专员办事处行政经费之外的其他支出，都不出自联合国预算。与难民署活动有关的所有其他支出，都来自自愿捐款。虽然《规程》没有给“行政开支”一词下定义，但是根据行政和预算问题咨询委员会(行预咨委会)在其提交大会第七届会议的一份报告(A/2157, 第三部分)，“行政开支”被定义为业务开支及相关管理开支之外的费用。难民署赞同 A/56/6 号文件(第 23 款)第 23.19 段就《2002-2003 年两年期拟定预算》所作的说明，即难民署管理和行政部门员额费用按规定在经常预算内支取。

32. 作为《2004-2005 年两年期拟议方案预算》审议工作的一部分，大会通过了第 58/270 号决议，要求秘书长向大会第五十九届会议提交有关继续执行《联合国难民事务高级专员办事处规程》第 20 条的建议。秘书长随后建议(A/59/294)继续逐步增加联合国对难民署管理和行政经费的拨款。秘书长还建议，增加拨款的建议应提交大会，供其根据将来的拟议方案预算进行审查。

33. 在这之前，经过 1990 年代后期的实质性磋商，确定了提供赠款可以简化难民署的工作，不必为难民署的管理和行政职位设定单独的行政手续。高级专员和副高级专员员额的费用将继续由经常预算提供，不列入赠款。因此，自 2002-2003 年两年期开始，难民署专门从经常预算收到高级专员和副高级专员员额的费用，以及一笔支付部分其他管理和行政相关费用的赠款。

34. 这种安排省去了多余的报告要求。不过，出于透明和财务公开的考虑，难民署决定对由赠款供资的所有员额保持原有核算结构。因此，目前由经常预算支付的 220 个员额仍然按照具体的联合国账目代码记账，有关支出按这些代码支付。这样，难民署就能够区分工作人员费用、一般工作人员费用及其他类别费用，很容易报告支出情况。

35. 这种安排的运作情况将在三个两年期后接受检查，难民署于 2008 年对一笔总付/赠款制度的运作表示满意。随后，秘书长向大会建议维持这种安排，行预咨委会建议“大会注意到秘书长的报告，并认可在今后列报的拟议方案预算中，维持为难民署提供经费的一笔总付安排”(A/63/616)。

36. 2008-2009 两年期的最新经常预算经费达 7,900 万美元，占 1.988 亿美元预期两年期管理和行政费用的约 39.7%(见第三部分表二)。

37. 针对 2010-2011 年两年期，难民署提交了 8,100 万美元的经常预算请求(按照 2008-2009 年的汇率)。和往常一样，经常预算经费将涵盖高级专员和副高级专员员额，外加日内瓦的 218 个管理和行政员额，以及部分相关非员额费用，例如一般业务费用、补给和物资，以及对联合国联合活动的捐款。

六. “与任务相关的新活动或增列活动” 储备金

38. 2006 年 10 月举行的执行委员会第五十七届会议批准将名为“与任务相关的新活动或增列活动”储备金的新预算类别列入 2007 年年度方案预算，数额为 5,000 万美元。该新预算类别取代了原先的业务储备金类别二(“业储金二”)，后者首次于 2004 年作为试点采用。

39. 然而，2007 年期间，所得捐款高出预期，执行委员会 2007 年 10 月举行的第五十八届会议授权难民署将 2007 年拨款提高到 7,500 万美元，并为 2008 年批准了同样水平的拨款。然而，执行委员会最初批准的 2009 年拨款仅为 5,000 万美元，后在第五十九届会议上增加到 7,500 万美元(A/AC.96/1055)。

40. 截至 2009 年 7 月 31 日，从该储备金中转出 6,970 万美元。由于难民署仍然指望 2009 年下半年该储备金收到更多捐款，所以建议执行委员会第六十届会议将 2009 年拨款数额从 7,500 万美元增加到 9,000 万美元。相关决定草案见第二部分第六节。

41. 关于下一个两年期，鉴于难民署正在实施基于综合需求评估的 2010-2011 年新预算结构(详见第二部分)，理论上就不再需要“与任务相关的新活动或增列活动”储备金了。不过，鉴于捐助方仍然有可能要求难民署在 2010-2011 年开展完全未预料的活动，需要额外资金，因此难民署建议保留该储备金，每年数额定为 2,000 万美元。

七. 关键举措

A. 难民署的结构和管理改革进程

42. 为了成为一个反应更迅速、更加负责的组织，难民署于 2006 年 2 月启动了大规模的综合改革进程。改革从一开始就遵循一套目标，其中最主要的是提高本组织的效能，尽量满足受关注人口的需要。为此，采用结果导向型工作方式，调整结构和减少官僚作风。难民署不断地向执行委员会汇报了这方面的进展情况。

43. 2009 年，难民署开始整合五项关键举措，标志着难民署向组织内成果管理制文化全面过渡：(1) 成果框架；(2) 成果管理制工具(Focus 软件)；(3) 全球需求评估；(4) 订正的预算结构；以及(5) 全球管理问责制框架。这五项举措彼此紧密联系，将共同加强难民署发现和表达相关人群整体需求的能力，并将实施更加有效和透明的规划以满足这些需要。在多年度筹备工作的基础上，这五项举措

将有助于加强难民署的宣传和资源调动，更加为结果负责，并加强组织内部的协调一致。

44. 以下章节将详细介绍 Focus 软件、全球管理问责制框架和其他改革管理举措，成果框架和全球需求评估参见第二部分，新预算框架见上文第四节。

1. 难民署的成果管理制工具(Focus 软件)

45. 难民署采用成果管理制作为确保本组织注重绩效，致力于其业务工作尽可能有效和高效地取得所需结果的重要手段。对难民署而言，成果管理制至少涉及四个关键步骤：

(a) 确定一个关于行动重点的全球战略框架；

(b) 详细说明有助于实现这些目标的预期成果，围绕这些成果安排业务工作、进程、人员和资源；

(c) 运用有关标准和指标开展持续不断的监测和绩效/影响评估工作，并且将吸取的经验纳入今后的规划工作；

(d) 根据不断的反馈，确保个人、小组和合作伙伴实行问责制，以便提高绩效。

46. 从成果管理制角度来看，难民署业务管理人员目前可用的工具依然不足。1980 年代后期采用的预算软件包倾向于重视计算预算投入，而不是注重对受关注人群所面临的问题进行系统评估并确定轻重缓急，以及设计有效的解决办法和达到适当的结果。目前缺乏系统地将预算价值与目标或产出挂钩的办法，也没有任何办法说明某个业务的人员和行政费用与其具体目标和结果有何联系。

47. 正是考虑到这一点，难民署决定开发一种新型应用软件，取名为“Focus(焦点)”，用以支持难民署全球业务的成果规划和管理制度。Focus 软件还将加强总部与外地之间的沟通和协调，并将帮助各利益攸关方评估某一受关注人群的状况和需求，设计并制定有针对性的干预行动和解决办法，监测进展，提出报告以及衡量成就和结果。

48. 该软件的主要目的是帮助难民署优化利用所获得资源，满足受关注人群的保护需要，并为其提供综合解决办法，同时确保难民署有能力准确报告其绩效及其成果。该应用软件处理关键问题，以便提高组织绩效，包括：推动难民署在外地业务中以及在总部与合作伙伴开展注重成果的协作；改善业务活动的数据管理；以及人们更容易了解难民署的计划和实现这些目标的进展情况，以便进行监督、评估、执行和审查。

49. 本文件第二部分概括了运用 Focus 软件开展 2010-2011 年规划、安排优先事项和资源配置进程的结果，将在难民署《2010-2011 年全球呼吁》中详细介绍。

2. 全球管理问责制框架

50. 为了加强对受关注人群的责任，难民署首次引入全球管理问责制框架，指导组织内各级管理人员及其团队(国家官员、区域官员和总部)的工作，以确定问责制的范围、责任和履行职能时的权限。该框架将作为一个重要的管理工具，确定实现每个区域和国家方案受关注人群的目标所需的程序(例如参与式评估)和方法(例如多功能团队)。预期关于问责制、责任和权限的团队建设讨论将列入难民署的规划进程，并在长期成为组织文化的一部分。

51. 该框架还将指导难民署修改和更新职位说明的工作，更加具体地将绩效评估与员工发展联系起来，营造问责制文化；该框架最终将与标准、政策和指导方针联系，并将纳入学习和指导内容。

3. 总部评估

52. 长期改革目标一直是精简总部规模，通过最小、最有效的平台为外地提供总体指导和最大支持。精简总部规模使本组织的更多资源用于业务工作以及加强服务，例如供应管理，这对确保难民署有效和及时地应对受关注人群的需要至关重要。

53. 改革初期编写了一份总部需要履行的核心职能清单。在改革的不同阶段，要求高级管理人员根据清单审查每个司/局的各自职能，并找出那些通过职位外迁或权力下放，在其他地点能够更加有效履行的职能。当前评估的结果导致难民署缩小在日内瓦的办事处规模，从 2006 年 1 月 1 日的 888 个员额减少到 2009 年 12 月 31 日计划的 647 个员额。这项改革对预算影响的区域分布情况参见上图 D。

4. 在布达佩斯的全球服务中心

54. 经过认真分析和评估，也是为了获得更高的成本效益，难民署选择将其供应、人事管理和财务职能外迁到布达佩斯，自 2008 年 1 月开始实施。这些措施提高了成本效益，使难民署加强了对受益者的援助活动，同时进一步加强了 2009 年的某些关键支柱服务。

55. 尽管日内瓦和布达佩斯的工资都有所上涨，但是难民署设立全球服务中心第一阶段的成本仍然符合改革一开始的估算。外迁的第二阶段，特别是建立全球学习中心(下文将详细介绍)，仅仅因为工资差异和租金较低就可以省下更多钱。

5. 供应管理

56. 正在采取措施评估和进一步加强难民署的供应管理工作。在这种背景下，难民署将供应管理处外迁到具有增长和更新潜力的布达佩斯。此外，根据一次外部评估的结果，难民署将供应管理处、应急准备和处理科，以及外勤安全科合并到新成立的应急、安保和供应处下，自 2009 年 7 月 1 日起生效。应急、安保和供应处负责确保供应链管理及相关程序的开发，以及进一步加强难民署现有的应急准备和应对能力。

57. 因此，2009 年底将引入进一步改革，加强难民署的供应管理工作，确保更加及时有效地提供救灾和基本安置物资。库存管理将在一个全球系统下加以协调。为了优化资源配置和简化程序，所有具有战略意义的库存将在全球一级进行管理，在可以以优惠条件获得物品的领域，将辅之以当地采购。

58. 难民署将基于计划和可预见的物资供应，采取更加主动和动态的供应管理方式。大规模的库存和灵活的渠道将提高效率。这将使难民署作为联合国应急住所集群的联合领导机构，更好地发挥作用。难民署强化的供应管理系统将使国家和区域办事处能够订购救灾和基本安置物资，由中央服务提供商以及时和具有成本效益的方式提供，同时不牺牲难民署的灵活性。中央服务提供商将负责达到难民署的服务提供标准，而国家和区域办事处将负责及时订购，并在收到后立即分发物品。

59. 难民署还将更好地利用其物流资产(例如汽车和设备)，并通过增加工作人员、在重要区域安排专门车队、提供培训，以及建立外勤应急响应系统等，来加强监督、控制和灵活性。

60. 作为上述强化工作的一部分，难民署在一些国家新设立了 39 个员额。虽然这些都是外地员额，但是其预算列入全球方案，以便与地区局的预算区分。

6. 全球学习中心

61. 为了在整个组织内加强一致性并强化学习，难民署将其培训部门并入了设在布达佩斯的全球学习中心。设立管理局和分配更多资源将有助于把工作人员的培训和学习与其个人职业发展以及组织的战略保护和业务目标更加具体和协调地联系起来。

62. 难民署正在引入计算机化的学习管理软件。该软件将系统地评价学习对工作人员的影响，以确保采用的方法确实提高了组织的绩效，并定期调整方法以满足不断变化的需要和优先事项。此外，难民署正在策划“为职业生涯而学习”项目，指导工作人员参加有助于提高他们在当前或未来职位中的业绩的学习活动。

63. 2008 年，难民署和其合作伙伴组织约 10,000 名工作人员参加了全球、区域或地方级别的一个或一个以上学习活动。下表按部门/培训类型列出了难民署 2008 年的培训支出以及 2009 年至 2011 年的培训预算。按培训类型分列，按难民署工作人员和执行伙伴参与情况细分的难民署 2008 年的培训活动见表十。

培训类型(所有资金来源, 千美元)

培训部门	2008 年支出	2009 年订正预算	2010 年初步预算	2011 年初步预算
保护	796.2	2,933.4	2,429.9	2,429.9
业务	695.6	694.1	895.0	895.0
行政和工作人员支助	1,139.9	2,858.0	3,796.6	3,796.6
管理	519.3	881.5	996.7	996.7
对外关系	19.3	167.4	305.8	305.8
外部进修	19.5	-	-	-
外地	328.1	-	-	-
总计	3,517.9	7,534.4	8,424.0	8,424.0

7. 外地评估

64. 2008 年 3 月, 难民署和一个专家咨询机构在 50 个国家对难民署的职工队伍管理办法进行了调查, 涉及国际和国内工作人员的使用, 额外人员和第一线的部署, 以及执行安排。调查揭示了有共同主题联系(例如受关注人群有类似需要, 行动计划旨在实现类似目标)的国家之间存在差距。在某些情况下, 实施行动的背景(例如没有现成的合作伙伴、不安全或东道国关于利用执行伙伴的规定)是这种差距存在的原因。不过, 总体而言, 调查的答复表明, 难民署还可以为其业务提供更加明确的参数和更加一致的指导, 特别是在利用执行伙伴、国家官员和额外人手方面。

65. 作为 2008 年 12 月的实地评估调查的后续工作, 难民署向所有国家和区域办事处分发了关于难民署在外设立办事处/关于外地工作的最新指导方针。此外, 正在精简设立国内招聘员额的程序, 并为利用额外人手制定具体的指导方针。

66. 这些指导方针有助于为难民署设立办事处制定一套方法, 并基于组织内的共同做法, 制定一套有关执行安排、劳动力结构和指定办事处的标准。希望这些指导方针将加强难民署在世界各地办事处的一致性和连贯性。更加具体地说, 难民署希望针对不同类型的业务, 有更加可预见和更透明的人员配备和办事处结构。作为成果管理制的一部分, 指导方针的制定需要接受系统的定期评估, 并将把人员配备和办事处结构与难民署的目标挂钩。2009 年下半年, 难民署将制定一套关于设立办事处的标准(例如办事处规模、职能、员额级别以及各类业务的人员配备水平), 作为指导方针的补充。

8. 区域化和权力下放

67. 难民署工作的核心在外地。外地工作的拖延或决策失误可能会对受关注人群造成直接影响。因此, 难民署必须赋予外地办事处权力并加强其能力, 使之能够迅速、有效地满足关注人群的需要。根据订正的 2007 年资源配置框架, 难民署已授权国家和区域办事处在批准的预算范围内管理它们自己的资源。

68. 为了支持权力下放，自 2006 年 12 月起，难民署还试图加强和扩大其区域办事处的覆盖面和权限。权力下放的理由是：难民署处理流离失所者工作的性质往往要求不同区域的国家办事处之间紧密协调。因此，区域化试图建立某种结构和加强协同，以推动统一战略，并在具有共同挑战的国家之间分配资源。根据 2008 年 8 月公布的职权范围，区域办事处有权在其区域内：(1) 提供战略指导；(2) 制定和领导战略规划程序；(3) 提供建议、支持和服务；(4) 进行宣传和建立伙伴关系；(5) 管理资源；以及 (6) 提供高质量的控制和监督。

69. 2009 年，难民署在欧洲和美洲大力实行了权力下放/区域化模式，其目标是加强难民署在这些区域的战略存在，实现更大的规模效应和加强应对能力。欧洲区司长驻扎在布鲁塞尔，以便：(1) 指导欧洲区的所有事务；(2) 制定难民署的欧洲区政策和战略；(3) 履行对欧洲联盟(欧盟)机构的代表职能；(4) 指导欧盟/欧洲自由贸易联盟区内的国家和区域办事处；(5) 协调难民署设在布鲁塞尔的全球职能。一名副司长留在总部协调和支持难民署在东欧和东南欧的办事处，并开展对外和内部的联络工作。难民署在巴拿马设立了美洲局副局长办公室，支持并协调难民署在拉丁美洲的业务。美洲局副局长还将负责与联合国的区域办事处和联合国区域主任团队联络，并监督难民署的技术支持中心和区域法律股。

9. 人力资源改革

70. 难民署最重要的资产是它在全球各地的工作人员的能力和承诺。难民署工作人员的工作满意度很高，人力资源改革的目的就是实现现代化的劳动力管理，同时巩固和加强工作人员的敬业精神。

71. 2006 年和 2008 年，难民署在外部专家的义务协助下开展了全球工作人员调查，调查的答复为难民署的人事改革提供了指导。2008 年调查的总体结果(答复率：57%)与 2006 年(答复率：44%)的结果一致，即工作满意度水平高于国际和跨产业标准。工作人员感到有自信心，认为自己具有完成本职工作并为自己表现负责的技能和能力，并为从事难民署的工作和难民事业感到自豪。

72. 然而，2008 年调查凸显出的缺陷与 2006 年调查的结果略有不同。聘用和选拔过程被认为有猫腻，许多工作人员认为人事政策，包括轮岗制的执行，存在不一致。本地的沟通令人满意，但是纵向沟通被认为不透明。

73. 为了纠正第一次全球工作人员调查中指出的不足，难民署在结构和管理改革进程框架下制定了许多人力资源改革措施，包括：

(a) 制定举报政策，对举报渎职行为、如实报告不当做法、或配合或参与正式授权的审计、检查、调查或质问的个人给予保护。

(b) 设立一个独立、公正的道德办公室，直接向高级专员报告。

(c) 制定性别平等政策，并根据难民署的招聘和晋升程序作出适当调整。

(d) 简化快速部署程序，确保更加迅速地部署工作人员或改变行动状态。

(e) 制定政策和过渡措施，为待派的国际征聘专业类别工作人员分配适当的任务。

(f) 设立工作人员/管理咨询委员会，使外勤工作人员更加系统地参与工作人员管理联合磋商。

(g) 加强绩效管理和评估制度，以确保绩效评估和管理中的责任制、透明和公正，以及营造工作人员与上级之间的对话文化。绩效管理和评估制度为评估难民署所有工作人员的绩效提供了简化的能力框架和更加明确的标准。随着全球培训工作的展开，截至 2009 年 8 月中旬，已经有 85% 的工作人员通过新的网上系统，开始或完成了 2009 年第一阶段的绩效管理和评估。

(h) 设立职业管理支助科，为工作人员提供专业的职业管理服务，并加强绩效管理与职业规划之间的联系。职业管理支助科提供的服务包括个别咨询、关于难民署内外职业发展机会的系统信息，以及就绩效管理问题向工作人员和管理人员提供建议。设在日内瓦的职业管理支助科还与设在布达佩斯的全球学习中心密切合作，将职业规划与员工发展挂钩。

B. 难民署采用《国际公共部门会计准则》

74. 2006 年 5 月，大会批准采用《国际公共部门会计准则》作为联合国所有组织的会计准则。采用符合该准则的财务报表改进了财务信息，有助于改善治理和内部财务管理。采用该准则可加强联合国系统内财务会计和报告的问责制、透明度和相互协调。采用该准则将确保联合国各组织之间的财务报表相互兼容，以及与其他国际组织和国家政府的财务报表兼容。

75. 难民署于 2008 年正式启动该项目。政府机制和工作组已经建立，并编写了高级别计划和预算。2009 年第一季度，工作组编写了详细的工作计划。这些计划定期接受监督，并在必要时系统地接受审查和修订。

76. 尽管已竭尽全力，但难民署仍未能按原计划在 2010 年 1 月 1 日之前实施《国际公共部门会计准则》，而且重要领域已被推迟到 2010 年，预计将于 2011 年完成。难民署采用了一种递增执行方式，希望在 2011 年 12 月 31 日之前公布按照该准则编写的财务报表。鉴于采用该准则涉及的政策、程序和系统变动超出了会计和财务范畴，因此正在全组织范围内采取项目式的做法。对采用该准则需要作出的任何改动，都将尽可能寻求切合实际、合乎情理和一致的解决办法，从而尽量减少进程和程序的复杂因素，使工作人员集中于方案的执行。难民署将进一步探索管理系统更新项目/Peoplesoft 应用软件的综合处理能力，并从实施该准则的角度，最大限度地利用界面和已完成的工作流程。而且，该准则的实施将考虑其他组织性举措，例如区域化、外地评估，以及成果管理和预算制度。

77. 项目活动将继续接受密切监督，并且正采取措施尽可能减少风险。如有必要，将在每个规划的重要里程碑中对计划进行修改。如果不可避免，无法在计划年份实施的业务领域将在相关预算下推迟到第二年。

C. 为服务终了和退休后津贴应付款提供资金

78. 退休人口的增加和医疗成本的上升导致服务终了和退休后津贴应付款不断增加。与联合国的其它大多数组织一样，难民署目前对这些应付款采取到期即付的方法。然而，这种方法并没有反映出这些应付款，而且由于费用只有在支付时，也就是当工作人员离职或退休时才有所体现，因此这种方式被视为一种不可持续的模式。理想的做法是，某工作人员正在从事的方案应当支付该工作人员的当前工资费用，以及根据该工作人员工作年限估算出的服务终了和退休后津贴应付款。目前的到期即付制导致对方案收取的费用高于或低于这些费用的适当比例。《国际公共部门会计准则》讨论了这一概念，要求在应付款发生时，而不是在支付时向方案收取工作人员的全部津贴。

79. 但是，鉴于难民署的收入几乎完全来自自愿捐款，因此存在一个两难问题。难民署业务活动的人道主义性质要求将资金用于实施世界范围内的业务活动；这就与用这些资金支付工作人员的津贴之间发生了矛盾。此外，鉴于难民署的这类应付款数额巨大，因此立即全额支付是不可行的，或许也是不必要或不可取的。因此，需要一个长期的供资战略，以确保定期留出充分的资金，支付当前工作人员的费用和未来的津贴应付款，同时使资金优先用于业务活动。

80. 某咨询精算公司估算出难民署的离职后健康保险应付款(将向目前所有退休人员及即将退休的在职人员支付的未来津贴的现值)，截至 2008 年 12 月 31 日为 3.078 亿美元，而 2007 年底为 3.080 亿美元，2006 年底为 2.647 亿美元。截至 2008 年 12 月 31 日，列入工作人员福利基金下的健康保险应付款中，2.775 亿美元涉及联合国工作人员疾病和意外互助保险协会，3,030 万美元涉及难民署医疗保险计划。

81. 在提交 2008 年 6 月常设委员会第四十二届会议的一份资料文件中，难民署宣布设立工作人员福利基金，在 2007 年财务会计中，离职后健康保险、遣返津贴和积存年假的全部未支付金额都已被记入工作人员福利基金。

82. 该文件进一步报告了对联合国其他组织正在使用或考虑使用的筹资机制的分析，并称难民署打算采用联合国为终了服务和退休后津贴应付款提供资金的方法。

83. 当时，预计联合国将向大会提出建议，由大会 2008 年下半年第六十三届会议作出决定。但是，该问题被推迟了，目前预计将在 2009 年 10 月加以讨论。由于缺乏关于联合国所采用方法的资料，难民署至今还不能就此事宜作出决定。不过，难民署于 2009 年 6 月向常设委员会第四十五届会议提出了多个备选方案，并邀请成员国加以评论。难民署希望在 2009 年第三季度获得关于联合国所采取战略的资料，这样便可以在 2010 年 6 月向常设理事会正式提交供资提案，以便在之后的两年期预算中加以运用。

D. 工作人员安全和安保问题

84. 作为联合国安保管理体系的一部分，难民署积极参与联合国正在实施的改革进程，以便在具有挑战的环境中更加有效地落实方案活动。难民署欢迎最近将方针从“何时离开”转变为“如何留下”，这将使难民署的管理人员通过将安保更好地纳入方案规划，利用安保风险管理工具，使方案活动得以继续。

85. 新方针还试图平衡确保工作人员和受益者安保的适当缓解措施与各项行动的关键需求。在这方面，即使已适当采取了安保战略，难民署也必须做好准备，在存在剩余风险的环境下开展部署和行动。在确定风险是否可以接受时，必须权衡安保风险评估进程中确定的风险和预期方案收益。

86. 人道主义政策组最近的一份报告显示，救援工作组遭袭的事件有所增加。2009年，难民署工作人员再度成为谋杀和绑架的受害者。这些事件清楚地表明，难民署如果努力留在安全环境不稳定或恶化的国家并在那里工作，将继续面临严重的安全问题。然而，问题是难民署能否应对这类挑战，采取措施使工作人员感到危险减少，安全有充分保障。

87. 总之，在这样的环境下工作仍然是一个持续的挑战。减少风险需要的不只是安全措施、资源和培训。例如，这要求难民署应对人道主义空间的挑战，并且要求各参与方承认救援工作者的公正性。令人遗憾的是，其中一些问题在短期甚至在中期都无法解决。不过，通过已被联合国安保管理系统采用的经修正的风险管理程序，难民署应该更容易准确地评估方案，并确定更加创新的业务方法，从而改善对工作人员和受益者的安保。难民署也开始与其他机构间常设委员会联络处一同采取各种举措，解决人道主义空间不断缩小的问题。

88. 虽然通常认为必须提供资源以确保方案的实施，但是仍然存在重大挑战。2008年，难民署直接向联合国安全和安保部预算拨款 500 万美元，并向当地的费用分摊预算额外拨款。由于联合国国家工作队制定了额外的安保措施，这些当地费用有所增加。在这方面，难民署将欢迎集中的安保供资机制。鉴于这项任务的性质，难民署也指出有必要制订本组织工作人员和受益者风险管理方针，并配备相应的资源。不过，它欢迎修订《最低实务安保标准》，并结合安保风险管理以及国家工作队的能力，确定哪些措施对当地适用。

89. 与此同时，难民署采取了许多具体措施，以便更好地应对上述重大挑战。具体而言，难民署于 2009 年 7 月决定：

(a) 通过下列方式，加强其安保管理问责框架：

- (一) 在总部设立常设安保指导委员会，由高级专员担任主席，持续地对关键地点的安保问题进行系统审查，并分析难民署所做工作的价值，同时遵循不断演变的“如何留下”的安保管理方针；
- (二) 在外地设立地方安保委员会，由难民署驻地代表负责。这些委员会与安保指导委员会协商，以确保整个机构内的协调一致，同时

承认没有“一刀切”的应对方法，解决办法必须根据具体的安保状况进行调整，需要特别关注当地工作人员；

(三) 通过将外勤安全科纳入新成立的应急、安保和供应处，加强安保管理和紧急应对之间的联系；

(b) 通过下列方式推进当前加强实地安保的努力；

(一) 在对《最低实务安保标准》“硬件”作出重要投资的同时，优先考虑安保管理“软件”。为此，难民署将加强其信息搜集能力，加大对工作人员的培训力度并修订参与规则，同时特别强调对国家执行伙伴工作人员的支持，包括强化安保、保证工作人员及其家庭的福利，以及包括出于医疗目的的疏散安排；

(二) 与当地社区制定增强信心的举措，与所有相关参与者积极沟通，纠正错误看法，管理预期，并实施方案适时支持当地社区；

(三) 制定保护官员与外地安全人员的合作方针，以加强工作人员和受益者的安保；

(c) 更好地将安保工作纳入规划制定、方案制定、预算编制和工作人员简介。

(d) 重新评估并加强与联合国系统的所有安保合作机制，特别是与联合国安全和安保部关于风险评估、培训和专家输送的合作机制，以便为实施行动创造有利条件。与此同时，难民署必须继续加强其自身的安保管理能力。

(e) 更加积极地与执行委员会成员国合作，以便在安保环境较差的地方支持这些举措，并加强与政府的合作。

90. 与此同时，难民署将继续实施许多其他的安保相关举措，最新情况介绍已提交常设委员会 2009 年 6 月的会议。

E. 信息和通信技术

91. 继续在全球范围内引入新的战略信息技术应用程序及其辅助基础设施成为了难民署的信息支柱，以及确保结构和管理改革进程的工具。与此同时，难民署还让信息系统和电信司承担更多职责，以确保这些战略系统能够稳妥地运作，得到适当支持，维持较高的可获得程度，并且继续演变，从而保护迄今为止作出的投资。

92. 难民署继续更新和完善了 2008-2011 年期间的信息和通讯技术(信通技术)战略，以不断获得和增加信息系统和通信基础设施投资的回报，从而更好地提供服务。内部监督事务厅的信通技术审计中确立的一些战略举措在 2008 和 2009 年得到了实施，包括引入信通技术安保职能，进一步加强信通技术管理，确保就难民署的信通技术投资作出知情和透明的决策。

93. 应对不断提出的关于技术持续进步的新要求是一项长期挑战。因此，正在审查和调整信通技术服务，以便更好地迎接这些挑战，并以具有成本效益的方式及时提供所要求的更好的服务。

94. 相关预算要求见表五和表八，这两张表还显示了因管理系统更新项目(见下文)升级增加 350 万美元，导致对 2010 年的预算要求增加。如果没有这笔额外开支，即使全球范围的系统和服务有所增加，信息系统和电信司的预算也将保持稳定。这主要是因为不断地精简某些服务，并将另一些服务外包。

1. 管理系统更新项目 — PeopleSoft 软件

95. 2009 年，在管理系统更新项目(PeopleSoft 软件)中实施了许多重要部署，包括引入了新的业绩评估管理系统和其他自助服务功能，使难民署的工作人员几乎全都成为管理系统更新项目的积极用户，从而充分利用了改进的基础设施和与外勤官员的通信联系。此外，还引入了与联合国合办职员养恤基金的自动化接口(不再需要递交文字表格)，并且纳入了新的医疗记录管理系统(MedGate)。此外，还完成了财务管理系统的部署，并将取消原医疗保险计划，将其充分纳入管理系统更新项目。

96. 2009 年的一项重要成果是将管理系统更新项目与 Focus 应用软件相结合。如上文 A 部分所述，Focus 软件方便了在难民署内部实施成果管理制。如上文 B 小节所述，另一项主要目标是为引入《国际公共部门会计准则》开展实质性的技术和程序工作。

97. 2010-2011 年期间，一项重要工作是把管理系统更新项目升级到第九版，这是一项拖了很久的大工程，也是一项涉及重要技术工作和广泛用户参与的主要活动。如上文所述，还将继续开展工作，以便充分符合《国际公共部门会计准则》，其中部分工作将与 PeopleSoft 软件的升级项目挂钩。

98. 2010 年，管理系统更新项目的支助工作人员将最终从日内瓦外迁到布达佩斯，同时核心职能将迁往全球服务中心。

2. 难民保护/登记系统

99. 难民署继续利用标准化的全球难民登记信息技术系统(proGres)初始投资的收益，该系统目前在 74 个国家推广。难民署还支持某些政府合作伙伴采用 proGres 系统。proGres 的新版本业已开发，2009 年和 2010 年在全球推广，特别是在登记和数据安全领域，为业务提供了更好的功能。此外，proGres 外地基础设施项目将于 2009 年底完成，从而提高这一重要系统的可靠性和绩效。

100. proGres 系统诞生六周年即将到来之际，信通技术管理委员会批准了 2010-2011 年开发新一代 proGres 系统的新项目，这将符合难民署的最新要求，同时利用最新的重要技术进步。

3. 新的内联网和网络协作工具

101. 现代化的全公司网络内容管理系统的及时部署，以及 2009 年难民署内联网的迁移，有助于难民署的权力下放活动，因为全球用户得以方便和安全地获得最新信息，分散化地发表内容，以及整合难民署内外不同门户持有的信息。2010-2011 年，计划将实施进一步改善，同时有控制地引入社会协作工具及其他门户，推动难民署的全球活动和应急行动。

4. 数据连接

102. 有必要继续大幅增加难民署的数据连接，这主要是由于在组织内引入了许多新的网上系统，并高度依赖公共因特网上可获得的系统。

103. 因此信息系统和电信司将继续实施全球连接升级方案，这包括将卫星通讯功能(EMC 企业网络——截至 2009 年第四季度达到 95 个站点)和广域网部署(WAN——目前为 45 个站点，2010 年底将增至 77 个)外包给全球合作伙伴，提供对偏远实地而言至关重要的连接设施。

5. 信息技术基础设施

104. 随着许多原本设在日内瓦的部门外迁，难民署开展了一些技术项目，提供重要工具以促进用户的工作，而不受其所在地的限制。这包括将日内瓦的局域网延伸到位于布达佩斯的全球服务中心和位于布鲁塞尔的已升级的办事处。随着基本基础设施和连接性的改善，变得有可能在网络上提供战略性的公司系统，例如管理系统更新项目、文件管理、电子邮件、Focus 软件和新的内联网，从而使用户能够远程工作。这些设施还推动了难民署实施《业务连续性规划》。

105. 2010-2011 年，难民署还计划实施许多其他创新，例如开发新的计算机桌面平台，改善总部和外地的无线网络和电视会议设施，升级基本基础设施，以及保证远程访问总部的广域网。

6. 信息和通信技术改革

106. 在 2008-2009 年信息系统和电信司的评估工作结束后，以及新首席信息官于 2009 年 8 月上任以来，信通技术服务的提供正在进行调整，将通过分散化的结构和建立设在外地的信通技术中心来加强信息系统和电信司对外地的支持。这些改革将持续到 2010 年，同时还将进一步精简程序，包括进一步的权力下放、职位外迁和外包。

107. 此外，鉴于对信通技术的广泛依赖，难民署将引入许多新的职能部门，以改善信通技术系统的安全、对所提供服务的管理、用户协调、项目管理和全球应用。其他信通技术战略活动也将进一步推动信通技术平台和工具的标准化，以及办法和标准的实施，这将带来规模效应，提高效率和生产率。

第二部分

2010-2011 年拟议预算

一. 概要

108. 本部分所载信息介绍在全球需求评估下进行的审查和确定优先事项进程，其结果是制定了本文件所列 2010-2011 两年期预算。

109. 2010 年和 2011 年总预算分别为 30.072 亿美元和 27.800 亿美元。应当指出，外地预算显示为“总体”水平，即下文所述全球需求评估所确定的需求总和，而全球方案和总部预算已经被列为优先事项。难民署收到的任何超过 2010 年目前概算水平的额外资金都将划拨给那些有利于难民署实地业务中受关注人群的活动。

110. 供执行委员会审议并通过的《关于行政、财务和方案事项的一般性决定草案》见本部分第六节。

二. 全球需求评估

1. 背景

111. 资源限制，把握和预测需求的困难，以及被迫流离失所固有的复杂性，使充分满足这类受难民署关注人群的需求成为一项重大挑战。然而，全面满足所有受关注人群的需要既是一种道德责任，也是规划和预算所必需的。难民署必须做出计划，满足其负责人群的需要，还必须清楚地表述他们的需要。难民署还应指出这些需要若得不到满足，将产生哪些严重后果。

112. 正是在这种背景下，建立了全球需求评估，以便更加全面地描述总体需求，并在本文件以及《2010-2011 年全球呼吁》中介绍下一个两年期满足这些需求所需的计划、活动和资源水平。

113. 在 2009 年初始阶段，即全球需求评估在 2010-2011 年两年规划周期内全面推广之前，该评估包括两部分：第一部分由所有外勤官员完成；第二部分是更加有针对性的方针，在 8 个试点国家开展。

114. 第一部分中，所有外勤官员都必须使用规划工具，例如参与式社区和合作伙伴评估、保护报告、标准和指标报告等，估计满足每个受关注人群的需求，包括满足尚未满足的需求所需的全部经费。作为 2008 年 3 月年度规划进程一部分提供的这些估算总额约为 38 亿美元(A/AC.96/1055)。

115. 全球需求评估举措的第二部分涉及对 8 个试点国家受关注人群未满足需要进行更有针对性的审查，这八个国家是喀麦隆、厄瓜多尔、格鲁吉亚、卢旺达、泰国、坦桑尼亚共和国、也门和赞比亚。

116. 所有试点行动都侧重于满足全面保护和解决问题的需求。列入预算的干预行动包括情况简介活动、意图调查、支持额外技能培训、职业教育、创收方案，以及提高重新安置能力。

117. 预算空间中，八个试点国家 2009 年未满足需求所需经费约为 6,350 万美元。鉴于为年度方案预算充分提供资金仍然是难民署的当务之急，因此拟议的全球需求评估在 2009 年只能根据收到的额外资金情况加以实施。

118. 难民署根据初始阶段吸取的经验和教训，进一步完善了 2010-2011 年的评估方法，详见下文。

2. 方法

119. 多年来，难民署制定了一系列工具，用以改善评估、参与式规划、战略思维，以及年龄、性别和多样性分析和能力建设，加强资源筹集机制。这些工具有助于加强难民署更好地应对所确认的需求的能力。全球需求评估通过结合需求评估、计划的应对措施以及资源筹集机制，加强并巩固了这些工具。通过使用新的成果框架，即难民署的主要组织框架，实现了这种结合。

120. 成果式框架是一种全面描述某组织努力实现的成果的标准框架。它已成为难民署评估、计划、报告和预算的基础。该成果框架巩固了新的预算结构，并被纳入难民署的软件规划程序 Focus 软件中。

121. 作为全球需求评估的一部分，所有行动都利用共同的成果框架，记录各自需求评估的结果，并设计了各自的计划。它们还为预算结构中列出的人群作计划。

122. 因此，所有区域和国家办事处都是在全面需求评估基础上作出其 2010-2011 两年期业务规划的。¹ 规划的活动旨在满足难民署负责人群的所有需求，预计在规划年度将直接或通过执行伙伴间接满足这些需要。所有业务都显示了其计划的活动的预期影响，明确说明这些活动将在多大程度上满足每个受关注人群的需要，并弥补缺口。

123. 基于需求评估的业务计划，或是制定影响和业绩目标对难民署而言都不陌生。陌生的是如何在计划过程中将评估、计划和目标的制定更加紧密地结合，以及承诺提出难民署关于这项工作的全额预算需求。

124. 因此，与往年一样，所有规划工作都始于对那些必须在规划年度满足的需求进行评估。这些评估来自与难民及其他关注人群的参与式磋商；与保护有关的报告及部门报告；机构间评估；以及其他相关材料。难民署制定了评估方法，以确保在分析中考虑年龄、性别和多样性。

¹ 总部各部门也进行了全面的需求评估，但是只有优先需求才列入 2010-2011 年拟议预算。

125. 这些评估的结果纳入 Focus 软件，并与计划的制定直接关联，具体操作如下：

- (a) 评估资料反映在 Focus 软件的问题分析中。
- (b) 制定基线，结合叙述性分析和指标数据确定并证实问题。
- (c) 成果框架以解决每个问题为目标。

(d) 一旦 Focus 软件中确定一个问题，计划制定中就会出现相应目标，以及一系列可供选择的实现该目标的活动。这样确保了计划制定中涉及评估中确定的每一项需求。

(e) 为了帮助计划结果，为每一项目标选定影响目标(有待实现的结果)，并为每一项计划的活动具体规定业绩指标(以衡量产出的实现程度)。这就提供了一种方法，显示所有列入预算的活动的计划成果，以及衡量和确定计划的结果。

126. 由于所有计划都使用共同的成果框架和同样的 Focus 软件，因此可以更加容易地获得、分析和整合信息。例如，可以评估某个特定人群的状况。可以评估某个人群的状况与可接受的标准相差多远，以及满足相应需求计划将采取的措施，并在不同行动中加以比较。通过这种方式，难民署可以看到全世界范围内哪些地方存在这些关键需求，以及正计划在不同国家和地区采取哪些措施以满足这些需求。这加强了难民署推动采用更加一致的基于最佳做法的方针的能力。

127. Focus 软件还可以显示业务面临的一贯挑战，以及当这些需求只得到部分满足或长期得不到满足时产生的严重后果。例如，利用 Focus 软件可以看到哪些地方对教育、行动自由和自给自足的需求最大；性暴力和基于性别的暴力对不同社区的影响有多大；以及防止和抵御这些风险的拟议措施。同样，在司法和行政框架无法充分保护受关注人群免遭驱回、任意拘留、缺乏文件记录、受保护地位得不到认可、或丧失或缺乏国籍的风险的情况下，也可以对状况进行评估。

128. 只有通过充分向难民署展示这些受关注人群的需要并为满足这些需要做出充分计划，这种分析才有可能。Focus 软件是一个强大的动态工具，可以评估、比较和对比难民署试图保护的所有人的福祉。假以时日，它将使难民署能够评估不同的需求，调整其优先事项，并最终在更加知情的基础上配置资源。

3. 计划和审查

129. 全球需求评估举措和 Focus 软件的推广一直困难重重。2009 年前几个月，总部和外地的 1,200 多名工作人员开始使用全球需求评估，并接受培训，学习如何使用这个新软件记录他们的评估，并制定其业务计划。难民署在全世界范围内举行了 30 多场研讨会，以便为用户提供充足的时间适应该软件，并且熟悉全球需求评估的定位，特别是全面计划的必要性，同时以合理的方式进行(合理地与需求相联系，并在规划年度能够实施)。

130. 2009年4月和5月，在年度方案审查过程中，总部充分审查了2010-2011年的所有业务计划。这提供了机会，确保难民署的全面计划和预算合理地满足了所确定的需求。

131. 具体而言，年度方案审查考察了计划的活动在多大程度上反映了全面评估中突出显示的需求，以及拟议活动是否可以按计划在规划年度实施。对预算进行了审查，以考察其在多大程度上反映了优先需求，以及经费在不同业务之间的合理分配。同样，还审查了办事处和人员配备提案，以考察它们是否符合既定的设立指导方针。

132. 年度方案审查还提供了机会，评估哪些领域在今后需要更多的指导。今年只是推出年份，与其他任何新举措一样，难民署在每一个阶段了解哪些方面运行良好，哪些方面需要调整，以及哪些方面在下一轮规划开始前需要接受进一步指导。

4. 优先事项及其确定

133. 难民署提出了全球需求评估确定的2010-2011年的全部预算需求。但是，难民署不可能在2010年初就确切地知道该年将获得多少自愿捐款。这就意味着2009年底制定了详细的执行战略后，所有办事处都必须计划先执行哪些活动，而等到有更多资金时再逐步扩张。

134. 这要求优先实施部分活动，这非常必要，但很难做到。难民署向外地提供了总体指导方针，即优先实施对难民署工作至关重要的干预；改善当前局势到可接受标准的干预(首先侧重关键需求)；以及保护收益高的干预，例如登记、教育和生计。其它优先事项还包括防止国际保护机制遭到削弱的活动，加强国家和社区保护能力的活动，以及向受关注人群提供解决办法的活动。此外，各国家和地区办事处还应当优先解决对本区域特别重要的风险挑战。

135. 难民署向外地提供的确定优先事项的指导方针进而合并为一套共同的全球战略优先事项，详见下文所述。

三. 全球战略优先事项

136. 全球战略优先事项反映了难民署特别关注的领域，难民署希望在全球需求评估的框架下在2010-2011年规划期内改善这些领域。2010-2011年全球战略优先事项的完整清单已经作为一份资料说明，提交常设委员会第四十六届会议。

137. 全球战略优先事项将通过制定一套共同的优先事项，作为2010-2011年全球业务的蓝图，推动难民署的努力，以满足难民及其他受关注人群的需要。全球战略优先事项还奠定了基础，以供对保护和解决方法方面的不足进行全球分析，衡量难民署满足受关注人群最紧迫需求的方案的影响，并明确有待改善的领域。

138. 全球战略优先事项出自难民署的成果框架，反映了最紧迫的全球问题和难民署 2010-2011 年评估和计划中确定的目标。这些优先事项被放在一个共同的框架下，因此难民署将能够追踪并且更好地衡量对服务人群的实施效果。

139. 每一项全球战略优先事项都包括一个衡量进展的指标，对当前状况的描述，以及 2010-2011 年将实现的全球需求评估目标。难民署使用各种来源的资料，包括标准和指标报告、业务评估和计划，以及政策文件，确定了当前状况。

140. 全球战略优先事项中确定的目标是难民署对 2010-2011 年规划期内预算资金可取得成果的最乐观的估计。一些目标看起来很低，这是因为并非所有目标只要有钱就能实现。某些目标的实现还取决于政府的接受情况、社区参与以及/或某些区域持续的稳定性，大多甚至完全不在难民署的控制能力内。可以基于收到资金可实现的成果对目标进行审查。

141. 全球战略优先事项还将被所有办事处用来为作为优先事项开展的活动确定并制定详细计划。这将引导资金的分配流向以下干预活动：

- 救生援助；
- 确保重要保护措施(登记、难民身份确认、防止和应对性暴力和基于性别的暴力)；
- 在长期局势下扩大受教育范围并改善生计；
- 加强混合移民流动情况下的保护能力；
- 改善对城市难民的应对；
- 确保应急准备和应对；以及
- 促进问题的解决。

四. 2010-2011 年拟议预算

142. 难民署 2010-2011 两年期拟议预算以新预算结构编制，标志着难民署的一大进展，因为它明确显示了难民署希望实现的所有目标，比以往更加全面。新预算结构的总体图示如下：

支柱	目的	权利类别 ²
全球难民方案	<ul style="list-style-type: none"> • 紧急应对措施 • 解决问题之前提供保护 • 保护和综合解决方法 	<ul style="list-style-type: none"> • 有利的保护环境 • 公平的保护进程和文献记录 • 免遭暴力和剥削
全球无国籍方案	<ul style="list-style-type: none"> • 重新融入社会 • 自愿返回 • 融入当地社会 	<ul style="list-style-type: none"> • 基本需求和必要服务 • 社区参与和自我管理 • 持久的解决方法
全球重返社会项目	<ul style="list-style-type: none"> • 重新安置 • 能力建设 • 为保护和解决问题进行宣传 	<ul style="list-style-type: none"> • 对外关系 • 后勤和业务支助 • 总部和区域支助
全球境内流离失所者项目	<ul style="list-style-type: none"> • 调动资源 • 难民署的全球管理 	

143. 目标和相应产出及活动列于各权利类别之下。

144. 新预算结构与现有预算结构有很大差别，而且，2010-2011 年外地预算是总体编制，因此 2008-2009 两年期和 2010-2011 两年期预算无法直接比较。这从下图 E 可见，该图概括了 2008 年支出、2009 年订正预算(详见第一部分)以及 2010 年和 2011 年拟议年度预算，分别为 30.072 亿美元和 27.800 亿美元。

图 E

难民署 2008 年支出、2009 年订正预算和 2010-2011 年拟议预算
(百万美元)

按区域和总部划分	2008 年支出	2009 年订正预算	2010 年初步预算	2011 年初步预算
西非	74.5	60.4	80.8	68.1
东非和非洲角	259.8	370.8	558.4	505.1
中非和大湖区	273.5	313.3	412.2	388.2
南部非洲	42.2	52.7	74.5	60.6
非洲小计	650.0	797.2	1 125.9	1 022.0
中东和北非	268.7	454.1	604.8	543.2
亚洲和太平洋	169.9	297.6	470.8	440.8
欧洲	176.3	178.7	253.9	232.9
美洲	47.5	59.2	78.5	85.8
外地小计	1 312.4	1 786.8	2 533.8	2 324.7

² 权利类别是对难民署业务中有影响的领域的目标按主题进行分类。

按区域和总部划分	2008年支出	2009年订正预算	2010年初步预算	2011年初步预算
全球方案	108.9	127.8	94.4	90.9
总部	165.1	161.7	150.2	149.8
方案活动费小计	1 586.4	2 076.3	2 778.4	2 565.4
业务储备金	-	57.1	196.8	182.6
方案活动费和业务储备金总计	1 586.4	2 133.4	2 975.2	2 748.0
“与任务相关的新活动或增列活动”储备金	-	5.3	20.0	20.0
支助费用	-	61.6	-	-
初级专业人员	11.1	10.0	12.0	12.0
总计	1 597.5	2 210.3	3 007.2	2 780.0

145. 虽然 2010 年预算编制得非常详细，但 2011 年预算仍然是试行预算。因此，本文件所载 2010 年的图表更加详细。

146. 下列两个表格从不同角度显示了 2010 年预算。图 F 显示了按区域和按支柱划分的预算，而图 G 则显示了按区域和按权利类别划分的预算。

图 F

按支柱分列的 2010 年初步预算
(百万美元)

按区域和总部划分	2010年初步预算				总计
	支柱 1	支柱 2	支柱 3	支柱 4	
西非	72.8	3.4	-	4.6	80.8
东非和非洲角	415.2	1.7	28.6	112.8	558.4
中非和大湖区	329.3	2.5	18.4	62.0	412.2
南部非洲	62.6	0.6	8.3	3.0	74.5
非洲小计	879.9	8.2	55.3	182.4	1,125.9
中东和北非	421.1	2.7	31.1	149.8	604.8
亚洲和太平洋	214.7	14.7	54.2	187.1	470.8
欧洲	119.8	11.4	15.7	107.0	253.9
美洲	49.6	1.5	-	27.5	78.5
外地小计	1 685.1	38.5	156.4	653.8	2 533.8
全球方案	94.4	-	-	-	94.4
总部	150.2	-	-	-	150.2
方案活动小计	1 929.7	38.5	156.4	653.8	2 778.4
业务储备金	196.8	-	-	-	196.8
方案活动和业务储备金总计	2 126.5	38.5	156.4	653.8	2 975.2
“与任务相关的新活动或增列活动”储备金	20.0	-	-	-	20.0
初级专业人员	12.0	-	-	-	12.0
总计	2 158.5	38.5	156.4	653.8	3 007.2

图 G
按权利类别分列的 2010 年初步预算
(百万美元)

按区域和总部分列	有利的 保护环境	公正的保护 进程和文献记录	免遭暴力 和剥削	基本需要 和必要服务	社区参与 和自我管理	持久的 解决方法	对外关系	后勤和 业务支助	总部和 区域支助	总计
西非	6.2	9.5	6.3	17.9	10.3	12.6	2.4	14.1	1.6	80.8
东非和非洲角	47.1	36.2	42.2	212.2	46.4	41.4	13.1	108.8	11.0	558.4
中非和大湖区	23.4	25.7	37.6	151.6	45.2	47.8	11.7	69.2	-	412.2
南部非洲	5.2	6.8	4.0	24.8	3.5	14.2	0.9	14.9	0.1	74.5
非洲小计	81.9	78.2	90.0	406.5	105.4	116.1	28.1	207.0	12.7	1,125.9
中东和北非	29.9	27.5	13.4	402.1	20.4	45.5	4.5	38.4	23.2	604.8
亚洲和太平洋	20.1	45.0	21.9	179.5	25.4	107.8	7.4	60.8	2.9	470.8
欧洲	24.8	25.5	10.8	92.6	33.5	29.5	8.3	26.4	2.6	253.9
美洲	12.2	8.1	6.3	10.7	7.8	13.9	3.9	13.2	2.4	78.5
外地小计	168.9	184.3	142.3	1,091.3	192.5	312.7	52.1	345.8	43.8	2,533.8
全球方案	-	-	-	-	-	-	-	-	94.4	94.4
总部	-	-	-	-	-	-	-	-	150.2	150.2
方案活动小计	168.9	184.3	142.3	1,091.3	192.5	312.7	52.1	345.8	288.4	2,778.4
业务储备金	-	-	-	-	-	-	-	-	196.8	196.8
方案活动和业务 储备金总计	168.9	184.3	142.3	1,091.3	192.5	312.7	52.1	345.8	485.2	2,975.2
“与任务相关的新活动 或增列活动”储备金	-	-	-	-	-	-	-	-	20.0	20.0
初级专员人员	-	-	-	-	-	-	-	-	12.0	12.0
总计	168.9	184.3	142.3	1,091.3	192.5	312.7	52.1	345.8	517.2	3,007.2

147. 还应注意全球方案和总部费用列于支柱 1(以及“总部和区域支助”权利类别)预算下, 业务储备金记为支柱 1 和支柱 2 总预算的 10%。此外, 如第一部分第六节所解释的, “与任务相关的新活动或增列活动”储备金拟议为 2,000 万美元。

148. 下文第五节列出了支助预算, 并提供了 2010-2011 年方案、方案支助、管理和行政事务以及相关员额方面所需预算费用的详细信息。

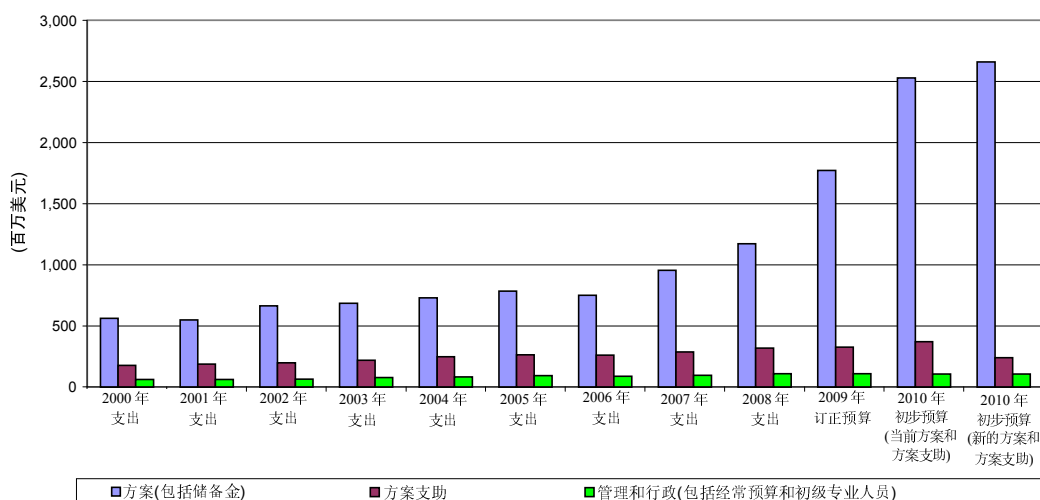
五. 2010-2011 年拟议支助预算

A. 支助费用

149. 根据 2009 年订正年度方案预算, 方案支助费预算目前为 3.266 亿美元, 占总预算的 14.8%, 管理和行政事务预算目前为 1.003 亿美元, 占总预算的 4.5%。2010 年的相应数字分别为 3.709 亿美元(占 12.3%)和 9,460 万美元(占 3.1%)。但是, 根据订正的职位分类方法(见下文 C 小节), 2010 年方案支助费达到 2.397 亿美元(占 8.0%)。

150. 下图 H 显示了 2000 至 2010 年期间支助费用的变化情况。

图 H.
2000-2010 年的资源使用情况

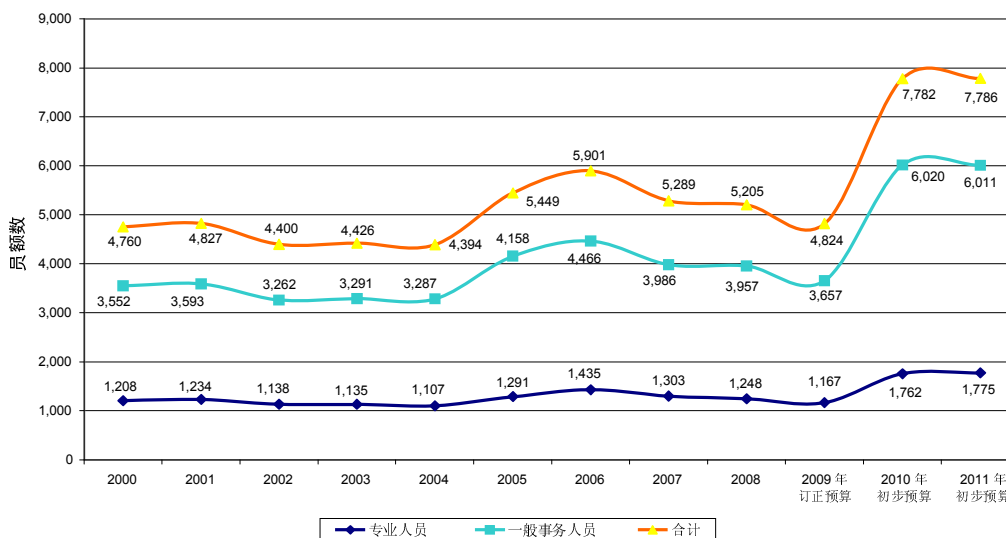


151. 第三部分表八提供按总部组织单位分列的方案支助和管理和行政拟议预算的财务状况。按区域分列的方案支助费用情况见表二，按国家分列的方案支助费用情况见表五。

B. 员额总数

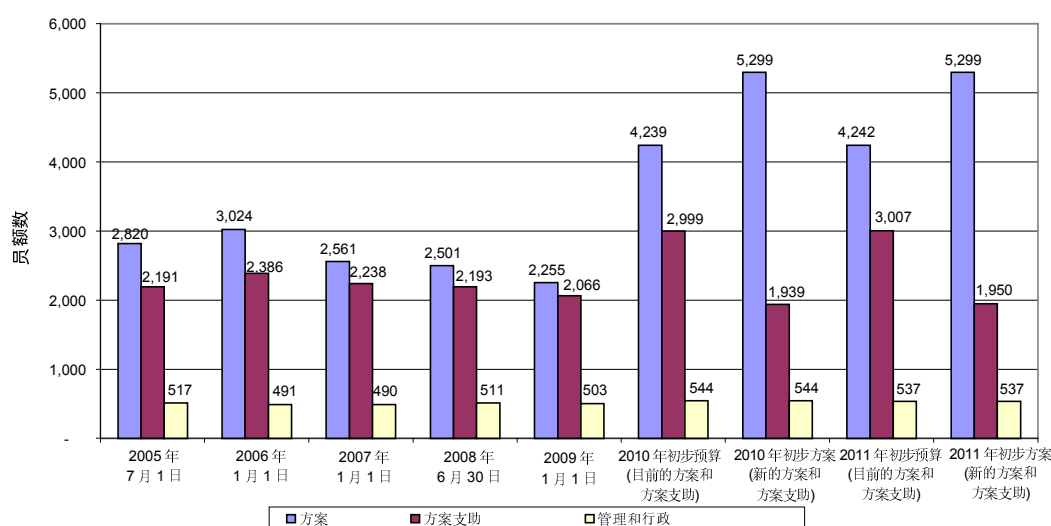
152. 2009年订正年度方案预算批准的员额为4,824, 2010和2011年预算拟议的员额分别为7,782和7,786。下图I显示员额的最新变化趋势。第三部分表四提供区域和总部一级的员额细分，国家一级数字见表六。

图 I
2000-2009 年年度方案预算员额数目和 2010-2011 年总体预算员额



153. 下图 J 显示 2005 年至 2011 年按职位类别分列的员额变化情况。2009 年，方案类员额占 46.7%；方案支助类员额占 42.8%；管理和行政类员额占 10.4%。2010 年，根据目前的分类方法，相应数字分别为 54.5%、38.5%和 7.0%，根据新分类方法(如以下 C 小节所述)，分别为 68.1%、24.9%和 7.0%。

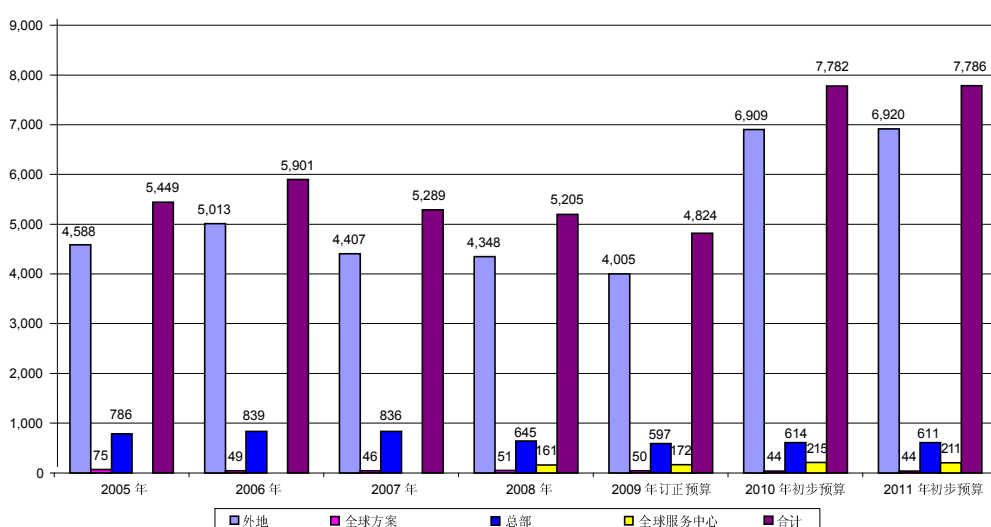
图 J
2005-2011 年按方案活动分列的员额情况



154. 按国家分列的外地方案支助类员额的分布情况见表七。联合国经常预算员额的分布情况见表九。

155. 下图 K 显示 2005 年至 2011 年年度方案预算员额的所在地，包括自 2008 年起，布达佩斯的全球服务中心。

图 K
2005 年至 2011 年按所在地分列的员额情况



156. 如第一部分第七节所述，2009年，难民署将额外的职位外迁到布达佩斯，并实施了其他结构性改革。特别是，新设立了应急、安保和供应司，并将欧洲司长办公室迁往布鲁塞尔。因此，难民署对“总部”的定义现在包括原先的日内瓦、纽约和布达佩斯，再加上布鲁塞尔和斯特拉斯堡，如下表所示。

所在地	2009年执委会订正预算	2010年初步预算	2011年初步预算
日内瓦			
行政办公室	59	63	60
对外关系司	97	97	97
国际保护司	59	54	54
信息系统和电信司	94	91	91
财务和行政管理司	54	58	58
人力资源管理司	72	69	69
业务司	49	42	42
应急、安保和供应司	36	32	32
区域局	115	115	115
日内瓦总计	635	621	618
其他总部			
布达佩斯	172	215	211
纽约	12	13	13
布鲁塞尔		21	21
斯特拉斯堡		3	3
其他总部总计	184	252	248
总部总计	819	873	866

C. 员额分类

157. 难民署的员额分为三类：方案类员额(仅外地才有)；方案支助类员额(总部和外地均有)；管理和行政类员额(仅总部才有)。这些员额的定义如下：

(a) 方案类员额：提供必要的直接投入，以实现与履行难民署任务有关的具体项目或方案目标的员额；这些员额的特点是与受益人直接打交道。

(b) 方案支助类员额：组织单位中以发展、制定、执行和评价难民署方案为首要职能，但不直接实施方案的员额。这通常包括从技术、专题、地域、后勤或行政方面为方案提供支持的单位的员额；

(c) 行政和管理类员额：以维护组织的特性、方向和利益为首要职能的员额。通常包括履行行政领导、组织政策和评价、对外关系、信息和行政职能的单位的员额。

158. 此外，外地办事处分配方案支助类和方案类员额时，需遵循下列标准：

(a) 分办事处和外地办事处：分办事处和外地办事处的所有员额都被视为直接参与向难民提供服务，因此划定为方案类员额。

(b) 国家办事处(代表处)：下列职能领域/单位的员额直接涉及向难民提供服务，划定为方案类员额：

- 保护
- 重新安置
- 遣返
- 外地
- 社区服务

设在首都的国家办事处(代表处)的所有其他员额都属于支助职能，划定为方案支助类员额。

159. 于是，员额分类可以作为分配与难民署各办事处运作有关的预算/费用的基础，例如旅费、订约事务费、业务开支、物资和材料费等。

160. 采用成果框架，并清楚地表明难民署希望实现的全面成果，要求完善员额的分类，以便更好地反映工作人员费用，包括实施框架以保护和解决问题的直接投入，以及支持框架实施所需的间接费用。

161. 管理和行政类职位的分类保持不变，但是方案类和方案支助类职位的定义重新定义如下：

- 方案类职位：包括不论业务所在地，与实现业务成果有关的所有要素的直接费用；
- 方案支助类职位：反映为实施提供支持所需的间接费用。

162. 下表概括了方案类和方案支助类员额的分类如何根据对结果的直接贡献加以完善。Focus 软件为分类提供了便利，因为所有业务都将工作人员时间与结果挂钩，以便加强透明度和问责制：

职能类型	首都	外地
行政	方案支助类	方案类
通讯服务	方案类	方案类
持久的解决方法	方案类	方案类
执行	具有规定职能的代表和副代表 为方案类；否则为方案支助类	方案类
对外关系	方案类	方案类
外地	方案类	方案类
外地安全和安保	方案类	方案类
办公室主任	方案类	方案类
政策	方案支助类	方案类
方案	方案类	方案类
保护	方案类	方案类
秘书	方案支助类	方案类
供应和后勤	方案支助类	方案类

D. 难民署的工作队伍

163. 难民署的工作队伍由不同种类的人员组成，所需经费通过不同预算渠道提供，可分为两大类：难民署工作人员和难民署编外工作人员。

1. 难民署工作人员

164. 第一类人员包括：

(a) 难民署预算委员会授权设置的长期或短期正式职位的工作人员，包括根据《临时援助安排》为难民署工作的其他工作人员。

(b) 待派工作人员。

(c) 初级专业人员。

(a) 正规员额

165. 2000年至2009年的年度方案预算和2010年和2011年拟议预算下国际征聘的专业人员和一般事务人员员额分布见上图I。

166. 应注意难民署特设了一种驻外地员额，主要服务于难民署的全球战略，或承担业已外迁的总部的职能。这类员额被称为区域性全球员额，2010年拟议预算中有67个这样的员额。这些员额承担筹资和供应管理等区域职能。

167. 在总部单位和外地行动中实施了一套新措施，以满足那些需要专业人员随时上岗的短期优先活动的需要。这些措施在预算委员会的授权下实施，以确保有效地向优先活动分配资源，并符合难民署的总体立场和人力资源政策。2009年8月底，难民署在委任长期正式职位前，派出了76名专业人员填补短期职位。

(b) 待派工作人员

168. 截至2009年8月，难民署的69名外派工作人员中，12人正在休病假或产假，另外11人因健康原因无法驻扎气候恶劣或缺乏适当医疗服务的工作地点。另有5人的临时任命取决于预算委员会的决定，还有10人正在就接受此类任命进行磋商。其余15名工作人员因各种原因在较长时间内没有接到临时任命或正式职位。

(c) 初级专业人员

169. 截至2009年7月底，难民署共有106名初级专业人员(22名在总部，84名在外地)，并且还在招聘至少25人，将于年底前上岗。初级专业人员的员额由捐助国政府提供资金，其预算编制为P1级和P2级，工作期限为2-4年。

2. 编外工作人员

170. 难民署工作队伍的第二大类可以描述为编外工作人员，其中主要细分为联合国志愿人员，借调人员(例如国际医疗团、冲击保护能力项目、丹麦难民理事会和/或挪威难民理事会借调给难民署的工作人员)和独立顾问。

(a) 联合国志愿人员

171. 难民署近年来使用联合国志愿人员的人数逐步增加，志愿人员目前为难民署最大的编外工作人员来源。2008年难民署所有外勤人员中有14%以上为联合国志愿人员，他们参与了74个外勤行动。下表显示1998年至2008年雇佣联合国志愿人员的人数：

年份	国际	国内	合计
1998	225	9	234
1999	272	18	290
2000	311	57	368
2001	322	91	413
2002	367	151	518
2003	403	206	609
2004	504	173	677
2005	501	279	780
2006	478	323	801
2007	481	444	925
2008	559	505	1,064

172. 2008 年部署的 1,064 名联合国志愿人员中，女性 503 名，男性 561 名，其中 486 人被派往非洲，207 人被派往中东和北非，167 人被派往亚洲，123 人被派往美洲，81 人被派往欧洲。

(b) 顾问

173. 2008 年，难民署聘用了 369 名顾问，2009 年前 8 个月聘用了 255 名顾问。2005 年颁布的《关于招聘独立顾问的政策》旨在节约成本，确保招聘顾问时的一致性和简化行政手续。申请在总部工作的顾问，须由人力资源管理司批准。任何超过 10 万美元的合同或相关延长合同必须提交总部的合同委员会，供其审查和批准。

六. 关于行政、财务和方案事项的一般性决定草案

执行委员会，

(a) 注意到 2009 年“与任务相关的新活动或增列活动”储备金拨款额 7,500 万美元可能不够；授权难民署将 2009 年拨款增加到 9,000 万美元；

(b) 批准 2009 年订正年度方案预算下的区域方案、全球方案和总部预算总额 1,280,460,000 美元；注意到这些拨款再加上用于初级专业人员的 1,000 万美元以及补充方案下的 934,846,900 美元的需求，使 2009 年所需经费总额达到 2,225,307,500 美元；授权高级专员在这一拨款总额范围内对区域方案、全球方案和总部进行调整；

(c) 确认 A/AC.96/1068 号文件中阐述的 2010-2011 两年期方案预算范围内进行的活动经审查认为符合《难民署章程》(大会第 428(五)号建议)；大会、安全理事会或秘书长确认、倡导或要求的高级专员的其他职责；以及拟议订正的《难民事务高级专员经营的自愿基金财务细则》的若干规定(A/AC.96/503/Rev.9)；

(d) 批准 2010-2011 两年期方案预算下的区域方案、全球方案和总部的方案和预算总额为 2,778,471,100 美元，其中包括联合国经常预算对总部的拨款，2010 年和 2011 年分别为 196,826,200 美元和 182,619,500 美元的业务准备金(占支柱 1 和支柱 2 下方案活动的 10%)，以及 2010 年和 2011 年各 2,000 万美元的与任务相关的活动或增列活动准备金；注意到所有这些拨款再加上 2010 年和 2011 年用于初级专业人员的各 1,200 万美元，使 2010 年所需经费总额达到 3,007,297,300 美元，2011 年达到 2,780,030,300 美元；授权高级专员在这一拨款总额范围内对区域方案、全球方案和总部预算进行调整；

(e) 注意到《审计委员会提交大会的关于联合国难民事务高级专员经营的自愿基金 2008 年 12 月 31 日终了年度的决算报告》(A/AC.96/1067)，高级专员《针对审计委员会报告中所载建议而采取或提出的措施》(A/AC.96/1067/Add.1)；以及《行政和预算问题咨询委员会关于难民署 2010-2011 年年度方案预算的报告》(A/AC.96/1068/Add.1)及高级专员有关监督活动的各项

报告(A/AC.96/1069 和 A/AC.96/1070); 要求定期向其通报采取了哪些措施, 以落实各项监督文件中所载的意见和建议;

(f) 请高级专员在现有资源范围内灵活有效地满足目前 2010-2011 两年期方案预算所列的需求; 并授权他在业务准备金不能充分满足新出现的紧急需求的情况下, 制定追加预算并发出特别呼吁, 同时向每个因此设立的常设委员会报告此类调整以供其审议;

(g) 赞赏发展中国家和最不发达国家继续为接收难民承受负担; 并敦促会员国认识到它们为保护难民所做出的宝贵贡献, 并参与促进持久解决难民问题的努力; 以及

(h) 敦促会员国根据高级专员办事处需满足的大量需求, 本着团结精神, 对高级专员要求充分满足已批准的 2010-2011 两年期方案预算所需资源的呼吁作出慷慨而及时的反应; 并支持采取措施, 以确保难民署以更好、更可预测的方式获得资源, 同时尽可能少地指定经费用途。

第三部分
表格

表一
2008 年方案活动资源
(千美元)

可用资源	年度预算		追加预算		合计 ¹	
	总额	%	总额	%	总额	%
上年结转合计	67,953.3	5.7%	42,762.7	7.6%	110,716.0	6.3%
初级专业人员	7,210.7	0.6%	-		7,210.7	0.4%
结转合计	75,164.0	6.3%	42,762.7	7.6%	117,926.7	6.7%
收入					-	
捐款	1,003,456.5	84.4%	529,465.9	93.6%	1,532,922.4	87.4%
私营部门捐款	33,515.9	2.8%	14,301.2	2.5%	47,817.1	2.7%
初级专业人员捐款	13,891.9	1.2%	-	0.0%	13,891.9	0.8%
联合国经常预算	33,853.6	2.8%	-	0.0%	33,853.6	1.9%
捐款小计	1,084,717.9	91.2%	543,767.1	96.1%	1,628,485.0	92.8%
其他收入 ²	31,024.6	2.6%	(20,976.1)	-3.7%	10,048.5	0.6%
其他收入/初级专业人员	(1,524.0)	-0.1%	-		(1,524.0)	-0.1%
可用资源合计	1,189,382.5	100%	565,553.7	100%	1,754,936.2	100%

资源使用情况	年度预算		追加预算		合计	
	总额	%	总额	%	总额	%
A-方案	703,846.5	63.7%	467,251.1	94.8%	1,171,097.6	73.3%
B-方案支助						
外地办事处(包括全球方案)	227,915.5	20.6%	22,314.2	4.5%	250,229.7	15.7%
总部	63,151.5	5.7%	3,383.5	0.7%	66,535.0	4.1%
方案支助小计	291,067.0	26.3%	25,697.7	5.2%	316,764.7	19.8%
C-管理和行政						
总部一年度预算	64,697.9	5.9%	-		64,697.9	4.1%
总部一经常预算	33,853.6	3.1%	-		33,853.6	2.1%
管理和行政小计	98,551.5	9.0%	-		98,551.5	6.2%
D-初级专业人员	11,059.5	1.0%	-		11,059.5	0.7%
合计	1,104,524.5	100%	492,948.8	100%	1,597,473.3	100%

结余	84,858.0		72,604.9		157,462.9	
----	-----------------	--	-----------------	--	------------------	--

¹ 上述数字不包括医疗保险计划、流动资本和担保基金以及工作人员福利基金的收支。

² 2008 年年度预算其他收入包括 2008 年间接支助费用拨款 3,810 万美元，记入补充方案活动收到的拨款。

表二
难民署 2008 年方案支出以及 2009、2010 和 2011 年概算/预测
(千美元)

按区域和总部	2008 年支出				2009 年订正预算				2010 年初步 预算(目前的 方案/方案支助)		2010 年初步 预算(新方案/ 方案支助)		2011 年 初步预算	
	年度预算	追加预算	合计	%	年度预算	追加预算	合计	%	概算	%	概算	%	概算	%
1-西非														
A.方案	50,010.9	6,399.8	56,410.7		35,047.5	9,206.2	44,253.7		60,043.4		69,965.4			
B.支助	18,130.5	00.0	18,130.5		16,089.8	79.8	16,169.6		20,777.6		10,855.6			
西非合计	68,141.4	6,399.8	74,541.2	5%	51,137.3	9,286.0	60,423.3	3%	80,821.0	3%	80,821.0	3%	68,129.6	2%
2-东非和非洲角														
A.方案	113,374.3	119,677.6	233,051.9		130,535.6	209,206.8	339,742.4		509,954.4		535,734.7			
B.支助	19,808.3	6,903.8	26,712.1		23,339.8	7,683.9	31,023.7		48,428.4		22,648.1			
东非和非洲角合计	133,182.6	126,581.4	259,764.0	16%	153,875.4	216,890.7	370,766.1	17%	558,382.8	19%	558,382.8	19%	505,092.4	18%
3-中非和大湖区														
A.方案	186,114.6	57,705.7	243,820.3		222,724.5	61,593.9	284,318.3		371,332.6		394,224.2			
B.支助	28,781.1	878.0	29,659.1		28,038.5	909.1	28,947.5		40,827.2		17,935.6			
中非和大湖区合计	214,895.7	58,583.8	273,479.5	17%	250,762.9	62,502.9	313,265.9	14%	412,159.8	14%	412,159.8	14%	388,213.1	14%
4-南部非洲														
A.方案	26,303.0	5,467.8	31,770.9		34,637.7	7,875.8	42,513.5		60,384.8		69,137.7			
B.支助	10,457.2	00.0	10,457.2		10,238.0	00.0	10,238.0		14,119.9		5,367.0			
南部非洲合计	36,760.3	5,467.8	42,228.1	3%	44,875.7	7,875.8	52,751.5	2%	74,504.7	2%	74,504.7	2%	60,595.4	2%
小计(1-4)														
A.方案	375,802.7	189,251.0	565,053.8		422,945.2	287,882.7	710,827.9		1,001,715.2		1,069,062.0		-	
B.支助	77,177.2	7,781.8	84,959.0		77,706.1	8,672.8	86,378.9		124,153.1		56,806.3		-	
小计(1-4)	452,979.9	197,032.8	650,012.8		500,651.3	296,555.5	797,206.8		1,125,868.3		1,125,868.3		1,022,030.5	

表二
难民署 2008 年方案支出以及 2009、2010 和 2011 年概算/预测(续)
(千美元)

按区域和总部	2008 年支出				2009 年订正预算				2010 年初步 预算(目前的 方案/方案支助)		2010 年初步 预算(新方案/ 方案支助)		2011 年 初步预算	
	年度预算	追加预算	合计	%	年度预算	追加预算	合计	%	概算	%	概算	%	概算	%
5-中东和北非														
A. 方案	28,656.6	217,831.3	246,487.9		47,248.0	377,124.4	424,372.4		569,992.4		588,092.0			
B. 支助	11,163.9	11,024.7	22,188.6		11,722.3	18,018.2	29,740.5		34,770.3		16,670.7			
中东和北非合计	39,820.5	228,856.0	268,676.6	17%	58,970.3	395,142.6	454,112.9	21%	604,762.7	20%	604,762.7	20%	543,232.1	20%
6-亚洲和太平洋														
A. 方案	163,998.8	21,651.3	185,650.1		150,522.4	109,926.6	260,449.0		427,596.6		448,403.7			
B. 支助	36,149.4	48.5	36,197.9		33,614.2	3,547.6	37,161.8		43,200.9		22,393.8			
亚洲和太平洋合计	200,148.2	21,699.8	221,848.0	14%	184,136.6	113,474.2	297,610.8	13%	470,797.5	16%	470,797.5	16%	440,767.2	16%
7-欧洲														
A. 方案	72,559.3	18,655.1	91,214.5		107,739.7	35,002.3	142,742.0		218,191.8		233,867.6			
B. 支助	32,857.1	318.1	33,175.2		33,652.4	2,305.8	35,958.2		35,692.0		20,016.2			
欧洲合计	105,416.4	18,973.3	124,389.6	8%	141,392.1	37,308.1	178,700.2	8%	253,883.8	8%	253,883.8	8%	232,927.3	8%
8-美洲														
A. 方案	20,126.9	15,887.8	36,014.7		25,537.3	20,096.3	45,633.7		61,476.4		70,654.4			
B. 支助	9,480.4	1,974.5	11,454.9		10,827.3	2,732.4	13,559.7		17,039.6		7,861.4			
美洲合计	29,607.2	17,862.3	47,469.6	3%	36,364.6	22,828.8	59,193.4	3%	78,516.0	3%	78,515.8	3%	85,774.6	3%
9-全球方案														
A. 方案	42,702.1	3,974.4	46,676.6		60,550.1	4,829.9	65,380.0		34,020.2		34,020.2			
B. 支助	61,087.6	1,166.6	62,254.2		60,071.6	2,332.6	62,404.2		60,401.6		60,401.6			
全球方案合计	103,789.7	5,141.0	108,930.7	7%	120,621.7	7,162.5	127,784.2	6%	94,421.8	3%	94,421.8	3%	90,921.7	3%

表二
难民署 2008 年方案支出以及 2009、2010 和 2011 年概算/预测(续)
(千美元)

按区域和总部	2008 年支出				2009 年订正预算				2010 年初步 预算(目前的 方案/方案支助)		2010 年初步 预算(新方案/ 方案支助)		2011 年 初步预算	
	年度预算	追加预算	合计	%	年度预算	追加预算	合计	%	概算	%	概算	%	概算	%
10-总部														
A.方案支助- 1.局和股	23,579.1	3,211.3	26,790.4		21,550.2	3,613.0	25,163.2		24,069.4		24,069.4			
2.其他	39,572.4	172.3	39,744.7		35,974.4	236.0	36,210.4		31,533.7		31,533.7			
B.管理和行政：年度预算	64,697.9	-	64,697.9		55,182.5	-	55,182.5		54,115.1		54,115.1			
C.管理和行政：经常预算	33,853.6	-	33,853.6		45,111.2	-	45,111.2		40,502.8		40,502.8			
总部合计	161,703.0	3,383.5	165,086.5	10%	157,818.3	3,849.0	161,667.3	7%	150,221.0	5%	150,221.0	5%	149,757.4	5%
难民署合计									00.0					
A.方案(1-9)	703,846.5	467,251.1	1,171,097.6	73%	814,542.7	834,862.2	1,649,404.9	75%	2,312,992.6	77%	2,444,100.0	81%	-	0%
B.支助(1-10)									00.0					
-外地办事处(包括全球方案)	227,915.5	22,314.2	250,229.7	16%	227,593.9	37,609.4	265,203.3	12%	315,257.5	10%	184,150.1	6%	-	0%
-总部	63,151.5	3,383.5	66,535.0	4%	57,524.6	3,849.0	61,373.6	3%	55,603.1	2%	55,603.1	2%	-	0%
方案支助小计	291,067.0	25,697.7	316,764.7	20%	285,118.5	41,458.4	326,576.9	15%	370,860.6	12%	239,753.2	8%		0%
C.管理和行政(包括经常预算)	98,551.5	-	98,551.5	6%	100,293.7	-	100,293.7	5%	94,617.9	3%	94,617.9	3%		0%
11-业务储备金	-	-	-		57,096.2	-	57,096.2	3%	196,826.2	7%	196,826.2	7%	182,619.5	7%
方案活动和业务储备金合计	1,093,465.0	492,948.8	1,586,413.8	99%	1,257,051.1	876,320.6	2,133,371.7	97%	2,975,297.3	99%	2,975,297.3	99%	2,748,030.3	99%
12-“与任务相关的新活动或增列活动”储备金	-	-	-	0%	5,302.3	-	5,302.3	0.2%	20,000.0	1%	20,000.0	1%	20,000.0	1%
13-支助费用	-	-	-		3,107.2	58,526.3	61,633.5	3%	-		-		-	
14-初级专业人员			11,059.5	1%	10,000.0		10,000.0	0.5%	12,000.0	0%	12,000.0	0%	12,000.0	0%
难民署总计(1-14)	1,093,465.0	492,948.8	1,597,473.3	100%	1,275,460.6	934,846.9	2,210,307.5	100%	3,007,297.3	100%	3,007,297.3	100%	2,780,030.3	100%

关于难民署 2008 年支出与 2008 年决算相比较的说明：本表不包括医疗保险计划的相应支出 310 万美元，也不包括流动资本和担保基金的相应支出 170 万美元，以及工作人员福利基金支出 2600 万美元。

表三
难民署 2008-2009 年补充方案预算
(截至 2009 年 7 月 1 日, 千美元)

活动	区域	2008 年支出	2009 年订正预算
保护和援助达尔富尔(苏丹)难民和境内流离失所者	东非和非洲角	24,927.4	38,784.8
	总部	-	282.1
	支助费用	-	2,568.0
	小计	24,927.4	41,634.9
苏丹难民和境内流离失所者重返和重新融入社会	东非和非洲角	54,853.6	51,943.5
	中东和北非	202.5	756.2
	总部	802.7	784.8
	支助费用	-	3,520.3
	小计	55,858.8	57,004.8
应对伊拉克局势	中东和北非	213,790.5	367,472.3
	东非和非洲角	95.9	-
	欧洲	3,043.7	1,794.7
	亚洲和太平洋	705.5	790.0
	美洲	1,623.1	-
	总部	2,351.2	2,664.3
	支助费用	-	24,778.7
	小计	221,609.9	397,500.0
西撒哈拉行动——建立信任措施	中东和北非	3,132.7	4,025.3
	支助费用	-	212.3
	小计	3,132.7	4,237.6
北非(在北非更大范围移徙人流中加强难民保护)	中东和北非	2,182.0	2,161.5
	总部	95.7	-
	小计	2,277.7	2,161.5
塞内加尔和马里的毛里塔尼亚难民遣返回国	西非	1,810.3	1,903.4
	中东和北非	4,510.3	6,491.6
	支助费用	-	585.0
	小计	6,320.6	8,980.0
索马里局势	东非和非洲之角	24,096.9	40,902.3
	中东和北非	1,982.5	9,389.3
	总部	121.6	117.7
	支助费用	-	3,338.7
	小计	26,201.0	53,748.0
对达达布(肯尼亚)的索马里难民的紧急援助	东非和非洲角	-	65,559.9
	支助费用	-	4,589.2
	小计	-	70,149.1

表三
难民署 2008-2009 年补充方案预算(续)
(截至 2009 年 7 月 1 日, 千美元)

活动	区域	2008 年支出	2009 年订正预算
西非—利比里亚难民融入当地	西非	-	6,240.1
	支助费用	-	431.2
	小计	-	6,671.3
应对中国地震	亚洲和太平洋	3,366.0	-
	小计	3,366.0	-
高加索危机	欧洲	15,929.6	28,164.4
	支助费用	-	1,835.6
	小计	15,929.6	30,000.0
巴基斯坦受难民影响地区和东道地区	亚洲和太平洋	-	5,058.7
	支助费用	-	341.3
	小计	-	5,400.0
缅甸—那吉斯热带风暴	亚洲和太平洋	6,643.7	2,152.7
	支助费用	-	150.7
	小计	6,643.7	2,303.3
津巴布韦局势	南部非洲	4,920.0	7,875.8
	支助费用	-	551.3
	小计	4,920.0	8,427.1
1972 年坦桑尼亚共和国境内 布隆迪难民问题的持久解决	中非和大湖区	19,233.2	26,358.6
	支助费用	-	1,813.6
	小计	19,233.2	28,172.2
紧急救助也门南部遭受水灾的群众	中东和北非	998.4	794.6
	支助费用	-	55.6
	小计	998.4	850.2
埃塞俄比亚、肯尼亚和乌干达遣返后方案	东非和非洲角	-	6,074.8
	支助费用	-	425.2
	小计	-	6,500.0
塞尔维亚长期难民状况的综合解决方法	欧洲	-	7,349.1
	支助费用	-	514.4
	小计	-	7,863.5
贫血防控方案	东非和非洲角	631.6	-
	中非和大湖区	260.8	-
	中东和北非	36.1	-
	亚洲和太平洋	100.6	-
	全球方案	14.0	-
	小计	1,043.2	-

表三
难民署 2008-2009 年补充方案预算(续)
(截至 2008 年 7 月 1 日, 千美元)

活动	区域	2008 年支出	2009 年订正预算
饮用水和卫生设施活动	东非和非洲角	2,051.9	-
	西非	148.0	-
	中非和大湖区	537.8	-
	南部非洲	162.3	-
	中东和北非	681.6	-
	亚洲和太平洋	727.4	-
	全球方案	05.2	-
	小计	4,314.3	-
难民营禽流感和人流感的预防和应对	全部区域活动	2,869.7	3,439.9
	支助费用	-	240.8
	小计	2,869.7	3,680.7
小计	399,646.1	735,284.2	
境内流离失所者			
全球境内流离失所者群体	总部	12.3	-
	全球方案	3,469.5	3,722.7
利比里亚境内流离失所者行动	西非	2,859.8	-
乌干达境内流离失所者行动	东非和非洲角	12,121.8	9,923.4
刚果民主共和国境内流离失所者行动	中非和大湖区	25,231.4	21,447.7
肯尼亚境内流离失所者行动	东非和非洲角	7,318.2	3,701.9
也门境内流离失所者行动	中东和北非	1,339.4	4,051.8
哥伦比亚境内流离失所者行动	美洲	16,239.2	22,828.8
乍得境内流离失所者行动	中非和大湖区	11,199.5	11,698.5
科特迪瓦境内流离失所者行动	西非	1,581.7	1,142.6
中非共和国境内流离失所者行动	中非和大湖区	1,983.2	2,998.1
斯里兰卡境内流离失所者行动	亚洲和太平洋	-	17,465.7
巴基斯坦西北边境省的境内流离失所者行动	亚洲和太平洋	9,946.5	88,007.1
	境内流离失所者支助费用	-	12,574.4
境内流离失所者合计		93,302.6	199,562.6
总计		492,948.8	934,846.9

表四
2009-2011 年员额总数分析^a

员额	总部				全球方案				外地 ^b				合计		其中(目前的方案和方案支助)						其中(新方案和方案支助)								
	P/L	GS	合计	%	P/L	GS	合计	%	P/L	GS	合计	%	员额	%	PG	PS	MA	PG	PS	MA									
2009年																													
(i) 截至2009年1月1日合计	388	381	769	15.6%	39	11	50	1.0%	740	3,265	4,005	83.0%	4,824	100%	2,255	46.7%	2,066	42.8%	503	10.4%	2,255	46.7%	2,066	42.8%	503	10.4%			
(ii) 截至2009年7月1日的情况	419	392	811	12.2%	41	20	61	0.9%	1,097	4,665	5,762	86.9%	6,634	100%	3,688	55.6%	2,401	36.2%	545	8.2%	3,688	55.6%	2,401	36.2%	545	8.2%			
2010年 年初步预算	西非								56	323	379	4.9%	379	4.9%	162	2.1%	217	2.8%				232	3.0%	147	1.9%				
	东非和非洲角								320	1,203	1,523	19.6%	1,523	19.6%	971	12.5%	552	7.1%				1,266	16.3%	257	3.3%				
	中非和大湖区								266	1,094	1,360	17.5%	1,360	17.5%	980	12.6%	380	4.9%				1,144	14.7%	216	2.8%				
	南部非洲								54	196	250	3.2%	250	3.2%	121	1.6%	129	1.7%				167	2.1%	83	1.1%				
	中东和北非								194	677	871	11.2%	871	11.2%	509	6.5%	362	4.7%				654	8.4%	217	2.8%				
	亚洲和太平洋								236	1,241	1,477	19.0%	1,477	19.0%	981	12.6%	496	6.4%				1,123	14.4%	354	4.5%				
	欧洲								130	584	714	9.2%	714	9.2%	346	4.4%	368	4.7%				468	6.0%	246	3.2%				
	美洲								68	267	335	4.3%	335	4.3%	169	2.2%	166	2.1%				245	3.1%	90	1.2%				
	全球方案								36	8	44	0.6%			44	0.6%			44	0.6%				44	0.6%				
	全球服务中心								77	138	215	2.8%			215	2.8%			5	0.1%	210	2.7%				5	0.1%	210	2.7%
	布鲁塞尔区域办事处								12	9	21	0.3%			21	0.3%			21	0.3%				21	0.3%				
	斯特拉斯堡								2	1	3	0.0%			3	0.0%			3	0.0%				3	0.0%				
	纽约								8	5	13	0.2%			13	0.2%			13	0.2%				13	0.2%				
总部								325	252	577	7.4%			577	7.4%			243	3.1%	334	4.3%				243	3.1%	334	4.3%	
(iv) 截至2010年1月1日合计	424	405	829	10.7%	36	8	44	0.6%	1,324	5,585	6,909	88.8%	7,782	100%	4,239	54.5%	2,999	38.5%	544	7.0%	5,299	68.1%	1,939	24.9%	544	7.0%			
2011年																													
(iii) 2011年初步预算	420	402	822	10.6%	36	8	44	0.6%	1,319	5,601	6,920	88.9%	7,786	100%	4,242	54.5%	3,007	38.6%	537	6.9%	5,299	68.1%	1,950	25.0%	537	6.9%			

^a 所有员额(专业人员和一般事务人员), 包括预计工作不足一整年的人员, 但不包括初级专业人员以及为难民署服务的联合国志愿人员(国内和国际)。

^b 包括区域行动员额。

GS = 一般事务人员(包括本国工作人员) P/L = 专业人员 PG = 方案 PS = 方案支助 MA = 管理和行政

表五
资源的使用：2008-2011 年按区域内国家分列的方案和方案支助估计分布情况
(千美元)

	2008 年支出			2009 年订正预算			2010 年初步预算 (目前的方案和方案支助)			2010 年初步预算 (新方案和方案支助)			2011 年 初步预算
	方案预算	支助预算	合计	方案预算	支助预算	合计	方案预算	支助预算	合计	方案预算	支助预算	合计	合计
西非													
贝宁	588.5	940.9	1,529.4	720.3	635.5	1,355.7	-	-	-	-	-	-	-
科特迪瓦	6,342.6	2,033.2	8,375.9	6,841.2	2,709.6	9,550.8	13,137.5	2,906.0	16,043.5	14,861.6	1,181.9	16,043.5	10,630.7
冈比亚	16.4	59.0	75.5	572.3	68.2	640.5	-	-	-	-	-	-	-
加纳	5,531.9	925.8	6,457.7	6,984.0	1,072.9	8,056.9	7,353.1	1,204.7	8,557.8	8,035.8	522.0	8,557.8	6,149.0
几内亚	5,443.2	2,426.3	7,869.5	5,272.3	1,816.4	7,088.6	5,287.7	1,981.7	7,269.4	6,268.7	1,000.7	7,269.4	5,539.8
几内亚比绍	-	-	-	-	77.6	77.6	-	-	-	-	-	-	-
利比里亚	22,580.9	3,974.5	26,555.4	9,414.7	2,148.9	11,563.5	5,718.2	1,816.5	7,534.7	6,653.0	881.7	7,534.7	5,361.2
马里	55.3	20.9	76.3	80.9	27.4	108.2	-	-	-	-	-	-	-
尼日利亚	1,746.2	1,483.3	3,229.5	1,767.5	1,287.6	3,055.2	-	-	-	-	-	-	-
塞内加尔区域办事处 ¹	3,585.2	4,613.2	8,198.4	3,885.0	5,131.6	9,016.6	28,546.9	12,868.7	41,415.6	34,146.3	7,269.3	41,415.6	40,448.9
塞拉利昂	5,002.9	1,617.4	6,620.2	3,044.5	1,120.9	4,165.4	-	-	-	-	-	-	-
多哥	343.4	35.9	379.3	1,116.4	73.0	1,189.4	-	-	-	-	-	-	-
区域活动	5,174.0	-	5,174.0	4,554.8	-	4,554.8	-	-	-	-	-	-	-
西非小计	56,410.7	18,130.5	74,541.2	44,253.7	16,169.6	60,423.3	60,043.4	20,777.6	80,821.0	69,965.4	10,855.6	80,821.0	68,129.6

¹ 自 2010 年 1 月 1 日起，塞内加尔区域办事处项下将包括贝宁、布基纳法索、冈比亚、几内亚比绍、马里、尼日利亚、塞拉利昂和多哥的活动，以及区域活动。

	2008 年支出			2009 年订正预算			2010 年初步预算 (目前的方案和方案支助)			2010 年初步预算 (新方案和方案支助)			2011 年 初步预算
	方案预算	支助预算	合计	方案预算	支助预算	合计	方案预算	支助预算	合计	方案预算	支助预算	合计	合计
东非和非洲角													
吉布提	3,374.6	1,071.2	4,445.8	6,021.3	1,589.8	7,611.1	15,702.1	2,384.2	18,086.3	16,858.8	1,227.5	18,086.3	19,895.0
厄立特里亚	3,684.1	811.5	4,495.6	3,522.7	735.2	4,257.9	4,863.2	954.8	5,818.0	5,345.0	473.0	5,818.0	6,399.8
埃塞俄比亚区域办事处	33,987.1	3,302.6	37,289.6	44,947.4	3,820.5	48,767.9	82,046.4	6,148.3	88,194.7	85,143.5	3,051.1	88,194.7	97,027.6
肯尼亚区域办事处 ²	56,543.8	9,572.9	66,116.7	116,843.4	10,564.9	127,408.3	138,967.6	13,062.0	152,029.6	144,289.0	7,740.7	152,029.6	166,342.1
索马里	18,255.1	1,989.8	20,244.9	28,295.4	2,727.2	31,022.5	59,096.6	6,369.9	65,466.5	63,796.0	1,670.5	65,466.5	51,690.4
苏丹	83,539.5	6,456.9	89,996.4	101,195.0	7,477.9	108,672.8	159,616.0	14,678.0	174,294.0	167,832.3	6,461.7	174,294.0	133,453.0
乌干达	33,322.6	3,507.3	36,829.9	35,667.1	4,108.5	39,775.6	49,662.5	4,831.2	54,493.7	52,470.1	2,023.6	54,493.7	30,284.5
区域活动	345.1	-	345.1	3,250.0	-	3,250.0	-	-	-	-	-	-	-
东非和非洲角小计	233,051.9	26,712.1	259,764.0	339,742.4	31,023.7	370,766.1	509,954.4	48,428.4	558,382.8	535,734.7	22,648.0	558,382.8	505,092.4

² 自 2010 年 1 月 1 日起，肯尼亚区域办事处项下将包括区域活动。

表五
资源的使用：2008-2011 年按区域内国家分列的方案和方案支助估计分布情况(续)
(千美元)

	2008 年支出			2009 年订正预算			2010 年初步预算 (目前的方案和方案支助)			2010 年初步预算 (新方案和方案支助)			2011 年 初步预算
	方案预算	支助预算	合计	方案预算	支助预算	合计	方案预算	支助预算	合计	方案预算	支助预算	合计	合计
中非和大湖区													
布隆迪	30,779.4	3,967.1	34,746.6	35,525.2	3,900.4	39,425.5	32,729.6	4,297.5	37,027.1	34,924.1	2,103.0	37,027.1	27,100.0
喀麦隆	9,542.6	1,130.1	10,672.7	10,671.8	1,486.7	12,158.5	18,287.4	2,349.4	20,636.8	19,657.0	979.8	20,636.8	21,125.6
中非共和国	3,405.0	1,161.2	4,566.2	5,273.3	1,457.6	6,730.9	9,615.3	1,857.1	11,472.4	10,578.7	893.6	11,472.4	11,635.0
乍得	84,779.2	8,434.8	93,213.9	94,136.0	7,406.1	101,542.1	149,661.1	11,968.5	161,629.6	157,844.7	3,784.9	161,629.6	154,181.0
刚果	4,486.5	1,527.5	6,014.0	4,241.4	1,813.4	6,054.7	7,080.4	2,057.4	9,137.8	8,359.8	778.0	9,137.8	8,302.2
刚果民主共和国	53,898.6	8,474.5	62,373.0	68,258.4	7,092.6	75,351.0	90,057.0	11,566.2	101,623.2	95,354.5	6,268.7	101,623.2	104,314.7
加蓬	1,371.0	862.0	2,233.0	1,333.9	910.1	2,244.0	1,990.8	953.0	2,943.8	2,518.7	425.1	2,943.8	2,600.0
卢旺达	7,621.3	1,157.4	8,778.7	11,755.4	1,434.2	13,189.6	20,474.8	1,864.9	22,339.7	21,669.8	669.9	22,339.7	20,611.0
坦桑尼亚联合共和国	38,982.5	2,944.5	41,927.0	45,662.9	3,446.5	49,109.4	41,436.2	3,913.2	45,349.4	43,316.7	2,032.7	45,349.4	38,343.6
区域活动	8,954.3	-	8,954.3	7,460.0	-	7,460.0	-	-	-	-	-	-	-
中非和大湖区小计	243,820.3	29,659.1	273,479.5	284,318.3	28,947.5	313,265.9	371,332.6	40,827.2	412,159.8	394,224.1	17,935.6	412,159.8	388,213.1
南部非洲													
安哥拉	2,815.7	1,754.5	4,570.2	2,958.7	1,381.4	4,340.1	10,334.5	3,006.6	13,341.1	11,999.5	1,341.6	13,341.1	6,970.0
博茨瓦纳	2,244.5	582.2	2,826.6	2,483.4	487.4	2,970.7	2,724.8	528.8	3,253.6	3,099.7	154.0	3,253.6	2,380.0
马拉维	1,645.1	596.1	2,241.2	1,975.5	498.3	2,473.8	2,820.2	636.4	3,456.6	3,291.2	165.4	3,456.6	3,010.0
莫桑比克	2,792.2	618.9	3,411.1	2,804.6	490.2	3,294.8	3,600.9	569.2	4,170.1	4,072.3	97.8	4,170.1	3,465.4
纳米比亚	1,898.4	617.3	2,515.7	2,106.7	602.0	2,708.7	3,253.0	530.2	3,783.2	3,634.2	149.0	3,783.2	2,500.0
南非区域办事处 ³	6,366.1	3,671.7	10,037.8	6,067.7	4,302.0	10,369.7	20,730.6	6,007.4	26,738.0	24,529.1	2,209.0	26,738.0	22,470.0
赞比亚	9,397.0	2,118.5	11,515.4	14,206.6	1,943.6	16,150.2	9,600.1	1,796.7	11,396.8	10,490.4	906.4	11,396.8	10,600.0
津巴布韦	2,206.2	498.1	2,704.2	6,633.4	533.1	7,166.5	7,320.7	1,044.6	8,365.3	8,021.5	343.8	8,365.3	9,200.0
区域活动	2,405.7	-	2,405.7	3,277.0	-	3,277.0	-	-	-	-	-	-	-
南部非洲小计	31,770.9	10,457.2	42,228.1	42,513.5	10,238.0	52,751.5	60,384.8	14,119.9	74,504.7	69,137.8	5,367.0	74,504.7	60,595.4
³ 自 2010 年 1 月 1 日起，南非区域办事处项下将包括区域活动。													
非洲小计	565,053.8	84,959.0	650,012.8	710,827.9	86,378.9	797,206.8	1,001,715.2	124,153.1	1,125,868.3	1,069,062.0	56,806.3	1,125,868.3	1,022,030.5

表五
资源的使用：2008-2011 年按区域内国家分列的方案和方案支助估计分布情况(续)
(千美元)

	2008 年支出			2009 年订正预算			2010 年初步预算 (目前的方案和方案支助)			2010 年初步预算 (新方案和方案支助)			2011 年 初步预算	
	方案预算	支助预算	合计	方案预算	支助预算	合计	方案预算	支助预算	合计	方案预算	支助预算	合计	合计	
中东和北非														
阿尔及利亚	7,315.0	870.9	8,185.9	8,747.4	858.0	9,605.4	16,882.9	1,223.8	18,106.7	17,675.1	431.6	18,106.7	18,126.8	
埃及	5,500.3	1,494.9	6,995.2	8,449.2	1,911.3	10,360.6	12,110.2	1,963.7	14,073.9	13,229.9	844.0	14,073.9	14,083.9	
伊拉克 ⁴	46,483.3	4,224.1	50,707.4	158,663.8	9,151.7	167,815.5	254,970.4	9,314.8	264,285.2	259,692.3	4,592.9	264,285.2	265,251.2	
以色列	1,229.3	523.9	1,753.2	1,694.5	642.4	2,336.9	2,186.2	881.6	3,067.8	2,656.4	411.3	3,067.8	3,067.8	
约旦	43,450.6	2,105.9	45,556.5	43,050.2	4,003.6	47,053.8	59,277.0	4,182.8	63,459.8	61,427.5	2,032.3	63,459.8	64,456.0	
黎巴嫩	7,546.4	1,259.7	8,806.1	8,081.9	1,664.1	9,745.9	11,482.3	2,183.2	13,665.5	12,589.6	1,075.9	13,665.5	11,957.7	
阿拉伯利比亚民众国	1,439.7	448.6	1,888.3	3,493.5	710.7	4,204.2	4,208.1	1,197.6	5,405.7	4,877.3	528.4	5,405.7	5,405.7	
毛里塔尼亚	5,249.7	507.7	5,757.4	7,439.2	470.8	7,909.9	7,194.2	670.7	7,864.9	7,702.8	162.1	7,864.9	1,750.1	
摩洛哥	1,206.3	413.9	1,620.2	1,457.6	487.4	1,945.0	1,924.3	626.0	2,550.3	2,318.1	232.1	2,550.3	2,550.3	
沙特阿拉伯	1,132.2	2,023.1	3,155.2	894.3	1,849.1	2,743.4	1,003.9	2,182.5	3,186.4	1,498.1	1,688.3	3,186.4	3,186.4	
阿拉伯叙利亚共和国	104,697.0	3,425.6	108,122.6	125,653.0	4,186.7	129,839.7	161,457.1	5,299.1	166,756.2	164,084.8	2,671.4	166,756.2	110,909.2	
突尼斯	442.6	196.7	639.3	461.0	405.3	866.3	541.9	69.9	611.8	541.9	69.9	611.8	611.8	
阿拉伯联合酋长国	36.4	2,096.9	2,133.2	-	817.9	817.9	718.4	1,034.0	1,752.4	864.9	887.5	1,752.4	1,752.4	
西撒哈拉	1,833.4	958.4	2,791.8	3,032.2	993.2	4,025.3	10,292.9	1,504.6	11,797.5	11,797.5	-	11,797.5	11,797.4	
也门	14,032.4	1,638.4	15,670.8	33,797.1	1,588.3	35,385.3	25,742.6	2,436.0	28,178.6	27,135.7	1,042.9	28,178.6	28,325.4	
区域活动	4,893.4	00.0	4,893.4	19,457.5	-	19,457.5	-	-	-	-	-	-	-	
中东和北非小计	246,487.9	22,188.6	268,676.6	424,372.4	29,740.5	454,112.9	569,992.4	34,770.3	604,762.7	588,092.0	16,670.7	604,762.7	543,232.1	

⁴ 自 2010 年 1 月 1 日起，伊拉克办事处项下将包括区域活动。

表五
资源的使用：2008-2011 年按区域内国家分列的方案和方案支助估计分布情况(续)
(千美元)

	2008 年支出			2009 年订正预算			2010 年初步预算 (目前的方案和方案支助)			2010 年初步预算 (新方案和方案支助)			2011 年 初步预算	
	方案预算	支助预算	合计	方案预算	支助预算	合计	方案预算	支助预算	合计	方案预算	支助预算	合计	合计	
亚洲和太平洋														
阿富汗	66,657.5	7,856.9	74,514.4	47,802.8	6,793.6	54,596.4	96,305.6	8,445.5	104,751.1	100,522.8	4,228.3	104,751.1	85,668.8	
澳大利亚和新西兰	475.4	617.9	1,093.4	869.9	766.0	1,635.9	734.8	599.5	1,334.3	905.4	428.9	1,334.3	1,360.0	
孟加拉国	6,359.9	502.9	6,862.8	5,493.1	610.3	6,103.4	7,492.0	692.7	8,184.7	7,850.1	334.6	8,184.7	8,185.0	
柬埔寨	935.3	287.1	1,222.4	801.7	84.6	886.3	547.3	96.4	643.7	547.3	96.4	643.7	570.0	
中国	6,727.7	1,043.6	7,771.3	4,169.6	821.5	4,991.1	3,805.2	1,177.5	4,982.7	4,758.1	214.6	4,972.7	4,620.0	
印度	3,113.9	1,090.2	4,204.1	4,127.5	1,224.4	5,351.9	8,189.1	1,742.1	9,931.2	8,926.7	1,004.5	9,931.2	10,000.0	
印度尼西亚	1,700.5	778.4	2,479.0	2,385.1	945.5	3,330.7	4,257.4	952.0	5,209.4	4,931.0	278.4	5,209.4	5,243.6	
伊朗伊斯兰共和国	12,822.6	2,740.7	15,563.2	14,645.2	2,732.5	17,377.7	33,274.0	3,552.6	36,826.6	35,193.3	1,633.3	36,826.6	37,200.0	
日本	821.2	2,074.1	2,895.3	1,981.7	2,541.0	4,522.7	1,668.3	3,322.4	4,990.7	2,755.8	2,234.9	4,990.7	5,100.0	
哈萨克斯坦	839.1	1,191.4	2,030.4	1,008.7	1,361.9	2,370.6	2,627.4	1,493.7	4,121.1	3,749.5	371.7	4,121.1	4,250.0	
吉尔吉斯斯坦	1,246.3	469.3	1,715.6	965.9	477.6	1,443.5	1,576.4	570.0	2,146.4	1,996.1	150.3	2,146.4	2,300.0	
马来西亚	3,349.2	2,303.0	5,652.3	4,378.9	2,310.3	6,689.2	11,223.6	2,880.6	14,104.2	12,154.4	1,949.8	14,104.2	14,039.7	
蒙古	148.4	20.6	168.9	336.2	27.3	363.5	167.1	53.4	220.5	119.6	110.9	230.5	262.0	
缅甸	12,199.1	1,542.8	13,741.9	8,963.0	1,550.5	10,513.5	14,468.4	1,715.4	16,183.8	15,120.1	1,063.7	16,183.8	16,233.3	
尼泊尔	9,358.7	1,599.5	10,958.2	10,774.0	2,279.2	13,053.2	12,088.9	1,990.5	14,079.4	13,358.2	721.2	14,079.4	14,122.6	
巴基斯坦	25,955.7	4,700.4	30,656.1	112,093.7	4,205.0	116,298.8	171,760.9	4,926.8	176,687.7	173,390.5	3,297.2	176,687.7	176,687.7	
巴布亚新几内亚	554.1	359.2	913.3	637.8	328.1	965.9	863.4	411.3	1,274.7	1,237.7	37.0	1,274.7	1,320.0	
菲律宾	174.1	38.4	212.5	271.9	51.2	323.1	529.0	100.7	629.7	529.0	100.7	629.7	645.0	
大韩民国	330.8	418.0	748.7	581.2	614.1	1,195.3	645.7	577.7	1,223.4	1,023.1	200.2	1,223.4	1,230.0	
斯里兰卡	17,219.8	2,903.9	20,123.7	19,246.5	3,274.8	22,521.4	36,613.3	3,135.0	39,748.3	38,145.4	1,602.9	39,748.3	28,500.0	
塔吉克斯坦	491.3	413.5	904.8	271.7	322.8	594.5	780.2	426.2	1,206.4	1,085.1	121.3	1,206.4	1,250.0	
泰国 ⁵	11,316.2	2,615.2	13,931.4	15,370.5	3,274.4	18,644.9	17,044.0	3,719.9	20,763.9	18,741.9	2,022.1	20,763.9	20,700.0	
东帝汶	146.7	67.4	214.1	218.7	77.5	296.2	247.3	92.6	339.9	247.3	92.6	339.9	340.0	
土库曼斯坦	468.8	430.3	899.1	327.7	362.9	690.6	187.3	386.9	574.2	507.8	66.4	574.2	600.0	
乌兹别克斯坦	135.8	-	135.8	155.0	-	155.0	-	-	-	-	-	-	-	
越南	721.8	133.2	855.0	350.0	124.6	474.6	500.0	139.5	639.5	607.5	32.1	639.5	339.5	
区域活动	1,380.4	-	1,380.4	2,220.9	-	2,220.9	-	-	-	-	-	-	-	
亚洲和太平洋小计	185,650.1	36,197.9	221,848.0	260,449.0	37,161.8	297,610.8	427,596.6	43,200.9	470,797.5	448,403.7	22,393.8	470,797.5	440,767.2	

⁵ 自 2010 年 1 月 1 日起，泰国项下将包括区域活动。

表五
资源的使用：2008-2011 年按区域内国家分列的方案和方案支助估计分布情况(续)
(千美元)

欧洲	2008 年支出			2009 年订正预算			2010 年初步预算 (目前的方案和方案支助)			2010 年初步预算 (新方案和方案支助)			2011 年 初步预算
	方案预算	支助预算	合计	方案预算	支助预算	合计	方案预算	支助预算	合计	方案预算	支助预算	合计	合计
阿尔巴尼亚	364.9	363.4	728.3	354.0	320.0	674.0	-	-	-	-	-	-	-
亚美尼亚	1,990.2	565.6	2,555.8	1,401.5	540.6	1,942.2	3,215.4	607.4	3,822.8	3,599.2	223.6	3,822.8	3,822.8
奥地利	679.3	305.0	984.4	710.6	353.8	1,064.4	-	-	-	-	-	-	-
阿塞拜疆	2,887.9	885.4	3,773.3	2,856.7	791.1	3,647.8	5,265.1	972.4	6,237.5	5,757.5	480.1	6,237.5	8,954.2
白俄罗斯	914.7	418.1	1,332.9	1,280.7	457.0	1,737.7	-	-	-	-	-	-	-
比利时区域办事处 ⁶	1,090.7	2,714.9	3,805.6	1,620.9	4,321.2	5,942.0	2,211.2	2,481.6	4,692.8	2,332.6	2,360.2	4,692.8	4,641.7
波斯尼亚和黑塞哥维那	4,723.8	1,406.1	6,129.9	5,000.2	1,418.0	6,418.2	17,973.0	1,310.3	19,283.3	18,584.9	698.4	19,283.3	21,054.1
保加利亚	479.9	413.2	893.1	448.8	369.8	818.6	-	-	-	-	-	-	-
克罗地亚	3,089.6	423.7	3,513.3	3,547.1	487.0	4,034.1	6,093.2	401.4	6,494.6	6,009.7	484.9	6,494.6	7,000.0
塞浦路斯	384.7	477.0	861.7	339.9	550.0	889.9	-	-	-	-	-	-	-
捷克共和国	235.5	191.6	427.1	246.4	209.5	455.9	-	-	-	-	-	-	-
法国	1,326.1	1,478.7	2,804.8	1,415.0	1,344.7	2,759.6	1,630.6	1,239.6	2,870.2	2,221.6	648.6	2,870.2	2,893.8
格鲁吉亚	20,029.9	1,676.2	21,706.1	58,748.0	3,438.7	62,186.7	58,389.7	3,670.0	62,059.7	60,535.5	1,524.2	62,059.7	29,863.6
德国 ⁷	1,152.3	1,314.8	2,467.1	1,307.7	940.0	2,247.7	2,293.4	1,739.3	4,032.7	2,672.9	1,359.7	4,032.7	3,756.9
希腊	774.8	381.1	1,155.9	913.7	337.4	1,251.1	-	-	-	-	-	-	-
匈牙利区域办事处 ⁸	1,024.0	1,580.9	2,605.0	1,475.7	1,492.1	2,967.8	7,108.1	2,579.7	9,687.8	8,035.7	1,652.1	9,687.8	9,936.1
爱尔兰	242.8	481.3	724.0	282.8	437.5	720.3	129.9	484.0	613.9	332.6	281.3	613.9	619.9
意大利区域办事处 ⁹	2,455.6	1,459.2	3,914.9	3,317.2	1,902.0	5,219.2	8,776.9	3,873.4	12,650.3	9,775.6	2,874.7	12,650.3	10,958.0
马耳他	112.0	00.0	112.0	205.1	00.0	205.1	-	-	-	-	-	-	-
黑山	1,805.1	837.3	2,642.5	1,761.8	762.7	2,524.6	5,108.8	850.8	5,959.6	5,681.4	278.2	5,959.6	5,954.5
波兰	461.2	411.4	872.7	507.8	311.7	819.5	-	-	-	-	-	-	-
葡萄牙	86.0	-	86.0	85.7	-	85.7	-	-	-	-	-	-	-
摩尔多瓦共和国	386.1	317.3	703.3	1,106.1	322.0	1,428.1	-	-	-	-	-	-	-

⁶ 自 2010 年 1 月 1 日起，比利时区域办事处项下将包括瑞士联络处的活动。

⁷ 自 2010 年 1 月 1 日起，德国项下将包括奥地利的活动。

⁸ 自 2010 年 1 月 1 日起，匈牙利区域办事处项下将包括保加利亚、捷克共和国、波兰、罗马尼亚、斯洛伐克和斯洛文尼亚的活动。

⁹ 自 2010 年 1 月 1 日起，意大利区域办事处项下将包括阿尔巴尼亚、塞浦路斯、希腊和马耳他的活动。

表五
资源的使用：2008-2011 年按区域内国家分列的方案和方案支助估计分布情况(续)
(千美元)

欧洲	2008 年支出			2009 年订正预算			2010 年初步预算 (目前的方案和方案支助)			2010 年初步预算 (新方案和方案支助)			2011 年 初步预算	
	方案预算	支助预算	合计	方案预算	支助预算	合计	方案预算	支助预算	合计	方案预算	支助预算	合计	合计	
罗马尼亚	410.5	543.5	954.0	577.8	451.3	1,029.1	-	-	-	-	-	-	-	
俄罗斯联邦	11,864.9	1,845.5	13,710.4	11,434.2	2,226.5	13,660.7	22,715.2	2,284.8	25,000.0	23,819.0	1,181.0	25,000.0	28,116.7	
塞尔维亚	19,061.5	4,331.8	23,393.3	26,487.6	3,922.5	30,410.1	48,005.6	5,173.6	53,179.2	50,771.3	2,407.9	53,179.2	48,094.6	
斯洛伐克	365.3	78.0	443.3	433.9	52.8	486.8	-	-	-	-	-	-	-	
斯洛文尼亚	97.9	-	97.9	170.0	-	170.0	-	-	-	-	-	-	-	
西班牙	385.7	970.0	1,355.7	943.5	732.4	1,675.9	871.1	645.4	1,516.5	1,082.6	433.9	1,516.5	1,800.5	
瑞典	670.6	959.2	1,629.8	850.4	1,081.5	1,932.0	1,182.5	1,049.9	2,232.4	1,424.6	807.8	2,232.4	4,023.7	
瑞士	238.8	436.4	675.2	425.1	314.6	739.7	-	-	-	-	-	-	-	
前南斯拉夫的马其顿 共和国	2,307.6	756.7	3,064.3	2,276.1	731.1	3,007.2	3,577.7	672.9	4,250.6	4,029.4	221.2	4,250.6	3,701.2	
土耳其	5,389.1	2,990.9	8,380.0	5,749.7	2,997.5	8,747.2	13,483.9	2,633.6	16,117.5	14,948.8	1,168.7	16,117.5	23,349.6	
乌克兰 ¹⁰	1,771.9	1,165.9	2,937.8	2,307.4	1,399.5	3,706.9	9,265.0	2,283.0	11,548.0	11,100.9	447.1	11,548.0	13,100.0	
大不列颠及北爱尔兰 联合王国	746.9	995.0	1,741.9	815.6	941.5	1,757.1	895.5	738.9	1,634.4	1,151.8	482.6	1,634.4	1,285.4	
区域活动	1,206.6	-	1,206.6	1,337.3	-	1,337.3	-	-	-	-	-	-	-	
欧洲小计	91,214.5	33,175.2	124,389.6	142,742.0	35,958.2	178,700.2	218,191.8	35,692.0	253,883.8	233,867.6	20,016.2	253,883.8	232,927.3	

¹⁰ 自 2010 年 1 月 1 日起，乌克兰区域办事处项下将包括白俄罗斯和摩尔多瓦共和国的活动。

表五
资源的使用：2008-2011 年按区域内国家分列的方案和方案支助估计分布情况(续)
(千美元)

美洲	2008 年支出			2009 年订正预算			2010 年初步预算 (目前的方案和方案支助)			2010 年初步预算 (新方案和方案支助)			2011 年 初步预算	
	方案预算	支助预算	合计	方案预算	支助预算	合计	方案预算	支助预算	合计	方案预算	支助预算	合计	合计	
阿根廷	2,973.4	1,028.2	4,001.6	2,692.7	1,079.3	3,772.0	4,183.3	1,146.8	5,330.1	4,742.2	587.9	5,330.1	6,150.6	
巴西	2,932.1	853.4	3,785.5	2,160.0	978.6	3,138.6	2,457.0	1,063.0	3,520.0	3,130.9	389.0	3,520.0	3,880.7	
加拿大	718.9	864.8	1,583.7	1,114.0	467.4	1,581.4	949.4	852.6	1,802.0	1,485.3	316.7	1,802.0	1,683.3	
哥伦比亚	14,630.3	2,326.3	16,956.6	20,690.1	2,738.4	23,428.6	24,355.4	4,138.0	28,493.4	26,802.1	1,691.3	28,493.4	30,174.1	
哥斯达黎加	2,103.1	1,045.4	3,148.5	2,195.6	1,091.8	3,287.4	1,727.2	581.5	2,308.7	2,104.5	204.2	2,308.7	2,308.7	
古巴	277.8	-	277.8	268.0	-	268.0	-	-	-	-	-	-	-	
厄瓜多尔	5,758.4	1,494.0	7,252.4	8,856.9	1,878.5	10,735.4	13,626.2	2,785.9	16,412.1	15,199.3	1,212.8	16,412.1	19,995.7	
墨西哥	1,370.1	861.1	2,231.2	1,445.7	641.3	2,087.1	963.1	767.4	1,730.5	1,402.1	328.4	1,730.5	1,663.4	
巴拿马 ¹¹	731.6	501.5	1,233.1	1,144.6	2,002.9	3,147.5	4,340.3	2,242.0	6,582.3	5,354.2	1,228.1	6,582.3	6,920.6	
美利坚合众国	2,024.0	1,399.9	3,423.9	2,521.9	1,493.2	4,015.1	3,760.7	1,916.9	5,677.6	4,301.2	1,376.4	5,677.6	5,522.7	
委内瑞拉玻利瓦尔 共和国	2,495.0	1,080.3	3,575.3	2,544.1	1,188.3	3,732.4	5,113.8	1,545.5	6,659.3	6,132.5	526.8	6,659.3	7,474.8	
美洲小计	36,014.7	11,454.9	47,469.6	45,633.7	13,559.7	59,193.4	61,476.4	17,039.6	78,516.0	70,654.4	7,861.4	78,516.0	85,774.6	
外地总计	1,124,421.0	187,975.5	1,312,396.5	1,584,025.0	202,799.1	1,786,824.1	2,278,972.4	254,855.9	2,533,828.3	2,410,079.7	123,748.4	2,533,828.3	2,324,731.7	

¹¹ 包括巴拿马的副司长办公室和哥斯达黎加的法律股。

表五
资源的使用：2008-2011 年按全球方案分列的方案和方案支助估计分布情况(续)
(千美元)

活动	2008 年支出			2009 年订正预算			2010 年初步预算			2010 年初步预算		
	方案预算	支助预算	合计	方案预算	支助预算	合计	方案预算	支助预算	合计	方案预算	支助预算	合计
全球方案												
业务活动												
教育项目	4,255.9	-	4,255.9	6,578.2	-	6,578.2	2,459.8	-	2,459.8	2,459.8	-	2,459.8
应急相关项目	7,337.1	-	7,337.1	4,370.9	-	4,370.9	2,130.0	-	2,130.0	2,130.0	-	2,130.0
全球聚类(境内流离失所者方案)	2,545.7	-	2,545.7	6,513.7	-	6,513.7	-	-	-	-	-	-
保健相关项目(艾滋病毒/艾滋病、贫血、水和卫生设施)	1,870.8	-	1,870.8	8,594.2	-	8,594.2	1,923.6	-	1,923.6	1,923.6	-	1,923.6
人道主义援助与长期发展相联系	100.5	-	100.5	154.8	-	154.8	151.7	-	151.7	151.7	-	151.7
难民妇女、儿童和少年	423.3	-	423.3	845.6	-	845.6	392.0	-	392.0	392.0	-	392.0
难民法的宣传推广	236.8	-	236.8	272.0	-	272.0	266.5	-	266.5	266.5	-	266.5
保护相关项目/自愿遣返	4,047.7	-	4,047.7	4,481.0	-	4,481.0	2,617.5	-	2,617.5	2,617.5	-	2,617.5
公共信息/媒体项目	15,657.5	-	15,657.5	18,823.6	-	18,823.6	18,235.3	-	18,235.3	18,235.3	-	18,235.3
改善维持生计的行业	531.5	-	531.5	439.3	-	439.3	430.6	-	430.6	430.6	-	430.6
登记/项目简介	157.4	-	157.4	450.0	-	450.0	400.0	-	400.0	400.0	-	400.0
研究/评估和文件管理	322.5	-	322.5	322.9	-	322.9	316.5	-	316.5	316.5	-	316.5
重新安置项目	4,170.6	-	4,170.6	4,716.2	-	4,716.2	2,342.6	-	2,342.6	2,342.6	-	2,342.6
环境	383.9	-	383.9	456.2	-	456.2	447.1	-	447.1	447.1	-	447.1
培训相关项目	99.4	-	99.4	1,022.0	-	1,022.0	407.0	-	407.0	407.0	-	407.0
禽流感和人流感应急	1,409.5	-	1,409.5	2,282.4	-	2,282.4	-	-	-	-	-	-
杂项	3,126.5	-	3,126.5	5,057.0	-	5,057.0	1,500.0	-	1,500.0	1,500.0	-	1,500.0
业务活动小计	46,676.6	-	46,676.6	65,380.0	-	65,380.0	34,020.2	-	34,020.2	34,020.2	-	34,020.2
方案支助活动												
对外关系司												
-私人部门筹资-投资基金和活动	-	1,306.0	1,306.0	-	2,574.6	2,574.6	-	2,258.1	2,258.1	-	2,258.1	2,258.1
国际保护司												
-重新安置的外勤支助	-	216.9	216.9	-	114.0	114.0	-	29.4	29.4	-	29.4	29.4

表五
资源的使用：2008-2011 年按全球方案分列的方案和方案支助估计分布情况(续)
(千美元)

活动	2008 年支出			2009 年订正预算			2010 年初步预算			2010 年初步预算		
	方案预算	支助预算	合计	方案预算	支助预算	合计	方案预算	支助预算	合计	方案预算	支助预算	合计
全球方案												
-全球集群(境内流离失所者 方案-外勤支助)	-	342.0	342.0	-	272.1	272.1	-	-	-	-	-	-
信息系统和电信司	-	4,497.8	4,497.8	-	8,453.1	8,453.1	-	13,221.8	13,221.8	-	9,721.8	9,721.8
业务司												
-应急支助处 ¹	-	11,162.1	11,162.1	-	-	-	-	-	-	-	-	-
-外勤技术支助	-	4,018.2	4,018.2	-	4,294.0	4,294.0	-	4,055.2	4,055.2	-	4,055.2	4,055.2
-禽流感和人流感应急-外勤支助	-	242.8	242.8	-	1,157.5	1,157.5	-	-	-	-	-	-
-全球集群(境内流离失所者方 案-外勤支助)	-	581.8	581.8	-	778.0	778.0	-	-	-	-	-	-
应急、安保和供应司												
-应急准备和应对科 ¹	-	-	-	-	3,911.1	3,911.1	-	3,522.5	3,522.5	-	3,522.5	3,522.5
-外勤安全科和安保-外勤支助 ¹	-	-	-	-	8,443.9	8,443.9	-	7,259.0	7,259.0	-	7,259.0	7,259.0
-供应管理-外勤加强和支助 ²	-	-	-	-	1,040.6	1,040.6	-	3,631.6	3,631.6	-	3,631.6	3,631.6
人力资源管理司												
-难民署工作人员培训	-	3,189.2	3,189.2	-	7,534.4	7,534.4	-	8,424.0	8,424.0	-	8,424.0	8,424.0
-特殊工作人员开支(包括自愿离 职费用)	-	36,697.3	36,697.3	-	23,830.7	23,830.7	-	18,000.0	18,000.0	-	18,000.0	18,000.0
方案支助小计	00.0	62,254.2	62,254.2	-	62,404.2	62,404.2	-	60,401.6	60,401.6	-	56,901.6	56,901.6
总计	46,676.6	62,254.2	108,930.7	65,380.0	62,404.2	127,784.2	34,020.2	60,401.6	94,421.7	34,020.2	56,901.6	90,921.7

¹ 自 2009 年 7 月 1 日起，应急支助处被转到新设立的应急、安保和供应司下。

² 供应管理项下包括迪拜的外勤加强活动和支助办事处。

表六
2010-2011 年按国家和权利类别分列的外地预算

西非	人口类型	权利类别									合计
		有利的 保护环境	公平的保护 进程和文献记录	免遭暴力 和剥削	基本需求 和必要服务	社区参与 和自我管理	持久的 解决办法	对外关系	后勤和 业务支助	总部和 区域支助	
科特迪瓦	难民	200,306	215,820	1,338,689	1,309,430	448,155	280,484	211,361	2,082,077	-	6,086,322
	无国籍人	644,563	1,056,285	195,232	-	-	272,126	80,935	484,051	-	2,733,192
	回归者	144,459	240,956	394,791	713,268	167,859	161,135	125,480	660,286	-	2,608,234
	境内流离失所者	324,515	184,289	297,217	384,261	1,131,515	1,558,267	130,015	605,678	-	4,615,756
科特迪瓦总计		1,313,842	1,697,350	2,225,930	2,406,959	1,747,529	2,272,012	547,790	3,832,093	-	16,043,505
加纳	难民	1,135,720	1,349,354	404,738	2,282,942	1,166,506	1,089,067	292,499	837,022	-	8,557,847
加纳总计		1,135,720	1,349,354	404,738	2,282,942	1,166,506	1,089,067	292,499	837,022	-	8,557,847
几内亚	难民	666,635	754,463	153,607	2,178,659	686,724	1,106,976	567,873	1,154,507	-	7,269,444
几内亚总计		666,635	754,463	153,607	2,178,659	686,724	1,106,976	567,873	1,154,507	-	7,269,444
利比里亚	难民	476,528	680,445	518,778	1,561,335	399,674	356,682	146,455	3,394,774	-	7,534,672
利比里亚总计		476,528	680,445	518,778	1,561,335	399,674	356,682	146,455	3,394,774	-	7,534,672
塞内加尔区域办事处	所有受关注人群	912,757	623,081	500,169	346,128	764,707	1,228,163	-	1,176,213	1,599,789	7,151,006
	难民	1,424,104	4,010,411	2,452,513	8,480,608	5,124,142	6,032,707	543,326	3,313,317	-	31,381,128
	无国籍人	289,390	389,390	-	-	-	-	-	-	-	678,780
	回归者	-	-	-	668,320	383,020	549,140	259,046	345,197	-	2,204,722
塞内加尔区域办事处总计		2,626,251	5,022,882	2,952,681	9,495,057	6,271,869	7,810,009	802,371	4,834,727	1,599,789	41,415,636
西非小计		6,218,975	9,504,494	6,255,734	17,924,953	10,272,301	12,634,746	2,356,988	14,053,123	1,599,789	80,821,104
总结:											
	所有受关注人群	912,757	623,081	500,169	346,128	764,707	1,228,163	-	1,176,213	1,599,789	7,151,006
	难民	3,903,293	7,010,494	4,868,325	15,812,975	7,825,201	8,865,916	1,761,512	10,781,698	-	60,829,414
	无国籍人	933,953	1,445,675	195,232	-	-	272,126	80,935	484,051	-	3,411,972
	回归者	144,459	240,956	394,791	1,381,588	550,879	710,275	384,526	1,005,483	-	4,812,956
	境内流离失所者	324,515	184,289	297,217	384,261	1,131,515	1,558,267	130,015	605,678	-	4,615,756
	西非总计	6,218,975	9,504,494	6,255,734	17,924,953	10,272,301	12,634,746	2,356,988	14,053,123	1,599,789	80,821,104

表六
2010-2011 年按国家和权利类别分列的外地预算(续)

东非和非洲角	人口类型	权利类别									
		有利的 保护环境	公平的保护 进程和文献记录	免遭暴力 和剥削	基本需求 和必要服务	社区参与 和自我管理	持久的 解决办法	对外关系	后勤和 业务支助	总部和 区域支助	合计
吉布提	难民	1,503,121	-	-	11,385,561	899,852	780,935	393,524	3,123,334	-	18,086,327
吉布提总计		1,503,121	-	-	11,385,561	899,852	780,935	393,524	3,123,334	-	18,086,327
厄立特里亚	难民	58,548	66,048	58,548	4,192,384	70,052	483,843	-	888,546	-	5,817,968
厄立特里亚总计		58,548	66,048	58,548	4,192,384	70,052	483,843	-	888,546	-	5,817,968
埃塞俄比亚	难民	9,153,048	2,740,595	4,865,597	44,508,274	4,364,190	4,401,907	730,841	15,240,718	-	86,005,170
埃塞俄比亚总计		9,153,048	2,740,595	4,865,597	44,508,274	4,364,190	4,401,907	730,841	15,240,718	-	86,005,170
埃塞俄比亚区域办事处	所有受关注人群	536,161	-	299,268	-	254,406	245,606	346,099	507,942	-	2,189,482
埃塞俄比亚区域 办事处总计		536,161	-	299,268	-	254,406	245,606	346,099	507,942	-	2,189,482
肯尼亚	难民	3,960,394	11,317,153	11,595,974	60,028,263	4,802,232	5,509,551	1,847,181	37,537,998	-	136,598,747
	无国籍人	426,222	-	-	-	182,384	-	203,336	179,103	-	991,045
肯尼亚总计		4,386,617	11,317,153	11,595,974	60,028,263	4,984,615	5,509,551	2,050,517	37,717,101	-	137,589,792
肯尼亚区域办事处	所有受关注人群	-	-	-	-	-	-	-	1,718,776	10,999,690	12,718,466
	难民	-	277,990	-	-	-	1,351,213	-	92,102	-	1,721,306
肯尼亚区域办事处总计		-	277,990	-	-	-	1,351,213	-	1,810,878	10,999,690	14,439,771
索马里	难民	2,053,841	2,121,974	681,226	6,500,210	919,074	658,305	-	1,695,527	-	14,630,158
	回归者	-	-	-	574,641	679,740	389,443	-	1,181,199	-	2,825,023
	境内流离失所者	4,215,808	1,017,297	3,430,644	27,124,642	2,912,834	-	-	9,310,084	-	48,011,309
索马里总计		6,269,649	3,139,271	4,111,870	34,199,493	4,511,648	1,047,749	-	12,186,810	-	65,466,491
苏丹	难民	6,166,030	11,396,325	7,788,086	14,457,024	10,996,399	10,633,705	2,454,465	10,538,467	-	74,430,500
	回归者	4,689,447	2,044,006	5,186,610	9,050,977	5,944,047	6,407,721	2,638,468	8,776,343	-	44,737,620
	境内流离失所者	7,056,857	1,598,380	4,397,987	17,476,647	9,809,600	2,731,736	2,588,363	9,466,311	-	55,125,880
苏丹总计		17,912,333	15,038,711	17,372,683	40,984,648	26,750,046	19,773,162	7,681,296	28,781,121	-	174,294,000
乌干达	难民	6,631,274	3,586,154	2,395,990	13,571,682	4,542,507	6,167,480	1,242,923	6,652,748	-	44,790,757
	境内流离失所者	669,347	-	1,524,914	3,346,218	-	1,669,818	631,279	1,861,321	-	9,702,896
乌干达总计		7,300,621	3,586,154	3,920,904	16,917,900	4,542,507	7,837,298	1,874,202	8,514,069	-	54,493,653
东非和非洲角小计		47,120,098	36,165,922	42,224,844	212,216,524	46,377,316	41,431,263	13,076,478	108,770,518	10,999,690	558,382,653
	总结:										
	所有受关注人群	536,161	-	299,268	-	254,406	245,606	346,099	2,226,717	10,999,690	14,907,948
	难民	29,526,256	31,506,239	27,385,421	154,643,398	26,594,306	29,986,938	6,668,934	75,769,439	-	382,080,932
	无国籍人	426,222	-	-	-	182,384	-	203,336	179,103	-	991,045
	回归者	4,689,447	2,044,006	5,186,610	9,625,618	6,623,787	6,797,165	2,638,468	9,957,542	-	47,562,643
	境内流离失所者	11,942,012	2,615,676	9,353,545	47,947,507	12,722,434	4,401,554	3,219,641	20,637,716	-	112,840,086
	东非和非洲角总计	47,120,098	36,165,922	42,224,844	212,216,524	46,377,316	41,431,263	13,076,478	108,770,518	10,999,690	558,382,653

表六
2010-2011 年按国家和权利类别分列的外地预算(续)

中非和大湖区	人口类型	权利类别									合计
		有利的 保护环境	公平的保护 进程和文献记录	免遭暴力 和剥削	基本需求和 必要服务	社区参与 和自我管理	持久的 解决办法	对外关系	后勤和 业务支助	总部和 区域支助	
布隆迪	难民	1,071,522	880,142	878,761	7,858,818	1,639,073	946,663	336,699	512,063	-	14,123,741
	无国籍人	165,141	-	-	-	-	88,695	-	55,850	-	309,687
	回归者	572,050	831,638	1,269,035	14,295,716	489,659	3,599,492	277,887	817,987	-	22,153,464
	境内流离失所者	165,902	112,249	-	-	-	84,368	-	77,735	-	440,254
布隆迪总计		1,974,615	1,824,029	2,147,796	22,154,534	2,128,732	4,719,219	614,586	1,463,635	-	37,027,145
喀麦隆	难民	1,441,191	1,659,527	851,796	9,035,739	3,358,147	522,765	158,968	3,608,638	-	20,636,773
喀麦隆总计		1,441,191	1,659,527	851,796	9,035,739	3,358,147	522,765	158,968	3,608,638	-	20,636,773
中非共和国	难民	-	626,965	670,287	1,837,742	1,168,201	757,834	-	869,778	-	5,930,808
	境内流离失所者	578,015	324,368	699,515	2,327,305	696,257	-	-	916,103	-	5,541,561
中非共和国总计		578,015	951,333	1,369,802	4,165,047	1,864,458	757,834	-	1,785,881	-	11,472,369
乍得	难民	1,304,773	9,472,602	15,027,192	51,022,088	17,407,115	5,939,156	3,378,208	35,996,610	-	139,547,745
	境内流离失所者	-	1,974,387	3,744,878	4,619,563	1,738,018	1,919,469	627,551	7,457,997	-	22,081,862
乍得总计		1,304,773	11,446,989	18,772,070	55,641,651	19,145,134	7,858,624	4,005,759	43,454,607	-	161,629,607
刚果	难民	2,350,451	689,614	395,059	1,946,604	627,417	1,131,086	-	1,811,878	-	8,952,111
	回归者	-	76,500	-	-	-	-	-	109,157	-	185,657
刚果总计		2,350,451	766,114	395,059	1,946,604	627,417	1,131,086	-	1,921,035	-	9,137,767
刚果民主共和国	难民	1,730,895	2,174,407	1,480,023	3,223,711	1,691,947	6,935,057	1,488,032	2,002,677	-	20,726,748
	无国籍人	1,302,736	-	-	-	-	536,888	-	311,463	-	2,151,087
	回归者	1,937,683	1,934,747	3,605,908	20,074,731	5,127,453	7,311,102	1,845,339	3,020,840	-	44,857,804
	境内流离失所者	4,491,496	1,332,298	3,538,659	5,384,616	6,847,813	3,999,823	2,003,684	6,289,177	-	33,887,567
刚果民主共和国总计		9,462,811	5,441,452	8,624,591	28,683,058	13,667,213	18,782,870	5,337,055	11,624,155	-	101,623,206
加蓬	难民	351,191	222,530	320,205	548,869	321,458	275,961	-	903,574	-	2,943,788
加蓬总计		351,191	222,530	320,205	548,869	321,458	275,961	-	903,574	-	2,943,788
卢旺达	难民	2,150,806	1,403,359	739,972	10,398,800	1,102,497	1,222,499	571,830	997,720	-	18,587,482
	回归者	-	-	331,767	2,918,517	-	146,086	-	355,805	-	3,752,176
卢旺达总计		2,150,806	1,403,359	1,071,739	13,317,317	1,102,497	1,368,585	571,830	1,353,525	-	22,339,658
坦桑尼亚联合共和国	难民	3,799,787	1,985,879	4,000,824	16,091,105	2,996,732	12,353,841	1,000,929	3,120,310	-	45,349,408
坦桑尼亚联合共和国总计		3,799,787	1,985,879	4,000,824	16,091,105	2,996,732	12,353,841	1,000,929	3,120,310	-	45,349,408
中非和大湖区小计		23,413,640	25,701,212	37,553,881	151,583,925	45,211,789	47,770,785	11,689,127	69,235,361	-	412,159,721
总结:											
所有受关注人群											
	难民	14,200,616	19,115,026	24,364,120	101,963,477	30,312,588	30,084,862	6,934,666	49,823,248	-	276,798,602
	无国籍人	1,467,877	-	-	-	-	625,583	-	367,313	-	2,460,774
	回归者	2,509,734	2,842,885	5,206,710	37,288,965	5,617,112	11,056,681	2,123,226	4,303,788	-	70,949,100
	境内流离失所者	5,235,413	3,743,301	7,983,052	12,331,484	9,282,088	6,003,659	2,631,235	14,741,011	-	61,951,244
	中非和大湖区总计	23,413,640	25,701,212	37,553,881	151,583,925	45,211,789	47,770,785	11,689,127	69,235,361	-	412,159,721

表六
2010-2011 年按国家和权利类别分列的外地预算(续)

南部非洲	人口类型	权利类别									合计
		有利的 保护环境	公平的保护 进程和文献记录	免遭暴力 和剥削	基本需求 和必要服务	社区参与 和自我管理	持久的 解决办法	对外关系	后勤和 业务支助	总部和 区域支助	
安哥拉	难民	998,201	1,185,171	388,827	2,038,436	299,869	520,147	-	2,002,081	-	7,432,733
	回归者	-	500,044	-	331,110	-	4,061,199	-	1,016,036	-	5,908,389
安哥拉总计		998,201	1,685,215	388,827	2,369,546	299,869	4,581,345	-	3,018,118	-	13,341,121
博茨瓦纳	难民	129,143	174,785	131,860	1,678,994	139,913	270,874	98,219	629,827	-	3,253,615
博茨瓦纳总计		129,143	174,785	131,860	1,678,994	139,913	270,874	98,219	629,827	-	3,253,615
马拉维	难民	409,480	576,272	316,033	1,163,928	-	251,053	-	739,825	-	3,456,591
马拉维总计		409,480	576,272	316,033	1,163,928	-	251,053	-	739,825	-	3,456,591
莫桑比克	难民	286,627	251,110	132,524	1,477,791	692,589	236,719	123,651	889,259	-	4,090,269
	无国籍人	30,041	25,925	-	-	-	-	23,867	-	-	79,833
莫桑比克总计		316,667	277,034	132,524	1,477,791	692,589	236,719	147,518	889,259	-	4,170,102
纳米比亚	难民	173,568	68,003	102,927	2,082,270	101,404	137,717	50,166	1,057,465	-	3,773,520
	回归者	-	4,863	-	-	-	-	-	4,863	-	9,727
纳米比亚总计		173,568	72,866	102,927	2,082,270	101,404	137,717	50,166	1,062,329	-	3,783,247
比勒陀利亚区域办事处	所有受关注人群	582,919	922,404	-	535,634	-	2,864,685	282,919	1,650,314	82,919	6,921,795
	难民	689,893	1,607,364	1,253,269	9,278,556	-	3,516,011	-	3,121,152	-	19,466,244
	无国籍人	350,000	-	-	-	-	-	-	-	-	350,000
比勒陀利亚 区域办事处总计		1,622,812	2,529,768	1,253,269	9,814,190	-	6,380,696	282,919	4,771,466	82,919	26,738,040
赞比亚	难民	644,931	1,010,171	860,098	3,959,499	462,203	1,807,965	358,068	2,229,681	64,160	11,396,776
赞比亚总计		644,931	1,010,171	860,098	3,959,499	462,203	1,807,965	358,068	2,229,681	64,160	11,396,776
津巴布韦	难民	61,192	203,909	89,483	1,549,333	234,598	277,885	-	400,111	-	2,816,511
	无国籍人	106,720	-	-	-	-	-	-	70,032	-	176,752
	回归者	280,455	186,495	373,675	277,728	590,527	100,259	-	535,382	-	2,344,521
	境内流离失所者	445,810	114,300	348,705	387,695	978,945	185,964	-	566,098	-	3,027,517
津巴布韦总计		894,177	504,705	811,862	2,214,756	1,804,070	564,108	-	1,571,623	-	8,365,300
南部非洲小计		5,188,980	6,830,816	3,997,401	24,760,974	3,500,047	14,230,477	936,890	14,912,128	147,079	74,504,792
总结:											
	所有受关注人群	582,919	922,404	-	535,634	-	2,864,685	282,919	1,650,314	82,919	6,921,795
	难民	3,393,035	5,076,784	3,275,021	23,228,806	1,930,576	7,018,370	630,104	11,069,402	64,160	55,686,259
	无国籍人	486,761	25,925	-	-	-	-	23,867	70,032	-	606,584
	回归者	280,455	691,403	373,675	608,838	590,527	4,161,457	-	1,556,282	-	8,262,636
	境内流离失所者	445,810	114,300	348,705	387,695	978,945	185,964	-	566,098	-	3,027,517
	南部非洲总计	5,188,980	6,830,816	3,997,401	24,760,974	3,500,047	14,230,477	936,890	14,912,128	147,079	74,504,792

表六
2010-2011 年按国家和权利类别分列的外地预算(续)

中东和北非	人口类型	权利类别									
		有利的 保护环境	公平的保护 进程和文献记录	免遭暴力 和剥削	基本需求 和必要服务	社区参与 和自我管理	持久的 解决办法	对外关系	后勤和 业务支助	总部和 区域支助	合计
阿尔及利亚	难民	209,531	396,075	281,773	12,193,570	797,783	-	331,824	3,896,193	-	18,106,749
阿尔及利亚总计		209,531	396,075	281,773	12,193,570	797,783	-	331,824	3,896,193	-	18,106,749
埃及	所有受关注人群	-	-	-	-	-	-	-	-	657,043	657,043
	难民	320,918	1,143,913	-	8,329,054	541,343	2,310,077	-	476,499	-	13,121,804
	无国籍人	-	-	-	255,342	-	-	-	39,699	-	295,041
埃及总计		320,918	1,143,913	-	8,584,396	541,343	2,310,077	-	516,198	657,043	14,073,888
伊拉克	难民	782,998	760,224	668,171	15,018,076	422,440	1,768,934	132,236	2,100,395	20,246,466	41,899,941
	无国籍人	499,449	-	-	-	-	-	94,183	439,529	-	1,033,161
	回归者	10,998,970	4,736,535	2,250,900	34,995,290	628,505	19,867,343	313,416	3,102,158	-	76,893,116
	境内流离失所者	8,717,202	8,029,967	1,737,223	115,407,649	4,206,397	3,270,713	325,493	2,764,364	-	144,459,007
伊拉克总计		20,998,618	13,526,726	4,656,294	165,421,014	5,257,343	24,906,990	865,328	8,406,447	20,246,466	264,285,225
以色列	难民	718,879	1,528,605	-	-	82,053	72,574	99,553	566,101	-	3,067,763
以色列总计		718,879	1,528,605	-	-	82,053	72,574	99,553	566,101	-	3,067,763
约旦	所有受关注人群	-	-	-	-	-	-	-	-	467,160	467,160
	难民	1,399,818	1,808,602	1,214,096	51,968,129	1,986,572	2,567,843	588,561	1,459,054	-	62,992,674
约旦总计		1,399,818	1,808,602	1,214,096	51,968,129	1,986,572	2,567,843	588,561	1,459,054	467,160	63,459,834
黎巴嫩	所有受关注人群	-	-	-	-	-	-	-	407,964	956,929	2,487,225
	难民	170,367	782,517	1,003,246	5,013,114	323,208	1,492,764	119,833	2,040,867	-	10,945,917
	无国籍人	89,932	-	-	-	-	-	-	142,450	-	232,382
黎巴嫩总计		260,299	782,517	1,003,246	5,013,114	323,208	2,615,097	119,833	2,591,280	956,929	13,665,524
阿拉伯利比亚民众国	难民	951,911	747,098	235,648	687,312	304,193	860,117	155,520	1,463,923	-	5,405,723
阿拉伯利比亚民众国总计		951,911	747,098	235,648	687,312	304,193	860,117	155,520	1,463,923	-	5,405,723
毛里塔尼亚	难民	176,731	261,231	89,230	207,485	100,042	129,143	-	320,805	-	1,284,668
	回归者	-	-	-	3,284,848	1,117,579	1,095,629	-	1,082,227	-	6,580,283
毛里塔尼亚总计		176,731	261,231	89,230	3,492,333	1,217,621	1,224,772	-	1,403,032	-	7,864,950
摩洛哥	难民	406,146	405,328	148,404	714,564	269,659	143,574	152,735	309,843	-	2,550,253
摩洛哥总计		406,146	405,328	148,404	714,564	269,659	143,574	152,735	309,843	-	2,550,253
沙特阿拉伯	所有受关注人群	-	-	-	-	-	-	-	216,982	215,052	432,035
	难民	167,735	483,801	170,619	259,077	-	263,617	201,862	696,301	-	2,243,013
	无国籍人	118,270	-	-	-	-	-	-	393,057	-	511,327
沙特阿拉伯总计		286,005	483,801	170,619	259,077	-	263,617	201,862	1,306,341	215,052	3,186,375
阿拉伯叙利亚共和国	所有受关注人群	-	-	-	-	-	-	-	-	208,428	208,428
	难民	499,997	3,442,901	3,289,852	136,929,217	6,036,558	8,329,792	515,036	6,951,459	-	165,994,811
	无国籍人	119,657	55,139	51,094	-	37,074	152,518	33,722	103,765	-	552,969
阿拉伯叙利亚共和国总计		619,653	3,498,040	3,340,946	136,929,217	6,073,632	8,482,310	548,758	7,055,224	208,428	166,756,208

表六
2010-2011 年按国家和权利类别分列的外地预算(续)

中东和北非	人口类型	权利类别									合计
		有利的 保护环境	公平的保护 进程和文献记录	免遭暴力 和剥削	基本需求 和必要服务	社区参与 和自我管理	持久的 解决办法	对外关系	后勤和 业务支助	总部和 区域支助	
突尼斯	难民	99,892	47,079	-	127,475	69,392	39,413	84,892	143,616	-	611,758
突尼斯总计		99,892	47,079	-	127,475	69,392	39,413	84,892	143,616	-	611,758
阿拉伯联合酋长国	所有受关注人群	-	-	-	-	-	-	285,403	-	406,537	691,940
	难民	104,500	284,350	118,069	69,275	-	176,091	-	210,029	-	962,313
	无国籍人	98,149	-	-	-	-	-	-	-	-	98,149
阿拉伯联合酋长国总计		202,649	284,350	118,069	69,275	-	176,091	285,403	210,029	406,537	1,752,402
西撒哈拉	难民	-	111,386	-	1,205,888	522,514	-	121,630	2,510,656	-	4,472,074
	境内流离失所者	-	108,271	-	1,732,866	-	-	169,155	5,315,077	-	7,325,369
西撒哈拉总计		-	219,657	-	2,938,754	522,514	-	290,784	7,825,733	-	11,797,442
也门	难民	2,905,456	2,081,018	1,796,372	10,078,675	2,787,490	1,631,881	773,444	759,248	-	22,813,582
	境内流离失所者	377,810	299,269	324,162	3,574,226	159,794	159,678	-	470,091	-	5,365,031
也门总计		3,283,266	2,380,287	2,120,533	13,652,901	2,947,284	1,791,559	773,444	1,229,339	-	28,178,613
中东和北非小计		29,934,316	27,513,308	13,378,858	402,051,132	20,392,596	45,454,033	4,498,496	38,382,353	23,157,616	604,762,707
总结:											
	所有受关注人群	-	-	-	-	-	1,122,332	285,403	624,946	2,911,150	4,943,831
	难民	8,914,878	14,284,127	9,015,480	242,800,912	14,243,246	19,785,819	3,277,125	23,904,989	20,246,466	356,473,042
	无国籍人	925,456	55,139	51,094	255,342	37,074	152,518	127,905	1,118,501	-	2,723,029
	回归者	10,998,970	4,736,535	2,250,900	38,280,137	1,746,084	20,962,971	313,416	4,184,385	-	83,473,399
	境内流离失所者	9,095,012	8,437,507	2,061,384	120,714,741	4,366,191	3,430,392	494,648	8,549,532	-	157,149,407
	中东和北非总计	29,934,316	27,513,308	13,378,858	402,051,132	20,392,596	45,454,033	4,498,496	38,382,353	23,157,616	604,762,707

表六
2010-2011 年按国家和权利类别分列的外地预算(续)

亚洲和太平洋	人口类型	权利类别									合计
		有利的 保护环境	公平的保护 进程和文献记录	免遭暴力 和剥削	基本需求和 必要服务	社区参与和 自我管理	持久的 解决办法	对外关系	后勤和 业务支助	总部和 区域支助	
阿富汗	难民	-	198,687	97,260	107,260	-	77,260	-	292,483	-	772,949
	回归者	1,446,400	1,040,782	1,082,410	48,148,566	1,556,236	25,581,322	1,432,262	8,781,519	-	89,069,496
	境内流离失所者	1,254,562	354,231	942,265	8,369,862	300,591	1,840,922	837,565	1,008,619	-	14,908,617
阿富汗总计		2,700,962	1,593,700	2,121,934	56,625,688	1,856,827	27,499,504	2,269,826	10,082,621	-	104,751,062
澳大利亚	所有受关注人群	32,386	-	-	-	-	-	9,406	91,345	117,703	250,839
	难民	341,198	197,207	-	-	-	136,471	97,429	311,157	-	1,083,462
澳大利亚总计		373,584	197,207	-	-	-	136,471	106,835	402,501	117,703	1,334,301
孟加拉国	难民	140,554	206,683	1,733,137	3,905,966	1,244,315	378,593	61,164	464,737	-	8,135,150
	无国籍人	49,593	-	-	-	-	-	-	-	-	49,593
孟加拉国总计		190,147	206,683	1,733,137	3,905,966	1,244,315	378,593	61,164	464,737	-	8,184,743
柬埔寨	难民	-	217,668	-	134,537	-	61,371	35,821	169,001	-	618,397
	无国籍人	12,656	-	-	-	-	-	-	12,656	-	25,312
柬埔寨总计		12,656	217,668	-	134,537	-	61,371	35,821	181,657	-	643,709
中国	所有受关注人群	-	-	-	-	-	-	33,743	66,797	-	100,540
	难民	723,192	1,224,019	48,178	1,405,350	197,276	363,387	-	747,744	-	4,709,146
	无国籍人	90,404	-	-	-	-	-	-	82,643	-	173,047
中国总计		813,596	1,224,019	48,178	1,405,350	197,276	363,387	33,743	897,185	-	4,982,733
印度	难民	371,493	1,734,132	322,111	4,648,516	482,692	1,779,651	148,017	322,118	-	9,808,728
	无国籍人	122,422	-	-	-	-	-	-	-	-	122,422
印度总计		493,915	1,734,132	322,111	4,648,516	482,692	1,779,651	148,017	322,118	-	9,931,150
印度尼西亚	所有受关注人群	-	-	-	-	-	-	-	144,525	241,316	385,841
	难民	482,711	490,071	214,057	2,014,610	600,901	204,899	222,473	315,423	-	4,545,144
	无国籍人	75,713	57,713	45,794	-	-	47,002	-	52,190	-	278,412
印度尼西亚总计		558,425	547,784	259,851	2,014,610	600,901	251,901	222,473	512,137	241,316	5,209,396
伊朗伊斯兰共和国	难民	1,304,283	2,788,846	2,016,408	19,800,968	4,352,822	3,698,293	366,041	2,498,903	-	36,826,564
伊朗伊斯兰共和国		1,304,283	2,788,846	2,016,408	19,800,968	4,352,822	3,698,293	366,041	2,498,903	-	36,826,564
日本	所有受关注人群	-	-	-	-	-	-	1,309,363	1,194,169	-	2,503,533
	难民	485,145	1,011,719	-	-	-	-	-	473,541	-	1,970,405
	无国籍人	284,845	-	-	-	-	-	-	231,891	-	516,736
日本总计		769,990	1,011,719	-	-	-	-	1,309,363	1,899,601	-	4,990,673
哈萨克斯坦	难民	389,705	848,206	131,471	496,245	243,048	450,449	91,502	581,533	261,967	3,494,127
	无国籍人	233,090	40,102	-	-	-	108,716	-	245,075	-	626,983
哈萨克斯坦总计		622,795	888,308	131,471	496,245	243,048	559,165	91,502	826,608	261,967	4,121,109

表六
2010-2011 年按国家和权利类别分列的外地预算(续)

亚洲和太平洋	人口类型	权利类别									合计
		有利的 保护环境	公平的保护 进程和文献记录	免遭暴力 和剥削	基本需求和 必要服务	社区参与和 自我管理	持久的 解决办法	对外关系	后勤和 业务支助	总部和 区域支助	
吉尔吉斯斯坦	难民	203,038	334,449	-	314,683	276,835	246,834	136,935	208,636	-	1,721,411
	无国籍人	176,243	-	-	-	-	169,266	-	79,534	-	425,043
吉尔吉斯斯坦总计		379,282	334,449	-	314,683	276,835	416,100	136,935	288,170	-	2,146,454
马来西亚	所有受关注人群	-	-	-	-	-	-	-	505,799	900,571	1,406,370
	难民	312,375	2,822,918	1,076,158	3,852,574	1,939,503	1,677,538	148,875	759,062	-	12,589,003
	无国籍人	63,220	-	-	-	-	-	-	45,621	-	108,841
马来西亚总计		375,595	2,822,918	1,076,158	3,852,574	1,939,503	1,677,538	148,875	1,310,482	900,571	14,104,215
蒙古	难民	7,081	13,356	-	72,388	100	694	2,000	88,730	-	184,349
	无国籍人	25,775	-	-	-	-	-	-	10,398	-	36,173
蒙古总计		32,856	13,356	-	72,388	100	694	2,000	99,128	-	220,522
缅甸	无国籍人	726,605	-	918,460	8,200,285	-	-	129,976	1,403,719	-	11,379,044
	境内流离失所者	432,873	-	158,974	2,713,363	258,642	-	383,840	857,091	-	4,804,783
缅甸总计		1,159,478	-	1,077,435	10,913,647	258,642	-	513,816	2,260,810	-	16,183,827
尼泊尔	所有受关注人群	-	-	152,189	102,189	102,189	-	-	45,287	45,299	447,154
	难民	689,808	1,778,804	899,998	5,494,379	861,582	2,147,803	172,744	1,432,440	-	13,477,559
	无国籍人	93,846	-	-	-	-	-	-	60,827	-	154,673
尼泊尔总计		783,655	1,778,804	1,052,187	5,596,568	963,772	2,147,803	172,744	1,538,554	45,299	14,079,385
巴基斯坦	难民	3,003,001	14,679,385	3,127,703	10,580,978	4,991,626	3,713,605	359,799	5,151,579	-	45,607,675
	境内流离失所者	2,876,304	10,939,190	1,467,035	32,663,692	3,456,470	60,627,319	-	19,049,980	-	131,079,990
巴基斯坦总计		5,879,305	25,618,575	4,594,738	43,244,670	8,448,096	64,340,924	359,799	24,201,559	-	176,687,665
巴布亚新几内亚	所有受关注人群	145,396	-	-	-	-	-	-	86,405	-	231,801
	难民	-	218,573	-	473,044	104,793	131,500	-	114,964	-	1,042,874
巴布亚新几内亚总计		145,396	218,573	-	473,044	104,793	131,500	-	201,369	-	1,274,675
菲律宾	难民	36,025	44,099	-	224,030	-	124,461	26,524	174,547	-	629,687
菲律宾总计		36,025	44,099	-	224,030	-	124,461	26,524	174,547	-	629,687
大韩民国	所有受关注人群	56,999	-	-	-	-	-	124,586	238,607	-	420,192
	难民	197,756	426,998	-	-	-	-	-	86,920	-	711,675
	无国籍人	64,455	-	-	-	-	-	-	27,067	-	91,521
大韩民国总计		319,210	426,998	-	-	-	-	124,586	352,594	-	1,223,389
斯里兰卡	难民	36,842	-	14,357	477,174	12,956	103,741	-	359,517	-	1,004,587
	回归者	579,031	215,340	95,275	1,009,652	-	-	-	513,708	-	2,413,005
	境内流离失所者	934,221	867,498	2,498,731	20,145,431	2,392,881	1,342,186	773,844	7,375,925	-	36,330,717
斯里兰卡总计		1,550,094	1,082,838	2,608,362	21,632,256	2,405,837	1,445,927	773,844	8,249,151	-	39,748,309
塔吉克斯坦	难民	138,392	207,478	73,718	192,045	121,381	98,582	-	330,152	-	1,161,748
	无国籍人	24,090	-	-	-	-	-	-	20,523	-	44,614
塔吉克斯坦总计		162,482	207,478	73,718	192,045	121,381	98,582	-	350,675	-	1,206,362

表六
2010-2011 年按国家和权利类别分列的外地预算(续)

亚洲和太平洋	人口类型	权利类别									合计
		有利的 保护环境	公平的保护 进程和文献记录	免遭暴力 和剥削	基本需求和 必要服务	社区参与和 自我管理	持久的 解决办法	对外关系	后勤和 业务支助	总部和 区域支助	
泰国	所有受关注人群	-	-	-	-	-	-	-	1,223,456	1,352,243	2,575,698
	难民	1,006,264	1,880,665	4,727,453	3,955,017	1,928,407	2,100,037	521,450	1,828,099	-	17,947,393
	无国籍人	178,755	-	-	-	-	-	-	62,103	-	240,858
泰国总计		1,185,019	1,880,665	4,727,453	3,955,017	1,928,407	2,100,037	521,450	3,113,658	1,352,243	20,763,949
东帝汶	难民	43,529	56,029	20,029	24,029	20,029	20,029	-	156,219	-	339,890
东帝汶总计		43,529	56,029	20,029	24,029	20,029	20,029	-	156,219	-	339,890
土库曼斯坦	难民	58,735	69,022	-	-	-	58,690	-	93,025	-	279,471
	无国籍人	109,882	-	-	-	-	72,152	-	112,658	-	294,693
土库曼斯坦总计		168,617	69,022	-	-	-	130,842	-	205,683	-	574,164
越南	难民	-	-	-	-	-	58,937	-	76,498	-	135,436
	无国籍人	-	-	-	-	-	67,875	-	85,436	-	153,310
	回归者	-	-	-	-	-	267,875	-	82,927	-	350,801
越南总计		-	-	-	-	-	394,687	-	244,861	-	639,547
亚洲和太平洋小计		20,060,897	44,963,869	21,863,168	179,526,829	25,445,277	107,757,459	7,425,359	60,835,525	2,919,098	470,797,481
总结:											
	所有受关注人群	234,781	-	152,189	102,189	102,189	-	1,477,098	3,596,390	2,657,131	8,321,968
	难民	9,971,131	31,449,014	14,502,035	58,173,790	17,378,267	17,632,824	2,390,774	17,037,027	261,967	168,796,829
	无国籍人	2,331,594	97,815	964,254	8,200,285	-	465,011	129,976	2,532,339	-	14,721,273
	回归者	2,025,431	1,256,122	1,177,685	49,158,218	1,556,236	25,849,196	1,432,262	9,378,154	-	91,833,303
	境内流离失所者	5,497,960	12,160,919	5,067,005	63,892,347	6,408,584	63,810,427	1,995,249	28,291,616	-	187,124,107
	亚洲和太平洋总计	20,060,897	44,963,869	21,863,168	179,526,829	25,445,277	107,757,459	7,425,359	60,835,525	2,919,098	470,797,481

表六
2010-2011 年按国家和权利类别分列的外地预算(续)

欧洲	人口类型	权利类别									
		有利的 保护环境	公平的保护 进程和文献记录	免遭暴力 和剥削	基本需求 和必要服务	社区参与 和自我管理	持久的 解决办法	对外关系	后勤和 业务支助	总部和 区域支助	合计
亚美尼亚	难民	390,739	332,663	101,193	1,101,419	815,044	367,519	51,803	662,433		3,822,813
亚美尼亚总计		390,739	332,663	101,193	1,101,419	815,044	367,519	51,803	662,433	-	3,822,813
阿塞拜疆	难民	500,567	319,300	284,986	2,358,908	224,355	252,505	88,940	428,570		4,458,130
	无国籍人	-	184,591	-	-	-	-	-	143,330	-	327,922
	境内流离失所者	-	-	874,503	61,083	76,397	-	-	439,506	-	1,451,489
阿塞拜疆总计		500,567	503,892	1,159,489	2,419,991	300,752	252,505	88,940	1,011,407	-	6,237,541
比利时区域办事处	所有受关注人群	-	-	-	-	-	-	148,275	405,085	780,965	1,334,326
	难民	630,732	651,259	243,401	69,067	-	120,275	655,882	531,981	-	2,902,598
	无国籍人	181,031	117,653	-	-	-	-	96,568	60,630	-	455,882
比利时区域办事处总计		811,763	768,912	243,401	69,067	-	120,275	900,726	997,697	780,965	4,692,806
波斯尼亚和黑塞哥维那	难民	199,427	591,834	104,825	1,838,745	714,889	475,113	127,638	307,849	-	4,360,322
	无国籍人	191,048	289,043	65,112	35,920	41,131	123,258	96,266	147,012	-	988,789
	境内流离失所者	386,622	51,965	396,748	7,252,968	4,841,978	388,225	226,672	388,954	-	13,934,133
波斯尼亚和 黑塞哥维那总计		777,097	932,843	566,686	9,127,633	5,597,999	986,596	450,576	843,815	-	19,283,244
克罗地亚	难民	178,919	311,227	188,587	24,669	-	87,268	88,187	172,021	-	1,050,878
	无国籍人	267,996	59,496	-	176,375	-	-	-	46,396	-	550,264
	回归者	-	-	-	928,172	920,454	2,440,178	180,648	424,046	-	4,893,499
克罗地亚总计		446,915	370,724	188,587	1,129,217	920,454	2,527,445	268,835	642,463	-	6,494,640
法国	所有受关注人群	-	-	-	-	-	-	100,535	-	-	100,535
	难民	430,736	1,124,220	147,266	-	-	116,427	389,931	456,859	-	2,665,439
	无国籍人	-	104,214	-	-	-	-	-	-	-	104,214
法国总计		430,736	1,228,434	147,266	-	-	116,427	490,466	456,859	-	2,870,188
格鲁吉亚	难民	942,682	-	381,686	2,062,372	-	1,739,680	-	451,288	-	5,577,707
	无国籍人	714,888	500,654	-	-	-	-	-	247,823	-	1,463,365
	境内流离失所者	3,128,007	-	2,486,844	26,440,864	16,173,858	5,028,077	-	1,761,003	-	55,018,653
格鲁吉亚总计		4,785,577	500,654	2,868,529	28,503,236	16,173,858	6,767,757	-	2,460,114	-	62,059,725
德国	所有受关注人群	-	-	-	-	-	-	44,463	44,463	-	88,926
	难民	673,867	754,382	235,658	-	29,447	338,643	198,762	1,209,214	-	3,439,973
	无国籍人	134,185	104,524	-	-	-	-	54,427	210,645	-	503,781
德国总计		808,053	858,906	235,658	-	29,447	338,643	297,652	1,464,321	-	4,032,680
匈牙利区域办事处	所有受关注人群	-	-	-	-	-	-	84,024	133,024	84,024	301,073
	难民	1,226,215	1,554,768	831,785	1,735,843	585,858	931,648	712,745	1,058,506	-	8,637,368
	无国籍人	302,362	131,514	-	-	-	177,268	61,637	76,548	-	749,329
匈牙利区域办事处总计		1,528,576	1,686,281	831,785	1,735,843	585,858	1,108,916	858,407	1,268,079	84,024	9,687,769

表六
2010-2011 年按国家和权利类别分列的外地预算(续)

欧洲	人口类型	权利类别									合计
		有利的 保护环境	公平的保护 进程和文献记录	免遭暴力 和剥削	基本需求 和必要服务	社区参与 和自我管理	持久的 解决办法	对外关系	后勤和 业务支助	总部和 区域支助	
爱尔兰	所有受关注人群	-	-	2,084	-	-	-	2,084	110,194	-	114,362
	难民	31,736	66,658	18,091	-	-	13,645	18,735	315,886	-	464,753
	无国籍人	5,125	3,982	-	-	-	3,982	556	21,189	-	34,834
爱尔兰总计		36,861	70,640	20,176	-	-	17,627	21,375	447,269	-	613,949
意大利区域办事处	所有受关注人群	-	-	-	-	-	-	-	-	758,821	758,821
	难民	2,436,609	3,207,519	890,105	1,255,392	103,332	1,281,874	1,158,250	1,375,039	-	11,708,120
	无国籍人	91,698	-	-	-	-	91,698	-	-	-	183,397
意大利区域办事处总计		2,528,308	3,207,519	890,105	1,255,392	103,332	1,373,572	1,158,250	1,375,039	758,821	12,650,338
黑山	难民	193,476	493,496	174,144	3,760,735	220,017	435,452	144,365	121,377	-	5,543,061
	无国籍人	117,205	115,737	32,045	-	29,420	64,044	31,523	26,539	-	416,512
黑山总计		310,680	609,232	206,189	3,760,735	249,437	499,496	175,888	147,915	-	5,959,572
俄罗斯联邦	难民	533,752	2,053,376	530,626	2,105,820	161,646	275,912	576,520	2,177,636	-	8,415,288
	无国籍人	248,912	151,301	107,739	54,906	36,298	162,782	107,629	91,422	-	960,988
	回归者	70,101	563,295	345,195	1,922,558	71,211	-	-	147,716	-	3,120,076
	境内流离失所者	653,056	1,623,001	558,134	7,978,592	527,197	-	263,875	899,788	-	12,503,642
俄罗斯联邦总计		1,505,820	4,390,973	1,541,692	12,061,876	796,351	438,695	948,025	3,316,562	-	24,999,995
塞尔维亚	所有受关注人群	-	-	-	-	-	-	-	-	214,072	214,072
	难民	428,345	900,422	111,049	6,609,141	2,101,184	1,411,584	604,822	1,671,736	-	13,838,282
	无国籍人	110,308	464,882	46,740	-	-	54,876	76,616	310,112	-	1,063,534
	境内流离失所者	159,004	1,839,887	403,935	9,016,730	3,549,033	2,521,120	605,997	1,784,372	-	19,880,078
塞尔维亚总计		697,656	3,205,191	561,724	15,625,870	5,650,216	3,987,580	1,287,435	3,766,221	214,072	34,995,966
塞尔维亚(科索沃)	难民	75,107	130,411	82,245	-	179,466	638,578	-	252,527	-	1,358,333
	无国籍人	580,665	273,231	96,725	-	57,215	229,455	-	275,964	-	1,513,255
	回归者	758,003	-	288,236	5,435,773	1,307,875	1,903,393	-	1,455,142	-	11,148,423
	境内流离失所者	137,761	128,433	231,093	1,865,071	419,316	491,952	-	889,555	-	4,163,180
塞尔维亚(科索沃)总计		1,551,535	532,074	698,299	7,300,844	1,963,873	3,263,378	-	2,873,188	-	18,183,191
西班牙	所有受关注人群	-	-	-	-	-	-	41,038	95,187	-	136,224
	难民	302,979	267,602	107,420	-	-	60,919	126,094	344,969	-	1,209,983
	无国籍人	58,552	-	-	-	-	-	-	111,790	-	170,342
西班牙总计		361,531	267,602	107,420	-	-	60,919	167,131	551,946	-	1,516,550

表六
2010-2011 年按国家和权利类别分列的外地预算(续)

地区	人口类型	权利类别									
		有利的 保护环境	公平的保护 进程和文献记录	免遭暴力 和剥削	基本需求 和必要服务	社区参与 和自我管理	持久的 解决办法	对外关系	后勤和 业务支助	总部和 区域支助	有利的 保护环境
瑞典	所有受关注人群	-	-	-	-	-	-	21,761	347,411	18,761	387,933
	难民	283,982	194,681	56,265	29,245	-	76,999	75,822	515,323	152,558	1,384,875
	无国籍人	81,664	76,896	-	9,707	-	43,551	24,760	198,230	24,760	459,570
瑞典总计		365,647	271,577	56,265	38,952	-	120,550	122,343	1,060,965	196,079	2,232,378
前南斯拉夫的 马其顿共和国	难民	67,265	186,387	-	1,358,586	-	1,752,295	-	290,613	-	3,655,146
	无国籍人	195,740	122,700	-	-	-	-	-	277,074	-	595,515
前南斯拉夫的 马其顿共和国总计		263,005	309,087	-	1,358,586	-	1,752,295	-	567,687	-	4,250,661
土耳其	难民	5,013,824	2,706,091	-	3,796,780	-	3,062,205	369,674	996,581	-	15,945,156
	无国籍人	33,219	-	-	-	-	-	-	33,219	-	66,438
	回归者	-	-	-	25,970	-	34,825	-	25,970	-	86,766
	境内流离失所者	19,104	-	-	-	-	-	-	-	-	19,104
土耳其总计		5,066,147	2,706,091	-	3,822,751	-	3,097,030	369,674	1,055,771	-	16,117,464
乌克兰	所有受关注人群	407,159	151,600	-	592,824	-	929,643	111,900	-	584,942	2,778,068
	难民	722,402	1,841,265	214,676	2,651,817	316,772	1,185,115	239,653	1,011,092	-	8,182,793
	无国籍人	110,419	324,166	-	-	-	79,880	-	72,740	-	587,205
乌克兰总计		1,239,981	2,317,031	214,676	3,244,641	316,772	2,194,638	351,553	1,083,832	584,942	11,548,066
大不列颠及北爱尔兰 联合王国	所有受关注人群	-	-	-	-	-	-	114,244	160,334	-	274,577
	难民	374,648	348,491	93,813	-	-	83,593	113,363	148,285	-	1,162,191
	无国籍人	29,775	57,113	31,977	-	-	-	30,827	47,893	-	197,586
大不列颠及北爱尔兰 联合王国总计		404,423	405,604	125,790	-	-	83,593	258,434	356,512	-	1,634,355
欧洲小计		24,811,617	25,475,930	10,764,930	92,556,053	33,503,392	29,475,455	8,267,514	26,410,095	2,618,904	253,883,891
	总结:										
	所有受关注人群	407,159	151,600	2,084	592,824	-	929,643	668,324	1,295,698	2,441,586	6,488,917
	难民	15,638,009	18,036,053	4,797,820	30,758,540	5,452,009	14,707,247	5,741,188	14,499,786	152,558	109,783,210
	无国籍人	3,454,792	3,081,697	380,338	276,908	164,064	1,030,795	580,809	2,398,557	24,760	11,392,722
	回归者	828,104	563,295	633,431	8,312,474	2,299,541	4,378,396	180,648	2,052,875	-	19,248,764
	境内流离失所者	4,483,553	3,643,286	4,951,257	52,615,307	25,587,778	8,429,374	1,096,545	6,163,179	-	106,970,279
	欧洲总计	24,811,617	25,475,930	10,764,930	92,556,053	33,503,392	29,475,455	8,267,514	26,410,095	2,618,904	253,883,891

表六
2010-2011 年按国家和权利类别分列的外地预算(续)

美洲	人口类型	权利类别									合计
		有利的 保护环境	公平的保护 进程和文献记录	免遭暴力 和剥削	基本需求 和必要服务	社区参与 和自我管理	持久的 解决办法	对外关系	后勤和 业务支助	总部和 区域支助	
阿根廷	难民	298,209	304,592	113,810	-	-	3,671,741	203,085	630,935	-	5,222,373
	无国籍人	46,415	27,143	-	-	-	-	-	34,204	-	107,761
阿根廷总计		344,624	331,735	113,810	-	-	3,671,741	203,085	665,139	-	5,330,134
巴西	难民	299,083	323,385	209,026	1,094,157	205,020	538,764	185,376	665,156	-	3,519,965
巴西总计		299,083	323,385	209,026	1,094,157	205,020	538,764	185,376	665,156	-	3,519,965
加拿大	难民	439,658	406,273	79,743	-	-	243,530	231,492	401,356	-	1,802,051
加拿大总计		439,658	406,273	79,743	-	-	243,530	231,492	401,356	-	1,802,051
哥伦比亚	难民	139,213	233,861	-	200,067	147,004	297,008	-	-	-	1,017,154
	境内流离失所者	7,498,024	1,765,562	2,290,909	2,356,345	3,427,048	4,361,728	962,061	4,814,526	-	27,476,204
哥伦比亚总计		7,637,238	1,999,423	2,290,909	2,556,412	3,574,053	4,658,735	962,061	4,814,526	-	28,493,358
哥斯达黎加	难民	180,790	357,944	269,379	398,162	202,515	292,135	185,646	422,161	-	2,308,732
哥斯达黎加总计		180,790	357,944	269,379	398,162	202,515	292,135	185,646	422,161	-	2,308,732
厄瓜多尔	难民	1,226,517	2,300,598	1,447,484	4,020,624	2,411,848	1,484,774	716,035	2,804,261	-	16,412,140
厄瓜多尔总计		1,226,517	2,300,598	1,447,484	4,020,624	2,411,848	1,484,774	716,035	2,804,261	-	16,412,140
墨西哥	难民	205,726	161,913	187,474	378,939	153,645	194,548	312,618	135,551	-	1,730,414
墨西哥总计		205,726	161,913	187,474	378,939	153,645	194,548	312,618	135,551	-	1,730,414
巴拿马	难民	405,709	483,696	206,942	606,409	203,590	109,411	86,595	198,537	-	2,300,889
巴拿马总计		405,709	483,696	206,942	606,409	203,590	109,411	86,595	198,537	-	2,300,889
美洲副司长办公室	所有受关注人群	-	-	498,464	-	-	-	-	-	2,283,638	2,782,102
	难民	106,320	105,093	21,361	225,429	19,306	59,480	46,734	915,536	-	1,499,258
美洲副司长办公室总计		106,320	105,093	519,824	225,429	19,306	59,480	46,734	915,536	2,283,638	4,281,360
美利坚合众国	所有受关注人群	246,479	40,059	28,318	9,608	9,608	312,574	261,429	354,094	93,108	1,355,277
	难民	596,860	621,543	340,354	375,531	186,174	471,557	260,888	383,010	-	3,235,918
	无国籍人	190,922	120,582	128,204	95,276	97,433	159,955	99,114	194,949	-	1,086,434
美利坚合众国总计		1,034,261	782,183	496,877	480,415	293,214	944,086	621,432	932,054	93,108	5,677,629
委内瑞拉玻利瓦尔共和国	难民	320,609	864,647	464,377	964,439	688,089	1,741,342	339,625	1,276,153	-	6,659,282
委内瑞拉玻利瓦尔共和国总计		320,609	864,647	464,377	964,439	688,089	1,741,342	339,625	1,276,153	-	6,659,282
美洲小计		12,200,534	8,116,889	6,285,845	10,724,986	7,751,281	13,938,546	3,890,698	13,230,427	2,376,747	78,515,953

表六
2010-2011 年按国家和权利类别分列的外地预算(续)

美洲	人口类型	权利类别									合计
		有利的 保护环境	公平的保护 进程和文献记录	免遭暴力 和剥削	基本需求 和必要服务	社区参与 和自我管理	持久的 解决办法	对外关系	后勤和 业务支助	总部和 区域支助	
	总结:										
	所有受关注人群	246,479	40,059	526,782	9,608	9,608	312,574	261,429	354,094	2,376,747	4,137,379
	难民	4,218,694	6,163,544	3,339,950	8,263,757	4,217,192	9,104,289	2,568,093	7,832,655	-	45,708,174
	无国籍人	237,337	147,725	128,204	95,276	97,433	159,955	99,114	229,153	-	1,194,196
	回归者										
	境内流离失所者	7,498,024	1,765,562	2,290,909	2,356,345	3,427,048	4,361,728	962,061	4,814,526	-	27,476,204
	美洲总计	12,200,534	8,116,889	6,285,845	10,724,986	7,751,281	13,938,546	3,890,698	13,230,427	2,376,747	78,515,953
	外地总计	168,949,058	184,272,441	142,324,662	1,091,345,375	192,453,999	312,692,765	52,141,549	345,829,531	43,818,922	2,533,828,302
	总结:										
	所有受关注人群	2,920,256	1,737,143	1,480,492	1,586,383	1,130,910	6,703,004	3,321,272	10,924,373	23,069,011	52,872,844
	难民	89,765,912	132,641,280	91,548,172	635,645,657	107,953,386	137,186,265	29,972,396	210,718,244	20,725,150	1,456,156,462
	无国籍人	10,263,992	4,853,976	1,719,122	8,827,810	480,954	2,705,990	1,245,941	7,379,049	24,760	37,501,595
	回归者	21,476,599	12,375,202	15,223,800	144,655,838	18,984,165	73,916,141	7,072,546	32,438,510	-	326,142,801
	境内流离失所者	44,522,299	32,664,841	32,353,074	300,629,687	63,904,584	92,181,365	10,529,394	84,369,356	-	661,154,600
	外勤总计	168,949,058	184,272,441	142,324,662	1,091,345,375	192,453,999	312,692,765	52,141,549	345,829,531	43,818,922	2,533,828,302

表七
资源的使用：2009-2011 年按区域内国家分列的员额分布情况
(按职位类别分列)

西非	2009 年 订正员额			截至 2009 年 7 月 1 日的员额			2010 年初步 员额(目前的方案/ 方案支助)			2010 年初步 员额(新方案/ 方案支助)			2011 年初步 员额(目前的方案/ 方案支助)			2011 年初步 员额(新方案/ 方案支助)		
	方案	支助	合计	方案	支助	合计	方案	支助	合计	方案	支助	合计	方案	支助	合计	方案	支助	合计
贝宁	4	9	13	4	9	13	4	10	14	6	8	14	4	10	14	6	8	14
科特迪瓦	14	26	40	22	26	48	19	34	53	35	18	53	19	34	53	35	18	53
冈比亚	1	4	5	2	4	6	2	3	5	2	3	5	2	3	5	2	3	5
加纳	17	23	40	18	23	41	16	20	36	22	14	36	16	20	36	22	14	36
几内亚	30	26	56	33	26	59	23	25	48	31	17	48	18	25	43	28	15	43
利比里亚	41	29	70	41	27	68	33	27	60	40	20	60	33	26	59	39	20	59
马里	2	2	4	2	2	4	4	5	9	4	5	9	4	5	9	4	5	9
尼日利亚	8	12	20	10	9	19	10	9	19	12	7	19	10	9	19	12	7	19
塞内加尔*	9	40	49	17	43	60	34	67	101	59	42	101	35	69	104	61	43	104
塞拉利昂	17	17	34	17	17	34	17	17	34	21	13	34	17	17	34	21	13	34
多哥	5	-	5	7	2	9			-			-			-			-
小计	148	188	336	173	188	361	162	217	379	232	147	379	158	218	376	230	146	376

* 包括达喀尔的区域支持中心的员额，自 2010 年起包括布基纳法索、几内亚比绍和多哥的员额。

东非和非洲角	2009 年 订正员额			截至 2009 年 7 月 1 日的员额			2010 年初步 员额(目前的方案/ 方案支助)			2010 年初步 员额(新方案/ 方案支助)			2011 年初步 员额(目前的方案/ 方案支助)			2011 年初步 员额(新方案/ 方案支助)		
	方案	支助	合计	方案	支助	合计	方案	支助	合计	方案	支助	合计	方案	支助	合计	方案	支助	合计
吉布提	4	15	19	9	19	28	16	29	45	29	16	45	16	29	45	29	16	45
厄立特里亚	1	7	8	1	6	7	2	11	13	5	8	13	2	11	13	5	8	13
埃塞俄比亚	67	51	118	112	51	163	126	69	195	150	45	195	126	69	195	150	45	195
肯尼亚*	104	98	202	170	111	281	203	146	349	267	82	349	203	146	349	267	82	349
索马里	35	6	41	64	14	78	67	59	126	109	17	126	67	59	126	109	17	126
苏丹	64	38	102	417	76	493	451	163	614	557	57	614	451	163	614	557	57	614
乌干达	53	43	96	91	49	140	106	75	181	149	32	181	106	75	181	149	32	181
小计	328	258	586	864	326	1,190	971	552	1,523	1,266	257	1,523	971	552	1,523	1,266	257	1,523

* 包括内罗毕区域支持中心的员额。

表七

资源的使用：2009-2011 年按区域内国家分列的员额分布情况(续)
(按职位类别分列)

	2009 年 订正员额			截至 2009 年 7 月 1 日的员额			2010 年初步 员额(目前的方案/ 方案支助)			2010 年初步 员额(新方案/ 方案支助)			2011 年初步 员额(目前的方案/ 方案支助)			2011 年初步 员额(新方案/ 方案支助)		
	方案	支助	合计	方案	支助	合计	方案	支助	合计	方案	支助	合计	方案	支助	合计	方案	支助	合计
中非和大湖区																		
布隆迪	82	40	122	95	41	136	98	42	140	113	27	140	98	42	140	113	27	140
喀麦隆	23	13	36	25	13	38	41	32	73	51	22	73	41	32	73	51	22	73
中非共和国	4	14	18	16	15	31	22	25	47	33	14	47	22	25	47	33	14	47
乍得	207	53	260	262	53	315	368	88	456	416	40	456	368	88	456	416	40	456
刚果	13	16	29	14	16	30	17	19	36	27	9	36	17	19	36	27	9	36
刚果民主 共和国	153	69	222	237	75	312	268	104	372	312	60	372	268	104	372	312	60	372
加蓬	3	8	11	4	8	12	6	9	15	8	7	15	6	9	15	8	7	15
卢旺达	24	18	42	27	18	45	32	18	50	38	12	50	32	18	50	38	12	50
坦桑尼亚联合 共和国	98	34	132	143	37	180	128	43	171	146	25	171	126	43	169	145	24	169
小计	607	265	872	823	276	1,099	980	380	1,360	1,144	216	1,360	978	380	1,358	1,143	215	1,358

	2009 年 订正员额			截至 2009 年 7 月 1 日的员额			2010 年初步 员额(目前的 方案/方案支助)			2010 年初步 员额(新方案/ 方案支助)			2011 年初步 员额(目前的 方案/方案支助)			2011 年初步 员额(新方案/ 方案支助)		
	方案	支助	合计	方案	支助	合计	方案	支助	合计	方案	支助	合计	方案	支助	合计	方案	支助	合计
南部非洲																		
安哥拉	6	13	19	7	12	19	12	17	29	15	14	29	12	17	29	15	14	29
博茨瓦纳	3	5	8	4	4	8	5	7	12	6	6	12	5	7	12	6	6	12
马拉维	5	7	12	6	7	13	6	9	15	9	6	15	6	9	15	9	6	15
莫桑比克	11	3	14	10	4	14	13	4	17	14	3	17	13	4	17	14	3	17
纳米比亚	5	9	14	5	9	14	6	9	15	10	5	15	6	9	15	10	5	15
南非	9	32	41	12	32	44	23	41	64	41	23	64	23	41	64	41	23	64
赞比亚	37	21	58	42	20	62	44	26	70	54	16	70	44	26	70	55	15	70
津巴布韦	5	8	13	5	8	13	12	16	28	18	10	28	12	16	28	18	10	28
小计	81	98	179	91	96	187	121	129	250	167	83	250	121	129	250	168	82	250
非洲小计	1,164	809	1,973	1,951	886	2,837	2,234	1,278	3,512	2,809	703	3,512	2,228	1,279	3,507	2,807	700	3,507

表七

资源的使用：2009-2011 年按区域内国家分列的员额分布情况(续)
(按职位类别分列)

	2009年 订正员额			截至2009年 7月1日的员额			2010年初步员额 (目前的方案/方案支助)			2010年初步员额 (新方案/方案支助)			2011年初步员额 (目前的方案/方案支助)			2011年初步员额 (新方案/方案支助)		
	方案 支助	方案 支助	合计	方案 支助	方案 支助	合计	方案 支助	方案 支助	合计	方案 支助	方案 支助	合计	方案 支助	方案 支助	合计	方案 支助	方案 支助	合计
中东和北非																		
阿尔及利亚	18	8	26	21	9	30	21	13	34	25	9	34	20	13	33	24	9	33
埃及	9	23	32	16	25	41	24	25	49	35	14	49	24	25	49	35	14	49
伊拉克	5	4	9	101	48	149	132	64	196	166	30	196	132	64	196	163	33	196
以色列	9	3	12	9	4	13	11	7	18	14	4	18	11	7	18	14	4	18
约旦	2	11	13	55	40	95	59	42	101	75	26	101	59	42	101	75	26	101
黎巴嫩	6	11	17	31	19	50	37	20	57	42	15	57	37	20	57	42	15	57
阿拉伯利比亚 民众国	4	7	11	10	9	19	10	13	23	14	9	23	10	13	23	14	9	23
毛里塔尼亚	1	6	7	11	8	19	11	8	19	13	6	19	13	8	21	14	7	21
摩洛哥	4	5	9	7	6	13	4	8	12	7	5	12	4	8	12	7	5	12
沙特阿拉伯	3	12	15	4	12	16	4	14	18	6	12	18	4	14	18	6	12	18
阿拉伯叙利亚 共和国	8	10	18	89	55	144	104	72	176	125	51	176	104	72	176	125	51	176
突尼斯	3	2	5	4	4	8	3	2	5	3	2	5	3	2	5	3	2	5
阿拉伯联合酋长国	1	2	3		21	21	2	18	20	3	17	20	2	18	20	3	17	20
西撒哈拉	-	-	-	24	16	40	26	23	49	49	-	49	26	23	49	49	-	49
也门	39	17	56	56	23	79	61	33	94	77	17	94	61	33	94	77	17	94
小计	112	121	233	438	299	737	509	362	871	654	217	871	510	362	872	651	221	872

	2009年订正员额			截至2009年 7月1日的员额			2010年初步员额 (目前的方案/方案支助)			2010年初步员额 (新方案/方案支助)			2011年初步员额 (目前的方案/方案支助)			2011年初步员额 (新方案/方案支助)		
	方案 支助	方案 支助	合计	方案 支助	方案 支助	合计	方案 支助	方案 支助	合计	方案 支助	方案 支助	合计	方案 支助	方案 支助	合计	方案 支助	方案 支助	合计
亚洲和太平洋																		
阿富汗	249	96	345	243	95	338	254	101	355	281	74	355	254	101	355	281	74	355
澳大利亚和新西兰	4	5	9	4	5	9	5	5	10	5	5	10	6	5	11	6	5	11
孟加拉国	21	9	30	22	9	31	29	9	38	31	7	38	29	9	38	31	7	38
柬埔寨	7	4	11	7	4	11	4	4	8	4	4	8	3	3	6	3	3	6
中国	15	13	28	15	11	26	13	13	26	21	5	26	13	13	26	21	5	26
印度	13	14	27	17	14	31	22	19	41	27	14	41	22	19	41	27	14	41
印度尼西亚	7	12	19	18	12	30	18	15	33	24	9	33	18	15	33	24	9	33
伊朗伊斯兰共和国	75	38	113	74	37	111	88	46	134	106	28	134	88	46	134	106	28	134
日本	3	10	13	3	10	13	4	12	16	7	9	16	4	12	16	7	9	16
哈萨克斯坦	5	14	19	6	13	19	7	13	20	13	7	20	7	13	20	13	7	20
吉尔吉斯斯坦	5	8	13	5	8	13	8	9	17	12	5	17	8	9	17	12	5	17
马来西亚	20	25	45	32	25	57	38	30	68	47	21	68	38	30	68	46	22	68
蒙古	1	1	2	1	1	2	1	2	3	-	3	3	1	2	3	-	3	3
缅甸	38	31	69	39	32	71	43	33	76	50	26	76	54	40	94	59	35	94
尼泊尔	34	17	51	45	18	63	68	18	86	72	14	86	67	18	85	71	14	85
巴基斯坦	123	38	161	209	55	264	194	70	264	206	58	264	194	70	264	206	58	264
巴布亚新几内亚	1	4	5	1	4	5	2	4	6	4	2	6	2	4	6	4	2	6
菲律宾	1	1	2	1	1	2	1	1	2	1	1	2	1	1	2	1	1	2
大韩民国	2	3	5	2	3	5	3	4	7	4	3	7	3	6	9	6	3	9
斯里兰卡	22	10	32	78	39	117	122	41	163	135	28	163	122	41	163	135	28	163
塔吉克斯坦	2	4	6	2	4	6	3	7	10	5	5	10	3	7	10	5	5	10
泰国	44	26	70	44	28	72	52	32	84	63	21	84	53	32	85	63	22	85
东帝汶	2	2	4	2	2	4	1	2	3	1	2	3	1	2	3	1	2	3
土库曼斯坦	1	4	5	1	4	5	1	4	5	3	2	5	1	2	3	2	1	3
越南	-	2	2	-	2	2	-	2	2	1	1	2	-	2	2	1	1	2
小计	695	391	1,086	871	436	1,307	981	496	1,477	1,123	354	1,477	992	502	1,494	1,131	363	1,494

表七

资源的使用：2009-2011 年按区域内国家分列的员额分布情况(续)

(按职位类别分列)

欧洲	2009 年订正员额			截至 2009 年 7 月 1 日的员额			2010 年初步员额 (目前的方案/方案支助)			2010 年初步员额 (新方案/方案支助)			2011 年初步员额 (目前的方案/方案支助)			2011 年初步员额 (新方案/方案支助)		
	方案	支助	合计	方案	支助	合计	方案	支助	合计	方案	支助	合计	方案	支助	合计	方案	支助	合计
阿尔巴尼亚	1	4	5	1	3	4	1	3	4	2	2	4	1	3	4	2	2	4
亚美尼亚	4	7	11	4	9	13	5	9	14	8	6	14	5	9	14	8	6	14
奥地利	4	2	6	4	2	6	3	5	8	4	4	8	3	5	8	4	4	8
阿塞拜疆	6	10	16	6	11	17	7	12	19	11	8	19	7	12	19	11	8	19
白俄罗斯	2	4	6	2	6	8	2	7	9	6	3	9	2	7	9	6	3	9
比利时	6	28	34	6	16	22	6	16	22	6	16	22	6	16	22	6	16	22
波斯尼亚和黑塞哥维那	7	19	26	8	19	27	12	19	31	19	12	31	10	19	29	17	12	29
保加利亚	1	4	5	1	4	5	2	5	7	3	4	7	2	5	7	3	4	7
克罗地亚	5	6	11	5	6	11	13	6	19	12	7	19	13	6	19	12	7	19
塞浦路斯	1	5	6	1	5	6	2	5	7	3	4	7	2	5	7	3	4	7
捷克共和国	1	2	3	1	2	3	2	2	4	2	2	4	2	2	4	2	2	4
法国	3	6	9	4	8	12	4	7	11	7	4	11	4	7	11	7	4	11
格鲁吉亚	20	18	38	50	29	79	47	32	79	63	16	79	47	32	79	63	16	79
德国	6	6	12	6	5	11	11	7	18	12	6	18	11	7	18	11	7	18
希腊	4	5	9	4	3	7	5	4	9	5	4	9	5	4	9	5	4	9
匈牙利	4	13	17	4	13	17	5	13	18	8	10	18	5	13	18	8	10	18
爱尔兰	1	3	4	1	2	3	1	3	4	2	2	4	1	3	4	2	2	4
意大利	4	15	19	16	15	31	29	22	51	31	20	51	29	22	51	31	20	51
马耳他	3	-	3	3	-	3	4	1	5	4	1	5	4	1	5	4	1	5
黑山	3	9	12	3	9	12	3	10	13	8	5	13	3	10	13	8	5	13
波兰	2	2	4	2	2	4	3	3	6	3	3	6	3	3	6	3	3	6
摩尔多瓦共和国	1	4	5	1	6	7	1	7	8	4	4	8	1	7	8	4	4	8
罗马尼亚	1	4	5	2	5	7	3	6	9	6	3	9	3	6	9	6	3	9
俄罗斯联邦	39	17	56	43	16	59	49	20	69	58	11	69	49	20	69	58	11	69
塞尔维亚	51	55	106	57	57	114	56	67	123	81	42	123	56	67	123	81	42	123
斯洛伐克	2	-	2	2	1	3	3	1	4	3	1	4	3	1	4	3	1	4
西班牙	1	6	7	7	6	13	7	6	13	8	5	13	7	6	13	8	5	13
瑞典	4	7	11	4	7	11	5	8	13	6	7	13	5	8	13	6	7	13
瑞士	2	2	4	2	2	4	2	2	4	2	2	4	2	2	4	2	2	4
前南斯拉夫马其顿 共和国	2	8	10	3	7	10	5	7	12	9	3	12	5	7	12	9	3	12
土耳其	24	29	53	26	31	57	30	34	64	47	17	64	30	34	64	47	17	64
乌克兰	6	11	17	9	13	22	12	13	25	18	7	25	12	13	25	18	7	25
大不列颠及北爱尔兰 联合王国	2	6	8	5	6	11	6	6	12	7	5	12	6	6	12	7	5	12
小计	223	315	538	293	326	619	346	368	714	468	246	714	344	368	712	465	247	712

美洲	2009 年订正员额			截至 2009 年 7 月 1 日的员额			2010 年初步员额 (目前的方案/方案支助)			2010 年初步员额 (新方案/方案支助)			2011 年初步员额 (目前的方案/方案支助)			2011 年初步员额 (新方案/方案支助)		
	方案	支助	合计	方案	支助	合计	方案	支助	合计	方案	支助	合计	方案	支助	合计	方案	支助	合计
阿根廷区域办事处	2	11	13	2	11	13	2	11	13	6	7	13	2	11	13	6	7	13
巴西	1	7	8	1	7	8	4	8	12	7	5	12	4	8	12	7	5	12
加拿大	8	8	16	8	8	16	8	10	18	12	6	18	8	10	18	12	6	18
哥伦比亚	1	-	1	75	24	99	87	44	131	113	18	131	86	45	131	113	18	131
哥斯达黎加	10	12	22	9	8	17	8	10	18	12	6	18	8	10	18	12	6	18
厄瓜多尔	12	24	36	15	21	36	20	33	53	37	16	53	20	33	53	37	16	53
墨西哥区域 办事处	5	7	12	4	8	12	4	8	12	7	5	12	4	8	12	7	5	12
巴拿马*	2	6	8	2	19	21	7	18	25	12	13	25	7	18	25	12	13	25
美利坚合众国区域 办事处	10	10	20	10	10	20	12	14	26	17	9	26	12	14	26	17	9	26
委内瑞拉玻利瓦尔 共和国区域办事处	9	11	20	9	11	20	17	10	27	22	5	27	17	10	27	22	5	27
小计	60	96	156	135	127	262	169	166	335	245	90	335	168	167	335	245	90	335

* 包括副司长办公室的员额。

外地总计	2,254	1,732	3,986	3,688	2,074	5,762	4,239	2,670	6,909	5,299	1,610	6,909	4,242	2,678	6,920	5,299	1,621	6,920
------	-------	-------	-------	-------	-------	-------	-------	-------	-------	-------	-------	-------	-------	-------	-------	-------	-------	-------

表八
资源的使用：总部的方案支助和管理和行政事务
2008年支出、2009年订正预算、2010和2011年初步概算
(千美元)

	2008年支出 (年度预算+追加预算)	2009年订正预算 (年度预算+追加预算)	2010年 初步预算	2011年初步预算
行政领导和管理				
行政办公室	4,027.1	3,716.0	3,756.3	3,756.3
难民署纽约办事处	2,481.8	2,713.3	3,088.0	3,088.0
监察主任办公室	3,913.2	3,752.9	3,662.1	3,662.1
法律事务科	1,279.9	1,282.6	1,255.2	1,255.2
监察员办公室	491.1	444.5	432.8	432.8
道德操守办公室	-	436.8	425.2	425.2
改革管理科	631.6	-	-	-
政策制定和评估处	966.5	1,171.8	1,151.0	1,151.0
组织发展和管理办公室	4,207.9	7,549.0	5,658.2	5,658.2
小计	17,999.1	21,067.0	19,428.7	19,428.7
对外关系司				
司长办公室	1,348.8	1,288.5	981.4	981.4
捐助方关系和资源调动处	3,827.7	4,165.3	4,141.9	4,141.9
媒体关系和公共信息处	4,608.8	4,614.3	4,935.2	4,935.2
私营部门和公共事务处	1,611.4	2,098.3	2,077.2	2,077.2
秘书处和机构间服务处	2,668.7	2,603.7	2,420.2	2,420.2
记录和档案科	1,745.3	1,746.1	1,699.0	1,699.0
电子文件管理处	520.1	-	-	-
公共信息中心	-	215.0	-	-
小计	16,330.8	16,731.1	16,254.9	16,254.9
国际保护司				
司长办公室	2,519.4	2,817.8	2,748.0	2,748.0
各专门科室	8,872.0	7,866.2	7,363.7	7,363.7
小计	11,391.3	10,684.0	10,111.8	10,111.8
业务部				
业务司				
-司长办公室	2,403.6	2,279.4	1,879.5	1,879.5
-外地信息和协调支助科	1,962.1	2,587.7	2,559.5	2,559.5
-培训股	1,065.6	252.3	-	-
-供应管理处 ¹	1,650.1	-	-	-
小计	7,081.4	5,119.4	4,439.0	4,439.0
应急、安保和供应司²				
-总部司长办公室	-	284.1	951.1	951.1
-总部供应管理处 ¹	-	1,031.9	198.3	198.3
小计		1,316.0	1,149.3	1,149.3
总部区域局				
-司长办公室-非洲和非洲办事处	9,844.0	9,343.2	8,904.6	8,904.6
-中东和北非局	5,464.6	5,153.9	3,985.1	3,985.1
-亚洲和太平洋局	4,665.3	4,441.5	4,171.6	4,171.6
-欧洲局 ³	4,343.6	4,707.4	5,606.3	5,606.3

表八
资源的使用：总部的方案支助和管理行政事务
2008年支出、2009年订正预算、2010和2011年初步概算(续)
(千美元)

	2008年支出 (年度预算+追加预算)	2009年订正预算 (年度预算+追加预算)	2010年 初步预算	2011年初步预算
-美洲局	2,472.9	1,517.2	1,401.9	1,401.9
区域局小计	26,790.4	25,163.2	24,069.3	24,069.3
业务部小计	33,871.7	31,598.7	29,657.7	29,657.7
信息和电信司				
司长办公室和通信技术固定开支	3,290.5	3,341.9	3,230.6	3,230.6
基础设施和电信处	9,067.3	9,480.2	8,804.4	8,804.4
商业解决方案处	10,635.7	8,599.0	8,208.5	8,208.5
小计	22,993.6	21,421.1	20,243.5	20,243.5
人力资源管理司				
司长办公室	3,409.4	2,814.3	1,793.6	1,793.6
各专门科室	8,718.2	7,462.1	7,500.1	7,500.1
医务室和急诊室	1,898.9	2,494.9	2,008.6	2,008.6
小计	14,026.5	12,771.4	11,302.3	11,302.3
财务和行政管理司				
主计长兼司长办公室	2,317.6	3,070.1	2,512.5	2,512.5
财务处	6,241.8	3,661.6	3,570.2	3,570.2
审计	3,473.4	3,874.0	3,771.9	3,771.9
联合国财务司(包括总部安保和安全)	5,471.4	2,983.8	2,615.8	2,615.8
总部运营成本	12,641.1	12,055.5	11,999.3	11,999.3
小计	30,145.3	25,645.0	24,469.7	24,469.7
全球服务中心(布达佩斯)				
管理股	3,195.8	1,267.7	965.7	965.7
供应管理科-外地信息和协调支助	-	95.9	126.7	126.7
财务管制科-(包括国际公共部门会计准则预算)	2,480.6	3,196.3	2,407.7	1,944.1
应急、安保和供应司-供应管理处 ¹	4,688.9	4,109.7	3,783.2	3,783.2
应急、安保和供应司-司长办公室	-	-	203.7	203.7
人力资源管理司	6,281.3	5,893.8	4,412.5	4,412.5
信息和电信司	1,140.2	2,556.5	1,824.3	1,824.3
全球学习中心	-	4,190.3	4,607.2	4,607.2
小计	17,786.8	21,310.3	18,331.0	17,867.4
工作人员理事会	541.3	438.8	421.4	421.4
总计 ⁴	165,086.5	161,667.3	150,221.0	149,757.4

1 自2009年7月1日起，供应管理处转移到新设立的应急、安保和供应司下。

2 2009年7月1日新设立。

3 包括布鲁塞尔(比利时)的司长办公室和斯特拉斯堡(法国)的联络处。

4 包括联合国经常预算拨款如下：2008年支出3,385万美元，2009年订正预算4,476万美元，2010-2011年初步预算8,100万美元。

表九
经常预算拨款供资的员额(截至 2010 年 1 月 1 日)

组织单位	国际征聘专业人员及以上职类										
	副秘书长/ 助理秘书长	D-2	D-1	P-5	P-4	P-3	P-2	合计	NP	GS	2010 年合计
行政领导和管理											
执行办公室	2				1			3	1	6	10
监察主任办公室			1	2	4	2		9		4	13
法律事务科			1			2		3		2	5
监察员办公室			1					1		1	2
道德操守办公室			1					1		1	2
组织发展和管理办公室				1			1	2		2	4
政策制定和评估处				1				1			1
对外关系司											
司长办公室								-		4	4
捐助方关系和资源调动处			1	3	3	3	4	14		6	20
秘书处和机构间服务处			1		1	2		4	1	6	11
媒体关系和公共信息处			1	1		9		11		7	18
私营部门和公共事务处			1	1			1	3	1	1	5
记录和档案科						2		2		11	13
信息系统和电信司		1		1	1	2		5		9	14
人力资源管理司											
司长办公室			1		1	1		3		4	7
人事和行政科									1	1	2
职业管理科				1	2	5		8		9	17
招聘任职科				1	1			2	1	7	10
政策科				1		1		2	1	3	6
工作人员福利科						2		2		1	3
医务室				1		1		2	3	5	10
财务和行政管理司											
主计长兼司长办公室		1	1	2	1			5		4	9
方案预算处			1					1	1	4	6
司库科				1	1			2	2	2	6
总务科				1		3		4		18	22
总计	2	2	11	18	16	35	6	90	12	118	220

表十
2008 年难民署培训活动概况¹

培训类别	难民署工作人员			合计
	全球/区域	国家级(学习中心)	执行伙伴 ²	
难民署长期学习课程³				
高级管理学习课程	4	6		10
高级机构间课程(例如联合国国别小组)	9			9
管理学习课程*	147	1	-	148
保护学习课程	48		11	59
组织管理学习课程	93			93
组织数据管理课程	65		1	66
远程学习³				
实用写作	200	1	-	201
应急管理	258	9	93	360
促进学习	16	25	10	51
其他学习活动				
语言课程	399	101	16	516
教育最低标准	30			30
组织发展和管理/问责	20	24		44
年龄、性别和多样性主流化	67	177	365	609
计算机应用	417	91	21	529
沟通技巧/团队建设	8	170	30	208
财务(包括相关的管理系统更新项目)	44	335		379
人力资源	28	473	116	617
管理系统更新项目介绍 ⁴	38	33	-	71
绩效管理(绩效管理和评估系统推广)	12	-	-	12
方案管理	266	39	32	337
保护 ⁵	364	473	1721	2558
公共信息	52	48	60	160
安保/安全/急救	78	214	602	894
减压/同行咨询/工作人员福利		199	22	221
时间管理		26		26
物资管理/物流(包括相关的管理系统更新项目)	13	82	34	129
技术/部门培训 ⁶	9	414	1 225	1 648
外部研究	11	5		16
对外关系/筹资		39	12	51
合计	2 696	2 985	4 371	10 052

¹ 本表只记录实务培训活动，因此不反映在当地或与执行伙伴联合开展的所有培训活动。难民署鼓励在工作中学习，如：接受辅导、特派任务指导、在职培训以及其他形式灵活的继续教育，举不胜举。

² 包括非政府组织、国家政府和其他联合国机构。

³ 2008 年开始参加的学员。* 包括 2008 年完成学业以及年底仍然尚未完成学业的学员。

⁴ 管理系统更新项目(财务和人力资源—总部/外地)。

⁵ 包括重新安置，但不包括与促进难民法或保护学习课程有关的大量活动。

⁶ 包括水、食品、保健、环境卫生和场所规划。

附件一

针对行政和预算问题咨询委员会关于难民署 2008-2009 两年期方案预算(订正本)的意见所作的后续说明

1. 本附件载有难民署针对行政和预算问题咨询委员会(行预咨委会)关于难民署 2008-2009 两年期方案预算(订正本)(A/AC.96/1055 号文件)的意见(见行预咨委会的报告(A/AC.96/1055/Add.1))所作的说明。

2. 意见：委员会注意到执行委员会于 2006 年设立了“与任务相关的新活动或增列活动”储备金，以便为符合已批准的两年期方案预算下的活动和战略，以及难民署任务的预算外活动提供资金。每个财政年度的储备金为 5,000 万美元，经执行委员会决定可提高该数额。执行委员会授权难民署将 2007 年经费水平增加到 7,500 万美元，并为 2008 年批准了同样金额。2009 年，执行委员会最初批准的经费为 5,000 万美元。难民署请执行委员会授权将 2009 年经费增加到 7,500 万美元。行预咨委会注意到，2007 年总共从该储备金转出 5,320 万美元用于方案活动，截至 2008 年 6 月 30 日，共转出 5,370 万美元。行预咨委会重申，执行委员会在确定储备金水平时应考虑之前年度的支出状况。根据储备金近年来的使用情况，委员会对难民署 2009 年能否充分使用拟议的 7,500 万美元储备金表示怀疑。

说明：2008 年，“与任务相关的新活动或增列活动”储备金转出 6,350 万美元，截至 2009 年 7 月 31 日，转出 6,970 万美元，显示了捐助方仍然对该筹资机制感兴趣。事实上，正是由于 2009 年转账水平高，难民署才建议执行委员会第六十届会议将 2009 年的该储备金再增加 1,500 万美元，达到 9,000 万美元。还应注意，鉴于难民署正在为 2010-2011 两年期实施新的预算结构，该结构下由该储备金提供资金的大多数活动本应在全球需求评估下确认并列入在其中，因此使用该储备金的可能性应该会大幅下降。正是出于这个原因，难民署建议在 2010 年和 2011 年将该储备金的水平降低到 2,000 万美元。

3. 意见：委员会注意到 2008 年订正方案预算在 2008 年 9 月提交行预咨委会供其审查前，于 2008 年 6 月得到了常设委员会的批准。委员会知道这是对年度方案预算周期改变之后的第一份两年期方案预算的首次订正。委员会认为，难民署有必要使两年期预算的订正过程合理化，以确保适当和及时的进行预算复审，包括由行预咨委会进行的复审。

说明：除非在极为不寻常的情况下，否则 2010-2011 两年期采用新的预算结构之后，都不再需要偶尔请执行委员会增加某个年度的预算。

4. 意见：委员会注意到，订正的预算文件重复了原预算提案中所载的许多信息，却没有确切指出哪些是新的或订正信息，需要作出决定。更有甚者，一些信

息零散地分布在订正预算的不同部分或不同文件中，而难民署对于审计委员会建议的答复一部分反映在订正的预算文件中，另一部分则反映在难民署对审计委员会建议的答复中。因此，委员会建议今后的预算订正应集中在执行委员会批准两年期预算后所作的或需要作出的改变上。委员会还认为，载有难民署对审计委员会答复的文件应当尽可能全面和具有包容性，且在订正预算中相关问题可交叉参照。

说明：难民署注意到要求突出显示需要得到立法许可的预算改革，并将在关于 2010-2011 两年期订正预算的文件中纳入此类信息。关于审计委员会的建议，预算委员会文件载有高级别的工作计划；因此只有当对财务有实质性影响时，才会提到应对这些审计建议的关键举措。对审计建议的完整答复见为此目的编写的不同文件。

5. **意见：**委员会注意到难民署的改革努力，建议难民署汇报所取得的进展和这些改革进程的影响，以及下一个两年期方案预算中的其他举措。

说明：难民署的结构和管理改革进程的主要组成部分及发展情况见本文件第一部分第七节。

6. **意见：**委员会注意到审计委员会就截至 2007 年 12 月 31 日年度的难民署财务报表发布了经修改的审计建议，强调了三个事项。委员会强调难民署有必要立即执行审计委员会的建议。委员会还注意到审计委员会建议难民署紧急设立特殊基金，以平衡累计的服务终了负债，特别是医疗保险的影响。委员会还注意到难民署打算遵循联合国将采用的支付这些负债的供资机制。委员会鼓励审计委员会就这一问题采取后续行动。

说明：难民署已采取行动，以处理审计委员会截至 2007 年 12 月 31 日年度的报表中强调的三个事项：

(a) **审计证书不足以证实执行伙伴的支出：**已派出专门工作人员，就 2008 年和 2009 年的审计证书和审计资格采取后续行动。虽然通过努力，与 2007 年相比在审计证书合规方面也只是略有进步，但是委员会依然根据不充分的审计证书认定 2008 年决算合格。

(b) **资产管理不足：**作为《国际公共部门会计准则》执行工作的一部分，难民署于 2007 年发布了关于资产管理的新政策，并且正在整个难民署内清理资产数据库。资产清算工作有望于 2009 年底之前完成。此外，作为《国际公共部门会计准则》执行工作的一部分，将加强控制。

(c) **记录服务终了和服务后负债导致的储备金赤字：**难民署就 2008 年期间可能采取的方针进行了一项研究，并且于 2009 年 6 月在 EC/60/SC/CRP/16 号资料文件中向常设委员会报告。为了最终确定供资战略，难民署需要了解联合国使用的做法，该信息有望于 2009 年 10 月获得。难民署将向常设委员会提出一项筹资提案，供其 2010 年 6 月批准。

7. 意见：委员会获悉难民署解决待派工作人员费用相关问题的计划，注意到难民署就此问题采取的方针，希望在下一个两年期的预算提案中收到一份进展报告。

说明：关于待派工作人员的最新数字见本文件第二部分第五节。第一部分概述人力资源改革情况，其中一些改革也是为了通过以下方式解决待派工作人员任职问题：

- 提高工作人员的能力，从而增加他们获得任职的可能性；
- 引入网上系统，使难民署更好地监督和改进绩效标准；
- 简化任职程序，使之更加迅速有效地满足组织的需要以及个人的职业发展展望；
- 使每个职级的职位数目和工作人员数目平衡；
- 确保所有工作人员在获得正式职位之前，都能够在已批准的短期职位上高效地工作；以及
- 采取措施使没有工作的人员能够离开难民署。

联合国难民署结构图

