

Distr.: General
22 July 2009
Arabic
Original: English

المجلس التنفيذي لبرنامج الأمم المتحدة الإنمائي وصندوق الأمم المتحدة للسكان



الدورة العادية الثانية لعام ٢٠٠٩
٨ إلى ١١ أيلول/سبتمبر ٢٠٠٩، نيويورك
البند ٢ من جدول الأعمال المؤقت
المسائل المالية ومسائل الميزانية والمسائل الإدارية

الاستعراض السنوي للحالة المالية لعام ٢٠٠٨* تقرير مدير البرنامج

موجز

في عام ٢٠٠٨، شهد مستوى التمويل في برنامج الأمم المتحدة الإنمائي زيادة إضافية من حيث القيمة الإجمالية وحقق الأهداف التمويلية العامة المبينة في الخطة الاستراتيجية، وهو اتجاه يرغب البرنامج الإنمائي في أن يستمر.

وبلغ مجموع الإيرادات (المساهمات والفوائد والإيرادات الأخرى) ٦,٠٣ بلايين دولار في عام ٢٠٠٨. وزاد مجموع المساهمات بنسبة ٨ في المائة، من ٥,١٩ بلايين دولار في عام ٢٠٠٧ (٤,٨٦ بلايين دولار بالقيمة الحقيقية)، إلى ٥,٥٠ بلايين دولار في عام ٢٠٠٨ (٥,٢٠ بلايين دولار بالقيمة الحقيقية)، وتعزى هذه الزيادة إلى النمو في الموارد "الأخرى". وبالرغم من تخفيض بعض المانحين لمساهماتهم بالعملة المحلية في الموارد، وانخفاض قيمة بعض المساهمات بدولارات الولايات المتحدة بسبب تقلب أسعار الصرف، فإن مجموع المساهمات في عام ٢٠٠٨ كان محققاً لأهداف الخطة الاستراتيجية. بيد أنه نظراً إلى أن الموارد العادية بلغت ١,١٠ بليون دولار والموارد الأخرى ٤,١٦ بليون دولار، ظلت النسبة بين الموارد العادية والموارد الأخرى غير متوازنة. والموارد العادية

* تأخر تقديم هذا التقرير من أجل تجميع البيانات اللازمة لتزويد المجلس التنفيذي بأحدث المعلومات المتاحة.



هي الدعامة الأساسية للأنشطة البرنامجية للبرنامج الإنمائي، حيث إنها توفر للمنظمة المرونة اللازمة لتلبية الأولويات الوطنية.

وزادت نفقات البرنامج الإنمائي من ٤,٧٧ بلايين دولار في عام ٢٠٠٧ إلى ٥,٣٩ بلايين دولار في عام ٢٠٠٨، أي بنسبة ١٣ في المائة. وزادت النفقات المتصلة بالموارد العادية بنسبة ١٥ في المائة، من ٩٦٥ مليون دولار في عام ٢٠٠٧ إلى ١,١ بليون دولار في عام ٢٠٠٨.

وقد لا يُلمس تأثير الركود الاقتصادي العالمي كاملاً حتى عامي ٢٠٠٩ و ٢٠١٠، إلا أن آثاره أصبحت ظاهرة بالفعل. وتشير الإسقاطات لعام ٢٠٠٩ إلى أن مجموع المساهمات في الموارد العادية سينخفض إلى ٩٩٥ مليون دولار نتيجة لانخفاض المساهمات بالعملة المحلية وتقلب أسعار الصرف، وهو مبلغ يقل كثيراً عن المبلغ المستهدف في الخطة الاستراتيجية وهو ١,٢٥ بليون دولار.

وما فتئ البرنامج الإنمائي ملتزماً بالأدوار التي يضطلع بها على نطاق منظومة الأمم المتحدة، وبلوغ المستوى الأمثل لدوره التنسيقي على الصعيد القطري في مجال دعم جهود التنمية الوطنية. وبلغت القيمة الكلية لتدفقات الأموال المتعلقة بالصناديق الاستثمارية المتعددة المانحين، والبرامج المشتركة، والدعم المقدم لمنظمات الأمم المتحدة الأخرى ١,٥ بليون دولار في عام ٢٠٠٨، مقابل ١,٩١ بليون دولار في عام ٢٠٠٧. ويتألف هذا المبلغ من ٩٥٧ مليون دولار للصناديق الاستثمارية المركبة المتعددة المانحين والبرامج المشتركة التي يعمل البرنامج الإنمائي وكيلاً إدارياً بالنسبة لها، و ٥٣٧ مليون دولار لخدمات الإدارة والتشغيل التي يوفرها البرنامج الإنمائي. وإضافة إلى ذلك، قدم البرنامج الإنمائي دعماً برنامجياً لنظام المنسقين المقيمين قدره ٤١ مليون دولار.

عناصر لاتخاذ مقرر

قد يرغب المجلس التنفيذي في أن: (أ) يحيط علماً بالوثيقتين DP/2009/28 و DP/2009/28/Add.1؛ و (ب) بحث جميع الدول الأعضاء، وفقاً لما ورد في الخطة الاستراتيجية وما أقره المجلس التنفيذي في مقرره ٣٢/٢٠٠٧، على أن تدعم برنامج الأمم المتحدة الإنمائي في بلوغ الأهداف المحددة للموارد في الخطة، وأن تلتزم، في أقرب وقت ممكن، بالإسهام في الموارد العادية للبرنامج الإنمائي لعام ٢٠٠٩ وما بعده، وفي حالة الإمكان عن طريق إعلان تبرعاتها لعدة سنوات؛ و (ج) يذكر بأهمية توفير القدرة على التنبؤ بالتمويل، حيث إن دفع المساهمات في مواعيدها أمر ضروري لتلافي حدوث قيود على السيولة في الموارد العادية.

المحتويات

الصفحة	
٤	أولا - مقدمة
٤	ثانيا - برنامج الأمم المتحدة الإنمائي: نظرة عامة
٧	ثالثا - الموارد العادية
٧	ألف - الإيرادات
١٠	باء - النفقات
١٣	جيم - رصيد الموارد غير المنفقة
١٤	رابعا - الموارد الأخرى
١٤	ألف - الإيرادات
١٩	باء - النفقات
٢١	جيم - رصيد الموارد غير المنفقة
٢١	دال - الأنشطة الأخرى
٢١	خامسا - إصلاح الأمم المتحدة وتقديم الدعم لمنظمات الأمم المتحدة الأخرى
٢١	ألف - البرامج المشتركة ومهمة الوكيل الإداري التي يضطلع بها برنامج الأمم المتحدة الإنمائي
٢٢	باء - تقديم الدعم لمنظمات الأمم المتحدة
٢٢	جيم - الدعم البرنامجي لنظام المنسقين المقيمين
٢٣	سابعا - الصناديق التي يديرها برنامج الأمم المتحدة الإنمائي
٢٣	ألف - صندوق الأمم المتحدة للمشاريع الإنتاجية
٢٤	باء - صندوق الأمم المتحدة الإنمائي للمرأة
المرفقات	
٢٥	الأول - برنامج الأمم المتحدة الإنمائي: استعراض عام
	ألف - بيان الإيرادات والنفقات للسنة المنتهية في ٣١ كانون الأول/ديسمبر ٢٠٠٨، مع
٢٥	أرقام مقارنة
	باء - الأصول والخصوم والاحتياطيات وأرصدة الصناديق في ٣١ كانون الأول/ديسمبر
٢٧	٢٠٠٨، مع مقارنة بأرقام عام ٢٠٠٧
٢٩	الثاني - التعاريف

أولاً - مقدمة

١ - يقدم هذا التقرير عرضاً عاماً للوضع المالي لبرنامج الأمم المتحدة الإنمائي في نهاية عام ٢٠٠٨ والأرقام المقارنة لعام ٢٠٠٧. ويلى التحليلات المتعلقة بأنشطة البرنامج الإنمائي على المستوى الإجمالي تحليلات للموارد العادية والموارد "الأخرى" (مفصلة حسب المصدر)، والصندوقين اللذين أنشأتهما الجمعية العامة - صندوق الأمم المتحدة للمشاريع الإنتاجية وصندوق الأمم المتحدة الإنمائي للمرأة. ويقدم المرفق الأول استعراضاً عاماً للأرقام الإجمالية، ويتضمن المرفق الثاني تعاريف المصطلحات المستخدمة في هذه الوثيقة. وتيسيراً للقراءة، اقتصر في تحويل الأرقام إلى القيمة الحقيقية على المواضيع التي وُجِدَ فيها أثر ملموس للتضخم.

ثانياً - برنامج الأمم المتحدة الإنمائي: نظرة عامة

٢ - يمثل عام ٢٠٠٨ العام الأول للخطة الاستراتيجية وإطار الموارد المتكامل للفترة ٢٠٠٨-٢٠١١. ويعرض هذا الفصل صورة مالية للأنشطة التنفيذية للبرنامج الإنمائي في عام ٢٠٠٨ على المستوى الإجمالي. وبالإضافة إلى ذلك، يقدم الجدول ١ في الإضافة الملحقه لهذا التقرير (DP/2009/28/Add.1) موجزاً لجميع الأنشطة التي اضطلع بها البرنامج الإنمائي.

٣ - ويُعرّف مجموع الإيرادات بأنه حاصل جمع المساهمات، وإيرادات الفوائد والإيرادات الأخرى. وفي عام ٢٠٠٨، تألف مجموع الإيرادات البالغ ٦,٠٣ بلايين دولار من المساهمات (٥,٥ بلايين دولار)، والفوائد (٠,١٨ بلايين دولار)، والإيرادات الأخرى (٠,٣٦ بلايين دولار). وبلغ مجموع المساهمات التي تلقاها البرنامج الإنمائي، بالقيمة الاسمية، ٥,٥٠ بلايين دولار، بزيادة نسبتها ٦ في المائة عن مستوى عام ٢٠٠٧ والبالغ ٥,١٩ بلايين دولار، نتيجة ازدياد المساهمات المقدمة في إطار إيرادات الأخرى. أما بالقيمة الحقيقية، فإن المساهمات الكلية للبرنامج الإنمائي في عام ٢٠٠٨، بلغت ٥,٢٠ بلايين دولار، دون تغيير تقريباً عن القيمة الاسمية لمساهمات عام ٢٠٠٧ البالغة ٥,١٩ بلايين دولار. وسجلت مساهمات الموارد العادية للبرنامج الإنمائي ١,١ بلايين دولار، أي ما نسبته ٢٠ في المائة من المساهمات الكلية، في حين بلغت مساهمات الموارد الأخرى ٤,١٦ بلايين دولار، تمثل ٧٥,٥ في المائة من مجموع المساهمات في عام ٢٠٠٨. وتشكل مساهمات صندوق الأمم المتحدة للمشاريع الإنتاجية وقدرها ٤٤ مليون دولار ومساهمات صندوق الأمم المتحدة الإنمائي للمرأة وقدرها ٢٠٤ ملايين دولار، ما مقداره ٢٤٨ مليون دولار بالقيمة الاسمية، أي ٤,٥ في المائة، من المساهمات الكلية للبرنامج الإنمائي.

٤ - ولا يزال عدم التوازن المستمر بين المساهمات المقدمة للموارد العادية والمساهمات المقدمة للموارد الأخرى مصدر قلق بالغ للمنظمة. ويواصل البرنامج الإنمائي، بدعم من الدول الأعضاء، العمل جاهداً على تقليل هذا الاحتلال بمرور الوقت على النحو المبين في الخطة الاستراتيجية.

٥ - ويقابل الزيادة الكلية في المساهمات زيادة بالقيمة المطلقة في النفقات. فقد زادت النفقات الكلية في عام ٢٠٠٨ بنسبة ١٣ في المائة، فبلغت ٥,٣٩ بلايين دولار (٤,٧٧ بلايين دولار في عام ٢٠٠٧). وبلغت النفقات البرنامجية الإجمالية، التي تشمل تكاليف الدعم البرنامجي، والدعم البرنامجي لنظام المنسقين المقيمين، وخدمات الدعم الإنمائي، وبرنامج الاقتصاديين، ٤,٥٣ بلايين دولار، بزيادة نسبتها ١٣ في المائة عن نفقات عام ٢٠٠٧ ومقدارها ٤,٠١ بلايين دولار. وبلغت النفقات غير البرنامجية الأخرى ٠,٨٦ بليون دولار في عام ٢٠٠٨ (٠,٧٧ بليون دولار في عام ٢٠٠٧).

٦ - وجرى تمويل النفقات البرنامجية من المصادر التالية: ٦١٧ مليون دولار (١٤ في المائة) مَوَّلت من الموارد العادية للبرنامج الإنمائي؛ و ٣,٧٨ بلايين دولار (٨٣ في المائة) من الموارد الأخرى؛ و ٣١ مليون دولار (١ في المائة) من صندوق الأمم المتحدة للمشاريع الإنتاجية؛ و ١٠٤ ملايين دولار (٢ في المائة) من صندوق الأمم المتحدة الإنمائي للمرأة.

٧ - وما فتئ البرنامج الإنمائي على التزامه بمبادرات الإصلاح في الأمم المتحدة، وبالوصول بدوره بالتنسيق على المستوى القطري إلى المستوى الأمثل في مجال دعم جهود التنمية الوطنية. ويشجع البرنامج الجهات المانحة على الحفاظ على هذا الالتزام، الذي يتجلى في كِبَر الموارد التي يديرها البرنامج الإنمائي نيابة عن منظومة الأمم المتحدة: فقد قاربتحافظة الصناديق الاستثمارية المتعددة المانحين في ٣١ كانون الأول/ديسمبر ٢٠٠٨ ما مجموعه ٣,٨ بلايين دولار. وفي عام ٢٠٠٨، انخفضت الإيرادات إلى ١,٥ بليون دولار، مقابل ١,٩١ بليون دولار في عام ٢٠٠٧ - ويعزى هذا بدرجة كبيرة إلى أن صندوق تحقيق الأهداف الإنمائية للألفية المشترك بين البرنامج الإنمائي وأسبانيا قدم في عام ٢٠٠٧ مساهمة جد كبيرة مرة واحدة قدرها ٦٩٥ مليون دولار. ويتألف مبلغ الـ ١,٥ بليون دولار من ٩٥٧ مليون دولار موجهة إلى الصناديق الاستثمارية المركّبة المتعددة المانحين والبرامج المشتركة، التي يؤدي البرنامج الإنمائي دور الوكيل الإداري بالنسبة لها، و ٥٣٧ مليون دولار لخدمات الإدارة والتشغيل التي يوفرها البرنامج الإنمائي. وإضافة إلى ذلك، قدم البرنامج الإنمائي دعماً برنامجياً لنظام المنسقين المقيمين قدره ٤١ مليون دولار.

٨ - وبلغ رصيد الموارد غير المنفقة في نهاية عام ٢٠٠٨ ما مقداره ٥,٠٥ بلايين دولار (٤,٥٢ بلايين دولار في عام ٢٠٠٧). وشمل رصيد الموارد غير المنفقة ٠,٥ بليون دولار في إطار الموارد العادية، و ٤,٣٠ بلايين دولار في إطار الموارد الأخرى، و ٥٩ مليون دولار في إطار صندوق الأمم المتحدة للمشاريع الإنتاجية، و ١٩٣ مليون دولار في إطار صندوق الأمم المتحدة الإنمائي للمرأة. وفي عام ٢٠٠٨، ورد ما مجموعه ١,٩٥ بليون دولار، أي ٣٥ في المائة، من مساهمات عام ٢٠٠٨ في الربع الأخير من عام ٢٠٠٨. (يرد في الجدول ٣ في الوثيقة DP/2009/28/Add.1 تفصيل الموارد غير المنفقة في إطار الموارد الأخرى).

٩ - ويبين إطار الموارد المالية المتكامل المتضمن في الخطة الاستراتيجية، الذي وافق عليه المجلس التنفيذي في مقرره ٣٢/٢٠٠٧، أن إسقاطات موارد البرنامج الإنمائي للفترة ٢٠٠٨-٢٠١١ تبلغ ٢٠,٦ بليون دولار، أي بمتوسط قدره ٥,١٥ بلايين دولار سنوياً، وأنها تتراوح من ٥ بلايين دولار في عام ٢٠٠٨ إلى ٥,٣ بلايين دولار في عام ٢٠١١. إلا أنه، بناء على التقديرات الأولية، من المرجح أن تغيّر الأزمة المالية العالمية الحالية إسقاطات النمو. فمن المتوقع أن تنخفض المساهمات المقدمة للبرنامج الإنمائي في عام ٢٠٠٩، وبخاصة للموارد العادية، حيث يُتوقع أن يهبط مجموع مساهمات الموارد العادية إلى ٩٩٥ مليون دولار، أي أقل من المبلغ المقرر في الخطة الاستراتيجية للعام نفسه وقدره ١,٢٥٣ بليون دولار.

١٠ - وتتكون حافظة استثمارات البرنامج الإنمائي بكاملها من استثمارات عالية الجودة وذات دخل ثابت. وبفضل التحريك النشط للاستثمارات، لم يتعرض البرنامج الإنمائي لأي خسارة في رأس المال الأصلي نتيجة للأزمة المالية العالمية. بيد أن هذه الاستثمارات المأمونة، مقترنة بالمناخ الذي يسوده انخفاض أسعار الفائدة بوجه عام، ستؤثر على إيرادات الفوائد تأثيراً سلبياً ملموساً، سيدوم طوال عام ٢٠٠٩ على الأقل.

١١ - ويؤدي الانخفاض المتوقع في الموارد العادية في عام ٢٠٠٩، مقروناً باتجاه الزيادة في النفقات، إلى انخفاض مستوى السيولة النقدية إلى شهرين ونصف شهر، أي إلى أقل من المستوى المستهدف الذي يتراوح من ثلاثة أشهر إلى ستة أشهر. ويضعف من أثر هذا الانخفاض على المنظمة عدم إمكانية مناقلة الموارد الأخرى، أي عدم إمكان تخصيص هذه الإيرادات وإيرادات الفوائد المرتبطة بها لتمويل نفقات الموارد العادية.

١٢ - ويطلب البرنامج الإنمائي أن تستمر الجهات المانحة في تحسين توقيت دفع المساهمات المقدمة للموارد العادية، وذلك لعدة أسباب هي: تخفيف تأثير التقلبات في أسعار الصرف، وتسهيل التحسن في أداء ترتيبات التحوط المالي الخاصة بالبرنامج الإنمائي، والتمكن من إدارة مستوى السيولة النقدية.

ثالثاً - الموارد العادية

١٣ - بالمقارنة بعام ٢٠٠٧، زاد مجموع الإيرادات بالقيمة الاسمية، شاملاً إيرادات الفوائد والإيرادات الأخرى، بنسبة ٦ في المائة، من ١,١٤ بليون دولار إلى ١,٢١ بليون دولار. وزاد مجموع نفقات عام ٢٠٠٨ بنسبة ٩ في المائة، من ٩٦٥ مليون دولار إلى ١,٠٥ بليون دولار. وزاد الرصيد المتاح، الذي لا يشمل الاحتياطات التشغيلية، إلى ٤٩٩ مليون دولار في عام ٢٠٠٨، من ٣٧٧ مليون دولار في عام ٢٠٠٧ - بما يتماشى مع الأهداف الحصينة الحالية التي تتوخى توافر السيولة لفترة تتراوح من ثلاثة أشهر إلى ستة أشهر. بيد أنه من المتوقع لهذا الرصيد المتاح أن ينخفض إلى شهرين ونصف شهر في عام ٢٠٠٩، بناء على الاتجاهات الحالية للنفقات والمساهمات.

ألف - الإيرادات

١٤ - بالمقارنة بعام ٢٠٠٧، زاد مجموع الإيرادات المتعلقة بالموارد العادية، بالقيمة الاسمية، شاملة إيرادات الفوائد والإيرادات الأخرى، بنسبة ٦ في المائة، من ١,١٤ بليون دولار إلى ١,٢١ بليون دولار، أي بنسبة ٣ في المائة بالقيمة الحقيقية.

المساهمات

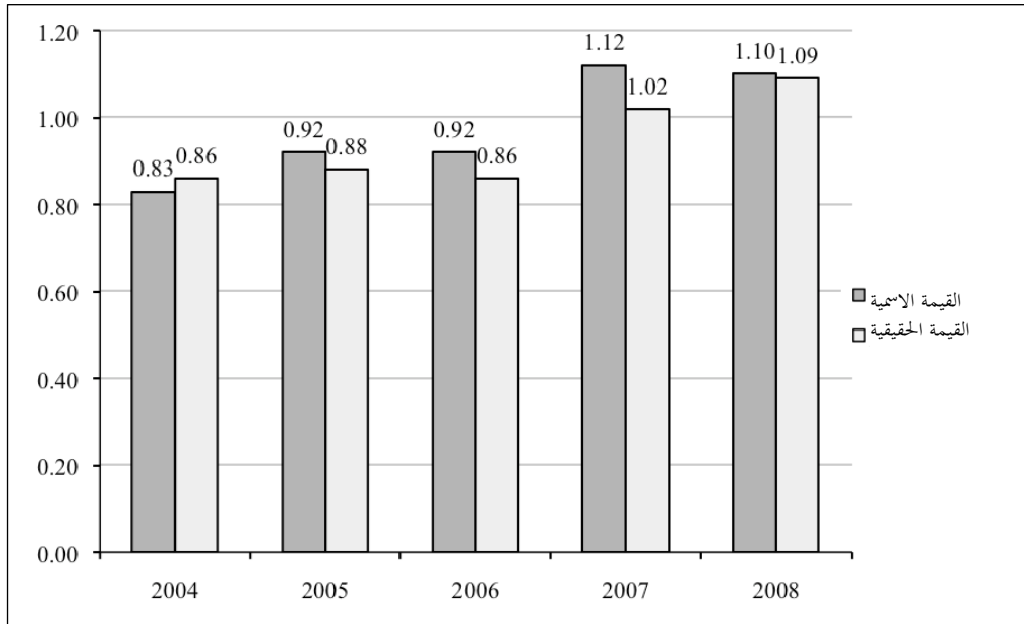
١٥ - يبين الشكل ١ مساهمات الموارد العادية، معبرا عنها بالقيمة الاسمية، وقد انخفضت بنسبة ٢ في المائة من ١,١٢ بليون دولار في عام ٢٠٠٧ إلى ١,١٠ بليون دولار في عام ٢٠٠٨. وبلغت المساهمات لعام ٢٠٠٨، بالقيمة الحقيقية، ١,٠٩ بليون دولار، وعند مقارنتها بالقيمة الاسمية لعام ٢٠٠٧ وهي ١,١٢ بليون دولار، تصبح نسبة الانخفاض في المساهمات ٣ في المائة. ولا يزال تخفيف المخاطر المتعلقة بأسعار الصرف، عن طريق برنامج تحوطي نشط بشأن النقد الأجنبي، أحد العناصر الهامة في استراتيجية البرنامج الإنمائي لإدارة الموارد المالية، التي تستهدف كفاءة توافر الموارد العادية بمستوى كاف ويمكن التنبؤ به.

الشكل ١

المساهمات الكلية المقدمة في إطار الموارد العادية، الاتجاه على مدى خمس سنوات،

٢٠٠٨-٢٠٠٤

(ببلايين الدولارات)



١٦ - وفي ١ حزيران/يونيه ٢٠٠٩، بلغت المساهمات التي تلقاها البرنامج الإنمائي للموارد العادية ٣٣٣ مليون دولار، مقابل ٣٥٩ مليون دولار في ١ حزيران/يونيه ٢٠٠٨.

١٧ - وكما يتضح في الجدول ١، انخفضت قليلا مساهمات المانحين العشرة الرئيسيين بنسبة ٥ في المائة بالقيمة الدولارية، لتصل إلى ٨٥٩ مليون دولار بالقيمة الاسمية، مقابل ٩٠٠ مليون دولار في عام ٢٠٠٧. وبلغت المساهمات لعام ٢٠٠٨ بالقيمة الحقيقية ٨٢٧ مليون دولار، وبلغت نسبة الانخفاض ٨ في المائة. ويجدر بالملاحظة أن عددا من المانحين العشرة الرئيسيين خفضوا مساهماتهم بالعملة المحلية في عام ٢٠٠٨. وفي عدد من الحالات، تأخر تحويل المساهمات إلى البرنامج الإنمائي، ومن ثم يُلتزم من المانحين الالتزام بالدفع في وقت مبكر من السنة التقويمية ومن السنوات المقبلة.

الجدول ١

مساهمات المانحين العشرة الرئيسيين المقدمة في إطار الموارد العادية، ٢٠٠٧-٢٠٠٨

المانحون	المساهمات (بالعملات المحلية)		المساهمات (بالقيمة الاسمية، بملايين الدولارات)		النسبة المئوية للتغير
	٢٠٠٧	٢٠٠٨	٢٠٠٧	٢٠٠٨	
النرويج	٧٧٠	٧٧١	١٣٢	١٣٨	٥
هولندا	٩٢	٩٠	١٢٥	١١٧	(٦)
السويد	٨٠٠	٧٢٠	١٢٠	١١٠	(٨)
الولايات المتحدة	١٠٧	٩٧	١٠٧	٩٧	(٩)
المملكة المتحدة	٥٥	٥٥	١١٠	٩٦	(١٣)
اليابان ^(١)	٧٥	٧٣	٧٥	٧٣	(٣)
الدانمرك	٣٧٠	٣٥٠	٧٠	٧٣	٤
كندا	٥٧	٥٧	٥٧	٥٥	(٤)
إسبانيا	٤٥	٤٢	٦١	٥٤	(١١)
سويسرا	٥٢	٥٤	٤٣	٤٦	٧
مجموع مساهمات المانحين العشرة الرئيسيين			٩٠٠	٨٥٩	(٥)

المصدر: A/2009/28/Add.1.

(١) مساهمات بالعملة المحلية.

١٨ - وبالمقارنة بعام ٢٠٠٧، زادت مساهمات الموارد العادية المقدمة من البلدان المستفيدة من البرامج من ١٨ مليون دولار إلى ٢٢ مليون دولار بالقيمة الاسمية (٢٢ في المائة).

إيرادات الفوائد

١٩ - بلغت إيرادات الفوائد المكتسبة في عام ٢٠٠٨، بعد تخصيصها للموارد الأخرى، ٢٥ مليون دولار. وتتكون حافطة استثمارات البرنامج الإنمائي بكاملها من صكوك عالية الجودة وذات إيرادات ثابتة. ولم يتعرض البرنامج الإنمائي لأي خسارة في رأس المال الأصلي نتيجة للركود الاقتصادي العالمي في الفترة ٢٠٠٧-٢٠٠٨. ورُصدت ظروف الأسواق المالية وتطورات المخاطر الائتمانية رسداً دقيقاً وظلت تُعدّل وفقاً لذلك قائمة جهات الإصدار التي يستثمر البرنامج الإنمائي في أوراقها المالية. ومواجهة لتصاعد خطر التوقف عن الدفع بالنسبة للمؤسسات المصرفية التجارية في الفترة من منتصف أيلول/سبتمبر ٢٠٠٨

فصاعداً، حُوت استثمارات البرنامج الإنمائي المستحقة الدفع والجديدة إلى جهات الإصدار السيادية والمتجاوزة لحدود الولاية الوطنية، وذلك التماساً لمزيد من الأمان. وهذا النهج الأكثر حذراً له ما يبرره بالنظر إلى المستوى الحالي غير المسبوق للمخاطر في أسواق الائتمان. بيد أن هذه الاستثمارات الأكثر أماناً نسبياً عوائدها أقل من عوائد استثمارات المصارف التجارية التي حلت تلك الاستثمارات محلها. وهذا الأمر، مقترناً بمناخ انخفاض أسعار الفائدة بصفة عامة نتيجة لتخفيف قيود السياسات النقدية، سيكون له تأثير سلبي ملموس على إيرادات الفوائد، سيبقى طوال عام ٢٠٠٩ على الأقل.

الإيرادات الأخرى

٢٠ - بلغت الإيرادات الأخرى في عام ٢٠٠٨، ٩٧ مليون دولار، بزيادة كبيرة عنها في عام ٢٠٠٧، حيث بلغت ٢٠ مليون دولار. وتعزى هذه الزيادة إلى إعادة تقييم العملات والمكاسب الناتجة عن أسعار الصرف خلال عام ٢٠٠٨.

باء - النفقات

٢١ - تتألف النفقات من النفقات البرنامجية، والنفقات غير البرنامجية الأخرى بما فيها ميزانية الدعم لفترة السنتين (التي تشكل معظم هذه النفقات). وزاد مجموع النفقات لعام ٢٠٠٨ بنسبة ٩ في المائة، من ٩٦٥ مليون دولار إلى ١,٠٥ بليون دولار.

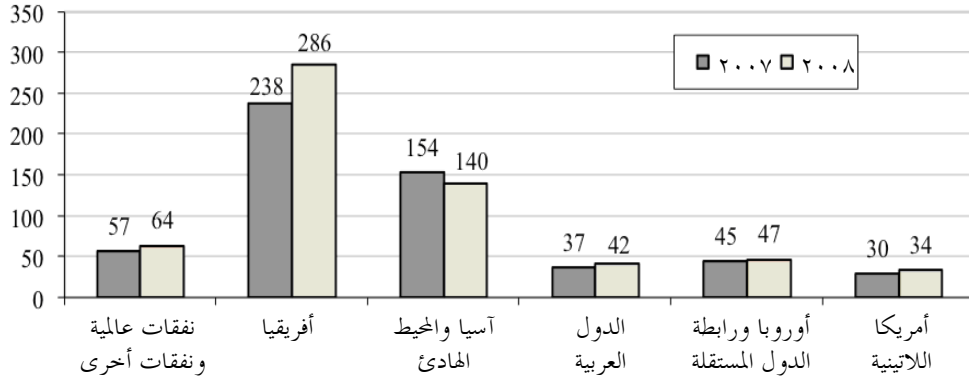
النفقات البرنامجية

٢٢ - زادت النفقات البرنامجية، بما في ذلك الدعم البرنامجي لنظام المنسقين المقيمين، وخدمات الدعم الإنمائي، وبرنامج الاقتصاديين التابع للبرنامج الإنمائي، بنسبة ١٠ في المائة، من ٥٦١ مليون دولار في عام ٢٠٠٧ إلى ٦١٧ مليون دولار في عام ٢٠٠٨. ويبين الشكل ٢ النفقات البرنامجية موزعة حسب المنطقة، باستثناء برنامج تقديم المساعدة إلى الشعب الفلسطيني. وفي عام ٢٠٠٨، بلغت النفقات البرنامجية لبرنامج تقديم المساعدة إلى الشعب الفلسطيني ٤ ملايين دولار.

الشكل ٢

النفقات البرنامجية من الموارد العادية^(١)، موزعة حسب المنطقة، ٢٠٠٧-٢٠٠٨

(بملايين الدولارات)



(أ) تشمل تكاليف الدعم البرنامجي، والدعم البرنامجي لنظام المنسقين المقيمين، وخدمات الدعم الإنمائي، وبرنامج الاقتصاديين.

ميزانية الدعم لفترة السنتين

٢٣ - في السنة الأولى من فترة السنتين ٢٠٠٨-٢٠٠٩، بلغت نفقات ميزانية الدعم لفترة السنتين ٣٤٦ مليون دولار، أي ٤٤ في المائة من الحد الأقصى المأذون به الذي اعتمده المجلس التنفيذي في المقرر ١/٢٠٠٨. وكان هذا مماثلاً لمستوى عام ٢٠٠٧ (٣٤١ مليون دولار)، ومتسقاً مع الأداء الميزانوي المعتاد في السنة الأولى من فترة السنتين، حيث تنفذ الاستثمارات التي يقرها المجلس التنفيذي على مدى سنتين. وقد نُفذت الاستثمارات المعتمدة في مجالات الضمان والرقابة، ودعم الأنشطة التنفيذية التي تضطلع بها منظومة الأمم المتحدة، وتعزيز قدرات المكاتب القطرية على تحقيق النتائج الإنمائية، وتعزيز المساءلة والفعالية الإدارية. وقابلت هذه الاستثمارات تخفيضات في ميزانية في مجالات أخرى مدرجة للتنفيذ في ميزانية الدعم لفترة السنتين ٢٠٠٨-٢٠٠٩.

٢٤ - وحسب الفئة، صُرف ٧٤ في المائة من النفقات في عام ٢٠٠٨ على المهام المنسقة لميزانية الدعم لفترة السنتين، و ١٩ في المائة على المهمة المحددة للمكاتب القطرية للبرنامج الإنمائي المتمثلة في دعم أنشطة الأمم المتحدة، و ١ في المائة على مكتب الأمم المتحدة لتنسيق عمليات التنمية، و ٥ في المائة على برنامج متطوعي الأمم المتحدة، و ١ في المائة على صندوق الأمم المتحدة للمشاريع الإنتاجية. وإجمالاً، تتعلق نسبة قدرها ٦٢ في المائة من

نفقات ميزانية الدعم لفترة السنتين بالمكاتب القطرية، بينما تُعزى النسبة المتبقية وقدرها ٣٨ في المائة إلى المواقع الكائنة في المقر، بما فيها برنامج متطوعي الأمم المتحدة.

٢٥ - وتمثل المساهمات الحكومية في تكاليف المكاتب المحلية مصدرا هاما لإيرادات البرنامج الإنمائي (نقديا و/أو عينا) من خلال المساعدة في تحمل تكاليف ميزانية الدعم لفترة السنتين. كما أنها تمثل إقرارا من الحكومات المضيفة بما توليه من قيمة لوجود المكاتب القطرية للبرنامج الإنمائي في بلدانها. وظلت قيمة المساهمات الحكومية العينية في تكاليف المكاتب المحلية لعام ٢٠٠٨ (٤, ١٠ ملايين دولار) بنفس مستوى ما كانت عليه تقريبا في عام ٢٠٠٧ (٣, ١٠ ملايين دولار).

٢٦ - وزادت المساهمات الحكومية النقدية في تكاليف المكاتب المحلية لعام ٢٠٠٨ بحوالي ٤ ملايين دولار (١٨ في المائة) عن مستوى عام ٢٠٠٧ لتصل إلى ٢٦ مليون دولار (٢٢ مليون دولار في عام ٢٠٠٧). وبرغم ذلك، فإن الجدول ١١ في الوثيقة DP/2009/28/Add.1 يبين حالات نقص كبيرة في المساهمات الحكومية النقدية في تكاليف المكاتب المحلية لعام ٢٠٠٨، بلغ مجموعها ٢١ مليون دولار (٢٠ مليون دولار في عام ٢٠٠٧)، وهو ما يشكل عبئا زائدا على الموارد الكلية للميزانية، ويحد بشكل مباشر من قدرة البرنامج الإنمائي على توفير التمويل الكافي للقدرات التشغيلية لشبكة مكاتبه القطرية. ومن ثم فإن البرنامج الإنمائي يحث الحكومات المضيفة بقوة على زيادة مساهماتها النقدية في تكاليف المكاتب المحلية لعام ٢٠٠٩، بما يتماشى مع الأهداف المقررة.

النفقات الأخرى

٢٧ - بالمقارنة بعام ٢٠٠٧، زادت 'النفقات الأخرى' في إطار الموارد العادية بمقدار ٢٦ مليون دولار في عام ٢٠٠٨، لتصل إلى ٩٠ مليون دولار. ويعزى مبلغ قدره ٢٤ مليون دولار من هذه الزيادة إلى إعادة تقييم العملات وتقلبات أسعار الصرف.

٢٨ - واستعين بخبير اكتواري استشاري مستقل لإجراء تقدير لاستحقاقات التأمين الصحي بعد انتهاء الخدمة، في ٣١ كانون الأول/ديسمبر ٢٠٠٧. وبناء على تلك الدراسة، يبين التقرير اكتواري أن تقدير الالتزامات المستحقة بلغ ٤٦٦ مليون دولار في ٣١ كانون الأول/ديسمبر ٢٠٠٧. ويمثل ذلك زيادة قدرها ٥٩ مليون دولار عن التقدير الوارد في التقرير اكتواري السابق المؤرخ ٣١ كانون الأول/ديسمبر ٢٠٠٥ وقدره ٤٠٧ ملايين دولار. ويمول البرنامج الإنمائي الالتزامات المتعلقة بالتأمين الصحي بعد انتهاء الخدمة من الموارد العادية والموارد الأخرى، مما أدى إلى وجود احتياطي للتأمين الصحي بعد انتهاء الخدمة بلغ ٣٢٠ مليون دولار في ٣١ كانون الأول/ديسمبر ٢٠٠٨. وبلغت الالتزامات غير الممولة، في ٣١ كانون الأول/ديسمبر ٢٠٠٨، ١٤٦ مليون دولار، وهي تمثل الفرق بين

الالتزامات المستحقة البالغة ٤٦٦ مليون دولار واحتياطي التأمين الصحي بعد انتهاء الخدمة البالغ ٣٢٠ مليون دولار. وبناء على الدراسة الراهنة، سيغطي البرنامج الإنمائي كامل الالتزامات السابقة غير الممولة في عام ٢٠١٢.

٢٩ - وعلى غرار السنوات السابقة، تُبين الالتزامات المتعلقة بالتأمين الصحي بعد انتهاء الخدمة بكاملها في ملاحظة ملحقة بالبيانات المالية. وعندما سُتعمد المعايير المحاسبية الدولية للقطاع العام اعتماداً تاماً في عام ٢٠١٢، سيبين المبلغ الكامل للالتزامات المتعلقة بالتأمين الصحي بعد انتهاء الخدمة في بيان الوضع المالي باعتباره من الخصوم.

جيم - رصيد الموارد غير المنفقة

٣٠ - بلغ رصيد الموارد العادية غير المنفقة ٤٩٩ مليون دولار في نهاية عام ٢٠٠٨. ويمثل هذا ١٠ في المائة من الرصيد الكلي للموارد غير المنفقة.

٣١ - وفي نهاية عام ٢٠٠٨، واستناداً إلى مجموع النفقات البالغ ١,٠٥ بليون دولار خلال السنة، بلغ مستوى السيولة لدى البرنامج الإنمائي مقدار رأس المال المتداول في سبعة أشهر تقريباً، وهو ما يمثل زيادة عن السنة السابقة. ومستوى السيولة المعقول للموارد العادية للبرنامج الإنمائي يكافئ نفقات فترة تتراوح من ثلاثة أشهر إلى ستة أشهر، مما يعني توافر سيولة يتراوح مجموعها بين ٢٦٣ مليون دولار و ٥٢٧ مليون دولار. بمستويات الإنفاق الحالية، على التوالي. كما أن مقدار الأموال التي وردت في الربع الأخير من عام ٢٠٠٨ وهو ٦٣١ مليون دولار، أي ٥٨ في المائة من مساهمات عام ٢٠٠٨ في الموارد العادية، يمثل تحدياً آخر يواجه البرنامج الإنمائي. ومع ذلك، انخفض معدل الزيادة في الأرصدة غير المنفقة بالمقارنة بعام ٢٠٠٧ (من ٥٤ في المائة إلى ٣٢ في المائة)، نتيجة لزيادة معدل الإنفاق في عام ٢٠٠٨. ولم يسحب البرنامج الإنمائي شيئاً من احتياطيه التشغيلي في عام ٢٠٠٨.

٣٢ - ووفقاً لمقرر المجلس التنفيذي ٩/٩٩، عُدلت الصيغة المستخدمة في حساب مستوى الاحتياطي التشغيلي من الموارد العادية للبرنامج الإنمائي، على أساس الوثيقتين DP/1999/5/Rev.1 و DP/1999/CRP.9/Rev.1. وبناء على البيانات النهائية للإيرادات والنفقات لعام ٢٠٠٨، سيجري تعديل الاحتياطي التشغيلي بالزيادة ليرتفع من ٢٠٨ ملايين دولار إلى مستوى جديد قدره ٢٢٣ مليون دولار. وسيحول المبلغ الإضافي البالغ ١٦ مليون دولار من الموارد العامة للبرنامج الإنمائي.

رابعاً - الموارد الأخرى

٣٣ - تتكون الموارد الأخرى من ترتيبات التمويل المشترك في شكل تقاسم التكاليف، والصناديق الاستثمارية، وخدمات الدعم التي ترد تكاليفها، وبعض الأنشطة المتنوعة، من قبيل برنامج الموظفين الفنيين المتدئين وبرنامج متطوعي الأمم المتحدة واتفاقات الخدمات الإدارية. ويبين الشكل ٣ خدمات الدعم التي ترد تكاليفها والأنشطة المتنوعة باسم 'ترتيبات أخرى'.

ألف - الإيرادات

٣٤ - زادت الإيرادات الكلية للموارد الأخرى بمقدار ٠,٢٢ بليون دولار (٥ في المائة)، من ٤,٣٣ بلايين دولار في عام ٢٠٠٧ إلى ٤,٥٥ بلايين دولار في عام ٢٠٠٨ (زيادة قدرها ٠,٢٦ بليون دولار، أي ٦ في المائة، من ٤,١١ بلايين دولار إلى ٤,٣٧ بلايين دولار بالقيمة الحقيقية).

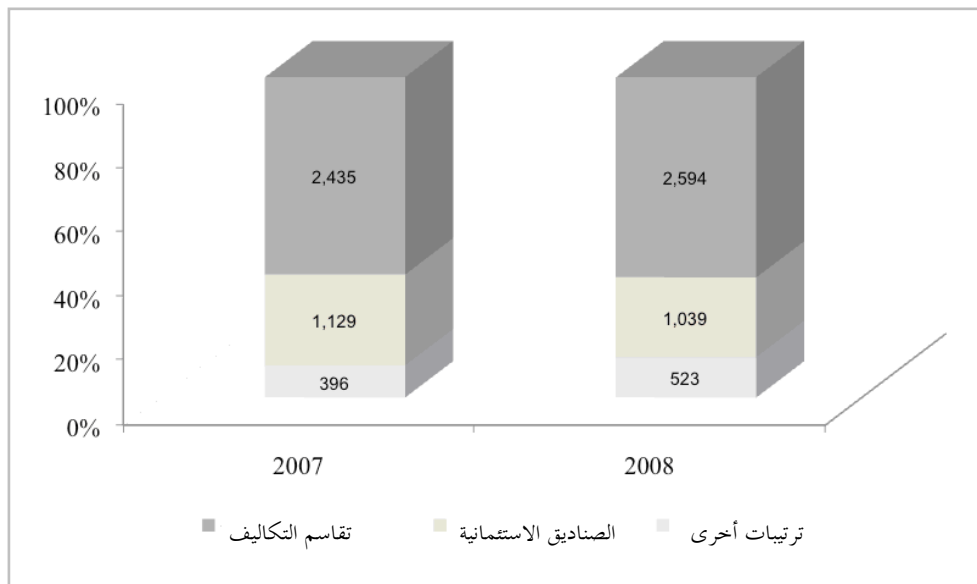
المساهمات

٣٥ - يبين الشكل ٣ المساهمات المقدمة في إطار الموارد الأخرى حسب آلية التمويل للفترة ٢٠٠٧-٢٠٠٨.

الشكل ٣

المساهمات المقدمة في إطار الموارد الأخرى حسب آلية التمويل، ٢٠٠٧-٢٠٠٨

(بملايين الدولارات)



٣٦ - وبلغ مجموع المساهمات الواردة في عام ٢٠٠٨ في فئة الموارد الأخرى بالقيمة الاسمية ٤,١٦ بلايين دولار (زيادة نسبتها ٦ في المائة عن مجموع عام ٢٠٠٧ البالغ ٣,٩٢ بلايين دولار)، في حين أن مجموعها بالقيمة الحقيقية بلغ ٣,٩٨ بلايين دولار (زيادة نسبتها ٨ في المائة عن مجموع عام ٢٠٠٧ البالغ ٣,٧٠ بلايين دولار) ويبين الجدول ٢ مقارنة بين مساهمات الموارد الأخرى لعامي ٢٠٠٧ و ٢٠٠٨ موزعة حسب مصدر التمويل، باستثناء اتفاقات الخدمات الإدارية. وتشمل عناصر فئة الموارد الأخرى مقدمي المنح الثنائية، ومصادر الموارد غير الثنائية/المتعددة الأطراف، والموارد المحلية المتلقاة من البلدان المستفيدة من البرامج، ومصادر أخرى.

الجدول ٢

مقارنة المساهمات حسب مصدر التمويل، ٢٠٠٧-٢٠٠٨

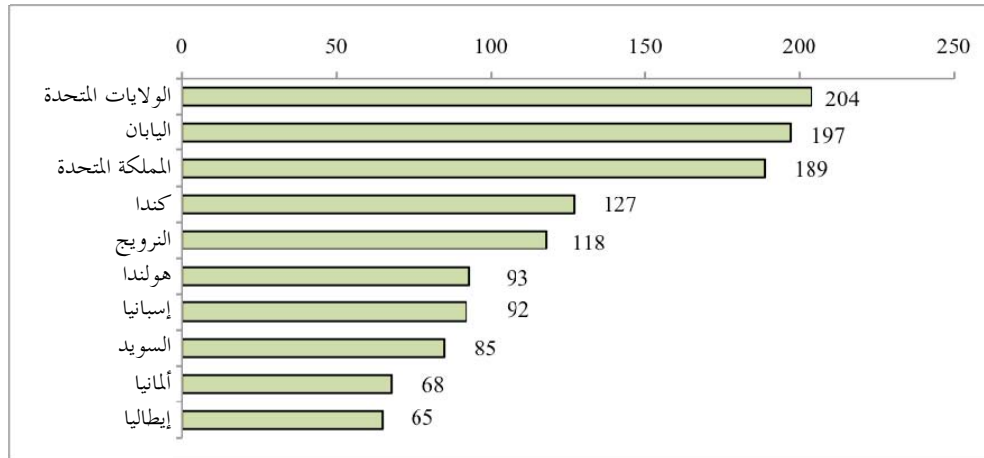
(بلايين الدولارات)

مصدر التمويل	القيمة الاسمية للموارد الأخرى		القيمة الحقيقية للموارد الأخرى		النسبة المئوية للتغير عن عام ٢٠٠٧	النسبة المئوية للتغير عن عام ٢٠٠٧
	٢٠٠٧	٢٠٠٨	٢٠٠٧	٢٠٠٨		
الحكومات المقدمة لمنح ثنائية	١,١٨	١,٤٤	١,١٨	١,٤	١٩	
مصادر الموارد غير الثنائية/المتعددة الأطراف	١,٣٢	١,٣٥	١,٣٢	١,٢٨	(٣)	
الموارد المحلية	١,١٨	٠,٩٦	١,١٨	٠,٩	(٢٤)	
مصادر أخرى	٠,٢٤	٠,٤١	٠,٢٤	٠,٤	٦٧	
المجموع	٣,٩٢	٤,١٦	٣,٩٢	٣,٩٨	(٢)	

مقدمو المنح الثنائية

٣٧ - سجلت مساهمات الموارد الأخرى المتلقاة من مقدمي المنح الثنائية زيادة بنسبة ٢٢ في المائة، من ١,١٨ بليون دولار في عام ٢٠٠٧ إلى ١,٤٤ بليون دولار في عام ٢٠٠٨. ويبين الشكل ٤ مقدمي المنح الثنائية العشرة الرئيسيين الذين قدموا مساهمات للموارد الأخرى في عام ٢٠٠٨.

الشكل ٤
المساهمات المقدمة في إطار الموارد الأخرى، مقدمو المنح الثنائية العشرة
الرئيسيون، ٢٠٠٨
(بملايين الدولارات)



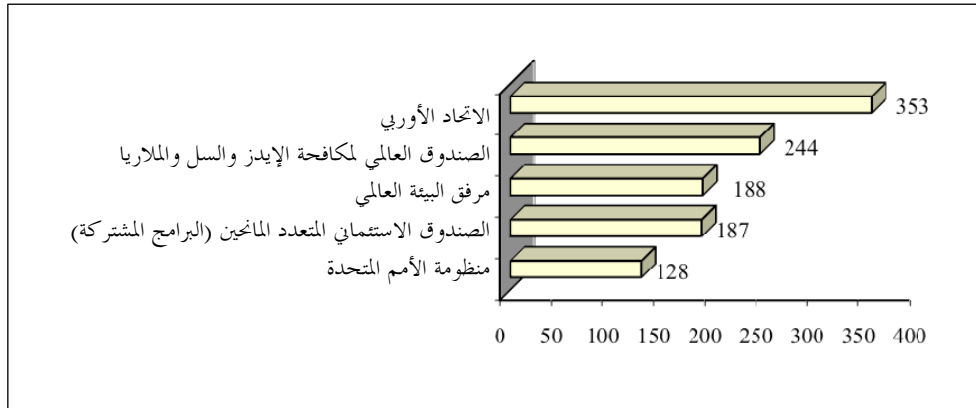
مصادر الموارد غير الثنائية/المتعددة الأطراف

٣٨ - زادت الموارد الأخرى التي عُهد بها إلى البرنامج الإنمائي من مصادر الموارد غير الثنائية/المتعددة الأطراف إلى ١,٣٥ بليون دولار في عام ٢٠٠٨ (وهي زيادة بنسبة ٢ في المائة بالمقارنة بمبلغ عام ٢٠٠٧ وهو ١,٣٢ بليون دولار). ويبين الشكل ٥ المصادر الخمسة الرئيسية للموارد غير الثنائية/المتعددة الأطراف التي ساهمت في الموارد المقدمة من مانحين آخرين في عام ٢٠٠٨.

الشكل ٥

المساهمات المقدمة في إطار الموارد الأخرى، المصادر الخمسة الرئيسية للموارد غير
الثنائية/المتعددة الأطراف، ٢٠٠٨

(بملايين الدولارات)



الموارد المحلية (الحكومات)

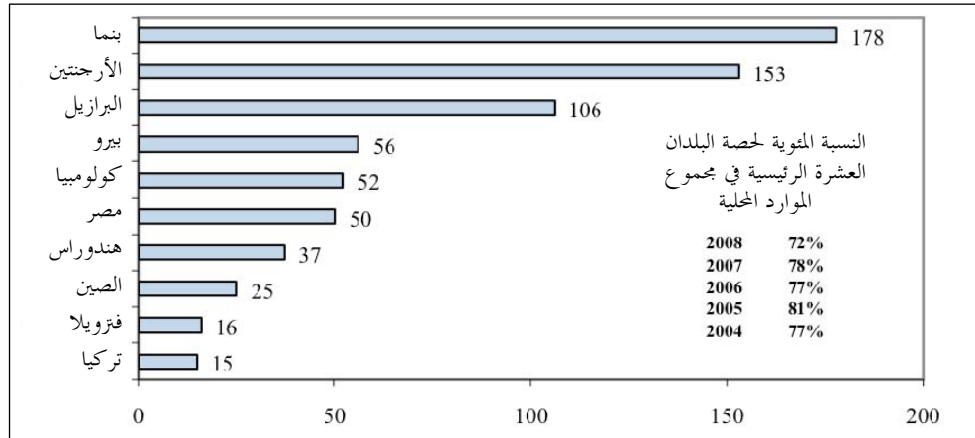
٣٩ - شكّلت المساهمات من الموارد المحلية، باستثناء اتفاقات الخدمات الإدارية،
٣٦ في المائة من مجموع مساهمات الموارد الأخرى المتلقاة في عام ٢٠٠٨. وسجل مجموع
الموارد هذا انخفاضاً بنسبة ١٨ في المائة، من ١,١٨ بليون دولار في عام ٢٠٠٧ إلى
٠,٩٦ بليون دولار في عام ٢٠٠٨.

٤٠ - وجاء نحو ٧٢ في المائة من مساهمات الموارد المحلية من حكومات ١٠ بلدان من
البلدان المستفيدة من البرامج (انظر الشكل ٦). ومن بين البلدان العشرة الرئيسية، زادت بيرو
مساهمتها المقدمة في إطار الموارد الأخرى من ٣٤ مليون دولار إلى ٥٦ مليون دولار.
وانخفضت النسبة المئوية لحصة البلدان العشرة الرئيسية من مجموع الموارد المحلية من
٧٨ في المائة في عام ٢٠٠٧ إلى ٧٢ في المائة في عام ٢٠٠٨. ويعزى هذا الانخفاض جزئياً
إلى حدوث تغيير في الأولويات البرنامجية، حيث أخذت بعض المكاتب تتحول تدريجياً عن
تقديم خدمات المشتريات إلى إسداء المشورة الاستراتيجية على النحو المتوخى في الخطة
الاستراتيجية.

الشكل ٦

مساهمات الموارد المحلية (البلدان العشرة الرئيسية)، ٢٠٠٨

(بملايين الدولارات)



٤١ - وفي عام ٢٠٠٨، زادت مساهمات اتفاقات الخدمات الإدارية إلى ٤٠٧ ملايين دولار، من ٢٤٦ مليون دولار في عام ٢٠٠٧، ويعزى ذلك أساساً إلى المساهمات المحلية التي قدمتها بيرو في عام ٢٠٠٨، وقدرها ٣٤٢ مليون دولار. ويبين الجدول ١٣ في الوثيقة DP/2009/28/Add.1 توزيع الإيرادات المتأتية من اتفاقات الخدمات الإدارية حسب البلدان المانحة والبلدان المستفيدة.

إيرادات الفوائد

٤٢ - نقصت إيرادات الفوائد في عام ٢٠٠٨ بنسبة ١١ في المائة، من ١٦٧ مليون دولار إلى ١٤٩ مليون دولار. وهذا معدل منخفض بالنظر إلى الظروف المذكورة في الفقرة ١٩.

٤٣ - بلغت الإيرادات الأخرى ٢٤٨ مليون دولار لعام ٢٠٠٨. وتتألف الإيرادات الأخرى بمعظمها من الرسوم المتعلقة بخدمات الدعم، والأمن الميداني عن طريق إدارة الأمم المتحدة لشؤون السلامة والأمن، والإيرادات الأخرى التي يديرها برنامج متطوعي الأمم المتحدة، وخدمات إدارة كشوف المرتبات وتتعلق الزيادة الحاصلة في عام ٢٠٠٨ بالنسبة لعام ٢٠٠٧ بزيادات من منظمات الأمم المتحدة الأخرى مقابل الخدمات المشتركة، وزيادة في المبلغ المحول من إدارة الأمم المتحدة لشؤون السلامة والأمن فيما يتعلق بتوسيع برنامج أمن مكاتب الخدمات الميدانية، وزيادة الرسوم المتصلة بأنشطة خدمات الدعم.

باء - النفقات

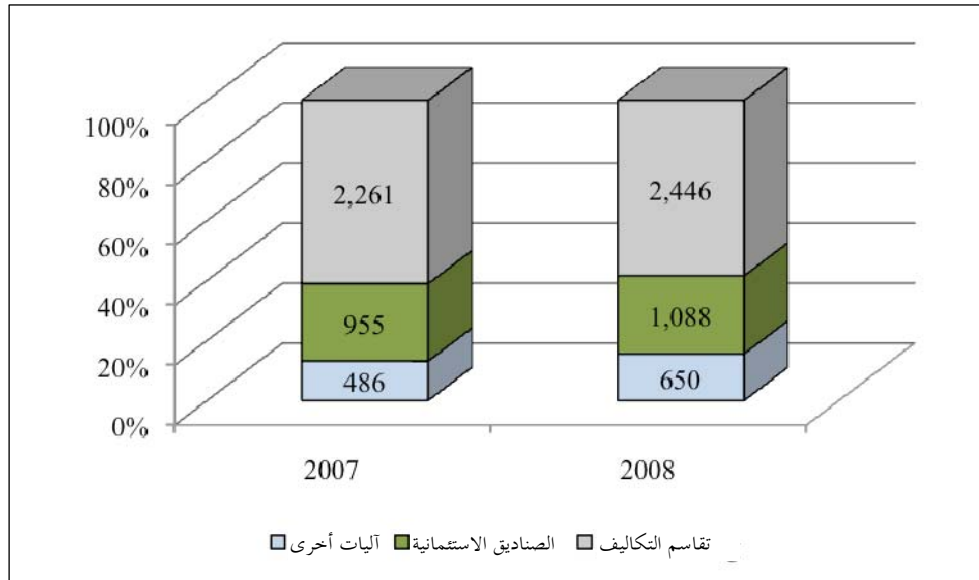
٤٤ - بلغت النفقات الكلية من الموارد الأخرى ٤,١٨ بلايين دولار، بزيادة نسبتها ١٣ في المائة عن المبلغ المنفق في عام ٢٠٠٧ وقدره ٣,٧٠ بلايين دولار.

٤٥ - بلغ المجموع الكلي للنفقات البرنامجية، وتكاليف الدعم البرنامجي والخدمات الاستشارية الإنمائية، والدعم البرنامجي لنظام المنسقين المقيمين، وميزانية الدعم لفترة السنتين ٤,١٨ بلايين دولار. ويبين الشكل ٧ هذا المجموع الكلي (باستثناء النفقات الأخرى) بالمقارنة بعام ٢٠٠٧.

الشكل ٧

نفقات الموارد الأخرى، موزعة حسب آلية التمويل، ٢٠٠٧-٢٠٠٨

(بملايين الدولارات)



النفقات الأخرى

٤٦ - زادت النفقات الأخرى بمقدار ٢٣٠,٠٠٠ دولار فبلغت ٤٠٨,٠٠٠ دولار في عام ٢٠٠٨. وتعلق الزيادة بتكاليف مقيدة على مشاريع مغلقة في إطار مختلف آليات التمويل من الموارد الأخرى.

جيم - رصيد الموارد غير المنفقة

٤٧ - في نهاية عام ٢٠٠٨، بلغ رصيد الموارد الأخرى غير المنفقة ٤,٣٠ بلايين دولار (زيادة نسبتها ٧,٥ في المائة عن المبلغ المناظر في نهاية ٢٠٠٧ وقدره ٤ بلايين دولار)، أي ٨٥ في المائة من الرصيد الكلي للموارد غير المنفقة. وقد عزيت الموارد غير المنفقة بأكملها إلى صناديق استثمارية ومشاريع من المزمع استخدامها في إنجاز أنشطة السنوات المقبلة في البلدان والمناطق. ووردت في الربع الأخير من عام ٢٠٠٨ مبالغ مجموعها ١,٣٥ بليون دولار، وهو ما يمثل ٣٢ في المائة من مجموع المساهمات المتلقاة في إطار الموارد الأخرى.

دال - الأنشطة الأخرى

برنامج متطوعي الأمم المتحدة

٤٨ - في عام ٢٠٠٨، نفذ ٧ ٧٥٣ متطوعاً يمثلون ١٥٩ جنسية ٧ ٧٩١ مهمة في ١٣٢ بلداً. وبلغ الحجم المالي الكلي لأنشطتهم ٢٠٨ ملايين دولار. وتمت تغطية ٨ في المائة من هذا المبلغ من المساهمات التي تقدم مباشرة إلى برنامج متطوعي الأمم المتحدة (صندوق التبرعات الخاص، وتقاسم التكاليف، والصناديق الاستثمارية، وترتيبات التمويل الكامل)، بينما تمت تغطية بقية المبلغ بتحميل التكاليف مباشرة على برامج الأمم المتحدة وعلى منظمات الأمم المتحدة وصناديقها وبرامجها الأخرى، بما فيها برنامج الأمم المتحدة الإنمائي.

برنامج الموظفين الفنيين المبتدئين

٤٩ - وقّعت ٢٣ حكومة اتفاقات مع البرنامج الإنمائي من أجل توفير موظفين فنيين مبتدئين. وفي ٣١ كانون الأول/ديسمبر ٢٠٠٨، كان البرنامج الإنمائي يتولى إدارة شؤون ٢٨٩ موظفاً من الموظفين الفنيين المبتدئين و ١٠ مساعدين خاصين للمنسق المقيم. وفي ٣١ كانون الأول/ديسمبر ٢٠٠٨، بلغ العدد الكلي للموظفين الفنيين المبتدئين والمساعدين الخاصين للمنسق المقيم الذين يعملون مع البرنامج الإنمائي والصناديق والبرامج المرتبطة به ١٩٤ شخصاً. وشمل هؤلاء ٤٥ شخصاً يعملون في نيويورك ومواقع المقر الأخرى. وتولى البرنامج الإنمائي إدارة شؤون ١٠٥ موظفين فنيين مبتدئين نيابة عن منظمات وجهات شريكة أخرى تابعة للأمم المتحدة.

احتياطي الإيواء الميداني

٥٠ - أنشئ في عام ١٩٧٩ احتياطي قدره ٢٥ مليون دولار لتمويل احتياطي الإيواء الميداني، الذي يوفر الإسكان للموظفين الميدانيين المعيّنين دولياً الممولين من البرنامج الإنمائي،

ويوفر، في حالات استثنائية، الأماكن المكتيبة. وفي عام ٢٠٠٨، بلغ رصيد الموارد غير المنفقة لاحتياطي الإيواء الميداني من عمليات الإسكان والمباني المكتيبة ٩,٦٠ ملايين دولار.

الدعم المباشر للميزانية

٥١ - باتخاذ المقرر ٢٤/٢٠٠٨، أيد المجلس التنفيذي، من حيث المبدأ، تحديد فترة تجريبية لمدة أربع سنوات (تبدأ في أيلول/سبتمبر ٢٠٠٨) تتيح للبرنامج الإنمائي تقديم مساهمات مالية في التمويل الجماعي ودعم الميزانيات القطاعية، على أساس كل حالة على حدة وبطلب من البلد المستفيد، ووفقاً لولاية البرنامج الإنمائي وميزته النسبية، وطبقاً للتوجيهات المنصوص عليها في DP/2008/36.

٥٢ - وفي عام ٢٠٠٩، ووفق على طلب من حكومة بوركينا فاسو بأن يشارك البرنامج الإنمائي في دعم الميزانيات القطاعية في مجالين من المجالات ذات الأولوية في البلد، هما مكافحة فيروس نقص المناعة البشرية/الإيدز، وتعزيز حقوق الإنسان. وتندرج كل مبادرة في هذين المجالين ضمن الولاية الأساسية للبرنامج الإنمائي، وتمثل مجالاً من مجالات المشاريع الجارية حالياً للبرنامج الإنمائي. وهاتان الميزانيتان القطاعيتان في بوركينا فاسو، اللتان تبلغ كل منهما ١٠٠.٠٠٠ دولار، تمويل من الموارد العادية وتقلان عن الحد الأقصى البالغ ١٠ في المائة، الذي قرره المجلس التنفيذي.

خامساً - إصلاح الأمم المتحدة وتقديم الدعم لمنظمات الأمم المتحدة الأخرى

٥٣ - بالإضافة إلى عناصر الدعم المبينة في الفصول السابقة، يؤدي برنامج الأمم المتحدة الإنمائي دوراً حيوياً في إصلاح الأمم المتحدة وتحقيق التساوق وتقديم الدعم لمنظمات الأمم المتحدة الأخرى. واستناداً إلى البيانات المتاحة، بلغت قيمة تدفقات الأموال الموجهة إلى الصناديق الاستثنائية المتعددة المانحين، والبرامج المشتركة، وتقديم الدعم لمنظمات الأمم المتحدة الأخرى، ١,٥ بليون دولار في عام ٢٠٠٨، مقابل ١,٩١ بليون دولار في عام ٢٠٠٧.

ألف - البرامج المشتركة ومهمة الوكيل الإداري التي يضطلع بها برنامج الأمم المتحدة الإنمائي

٥٤ - يدعم برنامج الأمم المتحدة الإنمائي أنشطة البرمجة المشتركة بسبل عديدة منها الاضطلاع بدور الوكيل الإداري للبرامج المشتركة والصناديق الاستثنائية المتعددة المانحين. والقيمة الكلية للصناديق التي يديرها البرنامج الإنمائي بالنيابة عن منظومة الأمم المتحدة

فيما يخص البرامج المشتركة والصناديق الاستثمارية المتعددة المانحين بلغت ٩٥٧ مليون دولار في عام ٢٠٠٨. ويشمل ذلك مبلغا قدره ٢٥٩ مليون دولار يخص الصندوق المشترك بين إسبانيا والبرنامج الإنمائي لتحقيق الأهداف الإنمائية للألفية. وبلغت القيمة الكلية لأموال الوكيل الإداري التي حولت في عام ٢٠٠٨ إلى جميع المنظمات المشاركة ٦٢٨ مليون دولار، منها أموال محولة إلى البرنامج الإنمائي من أجل البرامج التي يضطلع بها، قدرها ١٨٧ مليون دولار (٢٣٩ مليون دولار في عام ٢٠٠٧).

باء - تقديم الدعم لمنظمات الأمم المتحدة

٥٥ - تقدم المكاتب القطرية للبرنامج الإنمائي الدعم التشغيلي لمنظمات الأمم المتحدة الأخرى. وتسجل الأموال المخصصة لتلك الخدمات في حسابات للمقاصة تخص الخدمات المقدمة للوكالات. وفي عام ٢٠٠٨، بلغت تدفقات الأموال الموجهة إلى تقديم الدعم لمنظمات الأمم المتحدة الأخرى ٥٣٦ مليون دولار، تتمثل في حسابات المقاصة الخاصة بالخدمات المقدمة للوكالات، أي بانخفاض نسبته ٥ في المائة عن عام ٢٠٠٧ (٥٦٥ مليون دولار).

جيم - الدعم البرنامجي لنظام المنسقين المقيمين

٥٦ - بلغت النفقات الكلية للدعم البرنامجي لنظام المنسقين المقيمين ٤١ مليون دولار في عام ٢٠٠٨، أي بزيادة نسبتها ٢٤ في المائة، مقابل ٣٣ مليون دولار في عام ٢٠٠٧. ويمكن أن تعزى هذه الزيادة إلى أمرين، أولهما زيادة بنسبة ٢٨ في المائة في الدعم البرنامجي الممول من الموارد غير الأساسية وزيادة بنسبة ٢٠ في المائة في الدعم البرنامجي الممول من الموارد الأساسية، وذلك نتيجة لتنفيذ ترتيبات البرمجة للفترة ٢٠٠٨-٢٠١١.

سادسا - المعايير المحاسبية الدولية للقطاع العام

٥٧ - تمثل المعايير المحاسبية الدولية للقطاع العام تحسينا هاما لتدابير المساءلة المطبقة في برنامج الأمم المتحدة الإنمائي. وسيواصل البرنامج الإنمائي تحسين تدابير المساءلة عن طريق اعتماد المعايير المحاسبية الدولية للقطاع العام، وتنقيح إطار الرقابة الداخلية، وإطار المساءلة، ونموذج الميزانية المرتكز إلى نهج الإدارة القائمة على النتائج. ودفعت الأزمة المالية الراهنة البرنامج الإنمائي إلى تركيز الموارد والموظفين على مبادرات مؤسسية منافسة أخرى في فترة السنتين الحالية، مما أدى إلى تأجيل اعتماد المعايير المحاسبية الدولية للقطاع العام إلى عام ٢٠١٢. وترى إدارة البرنامج الإنمائي في الجدول الزمني الجديد لاعتماد هذه المعايير فرصة لتنفيذ تلك المعايير بأسلوب أكثر رسوخا مما كان ممكنا بغير ذلك الجدول.

٥٨ - وقد وافق المجلس التنفيذي في المقرر ١/٢٠٠٨ على رصد ٩ ملايين دولار من الموارد العادية لتغطية تكاليف بدء تطبيق المعايير المحاسبية الدولية للقطاع العام بحلول نهاية عام ٢٠٠٩. وفي عام ٢٠٠٨، أنفق البرنامج الإنمائي ٢,٧ مليون دولار على الأعمال التحضيرية لاعتماد تلك المعايير.

سابعاً - الصناديق التي يديرها برنامج الأمم المتحدة الإنمائي

٥٩ - يتضمن الجدول ٥ (أ) الوارد في الإضافة الملحقمة بهذا التقرير (DP/2008/39/Add.1) بيانات مفصلة عن الصندوقين اللذين يديرهما برنامج الأمم المتحدة الإنمائي.

ألف - صندوق الأمم المتحدة للمشاريع الإنتاجية

٦٠ - في عام ٢٠٠٨، وسَّع صندوق الأمم المتحدة للمشاريع الإنتاجية نطاق أنشطته فأصبحت تشمل ٣٨ بلداً من أقل البلدان نمواً - مقابل ٣١ بلداً في عام ٢٠٠٧. ويواصل الصندوق إحراز تقدم جيد في توسيع نطاق برامجه كي تغطي ٤٥ بلداً من أقل البلدان نمواً بحلول عام ٢٠١١، وفقاً للمنصوص عليه في الخطة الاستراتيجية للصندوق (٢٠٠٨-٢٠١١). وهذا التمكن من توسيع نطاق أنشطة الصندوق يُعزى جزئياً إلى زيادة كبيرة في عام ٢٠٠٨ في المساهمات المقدمة في إطار الموارد العادية والموارد الأخرى للصندوق. فقد زاد مجموع المساهمات من ٢٨ مليون دولار في عام ٢٠٠٧ إلى ٤٤ مليون دولار في عام ٢٠٠٨، أي بنسبة قدرها ٥٧ في المائة.

٦١ - وزاد مجموع النفقات البرنامجية إلى ٣١ مليون دولار في عام ٢٠٠٨، مقابل ٢٩ مليون دولار في عام ٢٠٠٧. وزادت النفقات من الموارد الأخرى إلى ١٤ مليون دولار في عام ٢٠٠٨، مقابل ١٠ ملايين دولار في عام ٢٠٠٧، ومثلت ٣٩ في المائة من مجموع الموارد البرنامجية. وصرف الصندوق أيضاً قروضا قدرها ٣ ملايين دولار (إلى جانب ١٦ مليون دولار على شكل منح، مدرجة بالفعل ضمن النفقات) لمؤسسات التمويل البالغ الصغر في جنوب السودان. وبقي حجم الاحتياطي التشغيلي ٢٣ مليون دولار، وهو نفس المستوى الذي كان عليه في السنوات السابقة. ومن ثم تمكن الصندوق من إنجاز ما خطط له من النتائج الإنمائية والإدارية والمالية مع المحافظة على سيولته وعلى سلامته المالية.

٦٢ - ويجدر بالإشارة أن النفقات البرنامجية البالغة ٣١ مليون دولار لا تشمل مبلغ الـ ٦ ملايين دولار الذي خصصه البرنامج الإنمائي للصندوق وفقاً لمقرر المجلس التنفيذي ٣٤/٢٠٠٧. وقد أنفق الصندوق هذا المبلغ بالكامل، ولكن برنامج الأمم المتحدة الإنمائي هو الذي يتولى تسجيله والإبلاغ عنه بصورة منفصلة. وبالإضافة إلى ذلك، تضمنت ميزانية الدعم لفترة السنتين للبرنامج الإنمائي ١١ مليون دولار مخصصة لنفقات إدارة الصندوق.

باء - صندوق الأمم المتحدة الإنمائي للمرأة

٦٣ - زاد صندوق الأمم المتحدة الإنمائي للمرأة مجموع مساهماته (باستثناء الصناديق الاستثمارية الخاصة) بنسبة ١٨ في المائة في عام ٢٠٠٨، حيث بلغ مجموع الموارد المتلقاة ١٢١ مليون دولار، منها ٥١ مليون دولار للموارد العادية (الأساسية) و ٦٥ مليون دولار للموارد الأخرى (غير الأساسية) ومساهمات للصناديق الاستثمارية التابعة للصندوق قدرها ٥ ملايين دولار. وزادت الموارد الأساسية بمقدار ٧ ملايين دولار أي بنسبة ١٦ في المائة بالمقارنة بعام ٢٠٠٧، وزادت الموارد الأخرى بمقدار ١٢ مليون دولار أي بنسبة ٢١ في المائة بالمقارنة بعام ٢٠٠٧. وفي عام ٢٠٠٨، بدأ الصندوق يتتبع ممارسة مؤداها جعل الإبلاغ منفصل فيما يتعلق بصندوق الأمم المتحدة الاستثماري لدعم الإجراءات الرامية إلى القضاء على العنف ضد المرأة، الذي يديره صندوق الأمم المتحدة الإنمائي للمرأة، والذي تلقى ١٨ مليون دولار، مقابل ١٦ مليون دولار في عام ٢٠٠٧. ولا يزال هذا الصندوق الاستثماري يجتذب مانحين جدد، مما يحقق زيادة في المساهمات. وفي أواخر كانون الأول/ديسمبر ٢٠٠٨، تلقى صندوق الأمم المتحدة الإنمائي للمرأة مساهمة قدرها ٦٥ مليون دولار من حكومة إسبانيا لإنشاء صندوق جديد هو "صندوق المساواة بين الجنسين". وقد حدث هذا النمو في مجموع موارد الصندوق على الرغم من الأزمة الاقتصادية العالمية والخسائر الناجمة عن تقلبات أسعار الصرف التي رفعت من قيمة الدولار، وبخاصة مقابل اليورو والعملات الأخرى للمانحين الرئيسيين.

٦٤ - وبلغت النفقات من الموارد العادية ٤٢ مليون دولار في عام ٢٠٠٨، ويمثل ذلك زيادة قدرها ٢١ مليون دولار، أي أن النفقات بلغت مثلي نفقات السنة السابقة. وبلغ مجموع نفقات الصندوق في عام ٢٠٠٨ (الموارد العادية والموارد الأخرى، باستثناء الصناديق الاستثمارية الخاصة) ٩٤ مليون دولار، بزيادة قدرها ٢٩ مليون دولار، أي بنسبة ٤٥ في المائة، عن عام ٢٠٠٧ الذي بلغ فيه المجموع ٦٤ مليون دولار.

٦٥ - وزاد رصيد الموارد غير المنفقة بمقدار ٩٥ مليون دولار فوصل إلى ١٩٣ مليون دولار، ويعزى ذلك جزئياً إلى تلقي ١١٤ مليون دولار من الموارد الأخرى في الربع الأخير من عام ٢٠٠٨. وستستخدم هذه الموارد لتلبية الاحتياجات المتعلقة بعام ٢٠٠٩ والأعوام المقبلة. وارتفع مستوى الاحتياطي التشغيلي للصندوق بمقدار ٦٠٠.٠٠٠ دولار فوصل إلى ١٥ مليون دولار في نهاية عام ٢٠٠٨.

المرفق الأول

برنامج الأمم المتحدة الإنمائي: استعراض عام

ألف - بيان الإيرادات والنفقات للسنة المنتهية في ٣١ كانون الأول/ديسمبر ٢٠٠٨، مع أرقام مقارنة

(بآلاف دولارات الولايات المتحدة)

	المجموع		الصناديق		الموارد الأخرى		الموارد العادية					
	-/+	٢٠٠٧	٢٠٠٨	-/+	٢٠٠٧	٢٠٠٨	-/+	٢٠٠٧	٢٠٠٨			
الإيرادات												
المساهمات	%	٥ ١٨٧ ٠٢٨	٥ ٥٠١ ٢٧٦	%٦٩	١ ٤٦٧ ٩٩٨	٢ ٤٨٨ ٤٣٤	%٦	٣ ٩٢١ ٢٤٣	٤ ١٥٥ ٧٣٥	(%)	١ ١١٨ ٩٨٧	١ ٠٩٧ ١٠٧
محصوفاً منها: المبالغ المحولة إلى ميزانية الدعم لفترة الستين	%١٢	(١٠ ٧٨٠)	(٩ ٥٣٧)	-	-	-	-	%١٢	(١٠ ٧٨٠)	(٩ ٥٣٧)		
صافي المساهمات	%	٥ ١٧٦ ٢٤٨	٥ ٤٩١ ٧٣٩	%٦٩	١ ٤٦٧ ٩٩٨	٢ ٤٨٨ ٤٣٤	%٦	٣ ٩٢١ ٢٤٣	٤ ١٥٥ ٧٣٥	(%)	١ ١٠٨ ٢٠٧	١ ٠٨٧ ٥٧٠
إيرادات الفوائد	(%)	١٨٥ ٢٨٧	١٧٩ ٤٣٢	(%)٦	٥ ٧٤٨	٥ ٣٩٥	(%)١١	١ ٦٧ ١٦٩	١ ٤٩ ١٠٩	%١٠٢	١٢ ٣٧٠	٢ ٤ ٩٢٨
صافي الإيرادات الأخرى	%٣١	٢٧٢ ٣٤١	٣٥٧ ٩٣٤	%٢٠	١٠ ٦٢٧	١٢ ٧٠٥	%٢	٢ ٤٢ ٢٥٦	٢ ٤٨ ٢٧٠	%٣٩٨	١٩ ٤٥٨	٩ ٦ ٩٥٩
مجموع الإيرادات	%٧	٥ ٦٣٣ ٨٧٦	٦ ٠٢٩ ١٠٥	%٦٣	١ ٦٣ ١٧٣	٢ ٦٦ ٥٣٤	%٥	٤ ٣٣٠ ٦٦٨	٤ ٥٥٣ ١١٤	%٦	١ ١٤٠ ٠٣٥	١ ٢٠٩ ٤٥٧
النفقات												
النفقات البرنامجية	%١٣	٣ ٩٥١ ٢٠٣	٤ ٤٦٠ ١٣٨	%٤٢	٩٥ ٥٥٥	١٣٥ ٤٦٣	%١٣	٣ ٣١٨ ٩٨٦	٣ ٧٣٤ ٢٣٨	%١٠	٥٣٦ ٦٦٢	٥٩٠ ٤٣٧
تكاليف الدعم البرنامجي	%٢٥	١٠ ٦٠٨	١٣ ٢٧٥	-	-	-	%٢٥	١٠ ٦٠٨	١٣ ٢٧٤	-	-	١
الدعم البرنامجي للمنسقين المقيمين	%٢٥	٣٢ ٦٦٣	٤٠ ٩٥٤	-	-	-	%٢٩	١٩ ٩٤٢	٢٥ ٦٣٢	%٢٠	١٢ ٧٢١	١٥ ٣٢٢
خدمات الدعم الإنمائي	%٦	١١ ٥٩٥	١٢ ٣١٢	-	-	-	%١٢	٥ ٣٤٠	٦ ٠٠٥	%١	٦ ٢٥٥	٦ ٣٠٧
برنامج الاقتصاديين	(%)	٥ ٢٢٥	٥ ١١٨	-	-	-	-	-	-	(%)	٥ ٢٢٥	٥ ١١٨
صافي ميزانية الدعم لفترة الستين ^(١)	%١٠	٦٩٨ ٩١٠	٧٦٥ ٩٧٧	%٣٠	١٢ ٢١٤	١٥ ٨٥١	-	٣ ٤٦ ٨٨٦	٤٠٤ ٤٣٧	%٢	٣٣٩ ٨١٠	٣ ٤٥ ٦٨٩
نفقات أخرى	%٤٠	٦٤ ٣٣٢	٩٠ ١١٦	(%)٣٣	٣	٢	-	١٧٨	٤٠٨	%٤٠	٦٤ ١٥١	٨٩ ٧٠٦
مجموع النفقات	%١٣	٤ ٧٧٤ ٥٣٦	٥ ٣٨٧ ٨٩٠	%٤٠	١٠٧ ٧٧٢	١٥١ ٣١٦	%١٣	٣ ٧٠١ ٩٤٠	٤ ١٨٣ ٩٩٤	%٩	٩٦٤ ٨٢٤	١ ٠٥٢ ٥٨٠
زيادة (نقص) الإيرادات عن النفقات	-	٨٥٩ ٣٤٠	٦٤١ ٢١٥	-	٥٥ ٤٠١	١١٥ ٢١٨	-	٦٢٨ ٧٢٨	٣٦٩ ١٢٠	-	١٧٥ ٢١١	١٥٦ ٨٧٩
الوفورات من التزامات فترة الستين السابقة	-	(١٠٥)	٥١	-	-	-	-	(٢٩)	-	-	(٧٦)	٥١
المبالغ المحولة (إلى)/من الاحتياطي	%٢	(٢٤ ٢٠٠)	(٢٣ ٦٠٠)	%٨٨	(٥ ٢٠٠)	(٦٠٠)	%١٣	(٨ ٠٠٠)	(٧ ٠٠٠)	(%)٤٥	(١١ ٠٠٠)	(١٦ ٠٠٠)

المجموع			الصناديق			الموارد الأخرى			الموارد العادية		
-/+	٢٠٠٧	٢٠٠٨	-/+	٢٠٠٧	٢٠٠٨	-/+	٢٠٠٧	٢٠٠٨	-/+	٢٠٠٧	٢٠٠٨
المبالغ المرودة إلى المانحين والمبالغ المحولة (إلى)/من											
-	(٣١٧٢٤)	(٩٠٠٨٨)	-	(٨٠)	(١٤٨٥)	-	(٦١)	(٦٩٢٦٣)	%٣٩	(٣١٥٨٣)	(١٩٣٣٧)
الصناديق الأخرى											
%٢٢	٣٧١٩١٦٥	٤٥٢٢٤٧٦	%٥٦	٨٨٩٠٧	١٣٩٠٢٨	%١٨	٣٣٨٥٨٠١	٤٠٠٦٤٣٩	%٥٤	٢٤٤٤٥٧	٣٧٧٠٠٩
أرصدة الصناديق في ١ كانون الثاني/يناير											
%١٢	٤٥٢٢٤٧٦	٥٠٥٠٠٥٩	%٨١	١٣٩٠٢٨	٢٥٢١٦١	%٧	٤٠٠٦٤٣٩	٤٢٩٩٢٩٦	%٣٢	٣٧٧٠٠٩	٤٩٨٦٠٢
أرصدة الصناديق في ٣١ كانون الأول/ديسمبر											

المصدر: الجدول ١ (أ)، DP/2009/28/Add.1.

(أ) تشمل التكاليف الإدارية للمكاتب القطرية.

باء - الأصول والخصوم والاحتياطيات وأرصدة الصناديق في ٣١ كانون الأول/ديسمبر ٢٠٠٨، مع مقارنة بأرقام عام ٢٠٠٧

(بآلاف دولارات الولايات المتحدة)

	المجموع		الصناديق		الموارد الأخرى		الموارد العادية				
	-/+	٢٠٠٧	-/+	٢٠٠٧	-/+	٢٠٠٧	-/+	٢٠٠٧			
الأصول											
نقدية	-	١ ١٤٩ ٧٩٨	٤٥%	٤ ٩٥٩	٧ ١٩٤	-	٢٥ ٢٩٦	١٨٠	-	١ ١١٩ ٥٤٣	٨٥٠ ٨٢٢
خطابات اعتماد حكومية	%٦٢	٥٥ ٣٧٧	-	-	-	%٦٢	٥٥ ٣٧٧	٨٩ ٤٣٤			
استثمارات لحساب الاحتياطي التشغيلي	%٨	١٩٢ ٠٠٠	-	-	-		-	-	%٨	١٩٢ ٠٠٠	٢٠٨ ٠٠٠
موارد عادية	(%٢٦)	١ ٣٤٨ ٦٨٣	%٥٦	١ ٨٩ ٢٦٦	٢ ٩٤ ٤٥٠	(%١٩)	٤٩٠ ٩٢٣	٣ ٩٩ ٦٣٧	-	٦٦٨ ٤٩٤	٣٠٦ ٣٣١
أصول أخرى	%٣٩	٤ ٠٣٤ ٩٦٥	-	-	-		-	-	%٣٩	٤ ٠٣٤ ٩٦٥	٥ ٦٠١ ٢٨٦
المجموع الفرعي للاستثمارات	%٢٢	٥ ٥٧٥ ٦٤٨	%٥٦	١ ٨٩ ٢٦٦	٢ ٩٤ ٤٥٠	(%١٩)	٤٩٠ ٩٢٣	٣ ٩٩ ٦٣٧	%٢٥	٤ ٨٩٥ ٤٥٩	٦ ١١٥ ٦١٧
مجموع النقدية وخطابات الاعتماد والاستثمارات	%١٤	٦ ٧٨٠ ٨٢٣	%٥٥	١ ٩٤ ٢٢٥	٣ ٠١ ٦٤٤	(%١٤)	٥٧١ ٥٩٦	٤ ٨٩ ٢٥١	٦ ٠١٥ ٠٠٢	٦ ٩٦٦ ٤٣٩	
سلف مقدمة من حكومات ووكالات منفذة	(%٥)	١ ٧٩ ٩٥٥	(%٣٣)	٨١٩	٥٥٠	(%٦)	١ ٤٩ ٥٠٩	١ ٤٠ ٠٦٨	%٢	٢٩ ٦٢٧	٣٠ ٣٣٩
حسابات مستحقة القبض ورسوم مؤجلة	%١٦	٤ ٠٤٢ ١٧٢	%١٥٣	٦ ٤٦٧	١ ٦ ٣٥٦	%١٢	٣ ٨٤٩ ١٥٢	٤ ٣٢٨ ٤٥٦	%٨٢	١ ٨٦ ٥٥٣	٣ ٣٩ ٦٢٨
فوائد مستحقة	(%١٨)	٩٥ ٤٥٣	(%٤٦)	٢ ٢٩٨	١ ٢٣٠	(%٣٢)	٤ ٦ ٨٦٧	٣ ٢ ٠٩٧	(%٢)	٤ ٦ ٢٨٨	٤٥ ٢٠٤
حسابات مستحقة القبض طويلة الأجل	(%٢٦)	٣٥٠				(%٢٦)	٣٥٠	٢٦٠			
قروض مقدمة إلى الحكومات	-	-			٢ ٦٩٥						
أصول مرتجلة خاصة	-	٣٣ ٩٨٢			-		٣٣ ٩٨٢	٣٣ ٩٧٣			
احتياطي أنشطة الإيواء الميداني	-	٢ ٣٧٦			-		٨٠٦	٨٠٦	-	١ ٥٧٠	١ ٥٧٠
مجموع الأصول	%١٤	١١ ١٣٥ ١١١	%٥٨	٢ ٠٣ ٨٠٩	٣ ٢٢ ٤٧٥	%٨	٤ ٦٥٢ ٢٦٢	٥ ٠٢٤ ٩١١	%١٨	٦ ٢٧٩ ٠٤٠	٧ ٣٨٣ ١٨٠
الخصوم											
سلف مقدمة إلى الحكومات والوكالات المنفذة	(%٣٤)	٣٥ ٦١٣	-	٨٤٩	٨٤٩	(%٣٣)	٣٣ ٠١٦	٢٢ ١٠١	(%٧٠)	١ ٧٤٨	٥٢٩
التزامات غير مصفاة	%٤٣	٣٠٢ ٩٨١	%١٢٦	٤ ٢٥٠	٩ ٦١٧	%٤٨	٢٤٧ ٤٩٨	٣ ٦٥ ٣٢٩	%١٤	٥١ ٢٣٣	٥٨ ٣٨٥
حسابات مستحقة الدفع	(%٥)	٢٩٦ ١٤٤	(%٧٣)	٢ ٢ ٩٨٢	٦ ٢ ٧٨	(%٣)	١٥٠ ٠٦٧	١٤٥ ٤١٢	%٥	١٢٣ ٠٩٥	١٢٩ ٣٨٥
مستحقات للموارد الأخرى	%١٢	٣ ٨٨٤ ٦٩٧			١ ٦ ٢٧٠	(%٣٦)	٧٠ ٤٨٩	٤٥ ١٨٢	%١٣	٣ ٨١٤ ٢٠٨	٤ ٣٠٠ ٩١٤
خصوم أخرى	%٢٧	١ ٧٣٨ ٩٣٠	-			(%٢٠)	٢٠ ٧٥٣	١ ٦ ٥٩١	%٢٧	١ ٧١٨ ١٧٧	٢ ١٨٥ ٧٩٥

المجموع			الصناديق			الموارد الأخرى			الموارد العادية			
-/+	٢٠٠٧	٢٠٠٨	-/+	٢٠٠٧	٢٠٠٨	-/+	٢٠٠٧	٢٠٠٨	-/+	٢٠٠٧	٢٠٠٨	
%١٧	٦ ٢٥٨ ٣٦٥	٧ ٣٠٢ ٦٣٧	%١٨	٢٨ ٠٨١	٣٣ ٠١٤	%١٤	٥٢١ ٨٢٣	٥٩٤ ٦١٥	%١٧	٥ ٧٠٨ ٤٦١	٦ ٦٧٥ ٠٠٨	مجموع الخصوم
الاحتياطيات وأرصدة الصناديق												
%٧	٣٢٤ ٧٠٠	٣٤٨ ٣٠٠	%٢	٣٦ ٧٠٠	٣٧ ٣٠٠	%٧	٩٦ ٠٠٠	١٠٣ ٠٠٠	%٨	١٩٢ ٠٠٠	٢٠٨ ٠٠٠	الاحتياطي التشغيلي
-	٣ ٠٠٠	٣ ٠٠٠	-	-	-	-	٣ ٠٠٠	٣ ٠٠٠	-	-	-	صندوق الهبات
-	٢٥ ٠٠٠	٢٥ ٠٠٠	-	-	-	-	٢٥ ٠٠٠	٢٥ ٠٠٠	-	-	-	المستوى المأذون به لاحتياطي الإيواء الميداني
-	١٥٧٠	١٥٧٠	-	-	-	-	-	-	-	١٥٧٠	١٥٧٠	الموارد الرأسمالية الخاصة
%١٢	٤ ٥٢٢ ٤٧٦	٥ ٠٥٠ ٠٥٩	%٨١	١٣٩ ٠٢٨	٢٥٢ ١٦١	%٧	٤ ٠٠٦ ٤٣٩٤ ٢٩٩ ٢٩٦	%٣٢	٣٧٧ ٠٠٩	٤٩٨ ٦٠٢	رصيد الموارد غير المنفقة	
%١٢	٤ ٥٢٤ ٠٤٦	٥ ٠٥١ ٦٢٩	%٨١	١٣٩ ٠٢٨	٢٥٢ ١٦١	%٧	٤ ٠٠٦ ٤٣٩ ٤ ٢٩٩ ٢٩٦	%٣٢	٣٧٨ ٥٧٩	٥٠٠ ١٧٢	رصيد الموارد غير المنفقة والموارد الرأسمالية الخاصة	
%١٤	١١ ١٣٥ ١١١	١٢ ٧٣٠ ٥٦٦	%٥٨	٢٠٣ ٨٠٩	٣٢٢ ٤٧٥	%٨	٤ ٦٥٢ ٢٦٢٥ ٠٢٤ ٩١١	%١٨	٦ ٢٧٩ ٠٤٠	٧ ٣٨٣ ١٨٠	مجموع الخصوم والاحتياطيات ورصيد الموارد غير المنفقة	

المرفق الثاني

التعاريف

مجموع الإيرادات: حاصل جمع المساهمات (بعد خصم المبلغ المحول إلى ميزانية الدعم لفترة السنتين) وإيرادات الفوائد والإيرادات الأخرى (الصافية).

المساهمات: الموارد التي تعهدت بها الدول الأعضاء في الأمم المتحدة وغيرها من الكيانات إلى برنامج الأمم المتحدة الإنمائي. وتستخدم المساهمات في تغطية الأنشطة البرنامجية للبرنامج الإنمائي، والدعم البرنامجي، والتنظيم والإدارة، والدعم المقدم للأنشطة التنفيذية التي تضطلع بها الأمم المتحدة، بما في ذلك التكاليف المرتبطة بإدارة المساهمات المتلقاة لأغراض خاصة.

الإيرادات الأخرى: حاصل جمع المساهمة المقدمة من إدارة خدمات الدعم التابعة للأمانة العامة لمكتب الأمن الميداني عن طريق ميزانية منسق الأمم المتحدة لشؤون الأمن، والإيرادات المتأتية من خدمات الدعم والخدمات المشتركة، والإيرادات المتأتية من أنشطة الشراء، والإيرادات المتنوعة، والمكاسب الناتجة عن أسعار الصرف.

النفقات الكلية لبرنامج الأمم المتحدة الإنمائي: تشمل هذه النفقات البرنامجية، وتكاليف الدعم البرنامجي، والدعم البرنامجي للمنسقين المقيمين، والنفقات الأخرى - خدمات الدعم الإنمائي، وبرنامج الاقتصاديين التابع للبرنامج الإنمائي، و (صافي) ميزانية الدعم لفترة السنتين، ومصروفات التشغيل العامة.

المساهمات الكلية لبرنامج الأمم المتحدة الإنمائي: المساهمات المقدمة إلى البرنامج الإنمائي وصندوق الأمم المتحدة للمشاريع الإنتاجية وصندوق الأمم المتحدة الإنمائي للمرأة والصناديق الأخرى.

الموارد العادية: موارد برنامج الأمم المتحدة الإنمائي المختلطة وغير المقيدة. وتشمل التبرعات المعلنة، والمساهمات المقدمة من مصادر حكومية أو حكومية دولية أو غير حكومية وما يتصل بها من إيرادات الفوائد، والإيرادات المتنوعة.

الموارد الأخرى: موارد برنامج الأمم المتحدة الإنمائي، عدا الموارد العادية، التي ترد لغرض برنامجي محدد، بما يتمشى مع سياسات البرنامج الإنمائي وأهدافه وأنشطته، ولتقديم خدمات الإدارة وخدمات الدعم الأخرى لأطراف ثالثة. وتندرج في هذه الفئة ترتيبات تقاسم التكاليف والصناديق الاستثمارية التي ينشئها مدير البرنامج. ولأغراض العرض، يُدرج ضمن هذه الفئة مقدمو المنح الثنائية، ومصادر الموارد غير الثنائية/المتعددة الأطراف، والموارد المحلية،

والبرامج المشتركة، والدعم المقدم إلى منظمات الأمم المتحدة الأخرى، وبرنامج متطوعي الأمم المتحدة، واتفاقات الخدمات الإدارية، وبرنامج الموظفين الفنيين المتدربين، واحتياطي الإيواء الميداني.

ميزانية الدعم لفترة السنتين: ميزانية المنظمة التي تغطي الدعم البرنامجي وتنظيم المنظمة وإدارتها.

الصناديق التي يديرها برنامج الأمم المتحدة الإنمائي: الصناديق التي تنشئها الجمعية العامة ويديرها البرنامج الإنمائي.

مقدمو المنح الثنائية: الموارد الأخرى المتلقاة من ٢٢ عضواً بلجنة المساعدة الإنمائية التابعة لمنظمة التعاون والتنمية في الميدان الاقتصادي.

مصادر الموارد غير الثنائية/المتعددة الأطراف: الموارد الأخرى المتلقاة من جميع المنظمات المتعددة الأطراف، مثل المصارف الإنمائية الإقليمية، والمؤسسات المالية الدولية، ومنظمات الأمم المتحدة، والقطاع الخاص.

الموارد المحلية: الموارد الأخرى المتلقاة من البلدان المستفيدة من البرامج.

مساهمات الحكومات في تكاليف المكاتب المحلية: المساهمات التي تقدمها حكومة البلد المضيف نقداً أو بالتوفير العيني لسلع أو خدمات أو مرافق خاصة، من أجل تغطية مصروفات الاحتفاظ بالمكتب القطري للبرنامج الإنمائي.

البرامج المشتركة: الجهد الجماعي الذي تتعاون في إطاره منظمات الأمم المتحدة والشركاء الوطنيون لإعداد وتنفيذ ورصد وتقييم الأنشطة التي تستهدف الإنجاز المتسم بالفعالية والكفاءة للأهداف الإنمائية للألفية وغيرها من الالتزامات الدولية الناشئة عن المؤتمرات ومؤتمرات القمة التي تعقدها الأمم المتحدة وعن الاتفاقيات وصكوك حقوق الإنسان التي ترميها.

القيمة الاسمية: قيمة المساهمة بالدولار بناء على سعر الصرف ذي الصلة المعمول به في الأمم المتحدة.

القيمة الحقيقية: تنتج عن تطبيق المتوسط الفصلي لأسعار الصرف في السنة السابقة ومعدل التضخم المعياري على القيمة الاسمية.

معدل التضخم المعياري: متوسط المعدلات المقدرة لمقر برنامج الأمم المتحدة الإنمائي (على أساس سلة معدلات الولايات المتحدة الأمريكية واليابان والدانمرك وألمانيا وسويسرا وبلجيكا) والمكاتب القطرية لعامي ٢٠٠٥ و ٢٠٠٦.

الأصول: (أ) النقدية والاستثمارات - الأصول السائلة الرئيسية للبرنامج الإنمائي؛ (ب) الأصول الأخرى، صافية من الخصوم - الاستثمارات التكميلية من/إلى رصيد الموارد غير المنفقة، بما في ذلك السلف المقدمة إلى الوكالات المنفذة وإلى منظمات الأمم المتحدة الأخرى.

الالتزامات غير المصفاة وغيرها من الحسابات المستحقة الدفع: النفقات المتكبدة التي لم يتم صرفها بعد.

المعايير المحاسبية الدولية للقطاع العام: معايير محاسبية عالية الجودة أعدتها جهات مستقلة، وتعتبر أفضل ممارسة محاسبية لمؤسسات القطاع العام. وقد وضعت هذه المعايير لمؤسسات القطاع العام التي لا تتوخى الربح وهي المعايير المحاسبية الدولية الوحيدة المنطبقة على مؤسسات القطاع العام وغيرها من المؤسسات التي لا تتوخى الربح. وتتطلب هذه المعايير إجراء المحاسبة على أساس "الاستحقاق الكامل للحسابات"، وهو ما تعتبره المنظمات الدولية أفضل ممارسة محاسبية للقطاع العام، وكذلك للقطاع الخاص. وتشمل المعايير أيضا شروطا ومبادئ توجيهية تفصيلية.

الإيرادات الأخرى: الإيرادات المتنوعة والمكاسب الناتجة عن أسعار الصرف والمبالغ المردودة من المشاريع المنجزة.

المساهمات الصافية: تحسب هذه بعد تطبيق تسوية الربط المحاسبي على ميزانية الدعم لفترة السنتين (تحويل المساهمات لتغطية حالات النقص في المساهمات الحكومية في تكاليف المكاتب المحلية ورد الرسوم الضريبية).