

Distr.: General  
11 December 2007  
Arabic  
Original: English

## الجمعية العامة



الدورة الثانية والستون

البند ١٢٧ من جدول الأعمال

الميزانية البرنامجية لفترة السنتين ٢٠٠٦-٢٠٠٧

## تقرير الأداء الثاني عن الميزانية البرنامجية لفترة السنتين ٢٠٠٦-٢٠٠٧

### تقرير الأمين العام\*

موجز

يقدم هذا التقرير تقديراً للمستوى النهائي المتوقع للنفقات في إطار الميزانية البرنامجية لفترة السنتين ٢٠٠٦-٢٠٠٧، مع مراعاة التغيرات في بارامترات معدلات التضخم وأسعار الصرف وتسويات تكلفة المعيشة مقارنة بالافتراضات الواردة في تقرير الأداء الأول (A/61/593)، الذي استعرضته الجمعية العامة في دورتها الحادية والستين، وكان يشكل أساساً للاعتمادات المنقحة وتقديرات الإيرادات لفترة السنتين.

وتبلغ الاحتياجات المنقحة في إطار أبواب النفقات ١٨٨,٨ مليون دولار، بانخفاض قدره ١١٣,٢ مليون دولار. ويعكس هذا الانخفاض بصفة أساسية انخفاضات حرت في إطار ثلاثة أبواب من أبواب الميزانية، وهي احتياجات خدمات المؤتمرات في إطار الباب ٢، وشؤون الجمعية العامة والمجلس الاقتصادي والاجتماعي وإدارة المؤتمرات (١٥,٤ مليون دولار)، واحتياجات البعثات السياسية الخاصة في إطار الباب ٣، الشؤون السياسية (٨٠,٥ مليون دولار)، واحتياجات السلامة والأمن في إطار الباب ٣٣، السلامة والأمن (٢٣,٢ مليون دولار)، وتقابل هذا الانخفاض جزئياً زيادة صافية في إطار أبواب أخرى من الميزانية (٥,٩ ملايين دولار). وتبلغ التقديرات المنقحة في إطار أبواب الإيرادات ٥٠٥,١ ملايين دولار، بزيادة قدرها ١٢,٩ مليون دولار.

\* يصدر هذا التقرير في هذا الوقت لكي يعكس أحدث البيانات المتاحة.



## أولا - مقدمة

١ - يهدف تقرير الأداء الثاني عن الميزانية البرنامجية لفترة السنتين ٢٠٠٦-٢٠٠٧ إلى تقديم تقدير للمستوى النهائي المتوقع للنفقات والإيرادات لفترة السنتين. ويستند التقدير إلى النفقات الفعلية خلال الإثني والعشرين شهرا الأولى من فترة السنتين، والاحتياجات المتوقعة للشهرين الأخيرين، والتغيرات في معدلات التضخم وأسعار الصرف وتساويات تكلفة المعيشة مقارنة بالافتراضات الواردة في تقرير الأداء الأول (A/61/593)، الذي استعرضته الجمعية العامة في دورتها الحادية والسنتين وكان يشكل أساسا للاعتمادات المنقحة وتقديرات الإيرادات لفترة السنتين ٢٠٠٦-٢٠٠٧. وتمثل التقديرات المقترحة في هذا التقرير انخفاضا صافيا قدره ١٢٦,١ مليون دولار عن الاعتمادات المنقحة وتقديرات الإيرادات المنقحة التي وافقت عليها الجمعية العامة في قرارها ٢٥٣/٦١ من ألف إلى جيم، و ٢٥٨/٦١، و ٢٧٥/٦١، كما هو مبين في الجدول ١.

## الجدول ١

## النفقات والإيرادات الفعلية، ٢٠٠٦-٢٠٠٧

(بملايين دولارات الولايات المتحدة)

الاعتمادات المنقحة	التقرير الحالي	الزيادة/ (الانخفاض)	النسبة المئوية
٤٣٠٢,٠	٤١٨٨,٨	(١١٣,٢)	(٢,٦)
٤٩٢,٢	٥٠٥,١	١٢,٩	٢,٦
٣٨٠٩,٨	٣٦٨٣,٧	(١٢٦,١)	(٣,٣)

٢ - وتبين في الجدول ٢ عناصر الانخفاض الصافي البالغ ١٢٦,١ مليون دولار.

## الجدول ٢

## عناصر الانخفاض الصافي في الاحتياجات

(بملايين دولارات الولايات المتحدة (مقربة))

الزيادات	١ -
التغيرات في أسعار الصرف	٤٢,٠
الالتزامات التي تم الدخول فيها بموجب أحكام القرار ٢٤٩/٦٠ المتعلقة بالنفقات غير المنظورة والاستثنائية والمتصلة بقرارات أجهزة تقرير السياسات	٢٣,٦
المجموع الفرعي	٦٥,٦

التخفيضات	٢ -
التغيرات في معدلات التضخم	(٨,٦)
التغيرات في تكاليف الوظائف وتعديلات وجوه الإنفاق الأخرى، استناداً إلى الاحتياجات الفعلية المتوقعة	(١٧٠,٢)
الزيادة في الإيرادات	(١٢,٩)
<b>المجموع الفرعي</b>	<b>(١٩١,٧)</b>
<b>صافي التخفيض</b>	<b>(١٢٦,١)</b>

٣ - وتتضمن الجداول البيانية المصاحبة، الواردة أدناه، معلومات إضافية عن التغيرات في الاحتياجات والافتراضات المنقحة للميزانية، مثل التغيرات في أسعار الصرف وتكلفة المعيشة:

- الجدول البياني ١ - موجز النفقات المتوقعة حسب أبواب الميزانية والعامل المحدد الرئيسي، ٢٠٠٦-٢٠٠٧
- الجدول البياني ٢ - موجز النفقات المتوقعة حسب وجوه الإنفاق والعامل المحدد الرئيسي، ٢٠٠٦-٢٠٠٧
- الجدول البياني ٣ - موجز النفقات المتوقعة لكل باب من أبواب الميزانية حسب وجه الإنفاق والعامل المحدد الرئيسي، ٢٠٠٦-٢٠٠٧
- الجدول البياني ٤ - أسعار الصرف مقابل دولار الولايات المتحدة ومعدلات التضخم حسب مراكز العمل، ٢٠٠٦-٢٠٠٧
- الجدول البياني ٥ - أسعار الصرف المعمول بها في الأمم المتحدة مقابل دولار الولايات المتحدة، ٢٠٠٧
- الجدول البياني ٦ - مضاعفات تسوية مقر العمل المطبقة على موظفي الفئة الفنية وما فوقها، ٢٠٠٧
- الجدول البياني ٧ - التغيرات في مرتبات موظفي فئة الخدمات العامة بالعملة المحلية، ٢٠٠٦-٢٠٠٧
- الجدول البياني ٨ - متوسط معدلات الشغور حسب أبواب الميزانية، ٢٠٠٤-٢٠٠٧

## ثانياً - أبواب النفقات

٤ - يرد في الجدول ٣ موجز للتغيرات العامة في التقديرات في إطار أبواب النفقات في الميزانية.

الجدول ٣

موجز التغيرات في أبواب النفقات، ٢٠٠٦-٢٠٠٧

(بملايين دولارات الولايات المتحدة)

الاعتمادات المتقحة	أسعار الصرف	التضخم	السياسات	التغيرات الأخرى	التقدير المنقح
٤٣٠٢,٠	٤٢,٠	(٨,٦)	٢٣,٦	(١٧٠,٢)	٤١٨٨,٨

## ألف - أسعار الصرف ومعدلات التضخم

(زيادة قدرها ١٠٠ ٣٩٢ ٣٣ دولار)

٥ - تعزى الزيادة في الاحتياجات في هذه الفئة إلى الضعف العام لسعر صرف دولار الولايات المتحدة مقابل عدد من العملات الأخرى (٤٢ مليون دولار) وإلى انخفاض معدلات التضخم (٨,٦ ملايين دولار). ونجمت احتياجات إضافية عن تغيرات أسعار الصرف في جميع مراكز العمل عدا أديس أبابا ومدينة المكسيك، حيث تحركت أسعار الصرف إلى وضع أفضل فعوضت جزئياً الاحتياجات الإضافية التي نشأت في أماكن أخرى. ويرد في الجدول ٤ توزيع الزيادة البالغة ٤,٣٣ مليون دولار التي تعزى إلى التغيرات في أسعار الصرف ومعدلات التضخم، وذلك حسب مركز العمل.

الجدول ٤

الزيادة والانخفاض في التقديرات بسبب التغيرات في أسعار الصرف ومعدلات التضخم

حسب مركز العمل

(بملايين دولارات الولايات المتحدة)

مركز العمل	سعر الصرف	التضخم	المجموع
نيويورك	-	(٢,٩)	(٢,٩)
جنيف	٢٠,٢	(٤,٦)	١٥,٦
فيينا	٧,٣	(٠,٨)	٦,٥

مركز العمل	سعر الصرف	التضخم	المجموع
نيروي	٣.١	(٠.٣)	٢.٨
لاهاي	٣.١	-	٣.١
بانكوك	٤.٩	(١.٤)	٣.٥
سانتياغو	٠.٤	٠.٢	٠.٦
أديس أبابا	(١.٨)	٣.٠	١.٢
مراكز أخرى	٤.٨	(١.٨)	٣.٠
المجموع <sup>(أ)</sup>	٤٢.٠	(٨.٦)	٣٣.٤

(أ) الأرقام مقربة.

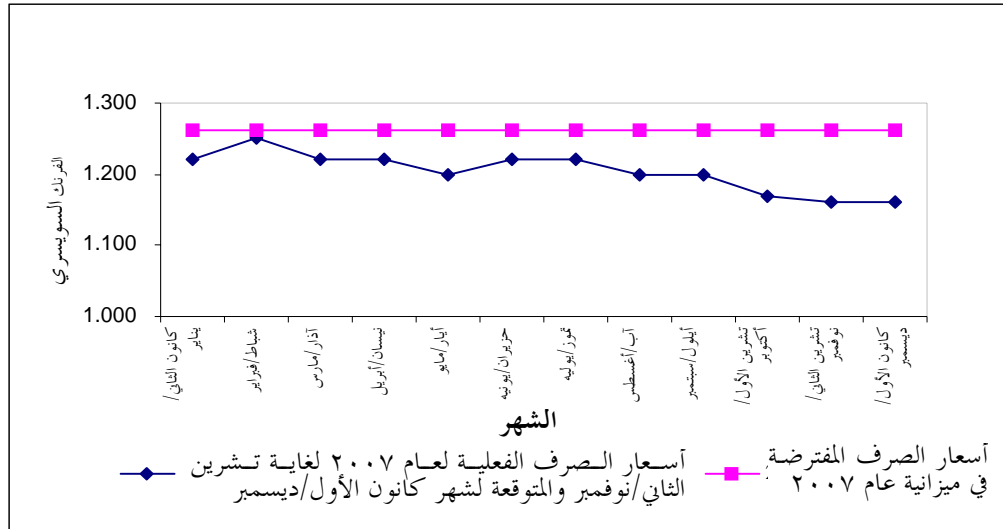
٦ - وعند تقدير أثر تغييرات أسعار الصرف التي شهدها عام ٢٠٠٧، استُخدمت في تقرير الأداء هذا أسعار الصرف المعمول بها خلال الفترة من كانون الثاني/يناير إلى تشرين الثاني/نوفمبر مع تطبيق سعر الصرف المعمول به في تشرين الثاني/نوفمبر على كانون الأول/ديسمبر. وترد تفاصيل أسعار الصرف المفترضة في الميزانية الفعلية بالنسبة لجميع مراكز العمل في الجدولين البيانيين ٤ و ٥.

٧ - وتمثل الزيادة البالغة ٤٢ مليون دولار والمتعلقة بتقلبات أسعار الصرف الأثر الصافي للاحتياجات الإضافية (بمبلغ ٤٣,٨ مليون دولار) الناشئة في عدد من مراكز العمل، يعوضها جزئياً انخفاض في الاحتياجات (بمبلغ ١,٨ مليون دولار) في أديس أبابا ومدينة المكسيك. وتجدر الإشارة إلى أنه ورد في تقرير الأداء الأول عن الميزانية البرنامجية لفترة السنتين ٢٠٠٦-٢٠٠٧ (A/61/593)، أن سعر صرف دولار الولايات المتحدة شهد خلال عام ٢٠٠٦ ضعفا ملحوظا مقابل العملات الرئيسية الأخرى. وتمشيا مع المنهجية المعتمدة، استُخدم متوسط أسعار صرف الفرنك السويسري واليورو مقابل الدولار في عام ٢٠٠٦ في حساب الاعتمادات المنقحة لعام ٢٠٠٧، بدلا من استخدام سعر الصرف المعمول به وقتئذ، الذي أعطى أدنى التقديرات. إلا أن تدهور قيمة دولار الولايات المتحدة بالمقارنة مع هاتين العملتين استمر خلال عام ٢٠٠٧. وقد نشأت احتياجات كبيرة لأن سعر الصرف المدرج في الميزانية كان يفترض وضعاً أقوى لدولار الولايات المتحدة (بناء على متوسط الأسعار لعام ٢٠٠٦) من وضعه الفعلي في نهاية عام ٢٠٠٦. ومما يدل على ذلك أنه، بينما افتُرض سعر صرف قدره ١,٢٦٢ فرنك سويسري للدولار الواحد في الاعتمادات المنقحة، فإن متوسط أسعار الصرف المحسوب لعام ٢٠٠٧، بناء على التجربة الفعلية حتى نهاية تشرين الثاني/نوفمبر، مع تطبيق سعر الصرف المعمول به في تشرين الثاني/نوفمبر على شهر كانون

الأول/ديسمبر، هو ١,٢٠٣ فرنك سويسري للدولار الواحد، بفارق قدره ٤,٧ في المائة، كما هو مبين في الشكل الأول.

الشكل الأول

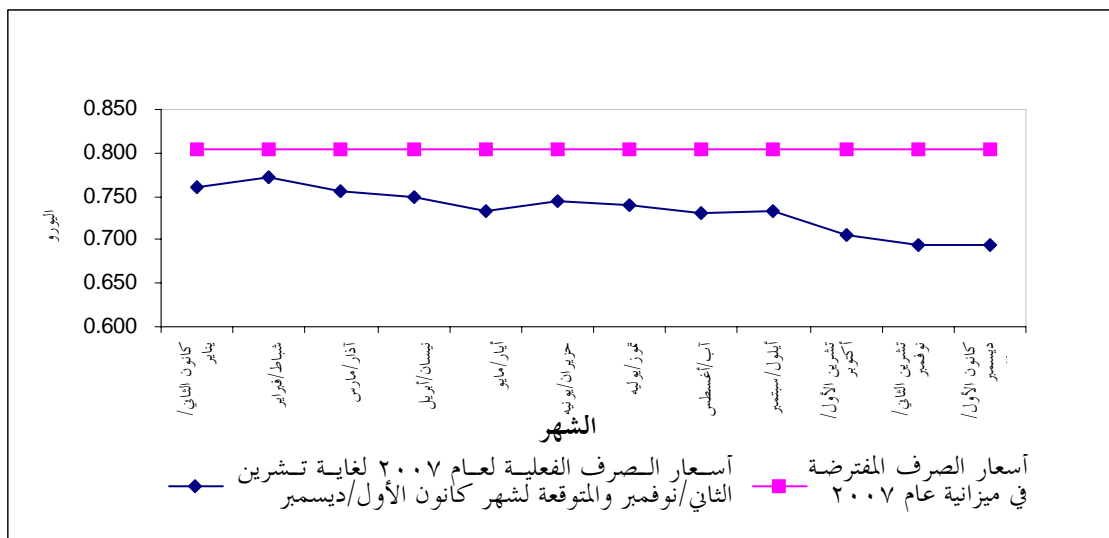
أداء الفرنك السويسري مقابل دولار الولايات المتحدة



٨ - وفيما يتعلق باليورو، كان متوسط قيمته في عام ٢٠٠٧، ٠,٧٣٤ يورو للدولار الواحد، بالمقارنة مع قيمة مفترضة في الاعتمادات المنقحة تساوي ٠,٨٠٤ يورو للدولار الواحد، وبذلك يكون الفارق ٩,٥ في المائة، على النحو المبين في الشكل الثاني.

الشكل الثاني

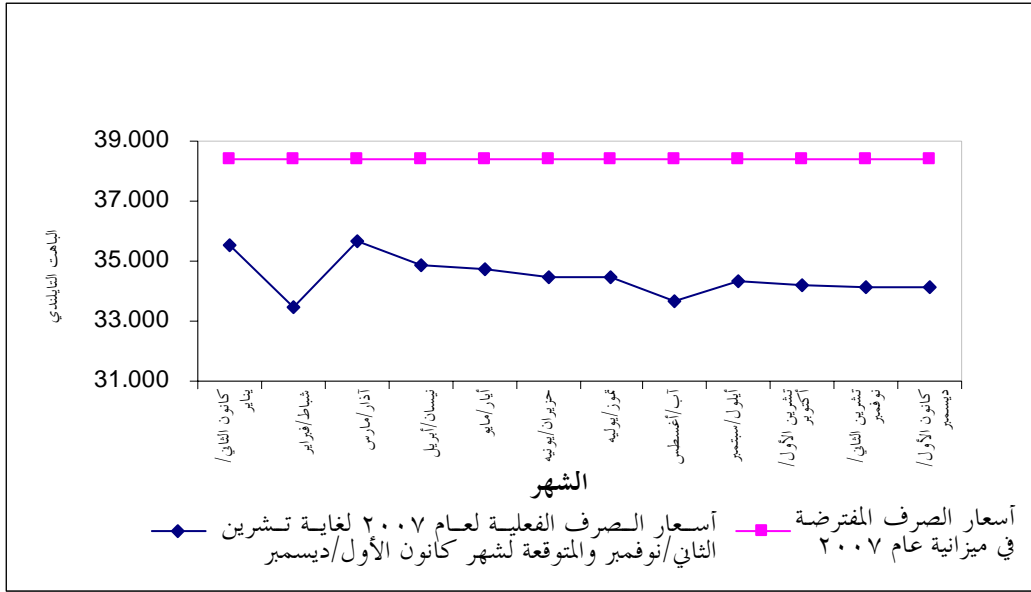
أداء اليورو مقابل دولار الولايات المتحدة



٩ - وتبلغ الاحتياجات الإضافية الناجمة عن تلك التغيرات في سعر صرف الفرنك السويسري واليورو ٢٠,٢ مليون دولار و ١٠,٤ ملايين دولار على التوالي. وأسفر ضعف مماثل في سعر صرف الدولار مقابل الباهت التايلندي والشاقل والشلن الكيني عن احتياجات بلغت ٤,٩ ملايين دولار و ٤,١ ملايين دولار و ٣,١ ملايين دولار على التوالي. ويبين الشكل الثالث أداء الباهت التايلندي مقابل دولار الولايات المتحدة استناداً إلى أسعار الصرف الفعلية الشهرية للفترة من كانون الثاني/يناير إلى تشرين الثاني/نوفمبر ٢٠٠٧ وأسعار الصرف المتوقعة لشهر كانون الأول/ديسمبر ٢٠٠٧.

الشكل الثالث

### أداء الباهت التايلندي مقابل دولار الولايات المتحدة



١٠ - وفيما يتعلق بالتضخم، تستند التعديلات إلى أحدث المعلومات المتاحة عن الأرقام القياسية لأسعار الاستهلاك فضلاً عن التعديلات الناجمة عن الفروق في الأرقام القياسية لتسوية مقر العمل الفعلية لموظفي الفئة الفنية وما فوقها وتسويات تكلفة المعيشة الفعلية المدخلة على جداول مرتبات موظفي فئة الخدمات العامة والفئات المتصلة بها مقارنة بالافتراضات التي حسبت على أساسها الاعتمادات المنقحة. وتعزى الاحتياجات المخفضة المقدرة البالغة ٨,٦ ملايين دولار فيما يتعلق بالتضخم بصورة رئيسية إلى الانخفاض في مرتبات الموظفين من الفئة الفنية (٣,٨ ملايين دولار)، وفي مرتبات الموظفين من فئة الخدمات العامة (٣,٨ ملايين دولار)، وما يتصل بها من الاقتطاعات الإلزامية من مرتبات الموظفين (مليون دولار واحد).

١١ - تنتج التغييرات في كلفة الموظفين من الفئة الفنية عن مضاعفات تسوية مقر العمل التي أصدرتها لجنة الخدمة المدنية الدولية في عام ٢٠٠٧. وتشمل مضاعفات تسوية مقر العمل الأخيرة هذه مضاعفاً منقحاً لنيويورك، أصبح سارياً اعتباراً من أيلول/سبتمبر ٢٠٠٧. وفيما يخص تكاليف الموظفين من فئة الخدمات العامة، كانت تسويات تكلفة المعيشة التي طبقت في عام ٢٠٠٧ أقل مما كان متوقفاً لعدد من مراكز العمل، ومنها نيويورك وجنيف. أما التغييرات في تكاليف الوظائف الناجمة عن التضخم في نيويورك فتعكس زيادة في مرتبات الموظفين من الفئة الفنية (٠,٧ مليون دولار)، وتخفيضات في مرتبات الموظفين من فئة الخدمات العامة (١,٦ مليون دولار) والاقطاعات الإلزامية من مرتبات الموظفين (٠,٧ مليون دولار). ويرد في الجدول ٥ موجز بالزيادة والانخفاض في النفقات المتصلة بالوظائف والناجمة عن التضخم حسب مركز العمل، بما في ذلك الاقطاعات الإلزامية من مرتبات الموظفين. ويمكن الاطلاع على مزيد من التفاصيل في الجدول البياني ٦ الذي يتضمن معلومات عن تطور مؤشرات تسويات مقر العمل حسب مركز العمل ومقارنة بين المؤشرات المتوقعة والفعلية، وفي الجدول البياني ٧ الذي يوفر معلومات عن الزيادات في تكلفة المعيشة بالنسبة للموظفين من فئة الخدمات العامة والفئات المتصلة بها حسب مركز العمل.

#### الجدول ٥

### الزيادة والانخفاض في النفقات المتصلة بالوظائف نتيجة التضخم، حسب مركز العمل

(بملايين دولارات الولايات المتحدة)

مركز العمل	الزيادة/الانخفاض
نيويورك	(١,٦)
جنيف	(٣,٤)
فيينا	(٠,٦)
نيروي	(١,١)
بانكوك	(١,٤)
سانتياغو	٠,٢
أديس أبابا	٠,٨
مراكز أخرى	(١,٦)
<b>المجموع</b>	<b>(٨,٧)</b>



١٢ - وفيما يتعلق بمعدلات التضخم المنقحة لوجوه الإنفاق غير المتعلقة بالوظائف، فإن المعدلات الفعلية في عام ٢٠٠٧ تعكس تغييرات طفيفة في أغلبية مراكز العمل. ويلزم إجراء تعديلات لمواجهة الضغوط التضخمية غير المتعلقة بالوظائف في أديس أبابا (٢,٢ مليون دولار) ونيروبي (٧,٠ مليون دولار)، تعوضها جزئياً احتياجات مخفضة في نيويورك (٢,٢ مليون دولار) وفي جنيف (٢,١ مليون دولار). ويتمثل الأثر الصافي للتضخم على البنود غير المتعلقة بالوظائف في زيادة قدرها ٦٠٠ ٥١ دولار في جميع مراكز العمل. ويتضمن الجدول البياني ٤ تفاصيل معدلات التضخم المنقحة حسب مركز العمل لوجوه الإنفاق غير المتعلقة بالوظائف.

#### باء - النفقات غير المنظورة والاستثنائية وقرارات أجهزة تقرير السياسات

(زيادة قدرها ١٠٠ ٦٤١ ٢٣ دولار)

١٣ - ترد أدناه المعلومات المتعلقة بالاحتياجات الخاصة بالنفقات غير المنظورة والاستثنائية وقرارات أجهزة تقرير السياسة.

#### ١ - النفقات غير المتوقعة والاستثنائية

١٤ - أذنت الجمعية العامة للأمين العام، بموجب أحكام قرارها ٢٤٩/٦٠ المؤرخ ٢٣ كانون الأول/ديسمبر ٢٠٠٥، بأن يدخل، بموافقة مسبقة من اللجنة الاستشارية لشؤون الإدارة والميزانية، في التزامات لتسديد النفقات غير المنظورة والاستثنائية، مع عدم اشتراط موافقة اللجنة الاستشارية على الالتزامات التي لا تتجاوز ٨ ملايين دولار في أي سنة واحدة، على أساس أن يشهد الأمين العام بأنها تتصل بصون السلام والأمن والالتزامات التي يشهد رئيس محكمة العدل الدولية بأنها تتصل بالنفقات الناشئة عن عدة حالات في المحكمة ورد ذكرها في الفقرة ١ (ب) من القرار.

١٥ - وبموجب أحكام القرار ٢٤٩/٦٠، جرى الدخول في التزامات بمبلغ ٢٠٠ ٨٨١ ٢ دولار على النحو التالي:

(أ) التزامات شهد الأمين العام بأنها تتصل بصون السلام والأمن (٢ ٣٣٣ ٥٠٠ دولار)؛

(ب) التزامات شهد رئيس محكمة العدل الدولية بأنها تتصل بمصروفات غير منظورة للمحكمة (٥٤٧ ٧٠٠ دولار)؛

١٦ - وتتصل هذه المصروفات بأبواب الميزانية ١، و٣، و٧، و٨، على النحو التالي:

(أ) التزامات شهد الأمين العام بأنها تتصل بصون السلام والأمن:

الباب ١ - تقرير السياسات والتوجيه والتنسيق عموماً (٥٦٨ ٧٠٠ دولار):

المستشار الخاص للأمين العام بشأن وثيقة العهد الدولي مع  
العراق، ومسائل سياسية أخرى ٤٢٩ ٣٠٠ دولار

المستشار الخاص للأمين العام بشأن الحالة في الشرق الأوسط ١٣٩ ٤٠٠ دولار

الباب ٣ - الشؤون السياسية (٩٠٤ ٢٠٠ دولار):

الفريق المستقل لتقييم الحدود اللبنانية ١٥٧ ٩٠٠ دولار

المبعوث الخاص للأمين العام المعني بمناطق جيش الرب للمقاومة ٧٤٦ ٣٠٠ دولار

الباب ٨ - الشؤون القانونية (٨٦٠ ٦٠٠ دولار):

الاستعدادات للمحاكمة الخاصة للبنان ٨٦٠ ٦٠٠ دولار

المجموع ٢ ٣٣٣ ٥٠٠ دولار

(ب) التزامات شهد رئيس محكمة العدل الدولية بأنها تتصل بمصروفات غير  
منظورة للمحكمة:

الباب ٧ - محكمة العدل الدولية (٥٤٧ ٧٠٠ دولار)

١٧ - عملاً بأحكام الفقرة ١ (ب) '١' و'٢' و'٤' من قرار الجمعية العامة ٢٤٩/٦٠ المتعلق بالنفقات غير المنظورة والاستثنائية لفترة السنتين ٢٠٠٦-٢٠٠٧ ووفقاً للنظام الأساسي لمحكمة العدل الدولية، نشأت في عام ٢٠٠٧ احتياجات إضافية تتصل بتعيين القضاة الخاصين، واستدعاء الشهود وتعيين الخبراء وتعيين الخبراء القضائيين، وتسديد المعاشات التقاعدية للقضاة المتقاعدين ونفقات سفرهم ونقل أثاثهم، ونفقات سفر أعضاء المحكمة ونقل أثاثهم ومنحة استقرارهم، وذلك على النحو التالي:

## تعيين القضاة الخاصين

١٦ ١٠٠ دولار	تطبيق اتفاقية منع جريمة الإبادة الجماعية والمعاقبة عليها (البوسنة والهرسك ضد صربيا)
٨٠ ٠٠٠ دولار	ترسيم الحدود البحرية بين نيكاراغوا وهندوراس في البحر الكاريبي (نيكاراغوا ضد هندوراس)
٣٢ ٥٠٠ دولار	التزاع الإقليمي والبحري (نيكاراغوا ضد كولومبيا)
٢٣ ٠٠٠ دولار	السيادة على بيدرا برانكا/بالاو باتو بوتيه، وميدل روكس، وساوث ليدج (ماليزيا/سنغافورة)
٨ ٠٠٠ دولار	طاحونتا اللباب على نهر أوروغواي (الأرجنتين ضد أوروغواي)
١٤ ٠٠٠ دولار	أحمدو صاديو ديالو (غينيا ضد جمهورية الكونغو الديمقراطية)
	استدعاء الشهود وتعيين الخبراء:
٢٣ ٩٠٠ دولار	تعيين الخبراء فيما يتصل بالقضية المتعلقة بترسيم الحدود البحرية بين نيكاراغوا وهندوراس في البحر الكاريبي (نيكاراغوا ضد هندوراس)
٣٥٠ ٢٠٠ دولار	المعاشات التقاعدية للقضاة المتقاعدين ونفقات سفرهم ونقل أثاثهم، ومنح الاستقرار
٥٤٧ ٧٠٠ دولار	المجموع

## ٢ - قرارات أجهزة تقرير السياسات

## المعهد الدولي للبحث والتدريب من أجل النهوض بالمرأة

١٨ - قررت الجمعية العامة في قرارها ٢٤٧/٦٠ ألف أن ترصد مبلغ ١ ٠٤٢ ٢٠٠ دولار لفترة السنتين ٢٠٠٦-٢٠٠٧، لاستخدامها في تسيير أعمال المعهد الدولي للبحث والتدريب من أجل النهوض بالمرأة في عام ٢٠٠٦. كما أذنت الجمعية العامة للأمين العام بموجب قرارها ٥٥٥/٦١ و ٢٧٣/٦١ بالدخول في التزامات تبلغ ١٩٠ ٠٠٠ دولار و ٣٦٧ ٨٠٠ دولار على التوالي رهنا بالسداد الكامل، ريثما يتم استلام التبرعات. وذكر الأمين العام أن مجموع الإيرادات المتوقعة للمعهد لفترة السنتين ٢٠٠٦-٢٠٠٧ البالغ ٣ ٤٩١ ٩٠٠ دولار هو أكثر مما يكفي لتغطية النفقات المتوقعة البالغة ٢ ٦٤٨ ٣٠٠ دولار، مما يمكن المعهد من أن يسدد بالكامل سلطة الالتزام البالغ مجموعها ٥٥٧ ٨٠٠ دولار بحلول ٣١ كانون

الأول/ديسمبر ٢٠٠٧ (انظر A/62/590). ومن ثم، لم يدرج في هذا التقرير اعتماد لسلطة الالتزام المذكورة.

### تعزيز قدرة الأمم المتحدة على إدارة عمليات حفظ السلام ودعم استمرارها

الباب ٥ - عمليات حفظ السلام (نقصان قدره ٧٠٠ ٢٢٩ دولار)

الباب ٢٨ دال - مكتب خدمات الدعم المركزية (زيادة قدرها ١٠٠ ٥٧ دولار)

الباب ٣٥ - الاقتطاعات الإلزامية من مرتبات الموظفين (نقصان قدره ٤٠٠ ٤٠ دولار)

١٩ - طلبت الجمعية العامة إلى الأمين العام في قرارها ٢٧٩/٦١ أن يقدم تقريراً عن النفقات الفعلية المتكبدة فيما يتعلق بإلغاء وإنشاء الوظائف المشار إليها في الفقرات ٥٨ إلى ٦١ من القرار في سياق تقرير الأداء الثاني عن الميزانية البرنامجية لفترة السنتين ٢٠٠٦-٢٠٠٧.

٢٠ - وقررت الجمعية العامة بموجب الفقرتين ٥٨ و ٥٩ من القرار إنشاء الوظائف التالية:

'١' في إطار الباب ٥، عمليات حفظ السلام:

(أ) وظيفة وكيل أمين عام للدعم الميداني حتى ٣٠ حزيران/يونيه ٢٠٠٨؛

(ب) وظيفة أمين عام مساعد ليرأس مكتب الشؤون العسكرية المنشأ حديثاً في

إدارة عمليات حفظ السلام؛

(ج) وظيفة أمين عام مساعد ليرأس مكتب سيادة القانون والمؤسسات الأمنية

المنشأ حديثاً في إدارة عمليات حفظ السلام؛

'٢' في إطار الباب ٢٨ دال، مكتب خدمات الدعم المركزية، رئيس دائرة المشتريات

(مد-١) في شعبة المشتريات بمكتب خدمات الدعم المركزية.

٢١ - قررت الجمعية العامة، بموجب أحكام الفقرة ٦١، الموافقة، اعتباراً من ١ تموز/يوليه

٢٠٠٧، على إلغاء سبع وظائف (أربع وظائف برتبة ف-٤ ووظيفتان برتبة ف-٣ ووظيفة

واحدة من فئة الخدمات العامة (الرتب الأخرى))، في إطار الباب ٥، عمليات حفظ السلام،

من الميزانية البرنامجية لفترة السنتين ٢٠٠٦-٢٠٠٧.

٢٢ - وأسفرت الآثار المترتبة في الميزانية على إلغاء أو إنشاء الوظائف المشار إليها أعلاه عن

انخفاض إجمالي قدره ٢١٣ ٠٠٠ دولار في إطار الميزانية البرنامجية للفترة ٢٠٠٦-٢٠٠٧،

يتألف من انخفاض صافي قدره ٢٢٩ ٧٠٠ دولار في إطار الباب ٥، عمليات حفظ السلام،

وانخفاض صافي قدره ٤٠٠ ٤٠ دولار في إطار الباب ٣٥، الاقتطاعات الإلزامية من مرتبات

الموظفين؛ والتي تعوضها جزئيا زيادة قدرها ١٠٠ ٥٧ دولار في إطار الباب ٢٨ دال، مكتب خدمات الدعم المركزية.

### النظام المعزز والموحد لإدارة الأمن

الباب ٣٢ - أعمال التشييد والتعديلات والتحسينات والصيانة الرئيسية (زيادة قدرها ٤٠٠ ١٨ ٠٤٥ دولار)

٢٣ - أذنت الجمعية العامة للأمين العام، بموجب قرارها ٢٦٣/٦١، بالدخول في التزامات تبلغ ٢٣,٧ مليون دولار لتنفيذ مشاريع النظام الموحد لمراقبة الدخل في إطار الميزانية العادية، وميزانيات المحاكم الدولية، والأنشطة الممولة تمويلًا مشتركًا في مكتب الأمم المتحدة في فيينا. ويرد في الجدول ٦ تفصيل لسلطة الالتزام، والاحتياجات الفعلية ذات الصلة.

الجدول ٦

### الاحتياجات المتعلقة بمشاريع النظام الموحد لمراقبة الدخل

مركز العمل	سلطة الالتزام	الاحتياجات الفعلية الزيادة (التقصان)
حنيف	١ ٩٢١ ٦٠٠	-
فيينا <sup>(أ)</sup>	٤٥٨ ٤٠٠	(١٨٦ ٨٠٠)
نيروبي	٥ ٠٨٧ ٩٠٠	-
أديس أبابا	٣ ٦١٤ ٤٠٠	-
سانتياغو	٣ ١٥٢ ٥٠٠	(٧٧٦ ٧٠٠)
بانكوك	٩٤٥ ٠٠٠	٦٦٥ ٧٠٠
بيروت	٢ ١٧٥ ٠٠٠	(٢١١ ٦٠٠)
نيويورك	١ ٢٠٠ ٠٠٠	-
المجموع الفرعي (الميزانية العادية)	١٨ ٥٥٤ ٨٠٠	(٥٠٩ ٤٠٠)
فيينا <sup>(ب)</sup>	١ ٦٥٣ ٢٠٠	(٦٩٦ ١٠٠)
المجموع الفرعي (ممولة تمويلًا مشتركًا)	١ ٦٥٣ ٢٠٠	(٦٩٦ ١٠٠)
المجموع الفرعي (الميزانية العادية وممولة تمويلًا مشتركًا)	٢٠ ٢٠٨ ٠٠٠	(١ ٢٠٥ ٥٠٠)
المحكمة الدولية ليوغوسلافيا السابقة	١ ٥٠٠ ٠٠٠	(١٤٣ ٦٠٠)
المحكمة الجنائية الدولية لرواندا	١ ٩٧٥ ٠٠٠	-
المجموع الفرعي (المحاكم)	٣ ٤٧٥ ٠٠٠	(١٤٣ ٦٠٠)
المجموع	٢٣ ٦٨٣ ٠٠٠	(١ ٣٤٩ ١٠٠)

(أ) حصة الميزانية العادية فقط.

(ب) المبلغ الذي ستشارك فيه منظمات الأمم المتحدة الأخرى.

٢٤ - الاحتياجات الفعلية المقدرة هي: ٤٠٠ ٤٥ ١٨ دولار في إطار الميزانية العادية، و ٤٠٠ ٣٥٦ ١ دولار للمحكمة الجنائية الدولية ليوغوسلافيا السابقة، و ١ ٩٧٥ ٠٠٠ دولار للمحكمة الجنائية الدولية لرواندا و ٩٥٧ ١٠٠ دولار تتحملها سائر المنظمات التي تتخذ فيينا مقرا لها. وسيتم تناول الاحتياجات ذات الصلة بتنفيذ المشاريع الخاصة بالمحكمتين على نحو منفصل في تقرير الأداء الثاني المتعلق بكل محكمة منهما لفترة السنتين ٢٠٠٦-٢٠٠٧ A/62/556، A/62/557. وفيما يلي أسباب الانخفاض الذي بلغ ٤٠٠ ٥٠٩ دولار في الاحتياجات بموجب الميزانية العادية:

(أ) يتعلق انخفاض قدره ١٨٦ ٨٠٠ دولار بحصة الأمم المتحدة في أعمال تنفيذ المشروع في مكتب الأمم المتحدة في فيينا. وبلغ التقدير المبدئي ٦٠٠ ١١١ ٢ دولار تشارك فيها جميع المنظمات التي تتخذ فيينا مقرا لها (حصة الأمم المتحدة: ٤٠٠ ٤٥٨ دولار). وعقب استعراض النطاق المبدئي للمشروع، تم تنقيح التكلفة وخفضها إلى ١ ٢٢٨ ٧٠٠ دولار (حصة مكتب الأمم المتحدة في فيينا: ٦٠٠ ٢٧١ دولار) لتعكس توفيرات في التكلفة بفضل حلول وفرقها تكنولوجيا المعلومات؛

(ب) يتعلق انخفاض قدره ٧٧٦ ٧٠٠ دولار بتنفيذ المشروع في اللجنة الاقتصادية لأمريكا اللاتينية ومنطقة البحر الكاريبي. وأسفرت العطاءات الفعلية بناء على طلبات العروض عن تقديرات تكلفة أكثر واقعية من تقديرات الخطة الأصلية التي وضعت في أيلول/سبتمبر ٢٠٠٥ استنادا إلى التصميمات العامة المستخدمة في المقر؛

(ج) ويتعلق انخفاض قدره ٢١١ ٦٠٠ دولار بتنفيذ المشروع في اللجنة الاقتصادية والاجتماعية لغرب آسيا. وأسفرت العطاءات الفعلية الواردة بناء على طلبات العروض عن تقديرات تكلفة أكثر واقعية من تقديرات الخطة الأصلية؛

(د) وتعلق زيادة قدرها ٦٦٥ ٧٠٠ دولار بتنفيذ المشروع في اللجنة الاقتصادية والاجتماعية لآسيا والمحيط الهادىء. وبلغت الاحتياجات الواردة من الجهة التي رسا عليها العطاء ١ ٦١٠ ٧٠٠ دولار بدلا من ٩٤٥ ٠٠٠ دولار كما كان متوقعا أصلا نتيجة لاحتياجات لم تتحدد من قبل مثل حواجز مراقبة وصول المشاة. ولكفالة التنفيذ الملائم للمشروع، تمت تلبية الاحتياجات المتزايدة في اللجنة باستخدام الاحتياجات المخفضة في مراكز العمل الأخرى.

## تجديد مقر إقامة الأمين العام

الباب ٣٢ - أعمال التشييد والتعديلات والتحسينات والصيانة الرئيسية (زيادة قدرها ٢ ٩٢٧ ٥٠٠ دولار)

٢٥ - استكمل مشروع تجديد المقر الرئيسي للأمين العام في آب/أغسطس ٢٠٠٧، أي قبل شهر من الموعد المقرر بتكلفة إجمالية قدرها ٤٠٠ ٦٧٢ ٦ دولار. وتجدر الإشارة إلى أن الجمعية العامة أذنت للأمين العام، بموجب قرارها ٢١/٦١، بالدخول في التزامات تصل إلى ٤٠٠ ٤٩٠ ٤ دولار. وفي الواقع، أمكن استيعاب ٩٠٠ ٣٧٤٤ ٣ دولار، أو أكثر من نصف تكلفة المشروع الإجمالية، من الاعتمادات الحالية في البابين ٢٨ دال و٣٢ من الميزانية البرنامجية. ونتيجة لذلك، لم يستخدم سوى مبلغ قدره ٢ ٩٢٧ ٥٠٠ دولار من سلطة الالتزام المقررة. وتجاوزت تكلفة المشروع الإجمالية التقديرات الأصلية نتيجة لاكتشاف أوجه نقص في البناء لم تكن معلومة من قبل تتعلق بتحطم الدعائم وتآكل خشب المبنى بسبب آفة الأرضة وعطل الأجهزة الآلية، وجم عن ذلك تكاليف بلغت قيمتها ٢ ١٨٢ ٠٠٠ دولار.

إعادة توزيع الوظائف المأذون بها في القرارين ٢٧٠/٥٨ و٢٤٦/٦٠، والدروس المستفادة التي يمكن تطبيقها على التجربة المأذون بها في القرار ٢٨٣/٦٠ فيما يتعلق بالسلطة التقديرية المحدودة المخولة للأمين العام لتنفيذ الميزانية

٢٦ - أشارت الجمعية العامة في الفقرة ١١ من الجزء ثالثا في قرارها ٢٨٣/٦٠، إلى الفقرة ١٤ من قرارها ٢٧٠/٥٨، والفقرة ٧ من قرارها ٢٤٦/٦٠، وقررت عدم تمديد فترة التجربة التي تأذن بإعادة توزيع الوظائف إلى ما بعد فترة السنتين ٢٠٠٦-٢٠٠٧. وطلبت الجمعية أيضا إلى الأمين العام أن يقدم تقريرا إليها في دورتها الثانية والسنتين عن نتائج التجربة وكذلك عن الدروس المستفادة منها والتي يمكن تطبيقها على التجربة، المأذون بها في القرار نفسه، بإعطاء الأمين العام سلطة تقديرية محدودة عند تنفيذ الميزانية.

٢٧ - وكما ورد في تقرير الأداء الأول، لم تحدث عمليات إعادة توزيع جديدة للوظائف بين الأبواب في فترة السنتين ٢٠٠٦-٢٠٠٧، ومع ذلك، أعيد توزيع خمس وظائف أثناء فترة السنتين ٢٠٠٤-٢٠٠٥، عقب إعداد الميزانية البرنامجية المقترحة للفترة ٢٠٠٦-٢٠٠٧، ومن ثم أخذت في الحسبان في التعديلات المقترحة، وأقرت في سياق تقرير الأداء الأول لعامي ٢٠٠٦-٢٠٠٧. ومن ثم، يقدم تقرير الأداء الثاني للفترة ٢٠٠٤-٢٠٠٥ (A/60/572/Add.3، وA/60/572) موجزا شاملا لجميع عمليات إعادة توزيع الوظائف

المأذون بها، وعددها ١٧ وظيفة، في إطار التجربة (انظر A/60/572/Add.3، الفقرة ٩ والمرفق).

٢٨ - وأورد الأمين العام أيضا في تقريره عن الدروس المستفادة من التجربة فيما يتصل بإعادة توزيع نحو ٥٠ وظيفة، عملا بالفقرة ١٧ من القرار ٢٧٠/٥٨ (A/60/572/Add.3). ومن بين الدروس التي يمكن تطبيقها على التجربة من أجل ممارسة سلطة تقديرية محدودة للدخول في التزامات حتى ٢٠ مليون دولار، فإن أهمها يتصل بالحاجة إلى كفالة أن لا يعيق استخدام تلك السلطة للوفاء بالاحتياجات المتغيرة في أحد المجالات تنفيذ البرامج أو تقييدها في المجالات الأخرى.

٢٩ - وتجدر الإشارة إلى أن معظم الصعوبة التي ووجهت عند تنفيذ تجربة إعادة توزيع الوظائف تأتت من صعوبة تحديد فائض الموارد من الموظفين تحديدا قطعيا في برنامج معين، والمتاحة بالتالي ليعاد نشرها إلى برنامج آخر، إما لفترات متوسطة أو طويلة الأجل. ولوحظ أن الشرط المسبق الأساسي لمثل هذه المناقشات هو ألا تكون هناك حاجة لهذه الوظائف لتنفيذ الأنشطة التي أقرت من أجلها أو لتنفيذ أنشطة أخرى ذات أولوية صدر بها تكليف وتقع في إطار الباب نفسه. كما أن التجربة بينت ضعف احتمال تحديد مثل هذا الفائض في ملاك الموظفين بسبب استعراض تخصيص ملاك الموظفين الذي يجري في منتصف فترة السنتين، في إطار الإعداد لميزانية فترة السنتين المقبلة، علاوة على الاستعراض المنتظم لتخصيص الموارد في إطار إقرار ولايات جديدة أو منقحة نتيجة الآثار المترتبة على الميزانية البرنامجية التي تطرأ خلال كل فترة سنتين.

٣٠ - وبسبب هذه التجربة، لا بد من إيلاء العناية اللازمة عند تحديد الوفورات، ضمن مستوى الاعتماد المأذون به، لتمويل ما قد يؤذن به من التزامات في إطار تجربة السلطة التقديرية المحدودة. ويلاحظ أن هناك مجالا محدودا للغاية لتحديد مثل هذه الوفورات في بداية كل فترة سنتين، نظرا لعدم توفر المعلومات عن الإنفاق مقابل الاعتمادات الموافق عليها في تلك المرحلة. بيد أنه سيصبح من الممكن تقييم وتحديد الوفورات خلال فترة السنتين، حسب الحالة، مع التقدم في تنفيذ الميزانية وتوفير معلومات تفصيلية عن استخدام الموارد الموافق عليها. كذلك تشير التجربة الأولية حتى الآن إلى أنه بعد القيام باستعراض متأن للنفقات وتحديد الوفورات المذكورة، سيتسنى عندئذ استخدام هذه الموارد بنجاح لتلبية الحاجات المتغيرة دون الإضرار بتنفيذ البرامج في مجالات أخرى. ويلاحظ على وجه الخصوص أن المشكلة الطويلة الأجل المتعلقة بتحديد الوظائف المنشأة لأغراض محددة ونقلها بصورة دائمة من البرامج التي غالبا ما يكون لديها حاجات ناشئة وذات أولوية للوظائف، لا تظهر عند



تنفيذ تجربة السلطة التقديرية المحدودة. وبدلاً من ذلك، يمكن استخدام الوفورات الناجمة عن التنوعات في تنفيذ البرامج، وهي قصيرة الأجل غالباً، لتمويل الوظائف والاحتياجات من غير الوظائف بهدف تلبية الاحتياجات المتنامية للمنظمة اللازمة بصدد إنجاز البرامج والأنشطة التي صدر بها تكليف، بما يتفق وأحكام القرار ٢٨٣/٦٠. وتتناول الفقرات ٣٣ إلى ٣٨ أدناه استخدام السلطة التقديرية المحدودة حتى مستوى ٢٠ مليون دولار،

٣١ - وفي الجزء الثامن، الفقرة ٣، من قرارها ٢٥٢/٦١، أشارت الجمعية العامة إلى الفقرة ١٤ من قرارها ٢٧٠/٥٨ والفقرة ١٢ من الجزء الثالث من قرارها ٢٨٣/٦٠، ولاحظت مع القلق أنه في إطار تجربة الخمسين وظيفة لم توفر أية وظيفة متاحة لتلبية طلبات الوظائف الجديدة المشار إليها في الفقرات رابعا - ٢ ورابعا - ٢٨ ورابعا - ٢٩ من التقرير الأول للجنة الاستشارية لشؤون الإدارة والميزانية عن الميزانية البرنامجية المقترحة لفترة السنتين ٢٠٠٦-٢٠٠٧ (A/60/7 و Corr,1). وكررت الجمعية العامة طلبها إلى الأمين العام أن يعجل بتنفيذ الفقرة ٨ من قرارها ٢٤٦/٦٠ وأن يقدم تقريراً عن ذلك في سياق تقرير الأداء الثاني.

٣٢ - وترتبط طلبات الوظائف الجديدة أعلاه باحتياجات مكتب أمين المظالم، ومؤتمر الأمم المتحدة للتجارة والتنمية، وإدارة الشؤون الاقتصادية والاجتماعية. وفيما يتعلق بمكتب أمين المظالم، أعيد النظر في إجمالي الاحتياجات وأوردت ضمن اقتراحات معروضة على الجمعية العامة حالياً للنظر فيها (A/61/891 و A/62/294). وفيما يتعلق بمؤتمر الأمم المتحدة للتجارة والتنمية، أجرى استعراض شامل لهيكلة التنظيمي، وأعيد توزيع المسؤوليات تبعاً لذلك (انظر Sect,12 A/62/6، الجدول ١٢-٢٢). وعملاً بطلب الجمعية العامة، أعادت إدارة الشؤون الاقتصادية والاجتماعية نقل وظيفة ف-٢ من البرنامج الفرعي ٣، السياسة الاجتماعية والتنمية، لتلبية الاحتياجات الفورية للمنتدى الدائم المعني بقضايا الشعوب الأصلية.

### السلطة التقديرية المحدودة لتنفيذ الميزانية المأذون بها في القرار ٢٨٣/٦٠

الباب ١٧ - التنمية الاقتصادية والاجتماعية في أفريقيا (زيادة قدرها ١٠٠ ٢٣ دولار)

الباب ١٨ - التنمية الاقتصادية والاجتماعية في آسيا والمحيط الهادئ (زيادة قدرها ٨٠٠ ٩٣ دولار)

الباب ٢٠ - التنمية الاقتصادية والاجتماعية في أمريكا اللاتينية ومنطقة البحر الكاريبي (زيادة قدرها ٢٠٠ ٣٥٩ دولار)

- الباب ٢١ - التنمية الاقتصادية والاجتماعية في غرب آسيا (زيادة قدرها ٥٧ ٠٠٠ دولار)
- الباب ٢٧ - الإعلام (انخفاض قدره ٤٠٧ ٥٠٠ دولار)
- الباب ٢٨ ألف - مكتب وكيل الأمين العام للشؤون الإدارية (زيادة قدرها ٣٩٨ ١٠٠ دولار)
- الباب ٢٨ جيم - مكتب إدارة الموارد البشرية (زيادة قدرها ٩٥٦ ٩٠٠ دولار)
- الباب ٢٨ دال - مكتب خدمات الدعم المركزية (زيادة قدرها ١ ٦٠٣ ٨٠٠ دولار)
- الباب ٢٨ هاء - الإدارة، جنيف (زيادة قدرها ٥٥٧ ٤٠٠ دولار)
- الباب ٢٨ واو - الإدارة، فيينا (زيادة قدرها ٥٣٠ ٠٠٠ دولار)
- الباب ٢٨ زاي - الإدارة، نيروبي (زيادة قدرها ٦١١ ٦٠٠ دولار)
- الباب ٣٢ - التشييد والتعديلات والتحسينات وأعمال الصيانة الرئيسية (زيادة قدرها ٣ ٥٠٠ ٠٠٠ دولار)
- الباب ٣٣ - السلامة والأمن (انخفاض قدره ٤٠٠ ٢٨٣ ٥ دولار)
- ٣٣ - وفي الجزء الثالث، الفقرة ١١ من القرار ٢٨٣/٦٠، قررت الجمعية العامة أن تأذن للأمين العام، على أساس تجريبي، بسلطة تقديرية محدودة لتنفيذ الميزانية لفترةتي السنتين ٢٠٠٦-٢٠٠٧ و ٢٠٠٨-٢٠٠٩، تسمح له بالدخول في التزامات تصل قيمتها إلى ٢٠ مليون دولار في كل فترة سنتين لتغطية الاحتياجات من الوظائف وغير الوظائف تلبية للاحتياجات المتنامية للمنظمة في تنفيذ برامجها وأنشطتها المقررة. ويتطلب صرف أي مبلغ يزيد عن ٦ ملايين دولار موافقة اللجنة الاستشارية لشؤون الإدارة والميزانية. وخلال فترة ٢٠٠٦-٢٠٠٧، استخدمت هذه السلطة لتحقيق التأهب للتصدي لإنفلونزا الطيور (٤٠٠ ٢٨٣ ٥ دولار) ولمعالجة مواطن القصور في السلامة من الحرائق في المقر (٣ ٥٠٠ ٠٠٠ دولار). وتم تمويل هذه الاحتياجات عبر استخدام الوفورات المحددة في إطار الباب ٣٣، السلامة والأمن، والباب ٢٧، الإعلام، على التوالي.

٣٤ - واستجابة لحالة الطوارئ المحتملة التي فرضها ظهور سلالة قاتلة من إنفلونزا الطيور تعرف باسم A(H5N1)، ويمكنها التسبب بوباء الإنفلونزا البشرية، عمدت الأمم المتحدة إلى التجاوب على نحو منسق لتلبية احتياجات الدول الأعضاء من خلال إنشاء وظيفة منسق منظومة الأمم المتحدة لشؤون الإنفلونزا. وأوكلت إلى المنسق مهمة وضع وتنفيذ استراتيجية

شاملة وموحدة لمنظومة الأمم المتحدة على مستوى العالم بشأن الوقاية من وباء الإنفلونزا والتأهب لمكافحة إنفلونزا الطيور وتولي المسؤولية عن ذلك على المستويين الدولي والوطني.

٣٥ - وهذا الجهد الأولي دفع الأمين العام إلى إصدار توجيه طلب فيه إلى جميع المكاتب والوكالات تعيين منسق معني بالإنفلونزا البشرية وإنفلونزا الطيور في كل مركز من مراكز العمل يتولى العمل مع أفرقة الإدارة للتحقق من وجود خطط للتصدي للوباء ولرصد حالة التأهب. وتحقيقاً لهذا الهدف، أنشأ الأمين العام مكتب منسق التأهب لوباء الإنفلونزا في نيويورك لدى الأمانة العامة للأمم المتحدة وصناديقها وبرامجها ومكاتب الارتباط في نيويورك. وبدأ هذا المكتب بعملية جرد وتخطيط شاملة بهدف إبراز الثغرات في الخطط القائمة لإدارة الأزمات ولزيادة الوعي بالحاجة إلى كفاءة استمرار العمل. وأنيط بالمكتب أيضاً دور التحقق من وجود خطط للتأهب لدى جميع اللجان الإقليمية والمكاتب البعيدة عن المقر،

٣٦ - وحدد الأمين العام احتياجات في الميزانية تبلغ ٥,٣ ملايين دولار لوضع وتنفيذ خطط للتأهب في أقرب وقت ممكن، بما يكفل جاهزية الأمم المتحدة للتصدي لمثل هذا الوباء. واستخدمت هذه الاحتياجات لتناول مسألة إدماج التخطيط لاستمرار العمل في المكاتب الموجودة في نيويورك والمكاتب البعيدة عن المقر واللجان الإقليمية، والتنسيق لإعداد خطة لتدريب الموظفين وتنفيذها. واستخدمت اعتمادات للتحقق من صلاحية خطة التأهب، وتدريب المدربين في مجال التعامل مع الاتصالات الهاتفية أثناء الأزمة، وتوفير الدعم الهيكلي للموقع الخاص بالتأهب لمواجهة الوباء على شبكة الإنترنت، والإعداد للمواد التعليمية التحوارية وتصميم التطبيقات المستخدمة في العمل عن بعد، وغيرها من البرامج الحاسوبية، وتمثلت الاحتياجات من المعدات في مولد كهرباء احتياطي نقال، وحواسيب مركزية، وغيرها من التجهيزات التكنولوجية الضرورية لتنفيذ العمليات عن بعد والعمل عن بعد. كما تمت تغطية الحاجات من الإمدادات، بما فيها شراء أدوية مضادة للفيروسات، والمضادات الحيوية، ومحاليل تطهير الجروح والتجهيزات الطبية، وتجهيزات الحماية الشخصية لعناصر الأمن وعمال التنظيف وغيرهم من الموظفين المعرضين لخطر الفيروس خلال ممارستهم لعملهم، والمخزونات من الطعام والماء ولوازم النوم.

٣٧ - وفيما يتعلق بالتقيد بقانون السلامة من الحرائق، ثمة حاجة إلى مبلغ ٤ ملايين دولار لمعالجة مواطن القصور في ميدان السلامة من الحرائق التي حددها إدارة مطافئ مدينة نيويورك في مقر الأمم المتحدة. وقد استوعب مبلغ ٥٠٠ ٠٠٠ دولار من هذا المجموع ضمن الباب ٣٢، التشييد والتعديلات والتحسينات وأعمال الصيانة الرئيسية. والتمست موافقة اللجنة

الاستشارية لشؤون الإدارة والميزانية على تمويل مبلغ ٣,٥ ملايين دولار المتبقي في إطار السلطة التقديرية المحدودة، وفقا للفقرة ٨ (ز) من الجزء الثالث من قرار الجمعية العامة ٢٨٣/٦٠. وبموافقة مسبقة من اللجنة الاستشارية، استخدم الأمين العامة هذه السلطة لنقل مبلغ ٣,٥ ملايين دولار من الوفورات في إطار الباب ٢٧، الإعلام، إلى الباب ٣٢.

٣٨ - ويبين الجدول ٧ أدناه التفاصيل المتعلقة باستخدام المبالغ للتأهب لوباء إنفلونزا الطيور ومعالجة مواطن القصور في مجال السلامة من الحرائق في المقر، حسب باب الميزانية.

## الجدول ٧

## موجز النفقات غير المنظورة والاستثنائية وقرارات أجهزة تقرير السياسات

(بآلاف دولارات الولايات المتحدة)

باب الميزانية	السلطة التقديرية المحدودة للأمين العام		تعزيز قدرة الأمم المتحدة على إدارة		النفقات غير المنظورة والاستثنائية
	التقييد بقانون السلامة من الحرائق	وباء الأنفلونزا	نظام إدارة الأمن المعزز والموحد	ودعم عمليات حفظ السلام	
١ - تقرير السياسات والتوجيه والتنسيق عموما	٥٦٨,٧	-	-	-	٥٦٨,٧
٣ - الشؤون السياسية	٩٠٤,٢	-	-	-	٩٠٤,٢
٥ - عمليات حفظ السلام	(٢٢٩,٧)	-	-	(٢٢٩,٧)	-
٧ - محكمة العدل الدولية	٥٤٧,٧	-	-	-	٥٤٧,٧
٨ - الشؤون القانونية	٨٦٠,٦	-	-	-	٨٦٠,٦
١٧ - التنمية الاقتصادية والاجتماعية في أفريقيا	٢٣,١	٢٣,١	-	-	-
١٨ - التنمية الاقتصادية والاجتماعية في آسيا والمحيط الهادئ	٩٣,٨	٩٣,٨	-	-	-
٢٠ - التنمية الاقتصادية والاجتماعية في أمريكا اللاتينية ومنطقة البحر الكاريبي	٣٥٩,٢	٣٥٩,٢	-	-	-
٢١ - التنمية الاقتصادية والاجتماعية في غرب آسيا	٥٧,٠	٥٧,٠	-	-	-
٢٧ - الإعلام	(٣٤٠٧,٥)	(٣٥٠٠,٠)	٩٢,٥	-	-
٢٨ ألف - مكتب وكيل الأمين العام للشؤون الإدارية	٣٩٨,١	٣٩٨,١	-	-	-

باب الميزانية	تعزيز قدرة الأمم المتحدة على إدارة النفقات غير المنظورة والاستثنائية وحفظ السلام		السلطة التقديرية المحدودة للأمين العام		المجموع
	نظام إدارة الأمن المعزز والموحد	تجديد مقر إقامة الأمين العام	التقيد بقانون السلامة من الحرائق	وباء الأنفلونزا	
٢٨ جيم - مكتب إدارة الموارد البشرية	-	-	-	٩٥٦,٩	٩٥٦,٩
٢٨ دال - مكتب خدمات الدعم المركزية	٥٧,١	-	-	١ ٦٦٠,٩	١ ٦٦٠,٩
٢٨ هاء - الإدارة، جنيف	-	-	-	٥٥٧,٤	٥٥٧,٤
٢٨ واو - الإدارة، فيينا	-	-	-	٥٣٠,٠	٥٣٠,٠
٢٨ زاي - الإدارة، نيروبي	-	-	-	٦١١,٦	٦١١,٦
٣٢ - التشييد والتعديلات والتحسينات وأعمال الصيانة الرئيسية	-	١٨ ٠٤٥,٤	٢ ٩٢٧,٥	-	٢٤ ٤٧٢,٩
٣٣ - السلامة والأمن	-	-	-	(٥ ٢٨٣,٤)	(٥ ٢٨٣,٤)
٣٥ - الاقتطاعات الإلزامية من مرتبات الموظفين	(٤٠,٤)	-	-	-	(٤٠,٤)
<b>المجموع</b>	<b>٢ ٨٨١,٢</b>	<b>١٨ ٠٤٥,٤</b>	<b>٢ ٩٢٧,٥</b>	<b>-</b>	<b>٢٣ ٦٤١,١</b>

### جيم - التغييرات في شغل الوظائف والتغييرات الأخرى

(نقصان قدره ٨٠٠ ٢٦٥ ١٧٠ دولار)

٣٩ - يقدم الجدول ٢ معلومات تفصيلية عن التغييرات في شغل الوظائف والتغييرات الأخرى حسب أوجه الإنفاق. ويندرج في هذه الفئة من التغييرات: (أ) الفرق بين معدلات الشغور المحققة مقارنة بالمعدلات المفترضة في الاعتمادات المنقحة؛ (ب) الفروق بين المتوسطات الفعلية للمرتبات والتكاليف العامة للموظفين مقارنة بالمستويات الواردة في الاعتمادات المنقحة؛ (ج) التعديلات التي أدخلت على أوجه الإنفاق من غير الوظائف استناداً إلى الاحتياجات الفعلية والمتوقعة حتى نهاية فترة السنتين.

٤٠ - ويمثل مجموع التغييرات ضمن هذه الفئة نقصاناً صافياً قدره ٨٠٠ ٢٦٥ ١٧٠ دولار، يعزى إلى انخفاض الاحتياجات البالغة ٦٠٠ ٧٤٦ ٧٦ دولار بالنسبة إلى أوجه الإنفاق المتصلة بالوظائف و ٢٠٠ ٥١٩ ٩٣ دولار بالنسبة إلى أوجه الإنفاق الأخرى.

٤١ - وقد تجاوزت معدلات الشغور الفعلية المعدلات المدرجة في الميزانية لفترة السنتين. وبلغت معدلات الشغور المدرجة في الميزانية للوظائف المستمرة ٤,٩ في المائة و ١,٥ في المائة للفئة الفنية وفئة الخدمات العامة على التوالي. كما يتبين من الجدول البياني ٨، كان متوسط معدلات الشغور لموظفي الفئة الفنية ٧,٠ في المائة و ٧,٨ في المائة لعامي ٢٠٠٦ و ٢٠٠٧ على التوالي. وبلغ متوسط معدلات الشغور لموظفي فئة الخدمات العامة ٣,٦ في المائة و ٣,٥ في المائة لعامي ٢٠٠٦ و ٢٠٠٧ على التوالي.

٤٢ - ويوجد عدد محدود من البرامج ترتفع فيها معدلات الشغور بشكل استثنائي، وأغلبها برامج صغيرة يتسم كل منها بانخفاض عدد الوظائف المأذون بها في إطاره، مما يجعل عددا ضئيلا من الشواغر يؤدي إلى معدل شغور يتجاوز المعدل المدرج في الميزانية. وعلى سبيل المثال، يؤدي شغور وظيفة واحدة من الفئة الفنية من أصل عدد قدره ١٥ وظيفة من الوظائف المأذون بها في إطار الباب ٦، استعمال الفضاء الخارجي في الأغراض السلمية، إلى معدل شغور قدره ٦,٧ في المائة. كما يتضمن الجدول البياني ٨ معلومات عن الشواغر في فترة السنتين السابقة وفقاً لتوصية اللجنة الاستشارية (انظر A/60/597، الفقرة ١٣).

٤٣ - وتجري حالياً معالجة المسألة في تلك البرامج الكبيرة القليلة التي تفوق فيها معدلات الشغور المعدلات المدرجة في الميزانية. ويعزى التفاوت بين معدلات الشغور المدرجة في الميزانية والمعدلات المحققة في تلك الأبواب إلى عدد من العوامل من بينها، على سبيل المثال لا الحصر، حالات التأخير في التوظيف و/أو التعيين و/أو الترقية؛ وحالات انتهاء الخدمة؛ والتعيين المؤقت للموظفين في رتب أعلى. وفي حالات أخرى، ترتبط هذه التفاوتات بالأبواب التي جرى في إطارها اعتماد وظائف جديدة في أثناء تنفيذ الميزانية. ولا تزال الجهود تبذل على نطاق المنظمة لمعالجة المسألة في مجملها في إطار إصلاح إدارة الموارد البشرية. وفي حالة اللجنة الاقتصادية لأفريقيا، يشار إلى أنه، بهدف تقديم خطة عمل شاملة لتعزيز المكاتب دون الإقليمية بما يتماشى مع قرار الجمعية العامة ٢٣٥/٦٠، أشار الأمين العام (انظر A/61/471) إلى أن هناك خطوات اتخذت لتحديد دور المكاتب دون الإقليمية ومهامها كما يتسنى تناول التوصيات التي قدمها مكتب خدمات الرقابة الداخلية (A/60/120)، الفقرة ١٤). وفي أثناء اضطلاع اللجنة الاقتصادية لأفريقيا بعملية إعادة التنظيم في عام ٢٠٠٦، قامت بصورة مؤقتة بتعليق تعيين موظفين في وظائف شاغرة الأمر الذي أسهم في تحقيق معدل شغور عال وسبب حالات تأخير وتراكم في عملية التوظيف. ويمثل ملء الوظائف الشاغرة عملية أولوية ستقوم بها اللجنة ومن المتوقع بحلول نهاية عام ٢٠٠٧ أن يتحسن معدل الشغور الحالي كنتيجة لتلك العملية.

٤٤ - وتنشأ الوفورات المتصلة بالوظائف بصفة عامة في إطار أبواب الميزانية التي تتجاوز فيها معدلات الشغور الفعلية المعدلات المدرجة في الميزانية. وإضافة إلى ذلك، تعزى الوفورات في بعض الحالات إلى الفروق بين المتوسطات الفعلية للمرتبات والتكاليف العامة للموظفين مقارنة بالمستويات الواردة في الاعتمادات المنقحة؛ والشغل المؤقت للوظائف بموظفين برتب أدنى من الرتب المدرجة في الميزانية ريثما يتم التوظيف؛ والاستعاضة بصفة مؤقتة عن الموظفين الموفدين في بعثات بموظفين كثيرا ما تكون رتبهم أدنى من رتب الوظائف التي يُعينون فيها.

٤٥ - وفيما يتعلق بالتغيرات في وجوه الإنفاق غير المتصلة بالوظائف، كما يلاحظ في الجدول البياني ٢، يتوقع حدوث نقصان صاف قدره ٩٣,٦ مليون دولار، يمثل تأثير النقصان في إطار بنود تكاليف الموظفين الأخرى، والتعويضات الممنوحة لغير الموظفين، والاستشاريين والخبراء، وسفر الممثلين، والخدمات التعاقدية، ومصروفات التشغيل العامة، والضيافة، واللوازم والمواد، والأثاث والمعدات، والمنح والتبرعات، وبنود إنفاق "أخرى"، تبلغ ١١٣,٧ مليون دولار، والذي قابله احتياجات إضافية بلغت قيمتها ٢٠,١ مليون دولار، في إطار سفر الموظفين وتحسين المباني.

٤٦ - ويعكس صافي النقصان في تكاليف الموظفين الأخرى (٢٩,٩ مليون دولار) في المقام الأول تعديلات بمبلغ ٩,١ ملايين دولار في إطار الباب ٢، شؤون الجمعية العامة والمجلس الاقتصادي والاجتماعي وإدارة المؤتمرات، بمبلغ ٢٥,٥ مليون دولار في إطار الباب ٣، الشؤون السياسية، وتقابله جزئياً زيادة قدرها ٥,٢ ملايين دولار في إطار الباب ٣٣، السلامة والأمن، على النحو التالي:

(أ) روعيت في الانخفاض المسجل وقدره ٩,١ ملايين دولار في إطار الباب ٢ التجربة الفعلية لخدمات المؤتمرات التي تعكس في المقام الأول الوفورات المحققة بوجه عام في إطار المساعدة المؤقتة للاجتماعات. وتعزى هذه الوفورات في جزء منها إلى الجهود التي تبذل باستمرار لتبسيط عملية إصدار الوثائق والتقيد بالحدود المفروضة على عدد الصفحات وتوحيد التقارير وتحسين التخطيط للاجتماعات والتنسيق بينها وتعزيز الأداء عن طريق استخدام تكنولوجيا المعلومات على الصعيد العالمي. وقد تيسر استخدام الموارد المتاحة بكفاءة نتيجة تحسين تخطيط القدرات والتنبؤ بحجم الوثائق المطلوبة وتعزيز مزيج خدمات الترجمة الشفوية والتحريرية المستقلة، مع مراعاة الاعتبارات التشغيلية من قبيل احترام مواعيد تجهيز العمل ومعايير الجودة العالية؛

(ب) يأخذ الانخفاض المسجل في إطار الباب ٣ وقدره ٢٥,٥ مليون دولار في الحسبان التخفيضات الإجمالية الهامة المتعلقة بعمليات البعثات السياسية الخاصة المدرجة في الميزانية تحت هذا الباب. ورغم أن أوجه النقصان موزعة على نطاق مختلف البعثات، والتي تعزى بصورة رئيسية إلى معدلات شغور أعلى مما هو متوقع، فمن المتوقع حدوث تخفيضات كبيرة في إطار بند بعثة الأمم المتحدة لتقديم المساعدة إلى العراق (١,٣ ملايين دولار)، نتيجة لمعدلات شغور أعلى مما كان متوقعا وبالتالي احتياجات أقل فيما يتصل ببدل مخاطر العمل، وإغلاق مكتب البصرة بصورة مؤقتة وعدم إنشاء مكتب منطقة كركوك. ومن المقدر تحقيق وفورات إضافية فيما يتعلق بلجنة التحقيق الدولية المستقلة التابعة للأمم المتحدة (٦,٦ ملايين دولار) وهي تعكس بوجه عام معدلات شغور عالية وعمليات إجلاء الموظفين خلال النزاع في عام ٢٠٠٦؛ وفي مكتب الأمم المتحدة المتكامل في بوروندي (١,٥ ملايين دولار) نتيجة لمعدلات شغور عالية عند بدء البعثة؛ وبعثة الأمم المتحدة في نيبال (٤ ملايين دولار) وتعزى أساساً إلى حالات التأخير في نشر الموظفين وتأجيل الانتخابات؛ ومكتب الأمم المتحدة السياسي للصومال (١,٥ مليون دولار) وتعزى إلى معدلات شغور أعلى مما هو متوقع وإلى عدم نقل المكتب إلى الصومال؛ ومكتب الأمم المتحدة المتكامل في سيراليون (١,٦ مليون دولار) وتعكس الوفورات معدلات شغور عالية وترتيبات تقاسم التكاليف مع بعثة الأمم المتحدة في سيراليون خلال النصف الأول من عام ٢٠٠٦؛

(ج) تعكس الزيادة وقدرها ٥,٢ ملايين دولار المسجلة في إطار الباب ٣٣، الاحتياجات من العمل الإضافي المتعلق بالأمن والمساعدة المؤقتة العامة خلال الفترة. ويعود سبب الاحتياجات الإضافية من العمل الإضافي إلى تغطية اجتماعات في مختلف مراكز العمل، بالنظر إلى التأخير في تعيين الموظفين. وتبين الاعتمادات المخصصة للمساعدة المؤقتة العامة أيضاً زيادة صافية تعزى أساساً إلى الوضع الأمني في بيروت.

٤٧ - ويأخذ النقصان الصافي البالغ ٥٠.٠٠٠ دولار المسجل في إطار التعويضات الممنوحة لغير الموظفين في الحسبان انخفاض احتياجات أعضاء اللجنة الاستشارية المستقلة للمراجعة بسبب عدم التخطيط لتنفيذ أنشطة خلال عام ٢٠٠٧. ويعكس انخفاض الاحتياجات أيضاً البدلات الفعلية للأمين العام السابق خلال الفترة. وتقابل هذه الانخفاضات جزئياً زيادة في إطار الباب ٧ تتصل أساساً بتعيين قضاة مخصصين لمحكمة العدل الدولية. وتعزى الزيادة إلى نفقات إضافية سببها تعيين قضاة مخصصين (٤٦.٠٠٠ دولار) عملاً بالمادة ٣١ من النظام الأساسي للمحكمة في القضية المتعلقة بتعيين الحدود البحرية بين نيكاراغوا وهندوراس في منطقة البحر الكاريبي (نيكاراغوا ضد هندوراس). وعادة ما تلبى الاحتياجات الإضافية



المتعلقة بالقضاة المخصصين عن طريق أحكام الفقرة الفرعية ١ (ب) '١' من قرار الجمعية العامة ٢٤٩/٦٠ المتعلق بالنفقات غير المنظورة والاستثنائية لفترة السنتين ٢٠٠٦-٢٠٠٧. وفي هذا الخصوص، على النحو المذكور في الفقرة ١٧ أعلاه، أُذن بالتزامات يبلغ مجموعها ١٧٣ ٦٠٠ دولار في عام ٢٠٠٧ لتعيين قضاة مخصصين. بيد أنه للبقاء في حدود مبلغ ٢٠٠ ٠٠٠ دولار المنصوص عليه بموجب أحكام الفقرة الفرعية ١ (ب) '١' من القرار، تُطلب في هذا الجزء من التقرير احتياجات إضافية قدرها ٤٦ ٠٠٠ دولار. ويقابل هذه الزيادة المسجلة في إطار هذا الباب جزئياً انخفاض في الاحتياجات المخصصة لبدل نائب الرئيس عندما يقوم بمهام الرئيس (١٣ ٧٠٠ دولار) بسبب وجود الرئيس كل يوم تقريباً على مدار السنة.

٤٨ - ويعزى صافي النقصان المسجل في بند الاستشاريين والخبراء (١, ٥ ملايين دولار) إلى ما أدخل من تعديلات في استخدام الخبراء الخارجيين، في إطار عدد من الأبواب. وبين التعديل الأوسع (٤, ٦ ملايين دولار) المتعلق بالباب ٣، الشؤون السياسية، التفاوتات في استخدام الخبراء الخارجيين لعمليات البعثات السياسية الخاصة المدرجة في إطار هذا الباب. ويأخذ إجمالي صافي النقصان في الحساب الرسوم الفعلية و السفر و فترات التعيين في جميع البعثات. وتتضمن الأبواب الأخرى نقصاناً صافياً قدره ٥, ٠ مليون دولار يعكس التجربة الفعلية لتعيين المستشارين والخبراء بما في ذلك المدة الفعلية لاجتماعات الخبراء وما يتصل بذلك من عدد المشاركين فيما يتعلق بالمعدلات المتوقعة.

٤٩ - ويعكس انخفاض الاحتياجات بما قدره ٩٠٠ ٤٧٠ دولار تحت بند سفر الممثلين تعديلات في عدد من الأبواب. وتعزى الوفورات المبينة في إطار الباب ٩، الشؤون الاقتصادية والاجتماعية إلى أن بعض الخبراء أو أعضاء الهيئات أو اللجان لا يمارسون حقهم في تكاليف السفر التي تقدمها الأمم المتحدة. وفي إطار الباب ٢٣، يعكس الانخفاض في الاحتياجات المتصلة بحقوق الإنسان نقصاناً صافياً إجمالياً فيما يتصل باجتماعات مختلف الهيئات واللجان واللجان الفرعية المدرجة في إطار هذا الباب. ويتصل الانخفاض في الاحتياجات في إطار الباب ٣، الشؤون السياسية، بصورة رئيسية بانخفاض قيمة بطاقات السفر بالطائرة وعدد رحلات السفر التي يقوم بها أعضاء مجلس الأمن واللجان، ويعزى ذلك جزئياً إلى الأوضاع الأمنية السائدة وصعوبات تأمين وثائق السفر المطلوبة. وتقابل هذه الوفورات جزئياً احتياجات إضافية في إطار الباب ١، السياسات والتوجيه والتنسيق عموماً، فيما يتعلق بالزيادة في بدل الإقامة اليومي في نيويورك التي دخلت حيز النفاذ في ١ كانون الأول/ديسمبر ٢٠٠٦ والسارية على أعضاء اللجان المدرجة في إطار هذا الباب من الميزانية. وتنشأ تعديلات مماثلة في إطار الباب ٨، الشؤون القانونية تتصل باجتماعات لجنة القانون

الدولي المعقودة في جنيف. وفي إطار الباب ١٦، المراقبة الدولية للمخدرات ومنع الجريمة والعدالة الجنائية، يعزى ارتفاع الاحتياجات لمهام السفر فيما يتعلق بدورات الهيئة الدولية لمراقبة المخدرات المعقودة في فيينا إلى التغييرات التي طرأت على تكوين أعضاء الهيئة.

٥٠ - وتعكس الاحتياجات المتعلقة بسفر الموظفين زيادة صافية قدرها ٨,٥ ملايين دولار تشمل عددا من أبواب الميزانية وتتصل بالسفر غير المتوقع لحضور الاجتماعات، والمنتديات، وحلقات العمل، وتقديم خدمات إلى اللجان بأنواعها، وتقديم المساعدة التقنية والخدمات الاستشارية في اللجان الإقليمية. كذلك فإن التغييرات الكبيرة في المقرر فيما يتعلق ببدل الإقامة اليومي (من ٢٧٥ دولارا إلى ٣٤٧ دولارا اعتبارا من ١ كانون الأول/ديسمبر ٢٠٠٦) والمصروفات النثرية في محطات السفر والوصول (من ٢٧ دولارا إلى ٦٣ دولارا اعتبارا من ١ حزيران/يونيه ٢٠٠٦) ساهمت في احتياجات السفر الإضافية التي تشمل عددا من أبواب الميزانية بما يتجاوز المعدل العام للتضخم. وتفاصيل تلك الاحتياجات هي كما يلي:

(أ) احتياجات إضافية قدرها ١,٤ مليون دولار في إطار الباب ١، تقرير السياسات والتوجيه والتنسيق عموما، تعكس سفرا غير متوقع فيما يتعلق بمسائل سياسية مستجدة، واجتماعات مجلس الرؤساء التنفيذيين في منظومة الأمم المتحدة المعني بالتنسيق، ومعتكف الإدارة العليا الذي عقد في تورينو، إيطاليا. وارتبطت الاحتياجات الإضافية بإجراءات الانتقال من الأمين العام المنتهية ولايته في عام ٢٠٠٦ إلى الأمين العام المعين حديثا في عام ٢٠٠٧. علاوة على ذلك، نشأ سفر غير متوقع فيما يتصل بقرار مجلس الأمن ١٦١٢ (٢٠٠٥)، الذي ألزم الممثل الخاص للأمين العام المعني بالأطفال والصراعات المسلحة أن يسافر إلى كل من كوت ديفوار وجمهورية الكونغو الديمقراطية وبوروندي والسودان في عام ٢٠٠٧. ويتصل السفر غير المتوقع للممثل الخاص أيضا بعرض تقرير على مجلس حقوق الإنسان لم تضمن اعتماداته في الاحتياجات المتوقعة؛

(ب) احتياجات إضافية قدرها ١,٧ مليون دولار في إطار الباب ٣، الشؤون السياسية، يعود سببها بصفة رئيسية إلى زيادة نفقات السفر للموظفين والأفراد العسكريين في بعثة الأمم المتحدة لتقديم المساعدة إلى العراق نظرا لعدم توافر أصول جوية مكرسة خلال الجزء الأكبر من فترة السنتين، قابلتها جزئيا التخفيضات في السفر التي تتصل أساسا بلجنة التحقيق الدولية المستقلة ومكتب المبعوث الخاص للأمين العام لعملية لتحديد مركز كوسوفو في المستقبل؛

(ج) احتياجات إضافية قدرها ٠,٤ مليون دولار في إطار الباب ٥، عمليات حفظ السلام، تتصل بتناوب المراقبين العسكريين (فريق مراقبي الأمم المتحدة العسكريين في الهند وباكستان)، والمستويات الأعلى من السفر المتصلة بمجلس التحقيق ورحلات أخرى اقتضتها الحالة في لبنان في عام ٢٠٠٦ (هيئة الأمم المتحدة لمراقبة الهدنة)؛

(د) احتياجات إضافية تبلغ ٠,٥ مليون دولار في إطار الباب ٩، الشؤون الاقتصادية والاجتماعية، تتصل أساسا بالمشاركة في تنسيق الأنشطة المشتركة وتنفيذها في إطار منظومة الأمم المتحدة ومع الهيئات الحكومية الدولية، والمؤسسات الأكاديمية والمهنية؛ وتقديم خدمات إلى المجلس الاقتصادي والاجتماعي، ومنظمة التعاون والتنمية في الميدان الاقتصادي/لجنة المساعدة الاقتصادية المعنية بالشؤون الجنسانية، والشبكة المشتركة بين الوكالات المعنية بالمرأة والمساواة بين الجنسين، ومجلس الرؤساء التنفيذيين المعني بالتنسيق وهيئاته الفرعية؛

(هـ) احتياجات إضافية قدرها ٠,٤ مليون دولار في إطار الباب ١٧، التنمية الاقتصادية والاجتماعية في أفريقيا، تعكس بصفة رئيسية سفرا غير متوقع يتصل بالمشاركة في الاجتماعات والمنتديات وأنشطة بناء القدرات مثل حلقات العمل وتقديم الخدمات الاستشارية للجان الاقتصادية الإقليمية؛

(و) احتياجات إضافية قدرها ٠,٣ مليون دولار في إطار الباب ٢٠، التنمية الاقتصادية والاجتماعية في أمريكا اللاتينية ومنطقة البحر الكاريبي، نجمت بصفة رئيسية عن سفر تم للقيام بالمتابعة الإقليمية لمؤتمرات دولية ولحضور اجتماعات تنسيق في مقر الأمم المتحدة. واتصلت مهام السفر أيضا بتقديم دعم فني للاجتماعات دون الإقليمية والتقنية، والأعمال التحضيرية المتصلة بها؛

(ز) احتياجات إضافية قدرها ٠,٤ مليون دولار في إطار الباب ٢٣، حقوق الإنسان، تتصل أساسا بتقديم خدمات للجنة حقوق الإنسان، واللجنة الفرعية لمنع التعذيب وغيره من ضروب المعاملة أو العقوبة القاسية أو اللاإنسانية أو المهينة؛ والسفر غير المتوقع للبعثة الرفيعة المستوى إلى دارفور التي أمر بها مجلس حقوق الإنسان؛

(ح) احتياجات إضافية قدرها ٠,٥ مليون دولار في إطار الباب ٢٨ جيم، مكتب إدارة الموارد البشرية، تتصل بالسفر فيما يتعلق بتطوير مقترحات الأمين العام لإصلاح إدارة الموارد البشرية، والدورة الإضافية للجنة التنسيق بين الموظفين والإدارة، والأعمال التحضيرية لاستعراض أساليب العمل تأهبا لتنفيذ النظام الجديد لتخطيط الموارد في المؤسسة؛

(ط) احتياجات إضافية قدرها ٠,٩ مليون دولار في إطار الباب ٣٣، السلامة والأمن، تعكس سفرا غير متوقع قامت به دائرتنا الأمن في نيويورك وجنيف فيما يتصل بوحدة الحماية المباشرة، فضلا عن السفر غير المتوقع الذي استلزمه إجراء مشاورات بشأن تنفيذ مشروع مراقبة الدخول واجتماعات تنسيق أخرى؛

(ي) احتياجات إضافية أخرى للسفر يبلغ صافيها مليوني دولار تشمل ٢٣ بابا.

٥١ - ويعكس الانخفاض في الاحتياجات البالغ ١٢,٨ مليون دولار تحت بند الخدمات التعاقدية تعديلات في عدد من الأبواب، وبصفة رئيسية الانخفاض البالغ ١٥,٦ مليون دولار في إطار الباب ٣، الشؤون السياسية، والذي يتصل في معظمه بانخفاض الاحتياجات للبعثات السياسية الخاصة. وفي إطار بعثة الأمم المتحدة لتقديم المساعدة إلى العراق، يعزى انخفاض صاف قدره ١٢,٨ مليون دولار بصفة رئيسية إلى انخفاض معدل نشر الأفراد العسكريين نتيجة لانخفاض تكاليف دعم الحياة، حيث أن قدرة البعثة على التأمين التدريجي لخدمات دعم الحياة عن طريق متعاقدين خاصين أسفر عن انخفاض التكاليف، وانخفاض العدد الأقصى من الموظفين المدنيين في العراق عن العدد المتوقع أسفر عن انخفاض الاحتياجات لخدمات الأمن، وعدم إنشاء مكتب منطقة كركوك فضلا عن الإغلاق المبكر لمكتب البصرة بسبب الحالة الأمنية. وهناك أيضا انخفاض قدره ١,٩ مليون دولار في احتياجات الاستعانة بمصادر خارجية في خدمات تكنولوجيا المعلومات وتجهيز البيانات في لجنة التحقيق الدولية المستقلة حيث تم الوفاء بالاحتياجات محليا بدعم من قوة الأمم المتحدة المؤقتة في لبنان. وبصفة رئيسية يعزى انخفاض الاحتياجات في إطار الباب ٢، شؤون الجمعية العامة والمجلس الاقتصادي والاجتماعي وإدارة المؤتمرات، إلى انخفاض خدمات تجهيز البيانات نظرا لحالات التأخير في تنفيذ مشروع تكنولوجيا المعلومات العالمي لخدمات المؤتمرات؛ وانخفاض احتياجات الترجمة التعاقدية بسبب حالات التأخير في تطبيق المعدلات الموحدة للترجمة التعاقدية على امتداد مواقع العمل؛ وانخفاض الاحتياجات للطباعة الخارجية وكذلك للخدمات المتخصصة الأخرى فيما يتعلق باستئجار معدات للطباعة حسب الطلب في نيويورك. وقوبلت هذه الوفورات جزئيا باحتياجات إضافية في إطار الباب ٢٨ دال، مكتب خدمات الدعم المركزية، فيما يتعلق بالاحتياجات المتصلة بالمشروعين الأوليين لإدارة المحتوى في المؤسسة وإدارة العلاقات مع العملاء. وتتصل هذه الاحتياجات ببرامج الحاسوب، والترخيص، وخدمات التدريب والصيانة لفترة السنتين ٢٠٠٦-٢٠٠٧. ووردت تفاصيل احتياجات فترة ٢٠٠٨-٢٠٠٩ في تقرير الأمين العام عن النظم المشتركة للأمانة العامة للأمم المتحدة في جميع أنحاء العالم (A/62/510). وبصفة رئيسية، تتصل الاحتياجات الإضافية في إطار الباب ٢٧، الإعلام، بتكاليف الإنتاج لعدد من مشاريع التلفزيون، وخدمات تجهيز

البيانات لرسم الاشتراك المتعلقة بخدمات المعلومات الخارجية على شبكة الإنترنت، والهندسة التعاقدية نتيجة للتغطية المتزايدة والأكثر تعقيدا لجلسات الجمعية العامة ومجلس الأمن بوسائط إعلام متعددة. وفي إطار الباب ٢٩، الرقابة الداخلية، تتصل الاحتياجات الإضافية من الموارد بصفة رئيسية بأعمال تقييم المخاطر، وتنمية المهارات الفنية والتقنية لموظفي مكتب خدمات الرقابة الداخلية.

٥٢ - وتعكس الاحتياجات في إطار بند نفقات التشغيل العامة انخفاضا صافيا قدره ٣٦ مليون دولار. ويتصل هذا الانخفاض أساسا بالتخفيضات في إطار الباب ٣، الشؤون السياسية، التي يبلغ مجموعها ٣٦ مليون دولار، مع تعديلات مقابلة صافية تشمل أبوابا أخرى في الميزانية. وبصفة رئيسية يتصل الانخفاض الصافي البالغ ٣٦ مليون دولار في إطار الباب ٣، الشؤون السياسية، بالتعديلات اللازمة للبعثات السياسية الخاصة. وفي بعثة الأمم المتحدة لتقديم المساعدة إلى العراق، فإن انخفاضا قدره ٢٤,٢ مليون دولار يتصل أساسا بتكاليف استئجار الطائرات نظرا لعدم توافر الطائرات المناسبة وكذلك بتكاليف تحت بنود المرافق، والاتصالات، وصيانة الأثاث ومعدات المكاتب، والرسوم المصرفية، والخدمات المتنوعة، وتأمين المسؤولية إزاء الغير، والشحن والتكاليف المتصلة به، نظرا لعدم إنشاء مكتب كركوك والإغلاق المؤقت لمكتب البصرة (منذ تشرين الثاني/نوفمبر ٢٠٠٦)، بما يشمل التأخير في توسيع البعثة بسبب الحالة الأمنية في العراق. وبالنسبة لبعثة الأمم المتحدة في نيبال، يتصل انخفاض قدره ٦,٥ مليون دولار بما يلي: (أ) انخفاض الاحتياجات لخدمات الاتصالات والإعلام التجارية نظرا لتأجيل الانتخابات؛ (ب) انخفاض الاحتياجات لوقود المولدات نظرا لتوافر الإمداد المحلي بالطاقة في المكاتب ومواقع التجميع الإقليمية؛ (ج) التأخير في نشر الطائرات مما أسفر عن وفورات في تكاليف التشغيل المرتبطة بها، (د) انخفاض الاحتياجات لصيانة معدات النقل نتيجة لحداثة أسطول المركبات. وهناك أيضا انخفاضات في بعثة الأمم المتحدة لتقديم المساعدة إلى أفغانستان (١,١ مليون دولار) تعزى بصفة رئيسية إلى تأخر إنشاء مكاتب من مكاتب المقاطعات، وفي مكتب الأمم المتحدة المتكامل في سيراليون (١,٢ مليون دولار) ترجع بصفة رئيسية إلى ترتيبات تقاسم التكاليف مع بعثة الأمم المتحدة في سيراليون فيما يتعلق خاصة في مجال تكاليف تكنولوجيا المعلومات.

٥٣ - وانخفضت احتياجات الضيافة إلى أقل مما هو متوقع، والتي تعكس انخفاضا قدره ٩٤ ٩٠٠ دولار يشمل عددا من الأبواب، ويعود سبب ذلك بصفة رئيسية إلى انخفاض عدد المناسبات الرسمية التي نظمت خلال الفترة، وإلى انخفاض عدد المدعوين عما كان متوقعا في بعض الحالات.

٥٤ - وفيما يتعلق باللوازم والمعدات، يعكس الانخفاض الصافي الذي يبلغ ٤,٦ ملايين دولار تعديلات في عدد من الأبواب. ففي إطار الباب ٢، شؤون الجمعية العامة والمجلس الاقتصادي والاجتماعي وإدارة المؤتمرات، فإن الانخفاض في الاحتياجات (٢,٨ مليون دولار) يتعلق أساسا بلوازم الاستنساخ الداخلي للوثائق في نيويورك وجنيف مما يعكس الأثر المشترك للعائد الناجم عن الاستثمار في التكنولوجيا ومواصلة تنفيذ التدابير التنظيمية من قبيل توحيد التقارير وإنفاذ الحد الأقصى لعدد الصفحات في سياق تبسيط خدمات المؤتمرات. وفي إطار الباب ٢٧، الإعلام، فإن الانخفاض في الاحتياجات (٠,٨ مليون دولار) يعكس انخفاض الاحتياجات عما كان متوقعا للكتب واللوازم للمكتبة، حيث يعزى ذلك بقدر كبير إلى الانتقال التدريجي المستمر من المواد المطبوعة التقليدية إلى النسخ الرقمية التي يطلبها العملاء، ولوازم الإعلام، والمعدات التشغيلية، والأدوات المكتبية، ولوازم الاستنساخ الداخلي للوثائق. وتنجم هذه الوفورات بصفة رئيسية عن الانتقال المستمر من التكنولوجيا وأنظمة التشغيل التناظرية إلى التكنولوجيا والأنظمة الرقمية، وزيادة استخدام خدمات الأنباء على الإنترنت والوسائط الإلكترونية لتوزيع المواد الإعلامية، فضلا عن إنفاذ استخدام الطابعات الشبكية لتقليل الحاجة إلى الإمدادات من الطابعات الفردية إلى الحد الأدنى. وفي إطار الباب ٢٨، مكتب خدمات الدعم المركزية، يعزى الانخفاض في الاحتياجات (٠,٧ مليون دولار) بصفة رئيسية إلى التحسينات المدخلة على عملية السداد مما أسفر عن إجراءات سداد أكثر دقة من الإدارات والمكاتب، وانخفاض يتصل بأوراق النسخ التصويري واللوازم الأخرى. وقوبلت هذه الانخفاضات جزئيا بزيادات في إطار الباب ٣، الشؤون السياسية (٠,٦ مليون دولار)، تعزى بصفة رئيسية إلى احتياجات بعثة الأمم المتحدة لتقديم المساعدة إلى العراق لقطع غيار المولدات ولمكيفات الهواء في بغداد وإربيل والكويت، والتكاليف الأعلى مما كان متوقعا للقرطاسية، ولوازم التدريبات الأمنية، وتكاليف الاشتراك في خدمات الأنباء، والخراطط، والخراطط البيانية. وتتصل الزيادات أيضا باحتياجات لجنة التحقيق الدولية المستقلة (٠,٤ مليون دولار) للوازم الدفاع الميداني التي تتطلبها حماية مباني البعثة في موقعين واللوازم والمواد المتصلة بأعمال التحقيق والأدلة الجنائية.

٥٥ - والانخفاض البالغ ٣,٦ ملايين دولار في الأثاث والمعدات ناتج أساسا عن التخفيضات الحاصلة في إطار الباب ٣، الشؤون السياسية (٥,٧ ملايين دولار) وزيادة الاحتياجات في إطار الباب ٢، شؤون الجمعية العامة والمجلس الاقتصادي والاجتماعي وإدارة المؤتمرات (١,٥ مليون دولار). وتعود إلى أبواب أخرى الزيادة الصافية المتبقية البالغة ٠,٦ مليون دولار. وتعود الزيادة البالغة ١,٥ مليون دولار في إطار الباب ٢ أساسا إلى اقتناء معدات وأثاث لخدمة المؤتمرات من أجل تحسين وتحديث مرافق المؤتمرات في مكتب الأمم

المتحدة في نيروبي. ويعزى التخفيض في إطار الباب ٣ أساسا إلى ثلاث بعثات سياسية خاصة. فأنخفاض ٣,٢ ملايين دولار في احتياجات بعثة الأمم المتحدة لتقديم المساعدة للعراق مرتبط أساسا بعدم إنشاء مكتب منطقة كركوك وإغلاق مكتب البصرة مؤقتا، وعدم اقتناء بعض المعدات لعدم توسيع البعثة بسبب تدهور الحالة الأمنية وعدم تنفيذ الأنشطة المقررة لمكتب الإعلام. ويرجع انخفاض احتياجات بعثة الأمم المتحدة في نيبال بمبلغ ٤,٥ ملايين دولار أساسا إلى (أ) اقتناء أثاث المكاتب من مصادر محلية بسعر أقل للوحدة، الأمر الذي نجحت عنه أيضا وفورات في تكاليف الشحن؛ (ب) وعدم تركيب أنظمة تسجيل حركة السيارات وأنظمة تسجيل استهلاك الوقود لأن فترة البعثة كانت محدودة؛ (ج) والاقتناء المحدود لمعدات تكنولوجيا المعلومات وقطع غيارها ولوازمها نظرا لتأجيل الانتخابات؛ (د) وعدم اقتناء ملابس واقية للأفراد لأنه تبين أن البعثة ليست بحاجة إليها؛ (هـ) وانتفاء الحاجة إلى اقتناء معدات تصفية المياه نظرا لتوفر المياه المعبأة؛ (و) وتدني الحاجة إلى معدات طبية نظرا لإرسال عدد أقل من الموظفين. وهناك أيضا انخفاض بمبلغ ٠,٥ مليون دولار بالنسبة لمكتب المبعوث الخاص للأمين العام لعملية تحديد مركز كوسوفو في المستقبل، وهو راجع أساسا إلى استخدام معدات مكتبية مستعارة من مكتب الأمم المتحدة في فيينا دون مقابل، وإلغاء ما كان مخططا له من توسيع للمكاتب إلى طابق آخر، والاستعانة بعقود الخدمات الخارجية، الأمر الذي كان أكثر فائدة من إنشاء خدمات داخلية كان من شأنها أن تتطلب اقتناء معدات ورشة. وهذه الانخفاضات تقابلها جزئيا الاحتياجات الإضافية للجنة التحقيق الدولية المستقلة (٢,١ مليون دولار) وتتعلق باقتناء معدات السلامة والأمن لتوفير المزيد من الدعم الأمني لمباني البعثة وأجهزة الاتصال من أجل الامتثال للمعايير الأمنية التنفيذية الدنيا. وتتعلق الزيادات الأخرى بالحاجة إلى توسيع شبكة اتصالات البعثة من أجل الحصول على تغطية في المناطق التي يجري فيها المحققون مقابلات مع الشهود. كما كانت هناك حاجة إلى أثاث للموظفين الإضافيين بسبب نقل مقرات المكاتب، كما دعت الحاجة إلى استعمال سفينة لإحلاء موظفي اللجنة خلال الصراع الذي نشب عام ٢٠٠٦.

٥٦ - وتتعلق الزيادة الصافية في الاحتياجات لتحسين البنايات (١١,٦ مليون دولار) أساسا بالبعثات السياسية الخاصة المدرجة في الميزانية في إطار الباب ٣، الشؤون السياسية. وفي إطار هذا الباب، ترتبط الزيادة الرئيسية ببعثة الأمم المتحدة لتقديم المساعدة إلى العراق (٩,٧ ملايين دولار)، وهي ناجمة عن بناء سائر حماية علوي في بغداد كانت كلفة شراء موادها محليا أعلى مما كان متوقعا، كما أن القيود على استيراد مواد البناء أدت إلى رفع تكلفة الشحن، كما أنها ناجمة عن أعمال بناء ثانوية في مطار بغداد الدولي، ومنشآت إضافية في إربيل وحيز مكنتي في بغداد، فضلا عن إدماج النفقات المتعلقة بمرحلة تصميم مجمع مقر البعثة المتكامل في بغداد المخطط إنشاؤه، والتي كانت قد استوعبت جزئيا عن طريق إعادة تحديد أولويات مشاريع البناء الثانوية المخطط لتنفيذها. علاوة على ذلك، تكبدت بعثة الأمم

المتحدة لتقديم المساعدة إلى العراق نفقات إضافية (١,٢ مليون دولار) في بناء مساكن للموظفين في مكاتب تقع في المحافظات لتوفير حيز مكثبي إضافي للموظفين العاملين في مجتمعات لم يرصد لها أي اعتماد. وهناك أيضا احتياجات إضافية لدى لجنة التحقيق الدولية المستقلة (٠,٧ مليون دولار) لتوسيع سكنى الموظفين ومباني المكاتب وإدخال تغييرات على الهيكل الدائم لتحقيق متطلبات الأمن للجنة. بما في ذلك الجدران الواقية من التفجيرات والصدم بالسيارات.

٥٧ - ويعود الانخفاض الصافي في إطار بند المنح والتبرعات (١٢,٦ مليون دولار) إلى الشروط المعدلة للتبرعات المقدمة للأنشطة ذات التمويل المشترك، وخدمات المركز الدولي للحاسوب، والمنح والتبرعات الأخرى. ويرتبط الجزء الأكبر (٩ ملايين دولار) بانخفاض الاحتياجات في إطار الباب ٣٣ بسبب انخفاض حصة الأمم المتحدة من العمليات الأمنية في الميدان وفي فيينا، بالنظر إلى التكاليف المتكبدة. كما أن انخفاض الاحتياجات يرجع أيضا إلى استعمال خدمات المركز الدولي للحاسوب من قِبَل عدد من المكاتب (مؤتمر الأمم المتحدة للتجارة والتنمية، ومكتب تنسيق الشؤون الإنسانية، ومركز خدمات الدعم المركزية). في إطار الباب ٢٣، حقوق الإنسان، يعود الانخفاض بصورة رئيسية إلى الحالات التي لم تنظم فيها المكاتب الإقليمية الحلقات الدراسية كما كان مخططا لذلك. ويعكس انخفاض الاحتياجات أيضا حصة الأمم المتحدة من الانخفاض ذي الصلة في مجموع النفقات المترتبة على الخدمات ذات التمويل المشترك لإدارة المؤتمرات والمباني في فيينا. وهذه الانخفاضات يقابلها جزئيا ارتفاع احتياجات التعديلات المطلوبة في حصة الأمم المتحدة في عمليات لجنة الخدمة المدنية الدولية، ووحدة التفتيش المشتركة، ومجلس الرؤساء التنفيذيين المعني بالتنسيق.

٥٨ - ويعكس صافي النقصان البالغ ٨,٥ ملايين دولار في الفئة "الأخرى" بشكل رئيسي نقصان الاحتياجات الخاصة بالاقطاعات الإلزامية من مرتبات الموظفين المحددة على أساس التجربة الفعلية خلال الفترة المعنية.

٥٩ - وقد أُتبع منذ فترة السنتين ١٩٩٨-١٩٩٩ نهج موحد للميزنة الصافية في تقديم التكاليف الخاصة بالأنشطة التي لا تتحملها الأمم المتحدة بالكامل ولكن تتقاسمها المنظمة مع كيانات أخرى. لذا يرد في هذا التقرير صافي الاحتياجات أو حصة الأمم المتحدة من تكاليف الأنشطة ذات الصلة في إطار الأبواب ٢، شؤون الجمعية العامة والمجلس الاقتصادي والاجتماعي وإدارة المؤتمرات، و ٣٠، الأنشطة الإدارية المشتركة التمويل، و ٣٣، السلامة والأمن، في المناقشة السالفة الذكر للمستوى العام النهائي للميزانية البرنامجية للفترة ٢٠٠٦-٢٠٠٧، وبناء على ذلك فإنها مدرجة في الجداول البيانية من ١ إلى ٣ أدناه لأغراض الاعتمادات.



٦٠ - وفي الوقت نفسه، تحدد مستويات إجمالي الميزانية النهائية الموصى بها من أجل فرادى الأنشطة على أساس الميزانية الصافية على الشكل التالي: وحدة التفتيش المشتركة (١١ ٢٦٤ ٧٠٠ دولار)؛ ولجنة الخدمة المدنية الدولية (١٣ ٥٨٥ ٥٠٠ دولار)؛ وأمانة مجلس الرؤساء التنفيذيين (٤ ١٨٧ ٤٠٠ دولار)؛ وخدمات المؤتمرات (٥٥ ٦٢٠ ٩٠٠ دولار)؛ وخدمات الأمن والسلامة (٢٢ ٩٥٤ ٠٠٠ دولار) في مكتب الأمم المتحدة في فيينا؛ ونظام الإدارة الأمنية في الميدان، بما في ذلك تكاليف وثيقة التأمين على الأفعال الكيدية (٤٠٠ ٠٧٤ ١٦٣ دولار).

### دال - التزامات غير مصفاة

٦١ - بلغت قيمة الالتزامات غير المصفاة في نهاية تشرين الأول/أكتوبر ٢٠٠٧ مبلغاً قدره ١٧٥,١ مليون دولار. ويمكن أن يتغير هذا الرقم بين الآن وموعد إقفال الحسابات وسيتغير فعلاً. ولا ينبغي اعتبار هذا المبلغ قابلاً للمقارنة بشكل مباشر بالالتزامات غير المصفاة الواردة في تقارير الأداء لعمليات حفظ السلام، والتي تعد عادة بعد انتهاء الفترة المالية المعنية، أي في المرحلة التي يكون فيها المستوى الحقيقي للالتزامات غير المصفاة معروفاً.

### ثالثاً - أبواب الإيرادات

٦٢ - تبلغ الزيادة الإجمالية المسجلة في إطار أبواب الإيرادات ١٢,٩ مليون دولار، وترد موزعة حسب الأبواب في الجدول ٨.

#### الجدول ٨

#### موجز التغييرات في إطار أبواب الإيرادات

(بملايين دولارات الولايات المتحدة)

باب الإيرادات	تقديرات الإيرادات المعتمدة	الزيادة/(النقصان)	تقديرات الإيرادات المنقحة
١ - الإيرادات الآتية من الاقتطاعات الإلزامية من مرتبات الموظفين	٤٤٦,٧	(٧,٢)	٤٣٩,٥
٢ - الإيرادات العامة	٤١,٦	٢٠,٢	٦١,٨
٣ - الخدمات المقدمة للجمهور	٣,٩	(٠,١)	٣,٨
المجموع	٤٩٢,٢	١٢,٩	٥٠٥,١

باب الإيرادات ١ - الإيرادات الآتية من الاقتطاعات الإلزامية من مرتبات الموظفين

٦٣ - يعكس الانخفاض البالغ ٧,٢ ملايين دولار في الإيرادات الآتية من الاقتطاعات الإلزامية من مرتبات الموظفين انخفاضاً في مستوى الاقتطاعات المسددة في إطار باب النفقات ذي الصلة، فضلاً عن انخفاض مستوى الاقتطاعات الإلزامية من مرتبات الموظفين التي أُجرت فيما يتعلق بجزء النفقات من باب الإيرادات ٣.

باب الإيرادات ٢ - الإيرادات العامة

٦٤ - تتعلق الزيادة المسجلة في إطار باب الإيرادات ٢ بصورة رئيسية بزيادة قدرها ١٦,٣ مليون دولار في الفوائد المصرفية، مما يعكس النمط الحقيقي لعائدات أسعار الفائدة المسجلة مؤخرًا والزيادة المتواصلة في أسعار الفائدة. وتتعلق الزيادات أيضاً بإيرادات إيجار أماكن العمل، ورد نفقات السنة السابقة، والخدمات المقدمة للوكالات المتخصصة وغيرها، والإيرادات المتنوعة. ويقابل مجموع الزيادة في الإيرادات البالغة ٤,٢ ملايين دولار في هذه المجالات انخفاض الإيرادات (٣,٠ مليون دولار) الخاصة بخدمات التلفزيون وما شابهها، وبيع المعدات المستعملة، مما نتجت عنه زيادة إجمالية قدرها ٢٠,٢ مليون دولار في إطار باب الإيرادات ٢.

باب الإيرادات ٣ - الخدمات المقدمة للجمهور

٦٥ - جاء الانخفاض البالغ ٦٠٠ ١٤٨ مليون دولار في إطار باب الإيرادات ٣ نتيجة لانخفاض في مجموع الإيرادات (٦٠٠ ٠٣٢ ٤ دولار) يقابله جزئياً انخفاض في مجموع النفقات (٣ ٨٨٤ ٠٠٠ دولار). وزادت الإيرادات الناتجة عن الخدمات المقدمة إلى الزائرين بحوالي ٦٠٠ ٤٨٦ دولار (مما يعكس ازدياد عدد الزيارات للمقر وبيئنا زيادة أكثر مما كان متوقفاً)، فضلاً عن الإيرادات من عمليات خدمات المطاعم (٣٠٠ ١٢٨)، وأنشطة تجارية أخرى (٧٠٠ ٢٦٨ دولار) (وهو مبلغ يعزى في الغالب إلى زيادة استخدام مركز المؤتمرات للجنة الاقتصادية والاجتماعية لآسيا والمحيط الهادئ)، وزيادة طفيفة (٣٠٠ ٧٨ دولار) في مبيعات الهدايا والبيانات الإحصائية والسكانية. وتقابل هذه الزيادات إيرادات أقل من التقديرات لعمليات مرآب السيارات ومحال بيع الصحف ومبيعات المنشورات ومقتنيات هواة جمع الطوابع البريدية (٥٠٠ ٩٩٤ دولار). وفيما يتعلق بالنفقات، ساهم ترشيد العمليات المتعلقة بمقتنيات هواة جمع الطوابع البريدية ومبيعات المنشورات في تخفيض التكاليف بمبلغ ٨٠٠ ٤٠٠٥ دولار مقارنة بالمستويات المقدرة في السابق. علاوة على ذلك، انخفضت النفقات المتعلقة بالخدمات المقدمة للزوار (٨٠٠ ٣١٥

دولار) وعمليات مرآب السيارات (٧٢ ٥٠٠ دولار). وارتفعت النفقات في مجالات عمليات خدمات المطاعم والعمليات التجارية الأخرى وتكاليف دعم البرامج بمبلغ ٥١٠ ١٠٠ دولار.

#### رابعاً - التعويضات الناشئة عن أحكام المحكمة الإدارية للأمم المتحدة

٦٦ - وفقاً لقرار الجمعية العامة ٥٢/٢٢٠، أدرجت في التقديرات النهائية لمستوى النفقات المتوقع لفترة السنتين ٢٠٠٦-٢٠٠٧ النفقات المتصلة بالتعويضات المدفوعة للموظفين نتيجة لأحكام المحكمة الإدارية للأمم المتحدة (ويبلغ مجموعها ٤١٩ ٤٣٧ دولاراً).

الجدول البيانية

الجدول البياني ١

موجز النفقات المتوقعة حسب أبواب الميزانية والعوامل المحددة الرئيسية (بآلاف دولارات الولايات المتحدة)، ٢٠٠٦-٢٠٠٧

باب الميزانية	الاعتمادات المنقحة	سعر الصرف	التضخم	التغيرات المسقطة			الاعتمادات النهائية المقترحة
				المصاريف غير المنظورة والاستثنائية	التغيرات في شغل الوظائف	قرارات أجهزة تقرير السياسة	
١ - تقرير السياسات والتوجيه والتنسيق عموماً	٧٧ ٢٨٦,٥	٢٥٠,٦	(٢٩٩,٧)	٥٦٨,٧	٧٨٧,٢	١ ٣٠٦,٨	٧٨ ٥٩٣,٣
٢ - شؤون الجمعية العامة والمجلس الاقتصادي والاجتماعي وإدارة المؤتمرات	٦٠٢ ٥١٢,٥	٧ ٤٦٥,٨	(٢ ١٠٣,٤)	—	(٢٠ ٧٨٨,٢)	(١٥ ٤٢٥,٨)	٥٨٧ ٠٨٦,٧
٣ - الشؤون السياسية	٨٠٨ ٧٧٣,٤	٦٨٨,٢	(٢٢٧,٩)	٩٠٤,٢	(٨١ ٨٥٣,٨)	(٨٠ ٤٨٩,٣)	٧٢٨ ٢٨٤,١
٤ - نزع السلاح	٢٠ ٤٧١,٥	٧٤,٠	(٤٠,١)	—	(٧٢٨,٩)	(٦٩٥,٠)	١٩ ٧٧٦,٥
٥ - عمليات حفظ السلام	٩٦ ٦٧٠,٦	٢ ٤٣٩,١	(٦٨٩,١)	(٢٢٩,٧)	(٦ ٨٣٤,٨)	(٥ ٣١٤,٥)	٩١ ٣٥٦,١
٦ - استخدام الفضاء الخارجي في الأغراض السلمية	٦ ١٧٥,٧	٢٧٦,٢	(٦٤,٤)	—	١٣٤,٣	٣٤٦,١	٦ ٥٢١,٨
٧ - محكمة العدل الدولية	٣٦ ٧٨٥,٠	٣ ٠٥٧,١	(٣٤,٣)	٥٤٧,٧	(١ ٤٩٧,٣)	٢ ٠٧٣,٢	٣٨ ٨٥٨,٢
٨ - الشؤون القانونية	٤٢ ١٥٣,٠	٢٨٥,٧	(٧٤,٩)	٨٦٠,٦	(٦٥٣,٤)	٤١٨,٠	٤٢ ٥٧١,٠
٩ - الشؤون الاقتصادية والاجتماعية	١٥٧ ٤٧٤,١	—	(١٢٦,٩)	—	(٤ ٧٥٥,٣)	(٤ ٨٨٢,٢)	١٥٢ ٥٩١,٩
١٠ - أقل البلدان نمواً والبلدان النامية غير الساحلية والدول الجزرية	٥ ٠٥٢,٧	—	(١,٦)	—	(٢٤٠,٩)	(٢٤٢,٥)	٤ ٨١٠,٢

باب الميزانية	الاعتمادات المنقحة	سعر الصرف	التضخم	التغيرات المسقطه			الاعتمادات النهائية المقترحة
				المصاريف غير المنظورة والاستثنائية وقرارات أجهزة تقرير السياسة	التغيرات في شغل الوظائف	والتغيرات الأخرى	
							الصغيرة النامية
١١ -	١٠ ٨٠٣,١	(١٩,٥)	١٥,٢	—	(١ ٩٥٤,٨)	(١ ٩٥٩,١)	٨ ٨٤٤,٠
١٢ -	١١٧ ١٥٢,٩	٢ ٨٧٧,٤	(٣٩٩,٣)	—	(٥ ٨٧١,٤)	(٣ ٣٩٣,٣)	١١٣ ٧٥٩,٦
١٣ -	٢٦ ٩٠١,٥	٦٩٤,٨	(٦٥,٧)	—	(١٣٥,٣)	٤٩٣,٨	٢٧ ٣٩٥,٣
١٤ -	١٢ ٢٨٦,٦	٤٤٣,١	(١٧٦,٨)	—	٥٩٧,٧	٨٦٤,٠	١٣ ١٥٠,٦
١٥ -	١٨ ٢٨٩,٤	٦٧٥,٢	(٢٦٣,٨)	—	٨٧٢,٦	١ ٢٨٤,٠	١٩ ٥٧٣,٤
١٦ -	٣٢ ٨٣٨,٤	١ ٤٧٥,٤	(٣٢٨,٥)	—	٤٧١,٦	١ ٦١٨,٥	٣٤ ٤٥٦,٩
١٧ -	١٠٧ ٤٠٤,٢	(١ ٤٢١,٠)	١ ٩١٨,٩	٢٣,١	(٥ ٧٧٢,٨)	(٥ ٢٥١,٨)	١٠٢ ١٥٢,٤
١٨ -	٧٤ ٦٦٤,٨	٣ ٩٢٦,٦	(١ ٤٢٦,٥)	٩٣,٨	٣ ٥١٤,٩	٦ ١٠٨,٨	٨٠ ٧٧٣,٦
١٩ -	٥٧ ١١٠,٠	١ ٤١٥,٨	(٤١٠,٩)	—	(٢٦١,٧)	٧٤٣,٢	٥٧ ٨٥٣,٢
٢٠ -	٩٧ ١٨٠,١	٣٧٤,٦	٥٣٦,٢	٣٥٩,٢	(٣ ١٩٥,٩)	(١ ٩٢٥,٩)	٩٥ ٢٥٤,٢
٢١ -	٥٦ ٣٢٤,٦	٥٦,٥	(٢٠٥,٩)	٥٧,٠	٢ ٧٤٢,٦	٢ ٦٥٠,٢	٥٨ ٩٧٤,٨

باب الميزانية	الاعتمادات المنقحة	سعر الصرف	التضخم	التغيرات المسقطه			المصاريف غير المنظورة والاستثنائية وقرارات أجهزة ووظائف	التغيرات في شغل الوظائف	الاعتمادات النهائية المقترحة
				تقرير السياسة	والتغيرات الأخرى	المجموع			
غربي آسيا									
٢٢ - البرنامج العادي للتعاون التقني	٤٦ ٨٨١,٤	٣١٦,١	٢٨٢,٥	—	—	٥٩٨,٦	—	٤٧ ٤٨٠,٠	
٢٣ - حقوق الإنسان	٨٨ ٠٠٩,١	١ ٧٩٧,١	(٤٥٠,٢)	—	(٧ ٨٢٧,٧)	(٦ ٤٨٠,٨)	—	٨١ ٥٢٨,٣	
٢٤ - حماية اللاجئين وومساعدتهم	٦٧ ٠٣١,٢	١ ٧٨٣,٨	(٣١٣,٤)	—	—	١ ٤٧٠,٤	—	٦٨ ٥٠١,٦	
٢٥ - اللاجئون الفلسطينيون	٣٦ ٧٣١,٣	١ ٤٥٨,١	(٨٠٧,٢)	—	٩٠٤,٥	١ ٥٥٥,٤	—	٣٨ ٢٨٦,٧	
٢٦ - المساعدة الإنسانية	٢٦ ٥٦٦,٠	٢٠٧,٩	(٥١,٣)	—	(٢٨٧,٥)	(١٣٠,٩)	—	٢٦ ٤٣٥,١	
٢٧ - الإعلام	١٧٨ ٨٥١,٨	٢٩١,٨	(٣٦٩,٧)	(٣ ٤٠٧,٥)	(٤ ٤٠١,٧)	(٧ ٨٨٧,١)	—	١٧٠ ٩٦٤,٧	
٢٨ ألف - مكتب وكيل الأمين العام للشؤون الإدارية	٢٠ ٥٦٠,٥	—	(٥٠,٤)	٣٩٨,١	٢٠,٦	٣٦٨,٣	—	٢٠ ٩٢٨,٨	
٢٨ باء - مكتب تخطيط البرامج والميزانية والحسابات	٣٢ ٩١٧,٥	—	(٣٥,٦)	—	(١ ٨١٢,٤)	(١ ٨٤٨,٠)	—	٣١ ٠٦٩,٥	
٢٨ جيم - مكتب إدارة الموارد البشرية	٦٧ ٥٥٧,٤	—	(٢٠٠,٨)	٩٥٦,٩	١ ٢١٢,٧	١ ٩٦٨,٨	—	٦٩ ٥٢٦,٢	
٢٨ دال - مكتب خدمات الدعم المركزية	٢٤٥ ٤٥٣,٨	—	٩٧٥,٢	١ ٦٦٠,٩	(٢ ٣٦٨,٤)	٢٦٧,٧	—	٢٤٥ ٧٢١,٥	
٢٨ هاء - الإدارة، جنيف	١٠٧ ١٩٢,٨	٢ ٦٣٩,٣	(٧١٣,٣)	٥٥٧,٤	(٢ ٨٣١,٨)	(٣٤٨,٤)	—	١٠٦ ٨٤٤,٤	
٢٨ واو - الإدارة، فيينا	٣٥ ٢٩٧,٤	١ ٦٣٧,١	(٣٢,٢)	٥٣٠,٠	(١ ١١٤,٧)	١٠٢٠,٢	—	٣٦ ٣١٧,٦	

باب الميزانية	الاعتمادات المنقحة	سعر الصرف	التضخم	التغيرات المسقطه			الاعتمادات النهائية المقترحة
				المصاريف غير المنظورة والاستثنائية وقرارات أجهزة تقرير السياسة	التغيرات في شغل الوظائف	التغيرات الأخرى	
٢٨ زاي - الإدارة، نيروي	١٩ ٦٤٥,٢	٧٠٧,٣	(٨٦,٦)	٦١١,٦	٢ ٢٣١,٢	٣ ٤٦٣,٥	٢٣ ١٠٨,٧
٢٩ - الرقابة الداخلية	٣٠ ٩٤٣,٨	٣٦٤,٢	(١٠٢,٨)	—	(١ ٤٠٢,٠)	(١ ١٤٠,٦)	٢٩ ٨٠٣,٢
٣٠ - الأنشطة الإدارية المشتركة التمويل	٧ ٧٩٩,٢	٩٦,٥	(٣,٤)	—	١ ٥٩٠,٠	١ ٦٨٣,١	٩ ٤٨٢,٣
٣١ - المصاريف الخاصة	٩٣ ٤٧٨,٩	٤٠٣,٩	(٢٦٨,٥)	—	(١ ٨٨٠,١)	(١ ٧٤٤,٧)	٩١ ٧٣٤,٢
٣٢ - التشييد والتعديلات والتحسينات وأعمال الصيانة الرئيسية	٧٨ ٥٣٢,٠	٩٠٨,٠	٢٤٧,٠	٢٤ ٤٧٢,٩	—	٢٥ ٦٢٧,٩	١٠٤ ١٥٩,٩
٣٣ - السلامة والأمن	١٩٥ ٥٣٧,٨	١ ٧٧٧,٢	(١ ١١١,٦)	(٥ ٢٨٣,٤)	(١٨ ٥٤٤,٦)	(٢٣ ١٦٢,٤)	١٧٢ ٣٧٥,٤
٣٤ - حساب التنمية	١٦ ٤٨٠,٩	—	(٧٩,٠)	—	١٥٠,٠	٧١,٠	١٦ ٥٥١,٩
٣٥ - الاقتطاعات الإلزامية من مرتبات الموظفين	٤٤٢ ٢٢٦,٤	٢ ٦٢١,٩	(١ ٠١٣,٠)	(٤٠,٤)	(٨ ٤٨٠,٣)	(٦ ٩١١,٨)	٤٣٥ ٣١٤,٦
<b>المجموع (الإجمالي)</b>	<b>٤ ٣٠٢ ٠٠٥,٠</b>	<b>٤٢ ٠٤٥,٨</b>	<b>(٨ ٦٥٣,٧)</b>	<b>٢٣ ٦٤١,١</b>	<b>(١٧٠ ٢٦٥,٨)</b>	<b>(١١٣ ٢٣٢,٦)</b>	<b>٤ ١٨٨ ٧٧٢,٤</b>

## الجدول البياني ٢

## موجز النفقات المتوقعة حسب وجه الإنفاق والعامل المحدد الرئيسي، ٢٠٠٦-٢٠٠٧

(بآلاف دولارات الولايات المتحدة)

وجه الإنفاق	الاعتمادات المنقحة	سعر الصرف	التضخم	التغيرات المتوقعة		
				سلطة الدخول في الالتزامات والمصروفات غير المنظورة والاستثنائية	التغيرات في شغل الوظائف والتغيرات الأخرى	الاعتمادات النهائية المقترحة للفترة ٢٠٠٦-٢٠٠٧
الوظائف	٢٠١٨٣٠٧,٢	٢٥٨٦٠,٨	(٧٦٩٦,١)	(٩٠٥١,٥)	(٧٦٧٤٦,٦)	١٩٥٠٦٧٣,٨
تكاليف الموظفين الأخرى	٥٩١٤١٦,٩	١٥٧٠,٣	(٦٨١,٥)	١٨٨٩,٦	(٢٩٨٨٩,٢)	٥٦٤٣٠٦,١
بدلات غير الموظفين	١١٠٠٨,٩	١٧٣٤,٣	(٩,٨)	٥٢٣,٨	(٥٠,٠)	١٣٢٠٧,٢
الاستشاريون والخبراء	٥١٥١٢,٤	٢٤٢,٢	٦١,٥	٣٩٩,٨	(٥١٤٣,٤)	٤٧٠٧٢,٥
سفر الممثلين	٢٧٠٥٥,٣	-	(١٨٤,٧)	-	(٤٧٠,٩)	٢٦٣٩٩,٧
سفر الموظفين	٥٦٩٥٤,٥	-	(٢٢٩,٠)	٨٧٨,٩	٨٥١٤,٩	٦٦١١٩,٣
الخدمات التعاقدية	١٦٦٣٩٠,٨	٤٨٥,٨	(٤٣٢,٥)	٥٩٦,٦	(١٢٧٦٩,٠)	١٥٤٢٧١,٧
مصروفات التشغيل العامة	٣٨٠٠٦٣,٥	١٧٣٣,٩	١٦٤٨,٠	١٠٤٦,٣	(٣٦٠٠٨,٣)	٣٤٨٤٨٣,٤
الضيافة	١٣٤٢,٩	٩,٤	(٣,١)	-	(٩٤,٩)	١٢٥٤,٣
اللوازم والمواد	٥٠٥٩١,٥	٤١٦,٩	٦٦,٠	١١٧٨,٧	(٤٥٥١,٤)	٤٧٧٠١,٧
الأثاث والمعدات	١١٣٣٨١,٦	٤٢٩,٢	١١٠,٢	١٧٤٦,٤	(٣٦٠٣,٥)	١١٢٠٦٣,٩
التحسينات في أماكن العمل	٩١٧٦٤,١	٩٠٨,٤	٢٤٧,٠	٢٤٤٧٢,٩	١١٥٩٠,٧	١٢٨٩٨٣,١
المنح والمساهمات	٢٥٣١٠٧,٦	٥٧١٦,٦	(٨١٩,٢)	-	(١٢٥٦٣,٩)	٢٤٥٤٤١,١
الفئات الأخرى	٤٨٩١٠٧,٨	٢٩٣٨,٠	(٧٣٠,٥)	(٤٠,٤)	(٨٤٨٠,٣)	٤٨٢٧٩٤,٦
المجموع	٤٣٠٢٠٠٥,٠	٤٢٠٤٥,٨	(٨٦٥٣,٧)	٢٣٦٤١,١	(١٧٠٢٦٥,٨)	٤١٨٨٧٧٢,٤



## الجدول البياني ٣

## موجز النفقات المتوقعة لكل باب من أبواب الميزانية حسب وجه الإنفاق والعامل المحدد الرئيسي، ٢٠٠٦-٢٠٠٧

(بآلاف دولارات الولايات المتحدة)

باب الميزانية	الاعتمادات المنقحة	سعر الصرف	التضخم	التغيرات المتوقعة			الاعتمادات المقترحة النهائية المقترحة
				المصرفات غير المنظورة والامستثنائية وقرارات هيئات تقرير السياسة	التغيرات في شغل الوظائف والتغيرات الأخرى	الاعتمادات المجموع	
<b>١ - تقرير السياسات والتوجيه والتنسيق عموماً</b>							
الوظائف	٤٢ ٦٦٦,٤	٢٤٠,٩	(٦٢,٨)	-	(٩٥٢,٦)	(٧٧٤,٥)	٤١ ٨٩١,٩
تكاليف الموظفين الأخرى	٤ ٣٥٧,٨	٢,٨	(٢٧,٨)	٣٤٦,٦	٩٧,٣	٤١٨,٩	٤ ٧٧٦,٧
بدلات غير الموظفين	٥٣٨,٨	-	(١,٣)	-	(٦٤,٠)	(٦٥,٣)	٤٧٣,٥
الاستشاريون والخبراء	١ ٥٠٧,٧	-	(١٠,٩)	٢,٥	(٢١,٩)	(٣٠,٣)	١ ٤٧٧,٤
سفر الممثلين	٧ ٢٦٧,٠	-	(٥٢,٠)	-	٣٦١,٢	٣٠٩,٢	٧ ٥٧٦,٢
سفر الموظفين	٣ ٦٦٢,٠	-	(٢٥,١)	٢٠٦,١	١ ٣٦٤,٩	١ ٥٤٥,٩	٥ ٢٠٧,٩
الخدمات التعاقدية	٤ ٦٩٣,٢	٠,٣	(٣٣,٩)	-	٦٢,٣	٢٨,٧	٤ ٧٢١,٩
مصروفات التشغيل العامة	١ ١٦٧,٣	١,٧	(٥,٣)	٥,٥	١٨٨,٩	١٩٠,٨	١ ٣٥٨,١
الضيافة	٤٨١,٣	١,٨	(٢,٧)	-	٢٦,٩	٢٦,٠	٥٠٧,٣
اللوازم والمواد	١ ٦٧,٦	٠,٨	(٠,٨)	١,٠	٧,٤	٨,٤	١٧٦,٠
الأثاث والمعدات	٢٥٣,٣	١,٨	(١,٤)	٧,٠	(٢٢,٣)	(١٤,٩)	٢٣٨,٤
المنح والمساهمات	١٠ ٥٢٤,١	٠,٥	(٧٥,٧)	-	(٢٦٠,٩)	(٣٣٦,١)	١٠ ١٨٨,٠
<b>المجموع الفرعي</b>	<b>٧٧ ٢٨٦,٥</b>	<b>٢٥٠,٦</b>	<b>(٢٩٩,٧)</b>	<b>٥٦٨,٧</b>	<b>٧٨٧,٢</b>	<b>١٣٠٦,٨</b>	<b>٧٨ ٥٩٣,٣</b>
<b>٢ - شؤون الجمعية العامة والمجلس الاقتصادي والاجتماعي وإدارة المؤتمرات</b>							
الوظائف	٤٥٣ ٢١٤,٩	٤٥٤٢,٠	(١ ٣١١,٧)	-	(٧ ٣٤٦,١)	(٤ ١١٥,٨)	٤٤٩ ٠٩٩,١
تكاليف الموظفين الأخرى	٦٧ ٣٥٥,٥	٥٣١,٦	(٤٠٣,٣)	-	(٩ ١٠٠,٢)	(٨ ٩٧١,٩)	٥٨ ٣٨٣,٦
سفر الممثلين	٣١٤,٤	-	(٢,٠)	-	٢,٠	-	٣١٤,٤
سفر الموظفين	٣٣٨,٤	-	(٢,٦)	-	١٧٥,٣	١٧٢,٧	٥١١,١
الخدمات التعاقدية	١٥ ٠٤٧,٠	٨٢,٠	(٧٩,٠)	-	(٢ ٥٧١,١)	(٢ ٥٦٨,١)	١٢ ٤٧٨,٩
مصروفات التشغيل العامة	٧ ٨٧٤,٢	٦٦,٩	(١٦,٣)	-	١١٨,٩	١٦٩,٥	٨ ٠٤٣,٧
الضيافة	٧,٩	-	-	-	-	-	٧,٩
اللوازم والمواد	١٠ ٤١٨,٩	٦٣,٣	(٦١,٠)	-	(٢ ٧٦٦,٧)	(٢ ٧٦٤,٤)	٧ ٦٥٤,٥
الأثاث والمعدات	٥ ٤١٣,٩	٥٨,١	(٢,١)	-	١ ٤٦١,٢	١ ٥١٧,٢	٦ ٩٣١,١

باب الميزانية	الاعتمادات المنقحة	سعر الصرف	التضخم	التغيرات المتوقعة			الاعتمادات المقترحة النهائية
				المصرفات غير المنظورة والاستثنائية وقرارات هيئات تقرير السياسة الأخرى	الستغيرات في شغل الوظائف والستغيرات الأخرى	الاعتمادات المجموع	
المنح والمساهمات	٤٢ ٥٢٧,٤	٢ ١٢١,٩	(٢٢٥,٤)	-	(٧٦١,٥)	١ ١٣٥,٠	٤٣ ٦٦٢,٤
<b>المجموع الفرعي</b>	<b>٦٠ ٢ ٥١٢,٥</b>	<b>٧ ٤٦٥,٨</b>	<b>(٢ ١٠٣,٤)</b>	<b>-</b>	<b>(٢ ٧٨٨,٢)</b>	<b>(١٥ ٤٢٥,٨)</b>	<b>٥٨٧ ٠٨٦,٧</b>
<b>٣ - الشؤون السياسية</b>							
الوظائف	٦٨ ٠٠٥,٣	٥٥٢,٢	(١٥٥,٢)	-	(٧٨١٣,١)	(٧ ٤١٦,١)	٦٠ ٥٨٩,٢
تكاليف الموظفين الأخرى	٣٧٥ ٤٤٥,٥	٢,٢	(٨,٧)	١٦١,٦	(٢٥ ٥٤٨,٢)	(٢٥ ٣٩٣,١)	٣٥٠ ٠٥٢,٤
الاستشاريون والخبراء	٢٥ ٩٣٨,١	٨,٤	(٣,٠)	٢٩٥,٧	(٤ ٦١٣,٦)	(٤ ٣١٢,٥)	٢١ ٦٢٥,٦
سفر الممثلين	١ ٤٥٩,٧	-	(٨,٥)	-	(٣١٦,٠)	(٣٢٤,٥)	١ ١٣٥,٢
سفر الموظفين	٢٦ ٨٥١,٣	-	(١٨,٩)	٢٦٦,١	(١٧١٩,١)	(١ ٩٦٦,٣)	٢٨ ٨١٧,٦
الخدمات التعاقدية	٥٤ ٢١٢,٩	٨,٣	(٥,٥)	-	(١٥ ٥٦٠,٧)	(١٥ ٥٥٧,٩)	٣٨ ٦٥٥,٠
مصروفات التشغيل العامة	١٥١ ٥٦١,٢	٦٤,٨	(٢٢,٨)	١٣٠,١	(٣٥ ٩٥٣,٤)	(٣٥ ٧٨١,٣)	١١٥ ٧٧٩,٩
الضيافة	٣٤٧,٠	١,١	(٠,٨)	-	(٧٨,٦)	(٧٨,٣)	٢٦٨,٧
اللوازم والمواد	١٦ ٧٢٤,٩	١٤,٠	(٣,٠)	٦,١	(٦٠٤,٣)	٦٢١,٤	١٧ ٣٤٦,٣
الأثاث والمعدات	٧٣ ٤٠١,٨	٣٦,٨	(١,٥)	٤٤,٦	(٥ ٦٥٨,٧)	(٥ ٥٧٨,٨)	٦٧ ٨٢٣,٠
التحسينات في أماكن العمل	١٣ ٢٣٢,١	٠,٤	-	-	(١١ ٤٩٤,٩)	١١ ٤٩٥,٣	٢٤ ٧٢٧,٤
المنح والمساهمات	١ ٥٩٣,٦	-	-	-	(١٢٩,٨)	(١٢٩,٨)	١ ٤٦٣,٨
<b>المجموع الفرعي</b>	<b>٨٠٨ ٧٧٣,٤</b>	<b>٦٨٨,٢</b>	<b>(٢٢٧,٩)</b>	<b>٩٠٤,٢</b>	<b>(٨١ ٨٥٣,٨)</b>	<b>(٨٠ ٤٨٩,٣)</b>	<b>٧٢٨ ٢٨٤,١</b>
<b>٤ - نزع السلاح</b>							
الوظائف	١٥ ٣٠١,٠	٦٠,٧	(٥,٣)	-	(٥٥٣,٠)	(٤٩٧,٦)	١٤ ٨٠٣,٤
تكاليف الموظفين الأخرى	٢٦٢,٦	-	(١,٧)	-	(٨٤,٧)	٨٣,٠	٣٤٥,٦
الاستشاريون والخبراء	٢ ٢٢٣,٧	-	(١٥,٠)	-	(٣٥٨,٣)	(٣٧٣,٣)	١ ٨٥٠,٤
سفر الموظفين	٣٤٧,٨	-	(٢,٥)	-	(١٩٧,٤)	١٩٤,٩	٥٤٢,٧
الخدمات التعاقدية	٣٥,٧	-	(٠,٢)	-	(١٢,٦)	١٢,٤	٤٨,١
مصروفات التشغيل العامة	٢٨٨,٤	-	(٢,٢)	-	(٤٧,٩)	٤٥,٧	٣٣٤,١
الضيافة	١٥,٥	-	(٠,١)	-	(٥,٢)	(٥,٣)	١٠,٢
اللوازم والمواد	٣١,١	-	(٠,٢)	-	(٠,٣)	(٠,٥)	٣٠,٦
الأثاث والمعدات	١٠١,٧	٠,٣	(٠,٨)	-	(٣٣,١)	(٣٣,٦)	٦٨,١
التحسينات في أماكن العمل	-	-	-	-	(١٢,٥)	١٢,٥	١٢,٥
المنح والمساهمات	١ ٨٦٤,٠	١٣,٠	(١٢,١)	-	(١٣٤,١)	(١٣٣,٢)	١ ٧٣٠,٨
<b>المجموع الفرعي</b>	<b>٢٠ ٤٧١,٥</b>	<b>٧٤,٠</b>	<b>(٤٠,١)</b>	<b>-</b>	<b>(٧٢٨,٩)</b>	<b>(٦٩٥,٠)</b>	<b>١٩ ٧٧٦,٥</b>

باب الميزانية	الاعتمادات المنقحة	سعر الصرف	التضخم	التغيرات المتوقعة			الاعتمادات المقترحة النهائية
				المصروفات غير المنظورة والاستثنائية وقرارات هيئات تقرير السياسة	الاستغرات في شغل الوظائف والاستغرات الأخرى	الاعتمادات المجموع	
<b>٥ - عمليات حفظ السلام</b>							
الوظائف	٦٨ ٤٩٨,١	٢٠٧٤,٤	(٧٠٣,٢)	(٣٢٥,٢)	(٩٠٩٣,٧)	(٨٥٤٧,٧)	٥٩٩٥٠,٤
تكاليف الموظفين الأخرى	١٢ ٩٧٦,٨	٤٨,٤	٢٥,٦	-	١ ٢٥٩,٩	١ ٣٣٣,٩	١٤ ٣١٠,٧
الاستشاريون والخبراء	-	-	-	-	١٣,٠	١٣,٠	١٣,٠
سفر الموظفين	٣ ٣٦٢,٢	-	(٢٤,٤)	-	٤٠٣,٥	٣٧٩,١	٣٧٤١,٣
الخدمات التعاقدية	٩٧,٣	-	(٠,٥)	-	٢٦٤,٤	٢٦٣,٩	٣٦١,٢
مصروفات التشغيل العامة	٥ ٨٦١,٤	٢٢٤,٢	٣,٩	٦٧,٨	٧١١,٨	١ ٠٠٧,٧	٦ ٨٦٩,١
الضيافة	١٨,٨	٠,٥	(٠,١)	-	(٠,٣)	٠,١	١٨,٩
اللوازم والمواد	٢ ٣٨٤,٧	٩١,٦	١٠,٥	٠,٥	(٦٥,٥)	٣٧,١	٢ ٤٢١,٨
الأثاث والمعدات	٣ ٤٧١,٣	-	(٠,٩)	٢٧,٢	١٧١,٨	١٩٨,١	٣ ٦٦٩,٤
المئج والمساهمات	-	-	-	-	٠,٣	٠,٣	٠,٣
<b>المجموع الفرعي</b>	<b>٩٦ ٦٧٠,٦</b>	<b>٢ ٤٣٩,١</b>	<b>(٦٨٩,١)</b>	<b>(٢٢٩,٧)</b>	<b>(٦ ٨٣٤,٨)</b>	<b>(٥ ٣١٤,٥)</b>	<b>٩١ ٣٥٦,١</b>
<b>٦ - استخدام الفضاء الخارجي في الأغراض السلمية</b>							
الوظائف	٤ ٩٦٣,٢	٢٣٧,٥	(٦٣,٦)	-	١٧١,٩	٣٤٥,٨	٥ ٣٠٩,٠
تكاليف الموظفين الأخرى	٤١,٧	٢,٠	-	-	(٥,٨)	(٣,٨)	٣٧,٩
الاستشاريون والخبراء	١٣,٨	٠,٥	-	-	٣٤,٣	٣٤,٨	٤٨,٦
سفر الموظفين	١٤٥,٤	-	(١,١)	-	١٥,١	١٤,٠	١٥٩,٤
الخدمات التعاقدية	٥٢,٤	٢,٤	٠,١	-	(٣,٣)	(٠,٨)	٥١,٦
مصروفات التشغيل العامة	٥٥,٦	٢,٧	٠,١	-	(٢,٣)	٠,٥	٥٦,١
الضيافة	٣,٨	٠,٢	-	-	(٠,٢)	-	٣,٨
الأثاث والمعدات	٤٥,٧	١,٧	(٠,٢)	-	(١٥,٩)	(١٤,٤)	٣١,٣
المئج والمساهمات	٨٥٤,١	٢٩,٢	٠,٣	-	(٥٩,٥)	(٣٠,٠)	٨٢٤,١
<b>المجموع الفرعي</b>	<b>٦ ١٧٥,٧</b>	<b>٢٧٦,٢</b>	<b>(٦٤,٤)</b>	<b>-</b>	<b>١٣٤,٣</b>	<b>٣٤٦,١</b>	<b>٦ ٥٢١,٨</b>
<b>٧ - محكمة العدل الدولية</b>							
الوظائف	٢٠ ٢٦٩,٨	٩٩٠,٩	(٢٩,٣)	-	(١ ٧٧١,٦)	(٨١٠,٠)	١٩ ٤٥٩,٨
تكاليف الموظفين الأخرى	١ ٨٢١,٩	٩٥,١	(٠,٨)	-	٠,٦	٩٤,٩	١ ٩١٦,٨
بدلات غير الموظفين	٩ ٣٦١,٩	١ ٧٣٤,٣	(٠,٦)	٥٢٣,٨	٣٢,٣	٢ ٢٨٩,٨	١١ ٦٥١,٧
الاستشاريون والخبراء	٤٤,٠	٢,٢	-	٢٣,٩	٠,٧	٢٦,٨	٧٠,٨

باب الميزانية	الاعتمادات المنقحة	سعر الصرف	التضخم	التغيرات المتوقعة			الاعتمادات المقترحة النهائية
				المصروفات غير المنظورة والاستثنائية وقرارات هيئات تقرير السياسة الأخرى	الستغيرات في شغل الوظائف والستغيرات الأخرى	الستغيرات في شغل الوظائف الأخرى	
سفر الموظفين	٨٣,٥	-	(٠,٧)	-	(٠,٦)	(١,٣)	٨٢,٢
الخدمات التعاقدية	١١٠٢,٢	٥٣,٠	(٠,٧)	-	(٤٧,٣)	٥,٠	١١٠٧,٢
مصروفات التشغيل العامة	٣١٩١,٠	١٥٣,١	(٠,٦)	-	٢١٩,١	٣٧١,٦	٣٥٦٢,٦
الضيافة	١٩,٣	٠,٩	(٠,١)	-	١,١	١,٩	٢١,٢
اللوازم والمواد	٤٣٧,٢	٢١,٠	(٠,٤)	-	(٧,١)	١٣,٥	٤٥٠,٧
الأثاث والمعدات	٤٥٤,٢	٦,٦	(١,١)	-	٧٥,٥	٨١,٠	٥٣٥,٢
<b>المجموع الفرعي</b>	<b>٣٦٧٨٥,٠</b>	<b>٣٠٥٧,١</b>	<b>(٣٤,٣)</b>	<b>٥٤٧,٧</b>	<b>(١٤٩٧,٣)</b>	<b>٢٠٧٣,٢</b>	<b>٣٨٨٥٨,٢</b>
<b>٨ - الشؤون القانونية</b>							
الوظائف	٣٥١٨٧,٥	٢٥٠,٢	(٤٤,٨)	-	(١٠٦٨,٦)	(٨٦٣,٢)	٣٤٣٢٤,٣
تكاليف الموظفين الأخرى	٢١١,٢	-	(٠,٧)	٦٧٣,٢	١٤,١	٦٨٦,٦	٨٩٧,٨
بدلات غير الموظفين	٠,١	-	-	-	(٠,١)	(٠,١)	-
الاستشاريون والخبراء	٦٠٩,٠	١٦,١	(٠,٨)	-	(٨٤,٢)	(٦٨,٩)	٥٤٠,١
سفر الممثلين	١٦٤٥,٥	-	(٣,٤)	-	٢٣١,٦	٢٢٨,٢	١٨٧٣,٧
سفر الموظفين	١١٠٧,١	-	(٥,٩)	١٧٣,٣	٥٤,٤	٢٢١,٨	١٣٢٨,٩
الخدمات التعاقدية	١٧٠١,٠	٧,١	(٩,٦)	-	٨٨,٦	٨٦,١	١٧٨٧,١
مصروفات التشغيل العامة	٧٠٠,٩	٣,٥	(٤,٤)	٢,٠	١٢٠,٠	١٢١,١	٨٢٢,٠
الضيافة	٨,٧	-	-	-	١,٧	١,٧	١٠,٤
اللوازم والمواد	٢٤٤,٨	٦,٧	(٠,٦)	٤,٠	(٨,٣)	١,٨	٢٤٦,٦
الأثاث والمعدات	٣٠٠,١	٢,١	(١,٦)	٨,١	(٢,٩)	٥,٧	٣٠٥,٨
المنح والمساهمات	٤٣٧,١	-	(٣,١)	-	٠,٣	(٢,٨)	٤٣٤,٣
<b>المجموع الفرعي</b>	<b>٤٢١٥٣,٠</b>	<b>٢٨٥,٧</b>	<b>(٧٤,٩)</b>	<b>٨٦٠,٦</b>	<b>(٦٥٣,٤)</b>	<b>٤١٨,٠</b>	<b>٤٢٥٧١,٠</b>
<b>٩ - الشؤون الاقتصادية والاجتماعية</b>							
الوظائف	١٣٦٣٧٤,٧	-	١٥,١	-	(٤٤٣٨,٥)	(٤٤٢٣,٤)	١٣١٩٥١,٣
تكاليف الموظفين الأخرى	١٥٧٦,٧	-	(١٢,٣)	-	(٢٣٦,٢)	(٢٤٨,٥)	١٣٢٨,٢
بدلات غير الموظفين	٠,٢	-	-	-	-	-	٠,٢
الاستشاريون والخبراء	٤٥٨٣,١	-	(٣٣,٠)	-	(٣١٩,٥)	(٣٥٢,٥)	٤٢٣٠,٦
سفر الممثلين	٤٢٦٦,٦	-	(٣٠,٧)	-	(٣٥٣,٠)	(٣٨٣,٧)	٣٨٨٢,٩
سفر الموظفين	٢٢٠٢,٥	-	(١٦,٢)	-	٥١٦,١	٤٩٩,٩	٢٧٠٢,٤

باب الميزانية	الاعتمادات المنقحة	سعر الصرف	التضخم	التغيرات المتوقعة			الاعتمادات المقترحة النهائية
				المصروفات غير المنظورة والاستثنائية وقرارات هيئات تقرير السياسة الأخرى	الاستغرات في شغل الوظائف والاستغرات الأخرى	الاعتمادات المجموع	
الخدمات التعاقدية	٢٠٢٦,٣	-	(١٤,٨)	-	٣٠١,٣	٢٨٦,٥	٢٣١٢,٨
مصروفات التشغيل العامة	٢٨٥٢,٩	-	(٢٠,٧)	-	(١٣٩,٣)	(١٦٠,٠)	٢٦٩٢,٩
الضيافة	٢٤,٥	-	(٠,٢)	-	(٤,٣)	(٤,٥)	٢٠,٠
اللوازم والمواد	٣٢٥,٨	-	(٢,٧)	-	(٢٣,٦)	(٢٦,٣)	٢٩٩,٥
الأثاث والمعدات	٨٧٩,٩	-	(٥,٩)	-	(١١٦,٤)	(١٢٢,٣)	٧٥٧,٦
التحسينات في أماكن العمل	-	-	-	-	٨٠,٠	٨٠,٠	٨٠,٠
المنح والمساهمات	٢٣٦٠,٩	-	(٥,٥)	-	(٢١,٩)	(٢٧,٤)	٢٣٣٣,٥
<b>المجموع الفرعي</b>	<b>١٥٧٤٧٤,١</b>	<b>-</b>	<b>(١٢٦,٩)</b>	<b>-</b>	<b>(٤٧٥٥,٣)</b>	<b>(٤٨٨٢,٢)</b>	<b>١٥٢٥٩١,٩</b>

## ١٠ - أقل البلدان نمواً والبلدان النامية غير الساحلية والدول الجزرية الصغيرة النامية

الوظائف	٤٤٤٢,٥	-	٢,٤	-	(٢٤٩,٠)	(٢٤٦,٦)	٤١٩٥,٩
تكاليف الموظفين الأخرى	٩٨,٦	-	(٠,٦)	-	(٤٩,٤)	(٥٠,٠)	٤٨,٦
الاستشاريون والخبراء	١٢٢,١	-	(٠,٨)	-	(٣٣,٨)	(٣٤,٦)	٨٧,٥
سفر الموظفين	١٧٥,٧	-	(١,٢)	-	١٢٢,٠	١٢٠,٨	٢٩٦,٥
الخدمات التعاقدية	٦٣,١	-	(٠,٤)	-	(٦,٩)	(٧,٣)	٥٥,٨
مصروفات التشغيل العامة	٩٥,٠	-	(٠,٦)	-	(٦,٣)	(٦,٩)	٨٨,١
الضيافة	٢,٠	-	-	-	-	-	٢,٠
اللوازم والمواد	٧,٥	-	(٠,١)	-	٣,٩	٣,٨	١١,٣
الأثاث والمعدات	٤٦,٢	-	(٠,٣)	-	(٢١,٤)	(٢١,٧)	٢٤,٥
<b>المجموع الفرعي</b>	<b>٥٠٥٢,٧</b>	<b>-</b>	<b>(١,٦)</b>	<b>-</b>	<b>(٢٤٠,٩)</b>	<b>(٢٤٢,٥)</b>	<b>٤٨١٠,٢</b>

## ١١ - دعم الأمم المتحدة للشراكة الجديدة من أجل تنمية أفريقيا

الوظائف	٨٤٣٤,٩	(١٦,٥)	١٢,٤	-	(١٧٩٨,٧)	(١٨٠٢,٨)	٦٦٣٢,١
تكاليف الموظفين الأخرى	٤٢٦,٩	(٢,١)	٧,٨	-	٢٤,٩	٣٠,٦	٤٥٧,٥
الاستشاريون والخبراء	٧٥٦,٢	(٠,٩)	٣,٦	-	(١٢٠,٠)	(١١٧,٣)	٦٣٨,٩
سفر الموظفين	٤٥٣,٨	-	(٣,٢)	-	٩٢,٦	٨٩,٤	٥٤٣,٢
الخدمات التعاقدية	٤٥٧,٧	-	(٣,٤)	-	(١٠٥,٩)	(١٠٩,٣)	٣٤٨,٤
مصروفات التشغيل العامة	٢٠٥,١	-	(١,٥)	-	(٤٩,٩)	(٥١,٤)	١٥٣,٧
الضيافة	٢,٣	-	-	-	-	-	٢,٣
اللوازم والمواد	٢١,٦	-	-	-	٤,٧	٤,٧	٢٦,٣

الاعتمادات النهائية المقترحة	التغيرات المتوقعة				سعر الصرف	الاعتمادات المنقحة	باب الميزانية
	المصروفات غير المنظورة والاستثنائية وقرارات هيئات تقرير السياسة الأخرى	الاستغرات في شغل الوظائف والاستغرات الأخرى	التضخم	الاعتمادات المجموع			
٤١,٦	(٣,٠)	(٢,٥)	-	(٠,٥)	-	٤٤,٦	الأثاث والمعدات
٨٨٤٤,٠	(١٩٥٩,١)	(١٩٥٤,٨)	-	١٥,٢	(١٩,٥)	١٠٨٠٣,١	المجموع الفرعي
<b>١٢ - التجارة والتنمية</b>							
١٠٣١٦٣,٩	(١٩٢٨,٨)	(٤٢٠٠,٢)	-	(٣٣٩,٨)	٢٦١١,٢	١٠٥٠٩٢,٧	الوظائف
١٢٠٩,٨	(٨,٣)	(٣٤,٦)	-	(٥,٧)	٣٢,٠	١٢١٨,١	تكاليف الموظفين الأخرى
١٥٩٠,٩	(١٦١,٩)	(١٩٨,٢)	-	(٨,٠)	٤٤,٣	١٧٥٢,٨	الاستشاريون والخبراء
٤٠٢,٩	(١,٢)	١,٦	-	(٢,٨)	-	٤٠٤,١	سفر الممثلين
١٤٥٦,٣	١٤٦,٨	١٥٦,٣	-	(٩,٥)	-	١٣٠٩,٥	سفر الموظفين
١٣٨,٠	(١٧٨,٥)	(١٨٥,٤)	-	(١,٤)	٨,٣	٣١٦,٥	الخدمات التعاقدية
١٩٨١,٩	(٥٢١,١)	(٥٧٤,٥)	-	(١١,٣)	٦٤,٧	٢٥٠٣,٠	مصروفات التشغيل العامة
٤٨,٥	٠,١	(٠,٧)	-	(٠,٣)	١,١	٤٨,٤	الضيافة
١٦٤٠,٨	٢٩,٧	(٤,١)	-	(٧,٣)	٤١,١	١٦١١,١	اللوازم والمواد
٩٨١,٣	(٨٨,٧)	(١١١,١)	-	(٤,٩)	٢٧,٣	١٠٧٠,٠	الأثاث والمعدات
١١٤٥,٣	(٦٨١,٤)	(٧٢٠,٥)	-	(٨,٣)	٤٧,٤	١٨٢٦,٧	المنح والمساهمات
١١٣٧٥٩,٦	(٣٣٩٣,٣)	(٥٨٧١,٤)	-	(٣٩٩,٣)	٢٨٧٧,٤	١١٧١٥٢,٩	المجموع الفرعي
<b>١٣ - مركز التجارة الدولية المشترك بين الأونكتاد ومنظمة التجارة العالمية</b>							
٢٧٣٩٥,٣	٤٩٣,٨	(١٣٥,٣)	-	(٦٥,٧)	٦٩٤,٨	٢٦٩٠١,٥	المنح والمساهمات
٢٧٣٩٥,٣	٤٩٣,٨	(١٣٥,٣)	-	(٦٥,٧)	٦٩٤,٨	٢٦٩٠١,٥	المجموع الفرعي
<b>١٤ - البيئة</b>							
١٢٢٢٩,٧	٨٧٧,٠	٦٤٧,٦	-	(١٩٣,٩)	٤٢٣,٣	١١٣٥٢,٧	الوظائف
٨٥,٨	(٢٨,١)	(٣١,٦)	-	١,٤	٢,١	١١٣,٩	تكاليف الموظفين الأخرى
٢٢٥,٠	٦٦,٥	٥٧,٢	-	٢,٦	٦,٧	١٥٨,٥	الاستشاريون والخبراء
٩٢,٤	(٥٧,٢)	(٥٦,٢)	-	(١,٠)	-	١٤٩,٦	سفر الممثلين
١١٨,٨	١,٦	٢,٣	-	(٠,٧)	-	١١٧,٢	سفر الموظفين
٦,٢	١,١	١,٠	-	-	٠,١	٥,١	الخدمات التعاقدية
٢٨٣,٧	٦,٩	(١١,٢)	-	١٠,٦	٧,٥	٢٧٦,٨	مصروفات التشغيل العامة
١٧,٤	٠,٥	(٠,٥)	-	٠,٧	٠,٣	١٦,٩	الضيافة
٣٢,٥	١,٥	(٠,٧)	-	١,٣	٠,٩	٣١,٠	اللوازم والمواد

باب الميزانية	الاعتمادات المنقحة	سعر الصرف	التضخم	التغيرات المتوقعة			الاعتمادات المقترحة النهائية
				المصروفات غير المنظورة والاستثنائية وقرارات هيئات تقرير السياسة	الاستغيات في شغل الوظائف والاستغيات الأخرى	الاعتمادات المجموع	
الأثاث والمعدات	٦٤,٩	٢,٢	٢,٢	-	(١٠,٢)	(٥,٨)	٥٩,١
<b>المجموع الفرعي</b>	<b>١٢ ٢٨٦,٦</b>	<b>٤٤٣,١</b>	<b>(١٧٦,٨)</b>	<b>-</b>	<b>٥٩٧,٧</b>	<b>٨٦٤,٠</b>	<b>١٣ ١٥٠,٦</b>
<b>١٥ - المستوطنات البشرية</b>							
الوظائف	١٦ ٤٤٩,١	٦٣٨,٨	(٣٢٠,٠)	-	٩٠٥,٩	١ ٢٢٤,٧	١٧ ٦٧٣,٨
تكاليف الموظفين الأخرى	٢٣٨,١	١,٤	٢,١	-	-	٣,٥	٢٤١,٦
الاستشاريون والخبراء	٢٨٧,٤	٥,٦	٩,٥	-	(٨,٠)	٧,١	٢٩٤,٥
سفر الموظفين	٣٣٠,٠	-	(٢,١)	-	١٨,٧	١٦,٦	٣٤٦,٦
الخدمات التعاقدية	١٠٥,١	٣,٣	٥,٣	-	(٤,٣)	٤,٣	١٠٩,٤
مصروفات التشغيل العامة	٥٨٧,٩	١٧,١	٢٧,٦	-	(٣٣,٠)	١١,٧	٥٩٩,٦
الضيافة	٧,٦	٠,٣	٠,٤	-	(٠,٥)	٠,٢	٧,٨
اللوازم والمواد	١١٥,٢	٣,٥	٥,٢	-	(٥٢,٦)	(٤٣,٩)	٧١,٣
الأثاث والمعدات	١٦٩,٠	٥,٢	٨,٢	-	٤٦,٤	٥٩,٨	٢٢٨,٨
<b>المجموع الفرعي</b>	<b>١٨ ٢٨٩,٤</b>	<b>٦٧٥,٢</b>	<b>(٢٦٣,٨)</b>	<b>-</b>	<b>٨٧٢,٦</b>	<b>١ ٢٨٤,٠</b>	<b>١٩ ٥٧٣,٤</b>
<b>١٦ - المراقبة الدولية للمخدرات ومنع الجريمة والعدالة الجنائية</b>							
الوظائف	٢٦ ١٢٧,٦	١ ٢٥٢,٦	(٣١٦,٧)	-	٦٧٦,٥	١ ٦١٢,٤	٢٧ ٧٤٠,٠
تكاليف الموظفين الأخرى	٦٣٠,٥	٣٠,٤	٠,٤	-	(٥٤,١)	(٢٣,٣)	٦٠٧,٢
الاستشاريون والخبراء	١ ٧٧٩,٥	٨٤,٦	١,٣	-	(٥٤٧,٩)	(٤٦٢,٠)	١ ٣١٧,٥
سفر الممثلين	١ ١٨٦,٨	-	(٨,٩)	-	١٣٤,٠	١٢٥,١	١ ٣١١,٩
سفر الموظفين	٨٣٨,٢	-	(٦,٠)	-	١٥٨,٣	١٥٢,٣	٩٩٠,٥
الخدمات التعاقدية	١ ١٨٩,٠	٥٦,٤	٠,٦	-	(٣٤٤,٤)	(٢٨٧,٤)	٩٠١,٦
مصروفات التشغيل العامة	٤٩٣,٩	٢٣,١	٠,٣	-	٥٨,٥	٨١,٩	٥٧٥,٨
الضيافة	٧,٤	٠,٤	-	-	(١,٣)	(٠,٩)	٦,٥
اللوازم والمواد	١٦٠,٥	٧,٨	٠,١	-	(٣,٧)	٤,٢	١٦٤,٧
الأثاث والمعدات	٣٦٨,٩	١٧,٤	٠,٣	-	٢١٢,٩	٢٣٠,٦	٥٩٩,٥
المنح والمساهمات	٥٦,١	٢,٧	٠,١	-	١٨٢,٨	١٨٥,٦	٢٤١,٧
<b>المجموع الفرعي</b>	<b>٣٢ ٨٣٨,٤</b>	<b>١ ٤٧٥,٤</b>	<b>(٣٢٨,٥)</b>	<b>-</b>	<b>٤٧١,٦</b>	<b>١ ٦١٨,٥</b>	<b>٣٤ ٤٥٦,٩</b>
<b>١٧ - التنمية الاقتصادية والاجتماعية في أفريقيا</b>							
الوظائف	٨٤ ١٢٤,٧	(١ ٢٨٣,١)	٦٦١,٠	-	(٧ ٠٤٧,٨)	(٧ ٦٦٩,٩)	٧٦ ٤٥٤,٨

باب الميزانية	الاعتمادات المنقحة	سعر الصرف	التضخم	التغيرات المتوقعة			الاعتمادات المقترحة النهائية
				المصروفات غير المنظورة والاستثنائية وقرارات هيئات تقرير السياسة	الستغيرات في شغل الوظائف والستغيرات الأخرى	الاعتمادات المجموع	
تكاليف الموظفين الأخرى	٢٣٨١,١	(٣١,٩)	١٤٢,٢	-	٢٤٠,١	٣٥٠,٤	٢٧٣١,٥
الاستشاريون والخبراء	٢٦١٨,٣	(١٥,٥)	١٦٤,٥	-	٧٥٥,٤	٩٠٤,٤	٣٥٢٢,٧
سفر الموظفين	١٨٨٢,٧	-	(١٣,٦)	-	٤٠٠,٦	٣٨٧,٠	٢٢٦٩,٧
الخدمات التعاقدية	٢٤٤٦,٨	-	١٦٣,٠	-	(٧٩,٤)	٨٣,٦	٢٥٣٠,٤
مصروفات التشغيل العامة	٧١٢٤,٠	(٨٨,١)	٤٣٨,٢	-	(٣٢٢,٤)	٢٧,٧	٧١٥١,٧
الضيافة	٣١,١	(٠,٤)	١,٨	-	٠,٢	١,٦	٣٢,٧
اللوازم والمواد	٢١٢٣,٠	-	١٤١,٥	٢٣,١	١٠٦,٠	٢٧٠,٦	٢٣٩٣,٦
الأثاث والمعدات	٣٢٠٦,٤	-	٢١١,٤	-	١٧٣,٤	٣٨٤,٨	٣٥٩١,٢
المنح والمساهمات	١٤٦٦,١	(٢,٠)	٨,٩	-	١,١	٨,٠	١٤٧٤,١
<b>المجموع الفرعي</b>	<b>١٠٧٤٠٤,٢</b>	<b>(١٤٢١,٠)</b>	<b>١٩١٨,٩</b>	<b>٢٣,١</b>	<b>(٥٧٧٢,٨)</b>	<b>(٥٢٥١,٨)</b>	<b>١٠٢١٥٢,٤</b>
<b>١٨ - التنمية الاقتصادية والاجتماعية في آسيا واخيط الهادئ</b>							
الوظائف	٦٤٧٠٨,٥	٣٤٨٧,٥	(١٣٩٠,٢)	-	٣٩٩٥,١	٦٠٩٢,٤	٧٠٨٠٠,٩
تكاليف الموظفين الأخرى	٨٩٢,٩	٤٦,٣	(٢,٨)	-	(٧٥,٠)	(٣١,٥)	٨٦١,٤
الاستشاريون والخبراء	٨٧٧,٨	٤٥,٦	(٢,٧)	-	١١٦,٣	١٥٩,٢	١٠٣٧,٠
سفر الموظفين	١٣٦٤,٥	-	(٩,٩)	-	-	(٩,٩)	١٣٥٤,٦
الخدمات التعاقدية	٧٢٣,١	٣٧,٦	(٢,٢)	٣٧,٥	١٩٥,٨	٢٦٨,٧	٩٩١,٨
مصروفات التشغيل العامة	٤٠٠٠,٣	٢٠٢,٠	(١٢,٠)	-	(٦٦٢,٣)	(٤٧٢,٣)	٣٥٢٨,٠
الضيافة	٢٧,٦	١,٦	(٠,١)	-	(٠,٥)	١,٠	٢٨,٦
اللوازم والمواد	٦٥٥,٦	٣٣,٨	(٢,١)	٥٠,٣	(١٣,٠)	٦٩,٠	٧٢٤,٦
الأثاث والمعدات	١٤٠٩,٦	٧٢,٠	(٤,٥)	٦,٠	(٤٥,٨)	٢٧,٧	١٤٣٧,٣
المنح والمساهمات	٤,٩	٠,٢	-	-	٤,٣	٤,٥	٩,٤
<b>المجموع الفرعي</b>	<b>٧٤٦٦٤,٨</b>	<b>٣٩٢٦,٦</b>	<b>(١٤٢٦,٥)</b>	<b>٩٣,٨</b>	<b>٣٥١٤,٩</b>	<b>٦١٠٨,٨</b>	<b>٨٠٧٧٣,٦</b>
<b>١٩ - التنمية الاقتصادية في أوروبا</b>							
الوظائف	٥٣١٩١,٠	١٣٤٣,٢	(٣٩١,٣)	-	(١٩٢,٠)	٧٥٩,٩	٥٣٩٥٠,٩
تكاليف الموظفين الأخرى	٢١٠,٥	٥,٥	(٠,٩)	-	(٣,٨)	٠,٨	٢١١,٣
الاستشاريون والخبراء	٤٤٣,٤	٨,٢	(١,٩)	-	٥٦,٧	٦٣,٠	٥٠٦,٤
سفر الموظفين	٨٤٥,٧	-	(٥,٢)	-	٩٥,٥	٩٠,٣	٩٣٦,٠
الخدمات التعاقدية	٣٥١,٧	٩,٤	(١,٥)	-	٧٩,٨	٨٧,٧	٤٣٩,٤



الاعتمادات المقترحة النهائية	التغيرات المتوقعة				سعر الصرف	الاعتمادات المنقحة	باب الميزانية
	الاعتمادات المجموع	التغيرات في شغل الوظائف والستغرات الأخرى	المصروفات غير المنظورة والاستثنائية وقرارات هيئات تقرير السياسة	التضخم			
٥٩,٥	(٢٧,٤)	(٢٨,٩)	-	(٠,٧)	٢,٢	٨٦,٩	مصروفات التشغيل العامة
١٩,٢	-	(٠,٥)	-	(٠,١)	٠,٦	١٩,٢	الضيافة
١٩٣,١	٢,١	-	-	(٠,٩)	٣,٠	١٩١,٠	اللوازم والمواد
٤٧٥,٣	(٦٥,٥)	(٧٧,٥)	-	(٢,٤)	١٤,٤	٥٤٠,٨	الأثاث والمعدات
١٠٦٢,١	(١٦٧,٧)	(١٩١,٠)	-	(٦,٠)	٢٩,٣	١٢٢٩,٨	المنح والمساهمات
<b>٥٧٨٥٣,٢</b>	<b>٧٤٣,٢</b>	<b>(٢٦١,٧)</b>	<b>-</b>	<b>(٤١٠,٩)</b>	<b>١٤١٥,٨</b>	<b>٥٧١١٠,٠</b>	<b>المجموع الفرعي</b>

## ٢٠ - التنمية الاقتصادية والاجتماعية في أمريكا اللاتينية ومنطقة البحر الكاريبي

٧٨٥٦٩,٥	(٢٤٦٣,١)	(٣٢٨٦,٨)	-	٤٨٠,٢	٣٤٣,٥	٨١٠٣٢,٦	الوظائف
١٦٤٠,٤	٦,١	(٣,١)	-	٨,٧	٠,٥	١٦٣٤,٣	تكاليف الموظفين الأخرى
١٢٤٠,٤	٤,٧	(٤,٢)	-	٨,٩	-	١٢٣٥,٧	الاستشاريون والخبراء
١٩٦٠,٦	٣٣٠,١	٣٤٢,٢	-	(١٢,١)	-	١٦٣٠,٥	سفر الموظفين
١٢٢٦,٥	(٢٦٧,٠)	(٢٩٥,٢)	٢٥,٠	٣,٢	-	١٤٩٣,٥	الخدمات التعاقدية
٧٤٣٨,٨	٤٥,٥	(١٦,٠)	-	٣٦,٠	٢٥,٥	٧٣٩٣,٣	مصروفات التشغيل العامة
٣٠,٩	٠,٣	(٠,١)	-	٠,٣	٠,١	٣٠,٦	الضيافة
١١٩٥,٤	(١٦١,٠)	(٢٢٦,٥)	٥٤,٣	٦,٢	٥,٠	١٣٥٦,٤	اللوازم والمواد
١٩٣٧,٧	٥٦٤,٥	٢٧٩,٨	٢٧٩,٩	٤,٨	-	١٣٧٣,٢	الأثاث والمعدات
١٤,٠	١٤,٠	١٤,٠	-	-	-	-	المنح والمساهمات
<b>٩٥٢٥٤,٢</b>	<b>(١٩٢٥,٩)</b>	<b>(٣١٩٥,٩)</b>	<b>٣٥٩,٢</b>	<b>٥٣٦,٢</b>	<b>٣٧٤,٦</b>	<b>٩٧١٨٠,١</b>	<b>المجموع الفرعي</b>

## ٢١ - التنمية الاقتصادية والاجتماعية في غربي آسيا

٥٠٨٤٧,٦	٣٢٠٢,٩	٣٢٣١,٣	-	(٧٦,٨)	٤٨,٤	٤٧٦٤٤,٧	الوظائف
٥٥١,٥	(١٤,٧)	(٧,٠)	-	(٨,١)	٠,٤	٥٦٦,٢	تكاليف الموظفين الأخرى
١٢٧١,٦	(١٨٠,٣)	(١٥٨,٩)	-	(٢٢,٥)	١,١	١٤٥١,٩	الاستشاريون والخبراء
٦٩١,٤	١٤٤,٣	١٤٨,٢	-	(٣,٩)	-	٥٤٧,١	سفر الموظفين
١١٤٦,٨	٥,٥	١٨,٩	٣,٠	(١٧,٦)	١,٢	١١٤١,٣	الخدمات التعاقدية
٢٥٢٠,٩	(٥٠٤,٨)	(٤٦٣,٥)	٢,٥	(٤٦,٩)	٣,١	٣٠٢٥,٧	مصروفات التشغيل العامة
٢٠,٦	(١,٠)	(٠,٨)	-	(٠,٣)	٠,١	٢١,٦	الضيافة
٧٥٥,٥	(٣٦,٥)	(٧٦,٨)	٥١,٥	(١٢,١)	٠,٩	٧٩٢,٠	اللوازم والمواد
١٠١٠,٦	١٥٣,٢	١٦٥,٧	-	(١٣,٥)	١,٠	٨٥٧,٤	الأثاث والمعدات

الاعتمادات النهائية المقترحة	التغيرات المتوقعة				سعر الصرف	الاعتمادات المنقحة	باب الميزانية
	الاعتمادات المنقحة	المصروفات غير المنظورة والاستثنائية وقرارات هيئات تقرير السياسة الأخرى	التضخم	المصروفات غير المنظورة والاستثنائية وقرارات هيئات تقرير السياسة الأخرى			
١٥٨,٣	(١١٨,٤)	(١١٤,٥)	-	(٤,٢)	٠,٣	٢٧٦,٧	المنح والمساهمات
<b>٥٨٩٧٤,٨</b>	<b>٢٦٥٠,٢</b>	<b>٢٧٤٢,٦</b>	<b>٥٧,٠</b>	<b>(٢٠٥,٩)</b>	<b>٥٦,٥</b>	<b>٥٦٣٢٤,٦</b>	<b>المجموع الفرعي</b>
<b>٢٢ - البرنامج العادي للتعاون التقني</b>							
٤٧٤٨٠,٠	٥٩٨,٦	-	-	٢٨٢,٥	٣١٦,١	٤٦٨٨١,٤	الفئات الأخرى
<b>٤٧٤٨٠,٠</b>	<b>٥٩٨,٦</b>	<b>-</b>	<b>-</b>	<b>٢٨٢,٥</b>	<b>٣١٦,١</b>	<b>٤٦٨٨١,٤</b>	<b>المجموع الفرعي</b>
<b>٢٣ - حقوق الإنسان</b>							
٥٨٢٧٢,١	(٥٨٤٨,٤)	(٧٠٦٩,٦)	-	(٣١٤,٨)	١٥٣٦,٠	٦٤١٢٠,٥	الوظائف
٣٣٥٧,٠	٢٦٢,٠	١٩٤,٩	-	(١٤,٠)	٨١,١	٣٠٩٥,٠	تكاليف الموظفين الأخرى
١٥٢٧,٧	٢٩٦,٥	٢٦٩,٨	-	(٥,٠)	٣١,٧	١٢٣١,٢	الاستشاريون والخبراء
٩١٣٦,٤	(٣٣٢,٥)	(٢٦٤,١)	-	(٦٨,٤)	-	٩٤٦٨,٩	سفر الممثلين
٣٧١٠,٧	٣٦٦,١	٣٨٧,٧	-	(٢١,٦)	-	٣٣٤٤,٦	سفر الموظفين
٩٨٧,١	(١٤٩,٩)	(١٧٤,٥)	-	(٤,٨)	٢٩,٤	١١٣٧,٠	الخدمات التعاقدية
١٥٤٧,٢	(٣٩٧,٤)	(٤٣٧,٣)	-	(٩,٠)	٤٨,٩	١٩٤٤,٦	مصرفات التشغيل العامة
١٢,١	-	(٠,٢)	-	-	٠,٢	١٢,١	الضيافة
٤٠٧,١	(١٢٩,١)	(١٣٩,٩)	-	(٢,٦)	١٣,٤	٥٣٦,٢	اللوازم والمواد
٨٠٦,٧	(٥٢,٩)	(٦٤,١)	-	(٢,٣)	١٣,٥	٨٥٩,٦	الأثاث والمعدات
١٧٦٤,٢	(٤٩٥,٢)	(٥٣٠,٤)	-	(٧,٧)	٤٢,٩	٢٢٥٩,٤	المنح والمساهمات
<b>٨١٥٢٨,٣</b>	<b>(٦٤٨٠,٨)</b>	<b>(٧٨٢٧,٧)</b>	<b>-</b>	<b>(٤٥٠,٢)</b>	<b>١٧٩٧,١</b>	<b>٨٨٠٠٩,١</b>	<b>المجموع الفرعي</b>
<b>٢٤ - توفير الحماية للاجئين وتقديم المساعدة لهم</b>							
١٠٧٦,٥	٢٢,٣	-	-	(٥,٠)	٢٧,٣	١٠٥٤,٢	الوظائف
-	(٠,٩)	(٠,٩)	-	-	-	٠,٩	الخدمات التعاقدية
-	(٠,٣)	(٠,٣)	-	-	-	٠,٣	مصرفات التشغيل العامة
٦٧٤٢٥,١	١٤٤٩,٣	١,٢	-	(٣٠٨,٤)	١٧٥٦,٥	٦٥٩٧٥,٨	المنح والمساهمات
<b>٦٨٥٠١,٦</b>	<b>١٤٧٠,٤</b>	<b>-</b>	<b>-</b>	<b>(٣١٣,٤)</b>	<b>١٧٨٣,٨</b>	<b>٦٧٠٣١,٢</b>	<b>المجموع الفرعي</b>
<b>٢٥ - اللاجئون الفلسطينيون</b>							
٣٧٧٩١,٣	١٠٧٤,٥	٤٢٣,٥	-	(٨٠٧,١)	١٤٥٨,١	٣٦٧١٦,٨	الوظائف
٤٩٥,٤	٤٨٢,٤	٤٨٢,٥	-	(٠,١)	-	١٣,٠	تكاليف الموظفين الأخرى
-	(١,٢)	(١,٢)	-	-	-	١,٢	الخدمات التعاقدية

الاعتمادات النهائية المقترحة	التغيرات المتوقعة				سعر الصرف	الاعتمادات المنقحة	باب الميزانية
	الاعتمادات المنقحة	المصروفات غير المنظورة والاستثنائية وقرارات هيئات تقرير السياسة الأخرى	التصنح	المصروفات غير المنظورة والاستثنائية وقرارات هيئات تقرير السياسة الأخرى			
-	(٠,٣)	(٠,٣)	-	-	-	٠,٣	مصروفات التشغيل العامة
<b>٣٨ ٢٨٦,٧</b>	<b>١ ٥٥٥,٤</b>	<b>٩٠٤,٥</b>	<b>-</b>	<b>(٨٠٧,٢)</b>	<b>١ ٤٥٨,١</b>	<b>٣٦ ٧٣١,٣</b>	<b>المجموع الفرعي</b>
<b>٢٦ - المساعدة الإنسانية</b>							
١٨ ٣٣٧,٧	١٠,٢	(١٢٨,٦)	-	(٢٤,٢)	١٦٣,٠	١٨ ٣٢٧,٥	الوظائف
٦٩٣,٧	٦,٣	٢,٦	-	(٤,١)	٧,٨	٦٨٧,٤	تكاليف الموظفين الأخرى
١٤٩,٥	٨,٤	٧,٦	-	(٠,٨)	١,٦	١٤١,١	الاستشاريون والخبراء
١ ١٤١,١	١٨,٢	٢٦,٤	-	(٨,٢)	-	١ ١٢٢,٩	سفر الموظفين
٣٨٠,٣	(٧٣,٩)	(٧٧,٥)	-	(٢,٦)	٦,٢	٤٥٤,٢	الخدمات التعاقدية
١ ٢٤٨,٣	٢٧٦,٣	٢٧٥,١	-	(٦,٢)	٧,٤	٩٧٢,٠	مصروفات التشغيل العامة
١٨,٤	٠,١	-	-	(٠,١)	٠,٢	١٨,٣	الضيافة
١٢١,٢	٠,٨	٠,٩	-	(٠,٧)	٠,٦	١٢٠,٤	اللوازم والمواد
٢٨٥,٥	١٤٣,٠	١٤٢,٥	-	(٠,٨)	١,٣	١٤٢,٥	الأثاث والمعدات
٤٠٥٩,٤	(٥٢٠,٣)	(٥٣٦,٥)	-	(٣,٦)	١٩,٨	٤ ٥٧٩,٧	المنح والمساهمات
<b>٢٦ ٤٣٥,١</b>	<b>(١٣٠,٩)</b>	<b>(٢٨٧,٥)</b>	<b>-</b>	<b>(٥١,٣)</b>	<b>٢٠٧,٩</b>	<b>٢٦ ٥٦٦,٠</b>	<b>المجموع الفرعي</b>
<b>٢٧ - الإعلام</b>							
١٣٠ ٢٨٠,٤	(٨ ٦٥١,٨)	(٥ ٣٠٩,٩)	(٣ ٥٠٠,٠)	(٨٦,٧)	٢٤٤,٨	١٣٨ ٩٣٢,٢	الوظائف
٦٣٢٠,٧	١٢٤,٨	١٤٩,٢	-	(٤٢,٦)	١٨,٢	٦ ١٩٥,٩	تكاليف الموظفين الأخرى
١٨,٠	١٨,٠	١٨,٠	-	-	-	-	الاستشاريون والخبراء
٥٦٦,٠	(١٤٩,٥)	(١٤٤,٢)	-	(٥,٣)	-	٧١٥,٥	سفر الممثلين
١ ٢٠١,٤	١٩٨,٤	٢٠٥,٦	-	(٧,٢)	-	١ ٠٠٣,٠	سفر الموظفين
١٨ ٠٤٣,٩	٧٨٥,٦	٨٠٦,٧	٩٢,٥	(١٢٣,٣)	٩,٧	١٧ ٢٥٨,٣	الخدمات التعاقدية
٨ ٩٢٠,١	١٢٧,٨	١٨٣,١	-	(٦٢,٦)	٧,٣	٨ ٧٩٢,٣	مصروفات التشغيل العامة
١١٨,٩	(٢٢,٩)	(٢١,٩)	-	(١,٢)	٠,٢	١٤١,٨	الضيافة
١ ٩٣٣,٩	(٨٦٦,٥)	(٨٤٩,٤)	-	(٢٠,٠)	٢,٩	٢ ٨٠٠,٤	اللوازم والمواد
٢ ٨٤٧,٢	٢٧٥,٥	٢٨٦,٠	-	(١٧,٧)	٧,٢	٢ ٥٧١,٧	الأثاث والمعدات
٣,٣	٣,٣	٣,٣	-	-	-	-	التحسينات في أماكن العمل
٧١٠,٩	٢٧٠,٢	٢٧١,٨	-	(٣,١)	١,٥	٤٤٠,٧	المنح والمساهمات
<b>١٧٠ ٩٦٤,٧</b>	<b>(٧ ٨٨٧,١)</b>	<b>(٤ ٤٠١,٧)</b>	<b>(٣ ٤٠٧,٥)</b>	<b>(٣٦٩,٧)</b>	<b>٢٩١,٨</b>	<b>١٧٨ ٨٥١,٨</b>	<b>المجموع الفرعي</b>

باب الميزانية	الاعتمادات المنقحة	سعر الصرف	التضخم	التغيرات المتوقعة			الاعتمادات المنقحة
				المصروفات غير المنظورة والاستثنائية وقرارات هيئات تقرير السياسة الأخرى	الاستغرات في شغل الوظائف والاستغرات الأخرى	الاعتمادات المجموع	
<b>٢٨ ألف - مكتب وكيل الأمين العام للشؤون الإدارية</b>							
الوظائف	١٢ ٩٦٩,٢	-	(٧,٠)	-	(٢٥١,٩)	(٢٥٨,٩)	١٢ ٧١٠,٣
تكاليف الموظفين الأخرى	٨٠١,٠	-	(٤,٠)	٣٤٨,٧	١٦١,٤	٥٠٦,١	١ ٣٠٧,١
الاستشاريون والخبراء	٢ ٢٩٠,٩	-	(١٥,٤)	-	(٢٥٧,٦)	(٢٧٣,٠)	٢ ٠١٧,٩
سفر الممثلين	١٧٧,٢	-	(١,٧)	-	(٦٧,٨)	(٦٩,٥)	١٠٧,٧
سفر الموظفين	٩٧,٨	-	(٠,٥)	١٢,٠	٢٣٥,١	٢٤٦,٦	٣٤٤,٤
الخدمات التعاقدية	٣ ٧٨٩,٩	-	(١٨,٧)	٣٠,٠	١٩٥,٨	٢٠٧,١	٣ ٩٩٧,٠
مصرفات التشغيل العامة	٢٦٤,٩	-	(٢,٠)	-	١٧,٤	١٥,٤	٢٨٠,٣
الضيافة	٠,٨	-	-	-	٥,٩	٥,٩	٦,٧
اللوازم والمواد	٥٢,٣	-	(٠,٣)	١,٦	(٠,٢)	١,١	٥٣,٤
الأثاث والمعدات	١١٦,٥	-	(٠,٨)	٥,٨	(١٧,٥)	(١٢,٥)	١٠٤,٠
<b>المجموع الفرعي</b>	<b>٢٠ ٥٦٠,٥</b>	<b>-</b>	<b>(٥٠,٤)</b>	<b>٣٩٨,١</b>	<b>٢٠,٦</b>	<b>٣٦٨,٣</b>	<b>٢٠ ٩٢٨,٨</b>
<b>٢٨ باء - مكتب تخطيط البرامج والميزانية والحسابات</b>							
الوظائف	٢٩ ٦٩٣,١	-	(١٠,٨)	-	(١ ٢٩١,١)	(١ ٣٠١,٩)	٢٨ ٣٩١,٢
تكاليف الموظفين الأخرى	٦٠٩,٤	-	(٤,٣)	-	١٣٩,٤	١٣٥,١	٧٤٤,٥
الاستشاريون والخبراء	٤٠٢,٣	-	(٣,٩)	-	(٣٩٧,٣)	(٤٠١,٢)	١,١
سفر الموظفين	١٥٧,٠	-	(١,٠)	-	٥٣,٨	٥٢,٨	٢٠٩,٨
الخدمات التعاقدية	١ ٢٨٥,٤	-	(١٠,٤)	-	(٤٢٥,١)	(٤٣٥,٥)	٨٤٩,٩
مصرفات التشغيل العامة	٤٦٣,٠	-	(٣,١)	-	٨١,٤	٧٨,٣	٥٤١,٣
اللوازم والمواد	٩٠,٥	-	(٠,٦)	-	٣١,٥	٣٠,٩	١٢١,٤
الأثاث والمعدات	٢١٦,٨	-	(١,٥)	-	(٥,٠)	(٦,٥)	٢١٠,٣
<b>المجموع الفرعي</b>	<b>٣٢ ٩١٧,٥</b>	<b>-</b>	<b>(٣٥,٦)</b>	<b>-</b>	<b>(١ ٨١٢,٤)</b>	<b>(١ ٨٤٨,٠)</b>	<b>٣١ ٠٦٩,٥</b>
<b>٢٨ جيم - مكتب إدارة الموارد البشرية</b>							
الوظائف	٣٨ ٢٦٧,٧	-	(١٨,٤)	-	٢٠٤,٠	١٨٥,٦	٣٨ ٤٥٣,٣
تكاليف الموظفين الأخرى	١ ٠٢٩,٣	-	(٧,٠)	٤٥,٩	٥٣٥,١	٥٧٤,٠	١ ٦٠٣,٣
الاستشاريون والخبراء	٧٥,٥	-	(٠,٤)	٧٧,٧	٢٣٩,٤	٣١٦,٧	٣٩٢,٢
سفر الموظفين	٥٠٩,٢	-	(٣,٧)	٢١١,٤	٤٧٣,٩	٦٨١,٦	١ ١٩٠,٨
الخدمات التعاقدية	٢٥ ٠٣٢,٦	-	(١٥٤,٦)	٩٣,٧	(٢٠٥,٣)	(٢٦٦,٢)	٢٤ ٧٦٦,٤

باب الميزانية	الاعتمادات المنقحة	سعر الصرف	التضخم	التغيرات المتوقعة			الاعتمادات المقترحة النهائية
				المصرفات غير المنظورة والاستثنائية وقرارات هيئات تقرير السياسة الأخرى	الاستغرات في شغل الوظائف والاستغرات الأخرى	الاعتمادات المجموع	
مصروفات التشغيل العامة	١ ١١٩,٠	-	(٨,٣)	-	(٤٢,٨)	(٥١,١)	١ ٠٦٧,٩
الضيافة	٩,٣	-	-	-	(٦,٣)	(٦,٣)	٣,٠
اللوازم والمواد	٦٣٧,٠	-	(٤,١)	٤٦٥,٨	٠,٣	٤٦٢,٠	١ ٠٩٩,٠
الأثاث والمعدات	٨٧٧,٨	-	(٤,٣)	٦٢,٤	١٤,٤	٧٢,٥	٩٥٠,٣
<b>المجموع الفرعي</b>	<b>٦٧ ٥٥٧,٤</b>	<b>-</b>	<b>(٢٠,٨)</b>	<b>٩٥٦,٩</b>	<b>١ ٢١٢,٧</b>	<b>١ ٩٦٨,٨</b>	<b>٦٩ ٥٢٦,٢</b>
<b>٢٨ دال - مكتب خدمات الدعم المركزية</b>							
الوظائف	٨٦١٠٣,٧	-	(١٢١,١)	٥٧,١	(٤٩٠٠,٠)	(٤٩٦٤,٠)	٨١١٣٩,٧
تكاليف الموظفين الأخرى	٢ ١٧١,٧	-	(١٥,٦)	١٩٢,٨	٨٢١,٥	٩٩٨,٧	٣ ١٧٠,٤
الاستشاريون والخبراء	٥٩٨,٩	-	(٣,٧)	-	١٦٢,٣	١٥٨,٦	٧٥٧,٥
سفر الموظفين	٧٣٢,١	-	(٥,٠)	١٠,٠	(٤٩,٨)	(٤٤,٨)	٦٨٧,٣
الخدمات التعاقدية	٢١٧٠٤,٨	-	(١٥٧,٣)	٢٧١,٩	٥١٣٧,٧	٥٢٥٢,٣	٢٦٩٥٧,١
مصروفات التشغيل العامة	١٢٠ ٢١٥,٥	-	١ ٣٧٦,٧	٦٠٥,٨	(٧٥٦,٢)	١ ٢٢٦,٣	١٢١ ٤٤١,٨
الضيافة	١١,٠	-	(٠,٢)	-	(٣,٩)	(٤,١)	٦,٩
اللوازم والمواد	٣ ٣٨٥,٠	-	(٢٣,٥)	٤٣,٦	(٧٣٠,٠)	(٧٠٩,٩)	٢ ٦٧٥,١
الأثاث والمعدات	٨ ٧٩٩,٩	-	(٦٢,٨)	٤٧٩,٧	(٨٨٥,٤)	(٤٦٨,٥)	٨ ٣٣١,٤
المنح والمساهمات	١ ٧٣١,٢	-	(١٢,٣)	-	(١ ١٦٤,٦)	(١ ١٧٦,٩)	٥٥٤,٣
<b>المجموع الفرعي</b>	<b>٢٤٥ ٤٥٣,٨</b>	<b>-</b>	<b>٩٧٥,٢</b>	<b>١ ٦٦٠,٩</b>	<b>(٢ ٣٦٨,٤)</b>	<b>٢ ٦٧,٧</b>	<b>٢٤٥ ٧٢١,٥</b>
<b>٢٨ هاء - الإدارة، جنيف</b>							
الوظائف	٦٥ ٣١٨,٣	١ ٦١٦,٨	(٥٢٤,٦)	-	(٢ ٠٣٨,٩)	(٩٤٦,٧)	٦٤ ٣٧١,٦
تكاليف الموظفين الأخرى	٢ ٧٩٩,٨	٧٢,٦	(١٣,١)	٢٧,٨	(١٨٥,٣)	(٩٨,٠)	٢ ٧٠١,٨
سفر الموظفين	٩١,٥	-	(٠,٦)	-	١٤٤,٧	١٤٤,١	٢٣٥,٦
الخدمات التعاقدية	٤ ٥٢٦,٥	١٠٠,٦	(١٧,٠)	-	٦٦,٦	١٥٠,٢	٤ ٦٧٦,٧
مصروفات التشغيل العامة	٢٦ ٠٨٩,٥	٦٢٩,٩	(١١٩,٦)	٨٥,٣	(٥٨٦,٥)	٩,١	٢٦ ٠٩٨,٦
الضيافة	٢,٧	٠,١	-	-	(١,٥)	(١,٤)	١,٣
اللوازم والمواد	١ ٩٣٩,٤	٤٩,٤	(٨,٤)	٤١,٣	(٦٧,٤)	١٤,٩	١ ٩٥٤,٣
الأثاث والمعدات	٣ ٢٩٤,٤	٨٨,٦	(١٥,٧)	٤٠٣,٠	٨,٣	٤٨٤,٢	٣ ٧٧٨,٦
المنح والمساهمات	٣ ١٣٠,٧	٨١,٣	(١٤,٣)	-	(١٧١,٨)	(١٠٤,٨)	٣ ٠٢٥,٩
<b>المجموع الفرعي</b>	<b>١٠٧ ١٩٢,٨</b>	<b>٢ ٦٣٩,٣</b>	<b>(٧١٣,٣)</b>	<b>٥٥٧,٤</b>	<b>(٢ ٨٣١,٨)</b>	<b>(٣٤٨,٤)</b>	<b>١٠٦ ٨٤٤,٤</b>

باب الميزانية	الاعتمادات المنقحة	سعر الصرف	التضخم	التغيرات المتوقعة			باب الميزانية
				المصروفات غير المنظورة والاستثنائية وقرارات هيئات تقرير السياسة الأخرى	الاستغيات في شغل الوظائف والاستغيات الأخرى	الاعتمادات المقترحة النهائية	
<b>٢٨ واو - الإدارة، فيينا</b>							
الوظائف	١٧١٢٨,٢	٧٩١,٩	(٤٠,٣)	-	(٢٤٢,٥)	٥٠٩,١	١٧٦٣٧,٣
تكاليف الموظفين الأخرى	١٠٦٢,٠	٤٨,٤	٠,٥	-	(١١,٣)	٣٧,٦	١٠٩٩,٦
سفر الموظفين	٣٥,١	-	(٠,٢)	-	٤٣,٤	٤٣,٢	٧٨,٣
الخدمات التعاقدية	٦١٥,٦	٢٨,٩	٠,٢	٤١,٠	(١٢,١)	٥٨,٠	٦٧٣,٦
مصروفات التشغيل العامة	٣٧٦٩,٢	١٧٣,١	١,٣	١١٧,٠	(٦٨,١)	٢٢٣,٣	٣٩٩٢,٥
الضيافة	٢,٤	٠,١	-	-	(٠,٤)	(٠,٣)	٢,١
اللوازم والمواد	٤٨٣,٥	٢١,٥	٠,١	-	٥,٩	٢٧,٥	٥١١,٠
الأثاث والمعدات	١١٤١,٩	٥٠,٥	٠,٢	٣٧٢,٠	٢,١	٤٢٤,٨	١٥٦٦,٧
المبلغ والمساهمات	١١٠٥٩,٥	٥٢٢,٧	٦,٠	-	(٨٣١,٧)	(٣٠٣,٠)	١٠٧٥٦,٥
<b>المجموع الفرعي</b>	<b>٣٥٢٩٧,٤</b>	<b>١٦٣٧,١</b>	<b>(٣٢,٢)</b>	<b>٥٣٠,٠</b>	<b>(١١١٤,٧)</b>	<b>١٠٢٠,٢</b>	<b>٣٦٣١٧,٦</b>
<b>٢٨ زي - الإدارة، نيروبي</b>							
الوظائف	١٤٩٣١,٢	٦٠٠,٦	(٢٨١,١)	-	٢٢٧٣,٨	٢٥٩٣,٣	١٧٥٢٤,٥
تكاليف الموظفين الأخرى	٢٦٧,٠	٣,٢	٥,٣	٩٣,٠	(١١,٨)	٨٩,٧	٣٥٦,٧
الاستشاريون والخبراء	١٠,٢	٠,٣	٠,٦	-	(٠,٥)	٠,٤	١٠,٦
سفر الموظفين	٢٥,٦	-	(٠,١)	-	٠,١	-	٢٥,٦
الخدمات التعاقدية	٣٠٠,٩	٩,٧	١٥,٨	٢,٠	(٤٣,٠)	(١٥,٥)	٢٨٥,٤
مصروفات التشغيل العامة	٣٤٧٢,٢	٧٧,٧	١٤١,٧	٣٠,٣	٤٥٦,٢	٧٠٥,٩	٤١٧٨,١
اللوازم والمواد	٣٠٩,٤	٥,٤	١٣,٩	٤٣٥,٦	(٢٢٨,٦)	٢٢٦,٣	٥٣٥,٧
الأثاث والمعدات	٣٢٨,٧	١٠,٤	١٧,٣	٥٠,٧	(٢١٥,٠)	(١٣٦,٦)	١٩٢,١
<b>المجموع الفرعي</b>	<b>١٩٦٤٥,٢</b>	<b>٧٠٧,٣</b>	<b>(٨٦,٦)</b>	<b>٦١١,٦</b>	<b>٢٢٣١,٢</b>	<b>٣٤٦٣,٥</b>	<b>٢٣١٠٨,٧</b>
<b>٢٩ - الرقابة الداخلية</b>							
الوظائف	٢٥٢٨١,٩	٢٧٦,٠	(٨٨,٠)	-	(٨٢٣,٣)	(١٦٣٥,٣)	٢٣٦٤٦,٦
تكاليف الموظفين الأخرى	٣٩٩٩,٥	٨١,٧	(٧,٥)	-	(١٣٩٣,٧)	(١٣١٩,٥)	٢٦٨٠,٠
الاستشاريون والخبراء	١٤٧,٧	١,٧	(٠,٢)	-	٢٥٧,٢	٢٥٨,٧	٤٠٦,٤
سفر الموظفين	٨٣٤,٥	-	(٦,٠)	-	١٤٣,٨	١٣٧,٨	٩٧٢,٣
الخدمات التعاقدية	٥٥,٦	-	(٠,٣)	-	١٢٥٣,٠	١٢٥٢,٧	١٣٠٨,٣
مصروفات التشغيل العامة	٣٥١,٤	٢,٣	(٠,٣)	-	١٢١,٢	١٢٣,٢	٤٧٤,٦

باب الميزانية	الاعتمادات المنقحة	سعر الصرف	التضخم	التغيرات المتوقعة			الاعتمادات المقترحة النهائية
				المصروفات غير المنظورة والاستثنائية وقرارات هيئات تقرير السياسة	الستغيرات في شغل الوظائف والستغيرات الأخرى	الستغيرات في شغل الوظائف والستغيرات الأخرى	
الضيافة	٣,٠	-	-	-	(٣,٠)	(٣,٠)	-
اللوازم والمواد	٦٧,٨	٠,٨	(٠,١)	-	(٢,٢)	(١,٥)	٦٦,٣
الأثاث والمعدات	٢٠٢,٤	١,٧	(٠,٤)	-	٤٣,٧	٤٥,٠	٢٤٧,٤
المنح والمساهمات	-	-	-	-	١,٣	١,٣	١,٣
<b>المجموع الفرعي</b>	<b>٣٠٩٤٣,٨</b>	<b>٣٦٤,٢</b>	<b>(١٠٢,٨)</b>	<b>-</b>	<b>(١٤٠٢,٠)</b>	<b>(١١٤٠,٦)</b>	<b>٢٩٨٠٣,٢</b>
<b>٣٠ - الأنشطة الإدارية المشتركة التمويل</b>							
المنح والمساهمات	٧٧٩٩,٢	٩٦,٥	(٣,٤)	-	١٥٩٠,٠	١٦٨٣,١	٩٤٨٢,٣
<b>المجموع الفرعي</b>	<b>٧٧٩٩,٢</b>	<b>٩٦,٥</b>	<b>(٣,٤)</b>	<b>-</b>	<b>١٥٩٠,٠</b>	<b>١٦٨٣,١</b>	<b>٩٤٨٢,٣</b>
<b>٣١ - المصروفات الخاصة</b>							
تكاليف الموظفين الأخرى	٨٤٥٧٨,٢	٤٠٣,٩	(٢٣٩,٢)	-	(٢٥٢٩,٤)	(٢٣٦٤,٧)	٨٢٢١٣,٥
بدلات غير الموظفين	١١٠٧,٩	-	(٧,٩)	-	(١٨,٢)	(٢٦,١)	١٠٨١,٨
الاستشاريون والخبراء	-	-	-	-	٢٠,٠	٢٠,٠	٢٠,٠
مصروفات التشغيل العامة	٧٧٩٢,٨	-	(٢١,٤)	-	٦٤٧,٥	٦٢٦,١	٨٤١٨,٩
<b>المجموع الفرعي</b>	<b>٩٣٤٧٨,٩</b>	<b>٤٠٣,٩</b>	<b>(٢٦٨,٥)</b>	<b>-</b>	<b>(١٨٨٠,١)</b>	<b>(١٧٤٤,٧)</b>	<b>٩١٧٣٤,٢</b>
<b>٣٢ - التشييد والتعديلات والتحسينات وأعمال الصيانة</b>							
التحسينات في أماكن العمل	٧٨٥٣٢,٠	٩٠٨,٠	٢٤٧,٠	٢٤٤٧٢,٩	-	٢٥٦٢٧,٩	١٠٤١٥٩,٩
<b>المجموع الفرعي</b>	<b>٧٨٥٣٢,٠</b>	<b>٩٠٨,٠</b>	<b>٢٤٧,٠</b>	<b>٢٤٤٧٢,٩</b>	<b>-</b>	<b>٢٥٦٢٧,٩</b>	<b>١٠٤١٥٩,٩</b>
<b>٣٣ - السلامة والأمن</b>							
الوظائف	١٢٢٣٨٠,٨	١٣٤٨,٦	(١١٣٣,٥)	(٥٢٨٣,٤)	(١٥٩٠٨,٧)	(٢٠٩٧٧,٠)	١٠١٤٠٣,٨
تكاليف الموظفين الأخرى	١١٦٤٦,٩	٨٦,٧	(٥٠,٦)	-	٥١٨٣,١	٥٢١٩,٢	١٦٨٦٦,١
الاستشاريون والخبراء	٢١١,٦	-	(١,٥)	-	(٢٧,٤)	(٢٨,٩)	١٨٢,٧
سفر الموظفين	١٤٠٦,١	-	(١٠,١)	-	٨٦٨,٣	٨٥٨,٢	٢٢٦٤,٣
الخدمات التعاقدية	٢٩٦٧,٠	٣١,٩	٣٩,٠	-	(١١١٠,٠)	(١٠٣٩,١)	١٩٢٧,٩
مصروفات التشغيل العامة	٥٤٧١,٧	١٣,٣	(١٠,٦)	-	٨٩٩,٢	٩٠١,٩	٦٣٧٣,٦
اللوازم والمواد	٢٣٦٩,٧	٢٩,٥	٣٨,٧	-	(٤٩,٧)	١٨,٥	٢٣٨٨,٢
الأثاث والمعدات	١٣٥٦,٥	٩,١	١٣,٧	-	٦١٧,٦	٦٤٠,٤	١٩٩٦,٩
المنح والمساهمات	٤٧٧٢٧,٥	٢٥٨,١	٣,٣	-	(٩٠١٧,٠)	(٨٧٥٥,٦)	٣٨٩٧١,٩
<b>المجموع الفرعي</b>	<b>١٩٥٥٣٧,٨</b>	<b>١٧٧٧,٢</b>	<b>(١١١١,٦)</b>	<b>(٥٢٨٣,٤)</b>	<b>(١٨٥٤٤,٦)</b>	<b>(٢٣١٦٢,٤)</b>	<b>١٧٢٣٧٥,٤</b>

باب الميزانية	الاعتمادات المنقحة	سعر الصرف	التضخم	التغيرات المتوقعة			الاعتمادات المقترحة النهائية
				المصرفات غير المنظورة والاستثنائية وقرارات هيئات تقرير السياسة	الستغيرات في شغل الوظائف والستغيرات الأخرى	الاعتمادات المجموع	
٣٤ - حساب التنمية							
المنح والمساهمات	١٦ ٤٨٠.٩	-	(٧٩.٠)	-	١٥٠.٠	٧١.٠	١٦ ٥٥١.٩
المجموع الفرعي	١٦ ٤٨٠.٩	-	(٧٩.٠)	-	١٥٠.٠	٧١.٠	١٦ ٥٥١.٩
٣٥ - الاقتطاعات الإلزامية من مرتبات الموظفين							
الفئات الأخرى	٤٤٢ ٢٢٦.٤	٢ ٦٢١.٩	(١ ٠١٣.٠)	(٤٠.٤)	(٨ ٤٨٠.٣)	(٦ ٩١١.٨)	٤٣٥ ٣١٤.٦
المجموع الفرعي	٤٤٢ ٢٢٦.٤	٢ ٦٢١.٩	(١ ٠١٣.٠)	(٤٠.٤)	(٨ ٤٨٠.٣)	(٦ ٩١١.٨)	٤٣٥ ٣١٤.٦
المجموع	٤ ٣٠٢ ٠٠٥.٠	٤٢ ٠٤٥.٨	(٨ ٦٥٣.٧)	٢٣ ٦٤١.١	(١٧٠ ٢٦٥.٨)	(١١٣ ٢٣٢.٦)	٤ ١٨٨ ٧٧٢.٤



الجدول البياني ٤  
أسعار الصرف مقابل دولار الولايات المتحدة ومعدلات التضخم حسب مراكز العمل،  
٢٠٠٦-٢٠٠٧

معدلات التضخم المنطبقة على وجوه الإنفاق غير المتعلقة بالوظائف								
أسعار الصرف للفترة ٢٠٠٦-٢٠٠٧								
التقرير الحالي		الاعتمادات المنقحة		التقرير الحالي		الاعتمادات المنقحة		
٢٠٠٧	٢٠٠٦	٢٠٠٧	٢٠٠٦	٢٠٠٦ (ب)	٢٠٠٧ (ج)	٢٠٠٧ (أ)	٢٠٠٦ (أ)	
مركز العمل/ المكتب (العملة)								
١,٩	١,٤	١,٨	١,٦	٠,٧٣٤	٠,٨٠٢	٠,٨٠٤	٠,٨٠٤	فيينا (يورو)
٣,٩	٣,٤	٣,٠	٣,٧	٥١٩,٩١٧	٥٢٦,١٦٧	٥٢٥,٧٥٠	٥٢٥,٧٥٠	سانتياغو (بيزو شيلي)
١٥,٩	١٣,٥	٨,٠	١٠,٥	٩,٠٠٣	٨,٦٩٩	٨,٧٠٠ <sup>(ب)</sup>	٦٩٨,٨	أديس أبابا (بر إثيوبي)
٥,٩	٦,٢	٤,٩	٥,٦	٤١,٥٣٠	٤٥,٣٦٥	٤٥,٤١٣	٤١٣,٤٥	فريق مراقبي الأمم المتحدة العسكريين في الهند وباكستان (روبية)
٥,٦	٤,٠	٣,٠	٧,٠	١٠٥٨,٦٦٧	١٠٥٤,٧٥٠ <sup>(ب)</sup>	١,٥١٢,٠٠٠	٧٥٠,٥٠٤	بيروت (ليرة لبنانية)
٠,٤	٢,١	٢,٠	٢,٢	٤,١٢٢	٤,٤٧٢	٤,٤٧٢	٤٧٢,٤	غزة (شاقل) <sup>(هـ)</sup>
٩,٣	١٤,٥	٨,٠	١٠,٥	٦٧,٣٠٩	٧٢,٦٩٥	٧٢,٧٤٣	٧٤٣,٧٢	نيروبي (شلن كيني)
٣,٩	٣,٦	٣,٨	٣,٤	١٠,٩١٢	١٠,٩٢٣	١٠,٩٠٤	١٠,٩٠٤	مكسيكو (بيزو مكسيكي)
١,٨	١,١	١,٦	١,٤	٠,٧٣٤	٠,٨٠٢	٠,٨٠٤	٠,٨٠٤	لاهاي (يورو)
٢,٠	٤,٦	٣,٤	٤,٧	٣٤,٤٧٢	٣٨,٣٣٨	٣٨,٣٧٨	٣٨,٣٧٨	بانكوك (باهت تايلندي)
٨,٠	٨,٣	٥,٠	٥,٠	٦,٢٥٩	٦,٢٦٣	٦,٣٠٠ <sup>(ب)</sup>	٦,٢٦٤	بورت أوف سبين (دولار ترينيداد وتوباغو)
٢,٧	٣,٢	٣,٢	٣,٧	١,٠٠٠	١,٠٠٠	١,٠٠٠	١,٠٠٠	نيويورك (دولار الولايات المتحدة)
٠,٦	١,١	١,٤	١,٢	١,٢٠٣	١,٢٥٨	١,٢٦٢	١,٢٦٢	جنيف (فرنك سويسري)
٢,٧	٣,٢	٣,٢	٣,٧	١,٠٠٠	١,٠٠٠	١,٠٠٠	١,٠٠٠	مراكز الأمم المتحدة للإعلام (دولار الولايات المتحدة) <sup>(و)</sup>

(أ) متوسط أسعار الصرف المعمول بها في الأمم المتحدة لعام ٢٠٠٦، مع تطبيق الأسعار الفعلية حتى نهاية تشرين الثاني/نوفمبر، واستخدام أسعار صرف تشرين الثاني/نوفمبر لشهر كانون الأول/ديسمبر.

(ب) متوسط أسعار الصرف الفعلية المعمول بها في الأمم المتحدة لعام ٢٠٠٦.

(ج) متوسط أسعار الصرف المعمول بها في الأمم المتحدة لعام ٢٠٠٧ مع تطبيق الأسعار الفعلية حتى نهاية تشرين الثاني/نوفمبر، واستخدام أسعار صرف شهر تشرين الثاني/نوفمبر لشهر كانون الأول/ديسمبر.

(د) سعر الصرف في تشرين الثاني/نوفمبر ٢٠٠٦.

(هـ) يشمل هيئة الأمم المتحدة لمراقبة الهدنة ووكالة الأمم المتحدة لإغاثة وتشغيل اللاجئين الفلسطينيين في الشرق الأدنى.

(و) يشمل التأثير المركب للتغيرات في معدلات التضخم وأسعار الصرف.

الجدول البياني ٥

أسعار الصرف المعمول بها في الأمم المتحدة مقابل دولار الولايات المتحدة لعام ٢٠٠٧

مركز العمل/ المكتب (العملة)	الاعتمادات المنقحة		التقرير الحالي		الفرق (نسبة مئوية)		سعر الصرف الفعلي									
	٢٠٠٧	٢٠٠٦ <sup>(أ)</sup>	٢٠٠٧ <sup>(ب)</sup>	٢٠٠٦ <sup>(ج)</sup>	٢٠٠٦	٢٠٠٧	كانتون الثاني/يناير فبراير	شيباط/ آذار/مارس أبريل	نيسان/ أيار/مايو	حزيران/ يونيه	تموز/يوليه	آب/ أغسطس	أيلول/ سبتمبر	تشرين الاول/ أكتوبر	تشرين الثاني/ نوفمبر	كانتون الأول/ ديسمبر
فيينا (يورو)	٠,٨٠٤	٠,٨٠٤	٠,٨٠٢	٠,٧٣٤	(٠,٢٥)	(٨,٧١)	٠,٧٦٠	٠,٧٧١	٠,٧٥٥	٠,٧٤٤	٠,٧٤٠	٠,٧٣١	٠,٧٣٤	٠,٧٦٥	٠,٧٦٤	
سانتياغو (بيزو شيلي)	٥٢٥,٧٥٠	٥٢٦,١٦٧	٥١٩,٩١٧	٥١٩,٩١٧	٠,٠٨	(١,١١)	٥٣٧,٠٠٠	٥٣٦,٠٠٠	٥٣٦,٠٠٠	٥٢٢,٠٠٠	٥٢٠,٠٠٠	٥١٥,٠٠٠	٥١٩,٠٠٠	٥١٠,٠٠٠	٥٠٠,٠٠٠	
أديس أبابا (بر إثيوبي)	٨,٦٩٨	٨,٧٠٠	٨,٦٩٩	٩,٠٠٣	٠,٠١	٣,٤٨	٨,٨٨٠	٨,٨٨٠	٨,٨٤٠	٨,٨٤٠	٨,٨٤٠	٨,٨٤٠	٩,٠٣٠	٩,١٦٠	٩,٢١٠	
فريق مراقبي الأمم المتحدة العسكريين في الهند وباكستان (روبية)	٤٥,٤١٣	٤٥,٤١٣	٤٥,٣٦٥	٤١,٥٣٠	(٠,١١)	(٨,٥٥)	٤٤,٣٢٠	٤٤,١٨٠	٤٣,٢٩٠	٤٠,٨٢٠	٤٠,٥٠٠	٤٠,٢٢٠	٤١,٠٢٠	٣٩,٧٤٠	٣٩,٤٥٠	
بيروت (الليرة الليمانية)	١٥٠٤,٧٥٠	١٥١٢,٠٠٠	١٥٠٤,٧٥٠	١٥٠٨,٦٦٧	٠,٠٢	(٠,٢٢)	١٥١٠,٠٠٠	١٥٠٩,٠٠٠	١٥٠٩,٠٠٠	١٥٠٩,٠٠٠	١٥٠٩,٠٠٠	١٥٠٩,٠٠٠	١٥٠٩,٠٠٠	١٥٠٩,٠٠٠	١٥١٠,٠٠٠	
غزة (شاقل) <sup>(د)</sup>	٤,٤٧٢	٤,٤٧٢	٤,٤٧٢	٤,١٢٢	—	(٧,٨٣)	٤,٢٤٠	٤,٢٤٠	٤,١٦٠	٤,٠٠٠	٤,٠١٠	٤,٢٠٠	٤,١٣٠	٤,٠١٠	٤,٠١٠	
نيروبي (شلل كيني)	٧٢,٧٤٣	٧٢,٧٤٣	٧٢,٦٩٥	٦٧,٣٠٩	(٠,٠٧)	(٧,٤٧)	٦٩,٤٠٠	٧٠,٠٩٠	٦٩,٩٣٠	٦٨,٥٠٠	٦٥,٠٠٠	٦٤,٤٣٠	٦٧,٠٠٠	٦٦,٠٠٠	٦٥,٥٠٠	
مكسيكو (بيزو مكسيكي)	١٠,٩٠٤	١٠,٩٠٤	١٠,٩٢٣	١٠,٩١٢	٠,٠٧	٠,٠٧	١٠,٨٤٠	١٠,٩٨٠	١٠,٩٧٠	١١,٠١٠	١٠,٧٨٠	١٠,٨٢٠	١١,٠٤٠	١٠,٨٣٠	١٠,٨٣٠	
لاهاي (يورو)	٠,٨٠٤	٠,٨٠٤	٠,٨٠٢	٠,٧٣٤	(٠,٢٥)	(٨,٧١)	٠,٧٦٠	٠,٧٧١	٠,٧٥٥	٠,٧٤٤	٠,٧٤٠	٠,٧٣١	٠,٧٣٤	٠,٧٦٥	٠,٧٦٤	
بانكوك (باهت تايلندي)	٣٨,٣٧٨	٣٨,٣٧٨	٣٨,٣٣٨	٣٤,٤٧٢	(٠,١٠)	(١٠,١٨)	٣٥,٥٢٠	٣٣,٤٨٠	٣٥,٦٥٠	٣٤,٧١٠	٣٤,٤٨٠	٣٤,٦٤٠	٣٤,٣٢٠	٣٤,١٤٠	٣٤,١٤٠	
بورت أوف سين (دولار ترينيداد وتوباغو)	٦,٢٦٤	٦,٢٦٤	٦,٢٦٣	٦,٢٥٩	(٠,٠٢)	(٠,٦٥)	٦,٣٠٠	٦,٣٠٠	٦,٣٠٠	٦,٢٩٠	٦,٣٠٠	٦,٢٩٠	٦,٢٨٠	٦,٢٧٠	٦,٢٧٠	
جنيف (فرنك سويسري)	١,٢٦٢	١,٢٦٢	١,٢٥٨	١,٢٠٣	(٠,٣٢)	(٤,٦٨)	١,٢٥٠	١,٢٥٠	١,٢٢٠	١,٢٢٠	١,٢٢٠	١,٢٢٠	١,٢٠٠	١,١٦٠	١,١٦٠	

(أ) متوسط أسعار الصرف المعمول بها في الأمم المتحدة لعام ٢٠٠٦، مع تطبيق الأسعار الفعلية حتى نهاية تشرين الثاني/نوفمبر، واستخدام أسعار صرف تشرين الثاني/نوفمبر لشهر كانون الأول/ديسمبر.

(ب) متوسط أسعار الصرف الفعلية المعمول بها في الأمم المتحدة لعام ٢٠٠٦.

(ج) متوسط أسعار الصرف المعمول بها في الأمم المتحدة لعام ٢٠٠٧، مع تطبيق الأسعار الفعلية حتى نهاية تشرين الثاني/نوفمبر واستخدام أسعار صرف تشرين الثاني/نوفمبر لشهر كانون الأول/ديسمبر.

(د) سعر الصرف في تشرين الثاني/نوفمبر ٢٠٠٦.

(هـ) يشمل هيئة الأمم المتحدة لمراقبة الهدنة ووكالة الأمم المتحدة لإغاثة وتشغيل اللاجئين الفلسطينيين في الشرق الأدنى.

## الجدول البياني ٦

## مضاعفات تسوية مقر العمل المطبقة على موظفي الفئة الفنية وما فوقها، ٢٠٠٧

مركز العمل/المكتب	الاعتمادات المنقحة		التقرير الحالي		المضاعف الفعلي		المضاعف المتوقع	
	٢٠٠٦ (أ)	٢٠٠٧ (ب) (٢)	٢٠٠٦ (ج)	٢٠٠٧ (د)	كانون شباط/ الثاني/ يناير/ فبراير	آذار/ مارس/ أبريل/ نيسان/ أيار/ مايو	حزيران/ يونيو	تموز/ يوليه
فيينا	٥٠,٨٣	٤٩,٠٠	٥١,٢٣	٥٨,١٢	٥٢,٤٠	٥٠,٤٠	٥٣,٣٠	٥٥,٢٠
سانتياغو	٤٠,٢٥	٣٨,٢٧	٤٠,٢٥	٤٠,٠٠	٣٧,٨٠	٣٧,٨٠	٣٨,٤٠	٣٨,٤٠
أديس أبابا	٤٤,٤٨	٤٤,١٥	٤٤,٤٨	٤٢,٦٢	٤٢,٥٠	٤٢,٥٠	٤٢,٧٠	٤٥,٥٠
فريق مراقبي الأمم المتحدة العسكريين في الهند وباكستان	٣٠,٧٣	٣٠,١٣	٣٠,٧٣	٣٣,٥٠	٢٨,٧٠	٢٨,٧٠	٣١,٩٠	٣١,٩٠
بيروت	٤٦,٠٦	٤٣,٣٧	٤٦,٠٦	٤٣,٢٥	٤٢,٠٠	٤٢,٠٠	٤٣,٥٠	٤٣,٥٠
غزة (هـ)	٣٥,٩٨	٣١,٨٥	٣٥,٩٨	٣٦,٨٢	٣٣,٤٠	٣٣,٤٠	٣٥,٦٠	٣٥,٦٠
نيروبي	٣٢,٦٩	٢٨,٩٥	٣٢,٦٩	٣٤,٠٨	٢٧,٦٠	٢٧,٦٠	٣١,٢٠	٣١,٢٠
مكسيكو	٣٩,٥٣	٣٧,١٨	٣٩,٥٣	٣٨,٧٥	٣٦,٥٠	٣٦,٥٠	٣٦,٦٠	٣٦,٦٠
لاهاي	٤٧,٤٣	٤٤,١٥	٤٧,٤٣	٤٧,٨٤	٥٠,٣٠	٤٨,٣٠	٥١,٢٠	٥٢,١٠
بانكوك	٣١,٢٥	٢٨,٩٢	٣١,٢٥	٣٥,٢٢	٢٩,٧٠	٢٩,٧٠	٣٣,٣٠	٣٣,٣٠
بورت أوف سين	٣٨,٣٨	٣٧,١٧	٣٨,٤٩	٣٩,٧٣	٣٦,٧٠	٣٦,٧٠	٣٨,٦٠	٣٨,٦٠
نيويورك	٦٤,٨٧	٦١,٢٧	٦٤,٨٧	٦٤,٨٧	٥٩,٩٠	٥٩,٩٠	٥٩,٩٠	٥٩,٩٠
المكاتب الأمنية الميدانية	٣٦,٦٠	٣١,٧٠	٣٦,٦٠	٣٦,٦٠	٣٣,٠٠	٣٣,٠٠	٣٣,٠٠	٣٣,٠٠
جنيف	٦٦,٧٧	٦١,٣٣	٦٦,٧٧	٦٧,٨١	٦٤,٣٠	٦٠,٧٠	٦٦,١٠	٦٦,١٠
مركز الأمم المتحدة للإعلام	٤٣,١٠	٣٨,٢٠	٤٣,١٠	٤٣,١٠	٣٩,٧٠	٣٩,٧٠	٣٩,٧٠	٣٩,٧٠

(أ) متوسط مضاعفات تسوية مقر العمل الفعلية حتى تشرين الثاني/نوفمبر ٢٠٠٦ والمضاعفات المتوقعة لكانون الأول/ديسمبر.

(ب) إسقاطات مبنية على معدلات تشرين الثاني/نوفمبر ٢٠٠٦.

(ج) متوسط مضاعفات تسوية مقر العمل.

(د) متوسط مضاعفات تسوية مقر العمل الفعلية حتى تشرين الثاني/نوفمبر ٢٠٠٧ والمضاعفات المتوقعة لنهاية كانون الأول/ديسمبر.

(هـ) يشمل هيئة الأمم المتحدة لمراقبة الهدنة ووكالة الأمم المتحدة لإغاثة وتشغيل اللاجئين الفلسطينيين في الشرق الأدنى.

الجدول البياني ٧  
التغيرات في مرتبات موظفي فئة الخدمات العامة بالعملة المحلية، ٢٠٠٦-٢٠٠٧  
(النسبة المئوية)

مركز العمل / المكتب	السنة	معدلات الزيادة		مبلغ الزيادة والشهر الممنوحة فيه <sup>(ب)</sup>
		الاعتماد المتفتح <sup>(ج)</sup>	التقرير الحالي	
فيينا	٢٠٠٦	١,٩٢	١,٩٢	١,٧٩ نيسان/أبريل
	٢٠٠٧	١,٨٠	١,٩٢	١,٩٦ نيسان/أبريل
سانتياغو	٢٠٠٦	-	١,٣٨	٤,١٤ أيلول/سبتمبر
	٢٠٠٧	٣,٠٠	٢,٧٢	
أديس أبابا	٢٠٠٦	١,٢٠	٢,٠٦	١,٦٠/٥,١٠ نيسان/أبريل - تشرين الثاني/نوفمبر
	٢٠٠٧	٨,٠٠	٤,٦٢	
فريق مراقبي الأمم المتحدة العسكريين في الهند وباكستان	٢٠٠٦	-	٨,٧٧	٩,٩٠ تموز/يوليه
	٢٠٠٧	٤,٩٠	٤,٧٢	
بيروت	٢٠٠٦	-	٥,٩٠	٢,٢٠ أيلول/سبتمبر
	٢٠٠٧	٣,٠٠	١,٤٦	
غزة <sup>(ج)</sup>	٢٠٠٦	٥,٢٣	٥,٢٣	٥,٧٠ شباط/فبراير
	٢٠٠٧	٢,٠٠	٢,٥٤	٢,٥٠ آذار/مارس
نيروبي	٢٠٠٦	-	٤,٤٢	٤,٠٠ تشرين الثاني/نوفمبر
	٢٠٠٧	٨,٠٠	٣,٣١	
مكسيكو	٢٠٠٦	-	٦,٨٣	٦,٨٧ آب/أغسطس
	٢٠٠٧	٣,٨٠	٣,٩٠	
لاهاي	٢٠٠٦	-	٠,٩١	٢,١٨ أيلول/سبتمبر
	٢٠٠٧	١,٦٠	١,٤٤	
بانكوك	٢٠٠٦	٦,٨٩	٦,٨٩	٦,٠٠ تموز/يوليه
	٢٠٠٧	٣,٤٠	٥,٨٢	٥,٦٥ تموز/يوليه
بورت أوف سين	٢٠٠٦	-	٥,٥٠	١٣,٢٠ آب/أغسطس
	٢٠٠٧	٥,٠٠	١٤,٢٢	١٢,٩٠ تموز/يوليه
نيويورك	٢٠٠٦	-	٣,٠٤	٢,١٢ تشرين الثاني/نوفمبر
	٢٠٠٧	٣,٢٠	١,٧٦	
المكاتب الأمنية الميدانية	٢٠٠٦	-	٣,٠٤	٢,١٢ تشرين الثاني/نوفمبر

مركز العمل/ المكتب	السنة	معدلات الزيادة		مبلغ الزيادة والشهر الممنوحة فيه (ب)
		الاعتماد المنقح <sup>(أ)</sup>	التقرير الحالي	
	٢٠٠٧	٣,٢٠	١,٧٦	
جنيف	٢٠٠٦	١,٤٦	١,٤٦	١,٤٦ كانون الثاني/ يناير
	٢٠٠٧	١,٤٠	-	
مراكز الأمم المتحدة للإعلام	٢٠٠٦	-	٣,٠٤	٢,١٢ تشرين الثاني/ نوفمبر
	٢٠٠٧	٣,٢٠	١,٧٦	

(أ) السنة السابقة = ١٠٠

(ب) المقياس السابق = ١٠٠

(ج) تشمل هيئة الأمم المتحدة لمراقبة الهدنة ووكالة الأمم المتحدة لإغاثة وتشغيل اللاجئين الفلسطينيين في الشرق الأدنى.

## الجدول ٨

## متوسط معدلات الشغور حسب أبواب الميزانية، ٢٠٠٤-٢٠٠٧

(النسبة المئوية)

	٢٠٠٤	٢٠٠٥	٢٠٠٦	٢٠٠٧
باب الميزانية	موظفون الخدمات الفنيون العامة	موظفون الخدمات الفنيون العامة	موظفون الخدمات الفنيون العامة	موظفون الخدمات الفنيون العامة
١ - تقرير السياسات والتوجيه والتنسيق عموماً	٥,٦	٥,٩	٣,١	٧,٠
٢ - شؤون الجمعية العامة والمجلس الاقتصادي والاجتماعي وإدارة المؤتمرات	٣,١	٥,٦	٤,٧	٥,٤
٣ - الشؤون السياسية	٩,٢	٣,٦	٨,٠	٥,٠
٤ - نزع السلاح	٨,٤	٠,٤	١١,٤	١,٣
٥ - عمليات حفظ السلام	٣,٩	٨,٥	٦,٦	٨,٧
٦ - استخدام الفضاء الخارجي في الأغراض السلمية	٠,٦	-	٤,٥	٣,٣
٧ - محكمة العدل الدولية	٥,٢	٤,٣	١١,١	٣,٠
٨ - الشؤون القانونية	٤,٥	٢,٣	٦,٥	٣,٨
٩ - الشؤون الاقتصادية والاجتماعية	٧,٨	٠,٦	٦,١	٤,٢
١٠ - أقل البلدان نمواً والبلدان النامية غير الساحلية والدول الجزرية الصغيرة النامية	١٥,٨	-	٩,٢	١٤,٦
١١ - دعم الأمم المتحدة للشراكة الجديدة من أجل تنمية أفريقيا	٦,٦	٤,٦	١٤,٥	١٦,٧
١٢ - التجارة والتنمية	٣,٥	٢,٥	٢,١	٤,٦



	٢٠٠٤	٢٠٠٥	٢٠٠٦	٢٠٠٧ <sup>(أ)</sup>	
موظفو فئة	موظفو فئة	موظفو فئة	موظفو فئة	موظفو فئة	الموظفون الخدمات الفنيون العامة
الموظفون الخدمات الفنيون العامة	الموظفون الخدمات الفنيون العامة	الموظفون الخدمات الفنيون العامة	الموظفون الخدمات الفنيون العامة	الموظفون الخدمات الفنيون العامة	باب الميزانية
٥,٩	٣,٦	٦,٩	٨,٣	١١,٥	٢٩ - الرقابة الداخلية
-	-	٥٠,٩	١٣,٥	١٤,٤	٣٣ - السلامة والأمن
٥,٦	٣,٢	٦,١	٥,٨	٧,٠	المجموع

(أ) حتى ٣١ تشرين الأول/أكتوبر.

(ب) يمثل إجمالي الشواغر في إطار منع الجريمة والعدالة الجنائية، والمراقبة الدولية للمخدرات (البابان ١٦ و ١٧ على التوالي، خلال فترة السنتين ٢٠٠٤-٢٠٠٥).