

Distr.: General  
27 September 2006  
Arabic  
Original: English

## الجمعية العامة



الدورة الحادية والستون

البندان ١١٦ و ١١٧ من جدول الأعمال

استعراض كفاءة الأداء الإداري والمالي للأمم المتحدة

الميزانية البرنامجية المقترحة لفترة السنتين ٢٠٠٦-٢٠٠٧

تعزيز دور المكاتب دون الإقليمية للجنة الاقتصادية لأفريقيا\*

تقرير الأمين العام

موجز

أعد هذا التقرير عملاً بالطلب الوارد في الفقرة ١٢ من قرار الجمعية العامة ٢٣٥/٦٠، بأن يقوم الأمين العام، في جملة أمور، بتقديم خطة عمل شاملة لتعزيز المكاتب دون الإقليمية للجنة الاقتصادية لأفريقيا، بناء على توصيات مكتب خدمات الرقابة الداخلية. ويتضمن هذا التقرير موجزاً للخطة وعرضاً للأطر الزمنية والمعالم الواضحة للمساءلة الإدارية التي ستكفل التنفيذ التام لتوصيات مكتب خدمات الرقابة الداخلية.

\* تأخر تقديم هذا التقرير بسبب الوقت المستغرق لإكمال المشاورات المطولة اللازم إجراؤها داخل الأمانة العامة ومع الدول الأعضاء والجماعات الاقتصادية الإقليمية.



## المحتويات

الصفحة	الفقرات
٣	٦-١ ..... مقدمة - أولا
٥	١١-٧ ..... التوجهات الاستراتيجية الجديدة للمكاتب دون الإقليمية - ثانيا
٥	٩-٧ ..... تحديث الولاية والمهمة . ألف -
٧	١٠ ..... تحسين النواتج والخدمات بباء -
٨	١١ ..... النتائج المتوقعة جيم -
٩	١٣-١٢ ..... إطار مؤسسي جديد لشؤون الإدارة من أجل المكاتب دون الإقليمية - ثالثا
١٠	١٦-١٤ ..... إطار التخطيط والبرمجة للجنة الاقتصادية لأفريقيا الذي تتطلبه المكاتب دون الإقليمية رابعا -
١١	١٨-١٧ ..... تحسين الطرائق من خلال تعزيز الشراكات خامسا -
١٤	٢٨-١٩ ..... تعزيز قاعدة موارد المكاتب دون الإقليمية سادسا -
١٧	٢٩ ..... العناصر التشغيلية سابعاً -
١٨	٣١-٣٠ ..... الخلاصة ثامناً -

## المرفقات

١٩	..... الهيكل التنظيمي الحالي والمقترح للجنة الاقتصادية لأفريقيا والملاك المقترح للمكاتب الأول -
٢٢	..... التدابير المحددة التي يتعين اتخاذها بشأن توصيات مكتب خدمات الرقابة الداخلية . . . الثاني -

## أولا - مقدمة

١ - طلبت الجمعية العامة إلى الأمين العام، في قرارها ٢٣٥/٦٠، أن يقدم إليها في دورتها الحادية والستين خطة عمل شاملة لتعزيز المكاتب دون الإقليمية للجنة الاقتصادية لأفريقيا. وجاء الطلب استجابة لتقرير بشأن تفتيش أجراه مكتب خدمات الرقابة الداخلية لإدارة البرامج والتنظيم الإداري بالمكاتب دون الإقليمية (A/60/120).

٢ - وفي سياق الحقائق الجديدة على الساحتين العالمية والأفريقية التي تنطوي على مشكلات جديدة وفرص جديدة بالنسبة للمكاتب دون الإقليمية، عرض تقرير مكتب خدمات الرقابة الداخلية عددا من النتائج والاستنتاجات الهامة التي يمكن أن تشكل حجر الزاوية لما يمكن إجراؤه من إصلاحات لتعزيز دور المكاتب دون الإقليمية. وتضمنت استنتاجات المكتب ما يلي:

(أ) تعتبر المكاتب دون الإقليمية جزءا حيويا من اللجنة الاقتصادية لأفريقيا ويتسم دورها كمواقع إقليمية متقدمة بأهمية بالغة؛

(ب) لا تنفذ إلا بصورة جزئية ولاية هذه المكاتب بوصفها أدوات تنفيذية للجنة الاقتصادية لأفريقيا، وبوصفها جهات تيسيرية للتعاون والتكامل الاقتصادي على الصعيد دون الإقليمي، وبوصفها مراكز للحوار بشأن السياسات؛

(ج) لا تتلقى الوظائف الرئيسية المناطة بالمكاتب الإقليمية دعما بموارد كافية، الأمر الذي يستلزم تعزيز مواردها التنفيذية؛

(د) دور المكاتب دون الإقليمية غير واضح وحضورها ودورها في التوعية في المناطق دون الإقليمية محدود، وما تقدمه من دعم للجماعات الاقتصادية الإقليمية يتفاوت تفاوتا كبيرا من حيث النطاق والفعالية؛

(هـ) ينبغي تشجيع روح المبادرة والمرونة والعمل الجماعي المتعدد التخصصات؛

(و) يمكن تعزيز أثر المكاتب دون الإقليمية من خلال:

١' زيادة تركيز برمجتها؛

٢' توحى الابتكار في نشر المعلومات بالتركيز على الحيز الإلكتروني، الأمر الذي يقتضي بالتالي رفع مستوى قدراتها في مجال تكنولوجيا المعلومات والاتصالات؛

٣' المواءمة بين الخبرات والمهارات المتوفرة لدى موظفيها والأولويات دون الإقليمية؛

٤' إيجاد آليات موثوقة للتعاون والتنسيق فيما بين المكاتب دون الإقليمية وبينها وبين مقر اللجنة.

٣ - وقدم المكتب ١٤ توصية لاتخاذ إجراءات بشأن طائفة واسعة من المسائل، تهدف كلها إلى تعزيز قدرة المكاتب دون الإقليمية على تنفيذ البرامج، وتحسين التنسيق والتعاون بينها وبين شعب اللجنة، وإضفاء الحيوية على نشاطها في مجال التوعية، وتعزيز أهميتها بالنسبة لوكالات الأمم المتحدة الإنمائية.

٤ - وفي مطلع عام ٢٠٠٦، أجرى الأمين التنفيذي الجديد للجنة استعراضا شاملا للجنة كان هدفه إعادة تنظيم المنظمة بحيث تتصدى بطريقة أفضل للمشكلات التي تواجه أفريقيا. وبحث نتائج ذلك الاستعراض خلال الدورة التاسعة والثلاثين للجنة/المؤتمر السنوي لمؤتمر وزراء المالية والتخطيط والتنمية الاقتصادية الأفارقة المعقود في واغادوغو في أيار/مايو ٢٠٠٦. وجاء في البيان الوزاري المعتمد في تلك المناسبة ما يلي: "إننا ندعم أيضا الاقتراح الذي يدعو إلى تعزيز المكاتب دون الإقليمية التابعة للجنة الاقتصادية لأفريقيا. ونحن على ثقة من أن من شأن هذا الإصلاح أن يمكن اللجنة، بالتعاون مع شركائها، من مساعدة البلدان الأفريقية على نحو أفضل في التصدي لما تواجهه من تحديات في مجال التنمية الاقتصادية والاجتماعية، بما في ذلك إيجاد فرص عمل"<sup>(١)</sup>. وفي القرار ٨٤٤ (د-٣٩)، دعا الوزراء الأمين العام إلى دعم الجهود الخاصة بعملية تجديد اللجنة وإصلاحها عن طريق تزويد اللجنة، بما في ذلك مكاتبها دون الإقليمية بالموارد الكافية لتكثيف عملياتها على الصعيدين دون الإقليمي والإقليمي على السواء.

٥ - وأكد استعراض الأمين التنفيذي أنه بالنظر إلى جدول أعمال لجنة الاتحاد الأفريقي، ومن منظور الشراكة الجديدة من أجل تنمية أفريقيا، تعتبر المكاتب دون الإقليمية من أهم الأدوات المتاحة للجنة لتمكينها من الإسهام بصورة مجدية في الجهود التي تبذل للتصدي للتحديات التي تواجهها أفريقيا. وأكد الاستعراض أيضا أنه لضمان فعالية دور المكاتب دون الإقليمية، في إطار العملية الشاملة لإعادة تنظيم اللجنة، يلزم أن تتخذ إجراءات في عدد من المجالات الرئيسية في الأداء العام لتلك المكاتب. ويلزم أن يتم تحديث ولايتها ومهمتها. وينبغي تحسين تصميم نواتجها وخدماتها. وينبغي تنقيح نموذجها التنفيذي. وينبغي تحسين

(١) انظر E/CA/cm.39/9/Rev.1، الفقرة ٣١.

طرائق عملها من خلال تعزيز الشراكات، وينبغي تعزيز قاعدة مواردها ودرجة استخدامها لتكنولوجيات المعلومات والاتصالات بشكل كبير.

٦ - وتشير توصيات مكتب خدمات الرقابة الداخلية والاستعراض الخاص بإعادة تنظيم اللجنة الاقتصادية لأفريقيا إلى أن ثمة إصلاحات وإجراءات محورية واستراتيجية يلزم تنفيذها لجعل المكاتب دون الإقليمية مراكز تنفيذية دون إقليمية فعالة للجنة بعد إعادة تنظيمها. وتمت في هذا السياق، صياغة خطة العمل الحالية. ويعرض المرفق الأول لهذه الوثيقة الهيكلين التنظيميين الحالي والمقترح للجنة، مع جدول يوجز توزيع الموظفين في المكاتب دون الإقليمية. ويرد في المرفق الثاني لهذه الوثيقة، مزيد من المناقشة لتوصيات مكتب خدمات الرقابة الداخلية في ضوء الإجراءات التي يتعين اتخاذها لتنفيذها، ومراكز المسؤولية، والأطر الزمنية للتنفيذ. ويشكل المرفقان جزءا لا يتجزأ من خطة العمل.

## ثانيا - التوجهات الاستراتيجية الجديدة للمكاتب دون الإقليمية

### ألف - تحديث الولاية والمهمة

٧ - تبنثق ولاية المكاتب دون الإقليمية منذ البداية من ولاية اللجنة، التي تتمثل في تعزيز التنمية الاقتصادية والاجتماعية لأفريقيا. وتبين من عملية إعادة تنظيم اللجنة أنه بالرغم من أن ولاية اللجنة ما زالت مهمة، فإن مهمتها يجب أن تراعى ظروف وأولويات أفريقيا في الوقت الراهن، التي يحددها إنشاء الاتحاد الأفريقي، واعتماد الشراكة الجديدة من أجل تنمية أفريقيا. وتستند رؤية الاتحاد الأفريقي، وكذا الشراكة الجديدة من أجل تنمية أفريقيا والآلية الأفريقية لاستعراض الأقران المرتبطة بها، على تعزيز التكامل والتنمية في أفريقيا من منظور دون إقليمي. وهناك إدراك بأن الجماعات الاقتصادية الإقليمية تشكل هي نفسها ركائز ولبنات الجماعة الاقتصادية الأفريقية. وسيكون في وسعها الاستجابة لهذا النموذج دون الإقليمي، حيث أن اللجنة، بإعادة تنظيم نفسها لتصبح مؤسسة ذات وجهة عملية بدرجة أكبر، ستركز تركيزا كبيرا على كفاءة حضور أقوى كثيرا على الصعيد دون الإقليمي.

٨ - وتتمثل أول خطوة فيما يتعلق بتعزيز دور المكاتب دون الإقليمية في زيادة تحديد ولايتها لتركيز الأدوار الرئيسية التي من المنتظر أن تقوم بها لضمان تحقيق النتائج والآثار المنشودة في المنطقة دون الإقليمية لكل منها. وفي هذا الصدد، يجدر في البداية ذكر بعض مواطن الضعف التي حددها مكتب خدمات الرقابة الداخلية بخصوص قدرة المكاتب دون الإقليمية على الاضطلاع بولايتها. ولئن كان أهمها يرتبط بالاختلال القائم بين الموارد والولاية، فإن اثنين منها لهما طابع هيكلي ويمكن معالجتهما بزيادة توضيح الأدوار التي ينتظر

من المكاتب دون الإقليمية القيام بها، وهما (أ) انعدام الوضوح بشأن التوازن بين الدور التنفيذي والدور التحليلي للمكاتب دون الإقليمية؛ (ب) عدم وجود أثر يمكن تمييزه لدور المكاتب دون الإقليمية بوصفها جهات تيسيرية لأنشطة التكامل التي تضطلع بها مؤسسات منظومة الأمم المتحدة في المناطق دون الإقليمية.

٩ - ومن ثم، ستستند عملية تحديث مهمة المكاتب دون الإقليمية على تحقيق التوازن الصحيح بين دورها التنفيذي ودورها التحليلي وتمكينها من القيام بدور أكثر حيوية في تحقيق التكامل في فرادى مناطقها دون الإقليمية. وبأخذ هذه العوامل في الاعتبار، ستشمل المهمة الجديدة للمكاتب دون الإقليمية ما يلي:

(أ) القيام بدور ريادي في صياغة برامج اللجنة وفي تنفيذها على الصعيد دون الإقليمي: ستقوم المكاتب دون الإقليمية بدور مباشر على الصعيد دون الإقليمي من خلال كونها أولى المخططات في الطريق إلى مقر اللجنة بالنسبة للجماعات الاقتصادية الإقليمية والدول الأعضاء. وستضطلع تلك المكاتب أيضا بدور ريادي في تنفيذ الأنشطة التنفيذية وستعمل كأدوات تنفيذية للجنة في مختلف المناطق دون الإقليمية. وفي هذا الصدد، ستوقع المكاتب دون الإقليمية اتفاقات متعددة السنوات في مجال البرمجة مع الجماعات الاقتصادية الإقليمية تعكس أولويات الدول الأعضاء فيها. وعلاوة على ذلك، ستقوم المكاتب دون الإقليمية، في إطار النهج المتعدد التخصصات الجديد المتبع في اللجنة لتحديد المشاكل وحلها، بتوجيه خدمات التخطيط الاستراتيجي للجنة وحشد كفاءاتها لبناء القدرات وكفالة تضافر الاستجابات على الصعيد دون الإقليمي للبرامج الإنمائية الدولية الكبرى؛

(ب) تشجيع ودعم أولويات وبرامج محددة على الصعيد دون الإقليمي: سيتجسد الدور الريادي للمكاتب دون الإقليمية في مجالات تركيز استراتيجية وقطاعية محددة تنبثق من الخصوصيات دون الإقليمية. ووفقا لذلك، ستتعاون المكاتب دون الإقليمية تعانا وثيقا مع الجماعات الاقتصادية الإقليمية لتحديد وتشجيع عدد قليل من المبادرات والبرامج دون الإقليمية استنادا إلى الأولويات المحددة ولبناء توافق في الآراء حولها. وسينصب تركيز هذه المبادرات دون الإقليمية على الجدوى والتأزر والتأثير. وسيركز كل مكتب من المكاتب دون الإقليمية بالتالي على القطاعات ذات الأولوية للمنطقة دون الإقليمية وسيزود بالموارد البشرية والمالية لتمكينه من الإسهام بفعالية في تلك المجالات. ومن الممكن، عند الاقتضاء، أن تشجع المكاتب دون الإقليمية المبادرات دون الإقليمية الخاصة وتدعمها في ظروف محددة من قبيل حالات ما بعد انتهاء الصراع أو حالات بناء السلام؛

(ج) العمل كمراكز دون إقليمية لإدارة المعارف والربط الشبكي: يقتضي إعادة تنظيم اللجنة من أجل إدارة المعارف ونشرها بطريقة سليمة تمكين المكاتب دون الإقليمية من العمل كذلك كمراكز لأنشطتها في مجالي إدارة المعارف والربط الشبكي. وسيقتضي هذا أن تقوم بدور نشط في مختلف المناطق دون الإقليمية في جمع المعارف وتقييمها وتركيبتها وتنظيمها وتوزيعها وتطبيقها لتكملة الأنشطة المماثلة في المقر، مع تعزيز تكوين شبكات الخبراء والمؤسسات. وعلى ذلك، ستعمل المكاتب دون الإقليمية كمراكز دون إقليمية لإدارة المعارف وتبادلها، بما في ذلك عن طريق جمع البيانات وغيرها من المعلومات ذات الصلة بالتنمية ونشرها بين البلدان الأعضاء والشركاء الإنمائيين. ولتحقيق هذه الغاية، ستكون المكاتب دون الإقليمية مداخل لدعم اللجنة للبلدان الأعضاء من أجل إنشاء خدماتها الإحصائية وتعزيزها؛

(د) تنسيق أنشطة منظومة الأمم المتحدة من أجل تحقيق التكامل دون الإقليمي: لدعم جهود الإصلاح الجارية في الأمم المتحدة، ينبغي أن تقوم المكاتب دون الإقليمية بدور ريادي على الصعيد دون الإقليمي في تنسيق برامج وأنشطة وكالات الأمم المتحدة، وبالتالي إدراج هذا المنظور في إطار عمل مجموعة الأمم المتحدة الإنمائية. وسيعني هذا أن تتعاون تعاوناً وثيقاً مع برنامج الأمم المتحدة الإنمائي في هذا المجال. وسيدعم هذا الدور التآزر والتعاون عند هذا المستوى بين مختلف وكالات الأمم المتحدة مع الاستفادة من الحضور القوي للجنة على الصعيد الإقليمي، بما في ذلك الاستفادة من مهاراتها الفنية الواسعة النطاق وقدرتها على عقد الاجتماعات والمؤتمرات. وسيقتضي هذا التعاون بذل جهود لتعزيز البرمجة المشتركة للأنشطة على الصعيد دون الإقليمي وإمكانية إنشاء إطار تنسيقي على الصعيد دون الإقليمي يماثل إطار عمل الأمم المتحدة للمساعدة الإنمائية على الصعيد القطري.

## باء - تحسين النواتج والخدمات

١٠ - يتمثل أحد القيود الرئيسية التي تواجه المكاتب دون الإقليمية، بالطريقة التي تعمل بها حالياً، في الافتقار إلى وضوح الخدمات التي يتوقع أن تقدمها. فبدلاً من محاولة تكرار مجموعة كاملة من الخدمات التي تقدم في مقر اللجنة، فإن المكاتب دون الإقليمية ستؤدي دوراً نشطاً أكثر في:

(أ) الخدمات الاستشارية والتعاون التقني: ستقوم المكاتب دون الإقليمية بدعم الجماعات الاقتصادية الإقليمية في تطوير قدرتها على وضع سياسات تكامل ملائمة وفي بناء القدرات لتنفيذ البرامج والمشاريع الناجمة عنها. وستعتمد هذه الخدمات الاستشارية على الطلب استناداً إلى متطلبات وخصائص كل منطقة دون إقليمية، ولذلك فإنها ستباين في كل

مكتب دون إقليمي. وفي هذا الصدد، ستتخلى المكاتب دون الإقليمية عن العمل التحليلي وتوجه إلى مساعدة الدول الأعضاء والجماعات الاقتصادية الإقليمية في تنفيذ الأفكار التي يتم استحداثها في مقر اللجنة. وستمثل الوسيلة الرئيسية لهذا التعاون التقني في إبرام اتفاق برنامجي متعدد السنوات بين المكاتب دون الإقليمية والجماعات الاقتصادية الإقليمية؛

(ب) تبادل المعارف والربط الشبكي: ستعزز اللجنة المعاد تنظيمها استحداث وتبادل نواتج المعارف من داخل اللجنة ومن الشركاء الآخرين بشأن المسائل الإنمائية الهامة. وبناء على ذلك ستعمل المكاتب دون الإقليمية كوسيلة لنشر هذه المعارف، وخاصة المنشورات الرئيسية، والدراسات التي تجرى عند الطلب، وورقات السياسات والدراسات المتعلقة بمواضيع محددة. وفي السياق ذاته، ستنظم المكاتب دون الإقليمية حلقات عمل دون إقليمية تهدف إلى تبادل المعارف والربط الشبكي مع أصحاب المصلحة بشأن مبادرات إقليمية وقارية محددة، التي يكملها أيضا استخدام الفضاء الإلكتروني. وستشمل عملية تبادل المعلومات للمكاتب دون الإقليمية أيضا تزويد مقر اللجنة بالتعليقات الواردة من الجماعات الاقتصادية الإقليمية، ومن الدول الأعضاء وأصحاب المصلحة الآخرين بشأن نوعية وأهمية النواتج المعرفية؛

(ج) الدعوة وبناء توافق الآراء: ستسهم المكاتب دون الإقليمية في أنشطة اللجنة المتعلقة ببناء توافق في الآراء بالعمل بمثابة منابر لتحديد المواقف المشتركة على الصعيد دون الإقليمي، التي ستعزز بدورها التنسيق والتلاحم فيما بين الدول الأعضاء. وفي هذا الصدد، يُقترح أن تحوّل لجنة الخبراء الحكومية الدولية في كل مكتب دون إقليمي لتصبح اجتماعات وزارية دون إقليمية وتعقد اجتماعاتها بالتزامن مع اجتماعات هيئات وضع السياسات للجماعات الاقتصادية الإقليمية ذات الصلة، في حين سيعقد كل اجتماع وزاري من كل مكتب دون إقليمي أيضا على هامش اجتماع مؤتمر وزراء اللجنة.

## جيم - النتائج المتوقعة

١١ - إن النتائج المتوقعة من إعادة مواءمة ولاية المكاتب دون الإقليمية وتحسين نموذج التنفيذ ترتبط بشكل وثيق مع الركيزتين الجديدتين في أعمال اللجنة المتمثلة في دعم عملية التكامل الإقليمي في القارة ومساعدة الدول الأعضاء فيها على مواجهة التحديات الحالية. ويتوقع أن تسهم المكاتب دون الإقليمية بصورة خاصة في:

(أ) تحسينات ملموسة في نواتج برامج الجماعات الاقتصادية الإقليمية: مع ازدياد تركيز المكاتب دون الإقليمية على الأولويات دون الإقليمية، يتوقع أن تسهم في إدخال تحسينات ملموسة على نواتج برامج الجماعات الاقتصادية الإقليمية ذات الصلة. ويشمل



ذلك تحديد واعتماد برامج متعددة السنوات تقعد بين المكاتب دون الإقليمية والجماعات الاقتصادية الإقليمية المناظرة لها، التي يجب أن تكون متناسقة عبر القطاعات ومتماشية مع قدرات واحتياجات كل منطقة دون إقليمية؛

(ب) المساهمات الإيجابية في السياسات على الصعيد دون الإقليمي: إن التعاون الأوثق بين الجماعات الاقتصادية الإقليمية من ناحية، والمكاتب دون الإقليمية والشركاء الآخرين من الناحية الأخرى يؤدي إلى مساهمات إيجابية في تقرير السياسات في مختلف المناطق دون الإقليمية. ويشمل ذلك، مثلاً، أفكاراً من أجل بناء القدرات وتحسين عمليات التكامل الإقليمي، بما في ذلك تحسين مزايا المنافع العامة الإقليمية؛

(ج) تحديد وتنفيذ مبادرات قطاعية محددة في المناطق دون الإقليمية: إن أحد النواتج الأساسية لتحسين المشاركة بين الجماعات الاقتصادية الإقليمية والمكاتب دون الإقليمية التابعة لها هو تحديد مبادرات قطاعية معينة حسب الأولويات دون الإقليمية. ويتوقع أن يؤدي التعاون الأوثق إلى بدء أو إعادة دراسة البرامج والمشاريع دون الإقليمية التي من شأنها أن تعمق وتوسع من عملية التكامل. ويتوقع أيضاً أن تقوم المكاتب دون الإقليمية بتعزيز ودعم عملية التنفيذ بالاستناد إلى الخبرة التقنية للجنة وشبكاتهما؛

(د) تعزيز القدرات على الصعيد دون الإقليمي: يتوقع أن تؤدي أنشطة وخدمات التنفيذ للمكاتب دون الإقليمية التي عدلت أوجه تركيزها إلى تعزيز القدرات من قبل الجماعات الاقتصادية الإقليمية لبدء وتنفيذ ورصد وتقييم تنفيذ البرامج في المناطق دون الإقليمية التابعة لها. وفي المرحلة الأولية، سيعني ذلك تحسيناً في القدرات المؤسسية لأمانات الجماعات الاقتصادية الإقليمية، التي يجب أن تصل بدورها إلى أصحاب المصلحة المشاركين في عمليات التكامل الإقليمي في المناطق دون الإقليمية التابعة لها.

وتمثل النتائج المتوقعة المذكورة أعلاه الإنجازات المتوقعة في الخطة البرنامجية المنقحة لفترة السنتين للبرنامج الفرعي ٧ الوارد في المرفق الثاني لهذه الوثيقة استجابة لتوصية مكتب خدمات الرقابة الداخلية SP-04-002-002.

### ثالثاً - إطار مؤسسي جديد لشؤون الإدارة من أجل المكاتب دون الإقليمية

١٢ - ذكر تقرير مكتب خدمات الرقابة الداخلية أن تأثير لجان الخبراء الحكومية الدولية التي تنظم أعمال المكاتب دون الإقليمية محدود. إذ تعقد تلك اللجان التابعة للمكاتب الخمسة اجتماعاً سنوياً على مستوى الخبراء. وتقدم تقاريرها إلى مؤتمر الوزراء التابع للجنة. وفيما يلي المشاكل التي أوردتها المكتب بشأن اللجان:

(أ) تشكل اللجان أساسا المستوى المتوسط من الإدارة الوطنية ولا يوجد ما يكفل وصول نتائج مداولاتها إلى المستويات السياسية الملائمة على الصعيدين الوطني ودون الإقليمي، الملائمة؛

(ب) لا يوجد تواصل مستمر وموثوق فيما بين المكاتب دون الإقليمية، والمكاتب الوطنية، والجماعات الاقتصادية الإقليمية في الفترات الفاصلة بين اجتماعات اللجان؛

(ج) لا توجد عمليا تقارير متابعة لتنفيذ توصيات اجتماعات اللجان السابقة.

١٣ - وكعلاج محتمل لإصلاح مواطن الضعف هذه ومواطن ضعف أخرى في لجان الخبراء الحكومية الدولية، ستقترح اللجنة على الاجتماع السنوي القادم لمؤتمر الوزراء في عام ٢٠٠٧ تحويل لجان الخبراء الحكومية الدولية إلى اجتماعات وزارية دون إقليمية. وستقترح كذلك أن تعقد هذه الاجتماعات بالاقتران مع اجتماعات الأجهزة المعنية بوضع السياسات التابعة للجماعة الاقتصادية الإقليمية لكل مكتب دون إقليمي، وفي الأماكن ذاتها. وبالإضافة إلى ذلك، ستعقد الاجتماعات الوزارية دون الإقليمية للمناطق دون الإقليمية الخمس خلال الاجتماعات السنوية لمؤتمر الوزراء لمتابعة المسائل ذات الاهتمام بالنسبة لمختلف المناطق دون الإقليمية.

## رابعا - إطار التخطيط والبرمجة للجنة الاقتصادية لأفريقيا الذي تتطلبه المكاتب دون الإقليمية

١٤ - أثرت نقطة مهمة في تقرير مكتب خدمات الرقابة الداخلية وهي أن تعزيز دور المكاتب دون الإقليمية تتطلب تغييرا في موقف مقر اللجنة تجاهها. ويذكر المكتب أيضا أنه توجد حاليا روابط محدودة جدا بين برامج عمل مختلف المكاتب دون الإقليمية وجميع البرامج الفرعية التابعة للجنة. ومن شأن هذا أن يحد من إحداث تآزر مؤسسي داخل برامج للجنة، بما في ذلك مكاتبها دون الإقليمية. ويلاحظ كذلك أن المشاكل المتعلقة بالتنسيق بين المكاتب دون الإقليمية ومقر اللجنة لا تزال قائمة.

١٥ - وتمشيا مع الاستراتيجية الجديدة من أجل اتباع نهج أقوى على مستوى الميدان، ستعتمد اللجنة إطار تخطيط وبرمجة يعتمد على متطلبات المكاتب دون الإقليمية. وستبدأ دورة تخطيط البرامج الآن بمذكرة إطار استراتيجية داخلية. وستحدد المذكرة أولويات اللجنة بالاستناد أساسا إلى حقائق واحتياجات المناطق دون الإقليمية على النحو الذي تحدده المكاتب دون الإقليمية. وستخضع المذكرة لمناقشات شاملة داخلية وفي اللجنة وفي المكاتب دون الإقليمية، وكذلك للتشاور مع الشركاء الرئيسيين لكفالة التوصل إلى فهم مشترك

بشأن توجهات البرنامج المتفق عليها، والنتائج المتوقعة والاستراتيجية العامة لفترة السنتين القادمة. لذلك فإن إعداد الخطة البرنامجية لفترة السنتين والمناقشات سيتشكل حسب المذكرة الداخلية والمناقشات بشأنها. وخلال سنوات الميزانية، ستشير المذكرة إلى الأنشطة التي ستضطلع بها اللجنة عموماً في فترة السنتين، والنتائج المتوقعة، والاستراتيجية. وسيستند ذلك بشكل كبير إلى اتفاقات البرامج المتعددة السنوات التي يبرمها كل مكتب من المكاتب دون الإقليمية وجماعته الاقتصادية الإقليمية ذات الصلة، والتي وافقت عليها الأجهزة التشريعية التابعة للجنة، بالإضافة إلى الاحتياجات الإقليمية ودون الإقليمية والقطرية المحددة الأخرى. وستخضع المذكرة إلى الاستعراض والمناقشة الداخلية ذاتها كما هو شأن الخطة البرنامجية لفترة السنتين. وسيسترد في إعداد الميزانية البرنامجية أيضاً بالمذكرة وبهذه المناقشات. وستعكس الميزانية البرنامجية تفاصيل الأنشطة والنواتج والطرائق والشراكات المتعلقة بالتنفيذ وتوزيع الموارد حسب البرنامج الفرعي.

١٦ - وفي هذا النموذج، ستستجيب جميع البرامج الفرعية التابعة للجنة، إلى حد كبير، للاحتياجات والأولويات دون الإقليمية. وهذه ستتجاوز الأنشطة الإقليمية التي ستضطلع بها البرامج الفرعية لمقر اللجنة، وكذلك البرامج الفرعية المحددة التي ستقوم المكاتب دون الإقليمية نفسها بتنفيذها دعماً للتنمية دون الإقليمية. وسيكون مكتب التخطيط الاستراتيجي وإدارة البرامج بعد تجديده مسؤولاً عن وضع النموذج وإدارته. وينبغي أن يكفل النموذج التنسيق والتماسك والتآزر المطلوب في صياغة وتنفيذ برامج اللجنة.

## خامساً - تحسين الطرائق من خلال تعزيز الشراكات

١٧ - سوف تتسم الطرائق التي ستقدم من خلالها المكاتب دون الإقليمية خدماتها بالشراكة والتواصل الشبكي بصورة قوية مع الأطراف الفاعلة الأخرى ذات الصلة. وسوف تسترشد أيضاً بالحاجة إلى استخدام فعال وكفاء للموارد المتاحة. لذلك ستكون المكاتب دون الإقليمية على وجه التحديد في موقع يمكنها من تقديم الخدمات وفق ما يلي:

(أ) العمل بصفة شريك متميز للجماعات الاقتصادية الإقليمية: تهدف اللجنة إلى جعل المكاتب دون الإقليمية بمثابة المحطة الأولى للجماعات الاقتصادية الإقليمية. وفي هذا الصدد، ستكون المكاتب دون الإقليمية بمثابة شركاء مميزين وسيلزم أن ترمم معها اتفاقات شراكة للبرامج المتعددة السنوات. وسينفذ هذا الترتيب عندما تشغل الجماعة الاقتصادية الإقليمية ذات المكان مع مكتب دون إقليمي كما في حالة السوق المشتركة لشرق أفريقيا والجنوب الأفريقي واتحاد المغرب العربي. وفي حالة الجماعة الاقتصادية لدول غرب أفريقيا، والجماعة الاقتصادية لدول وسط أفريقيا، والجماعة الإنمائية للجنوب الأفريقي، فإن اللجنة

تنوي أن تعين موظف اتصال لكل منها لكفالة المستوى الوثيق المرغوب من التعاون والتآزر. وبالإضافة إلى ذلك، تنوي اللجنة أن تعين موظف اتصال في الأمانة العامة للآلية الأفريقية لاستعراض الأقران لتعزيز دعم اللجنة القائم حاليا في هذا المجال؛

(ب) الشراكة مع المنظمات الحكومية الدولية دون الإقليمية، بما في ذلك مؤسسات التعاون التقني الإقليمية ودون الإقليمية: تعزيزا لشراكة اللجنة مع الاتحاد الأفريقي ومنظمات حكومية دولية أخرى وميزتها النسبية كوكالة من وكالات الأمم المتحدة تتمتع بأفضل موقع لتأدية دور حيوي على المستوى دون الإقليمي، سيلزم أن تعمل المكاتب دون الإقليمية بشكل وثيق مع مؤسسات التعاون المتخصصة لدى الاتحاد الأفريقي، ومع وكالات دون إقليمية أخرى تساهم في تلبية أهداف التكامل الإقليمي لأفريقيا واحتياجاتها الخاصة. وبالقيام بذلك، ستعمل المكاتب دون الإقليمية على تعزيز وتنسيق مساهمات الإجراءات التي تتخذها الأمم المتحدة دعما لبرنامج الاتحاد الأفريقي على الصعيد دون الإقليمي؛

(ج) إشراك الدول الأعضاء من خلال الأفرقة القطرية التابعة للأمم المتحدة: تتيح الأفرقة القطرية التابعة للأمم المتحدة الفرصة للمكاتب دون الإقليمية للمشاركة على مستوى البرامج القطرية. لذلك سيلزم أن تركز المكاتب دون الإقليمية على كفالة أن تبرز مسائل التكامل الاقتصادي الإقليمية في مختلف عمليات إطار الأمم المتحدة للمساعدة الإنمائية والعمل مع الأفرقة القطرية التابعة للأمم المتحدة لبناء القدرات القطرية على المشاركة الفعالة في عمليات وبرامج التكامل الإقليمي. وستعمل المكاتب دون الإقليمية أيضا مع الأفرقة القطرية التابعة للأمم المتحدة لتعزيز تحقيق الأهداف الإنمائية للألفية من منظور دون إقليمي؛

(د) المشاركة في برنامج مشترك بين الاتحاد الأفريقي ومصرف التنمية الأفريقي واللجنة الاقتصادية لأفريقيا بشأن التكامل الإقليمي: ستقترح اللجنة برنامجا مشتركا بين الاتحاد الأفريقي ومصرف التنمية الأفريقي واللجنة الاقتصادية لأفريقيا بشأن التكامل يتم إعداده بالتعاون مع الجماعات الاقتصادية الإقليمية التي ستعكس تقسيم العمل بين المنظمات القارية وستمكن الجهات المانحة من المشاركة في الأنشطة دون الإقليمية. وسيطلب من المكاتب دون الإقليمية أن تعد مساهمات اللجنة في النشرات الإعلانية؛

(هـ) الاستخدام الاستراتيجي للخدمات الاستشارية الإقليمية: سيجري استعراض استخدام المستشارين الإقليميين التابعين للجنة لزيادة التنسيق بين خدماتها والاحتياجات التنفيذية للمكاتب دون الإقليمية. ولتحقيق هذه الغاية، ستوضع مبادئ توجيهية جديدة توجه إدارة الخدمات الاستشارية الإقليمية بحيث تشمل:

١' تحسين الآليات لتحديد أولويات عمل المستشارين الإقليميين في سياق تقديم خدمات التعاون التقني التي تتطلبها المكاتب دون الإقليمية؛

٢' تحسين برمجة العمل وتقييم أداء المستشارين الإقليميين؛

(و) شراكات أساسية أخرى: نظرا لأن المكاتب دون الإقليمية تمثل المخططات الأولى فيما يتعلق بالطلبات القطرية ودون الإقليمية لدعم اللجنة وكذلك القنوات التنفيذية لتقديم الدعم المطلوب من جميع برامج اللجنة، فإنها ستقيم شراكات قوية على المستوى القطري مع جهات التنسيق الوطنية التي تتناول مسائل التكامل مثل وزارات التكامل الإقليمي، بالإضافة إلى القطاع الخاص، ومنظمات المجتمع المدني، والمؤسسات الأكاديمية والبحثية؛

(ز) الاتصالات والتوعية: يذكر تقرير مكتب خدمات الرقابة الداخلية عدم وجود استراتيجية سليمة للاتصالات والتوعية في المكاتب دون الإقليمية. وينطبق هذا بصفة خاصة على البلدان غير البلدان المضيفة للمكاتب دون الإقليمية مما يؤدي إلى ضعف مكانة المكاتب دون الإقليمية وعملها عموما. ويقترح أيضا إنشاء منبر إلكتروني لتوحيد جميع أصحاب المصلحة ذوي الصلة من أجل تنسيق وتبادل للمعارف وتوزيعها على نحو أفضل. وسيضم المنبر جهات التنسيق الوطنية التابعة للمكاتب دون الإقليمية في كل بلد لتيسير متابعة المسائل ونشر المعلومات. ومنذ صدور تقرير المكتب، قامت اللجنة بحوسبة أعمالها في جميع المكاتب دون الإقليمية، مستفيدة من تكنولوجيات المعلومات والاتصالات الأحدث. كما تم توسيع قدرات المكاتب دون الإقليمية مع تركيب معدات محطة طرفية ذات فتحة صغيرة جدا، توفر روابط فعالة مع مقر اللجنة ووكالات الأمم المتحدة الأخرى. وستستخدم هذه الترتيبات لتيسير التواصل الشبكي مع وفود لجنة الخبراء الحكومية الدولية وأصحاب المصلحة الآخرين في مناطقها دون الإقليمية.

١٨ - وبالإضافة إلى التحسينات التقنية، فإن خطة إعادة تنظيم اللجنة تتوخى وضع استراتيجية اتصالات خارجية شاملة تشمل بعدا استراتيجيا وبعدا يتعلق بتقديم الخدمات. ويضع البعد الاستراتيجي وظيفة الاتصالات ضمن التوجيه التنفيذي والإدارة للمؤسسة، أما فيما بعد تقديم الخدمات، فإن وظائف الاتصالات تعتبر عناصر جوهرية في عملية تبادل المعارف، وبناء توافق الآراء والدعوة. وستتلاءم المكاتب دون الإقليمية مع استراتيجية الاتصالات الشاملة هذه، نظرا لدورها كنقاط اتصال أولى بين اللجنة وعملائها.

## سادسا - تعزيز قاعدة موارد المكاتب دون الإقليمية

١٩ - يتطلب تنفيذ الولاية المعززة للمكاتب دون الإقليمية وتمكينها من تحقيق النتائج المرجوة تزويدها بموارد إضافية. وتدعو الحاجة إلى الموارد الإضافية لكي يتسنى تنفيذ توصيات مكتب خدمات الرقابة الداخلية المتعلقة بالأنشطة الناشئة عن إعادة تنظيم اللجنة. وهذه تشمل الموارد البشرية والاحتياجات المالية اللازمة لزيادة الأنشطة التنفيذية، وتحسين نظم تكنولوجيا المعلومات والاتصالات، وزيادة فرص التدريب المتاحة لموظفي المكاتب دون الإقليمية.

٢٠ - ومن شأن الوظائف الإضافية المطلوبة في المكاتب دون الإقليمية أن تمكنها من الاضطلاع بدورها المعزز، بما في ذلك تنفيذ ورصد البرامج المتعددة السنوات التي سيتفق عليها مع الجماعات الاقتصادية الإقليمية؛ وتوطيد المشاركة مع أفرقة الأمم المتحدة القطرية في المسائل المتعلقة بالتكامل الإقليمي؛ وزيادة خدمة الاجتماعات بسبب تحويل لجان الخبراء الحكوميين الدوليين إلى اجتماعات وزارية دون إقليمية. وأدت عملية إعادة تنظيم اللجنة، التي روعي فيها حجم كل منطقة دون إقليمية واحتياجاتها المحددة، وعبء أعمال مكتبها دون الإقليمي، فضلا عن تركيبة خبرات الموظفين ومهاراتهم، إلى زيادة نسبة عدد موظفي المكاتب دون الإقليمية إلى عدد موظفي مقر اللجنة. وسيتعين تحويل الجزء الأكبر من موارد الخدمات الاستشارية الإقليمية إلى المكاتب دون الإقليمية، في حين سيعاد النظر في ملاك موظفي هذه المكاتب بصورة منتظمة وفقا لتغير الأولويات دون الإقليمية.

٢١ - وقبل عملية إعادة التنظيم، كانت المكاتب دون الإقليمية تستأثر بنسبة ٢١,١ في المائة من الموارد البشرية للجنة، وارتفعت تلك النسبة لتبلغ الآن ٢٢,٢ في المائة. ومن المعتمد أن تصل نسبة موظفي اللجنة المخصصين للمكاتب دون الإقليمية في نهاية المطاف إلى ٣٠ في المائة. وترد في المرفق الأول من هذا التقرير الأرقام التي تبين الهيكلين التنظيميين الحالي والمقترح للجنة، إلى جانب جدول يبين توزيع الموظفين المخطط بلوغه لتعزيز المكاتب دون الإقليمية. وبإيجاز، يُقترح تعزيز الملاك الكلي لموظفي المكاتب دون الإقليمية بـ ١٥ وظيفة (١٣ من الفئة الفنية و ٢ من الرتبة المحلية). ويشمل هذا المجموع وظيفتين من الرتبة المحلية وخمس وظائف من الفئة الفنية ستنتقل من داخل اللجنة. وسيجري خلال عملية صياغة الميزانية البرنامجية المقترحة لفترة السنتين ٢٠٠٨-٢٠٠٩ تناول إمكانية تخصيص ثماني وظائف إضافية من الرتبة ف-٤ للمكاتب دون الإقليمية، ووظيفة واحدة من الرتبة ف-٤ لمكتب الأمين التنفيذي لتنسيق نشاط المكاتب دون الإقليمية، وهو ما يُعدّ أمرا بالغ الأهمية لنجاح العملية في نهاية المطاف.

٢٢ - ويلزم أن يقابل العدد الإضافي من الموظفين المطلوبين وتركيبه مهارات الموارد البشرية المطلوبة للمكاتب دون الإقليمية زيادة في الموارد المالية من الميزانية العادية والموارد الخارج عن الميزانية. وفي الوقت الراهن، يرجع سبب جزء كبير من القيود التي تواجهها المكاتب دون الإقليمية حالياً إلى عدم كفاية مواردها التشغيلية. ومن أجل تمكين المكاتب دون الإقليمية من الاضطلاع بمسؤولياتها المعززة، شرع في بذل جهود لإعادة توزيع الموارد الإضافية غير المتعلقة بالوظائف، وسيواصل ذلك خلال فترة السنتين لزيادة مستوى المتوسط الحالي البالغ نحو ٢٨٠.٠٠٠ دولار لكل مكتب دون إقليمي. وستسخر تلك الموارد للاستعانة بخبراء استشاريين للمساعدة في تنفيذ الجوانب المتخصصة للبرامج المتعددة السنوات؛ وتغطية تكاليف سفر الممثلين والموظفين إلى عدد أكبر من الاجتماعات؛ وتقديم مساعدات تقنية؛ وترجمة النواتج الإضافية وتحريرها وطبعها؛ ورفع مستوى الهياكل الأساسية لتكنولوجيا المعلومات والاتصالات في كل مكتب من المكاتب دون الإقليمية.

٢٣ - وستستكمل الموارد المتأتية من الميزانية العادية بزيادة الموارد الخارجة عن الميزانية. وفي هذا الصدد، أنشأت اللجنة الاقتصادية لأفريقيا مؤخراً لجنة للميزانية والسياسات الإدارية، ستوصي، في جملة أمور، بمبادئ توجيهية لتخصيص نسب مرجعية من الموارد الخارجة عن الميزانية للمكاتب دون الإقليمية، وتمكينها أيضاً من جمع مواردها الخارجة عن الميزانية الخاصة بها. وبالتالي فإن عمل هذه اللجنة سيعالج أحد الشواغل الرئيسية التي تضمنها تقرير مكتب خدمات الرقابة الداخلية، وهو أخذ احتياجات المكاتب دون الإقليمية في الاعتبار عند تخصيص الموارد الخارجة عن الميزانية.

٢٤ - وتستند العديد من توصيات مكتب خدمات الرقابة الداخلية إلى فكرة تفعيل فضاءات إلكترونية في مختلف المناطق دون الإقليمية. وعلاوة على ذلك، يتوقع أن تعمل المكاتب دون الإقليمية، في سياق الاستراتيجية العامة للجنة في مجال إدارة المعارف والتواصل، كمراكز دون إقليمية هامة لإدارة المعارف. ويتضمن ذلك العناصر التالية:

(أ) إنشاء مواقع على شبكة الإنترنت: سيجري إعادة تصميم موقع كل مكتب دون إقليمي على الإنترنت لجعله يعمل بفعالية كبوابة دينامية قائمة على قواعد بيانات يمكنها دعم استخدام محركات البحث المتطورة ومنتديات النقاش الإلكترونية وغرف الدردشة ولوحات النشر؛

(ب) اقتناء مرافق التداول بالفيديو لمكاتب الاتصال في الجماعات الاقتصادية الإقليمية: سيلزم تزويد مكاتب الاتصال المقترح إنشاؤها في المجموعات الاقتصادية الإقليمية

بوسائل التداول بالفيديو لتسهيل إجراء مشاورات منتظمة وسريعة مع المكاتب دون الإقليمية ومقر اللجنة؛

(ج) إنشاء شبكات للمعارف: يجب إتاحة موارد مخصصة للمكاتب دون الإقليمية لتمكينها من تأدية الدور المتوقع منها كمراكز في استراتيجية إدارة المعارف. وسيطوي ذلك على توافر أدوات ملائمة لإنشاء منابر مشتركة لتخزين المعلومات واسترجاعها، وحيز للعمل التعاوني، ومجتمعات أنثوية لأفضل الممارسات، ومستودعات للدروس المستفادة، وقواعد بيانات لتتبع المهارات والكفاءات.

٢٥ - وأتاحت في الوقت الراهن لكل مكتب دون إقليمي مرافق وخدمات معززة في مجال تكنولوجيا المعلومات والاتصالات، تشمل محطات طرفية ذات فتحات صغيرة جدا، ومقاسم هاتفية، وحواسيب، ومعدات التداول عن بعد والتداول بالفيديو. وقد ركبت تلك المرافق وهي قابلة للاستخدام بصورة كاملة في كل مكتب دون إقليمي فيما عدا مكتب شمال أفريقيا دون الإقليمي بسبب نقله مؤخرا إلى الرباط. بيد أن إنشاء فضاء الكتروني فعال في كل منطقة دون إقليمية سوف يتطلب رفع مستوى الهياكل الأساسية دون الإقليمية لتكنولوجيا المعلومات والاتصالات في كل مكتب دون الإقليمي، بما في ذلك بتركيب حواسيب خدمة جديدة ذات قدرة عالية ونظم احتياطية؛ والاستعاضة عن المعدات الحاسوبية بمعدات أحدث مجهزة لاستخدام الوسائط المتعددة، وتنظيم حلقات تدريبية في مختلف المناطق دون الإقليمية خلال مرحلة التشغيل.

٢٦ - ومثلت ضرورة زيادة فرص التدريب المتاحة لموظفي المكاتب دون الإقليمية والدور الذي يمكن أن تؤديه تكنولوجيا المعلومات والاتصالات في هذا الصدد توصيتين رئيسيتين من توصيات مكتب خدمات الرقابة الداخلية. وبالتالي، حددت عملية إعادة التنظيم أن تدريب موظفي اللجنة، بمن فيهم موظفو المكاتب دون الإقليمية، هو شرط رئيسي لنجاح تنفيذ الإصلاحات. وبالتالي، حظيت الاحتياجات التدريبية لموظفي المكاتب دون الإقليمية بالأولوية في البرنامج التدريبي الشامل للجنة، مع التأكيد بشكل خاص على استراتيجيات ونهج التكامل الإقليمي، وتصميم ورصد المشاريع المركبة المتعددة البلدان، وتطوير الأطر دون الإقليمية لتنسيق الدعم الذي تقدمه الأمم المتحدة إلى الشراكة الجديدة من أجل تنمية أفريقيا.

٢٧ - وستمكن عملية إعادة تنشيط اللجنة المشتركة بين الشعب المعنية بالتدريب، التي ستمثل فيها المكاتب دون الإقليمية تمثيلا كافيا، موظفي هذه المكاتب من زيادة الاستفادة من فرص التدريب. غير أنه تجدر الإشارة إلى أن عدم كفاية فرص التدريب المتاحة للمكاتب



دون الإقليمية يرتبط ارتباطاً وثيقاً بعدم كفاية موارد التدريب بشكل عام في اللجنة. ومن ثم، فإن كفاءة إتاحة المزيد من فرص التدريب للمكاتب دون الإقليمية تتطلب زيادة اعتماد ميزانية اللجنة المخصص للتدريب وإمكانية رصد موارد إضافية محددة للمكاتب دون الإقليمية.

٢٨ - وتعزى احتياجات المكاتب دون الإقليمية من الموارد الإضافية إلى الحاجة إلى تنفيذ توصيات مكتب خدمات الرقابة الداخلية وإلى إصلاح اللجنة. وبالتالي، بذل جهد دؤوب لإعادة تخصيص الموارد المتاحة لدعم تنفيذ برنامج العمل المعزز للمكاتب دون الإقليمية. وعلاوة على ذلك، ستملاً الوظائف الشاغرة القليلة المتبقية على وجه السرعة كجزء من تخصيص الموارد الناشئ عن عملية إعادة التنظيم.

## سابعاً - العناصر التشغيلية

٢٩ - سيتم دعم تنفيذ خطة العمل هذه بعدد من الإجراءات التشغيلية، ومنها:

(أ) قيادة المكاتب دون الإقليمية: ستعزز قيادة المكاتب دون الإقليمية الرؤية والمهمة الجديتين لهذه المكاتب في إطار إعادة تنظيم اللجنة، لكي تعكس التأكيد المتجدد على دور المكاتب دون الإقليمية في مناطقها دون الإقليمية. وسيتم دعم مديري المكاتب دون الإقليمية بموظف أقدم (برتبة ف-٥) يسمى نائب المدير، وحيثما لا يوجد مكتب دون إقليمي في الموقع ذاته الذي توجد به الجماعة الاقتصادية الإقليمية ذات الصلة به، سيعين موظف أقدم آخر بصفته موظف اتصال بين المكتب دون الإقليمي والجماعة الاقتصادية الإقليمية؛

(ب) تطبيق اللامركزية: من أجل جعل المكاتب دون الإقليمية أكثر نشاطاً ومرونة واستجابة لاحتياجات عملائها، أولي الاعتبار خلال عملية إعادة تنظيم اللجنة لتطبيق اللامركزية في عدد من المجالات، تشمل التوظيف (الموظفون المحليون والاستشاريون)، والإدارة المالية (خطة التأمين الصحي والعمل الإضافي والمشتريات). وستنفذ هذه العملية في إطار الامتثال التام لقواعد الأمم المتحدة وأنظمتها.

(ج) تنسيق عمل المكاتب دون الإقليمية: سيضطلع بتنسيق عمل المكاتب دون الإقليمية في إطار مكتب الأمين التنفيذي لكفالة أن تكون قيادتها على النحو المطلوب. وسيتم ذلك أيضاً الأمين التنفيذي ونائب الأمين التنفيذي من الاضطلاع بمهمة الرقابة الكاملة على العمل في تلك المكاتب والتعرف بصورة واضحة على أية مشاكل أو تحديات تواجهها؛

(د) المعدات والمرافق: زودت المكاتب دون الإقليمية مؤخرا بمرافق وخدمات معززة في مجال تكنولوجيا المعلومات والاتصالات، تشمل محطات طرفية ذات فتحات صغيرة جدا، ومقاسم هاتفية، وحواسيب، ومرافق للتداول عن بعد. وينبغي بالتالي بذل جهود لتوسيع نطاق الفضاء الإلكتروني اللازم لكي تؤدي اللجنة ومكاتبها دون الإقليمية دورها بكفاءة كمراكز لإدارة المعارف وتبادلها في كل منطقة دون إقليمية، ولكي تدمج في النظم والنظم الفرعية الإدارية للجنة/الأمم المتحدة، وقواعد بياناتها وشبكاتها. ويعتزم اقتناء وتركيب المعدات اللازمة حسبما يسمح به مستوى الموارد المتاحة حاليا للجنة في الميزانية البرنامجية للفترة ٢٠٠٦-٢٠٠٧. ومع تقدم عملية تعزيز المكاتب دون الإقليمية، ستجري معالجة أية احتياجات لا يمكن تلبيتها عن طريق إعادة تخصيص الموارد الحالية أثناء عملية صياغة الميزانية البرنامجية المقترحة لفترة السنتين ٢٠٠٨-٢٠٠٩.

## ثامنا - الخلاصة

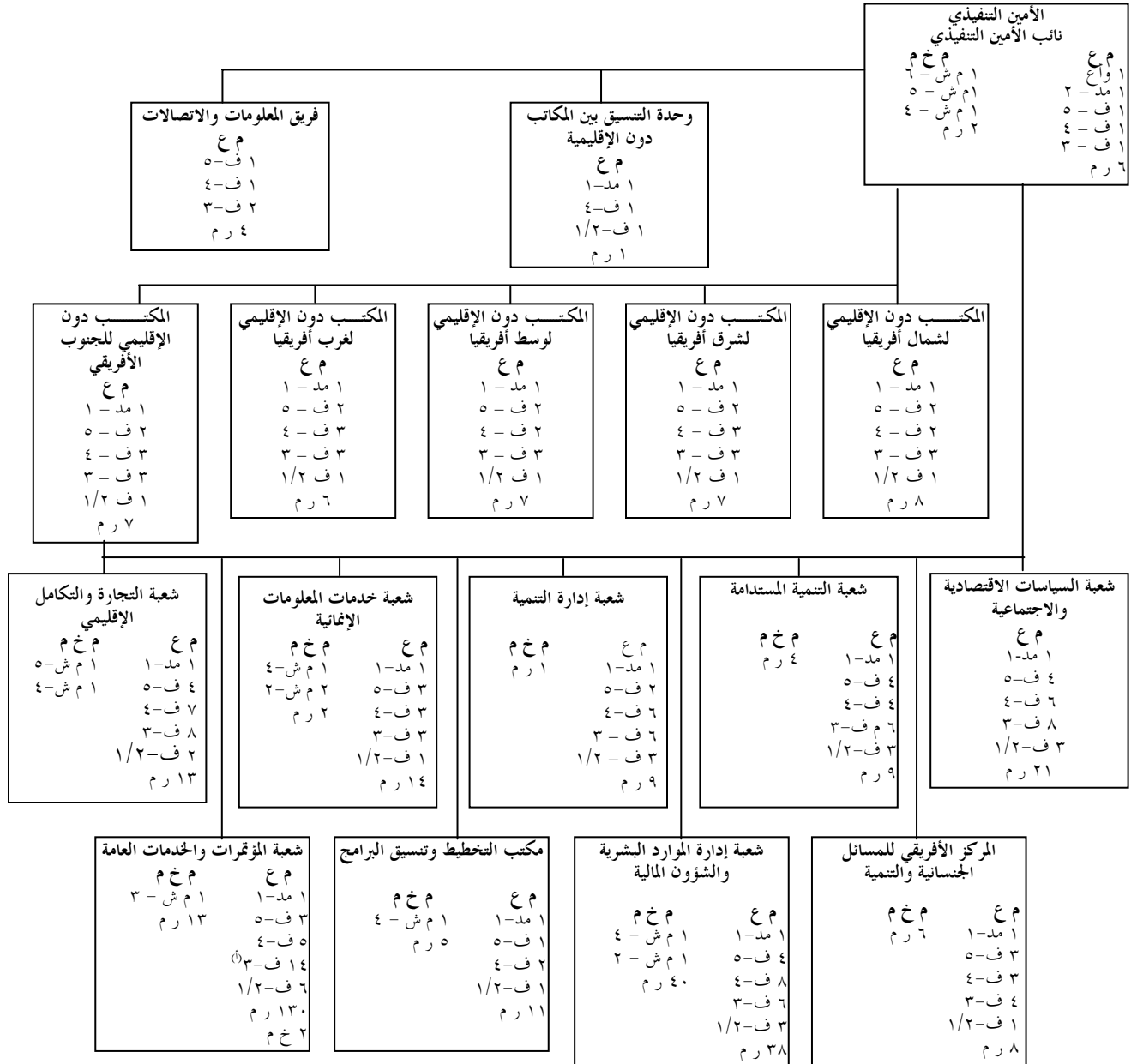
٣٠ - من شأن تنفيذ الأمور الميينة في هذا التقرير أن يمكن المكاتب دون الإقليمية من أن تؤدي دورا معززا في إعادة تنظيم اللجنة. وعلاوة على ذلك، يخطط لاتخاذ إجراءات محددة، استجابة لتوصيات مكتب خدمات الرقابة الداخلية، وبدأ التنفيذ قدر الاستطاعة. وترد في المرفق الثاني لهذه الوثيقة توصيات مكتب خدمات الرقابة الداخلية لتحسين أداء المكاتب دون الإقليمية وكذلك الإجراءات التي ستخدها اللجنة في هذا الصدد.

٣١ - وقد ترغب الجمعية العامة في أن تحيط علما بالتدابير المذكورة في هذا التقرير والتي تستهدف بدء تنفيذ توصيات مكتب خدمات الرقابة الداخلية وإعادة تنظيم اللجنة من أجل تلبية أولويات أفريقيا.

## المرفق الأول

الهيكل التنظيمي الحالي والمقترح للجنة الاقتصادية لأفريقيا والملوك المقترح للمكاتب  
دون الإقليمية

اللجنة الاقتصادية لأفريقيا: الهيكل التنظيمي وتوزيع الوظائف لفترة السنتين  
٢٠٠٦-٢٠٠٧ في الوقت الحالي



المختصرات: م ع = الميزانية العادية؛ م خ م = الموارد الخارجة عن الميزانية؛ م ر = الرتبة المحلية

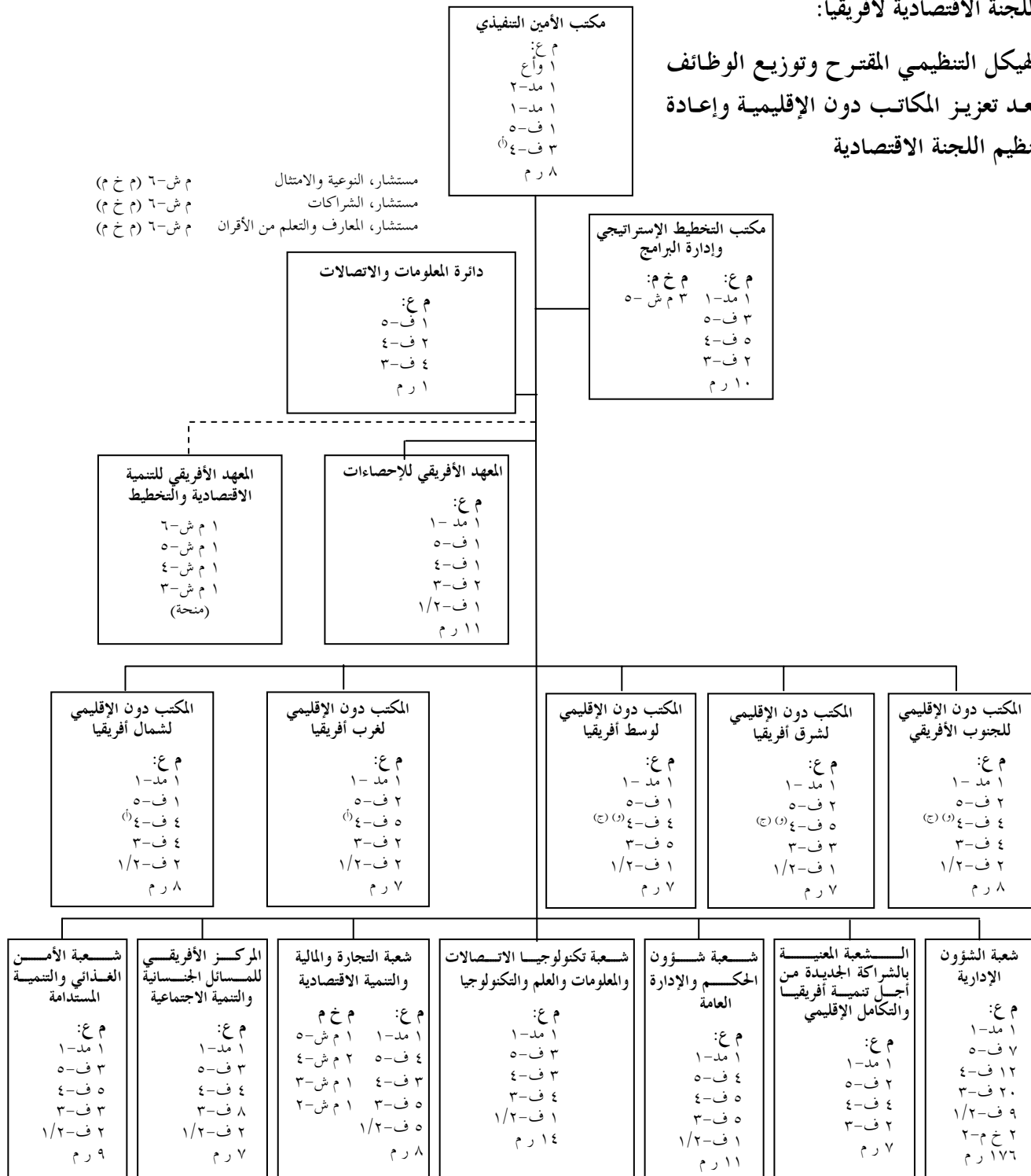
(أ) إعادة تصنيف وظيفة واحدة من فئة الخدمة الميدانية في وظيفة برتبة ف-٣.

## اللجنة الاقتصادية لأفريقيا:

## الهيكل التنظيمي المقترح وتوزيع الوظائف

## بعد تعزيز المكاتب دون الإقليمية وإعادة

## تنظيم اللجنة الاقتصادية



(أ) وظائف جديدة (تسع وظائف جديدة للمكاتب دون الإقليمية).

## موجز التوزيع المقترح لموظفي المكاتب دون الإقليمية

الفئة	المكتب دون الإقليمي لشمال أفريقيا		المكتب دون الإقليمي لشرق أفريقيا		المكتب دون الإقليمي لوسط أفريقيا		المكتب دون الإقليمي لغرب أفريقيا		المكتب دون الإقليمي للجنوب الأفريقي		المجموع	
	العدد المقترح	العدد الحالي	العدد المقترح	العدد الحالي	العدد المقترح	العدد الحالي	العدد المقترح	العدد الحالي	العدد المقترح	العدد الحالي	العدد المقترح	العدد الحالي
مد-١	١	١	١	١	١	١	١	١	١	١	١	٥
ف-٥	٢	١	٢	٢	١	٢	٢	٢	٢	٢	١٠	٨
ف-٤	٢	٤	٣	٥	٢	٤	٣	٥	٣	٤	١٣	٢٢
ف-٣	٣	٤	٣	٢	٣	٥	٣	٢	٣	٤	١٥	١٨
ف-٢	١	٢	١	٢	١	١	١	٢	١	٢	٥	٨
المجموع الفرعي	٩	١٢	٩	١٢	١٠	١٢	١٠	١٢	١٠	١٣	٤٨	٦١
الرتب المحلية	٨	٨	٧	٧	٧	٧	٦	٧	٧	٨	٣٥	٣٧
المجموع	١٧	٢٠	١٦	١٩	١٦	١٩	١٦	١٩	١٧	٢٠	٨٣	٩٨

## المرفق الثاني

## التدابير المحددة التي يتعين اتخاذها بشأن توصيات مكتب خدمات الرقابة الداخلية

### ألف - فضاء إلكتروني للتواصل الشبكي ونشر المعلومات

التوصية: SP-04-002-001

تعزيز دور لجان الخبراء الحكومية الدولية، يجب على المكاتب دون الإقليمية الاضطلاع بمبادرة مشتركة، بدعم من مقر اللجنة الاقتصادية لأفريقيا، لتهيئة فضاء إلكتروني لتيسير التواصل الشبكي مع الوفود ومع جمهور أوسع من أصحاب المصلحة والممارسين، من أجل التوسع في نشر منتجاتهم إلكترونيا وكفالة وصول نتائج اجتماعات اللجنة إلى المستويات السياسية والتنفيذية العليا على الصعيدين الوطني ودون الإقليمي (الفقرات ٨ إلى ١٢ من هذا التقرير).

### الإجراء الذي يتعين اتخاذه

ستعمل اللجنة من أجل:

- إنشاء وتشغيل منبر إلكتروني يربط كل مكتب دون إقليمي بمراكز التنسيق القطرية وبالجماعة الاقتصادية المناظرة
- توفير التدريب لموظفي المكاتب دون الإقليمية على نظام المعلومات المتكامل للرصد والوثائق
- إنشاء قائمة بريد إلكتروني متكاملة إلى جانب قاعدة بيانات للخبراء والمؤسسات
- ضمان قيام كل مكتب دون إقليمي بإصدار رسالة إخبارية إلكترونية في المنطقة دون الإقليمية التابعة له
- إدراج اعتمادات للتدريب وللوصلات الإلكترونية في الميزانية البرنامجية للفترة ٢٠٠٨-٢٠٠٩

### مراكز المسؤولية

المكاتب دون الإقليمية؛ قسم نظم المعلومات؛ شعبة الشؤون الإدارية؛ الجماعات الاقتصادية الإقليمية.

## الإطار الزمني

فورا، لغاية عام ٢٠٠٧.

## باء - العمل لتحقيق النتائج وفق الأولويات دون الإقليمية

التوصية SP-4-002-002

يجب أن تضع اللجنة برنامج عمل فرعي مستقل لكل مكتب من المكاتب دون الإقليمية في ميزانياتها لفترات السنتين، بحيث تكون الإنجازات المتوقعة وكل عناصر الإطار المنطقي الأخرى مرتبطة تحديدا بكل مكتب من المكاتب دون الإقليمية. ويجب أن تضع اللجنة خطة توفر التوجيه والتدريب للمكاتب دون الإقليمية فيما يتعلق بالإدارة على أساس النتائج واستخدام نظام المعلومات المتكامل للرصد والوثائق لرصد أداء البرامج والإبلاغ عنه (الفقرات ١٣ إلى ١٧ من هذا التقرير).

## الإجراء الذي يتعين اتخاذه

ستعمل اللجنة من أجل:

(أ) ضمان قيام المكاتب دون الإقليمية بتوقيع اتفاقات شراكة تتضمن برامج متعددة السنوات مع الجماعة الاقتصادية الإقليمية المناظرة لضمان اتساق برامج عملها مع الأولويات دون الإقليمية؛

(ب) تنظيم التدريب لموظفي المكاتب دون الإقليمية على نظام المعلومات المتكامل للرصد والوثائق؛

(ج) وضع ترتيبات في مكتب الأمين التنفيذي لتنسيق المكاتب دون الإقليمية لضمان رصد النتائج بفعالية؛

(د) إبراز مبادرات دون إقليمية معينة في الميزانية البرنامجية المقترحة لفترة السنتين

٢٠٠٨-٢٠٠٩.

## مراكز المسؤولية

مكتب الأمين التنفيذي؛ قسم نظم المعلومات؛ شعبة الشؤون الإدارية؛ مكتب التخطيط الاستراتيجي وإدارة البرامج؛ المكاتب دون الإقليمية.

## الإطار الزمني

فورا، لغاية عام ٢٠٠٧.

وسينقح البرنامج الفرعي ٧ من الخطة البرنامجية لفترة السنتين ٢٠٠٨-٢٠٠٩ على النحو التالي لكي تنظر فيه لجنة تنسيق البرامج في دورتها السابعة والأربعين:

## البرنامج الفرعي ٧

### أنشطة التنمية دون الإقليمية

**هدف المنظمة:** تعزيز قدرات الدول الأعضاء فيما يتعلق بالتكامل الإقليمي عن طريق المبادرة بالاضطلاع بأنشطة تنفيذية موجهة نحو الأولويات المحددة لكل منطقة من المناطق دون الإقليمية الخمس، ضمن الإطار العام للشراكة الجديدة من أجل تنمية أفريقيا والأهداف الإنمائية المتفق عليها دوليا، بما فيها الأهداف الواردة في إعلان الألفية.

## العنصر ١

### الأنشطة دون الإقليمية في شمال أفريقيا

#### مؤشرات الإنجاز

#### الإنجازات المتوقعة

- |   |   |
|---|---|
| <p>(أ) '١' زيادة عدد مشاريع بناء القدرات والمساعدة التقنية التي تتاح للدول الأعضاء، والجماعات الاقتصادية الإقليمية، والمنظمات الحكومية الدولية، ومنظمات المجتمع المدني في المجالات ذات الأولوية لمنطقة شمال أفريقيا دون الإقليمية؛</p> <p>'٢' زيادة عدد المستفيدين من مشاريع التدريب؛</p> | <p>(أ) تحسين قدرة الدول الأعضاء واتحاد المغرب العربي وتجمع الساحل والصحراء والمنظمات الحكومية الدولية ومنظمات المجتمع المدني الأخرى، على صياغة وتنفيذ سياسات وبرامج متسقة في مجال الاقتصاد الكلي والقطاعي وذلك لتلبية الأولويات الإنمائية دون الإقليمية الرئيسية في شمال أفريقيا، بما في ذلك إدارة تنمية الموارد المائية واستغلالها؛ والهجرة والعمالة وإيجاد فرص عمل؛ والتجارة (التجارة الأقاليمية والتجارة العالمية)؛ وتنمية تكنولوجيا المعلومات والاتصالات.</p> |
| <p>(ب) '١' زيادة عدد الأنشطة المشتركة مع الشركاء الرئيسيين على الصعيدين دون الإقليمي والقطري، بما في ذلك الأفرقة القطرية للأمم المتحدة؛</p> <p>'٢' زيادة نشر المعارف، وبخاصة المنشورات الرئيسية، والدراسات القائمة على الطلب وورقات السياسات العامة؛</p>                                  | <p>(ب) تعزيز الشراكات على الصعيدين دون الإقليمي والقطري من أجل دعم أنشطة الدعوة المتعلقة بالسياسات، ووضع السياسات، وتنفيذ برامج التكامل دون الإقليمي في شمال أفريقيا؛</p>   |



٣' زيادة المساهمات المتبادلة بين الدول الأعضاء وقواعد بيانات اللجنة.

(ج) زيادة نشر تقارير الاجتماعات والمؤتمرات المهمة، بما في ذلك اللجان الحكومية الدولية للخبراء، واجتماع اللجنة السنوي لوزراء المالية والتخطيط والتنمية الاقتصادية الأفارقة.

(ج) تعزيز دور الآلية الحكومية الدولية على الصعيد دون الإقليمي عن طريق تحسين التواصل الشبكي في أوساط أصحاب المصلحة الرئيسيين المشاركين في برنامج التنمية دون الإقليمي، بما في ذلك الدول الأعضاء، والجماعات الاقتصادية الإقليمية، ومنظمات المجتمع المدني، وغيرها من الكيانات دون الإقليمية.

## العنصر ٢

### الأنشطة دون الإقليمية في غرب أفريقيا

#### مؤشرات الإنجاز

#### الإنجازات المتوقعة

(أ) ١' زيادة عدد مشاريع بناء القدرات والمساعدة التقنية التي تتاح للدول الأعضاء، والجماعات الاقتصادية الإقليمية، والمنظمات الحكومية الدولية، ومنظمات المجتمع المدني، في المجالات ذات الأولوية لمنطقة غرب أفريقيا دون الإقليمية؛

٢' زيادة عدد المستفيدين من مشاريع التدريب؛

(أ) تعزيز قدرات الدول الأعضاء، والجماعة الاقتصادية لدول غرب أفريقيا، والاتحاد الاقتصادي والنقدي لغرب أفريقيا، والمنظمات الحكومية الدولية، ومنظمات المجتمع المدني، لصياغة وتنفيذ سياسات وبرامج حول القضايا المتعلقة بالأمن الغذائي والاستدامة البيئية؛ وتنمية القطاع الخاص وتشجيع الاستثمار؛ والعمالة والحد من الفقر؛ والتعمير والإنعاش والتنمية بعد انتهاء الصراع؛

(ب) ١' زيادة عدد الأنشطة المشتركة مع الجماعة الاقتصادية لغرب أفريقيا، والشركاء الرئيسيين على الصعيدين دون الإقليمي والقطري، بما في ذلك الأفرقة القطرية للأمم المتحدة؛

(ب) تعزيز الشراكات على الصعيدين دون الإقليمي والقطري من أجل دعم الدعوة المتعلقة بالسياسات، ووضع السياسات وتنفيذ برامج متعددة السنوات مصممة بالتعاون مع الجماعة الاقتصادية لدول غرب أفريقيا والمساهمة في تنفيذ البرامج الموجودة الموضوعية ضمن إطار الشراكة الجديدة من أجل تنمية أفريقيا؛

٢' زيادة نشر المعارف، وبخاصة المنشورات الرئيسية، والدراسات القائمة على الطلب وورقات السياسات العامة؛

٣' زيادة المساهمات المتبادلة بين الدول الأعضاء وقواعد بيانات اللجنة؛

(ج) زيادة نشر تقارير الاجتماعات والمؤتمرات المهمة، بما في ذلك اللجان الحكومية الدولية للخبراء، واجتماع اللجنة السنوي لوزراء المالية والتخطيط والتنمية الاقتصادية الأفارقة.

(ج) تعزيز دور الآلية الحكومية الدولية على الصعيد دون الإقليمي عن طريق تحسين التواصل الشبكي في أوساط أصحاب المصلحة الرئيسيين المشاركين في برنامج التنمية دون الإقليمي، بما في ذلك الدول الأعضاء، والجماعات الاقتصادية الإقليمية، ومنظمات المجتمع المدني، وغيرها من الكيانات دون الإقليمية.

### العنصر ٣

#### الأنشطة دون الإقليمية في وسط أفريقيا

مؤشرات الإنجاز	الإنجازات المتوقعة
(أ) '١' زيادة عدد مشاريع بناء القدرات والمساعدة التقنية التي تتاح للدول الأعضاء، والجماعات الاقتصادية الإقليمية، والمنظمات الحكومية الدولية، ومنظمات المجتمع المدني، في المجالات ذات الأولوية للمنطقة دون الإقليمية؛	(أ) تعزيز قدرات الدول الأعضاء، والجماعة الاقتصادية لدول وسط أفريقيا والاتحاد الاقتصادي والنقدي لوسط أفريقيا والمنظمات الحكومية الدولية ومنظمات المجتمع المدني لصياغة وتنفيذ سياسات وبرامج متسقة في مجال الاقتصاد الكلي والقطاعي وذلك لتلبية الأولويات الإنمائية دون الإقليمية، بما في ذلك إدارة الاقتصاد الكلي؛ وتطوير النقل والهياكل الأساسية؛ وإعادة الإعمار، والإنعاش والتنمية بعد انتهاء الصراع؛ والأمن الغذائي؛ وتطوير تكنولوجيا المعلومات والاتصالات.
'٢' زيادة عدد المستفيدين من مشاريع التدريب؛	(ب) تعزيز الشراكات على الصعيدين دون الإقليمي والقطري من أجل دعم أنشطة الدعوة المتعلقة بالسياسات، ووضع السياسات، وتنفيذ برامج التكامل دون الإقليمي في وسط أفريقيا؛
(ب) '١' زيادة عدد الأنشطة المشتركة مع الشركاء الرئيسيين على الصعيدين دون الإقليمي والقطري، بما في ذلك الأفرقة القطرية للأمم المتحدة؛	
'٢' زيادة نشر المعارف، وبخاصة المنشورات الرئيسية، والدراسات القائمة على الطلب وورقات السياسات العامة؛	
'٣' زيادة المساهمات المتبادلة بين الدول الأعضاء وقواعد بيانات اللجنة؛	

(ج) زيادة نشر تقارير الاجتماعات والمؤتمرات المهمة، بما في ذلك اللجان الحكومية الدولية للخبراء، واجتماع اللجنة السنوي لوزراء المالية والتخطيط والتنمية الاقتصادية الأفارقة.

(ج) تعزيز دور الآلية الحكومية الدولية على الصعيد دون الإقليمي عن طريق تحسين التواصل الشبكي في أوساط أصحاب المصلحة الرئيسيين المشاركين في برنامج التنمية دون الإقليمي، بما في ذلك الدول الأعضاء، والجماعات الاقتصادية الإقليمية، ومنظمات المجتمع المدني، وغيرها من الكيانات دون الإقليمية.

## العنصر ٤

### الأنشطة دون الإقليمية في شرق أفريقيا

مؤشرات الإنجاز	الإنجازات المتوقعة
(أ) '١' زيادة عدد مشاريع بناء القدرات والمساعدة التقنية التي تتاح للدول الأعضاء، والجماعات الاقتصادية الإقليمية، والمنظمات الحكومية الدولية، ومنظمات المجتمع المدني، في المجالات ذات الأولوية لمنطقة شرق أفريقيا دون الإقليمية؛	(أ) تعزيز قدرات الدول الأعضاء، والسوق المشتركة لشرق أفريقيا والجنوب الأفريقي، ولجنة المحيط الهندي، والمنظمات الحكومية الدولية، ومنظمات المجتمع المدني، لصياغة وتنفيذ سياسات وبرامج متسقة في الاقتصاد الكلي والقطاعي في المجالات ذات الأولوية مثل الأمن الغذائي، والأرض والبيئة؛ والنقل، والطاقة وتنمية أحواض البحيرات/الأهوار؛ وإدارة الاقتصاد الكلي وتوظيف النساء والشباب؛ وتطوير تكنولوجيا المعلومات والاتصالات واستغلالها؛
'٢' زيادة عدد المستفيدين من مشاريع التدريب؛	(ب) تعزيز الشراكات على الصعيدين دون الإقليمي والقطري من أجل دعم أنشطة الدعوة المتعلقة بالسياسات، ووضع السياسات، وتنفيذ برامج التكامل دون الإقليمي في شرقي أفريقيا؛
(ب) '١' زيادة عدد الأنشطة المشتركة مع الشركاء الرئيسيين على الصعيدين دون الإقليمي والقطري، بما في ذلك الأفرقة القطرية للأمم المتحدة؛	
'٢' زيادة نشر المعارف، وبخاصة المنشورات الرئيسية، والدراسات القائمة على الطلب وورقات السياسات العامة؛	
'٣' زيادة المساهمات المتبادلة بين الدول الأعضاء وقواعد بيانات اللجنة؛	

(ج) زيادة نشر تقارير الاجتماعات والمؤتمرات المهمة، بما في ذلك اللجان الحكومية الدولية للخبراء، واجتماع اللجنة السنوي لوزراء المالية والتخطيط والتنمية الاقتصادية الأفارقة.

(ج) تعزيز دور الآلية الحكومية الدولية على الصعيد دون الإقليمي عن طريق تحسين التواصل الشبكي في أوساط أصحاب المصلحة الرئيسيين المشاركين في برنامج التنمية دون الإقليمي، بما في ذلك الدول الأعضاء، والجماعات الاقتصادية الإقليمية، ومنظمات المجتمع المدني، وغيرها من الكيانات دون الإقليمية.

## العنصر ٥

### الأنشطة دون الإقليمية في الجنوب الأفريقي

مؤشرات الإنجاز	الإنجازات المتوقعة
(أ) '١' زيادة عدد مشاريع بناء القدرات والمساعدة التقنية التي تتاح للدول الأعضاء، والجماعة الإنمائية للجنوب الأفريقي، والمنظمات الحكومية الدولية، ومنظمات المجتمع المدني في المجالات ذات الأولوية للمنطقة دون الإقليمية؛	(أ) تعزيز قدرات الدول الأعضاء، والجماعة الإنمائية للجنوب الأفريقي، والمنظمات الحكومية الدولية ومنظمات المجتمع المدني لصياغة وتنفيذ سياسات وبرامج متسقة في مجال الاقتصاد الكلي والقطاعي وذلك لتلبية الأولويات الإنمائية دون الإقليمية، بما في ذلك الأمن الغذائي؛ والتجارة فيما بين بلدان المنطقة دون الإقليمية، وتطوير الهياكل الأساسية/الموارد المعدنية؛ والتنمية الصناعية، وتوظيف النساء والشباب؛ وفيروس نقص المناعة البشرية/الإيدز؛
'٢' زيادة عدد المستفيدين من مشاريع التدريب؛	(ب) تعزيز الشراكات على الصعيدين دون الإقليمي والقطري من أجل دعم أنشطة الدعوة المتعلقة بالسياسات، ووضع السياسات، وتنفيذ برامج متعددة السنوات بالتعاون مع الشركاء وأصحاب المصلحة الرئيسيين، بما في ذلك الجماعة الإنمائية للجنوب الأفريقي، وأمانة الشراكة الجديدة من أجل تنمية أفريقيا، والمصرف الإنمائي للجنوب الأفريقي.
(ب) '١' زيادة عدد الأنشطة المشتركة مع الشركاء الرئيسيين على الصعيدين دون الإقليمي والقطري، بما في ذلك الأفرقة القطرية للأمم المتحدة؛	
'٢' زيادة نشر المعارف، وبخاصة المنشورات الرئيسية، والدراسات القائمة على الطلب وورقات السياسات العامة؛	
'٣' زيادة المساهمات المتبادلة بين الدول الأعضاء وقواعد بيانات اللجنة؛	

(ج) تعزيز دور الآلية الحكومية الدولية على (ج) زيادة نشر تقارير الاجتماعات والمؤتمرات المهمة، الصعيد دون الإقليمي عن طريق تحسين التواصل. بما في ذلك اللجان الحكومية الدولية للخبراء، واجتماع الشبكي في أوساط أصحاب المصلحة الرئيسيين اللجنة السنوي لوزراء المالية والتخطيط والتنمية الاقتصادية المشاركين في برنامج التنمية دون الإقليمي، بما في الأفرقة. ذلك الدول الأعضاء، والجماعات الاقتصادية الإقليمية، ومنظمات المجتمع المدني، وغيرها من الكيانات دون الإقليمية.

## جيم - تحسين التنسيق بين مقر اللجنة الاقتصادية لأفريقيا والمكاتب دون الإقليمية

### التوصية SP-04-002-003

يجب أن تصدر رسمياً مبادئ توجيهية تحدد آلية التنسيق بين المكاتب دون الإقليمية ومقر اللجنة. ويجب على الأمين التنفيذي للجنة أن يتخذ تدابير فورية لإعادة تنشيط مهام وحدة التنسيق السابقة في مقر اللجنة، فضلاً عن توضيح وإعادة تنشيط ترتيبات الإشراف والتنسيق فيما يتعلق بالمكاتب دون الإقليمية. ويجب تطوير أدوات تكنولوجيا المعلومات والاتصالات المناسبة، مثل لوحات الإعلانات ومنتديات النقاش، لتعزيز ترتيبات التنسيق هذه. وينبغي تنفيذ التوصيات السابقة لوحدة التنسيق بالكامل دون إبطاء (الفقرات ١٨-٢١ من هذا التقرير).

### الإجراء الذي يتعين اتخاذه

ستشرع اللجنة في اتخاذ الإجراءات التالية:

- وضع تنسيق المكاتب دون الإقليمية في مكتب الأمين التنفيذي وضمان إجراء مشاورات منتظمة بينهما وبين مقر اللجنة
- إسناد عمليات إدارية وعمليات دعم محددة للمكاتب دون الإقليمية
- استكمال وصلات الشبكة الداخلية (الإنترنت) ووصلات المحطة الطرفية ذات الفتحات الصغيرة جدا بين المقر والمكاتب دون الإقليمية
- تحسين موقع اللجنة على شبكة الإنترنت وضمان أن يعكس تماماً أعمال المكاتب دون الإقليمية

- دمج المكاتب دون الإقليمية في عمليات الإدارة ومنتديات اتخاذ القرار، مثل لجنة الإدارة العليا واللجنة الاستشارية لشؤون الإدارة والميزانية

### مراكز المسؤولية

- مكتب الأمين التنفيذي؛ المكاتب دون الإقليمية؛ شعبة الشؤون الإدارية - قسم نظم المعلومات؛ مكتب التخطيط الاستراتيجي وإدارة البرامج

### الإطار الزمني

فورا، لغاية عام ٢٠٠٧.

## دال - دور المستشارين الإقليميين في أعمال المكاتب دون الإقليمية

### التوصية SP-04-002-004

يجب أن تجري اللجنة استعراضا شاملا لمهام المستشارين الإقليميين لكفالة توافق خبراتهم ونشرهم مع احتياجات الدول الأعضاء والمكاتب دون الإقليمية. ويجب أن يشترك مقر اللجنة، بالتعاون مع المكاتب دون الإقليمية، في إنشاء آلية لرصد نتائج بعثات المستشارين الإقليميين وتقاسم الدروس المستفادة والممارسات الفضلى التي يحددها المستشارون الإقليميون (الفقرات ٢٢-٢٣ من هذا التقرير).

### الإجراء الذي يتعين اتخاذه

ستقوم اللجنة بما يلي:

- إعادة تشكيل خدمات المستشارين الإقليميين بقصد مواءمة خبراتها مع الأولويات التي تحددها الدول الأعضاء
- نقل أكثر من نصف وظائف المستشارين الإقليميين إلى المكاتب دون الإقليمية
- إشراك مديري المكاتب دون الإقليمية في استعراض أعمال المستشارين الإقليميين
- إعداد معلومات عن المهارات المتاحة في خدمات المستشارين الإقليميين ونشرها على عملائها
- إدراج معلومات عن الخدمات الاستشارية المتاحة في موقعها على شبكة الإنترنت
- إشراك المكاتب دون الإقليمية في أفرقة توظيف المستشارين الإقليميين

## مراكز المسؤولية

مكتب الأمين التنفيذي؛ المكاتب دون الإقليمية؛ شعبة الشؤون الإدارية - قسم نظم المعلومات

## الإطار الزمني

مطلع عام ٢٠٠٧.

## هاء - استخدام تقارير البعثات في عمليات إدارة المعارف

التوصية SP-04-002-005

يجب تحديث نظام الإبلاغ عن المهام الرسمية لكي يصبح أداة فعالة لتقاسم المعلومات والمعارف. ويجب تزويده بأداة بحث وقدرات تمكنه من إنتاج تقارير موجزة وموضوعية. ويجب أن تصدر مبادئ توجيهية لاستخدامه عن مكتب تنسيق السياسات والبرامج ورصد التقيد بتلك المبادئ بصرامة (الفقرة ٢٤ من هذا التقرير).

## الإجراء الذي يتعين اتخاذه

ستتخذ اللجنة الإجراءات التالية:

- وضع مبادئ توجيهية وشكل لتقارير البعثات
- إنشاء موقع إلكتروني لتقارير البعثات
- ضمان أن تكون تقارير المكاتب دون الإقليمية عن البعثات وفقا للمبادئ التوجيهية

## مراكز المسؤولية

مكتب التخطيط الاستراتيجي وإدارة البرامج؛ شعب البرامج؛ المكاتب دون الإقليمية؛ شعبة الشؤون الإدارية - قسم نظم المعلومات

## الإطار الزمني

فورا، لغاية عام ٢٠٠٧.

## واو - تخصيص الموارد الخارجة عن الميزانية

التوصية SP-04-002-006

يجب على الأمين التنفيذي أن يقوم دون إبطاء بما يلي:

- (أ) إنشاء لجنة استشارية لتخصيص الموارد الخارجة عن الميزانية، تُمثل فيها المكاتب دون الإقليمية، وتشمل اختصاصاتها وضع ترتيبات وإجراءات تتسم بالشفافية لطلب استخدام الأموال الخارجة عن الميزانية، وتحديد أولويات ذلك الاستخدام ومخصصاته ورصده والإبلاغ عنه وتقييمه. ويجب أن تحرص اللجنة على أن يُخصص للمكاتب دون الإقليمية ما لا يقل عن ربع مجموع الأموال الخارجة عن ميزانية اللجنة؛
- (ب) وضع مبادئ توجيهية لجمع الأموال للمكاتب دون الإقليمية في المناطق دون الإقليمية، وتشجيعها على تنفيذها بالتشاور الوثيق مع مقر اللجنة؛
- (ج) تعزيز القدرة التنفيذية للمكاتب دون الإقليمية (الفقرات ٢٨-٣٠ من هذا التقرير).

### الإجراء الذي يتعين اتخاذه

ستتخذ اللجنة الاقتصادية الإجراءات التالية:

- إنشاء لجنة لسياسات الميزانية والإدارة منبثقة عن عملية إعادة تنظيم اللجنة. وستكون هذه اللجنة مسؤولة، بين أمور أخرى، عن الرقابة على الموارد الخارجة عن الميزانية
- عمل مديرين من مديري المكاتب دون الإقليمية في هذه اللجنة على أساس التناوب لضمان أخذ اهتمامات المكاتب دون الإقليمية في الاعتبار

### مراكز المسؤولية

مكتب الأمين التنفيذي؛ مكتب التخطيط الاستراتيجي وإدارة البرامج؛ المكاتب دون الإقليمية

### الإطار الزمني

فورا.



## زاي - تعزيز ملاك موظفي المكاتب دون الإقليمية وتركيبه الموظفين

التوصية SP-04-002-007

يجب أن يعد الأمين التنفيذي للجنة خطة عمل واقعية تهدف إلى زيادة تعزيز ملاك موظفي المكاتب دون الإقليمية وتكييف مهاراتهم وخبراتهم الفنية مع الاحتياجات المحددة للمناطق دون الإقليمية. ويجب أن تكون ترتيبات التنقل جزءاً من هذه الخطة. ولا بد من إجراء تقييمات دورية للاحتياجات وأعباء العمل في مختلف المناطق دون الإقليمية بصورة منتظمة، ومتابعتها بإجراءات تنفيذية مناسبة (الفقرات ٣١-٣٣ من هذا التقرير).

### الإجراء الذي يتعين اتخاذه

ستتخذ اللجنة إجراءات بشأن هذه التوصية على النحو التالي:

- زيادة الوظائف المخصصة للمكاتب دون الإقليمية من الميزانية العادية والموارد الخارجة عن الميزانية
- الشروع في خطة لنقل الموظفين من مقر اللجنة إلى المكاتب دون الإقليمية
- ضمان أن تكون الزيادة في عدد الموظفين المخصصين للمكاتب دون الإقليمية متناسبة مع احتياجات هذه المكاتب
- ضمان أن تكون تركيبة مهارات الموظفين المتاحة في كل مكتب من المكاتب دون الإقليمية وفقاً للأولويات المحددة للمكاتب دون الإقليمية

### مراكز المسؤولية

مكتب الأمين التنفيذي؛ مكتب التخطيط الاستراتيجي وإدارة البرامج

### الإطار الزمني

نهاية عام ٢٠٠٦ وفي سياق إعداد الميزانية البرنامجية للفترة ٢٠٠٨-٢٠٠٩

## حاء - تحسين دمج وكالات الأمم المتحدة في المناطق دون الإقليمية

التوصية SP-04-002-008

(أ) لتعزيز تعاون اللجنة مع شركائها في الأمم المتحدة، يجب عليها أن تشترك مع المكاتب دون الإقليمية في تطوير نهج جديد لتيسير أنشطة تكامل كيانات منظومة الأمم المتحدة في المناطق دون الإقليمية استناداً إلى مختلف أدوات تكنولوجيا المعلومات والاتصالات

التي تتيح مجالاً إلكترونيًا للمناقشات والتنسيق. ويمكن أن يتمثل أحد أمثلة هذا الجهد في الدعوة لوضع بروتوكول إقليمي تتفق بموجبه كل مؤسسات الأمم المتحدة على استخدام قاعدة بيانات إحصائية موحدة يديرها المكتب دون الإقليمي المعني بتطوير البرامج وتقييم التقدم المحرز نحو بلوغ الأهداف الإنمائية للألفية في المنطقة دون الإقليمية؛

(ب) يجب على مقر اللجنة أن يقوم بصورة منتظمة بتحديد الدور الهام والعملي للمكاتب دون الإقليمية والتعريف به في جميع مبادراته الرئيسية (الفقرات ٣٥-٣٩ من هذا التقرير).

### الإجراء الذي يتعين اتخاذه

ستقوم اللجنة بما يلي:

- التشاور مع برنامج الأمم المتحدة الإنمائي بشأن مجالات التعاون على الصعيد دون الإقليمي
- التشاور مع المكاتب الإقليمية لوكالات الأمم المتحدة بشأن المبادرات الإقليمية ودون الإقليمية الرئيسية ومجالات البرامج المشتركة
- تسهيل إنشاء منبر استشاري لوكالات الأمم المتحدة التي لديها برامج ومكاتب إقليمية
- تسهيل تنشيط الاجتماع التنسيقي السنوي لوكالات الأمم المتحدة وجعل هذه المسائل بنداً في جدول الأعمال
- تعزيز القدرات في مجال توليد إحصاءات ومعلومات إنمائية، بما في ذلك عن طريق المكاتب دون الإقليمية
- وضع موجز إلكتروني ربع سنوي بشأن الأنشطة الرئيسية للمكاتب دون الإقليمية، بما في ذلك المبادرات دون الإقليمية

### مراكز المسؤولية

مكتب الأمين التنفيذي/مكتب التخطيط الاستراتيجي وإدارة البرامج

### الإطار الزمني

فوراً، لغاية عام ٢٠٠٧.

## طاء - دعم المكاتب دون الإقليمية للجماعات الاقتصادية الإقليمية من أجل تنفيذ الشراكة الجديدة من أجل تنمية في أفريقيا

### التوصية SP-04-002-009

يجب على المكاتب دون الإقليمية تحليل احتياجات أمانات الجماعات الاقتصادية الإقليمية للدعم في تنفيذ الشراكة الجديدة من أجل تنمية أفريقيا، وتحديد الدعم المقدم من مقر اللجنة الذي يمكن لتلك الأمانات الاعتماد عليه في هذا الصدد، والوصول إلى تفاهم واضح بشأن تقسيم العمل مع أمانة الشراكة الجديدة من أجل تنمية أفريقيا. وبناء على ذلك، يجب على المكاتب دون الإقليمية وضع خطة عمل عملية متوسطة الأجل لتوفير الدعم للجماعات الاقتصادية الإقليمية (الفقرة ٤٠ من هذا التقرير).

### الإجراء الذي يتعين اتخاذه

ستتخذ اللجنة إجراءات بشأن هذه التوصية على النحو التالي:

- وضع برامج متعددة السنوات للتعاون مع الجماعات الاقتصادية الإقليمية، مع مراعاة أهداف الشراكة الجديدة من أجل تنمية أفريقيا
- تعيين موظفي اتصال في أمانة الجماعات الاقتصادية الإقليمية
- تعيين موظف اتصال في أمانة الشراكة الجديدة من أجل تنمية أفريقيا وأمانة الآلية الأفريقية لاستعراض الأقران
- تنظيم اجتماع استشاري كل سنتين بين الأمين التنفيذي، ومديري المكاتب دون الإقليمية، والرؤساء التنفيذيين للجماعات الاقتصادية الإقليمية، وأمانتي الشراكة الجديدة من أجل تنمية أفريقيا والآلية الأفريقية لاستعراض الأقران

### مراكز المسؤولية

مكتب الأمين التنفيذي، مكتب التخطيط الاستراتيجي وإدارة البرامج؛ المكاتب دون

الإقليمية

### الإطار الزمني

فورا، لغاية عام ٢٠٠٧.

## ياء - استراتيجية الاتصالات للمكاتب دون الإقليمية

التوصية SP-04-002-010

يجب على اللجنة اتخاذ الخطوات التالية دون تأخير:

(أ) يجب على المكاتب دون الإقليمية ومقر اللجنة الاشتراك في وضع استراتيجية متماسكة وواقعية لأنشطة التوعية والاتصالات في المناطق دون الإقليمية، تتضمن فهما واضحا للجمهور المستهدف بالنواتج والخدمات، وأكثر الوسائل الإلكترونية كفاءة وفعالية لنشر المعلومات وتلقي تعليقات المستعملين وتحليلها. ويجب أن يشارك أصحاب المصلحة في وضع هذه الاستراتيجية؛

(ب) يجب إعادة توزيع موظفي الاتصال على المكاتب دون الإقليمية لتعزيز قدراتها في مجال التوعية. ويجب أن يكونوا مسؤولين عن الضبط الدقيق لاستراتيجية اتصال كل من المكاتب دون الإقليمية وتنفيذها، بالتعاون الوثيق مع مكاتب الأمم المتحدة الأخرى في المنطقة دون الإقليمية. ويجب أن توفر اللجنة تمويلا كافيا من الموارد الخارجة عن الميزانية لتنفيذ تلك الاستراتيجيات؛

(ج) يجب تعزيز مواقع المكاتب دون الإقليمية على شبكة الإنترنت بصورة جذرية بتضمينها المعلومات السياسية والاقتصادية والاجتماعية الشاملة والحديثة عن المنطقة دون الإقليمية، سواء كانت تلك المعلومات مستمدة من اللجنة، أو من وكالات الأمم المتحدة الأخرى، أو من الدول الأعضاء، أو المنظمات الحكومية الدولية، أو من الجماعات الاقتصادية الإقليمية، بغية احتلال المكاتب دون الإقليمية لمكانها باعتبارها المصادر الأولى للبيانات والمعلومات دون الإقليمية الأساسية، وجعلها أطرافا مشاركة نشطة في أفرقة الأمم المتحدة القطرية، دون أن يكون لها بالضرورة وجود مادي في كل بلد من البلدان. ويجب أن يتيح تصميم تلك المواقع لها أن تكون بمثابة مداخل فورية مباشرة للمعلومات المتنوعة والشاملة عن المنطقة، دون الإقليمية. ويجب أن يتم سريعا تطوير أدوات أخرى لتكنولوجيا المعلومات والاتصالات، مثل لوحات الإعلانات ومنتديات النقاش وقواعد بيانات أصحاب المصلحة والشركاء، بدعم من مقر اللجنة، لتحسين قدرات المكاتب دون الإقليمية في مجالي التفاعل الشبكي والتوعية (الفقرات ٤١ - ٤٧ من هذا التقرير).

### الإجراء الذي يتعين اتخاذه

يشمل الإجراء الذي يتعين على اللجنة اتخاذه ما يلي:

- وضع استراتيجية للاتصالات للمكاتب دون الإقليمية بعناصر دون إقليمية شاملة

- إدخال تحسينات على مواقع المكاتب دون الإقليمية على شبكة الإنترنت لجعلها منابر للمعارف، بما في ذلك بشأن المسائل المتعلقة بالتكامل الإقليمي والأولويات والمبادرات دون الإقليمية،
- تعيين مراكز للمسؤولية فيما يتعلق بمسائل الاتصالات في المكاتب دون الإقليمية

### مراكز المسؤولية

مكتب الأمين التنفيذي؛ دائرة المعلومات والاتصالات؛ المكاتب دون الإقليمية؛ قسم نظم المعلومات

### الإطار الزمني

نهاية عام ٢٠٠٦.

## كاف - الإشراف الإداري والدعم الإداري للمكاتب دون الإقليمية

### التوصية SP-04-002-011

يجب على مقر اللجنة أن يشترك مع المكاتب دون الإقليمية في استعراض الإشراف الإداري والدعم الإداري المقدم للمكاتب، بما يتمشى مع الاقتراحات الواردة في الفقرتين ٤٨ و ٤٩ من تقرير الأمين العام عن تعزيز دور المكاتب دون الإقليمية، وتنفيذ ذلك في وقت قريب (الفقرتان ٤٨ و ٤٩ من هذا التقرير).

### الإجراء الذي يتعين اتخاذه

ستقوم اللجنة بما يلي:

- وضع الصيغة النهائية للمبادئ التوجيهية التنفيذية وتنفيذ العملية المقترحة لتفويض السلطة للمكاتب دون الإقليمية
- طلب الحصول على موافقة إدارية من مقر الأمم المتحدة على تفويض السلطة بشأن بعض العمليات الرئيسية
- تحسين وضع الموظفين الإداريين في المكاتب دون الإقليمية
- توفير التدريب لموظفي الشؤون الإدارية والمالية في المكاتب دون الإقليمية لتحسين معارفهم وفعاليتهم وكذلك لتحسين نوعية عملهم

## مراكز المسؤولية

مكتب الأمين التنفيذي؛ شعبة الشؤون الإدارية؛ المكاتب دون الإقليمية

## الإطار الزمني

نهاية عام ٢٠٠٦.

## لام - تقييم المكاتب دون الإقليمية

التوصية SP-04-002-012

يجب على مقر اللجنة وضع خطة للتقييم والتقييم الذاتي لعمل المكاتب دون الإقليمية، وتنفيذها بصورة مستمرة. ويجب إجراء دراسات استقصائية دورية وشاملة لأصحاب المصلحة. ويجب على مكتب تنسيق السياسات والبرامج ترتيب إجراء التدريب على أساليب التقييم والتقييم الذاتي (الفقرة ٥٠ من هذا التقرير).

## الإجراء الذي يتعين اتخاذه

ستقوم اللجنة بما يلي:

- وضع خطة للتقييم الدوري للمكاتب دون الإقليمية
- مساعدة المكاتب دون الإقليمية على وضع إطار منطقي من أجل الميزنة المستندة إلى النتائج
- إتاحة الموارد اللازمة للرصد والتقييم
- تدريب موظفي المكاتب دون الإقليمية على أساليب التقييم
- توظيف خبراء في مجال الرصد والتقييم لإعداد التقييمات وتدريب موظفي المكاتب دون الإقليمية

## مراكز المسؤولية

مكتب التخطيط الاستراتيجي وإدارة البرامج/المكاتب دون الإقليمية

## الإطار الزمني

٢٠٠٦-٢٠٠٧.

## ميم - تدريب موظفي المكاتب دون الإقليمية

التوصية SP-04-002-013

يجب على اللجنة إنشاء آلية تتسم بالشفافية والعدالة وتقوم على المشاركة لتوفير التدريب للمكاتب دون الإقليمية. ويجب أن تشمل قائمة أساسية بفرص التدريب، وأن تتحقق فيها الدرجة المثلى من اللامركزية في توزيع أموال التدريب، وأن تعكس أولويات المنطقة دون الإقليمية. ولا بد وأن تتوفر فيها العناصر الأساسية لإدارة التدريب، مثل الخطط السنوية وتقييم التدريب المقدم والاحتفاظ بسجلات الموظفين المتدربين. كما يجب تشجيع التدريب الجماعي والتدريب الإلكتروني عن بعد والتدريب المشترك مع كيانات الأمم المتحدة الأخرى (الفقرتان ٥١ و ٥٢ من هذا التقرير).

## الإجراء الذي يتعين اتخاذه

ستقوم اللجنة بما يلي:

- إدراج المكاتب دون الإقليمية في التقييم الشامل لاحتياجات التدريب
- تخصيص موارد كافية لأغراض تدريب موظفي المكاتب دون الإقليمية

## مراكز المسؤولية

مكتب تنسيق البرامج؛ شعبة الشؤون الإدارية - قسم خدمات الموارد البشرية/المكاتب دون الإقليمية

## الإطار الزمني

٢٠٠٦-٢٠٠٧.

## نون - نقل المكتب دون الإقليمي في شمال أفريقيا إلى الرباط

التوصية SP-04-002-014

بناء على الالتزام الذي أعلنته حكومة المغرب، يجب على المكتب دون الإقليمي في شمال أفريقيا اتخاذ تدابير عملية استباقية لنقل المكتب إلى الرباط بحلول نهاية عام ٢٠٠٥ (الفقرة ٥٣ من هذا التقرير)

## الإجراء الذي يتعين اتخاذه

قامت اللجنة بما يلي:

- نقل المكتب دون الإقليمي في شمال أفريقيا إلى الرباط في عام ٢٠٠٥.

## مراكز المسؤولية

مقر اللجنة؛ المكتب دون الإقليمي في شمال أفريقيا؛ حكومة المغرب

## الإطار الزمني

أنجز.