

ГЕНЕРАЛЬНАЯ
АССАМБЛЕЯ



СОВЕТ
БЕЗОПАСНОСТИ

Distr.
GENERAL

A/32/268

S/12413

20 October 1977

RUSSIAN

ORIGINAL: ENGLISH

ГЕНЕРАЛЬНАЯ АССАМБЛЕЯ
Тридцать вторая сессия
Пункт 12 повестки дня
ДОКЛАД ЭКОНОМИЧЕСКОГО И
СОЦИАЛЬНОГО СОВЕТА

СОВЕТ БЕЗОПАСНОСТИ
Тридцать второй год

Помощь Мозамбику

Записка Генерального секретаря

1. В соответствии с пунктом 13 резолюции 411 (1977) Совета Безопасности от 30 июня 1977 года Генеральный секретарь назначил выездную миссию в Мозамбик, для того чтобы она в консультации с правительством страны провела оценку необходимой помощи и тем самым позволила Генеральному секретарю организовать эффективную программу международной помощи Мозамбику.

2. В пункте 6 своей резолюции 2094 (LXIII) от 29 июля 1977 года Экономический и Социальный Совет просил Генерального секретаря представить доклад миссии на тридцать второй сессии Генеральной Ассамблеи. В пункте 11с Совет просил Генерального секретаря принять меры к проведению обзора экономического положения Мозамбика к моменту рассмотрения данного вопроса на тридцать второй сессии Ассамблеи.

3. Доклад миссии, в котором охарактеризовано воздействие на экономику Мозамбика систематических актов агрессии, предпринимаемых против него незаконным режимом в Южной Родезии, и дается оценка помощи, необходимой для Мозамбика в свете сложившегося положения, на- стоящим препровождается членам Генеральной Ассамблеи и Совета Безопасности.

ДОКЛАД МИССИИ В МОЗАМБИК
(15-27 июля 1977 года)

СОДЕРЖАНИЕ

	<u>Пункты</u>	<u>Стр.</u>
I. ВВЕДЕНИЕ.....	1 - 11	5
А. Жалоба Мозамбика.....	1 - 2	5
В. Меры, принятые Советом Безопасности.....	3	5
С. Назначение миссии и ее полномочия.....	4 - 5	6
Д. Программа миссии.....	6 - 10	7
Е. Выражение признательности.....	11	8
II. ЭКОНОМИКА МОЗАМБИКА.....	12 - 24	9
А. Главные особенности.....	12	9
В. Воздействие санкций против Южной Родезии	13	9
С. Цели и стратегия социально-экономического развития.....	14 - 18	10
Д. Государственные финансы.....	19 - 20	11
Е. Платежный баланс.....	21 - 24	12
III. УЩЕРБ, НАНЕСЕННЫЙ АКТАМИ АГРЕССИИ.....	25 - 37	15
А. Описание действий.....	25 - 26	15
В. Непосредственные потери.....	27 - 29	15
С. Ущерб, нанесенный экономике Мозамбика.....	30 - 37	17
IV. ПОТРЕБНОСТИ, СВЯЗАННЫЕ С ПОТЕРЯМИ В РЕЗУЛЬТАТЕ АГРЕССИИ.....	38 - 48	20
А. Расселение перемещенного населения.....	40 - 46	20
1. Непосредственная помощь тем, кто оказался в бедственном положении.....	40 - 41	20
2. Переселение пострадавших общин.....	42 - 44	22
3. Развитие сельского хозяйства в помощь переселению.....	45	24
4. Восстановление разрушенных и повреж- денных городов и деревень.....	46	24
В. Транспорт и связь.....	47 - 48	26
1. Восстановление, ремонт или замена транспортных сооружений, средств об- служивания и ремонтного завода.....	47	26
2. Восстановление телефонной и телексной связи между Мапуту и Бейрой.....	48	27

СОДЕРЖАНИЕ (продолжение)

	<u>Пункты</u>	<u>Стр.</u>
V. СРОЧНЫЕ ПРОЕКТЫ РАЗВИТИЯ, НЕОБХОДИМОСТЬ КОТОРЫХ ВЫЗВАНА СУЩЕСТВУЮЩИМ ПОЛОЖЕНИЕМ.....	49 - 54	28
А. Транспортная система.....	49 - 52	28
В. Электросвязь.....	53 - 54	29
1. Государственная система электросвязи	53	29
2. Аэронавигационная электросвязь.....	54	29
VI. ПРОЕКТЫ РАЗВИТИЯ, ИМЕЮЩИЕ ОСОБОЕ ЗНАЧЕНИЕ ДЛЯ МОЗАМБИКА.....	55 - 67	31
А. Развитие сельского хозяйства.....	55 - 58	31
1. Укрепление сектора государственных фермерских хозяйств.....	55	31
2. Укрепление служб сбыта сельскохозяйственной продукции.....	56 - 57	31
3. Разработка проектов комплексного освоения речных бассейнов.....	58	32
В. Расширение производства и экспорт угля...	59 - 63	33
С. Транспортная система.....	64	33
D. Электросвязь.....	65	34
Е. Профессиональная подготовка трудовых резервов.....	66 - 67	35
VII. ПОТРЕБНОСТИ В ПРОДОВОЛЬСТВИИ.....	68 - 72	36
А. Факторы, отрицательно сказывающиеся на продовольственном снабжении.....	68 - 70	36
В. Импорт продовольствия и будущие потребности.....	71 - 72	36
VIII. БЕЖЕНЦЫ.....	73 - 77	39
А. Сложившееся положение.....	73	39
В. Помощь, предоставленная с апреля 1977 года.....	74 - 75	39
С. Проекты по оказанию помощи беженцам, для осуществления которых требуется международная помощь.....	76 - 77	39
IX. КРАТКИЙ ОБЗОР И ВЫВОДЫ.....	78 - 87	43

СОДЕРЖАНИЕ (продолжение)

Приложения

- I. Перечень потребностей Мозамбика для преодоления последствий актов агрессии
- II. Рассмотрение Организацией Объединенных Наций положения в Мозамбике ранее и принятые меры
- III. Установленные первоочередные задачи
- IV. Перечень исследований, связанных с развитием угольной промышленности

* * *

Карта

/...

I. ВВЕДЕНИЕ

A. Жалоба Мозамбика^{I/}

1. 22 июня 1977 года Постоянный представитель Мозамбика при Организации Объединенных Наций направил на имя Председателя Совета Безопасности письмо, препроводив при этом копию телеграммы Его Превосходительства г-на Самора Мойзеса Машела, Президента Мозамбика, от 18 июня 1977 года на имя Генерального секретаря Организации Объединенных Наций (S/12350 и Add.1). В телеграмме говорилось о систематических актах "нарушений, провокаций и вооруженной агрессии против государств передового рубежа, имеющих общую границу с Родезией". В телеграмме далее указывалось, что в результате агрессии против Мозамбика, Замбии и Ботсваны, южная часть Африки представляет собой район, где международный мир и безопасность находятся под угрозой и который в силу этого является постоянным очагом напряженности. При таких обстоятельствах президент Самора Машел просил Генерального секретаря созвать заседание Совета Безопасности для рассмотрения этого положения.

2. Постоянный представитель Мозамбика приложил к своему письму от 22 июня 1977 года копию заявления, сделанного Его Превосходительством г-ном Самором Машелом 18 июня 1977 года в Мапуту (S/12350, приложение II). В заявлении говорилось о решении, принятом правительством Мозамбика 3 марта 1976 года, полностью выполнять положения резолюции 253 (1968) Совета Безопасности от 29 мая 1968 года о применении санкций против незаконного режима Южной Родезии. В заявлении указывалось, что принятие Мозамбиком решения о применении санкций сопровождалось продолжающимися и все более усиливающимися актами агрессии против его территории и народа. Эти акты привели к многочисленным жертвам и ранениям среди гражданского населения страны, а также к разрушению целого ряда населенных пунктов. В подобных обстоятельствах народ Мозамбика просил международное сообщество в срочном порядке оказать материальную помощь. В заявлении президента Машела еще раз подтверждалось стремление его страны активизировать усилия в поддержку национальной борьбы за свободу в Зимбабве.

B. Меры, принятые Советом Безопасности

3. В ответ на просьбу, полученную от правительства Мозамбика, Совет Безопасности провел заседания 28, 29 и 30 июня 1977 года и на

^{1/} Отчет о предшествовавших в рамках Организации Объединенных Наций обсуждениях и мерах, предпринятых ею в отношении положения в Мозамбике, см. приложение II.

своем 2019-м заседании 30 июня единогласно принял резолюцию 4111 (1977). Пункты 10, 11 и 13 этой резолюции гласят:

"Совет Безопасности,

...

10. просит все государства, региональные организации и другие соответствующие межправительственные организации предоставить финансовую, техническую и материальную помощь Мозамбику для того, чтобы дать ему возможность преодолеть тяжелые экономические потери и уничтожение материальных ценностей в результате актов агрессии, совершенных незаконным режимом, и укрепить способность Мозамбика выполнять решения Организации Объединенных Наций в поддержку мер против незаконного режима в Южной Родезии;

11. предлагает Организации Объединенных Наций и ее соответствующим организациям и программам, включая Экономический и Социальный Совет, Продовольственную и сельскохозяйственную организацию Объединенных Наций, Мировую продовольственную программу, Детский фонд Организации Объединенных Наций, Международный фонд сельскохозяйственного развития, Верховного комиссара Организации Объединенных Наций по делам беженцев, Организацию Объединенных Наций по вопросам образования, науки и культуры, Конференцию Организации Объединенных Наций по торговле и развитию, Программу развития Организации Объединенных Наций и Всемирную организацию здравоохранения, предоставить помощь Мозамбику на первоочередной основе во исполнение просьбы, содержащейся в пункте 10 постановляющей части выше;

...

13. просит Генерального секретаря координировать усилия системы Организации Объединенных Наций и немедленно организовать эффективную программу международной помощи Мозамбику в соответствии с положениями пунктов 10 и 11 постановляющей части выше".

C. Назначение миссии и её полномочия

4. Вслед за принятием резолюции и в консультации с правительством Генеральный секретарь назначил миссию для посещения Мозамбика, имеющую следующие полномочия:

а) провести консультации с правительством по определению масштаба экономических потерь и разрушения материальных ценностей, понесенных Мозамбиком в результате актов агрессии, совершенных незаконным режимом Южной Родезии;

/...

ь) произвести подсчет объема финансовой, технической и материальной помощи, необходимой Мозамбику для возмещения потерь и разрушений, о которых говорится в подпункте а, и укрепить потенциал Мозамбика по осуществлению решений Организации Объединенных Наций в поддержку мер против незаконного режима в Южной Родезии.

5. Миссия состояла из следующих членов:

Г-н Абдулрахим Аббу Фарах (глава миссии), помощник Генерального секретаря по специальным политическим вопросам

Г-н Раджникант С. Десай
межрегиональный консультант ООН (экономическое планирование),
Департамент по экономическим и социальным вопросам

Г-н Роберт Харрис
старший сотрудник по экономическим вопросам ООН (транспорт),
Департамент по экономическим и социальным вопросам

Г-н Ги Лемаршан
специальный технический консультант ООН (жилищные вопросы),
Департамент по экономическим и социальным вопросам

Г-н Григорий Лазарев
экономист по сельскохозяйственным вопросам ФАО

Г-н Джон Шэннон
сотрудник по проектам МСЭ

В качестве секретаря миссию сопровождала мисс Сюзан Коллопи, сотрудница Канцелярии помощника Генерального секретаря по специальным политическим вопросам.

д. Программа миссии

6. Миссия прибыла в Мозамбик 15 июля 1977 года и провела в стране 13 дней.

7. Правительство назначило делегацию под руководством министра финансов для работы с миссией. В течение своего пребывания в стране миссия проводила регулярные совещания с членами правительственной делегации. Глава миссии также встречался с министром развития и экономического планирования, министром иностранных дел и министром транспорта и связи.

8. Миссия встречалась также с представителями ПРООН, ЮНИСЕФ, ВОЗ, ФАО и УВКБ ООН.

9. Во время своего визита в Мозамбик миссия посетила Мапай - один из основных районов, пострадавших от актов агрессии. Она также посетила объединенные деревенские общины (aldeias comunais) в долине Лимпопо, провинция Ксай-Ксай, и имела беседы с официальными лицами провинции и лидерами общин.

10. Оценка потребностей, необходимых для того, чтобы дать возможность Мозамбику преодолеть потери и ущерб, понесенный им в результате нападений на его территорию, основываются прежде всего на информации, предоставленной правительством. Эти данные были тщательно изучены миссией.

Е. Выражение признательности

11. Миссия желает засвидетельствовать свою глубокую признательность правительству Мозамбика за его сотрудничество в течение всего периода пребывания миссии в Мозамбике. В частности, она желает выразить свою признательность Его Превосходительству г-ну Саломас Мунгуамбе - министру финансов, и другим членам правительственной делегации за любезность и сотрудничество. Миссия также желает засвидетельствовать свою признательность за помощь, предоставленную представителями системы Организации Объединенных Наций в Мозамбике.

II. ЭКОНОМИКА МОЗАМБИКА

A. Главные особенности

12. Население Мозамбика составляет приблизительно 10 млн. человек. Его экономика включает значительный по размерам натуральный сектор и мелкотоварный сектор и менее значительный современный сектор. В сельском хозяйстве современный сектор до независимости состоял из крупных производственных единиц, которыми владели колонисты, на которых выращивались товарные культуры, в том числе сахар и хлопок на экспорт в Португалию и рис для внутреннего потребления. Транспортная система - порты, дороги и железные дороги - была развита для удовлетворения потребностей внутренних районов Африки, а не для удовлетворения внутренних потребностей Мозамбика. Он был предназначен прежде всего для обеспечения транзитной перевозки грузов из Заира, Замбии, Малави, Южной Африки и Южной Родезии и в противоположном направлении. Наблюдался серьезный недостаток в плане возможностей обеспечения занятости местной рабочей силы, и каждый год приблизительно 250 000 человек работало в соседних странах, большинство из них в качестве мигрирующей рабочей силы. Их денежные переводы являлись основным источником иностранной валюты Мозамбика. В дополнение к зависимости экономики страны от иностранной транзитной торговли и денежных переводов иностранной валюты рабочих мигрантов за-за границы современный сектор в значительной степени зависел от экспатриантов. Отъезд экспатриантов после достижения независимости лишил крупномасштабное сельское хозяйство, торговлю и промышленность, транспорт и государственные службы квалифицированной и полуквалифицированной рабочей силы.

B. Воздействие санкций против Южной Родезии

13. Применение санкций и закрытие границ с Южной Родезией 3 марта 1976 года привело к потере: а) всех перевозок в Южную Родезию и из нее; б) перевозок из Заира, Замбии и Ботсваны, которые ранее осуществлялись через Южную Родезию, за исключением небольшого объема перевозок по другим маршрутам; в) железнодорожных перевозок, которые осуществлялись между Малави и Южной Родезией и Южной Африкой; г) железнодорожных перевозок из северной части Мозамбика в южную часть Мозамбика и Южную Африку; д) железнодорожных перевозок из южной части Мозамбика в северную часть Мозамбика и Малави; е) поступлений за обслуживание транзитной торговли; ж) воздушных перевозок между Южной Родезией и Мозамбиком; з) туристов из Южной Родезии; и) денежных переводов мозамбикских рабочих-мигрантов из Южной Родезии; и) j) некоторой доли экспортной и импортной торговли с Южной Африкой. В дополнение к этим потерям в доходах Мозамбик понес значительные расходы по обеспечению заменяющего оборудования: новые

транспортные связи между северной и южной частями Мозамбика, средства электросвязи, центры приема мозамбикцев, ранее работавших в Южной Родезии. Возникла необходимость в создании более значительных запасов продовольствия, лекарств, мелких орудий машиностроения и запасных частей, которые ранее поступали из Южной Родезии. К этому необходимо добавить расходы на предоставление занятости для более, чем 10 000 человек, которые лишились работы в результате уменьшения транзитной и внешней торговли, а также в результате серьезных трудностей, с которыми столкнулась экономика страны и органы управления в стремлении исправить такое положение.

С. Цели и стратегия социально-экономического развития

14. Национальные социально-экономические цели Мозамбика были сформулированы Третьим съездом Фронта освобождения Мозамбика (ФРЕЛИМО), который состоялся в феврале 1977 года. Эти цели включают:

- а) ускоренное создание и укрепление легкой и тяжелой промышленности;
- б) содействие национализации сельского хозяйства и его постепенной индустриализации;
- с) развитие и укрепление ведущей роли государства в экономике;
- д) ориентацию процесса развития с учетом всемирного экономического планирования; и
- е) развитие научных знаний и технических навыков среди населения в целом.

15. Первоочередное внимание должно было быть уделено:

- а) увеличению производства и производительности во всех секторах экономической жизни с особым упором на сельское хозяйство;
- б) расширению участия государства в экономике; и
- с) оказанию поддержки и развитию общинных деревень в качестве основной черты развития сельских районов.

16. Более подробно были изложены цели в области сельского хозяйства, промышленности, внешней торговли, транспорта и связи, энергетики, общественных работ, финансирования, образования и здравоохранения. В июле 1977 года была учреждена Национальная комиссия по планированию под председательством Министра развития и планирования экономики.

17. По произведенной оценке существующий уровень валового внутреннего продукта Мозамбика составляет менее 200 долл. США на душу населения. Основные цели экономического развития Мозамбика до 1980 года состоят в достижении уровня производства 1973 года в основных секторах, в установлении сбалансированного бюджета и в ликвидации дефицита платежного баланса. В сельском хозяйстве начата основная программа, направленная на восстановление крупных ферм, оставленных экспатриантами, перестройку покинутых каналов сбыта для продукции мелких земледельцев, а также на укрепление национальной производственной интеграции посредством организации общинных деревень (*aldeias comunais*). Другая главная первоочередная задача состоит в восстановлении и перестройке сети транспорта для удовлетворения нужд сельскохозяйственного производства, а также для связи и объединения северной и южной частей страны.

18. Планируемая программа капиталовложений на 1976-1977 годы составила приблизительно 260 млн. долл. США. Распределение по секторам с указанием источника финансирования приводится в таблице 5 доклада второй миссии по обзору, содержащегося в докладе Генерального секретаря о помощи Мозамбику (A/3296). Уже осуществляемые проекты потребуют вплоть до 1980 года дополнительных капиталовложений в размере 95 млн. долл. США. Из этой суммы приблизительно 35 млн. долл. США были покрыты за счет иностранной помощи, а остальные 60 млн. долл. США еще предстоит получить. Планы капиталовложений пересматривались в сторону увеличения во время визита миссии в Мапуту. Вышеприведенные цифры не включают довольно крупные капиталовложения, которые планируется осуществить для восстановления покинутых крупных ферм. Будут сделаны более крупные капиталовложения в случае предоставления финансовых средств.

D. Государственные финансы

19. К концу 1975 года накопившийся дефицит бюджета составлял приблизительно 22 млн. долл. США. Дефицит бюджета в 1976 году составлял 36,5 млн. долл. США. Правительство предполагает, что в 1977 году будет наблюдаться еще более острый дефицит в размере 120 млн. долл. США. Впоследствии с помощью дополнительного налогообложения и восстановления экономики предполагается, что бюджет будет сбалансирован к 1980 году. Дефицит бюджета финансируется с помощью ссуд от банковской системы.

Таблица I

Мозамбик: правительственный бюджет

(в млн. долл. США)

	Фактические показатели 1976 года	Предполагаемые показатели 1977 года	Прогнозируемые показатели		
			1978 г.	1979 г.	1980 г.
Прямые налоги	53,1	46,8	104,3	114,7	120,0
Косвенные налоги	117,4	127,1	177,5	221,6	240,0
Другие налоги	<u>28,3</u>	<u>29,1</u>	<u>26,3</u>	<u>26,0</u>	<u>26,0</u>
Общий объем поступлений	198,8	203,0	308,1	362,3	386,0
Общий объем расходов	<u>235,3</u>	<u>323,0</u>	<u>353,8</u>	<u>376,9</u>	<u>386,0</u>
Дефицит бюджета	-36,5	-120,0	-45,7	-14,6	-

20. К дефициту бюджета правительства необходимо добавить дефицит организаций государственного сектора, в том числе департаментов железных дорог, портов и электросвязи. С введением санкций железные дороги теряют приблизительно 35 млн. долл. США в год. Однако продолжение деятельности системы железных дорог необходимо для обеспечения перевозки грузов внутри страны и для ограниченной по объему перевозки грузов в Малави и Замбию.

Е. Платежный баланс

21. Информация, предоставленная миссии, свидетельствует о том, что серьезный дефицит платежного баланса, вероятно, сохранится в течение определенного периода времени. Ниже приводятся основные факторы, которые оказывают воздействие на состояние платежного баланса: а) низкий объем экспорта сельскохозяйственных продуктов, большинство которых ранее производилось и находилось в руках экспатриантов, а именно: сахар, орех, кешу, хлопок, копра, сезаль, чай и лес; б) высокий объем импорта продовольствия, сырьевых материалов и запасных частей, необходимых для возрождения основных отраслей промышленности; в) резко сократившееся поступление валюты от транзитной торговли, что связано с введением санкций; и г) увеличившийся отток капитала, последовавший после предоставления льгот на вывоз капитала экспатриантам, покидающим Мозамбик. В таблице 2 показано состояние платежного баланса за период 1973-1981 годов. Данные за 1973-1976 годы были предоставлены Банком Мозамбика, а предполагаемые цифры на 1977, 1978 и 1981 годы были предоставлены миссией правительством.

Таблица 2

Мозамбик: платежный баланс
(в млн. долл. США)

	Сметные показатели				Прогнозируемые показатели		
	1973 г.	1974 г.	1975 г.	1976 г. ^{а/}	1977 г.	1978 г.	1981 г.
<u>Торговля товарами</u>							
Импорт.....	261	323	295	396	489	479/506	615
Экспорт.....	175	200	169	147	154	185,5	351/468
<u>Баланс</u>	-86	-123	-126	-249	-335	-293,5/-320,5	-264/-147
<u>Невидимые статьи</u>							
Платежи.....	71	80	92	96	87	80	69
Поступления.....	163	200	255	243	193	200	246
<u>Баланс</u>	+92	+120	+163	+147	+106	+120	+177
<u>Перевод капитала</u>							
Платежи.....	43	68	65	52	55	40	31
Поступления.....	31	49	3	-	5	55	22
<u>Баланс</u>	-12	-19	-62	-52	-50	+15	-9
<u>Платежный баланс</u>							
Активное сальдо (+) или дефицит (-)	-6	-22	-25	-154	-279	-158,5/-185,5	-96/+21

^{а/} Данные предварительные и подлежат корректировке.

22. Следует отметить, что данная смета платежного баланса, подготовленная Банком Мозамбика, составлена на расчетной основе, а не основе торговых операций. Данные указывают на резкое увеличение дефицита в 1976 году (по предварительной смете 154 млн. долл. США). В 1977 году предполагаемый дефицит будет составлять 279 млн. долл. США, а в 1978 году - от 158,5 до 185,5 млн. долл. США. Только в том случае, если будут выполнены задания по объему производства по сектору государственных ферм на 1977/1978 год 2/, можно ожидать более низкой стоимости импорта и более низкого дефицита. С учетом запланированного улучшения сельскохозяйственного и промышленного производства, с возобновления экспорта сельскохозяйственных продуктов, развития добычи и экспорта угля (см. пункты 59-63 ниже), правительство ожидает добиться улучшения состояния платежного баланса в 1981 году.

23. Вышеприведенная смета не включает доходов от продажи золота. По соглашениям, заключенным до получения независимости, денежные переводы шахтеров, работающих по контрактам в Южной Африке, выплачивались в золоте по официальной цене. Полученное таким образом золото продавалось на открытом рынке, что давало значительные поступления иностранной валюты. Нет никаких гарантий, что этот источник инвалюты будет продолжать существовать после 1978 года. Если он закроется, Мозамбик будет терять ежегодно в поступлениях иностранной валюты около 110 млн. долл. США в год.

24. Проблема платежного баланса становится более острой, поскольку существует необходимость восстанавливать экономику, сохраняются трудности, вызванные введением санкций, последствиями наводнений, описанные в пунктах с 47 по 55 доклада второй миссии по обзору положения, содержащегося в докладе Генерального секретаря (A/32/96), потерей поступлений золота после 1978 года и проблемами, связанными с нападениями из Южной Родезии. Международная помощь, необходимая Мозамбику в течение следующих восемнадцати месяцев, связана с этим неблагоприятным сочетанием обстоятельств.

2/ См. сноску 5.

III. УЩЕРБ, НАНЕСЕННЫЙ АКТАМИ АГРЕССИИ

A. Описание действий

25. Миссия была информирована о том, что со времени достижения Мозамбиком независимости 25 июня 1975 года его территориальный суверенитет неоднократно нарушался вооруженными силами незаконного режима в Южной Родезии. Число и жестокость этих нападений резко увеличились с 3 марта 1976 года, когда Мозамбик применил санкции против Южной Родезии. В период с марта 1976 по март 1977 года в трех западных провинциях было зарегистрировано в общей сложности 143 таких нападения: 54 - в Газе, 33 - в Манике и 56 - в Тете.

26. Миссии сообщили, что сначала эти нападения имели вид небольших налетов, в которых участвовало не более 50 человек и которые были направлены против беженцев из Зимбабве и других лиц. Со временем эти нападения становились более крупными и частыми. Они превратились в крупные операции, направленные не только против гражданского населения, но и против жизненно необходимой экономической и социальной инфраструктуры. Оружие, которое использовалось в этих нападениях, постепенно становилось все более совершенным. Кроме использования бронированных машин, широко применялись самолеты, артиллерия и напалмовые бомбы. С мая 1977 года стали использоваться истребители "Мираж" и 500-килограммовые осколочные бомбы.

B. Непосредственные потери

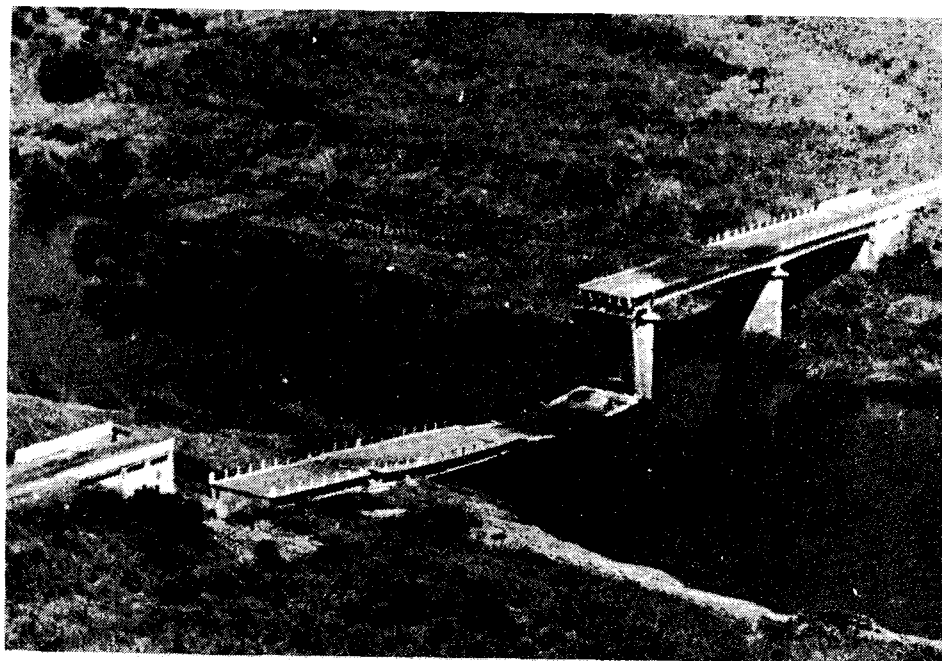
27. Судя по сообщениям, наиболее жестокое нападение было совершено 9 августа 1976 года, когда крупные силы на бронированных машинах вторглись на территорию Мозамбика до населенного пункта Ниазония в провинции Маника, в результате чего было убито 875 человек. Более 500 беженцев из Зимбабве из числа гражданского населения, главным образом дети, женщины и престарелые лица, были ранены. Многие из раненых впоследствии умерли в больницах. Кроме людских жертв и разрушенных домов, рогатого скота и сельскохозяйственных культур, эти нападения были направлены на систематическое разрушение транспортных систем и систем связи. Нападения осуществлялись на железные дороги, автомобильные дороги, мосты, линии электросвязи, взлетные полосы и транспортные средства, в том числе автобусы, грузовые автомобили, локомотивы и вагоны.

28. Общие масштабы жертв и разрушений являются весьма значительными. К концу июня 1977 года было убито приблизительно 1 500 человек; две трети из них являются беженцами из Зимбабве. Города Мапай, Чиоко, Массангена и Мавонде были стерты с лица земли, что лишило обширные районы больниц, школ, электростанций и других элементов инфраструктуры. Дома и фабрики были разрушены, большое поголовье скота убито.

A/32/268
S/12413
Russian
Page 16



Разрушения в Малаи: общий вид



Разрушенный мость Пунге

Были совершены нападения на важные транспортные узлы и линии связи: тропосферная станция связи в Чикуалакуала была выведена из строя; несколько взлетных полос были разрушены и два стратегических моста — мост Пунге и мост Мессуризе — были разрушены, серьезно повреждены и непригодны для использования; железная дорога в Чикуалакуала была перерезана в нескольких местах; разрушенные транспортные средства включают три локомотива, 38 вагонов, 8 барж, 21 грузовой автомобиль и 35 автобусов, джинов, тракторов и тяжелого оборудования.

29. Правительство Мозамбика сообщило Совету Безопасности, что непосредственный ущерб материальным ценностям составил свыше 13 млн. долл.США. К этому необходимо добавить разрушения в районе Эспунгабера в июне 1977 года, которые оцениваются правительством в 515 000 долл.США.

С. Ущерб, нанесенный экономике Мозамбика

30. Помимо трагических людских потерь и серьезных разрушений материальных ценностей, правительство также сталкивается с проблемой экономического и социального нарушения жизни населения, проживающего в пострадавших пограничных районах. По оценке правительства, приблизительно 50 000 человек оказались непосредственно пострадавшими. Из этого числа 15 000 находится в провинции Газа, 10 000 — в Манике и 25 000 — в Тете.

31. Из-за исключительно серьезного в плане безопасности положения в регионе во время пребывания миссии она смогла посетить только один из наиболее пострадавших городов — Мапай. Посещение на вертолете имело место 20 июля 1977 года. Мапай являлся административным и торговым центром и узловым центром связи провинции с населением приблизительно в 2 000 человек. В период с марта 1976 года по март 1977 года этот город был атакован шесть раз. Самое серьезное нападение на него было совершено в период с 29 мая по 2 июня 1977 года, к счастью, число жертв было не очень большим, поскольку большая часть населения уже покинула город. Миссия отметила, что все недавно построенные здания и многочисленные жилища традиционного типа были полностью разрушены. Судя по использованным боеприпасам и гильзам снарядов, которые были разбросаны по всему городу, использовались стрелковое оружие, минометы, пушки и взрывчатые вещества. К числу разрушенных объектов относились система водоснабжения города, телефон и система распределения электроэнергии; средства транспорта, принадлежавшие транспортной компании Нгала, которая обслуживала район Мапай; предприятие по строительству и ремонту дорог; склад, универсальный магазин, больница и станция оказания первой медицинской помощи; начальная школа; два административных здания; станция обслуживания автомобилей; пассажирско-грузовое транспортное депо; мельница и склад; приблизительно 25 современных жилых домов; крупный жилой комплекс; резервуар для хранения воды. Во время нападения

город Мапай, будучи центром автомобильного транспорта провинции, приобрел еще большее значение для жителей провинции Газа, поскольку обслуживавшая провинцию железная дорога уже была разрушена в нескольких местах. Разрушение автодорожных транспортных средств лишило весь район всякой формы наземного транспорта (автомобильного и железнодорожного) вообще. Две взлетные полосы, обслуживающие Мапай, и еще одна в Чикуалакуала также были выведены из строя.

32. Разрушенный город Массангена также являлся важным транзитным пунктом в торговле с центральными внутренними зонами страны. Разрушение этого города и вывод из строя ведущих в нему многочисленных дорог привели к изоляции этого района от остальной части страны. Серьезно пострадало животноводство, являющееся одним из основных видов деятельности данного района.

33. Мавонде, важный центр провинции Маника с населением 10 000 человек, также лишился комплекса по выработке электроэнергии, больницы, школы, резервуара воды, административных зданий, складов и жилых домов. Мавонде расположен в богатой сельскохозяйственной зоне, производящей большое количество зерна, риса и скота, и являлся центром обеспечения сельскохозяйственными продуктами остальной части провинции. Он также являлся базовым пунктом разведки полезных ископаемых в этом районе, особенно месторождений железа в Хонде.

34. Миссии было сообщено, что разрушения в Чиоко (население 7 800 человек), в провинции Тете, вызвали затруднения во всем районе. Разрушенными оказались электрические генераторы, магазины, больница, школа, склады, мельницы и жилые и административные здания. Культуры на корню были уничтожены. Перевозка запасов продовольствия даже людьми или с помощью животных была затруднена, поскольку дороги были сильно заминированы. Обычно легкий доступ из этого густонаселенного и богатого в сельскохозяйственном отношении района, производящего зерно и сорго, в столицу провинции стал и опасным, и трудным.

35. Согласно сообщению правительства, значительные разрушения транспортных средств парализовали экономическую деятельность в пострадавших районах, прилегающих к границе с Южной Родезией. Поток торговли между северо-западной частью провинции Газа и остальной частью страны был нарушен; были прекращены все перевозки из района к югу от Эспунгаберы и в этот район, и, что еще более серьезно, прекратились все автомобильные перевозки в провинцию Тете и из нее, включая перевозки крупных грузов для строительства плотины Кабора Басса. Разрушение судов на озере Кабора Басса лишило провинцию Тете ее основных средств перевозки в восточном/западном направлениях и привело к застою в сбыте сельскохозяйственных продуктов. Северная часть страны лишилась электросвязи с южной частью в результате разрушения в Чикуалакуала.

36. Миссия была информирована о том, что, помимо физического уничтожения транспортного оборудования, Мозамбик потерял 17 гражданских самолетов. Они являлись собственностью правительственных учреждений, и после достижения независимости были выкрадены и вывезены из страны в Южную Родезию и другие места. К числу потерянных относятся 15 легких самолетов (местительность: 12 пассажиров) и 2 легких вертолета (местительность: 5 пассажиров). Их потеря еще более усугубила проблемы страны в области транспорта. Правительство оценивает стоимость потерянного оборудования в 1,23 млн. долл. США.

37. Хотя правительство попыталось дать оценку непосредственных материальных потерь, во время пребывания в стране миссии оно не оценило потери, понесенные экономикой Мозамбика в результате подрыва экономики и социального устройства. Кроме того, отсутствуют какие-либо оценочные данные о ресурсах, которые пришлось отвлекать от процесса развития на цели укрепления безопасности вдоль пограничных районов. Если принять во внимание все эти элементы и их последствия в стоимостном выражении, то ущерб, нанесенный экономике страны, будет во много раз больше подсчитанной стоимости непосредственных физических потерь.

IV. ПОТРЕБНОСТИ, СВЯЗАННЫЕ С ПОТЕРЯМИ В РЕЗУЛЬТАТЕ АГРЕССИИ

38. Правительство заявило, что его потребности в свете резолюции 411 (1977) Совета Безопасности (см. приложение I) являются дополнением к тем потребностям, которые уже были изложены в ответ на резолюцию 386 (1976) Совета Безопасности (см. приложение III). Закрытие Мозамбиком границ с Южной Родезией и продолжающееся применение санкций являются тяжелым бременем для экономики страны. Кроме того, стране срочно необходима помощь на цели общего развития от других стран и международных организаций, с тем чтобы она могла достигнуть целей развития на 1980-1981 годы, сбалансировать свой бюджет, а также сократить или ликвидировать дефицит платежного баланса.

39. В том, что касается ущерба, вызванного последними актами агрессии, правительство определило следующие наиболее насущные потребности: расселение населения, восстановление **разрушенных** городов, восстановление уничтоженных и поврежденных транспортных систем и средств электросвязи. Эти потребности рассматриваются на последующих страницах настоящего доклада.

A. Расселение перемещенного населения

1. Непосредственная помощь тем, кто оказался в бедственном положении

40. В течение ближайших шести месяцев первоочередная необходимость состоит в оказании помощи продовольствием для удовлетворения основных потребностей перемещенного населения, численность которого оценивается приблизительно в 50 000 человек или 10 000 семей. Необходимы продовольствие и одежда для всего перемещенного населения и временные жилища для приблизительно 3 000 семей, не имеющих крова (другие нашли жилища у своих друзей или родственников в деревнях). На основе а) представленной правительством сметы потребностей в продовольствии; б) потребностей в одежде и одеялах, оцененных миссией из расчета 20 долл. США на человека, и с) потребностей во временных жилищах, оцененных миссией в 150 долл. США на семью, потребности в оказании помощи в течение следующих шести месяцев приводятся в таблице 3 (проект MOZ/Н.01/77) 3/:

3/ В условных обозначениях проектов цифры соответствуют порядковым номерам, перечисленным в приложении I. В обозначении "MOZ/Н" буква "Н" в середине означает потребности для населения и населенные пункты. В других категориях проектов: "Т" означает транспорт; "ТС" - электросвязь; "А" - сельское хозяйство; "МР" - профессиональная подготовка кадров и "R" - беженцы.

Таблица 3

Потребности в продовольствии (на шесть месяцев)
(Проект МОЗ/Н.01/77)

Продовольствие	Среднегодовые потребности на человека (в кг)	Общие потребности на шесть месяцев (в метрических тоннах) <u>а/</u>	Стоимость (в тыс.долл. США)
Кукуруза	91,6	2 291	394
Пшеница	54,6	1 635	249
Рис	36,9	922,5	377
Бобы	36,9	922,5	783
Сахар	18,25	456,5	117
Соль	3,7	91,5	8
Молоко	219 литров	5 475	1 493
Растительное масло ..	3,6	91	141
Чай	3,7	91,5	35
Итого			<u>3 597</u>
Одежда (на 50 000 человек)			1 000
Временные жилища (на 3 000 семей)			450
ВСЕГО			<u>5 047</u>

а/ Одна метрическая тонна = 1 000 кг или 2 204,6 фунтов.

41. Шестимесячный период предоставления помощи также даст возможность осуществить первые шаги по расселению населения и восстановлению физических ценностей. Правительство Мозамбика полно решимости немедленно приступить к выполнению этой задачи, несмотря на продолжающиеся акты агрессии. Правительство будет проводить политику расселения и восстановления пострадавших общин в тех местах, где они находились первоначально.

2. Переселение пострадавших общин

42. Стратегия расселения состоит в объединении разбросанного в настоящее время населения в рамки общинных деревень, с тем чтобы способствовать эффективному предоставлению образования, медицинского обслуживания и других социальных услуг, а также экономических и технических вспомогательных служб. 10 000 перемещенных семей будут перегруппированы в 40 основных общинных единиц: 12 в Газе, 8 - в Манике и 20 в Тете. Каждая из них будет включать приблизительно 250 семей и будет располагать основными общинными средствами и оборудованием. Группы из 4 основных единиц (т.е. приблизительно 1 000 семей) будут иметь центральную базу, которая в будущем будет располагать оборудованием для их коллективного использования.

43. Правительство намерено уделить первоочередное внимание созданию простой инфраструктуры для населенных пунктов. Предоставление жилья будет осуществляться в несколько этапов. Первоначально будут построены временные жилища. За этим последует их постепенное улучшение посредством планов самопомощи и предоставления небольших займов в форме строительных материалов. Для этой цели правительство намерено создать оборотный фонд жилищного строительства, финансируемый с помощью внутреннего банковского кредита. Однако в течение начального шестимесячного периода правительству потребуется помощь для осуществления предварительных физических исследований в рамках программы технического сотрудничества Организации Объединенных Наций. В ходе исследования следует уточнить конкретное местоположение новых деревень вблизи обрабатываемых ими в настоящее время земель. Кроме того, потребуется определить такие основные элементы, как будущий сельскохозяйственный потенциал и водные ресурсы, а также социологические аспекты перемещения групп населения.

44. В таблице 4 приводятся масштабы предлагаемого проекта (MOZ/H.02/77) этого переселения.

Таблица 4

Населенные пункты для 10 000 семей

(Проект МОЗ/Н.02/77)

В тыс. долл. США

1. <u>Предприятия культурно-бытового обслуживания</u>		
<u>На уровне общинной единицы:</u>		
начальная школа, амбулатория, кооператив, общинный центр, ясли и центр социального обеспечения (40 единиц по 250 семей)		3 785
<u>На уровне группы, состоящей из 4 общинных единиц:</u>		
административный центр, мастерская, рынок, коллек- тивный центр, взлетная полоса (10 групп по 4 общинных единицы, то есть по 1 000 семей на группу)		780
	Итого	<u>4 565</u>
2. <u>Инфраструктура</u>		
<u>На уровне группы, состоящей из 4 общинных единиц:</u>		
дренаж дорог, водоснабжение, электричество (10 групп по 1 000 семей на группу)		<u>2 875</u>
3. <u>Взносы на оборудование для укрепления департаментов жилищного строительства на трех уровнях:</u>		
Национальный департамент жилищного строительства, 3 провинциальных департамента жилищного строи- тельства и 10 местных департаментов жилищного строительства		<u>1 000</u>
4. <u>Оборотный фонд предоставления ссуд на жилищное строительство (местное финансирование)</u>		<u>(4 000)</u>
	ВСЕГО (исключая пункт 4)	<u>8 440</u>

3. Развитие сельского хозяйства в помощь переселению

45. Людей необходимо не только расселить, но и предоставить им перспективы в плане соответствующего уровня жизни. В рамках этой цели развитие сельского хозяйства как элемента помощи при проведении переселения должно включать два вида деятельности: по-первых, предоставление материалов и орудий труда, необходимых для ведения натурального хозяйства; во-вторых, организацию и ведение в новых деревнях полумеханизированной коллективной обработки общинных земель для обеспечения роста производства. Потребности для достижения этих целей приведены в таблице 5 (проект MOZ/Н.03/77).

Таблица 5

Развитие сельского хозяйства в помощь переселению

(Проект MOZ/4.03/77)

в тыс.долл.США

а) материалы и орудия труда для обработки земли в рамках натурального хозяйства	173
б) планы полумеханизированной коллективной обработки	<u>4 200</u>
ИТОГО	<u>4 373</u>

4. Восстановление разрушенных и поврежденных городов и деревень

46. В качестве части проекта переселения правительство Мозамбика намерено восстановить Мапаи, Мавонде и Чиоко. Эти города необходимы в качестве центров торговли сельскохозяйственными продуктами в пограничных областях и в соседних районах. Мавонде также является важным центром развития горнодобывающей промышленности в провинции Маника. В таблице 6 приведены подсчеты правительства в связи с расходами на восстановление этих городов и других разрушенных или поврежденных населенных пунктов (проект MOZ/Н.04/77).

Таблица 6

Восстановление Мапай, Мавонде, Чиоко и других мест
(Проект MOZ/Н.04/77)

Район	в млн.долл.США
<u>Провинция Газа</u>	
Мапай	1,3
Массангена	0,65
М'пузи, Комбомуне, Чигамане и Мачаила	0,6
	<u>2,55</u>
<u>Провинция Маника</u>	
Мавонде	0,75
Серра Чоа	0,1
	<u>0,85</u>
<u>Провинция Тете</u>	
Чиоко	1,5
Чинкомбидзе, Нура, Дакуи, Магоэ и Кочамане	0,4
	<u>1,9</u>
	<u>5,3</u>
ИТОГО	

В. Транспорт и связь

1. Восстановление, ремонт или замена транспортных сооружений, средств обслуживания и ремонтного завода

47. Стоимость физических разрушений в транспортном секторе оценивается правительством приблизительно в 7,3 млн. долл. США. Помимо ремонта, восстановления или замены того, что было повреждено, необходимо проложить пригодную для использования в любых погодных условиях дорогу через Домбе в Эспунгабера в качестве замены ранее использовавшегося пути в Эспунгаберу, который проходил через Южную Родезию. Общие расходы, связанные с восстановлением транспортной системы, приводятся в таблице 7.

Таблица 7

Восстановление транспортной системы

Проект		в млн. долл. США
MOZ/Т.01/77	Восстановление разрушенного моста в Пунгэ	0,83
MOZ/Т.02/77	Замена поврежденных локомотивов и вагонов, Южная железная дорога ...	1,94
MOZ/Т.03/77	Восстановление и ремонт поврежденных сооружений и оборудования на участке Мабалане-Чикуалакуала, Южная железная дорога	1,17
MOZ/Т.04/77	Восстановление подвергшихся бомбардировке взлетных полос в Мапаи и Эспунгабера	0,02
MOZ/Т.05/77	Строительство дороги Домбе-Эспунгабера по стандартам, предусматривающим использование в любую погоду	3,87
MOZ/Т.06/77	Замена разрушенных гражданских средств транспорта и завода по ремонту дорожного полотна	2,12
MOZ/Т.07/77	Замена разрушенных судов на внутренних водных путях	0,13
MOZ/Т.08/77	Восстановление разрушенного моста через Мессуризу	0,21
	ИТОГО	10,29

2. Восстановление телефонной и телексной связи между Мапуту и Бейрой

48. В пункте 77 доклада миссии в Мозамбик, препровожденного Экономическому и Социальному Совету нотой Генерального секретаря (E/5812), обращается внимание на уязвимость тропосферной станции в Чикуалакуала, которая является основным элементом связи в системе электросвязи в Мозамбике, и соединяет Мапуту с Бейрой - станция; выведенная из строя в результате нападения 2 декабря 1976 года, расположена на границе, и мозамбикские власти не смогли добиться доступа к ней. Поэтому правительство решило перенести эту связь и установить ее на более безопасном участке. Если перемещение станции тропосферного рассеивания в другое место окажется технически неприемлемым, придется применить другие методы, например, установление прямой радиотрансляционной системы. Общая стоимость системы перемещения (проект MOZ/ТС.01/77), включая подготовку кадров и техническое сотрудничество, оценивается в 2 млн. долл. США (см. приложение I, А).

V. СРОЧНЫЕ ПРОЕКТЫ РАЗВИТИЯ, НЕОБХОДИМОСТЬ КОТОРЫХ
ВЫЗВАНА СУЩЕСТВУЮЩИМ ПОЛОЖЕНИЕМ

A. Транспортная система

49. Чрезвычайное положение, сложившееся в Мозамбике, привело к возникновению исключительных потребностей в транспортном секторе, намного превышающих потребности в условиях осуществляемого нормального развития и потребности в связи с заменой поврежденных сооружений и оборудования.

50. Основные потребности отражают необходимость создания новых связей в торговле и производстве для компенсации потерянных в результате санкций против Южной Родезии доходов и рабочих мест. К этой категории относятся два проекта. Во-первых, ведется строительство 100-километрового участка шоссе центр-северо-восток для обеспечения доступа в богатые сельскохозяйственные районы в провинциях Замбези, Нампула, Кабо Делгадо и Ниасса. Во-вторых, предусматривается выделение средств для строительства и ремонта дорог и оборудования для технического содержания дорог для провинций Газа, Маника и Тете; это будет способствовать улучшению сети местных дорог и таким образом способствовать восстановлению сельского хозяйства и торговли в сельских районах, а также обеспечению доступа к намечаемым населенным пунктам.

51. Другие потребности отражают необходимость создания резервов на случай чрезвычайных обстоятельств. Резервный запас конструкций для моста в Бейли необходим на случай либо новых актов агрессии, либо стихийных бедствий, например, наводнений. Также важной является реконструкция аэропорта Чингдози около Тете для его использования в качестве запасного аэропорта для Бейры; ранее для этого использовался аэропорт Солсбери.

52. Потребности для транспортной системы перечисляются в таблице 8.

Таблица 8

Срочно необходимые проекты развития транспорта

Проект	(в млн. долл. США)
MOZ/T.09/77 Шоссе центр-северо-восток; строительство участка Альто Молокэ-Альто Лигонха (100 км)	10,0

Таблица 8 (продолжение)

Проект	(в млн. долл. США)	
MOZ/T.10/77	Оборудование для строительства и ремонта дорог для провинций Газа, Маника и Тете	7,0
MOZ/T.11/77	Резервный запас конструкций для моста в Бейли в Чимойо и Тете на случай чрезвычайных обстоятельств	0,58
MOZ/T.12/77	Реконструкция аэропорта Чингдози	0,13
	ИТОГО	<u>17,71</u>

В. Электросвязь

1. Государственная система электросвязи

53. По стратегическим и экономическим причинам правительство уделяет первоочередное внимание двум проектам установления международной линии электросвязи между Мозамбиком и соседними африканскими странами. Эти проекты также предусматривают установление связи между Мозамбиком и Панафриканской сетью электросвязи. Указанные проекты представлены в таблице 9.

2. Аэронавигационная электросвязь

54. Санкции против Южной Родезии изолировали аэропорт Бейры, основной международный аэропорт Мозамбика, и лишили его связи с Сетью стационарной аэронавигационной электросвязи (АФТН). Поэтому правительство Мозамбика подготовило проект для установления связи с Дар-эс-Саламом для восстановления связи с АФТН. Она заменит намечавшееся установление связи с Найроби, упоминавшееся в качестве проекта 2.2.8 в добавлении к докладу миссии в Мозамбик (E/5812/Add.1). Кроме того, в качестве элемента восстановления деятельности аэропорта Чингдози потребуется установление электросвязи между ним и Бейрой. Стоимость оборудования для этих двух проектов дается в таблице 9.

Таблица 9

Срочно необходимые проекты развития электросвязи

Проект		(в млн. долл. США)
MOZ/ТС.02/77	Микроволновая связь с Объединенной Республикой Танзания	3,0
MOZ/ТС.03/77	Микроволновая связь с Замбией	1,325
MOZ/ТС.04/77	Аэронавигационная электросвязь между Бейрой и Дар-эс-Саламом	0,135
MOZ/ТС.05/77	Линия радиотелетайпной связи между Бейрой и Чингдози	<u>0,189</u>
	ИТОГО	4,649

VI. ПРОЕКТЫ РАЗВИТИЯ, ИМЕЮЩИЕ ОСОБОЕ ЗНАЧЕНИЕ ДЛЯ
МОЗАМБИКА

A. Развитие сельского хозяйства

1. Укрепление сектора государственных фермерских хозяйств

55. Правительство уделяет первостепенное внимание восстановлению многочисленных ферм, покинутых португальцами, и реорганизации их в сектор государственных фермерских хозяйств. Как намечено третьим съездом ФРЕЛИМО, задача состоит в том, чтобы достигнуть к 1980/81 году уровня производства 1973 года. Это предусматривает механизированную обработку приблизительно 180 000 гектаров, восстановление цитрусовых и чайных плантаций и плантаций кспры, распределение приблизительно 120 000 голов покинутого крупного рогатого скота между племенными и откормочными фермами и восстановление существующих молочных заводов. Правительство уже ассигновало около 25 млн. долл. США для закупки за границей оборудования и других материалов, необходимых для проведения сельскохозяйственной кампании 1977/78 года, целью которой является освоение 77 000 гектаров. В эту сумму включены приблизительно 10,5 млн. долл. США, выделенные ранее для проектов, которые в настоящее время являются частью программы развития сектора государственных фермерских хозяйств. В рамках этой программы правительство сочло необходимым разработать еще 14 проектов. Эти проекты в настоящее время изучаются центром ФАО по инвестициям для их представления потенциальным донорам.

2. Укрепление служб сбыта сельскохозяйственной продукции

56. До достижения независимости города предприятия по переработке сельскохозяйственной продукции и экспортные организации частично снабжались за счет сектора традиционных мелких фермерских хозяйств ^{4/}. Это снабжение было серьезно нарушено в связи с отъездом португальских посредников-коммерсантов (в особенности "cantineiros"), которые обеспечивали сбыт продукции этого сектора. Производство в традиционном секторе резко сократилось в результате, поскольку с их отъездом перестал существовать гарантированный рынок сбыта и исчезли стимулы для производства товарных излишков. Это положение еще более усугубилось в результате сокращения производства в секторе современных фермерских хозяйств.

^{4/} В частности 80 процентов поставок сырьевых материалов для заводов по производству различных видов пищевого растительного масла (в основном, из земляного ореха и семян хлопчатника); 100 процентов экспорта ореха кешу; а также маис, бобы, маниока и фрукты для городских потребителей.

57. Правительство планирует заменить ранее существовавшую систему, основанную на использовании услуг португальских торговцев-посредников, хорошо скоординированной государственной и кооперативной рыночной системой. По расчетам правительства этот проект в области сбыта окажет непосредственное воздействие на объем производства мелких фермеров, поскольку обеспечит их рынком сбыта и установит твердые минимальные цены. Ожидается, что осуществление данного проекта будет способствовать увеличению производства как для экспорта, так и для снабжения городов продовольствием. Проект (MOZ/A.01/77) будет направлен на укрепление государственных организаций по сбыту зерновых, ореха кешу, различных видов пищевого растительного масла (из земляного ореха, подсолнечника, копры, семян хлопчатника) и хлопка. Затраты по проекту оцениваются в 2,5 млн. долл. США (см. приложение I, с). На первом этапе проекта будут изучены возможности сбыта одного или двух важных сырьевых товаров, производимых традиционным сектором (например, земляной орех в провинциях Инхамбана, Газа и Мапуто и кукуруза в провинциях Тете и Маника). Данный проект будет связан с проектом скандинавских стран по финансированию приблизительно 300 магазинов в "aldeias comunais".

3. Разработка проектов комплексного освоения речных бассейнов

58. Развитие сельского хозяйства в более отдаленной перспективе в Мозамбике будет прежде всего основываться на крупномасштабных проектах орошения в долине реки Замбези, долине реки Лимпопо и долинах рек Инкомати-Умбелузи. Были предприняты первые шаги по использованию этих рек: плотина Массингир в районе, прилегающем к реке Лимпопо (должна быть закончена к 1978 году); обязательства о выделении средств на строительство (плотина Пекенос Лимбомбос на реке Умбелузи); обязательства о выделении средств на проведение технико-экономических обоснований (плотина Мапай на реке Лимпопо и плотина Корумана на реке Инкомати). В бассейне долины реки Замбези до достижения независимости было выполнено несколько технико-экономических обоснований; однако эти материалы либо были уничтожены, либо исчезли. Во всяком случае ни в одном из указанных трех бассейнов рек не были проведены систематические исследования по планированию комплексного освоения. Необходимость в проведении таких исследований становится все более настоятельной, поскольку отдельные проекты должны разрабатываться с учетом обмена плана освоения речных бассейнов. Затраты на подготовку исследований по комплексному освоению бассейнов рек Лимпопо, Инкомати и Замбези оцениваются в 700 000 долл. США (проект MOZ/A.02/77) (см. приложение I, с). Безотлагательность систематического освоения бассейнов рек стала еще более острой в связи с катастрофическими наводнениями в феврале 1977 года, когда 300 человек погибло и почти 32 000 остались без крова.

Е. Профессиональная подготовка трудовых резервов

66. В пунктах 40-45 доклада второй миссии по обзору, содержащегося в докладе Генерального секретаря (А/32/96), обращено внимание на серьезность положения в отношении трудовых ресурсов в Мозамбике, возникшего в результате отъезда из страны большого числа португальцев-экспатриантов. Ожидается, что положение улучшится в начале 1978 года благодаря ратификации в июне 1977 года соглашения о техническом сотрудничестве с Португалией. Это соглашение открывает новые возможности для технического сотрудничества между обеими странами и, как ожидается, приведет к увеличению числа квалифицированных технических специалистов в Мозамбике.

67. В целях решения проблемы серьезной нехватки специалистов среднего звена правительство организовало многочисленные программы повышения профессиональной подготовки без отрыва от производства в большинстве своих министерств и ведомств, как об этом указывается в пунктах 40-45 доклада второй миссии по обзору (А/32/96). Правительство сообщило, что оно намеревается изменить структуру Департамента по вопросам профессиональной подготовки и трудоустройства Министерства труда, с тем чтобы повысить качество этих учебных программ. Оно также разработает план среднесрочной подготовки кадров, с тем чтобы повысить уровень технической и профессиональной подготовки рабочих на производственных предприятиях. Для осуществления этих программ ему требуется следующая помощь в рамках проекта MOZ/MP.01/77:

В тыс. долл. США

а) Реконструкция зданий	529
б) Оборудование	<u>I 246</u>
ИТОГО	<u>I 775</u>

В млн. долл. США

13/77	Шоссе № 1; ремонт повреждений, вызванных наводнением	1,7
MOZ/Т.14/77	Район Ангония; строительство дорог и их покрытие	12,8
MOZ/Т.15/77	Профессиональная подготовка обслуживающего персонала для портов и железных дорог	0,5
MOZ/Т.16/77	Оборудование для строительства и ремонта дорог для расширения имеющихся возможностей	3,0

Ремонт шоссе № 1 включает восстановление и реконструкцию переправ и дренажных сооружений, которые оказались недостаточно надежными во время половодья на реке Лимпопо в феврале 1977 года. Строительство дороги в Ангонии рассматривается как одно из дополнительных средств для установления новых торговых и производственных связей, поскольку она откроет доступ к районам, которые обладают большими возможностями в плане развития сельского хозяйства. Программа подготовки персонала для обслуживания портов и железных дорог направлена на повышение квалификации обслуживающего персонала, который получил определенную профессиональную подготовку сразу после достижения независимости, но нуждается в ее совершенствовании.

Д. Электросвязь

65. В целях развития своей инфраструктуры в свете изменившихся отношений с соседними странами и объединения различных частей страны правительство Мозамбика намерено ускорить развитие технической базы аэронавигационной электросвязи. Этот проект (MOZ/ТС.06/77) состоит из трех подпроектов:

В тыс. долл. США

а) Модернизация радиотелетайпной связи Бейра-Мапуто	278
б) Оборудование "земля-воздух" для аэропорта в Бейра	203
в) Дополнительные навигационные вспомогательные средства	500
<u>Итого</u>	<u>981</u>

/...

В. Расширение производства и экспорт угля

59. Запасы угля в Мозамбике рассматриваются правительством в качестве крупного потенциального источника экспортных поступлений. Разработка этих запасов рассматривается в качестве первоочередной проблемы.

60. Главные известные залежи расположены в четырех районах провинции Тете. Наиболее важным является район Моатизе-Минзона. В настоящее время там получают около 600 000 тонн угля (50 процентов - коксующиеся), добываемых из-под земли, и подсчитано, что его производство может быть быстро увеличено до 2,5-3 млн. тонн при открытой добыче. По оценкам, потребуются следующие капиталовложения в этой связи: 25 млн. долл. США для расширения шахт, 25 млн. долл. США для оборудования и строительства и 25 млн. долл. США для таких объектов, как транспортные средства на территории предприятия, водоснабжение, жилищное строительство и другие случайные расходы.

61. Было изучено несколько планов транспортировки угля в порт. Один план основан на экспорте через Бейру. Для этого потребуются капиталовложения в размере 100 млн. долл. США для улучшения существующей центральной железной дороги и для приобретения подвижного состава и еще 30 млн. долл. США для проведения дноуглубительных работ в Бейре для приема судов водоизмещением 50 000 тонн. Второй план будет основан на экспорте угля через Накала. Предполагается, что этот порт будет потенциально на много крупнее Бейры. Капиталовложения в связи с планом Накала будут включать 300 млн. долл. США для развития и улучшения железнодорожной связи и 80 млн. долл. США для портовых сооружений. В соответствии с третьим планом предусматривается использование комбинированных барж, проходящих по внутренним водным путям и океану от Кабора Басса до Накала.

62. Завершено несколько исследований, связанных с освоением угольных запасов страны, которые охватывают как горнодобывающие, так и транспортные работы. Предполагается, что в конце 1977 года будут завершены еще два исследования (см. приложение IV).

63. Правительство надеется получить в скором будущем информацию о разработке запасов угля, достаточную для того, чтобы гарантировать окончательное планирование и претворение в жизнь. В этой связи оно в таком случае обратится за помощью к международному сообществу.

С. Транспортная система

64. Правительство Мозамбика выделило четыре проекта развития как имеющие первоочередное значение для развития страны. Ими являются:

/...

этих потребностей. В ней также приведены оценочные данные правительства в отношении потребностей импорта продовольствия на период с января по июнь 1978 года.

72. Правительство надеется, что с середины 1978 года потребности Мозамбика в импорте продовольствия сократятся в результате кампании по освоению 75 000 гектар в секторе государственных хозяйств 5/. Миссия считает, что несмотря на эти энергичные усилия в деле развития сельского хозяйства в течение определенного времени в будущем потребуются значительная помощь продовольствием, хотя эти потребности постепенно будут сокращаться.

5/ Ниже приводятся плановые задания в рамках кампании 1977/78 года в отношении производства на государственных фермах:

Кампания 1977/78 года, производство в государственном секторе

(в метрических тоннах)

	<u>Итого</u>
Рис	46 570
Сорго	3 900
Кукуруза	51 215
Пшеница	2 106
Хлопок	18 156
Семена подсолнечника	3 722
Табак	612
Фасоль	810
Масличные бобы	2 157
Продукты садоводства	55 880
Картофель	49 200
Лук	12 945
Томаты для промышленных целей	46 000
Цитрусовые	24 400

Источник: Noticias, 27 июля 1977 года.

Таблица 10

Мозамбик: потребности в импорте продовольствия:
1977/1978 год

(в метрических тоннах)

Потребности в импорте продовольствия на оставшуюся часть 1977 года				
	по состоянию на апрель (по оценке второй миссии по обзору положения а/)	по состоянию на июль (по оценке правительства)	Потребности в импорте продовольствия на январь-июнь 1978 года	Примечания
Пшеница	10 000	ноль	63 000 .	15 000 (уже в пути)
Кукуруза	40 000	40 000	40 000	-
Земляной орех	30 000	30 000	47 000	-
Рис	30 000	ноль	ноль	71 000 (импорт осуществляется; будет достаточно до июля 1978 года)
Картофель ...	10 000	ноль	14 400	9 120 (импорт уже получен; остальной объем на 1977 год за счет местного производства)
Лук	2 500	ноль	2 700	2 500 (импорт уже получен)
Мясо и мясные продукты	3 000	ноль	2 500	3 000 (импорт уже получен)
Молочный порошок	2 000	ноль	2 000	2 000 (импорт осуществляется)
Рыба	не установлено	5 000	10 000	-

а/ См. А/32/96, пункт 62.

/...