



# الأمم المتحدة

Distr.

GENERAL

A/32/268

S/12413

20 October 1977

ARABIC

ORIGINAL: ENGLISH

مجلس  
الأمن



الجمعية  
العامة

مجلس الأمن  
السنة الثانية والثلاثون

الجمعية العامة  
الدورة الثانية والثلاثون  
البند ١٢ من جدول الأعمال  
تقرير المجلس الاقتصادي والاجتماعي

تقديم المساعدة الى موزامبيق

مذكرة من الأمين العام

- ١ - قام الأمين العام ، تطبيقاً للفقرة ١٣ من قرار مجلس الأمن ٤١١ (١٩٧٧) المؤرخ في ٣٠ حزيران/يونيه ١٩٧٧ ، بتعيين بعثة لزيارة موزامبيق بغية التوصل ، بالتشاور مع حكومتها ، الى تقدير للمساعدة اللازمة من أجل معاونته على تنظيم برنامج فعال لتقديم المساعدة الدولية الى موزامبيق .
- ٢ - وطلب المجلس الاقتصادي والاجتماعي الى الأمين العام ، في الفقرة ٦ من قراره ٢٠٩٤ (د - ٦٣) المؤرخ في ٢٩ تموز/يوليه ١٩٧٧ ، أن يقدم الى الجمعية العامة ، في دورتها الثانية والثلاثين ، تقرير البعثة . وطلب المجلس الى الأمين العام ، في الفقرة ١١ (ج) ، أن يتخذ ترتيبات لاجراء استعراض للحالة الاقتصادية لموزامبيق في وقت يسمح بنظر الجمعية في المسألة في دورتها الثانية والثلاثين .
- ٣ - ويحال تقرير البعثة رفق هذا الى أعضاء الجمعية العامة وأعضاء مجلس الأمن . ويصف التقرير الآثار التي لحقت باقتصاد موزامبيق من جراء أعمال العدوان المنتظمة ضدها من جانب النظام غير الشرعي في روديسيا الجنوبية ، كما يستعرض المساعدة التي تحتاجها موزامبيق في الحالة التي تواجهها الآن .

تقرير البمثة الموفدة الى موزامبيق

( ١٥ - ٢٧ تموز/يوليه ١٩٧٧ )

المحتويات

<u>الصفحة</u>	<u>الفقرات</u>	
٦	١ - ١١	أولا - مقدمة .....
٦	١ - ٢	ألف - شكوى من موزامبيق .....
٦	٣	باء* - الاجراء الذى اتخذه مجلس الأمن .....
٧	٤ - ٥	جيم - تعيين البعثة وصلاحياتها .....
٨	٦ - ١٠	دال - برنامج البعثة .....
٩	١١	هاء* - شكر .....
٩	١٢ - ٢٤	ثانيا - اقتصاد موزامبيق .....
٩	١٢	ألف - السمات الأساسية .....
١٣	١٣	باء* - الاثار المترتبة على الجزاءات ضد روديسيا الجنوبية
١٠	١٤ - ١٨	جيم - أهداف واستراتيجية التنمية الاقتصادية والاجتماعية
١١	١٩ - ٢٠	دال - المالية العامة .....
١٢	٢١ - ٢٤	هاء* - ميزان المدفوعات .....
١٥	٢٥ - ٣٧	ثالثا - الاضرار الناجمة عن أعمال العدوان .....
١٥	٢٥ - ٢٦	ألف - وصف الاجراءات المتخذة .....
١٥	٢٧ - ٢٩	باء* - الخسائر المباشرة .....
١٨	٣٠ - ٣٧	جيم - الاضرار التي لحقت بالاقتصاد الموزامبيقي .....
٢٠	٣٨ - ٤٨	رابعا - الاحتياجات الناشئة عن الخسائر الناجمة عن العدوان .....
٢٠	٤٠ - ٤٦	ألف - اعادة توطین السكان المشردین .....
٢٠	٤٠ - ٤١	١ - الاغاثة العاجلة من المحنة .....
٢٢	٤٢ - ٤٤	٢ - اعادة توطین المجتمعات المتضررة .....
٢٤	٤٥	٣ - التنمية الزراعية لدعم اعادة التوطین .....
٢٤	٤٦	٤ - تمير المدن والقرى المدمرة أو المصابة بأضرار .....

المحتويات ( تابع )

<u>الصفحة</u>	<u>الفقرات</u>	
٢٥	٤٨ - ٤٧	١ - النقل والمواصلات السلوكية واللاسلكية.....
		١ - اعادة بناء منشآت النقل ومرافقه ومؤسساته
٢٥	٤٧	أو ترميمها أو استبدالها.....
		٢ - اصلاح وصلة الهاتف والتلكس بين مابوتسو
٢٦	٤٨	وسيرا.....
٢٧	٥٤ - ٤٩	خامسا - المشاريع الانمائية العاجلة التي تتطلبها الحالة الراهنة ..
٢٧	٥٢ - ٤٩	ألف - نظام النقل.....
٢٨	٥٤ - ٥٣	باء - المواصلات السلوكية واللاسلكية.....
٢٨	٥٣	١ - المواصلات السلوكية واللاسلكية العامة ...
٢٨	٥٤	٢ - المواصلات السلوكية واللاسلكية للملاحة الجوية
٢٩	٦٧ - ٥٥	سادسا - المشاريع الانمائية ذات الأهمية الخاصة لموزامبيق.....
٢٩	٥٨ - ٥٥	ألف - التنمية الزراعية.....
٢٩	٥٥	١ - دعم قطاع مزارع الدولة.....
٣٠	٥٧ - ٥٦	٢ - تعزيز خدمات التسويق الزراعي.....
٣٠	٥٨	٣ - اعداد مشاريع التنمية المتكاملة لأحواض الأنهار
٣١	٦٣ - ٥٩	باء - تنمية انتاج وتصدير الفحم.....
٣٢	٦٤	جيم - نظام النقل.....
٣٢	٦٥	دال - المواصلات السلوكية واللاسلكية.....
٣٣	٦٧ - ٦٦	هاء - تدريب اليد العاملة.....
٣٤	٧٢ - ٦٨	سابعا - الاحتياجات الغذائية.....
٣٤	٧٠ - ٦٨	ألف - العوامل المؤثرة في توفير الأغذية.....
٣٤	٧٢ - ٧١	باء - الواردات الغذائية والاحتياجات المقبلة.....

المحتويات (تابع)

<u>الصفحة</u>	<u>الفقرات</u>	
٣٨	٧٧ - ٧٣	..... ثامنا - اللاجئون
٣٨	٧٣	..... ألف - الحالة الراهنة
٣٨	٧٥ - ٧٤	..... باء - المساعدة المقدمة منذ نيسان/أبريل ١٩٧٧
٣٨	٧٧ - ٧٦	..... جيم - مشاريع اللاجئين التي تتطلب مساعدة دولية
٤٢	٨٧ - ٧٨	..... تاسعا - ملخص ونتائج

المرفقات

- المرفق الأول - خلاصة لاحتياجات موزامبيق من أجل التغلب على آثار أعمال العدوان
- المرفق الثاني - الدراسة السابقة التي أجرتها الأمم المتحدة للحالة في موزامبيق،  
والاجراءات المتخذة .....
- المرفق الثالث - الأولويات الدائمة .....
- المرفق الرابع - دراسات عن تنمية الفحم .....

\*\*\*

خريطة

أولا - مقدمة

ألف - شكوى من موزامبيق ( ١ )

١ - في ٢٢ حزيران/يونيه ١٩٧٧ ، وجه الممثل الدائم لموزامبيق لدى الأمم المتحدة رسالة الى رئيس مجلس الأمن يحيل بها نسخة من برقية مؤرخة في ١٨ حزيران/يونيه ١٩٧٧ موجهة من سعادة السيد سامورا مويسيس ماشيل ، رئيس موزامبيق ، الى الأمين العام للأمم المتحدة (S/12350 و Add.1) . وقد أشارت البرقية الى سلسلة منتظمة من " الانتهاكات ، والاستفزازات ، وأعمال العدوان المسلح ، ضد دول المواجهة ذات الحدود المشتركة مع روديسيا " . ومضت البرقية قائلة انه نتيجة لهذا العدوان ضد موزامبيق ، وزامبيا ، وبوتسوانا ، أصبح الجنوب الأفريقي منطقة يتعرض فيها السلم والأمن العالميان للخطر ، ومن ثم تشكل بؤرة دائمة للتوتر . وفي ظل هذه الظروف ، طلب الرئيس سامورا ماشيل الى الأمين العام عقد دورة لمجلس الأمن لدراسة الحالة .

٢ - وأرغق الممثل الدائم لموزامبيق مع رسالته ، المؤرخة في ٢٢ حزيران/يونيه ١٩٧٧ ، نسخة من بيان ألقاه الرئيس سامورا ماشيل في ١٨ حزيران/يونيه ١٩٧٧ في مابوتو (S/12350 ، المرفق الثاني) . وقد أشار البيان الى المقرر الذي اتخذته حكومة موزامبيق في ٣ آذار/مارس ١٩٧٦ ، بأن تمثل تماما لقرار مجلس الأمن ٢٥٣ (١٩٦٨) المؤرخ في ٢٩ أيار/مايو ١٩٦٨ ، بتطبيع الجزاءات ضد نظام روديسيا الجنوبية غير الشرعي . وجاء في البيان أن مقرر موزامبيق بتطبيع الجزاءات قد أعقبه أعمال عدوان مستمرة ومتزايدة ضد اقليمها وشعبها . وألحقت هذه الأعمال خسائر فادحة بأرواح سكان البلد المدنيين ، وأحدثت بهم اصابات شديدة ، كما تسببت في تدمير عدد من القرى . وفي ظل هذه الظروف ، طالب الشعب الموزامبقي مساعدة مادية عاجلة من المجتمع الدولي . وأكد بيان الرئيس ماشيل من جديد عزم بلده على تكثيف جهوده دعما للنضال الوطني من أجل الحرية في زمبابوى .

باء - الاجراء الذي اتخذته مجلس الأمن

٣ - اجتمع مجلس الأمن ، استجابة للطلب الذي تلقاه من حكومة موزامبيق ، في ٢٨ و ٢٩ و ٣٠ حزيران/يونيه ١٩٧٧ ، واتخذ بالاجماع ، في جلسته ٢٠١٩ المعقودة في ٣٠ حزيران/يونيه ، القرار ٤١١ (١٩٧٧) . وفيما يلي نص الفقرات ١٠ و ١١ و ١٣ من القرار :

(١) للاطلاع على عرض للدراسة السابقة التي أجرتها الأمم المتحدة للحالة في موزامبيق ، وللإجراءات المتخذة ، انظر المرفق الثاني .

” ان مجلس الأمن ،

...

١٠- ويرجو من جميع الدول ، والمنظمات الاقليمية ، والمنظمات الدولية الحكومية الأخرى المختصة ، أن تقدم مساعدة مالية وتقنية ومادية لموزامبيق بغية تمكينها من تعويض الخسارة الاقتصادية الشديدة وتدمير الممتلكات نتيجة لأعمال العدو ان التي ارتكبتها النظام غير الشرعي ، وأن تعزز قدرة موزامبيق على تنفيذ مقررات الأمم المتحدة دعما للتدابير المتخذة ضد النظام غير الشرعي في روديسيا الجنوبية ؛

١١- ويرجو من الأمم المتحدة ومؤسساتها وبرامجها المعنية ، بما في ذلك المجلس الاقتصادي والاجتماعي ، ومنظمة الأمم المتحدة للأغذية والزراعة ، ومؤسسة الأمم المتحدة للطغولة ، والهندوق الدولي للتنمية الزراعية ، ومفوضية الأمم المتحدة لشؤون اللاجئين ، ومنظمة الأمم المتحدة للتربية والعلم والثقافة ، ومؤتمر الأمم المتحدة للتجارة والتنمية ، وبرنامج الأمم المتحدة الانمائي ، ومنظمة الصحة العالمية ، أن تقدم المساعدة الى موزامبيق على أساس الأولوية ، تنفيذاً للطلب الذي تضمنته الفقرة ١٠ أعلاه من المنطوق ؛

...

١٣- ويرجو من الأمين العام أن ينسق جهود منظومة الأمم المتحدة ، وأن ينظم على الفور برنامجاً فعالاً لتقديم المساعدة الدولية الى موزامبيق وفقاً لأحكام الفقرتين ١١ و١٠ أعلاه من المنطوق .

جيم - تعيين البعثة وصلاحياتها

٤- قام الأمين العام ، في أعقاب اتخاذ القرار ، وبالتشاور مع حكومة موزامبيق ، بتعيين بعثة لزيارة موزامبيق تكون لها الصلاحيات التالية :

( أ ) التشاور مع الحكومة حول مدى ما لحق بموزامبيق من خسارة اقتصادية وتدمير للممتلكات نتيجة لأعمال العدو ان التي ارتكبتها النظام غير الشرعي في روديسيا الجنوبية ؛

( ب ) والتوصل الى تقدير للمساعدة المالية والتقنية والمادية اللازمة لموزامبيق من أجل تعويض الخسارة والتدمير المشار اليهما في الفقرة الفرعية ( أ ) ، وتعزيز قدرة موزامبيق على تنفيذ مقررات الأمم المتحدة لدعم التدابير المتخذة ضد النظام غير الشرعي في روديسيا الجنوبية .

٥- وتكونت البعثة من الأعضاء التاليين :

السيد عبد الرحيم أبي فرح ( رئيس البعثة ) ،  
مساعد الأمين العام للسائل السياسية الخاصة

- السيد راجنيكانت س . ديساي  
المستشار الأقليمي ( التخطيط الاقتصادي ) ، ادارة الشؤون الاقتصادية والاجتماعية
- السيد روبرت هاريس  
موظف متقدم للشؤون الاقتصادية ( النقل ) ، ادارة الشؤون الاقتصادية والاجتماعية
- السيد غوى ليمار تشاند  
المستشار الفني الخاص ( الاسكان ) ، ادارة الشؤون الاقتصادية والاجتماعية
- السيد غريغوري لازاريف  
الاخصائي الاقتصادي الزراعي التابع لمنظمة الأمم المتحدة للأغذية والزراعة
- السيد جون شانون  
موظف شؤون المشاريع التابع للاتحاد الدولي للمواصلات السلوكية واللاسلكية
- وعينت الآنسة سوزان كولوبي ، مسن . كذب مساعد الأمين العام للمسائل السياسية الخاصة ، سكرتيرة للبعثة .

#### دال - برنامج البعثة

- ٦ - وصلت البعثة الى موزامبيق في ١٥ تموز/يوليو ١٩٧٧ ، وأمضت ١٣ يوما فيها .
- ٧ - وعينت حكومة موزامبيق وفدا ، برئاسة وزير المالية ، للعمل مع البعثة . وعقدت البعثة طوال اقامتها اجتماعات منتظمة مع الوفد الحكومي . وأجرى رئيس البعثة أيضا مناقشات مع وزير التخطيط الانمائي والاقتصادى ، ووزير الخارجية ، ووزير النقل والمواصلات .
- ٨ - وعقدت اجتماعات أيضا بين البعثة ومثلي برنامج الأمم المتحدة الانمائي ، ومؤسسة الأمم المتحدة لرعاية الطفولة ، ومنظمة الصحة العالمية ، ومنظمة الأمم المتحدة للأغذية والزراعة ، ومفوضية الأمم المتحدة لشؤون اللاجئين .
- ٩ - وزارت البعثة أثناء اقامتها ما باى ، احدى المناطق الرئيسية التي تأثرت بأعمال العدوان . وتمت زيارات أيضا للمجمعات الريفية المتكاملة في وادى ليمبوبو في مقاطعة شاي - شاي ، وأجرت مناقشات مع الموظفين الاقليميين والقادة المحليين هناك .
- ١٠ - أما تقديرات الاحتياجات اللازمة لتمكين موزامبيق من تعويض ما تعرضت له من دمار وخسارة نتيجة للهجمات على أراضيها فانها تقوم أساسا على المعلومات التي قدمتها الحكومة . وقد درست اللجنة هذه التقديرات بعناية .



## هـ١ - شكر

١١- تود البعثة أن تسجل عميق تقديرها للتعاون الذي لقيته من حكومة موزامبيق طوال اقامتها في موزامبيق . وتود بوجه خاص أن تعرب عن امتنانها للتعاون والمساعدة اللذين قدمهما سعادة السيد سالوماو مونجوا مبيي ، وزير المالية ، وغيره من أعضاء الوفد الحكومي . وتود البعثة أيضا أن تسجل تقديرها للمساعدة التي قدمها ممثلو منظومة الأمم المتحدة في موزامبيق .

## ثانيا - اقتصاد موزامبيق

### ألف - السمات الأساسية

١٢- يبلغ سكان موزامبيق حوالي ١٠ ملايين شخص . ويوجد بها قطاع تقليدي كبير يقوم على الاكتفاء الذاتي والمزارع الصغيرة ، وقطاع حديث أصغر . وفي الزراعة ، كان القطاع الحديث قبل الاستقلال يتكون من وحدات إنتاجية كبيرة يمتلكها المستوطنون ، ويقوم بإنتاج المحاصيل النقدية ، مثل السكر والقطن من أجل التصدير إلى البرتغال ، والارز من أجل الاستهلاك المحلي . وتتم تطوير نظام النقل - الموانيء ، والطرق ، والسكك الحديدية - لتلبية احتياجات المناطق الداخلية من افريقيا ، وليس لخدمة الاحتياجات المحلية لموزامبيق . وقد طوّر هذا النظام في المقام الأول لخدمة المرور العابر ( الترانزيت ) من وإلى جنوب افريقيا ، وروديسيا الجنوبية ، وزانير ، وزامبيا ، وملاوى . وكان يوجد نقص خطير في فرص العمالة المحلية للسكان الأصليين ، وكان هناك حوالي ٢٥٠٠٠٠ شخص يعملون في البلدان المجاورة ، معظمهم يعملون على أساس أنهم عمال مهاجرون . وكانت تحويلاتهم النقدية تشكل مصدرا رئيسيا للعملة الأجنبية لموزامبيق . وبالإضافة إلى اعتماد اقتصاد موزامبيق على تجارة " الترانزيت " الأجنبية ، وعلى تحويلات العمال المهاجرين النقدية من الخارج ، كان القطاع الحديث خاضعا لسيطرة المفترسين . وقد أسفر رحيل المفترسين عند تحقيق الاستقلال عن نقص خطير في الأيدي العاملة الماهرة وشبه الماهرة في الوحدات الكبيرة في الزراعة والتجارة والصناعة ، وكذلك في النقل والخدمات العامة .

### باء - الآثار المترتبة على الجزاءات ضد روديسيا الجنوبية

١٣- أسفر تطبيق الجزاءات واغلاق الحدود مع روديسيا الجنوبية في ٣ آذار/مارس ١٩٧٦ عن خسارة ( أ ) كل تجارة المرور العابر من وإلى روديسيا الجنوبية ؛ ( ب ) تجارة المرور العابر من زانير ، وزامبيا ، وبوتسوانا ، التي كانت تدخل من قبل عن طريق روديسيا الجنوبية ، باستثناء حجم صغير يصل من طرق أخرى ؛ ( ج ) تجارة المرور العابر التي كانت تنقل بالسكك الحديدية بين ملاوى وروديسيا الجنوبية وجنوب افريقيا ؛ ( د ) تجارة المرور العابر التي كانت تنقل بالسكك الحديدية من شمال موزامبيق إلى جنوب موزامبيق وجنوب افريقيا ؛ ( هـ ) تجارة المرور العابر التي

كانت تنقل بالسكك الحديدية من جنوب موزامبيق الى شمال موزامبيق وملاوي ؛ ( و ) حصيللة الخدمات من تجارة المرور العابر " الترانزيت " ؛ ( ز ) النقل الجوي بين روديسيا الجنوبية وموزامبيق ؛ ( ح ) السواح القادمين من روديسيا الجنوبية ؛ ( ط ) التحويلات النقدية التي يرسلها من روديسيا الجنوبية العمال المهاجرون من موزامبيق ؛ ( ي ) بعض تجارة التصدير والاستيراد مع جنوب افريقيا . وفضلا عن هذه الخسائر في الايرادات ، فقد تحملت موزامبيق تكاليف كبيرة لتدبير مراغق بدليسة - وصلات جديدة للنقل بين شمال موزامبيق وجنوبها ، ومراغق للمواصلات السلكية واللاسلكية ، ومراكز لاستقبال أبناء موزامبيق الذين كانوا يعملون من قبل في روديسيا الجنوبية . وأصبح من الضروري أيضا الاحتفاظ بمخزونات أكبر من الأغذية ، والأدوية ، وأصناف الآلات وقطع الغيار التي كان يتم الحصول عليها من قبل من روديسيا الجنوبية . وكان من الأعباء الأخرى تكلفة تدبير العمالة لأكثر من ١٠٠٠٠ عامل أصبحوا متعطلين عن العمل نتيجة للانخفاض الحاد في تجارة الترانزيت والتجارة الخارجية ، والضغط الشديد الذي تعرض له الاقتصاد والادارة بسبب التصدي لهذه الحالة .

#### جيم - أهداف واستراتيجية التنمية الاقتصادية والاجتماعية

١٤ - حدد المؤتمر الثالث لجبهة تحرير موزامبيق ، الذي انعقد في شباط/فبراير ١٩٧٧ ، الأهداف الاقتصادية والاجتماعية الوطنية لموزامبيق . وكانت هذه الأهداف هي :

- ( أ ) التعجيل بانشاء ودعم الصناعة الخفيفة والثقيلة ؛
- ( ب ) وتعزيز لإضفاء الطابع الاشتراكي على الزراعة ، وتمنييعها تدريجيا ؛
- ( ج ) وتنمية ودعم دور الدولة القيادي في الاقتصاد ؛
- ( د ) وتوجيه العملية الانمائية من خلال التخطيط الاقتصادي الشامل ؛
- ( هـ ) وتنمية المعارف العلمية والمهارات التقنية بين السكان بوجه عام .

١٥ - وتقرر اعطاء الأولوية العاجلة لما يلي :

( أ ) زيادة الانتاج والانتاجية في جميع قطاعات الحياة الاقتصادية ، مع التركيز على المقام الاول على الزراعة ؛

( ب ) وتوسيع مشاركة الدولة في الاقتصاد ؛

( ج ) ودعم المجتمعات الريفية وتنميتها باعتبارها جوهر الانماء الريفي .

١٦ - وحددت أهداف أكثر تفصيلا للزراعة ، والصناعة ، والتجارة الخارجية ، والنقل والمواصلات ، والطاقة ، والاشغال العامة ، والتمويل ، والتعليم والصحة . وأنشئت لجنة تخطيط وطنية ، غسي تموز/يوليو ١٩٧٧ ، تحت اشراف وزير التخطيط الانمائي والاقتصادي .

١٧- وقد ر المستوى الحالي للنتاج المحلي الاجمالي لموزامبيق بأقل من ٢٠٠ دولار للفرد . وتمثل الأهداف الرئيسية للتنمية الاقتصادية في موزامبيق في العمل ، قبل حلول عام ١٩٨٠ ، على تحقيق مستوى عام ١٩٧٣ بالنسبة للنتاج في القطاعات الرئيسية ، وعلى موازنة الميزانية ، والقضاء على العجز في ميزان المدفوعات . وفي الزراعة بدأ تنفيذ برنامج رئيسي لاصلاح المزارع الكبيرة التي هجرها المخترمون ، واعادة اقامة قنوات التسويق المهجورة بالنسبة لمنتجات سفار الزارعين ، وتعزيز التكامل الانتاجي الوطني عن طريق تنظيم المجتمعات الريفية . وأما الأولوية الرئيسية الأخرى فتتمثل في اعادة انشاء شبكة النقل واعادة تصميمها لخدمة الانتاج الزراعي ، وكذلك لربط وادماج الجزئين الشمالي والجنوبي من موزامبيق .

١٨- وقد بلغت قيمة البرنامج المخطط للاستثمار لعامي ١٩٧٦ و ١٩٧٧ حوالي ٢٦٠ مليون دولار . ويرد التحليل القطاعي لهذا البرنامج ، فضلا عن مصادر تمويل كل قطاع ، في الجدول ٥ من تقرير بعثة الاستعراض الثانية الوارد في تقرير الأمين العام عن تقديم المساعدة الى موزامبيق ( A/32/96 ) . وستحتاج المشاريع التي بدأ تنفيذها بالفعل الى استثمار آخر قدره ٩٥ مليون دولار حتى عام ١٩٨٠ . ومن هذا المقدار ، ستغطي المساعدة الخارجية حوالي ٣٥ مليون دولار ، أما الباقي ، وقدره حوالي ٦٠ مليون دولار ، فمارال من المتعين تدبيره . وقد نقت خطط الاستثمار بالزيادة في وقت زيارة البعثة لما بوتو . ولا يدخل في الارقام الواردة أعلاه الاستثمار الهام الذي يجرى تخطيطه لاصلاح المزارع المهجورة ، كما سيتم اجراء مزيد من الاستثمارات اذا ما توافر التمويل .

#### دال - المالية العامة

١٩- في نهاية عام ١٩٧٥ ، كان يوجد عجز متراكم في الميزانية قدره حوالي ٢٢ مليون دولار . وفي عام ١٩٧٦ ، كان عجز الميزانية ٣٦٥ مليون دولار . وتتوقع الحكومة عجزا أكبر كثيرا في عام ١٩٧٧ ، قدره ١٢٠ مليون دولار ، ومن المتوقع بعد ذلك ان تتوازن الميزانية بحلول عام ١٩٨٠ ، وذلك بمساعدة الضرائب الاضافية والانتعاش الاقتصادي . ويجري تمويل العجز في الميزانية عن طريق الاقتراض، من النظام المصرفي .

الجدول ١  
موزامبيق : ميزانية الحكومة  
( بملايين د ولارات الولايات المتحدة )

الميزانية المتوقعة			الميزانية الفعلية ، الميزانية التقديرية ،	الميزانية الفعلية ،	
١٩٨٠	١٩٧٩	١٩٧٨			
١٢٠٠	١١٤٧	١٠٤٣	٤٦٨	٥٣١	الضرائب المباشرة
٢٤٠٠	٢٢١٦	١٧٧٥	١٢٧١	١١٧٤	الضرائب غير المباشرة
٢٦٠	٢٦٠	٢٦٣	٢٩١	٢٨٣	ضرائب أخرى
٣٨٦٠	٣٦٢٣	٣٠٨١	٢٠٣٠	١٩٨٨	مجموع الإيرادات
٣٨٦٠	٣٧٦٩	٣٥٣٨	٣٢٣٠	٢٣٥٣	مجموع النفقات
-	١٤٦	٤٥٧	١٢٠٠	٣٦٥	العجز في الميزانية

٢٠ - فضلا عن العجز في ميزانية الحكومة ، يجب مراعاة العجز في مؤسسات القطاع العام ، مثل ادارات السكك الحديدية ، والموانئ ، والمواصلات السلكية واللاسلكية . ذلك أن السكك الحديدية تخسر حوالي ٣٥ مليون دولار سنويا منذ فرض الجزاءات . ومع ذلك فإن استمرار تشغيل نظام السكك الحديدية يعتبر أمرا جوهريا للتجارة الداخلية ، وللتجارة المحدودة مع ملاوي وزامبيا .

هـ٤ - ميزان المدفوعات

٢١ - تشير المعلومات التي قدمت للبعثة الى انه من المرجح ان يوجد لبعض الوقت عجز خطير في ميزان المدفوعات . والعوامل الرئيسية التي تسهم في هذه الحالة هي : ( أ ) انخفاض صادرات المنتجات الزراعية ، التي كان المصنعون يزرعون الجانب الأكبر منها أو يتعاملون فيه ، لا سيما السكر ، وحب البلاذر ، والقطن ، ولب جوز الهند المجفف ، والسيرال ، والشاي ، والاشباب ؛ ( ب ) وزيادة الواردات من الاغذية ، ومن المواد الاولية وقطع الغيار اللازمة لحياء الصناعات الرئيسية ؛ ( ج ) والانخفاض الشديد في حصيلة العملات الاجنبية من تجارة " الترانزيت " بسبب فرض الجزاءات ؛ ( د ) وزيادة تدفقات رأس المال نتيجة لتسهيلات التحويل التي منحت للمغتربين

الذين يخادرون موزامبيق . ويوضح الجدول ٢ وضع ميزان المدفوعات للفترة ١٩٧٣ - ١٩٨١ . وقد قدم مصرف موزامبيق الارقام الخاصة بالفترة ١٩٧٣ - ١٩٧٦ ، وقد مت الحكومة للبعثة الاسقاطات بالنسبة الى الاعوام ١٩٧٧ و ١٩٧٨ و ١٩٨١ .

الجدول ٢

موزامبيق : ميزان المدفوعات  
( بملايين دولارات الولايات المتحدة )

اسقاطات		تقديرات				
١٩٨١	١٩٧٨	١٩٧٧ <sup>(١)</sup>	١٩٧٦	١٩٧٥	١٩٧٤	١٩٧٣
<u>تجارة السلع :</u>						
٦١٥	٥٠٦/٤٧٩	٤٨٩	٣٩٦	٢٩٥	٣٢٣	٢٦١
٤٦٨/٣٥١	١٨٥٥	١٥٤	١٤٧	١٦٩	٢٠٠	١٧٥
١٤٧-/-٢٦٤-٣٢٠	٥٠٦-/-٢٩٣-٣٣٥	٣٣٥-/-٢٤٩-١٢٦	١٢٦-/-١٢٣-١٢٣	١٢٣-/-١٢٣-١٢٣	١٢٣-/-١٢٣-١٢٣	٨٦-/-١٢٣-١٢٣
<u>المعاملات غير المنظورة :</u>						
٦٩	٨٠	٨٧	٩٦	٩٢	٨٠	٧١
٢٤٦	٢٠٠	١٩٣	٢٤٣	٢٥٥	٢٠٠	١٦٣
١٧٧+	١٢٠+	١٠٦+	١٤٧+	١٦٣+	١٢٠+	٩٢+
<u>التحويلات الرأسمالية :</u>						
٣١	٤٠	٥٥	٥٢	٦٥	٦٨	٤٣
٢٢	٥٥	٥	-	٣	٤٩	٣١
٦-	١٥+	٥٠-	٥٢-	٦٢-	١٩-	١٢-

( يتبع )

٠٠/٠٠

## الجدول ٢ (تابع)

استقاطات	تقديرات
١٩٨١	١٩٧٣ ١٩٧٤ ١٩٧٥ ١٩٧٦ (أ) ١٩٧٧ ١٩٧٨ ١٩٨١

ميزان المدفوعات:

فاض (+) أو

عجز (-) ٦ - ٢٢ - ٢٥ - ١٥٤ - ٢٧٩ - ١٥٨٥ - / ١٥٨٥ - ١٨٥٥ - ٢٦ - / ٢١ +

(أ) أرقام مؤقتة ، رهنا بتصحيحها .

٢٢ - وجدير بالذكر أن هذه التقديرات لميزان المدفوعات ، التي أعدتها مصرف موزامبيق ، هي على أساس تسويات ، وليست على أساس معاملات . وتشير الأرقام إلى زيادة حادة في العجز لعام ١٩٧٦ ( التقدير المؤقت : ١٥٤ مليون دولار ) . ويصل العجز المتوقع لعام ١٩٧٧ إلى ٢٧٩ مليون دولار ، أما لعام ١٩٧٨ فيتراوح ما بين ١٥٨٥ و ١٨٥٥ مليون دولار . وإذا ما تم الوفاء بأهداف الانتاج في قطاع الدولة الزراعي للفترة ١٩٧٧/١٩٧٨ (٢) ، فسوف يتسنى خفض تكلفة الواردات وخفض العجز . وتتطلع الحكومة إلى تحسين وضع ميزان المدفوعات في عام ١٩٨١ في ضوء الانتعاش المخطط للانتاج الزراعي والصناعي ، واستئناف الصادرات الزراعية ، وتنمية انتاج الفحم وصادراته ( أنظر الفقرات ٥٩ - ٦٣ أدناه ) .

٢٣ - ولا تتضمن التقديرات الواردة أعلاه المتحصلات من بيع الذهب . ويمقتضى ترتيبات ما بعد الاستقلال ، فإن التحويلات النقدية لعمال المناجم الذين يعملون في جنوب أفريقيا بموجب عقود كانت تدفع ذهباً مقوماً بالسعر الرسمي . وكان الذهب الذي يتم تحصيله على هذا النحو يباع في السوق الحرة ، ومن ثم يجلب مقادير كبيرة من العملات الأجنبية . وليس هناك ما يضمن استمرار هذا المصدر من مصادر العملات الأجنبية ابتداءً من عام ١٩٧٨ فصاعداً . فإذا ما انتهى ، ستفقد موزامبيق حوالي ١١٠ ملايين دولار سنوياً من حصيلتها من العملات الأجنبية .

٢٤ - وتتضاعف مشكلة ميزان المدفوعات بسبب الحاجة إلى اصلاح الاقتصاد ، واستمرار الاعباء الناشئة عن فرض الجزاءات ، وما يترتب على الفيضانات من آثار وصفت في الفقرات ٤٧ إلى ٥٥ من تقرير بعثة الاستعراض الثانية الوارد في تقرير الأمين العام (A/32/96) ، وخسارة حصيلتها من الذهب ابتداءً من عام ١٩٧٨ فصاعداً ، والمشاكل التي تسببها الهجمات التي تشنها روديسيا الجنوبية وتعلق المساعدة الدولية التي تطلبها موزامبيق في غضون الشهر الثمانية عشر القادمة بهذا المزيج من الظروف الصعبة .

(٢) انظر الحاشية ٥ .

### ثالثا - الاضرار الناجمة عن أعمال العدو وان

#### ألف - وصف الاجراءات المتخذة

٢٥- انهي الى علم البعثة أن قوات النظام غير الشرعي في روديسيا الجنوبية قد انتهكت السلامة الإقليمية لموزامبيق مرارا وتكرارا ، منذ أن نالت البلاد استقلالها يوم ٢٥ حزيران /يونيه ١٩٧٥ ، وأن تلك الهجمات قد زادت عددا واشتدادا بشكل ملحوظ بعد يوم ٣ اذار /مارس ١٩٧٦ ، عندما طبقت موزامبيق الجزاءات ضد روديسيا الجنوبية . وعلم أن مجموع هذه الهجمات بلغ ١٤٣ في الفترة الممتدة من اذار /مارس ١٩٧٦ الى اذار /مارس ١٩٧٧ في المقاطعات الثلاث الغربية : ٥٤ منها في فاذا ، و ٣٣ في مانیکا ، و ٥٦ في تيتي .

٢٦- وقيل للجنة ان الهجمات اتخذت في بداية الأمر شكل غارات قصيرة لم يتعد عدد المشاركين فيها ٥٠ رجلا وكانت موجهة ضد اللاجئيين الزمبابويين وفيهم ، ثم اتسمت رقعتها وكثر عددها ، وأصبحت عمليات واسعة النطاق ليست موجهة ضد السكان المدنيين فحسب ولكن أيضا ضد المنشآت الحيوية الاقتصادية والاجتماعية . وأصبحت الاسلحة المستعملة في تلك الهجمات متطورة بصورة متزايدة . ففضلا عن العربات المدرعة ، ازداد استعمال الطائرات والمدفعية وقنابل النابالم . ومنذ شهر ايار /مايو ١٩٧٧ ، استعملت طائرات ميراج النفاثة وكذلك ٥٠٠ كيلو غرام من القنابل الشظوية .

#### باء - الخسائر المباشرة

٢٧- وعلم ان أشد هذه الهجمات وحشية قد وقع يوم ٩ اب /أغسطس ١٩٧٦ عند ما توغلت قسوة مدربة ضخمة في الاقليم الموزامبقي حتى نيازونيا في مقاطعة مانیکا وقتلت ٨٧٥ شخصا . وجرح ما يربو على ٥٠٠ من اللاجئيين الزمبابويين المدنيين ، معظمهم من الاطفال والنساء والمسنين ، ومات كثير من الجرحى بعد ذلك في المستشفى . وفضلا عن الخسارة في الارواح وهدم المنازل ، واتلاف الماشية والمحاصيل ، اتبعت الهجمات نسقا منظما في تدمير شبكات النقل والمواصلات . واستهدفت السكك الحديدية ، والطرق والجسور ، والمواصلات السلكية واللاسلكية ، ومهابط الطائرات ، ومركبات النقل مثل الحافلات ، والشاحنات ، والقاطرات ، والعربات .

٢٨- ولقد كان مجموع ما خلفته من اصابات ودمار في فاية الخطورة ، حسب المعلومات التي ابلغت الى البعثة . فقد قتل ١٥٠٠ شخص في نهاية حزيران /يونيه ١٩٧٧ ، كان ثلثاهم من اللاجئيين الزمبابويين . وهدمت مدن ما باي ، وتشيوكو ، وما سانجينا ومافوندي ، وبذلك تركت بعض المناطق بدون مستشفيات ومدارس ومعامل لتوليد الكهرباء وغير ذلك من المرافق العامة . وقوضت المنازل

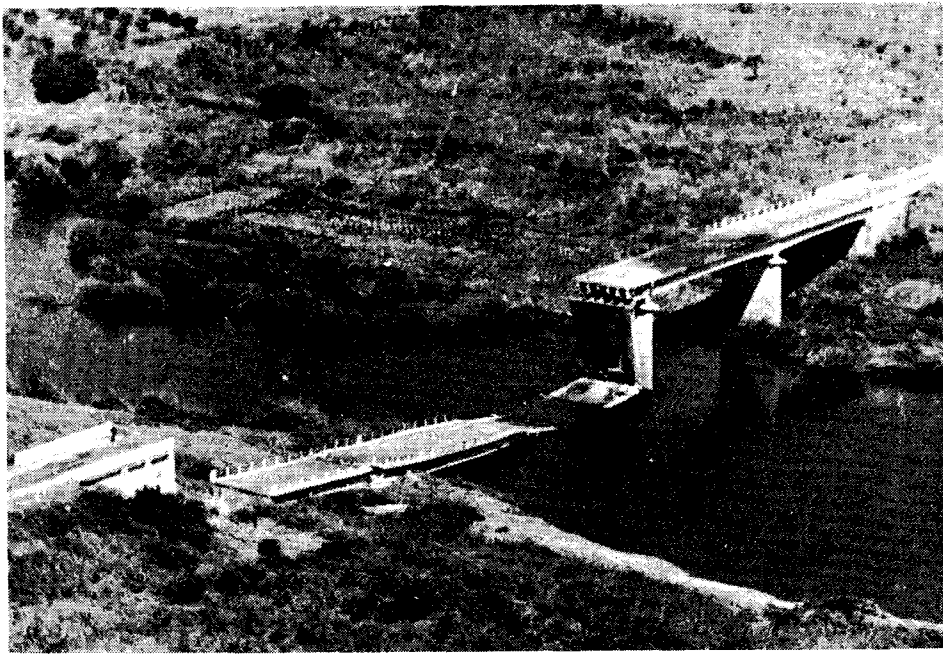
والمصانع ، وقتل كثير من الماشية . كما هوجمت منشآت للنقل والمواصلات : فعطلت محطة الاتصالات التروبوسفيرية في شيكوالاكوالا ؛ وأصبح عدد من مهايط الطائرات غير صالح للاستعمال ، وأصيب جسران استراتيجيان - وهما جسر بنفوى وجسر ميسوريزى - بضرر شديد وأصبحا غير صالحين للعبور؛ وقطعت السكك الحديدية المؤدية الى تشيكوالاكوالا في عدة أماكن ؛ وشملت معدات النقل التي دمرت ثلاث قاطرات ، و ٣٨ عربة ، و ٨ صنادل ، و ٢١ شاحنة ، و ٣٥ حافلة ، وسيارات جيـب، وجرارات ، والات ثقيلة .

٢٩- وأبلغت حكومة موزامبيق مجلس الأمن بأن قيمة الاضرار المباشرة التي لحقت بالامتلاكات بلغت أكثر من ١٣ مليون دولار . يضاف الى هذا الدمار الذي لحق بمنطقة اسبونفابيريا في شهر حزيران / يونيه ١٩٧٧ ، والذي قدرته الحكومة بمبلغ . . . ٥١٥ دولار .





تدمير ماباي : منظر عام



الأضرار التي لحقت بجسر منغوي

### جيم - الاضرار التي لحقت بالاقتصاد الموزامبيقي

٣٠ - تواجه الحكومة أيضا ، الى جانب الخسارة المفجعة في الأرواح والتدمير الخطير للممتلكات ، الاضطراب الاقتصادي والاجتماعي الذي لحق بحياة السكان الذين يعيشون في المناطق المتضررة على الحدود . وتقدر الحكومة أن ٥٠٠٠٠ شخص قد أصيبوا بضرر مباشر ، منهم ١٥٠٠٠ شخص في مقاطعة غازا ، و ١٠٠٠٠ في مانیکا و ٢٥٠٠٠ في تيتي .

٣١ - وبسبب حالة الامن الخطيرة في المنطقة آنذاك ، لم تتمكن البعثة من أن تزور الا مدينة واحدة من المدن التي أصيبت بأشد الاضرار ، وهي ماياي . وجرت الزيارة ، على متن طائيرة عمودية ، يوم ٢٠ تموز/ يولييه ١٩٧٧ . ولقد كانت ماياي ، التي يبلغ عدد سكانها حوالي ٢٠٠٠ نسمة ، مركزا لادارة وتجارة ومواصلات الاقليم . وقد هوجمت ست مرات في الفترة الممتدة من اذار/ مارس ١٩٧٦ الى اذار/ مارس ١٩٧٧ ؛ وتعرضت لهجوم كبير في الفترة من ٢٩ ايار/ مايو الى ٢ حزيران/ يونيه ١٩٧٧ الا أن الخسارة في الارواح لم تكن جسيمة لحسن الحظ ، نظرا لأن معظم الناس كانوا قد لادوا بالفرار من قبل . ولا حظت البعثة أن جميع المباني العصرية والعديد من المساكن التقليدية قد دمرت تماما . وكان من الواضح أنه تم استخدام أسلحة صغيرة ، ومدافع هاون ، ومدافع ومتفجرات ، بالنظر الى الكمية الضخمة من الذخيرة المستعملة وأغلفة المتفجرات المبعثرة في جنبات المدينة . وتضمنت قائمة المواد التي اتلفت مايلي : شبكات توزيع المياه ، والهاتف والكهرباء في المدينة ؛ مركبات تملكها شركة انخالا للنقل التي تخدم منطقة ماياي ؛ مصنع لبناء وصيانة الطرق ؛ ومستودع ؛ ومتجر عام ؛ ومستشفى ومحطة للاسعافات الاولية ؛ ومدرسة ابتدائية ؛ وبنائتان اداريتان ؛ ومحطة خدمات ؛ ومحطة لنقل المسافرين والضياع ؛ ولاحونة ومستودع ؛ وحوالي ٢٥ مسكنا عصريا ؛ ومجمع سكني كبير ؛ وصهريج لتخزين المياه . وفي الوقت الذي شن فيه الهجوم ، كانت ماياي قد اكتسبت ، بوصفها مركزا للنقل الطرقي ، مزيدا من الاهمية بالنسبة لسكان منطقة غازا ، لأن السكة الحديدية التي تؤمن المواصلات في المنطقة كانت قد قطعت فسي عدة نقاط . ثم أدى تدمير المركبات الى جعل المنطقة بأسرها تفتقر الى جميع اشكال النقل السطحي ( على الطرق أو السكة الحديدية ) . وعطل مهيطان للطائرات كانا يخدمان ماياي ، ومهبط آخر في تشيكوالاكولا .

٣٢ - وكانت مدينة ماسانجينا المدمرة موقعا آخر من مواقع المرور العابرة الهامة للاتجار مع المناطق الداخلية الوسطى للبلاد . وقد أدى تدمير هذه المدينة ، والضرر الذي لحق بالطرق المؤدية اليها ، الى عزل المنطقة عن باقي مناطق البلاد . وتعرضت تربية الماشية ، وهي من أهم أنشطة المنطقة ، لأضرار شديدة .

٣٣ - وكذلك فقدت مافوندي ، وهي مركز هام في منطقة مانیکا يبلغ عدد سكانه ١٠٠٠٠ نسمة ، مجمع توليد الكهرباء بها ، ومستشفى ، ومدرسة ، وصهريج للمياه ، ومباني ادارية ، ومستودعات ومسكن . وتقع مافوندي في منطقة زراعية غنية تنتج كميات كبيرة من الذرة ، والارز والماشية ، كما أنها

كانت مركزا لتوزيع المنتجات الزراعية على باقي المنطقة . وكانت ايضا قاعدة للتنقيب عن المعادن في المنطقة ، ولاسيما عن رواسب الحديد في هوندي .

٣٤- وأبلغت البعثة بأن ما وقع من تدمير في تشيوكو ( التي يبلغ عدد سكانها ٧٨٠٠ نسمة ) في مقاطعة تيتي ، قد سبب مصاعب شديدة للمنطقة بأكملها . فقد امتد الدمار الى مولات كهربائية ، ومتاجر ، ومستشفى ، ومدرسة ، ومستودعات ، ومطاحن وبنيات سكنية وادارية . وأتلفت المحاصيل القائمة . وتم تلغيم الطرق على نطاق واسع ، مما أعاق نقل المؤن حتى بواسطة الاشخاص أو الحيوانات . وبذلك أصبح الوصول الى عاصمة الاقليم من هذه المنطقة الكثيفة السكان والغنية بالزراعة ، التي تنتج الذرة والسرغوم ، متسما بالخطورة والمشقة معا ، رغم أنه عادة ما يكون سهلا .

٣٥- وقالت الحكومة ان هذا التدمير الواسع النطاق لمرافق النقل قد شل الانشطة الاقتصادية في المناطق المتضررة المتاخمة لحدود روديسيا الجنوبية . وتوقفت تدفق التجارة بين الجزء الشمالي الغربي من مقاطعة غازا وباقي اجزاء البلاد ؛ كما توقفت حركة المرور تماما من وإلى المنطقة الواقعة جنوب اسبوتغابيرا ، والأهم من ذلك ، ان حركة السير على الطرق من وإلى مقاطعة تيتي قد توقفت ، بما في ذلك حركة المرور الكثيفة نحو سد كابورا باسا . وأدى تدمير السفن في بحيرة كابورا باسا الى حرمان منطقة تيتي من وسائلها الرئيسية للنقل بين الشرق والغرب ، وإلى ايقاف تسويق المنتجات الزراعية . وفي اعقاب الاضرار التي لحقت بتشيكوالاكوالا ، قطعت المواصلات السلكية واللاسلكية الرابطة بين الجزئين الشمالي والجنوبي من البلاد .

٣٦- وأعلنت البعثة بأن موزامبيق خسرت ١٧ طائرة مدنية ، الى جانب التدمير المادي لمعدات النقل . وكانت تلك الطائرات ملكا لوكالات حكومية ثم سرقت ، بعد الاستقلال ، وتم الاقلاع بها خارج البلاد الى روديسيا الجنوبية وغيرها من الاماكن . وكانت الطائرات المفقودة هي ١٥ طائرة خفيفة ذات اجنحة مثبتة ( سعتها ١٢ راكبا ) وطائرتان عموديتان خفيفتان ( سعتهما ٥ راكب ) . وأدت خسارة هذه الطائرات الى تفاقم مشاكل النقل في البلاد . وقدرت الحكومة قيمة المعدات المفقودة بمبلغ ١٢٣ ملايين من الدولارات .

٣٧- وبينما حاولت الحكومة تقدير الخسائر المادية المباشرة ، فانها لم تكن قد قدرت ، عند قيام البعثة بالزيارة ، الخسارة التي لحقت بالاقتصاد الموزامبيقي من جراء الاضطراب الاقتصادي والاجتماعي . كما انه لم يكن هناك أي تقدير للموارد التي تعين تحويلها من التنمية الى توفير المزيد من الامن على طول مناطق الحدود . واذ ما أخذت بعين الاعتبار جميع هذه العناصر وما يترتب عليها من تكلفة ، نجد أن الاضرار التي أصابت اقتصاد البلاد ربما تتجاوز بكثير التكلفة المقدرة للخسائر المادية المباشرة .

## رابعاً - الاحتياجات الناشئة عن الخسائر الناجمة عن العدوان

٣٨- ذكرت الحكومة أن احتياجاتها فيما يتعلق بقرار مجلس الأمن ٤١١ (١٩٧٧) ( انظر المرفق الأول ) تضاف الى الاحتياجات التي بينها من قبل استجابة لقرار مجلس الأمن ٣٨٦ (١٩٧٦) ( أنظر المرفق الثالث ) . وذكرت الحكومة أن اغلاق موزامبيق لحدودها مع روديسيا الجنوبية ، وتطبيقها المستمر للجزاءات ، قد فرضا عبئا ثقيلا على اقتصاد موزامبيق . فضلا عن ذلك ، فإنها في حاجة ماسة الى المساعدة الانمائية العامة من بلدان اخرى ومن منظمات دولية لكي يتسنى لها تحقيق أهداف التنمية للفترة ١٩٨٠ - ١٩٨١ ، وموازنة ميزانيتها ، وتخفيض أو ازالة العجز في ميزان مدفوعاتها .

٣٩- وفيما يتعلق بالاضرار التي سببتها اعمال العدوان ، فقد حددت الحكومة احتياجاتها الاشد الحاحا بأنها تتمثل في اعادة توطين السكان ، واعادة بناء المدن المقوضة ، واصلاح شبكات النقل ومنشآت المواصلات السلكية واللاسلكية التي دمرت أو أعطبت . ويرد في الصفحات التالية من هذا التقرير استعراض لهذه الاحتياجات .

## ألف - اعادة توطين السكان المشردين

### ١- الاغاثة العاجلة من المحنة

٤- تتمثل الحاجة العاجلة خلال الشهور الستة القادمة في توفير امدادات الاغاثة لتلبية الاحتياجات الاساسية للسكان المشردين ، الذين يقدر عددهم بحوالي ٥٠٠٠٠ شخص أو أسرة . كما أن الحاجة تدعو الى توفير الاغذية والملابس لهم جميعا ، وتوفير المأوى المؤقت لقرابة ٣٠٠٠ أسرة شريفة ( عشر الآخرون على المأوى عند أصدقاء لهم أو أقارب في الريف ) . وعلى أساس ( أ ) تقديرات الاحتياجات الغذائية التي توفرها الحكومة ، و ( ب ) الاحتياجات من الملابس والبطانيات التي قدرتها البعثة على أساس ٢٠ دولارا لكل شخص ، و ( ج ) المأوى المؤقت الذي قدرته البعثة تكلفته بمبلغ ١٥ دولارا لكل أسرة ، تبين احتياجات الاغاثة طوال الشهر الستة القادمة في الجدول ٣ ( مشروع موز/ح-١/٧٧ ) ( ٣ ) .

( ٣ ) تتعلق الارقام المرجعية للمشروع بالجدول الواردة في المرفق الأول . ويدل الرمز " موز " على موزامبيق ، ويدل حرف الحاء في هذا الرمز " موز/ح " على الاحتياجات والمستوطنات البشرية . وفي الفئات الاخرى من المشروع ، يدل حرف النون على النقل ؛ والحرفان ميم سين على المواصلات السلكية واللاسلكية ؛ والحرف زاي ، على الزراعة ؛ والحرفان قاف باء ، على تدريب القوة البشرية ، والحرف لام ، على اللاجئيين .

الجدول ٣  
احتياجات الاغاشة ( لمدة ستة شهور )  
( مشروع موز/ح - ٧٧/١ )

القيمة (بالآف دولارات الولايات المتحدة)	مجموع الاحتياجات لمدة ستة شهور (بالأطنان المترية) (أ)	متوسط الاحتياجات الفردية السنوية ( بالكيلو غرامات )	الأغذية
٣٩٤	٢ ٢٩١	٩١٦	الذرة .....
٢٤٩	١ ٦٣٥	٥٤٦	القمح .....
٣٧٧	٩٢٢٥	٣٦٩	الأرز .....
٧٨٣	٩٢٢٥	٣٦٩	الفاصوليا .....
١١٧	٤٥٦٥	١٨٢٥	السكر .....
٨	٩١٥	٣٧	الملح .....
١ ٤٩٣	٥ ٤٧٥	٢١٩ لتر	الحليب .....
١٤١	٩١	٣٦	الزيت .....
٣٥	٩١٥	٣٧	الشاي .....
٣ ٥٩٧			المجموع الفرعي
١ ٠٠٠			الملابس ( ل ٥٠٠ شخص )
٤٥٠			المأوى المؤقت ( ل ٣٠٠٠ أسرة )
٥ ٠٤٧			المجموع

( أ ) الطن المترى الواحد = ١٠٠٠ كيلو غرام أو ٢٢٠٤٦ رطل

٤١- وستتيح أيضا فترة الستة الشهور التي ستقدم فيها امدادات الاغاثة فرصة لاتخاذ الخطوات الاولى في سبيل اعادة توطين السكان واعادة بناء الموجودات المادية . وحكومة موزامبيق مصممة على المضي قدما في هذه المهمة على الرغم من اعمال العدوان المتواصلة . وتستهدف سياسة الحكومة اعادة توطين وبناء المجتمعات المتضررة في مواقعها الاصلية .

## ٢- اعادة توطين المجتمعات المتضررة

٤٢- ترمي استراتيجية اعادة التوطين الى جمع شمل السكان ، المشتتين الآن ، داخل قرى جماعية وذلك لتسهيل القيام على نحو فعال بتوفير التعليم والخدمات الصحية وغيرها من الخدمات الاجتماعية ، وكذلك خدمات الدعم الاقتصادية والتقنية . وسيجمع شمل الأسر المشردة البالغ عددها . . . . ١ أسرة في ٤ وحدة مجتمعية اساسية - ١٢ في غازا ، ١٨ في مانیکا ، و ٢٠ في تيتسي . وستتألف كل واحدة منها من حوالي ٢٥ أسرة ، وستزود بالمعدات والمرافق المجتمعية الاساسية ، كما أن كلا من المجموعات المؤلفة من ٤ وحدات اساسية ( أى نحو . . . . ١ أسرة ) ستكون لها نواة مركزية تزود بمعدات أخرى من اجل الاستعمال الجماعي .

٤٣- وتتنوى الحكومة اعطاء الاولوية الاولى لتوفير المرافق الاساسية البسيطة للمستوطنات . كما ستعالج مسألة توفير السكن على مراحل . وفي البدء ، ستنشأ مأو مؤقتة ، وسيتلو ذلك تحسيين تدريجي يتحقق عن طريق مشاريع المساعدة الذاتية وقروض صغيرة تمنح في شكل مواد للبناء . وتعتزم الحكومة ان تنشئ لهذا الغرض صندوق رأس مال دائر للاسكان يمول عن طريق الائتمانات المصرفية الداخلي . بيد أن الحكومة ستحتاج الى المساعدة ، في فترة الاشهر الستة الاولى ، للاضطلاع بدراسة عمرانية تمهيدية ، بموجب برنامج الأمم المتحدة للتعاون التقني . وينبغي لهذه الدراسة أن تبحث الموقع المحدد للقرى الجديدة بجوار أراضيها الحالية المزروعة ، كما ينبغي أن تحدد أهم العناصر مثل الامكانات الزراعية والموارد المائية مستقبلا ، بالاضافة الى الجوانب الاجتماعية لنقل السكان .

٤٤- ويظهر الجدول ٤ ضخامة المشروع المقترح ( موز/ح-٢/٧٧ ) لاعادة التوطين هذه .

الجدول ٤

المستوطنات البشرية ، . . . . ( أسرة

( مشروع موز/ح - ٧٧/٢ )

بآلاف دولارات الولايات المتحدة

١ - المرافق المجتمعية

على مستوى الوحدة :

مدرسة ابتدائية ، مستوصف ، مؤسسة تعاونية ، مركز مجتمعي ،  
دار حضانة للاطفال ، ومركز للرعاية الاجتماعية ( .٤ وحدة  
لكل ٢٥٠ أسرة ) . . . . .

٣ ٧٨٥

على مستوى مجموعة من ٤ وحدات :

مركز اداري ، ورشة ، سوق ، مركز جماعي ، مهبط للطائرات  
( .١ مجموعات تتألف كل منها من ٤ وحدات ، اى .١٠٠ )  
أسرة في كل مجموعة ) . . . . .

٧٨٠

٤ ٥٦٥

المجموع الفرعي

٢ - المرافق الاساسية

على مستوى مجموعة من اربع وحدات :

تصريف مياه الطرق ، توريد المياه ، الكهرباء ، ( .١ مجموعات  
تتألف كل منها من . . . ( أسرة ) . . . . .

٢ ٨٧٥

٣ - الاسهام في توفير المعدات لتعزيز ادارات الاسكان على  
المستويات الثلاثة :

ادارة الاسكان الوطنية ، ٣ ادارات اسكان للمقاطعات  
و .١ ادارات اسكان محلية . . . . .

١ ٠٠٠

٤ - صندوق رأس المال الدائر لقروض الاسكان ( التمويل المحلي )

( ٤ ٠٠٠ )

٨ ٤٤٠

المجموع ( باستثناء البند ٤ )

٣ - التنمية الزراعية لدعم اعادة التوطين

٤٥ - لا يحتاج الناس الى اعادة التوطين فحسب وانما ايضا الى امكانية تيسر أسباب الرزق الكافية . وتحقيقا لهذا الغرض ، ينبغي ان تشمل التنمية الزراعية لدعم اعادة التوطين على نوعين من الانشطة وهما : أولا ، توفير المواد والادوات الضرورية للانتاج المعيشي ، ثانيا ، الشروع في القرى الجديدة في زراعة المناطق الجماعية زراعة جماعية شبه ممكنة ، بغية ضمان زيادة الانتاج . ويبين الجدول هـ الاحتياجات اللازمة لهذه الاغراض ( المشروع موز/ح - ٧٧/٣ ) :

الجدول هـ

التنمية الزراعية لدعم اعادة التوطين

( مشروع موز/ح - ٧٧/٣ )

بالآلاف دولارات الولايات المتحدة

١٧٣	.....	( أ ) المواد والادوات اللازمة للزراعة
٤ ٢٠٠	.....	( ب ) مشاريع الزراعة الجماعية الشبه ممكنة
٤ ٣٧٣		<u>المجموع</u>

٤ - تعمير المدن والقرى المدمرة أو المصابة بأضرار

٤٦ - قررت حكومة موزامبيق تعمير ماياي ومافوندى وشيوكو ، كجزء من مشروع اعادة التوطين . وتعد هذه المدن اساسية باعتبارها مراكز للتجارة الزراعية في مناطق الحدود وفي المناطق المجاورة . كما ان مافوندى هامة لتنمية التعدين في مقاطعة مانیکا . ويبين الجدول ٦ تقديرات الحكومة لتكاليف تعمير هذه المدن وغيرها من الاماكن المدمرة او المصابة بأضرار ( المشروع موز/ح - ٧٧/٤ )



الجدول ٦

تعمير ماباي ومافوندى وشيوكو وأماكن أخرى

( مشروع موز/ح - ٧٧/٤ )

بملايين دولارات الولايات المتحدة

مقاطعة غازا

١ر٣	..... ماباي
٠ر٦٥	..... ماسانجينا
٠ر٦	..... ابوزى ، كومبوموني ، شيفمانبي ، وماتشايلا
<u>٢ر٥٥</u>	

مقاطعة مانيكا

٠ر٧٥	..... مافوندى
٠ر١	..... سيرا شوا
<u>٠ر٨٥</u>	

مقاطعة تيبي

١ر٥	..... شيوكو
٠ر٤	..... تشينكومبيدى ، نورا ، داكبي ، ماغوى ، كوتشماني
<u>١ر٩</u>	
٥ر٣	<u>المجموع</u>

با٤ - النقل والمواصلات السلكية واللاسلكية

١ - اعادة بناء منشآت النقل ومرافقه ومؤسساته او ترميمها او استبدالها

٤٧ - تقدر الحكومة الدمار المادى الذى لحق بقطاع النقل بمبلغ ٧ر٣ ملايين من الدولارات .

وعلاوة على ترميم ما اصاب بالضرر او اعادة بنائه او استبداله ، فمن الضروري استحداث طريق صالحة للاستخدام في أى طقس ومؤدية الى اسبونغابيرا عبر دونبي لكي تحل محل الطريق المؤدية الى اسبونغابيرا المستخدمة سابقا والتي كانت تعتبر روديسيا الجنوبية . ويبين الجدول ٧ مجسوع تكاليف اصلاح نظام النقل .

الجدول ٧

اصلاح نظام النقل

المشروع	( بملايين دولارات الولايات المتحدة )
موز / ن - ١ / ٧٧	اعادة بناء الجسر المد مر في بنغوى . . . . . ٠٨٣ ر
موز / ن - ٢ / ٧٧	استبدال القاطرات والعربات المعطوية ، خط السكة الحديدية الجنوبي . . . . . ١٩٤ ر
موز / ن - ٣ / ٧٧	اعادة بناء المنشآت والمعدات المعطوية وترميمها ، فرع مابالاني - تشيكوالا كوالا من خط السكة الحديدية الجنوبي . . . . . ١١٧ ر
موز / ن - ٤ / ٧٧	اعادة بناء مهابط الطائرات التي قصفت بالقنابل في ماباي واسبونغابيرا . . . . . ٠٢ ر
موز / ن - ٥ / ٧٧	تشبيد طريق دومبي - اسبونغابيرا حسب مقاييس مقاومة التقلبات الجوية . . . . . ٣٨٧ ر
موز / ن - ٦ / ٧٧	استبدال مركبات النقل المدني المد مرة ومصنع صيانة الطرق . . . . . ٢١٢ ر
موز / ن - ٧ / ٧٧	استبدال سفن الممرات المائية الداخلية المد مرة . . . . . ٠١٣ ر
موز / ن - ٨ / ٧٧	اعادة بناء جسر ميسوريزي المد مر . . . . . ٠٢١ ر
	<u>المجموع</u> ١٠٢٩ ر

٢ - اصلاح وصلة الهاتف والتلكس بين مابوتو وبيرا

٤٨ - في الفقرة ٧٧ من تقرير البعثة الموفدة الى موزامبيق المحال الى المجلس الاقتصادي والاجتماعي

في مذكرة من الامين العام (E/5812)، وجه الانتباه الى عدم مناعة المحطة التروبوسفيرية في شيكوالا كوالا ، التي تعتبر اهم وصلة في شبكة المواصلات السلكية واللاسلكية في موزامبيق ، والتي تربط بين مابوتوبيرا ، وتقع المحطة على الحدود ، وقد تعطلت من جراء هجوم شن عليها في ٢ كانون الاول/ ديسمبر ١٩٧٦ ، ولم تستطع السلطات الموزامبيقية الوصول اليها . لذلك قررت الحكومة اعادة انشاء هذه الوصلة بجانب طريق تكون اكثر امانا . واذ اوضح ان من غير العملي من الناحية التقنية انشاء محطة استطارية تروبوسفيرية في مكان آخر ، فسيلزم الأخذ بأساليب اخرى مثل اقامة محطة ترحيل لاسلكي على خط البصر . وتقدر التكلفة الاجمالية للشبكة البديلة ( مشروع موز / م س - ١ / ٧٧ ) ، بما في ذلك التدريب والتعاون التقني ، بمليونين من الدولارات ( انظر المرفق الاول ، ألف ) .

### خامسا - المشاريع الانمائية العاجلة التي تتطلبها الحالة الراهنة

#### ألف - نظام النقل

- ٤٩ - ادت حالة الطوارئ في موزامبيق الى ظهور احتياجات استثنائية في قطاع النقل ، علاوة على الاحتياجات اللازمة لمواصلة التنمية العادية ، وللاستعاضة عن المنشآت والمعدات المصابة بأضرار .
- ٥٠ - وتعكس الاحتياجات الاساسية ضرورة انشاء أنماط جديدة للتجارة والانتاج بغية الاستعاضة عن الدخول والوظائف التي فقدت نتيجة لتطبيق الجزاءات ضد روديسيا الجنوبية . وشمة بنسدان يندرجان تحت هذه الفئة . الاول ، انشاء قطاع من الطريق الرئيسي الشمالي الشرقي الاوسط طوله ١٠٠ كيلومتر من اجل تحقيق امكانية الوصول الى المناطق الزراعية الغنية في مقاطعات زامبيزيا ، ونامبولا ، وكابوديلغادو ، ونياسا . والثاني ، تدبير معدات لانشاء وصيانة الطرق لمقاطع غازا ، ومانيكاف ، وتيتي ؛ وسييسر ذلك تحسين شبكات الطرق المحلية ، ومن ثم تعزيز استئناف الزراعة والتجارة الريفية الى جانب توفير امكانية الوصول الى المستوطنات المزمع انشاؤها .
- ٥١ - وتعكس الاحتياجات الاخرى ضرورة تنمية مرافق بديلة لاغراض الطوارئ . فهناك حاجة الى احتياطي اجزاء جسر بيلي لاستخدامها في حالة وقوع اعمال عدوان اخرى ، او كوارث طبيعية مثل الفيضانات . ومن الامور الهامة ايضا احياء مطار تشنغدوزى بالقرب من تيتي ، كبديل لمطار بيرا ؛ وكانت سالزبرى تستخدم فيما سبق لهذا الغرض .
- ٥٢ - وقد ادرجت احتياجات نظام النقل في الجدول ٨ .

الجدول ٨  
المشاريع العاجلة لتنمية النقل

المشروع	( بملايين دولارات الولايات المتحدة )
موزن-٩/٧٧ الطريق الرئيسي الشمالي الشرقي الاوسط ، انشاء قطاع آلتو مولوكوى - آلتولينغونا ( ١٠٠ كم )	١٠٠
موزن-١٠/٧٧ معدات لانشاء وصيانة الطرق لمقاطعات غازا ، ومانيكيا ، وتيتي	٧٠
موزن-١١/٧٧ احتياطات لاجزاء جسر بيلي في كيميو ، وفي تيتي ، لاستخدامها في حالة الطوارئ	٥٨
موزن-١٢/٧٧ احياء مطار تشنغدوزى	١٣
<u>المجموع</u>	<u>١٧٧١</u>

باء - المواصلات السلكية واللاسلكية

١ - المواصلات السلكية واللاسلكية العامة

٥٣ - لاسباب استراتيجية واقتصادية ، تعلق الحكومة اولوية كبيرة على مشروعين للمواصلات السلكية واللاسلكية العامة يربطان بين موزامبيق والبلدان الافريقية المجاورة . ويمكن لهذين المشروعين أن يربطا أيضا موزامبيق بشبكة المواصلات السلكية واللاسلكية للبلدان الافريقية . ويبين الجدول ٩ هذين المشروعين .

٢ - المواصلات السلكية واللاسلكية للملاحة الجوية

٥٤ - ترتب على الجزاءات ضد روديسيا الجنوبية عزل مطار بيرا ، المطار الدولي الرئيسي لموزامبيق ، عن الاتصال بشبكة المواصلات السلكية واللاسلكية الثابتة للملاحة الجوية . ولذلك وضعت حكومة موزامبيق مشروعا لانشاء وصلة مع دار السلام بغية اعادة الاتصال مع شبكة المواصلات السلكية واللاسلكية الثابتة للملاحة الجوية ( يحل هذا المشروع محل الوصلة المقترحة مع نيروبي ، المشار اليها بوصفها المشروع ٢-٢-٨ في الاضافة لتقرير البعثة الموفدة الى موزامبيق (E/5812/Add.1) . فضلا عن ذلك ، فان عملية احياء مطار تشنغدوزى ستقتضي اقامة وصلة مواصلات سلكية ولاسلكية من هناك الى بيرا . وتبين تكلفة المعدات اللازمة للمشروعين في الجدول ٩ .

## الجدول ٩

المشاريع العاجلة لتنمية المواصلات السلوكية واللاسلكية

المشروع	( بملايين دولارات الولايات المتحدة )
موز/ م س - ٧٧ / ٢	وصلة على الموجة الدقيقة مع جمهورية تنزانيا المتحدة .....
٣٠	
موز/ م س - ٧٧ / ٣	وصلة على الموجة الدقيقة مع زامبيا .....
١٣٢	
موز/ م س - ٧٧ / ٤	اتصالات الملاحة الجوية بين بيرا ودار السلام ..
١٤	
موز/ م س - ٧٧ / ٥	وصلة لاسلكي - مبرقة كاتبة بين بيرا وتشنغندوزي
١٩	
	<u>المجموع ٤٦٥</u>

سادسا - المشاريع الانمائية ذات الاهمية الخاصة لموزامبيق

## ألف - التنمية الزراعية

## ١ - دعم قطاع مزارع الدولة

٥٥ - أعطت الحكومة أولوية لاصلاح المزارع الكبيرة الكثيرة التي هجرها البرتغاليون ، و لاعادة تنظيمها بوصفها قطاع مزارع الدولة . والهدف هنا ، كما حدده المؤتمر الثالث لجبهة تحرير موزامبيق ، هو العودة الى تحقيق مستوى انتاج عام ١٩٧٣ بحلول ١٩٨٠ / ١٩٨١ . وسيتضمن ذلك الزراعة المميكنة لحوالي ١٨٠ . . . هكتار ، واصلاح مزارع الموالج والشاي ولب جوز الهند المجفف ، واعادة تجميع حوالي ١٢٠ . . . رأس من الماشية المهجورة في وحدات للتربية والتسمين ، واحياء الوحدات القائمة لصناعة الالبان . وقد خصصت الحكومة بالفعل حوالي ٢٥ مليون دولار للمعدات المستوردة ، وللمدخالات الاخرى اللازمة للحملة الزراعية للفترة ١٩٧٧ - ١٩٧٨ ، التي تستهدف ادخال ٧٧ . . . هكتار في حيز الانتاج . ويتضمن هذا المبلغ حوالي ١٠٥ ملايين دولار كانت بلدان شمال اوروا قد عقدتها من قبل لمشاريع اصبحت تشكل الان جزءا من برنامج تنمية قطاع مزارع الدولة . وقد حددت الحكومة حوالي ١٤ مشروعا اضافيا داخل هذا البرنامج . ويجري الان مركز الاستثمار التابع لمنظمة الاغذية والزراعة تقييما لهذه المشاريع تمهيدا لعرضها على المتبرعين المحتملين .

## ٢ - تعزيز خدمات التسويق الزراعي

٥٦ - قبل الاستقلال ، كان القطاع التقليدي القائم على المزارع الصغيرة يتولى جزئيا توريد احتياجات المراكز الحضرية ، وصناعات التحضير ، وتجارة الصادرات (٤) . وقد اضطرت عملية التوريد هذه اضطرابا شديدا نتيجة لرحيل الوسطاء البرتغاليين ( لا سيما أصحاب الحوانيت ) الذين كانوا يقومون بتسويق انتاج هذا القطاع . ونظرا لانه لم تعد توجد سوق مضمونة ، ومن ثم لم يعد هناك حافز على انتاج أى فائض ، فقد هبط الانتاج في القطاع التقليدي هبوطا ملحوظا وزاد ذلك من سوء الحالة الناجمة عن النقص في انتاج القطاع الحديث .

٥٧ - وتنوى الحكومة الاستعاضة عن النظام السابق القائم على الوسطاء البرتغاليين بنظام تسويق حكومي وتعاوني جيد التنسيق . ومن المأمول ان يكون لمشروع التسويق هذا تأثير مباشر على انتاج صغار المزارعين ، بان يكفل لهم سوق واسعار دنيا ثابتة . ويتوقع ان يؤدي ذلك الى النهوض بالانتاج اللازم لامداد المدن بالاغذية او للتصدير على السواء . ويستهدف المشروع ( موز / ز - ١ / ٧٧ ) تعزيز مؤسسات الدولة لتسويق الحبوب ، والبلاندر ، وزيتو الطعام ( الفول السوداني ، وعباد الشمس ، ولب جوز الهند المجفف ، و بذرة القطن ) ، والقطن ؛ وتقدر تكلفته بمبلغ ٢٥ مليون دولار ( انظر المرفق الاول ، جيم ) . وستختص المرحلة الاولى من المشروع بسلعة هامة واحدة ، او سلعتين هامتين ، من السلع التي ينتجها القطاع التقليدي ( مثال ذلك الفول السوداني في مقاطعات انهامبين ، وغازا ، ومابوتو ، والذرة في مقاطعتي تيتي ومانيكا ) . وسيتمثل هذا المشروع بمشروع تقدم له دول شمال اوروبا المساعدة ، وهو تمويل حوالي ٣٠٠ متجرفسي المجتمعات الريفية .

## ٣ - اعداد مشاريع التنمية المتكاملة لحواس الانهار

٥٨ - ستقوم التنمية الزراعية الاطول أمدا في موزامبيق ، في المقام الاول ، على مشاريع السرى الكبيرة لوادي الزامبيزي ، ووادي ليمبويو ، ووادي انكوماتي - اومبيلوزي . ولقد بدأ بالفعل استخدام هذه الانهار : سد ماسينغير في منطقة ليمبويو ( من المقرر استكماله بحلول عام ١٩٧٨ ) . وتمهدات بالتشييد ( سد بيكينوس ليمبوس على نهر اومبيلوزي ) ؛ وتمهدات باجراء دراسات الجدوى ( سد ماباي على نهر ليمبويو ، وسد كورومانا على نهر انكوماتي ) . وقد أجرى عدد من دراسات الجدوى في وادي الزامبيزي قبل الاستقلال ، ولكن هذه الدراسات اما اعدمت او اختلفت .

(٤) وبصفة خاصة توريد ٨٠ بالمائة من المادة الاولية اللازمة لصناعات زيتو الطعام ( الفول السوداني وبذرة القطن اساسا ) ؛ و ١٠٠ بالمائة من صادرات حب البلاندر ، والذرة ، والفاصوليا ، والكسافا ، والفواكه ، للمستهلكين في المدن .

وعلى اية حال ، فلم يظلم بأية دراسات منهجية للتخطيط الانمائي المتكامل في أى من الأحواض الثلاثة . وقد اكتسبت الحاجة الى مثل هذه الدراسات الحاحا اكبر ، ان يجب تخطيط المشاريع الفردية بحيث تتوافق مع التنمية الشاملة لاحواض الانهار . ويقدر ان تكون تكلفة اعداد دراسات للتنمية المتكاملة لاحواض انهار ليمبويو ، وانكوماتي ، وزامبيزي ( موز/ز - ٧٧/٢ ) ٧٠٠ ٠٠٠ دولار . وقد تسأكدت الحاجة الملحة الى التنمية المنهجية لاحواض الانهار نتيجة للفيضانات المدمرة في شباط/فبراير ١٩٧٧ ، حيث توفي ٣٠٠ شخص ، واصبح حوالي ٣٢ ٠٠٠ اخرين بلا مأوى .

#### باء - تنمية انتاج وتصدير الفحم

٥٩ - تنظر الحكومة الى احتياطات الفحم في موزامبيق على انها مصدر محتمل رئيسي للدخل من الصادرات ، وهي تعتبر تنمية هذه الاحتياطات مسألة لها اولوية عالية .

٦٠ - وتوجد الموارد الرئيسية المعروفة في اربع مناطق بمقاطعة تيتي ، وأهمها هي منطقة مواتيزي - مينزوا . وهي تنتج حاليا حوالي ٦٠٠ ٠٠٠ طن من الفحم ( يمكن تحويل ٥٠ بالمائة منها الى فحم الكوك ) عن طريق التعدين الجوفي ، وتفيد التقديرات انه يمكن زيادة انتاجها بسرعة بحيث يصل الى ما بين ٢ و ٣ ملايين طن عن طريق التعدين السطحي . وتتضمن الاستثمارات المقدرة في هذا الصدد ٢٥ مليون دولار لتنمية المنجم ، و ٢٥ مليون دولار للمعدات والتشييد ، و ٢٥ مليون دولار لبنود اخرى مثل اجهزة النقل في الموقع ، وتوريد المياه ، والاسكان ، ونفقات أخرى متفرقة .

٦١ - ودرست عدة خطط لنقل الفحم الى احد الموانئ . وتقوم احدى الخطط على تصديره عن طريق ميناء بيرا . وتتطلب هذه الخطة استثمارات قدرها ١٠٠ مليون دولار لتحسين السكك الحديدية المركزية القائمة ، ولشراء القاطرات والعربات ، واستثمارات اضافية قدرها ٣٠ مليون دولار لتوسيع ميناء بيرا بحيث يكفي لاستيعاب سفن حمولتها ٥٠ ٠٠٠ طن . وتقوم خطة اخرى على التصدير عن طريق ميناء ناكالا ، الذي تعتبر امكاناته أكبر كثيرا من ميناء بيرا . وتتضمن الاستثمارات اللازمة لخطة ناكالا ٣٠٠ مليون دولار لتنمية وتحسين الاتصال عن طريق السكك الحديدية ، و ٨٠ مليون دولار لمرافق الميناء . وتتضمن خطة الثالثة الجمع بين ممر مائي داخلي وبين صنادل بحرية للنقل بين كابوراباسا وناكالا .

٦٢ - وقد أكملت عدة دراسات عن تنمية احتياطات الفحم ، تشمل التعدين والنقل معا . ومن المتوقع اكمال دراستين أخريين في وقت لاحق من عام ١٩٧٧ ( انظر المرفق الرابع ) .

٦٣ - وتتوقع الحكومة أن تتوفر قريبا ، مع اكمال هذه الدراسات التمهيديّة ، معلومات كافية تستدعي التخطيط والتنفيذ على نحو محدد . وسيجرى عندئذ التماس المساعدة من المجتمع الدولي في هذا الاطار .

### جيم - نظام النقل

٦٤ - اختارت حكومة موزامبيق اربعة مشاريع باعتبارها ذات اهمية خاصة بالنسبة لتنمية البلاد .  
وهذه المشاريع هي :

( بملايين دولارات  
الولايات المتحدة )

#### المشروع

١٧٧	الطريق الرئيسي رقم ١ ؛ اصلاح الاضرار الناجمة عن الفيضان .....	٧٧ / ١٣ - موزن
١٢٨	منطقة انغونيا ؛ انشاء الطريق وتعبيدها	٧٧ / ١٤ - موزن
٠٥	تدريب الافراد اللازمين للموانيء والسكك الحديدية .....	٧٧ / ١٥ - موزن
٣٠	معدات انشاء الطرق وصيانتها .....	٧٧ / ١٦ - موزن

وتتضمن الاصلاحات اللازمة للطريق الرئيسي رقم ١ اعادة انشاء وتحسين معايير المياه ، وتركيبات  
الصرف التي ثبت عدم كفاءتها خلال فيضانات نهر ليمبويو في شباط/فبراير ١٩٧٧ . وينظر الى  
انشاء طريق مقاطعة انغونيا على انه وسيلة اخرى لخلق أنماط جديدة للتجارة والانتاج بايجاد مناطق  
جديدة ذات امكانيات عالية بالنسبة للتنمية الزراعية . ويستهدف برنامج تدريب الافراد القائمين  
بتشغيل الموانيء والسكك الحديدية تعزيز مهارات الافراد الذين تلقوا بعض التدريب عقب الاستقلال  
مباشرة ، ولكن مهاراتهم في حاجة الى تحسين . كما ان معدات انشاء الطرق وصيانتها لازمة لتعزيز  
مرافق ادارة الاشغال العامة في جميع المقاطعات .

### دال - المواصلات السلكية واللاسلكية

٦٥ - ترغب حكومة موزامبيق ، بغية تنمية مرافقها الأساسية على ضوء العلاقات المتغيرة مع جيرانها  
وتحقيق التكامل بين مختلف اجزاء البلد ، في التعجيل بتنمية مرافقها للمواصلات السلكية واللاسلكية  
للملاحة الجوية . ويتكون هذا المشروع ( موز/م س - ٧٧ / ٦ ) من المشاريع الفرعية التالية :

( بآلاف دولارات  
الولايات المتحدة )

٢٧٨	تجديد وصلة اللاسلكي - المبرقة الكاتبة بين بيرا ومابوتو	( أ )
٢٠٣	معدات الاتصال أرض - جو في ميناء بيرا .....	( ب )
٥٠٠	معينات اضافية للملاحة .....	( ج )

٩٨١

المجموع



هـ - تدريب اليد العاملة

٦٦ - في الفقرات ٤٠ الى ٤٥ من تقرير بعثة الاستعراض الثانية الوارد في تقرير الأمين العام (A/32/96) ، وجه الانتباه الى خطورة وضع اليد العاملة في موزامبيق الناجم عن عودة المفتربين الى البرتغال على نطاق واسع . ومن المتوقع ان يتحسن هذا الوضع في مطلع عام ١٩٧٨ بسبب التصديق في حزيران / يونيه ١٩٧٧ على اتفاق للتعاون التقني مع البرتغال . ويفتح هذا الاتفاق امكانيات جديدة للتعاون التقني بين البلدين ، ومن المتوقع ان يسفر عن تدفق الفنيين المؤهلين الى موزامبيق .

٦٧ - ومن اجل مواجهة النقص الخطير في المستويات المتوسطة من المهارات ، قامت الحكومة بتنظيم برامج واسعة للتدريب اثناء الخدمة في معظم وزاراتها ووكالاتها ، حسبما جاء في الفقرات ٤٠ الى ٤٥ من تقرير بعثة الاستعراض الثانية (A/32/96) ، و اشارت الحكومة الى انها تنوى اعادة تشكيل ادارة تدريب وتوظيف الفنيين بوزارة العمل بغية تعزيز هذه البرامج التدريبية . وستطور ايضا خطة للتدريب المتوسط الاجل ، من اجل الارتفاع بالمستويات التقنية والفنية للعمال في المؤسسات الانتاجية . وبالنسبة لهذه البرامج ، يلزم تقديم المساعدة التالية للمشروع موز/ق ب - ٧٧/١ :

( بالآلاف دولارات  
الولايات المتحدة )

٥٢٩	.....	( أ ) تهيئة المباني
١٢٤٦	.....	( ب ) المعدات
<u>١٧٧٥</u>		المجموع

## سابعا - الاحتياجات الغذائية

### ألف - العوامل المؤثرة في توفير الأغذية

- ٦٨ - قبل الاستقلال ، كانت الواردات الرئيسية لدوزامبيق من المواد الغذائية هي القمح ، والفول السوداني ، والنبيد ، وزيت الزيتون الى جانب بعض منتجات الألبان والذرة . وكان كل من الانتاج المحلي والصناعات التحضيرية يكفي عادة لتلبية جل أو كل الاحتياجات من الأغذية الرئيسية ، الذرة والارز ، وأيضا من البطاطس ، وزيت الطعام ، والسكر ، واللحوم ، والحليب ، والدواجن والخضر .
- ٦٩ - وتغيرت الحالة تغيرا جذريا بعد الاستقلال نتيجة للهبوط الحاد الذي حصل في انتاج الاغذية ولتوقف عمليات الاستيراد التجارية . وزاد اغلاق الحدود مع روديسيا الجنوبية من تقليد المؤن . وقد أثر نقص الأغذية الناجم عن ذلك على السكان الحضريين أساسا ، وتتراوح نسبة عدد هم ما بين ٢٠ و ٢٥ في المائة من مجموع السكان . وزاد الطلب على المواد الغذائية بسبب التدابير الاجتماعية التي اتخذتها الحكومة لاعانة الفئات ذات الدخل المنخفض بواسطة مطاعم المدارس والمستشفيات والعمال ، وكذلك بسبب تغير العادات الاستهلاكية لمن ارتحلوا الى المدن من المناطق المحيطة بها . وأجبر الحكومة هذا المزيج من الظروف على استيراد كميات كبيرة من الأغذية .
- ٧٠ - وزادت التطورات الحاصلة في المناطق الريفية من تفاقم الحالة . وتأثر الانتاج المعيشي تأثرا شديدا بالظروف المناخية غير المواتية؛ فقد أثرت الامطار التي هطلت متأخرة في عام ١٩٧٦ والفيضانات التي وقعت في شباط/فبراير ١٩٧٧ تأثيرا شديدا على الانتاج في مقاطعتي مابوتسو وفازا . وفي الآونة الأخيرة ، أدى نزوح زهاء ٥٠٠٠ شخص في المقاطعات الثلاث المتاخمة لروديسيا الجنوبية الى زيادة تخفيض انتاج الاغذية ، لأن معظم المزارعين النازحين فقدوا محاصيلهم في الفترة ١٩٧٦ - ١٩٧٧ . واستلزمت هذه الظروف المعاكسة من الحكومة أن توفر امدادات طارئة في عامي ١٩٧٦ و ١٩٧٧ ، فزادت بذلك من الطلب على الواردات الغذائية .

### باء - الواردات الغذائية والاحتياجات المقلبة

- ٧١ - على الرغم من هذه الصعوبات ، استمر التحكم في الحالة الغذائية عن طريق الادارة الحريصة المصحوبة بمساعدة كبيرة من بلدان صديقة . وتحسنت الامدادات الغذائية خلال النصف الاول من عام ١٩٧٧ ، بالمقارنة مع الظروف السائدة في أواخر عام ١٩٧٦ . ويبين الجدول ١ تقديرات بعثة الاستعراض الثانية في نيسان/ابريل ١٩٧٧ ( انظر A/32/96 ، الفقرة ٦٢ ) للاحتياجات من الواردات الغذائية في الفترة المتبقية من هذا العام ، وكذلك التقدم الذي أحرز حتى الآن في تلبية تلك الاحتياجات . كما أنه يبين تقديرات الحكومة للاحتياجات من الواردات الغذائية للفترة من كانون الثاني/يناير الى حزيران/يونيه ١٩٧٨ .

٧٢ - وتأمل الحكومة ان تنخفض احتياجات موزامبيق من الواردات الغذائية ابتداءً من منتصف عام ١٩٧٨ نتيجة للحملة الرامية الى زراعة . . . ٧٥ هكتار في قطاع مزارع الدولة (٥) . وترى البعثة ان الأمر سيحتاج ، على الرغم من هذا الجهد الكبير المبذول في الانماء الزراعي ، الى معونة غذائية كبيرة وان كانت متضائلة وذلك لمدة من الزمن .

(٥) الاهداف التي تتوخاها حملة ١٩٧٧ - ١٩٧٨ للانتاج في مزارع الدولة هي :

حملة ١٩٧٧ - ١٩٧٨

انتاج قطاع الدولة

( بالاطنان المترية )

المجموع	
٤٦ ٥٧٠	الارز . . . . .
٣ ٩٠٠	السرفوم . . . . .
٥١ ٢١٥	الذرة . . . . .
٢ ١٠٦	القمح . . . . .
١٨ ١٥٦	القطن . . . . .
٣ ٧٢٢	بذور عباد الشمس . . . . .
٦١٢	التبغ . . . . .
٨١٠	فاصولية تيمبا . . . . .
٢ ١٥٧	فاصوليه ليمية . . . . .
٥٥ ٨٨٠	المنتجات البستانية . . . . .
٤٩ ٢٠٠	البطاطس . . . . .
١٢ ٩٤٥	البصل . . . . .
٤٦ ٠٠٠	الطماطم الصناعية . . . . .
٢٤ ٤٠٠	الموالح . . . . .

المصدر: "نوتيسياس" (الانبا) ، ٢٧ تموز/يوليه ١٩٧٧

الجدول ١٠

موزاسبيق : الاحتياجات من الواردات الغذائية ، ١٩٧٧ - ١٩٧٨  
( بالاطنان المترية )

ملاحظات	تقييم الحكومة في (تموز/يوليه ١٩٧٧)	في تموز/يوليه (تقييم الحكومة)	الاستمراض الثانية (١)	نيسان /ابريل (تقييم بعثة)	الاحتياجات من الواردات الغذائية لما تبقى من عام ١٩٧٧	الاحتياجات من الواردات الغذائية للفترة من كانون الثاني /يناير الى تموز/يوليه ١٩٧٨
القمح	٦٣ ٠٠٠	لا شيء	١٠ ٠٠٠	.....	.....	١٥ ٠٠٠ ( في الطريق )
الذرة	٤٠ ٠٠٠	٤٠ ٠٠٠	٤٠ ٠٠٠	.....	.....	-
الفول السوداني	٤٧ ٠٠٠	٣٠ ٠٠٠	٣٠ ٠٠٠	.....	.....	-
الارز	لا شيء	لا شيء	٣٠ ٠٠٠	.....	.....	٧١ ٠٠٠ ( جارى استيرادها ؛ تكفي حتى تموز/يوليه ١٩٧٨ )
البطاطس	١٤ ٤٠٠	لا شيء	١٠ ٠٠٠	.....	.....	٩ ١٢٠ ( واردات تم تلقيها ؛ ويفطسي الانتاج المحلي ما تبقى عام ١٩٧٧ )
البصل	٢ ٧٠٠	لا شيء	٢ ٥٠٠	.....	.....	٢ ٥٠٠ ( واردات تم تلقيها )
(يتبع)						

الجدول ١٠ (تابع)

الاحتياجات من الواردات الغذائية للفترة من كانون الثاني/يناير إلى تموز/يوليه ١٩٧٨		الاحتياجات من الواردات الغذائية لما تبقى من عام ١٩٧٧		نيسان/أبريل	تقييم بمئة
ملاحظات		(تقييم الحكومة في تموز/يوليه ١٩٧٧)	في تموز/يوليه (تقييم الحكومة)	الاستعراض الثانية (أ)	الاستعراض الثانية (أ)
٣٠٠٠ ( واردات تم تلقيها )	٢٥٠٠	لا شيء	٣٠٠٠	اللحوم ومنتجات اللحوم	
٢٠٠٠ ( جاري استيرادها )	٢٠٠٠	لا شيء	٢٠٠٠	مسحوق اللبن	
—	١٠٠٠٠	٥٠٠٠	فير مؤكد	السمك	

( أ ) انظر A/32/96 الفقرة ٦٢ .

## ثامنا - اللاجئين

### ألف - الحالة الراهنة

٧٣ - لم تطرأ أية تغييرات ذات شأن على حالة اللاجئين الزمبابويين في موزامبيق منذ زيارة بعثة الاستعراض الثانية في نيسان/ابريل ١٩٧٧ (انظر A/32/96، الفقرات ٦٥ - ٨٤) . بيد أن تدفق اللاجئين ظل مستمرا . وفي نهاية نيسان/ابريل ١٩٧٧ ، بلغ مجموع عدد اللاجئين الزمبابويين ٣٢ .٠٠٠ ، كان من بينهم ٢٨ .٠٠٠ يعيشون في ثلاث مستوطنات منظمة . وفي منتصف تموز/يوليه ، وصل الرقم الاجمالي الى حوالي ٣٥ .٠٠٠ لاجئ ، كان من بينهم ١٦ .٠٠٠ يعيشون في دوروي (مقاطعة مانیکا) ، و ١٢ .٠٠٠ في ترونغا (مقاطعة صوفالا) ، و ٤ .٠٠٠ في مافوزي (مقاطعة تيتي) ، وكان ما يقدر بـ ٣ .٠٠٠ متناثرين في الجزء الجنوبي من مقاطعة تيتي أو ينتظرون نقلهم الى المستوطنات . وقد أفادت مصادر رسمية موزامبيقية ان ما مجموعه ١ .٠٠٠ لاجئ زمبابوي قد قتلوا حتى نهاية حزيران/يونيه ١٩٧٧ ، نتيجة للهجمات الروديسية الجنوبية . ولقي ٨٧٥ من هؤلاء حتفهم خلال مذبحه نيازونيا .

### باء - المساعدة المقدمة منذ نيسان/ابريل ١٩٧٧

٧٤ - تحسنت ظروف معيشة اللاجئين في المراكز الثلاثة على النحو الموصوف في تقرير لجنة الاستعراض الثانية (A/32/96) عقب التدابير العاجلة التي اتخذتها وكالات مسؤولة تابعة للأمم المتحدة (مفوضية الأمم المتحدة لشؤون اللاجئين ، ومؤسسة الأمم المتحدة لرعاية الطفولة [اليونيسيف] ، وبرنامج الأذية العالمي) . وتم تحقيق تنسيق افضل بين وزارات الحكومة ، والمتبرعين ، والوكالات ، كما تم توزيع المسؤوليات . ووضعت خطط لتحسين رعاية اللاجئين ، وتنمية المستوطنات في الأجل المتوسط والطويل . وتتطلب هذه الخطط مدخلات كبيرة من المجتمع الدولي .

٧٥ - وفي ١٤ حزيران/يونيه ١٩٧٧ ، وجه مفوض الأمم المتحدة السامي لشؤون اللاجئين نداءً من أجل تقديم المساعدة للاجئين في الجنوب الافريقي . واشتمل النداء على مليونين من الدولارات للاجئين الزمبابويين في موزامبيق خلال عام ١٩٧٧ . ويبين الجدول (١) التدابير التي اتخذت ، أو الجارى اتخاذها لمساعدة هؤلاء اللاجئين .

### جيم - مشاريع اللاجئين التي تتطلب مساعدة دولية

٧٦ - لا تزال هناك احتياجات كبيرة ، على الرغم من المعونة التي قدمت بالفعل للاجئين الزمبابويين في موزامبيق . وقد وضع خلال زيارة البعثة عدد من المشاريع الاساسية الرامية الى تحسين مرافق

مستوطنات اللاجئين وانما الأنشطة الانتاجية . ورؤى أن من الحكمة وضع المشاريع على أساس الافتراض بأن من المرجح أن يمكث كثير من اللاجئين الزمبابويين في موزامبيق حتى نهاية عام ١٩٧٩ . وانا ما حدثت تسوية للمشكلة الرود يسية في نهاية عام ١٩٧٨ ، فمن المحتمل أن يعود عدد من اللاجئين الى ديارهم بعد ذلك . بيد أن التجربة في مناطق أخرى أظهرت أنه لا بد من مرور فترة أخرى تستغرق من ستة أشهر الى اثني عشر شهرا قبل اعادة توطین أغلبيتهم . وبعد عودة اللاجئين ، يمكن ان تكون معظم المرافق التي أقيمت ( انظر الجدول ١٢ ) ذات قيمة دائمة بالنسبة لسكان المنطقة .

### الجدول ١١

#### التدابير المتخذة لمساعدة اللاجئين الزمبابويين في موزامبيق

المبلغ  
(بالآلاف دولارات  
الولايات

البنود	الزمان	الوكالة المساعدة المتحدة )	
( أ ) التورد والخدمات على الصعيد المحلي في تموز/ يولييه مجالات الافذية ، والملابس ، والصحة ، ١٩٧٧ والنقل ، والتشييد ، والزراعة ، وتربية الحيوانات - جزء من النفقات الادارية للحكومة	مفوضية الأمم المتحدة لشؤون اللاجئين	٣٥٠	
( ب ) الامدادات المنقولة جوا : ١ ' ١٢٥ طنا من السلع المنقولة في خمس رحلات جوية مستأجرة	حزيران / يونيه - تموز/ يولييه ١٩٧٧	مفوضية الأمم المتحدة لشؤون اللاجئين / اليونيسيف/ لصديب الاحمر / اوكسفام / كاريتاس ( أ )	٥٩٠
' ٢ ' بطانيات وملابس منقولة جوا	منتظرة في نهاية تموز/ يولييه ١٩٧٧	الاتحاد اللوشرى العالمي	٦٠

( يتبع )

## الجدول ١١ (تابع)

المبلغ (بالآلاف دولارات الولايات المتحدة )	الوكالة المساعدة	الزمان	البنود
٣٠٠ (ب)	مفوضية الأمم المتحدة لشؤون اللاجئين	تموز/يوليه - كانون الاول / ديسمبر ١٩٧٧	(ج) الاموال المتاحة للالتزامات
٥٣	اليونيسيف	تموز/يوليه - كانون الاول / ديسمبر ١٩٧٧	(د) تسهيلات التعليم ورعاية الاطفال : الكتب المدرسية ، ولوازم ومعدات التدريب المهني
٩٩٠	برنامج الافذية العالمي	بداية خريف عام ١٩٧٧	(هـ) الحصص الغذائية لمدة ثمانية شهور بموجب مشروع "اجراء العمل العاجل"
١١٠٠	الهيئة السويدية للتنمية الدولية	١٩٧٦ - ١٩٧٧	(و) المساهمة النقدية من اجل الافذية المدبرة محليا

المجموع ٣٤٤٣ (ب)

(أ) الاتحاد الدولي للكنائس الكاثوليكية .

(ب) يمكن زيادة مبلغ المساعدة في نهاية عام ١٩٧٧ اذا ما لقي ندا\* مفوض الأمم المتحدة  
السامي لشؤون اللاجئين استجابة مواتية .



الجدول ١٢

اللاجئون : موجز الاحتياجات للفترة من آب / أغسطس

١٩٧٧ الى كانون الأول / ديسمبر ١٩٧٨

( مشروع موزل - / ٧٧ )

بالاف دولارات  
الولايات المتحدة

٢٠٠٠	.....	١ - الأفندية
		٢ - الزراعة :
		' ١ ' استصلاح الأراضي
٣٧٥	.....	١٩٧٧
٥٠٠	.....	١٩٧٨
٣٢٠	.....	' ٢ ' مواد ومعدات للإنتاج
		٣ - التشييد :
٣١٢	.....	' ١ ' المرافق المجتمعية
٢٩٠	.....	' ٢ ' المساكن
٢٣٥	.....	٤ - الصحة
٧٥	.....	٥ - التعليم
٢٣٥	.....	٦ - معدات النقل
٥٠٠	.....	٧ - الطرق الموصلة
٣٠٠	.....	٨ - مصروفات متفرقة وطائرة
١٠٠	.....	٩ - النفقات الادارية
٥٢٤٢	المجموع	

٧٧ - ونظرا لضخامة المشكل والحاجة الى التنسيق الفعال للجهود ، أنشأت حكومة موزامبيق مديرية وطنية لشؤون اللاجئين . فبر أن المسؤولية عن احتياجات اللاجئين الشخصية والمادية ما زالت تقع في الدرجة الأولى على عاتق المجتمع الدولي . لذلك فان الاستجابة العاجلة للاحتياجات الميينة أعلاه تعد ذات أهمية حاسمة .

## تاسعا - ملخص ونتائج

- ٧٨ - أسفرت الهجمات المسلحة التي شنها النظام غير الشرعي على موزامبيق عن خسارة فادحة في الأرواح ، وتد مير واسع الانتشار للممتلكات العامة والخاصة في مناطق الحدود . وقد قتل ٥٠٠ شخص ، وتأثر ٥٠٠٠ شخص تأثرا مباشرا في المقاطعات الثلاث : فاذا ، ومانيكوا ، وتيتي . ودمرت مراكز هامة للتجارة والخدمات ، كما دمرت أنظمة النقل والمواصلات أو أصيبت بأضرار . وعلاوة على ذلك فإن الخسائر المباشرة المترتبة على تد مير الممتلكات تتجاوزها بكثير الخسائر الناجمة عن الاضطراب الاقتصادي والاجتماعي لاقتصاد البلد ، لا سيما في المقاطعات المتأثرة ، الفنية بمحاصيل الأغذية ، والماشية ، والمعادن ( أنظر الفقرات ٢٥ - ٣٦ أعلاه ) .
- ٧٩ - وقد لحقت هذه الخسائر ببلد كان يكافح بالفعل للتغلب على كثير من المشاكل الخطيرة . ففضلا عن المشاكل التي ورثتها موزامبيق عندما حصلت على الاستقلال ، تأثر اقتصادها بشدة نتيجة لتنفيذها قرار مجلس الأمن الذي يدعو الى تطبيق الجزاءات ضد النظام غير الشرعي في روديسيا الجنوبية ( أنظر الفقرة ١٣ ) . وبالإضافة الى ذلك تعرضت موزامبيق أيضا لخسائر واسعة النطاق نتيجة للفيضان ( أنظر الفقرتين ٥٨ و ٧٠ ) . وهبط إنتاج الأغذية هبوطا حادا سواء في قطاع الزراعة الحديثة أم في القطاع التقليدي . وترتب على ذلك تدهور في امدادات المدن من الأغذية . ونقص في الصادرات الزراعية ( أنظر الفقرات ٢١ و ٢٥ و ٦٨ - ٧٠ ) . وأدى الهبوط في إنتاج الأغذية ، وتدفق رأس المال الى الخارج ، الى القاء عبء ثقيل على ميزان المدفوعات ( أنظر الفقرات ٢١ - ٢٤ ) . وسيزداد هذا العبء بعد عام ١٩٧٧ نتيجة للهبوط في حصيلة الذهب من التحويلات النقدية للعمال المهاجرين ( أنظر الفقرة ٢٣ ) . وهناك أيضا عجز يتزايد بسرعة في ميزانية الحكومة ( أنظر الفقرتين ١٩ و ٢٠ ) .
- ٨٠ - وستتطلب إعادة توطين وتأهيل السكان المشردين ( ٥٠٠٠٠ شخص ، أو ١٠٠٠٠ أسرة ) ، في المناطق التي تأثرت بهجمات روديسيا الجنوبية ، المشاريع التالية :
- ( أ ) اغاثة عاجلة من المحنة في صورة أغذية ، وملابس ، ومأوى مؤقت ، خلال الشهر الستة القادمة ( أنظر الفقرة ٤٠ ) ؛
- ( ب ) إعادة توطين ١٠٠٠٠ أسرة في ٤٠ وحدة جماعية تضم كل منها ٢٥ أسرة ( أنظر الفقرات ٤٢ - ٤٤ ) ؛
- ( ج ) تنمية زراعية لدعم إعادة التوطين ( أنظر الفقرة ٤٥ ) ؛
- ( د ) إعادة تشييد المدن والقرى المدمرة أو المصابة بأضرار ( أنظر الفقرة ٤٦ ) .
- ٨١ - وتتضمن احتياجات إعادة تشييد مرافق النقل واصلاحها واستبدالها إعادة اقامة الجسرين المدمرين في بنغوى وميسوريزي ( أنظر الفقرة ٤٧ ) . وهناك حاجة الى وصلة بديلة للمواصلات السلكية واللاسلكية بين مابوتو وبيرا بسبب خسارة المحطة التروسفيرية في تشيكوالاكوالا ( أنظر الفقرة ٤٨ ) .

- ٨٢ - ومن بين المشاريع الانمائية الملحة التي يقتضيها الوضع الراهن مشروع تشييد المائة كيلومتر المتبقية من الطريق الرئيسي الشمالي الشرقي الأوسط ، وانشاء وصلتين على الموجة الدقيقة التي جمهورية تنزانيا المتحدة وزامبيا ، وربط بيرما بتيتي ودار السلام عن طريق مواصلات للملاحة الجوية ( أنظر الفقرات ٤٩ - ٥٤ ) .
- ٨٣ - واستعرضت الحكومة مشاريعها للتنمية العامة لموزامبيق ، وحددت عددا منها ترى ان الحاجة ماسة اليه الآن بوجه خاص . وفي القطاع الزراعي بدأت برنامجا لتحقيق ما يلي ( أ ) احياء قطاع المزارع الكبيرة الذي يجرى الآن تنظيمه باعتباره مزارع دولة ، ( ب ) وتنمية قنوات التسوية للزراعة التقليدية ، ( ج ) واجراء تخطيط تمهيدى للتنمية المتكاملة لأحواض الأنهار لأنظمة الأنهار الثلاثة ( ليمبوبو ، وانكوماتي - أومبيلوزي ، وزامبيزي ) ( أنظر الفقرات ٥٥ - ٥٨ ) . وتجرى دراسة اقتراحات للتوسع في تعدين الفحم ونقله ( أنظر الفقرات ٥٩ - ٦٣ ) . وهناك مشروع هام للطرق في منطقة انغونيا سيخدم هذه المنطقة الفنية زراعي ( أنظر الفقرة ٦٤ ) . وهناك حاجة أيضا الى مواصلات سلكية ولاسلكية للملاحة الجوية ( أنظر الفقرة ٦٥ ) . وسيكون برنامج التدريب الهام لليد العاملة ذات المستوى المتوسط في حاجة الى مبان ومعدات ( الفقرة ٦٧ ) .
- ٨٤ - والى جانب المعونة الغذائية اللازمة للأشخاص المشردين واللاجئين ، ستحتاج موزامبيق الى ٤٠٠٠ طن من القمح ، و ٣٠٠٠ طن من الفول السوداني ، و ٥٠٠٠ طن من الأسماك ، لسد احتياجاتها حتى نهاية عام ١٩٧٧ . وقد قدرت واردات الأغذية بالنسبة للنصف الأول من عام ١٩٧٨ على أساس الواردات في عام ١٩٧٧ . ومن المرجح أن تظل هناك حاجة الى معونة غذائية لفترة أخرى قادمة ، حتى مع الجهود الرئيسية التي تبذل في ميدان التنمية الزراعية ( أنظر الفقرتين ٧١ و ٧٢ ) .
- ٨٥ - وقد استمر تدفق اللاجئين من روديسيا الجنوبية ، الأمر الذي يفرض عبئا ثقيلًا على موزامبيق . وعلى الرغم من التبرعات السابقة التي قدمها المجتمع الدولي ، فما زالت هناك حاجة الى مساعدة أكبر بكثير لمعالجة هذه الحالة . وقد وضعت تقديرات للمساعدة اللازمة للفترة من آب/أغسطس ١٩٧٧ حتى كانون الأول/ديسمبر ١٩٧٨ ، من أجل اعاشة اللاجئين وتزويدهم بالمأوى ، والخدمات الاجتماعية ، وبالمواد والمعدات اللازمة للتنمية الزراعية ( أنظر الفقرات ٧٣ - ٧٦ ) . وسعيًا لتنسيق الجهود في هذا الميدان ، أنشأت الحكومة مديرية وطنية لشؤون اللاجئين ( أنظر الفقرة ٧٧ ) .
- ٨٦ - وقد حددت الاحتياجات من المساعدة الخارجية ، التي قدم هذا التقرير وصفا لها ، استجابة لقرار مجلس الأمن ٤١١ ( ١٩٧٧ ) . وترد المشاريع في المرفق الأول . وبعض البنود المدرجة هي مشاريع سبق أن حددتها أيضا بعثات أخرى أوفدت الى موزامبيق استجابة لقرار مجلس الأمن ٣٨٦ ( ١٩٧٦ ) المؤرخ في ١٧ آذار/مارس ١٩٧٦ ، ولكنها لم تحصل بعد على مساعدة دولية .
- ٨٧ - ويتضمن المرفق الثاني ملخصا للاجراء الذي اتخذ فيما يتعلق بالقرار ٣٨٦ ( ١٩٧٦ ) . وتوجد في المرفق الثالث قائمة بالمشاريع التي سبق تحديدها ، والتي أدرجت الآن مرة أخرى لأنها ما زالت في حاجة الى المساعدة . وتوجد أيضا قائمة بالمشاريع الأخرى التي تحتاج الى المساعدة ، وقائمة بالمشاريع التي حصلت على المساعدة منذ أن زارت بعثة الاستعراض الثانية موزامبيق في نيسان/ابريل ١٩٧٧ .

## المرفق الأول

### خلاصة لاحتياجات موزامبيق من أجل التغلب على آثار أعمال العدوان

ألف - الاحتياجات الناشئة عن الخسائر الناجمة عن العدوان

<u>المبلغ</u>	<u>البند</u>	<u>المشروع</u>
( بملايين دولارات الولايات المتحدة )		
	١ - اعادة توظيف السكان المشردين	
٥٠٥	احتياجات الاغاثة ( لمدة ستة شهـــــــــور ) ( أغذية ، وملابس ، ومأوى مؤقت )	موز/ح - ٧٧/١
٨٤٤	المستوطنات البشرية ( . . . . ) ( أسرة )	موز/ح - ٧٧/٢
٤٣٧	التنمية الزراعية لدعم اعادة التوظيف	موز/ح - ٧٧/٣
٥٣٠	تعمير ماباي ، ومافوندي ، وشيوكو ، وأماكن أخرى	موز/ح - ٧٧/٤
<u>٢٣١٦</u>	المجموع الفرعي	

### ٢ - اصلاح نظام النقل

٠٨٣	اعادة بناء الجسر المدمر في بنفوي	موز/ن - ٧٧/١
	استبدال القاطرات والعربات المعطوبة ، خط السكة الحديدية الجنوبي	موز/ن - ٧٧/٢
١٩٤	اعادة بناء المنشآت والمعدات المعطوبة وترميمها ، فرع مابالاني - تشيكوالاكوالا من خط السكة الحديدية الجنوبي	موز/ن - ٧٧/٣
١١٧	اعادة بناء مهابط الطائرات التي قصفت بالقنابل في ماباي واسبونغايرا	موز/ن - ٧٧/٤
٠٠٢		

<u>المبلغ</u>	<u>البند</u>	<u>المشروع</u>
( بملايين دولارات الولايات المتحدة )		
٣٨٧	تشبيد طريق دومبي - اسبونفا بيرا حسب مقاييس مقاومة التقلبات الجوية	موز/ن - ٧٧/٥
٢١٢	استبدال مركبات النقل المدني المدمرة ومصنوع صيانة الطرق	موز/ن - ٧٧/٦
٠١٣	استبدال سفن الممرات المائية الداخلية المدمرة	موز/ن - ٧٧/٧
٠٢١	اعادة بناء جسر ميسوري زي المدمر	موز/ن - ٧٧/٨
<u>١٠٢٩</u>	المجموع الفرعي	

٣ - اصلاح نظام المواصلات السلكية واللاسلكية

٢٠٠	اصلاح وصلة الهاتف والتلكس بين ماوتو وبيرا	موز/م س - ٧٧/١
<u>٣٥٤٥</u>	مجموع الفرع ألف	

باء - المشاريع الانمائية العاجلة التي تتطلبها الحالة الراهنة

<u>المبلغ</u>	<u>البند</u>	<u>المشروع</u>
( بملايين دولارات الولايات المتحدة )		
	١ - نظام النقل	
١٠٠٠	الطريق الرئيسي الشمالي الشرقي الأوسط ؛ انشاء قطاع التومولو كوى - التولينفوننا ( ١٠٠ كيلومتر )	موز/ن - ٧٧/٩
٧٠٠	معدات لانشاء وصيانة الطرق لمقاطعات غازا ، ومانىكا ، وتيتي	موز/ن - ٧٧/١٠

<u>المبلغ</u>	<u>البند</u>	<u>المشروع</u>
( بملايين دولارات الولايات المتحدة )		
٠٥٨	احتياطات لأجزاء جسر بيلي في كيمبو وفي تيتي ، لاستخدامها في حالة الطوارئ	موز/ن - ٧٧/١١
٠١٣	احياء مطار تشنغدوزى	موز/ن - ٧٧/١٢
<u>١٧٧١</u>	المجموع الفرعي	

٢ - المواصلات السلوكية واللاسلكية

٣٠٠	وصلة على الموجة الدقيقة مع جمهورية تنزانيا المتحدة	موز/م س - ٧٧/٢
١٣٢	وصلة على الموجة الدقيقة مع زامبيا	موز/م س - ٧٧/٣
٠١٤	اتصالات الملاحة الجوية بين بيرا ودار السلام	موز/م س - ٧٧/٤
٠١٩	وصلة لاسلكي - مبرقة كاتبة بين بيرا وتيتي	موز/م س - ٧٧/٥
<u>٤٦٥</u>	المجموع الفرعي	
<u>٢٢٣٦</u>	مجموع الفرع باء	

جيم - المشاريع الانمائية ذات الاهمية الخاصة لموزامبيق

<u>المبلغ</u>	<u>البند</u>	<u>المشروع</u>
( بملايين دولارات الولايات المتحدة )		
	١ - التنمية الزراعية	
٢٥٠	تعزيز خدمات التسويق الزراعي	موز/ز - ٧٧/١
٠٧٠	اعداد مشاريع التنمية المتكاملة لأهواض الأنهار	موز/ز - ٧٧/٢
<u>٣٢٠</u>	المجموع الفرعي	

<u>المبلغ</u>	<u>البنود</u>	<u>المشروع</u>
( بملايين دولارات الولايات المتحدة )		
مدرج للتسجيل	٢ - تنمية انتاج وتمديد الدعم ( قيد الدراسة )	
	٣ - نظام النقل	
١٧٠	الطريق الرئيسي رقم ١ ؛ اصلاح الأضراسر الناجمة عن الفيضان	موز/ن - ٧٧/١٣
١٢٨٠	منطقة انغونيا ؛ انشاء الطريق وتعبيدها	موز/ن - ٧٧/١٤
٥٠	تدريب الافراد اللازمين للموانئ والسكك الحديدية	موز/ن - ٧٧/١٥
٣٠٠	معدات انشاء الطرق وصيانتها	موز/ن - ٧٧/١٦
<u>١٨٠٠</u>	المجموع الفرعي	
	٤ - المواصلات السلوكية واللاسلكية	
٠٩٨	تنمية مرافق المواصلات السلوكية واللاسلكية للملاحة الجوية	موز/م س - ٧٧/٦
	٥ - تدريب القوة البشرية	
١٧٨	المباني والمعدات اللازمة للبرامج التدريبية	موز/ق ب - ٧٧/١
<u>٢٣٩٦</u>	مجموع الفرع جيم	

دال - الاحتياجات من واردات الاغذية ( ليست مرتبة بالفعل )

للفترة المتبقية من حزيران / يونيو ١٩٧٨	للفترة المتبقية من عام ١٩٧٧	
( بالاطنان المترية )	( بالاطنان المترية )	
٦٣ر٠٠٠	—	القمح
٤٠ر٠٠٠	٤٠ر٠٠٠	الذرة
٤٧ر٠٠٠	٣٠ر٠٠٠	الفول السوداني
١٤ر٤٠٠	—	البطاطس
٢ر٧٠٠	—	البصل
٢ر٥٠٠	—	اللحوم ومنتجات اللحوم
٢ر٠٠٠	—	مسحوق اللبن
١٠ر٠٠٠	٥ر٠٠٠	السك

( لا توجد تقديرات للتكاليف )

هـ - اللاجئون

<u>المبلغ</u>	<u>البند</u>	<u>المشروع</u>
( بملايين دولارات الولايات المتحدة )		
٥ر٢٤	احتياجات اللاجئين من الاغذية والخدمات والمعدات والمواد ،	موزرل - ٧٧ / ١
	آب / اغسطس - كانون الاول / ديسمبر ١٩٧٨	
٨٧ر٠١	المجموع الكلي	
	( باستثناء دال - الاحتياجات من واردات الاغذية )	



## المسرفق الثاني

### الدراسة السابقة التي أجرتها الأمم المتحدة للحالة في موزامبيق ، والاجراءات المتخذة

#### ألف - تطبيق الجزاءات

١ - أعلنت حكومة موزامبيق ، في ٣ آذار/مارس ١٩٧٦ ، فرض جوائز شاملة ضد روديسييا الجنوبية ، وفقا لمقررات الامم المتحدة ، وترتبت على هذا الاجراء نتائج اقتصادية خطيرة بالنسبة لموزامبيق .

#### باء - الاجراء الذي اتخذه مجلس الأمن

٢ - اجتمع مجلس الامن في ١٦ و ١٧ آذار/مارس ١٩٧٦ ، استجابة للطلب الذي تلقاه من حكومة موزامبيق ، واتخذ القرار ٣٨٦ ( ١٩٧٦ ) ، الذي ناشد المجلس ، في الفقرة ٢٤ منسسه ، جميع الدول أن تقدم مساعدة مالية وتقنية ومادية عاجلة الى موزامبيق لتمكينها من تنفيذ برنامجها للتنمية الاقتصادية بصورة عادية ، وتعزيز قدرتها على تنفيذ نظام الجزاءات تنفيذيا كاملا . وطلب المجلس ، في الفقرة ٥ ، الى هيئات الامم المتحدة ووكالاتها المتخصصة ذات الصلة أن تقدم المساعدة الى موزامبيق ، وأن تتأخر بصورة دورية في مسألة تقديم المساعدة الاقتصادية على النحو المنصوص عليه في القرار ، وطلب المجلس الى الأمين العام ، في الفقرة ٦ ، أن يقوم ، بالتعاون مع المؤسسات المختصة في منظومة الامم المتحدة ، بتنظيم تقديم مساعدة مالية وتقنية ومادية الى موزامبيق .

#### جيم - الاجراء الذي اتخذه الامين العام

٣ - عين الامين العام بعثة ، برئاسة السيد عبد الرحيم أبي فرح ، مساعد الامين العام للمسائل السياسية الخاصة ، قامت بزيارة موزامبيق في الفترة من ٦ الى ٢٢ نيسان/ابريل ١٩٧٦ . وأحيل تقرير البعثة الموفدة الى موزامبيق ، المعنون " تقديم المساعدة الى موزامبيق " الى المجلس الاقتصادي والاجتماعي بمذكرة الامين العام (E/5812 و Corr.1 و Add.1).

٤ - وفي ٣ ايار/مايو ١٩٧٦ ، أصدر الامين العام ندا الى جميع الحكومات لتقديم المساعدة الى موزامبيق ، وأعقبت ذلك اجتماعات استشارية . وأنشئ جهاز للتنسيق في مقر الأمم المتحدة وفي ماهوتو ، وافتتح حساب خاص لتيسير توجيه المساعدة الدولية عن طريق الامم المتحدة .

- ٥ - واستجابة لاقتراح قدمته حكومة موزامبيق ، أجرت الامم المتحدة مناقشات مع أعضاء لجنة المساعدة الانمائية التابعة لمنظمة التعاون والتنمية في الميدان الاقتصادي . ونظمت بعثة مشتركة بين حكومة موزامبيق والامم المتحدة لاجراء مشاورات مع البلدان العربية والمنظمات العربية والافريقية .
- ٦ - وقام الامين العام بزيارة موزامبيق في ١ تموز/يوليه ١٩٧٦ ، واستعرض مع سعادة السيد سامورا ماشيل ، رئيس جمهورية موزامبيق ، استجابة المجتمع الدولي لنداء تقديم المساعدة الى موزامبيق .

#### دال - الاجراء الذي اتخذته المجلس الاقتصادي والاجتماعي

- ٧ - نظر المجلس الاقتصادي والاجتماعي في تقرير البعثة الموفدة الى موزامبيق ( E/5812/ Corr.1 و Add.1 ) في الفترة من ٧ الى ١١ ايار/مايو ١٩٧٦ . وفي ١١ ايار/مايو اتخذ المجلس القرار ١٩٨٧ ( د - ٦٠ ) ، الذي رحب فيه بالترتيبات التي اتخذها الامين العام ، وطلب تقديم تقرير مرحلي الى دورته العادية والستين . ونظر المجلس ، في ٣ آب/أغسطس ١٩٧٦ ، فسي التقرير المرحلي ( E/5872/Rev.1 ) ، عن تعبئة المساعدة المالية والتقنية والمادية تمكينا لموزامبيق من متابعة تنفيذها العادية ، والتغلب على الصعاب الناشئة عن تطبيق الجزاءات الاقتصادية ضد روديسيا الجنوبية . وفي ذلك التاريخ ، اتخذ المجلس القرار ٢٠٢٠ ( د - ٦١ ) ، الذي دعا في الفقرة ٩ منه الى اجراء استعراض ثان للحالة في موزامبيق على ضوء الاستجابة والتطورات الدولية منذ تطبيق الجزاءات .

#### ها - الاجراء الذي اتخذته الجمعية العامة

- ٨ - قام المنسق المشترك لبرنامج الامم المتحدة للمساعدة الدولية الى موزامبيق بزيارة البلد فيما بين ٤ و ٢٥ آب/أغسطس ١٩٧٦ ، وقدّم التقرير الاستعراضي الاول الى الجمعية العامة في مذكرة من الامين العام ( A/31/266 ) في تشرين الاول/اكتوبر ١٩٧٦ . وفي ١ كانون الاول/ديسمبر ١٩٧٦ ، اتخذت الجمعية العامة القرار ٤٣/٣١ ، الذي طلبت الجمعية ، في الفقرة ١٠ ، الى الامين العام ترتيب اجراء تقييم جديد للحالة الاقتصادية في الربع الاول من عام ١٩٧٧ .

#### واو - بعثة الاستعراض الثانية

- ٩ - قام المنسق والمنسق المشترك لبرنامج الامم المتحدة للمساعدة الدولية الى موزامبيق ببعثة الاستعراض الثانية في الفترة من ١٨ الى ٢٤ نيسان/ابريل ، وصدر تقريرهما الوارد في تقرير الامين العام المعنون " تقديم المساعدة الى موزامبيق " ( A/32/96 ) في ٩ حزيران/يونيه ١٩٧٧ .

واستعرض التقرير الحالة النقدية وحالة ميزان المدفوعات في موزامبيق خلال الفترة القصيرة الاجل ١٩٧٧ - ١٩٧٨ ، والمساعدة الدولية فيما يتعلق ببرنامج الاستثمار الحكومي . وأشار التقرير أيضا الى الصعاب الاضافية التي تواجه موزامبيق ، أى الفيضانات المدمرة ، ونقص الاغذية ، والمهاجرون من زمبابوى ، والهجمات التي يشنها النظام غير الشرعي في روديسيا الجنوبية على اقليمها . وفي ٢٢ حزيران /يونيه ١٩٧٧ ، قدمت موزامبيق شكوى ( S/1235٥ و Add.1 ) بشأن هذه الهجمات الى مجلس الامن الذى اتخذ القرار ٤١١ ( ١٩٧٧ ) في ٣٠ حزيران /يونيه ١٩٧٧ .

رقم المشروع (هذا التقرير)	عنوانه	رقم البند ( A/32/96 )
موز/ن - ١ / ٧٧	إعادة بناء جسر بونغهي المدمر	٢ - ٢ - ٧
موز/م س - ٣ / ٧٧	وصلة على الموجة الدقيقة مع زامبيا	٢ - ٢ - ٩
موز/م س - ١ / ٧٧	وصلة الهاتف والتلوكس بين ماوتو وبيرا	٢ - ٢ - ١٠
موز/ن - ٢ / ٧٧	إعداد خطة انمائية اقليمية لحوض نهر ليمبوبو	٢ - ٢ - ٤
موز/ح - ٣ / ٧٧	توفير ادوات ومعدات زراعية (جزء)	٢ - ٢ - ١٣
موز/ن - ٩ / ٧٧	الطريق الرئيسي الشمالي الشرقي الاوسط ( ١٠٠ كم )	٢ - ٢ - ٣٠
موز/ق ب - ١ / ٧٧	مشاريع تعليمية ( جزء )	١ - ٢ - ٤

٤ - وهناك مشاريع أخرى محددة في تقرير الامين العام ( A/32/96 ) ولم تتوافر لها المساعدة بعد ، ولم يطرأ تغيير على أولوياتها ، وهي كما يلي :

عنوانه	رقم البند ( A/32/96 )
احياء مطار شنغدوزي في مقاطعة تيتي ( ما لا يشمله المشروع موز/ن - ١٢ / ٧٧ )	١ - ٢ - ٢
توسيع قطاعي انكولواني - ماسيا من الطريق الرئيسي رقم ١	٢ - ٢ - ٤
تعزيز الجسور على نهري ميگومبوزي ونيازونيا ( فيما عدا الأعمال المتعلقة بجسر برنغوي التي يشملها المشروع موز/ن - ١ / ٧٧ )	٢ - ٢ - ٧
وحدات لتوليد الطاقة في حالة الطوارئ ( جزء )	٢ - ٢ - ١٢
بناء محطة فرعية في مانیکا	٢ - ٢ - ١٣
خطة لتوريد المياه لمدينة مانیکا في حالة الطوارئ	٢ - ٢ - ١٤
تحسينات في خط السكة الحديدية بين مواتيزي وبيرا	١ - ١ - ٣
زيادة حركة المرور الناتجة عن تنمية استخراج الفحم في مواتيزي	١ - ٢ - ٢
دراسة جدوى عن الاتصال بالسكة الحديدية مع زامبيا	١ - ٣ - ٣
تحسينات في خط السكة الحديدية في ناكالا	١ - ٣ - ٦

(يتبع)

رقم البند ( A/32/96 )	عنوانه
٣ - ١ - ١٠	طريق ليتوندي - مآروبا - بالاما - مونتبوييز
٣ - ١ - ١٣	طريق أنغوشي - موناو ( الطريق الوطني الرئيسي رقم ٢٣٦ )
٥ -	فيما يلي المشاريع المحددة في الوثيقة A/32/96 ، التي توافرت لها المساعدة الخارجية ، لتغطية كل التكاليف أو جزء منها ، منذ زيارة بعثة الاستعراض الثانية الى موزامبيق نيسان / ابريل ١٩٧٧ ) :

رقم البند ( A/32/96 )	عنوانه	مصدر المساعدة
٣ - ١ - ٨	سد بكوينوس ليمبوسوس	المصرف الانمائي الافريقي
٣ - ١ - ١٤	برنامج الطرق الفرعية	المملكة المتحدة لبريطانيا العظمى وايرلندا الشمالية
٣ - ١ - ١٦	جسر نهر زامبيزي	منظمة البلدان المصدرة للنفط
٣ - ٢ - ٤	دراسة جدوى عن سد ماهاى على نهر ليمبوس (يشمل المشروع موز/ز - ٧٧ / ٢ اعداد الخطة الانمائية لحوض نهر ليمبوس)	أموال منظمة الوحدة الافريقية / الدول العربية
٣ - ٢ - ٦	ثمانية سدود ترابية في منطقة مونتبوييز	منظمة الاغذية والزراعة / مركز الاستثمار
٣ - ٢ - ٧	ايجاد معدات زراعية وحيوانات جر	دول شمال أوروبا
٣ - ٢ - ٨	اصلاح مزرعة الموز في وادي انكوماتي	منظمة الاغذية والزراعة / مركز الاستثمار
٣ - ٢ - ١٦	مخازن للمجتمعات الريفية	دول شمال أوروبا
٣ - ٢ - ٢٧	اعادة التحريج في مقاطعة صوفالا ( جزء )	برنامج الامم المتحدة الانمائي
٣ - ٢ - ٣٠	الطريق الرئيسي الشمالي الشرقي الاوسط ( ١٣٠ كم )	المصرف الانمائي الافريقي

البند ٣ - ١ - ٧ ( A/32/96 ) ، وهو بناء ميناء لسيد الأسماك في بيرا ، اضطلعت به حكومة موزامبيق بأموالها الذاتية ، على حين تمضي المناقشات مع المصرف الانمائي الافريقي .

## المرفق الرابع

### دراسات عن تنمية الفحم

#### ألف - دراسات أكملت

- " المحطة النهائية لتسليم الفحم - ميناء بيرا ، موزامبيق "
- ( سوروس اسوشيببتس ، كانون الاول / ديسمبر ١٩٧٥ )
- " دراسة تحميل السفن بالفحم عن طريق ميناء بيرا "
- ( ليونارد س . بارنيش ، تموز / يوليه ١٩٧٣ )
- " اقتراح لنقل الفحم من مواتيزي "
- المجلد الاول ، مواتيزي - بيرا
- المجلد الثاني ، اجهزة التحميل في مواتيزي
- المجلد الثالث ، مواتيزي - ناكالا
- ( مؤسسة بحوث أنظمة النقل والتسويق ، اذار / مارس ١٩٧٦ )
- " مقترحات مقدمة من شركة موزامبيق للفحم الى السكك الحديدية لموزامبيق بشأن اعداد المناجم والفحم "
- ( شركة دوفرين للخدمات التقنية ، كانون الثاني / يناير ١٩٧٤ )

#### باء - دراسات جارية

- " تنمية منجم الفحم في مواتيزي "
- من المقرر اكتمالها في تشرين الاول / اكتوبر ١٩٧٧
- " حلول بديلة لتنمية ميناء بيرا "
- من المقرر اكتمالها في كانون الاول / ديسمبر ١٩٧٧