

Distr.: General
5 July 2005
Arabic
Original: English

المجلس التنفيذي لبرنامج الأمم المتحدة الإنمائي وصندوق الأمم المتحدة للسكان



الدورة العادية الثانية لعام ٢٠٠٥
٦-٩ أيلول/سبتمبر ٢٠٠٥، نيويورك
البند ٧ من جدول الأعمال المؤقت
الشؤون المالية وشؤون الميزانية والإدارة

صندوق الأمم المتحدة للسكان

تقديرات ميزانية الدعم لفترة السنتين ٢٠٠٦-٢٠٠٧

موجز

تقدم المديرية التنفيذية لصندوق الأمم المتحدة للسكان طيه تقديرات ميزانية الدعم لفترة السنتين ٢٠٠٦-٢٠٠٧ التي يبلغ مجموعها ٢٠٩ ملايين دولار (إجمالي) و ١٩٦,٤ مليون دولار (صاف).

ويسهم صندوق الأمم المتحدة للسكان في بلوغ الأهداف الإنمائية للألفية من خلال التركيز على الغايات والأهداف المحددة في برنامج عمل المؤتمر الدولي للسكان والتنمية والإجراءات الرئيسية المعتمدة لمواصلة تنفيذ برنامج عمل المؤتمر الدولي للسكان والتنمية (المؤتمر الدولي للسكان والتنمية + ٥ سنوات). وتظهر زيادة الدعم العالمي لولاية صندوق الأمم المتحدة للسكان في الزيادة الكبيرة في مساهمات المانحين في الموارد العادية خلال الفترة ٢٠٠٤-٢٠٠٥.

واعتماداً على النجاح البرنامجي الذي حققه صندوق الأمم المتحدة للسكان، تعكس هذه الميزانية استثماراً استراتيجياً في المجالات التي تكون فيها الاحتياجات أشد ما تكون عليه. وتوجه هذه الاستثمارات في المقام الأول إلى المجالات المتعلقة بزيادة عدد الموظفين في أفريقيا وفي مواقع المكاتب القطرية الأخرى؛ وزيادة الدعم المقدم إلى مبادرات التعلم

والتدريب؛ وزيادة الموظفين في مجال التخطيط الاستراتيجي وتعبئة الموارد؛ وزيادة الدعم التشغيلي لنظام تخطيط موارد المؤسسات المعروف باسم أطلس. وتعكس هذه الميزانية أيضا زيادة كبيرة في التكاليف الإلزامية لمرتبات الموظفين واستحقاقاتهم في ما يتعلق بالوظائف القائمة، فضلا عن زيادة التكاليف المتعلقة بالأمن والتأمين.

وزادت الإيرادات المتوقعة للموارد العادية من ٥٨٤ مليون دولار في فترة السنتين ٢٠٠٤-٢٠٠٥ إلى ٧٤٧ مليون دولار في ميزانية الدعم المقترحة لفترة السنتين ٢٠٠٦-٢٠٠٧. وتمثل هذه الزيادة نموا بنسبة ٢٨ في المائة. ورغم التوسع السريع في إيرادات صندوق الأمم المتحدة للسكان، فإن إجمالي اعتمادات الميزانية المقترحة يمثل زيادة بمقدار ٢٣ في المائة - من ١٦٩,٦ مليون دولار في الفترة ٢٠٠٤-٢٠٠٥ إلى ٢٠٩ ملايين دولار في الفترة ٢٠٠٦-٢٠٠٧.

وصندوق الأمم المتحدة للسكان ملتزم بضمان توفير أقصى الموارد من أجل إنجاز البرامج. ولذلك، فقد زادت الموارد العادية المقررة لتنفيذ البرامج بنسبة ٣١,٨ في المائة، من قرابة ٤٠٠,٧ مليون دولار في ميزانية الدعم المقترحة لفترة السنتين ٢٠٠٤-٢٠٠٥ إلى ٥٢٨,٢ مليون دولار في ميزانية الدعم المقترحة لفترة السنتين ٢٠٠٦-٢٠٠٧.

المحتويات

الصفحة

٦	الخريطة التنظيمية لصندوق الأمم المتحدة للسكان
٧	أولا - موجز تنفيذي
٧	ألف - تنفيذ ميزانية الدعم لفترة السنتين ٢٠٠٤-٢٠٠٥
٩	باء - الإطار الاستراتيجي لميزانية الدعم لفترة السنتين ٢٠٠٦-٢٠٠٧
١٣	جيم - الآثار المالية المترتبة على تنفيذ الإطار الاستراتيجي لميزانية الدعم لفترة السنتين ٢٠٠٦-٢٠٠٧
٢٠	دال - موجز المقترحات
٢٦	ثانيا - مقترحات ميزانية الدعم لفترة السنتين ٢٠٠٦-٢٠٠٧
٢٦	ألف - الاستثمارات الاستراتيجية
٢٦	١ - الموارد البشرية
٣٣	٢ - التعلم والتطوير الوظيفي
٣٤	٣ - استراتيجية تكنولوجيا المعلومات والاتصالات ونظام تخطيط موارد المؤسسات (أطلس)
٣٦	باء - لمحة عام
٣٦	٤ - أماكن العمل
٣٧	٥ - رد التكاليف لوكالات أخرى تابعة للأمم المتحدة والمساهمات في الأنشطة المشتركة
٣٨	٦ - الأمن
٣٩	جيم - دعم البرامج
٤٠	١ - المكاتب القطرية
٤١	٢ - المقر
٤١	دال - تنظيم وإدارة المنظمة

٤٢	ثالثا - مشروع مقرر بشأن الاعتمادات
		قائمة الجداول
		ألف - جداول موحدة :
١٥	الجدول ١ - خطة الموارد لصندوق الأمم المتحدة للسكان
١٨	الجدول ٢ - موجز لأهم مجالات الزيادة أو النقصان
٢٣	الجدول ٣ - تقديرات الميزانية حسب بند الاعتماد والموقع
٢٤	الجدول ٤ - الوظائف الممولة من الموارد العادية حسب الفئة وبند الاعتماد والموقع
		الجدول ٥ - التوزيع التقديري للاحتياجات من تكنولوجيا المعلومات للفترة
٣٦	٢٠٠٦-٢٠٠٧
		باء - جداول إضافية:
٨	تنفيذ ميزانية الدعم لفترة السنتين ٢٠٠٤-٢٠٠٥
٢٨	الوظائف الجديدة المقترحة، المقر
٣٠	الوظائف الجديدة المقترحة، المكاتب القطرية
٣٧	رد التكاليف والمساهمات للوكالات في المقر
		مقارنة ميزانية الأمن: ميزانية الدعم لفترة السنتين ٢٠٠٤-٢٠٠٥ مقابل نظيرتها للفترة
٣٩	٢٠٠٦-٢٠٠٧
		قائمة الأشكال
١٤	الشكل ألف - إيرادات صندوق الأمم المتحدة للسكان، ١٩٩٩-٢٠٠٥
١٤	الشكل باء - استخدام مجموع الموارد، ٢٠٠٦-٢٠٠٧
٢٥	الشكل جيم - إجمالي النفقات حسب الفئة، للفترة ٢٠٠٦-٢٠٠٧
		الجدول الموجزة
		الجدول الأول - تقديرات الميزانية، حسب الوحدة التنظيمية في إطار بنود الاعتمادات،
٤٣	٢٠٠٦-٢٠٠٧
٤٥	الجدول الثاني - تقديرات الميزانية، حسب أوجه الإنفاق وبنود الاعتمادات، ٢٠٠٦-٢٠٠٧

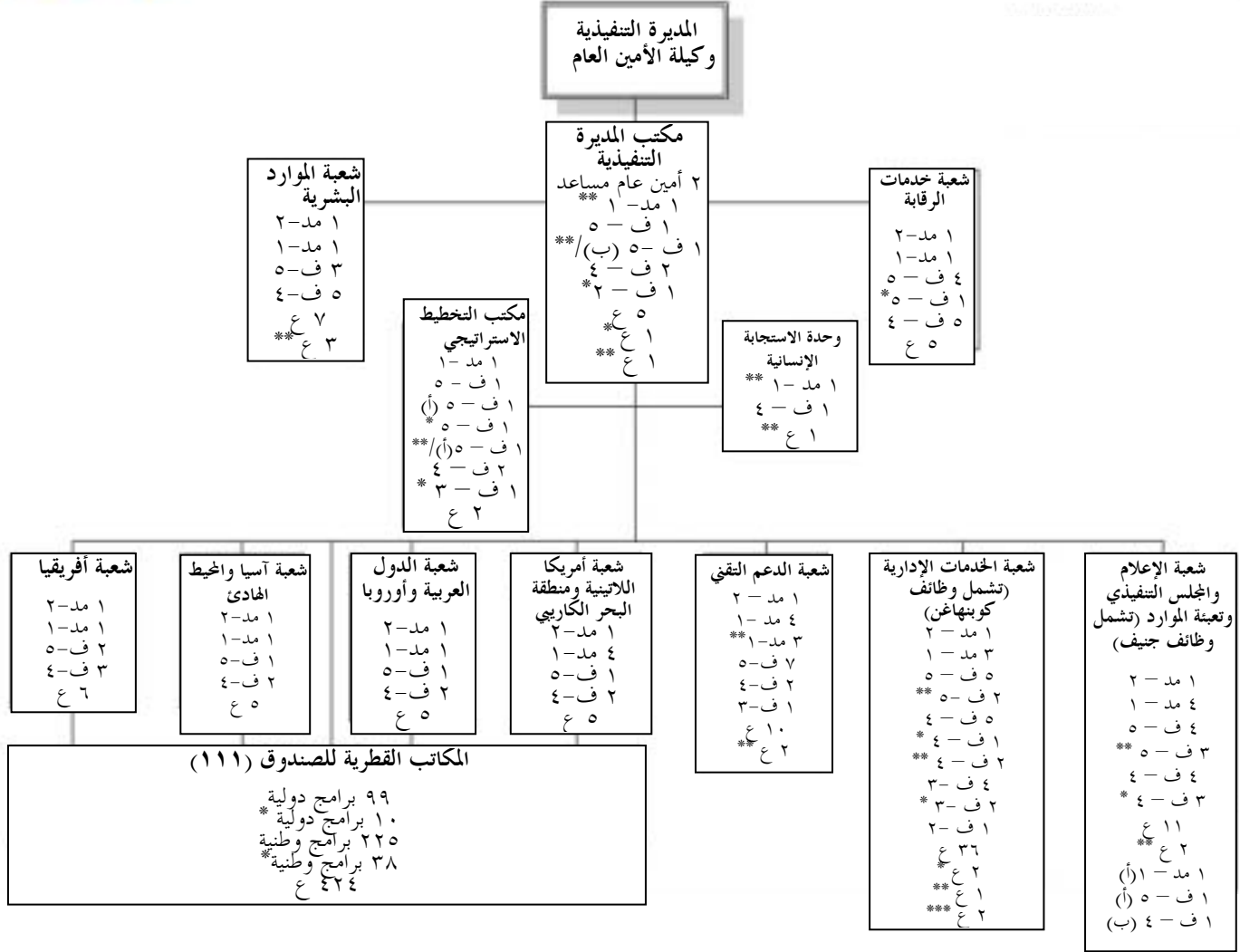
- الجدول الثالث - التغييرات الصافية المقترحة في الاحتياجات من الوظائف الممولة من الموارد العادية، ٢٠٠٦-٢٠٠٧ ٤٧
- الجدول الرابع - التوزيع التقديري للوظائف حسب مصدر الأموال والوحدة التنظيمية ٤٩
- الجدول الخامس - استخدام الموارد: التوزيع التقديري للإقليمي للأموال المخصصة للبرامج ودعم البرامج ٥٣
- الجدول السادس - استخدام الموارد: التوزيع التقديري للبرامج ودعم البرامج حسب المناطق والبلدان ٥٦

المرفقات

- الأول - المصطلحات ٦٤
- الثاني - المنهجية ٦٦
- الثالث - الإجراءات المتخذة لتنفيذ توصيات اللجنة الاستشارية لشؤون الإدارة والميزانية التي وافق عليها المجلس التنفيذي لبرنامج الأمم المتحدة الإنمائي وصندوق الأمم المتحدة للسكان ٦٩
- الرابع - تفاصيل إعادة تصنيف الوظائف في المقرر ٧٢

الخريطة التنظيمية لصندوق الأمم المتحدة للسكان

مع تفصيلات كاملة بشأن الوظائف



* وظائف جديدة
** إعادة تصنيف
*** وظائف ملغاة

(أ) /مد-١ منقولة من شعبة الإعلام والمجلس التنفيذي وتعبئة الموارد إلى مكتب التخطيط الاستراتيجي
(أ) /ف-٥ منقولة من شعبة الإعلام والمجلس التنفيذي وتعبئة الموارد إلى مكتب التخطيط الاستراتيجي
(ب) /ف-٤ منقولة من شعبة الإعلام والمجلس التنفيذي وتعبئة الموارد إلى مكتب المديرية التنفيذية

أولا - موجز تنفيذي

- ١ - تقدم المديرية التنفيذية لصندوق الأمم المتحدة للسكان طيه تقديرات ميزانية الدعم لفترة السنتين ٢٠٠٦-٢٠٠٧، التي يبلغ مجموعها ٢٠٩ ملايين دولار (إجمالي)^(١). وتستند هذه التقديرات إلى إطار من الموارد يبلغ ٩١٠ ملايين دولار لمجموع الإيرادات، والتي تتألف من ٧٤٧ مليون دولار من الموارد العادية و ١٦٣ مليون دولار من موارد أخرى. وستقدم هذه التقديرات المقترحة إلى اللجنة الاستشارية لشؤون الإدارة والميزانية لبحثها والتعليق عليها. ويرد تقرير اللجنة الاستشارية لشؤون الإدارة والميزانية في الوثيقة DP/FPA/2005/14.
- ٢ - وقد أعدت الميزانية المقترحة وفقا للشكل الموحد والمبادئ التوجيهية لبرنامج الأمم المتحدة الإنمائي وصندوق الأمم المتحدة للسكان ومنظمة الأمم المتحدة للطفولة للذين وافق عليهما المجلس التنفيذي لبرنامج الأمم المتحدة الإنمائي وصندوق الأمم المتحدة للسكان في مقرريه ٦/٩٧ و ٣/٩٩^(٢).

ألف - تنفيذ ميزانية الدعم لفترة السنتين ٢٠٠٤-٢٠٠٥

- ٣ - وافق المجلس التنفيذي، في مقرره ٢٨/٢٠٠٣ على اعتمادات إجمالية للفترة ٢٠٠٤-٢٠٠٥ بمبلغ ١٦٩,٦ مليون دولار، على النحو المبين في تقديرات ميزانية الدعم لفترة السنتين ٢٠٠٤-٢٠٠٥ (الوثيقة DP/FPA/2003/11). وقد وضعت هذه الاعتمادات الإجمالية استنادا إلى إيرادات متوقعة من الموارد العادية بمبلغ ٥٨٦,٧ مليون دولار لفترة السنتين. ويقدم الجدول الوارد أدناه ملخصا للتنفيذ المخطط لميزانية الدعم لفترة السنتين ٢٠٠٤-٢٠٠٥ استنادا إلى الأرقام الفعلية لعام ٢٠٠٤ والتقديرات لعام ٢٠٠٥.

(١) الميزانية الإجمالية: هي الميزانية التي تُقدر فيها تكاليف الموظفين على أساس صاف (أي باستبعاد الاقتطاعات الإلزامية من مرتبات الموظفين) وتُقدر فيها جميع التكاليف الأخرى على أساس إجمالي، (أي شاملة ضرائب الدخل التي يدفعها الموظفون والتكاليف الكلية للمكاتب المحلية وتكلفة الخدمات التي سيجري تقديمها). أما الميزانية الصافية: فهي الميزانية التي تعادل فيها تقديرات المدفوعات المقرر تلقيها، بصورة كلية أو جزئية، تقديرات الميزانية الإجمالية المتصلة بها.

(٢) تتضمن الوثائق DP/1997/2 و Add.1 و DP/FPA/1999/1 تفاصيل عن الشكل الموحد، والمصطلحات والتعاريف، والمنهجية الموضوعية لعرض تقديرات الميزانية. ويتضمن المرفق الأول، لهذا التقرير قائمة بالمصطلحات وتعاريفها على النحو الذي وافق عليه برنامج الأمم المتحدة الإنمائي وصندوق الأمم المتحدة للسكان ومنظمة الأمم المتحدة للطفولة. ويرد في المرفق الثاني شرح للمنهجية المطبقة في حساب تقديرات الميزانية.

تنفيذ ميزانية الدعم لفترة السنتين ٢٠٠٤ - ٢٠٠٥ (بملايين دولارات الولايات المتحدة)

بنود الاعتماد	الاعتمادات لفترة ٢٠٠٥-٢٠٠٤	النفقات، ٢٠٠٤ (أ)	النفقات، ٢٠٠٥ (ب)	النفقات لفترة ٢٠٠٥-٢٠٠٤	معدل التنفيذ(٪) (ج)
	١	٢	٣	٤ = ٣ + ٢	٥ = ٤ : ١
دعم البرامج					
• المقر	٢٩,٢	١٤,٥	١٤,٨	٢٩,٣	١٠٠ في المائة
• المكاتب القطرية	٨٦,٦	٣٩,٤	٤٦,١	٨٥,٥	٩٩ في المائة
الإدارة والتنظيم	٥٣,٨	٢٧,١	٢٧,٧	٥٤,٨	١٠٢ في المائة
المجموع الكلي	١٦٩,٦	٨١,٠	٨٨,٦	١٦٩,٦	١٠٠ في المائة

(أ) البيانات المالية السنوية للصندوق للسنة المنتهية في ٣١ كانون الأول/ديسمبر ٢٠٠٤ (غير مراجعة)

(ب) توقعات

(ج) المقرر ٢٨/٢٠٠٣: إن المجلس التنفيذي " ... ٢- يفوض المديرية التنفيذية لصندوق الأمم المتحدة للسكان إعادة توزيع الموارد بين بنود الاعتمادات بحد أقصى قدره ٥ في المائة من الاعتماد الذي ستنتقل إليه الموارد؛"

٤ - ويبين الجدول الوارد أعلاه أن نسبة ٤٧,٨ في المائة، عموماً، من المبلغ الذي اعتمده المديرية التنفيذية لفترة السنتين ٢٠٠٤-٢٠٠٥، كان قد تم إنفاقه بنهاية عام ٢٠٠٤. وفي السنة الثانية للميزانية، من المتوقع حدوث زيادة في الإنفاق في المكاتب القطرية بالنظر إلى أن الضعف العام لدولار الولايات المتحدة جعل تنفيذ العمليات الخارجية أكثر تكلفة.

٥ - وفيما يتعلق بميزانية الفترة ٢٠٠٤-٢٠٠٥، ينبغي ملاحظة أن المساهمات في الموارد العادية للصندوق يتوقع لها الآن أن تصبح ٦٨٩,٨ مليون دولار. ويزيد هذا المبلغ بما قيمته ١٠٥,٧ ملايين دولار على المبلغ الذي جرى توقعه وقت إعداد الوثيقة DP/FPA/2003/11^(٣).

٦ - وبالإضافة إلى اعتمادات ميزانية الدعم لفترة السنتين، ينبغي ملاحظة أنه، في أيلول/سبتمبر ٢٠٠٤، سعى الصندوق إلى الحصول على موافقة المجلس التنفيذي على موارد إضافية تتعلق بالأمن بما مجموعه ٦,٨ ملايين دولار، وحصل على هذه الموافقة. وسجل المبلغ كأموال احتياطية وسيجري الكشف عن طريقة استخدامه في البيانات المالية ويبلغ بها المجلس التنفيذي في الاستعراض المالي السنوي لعام ٢٠٠٤.

(٣) المصدر: بالنسبة لعام ٢٠٠٤، البيانات المالية (٣٢٢,٥ مليون دولار)؛ بالنسبة لعام ٢٠٠٥، خطة توزيع الموارد (٣٧٦,٣ مليون دولار).

٧ - والهدف من الاحتياطي هو أن يوفر للصندوق موارد إضافية للقيام بما يلي: (أ) نقل بعض المكاتب القطرية إلى أماكن عمل أكثر أماناً؛ (ب) الامتثال لمعايير العمل الأمنية الدنيا؛ (ج) الوفاء بالحصص المقررة على الصندوق نتيجة لزيادة التكاليف الأمنية للأمم المتحدة الناجمة عن زيادة أعداد موظفي الشؤون الأمنية الميدانيين وخدمات الدعم ذات الصلة؛ (د) مواجهة الزيادة في أقساط التأمين والسعي إلى الحصول على تأمين إضافي لتعويض الانخفاض في تغطية التأمين؛ (هـ) إنشاء هيكل أممي أساسي عن طريق تعيين ثلاثة مستشاري أمن إقليميين ميدانيين وموظف دعم واحد بالمقر. وفي وقت إعداد هذه الوثيقة في صورتها النهائية، بلغ استخدام الاحتياطي مليوناً واحداً من الدولارات. ولا يعكس هذا الرقم تكلفة تعيين مستشاري الأمن الإقليميين الثلاثة، المشار إليهم في الفقرة (هـ) أعلاه، الذي يجري القيام به حالياً.

باء - الإطار الاستراتيجي لميزانية الدعم لفترة السنتين ٢٠٠٦-٢٠٠٧

٨ - الإطار التمويلي المتعدد السنوات - الإطار التمويلي المتعدد السنوات للفترة ٢٠٠٤-٢٠٠٥ هو الخطة الاستراتيجية التنظيمية المتوسطة الأجل لصندوق الأمم المتحدة للسكان. ويتكون الإطار التمويلي المتعدد السنوات من إطار للناتج الاستراتيجية وإطار للموارد المتكاملة. ويوفر إطاراً للبرامج القطرية والمشاركة بين الأقطار وبرنامج المشورة التقنية. وتوفر تقديرات ميزانية الدعم لفترة السنتين الدعم الكافي للأولويات الاستراتيجية لبرنامج صندوق الأمم المتحدة للسكان في حدود الموارد المتاحة. وهذه الأولويات الاستراتيجية تجري موازمتها، بدورها، مع الأهداف الإنمائية للألفية ومسألة الحد من الفقر.

٩ - الاجتماع العالمي لصندوق الأمم المتحدة للسكان - نظم الصندوق اجتماعاً عالمياً لموظفيه في الفترة من ٢٨ تشرين الثاني/نوفمبر إلى ٣ كانون الأول/ديسمبر ٢٠٠٤، في برنستون، نيوجيرسي. وضم الاجتماع مديريين وموظفين من المكاتب القطرية ومن المقر، وأتاح فرصة فريدة لزيادة تحسين النهج الاستراتيجي للصندوق من أجل الوفاء بأهدافه. وظهر توافق في الآراء بشأن عدد من المجالات التي تتطلب الاستثمار فيها من أجل تحسين الأداء التنظيمي وتمهينة الصندوق لمواجهة التحديات التي تفرضها الظروف الناشئة. ويرد بعض هذه المجالات في مقترحات ميزانية الدعم لفترة السنتين على النحو المبين أدناه:

(أ) زيادة التأثير في الحوار المتعلق بالسياسات الوطنية لضمان جعل برنامج عمل المؤتمر الدولي للسكان والتنمية في صلب العمليات الوطنية في بلدان البرنامج - يجب تمكين موظفي المكاتب القطرية من العمل بفعالية في الإطار الوطني لرسم السياسات، وربط البرامج بصورة أوثق بعميلة وضع السياسات، وزيادة توفر التجارب القابلة للتكرار، والممارسات

الجيدة، والدروس المستفادة. وأُنجز الصندوق تصنيفاً للمكاتب القطرية في الفترة ٢٠٠٢-٢٠٠٣ بغرض تعزيز هذه المكاتب. ومنذ ذلك الحين، خلص الصندوق إلى أنه يلزم الاضطلاع بمزيد من الاستثمار في قدرة المكاتب القطرية، ولا سيما في أفريقيا. وبغية التأثير بشكل أقوى في الحوار المتعلق بالسياسات الوطنية في بلدان البرنامج، يقترح صندوق الأمم المتحدة للسكان أن يضاعف من وجوده في الميدان بتوفير ٤٨ وظيفة من الفئة الفنية، الوطنية والدولية على السواء؛

(ب) إقامة شراكات أكثر قوة من أجل النهوض ببرنامج عمل المؤتمر الدولي للسكان والتنمية، وهيئة صورة أكثر فعالية للصندوق، وتحقيق فعالية التسويق - مما له أهميته الحيوية بالنسبة لصندوق الأمم المتحدة للسكان أن يعزز مهارات الدعوة على جميع المستويات ويوفر الأدلة المقنعة عما للمساواة بين الجنسين، والصحة الإنجابية، والديناميات السكانية من دور في القضاء على الفقر. ومن شأن الإضافة المقترحة لثلاثة من الوظائف الفنية لشعبة الإعلام والمجلس التنفيذي وتعبئة الموارد أن تساعد على زيادة إبراز صورة الصندوق، وتوليد شراكات أقوى، وتحسين القدرة على جمع الأموال. ويعد إدراج التكاليف التشغيلية لموقع الصندوق على الشبكة الإلكترونية ضمن الموارد الأساسية بمثابة استثمار يندرج أيضاً في هذا المجال؛

(ج) المسح البيئي الفعال - يتمثل دور مكتب التخطيط الاستراتيجي في ضمان ترجمة التوجه الاستراتيجي للصندوق إلى القيام بالتخطيط والإدارة استناداً إلى النتائج على المستوى التنظيمي، ووضع الخطط المتعلقة بتخصيص الموارد المالية على نحو يتسم بالفعالية والكفاءة من أجل بلوغ الأهداف التي يتوخاها الصندوق. ويتطلب هذا الأخير إجراء عمليات مسح داخلية وخارجية للبيئة المحيطة من أجل تحديد الاتجاهات الرئيسية التي قد يكون لها أثرها على سياسات الصندوق وبرامجه، ولضمان قابلية الصندوق للتكيف سريعاً مع هذه الاتجاهات. ومن شأن إضافة أربع وظائف من الفئة الفنية في المقر (اثنتان عن طريق النقل من فرع تقاسم المعارف، الذي كان يتبع سابقاً لشعبة الإعلام والمجلس التنفيذي وتعبئة الموارد) أن يعزز من التخطيط الاستراتيجي والإدارة على أساس النتائج؛

(د) تحسين المساءلة والأداء - كانت المساءلة والأداء من بين المواضيع الرئيسية التي نوقشت في الاجتماع العالمي للصندوق. وجرى تحديد عدة أبعاد بوصفها أبعاداً حاسمة فيما يتعلق بالنهوض بالمنظمة في هذه المجالات:

- ١' تدريب الموظفين، وبخاصة المشرفين، على المهارات التقنية والإدارية، بما في ذلك التدريب، والتوجيه، وتوفير التغذية المرتدة، وإدارة الصراع. وأولى التركيز بوجه خاص للنهوض بالموظفين الوطنيين وإعدادهم وتنمية قدراتهم؛
- ٢' توفير النظم والأدوات الإدارية لإتاحة المزيد من الإدارة الفعالة للبرامج، والإبلاغ عن النتائج، وتعزيز الإدارة على أساس النتائج، والميزنة على أساس النتائج؛
- ٣' تعزيز التوافق بين الشعب الجغرافية والمكاتب القطرية، بما في ذلك في المجالات التقنية.

وتنجم عن ذلك أنه أدرج في ميزانية الدعم المقترحة لفترة السنتين مواصلة الاستثمار في تدريب الموظفين؛ والزيادة الصافية لثلاث وظائف من الفئة الفنية في شعبة الخدمات الإدارية؛ وتخصيص موارد إضافية لتكنولوجيا المعلومات؛ وإضافة وظيفة واحدة لموظف مبتدئ من الفئة الفنية لتوفير الدعم لمكتب المديرية التنفيذية. وعلاوة على ذلك، يلزم توفير موارد إضافية لتعزيز إنجازات المرحلة الأولى من مشروع تخطيط موارد المؤسسات (أطلس) لتمويل تنفيذ وظائف إضافية للنظام؛

(هـ) دعم إصلاح الأمم المتحدة - من المسائل التي نوقشت بصورة موسعة خلال الاجتماع العالمي ضرورة تعزيز المكاتب القطرية ووحدات المقر لصندوق الأمم المتحدة للسكان من أجل دعم مختلف الإصلاحات التي تجريها الأمم المتحدة، بما في ذلك بدء تنفيذ إطار عمل الأمم المتحدة للمساعدة الإنمائية وخطة عمل البرامج القطرية ومختلف مبادرات التبسيط والتنسيق التي تضطلع بها مجموعة الأمم المتحدة الإنمائية. ومن الأمثلة المحددة على زيادة حجم العمل الذي يتحمله صندوق الأمم المتحدة للسكان، المشاركة على المستوى القطري في مواصلة تطوير أطر عمل الأمم المتحدة للمساعدة الإنمائية وإجراء التدريب في مجال إطار خطة عمل البرامج القطرية وتطوير هذا الإطار؛ ومشاركة الصندوق بوصفه رئيس الفريق التابع لمجموعة الأمم المتحدة الإنمائية؛ ورئيس الفريق العامل المعني بالمباني والخدمات المشتركة؛ ورئيس الفريق العامل المعني بالمكتب المشترك؛ والمشاركة المكثفة لموظفي الصندوق في الفريق الإداري لمجموعة الأمم المتحدة الإنمائية ومختلف أفرقه العاملة، بما فيها تلك المعنية بالسياسات المالية، وتكنولوجيا المعلومات والاتصالات، وطرائق التحويلات النقدية. وتعكس الميزانية المقترحة الحالية القرار المؤسسي المتعلق بتوفير الدعم لمواجهة هذه الزيادات في حجم العمل من الوظائف الموجودة، نظرا لمحدودية الموارد؛

(و) الهيكلية الإقليمية - تجدر الإشارة ، فيما يتعلق بالدعم الميداني، إلى أن صندوق الأمم المتحدة للسكان يقوم باستكشاف خيارات بديلة لهيكله الحالي، بما في ذلك إمكانية نقل شعب أو وحدات دعم البرامج الموجودة حاليا في المقر إلى الميدان - وهي الشعب الجغرافية، وشعبة الدعم التقني، ووحدة الاستجابة الإنسانية. ويجري الصندوق تقييما لمختلف المسائل، ومنها تحسين إنجاز البرامج، وفعالية التكاليف، وتقديم دعم أفضل إلى البلدان التي تنفذ فيها البرامج، وتحسين الصورة التي يظهر بها الصندوق. ولا تتضمن الميزانية المقترحة الحالية أية إجراءات هادفة إلى تطبيق الهيكلية الإقليمية على الصندوق، على أنه إذا ما أشارت الدراسة المتعلقة بالهيكلية الإقليمية التي تجري حاليا إلى أن لدى الصندوق خيارات لزيادة تعزيز دعمه المقدم إلى البلدان التي تنفذ فيها البرامج، فإن الصندوق سيبلغ المجلس التنفيذي بذلك ويقدم في عام ٢٠٠٦ ميزانية دعم منقحة لفترة السنتين ٢٠٠٦-٢٠٠٧.

١٠ - **المسائل المتصلة بالتكاليف** - وُجّهت هذه الميزانية المقترحة أيضا نحو تمكين الصندوق من التعامل مع الزيادات الحادة التي طرأت على التكاليف. وترجع هذه الأخيرة إلى عاملين رئيسيين:

(أ) انخفاض قيمة دولار الولايات المتحدة الذي ساهم في زيادة تكاليف شراء السلع والحصول على الخدمات في المناطق الخارجية. ويشكل كشف المرتبات المجال الرئيسي الذي تأثر بهذا الاتجاه، حيث أن الضغوط الناتجة عن التضخم تؤثر على جداول المرتبات المحلية وتسويات مقر العمل المطبقة على الوظائف الدولية على السواء؛

(ب) مستويات الأخطار الأمنية المحيطة بعمليات الأمم المتحدة في جميع أنحاء العالم. وتتطلب هذه المستويات اتخاذ تدابير لكفالة امتلاك المنظمات التابعة للأمم المتحدة للقدرة اللازمة للاستجابة بفعالية لمتطلبات بيئة تتزايد أخطارها. وهذه التدابير إلزامية في معظمها، نظرا لأنها تنبثق عن الالتزام بمعايير متفق عليها، من قبيل معايير العمل الأمنية الدنيا ومعايير العمل الأمنية الدنيا لأماكن الإقامة، علاوة على أنها تنبثق عن النظام المعزز والموحد لإدارة الأمن في الأمم المتحدة الذي اعتمده الجمعية العامة^(٤). وقد نوقشت مسألة الأمن بصورة موسعة في الاجتماع العالمي للصندوق، واتفق موظفو الصندوق على أن توفير بيئة آمنة شرط أساسي لتنفيذ البرامج بفعالية.

(٤) الجزء حادي عشر من القرار ٥٩/٢٧٦ المؤرخ ٢٣ كانون الأول/ديسمبر ٢٠٠٤.

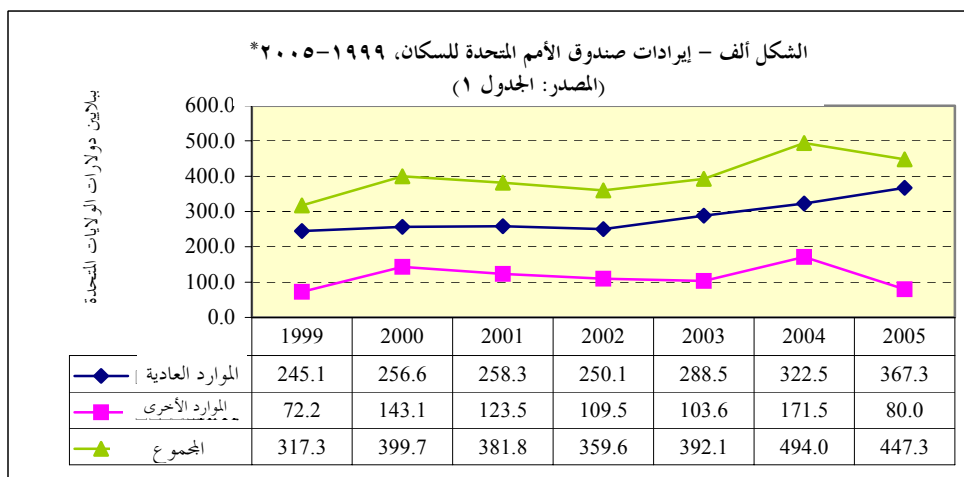
جيم - الآثار المالية المترتبة على تنفيذ الإطار الاستراتيجي لميزانية الدعم لفترة السنتين ٢٠٠٦-٢٠٠٧

١١ - تعتمد الميزانية المقترحة لفترة السنتين ٢٠٠٦-٢٠٠٧ على مبلغ ٩١٠ ملايين دولار لمجموع الإيرادات، ويتكون هذا المبلغ من ٧٤٧ مليون دولار من الموارد العادية و ١٦٣ مليون دولار من الموارد الأخرى. والتوقع المتعلق بالموارد الأخرى ناشئ عن مبلغ ١٣٦ مليون دولار كمساهمات من الجهات المانحة، و ٢٤ مليون دولار من المؤسسات، و ٣ ملايين دولار من المشتريات القابلة للاسترداد. ويعتبر التوقع المتعلق بالموارد العادية قويا رغم فقدان التمويل الذي كانت تقدمه إحدى الجهات المانحة الرئيسية خلال السنوات الأربع الأخيرة. ويعتمد هذا التوقع على الاتجاهات الأخيرة المتمثلة في اتساع قاعدة الجهات المانحة ووجود عدد كبير من الجهات المتبرعة المتنامية إلى منطقة اليورو. وتؤيد الاتجاهات الأخيرة المسجلة في الإيرادات العادية (الشكل ألف) هذا التوقع.

١٢ - ويبين الجدول ١ تقديرات موارد الصندوق لفترة السنتين ٢٠٠٦-٢٠٠٧ وتوزيع استخدامها المقررة. ويبلغ مجموع الأرصدة الافتتاحية ٢,٥ مليون دولار من الموارد العادية و ١٣٥ مليون دولار من الموارد الأخرى. ويتجاوز الرصيد الافتتاحي، مقرونا بإيرادات فترة السنتين، ما يربو على ١ بليون دولار من الموارد الاجمالية المتاحة للأنشطة البرنامجية وأنشطة الدعم لفترة ٢٠٠٦-٢٠٠٧.

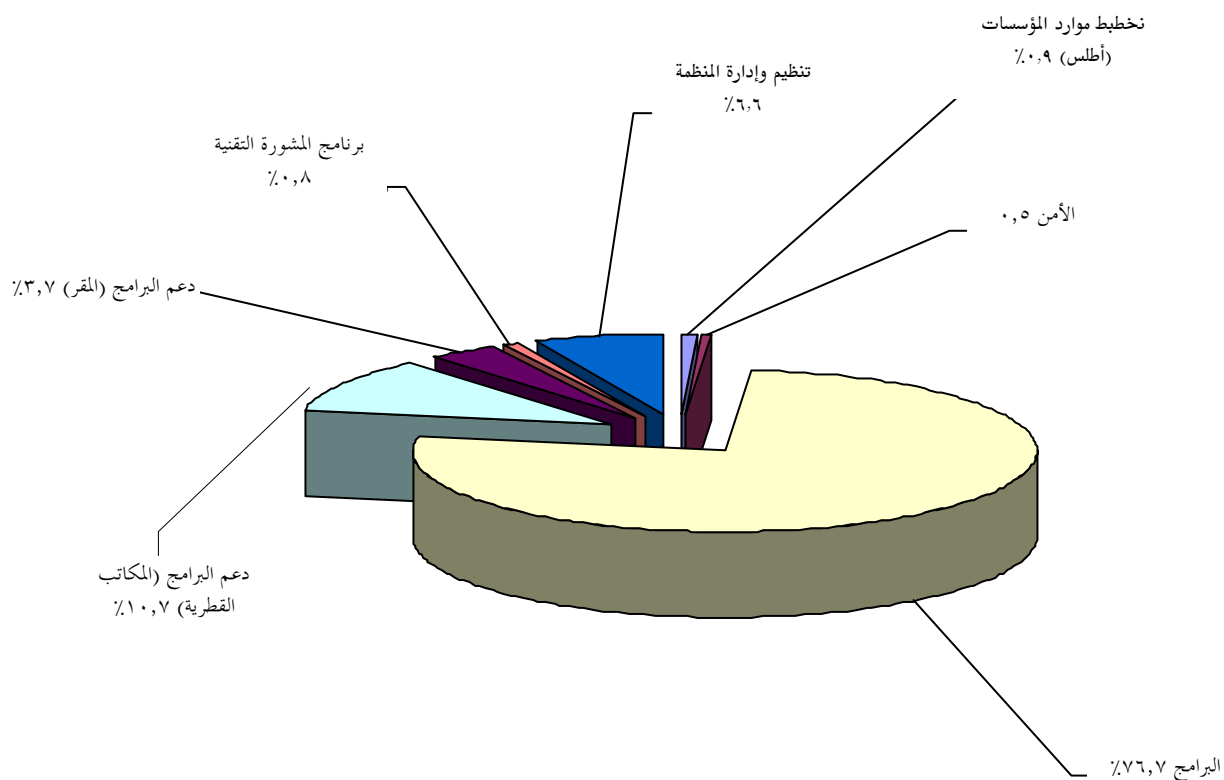
١٣ - ويبين الشكل باء كيفية استخدام الموارد الاجمالية في فترة السنتين ٢٠٠٦-٢٠٠٧. وسينفق القسط الأكبر من مجموع الموارد البالغ ٧١٨,٢ مليون دولار، أو ٧٦,٧ في المائة من مجموع النفقات المتوقعة، بشكل مباشر على البرامج، مقارنة مع نسبة ٧٤,٣ في المائة في ميزانية الدعم لفترة السنتين ٢٠٠٤-٢٠٠٥ (DP/FPA/2003/11). ويبلغ النمو في مجموع الموارد المخصصة للبرامج، من حيث القيمة المعبر عنها بالدولار ما مجموعه ١٦٠,٤ مليون دولار.

١٤ - وستستخدم نسبة ٢١ في المائة من مجموع النفقات المقدرة من أجل ثلاثة عناصر من ميزانية الدعم لفترة السنتين: (أ) دعم البرامج على المستوى القطري (١٠,٧ في المائة)؛ (ب) دعم البرامج في المقر (٣,٧ في المائة)؛ (ج) تنظيم وإدارة المنظمة (٦,٦ في المائة).



* المصدر: بالنسبة للفترة ١٩٩٩-٢٠٠٤، البيانات المالية السنوية بالنسبة لعام ٢٠٠٥، توقعات.

الشكل باء - استخدام مجموع الموارد، ٢٠٠٦-٢٠٠٧ (المصدر: الجدول ١)



الجدول ١
خطة الموارد لصندوق الأمم المتحدة للسكان
(بآلاف دولارات الولايات المتحدة)^(١)

		٢٠٠٥-٢٠٠٤						٢٠٠٧-٢٠٠٦					
		الموارد العادية			الموارد الأخرى			الموارد العادية			الموارد الأخرى		
		المبلغ	%	المبلغ	%	المبلغ	%	المبلغ	%	المبلغ	%	المبلغ	%
الموارد المتاحة													
الرصيد الافتتاحي	٢ ٥٠٠,٠	١٢٣ ٠٠٠,٠		٢ ٥٠٠,٠		١٢٣ ٠٠٠,٠		٢ ٥٠٠,٠		١٢٣ ٠٠٠,٠		١٣٧ ٥٠٠,٠	
الإيرادات													
المساهمات	٥٨٤ ١٠٠	١٣٦ ٠٠٠,٠		٧٤٧ ٠٠٠,٠		٧٢٠ ١٠٠,٠		١٣٦ ٠٠٠,٠		٥٨٤ ١٠٠		٨٨٣ ٠٠٠,٠	
موارد أخرى	٢ ٥٦٠,٠	٢٥ ٤٤٠,٠		٠,٠		٢٨ ٠٠٠,٠		٢ ٥٦٠,٠		٢٥ ٤٤٠,٠		٢٤ ٠٠٠,٠	
استرداد تكاليف الخدمات	٠,٠	٢ ٥٠٠,٠		٠,٠		٢ ٥٠٠,٠		٠,٠		٢ ٥٠٠,٠		٣ ٠٠٠,٠	
المجموع الفرعي	٥٨٦	١٦٣		٧٤٧		٧٥٠ ٦٠٠,٠		٥٨٦		٧٥٠ ٦٠٠,٠		٩١٠ ٠٠٠,٠	
المجموع	٥٨٩ ١٦٠,٠	٢٨٦ ٩٤٠,٠		٧٤٩ ٥٠٠,٠		٨٧٦ ١٠٠,٠		٥٨٩ ١٦٠,٠		٧٥٠ ٦٠٠,٠		١ ٠٤٧ ٥٠٠,٠	
استخدام الموارد - أنشطة البرامج والدعم													
برامج وأنشطة الدعم لصندوق الأمم المتحدة للسكان													
ألف - البرامج	٤٠٠ ٦٥٩,٢	١٥٧ ١٩٠,٠		٥٢٨ ١٧٧,٤		٥٥١ ٠٥٨,٢		١٥٧ ١٩٠,٠		٣٩٣ ٨٦٨,٢		٧١٨ ١٧٧,٤	
باء - دعم البرامج													
المكاتب القطرية	٧٩ ١٢٢,٤	٠,٠		٩٩ ٩٩٤,٦		٧٩ ١٢٢,٤		٠,٠		٧٩ ١٢٢,٤		٩٩ ٩٩٤,٦	
المقر	٢٦ ٦٦٨,٤	٠,٠		٣٤ ٤٧٢,٩		٢٦ ٦٦٨,٤		٠,٠		٢٦ ٦٦٨,٤		٣٤ ٤٧٢,٩	
برامج المشورة التقنية	٧ ٢٤٠,٠	٠,٠		٧ ٦٠٠,٠		٧ ٢٤٠,٠		٠,٠		٧ ٢٤٠,٠		٧ ٦٠٠,٠	
إعاش المشاريع ^(٢)	١٧ ٢٥٠,٠	٩ ٧٥٠,٠		٠,٠		٢٧ ٠٠٠,٠		٩ ٧٥٠,٠		١٧ ٢٥٠,٠		٠,٠	
المجموع الفرعي	٢٤ ٤٩٠	٢٤ ٤٩٠		٧ ٦٠٠,٠		٣٤ ٢٤٠,٠		٢٤ ٤٩٠		٣٤ ٢٤٠,٠		٧ ٦٠٠,٠	
مجموع دعم البرامج	١٣٠ ٢٨٠,٨	٢٢٢,٣		١٤٢ ٠٦٧,٤		١٤٠ ٠٣٠,٨		١٣٠ ٢٨٠,٨		١٤٠ ٠٣٠,٨		١٤٢ ٠٦٧,٤	

المورد العادية	٢٠٠٥-٢٠٠٤						٢٠٠٥-٢٠٠٤ مع احتياطي الأمن ^(د)						٢٠٠٧-٢٠٠٦			
	الموارد الأخرى		الموارد العادية		مجموع الموارد		الموارد الأخرى		الموارد العادية		مجموع الموارد		الموارد الأخرى		مجموع الموارد	
	المبلغ	%	المبلغ	%	المبلغ	%	المبلغ	%	المبلغ	%	المبلغ	%	المبلغ	%	المبلغ	%
حجم - تنظيم وإدارة المنظمة	٤٩ ١٧٠,٠	٪٨,٤	٠,٠	٠,٠	٤٩ ١٧٠,٠	٪٨,٤	٠,٠	٠,٠	٤٩ ١٧٠,٠	٪٨,٤	٠,٠	٠,٠	٠,٠	٤٩ ١٧٠,٠	٪٨,٤	٠,٠
دال - تخطيط موارد المؤسسات (مشروع أطلس)	٣ ٧٥٠,٠	٪٠,٦	٠,٠	٠,٠	٣ ٧٥٠,٠	٪٠,٦	٠,٠	٠,٠	٣ ٧٥٠,٠	٪٠,٦	٠,٠	٠,٠	٠,٠	٣ ٧٥٠,٠	٪٠,٦	٠,٠
الأمن	٦ ٧٩١,٠	٪١,٢	٠,٠	٠,٠	٦ ٧٩١,٠	٪١,٢	٠,٠	٠,٠	٦ ٧٩١,٠	٪١,٢	٠,٠	٠,٠	٠,٠	٦ ٧٩١,٠	٪١,٢	٠,٠
المجموع	٥٨٣ ٨٦٠,٠	٪١٠٠,٠	١٦٦ ٩٤٠,٠	٪١٠٠,٠	٧٥٠ ٨٠٠,٠	٪١٠٠,٠	١٦٦ ٩٤٠,٠	٪١٠٠,٠	٥٨٣ ٨٦٠,٠	٪١٠٠,٠	٧٥٠ ٨٠٠,٠	٪١٠٠,٠	١٦٦ ٩٤٠,٠	٥٨٣ ٨٦٠,٠	٪١٠٠,٠	١٦٦ ٩٤٠,٠
رصيد الإقفال	٢ ٥٠٠,٠		١٢٠ ٠٠٠,٠		١٢٢ ٥٠٠,٠		١٢٠ ٠٠٠,٠		٢ ٥٠٠,٠		١٢٢ ٥٠٠,٠		١٢٠ ٠٠٠,٠	١٠٩ ٠٠٠,٠		١٠٨ ٠٠٠,٠
ميزانية الدعم لفترة السنتين																
مجموع صافي تقديرات الميزانية (هـ)	١٥٤ ٩٦٠,٨		١٥٤		١٥٤ ٩٦٠,٨		١٥٤		١٥٤ ٩٦٠,٨		١٥٤		١٥٤ ٩٦٠,٨	١٩٦		٤٣٢,٦
تقديرات الإيرادات والتسويات ^(د)	١٤ ٦٠٠,٠		١٤ ٦٠٠,٠		١٤ ٦٠٠,٠		١٤ ٦٠٠,٠		١٤ ٦٠٠,٠		١٤ ٦٠٠,٠		١٤ ٦٠٠,٠	١٢ ٦٠٠,٠		١٢ ٦٠٠,٠
المجموع الفرعي	١٤ ٦٠٠,٠		١٤ ٦٠٠,٠		١٤ ٦٠٠,٠		١٤ ٦٠٠,٠		١٤ ٦٠٠,٠		١٤ ٦٠٠,٠		١٤ ٦٠٠,٠	١٢ ٦٠٠,٠		١٢ ٦٠٠,٠
مجموع تقديرات الميزانية الإجمالية	١٦٩ ٥٦٠,٨		١٦٩		١٦٩ ٥٦٠,٨		١٦٩		١٦٩ ٥٦٠,٨		١٦٩		١٦٩ ٥٦٠,٨	٢٠٩ ٠٣٢,٦		٢٠٩ ٠٣٢,٦

(أ) قُربت الأرقام في هذا الجدول وفي باقي الوثيقة إلى أقرب كسر عشري ولذلك قد تكون هناك اختلافات طفيفة نظرا لجبر الأرقام.

(ب) تعكس الخطة المعدلة للفترة ٢٠٠٥-٢٠٠٤ فيما هو مبين تحت بند "استخدام الموارد" ٦,٨ ملايين دولار من الموارد الأمنية الإضافية التي طلبت بموجب الوثيقة DP/FPA/2004/14 والتي وافق عليها المجلس في أيلول/سبتمبر ٢٠٠٤.

(ج) ترد التكاليف غير المباشرة بوصفها نفقات مباشرة للبرامج في البيانات المالية لصندوق الأمم المتحدة للسكان ابتداء من فترة السنتين ٢٠٠٥-٢٠٠٤.

(د) لا يعكس رصيد الإقفال تسويات احتياطي التشغيل لفترة السنتين ٢٠٠٦-٢٠٠٧ التي يتطلبها النظام المالي.

(هـ) حاصل جمع دعم البرامج، والمكاتب القطرية، ودعم البرامج، والمقر، وتنظيم وإدارة المنظمة.

(و) بالنسبة للفترة ٢٠٠٦-٢٠٠٧، أدرجت هنا جميع إيرادات الميزانية. وهذا يحول الإيرادات الأخرى المبينة تحت بند "الموارد المتاحة" إلى صفر.

١٥ - ويبلغ مجموع تقديرات الميزانية ٢٠٩ ملايين دولار (إجمالي) أو ١٩٦,٤ مليون دولار (صاف). وتمثل هذه التقديرات ٢٨ في المائة (إجمالي) أو ٢٦,٣ في المائة (صاف) من تقديرات إيرادات الموارد العادية البالغة ٧٤٧ مليون دولار. وتظهر هذه النسب المئوية بعض التحسن مقارنة بالنسب المقابلة المسجلة خلال فترة السنتين ٢٠٠٤-٢٠٠٥ والتي بلغت ٢٩ في المائة (إجمالي) و ٢٦,٥ في المائة (صاف)، مما يشير إلى أنه على الرغم من الاستثمارات الاستراتيجية والزيادات السائدة في التكاليف فإن صندوق الأمم المتحدة للسكان قد سعى إلى تحقيق مكاسب من حيث الكفاءة في أنشطة ميزانية الدعم لفترة السنتين.

١٦ - وخلال الفترة ٢٠٠٦-٢٠٠٧، سيوفر مبلغ ٧,٦ ملايين دولار أو ٠,٨ في المائة من مجموع الموارد لتنفيذ برنامج المشورة التقنية الذي يندرج تحت بند دعم البرامج^(٥).

١٧ - كما خصص مبلغ إضافي قيمته ٨,٩ ملايين دولار أو ٠,٩ في المائة من مجموع النفقات المتوقعة لتكاليف تطوير مشروع نظام تخطيط موارد المؤسسات (أطلس). وبإضافة هذا المبلغ إلى مبلغ ١٣,٨ مليون دولار الذي خصص لبرنامج أطلس في وثيقتي الميزانية السابقتين (DP/FPA/2003/11 و DP/FPA/2002/9) فإن مجموع الاستثمارات المخصصة للبرنامج يبلغ ٢٢,٩ مليون دولار خلال الفترة ٢٠٠٦-٢٠٠٧.

١٨ - كما يقترح صندوق الأمم المتحدة للسكان تخصيص ٤,٧ ملايين دولار لتحديد الاحتياطي الأمني من نصيبه من تكاليف إنشاء إدارة السلامة والأمن لدى الأمم المتحدة (٣,٢ ملايين دولار) ولإنشاء نظام عالمي للتحكم في الوصول إلى الشبكة في المقر (١,٥ مليون دولار).

١٩ - الإيرادات الآتية إلى ميزانية الدعم لفترة السنتين - تسجل المبالغ المستردة مقابل الخدمات التي يقدمها صندوق الأمم المتحدة للسكان باعتبارها إيرادات في ميزانية الموارد العادية للتعويض عن التكاليف الإدارية ذات الصلة، وفقا لمتطلبات الشكل الموحد للميزانية. وفيما يتعلق بالفترة ٢٠٠٦-٢٠٠٧ سيقيد رصيد قدره ١٢,٦ مليون دولار لحساب ميزانية الدعم لفترة السنتين. ويتم إدارة خدمات المشتريات المقدمة لأطراف أخرى بمعزل عن الموارد العادية. ويقيد لحساب ميزانية الدعم لفترة السنتين الرصيد المتبقي من الإيرادات في ختام الفترة بعد تغطية التكاليف المباشرة لهذه الخدمات.

(٥) يعتبر ٨٠ في المائة من موارد برنامج المشورة التقنية بمثابة أنشطة برنامجية (وظائف وأنشطة فريق الخدمات التقنية القطرية)، فيما تدرج العشرون في المائة المتبقية تحت باب دعم البرامج (تكاليف مكتب الفريق)، وفقا لاتفاق سابق مع المجلس التنفيذي.

٢٠ - واستنادا إلى التوقعات الحالية للحجم الإجمالي لخدمات المشتريات المقدمة لأطراف أخرى والمقدرة للفترة ٢٠٠٦-٢٠٠٧، يتوقع أن مجموع الإيرادات المتأتية عنها والبالغ ٣ ملايين دولار ستقابه تكاليف ونفقات تشغيلية مباشرة ليسجل رصيدا صفريا في إجمالي ميزانية الدعم لفترة السنتين. وتقيّد أيضا لحساب الميزانية ضريبة الدخل المدفوعة لرعايا إحدى الدول الأعضاء. وبما أن هذه الدولة العضو لم تدفع أية اشتراكات، لم تقيّد لحساب الميزانية الإجمالية أية مبالغ تتعلق بضريبة الدخل. وسيسفر أي نمو غير متوقع في الميزانية عن انخفاض في صافي ميزانية الدعم لفترة السنتين.

الجدول ٢

موجز لأهم مجالات الزيادة أو النقصان

(بآلاف دولارات الولايات المتحدة)

المجموع	التكاليف	الحجم	
١٥٤ ٩٦٠,٦			أولا - صافي الاعتمادات التقديرية للفترة ٢٠٠٥-٢٠٠٤
			ثانيا - الزيادة
		٣ ٥٢٨,٥	المقر
		٨١١,٦	الوظائف الجديدة
		٩ ٨٢١,٩	إعادة تصنيف الوظائف
		٣ ٥٩٧,١	الوظائف القائمة
		٧٤٧,٧	رد التكاليف والمساهمات إلى الوكالات
		١ ٩٢١,٣	التأمين والأمن
		٢٢٦,١	المستشارون والخدمات التعاقدية
		٨٦١,٠	المباني والإيجارات والتغييرات
		٨٥٤,١	تكاليف التعلم
		٣٨٤,٢	المواد السمعية البصرية والطباعة
			تكنولوجيا المعلومات (المعدات والإيجار)
	١٤ ٣٩٢,٨	١٠ ٢٣٦,٤	المجموع الفرعي للمقر
		٦ ٨٨٦,٤	المكاتب القطرية
		٩ ٥٢٥,٦	الوظائف الجديدة
		٧٠١,٤	الوظائف القائمة
		٧٩١,٤	التأمين والأمن
		٣٣٥,٨	المباني والإيجارات والتغييرات
		٣٧٦,٥	رد التكاليف والمساهمات إلى الوكالات
		٢٧١,١	السفر

المجموع	التكاليف	الحجم	
		٣٨٢,١	تكنولوجيا المعلومات (التجهيزات والإيجار)
		٢٠٩,٢	تكاليف التعلم
	١١ ٦٦٥,٩	٨ ٢٤٧,٢	المجموع الفرعي للمكاتب القطرية
	٢٦ ٠٥٨,٨	١٨ ٤٨٣,٧	المجموع الفرعي للزيادة
			ثالثا - النقصان
	(٣ ٦٠٠,٠)		المقر
	(١ ٠٥٠,١)		المباني
	(١٣٧,٥)		تكاليف التعلم
			التأمين والأمن
		(٤٣٠,٦)	العمل الإضافي وبدل العمل الليلي
		(٢٨٩,٤)	الوظائف الملغاة
	(٤ ٧٨٧,٦)	(٧٢٠,١)	المجموع الفرعي للمقر
	(٤١٢,٥)		المكاتب القطرية
		(٣٠٨,٣)	التأمين والأمن
		(٢١٥,٠)	الوظائف الملغاة
		(١٩٧,١)	العمل الإضافي وبدل العمل الليلي
			الاستشاريون والخدمات التعاقدية
	(٤١٢,٥)	(٧٢٠,٤)	المجموع الفرعي للمكاتب القطرية
	(٥ ٢٠٠,١)	(١ ٤٤٠,٤)	المجموع الفرعي للنقصان
	٤٧٦,٦	٤٢,٢	رابعا - صافي التسويات الأخرى
	١ ٩١١,٥	(٨٦٠,٢)	المقر
			المكاتب القطرية
		٢ ٠٠٠,٠	خامسا - التغيير الصافي في إيرادات الميزانية
			سادسا - صافي الاعتمادات التقديرية المنقحة للفترة ٢٠٠٦ - ٢٠٠٧
١٩٦ ٤٣٢,٥	٢٣ ٢٤٦,٧	١٨ ٢٢٥,٢	

(أ) للاطلاع على تعريف الحجم والتكلفة، انظر المرفق الثاني، المنهجية.

دال - موجز المقترحات

٢١ - مجالات التباين الرئيسية في الحجم والتكلفة - يبرز الجدول ٢ مجالات مختارة للنقصان أو الزيادة في ميزانية الدعم المقترحة لفترة السنتين ٢٠٠٦-٢٠٠٧، مقارنة بميزانية الدعم المقترحة لفترة السنتين ٢٠٠٤-٢٠٠٥ التي تتضمنها الوثيقة DP/FPA/2003/11. وفيما يلي تعليل للتغيرات.

المكاتب القطرية: الزيادة

٢٢ - كانت الوظائف العامل الرئيسي وراء الزيادة، سواء الجديدة منها (٩,٦ ملايين دولار) أو القائمة (٥,٩ ملايين دولار). وقد اقترح استحداث ٤٨ وظيفة جديدة في المكاتب القطرية، من بينها ١٠ وظائف دولية من الفئة الفنية. وفي حين نسبت الوظائف الجديدة إلى عامل الحجم، فإن التكاليف الأكثر ارتفاعاً والمرتبطة بالوظائف القائمة نسبت إلى الزيادة في التكلفة. وقد أضحت الوظائف الميدانية أكثر تكلفة بسبب ارتفاع مستوى جداول المرتبات وتسويات مقر العمل. وتعكس هذه بدورها ضغوطاً تضخمية ناجمة عن ضعف دولار الولايات المتحدة في الخارج. كذلك يبرز الجدول ٢ ارتفاع تكلفة المباني والإيجارات والتغييرات (٨,٠ مليون دولار) وزيادات التكاليف الإلزامية في مجالي التأمين والأمن (٧,٠ مليون دولار)، وكذلك رد التكاليف للوكالات مقابل الخدمات المقدمة والمساهمات في الأنشطة المشتركة (٤,٠ مليون دولار).

٢٣ - وفيما يتعلق بالزيادة في الحجم، وبالإضافة إلى الزيادات المشار إليها آنفاً، يتوقع حدوث زيادة في تكاليف السفر (٤,٠ مليون دولار)، وتكاليف وإيجارات معدات تكنولوجيا المعلومات (٤,٠ مليون دولار)، وفي إيجارات المباني وتكاليف التغييرات الجراة عليها (٣,٠ مليون دولار)، وتكاليف التعلم (٢,٠ مليون دولار). وكان من الضروري إجراء تعديل لأحجام السفر حتى مستوى أكثر واقعية إثر الانخفاض الذي سجلته في ميزانية الدعم لفترة السنتين ٢٠٠٤-٢٠٠٥. كما تم تخصيص موارد إضافية ضمن الميزانية لسفر شاغلي وظيفتي مراجع الحسابات الإقليمي والمسؤول الأمني الإقليمي الجديتين.

المكاتب القطرية (النقصان)

٢٤ - تضمنت حالات النقصان المسجلة في المكاتب القطرية نقصاناً في الحجم نجم عن تخفيضات في عدد الوظائف (٣,٠ مليون دولار)، وفي العمل الإضافي (٢,٠ مليون دولار)، والاستشاريين والخدمات التعاقدية (٢,٠ مليون دولار)، ونقصاناً في التكاليف نجم عن استرداد رسوم التأمين والأمن المترتبة مباشرة على موظفي المشاريع (٤,٠ مليون دولار).

المقر: الزيادة

٢٥ - تتعلق أهم الزيادات بالوظائف، الجديدة منها (٣,٥ ملايين دولار) والقائمة (٩,٨ ملايين دولار). وفيما تمت التسويات على صعيد الحجم بالنسبة للوظائف الجديدة، فإن الوظائف القائمة سجلت زيادات في التكاليف. وتُعزى الزيادات المتعلقة بالوظائف في المقر إلى تطبيق جداول جديدة للمرتبات وارتفاع التأمين الصحي بعد انتهاء الخدمة وتزايد التكاليف المواكب لزيادة تعقيد عمليات التوظيف التي تتبعها شعبة الموارد البشرية وتعميقها. أما الزيادات في الحجم فترتبط بالإضافة الصافية المقترحة لوظائف جديدة عددها ١١ وظيفة، من بينها ١٠ وظائف دولية من الفئة الفنية.

٢٦ - وكما هو الأمر بالنسبة للمكاتب القطرية، يبين الجدول ٢ أيضا الزيادة في التكاليف الإلزامية من قبيل رد التكاليف مقابل الخدمات التي تقدمها الوكالات والمساهمات في الأنشطة المشتركة (٣,٦ مليون دولار) وفي تكاليف التأمين والأمن (٠,٧ مليون دولار).

٢٧ - وفيما يتعلق بالزيادات في الحجم، وبغض النظر عن الزيادات المرتبطة باقتراح استحداث الوظائف الجديدة المشار إليها أعلاه، من المتوقع أن تطرأ زيادات جديدة ناشئة عن إعادة تصنيف بعض الوظائف القائمة (٠,٨ مليون دولار)، وكذلك الزيادة في الاستعانة بالاستشاريين والخدمات التعاقدية (١,٩ مليون دولار)، وتوسيع نطاق أماكن العمل والتغييرات التي ترافق هذا التوسيع (١,٤ مليون دولار). وتشمل الزيادة أيضا تكاليف التشغيل الخاصة بموقع الصندوق على الويب والطباعة (٠,٩ مليون دولار)، وكذلك الاستثمارات الإضافية لتدريب الموظفين (٠,٩ مليون دولار) وتكنولوجيا المعلومات (٠,٤ مليون دولار). ويعكس إدراج العمليات المتعلقة بموقع الإنترنت ضمن ميزانية الدعم لفترة السنتين الدور الأساسي للموقع في زيادة إبراز الصندوق وبرامجه.

المقر: النقصان

٢٨ - ترتبط أهم عناصر الانخفاض في المقر بالسياسات المتعلقة باسترداد التكاليف المباشرة التي يتكبدتها موظفو المشاريع. واستنادا إلى العدد التقديري لموظفي المشاريع الموجودين في المقر، فسوف يسترد مبلغ ٥,٧ ملايين دولار فيما يتعلق بأماكن العمل. وبما أن المبلغ المسترد الوارد في ميزانية الدعم لفترة السنتين ٢٠٠٤-٢٠٠٥ كان ٢,١ مليون دولار، فإن ذلك يمثل انخفاضاً في التكاليف بقيمة ٣,٦ مليون دولار مقارنة بميزانية الدعم لفترة ٢٠٠٤-٢٠٠٥.

٢٩ - ودرجت العادة على أن تخصص حصة من الموارد لدى المقر لأنشطة تدريب شعبة الموارد البشرية التي تنظم عادة في المقر وتعود بالنفع على موظفي المقر وموظفي المكاتب

القطرية معا. ويشير الجدول ٢ إلى أن زيادة أنشطة التدريب في المقر وفي الميدان والتي يقارب مجموعها مليون دولار، ستعوض بواسطة الاسترداد المتوقع لتكاليف مباشرة تقع على عاتق موظفي المشاريع وتبلغ قيمتها ١,١ مليون دولار.

٣٠ - وأخيرا، وفي عدد حالات النقصان المسجلة في المقر، يشار إلى إلغاء وظيفتين من فئة الخدمات العامة في شعبة الخدمات الإدارية (٣,٠ مليون دولار).

الجدول الموجزة للموارد والوظائف

٣١ - يوجز الجدول ٣ تقديرات الميزانية الصافية حسب بند الاعتماد والموقع، كما يبرز تسويات الحجم والتكاليف مقارنة بميزانية الدعم لفترة السنتين ٢٠٠٤-٢٠٠٥. ويقدر صندوق الأمم المتحدة للسكان الزيادات الصافية في الحجم بمبلغ ١٨,٢ مليون دولار والزيادات الصافية في التكاليف بمبلغ ٢٣,٢ دولار. وتبلغ نسبة التكاليف ٥٦,١ في المائة من مجموع صافي الزيادة البالغ ٤١,٥ مليون دولار. ويشكل إجمالي الاعتمادات المخصصة للمكاتب القطرية ٥٠,٩ في المائة من المجموع المقترح، فيما يستأثر المقر بنسبة ٤٩,١ في المائة. وهذه المعدلات مماثلة للمعدلات الواردة في اقتراح ميزانية الدعم لفترة السنتين ٢٠٠٤-٢٠٠٥، وتعكس جهدا مستمرا لزيادة حصة الميدان من ميزانية الدعم. ويستأثر دعم البرامج (في المقر) بنسبة ١٧,٥ في المائة، فيما تبلغ الحصة المخصصة للإدارة والتنظيم ٣١,٥ في المائة.

٣٢ - ويقدم الجدول ٤ عرضا عاما للوظائف الممولة من الموارد العادية حسب الفئة وبند الاعتماد والموقع. وقد اقترحت زيادة قدرها ٥٩ وظيفة ليرتفع عدد الوظائف من ٩٧٢ إلى ١٠٣١. وتجدر الإشارة أيضا إلى إعادة توزيع بعض الوظائف في المقر وفي الميدان. وستقدم تفاصيل أخرى بهذا الشأن في الفرع الثاني من هذه الوثيقة. ومن بين الوظائف الصافية البالغ عددها ٥٩ وظيفة، يستأثر الميدان بثمانية وأربعين وظيفة و١٠ من موظفي الفئة الفنية الدوليين و ٣٨ من موظفي الفئة الفنية الوطنيين) والمقر بإحدى عشرة وظيفة (١٠ موظفين من الفئة الفنية الدوليين وموظف واحد من فئة الخدمات العامة). كما يبرز الجدول ٣ نقل خدمات المشتريات إلى كوبنهاغن، الدانمرك، مما أسفر عن نقل ثلاث وظائف من ميزانية الدعم لفترة السنتين من المقر إلى كوبنهاغن.

٣٣ - ويعرض الشكل جيم توزيعا لاستعمال ميزانية الدعم المقترحة لفترة السنتين ٢٠٠٦-٢٠٠٧ البالغة ٢٠٩ ملايين دولار (إجمالي) حسب فئة الإنفاق.

الجدول ٣

تقديرات الميزانية حسب بند الاعتماد والموقع

(بآلاف دولارات الولايات المتحدة)

٢٠٠٧-٢٠٠٦		التغيرات				٢٠٠٥-٢٠٠٤		
		التكلفة	الحجم					
النسبة المئوية من المجموع	التقديرات المقترحة	النسبة المئوية	شاملا كانون الأول/ديسمبر	النسبة المئوية	شاملا كانون الأول/ديسمبر	النسبة المئوية من المجموع	التقديرات المقترحة	تقديرات الميزانية الإجمالية
حسب بند الاعتماد								
دعم البرامج								
٥٠,٩	١٠٦٤٠٨,٧	١٥,٢	١٣١٦٤,٩	٧,٧	٦٦٦٦,٦	٥١,١	٨٦٥٧٧,١	المكاتب القطرية
١٧,٥	٣٦٦٨٤,١	١٦,٠	٤٦٨٠,٣	٩,٧	٢٨٢٢,٨	١٧,٢	٢٩١٨١,٠	المقر
٣١,٥	٦٥٩٣٩,٩	١٠,٠	٥٤٠١,٥	١٢,٥	٦٧٣٥,٧	٣١,٧	٥٣٨٠٢,٦	تنظيم وإدارة المنظمة
١٠٠,٠	٢٠٩٠٣٢,٦	١٣,٧	٢٣٢٤٦,٧	٩,٦	١٦٢٢٥,٢	١٠٠,٠	١٦٩٥٦٠,٦	المجموع
حسب الموقع								
٥٠,٩	١٠٦٤٠٨,٧	١٥,٢	١٣١٦٤,٩	٧,٧	٦٦٦٦,٦	٥١,١	٨٦٥٧٧,١	المكاتب القطرية
٤٩,١	١٠٢٦٢٤,٠	١٢,١	١٠٠٨١,٨	١١,٥	٩٥٥٨,٦	٤٨,٩	٨٢٩٨٣,٦	المقر
١٠٠,٠	٢٠٩٠٣٢,٦	١٣,٧	٢٣٢٤٦,٧	٩,٦	١٦٢٢٥,٢	١٠٠,٠	١٦٩٥٦٠,٦	المجموع
	(١٢٦٠٠,٠)			١٣,٧-	٢٠٠٠,٠		(١٤٦٠٠,٠)	تقديرات الإيرادات
	١٩٦٤٣٢,٦	١٥,٠	٢٣٢٤٦,٧	١١,٨	١٨٢٢٥,٢		١٥٤٩٦٠,٦	تقديرات الميزانية الصافية

الجدول ٤

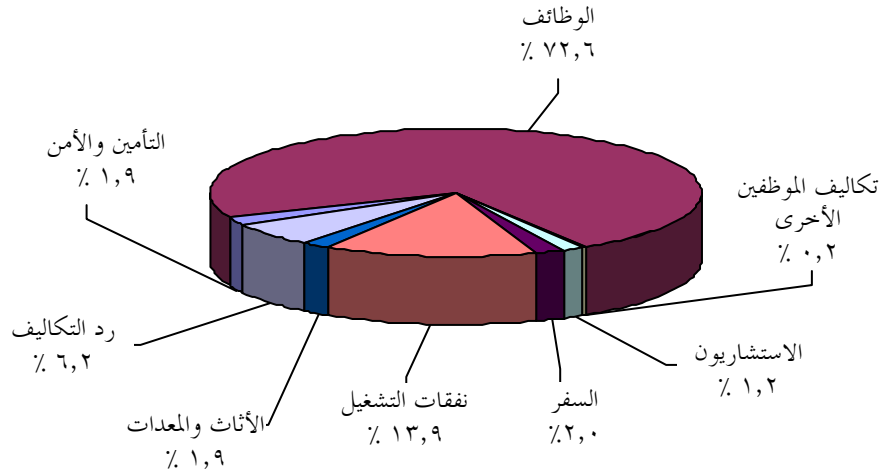
الوظائف الممولة من الموارد العادية حسب الفئة وبند الاعتماد والموقع

الوظائف المقترحة للفترة ٢٠٠٦-٢٠٠٧		التغييرات								الوظائف المقترحة للفترة ٢٠٠٤-٢٠٠٥				الوظائف
		الوظائف المقترحة للفترة ٢٠٠٦-٢٠٠٧				الزيادة/النقصان(صاف)				الوظائف المقترحة للفترة ٢٠٠٤-٢٠٠٥				
النسبة المئوية من المجموع	المجموع	الموظفون الدوليون		الموظفون القطريون		فئة		النسبة المئوية من المجموع		فئة		النسبة المئوية من المجموع		الوظائف
		من الفئة العامة/رتب أخرى	من الفئة الفنية	من الفئة العامة/رتب أخرى	من الفئة الفنية	الموظفون الدوليون	الموظفون القطريون	الموظفون الدوليون	الموظفون القطريون	الموظفون الدوليون	الموظفون القطريون	الموظفون الدوليون	الموظفون القطريون	
حسب بند الاعتماد														
دعم البرامج														
٧٧,٢	٧٩٦	٤٢٤	٢٦٣	١٠٩	٤٨	صفر	٣٨	١٠	٧٧,٠	٧٤٨	٤٢٤	٢٢٥	٩٩	المكاتب القطرية
٨,٣	٨٦	٣٦	صفر	٥٠	٤	صفر	صفر	٤	٨,٤	٨٢	٣٦	صفر	٤٦	المقر
١٤,٥	١٤٩	٧٤	صفر	٧٥	٧	١	صفر	٦	١٤,٦	١٤٢	٧٣	صفر	٦٩	تنظيم وإدارة المنظمة
١٠٠,٠	١٠٣١	٥٣٤	٢٦٣	٢٣٤	٥٩	١	٣٨	٢٠	١٠٠,٠	٩٧٢	٥٣٣	٢٢٥	٢١٤	المجموع
	١٠٠,٠	٥١,٨	٢٥,٥	٢٢,٧					١٠٠,٠	٥٤,٨	٢٣,١	٢٢,٠		
حسب الموقع														
٧٧,٢	٧٩٦	٤٢٤	٢٦٣	١٠٩	٤٨	صفر	٣٨	١٠	٧٧,٠	٧٤٨	٤٢٤	٢٢٥	٩٩	المكاتب القطرية
	٧٧,٢	٧٩,٤	١٠٠,٠	٤٦,٦	صفر				٧٧,٠	٧٩,٥	١٠٠,٠	٤٦,٣		
٢٢,٢	٢٢٩	١٠٨	صفر	١٢١	٨	صفر	صفر	٨	٢٢,٧	٢٢١	١٠٨	صفر	١١٣	المقر في نيويورك
٠,٣	٣	١	صفر	٢	صفر	صفر	صفر	صفر	٠,٣	٣	١	صفر	٢	جنيف
٠,٣	٣	١	صفر	٢	٣	١	صفر	٢	٠,٠	صفر	صفر	صفر	صفر	كوبنهاغن
٢٢,٨	٢٣٥	١١٠	صفر	١٢٥	١١	١	صفر	١٠	٢٢,٠	٢٢٤	١٠٩	صفر	١١٥	مجموع المقار
	٢٢,٨	٢٠,٦	٠,٠	٥٣,٤					٢٢,٠	٢٠,٥	٠,٠	٥٣,٧		
١٠٠,٠	١٠٣١	٥٣٤	٢٦٣	٢٣٤	٥٩	١	٣٨	٢٠	١٠٠,٠	٩٧٢	٥٣٣	٢٢٥	٢١٤	المجموع
	١٠٠,٠	٥١,٨	٢٥,٥	٢٢,٧					١٠٠,٠	٥٤,٨	٢٣,١	٢٢,٠		

الشكل جيم

إجمالي النفقات حسب الفئة، للفترة ٢٠٠٦-٢٠٠٧

(المصدر: الجدول الثاني)



ثانيا - مقترحات ميزانية الدعم لفترة السنتين ٢٠٠٦-٢٠٠٧

ألف - الاستثمارات الاستراتيجية

١ - الموارد البشرية

المقرر

٣٤ - مكتب التخطيط الاستراتيجي - تعالج هذه الميزانية المقترحة الحاجة إلى تعزيز التخطيط الاستراتيجي في صندوق الأمم المتحدة للسكان. ويقوم مكتب التخطيط الاستراتيجي بما يلي: (أ) يضمن ترجمة التوجه الاستراتيجي للصندوق إلى تخطيط وإدارة قائمين على النتائج على المستوى التنظيمي؛ (ب) يخطط التوزيع الفعال والكفؤ للموارد لتحقيق نتائج على المستوى التنظيمي. ويؤدي مكتب التخطيط الاستراتيجي دورا رئيسيا في تحديد الاتجاهات والمسائل العالمية الناشئة وفي تحليل الآثار المترتبة عليها من أجل تحديد موقف الصندوق من ناحية استراتيجية. كما أنه مسؤول عن ترويج تبادل المعرفة داخل الصندوق وتحسين النتائج على كل مستوى من مستويات المنظمة.

٣٥ - التغييرات الرئيسية التي طرأت بالنسبة لمكتب التخطيط الاستراتيجي على الميزانية المقترحة للفترة ٢٠٠٦-٢٠٠٧ هي الإضافة الصافية لأربع وظائف دولية من الفئة الفنية: (أ) وظيفة واحدة من الرتبة ف-٥ ووظيفة واحدة من الرتبة مد-١ (أعيد تصنيفها بتنزيلها إلى الرتبة ف-٥) نتجتا عن نقل فرع تقاسم المعرفة من شعبة الإعلام والمجلس التنفيذي وتعبئة الموارد إلى مكتب التخطيط الاستراتيجي؛ (ب) وظيفتان جديدتان - وظيفة واحدة من الرتبة ف-٣ (محلل بيانات، وحدة الإطار التمويلي المتعدد السنوات/الإدارة القائمة على أساس النتائج) لتعزيز قدرات المكتب فيما يتعلق برصد الإطار التمويلي المتعدد السنوات والإبلاغ عنه) ووظيفة واحدة من الرتبة ف-٥ (رئيس وحدة التحليل البيئي)، لتعزيز عملية المسح الاستراتيجي داخليا وخارجيا لفهم الاتجاهات الرئيسية التي يمكن أن يكون لها تأثير على سياسات وبرامج الصندوق والمساعدة على التكيف على هذه الاتجاهات. وهذه مهام حاسمة بالنظر إلى الاهتمام المتزايد الذي يوليه كبار المديرين وأصحاب المصلحة في الصندوق للمسائل المتعلقة بالنتائج والمساءلة.

٣٦ - شعبة الإعلام والمجلس التنفيذي وتعبئة الموارد - بعد مرور عشر سنوات على المؤتمر الدولي للسكان والتنمية، تم استعراض استراتيجية الإعلام والاتصالات في الصندوق وتعزيزها للوفاء بولاية المنظمة على أفضل وجه ولزيادة التمويل العالمي لبرنامج المؤتمر الدولي للسكان والتنمية. وقد أكد الاستعراض المستقل للدعوة وجمع الأموال الحاجة إلى أن يروج

الصندوق لإبراز صورته وزيادة الاعتراف بعمله المميز على أساس أن زيادة معرفة الجمهور بعمل الصندوق سيؤدي إلى جمع أكثر فعالية للأموال. ويعد إجراء مناقشات بشأن هذه المسألة ونتيجة لتوصيات اجتماع الصندوق العالمي، تم اقتراح وظيفتي إحصائي تعبئة موارد حديتين من الرتبة ف-٤ في ميزانية الدعم لفترة السنتين ٢٠٠٦-٢٠٠٧.

٣٧ - ويجب أيضا تعزيز قدرات شعبة الإعلام والمجلس التنفيذي وتعبئة الموارد لترويج برنامج المؤتمر الدولي للسكان والتنمية والإجراءات الهامة لتعزيز تنفيذ برنامج عمل المؤتمر الدولي للسكان والتنمية (المؤتمر الدولي للسكان والتنمية + ٥) بالنسبة لمتخذي القرارات والجمهور عامة. وهناك حاجة إلى قوام إضافي لتنسيق إنتاج المواد المطبوعة والسمعية والمرئية ونشرها وللمحافظة على العلاقات مع وسائل الإعلام لتحقيق فهم جماهيري أكبر ودعم لبرنامج المؤتمر الدولي للسكان والتنمية والأهداف الإنمائية للألفية. وعليه تم اقتراح توفير وظيفة من الرتبة ف-٤ لأحصائي ووسائل إعلام/إعلام لفترة السنتين ٢٠٠٦-٢٠٠٧.

٣٨ - **شعبة الخدمات الإدارية** - يقوم صندوق الأمم المتحدة للسكان باستعراض هيكل شعبة الخدمات الإدارية. وقد شعرت الشعبة بأثر النمو على صعيد المنظمة، إذ أن مسؤولياتها قد توسعت لتشمل خدمات المعلومات الإدارية والمالية والميزانية والإدارة والمشتريات والأمن. وتحتاج شعبة الخدمات الإدارية إلى تغييرات عاجلة في الموظفين لمعالجة التضارب بين القوى العاملة الحالية ومسؤولياتها المتزايدة. وتجري إضافة ثلاث وظائف من الفئة الفنية. مهندس تكنولوجيا معلومات برتبة ف-٤ ومدير شبكة برتبة ف-٣ في فرع خدمات المعلومات الإدارية ووظيفة ف-٣ في فرع إدارة المشتريات والمرافق.

٣٩ - فضلا عن ذلك، أنشأ الصندوق، عملاً بمقترح الأمن الذي وافق عليه المجلس التنفيذي في أيلول/سبتمبر ٢٠٠٤ (مقرر ٢٧/٢٠٠٤)، وظيفة دعم لمساعدة مستشار شؤون الأمن. واقترح الصندوق أيضا للتصدي لاحتياجات ملحة في مجال العمل، وظيفة دعم لتتولى إدارة الأصول. وقد أوصى التقييم أيضا بإلغاء وظيفتين من وظائف الدعم - واحدة في فرع خدمات المعلومات الإدارية والأخرى في فرع المشتريات وإدارة المرافق. وفي عام ٢٠٠٥، نقلت وحدة المشتريات في شعبة الخدمات الإدارية إلى كوبنهاغن، الدانمرك، لتلحق بما هو الآن مركز رئيسي للأمم المتحدة لأنشطة المشتريات. وقد قدمت حكومة الدانمرك أموال النقل وأماكن عمل مجانية. وقد نقلت هذه الوظائف الثلاث الأساسية (وظيفتان من الفئة الفنية ووظيفة من فئة الخدمات العامة) من نيويورك نتيجة لتغيير الموقع.

٤٠ - **شعبة خدمات الرقابة** - اقترح الصندوق إضافة وظيفة مستشار تقييم في الرتبة ف-٥ لزيادة القوام فيما يتعلق بعمليات التقييم. والجدير بالذكر أن تقديرات ميزانية الدعم لفترة السنتين تورد، بالإضافة إلى اقتراح هذه الوظيفة الجديدة، إجراءات أخرى لشعبة

خدمات الرقابة نتيجة للعلاقة المتطورة بين الصندوق وبرنامج الأمم المتحدة الإنمائي في مجال المراجعة الداخلية. وقد تمت إضافة ثلاث وظائف مراجعين وطنيين في الميدان إلى الوظيفتين المنشأتين في الفترة ٢٠٠٤-٢٠٠٥ في أفريقيا جنوب الصحراء لأداء أعمال المراجعة للمكاتب القطرية للصندوق. ونتيجة لذلك، سينسحب الصندوق تماما من المراكز الإقليمية لخدمات مراجعة الحسابات التابعة لبرنامج الأمم المتحدة الإنمائي وسيبني نهجا أكثر فعالية.

٤١ - مكتب المديرية التنفيذية - تم اقتراح وظيفتين جديدتين - وظيفة برتبة ف-٢ لتقديم الدعم للمكتب ووظيفة دعم للموظفين لاحتياجات أعمال السكرتارية المتزايدة. واقترح الصندوق أيضا نقل وظيفة كاتب خطب برتبة ف-٤ من شعبة الإعلام والمجلس التنفيذي وتعبئة الموارد وإعادة تصنيفها للرتبة ف-٥ نتيجة لتعدد صياغة الخطب والنصوص الرسمية للمديرية التنفيذية.

٤٢ - عمليات إعادة تصنيف الوظائف - يشمل مقترح ميزانية الدعم لفترة السنتين ٢٠٠٦-٢٠٠٧ موارد لإعادة تصنيف ٢٤ وظيفة في المقرر من الفئتين: الفنية (١٤) والخدمات العامة (١٠). وترد تفاصيل عمليات إعادة التصنيف في المرفق الرابع. والصندوق مدرك لتوصيات اللجنة الاستشارية لشؤون الإدارة والميزانية بشأن مسالة عمليات إعادة التصنيف، وقد حرص على أن تنشأ جميع عمليات التصنيف المقترحة من تغييرات في طبيعة المهام المضطلع بها.

الوظائف الجديدة المقترحة، المقرر

الشعبة/الفرع	وصف الوظائف الجديدة/الملغاة	الرتبة	الوظيفة الجديدة	الوظيفة الملغاة	صافي الوظائف
مكتب المديرية التنفيذية	دعم مكتب المديرية التنفيذية	ف-٢	١		١
مكتب المديرية التنفيذية	سكرتير	ع/٥	١		١
مجموع وظائف مكتب المديرية التنفيذية					
شعبة الخدمات الإدارية/خدمات المعلومات الإدارية	مهندس تكنولوجيا معلومات	ف-٤	١		١
شعبة الخدمات الإدارية/خدمات المعلومات الإدارية	مدير شبكة	ف-٣	١		١
شعبة الخدمات الإدارية/خدمات المعلومات الإدارية	موظف معاون للتقارير الوظيفية ١٩٥٣	ع/٧	(١)	(١)	(١)
شعبة الخدمات الإدارية/وحدة إدارة المرافق	أحصائي إدارة مرافق	ف-٣	١		١
شعبة الخدمات الإدارية/وحدة إدارة المرافق	معاون إداري للأمن	ع/٦	١		١
شعبة الخدمات الإدارية/وحدة إدارة المرافق	معاون لإدارة الأصول	ع/٦	١		١
شعبة الخدمات الإدارية/وحدة إدارة المرافق	كاتب بوظيفة ١٧٧٥	ع/٤	(١)	(١)	(١)
مجموع وظائف شعبة الخدمات الإدارية					
			٥	(٢)	٣

الوظائف الجديدة المقترحة، المقر					
الشعبة/الفرع	وصف الوظائف الجديدة/الملغاة	الرتبة	الوظيفة الجديدة	الوظيفة الملغاة	صافي الوظائف
شعبة خدمات الرقابة/مكتب الرقابة والتقييم	مستشار تقييم	ف-٥	١	١	١
مجموع وظائف شعبة خدمات الرقابة					
مكتب التخطيط الاستراتيجي	رئيس وحدة التحليل البيئي	ف-٥	١	١	١
مكتب التخطيط الاستراتيجي	محلل بيانات (الإطار التمويلي المتعدد السنوات/الإدارة على أساس النتائج)	ف-٣	١	١	١
مجموع وظائف مكتب التخطيط الاستراتيجي					
شعبة الإعلام والمجلس التنفيذي وتعبئة الموارد/فرع الخدمات الإدارية	أحصائي وسائط إعلام/إعلام	ف-٤	١	١	١
شعبة الإعلام والمجلس التنفيذي وتعبئة الموارد/الإدارة على أساس النتائج	أحصائي تعبئة موارد	ف-٤	١	١	١
شعبة الإعلام والمجلس التنفيذي وتعبئة الموارد/الإدارة على أساس النتائج	أحصائي تعبئة موارد	ف-٤	١	١	١
مجموع وظائف شعبة الإعلام والمجلس التنفيذي وتعبئة الموارد					
المجموع					
			١٣	(٢)	١١

٤٣ - ومن المسائل المتعلقة بعمليات إعادة تصنيف الوظائف، مسألة رتب الوظائف في المقر. وقد ساق الصندوق في السابق حججا مؤداها أنه بالنظر إلى الحجم المحدود لموظفيه وتعقد عمله، فإن استيعاب وظائف من الفئة الفنية عند الرتبة الابتدائية يمثل تحديا. والجدير بالذكر أن ٤ من الوظائف المقترحة الجديدة العشر من الفئة الفنية للمقر هي من الرتبة ف-٣ وما دون. وقد أوجزت الوظائف الإضافية في المقر في الجدول أعلاه.

المكاتب القطرية

٤٤ - تعزيز الوجود الميداني - يشكل تعزيز الوجود الميداني للصندوق أحد الأبعاد الاستراتيجية الهامة لهذه الميزانية المقترحة. وقد طرح الصندوق في الفترة ٢٠٠٢-٢٠٠٣ تصنيفا للمكاتب القطرية من أجل مواءمة الموظفين الأساسيين مع تعقد البرامج القطرية وتصنيف الأولويات القطرية والظروف الأخرى الخاصة بكل قطر التي تتطلب قواما إضافيا من الموظفين. ووضع تصنيف المكاتب القطرية مزيجا متباينا من المهارات التي تعزز مشاركة الموظفين الوطنيين الفنيين في المجالات الفنية وتقوي القدرات الإدارية عن طريق إنشاء وظيفة مدير عمليات في البلدان التي هي في أمس الحاجة إلى مساعدة الصندوق.

٤٥ - وبعد اختبار ذلك التصنيف لمدة سنتين كاملتين، خلص الصندوق إلى أن هناك حاجة إلى إجراء المزيد من التعديلات، بالرغم من أن التصنيف قد حل الكثير من أوجه عدم الاتساق بين احتياجات البلدان المستفيدة من البرامج والموارد ولا سيما في البلدان التي تكون فيها القدرات الوطنية ضعيفة أو حيث توجد حاجة إلى زيادة إبراز دور الصندوق ومشاركته في وضع السياسات الوطنية. وقد أدى هذا إلى إدراج ٤٨ وظيفة إضافية في الميزانية المقترحة هذه للمكاتب القطرية، ٣٣ منها في أفريقيا. ويقدم الجدول التالي تفاصيل عن هذه الوظائف الإضافية.

الوظائف الجديدة المقترحة (المكاتب القطرية)

آسيا والمحيط الهادئ			
البلد	الوصف	وظيفة جديدة	وظيفة ملغاة
بوتان	موظف برامج وطني	١	١
تايلند	موظف برامج وطني - مراجع حسابات إقليمي	١	١
تايلند	مستشار أمن إقليمي في الرتبة ف - ٤	٢	٢
جمهورية لاو الديمقراطية الشعبية	نائب للممثل في الرتبة ف - ٤	١	١
الصين	موظف برامج وطني	١	١
المجموع		٦	٦
أفريقيا			
البلد	الوصف	وظيفة جديدة	وظيفة ملغاة
إريتريا	موظف برامج وطني	١	١
أنغولا	موظف برامج وطني	١	١
بنن	موظف برامج وطني	١	١
بور كينا فاسو	موظف برامج وطني	١	١
تشاد	موظف برامج وطني	١	١
توغو	مدير عمليات	١	١
جمهورية أفريقيا الوسطى	موظف برامج وطني	١	١
جمهورية الكونغو الديمقراطية	موظف برامج وطني	١	١
جنوب أفريقيا	موظف برامج وطني	١	١
جنوب أفريقيا	موظف برامج وطني - لإسداء المشورة بشأن فيروس نقص المناعة البشرية/الإيدز		
		(١)	(١)

أفريقيا				
المجموع الوصفي	وظيفة ملغاة	وظيفة جديدة	الوصف	البلد
(1)	(1)		نائب للممثل في الرتبة ف - ٤	جنوب أفريقيا
١	١		مستشار أممي إقليمي في الرتبة ف - ٤	جنوب أفريقيا
١	١		موظف برامج وطني	رواندا
١	١		موظف برامج وطني	زمبابوي
١	١		موظف برامج وطني لإسداء المشورة بشأن فيروس نقص المناعة البشرية/الإيدز	زمبابوي
١	١		موظف برامج وطني - مراجع حسابات إقليمي	السنغال
١	١		موظف برامج وطني	السنغال
١	١		نائب للممثل الإقليمي في الرتبة ف - ٤	السنغال
١	١		موظف برامج وطني	سوازيلند
			ممثل في الرتبة ف - ٥	سوازيلند
١	١		موظف برامج وطني	سيراليون
١	١		موظف برامج وطني	غابون
١	١		نائب للممثل في الرتبة ف - ٤	غانا
٢	٢		موظف برامج وطني	غينيا الاستوائية
١	١		موظف برامج وطني	الكاميرون
٢	٢		موظف برامج وطني، ومدير عمليات	الكونغو
(1)	(1)		موظف برامج وطني - مراجع حسابات إقليمي	كوت ديفوار
١	١		موظف برامج وطني	كينيا
١	١		ممثل بدرجة في الرتبة ف - ٥	ليسوتو
١	١		موظف برامج وطني	ملاوي
١	١		موظف برامج وطني	موريتانيا
١	١		موظف برامج وطني	موزامبيق
٢	٢		موظف برامج وطني ومدير عمليات	ناميبيا
١	١		موظف برامج وطني	النيجر
٢	٢		موظف برامج وطني	نيجيريا
٣٣	(٣)	٣٦		المجموع

الدول العربية وأوروبا

البلد	الوصف	وظيفة جديدة	وظيفة ملغاة	المجموع الصافي
أرمينيا	موظف برامج وطني	١		١
أذربيجان	موظف برامج وطني	١		١
الأردن	موظف برامج وطني - مراجع حسابات إقليمي	١		١
الأردن	مستشار أمن إقليمي في الرتبة ف - ٤	١		١
السودان	منسق برامج في الرتبة ف - ٤	١		١
المجموع		٥	صفر	٥
أمريكا اللاتينية ومنطقة البحر الكاريبي				
البرازيل	مدير عمليات	١		١
أوروغواي	موظف برامج وطني	١		١
السلفادور	ممثل في الرتبة ف - ٤	١		١
هايتي	نائب ممثل في الرتبة ف - ٤	١		١
المجموع		٤	صفر	٤
المجموع الكلي		٥١	(٣)	٤٨

٤٦ - يبلغ صافي الزيادة للوظائف المقترحة في أفريقيا ٣٣ وظيفة (أربعة موظفين دوليين في الفئة الفنية)؛ وفي آسيا ست وظائف (موظفان دوليان في الفئة الفنية)؛ وفي الدول العربية وأوروبا خمس وظائف (موظفان دوليان في الفئة الفنية)؛ وفي أمريكا اللاتينية ومنطقة البحر الكاريبي أربع وظائف (موظفان دوليان في الفئة الفنية).

٤٧ - ويبرز الجدول السابق أيضا ما يلي: (أ) نقل وظيفة مراجع حسابات وطني في الفئة الفنية من كوت ديفوار إلى السنغال؛ (ب) نقل وظيفة موظف برامج وطني (لإسداء المشورة بشأن فيروس نقص المناعة البشرية/الإيدز) من جنوب أفريقيا إلى زمبابوي. وقد تمت الموافقة علىوظيفتين استشاريتين من هذا القبيل بخصوص فيروس نقص المناعة البشرية/الإيدز في عام ٢٠٠٤/٢٠٠٥ لتقديم الدعم إلى موظفي صندوق الأمم المتحدة للسكان الميدانيين في المسائل المتصلة بفيروس نقص المناعة البشرية/الإيدز، وفقا لتوصيات الأمين العام؛ (ج) إنشاء أربع وظائف لمستشارين أمنيين إقليميين في الرتبة ف - ٤ في الأردن وتايلند وجنوب أفريقيا وفقا للخطة الأمنية لصندوق الأمم المتحدة للسكان التي اعتمدها مجلس الإدارة في أيلول/سبتمبر ٢٠٠٤ (القرار ٢٧/٢٠٠٤)؛ (د) إنشاء ثلاث وظائف إضافية لمراجعي حسابات وطنيين في

الفئة الفنية - اثنتان منهما في تايلند وواحدة في الأردن. وسيرفع هذا الاستثمار الأخير العدد الكلي لوظائف مراجعي الحسابات الوطنيين في الفئة الفنية في الميدان إلى خمس وظائف. وبإضافة وظيفة أساسية في أوروغواي يكون لصندوق الأمم المتحدة للسكان الآن عمليات ممولة من ميزانية الدعم لفترة السنتين في ١١١ بلدا.

٤٨ - معدل الشواغر - كما كان عليه الحال في ميزانية الدعم لفترة السنتين لعامي ٢٠٠٥/٢٠٠٤، تفترض هذه الميزانية المقترحة معدلا للشواغر يبلغ ٦ في المائة للموظفين المعيّنين دوليا (في كل من المقر والميدان)؛ و ٢ في المائة بالنسبة للموظفين المعيّنين محليا في المقر؛ و ١٠ في المائة بالنسبة للموظفين المعيّنين محليا في الميدان.

٢ - التعلم والتطوير الوظيفي

٤٩ - تبرز ميزانية التدريب البالغة ٢,٩ مليون دولار التي يتضمنها هذا المقترح الأهمية التي يوليها صندوق الأمم المتحدة للسكان لتنمية قدرات الموظفين والتزام الصندوق بتعزيز ثقافة التعلم المستمر. والصندوق ملتزم بأن يكون تعلم الموظفين وتنمية قدراتهم في لب إدارة الموارد البشرية. وستعزز اعتمادات الميزانية للفترة ٢٠٠٦-٢٠٠٧ من قدرات الموظفين على تنفيذ التوجه الاستراتيجي للمنظمة، وعلى أن يصبحوا شركاء فاعلين في عمليات البرمجة الخاصة بمنظمة الأمم المتحدة، وسترفع من مستوى المهارات الإدارية ومهارات القيادة. علاوة على ذلك، سيجري تدريب فريق من الموظفين في مجال الاستجابة لحالات الطوارئ بغرض تعزيز قدرة الصندوق على الاستجابة في الحالات الطارئة في الدول النامية.

٥٠ - وستمكن ميزانية التدريب صندوق الأمم المتحدة للسكان من تلبية احتياجات الموظفين العاجلة في مجال التعلم ومن دعم تطويرهم وترقيتهم في المسارات الوظيفية المتنوعة، في سياق إطار الكفاءات. وخلال فترة السنتين ٢٠٠٦-٢٠٠٧، سينصب التركيز على تلبية احتياجات الموظفين الميدانيين في مجالي التعلم والتطوير وإعطاء الأولوية لنواب الممثلين وموظفي البرامج الوطنيين. وسيقوم الصندوق، في إطار استراتيجية تخطيط تعاقب الموظفين، بتدريب موظفين تجري تسميتهم ليكونوا ممثلين للصندوق في المستقبل. وتحقيقا لهذه الغايات سيقيم الصندوق بما يلي:

(أ) توفير التدريب التمهيدي والتوجيه في مجال التطوير الوظيفي لكل فئات الموظفين الميدانيين؛

(ب) إعادة تصميم وتعزيز الدورات التي يشملها برنامج الصندوق للتعلم من بُعد في قضايا السكان، وهي برامج للتعلم من بُعد تجري تحت قيادة مدرب وتغطي المواضيع الجوهرية للبرامج؛

(ج) الاستمرار في تقديم دورات تدريبية مختارة في مجال الإدارة للموظفين عن طريق الإنترنت، على شاكلة برنامج جامعة هارفارد للتدريب الإداري Harvard ManageMentor؛

(د) مواصلة تقديم الدعم لتطوير الموظفين في إطار سياسة منح إجازات التفرغ الدراسية التي أُدخلت حديثاً، والتي يُمنح الموظفون بموجبها الفرصة لاستقطاع جزء من وقت العمل لكتابة مقالات أو متابعة دورات أكاديمية؛

(هـ) استقصاء ودراسة تنفيذ نظام لإدارة التعليم يشمل كل عناصر تدريب الموظفين والتطوير الوظيفي.

٥١ - تقييم وتطوير الأداء - أدخل صندوق الأمم المتحدة للسكان في عام ٢٠٠٣ نظام تقييم وتطوير الأداء، وهو أداة رئيسية لتمكين المنظمة من أداء مهمتها وبلوغ غاياتها على المدى الطويل. ويُخضع هذا النظام المدراء والموظفين للمساءلة بشأن النتائج وبشأن استيفاء معايير الأداء المحددة بموجب إطار الكفاءات. ويركز النظام على تطوير الكفاءة والتدريب عن طريق قياس تحقيق النواتج الإنمائية. وسيوفر الصندوق موارد استشارية لفرع خدمات المعلومات الإدارية وشعبة الخدمات الإدارية للمضي في تحسين نظام تقييم وتطوير الأداء.

٥٢ - استراتيجية الموارد البشرية - عيّن صندوق الأمم المتحدة للسكان مستشاراً إدارياً في نهاية عام ٢٠٠٢ لتقديم المشورة للمديرة التنفيذية في مجال قدرة وإدارة ما كان يسمى آنذاك بمكتب الموارد البشرية، والتوصية بميكمل يكفل التنفيذ الناجح لاستراتيجية الموارد البشرية. ولضمان توفر الارتباط الوثيق بين استراتيجية الموارد البشرية ورؤية المنظمة وأهدافها، وترجمة هذه الرؤية إلى سياسات واستراتيجيات ملائمة في مجال الموارد البشرية، سيقدم الصندوق موارد استشارية إضافية لشعبة الموارد البشرية.

٣ - استراتيجية تكنولوجيا المعلومات والاتصالات ونظام تخطيط موارد المؤسسات (أطلس)

٥٣ - استراتيجية تكنولوجيا المعلومات والاتصالات - استعاض صندوق الأمم المتحدة عن نظمه التي اشتهر بها - نظام إدارة موارد البرامج ونظام الأمم المتحدة المتكامل للمكاتب الميدانية - بنظام أطلس. ولم يعد هناك ما يقتضي صيانة هذه النظم. ومع ذلك لا يزال صندوق الأمم المتحدة للسكان وشركاؤه يستخدمون نظام المعلومات الإدارية المتكامل فيما يتعلق بالسفر وكشوف مرتبات الموظفين الدوليين. ولا يزال الصندوق أيضاً مستمراً في تطوير واستخدام التطبيقات المستندة إلى شبكة الإنترنت. وتشمل هذه النظم نظام تقييم وتطوير الأداء، ونظام رصد أثر الإطار التمويلي المتعدد السنوات، ونظام تقاسم الوثائق DocuShare، (الذي يشكل مستودع صندوق الأمم المتحدة للسكان للوثائق والمنشورات

الإلكترونية)، وتقاسم المعرفة، والشبكة الداخلية لصندوق الأمم المتحدة للسكان. وتتجلى تكاليف صيانة وتطوير هذه النظم في زيادة تكاليف المستشارين لفرع خدمات المعلومات الإدارية إلى واحد مليون دولار.

٥٤ - وقام صندوق الأمم المتحدة للسكان، بالشراكة مع برنامج الأمم المتحدة الإنمائي، بمعالجة للمسائل المتعلقة بالاتصالات السلكية واللاسلكية، وإمكانيات التوصيل، واستخدام تقنيات التداول عن طريق الفيديو وعن طريق شبكة الإنترنت، والتدريب. وقد تحسنت تحسنا كبيرا حالة إمكانيات التوصيل التي يعتمد عليها نظام أطلس. ومن الضروري المحافظة على مستوى عال من الاستثمار في هذه الإمكانيات لأن العديد من البلدان، ولا سيما بلدان أفريقيا جنوب الصحراء، تفتقد إلى الهياكل الأساسية والخبرة الفنية في هذا المجال. وأحرز صندوق الأمم المتحدة للسكان تقدما ملحوظا في استخدام تقنية التداول عن طريق الفيديو. وازدادت تكلفة التشغيل نتيجة للاستخدام المتزايد لمرافق الاتصالات السلكية واللاسلكية. ويعطي الجدول ٥ لمحة عامة عن التوزيع التقديري للاحتياجات من تكنولوجيات المعلومات للفترة ٢٠٠٦-٢٠٠٧.

٥٥ - **نظام تخطيط موارد المؤسسات (أطلس)** - اتفق صندوق الأمم المتحدة للسكان ووكالاته الشريكة على تنفيذ نظام تخطيط موارد المؤسسات (أطلس) على مراحل، على النحو المبين في الوثيقة DP/FPA/2003/11. وفي ١ كانون الثاني/يناير ٢٠٠٤، أطلق الصندوق المرحلة الأولى (١٧ وحدة) في كل من المقر والميدان. وتهدف الوكالات الشريكة في نظام أطلس إلى إكمال مهام إضافية في عام ٢٠٠٧. وتشمل هذه المهام إدارة الموارد البشرية، وكشوف مرتبات الموظفين الدوليين؛ والتوظيف؛ وتخطيط ومراقبة الميزانية؛ ودعم المشاريع وتحسين إدارة البرامج؛ والسفر والنفقات؛ وإدارة المشتريات؛ وإدارة جودة البيانات؛ وإدارة المعلومات، بما في ذلك إيجاد مستودع للبيانات والإبلاغ المتعلق بها.

٥٦ - وتوقع الصندوق أن تبلغ التكلفة الأولية لتطوير نظام تخطيط موارد المؤسسات (أطلس) ١٠ ملايين دولار؛ إلا أنه اضطر لمراجعة هذا الرقم إلى ١٣,٨ مليون دولار. والصندوق الآن على وشك تنفيذ وظائف إضافية لنظام أطلس. ويتوقع الصندوق أنه سيحتاج إلى مبلغ ٨,٩ ملايين دولار إضافي لفترة السنتين ٢٠٠٦-٢٠٠٧ لتطوير وتنفيذ ونشر هذه الوظائف الجديدة. ونتيجة لذلك سيبلغ مجموع الأموال المخصصة لنظام أطلس ٢٢,٧ مليون دولار.

٥٧ - ويجب على صندوق الأمم المتحدة للسكان وهو ينفذ وحدات نظام أطلس أن يعزز قدرته على دعم النظام؛ ويقتضي ذلك تطوير قدرات موظفي تكنولوجيا المعلومات. وأدى ذلك إلى زيادة كلفة الموظفين في مجال تكنولوجيا المعلومات إلى ٤,١ ملايين دولار.

الجدول ٥

التوزيع التقديري للاحتياجات من تكنولوجيا المعلومات للفترة ٢٠٠٦-٢٠٠٧^(أ)

(بملايين دولارات الولايات المتحدة)

اعتمادات ميزانية الدعم	تكاليف الموظفين ^(ب)	المستشارون	تكنولوجيا الاتصالات	تكنولوجيا المعلومات	المجموع
٢٠٠٥-٢٠٠٤	٣,٣	٠,٥	٥,٧	٠,٧	١٠,٢
٢٠٠٧-٢٠٠٦	٤,١	١,٠	٦,٢	١,٢	١٢,٦
معدل التغير (نسبة مئوية)	٢٦	١١٢	٨	٦٥	٢٣

(أ) المقر والمكاتب القطرية.

(ب) يشمل التدريب في مجال تجهيز البيانات.

باء - لحة عام

٤ - أماكن العمل

٥٨ - خلال فترة السنتين ٢٠٠٦-٢٠٠٧، يتوقع صندوق الأمم المتحدة للسكان أن يوحد أماكن عمله في نيويورك بالتخلي عن الطابق الذي يشغله في المبنى 820 Second Avenue بحلول نهاية عام ٢٠٠٦. وفي الوقت نفسه سيشغل على مدى فتر السنتين طابقا إضافيا في مبنى الديلي نيوز. وسيكفل التداخل الجزئي بين استئجار الطابق الجديد والطابق الذي يتوقع للصندوق التخلي عنه إتاحة حيز خلال إصلاح الطابق الجديد في مبنى الديلي نيوز. وسترتب على هذه الاستراتيجية زيادات في الحجم فيما يتعلق بأماكن العمل وإدخال تعديلات على أماكن العمل في المقر تقدر بما قيمته ٠,٨ مليون دولار و ٠,٥ مليون دولار، على التوالي.

٥٩ - وما فتئت تكاليف استئجار أماكن العمل تمثل عبئا متناميا على كاهل المنظمة. وفي المقر، ستعوض هذه الزيادة المبالغ المستردة فيما يتعلق بموظفي المشاريع، مما يتوقع له أن يقلل من الأثر الواقع على ميزانية الدعم لفترة السنتين بمبلغ ٥,٧ ملايين دولار. أما في الميدان، فتقدر الزيادة المتوقعة بمبلغ ١,١ مليون دولار بالنسبة للإيجار والتجديد. وتعزى هذه الزيادة إلى الحيز الإضافي المطلوب توفيره لموظفي الفئة الفنية الجدد المحليين والدوليين المطلوب كذلك للانتقال إلى أماكن أكثر أمنا.

٥ - رد التكاليف لوكالات أخرى تابعة للأمم المتحدة والمساهمات في الأنشطة المشتركة

٦٠ - يبرز الجدول ٢ المبالغ المتعلقة برد التكاليف لوكالات أخرى تابعة للأمم المتحدة والمساهمات في الأنشطة المشتركة باعتبارها تمثل أحد المجالات الرئيسية المتعلقة بزيادة التكاليف، خاصة في المقر. وتمت الموافقة في المقر على اتفاقات بشأن مستوى الخدمات مع برنامج الأمم المتحدة الإنمائي، إلى جانب مجموعة من مؤشرات الأداء الرئيسية. ويتوقع أن تؤدي هذه الاتفاقات إلى تقديم خدمات جيدة على نحو أكثر فعالية من حيث التكلفة. ويتوخى إجراء تعديلات على كل من الحجم (٠,٥ مليون دولار) والتكلفة (٣,٦ ملايين دولار). وترد التفاصيل في الجدول التالي:

رد التكاليف والمساهمات للوكالات في المقر (بملايين دولارات الولايات المتحدة)

ميزانية الدعم لفترة السنتين ٢٠٠٦-٢٠٠٧	تسويات التكلفة	تعديلات الحجم	ميزانية الدعم لفترة السنتين ٢٠٠٥-٢٠٠٤	
				رد التكاليف
٣,٠	٠,٤		٢,٦	الأمم المتحدة ^(١)
٧,٤	٢,١		٥,٣	برنامج الأمم المتحدة الإنمائي ^(٢)
٠,٤	٠,٣		٠,١	مكتب الأمم المتحدة لخدمات المشاريع
٠,٥		٠,٥		مشروع المحفوظات الرقمية
٠,٢		٠,٢		دعم اتحاد رابطات الموظفين المدنيين الدوليين
٠,١	٠,٢	(٠,١)	٠,٠	بنود أخرى
				المساهمات
١,٤	٠,٦	(٠,٠)	٠,٩	هيئات الأمم المتحدة ذات التمويل المشترك
١٣,٠	٣,٦	٠,٥	٨,٩	مجموع المساهمات والتكاليف المستردة^(٣)

(١) يشمل على خدمات الأمم المتحدة، ومكتب خدمات الرقابة الداخلية، والمراجعة الخارجية للحسابات.

(٢) تشمل الزيادة على ارتفاع التكلفة بمبلغ ٢,٥ مليون دولار بالنسبة لتكاليف الإنتاج الخاصة بنظام تخطيط موارد المؤسسات (أطلس) وعلى نقصان بمبلغ ٠,٤ مليون دولار في تكلفة الخدمات الأخرى.

(٣) الأرقام الواردة في الجدول مقربة إلى أقرب كسر عشري.

٦١ - وتتوقع المكاتب القطرية لصندوق الأمم المتحدة للسكان زيادة تقدر بمبلغ ٤,٠ مليون دولار من حيث التكلفة في مجال رد التكاليف لوكالات الأمم المتحدة الأخرى والمساهمات في الأنشطة المشتركة، بالمقارنة مع ميزانية الدعم لفترة السنتين ٢٠٠٤-٢٠٠٥. وفي سنة ٢٠٠٣، وقّع الصندوق مذكرة تفاهم مع برنامج الأمم المتحدة الإنمائي واستكملها سنة ٢٠٠٤، في ضوء العمل بنظام تخطيط موارد المؤسسات (أطلس). ومن المأمول فيه أن يؤدي تحقيق مكاسب في مجال الكفاءة في برنامج الأمم المتحدة الإنمائي، إلى جانب قدرة موظفي صندوق الأمم المتحدة للسكان على مباشرة عدد من العمليات التجارية، إلى تخفيض التكاليف في المستقبل.

٦ - الأمن

٦٢ - يدرج أيضا هذا المقترح بشأن ميزانية الدعم لفترة السنتين الموارد المطلوبة لمواجهة الزيادات في التكاليف المتصلة بالتأمين والأمن. وقد أوردت الجمعية العامة في الجزء حادي عشر من قرارها ٢٧٦/٥٩ المؤرخ ٢٣ كانون الأول/ديسمبر ٢٠٠٤، عددا من المقررات التي جرى اتخاذها بشأن إقامة نظام معزز وموحد لإدارة الأمن في الأمم المتحدة. وتمثل أهم المعالم البارزة لهذا الإصلاح في إنشاء إدارة لشؤون السلامة والأمن بالأمم المتحدة، وإنشاء الوظائف التي اقترحها الأمين العام في المواقع الميدانية.

٦٣ - وبالإضافة إلى الإصلاح الذي يقترحه الأمين العام، تنطبق معايير العمل الأمنية الدنيا ومعايير العمل الأمنية الدنيا لأماكن الإقامة، وتترتب عليها آثار مالية بالنسبة لمراكز العمل حيثما تفرض مرحلة أمنية معينة، وحيثما يتطلب الأمر اتخاذ إجراءات إلزامية لرفع مستوى المتطلبات الأمنية.

٦٤ - وفيما يتعلق بالتأمين، فإنه بالإضافة إلى الزيادة الطبيعية لتكلفة تغطية بوليصة التأمين ضد الأفعال الكيدية، ينبغي أخذ العناصر التالية في الحسبان: (أ) أفاد وكلاء التأمين بأن تغطية بوليصة التأمين ضد الأعمال الكيدية لا تتجاوز ٥٠ مليون دولار للحادث الواحد، وعليه، ينبغي للمنظمات أن تكون مستعدة لتغطية هذا العجز؛ (ب) هناك حدود مفروضة على المدى الجغرافي للتغطية. وفيما يلي تلخيص لنتائج الإطار الأمني.

مقارنة ميزانية الأمن: ميزانية الدعم لفترة السنتين ٢٠٠٤-٢٠٠٥ مقابل نظيرتها للفترة ٢٠٠٦-٢٠٠٧

٢٠٠٤-٢٠٠٥	٢٠٠٦-٢٠٠٧	الزيادة/النقصان	الزيادة/النقصان
ملايين دولارات الولايات المتحدة	ملايين دولارات الولايات المتحدة	ملايين دولارات الولايات المتحدة	نسبة مئوية
العناصر غير المتعلقة بالوظائف			
١,٥	٣,٢*	١,٠-	- ٦٦ في المائة
إدارة الأمم المتحدة لشؤون السلامة والأمن (مكتب منسق الأمم المتحدة لشؤون الأمن)			
٠,٥			
بوليصة التأمين ضد الأفعال الكيدية			
١,٦	٤,٠	٢,٤	١٥٠ في المائة
معايير العمل الأمنية الدنيا/معايير العمل الأمنية الدنيا لأماكن الإقامة، المكاتب القطرية			
٠,٠	١,٥*	لا يوجد	لا يوجد
النظام العالمي لمراقبة الدخول، المقر			
٣,١	٤,٠	٠,٩	٢٩ في المائة
المجموع الفرعي، العناصر غير المتعلقة بالوظائف لميزانية الدعم لفترة السنتين**			
العناصر المتعلقة بالوظائف			
٠,٣	١,٣	١,٠	٣٣٣ في المائة
الوظائف			
٠,٣	١,٣	١,٠	٣٣٣ في المائة
المجموع الفرعي، وظائف ميزانية الدعم لفترة السنتين			
٣,٤	٥,٣	١,٩	٣٣ في المائة
المجموع الكلي			
٦,٨			
احتياطي الأمن***			

* التكاليف المبيّنة في الجدول ١، "استخدام الموارد"، البند دال.

** في الفترة ٢٠٠٦-٢٠٠٧، يشتمل المجموع البالغ ٤ ملايين دولار على المبالغ المستردة المتعلقة بالمشروع بما قيمته ٠,٥٥ مليون دولار والمقيدة لحساب ميزانية الدعم لفترة السنتين.

*** في أيلول/سبتمبر ٢٠٠٤، وافق المجلس التنفيذي، في القرار ٢٧/٢٠٠٤، على احتياطي للأمن يبلغ مجموعه ٦,٨ ملايين دولار لتلبية متطلبات الأمن الإضافية للمنظمة.

جيم - دعم البرامج

٦٥ - يشكل دعم البرامج أكبر عنصر في ميزانية الدعم لفترة السنتين لصندوق الأمم المتحدة للسكان. وهو يتكون من بندين من بنود الاعتماد هما: دعم البرامج في المقر، ودعم البرامج في المكاتب القطرية، ويشكلان معاً نسبة ٦٨,٥ في المائة من مجموع الميزانية المقترحة (الإجمالية).

٦٦ - ويورد الجدول الخامس التوزيع التقديري الإقليمي للأموال المخصصة للبرامج ولدعم البرامج للفترة ٢٠٠٦-٢٠٠٧. وتتلقى أفريقيا النصيب الأكبر من الأموال العادية، الذي يمثل نسبة ٣٣,٩ في المائة من الموارد العادية أو مبلغ ٢٥٢,٩ مليون دولار. وتوزع حصص المناطق الأخرى على النحو التالي: آسيا والمحيط الهادئ: ٢٤,٩ في المائة أو ١٨٥,٤ مليون دولار؛ والدول العربية وأوروبا: ١٢ في المائة أو ٨٩,٨ مليون دولار؛ وأمريكا اللاتينية

ومنطقة البحر الكاريبي: ٩,٢ في المائة أو ٦٨,٣ مليون دولار. ويبين الجدول الخامس أيضا أنه يزمع توزيع حصص مماثلة على المناطق فيما يتصل بالموارد الإجمالية، باستثناء أمريكا اللاتينية ومنطقة البحر الكاريبي، حيث يتوقع تحقيق مكاسب هامة من خلال موارد أخرى.

١ - المكاتب القطرية

٦٧ - يبين الاعتماد المقترح للمكاتب القطرية، الذي تبلغ قيمته (الإجمالية) ١٠٦,٤ ملايين دولار، زيادة قدرها ١٩,٨ مليون دولار، أو بنسبة ٢٢,٩ في المائة، مقارنة مع مبلغ ٨٦,٦ مليون دولار في ميزانية الدعم لفترة السنتين ٢٠٠٤-٢٠٠٥. وكما يبين الجدول الأول، تعزى هذه الزيادة إلى كل من الحجم (٣٣,٦ في المائة من الزيادة) والتكلفة (٦٦,٤ في المائة). ويقدم الجدول الأول توزيعا للتقديرات حسب المناطق. وتكشف جميع المناطق عن حدوث تسويات إيجابية بالنسبة لكل من الحجم والتكلفة. وتعزى الزيادات في التكلفة إلى ضعف دولار الولايات المتحدة. وفيما يخص الحجم، يشتمل الجدول الأول على زيادة ٣٣ وظيفة ميدانية في أفريقيا.

٦٨ - ويتضمن الجدول الثاني توزيعا للتقديرات المنقحة حسب أوجه الإنفاق وبنود الاعتماد. ويؤكد الجدول أن عنصر موظفي المكاتب القطرية يشكل أكبر العناصر في الميزانية المقترحة للفترة ٢٠٠٦-٢٠٠٧. ويمثل الاعتماد البالغ ٨١,١ مليون دولار المقترح للوظائف نسبة ٧٦,٢ في المائة من إجمالي مجموع الاعتمادات المقترحة للمكاتب القطرية. وتعزى التعديلات الكبيرة للحجم التي تبلغ قيمتها ٦,٩ ملايين دولار أساسا إلى إنشاء وظائف جديدة، غير أنها ناتجة أيضا عن زيادات في الموارد من أجل التعلم والتدريب. وتقدر الزيادة في التكلفة المتعلقة بالموظفين الميدانيين بمبلغ ٩,٥ ملايين دولار.

٦٩ - ويفوق الاعتماد التقديري لتكاليف السفر الرسمي في المكاتب القطرية، البالغ ٢,٣ مليون دولار، الاعتماد المقدر في ميزانية الدعم لفترة السنتين ٢٠٠٤-٢٠٠٥ بمبلغ ٠,٧ مليون دولار أو بنسبة ٤٣,٢ في المائة. وهذا ناجم عن زيادة في التكاليف وأيضا في الحجم، وتعزى هذه الأخيرة إلى زيادة وظائف إقليمية مخصصة لمراجعة الحسابات (ثلاث وظائف محلية جديدة من الفئة الفنية) وللأمن (ثلاث وظائف دولية جديدة من الفئة الفنية).

٧٠ - أما الزيادة في الاعتماد المخصص للأثاث والمعدات بمبلغ ٠,٨ مليون دولار فتعزى إلى حد كبير إلى الزيادة في عدد الموظفين الميدانيين المحدد. وفيما يخص حالات التخفيض، يبين الجدول الثاني أن المكاتب القطرية تتوخى تخفيضات تحت بندي المساعدة المؤقتة والعمل الإضافي، وترتبط هذه التخفيضات بالزيادة في الوظائف الأساسية الجديدة.

٢ - المقر

٧١ - يشتمل دعم البرامج في المقر على تكاليف الشعب الجغرافية الأربع وشعبة الدعم التقني ومكتب التخطيط الاستراتيجي ووحدة الاستجابة الإنسانية.

٧٢ - ويبين الجدول الأول أن نسبة ٦٢,٤ في المائة من الزيادة التي تبلغ قيمتها ٧,٥ ملايين دولار في الاعتمادات بين الفترتين ٢٠٠٤-٢٠٠٥ و ٢٠٠٦-٢٠٠٧ تحت بند دعم البرامج (المقر) تعزى إلى التكلفة. بيد أن الجدول الأول يشير أيضا إلى الزيادة الحاصلة في الحجم في مكتب التخطيط الاستراتيجي (١,٩ مليون دولار) التي تعزى إلى زيادة أربع وظائف فنية - اثنتان منهما تم نقلهما من شعبة الإعلام والمجلس التنفيذي، وتعبئة الموارد والوظيفتان الأخريين جديتان.

٧٣ - ويبين الجدول الثاني قسمة الزيادات في تكاليف المنظمة، من قبيل رد التكاليف والأمن، إلى جانب زيادة الاستعانة بالمستشارين (زيادة في الحجم بما قيمته ٠,٢ مليون دولار). ويتوخى إجراء تقليص طفيف في استخدام العمل الإضافي. ويعد توسيع أماكن العمل وإصلاحها المزمع إجراؤهما بمثابة السبب الرئيسي الكامن وراء زيادة الحجم بما قيمته ٠,٨ مليون دولار تحت بند مصروفات التشغيل. وفي إطار فئة النفقات نفسها، هناك انخفاض بمبلغ ١,١ مليون دولار في التكاليف ناجم عن سياسة المقر المتعلقة باسترداد تكاليف الاستئجار.

دال - تنظيم وإدارة المنظمة

٧٤ - يشتمل بند الاعتماد المتعلق بتنظيم وإدارة المنظمة على الشعب والمكاتب الآتية: شعبة الموارد البشرية، شعبة الخدمات الإدارية، شعبة خدمات الرقابة، شعبة الإعلام، والمجلس التنفيذي وتعبئة الموارد، ومكتب المديرية التنفيذية.

٧٥ - ويبين الجدول الأول زيادات في الحجم بمقدار ٦,٧ ملايين دولار، أي بنسبة ٥٥,٤ في المائة من مجموع الزيادة في الاعتمادات بمقدار ١٢,١ مليون دولار بين الفترتين ٢٠٠٤-٢٠٠٥ و ٢٠٠٦-٢٠٠٧. وهذا الاختلاف في الأداء من حيث الحجم في مقابل دعم البرامج (المقر) يعزى أساسا إلى الوظائف. ذلك أن ٩ وظائف من أصل المجموع الصافي للوظائف التي أضيفت خلال فترة السنتين ٢٠٠٦-٢٠٠٧، وعددها ١١ وظيفة، ستنشأ في شعب تندرج في إطار تنظيم وإدارة المنظمة. وتقابل هذه الزيادة جزئيا بنقل وظيفتين من شعبة الإعلام والمجلس التنفيذي وتعبئة الموارد إلى مكتب التخطيط الاستراتيجي، الذي يندرج في إطار دعم البرامج (المقر). ويبين الجدول الأول أيضا انخفاضاً في التكلفة بالنسبة لشعبة الموارد البشرية، نتيجة استرداد تكلفة التعلم والتدريب من موظفي المشاريع.

٧٦ - ويبيّن الجدول الثاني قسمة الزيادات في تكاليف المنظمة، من قبيل رد التكاليف والأمن، كما يبرز الزيادة في الاستعانة بالمستشارين في شعبة الموارد البشرية وشعبة الخدمات الإدارية وشعبة خدمات الرقابة (زيادة في الحجم بمبلغ ٠,٨ مليون دولار). وكما هو الحال بالنسبة لدعم البرامج (المقر)، يتوخى الصندوق إجراء تخفيض تحت بندي العمل الإضافي والمساعدة المؤقتة. وفيما يتعلق بأماكن العمل، تفسر التوسعة المتوخاة وما يترتب عنها من إصلاح لأماكن العمل زيادة الحجم تحت بند مصروفات التشغيل. وتعزى التسوية السلبية من حيث التكلفة بالنسبة لنفس البند إلى سياسة المقر المتعلقة باسترداد تكاليف الاستئجار من موظفي المشاريع، وتفوق التسويات بالنسبة لأماكن العمل مثلتها في إطار دعم البرامج (المقر)، لأن تكاليف المنظمة تقسم على أساس عدد الوظائف. وهناك ٩ وظائف، من أصل الزيادة الصافية البالغة ١١ وظيفة جديدة مقترحة للفترة ٢٠٠٦-٢٠٠٧ في المقر، جرى تخصيصها تحت بند تنظيم وإدارة المنظمة.

ثالثاً - مشروع مقرر بشأن الاعتمادات

٧٧ - في ضوء ما تقدم، توصي المديرية التنفيذية لصندوق الأمم المتحدة للسكان بأن يتخذ المجلس التنفيذي المقرر التالي:

إن المجلس التنفيذي،

وقد نظر في تقديرات ميزانية الدعم لفترة السنتين ٢٠٠٦-٢٠٠٧ لصندوق الأمم المتحدة للسكان، كما وردت في الوثيقة DP/FPA/2005/13،

(أ) يوافق على اعتمادات إجمالية قدرها ٢٠٩ ملايين دولار للأغراض المبينة أدناه، ويقرر استخدام الإيرادات المقدرة بمبلغ ١٢,٦ مليون دولار لمقابلة الاعتمادات الإجمالية، مما يصل بالاعتمادات الصافية المقدرة إلى ١٩٦,٤ مليون دولار؛

ميزانية الدعم لفترة السنتين ٢٠٠٦-٢٠٠٧ لصندوق الأمم المتحدة للسكان
(بالآلاف دولارات الولايات المتحدة)

دعم البرامج:	
١٠٦ ٤٠٨,٧	المكاتب القطرية
٣٦ ٦٨٤,١	المقر
١٤٣ ٠٩٢,٨	المجموع الفرعي
٦٥ ٩٣٩,٨	تنظيم وإدارة المنظمة
٢٠٩ ٠٣٢,٦	مجموع الاعتمادات الإجمالية
(١٢ ٦٠٠,٠)	مطروحة منه: الإيرادات المقدرة للميزانية
١٩٦ ٤٣٢,٦	الاعتمادات الصافية المقدرة

الزيادة/النقصان	التغيرات					التقديرات للفترة ٢٠٠٥-٢٠٠٤ المبلغ	التقديرات للفترة ٢٠٠٧-٢٠٠٦ الولايات المتحدة	النسبة المئوية	النسبة المئوية	التقديرات للفترة ٢٠٠٧-٢٠٠٦	النسبة المئوية	بند الاعتماد/الوحدة التنظيمية				
	التقديرات		الحجم		النسبة المئوية								التقديرات للفترة ٢٠٠٧-٢٠٠٦	النسبة المئوية	التقديرات للفترة ٢٠٠٧-٢٠٠٦	النسبة المئوية
	للفترة	بآلاف دولارات	التقديرات	للفترة												
%٢٢,٧	٢٤٦,٤	١ ٣٣٣,٩	١٥٥,١	%٨,٤	٩١,٣	١ ٠٨٧,٦					وحدة الاستجابة الإنسانية					
%٢٥,٧	٧ ٥٠٣,١	٣٦ ٦٨٤,١	٤ ٦٨٠,٣	%٩,٧	٢ ٨٢٢,٨	٢٩ ١٨١,٠					المجموع الفرعي					
%٢٣,٦	٢٧ ٣٣٤,٦	١٤٣ ٠٩٢,٦	١٧ ٨٤٥,٢	%٨,٢	٩ ٤٨٩,٥	١١٥ ٧٥٧,٩					مجموع دعم البرنامج					
												باء - تنظيم وإدارة المنظمة				
%٣٧,٩	٢ ١٤١,٢	٧ ٧٨٧,٣	١ ٢٠٤,٥	%١٦,٦	٩٣٦,٧	٥ ٦٤٦,١					مكتب المديرية التنفيذية					
%٢٠,٨	١ ٤٣٥,٦	٨ ٣٢١,٥	٧٥٦,٦	%٩,٩	٦٧٩,١	٦ ٨٨٥,٩					شعبة خدمات الرقابة					
%٢٢,٥	٢ ٩٢٩,٦	١٥ ٩٦٠,٩	١ ٨٠٢,١	%٨,٧	١ ١٢٧,٥	١٣ ٠٣١,٣					شعبة الإعلام والجلس التنفيذي وتعبئة الموارد					
%٢٥,٤	٤ ٩٤٤,٥	٢٤ ٤٢٤,٣	٢ ٤٣٧,١	%١٢,٩	٢ ٥٠٧,٤	١٩ ٤٧٩,٨					شعبة الخدمات الإدارية					
%٧,٨	٦٨٦,٤	٩ ٤٤٥,٨	(٧٩٨,٧)	%١٧,٠	١ ٤٨٥,١	٨ ٧٥٩,٤					شعبة الموارد البشرية ^(أ)					
%٢٢,٦	١٢ ١٣٧,٢	٦٥ ٩٣٩,٩	٥ ٤٠١,٥	%١٢,٥	٦ ٧٣٥,٧	٥٣ ٨٠٢,٦					مجموع تنظيم وإدارة المنظمة					
%٢٣,٣	٣٩ ٤٧١,٩	٢٠٩ ٠٣٢,٦	٢٣ ٢٤٦,٧	%٩,٦	١٦ ٢٢٥,٢	١٦٩ ٥٦٠,٦					المجموع الكلي لتقديرات الميزانية					
%١٣,٧-	٢ ٠٠٠,٠	(١٢ ٦٠٠,٠)			٢ ٠٠٠,٠	(١٤ ٦٠٠,٠)					الإيرادات المقدرة المضافة ^(ب)					
%٢٦,٨	٤١ ٤٧١,٩	١٩٦ ٤٣٢,٥	٢٣ ٢٤٦,٧	%١١,٨	١٨ ٢٢٥,٢	١٥٤ ٩٦٠,٦					مجموع تقديرات الميزانية الصافية					

(أ) التعديل في التكاليف الخاصة بشعبة الموارد البشرية يعزى بقدر كبير إلى الاسترداد المتوقع من موظفي المشاريع.

(ب) تتضمن الإيرادات المقدرة ما يلي: الإيرادات الآتية من الدعم المُقدم إلى الموارد الأخرى (أي الموارد الثنائية والمتعددة الأطراف) المتعلقة بالبرامج؛ الإيرادات الآتية من خدمات الدعم والمشتريات المُقدمة إلى المشاريع التي تنفذها الحكومات؛ وحسب الاقتضاء، الرصيد المقدر للإيرادات الآتية من خدمات المشتريات المقدمة لأطراف ثالثة، بعد اقتطاع التكاليف المباشرة وضرائب الدخل التي تُرد للموظفين من مواطني دول معينة.

الجدول الثاني

تقديرات الميزانية، حسب أوجه الإنفاق وبنود الاعتمادات، ٢٠٠٦-٢٠٠٧

(بآلاف دولارات الولايات المتحدة)

بند الاعتماد/وجه الإنفاق ^(١)	التقديرات للفترة ٢٠٠٥-٢٠٠٦		التقديرات للفترة ٢٠٠٦-٢٠٠٧		التغيرات	
	المبلغ	النسبة المئوية	المبلغ	النسبة المئوية	المجموع	الزيادة/النقصان
ألف - دعم البرامج						
١ - المكاتب القطرية						
الوظائف ^(ب)	٦٤ ٧٥٤,١	١٠,٦%	٦ ٨٦٧,٧	١٠,٦%	٩ ٥٢٦,٢	١٦ ٣٩٣,٩
التكاليف الأخرى للموظفين	٥٧٣,٢	٠,٩%	(٢١٥,٠)	٠,٣%	٢٤,٩	(١٩٠,١)
الاستشاريون	٠,٠	٠,٠%	١٤٨,٢	٠,٢%	٠,٠	١٤٨,٢
السفر	١ ٦٣١,٩	٢,٦%	٤٣٣,٨	٠,٦%	٢٧١,١	٧٠٤,٩
مصروفات التشغيل	١٤ ٥٢٤,٣	٢١,٩%	(١ ٠٣٠,٨)	١,٥%	٢ ٧٨٧,١	١ ٧٥٦,٢
الأثاث والمعدات	٢ ٣٤٨,٢	٣,٦%	٥١٣,٣	٠,٧%	٢٦٦,٨	٧٨٠,١
التأمين والأمن	٢ ٧٤٥,٤	٤,٢%	(٥٠,٦)	٠,٠%	٢٨٨,٩	٢٣٨,٣
مجموع دعم البرامج - المكاتب القطرية	٨٦ ٥٧٧,١	١٠,٦%	٦ ٦٦٦,٦	١٠,٦%	١٣ ١٦٤,٩	١٩ ٨٣١,٥
٢ - المقر						
الوظائف ^(ب)	٢١ ٢٤٦,١	٨,٢%	١ ٧٣٢,٩	٨,٢%	٣ ٩٦٦,١	٢٦ ٩٤٥,١
التكاليف الأخرى للموظفين	٦٠,٠	٠,٢%	(٥٣,٠)	٠,٢%	٣,٧	١٠,٧
الاستشاريون	٩٧,٠	٠,٤%	١٨٧,٣	٠,٧%	٥,٩	٢٩٠,٢
السفر	٢٦٣,٠	١,٢%	٧,٠	٠,٠%	١٦,٠	٢٣,٠
مصروفات التشغيل	٤ ٠٨٦,٠	١٨,٦%	٧٥٩,٥	٣,٠%	(١ ١١١,٢)	٣ ٧٣٤,٣
الأثاث والمعدات	٢١٣,٤	١,٠%	٧١,١	٠,٣%	١٣,٠	٢٩٧,٥
رد التكاليف	٣ ٢٠٢,٥	١٣,٧%	١١٨,٠	٠,٥%	١ ٤٣٧,٤	٤ ٧٥٧,٩
التأمين والأمن	١٢,٩	٠,٠%	٠,٠	٠,٠%	٣٤٩,٥	٣٦٢,٤
مجموع دعم البرامج - المقر	٢٩ ١٨١,٠	١٢,٠%	٢ ٨٢٢,٨	١٢,٠%	٤ ٦٨٠,٣	٣٦ ٦٨٤,١
باء - تنظيم وإدارة المنظمة						
الوظائف ^(ب)	٣٥ ٧٥٢,٧	٩,٠%	٣ ٢٢٠,٦	٩,٠%	٤ ٧٦٣,٦	٤٣ ٧٣٦,٩
التكاليف الأخرى للموظفين	٤٤٠,٠	١,٢%	(٣٧٧,٧)	١,٢%	٢٦,٨	٨٩,١
الاستشاريون	١ ٢٣٤,٠	٣,٠%	٨١٣,٢	٢,٥%	٧٥,٢	٢ ١٢٢,٣
السفر	١ ٣٧٤,٠	٣,٦%	١٤٧,٣	٠,٥%	٨٣,٧	١ ٦٠٥,٠

بند الاعتماد/وجه الإنفاق ^(أ)	التغييرات						
	الحجم			النسبة			
	التقديرات للفترة ٢٠٠٧-٢٠٠٦	التقديرات للفترة بآلاف دولارات النسبة الولايات المتحدة المئوية	الزيادة/النقصان	التكلفة	النسبة المئوية	المبلغ	التقديرات للفترة ٢٠٠٥-٢٠٠٤
مصرفات التشغيل	٨ ٥٤٠.٠	٨ ٩٩١.٧	٤٥١.٨	(١ ٩٩١.٢)	%٢٨.٦	٢ ٤٤٢.٩	٨ ٥٤٠.٠
الأثاث والمعدات	٣٧٧.٤	٥١٤.٢	١٣٦.٨	٢٣.٠	%٣٠.١	١١٣.٨	٣٧٧.٤
رد التكاليف	٥ ٧١٠.٠	٨ ٢٤٥.٣	٢ ٥٣٥.٣	٢ ١٥٩.٧	%٦.٦	٣٧٥.٦	٥ ٧١٠.٠
التأمين والأمن	٣٧٤.٥	٦٣٥.٢	٢٦٠.٧	٢٦٠.٧	%٠.٠	٠.٠	٣٧٤.٥
مجموع تنظيم وإدارة المنظمة	٥٣ ٨٠٢.٦	٦٥ ٩٣٩.٨	١٢ ١٣٧.٢	٥ ٤٠١.٥	%١٢.٥	٦ ٧٣٥.٧	٥٣ ٨٠٢.٦
المجموع							
الوظائف ^(ب)	١٢١ ٧٥٢.٩	١٥١ ٨٣٠.٠	٣٠ ٠٧٧.١	١٨ ٢٥٥.٨	%٩.٧	١١ ٨٢١.٢	١٢١ ٧٥٢.٩
التكاليف الأخرى للموظفين	١ ٠٧٣.٢	٤٨٢.٩	(٥٩٠.٣)	٥٥.٣	%٦٠.٢-	(٦٤٥.٦)	١ ٠٧٣.٢
الاستشاريون	١ ٣٣١.٠	٢ ٥٦٠.٧	١ ٢٢٩.٧	٨١.١	%٨٦.٣	١ ١٤٨.٦	١ ٣٣١.٠
السفر	٣ ٢٦٨.٩	٣٧٠.٨	٩٥٨.٩	٣٧٠.٨	%١٨.٠	٥٨٨.١	٣ ٢٦٨.٩
مصرفات التشغيل	٢٧ ١٥٠.٢	٢٩ ٠٠٦.٦	١ ٨٥٦.٤	(٣١٥.٣)	%٨.٠	٢ ١٧١.٦	٢٧ ١٥٠.٢
الأثاث والمعدات	٢ ٩٣٩.١	٣ ٩٤٠.٠	١ ٠٠٠.٩	٣٠٢.٧	%٢٣.٨	٦٩٨.٢	٢ ٩٣٩.١
رد التكاليف	٨ ٩١٢.٥	١٣ ٠٠٣.٢	٤ ٠٩٠.٧	٣ ٥٩٧.١	%٥.٥	٤٩٣.٦	٨ ٩١٢.٥
التأمين والأمن	٣ ١٣٢.٨	٣ ٩٨١.٣	٨٤٨.٥	٨٩٩.١	%١.٦-	(٥٠.٦)	٣ ١٣٢.٨
المجموع الكلي لتقديرات الميزانية	١٦٩ ٥٦٠.٦	٢٠٩ ٠٣٢.٦	٣٩ ٤٧٢.٠	٢٣ ٢٤٦.٧	%٩.٦	١٦ ٢٢٥.٢	١٦٩ ٥٦٠.٦
الإيرادات المقدرة المضافة	(١٤ ٦٠٠.٠)	(١٢ ٦٠٠.٠)	٢ ٠٠٠.٠		%١٣.٧-	٢ ٠٠٠.٠	(١٤ ٦٠٠.٠)
المجموع الصافي لتقديرات الميزانية	١٥٤ ٩٦٠.٦	١٩٦ ٤٣٢.٥	٤١ ٤٧١.٩	٢٣ ٢٤٦.٧	%١١.٨	١٨ ٢٢٥.٢	١٥٤ ٩٦٠.٦

(أ) أعيد تصنيف الاعتمادات للفترة ٢٠٠٥-٢٠٠٤ وفق مجموعات رموز الحسابات لنظام أطلس.
(ب) تشمل تكاليف الوظائف (المحلية والدولية) والتدريب، والتدريب على المعالجة الإلكترونية للبيانات.

الجدول الثالث

التغييرات الصافية المقترحة في الاحتياجات من الوظائف الممولة من الموارد
العادية، ٢٠٠٦-٢٠٠٧

موظفو الفئة الفنية الدوليون وما فوقها												
الوحدة التنظيمية	٢٠٠٥	٢٠٠٤	٣	٩	٣٧	٩٤	٦٣	٧	١	فئة		
										موظفو الخدمات الفنية العامة	الفنية والفئات الوطنيون الأخرى	الكلية
الوظائف المعتمدة للفترة ٢٠٠٥-٢٠٠٤	٣	٩	٣٧	٩٤	٦٣	٧	١	٢١٤	٢٢٥	٥٣٣	٩٧٢	
أولا - الزيادة/النقصان في الوظائف												
ألف - دعم البرامج												
١ - المكاتب القطرية المجموع (الصافي)	٧٤٨	صفر	صفر	٣	٧	صفر	صفر	١٠	٣٨	صفر	٤٨	
٢ - المقر												
شعبة أفريقيا	١٣											
شعبة الدول العربية وأوروبا	١٠											
شعبة آسيا والمحيط الهادئ	١٠											
شعبة أمريكا اللاتينية ومنطقة البحر الكاريبي	١٠											
وحدة الاستجابة الإنسانية	٣											
مكتب التخطيط الاستراتيجي	٦			١	٢	١						
شعبة الدعم التقني	٣٠											
المجموع (الصافي) - ألف - ٢	٨٢	صفر	صفر	١	٢	١	صفر	١	صفر	صفر	٤	
المجموع (الصافي) - ألف	٨٣٠	صفر	صفر	١	٥	٧	١	صفر	١٤	صفر	٥٢	
باء - تنظيم وإدارة المنظمة												
مكتب المديرية التنفيذية	١٣											
شعبة خدمات الرقابة	١٦											
شعبة الخدمات الإدارية	٦١											
شعبة الإعلام والجلس التنفيذي وتعبئة الموارد	٣٢											
شعبة الموارد البشرية	٢٠											
المجموع (الصافي) - باء	١٤٢	صفر	صفر	(١)	صفر	٤	٢	١	٦	صفر	٧	

موظفو الفئة الفنية الدوليون وما فوقها													
الوحدة التنظيمية	٢٠٠٥	عام/أمين مساعد	مد-٢	مد-١	ف-٥	ف-٤	ف-٣	ف-١/٢	الجميع	الوطنيون	الأخرى	الكلية	
٢٠٠٤	عام/أمين	موظفو الخدمات	فئة	موظفو الخدمات العامة	الفئة العامة	الفئة والفئات	الجميع	الكلية	٢٠٠٦	٢٠٠٧	٢٠٠٦	٢٠٠٧	
المجموع: الزيادة/التقصان في الوظائف	٩٧٢	صفر	صفر	صفر	٥	١١	٣	١	٢٠	٣٨	١	٥٩	١٠٣١
ثانيا - عمليات إعادة تصنيف الوظائف													
ألف - دعم البرامج													
المقر					٣								
المكاتب القطرية													
المجموع (الصافي)	صفر	صفر	٣	(٣)	صفر	صفر	صفر	صفر	صفر	صفر	صفر	صفر	صفر
باء - تنظيم وإدارة المنظمة													
مكتب المديرية التنفيذية					١	صفر	(١)						
شعبة خدمات الرقابة													
شعبة الخدمات الإدارية					٢	صفر	(٢)						
شعبة الإعلام والمجلس التنفيذي					٣		(٣)						
وتعبئة الموارد													
شعبة الموارد البشرية													
المجموع (الصافي) - باء	صفر	صفر	١	٥	(٤)	(٢)	صفر	صفر	صفر	صفر	صفر	صفر	صفر
المجموع: إعادة تصنيف الوظائف (صافي)	صفر	صفر	٤	٢	(٤)	(٢)	صفر	صفر	صفر	صفر	صفر	صفر	صفر
مجموع التغييرات (الصافية)	صفر	صفر	٤	٧	٧	١	١	١	٢٠	٣٨	١	٥٩	١٠٣١
الوظائف المقترحة للفترة ٢٠٠٦-٢٠٠٧	٣	٩	٤١	١٠١	٧٠	٨	٢	٢٣٤	٢٦٣	٥٣٤			

الجدول الرابع

التوزيع التقديري للوظائف حسب مصدر الأموال والوحدة التنظيمية

الموظفون الدوليون من الفئة الفنية وما فوقها												
فئة	الخدمات	موظفو العامة	الفئة الفنية والفئات المجموع	الوطنيون الأخرى الكلي	المجموع	ف-٣	ف-٤	ف-٥	مد-١	مد-٢	وكيل أمين عام/أمين عام مساعد	مصدر الأموال/الوحدة التنظيمية
ألف - دعم البرامج												
١ - المكاتب القطرية												
٧٤٨	٤٢٤	٢٢٥	٩٩	صفر	صفر	٢٢	٥٩	١٨				الموارد العادية ٢٠٠٥-٢٠٠٤
٧٤٨	٤٢٤	٢٢٥	٩٩	صفر	صفر	٢٢	٥٩	١٨	صفر	صفر		المجموع ألف-١
٧٩٦	٤٢٤	٢٦٣	١٠٩	صفر	صفر	٢٩	٦٢	١٨				الموارد العادية ٢٠٠٧-٢٠٠٦
٧٩٦	٤٢٤	٢٦٣	١٠٩	صفر	صفر	٢٩	٦٢	١٨	صفر	صفر		المجموع ألف-١
٢ - المقر												
شعبة أفريقيا												
١٣	٦		٧	صفر	صفر	٣	٢	١	١			الموارد العادية ٢٠٠٥-٢٠٠٤
١٣	٦	صفر	٧	صفر	صفر	٣	٢	١	١	صفر		المجموع
١٣	٦		٧	صفر	صفر	٣	٢	١	١			الموارد العادية ٢٠٠٧-٢٠٠٦
١٣	٦	صفر	٧	صفر	صفر	٣	٢	١	١	صفر		المجموع
شعبة الدول العربية وأوروبا												
١٠	٥		٥	صفر	صفر	٢	١	١	١			الموارد العادية ٢٠٠٥-٢٠٠٤
١٠	٥	صفر	٥	صفر	صفر	٢	١	١	١	صفر		المجموع
١٠	٥		٥	صفر	صفر	٢	١	١	١			الموارد العادية ٢٠٠٧-٢٠٠٦
١٠	٥	صفر	٥	صفر	صفر	٢	١	١	١	صفر		المجموع
شعبة آسيا والمحيط الهادئ												
١٠	٥		٥	صفر	صفر	٢	١	١	١			الموارد العادية ٢٠٠٥-٢٠٠٤
١٠	٥	صفر	٥	صفر	صفر	٢	١	١	١	صفر		المجموع
١٠	٥		٥	صفر	صفر	٢	١	١	١			الموارد العادية ٢٠٠٧-٢٠٠٦
١٠	٥	صفر	٥	صفر	صفر	٢	١	١	١	صفر		المجموع
شعبة أمريكا اللاتينية ومنطقة البحر الكاريبي												
١٠	٥		٥	صفر	صفر	٢	١	١	١			الموارد العادية ٢٠٠٥-٢٠٠٤
١٠	٥	صفر	٥	صفر	صفر	٢	١	١	١	صفر		المجموع

الموظفون الدوليون من الفئة الفنية وما فوقها

مصدر الأموال/الوحدة التنظيمية	وكيل أمين عام/أمين عام مساعد	مد-٢	مد-١	ف-٥	ف-٤	ف-٣	ف ١/٢	المجموع	فئة		
									الوطنيون	الأخرى	الكلي
الموارد العادية ٢٠٠٧-٢٠٠٦		١	١	١	٢	صفر	صفر	٥	٥	٥	١٠
المجموع	صفر	١	١	١	٢	صفر	صفر	٥	٥	صفر	١٠
شعبة الدعم التقني											
الموارد العادية ٢٠٠٥-٢٠٠٤		١	٤	١٠	٢	١	صفر	١٨	١٢	٣٠	٣٠
المجموع	صفر	١	٤	١٠	٢	١	صفر	١٨	١٢	صفر	٣٠
الموارد العادية ٢٠٠٧-٢٠٠٦		١	٧	٧	٢	١	صفر	١٨	١٢	٣٠	٣٠
المجموع	صفر	١	٧	٧	٢	١	صفر	١٨	١٢	صفر	٣٠
وحدة الاستجابة الإنسانية											
الموارد العادية ٢٠٠٥-٢٠٠٤		صفر	صفر	١	١	صفر	صفر	٢	١	٣	٣
المجموع	صفر	صفر	صفر	١	١	صفر	صفر	٢	١	صفر	٣
الموارد العادية ٢٠٠٧-٢٠٠٦		صفر	١	صفر	١	صفر	صفر	٢	١	٣	٣
المجموع	صفر	صفر	١	صفر	١	صفر	صفر	٢	١	صفر	٣
مكتب التخطيط الاستراتيجي											
الموارد العادية ٢٠٠٥-٢٠٠٤		صفر	١	١	٢	صفر	صفر	٤	٢	٦	٦
المجموع	صفر	صفر	١	١	٢	صفر	صفر	٤	٢	صفر	٦
الموارد العادية ٢٠٠٧-٢٠٠٦		صفر	١	٤	٢	١	صفر	٨	٢	١٠	١٠
المجموع	صفر	صفر	١	٤	٢	١	صفر	٨	٢	صفر	١٠
المجموع: ألف - ٢ دعم البرامج - المقر											
الموارد العادية ٢٠٠٥-٢٠٠٤	صفر	٥	٩	١٧	١٤	١	صفر	٤٦	٣٦	٨٢	٨٢
المجموع ألف-٢	صفر	٥	٩	١٧	١٤	١	صفر	٤٦	٣٦	صفر	٨٢
الموارد العادية ٢٠٠٧-٢٠٠٦	صفر	٥	١٣	١٦	١٤	٢	صفر	٥٠	٣٦	٨٦	٨٦
المجموع ألف-٢	صفر	٥	١٣	١٦	١٤	٢	صفر	٥٠	٣٦	صفر	٨٦
المجموع: ألف - دعم البرامج											
الموارد العادية ٢٠٠٥-٢٠٠٤	صفر	٥	٢٧	٧٦	٣٦	١	صفر	١٤٥	٢٢٥	٤٦٠	٨٣٠
المجموع ألف	صفر	٥	٢٧	٧٦	٣٦	١	صفر	١٤٥	٢٢٥	٤٦٠	٨٣٠
الموارد العادية ٢٠٠٧-٢٠٠٦	صفر	٥	٣١	٧٨	٤٣	٢	صفر	١٥٩	٢٦٣	٤٦٠	٨٨٢
المجموع ألف	صفر	٥	٣١	٧٨	٤٣	٢	صفر	١٥٩	٢٦٣	٤٦٠	٨٨٢

الموظفون الدوليون من الفئة الفنية وما فوقها

فئة الخدمات موظفو العامة	وكيل أمين عام/أمين عام مساعد	مد-١	مد-٢	ف-٥	ف-٤	ف-٣	ف-٢	ف-١	مجموع	مصدر الأموال/الوحدة التنظيمية
تنظيم وإدارة المنظمة										
مكتب المديرية التنفيذية										
١٣	٦	صفر	٧	صفر	صفر	٢	٢	صفر	صفر	٣
١٣	٦	صفر	٧	صفر	صفر	٢	٢	صفر	صفر	٣
١٦	٧	صفر	٩	١	صفر	٢	٢	١	صفر	٣
١٦	٧	صفر	٩	١	صفر	٢	٢	١	صفر	٣
شعبة خدمات الرقابة										
١٦	٥		١١	صفر	صفر	٥	٤	١	١	٣
١٦	٥	صفر	١١	صفر	صفر	٥	٤	١	١	صفر
١٧	٥		١٢	صفر	صفر	٥	٥	١	١	٣
١٧	٥	صفر	١٢	صفر	صفر	٥	٥	١	١	صفر
شعبة الخدمات الإدارية										
٦١	٣٩		٢٢	١	٦	٧	٤	٣	١	٣
٨	٤		٤	صفر	٣	١	صفر	صفر	صفر	١
٦٩	٤٣	صفر	٢٦	١	٩	٨	٤	٣	١	صفر
٦٤	٣٩		٢٥	١	٦	٨	٦	٣	١	٣
٨	٤		٤	صفر	٣	١	صفر	صفر	صفر	١
٧٢	٤٣	صفر	٢٩	١	٩	٩	٦	٣	١	صفر
شعبة الإعلام والمجلس التنفيذي وتعبئة الموارد										
٣٢	١٣		١٩	صفر	صفر	٨	٥	٥	١	٣
٣٢	١٣	صفر	١٩	صفر	صفر	٨	٥	٥	١	صفر
٣٢	١٣		١٩	صفر	صفر	٧	٧	٤	١	٣
٣٢	١٣	صفر	١٩	صفر	صفر	٧	٧	٤	١	صفر
شعبة الموارد البشرية										
٢٠	١٠		١٠	صفر	صفر	٥	٣	١	١	٣
٢٠	١٠	صفر	١٠	صفر	صفر	٥	٣	١	١	صفر
٢٠	١٠		١٠	صفر	صفر	٥	٣	١	١	٣
٢٠	١٠	صفر	١٠	صفر	صفر	٥	٣	١	١	صفر

الموظفون الدوليون من الفئة الفنية وما فوقها

مصدر الأموال/الوحدة التنظيمية	وكيل أمين عام/أمين عام مساعد	مد-٢	مد-١	ف-٥	ف-٤	ف-٣	ف ١/٢	المجموع	فئة		مجموع
									الوطنيون	الأخرى الكلي	
المجموع: باء - تنظيم وإدارة المنظمة											
الموارد العادية ٢٠٠٥-٢٠٠٤	٣	٤	١٠	١٨	٢٧	٦	١	٦٩	صفر	٧٣	١٤٢
الموارد الأخرى المتصلة برد التكاليف	صفر	صفر	صفر	صفر	١	٣	صفر	٤	صفر	٤	٨
مجموع باء	٣	٤	١٠	١٨	٢٨	٩	١	٧٣	صفر	٧٧	١٥٠
الموارد العادية ٢٠٠٧-٢٠٠٦	٣	٤	١٠	٢٣	٢٧	٦	٢	٧٥	صفر	٧٤	١٤٩
الموارد الأخرى المتصلة برد التكاليف	صفر	صفر	صفر	صفر	١	٣	صفر	٤	صفر	٤	٨
مجموع باء	٣	٤	١٠	٢٣	٢٨	٩	٢	٧٩	صفر	٧٨	١٥٧
المجموع الكلي											
الموارد العادية ٢٠٠٧-٢٠٠٦	٣	٩	٣٧	٩٤	٦٣	٧	١	٢١٤	٢٢٥	٥٣٣	٩٧٢
الموارد الأخرى المتصلة برد التكاليف	صفر	صفر	صفر	صفر	١	٣	صفر	٤	صفر	٤	٨
المجموع الكلي	٣	٩	٣٧	٩٤	٦٤	١٠	١	٢١٨	٢٢٥	٥٣٧	٩٨٠
الموارد العادية ٢٠٠٧-٢٠٠٦	٣	٩	٤١	١٠١	٧٠	٨	٢	٢٣٤	٢٦٣	٥٣٤	١٠٣١
الموارد الأخرى المتصلة برد التكاليف	صفر	صفر	صفر	صفر	١	٣	صفر	٤	صفر	٤	٨
المجموع الكلي	٣	٩	٤١	١٠١	٧١	١١	٢	٢٣٨	٢٦٣	٥٣٨	١٠٣٩

الجدول الخامس

استخدام الموارد: التوزيع التقديري الإقليمي للأموال المخصصة للبرامج ودعم البرامج
(بآلاف دولارات الولايات المتحدة)

٢٠٠٧-٢٠٠٦		٢٠٠٥-٢٠٠٤			
مجموع الموارد %	موارد أخرى (المبلغ) %	الموارد العادية (المبلغ) %	مجموع الموارد %	موارد أخرى (المبلغ) %	الموارد العادية (المبلغ) %
أفريقيا					
٢٥٩ ٠٣٠,٥	٥٧ ١٧٩,٥	٢٠١ ٨٥١,٠	١٩٣ ٤٦٢,١	٥٤ ٥١٣,٥	١٣٨ ٩٤٨,٦
ألف - البرامج					
باء - دعم البرامج					
٤٦ ٠٩٢,١		٤٦ ٠٩٢,١	٣٤ ٦٧٧,٧		٣٤ ٦٧٧,٧
المكاتب القطرية					
٤ ٩٤٦,٦		٤ ٩٤٦,٦	٤ ١٢٤,٨		٤ ١٢٤,٨
شعبة أفريقيا					
المجموع الفرعي -					
٥١ ٠٣٨,٦		٥١ ٠٣٨,٦	٣٨ ٨٠٢,٥		٣٨ ٨٠٢,٥
دعم البرامج					
٣٣,١ ٣١٠ ٠٦٩,١	٣٠,١ ٥٧ ١٧٩,٥	٣٣,٩ ٢٥٢ ٨٨٩,٦	٣٠,٩ ٢٣٢ ٢٦٤,٦	٣٢,٧ ٥٤ ٥١٣,٥	٣٠,٤ ١٧٧ ٧٥١,١
المجموع، أفريقيا					
الدول العربية وأوروبا					
٩٠ ٣٢١,٥	٢١ ٢٨٣,٧	٦٩ ٠٣٧,٨	٧٥ ٤٢١,٢	٢١ ٢٥٢,١	٥٤ ١٦٩,١
ألف - البرامج					
باء - دعم البرامج					
١٦ ٩٥٨,٧		١٦ ٩٥٨,٧	١٤ ١٨٦,٤		١٤ ١٨٦,٤
المكاتب القطرية					
٣ ٧٨٤,٣		٣ ٧٨٤,٣	٣ ١٦٢,٩		٣ ١٦٢,٩
شعبة الدول العربية/أوروبا					
المجموع الفرعي -					
٢٠ ٧٤٣,٠		٢٠ ٧٤٣,٠	١٧ ٣٤٩,٣		١٧ ٣٤٩,٣
دعم البرامج					
١١,٩ ١١١ ٠٦٤,٤	١١,٢ ٢١ ٢٨٣,٧	١٢,٠ ٨٩ ٧٨٠,٨	١٢,٤ ٩٢ ٧٧٠,٥	١٢,٧ ٢١ ٢٥٢,١	١٢,٢ ٧١ ٥١٨,٤
المجموع، الدول العربية وأوروبا					
آسيا والمحيط الهادئ					
٢٠٠ ٦٧٩,٩	٣٩ ٣٥٧,٤	١٦١ ٣٢٢,٥	١٨٠ ٥٢٠,٠	٥٠ ٨٦٦,٧	١٢٩ ٦٥٣,٣
ألف - البرامج					
باء - دعم البرامج					
٢٠ ٢٧٩,٠		٢٠ ٢٧٩,٠	١٦ ٧٨٥,٣		١٦ ٧٨٥,٣
المكاتب القطرية					
٣ ٧٨٤,٣		٣ ٧٨٤,٣	٣ ١٦٢,٨		٣ ١٦٢,٨
شعبة آسيا والمحيط الهادئ					
المجموع الفرعي -					
٢٤ ٠٦٣,٢		٢٤ ٠٦٣,٢	١٩ ٩٤٨,١		١٩ ٩٤٨,١
دعم البرامج					
٢٤,٠ ٢٢٤ ٧٤٣,٢	٢٠,٧ ٣٩ ٣٥٧,٤	٢٤,٩ ١٨٥ ٣٨٥,٨	٢٦,٧ ٢٠٠ ٤٦٨,١	٣٠,٥ ٥٠ ٨٦٦,٧	٢٥,٦ ١٤٩ ٦٠١,٤
المجموع، آسيا والمحيط الهادئ					

٢٠٠٧-٢٠٠٦			٢٠٠٥-٢٠٠٤			
مجموع الموارد %	موارد أخرى (المبلغ) %	الموارد العادية (المبلغ) %	مجموع الموارد %	موارد أخرى (المبلغ) %	الموارد العادية (المبلغ) %	
أمريكا اللاتينية ومنطقة البحر الكاريبي						
١٠٢ ٦٩٠,٨	٥٤ ٨٦٢,٨	٤٧ ٨٢٧,٩	٥٣ ١٠٧,٢	١٤ ٩٦٤,٥	٣٨ ١٤٢,٨	ألف - البرامج
						باء - دعم البرامج
١٦ ٦٦٤,٩		١٦ ٦٦٤,٩	١٣ ٤٧٣,٠		١٣ ٤٧٣,٠	المكاتب القطرية
٣ ٧٨٨,٢		٣ ٧٨٨,٢	٣ ١٥٦,٩		٣ ١٥٦,٩	شعبة أمريكا اللاتينية ومنطقة البحر الكاريبي
٢٠ ٤٥٣,١		٢٠ ٤٥٣,١	١٦ ٦٢٩,٩		١٦ ٦٢٩,٩	المجموع الفرعي - دعم البرامج
١٣,٢ ١٢٣ ١٤٣,٩	٢٨,٩ ٥٤ ٨٦٢,٨	٩,٢ ٦٨ ٢٨١,٠	٩,٣ ٦٩ ٧٣٧,١	٩,٠ ١٤ ٩٦٤,٥	٩,٤ ٥٤ ٧٧٢,٦	المجموع، أمريكا اللاتينية ومنطقة البحر الكاريبي
البرامج المشتركة بين البلدان^(١)						
٦٥ ٤٥٤,٧	١٧ ٣١٦,٦	٤٨ ١٣٨,١	٥٥ ٣٣٨,٦	١٥ ٥٩٣,٢	٣٩ ٧٤٥,٤	ألف - البرامج
						باء - دعم البرامج
١٢ ٢٦٠,٨		١٢ ٢٦٠,٨	١٠ ٠١٨,٨		١٠ ٠١٨,٨	شعبة الدعم التقني
٥ ٩٠٨,٧		٥ ٩٠٨,٧	٣ ٠٤٢,٢		٣ ٠٤٢,٢	مكتب التخطيط الاستراتيجي، وحدة الاستجابة الإنسانية
٨٣ ٦٢٤,٢		١٨ ١٦٩,٥	٦٨ ٣٩٩,٧		١٣ ٠٦١,٠	المجموع الفرعي - دعم البرامج
٨,٩ ٨٣ ٦٢٤,٢	٩,١ ١٧ ٣١٦,٦	٨,٩ ٦٦ ٣٠٧,٦	٩,١ ٦٨ ٣٩٩,٧	٩,٣ ١٥ ٥٩٣,٢	٩,٠ ٥٢ ٨٠٦,٤	المجموع، البرامج المشتركة بين البلدان
مجموع صندوق الأمم المتحدة للسكان						
٧١٨ ١٧٧,٤	١٩٠ ٠٠٠,٠	٥٢٨ ١٧٧,٤	٥٥٧ ٨٤٩,٢	١٥٧ ١٩٠,٠	٤٠٠ ٦٥٩,٢	ألف - البرامج
						باء - دعم البرامج
٩٩ ٩٩٤,٦	٠,٠	٩٩ ٩٩٤,٦	٧٩ ١٢٢,٤	٠,٠	٧٩ ١٢٢,٤	المكاتب القطرية
٣٤ ٤٧٢,٩	٠,٠	٣٤ ٤٧٢,٩	٢٦ ٦٦٨,٤	٠,٠	٢٦ ٦٦٨,٤	المقر
١٣٤ ٤٦٧,٤	٠,٠	١٣٤ ٤٦٧,٤	١٠٥ ٧٩٠,٨	٠,٠	١٠٥ ٧٩٠,٨	المجموع الفرعي - دعم البرامج، صندوق الأمم المتحدة للسكان

٢٠٠٧-٢٠٠٦		٢٠٠٥-٢٠٠٤										
مجموع الموارد %	موارد أخرى (المبلغ) %	الموارد العادية %	مجموع الموارد (المبلغ) %	موارد أخرى (المبلغ) %	الموارد العادية %							
							المجموع الفرعي - البرامج ودعم البرامج، صندوق الأمم المتحدة للسكان					
٩١,١	٨٥٢ ٦٤٤,٨	١٠٠,٠	١٩٠ ٠٠٠,٠	٨٨,٩	٦٦٢ ٦٤٤,٨	٨٨,٩	٦٦٧ ٣٩٠,٠	٩٤,٢	١٥٧.١٩٠	٨٧,٤	٥١٠ ٢٠٠,٠	
٠,٨	٧ ٦٠٠,٠	٠,٠	٠,٠	١,٠	٧ ٦٠٠,٠	٤,٦	٣٤ ٢٤٠,٠	٥,٨	٩ ٧٥٠,٠	٤,٢	٢٤ ٤٩٠,٠	برنامج المساعدة التقنية
٩١,٩	٨٦٠ ٢٤٤,٨	١٠٠,٠	١٩٠ ٠٠٠,٠	٨٩,٨	٦٧٠ ٢٤٤,٨	٩٣,٥	٧٠١ ٦٣٠,٠	١٠٠,٠	١٦٦ ٩٤٠,٠	٩١,٦	٥٣٤ ٦٩٠,٠	مجموع البرامج ودعم البرامج
٦,٦	٦١ ٩٦٥,٢	٠,٠	٠,٠	٨,٣	٦١ ٩٦٥,٢	٦,٥	٤٩ ١٧٠,٠	٠,٠	٠,٠	٨,٤	٤٩ ١٧٠,٠	جيم - تنظيم وإدارة المنظمة
												دال - احتياجات غير متكررة
	٨ ٨٥٠,٠				٨ ٨٥٠,٠		٣ ٧٥٠,٠				٣ ٧٥٠,٠	مشروع تخطيط موارد المؤسسات
	٤ ٧٠٠,٠				٤ ٧٠٠,٠							الأمين
١,٤	١٣ ٥٥٠,٠	٠,٠	٠,٠	١,٨	١٣ ٥٥٠,٠	٠,٥	٣ ٧٥٠,٠	٠,٠	٠,٠	٠,٦	٣ ٧٥٠,٠	المجموع
												المجموع، صندوق الأمم المتحدة للسكان
١٠٠,٠٠	٩٣٥ ٧٦٠,٠	١٠٠,٠٠	١٩٠ ٠٠٠,٠	١٠٠,٠٠	٧٦٠,٠٧٤٥	١٠٠,٠٠	٧٥٠ ٨٠٠,٠	١٠٠,٠٠	١٦٦ ٩٤٠,٠	١٠٠,٠٠	٥٨٣ ٨٦٠,٠	

(أ) في إطار الفترة ٢٠٠٦-٢٠٠٧، يستند توزيع الموارد البرنامجية بين البرامج القطرية والبرامج المشتركة بين البلدان إلى الإطار التمويلي المتعدد السنوات المؤقت للفترة ٢٠٠٤-٢٠٠٧. وتشمل البرامج المشتركة بين البلدان الأموال المخصصة للبرامج الإقليمية دون غيرها. أما الأموال المخصصة للبرامج الإقليمية، فقد أُدرجت في إطار المناطق الخاصة بها.

استخدام الموارد: التوزيع التقديري للبرامج ودعم البرامج حسب المناطق والبلدان

(بآلاف دولارات الولايات المتحدة)

الوظائف (٢٠٠٦-٢٠٠٧)				الموارد (٢٠٠٦-٢٠٠٧) ^١					
الوظائف في ميزانية الدعم لفترة السنتين				البرنامج					
الخدمات العامة/مجموع الدعم	الفئات الأخرى	الوظائف الوطنية	الوظائف الدولية	مجموع البرامج وميزانية الدعم لفترة السنتين	إجمالي ميزانية الدعم لفترة السنتين	مجموع الموارد	الموارد الأخرى	الموارد العادية	البلد
أولا - أفريقيا									
١١	٥	٤	٢	١٥ ٣٩٢,٣	١ ٣٣٨,٤	١٤ ٠٥٣,٩	٣ ٨٢١,١	١٠ ٢٣٢,٨	إثيوبيا
٩	٥	٣	١	٥ ٠١١,٨	٦٥٤,١	٤ ٣٥٧,٨	١ ٩٩٦,٣	٢ ٣٦١,٤	إريتريا
١١	٥	٥	١	٧ ٧٦٥,٧	١ ٦٦٤,٩	٦ ١٠٠,٨	٢٥٣,٥	٥ ٨٤٧,٣	أنغولا
١٠	٥	٣	٢	١٣ ٨١٧,٠	١ ٢٩٩,٣	١٢ ٥١٧,٧	٣ ٧٤٦,٧	٨ ٧١١,٠	أوغندا
١٠	٥	٤	١	٥ ٤٨٥,٧	١ ١٧٠,٠	٤ ٣١٥,٨	٩٤٢,٣	٣ ٣٧٣,٤	بنين
٦	٤	١	١	٣ ١٧٩,٠	٨٩٦,٩	٢ ٢٨٢,١	١ ٢٧٠,٠	١ ٠١٢,٠	بوتسوانا
١٠	٥	٤	١	٩ ٩١٣,٣	١ ٠٨٩,٢	٨ ٨٢٤,٠	٢ ٠٧٧,١	٦ ٧٤٦,٩	بوركينافاسو
٨	٥	٢	١	٦ ١٧٣,٨	٩١١,٢	٥ ٢٦٢,٧	١ ٤٣٩,٥	٣ ٨٢٣,٢	بوروندي
١٠	٥	٤	١	٥ ٣٢٤,٠	١ ٠٩٧,٦	٤ ٢٢٦,٤	١٧٨,٣	٤ ٠٤٨,١	تشاد
٩	٥	٣	١	٤ ١١١,٥	١ ١٨٧,٨	٢ ٩٢٣,٧	٠,٠	٢ ٩٢٣,٧	توغو
٣	٢	١	صفر	١ ٦٢٨,٣	٢٩٦,٦	١ ٣٣١,٧	٢٠٧,٢	١ ١٢٤,٥	جزر القمر
٩	٤	٤	١	٤ ٤٩٤,٧	١ ٣٢٠,٥	٣ ١٧٤,٢	٤٧٥,٥	٢ ٦٩٨,٨	جمهورية أفريقيا الوسطى
١١	٥	٤	٢	١٥ ٢٢٤,٩	١ ٥٦٤,٦	١٣ ٦٦٠,٣	٦ ٦٨٨,٥	٦ ٩٧١,٨	جمهورية تنزانيا المتحدة
١٢	٥	٥	٢	٣ ٥١٦,٧	١ ٧١٧,٥	١ ٧٩٩,٢	٠,٠	١ ٧٩٩,٢	جمهورية الكونغو الديمقراطية
١١	٥	٥	١	٦ ٠٤٣,٧	١ ٥٤٢,٢	٤ ٥٠١,٥	٢٢٨,٥	٤ ٢٧٣,٠	جنوب أفريقيا

الوظائف (٢٠٠٦-٢٠٠٧)				الموارد (٢٠٠٦-٢٠٠٧)					البلد
الوظائف في ميزانية الدعم لفترة الستين				البرنامج					
مجموع الدعم	الخدمات العامة/ الفئات الأخرى	الوظائف الوطنية	الوظائف الدولية	مجموع البرامج وميزانية الدعم لفترة الستين	إجمالي ميزانية الدعم لفترة الستين	مجموع الموارد	الموارد الأخرى	الموارد العادية	
٤	٣	١	صفر	٢ ٢٠٩,٧	٣٦٥,٥	١ ٨٤٤,٢	١٥٧,٥	١ ٦٨٦,٧	الرأس الأخضر
٩	٤	٤	١	٨ ٤٤٧,٥	٨٦٤,٩	٧ ٥٨٢,٦	٣ ٠٨٤,٧	٤ ٤٩٧,٩	رواندا
٩	٥	٣	١	٦ ٥٥٩,٨	٩٣٧,٤	٥ ٦٢٢,٤	٠,٠	٥ ٦٢٢,٤	زامبيا
١١	٥	٥	١	٧ ٧٣٧,٧	١ ٢١٥,٧	٦ ٥٢٢,٠	٠,٠	٦ ٥٢٢,٠	زمبابوي
٣	٢	١	صفر	٩٥٠,٠	٢٧٥,٣	٦٧٤,٧	٠,٠	٦٧٤,٧	سان تومي وبرينسيبي
١٣	٥	٦	٢	٦ ٨٧٥,٢	١ ٨٨٢,٧	٤ ٩٩٢,٥	٤٩٤,٦	٤ ٤٩٧,٩	السنغال
٥	٢	٢	١	٢ ٠٧٨,٥	٧٨١,٣	١ ٢٩٧,٢	١٧٢,٨	١ ١٢٤,٥	سوازيلند
١٠	٥	٤	١	٣ ٩٥٣,٤	٨٠٤,٩	٣ ١٤٨,٦	٠,٠	٣ ١٤٨,٦	سيراليون
صفر	صفر	صفر	صفر	٩٠,٠	-	٩٠,٠	٠,٠	٩٠,٠	سيشيل
٤	٢	٢	صفر	١ ٥٢٨,٠	٦٢٨,٤	٨٩٩,٦	٠,٠	٨٩٩,٦	غابون
٣	٢	١	صفر	٢ ٠٠٢,٨	٢٠٣,٦	١ ٧٩٩,٢	٠,٠	١ ٧٩٩,٢	غامبيا
١٠	٥	٣	٢	١٢ ٥١٩,٣	١ ٢٣٨,٤	١١ ٢٨١,٠	٤ ٥٣٤,١	٦ ٧٤٦,٩	غانا
٩	٥	٣	١	٤ ٢٩٣,٥	٦٩٥,١	٣ ٥٩٨,٣	٠,٠	٣ ٥٩٨,٣	غينيا
٥	٢	٣	صفر	٢ ٦٠٤,٩	٥٨٢,٥	٢ ٠٢٢,٤	٨٩٧,٩	١ ١٢٤,٥	غينيا الاستوائية
٧	٤	٢	١	٤ ٣٩٥,٩	١ ٠٠٧,٧	٣ ٣٨٨,٣	١ ٥٨٩,١	١ ٧٩٩,٢	غينيا - بيساو
١٠	٥	٤	١	٦ ٨٨٠,٤	١ ٢٥٨,٠	٥ ٦٢٢,٤	٠,٠	٥ ٦٢٢,٤	الكاميرون
٩	٥	٣	١	٨ ٠٩٧,٠	١ ٢٥٤,٧	٦ ٨٤٢,٣	٩٩٥,٠	٥ ٨٤٧,٣	كوت ديفوار
١٠	٥	٤	١	١٢ ٤٥٦,٨	١ ٢١٢,٠	١١ ٢٤٤,٨	٠,٠	١١ ٢٤٤,٨	الكونغو
١١	٥	٤	٢	٨ ٥٠٢,٣	١ ٥٣٠,٦	٦ ٩٧١,٨	٠,٠	٦ ٩٧١,٨	كينيا
٩	٥	٣	١	٣ ٤٢١,٢	٩٤٧,٣	٢ ٤٧٣,٩	٠,٠	٢ ٤٧٣,٩	ليبيريا

الموظائف (٢٠٠٧-٢٠٠٦)				الموارد (٢٠٠٧-٢٠٠٦)					البلد
الموظائف في ميزانية الدعم لفترة السنتين				البرنامج					
مجموع الدعم	الخدمات العامة/ الفئات الأخرى	الموظائف الوطنية	الموظائف الدولية	مجموع البرامج وميزانية الدعم لفترة السنتين	إجمالي ميزانية الدعم لفترة السنتين	مجموع الموارد	الموارد الأخرى	الموارد العادية	
٤	٢	١	١	٢ ١٣٧,٤	٦٤٨,٦	١ ٤٨٨,٨	١٣٩,٤	١ ٣٤٩,٤	ليسوتو
١١	٦	٤	١	٧ ٥٥٠,٩	١ ٠٤٨,٩	٦ ٥٠٢,٠	٤٢٩,٨	٦ ٠٧٢,٢	مالي
١٠	٥	٣	٢	٧ ٤٧٠,٤	٩١٤,٨	٦ ٥٥٥,٦	٣٣,٦	٦ ٥٢٢,٠	مدغشقر
١٠	٥	٤	١	١١ ٥٥٣,٧	١ ١٧٣,٥	١٠ ٣٨٠,٢	٤ ٧٥٧,٨	٥ ٦٢٢,٤	ملاوي
٩	٥	٣	١	٤ ٤٤٣,٨	٧٩٤,٤	٣ ٦٤٩,٤	١ ٦٢٥,٣	٢ ٠٢٤,١	موريتانيا
صفر	صفر	صفر	صفر	١٥٧,٤	-	١٥٧,٤	٠,٠	١٥٧,٤	موريشيوس
١١	٥	٤	٢	١٥ ٤٣٢,٠	١ ٥١٧,٧	١٣ ٩١٤,٣	٧ ١٦٧,٤	٦ ٧٤٦,٩	موزامبيق
٦	٢	٣	١	٣ ٢٧٠,٥	٩٧٠,١	٢ ٣٠٠,٤	٥٠١,٢	١ ٧٩٩,٢	ناميبيا
١٠	٥	٤	١	٩ ٢٥٠,٠	١ ٠٢١,٤	٨ ٢٢٨,٦	٢ ١٥٦,٤	٦ ٠٧٢,٢	النيجر
١٣	٥	٦	٢	١٧ ٧٩٧,٧	١ ٨٦٢,٤	١٥ ٩٣٥,٣	١ ٧٦٦,٨	١٤ ١٦٨,٥	نيجيريا
١	صفر	صفر	١	١٦ ٣٢٨,٩	٣ ٦٦٠,٣	١٢ ٦٦٨,٦	٣ ٣٥١,٦	٩ ٣١٧,٠	المنطقة الأفريقية
٣٧٦	١٨٦	١٤٢	٤٨	٣٠٨ ٠٧٩,١	٤٩ ٠٤٨,٦	٢٥٩ ٠٣٠,٥	٥٧ ١٧٩,٥	٢٠١ ٨٥١,٠	المجموع الفرعي، أفريقيا
ثانيا - الدول العربية وأوروبا									
٥	٣	١	١	٢ ٦١٧,٦	١ ٠٣٧,٤	١ ٦٣٤,٢	١٢٧,٤	١ ٥٠٦,٨	الاتحاد الروسي
٤	٢	٢	صفر	١ ٤٨١,٦	٢٦٠,٥	١ ٢٢١,١	٩٦,٧	١ ١٢٤,٥	أذربيجان
٥	٣	١	١	٤ ١٨٩,٣	٩٤٦,٣	٣ ٢٤٣,٠	١ ٤٤٣,٨	١ ٧٩٩,٢	الأرض الفلسطينية المحتلة
٣	٢	١	صفر	١ ٧٨٦,٩	٢٨٢,٥	١ ٥٠٤,٤	٣٧٩,٩	١ ١٢٤,٥	الأردن
٤	٢	٢	صفر	٨٩٤,٥	١٧٨,٢	٧١٦,٣	١٩,١	٦٩٧,٢	أرمينيا
صفر	صفر	صفر	صفر	٦٧,٥	-	٦٧,٥	٠,٠	٦٧,٥	إستونيا
٣	٢	١	صفر	١ ١٣٣,٨	٣٢٤,٢	٨٠٩,٦	٠,٠	٨٠٩,٦	ألبانيا

الوظائف (٢٠٠٦-٢٠٠٧)				الموارد (٢٠٠٦-٢٠٠٧)					البلد
الوظائف في ميزانية الدعم لفترة الستين				البرنامج					
مجموع الدعم	الخدمات العامة/ الفئات الأخرى	الوظائف الوطنية	الوظائف الدولية	مجموع البرامج وميزانية الدعم لفترة الستين	إجمالي ميزانية الدعم لفترة الستين	مجموع الموارد	الموارد الأخرى	الموارد العادية	
صفر	صفر	صفر	صفر	٢٢,٥	-	٢٢,٥	٠,٠	٢٢,٥	الإمارات العربية المتحدة
٨	٤	٢	٢	٢ ٨٣٧,٣	٩٧٠,٧	١ ٨٦٦,٦	٠,٠	١ ٨٦٦,٦	أوزبكستان
٣	٢	١	صفر	١ ١٠٦,١	٢١٩,٢	٨٨٦,٩	٢٥٧,٢	٦٢٩,٧	أوكرانيا
صفر	صفر	صفر	صفر	٢٢,٥	-	٢٢,٥	٠,٠	٢٢,٥	البحرين
صفر	صفر	صفر	صفر	٣١٤,٩	-	٣١٤,٩	٠,٠	٣١٤,٩	بلغاريا
٢	١	١	صفر	٧٦٩,٦	٢٧٤,٨	٤٩٤,٨	٠,٠	٤٩٤,٨	البوسنة والهرسك
صفر	صفر	صفر	صفر	١٧٩,٩	-	١٧٩,٩	٠,٠	١٧٩,٩	بولندا
صفر	صفر	صفر	صفر	٣٤٩,٣	-	٣٤٩,٣	٣٤,٥	٣١٤,٩	بيلاروس
٣	٢	١	صفر	١ ٢٦٦,٩	١٦٤,٩	١ ١٠٢,٠	٠,٠	١ ١٠٢,٠	تركمانستان
٧	٥	١	١	٢ ٧٩٦,٤	١ ١٠٠,٦	١ ٦٩٥,٨	١٢١,٦	١ ٥٧٤,٣	تركيا
٣	٢	١	صفر	٢ ٠٣٠,٦	٢٢١,٧	١ ٨٠٨,٩	٦٨٤,٤	١ ١٢٤,٥	تونس
٧	٤	٢	١	٣ ٢٩٠,٦	٧٢٦,٨	٣ ٥٦٣,٨	٠,٠	٢ ٥٦٣,٨	الجزائر
صفر	صفر	صفر	صفر	٢٢,٥	-	٢٢,٥	٠,٠	٢٢,٥	الجمهورية العربية الليبية
٧	٥	١	١	٥ ٩١٦,٥	٨٧٤,٨	٥ ٠٤١,٧	٩٩٣,٥	٤ ٠٤٨,١	الجمهورية العربية السورية
صفر	صفر	صفر	صفر	٣٨٢,٣	-	٣٨٢,٣	٠,٠	٣٨٢,٣	جمهورية مولدوفا
٣	٢	١	صفر	٨٧٩,٦	٢٠٤,٩	٦٧٤,٧	٠,٠	٦٧٤,٧	جورجيا
٣	٢	١	صفر	١ ٥٢٢,٤	٣٠٧,٩	١ ٢١٤,٤	٠,٠	١ ٢١٤,٤	جيبوتي
٧	٥	١	١	١ ٦٢٦,٣	٦٨٩,٦	٩٣٦,٧	١٢٧,١	٨٠٩,٦	رومانيا
١١	٥	٣	٣	٩ ٧٧٥,٣	١ ٦٥١,٦	٨ ١٢٣,٧	٢٥٢,٣	٧ ٨٧١,٤	السودان
صفر	صفر	صفر	صفر	٢٤٧,٤	-	٢٤٧,٤	٠,٠	٢٤٧,٤	صربيا والجبل الأسود

الوظائف (٢٠٠٦-٢٠٠٧)				الموارد (٢٠٠٦-٢٠٠٧)					البلد
الوظائف في ميزانية الدعم لفترة الستين				البرنامج					
مجموع الدعم	الخدمات العامة/ الفئات الأخرى	الوظائف الوطنية	الوظائف الدولية	مجموع البرامج وميزانية الدعم لفترة الستين	إجمالي ميزانية الدعم لفترة الستين	مجموع الموارد			
						الموارد العادية	الموارد الأخرى	الموارد	
٦	٣	٢	١	٤٤٨٣,٨	٥٨٣,٥	٣٩٠٠,٣	٩٩,٥	٣٨٠٠,٨	الصومال
٣	٢	١	صفر	١٢٦٦,٦	١٤٢,١	١١٢٤,٥	٠,٠	١١٢٤,٥	طاجيكستان
٦	٤	١	١	٩٥٣٤,٤	٦٤٤,٢	٨٨٩٠,١	٤٨٦٤,٥	٤٠٢٥,٦	العراق
صفر	صفر	صفر	صفر	٢٢,٥	-	٢٢,٥	٠,٠	٢٢,٥	عمان
صفر	صفر	صفر	صفر	٢٢,٥	-	٢٢,٥	٠,٠	٢٢,٥	قطر
٣	٢	١	صفر	١٧٦٨,٩	١٩٤,٤	١٥٧٤,٥	٤٧٢,٥	١١٠٢,٠	قيرغيزستان
٣	٢	١	صفر	١٤٥٠,٦	٢٨١,١	١١٦٩,٥	٠,٠	١١٦٩,٥	كازاخستان
صفر	صفر	صفر	صفر	٢٣٢٨,٥	-	٢٣٢٨,٥	١٧٦٦,٣	٥٦٢,٢	كوسوفو
صفر	صفر	صفر	صفر	١٥٧,٤	-	١٥٧,٤	٠,٠	١٥٧,٤	لاتفيا
٣	٢	١	صفر	٢٦٤٠,٣	٤٤١,٤	٢١٩٨,٩	١٣٨٩,٣	٨٠٩,٦	لبنان
صفر	صفر	صفر	صفر	١٧٩,٩	-	١٧٩,٩	٠,٠	١٧٩,٩	ليتوانيا
٨	٥	٢	١	٥٧٤٩,٥	٩٣٦,٤	٤٨١٣,١	٩٠,٣	٤٧٢٢,٨	مصر
٧	٤	٢	١	٤٩٢٠,٠	١٠٧٢,٧	٣٨٤٧,٣	٢٧١,٤	٣٥٧٥,٩	المغرب
صفر	صفر	صفر	صفر	٢٢,٥	-	٢٢,٥	٠,٠	٢٢,٥	المملكة العربية السعودية
٩	٤	٣	٢	١٢٣٩٢,٦	١٠٨٣,٠	١١٣٠٩,٦	٤٧٢٠,١	٦٥٨٩,٥	اليمن
٢	صفر	١	١	١٣٨٤٣,٩	٢٢٣١,٠	١١٦١٢,٩	٣٠٧٢,٣	٨٥٤٠,٦	منطقة الدول العربية
١٣٨	٨١	٣٩	١٨	١٠٨٣٦٧,٩	١٨٠٤٦,٥	٩٠٣٢١,٥	٢١٢٨٣,٧	٦٩٠٣٧,٨	المجموع الفرعي، الدول العربية وأوروبا
ثالثا - آسيا والمحيط الهادئ									
١٠	٥	٣	٢	١٣٠٥٥,٢	١٠٤٢,٧	١٢٠١٢,٥	٤٧٠٣,٣	٧٣٠٩,١	أفغانستان
٩	٥	٣	١	١٦٠٥٧,٠	٩٢٣,٠	١٥١٣٤,٠	٤٧٢١,٣	١٠٤١٢,٧	إندونيسيا

الوظائف (٢٠٠٧-٢٠٠٦)				الموارد (٢٠٠٧-٢٠٠٦) ^(١)					
الوظائف في ميزانية الدعم لفترة السنتين				البرنامج					
مجموع الدعم	الخدمات العامة/ الفئات الأخرى	الوظائف الوطنية	الوظائف الدولية	مجموع البرامج وميزانية الدعم لفترة السنتين	إجمالي ميزانية الدعم لفترة السنتين	مجموع الموارد			البلد
						الموارد العادية	الموارد الأخرى	مجموع الموارد	
٨	٥	٢	١	٥ ٢١٨,٠	٨٩٩,٦	٤ ٣١٨,٤	١١٢,٩	٤ ٢٠٥,٦	إيران (جمهورية - الإسلامية)
٨	٥	٢	١	٣ ٢٢٠,١	٨٥٨,٦	٢ ٣٦١,٤	٠,٠	٢ ٣٦١,٤	بابوا غينيا الجديدة
١٠	٥	٣	٢	١٨ ٣٨٦,١	١ ٣٢٤,١	١٧ ٠٦٢,٠	١٩٤,٨	١٦ ٨٦٧,٢	باكستان
١٠	٥	٣	٢	٤ ٧٣٨,٦	١ ٤٣٢,١	٣ ٣٠٦,٥	٦٠٧,٧	٢ ٦٩٨,٨	بلدان جزر المحيط الهادئ ^(ب)
١٠	٥	٣	٢	٢٢ ٣٥٨,٨	١ ٢٠٦,٦	٢١ ١٥٢,٢	٦ ١٧٤,١	١٤ ٩٧٨,١	بنغلاديش
٤	٢	٢	صفر	١ ٩٢١,٨	١٢٢,٦	١ ٧٩٩,٢	٠,٠	١ ٧٩٩,٢	بوتان
٣	٢	١	صفر	٢ ٦٨٦,٦	٤٣٧,٦	٢ ٢٤٩,٠	٠,٠	٢ ٢٤٩,٠	تايلند
٨	٥	٢	١	٢ ١٤٨,٧	٦٧٣,٥	١ ٤٧٥,٢	١٩٣,٣	١ ٢٨١,٩	تيمور - ليشتي
٣	٢	١	صفر	٣ ٣٠٥,٩	١٧١,٧	٣ ١٣٤,٢	٦٦٠,٣	٢ ٤٧٣,٩	جمهورية كوريا الشعبية الديمقراطية
٩	٥	٢	٢	٣ ١٨٤,٦	٨٩٥,٣	٢ ٢٨٩,٣	٤٠,٣	٢ ٢٤٩,٠	جمهورية لاو الديمقراطية الشعبية
٦	٤	١	١	٢ ٧٤٥,٦	٥٨٦,٦	٢ ١٥٩,٠	٠,٠	٢ ١٥٩,٠	سري لانكا
١١	٥	٤	٢	١١ ٧٠١,٨	١ ٤٦٤,٩	١٠ ٢٣٦,٩	٤٠٨,٩	٩ ٨٢٨,٠	الصين
٨	٥	٢	١	١١ ٥٥١,٨	٨٤٣,٨	١٠ ٧٠٨,٠	٢ ١٨٤,٤	٨ ٥٢٣,٦	الفلبين
٨	٥	٢	١	١٥ ٣١٧,١	٧٨٠,٩	١٤ ٥٣٦,٢	٦ ٤٣٩,٩	٨ ٠٩٦,٣	فييت نام
١٠	٥	٣	٢	٦ ٨٩٣,٧	١ ١٢١,٤	٥ ٧٧٢,٣	١٤٩,٩	٥ ٦٢٢,٤	كمبوديا
صفر	صفر	صفر	صفر	٨٨٠,٦	-	٨٨٠,٦	٤٧٥,٨	٤٠٤,٨	ماليزيا
٣	٢	١	صفر	٩٤٧,١	١٨٢,٤	٧٦٤,٦	٠,٠	٧٦٤,٦	ملديف
٨	٥	٢	١	٣ ٤١٣,٧	٦٠٨,٢	٢ ٨٠٥,٦	١٠٦,٨	٢ ٦٩٨,٨	منغوليا
٩	٥	٣	١	١١ ٣٩٩,٩	٦٧١,٦	١٠ ٧٢٨,٤	٨٣٢,٩	٩ ٨٩٥,٤	ميانمار
١٠	٥	٣	٢	١٦ ٥١٦,٦	١ ١٠٢,٣	١٥ ٤١٤,٣	٧ ٥٤٢,٩	٧ ٨٧١,٤	نيبال

الوظائف (٢٠٠٧-٢٠٠٦)				الموارد (٢٠٠٧-٢٠٠٦) ^١					
الوظائف في ميزانية الدعم لفترة السنتين				البرنامج					
مجموع الدعم	الخدمات العامة/ الفئات الأخرى	الوظائف الوطنية	الوظائف الدولية	مجموع البرامج وميزانية الدعم لفترة السنتين	إجمالي ميزانية الدعم لفترة السنتين	البلد			
						مجموع الموارد	الموارد الأخرى	الموارد العادية	
١٠	٥	٣	٢	٣٣ ٢٩٢,٠	١ ٣٥٧,٥	٣١ ٩٣٤,٥	١ ٥٧٣,٤	٣٠ ٣٦١,٠	الهند
٣	صفر	٢	١	١١ ٣١٨,٦	٢ ٨٧٢,٨	٨ ٤٤٥,٨	٢ ٢٣٤,٤	٦ ٢١١,٤	منطقة آسيا والمحيط الهادئ
١٧٨	٩٧	٥٣	٢٨	٢٢٢ ٢٥٩,٧	٢١ ٥٧٩,٨	٢٠٠ ٦٧٩,٩	٣٩ ٣٥٧,٤	١٦١ ٣٢٢,٥	المجموع الفرعي، آسيا
رابعا - أمريكا اللاتينية ومنطقة البحر الكاريبي									
صفر	صفر	صفر	صفر	٨٩٩,٦	-	٨٩٩,٦	٠,٠	٨٨٩,٦	الأرجنتين
٧	٤	٢	١	٢ ٨٧٧,٠	١ ٠٧٧,٨	١ ٧٩٩,٢	٠,٠	١ ٧٩٩,٢	إكوادور
١	صفر	١	صفر	١ ٠٨٧,٨	١٨٨,٢	٨٩٩,٦	٠,٠	٨٩٩,٦	أوروغواي
٣	٢	١	صفر	٢ ٦٤١,٥	٢٩١,٣	٢ ٣٥٠,٣	١٠١,٣	٢ ٢٤٩,٠	باراغواي
٨	٤	٣	١	٣ ٧٨٣,٨	١ ٢١١,٢	٢ ٥٧٢,٧	٧٧٣,٥	١ ٧٩٩,٢	البرازيل
٩	٤	٣	٢	٧ ١٦٤,٨	١ ٤٧٧,٥	٥ ٦٨٧,٣	٢ ٩٨٨,٦	٢ ٦٩٨,٨	بلدان منطقة البحر الكاريبي الناطقة بالانكليزية والهولندية ^(٢)
٢	١	١	صفر	١ ٤٩٥,٧	٣٧١,٢	١ ١٢٤,٥	٠,٠	١ ١٢٤,٥	بنما
٧	٥	١	١	٢ ٦٨٩,٧	٨٨٣,٠	٥ ٨٠٦,٨	٣ ١٠٨,٠	٢ ٦٩٨,٨	بوليفيا
٨	٥	٢	١	٢٤ ٤٢٥,٥	١ ٤٢٧,٦	٢٢ ٩٩٧,٩	١٩ ٠٦٢,٢	٣ ٩٣٥,٧	بيرو
٣	٢	١	صفر	١ ٩٥٩,٩	٣٥٧,٥	١ ٦٠٢,٤	٢٨,١	١ ٥٧٤,٣	الجمهورية الدومينيكية
٤	٢	١	١	٣ ٣٢٢,١	٦٧٧,٠	٢ ٦٤٥,١	١ ٠٧٠,٨	١ ٥٧٤,٣	السلفادور
صفر	صفر	صفر	صفر	٤٤٩,٨	-	٤٤٩,٨	٠,٠	٤٤٩,٨	شيلي
٦	٤	١	١	١١ ٨٣١,٤	٨٥٣,٧	١٠ ٩٧٧,٧	٩ ١٧٨,٦	١ ٧٩٩,٢	غواتيمالا
٣	٢	١	صفر	٢ ٦٤٣,٦	٣٩٤,٦	٢ ٢٤٩,٠	٠,٠	٢ ٢٤٩,٠	فتويلا (جمهورية - البوليفارية)
٣	٢	١	صفر	١ ٥٣٣,٦	١٨٤,٢	١ ٣٤٩,٤	٠,٠	١ ٣٤٩,٤	كوبا
٣	٢	١	صفر	١ ٧٢٥,٤	٣٢٥,٢	١ ٤٠٠,٢	٥٠٠,٦	٨٩٩,٦	كوستاريكا

الوظائف (٢٠٠٦-٢٠٠٧)				الموارد (٢٠٠٦-٢٠٠٧) ^١					
الوظائف في ميزانية الدعم لفترة الستين				البرنامج					
الخدمات العامة/مجموع الدعم	الفئات الأخرى	الوظائف الوطنية	الوظائف الدولية	مجموع البرامج وميزانية الدعم لفترة الستين	إجمالي ميزانية الدعم لفترة الستين	مجموع الموارد	الموارد الأخرى	الموارد العادية	البلد
٨	٥	٢	١	٦٢٦٤,٦	١٧٤٣,٤	٤٥٢١,١	٢٢٧٢,٢	٢٢٤٩,٠	المكسيك
٨	٥	٢	١	٩٣٨٣,٤	١٢٩٨,٠	٨٠٨٥,٥	٤٩٣٦,٩	٣١٤٨,٦	نيكاراغوا
٨	٤	٢	٢	٦٩٠٩,٧	١٣٣١,٦	٥٥٧٨,٢	١٠٨٠,٢	٤٤٩٧,٩	هايتي
٨	٤	٢	٢	٨٦٨٩,٨	١١٣٢,٥	٧٥٥٧,٣	٤٨٥٨,٥	٢٦٩٨,٨	هندوراس
صفر	صفر	صفر	صفر	٩١٣٢,٠	١٧٤١,٩	٧٣٩٠,٠	١٩٥٥,١	٥٤٣٤,٩	منطقة أمريكا اللاتينية
١٠٤	٦٠	٢٩	١٥	١٢٠٤٢٤,٦	١٧٧٣٣,٨	١٠٢٦٩٠,٨	٥٤٨٦٢,٨	٤٧٨٢٧,٩	المجموع الفرعي، أمريكا اللاتينية ومنطقة البحر الكاريبي
صفر	صفر	صفر	صفر	٦٥٤٥٤,٧	-	٦٥٤٥٤,٧	١٧٣١٦,٦	٤٨١٣٨,١	خامسا - البرامج الإقليمية
صفر	صفر	صفر	صفر	٦٥٤٥٤,٧	-	٦٥٤٥٤,٧	١٧٣١٦,٦	٤٨٣٨١,١	البرامج الإقليمية الفرعية، البرامج الإقليمية
٧٩٦	٤٢٤	٢٦٣	١٠٩	٨٢٤٥٨٦,٠	١٠٦٤٠٨,٧	٧١٨١٧٧,٤	١٩٠٠٠٠,٠	٥٢٨١٧٧,٤	المجموع الكلي، جميع البرامج

(أ) يستند توزيع الموارد العادية للبرامج بين البرامج القطرية والبرامج المشتركة بين البلدان إلى الإطار التمويلي المتعدد السنوات للفترة ٢٠٠٤-٢٠٠٧. ويستند التوزيع حسب البلدان إلى حدود الإنفاق القصوى لعام ٢٠٠٥ التي وافقت عليها المديرية التنفيذية. ويستند توزيع الموارد الأخرى لكل بلد إلى النفقات لعام ٢٠٠٤ كما هي مسجلة حاليا في نظام أطلس.

(ب) تتألف بلدان جزر جنوب المحيط الهادئ من: توفالو وتونغا وتوكيلاو وجزر سليمان وجزر كوك وجزر مارشال وجزر المحيط الهادئ وساموا وفانواتو وفيجي وكرياتي وميكرونيزيا (ولايات - الموحدة) وناورو ونيوي.

(ج) تتألف بلدان منطقة البحر الكاريبي الناطقة بالانكليزية والهولندية من: أروبا وأنتيغوا وبربودا وأنغيلا وبربادوس ويرمودا وبليز وترينيداد وتوباغو وجامايكا وجزر الأنتيل الهولندية وجزر البهاما وجزر تركس وكايكوس وجزر فرجن البريطانية وجزر كايمان ودومينيكا وسانت فنسنت وجزر غرينادين وسانت كيتس ونيفيس وسانت لوسيا وسورينام وغرينادا وغيانا ومونتسيرات.

المرفق الأول

المصطلحات

ترد أدناه المصطلحات التي التوصل إلى اتفاق عام بشأنها وما يقابلها من تعاريف:

بند الاعتماد - التعريف مماثل لما ورد في الأنظمة المالية لكل من برنامج الأمم المتحدة الإنمائي وصندوق الأمم المتحدة للسكان ومنظمة الأمم المتحدة للطفولة (اليونيسيف)

فرع من الاعتماد يرد بشأنه مبلغ محدد في المقرر المتعلق بالاعتمادات، ويؤذن في إطاره للرئيس التنفيذي للمنظمة بنقل الأموال داخله دون الحصول على موافقة مسبقة.

ميزانية الدعم لفترة السنتين

ميزانية المنظمة التي تغطي الدعم البرنامجي وتنظيم وإدارة المنظمة.

(زيادة/نقصان) التكلفة - تعريف لجنة التنسيق الإدارية

أي زيادة أو نقصان في تكلفة مُدخل من الموارد في فترة الميزانية مقارنة بفترة الميزانية السابقة نتيجة لتغيرات في التكاليف، أو الأسعار، أو أسعار الصرف.

تنظيم وإدارة المنظمة

الوحدات التنظيمية التي تكون مهمتها الرئيسية الحفاظ على هوية المنظمة وتوجيهها وسلامتها. وعادة ما تتضمن الوحدات التي تقوم بمهام التوجيه التنفيذي، والسياسة التنظيمية والتقييم، والعلاقات الخارجية، والإعلام، والإدارة.

الموارد الأخرى

الموارد الخاصة بمنظمة تُموَّل بالتبرعات، بخلاف الموارد العادية، التي ترد لغرض برنامجي محدد (الموارد الأخرى المتصلة بالبرامج) ومن أجل توفير خدمات محددة لأطراف ثالثة (الموارد الأخرى المتصلة برد التكاليف).

الموارد الأخرى المتصلة بالبرامج

الموارد الخاصة بمنظمة تُموَّل بالتبرعات، بخلاف الموارد العادية، التي ترد لغرض برنامجي محدد يتمشى مع أهداف المنظمة وأنشطتها. وتشمل التبرعات والمدفوعات الأخرى الحكومية أو الحكومية الدولية والهبات المقدمة من المصادر غير الحكومية وحصائل الفوائد ذات الصلة والإيرادات المتنوعة.

الموارد الأخرى المتصلة برد التكاليف

الموارد الخاصة بمنظمة تُموَّل بالتبرعات، ويتم تلقيها من أطراف ثالثة لتغطي تكلفة تقديم خدمات محددة لا تتصل بتنفيذ البرامج المنوط بها تنفيذها.

البرامج

المدخلات المباشرة اللازمة لتحقيق أهداف مشروع أو برنامج محدد لأغراض التعاون الإنمائي. ويمكن أن يشمل هذا عادة الخبراء، وموظفي الدعم، واللوازم والمعدات، والعقود من الباطن، والمساعدة النقدية، وتدريب الأفراد أو المجموعات.

دعم البرامج

الوحدات التنظيمية التي تكون مهمتها الرئيسية إعداد وصياغة وإنجاز وتقييم برامج المنظمة. ويشمل هذا عادة الوحدات التي تقدم الدعم للبرامج إما على أساس تقني، أو مواضيعي، أو جغرافي، أو لوجستي، أو إداري.

الموارد العادية

الموارد الخاصة بمنظمة تُموَّل بالتبرعات، وتكون مزوجة معا وغير مقيدة. وهي تشمل التبرعات المعلنة، والمدفوعات الأخرى الحكومية أو الحكومية الدولية، والهبات المقدمة من مصادر غير حكومية وحصائل الفوائد ذات الصلة، والإيرادات المتنوعة.

التسويات المختلفة للتكاليف

الزيادة أو النقصان في التكلفة بسبب تغيرات في الأسعار أو ظروف لا تتعلق بتسويات العملة أو تسويات التضخم السنوية.

(زيادة/نقصان) الحجم

أي زيادة أو نقصان في الاحتياجات من الموارد، بسبب تغير مستوى أو طابع الأنشطة التي تضطلع بها المنظمة خلال فترة الميزانية الجارية والأنشطة المقترحة لفترة الميزانية المقبلة. ويعبر عن الحجم باستخدام نفس عوامل التكلفة المطبقة بالنسبة للاعتمادات الموافق عليها، بغية إتاحة المقارنة المباشرة لتلك التغيرات بالنسبة إلى مستوى الأنشطة الموافق عليها لفترة الميزانية الجارية.

المرفق الثاني

المنهجية

١ - تتضمن المنهجية عدة خطوات متعاقبة لحساب التقديرات. ويجري كل من هذه الحسابات بالنسبة لكل سنة على حدة من فترة السنتين. وتمثل المنهجية أساسا في أخذ الاعتمادات الموافق عليها للسنة الأولى من فترة السنتين الجارية وإضافة تعديلات الحجم وتعديلات التكلفة إليها، فتنتج من ذلك التقديرات المطلوبة للسنة الأولى من فترة السنتين المقترحة. وعلى نفس المنوال تستكمل الاعتمادات الموافق عليها للسنة الثانية من فترة السنتين الجارية، بحيث تنتج من ذلك التقديرات المطلوبة للسنة الثانية من فترة السنتين المقترحة. وينبغي أن يؤخذ في الاعتبار، أن الوقت الذي تعد فيه التقديرات ميزانية الدعم المقترحة لفترة السنتين، هو عادة الشهور الأولى من السنة الثانية لفترة السنتين الجارية. وفيما يلي وصف لكل خطوة من الخطوات المتعاقبة.

تعديلات الحجم

٢ - يجري أولا، باتخاذ الاعتمادات الموافق عليها كأساس، حساب حالات الزيادة الفعلية أو النقصان الفعلي في الاحتياجات وتسمى تغيرات الحجم. وتمثل تغيرات الحجم، حسب تعريفها العناصر التي يمكن السيطرة عليها في التقديرات، رهنا بتقييم الرئيس التنفيذي لما تحتاجه المنظمة للقيام بالمهمة المسندة إليها. وتحسب تغيرات الحجم هذه بمستويات الأسعار ذاتها التي حسبت بها الاعتمادات الموافق عليها، بغية تيسير مقارنتها بالأساس الموافق عليه في الوقت الراهن.

التسويات المختلفة للتكلفة

٣ - تضاف إلى الاعتمادات الموافق عليها وتغيرات الحجم الزيادة أو النقصان في التكلفة بسبب التغيرات في الأسعار وفي الظروف غير المرتبطة بتسويات العملة أو تسويات التضخم السنوية. وباستثناء العلاوات التي تتم داخل الرتبة الواحدة، فإنها لا تبين إلا التغيرات المعروفة التي طرأت خلال السنتين اللتين تليتا إعداد آخر ميزانية دعم لفترة السنتين. وتشمل عوامل التكلفة هذه، مثلا، مقررات لجنة الخدمة المدنية الدولية بشأن طائفة متنوعة من استحقاقات الموظفين (مثل بدل الإعالة، ومنحة التعليم)، والتغيرات في الدرجة المتوسطة للوظائف حسب الرتبة. وقد تشمل هذه التسويات أيضا تقديرات لتغطية العلاوات التي يحصل عليها داخل الرتبة الواحدة، إذا اقتضت ذلك تجربة المنظمة. وتنطبق تسوية التكلفة هذه عادة، وليس حصرا، على تكاليف الموظفين. ومن أمثلة هذا النوع من تسوية التكلفة لمصروفات التشغيل، التغير في سعر القدم المربع عند الانتقال إلى أماكن أخرى.

تسويات العملة

٤ - وتحسب بعد ذلك تسويات العملة، حسب السنة، على مجموع الاعتمادات الموافق عليها، وتعديلات الحجم، والتسويات المختلفة للتكلفة. وتكون تسويات العملة هذه عادة هي الفرق بين سعر الصرف المعمول به في الأمم المتحدة الذي كان ساريا، مثلا في ١ نيسان/أبريل من السنة السابقة لفترة السنتين الجارية، وكذلك في ١ نيسان/أبريل من السنة الثانية لفترة السنتين الجارية، أي وقت إعداد ميزانية الدعم المقترحة لفترة السنتين. وهذا العامل ذو أهمية خاصة نظرا المدى تباين المكاتب الميدانية للمنظمة، حيث تتفاوت مصروفات التشغيل تفاوتاً كبيراً نتيجة للاختلاف صعوداً وهبوطاً في قيمة دولار الولايات المتحدة.

التسويات المتعلقة بالتضخم

٥ - وأخيراً، يقتضي استكمال الصورة واستخراج التقدير النهائي لاحتياجات فترة السنتين المقبلة، قيام المنظمة بتسوية التضخم أو تقديره، حسب الاقتضاء، على مدى أربع سنوات. وتحسب هذه التسويات سنوياً بالنسبة لمجموع الاعتمادات الموافق عليها وتعديلات الحجم والتسويات المختلفة للتكلفة، بالشكل الذي عدلت به بالنسبة للعملة، وذلك على النحو التالي:

(أ) بالنسبة للسنة الأولى من فترة السنتين الجارية وإلى السنة الأولى من فترة السنتين المقترحة - تشمل التقديرات الحالية بالفعل على تقديرات التضخم السابقة. ومن ثم تشمل تسوية التضخم لفترة الانتقال هذه ما يلي:

١' الفرق بين تطبيق التقديرات السابقة والتضخم الفعلي بالنسبة للسنة الأولى من فترة السنتين الجارية؛

٢' الفرق بين تطبيق التقديرات السابقة والإسقاط المنقح للتضخم بالنسبة للسنة الثانية من فترة السنتين الجارية؛

٣' إسقاط التضخم بالنسبة للسنة الأولى من فترة السنتين المقترحة.

(ب) وبالنسبة للسنة الثانية من فترة السنتين الجارية إلى السنة الثانية من فترة السنتين المقترحة:

من '١' إلى '٣' كما في (أ) أعلاه؛

٤' إسقاط التضخم بالنسبة للسنة الثانية من فترة السنتين المقترحة.

٦ - وبغية الحصول على هذه التقديرات للتضخم، تعتمد لكل سنة أربع معاملات للتضخم لكل موقع:

(أ) يتعلق المعامل الأول للتضخم بالحركة المقدرة لتسوية مقر العمل لموظفي الفئة الفنية الدولية؛

(ب) ويتعلق المعامل الثاني للتضخم بالسفر الدولي والتكاليف العامة لموظفي الفئة الفنية الداخليين (وهذا المعامل واحد بالنسبة لجميع المواقع)؛

(ج) يشمل المعامل الثالث المرتبات والتكاليف العامة للموظفين المحليين، أي موظفو الفئة الفنية الوطنيون وموظفو فئة الخدمات العامة والفئات الأخرى، التي قد تتفاوت تفاوتاً كبيراً من موقع إلى آخر؛

(د) ويتعلق المعامل الرابع بجميع التكاليف الأخرى، كنفقات التشغيل.

٧ - وضمن الإطار العام، تعامل نيويورك وجنيف بشكل مستقل عن المكاتب الميدانية. وبالنسبة لهذين الموقعين، فإن المعدلات المستخدمة هي نفس المعدلات التي تستخدمها الأمم المتحدة ما لم توجد التزامات تعاقدية محددة مختلفة.

٨ - وبصرف النظر عن عدد محدود من عناصر التكلفة كالسفر الدولي والتكاليف العامة للموظفين الدوليين، يجب أن تكون معاملات التضخم للمكاتب الميدانية مرتبطة بالموقع. وتقرن التقديرات بالتجارب السابقة والأنماط العالمية الراهنة و/أو المعلومات التي تنشر قبل تطبيقها على تقديرات الميزانية.

المرفق الثالث

الإجراءات المتخذة لتنفيذ توصيات اللجنة الاستشارية لشؤون الإدارة والميزانية التي وافق عليها المجلس التنفيذي لبرنامج الأمم المتحدة الإنمائي وصندوق الأمم المتحدة للسكان

١ - حسبما طلبت اللجنة الاستشارية لشؤون الإدارة والميزانية في الفقرة ٤ من تقريرها DP/FPA/2003/12، المؤرخ ٢٠ آب/أغسطس ٢٠٠٣، يسر صندوق الأمم المتحدة للسكان أن يقدم هذا المرفق مشيراً إلى الإجراءات التي اتخذت لتنفيذ توصيات اللجنة.

٢ - أوصت الفقرة ٢ من الوثيقة DP/FPA/2003/12 صندوق الأمم المتحدة للسكان باختصار وثيقة الميزانية والتوسع في استخدام الرسوم والخرائط البيانية حتى تكون الميزانية أسهل قراءة. وتبين الوثيقة الحالية أن صندوق الأمم المتحدة للسكان قد نفذ هذه التوصية. وقد أدخل الصندوق جداول بدلاً من السرد المطول. وأصبحت وثيقة الميزانية أقصر مما كانت في السابق بالرغم من إضافة عدد من الجداول ولا سيما تلك التي تعكس التغيرات في الوظائف وعمليات إعادة تصنيف الوظائف. وتقدم أيضاً خريطة تنظيمية جديدة تشمل على المعلومات المتعلقة بالهيكل الوظيفي والتغيرات في عدد الوظائف، على النحو المطلوب.

٣ - وأوصت الفقرة ٣ من الوثيقة DP/FPA/2003/12 بأن ينظر صندوق الأمم المتحدة للسكان في إدخال تقنيات الميزنة على أساس النتائج في عملية إعداد تقديرات الميزانية. وأحاط المجلس التنفيذي علماً بهذه التوصية في مناقشاته أثناء دورته العادية الثانية لعام ٢٠٠٣. ويود الصندوق أن يقدم معلومات إضافية بشأن التقدم المحرز في هذا المجال:

(أ) في سياق شبكة المالية والميزانية التي أنشئت تحت رعاية اللجنة الإدارية الرفيعة المستوى، أعد برنامج الأمم المتحدة الإنمائي وصندوق الأمم المتحدة للسكان ومنظمة الأمم المتحدة للطفولة ورقة مفاهيم عن الميزنة على أساس النتائج في منظومة الأمم المتحدة (CEP/2005/HLCM/R.6). وقدمت هذه الورقة إلى اللجنة الإدارية الرفيعة المستوى في دورتها التاسعة المعقودة في جنيف، سويسرا، يومي ٤ و ٥ نيسان/أبريل ٢٠٠٥. ورحبت اللجنة بالتقرير مع تسليمها بأن الميزنة على أساس النتائج تنطوي على تغيير معقد ومطول في مجالي الإدارة والثقافة التنظيمية لكل منظمة، ولا تتوفر طرق مختصرة في هذا الصدد؛

(ب) صندوق الأمم المتحدة للسكان ملتزم بتنفيذ الميزنة على أساس النتائج. ويتعاون الصندوق بصورة وثيقة ببرنامج الأمم المتحدة الإنمائي ومنظمة الأمم المتحدة

للطفولة لوضع نهج مشترك للتحويل إلى الميزنة على أساس النتائج. وحددت المنظمات الثلاث الركائز التالية:

١' **الإطار المشترك للميزنة على أساس النتائج** - يتسم الإطار المشترك للميزنة على أساس النتائج بالمرونة الكافية ليراعي الخصوصيات والولايات الفردية للوكالات مع اشتماله على عناصر مشتركة تتفق مع توصيات وتقرير وحدة التفتيش المشتركة بشأن إدارة نظام الأمم المتحدة على أساس النتائج، والتقرير المذكور في الفقرة (أ) أعلاه (CEP/2005/HLCM/R.6)، ومبادرة التيسيط والمواءمة لطرائق تنفيذ البرنامج الصادرة من وكالات اللجنة التنفيذية لمجموعة الأمم المتحدة الإنمائية؛

٢' **الإدارة الموحدة على أساس النتائج ومصطلحات وتعريفات الميزنة على أساس النتائج** - يعد توحيد الصياغة بمثابة نقطة الانطلاق من أجل الوصول إلى فهم واضح للإدارة على أساس النتائج وشروط الميزنة على أساس النتائج في برنامج الأمم المتحدة الإنمائي وصندوق الأمم المتحدة للسكان ومنظمة الأمم المتحدة للطفولة. وتعمل المنظمات الثلاث حالياً على وضع تعريفات مشتركة للميزنة على أساس النتائج؛

٣' **الشكل الموحد للميزانية على أساس النتائج** - ينفذ كل من برنامج الأمم المتحدة الإنمائي وصندوق الأمم المتحدة للسكان ومنظمة الأمم المتحدة للطفولة برامج مختلفة ولكنها تشترك في ذات المنهجية لميزانية الدعم الموحدة لفترة السنتين. ويفسح هذا المجال للتحرك نحو وضع إطار مشترك للميزنة على أساس النتائج يسمح بشكل للميزانية يعكس العناصر الرئيسية للميزنة على أساس النتائج، ويربط النتائج بالموارد المخططة، ويكفل إدراج مؤشرات الأداء لقياس التقدم المحرز في تحقيق الأهداف المخططة.

٤ - وشجعت الفقرة ٧ من الوثيقة DP/FPA/2003/12 صندوق الأمم المتحدة للسكان على مواصلة جهوده لزيادة مجموع الموارد المتاحة. وقد ازدادت قاعدة المانحين لصندوق الأمم المتحدة للسكان منذ تقديم تقديرات الميزانية للفترة ٢٠٠٤-٢٠٠٥، حسبما يرد في الجدول ١ وفي الشكل ألف. وارتفع عدد المانحين للموارد العادية إلى رقم قياسي بلغ ١٦٦ جهة مانحة في عام ٢٠٠٤. ولزيادة تعزيز قدرة صندوق الأمم المتحدة للسكان على جمع الأموال اقترحت وظيفتان إضافيتان من الفئة الفنية لتعبئة الموارد لفترة السنتين ٢٠٠٦-٢٠٠٧.

٥ - وأوصت الفقرة ١٠ بإنشاء ٧ وظائف وطنية من الفئة الفنية ووظيفة واحدة من الرتبة ف - ٤ (أحصائي مراجعة حسابات)، وأوصت كذلك بضرورة إعادة النظر في الوظائف الباقية إذا اقتضت الضرورة وإعادة تقديم الاقتراح مع تبرير ملائم في سياق الميزانية المقترحة لفترة السنتين المقبلة. وتبعاً لذلك، وافق المجلس التنفيذي عند اعتمادها لتقديرات ميزانية الدعم لفترة السنتين ٢٠٠٤-٢٠٠٥ على جميع الوظائف التي طلبها صندوق الأمم المتحدة للسكان.

٦ - وتناولت الفقرتان ١٢ و ١٤ مسألة إعادة تصنيف الوظائف. وأحاط المجلس التنفيذي علماً في دورته العادية الثانية لعام ٢٠٠٣ برأي اللجنة الاستشارية لشؤون الإدارة والميزانية. وفي هذه الميزانية المقترحة، اقترح صندوق الأمم المتحدة للسكان إعادة التصنيف فقط للوظائف استناداً إلى التغيير في طبيعة الوظائف المضطلع بها. وفضلاً عن ذلك فإن إعادة التصنيف المقترحة سوف تتم مع التقييد التام بالسياسات والمعايير الثابتة التي حددها لجنة الخدمة المدنية الدولية.

٧ - وأخيراً، أوصت الفقرة ١٣ بزيادة عدد الموظفين المتدئين من الفئة الفنية. وحسبما سبقت الإشارة إليه في الوثيقة DP/FPA/2003/11 لا يتوفر لصندوق الأمم المتحدة للسكان مجال كبير لاستيعاب الموظفين الفنيين المتدئين بسبب محدودية عدد الوظائف ككل. وبالرغم من ذلك، فقد أحرز الصندوق بعض التقدم صوب تحقيق توصية اللجنة الاستشارية لشؤون الإدارة والميزانية بتخصيص أربع وظائف للمتدئين من مجموع الوظائف البالغ عددها ١١ وظيفة في المقر في فترة السنتين ٢٠٠٦-٢٠٠٧.

المرفق الرابع

تفاصيل إعادة تصنيف الوظائف في المقر

إعادة التصنيف نزولاً	إعادة التصنيف صعوداً	الرتبة الجديدة*	الوصف/رقم الوظيفة	الشعبة/القسم
	١	مد - ١	رئيس مكتب المديرية التنفيذية - الوظيفة ١٧١٥	مكتب المديرية التنفيذية
	١	ف - ٥	كاتب خطب - الوظيفة ٧٦٩٠	مكتب المديرية التنفيذية
	١	٦/ع	سكرتير - الوظيفة ١٧٢٢	مكتب المديرية التنفيذية
صفر	٣			المجموع، مكتب المديرية التنفيذية
	١	٥/ع	مساعد لشؤون إدارة الموارد البشرية - الوظيفة ٨٥٤٤	شعبة الموارد البشرية/التعيينات
	١	٥/ع	مساعد لشؤون التدريب - الوظيفة ١٩٤٩	شعبة الموارد البشرية/اللجنة الإدارية الرفيعة المستوى
	١	٦/ع	سكرتير للمدير - الوظيفة ١٩٤٦	شعبة الموارد البشرية/الإدارة
صفر	٣			المجموع، شعبة الموارد البشرية
	١	ف - ٤	موظف حسابات - الوظيفة ١٨٨٢	شعبة الخدمات الإدارية/المالية
	١	ف - ٤	موظف حسابات - الوظيفة ١٨٨٣	شعبة الخدمات الإدارية/المالية
	١	٦/ع	مساعد إداري - الوظيفة ١٧٦٧	شعبة الخدمات الإدارية/وحدة إدارة المرافق
	١	٥/ع	مدير لتطوير التطبيقات - الوظيفة ١٩٤٣	شعبة الخدمات الإدارية/خدمات المعلومات الإدارية
	١	٥/ع	مدير لشؤون التكنولوجيا - الوظيفة ١٩٤١	شعبة الخدمات الإدارية/خدمات المعلومات الإدارية
صفر	٥			المجموع، شعبة الخدمات الإدارية
	١	مد - ١	رئيس وحدة الاستجابة الإنسانية - الوظيفة ١٨٢٩	وحدة الاستجابة الإنسانية
	١	٦/ع	موظف معاون للشؤون المالية - الوظيفة ١٨٥٦	وحدة الاستجابة الإنسانية
صفر	٢			المجموع، وحدة الاستجابة الإنسانية
١		ف - ٥	رئيس، تقاسم المعرفة - الوظيفة ١٨٣٢	مكتب التخطيط الاستراتيجي
١	صفر			المجموع، مكتب التخطيط الاستراتيجي
	١	مد - ١	رئيس وحدة الإدارة السلعية - الوظيفة ٧٦٥٨	شعبة الدعم التقني
	١	مد - ١	رئيس، البرنامج العالمي ودعم السياسات - الوظيفة ١٨٢٨	شعبة الدعم التقني

إعادة التصنيف نزوليا	إعادة التصنيف صعوديا	الرتبة الجديدة*	الوصف/رقم الوظيفة	الشعبة/القسم
	١	مد - ١	رئيس، الثقافة وقضايا الجنسين وحقوق الإنسان - الوظيفة ١٩٤٤	شعبة الدعم التقني
	١	٥/ع	سكرتير - الوظيفة ١٨٥٠	شعبة الدعم التقني
	١	٦/ع	مساعد شخصي للمدير - الوظيفة ١٨٤٣	شعبة الدعم التقني
صفر	٥			المجموع، شعبة الدعم التقني
	١	ف - ٥	مستشار للمجلس التنفيذي - الوظيفة ١٧٨٧	شعبة الإعلام والمجلس التنفيذي وتعبئة الموارد/فرع المجلس التنفيذي والعلاقات الخارجية
	١	ف - ٥	مستشار للمجلس التنفيذي - الوظيفة ٧٦٩٢	شعبة الإعلام والمجلس التنفيذي وتعبئة الموارد/فرع المجلس التنفيذي والعلاقات الخارجية
	١	٦/ع	مساعد شخصي للمدير - الوظيفة ١٧٩٨	شعبة الإعلام والمجلس التنفيذي وتعبئة الموارد/الإدارة
	١	ف - ٥	مستشار لشؤون تعبئة الموارد - الوظيفة ١٧٣٤	شعبة الإعلام والمجلس التنفيذي وتعبئة الموارد/فرع تعبئة الموارد
	١	٧/ع	موظف معاون لشؤون التمويل المشترك - الوظيفة ١٨١٣	شعبة الإعلام والمجلس التنفيذي وتعبئة الموارد/فرع تعبئة الموارد
صفر	٥			المجموع، شعبة الإعلام والمجلس التنفيذي وتعبئة الموارد
١	٢٣			مجموع إعادة تصنيف الوظائف

* تمت إعادة التصنيف صعوديا لجميع الوظائف من الرتبة الأولى مباشرة. وبالمثل، تمت إعادة التصنيف نزوليا لإحدى الوظائف من الرتبة الأعلى مباشرة (مد - ١).