

Distr.: General  
3 May 2005  
Arabic  
Original: English

الجمعية العامة



الدورة الستون

الميزانية البرنامجية المقترحة لفترة السنتين ٢٠٠٦-٢٠٠٧\*

الجزء الرابع  
التعاون الدولي لأغراض التنمية

الباب ١٥  
المستوطنات البشرية

(البرنامج ١٢ من الخطة البرنامجية والأولويات لفترة السنتين ٢٠٠٦-٢٠٠٧)\*\*

المحتويات

الصفحة

٣	استعراض عام .....
٩	ألف - أجهزة تقرير السياسة .....
١١	باء - التوجيه التنفيذي والإدارة .....
١٧	جيم - برنامج العمل .....
١٨	البرنامج الفرعي ١: توفير المأوى، والتنمية المستدامة للمستوطنات البشرية .....

\* سيصدر فيما بعد موجز للميزانية البرنامجية المعتمدة بوصفه: الوثائق الرسمية للجمعية العامة، الدورة الستون، الملحق رقم ٦ (A/60/6/Add.1).

\*\* الوثائق الرسمية للجمعية العامة، الدورة التاسعة والخمسون، الملحق رقم ٦ (A/59/6/Rev.1).

---

٢٦	..... البرنامج الفرعي ٢: رصد جدول أعمال المؤئل
٣٢	..... البرنامج الفرعي ٣: التعاون الإقليمي والتقني
٣٧	..... البرنامج الفرعي ٤: تمويل المستوطنات البشرية
٤١	..... دعم البرنامجي - دال

## المرفق

٤٤	..... النواتج المنجزة في فترة السنتين ٢٠٠٤-٢٠٠٥ التي لن تنفذ في فترة السنتين ٢٠٠٦-٢٠٠٧ . .
----	--

## استعراض عام

١-١٥ المسؤولية العامة عن برنامج المستوطنات البشرية منطحة برنامج الأمم المتحدة للمستوطنات البشرية (مؤئل الأمم المتحدة). وتدرج الأنشطة التي يتولى مؤئل الأمم المتحدة مسؤوليتها ضمن البرنامج ١٢ من الخطة البرنامجية لفترة السنتين ٢٠٠٦-٢٠٠٧.

٢-١٥ وتضطلع الجمعية العامة وأجهزتها الفرعية، التي تتضمن مجلس الإدارة ولجنة الممثلين الدائمين لدى مؤئل الأمم المتحدة، بتوجيه هذا البرنامج. ويقوم مؤئل الأمم المتحدة، الذي يؤدي دور مركز تنسيق شؤون المستوطنات البشرية في منظومة الأمم المتحدة، حسبما كلفته به الجمعية في قرارها ٢٠٦/٥٦، المؤرخ ٢١ كانون الأول/ديسمبر ٢٠٠١، بتقديم الدعم لمجلس إدارته في إبقاء برنامج المستوطنات البشرية قيد التقييم؛ ويساعد الدول الأعضاء، عن طريق مجلس الإدارة والمجلس الاقتصادي والاجتماعي والجمعية العامة، في توفير آلية منسقة لتعزيز ورصد عملية تنفيذ جدول أعمال المؤئل والغايات المنصوص عليها في إعلان الأمم المتحدة بشأن الألفية فيما يخص الأحياء السكنية الفقيرة والمياه والتصحيح؛ ويساعد الأمين العام في تعزيز ترابط السياسات الخاصة ببرنامج المستوطنات البشرية وتنسيقها؛ ويعزز التعاون والشراكات مع السلطات المحلية والمنظمات غير الحكومية والقطاع الخاص والمجموعات الرئيسية في المجتمع المدني فيما يتعلق بتنفيذ جدول أعمال المؤئل على كل من الصعيد العالمي والإقليمي والوطني والمحلي؛ ويقوم، بناء على طلب الدول الأعضاء، بتوفير الخدمات الاستشارية، مع التركيز على تعزيز القدرة داخل البلدان على توفير المأوى الملائم للجميع والتنمية المستدامة للمستوطنات البشرية؛ ويعمل على حشد التمويل اللازم للإسكان والبنى التحتية الأساسية.

٣-١٥ وتمشيا مع الخطة البرنامجية لفترة السنتين ٢٠٠٦-٢٠٠٧، سيستمر تنظيم عمل مؤئل الأمم المتحدة أثناء الفترة ٢٠٠٦-٢٠٠٧ على أساس أربعة برامج فرعية تنعكس فيها توصيات مؤتمر الأمم المتحدة الثاني للمستوطنات البشرية المعقود في اسطنبول، تركيا، في الفترة من ٣ إلى ١٤ حزيران/يونيه ١٩٩٦ (المؤئل الثاني)، و جدول أعمال المؤئل، وإعلان الألفية، والإعلان المتعلق بالمدن والمستوطنات البشرية الأخرى في الألفية الجديدة، وكذلك التوصيات والالتزامات ذات الصلة بمؤتمر القمة العالمي للتنمية المستدامة.

٤-١٥ وسوف يركز مؤئل الأمم المتحدة موارده وأنشطته على بلوغ غايات إعلان الألفية على النحو المبين في قرار الجمعية العامة ٢/٥٥، المؤرخ ٨ أيلول/سبتمبر ٢٠٠٠. إذ ستستمر على وجه التحديد الحملة العالمية لضمان الحيازة والحملة العالمية بشأن الإدارة الحضرية في توجيه الجهود الرامية إلى تنفيذ الأهداف ذات الصلة من إعلان الألفية، أي تحقيق تحسين كبير بحلول عام ٢٠٢٠ في حياة ما لا يقل عن ١٠٠ مليون من سكان الأحياء الفقيرة وكذلك تخفيض نسبة الأشخاص الذين لا يمكنهم الحصول على مياه الشرب المأمونة إلى النصف بحلول عام ٢٠١٥.

٥-١٥ وبالنظر إلى أن هذه الاقتراحات تتماشى مع الخطة البرنامجية لفترة السنتين ٢٠٠٦-٢٠٠٧، فلن تكون هناك أية تغييرات برنامجية كبيرة. بيد أن الشباب قد أخذ في الظهور كمجموعة مهمة وشاملة من مجموعات أصحاب المصلحة في تنمية المستوطنات البشرية والتحضر المستدام. وأخذ الاعتراف يتزايد بقدرة الشباب على أن يصبحوا من العناصر الفعالة في إحداث التغيير إذا ما منحوا الفرص الصحيحة. ومن ثم، سيجري في الفترة ٢٠٠٦-٢٠٠٧ تركيز مزيد من الجهود على إدماج الشباب في صلب البرامج المعيارية والتنفيذية لموئل الأمم المتحدة. وسيجري وضع خريطة طريق للتشجيع على تمكين شباب الحضر وتعزيز مشاركتهم في تنفيذ جدول أعمال الموئل والغايات ذات الصلة من إعلان الألفية. وسيزيد موئل الأمم المتحدة أيضا من تركيزه على الأنشطة التي تجري في مجال التأهب للكوارث وإدارتها وإعادة الإعمار في أعقاب الأزمات، وذلك بعد إشراكه في اللجنة التنفيذية للشؤون الإنسانية، اعترافا بولايته كحلقة وصل بين الإغاثة الطارئة وتحقيق الاستقرار وإعادة الإعمار. وسوف يتمثل أحد المعالم الخاصة لاستراتيجية موئل الأمم المتحدة في إبراز دور المرأة في الجهود المبذولة لتحسين أوضاع المأوى والإدارة الحضرية.

٦-١٥ وسيقوم موئل الأمم المتحدة بدور الجهة المسؤولة عن تنسيق عملية تنفيذ البرنامج داخل منظومة الأمم المتحدة، وسوف يتعاون مع الحكومات ومع منظمات الأمم المتحدة الأخرى، بما في ذلك إدارة الشؤون الاقتصادية والاجتماعية، ومفوضية الأمم المتحدة لحقوق الإنسان، واللجنة الاقتصادية لأفريقيا، واللجنة الاقتصادية لأوروبا، واللجنة الاقتصادية لأمريكا اللاتينية ومنطقة الكاريبي، واللجنة الاقتصادية والاجتماعية لآسيا والمحيط الهادئ، واللجنة الاقتصادية والاجتماعية لغربي آسيا، وبرنامج الأمم المتحدة الإنمائي، ومكتب الأمم المتحدة لخدمات المشاريع، ومنظمة الأمم المتحدة للطفولة، وبرنامج الأمم المتحدة للبيئة، ومفوضية الأمم المتحدة لشؤون اللاجئين، ووكالة الأمم المتحدة لإغاثة وتشغيل اللاجئين الفلسطينيين في الشرق الأدنى، ومنظمة الأمم المتحدة للأغذية والزراعة، ومنظمة الصحة العالمية، والبنك الدولي، ومنظمة الأمم المتحدة للتنمية الصناعية، ومرفق البيئة العالمية، ومكتب الأمم المتحدة المعني بالمخدرات والجريمة، ومعهد الأمم المتحدة للتدريب والبحث، ومنظمة العمل الدولية وبرنامج الأمم المتحدة المشترك المعني بفيروس نقص المناعة البشرية/الإيدز. أما خارج الأمم المتحدة، فسوف يتعاون موئل الأمم المتحدة أيضا مع الحكومات والسلطات المحلية والمؤسسات المالية الدولية والمصارف الإنمائية الإقليمية والشركاء الآخرين في جدول أعمال الموئل.

٧-١٥ ويحتفظ موئل الأمم المتحدة بمكاتب للاتصال في نيويورك وجنيف وبروكسل، تشمل مهامها الرئيسية التنسيق والمواءمة والتمثيل. وفي التقرير (A/59/395)، المقدم امثالاً لقرار الجمعية العامة ٢٧٠/٥٨ المؤرخ ٢٣ كانون الأول/ديسمبر ٢٠٠٣، الذي طلبت الجمعية بموجبه إلى الأمين العام أن يقوم باستعراض هيكل ومهام جميع مكاتب الاتصال أو التمثيل الموجودة في نيويورك التابعة لمنظمات تقع مقارها في أماكن أخرى، ويجري تمويلها من الميزانية العادية للأمم المتحدة، أبلغ الأمين العام الجمعية بأن مكتب نيويورك يمثل موئل الأمم المتحدة في جلسات الجمعية العامة، والمجلس الاقتصادي والاجتماعي، واللجان الفنية ذات

الصلة، ولجنة البرنامج والتنسيق، واللجنة الاستشارية لشؤون الإدارة والميزانية، وغيرها من الهيئات المعنية بإقرار السياسات. ويقدم المكتب الدعم للعمل الفني لموئل الأمم المتحدة، ويسهم في تعزيز التعاون والتنسيق مع الأمانة العامة للأمم المتحدة، والصناديق والبرامج والوكالات الأخرى التابعة للنظام الموحد. وفي هذا الصدد، يكفل المكتب التمثيل في الاجتماعات المشتركة بين الوكالات، ويشارك في اجتماعات مجموعة الأمم المتحدة الإنمائية، واللجنة التنفيذية للشؤون الاقتصادية والاجتماعية وأفرقة الدعم التابعة لهما. وعلاوة على ذلك، يقيم المكتب علاقات مع شركاء موئل الأمم المتحدة في منطقة أمريكا الشمالية، ويضطلع بأنشطة إعلامية في مقر الأمم المتحدة وفي منطقة أمريكا الشمالية. ويتألف ملاك المكتب من وظيفة واحدة من الرتبة مد-١، ووظيفة واحدة من الرتبة ف-٤، ووظيفتين من فئة الخدمات العامة (الرتب الأخرى)، يجري تمويلها من الميزانية العادية، ووظيفة واحدة من الرتبة ف-٣، تمول من الموارد الخارجة عن الميزانية

٨-١٥ وعملا بقراري الجمعية العامة ٢٥٣/٥٦، المؤرخ ٢٤ كانون الأول/ديسمبر ٢٠٠١، و ٢٥٣/٥٧، المؤرخ ٢٠ كانون الأول/ديسمبر ٢٠٠٢، سيزداد تعزيز مكتب الأمم المتحدة في نيروبي، بهدف تخفيض التكاليف الإدارية المفروضة على البرامج الفنية لبرنامج الأمم المتحدة للبيئة وموئل الأمم المتحدة. وفي هذا الصدد، ترد المقترحات المتعلقة بزيادة تعزيز عنصر الميزانية العادية للمكتب في إطار الباب ٢٨ زاي، الإدارة، نيروبي، من الميزانية البرنامجية المقترحة لفترة السنتين ٢٠٠٦-٢٠٠٧. وقد راعى موئل الأمم المتحدة في تقديراته لفترة السنتين الاقتراحات المتعلقة بتعزيز مكتب الأمم المتحدة في نيروبي.

٩-١٥ وترد تفاصيل الإنجازات المتوقعة الرئيسية لهذا البرنامج ومؤشرات الإنجاز الخاصة به لفترة السنتين ٢٠٠٦-٢٠٠٧، مشفوعة بالموارد المطلوبة، تحت بند برنامج العمل وكذلك تحت بند التوجيه التنفيذي والإدارة. ويرد في الجدول ١-١٥ أدناه الإطار العام لتلك الإنجازات المتوقعة ومؤشرات الإنجاز.

الجدول ١-١٥

### إطار الإنجازات المتوقعة ومؤشرات الإنجاز حسب العنصر

العنصر	عدد الإنجازات المتوقعة	عدد مؤشرات الإنجاز
التوجيه التنفيذي والإدارة	٣	٧
برنامج العمل		
توفير المأوى، والتنمية المستدامة للمستوطنات البشرية	٤	١٠
رصد جدول أعمال الموئل	٣	١٠
التعاون الإقليمي والتعاون التقني	٣	٦
تمويل المستوطنات البشرية	٣	٣
<b>المجموع</b>	<b>١٦</b>	<b>٣٦</b>

١٥-١٠ وقد تم استعراض مسألة المنشورات كجزء من برنامج العمل. ومن المتوقع إصدار المنشورات المتكررة والمنشورات غير المتكررة على النحو المبين أدناه في الجدول ١٥-٢، وعلى النحو الوارد توزيعه في المعلومات المتعلقة بالنواتج الخاصة بالتوجيه التنفيذي والإدارة لكل برنامج فرعي.

الجدول ١٥-٢

موجز المنشورات

المنشورات	٢٠٠٣-٢٠٠٢ الفعلية	٢٠٠٥-٢٠٠٤ التقديرية	٢٠٠٧-٢٠٠٦ التقديرية
المتكررة	٢٥	٣٥	٣٥
غير المتكررة	٤٩	١١٧	١٥٦
المجموع	٧٤	١٥٢	١٩١

١٥-١١ وتصل الموارد الإجمالية المطلوبة في إطار هذا الباب لفترة السنتين ٢٠٠٦-٢٠٠٧ إلى ١٦ ٥٢٧ ٨٠٠ دولار، قبل إعادة تقدير التكاليف، مما يمثل زيادة قدرها ٥١٥ ٠٠٠ دولار (أي ٣,٢ في المائة). وفيما يلي موجز للتغييرات المقترحة المبينة في الجدول ١٥-٤ أدناه:

(أ) تتصل الزيادة البالغة ٤٠٠ ١٣٨ دولار، الواردة تحت بند التوجيه التنفيذي والإدارة، بمبلغ قدره ١٣٥ ٥٠٠ دولار يتعلق بالوظائف، ومبلغ قدره ٢ ٩٠٠ دولار خاص باحتياجات غير متعلقة بالوظائف. وعلى وجه التحديد، تتصل هذه الزيادة بإنشاء وظيفة واحدة من الرتبة ف-٤، وبالخدمات التعاقدية، وتكاليف التشغيل العامة، وذلك فيما يتصل بحصة موئل الأمم المتحدة من تكاليف خدمات الهياكل الأساسية لتجهيز البيانات التي يجري توفيرها بشكل مركزي وتكاليف الدعم الخاصة بمكتب نيويورك؛

(ب) تأتي زيادة صافية قدرها ٦٠٠ ٣٧٦ دولار، ترد تحت بند برنامج العمل، نتيجة لما يلي:

'١' انخفاض صاف قدره ١٥٤ ٥٠٠ دولار تحت البرنامج الفرعي ١ يتألف من مبلغ قدره ١٣٥ ٥٠٠ دولار يتعلق بالوظائف، ناجم عن التمويل الكامل لوظيفة واحدة من الرتبة ف-٤ في فترة السنتين ٢٠٠٤-٢٠٠٥، ونقل وظيفة واحدة من الرتبة ف-٤ من هذا البرنامج إلى البرنامج الفرعي ٢؛ ومن انخفاض قدره ١٩ ٠٠٠ دولار تحت بند تكاليف التشغيل العامة؛

'٢' زيادة قدرها ١٠٠ ٥٣١ دولار تحت البرنامج الفرعي ٢ تتعلق بالتمويل الكامل لوظيفة واحدة من الرتبة ف-٥ أنشئت في فترة السنتين ٢٠٠٤-٢٠٠٥؛ وإنشاء وظيفة جديدة

من الرتبة ف-٣ لموظف للمستوطنات البشرية؛ والنقل إلى الداخل لوظيفة واحدة من الرتبة ف-٤ من البرنامج الفرعي ١.

١٥-١٢ وخلال فترة السنتين ٢٠٠٦-٢٠٠٧، ستمكّل الموارد الخارجة عن الميزانية المتوقع أن تبلغ ٥٠٠ ٨٠٧ ١٤٩ دولار، أي ما نسبته ٨٩,٣ في المائة من مجموع الموارد المتاحة للبرنامج، الموارد الممولة من الميزانية العادية للأمم المتحدة، التي تقدر نسبتها بـ ١٠,٧ في المائة. وتستخدم الموارد الخارجة عن الميزانية في تمويل أنشطة التعاون التقني التي تعتبر أحد السمات الأساسية لهذا البرنامج. وتقضي الترتيبات الحالية لاستعراض وإدارة هذه الموارد الخارجة عن الميزانية على الصعيد الحكومي الدولي بأن يعتمد مجلس إدارة برنامج الأمم المتحدة للمستوطنات البشرية ميزانيات فترة السنتين التي تنظم استخدام تلك الموارد الخارجة عن الميزانية.

١٥-١٣ وتتولى وحدة الرصد والتقييم تنظيم وتنسيق مهمتي الرصد والتقييم بموئل الأمم المتحدة. فهذه الوحدة، التي تندرج من الواجهة التنظيمية ضمن التوجيه التنفيذي والإدارة، مكلفة بمسؤولية النهوض بنظم الرصد والتقييم، وتنسيق أنشطة الرصد والتقييم التي يضطلع بها موئل الأمم المتحدة، من أجل بلوغ الأهداف المقررة، وتحقيق الإنجازات المتوقعة وتحسين إمكانية مساءلة موئل الأمم المتحدة من الناحية التنظيمية. وتقدر الموارد المطلوبة لفترة السنتين ٢٠٠٦-٢٠٠٧ من أجل الاضطلاع بالأنشطة المقررة بمبلغ ١ ٤٥٨ ٠٠٠ دولار، يتألف من مبلغ قدره ٣٥٢ ١٠٠ دولار في إطار الميزانية العادية، ومبلغ قدره ١ ١٠٥ ٩٠٠ دولار في إطار الموارد الخارجة عن الميزانية.

١٥-١٤ وترد النسب المئوية لتوزيع إجمالي الموارد المدرجة في إطار هذا الباب لفترة السنتين ٢٠٠٦-٢٠٠٧ في الجدول ١٥-٣ أدناه.

الجدول ١٥-٣

### توزيع الموارد بالنسب المئوية حسب العنصر

العنصر	الميزانية العادية	الموارد الخارجة عن الميزانية
أجهزة تقرير السياسة	٠,٢	-
التوجيه التنفيذي والإدارة	١٩,٣	٢,٨
برنامج العمل		
توفير المأوى، والتنمية المستدامة للمستوطنات البشرية	٣٦,١	١٩,٧
رصد جدول أعمال الموئل	٣٤,٨	١٥,٣
التعاون الإقليمي والتعاون التقني	٨,٠	٤٨,٤
تمويل المستوطنات البشرية	١,٦	٨,٦
<b>المجموع الفرعي</b>	<b>٨٠,٥</b>	<b>٩٢,٠</b>
الدعم البرامجي	-	٥,٢
<b>المجموع</b>	<b>١٠٠,٠</b>	<b>١٠٠,٠</b>

الاحتياجات من الموارد حسب العنصر

(بآلاف دولارات الولايات المتحدة)

(١) الميزانية العادية

العنصر	نفقات ٢٠٠٣-٢٠٠٢	اعتمادات ٢٠٠٥-٢٠٠٤	النمو في الموارد		الاجموع قبل إعادة تقدير التكاليف	فرق إعادة تقدير التكاليف	تقديرات ٢٠٠٧-٢٠٠٦
			النسبة المئوية	المبلغ			
أجهزة تقرير السياسة	٢٢,٢	٢٦,٠	-	-	٢٦,٠	٣,١	٢٩,١
التوجيه التنفيذي والإدارة	٣٠٤٦,٠	٣٠٥١,٣	٤,٥	١٣٨,٤	٣١٨٩,٧	٢٥٥,٥	٣٤٤٥,٢
برنامج العمل	١٠٤٧٥,٥	١٢٩٣٥,٥	٢,٩	٣٧٦,٦	١٣٣١٢,١	١١٨٠,١	١٤٤٩٢,٢
<b>الاجموع الفرعي</b>	<b>١٣٥٤٣,٨</b>	<b>١٦٠١٢,٨</b>	<b>٣,٢</b>	<b>٥١٥,٠</b>	<b>١٦٥٢٧,٨</b>	<b>١٤٣٨,٧</b>	<b>١٧٩٦٦,٥</b>

(٢) الموارد الخارجة عن الميزانية

مصدر الأموال	تقديرات ٢٠٠٥-٢٠٠٤	نفقات ٢٠٠٣-٢٠٠٢	تقديرات ٢٠٠٧-٢٠٠٦
(أ) الخدمات المقدمة لدعم:			
١' مؤسسات الأمم المتحدة	٢٣٥٤,٠	١٨٩٢,٠	٢٣٧٩,٤
٢' الأنشطة الخارجة عن الميزانية	٥٦٥٠,٦	٩٣٨٠,٥	٧٨٨٥,٩
(ب) الأنشطة الفنية:			
مؤسسة الأمم المتحدة للموئل والمستوطنات البشرية	١٧٤١٠,٢	٧٩٣٦,٠	٢٠١١٢,٥
برنامج الأمم المتحدة للمستوطنات البشرية	٦٠١٨,٠	-	٤٦٢٩,٧
(ج) المشاريع التنفيذية:			
مؤسسة الأمم المتحدة للموئل والمستوطنات البشرية	٤٤٦٠٠,٠	٣٤٧٣٠,٢	٥٤٨٠٠,٠
برنامج الأمم المتحدة الإنمائي ومصادر أخرى	٦٠٠٠٠,٠	١٦٠٧٧٣,٢	٦٠٠٠٠,٠
<b>الاجموع الفرعي</b>	<b>١٣٦٠٣٢,٨</b>	<b>٢١٤٧١١,٩</b>	<b>١٤٩٨٠٧,٥</b>
<b>مجموع (١) و (٢)</b>	<b>١٥٢٠٤٥,٦</b>	<b>٢٢٨٢٥٥,٧</b>	<b>١٦٧٧٧٤,٠</b>





المورخ ١٩ كانون الأول/ديسمبر ١٩٧٧، وفي الفقرة ٢٢٢ من جدول أعمال المؤتمر الذي اعتمد في المؤتمر الثاني.

١٥-١٦ ويتألف مجلس الإدارة من ٥٨ دولة عضواً، تمتد مدة عضوية كل منها إلى أربع سنوات. ويعقد المجلس دوراته العادية كل سنتين في مقر موئل الأمم المتحدة في نيروبي. وفي أثناء هذه الدورات، يستعرض مجلس الإدارة برنامج عمل موئل الأمم المتحدة الذي يغطي فترة سنتين وميزانية مؤسسة الأمم المتحدة للموئل والمستوطنات البشرية، وكذلك الأنشطة التنفيذية التي يضطلع بها موئل الأمم المتحدة. وتجمع هذه الدورات بين ممثلي الدول الأعضاء وشركاء آخرين في جدول أعمال المؤتمر، من بينهم السلطات المحلية والمنظمات غير الحكومية والقطاع الخاص والبرلمانيون العالميون المعنيون بالموئل والجماعات النسائية وشبكة الشباب من أجل الموئل والنقابات والفنيون والباحثون ومؤسسات وأكاديميات العلوم. وتجتمع لجنة الممثلين الدائمين عادة ثماني مرات في فترة السنتين، بينما يجتمع كل فريق من الأفرقة العاملة الثلاثة التابعة لها مرة كل شهر، مما يصل بإجمالي عدد الاجتماعات إلى نحو ٧٠ اجتماعاً. وتتولى أمانة مجلس الإدارة وقسم العلاقات الخارجية والشؤون المشتركة بين الوكالات موئل الأمم المتحدة خدمة مجلس الإدارة وهيئته الفرعية لما بين الدورات ولجنة الممثلين الدائمين وأفرقتها الثلاثة.

الجدول ١٥-٦

### الاحتياجات من الموارد

الموارد (بالآلاف دولارات الولايات المتحدة)		الوظائف	
٢٠٠٧-٢٠٠٦		٢٠٠٥-٢٠٠٤	
(قبل إعادة تقدير التكاليف)		٢٠٠٧-٢٠٠٦	
٢٠٠٥-٢٠٠٤	٢٠٠٧-٢٠٠٦	٢٠٠٥-٢٠٠٤	٢٠٠٧-٢٠٠٦
الميزانية العادية			
الاحتياجات غير المتعلقة بالوظائف			
٢٦,٠	٢٦,٠	-	-
المجموع الفرعي			
٢٦,٠	٢٦,٠	-	-
الموارد الخارجة عن الميزانية			
-	-	-	-
المجموع			
٢٦,٠	٢٦,٠	-	-

١٥-١٧ ويغطي الاعتماد البالغ ٢٦ ٠٠٠ دولار احتياجات العمل الإضافي للخدمات الفنية الخاصة باجتماعات مجلس إدارة موئل الأمم المتحدة (٢٠ ٤٠٠ دولار) واحتياجات الضيافة أثناء دورات المجلس التي تعقد كل سنتين (٦٠٠ ٥ دولار).

## باء - التوجيه التنفيذي والإدارة

الاحتياجات من الموارد (قبل إعادة تقدير التكاليف): ١٨٩ ٧٠٠ ٣ دولار

١٨-١٥ يقع التوجيه التنفيذي والإدارة ضمن مسؤوليات المدير التنفيذي، الذي يضم مكتبه وحدة الرصد والتقييم ومكاتب الاتصال التابعة لموئل الأمم المتحدة في نيويورك وجنيف وبروكسل. ويضطلع المدير التنفيذي بتوفير التوجيه العام والتنسيق فيما يتعلق بإدارة تنفيذ برنامج عمل المنظمة وعلاقتها بالدول الأعضاء ومكاتب الأمم المتحدة وبرامجها وصناديقها ووكالاتها والشركاء الآخرين لموئل الأمم المتحدة، فيما يتعلق بتنسيق تنفيذ جدول أعمال الموئل، وتحقيق الغايات المقررة في إعلان الألفية، على صعيد المنظومة برمتها. وتتولى وحدة الرصد والتقييم مسؤولية تنفيذ برنامج العمل وتقييم أنشطة البرنامج. كما يضطلع المكتب بتوفير المعلومات وتقديم الخدمات الصحفية والإعلامية للمجتمع الدولي وجميع الشركاء في جدول أعمال الموئل، ويقوم بتخطيط وتنفيذ الأنشطة الإعلامية العالمية والإقليمية والوطنية الرئيسية، وهو مسؤول عن تنسيق أنشطة حشد الأموال. وتشمل وظائف مكاتب الاتصال المشاركة في أعمال الجمعية العامة، والمجلس الاقتصادي والاجتماعي، واجتماعات الهيئات الحكومية الدولية الأخرى، والاجتماعات المشتركة بين الإدارات والاجتماعات المشتركة بين الوكالات، وتقديم الدعم الفني في أثناء الاجتماعات، وتوفير المشورة المتعلقة بالمستوطنات البشرية، فضلا عن الاضطلاع بأنشطة التوعية.

الجدول ١٥-٧

### أهداف فترة السنتين والإنجازات المتوقعة ومؤشرات الإنجاز، ومقاييس الأداء

الهدف ١: يتمثل الهدف العام في تحسين التساوق والتوجيه في تنفيذ الولاية التشريعية لموئل الأمم المتحدة وبرنامج عمله المعتمد.

مؤشرات الإنجاز	الإنجازات المتوقعة من الأمانة العامة
(أ) '١' إدماج مدخلات موئل الأمم المتحدة في الوثائق والتقارير المتعلقة بالسياسات على صعيد المنظومة، وزيادة التركيز الاستراتيجي في الإرشادات التي تقترحها مختلف البرامج فيما يتعلق بالسياسات، وفي الأنشطة الأخرى لموئل الأمم المتحدة	(أ) تعزيز ترابط السياسات في إدارة أنشطة منظومة الأمم المتحدة المتعلقة بالمستوطنات البشرية وتقوية العلاقة مع الشركاء الرئيسيين

الإنجازات المتوقعة من الأمانة العامة

مؤشرات الإنجاز

مقاييس الأداء:

الفترة ٢٠٠٢-٢٠٠٣: تركيز محدود على المستوطنات البشرية وموئل الأمم المتحدة في وثائق السياسات الأساسية لمنظومة الأمم المتحدة وأنشطة المنظومة

تقديرات الفترة ٢٠٠٤-٢٠٠٥: النهوض بالتقارير التي تعدها الأمم المتحدة بشأن غايات إعلان الألفية المتصلة بالمستوطنات البشرية، وزيادة التنسيق من جانب موئل الأمم المتحدة على الصعيد الداخلي للأمانات والصعيد المشترك بين الوكالات

الإنجاز المستهدف للفترة ٢٠٠٦-٢٠٠٧: زيادة تجلّي غايات إعلان الألفية المتصلة بالمستوطنات البشرية في أعمال منظومة الأمم المتحدة بشكل مستمر

٢٠ إرساء شراكات أوثق وذات دور أبرز مع الشركاء الرئيسيين، ولا سيما السلطات المحلية ورباطها

مقاييس الأداء:

الفترة ٢٠٠٢-٢٠٠٣: غير متاحة

تقديرات الفترة ٢٠٠٤-٢٠٠٥: اعتماد مجلس الإدارة في دورته العشرين للمبادئ التوجيهية الدولية بشأن اللامركزية، التي أعدها فريق الخبراء الاستشاري المعني باللامركزية، بالتعاون مع لجنة الأمم المتحدة الاستشارية للسلطات المحلية

الإنجاز المستهدف للفترة ٢٠٠٦-٢٠٠٧: إرساء برنامج للتعاون بين المنظمة العالمية للمدن والحكومات المحلية، بما في ذلك فريق الخبراء الاستشاري المعني باللامركزية، والمرصد العالمي للأخذ بالديمقراطية واللامركزية على الصعيد المحلي، ولجنة الأمم المتحدة الاستشارية للسلطات المحلية، ووضع موضع التنفيذ الكامل

(ب) الرصد والتقييم المنتظم لتنفيذ برنامج عمل موئل الأمم المتحدة، ٢٠٠٦-٢٠٠٧  
(ب) ١٠ تقديم تقارير في حينها عن التقدم المحرز في تنفيذ برنامج عمل موئل الأمم المتحدة (٢٠٠٦-٢٠٠٧) إلى لجنة الممثلين الدائمين

## الإجازات المتوقعة من الأمانة العامة

## مؤشرات الإنجاز

مقاييس الأداء:

الفترة ٢٠٠٢-٢٠٠٣: تقديم تقارير مخصصة عن برنامجين فرعيين قبل حلول المواعيد النهائية المقررة لها

تقديرات الفترة ٢٠٠٤-٢٠٠٥: تقديم تقارير عادية عن ٤ برامج فرعية قبل حلول المواعيد النهائية المقررة لها

الإنجاز المستهدف للفترة ٢٠٠٦-٢٠٠٧: إعداد تقارير مرحلية شاملة وتفصيلية حسبما تقرر لجنة الممثلين الدائمين، وتقديمها قبل حلول المواعيد النهائية المقررة لها

٢' تقييم متسق ومنظم لبرامج مؤئل الأمم المتحدة

مقاييس الأداء:

الفترة ٢٠٠٢-٢٠٠٣: غير متاحة

تقديرات الفترة ٢٠٠٤-٢٠٠٥: إعداد ٤ تقارير للتقييم في السنة

الإنجاز المستهدف للفترة ٢٠٠٦-٢٠٠٧: إعداد ٦ تقارير للتقييم في السنة

١' زيادة تغطية وسائل الإعلام لقضايا المستوطنات البشرية في الصحافة الدولية والوطنية

(ج) تحسن حصول الشركاء الرئيسيين على معلومات جارية ومناسبة عن المستوطنات البشرية وأنشطة مؤئل الأمم المتحدة، وتعزيز وعي الجمهور بقضايا المستوطنات البشرية والتحضر

مقاييس الأداء:

الفترة ٢٠٠٢-٢٠٠٣: ٥ إصدارات في وسائل الإعلام الوطنية، و٣ إصدارات في وسائل الإعلام الدولية كل أسبوع

تقديرات الفترة ٢٠٠٤-٢٠٠٥: ٥ إصدارات في وسائل الإعلام الوطنية، و٣ إصدارات في وسائل الإعلام الدولية كل أسبوع

الإنجاز المستهدف للفترة ٢٠٠٦-٢٠٠٧: ٥ إصدارات في وسائل الإعلام الوطنية، و ٥ إصدارات في وسائل الإعلام الدولية كل أسبوع

مؤشرات الإنجاز	الإنجازات المتوقعة من الأمانة العامة
٢' زيادة توزيع منشورات موئل الأمم المتحدة مقاييس الأداء: الفترة ٢٠٠٢-٢٠٠٣: ٧٧ ٥١٠ نسخة من المنشورات تقديرات الفترة ٢٠٠٤-٢٠٠٥: ٦٠ ٠٠٠ نسخة من المنشورات الإنجاز المستهدف للفترة ٢٠٠٦-٢٠٠٧: ٩٠ ٠٠٠ نسخة من المنشورات	
٣' زيادة عدد زوار المواقع العامة لموئل الأمم المتحدة على الإنترنت مقاييس الأداء: الفترة ٢٠٠٢-٢٠٠٣: ١,٣ مليون زائر تقديرات الفترة ٢٠٠٤-٢٠٠٥: مليوناً زائر الإنجاز المستهدف ٢٠٠٦-٢٠٠٧: ٢,٥ مليون زائر	

## النواتج

١٥-١٩ سيجري أثناء فترة السنتين إنجاز النواتج التالية:

(أ) تقديم الخدمات إلى الهيئات الحكومية الدولية وهيئات الخبراء:

'١' الخدمات الفنية للاجتماعات: الدورة الحادية والعشرون لمجلس إدارة برنامج الأمم المتحدة للمستوطنات البشرية، موئل الأمم المتحدة (٢٠٠٧) (١٠)؛ والدورة الثالثة للمنتدى الحضري العالمي (٢٠٠٦) (١٠)؛

'٢' وثائق الهيئات التداولية: التقرير المرحلي المقدم من المديرية التنفيذية إلى مجلس الإدارة في دورته الحادية والعشرين (٢٠٠٧) (١)؛ وثيقة السياسات الاستراتيجية للدورة الثالثة للمنتدى الحضري العالمي (٢٠٠٦) (١)؛ وثيقة السياسات الاستراتيجية المستوفاة المقدمة لعلم مجلس الإدارة في دورته الحادية والعشرين (٢٠٠٧) (١)؛ تقرير المديرية التنفيذية عن التعاون داخل منظومة الأمم المتحدة وفيما بين شركاء جدول أعمال الموئل (١)؛ تقريراً الأمين العام إلى الجمعية العامة في دورتها الحادية والسنتين والثانية والسنتين عن تنفيذ جدول

أعمال الموثل (٢)؛ وتقريران إلى المجلس الاقتصادي والاجتماعي عن التنفيذ المنسق لجدول أعمال الموثل (٢)؛

٣' اجتماعات أفرقة الخبراء المخصصة: فريق الخبراء الاستشاري المعني باللامركزية (٢٠٠٦-٢٠٠٧) (٢)؛ واجتماعات لجنة الأمم المتحدة الاستشارية للسلطات المحلية (٤)؛

(ب) الأنشطة الفنية الأخرى:

١' المنشورات المتكررة: الإصدارات الفصلية من حوارات الموثل (٨)؛ التقرير السنوي لموئل الأمم المتحدة (٢)؛

٢' المنشورات غير المتكررة: التقرير السنوي عن أنشطة التقييم لموئل الأمم المتحدة (٢)؛ تقارير التقييم (١٢)؛ بيانات السياسات العامة التي قدمت أثناء الاجتماعات والمؤتمرات الدولية، والاجتماعات الحكومية الدولية أو كمدخلات في وثائق وبيانات السياسات العامة على نطاق المنظومة (٦٠)؛ تقرير أداء البرنامج (١)؛ تقارير مرحلية عن تنفيذ برنامج العمل تقدم إلى لجنة الممثلين الدائمين (٤)؛

٣' معارض وجولات إرشادية ومحاضرات: معارض تتعلق باليوم العالمي للموئل، والدورة الثالثة للمنتدى الحضري العالمي، وفعاليات مهمة أخرى (١)؛

٤' كتيبات وصحائف وقائع ورسوم حائطية وعلب إعلامية: كتيبات وكراسات وصحائف وقائع علب إعلامية لليوم العالمي للموئل والدورة الثالثة للمنتدى الحضري العالمي (٥٠)؛

٥' نشرات إعلامية ومؤتمرات صحفية: نشرات إعلامية عن قضايا المستوطنات البشرية الجارية، وخطب بشأن أيام الأمم المتحدة الدولية، ومقابلات لوسائل الإعلام مع المديرية التنفيذية (٥٠)؛

٦' مواد تقنية: نظام إدارة سياسة الحفظ والسجلات (١)؛ قرص منضغط بذاكرة قراءة فقط يحتوي على النص الكامل لبعض المنشورات الأساسية للشركاء (١)؛ قاعدة بيانات تقييمية (مستودع إلكتروني للأعمال التشغيلية والمعايير لموئل الأمم المتحدة) (١)؛ موقع تفاعلي على الإنترنت لموئل الأمم المتحدة يتضمن منتدى للمناقشات (١)؛ أدوات لدعم أنشطة التقييم (١)؛

٧' موارد سمعية وبصرية: كتالوغ إلكتروني ومطبوع لجميع منشورات موئل الأمم المتحدة، والإصدارات السمعية والبصرية، بما فيها الأفلام وأشرطة الفيديو، والبث الإذاعي والأشرطة الإخبارية، والبصريات الوثائقية والتصويرية المتعلقة بقضايا المستوطنات البشرية ومشاريعها وأنشطتها، مثل المنتدى الحضري العالمي واليوم العالمي للموئل (٥٠).

الاحتياجات من الموارد

الموارد (بالآلاف دولارات الولايات المتحدة)		الوظائف		الفترة
٢٠٠٧-٢٠٠٦	٢٠٠٥-٢٠٠٤	٢٠٠٧-٢٠٠٦	٢٠٠٥-٢٠٠٤	
				الميزانية العادية
				الوظائف
				غير الوظائف
				<b>المجموع الفرعي</b>
				الموارد الخارجة عن الميزانية
				<b>المجموع</b>

٢٠-١٥ وسوف يغطي المبلغ المخصص للوظائف البالغ قدره ٢ ٧٤٧ ٠٠٠ دولار، الذي يشمل زيادة قدرها ١٣ ٥٠٠ دولار، تكاليف الوظائف الواردة في الجدول ١٥-٨، البالغ عددها ١٣ وظيفة. وتتصل الزيادة بإنشاء وظيفة واحدة من الرتبة ف-٤ لموظف للإشراف على البرامج والإدارة.

٢١-١٥ وسوف تغطي الموارد غير المتعلقة بالوظائف البالغة ٤٤٢ ٧٠٠ دولار، التي تشمل زيادة قدرها ٢ ٩٠٠ دولار، ما يلي: تكاليف الموظفين الأخرى (٢٠١ ٩٠٠ دولار)؛ وسفر الموظفين (٨٢ ٦٠٠ دولار)؛ والخدمات التعاقدية (٩ ٣٠٠ دولار)؛ وتكاليف التشغيل العامة (٩٩ ٣٠٠ دولار)؛ والأثاث والمعدات واللوازم والمواد (٤٩ ٦٠٠ دولار). وتتصل الزيادة أساساً بمكتب الاتصال التابع لموئل الأمم المتحدة في نيويورك، أي بحصة المكتب في تكاليف خدمات الهياكل الأساسية لتجهيز البيانات التي يجري توفيرها بشكل مركزي، بما في ذلك تكاليف شبكات حيز التخزين، وحواسيب خدمة التطبيقات، وحواسيب خدمة الإدارات، والوحدات الاحتياطية، وتوفير وصلات الحواسيب المنضدية.



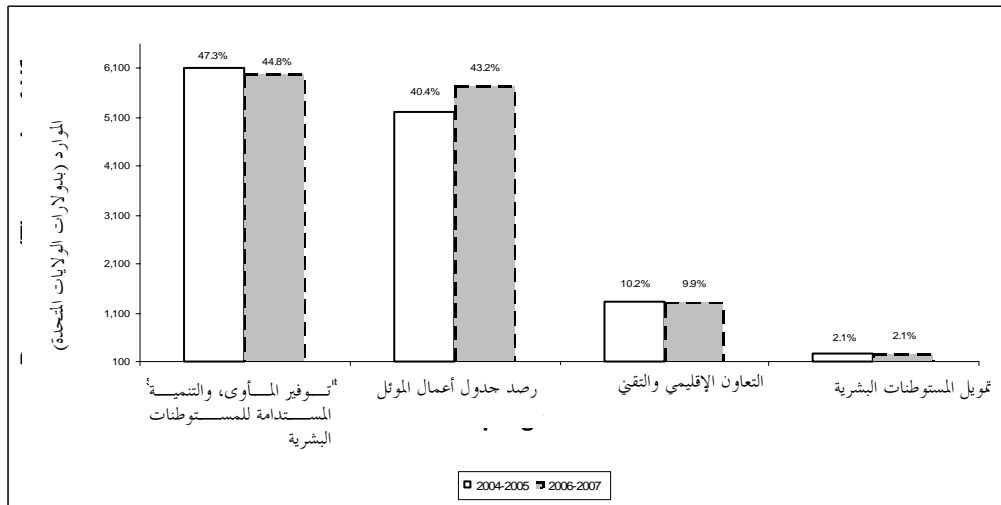
جيم - برنامج العمل

الجدول ٩-١٥

الاحتياجات من الموارد حسب البرنامج الفرعي

الوظائف	الموارد (بآلاف دولارات الولايات المتحدة)		البرنامج الفرعي
	٢٠٠٧-٢٠٠٦	٢٠٠٥-٢٠٠٤ (قبل إعادة تقدير التكاليف)	
	٢٨	٢٩	توفير المأوى، والتنمية المستدامة للمستوطنات البشرية
	٢٨	٢٦	رصد جدول أعمال الموئل
	٥	٥	التعاون الإقليمي والتقني
	١	١	تمويل المستوطنات البشرية
	٦٢	٦١	المجموع الفرعي
	١١٩	١١٩	الموارد الخارجة عن الميزانية
	١٨١	١٨٠	المجموع

الاحتياجات من موارد الميزانية العادية حسب البرنامج الفرعي



## البرنامج الفرعي ١

### توفير المأوى، والتنمية المستدامة للمستوطنات البشرية

الاحتياجات من الموارد (قبل إعادة تقدير التكاليف): ٤٠٠ ٩٦٨ ٥ دولار

٢٢-١٥ ستتولى شعبة توفير المأوى والتنمية المستدامة للمستوطنات البشرية مسؤولية تنفيذ البرنامج الفرعي ١. وقد وُضع برنامج العمل استناداً إلى البرنامج الفرعي ١ من البرنامج ١٢ من الخطة البرنامجية لفترة السنتين ٢٠٠٦-٢٠٠٧.

٢٣-١٥ وسيجري في إطار البرنامج الفرعي القيام بأنشطة في مجالي الدعوة ووضع المعايير من خلال الحملتين العالميتين لضمان الحيازة والإدارة الحضرية؛ ولكن الأنشطة ستتركز أساساً على الدعوة على الصعيد العالمي بشأن الحملتين العالميتين وكذا بشأن غايات إعلان الألفية المتصلة بالأحياء الفقيرة والمياه والصرف الصحي. وستواصل الحملة العالمية المتعلقة بضمان الحيازة استراتيجيتها المتمثلة في تشجيع ضمان الحيازة للجميع والشراكة مع فقراء الحضر إلى جانب اتباع سياسات شاملة للجميع ومستدامة في مجال المستوطنات البشرية. وستعزز الحملة على وجه الخصوص حقوق المرأة باعتبارها من العناصر الأساسية لنجاح السياسات المتعلقة بالمأوى. وستواصل الحملة العالمية المتعلقة بالإدارة الحضرية تشجيع الإدارة الحضرية المسؤولة والمتسمة بالشفافية التي تستجيب لجميع قطاعات المجتمع، وبخاصة فقراء الحضر، وتعود بالنفع عليها. من الملامح الخاصة لهذه الاستراتيجية التركيز على دور المرأة كمشاركة فعلية في الجهود المبذولة من أجل تحسين أحوال المأوى والإدارة الحضرية وكمستفعدة من هذه الجهود أيضاً.

الجدول ١٥-١٠

### الأهداف لفترة السنتين، والإنجازات المتوقعة، ومؤشرات الإنجاز، ومقاييس الأداء

هدف المنظمة: تحسين أحوال المأوى لفقراء العالم وضمان التنمية المستدامة للمستوطنات البشرية.

مؤشرات الإنجاز	الإنجازات المتوقعة من الأمانة العامة
(أ) '١' زيادة عدد الحكومات والسلطات المحلية التي تستحدث وتنفذ سياسات لتحسين الأحياء الفقيرة. بما يتماشى مع غاية الإعلان بشأن الألفية المتصل بالأحياء الفقيرة مقاييس الأداء: الفترة ٢٠٠٢-٢٠٠٣: ٨ حكومات و ٤ سلطات محلية التقديرات للفترة ٢٠٠٤-٢٠٠٥: ١٦ حكومة و ٩ سلطات محلية الإنجاز المستهدف للفترة ٢٠٠٦-٢٠٠٧: ١٩ حكومة و ١٣ سلطة محلية	(أ) إتاحة أطر تنظيمية وقدرات محسنة توفر ما يلي: ضمان (أ) الحيازة، والإعمال التدريجي لحقوق الأرض والإسكان والملكية، وزيادة توفير إسكان أحواد ومعقول التكلفة للفقراء، بمن فيهم النساء ویتامی فيروس نقص المناعة البشرية/الإيدز، وبخاصة في الأحياء الفقيرة.

## مؤشرات الإنجاز

## الإنجازات المتوقعة من الأمانة العامة

٢' زيادة عدد الحكومات التي تعتمد أطرا تنظيمية للإعمال التدريجي لحقوق الأرض والإسكان والملكية، بما في ذلك حقوق المرأة في الملكية

مقاييس الأداء:

الفترة ٢٠٠٢-٢٠٠٣: ١٢ حكومة

التقديرات للفترة ٢٠٠٤-٢٠٠٥: ٢٠ حكومة

الإنجاز المستهدف للفترة ٢٠٠٦-٢٠٠٧: ٢٧ حكومة

٣' زيادة عدد الحكومات التي تعتمد سياسات وإجراءات لتوفير أسواق إسكان وأراض أكثر انفتاحا وأيسر تكلفة

مقاييس الأداء:

الفترة ٢٠٠٢-٢٠٠٣: ١٢ حكومة

التقديرات للفترة ٢٠٠٤-٢٠٠٥: ٢٠ حكومة

الإنجاز المستهدف للفترة ٢٠٠٦-٢٠٠٧: ٢٧ حكومة

٤' زيادة عدد الحكومات والسلطات المحلية التي تطبق تدابير وسياسات للحد من عمليات الإخلاء القسري

مقاييس الأداء:

الفترة ٢٠٠٢-٢٠٠٣: ٨ حكومات و ٤ سلطات محلية

التقديرات للفترة ٢٠٠٤-٢٠٠٥: ١٦ حكومة و ٩ سلطات محلية

الإنجاز المستهدف للفترة ٢٠٠٦-٢٠٠٧: ١٩ حكومة و ١٣ سلطة محلية

مؤشرات الإنجاز	الإنجازات المتوقعة من الأمانة العامة
<p>(ب) '١' زيادة عدد المدن التي تنفذ السياسات والاستراتيجيات والبرامج التي يدعمها موئل الأمم المتحدة لزيادة إمكانية استفادة فقراء الحضر من الهياكل الأساسية</p> <p>مقياس الأداء:</p> <p>الفترة ٢٠٠٢-٢٠٠٣: ١٤ مدينة</p> <p>التقديرات للفترة ٢٠٠٤-٢٠٠٥: ٢١ مدينة</p> <p>الإنجاز المستهدف للفترة ٢٠٠٦-٢٠٠٧: ٢٤ مدينة</p>	<p>(ب) تحسين القدرة على تقديم وإدارة خدمات أساسية وخدمات في مجال الهياكل الأساسية الحضرية تكون ميسورة التكلفة ويعول عليها، وبخاصة مياه الشرب والصرف الصحي وإدارة النفايات والنقل العام</p>
<p>'٢' زيادة عدد البلدان والمدن التي تنفذ سياسات واستراتيجيات وبرامج مصممة لزيادة إمكانية حصول فقراء الحضر على مياه شرب وخدمات صرف صحي يعول عليهما بدرجة أكبر</p> <p>مقياس الأداء:</p> <p>الفترة ٢٠٠٢-٢٠٠٣: ١٤ حكومة و ١٤ مدينة</p> <p>التقديرات للفترة ٢٠٠٤-٢٠٠٥: ٢١ حكومة و ٣٦ مدينة</p> <p>الإنجاز المستهدف للفترة ٢٠٠٦-٢٠٠٧: ٢٤ حكومة و ٣٩ مدينة</p>	
<p>'٣' زيادة عدد البلدان التي تعمل مع موئل الأمم المتحدة على تعزيز إمكانيات الاستفادة من وسائل النقل العام ووسائل النقل غير الآلية التي تتسم بالتنوع والكفاءة</p> <p>مقياس الأداء:</p> <p>الفترة ٢٠٠٢-٢٠٠٣: ٣ بلدان</p> <p>التقديرات للفترة ٢٠٠٤-٢٠٠٥: ٥ بلدان</p> <p>الإنجاز المستهدف للفترة ٢٠٠٦-٢٠٠٧: ٧ بلدان</p>	
<p>(ج) زيادة عدد البلدان والمدن التي تستحدث وتنفذ سياسات وتشريعات وخطط عمل وتعزز التخطيط المؤسسي والترتيبات الإدارية لتشجيع الإدارة الحضرية الجيدة</p>	<p>(ج) تحسن القدرة على الإدارة الحضرية، بما في ذلك تطبيق اللامركزية، وتفريع السلطة، والشمول، ومشاركة أصحاب المصلحة، والشفافية، والمساءلة، وحسن المواطنة، والكفاءة، والقيادة المحلية الفعالة</p>

## مؤشرات الإنجاز

## الإنجازات المتوقعة من الأمانة العامة

مقاييس الأداء:

الفترة ٢٠٠٢-٢٠٠٣: ٣٣ بلدا و ٧٠ مدينة

التقديرات للفترة ٢٠٠٤-٢٠٠٥: ٤١ بلدا و ٩٠ مدينة

الإنجاز المستهدف للفترة ٢٠٠٦-٢٠٠٧: ٥٦ بلدا و ١٢٠ مدينة

(د) تحسن القدرة على تشييد تجمعات حضرية أكثر أمنا (د) وأقل عرضة للكوارث وأقدر على التعامل مع حالات ما بعد الصراعات والكوارث

١' زيادة عدد الحكومات والمدن التي تعمل مع موئل الأمم المتحدة لتشجيع التنمية الحضرية المستدامة بيئيا والمدن الأكثر أمنا

مقاييس الأداء:

الفترة ٢٠٠٢-٢٠٠٣: ١٣ حكومة و ٤٢ مدينة

التقديرات للفترة ٢٠٠٤-٢٠٠٥: ٢١ حكومة و ٦٠ مدينة

الإنجاز المستهدف للفترة ٢٠٠٦-٢٠٠٧: ٢٢ حكومة و ٨٩ مدينة

٢' زيادة عدد الحكومات والمدن التي تباشر إدارة حالات ما بعد الصراعات والكوارث من خلال اتفاقات برنامجية على إصلاح المستوطنات البشرية

مقاييس الأداء:

الفترة ٢٠٠٢-٢٠٠٣: ٢٠ حكومة ونشاطان عالميان

التقديرات للفترة ٢٠٠٤-٢٠٠٥: تحدد فيما بعد، إذ من الصعب التنبؤ بالكوارث مقدما

الإنجاز المستهدف للفترة ٢٠٠٦-٢٠٠٧: تحدد فيما بعد، إذ من الصعب التنبؤ بالكوارث مقدما

## العوامل الخارجية

١٥-٢٤ ينتظر أن يحقق البرنامج الفرعي أهدافه وإنجازاته المتوقعة على افتراض ما يلي: (أ) وجود إرادة سياسية والتزام إزاء تشجيع التنمية المستدامة للمأوى والمستوطنات البشرية وتنفيذ السياسات بمشورة ومساعدة من موئل الأمم المتحدة؛ (ب) عدم وجود عجز في الموارد المطلوبة من خارج الميزانية؛ (ج) تجاوب الدول الأعضاء مع المبادئ التوجيهية والتوصيات المقدمة وضمانها حصول المستفيدين المستهدفين على موارد متواصلة وتوفير أطر

داعمة، قانونية ومؤسسية وعلى صعيد السياسات، لتنفيذ السياسات والاستراتيجيات التي يجري وضعها أو دعمها من خلال أنشطة موئل الأمم المتحدة.

## النواتج

٢٥-١٥ ستنتج خلال فترة السنتين النواتج التالية:

(أ) تقديم الخدمات إلى الهيئات الحكومية الدولية وهيئات الخبراء:

١' وثائق الهيئات التداولية: المساهمة في أعمال مجلس إدارة برنامج الأمم المتحدة للبيئة في دورته الرابعة والعشرين وفريق إدارة البيئة التابع للبرنامج (٢)؛ ووثائق للدورة الحادية والعشرين لمجلس إدارة موئل الأمم المتحدة (٢٠٠٧) (٧)؛ ووثائق للجنة التنمية المستدامة (٢٠٠٦)، (٢٠٠٧) (٢)؛ ووثائق للدورة الثالثة للمنتدى الحضري العالمي (٢٠٠٦) (٨)؛

٢' أفرقة الخبراء المخصصة: اجتماعات لأفرقة الخبراء المخصصة بشأن: حيازة الأراضي وإدارتها، بما في ذلك تحقيق المساواة للمرأة في الحيازة (١)؛ تقديم المساعدة بشأن إدارة الأراضي إلى الهيئات الحكومية الدولية و/أو ممثلي الأمم المتحدة، بما في ذلك البنك الدولي (٢)؛ صندوق "واتسان" الاستئماني (٢)؛ الأراضي، والمياه، وتطبيق اللامركزية، ومواءمة الأدوات واستخدامها (٤)؛ استراتيجيات تمكينية فعالة في مجال المأوى، بما في ذلك الإسكان التعاوني والإعمال التدريجي للحق الإنساني في السكن اللائق (٢)؛ الحملة العالمية لضمان الحيازة (١)؛ تنفيذ ورصد الهدف المتعلق بتحسين حياة سكان الأحياء الفقيرة الوارد في إعلان الأمم المتحدة بشأن الألفية (١)؛ الاجتماع الدولي لشركاء موئل الأمم المتحدة بشأن معالجة البعد المتصل بالمأوى لفيروس نقص المناعة البشرية/الإيدز (٢٠٠٦) (١)؛ الفريق الاستشاري المعني بالإخلاء القسري (٢)؛ الفريق التوجيهي الدولي للحملة العالمية للإدارة الحضرية (٢)؛ اجتماع الشراكة المعني بإدارة التخطيط البيئي الحضري المعقود دعماً لائتلاف التحضر المستدام (١)؛ تقديم الدعم إلى لجنة الحقوق الاقتصادية والاجتماعية والثقافية التابعة للأمم المتحدة بشأن رصد حقوق الإسكان (١)؛ المؤتمر الإقليمي لرؤساء البلديات (١)؛ المؤتمر الوزاري الإقليمي (١)؛ اجتماع فريق الخبراء المواضيعي بشأن منع جرائم المدن في أمريكا اللاتينية وآسيا (٢)؛ لجنة الأمم المتحدة الاستشارية المعنية بالسلطات المحلية (٢)؛

٣' تقديم المساعدة إلى الممثلين والمقررين: توفير الدعم لمقرر الأمم المتحدة الخاص المعني بالسكن اللائق (١)؛

(ب) الأنشطة الفنية الأخرى (الميزانية العادية والموارد الخارجة عن الميزانية):

١' المنشورات المتكررة: تقارير سنوية تتضمن توثيقا لحالات إخلاء غير قانونية (٢)؛ المياه والصرف الصحي في مدن العالم (١)؛ الرسالة الإخبارية الربع السنوية المعنونة "توفير المياه للمدن" (٨)؛

٢' المنشورات غير المتكررة: تقارير/منشورات بشأن: إدارة الأراضي (١)؛ الميزنة القائمة على المشاركة (١)؛ سلسلة المنشورات المتعلقة بقانون النظم العقارية واستعراض إصلاح الأراضي (٤)؛ الأرض في نظم قانونية مختلفة (٢)؛ المياه والصرف الصحي والطاقة والنقل (٦)؛ ورقات إقليمية بشأن منع الجريمة (آسيا وأفريقيا وأمريكا اللاتينية ومنطقة البحر الكاريبي) (٣)؛ مسائل بيئية حضرية، إقليمية - مواضيعية (٣)؛ "تحسين الأحياء الفقيرة على نطاق المدن - الدروس المستفادة من البرنامج دون الإقليمي لإخلاء المدن من الأحياء الفقيرة لشرق أفريقيا والجنوب الأفريقي" (١)؛ الدروس المستفادة من تطبيق سياسات وبرامج ومشاريع لتحسين الأحياء الفقيرة (١)؛ الأعمال التدريجي للحق الإنساني في السكن اللائق (استنادا إلى المؤشرات المتعلقة بحقوق الإسكان) (١)؛ تجميعات مُحدثة للسوابق والأحكام القضائية المتعلقة بحقوق الإسكان (٢)؛ تجميعات مستكملة للتشريعات الوطنية المتعلقة بحقوق الإسكان (٢)؛

٣' كتيبات وصحائف وقائع ورسوم جدارية وعلب إعلامية: كتيبات وكراسات وصحائف وقائع وعلب إعلامية بشأن الحملة العالمية لضمان الحيازة والبرنامج الإقليمي لإخلاء المدن من الأحياء الفقيرة (٢)؛

٤' مواد تقنية: أفضل الممارسات المتعلقة بتطبيق اللامركزية (١)؛ وضع وتجريب مؤشرات لتقييم سير العملية ومؤشرات لقياس الأثر خاصة بمبادرات المدن الأكثر أمنا (١)؛ سجل موثق لتجارب في إدارة الأزمات/الكوارث يعرض منهجيات وممارسات معمول بها لإصلاح المستوطنات وتعميرها وتقليل هشاشتها بشكل مستدام (١)؛ أدوات مصنفة حسب نوع الجنس وذات تكلفة معقولة لإدارة الأراضي؛ أدوات لضمان الحيازة والتمكين من الانتفاع بالأراضي (٢)؛ أدوات عالمية لإدارة التخطيط البيئي تجري مواءمتها/ترجمتها على الصعيد المحلي (٤)؛ مبادئ توجيهية لتشجيع مشاركة السلطات والمجتمعات المحلية في توفير المأوى، بما في ذلك تحسين الأحياء الفقيرة (١)؛ مبادئ توجيهية/أدوات لتنفيذ مبادئ موئل الأمم المتحدة الإرشادية للإغاثة المستدامة (١)؛ مواءمة الأدلة المتعلقة بالأدوار والكفاءات القيادية وطنيا (١)؛ التعاون بين الحكومة المحلية ومنظمات المجتمع المدني من خلال التخطيط القائم على المشاركة وإدارة النزاعات والخلافات (١٠)؛ استحداث وتجريب مجموعة أدوات ووحدة تدريبية خاصة بالمدن الأكثر أمنا في أفريقيا وأمريكا اللاتينية وآسيا (١)؛

أداة/مؤشرات لرصد الحالة السكنية لضحايا فيروس نقص المناعة البشرية/الإيدز (١)؛ أداة/مبادئ توجيهية/وثائق متعلقة بالسياسات بشأن إصلاح المستوطنات وتعميرها وتقليل هشاشتها على نحو مستدام ومجموعة أدوات خاصة بالتأهب للكوارث (٤)؛ أدوات لتحسين إدارة التخطيط البيئي في المدن (٢)؛ أدوات بشأن بدائل الإخلاء القسري (١)؛ أدوات لإدارة الأراضي والمياه بما يخدم مصلحة الفقراء (٢). مجموعات للمواءمة والتطبيق لتحقيق الشفافية وللحوار فيما بين الأطراف المحلية، ومجموعات أدوات خاصة بالأراضي والمياه (٦)؛ أدوات/مبادئ توجيهية بشأن أطر تحسين الأحياء الفقيرة (١)؛ أدوات/مبادئ توجيهية لتحسين الشروط المتبعة في أسواق المساكن المؤجرة، بما في ذلك عقود إيجار نموذجية ومبادئ توجيهية لأفضل الممارسات (١)؛ أدوات/مبادئ توجيهية للحكومات الوطنية/المحلية وغيرها من أصحاب المصلحة من أجل وضع استراتيجيات تمكينية فعالة في مجال المأوى (١)؛ دليل تدريبي بشأن الميزنة القائمة على المشاركة يستخدم كمرجع وسيط مصاحب للأدوات الرئيسية للحملة والمتصلة بالموضوع ذاته (١)؛ مبادئ توجيهية محدثة بشأن كيفية القيام بحملة وطنية لضمان الحياة (١)؛ مجموعات أدوات في مجال المياه والصرف الصحي؛ إنشاء وتعهد قواعد بيانات للمؤشرات الحضرية بشأن المياه والصرف الصحي (١)؛ دليل لرصد الأهداف الإنمائية للألفية؛ دليل لتجميع مياه الأمطار؛ كتاب توجيهي ميداني في مجال الصرف الصحي (٨)؛ إعداد وحدة تدريبية للشباب خاصة بالمدن الأكثر أمناً وتجربتها في أفريقيا وأمريكا اللاتينية وآسيا (١)؛

(ج) التعاون التقني (الميزانية العادية/الموارد الخارجة عن الميزانية):

١' الخدمات الاستشارية: تقديم خدمات استشارية لمؤسسات وطنية للتدريب وبناء القدرات بشأن موائمة الأدوات وتصميم التدريب وتقديمه ووضع استراتيجيات لبناء القدرات لتعزيز السلطات المحلية (١٥)؛ التعاون مع منظمة العمل الدولية بشأن برنامج "توفير خدمات أفضل وفرص أكثر" (٣)؛ التعاون مع الشراكة البيئية الحضرية بين القطاعين العام والخاص لبرنامج الأمم المتحدة الإنمائي بشأن إقامة شراكات مبتكرة لتحسين الخدمات البيئية الحضرية (٢)؛ إيفاء بعثات إلى السلطات المحلية الشريكة لتقديم المشورة والمساعدة في بناء القدرات والرصد فيما يتعلق بإدارة التخطيط البيئي (٣٥)؛ تيسير تطبيق معايير لتحسين الإدارة المحلية في بلدان مختارة (٤)؛ تحسين السياسات والبرامج والمشاريع الوطنية المتعلقة بالمأوى؛ التركيز على إنشاء المساكن وإدارة الأراضي والممتلكات وتنسيقهما وضمان الحياة، وبخاصة على النحو الذي يخدم مصالح المرأة (٨)؛ التعاون الدولي/التنسيق بين الوكالات بشأن المبادرات المشتركة مع برنامج الأمم المتحدة للبيئة والمتعلقة بإدارة التخطيط البيئي في المدن/برنامج المدن المستدامة (٣)؛ رصد تحسين الإدارة المحلية (٢)؛ أنشطة وطنية خاصة بالحملة العالمية



لضمان الحيازة، بما في ذلك دعم تحليل الحالات، وبناء توافق للآراء، ووضع خطط العمل، وعمليات التدشين الرفيعة المستوى، وتنفيذ خطط العمل (١٢)؛ خطط العمل ذات الصلة لبدء الحملات الوطنية تستهدف لتعزيز الحكم الرشيد في ١٠ بلدان؛ توفير الدعم التقني لتحالف رؤساء البلديات ورابطات السلطات المحلية لمكافحة فيروس نقص المناعة البشرية/الإيدز في استعراض الأطر القانونية والمؤسسية الوطنية المتعلقة بالإدارة المحلية وفيروس نقص المناعة البشرية/الإيدز واستحداث مبادرات مجتمعية للمأوى من أجل يتامى فيروس نقص المناعة البشرية/الإيدز؛ توفير خدمات المياه والصرف الصحي لـ ١٦ بلدا في أفريقيا و ٨ بلدان في آسيا والمحيط الهادئ (٢٤)؛

٢' الدورات التدريبية والحلقات الدراسية وحلقات العمل: أنشطة يضطلع بها في المدن في إطار البرنامج دون الإقليمي لإخلاء المدن من الأحياء الفقيرة، بما في ذلك تقديم الدعم لعمليات تحليل أحوال المدن، وبناء توافق الآراء، ووضع خطط العمل، وتنفيذها (١٢)؛ تعزيز مشاركة الشباب في الإدارة الحضرية (١٠)؛ تنظيم حلقات عمل مع المؤسسات الحضرية الوطنية بشأن بناء القدرات في مجال إدارة التخطيط البيئي (٤)؛ مهام دعم لإدارة التخطيط البيئي، وترسيخ تطوير الخبرات وإعداد المناهج الدراسية في مؤسسات حضرية ووطنية/دون إقليمية (٣)؛ حلقات تدريبية إقليمية/وطنية لإعداد المديرين بشأن الأدوار والكفاءات القيادية (١)؛ التعاون بين أجهزة الحكم المحلي ومنظمات المجتمع المدني من خلال التخطيط القائم على المشاركة وإدارة التراعات (١)؛ التنمية الاقتصادية المحلية (١)؛ إدارة الشؤون المالية لأجهزة الحكم المحلي (١)؛ أدوات لتعزيز مشاركة المرأة في الإدارة المحلية (١٠)؛ عنصر تدريبي خاص بالمياه في مشاريع المدن الآسيوية/الأفريقية (٨)؛ توفير تدريب لمنسقي المدن الأكثر أمنا والمسؤولين المحليين بشأن استعمال مجموعة الأدوات الخاصة بالمدن الأكثر أمنا في ثلاث مناطق (٣)؛ تدريب الحكومات وأجهزة الحكم المحلي على وضع سياسات في مجال المستوطنات البشرية لتعمير المناطق التي حلت بها كوارث طبيعية وكوارث من صنع الإنسان (١)؛

٣' مشاريع ميدانية: مشاريع لبناء القدرات في مجال التنمية الاقتصادية المحلية (٥ مدن)؛ مشاريع للاستجابة للكوارث الطبيعية والكوارث التي من صنع الإنسان؛ مشاريع/نماذج مكررة في مجال إدارة التخطيط البيئي لدعم السلطات المحلية في تحسين الخدمات البيئية/تحسين إدارة البيئة الحضرية (٣٥)؛ إعداد مشاريع للمدن الأكثر أمنا وتنفيذها ودعمها وتقييمها (١٦)؛ برامج إقليمية للمياه والصرف الصحي في أفريقيا وآسيا تشمل مشاريع ميدانية (٨)؛ دعم مشاريع للمياه والصرف الصحي في بعض بلدان أفريقيا وآسيا والمحيط الهادئ (٢٤)؛

الاحتياجات من الموارد: البرنامج الفرعي ١

الوظائف	الموارد (بآلاف دولارات الولايات المتحدة)		الفترة
	٢٠٠٧-٢٠٠٦	٢٠٠٥-٢٠٠٤ (قبل إعادة تقدير التكاليف)	
	٢٠٠٥-٢٠٠٦	٢٠٠٥-٢٠٠٤	
الميزانية العادية			
الوظائف	٢٨	٢٩	٥ ٤٨٢,١
غير الوظائف	-	-	٤٨٦,٣
المجموع	٢٨	٢٩	٥ ٩٦٨,٤
الموارد الخارجة عن الميزانية	٣٧	٤٠	٢٩ ٥٠٧,٩
المجموع	٦٥	٦٩	٣٥ ٤٧٦,٣

٢٦-١٥ تقل الاحتياجات المتعلقة بالوظائف وقدرها ٥ ٤٨٢ ١٠٠ دولار عن المستوى السابق بمبلغ ١٣٥ ٥٠٠ دولار. ويرجع النقصان الصافي إلى ما يلي: (أ) التمويل الكامل لوظيفة واحدة من الرتبة ف - ٤ أنشئت مؤخرًا في فترة السنتين ٢٠٠٤ - ٢٠٠٥؛ و (ب) النقل إلى الخارج لوظيفة برتبة ف - ٤ إلى البرنامج الفرعي ٢، لتعزيز فرع تحليل السياسات والتمويل والحوار، المسؤول عن إعداد التقارير الرئيسية لموئل الأمم المتحدة. وسيغطي مبلغ الـ ٤٨٦ ٣٠٠ دولار المخصص للموارد غير المتعلقة بالوظائف، والذي يقل عن المستوى السابق بمبلغ ١٩ ٠٠٠ دولار، ما يلي: الاستشاريين والخبراء (١١٧ ٨٠٠ دولار)؛ وسفر الموظفين (٩٧ ٣٠٠ دولار)؛ والخدمات التعاقدية (٣٣ ٢٠٠ دولار)؛ ومصروفات التشغيل العامة (١٥٣ ٢٠٠ دولار)، وهو المبلغ الذي حمل عليه النقصان البالغ ١٩ ٠٠٠ دولار؛ والأثاث والمعدات واللوازم والمواد (٨٤ ٨٠٠ دولار).

البرنامج الفرعي ٢

رصد جدول أعمال الموئل

الاحتياجات من الموارد (قبل إعادة تقدير التكاليف): ٥ ٧٥٢ ٥٠٠ دولار

٢٧-١٥ تقع المسؤولية عن تنفيذ البرنامج الفرعي على عاتق شعبة الرصد والبحوث. وقد وُضع برنامج العمل استنادًا إلى البرنامج الفرعي ٢ من البرنامج ١٢ من الخطة البرنامجية لفترة السنتين ٢٠٠٦-٢٠٠٧.

٢٨-١٥ وسيواصل البرنامج الفرعي، في إطار تنفيذ برنامج العمل، رصد التقدم المحرز في تنفيذ جدول أعمال الموئل الأهداف والغايات المتعلقة بالأحياء الفقيرة والمياه والصرف الصحي والواردة في الإعلان بشأن الألفية. وسيتحقق ذلك عن طريق جمع وتحليل ونشر بيانات ومعلومات عالمية بشأن المستوطنات البشرية والتحضر إلى جانب جمع ونشر المعارف بشأن الاقتصاديات الحضرية. كما سيحدد البرنامج الفرعي أفضل الممارسات وسيقوم، بعد التجريب، بتعميم المنظور الجنساني في البرامج والمشاريع المتعلقة بالمستوطنات البشرية وبضم شركاء إليها. وإثر الاعتراف المتزايد بدور الشباب بوصفه شريكًا مهمًا في تنمية المستوطنات البشرية، سيضم موئل الأمم المتحدة الشباب إلى الأنشطة التي يضطلع بها في مجالي وضع المعايير والتنفيذ.

الأهداف لفترة السنتين، والإنجازات المتوقعة، ومؤشرات الإنجاز، ومقاييس الأداء

هدف المنظمة: رصد وتقييم التقدم المحرز في تحقيق أهداف جدول أعمال الموئل والغايات المتصلة بالأحياء الفقيرة ومياه الشرب المأمونة والصرف الصحي الواردة في الإعلان بشأن الألفية، وخطة جوهانسبرغ للتنفيذ

مؤشرات الإنجاز	الإنجازات المتوقعة من الأمانة العامة
(أ) '١' زيادة عدد المراصد الوطنية التي توفر بيانات محسنة بشأن المستوطنات البشرية	(أ) إنشاء نظم عالمية موسعة لجمع وتحليل وتوثيق ونشر البيانات والمعلومات المتعلقة بأحوال المستوطنات البشرية والاتجاهات والسياسات والممارسات المتعلقة بها

مقاييس الأداء:

الفترة ٢٠٠٢-٢٠٠٣: ٥ مراصد وطنية  
التقديرات للفترة ٢٠٠٤-٢٠٠٥: ١٥ مرصدا وطنيا

الإنجاز المستهدف للفترة ٢٠٠٦-٢٠٠٧: ٢٥ مرصدا وطنيا

'٢' زيادة عدد المراصد الحضرية المحلية التي توفر بيانات محسنة بشأن المستوطنات البشرية

مقاييس الأداء:

الفترة ٢٠٠٢-٢٠٠٣: ١٥ مرصدا حضريا محليا  
التقديرات للفترة ٢٠٠٤-٢٠٠٥: ٣٥ مرصدا حضريا محليا

الإنجاز المستهدف للفترة ٢٠٠٦-٢٠٠٧: ٨٠ مرصدا حضريا محليا

'٣' إسهام مزيد من أعضاء الشبكة البحثية العالمية لجدول أعمال الموئل في التقارير الرئيسية لموئل الأمم المتحدة

مقاييس الأداء:

الفترة ٢٠٠٢-٢٠٠٣: ٦ أعضاء  
التقديرات للفترة ٢٠٠٤-٢٠٠٥: ١٠ أعضاء  
الإنجاز المستهدف للفترة ٢٠٠٦-٢٠٠٧: ١٥ عضوا

'٤' زيادة عدد الشركاء العاملين في البرنامج المتعلق بأفضل الممارسات والقيادة المحلية

مقاييس الأداء:

الفترة ٢٠٠٢-٢٠٠٣: ٢١ شريكا عاملا  
التقديرات للفترة ٢٠٠٤-٢٠٠٥: ٢٤ شريكا  
عاملا  
الإيجاز المستهدف للفترة ٢٠٠٦-٢٠٠٧: ٣٠  
شريكا عاملا

(ب) تعزيز القدرة على تعميم المنظور الجنساني  
والشراكات ومراعاة شواغل الشباب في أنشطة  
المستوطنات البشرية

(ب) '١' زيادة عدد برامج المستوطنات البشرية التي  
تعمم المنظور الجنساني

مقاييس الأداء:

الفترة ٢٠٠٢-٢٠٠٣: ١٥ برنامجا من برامج  
المستوطنات البشرية التي تعمم المنظور الجنساني  
التقديرات للفترة ٢٠٠٤-٢٠٠٥: ٢٠ برنامجا من  
برامج المستوطنات البشرية التي تعمم المنظور  
الجنساني  
الإيجاز المستهدف للفترة ٢٠٠٦-٢٠٠٧: ٢٧  
برنامجا من برامج المستوطنات البشرية التي تعمم  
المنظور الجنساني  
'٢' زيادة برامج المستوطنات البشرية التي تجعل  
الشراكات في صلبها

مقاييس الأداء:

الفترة ٢٠٠٢-٢٠٠٣: ٢٥ شبكة و ٥ ائتلافات  
إقليمية  
التقديرات للفترة ٢٠٠٤-٢٠٠٥: ٣٤ شبكة  
و ١٤ ائتلافا إقليميا  
الإيجاز المستهدف للفترة ٢٠٠٦-٢٠٠٧: ٣٨  
شبكة و ١٤ ائتلافا إقليميا  
'٣' زيادة عدد برامج المستوطنات البشرية التي  
تراعي شواغل الشباب

مقاييس الأداء:

الفترة ٢٠٠٢-٢٠٠٣: ٤ من برامج المستوطنات  
البشرية  
التقديرات للفترة ٢٠٠٤-٢٠٠٥: ١٠ من برامج  
المستوطنات البشرية

الإنتاج المستهدف للفترة ٢٠٠٦-٢٠٠٧: ١٤ من  
برامج المستوطنات البشرية

(ج) تحقيق وعي عالمي أفضل يقضيا المستوطنات البشرية (ج) '١' زيادة عدد الاستعراضات التي تجريها الأوساط العلمية ووسائل الإعلام للتقارير الرئيسية لموئل الأمم المتحدة ومنشوراته الأخرى  
مقاييس الأداء:

الفترة ٢٠٠٢-٢٠٠٣: ٦٤ استعراضا من  
الاستعراضات التي تجريها الأوساط العلمية ووسائل  
الإعلام

التقديرات للفترة ٢٠٠٤-٢٠٠٥: ٧٠ استعراضا  
من الاستعراضات التي تجريها الأوساط العلمية  
ووسائل الإعلام

الإنتاج المستهدف للفترة ٢٠٠٦-٢٠٠٧: ٨٠  
استعراضا من الاستعراضات التي تجريها الأوساط  
العلمية ووسائل الإعلام

'٢' زيادة عدد مرات الاطلاع على البيانات  
الإلكترونية لموئل الأمم المتحدة المتعلقة بالمستوطنات  
البشرية  
مقاييس الأداء:

الفترة ٢٠٠٢-٢٠٠٣: ١,٧ مليون مرة

التقديرات للفترة ٢٠٠٤-٢٠٠٥: ٢,٥ مليون مرة

الإنتاج المستهدف للفترة ٢٠٠٦-٢٠٠٧: ٣,٥  
مليون مرة

'٣' زيادة عدد طلبات الحصول على نسخ مطبوعة  
للتقارير الرئيسية لموئل الأمم المتحدة  
مقاييس الأداء:

الفترة ٢٠٠٢-٢٠٠٣: ٥ ٠٠٠ طلب للحصول  
على نسخ ورقية

التقديرات للفترة ٢٠٠٤-٢٠٠٥: ٥ ٥٠٠ طلب  
للحصول على نسخ ورقية

الإنتاج المستهدف للفترة ٢٠٠٦-٢٠٠٧: ٧ ٥٠٠  
طلب للحصول على نسخ ورقية

## العوامل الخارجية

٢٩-١٥ ينتظر أن يحقق البرنامج الفرعي أهدافه وإنجازاته المتوقعة على افتراض ما يلي: (أ) عدم وجود عجز في الموارد المطلوبة لإنجاز التقييمات القطرية لتنفيذ جدول أعمال المؤئل؛ (ب) توفر الرغبة لدى الدول الأعضاء لدعم إنشاء آليات لرصد جدول أعمال المؤئل على الصعيدين الوطني والمحلي؛ (ب) طلب الدول الأعضاء الاستفادة بخدمات استشارية تقنية، وصدور رد فعل إيجابي عنها إزاء المشورة التقنية المقدمة ومداومتها على السياسات والاستراتيجيات المتعلقة برصد جدول أعمال المؤئل التي استحدثت من خلال برامج ومشاريع مؤئل الأمم المتحدة.

## النواتج

٣٠-١٥ - ستتحقق خلال فترة السنتين النواتج التالية:

(أ) تقديم الخدمات إلى الهيئات الحكومية الدولية وهيئات الخبراء (الميزانية العادية والموارد الخارجة عن الميزانية):

١' وثائق الهيئات التداولية: الدورة الحادية والعشرون لمجلس الإدارة (٢٠٠٧) (١)؛ لجنة التنمية المستدامة (٢٠٠٦-٢٠٠٧) (٢)؛ الدورة الثالثة للمنتدى الحضري العالمي (٢٠٠٦) (١)؛

٢' أفرقة الخبراء المخصصة: اجتماعات أفرقة الخبراء بشأن الاجتماعات السنوية للجنة التوجيهية للبرنامج المتعلق بأفضل الممارسات والقيادة المحلية (٢)؛ تعميم المنظور الجنساني في التنمية المحلية (١)؛ رصد مدى تحقق الغاية المتعلقة بالأحياء الفقيرة في الأهداف الإنمائية للألفية (١)؛ أفضل الممارسات (اللجنة الاستشارية التقنية والمخلفون) (٢)؛

(ب) الأنشطة الفنية الأخرى (الميزانية العادية والموارد الخارجة عن الميزانية):

١' المنشورات المتكررة: سجل للدروس المستفادة من أفضل الممارسات والسياسات الحضرية الجيدة والتشريعات التمكينية (١)؛ التقرير العالمي للمستوطنات البشرية لعام ٢٠٠٧ (١)؛ حالة المدن في العالم لعام ٢٠٠٦ (١)؛

٢' المنشورات غير المتكررة: تقارير/منشورات بشأن أدلة تدريبية على استعمال نظم المعلومات الجغرافية (١)؛ الحوار العالمي بشأن الورقات البحثية للمستوطنات البشرية (١٠)؛ دليل بشأن الإسكان المنخفض التكاليف للمرأة (١)؛ استراتيجيات جديدة ومبتكرة لتمويل تحسين المساكن في المناطق الحضرية المنخفضة الدخل (١)؛ التعلم من أفضل الممارسات في مجال المياه والصرف الصحي (١)؛ التعلم من أفضل الممارسات في مجال عمالة الشباب وسبل كسبهم للعيش (١)؛ السياسات والتشريعات الحضرية التي تدعم الغايات ذات الصلة في الأهداف الإنمائية للألفية (١)؛ دليل مرجعي بشأن تعميم المنظور الجنساني في التنمية المحلية (١)؛ دليل تفصيلي بشأن تمكين الشباب (١)؛ نهج الربط بين التنمية الريفية والتنمية

الحضرية: التجارب والإمكانيات (١)؛ الأحياء الفقيرة في العالم: استعراض الاتجاهات السائدة وعرض الحديد فيها (١)؛ دليل تدريبي بشأن إقامة مركز للمعلومات والاتصال للشباب (١)؛ سلسلة محاضرات موئل الأمم المتحدة (٢)؛ دليل تدريبي لبرنامج المؤشرات الحضرية (٢٠٠٦) (١)؛ دليل تدريبي بشأن الدراسة الاستقصائية للفوارق الحضرية (١)؛ سجل تاريخي لموئل الأمم المتحدة بشأن الغاية المتعلقة بالأحياء الفقيرة في الإعلان بشأن الألفية لمجموعة الأمم المتحدة الإنمائية (١)؛ تحليل الاتجاهات السائدة في تحقيق الغاية المتعلقة بالأحياء الفقيرة للإعلان بشأن الألفية (١)؛

٣' مواد تقنية: استكمال لما يلي: قاعدة بيانات أفضل الممارسات (١)؛ قاعدة بيانات المؤشرات الحضرية العالمية (١)؛ قاعدة البيانات السهل الوصول إليها التي تحتوي على معلومات عن منظمات المجتمع المدني العاملة في مجالي الدعوة ونشر المعلومات (١)؛

(ج) التعاون التقني (الميزانية العادية/الموارد الخارجة عن الميزانية):

١' الخدمات الاستشارية: تقديم المساعدة إلى بلدان مختارة بشأن وضع مخططات لتمويل الصغير؛ دعم تمكين الشباب في مجال المستوطنات البشرية؛ دعم البلدان والمدن في إطار مبادرة العينة العالمية للمدن (برنامج المؤشرات الحضرية) بشأن جمع البيانات عن المدن وتحليلها؛ دعم البلدان التي تنفذ مشروع تمكين المرأة ومراعاة المنظور الجنساني وفيروس نقص المناعة البشرية/الإيدز والمأوى؛ دعم بلدان مختارة في استعراض نظم ومؤسسات تمويل الإسكان؛ دعم إنشاء شبكة من رئيسات البلديات وعضوات المجالس في أفريقيا؛

٢' الدورات التدريبية والحلقات الدراسية وحلقات العمل: حلقات عمل إقليمية للخبراء الإحصائيين للمكاتب الإحصائية الوطنية بشأن جمع إحصاءات المدن وتحليلها؛ حلقة عمل لقائمين بأنشطة في إطار الاقتصاد غير الرسمي بشأن لوائح المدن وأنظمتها (١).

الجدول ١٥-١٣

## الاحتياجات من الموارد: البرنامج الفرعي ٢

الوظائف		الموارد (بآلاف دولارات الولايات المتحدة)		الفترة
٢٠٠٧-٢٠٠٦	٢٠٠٥-٢٠٠٤	٢٠٠٦-٢٠٠٧ (قبل إعادة تقدير التكاليف)	٢٠٠٤-٢٠٠٥	
الميزانية العادية				
٢٨	٢٦	٥ ٣٠١,٥	٤ ٧٧٠,٤	الوظائف
-	-	٤٥١,٠	٤٥١,٠	غير الوظائف
٢٨	٢٦	٥ ٧٥٢,٥	٥ ٢٢١,٤	المجموع الفرعي
٣٦	٣٣	٢٢ ٨٦٣,٤	١٩ ٣٢٧,٠	الموارد الخارجة عن الميزانية
٦٤	٥٩	٢٨ ٦١٥,٩	٢٤ ٥٤٨,٤	المجموع

٣١-١٥ يزيد المبلغ المخصص للاحتياجات من الوظائف وقدره ٥ ٣٠١ ٥٠٠ دولار عن المستوى السابق بما مقداره ٥٣١ ١٠٠ دولار، وترجع هذه الزيادة إلى ما يلي: (أ) التمويل الكامل لوظيفة واحدة من الرتبة ف-٥ أنشئت في فترة السنتين ٢٠٠٤-٢٠٠٥؛ و (ب) إنشاء وظيفة جديدة برتبة ف-٣ لموظف مستويات بشرية؛ و (ج) النقل إلى الداخل لوظيفة واحدة من البرنامج الفرعي ١ برتبة ف-٤. وتغطي الموارد غير المتعلقة بالوظائف البالغة ٤٥١ ٠٠٠ دولار، والتي لا تمثل تغييراً عن المستوى السابق، ما يلي: الاستشاريين والخبراء (١٠١ ٥٠٠ دولار)؛ وسفر الموظفين (١٠٣ ٧٠٠ دولار)؛ والخدمات التعاقدية (٢٩ ٦٠٠ دولار)؛ ومصروفات التشغيل العامة (١٥٤ ٢٠٠ دولار)؛ واللوازم والمواد (٢٦ ٨٠٠ دولار)؛ والأثاث والمعدات (٣٥ ٢٠٠ دولار).

### البرنامج الفرعي ٣

#### التعاون الإقليمي والتقني

#### الاحتياجات من الموارد (قبل إعادة تقدير التكاليف): ١ ٣١٦ ٨٠٠ دولار

٣٢-١٥ ستتولى شعبة التعاون الإقليمي والتقني تنفيذ هذا البرنامج الفرعي. وقد وضع برنامج العمل استناداً إلى البرنامج الفرعي ٣ من البرنامج ١٢ من الخطة البرنامجية لفترة السنتين ٢٠٠٦-٢٠٠٧. وستركز الشعبة جهودها على المهام المعيارية التي تشمل وضع المعايير واقتراح القواعد والمبادئ وكذا على الأنشطة التنفيذية التي تشمل وضع السياسات وبناء القدرات ومشاريع البيان العملي. وسيقوم مدير برنامج موئل الأمم المتحدة الموجودون في ٤٥ بلداً بتشجيع إدماج القضايا الحضرية في صلب أطر المساعدة الإنمائية للأمم المتحدة وبرامج استراتيجيات الحد من الفقر وبالترويج للبرامج والحملات العالمية. ومن المتوقع أن تشارك المرأة بشكل فعلي في البرامج والمشاريع التي تنفذ في إطار هذا البرنامج الفرعي وتتفهم منها بما في ذلك البرامج والمشاريع التي تستهدف تعميم القضايا والسياسات الجنسانية.

الجدول ١٥-١٤

#### الأهداف لفترة السنتين، والإنجازات المتوقعة، ومؤشرات الإنجاز، ومقاييس الأداء

هدف المنظمة: تعزيز وضع وتنفيذ السياسات والاستراتيجيات والبرامج وتنمية القدرات، وبخاصة على الصعيدين الوطني والمحلي

مؤشرات الإنجاز	الإنجازات المتوقعة
(أ) '١' زيادة عدد البلدان التي تعزز قدرة مؤسساتها على وضع استراتيجيات للحد من الفقر في المناطق الحضرية	(أ) تعزيز القدرة على تنفيذ السياسات والاستراتيجيات والبرامج المتعلقة بالمستوطنات البشرية، مع التركيز بوجه خاص على الحد من الفقر في المناطق الحضرية ومواجهة الكوارث



مؤشرات الإنجاز	الإنجازات المتوقعة
مقاييس الأداء: الفترة ٢٠٠٢-٢٠٠٣: ٣٩ بلدا التقديرات للفترة ٢٠٠٤-٢٠٠٥: ٤٠ بلدا الإنجاز المستهدف للفترة ٢٠٠٦-٢٠٠٧: ٤٩ بلدا '٢' زيادة عدد البلدان التي تعزز كفاءة مؤسساتها في مواجهة الكوارث مقاييس الأداء: الفترة ٢٠٠٢-٢٠٠٣: ٩ بلدان التقديرات للفترة ٢٠٠٤-٢٠٠٥: ٢٠ بلدا الإنجاز المستهدف للفترة ٢٠٠٦-٢٠٠٧: ٢٠ بلدا	(ب) زيادة الوعي بالحملتين العالميتين المتعلقتين بضمان الحيازة والإدارة الحضرية، وزيادة المعرفة بالاتجاهات الإقليمية السائدة في مجال إدارة المستوطنات الحضرية ووضع سياسات للتعامل مع هذه الاتجاهات
(ب) '١' زيادة عدد الشركاء الإقليميين الذين يقومون بالترويج للحملتين العالميتين المتعلقتين بضمان الحيازة والإدارة الحضرية مقاييس الأداء: الفترة ٢٠٠٢-٢٠٠٣: ١٩ شريكا إقليميا التقديرات للفترة ٢٠٠٤-٢٠٠٥: ٣٢ شريكا إقليميا الإنجاز المستهدف للفترة ٢٠٠٦-٢٠٠٧: ٣٧ شريكا إقليميا '٢' زيادة عدد الشركاء الإقليميين المشاركين في تحليل أفضل الممارسات في مجال إدارة المستوطنات مقاييس الأداء: الفترة ٢٠٠٢-٢٠٠٣: ١١ شريكا إقليميا التقديرات للفترة ٢٠٠٤-٢٠٠٥: ١٤ شريكا إقليميا الإنجاز المستهدف للفترة ٢٠٠٦-٢٠٠٧: ١٧ شريكا إقليميا '٣' زيادة عدد الشركاء الإقليميين الذين يساهمون في إعداد التقارير الرئيسية	

مؤشرات الإنجاز	الإنجازات المتوقعة
مقاييس الأداء: الفترة ٢٠٠٢-٢٠٠٣: ٢٠ شريكا إقليميا التقديرات للفترة ٢٠٠٤-٢٠٠٥: ٣٦ شريكا إقليميا الإنجاز المستهدف للفترة ٢٠٠٦-٢٠٠٧: ٤٠ شريكا إقليميا	(ج) تحسن قدرة موئل الأمم المتحدة على الاستجابة لطلبات المساعدة التقنية وتقديم المشورة في مجال السياسات على الصعيدين الوطني والمحلي
مقاييس الأداء: الفترة ٢٠٠٢-٢٠٠٣: ٤٥ بلدا التقديرات للفترة ٢٠٠٤-٢٠٠٥: ٥٠ بلدا الإنجاز المستهدف للفترة ٢٠٠٦-٢٠٠٧: ٦١ بلدا	(ج) زيادة عدد البلدان المستفيدة من أنشطة التعاون التقني لموئل الأمم المتحدة

### العوامل الخارجية

٣٣-١٥ من المتوقع للبرنامج الفرعي أن يحقق أهدافه وإنجازاته المتوقعة على افتراض أن: (أ) هناك إرادة سياسية وقدرة على الشروع في إصلاحات السياسات العامة ووضع برامج واسعة النطاق وتنفيذها لدعم الفقراء في الحضر، وتحسين حقوق السكان في مجالي الإسكان والحيازة، واعتماد أدوات محسنة للإدارة والتنظيم الحضريين؛ و (ب) توفر موارد خارجة عن الميزانية وبخاصة لتمويل المشروعات القطرية.

### النواتج

٣٤-١٥ ستنجز النواتج التالية خلال فترة السنتين:

(أ) تقديم الخدمات إلى الهيئات الحكومية الدولية وهيئات الخبراء (الميزانية العادية والموارد الخارجة عن الميزانية):

١' وثائق الهيئات التداولية: الدورة الحادية والعشرون لمجلس الإدارة (٢٠٠٧) (١)؛ المنتدى الحضري العالمي الثالث (٢٠٠٦) (١)؛

٢' أفرقة الخبراء المخصصة: اجتماعات أفرقة الخبراء بشأن المواضيع التالية: الاجتماع السنوي للمؤتمر الوزاري لآسيا والمحيط الهادئ بشأن الأرض والإسكان والتنمية الحضرية (٢)؛ الاجتماعات السنوية للمؤتمر الوزاري لأفريقيا بشأن الإسكان والتنمية الحضرية (٢)؛

الاجتماعات السنوية لوزراء الإسكان والتنمية الحضرية في أمريكا اللاتينية وبلدان منطقة البحر الكاريبي (٢)؛ قضايا ضمان الحيازة والإدارة الحضرية: الميزنة التشاركية؛ وتمويل الإسكان الاجتماعي، والإدارة المتروبولية، وخطط التنمية المحلية، والسلامة الحضرية وتحسين أحوال المستوطنات (٨)؛ لجنة العمل الإقليمي لأمريكا اللاتينية ومنطقة البحر الكاريبي في إطار الحملة (٢)؛ المنتدى الأمريكي الإيبيري بشأن أفضل الممارسات (٢)؛ الإسكان والتنمية الحضرية في شرق أوروبا والبلدان التي تمر اقتصاداتها بمرحلة انتقالية (٢)؛

(ب) الأنشطة الفنية الأخرى (الميزانية العادية والموارد الخارجة عن الميزانية):

١' المنشورات المتكررة: "مناقشات الموثل" بالاسبانية (٨)؛ تقرير الأنشطة التنفيذية (١)؛

٢' المنشورات غير المتكررة: النهج المنفذ في المجتمعات المحلية بشأن التمكين (١)؛ سياسات الإسكان في العراق (١)؛ تمويل الإسكان لبلدان شرق أوروبا والبلدان التي تمر اقتصاداتها بمرحلة انتقالية (١)؛ ورقتان للجنة العمل الإقليمي لأمريكا اللاتينية ومنطقة البحر الكاريبي في إطار الحملة، والمنتدى الإيبيري - الأمريكي بشأن أفضل الممارسات (٤)؛ اللوحات الحضرية لعشرة بلدان أفريقية (١١ تقريراً)؛

٣' المواد التقنية: خدمات في مجال المعلومات، ومواد وقواعد بيانات تتعلق بالمؤشرات عبر صفحات استقبال إقليمية على الإنترنت (١)؛

(ج) التعاون التقني (الميزانية العادية والموارد الخارجة عن الميزانية):

١' تقديم الخدمات الاستشارية إلى الجهات التالية: بلدان أمريكا اللاتينية بشأن الإدارة الحضرية، والتخطيط البيئي المحلي، والسلامة الحضرية، والمؤشرات القطاعية، وتحسين المستوطنات والتنمية الاقتصادية المحلية (٨)؛ البلدان الأفريقية بشأن الإسكان وتحسين الأحياء الفقيرة، والمياه والصرف الصحي، وقضايا الأرض والمأوى، والتخطيط البيئي، وزيادة أمن المدن (٣٢)؛ بلدان منطقة آسيا والمحيط الهادئ، بما في ذلك الصين، بشأن حيازة الأرض، والبيئة الحضرية وإدارة النفايات الصلبة (١٠)؛ بلدان أوروبا الشرقية والبلدان التي تمر اقتصاداتها بمرحلة انتقالية بشأن سياسات الإسكان، وتمويل الإسكان، والإدارة الحضرية، وأدوات إدارة الأراضي في الإدارة الحضرية؛ والمياه والصرف الصحي (١٥)؛ صياغة البرامج والدعم في مجالي الإدارة والإعمار في مرحلتي ما بعد الصراع وما بعد الكوارث في البلدان الأفريقية (٢٠)؛ تعميم مراعاة القضايا الحضرية في إطار الأمم المتحدة للمساعدة الإنمائية، وورقات استراتيجية الحد من الفقر، والترويج للبرامج العالمية لموئل الأمم المتحدة من جانب مديري البرامج الوطنية للموئل المكلفين بالعمل في ٤٥ بلداً (٤٥)؛

٢' الدورات التدريبية والحلقات الدراسية وحلقات العمل: مشاركة المجتمعات المحلية، وأنشطة إدارة الكوارث وضمان الحيازة في البلدان الأفريقية (٣)؛ تحسين المستوطنات (بنغلاديش، أفغانستان، كمبوديا، المكسيك)؛ نظم المعلومات الحضرية (بنما)؛ الائتمانات الصغيرة (كولومبيا)؛ الإدارة الحضرية (كولومبيا، سري لانكا)؛ الحد من الضعف، والخطط الحضرية (بوليفيا، جنوب المحيط الهادئ) (١٠)؛ تدريب جماعي للبلدان الأفريقية بشأن زيادة أمن المدن، والحد من الفقر، والإدارة الحضرية، والتخطيط البيئي، والمياه والصرف الصحي (١٦)؛

٣' المشاريع الميدانية: مشاريع في البلدان الأفريقية بشأن التخفيف من حدة الفقر في المناطق الحضرية وتحسين الأحياء الفقيرة، والتنمية الحضرية (١٥)؛ مشاريع بشأن الإعمار، والإدارة البلدية، والبيئة الحضرية، والأمن البشري في البلدان الآسيوية (١٠)؛ مشاريع للإعمار في أفغانستان وسيراليون والصومال والعراق وصربيا (٥)؛ تحسين الأحياء الفقيرة ومشاريع التنمية الحضرية في ستة بلدان، ومشاريع الحد من الضعف في أربعة بلدان في أمريكا اللاتينية (١٠)؛ التخفيف من حدة الفقر في المناطق الحضرية، وتحسين الأحياء الفقيرة، وتمويل الإسكان، وضمان الحيازة في بلدان منطقة آسيا والمحيط الهادئ (١٠)؛ مشاريع المياه والصرف الصحي في بلدان آسيوية (أفغانستان، بنغلاديش، جمهورية لاو الديمقراطية الشعبية، ميانمار، تيمور الشرقية) (٥)؛ مشاريع "مدن دون أحياء فقيرة" في أفريقيا، بالتعاون مع تحالف المدن (١٢)؛ رصد التقدم المحرز وتقييم الأثر فيما يتعلق باستراتيجيات تنمية المدن في مصر وموزامبيق بالتعاون مع تحالف المدن (١١).

الجدول ١٥-١٥

### الاحتياجات من الموارد: البرنامج الفرعي ٣

الوظائف		الموارد (بالآلاف دولارات الولايات المتحدة)		الفترة
٢٠٠٧-٢٠٠٦	٢٠٠٥-٢٠٠٤	٢٠٠٧-٢٠٠٦	٢٠٠٥-٢٠٠٤	
الميزانية العادية				
٥	٥	١ ٢١١,٦	١ ٢١١,٦	الوظائف
-	-	١٠٥,٢	١٠٥,٢	غير الوظائف
٥	٥	١ ٣١٦,٨	١ ٣١٦,٨	المجموع الفرعي
٣٤	٣٣	٧٢ ٤٥١,٧	٧٣ ٣٨١,٥	الموارد الخارجة عن الميزانية
٣٩	٣٨	٥,٧٦٨ ٧٣	٣,٦٩٨ ٧٤	المجموع

٣٥-١٥ المبلغ ٦٠٠ ٢١١ ١ دولار من الموارد المتعلقة بالوظائف، الذي لا يتضمن تغييرا عن المستوى السابق، سيغطي تكاليف الوظائف الخمس المبينة في الجدول ١٥-١٥. وسيغطي المبلغ ٢٠٠ ١٠٥ دولار من الموارد غير المتعلقة بالوظائف، دون تغيير عن المستوى السابق، تكاليف الاستشاريين والخبراء (٢٠ ٠٠٠ دولار)؛ وسفر الموظفين (٢٢ ٩٠٠ دولار)؛ والخدمات التعاقدية (٦ ٤٠٠ دولار)؛ ومصروفات التشغيل العامة (٣٨ ٣٠٠ دولار)، واللوازم والمواد (٤ ٨٠٠ دولار)، والأثاث والمعدات (١٢ ٨٠٠ دولار).

## البرنامج الفرعي ٤

### تمويل المستوطنات البشرية

#### الاحتياجات من الموارد (قبل إعادة تقدير التكاليف): ٤٠٠ ٢٧٤ دولار

٣٦-١٥ أنشأت الجمعية العامة، بقرارها ٣٣٢٧ (د-٢٩) المؤرخ ١٦ كانون الأول/ديسمبر ١٩٧٤، مؤسسة الأمم المتحدة للموئل والمستوطنات البشرية (المؤسسة) بوصفها مرفقا دوليا للمساعدة في تعزيز البرامج الوطنية للمستوطنات البشرية، وخاصة في البلدان النامية. وطلبت الجمعية، في قرارها ٢٠٦/٥٦، من المديرية التنفيذية لموئل الأمم المتحدة تنشيط المؤسسة بغية تحقيق هدفها التشغيلي الأساسي الوارد في القرار ٣٣٢٧ (د-٢٩)، والمتمثل في دعم تنفيذ جدول أعمال الموئل، بما في ذلك دعم توفير المأوى وما يتصل بذلك من برامج لتنمية الهياكل الأساسية ومؤسسات تمويل الإسكان وآلياتها وخصوصا في البلدان النامية. كما طلبت الجمعية العامة في قرارها ٢٠٦/٥٦ من المديرية التنفيذية أيضا مواصلة توجيه النداءات واتخاذ المبادرات من أجل جمع الأموال سعيا لزيادة موارد المؤسسة زيادة ملموسة.

٣٧-١٥ ويدير المؤسسة نائب أو نائبة المدير التنفيذي، بصفتها نائب أو نائبة المسؤول الإداري، بمساعدة مدير للخدمات التقنية والمالية. وتقع المسؤولية عن هذا البرنامج الفرعي على عاتق مؤسسة الأمم المتحدة للموئل والمستوطنات البشرية، التابعة لشعبة تمويل المستوطنات البشرية. وقد صيغ برنامج العمل استنادا إلى البرنامج الفرعي ٤ من البرنامج ١٢ من الخطة البرنامجية لفترة السنتين ٢٠٠٦-٢٠٠٧.

٣٨-١٥ وسيركز برنامج العمل أساسا على تعزيز المؤسسة، وتقديم الدعم لحشد الأموال الابتدائية، والعمل مع الشركاء وتقديم المساعدة التقنية. وسينصب الاهتمام بصفة خاصة على حشد الأموال من مصادر دولية لتشجيع الاستثمارات المحلية من أجل تحسين الأحياء الفقيرة وغيرها من المستوطنات البشرية التي تخدم مصلحة الفقراء. وسيواصل موئل الأمم المتحدة أداء دور الوسيط بين الحكومات على جميع الصعد ومؤسسات التمويل الدولية لتعزيز تنمية الإسكان الميسور التكلفة والهياكل الأساسية.

الأهداف لفترة السنتين والإنجازات المتوقعة ومؤشرات الإنجاز ومقاييس الأداء

**هدف المنظمة:** تيسير حشد الاستثمارات من المصادر الدولية والمحلية لدعم توفير المأوى اللائق، وما يتصل به من برامج إقامة هياكل أساسية ومؤسسات تمويل الإسكان وآلياته، وبخاصة في البلدان النامية والبلدان التي تمر اقتصاداتها بمرحلة انتقالية

مؤشرات الإنجاز	الإنجازات المتوقعة من الأمانة العامة
(أ) زيادة مستوى الموارد المعبأة لتنمية المستوطنات البشرية الموالية للفقراء مقاييس الأداء: الفترة ٢٠٠٢-٢٠٠٣: جمع مبلغ ٥٤ مليون دولار تقديرات الفترة ٢٠٠٤-٢٠٠٥: جمع مبلغ ٦٩ مليون دولار الإنجاز المستهدف للفترة ٢٠٠٦-٢٠٠٧: جمع مبلغ ٨٣ مليون دولار	(أ) تعزيز مؤسسة الأمم المتحدة للموئل والمستوطنات البشرية لتصبح مؤسسة فعالة من حيث تعبئة الموارد المالية لتنمية المستوطنات البشرية لصالح الفقراء، وبخاصة في البلدان النامية والبلدان التي تمر اقتصاداتها بمرحلة انتقالية
(ب) زيادة عدد البلدان التي تعمل مع المؤسسة لتعزيز السياسات والآليات اللازمة لتمويل الإسكان والهياكل الأساسية ذات الصلة مقاييس الأداء: الفترة ٢٠٠٢-٢٠٠٣: ٧ بلدان تقديرات الفترة ٢٠٠٤-٢٠٠٥: ١٠ بلدان الإنجاز المستهدف للفترة ٢٠٠٦-٢٠٠٧: ١٥ بلدا	(ب) زيادة الموارد المالية لتنمية المستوطنات البشرية التي تجتهد المؤسسة من المصادر المحلية عن طريق تعزيز السياسات والآليات المحلية اللازمة لتمويل الإسكان والهياكل الأساسية ذات الصلة، وبخاصة في البلدان النامية والبلدان التي تمر اقتصاداتها بمرحلة انتقالية
(ج) زيادة عدد الشراكات والتحالفات التي تتشكل وتنمى لزيادة مخصصات الاستثمارات لتحسين المستوطنات البشرية مقاييس الأداء: الفترة ٢٠٠٢-٢٠٠٣: ٤ شراكات وتحالفات تقديرات الفترة ٢٠٠٤-٢٠٠٥: ٨ شراكات وتحالفات الإنجاز المستهدف للفترة ٢٠٠٦-٢٠٠٧: ١٢ شراكة وتحالفا	(ج) توسيع نطاق الشراكات والتحالفات بين موئل الأمم المتحدة والمؤسسات الدولية والإقليمية من أجل زيادة الاستثمارات لتحسين المستوطنات البشرية المخصصة للسكان منخفضي الدخل ولا سيما في البلدان النامية والبلدان التي تمر اقتصاداتها بمرحلة انتقالية

## العوامل الخارجية

٣٩-١٥ من المتوقع لهذا البرنامج الفرعي أن يحقق أهدافه ومنجزاته المتوقعة على افتراض ما يلي: (أ) حدوث زيادة في مستوى التعهد والدعم الماليين الواردين من مصارف التنمية الدولية والإقليمية، ووكالات التعاون الإنمائية الثنائية، ومرافق الجهات المانحة الدولية لتعزيز مؤسسة المئول؛ (ب) توفر الدعم من الدول الأعضاء والمؤسسات المالية المحلية على الصعيد القطري من أجل وضع آليات مالية لحشد رأس المال المحلي من أجل تحسين الأحياء الفقيرة؛ (ج) حشد المؤسسات المالية الدولية ومئول الأمم المتحدة للإرادة السياسية الكفيلة بالتغلب على الحواجز المؤسسية وتحديد طرائق الشراكة الفعالة.

## النواتج

٤٠-١٥ ستنجز النواتج التالية خلال فترة السنتين:

(أ) تقديم الخدمات إلى الهيئات الحكومية الدولية وهيئات الخبراء (الميزانية العادية والموارد الخارجة عن الميزانية):

'١' وثائق الهيئات التداولية: الدورة الثالثة للمنتدى الحضري العالمي (٢٠٠٦) (١)؛ الدورة الحادية والعشرون لمجلس الإدارة (٢٠٠٧) (١)؛

'٢' أفرقة الخبراء المخصصة: اجتماعات بشأن دور المصارف الإنمائية الدولية، والمؤسسات المالية ومرافق الجهات المانحة في استخدام الموارد لجذب رأس المال المحلي للإسكان والهياكل الأساسية ذات الصلة (٢)؛ الاجتماعات السنوية للمجلس الاستشاري لبرامج التنمية التابع لمؤسسة المئول (٢)؛ اجتماع فريق الخبراء بشأن وضع إطار مؤسسي وخيارات مؤسسية لمؤسسة المئول (١)؛ اجتماعات فريق الخبراء بشأن استراتيجية جمع الأموال لمؤسسة المئول (١)؛ الاجتماع السنوي المشترك بين مئول الأمم المتحدة وفريق القطاع الخاص المعني ببناء الهياكل الأساسية، بشأن حشد رأس المال المحلي لتوفير الخدمات الأساسية والهياكل الأساسية الحضرية ذات الصلة (٢)؛ اجتماعات إقليمية للقيام، بشكل تشاركي، بإعداد مجموعات أدوات وصكوك لحشد رأس المال المحلي من أجل تحسين الأحياء الفقيرة، والمأوى والهياكل الأساسية ذات الصلة (٢)؛

(ب) الأنشطة الفنية الأخرى (الميزانية العادية):

'١' المنشورات المتكررة: التقرير السنوي عن مؤسسة المئول والمستوطنات البشرية وأنشطتها (٢)؛

٢' المنشورات غير المتكررة: تجميع أدوات وممارسات مبتكرة من أجل التمويل البلدي للهياكل الأساسية الشاملة الجماعية في المستوطنات غير النظامية لبلدان نامية منتقاة (١)؛ منشور مشترك بين موئل الأمم المتحدة/مؤسسات التمويل الدولية بشأن دور المؤسسات المالية الدولية والإقليمية ومرافق الجهات المانحة الدولية في حشد رأس المال المحلي من أجل تحسين الأحياء الفقيرة (١)؛ تقرير مشترك بين موئل الأمم المتحدة ومؤسسات التمويل الدولية بشأن الاتجاهات السائدة في صناعة الخدمات المالية العالمية، والقيود والفرص بالنسبة لتمويل المستوطنات البشرية (١)؛ مذكرات تفاهم وأطر أخرى للتعاون مبرمة مع المؤسسات المالية الدولية، ومصارف التنمية الإقليمية، ومرافق الجهات المانحة الدولية، وغير ذلك من المؤسسات التابعة للأمم المتحدة (١)؛ تقرير عن جهود مؤسسات الإقراض التجارية لتعزيز قروض الإسكان الميسورة التكلفة في بلدان نامية منتقاة (١)؛ تقرير عن الدراسة الاستقصائية للدول الأعضاء وغيرها من أصحاب المصلحة عن مدى كفاءة مؤسسة الموئل وفعاليتها (١)؛ تقرير عن أنواع رأس المال المحلي المخصص للخدمات الأساسية والهياكل الأساسية في بلدان نامية منتقاة، والقيود التي يواجهها وآلياته المبتكرة (١)؛

٣' المواد التقنية: قاعدة بيانات عن تمويل الإسكان والهياكل الأساسية ذات الصلة لفقراء الحضر للمساعدة في رصد تنفيذ الأهداف الإنمائية للألفية (١)؛ نشر المعلومات المتعلقة بأنشطة مؤسسة الموئل، بما في ذلك شركاؤها ومشاريعها وبرامجها التجريبية على الإنترنت (١)؛

(ج) التعاون التقني (الموارد الخارجة عن الميزانية):

١' الخدمات الاستشارية: تقديم خدمات استشارية إلى الدول الأعضاء المهتمة بشأن إعداد مجموعات العناصر اللازمة لإقناع مؤسسات الإقراض بتمويل مشاريع تحسين الأحياء الفقيرة، وتيسير التعاون بين مؤسسات الإقراض المحلية والشركاء الإنمائيين، وحشد رأس المال المحلي من أجل تحسين المأوى والخدمات الأساسية؛ ومشاريع تجريبية لبيان مختلف الخيارات، ومنها على سبيل المثال منح التمويل الأولي وأموال ضمان القروض، واستثمارات رأس المال والتمويل المؤقت (١٠)؛

٢' الدورات التدريبية والحلقات الدراسية وحلقات العمل: حلقات عمل مشتركة بين موئل الأمم المتحدة والمؤسسات المالية الدولية ترمي إلى تيسير التعاون بين مؤسسات الإقراض المحلية والشركاء الإنمائيين في بلدان نامية منتقاة (٢)؛ حلقات دراسية/حلقات عمل بشأن الدروس المستفادة، والشراكات وأفضل الممارسات في تحرير المصادر المحلية للتمويل، واستخدام الموارد الدولية لجذب المصادر المحلية من أجل تنمية الموئل والمستوطنات البشرية (٢)؛



٣' المشاريع الميدانية: تجريب الصكوك المالية ميدانيا من أجل حشد رأس المال المحلي لأغراض الإسكان والهياكل الأساسية الحضرية ذات الصلة (٥)؛ شركات مشتركة بين موئل الأمم المتحدة والمؤسسات المالية الدولية تجمع بين خدمات وضع البرمجيات المستعملة في مرحلة ما قبل الاستثمار مع حوافز الاستثمار السريع في بلدان نامية متقدمة؛ مشاريع تجريبية مشتركة بين موئل الأمم المتحدة والمؤسسات المالية الدولية التي تعتمد على الخبرات المناسبة لحشد رأس المال المحلي من أجل المأوى والخدمات الأساسية في بلدان نامية متقدمة (٣)؛ برامج طويلة الأجل لحشد الموارد من أجل زيادة عرض الائتمانات الميسورة التكلفة لتحسين الأحياء الفقيرة ومشاريع المأوى والهياكل الأساسية ذات الصلة (٢-٤)؛ تقديم المساعدة التقنية الفنية والمالية للمشاريع المحلية والوطنية لتحسين الأحياء الفقيرة، مع التركيز على تجميع المنافع المالية ووضع صكوك لتحسين هذه المشاريع وتكرارها (٥)؛

الجدول ١٥-١٧

#### الاحتياجات من الموارد: البرنامج الفرعي ٤

الوظائف		الموارد (بالآلاف دولارات الولايات المتحدة)		الفترة
		٢٠٠٧-٢٠٠٦		
		(قبل إعادة تقدير التكاليف)		٢٠٠٥-٢٠٠٤
<b>الميزانية العادية</b>				
الوظائف				
١	١	٢٥٧,٦	٢٥٧,٦	
-	-	١٦,٨	١٦,٨	
<b>المجموع الفرعي</b>				
-	-	٢٧٤,٤	٢٧٤,٤	
<b>الموارد الخارجة عن الميزانية</b>				
١٢	١٣	١٢٩٧١,٩	٨٨١٠,٤	
<b>المجموع</b>				
١٣	١٤	١٣٢٤٦,٣	٩٠٨٤,٨	

٤١-١٥ سيغطي المبلغ ٦٠٠ ٢٥٧ دولار من الموارد المتعلقة بالوظائف ووظيفة واحدة من الرتبة ف-٤. أما المبلغ ١٦ ٨٠٠ دولار من الموارد غير المتعلقة بالوظائف، الذي لا يتضمن تغييرا عن المستوى السابق، فسيغطي تكاليف سفر الموظفين (٧ ٩٠٠ دولار)؛ ومصروفات التشغيل العامة (٦ ٢٠٠ دولار)، واللوازم والمواد (١٠٠٠ دولار)، وأثاث المكاتب ومعداتها (١ ٧٠٠ دولار).

#### دال - الدعم البرنامجي

٤٢-١٥ سيجري دعم تنفيذ برنامج العمل عن طريق توفير عدد من الخدمات تشمل تخطيط الموارد البشرية، والإدارة المالية وتخطيط البرامج وتنسيقها. وتقوم شعبة دعم البرامج وموظفو إدارة البرامج في المكاتب الإقليمية لموئل الأمم المتحدة، وشعبة الخدمات الإدارية في مكتب الأمم المتحدة بنيروبي بتوفير خدمات الدعم البرنامجي.

الجدول ١٥-١٨

الاحتياجات من الموارد

الوظائف	الموارد (بآلاف دولارات الولايات المتحدة)	
	٢٠٠٥-٢٠٠٤	٢٠٠٦-٢٠٠٧
	(قبل إعادة تقدير التكاليف)	
	٢٠٠٤-٢٠٠٥	٢٠٠٦-٢٠٠٧
الموارد الخارجة عن الميزانية	٥٦٥٠,٦	٧٨٨٥,٩
	٤٢	٤٢

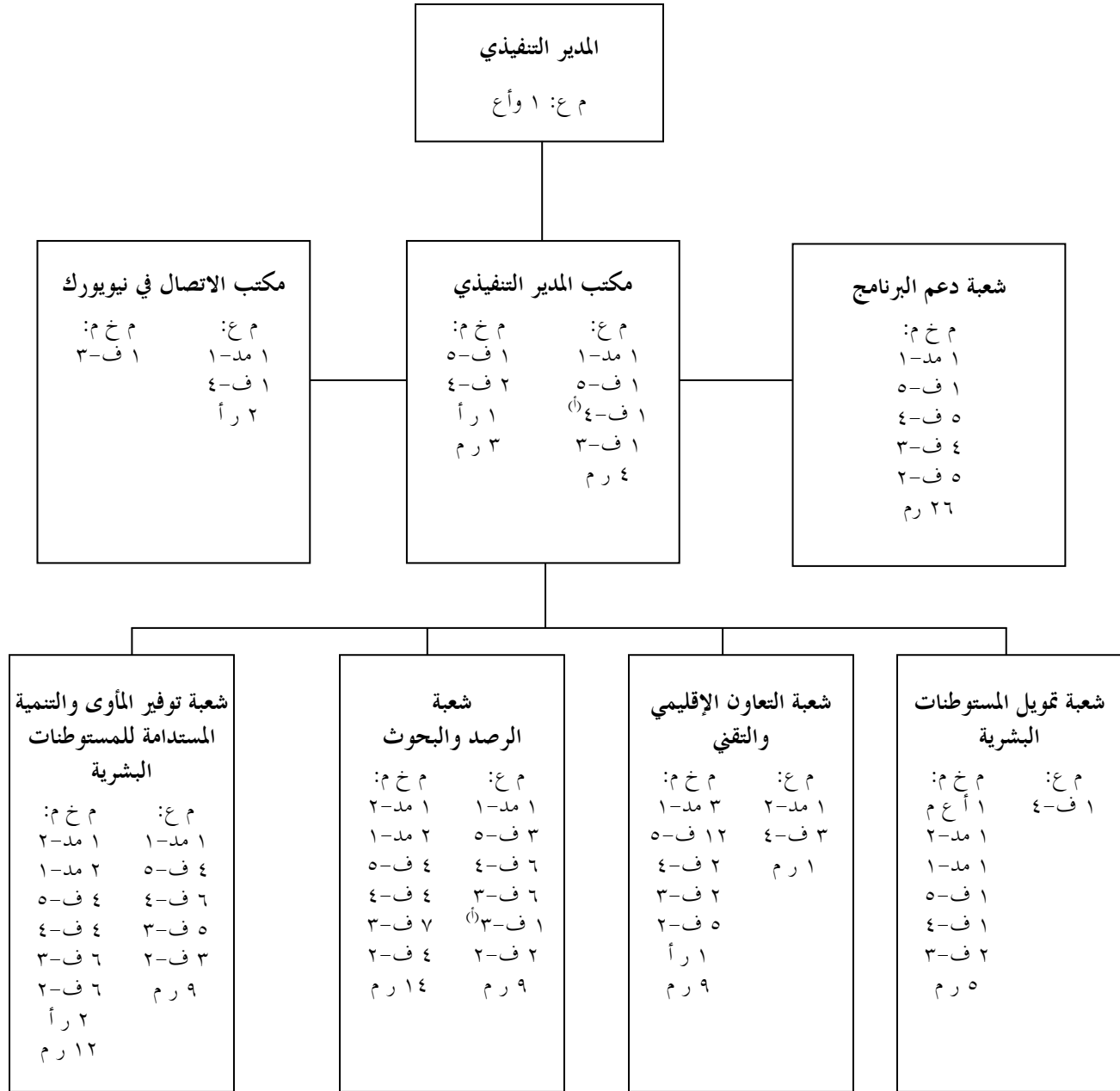
٤٣-١٥ سُمول الأنشطة الواردة تحت الدعم البرنامجي بأكملها من الموارد الخارجة عن الميزانية.

الجدول ١٥-١٩

موجز إجراءات المتابعة التي اتخذت لتنفيذ التوصيات ذات الصلة الصادرة عن هيئات الرقابة الداخلية والخارجية واللجنة الاستشارية لشؤون الإدارة والميزانية

بيان موجز للتوصية	الإجراء المتخذ لتنفيذ التوصية
<p>اللجنة الاستشارية لشؤون الإدارة والميزانية (A/58/7، الفقرة رابعا- ٦٦)</p> <p>في ضوء استحداث أسلوب الميزنة على أساس النتائج والتأكيد على المساءلة، ترى اللجنة أنه قد يكون من الضروري مستقبلا استعراض عرض الميزنة على أساس النتائج لأبواب الميزانية التي لا تضم إلا عناصر صغيرة نسبيا من الميزانية العادية للبرامج التي تُمول في معظمها من الموارد الخارجة عن الميزانية، مثل الأبواب المتعلقة بالبيئة، والمستوطنات البشرية، وحقوق الإنسان، واللاجئين الفلسطينيين، والمراقبة الدولية للمخدرات</p>	<p>يبيّن شكل الميزانية البرنامجية المقترحة لموئل الأمم المتحدة لفترة السنتين ٢٠٠٦-٢٠٠٧ خطط الموئل وبرامجه وأهدافه والإنجازات المتوقعة من البرنامج بأكمله، بشكل أكثر اقتضابا وبما يتوافق مع الخطة البرنامجية لفترة السنتين ٢٠٠٦-٢٠٠٧. ورحبت اللجنة الاستشارية لشؤون الإدارة والميزانية في تقريرها عن برنامج العمل والميزانية المقترحين لمؤسسة الأمم المتحدة للمستوطنات البشرية لفترة السنتين ٢٠٠٦-٢٠٠٧ (HSP/GC/20/9/Rev.1/Add.1)، بطريقة العرض المحسنة التي تجمع، في جملة أمور، بين برنامج العمل وتقرير الميزانية لفترة السنتين ٢٠٠٦-٢٠٠٧ في شكل ميزانية تقوم على النتائج، وفقا لما أوصت به اللجنة الاستشارية.</p>

برنامج الأمم المتحدة للمستوطنات البشرية  
الهيكل التنظيمي وتوزيع الوظائف لفترة السنتين ٢٠٠٦-٢٠٠٧



(أ) وظائف جديدة.

المختصرات: م ع = الميزانية العادية؛ م خ م: الموارد الخارجية عن الميزانية؛ ر أ = الرتب الأخرى؛ ر م: الرتبة المحلية.

المرفق

النواتج المنجزة في فترة السنتين ٢٠٠٤-٢٠٠٥ التي لن تنفذ في فترة السنتين ٢٠٠٦-٢٠٠٧

الفقرة من الوثيقة A/58/6	اسم الناتج	الكمية	سبب التوقف عن التنفيذ
٢٦-١٥ (أ) '١'	وثائق أفرقة عمل الألفية عن الأهداف الإنمائية للألفية في مجال المياه والمرافق الصحية وتحسين ظروف معيشة سكان الأحياء الفقيرة	١	من المقرر إنجازها
أضيفت بسند تشريعي	ورقة مواضيعية عن الأرض وفقر المناطق الحضرية، للتعريف بحدث عن الأرض وفقر المناطق الحضرية في المنتدى الحضري العالمي.	١	أنجزت
أضيفت وفقا لتقدير موئل الأمم المتحدة	تقرير معنون "المعلومات الواردة من منظومة الأمم المتحدة: برنامج الأمم المتحدة للمستوطنات البشرية"	١	أنجز
أضيف وفقا لتقدير موئل الأمم المتحدة	تقرير أعدّ للدورة الرابعة للمنتدى الدائم المعني بقضايا الشعوب الأصلية	١	أنجز
٢٦-١٥ (أ) '٢'	اجتماعات فريق الخبراء المخصص بشأن: نهج جديدة لتقديم الخدمات الأساسية	١	من المقرر إنجازها
٢٦-١٥ (أ) '٢'	مؤتمر دولي بشأن توفير المياه للمدن	١	من المقرر إنجازها
٢٦-١٥ (أ) '٢'	اجتماعات أفرقة للخبراء بشأن نظم حيازة مبتكرة مواتية للفقراء في المدن	٣	أنجزت
٢٦-١٥ (أ) '٢'	فرقة عمل دولية لتيسير وضع سياسات بديلة عن طريق المفاوضات لأوامر الطرد غير القانونية	١	أنجزت
٢٦-١٥ (أ) '٢'	اجتماعات أفرقة للخبراء بشأن التخطيط للبيئة الحضرية ولإدارتها في سياق التوسع الحضري المستدام؛ (برنامج المدن المستدامة، برنامج إضفاء الطابع المحلي على جدول أعمال القرن ٢١)	١	أنجزت
٢٦-١٥ (أ) '٢'	اجتماعات أفرقة للخبراء بشأن بناء القدرات من أجل التنمية والإدارة المستدامتين للمستوطنات البشرية	١	من المقرر إنجازها
أضيف وفقا لتقدير موئل الأمم المتحدة	اجتماع لفريق خبراء عن المخاطر الحضرية في نيروبي، في الفترة من ١٤ إلى ١٦ نيسان/أبريل ٢٠٠٤	١	أنجز
٢٦-١٥ (ب) '٢'	مبادئ توجيهية لإدارة الطلب على المياه في المدن	١	من المقرر إنجازها

الفقرة من الوثيقة A/58/6	اسم الناتج	الكمية	سبب التوقف عن التنفيذ
٢٦-١٥ (ب) '٢	مبادئ توجيهية لتعزيز شراكات السلطة المحلية/المجتمعات المحلية من أجل توفير الخدمات الأساسية	١	من المقرر إنجازها
٢٦-١٥ (ب) '٢	استعراض الخبرات المكتسبة في تنفيذ الاستراتيجيات التمكينية في مجال المأوى	١	أنجز
٢٦-١٥ (ب) '٢	تقرير عن الخيارات الفعالة لتوفير المأوى: دور جمعيات الإسكان التعاونية	١	أنجز
٢٦-١٥ (ب) '٢	تقرير عن حالة التقدم المحرز في أعمال الحق في السكن ومنشور عن النظم الفعالة من حيث التكلفة للإدارة المسحية للأراضي	١	أنجز
٢٦-١٥ (ب) '٢	منشور عن الطرد من الأسواق: تأثير المواءمة السريعة للأراضي مع النظم السارية، على أصحاب الحيازة في المستوطنات غير النظامية	١	أنجز
٢٦-١٥ (ب) '٢	منشور شارك البنك الدولي في إعداده عن الأثر المترتب على الحيازة: الائتمانات، والمرأة، والخدمات، والمواطنة الحضرية	١	من المقرر إنجازها
٢٦-١٥ (ب) '٢	أدوات لتحسين الشفافية والمساءلة في الإدارة الحضرية، بما في ذلك أدوات تتعلق بالميزنة التشاركية، والإدارة المالية والشفافية في شؤون الحكم المحلي	١	أنجزت
٢٦-١٥ (ب) '٢	ورقات للسياسات العامة والاستراتيجيات عن الإدارة الحضرية وتخفيف حدة الفقر في المناطق الحضرية والوثائق الخاصة ببرنامج الإدارة الحضرية، وخبرات التشاور على صعيد المدينة في أسلوب الإدارة المؤاتي للفقراء	١	أنجزت
٢٦-١٥ (ب) '٢	أدوات ومؤشرات لرصد ظروف إيواء ضحايا فيروس نقص المناعة البشرية/الإيدز على صعيد المجتمعات المحلية وعلى الصعيد المحلي	١	من المقرر إنجازها
٢٦-١٥ (ب) '٢	دليل تعزيز الأمن المتزلي لیتامی فيروس نقص المناعة البشرية/الإيدز على صعيد المجتمع المحلي	١	من المقرر إنجازها
٢٦-١٥ (ب) '٢	أدوات لتحسين التخطيط والإدارة البيئيين في المناطق الحضرية. مهام الدعم في مجال التخطيط والإدارة البيئيين ووضع المناهج بالتعاون مع المؤسسات الوطنية/دون الإقليمية (برنامج المدن المستدامة)	١	أنجزت

الفقرة من الوثيقة A/58/6	اسم الناتج	الكمية	سبب التوقف عن التنفيذ
٢٦-١٥ (ب) '٢'	مجموعة متكاملة من الأدوات والموارد بشأن منع الجريمة، واستهداف الحيز الحضري، والفئات الضعيفة، وإصلاح المؤسسات (برنامج زيادة أمن المدن)	١	أنجزت
٢٦-١٥ (ب) '٢'	أدوات منهجية وموضوعية جديدة أعدت ونُشرت في مجالات رئيسية من مجالات التنمية المستدامة للمستوطنات البشرية: الإدارة الحضرية، وتمويل البلديات، والقيادات المنتخبة، والتنمية الاقتصادية المحلية، وتحسين الأحياء الفقيرة، وبناء المآوي	١	أنجزت
مرحلة من الفقرة ١٣- ١٧ (ب) '٢' من الوثيقة A/56/7	تقرير عن التقدم المحرز في القضاء على التمييز ضد المرأة فيما يتعلق بحقوق الملكية وبالحد من الميراث	١	أنجز
مرحلة من الفقرة ١٣- ١٧ (ب) '٢' من الوثيقة A/56/7	ورقات عن السياسة العامة ومبادئ توجيهية متعلقة بالمسائل الفنية الشاملة ذات الأهمية بالنسبة للبرنامجين الفرعيين، من قبيل نوع الجنس والحد من الفقر	١	من المقرر إنجازها
أضيف وفقا لتقدير موئل الأمم المتحدة	تمكين المرأة في الأحياء الفقيرة في كينيا وتزانيا وتحسين ظروف معيشتها	١	من المقرر إنجازها
أضيف بناء على تقدير موئل الأمم المتحدة	تمكين منظمات المشاريع الحضرية عن طريق تنمية بناء المساكن وإعمال حقوق الأرض في شرق أفريقيا	١	من المقرر إنجازها
أضيف وفقا لتقدير موئل الأمم المتحدة	تقرير عن القيود التنظيمية المتعلقة بمساهمات الاقتصاد غير الرسمي في التنمية الاقتصادية الحضرية والحد من الفقر، في إطار الإدارة الحضرية السليمة	١	من المقرر إنجازها
أضيف وفقا لتقدير موئل الأمم المتحدة	تمويل خدمات البلديات وتسعيرها وإدارتها: تقييم مقارنة للنظم، بما في ذلك الشراكات بين القطاعين العام والخاص	١	من المقرر إنجازها
أضيف وفقا لتقدير موئل الأمم المتحدة	فهرس وسجل حالات للسياسات العامة بشأن عناصر الإدارة الحضرية السليمة	١	من المقرر إنجازها
أضيف بسند تشريعي	منشور عن برنامج مواءمة جدول أعمال القرن ٢١ مع المناطق المحلية	١	أنجز
أضيف وفقا لتقدير موئل الأمم المتحدة	تقريران عن سياسة الإسكان وحقوق الإسكان	٢	أنجزا
أضيف وفقا لتقدير موئل الأمم المتحدة	نسخ إلكترونية من المنشورين عن سياسة الإسكان وحقوق الإسكان	١١	أنجزت

الفقرة من الوثيقة A/58/6	اسم الناتج	الكمية	سبب التوقف عن التنفيذ
أضيف وفقا لتقدير موئل الأمم المتحدة	منشور عن التخطيط الاستراتيجي للتنمية الاقتصادية المحلية - ٤ - مجموعة أدلة	٢	أنجزا
أضيف وفقا لتقدير موئل الأمم المتحدة	مجموعات تدريبية عن القيادات المحلية المنتخبة - ١٤ - مجموعة أدلة	١	أنجزت
أضيف وفقا لتقدير موئل الأمم المتحدة	مجموعة أدلة تدريبية عن الإدارة المالية للحكومات المحلية - ١٥ - مجموعة أدلة	١	أنجزت
أضيف وفقا لتقدير موئل الأمم المتحدة	ورقة مفاهيمية	١	من المقرر إنجازها
أضيفت بسند تشريعي	بعثات تفصي الحقائق (بعثات موفدة إلى أوغندا ورواندا وأفغانستان والأرض الفلسطينية المحتلة)	١	أنجزت
مرحلة من الفقرة ١٣ - ١٧ (ب) '٤'	أدوات لتعزيز مساواة المرأة في حقوق الحياة، لا سيما فيما يتعلق بحقوق الملكية والحق في الميراث	١	أنجزت
أضيفت بسند تشريعي	مجموعة معلومات لتوعية الجمهور بالحملة العالمية لضمان الحياة	١	أنجزت
٢٦-١٥ (ب) '٣'	مبادئ توجيهية ومواد تدريبية لإعمال الحق في السكن معدة للمؤسسات التابعة للأمم المتحدة والحكومات والسلطات المحلية ومنظمات المجتمع المدني	١	أنجزت
٢٦-١٥ (ب) '٣'	وضع أدوات خاصة برسم الخرائط الاجتماعية والمادية، وتقدير القيمة، وحل الصراعات، ونظم التمويل المجتمعية للرهنات العقارية	١	من المقرر إنجازها
٢٦-١٥ (ج) '١'	زيادة تغطية الهياكل الأساسية في المدن، مع التركيز على إنشاء هياكل إارية مواتية للفقراء وتحسين الروابط المؤسسية	١	أنجزت
٢٦-١٥ (ج) '١'	تحسين السياسات الوطنية المتعلقة بالأراضي، ونظم إدارة الأراضي في المناطق الحضرية، وتطبيق ترتيبات الحياة، التي تركز على ممارسات الإدارة الشاملة وعلى إقامة الشراكات مع السلطات المحلية والقطاع الخاص	١	أنجز
٢٦-١٥ (ج) '١'	تشجيع تحسين ضمان الحياة وتحسين الأحياء الفقيرة في المدن بالتركيز على وضع صكوك تتعلق بالسياسات وترتيبات مؤسسية وإدخال تحسينات ملموسة في مستوطنات مختارة	١	أنجز
أضيفت بسند تشريعي	مدن بدون أحياء فقيرة	٢	أنجزت

الفقرة من الوثيقة A/58/6	اسم الناتج	الكمية	سبب التوقف عن التنفيذ
٢٦-١٥ (ج) '٢'	صوغ وتنفيذ خطط عمل للتنمية المؤسسية المتعلقة بمؤسسات التدريب الوطني وبناء القدرات	١	أنجزت
٢٦-١٥ (ج) '٢'	تنفيذ برامج تدريب جديدة خاصة بمؤسسات التدريب الوطني وبناء القدرات	١	أنجزت
٢٦-١٥ (ج) '٢'	حلقات عمل إقليمية بشأن استراتيجيات بناء القدرات	١	أنجزت
٢٦-١٥ (ج) '٢'	حلقات عمل لبناء القدرات بالاشتراك مع المؤسسات الوطنية المعنية بالإدارة البيئية	١	أنجزت
٢٦-١٥ (ج) '٣'	الحملات الوطنية لتشجيع الإدارة الحضرية السليمة وما يتصل بذلك من خطط عمل لتعزيز الإدارة الحضرية السليمة	٢	أنجزت
٢٦-١٥ (ج) '٣'	مشاريع ميدانية تجريبية تتعلق بتوفير خدمات المأوى في المجتمعات المحلية للأيتام والأطفال المعوزين	١	أنجزت
٢٦-١٥ (ج) '٣'	الأنشطة الوطنية لحملة ضمان الحيازة، بما في ذلك دعم تحليل الحالات وبناء توافق الآراء، والتخطيط للعمل وإطلاق الأنشطة بشكل رفيع المستوى، وتنفيذ خطط العمل	٢	أنجزت
٢٦-١٥ (ج) '٣'	برامج ميدانية للبيان العملي للنهج والمفاهيم الجديدة في إنشاء الهياكل الأساسية الحضرية: المياه للمدن الأفريقية (مستمر من فترة السنتين السابقة)، والمياه للمدن الآسيوية، والإدارة المستدامة للنفايات الصلبة في المدن الأفريقية	٢	أنجزت
٢٦-١٥ (ج) '٣'	برامج تحسين الأحياء الفقيرة، البرنامج التعاوني بين حكومة كينيا وموئل الأمم المتحدة لتحسين الأحياء الفقيرة في نيروبي، البرنامج دون الإقليمي لشرق أفريقيا وجنوبها والتابع لبرنامج مدن دون أحياء فقيرة	١	أنجزت
٢٦-١٥ (ج) '٣'	مشاريع لدعم السلطات المحلية من أجل تحسين البيئة المعيشية	١	أنجزت
٢٦-١٥ (ج) '٣'	مشاريع لدعم السلطات المحلية من أجل تحسين الإدارة لصالح الفقراء	٢	أنجزت
٢٦-١٥ (ج) '٣'	مشاريع لزيادة أمن المدن لتعزيز قدرة المدن على تخفيض عدد الجرائم والعنف في المدن	١	أنجزت
<b>٨٠ المجموع الفرعي للبرنامج الفرعي ١</b>			



الفقرة من الوثيقة A/58/6	اسم الناتج	الكمية	سبب التوقف عن التنفيذ
<b>٢ - رصد جدول أعمال المؤئل</b>			
١٥-٣٠ (أ) '٣'	اجتماعات أفرقة الخبراء، وحلقات عمل/حلقات دراسية ١	١	أنجزت
	و/أو مؤتمرات بشأن قضايا التنمية الاقتصادية الحضرية وتطوير نظم التمويل/الائتمان الخاصة بالإسكان، والشؤون المالية للبلديات، ومسائل تخطيط وإدارة التنمية الحضرية/الإقليمية		
أضيف وفقا لتقدير مجلس الإدارة، القرار ١٣/١٩	اجتماع لفريق خبراء، استراتيجيات لخلق فرص عمل ١ للشباب في المدن: إيجاد حلول للشباب بمدن أفريقيا	١	أنجز
أضيف وفقا لتقدير مؤئل الأمم المتحدة	اجتماع فريق للخبراء بشأن الترتيبات الائتمانية لمساكن المجتمعات المحلية في مجال توفير الإسكان لذوي الدخل المنخفض: تقييم الإمكانيات والآثار	١	أنجز
أضيف وفقا لتقدير مؤئل الأمم المتحدة	اجتماع لفريق خبراء بشأن أثر عوامل الاقتصاد الكلي ١ على النمو الحضري	١	أنجز
أضيف وفقا لتقدير مؤئل الأمم المتحدة	تنظيم حدث مواز لحدث "المدن" كمحركات للتنمية الاقتصادية	١	أنجزت
أضيفت بسند تشريعي	فعاليات خاصة بنشر المعلومات بشأن التحديات التي يواجهها تمويل المدن، المنتدى الحضري العالمي الثاني، برشلونة، إسبانيا	١	أنجزت
أضيف وفقا لتقدير مؤئل الأمم المتحدة	المؤتمر المعني بتمويل الإسكان في الأسواق الناشئة - ١ تجارب وتحديات	١	أنجز
١٥-٣٠ (ب) '٢'	ورقتنا سياسة عامة عن المسائل الشاملة لمختلف القطاعات واستراتيجيات العمل مع منظمات المجتمع المدني	٢	من المقرر إنجازها
١٥-٣٠ (ب) '٢'	تقييم الشراكات المعنية برصد جدول أعمال المؤئل	١	أنجز
١٥-٣٠ (ب) '٢'	مواد للدعوة لحقوق المرأة في الأرض والإدارة	١	من المقرر إنجازها
١٥-٣٠ (ب) '٢'	صحائف وقائية بشأن مجالات مختارة ذات صلة بتعميم المنظور الجنساني في تنمية المستوطنات البشرية	٤	من المقرر إنجازها
١٥-٣٠ (ب) '٢'	دراسة موجزة تتناول التجارب في إعداد نظم تمويل الإسكان	١	أنجزت
١٥-٣٠ (ب) '٢'	مبادئ توجيهية لإعداد نظم تمويل الإسكان وتعزيزها	١	أنجزت
١٥-٣٠ (ب) '٢'	تقييم سياسات واستراتيجيات التنمية الاقتصادية الحضرية: ١ الاستجابة في مضمار التخطيط	١	أنجز

الفقرة من الوثيقة A/58/6	اسم الناتج	الكمية	سبب التوقف عن التنفيذ
٣٠-١٥ (ب) '٢'	تقييم مشاركة القطاع الاقتصادي غير الرسمي في حفظ الدخل في المناطق الحضرية والاندماج الاجتماعي	١	من المقرر إنجازه
٣٠-١٥ (ب) '٢'	تقييم النظم المالية للبلديات من حيث توفير خدمات البلديات وتحديد أسعارها لدى تنفيذ جدول أعمال الممثلين	١	من المقرر إنجازه
٣٠-١٥ (ب) '٢'	فحج إنمائي إقليمي لتعزيز تآزر العلاقات الحضرية الريفية في تنمية المستوطنات البشرية	١	أنجز
٣٠-١٥ (ج) '١'	وضع وتعزيز نظم وطنية لتمويل الإسكان وذلك من ناحية استدامتها وتوسيع نطاق الوصول إليها	١	أنجزت
٣٠-١٥ (ج) '١'	التمويل المستدام لخدمات البلديات وتسعيها	١	أنجز
٣٠-١٥ (ج) '١'	نشر واستخدام دليل تعميم المنظور الجنساني	١	أنجز
٣٠-١٥ (ج) '٢'	حلقة عمل دولية عن الآليات العالمية لإعداد "التقرير العالمي عن المستوطنات البشرية" لعام ٢٠٠٤	١	أنجزت
٣٠-١٥ (ج) '٢'	مؤتمر دولي عن تبادل الدروس المستفادة من أفضل الممارسات والسياسات الحضرية السليمة والقوانين التمكينية	١	أنجز
أضيف وفقا لتقدير ممثل الأمم المتحدة	تنمية مزاولة الأعمال الحرة لدى النساء المشتغلات في القطاع غير الرسمي في المدن	١	أنجزت
<b>٢٧ المجموع الفرعي للبرنامج الفرعي ٢</b>			

### ٣ - التعاون الإقليمي والتقني

٣٤-١٥ (ب) '١'	اجتماعات إقليمية وشبكات وتحالفات شريكة في مجال تنفيذ الحملتين العالميتين وما يتصل بهما من مسائل قطاعية	٢	من المقرر إنجازها
	اجتماعات إقليمية وشبكات وتحالفات شريكة في مجال تنفيذ الحملتين العالميتين وما يتصل بهما من مسائل قطاعية	٢	من المقرر إنجازها
	المدخلات الإقليمية في التقارير الرئيسية	١	الناتج "المدخلات الإقليمية في التقارير الرئيسية" سيدمج في الناتج النهائي "دراسة حالات أو سجلات عن الدروس المستفادة من"

الفقرة من الوثيقة A/58/6	اسم الناتج	الكمية	سبب التوقف عن التنفيذ
			أفضل الممارسات والسياسات الحضرية السليمة والتشريعات التمكينية“ (انظر الفقرة ١٥-٣٠ (ب) ’١‘) وستتوقف تسجيله كنواتج متكرر مستقل في الميزانية البرنامجية
١٥-٣٤ (ب) ’١‘	الاستعراض الإقليمي لأفضل الممارسات والسياسات	١	يُدمج الناتج ”الاستعراض الإقليمي لأفضل الممارسات والسياسات“ في التقريرين الرئيسيين لموئل الأمم المتحدة، ”حالة المدن في العالم“ و”التقرير العالمي عن المستوطنات البشرية“ (انظر الفقرة ١٥-٣٠ (ب) ’١‘). وستتوقف تسجيله كمنشور متكرر مستقل في الميزانية البرنامجية
١٥-٣٤ (ب) ’٢‘	استعراض استراتيجيات تحسين الأحياء الفقيرة	١	من المقرر إنجازها
١٥-٣٤ (ب) ’٢‘	إدارة المناطق الحضرية والمدن الكبيرة	١	من المقرر إنجازها
١٥-٣٤ (ب) ’٢‘	مؤشرات الإدارة الحضرية والبلدية	١	من المقرر إنجازها
١٥-٣٤ (ب) ’٢‘	تخفيض حدة القابلية للتأثر	١	من المقرر إنجازها
١٥-٣٤ (ب) ’٣‘	الخدمات والمواد وقواعد بيانات المتعلقة بالمعلومات عن المؤشرات عبر صفحات استقبال إقليمية على الإنترنت	١	من المقرر إنجازها
١٥-٣٤ (ج) ’١‘	رصد الأحوال والاتجاهات القطاعية	١	أنجز
١٥-٣٤ (ج) ’١‘	إنشاء مرصد حضرية على الصعيدين الوطني والمحلي	١	أنجز
١٥-٣٤ (ج) ’١‘	تعزيز الحملتين العالميتين	١	أنجز
١٥-٣٤ (ج) ’١‘	صياغة استراتيجيات لتنمية المدن	١	أنجز

الفقرة من الوثيقة A/58/6	اسم الناتج	الكمية	سبب التوقف عن التنفيذ
٣٤-١٥ (ج) '١'	تحسين استراتيجيات الحد من القابلية للتأثر	١	أنجز
٣٤-١٥ (ج) '١'	دعم استعراض ووضع السياسات العامة	١	أنجز
٣٤-١٥ (ج) '٢'	تنظيم دورات تدريبية والاضطلاع بأنشطة لبناء القدرات كجزء من مشاريع التعاون التقني	١	أنجز
٣٤-١٥ (ج) '٣'	تحسين الأحياء الفقيرة وتنمية المآوى والهياكل الأساسية	١	أنجز
٣٤-١٥ (ج) '٣'	تعزيز اللامركزية والبلديات	١	أنجز
٣٤-١٥ (ج) '٣'	الإدارة والتنظيم الحضريين	١	أنجزت
٣٤-١٥ (ج) '٣'	استراتيجيات تنمية المدن	١	أنجزت
٣٤-١٥ (ج) '٣'	نظم معلومات المساحة والأراضي	١	أنجز
٣٤-١٥ (ج) '٣'	التخطيط البيئي والإدارة البيئية	١	أنجز
٣٤-١٥ (ج) '٣'	بناء القدرات والتدريب على الصعيدين الوطني والمحلي	١	أنجز
٣٤-١٥ (ج) '٣'	زيادة أمن المدن	١	أنجز
٣٤-١٥ (ج) '٣'	مبادرات إيواء مجتمعية لتمامى مرض الإيدز	١	أنجزت

### ٢٥ المجموع الفرعي للبرنامج الفرعي ٣

#### ٤ - تمويل المستوطنات البشرية

٣٩-١٥ (أ) '٢'	تقرير واقتراحات بشأن تعزيز الإطار المؤسسي لمؤسسة الأمم المتحدة للموئل والمستوطنات البشرية	١	من المقرر إنجازها
٣٩-١٥ (ب) '٢'	استراتيجية جمع الأموال وخططة التنفيذ لمؤسسة الأمم المتحدة للمستوطنات البشرية	١	من المقرر إنجازها
٣٩-١٥ (ب) '٢'	تجميع قواعد مؤسسة الأمم المتحدة للموئل والمستوطنات البشرية وإجراءها ودستورها وهيكلها	١	من المقرر إنجازها
٣٩-١٥ (ب) '٢'	تقرير عن تدفق رأس المال المحلي لأغراض الإسكان والهياكل الأساسية ذات الصلة في بلدان نامية مختارة	١	من المقرر إنجازها
٣٩-١٥ (ب) '٢'	تقرير عن حالة القطاع المالي المحلي للإسكان والهياكل الأساسية ذات الصلة في بلدان نامية مختارة	١	من المقرر إنجازها
٣٩-١٥ (ب) '٢'	تقرير عن الربط بين آليات تمويل الإسكان الرسمية وغير الرسمية في بلدان مختارة	١	من المقرر إنجازها

الفقرة من الوثيقة A/58/6	اسم الناتج	الكمية	سبب التوقف عن التنفيذ
١٥-٣٩ (ج) '١'	تقديم خدمات استشارية للدول الأعضاء المهتمة بشأن تعزيز قدرات المصادر المحلية	١	أنجزت
١٥-٣٩ (ج) '٣'	مدخلات فنية وتوفير رأس مال أولي وأموال أخرى للمشاريع المحلية والوطنية والإقليمية والأقاليمية التي توفر مأوى لائقا للجميع والتنمية المستدامة للمستوطنات البشرية	١	أنجزت
	<b>المجموع الفرعي للبرنامج الفرعي ٤</b>	<b>٨</b>	
	<b>المجموع</b>	<b>١٤٠</b>	