

**Генеральная Ассамблея  
Совет Безопасности**

Distr.: General  
1 March 2005  
Russian  
Original: English

Генеральная Ассамблея  
Пятьдесят девятая сессия  
Пункт 163 повестки дня  
**Положение на оккупированных территориях  
Азербайджана**

Совет Безопасности  
Шестидесятый год

**Письмо Постоянного представителя Азербайджана при  
Организации Объединенных Наций от 28 февраля 2005 года на  
имя Генерального секретаря**

Республика Армения продолжает проводить активную политику заселения оккупированной территории Азербайджанской Республики, направленную на то, чтобы сохранить статус-кво на оккупированных территориях и не допустить возвращения изгнанного азербайджанского населения на свои исконные земли. Эта политика представляет собой серьезное нарушение законов и обычаев войны и, в частности, является грубым нарушением Женевской конвенции о защите гражданского населения во время войны от 12 августа 1949 года. В целом, согласно законам и обычаям войны, оккупирующая держава, осуществляя лишь временное управление на оккупированной территории, не должна изменять уже существующую экономическую и социальную структуры, организацию, правовую систему или демографическую структуру<sup>1</sup>, приобретать недвижимую общественную собственность на оккупированной территории, включая природные ресурсы.

Таким образом, политика идет вразрез с процессом мирного урегулирования этого конфликта, наносит ущерб переговорам, предвосхищая их результаты, и направлена на то, чтобы заставить Азербайджан смириться со сложившейся ситуацией как со свершившимся фактом. Сведения, полученные из различных источников, подтверждают, что эта политика на оккупированных территориях Азербайджана целенаправленно, организованно и планомерно проводится правительством Армении при активном содействии со стороны армянской диаспоры.

<sup>1</sup> Заявление представителя Международного комитета Красного Креста на Конференции Высоких Договаривающихся Сторон четвертой Женевской конвенции, 5 декабря 2001 года.



Несмотря на усилия правительства Армении скрыть свое непосредственное участие в проектах переселения, необходимо отметить тот факт, что Рабочую группу высокого уровня по осуществлению широкомасштабной программы переселения под названием «Возвращение в Арцах», в работе которой принимают участие советник Беник Бахшиян, начальник Управления по миграции и беженцам Республики Армения Гагик Еганян и другие старшие должностные лица, а также неправительственная организация «Еркир», возглавляет премьер-министр Армении Андраник Маргарян. В своем интервью 18 декабря 2003 года премьер-министр Маргарян подтвердил, что «Армения и НКР находятся в едином экономическом пространстве» и что их «главной задачей является заселение НКР и развитие ее инвестиционного пространства путем создания благоприятного режима для экономических субъектов»<sup>2</sup>.

Основными спонсорами незаконных «операций по переселению» и строительства, осуществляемых на оккупированных территориях, являются организации «Армянский фонд образования Западной Америки», «Фонд Хаястан», союз «Еркир» и Совет армянской епархии Тегерана. При содействии «Еркир» к весне 2004 года уже переселилось 35 семей. В 2004 году «Еркир» планирует осуществить программы на сумму 500 000 долл. США и обеспечить переселение на оккупированные территории примерно 80 семей<sup>3</sup>. В 2004 году для осуществления программы «Возвращение в Арцах» из международных фондов было выделено 400 000 долл. США и на оккупированных территориях Азербайджана было построено 90 зданий<sup>4</sup>.

Прямым следствием политики переселения является неправомерное присвоение природных ресурсов и памятников культуры. На оккупированной территории Азербайджана находятся два крупных месторождения золота: месторождение Союдлы в Кальбаджарском районе и месторождение Веджнали в Зангиланском районе. В 1993 году армянская сторона и канадская компания «Фёрст дайнасти майнз ЛТД» (в 2002 году переименована в «Стерлайт голд ЛТД») подписали соглашение на разработку месторождения Союдлы на сумму 63 млн. долл. США. Правительство Армении сообщает о том, что в настоящее время оно решает вопрос о повышении производительности месторождения Веджнали, запасы которого, по оценкам, составляют 4,5 тонны, с целью начать его эксплуатацию. Для этого Армения планирует задействовать американские и канадские компании.

Армения привлекла ряд иностранных фирм и компаний к своей незаконной экономической деятельности на оккупированных территориях. В их список входят: «ДСА», специализирующаяся на обработке драгоценных камней и производстве ювелирных изделий, созданное гражданином Израиля Львом Леваевым, и «ЛЛ Даймонд» акционерное общество «Шоакан», учрежденная бельгийской фирмой «Роузи блу» компания «Даймотек», а также шушенское отделение ювелирной фабрики Армении. В Нагорном Карабахе и на других оккупированных территориях Азербайджана действуют «Де Бирс» — известная компания, экспортирующая природные алмазы в Армению, объем экспорта которой, совместно с английской компанией «Фёрфано», оценивается в 8–20 000 каратов минералов в месяц, принадлежащая гражданину Бельгии Аику

---

<sup>2</sup> [www.gov.am/ruversion/premier\\_2/print.html?m=299&url](http://www.gov.am/ruversion/premier_2/print.html?m=299&url); и [http://www.menq.am/pls/dbms/mnp.show\\_npitm?pnp=128&pfile=359977&pnew=y&plgg=3](http://www.menq.am/pls/dbms/mnp.show_npitm?pnp=128&pfile=359977&pnew=y&plgg=3).

<sup>3</sup> <http://alplus.am/eng/?go=print&id=15280>.

<sup>4</sup> [www.kavkaz.memo.ru](http://www.kavkaz.memo.ru).

каратов минералов в месяц, принадлежащая гражданину Бельгии Аику Арсланяну компания «Лори», принадлежащая гражданину Израиля Роби Паше компания «Аревакн», акционерные общества с ограниченной ответственностью «Акавни» и «Андраник», а также акционерная компания «Гаказард» и многие другие.

Армения придает чрезвычайно важное значение переименованию памятников древней Кавказской Албании на оккупированных территориях. Армянская сторона уже предприняла попытки представить албанские религиозные памятники монастыря Хотаванк (VI–XII век) в Кальбаджаре, более десяти храмов (V–XI веков) в Лачине и церковь, расположенную в деревне Кангарли Агдамского района, как памятники армянской культуры. Древние албанские надписи, орнаменты на стенах и кресты на вышеупомянутых памятниках были уничтожены и заменены армянскими символами. Некоторые мечети используются в качестве складов.

Широко используется такой метод, как изменение азербайджанских названий на армянские. Названия районов Азербайджана Кальбаджар, Лачин, Губадли, Зангилан были изменены на Карвачар, Кашатах, Кашуник, Ковсакан, с тем чтобы «арменизировать» их. Конечной целью всех этих действий является «создание основы» для будущей аннексии этих территорий<sup>5</sup>.

Оккупированные территории стали особым источником преступности, на который не распространяется международный контроль. Сепаратистский режим создал «благоприятные условия» для незаконного разведения содержащих наркотические вещества растений, производства и реализации наркотиков. Эти факты были должным образом отражены в докладе Государственного департамента Соединенных Штатов Америки о стратегии в области международного контроля над наркотиками (март 2000 года). Занимающиеся контрабандой наркотиков лица находятся под защитой так называемых «властей», а полученные от продажи наркотиков финансовые средства предназначаются для того, чтобы держать оккупированные территории «под контролем» и оплачивать лиц наемного труда<sup>6</sup>. Факт выращивания конопли на оккупированных территориях Азербайджана был также отражен в соответствующем докладе Парламентской ассамблеи Совета Европы<sup>7</sup>.

Любые заявления о том, что на оккупированных территориях Азербайджана селятся армянские беженцы из Азербайджана или лица, пострадавшие от землетрясения в Спитаке, Армения, в 1988 году, никоим образом не могут оправдать политику переселения. Трудно предположить, что армянские беженцы добровольно решили перебраться в районы, разрушенные в результате боевых действий. Не убеждает также и заявление о том, что люди покинули район, разрушенный в результате землетрясения, с тем чтобы поселиться в регионе, пострадавшем от войны.

Азербайджан собрал многочисленные факты в отношении вышеупомянутых действий Армении на оккупированных территориях, некоторые из которых были доведены до сведения Организации Объединенных Наций (см. A/59/568 и A/59/698-S/2005/64). Тем не менее мы продолжаем работу в этом направлении

<sup>5</sup> [www.artsakhworld.com](http://www.artsakhworld.com).

<sup>6</sup> [www.state.gov/g/inl/rls/nrcrpt/2000/892.htm](http://www.state.gov/g/inl/rls/nrcrpt/2000/892.htm).

<sup>7</sup> [www.assembly.coe.int/dafault.asp](http://www.assembly.coe.int/dafault.asp).

и располагаем большим объемом собранной информации о незаконном заселении оккупированных территорий.

В подтверждение этого имею честь настоящим препроводить компакт-диск, содержащий видеофильм<sup>8</sup> об осуществляемом при поддержке правительства переселении армян из Еревана в оккупированный Лачинский район Азербайджана (снят абхазскими и грузинскими журналистами) и спутниковые фотографии<sup>9</sup> оккупированных территорий Азербайджана. К настоящему письму прилагаются также распечатки этих фотографий<sup>10</sup> и комментарии к ним.

Эта информация была представлена миссии по сбору фактов на оккупированных территориях Азербайджана Минской группы ОБСЕ до ее отъезда.

Буду признателен Вам за незамедлительное распространение настоящего письма и прилагаемых к нему комментариев в качестве документа Генеральной Ассамблеи по пункту 163 повестки дня и документа Совета Безопасности.

*(Подпись)* Яшар Алиев  
Посол  
Постоянный представитель

---

<sup>8</sup> С ним можно ознакомиться по адресу: [www.un.int/azerbaijan/movie.avi](http://www.un.int/azerbaijan/movie.avi).

<sup>9</sup> См. приложения I и II.

<sup>10</sup> С ними можно ознакомиться в комнате S-3520 Секретариата.

## Приложение I к письму Постоянного представителя Азербайджана при Организации Объединенных Наций от 28 февраля 2005 года на имя Генерального секретаря

### Космические снимки оккупированных территорий Азербайджанской Республики

Настоящий документ содержит комментарии к сделанным со спутника снимкам Кельбаджарского, Губадлынского, Зангиланского, Лачинского районов, дороги из Гориса (Армения) в Лачин (Азербайджан) и городов Ханкенди и Шуша. Каждый снимок имеет разрешение до 0,8 метра.

#### **А. Кельбаджарский район**

Съемка была произведена 2 сентября 2004 года. Сняты как общий вид, так и отдельные участки.

*Снимок А 1.* На снимке ясно видны военные объекты. Окружавшие их здания были полностью уничтожены. Несмотря на то, что съемка производилась утром, тени полностью отсутствуют, на основании чего можно сделать вывод о том, что здания были разрушены до основания. В правом нижнем углу снимка заметны военные автомобили, грузовики и другая военная техника. Состояние дорог подтверждает их активную эксплуатацию. Здания используются одновременно для военных и гражданских целей.

*Снимок А 2.* На снимке отражена центральная часть Кельбаджарского района — город Кельбаджар. В результате оккупации практически весь жилой фонд города был уничтожен — сожжен дотла. Это явно видно по руинам когда-то существовавших домов. Однако, как можно судить по данному снимку, в последнее время часть домов была отремонтирована. Вид крыш некоторых из них говорит о том, что они новые. До оккупации этих территорий такие крыши не были характерны для Азербайджана. Они покрыты недавно. Дома в основном восстановлены вдоль дороги, причем ясно видно, что они активно используются.

*Снимок А 3.* Северо-восточная часть города Кельбаджар. Аналогичная картина наблюдается и здесь, т.е. большая часть города была разрушена, а дома восстановлены в основном вдоль дорог. У некоторых домов крыши белого цвета, а у других — современные, красного цвета. Все восстановленные дома выходят непосредственно на дороги. На снимке видно, что эта территория не заселена и активно используется поселенцами.

*Снимок А 4.* Это — деревня Чайкенд в Кельбаджарском районе. Ясно видно, что в результате оккупации деревня была уничтожена. Наличие новых домов подтверждает заселение этого района. В правой части снимка виден мост через реку, при этом, судя по состоянию дороги и моста, можно сделать вывод о том, что эти дороги весьма активно используются.

*Снимок А 5.* Это — деревня Синихкилсе в Кельбаджарском районе. И здесь среди разрушенных домов ясно видны только что восстановленные дома. В правой части снимка можно различить участок обрабатываемой земли. Жители деревни занимаются сельским хозяйством — пахут землю и разводят скот.

## **В. Губадлы́йский район**

На этих снимках сняты различные части Губадлы́йского района.

***Снимок В 1.*** Это — территория города Губадлы. На нем хорошо заметны гаражи, огражденные по периметру крыши, и строения в форме ангара, а также техника перед зданиями. Эта территория используется для военных целей. При более тщательном рассмотрении становится заметна специальная окраска, на основании чего можно сделать вывод о том, что в основном там находятся грузовые автомобили. В правой части снимка видно большое строение, по форме напоминающее казарму. Перед ним — небольшой плац, вокруг которого находится техника. В левой нижней части снимка заметны разрушенные здания.

***Снимок В 2.*** Это — территория города Губадлы. Сфотографированный участок ранее был центром города. Заметны лужайки вокруг зданий и недавно заасфальтированные участки. Окраска домов свидетельствует о том, что они недавно были отремонтированы. По цвету крыш можно сказать, какие из них новые, а какие — старые. Крыша дома, находящегося в правом нижнем углу снимка, по своему цвету отличается от крыш других домов. Ее цвет говорит о том, что она старая, в то время как другие крыши — новые. Помимо военных строений в левом верхнем углу снимка видны дома, используемые для гражданских целей, к которым прилегает двор. По цвету дорог в этом месте можно судить об их активной эксплуатации.

***Снимок В 4.*** На нем отображен учебный бронетанковый центр. В верхней части снимка в квадрате видна боевая техника — танки. Колеи на снимке, проходящие с юго-востока на северо-запад, свидетельствуют о перемещении боевой техники (танков). Эти подъездные пути используются для заезда на полигон боевой техники и выезда с него. Заметна также полоса, перпендикулярная танковому полигону. Она заасфальтирована или забетонирована и предназначена для летательных аппаратов. С одной стороны этой полосы имеются наблюдательные пункты, с которых, скорее всего, ведется наблюдение за взлетом и посадкой летательных аппаратов. В целом, с географической точки зрения этот район позволяет использовать бронетехнику и авиацию. Дороги в нем активно эксплуатируются.

***Снимок В 5.*** На этом снимке отображена деревня Демирчилер в Губадлы́йском районе. Дома в ней разрушены, однако видны некоторые новые крыши. Это вполне очевидно, так как они были отремонтированы и покрашены. В правой части снимка можно заметить участки используемых сельскохозяйственных угодий. Таким образом, этот район не заселен и используется переселенцами.

***Снимок В 6.*** Сфотографирована территория Губадлы́йского района. Можно предположить наличие большого здания, огороженного высоким забором. Ясно видна тень от забора вокруг здания и посты в двух углах. Этот объект используется для военных целей.

***Снимок В 7.*** На нем отображена деревня Годеклер. На фоне разрушенных объектов заметно одно строение. По его длине и ширине можно предположить, что оно используется для гражданских целей, а именно в качестве фермы. С другой стороны, оно несколько напоминает здание, которое может быть использовано для военных целей, например в качестве казармы. Светлый фон во-

круг здания свидетельствует об его активной эксплуатации. С другой стороны, эта территория обнесена забором, т.е. охраняется.

**Снимок В 8.** На этом снимке отображена часть территории Губадлынского района. С учетом того, что съемка производилась в сентябре 2004 года, т.е. после окончания сезона сельскохозяйственных работ, можно предполагать, что различные точки на снимке — это копны сена или соломы. Это свидетельствует о том, что данная местность используется для сельскохозяйственных целей.

**Снимок В 9.** Эта территория также используется для сельскохозяйственных целей. Можно заметить даже следы прохождения различной техники и ирригационные сооружения. Точками могут быть копны сена и скот. Урожай уже убран, однако работы по вспахиванию еще не проводились. Сравнение с окружающей местностью явно свидетельствует о том, что этот участок активно используется.

#### **С. Зангеланский район**

Описанный ниже снимок сделан со спутника 2 сентября 2004 года.

**Снимок С 1.** На снимке заметна дорога между Минджуваном и Зангеланом; точнее, с правой стороны дороги видна деревня Меликли, а с левой стороны — деревня Гирих. Нет никаких сомнений в том, что земельные угодья в этой местности активно обрабатываются. Различные части участка имеют разный цвет — от белого до зеленого, что свидетельствует о выращивании различных культур; кроме того, земля в районе северного участка дороги поделена. Нет никаких сомнений в том, что эти территории используются проживающим на них населением.

#### **Д. Лачинский район**

**Снимок Д.** Второй раз съемка местности, известной под названием Лачинский коридор, была произведена 2 сентября 2004 года. Хорошо видна дорога. В момент съемки на ней находилось 50 автотранспортных средств. Анализ информации, полученной в результате этой съемки, показывает, что из 50 этих автотранспортных средств 35 — грузовики. На снимке виден большой грузовой автомобиль. Можно также заметить, что земля по обеим сторонам дороги используется для ведения сельского хозяйства. По цвету можно различить разные виды сельскохозяйственных культур.

**Снимок Е 1.** Территория Лачина. Эта съемка была произведена 23 августа. На ней видны части отдельных поселений. Значительная часть деревни была разрушена; однако на снимке видно, что до 40–50 процентов домов поселения было восстановлено. Как правило, крыш такого цвета в данном районе раньше никогда не было. Все эти дома были построены недавно. Судя по цвету крыш, для них использованы современные кровельные материалы. По цвету можно различить дороги вокруг этих домов, при этом очевидно их активное использование. Дома были построены на холмах, т.е. в более удобных местах.

**Снимок Е 2.** На нем отображен город Лачин. Большая часть города была разрушена. Однако в последнее время были возведены новые дома. Были восстановлены как небольшие, так и относительно крупные здания. Цвет дорог, ведущих к этим поселениям, т.е. тот факт, что они не заросли травой, свиде-

тельствует о том, что эти дороги активно используются. Между домами наблюдается активное дорожное движение. Дороги в хорошем состоянии, их покрытие постоянно проверяется и восстанавливается.

**Снимок Е 3.** Далее сфотографирована деревня Метскаладереси Лачинского района. Большая часть домов была восстановлена. Хорошо известно, что во время оккупации Лачина в 1992 году все поселения были сожжены дотла. Не уцелел ни один дом. Однако на снимке видно, что деревня восстановлена на 90 процентов. В этом районе традиционно разводили скот. На снимке хорошо видно, что его вновь используют для аналогичных целей. Можно разглядеть автомобиль на дороге. Используются также дворы. В правом верхнем углу снимка можно увидеть, что в этом месте проводятся сельскохозяйственные работы.

**Снимок Е 4.** Деревня Сус. Часть домов также восстановлена, другие по-прежнему разрушены. На некоторых домах нет крыш; другие отремонтированы и заселены. Видно, что проживающие в этой местности люди активно используют также прилегающие земли.

**Снимок Е 6.** На нем отображена территория Лачинского района; в левой части снимка виден один разрушенный дом, а с правой — отремонтированный дом. Видны две долины. Можно разглядеть отремонтированный дом. Дорога также используется. Вполне очевидно, что эта местность заселяется.

**Снимок Е 5.** Один из жилых районов Лачина. Отремонтировано 80–85 процентов домов. Хорошо видны также дворы, дачи, фруктовые деревья вокруг каждого дома, строения, площади в деревне, при этом все активно используется, что подтверждает факт создания поселения.

**Снимок F 1.** Город Агдам. Земли вокруг города, без сомнения, активно возделываются (до и после съемки). Значительная часть урожая уже убрана, однако на некоторых участках его еще предстоит убрать. Вполне очевидно, что эти земли используются для сельскохозяйственных целей. Дороги в весьма хорошем состоянии. Однако сам город был полностью разрушен. Возможно, что некоторые здания используются для военных целей лицами, обрабатывающими эту землю.

**Снимок F 2.** Для сравнения приводится карта города Агдама и его окрестностей.

## **Г. Ханкенди, Шуша**

**Снимок G 1.** Сравняется территория города до и после оккупации. В настоящее время город расширяется, застраиваются жилые районы, растет число зданий. Нет никаких сомнений в том, что в городе используются как военные объекты, так и жилые здания. В верхнем правом углу снимка заметны военные строения. Их легко определить по цвету и фону.

**Снимок G 2.** Границы города расширяются. Изменения заметны при сравнении с картами 10–15-летней давности. Город растет за счет прибытия новых поселенцев. Ведется строительство новых домов. Цвет их крыш явно указывает на то, что это новые строения (особенно на окраинах города).

**Снимок G 3.** На нем отображена Шуша. В отличие от Ханкенди значительная часть Шуши была разрушена. В Ханкенди дома в нормальном состоя-



нии, в то время как в Шуше бóльшая часть их уничтожена. Некоторые дома заселены, в том числе многоэтажные (4–5-этажные). В центре города находится церковь. Видно, что окружающая ее территория используется. Соседнее здание, судя по его крыше, недавно было отремонтировано. В левом верхнем углу снимка можно заметить тюрьму. Эта тюрьма выглядит обычным образом, а это означает, что она используется. У строений новые крыши, и они огорожены высокими заборами. Перед ними находится контрольно-пропускной пункт, при этом вдоль забора оборудовано большое число других постов.

Некоторые дома имеют новую металлическую кровлю белого цвета. Такие металлические крыши, пока они новые, хорошо отражают свет, при этом видно, что металл этих крыш ярко светится на солнце. Другие дома — красного цвета; они возведены заново или отремонтированы.

**Снимок G 4.** На нем отображен фрагмент спутниковой съемки Шуши в октябре 2003 года. При сравнении явно видны различия между снимками 2003 и 2004 годов. Со временем число отремонтированных или новых домов увеличивается, так же, как и число поселенцев.

A/59/720  
S/2005/132

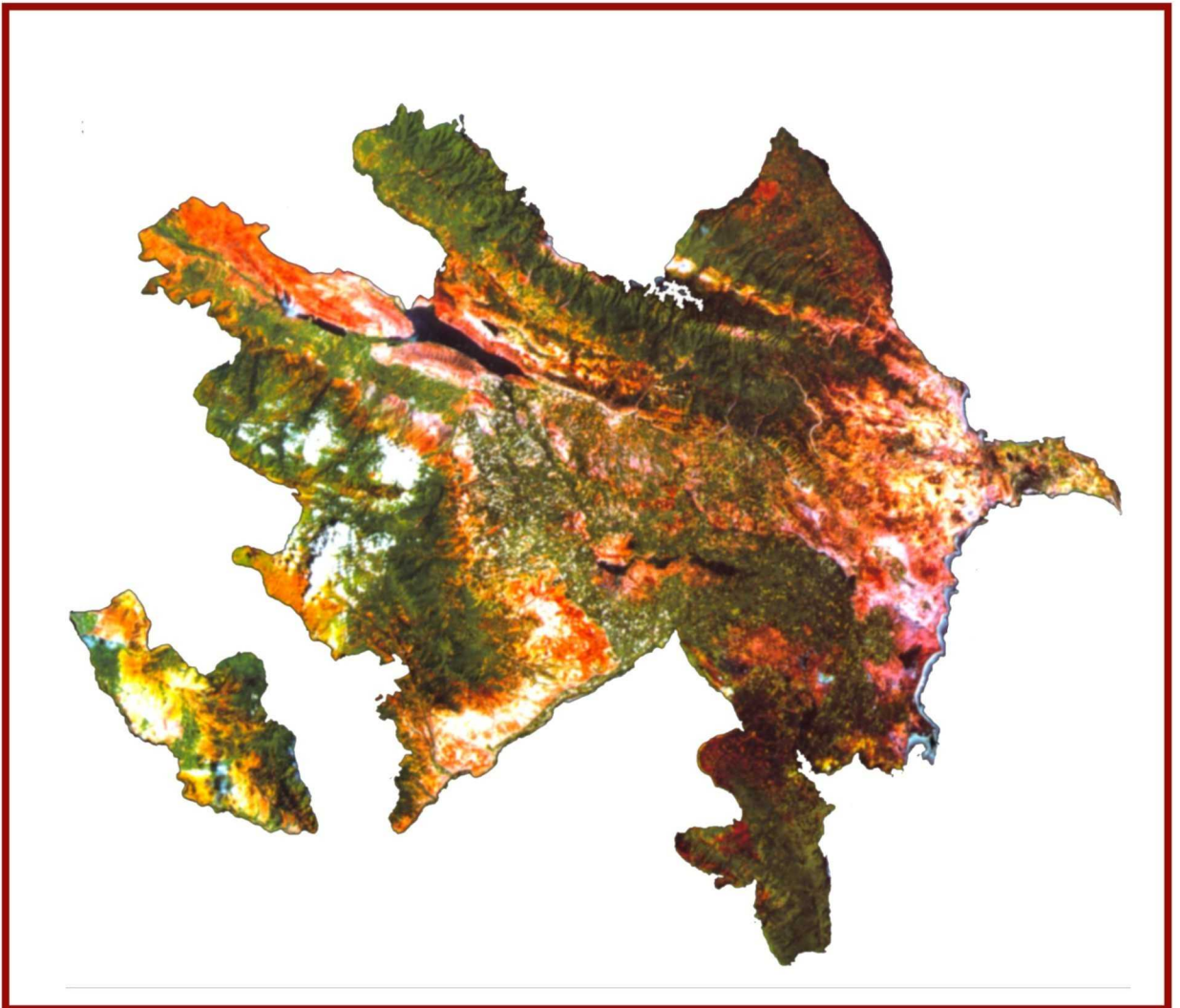
**Приложение II к письму Постоянного представителя  
Азербайджана при Организации Объединенных Наций от  
28 февраля 2005 года на имя Генерального секретаря**



**Republic of Azerbaijan**

## **SPACE IMAGES**

### **OF THE OCCUPIED TERRITORIES OF THE REPUBLIC OF AZERBAIJAN**






## EXPLANATORY NOTE

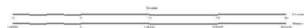
These images were produced on the basis of decoding of high resolution (0,8 meter) multispectral space photography made from a satellite. They cover the occupied territories of the following regions of Azerbaijan: Kelbajar, Lachin, Zangilan, Gubadly and Agdam, as well as towns of Khankandi and Shusha.

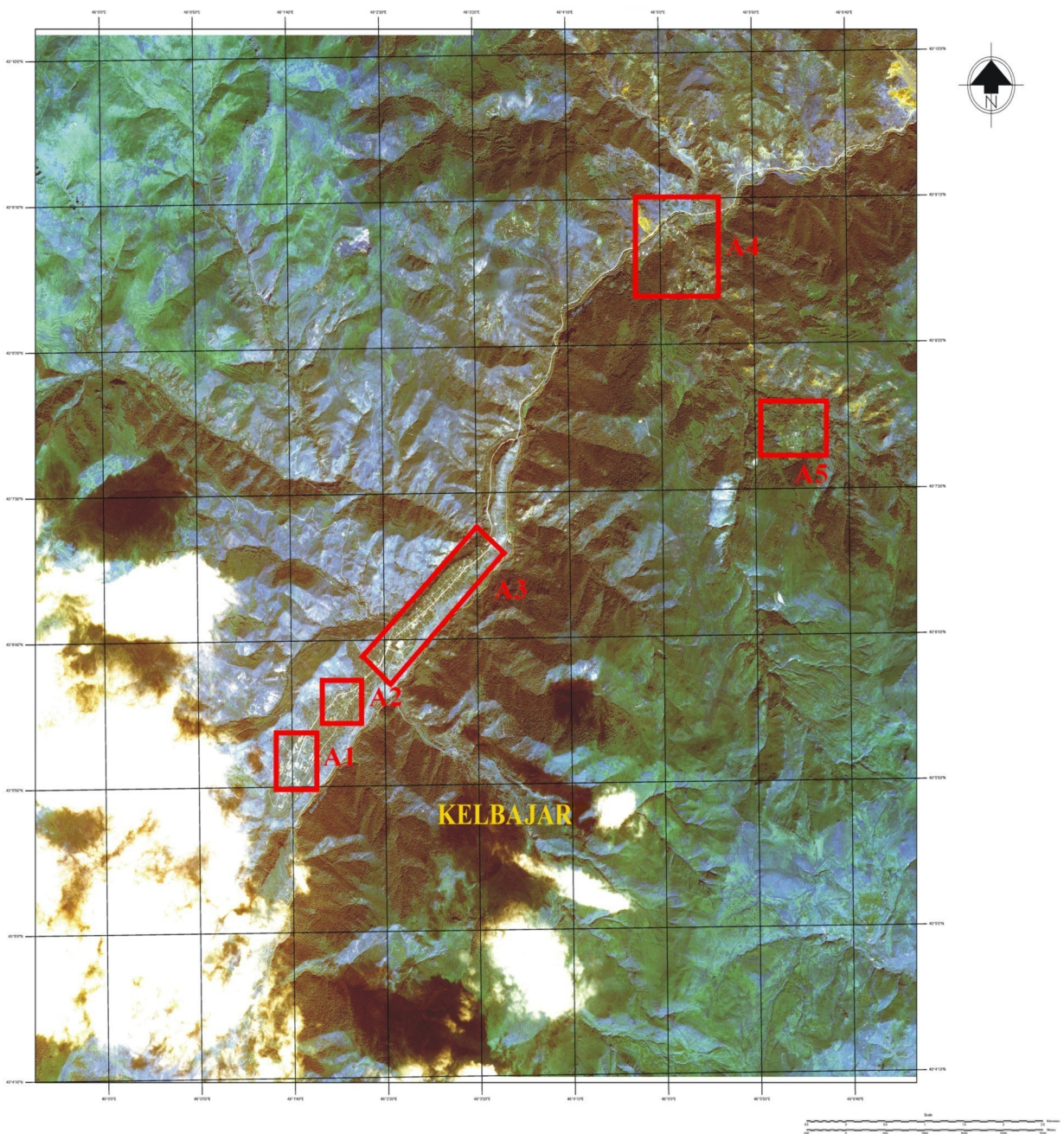
The territories with the signs of transfer of Armenian settlers are classified by the following letters:

- A - Kelbajar
- B - Gubadly
- C - Zangilan
- D - Lachin highway
- E - Lachin
- F - Agdam
- G - Nagorno-Karabakh region



-  International boundary of Azerbaijan
-  Administrative line of the former NKAO of Az.SSR
-  Line of occupation





**Kelbajar region (the survey was made on 02/09/2004)**

Within the examined territory of Kelbajar region 172 one-storied and 12 many-storied buildings were identified. The series of factors prove that these buildings are being currently inhabited. Those buildings are in good condition with reconstructed roofs and cultivated farmlands nearby while surrounding them buildings are completely ruined. All reconstructed houses are mainly along the road. There are cars and trucks on the road. The functioning military autopark with 14 units of trucks, series of cars and equipment were found in this territory. In the region there are many plough-lands and cultivated farmlands which sharply differs from adjacent non-cultivated and deserted agricultural lands.

# KELBAJAR



North-East outskirts of Kelbajar town

Residential constructions

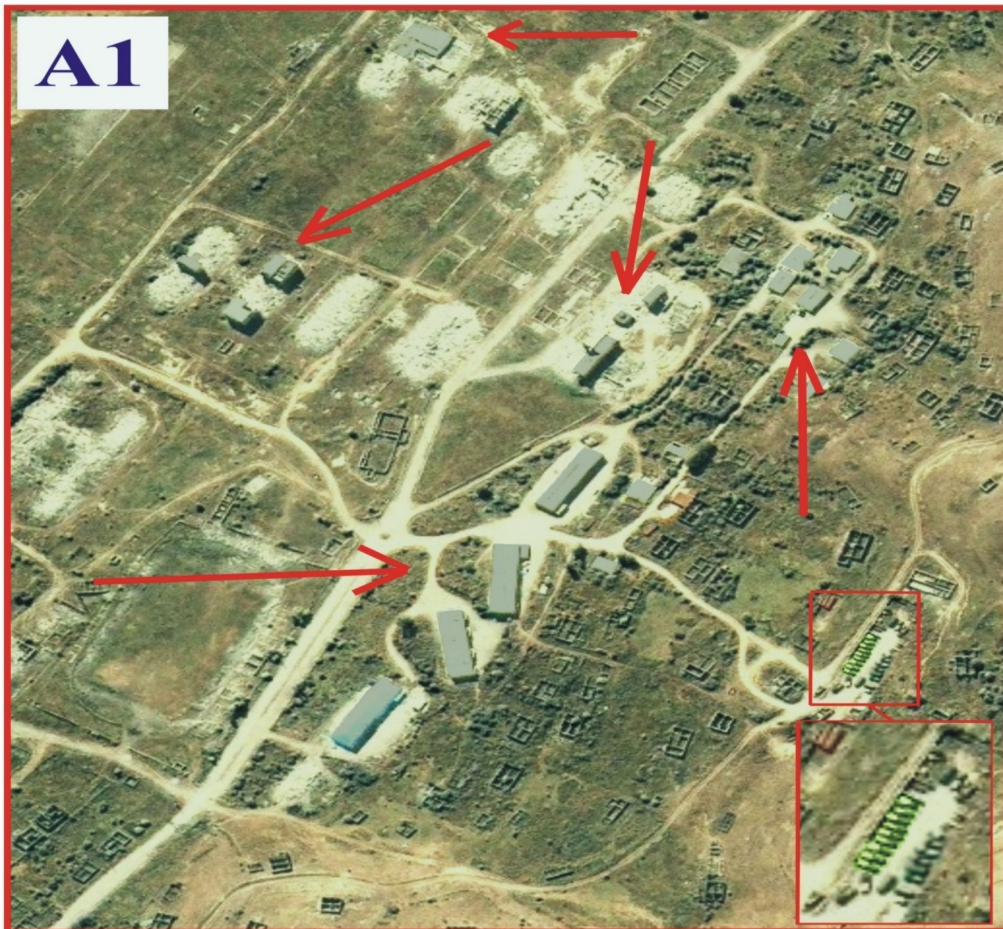


Sinihkilse village



Residential constructions

Chaykend village

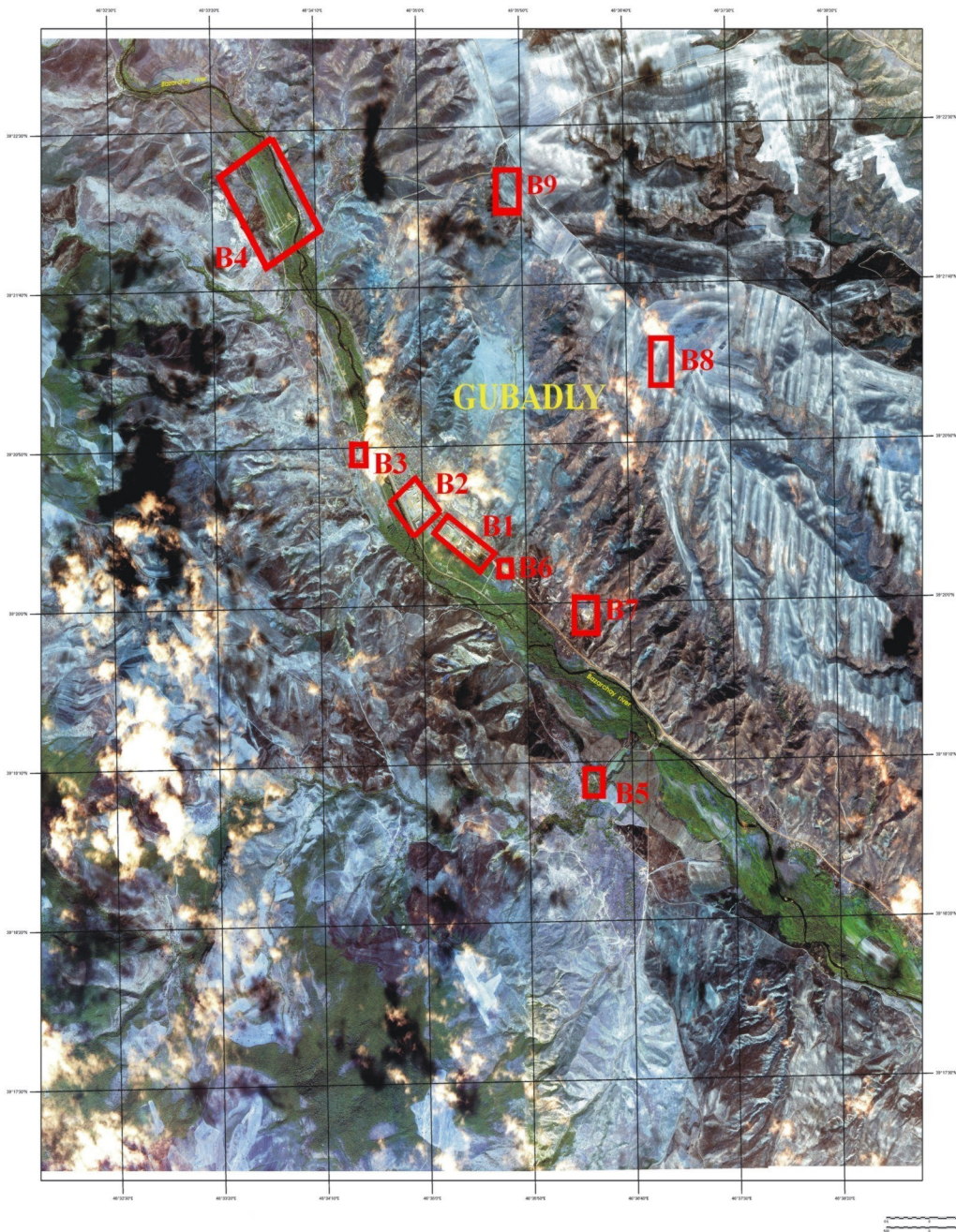


Military installations and administrative buildings



Residential constructions. (Center of Kelbajar town)

# KELBAJAR



**B.Gubadly(the survey was made on 02/09/2004)**

In the examined territory of Gubadly region 22 military and industrial installations were identified, including military airfield with a group of tanks nearby. Large areas of agricultural lands are developed and sown. These areas are in sharp contrast with surrounding ones - deserted, non-cultivated and devastated.





Gubadly town



Military installations and administrative buildings

**GUBADLY**



Tanks (Yukhari Gubadli)

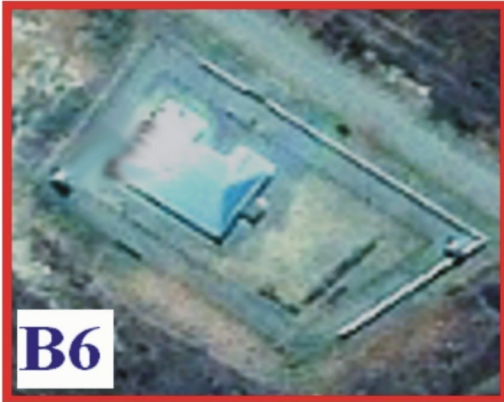


Demirchiler village



Military airfield. Tanks are in a square

**GUBADLY**



Godekler

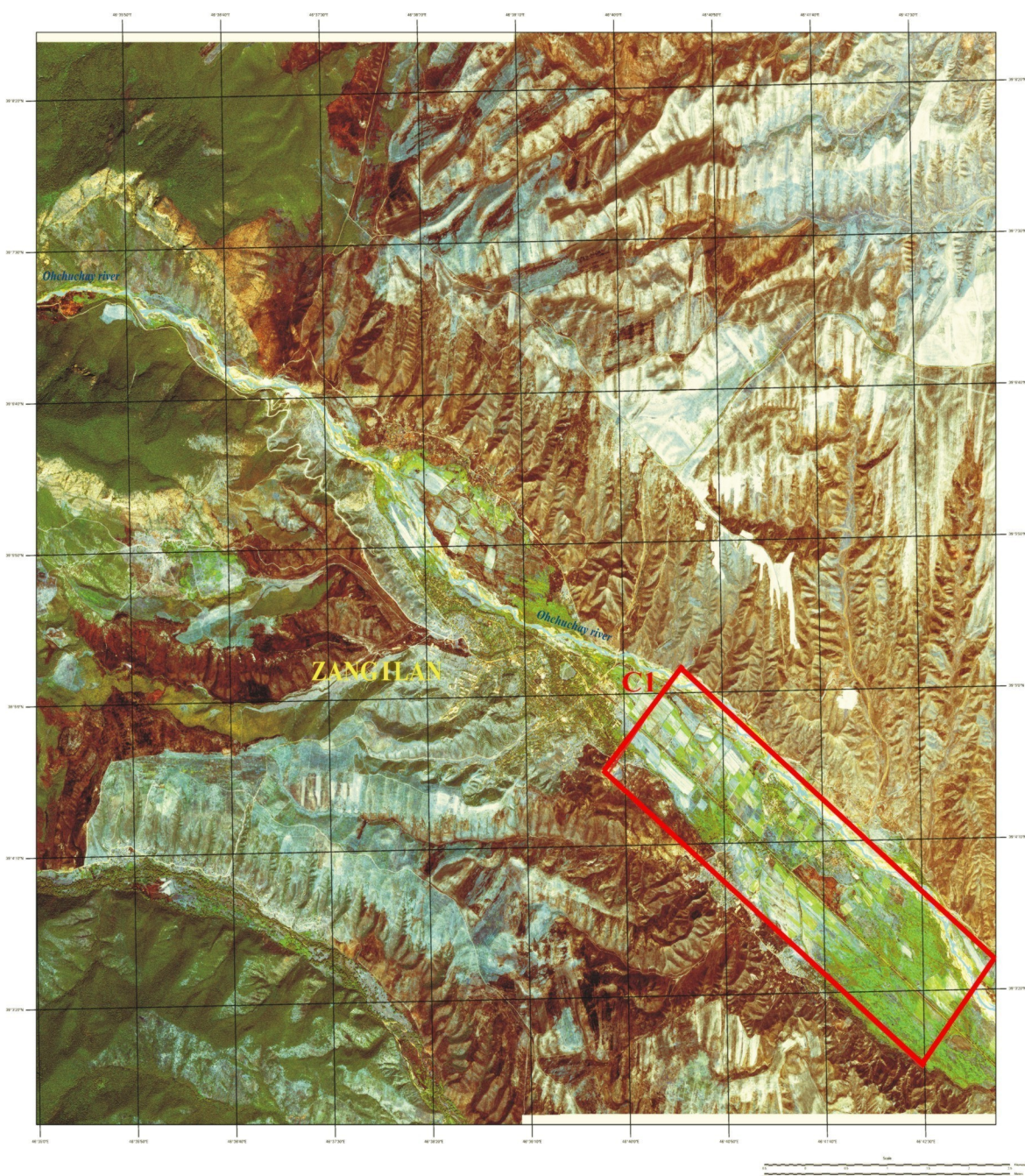


(To the North-West of geodesic triangulation point 813,8)

**GUBADLY**



**GUBADLY**



**Zangilan (the survey was made on 02/09/2004)**

In the examined territory of Zangilan more than 10 inhabited one-storied and 5 many-storied buildings were identified. In the territory of the region agricultural works are carried on. Furrows in the fields, delineated borders, including plantings can be observed there.



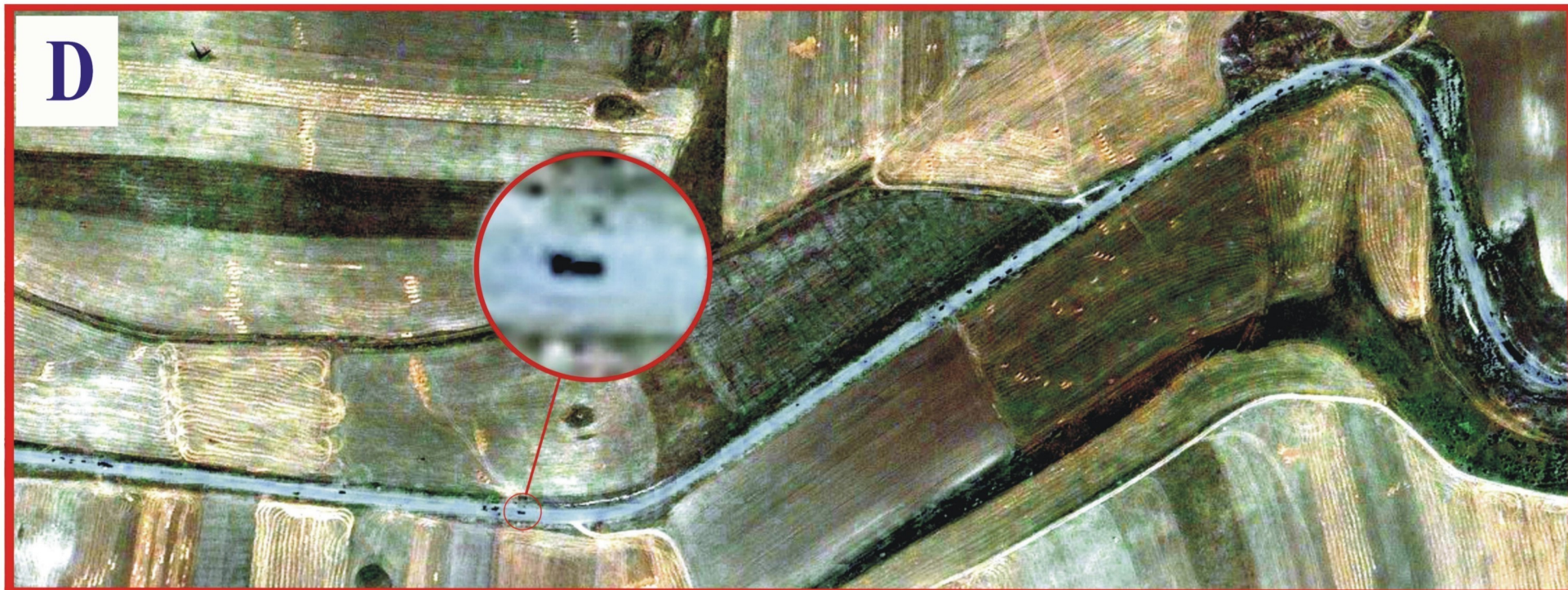
Plots of cultivated agricultural lands

Plots of uncultivated agricultural lands

**The area with cultivated and not-cultivated lands.**

**To the South of the area is Girikh Mushlan village, to the North of it is Melikli village, to the North-East is Mushlan village.**

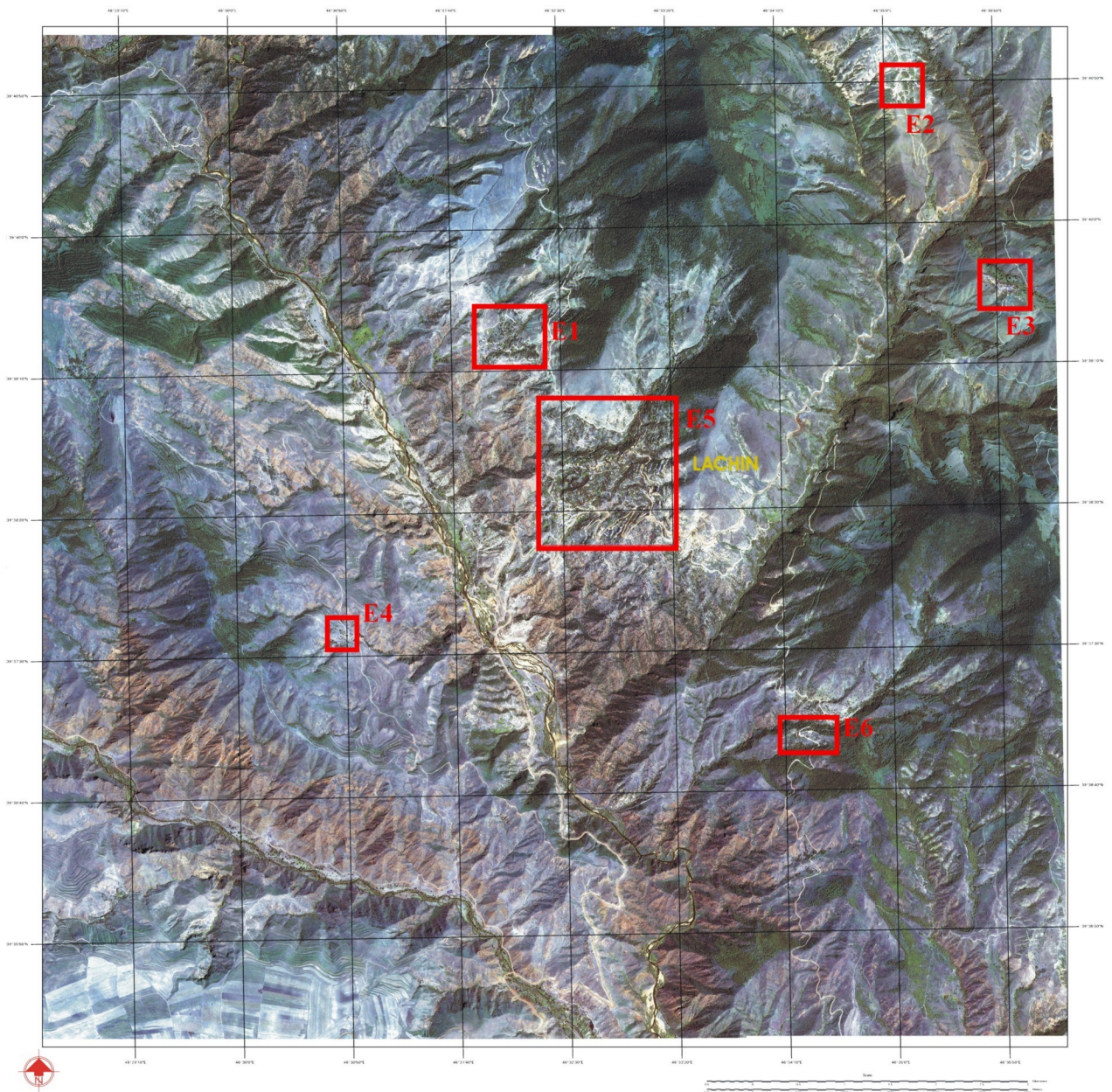
**ZANGILAN**



### **Highway**

**Lachin corridor (the survey was made on 02/09/2004)**

The road from Goris (Armenia) to Lachin (Azerbaijan) was monitored. At the moment of the survey more than 50 vehicles were identified on the road, 35 of which were trucks.

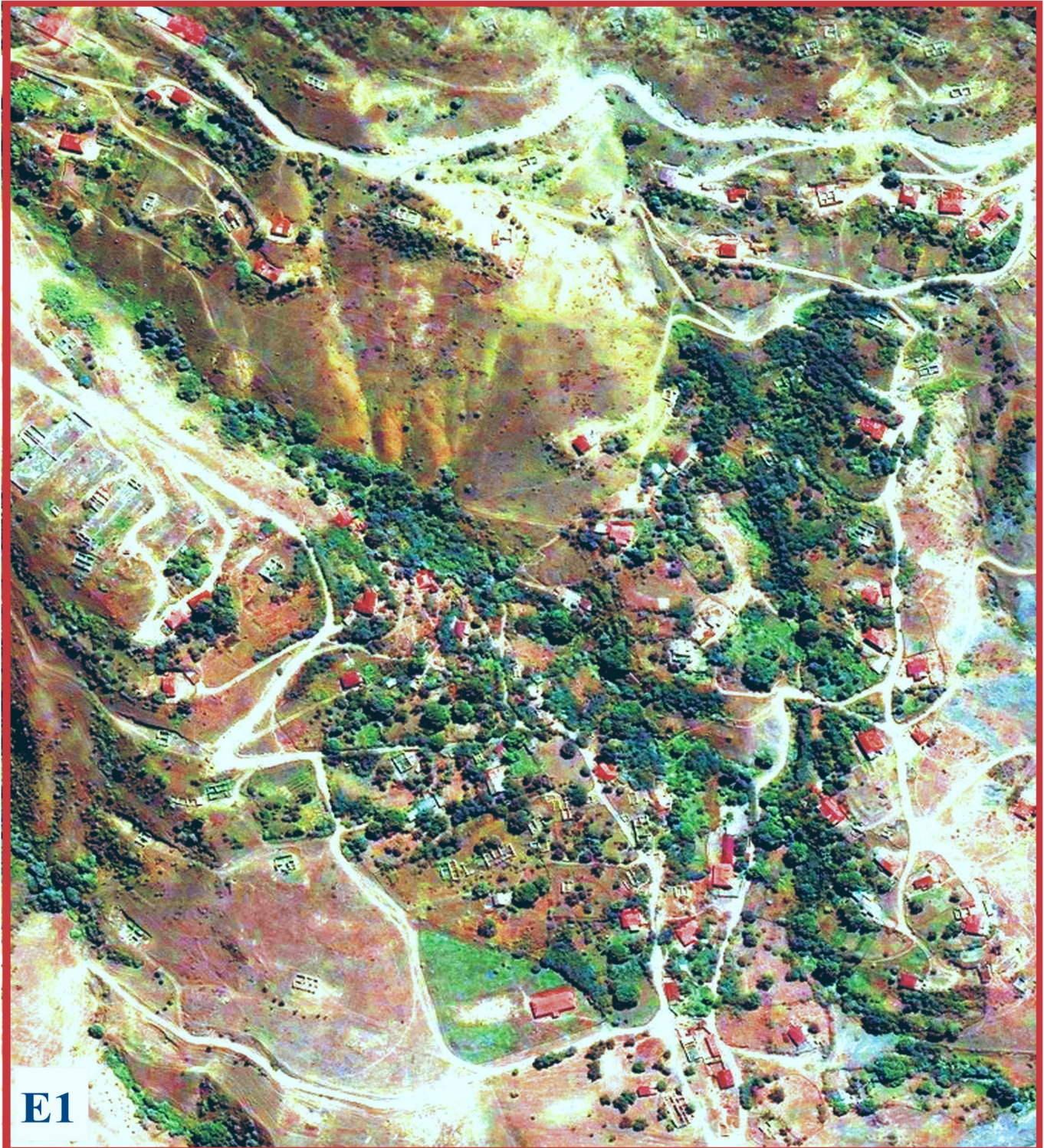


**Lachin (the survey was made on 23/08/2004)**

The territory of Lachin region is being most actively settled. About 90 % of buildings and installations have been reconstructed and settled. In the territory of the region more than 260 inhabited buildings are identified, 40 % of which are many-storied. The active traffick of cars and trucks was monitored. The large territories are used for cattle breeding and agriculture.



# LACHIN



**E1**

Residential constructions



**Metskaladeresi**



Sus  
Residential constructions  
**LACHIN**



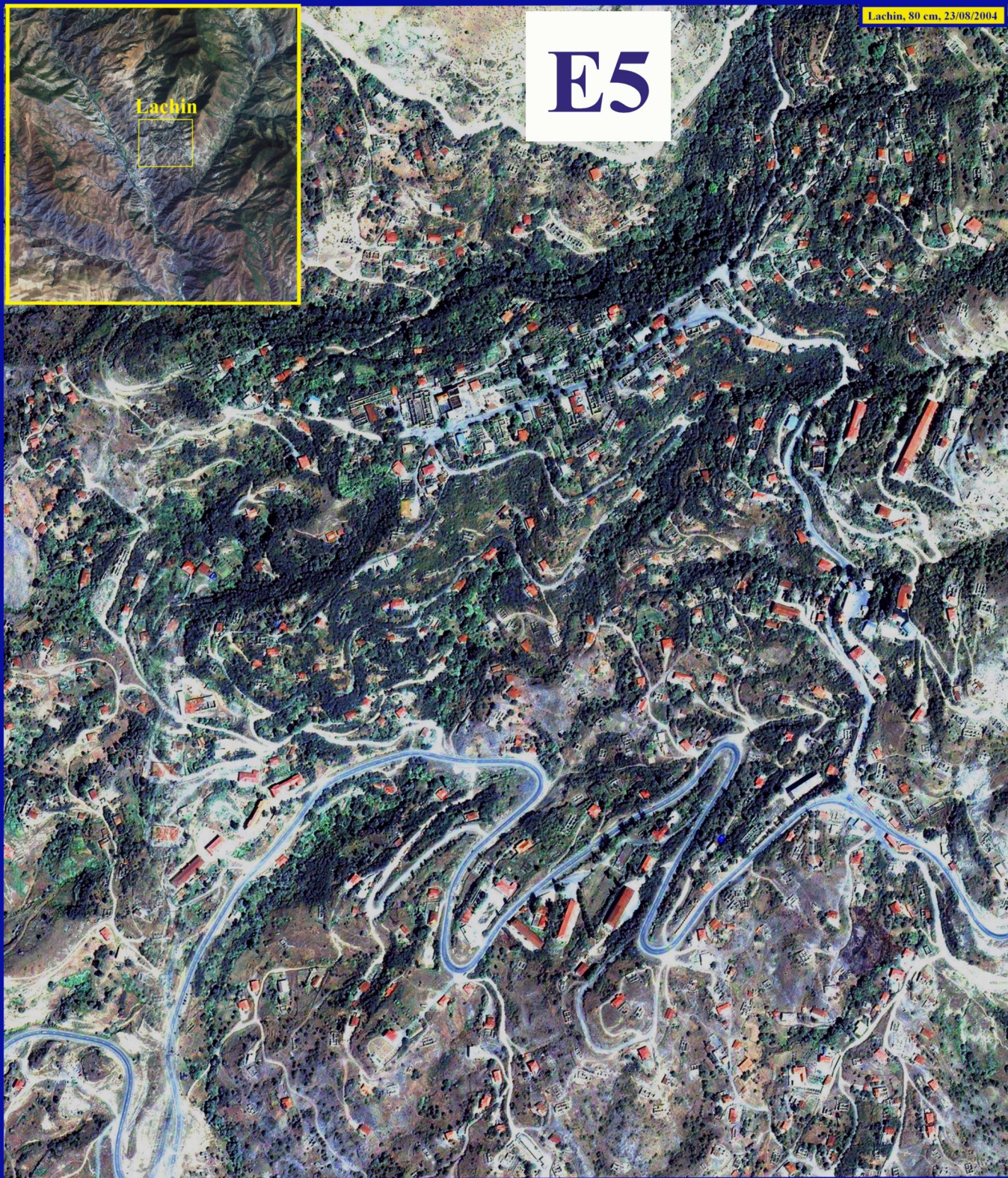
Residential constructions

**LACHIN**

Lachin, 80 cm, 23/08/2004

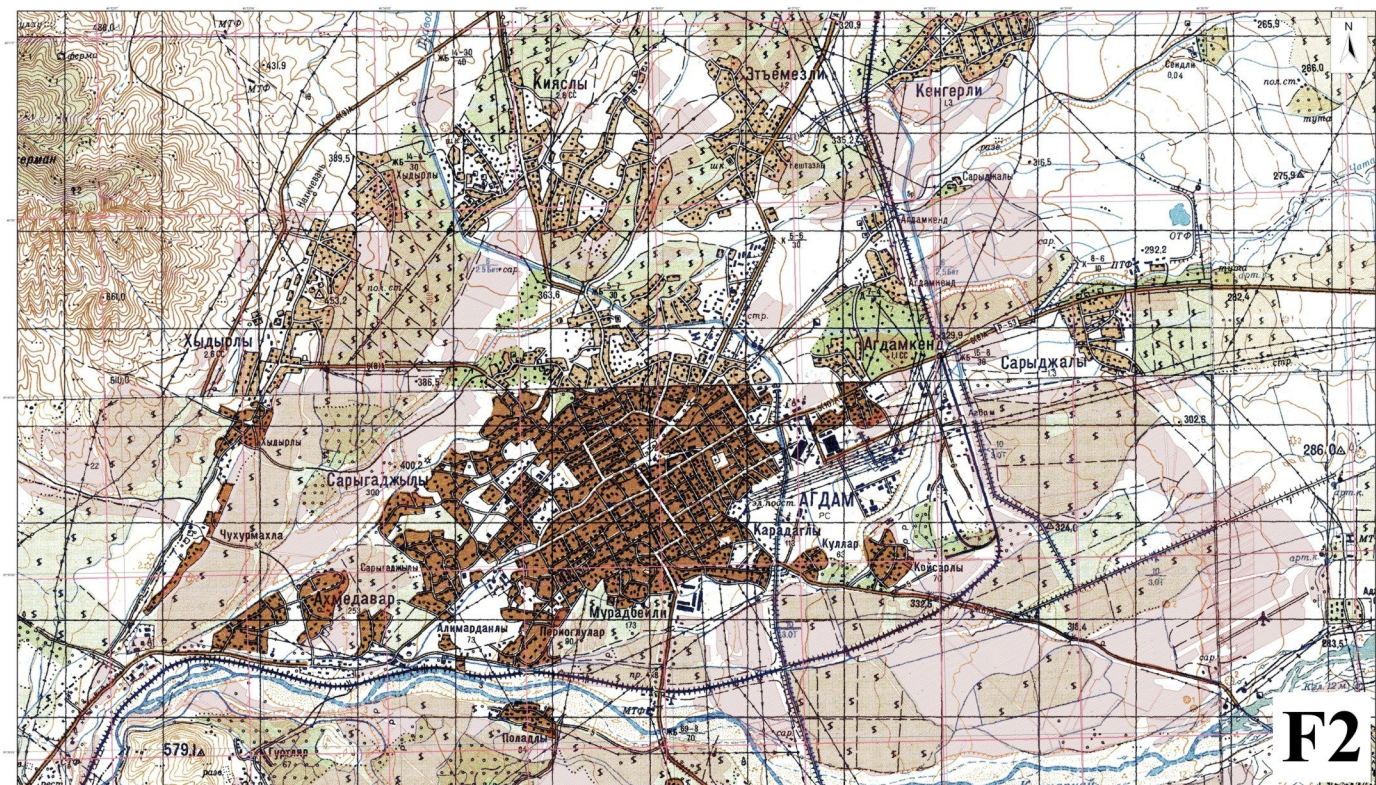
E5

Lachin



Lachin town

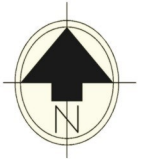
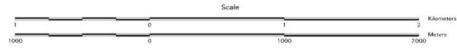
**LACHIN**



1:10000

Cultivated arable areas around Agdam city

**AGDAM**



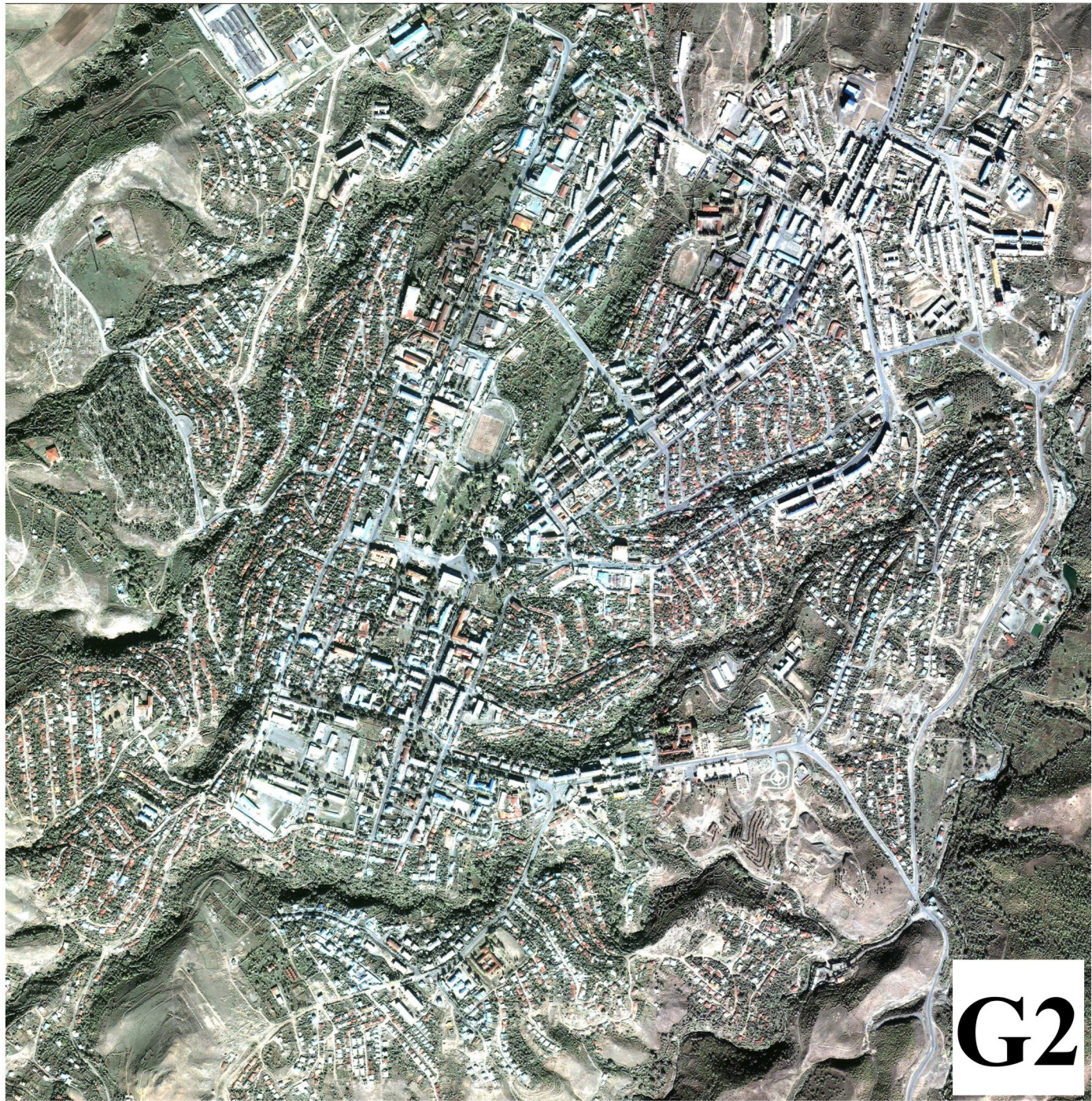
**KHANKENDI, SHUSHA**



**G1**

Military installations and administrative buildings

**KHANKENDI**



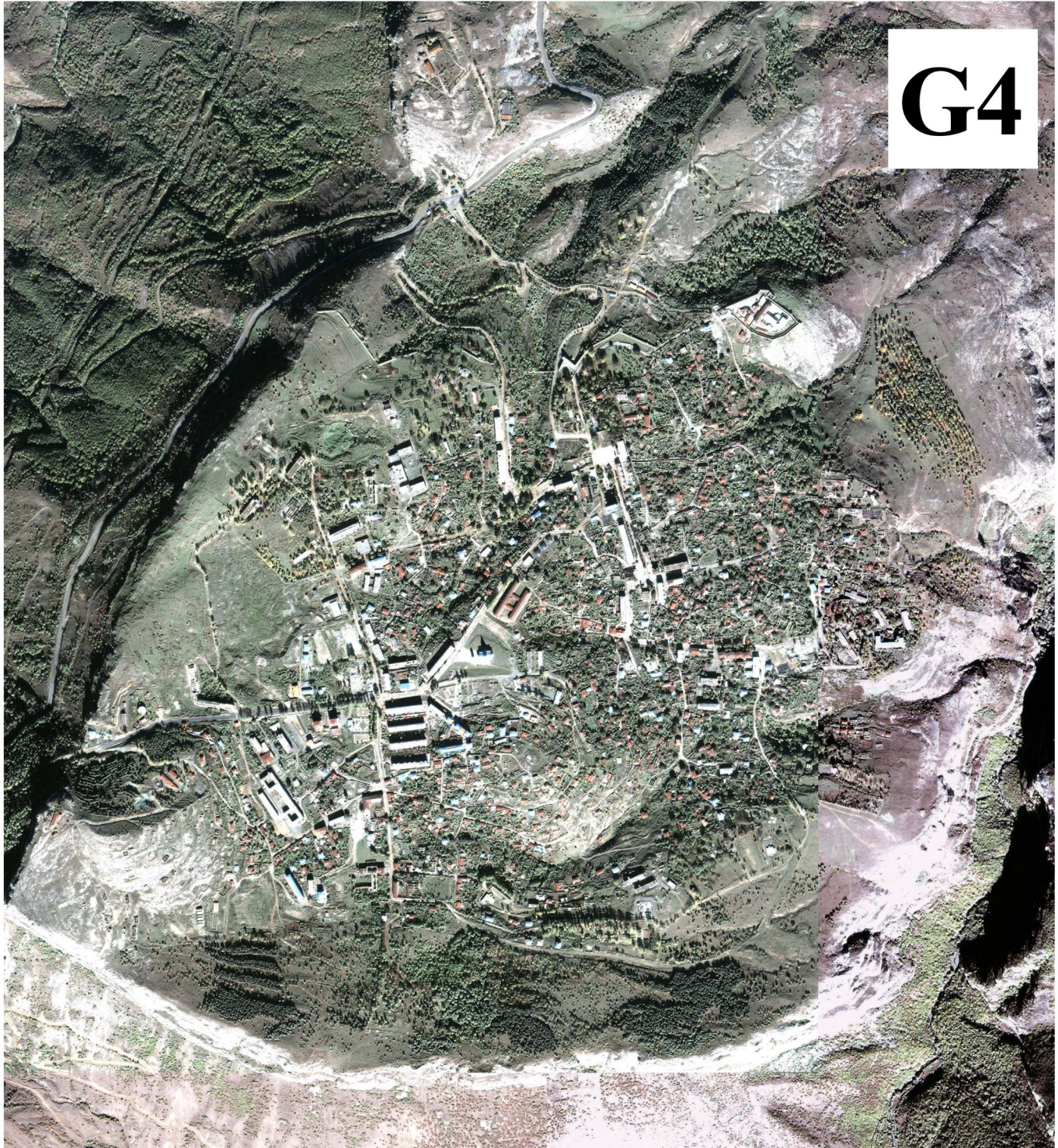
**KHANKENDI**



**G3**



**SHUSHA**



**SHUSHA**