



Asamblea General Consejo de Seguridad

Distr. general
1° de marzo de 2005
Español
Original: inglés

Asamblea General
Quincuagésimo noveno período de sesiones
Tema 163 del programa
La situación en los territorios ocupados de Azerbaiyán

Consejo de Seguridad
Sexagésimo año

Carta de fecha 28 de febrero de 2005 dirigida al Secretario General por el Representante Permanente de Azerbaiyán ante las Naciones Unidas

La República de Armenia sigue aplicando una activa política de asentamientos en los territorios ocupados de la República de Azerbaiyán con el fin de consolidar el statu quo en los territorios ocupados e impedir el retorno de la población azerbaiyana expulsada de su lugar de origen. Esta política viola seriamente las leyes y usos de la guerra y constituye, en particular, un incumplimiento grave del Cuarto Convenio de Ginebra relativo a la protección de personas civiles en tiempo de guerra, de 12 de agosto de 1949. En general, de conformidad con las leyes y usos de la guerra, dado que es sólo un administrador temporal del territorio ocupado, la Potencia ocupante no debe injerirse en sus estructuras económicas y sociales originales, organización, sistema jurídico o demografía¹, ni obtener la propiedad de bienes públicos inmuebles en el territorio ocupado, incluidos los recursos naturales.

Asimismo, la política de asentamientos obra en contra del proceso de solución pacífica del conflicto, perjudica las negociaciones, impide que éstas surtan efecto y pretende obligar a Azerbaiyán a resignarse a la situación presentándola como un hecho consumado. Los hechos obtenidos en diversas fuentes confirman que el Gobierno de Armenia, con la asistencia activa de la diáspora armenia, ejecuta deliberadamente esa política en los territorios ocupados de Azerbaiyán, en forma organizada y planificada.

A pesar de los esfuerzos del Gobierno de Armenia para ocultar su participación directa en los proyectos de traslado, el grupo de trabajo de alto nivel para la ejecución de un programa de traslados de asentamientos a gran escala, denominado

¹ Declaración del representante del Comité Internacional de la Cruz Roja, Ginebra, 5 de diciembre de 2001, Conferencia de las Alta partes Contratantes del Cuarto Convenio de Ginebra.



“Retorno a Artsax”, en el que participan Benik Bakhshiyán, Asesor, Gagik Eganyan, Jefe del Departamento de Migraciones y Refugiados de la República de Armenia, y otros altos funcionarios, y la organización no gubernamental Yerkir, encabezada por Andranik Margaryan, Primer Ministro de Armenia. En una entrevista de fecha 18 de diciembre de 2003, el Primer Ministro, A. Margaryan, confirmó que Armenia y la República de Nagorno-Karabaj forman parte del espacio económico común y que su principal propósito es la colonización de la República de Nagorno-Karabaj y el desarrollo de su campo de inversión mediante la creación de un régimen propicio para las cuestiones económicas².

Las organizaciones Armenian Education Fund of Western America, el Fondo Hayastan, la Unión Yerkir y el Consejo de la Eparquía Armenia de Teherán son importantes patrocinadoras de la realización de operaciones de traslado y construcciones ilícitas en los territorios ocupados. Gracias a la asistencia de Yerkir, para el segundo semestre de 2004, 35 familias ya habían establecido residencia allí. En 2004, Yerkir tenía previsto ejecutar programas por valor de 500.000 dólares y reasentar a alrededor de 80 familias en los territorios ocupados³. En 2004, se asignaron 400.000 dólares, provenientes de fondos internacionales, para la ejecución del programa “Retorno a Artsax” y se construyeron 90 edificios en los territorios ocupados de Azerbaiyán⁴.

La apropiación indebida de recursos naturales y de monumentos culturales está en relación directa con la política de asentamientos. Hay dos grandes campos auríferos en los territorios ocupados de Azerbaiyán: la mina Zod en Kalbajar y la mina Vejnali en Zangillan. En 1993, la parte armenia y la empresa canadiense First Dynasty Mines, Ltd. (que en 2002 cambió de nombre a Sterlite Gold, Ltd.) firmaron un acuerdo por valor de 63 millones de dólares para explotar la mina Zod. El Gobierno de Armenia informa que actualmente está trabajando en la mejora del aprovechamiento de la mina Vejnali, cuya producción se calcula en 4,5 toneladas, con vistas a iniciar su explotación. A este respecto, Armenia tiene previsto que participen empresas estadounidenses y canadienses.

Armenia ha hecho participar a algunas firmas y empresas extranjeras en sus actividades económicas ilícitas en los territorios ocupados. En esa lista figuran: DSA, especializada en el procesamiento y la producción de piedras preciosas y joyas, Shoqakn, sociedad por acciones establecida por el ciudadano israelí Lev Levayev y LL Diamond, Dimotech, fundada por la firma belga Rosy Blue, y una sucursal en Shusha de la Fábrica de Joyas de Armenia. De Beers, una famosa empresa que exporta diamantes naturales a Armenia, y que junto con la empresa inglesa Furfano exporta mensualmente una cifra estimada de 8.000 a 20.000 quilates de minerales; Lori, que pertenece al ciudadano belga Ayk Arslanyan, Arevakn, que pertenece al ciudadano israelí Robi Pasha, las sociedades de responsabilidad limitada Aqavni y Andranik, y la sociedad por acciones Gaqazard y muchas otras más tienen operaciones en Nagorny Karabakh y otros territorios ocupados de Azerbaiyán.

² www.gov.am/ruversion/premier_2/print.html?y=299&url; y

http://www.menq.am/pls/dbms/mnp.show_npitem?pnp=128&pfile=359977&pnew=y&plgg=3

³ <http://alplus.am/eng/?go=print&id=15280>.

⁴ www.kavkaz.memo.ru.

Armenia tiene sumo interés en apoderarse ilegítimamente de los monumentos de la antigua Albania caucásica que se encuentran en los territorios ocupados. El lado armenio ya ha intentado presentar como monumentos armenios los monumentos religiosos albaneses del monasterio Khotavank (siglos VI a XII) de Kalbajar, más de 10 templos (siglos V a XI) de Lachin y la iglesia ubicada en la aldea de Kangarli del distrito de Aghdam. En esos monumentos, se han destruido inscripciones, relieves, murales decorativos y cruces antiguas albanesas y se las ha reemplazado por elementos armenios. Algunas mezquitas se utilizan como depósitos.

Se han cambiado muchos topónimos en azerí por otros en armenio. De ese modo, se armenizaron los nombres de los distritos de Kalbajar, Lachin, Gubadli y Zangilan, que se encuentran en Azerbaiyán, por los de Karvajar, Kashatagh, Kashunik y Kovsakan. El objetivo final de todas esas medidas es sentar las bases para anexar en el futuro esos territorios⁵.

Los territorios ocupados se han convertido en un foco delictivo con características propias, al margen de la vigilancia internacional. El régimen separatista ha creado un entorno propicio para el cultivo, la producción y la venta de drogas ilícitas. Esos hechos han quedado debidamente documentados en el Informe sobre la Estrategia Internacional de Control de Narcóticos del Departamento de Estado de los Estados Unidos (marzo de 2000). Los traficantes de drogas cuentan con la protección de las supuestas “autoridades” y los beneficios económicos derivados de la venta de drogas se destinan a mantener los territorios ocupados bajo control y remunerar a asalariados⁶. El hecho de que en los territorios ocupados de Azerbaiyán se cultiva cannabis también ha quedado debidamente documentado en el informe pertinente de la Asamblea Parlamentaria del Consejo de Europa⁷.

Las declaraciones de que en los territorios ocupados de Azerbaiyán se está asentando a refugiados armenios originarios de Azerbaiyán o a damnificados del terremoto de 1988 en Spitak (Armenia) no pueden justificar en forma alguna la política de asentamientos. Cuesta creer que haya refugiados armenios que voluntariamente decidan mudarse a zonas devastadas por los combates. Tampoco es convincente que la gente se mude de la zona que ha quedado en ruinas tras el terremoto para asentarse en una región destruida por la guerra.

Azerbaiyán ha reunido muchos hechos en relación con las actividades mencionadas que Armenia desarrolla en los territorios ocupados; la información sobre algunos de esos hechos se ha comunicado a las Naciones Unidas (A/59/568 y A/59/689-S/2005/64). No obstante, seguimos trabajando en ese sentido y hemos reunido información detallada sobre el asentamiento ilícito en los territorios ocupados.

⁵ www.artsakhworld.com.

⁶ www.state.gov/g/inl/rls/nrcrpt/2000/892.htm.

⁷ www.assembly.coe.int/default.asp.

A modo de seguimiento, tengo el honor de transmitirle adjunto a la presente un disco compacto con una filmación en vídeo⁸ (producida por periodistas de Abjasia y Georgia), que da fe de los traslados de armenios, realizados con el apoyo del Gobierno, de Yerevan a la región ocupada de Lachin (Azerbaiyán), e imágenes satelitales⁹ de los territorios ocupados de Azerbaiyán. También se adjunta una copia impresa de las imágenes con los comentarios correspondientes¹⁰.

Antes de su envío, esta información se presentó a la Misión de Investigación en los territorios ocupados de Azerbaiyán del Grupo de Minsk de la Organización para la Seguridad y la Cooperación en Europa.

Le agradecería que hiciese distribuir urgentemente la presente carta y los comentarios adjuntos como documento de la Asamblea General, en relación con el tema 163 del programa, y como documento del Consejo de Seguridad.

(Firmado) Yashar **Aliyev**
Embajador
Representante Permanente

⁸ Puede verse en www.un.int/azerbaijan/movie.avi.

⁹ Véanse los anexos I y II.

¹⁰ Las imágenes originales en color se pueden consultar en la oficina S-3520 de la Secretaría.

Anexo I de la carta de fecha 28 de febrero de 2005 dirigida al Secretario General por el Representante Permanente de Azerbaiyán ante las Naciones Unidas

Imágenes espaciales de los territorios ocupados de la República de Azerbaiyán

En este texto figuran los comentarios a las imágenes captadas por satélites de los distritos de Kelbajar, Gubadly, Zangilan y Lachin, la carretera de Gorus (Armenia) a Lachin (Azerbaiyán) y el pueblo de Khankandi y Shusha. La resolución de cada imagen tiene una precisión de 0,8 m.

A. Región de Kelbajar. El estudio se realizó el 2 de septiembre de 2004. Las imágenes muestran una vista general y segmentos separados.

Imagen A 1. En la foto se observa la imagen clara de las instalaciones militares. Se demolieron por completo los edificios circundantes. Aunque las fotos se tomaron por la mañana, no se observan sombras, con lo cual se llega a la conclusión de que los edificios fueron demolidos hasta los cimientos. En el ángulo inferior derecho de la imagen se observan vehículos militares, orugas y otras clases de equipo militar. La red de caminos denota que se están utilizando en forma activa. Los edificios se destinan a fines militares y civiles.

Imagen A 2. Parte central de la región de Kelbajar, ciudad de Kelbajar. Como resultado de la ocupación, prácticamente todos los edificios de viviendas de la ciudad han sido destruidos y quemados hasta los cimientos. Esto surge con claridad al ver los escombros de lo que alguna vez fueron edificios. No obstante, como se ve en la imagen, recientemente se han reconstruido algunos edificios. Los tejados de algunas casas denotan que son nuevas. Hasta el momento de la ocupación de esos territorios, ese tipo de tejado no era habitual en Azerbaiyán. Su construcción es reciente. Se volvieron a edificar casas, principalmente a lo largo de la carretera, y se percibe claramente el uso intenso de ésta.

Imagen A 3. Parte nordeste de la ciudad de Kelbajar. Aquí también se observa la misma situación; a saber: la mayor parte de la ciudad ha sido destruida y las casas reconstruidas se sitúan a lo largo de las carreteras. Algunas casas tienen tejado de color blanco y otras tejados modernos de color rojo. Todas las casas renovadas están directamente al lado de las carreteras. En la imagen se advierte que esos territorios están habitados y que su explotación es activa.

Imagen A 4. Aldea de Chaykend, en la región de Kelbajar. Se ve claramente que, como resultado de la ocupación, la aldea ha sido destruida. Las casas recién edificadas confirman el asentamiento de población en ese lugar. A la derecha de la imagen se advierte un puente sobre el río; habida cuenta de la carretera principal y del puente, es posible sacar la conclusión de que esos caminos se utilizan muy intensamente.

Imagen A 5. Aldea de Sinihkilse, en la región de Kelbajar. En contraste con las casas destruidas, se ven con claridad algunas casas recién renovadas. A la derecha de la foto se percibe una parcela cultivada. Los habitantes de la aldea se dedican a la explotación agropecuaria; a saber: el cultivo de la tierra y la cría de ganado.

B. Región de Gubadly. Diferentes partes del territorio de la región de Gubadly.

Imagen B 1. Territorio de la ciudad de Gubadly. Se ven claramente garajes, techos de defensa y construcciones en forma de hangar, así como equipo frente a los edificios. Este territorio se utiliza para fines militares. Al mirar con atención se puede ver concretamente el color, lo que implica que el equipo está formado, en gran medida, por camiones. A la derecha de la imagen hay una construcción de grandes proporciones que parece ser un barracón. Enfrente hay un pequeño patio. Se puede ver el equipo alrededor del patio. En la parte inferior izquierda de la imagen se ven edificios destruidos.

Imagen B 2. Territorio de la ciudad de Gubadly. Esta parte era el centro de la ciudad. Se pueden ver canteros alrededor de los edificios y lugares recién asfaltados. El revestimiento de los edificios denota si han sido reconstruidos recientemente. El color del tejado indica si es nuevo o viejo. El color del tejado del edificio que está en el extremo inferior derecho de la imagen difiere de los colores de los tejados de los demás edificios. Es viejo, mientras que los demás son nuevos. En el ángulo superior izquierdo de la imagen, al lado de las construcciones militares, se pueden ver algunos edificios con patio que se utilizan para fines civiles. El color de los caminos del lugar indica que se utilizan intensamente.

Imagen B 4. Centro de entrenamiento en el uso de vehículos blindados. En el recuadro de la parte superior de la imagen se puede ver equipo militar (tanques). Las pistas en dirección sudeste a noroeste que se observan en la imagen son indicativas del movimiento del equipo militar (tanques). Esos caminos se utilizan para entrar y salir de la zona de prueba del movimiento del equipo militar. También se ve una pista perpendicular la que utiliza el equipo blindado. Está recubierta de asfalto u hormigón. Se utiliza para aeronaves. En una parte de la pista se han colocado puestos de control y es altamente probable que vigilen el despegue y el aterrizaje de aviones. En general, la geografía de la región se presta para el uso de vehículos blindados y aeronaves. En ese lugar las carreteras se utilizan intensamente.

Imagen B 5. Foto de la aldea de Demirchiler, en la región de Gubadly. Si bien en esos territorios se han demolido edificios, se han reparado los tejados. Eso queda en claro ya que han sido pintados y renovados. En la parte derecha de la imagen se pueden ver algunos terrenos que están en uso y han sido cultivados. En consecuencia, esta zona está habitada y los colonos utilizan el territorio.

Imagen B 6. Foto del territorio de la región de Gubadly. Se supone que hay un edificio de grandes dimensiones con un alambrado alto a su alrededor. La sombra que aparece hace claramente visible el alambrado alrededor del edificio con puestos de vigilancia colocados en una de cada dos esquinas. Este local se utiliza para fines militares.

Imagen B 7. Foto de la aldea de Godekler. En contraste con las ruinas, se puede ver un edificio. Dado su largo y ancho, se puede deducir que se utiliza para fines civiles, más particularmente para cría de ganado. No obstante, es similar en apariencia al edificio de la unidad militar; a saber: casernas. El fondo claro alrededor de los edificios da fe de su uso intenso. Además, el terreno tiene un alambrado alrededor y, en consecuencia, está vigilado.

Imagen B 8. Fragmento del territorio de la región de Gubadly. Habida cuenta de que el estudio se realizó en septiembre de 2004, luego de la época de la cosecha, las diferentes manchas que aparecen en la foto podrían ser fardos de heno o paja. Esto prueba que el territorio se está utilizando para fines agrícolas.

Imagen B 9. Este territorio también se utiliza para fines agropecuarios. Incluso se advierten las huellas de diferentes vehículos y sistemas de irrigación. Las manchas podrían ser el reflejo de fardos de heno y ganado. Ya se había recogido la cosecha, pero todavía no se había arado la tierra. Al compararlo con el terreno circundante es obvio que el lugar se explota en forma intensiva.

C. Región de Zangilan. A continuación figura la imagen captada por satélite el 2 de septiembre de 2004.

Imagen C 1. En la foto se puede ver una carretera que une los asentamientos de Minjuvan y Zangilan; más precisamente, en la parte derecha de la carretera se encuentra la aldea de Melikli y en la parte izquierda la de Girikh Mushlan. No cabe duda de que las tierras de esos territorios son objeto de intensa explotación. Las distintas zonas del lugar aparecen en colores diferentes, que van de un tono pálido al verde, y muestran el cultivo de diferentes plantas; asimismo, algunos terrenos en la parte superior de la carretera están parcelados. No queda duda de que esos territorios son utilizados por la población que vive en el propio lugar.

D. Región de Lachin

Imagen D. El 2 de septiembre de 2004 se realizó otro estudio para fotografiar la zona denominada corredor de Lachin. Se puede ver muy claramente la carretera. En el momento de la observación, había 50 vehículos en esa carretera. Del análisis de la información obtenida durante la observación surge que, de esos 50 vehículos, 35 eran camiones. En esta imagen, en particular, se puede ver un camión grande. También se puede apreciar que los terrenos a ambos lados de la carretera se utilizan para la explotación agropecuaria. Se pueden distinguir varios tipos de plantas por sus colores.

Imagen E 1. Región de Lachin. La observación de este lugar se realizó el 23 de agosto. La imagen presenta fragmentos de varios asentamientos separados. La mayor parte de la aldea ha sido destruida; no obstante la foto muestra que entre el 40% y el 50% de las casas del asentamiento han sido restauradas. En general, los tejados de ese lugar nunca fueron de ese color. Todas esas casas se construyeron recientemente. Como se puede ver por sus colores, los revestimientos de los tejados son modernos. Las calles que están alrededor de esas casas se pueden distinguir por su color y es evidente que se utilizan mucho. Se han construido casas en las colinas, es decir en lugares más atractivos.

Imagen E 2. Ciudad de Lachin. La parte principal de la ciudad ha sido destruida. Sin embargo, recientemente se han construido nuevos edificios. En este lugar se han restaurado edificios pequeños y relativamente grandes. El hecho de que los caminos que conducen a esos asentamientos no estén cubiertos por la hierba indica que se utilizan activamente. El tránsito entre los edificios es constante. El pavimento de los caminos está en condiciones normales; el control y la reconstrucción de los caminos son permanentes.

Imagen E 3. La siguiente imagen es la aldea de Metskaladeresi en la región de Lachin. La mayoría de las casas ha sido reconstruida. Es un hecho reconocido que, en 1992, cuando Lachin fue ocupada, se quemaron todos los asentamientos. No había quedado una casa en pie. Sin embargo, en la imagen se advierte que el 90% de la ciudad ha sido reconstruida. Tradicionalmente, en ese lugar se realizaban actividades ganaderas. La foto muestra claramente que todavía se utiliza para los mismos fines. Se puede ver un vehículo en la carretera. Los patios también se utilizan. En el terreno que aparece en el ángulo superior derecho de la imagen se están realizando tareas agrícolas.

Imagen E 4. Aldea de Sus, se ha reconstruido parte de las casas, la otra parte sigue destruida. Algunos edificios no tienen techo, otros se han reconstruido y están en uso. Es evidente que la población que vive en ese territorio también utiliza ampliamente las zonas aledañas.

Imagen E 6. Territorio de Lachin: a la izquierda de la imagen hay una casa en ruinas y a la derecha hay otra reconstruida. Hay dos valles. Se puede observar la casa reparada. También se utiliza la carretera. Es obvio que en este lugar hay reasentamientos.

Imagen E 5. Una de las zonas residenciales de Lachin. Se ha reparado entre el 80% y el 85% de las casas. También se pueden ver los patios, las dachas, los árboles frutales al lado de cada una de las casas, las obras en construcción y las plazas de la aldea; su uso es activo, lo que confirma el asentamiento.

Imagen F 1. Ciudad de Agdam: sin lugar a dudas, todas las tierras que rodean a la ciudad se están utilizando activamente para el cultivo (antes y después de la observación). Ya se había recogido gran parte de la cosecha, pero todavía quedaban algunos lugares por cosechar. Es evidente que esas zonas se utilizan para fines agrícolas. Las carreteras están en muy buen estado. Pero la ciudad en sí ha quedado completamente en ruinas. Es probable que las personas que cultivan esas tierras utilicen algunos de los edificios para fines militares.

Imagen F 2. Se presenta la ciudad de Agdam y sus alrededores con fines comparativos.

G. Khankendi, Shusha

Imagen G 1. Se comparó el territorio de la ciudad con el de antes de la ocupación. Actualmente, la ciudad se ha extendido, están aumentando las zonas residenciales y el número de edificios. Sin lugar a dudas, se utilizan tanto las instalaciones militares como los edificios civiles de la ciudad. En el ángulo superior derecho de la imagen se observan instalaciones militares. Se reconocen fácilmente por su color y fondo.

Imagen G 2. Se están extendiendo las zonas aledañas de la ciudad. La comparación con mapas de hace 10 ó 15 años revela cambios. La ciudad se agrandó debido al traslado de nuevos colonos. Se han construido nuevos edificios. Por el color de los tejados de los edificios, es evidente que son construcciones modernas (especialmente en las afueras de la ciudad).

Imagen G 3. Shusha. A diferencia de Khankendi, una parte importante de Shusha ha sido destruida. En Khankendi, el estado de los edificios es normal, mientras que en Shusha se demolió la mayoría de los edificios. La gente reside en algunos edificios, incluso en algunos altos (4 ó 5 pisos). En el centro de la ciudad hay una iglesia. Se advierte que el terreno circundante está en uso. El edificio aledaño ha sido reparado recientemente, como se puede ver por su tejado. En la parte superior izquierda se advierte una cárcel. La cárcel se encuentra en estado normal, lo que indica que está en funcionamiento. Los edificios tienen tejados nuevos y vallas altas. Al frente hay un puesto de control y se ven varios puestos de vigilancia más a lo largo de la valla.

Algunas casas están cubiertas con tejados metálicos nuevos de color blanco. Ese tipo de tejado metálico brilla durante un tiempo mientras está nuevo; se puede ver claramente que el metal de esos tejados está brillando al sol. Hay otras casas de color rojo, son edificios totalmente nuevos o reconstruidos.

Imagen G 4. Fragmento de Shusha fotografiado por satélite en octubre de 2003. Al comparar las imágenes de 2003 y 2004 se advierten diferencias claras. Con el correr del tiempo, ha ido aumentando el número de edificios reconstruidos o recién edificados, al igual que el número de colonos.

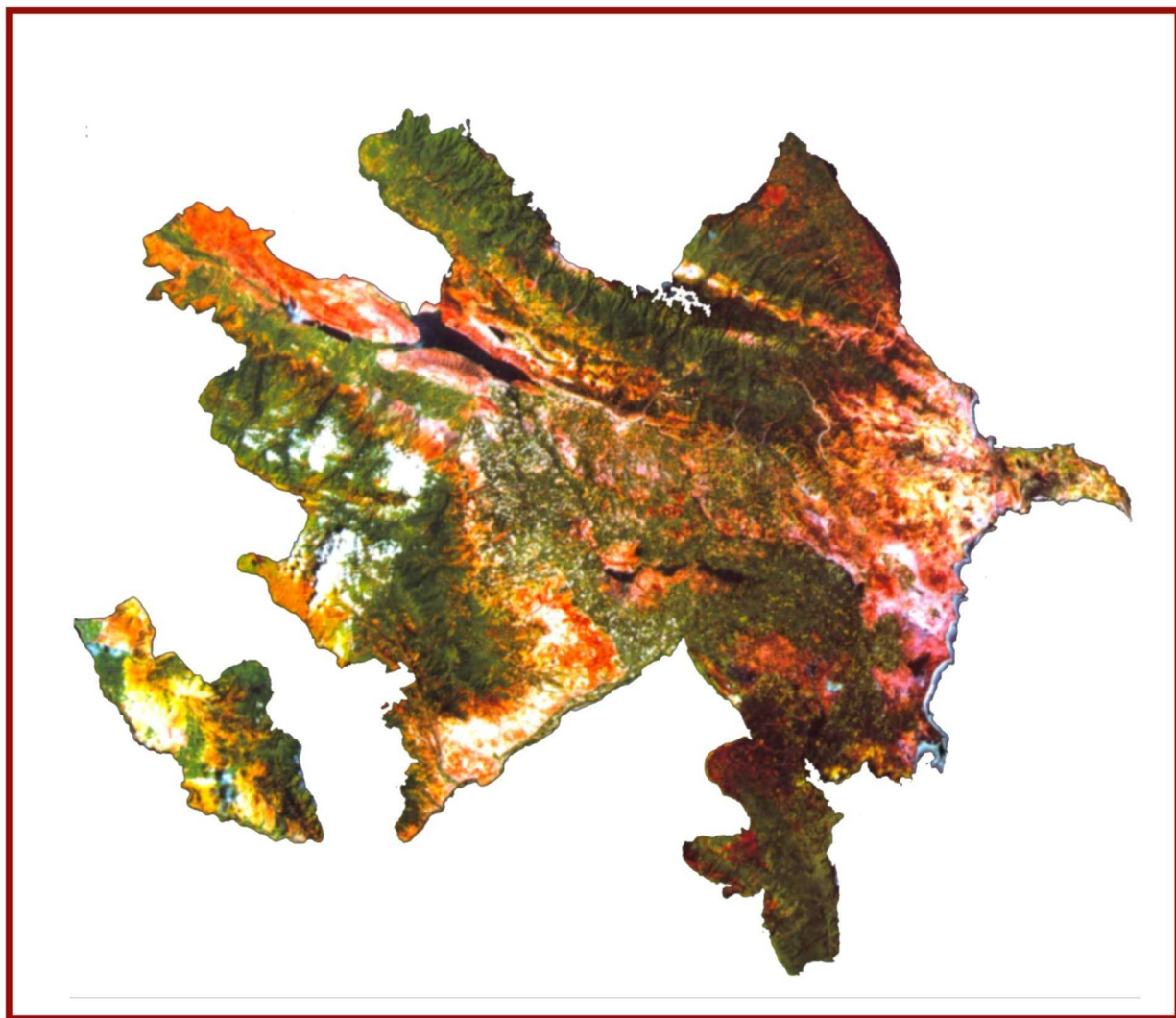
**Anexo II de la carta de fecha 28 de febrero de 2005 dirigida al
Secretario General por el Representante Permanente de
Azerbaiyán ante las Naciones Unidas**



Republic of Azerbaijan

SPACE IMAGES

OF THE OCCUPIED TERRITORIES OF THE REPUBLIC OF AZERBAIJAN






EXPLANATORY NOTE

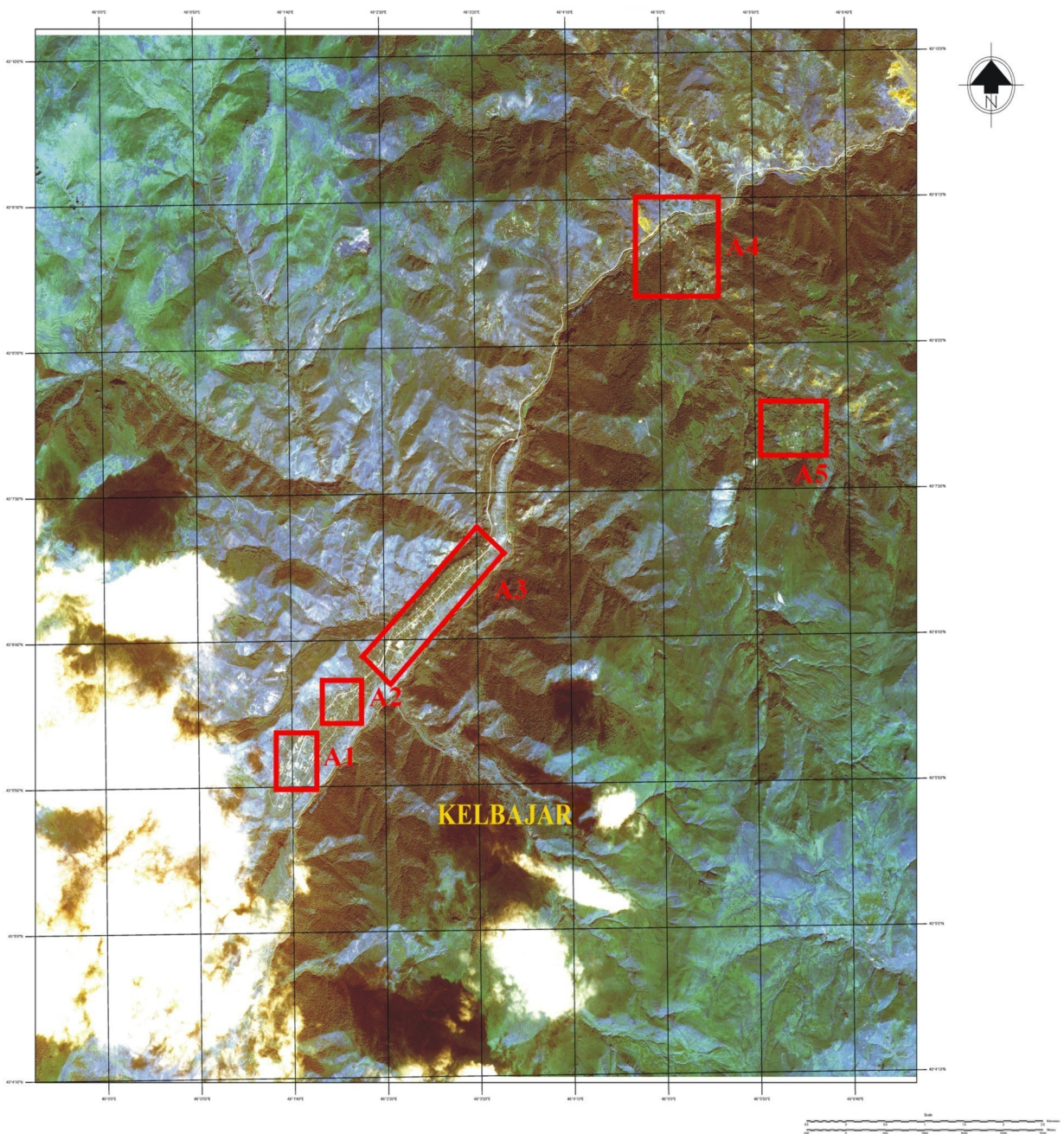
These images were produced on the basis of decoding of high resolution (0,8 meter) multispectral space photography made from a satellite. They cover the occupied territories of the following regions of Azerbaijan: Kelbajar, Lachin, Zangilan, Gubadly and Agdam, as well as towns of Khankandi and Shusha.

The territories with the signs of transfer of Armenian settlers are classified by the following letters:

- A - Kelbajar
- B - Gubadly
- C - Zangilan
- D - Lachin highway
- E - Lachin
- F - Agdam
- G - Nagorno-Karabakh region



-  International boundary of Azerbaijan
-  Administrative line of the former NKAO of Az.SSR
-  Line of occupation



Kelbajar region (the survey was made on 02/09/2004)

Within the examined territory of Kelbajar region 172 one-storied and 12 many-storied buildings were identified. The series of factors prove that these buildings are being currently inhabited. Those buildings are in good condition with reconstructed roofs and cultivated farmlands nearby while surrounding them buildings are completely ruined. All reconstructed houses are mainly along the road. There are cars and trucks on the road. The functioning military autopark with 14 units of trucks, series of cars and equipment were found in this territory. In the region there are many plough-lands and cultivated farmlands which sharply differs from adjacent non-cultivated and deserted agricultural lands.

KELBAJAR



A3

North-East outskirts of Kelbajar town

Residential constructions



A5

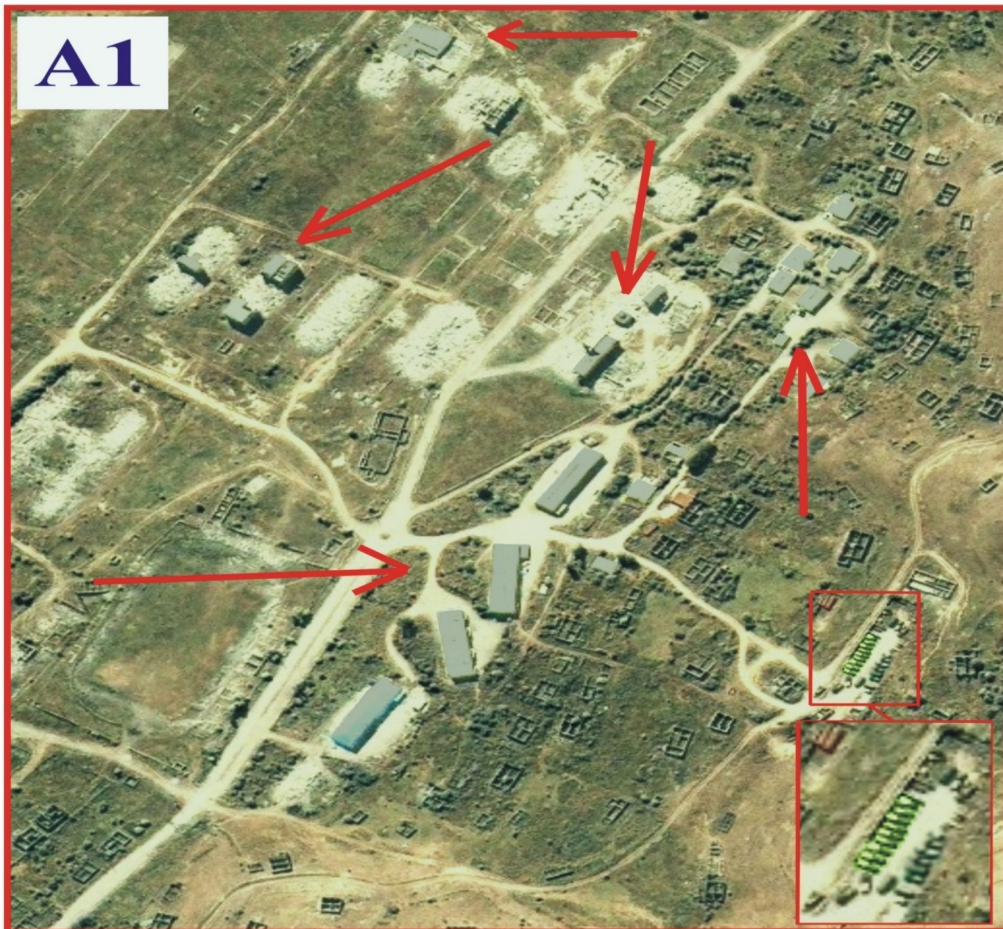
Sinihkilse village

Residential constructions



A4

Chaykend village

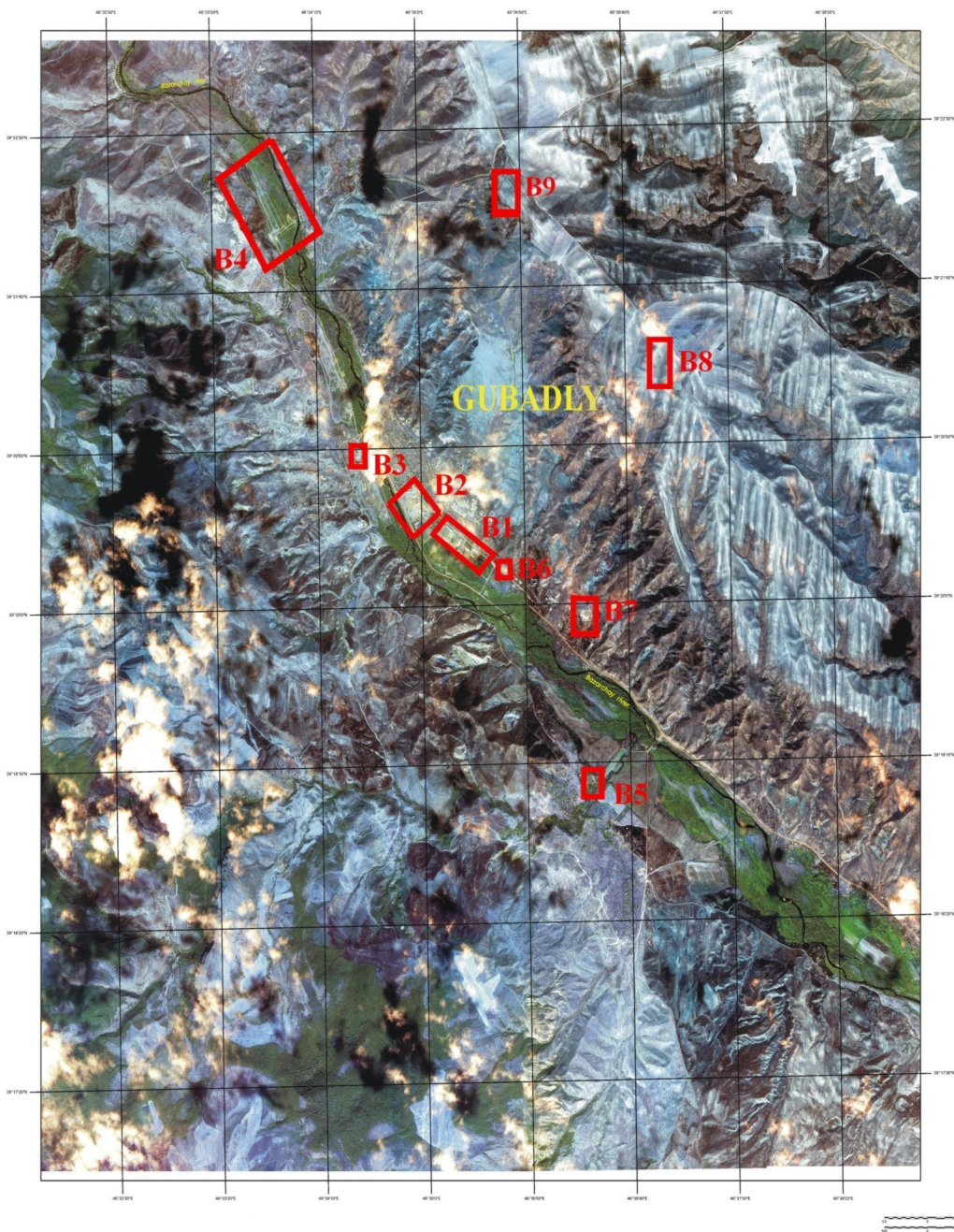


Military installations and administrative buildings



Residential constructions. (Center of Kelbajar town)

KELBAJAR



B.Gubadly(the survey was made on 02/09/2004)

In the examined territory of Gubadly region 22 military and industrial installations were identified, including military airfield with a group of tanks nearby.

Large areas of agricultural lands are developed and sown. These areas are in sharp contrast with surrounding ones - deserted, non-cultivated and devastated.



B1

Gubadly town



B2

Military installations and administrative buildings

GUBADLY



Tanks (Yukhari Gubadli)

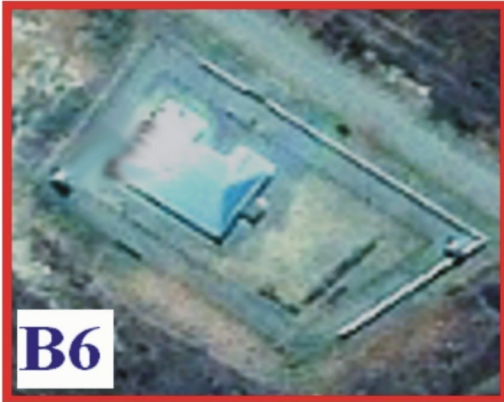


Demirchiler village



Military airfield. Tanks are in a square

GUBADLY

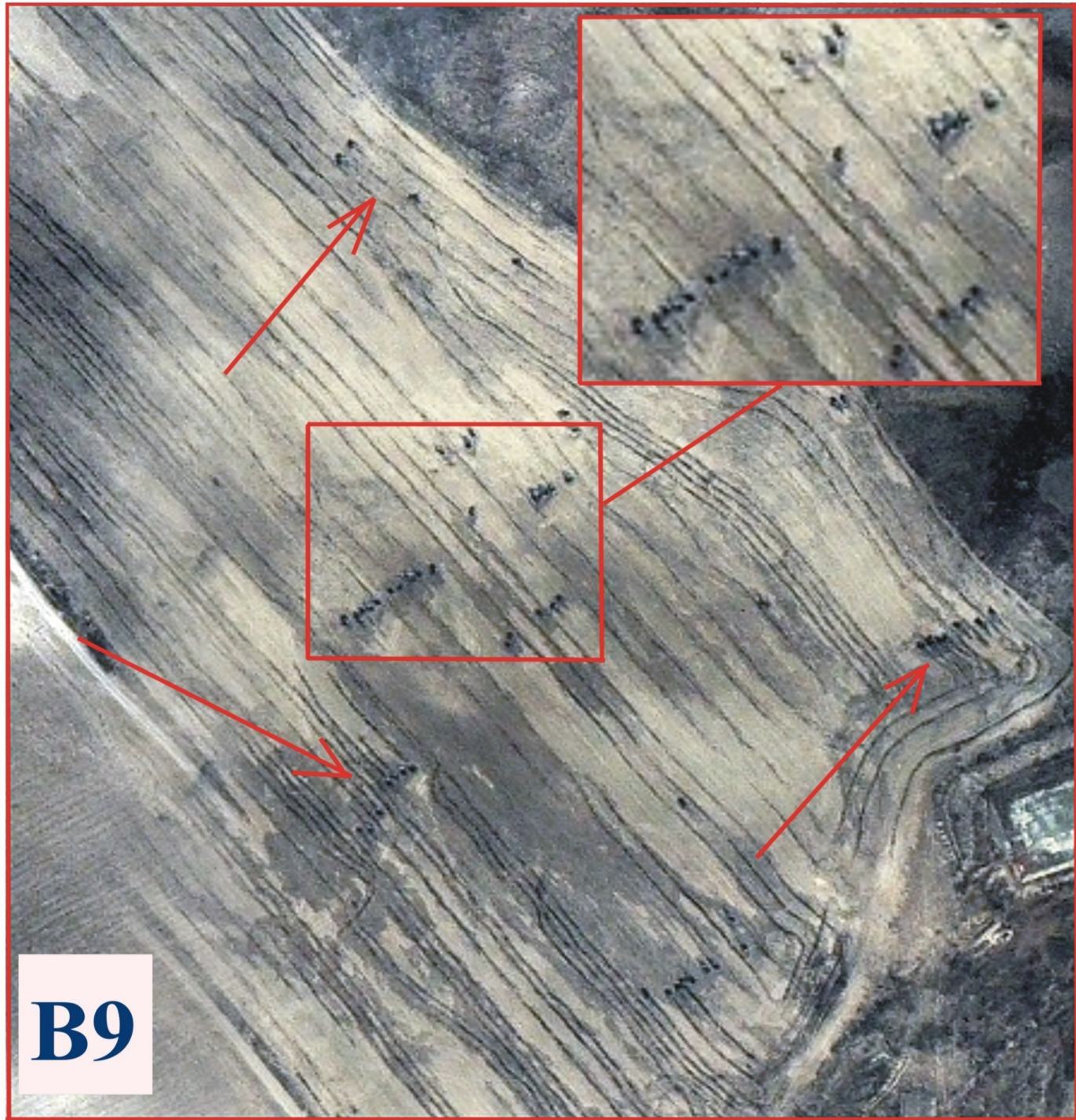


Godekler

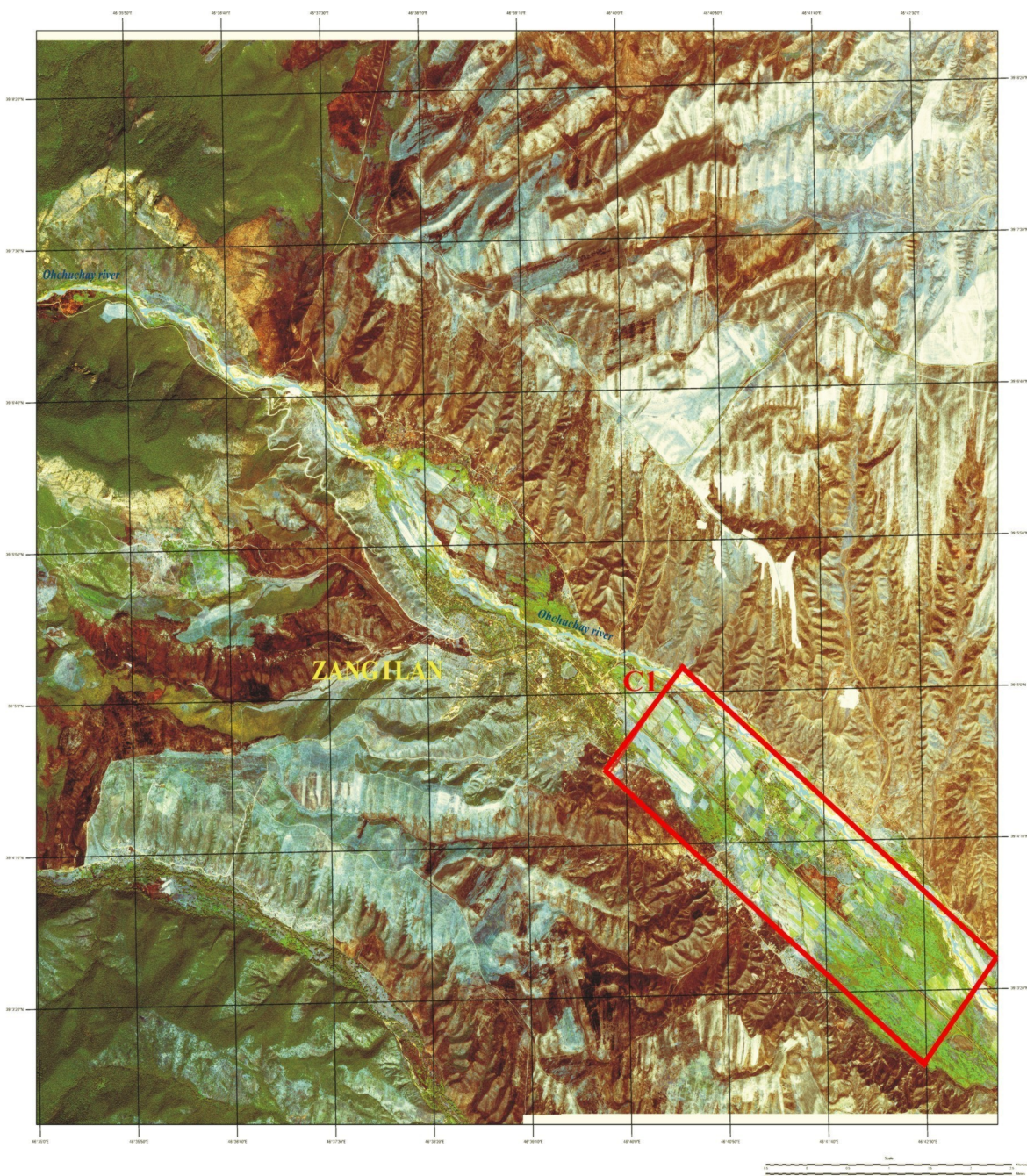


(To the North-West of geodesic triangulation point 813,8)

GUBADLY



GUBADLY



Zangilan (the survey was made on 02/09/2004)

In the examined territory of Zangilan more than 10 inhabited one-storied and 5 many-storied buildings were identified. In the territory of the region agricultural works are carried on. Furrows in the fields, delineated borders, including plantings can be observed there.



C1

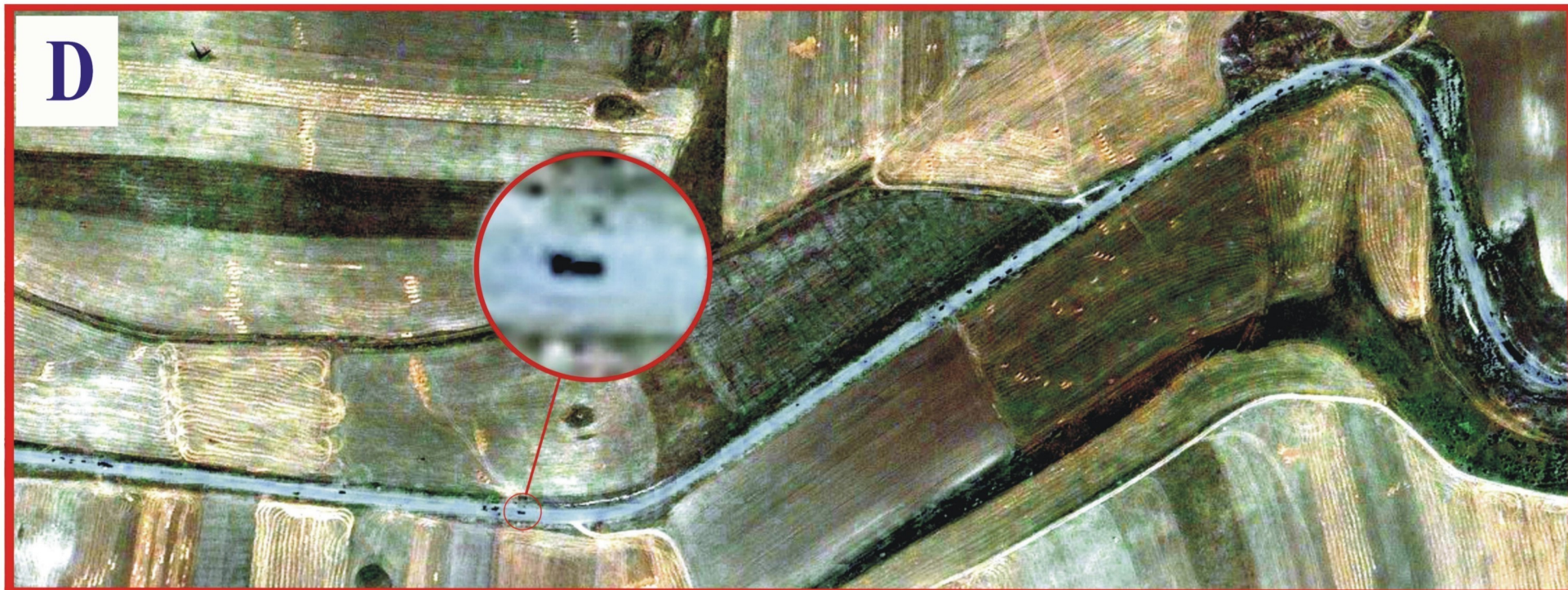
Plots of cultivated agricultural lands

Plots of uncultivated agricultural lands

The area with cultivated and not-cultivated lands.

To the South of the area is Girikh Mushlan village, to the North of it is Melikli village, to the North-East is Mushlan village.

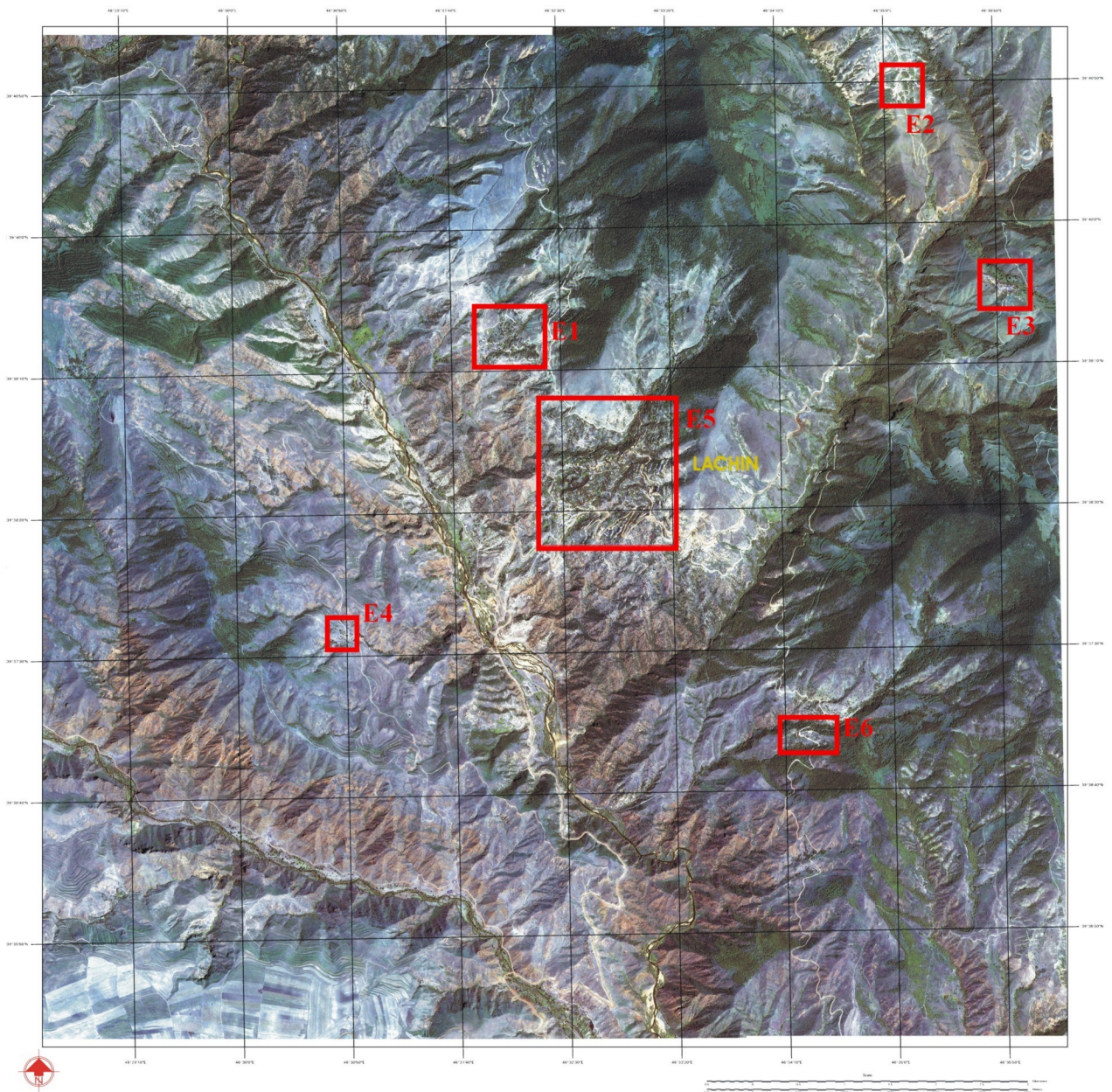
ZANGILAN



Highway

Lachin corridor (the survey was made on 02/09/2004)

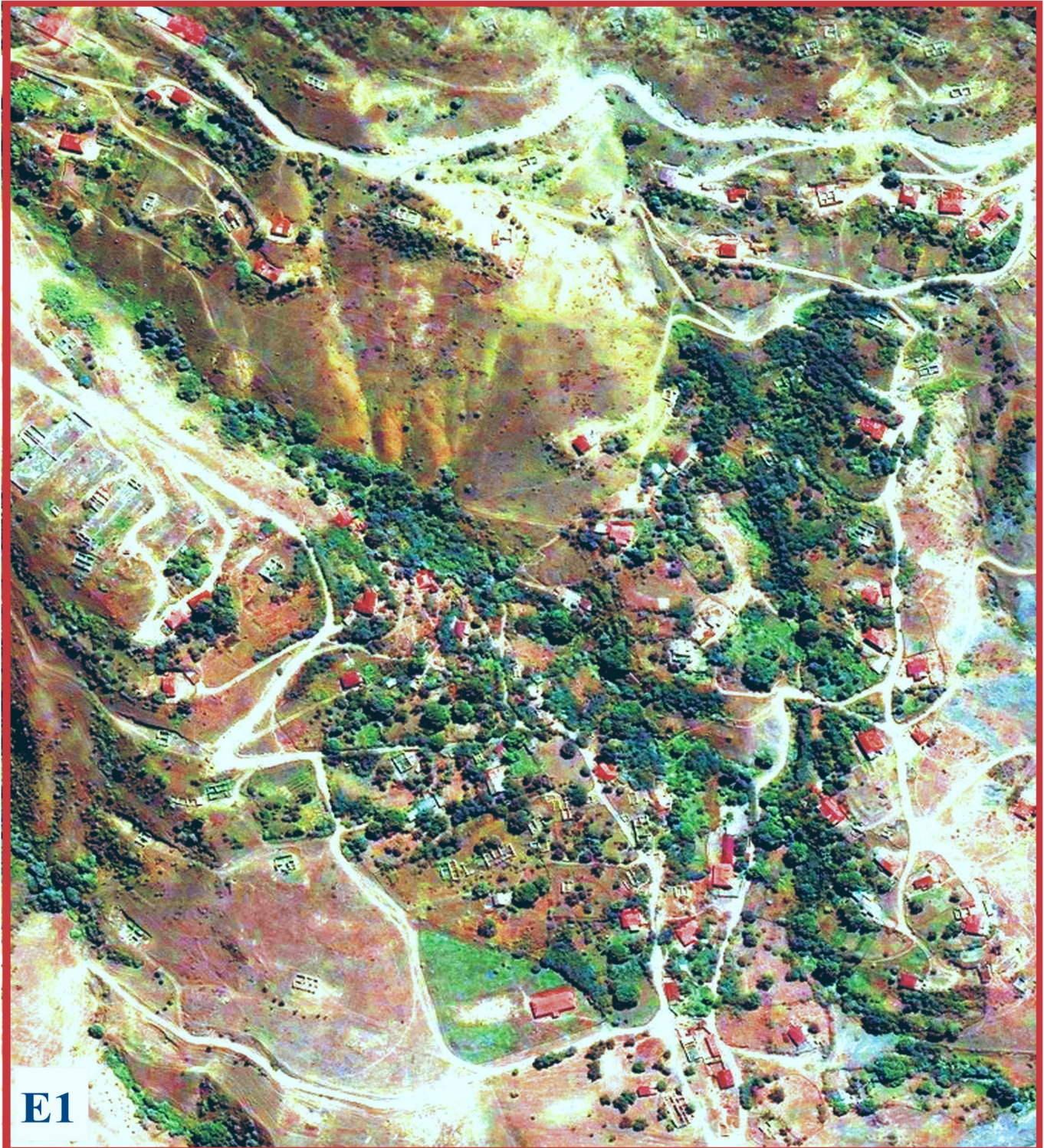
The road from Goris (Armenia) to Lachin (Azerbaijan) was monitored. At the moment of the survey more than 50 vehicles were identified on the road, 35 of which were trucks.



Lachin (the survey was made on 23/08/2004)

The territory of Lachin region is being most actively settled. About 90 % of buildings and installations have been reconstructed and settled. In the territory of the region more than 260 inhabited buildings are identified, 40 % of which are many-storied. The active traffick of cars and trucks was monitored. The large territories are used for cattle breeding and agriculture.

LACHIN



E1

Residential constructions



Metskaladeresi



Sus
Residential constructions
LACHIN



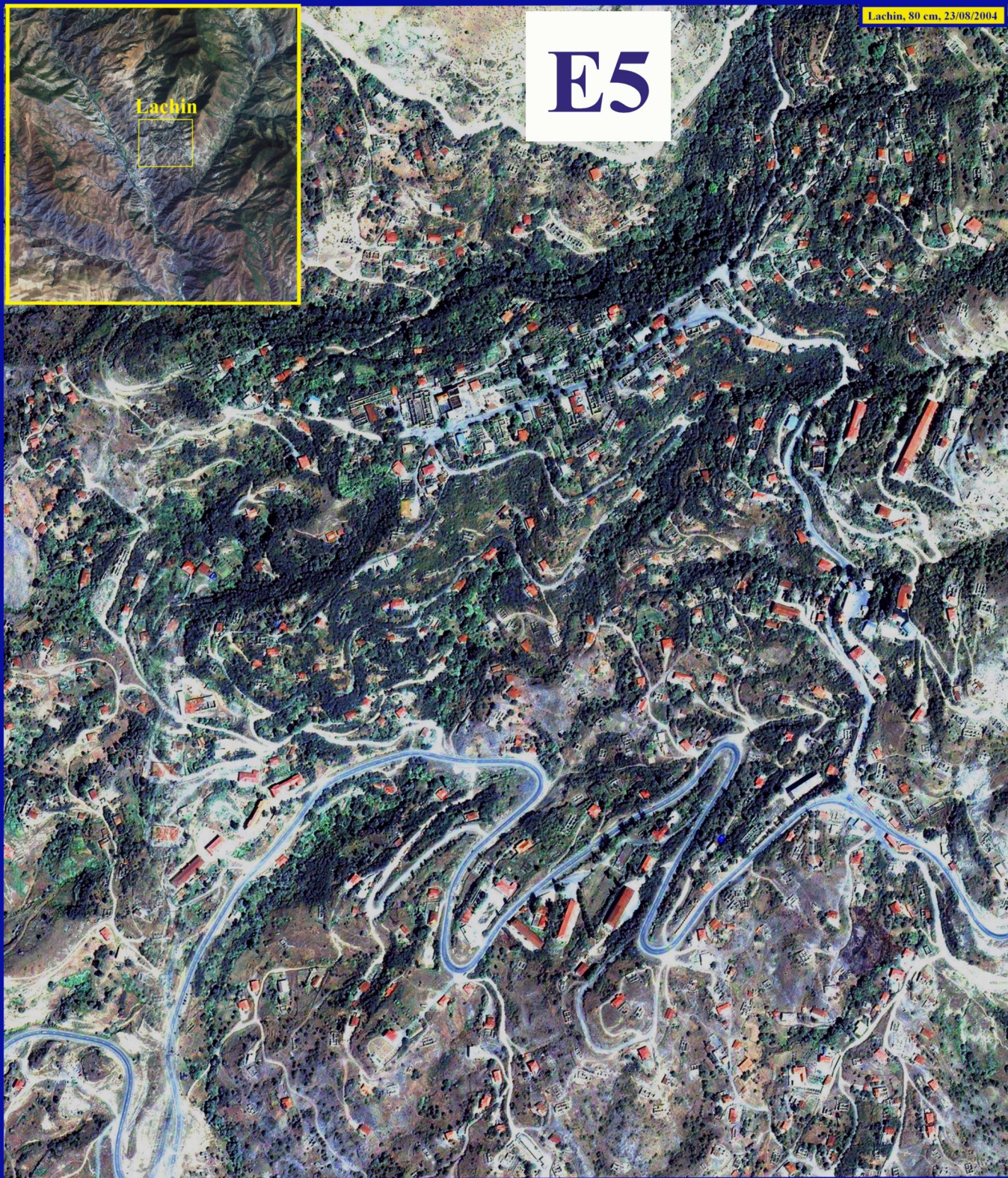
Residential constructions

LACHIN

Lachin, 80 cm, 23/08/2004

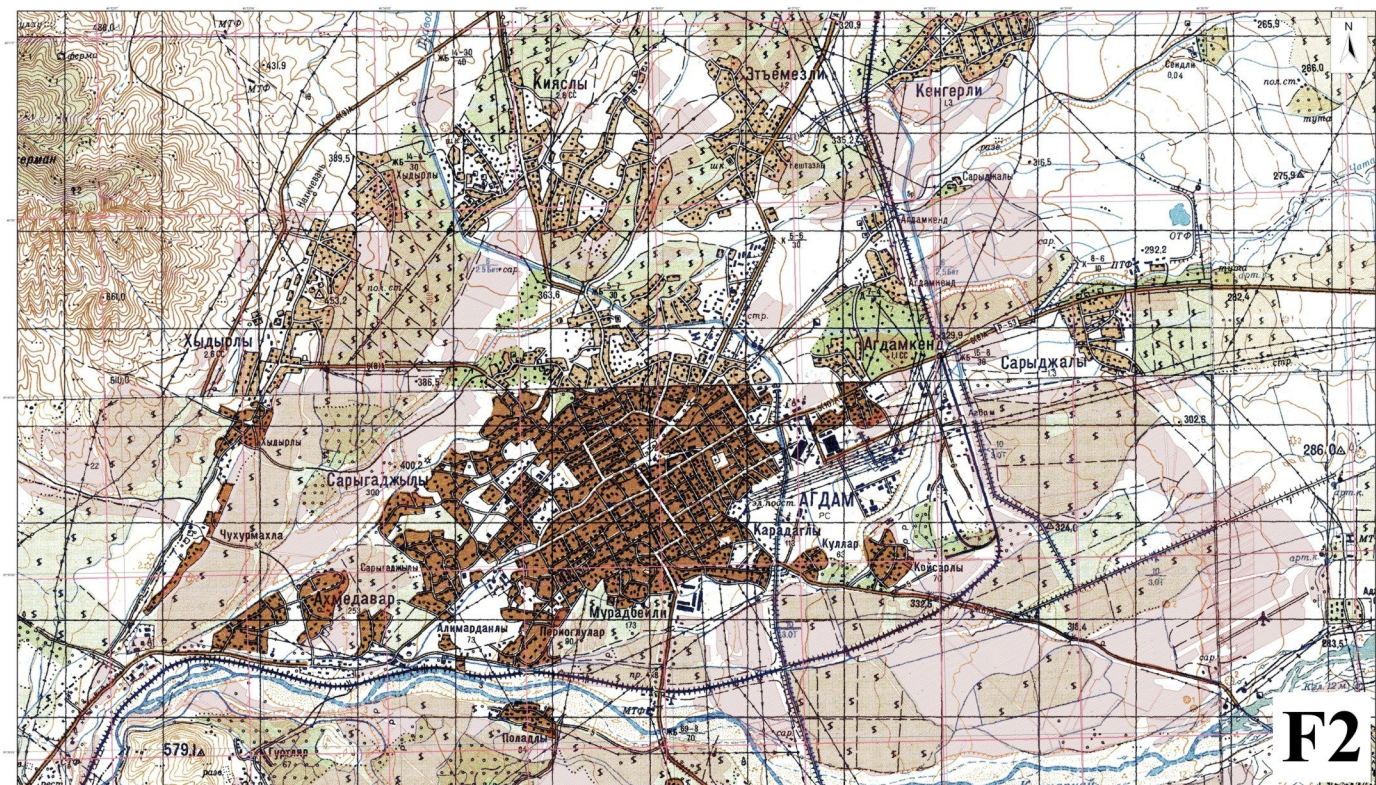
E5

Lachin



Lachin town

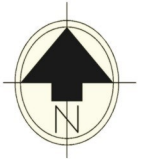
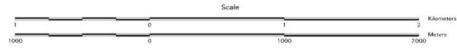
LACHIN



1:10000

Cultivated arable areas around Agdam city

AGDAM



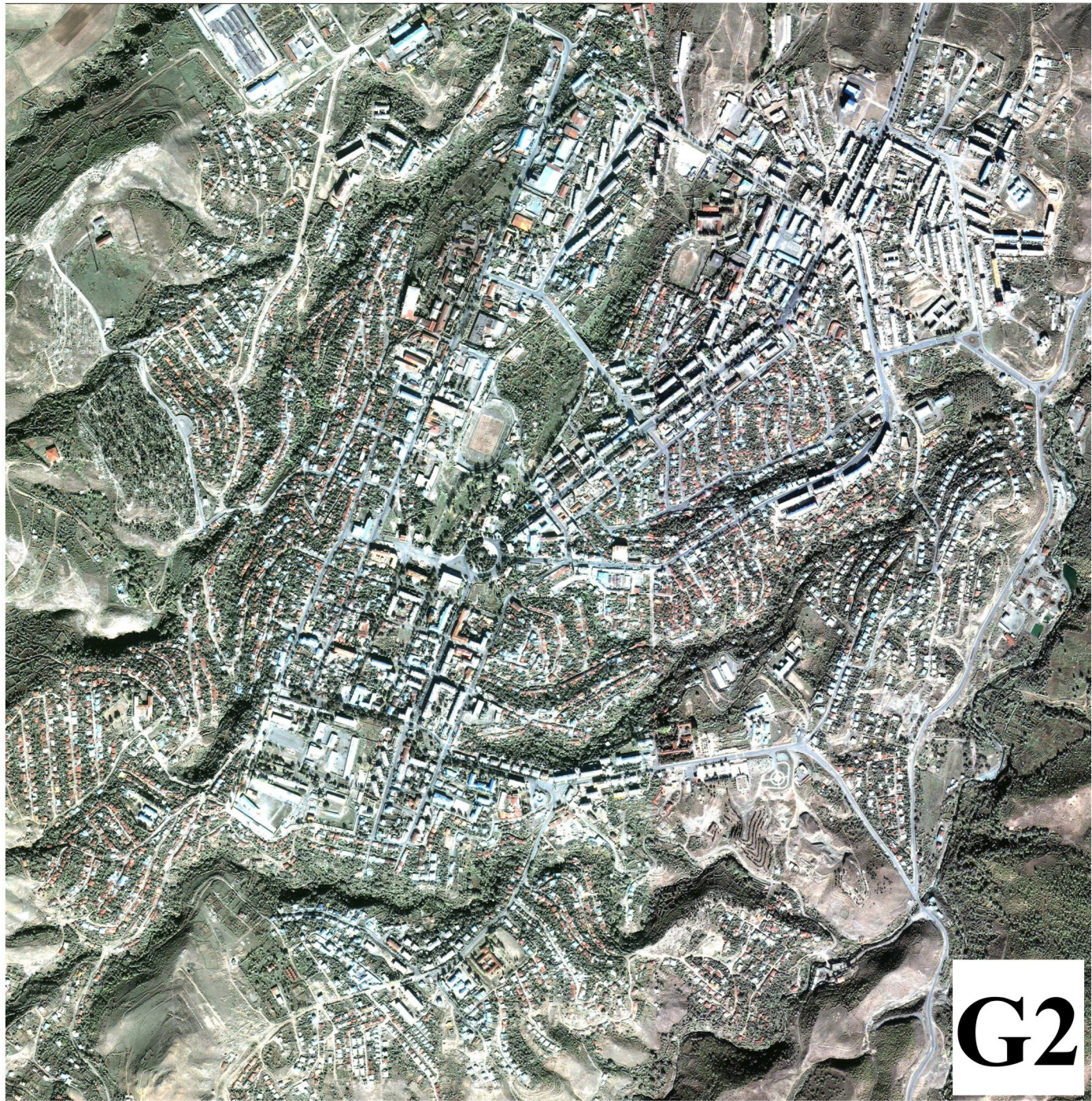
KHANKENDI, SHUSHA



G1

Military installations and administrative buildings

KHANKENDI

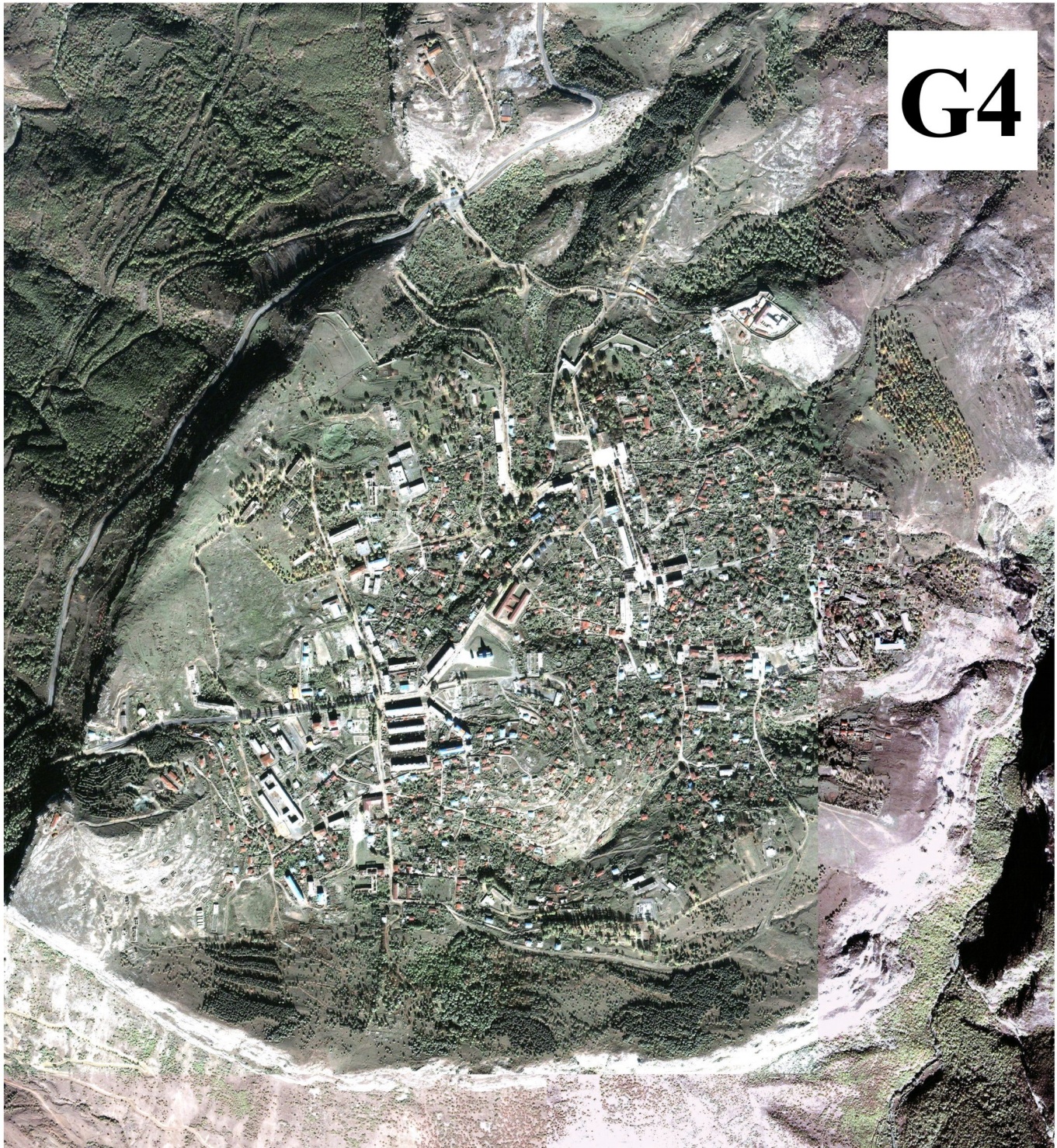


KHANKENDI

G3



SHUSHA



SHUSHA