

Distr.: General  
23 August 2004  
Arabic  
Original: English

## الجمعية العامة



الدورة التاسعة والخمسون  
البند ١٣٢ من جدول الأعمال  
تمويل بعثة الأمم المتحدة للدعم في تيمور الشرقية

ميزانية بعثة الأمم المتحدة للدعم في تيمور الشرقية للفترة من ١ تموز/  
يوليه ٢٠٠٤ إلى ٣٠ حزيران/يونيه ٢٠٠٥

تقرير الأمين العام

## المحتويات

الصفحة

٥	أولا - الولاية والنتائج المقررة .....
٢٥	ثانيا - الاحتياجات من الموارد .....
٢٨	ثالثا - تحليل الفوارق .....
٣٥	رابعا - الإجراءات المطلوب من الجمعية العامة اتخاذها .....
٣٦	خامسا - موجز إجراءات المتابعة المتخذة لتنفيذ طلبات وتوصيات اللجنة الاستشارية لشؤون الإدارة والميزانية ومكتب خدمات الرقابة الداخلية .....
	المرفق
٣٧	المخطط التنظيمي .....
	خريطة .....

\* A/59/150.



مو جز

يتضمن هذا التقرير ميزانية بعثة الأمم المتحدة للدعم في تيمور الشرقية للفترة من ١ تموز/يوليه ٢٠٠٤ إلى ٣٠ حزيران/يونيه ٢٠٠٥، والمقدرة بمبلغ ٤٠٠ ٣٩٣ ٨٥ دولار، يتألف من ٨٠٠ ٣٠٤ ٧٧ دولار لتمديد البعثة خلال الفترة من ١ تموز/يوليه ٢٠٠٤ إلى ٢٠ أيار/مايو ٢٠٠٥ ومبلغ ٦٠٠ ٠٨٨ ٨ دولار لبدء أنشطة التصفية في الفترة من ٢١ أيار/مايو إلى ٣٠ حزيران/يونيه ٢٠٠٥. وتشمل الميزانية التبرعات العينية المدرجة في الميزانية بمبلغ ٦٠ ٠٠٠ دولار يتألف من ٥٣ ٣٠٠ دولار و ٦ ٧٠٠ دولار لفترة التمديد وبدء التصفية، على التوالي. ويتضمن هذا التقرير مقترحات ميزانية بعثة الأمم المتحدة للدعم في تيمور الشرقية للفترة من ١ تموز/يوليه إلى ٣١ كانون الأول/ديسمبر ٢٠٠٤ المتضمنة في الوثيقة (A/58/795)، ويحل محلها.

وتتضمن الميزانية اعتمادات لوزع ٤٢ من ضباط الاتصال العسكريين، و ٣١٠ من أفراد الوحدات، و ١٢٥ فردا في وحدة الاستجابة الدولية، و ١٥٧ من أفراد الشرطة المدنية، و ٥٨ مستشارا مدنيا، و ٢٧٧ من الموظفين الدوليين، و ٦١٤ من الموظفين الوطنيين، بما في ذلك ٢٠ موظفا فنيا وطنيا و ١٤٤ من متطوعي الأمم المتحدة.

وتم ربط مجموع احتياجات البعثة من الموارد للفترة المالية من ١ تموز/يوليه ٢٠٠٤ إلى ٣٠ حزيران/يونيه ٢٠٠٥ بهدف البعثة من خلال عدد من الأطر القائمة على النتائج، مجمعة في ثلاثة برامج مستنبطة من الفقرة ٣ من قرار مجلس الأمن ١٥٤٣ (٢٠٠٤) المؤرخ ١٤ أيار/مايو ٢٠٠٤، وهي بالتحديد، دعم الإدارة العامة ونظام العدل في تيمور - ليشتي ودعم العدالة في مجال الجرائم الخطيرة؛ ودعم تطوير إنفاذ القانون في تيمور - ليشتي؛ ودعم الأمن والاستقرار في تيمور - ليشتي؛ وتشمل أيضا عنصرا للدعم. وتعزى الموارد البشرية للبعثة من حيث عدد الأفراد إلى فرادى البرامج وعنصر الدعم، باستثناء التوجيه التنفيذي للبعثة والإدارة اللذين يمكن نسبتهما إلى البعثة ككل. وتم ربط الموارد المالية والبنود التشغيلية بعنصر الدعم وذلك بتحديد المخرجات الكمية لفئات الإنفاق تحت تكاليف تشغيلية أخرى.

الموارد المالية									
(بآلاف دولارات الولايات المتحدة)									
التكاليف التقديرية للفترة من ١ تموز/يوليه ٢٠٠٤ إلى ٣٠ حزيران/يونيه ٢٠٠٥									
من ١ تموز/يوليه ٢٠٠٢ إلى ٣٠ حزيران/يونيه ٢٠٠٣									
من ١ تموز/يوليه ٢٠٠٣ إلى ٣٠ حزيران/يونيه ٢٠٠٤									
من ١ تموز/يوليه ٢٠٠٤ إلى ٣٠ حزيران/يونيه ٢٠٠٥									
من ١ تموز/يوليه ٢٠٠٥ إلى ٣٠ حزيران/يونيه ٢٠٠٥									
الفئة	النفقات	المخصصات	الصيانة	بدء التصفية	المبلغ	النسبة المئوية			
الأفراد العسكريون وأفراد الشرطة	١٣١ ١١٠,٢	٩٠ ٣٢٥,٤	١٥ ٣٦٦,٧	٢ ١١٠,٣	١٧ ٤٧٧,٠	(٨٠,٧)			
الموظفون المدنيون	٦٤ ٨٠٦,٢	٥٢ ٩٥٠,٨	٣٣ ١١٧,٣	٣ ٠٠٢,٧	٣٦ ١٢٠,٠	(٣١,٨)			
التكاليف التشغيلية	٩٢ ٠٢٤,٧	٦٥ ٥٥١,٣	٢٨ ٧٦٧,٥	٢ ٩٦٨,٩	٣١ ٧٣٦,٤	(٥١,٦)			
إجمالي الاحتياجات	٢٨٧ ٩٤١,١	٢٠٨ ٨٢٧,٥	٧٧ ٢٥١,٥	٨ ٠٨١,٩	٨٥ ٣٣٣,٤	(٥٩,١)			
الإيرادات الآتية من الاقتطاعات الإلزامية من مرتبات الموظفين	٨ ٢٣٢,٩	٦ ٥٥٤,٣	٥ ٥٢٧,٥	٣ ٨٢,٩	٥ ٩١٠,٤	(٩,٨)			
صافي الاحتياجات	٢٧٩ ٧٠٨,٢	٢٠٢ ٢٧٣,٢	٧١ ٧٢٤,٠	٧ ٦٩٩,٠	٧٩ ٤٢٣,٠	(٦٠,٧)			
التبرعات العينية (المدرجة في الميزانية)	٦٠,٠	٦٠,٠	٥٣,٣	٦,٧	٦٠,٠	-			
مجموع الاحتياجات	٢٨٨ ٠٠١,٠	٢٠٨ ٨٨٧,٥	٧٧ ٣٠٤,٨	٨ ٠٨٨,٦	٨٥ ٣٩٣,٤	(٥٩,١)			
الموارد البشرية <sup>(١)</sup>									
	المراقبون العسكريون	الوحدات العسكرية	الشرطة المدنية	وحدات الشرطة المشكلة	الموظفون الدوليون	الموظفون الوطنيون <sup>(ب)</sup>	متطوعو الأمم المتحدة	المستشارون المدنيون	المجموع
التوجيه التنفيذي والإدارة	-	-	-	-	٩	٢٢	-	-	٣١
المعتمدة للفترة ٢٠٠٤/٢٠٠٣	-	-	-	-	٨	٢١	٥	-	٣٤
المقترحة للفترة ٢٠٠٥/٢٠٠٤	-	-	-	-	٨	٢١	٥	-	٣٤
البرامج الإدارية العامة ونظام العدل في تيمور - ليشتي والعدالة في مجال الجرائم الخطيرة	-	-	-	-	٨	٢١	٥	-	٣٤

المراقبون العسكريون	الوحدات العسكرية	الشرطة المدنية	وحدات الشرطة المشكلة	الموظفون الدوليون	الموظفون الوطنيون <sup>(ب)</sup>	متطوعو الأمم المتحدة	المستشارون المدنيون	المجموع
-	-	-	-	٨٩	٧٥	٤١	٨٩ <sup>(ج)</sup>	٢٩٤
-	-	-	-	٧٨	٨٨	٤٨	٥٨	٢٧٢
-	-	٥٥٠	-	٤	٧٠	-	-	٦٢٤
-	-	١٥٧	-	٢	٥٠	-	-	٢٠٩
٩٥	٣ ٤٠٥	-	١٢٥	٣	٤٥	-	-	٣ ٦٧٣
٤٢ <sup>(د)</sup>	٤٣٥ <sup>(هـ)</sup>	-	-	٢	٢٠	-	-	٤٩٩
-	-	-	-	٢٨١	٧٢٩	١٦٨	-	١ ١٧٨
-	-	-	-	١٧٤	٤٤٨	٩١	-	٧١٣
المجموع								
٩٥	٣ ٤٠٥	٥٥٠	١٢٥	٣٩٩	٩٢٨	٢٠٩	٨٩ <sup>(ج)</sup>	٥ ٨٠٠
٤٢ <sup>(د)</sup>	٤٣٥ <sup>(هـ)</sup>	١٥٧	-	٢٧٧	٦١٤	١٤٤	٥٨	١ ٧٢٧
(٥٣)	(٢ ٩٧٠)	(٣٩٣)	(١٢٥)	(١٢٢)	(٣١٤)	(٦٥)	(٣١)	(٤ ٠٧٣)
صافي الفارق								
ملاحظة: سنة الميزانية تبدأ من ١ تموز/يوليه إلى ٣٠ حزيران/يونيه.								
(أ) يمثل أعلى مستوى للقوام المأذون به المقترح.								
(ب) يشمل ٢٠ موظفا وطنيا.								
(ج) يستثنى ثمانية مستشارين مدنيين اعتمدوا في إطار ملاك متطوعي الأمم المتحدة.								
(د) يمثل ضباط اتصال عسكريين.								
(هـ) يشمل ١٢٥ فردا لوحدة الاستجابة الدولية.								
(و) يشمل قسم الأمن.								
ترد الإجراءات التي ينبغي أن تتخذها الجمعية العامة في الجزء رابعا من هذا التقرير.								

## أولا - الولاية والنتائج المقررة

- ١ - قرر مجلس الأمن ولاية بعثة الأمم المتحدة للدعم في تيمور الشرقية في قراره ١٤١٠ (٢٠٠٢) المؤرخ ١٧ أيار/مايو ٢٠٠٢. وفي القرار ١٤٨٠ (٢٠٠٣) المؤرخ ١٩ أيار/مايو ٢٠٠٣، قرر المجلس تمديد ولاية البعثة لفترة ١٢ شهرا حتى ٢٠ أيار/مايو ٢٠٠٤. وبعد ذلك، رحّب المجلس في قراره ١٥٤٣ (٢٠٠٤) المؤرخ ١٤ أيار/مايو ٢٠٠٤، بتوصية الأمين العام بتمديد البعثة لمرحلة توطيد أخرى مدتها عام واحد وقرر تمديد ولاية البعثة لمدة ستة أشهر، بهدف تمديد الولاية لفترة أخرى وهائية مدتها ستة أشهر، حتى ٢٠ أيار/مايو ٢٠٠٥. وقرر المجلس أيضا تخفيض حجم البعثة وتنقيح مهامها.
- ٢ - تضطلع البعثة بمهمة مساعدة مجلس الأمن على تحقيق الهدف العام، وهو، تعزيز الاستقرار والأمن في تيمور - ليشتي على الأجل الطويل.
- ٣ - وفي سياق هذا الهدف العام، ستساهم البعثة، في أثناء فترة الميزانية، بعدد من الإنجازات المتوقعة وذلك بتنفيذ مخرجات رئيسية ذات صلة ترد في الأطر المذكورة أدناه. ولقد جمعت هذه الأطر في ثلاثة برامج مستنبطة من الفقرة ٣ من قرار مجلس الأمن ١٥٤٣ (٢٠٠٤)، ورد وصف لها بالتفصيل في تقرير الأمين العام المقدم إلى مجلس الأمن (S/2004/333) وهي بالتحديد: تقديم الدعم للإدارة العامة ونظام العدل في تيمور - ليشتي، ودعم العدالة في مجال الجرائم الخطيرة، ودعم تطوير إنفاذ القانون في تيمور - ليشتي ودعم الأمن والاستقرار في تيمور - ليشتي؛ وتشمل أيضا عنصرا للدعم.
- ٤ - ومن شأن الإنجازات المتوقعة أن تؤدي إلى تحقيق هدف مجلس الأمن في غضون الإطار الزمني للبعثة، وتبين مؤشرات الإنجاز مقياسا لمدى التقدم المحرز صوب هذه الإنجازات خلال فترة الميزانية. وتعزى الموارد البشرية للبعثة من حيث عدد الموظفين إلى فرادى البرامج وعنصر الدعم، باستثناء التوجيه التنفيذي والإدارة للبعثة اللذين يمكن نسبتهما إلى البعثة ككل. وارتبطت الموارد المالية للبنود التشغيلية بعنصر الدعم وذلك بتحديد النواتج الكمية لفئات النفقات وتكاليف التشغيل. وورد تفسير للفوارق في عدد الأفراد، بالمقارنة مع ميزانية الفترة ٢٠٠٣/٢٠٠٤ في سياق البرامج المعنية وعنصر الدعم.
- ٥ - وسيبدأ الأمين العام خلال مرحلة دمجها، الممثل الخاص للأمين العام برتبة أمين عام مساعد، وسيعاونه نائب للممثل الخاص برتبة مد-٢. وسيبدأ العمليات العسكرية قائد للقوة برتبة مد-٢.

٦ - وسيظل مقر البعثة باقيا في ديلبي. وستشمل البعثة ٤٢ من ضباط الاتصال العسكريين، و ٣١٠ من أفراد القوات المشكلة و ١٢٥ فردا في وحدة الاستجابة الدولية؛ و ١٥٧ من مستشاري الشرطة بقيادة مستشار شرطة أقدم؛ و ٥٨ من المستشارين المدنيين، إلى جانب الأفراد المدنيين ومن بينهم ٢٧٧ من الموظفين الدوليين، و ٦١٤ من الموظفين الوطنيين منهم ٢٠ موظفا فنيا وطنيا و ١٤٤ من متطوعي الأمم المتحدة.

٧ - وفيما يتعلق بالأنشطة المتصلة بتخفيض حجم البعثة والتصرف في أصولها التي لم تعد البعثة بحاجة إليها وذلك بهدف تخفيض عملياتها، تتضمن الميزانية أيضا اعتمادات للاحتفاظ بفريق الانتقال الإداري لمدة تصل إلى ثلاثة أشهر (تموز/يوليه - أيلول/سبتمبر ٢٠٠٤) يضم ٢٤ من الموظفين الدوليين، و ٣٥ من متطوعي الأمم المتحدة و ٥٠ من موظفي الخدمات العامة الوطنيين.

### التوجيه التنفيذي والإدارة

٨ - سيتولى المكتب المباشر للممثل الخاص للأمين العام مهمة توجيه البعثة وإدارتها عموما.

### الجدول ١

### الموارد البشرية: التوجيه التنفيذي والإدارة

متطوعو الأمم المتحدة المجموع	الموظفون الدوليون						ركيل أمين عام - أمين عام مساعد		
	الموظفون الوطنيون <sup>(ب)</sup>	المجموع الفرعي	خدمات الأمن	الخدمات العامة	الخدمة الميدانية	ف-٣ - ف-١	ف-٥ - ف-٤	مد-٢ - مد-١	
									مكتب الممثل الخاص للأمين العام <sup>(أ)</sup>
									الموارد المعتمدة للفترة ٢٠٠٤/٢٠٠٣
٣١	-	٩	٢٢	-	٧	-	٥	٨	١
									الموارد المقترحة للفترة ٢٠٠٥/٢٠٠٤
٣٤	٥	٨	٢١	-	٦	-	٧	٦	١
٣	٥	(١)	(١)	-	(١)	-	٢	(٢)	-
									التغير الصافي

(أ) يشمل مكتب المستشار القانوني.

(ب) يشمل ذلك موظفين وطنيين اثنين.

٩ - يظهر ملاك الموظفين المقترح لمكتب الممثل الخاص للأمين العام التسويات الناجمة عن تخفيض حجم البعثة وتنقيح مهامها، بما في ذلك تعيين الممثل الخاص للأمين العام برتبة أمين عام مساعد وتخفيض رتبة منصب مدير مكتب الممثل الخاص للأمين العام من رتبة مد-٢ إلى رتبة مد-١. ويبين أيضا ملاك الموظفين المقترح دمج مهام الترجمة التحريرية والترجمة الشفوية في مكتب الممثل الخاص (بزيادة وظيفتين من رتبة ف - ٣ ووظيفتين من وظائف متطوعي الأمم المتحدة)، فضلا عن زيادة ملاك متطوعي الأمم المتحدة بثلاث وظائف (مساعد شخصي للممثل الخاص، وموظف بروتوكول ومساعد إداري (مكتب المستشار القانوني)، بما مجموعه خمسة متطوعين.

١٠ - وبغية تحقيق هدف تعزيز بناء القدرة الوطنية، يشمل ملاك الموظفين المقترح إنشاء وظيفتين لموظفين وطنيين (مساعد لشؤون قضايا نوع الجنس وموظف اتصال يعنى بمسألة فيروس نقص المناعة البشرية/متلازمة نقص المناعة المكتسب) في مقابل تخفيض ثلاث وظائف وطنية في فئة الخدمات العامة، أي بتخفيض صافٍ في ملاك الموظفين الوطنيين مقداره وظيفة واحدة.

## البرنامج الأول

## تقديم الدعم للإدارة العامة ونظام العدالة في تيمور - ليشتي وللعدالة في مجال الجرائم الخطيرة

الإنجاز المتوقع	مؤشرات الإنجاز
١-١	١-١-١
بناء قدرة مؤسسية مستدامة في مؤسسات الدولة الرئيسية في تيمور - ليشتي، بما في ذلك البرلمان ومكاتب الرئيس ورئيس الوزراء ووزارات الدولة الرئيسية والمؤسسات القضائية	أن يعتمد البرلمان الوطني التيموري قوانين أساسية ذات صلة بأعمال مؤسسات الدولة الرئيسية وأن تنشأ المؤسسات التي لم تصبح بعد تشغيلية، بما في ذلك مجلس الدولة والمجلس الأعلى للدفاع والأمن.
٢-١-١	٢-١-١
أن يواصل المجتمع الدولي تقديم الدعم لتيمور - ليشتي بعد أيار/مايو ٢٠٠٥	أن يواصل المجتمع الدولي تقديم الدعم لتيمور - ليشتي بعد أيار/مايو ٢٠٠٥

## المخرجات

- إسداء النصح والإرشاد التتقيفي بصورة منتظمة في مجال بناء القدرات للنظرء التيموريين ويؤدي هذه المهمة ٥٨ من المستشارين المدنيين الرئيسيين في المؤسسات التيمورية الرئيسية التابعة للدولة
- مساعدة النظرء من رعايا تيمور - ليشتي في مجالي صياغة الأطر والقواعد والتنظيمات القانونية وإجراءات التشغيل ويؤدي هذه المهمة ٥٨ من المستشارين المدنيين الرئيسيين
- خطط عمل استراتيجية الخروج التي يعدها ٥٨ من المستشارين المدنيين الرئيسيين بالتشاور مع مؤسسات حكومة تيمور - ليشتي ومؤسسات أخرى تابعة للدولة
- عند اجتماعات شهرية مع أفراد من الوسط الدبلوماسي المقيمين والجهات المانحة الثنائية والمتعددة الأطراف لتحديد مصادر تقديم المساعدات بصورة مستمرة بعد أيار/مايو ٢٠٠٥ لبناء قدرات مؤسسات الدولة الرئيسية
- تقييم احتياجات مؤسسات الدولة في المستقبل من الشركاء الثنائيين والمتعددي الأطراف

الإنجاز المتوقع	مؤشرات الإنجاز
٢-١	١-٢-١
إقامة نظام عدالة فاعل في تيمور - ليشتي	أن يعين جميع الموظفين في المحاكم المحلية الثلاث
٢-٢-١	٢-٢-١
أن يخفض معدل فترات انتظار المدعى عليهم للمحاكمات من المعدل الحالي للانتظار وهو ستة أشهر على الأقل	أن يخفض معدل فترات انتظار المدعى عليهم للمحاكمات من المعدل الحالي للانتظار وهو ستة أشهر على الأقل
٣-٢-١	٣-٢-١
أن تقدم خدمات الدفاع لجميع المحجوزين/المتهمين	أن تقدم خدمات الدفاع لجميع المحجوزين/المتهمين



## المخرجات

- التثقيف الإرشادي وإسداء المشورة أثناء تأدية العمل للقضاة وموظفي المحاكم والأعضاء الآخرين في النظام القضائي في تيمور - ليشتي
- عقد اجتماعات شهرية مع الجهات المانحة الثنائية والمتعددة الأطراف لتحديد ومعالجة أوجه الضعف المؤسسي في النظام القضائي مما يتطلب تقديم المساعدات الثنائية والمتعددة الأطراف، وتحديد مصادر الدعم المستمر لقطاع العدالة بعد أيار/مايو ٢٠٠٥

الإنجاز المتوقع	مؤشرات الإنجاز
٣-١ استكمال عملية الجرائم الخطيرة	١-٣-١ أن تودع في الملفات وثائق جميع لوائح الاتهام بارتكاب ١٣٧ جريمة قتل
	٢-٣-١ أن تستكمل في مرحلة المحاكمة محاكمة ٢٩ شخصا مدعى عليهم ينتظرون المحاكمة، وأن تستكمل محاكمة من يُلقى القبض عليهم فيما بعد من المتهمين الإضافيين
	٣-٣-١ أن تصدر المحاكم التيمورية بحلول أيار/مايو ٢٠٠٥ قرارات بشأن جميع طلبات إلقاء القبض التي أودعت لإلقاء القبض على مُدعى عليهم ومُشتبه بهم موجودين خارج تيمور - ليشتي

## المخرجات

- استكمال التحقيق في ١٣٧ جريمة قتل
- إعداد لوائح الاتهام التي ستوجه لمنظمي أعمال العنف أو مرتكبي أكثر الجرائم خطورة
- استكمال تدريب ٥ مدعين عامين، ومديرين للقضايا، و ٣ متدربين في مجال تكنولوجيا المعلومات والاتصالات، و ٣ مودعين لترميز البيانات والأدلة و ١٧ من المحققين بالشرطة الوطنية في تيمور - ليشتي

الإنجاز المتوقع	مؤشرات الإنجاز
٤-١ إحراز تقدم بشأن احترام حقوق الإنسان	١-٤-١ وفاء الحكومة التيمورية لالتزاماتها بشأن إعداد وتقديم التقارير بموجب المعاهدات الدولية لحقوق الإنسان

- ١-٤-٢ إنشاء مكتب أمين المظالم وجهات تمثله على صعيد المراكز
- ١-٤-٣ أن يضع مكتب أمين المظالم إجراءات لتناول ومعالجة الشكاوى المتصلة بحقوق الإنسان
- ١-٤-٤ إعداد ونشر التقرير النهائي للجنة الاستقبال وتقصي الحقائق والمصالحة

## المخرجات

- تدريب ٢٠ من الموظفين الحكوميين ليصبحوا مسؤولين عن إعداد التقارير المطلوبة بمقتضى التزامات معاهدات حقوق الإنسان
- التعليق على الوثيقة الأساسية والتقارير التكميلية في إطار معاهدات حقوق الإنسان
- تقديم مساعدة تقنية واستشارية لإعداد استبيان وجمع بيانات من أجل إعداد التقارير المطلوبة بموجب معاهدات حقوق الإنسان
- التعليق على مشاريع التشريعات التي تؤثر في حقوق الإنسان
- إحاطتان إعلاميتان تقدمان لأعضاء البرلمان
- الرد على طلبات البرلمان و/أو اللجان البرلمانية التي تطلب تقارير خاصة عن حقوق الإنسان
- عقد ١٢ حلقة تدريبية في مجال حقوق الإنسان يحضرها ٣٠ من أفرقة المجتمع المدني لتعزيز قدراتهم في مجال الرصد والدعوة
- عقد ٣ حلقات عمل للتدريب في مجال حقوق الإنسان يحضرها أعضاء البرلمان وموظفي الخدمة المدنية العاملين في مجال صياغة القوانين
- إعداد وتقديم ٣٦ من برامج الإذاعة الأسبوعية لإيجاد الوعي بحقوق الإنسان
- إعداد مجموعة أساسية تتألف من ٦٠ مدرباً في مجال حقوق الإنسان من تتوفر لديهم خبرة فنية ومعرفة للقيام بالمزيد من جهود الدعوة والتدريب التعليمي
- تقديم مساعدات تقنية لمكتب مستشار حقوق الإنسان التابع لمكتب رئيس الوزراء للمساعدة في إعداد واستكمال خطة العمل الوطنية لحقوق الإنسان وبرامج أخرى ذات صلة
- تقديم مساعدة تقنية لإعداد التقرير النهائي للجنة الاستقبال وتقصي الحقائق والمصالحة
- تقديم مساعدة تقنية لحفظ المعلومات الغزيرة التي جمعتها اللجنة من ضحايا وشهود وإيداعها في المحفوظات

- إعداد برامج للتوعية وبناء القدرات في المناطق البعيدة، بشأن فيروس نقص المناعة البشرية، في المجتمعات المحلية الضعيفة
- تقديم مساعدة تقنية بشأن فيروس نقص المناعة البشرية للإدارة المحلية، بالتعاون مع وكالات أخرى، للمساعدة في تخطيط وتصميم برامج وطنية

#### عوامل خارجية

يكرس المجتمع الدولي والقادة التيموريين الأقدم أنفسهم لمحاكمات الجرائم الخطيرة الجارية حالياً. وسيكرس القادة التيموريون أنفسهم لإنشاء إدارة تتسم بالشفافية وتخضع للمساءلة وسلطة قضائية مستقلة. وستعجل الحكومة التيمورية بسن الأطر والقواعد والإجراءات القانونية لمؤسسات الدولة الرئيسية. سيقدم شركاء التنمية على الصعيدين الثنائي والمتعدد الأطراف المساعدات لمؤسسات الدولة في تيمور - ليشتي، ولا سيما للسلطة القضائية.

الجدول ٢  
الموارد البشرية: البرنامج الأول، تقديم الدعم للإدارة العامة ونظام العدالة في تيمور - ليشتي  
وللعدالة في مجال الجرائم الخطيرة

الموظفون الدوليون											
متطوعو الأمم المتحدة المجموع	الموظفون الوطنيون <sup>١</sup>	المجموع	خدمات الفرعي	خدمات الأمن	الخدمات العامة	الخدمة الميدانية	ف-٣ - ١-ف	ف-٥ - ٤-ف	مد-٢ - ١-مد	وكيل أمين عام - أمين عام مساعد	
أولا - الموظفون المدنيون											
مكتب وكيل الممثل الخاص للأمين العام											
٧	-	٢	٥	-	٢	-	-	٢	-	١	المعتمدة للفترة ٢٠٠٤/٢٠٠٣
٨	-	٢	٦	-	٢	-	٢	١	١	-	المقترحة للفترة ٢٠٠٥/٢٠٠٤
١	-	-	١	-	-	-	٢	(١)	١	(١)	صافي الفارق
مكتب الشؤون السياسية											
٨	-	٢	٦	-	١	-	٢	٣	-	-	المعتمدة للفترة ٢٠٠٤/٢٠٠٣
٧	-	٣	٤	-	-	-	٢	٢	-	-	المقترحة للفترة ٢٠٠٥/٢٠٠٤
(١)	-	١	(٢)	-	(١)	-	-	(١)	-	-	صافي الفارق
مكتب شؤون حقوق الإنسان											
٣٠	١	١٤	١٥	-	-	١	٩	٤	١	-	المعتمدة للفترة ٢٠٠٤/٢٠٠٣
٣٥	-	٢١	١٤	-	-	١	٩	٣	١	-	المقترحة للفترة ٢٠٠٥/٢٠٠٤
٥	(١)	٧	(١)	-	-	-	-	(١)	-	-	صافي الفارق
مكتب الإعلام											
١٥	-	٦	٩	-	٢	-	٦	١	-	-	المعتمدة للفترة ٢٠٠٤/٢٠٠٣
١٣	-	٨	٥	-	١	-	٣	١	-	-	المقترحة للفترة ٢٠٠٥/٢٠٠٤
(٢)	-	٢	(٤)	-	(١)	-	(٣)	-	-	-	صافي الفارق
فريق الدعم المدني											
مكتب الاتصال											
٣	-	-	٣	-	١	-	١	١	-	-	المعتمدة للفترة ٢٠٠٤/٢٠٠٣
٤	-	-	٤	-	١	-	٢	١	-	-	المقترحة للفترة ٢٠٠٥/٢٠٠٤
١	-	-	١	-	-	-	١	-	-	-	صافي الفارق
وحدة الجرائم الخطيرة											
١٢٩	٣٢	٥٠	٤٧	-	٤	-	٢٥	١٧	١	-	المعتمدة للفترة ٢٠٠٤/٢٠٠٣
١٤٧	٤٨	٥٤	٤٥	-	٤	-	٢٥	١٥	١	-	المقترحة للفترة ٢٠٠٥/٢٠٠٤
١٨	١٦	٤	(٢)	-	-	-	-	(٢)	-	-	صافي الفارق
مكتب الاتصال في جاكرتا											
٥	-	١	٤	-	١	-	١	٢	-	-	المعتمدة للفترة ٢٠٠٤/٢٠٠٣
-	-	-	-	-	-	-	-	-	-	-	المقترحة للفترة ٢٠٠٥/٢٠٠٤

الموظفون الدوليون										
متطوعو الأمم المتحدة	الموظفون الوطنيون <sup>(أ)</sup>	الجموع الفرعي	خدمات الأمن	الخدمات العامة	الخدمة الميدانية	ف-٣ - ف-١	ف-٥ - ف-٤	مد-٢ - مد-١	وكيل أمين عام - أمين عام مساعد	
(٥)	-	(١)	(٤)	-	(١)	(١)	(٢)	-	-	صافي الفارق
١٩٧	٣٣	٧٥	٨٩	-	١١	١	٤٤	٣٠	٢	الجموع
٢١٤	٤٨	٨٨	٧٨	-	٨	١	٤٣	٢٣	٣	المعتمدة للفترة ٢٠٠٤/٢٠٠٣
١٧	١٥	١٣	(١١)	-	(٣)	-	(١)	(٧)	١	المقترحة للفترة ٢٠٠٤/٢٠٠٥
									(١)	صافي الفارق
										ثانياً - المستشارون المدنيون
٨٩ <sup>(ب)</sup>	٨									المعتمدة للفترة ٢٠٠٤/٢٠٠٣
٥٨	-									المقترحة للفترة ٢٠٠٤/٢٠٠٥
(٣١)	(٨)									صافي الفارق
										الجموع الكلي (أولاً) و (ثانياً)
٢٩٤	٤١	٧٥	٨٩	-	١١	١	٤٤	٣٠	٢	المعتمدة للفترة ٢٠٠٤/٢٠٠٣
٢٧٢	٤٨	٨٨	٧٨	-	٨	١	٤٣	٢٣	٣	المقترحة للفترة ٢٠٠٤/٢٠٠٥
(٢٢)	٧	١٣	(١١)	-	(٣)	-	(١)	(٧)	١	صافي الفارق

(أ) يشمل ١٨ موظفا وطنيا.

(ب) يستثنى ٨ مستشارين مدنيين معتمدين في ملاك متطوعي الأمم المتحدة.

١١ - ويُظهر ملاك الموظفين المقترح في إطار البرنامج الأول التسويات الناجمة عن تخفيض حجم البعثة وتنقيح مهامها، بما في ذلك تعيين وكيل للممثل الخاص للأمين العام برتبة مد-٢، وتعزيز وحدة الجرائم الخطيرة وإغلاق مكتب الاتصال في جاكارتا. وبهدف تعزيز بناء القدرات الوطنية، يشمل ملاك الوظائف المقترح للبرنامج إنشاء ١٨ وظيفة لموظفين فنيين وطنيين، في مقابل إلغاء خمس وظائف من وظائف الخدمات العامة الوطنية، أي بزيادة صافية في ملاك الوظائف الوطنية قدرها ١٣ وظيفة. وترد فيما يلي تفاصيل التغييرات في ملاك الموظفين:

(أ) مكتب وكيل الممثل الخاص للأمين العام. ووظيفة إضافية برتبة ف-٣ (مساعد خاص لوكيل الممثل الخاص للأمين العام)، وأسفر ذلك عن تخفيض هذه الوظيفة من رتبة ف-٤، ووظيفة من رتبة ف-٢ (مساعد تنفيذي لوكيل الممثل الخاص للأمين العام)، أي بزيادة صافية تتمثل في وظيفة دولية واحدة. وسيساعد شاغل وظيفة ف-٢ ووكيل الممثل الخاص للأمين العام في تنفيذ مسؤولياته/مسؤولياتها الإضافية المخولة له/لها، ولا سيما صياغة نهج البعثة فيما يتعلق بتنفيذ الجوانب السياسية والأمنية من ولاية بعثة الأمم المتحدة لتقديم

الدعم في تيمور الشرقية وفي المحافظة على الاتصالات مع جميع الأطراف بما في ذلك الاتصالات مع الموظفين السياسيين والموظفين العسكريين؛

(ب) موظف للشؤون السياسية. وظيفة وطنية فنية إضافية (موظف للشؤون السياسية)؛

(ج) موظف لشؤون حقوق الإنسان. ١٧ وظيفة فنية وطنية (١٦ موظف لشؤون حقوق الإنسان و مترجم شفوي/ مترجم تحريري)؛

(د) موظف لشؤون الإعلام. وظيفتان من وظائف فئة الخدمات العامة الوطنية (مساعدان لشؤون الإعلام)؛

(هـ) موظف اتصال لفريق الدعم المدني. وظيفة إضافية من رتبة ف-٣ (موظف تقييم). يضطلع شاغل هذه الوظيفة، بمهام التنسيق مع المشرفين الحكوميين المعنيين، وإعداد خطط العمل لـ ٥٨ مستشارا مدنيا و يقيم بصورة دورية أداءهم لمهامهم ويرصد و يقيم أداء المستشارين لضمان مساءلتهم التامة أمام الأمم المتحدة؛

(و) وحدة الجرائم الخطيرة. أكد مجلس الأمن من جديد، بقراره ١٥٤٣ (٢٠٠٤) ضرورة مكافحة الإفلات من العقاب، وأهمية أن يقدم المجتمع الدولي دعمه بهذا الخصوص، وشدد على ضرورة أن تنهي الوحدة المعنية بالجرائم الخطيرة جميع تحقيقاتها بحلول شهر تشرين الثاني/نوفمبر ٢٠٠٤، وأن تستكمل المحاكمات والأنشطة الأخرى في أقرب وقت ممكن، أي في موعد لا يتجاوز ٢٠ أيار/مايو ٢٠٠٥. وفي هذا الصدد، يُقترح تعزيز الوحدة على النحو التالي: إضافة أربع وظائف من فئة الخدمات العامة الوطنية (وظائف لمساعدتي اللغات) و ١٦ وظيفة من وظائف متطوعي الأمم المتحدة (موظف مُودع للأدلة وموظف إداري للشهود، ومساعد لأبحاث الدفاع، وباحثان، وثلاثة ناسخين وأربعة كتبة للمحاكم وأربعة مترجمين شفويين، تحريريين، في مقابل تخفيض وظيفتين لقاضيين في المحكمة المركزية في ديلي (واحدة من رتبة ف-٥ وواحدة من رتبة ف-٤). وعقب اكتمال أنشطة التحقيق، تُخفض وحدة الجرائم الخطيرة وذلك بإلغاء سبع وظائف دولية وتسع وظائف وطنية ووظيفتين من وظائف متطوعي الأمم المتحدة.

## البرنامج ٢

## تطوير القانون الدولي في تيمور - ليشتي

الإنجاز المتوقع	مؤشرات الإنجاز
١-٢ إيجاد قدرة مستدامة لإنفاذ القانون في تيمور - ليشتي	١-١-٢ إنشاء آليات للشرطة الوطنية في تيمور - ليشتي للاتصالات الداخلية والخارجية للتنسيق مع قوة الدفاع الوطنية في تيمور - ليشتي والسلطة القضائية
٢-١-٢ إنشاء أربع وحدات خاصة في جهاز الشرطة الوطنية في تيمور - ليشتي، بما في ذلك وحدة شرطة الحدود، ووحدة التدخل السريع، ووحدة استجابة الشرطة (التي عُرفت سابقاً بجهاز الوزع السريع)، ووحدة الهجرة والشؤون البحرية	٢-١-٢
٣-١-٢ تسن الحكومة مدونة الشرطة الوطنية في تيمور - ليشتي للقانون الأساسي والتأديبي	٣-١-٢
٤-١-٢ تعتمد الحكومة التيمورية قانون الشرطة الوطنية	٤-١-٢

## المخرجات

- إسداء النصيحة التقنية للشرطة الوطنية في تيمور - ليشتي بشأن تطوير السياسة، والتخطيط الاستراتيجي، وجمع المعلومات الاستخباراتية، ومدونة السلوك، والمعايير الفنية، وإجراءات التأديب وغير ذلك من المسائل التشغيلية والتقنية والفنية
- تقديم المساعدة للشرطة الوطنية في تيمور - ليشتي ولأكاديمية الشرطة في مجال التدريب والتعليم بشأن أعمال الشرطة، فضلاً عن التدريب في أثناء تأدية العمل والتدريب للتقوية
- عقد اجتماعات منتظمة مع الشرطة الوطنية في تيمور - ليشتي لإسداء النصح بشأن تطوير الإدارة، وإجراءات الميزنة، والسوقيات والموارد البشرية
- إسداء النصيحة بصورة منتظمة للشرطة الوطنية في تيمور - ليشتي بشأن إنشاء علاقات عمل وتعاون مع أطراف أساسية أخرى في نظام العدالة، من قبيل المحاكم والسجون

- تقديم المساعدة الشرطة الوطنية في تيمور - ليشتي في مجال تدريب الوحدات الخاصة، بما في ذلك تعزيز القدرة في مجالات القدرة على التخلص من الأجهزة المنفجرة، والجريمة عبر الوطنية المنظمة، والتحقيقات وأعمال الطب الشرعي
- إسداء النصيحة استناداً إلى الخبرة في مجال صياغة التشريعات ذات الصلة (القوانين والتنظيمات والقواعد والمدونات والتوجيهات) بما في ذلك قانون الشرطة
- عقد اجتماعات منتظمة مع الجهات المانحة الثنائية والمتعددة الأطراف لضمان استمرار تقديم المساعدة للشرطة الوطنية في تيمور - ليشتي في المجالات التي تحتاج فيها إلى المساعدة بعد أيار/مايو ٢٠٠٥

### العوامل الخارجية

سيقدم المجتمع الدولي الدعم لتطوير قوة الشرطة الوطنية في تيمور - ليشتي ولإنفاذ القانون المحلي. وستقدم الجهات المانحة الثنائية والمتعددة الأطراف المساعدات لدعم جهود بناء القدرات.

### الجدول ٣

#### الموارد البشرية: البرنامج الثاني، تطوير إنفاذ القانون في تيمور - ليشتي

المجموع									أولاً - الشرطة المدنية
٥٥٠								الميزانية المعتمدة للفترة ٢٠٠٣/٢٠٠٤	
١٥٧								الميزانية المقترحة للفترة ٢٠٠٤/٢٠٠٥	
(٣٩٣)								صافي الفارق	
الموظفون الدوليون									
متطوعو الأمم المتحدة	الموظفون الوطنيون	المجموع الفرعي	خدمات الأمن	الخدمات العامة	الخدمة الميدانية	ف-٣ - ف-١	ف-٥ - ف-٤	مد-٢ - مد-١	ركيل أمين عام - أمين عام مساعد
									ثانياً - الموظفون المدنيون
									مكتب مستشار الشرطة الأقدم
									الموارد المعتمدة للفترة ٢٠٠٣/٢٠٠٤
٧٤	-	٧٠	٤	-	١	-	٢	١	-
٥٢	-	٥٠	٢	-	١	-	-	١	-
(٢٢)	-	(٢٠)	(٢)	-	-	-	(٢)	-	-
									التغير الصافي



الموظفون الدوليون										
متطوعو الأمم المتحدة	الموظفون الوطنيون	الجموع الفرعية	خدمات الأمن	الخدمات العامة	الخدمة الميدانية	ف-٣ -	ف-٥ -	مد-٢ -	عام - أمين عام مساعد	ر كبل أمين عام
						ف-١ -	ف-٤ -	مد-١ -		
الجموع الكلي (أولا وثانيا)										
										الموارد المعتمدة للفترة ٢٠٠٤/٢٠٠٣
٦٢٤	٧٠	٤	-	١	-	-	٢	١	-	
										الموارد المقترحة للفترة ٢٠٠٥/٢٠٠٤
٢٠٩	٥٠	٢	-	١	-	-	-	١	-	
(٤١٥)	(٢٠)	(٢)	-	-	-	-	(٢)	-	-	التغير الصافي

١٢ - يُظهر الملاك الوظيفي المقترح في إطار البرنامج الثاني التسويات الناجمة عن تخفيض حجم البعثة وتنقيح مهامها ويشمل تخفيض ٢٠ وظيفة من وظائف فئة الخدمات العامة الوطنية (مترجمون شفويون/مترجمون تحريريون).

### البرنامج ٣

#### الأمن والاستقرار في تيمور - ليشتي

مؤشرات الإنجاز	الإنجاز المتوقع
١-٣ المحافظة على بيئة أمن مستقرة في سائر أنحاء ١-١-٣ لم تحدث حوادث خارجية أو داخلية تتطلب نشر العسكريين	١-٣ تيمور - ليشتي

#### المخرجات

- ٤٠ ٥٠٠ من أيام تأهب القوات (١٢٥ فردا من قوات وحدة الاستجابة السريعة لمدة ٣٢٤ يوما)
- ١٦ ٢٠٠ من أيام الدوريات التي تقوم بها القوات سيرا على الأقدام (١٠ من أفراد القوات في كل دورية، ٥ دوريات في اليوم لمدة ٣٢٤ يوما)
- ٨ ١٠٠ يوم من أيام مراقبة القوات لنقاط التفتيش (٥ أفراد في كل نقطة تفتيش، ٥ نقاط تفتيش في اليوم لمدة ٣٢٤ يوما)
- ١٠ ٣٦٨ من أيام دوريات الاتصال العسكري المتحركة لرصد التطورات المتصلة بالأمن والإبلاغ عنها في مناطق الحدود (٤ ضباط اتصال عسكريين في كل دورية، ٨ دوريات في اليوم لمدة ٣٢٤ يوما)
- تسهيلات شهرية للاتصال بين وكالات الأمن في تيمور - ليشتي واندونيسيا
- يتبادل ضباط الاتصال أسبوعيا المعلومات مع القوات المسلحة الإندونيسية وقوات الدفاع الوطنية في تيمور - ليشتي

- عقد اجتماعات شهرية مع أصحاب المصالح الرئيسيين لتحسين التنسيق فيما بين وكالات الأمن في تيمور - ليشتي

الإنجاز المتوقع	مؤشرات الإنجاز
٢-٣ تطبيع الحدود البرية بين تيمور - ليشتي وإندونيسيا	١-٢-٣ تعمل نقاط الوصل على الحدود بصورة اعتيادية لتيسير حركة انتقال الأشخاص والبضائع عبر الحدود بأدنى قدر من الإجراءات الرسمية
٢-٢-٣ إنشاء مرفق عبور بين أوكوسي وبقية الأماكن في تيمور - ليشتي بالاتفاق مع إندونيسيا والوكالات التيمورية	

#### المخرجات

- تسهيل الاتصال بصورة منتظمة بين وحدة دوريات الحدود (الشرطة التيمورية) ووكالات الأمن الإندونيسية وإسداء النصح وتسهيل عملية ترسيم وتحديد الحدود
- إسداء النصح بطريقة منتظمة لوكالات الأمن التيمورية خلال الاجتماعات الدورية الرفيعة المستوى بين وكالات الأمن في إندونيسيا وتيمور - ليشتي
- توقيع الاتفاق العسكري التقني المنقح بين بعثة الأمم المتحدة للدعم في تيمور الشرقية ووكالات الأمن الإندونيسية فيما يتعلق بتنسيق الأنشطة المتصلة بخط التنسيق التعبوي

#### العوامل الخارجية

ستظل العلاقات الثنائية بين حكومة تيمور - ليشتي والحكومة الإندونيسية ودية. وستقدم حكومة تيمور - ليشتي خدمات مراقبة الحدود.

## الجدول ٤

## الموارد البشرية: البرنامج ٣، الأمن والاستقرار في تيمور - ليشتي

الموظفون الدوليون										
متطوعو الأمم المتحدة	الموظفون الوطنيون	المجموع الفرعي	خدمات الأمن	الخدمات العامة	الخدمة الميدانية	ف-٣ - ف-١	ف-٥ - ف-٤	مد-٢ - مد-١	وكيل أمين عام مساعد	وكيل أمين عام
أولا - المراقبون العسكريون										
٩٥										الميزانية المعتمدة للفترة ٢٠٠٤/٢٠٠٣
٤٢										الميزانية المقترحة للفترة ٢٠٠٥/٢٠٠٤ <sup>(أ)</sup>
صافي الفارق										
(٥٣)										
ثانيا - الوحدات العسكرية										
٣ ٥٣٠										الميزانية المعتمدة للفترة ٢٠٠٤/٢٠٠٣ <sup>(ب)</sup>
٤٣٥										الميزانية المقترحة للفترة ٢٠٠٥/٢٠٠٤ <sup>(ج)</sup>
صافي الفارق										
(٣ ٠٩٥)										
ثالثا - الموظفون المدنيون										
مكتب قائد القوات										
٤٨	-	٤٥	٣	-	٢	-	-	١	-	الميزانية المعتمدة للفترة ٢٠٠٤/٢٠٠٣
٢٢	-	٢٠	٢	-	١	-	-	١	-	الميزانية المقترحة للفترة ٢٠٠٥/٢٠٠٤
صافي الفارق										
(٢٦)	-	(٢٥)	(١)	-	(١)	-	-	-	-	
المجموع الكلي (أولا) + (ثانيا) + (ثالثا)										
٣ ٦٧٣	-	٤٥	٣	-	٢	-	-	١	-	الميزانية المعتمدة للفترة ٢٠٠٤/٢٠٠٣
٤٩٩	-	٢٠	٢	-	١	-	-	١	-	الميزانية المقترحة للفترة ٢٠٠٥/٢٠٠٤
صافي الفارق										
(٣ ١٧٤)	-	(٢٥)	(١)	-	(١)	-	-	-	-	

(أ) يمثل ضباط الاتصال العسكريين.

(ب) يشمل ١٥٠ فردا قوام وحدة الشرطة المشكّلة.

(ج) يشمل ١٢٥ فردا قوام وحدة الاستجابة الدولية.

١٣ - يبين ملاك الموظفين المقترح في إطار البرنامج الثالث التسويات الناجمة عن تخفيض حجم البعثة وتنقيح مهامها ويشمل تخفيض وظيفة واحدة من وظائف الخدمة العامة (المستوى الآخر) (مساعد إداري) و ٢٠ وظيفة من الوظائف الوطنية من فئة الخدمات العامة (مترجمون/مترجمون شفويون).

#### ٤ - عنصر الدعم

مؤشرات الإنجاز	الإنجاز المتوقع
١-٤-١ تحسين كفاءة خدمات تجهيز وتقديم الطعام وتقديم الإدارية في البعثة	١-٤-١ تقديم دعم فعال وكفاء للسوقيات والشؤون
١-٤-٢ تحسين كفاءة خدمات تجهيز وتقديم الطعام وتقديم الإدارية في البعثة	١-٤-٢ تحسين كفاءة خدمات تجهيز وتقديم الطعام وتقديم الإدارية في البعثة
١-٤-٣ تحسين كفاءة خدمات تجهيز وتقديم الطعام وتقديم الإدارية في البعثة	١-٤-٣ تحسين كفاءة خدمات تجهيز وتقديم الطعام وتقديم الإدارية في البعثة
١-٤-٤ تحسين كفاءة خدمات تجهيز وتقديم الطعام وتقديم الإدارية في البعثة	١-٤-٤ تحسين كفاءة خدمات تجهيز وتقديم الطعام وتقديم الإدارية في البعثة

#### المخرجات

##### تحسين الخدمات

- عقد شامل لكافة خدمات إعداد وتجهيز الطعام من خلال جمع حصص الإعاشة وإعداد وتجهيز وتقديم طعام المطابخ وخدمات أخرى لتجهيز الطعام

##### الانتقال الإداري

##### الموظفون المدنيون

- خروج ٢٥٠ موظفا مدنيا

##### المرافق والهياكل الأساسية

- إغلاق ١٥ عقار وإعادةها إلى حكومة تيمور - ليشتي
- التخلص من ٣٠٠ ١٤ بندا من المعدات المملوكة للأمم المتحدة
- تسوية وإغلاق ٥ عقود رئيسية و ٣٥٠ طلب مشتريات
- شحن ٥ شحنات رئيسية من المعدات المملوكة للأمم المتحدة والمعدات المملوكة للقوات

## فترة الصيانة

### الأفراد العسكريون وأفراد الشرطة

- التحقق من المعدات المملوكة للوحدات ورصدها والاكتفاء الذاتي فيما يتصل بـ ٣١٠ من موظفي الوحدات و ١٢٥ فردا في وحدة الاستجابة الدولية
- تقديم خدمات الطعام وزجاجات المياه لـ ٣١٠ من أفراد القوات و ١٢٥ فردا في وحدة الاستجابة الدولية

### الموظفون المدنيون

- إدارة عقود ١٠٩٣ من الموظفين المدنيين (منهم ٢٧٧ موظفا دوليا و ٢٠ موظف وطني فني و ٥٩٤ موظفا وطنيا و ١٤٤ من متطوعي الأمم المتحدة و ٥٨ مستشارا حكوميا لفريق الدعم المدني

### المرافق والهياكل الأساسية

- صيانة ١٢٨ مبنى وتقديم طاقة كهربائية مُولدة باستخدام ٤٦ مولدا للطاقة

### النقل البري

- صيانة وتشغيل ٣٦٥ مركبة مملوكة للأمم المتحدة
- قُدم الوقود ومواد التشحيم لـ ٣٦٥ مركبة مملوكة للأمم المتحدة ولزهاء ١٠٠ مركبة مملوكة للوحدات

### النقل الجوي

- إدارة وتفتيش طائرتين من النوع العسكري وأربع طائرات تجارية متعاقد عليها

### الاتصالات

- صيانة شبكة اتصالات تتألف من أربع محطات أرضية وشبكة VHF في سائر أنحاء البلد وشبكة هواتف تعمل على الموجة الدقيقة تُخدم جميع عناصر البعثة، بما في ذلك الشرطة الوطنية في سائر أنحاء تيمور - ليشتي.

### تكنولوجيا المعلومات

- صيانة شبكات محلية وشبكات في سائر أنحاء المنطقة تتألف من ٧٦٤ محطة عمل

### المجال الطبي

- إنشاء وتشغيل وصيانة مرفق طبي من مستوى واحد زائدا في ديلي ومرفق طبي مستوى واحد في مولينا
- صيانة مرافق لفحص تطوعي لاكتشاف فيروس نقص المناعة البشرية وإسداء النصح سرا لجميع الأفراد

- 
- إعداد برنامج للتوعية بشأن فيروس نقص المناعة البشرية لجميع الأفراد بما في ذلك تثقيف الأقران

#### بدء التصفية

##### الأفراد العسكريون وأفراد الشرطة

- إعادة ٣١٠ من أفراد الوحدات العسكرية إلى أوطانهم
- إعادة ١٢٥ فردا قوام وحدة الاستجابة الدولية إلى أوطانهم
- إعادة ٤٢ ضابطا عسكريا للاتصالات إلى أوطانهم
- إعادة ١٥٧ ضابطا من ضباط الشرطة المدنية إلى أوطانهم

##### الموظفون المدنيون

- إعادة ٥٨ مستشارا مدنيا إلى أوطانهم

---

#### العوامل الخارجية

سيجري التسليم باتفاقات مركز البعثة ومركز القوات. وسيتمكن المقاولون من تقديم السلع والخدمات.

---

الجدول ٥  
الموارد البشرية: عنصر الدعم

شعبة الإدارة	وكيل أمين عام - أمين عام مساعد	الموظفون الدوليون							متطوعو الأمم المتحدة	الموظفون الوطنيون	المجموع
		مد-٢-١	ف-٥-٤	ف-٣-١	الخدمة الميدانية	الخدمات العامة	الخدمات الأمن	المجموع الفرعي			
مكتب كبير الموظفين الإداريين											
		١	٤	-	٣	١	-	٣	٩	٣	١٢
		١	١	٢	٢	-	٢	٦	٣	٩	
		-	(٣)	٢	(١)	(١)	(٣)	-	-	(٣)	
قسم الأمن											
		-	١	٤	٣٣	٢	٤	٤٠	١٨١	٤	٢٢٥
		-	١	١	٢٢	-	١	٢٤	١٣٢	٣	١٥٩
		-	-	(٣)	(١١)	(٢)	-	(١٦)	(٤٩)	(١)	(٦٦)
الخدمات الإدارية											
		١	١٤	١٩	٥٦	٧	١٩	٩٧	١٣٥	٣٣	٢٦٥
		-	٧	١٠	٣٢	-	٧	٤٩	٧٠	١٨	١٣٧
		(١)	(٧)	(٩)	(٢٤)	(٧)	-	(٤٨)	(٦٥)	(١٥)	(١٢٨)
خدمات الدعم المتكاملة											
		١	١٣	١٨	١٠١	٢	١٨	١٣٥	٤١٠	١٣١	٦٧٦
		-	٨	٦	٥٧	-	٦	٧١	١٩٣	٣٥	٢٩٩
		(١)	(٥)	(١٢)	(٤٤)	(٢)	-	(٦٤)	(٢١٧)	(٩٦)	(٣٧٧)
فريق الانتقال الإداري											
		-	-	-	-	-	-	-	-	-	-
		١	٥	٣	١٥	-	٣	٢٤	٥٠	٣٥	١٠٩
		١	٥	٣	١٥	-	٣	٢٤	٥٠	٣٥	١٠٩

الموظفون الدوليون												
شعبة الإدارة	وكيل أمين عام - أمين عام مساعد	مد-٢ مد-١	ف-٥ ف-٤	ف-٣ ف-١	الخدمة الميدانية	الخدمات العامة	الخدمات الأمن	المجموع الفرعي	الموظفون الوطنيون	متطوعو الأمم المتحدة	المجموع	
												الميزانية المعتمدة للفترة ٢٠٠٤/٢٠٠٣
												الميزانية المقترحة للفترة ٢٠٠٥/٢٠٠٤
												صافي الفارق

١٤ - يظهر ملاك الموظفين المقترح في إطار عنصر الدعم التسويات الناجمة عن تخفيض حجم البعثة وتنقيح مهامها، بما في ذلك تخفيض وظيفة رئيس الشؤون الإدارية من مد - ٢ (مدير الإدارة) إلى مد - ١ (كبير الموظفين الإداريين)، ورئيسي الخدمات الإدارية وخدمات الدعم المتكاملة من رتبة مد - ١ إلى رتبة ف - ٥ وجميع رؤساء الأقسام، بما في ذلك كبير موظفي الأمن، من رتبة ف - ٥ إلى رتبة ف - ٤. وتظهر إعادة تشكيل هيكل ملاك الموظفين في مكتب كبير الموظفين الإداريين تخفيض وظيفة لموظف إداري أقدم من رتبة (ف - ٥) (وموظف سلامة الطيران) (ف - ٤) إلى رتبة ف - ٣.

١٥ - وفيما يتعلق بالأنشطة المتصلة بتخفيض حجم البعثة والتخلص من أصولها غير المطلوبة الآن لعملياتها المخفضة، يُقترح لفترة ثلاثة أشهر (تموز/يوليه - أيلول/سبتمبر ٢٠٠٤) إنشاء فريق إداري انتقالي يتألف من ١٠٩ وظيفة (وظيفة من رتبة مد - ٢، وأربع وظائف برتبة ف - ٥ ووظيفة برتبة ف - ٤ وثلاث وظائف برتبة ف - ٣ و ١٥ وظيفة من وظائف الخدمة الميدانية و ٥٠ وظيفة لموظفي الخدمات العامة الوطنيين و ٣٥ من وظائف متطوعي الأمم المتحدة).



## ثانياً - الاحتياجات من الموارد

## بيان عام

(بآلاف دولارات الولايات المتحدة)

التكاليف التقديرية المنقحة للفترة من ١ تموز/يوليه ٢٠٠٤ إلى ٣٠ حزيران/يونيه ٢٠٠٥						
الفارق	المبلغ	الاجموع	من ١ تموز/يوليه		من ١ تموز/يوليه	
			٢٠٠٤ إلى ٣٠ حزيران/يونيه	٢٠٠٤ إلى ٣٠ حزيران/يونيه	٢٠٠٣ إلى ٣٠ حزيران/يونيه	٢٠٠٣ إلى ٣٠ حزيران/يونيه
النسبة المئوية			تكلفة بدء التصفية	تكلفة التمديد	المخصصات	التفقات
(٧)=(٦)/(٢)	(٦)-(٥)=(٦)	(٥)=(٢)+(٤)	(٤)	(٣)	(٦)	(١)
<b>الأفراد العسكريون وأفراد الشرطة</b>						
(٥٩,٥)	(١ ٩٩٢,٠)	١ ٣٥٤,٥	١١٧,٢	١ ٢٣٧,٣	٣ ٣٤٦,٥	٤ ٣٦٥,٩
(٨٤,٥)	(٦٠ ٢٤٩,٩)	١١ ٠٥٩,٣	١ ٥٥٥,١	٩ ٥٠٤,٢	٧١ ٣٠٩,٢	١٠٠ ٠٤٠,٦
(٦١,٠)	(٧ ٩٢٨,٧)	٥ ٠٦٣,٢	٤٣٨,٠	٤ ٦٢٥,٢	١٢ ٩٩١,٩	٢٦ ٧٠٣,٧
(١٠٠,٠)	(٢ ٦٧٧,٨)	-	-	-	٢ ٦٧٧,٨	-
(٨٠,٧)	(٧٢ ٨٤٨,٤)	١٧ ٤٧٧,٠	٢ ١١٠,٣	١٥ ٣٦٦,٧	٩٠ ٣٢٥,٤	١٣١ ١١٠,٢
<b>الاجموع الفرعي</b>						
<b>الموظفون المدنيون</b>						
(٣٢,١)	(١٤ ٠٤١,٦)	٢٩ ٦٥٤,٨	٢ ٥٢٢,٤	٢٧ ١٣٢,٤	٤٣ ٦٩٦,٤	٥٠ ٥١٩,٤
(٧,٦)	(٢١٨,٠)	٢ ٦٥٣,٠	٢٢٥,٥	٢ ٤٢٧,٥	٢ ٨٧١,٠	٣ ٦٠٠,٧
(٤٠,٣)	(٢ ٥٧١,٢)	٣ ٨١٢,٢	٢٥٤,٨	٣ ٥٥٧,٤	٦ ٣٨٣,٤	١٠ ٦٨٦,١
(٣١,٨)	(١٦ ٨٣٠,٨)	٣٦ ١٢٠,٠	٣ ٠٠٢,٧	٣٣ ١١٧,٣	٥٢ ٩٥٠,٨	٦٤ ٨٠٦,٢
<b>الاجموع الفرعي</b>						
<b>التكاليف التشغيلية</b>						
٨٥,٦	٣ ٣٨٤,٣	٧ ٣٣٩,٨	-	٧ ٣٣٩,٨	٣ ٩٥٥,٥	٦ ٨٣٨,١
-	-	-	-	-	-	-
-	-	-	-	-	-	-
(٩٦,٤)	(٣ ١٤٣,٣)	١١٧,٦	-	١١٧,٦	٣ ٢٦٠,٩	٤ ٢٦٤,٧
(٣٢,٩)	(٢٣٧,٣)	٤٨٤,٥	٤٢,٥	٤٤٢,٠	٧٢١,٨	١ ١٧٠,٢
(٦٠,٦)	(٩ ٢٨٥,٦)	٦ ٠٣١,٦	٥٣٢,٠	٥ ٤٩٩,٦	١٥ ٣١٧,٢	٢٠ ٣٤٨,٢
(٣٩,٢)	(١ ٥٠٨,٤)	٢ ٣٣٦,٤	٢٦٢,٥	٢ ٠٧٣,٩	٣ ٨٤٤,٨	٨ ٥١٨,١
(٥٨,٠)	(١٤ ٠٧٠,٥)	١٠ ٢٠٩,١	١ ١٤٦,٧	٩ ٠٦٢,٤	٢٤ ٢٧٩,٦	٣٢ ٧٥٣,٥
(١٠٠,٠)	(١ ١٢٤,٤)	-	-	-	١ ١٢٤,٤	٩١٣,٠
(٥٨,٤)	(٣ ٠٢٠,٦)	٢ ١٥٢,٥	٣٦٣,٢	١ ٧٨٩,٣	٥ ١٧٣,١	٧ ٣٥٢,٣

التكاليف التقديرية المنقحة للفترة من ١ تموز/يوليه ٢٠٠٤ إلى ٣٠ حزيران/يونيه ٢٠٠٥

الفئة	من ١ تموز/يوليه ٢٠٠٢ إلى ٣٠ حزيران/يونيه ٢٠٠٤		من ١ تموز/يوليه ٢٠٠٤ إلى ٣٠ حزيران/يونيه ٢٠٠٥		من ١ تموز/يوليه ٢٠٠٣ إلى ٣٠ حزيران/يونيه ٢٠٠٤		النسبة المئوية
	المخصصات	تكاليف التمديد	تكاليف بدء التصفية	المبلغ	المخصصات	تكاليف التمديد	
(١)	(٢)	(٣)	(٤)	(٥)=(٢)+(٣)	(٦)=(١)-(٢)	(٧)=(٣)-(٤)	(٨)=(٦)/(٧)
تكنولوجيا المعلومات	٨٩٣,٩	٨٩٨,٠	٤٨٤,٦	٦١,٣	٥٤٥,٩	(٣٥٢,١)	(٣٩,٢)
الخدمات الطبية	٤ ٢٨٢,٣	٣ ٠٠٠,٨	٣ ٠١,٤	٣٥,٥	٣٣٦,٩	(٢ ٦٦٣,٩)	(٨٨,٨)
المعدات الخاصة	١ ٣٦١,٤	١ ٠٩١,٠	٩٠,٠	٩,٠	٩٩,٠	(٩٩٢,٠)	(٩٠,٩)
اللوازم والخدمات والمعدات الأخرى	٣ ٣٢٩,٠	٢ ٨٨٤,٢	١ ٥٦٦,٩	٥١٦,٢	٢ ٠٨٣,١	(٨٠١,١)	(٢٨,٨)
المشاريع ذات الآثار السريعة	-	-	-	-	-	-	-
<b>المجموع الفرعي</b>	<b>٩٢ ٠٢٤,٧</b>	<b>٦٥ ٥٥١,٣</b>	<b>٢٨ ٧٦٧,٥</b>	<b>٢ ٩٦٨,٩</b>	<b>٣١ ٧٣٦,٤</b>	<b>(٣٣ ٨١٤,٩)</b>	<b>(٥١,٦)</b>
<b>الاحتياجات الإجمالية</b>	<b>٢٨٧ ٩٤١,١</b>	<b>٢٠٨ ٨٢٧,٥</b>	<b>٧٧ ٢٥١,٥</b>	<b>٨ ٠٨١,٩</b>	<b>٨٥ ٣٣٣,٤</b>	<b>(١٢٣ ٤٩٤,١)</b>	<b>(٥٩,١)</b>
الإيرادات الآتية من الاقتطاعات الإلزامية من مرتبات الموظفين	٨ ٢٣٢,٩	٦ ٥٥٤,٣	٥ ٥٢٧,٥	٣٨٢,٩	٥ ٩١٠,٤	(٦٤٣,٩)	(٩,٨)
<b>صافي الاحتياجات</b>	<b>٢٧٩ ٧٠٨,٢</b>	<b>٢٠٢ ٢٧٣,٢</b>	<b>٧١ ٧٢٤,٠</b>	<b>٧ ٦٩٩,٠</b>	<b>٧٩ ٤٢٣,٠</b>	<b>(١٢٢ ٨٥٠,٢)</b>	<b>(٦٠,٧)</b>
التبرعات العينية (المدرجة في الميزانية) (٢)	٦٠,٠	٦٠,٠	٥٣,٣	٦,٧	٦٠,٠	-	-
<b>مجموع الاحتياجات</b>	<b>٢٨٨ ٠٠١,١</b>	<b>٢٠٨ ٨٨٧,٥</b>	<b>٧٧ ٣٠٤,٨</b>	<b>٨ ٠٨٨,٦</b>	<b>٨٥ ٣٩٣,٤</b>	<b>(١٢٣ ٤٩٤,١)</b>	<b>(٥٩,١)</b>

ملاحظة سنة الميزانية تمتد من ١ تموز/يوليه إلى ٣٠ حزيران/يونيه.

(أ) تقديرات التكلفة للفترة ٢٠٠٥/٢٠٠٤ شاملة لمعدل دوران بنسبة ١٥ في المائة بالمقارنة مع معدل الشواغر الحالي بنسبة ٢٠ في المائة المطبق في الفترة ٢٠٠٣/٢٠٠٤.

(ب) تقديرات التكلفة للفترة ٢٠٠٥/٢٠٠٤ شاملة لمعدل دوران بنسبة ٥ في المائة فيما يتعلق بموظفي فئة الخدمات العامة الوطني وعامل تأخر التوظيف بنسبة ٢٠ في المائة فيما يتعلق بالموظفين الفنيين الوطنيين، وذلك بالمقارنة مع معدل الشواغر من الموظفين الوطنيين بنسبة ١٥ في المائة المطبق في الفترة ٢٠٠٣/٢٠٠٤.

(ج) تقديرات التكلفة للفترة ٢٠٠٥/٢٠٠٤ شاملة ٦٠ ٠٠٠ دولار من حكومة الإقليم الشمالي، استراليا، لمباني المكاتب في داروين.

## باء - المعدات المملوكة للوحدات: المعدات الرئيسية والاكتفاء الذاتي

١٦ - تستند احتياجات الفترة من ١ تموز/يوليه ٢٠٠٤ حتى ٣٠ حزيران/يونيه ٢٠٠٥ إلى معدلات التسديد الموحدة بالنسبة للمعدات الرئيسية (عقد إيجار شامل للخدمات) والاكتفاء الذاتي ويبلغ مجموعها ٢ ٩٦٨ ٠٠٠ دولار، وهي على النحو التالي:

المبلغ التقديري (بالآلاف دولارات الولايات المتحدة)	الفئة
١ ٢٨٦,٩	المعدات الرئيسية
	الاكتفاء الذاتي
١٢٨,٦	توفير الطعام (مرافق المطبخ)
١٠٧,٠	المعدات المكتبية
١٣٠,٩	المعدات الكهربائية
٧٥,٠	الأعمال الهندسية الصغيرة
١٠٣,٦	الغسيل والتنظيف
٣١,٣	الخيام
١٦٦,٩	المأوى
٢٣٦,٣	مخازن عامة متنوعة
٣٣٤,٦	الاتصالات
١٠٩,٩	الخدمات الطبية
٣٣,٩	التخلص من الذخائر المتفجرة
٦٥,١	المراقبة
١٥٨,٠	مخازن الدفاع الميداني
١ ٦٨١,١	المجموع الفرعي
٢ ٩٦٨,٠	المجموع

## ثالثاً - تحليل الفوارق<sup>(١)</sup>

### توضيح

يبين هذا الفرع بالنسبة لكل فارق في الموارد، العامل الذي يساهم بمفرده بأكبر قدر في حدوث هذا الفارق وذلك وفقاً لخيارات قياسية محددة تشملها الفئات القياسية الأربع التالية:

- **الفوارق المتصلة بالولاية** - هي الفوارق المترتبة على تغيير حجم أو نطاق الولاية، أو تغيير الإنجازات المتوقعة بموجب الولاية؛
- **الفوارق الخارجية** - هي الفوارق التي تتسبب فيها أطراف أو حالات لا علاقة لها بالأمم المتحدة؛
- **الفوارق المتصلة بإجراءات التكلفة** - هي الفوارق الناتجة عن أنظمة الأمم المتحدة وقواعدها وسياساتها؛
- **الفوارق المتصلة بالإدارة** - هي الفوارق المترتبة على الإجراءات التي تتخذها الإدارة لتحقيق النتائج المقررة بقدر أكبر من الفعالية (من قبيل إعادة ترتيب الأولويات أو إضافة بعض النواتج) أو بقدر أكبر من الكفاءة (من قبيل اتخاذ تدابير لخفض عدد الأفراد أو تقليل المدخلات التشغيلية مع الاحتفاظ في الوقت ذاته بنفس المستوى من النواتج) و/أو الفوارق المترتبة على المسائل المتصلة بالأداء (من قبيل الفوارق الناشئة عن بخس قيمة التكاليف أو كميات المدخلات اللازمة لتحقيق مستوى معين من النواتج أو الناشئة عن تأخر التوظيف).

### الفارق

(١٩٩٢,٠ دولار) (٥٩,٥٪)

### المراقبون العسكريون

#### الولاية: تخفيض حجم البعثة وتنقيح مهامها

١٧ - يعزى الفارق البالغ ١ ٩٩٢ ٠٠٠ دولار إلى تخفيض القوة المأذون بها من ٩٥ مراقباً عسكرياً إلى ٤٢ ضابط اتصال عسكري تتماثل استحقاقاتهم مع استحقاقات المراقبين العسكريين. وتمثل مخصصات الفترة من ٢١ أيار/مايو إلى ٣٠ حزيران/يونيه ٢٠٠٥ الاحتياجات المقدرة لبدل الإقامة للبعثة وتكاليف سفر ضباط الاتصال إلى حين إعادتهم إلى أوطانهم بحلول ٣١ أيار/مايو ٢٠٠٥ (١١٧ ٢٠٠ دولار).

### الفارق

(٢٠٢٤٩,٩ دولار) (٨٤,٥٪)

### الوحدات العسكرية

(١) المبالغ المتعلقة بالفوارق في الموارد معبر عنها بآلاف دولارات الولايات المتحدة.

### الولاية: تخفيض حجم البعثة وتنقيح مهامها

١٨ - يعزى الفارق البالغ ٦٠ ٢٤٩ ٩٠٠ دولار إلى تخفيض قوام الوحدات العسكرية من ٣ ٤٠٥ إلى ٣١٠ من الأفراد. وتشمل المخصصات تحت هذا العنوان أيضا الاحتياجات المقدرة المتصلة بوحدة الاستجابة الدولية المؤلفة من ١٢٥ فردا وفيما يختص بها ستسدد للحكومة التي ساهمت بها الدفعات بالمعدلات المعتمدة القابلة للتطبيق على الوحدات العسكرية. وتمثل مخصصات الفترة من ٢١ أيار/مايو إلى ٣٠ حزيران/يونيه ٢٠٠٥ الاحتياجات المقدرة للأفراد في الوحدات العسكرية، بما في ذلك وحدة الاستجابة الدولية، إلى حين إعادتهم إلى أوطانهم بحلول ٣٠ حزيران/يونيه ٢٠٠٥ (١٠٠ ٥٥٥ دولار).

الفارق	الشرطة المدنية
(٦١,٠٪)	(٧ ٩٢٨,٧ دولار)

### الولاية: تخفيض حجم البعثة وتنقيح مهامها

١٩ - يعزى الفارق البالغ ٧ ٩٢٨ ٧٠٠ دولار إلى تخفيض قوام الشرطة المدنية من ٥٥٠ إلى ١٥٧ فردا من أفراد الشرطة. وتمثل مخصصات الفترة من ٢١ أيار/مايو إلى ٣٠ حزيران/يونيه ٢٠٠٥ الاحتياجات المقدرة لبدل الإقامة للبعثة وتكاليف سفر ضباط الشرطة إلى حين إعادتهم إلى أوطانهم بحلول ٣١ أيار/مايو ٢٠٠٥ (٤٣٨ ٠٠٠ دولار).

الفارق	وحدات الشرطة المشكلة
(١٠٠,٠٪)	(٢ ٦٧٧,٨ دولار)

### الولاية: تخفيض حجم البعثة وتنقيح مهامها

٢٠ - يعزى الفارق البالغ ٢ ٦٧٧ ٨٠٠ دولار إلى إعادة جميع أفراد وحدة الشرطة المشكلة إلى أوطانهم قبل تموز/يوليه ٢٠٠٤.

الفارق	الموظفون الدوليون
(٣٢,١٪)	(١٤ ٠٤١,٦ دولار)

### الولاية: تخفيض حجم البعثة وتنقيح مهامها

٢١ - يعزى الفارق البالغ ١٤ ٠٤١ ٦٠٠ دولار إلى تخفيض ملاك الموظفين المدنيين للبعثة من ٣٩٩ وظيفة في ٣٠ حزيران/يونيه ٢٠٠٤ إلى ٢٧٧ وظيفة في ١ تموز/يوليه ٢٠٠٤. ويتيح ملاك الموظفين المقترح للفترة ٢٠٠٤-٢٠٠٥ استبقاء ٢٤ من الموظفين الدوليين

المشمولين في فريق الانتقال الإداري لمدة ثلاثة أشهر (تموز/يوليه - أيلول/سبتمبر ٢٠٠٤). وحالما تنتهي ولاية البعثة في ٢٠ أيار/مايو ٢٠٠٥، ستبدأ البعثة في إعادة الموظفين إلى أوطانهم، مع استبقاء ١٥٠ وظيفة حتى ٣٠ حزيران/يونيه ٢٠٠٥.

٢٢ - حُسبت تكاليف الموظفين الدوليين على أساس جدول المرتبات المعياري لنيويورك فيما يتعلق بنسبة ٣٥ في المائة من الوظائف المقترحة. وتستند تكاليف الموظفين لنسبة الـ ٦٥ في المائة من الوظائف المتبقية إلى جداول مرتبات التعيينات لفترات محدودة. وطُبق عامل دوران بنسبة ١٥ في المائة في حساب تكاليف الموظفين الدوليين. وتمثل مخصصات الفترة من ٢١ أيار/مايو إلى ٣٠ حزيران/يونيه ٢٠٠٥ الاحتياجات المتصلة بإعادة الموظفين إلى أوطانهم وتكاليف الموظفين الدوليين للموظفين الذين ستستبقبهم البعثة في ما يتعلق ببدء تصفية أنشطتها (٤٠٠ ٥٢٢ ٢ دولار).

الموظفون الوطنيون	
الفارق	
(٢١٨,٠٠٠ دولار)	(٦,٧٪)

#### الولاية: تخفيض حجم البعثة وتنقيح مهامها

٢٣ - يعزى الفارق البالغ ٢١٨ ٠٠٠ دولار إلى تخفيض ملاك الموظفين الوطنيين للبعثة من ٩٢٨ وظيفة في ٣٠ حزيران/يونيه ٢٠٠٤ إلى ٦١٤ وظيفة في ١ تموز/يوليه ٢٠٠٤. ويتضمن ملاك الموظفين المقترح مخصصات للاحتفاظ لمدة ثلاثة أشهر (تموز/يوليه - أيلول/سبتمبر ٢٠٠٤) بـ ٥٠ من الموظفين الوطنيين المشمولين في فريق الانتقال الإداري. وحالما تنتهي ولاية البعثة في ٢٠ أيار/مايو ٢٠٠٥، ستستهل البعثة تخفيض حجمها، مع الاحتفاظ بـ ٣٩٠ وظيفة حتى ٣٠ حزيران/يونيه ٢٠٠٥.

٢٤ - يشمل ملاك الموظفين الوطنيين المقترح ٢٠ موظف وطني. ويبين حساب تكاليف الموظفين الوطنيين تطبيق عامل دوران بنسبة ٥ في المائة فيما يتصل بموظفي الخدمات العامة الوطنيين ونسبة ٢٠ في المائة لعامل تأخر في توظيف الموظفين الفنيين الوطنيين، ويستند حساب التكاليف إلى جداول المرتبات المنقحة الخاصة بكل منها اعتباراً من ١ تشرين الأول/أكتوبر ٢٠٠٣. وتمثل مخصصات الفترة من ٢١ أيار/مايو إلى ٣٠ حزيران/يونيه ٢٠٠٥ تكاليف الموظفين الوطنيين الذين سيُحتفظ بهم فيما يتصل ببدء تصفية البعثة (٥٠٠ ٢٢٥ دولار).

متطوعو الأمم المتحدة	
الفارق	
(٢٥٧١,٢ دولار)	(٣,٤٠٪)

### الولاية: تخفيض حجم البعثة وتنقيح مهامها

٢٥ - يعزى الفارق البالغ ٢ ٥٧١ ٢٠٠ دولار إلى تخفيض وظائف ملاك متطوعي الأمم المتحدة في البعثة من ٢٠٩ في ٣٠ حزيران/يونيه ٢٠٠٤ إلى ١٤٤ في ١ تموز/يوليه ٢٠٠٤. ويتضمن ملاك متطوعي الأمم المتحدة المقترح مخصصات لاستبقاء، لمدة ثلاثة أشهر (تموز/يوليه - أيلول/سبتمبر ٢٠٠٤)، ٣٥ من المتطوعين المشمولين في فريق الانتقال الإداري. وحالما تنتهي ولاية البعثة في ٢٠ أيار/مايو ٢٠٠٥، ستبدأ البعثة في تخفيض حجمها، مع استبقاء ٥٦ من وظائف متطوعي الأمم المتحدة حتى ٣٠ حزيران/يونيه ٢٠٠٥. ولقد طُبقت معامل دوران بنسبة ١٠ في المائة في حساب تكاليف متطوعي الأمم المتحدة. وتمثل مخصصات الفترة من ٢١ أيار/مايو إلى ٣٠ حزيران/يونيه ٢٠٠٥ الاحتياجات المقدرة لإعادة المتطوعين إلى أوطانهم والتكاليف المتصلة بالمتطوعين الذين ستستبقبهم البعثة فيما يتصل ببدء أنشطة تصفية البعثة (٢٥٤ ٨٠٠ دولار).

الفارق	المساعدة العامة المؤقتة
٨٥,٦٪	٣ ٣٨٤,٣ دولار

### الإدارة: دمج المدخلات

٢٦ - يعزى الفارق البالغ ٣ ٣٨٤ ٣٠٠ دولار تحت هذا العنوان إلى الاحتياجات المتصلة بتوظيف ٥٨ مستشاراً مدنياً في حكومة تيمور - ليشتي، مما في ذلك تكاليف إعادتهم إلى أوطانهم بعد انتهاء ولاية البعثة. وحُصص اعتماد للمساعدة المؤقتة لكي تحل محل الموظفين الوطنيين الذين هم في إجازات مرضية أو في إجازة وضع.

الفارق	المستشارون
(٩٦,٤٪)	(٣ ١٤٣,٣ دولار)

### الإدارة: دمج المدخلات

٢٧ - يعزى الفارق البالغ ٣ ١٤٣ ٣٠٠ دولار تحت هذا العنوان إلى دمج الاحتياجات المتصلة بتوظيف مستشارين مدنيين في حكومة تيمور - ليشتي في إطار المساعدة المؤقتة العامة. ويغطي الاعتماد تحت هذا العنوان الاحتياجات المقدرة للمستشارين في مجالات مناقشات الحدود، ومكافحة الإرهاب، وتقييم فريق الدعم المدني، والاتجار بالبشر، وشفافية الحكومة ومساءلتها، وتعزيز قطاع العدل.

الفارق	السفر في مهام رسمية
(٣,٢٣٧ دولار)	(٩,٣٢٪)

#### الولاية: تخفيض حجم البعثة وتنقيح مهامها

٢٨ - يعزى الفارق البالغ ٢٣٧ ٣٠٠ دولار إلى تخفيض احتياجات التدريب والسفر لأغراض غير غرض التدريب. وتتصل الاحتياجات المقدرة بتكلفة السفر في مهام رسمية يقوم بها الممثل الخاص للأمين العام والموظفين الأقدم من أجل إجراء مشاورات وعقد اجتماعات، وسفر موظفي مقر الأمم المتحدة إلى تيمور الشرقية لتقديم الدعم خلال مرحلة دمج البعثة، فضلا عن تقديم المساعدات السوقية والإدارية إلى البعثة والسفر في مهام ذات صلة بالتدريب (الدعم التقني لتكنولوجيا الاتصالات والمعلومات، والإدارة العامة، والمشتريات، والهندسة والنقل البري، وبناء القدرات في مجالات الجرائم الخطيرة وحقوق الإنسان). وتمثل مخصصات الفترة من ٢١ أيار/مايو إلى ٣٠ حزيران/يونيه ٢٠٠٥ احتياجات السفر التقديرية للبعثة لفترة ما بعد انتهاء الولاية (٤٢ ٥٠٠ دولار).

الفارق	المرافق والهياكل الأساسية
(٦,٢٨٥,٩ دولار)	(٦,٦٠٪)

#### الولاية: تخفيض حجم البعثة وتنقيح مهامها

٢٩ - يعزى الفارق البالغ ٩ ٢٨٥ ٦٠٠ دولار إلى تخفيض الأنشطة التنفيذية للبعثة ومرد ذلك إلى تخفيض قوامها من الأفراد العسكريين والمدنيين. وتتعلق الاحتياجات المقدرة بتأجير المباني وحيازة اللوازم وتقديم خدمات الصيانة وخدمات التشييد، مما في ذلك إدخال تحسينات في الهياكل الأساسية لأمن البعثة وتسديد تكاليف الدعم الذاتي للبلدان المساهمة بقوات. وتشمل مخصصات الفترة من ٢١ أيار/مايو إلى ٣٠ حزيران/يونيه ٢٠٠٥ تكلفة تجديد المعدات التي شحنت إلى قاعدة سوقيات الأمم المتحدة في برينديزي، إيطاليا (٥٣٢ ٠٠٠ دولار).

الفارق	النقل البري
(٤,١٥٠,٨ دولار)	(٢,٣٩٪)

#### الولاية: تخفيض حجم البعثة وتنقيح مهامها

٣٠ - يعزى الفارق البالغ ١ ٥٠٨ ٤٠٠ دولار إلى تخفيض أسطول مركبات البعثة. وتتعلق الاحتياجات المقدرة بتشغيل أسطول مركبات البعثة المكون من ٣٦٥ مركبة مملوكة



للأمم المتحدة و ١٠٠ مركبة مملوكة لوحدات القوات، بما في ذلك المركبات المتخصصة المستأجرة لفترة قصيرة وتكلفة تسليم وتوزيع وقود المركبات، والطائرات والمولدات. وتمثل اعتمادات الفترة من ٢١ أيار/مايو إلى ٣٠ حزيران/يونيه ٢٠٠٥ تكلفة تشغيل أسطول مركبات البعثة في ما يتعلق ببداية أنشطة تصفية البعثة (٢٦٢ ٥٠٠ دولار).

الفارق	النقل الجوي
(٥٨,٠٪)	(١٤ ٠٧٠,٥ دولار)

#### الولاية: تخفيض حجم البعثة وتنقيح مهامها

٣١ - يعزى الفارق البالغ ١٤ ٠٧٠ ٥٠٠ دولار إلى تخفيض أسطول طائرات البعثة. وتعلق الاحتياجات المقدرة بتكاليف تشغيل أسطول يتألف من خمس طائرات ذات أجنحة دوارة، منها طائرتان عسكريتان وثلاث طائرات هليكوبتر تجارية متعاقد عليها، وطائرة واحدة ثابتة الجناحين تقوم برحلتين ذهاب وعودة في الأسبوع ما بين ديلي وداروين وبطلعات للإجلاء الطبي الجوي في حالة الطوارئ. وتمثل مخصصات الفترة من ٢١ أيار/مايو إلى ٣٠ حزيران/يونيه الاحتياجات المقدرة لتشغيل طائرات البعثة فيما يتعلق بنقل الركاب والبضائع من المناطق المتطرفة إلى ديلي عندما تبدأ البعثة في إعادة الوحدات العسكرية والموظفين المدنيين إلى أوطانهم وتستهل أنشطة التصفية (١ ١٤٦ ٧٠٠ دولار).

الفارق	النقل البحري
(١٠٠,٠٪)	(١ ١٢٤,٤ دولار)

#### الولاية: تخفيض حجم البعثة وتنقيح مهامها

٣٢ - يعزى الفارق البالغ ١ ١٢٤ ٤٠٠ دولار إلى إنهاء الاتفاقات التعاقدية في ٣٠ حزيران/يونيه ٢٠٠٤ المتعلقة بتأجير زوارق القطر وزوارق الدورية السريعة.

الفارق	الاتصالات
(٥٨,٤٪)	(٣ ٠٢٠,٦ دولار)

#### الولاية: تخفيض حجم البعثة وتنقيح مهامها

٣٣ - يعزى الفارق البالغ ٣ ٠٢٠ ٦٠٠ دولار إلى تخفيض الأنشطة التنفيذية للبعثة بسبب تخفيض قوامها من الأفراد العسكريين والمدنيين. وتتصل الاحتياجات المقدرة بجائزة هواتف تعمل عن طريق السواتل لمستشاري الشرطة المدنية وصيانة شبكة اتصالات البعثة

وتشغيلها (الساتل VHF والإذاعة HF ووصلات الهوائيات على الموجة القصيرة ووصلات الهوائيات في الريف). وتمثل التكاليف المقدرة لإصلاح معدات الاتصالات وقطع غيارها وتكاليف الاتصالات التجارية. ويتضمن التقرير أيضا سداد تكاليف الاكتفاء الذاتي للبلدان المساهمة بقوات. وتمثل مخصصات الفترة من ٢١ أيار/مايو إلى ٣٠ حزيران/يونيه ٢٠٠٥ الاحتياجات المقدرة لصيانة وتشغيل شبكات الاتصالات للبعثة بمستوى منخفض (٢٠٠ ٣٦٣ دولار).

الفارق		تكنولوجيا المعلومات
(٣٩,٢٪)	(٣٥٢,١ دولار)	

#### الولاية: تخفيض حجم البعثة وتنقيح مهامها

٣٤ - يعزى الفارق البالغ ١٠٠ ٣٥٢ دولار إلى تخفيض الأنشطة التنفيذية للبعثة بسبب تخفيض قوامها من الأفراد العسكريين والمدنيين. وتتصل الاحتياجات المقدرة لبعثة الأمم المتحدة لتقديم الدعم في تيمور الشرقية بحصة البعثة في عقد الدعم العالمي للمصنعين للبرامج والمعدات المستخدمة في بعثات حفظ السلام، وتراخيص ورسوم البرامج فضلا عن قطع الغيار واللوازم لتشغيل شبكات تكنولوجيا المعلومات للبعثة. ويمثل اعتماد الفترة من ٢١ أيار/مايو إلى ٣٠ حزيران/يونيه ٢٠٠٥ الاحتياجات المقدرة لصيانة وتشغيل نظم تكنولوجيا المعلومات بالبعثة بمستوى منخفض (٦١ ٣٠٠ دولار).

الفارق		المجال الطبي
(٨٨,٨٪)	(٢ ٦٦٣,٩ دولار)	

#### الولاية: تخفيض حجم البعثة وتنقيح مهامها

٣٥ - يعزى الفارق البالغ ٩٠٠ ٢ ٦٦٣ دولار إلى تخفيض قوام البعثة من الأفراد العسكريين والمدنيين. وتتصل الاحتياجات المقدرة بتكاليف الخدمات الطبية، بما في ذلك الاستشارات الخارجية والعلاج بالمستشفيات وخدمات الطب الشرعي وخدمات تجهيز جثث الموتى انتظارا لدفنها فضلا عن اللوازم الطبية (بما في ذلك المواد الصيدلانية واللقاحات والمواد الطبية ولوازم علاج الأسنان)، وسداد تكاليف الدعم الذاتي للبلدان المساهمة بقوات. وتمثل مخصصات الفترة من ٢١ أيار/مايو إلى ٣٠ حزيران/يونيه ٢٠٠٥ الاحتياجات المقدرة للوحدات والخدمات الطبية خلال الفترة (٣٥ ٥٠٠ دولار).

المعدات الخاصة	الفارق
(٩٩٢,٠ دولار)	(٩٠,٩٪)

**الولاية: تخفيض حجم البعثة وتنقيح مهامها**

٣٦ - يعزى الفارق البالغ ٩٩٢ ٠٠٠ دولار إلى تخفيض قوام البعثة من الأفراد العسكريين. وتتصل الاحتياجات المقدرة بسداد تكاليف الاكتفاء الذاتي للبلدان المساهمة بقوات وتشمل اعتماداً بمبلغ ٩ ٠٠٠ دولار لتكاليف الدعم الذاتي فيما يتصل بالفترة من ٢١ أيار/مايو إلى ٣٠ حزيران/يونيه ٢٠٠٥ حتى إعادة الوحدات العسكرية إلى أوطانها.

اللوازم والخدمات والمعدات الأخرى	الفارق
(٨٠١,١ دولار)	(٢٧,٨٪)

**الولاية: تخفيض حجم البعثة وتنقيح مهامها**

٣٧ - يعزى الفارق البالغ ٨٠١ ١٠٠ دولار إلى تخفيض الأنشطة التنفيذية للبعثة بسبب تخفيض قوامها من الأفراد العسكريين والمدنيين. وتتصل الاحتياجات المقدرة بمجازة شتى البنود لاستبدال المعدات والشحن والتكاليف ذات الصلة بنقل السلع محلياً بما في ذلك النقل البري والمعديات التجارية وخدمات الزوارق السريعة فضلاً عن البنود الموحدة والأعلام والشعارات، والتأمين العام ورسوم المصارف، ولوازم التدريب والخدمات المتصلة بإزالة الأجهزة غير المنفجرة من مجالات الهدف التي يستخدمها العنصر العسكري للبعثة. وتشمل محصنات الفترة من ٢١ أيار/مايو إلى ٣٠ حزيران/يونيه ٢٠٠٥ تكاليف الشحن والتكاليف ذات الصلة فيما يتعلق بشحن المركبات وشحن بنود المعدات إلى قاعدة الأمم المتحدة للسوقيات في برينديزي، إيطاليا، لتخزينها بصورة مؤقتة (٢٠٠ ٥١٦ دولار).

#### رابعاً - الإجراءات المطلوب من الجمعية العامة اتخاذها

٣٨ - الإجراءات المطلوب من الجمعية العامة اتخاذها فيما يتعلق بتمويل بعثة الأمم المتحدة لتقديم الدعم في تيمور الشرقية هي:

(أ) اعتماد مبلغ ٧٧ ٢٥١ ٥٠٠ دولار لتمديد البعثة من ١ تموز/يوليه ٢٠٠٤ إلى ٢٠ أيار/مايو ٢٠٠٥، شاملاً مبلغ ٦٠٠ ٤٨٥ ٣٠ دولار المأذون به سابقاً بموجب قرار الجمعية العامة ٥٨/٢٦٠، بآء المؤرخ ١٨ حزيران/يونيه ٢٠٠٤ للفترة من ١ تموز/يوليه إلى ٣١ تشرين الأول/أكتوبر ٢٠٠٤؛

(ب) تقسيم مبلغ ٩٦٩ ٦٠٩ ٣ من الدولارات للفترة من ١ تموز/يوليه إلى ٢٠ تشرين الثاني/نوفمبر ٢٠٠٤، مع مراعاة مبلغ ٦٠٠ ٤٨٥ ٣٠ دولار الذي قُسم على الدول الأعضاء بموجب أحكام قرار الجمعية العامة ٥٨/٢٦٠ بآء للفترة من ١ تموز/يوليه إلى ٣١ تشرين الأول/أكتوبر ٢٠٠٤؛

(ج) تقسم مبلغ ٩٣١ ١٥٥ ٤٣ دولارا للفترة من ٢١ تشرين الثاني/نوفمبر ٢٠٠٤ إلى ٢٠ أيار/مايو ٢٠٠٥، إذا قرر مجلس الأمن استمرار ولاية البعثة؛

(د) اعتماد وتقسيم مبلغ ٩٠٠ ٠٨١ ٨ دولار فيما يتعلق ببدء أنشطة تصفية البعثة للفترة من ٢١ أيار/مايو إلى ٣٠ حزيران/يونيه ٢٠٠٥.

خامسا - موجز إجراءات المتابعة المتخذة لتنفيذ طلبات وتوصيات اللجنة الاستشارية لشؤون الإدارة والميزانية ومكتب خدمات الرقابة الداخلية

ألف - اللجنة الاستشارية لشؤون الإدارة والميزانية

الإجراءات المتخذة لتنفيذ الطلب أو التوصية

الطلب أو التوصية

ينكب حاليا موظفو التصديق على إجراء استعراض دقيق للتأكد من مدى صحة جميع الالتزامات. فضلا عن ذلك، تم إجراء استعراضات منتظمة فيما يتعلق بالالتزامات للفترتين الحالية والسابقة بهدف كفالة تصفيتها في الوقت المحدد.

ترى اللجنة الاستشارية أن الوفورات التي درجت البعثة على تحقيقها بمبالغ كبيرة من التزامات فترات سابقة تدل على تراخ في رصد الأموال مما يشهد على وجود ضعف في تنفيذ الميزانية ومراقبتها. وتطلب اللجنة بذل جهود لمعالجة هاتين المشكلتين<sup>(أ)</sup>.

ترد المعلومات المتعلقة بالتعاون والتنسيق بين البعثة وسائر الشركاء فيما يتعلق ببناء القدرات اللازمة لبسط القانون والنظام بصورة مستمرة في تيمور - ليشتي في تقرير الأمين العام إلى مجلس الأمن بشأن بعثة الأمم المتحدة لتقديم الدعم في تيمور الشرقية (S/2004/333)، الفقرات من ٣٨ إلى ٤٤).

توصي اللجنة الاستشارية بعثة الأمم المتحدة لتقديم الدعم في تيمور الشرقية وسائر الشركاء في تيمور - ليشتي بأن يتعاونوا وينسقوا جهودهم من أجل بناء القدرات اللازمة لبسط القانون والنظام بصورة مستمرة. ولهذا الغرض، تطلب اللجنة تضمين المعلومات المتعلقة بما تم إنجازه من أعمال وبالخطط المستقبلية لتحقيق هذا الهدف في الميزانية المقترحة المقبلة<sup>(ب)</sup>.

وافقت الجمعية العامة بقرارها ٥٨/٢٦٠ المؤرخ ٢٣ كانون الأول/ديسمبر ٢٠٠٣ على إهداء الأصول التابعة للبعثة التي يصل قيمتها الإجمالية حسب كشوف الجرد إلى ٩٠٠ ٢٦٢ ٣٥ دولار، فضلا عن قيمة متبقية مقابلة قدرها ٩٠٠ ٨٧٩ ١٥ دولار إلى حكومة تيمور - ليشتي. وستقدم المعلومات بشأن تنفيذ خطة التصرف في الأصول التابعة للبعثة والتصرف الفعلي في الأصول الممنوحة إلى تيمور - ليشتي إلى الجمعية العامة في سياق التقرير النهائي عن التصرف في أصول البعثة على إثر الانتهاء من تصفية البعثة.

وفي ضوء إنهاء ولاية البعثة المتوقع في ٣٠ حزيران/يونيه ٢٠٠٤، تطلب اللجنة الاستشارية اتخاذ خطوات مبكرة لإعداد خطة للتصرف في الأصول وتقديم تقرير عن ذلك إلى الجمعية العامة لتنظر فيه<sup>(ج)</sup>.

(أ) A/57/772/Add.11، الفقرة ٦.

(ب) انظر المرجع نفسه، الفقرة ٢٠.

(ج) انظر المرجع نفسه، الفقرة ٢٢.

## باء - مجلس مراجعي الحسابات

الإجراءات المتخذة لتنفيذ الطلب أو التوصية	الطلب أو التوصية
<p>امتثالا لتوصية مراجعة الحسابات، عينت البعثة وكيل ضابط العمليات الجوية كجهة اتصال لضمان رصد وإكمال برنامج التدريب أثناء العمل. وبسبب تخفيض حجم وحدة العمليات الجوية، تولى الضابط المسؤول بالوكالة عن الموائى الجوية/المحطات الطرفية للطائرات ومواقع هبوط طائرات الهليوكوبتر، القيام بهذه الواجبات.</p>	<p>يؤكد المجلس من جديد توصيته بأن تكفل الإدارة تدريب الموظفين المشتركين في العمليات الجوية تدريبا كافيا، على النحو المبين في دليل العمليات الجوية<sup>(أ)</sup>.</p>
<p>تُرسل كافة المعلومات المتصلة بالمبادئ التوجيهية للمشتريات والتي تقدمها شعبة المشتريات، بما في ذلك المذكرات والرسائل الإخبارية، إلى موظفي قسم المشتريات بالبعثة.</p>	<p>يوصي المجلس بأن تتخذ الإدارة خطوات لضمان تعريف جميع الموظفين المرتبطين بعملية المشتريات بالمبادئ التوجيهية للمشتريات وتذكيرهم بها بانتظام<sup>(ب)</sup>.</p>
<p>أنشأت البعثة في كانون الثاني/يناير ٢٠٠٤ لجنة لاستعراض المورددين، ومنذ ذلك الحين يستعرض تسجيل جميع المورددين/المقاولين الجدد بصورة مستمرة، حسب ما يقتضى دليل الأمم المتحدة للمشتريات.</p>	<p>يوصي المجلس الإدارة باتخاذ التدابير المناسبة لتأهيل البائعين قبل قبولهم كمورددين/متعاقدين محتملين حرصا على الامتثال التام لدليل الأمم المتحدة للمشتريات<sup>(ج)</sup>.</p>
<p>تستكمل التقارير عن أداء البائعين إلى جانب مدخلات/تعليقات من الأقسام الطالبة المعنية عند إكمال العقود أو تجديدها. وتشكل تقارير الأداء جزءا من التقييم الذي يعده قسم المشتريات بالبعثة عن أداء البائعين وقت تمديد العقود أو إذا تقدم بائع سابق للحصول على عقد جديد. وترسل جميع التقارير إلى شعبة المشتريات مشفوعة بتوصيات اللجنة المحلية للعقود.</p>	<p>يعيد المجلس تأكيد توصيته السابقة بأن تعد البعثات تقييمات عن التقدم المحرز والأداء النهائي للبائعين، وأن تحيل هذه التقييمات إلى شعبة المشتريات بشكل يتسم بحسب التوقيت، بغية درء حالات الإبقاء على العقود أو تمديدتها أو تجديدها، دون إجراء تقييمات للبائعين<sup>(د)</sup>.</p>

(أ) الوثائق الرسمية للجمعية العامة، الدورة الثامنة والخمسون، الملحق رقم ٥ (A/58/5)، المجلد الثاني، الفقرة ١٢٧.

(ب) المرجع نفسه، الفقرة ١٦٣.

(ج) المرجع نفسه، الفقرة ١٨١.

(د) المرجع نفسه، الفقرة ١٩٢.

## جيم - مكتب خدمات الرقابة الداخلية

الطلب أو التوصية

الإجراءات المتخذة لتنفيذ الطلب أو التوصية

قامت شعبة التحقيقات التابعة لمكتب خدمات الرقابة الداخلية بالتحقيق في عدة تقارير تفيد بأن موظفين تابعين للأمم المتحدة في الإدارة الانتقالية في تيمور الشرقية يزورون رسائل رسمية يتمكن بواسطتها أفراد غير تابعين للأمم المتحدة من التوجه من تيمور - ليشتي إلى استراليا<sup>(أ)</sup>.

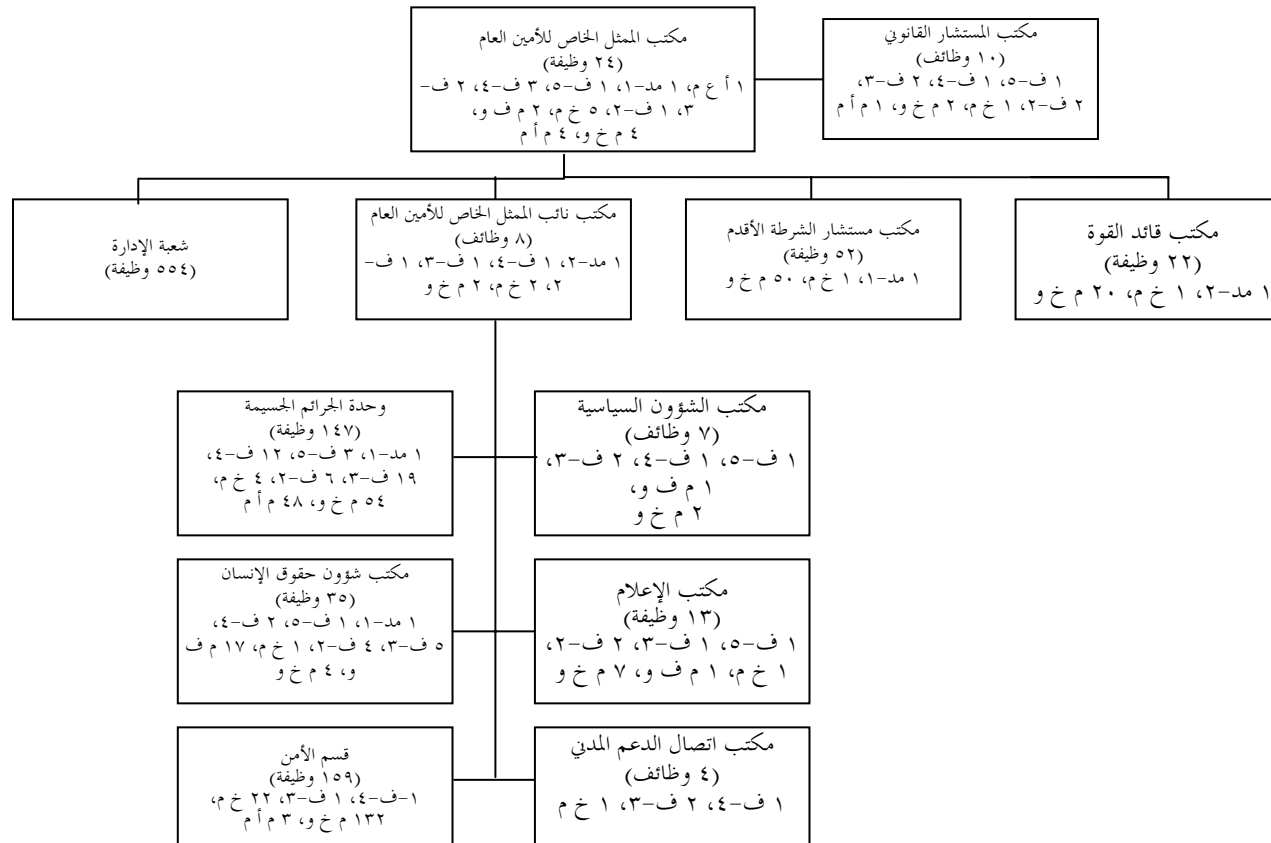
أوقفت البعثة استخدام موظفيها الأوراق التي تحمل اسم الأمم المتحدة لطلب الحصول على تأشيرات من استراليا، كما استعرضت الإجراءات الداخلية المتعلقة باستخدام وثائق الأمم المتحدة في عملية طلب التأشيرات وصارت تستعرض هذه الإجراءات بانتظام. وبالإضافة إلى ذلك، بدأت حكومة استراليا تطبيق إجراءات أكثر صرامة فيما يتعلق بالرقابة على الحدود للتأكد من هوية موظفي البعثة المسافرين إلى استراليا.

(أ) A/58/364، الفقرة ٥٥.

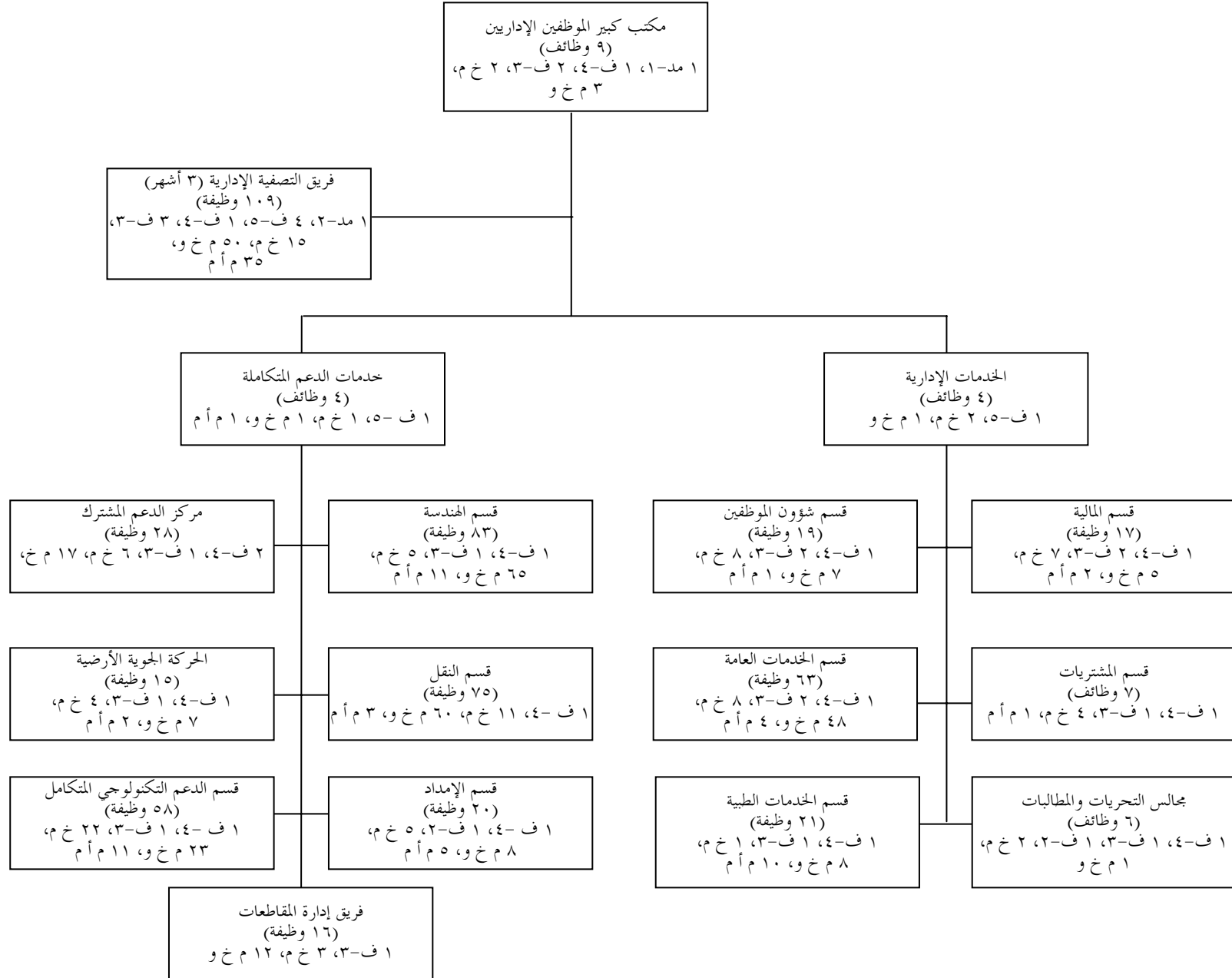
## المرفق

## الخريطة التنظيمية

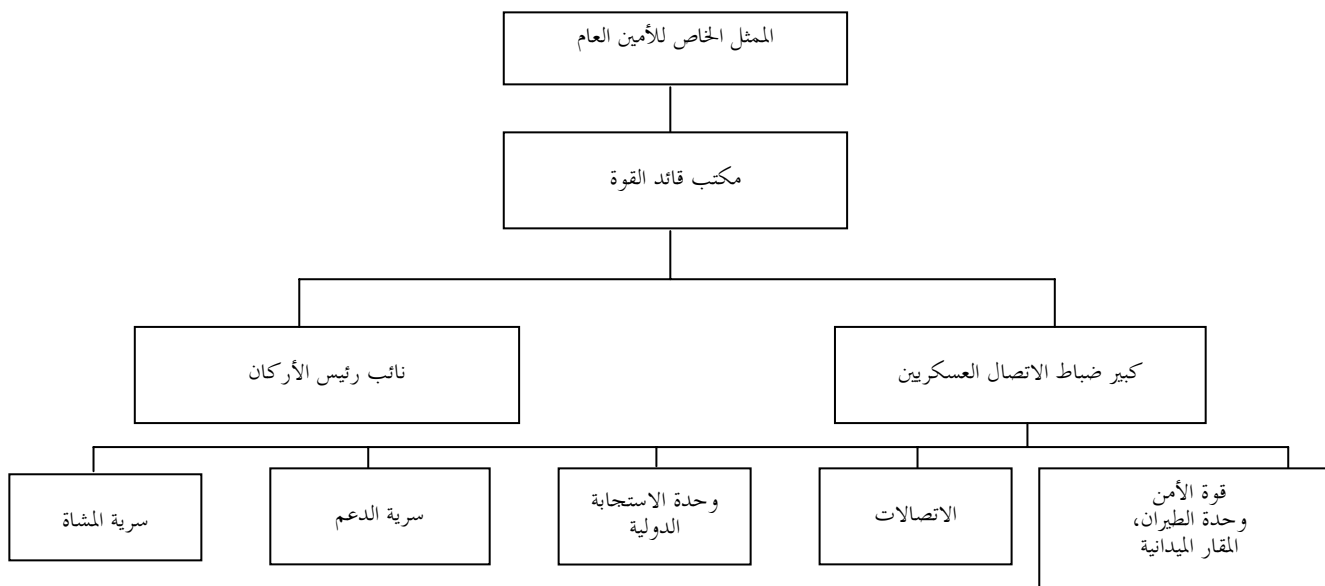
## ألف - المكاتب الفنية

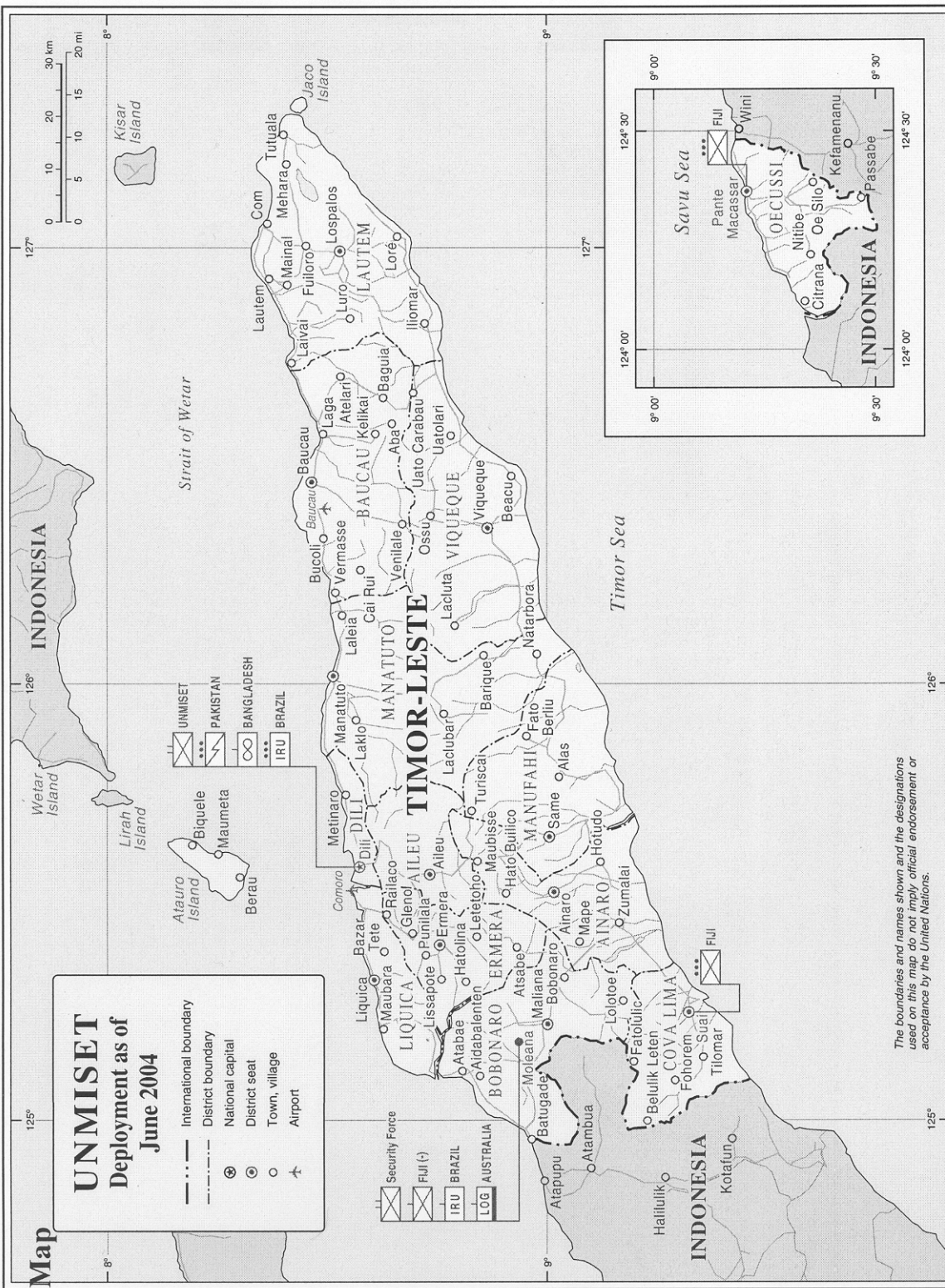


أ ع م - أمين عام مساعد  
م خ - خدمة ميدانية  
م أم - متطوعو الأمم المتحدة  
م ف و - موظف فني وطني  
م خ و - موظف وطني (فئة الخدمات العامة)









**UNMISET**  
Deployment as of  
June 2004

- International boundary
- - - District boundary
- ⊕ National capital
- ⊙ District seat
- Town, village
- ✈ Airport

- ☒ Security Force
- ☒ FIJI (✓)
- ☒ IRU
- ☒ BRAZIL
- ☒ LOG AUSTRALIA

The boundaries and names shown and the designations used on this map do not imply official endorsement or acceptance by the United Nations.

Map No. 4200 Rev. 4 UNITED NATIONS  
June 2004 (Colour)

Department of Peacekeeping Operations  
Cartographic Section