

Distr.: General  
5 May 2004  
Arabic  
Original: English

## المجلس التنفيذي لبرنامج الأمم المتحدة الإنمائي وصندوق الأمم المتحدة للسكان



الدورة السنوية لعام ٢٠٠٤  
٢٣-١٤ حزيران/يونيه ٢٠٠٤، جنيف  
البند ١٤ من جدول الأعمال المؤقت  
صندوق الأمم المتحدة للسكان

### صندوق الأمم المتحدة للسكان

الالتزامات بتمويل صندوق الأمم المتحدة للسكان: تقرير عن تبرعات الدول الأعضاء  
للموارد العادية والموارد الأخرى لعام ٢٠٠٤ والأعوام التالية\*

#### تقرير المديرية التنفيذية

##### مقدمة

١ - أُعد هذا التقرير استجابة لمقرري المجلس التنفيذي ٥/٩٩ و ٩/٢٠٠٠، اللذين يطلبان إلى المديرية التنفيذية تقديم تقديرات سنوية مستكملة للموارد العادية والموارد الأخرى، بما في ذلك موارد الصناديق الاستثمارية وترتيبات اقتسام تكاليف البرامج، في إطار التمويل المتعدد السنوات. ويشكل التقرير تكملة للتقرير المتعلق بالتبرعات المقدمة للموارد العادية لصندوق الأمم المتحدة للسكان وموارده الأخرى لعام ٢٠٠٣ والأعوام التالية (DP/FPA/2003/6)، الذي قُدم إلى المجلس التنفيذي في دورته السنوية لعام ٢٠٠٣.

٢ - ومنذ استحداث نموذج التمويل المتعدد السنوات وإطار التمويل المتعدد السنوات في عام ٢٠٠٠، ظل الصندوق يقوم بحملة نشطة لجمع وتلقي التبرعات المعلنة، على أساس مستمر، ليس لهذا العام فحسب بل وللأعوام التالية أيضا. ولكي يتسنى تقديم التقرير إلى المجلس التنفيذي في الدورة السنوية لعام ٢٠٠٤ في الموعد المحدد، استندت البيانات الواردة في

\* تأخر تقديم هذه الوثيقة بسبب جمع وتحليل آخر البيانات اللازمة لمد المجلس التنفيذي بأحدث المعلومات.



هذه الوثيقة إلى المعلومات المقدمة من الحكومات المانحة والتبرعات المسجلة التي أعلنت عنها في ١ نيسان/أبريل ٢٠٠٤.

٣ - والغرض من هذا التقرير هو تعزيز الحوار بين الصندوق ومجلسه التنفيذي بشأن حالة موارد الصندوق بشكل عام، وفي الوقت نفسه مواصلة العمل على تحقيق الهدف المشترك والهام المتمثل في زيادة الموارد العادية للصندوق وإنشاء قاعدة موارد مستقرة يمكن التنبؤ بها. وفي هذا السياق، يشتمل هذا التقرير على عدد من الجداول والرسوم البيانية المتعلقة بموارد الصندوق العادية وموارده الأخرى، بما في ذلك موارد الصناديق الاستثمارية وترتيبات اقتسام تكاليف البرامج. ويرد المزيد من البيانات التفصيلية في مرفقات هذا التقرير. وسُجلت مبالغ الإيرادات المتأتية من تبرعات المانحين، على أساس أنها أموال نقدية، ومن ثم فهي تشمل الأرباح والخسائر الناجمة عن صرف العملات.

## ألف - الإيرادات: استعراض عام

الجدول ١

إيرادات صندوق الأمم المتحدة للسكان للأعوام ١٩٩٥ و ٢٠٠٠ إلى ٢٠٠٤، في ١ نيسان/أبريل ٢٠٠٤، (بملايين دولارات الولايات المتحدة)

	١٩٩٥	٢٠٠٠	٢٠٠١	٢٠٠٢	*٢٠٠٣	**٢٠٠٤
موارد عادية	٣١٣	٢٦٤	٢٦٩	٢٦٠	٢٩٣	٣٢٢
موارد أخرى	١٦	١٠٨	١٢٨	١١٣	١٠٦	***٨٠
المجموع	٣٢٩	٣٧٢	٣٩٧	٣٧٣	٣٩٩	٤٠٢

\* مؤقتة.

\*\* متوقعة.

\*\*\* تشمل فقط الصناديق الاستثمارية وترتيبات اقتسام تكاليف البرامج.

٤ - يسلط الجدول ١ الضوء على عام ١٩٩٥ نظراً لتضمن ذلك العام أعلى مستوى للإيرادات من الموارد العادية للصندوق، وقدرها ٣١٣ مليون دولار، وهو الرقم الذي تحقق عقب المؤتمر الدولي للسكان والتنمية لعام ١٩٩٤ مباشرة. وفي عام ١٩٩٦، بدأت الموارد العادية للصندوق في الانخفاض، وواصلت انخفاضها خلال عام ١٩٩٩. بيد أن هذا الاتجاه الهابط تراجع في الأعوام التالية، مع تسجيل زيادات كبيرة في الموارد العادية، وذلك بسبب الدعم الذي قدمه المانحون إلى الصندوق والزيادة في عدد البلدان المانحة.

٥ - ويعود تحقيق مستوى الإيرادات العادية لزيادة كبيرة بلغت ٢٩٣ مليون دولار في سنة ٢٠٠٣، مقارنة بمبلغ ٢٦٠ مليون دولار في سنة ٢٠٠٢، إلى الحصول على تبرعات أكبر من خمسة بلدان مانحة رئيسية، وهي أيرلندا، والسويد، وفنلندا، وكندا، والنرويج، كما تعود هذه الزيادة إلى أثر أسعار الصرف المواتية لليورو والعملات الأخرى مقابل الدولار الأمريكي.

٦ - وتعود الزيادة المتوقعة في مستوى الإيرادات العادية إلى مبلغ ٣٢٢ مليون دولار في سنة ٢٠٠٤، مقارنة بمبلغ ٢٩٣ مليون دولار في سنة ٢٠٠٣، بالنسبة للموارد العادية، إلى ما يلي: (أ) زيادة التبرعات المقدمة من أربعة مانحين رئيسيين هم: الدانمرك، والسويد، وفنلندا، ولكسمبرغ؛ و (ب) تأثير أسعار الصرف المواتية لليورو، والعملات الأخرى مقابل دولار الولايات المتحدة الأمريكية.

٧ - ويشكل المرفق ١ تكملة للاستعراض العام للإيرادات الوارد في الجدول ١، حيث يقدم المرفق معلومات تفصيلية عن الإيرادات في سنة ٢٠٠٣، حتى ٣١ كانون الأول/ديسمبر ٢٠٠٣، والتبرعات المعلنة الفعلية للموارد العادية لصندوق الأمم المتحدة للسكان، وأفضل التقديرات لها، لسنة ٢٠٠٤، والسنوات القادمة، حتى ١ نيسان/أبريل ٢٠٠٤. وتشمل هذه الالتزامات ما يلي: (أ) تبرعات معلنة متلقاة من الحكومات، على أساس التمويل المتعدد السنوات، في الدورة الأولى للصندوق التي انعقدت أثناء الدورة العادية الثانية للمجلس التنفيذي في عام ٢٠٠٠؛ (ب) تبرعات معلنة متعددة السنوات متلقاة في عام ٢٠٠٣، وتبرعات معلنة متلقاة لعام ٢٠٠٤، في ١ نيسان/أبريل ٢٠٠٤؛ (ج) وتبرعات معلنة لسنة ٢٠٠٤ تم تلقيها خلال مؤتمر الأمم المتحدة لإعلان التبرعات لعام ٢٠٠٣، المعقود في ٤ تشرين الثاني/نوفمبر ٢٠٠٣؛ و (د) رسائل وبيانات شفوية من الحكومات تفيد إعلان دعمها للصندوق للفترة ٢٠٠٤-٢٠٠٧. وفي ١ نيسان/أبريل ٢٠٠٤، قدم ما مجموعه ٦٠ بلدا إلى الصندوق تعهدات تبرع خطية لعام ٢٠٠٤.

## باء - التبرعات المعلنة المتعددة السنوات للفترة من ٢٠٠٠ إلى ٢٠٠٤

## الجدول ٢

عدد الأطراف المانحة التي تعهدت بتقديم تبرعات متعددة السنوات للموارد العادية لصندوق الأمم المتحدة للسكان، للسنوات ٢٠٠٠-٢٠٠٤، حسب المنطقة، حتى ١ نيسان/أبريل ٢٠٠٤

٢٠٠٤	٢٠٠٣	٢٠٠٢	٢٠٠١	٢٠٠٠	
٦	٦	١٣	١٢	٤	أفريقيا
٣	١	١	١	١	الدول العربية
٥	٣	٥	٢	٣	آسيا ومنطقة المحيط الهادئ
٤	٤	٩	١٠	٧	أوروبا
١	١	٢	٢	١	أمريكا اللاتينية ومنطقة البحر الكاريبي
صفر	صفر	صفر	صفر	صفر	أمريكا الشمالية
١٩	١٥	٣٠	٢٧	١٦	المجموع

٨ - يبين الجدول ٢ التبرعات المعلنة المتعددة السنوات للموارد العادية لصندوق الأمم المتحدة للسكان التي تم تلقيها للسنوات من ٢٠٠٠ إلى ٢٠٠٤. وفي سنة ٢٠٠٠، تم تلقي تبرعات بالبرعات المتعددة السنوات من ١٦ مانحاً، من أصل عدد مجموعه ١٠٠ مانح، ولكن ثلاثة مانحين رئيسيين فقط (أي الذين يتبرعون بمليون دولار فما فوق)، تمكنوا من تقديم تعهداتهم بهذا الشكل، وهم: السويد والمملكة المتحدة وهولندا. وفي سنة ٢٠٠١، تم تلقي تبرعات بالبرعات المتعددة السنوات من ٢٧ مانحاً، من أصل عدد مجموعه ١٢١ مانحاً، غير أن خمسة مانحين رئيسيين فقط تمكنوا من تقديم تعهداتهم بهذا الشكل، وهم: أيرلندا وبلجيكا والسويد والمملكة المتحدة وهولندا. وفي عام ٢٠٠٢، تم تلقي تبرعات المتعددة السنوات من ٣٠ مانحاً، من أصل عدد مجموعه ١٣٦ مانحاً. ولم يتمكن سوى ستة مانحين رئيسيين من تقديم تعهداتهم بهذا الشكل، وهم: أيرلندا وبلجيكا والسويد وفنلندا والمملكة المتحدة وهولندا. وفي سنة ٢٠٠٣، تم تلقي وعود بالبرعات المتعددة السنوات من ٢٠ مانحاً، من أصل عدد مجموعه ١٤٩ مانحاً، ولكن لم يتمكن سوى مانح رئيسي واحد فقط، هو هولندا، من تقديم تعهده باستخدام هذا الشكل. ومن المؤسف أنه لم يمكن تحقيق هدف إطار التمويل المتعدد السنوات، لإعلان التبرعات المتعددة السنوات، المتمثل في جعل عملية التمويل مضمونة وقابلة للتنبؤ بشكل أكبر.

٩ - وفي ١ نيسان/أبريل ٢٠٠٤، لم يكن هناك، من جملة التبرعات المعلنة الخطية الـ ٦٠ المتلقاة للموارد العادية في عام ٢٠٠٤، سوى ١٩ تعهدا بالتبرع المتعدد السنوات، تشمل فترة عام ٢٠٠٤ والأعوام التالية. وتتضمن هذه ما يلي: تعهدات بالتبرعات المتعددة السنوات من ثلاثة مانحين رئيسيين هم: فنلندا، ونيوزيلندا، وهولندا، ومن اثنين من المانحين في أوروبا، وهما: الاتحاد الروسي وبلغاريا، ومن ١٦ من البلدان/الأقاليم التي تنفذ بها برامج، وهي: الاتحاد الروسي، وبلغاريا، وبنما، وتوفالو، وجزر مارشال، وجنوب أفريقيا، وزمبابوي، والصومال، وعمان، وفانواتو، وكوت ديفوار، وكينيا، ومصر، وملاوي، ونيبال، والأراضي الفلسطينية المحتلة. وترد التفاصيل المتعلقة بذلك في المرفق ٢ لهذا التقرير.

١٠ - وانضم صندوق الأمم المتحدة للسكان إلى صناديق وبرامج الأمم المتحدة الأخرى، وهي برنامج الأمم المتحدة الإنمائي، ومنظمة الأمم المتحدة للطفولة (اليونيسيف) وبرنامج الأغذية العالمي، للتأكيد بشكل مشترك للحكومات المانحة، وللمجالس التنفيذية لهذه الصناديق والبرامج، على أهمية الموارد العادية التي تشكل التمويل الأساسي اللازم لبرامج كل وكالة من هذه الوكالات. وقد قامت هذه الصناديق والبرامج بمجهود دؤوب للغاية خلال السنوات الأخيرة الماضية، بتوجيه وإرشاد من المجالس التنفيذية لكل منها، من أجل وضع نظم تعزز الفعالية والكفاءة في استخدام الموارد العادية بغية تحقيق الأهداف الإنمائية للألفية.

## جيم - العوامل المؤثرة على حالة إيرادات صندوق الأمم المتحدة للسكان في عام ٢٠٠٤

### التوقعات الأولية لعام ٢٠٠٤

١١ - يشكل المرفق ٣ تكملة للاستعراض العام للإيرادات الوارد في الجدول ١، ويبين التوقعات الأولية لعام ٢٠٠٤، في ١ نيسان/أبريل ٢٠٠٤. واستنادا إلى التبرعات المعلنة رسميا المتلقاة بالفعل مع أفضل التقديرات بناء على معلومات غير رسمية واردة من المانحين الآخرين، فإن مجموع الإيرادات المتوقعة من التبرعات لعام ٢٠٠٤ (الموارد العادية والموارد الأخرى، بما في ذلك الصناديق الاستثمارية وترتيبات اقتسام تكاليف البرامج) يبلغ تقريبا ٤٠٢ مليون دولار. ويشمل ذلك التبرعات للموارد العادية، وقيمتها ٣٢٢ مليون دولار، ومبلغ ٨٠ مليون دولار من التبرعات للموارد الأخرى، بما فيها الصناديق الاستثمارية وترتيبات اقتسام تكاليف البرامج.

١٢ - ويمثل التوقع الحالي البالغ ٣٢٢ مليون دولار من التبرعات للموارد العادية، زيادة تبلغ حوالي ٢٩ مليون دولار (١٠ في المائة) عن المستوى المؤقت لعام ٢٠٠٣، البالغ ٢٩٣ مليون دولار. ويبين أيضا تبرعات متوقعة قيمتها ٨٠ مليون دولار للموارد الأخرى،

المتعلقة بالصناديق الاستثمارية وترتيبات اقتسام تكاليف البرامج. وثمة شاغل يتمثل في أن أسعار الصرف الحالية المواتية لن تستمر طوال السنة. ومن ثم، فإنه من المهم أن يبذل جميع المانحين قصارى جهودهم للإعلان عن تبرعاتهم، في أبكر وقت ممكن، ثم تسديد الدفعات، في أقرب وقت ممكن عمليا. ومن شأن السداد المبكر للدفعات أن يساعد الصندوق أيضا في تفادي المضاعف المتعلقة بالتدفق النقدي، وسيمكّن الصندوق من كفاءة الدعم البرنامجي.

١٣ - وكما ذكر أعلاه، فإن الزيادة المتوقعة التي تبلغ ١٠ في المائة في التبرعات للموارد العادية لعام ٢٠٠٤ تعزى أساسا إلى زيادة التبرعات الواردة من أربعة مانحين رئيسيين، هم الدانمرك، والسويد، وفنلندا، ولكسمبرغ، عن المستوى الذي كانت عليه في سنة ٢٠٠٣، فضلا عن معدلات الصرف المواتية لليورو، والعملات الأوروبية الأخرى. وتبغى الإشارة إلى أن رصيد التبرعات المعلنة غير المدفوعة يتم احتسابه باستخدام أسعار الصرف المعمول بها في الأمم المتحدة في ١ نيسان/أبريل ٢٠٠٤.

١٤ - ويستمر بذل جهود حثيثة في مجال الدعوة لاجتذاب تبرعات أكبر من بعض البلدان الرئيسية الأعضاء في منظمة التعاون والتنمية في الميدان الاقتصادي. وتسهم أربعة بلدان حاليا بنحو نصف الموارد العادية للصندوق. ولذلك، يركز الصندوق جهوده على تحقيق الاستقرار المالي، بالحفاظ على قاعدة مانحيه المتنامية، أي عدد المانحين الذي بلغ ١٤٩ حكومة مانحة في سنة ٢٠٠٣، وبزيادة قدرها ١٤ مانحا عن سنة ٢٠٠٢، وتأمين مستوى أعلى من إعلانات التبرعات من المانحين الرئيسيين الذين هم في وضع يسمح لهم بذلك.

## دال - المانحون من أعضاء منظمة التعاون والتنمية في الميدان الاقتصادي

الجدول ٣

المانحون من أعضاء منظمة التعاون والتنمية في الميدان الاقتصادي/لجنة المساعدة الإنمائية،  
الذين قد يزيدون تبرعاتهم للموارد العادية لصندوق الأمم المتحدة للسكان لعام  
٢٠٠٤، أو يحافظون على مستوى تبرعاتهم أو يخفضونه، بالمقارنة مع عام ٢٠٠٣  
(بالعملات الوطنية)

في عام ٢٠٠٤			في عام ٢٠٠٣		
بلدان حافظت على مستوى تبرعاتها؟	بلدان حافظت على مستوى تبرعاتها	بلدان زادت مستوى تبرعاتها	بلدان حافظت على مستوى تبرعاتها	بلدان حافظت على مستوى تبرعاتها	بلدان زادت مستوى تبرعاتها
الولايات المتحدة	أستراليا	الدانمرك	إيطاليا	أستراليا	أيرلندا
	ألمانيا	السويد	فرنسا	ألمانيا	السويد
	أيرلندا	فنلندا		بلجيكا	فنلندا
	إيطاليا	لكسمبرغ		الدانمرك	النرويج
	بلجيكا	الولايات المتحدة؟		سويسرا	
	سويسرا			كندا	
	فرنسا			المملكة المتحدة	
	كندا			نيوزيلندا	
	المملكة المتحدة			هولندا	
	النرويج			اليابان	
	نيوزيلندا				
	هولندا				
	اليابان				

١٥ - يبين الجدول ٣ ما يلي فيما يتعلق بتبرعات منظمة التعاون والتنمية في الميدان الاقتصادي لموارد الصندوق العادية لعام ٢٠٠٤، في ١ نيسان/أبريل ٢٠٠٤:

- زادت ثلاثة بلدان، هي السويد وفنلندا ولكسمبورغ، من حجم تبرعاتها عن مستوى عام ٢٠٠٣، مقيما بكل من العملة الوطنية ودولار الولايات المتحدة. وأعلنت الدانمرك أيضا زيادة في تبرعاتها، أما الولايات المتحدة فقد تساهم بتبرعات هذه السنة، وقد لا تساهم. بيد أن هناك بندا في قانون الميزانية، يخصص مبلغ ٣٤ مليون

دولار لصندوق الأمم المتحدة للسكان، ويتوقف ذلك على إجراء استعراض من جانب حكومة الولايات المتحدة؛

- قد يقوم إثنا عشر بلدا، هي أستراليا، وألمانيا، وأيرلندا، وإيطاليا، وبلجيكا، وسويسرا، وفرنسا، وكندا، والمملكة المتحدة، والنرويج، ونيوزيلندا، وهولندا، بالحفاظ على حجم تبرعاتها عند مستوى عام ٢٠٠٣، مقيما بالعملة الوطنية. وقد دفعت كل من أيرلندا ونيوزيلندا تبرعاتها كاملة لسنة ٢٠٠٤. وبسبب قوة اليورو، والعملة الأخرى، توجد ثمة زيادات كبيرة في القيمة المعادلة بالدولار الأمريكي للتبرعات المقدمة من هذه البلدان الاثني عشر؛
- ستبقي اليابان على مستوى تبرعاتها مقيمة بدولار الولايات المتحدة.

ويرد المزيد من التفاصيل في المرفق ٤ والمرفق ٥.

## هاء - حملة ال ٣٤ مليون صديق

١٦ - في حزيران/يونيه ٢٠٠٢، بادرت امرأتان أمريكيتان تتمتعان بروح المساعدة للصالح العام، إحداهما من نيو مكسيكو والأخرى من كاليفورنيا بحملة ال ٣٤ مليون صديق، وقادتا هذه الحملة. وتناشد هذه الحملة الشعبية المواطنين في جميع أرجاء الولايات المتحدة أن يرسلوا دولارا واحدا أو أكثر للمساعدة في سد ثغرة التمويل الناجمة عن القرار المتخذ بسحب تبرع الولايات المتحدة إلى الصندوق. وقد عُممت حملة المناشدة على نطاق واسع من خلال طائفة مختلفة من الشبكات الإعلامية، وحظيت أيضا باهتمام جماهيري. وحتى الوقت الحاضر، فاقت الحملة التوقعات، إذ بلغ مجموع التبرعات تقريبا ١,١ مليون دولار، في ٣١ كانون الأول/ديسمبر ٢٠٠٣. وخصص، من هذا المبلغ، ٥,٠ مليون دولار لحملة صندوق الأمم المتحدة للسكان لعلاج مرض الناسور. وخصصت مبالغ إضافية للبلدان التي تنفذ بها برامج، وذلك لتغطية نفقات رعاية حالات الطوارئ المتعلقة بالولادة، والوقاية من فيروس نقص المناعة البشرية، والأمن السلعي.



واو - إيرادات صندوق الأمم المتحدة للسكان، للفترة ٢٠٠٢-٢٠٠٧

الجدول ٤

إيرادات الصندوق للفترة من عام ٢٠٠٢ إلى عام ٢٠٠٣ والتوقعات للفترة من عام

٢٠٠٤ إلى عام ٢٠٠٧ في ١ نيسان/أبريل ٢٠٠٤

(بملايين دولارات الولايات المتحدة)

الموارد	٢٠٠٢	٢٠٠٣	٢٠٠٤	٢٠٠٥	٢٠٠٦	٢٠٠٧
الموارد العادية	٢٦٠	٢٩٣	٣٢٢	٣٠٠	٣٠٠	٣٠٠
الموارد الأخرى*	١١٣	١٠٦	٨٠	٨٠	٨٠	٨٠
<b>المجموع</b>	<b>٣٧٣</b>	<b>٣٩٩</b>	<b>٤٠٢</b>	<b>٣٨٠</b>	<b>٣٨٠</b>	<b>٣٨٠</b>

الموارد	النسبة المئوية للتغيير بالزيادة/ (النقصان) ٢٠٠٣-٢٠٠٢	النسبة المئوية للتغيير بالزيادة/ (النقصان) ٢٠٠٤-٢٠٠٣	النسبة المئوية للتغيير بالزيادة/ (النقصان) ٢٠٠٥-٢٠٠٤	النسبة المئوية للتغيير بالزيادة/ (النقصان) ٢٠٠٦-٢٠٠٥	النسبة المئوية للتغيير بالزيادة/ (النقصان) ٢٠٠٧-٢٠٠٦
الموارد العادية	١٣	١٠	(٧)	صفر	صفر
الموارد الأخرى*	(٦)	(٢٥)	صفر	صفر	صفر
<b>المجموع</b>	<b>٧</b>	<b>١</b>	<b>(٥)</b>	<b>صفر</b>	<b>صفر</b>

\* بالنسبة للسنوات ٢٠٠٤ إلى ٢٠٠٧، تقتصر هذه التوقعات على التوقعات المتعلقة بالصناديق الاستثمارية وترتيبات اقتسام تكاليف البرامج فقط.

١٧ - يلخص الجدول ٤ بيانات الموارد للفترة من ٢٠٠٢ إلى ٢٠٠٧. وبالنسبة للموارد العادية، ازدادت إيرادات صندوق الأمم المتحدة للسكان في سنة ٢٠٠٢ بنسبة ١٣ في المائة عن مستوى سنة ٢٠٠١. ويبين الجدول أيضا حدوث زيادة نسبتها ١٣ في المائة في سنة ٢٠٠٣، عن مستوى سنة ٢٠٠٢. وفي ١ نيسان/أبريل ٢٠٠٤، كانت قيمة الإيرادات العادية المتوقعة لسنة ٢٠٠٤ تزيد بنسبة ١٠ في المائة عما كانت عليه في سنة ٢٠٠٣. ويتوقع الصندوق أن تطرأ زيادة في الموارد العادية في سنة ٢٠٠٤، بحيث تبلغ قيمتها ٣٢٢ مليون دولار تقريبا أو أكثر، استنادا إلى مستوى الدعم الذي يقدمه المانحون الرئيسيون، وتقلبات أسعار صرف اليورو، وغيره من العملات، وسيكون من الممكن، على الأقل، الإبقاء عليه عند المستوى الأدنى، وقيمه ٣٠٠ مليون دولار بحلول سنة ٢٠٠٥. ويُتوقع للموارد العادية أيضا أن تصل إلى مستوى ٣٠٠ مليون دولار في عامي ٢٠٠٦ و ٢٠٠٧. وسيبذل الصندوق قصارى جهده لتحقيق زيادة عن مستوى الـ ٣٠٠ مليون

دولار. ويتسق هذا الهدف مع الاحتياجات من الموارد العادية لإطار التمويل المتعدد للسنوات للصندوق، للفترة ٢٠٠٤-٢٠٠٧، البالغ قيمتها ١,٢ بليون دولار. وتم بيان ذلك في إطار الموارد المتكامل الوارد في تقرير المديرية التنفيذية عن إطار التمويل المتعدد السنوات، للفترة ٢٠٠٤-٢٠٠٧، المقدم إلى المجلس التنفيذي في الدورة العادية الأولى لسنة ٢٠٠٤.

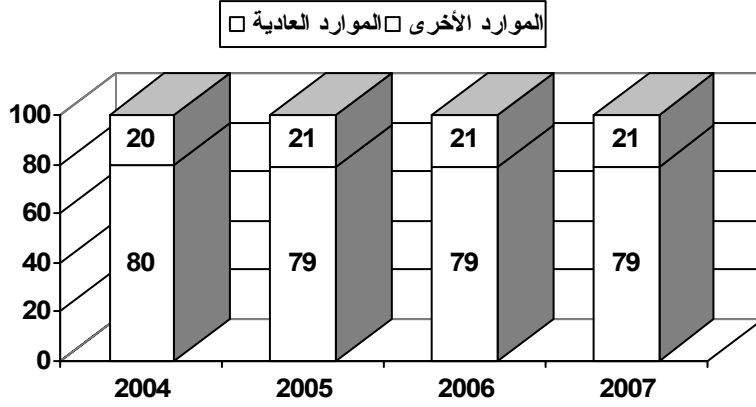
١٨ - وبالنسبة للموارد المخصصة للصناديق الاستثمارية وترتيبات اقتسام تكاليف البرامج، فإن حجم التبرعات المتوقعة يتراوح تقريبا ما بين ٨٠ إلى ١٠٠ مليون دولار، لسنة ٢٠٠٤. وفي سنة ٢٠٠٣، كانت حصة الصناديق الاستثمارية وترتيبات اقتسام تكاليف البرامج ٩٠ مليون دولار، من أصل مجموع الإيرادات للموارد الأخرى البالغ ١٠٦ ملايين دولار. وفي سنة ٢٠٠٣، دخل صندوق الأمم المتحدة للسكان في ٤٦ اتفاقا للتمويل المشترك، والذي شكل حصة كبيرة من إيرادات عام ٢٠٠٣.

١٩ - ويمكن للأوضاع الاقتصادية غير المستقرة أو غير المواتية في البلدان المانحة أن تؤثر سلبا على هذه التوقعات، في حين أنه، في المقابل، يمكن أن يؤدي التحسن الاقتصادي إلى آثار إيجابية. ومن بين الطرائق التي يمكن بها زيادة الموارد العادية المخصصة لصندوق الأمم المتحدة للسكان قيام البلدان المانحة بزيادة نسبتها المئوية من المساعدة الإنمائية الرسمية المخصصة للمساعدات السكانية.

الجدول ٥

التوزيع المتوقع بالنسب المئوية للموارد العادية والموارد الأخرى للصناديق الاستثمارية  
وترتيبات اقتسام تكاليف البرنامج، للفترة ٢٠٠٤-٢٠٠٧

(بملايين دولارات الولايات المتحدة)

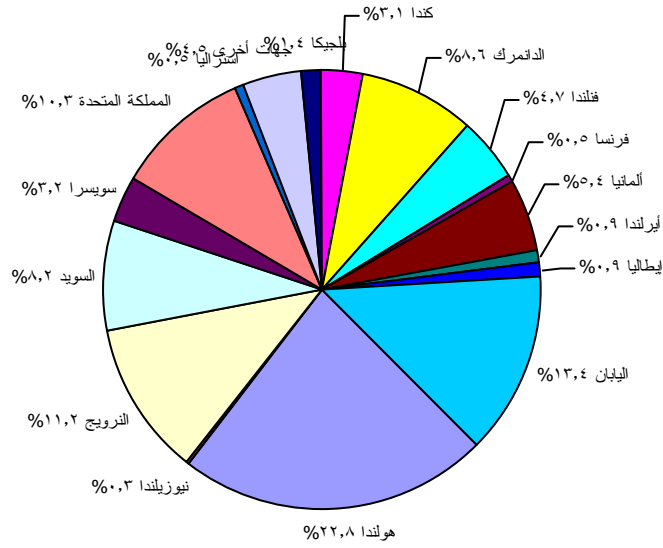


٢٠ - يبين الجدول ٥ التوزيع المتوقع بالنسب المئوية للموارد العادية والموارد الأخرى للصناديق الاستثمارية وترتيبات اقتسام تكاليف البرامج. وحتى ١ نيسان/أبريل ٢٠٠٤، يتوقع أن تشكل الموارد العادية لعام ٢٠٠٤ نسبة ٨٠ في المائة من مجموع الإيرادات، في حين تشكل الموارد الأخرى للصناديق الاستثمارية وترتيبات اقتسام تكاليف البرامج ٢٠ في المائة للفترة نفسها. وقد استقر اتجاه بعض الجهات المانحة لزيادة تبرعاتها تدريجياً للصناديق الاستثمارية وترتيبات اقتسام تكاليف البرامج. ويقدر أن تشكل الموارد العادية نسبة ٧٩ في المائة من مجموع التبرعات في الفترة من ٢٠٠٥ إلى ٢٠٠٧، وأن تشكل الموارد الأخرى للصناديق الاستثمارية وترتيبات اقتسام تكاليف البرامج ٢١ في المائة. غير أن الصندوق سيستمر في تأكيد أهمية زيادة الموارد العادية والمحافظة على نسبة عالية منها بوصفها جزءاً من مجموع إيرادات التبرع للصندوق. وسيظل الصندوق يعطي أولوية عالية لزيادة الموارد وتأمين قاعدة مستقرة من الإيرادات العادية.

النسبة المئوية لخصص المانحين الرئيسيين من التبرعات لصندوق الأمم المتحدة للسكان  
(التبرعات التي بلغت قيمتها مليون دولار أو أكثر) للعامين ٢٠٠٣ و ٢٠٠٤ حتى أول  
نيسان/أبريل ٢٠٠٤

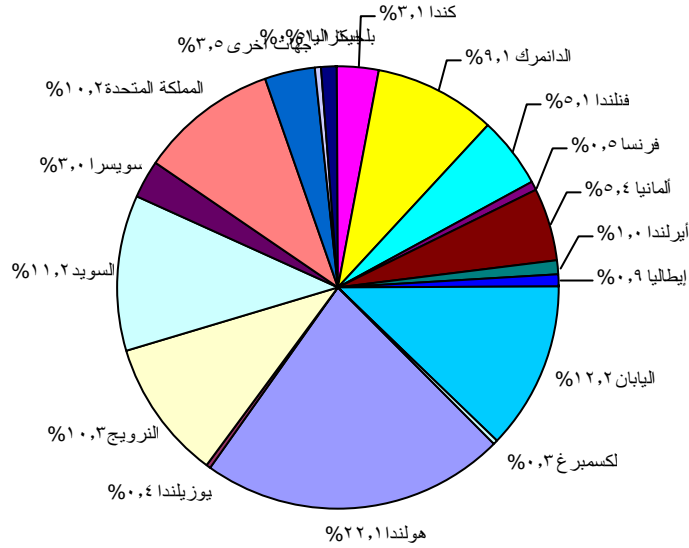
الرسم البياني ٣

تبرعات المانحين الرئيسيين في عام ٢٠٠٣ (بمليون دولار فما فوق) لصندوق الأمم  
المتحدة للسكان بالنسبة المئوية



## الرسم البياني ٤

تبرعات المانحين الرئيسيين المتوقعة في عام ٢٠٠٤ (بمليون دولار فما فوق) لصندوق الأمم المتحدة للسكان، بالنسبة المئوية



٢١ - يوضح الرسم البياني ٣ أن ١٦ مانحا رئيسيا من أصل ١٤٩ مانحا للموارد العادية لصندوق الأمم المتحدة للسكان، قدموا حتى ٣١ كانون الأول/ديسمبر ٢٠٠٣ حوالي ٩٦ في المائة من مجموع التبرعات للموارد العادية للصندوق. وفيما يلي توزيع حصص المانحين بالنسبة المئوية بدولارات الولايات المتحدة: هولندا (٢٢,٨ في المائة)، واليابان (١٣,٤ في المائة) والمملكة المتحدة (١٠,٣ في المائة) والنرويج (١١,٢ في المائة) والدانمرك (٨,٦ في المائة) والسويد (٨,٢ في المائة) وألمانيا (٥,٤ في المائة)، وفيلندا (٤,٧ في المائة) وسويسرا (٣,٢ في المائة)، وكندا (٣,١ في المائة)، وبلجيكا (١,٤ في المائة) وإيطاليا (٠,٩ في المائة) وأيرلندا (٠,٩ في المائة) وأستراليا (٠,٥ في المائة) وفرنسا (٠,٥ في المائة). أما بقية المانحين وعددهم ١٣٣ فقد قدموا زهاء ٤,٥ في المائة من مجموع التبرعات. ويوضح الرسم البياني ٤ أنه من المقدر أن يقدم ١٧ مانحا رئيسيا حتى ١ نيسان/أبريل ٢٠٠٤ ما يقرب من ٩٧ في المائة من مجموع التبرعات إلى الصندوق لعام ٢٠٠٤. ويهدف الصندوق إلى توسيع قاعدة الدعم المقدم للموارد العادية للصندوق، وتجري حاليا مناقشات مع كثير من البلدان المانحة الرئيسية لزيادة تبرعاتها للموارد العادية. وفي عام ٢٠٠٣، تلقى الصندوق تبرعات للموارد

العادية من ١٤٩ حكومة مانحة، بزيادة ١٣ مانحا مقارنة بالعدد المسجل في السنة الماضية وهو ١٣٦ مانحا.

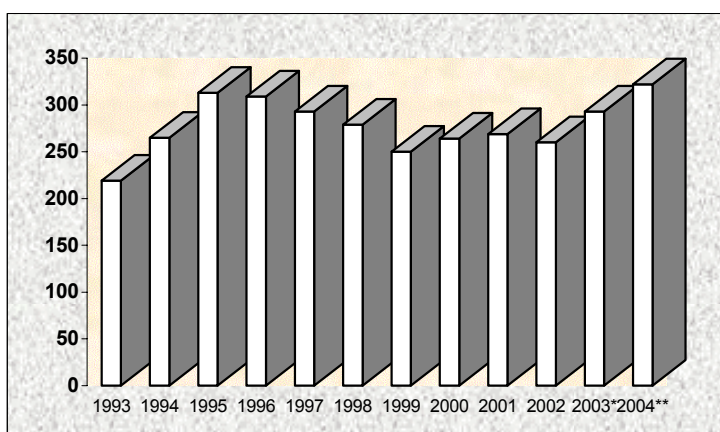
## زاي - اتجاهات الإيرادات من عام ١٩٩٣ إلى ٢٠٠٤

الجدول ٦

اتجاهات إيرادات صندوق الأمم المتحدة للسكان في الفترة من ١٩٩٣-٢٠٠٤ -  
الموارد العادية حتى ١ نيسان/أبريل ٢٠٠٤

(بملايين دولارات الولايات المتحدة)

إيرادات الموارد النسبة المئوية للزيادة/الانخفاض	السنوات العادية	إيرادات الموارد العادية
	١٩٩٣	٢١٩
	١٩٩٤	٢٦٥
	١٩٩٥	٣١٣
	١٩٩٦	٣٠٩ (١)
	١٩٩٧	٢٩٣ (٥)
	١٩٩٨	٢٧٩ (٥)
	١٩٩٩	٢٥٠ (١٠)
	٢٠٠٠	٢٦٤ ٦
	٢٠٠١	٢٦٩ ٢
	٢٠٠٢	٢٦٠ (٣)
	*٢٠٠٣	٢٩٣ ١٣
	**٢٠٠٤	٣٢٢ ١٠
	المجموع	٣٣٣٦ ٤٤,٢٣



٢٢ - يبين الجدول ٦ أن إيرادات الموارد العادية بلغت أعلى مستوياتها في عامي ١٩٩٥ و ١٩٩٦، فتجاوزت في كل سنة مبلغ ٣٠٠ مليون دولار. وأعقب ذلك انخفاض الموارد في ثلاث سنوات - ٥ في المائة في عام ١٩٩٧، و ٥ في المائة في عام ١٩٩٨، و ١٠ في المائة في عام ١٩٩٩. وتفاقم هذا الاتجاه الهابط بسبب قوة دولار الولايات المتحدة إزاء معظم العملات الأخرى. وفي عامي ٢٠٠٠ و ٢٠٠١، تراجع هذا الاتجاه الهابط بحدوث زيادة في الموارد بلغت ٦ في المائة و ٢ في المائة على التوالي. وفي عام ٢٠٠٢، حدث انخفاض بنسبة ٣ في المائة عن مستوى عام ٢٠٠١. وكما سبق التوضيح، نجم ذلك عن سحب التبرع المتوقع البالغ ٣٤ مليون دولار من دولارات الولايات المتحدة والانخفاضات في التبرعات للموارد

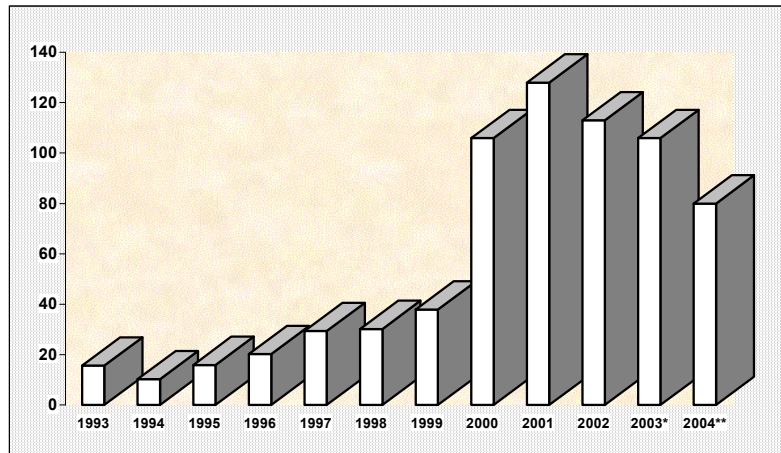
العادية من اثنين من المانحين الرئيسيين، هما اليابان، بنسبة ١٩ في المائة، والدايمرك، بنسبة ١٢,٥ في المائة. وكان الانخفاض سيزيد على ٣ في المائة لو لم يقدّم عدد من المانحين الرئيسيين بتقديم تبرعات إضافية بلغت ١٨,٨ مليون دولار بنهاية كانون الأول/ديسمبر ٢٠٠٢ للمساعدة في تغطية العجز في الموارد. وفي عام ٢٠٠٣، حدثت زيادة بنسبة ١٣ في المائة في الموارد العادية بالمقارنة مع مستوى الإيرادات في عام ٢٠٠٢ بسبب الزيادات من معظم المانحين الرئيسيين للصندوق أي الذين يتبرعون بمليون دولار فأكثر، وهم: أيرلندا، وفنلندا، والسويد، والنرويج. وتعزى الزيادة أيضا إلى أسعار الصرف المؤتية لليورو والعملات الأوروبية الأخرى. وفي عام ٢٠٠٤، يتوقع زيادة قدرها ١٠ في المائة في الموارد العادية عن مستوى عام ٢٠٠٣ نتيجة لزيادة التبرعات المقدمة من الدايمرك وفنلندا والسويد ولكسمبرغ.

الجدول ٧

اتجاهات إيرادات صندوق الأمم المتحدة للسكان للفترة ١٩٩٣-٢٠٠٣ - الموارد الأخرى حتى ١ نيسان/أبريل ٢٠٠٤

(بملايين دولارات الولايات المتحدة)

السنوات	إيرادات النسبة المئوية	
	أخرى	للزيادة/الانخفاض
١٩٩٣	١٦	
١٩٩٤	١٠	(٣٤)
١٩٩٥	١٦	٥٤
١٩٩٦	٢٠	٢٧
١٩٩٧	٢٩	٤٦
١٩٩٨	٣٠	٣
١٩٩٩	٣٨	٢٥
٢٠٠٠	١٠٦	١٨٠
٢٠٠١	١٢٨	٢١
٢٠٠٢	١١٣	(١٢)
*٢٠٠٣	١٠٦	(٦)
**٢٠٠٤	٨٠	(٢٥)
المجموع	٦٩٣	٢٧٩,٢٠



\* إيرادات مؤقتة.  
\*\* إيرادات متوقعة: تتضمن فقط الموارد الأخرى للصناديق الاستثمارية وترتيبات اقتسام تكاليف البرامج.

٢٣ - يبين الجدول ٧ أن الإيرادات الأخرى بما فيها إيرادات الصناديق الاستثمارية وترتيبات اقتسام تكاليف البرامج ازدادت ازديادا كبيرا في عامي ٢٠٠٠ و ٢٠٠١ بنسبة ١٨٠ في المائة و ٢١ في المائة على التوالي. والزيادة الحادة في التبرعات للموارد الأخرى في عام ٢٠٠١، التي بلغت ١٢٨ مليون دولار، تشمل مبلغ ٣٧ مليون دولار من المملكة المتحدة و ١٥,٧ مليون دولار من هولندا و ٠,٠٦ مليون دولار من كندا للسلع الأساسية المتعلقة بوسائل منع الحمل. وشكلت هذه التبرعات نحو ٤١ في المائة من مجموع الإيرادات للموارد الأخرى البالغة ١٢٨ مليون دولار في عام ٢٠٠١. وتبرعت هولندا أيضا بمبلغ ٤٠,٨ مليون دولار للسلع الأساسية المتعلقة بالصحة الإنجابية في عام ٢٠٠٠. وبالإضافة إلى ذلك، قدم عدد من البلدان مثل لكسمبرغ، وإيطاليا، والنرويج، وهولندا، والولايات المتحدة دعما كبيرا إلى مبادرة الإغاثة الأفغانية. وفي عام ٢٠٠٢، حوفظ على مستوى عال من التبرعات للموارد الأخرى بما فيها الصناديق الاستثمارية وترتيبات تقاسم تكاليف البرامج عند مبلغ ١١٣ مليون دولار، بما يتجاوز مبلغ الـ ٧٥ مليون دولار المتوقع الذي حدد في أوائل عام ٢٠٠٢. وفي عام ٢٠٠٣ حدث انخفاض بنسبة ٦ في المائة في الموارد الأخرى عن مستوى الـ ١١٣ مليون دولار في عام ٢٠٠٢ إذ أصبح ١٠٦ مليون دولار. ومن المتوقع في عام ٢٠٠٤ أن التبرعات للموارد الأخرى للصناديق الاستثمارية وترتيبات اقتسام تكاليف البرامج ستكون ٨٠ مليون دولار.

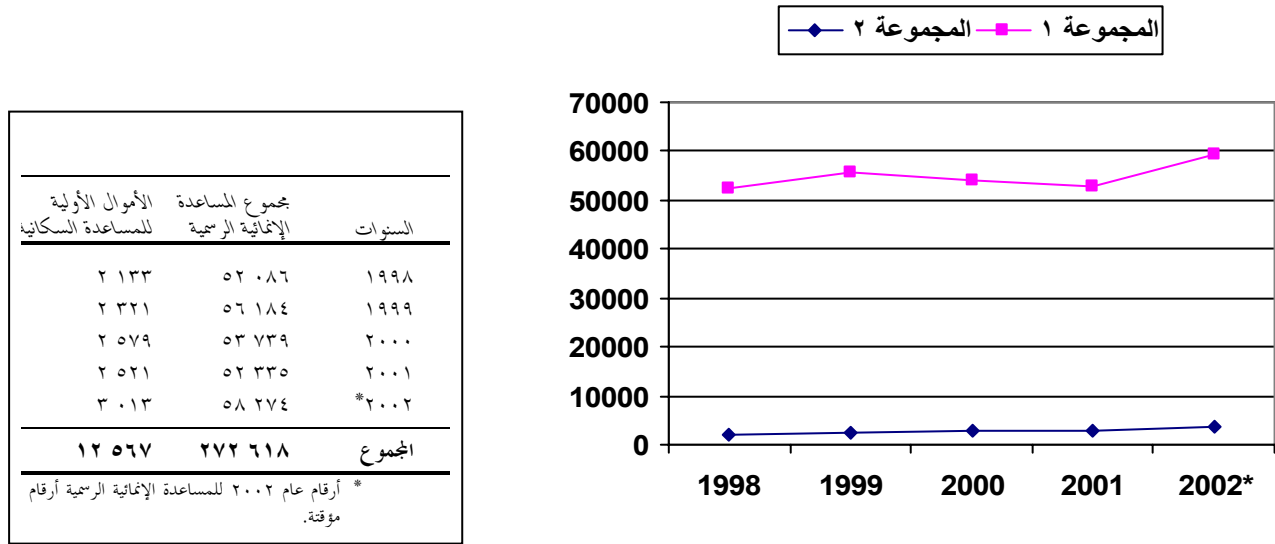


## حاء - المساعدة الإنمائية الرسمية

الجدول ٨ ألف

المساعدة الإنمائية الرسمية من البلدان الأعضاء في منظمة التعاون والتنمية في الميدان الاقتصادي/لجنة المساعدة الإنمائية (الأموال الأولية للمساعدة السكانية)

(بملايين دولارات الولايات المتحدة)



٢٤ - يبين الجدول ٨ ألف الأموال الأولية الواردة في إطار المساعدة الإنمائية الرسمية والمخصصة للمساعدات السكانية، وهي من البلدان الرئيسية المانحة التالية: إسبانيا، استراليا، ألمانيا، إيطاليا، البرتغال، بلجيكا، الدانمرك، السويد، سويسرا، فرنسا، فنلندا، كندا، لكسمبرغ، المملكة المتحدة، النمسا، النرويج، نيوزيلندا، هولندا، الولايات المتحدة، اليابان، اليونان. وتبرعت هذه البلدان الأعضاء في منظمة التعاون والتنمية في الميدان الاقتصادي/لجنة المساعدة الإنمائية بنحو ٢٧٢ ٦١٨ مليون دولار من مخصصات المساعدة الإنمائية الرسمية لفترة السنوات الخمس ١٩٩٨-٢٠٠٢. ومن مجموع مبلغ المساعدة الإنمائية الرسمية هذا خصص مبلغ ١٢ ٥٦٧ مليون دولار للمساعدة السكانية، ويمثل ذلك حوالي ٥ في المائة من مجموع التبرعات. ويعد انخفاض هذه النسبة المثوية المخصصة من المساعدة الإنمائية الرسمية لأغراض المساعدة السكانية أحد الأسباب الرئيسية لعدم تمكن مجتمع المانحين الدولي من تحقيق هدف المؤتمر الدولي للسكان والتنمية المتمثل في تخصيص ٥,٧ بلايين دولار سنويا للمساعدة السكانية.

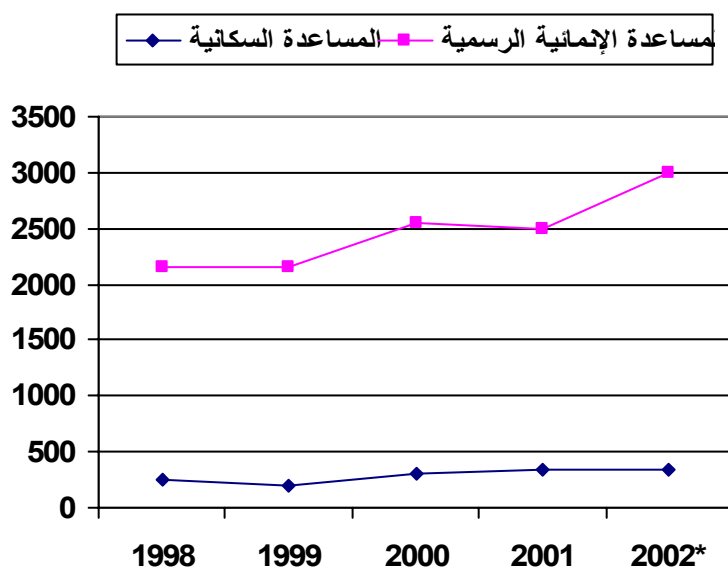
الجدول ٨ باء

نصيب صندوق الأمم المتحدة للسكان من أموال المساعدة الإنمائية الرسمية الأولية  
(الأموال الأولية المخصصة للمساعدات السكانية)

(بملايين دولارات الولايات المتحدة)

السنوات	السكانية	الأموال الأولية للمساعدة للموارد العادية للصندوق	تبرعات بلدان منظمة التعاون والتنمية في الميدان الاقتصادي للموارد العادية للصندوق
١٩٩٨	٢ ١٣٣	٢٦١	
١٩٩٩	٢ ١٣١	٢٣٨	
٢٠٠٠	٢ ٥٧٩	٢٥٤	
٢٠٠١	٢ ٥٢١	٢٦٩	
*٢٠٠٢	٣ ٠١٣	٢٦٠	
المجموع	١٢ ٣٧٧	١ ٢٨٢	

\* أرقام عام ٢٠٠٢ للمساعدة الأولية أرقام مؤقتة.



٢٥ - يبين الجدول ٨ باء أن تبرعات البلدان الأعضاء في لجنة المساعدة الإنمائية التابعة لمنظمة التعاون والتنمية في الميدان الاقتصادي المقدمة للموارد العادية لصندوق الأمم المتحدة للسكان بلغت ١ ٢٨٢ مليون دولار للفترة ١٩٩٨-٢٠٠٢، أي ١٠ في المائة تقريبا من مبلغ الـ ١٢ ٣٧٧ مليون دولار المخصص للمساعدة السكانية. وقد أثرت هذه النسبة المثوية المنخفضة في الموارد المخصصة للمساعدة السكانية سلبا على قدرة الصندوق على تقديم المساعدة الكاملة للبلدان في تحقيق أهداف المؤتمر الدولي للسكان والتنمية.

#### الخلاصة

٢٦ - من المهم أن نؤكد أن مستوى إيرادات الصندوق في عام ٢٠٠٣ البالغة ٢٩٣ مليون دولار (مؤقتة) أظهرت زيادة كبيرة قدرها ٣٣ مليون دولار (حوالي ١٣ في المائة) عن مستوى الإيرادات العادية للصندوق في عام ٢٠٠٢ وقدرها ٢٦٠ مليون دولار. وتُعزى هذه الزيادة إلى تلقي تبرعات أكبر حجما في عام ٢٠٠٣ من خمسة من المتبرعين الرئيسيين وهم:

أيرلندا والسويد وفنلندا وكندا والنرويج وإلى أثر أسعار الصرف الموازية لليورو وغيره من العملات مقابل دولار الولايات المتحدة. ومن المتوقع، بالنسبة لعام ٢٠٠٤، أن تحدث زيادة قدرها ٢٩ مليون دولار (١٠ في المائة) عن مستوى عام ٢٠٠٣ البالغ ٢٩٣ مليون دولار. وبذلك تبلغ التوقعات ٣٢٢ مليون دولار حتى ١ نيسان/أبريل ٢٠٠٤. وستتجاوز هذا الرقم المتوقع لعام ٢٠٠٤ أعلى رقم سجل للتبرعات لصندوق الأمم المتحدة للسكان على الإطلاق وهو ٣١٢ مليون دولار في عام ١٩٩٥، وهو العام الذي تلا عقد المؤتمر الدولي للسكان والتنمية. وسيكون ذلك ميسورا إذا قام المانحون الرئيسيون للصندوق بتقديم مدفوعاتهم مبكرا، مستفيدين من أسعار الصرف الموازية لليورو وغيره من العملات مقابل الدولار في بداية عام ٢٠٠٤. وتجدر الملاحظة بأن أربعة مانحين رئيسيين فقط قد أشاروا إلى أنهم سيزيدون تبرعاتهم هذا العام مقارنة بعام ٢٠٠٣، وأنه من المتوقع أن يحافظ اثنا عشر غيرهم على مستوياتهم بالعملات الوطنية. وفي هذا الصدد، فإن الرقم المستهدف للتبرعات في عام ٢٠٠٤ وهو ٣٢٢ مليون دولار يعتمد جزئيا على تقلبات أسعار الصرف في الشهور المقبلة.

٢٧ - ويقدر صندوق الأمم المتحدة للسكان بحق التعاون الوثيق القائم مع جميع الحكومات المانحة، كما يقدر تقديرا بالغ التزامها السخي، وتعاونها المستمر ودعمها الثابت. وبهذه الروح، يناشد الصندوق أعضاء المجلس التنفيذي وأسرّة مانحيه النظر في زيادة تبرعاتهم لعام ٢٠٠٤ والأعوام المقبلة إلى أقصى حد تسمح به ظروفهم، وأن يضمنوا دفع هذه الالتزامات مبكرا وفي الموعد المحدد. فالالتزام بعملية تمويل متعددة السنوات هي مسؤولية مشتركة بين الصندوق وأعضاء المجلس التنفيذي وأسرّة مانحيه بأسرها. وزيادة الموارد ستمكن الصندوق من تنفيذ برامجه تنفيذا كاملا ومساعدة البلدان على بلوغ أهداف المؤتمر الدولي للسكان والتنمية وإعلان الألفية.

٢٨ - ومن الأهمية بمكان أن يواصل صندوق الأمم المتحدة للسكان تركيز الجزء الأكبر من جهوده التي تستهدف تعبئة الموارد على زيادة الموارد العادية. وفي حين أن تحقيق زيادة في الموارد الأخرى للصناديق الاستثمارية وترتيبات اقتسام تكاليف البرامج يشكل أهمية، إلا أنه ينبغي التشديد على أن الموارد العادية هي المرتكز والأساس الوطيد لعمليات الصندوق. ويؤمن صندوق الأمم المتحدة للسكان إيمانا راسخا بأن فلسفته في تعبئة الموارد واستراتيجيته الطويلة الأمد ينبغي أن تستند إلى قاعدة قوية ومضمونة من الموارد العادية التي تستكمل بمختلف مجموعات التمويل المشترك المتعددة. وهو أمر جوهري لتنفيذ البرامج القطرية للصندوق وأساسي للحفاظ على الطابع المتعدد الأطراف لأعمال الصندوق.

٢٩ - وفي ضوء ما سبق، يقوم الصندوق باستعراض وضعه المالي لأغراض تخطيط البرامج، وتحليل التدفق النقدي السنوي للصندوق. وفي هذا الصدد، يناشد الصندوق جميع الحكومات المانحة، وخاصة حكومات المانحين الرئيسيين، دفع تبرعاتها في وقت مبكر. فالمدفوعات المبكرة تساعد كثيرا في إدارة حالة التدفقات النقدية الحرجة للصندوق.

٣٠ - ويشارك الصندوق مشاركة وثيقة في تقديم المساعدة لتحقيق غايات الأهداف الإنمائية الثمانية للألفية، ويعمل من أجل ذلك بصفته شريكا كاملا، لا سيما فيما يتعلق بتحسين صحة الأمهات عند النفاس (الهدف رقم ٥) ومكافحة فيروس نقص المناعة البشرية/متلازمة نقص المناعة المكتسب (الإيدز) (الهدف رقم ٦). وهي غايات ملموسة شديدة الأهمية يجب على المجتمع العالمي أن يعمل متضافرا لتحقيقها. ومنذ بداية انتشار جائحة فيروس نقص المناعة البشرية/الإيدز، أصيب به أكثر من ٦٠ مليون شخص. وهو يعتبر رابع أكبر مرض قاتل في العالم إذ يصاب بالمرض ١٠ أشخاص جدد كل دقيقة. ويمكن للصندوق القيام بدور أكثر نشاطا وجدوى بكثير في الوقاية من الإيدز وفي المجالات الأساسية الأخرى إذا توافر له المزيد من الدعم.

٣١ - وفي ضوء الصلات التي لا تنفصم بين السكان والصحة الإنجابية والحد من الفقر والأهداف الإنمائية للألفية، يعتبر عمل الصندوق عاملا رئيسيا في بلوغ العديد من أهداف الألفية. ونظرا إلى تزايد احتياج البلدان النامية والبلدان التي تمر اقتصاداتها بمرحلة انتقالية للمساعدة السكانية والمساعدة المتعلقة بالصحة الإنجابية، يقدم الصندوق البيانات الواردة في المرفق ٦ لهذا التقرير، بشأن أعلى مستويات للترعات يقدمها أعضاء لجنة المساعدة الإنمائية التابعة لمنظمة التعاون والتنمية في الميدان الاقتصادي، للموارد العادية للصندوق والأموال الإضافية اللازمة لبلوغ أعلى الأهداف التي يحققها كل مانح على امتداد السنوات المعنية.

٣٢ - ويوضح المرفق ٦ أيضا حالة التبرعات المعلنة عام ٢٠٠٤ للموارد العادية للصندوق من مانحيه في لجنة المساعدة الإنمائية التابعة لمنظمة التعاون والتنمية في الميدان الاقتصادي. إذ قدم تسعة أعضاء فقط، من أصل ٢٩ عضوا في اللجنة، تعهداتهم الخطية للصندوق، وهم تحديدا: أيرلندا وتركيا والسويد وفنلندا ولكسمبرغ والنرويج والنمسا وهولندا واليونان. ومن بين هؤلاء الأعضاء التسعة، الذين قدموا تعهدات مؤكدة، تلقى الصندوق حتى ١ نيسان/أبريل ٢٠٠٤، جداول زمنية خطية توضح المدفوعات المقدمة من أيرلندا والسويد والنرويج ونيوزيلندا.

٣٣ - ويظل عدم إمكانية الحصول في وقت مبكر على التزامات جيدة التوقيت وجداول زمنية مؤكدة للمدفوعات، وعلى مدفوعات مبكرة للترعات المعلنة، إحدى العقبات التي

تحول دون مساهمة الصندوق بشكل أكثر اكتمالا وفي الوقت المناسب، في تنفيذ برنامج عمل المؤتمر الدولي للسكان والتنمية، وتحقيق الأهداف الإنمائية للألفية. ويعرب الصندوق عن تقديره على وجه الخصوص لأولئك المانحين الذين قدموا مدفوعات مبكرة. فمن الواضح أن الصندوق لن يتمكن من كفالة وجود تدفقات نقدية يمكن التنبؤ بها بشكل أفضل، وبناء قاعدة إيرادات مستقرة، إلا من خلال الدعم النشط المقدم من أعضاء المجلس التنفيذي وتقاسمهم للمسؤولية.

٣٤ - ويرحب الصندوق بتوافق آراء مونتيري، بصيغته المعتمدة أثناء المؤتمر الدولي المعني بتمويل التنمية (١٨-٢٢ آذار/مارس ٢٠٠٢)، ويعرب عن أمله في أن تؤدي الزيادات المعلنة في المساعدة الإنمائية الرسمية، المقدمة من العديد من البلدان الأعضاء في لجنة المساعدة الإنمائية للسنوات القليلة القادمة، إلى حدوث زيادة مباشرة في التبرعات المقدمة إلى الصندوق. والصندوق ملتزم وموجه بشدة نحو تحقيق الأهداف الإنمائية للألفية، لا سيما الهدفان رقم ٥ و ٦ (تحسين صحة الأمهات عند النفاس ومكافحة فيروس نقص المناعة البشرية المكتسب/الإيدز، على التوالي)، بوصفه المؤسسة الرائدة للأمم المتحدة في مجال تنفيذ برنامج عمل المؤتمر الدولي للسكان والتنمية. وعلاوة على ذلك، يلاحظ الصندوق انضمام عشرة بلدان أوروبية إلى الاتحاد الأوروبي، ويعرب عن أمله في أن تتكثف شراكته مع هذه المجموعة من البلدان في المستقبل القريب، مما يؤدي أيضا إلى زيادة في التبرعات.

٣٥ - وتصل احتياجات الصندوق من الأموال المطلوبة لموارده العادية للفترة ٢٠٠٤-٢٠٠٧ إلى مبلغ ١,٢ بليون دولار. وإذا أُريد للصندوق أن ينجح في مساعيه الرامية إلى مساعدة البلدان على تحقيق أهداف المؤتمر الدولي للسكان والتنمية، والأعمال الرئيسية للمؤتمر الدولي للسكان والتنمية + ٥ والأهداف الإنمائية للألفية، فسيتعين أن تتجاوز موارده العادية مستوى ٣٠٠ مليون دولار كل عام. ومن ثم تُحث جميع البلدان على ترجمة التزاماتها المتعلقة بتحقيق هذه الأهداف إلى زيادة في التبرعات المقدمة لصندوق الأمم المتحدة للسكان.

## المرفقات

- المرفق ١:** إيرادات صندوق الأمم المتحدة للسكان من الموارد العادية لسنة ٢٠٠٣ والالتزامات/التقديرات لعام ٢٠٠٤ والأعوام التالية (حسب المانح الرئيسي والمنطقة الجغرافية) في ١ نيسان/أبريل ٢٠٠٤
- المرفق ٢:** المانحون الذين قدموا تعهدات متعددة السنوات للموارد العادية للصندوق بحلول سنة ٢٠٠٠ وحتى سنة ٢٠٠٤، في ١ نيسان/أبريل ٢٠٠٤
- المرفق ٣:** إيرادات صندوق الأمم المتحدة للسكان المؤقتة لسنة ٢٠٠٣ والإيرادات المتوقعة لسنة ٢٠٠٤، (حسب الترتيب التنازلي للموارد العادية) في ١ نيسان/أبريل ٢٠٠٤
- المرفق ٤:** المانحون الرئيسيون للموارد العادية لصندوق الأمم المتحدة للسكان (التعهدات والتبرعات المتوقعة التي تبلغ مليون دولار من دولارات الولايات المتحدة فما فوق)، في ١ نيسان/أبريل ٢٠٠٤
- المرفق ٥:** النسب المئوية لحصص تبرعات المانحين الأعضاء في لجنة المساعدة الإنمائية، المقدمة إلى إيرادات الموارد العادية لصندوق الأمم المتحدة للسكان لعام ٢٠٠٣، والمتوقعة لعام ٢٠٠٤ (بملايين دولارات الولايات المتحدة)، في ١ نيسان/أبريل ٢٠٠٤
- المرفق ٦:** أعلى مستوى للتبرعات المقدمة إلى الموارد العادية لصندوق الأمم المتحدة للسكان من أعضاء لجنة المساعدة الإنمائية التابعة لمنظمة التعاون والتنمية في الميدان الاقتصادي

## المرفق ١

الموارد العادية لصندوق الأمم المتحدة للسكان لعام ٢٠٠٣ والالتزامات/التقديرات لعام ٢٠٠٤ والأعوام التالية (موزعة حسب المانحين الرئيسيين والمناطق الجغرافية)

	٢٠٠٣ <sup>(١)</sup>		٢٠٠٤ <sup>(٢)</sup>		٢٠٠٥ <sup>(٣)</sup>		٢٠٠٦ <sup>(٤)</sup>		٢٠٠٧ <sup>(٥)</sup>	
	التعهدات		التعهدات والتقديرات*		التعهدات		التعهدات		التعهدات	
الحكومات	المعادل بدولار الولايات المتحدة (ملايين)	المعادل بدولار الولايات المتحدة (ملايين)	المعادل بدولار الولايات المتحدة (ملايين)	المعادل بدولار الولايات المتحدة (ملايين)	المعادل بدولار الولايات المتحدة (ملايين)	المعادل بدولار الولايات المتحدة (ملايين)	المعادل بدولار الولايات المتحدة (ملايين)	المعادل بدولار الولايات المتحدة (ملايين)	المعادل بدولار الولايات المتحدة (ملايين)	المعادل بدولار الولايات المتحدة (ملايين)
المانحون الرئيسيون										
أستراليا	٢,٢	١ ٣٧٦ ٥٤٣	٢,٢	١ ٦٨١ ٧٥٠						
ألمانيا	١٤,٣	١٦ ٠٣٧ ٨٧٢	١٤,٣	١٧ ٤٥٨ ٧٤٨						
أيرلندا	٢,٥	٢ ٧٢٧ ١٧٥	٢,٥	٣ ١٥٧ ٩٦٠						
إيطاليا	٢,٣	٢ ٦٢٨ ٥٧١	٢,٣	٢ ٨٠٤ ٨٧٨						
بلجيكا	٣,٠	٣ ٤٢٧ ١٠٠	٣,٠	٣ ٦٢٧ ٧١٠						
		(٦)٧٥٠ ٧٧٨								
الدانمرك	١٧٠,٠	٢٥ ٣٩٥ ٧٦٤	١٨٠,٠	٢٩ ٥٠٨ ١٩٧						
السويد	٢٠٥,٠	٢٣ ٩٩٨ ٧٠٢	٢٧٠,٠	٣٦ ١٠٤ ٠٦٤						
سويسرا	١٢,٥	٩ ٢٥٩ ٢٥٩	١٢,٥	٩ ٧٦٥ ٦٢٥						
فرنسا	١,٢	١ ٤٣٦ ٩٨٥	١,٢	١ ٤٨٧ ٨٠٥						
فنلندا	١٣,٠	١٣ ٩٤٠ ٢٢٦	١٣,٥	١٦ ٤٠٢ ٤٣٩	١٧ ٢٥٦ ٠٩٧	١٤,٢				
كندا	١٣,١	٩ ٠٢٧ ٣٥٥	١٣,١	١٠ ٠٠٠ ٠٠٠						
لكسمبرغ	٠,٧	٧٨٢ ٨٨٥	٠,٩	١ ١٢١ ٩٥١						
المملكة المتحدة	١٨,٠	٣٠ ٢٢١ ٤٦٥	١٨,٠	٣٢ ٨٤٦ ٧١٥						
النرويج	٢٣٠,٠	٣٢ ٩٥١ ٢٨٩	٢٣٠,٠	٢٣ ٠٧٢ ٢٢٢						
نيوزيلندا		١ ٠٠٣ ٣٢٠	١,٨	١ ٢٦٨ ٦٤٠	١,٨	١ ٢٤١ ٣٧٩	١,٨	١ ٢٤١ ٣٧٩	١,٨	١ ٢٤١ ٣٧٩
هولندا	٥٨,٥	٦٧ ٢٢١ ٩٨١	٥٨,٥	٧١ ٣٨٧ ٨٠٥						
اليابان	-	٣٩ ٥١٧ ٠٠٠	-	٣٩ ٥١٧ ٠٠٠						
المجموع الفرعي	٢٨١ ٧٠٤ ٢٧٠		٣١١ ٢١٣ ٥٠٩		٨٩ ٨٨٥ ٢٨١		١ ٢٤١ ٣٧٩		١ ٢٤١ ٣٧٩	

	(٢٠٠٧)	(٢٠٠٦)	(٢٠٠٥)	(٢٠٠٤)	(٢٠٠٣)	
	التعهدات	التعهدات	التعهدات	التعهدات والتقديرات*	التبرعات	الحكومات
	بالمعمللة المعادل بدولار الولايات المتحدة (ملايين)	بالمعمللة المعادل بدولار الولايات المتحدة (ملايين)	بالمعمللة المعادل بدولار الولايات المتحدة (ملايين)	بالمعمللة المعادل بدولار الولايات المتحدة (ملايين)	بالمعمللة المعادل بدولار الولايات المتحدة (ملايين)	بالمعمللة المعادل بدولار الولايات المتحدة (ملايين)
<b>المنطقة الأفريقية</b>						
إثيوبيا					٣ ٤٨٨	
إريتريا				١ ٢٥٠	١ ٢٥٠	
أنغولا					١ ٠٠٠	
أوغندا					١٠ ٠٠٠	
بنين					٣ ٥٠٠	
بوتسوانا					٤ ٠٥٧	٠,٠٠٢
بوركينافاسو					١ ٢٨٦	١,٠
بوروندي				٩٢٢	٩٢٦	١,٠
توغو					٣ ٠٠٠	
جزر القمر					١ ٠٠٠	
جمهورية أفريقيا الوسطى						
جمهورية تنزانيا المتحدة					٥ ٦٥٠	٦,٠
جمهورية الكونغو الديمقراطية					٢ ٠٠٠	
جنوب أفريقيا			٢٣ ٠٧٧	٢١ ٥٠٧	١٧ ١٥٤	٠,١٣٠
جمهورية الكونغو						
جيبوتي					١ ٠٠٠	
الرأس الأخضر					٧ ٠٠٠	
رواندا					٥٠٠	
زامبيا					٦ ٢١٧	
زمبابوي			٢٣٤	١٦٤	١٤٣	٠,٧
سان تومي وبرينسيبي					٢ ١٤٤	٢٠,٠
السنغال						
سوازيلند				١٠ ٠٠٠	١٠ ٠٠٠	
سيراليون					٨ ٧٩١	٢٠,٠



	(٢٠٠٧)	(٢٠٠٦)	(٢٠٠٥)	(٢٠٠٤)	(٢٠٠٣)	
	التعهدات	التعهدات	التعهدات	التعهدات والتقديرات*	التبرعات	
الحكومات	بالملايين) المعادل بدولار الولايات المتحدة	بالملايين) المعادل بدولار الولايات المتحدة	بالملايين) المعادل بدولار الولايات المتحدة	بالملايين) المعادل بدولار الولايات المتحدة	بالملايين) المعادل بدولار الولايات المتحدة	بالملايين) المعادل بدولار الولايات المتحدة
سيشيل					١ ٠٠٠	
الصومال		١٠٠	١٠٠	١٠٠	١٠٠	
غابون					٩ ٥١٦	٥,٠
غامبيا					١ ٧٨٦	٠,٠٥
غانا					١٢ ٥٠٠	
غينيا الاستوائية					١٧٧ ٨٢١	
كوت ديفوار			١٥ ٠٠٠	١٥ ٠٠٠	١٥ ٠٠٠	
كينيا		٥ ٠٠٠	٥ ٠٠٠	٥ ٠٠٠	٤ ٩٥١	٠,٤
ليبيريا					٢ ٥٠٠	
ليسوتو					١ ٣٣٢	٠,٠٠٩
مالي					٥ ٧١٠	٣,٠
مدغشقر					١ ٩٩٨	١٦,٦
ملاوي		٣ ٠٠٠	٣ ٠٠٠	٣ ٠٠٠	٣ ٠٠٠	
موريتانيا				١ ٥١٤	١ ٥١٧	٠,٠٤
موريشيوس				٣ ٩٠٧	٣ ٧٣٨	٠,١
ناميبيا				١ ٥٠٠	١ ٣٠٠	
النيجر					٥ ٠٠٠	
نيجيريا					٢٠ ٠٠٠	
<b>المجموع الفرعي</b>	<b>٨ ١٠٠</b>	<b>٤ ٦ ٤ ١١</b>	<b>٤ ٦ ٤ ١١</b>	<b>٦ ٣ ٨ ٦ ٤</b>	<b>٣ ٥ ٨ ٨ ٧ ٥</b>	
<b>آسيا ومنطقة المحيط الهادئ</b>						
أذربيجان					١ ٠١٨	٥,٠
أفغانستان					١٠٠	
إندونيسيا				٣٣ ٠٠٠	٣٢ ٦٤٤	٢٧٧,٥
إيران (جمهورية - الإسلامية)				٥٠ ٠٠٠	٢٤ ٥١٦	

الحكومات	٢٠٠٣ <sup>(١)</sup>		٢٠٠٤ <sup>(٢)</sup>		٢٠٠٥ <sup>(٣)</sup>		٢٠٠٦ <sup>(٤)</sup>		٢٠٠٧ <sup>(٥)</sup>	
	التبرعات		التعهدات والتقديرات*		التعهدات		التعهدات		التعهدات	
	بالملايين	بالملايين	بالملايين	بالملايين	بالملايين	بالملايين	بالملايين	بالملايين	بالملايين	بالملايين
بابوا غينيا الجديدة		٥ ٠٠٠								
باكستان	٢٨,٢	٥١١ ٦٩١	-	٥٠٠ ٠٠٠						
بالاو		٢ ٠٠٠								
بنغلاديش		٢٨ ٠٠٨								
بوتان		٥ ٦٥٠		٥ ٦٥٠						
تايلند	-	٩٦ ٠٠٠	-	٩٦ ٠٠٠						
توفالو		٣ ٠٠٠		٣ ٠٠٠		٣ ٠٠٠		٣ ٠٠٠		
توكيلاو		٤٠٠								
تونغا		١ ٠٠٠								
تيمور - ليشني		٥٠٠								
جزر سليمان		٢٠٠		٢٠٠						
جزر كوك	٠,٠٠١	٦٤٩	١,٠	٦٩٠						
جزر مارشال		٢ ٠٠٠		٢ ٠٠٠		٢ ٠٠٠		٢ ٠٠٠		
جمهورية كوريا	-	١٣٠ ٠٠٠	-	١٣٠ ٠٠٠						
جمهورية كوريا الشعبية الديمقراطية		١٥ ٣٢٣								
جمهورية لاو الديمقراطية الشعبية		١ ٥٠٠		١ ٥٠٠						
ساموا		٥ ٠٠٠		٥ ٠٠٠						
سري لانكا		١٨ ٠٠٠								
الصين		٨٢٠ ٠٠٠		٨٢٠ ٠٠٠						
طاجيكستان		١ ٥٠٠								
فانواتو	٠,١٠	٩٠٤	٠,١	٩١٠				٩١٠	٠,١	
الفلبين	١,٥	٢٧ ١٢٥	١,٥	٢٦ ٦٨١						
فيجي		٢ ٤٢٧								
فييت نام		٣ ٩٨٦								

الحكومات	٢٠٠٣ <sup>(١)</sup>		٢٠٠٤ <sup>(٢)</sup>		٢٠٠٥ <sup>(٣)</sup>		٢٠٠٦ <sup>(٤)</sup>		٢٠٠٧ <sup>(٥)</sup>	
	التبرعات		التعهدات والتقديرات*		التعهدات		التعهدات		التعهدات	
	بالملايين	بالملايين	بالملايين	بالملايين	بالملايين	بالملايين	بالملايين	بالملايين	بالملايين	بالملايين
كازاخستان			١٠ ٠٠٠							
قيرغيزستان			٢ ٣٤٩	٠,١						
كمبوديا		٣ ٣٠٠								
ماليزيا		١٥ ٠٠٠	١٥ ٠٠٠							
ملديف		٣ ٠٠٠	٣ ٠٠٠							
منغوليا		٤ ٠٠٠	٤ ٠٠٠							
ميانمار	٠,٠٦	٨٠	١٢٠	٠,١						
ميكرونيزيا (ولايات - الموحدة)		٣ ٠٠٠								
ناورو		٥٠٠								
نيبال	٠,٤٠	٤ ٩٥٢	٥ ٤٩٥	٠,٤	٥ ٤٩٥	٠,٤				
نيوي		٦٩٠	٦٩٠	٠,٠٠١						
الهند	٩,٠	١٩٤ ٨٠٥	٢٠٢ ٨٨٥	٩,٠						
<b>المجموع الفرعي</b>		<b>١ ٩٦٨ ٧٧٨</b>	<b>١ ٩١٨ ١٧٠</b>		<b>٥ ٩١٠</b>		<b>١١ ٤٠٥</b>			
<b>المنطقة الأوروبية</b>										
الاتحاد الروسي	-	١٥٠ ٠٠٠	١٥٠ ٠٠٠		١٥٠ ٠٠٠		١٥٠ ٠٠٠			
أرمينيا		١ ٠٠٠								
إسبانيا	٠,١	٦٣٢ ٨٣٩	٦٧٧ ٩٢٧	٠,٦						
إستونيا	٠,٠٣	١ ٩٥٧	٢٣ ٦٣٣	٠,٣						
إسرائيل		٢٥ ٠٠٠								
ألبانيا		٢٠٠								
أندورا		١١ ٩٥٢								
أوزبكستان		١ ٠٠٠								
أيسلندا		١٣ ١٤٢								
البرتغال		٤٠ ٣٥٧								
بلغاريا		١١ ٠٠٠	١٢ ٠٠٠		١٣ ٠٠٠					

	(٢٠٠٧)	(٢٠٠٦)	(٢٠٠٥)	(٢٠٠٤)	(٢٠٠٣)	
	التعهدات	التعهدات	التعهدات	التعهدات والتقديرات*	التبرعات	
الحكومات	بالمعمللة المعادل بدولار الولايات المتحدة (ملايين)	بالمعمللة المعادل بدولار الولايات المتحدة (ملايين)	بالمعمللة المعادل بدولار الولايات المتحدة (ملايين)	بالمعمللة المعادل بدولار الولايات المتحدة (ملايين)	بالمعمللة المعادل بدولار الولايات المتحدة (ملايين)	
تركيا				١٠٨ ٠٠٠	-	
الجمهورية التشيكية				-	٩٣ ٨٩٠	
جمهورية مقدونيا اليوغوسلافية السابقة					١ ٥٠٠	
جورجيا					٥٠٠	
رومانيا				-	١٠ ٠٠٠	
جمهورية سلوفاكيا					٤ ٧٦٠	
قبرص				-	١ ٥٠٠	
كرواتيا					١ ٠٠٠	
ليختنشتاين					٧ ٦٨٦	٠,٠١
مالطة					١ ٣٣٣	
مولدوفا					١٣٨	٠,٠٠٢
النمسا				٦٧٠ ٧٣٢	٠,٦	٣٧٠ ٠٠٠
هنغاريا					٢٥ ٠٠٠	
اليونان				٦ ٠٠٠	٦ ٠٠٠	
<b>المجموع الفرعي</b>	<b>١٥٠ ٠٠٠</b>	<b>١٦٣ ٠٠٠</b>	<b>١٦٣ ٠٠٠</b>	<b>١ ٦٤٨ ٢٩٢</b>	<b>١ ٥١٩ ٧٥٤</b>	
<b>أمريكا اللاتينية ومنطقة البحر الكاربي</b>						
أنتيغوا وبربودا				-	١ ٠٠٠	
بربادوس					٤ ٠٠٠	
بنما	٢٥ ٠٠٠	٢٥ ٠٠٠	٢٥ ٠٠٠	٢٥ ٠٠٠	٢٥ ٠٠٠	
بوليفيا					٤ ٠٠٠	
بيرو				٢ ٠٠٠		
ترينيداد وتوباغو				٥ ٠٠٠	٥ ٠٠٠	
جامايكا				٥٠٠		

	٢٠٠٣ <sup>(١)</sup>		٢٠٠٤ <sup>(٢)</sup>		٢٠٠٥ <sup>(٣)</sup>		٢٠٠٦ <sup>(٤)</sup>		٢٠٠٧ <sup>(٥)</sup>	
	التبرعات		التعهدات والتقديرات*		التعهدات		التعهدات		التعهدات	
الحكومات	بالملايين	بالملايين	بالملايين	بالملايين	بالملايين	بالملايين	بالملايين	بالملايين	بالملايين	بالملايين
	المعادل بدولار الولايات المتحدة	المعادل بدولار الولايات المتحدة	المعادل بدولار الولايات المتحدة	المعادل بدولار الولايات المتحدة	المعادل بدولار الولايات المتحدة	المعادل بدولار الولايات المتحدة	المعادل بدولار الولايات المتحدة	المعادل بدولار الولايات المتحدة	المعادل بدولار الولايات المتحدة	المعادل بدولار الولايات المتحدة
جزر البهاما	١ ٠٠٠									
الجمهورية الدومينيكية			٣ ٠٠٠							
دومينيكا	٢٠٠									
السلفادور	١ ٠٠٠									
شيلي	٥ ٠٠٠									
غواتيمالا	١ ٥٦٨		١ ٥٦٨							
غيانا	١٠٠									
فنزويلا	٥ ٠٠٠									
كوبا	٥ ٠٠٠									
كوستاريكا	٦ ٠٤٤	١,٢								
المكسيك	٤٩ ٤٦٩									
نيكاراغوا	٥ ٠٠٠									
هايتي	٥ ٠٠٠									
هندوراس	٤ ١٢٩	٠,٠٧								
<b>المجموع الفرعي</b>	<b>١٢٧ ٥١٠</b>		<b>٣٧ ٠٦٨</b>		<b>٢٥ ٠٠٠</b>		<b>٢٥ ٠٠٠</b>		<b>٢٥ ٠٠٠</b>	
<b>الدول العربية</b>										
الأردن	٥٠ ١٤١	٠,٠٤								
الإمارات العربية المتحدة	٥ ٠٠٠									
البحرين										
تونس	٢١ ١٧٤	٠,٠٣	٢٠ ٧٤٢							
الجزائر	١٠ ٠٠٠		١٠ ٠٠٠							
الجمهورية العربية السورية	٢ ٩١٣	٠,١٥								
السودان	٣٠ ٠٠٠									
عمان	٢٦ ٠٤٢	٠,٠	٢٥ ٩٥٧	٠,٠١	٢٦ ٠٤٢	٠,٠١	٢٦ ٠٤٢	٠,٠١	٢٦ ٠٤٢	٠,٠١
الكويت	٢٠ ٠٠٠		١٠ ٠٠٠							

	(٢٠٠٣)	(٢٠٠٤)	(٢٠٠٥)	(٢٠٠٦)	(٢٠٠٧)
	التبرعات	التعهدات والتقديرات*	التعهدات	التعهدات	التعهدات
الحكومات	بالملايين) المعادل بدولار الولايات المتحدة	بالملايين) المعادل بدولار الولايات المتحدة	بالملايين) المعادل بدولار الولايات المتحدة	بالملايين) المعادل بدولار الولايات المتحدة	بالملايين) المعادل بدولار الولايات المتحدة
لبنان	٢٠٠٠				
مصر	٠,٤٤	٠,٥	٠,٥	٠,٥	٠,٥
المغرب	١٠٣٩٢	١٠٠٠٠			
المملكة العربية السعودية	٣٠٠٠٠٠	٣٠٠٠٠٠			
اليمن	١٠٠٠٠	١٠٠٠٠			
الأرض الفلسطينية المحتلة		١٠٠٠	١٠٠٠	١٠٠٠	١٠٠٠
<b>المجموع الفرعي</b>	<b>٥٥٩٤٤٠</b>	<b>٥١٤٠١٥</b>	<b>١٠٨٠٧٩</b>	<b>٢٧٠٤٢</b>	<b>٢٧٠٤٢</b>
مساهمات خاصة	١٠١١٠١١				
صندوق مارس الاستثمار	٩٠٠٠٠٠	٩٠٠٠٠٠			
تعديلات	٣٨٠٠٣٤				
أسعار الصرف للسنوات السابقة. تبرعات أخرى متوقعة (البلدان التي تنفذ فيها برامج)		٥٠٠٠٠٠			
<b>المجموع الفرعي</b>	<b>٢٢٩١٠٤٥</b>	<b>١٤٠٠٠٠٠</b>			
<b>مجموع التبرعات</b>	<b>٢٨٨٥٢٩٦٧٢</b>	<b>٣١٦٧٩٤٩١٨</b>	<b>٩٠٢٣٩١٧٦</b>	<b>١٤٥٧٤٣١</b>	<b>١٢٦٨٤٢١</b>
إيرادات الفوائد المستحقة	٢٥٤٩٥١٦ <sup>(٤)</sup>	٥٧٠٠٠٠٠			
إيرادات أخرى	٢٠٣٦٧١ <sup>(٤)</sup>				
<b>المجموع الفرعي</b>	<b>٤٥٥٣١٨٧</b>	<b>٥٧٠٠٠٠٠</b>			
<b>المجموع الكلي</b>	<b>٢٩٣٠٨٢٨٥٩</b>	<b>٣٢٢٤٩٤٩١٨</b>	<b>٩٠٢٣٩١٧٦</b>	<b>١٤٥٧٤٣١</b>	<b>١٢٦٨٤٢١</b>

- (١) أرقام مؤقتة - تحسب التعهدات غير المسددة باستخدام سعر الصرف المعمول به في الأمم المتحدة في ٣١ كانون الأول/ديسمبر ٢٠٠٣. تشمل أرقام عام ٢٠٠٣ وما بعده المكاسب والخسائر الناجمة عن أسعار صرف العملات الأجنبية.
- (٢) أرقام متوقعة - تحسب التعهدات غير المسددة باستخدام سعر الصرف المعمول به في الأمم المتحدة في ١ نيسان/أبريل ٢٠٠٤.
- (٣) تبرعات إضافية.
- (٤) أرقام مؤقتة.

## المرفق ٢

المانحون الذين قدموا تعهدات متعددة السنوات للموارد العادية لصندوق الأمم المتحدة  
للسكان بحلول سنة ٢٠٠٠ وحتى سنة ٢٠٠٤، في ١ نيسان/أبريل ٢٠٠٤

المنطقة الجغرافية	٢٠٠٠	٢٠٠١	٢٠٠٢	٢٠٠٣	٢٠٠٤
أفريقيا	بور كينا فاسو بوروندي مالي موريشيوس	بنن بور كينا فاسو بوروندي جنوب أفريقيا رواندا زمبابوي غانا مالي موريتانيا موريشيوس النيجر نيجيريا	إريتريا بور كينا فاسو بوروندي جنوب أفريقيا رواندا زمبابوي غانا كينيا مالي موريتانيا موريشيوس موريتانيا موريشيوس نيجيريا	إريتريا جنوب أفريقيا زمبابوي الصومال كينيا ملاوي موريتانيا ناميبيا	جنوب أفريقيا زمبابوي الصومال كوت ديفوار كينيا ملاوي
<b>مجموع أفريقيا</b>	٤	١٢	١٣	٨	٦
آسيا ومنطقة المحيط الهادئ	جمهورية كوريا الشعبية الديمقراطية نيبال نيوزيلندا	جمهورية كوريا الشعبية الديمقراطية نيوزيلندا	توفالو جزر مارشال جمهورية كوريا الشعبية الديمقراطية نيبال نيوزيلندا	توفالو جزر سليمان جزر مارشال فانواتو نيبال	توفالو جزر مارشال فانواتو نيبال نيوزيلندا
<b>مجموع آسيا</b>	٣	٢	٥	٥	٥

المنطقة الجغرافية	٢٠٠٠	٢٠٠١	٢٠٠٢	٢٠٠٣	٢٠٠٤
أوروبا	الاتحاد الروسي الجمهورية التشيكية رومانيا السويد قبرص المملكة المتحدة هولندا	الاتحاد الروسي أيرلندا بلجيكا بلغاريا الجمهورية التشيكية رومانيا السويد قبرص المملكة المتحدة هولندا	الاتحاد الروسي أيرلندا بلجيكا بلغاريا السويد فنلندا قبرص المملكة المتحدة هولندا	الاتحاد الروسي بلغاريا هولندا اليونان	الاتحاد الروسي بلغاريا فنلندا هولندا
<b>مجموع أوروبا</b>	٧	١٠	٩	٤	٤
أمريكا اللاتينية ومنطقة البحر الكاريبي	أنتيغوا وبربودا	أنتيغوا وبربودا بنما	أنتيغوا وبربودا بنما	بنما	بنما
<b>مجموع أمريكا اللاتينية ومنطقة البحر الكاريبي</b>	١	٢	٢	١	١
الدول العربية	مصر	مصر	مصر	مصر المغرب	عمان مصر الأرض الفلسطينية المحتلة
<b>مجموع الدول العربية</b>	١	١	١	٢	٣
<b>مجموع المانحين الذين تبرعوا باستخدام نموذج التمويل المتعدد السنوات</b>	١٦	٢٧	٣٠	٢٠	١٩



## المرفق ٣

إيرادات صندوق الأمم المتحدة للسكان المؤقتة لعام ٢٠٠٣، والإيرادات المتوقعة لسنة ٢٠٠٤  
(حسب الترتيب التنازلي للموارد العادية) في ١ نيسان/أبريل ٢٠٠٤

المجموع (الموارد العادية والأخرى)	٢٠٠٤ <sup>(٦)</sup>			المناخون	٢٠٠٣ <sup>(١)</sup>			المناخون	
	الموارد الأخرى	المعادل بدولارات الولايات المتحدة	المعادل بدولارات الولايات المتحدة		المجموع (الموارد العادية والأخرى)	الموارد الأخرى	المعادل بدولارات الولايات المتحدة		المعادل بدولارات الولايات المتحدة
٧١ ٥٨٧ ٨٠٥	٢٠٠ ٠٠٠	(٥)٧١ ٣٨٧ ٨٠٥	٥٨ ٥٣٨ ٠٠٠	هولندا	٦٩ ٧٣٨ ٦٣١	٢ ٥١٦ ٦٥٠	٦٧ ٢٢١ ٩٨١	٥٨ ٥٣٨ ٠٠٠	هولندا
٣٩ ٥١٧ ٠٠٠		(٦)٣٩ ٥١٧ ٠٠٠		اليابان	٤٠ ٥١٧ ٠٠٠	١ ٠٠٠ ٠٠٠	٣٩ ٥١٧ ٠٠٠		اليابان
٣٦ ١٠٤ ٠٦٤		(٥)٣٦ ١٠٤ ٠٦٤	٢٧٠	السويد	٣٨ ٨١٩ ٩١٠	٥ ٨٦٨ ٦٢١	٣٢ ٩٥١ ٢٨٩	٢٣٠ ٠٠٠ ٠٠٠	النرويج
٣٣ ٠٧٢ ٢٢٢		(٥)٣٣ ٠٧٢ ٢٢٢	٢٣٠	النرويج	٣٧ ٧٥٠ ٤٩٣	٧ ٥٢٩ ٠٢٨	٣٠ ٢٢١ ٤٦٥	١٨ ٠٠٠ ٠٠٠	المملكة المتحدة
٣٣ ٦٢٦ ٩٧٣	٧٨٠ ٢٥٨	(٦)٣٢ ٨٤٦ ٧١٥	١٨ ٠٠٠ ٠٠٠	المملكة المتحدة	٢٧ ١٩٤ ٦٣٣	١ ٧٩٨ ٨٦٩	٢٥ ٣٩٥ ٧٦٤	١٧٠ ٠٠٠ ٠٠٠	الدانمرك
٢٩ ٨١٠ ١٤٣	٣٠١ ٩٤٦	(٦)٢٩ ٥٠٨ ١٩٧	١٨٠	الدانمرك	٢٧ ٣٦٥ ٩٨٥	٣ ٣٦٧ ٢٨٣	٢٣ ٩٩٨ ٧٠٢	٢٠٥ ٠٠٠ ٠٠٠	السويد
١٧ ٤٥٨ ٧٤٨		(٥)١٧ ٤٥٨ ٧٤٨	١٤ ٣١٦ ١٧٣	ألمانيا	١٧ ٩٦٦ ٣٨٠	١ ٩٢٨ ٥٠٨	١٦ ٠٣٧ ٨٧٢	١٤ ٣١٦ ١٧٣	ألمانيا
١٦ ٤٠٢ ٤٣٩		(٦)١٦ ٤٠٢ ٤٣٩	١٣ ٤٥٠ ٠٠٠	فنلندا	١٦ ٣٤٧ ١٠٠	٢ ٤٠٦ ٨٧٤	١٣ ٩٤٠ ٢٢٦	١٢ ٩٥٠ ٤٧٠	فنلندا
١٠ ٣٠٣ ٦٣٥	٣٠٣ ٦٣٥	(٦)١٠ ٠٠٠ ٠٠٠	١٣ ١٠٠ ٠٠٠	كندا	٩ ٦١٨ ٩٧١	٣٥٩ ٧١٢	٩ ٢٥٩ ٢٥٩	١٢ ٥٠٠ ٠٠٠	سويسرا
١٠ ٠٦٤ ٩٦٢	٢٩٩ ٣٣٧	(٦)٩ ٧٦٥ ٦٣٥	١٢ ٥٠٠ ٠٠٠	سويسرا	١٠ ٩٣٨ ١٢٨	١ ٩١٠ ٧٧٣	٩ ٠٢٧ ٣٥٥	١٣ ١٠٠ ٠٠٠	كندا
٣ ٦٢٧ ٧١٠		(٦)٣ ٦٢٧ ٧١٠	٢ ٩٧٤ ٧٢٢	بلجيكا	٦ ٦٧٤ ١٢٦	٣ ٢٤٧ ٠٢٦	٣ ٤٢٧ ١٠٠	٢ ٩٧٤ ٧٢٢	بلجيكا
٣ ٢٠٧ ٩٦٠	٥٠ ٠٠٠	(٥)٣ ١٥٧ ٩٦٠	٢ ٥٣٩ ٠٠٠	أيرلندا	٧٥٠ ٧٧٨		(٦)٧٥٠ ٧٧٨		أيرلندا
٢ ٨٠٤ ٨٧٨		(٦)٢ ٨٠٤ ٨٧٨	٢ ٣٠٠ ٠٠٠	إيطاليا	٢ ٧٢٧ ١٧٥		٢ ٧٢٧ ١٧٥	٢ ٥٣٩ ٠٠٠	أيرلندا
١ ٦٨١ ٧٥٠		(٦)١ ٦٨١ ٧٥٠	٢ ٢٣٠ ٠٠٠	استراليا	٢ ٩٧٦ ٣٩٩	٣٤٧ ٨٢٨	٢ ٦٢٨ ٥٧١	٢ ٣٠٠ ٠٠٠	إيطاليا
١ ٤٨٧ ٨٠٥		(٦)١ ٤٨٧ ٨٠٥	١ ٢٢٠ ٠٠٠	فرنسا	١ ٤٣٦ ٩٨٥		١ ٤٣٦ ٩٨٥	١ ٢٢٠ ٠٠٠	فرنسا

المجموع (الموارد العادية والمؤخرى)	٢٠٠٤ <sup>(٦)</sup>				٢٠٠٣ <sup>(٦)</sup>				المجموع (الموارد العادية والمؤخرى)
	الموارد العادية				الموارد العادية				
	الموارد الأخرى	المعادل بدولارات الولايات المتحدة	المعادل بدولارات الولايات المتحدة	بالعملات الوطنية	المؤخرون	الموارد الأخرى	المعادل بدولارات الولايات المتحدة	المعادل بدولارات الولايات المتحدة	
١ ٧٤٢ ٢٢٧	٤٧٣ ٥٨٧	(٦) ٢٦٨ ٦٤٠	١ ٨٠٠ ٠٠٠	نيوزيلندا	١ ٤٦١ ٠٥٩	٨٤ ٥١٦	١ ٣٧٦ ٥٤٣	٢ ٢٣٠ ٠٠٠	استراليا
١ ١٢١ ٩٥١		(٦) ١ ١٢١ ٩٥١	٩٢٠ ٠٠٠	لكسمبرغ	١ ٤١٤ ٦٥٢	٤١١ ٣٣٢	١ ٠٠٣ ٣٢٠	١ ٨٠٠ ٠٠٠	نيوزيلندا
٨٢٠ ٠٠٠		(٦) ٨٢٠ ٠٠٠		الصين	٨٢٠ ٠٠٠		٨٢٠ ٠٠٠		الصين
٦٧٧ ٩٢٧		(٦) ٦٧٧ ٩٢٧	٥٥٥ ٩٠٠	إسبانيا	٢ ٥٢٥ ٧٩٤	١ ٧٤٢ ٩٠٩	٧٨٢ ٨٨٥	٧٢٧ ٣٠٠	لكسمبرغ
٦٧٠ ٧٣٢		(٦) ٦٧٠ ٧٣٢	٥٥٠ ٠٠٠	النمسا	٦٣٢ ٨٣٩		٦٣٢ ٨٣٩	٥٥٥ ٠٠٠	إسبانيا
٥٠٠ ٠٠٠		(٦) ٥٠٠ ٠٠٠		باكستان	٥١١ ٦٩١		٥١١ ٦٩١		باكستان
٣٠٠ ٠٠٠		(٦) ٣٠٠ ٠٠٠		المملكة العربية السعودية	٩١٢ ١١٨	٥٤٢ ١١٨	٣٧٠ ٠٠٠	٣٤٥ ٠٠٠	النمسا
٢٠٢ ٨٨٥		(٦) ٢٠٢ ٨٨٥	٩ ٠٠٠ ٠٠٠	الهند	٣٠٠ ٠٠٠		٣٠٠ ٠٠٠		المملكة العربية السعودية
١٥٠ ٠٠٠		(٦) ١٥٠ ٠٠٠		الاتحاد الروسي	١٩٠ ٥٤٩		١٩٠ ٥٤٩	٩ ٠٠٠ ٠٠٠	الهند
١٣٠ ٠٠٠		(٦) ١٣٠ ٠٠٠		جمهورية كوريا	١٥٠ ٠٠٠		١٥٠ ٠٠٠		الاتحاد الروسي
١٠٨ ٠٠٠		(٦) ١٠٨ ٠٠٠		تركيا	١٣٠ ٠٠٠		١٣٠ ٠٠٠		جمهورية كوريا
					١٠٨ ٠٠٠		١٠٨ ٠٠٠		تركيا
٣١٧ ١٨١ ٨١٦	٢ ٤٠٨ ٧٦٣	٣١٤ ٧٧٣ ٠٥٣		<b>المجموع الفرعي</b>	٣١٩ ٩٧٩ ٣٩٦	٣٥ ٠٦٢ ٠٤٧	٢٨٤ ٩١٧ ٣٤٩		<b>المجموع الفرعي</b>
٦٨ ٢١٦ ٤٣٩	٦٧ ٠٩٤ ٥٧٤	١ ١٢١ ٨٦٥		التبرعات/ العادية الأخرى المتوقعة	٢ ٧١٢ ٣٢٣		٢ ٧١٢ ٣٢٣		التبرعات/ التعهدات العادية الأخرى
١٠ ٤٩٦ ٦٦٣	١٠ ٤٩٦ ٦٦٣			مدفوعات التمويل المشترك الأخرى المستلمة	٤٨ ٦٢٢ ٧٣٨	٤٨ ٦٢٢ ٧٣٨			مدفوعات التمويل المشترك الأخرى المستلمة
-				تبرعات التمويل المشترك المتوقعة ٢٠٠٣	-				تبرعات التمويل المشترك المتوقعة لسنة ٢٠٠٣
٩٠٠ ٠٠٠		٩٠٠ ٠٠٠		صندوق مارس الاستثماري	٩٠٠ ٠٠٠		٩٠٠ ٠٠٠		صندوق مارس الاستثماري
-				صندوق الأمم المتحدة للشراكات الدولية (مدفوعات فعلية)	٦ ١٧٨ ٤٣٨	٦ ١٧٨ ٤٣٨	-		صندوق الأمم المتحدة للشراكات الدولية (مدفوعات فعلية)
٧٩ ٦١٣ ١٠٢	٧٧ ٥٩١ ٢٣٧	٢ ٠٢١ ٨٦٥		<b>المجموع الفرعي</b>	٥٨ ٤١٣ ٤٩٩	٥٤ ٨٠١ ١٧٦	٣ ٦١٢ ٣٢٣		<b>المجموع الفرعي</b>

٢٠٠٤ <sup>(١)</sup>				٢٠٠٣ <sup>(١)</sup>			
الموارد العادية				الموارد العادية			
المجموع (الموارد العادية والمصادر الأخرى)	الموارد الأخرى	المعادل بدولارات الولايات المتحدة	المعادل بدولارات الولايات المتحدة بالعملة الوطنية	المجموع (الموارد العادية والمصادر الأخرى)	الموارد الأخرى	المعادل بدولارات الولايات المتحدة	المعادل بدولارات الولايات المتحدة بالعملة الوطنية
٥ ٧٠٠ ٠٠٠		٥ ٧٠٠ ٠٠٠ <sup>(٢)</sup>	إيرادات الفوائد التقديرية	٤ ٤٩٥ ٩٢٥	١ ٩٤٦ ٤٠٩	٢ ٥٤٩ ٥١٦ <sup>(٣)</sup>	إيرادات الفوائد
			الإيرادات الأخرى			٢ ٠٠٣ ٦٧١ <sup>(٣)</sup>	إيرادات عادية أخرى
					١٣ ٧٩٧ ٢٢٠		ترتيبات أخرى
					٣٥ ٥٤١		إيرادات تمويل مشترك أخرى
٥ ٧٠٠ ٠٠٠		٥ ٧٠٠ ٠٠٠	المجموع الفرعي	٢٠ ٢٩٦ ٨١٦	١٥ ٧٤٣ ٦٢٩	٤ ٥٥٣ ١٨٧	المجموع الفرعي
٤٠٢ ٤٩٤ ٩١٨	٨٠ ٠٠٠ ٠٠٠ <sup>(٤)</sup>	٣٢٢ ٤٩٤ ٩١٨ <sup>(٤)</sup>	المجموع الكلي	٣٩٨ ٦٨٩ ٧١١	١٠٥ ٦٠٦ ٨٥٢	٢٩٣ ٠٨٢ ٨٥٩	المجموع الكلي

(١) بيانات عام ٢٠٠٣ - شاملة المكاسب أو الخسائر الناجمة عن أسعار صرف العملات الأجنبية. وتحسب القيمة الدولارية لبعض التعهدات غير المسددة باستخدام سعر الصرف المعمول به في الأمم المتحدة في ٣١ كانون الأول/ديسمبر ٢٠٠٣.

(٢) تمثل بيانات عام ٢٠٠٤ أفضل التقديرات وتحسب القيمة الدولارية باستخدام سعر الصرف المعمول به في الأمم المتحدة في ١ نيسان/أبريل ٢٠٠٤، ويشمل ذلك المكاسب والخسائر الناجمة عن أسعار صرف العملات الأجنبية.

(٣) تبرعات إضافية.

(٤) توقعات.

(٥) تبرعات معلنة رسمية مستلمة.

(٦) تبرعات معلنة رسمية لم تستلم بعد.

(٧) مقدمة من نظام إدارة البيانات.

## المرفق ٤

## المانحون الرئيسيون للموارد العادية لصندوق الأمم المتحدة للسكان

(التعهدات والتبرعات المتوقعة التي تبلغ قيمتها مليون دولار فما فوق)

في ١ نيسان/أبريل ٢٠٠٤ (الاختلافات بين عامي ٢٠٠٣ و ٢٠٠٤ بالنسبة المئوية)

النسبة المئوية للزيادة/النقصان في المعادل بدولارات الولايات المتحدة	النسبة المئوية للزيادة/النقصان في القيمة بالعملة الوطنية		النسبة المئوية للزيادة/النقصان في المعادل بدولارات الولايات المتحدة	النسبة المئوية للزيادة/النقصان في المعادل بدولارات الولايات المتحدة	٢٠٠٤	٢٠٠٣
	٢٠٠٤	٢٠٠٣				
<b>الفئة ١ - <u>ازدادت</u> القيمة بالعملة الوطنية وأدت إلى <u>ازدياد</u> قيمة المعادل بدولارات الولايات المتحدة (المجموع - ٤ بلدان)</b>						
٣٠,٢	٣٣ ٠٧٢ ٢٢٢	٢٥ ٣٩٥ ٧٦٤	٦	١٨٠ ٠٠٠ ٠٠٠	١٧٠ ٠٠٠ ٠٠٠	الدايمرك
٥٠,٤	٣٦ ١٠٤ ٠٦٤	٢٣ ٩٩٨ ٧٠٢	٣٢	٢٧٠ ٠٠٠ ٠٠٠	٢٠٥ ٠٠٠ ٠٠٠	السويد
١٧,٧	١٦ ٤٠٢ ٤٣٩	١٣ ٩٤٠ ٢٢٦	٤	١٣ ٤٥٠ ٠٠٠	١٢ ٩٥٠ ٤٧٠	فنلندا
٤٣,٣	١ ١٢١ ٩٥١	٧٨٢ ٨٨٥	٢٦	٩٢٠ ٠٠٠	٧٢٧ ٣٠٠	لكسمبرغ
<b>الفئة ٢ - <u>بقيت</u> القيمة على حالها بالعملة الوطنية وأدت إلى <u>زيادة</u> قيمة المعادل بدولارات الولايات المتحدة (المجموع - ١١ بلدا)</b>						
٢٢,٢	١ ٦٨١ ٧٥٠	١ ٣٧٦ ٥٤٣	-	٢ ٢٣٠ ٠٠٠	٢ ٢٣٠ ٠٠٠	أستراليا
٨,٩	١٧ ٤٥٨ ٧٤٨	١٦ ٠٣٧ ٨٧٢	-	١٤ ٣١٦ ١٧٣	١٤ ٣١٦ ١٧٣	ألمانيا
١٥,٨	٣ ١٥٧ ٩٦٠	٢ ٧٢٧ ١٧٥	-	٢ ٥٣٩ ٠٠٠	٢ ٥٣٩ ٠٠٠	أيرلندا
٦,٧	٢ ٨٠٤ ٨٧٨	٢ ٦٢٨ ٥٧١	-	٢ ٣٠٠ ٠٠٠	٢ ٣٠٠ ٠٠٠	إيطاليا
٥,٩	٣ ٦٢٧ ٧١٠	٣ ٤٢٧ ١٠٠ ٧٥٠ ٧٧٨	-	٢ ٩٧٤ ٧٢٢	٢ ٩٧٤ ٧٢٢	بلجيكا
٥,٥	٩ ٧٦٥ ٦٢٥	٩ ٢٥٩ ٢٥٩	-	١٢ ٥٠٠ ٠٠٠	١٢ ٥٠٠ ٠٠٠	سويسرا
٣,٥	١ ٤٨٧ ٨٠٥	١ ٤٣٦ ٩٨٥	-	١ ٢٢٠ ٠٠٠	١ ٢٢٠ ٠٠٠	فرنسا
١٠,٨	١٠ ٠٠٠ ٠٠٠	٩ ٠٢٧ ٣٥٥	-	١٣ ١٠٠ ٠٠٠	١٣ ١٠٠ ٠٠٠	كندا
٨,٧	٣٢ ٨٤٦ ٧١٥	٣٠ ٢٢١ ٤٦٥	-	١٨ ٠٠٠ ٠٠٠	١٨ ٠٠٠ ٠٠٠	المملكة المتحدة
٠,٤	٣٣ ٠٧٢ ٢٢٢	٣٢ ٩٥١ ٢٨٩	-	٢٣٠ ٠٠٠ ٠٠٠	٢٣٠ ٠٠٠ ٠٠٠	النرويج
٢٦,٤	١ ٢٦٨ ٦٤٠	١ ٠٠٣ ٣٢٠	-	١ ٨٠٠ ٠٠٠	١ ٨٠٠ ٠٠٠	نيوزيلندا
٦,٢	٧١ ٣٨٧ ٨٠٥	٦٧ ٢٢١ ٩٨١	-	٥٨ ٥٣٨ ٠٠٠	٥٨ ٥٣٨ ٠٠٠	هولندا
-	٣٩ ٥١٧ ٠٠٠	٣٩ ٥١٧ ٠٠٠	-	-	-	اليابان

(أ) تبرعات إضافية.

## المرفق ٥

النسب المئوية لخصص تبرعات المانحين الأعضاء في لجنة المساعدة الإنمائية  
المقدمة إلى إيرادات الموارد العادية لصندوق الأمم المتحدة للسكان لعام  
٢٠٠٣ و المتوقعة لعام ٢٠٠٤

(بملايين دولارات الولايات المتحدة)

في ١ نيسان/أبريل ٢٠٠٤

٢٠٠٤**		٢٠٠٣*	
التبرعات للموارد العادية		التبرعات للموارد العادية	
أعضاء لجنة المساعدة الإنمائية		أعضاء لجنة المساعدة الإنمائية	
بملايين دولارات الولايات المتحدة (النسبة المئوية)		بملايين دولارات الولايات المتحدة (النسبة المئوية)	
٠,٢	٠,٧	٠,٢	٠,٦
٠,٥	١,٧	٠,٥	١,٤
٥,٤	١٧,٥	٥,٥	١٦,٠
١,٠	٣,٢	٠,٩	٢,٧
٠,٩	٢,٨	٠,٩	٢,٦
٠,٠	٠,٠٢	٠,٠	٠,٠٤
١,١	٣,٦	١,٤	٤,٢
٩,١	٢٩,٥	٨,٧	٢٥,٤
١١,٢	٣٦,١	٨,٢	٢٤,٠
٣,٠	٩,٨	٣,٢	٩,٣
٠,٥	١,٥	٠,٥	١,٤
٥,١	١٦,٤	٤,٧	١٣,٩
٣,١	١٠,٠	٣,١	٩,٠
٠,٣	١,١	٠,٣	٠,٨
١٠,٢	٣٢,٨	١٠,٣	٣٠,٢
١٠,٣	٣٣,١	١١,٣	٣٣,٠
٠,٢	٠,٧	٠,١	٠,٤
٠,٤	١,٣	٠,٣	١,٠
٢٢,١	٧١,٤	٢٢,٩	٦٧,٢
٠,٠	٠,٠	٠,٠	٠,٠
١٢,٢	٣٩,٥	١٣,٥	٣٩,٥
٠,٠	٠,٠٠٦	٠,٠	٠,٠٠٦
٩٧,٠	٣١٢,٧	٩٦,٤	٢٨٢,٦
المجموع - أعضاء لجنة المساعدة الإنمائية		المجموع - أعضاء لجنة المساعدة الإنمائية	

*٢٠٠٣		*٢٠٠٤	
أعضاء لجنة المساعدة الإنمائية	التبرعات للموارد العادية	أعضاء لجنة المساعدة الإنمائية	التبرعات للموارد العادية
بملايين دولارات الولايات المتحدة (النسبة المئوية)		بملايين دولارات الولايات المتحدة (النسبة المئوية)	
المجموع - المانحون الآخرون	١٠,٥	٩,٨	٣,٠
مجموع إيرادات الموارد العادية لعام ٢٠٠٣	٢٩٣,١	٣٢٢,٥	١٠٠,٠
مجموع إيرادات الموارد العادية لعام ٢٠٠٤	١٠٠,٠	٣٢٢,٥	١٠٠,٠

\* بالنسبة لعام ٢٠٠٣، تستند البيانات المؤقتة إلى التبرعات والتعهدات المستلمة في عام ٢٠٠٣، وذلك في ٣١ كانون الأول/ديسمبر ٢٠٠٣، وتشمل المكاسب والخسائر الناجمة عن أسعار صرف العملات.

\*\* بالنسبة لعام ٢٠٠٤، تستند البيانات المتوقعة إلى أفضل التقديرات والاتجاهات السابقة والتعهدات الفعلية والتبرعات، وذلك في ١ نيسان/أبريل ٢٠٠٤. وتستند الأرصدة إلى أسعار الصرف السارية المعمول بها في الأمم المتحدة في ١ نيسان/أبريل ٢٠٠٤.

أعلى مستوى للتبرعات المقدمة للموارد العادية لصندوق الأمم المتحدة للسكان  
من أعضاء لجنة المساعدة الإنمائية التابعة لمنظمة التعاون والتنمية في الميدان  
الاقتصادي، في ١ نيسان/أبريل ٢٠٠٤

الأمم الإضافية المطلوبة في عام ٢٠٠٤ لبلوغ أعلى المستويات التي وصل إليها الصندوق في تحقيق الأهداف القصوى في السنوات السابقة (بملايين دولارات الولايات المتحدة)	السنة التي تلقى فيها الصندوق أعلى مستوى تبرعات للموارد العادية	أعلى مستوى تبرعات لموارد الصندوق العادية يصل إليه البلد المعني على أساس السنوات السابقة لعام ٢٠٠٤	تقدم التعهدات المتعددة السنوات في عام ٢٠٠٤ أو السنوات السابقة (التعهدات الرسمية الخطية)	حالة تعهدات عام ٢٠٠٤ للموارد العادية للصندوق في ١ نيسان/أبريل ٢٠٠٤	التبرعات المتوقعة للموارد العادية لصندوق في عام ٢٠٠٤ (بملايين دولارات الولايات المتحدة) (بحسب المعادل بالدولار باستخدام سعر الصرف المعمول به في الأمم المتحدة في ١ نيسان/ أبريل ٢٠٠٤)	البلد
(٦)	(٥)	(٤)	(٣)	(٢)	(١)	
(٠,١)	٢٠٠٣	٠,٦	لا شيء	تعهد رسمي خطي (لم يستلم بعد)	٠,٧	١ - إسبانيا
٠,٣	١٩٩٦	٢,٠	لا شيء	تعهد رسمي خطي (لم يستلم بعد)	١,٧	٢ - أستراليا
١٥,٥	١٩٩٥	٣٣,٠	لا شيء	تعهد رسمي خطي (لم يستلم بعد)	١٧,٥	٣ - ألمانيا
(٠,٥)	٢٠٠٣	٢,٧	٢٠٠٣-٢٠٠١	تعهد رسمي خطي (استلم/سدد بأكمله)	٣,٢	٤ - أيرلندا
٠,٠	٢٠٠٠	٠,٠١	لا شيء	تعهد رسمي خطي (لم يستلم بعد)	٠,٠١	٥ - آيسلندا
٠,٢	١٩٩٩	٣,٠	لا شيء	تعهد رسمي خطي (لم يستلم بعد)	٢,٨	٦ - إيطاليا
٠,١	١٩٩٨	٠,١	لا شيء	تعهد رسمي خطي (لم يستلم بعد)		٧ - البرتغال
١,٠	٢٠٠٢	٤,٦	٢٠٠٣-٢٠٠١	تعهد رسمي خطي (لم يستلم بعد)	٣,٦	٨ - بلجيكا
٠,١	٢٠٠٠	٠,١	لا شيء	تعهد رسمي خطي (لم يستلم بعد)	صفر	٩ - بولندا
٠,٠	٢٠٠٣	٠,١	لا شيء	تعهد رسمي خطي (استلم)	٠,١	١٠ - تركيا
٠,٠	١٩٩٨	٠,١	لا شيء	تعهد رسمي خطي (لم يستلم بعد)	٠,٠٩	١١ - الجمهورية التشيكية
٠,٤	١٩٩٧	٠,٥	لا شيء	تعهد رسمي خطي (لم يستلم بعد)	٠,١	١٢ - جمهورية كوريا
١٧,٥	١٩٩٦	٤٧,٠	لا شيء	تعهد رسمي خطي (لم يستلم بعد)	٢٩,٥	١٣ - الدانمرك
(٩,١)	١٩٩٢	٢٧,٠	لا شيء	تعهد رسمي خطي (استلم/سدد القسط الأول)	٣٦,١	١٤ - السويد

الأمم المتحدة الإضافية المطلوبة في عام ٢٠٠٤ لبلوغ أعلى المستويات التي وصل إليها الضندوق في تحقيق الأهداف القصوى في السنوات السابقة (بملايين دولارات الولايات المتحدة)	أعلى مستوى تبرعات لموارد الضندوق العادية التي تلقى فيها الضندوق أعلى مستوى تبرعات للموارد العادية	السنة	تقدم التعهدات المتعددة السنوات في عام ٢٠٠٤ أو السنوات السابقة (التعهدات الرسمية الخطية)	حالة تعهدات عام ٢٠٠٤ للموارد العادية للضندوق في ١ نيسان/أبريل ٢٠٠٤	التبرعات المتوقعة للموارد العادية للضندوق في عام ٢٠٠٤ (بملايين دولارات الولايات المتحدة)	البلد
(٦)	(٥)	(٤)	(٣)	(٢)	(١)	
(٠,٥)	٢٠٠٣	٩,٣	لا شيء	تعهد رسمي خطي (لم يستلم بعد)	٩,٨	١٥ - سويسرا
٠,٤	١٩٩٤	١,٩	لا شيء	تعهد رسمي خطي (لم يستلم بعد)	١,٥	١٦ - فرنسا
٧,٦	١٩٩١	٢٤,٠	٢٠٠٥-٢٠٠٤	تعهد رسمي خطي (استلم)	١٦,٤	١٧ - فنلندا
٢,٠	١٩٩١	١٢,٠	لا شيء	تعهد رسمي خطي (لم يستلم بعد)	١٠	١٨ - كندا
(٠,٣)	٢٠٠٣	٠,٨	لا شيء	تعهد رسمي خطي (استلم)	١,١	١٩ - لكسمبرغ
٠,١	١٩٩٨	٠,١	لا شيء	تعهد رسمي خطي (لم يستلم بعد)	٠,٠٥	٢٠ - المكسيك
(٢,٦)	٢٠٠٣	٣٠,٢	لا شيء	تعهد رسمي خطي (لم يستلم بعد)	٣٢,٨	٢١ - المملكة المتحدة
(٠,١)	٢٠٠٣	٣٣,٠	لا شيء	تعهد رسمي خطي (استلم/سدد القسط الأول)	٣٣,١	٢٢ - النرويج
٠,٠	١٩٩٤	٠,٧	لا شيء	تعهد رسمي خطي (استلم)	٠,٧	٢٣ - النمسا
(٠,٣)	٢٠٠٣	١,٠	٢٠٠٨-٢٠٠٤	تعهد رسمي خطي (استلم/سدد بأكمله)	١,٣	٢٤ - نيوزيلندا
(٠,٠)	-١٩٩٣ ٢٠٠٣	٠,٠٣	لا شيء	تعهد رسمي خطي (لم يستلم بعد)	٠,٠٣	٢٥ - هنغاريا
(٩,١)	٢٠٠٣	٦٢,٣	٢٠٠٥-٢٠٠١	تعهد رسمي خطي (استلم)	٧١,٤	٢٦ - هولندا
٤٠,٠	١٩٩٤	٤٠,٠	لا شيء	تعهد رسمي خطي (لم يستلم بعد)	صفر	٢٧ - الولايات المتحدة الأمريكية
١٤,٥	١٩٩٧	٥٤,٠	لا شيء	تعهد رسمي خطي (لم يستلم بعد)	٣٩,٥	٢٨ - اليابان
٠,٠	١٩٨٢	٠,٠٣	٢٠٠٤-٢٠٠٣	تعهد رسمي خطي (استلم)	٠,٠٠٦	٢٩ - اليونان
٧٧,١		٣٨٥,٣			٣١٣,١	المجموع