

Distr.: General
19 December 2003
Arabic
Original: English

الجمعية العامة



الدورة الثامنة والخمسون
البند ١٤٧ من جدول الأعمال
تمويل بعثة الأمم المتحدة للاستفتاء في الصحراء الغربية

ميزانية بعثة الأمم المتحدة للاستفتاء في الصحراء الغربية للفترة من
١ تموز/يوليه ٢٠٠٤ إلى ٣٠ حزيران/يونيه ٢٠٠٥

تقرير الأمين العام

المحتويات

الصفحة	الفقرات	
٤	٦-١	أولا - الولاية والنتائج المخطط لها
١٢	٨-٧	ثانيا - الاحتياجات من الموارد
١٥	١٨-٩	ثالثا - تحليل الفروق
١٨	١٩	رابعا - الإجراءات المطلوب من الجمعية العامة اتخاذها
		خامسا - موجز المتابعة المتخذة لتنفيذ طلبات وتوصيات اللجنة الاستشارية لشؤون الإدارة والميزانية، ومجلس مراجعي حسابات الأمم المتحدة
١٩		المرفق
٢٠		الهيكلة التنظيمي



موجز

يتضمن هذا التقرير ميزانية بعثة الأمم المتحدة للاستفتاء في الصحراء الغربية للفترة من ١ تموز/يوليه ٢٠٠٤ إلى ٣٠ حزيران/يونيه ٢٠٠٥، والتي تبلغ ٧٠٠ ١٣٤ ٤٤ دولار، متضمنة التبرعات العينية المدرجة في الميزانية والبالغة ٧٠٠ ١٤٤ ٢ دولار.

وتوفر الميزانية الاعتمادات اللازمة لنشر ٢٠٣ من المراقبين العسكريين، و ٢٧ من الأفراد العسكريين، و ١٤٣ من الموظفين المدنيين، و ١١٣ موظفا وطنيا، و ١٠ من الأفراد المقدمين من الحكومات.

وقد تم الربط بين مجموع الاحتياجات من الموارد لبعثة الأمم المتحدة للاستفتاء في الصحراء الغربية للفترة المالية الممتدة من ١ تموز/يوليه ٢٠٠٤ إلى ٣٠ حزيران/يونيه ٢٠٠٥ والهدف المحدد للبعثة عن طريق عدد من أطر العمل الموضوعية على أساس النتائج والمجمعة حسب العناصر التالية: العنصر المدني الفني، والعنصر العسكري، وعنصر الدعم. ونسبت الموارد البشرية اللازمة للبعثة، من حيث عدد الأفراد، إلى كل عنصر على حدة، باستثناء عنصر التوجيه التنفيذي والإدارة للبعثة، والذي يمكن نسبته إلى البعثة ككل. أما الموارد المالية اللازمة للبنود التشغيلية فقد جرى ربطها بعنصر الدعم عن طريق تحديد نواتج كمية لفئات الإنفاق في إطار التكاليف التشغيلية.

أما الإيضاحات المتعلقة بالفروق في مستويات الموارد، سواء الموارد البشرية أو الموارد المالية، فقد جرى ربطها، حيثما انطبق ذلك، بالنواتج المحددة التي خططتها البعثة.

الموارد المالية

(بالآلاف دولارات الولايات المتحدة. وتمتد سنة الميزانية من ١ تموز/يوليه إلى ٣٠ حزيران/يونيه.)

الفترة	النفقات (٢٠٠٣/٢٠٠٢)		المخصصات (٢٠٠٤/٢٠٠٣)		تقديرات التكاليف (٢٠٠٥/٢٠٠٤)		الفرق النسبية المئوية
	المبلغ	النسبة المئوية	المبلغ	النسبة المئوية	المبلغ	النسبة المئوية	
الأفراد العسكريون وأفراد الشرطة	٦ ٢١٤,٨		٦ ٧١٧,٦		٦ ٠٥٠,٧		(٩,٩)
الموظفون المدنيون	١٨ ١٩١,٥		٢٠ ٢٩١,٨		١٨ ٧٠١,٠		(٧,٨)
التكاليف التشغيلية	١٤ ٠٠٢,٧		١٤ ٥٢٠,١		١٧ ٢٣٨,٣		١٨,٧
إجمالي الاحتياجات	٣٨ ٤٠٩,٠		٤١ ٥٢٩,٥		٤١ ٩٩٠,٠		١,١
الإيرادات الآتية من الاقتطاعات الإلزامية من مرتبات الموظفين	٢ ٦٣٦,٢		٣ ٠٤١,٠		٢ ٩٠٨,٩		(٤,٣)
صافي الاحتياجات	٣٥ ٧٧٢,٨		٣٨ ٤٨٨,٥		٣٩ ٠٨١,١		١,٥
التبرعات العينية (المدرجة في الميزانية)	٢ ٥٦٧,٤		١ ٧٧٦,١		٢ ١٤٤,٧		٢٠,٨
مجموع الاحتياجات	٤٠ ٩٧٦,٤		٤٣ ٣٠٥,٦		٤٤ ١٣٤,٧		١,٩

الموارد البشرية

الأفراد المقدمون	المراقبون العسكريون	الوحدات العسكرية	الشرطة المدنية	الشرطة الدولية	الموظفون الوطنيون	الحكومات (ب)	المجموع
التوجيه التنفيذي والإدارة							
							معتمدة للفترة ٢٠٠٤/٢٠٠٣ -
							مقترحة للفترة ٢٠٠٥/٢٠٠٤ -
١٤	-	١	١٣	-	-	-	
١٤	-	١	١٣	-	-	-	
العناصر المدني الففي							
							معتمدة للفترة ٢٠٠٤/٢٠٠٣ -
							مقترحة للفترة ٢٠٠٥/٢٠٠٤ -
٢٥٧	١٠	-	١٦٦	٨١	-	-	
٢٥٧	١٠	-	١٦٦	٨١	-	-	
العسكري							
							معتمدة للفترة ٢٠٠٤/٢٠٠٣ ٢٠٠٣ -
							مقترحة للفترة ٢٠٠٥/٢٠٠٤ ٢٠٠٣ -
٢٣٣	-	١	٢	-	-	٢٧	
٢٣٣	-	١	٢	-	-	٢٧	
الدعم							
							معتمدة للفترة ٢٠٠٤/٢٠٠٣ -
							مقترحة للفترة ٢٠٠٥/٢٠٠٤ -
٢٣٠	-	١١١	١١٩	-	-	-	
٢٣٠	-	١١١	١١٩	-	-	-	
المجموع							
							معتمدة للفترة ٢٠٠٤/٢٠٠٣ ٢٠٠٣ -
							مقترحة للفترة ٢٠٠٥/٢٠٠٤ ٢٠٠٣ -
٧٣٤	١٠	١١٣	٣٠٠	٨١	-	٢٧	
٧٣٤	١٠	١١٣	٣٠٠	٨١	-	٢٧	
-	-	-	-	-	-	-	صافي التغير -

(أ) تمثل أعلى مستوى للقوام المأذون به/المقترح.

(ب) نتيجة لتعليق أنشطة لجنة تحديد الهوية، لم تحدد محصنات الميزانية لما يبلغ عددهم ١٥٧ من الموظفين الدوليين و ٨١ من أفراد الشرطة المدنية.

(ج) تشمل الضباط الوطنيين وموظفي فئة الخدمات العامة الوطنيين.

وترد الإجراءات المطلوب من الجمعية العامة اتخاذها في الفرع الرابع من هذا التقرير.

أولا - الولاية والنتائج المخطط لها

١ - أنشأ مجلس الأمن ولاية بعثة الأمم المتحدة للاستفتاء في الصحراء الغربية بموجب قراره ٦٩٠ (١٩٩١) المؤرخ ٢٩ نيسان/أبريل ١٩٩١. وكان قرار مجلس الأمن ١٥١٣ (٢٠٠٣) المؤرخ ٢٨ تشرين الأول/أكتوبر ٢٠٠٣ هو أحدث القرارات التي نصت على استمرار هذه الولاية.

٢ - وأنيطت بالبعثة الولاية المتمثلة في مساعدة مجلس الأمن على بلوغ هدف عام، ألا وهو صون السلم والأمن الدوليين.

٣ - وفي إطار هذا الهدف العام، ستقوم البعثة، خلال فترة الميزانية، بالمساهمة في عدد من الإنجازات المتوقعة من خلال إنجاز عدد من النواتج الرئيسية، المبينة في الأطر الواردة أدناه. وهذه الأطر مجمعة حسب العناصر الموحدة التالية: العنصر المدني الفني والعنصر العسكري، وعنصر الدعم، والتي من شأنها أن تعكس، لا أن تحدد، الطابع البرنامجي المشترك للإنجازات المتوقعة والنواتج التي تتضمنها هذه العناصر.

٤ - وسيؤدي تحقيق الإنجازات المتوقعة إلى بلوغ الهدف الذي توحي مجلس الأمن بلوغه خلال الإطار الزمني للبعثة، وتبين مؤشرات الإنجاز مقدار التقدم المحرز صوب هذه الإنجازات خلال فترة الميزانية. وقد نسبت الموارد البشرية للبعثة، من حيث عدد الموظفين، إلى العناصر كل على حدة، باستثناء عنصر التوجيه التنفيذي والإدارة الخاص بالبعثة الذي يمكن نسبه إلى البعثة ككل. وجرى الربط بين الموارد المالية للبيود التشغيلية وعنصر الدعم عن طريق تحديد نواتج كمية لفئات الإنفاق تحت بند التكاليف التشغيلية. وجرى إيضاح الفروق بين عدد الموظفين، بالمقارنة مع ميزانية الفترة ٢٠٠٣/٢٠٠٤ تحت العناصر المعنية، وجرى ربطها بالنواتج المقابلة التي تتضمنها الأطر.

٥ - وأنشأت البعثة مقراها في العيون، حيث يقع مكتب الممثل الخاص للأمين العام. وبالإضافة إلى ذلك، أنشئت مقر قطاعية في كل من سمارة (القطاع الشمالي) والداخلية (القطاع الجنوبي)، على التوالي، مع مكتب اتصال في تندوف. وتوفر البعثة الدعم الإداري والسوقي والتقني لعناصرها التالية: العنصر المدني الفني، والعنصر العسكري، وعنصر الشرطة المدنية، ولجنة تحديد الهوية، والموزعة على أماكن مقارها فضلا عن ١٠ مواقع لأفرقة المراقبين العسكريين في جميع أنحاء منطقة البعثة.

التوجيه التنفيذي والإدارة

٦ - يقوم المكتب التابع مباشرة للممثل الخاص للأمين العام بتوفير التوجيه والإدارة للبعثة
عموما.

الجدول ١

الموارد البشرية: التوجيه التنفيذي والإدارة

الموظفون الدوليون										
متطوعو الأمم المتحدة المجموع	الموظفون الوطنيون ^(أ)	المجموع الفرعي	خدمات الأمن	الخدمات العامة	الخدمة الميدانية	ف-٣ - ف-١	ف-٥ - ف-٤	مد-٢ - مد-١	وكيل أمين عام - أمين عام مساعد	
										مكتب الممثل الخاص للأمين العام/النائب الرئيسي للممثل الخاص
										معتمدة للفترة ٢٠٠٤/٢٠٠٣
١٤	-	١٣	-	٤	٢	-	٤	١	٢	مقترحة للفترة ٢٠٠٥/٢٠٠٤
١٤	-	١٣	-	٤	٢	-	٤	١	٢	
-	-	-	-	-	-	-	-	-	-	صافي التغير

(أ) تشمل الضباط الوطنيين وموظفي فئة الخدمات العامة الوطنيين.

العنصر ١: العنصر المديني الفني

مؤشرات الإنجاز	النتائج المتوقعة
١-١-١ زيادة الحوار عن طريق الاجتماعات والمراسلات المكتوبة بين الطرفين	١-١ إحراز تقدم صوب التسوية السياسية للمركز النهائي للصحراء الغربية
٢-١-١ قبول الطرفين لاقتراح الأمين العام المتعلق بالتوصل إلى حل سياسي للتراع في الصحراء الغربية والذي ينص على تقرير المصير	
٣-١-١ عدم نشوب أعمال قتالية بين الطرفين.	

النواتج

- إجراء مشاورات سياسية رفيعة المستوى مرتين شهريا بين الممثل الخاص للأمين العام، والطرفين، والبلدان المجاورة، والدول الأعضاء الرئيسية
- دعم تدابير بناء الثقة عن طريق الاتصالات السياسية الأسبوعية مع الطرفين، والبلدان المجاورة، والدول الأعضاء الرئيسية في المنطقة
- عقد اجتماعات للتزويد بالمعلومات السياسية ومرافقة ١٥ من الوفود الزائرة من الدول الأعضاء
- إعداد ٤ تقارير مقدمة إلى مجلس الأمن عن الحالة فيما يتعلق بالصحراء الغربية

- إعداد ١٨٠ موجزا لتقارير الإعلام الدولية والإقليمية بشأن القضايا ذات الصلة بالصحراء الغربية للاستعانة بها في إعداد التقييمات التي يجريها موظفو الشؤون السياسية في البعثة والأمانة العامة، والتي تجريها الدول الأعضاء

الإنتاجات المتوقعة	مؤشرات الإنجاز
٢-١ إحراز تقدم صوب حل القضايا الإنسانية، ولا سيما المتصلة بأسرى الحرب، واللاجئين، والمجهول مصيرهم	١-٢-١ تلبية الاحتياجات الأساسية من الأغذية لما يقدر عددهم بنحو ١٥٥ ٠٠٠ من لاجئي الصحراء الغربية
	٢-٢-١ مواصلة وزيادة تدابير بناء الثقة لتشمل خدمات الهاتف والبريد التي تغطي مخيمات اللاجئين الأربعة الرئيسية (والتي لا يتمتع أي منها الآن بهذا المرفق) والإقليم، فضلا عن البدء في برنامج لتبادل الزيارات بين الأسر
	٣-٢-١ تخفيض عدد الأسرى من ٩٠٠ في الفترة ٢٠٠٣/٢٠٠٤ إلى الصفر.

النواتج

- القيام بصورة منتظمة بتقديم تقييمات لحالة الأغذية إلى البلدان المانحة
- تقديم تحليلات سياسية دورية وتوصيات إلى الأطراف بشأن تدابير بناء الثقة، والأشخاص المجهولي المصير، واللاجئين، وأسرى الحرب
- ربط مخيمات اللاجئين والإقليم بخدمات الهاتف والبريد وإجراء ١٠٠ زيارة من الزيارات المتبادلة بين الأسر

العوامل الخارجية

تعاون الطرفين، والمحافظة على الاستقرار الإقليمي، وقيام المانحين بتقديم الإمدادات الغذائية الكافية

الجدول ٢

الموارد البشرية: العنصر المدني الفني

المجموع	فئة الإنفاق
	أولا- الشرطة المدنية ^(١)
٨١	معتمدة للفترة ٢٠٠٣/٢٠٠٤
٨١	مقترحة للفترة ٢٠٠٤/٢٠٠٥
-	صافي التغير

الأفراد المقدمون من الحكومات المجموع	الموظفون الوطنيون ^(ب)	المجموع الفرعي	خدمات الأمن	الخدمات العامة	الخدمة الميدانية ^(أ)	ف-٣ ف-١ ^(أ)	ف-٥ ف-٤ ^(أ)	مد-٢ مد-١ ^(أ)	وكيل أمين عام - أمين عام مساعد	الموظفون المدنيون	ثانيا -
مكتب لجنة تحديد الهوية											
١٦٦	١٠	-	١٥٦	-	٦٣	١٨	٣٤	٣٩	٢	-	معتمدة للفترة ٢٠٠٤/٢٠٠٣
١٦٦	١٠	-	١٥٦	-	٦٣	١٨	٣٤	٣٩	٢	-	مقترحة للفترة ٢٠٠٥/٢٠٠٤
-	-	-	-	-	-	-	-	-	-	-	صافي التغيير
مكتب الشؤون السياسية											
٨	-	-	٨	-	-	-	٦	٢	-	-	معتمدة للفترة ٢٠٠٤/٢٠٠٣
٨	-	-	٨	-	-	-	٦	٢	-	-	مقترحة للفترة ٢٠٠٥/٢٠٠٤
-	-	-	-	-	-	-	-	-	-	-	صافي التغيير
مكتب مفوض الشرطة											
٢	-	-	٢	-	١	-	-	-	١	-	معتمدة للفترة ٢٠٠٤/٢٠٠٣
٢	-	-	٢	-	١	-	-	-	١	-	مقترحة للفترة ٢٠٠٥/٢٠٠٤
-	-	-	-	-	-	-	-	-	-	-	صافي التغيير
المجموع الفرعي، الموظفون المدنيون											
١٧٦	١٠	-	١٦٦	-	٦٤	١٨	٤٠	٤١	٣	-	معتمدة للفترة ٢٠٠٤/٢٠٠٣
١٧٦	١٠	-	١٦٦	-	٦٤	١٨	٤٠	٤١	٣	-	مقترحة للفترة ٢٠٠٥/٢٠٠٤
-	-	-	-	-	-	-	-	-	-	-	صافي التغيير
المجموع الكلي (أولا وثانيا)											
٢٥٧	-	-	-	-	-	-	-	-	-	-	معتمدة للفترة ٢٠٠٤/٢٠٠٣
٢٥٧	-	-	-	-	-	-	-	-	-	-	مقترحة للفترة ٢٠٠٥/٢٠٠٤
-	-	-	-	-	-	-	-	-	-	-	صافي التغيير

(أ) نتيجة لتعليق أنشطة لجنة تحديد الهوية، لم تحدد مخصصات الميزانية لما يبلغ عددهم ١٥٧ من الموظفين الدوليين و ٨١ من أفراد الشرطة المدنية.

(ب) تشمل الضباط الوطنيين وموظفي فئة الخدمات العامة الوطنيين.

العنصر ٢: العنصر العسكري

مؤشرات الإنجاز	الإنجازات المتوقعة
١-١-٢ عدم حدوث انتهاكات خطيرة لوقف إطلاق النار والاتفاق العسكري رقم ١	١-٢ المحافظة على وقف إطلاق النار

النواتج

- الاتصال يوميا بالقادة المحليين وشهريا بكبار الضباط العسكريين من كلا الطرفين
- زيارة ١٨ ١٩٠ من الوحدات ومقار وحدات القوات المسلحة للطرفين، بما يمثل ٤٣٦ ٥ دورية أرضية من ٩ مواقع أفرقة، والسفر لمسافات تصل إلى ١ ٢٠٤ ٩٠٦ كيلومترات، و ٨٢ ٤٣٢ من ساعات عمل الأشخاص، و ٢١ ٧٤٤ يوما من الدوريات الأرضية للمراقبين العسكريين (بواقع ٤ مراقبين عسكريين لكل دورية)
- التفتيش على ٤ ١٥٠ من وحدات القوات المسلحة لكلا الطرفين، بما يمثل ٣٧٠ دورية جوية من ٩ مواقع أفرقة و ٦٥٠ من ساعات الدوريات الجوية
- إجراء ٢٤ من عمليات التفتيش الجوي والأرضي المفاجئ على النقاط الحصينة على امتداد ٢ ٢٠٠ كيلومتر من الحائط الرملي (المجاز الضيق)
- التحقيق في الانتهاكات المدعاة لوقف إطلاق النار، حسب الاقتضاء

مؤشرات الإنجاز	الإنجازات المتوقعة
١-٢-٢ عدم وفاة أو إصابة أي شخص نتيجة لانفجار الألغام أو المواد المتفجرة.	٢-٢ خفض مخاطر الألغام على جنائي الحائط الرملي

النواتج

- وضع علامات على ٥٠ من الألغام والمواد المتفجرة ورصد ٧٠ عملية للتخلص منها
- الاحتفاظ بقاعدة بيانات إلكترونية بشأن الألغام والمواد المتفجرة
- تدريب ٢ من المنظمات غير الحكومية المحلية في مجال التوعية بمخاطر الألغام

العوامل الخارجية

تعاون طرفي النزاع.

الجدول ٣
الموارد البشرية: العنصر العسكري

فئة الإنفاق		المجموع								
أولاً - المراقبون العسكريون										
معتمدة للفترة ٢٠٠٤/٢٠٠٣	٢٠٣	٢٠٣								
مقترحة للفترة ٢٠٠٥/٢٠٠٤	٢٠٣	٢٠٣								
صافي التغير										
-										
ثانياً - الوحدات العسكرية										
معتمدة للفترة ٢٠٠٤/٢٠٠٣	٢٧	٢٧								
مقترحة للفترة ٢٠٠٥/٢٠٠٤	٢٧	٢٧								
صافي التغير										
-										
الموظفون الدوليون										
وكيل أمين	مد-٢	ف-٥	ف-٣	الخدمة الميدانية	الخدمات العامة	الخدمات الأمن	المجموع الفرعي	الموظفون الوطنيون ^(أ)	متطوعو الأمم المتحدة	المجموع
عام - أمين	مد-١	ف-٤	ف-١							
عام مساعد										
ثالثاً - الموظفون المدنيون										
مكتب قائد القوة										
معتمدة للفترة										
٢٠٠٤/٢٠٠٣	١	-	-	-	١	-	٢	١	-	٣
مقترحة للفترة										
٢٠٠٥/٢٠٠٤	١	-	-	-	١	-	٢	١	-	٣
صافي التغير										
-										
المجموع الكلي										
معتمدة للفترة										
٢٠٠٤/٢٠٠٣	٢٣٣									٢٣٣
مقترحة للفترة										
٢٠٠٥/٢٠٠٤	٢٣٣									٢٣٣
صافي التغير										
-										

(أ) يشمل الضباط الوطنيين وموظفي فئة الخدمات العامة الوطنيين.

العنصر ٣: الدعم

الإجازات المتوقعة	مؤشرات الإنجاز
١-٣	تقديم الدعم السوقي والإداري للبعثة على نحو يتسم بالكفاءة والفعالية
٢-١-٣	تحسين معدل توافر مركبات الركاب الخفيفة من ٩٠ في المائة إلى ٩٥ في المائة
٣-١-٣	توسيع نطاق شمول شبكات المنطقة الواسعة والمحلية ليشمل جميع المواقع الإنشائية عشر للبعثة
٤-١-٣	تخفيض قيمة الأصول قيد الشطب أو التخلص منها من ٩٠ في المائة إلى أقل من ١٠ في المائة
٥-١-٣	خفض الفترة الزمنية التي يستغرقها تعيين الموظفين الدوليين من أربعة أشهر إلى شهر واحد، والموظفين المحليين من شهرين إلى ثلاثة أسابيع
٦-١-٣	الامتثال التام لمعيار الشراء المتعلق بتحديد فترة ١٣ إلى ٢٤ أسبوعاً كمهلة فاصلة بين الموافقة على طلبات الشراء وتسليم البضائع
٧-١-٣	خفض الفترة ما بين الموافقة على طلبات الشراء وتسليم البضائع المتكررة والسريعة الحركة مدة أسبوعين

النواتج

تحسين الخدمات

- تحسين آليات المراقبة الداخلية عن طريق تطبيق نظام لتسجيل حركة السيارات للمركبات البالغ عددها ٢٦١ مركبة
- تدريب ٥ موظفين على الصيانة الوقائية
- تدريب ٣ موظفين على صيانة شبكة المنطقة الواسعة
- تركيب نظام أمن آلي لبطاقات الهوية
- تدريب اثنين من الموظفين على نظام غاليليو لإدارة الأصول
- تدريب ٦ موظفين في مجالات المشتريات، وتكنولوجيا المعلومات، والإدارة

شؤون الموظفين

- ٢٣٠ من الأفراد العسكريين يتم نشرهم أو إعادتهم إلى الوطن أو تناوبهم (٢٠٣ مراقبين عسكريين، و ٢٠ من الموظفين الطبيين، و ٧ من الأفراد المساعدين)
- تزويد ٢٠٣ من المراقبين العسكريين بمخصص الإعاشة، و ٢٧ من الجنود و ٢٦٦ من الموظفين المدنيين بالمياه المعبأة في زجاجات
- الاضطلاع بالشؤون الإدارية الخاصة المتعلقة بـ ١٤٣ عقداً دولياً، و ١١٣ عقداً مديناً وطنياً

المرافق والهياكل الأساسية

- صيانة ١٦ من مرافق الأمم المتحدة في ١٢ موقعا
- دعم وصيانة ٢٦٧ من المباني الجاهزة في ١٢ موقعا
- الانتهاء من خطة السنتين لإصلاح أماكن الإقامة الجاهزة واستبدال معدات الأماكن المتدهورة في ١٠ مواقع
- صيانة ٩٥٤ من مختلف المعدات في أماكن الإقامة، و ١١٤ حاوية بحرية، و ٧١ من معدات الضخ وتخزين الوقود، و ٢٣١ من معدات التبريد في ١٢ موقعا

- تشغيل وصيانة وإصلاح ٦٤ مولدا كهربائيا في ١٦ مرفقا، بما في ذلك توفير ١٠١ ٥٠٠ لتر من الوقود و ٩ ٠٠٠ لتر من مواد التشحيم

النقل البري

- صيانة ٢٦١ مركبة خفيفة في ١٢ موقعا، بما في ذلك توفير ١٠٩٣ ٨٠٠ لتر من الوقود و ١٠٩ ٣٠٠ لتر من مواد التشحيم
- صيانة ٣٧ من المركبات الثقيلة/الخاصة في ٩ مواقع، بما في ذلك توفير ٢٥٤ ٤٠٠ لتر من الوقود و ٢٥ ٥٠٠ لتر من مواد التشحيم

النقل الجوي

- إدارة عقود ٣ طائرات ثابتة الجناحين، و ٣ طائرات هليكوبتر، بما يمثل ٢ ٨٨٠ من ساعات الطيران لأغراض السوقيات، و ٢ ٩٤٠ من ساعات الطيران لأغراض السوقيات والقيام بالدوريات الجوية، على التوالي، بما في ذلك توفير ٤٠٤١ ٠٠٠ لتر من الوقود و ٧ ٢٧١ لتر من الزيوت والشحوم
- نقل الركاب لمسافة ١٠ ٢٠٠ كيلومتر
- تحميل ونقل ٧٥٥ طنا متريا من البضائع

الاتصالات

- تقديم الدعم، في ١٢ موقعا، لإنشاء ٤ شبكات للخطوط الهاتفية الفرعية PABX، و ١١ شبكات أرضية متصلة بالسواتل تخدم ٤٩٠ من المستعملين
- دعم إنشاء شبكات اتصال بنظامي VHF و HF وشبكات تعمل بالموجات الدقيقة في ١٢ موقعا

تكنولوجيا المعلومات

- دعم وصيانة وإصلاح ٤٢٦ حاسوبا مكتبيا، و ٦٠ حاسوبا نقالا، و ٢٧٧ طابعة، و ١٤ وحدة تشغيل في ١٢ موقعا
- تقديم الخدمة والدعم بصورة مستمرة إلى ٤٤٠ من المستعملين في جميع أنحاء شبكة المنطقة الواسعة الخاصة بالبعثة

الخدمات الطبية

- تقديم الخدمات الطبية المستمرة على المستوى الأول إلى ٤٩٠ موظفا

اللوازم والخدمات الأخرى

- مناولة ٢٢ ٣٠٠ كيلوجرام من الشحنات لصالح ٢٩٣ من المستعملين

العوامل الخارجية

امتنال الطرفين لاتفاق مركز القوات ويمكن المورد من تسليم الإمدادات حسب التعاقد.

المجدول ٤ الموارد البشرية: العنصر ٣، الدعم

الجموع	متطوعو الأمم المتحدة	الموظفون المحليون ^(أ)	الموظفون الدوليون						وكيل أمين عام - أمين عام مساعد	
			الجموع الفرعي	خدمات الأمن	الخدمات العامة	الخدمة الميدانية	ف-٣	ف-٥		
							ف-١	ف-٤	مد-٢	مد-١
٢٣٠	-	١١١	١١٩	٦	٣٦	٥٩	١٠	٧	١	-
٢٣٠	-	١١١	١١٩	٦	٣٦	٥٩	١٠	٧	١	-
-	-	-	-	-	-	-	-	-	-	-

شعبة الإدارة

محمدة للفترة

٢٠٠٤/٢٠٠٣

مقترحة للفترة

٢٠٠٥/٢٠٠٤

صافي التغير

(أ) يشمل الضباط الوطنيين وموظفي الخدمات العامة الوطنيين.

ثانياً - الاحتياجات من الموارد

١ - الموارد الإجمالية

(ب) بالآلاف دولارات الولايات المتحدة. تمتد سنة الميزانية من ١ تموز/يوليه إلى ٣٠ حزيران/يونيه

الفرق	النسبة المئوية	المبلغ	التكاليف التقديرية (٢٠٠٥/٢٠٠٤)	المخصصات ^(أ) (٢٠٠٤/٢٠٠٣)	النفقات (٢٠٠٣/٢٠٠٢)	الفترة
						الأفراد العسكريون وأفراد الشرطة
	(٠,٧)	(٤٠,٧)	٥ ٤٠٨,١	٥ ٤٤٨,٨	٤ ٣٧٢,٠	المراقبون العسكريون
	(٤,٦)	(٣٠,٨)	٦٤٢,٦	٦٧٣,٤	١ ٢٨١,٤	الوحدات العسكرية
	(١٠٠,٠)	(٥٩٥,٤)	-	٥٩٥,٤	٥٦١,٤	الشرطة المدنية
	-	-	-	-	-	وحدات الشرطة النظامية
	(٩,٩)	(٦٦٦,٩)	٦ ٠٥٠,٧	٦ ٧١٧,٦	٦ ٢١٤,٨	الجموع الفرعي
						الموظفون المدنيون
	(٩,٩)	(١ ٨٢٨,٢)	١٦ ٦٩٥,٨	١٨ ٥٢٤,٠	١٦ ٨٤٥,٨	الموظفون الدوليون ^(ب)
	١٣,٤	٢٣٧,٤	٢ ٠٠٥,٢	١ ٧٦٧,٨	١ ٣٤٥,٧	الموظفون الوطنيون ^(ج)
	-	-	-	-	-	متطوعو الأمم المتحدة
	(٧,٨)	(١ ٥٩٠,٨)	١٨ ٧٠١,٠	٢٠ ٢٩١,٨	١٨ ١٩١,٥	الجموع الفرعي
						التكاليف التشغيلية
	-	-	-	-	-	المساعدة المؤقتة العامة

النفقة	الفرق				
	النفقات	المخصصات ⁽¹⁾	التكاليف التقديرية	المبلغ	
	(٢٠٠٣/٢٠٠٢)	(٢٠٠٤/٢٠٠٣)	(٢٠٠٥/٢٠٠٤)	(٢) - (٣) - (٤)	
(١)	(٢)	(٣)	(٤) - (٥) = (٢) ÷ (٤)	النسبة المئوية	
الأفراد الذين توفرهم الحكومات	٣٥,٩	١٢٠,٠	١١٩,٧	(٠,٣)	(٠,٣)
مراقبو الانتخابات المدنيين	-	-	-	-	-
الاستشاريون	٢٧,١	١٠,٠	١٠,٠	-	-
السفر لأغراض رسمية	٤٥٣,٩	٣٤٧,٣	٥٢٦,٠	١٧٨,٧	٥١,٥
المرافق والهياكل الأساسية	٢٦٠٠,٩	٢٢٩٧,٦	٢٠٩٣,٩	(٢٠٣,٧)	(٨,٩)
النقل البري	١٥٩٥,٩	٣٨٠٣,٨	٢٩٠٠,٠	(٩٠٣,٨)	(٢٣,٨)
النقل الجوي	٥٨٦٨,٤	٥٥١١,٨	٧٢٥٣,٥	١٧٤١,٧	٣١,٦
النقل البحري	-	-	-	-	-
الاتصالات	١٥٨٤,٢	٦٧٦,٦	٢٥٠٠,٢	١٨٢٣,٦	٢٦٩,٥
تكنولوجيا المعلومات	٥٦٨,٧	٧٧٨,٥	٧٧٥,٩	(٢,٦)	(٠,٣)
التكاليف الطبية	١٠٧,٣	٨٨,٠	١٩٣,٩	١٠٥,٩	١٢٠,٣
المعدات الخاصة	-	١٥,٠	٢٩,٨	١٤,٨	٩٨,٧
لوازم وخدمات ومعدات أخرى	١١٦٠,٤	٨٧١,٥	٨٣٥,٤	(٣٦,١)	(٤,١)
المشاريع السريعة الأثر	-	-	-	-	-
المجموع الفرعي	١٤٠٠٢,٧	١٤٥٢٠,١	١٧٢٣٨,٣	٢٧١٨,٢	١٨,٧
إجمالي الاحتياجات	٣٨٤٠٩,٠	٤١٥٢٩,٥	٤١٩٩٥,٠	٤٦٠,٥	١,١
الإيرادات الآتية من الاقتطاعات الإلزامية من مرتبات الموظفين	٢٦٣٦,٢	٣٠٤١,٠	٢٩٠٨,٩	(١٣٢,١)	(٤,٣)
صافي الاحتياجات	٣٥٧٧٢,٨	٣٨٤٨٨,٥	٣٩٠٨٦,١	٥٩٢,٦	١,٥
التبرعات العينية المدرجة في الميزانية ⁽²⁾	٢٥٦٧,٤	١٧٧٦,١	٢١٤٤,٧	٣٦٨,٦	٢٠,٨
مجموع الاحتياجات من الموارد	٤٠٩٧٦,٤	٤٣٣٠٥,٦	٤٤١٣٤,٧	٨٢٩,١	١,٩

- (أ) يبين هذا المبلغ التوزيع المعدل للموارد المقررة بين فئتي النفقات: الأفراد العسكريون وأفراد الشرطة، والتكاليف التشغيلية.
- (ب) تشمل التكاليف التقديرية للفترة ٢٠٠٥/٢٠٠٤ معدل شواغر بنسبة ١٠ في المائة بالمقارنة مع معدل شواغر بنسبة ٥ في المائة مطبق في الفترة ٢٠٠٤/٢٠٠٣.
- (ج) تقوم التكاليف التقديرية للفترة ٢٠٠٥/٢٠٠٤ على أساس الوزع الكامل بالمقارنة مع معدل شواغر بنسبة ١ في المائة مطبق في الفترة ٢٠٠٤/٢٠٠٣.
- (د) يشمل المبلغ المتعلق بالفترة ٢٠٠٥/٢٠٠٤ تبرعات قيمتها ٢٤٣ ٤٠٠ دولار مقدمة من حكومة الجزائر و ١ ٧٠١ ٣٠٠ دولار مقدمة من حكومة المغرب و ٢٠٠ ٠٠٠ دولار من جبهة البوليساريو.

٢ - المعدات المملوكة للوحدات: المعدات الرئيسية والاكتفاء الذاتي

٧ - تستند احتياجات الفترة من ١ تموز/يوليه ٢٠٠٤ حتى ٣٠ حزيران/يونيه ٢٠٠٥ إلى معدلات التسديد الموحدة بالنسبة للمعدات الرئيسية والاكتفاء الذاتي ويبلغ مجموعها ٤٠٠ ١٣١ دولار، وهي على النحو التالي:

الفئة	المبلغ التقديري (بالآلاف دولارات الولايات المتحدة)
المعدات الرئيسية	١٥,٢
الاكتفاء الذاتي	
توفير الطعام (مرافق المطبخ)	-
المعدات المكتبية	٥,٥
المعدات الكهربائية	٦,٧
الأعمال الهندسية الصغيرة	٣,٧
الغسيل والتنظيف	٥,٣
الخيام	-
المأوى	٩,٢
مخازن عامة متنوعة	١٠,٥
الاتصالات	١٩,١
الخدمات الطبية	٤٨,٩
تصريف الذخيرة المتفجرة	-
المراقبة	٧,٣
تحديد الطوية	-
الحماية النووية والبيولوجية والكيميائية	-
مخازن الدفاع الميداني	-
المعدات الفريدة	-
المجموع الفرعي	١١٦,٢
المجموع	١٣١,٤

٣ - التبرعات غير المدرجة في الميزانية

٨ - القيمة التقديرية للتبرعات غير المدرجة في الميزانية للفترة من ١ تموز/يوليه ٢٠٠٤ حتى ٣٠ حزيران/يونيه ٢٠٠٥ هي كما يلي:

الفئة	القيمة التقديرية (بالآلاف دولارات الولايات المتحدة)
اتفاق مركز القوات ^(١)	٣ ٤٧٢,٤
التبرعات العينية (غير المدرجة في الميزانية)	-
المجموع	٣ ٤٧٢,٤

(أ) تشمل مبلغ ٨٨ ٢٠٠ دولار من حكومة الجزائر و ٣ ٣٨٤ ٢٠٠ دولار من حكومة المغرب.

ثالثاً - تحليل الفروق^(١)

توضيح

- يبين هذا الفرع أكبر عامل ساهم بمفرده في حدوث كل فرق في الموارد، وذلك وفقاً لخيارات قياسية محددة شملها الفئات القياسية الأربع التالية:
- الفروق المتصلة بالولاية: هي الفروق المترتبة على تغيير حجم أو نطاق الولاية، أو تغيير الإنجازات المتوقعة بموجب الولاية؛
 - الفروق المتصلة بعوامل خارجية: هي الفروق التي يتسبب فيها الأطراف أو حالات خارجة عن الأمم المتحدة؛
 - الفروق المتصلة بإجراءات التكلفة: هي الفروق الناتجة عن أنظمة الأمم المتحدة وقواعدها وسياساتها؛
 - الفروق المتصلة بالإدارة: هي الفروق المترتبة على الإجراءات التي تتخذها الإدارة لتحقيق النتائج المقررة بقدر أكبر من الفعالية (من قبيل إعادة ترتيب الأولويات أو إضافة بعض النواتج) أو بقدر أكبر من الكفاءة (من قبيل اتخاذ تدابير لخفض عدد الأفراد أو تقليل المدخلات التشغيلية مع الاحتفاظ في الوقت ذاته بنفس المستوى من النواتج) و/أو الفروق المترتبة على المسائل المتصلة بالأداء (من قبيل الفروق الناشئة عن وضع تقدير أقل مما يجب للتكاليف أو كميات المدخلات اللازمة لتحقيق مستوى معين من النواتج أو الناشئة عن تأخر التوظيف).

(١) مبالغ الفروق في الموارد مبينة بالآلاف دولارات الولايات المتحدة.

الفرق	الشرطة المدنية
(١٠٠,٠) في المائة	(٥٩٥,٤ دولارا)

- الفروق المتصلة بالإدارة: انخفاض المدخلات والنواتج
- ٩ - مع التعليق الكلي لأنشطة لجنة تحديد الهوية، لم يعد هناك حاجة إلى عنصر الشرطة المدنية، الذي كان الغرض منه توفير الدعم والحماية للجنة تحديد الهوية. وفي حين يبقى القوام المأذون به بدون تغيير في حال تقرير مجلس الأمن إنشاء لجنة تحديد الهوية ثانية، لم تُدرج أية مخصصات في الميزانية من أجل الشرطة المدنية.

الفرق	الموظفون الدوليون
(٩,٩) في المائة	(١ ٨٢٨,٢ دولارا)

- الفروق المتصلة بالإدارة: انخفاض المدخلات والنواتج
- ١٠ - يعزى انخفاض الاحتياجات بشكل رئيسي إلى تعليق أنشطة لجنة تحديد الهوية، الذي أدى إلى انخفاض في عدد الوظائف الدولية المدرجة في الميزانية من ١٨٤ وظيفة في الفترة ٢٠٠٣/٢٠٠٤ إلى ١٤٣ وظيفة في الفترة ٢٠٠٤/٢٠٠٥. وبالإضافة إلى هذا، ازداد عامل الشغور المطبق على الموظفين الدوليين من ٥ في المائة إلى ١٠ في المائة.

الفرق	الموظفون الوطنيون
(١٣,٤) في المائة	٢٣٧,٤ دولارا

- الفروق المتصلة بعوامل خارجية: تغير أسعار الصرف
- ١١ - يبين ازدياد الاحتياجات تقلبات في أسعار العملات، وقد أسفر عن رصد مخصصات تتضمن معدلات تحويل أدنى بالنسبة للمرتبات المدفوعة بالعملة المحلية.

الفرق	السفر لأغراض رسمية
(٥١,٥) في المائة	١٧٨,٧ دولارا

- الفروق المتصلة بالإدارة: مدخلات إضافية ونواتج إضافية
- ١٢ - أهم العوامل التي أسهمت في حدوث الفرق هو ازدياد الاحتياجات اللازمة لتدريب كل من الأفراد الفنيين المدنيين وأفراد الدعم. وستسفر دورات التدريب المقررة عن ازدياد الكفاءة والفعالية في مجالات مثل الإدارة، والنقل السري، والعمليات الجوية، والأمن، والمشتريات، وحل المنازعات، والمسائل الإنسانية.

الفرق		المرافق والهياكل الأساسية
(٨,٩ في المائة)	(٢٠٣,٧ دولار)	

• الفروق المتصلة بالإدارة: انخفاض المدخلات وبقاء النواتج على حالها
١٣ - يعزى الفرق بشكل رئيسي إلى انخفاض الاحتياجات اللازمة لتوفير المأوى المسبق الصنع بالنسبة إلى برنامج التجديد في مواقع أفرقة المراقبين العسكريين. وتبين الاحتياجات المقترحات مجموعة المستبدلات النهائية بموجب هذا البرنامج.

الفرق		النقل البري
(٢٣,٨ في المائة)	(٩٠٣,٨ دولار)	

• الفروق المتصلة بالإدارة: انخفاض المدخلات وبقاء النواتج على حالها
١٤ - يعزى انخفاض الاحتياجات إلى استبدال حوالي ٤٠ في المائة من أسطول المركبات الخفيفة في الفترة الحالية مما أدى إلى انخفاض في عدد المركبات التي تحتاج إلى استبدال في الفترة التالية.

الفرق		النقل الجوي
(٣١,٦ في المائة)	(١٧٤١,٧ دولار)	

• الفروق المتصلة بالإدارة: مدخلات إضافية والنواتج ذاتها
١٥ - أهم العوامل التي أسهمت في حدوث التغير هو ازدياد النفقات المتعلقة بتغيير تشكيل الطائرات العمودية التي تم وزعها في منطقة البعثة. فالبعثة ستستخدم طائرات عمودية من طراز M18-MTV بدلا من طراز M18، وهي الأنسب للأحوال الصحراوية.

الفرق		الاتصالات
(٢٦٩,٥ في المائة)	(١٨٢٣,٦ دولار)	

• الفروق المتصلة بالإدارة: مدخلات إضافية والنواتج ذاتها
١٦ - الاحتياجات الإضافية هي نتيجة عاملين: أولهما، عدم تنفيذ برنامج البعثة لاستبدال معدات الاتصال بشكل متواصل في الفترات السابقة. ونتيجة لذلك، أصبح بعض معدات الاتصال التي تستخدمها البعثة حاليا إما قديم العهد أو أنه تجاوز فترة الاستعمال المفيد وأصبح يحتاج إلى استبدال. والعامل الثاني يتصل بتحسين نظام الاتصالات القائم، وفي الدرجة الأولى، توسيع الشبكة الواسعة (WAN) كي تشمل المقرين القطاعيين في الداخلة وسماره وتمكن من إجراء اتصالات مضمونة بين مواقع الأفرقة والمقار القطاعية.

الفرق		الخدمات الطبية
١٢٠,٣ في المائة	١٠٥,٩ دولار	

• الفروق المتصلة بعوامل خارجية: وقف الترتيبات الحالية بالنسبة للخدمات الطبية المتخصصة

١٧ - أوقف العمل بالترتيبات التي كانت تُقدم بموجبها للبعثة خدمات طبية متخصصة مجاناً وذلك مع إغلاق المستشفى الذي كانت تُقدم فيه هذه الخدمات. وتبعاً لذلك، يمكن عزو الاحتياجات الإضافية إلى أنه أصبح يتعين توفير الخدمات الطبية المتخصصة لأفراد البعثة في أمكنة أخرى والحصول عليها بأسعار تجارية.

الفرق		المعدات الخاصة
٩٨,٧ في المائة	١٤,٨ دولاراً	

• الفروق المتصلة بالإدارة: مدخلات إضافية والنواتج ذاتها

١٨ - تتصل الاحتياجات الإضافية باقتناء معدات من أجل أفراد الأمن في منطقة البعثة.

رابعاً - الإجراءات المطلوب من الجمعية العامة اتخاذها

١٩ - الإجراءات المطلوب من الجمعية العامة اتخاذها فيما يتعلق بتمويل بعثة الأمم المتحدة للاستفتاء في الصحراء الغربية هي:

(أ) اعتماد مبلغ قدره ٩٩٠.٠٠٠ ٤١ دولار للإنفاق على البعثة لمدة ١٢ شهراً من ١ تموز/يوليه ٢٠٠٤ حتى ٣٠ حزيران/يونيه ٢٠٠٥؛

(ب) تقسيم المبلغ الوارد في الفقرة (أ) أعلاه بمعدل شهري قدره ١٦٧ ٤٩٩ ٣ دولاراً، إذا ما قرر مجلس الأمن استمرار ولاية البعثة.

خامسا - موجز المتابعة المتخذة لتنفيذ طلبات وتوصيات اللجنة الاستشارية لشؤون الإدارة والميزانية، ومجلس مراجعي حسابات الأمم المتحدة

ألف - اللجنة الاستشارية لشؤون الإدارة والميزانية

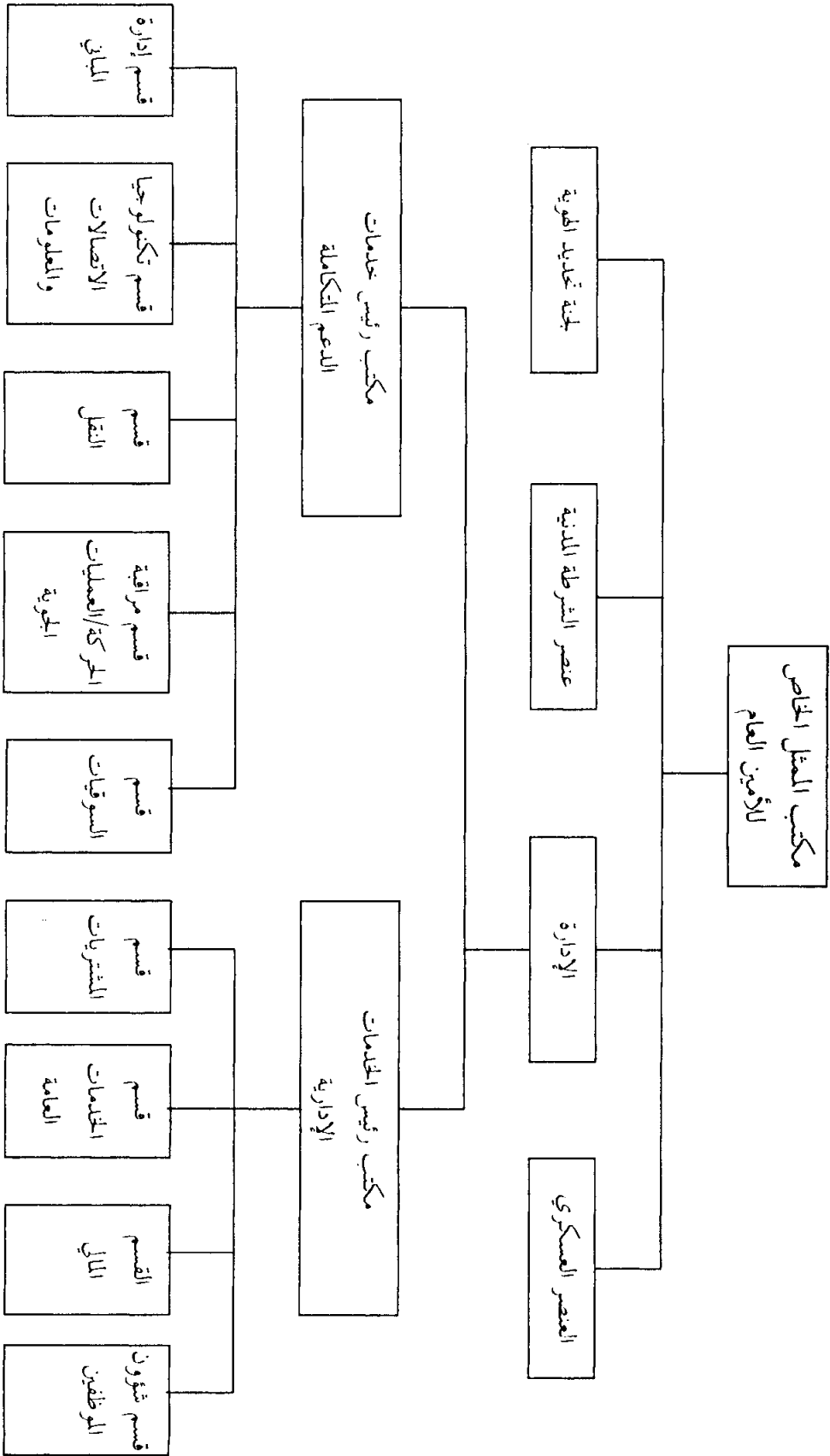
الطلب/التوصية	الإجراءات المتخذة لتنفيذ الطلب/التوصية
تحذر اللجنة الاستشارية من الاتجاه الظاهر نحو اعتياد تبديل تكنولوجيا المعلومات ومعدات الاتصالات لمجرد مواكبة أحدث منجزات التكنولوجيا في مجال المعدات والبرمجيات. علما بأنه لا تتوافر أدلة على أن هذه التغييرات المنتظمة تؤدي تلقائيا إلى زيادة الإنتاجية وزيادة كفاءة عمليات البعثة (A/57/772/Add.2، الفقرة ٢٨)	يتخذ القرار باستبدال معدات الاتصالات وتكنولوجيا المعلومات بعناية بحيث ينطبق على الاحتياجات التشغيلية للبعثة ولا يتخذ إلا عندما يكون أكثر الإجراءات فعالية من حيث التكلفة لصيانة/تحسين الإنتاجية والكفاءة. وتراعي قرارات الاستبدال الأحوال البيئية القاسية التي يتوقع أن تعمل فيها معدات الاتصالات وتكنولوجيا المعلومات.

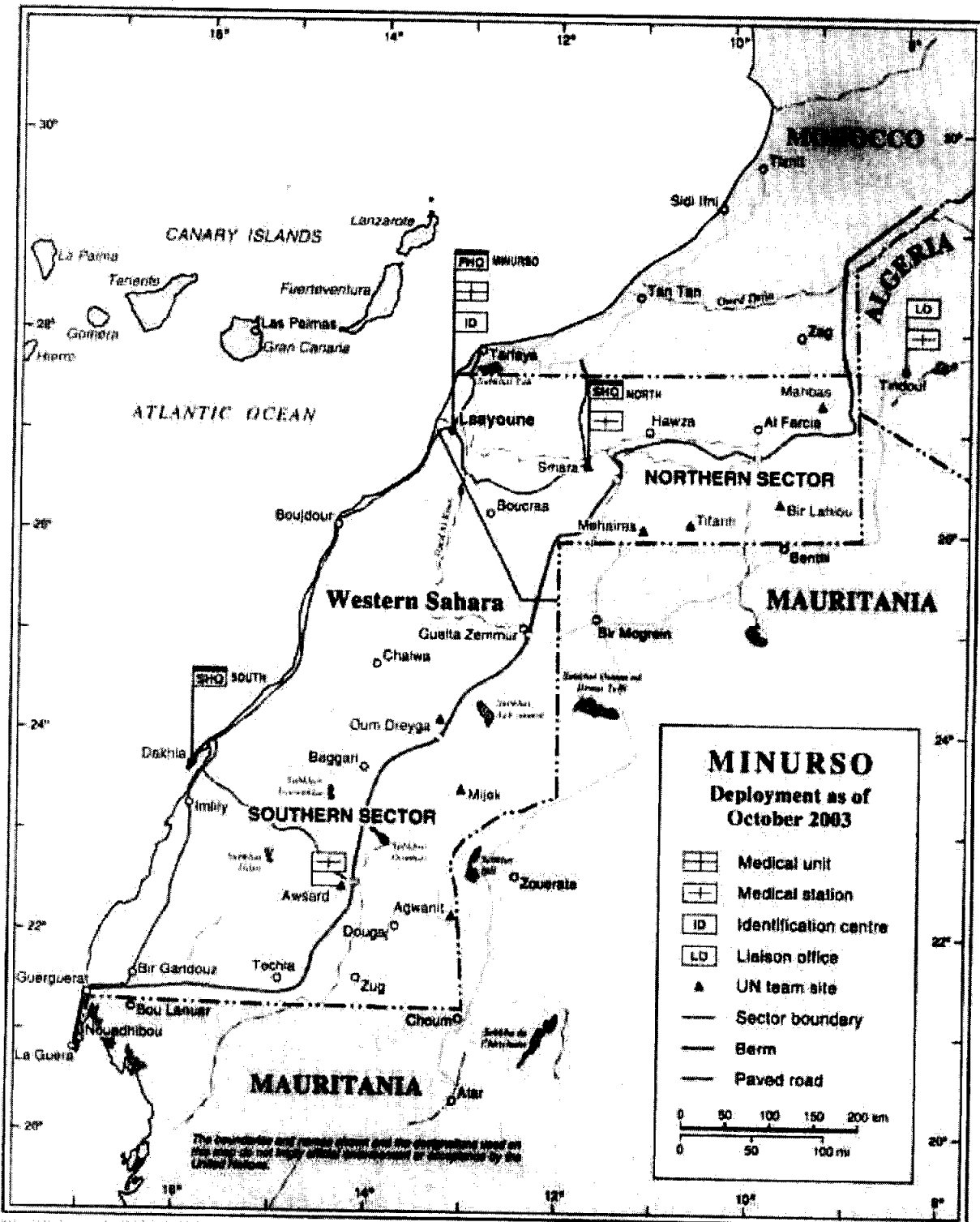
باء - مجلس مراجعي حسابات الأمم المتحدة^(٢)

الطلب/التوصية	الإجراءات المتخذة لتنفيذ الطلب/التوصية
يوصي المجلس الإدارة بكفالة حضور موظفي الطيران لدورات تدريبية رسمية على نحو ما ينص عليه دليل العمليات الجوية. (الفقرة ٨٥ (أ))	تم تدريب عشرة موظفين في مجالات السلامة الجوية، والعمليات الجوية، ومراقبة الحركة، خلال السنة المالية ٢٠٠٢-٢٠٠٣. وقد رصدت محصنات في ميزانية الفترة ٢٠٠٣-٢٠٠٤ لتدريب أربعة موظفين في العمليات الجوية واقترح أن تتضمن احتياجات التدريب للفترة ٢٠٠٤-٢٠٠٥ تدريب ستة موظفين في العمليات الجوية والسلامة الجوية. وقد نفذت هذه التوصية.
يوصي المجلس بأن تكفل الإدارة تقديم جميع بعثات حفظ السلام خطط مشترياها إلى قسم الإمدادات في الوقت المناسب، بغية تعجيل الانتهاء من إعداد خطة مشتريات عامة (الفقرة ١٢٦)	

(٢) الوثائق الرسمية للجمعية العامة، الدورة السابعة والخمسون، الملحق رقم ٥، المجلد الثاني، والتصويب (A/57/5/ (vol.II) و Corr.5)، الفصل الثاني، الفرع جيم.

المرفق
الهيكل التنظيمي





Map No. 3861, Rev. 42 UNITED NATIONS
October 2003

Department of Public Information
Cartographic Section