



大会

Distr.  
GENERAL

A/AC.96/979  
25 August 2003  
CHINESE  
Original: ENGLISH

高级专员方案执行委员会  
第五十四届会议

难民署年度方案预算

2004年

## 目 录

	<u>段 次</u>	<u>页 次</u>
缩略语.....		6
导 言.....		7
一、文件结构.....	1 - 6	7
<b>第一部分：预算要求的主要特点.....</b>		<b>8</b>
一、导 言.....	7	9
二、难民署的作用.....	8 - 9	9
三、难民和难民署关注的其他人.....	10 - 12	10
四、2004 年方案总需求.....	13 - 31	11
A. 预算参数.....	13 - 15	11
B. 2004 年预算优先事项.....	16 - 22	11
C. 2004 年概算.....	23 - 25	13
D. 补充方案.....	26 - 27	13
E. 2004 年业务储备.....	28 - 31	14
五、资源和支出.....	32 - 52	15
A. 概论.....	32 - 35	15
B. 补充方案支助费用.....	36	16
C. 扩大捐助基础的倡议.....	37 - 40	16
D. 联合国经常预算.....	41 - 42	17
E. 2003 年的资源和支出.....	43 - 49	17
F. 2002 年的资源和支出.....	50 - 52	19
六、总员额和人员配备水平.....	53 - 72	19
A. 难民署的工作队伍.....	53 - 55	19
B. 难民署的工作人员.....	56 - 63	20
C. 难民署的补充工作队伍.....	64 - 71	22
D. 职位分类.....	72	24
七、支助预算.....	73	24
八、关于行政、财务和方案事项的总决定草案.....	74	24

目 录(续)

	<u>段 次</u>	<u>页 次</u>
<u>表 格:</u>		
一.1. 难民署 2002 年的支出和 2003-2004 年预测 .....		27
一.2. 2002-2003 年方案活动的资源 .....		29
一.3. 2003-2004 年年度和补充预算 .....		30
一.4. 2003 年补充方案 .....		31
一.5. 2003 年业务储备的结转 .....		32
一.6. 对 2002 年难民署方案的捐款 .....		34
一.7. 对 2003 年难民署方案的捐款 .....		25
一.8. 捐款(非政府组织、基金会、私人捐助者) .....		36
一.9. 2003-2004 年总员额水平分析 .....		37
<u>图:</u>		
A. 2004 年全部资源使用情况 .....		38
A.1. 2004 年方案预算分配 .....		39
A.2. 2000-2003 年的预算、收入和支出 .....		40
A.3. 按区域分列的难民署 2000-2002 年支出和 2003-2004 年 预算 .....		41
B. 2003 年按类别划分的职位 .....		42
<b>第二部分：方案</b> .....		<b>43</b>
一、导言 .....	75	44
二、2004 年工作方案 .....	76	44
三、业务 .....	77 - 80	44

目 录(续)

	<u>段 次</u>	<u>页 次</u>
全球目标(业务).....		45
<u>表 格</u>		
二.1 资源的使用：2002-2004 年按区域内国家分列的方案和方案支助和全球方案的分配估算 .....		53
第三部分：支助预算.....		68
一、导言.....	81 - 84	69
二、管理与行政和方案支助.....	85 - 87	69
A. 概况.....	85 - 86	69
B. 职位中断/设置情况.....	87	69
三、其他问题.....	88 - 114	70
A. 安全.....	88 - 93	70
B. 培训.....	94 - 96	71
C. 信息技术.....	97 - 112	71
D. 国际外地工作人员住房和基本生活福利基金.....	113 - 114	75
全球目标(支助).....		76

表 格：

三.1 2003-2004 年按组织单位分列的支助概算.....	81
三.2 2002-2004 年按开支项目分列的支助概算.....	82
三.3 2003-2004 年按拨款项目和地点分列的支助概算.....	83
三.4 2003-2004 年按资金来源和组织单位分列的支助职位分配估算.....	84
三.5 支助职位变动分析(方案支助/管理和行政)——所有资金来源.....	85
三.6 联合国经常预算职位.....	86

目 录(续)

	<u>段 次</u>	<u>页 次</u>
三.7 2002-2004 年难民署安全费用估算 .....		87
三.8 2002-2004 年难民署工作人员培训 .....		88
三.9 2002 难民署培训活动摘要 .....		89
三.10 2002-2004 年信息技术需求的分配估计 .....		90
 <u>图</u> :		
C. 2004 年按开支项目分列的支助预算(方案支助/管理和行政).....		91
D. 2003-2004 年按职类分列的支助费用(方案支助/管理和行政).....		92
<b>附 件</b> .....		93
1. 落实行预咨委会的意见.....		93
2. 截至 2002 年底寻求庇护者、难民和难民署关注的其他人 指示性人数.....		95
3. 难民署总部结构图 .....		99
4. 定义.....		100

## 缩 略 语

AB	年度预算
ACABQ	行政和预算问题咨询委员会(行预咨委会)
CASWANAME	中亚、西南亚、北非及中东地区事务局
ECHA	人道主义事务执行委员会(人道事务执委会)
FMIS	财务和管理信息系统
FSA	外地安全顾问
HQ	总部
IOM	国际移民组织
IT	信息技术
JPO	初级专业人员
MA	管理和行政
MIP	医疗保险方案
MOSS	最低业务安全标准
MOU	谅解备忘录
MSRP	管理系统更新项目
NGOs	非政府组织
OAU	非洲统一组织(非统组织)
OHCHR	人权事务高级专员办事处(人权高专办)
OMS	业务管理系统
PAR	业绩评估报告
PG	方案
PS	方案支助
RSD	难民地位确定
SB	补充预算
UNDG	联合国发展集团
UNDP	联合国开发计划署
UNFPA	联合国人口活动基金
UNICEF	联合国儿童基金
UNRWA	联合国近东巴勒斯坦难民救济和工程处
UNSECOORD	联合国安全协调专员办事处
UNV	联合国志愿人员(组织)
WCGF	周转金和保证金

## 导 言

### 一、文件结构

1. 难民署《2004 年年度方案预算》提出了综合预算要求，但采用的格式与 2003 年略有不同。为了简化预算的提出形式并使预算更注重结果，作出了一些努力。在第二和第三部分的结尾，列出了 2004 年的一系列目标和指标；根据执行委员会一些委员和行预咨委会的意见，以比 2003 年更简捷和可衡量的方式列出了这些目标和指标。另外，为便于数据比较，对一些表格作了修改。

2. 本文第一部分概述了 2004 年方案、方案支助以及管理和行政的整体预算要求的主要特点。第二部分专门介绍了国家、区域和全球各级的方案，以表格形式(表二.1)提供了各国别方案的预算情况。第三部分提出了支助预算。

3. 本文有四个附件：

- 行预咨委会意见的落实(附件一)；
- 截至 2002 年底的难民和难民署关注的其他人的人数(指示性数字)(附件二)；
- 难民署总部结构(附件三)；
- 定义(附件四)。

4. 第一部分的最后(第 74 段)是拟由执行委员会审议的关于行政、财务和方案事项的一个决定草案。

5. 预算情况的截止日期是 2003 年 7 月 1 日，除非另有说明。

6. 其他有关情况可见于《2002 年全球报告：战略与活动》，适当时还可见于《2004 年全球募捐呼吁》。难民署执行委员会的网址也提供了有关第二部分中以表格形式介绍的各国别方案的更详细情况。

第 一 部 分  
预算要求的主要特点



## 一、导 言

7. 本节概述了难民署 2004 年预算的主要特点，同时说明了 2002 年的支出情况和 2003 年的订正需要(包括方案和支助)，还以比较方式说明了员额需要(2002 至 2004 年)。第 74 段是准备向执行委员会提交的关于行政、财务和方案事项的一个决定草案。

## 二、难民署的作用

8. 联合国难民事务高级专员办事处是根据大会第 319A(IV)号决议于 1951 年 1 月 1 日设立的。《难民署章程》载于大会第 428(V)号决议的附件。大会还要求高级专员向返回者提供援助，并注意其返回时的安全和生活(第 40/118 号决议)。另外，根据秘书长或联合国主要主管机构的具体要求，并经有关国家同意，难民署还向国内流离失所者提供人道主义援助和保护(大会第 48/116 号决议)。关于难民署的援助活动，大会第 832(IX)号决议对《章程》的有关基本条款进行了扩充。

9. 保护难民的国际法律依据主要是 1951 年《关于难民地位的公约》及其 1967 年《议定书》。另外，还有一些其他与保护难民有关的国际文书，如 1989 年的《儿童权利公约》。在区域一级，也有一些重要文书和宣言，如非洲统一组织的 1969 年《关于非洲难民问题的若干具体方面的公约》、中美洲、墨西哥和巴拿马难民国际保护问题讨论会 1984 年通过的《关于难民的卡塔赫纳宣言》以及 1994 年的《关于难民和流离失所者的圣何塞宣言》。执行委员会第五十三届会议通过的《保护议程》<sup>1</sup> 为难民署及其伙伴解决目前与难民和难民署关注的其他人有关的问题提供了一个连贯和全面的纲领。

---

<sup>1</sup> A/AC.96/973, 第 21(a)段。

### 三、难民和难民署关注的其他人

10. 2002年年底，难民署关注的人约有2,060万；2001年和2000年的相应数字分别约为1,980万和2,180万。附件二提供了各区域的详细情况和预算表格中所涉各区域相对应。

11. 截至2002年12月31日的统计资料所依据的主要是各国政府按照自己的记录和估计方法提供的数字。在某些情况下，统计资料来自难民署支持的人口普查活动，可能与各国政府提供的数字有差异。难民署是根据最近到达的难民的人数、得到承认的人数和临时保护人数的估计进行估算的。这里提供的统计数字不包括巴勒斯坦难民，他们由联合国近东巴勒斯坦难民救济和工程处(难民救济和工程处)负责提供援助。

12. 难民署关注的各类人的定义和2002年的详细统计数字如下：

- **难民：**根据1951年《关于难民地位的公约》或其1967年《议定书》，1969年非洲统一组织(非统组织)《关于非洲难民问题的若干具体方面的公约》确定为难民的人；根据《难民署章程》出于人道主义考虑给予某种地位的人；受临时保护的人。  
小计：10,389,596人(2001年：12,051,120人)
- **返回难民或“返回者”：**已经返回原籍国但在返回后的有限时期内仍受难民署关注的难民。  
小计：2,425,066人(2001年：462,723人)
- **寻求庇护者：**庇护申请正在审理过程中或已登记为寻求庇护者的人。  
小计：1,018,546人(2001年：940,791人)
- **不属于难民署经常性任务范围、但根据联合国某主管机关的特别要求难民署向其提供保护和(或)援助的某些特定群体的人。**这一类中包括某些国内流离失所的特殊群体(包括返回的国内流离失所者)，以及附件二脚注7所述其他各类人。  
小计：6,727,833人(2001年：6,328,416人)

## 四、2004 年方案总需求

### A. 预算参数

13. 对于其很大一部分支出是美元以外的其他货币而有几乎完全依靠各种货币的自愿捐款的一个组织来说，汇率是一个很重要的问题。在编制总部 2004 年资助预算时使用了 1 美元等于 1,35 瑞士法郎的汇率，这是基于美元相对于其他货币将保持稳定这一设想，如最近情况所表明。

14. 为使难民署不受汇率波动的不利影响，难民署正在考虑采取一些保护性办法，如购买期汇(如在总部以瑞士法郎支付)和考虑设立汇率损溢特别帐户，以使用汇率收益抵消汇率损失。

15. 专业和一般事务类职位的空缺乘数定为 5%。和过去几年相比专业职位空缺乘数较低，是因为考虑到最近的职位填补趋势以及用候补工作人员填补空缺职位的作法。利用空缺乘数是一种预算方法，目的是在考虑到预期职位空缺水平的情况下确定职位资金需要。

### B. 2004 年预算优先事项

16. 在 2004 年的优先事项中，高级专员再次把加强外地业务，特别是保护活动，以及寻求可持久解决办法放在突出地位。非洲仍然是特别重点，2004 年给非洲的预算拨款约占预算总额的 35%。2004 年的预算编制只是突出了需要特别注意的一些领域。

17. 在保护方面，提请特别注意执行委员会上届会议通过的、围绕着六个目标阐述的《保护议程》：<sup>2</sup>

加强执行 1951 年《公约》和 1967 年《议定书》；

- 在更大的移徙运动范围内保护难民；
- 更公平地分担负担和责任，建立接收和保护难民的能力；
- 更有效地处理与安全有关的问题；
- 加倍努力寻求可持久解决办法；

---

<sup>2</sup> A/AC.96/973, 附件四。

- 满足妇女难民和儿童难民的保护需要。

这些目标反映在本文第二部分(方案)和第三部分(支助预算)中阐述的 2004 年全球目标中。

18. 在寻求可持续解决办法方面,大家公认,需要尽可能把自愿遣返,当地融合与重新安置结合起来,变成一种综合办法;采取这些解决办法需要与各原籍国和庇护国政府以及难民署的人道主义与发展伙伴密切合作。高级专员曾提出一个《可持续解决办法纲领》,<sup>3</sup> 其中强调了一系列政策和方案问题,特别是与各发展行为者建立伙伴关系的必要性。

19. 还特别注意到,在现有资源范围内,更一致的采用涉及某些关键部门(保护、教育、食物保障与营养、健康、卫生、住房和水)的标准和指标,提高方案质量。这些指标和标准被纳入预算指示,要求外地业务在所提出预算中确保采用这些指标和标准,以此作为在所有国别业务中建立高质量保护与援助基础的一种方式。由于难民署现有资源的限制,这些标准的一致实行尚需时日。然而,外地业务按标准提出的预算将有助于难民署确定实际需要。

20. 难民署建立和培育伙伴关系是高级专员的另一个高度优先事项。可用于满足难民基本需要的资源有限这一严峻现实使建立伙伴关系这一优先事项具有特殊紧迫性。

21. 高级专员最近要求难民署代表加倍努力,争取业务伙伴<sup>4</sup>参与评估和规划工作,以便改进协调,避免重复工作和更好选择人道主义援助和保护的目标。他强调,所有外地业务都需要使参与性规划作法更一致的制度化。通过修改难民署的业务计划制订办法,首先按照议定的最低标准确定难民的总需要,确定如何与伙伴一起满足这些需要,难民署将能将其总体规划和资源分配办法从目前的依据资源模式变成依据实际需要的模式。

22. 考虑到通过与伙伴合作为救助难民的业务获得补充资源,按照标准共同评估需要,确定业务目标和产出,所有这些都将有助于编制所有国别业务的全面预算。

---

<sup>3</sup> [www.UNHCR.ch/partners](http://www.UNHCR.ch/partners)。

<sup>4</sup> 包括与难民署共同努力保护和援助难民、争取实现持久解决问题的政府、政府间和非政府组织以及联合国机构(《伙伴关系:难民署伙伴业务管理手册》,第 30 页)。

吸收所有利益相关者，而不只是由难民署提供资金的伙伴参加这种活动以及宣传和筹资，可为弥补满足难民需要的差距提供良好机会。在重视 2005 年国别业务计划的制定中反映这种新办法的必要的同时，高级专员还要求难民署代表开始吸收难民署的业务伙伴参与 2004 年的最后项目规划。

### C. 2004 年概算

23. 2004 年年度方案概算(见表一.1、一.3 和图 A.1)为 954,890,100 美元，其中包括一项由两部分组成的业务储备：第一部分 60,902,400 美元(占计划活动经费的 7.5%)旨在实现难民署的《财务规则》第 6.5 条规定的业务储备的目标；第二部分 50,000,000 美元是预算授权备用款，将用于旨在满足难民需要、符合难民署《章程》的额外、全额供资的活动。下文(E 节)等全面的解释了这一试行安排。2004 年概算还包括了联合国经常预算拨款 24,954,900 美元和初级专业人员拨款(700 万美元)。在提出总额为 954,890,100 美元的预算时，高级专员曾努力争取达到已知需求和预计自愿捐款收入的均衡。

24. 难民署外地办事处提交的 2004 年预算总额为 11 亿美元。如果按照向外地办事处提供的指标和标准清单衡量，即便是这一数字也没有真正反映难民的需求。由于难民署资源有限，所以要求外地办事处按优先顺序排列需求，以便使提交的预算不超出去年的预算拨款范围，从而能向执行委员会提交可以满足的预算。

25. 因此，提交执行委员会批准的预算代表了包括实现可持久解决问题的方案在内的各种优先需求与预测的收入水平之间的平衡。预算力求达到根据需求和根据资源相结合。总概算水平的依据是本年度预计支出、2003 年补充方案的调整和对可具备资源总额的评估。因此，预算是过去的支出趋势与预测的资源上线相结合的结果。

### D. 补充方案

26. 2004 年概算包括 2003 年确定的补充方案的估计余额。根据难民署《财务规则》的规定，补充活动即：“在本年度方案预算或批准之后和下一年度方案预算或批准之前、其需求不能完全通过业务储备满足的活动。这些活动将通过响应特别

呼吁提供的捐款提供资金。”<sup>5</sup> 表一.4 列出了 2003 年正在进行的方案。截至 7 月 1 日，2003 年补充方案预算的总需求是 3.132 亿美元。

27. 自确定了 2004 年概算水平以来，增加了两项补充方案如下：

- (一) 综合全非洲呼吁(1,400 万美元)；
- (二) 设立协助人员安全咨询理事会的秘书处(370,220 美元)。

#### E. 2004 年业务储备

28. 在过去几年中，难民署不得不谢绝捐助者表示愿意为一些活动提供的额外资助，这些活动在难民署的活动参数范围之内，与其任务一致，但没有被列入年度方案预算，因为高级专员希望将可满足的预算提交执行委员会批准。这反过来缩小了容纳额外活动的余地，使本来可以满足的需求未得到满足，因而影响了捐助者和难民署双方的积极性。

29. 为解决这一问题，高级专员打算将 2004 年年度方案概算中的业务储备水平提高到难民署《财务规则》第 6.6 条所规定水平(这一条目前规定储备为方案活动经费的 10%)之上，以提供接受和利用额外捐款的法定授权，从而解决未列入预算的需求问题。这一行动符合《财务规则》第 1.2 条，该条授权高级专员做出例外规定。他打算对 2004 年的预算临时行使这一授权，2004 年将作为试验阶段。2004 年以后这一措施有效期的任何延长将有赖于执行委员会批准对《财务规则》的相应修改。

30. 增加业务储备的目的将是使业务储备在传统作用之外发挥一种新的作用，即为接收额外捐款发挥“扩大连接”作用，以满足未满足的需求。因此，业务储备将分为两类：一类用于业务储备的传统用途；另一类为额外捐款：

- (a) 第一类业务储备将和《财务规则》第 6.5 条规定的传统业务储备目的，即对付未预料情况等相对应。这类储备将相当于方案活动概算的 7.5%。选定这一水平是为了给这类业务储备提供充足资金。
- (b) 第二类业务储备将初步定为 5,000 万美元。这将专门用于接受未被认为属于难民署的任务范围、但由于资源考虑未被列入年度方案预算的扩大的活动或新活动提供的额外捐款。这种额外捐款不应当影响有关

---

<sup>5</sup> A/AC.96/503/Rev.7, 第 1.6(g)条。

捐助者通常这为已列入预算的活动提供的捐款。这种额外捐款的额度将通过与有关捐助者协商确定。如果捐助者作出多年承诺，一年之后，有关活动将被列入年度预算。如果没有这种承诺，最初必须将有关活动定为临时性活动，如果需要增加工作人员，应当由临时人员或执行伙伴执行。

31. 难民署将通过常设委员会向执行委员会定期报告两类业务储备的情况。根据 2004 年实行这种特殊办法的经验，将审查业务储备的适当水平，高级专员将向执行委员会提出适当建议。

## 五、资源和支出

### A. 概 论

32. 除约占难民署资源 2% 的联合国经常预算拨款以外，对难民署的所有捐款都是自愿的。表一.6 和一.7 分别列出了截至 2002 年底和 2003 年 7 月 1 日的难民署主要捐助者。表一.8 所示为私人部门的捐款。接收难民的国家也作出了宝贵的直接贡献，有关情况见附件二。有关主要接收国的统计资料也定期向常设委员会提供。更全面的分析可见于难民署统计年鉴。<sup>6</sup>

33. 难民署现在已制定了关于从私人部门筹资的明确战略和指导原则。因而，10 年的目标是从私人部门筹措约相当于难民署年度预算需要的 10% 的资金；更近的目标(到 2005 年)是约为 3,000 至 4,000 万美元的年收入。2002 年私人部门的捐款为 2,020 万美元；截至 2003 年 7 月 1 日，捐款为 630 万美元。

34. 难民署的资源基础仍然令人关切。这是一个不断让高级专员特别忧虑的问题(见下面小节 C, 37 至 40 段)。

35. 表一.2 列出了截至 2003 年 7 月 1 日的 2002 至 2003 两年期资源情况。因为这一表格是关于计划活动预算的，所以不包括周转金、保证金和医疗保险计划，但包括联合国经常预算拨款。图 A.2 显示了 2000 至 2003 年的预算、收入和支出趋势。图 A.3 显示了 2000 至 2004 年各区域和总部的支出和预算情况。

---

<sup>6</sup> [www.UNCHR.ch/statistics](http://www.UNCHR.ch/statistics)。



## B. 补充方案支助费用

36. 为抵消在年度方案预算下因为补充方案发生的额外行政支出，难民署已开始将 7% 的补充方案捐款转入年度方案预算。因此，难民署的支助费用核算制度是基于年度方案预算和补充方案预算之间的费用适当归属原则，与儿童基金执行理事会 2003 年 6 月 5 日核准的儿童基金支助费用回收制度相似。<sup>7</sup>

## C. 扩大捐助基础的倡议

37. 上面已经提到难民署目前在未经批准的年度方案预算筹集资源方面面临的问题，目前，难民署年度预算所一半资金是由 3 个捐助者提供的，12 个捐助者提供的资金约占 90%。有必要扩大难民署的捐助基础，确保以更可预测的方式获得更多资源。这是高级专员 2001 年发起的难民署 2004 年程序所考虑的主要问题之一；其中要明确的是，难民署目前在联合国系统中和相对于各国和伙伴处于什么地位。其目的是，确定难民署如何更好地定位，以应对影响其任务执行能力的新的挑战。

38. 在就难民署 2004 年程序进行协商的过程中，常设委员会重申，支持难民署继续努力扩大捐助基础并使其多样化，制订新办法，以便为其预算提供充足资金，加强筹资的可预测性。高级专员的战略，除获得更多私人部门捐款、确定补充资金来源和按照《难民署章程》提升难民署在联合国经常预算中所占份额以外，还包括一项称为 30% 底线模式的建议。

39. 因此，推行这种模式是以改进现行自愿供资模式而不从根本上改变这种模式的更广泛努力的一部分。这主要是扩大难民署的捐助基础、解决时有发生资金短缺问题的一种手段。虽然是自愿性质的，但却是借鉴联合国的分摊比额表，即把难民署的年度预算定为 30%，并按照一个国家在过去 10 年中所交会费的平均数或最近的财政年度所交会费加权。这一模式也考虑到接收难民的发展中国家已经在作出的贡献。因此，难民署将根据每个国家的手段和情况以及参与这一行动的意愿灵活推行底线模式。不用说，将要求捐助者把这一水平看作其有保证的最低限度捐款。

---

<sup>7</sup> 第 2003/9 号决定(儿童基金回收政策)。



40. 高级专员建议与各国进行双边对话，以确定它们是否愿意以及在何种程度上实行这种自愿底线模式。难民署准备在从 2004 年起的 3 年内试行这种模式，以确定对扩大捐助基础和改善难民署的筹资情况的作用。

#### D. 联合国经常预算

41. 联合国经常预算难民署预算的另一个资金来源。据估计，这方面的拨款将为 2,500 万美元。根据《难民署章程》，难民署的行政支出由联合国预算提供资金。<sup>8</sup> 《难民署章程》中没有说明“行政支出”的定义，但行政和预算问题咨询委员会在提交大会第七届会议的报告中提出了一个定义，<sup>9</sup> 定义将“行政支出”解释为除业务支出和有关的管理费用以外的支出。在此后的多年中，为行政支出的拨款大幅度减少，因而造成了目前这种情况，难民署每年的支出中只有约 2,500 万美元来自经常预算。在执行委员会的支持下，高级专员正在努力重新解决这一问题。高级专员认为，适当的供资水平至少应当能满足目前在预算中被称为“管理和行政费用”的难民署的支出。

42. 截至 2003 年，难民署基本上是以赠款形式接受联合国经常预算拨款的。这种安排省去了过多的报告要求。然而，为具有透明度和财务公开，难民署决定并与联合国日内瓦办事处达成协议，保持对由赠款提供资金的所有职位的原有核算结构。因此，220 个经常预算职位仍然按照具体的联合国账户编码记录，有关支出按这些账户编码记账，同时说明有关支出用途。这样，难民署就可很容易地报告支出，同时区分人员费用、共同人员费用和其他类支出。220 个经常预算职位的分配情况见表三.6。

#### E. 2003 年的资源和支出

43. 执行委员会在 2002 年 10 月举行的第五十三届会议上批准了 8.363 亿美元的 2003 年预算目标。<sup>10</sup> 这包括了 8.091 亿美元的年度方案预算，2,020 万美元的联

---

<sup>8</sup> 大会第 428(V)号决议，附件，第 20 段。

<sup>9</sup> A/2157，第三部分。

<sup>10</sup> A/AC.96/973,第 26 段。

联合国经常预算拨款和 700 万美元的初级专业人员拨款。截至 2003 年 7 月 1 日的预算需求为 11 亿 5 千万美元，其中包括：年度方案(8.091 亿美元)，现行 2003 年补充方案(3.132 亿美元)，联合国经常预算拨款和初级专业人员拨款。

44. 2003 年年度方案预算中还包括 7,350 万美元的业务储备，相当于计划活动经费的 10%(截至 2003 年 7 月 1 日，余额为 4,900 万美元)。表一.5 所示为截至 2003 年 6 月 30 日业务储备的结转。

45. 2003 年资源的水平和不可预测性继续给年度方案预算的管理造成问题。根据第一季度对 2003 年预测资源的评估使得难民署不得不对支数额和业务储备的使用采取管理措施。

46. 这些措施已提请常设委员会第 26 次会议(2003 年 3 月 4 日至 6 日)注意，当时，预测年度方案预算将有约 10%的短缺。高级专员所采取措施使支出授权总共减少了 5,400 万美元。高级专员还决定部分冻结业务储备。

47. 同时，预测的 2003 年支出不得不上调，其中由两个原因：第一，大会决定给 100 多个地点的某些专业人员和一般事务人员增加工资，因而，据预测，将总共增加约 2,150 万美元。第二，由于美元疲软，根据预测，支出将增加约 2,140 万美元。

48. 高级专员打算通过更多节省为没有列入预算的 2003 年增加工资(2,150 万美元)提供资金。至于因为汇率变动造成的增加(2,140 万美元)，高级专员期望，捐助者坚持按照计划以当地货币捐款，从而将产生可抵消这些增加的额外收入(美元)。对以美元认捐的捐助者，高级专员希望，他们能增加捐款，以保持其实际价值。

49. 结转入 2003 年余额约为 4,950 万美元，比结转入 2002 年的 9,260 万美元显著减少。这一结转款项的大部分已经分配。但是，应当指出，在年度方案预算下的结转额是 3,700 万美元(比上一年约减少 700 万美元)。截至 2003 年 7 月 1 日，2003 年计划活动可用资源总额估计为 10.113 亿美元(见表一.2)。

## F. 2002 年的资源和支出

50. 资源(自愿捐款)和有关支出的详细情况可见于《高级专员管理的自愿资金：2002 年账户》。<sup>11</sup> 2002 年，难民署可利用的来自所有资金来源的资金(包括经常预算拨款)为 9.823 亿美元(见表一.2)。2002 年支出总额为 9.264 亿美元(见表二.1)。

51. 汇率的波动，特别是欧元和其他主要货币对美元的升值带来净收益 3,220 万美元。向难民署的非美元捐款从认捐登记到实际支付期间升值。正如在附在年度账户后面的财务要点中指出，总收益包括来自捐款的 850 万美元的实现净收益、来自应收现金捐款重新估值的 1,660 万美元的未实现净收益、年底的应收账款和应付账款，以及来自年内结算的交易的 710 万美元的实现净收益。利润收入总额为 340 万美元，而 2001 年是 460 万美元。这主要是由于世界范围的利率进一步下跌，达到几十年中的最低水平。库存现金平均水平为 1.52 亿美元，而 2001 年则是 1.41 亿美元。2002 年投资平均利息收益下降到 3.15%，而 2001 年则是 4.12%。

52. 2002 年后期，难民署不得不从周转金和保证金中借支 4,820 万美元以满足临时供资需求。周转金和保证金总额为 5,000 万美元。2002 年结账之前偿还了借款。

## 六、总员额和人员配备水平

### A. 难民署的工作队伍

53. 难民署的工作队伍由多类人员组成，所需费用通过各种预算模式提供。难民署实行了难民署员额和工作人员季度报告制，借以提供关于难民署工作队伍的全面、透明情况，工作队伍主要分为两类：工作人员和补充工作队伍。

54. 难民署的工作人员包括：

- 被分配到由难民署业务审查理事会设置的正式职位的人员；
- 被分配从事难民署业务审查理事会批准的紧急情况所需工作的人员(快速任命)；
- 等待新任命的在职人员；
- 为难民署工作的临时援助人员；

---

<sup>11</sup> A/AC.96/977。

- 初级专业人员。

如下面第 56 至 63 段所述，截至 2003 年 7 月 1 日，难民署共有第一类人员 6,200 名。

55. 第二类人员是难民署的补充工作队伍，主要分为如下三小类：

- “项目工作人员”；
- 联合国志愿人员；
- 个人顾问。

截至 2003 年 7 月 1 日，属于这三小类的人员共有约 700 名，更详细情况见下面第 64 至 71 段。

## B. 难民署的工作人员

### 1. 正式职位

56. 表一.9 提供了 2003 至 2004 年难民署员额水平概况，而图 B 所显示的则是 2004 年各种职位的分布情况(方案、方案支助、管理和行政)。表一.9 中不包括快速招聘的临时“职位”。

57. 关于职位的更详细情况可见于本文件第二部分。表一.9 按区域、表二.1 按国家列出了方案员额水平。表二.1 还提供了与国家、区域和全球方案有关的方案支助员额情况，并列出了前一年的数据以便于比较。第三部分表三.4、5、6 和图 D 提供了关于支助员额的更详细情况(方案支助；管理和行政)。表三.6 列出了由联合国经常预算员额赠款提供资金的员额。

58. 对 2004 年 1 月 1 日的初步预测是 4,394 个职位，其中 717 个“即 16%”在总部“包括全球业务”，3,677 个在外地，或与全球方案有关。2003 年 1 月 1 日，难民署职位总数为 4,426 个。这些净数字反映了为 2004 年新设立的职位和取消的职位。

59. 总部每个行政单位拟议设立和取消的职位见附件三组织表。

## 2. 快速任命

60. 部署人员的快速模式是 2002 年 1 月为阿富汗行动分配国际工作人员时开始实行的。那时以后，高级专员授权在预计为期至少 12 个月、最多 24 个月的所有补充方案和紧急行动方案方面采取快速模式。截至 2003 年 7 月 1 日，共有 1,200 名这种工作人员，包括在阿富汗(950 名)、安哥拉(60 名)、西非(50 名)和伊拉克(140 名)工作的国际人员和当地人员。

## 3. 待再分配人员

61. 在任何一段时间内，又有一些人员在某一工作地点完成了一项标准任务，根据难民署的不同工作地点公平人员轮换制度等待另一项任命。截至 2003 年 7 月 1 日，共有 100 名人员属于这一类，其中大多数都是曾执行临时任务、等待新任命的人员。

## 4. 临时援助

62. 另外，截至 2003 年 7 月 1 日，340 名工作人员被列入“临时援助”这一支助用途类别。高级专员还作出了缩小这一类别的指示，这是他全面压缩支出以避免超过预期资源水平的努力的一部分。而且，难民署 2003 年 7 月开始实行的新人力资源政策预计将在适当阶段内使这类人员减少。

## 5. 初级专业人员

63. 2003 年 7 月 1 日初级专业人员的员额约为 140 名，而实际为难民署工作的初级专业人员为 90 名，其中 20 名在总部工作，70 名在外地工作。这些职位均为 P-2 级，由捐助国政府提供资金。

## C. 难民署的补充工作队伍

### 1. “项目”工作人员

64. 难民署的“项目”工作人员过去一直是审计人员的评论对象，最近则是行预咨委会的评论对象。<sup>12</sup> 这类人员名义上受其他组织雇用，但其工资是用难民署交给这些组织支配的资金来支付。他们在难民署的直接管理下工作，其职能一般相当于难民署的一般事务人员或国家工作人员类的职能。难民署已采取措施使这一类别正规化。在 2003 年预算中，设置了 108 个职位，以使被认为从事应当由难民署正式工作人员从事的工作的“项目”工作人员的境况正常化。在 2004 年预算编制过程中，特别是参照行预咨委会在其最近的报告中提出的意见，对其余 145 个“项目”职位进行了审查。在 2004 年预算中，其余 145 个职位没有变成正式职位。

65. 根据所安排业务，对这些其余职位正在采取一系列办法。这些办法包括

- 安排在商业服务部门；
- 在业务即将结束的情况下，取消职位；
- 在目前正在进行的人员配备情况审查中进一步审查；
- 转变为临时援助职位。

由于这些措施，“项目工作人员”这一类别将按照难民署的相应承诺取消。

### 2. 联合国志愿人员

66. 难民署与联合国志愿人员的合作及其积极部署开始于 1990 年代初，当时难民署为加强第一次海湾战争之后的紧急情况准备和反应能力采取了一系列措施。这种合作后来进一步增加，因为在整个九十年代，空前规模的人道主义危机一场接一场不断发生。2000 年签订关于为协助难民署应对紧急情况迅速部署联合国志愿人员的谅解备忘录之后，一些大规模人道主义行动逐渐结束，同时，新的和重复危机则不断发生。在冲突后迅速、连续和重复发生危机的情况下，难民署部署的联合国志愿人员显著增加。在危机高峰时为短期紧急行动临时部署的联合国志愿人员在紧急阶段过去之后留下来参与照料和维持、当地安置或再融合工作。新志愿人员代替

---

<sup>12</sup> A/AC.96/964/Add.1, 第 11 至 12 段。

了已长期工作的老志愿人员，即便旨在稳定、非紧急行动中也是这样。随着部署国际志愿人员的成功和经常化，他们的专业化业绩受到越来越广泛的赞赏，难民署对他们的依靠也超出了通常期望于“志愿人员”的水平。难民署还越来越多地依靠国家志愿人员，和国际志愿人员相比，部署他们更容易，所需费用也更少。

67. 1994年，难民署为部署志愿人员支出260万美元，有160名志愿人员为34项难民署行动服务。到2000年，有关支出数字几乎增加了两倍，达到720万美元，而这一年是难民署终止关于紧急情况部署志愿人员的谅解备忘录的一年。本年度这方面的预算超过1,200万美元，迄今，已有500多名志愿人员被部署在57个国家，与难民署人员并肩工作。截至2003年7月1日，共有337名志愿人员在下列区域为难民署工作：非洲(147人)、中亚、西南亚、中东(60人)、亚洲和太平洋(27人)、欧洲(76人)、美洲(27人)。

68. 2002年，难民署内部审计处审查了难民署使用志愿人员的情况，建议制定明确政策以确保对这类人员的统一部署和使用。为此成立的一个内部工作组在总部并与各外地办事处以及志愿人员办事处进行了广泛协商。工作组的报告为难民署制定使用志愿人员的政策提出了一些意见和建议。这些意见和建议还旨在澄清志愿人员的法律和业务地位及作用，标准部署程序以及适当的管理框架。目前，高级管理部门正在审议这个报告。高级管理部门建议根据报告中所载研究结果制定和散发关于外地志愿人员的指导原则。

### 3. 顾 问

69. 2003年2月至3月，难民署内部监督处对难民署使用顾问的情况进行了一次审计。它的报告于2003年6月下旬提交难民署高级管理部门。在2002年雇用的264名顾问(2000年为430名)中，多数为下列方面的顾问：保护/法律事务(41%)，方案、技术和业务支助(39%)和信息技术(14%)。使用顾问的主要原因是：人员配备不足(30%)，需要技能(25%)，拨款(15%)和缺乏信息技术能力(14%)。

70. 对 2000 年 1 月和 2002 年 12 期间为难民署工作的 377 名顾问的分析表明, 33%主要是在总部工作。一半以上顾问(208 名)工作不到 6 个月; 28%的工作时间在 6 至 12 个月之间; 14%工作了一年两年, 3.5%工作超过两年。

71. 高级管理部门目前正在审议审计报告中提出的建议。

#### D. 职位分类

72. 难民署的职位分为三类: 仅总部才有的管理和行政职位、总部和外地均有的方案支助职位, 以及方案职位。附件四说明了这些职类的定义及其分配标准。行预咨委会在其最近的报告中提出了职位分类似乎不一致的问题; 难民署一直在争取解决这些问题(见附件一, 第 8 段)。这三类职位的分配情况见表一.9。按国家分列的方案支助和方案职位详细情况见表二.1。同样, 对方案支助以及管理和行政职位的分析可见于表三.4 和 5。由联合国经常预算提供的资金的职位(管理和行政)见表二.6。

### 七、支助预算

73. 难民署 2004 年支助预算包括方案支助概算(外地和总部)以及管理和行政(总部)概算, 详见第三部分。这项预算的概况见表一.1、三.1 和三.2 以及图 A; 这些图表显示, 2004 年方案支助总额估计为 208,265,500 美元, 即概算总额的 21%。2004 年概算中的预计管理和行政费用为 6,730 万美元, 其中包括联合国经常预算拨款 2,500 万美元(见表一.1、三.1 和三.2)。

### 八、关于行政、财务和方案事项的总决定草案

74. 执行委员会,

- (a) 确认, 经审查认为, 在 A/AC.96/979 号文件中阐述的建议在 2004 年年度方案预算范围内进行的活动符合《高级专员办事处章程》(大会第 428(V)号决议), 大会、安全理事会或秘书长所确认、提倡或要求的高



级专员的“斡旋”职责，以及《难民事务高级专员所管理的自愿基金财务规则》的有关规定；

- (b) 批准 2004 年年度方案预算下的区域方案、全球方案和总部的方案和预算，总额为 922,935,200 美元，其中包括业务储备 60,902,400 美元(占方案活动的 7.5%)以及为 A/AC.96/979 号文件第 28 至 31 段所述目的试行拨款 5,000 万美元；注意到联合国经常预算拨款 24,954,900 美元和用于初级专业人员的 700 万美元，因此，2004 年总需求为 954,890,100 美元，详细情况见上述文件的表一.3；授权高级专员在这一拨款总额范围内对区域方案、全球方案和总部预算进行调整；
- (c) 批准 2003 年订正年度预算，总额为 809,081,600 美元，加上联合国经常预算拨款 20,354,400 美元和初级专业人员拨款 700 万美元以及 2003 年补充方案需要 313,225,500 美元，因此，2003 年总需求为 1,149,661,500 美元(表一.3)；
- (d) 注意到 审计委员会提交大会的关于截止于 2002 年 12 月 31 日的年度的联合国难民署高级专员管理的自愿基金账户的报告(A/AC.96/978)、高级专员根据审计委员会的报告采取的后续行动(A/AC.96/978/Add.1)、行预咨委会关于难民署 2004 年年度方案预算的报告(A/AC.96/979/Add.1)、高级专员关于监督活动的报告(A/AC.96/976)，要求经常使其了解按照在这些监督文件中提出的建议和意见采取的措施；
- (e) 请高级专员在现有资源范围内对 2004 年年度方案预算下目前所列需要作出灵活和有效反应，并授权他在出现业务储备不能充分满足新的紧急需要的情况下制定补充方案和发出特别呼吁；
- (f) 欢迎高级专员决定共同实行联合国艾滋病方案，加强难民署关于难民和后天免疫力不足综合症(艾滋病)的政策及其现行 2002 年至 2004 年艾滋病毒/艾滋病战略计划，并促进将难民纳入东道国的艾滋病毒/艾滋病政策和方案；决定作为常设委员会工作方案的一部分坚持定期审查这些问题；

- (g) 赞赏地注意到一些发展中国家和最不发达国家继续承担接收难民的责任，促请会员国承认它们对保护难民作出的宝贵贡献，并参与促进可持续解决问题的努力；
- (h) 促请会员国，根据高级专员办事处要满足的广泛需要，对它要求充分满足已批准的 2004 年年度方案预算所需资源的呼吁本着团结精神作出慷慨而及时的反应；支持确保难民署以更好和更可预测的方式获得资源、同时把“支出”限制在最低水平的倡议。

Table I.1 - UNHCR PROGRAMME EXPENDITURE<sup>1/</sup> IN 2002 AND ESTIMATES / PROJECTIONS FOR 2003 - 2004

In thousands of US Dollars

By Region and Headquarters	2002 Expenditure				2003 Revised				2004 Initial	
	Annual Budget	Supplementary Budget	Total	%	Annual Budget	Supplementary Budget	Total	%	Estimates	%
<b>1 - WEST AFRICA</b>										
A. Programmes	56,161.0	13,328.9	69,489.9		72,046.9	30,371.9	102,418.8		75,343.3	
B. Support	13,744.2	522.3	14,266.5		14,696.7	1,220.2	15,916.9		16,923.0	
<b>Total West Africa</b>	<b>69,905.2</b>	<b>13,851.2</b>	<b>83,756.4</b>	<b>9%</b>	<b>86,743.6</b>	<b>31,592.1</b>	<b>118,335.7</b>	<b>10%</b>	<b>92,266.3</b>	<b>10%</b>
<b>2 - EAST AND HORN OF AFRICA</b>										
A. Programmes	85,831.1		85,831.1		95,603.6		95,603.6		83,943.5	
B. Support	16,186.1		16,186.1		17,831.0		17,831.0		16,537.2	
<b>Total East and Horn of Africa</b>	<b>102,017.2</b>	<b>-</b>	<b>102,017.2</b>	<b>11%</b>	<b>113,434.6</b>	<b>-</b>	<b>113,434.6</b>	<b>10%</b>	<b>100,480.7</b>	<b>11%</b>
<b>3 - CENTRAL AFRICA &amp; THE GREAT LAKES</b>										
A. Programmes	74,762.0		74,762.0		80,687.6	5,165.8	85,853.4		72,982.7	
B. Support	13,574.9		13,574.9		14,027.5	17.7	14,045.2		12,736.0	
<b>Total Central Africa &amp; the Great Lakes</b>	<b>88,336.9</b>	<b>-</b>	<b>88,336.9</b>	<b>10%</b>	<b>94,715.1</b>	<b>5,183.5</b>	<b>99,898.6</b>	<b>9%</b>	<b>85,718.7</b>	<b>9%</b>
<b>4 - SOUTHERN AFRICA</b>										
A. Programmes	30,468.0	2,342.0	32,810.0		30,229.2	24,578.9	54,808.1		42,163.0	
B. Support	7,993.5	191.8	8,185.3		8,580.5	1,518.4	10,098.9		10,308.9	
<b>Total Southern Africa</b>	<b>38,461.5</b>	<b>2,533.8</b>	<b>40,995.3</b>	<b>4%</b>	<b>38,809.7</b>	<b>26,097.3</b>	<b>64,907.0</b>	<b>6%</b>	<b>52,471.9</b>	<b>5%</b>
<b>SUB TOTAL 1 - 4</b>										
<b>A. Programmes</b>	<b>247,222.1</b>	<b>15,670.9</b>	<b>262,893.0</b>		<b>278,567.3</b>	<b>60,116.6</b>	<b>338,683.9</b>		<b>274,432.5</b>	
<b>B. Support</b>	<b>51,498.7</b>	<b>714.1</b>	<b>52,212.8</b>		<b>55,135.7</b>	<b>2,756.3</b>	<b>57,892.0</b>		<b>56,505.1</b>	
<b>Sub-total 1 - 4</b>	<b>298,720.8</b>	<b>16,385.0</b>	<b>315,105.8</b>		<b>333,703.0</b>	<b>62,872.9</b>	<b>396,575.9</b>		<b>330,937.6</b>	
<b>5 - CENTRAL ASIA, SOUTH WEST ASIA, NORTH AFRICA &amp; THE MIDDLE EAST</b>										
A. Programmes	65,836.2	159,766.3	225,602.5		62,329.4	221,248.4	283,577.8		137,301.3	
B. Support	15,594.7	7,393.6	22,988.3		13,981.3	14,597.7	28,579.0		20,313.4	
<b>Total Central Asia, South West Asia, North Africa &amp; the Middle East</b>	<b>81,430.9</b>	<b>167,159.9</b>	<b>248,590.8</b>	<b>27%</b>	<b>76,310.7</b>	<b>235,846.1</b>	<b>312,156.8</b>	<b>27%</b>	<b>157,614.7</b>	<b>17%</b>
<b>6 - ASIA AND THE PACIFIC</b>										
A. Programmes	31,739.8	2,285.9	34,025.7		36,684.1	7,757.9	44,442.0		34,998.2	
B. Support	14,034.3	90.0	14,124.3		12,725.6	239.3	12,964.9		12,643.6	
<b>Total Asia and the Pacific</b>	<b>45,774.1</b>	<b>2,375.9</b>	<b>48,150.0</b>	<b>5%</b>	<b>49,409.7</b>	<b>7,997.2</b>	<b>57,406.9</b>	<b>5%</b>	<b>47,641.8</b>	<b>5%</b>
<b>7 - EUROPE</b>										
A. Programmes	99,498.0	8,989.4	108,487.4		104,719.9	1,801.3	106,521.2		75,854.6	
B. Support	17,856.5	1,493.8	19,350.3		25,949.1	250.2	26,199.3		25,659.5	
<b>Total Europe</b>	<b>127,354.5</b>	<b>10,483.2</b>	<b>137,837.7</b>	<b>15%</b>	<b>130,669.0</b>	<b>2,051.5</b>	<b>132,720.5</b>	<b>12%</b>	<b>101,514.1</b>	<b>11%</b>

Table I.1 - UNHCR PROGRAMME EXPENDITURE<sup>1/</sup> IN 2002 AND ESTIMATES / PROJECTIONS FOR 2003 - 2004  
In thousands of US Dollars

By Region and Headquarters	2002 Expenditure				2003 Revised				2004 Initial	
	Annual Budget	Supplementary Budget	Total	%	Annual Budget	Supplementary Budget	Total	%	Estimates	%
<b>8 - THE AMERICAS</b>			-				-			
A. Programmes	13,246.3		13,246.3		16,932.9		16,932.9		15,963.5	
B. Support	8,769.1		8,769.1		9,201.3		9,201.3		8,911.2	
<b>Total The Americas</b>	<b>22,015.4</b>	<b>-</b>	<b>22,015.4</b>	<b>2%</b>	<b>26,134.2</b>	<b>-</b>	<b>26,134.2</b>	<b>2%</b>	<b>24,874.7</b>	<b>3%</b>
<b>9 - GLOBAL PROGRAMMES</b>			-				-			
A. Programmes	17,637.3	1,257.8	18,895.1		27,154.8		27,154.8		22,886.1	
B. Support	31,118.6	500.0	31,618.6		38,906.5		38,906.5		42,796.1	
<b>Total Global Programmes</b>	<b>48,755.9</b>	<b>1,757.8</b>	<b>50,513.7</b>	<b>5%</b>	<b>66,061.3</b>	<b>-</b>	<b>66,061.3</b>	<b>6%</b>	<b>65,682.2</b>	<b>7%</b>
<b>10 - PROGRAMME SUPPORT AT HEADQUARTERS</b>			-				-			
A. Bureaux and Desks	15,139.3	1,841.7	16,981.0		14,378.0	4,457.8	18,835.8		16,875.8	
B. Others	22,506.4	95.5	22,601.9		23,500.6	-	23,500.6		24,560.8	
<b>Total Programme Support at Headquarters</b>	<b>37,645.7</b>	<b>1,937.2</b>	<b>39,582.9</b>	<b>4%</b>	<b>37,878.6</b>	<b>4,457.8</b>	<b>42,336.4</b>	<b>4%</b>	<b>41,436.6</b>	<b>4%</b>
<b>TOTAL UNHCR</b>			-				-			
<b>A. Programmes (1 - 9)</b>	<b>475,179.7</b>	<b>187,970.3</b>	<b>663,150.0</b>	<b>72%</b>	<b>526,388.4</b>	<b>290,924.2</b>	<b>817,312.6</b>	<b>71%</b>	<b>561,436.2</b>	<b>59%</b>
<b>B. Support (1 - 10)</b>			-				-			
. Field Offices (including Global Programmes)	148,871.9	10,191.5	159,063.4	17%	155,899.5	17,843.5	173,743.0	15%	166,828.9	17%
. Headquarters	37,645.7	1,937.2	39,582.9	4%	37,878.6	4,457.8	42,336.4	4%	41,436.6	4%
<b>Sub total B. Support</b>	<b>186,517.6</b>	<b>12,128.7</b>	<b>198,646.3</b>	<b>21%</b>	<b>193,778.1</b>	<b>22,301.3</b>	<b>216,079.4</b>	<b>19%</b>	<b>208,265.5</b>	<b>21%</b>
<b>C. Operational Reserve (Part A)</b>			-		<b>49,004.4</b>		<b>49,004.4</b>	<b>4%</b>	<b>60,902.4</b>	<b>6%</b>
<b>D. Operational Reserve (Part B)</b>			-				-		<b>50,000.0</b>	<b>5%</b>
<b>Total Programmes and Support (A - D)</b>	<b>661,697.3</b>	<b>200,099.0</b>	<b>861,796.3</b>	<b>93%</b>	<b>769,170.9</b>	<b>313,225.5</b>	<b>1,082,396.4</b>	<b>94%</b>	<b>880,604.1</b>	<b>91%</b>
<b>11 - MANAGEMENT &amp; ADMINISTRATION</b>	36,395.8		36,395.8	4%	39,910.7		39,910.7	3%	42,331.1	5%
<b>TOTAL (1 - 11)</b>	<b>698,093.1</b>	<b>200,099.0</b>	<b>898,192.1</b>	<b>97%</b>	<b>809,081.6</b>	<b>313,225.5</b>	<b>1,122,307.1</b>	<b>97%</b>	<b>922,935.2</b>	<b>96%</b>
<b>12 - UN Regular Budget</b>			21,020.5	2%			20,354.4	2%	24,954.9	3%
<b>13 - Junior Professional Officers</b>			7,205.2	1%			7,000.0	1%	7,000.0	1%
<b>GRAND TOTAL UNHCR (1 - 13)</b>	<b>698,093.1</b>	<b>200,099.0</b>	<b>926,417.8</b>	<b>100%</b>	<b>809,081.6</b>	<b>313,225.5</b>	<b>1,149,661.5</b>	<b>100%</b>	<b>954,890.1</b>	<b>100%</b>

<sup>1/</sup>Note on 2002 expenditure compared to UNHCR Accounts for the Year 2002:

. UNHCR Financial Statements do not include UN Regular Budget expenditure amounting to \$ 21.0 million

. This table I.1 does not include \$ 1.38 million corresponding to expenditure incurred for the Medical Insurance Plan and \$ 1.6 million corresponding to the Working Capital & Guarantee Fund expenditure

Table I.2 - RESOURCES FOR PROGRAMMED ACTIVITIES 2002-2003

as at 1 July 2003

In thousands of US Dollars

Resources available	2002						2003					
	Annual Budget		Supplementary Budget		TOTAL 1/		Annual Budget		Supplementary Budget		TOTAL	
	Amount	%	Amount	%	Amount	%	Amount	%	Amount	%	Amount	%
Carry over from previous years	43,739.6	6.0%	48,888.2	22.4%	92,627.8	9.4%	36,965.3	4.9%	12,546.5	5.6%	49,511.8	4.9%
Junior Professional Officers					5,867.2	0.6%					6,377.5	0.6%
<b>Total carry-over</b>	<b>43,739.6</b>	<b>6.0%</b>	<b>48,888.2</b>	<b>22.4%</b>	<b>98,495.0</b>	<b>10.0%</b>	<b>36,965.3</b>	<b>4.9%</b>	<b>12,546.5</b>	<b>5.6%</b>	<b>55,889.3</b>	<b>5.5%</b>
<b>Income</b>												
Contributions	609,975.5	83.7%	176,941.1	81.0%	786,916.6	80.1%	640,600.0	84.9%	214,900.0	96.1%	855,500.0	84.6%
Private Sector contributions	11,895.5	1.6%	8,317.1	3.8%	20,212.6	2.1%	15,400.0	2.0%	6,600.0	3.0%	22,000.0	2.2%
Junior Professional Officers contributions					8,694.5	0.9%					7,600.0	0.8%
<b>Sub-total Contributions</b>	<b>621,871.0</b>		<b>185,258.2</b>		<b>815,823.7</b>		<b>656,000.0</b>		<b>221,500.0</b>		<b>885,100.0</b>	
Other income 2/	63,620.7	8.7%	(15,673.7)	-7.2%	47,947.0	4.9%	61,623.7	8.2%	(10,533.3)	-4.7%	51,090.4	5.0%
Other income JPOs					(979.2)	-0.1%					(950.0)	-0.1%
UN Regular Budget					21,020.5	2.1%					20,135.4	2.0%
<b>TOTAL RESOURCES AVAILABLE</b>	<b>729,231.3</b>	<b>100.0%</b>	<b>218,472.7</b>	<b>100.0%</b>	<b>982,307.0</b>	<b>100%</b>	<b>754,589.0</b>	<b>100%</b>	<b>223,513.2</b>	<b>100%</b>	<b>1,011,265.1</b>	<b>100.0%</b>

Use of resources - 2002 programmes and support activities

Use of resources - 2003 programmes and support activities

<b>A - Operations</b>	475,179.7	68.1%	187,970.3	94.0%	663,150.0	71.6%	526,388.4	65.1%	290,924.2	92.9%	817,312.6	71.1%
<b>B - Programme Support</b>												
Field offices (incl. Global Programmes)	148,871.9	21.3%	10,191.5	5.1%	159,063.4	17.1%	155,899.5	19.3%	17,843.5	5.7%	173,743.0	15.1%
Headquarters	37,645.7	5.4%	1,937.2	0.9%	39,582.9	4.3%	37,878.6	4.7%	4,457.8	1.4%	42,336.4	3.6%
<b>Sub total Programme Support</b>	<b>186,517.6</b>	<b>26.7%</b>	<b>12,128.7</b>	<b>6.0%</b>	<b>198,646.3</b>	<b>21.4%</b>	<b>193,778.1</b>	<b>24.0%</b>	<b>22,301.3</b>	<b>7.1%</b>	<b>216,079.4</b>	<b>18.7%</b>
<b>C - Operational Reserve</b>							49,004.4	6.0%			49,004.4	4.3%
<b>D - Management &amp; Administration</b>	36,395.8	5.2%			36,395.8	3.9%	39,910.7	4.9%			39,910.7	3.5%
<b>E - Regular Budget</b>					21,020.5	2.3%					20,354.4	1.8%
<b>F - Junior Professional Officers</b>					7,205.2	0.8%					7,000.0	0.6%
<b>TOTAL</b>	<b>698,093.1</b>	<b>100%</b>	<b>200,099.0</b>	<b>100%</b>	<b>926,417.8</b>	<b>100%</b>	<b>809,081.6</b>	<b>100%</b>	<b>313,225.5</b>	<b>100%</b>	<b>1,149,661.5</b>	<b>100%</b>
<b>Projected Surplus (Shortfalls) /3</b>	<b>31,138.2</b>		<b>18,373.7</b>		<b>55,889.2</b>		<b>(54,492.6)</b>		<b>(89,712.3)</b>		<b>(138,396.4)</b>	

1/ Income and expenditure for the Medical Insurance Plan and Working Capital & Guarantee Fund are not included in the above figures.

2/ The 2002 other income includes \$ 19.5 million transferred from the Supplementary Programme Budget of the Afghanistan Operation to the Annual Programme Budget (\$9.5 million transferred from the 2001 carry-over and \$ 10.0 million of apportionment of 2002 Headquarters' indirect costs).

The 2003 other income includes a projection of \$ 15.0 million transferred from the 2003 Supplementary Programme Budget to the 2003 Annual Programme Budget. This amount corresponds to the apportionment of Headquarters' 2003 indirect costs charged to contributions received for the Supplementary Programme Operations.

3/ Surplus under the 2002 Supplementary Budget of \$ 5.9 million has been included in the Annual Budget carry-over for 2003 as follows :

\$ 1.1 million for the Situation in FYR Macedonia, \$ 4.4 million for Assistance to Timor-Leste refugees and returnees and \$ 0.4 million for Support to the Commission for Human Security

**Table I.3 - UNHCR ANNUAL AND SUPPLEMENTARY PROGRAMME BUDGETS 2003 - 2004**  
as at 1 July 2003  
in thousands of US Dollars

REGIONAL AND GLOBAL PROGRAMMES / HEADQUARTERS	2003 Approved Annual Programme Budget	2003 Revised			2004 Initial Estimates
		Annual Programme Budget	Supplementary Programme Budget	Total	
West Africa	79,580.4	86,743.6	31,592.1	118,335.7	92,266.3
East and Horn of Africa	112,854.8	113,434.6	-	113,434.6	100,480.7
Central Africa and the Great Lakes	87,727.7	94,715.1	5,183.5	99,898.6	85,718.7
Southern Africa	38,179.6	38,809.7	26,097.3	64,907.0	52,471.9
<b>Sub-total</b>	<b>318,342.5</b>	<b>333,703.0</b>	<b>62,872.9</b>	<b>396,575.9</b>	<b>330,937.6</b>
Central Asia, South West Asia, North Africa & the Middle East	75,765.7	76,310.7	235,846.1	312,156.8	157,614.7
Asia and the Pacific	47,121.1	49,409.7	7,997.2	57,406.9	47,641.8
Europe	129,065.6	130,669.0	2,051.5	132,720.5	101,514.1
The Americas	25,675.5	26,134.2	-	26,134.2	24,874.7
Global Programmes	65,174.1	66,061.3		66,061.3	65,682.2
Headquarters	74,384.2	77,789.3	4,457.8	82,247.1	83,767.7
<b>TOTAL PROGRAMMED ACTIVITIES</b>	<b>735,528.7</b>	<b>760,077.2</b>	<b>313,225.5</b>	<b>1,073,302.7</b>	<b>812,032.8</b>
Operational Reserve (Part A)	73,552.9	49,004.4		49,004.4	60,902.4
Operational Reserve (Part B)	-			-	50,000.0
<b>TOTAL ANNUAL AND SUPPLEMENTARY PROGRAMMES</b>	<b>809,081.6</b>	<b>809,081.6</b>	<b>313,225.5</b>	<b>1,122,307.1</b>	<b>922,935.2</b>
UN Regular Budget	20,218.0			20,354.4	24,954.9
Junior Professional Officers	7,000.0			7,000.0	7,000.0
<b>GRAND TOTAL UNHCR</b>	<b>836,299.6</b>	<b>809,081.6</b>	<b>313,225.5</b>	<b>1,149,661.5</b>	<b>954,890.1</b>

**Table I.4 - UNHCR SUPPLEMENTARY PROGRAMMES IN 2003**

as at 1 July 2003

In thousands of US Dollars

<b>Supplementary Programmes</b>	<b>Region</b>	<b>2003 Revised</b>
Emergency Assistance to Liberian Refugees	West Africa	4,520.0
	<b>Sub-total</b>	<b>4,520.0</b>
Côte d'Ivoire Emergency	West Africa	27,072.1
	Headquarters	136.6
	<b>Sub-total</b>	<b>27,208.7</b>
Angola Repatriation Operation	Southern Africa	24,097.3
	Central Africa and the Great Lakes	5,183.5
	Headquarters	211.9
	<b>Sub-total</b>	<b>29,492.7</b>
Zambia Initiative	Southern Africa	2,000.0
	<b>Sub-total</b>	<b>2,000.0</b>
Afghanistan Operation	Central Asia, South West Asia, North Africa & the Middle East	153,854.8
	Europe	473.2
	Headquarters	2,617.6
	<b>Sub-total</b>	<b>156,945.6</b>
Iraq Situation (Phase I)	Central Asia, South West Asia, North Africa & the Middle East	35,579.8
	Europe	994.2
	Headquarters	562.3
	<b>Sub-total</b>	<b>37,136.3</b>
Iraq Repatriation and Reintegration Operation (Phase II)	Central Asia, South West Asia, North Africa & the Middle East	46,411.5
	Europe	584.1
	Headquarters	894.4
	<b>Sub-total</b>	<b>47,890.0</b>
Sri Lanka Spontaneous Returnees	Asia and the Pacific	7,997.2
	Headquarters	35.0
	<b>Sub-total</b>	<b>8,032.2</b>
<b>TOTAL SUPPLEMENTARY PROGRAMMES</b>		<b>313,225.5</b>

**Table I.5 - TRANSFERS FROM THE 2003 OPERATIONAL RESERVE**  
**As at 30 June 2003**  
**(in US dollars)**

<b>1. Operational Reserve approved by the EXCOM Session held in October 2002</b>		<b>73,552,872</b>
<b>2. Transfers from the Operational Reserve (by regions/countries)</b>		
<b><u>AFRICA</u></b>		
Burundi	Reintegration activities in favour of Burundian returnees	2,000,000
Chad	Influx of refugees from Central African Rep. and Chadian returnees	4,646,066
Ethiopia	Enhancement of resettlement activities	182,701
Ghana	Enhancement of resettlement activities	435,455
Guinea	Enhancement of resettlement activities	134,000
Guinea	Influx of Liberians into Guinea	2,449,586
Kenya	Enhancement of resettlement activities	362,816
Sierra Leone	Influx of Liberians into Sierra Leone	3,760,926
Sudan	Environmental Projects (Refugee camps and refugee-affected areas)	140,000
United Rep. of Tanzania	Enhancement of resettlement activities	189,239
Uganda	Environmental Projects (refugee settlements and refugee-affected areas)	76,000
Sub-Total		<b>14,376,789</b>
<b><u>ASIA AND THE PACIFIC</u></b>		
Indonesia	Reunification of East Timorese children and continued local settlement	1,893,495
Nepal	Strengthen UNHCR's protection capacity in eastern Nepal	344,107
Sub-Total		<b>2,237,602</b>
<b><u>EUROPE</u></b>		
France	Follow-up/phasing out of activities related to Sangatte reception centre	151,010
Georgia	Assistance to IDPs in Georgia	564,175
Ireland	Funding of a protection/refugee law training consultant	54,741
Macedonia	3-month extension of activities related to Macedonia situation	230,912
Serbia & Montenegro (Kosovo)	3-month extension of activities related to Macedonia situation	230,598
Ukraine	Establishment of the Cross Border Cooperation Process (CBCP) Secretariat	158,413
Sub-Total		<b>1,389,849</b>



**THE AMERICAS**

Costa Rica	Enhancement of resettlement activities	210,428
Ecuador	Enhancement of resettlement activities	156,572
Sub-Total		<b>367,000</b>

**CASWANAME**

Egypt	Enhancement of resettlement activities	99,900
Egypt	Project Profile for registration activities	165,000
Pakistan	Eli Lily paramedical scholarship programme	16,000
Sub-Total		<b>280,900</b>

**GLOBAL OPERATIONS**

	Additional activities funded under the European Refugee Fund for statelessness issues	8,615
	Enhancement of resettlement activities	200,000
	Agenda for Protection, Convention Plus and the Forum	256,779
	Project Profile for registration activities	1,590,000
	Educational package on protection activities in Africa	162,671
	Revamping of the Nansen Refugee Award	82,699
	Secretariat to the Human Security Commission	795,179
Sub-Total		<b>3,095,943</b>

**HEADQUARTERS**

	Additional activities funded under the European Refugee Fund for statelessness issues	35,145
	Enhancement of resettlement activities	327,000
	Agenda for Protection, Convention Plus and the Forum	73,041
	Project Profile for registration activities	800,000
	Resident Coordinator Assessment Programme	80,000
	Development of Human Resources and payroll modules	1,485,160
Sub-Total		<b>2,800,346</b>

**Total transferred** **24,548,428**

**3. Balance** **49,004,444**

**Table I.6 - CONTRIBUTIONS TO 2002 UNHCR PROGRAMMES**

As at 31 December 2002  
in US Dollars

<b>DONORS</b>		<b>AMOUNTS</b>
1	Government of the United States of America	259,244,770
2	Government of Japan	118,869,877
3	European Commission	65,720,392
4	Government of the Netherlands	61,210,482
5	Government of Sweden	42,457,288
6	Government of Norway	38,731,557
7	Government of the United Kingdom	33,560,724
8	Government of Denmark	33,095,660
9	Government of Germany	30,560,090
10	Government of Canada	18,891,235
11	Government of Switzerland	15,856,469
12	Government of Italy	13,895,838
13	Government of Australia	13,763,992
14	Government of Finland	11,953,196
15	Government of France	10,711,140
16	Government of Ireland	6,245,601
17	Government of Belgium	5,979,924
18	Private donors Italy	5,744,147
19	Government of Luxembourg	3,947,593
20	Private donors Japan	3,164,265
21	Government of Spain	2,979,889
22	Government of the Republic of Korea	1,967,218
23	Private donors Spain	1,865,077
24	Private donors United States of America	1,780,191
25	Government of New Zealand	1,250,885
26	Private donors Germany	1,250,177
27	Private donors Netherlands	1,013,969
28	Private donors United Kingdom	996,649
29	Private donors Switzerland	887,159
30	Government of Kuwait	844,061
31	Government of Greece	798,216
32	Government of Saudi Arabia	750,550
33	Private donors Kuwait	650,000
34	Private donors Qatar	605,000
35	Private donors France	440,839
36	Government of China	283,600
37	Private donors Saudi Arabia	250,649
38	Government of Liechtenstein	242,577
39	Government of Austria	239,897
40	Private donors Canada	232,124
41	Government of Portugal	202,944
42	Private donors Egypt	201,799
43	Private donors Greece	199,538
44	Private donors Czech Republic	185,416
45	Private donors Norway	174,013
46	Private donors Australia	164,931
47	Government of Brunei	163,310
48	Government of Turkey	150,000
49	African Union	110,000
50	Government of Mexico	100,311
<b>SUB-TOTAL</b>		<b>814,585,229</b>
<b>REMAINING DONORS ( 51)</b>		<b>1,238,511</b>
<b>TOTAL</b>		<b>815,823,740</b>

**Table I.7 - CONTRIBUTIONS TO 2003 UNHCR PROGRAMMES**  
**As 1 July 2003**  
**in US Dollars**

DONORS	AMOUNTS
1 Government of the United States of America	255,300,000
2 Government of Japan	84,878,096
3 Government of the Netherlands	49,276,801
4 Government of Sweden	47,492,876
5 Government of Norway	40,270,195
6 European Commission	35,707,388
7 Government of the United Kingdom	30,770,307
8 Government of Germany	21,872,932
9 Government of Denmark	21,690,323
10 Government of Canada	19,159,739
11 United Nations Office for Project Services	15,693,440
12 Government of Finland	12,278,622
13 Government of Switzerland	11,973,439
14 Government of Australia	10,468,020
15 Government of Ireland	8,165,607
16 Government of France	5,993,666
17 Government of Belgium	4,025,507
18 Government of Italy	3,732,937
19 Government of Kuwait	2,006,308
20 Government of the Russian Federation	2,000,000
21 UN Office for the Co-ordination of Humanitarian Affairs	1,887,028
22 Government of the Republic of Korea	1,400,000
23 Government of Greece	1,288,213
24 Government of New Zealand	1,278,370
25 Private donors Netherlands	1,191,633
26 Private donors Italy	1,027,153
27 Private donors Spain	1,001,413
28 Government of Spain	968,784
29 Government of Luxembourg	964,614
30 Private donors Japan	834,226
31 Private donors Germany	822,158
32 Private donors United States of America	481,585
33 Private donors Oman	366,902
34 Government of Austria	245,952
35 Government of Botswana	201,613
36 Government of Liechtenstein	159,978
37 Government of South Africa	157,861
38 Private donors Switzerland	151,609
39 Government of Turkey	150,000
40 Private donors Norway	136,986
41 Government of Qatar	100,000
<b>SUB-TOTAL</b>	<b>697,572,281</b>
<b>REMAINING DONORS ( 39)</b>	<b>762,281</b>
<b>GRAND TOTAL</b>	<b>698,334,562</b>

NB: Private donors include Non-Governmental Organizations, Foundations and private donors. See Table I.8 for breakdown

**Table I.8 - CONTRIBUTIONS TO 2003 UNHCR PROGRAMMES**  
As at 1 July 2003  
Breakdown of Non-Governmental Organizations, Foundations and Private donors  
in US Dollars

DONORS	AMOUNTS
<b>Netherlands</b>	
Dutch Postcode Lottery (NPL), Netherlands	1,076,426
Stichting Vluchteling	115,207
<b>Total Private donors Netherlands</b>	<b>1,191,633</b>
<b>Italy</b>	
Private donors Italy	1,027,153
<b>Total Private donors Italy</b>	<b>1,027,153</b>
<b>Spain</b>	
Espana con ACNUR	1,000,159
Private donors Spain	1,254
<b>Total Private donors Spain</b>	<b>1,001,413</b>
<b>Japan</b>	
Japan Association for UNHCR	671,585
Shin-Nyo-En Foundation	109,244
Private donors Japan	53,397
<b>Total Private donors Japan</b>	<b>834,226</b>
<b>Germany</b>	
Deutsche Stiftung fur UNO-Fluchtlingshilfe E.V.	822,054
Private donors Germany	104
<b>Total Private donors Germany</b>	<b>822,158</b>
<b>United States of America</b>	
World Conference on Religion and Peace, USA	300,000
UNF/UNFIP (Ted Turner)	177,737
Private donors United States of America	3,848
<b>Total Private donors United States of America</b>	<b>481,585</b>
<b>Oman</b>	
Oman Charitable Organization , Oman	366,902
<b>Total Private donors Oman</b>	<b>366,902</b>
<b>Switzerland</b>	
Private donors Switzerland	151,609
<b>Total Private donors Switzerland</b>	<b>151,609</b>
<b>Norway</b>	
STATOIL	136,986
<b>Total Private donors Norway</b>	<b>136,986</b>
Other Private donors	297,391
<b>Total Contributions from private donors</b>	<b>6,311,056</b>

NB: Only donor contributions of over USD 100,000 are individually identified in this table

**Table I.9 - ANALYSIS OF OVERALL POST LEVELS 2003, 2004 a/**

Post/Workyears	Headquarters b/				Global Programmes b/				Field b/				Total		of which		
	P/L	GS	Total	%	P/L	GS	Total	%	P/L	GS	Total	%	Number	%	PG	PS	MA
(i) Situation as at 01/07/02 - posts	344	363	707	16%	25	11	36	1%	787	2,878	3,665	83%	4,408	100%	1,908	2,058	442
- workyears	340	362	702	16%	25	11	36	1%	799	2,902	3,701	83%	4,439	100%	1,933	2,066	440
(ii) Situation as at 01/01/03 - posts (initial)	347	363	710	16%	25	11	36	1%	763	2,917	3,680	83%	4,426	100%	1,941	2,042	443
(iii) Situation as at 01/07/03 - posts	368	368	736	16%	45	12	57	1%	787	3,004	3,791	83%	4,584	100%	2,018	2,121	445
- workyears	367	368	735	16%	45	12	57	1%	785	2,996	3,781	83%	4,573	100%	2,010	2,119	444
(iv) Situation as at 01/01/04 */ - posts	323	336	659	15%	47	11	58	1%	737	2,940	3,677	84%	4,394	100%	1,991	1,982	421
- workyears	321	336	657	15%	47	11	58	1%	729	2,913	3,642	84%	4,357	100%	1,973	1,965	419

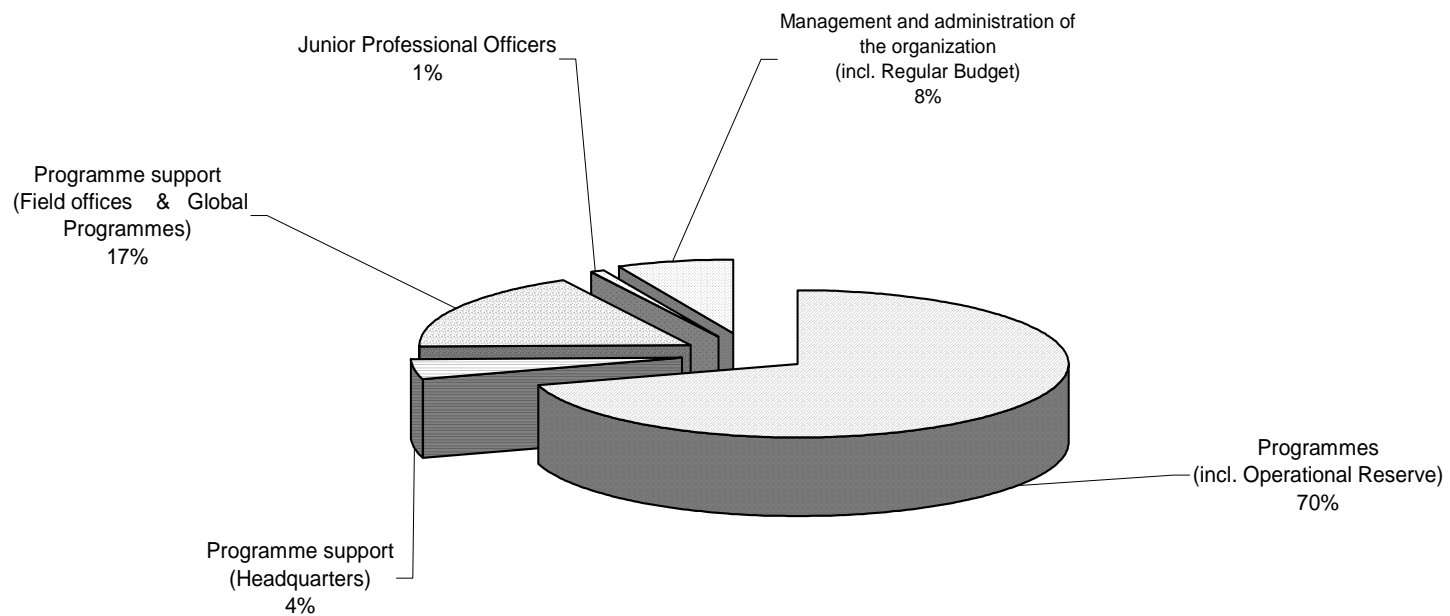
*/ located in:		Total		of which		
		Number	%	PG	PS	MA
- West Africa	post	577	13%	334	243	0
	workyears	577	13%	334	243	0
- East and Horn of Africa	post	555	13%	310	245	0
	workyears	554	13%	309	245	0
- Central Africa and the Great Lakes	post	493	11%	310	183	0
	workyears	493	11%	310	183	0
- Southern Africa	post	213	5%	96	117	0
	workyears	213	5%	96	117	0
- Central Asia, S.W.Asia, North Africa & the Middle East	post	516	12%	271	245	0
	workyears	515	12%	271	244	0
- Asia and the Pacific	post	414	9%	227	187	0
	workyears	413	9%	227	186	0
- Europe	post	749	17%	381	368	0
	workyears	717	16%	363	354	0
- The Americas	post	160	4%	62	98	0
	workyears	160	4%	62	98	0
- Global Programmes	post	58	1%	0	58	0
	workyears	58	1%	0	58	0
- Headquarters	post	659	15%	0	238	421
	workyears	657	15%	0	238	419
<b>Total</b>	<b>post</b>	<b>4,394</b>	<b>100%</b>	<b>1,991</b>	<b>1,982</b>	<b>421</b>
	<b>workyears</b>	<b>4,357</b>	<b>100%</b>	<b>1,972</b>	<b>1,965</b>	<b>419</b>

GS = General Service (including National Officers)  
P/L = Professionals

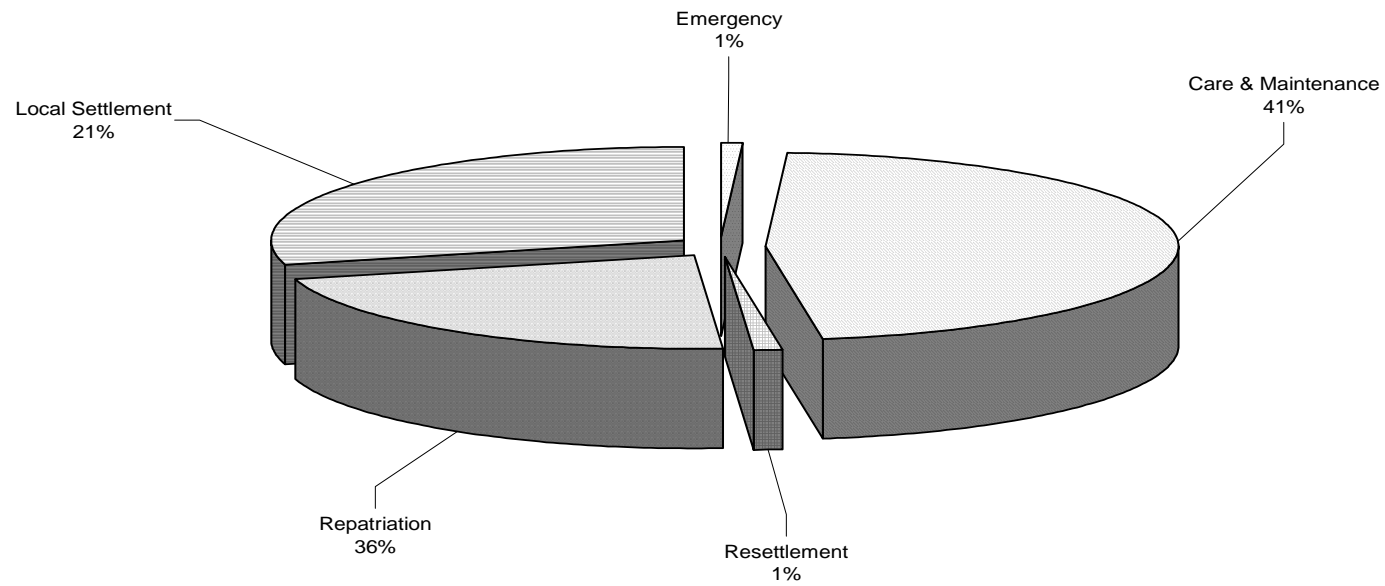
PG = Programme  
PS = Programme Support  
MA = Management & Administration

a/ All posts (Professional & General Service), including those projected for less than a full year, but excluding JPOs.  
For distribution of MA posts funded under the grant received from the UN Regular Budget see table III.6.  
b/ Does not include 337 United Nations Volunteers serving UNHCR.

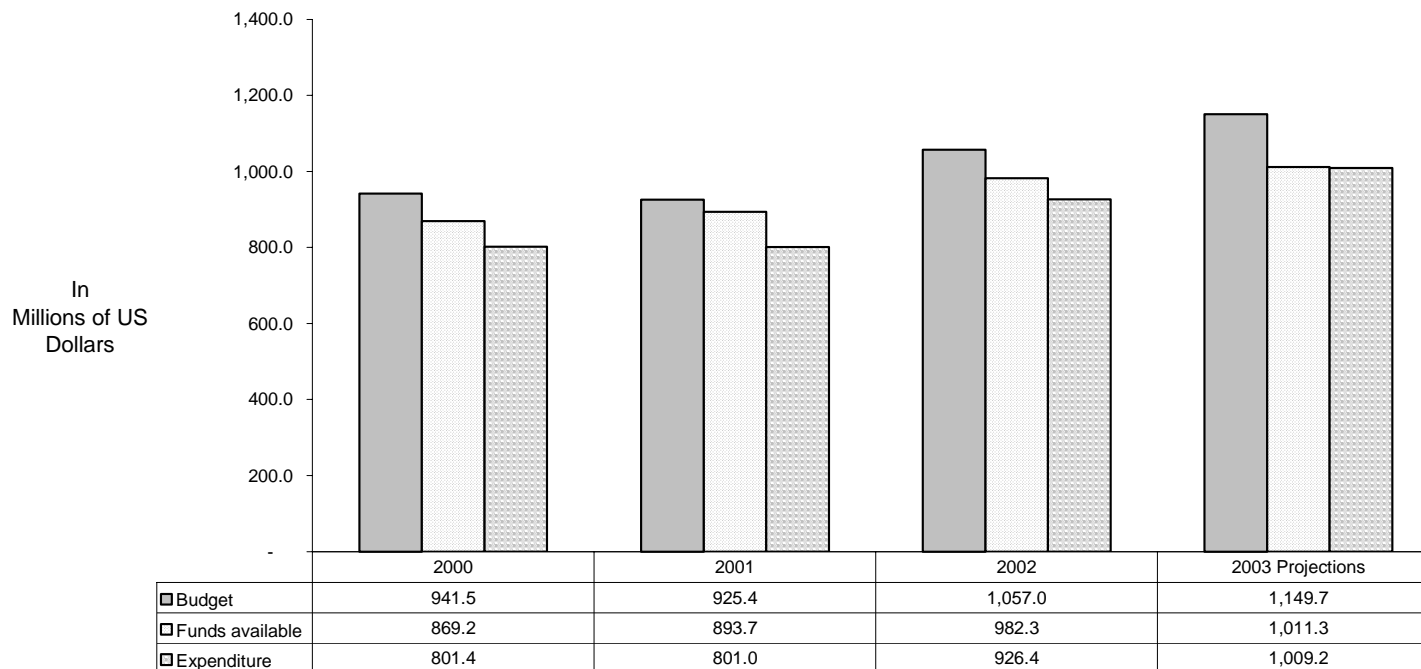
**Figure A. Use of total resources  
2004**



**Figure A.1 - Distribution of Programme Budget  
2004**



**Figure A.2 - Budget, Income and Expenditure 2000 - 2003**



Note : This chart includes all sources of funds (Annual and Supplementary Programme Budgets, Regular Budget and Junior Professional Officers)

. **Budget** = Total UNHCR requirements

. **Funds available** = All contributions received as well as secondary income and carry-over.

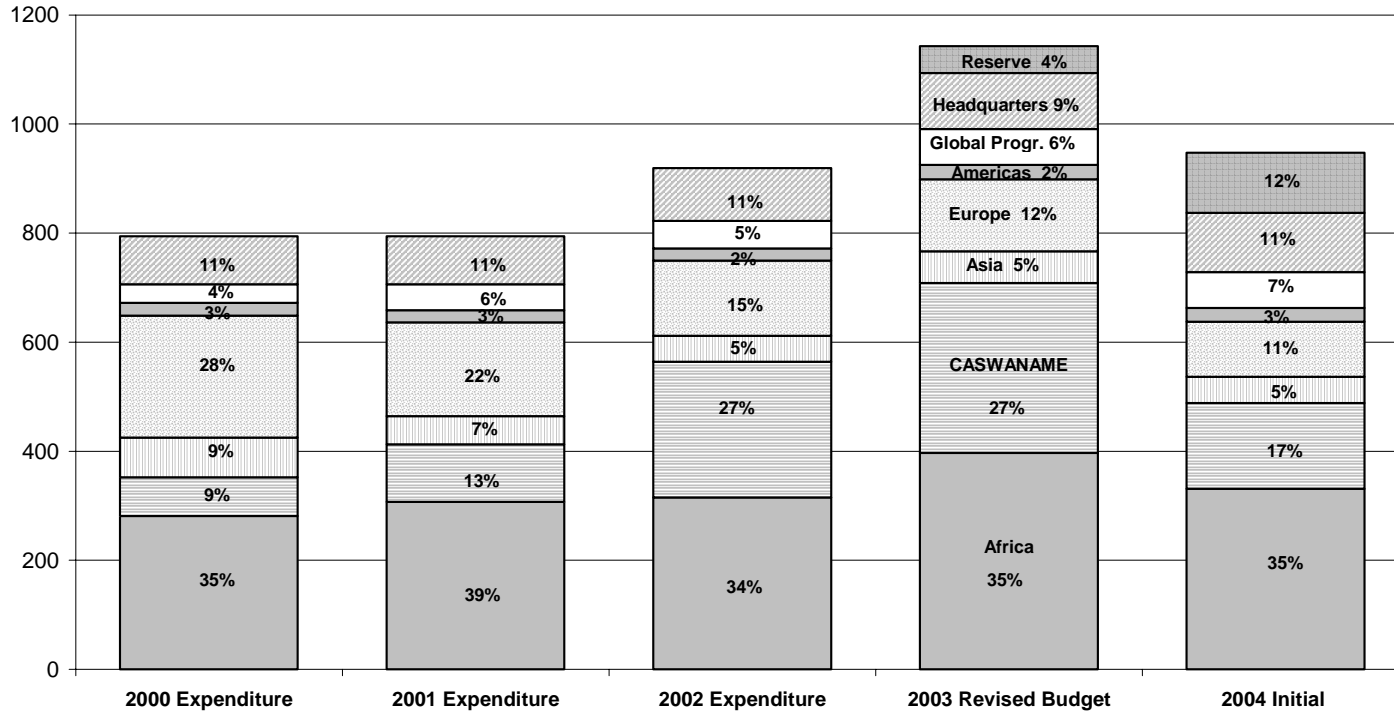
. **Expenditure** = UNHCR Financial Statements excluding Medical Insurance Plan and including Regular Budget.



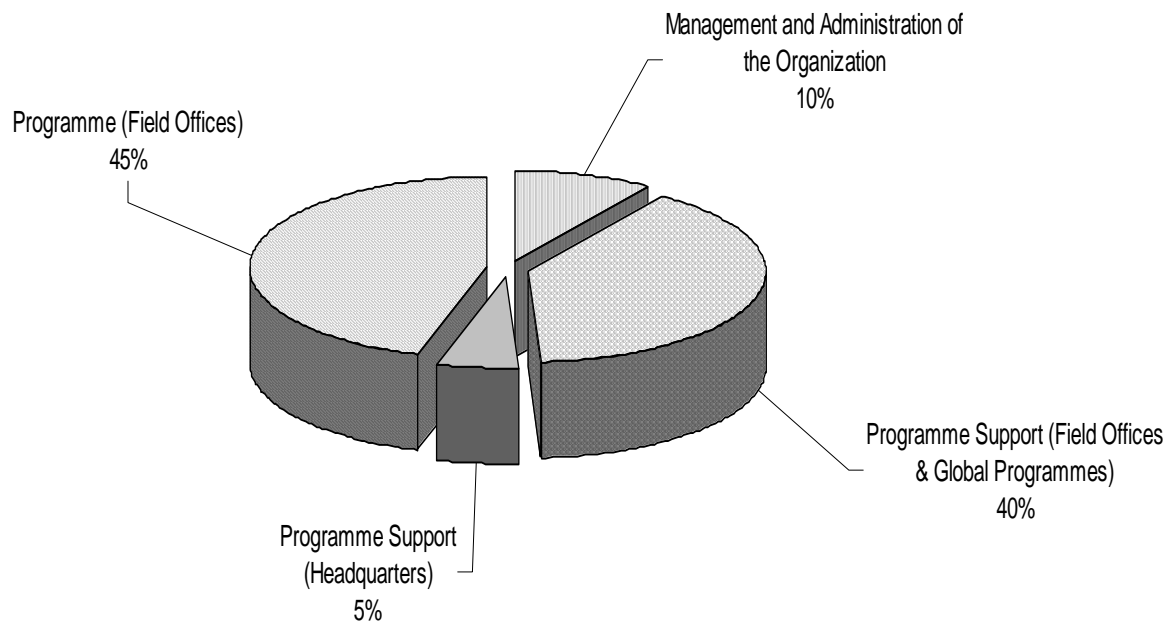
**Figure A.3 - UNHCR Expenditure 2000 - 2002 and Budget 2003 - 2004 by Region**

All sources of funds, excluding Junior Professional Officers

In Millions of US Dollars



**Figure B : Posts by category, 2004**  
(excluding Junior Professional Officers and United Nations Volunteers)



第 二 部 分  
方 案

## 一、导 言

75. 本节论述难民署的区域方案、国别方案以及全球方案。

## 二、2004 年工作方案

76. 下文以表格形式阐述 2004 年工作方案，以明确表明各项目标和进展指标。这些目标和指标是以比 2003 年预算中第一次提出的目标和指标更简明扼要和可测量的方式制定的。这些目标和指标综合了难民署国别作业计划中提出的具体目标。进展指标既包括了行动，也包括了结果。关于难民署个别国别方案更具体的情况载于难民署网址：[www.unhcr.ch/cops/](http://www.unhcr.ch/cops/)。下文提出的目标也概括了“全球方案”下一系列项目的详细目标。这些项目处理的是一些全球性问题，例如促进难民法律的制定、难民妇女与性别平等、难民儿童/青少年和环境问题。

## 三、业 务

77. 表二.1 第一次列出了一些数据，就 2004 年概算、2002 年开支和 2003 年修订预算数据进行逐国比较。另外还详细列出了 2004 年每个国家业务活动的概算，包括方案和支助预算以及有关的员额需求。应该指出，员额(方案和方案支助)代表截至 2003 年 7 月 1 日的情况和拟议的 2004 年的水平。对于一些重大的紧急活动，这些员额水平由其他临时员额配备安排加以补充(见上文第 59、64、65 段)。

78. 正如表一.1 所表明，业务量最大的地区仍然是非洲大陆，占 2004 年预计资源需求量的 35%。另一个重要的业务地区(占 33%)是 CASWANAME 地区，包括中非、西南非、北非和中东地区。

79. 2003 年，各区域方案类别的职位净增加了 50 个。职位增加最多的地区是西非(70)、CASWANAME(40)、亚洲及太平洋(46)；净减少最多的地区是欧洲(86)。至于方案支助，总共净减少 53 个职位；这一净增减数字包括西非增加的职位(21)和东非和非洲之角(27)、中非和大湖地区(19)和欧洲(33)减少的职位。

80. 方案类和方案支助类职位之间的分配是按照行预咨委会的意见进行审查的(见附件一第 8 段)。这些职类的定义和两类之间的职位分配的标准载于附件四。难民署承认，这一方面需要进一步努力，特别是分配保护职位。

## 全球目标(业务、倡导、伙伴关系、预防)

<p>总体任务目标：向难民和难民署关注的其他群体提供国际保护，并寻求解决他们的问题的办法；在实现持久解决办法之前，确保以注意到环境的方式向办事处关注的群体提供人道主义援助，同时提高生活质量并促进自立；并倡导难民的权利，推动与其他有关组织的切实的伙伴关系，并采取一系列着眼于预防和减轻造成难民流动的困境的外交举措。</p>	
<p><b>战略目标 1：支持各国政府创建并保持一种国际保护机制。</b></p>	
全球目标	进展指标
<p>1.1 促进加入、尊重和执行关于难民和无国籍状态的公约和议定书。</p>	<p>1.1.1. 促进更多的国家加入 1951 年《关于难民地位的公约》和/或其 1967 年《议定书》和其他有关法律文书。 《保护议程》 1.1</p> <p>1.1.2 调查各国在加入和执行 1951 年《公约》方面的困难。《保护议程》 1.1.1</p> <p>1.1.3 使难民署解决无国籍状态的工作的范围超越中欧和东欧，包括世界上存在无国籍问题的其他地区，特别是通过扩大与区域和国家机构的伙伴关系。《保护议程》 1.12.6</p>
<p>1.2 协助各国按照国际难民法和人权标准制定、通过和执行国家庇护法。</p>	<p>1.2.1 按照 1951 年《难民公约》的要求并为了达到国际保护标准已通过新的或修改了现有的国家难民法或国籍法或有关行政安排的数量。</p>
<p>1.3 支持各国拟定“公约补充条款”协定。</p>	<p>1.3.1 已缔结的“公约补充条款”协定的数量</p> <p>1.3.2 参加“公约补充条款”协定的国家的数量</p>
<p>1.4 推动关于制定和执行难民保护政策和原则的国家间对话</p>	<p>1.4.1 按照《保护议程》的预见各国与难民署之间组织的磋商的次数。《保护议程》 1.5.2</p> <p>1.4.2 就相互关注的问题组织的有国家执法人员参加的专家讨论会的次数。《保护议程》 1.6.3</p>

战略目标 1(续): 支持各国政府创建并保持一种国际保护机制。	
全球目标	进展指标
1.5 在联合国系统内并与其他伙伴一起,按照 A/RES/52/103 号决议规定的标准,难民署重新努力保护和协助国内流离失所者。	1.5.1 处于类似于受到难民署保护和援助的难民的情况下并能够实现持久解决办法的国内流离失所者的人数。
1.6 推动进一步理解移徙和难民问题之间的联系,包括被迫移徙和自愿移徙性质和机制之间的区别。	1.6.1 进一步推动与移徙组织和包括移徙组织、劳工组织、人权高专和毒品和犯罪问题办事处的移徙咨询机制结成战略联盟,以便在庇护/移徙核心问题上发挥最大限度的相辅相成作用。《保护议程》2.5.1 和 2、2.2.3  1.6.2 按照有关的 2003 年执行委员会结论制定难民署《关于拦截措施保障的指导原则》。《行动议程》2.1.3 和 2.1
战略目标 2: 保持并提高难民署备急和应急的水平,以协助各国应付难民大规模流入的局势	
2.1 建立当地和区域能力,确保接纳安排和庇护制度符合国际标准,同时加强这种能力不足的国家保护职能。	2.1.1 利用难民署《加强东道国保护难民能力手册》展开培训活动的次数。《保护议程》3.2.3  2.1.2 难民署按《保护议程》的规定为了制定/执行建立各国接收和保护难民的能力的国别/区域战略而举办的区域/分区域讲习班的次数。《保护议程》3.2.4  2.1.3 拟定一项关于在难民大规模流入的情况下分担责任的框架性考虑的结论草案供执行委员会通过。《保护议程》3.1.2
2.2 在难民署内部达到适当的备急和应急规划水平。	2.2.1 将关于潜在的难民情况的研究/分析结果(热点倡议)纳入全面的备急工作,并保持至少 80%的高风险局势的修订报告。  2.2.2 改进储存安排,通过与各国政府签定的关于取得其本国的储存的“善后”协定补充难民署的中央和区域储存。  2.2.3 区域和中央各地点受培训的人数,特别是应急小组名册上的受培训人数。

战略目标 3: 评估难民和其他受关注者的保护和援助需要	
全球目标	进展指标
3.1 通过制定“项目概况”规定的新的标准、程序、系统和工具和修订的《登记手册》(2003)改进登记数据。	<p>3.1.1 在 20-30 个国家里成功地制定和运作新的《项目概况》登记标准、程序和工具。</p> <p>3.1.2 “项目概况”执行国家中采用的受惠卡,至少确定其 70%的女性和男性户主。《保护议程》1.11.1 和 5</p> <p>3.1.3 在难民署所有《国别业务计划》中采用分类的人口数据(年龄/性别)。</p>
3.2 按照一个标准的难民署具体情况分析工具展开需要评估。	3.2.1 将新近制定的“情况分析工具”传播到外地,并至少在五项难民署业务中推动采用这种工具
3.3 按照既定的标准和指标评估难民的需要	3.3.1 传播新近制定的《关于难民署工作人员和伙伴执行外地业务标准的外地指南》并为至少在 5 项难民署业务中执行这种指南提供培训支助。《保护议程》1.9.3
战略目标 4: 支持各国政府提供保护和援助。	
4.1 支持东道国政府建立在难民居住地区维持安全的能力,包括隔离武装分子。	<p>4.1.1 为维护庇护的平民性质制定难民署的准则、程序和标准。《保护议程》4.1.2</p> <p>4.1.2 与非洲议会联盟合作就筹备非洲难民安全问题会议展开的工作。《保护议程》4.1.2 和 7</p> <p>4.1.3 难民署关注的问题在人道主义事务执行委员会武装冲突情况下保护平民问题执行小组制定的路线图中得到反映。</p>

战略目标 4(续): 支持各国政府提供保护和援助。	
全球目标	进展指标
4.2 努力提高目前在难民营中享受照料维持方案的难民的生活质量。	<p>4.2.1 逐区域审查持久的难民局势。《保护议程》5.1.1</p> <p>4.2.2 监测《国别业务计划》和 20 项主要业务的《国别报告》，并就采用既定的基本标准和指标向外地提供反馈。</p> <p>4.2.3 最后完成并传播旨在促进难民营中保护活动的实际保护工具箱。</p>
4.3 执行有关准则，特别是关于保护难民妇女和儿童，预防和应付性暴力和基于性别的暴力的准则。《保护议程》4.4.1	<p>4.3.1 在最近评估了难民妇女、难民儿童和社区服务之后按照《行动计划》规定的时间表展开执行活动的情况。《保护议程》6.1.3 和 6.2.6</p> <p>4.3.2 根据最近颁布的关于预防和应付对难民、返回难民和国内流离失所者的性暴力和基于性别的暴力的准则举行的培训班的次数和受培训的人数。《保护议程》6.1.5</p>
4.4 按照对难民的发展援助框架，特别是促进持久难民状况下的难民的自力更生和负担均分。	4.4.1 增加已通过高级专员的对难民的发展援助战略的国家的数量。《保护议程》5.4.3
4.5 按照《环境准则》(1996)和有关的部门具体准则在难民中间推广良好的环境管理作法。	<p>4.5.1 举行的培训和提高认识活动的次数和受培训的人数。</p> <p>4.5.2 在难民的背景下和围绕着难民问题执行的减轻和缓解环境损害的举措的数量。</p>
4.6 继续着眼于优先受益人(妇女、儿童、青少年和老年人)以及教育、卫生和环境等关键部门的活动。	4.6.1 至少在 85%的《国别业务计划》中适当地反映这些优先类别和关键部门，提出明确的影响指标/产出，并在国别报告中就执行方面取得的进展提供相应的资料。《保护议程》6.1.6 和 6.2.7



战略目标 4(续): 支持各国政府提供保护和援助。	
全球目标	进展指标
4.7 预防在难民的背景下艾滋病毒/艾滋病的蔓延并提高应对能力。	<p>4.7.1 执行难民署《2002-2004 年艾滋病毒/艾滋病问题战略计划》中提出的 2004 年试验项目。</p> <p>4.7.2 就 2003 年试验项目提出一份报告, 总结吸取的教益, 并分发给伙伴。</p> <p>4.7.3 与艾滋病方案其他共同发起者合作, 将难民问题列入和纳入东道国的艾滋病毒/艾滋病政策和方案</p>
4.8 改进并扩大取得基础教育的机会, 特别是着眼于女孩; 力求建立伙伴关系, 作为保护和持久解决的一项关键战略, 提供中等教育和职业培训。《保护议程》5.7.3	<p>4.8.1 传播经修订的《教育准则》并通过技术支助和培训协助执行这些准则, 重点是 CASWANME 和非洲地区。</p> <p>4.8.2 建立伙伴关系, 增加取得中等和职业培训的机会。</p> <p>4.8.3 增加上学率最低的 5 个国家里初等教育的录学人数, 特别是女孩。</p>
4.9 落实高级专员关于难民妇女的五项承诺。	4.9.1 在落实五项承诺过程中进一步取得进展, 80% 的国别活动应报告在五个优先部门和有关部门取得的进展。
<b>战略目标 5: (通过自愿遣返和可持续重新融合、当地融合和重新安置)取得难民状况的持久解决办法</b>	
5.1 积极地便利并在条件允许的情况下推动难民在自愿和知情决定的基础上安全和体面地自愿遣返, 并随后对难民返回的国家的状况进行监测; 并按照高级专员的 4R 战略(遣返、重新融合、恢复和重建)促进返回难民的可持续重新融合。《保护议程》5.2.5 和 8。	<p>5.1.1 难民和被迫流离失所后返回的其他受关注者的人数。</p> <p>5.1.2 拟定《执行委员会关于自愿返回情况下法律安全问题的结论》。《保护议程》5.2.6</p> <p>5.1.3 传播经修订的《遣返和重新融合活动业务框架》(按照难民署落实 4R 倡议的经验进行了修订), 并在 5 项业务活动中提供培训。</p> <p>5.1.4 增加采用 4R 办法的国家的数量。</p>

战略目标 5(续): (通过自愿遣返和可持续重新融合、当地融合和重新安置)取得难民状况的持久解决办法	
全球目标	进展指标
5.2 按照高级专员的当地融合促进发展战略推动当地融合作为一种持久的解决办法。《保护议程》5.4.3	5.2.1 增加采纳高级专员的当地融合促进发展战略的试点国家的数量。《保护议程》5.4.3
5.3 促进重新安置以便提供保护和持久解决办法并作为一种负担均分的机制, 并完善改进重新安置职能的绩效、监督和监测的工具。《保护议程》5.6	5.3.1 增加重新安置者的人数。 5.3.2 增加重新安置国的数量。 5.3.3 按照《公约补充条款》就更策略地利用重新安置达成的协定。《保护议程》5.5 和 5.6
战略目标 6: 倡导 — 利用倡导和有关的举措来维护难民和其他受关注者的权利	
6.1 发起宣传运动, 提高公众对难民困境、其对社会所作的贡献及其寻求庇护的权利的尊重和理解并提高对难民署工作的认识。《保护议程》1.8.1	6.1.1 增加媒体对高级专员任务的报道。 6.1.2 增加难民署编制的电视新闻节目的数量。 6.1.3 增加难民署网址上的视听链接。 6.1.4 增加庆祝世界难民日的国家的数量。 6.1.5 以作为难民代言人的难民署亲善大使作为主要角色的活动、报刊文章、电视节目的数量。
6.2 报告世界上难民的状况和地位。	6.2.1 为四期《难民》杂志的每一期选定有关的主题, 使更多的人认识到难民当前面临的一系列困难。 6.2.2 发行难民署《统计年鉴》第二版, 更加侧重于分析趋势和国家一级的数据。
6.3 特别是通过倡导以及公共认识活动, 支持非政府组织对寻求庇护者和难民的福利作出贡献。	6.3.1 系统地吸收非政府组织参加执行委员会成员国情况简介会, 包括关于《保护议程》和《公约补充条款》有关举措的后续性磋商和《持久解决办法框架》的落实。

战略目标 7: 伙伴关系 — 建立切实的伙伴关系, 更好地保护受关注者并确保执行 优秀方案	
全球目标	进展指标
7.1 确保组织内部了解利害攸关者关注的问题并在确定优先事项和规划业务活动时加以考虑。	7.1.1 及时安排与执行委员会成员的年度磋商会议, 以便使他们的投入能够在预算制定过程中得到反映。
7.2 推动难民、非政府组织、联合国机构和其他伙伴参与规划、执行和评估。	7.2.1 有关行为者更多和更广泛地参与难民署的 5 项年度战略规划工作(《国别业务计划》)。
7.3 在保护、应急和安全方面加强与包括难民组织、联合国机构和民间社会在内的关键利害攸关者的伙伴关系。	7.3.1 按照高级专员的《持久解决办法框架》的规定, 利用难民署作为联合国发展集团成员的地位突出发展在解决难民和返回难民问题中的重要性。
7.4 扩大捐助者的支助, 突出难民人口的特殊需要、东道国肩负的负担和资金不足给人带来的后果。	7.4.1 进一步完善难民署《全球呼吁和全球报告》, 更明确地反映难民的需要和资金不足带来的影响。
7.5 争取新的资金来源以支持难民署的活动。	7.5.1 执行难民署关于扩大办事处资金来源的战略, 包括: <ul style="list-style-type: none"> <li>• 继续努力扩大捐助国的数量, 特别是针对欧洲联盟的 10 个申请国;</li> <li>• 进一步采取措施执行难民署《补充资金来源战略文件》。</li> </ul>
7.6 发展伙伴关系并努力吸收发展行动者参与综合的规划、执行和资金筹集工作, 以缩小发展差距。《保护议程》5.3.3	7.6.1 增加经常参加联合国发展援助框架国家一级活动的难民署部门的数量。 7.6.2 与劳工组织、粮农组织和农发基金合作展开的生计活动的次数。 7.6.3 在《持久解决办法框架》范围内与开发署、儿童基金会、世界银行和其他机构合作展开的活动的次数。

<b>战略目标 7(续): 伙伴关系 — 建立切实的伙伴关系, 更好地保护受关注者并确保执行优秀方案</b>	
全球目标	进展指标
7.7 争取可持续地增加从个人和私营部门收到的资金。	7.7.1 增加私营部门的捐助, 长期目标是在 10 年内 10% 的预算需要由私营部门资助, 在 2005 年之前争取 3,500 万至 4,000 万美元的捐助。
<b>战略目标 8: 预防 — 协助预防并缓解引起难民流动的条件。</b>	
8.1 在及时的原籍国信息的基础上发展查明潜在的大规模外流或正在出现的无国籍状况的机制, 并鼓励采取适当的行动解决根源。《保护议程》1.12	8.1 由难民署展开努力, 通过委托外部研究机构就各种“热点”提出研究文件等办法建立本身的预警能力并推动联合国的预警能力。
8.2 积极展开并推动和平进程和冲突解决	8.2.1 传播最近修订的《重新融合框架》, 纳入人道事务执行委员会/联合国发展集团关于过渡问题的结论、想象共存项目和 5 个国家中有关培训的展开情况。另见《保护议程》5.24、5.32
8.3 提高妇女在返回国里的作用和地位, 特别是侧重于妇女在和解与建立和平、经济安全和技能发展方面的领导和作用。	8.3.1 推动各国采取措施促进难民, 特别是妇女参与和平与和解进程; 由难民署对这种参与提供具体的支持。另见《保护议程》5.2.4 和 5.3.2

TABLES II. 1A/B

Use of Resources: Estimated Distribution of Programmes  
and Programme Support by Country with Regions  
and for Global Programmes:2002 -2004

**Table II.1A - USE OF RESOURCES: ESTIMATED DISTRIBUTION OF PROGRAMMES AND PROGRAMME SUPPORT  
BY COUNTRY WITHIN REGIONS, 2002 - 2004  
(in thousands of US Dollars)**

COUNTRIES WITHIN	2002			2003 Revised			2004 Estimates		
	Programme Budget	Support Budget	Grand total	Programme Budget	Support Budget	Grand total	Programme Budget	Support Budget	Grand total
<b>West</b>									
Benin	526.6	664.5	1,191.1	275.5	672.2	947.7	221.1	861.1	1,082.2
Cameroon	589.5	-	589.5	870.6	334.7	1,205.3	1,109.1	498.5	1,607.6
Côte D'Ivoire	4,896.5	3,916.5	8,813.0	9,531.0	3,373.0	12,904.0	8,132.1	4,087.7	12,219.8
Gambia	304.5	-	304.5	408.6	296.3	704.9	414.1	319.4	733.5
Ghana	1,061.3	470.0	1,531.3	2,306.0	924.6	3,230.6	4,081.2	608.1	4,689.3
Guinea	23,790.7	3,196.1	26,986.8	27,453.3	3,382.7	30,836.0	21,532.3	3,186.8	24,719.1
Guinea-Bissau	-	-	-	42.9	-	42.9	-	-	-
Liberia	6,737.6	1,850.1	8,587.7	7,544.8	2,018.2	9,563.0	5,720.3	1,846.6	7,566.9
Mali	-	-	-	53.4	-	53.4	-	-	-
Niger	100.4	-	100.4	-	-	-	-	-	-
Nigeria	322.1	652.7	974.8	409.1	671.5	1,080.6	646.5	619.1	1,265.6
Senegal	504.0	630.3	1,134.3	693.9	1,085.3	1,779.2	324.1	1,392.9	1,717.0
Sierra Leone	26,070.1	2,886.3	28,956.4	32,238.3	3,158.4	35,396.7	29,256.8	3,502.8	32,759.6
Regional	4,586.6	-	4,586.6	20,591.4	-	20,591.4	3,905.7	-	3,905.7
<b>Subtotal</b>	<b>69,489.9</b>	<b>14,266.5</b>	<b>83,756.4</b>	<b>102,418.8</b>	<b>15,916.9</b>	<b>118,335.7</b>	<b>75,343.3</b>	<b>16,923.0</b>	<b>92,266.3</b>
<b>East and Horn of</b>									
Kenya Regional Service	-	3,378.0	3,378.0	-	4,650.6	4,650.6	-	4,037.5	4,037.5
Djibouti	2,082.2	982.3	3,064.5	3,488.5	902.7	4,391.2	3,060.5	928.2	3,988.7
Eritrea	14,764.4	1,592.0	16,356.4	19,002.7	1,814.9	20,817.6	13,308.8	1,282.9	14,591.7
Ethiopia	17,333.3	2,299.5	19,632.8	17,938.3	2,401.9	20,340.2	14,731.6	2,229.2	16,960.8
Kenya	18,316.7	4,025.0	22,341.7	23,399.7	3,787.3	27,187.0	24,178.8	3,669.4	27,848.2
Somalia	7,075.6	178.3	7,253.9	5,530.5	649.9	6,180.4	5,156.0	593.2	5,749.2
Sudan	13,158.4	1,639.2	14,797.6	11,667.0	1,545.1	13,212.1	10,590.0	1,661.0	12,251.0
Uganda	12,995.9	2,091.8	15,087.7	14,576.9	2,078.6	16,655.5	12,917.8	2,135.8	15,053.6
Regional	104.6	-	104.6	-	-	-	-	-	-
<b>Subtotal</b>	<b>85,831.1</b>	<b>16,186.1</b>	<b>102,017.2</b>	<b>95,603.6</b>	<b>17,831.0</b>	<b>113,434.6</b>	<b>83,943.5</b>	<b>16,537.2</b>	<b>100,480.7</b>

**Table II.1B - USE OF RESOURCES: DISTRIBUTION OF POSTS BY COUNTRY WITHIN REGIONS,  
(by category of**

COUNTRIES WITHIN REGION	2003 Number of Posts - 1st July 2003							2004 Number of Posts						
	Programme Budget			Support Budget			Grand Total	Programme Budget			Support Budget			Grand Total
	Professiona	General Service & others	Total	Professiona	General Service & others	Total		Professiona	General Service & others	Total	Professiona	General Service & others	Total	
<b>West</b>														
Benin	1	2	3	3	10	13	16	1	2	3	3	10	13	16
Cameroon	-	1	1	1	6	7	8	-	1	1	2	6	8	9
Côte D'Ivoire	4	18	22	16	29	45	67	4	18	22	14	27	41	63
Gambia	-	-	-	1	4	5	5	-	-	-	1	4	5	5
Ghana	2	1	3	1	10	11	14	3	1	4	1	11	12	16
Guinea	26	106	132	14	37	51	183	24	122	146	12	39	51	197
Guinea-Bissau	-	-	-	-	-	-	-	-	-	-	-	-	-	-
Liberia	3	5	8	3	21	24	32	3	5	8	3	21	24	32
Mali	-	-	-	-	-	-	-	-	-	-	-	-	-	-
Niger	-	-	-	-	-	-	-	-	-	-	-	-	-	-
Nigeria	1	-	1	2	5	7	8	1	-	1	2	5	7	8
Senegal	1	1	2	3	15	18	20	1	1	2	3	15	18	20
Sierra Leone	16	77	93	9	34	43	136	22	125	147	10	54	64	211
<b>Subtotal</b>	<b>54</b>	<b>211</b>	<b>265</b>	<b>53</b>	<b>171</b>	<b>224</b>	<b>489</b>	<b>59</b>	<b>275</b>	<b>334</b>	<b>51</b>	<b>192</b>	<b>243</b>	<b>577</b>
<b>East and Horn of Africa</b>														
Kenya Regional Service Center	-	-	-	17	16	33	33	-	-	-	14	14	28	28
Djibouti	1	3	4	2	14	16	20	1	3	4	2	14	16	20
Eritrea	6	31	37	6	23	29	66	7	22	29	4	15	19	48
Ethiopia	9	80	89	7	42	49	138	8	70	78	4	41	45	123
Kenya	16	61	77	12	57	69	146	17	65	82	10	49	59	141
Somalia	6	27	33	1	4	5	38	5	27	32	1	4	5	37
Sudan	9	27	36	4	31	35	71	8	26	34	4	29	33	67
Uganda	7	45	52	8	35	43	95	6	45	51	8	32	40	91
<b>Subtotal</b>	<b>54</b>	<b>274</b>	<b>328</b>	<b>57</b>	<b>222</b>	<b>279</b>	<b>607</b>	<b>52</b>	<b>258</b>	<b>310</b>	<b>47</b>	<b>198</b>	<b>245</b>	<b>555</b>

**Table II.1A - USE OF RESOURCES: ESTIMATED DISTRIBUTION OF PROGRAMMES AND PROGRAMME SUPPORT  
BY COUNTRY WITHIN REGIONS, 2002 - 2004**  
(in thousands of US Dollars)

COUNTRIES WITHIN REGION	2002 Expenditure			2003 Revised			2004 Estimates		
	Programme Budget	Support Budget	Grand total	Programme Budget	Support Budget	Grand total	Programme Budget	Support Budget	Grand total
<b>Central Africa &amp; the Great Lakes</b>									
Burundi	7,723.6	1,405.9	9,129.5	7,249.4	1,452.4	8,701.8	5,170.5	1,549.8	6,720.3
Central African Republic	1,663.3	912.4	2,575.7	1,903.5	708.7	2,612.2	1,281.4	760.9	2,042.3
Chad	-	-	-	4,146.1	-	4,146.1	1,961.3	392.3	2,353.6
Congo	4,892.7	2,004.9	6,897.6	5,781.6	1,686.1	7,467.7	5,084.8	1,337.3	6,422.1
Congo, Democratic Republic of the	22,406.9	4,641.4	27,048.3	24,036.2	5,477.5	29,513.7	18,280.5	4,834.2	23,114.7
Gabon	1,104.7	770.2	1,874.9	2,271.7	881.1	3,152.8	1,658.7	711.7	2,370.4
Rwanda	5,589.7	1,484.5	7,074.2	6,723.7	1,317.8	8,041.5	5,702.2	937.7	6,639.9
United Republic of Tanzania	25,360.7	2,355.6	27,716.3	24,931.2	2,521.6	27,452.8	25,149.8	2,212.1	27,361.9
Regional Activities	6,020.4	-	6,020.4	8,810.0	-	8,810.0	8,693.5	-	8,693.5
<b>Subtotal</b>	<b>74,762.0</b>	<b>13,574.9</b>	<b>88,336.9</b>	<b>85,853.4</b>	<b>14,045.2</b>	<b>99,898.6</b>	<b>72,982.7</b>	<b>12,736.0</b>	<b>85,718.7</b>
<b>Southern Africa</b>									
Regional Office	34.6	398.5	433.1	-	-	-	-	-	-
Angola	6,430.8	1,861.2	8,292.0	22,822.7	2,476.1	25,298.8	15,704.9	3,176.7	18,881.6
Botswana	1,291.9	300.2	1,592.1	1,394.0	307.6	1,701.6	1,658.3	409.4	2,067.7
Malawi	1,143.7	354.7	1,498.4	1,272.7	327.9	1,600.6	1,641.6	510.7	2,152.3
Mozambique	1,677.6	246.3	1,923.9	1,535.7	350.5	1,886.2	1,736.5	296.3	2,032.8
Namibia	3,994.3	544.5	4,538.8	4,837.2	439.8	5,277.0	3,706.8	553.6	4,260.4
South Africa	1,335.2	1,515.9	2,851.1	2,371.8	2,436.9	4,808.7	831.6	2,153.0	2,984.6
Swaziland	121.1	-	121.1	173.6	-	173.6	-	-	-
Zambia	14,118.6	2,456.4	16,575.0	17,266.8	3,191.5	20,458.3	12,621.9	2,763.5	15,385.4
Zimbabwe	1,438.6	507.6	1,946.2	1,777.8	568.6	2,346.4	1,886.8	445.7	2,332.5
Regional Activities	1,223.6	-	1,223.6	1,355.8	-	1,355.8	2,374.6	-	2,374.6
<b>Subtotal</b>	<b>32,810.0</b>	<b>8,185.3</b>	<b>40,995.3</b>	<b>54,808.1</b>	<b>10,098.9</b>	<b>64,907.0</b>	<b>42,163.0</b>	<b>10,308.9</b>	<b>52,471.9</b>



Table II.1B - USE OF RESOURCES: DISTRIBUTION OF POSTS BY COUNTRY WITHIN REGIONS, 2003-2004  
(by category of Posts)

COUNTRIES WITHIN REGION	2003 Number of Posts - 1st July 2003							2004 Number of Posts						
	Programme Budget			Support Budget			Grand Total	Programme Budget			Support Budget			Grand Total
	Professional	General Service & others	Total	Professional	General Service & others	Total		Professional	General Service & others	Total	Professional	General Service & others	Total	
<b>Central Africa &amp; the Great Lakes</b>														
Burundi	1	12	13	4	23	27	40	1	12	13	4	19	23	36
Central African Republic	3	12	15	3	13	16	31	2	6	8	2	10	12	20
Chad	-	-	-	-	-	-	-	-	7	7	1	6	7	14
Congo	8	32	40	5	20	25	65	6	25	31	4	16	20	51
Congo, Democratic Republic of the	15	51	66	15	46	61	127	13	77	90	13	51	64	154
Gabon	2	10	12	3	13	16	28	1	1	2	2	6	8	10
Rwanda	5	21	26	3	26	29	55	2	15	17	3	13	16	33
United Republic of Tanzania	30	113	143	8	29	37	180	30	112	142	6	27	33	175
<b>Subtotal</b>	<b>64</b>	<b>251</b>	<b>315</b>	<b>41</b>	<b>170</b>	<b>211</b>	<b>526</b>	<b>55</b>	<b>255</b>	<b>310</b>	<b>35</b>	<b>148</b>	<b>183</b>	<b>493</b>
<b>Southern Africa</b>														
Angola	1	8	9	4	13	17	26	1	8	9	4	13	17	26
Botswana	-	-	-	1	4	5	5	-	-	-	1	5	6	6
Malawi	-	2	2	1	4	5	7	-	2	2	2	6	8	10
Mozambique	1	1	2	1	4	5	7	1	3	4	1	4	5	9
Namibia	4	13	17	2	6	8	25	4	10	14	2	7	9	23
South Africa	3	3	6	8	27	35	41	2	2	4	8	20	28	32
Swaziland	-	-	-	-	-	-	-	-	-	-	-	-	-	-
Zambia	12	50	62	11	31	42	104	11	47	58	9	29	38	96
Zimbabwe	1	-	1	1	5	6	7	1	4	5	1	5	6	11
<b>Subtotal</b>	<b>22</b>	<b>77</b>	<b>99</b>	<b>29</b>	<b>94</b>	<b>123</b>	<b>222</b>	<b>20</b>	<b>76</b>	<b>96</b>	<b>28</b>	<b>89</b>	<b>117</b>	<b>213</b>

**Table II.1A - USE OF RESOURCES: ESTIMATED DISTRIBUTION OF PROGRAMMES AND PROGRAMME SUPPORT  
BY COUNTRY WITHIN REGIONS, 2002 - 2004  
(in thousands of US Dollars)**

COUNTRIES WITHIN REGION	2002 Expenditure			2003 Revised			2004 Estimates		
	Programme Budget	Support Budget	Grand total	Programme Budget	Support Budget	Grand total	Programme Budget	Support Budget	Grand total
<b>Central Asia, South West Asia, North Africa and the Middle East</b>									
Afghanistan	134,152.2	6,668.6	140,820.8	119,769.7	8,301.6	128,071.3	71,318.8	4,890.7	76,209.5
Algeria	3,413.8	779.1	4,192.9	4,141.0	543.1	4,684.1	3,836.9	613.3	4,450.2
Egypt	1,865.0	1,006.7	2,871.7	2,510.1	1,233.6	3,743.7	2,599.2	1,042.0	3,641.2
Iran, (Islamic Republic of)	22,616.5	2,593.8	25,210.3	33,605.8	3,655.9	37,261.7	18,487.0	2,443.7	20,930.7
Iraq	1,810.2	1,444.9	3,255.1	31,013.6	3,278.9	34,292.5	1,847.9	1,522.7	3,370.6
Israel	57.1	9.1	66.2	68.0	10.0	78.0	71.2	10.0	81.2
Jordan	1,024.5	381.0	1,405.5	5,929.0	979.3	6,908.3	1,062.9	471.1	1,534.0
Kazakhstan	850.7	486.8	1,337.5	1,029.7	368.0	1,397.7	842.5	593.5	1,436.0
Kyrgyzstan	576.4	376.7	953.1	728.6	467.1	1,195.7	789.6	362.9	1,152.5
Lebanon	1,400.3	792.8	2,193.1	2,387.9	1,135.7	3,523.6	1,723.9	1,183.3	2,907.2
Libyan Arab Jamahiriya	490.9	274.9	765.8	739.7	298.5	1,038.2	803.9	315.8	1,119.7
Mauritania	74.8	226.6	301.4	90.0	243.7	333.7	83.7	253.2	336.9
Morocco	94.8	308.9	403.7	90.0	165.7	255.7	83.7	191.6	275.3
Pakistan	43,825.8	3,420.5	47,246.3	33,950.4	3,243.1	37,193.5	25,618.6	2,734.2	28,352.8
Saudi Arabia	671.7	1,266.2	1,937.9	1,706.8	1,190.7	2,897.5	679.9	921.4	1,601.3
Syrian Arab Republic	1,248.9	638.3	1,887.2	2,661.0	652.0	3,313.0	1,294.0	465.8	1,759.8
Tajikistan	1,414.5	815.9	2,230.4	1,057.8	943.1	2,000.9	755.9	678.9	1,434.8
Tunisia	102.5	146.6	249.1	111.1	82.1	193.2	127.7	70.1	197.8
Turkmenistan	856.3	261.9	1,118.2	622.5	337.2	959.7	560.1	349.3	909.4
Uzbekistan	1,421.7	425.5	1,847.2	803.3	561.4	1,364.7	569.6	567.3	1,136.9
Western Sahara Territory	20.0	90.2	110.2	48.2	242.4	290.6	-	-	-
Yemen	2,741.5	573.3	3,314.8	3,455.4	645.9	4,101.3	3,294.3	632.6	3,926.9
Regional Activities	4,872.4	-	4,872.4	37,058.2	-	37,058.2	850.0	-	850.0
<b>Subtotal</b>	<b>225,602.5</b>	<b>22,988.3</b>	<b>248,590.8</b>	<b>283,577.8</b>	<b>28,579.0</b>	<b>312,156.8</b>	<b>137,301.3</b>	<b>20,313.4</b>	<b>157,614.7</b>

Table II.1B - USE OF RESOURCES: DISTRIBUTION OF POSTS BY COUNTRY WITHIN REGIONS, 2003-2004  
(by category of Posts)

COUNTRIES WITHIN REGION	2003 Number of Posts - 1st July 2003							2004 Number of Posts						
	Programme Budget			Support Budget			Grand Total	Programme Budget			Support Budget			Grand Total
	Professional	General Service & others	Total	Professional	General Service & others	Total		Professional	General Service & others	Total	Professional	General Service & others	Total	
<b>Central Asia, South West Asia, North of Africa &amp; the Middle East</b>														
Afghanistan	12	38	50	5	18	23	73	12	39	51	5	17	22	73
Algeria	4	10	14	2	6	8	22	3	9	12	2	7	9	21
Egypt	2	1	3	3	16	19	22	2	1	3	3	16	19	22
Iran, (Islamic Republic of)	9	59	68	5	25	30	98	9	54	63	5	23	28	91
Iraq	4	9	13	5	13	18	31	4	9	13	5	13	18	31
Israel	-	-	-	-	-	-	-	-	-	-	-	-	-	-
Jordan	2	1	3	1	9	10	13	2	1	3	1	9	10	13
Kazakhstan	1	1	2	1	5	6	8	1	1	2	2	7	9	11
Kyrgyzstan	1	2	3	1	6	7	10	1	2	3	1	6	7	10
Lebanon	2	1	3	3	10	13	16	2	1	3	3	10	13	16
Libyan Arab Jamahiriya	-	1	1	1	4	5	6	1	1	2	1	4	5	7
Mauritania	-	-	-	1	4	5	5	-	-	-	1	4	5	5
Morocco	-	-	-	-	3	3	3	-	-	-	-	3	3	3
Pakistan	12	65	77	8	19	27	104	11	59	70	5	17	22	92
Saudi Arabia	2	3	5	4	6	10	15	2	3	5	4	6	10	15
Syrian Arab Republic	2	1	3	1	11	12	15	2	1	3	1	11	12	15
Tajikistan	1	5	6	4	20	24	30	1	3	4	2	14	16	20
Tunisia	-	1	1	-	2	2	3	-	1	1	-	2	2	3
Turkmenistan	1	4	5	1	6	7	12	1	3	4	1	7	8	12
Uzbekistan	1	5	6	1	15	16	22	1	5	6	1	13	14	20
Western Sahara Territory	-	1	1	1	2	3	4	-	-	-	-	-	-	-
Yemen	6	19	25	2	13	15	40	6	17	23	2	11	13	36
<b>Subtotal</b>	<b>62</b>	<b>227</b>	<b>289</b>	<b>50</b>	<b>213</b>	<b>263</b>	<b>552</b>	<b>61</b>	<b>210</b>	<b>271</b>	<b>45</b>	<b>200</b>	<b>245</b>	<b>516</b>

**Table II.1A - USE OF RESOURCES: ESTIMATED DISTRIBUTION OF PROGRAMMES AND PROGRAMME SUPPORT  
BY COUNTRY WITHIN REGIONS, 2002 - 2004  
(in thousands of US Dollars)**

COUNTRIES WITHIN REGION	2002 Expenditure			2003 Revised			2004 Estimates		
	Programme Budget	Support Budget	Grand total	Programme Budget	Support Budget	Grand total	Programme Budget	Support Budget	Grand total
<b>Asia &amp; the Pacific</b>									
Australia and New Zealand	740.6	575.8	1,316.4	325.5	569.8	895.3	360.9	575.0	935.9
Bangladesh	1,879.3	543.1	2,422.4	1,809.8	535.4	2,345.2	2,739.0	537.6	3,276.6
Cambodia	470.7	688.8	1,159.5	261.8	285.3	547.1	407.3	287.5	694.8
China	2,108.6	680.9	2,789.5	2,595.9	778.5	3,374.4	3,923.2	447.5	4,370.7
India	1,692.7	836.6	2,529.3	2,228.2	878.3	3,106.5	2,195.0	940.6	3,135.6
Indonesia	4,598.0	1,851.1	6,449.1	7,597.5	1,953.4	9,550.9	2,136.1	1,427.4	3,563.5
Japan	1,076.1	1,712.2	2,788.3	1,090.6	1,783.9	2,874.5	544.5	1,938.1	2,482.6
Korea, Republic of	-	198.2	198.2	26.0	379.7	405.7	30.4	390.9	421.3
Malaysia	401.0	335.8	736.8	754.3	480.8	1,235.1	877.2	830.5	1,707.7
Mongolia	23.9	82.1	106.0	95.6	164.1	259.7	105.5	63.3	168.8
Myanmar	4,543.4	907.3	5,450.7	2,843.4	821.3	3,664.7	2,929.9	816.5	3,746.4
Nepal	4,685.6	603.9	5,289.5	5,023.7	642.3	5,666.0	5,478.6	629.4	6,108.0
Papua New Guinea	156.2	-	156.2	278.7	-	278.7	428.2	-	428.2
Philippines	119.1	241.1	360.2	150.0	202.5	352.5	118.8	123.2	242.0
Singapore	37.5	-	37.5	57.8	-	57.8	60.0	-	60.0
Sri Lanka	5,229.2	987.8	6,217.0	13,353.1	1,625.6	14,978.7	6,603.1	1,739.3	8,342.4
Thailand	3,313.6	1,097.6	4,411.2	4,598.9	1,184.1	5,783.0	4,991.3	1,330.1	6,321.4
Timor - Leste	2,786.4	2,596.7	5,383.1	1,136.2	591.7	1,727.9	804.2	476.9	1,281.1
Viet Nam	6.0	185.3	191.3	45.0	88.2	133.2	45.0	89.8	134.8
Regional Activities	157.8	-	157.8	170.0	-	170.0	220.0	-	220.0
<b>Subtotal</b>	<b>34,025.7</b>	<b>14,124.3</b>	<b>48,150.0</b>	<b>44,442.0</b>	<b>12,964.9</b>	<b>57,406.9</b>	<b>34,998.2</b>	<b>12,643.6</b>	<b>47,641.8</b>

Table II.1B - USE OF RESOURCES: DISTRIBUTION OF POSTS BY COUNTRY WITHIN REGIONS, 2003-2004  
(by category of Posts)

COUNTRIES WITHIN REGION	2003 Number of Posts - 1st July 2003							2004 Number of Posts						
	Programme Budget			Support Budget			Grand Total	Programme Budget			Support Budget			Grand Total
	Professional	General Service & others	Total	Professional	General Service & others	Total		Professional	General Service & others	Total	Professional	General Service & others	Total	
<b>Asia &amp; the Pacific</b>														
Australia and New Zealand	1	2	3	2	4	6	9	1	2	3	2	4	6	9
Bangladesh	2	14	16	3	6	9	25	3	14	17	3	6	9	26
Cambodia	-	2	2	1	4	5	7	-	2	2	1	4	5	7
China	2	4	6	2	1	3	9	4	13	17	1	1	2	19
India	-	10	10	3	14	17	27	-	13	13	3	14	17	30
Indonesia	2	3	5	8	18	26	31	2	3	5	5	13	18	23
Japan	1	1	2	3	8	11	13	1	1	2	3	8	11	13
Korea, Republic of	-	-	-	1	2	3	3	-	-	-	1	2	3	3
Malaysia	1	4	5	1	4	5	10	1	4	5	4	12	16	21
Mongolia	-	1	1	1	2	3	4	-	1	1	-	2	2	3
Myanmar	4	23	27	5	15	20	47	4	23	27	4	15	19	46
Nepal	6	24	30	2	11	13	43	6	25	31	2	11	13	44
Papua New Guinea	1	2	3	-	-	-	3	1	2	3	-	-	-	3
Philippines	-	-	-	1	2	3	3	-	1	1	1	2	3	4
Singapore	-	-	-	-	-	-	-	-	-	-	-	-	-	-
Sri Lanka	9	48	57	8	23	31	88	9	48	57	8	23	31	88
Thailand	5	25	30	4	21	25	55	6	28	34	4	19	23	57
Timor - Leste	2	7	9	1	5	6	15	2	7	9	1	5	6	15
Viet Nam	-	-	-	-	3	3	3	-	-	-	-	3	3	3
<b>Subtotal</b>	<b>36</b>	<b>170</b>	<b>206</b>	<b>46</b>	<b>143</b>	<b>189</b>	<b>395</b>	<b>40</b>	<b>187</b>	<b>227</b>	<b>43</b>	<b>144</b>	<b>187</b>	<b>414</b>

**Table II.1A - USE OF RESOURCES: ESTIMATED DISTRIBUTION OF PROGRAMMES AND PROGRAMME SUPPORT  
BY COUNTRY WITHIN REGIONS, 2002 - 2004  
(in thousands of US Dollars)**

COUNTRIES WITHIN REGION	2002 Expenditure			2003 Revised			2004 Estimates		
	Programme Budget	Support Budget	Grand total	Programme Budget	Support Budget	Grand total	Programme Budget	Support Budget	Grand total
<b>Europe</b>									
Albania	1,134.5	802.7	1,937.2	1,072.5	669.9	1,742.4	695.6	493.3	1,188.9
Armenia	1,930.7	422.4	2,353.1	1,396.1	430.3	1,826.4	1,200.9	421.3	1,622.2
Austria	775.6	578.9	1,354.5	984.4	520.4	1,504.8	995.7	585.2	1,580.9
Azerbaijan	2,591.2	671.5	3,262.7	2,599.9	496.0	3,095.9	2,257.9	591.2	2,849.1
Baltic States	261.6	-	261.6	280.0	-	280.0	92.0	-	92.0
Belarus	456.8	292.4	749.2	739.2	228.3	967.5	634.6	238.7	873.3
Belgium	488.4	1,789.8	2,278.2	384.2	1,837.2	2,221.4	414.8	2,055.8	2,470.6
Bosnia and Herzegovina	16,801.2	3,397.2	20,198.4	14,385.7	2,699.5	17,085.2	9,729.3	2,215.6	11,944.9
Bulgaria	617.0	289.1	906.1	664.4	302.5	966.9	611.7	328.6	940.3
Croatia	8,002.8	1,695.0	9,697.8	6,868.9	931.9	7,800.8	3,569.2	1,166.5	4,735.7
Cyprus	247.1	283.8	530.9	456.7	302.1	758.8	284.7	374.8	659.5
Czech Republic	721.5	309.9	1,031.4	533.3	297.8	831.1	510.5	332.9	843.4
France	1,079.6	739.5	1,819.1	1,227.8	633.8	1,861.6	1,117.7	775.0	1,892.7
Georgia	3,196.4	1,258.0	4,454.4	3,979.5	1,434.1	5,413.6	2,789.6	1,035.2	3,824.8
Germany	920.5	687.8	1,608.3	1,373.4	802.1	2,175.5	852.3	719.5	1,571.8
Greece	579.1	572.4	1,151.5	587.6	386.4	974.0	578.8	458.8	1,037.6
Hungary	959.3	657.3	1,616.6	1,143.3	713.4	1,856.7	1,436.5	807.3	2,243.8
Ireland	76.3	198.5	274.8	191.2	307.5	498.7	150.4	360.8	511.2
Italy	464.2	1,001.8	1,466.0	495.7	937.0	1,432.7	482.0	996.7	1,478.7
Latvia	9.4	57.5	66.9	-	-	-	-	-	-
Macedonia, Republic Of	9,913.5	2,026.1	11,939.6	4,145.1	920.8	5,065.9	2,490.8	824.5	3,315.3
Malta	124.5	-	124.5	126.4	-	126.4	51.0	-	51.0
Moldova, Republic Of	599.2	311.5	910.7	923.4	247.7	1,171.1	735.8	169.1	904.9
Netherlands	-	231.9	231.9	-	267.5	267.5	-	103.2	103.2
Poland	286.2	387.7	673.9	326.3	422.0	748.3	270.0	454.9	724.9
Portugal	104.3	-	104.3	104.1	-	104.1	64.6	-	64.6
Romania	675.3	318.6	993.9	713.3	375.3	1,088.6	574.4	388.8	963.2
Russian Federation	9,647.2	1,852.3	11,499.5	11,980.0	1,682.3	13,662.3	10,329.2	1,354.0	11,683.2
Serbia & Montenegro	38,560.3	2,598.1	41,158.4	38,323.2	2,309.3	40,632.5	25,397.6	1,975.2	27,372.8
Slovakia	216.0	321.7	537.7	310.0	365.3	675.3	262.5	427.8	690.3
Slovenia	405.0	234.5	639.5	395.8	264.4	660.2	328.5	283.1	611.6
Spain	364.3	595.0	959.3	428.3	441.1	869.4	312.1	475.9	788.0
Sweden	422.1	732.3	1,154.4	573.2	689.1	1,262.3	600.0	851.9	1,451.9
Switzerland	432.2	277.9	710.1	451.9	208.7	660.6	459.8	250.3	710.1
Turkey	2,853.3	2,391.2	5,244.5	4,792.7	2,410.5	7,203.2	3,016.2	2,360.9	5,377.1
Ukraine	1,549.6	550.2	2,099.8	2,137.0	603.2	2,740.2	1,780.0	767.1	2,547.1
United Kingdom	323.6	815.8	1,139.4	564.2	1,061.9	1,626.1	292.9	1,015.6	1,308.5
Regional Activities	697.6	-	697.6	862.5	-	862.5	485.0	-	485.0
<b>Subtotal</b>	<b>108,487.4</b>	<b>29,350.3</b>	<b>137,837.7</b>	<b>106,521.2</b>	<b>26,199.3</b>	<b>132,720.5</b>	<b>75,854.6</b>	<b>25,659.5</b>	<b>101,514.1</b>

Table II.1B - USE OF RESOURCES: DISTRIBUTION OF POSTS BY COUNTRY WITHIN REGIONS, 2003-2004  
(by category of Posts)

COUNTRIES WITHIN REGION	2003 Number of Posts - 1st July 2003							2004 Number of Posts						
	Programme Budget			Support Budget			Grand Total	Programme Budget			Support Budget			Grand Total
	Professional	General Service & others	Total	Professional	General Service & others	Total		Professional	General Service & others	Total	Professional	General Service & others	Total	
<b>Europe</b>														
Albania	1	5	6	2	8	10	16	-	3	3	2	5	7	10
Armenia	1	3	4	1	11	12	16	1	3	4	1	11	12	16
Austria	4	4	8	2	3	5	13	4	3	7	2	3	5	12
Azerbaijan	1	7	8	1	10	11	19	1	7	8	2	10	12	20
Baltic States	-	-	-	-	-	-	-	-	-	-	-	-	-	-
Belarus	-	2	2	1	3	4	6	-	2	2	1	3	4	6
Belgium	-	2	2	11	6	17	19	-	2	2	10	7	17	19
Bosnia and Herzegovina	13	97	110	8	47	55	165	10	57	67	4	43	47	114
Bulgaria	1	1	2	1	5	6	8	1	1	2	1	5	6	8
Croatia	2	23	25	2	17	19	44	2	13	15	2	17	19	34
Cyprus	-	1	1	1	4	5	6	-	1	1	1	4	5	6
Czech Republic	1	2	3	1	4	5	8	1	1	2	1	4	5	7
France	3	3	6	3	3	6	12	3	3	6	3	3	6	12
Georgia	4	21	25	6	13	19	44	4	16	20	3	14	17	37
Germany	1	6	7	3	3	6	13	1	6	7	3	2	5	12
Greece	1	1	2	1	4	5	7	1	1	2	1	4	5	7
Hungary	2	2	4	4	7	11	15	2	2	4	4	7	11	15
Ireland	-	1	1	1	2	3	4	1	-	1	1	2	3	4
Italy	1	2	3	4	6	10	13	1	2	3	3	6	9	12
Macedonia, Republic Of	2	6	8	3	13	16	24	1	5	6	2	12	14	20
Malta	-	-	-	-	-	-	-	-	-	-	-	-	-	-
Moldova, Republic Of	1	1	2	1	4	5	7	1	1	2	1	4	5	7
Netherlands	-	-	-	1	2	3	3	-	-	-	1	2	3	3
Poland	-	-	-	1	5	6	6	-	-	-	1	5	6	6
Portugal	-	-	-	-	-	-	-	-	-	-	-	-	-	-
Romania	1	-	1	1	5	6	7	1	-	1	1	5	6	7
Russian Federation	7	29	36	3	19	22	58	7	31	38	3	19	22	60
Serbia & Montenegro	29	122	151	6	31	37	188	22	113	135	6	26	32	167
Slovakia	-	-	-	1	5	6	6	-	-	-	1	6	7	7
Slovenia	-	1	1	1	4	5	6	-	1	1	1	4	5	6
Spain	2	-	2	2	4	6	8	2	-	2	2	4	6	8
Sweden	3	1	4	3	5	8	12	3	1	4	3	5	8	12
Switzerland	2	1	3	1	1	2	5	2	1	3	1	1	2	5
Turkey	2	26	28	4	34	38	66	2	26	28	5	34	39	67
Ukraine	1	2	3	2	8	10	13	1	3	4	3	8	11	15
United Kingdom	-	1	1	4	3	7	8	-	1	1	4	3	7	8
<b>Subtotal</b>	<b>86</b>	<b>373</b>	<b>459</b>	<b>87</b>	<b>299</b>	<b>386</b>	<b>845</b>	<b>75</b>	<b>306</b>	<b>381</b>	<b>80</b>	<b>288</b>	<b>368</b>	<b>749</b>

**Table II.1A - USE OF RESOURCES: ESTIMATED DISTRIBUTION OF PROGRAMMES AND PROGRAMME SUPPORT  
BY COUNTRY WITHIN REGIONS, 2002 - 2004  
(in thousands of US Dollars)**

COUNTRIES WITHIN REGION	2002 Expenditure			2003 Revised			2004 Estimates		
	Programme Budget	Support Budget	Grand total	Programme Budget	Support Budget	Grand total	Programme Budget	Support Budget	Grand total
<b>The Americas</b>									
Office of UNHCR in New York	-	2,018.0	2,018.0	-	1,771.5	1,771.5	-	2,061.7	2,061.7
Argentina	172.7	669.8	842.5	207.4	749.5	956.9	98.1	671.1	769.2
Brazil	-	-	-	120.4	13.5	133.9	201.9	32.3	234.2
Canada	486.4	497.9	984.3	537.7	573.0	1,110.7	649.0	608.9	1,257.9
Colombia	3,477.8	941.1	4,418.9	4,668.5	1,244.1	5,912.6	4,291.8	1,324.7	5,616.5
Costa Rica	852.6	360.1	1,212.7	1,216.6	433.4	1,650.0	869.8	492.2	1,362.0
Cuba	481.8	-	481.8	581.0	-	581.0	502.0	-	502.0
Ecuador	997.1	374.9	1,372.0	1,338.0	400.2	1,738.2	1,707.6	403.9	2,111.5
Mexico	493.1	1,299.4	1,792.5	563.4	1,230.0	1,793.4	727.3	824.5	1,551.8
Panama	392.5	-	392.5	461.6	166.6	628.2	460.0	344.6	804.6
United States of America	1,611.1	1,341.3	2,952.4	1,515.1	1,290.8	2,805.9	1,393.9	1,308.6	2,702.5
Venezuela	372.1	1,266.6	1,638.7	611.9	1,328.7	1,940.6	463.6	838.7	1,302.3
Regional Activities in Central America & Mexico	1,452.5	-	1,452.5	1,557.9	-	1,557.9	1,212.6	-	1,212.6
Regional Activities in North America & Caribbean	161.9	-	161.9	222.4	-	222.4	213.0	-	213.0
Regional Activities in Southern South America	1,753.6	-	1,753.6	2,369.7	-	2,369.7	2,272.9	-	2,272.9
Regional Activities in Northern South America	541.1	-	541.1	961.3	-	961.3	900.0	-	900.0
<b>Subtotal</b>	<b>13,246.3</b>	<b>8,769.1</b>	<b>22,015.4</b>	<b>16,932.9</b>	<b>9,201.3</b>	<b>26,134.2</b>	<b>15,963.5</b>	<b>8,911.2</b>	<b>24,874.7</b>



**Table II.1B - USE OF RESOURCES: DISTRIBUTION OF POSTS BY COUNTRY WITHIN REGIONS, 2003-2004**  
(by category of Posts)

COUNTRIES WITHIN REGION	2003 Number of Posts - 1st July 2003							2004 Number of Posts						
	Programme Budget			Support Budget			Grand Total	Programme Budget			Support Budget			Grand Total
	Professional	General Service & others	Total	Professional	General Service & others	Total		Professional	General Service & others	Total	Professional	General Service & others	Total	
<b>The Americas</b>														
Office of UNHCR in New York	-	-	-	6	5	11	11	-	-	-	7	5	12	12
Argentina	-	2	2	2	9	11	13	-	2	2	2	9	11	13
Brazil	1	1	2	-	1	1	3	1	1	2	-	1	1	3
Canada	1	7	8	2	6	8	16	1	7	8	1	7	8	16
Colombia	6	11	17	6	10	16	33	6	16	22	7	10	17	39
Costa Rica	-	1	1	1	5	6	7	-	1	1	1	7	8	9
Cuba	-	-	-	-	-	-	-	-	-	-	-	-	-	-
Ecuador	1	2	3	1	4	5	8	2	2	4	1	6	7	11
Mexico	2	5	7	3	7	10	17	3	5	8	2	7	9	17
Panama	-	-	-	2	1	3	3	-	-	-	2	2	4	4
United States of America	2	9	11	4	8	12	23	2	8	10	3	8	11	21
Venezuela	3	3	6	3	12	15	21	2	3	5	3	7	10	15
<b>Subtotal</b>	<b>16</b>	<b>41</b>	<b>57</b>	<b>30</b>	<b>68</b>	<b>98</b>	<b>155</b>	<b>17</b>	<b>45</b>	<b>62</b>	<b>29</b>	<b>69</b>	<b>98</b>	<b>160</b>

Table II.1A - USE OF RESOURCES: ESTIMATED DISTRIBUTION OF PROGRAMMES AND PROGRAMME SUPPORT BY GLOBAL PROGRAMME - 2002 TO 2004  
(In thousands of US Dollars)

ACTIVITIES  Global Programmes	2002 Expenditure			2003 Revised			2004 Estimates		
	Programme Budget	Support Budget	Grand Total	Programme Budget	Support Budget	Grand Total	Programme Budget	Support Budget	Grand Total
<b>POLICY PRIORITIES</b>									
Refugee Women	469.6		469.6	548.0		548.0	500.0		500.0
Refugee Children and Adolescents	742.2		742.2	1,226.0		1,226.0	960.0		960.0
The Environment	817.5		817.5	1,195.0		1,195.0	956.0		956.0
HIV / AIDS	90.0		90.0	999.5		999.5	1,300.0		1,300.0
Emergency-Related Projects	753.4		753.4	2,040.0		2,040.0	1,120.0		1,120.0
<b>Sub-total Policy Priorities</b>	<b>2,872.7</b>	<b>-</b>	<b>2,872.7</b>	<b>6,008.5</b>		<b>6,008.5</b>	<b>4,836.0</b>	<b>-</b>	<b>4,836.0</b>
<b>OTHER ACTIVITIES</b>									
Promotion of Refugee Law and Advocacy	520.8		520.8	716.8		716.8	368.0		368.0
Resettlement Projects	2,950.0		2,950.0	3,000.0		3,000.0	2,441.0		2,441.0
Protection - Related Projects / Voluntary Repatriation	1,521.2		1,521.2	1,485.1		1,485.1	1,086.0		1,086.0
Research/Evaluation and Documentation	345.0		345.0	1,105.0		1,105.0	575.0		575.0
Registration / Project Profile	325.0		325.0	2,840.0		2,840.0	3,314.0		3,314.0
Public Information / Media Projects	7,113.2		7,113.2	8,099.7		8,099.7	7,141.1		7,141.1
Training-Related Projects	304.3		304.3	850.0		850.0	680.0		680.0
Education Projects	678.5		678.5	688.0		688.0	950.0		950.0
Linking humanitarian assistance to longer-term development	-		-	438.8		438.8	470.0		470.0
Miscellaneous	2,264.4		2,264.4	1,922.9		1,922.9	1,025.0		1,025.0
<b>Sub-total Other Activities</b>	<b>16,022.4</b>	<b>-</b>	<b>16,022.4</b>	<b>21,146.3</b>		<b>21,146.3</b>	<b>18,050.1</b>	<b>-</b>	<b>18,050.1</b>
<b>PROGRAMME SUPPORT ACTIVITIES</b>									
<b>Executive Direction and Management</b>									
- Management System Renewal Project		2,526.6	2,526.6		15,541.7	15,541.7		18,027.2	18,027.2
- Information Technology - Field Support		4,115.3	4,115.3		4,341.1	4,341.1		4,205.9	4,205.9
- Emergency & Security Service		8,545.1	8,545.1		9,593.7	9,593.7		8,412.8	8,412.8
<b>Department of International Protection</b>									
- Resettlement Field Support		75.0	75.0		353.5	353.5		155.2	155.2
<b>Division of Operational Support</b>									
- Operations Management System		316.2	316.2		497.1	497.1		245.0	245.0
<b>Division of Human Resource Management</b>									
- Training of UNHCR staff		2,532.6	2,532.6		3,220.5	3,220.5		3,000.0	3,000.0
- Special Staff Costs including Voluntary Separation		12,857.2	12,857.2		5,141.0	5,141.0		8,750.0	8,750.0
<b>Division of Financial &amp; Supply Management</b>									
- Development of new systems		485.5	485.5		-	-		-	-
- Staff Housing		165.1	165.1		217.9	217.9		-	-
<b>Sub-total</b>		<b>31,618.6</b>	<b>31,618.6</b>	<b>-</b>	<b>38,906.5</b>	<b>38,906.5</b>	<b>-</b>	<b>42,796.1</b>	<b>42,796.1</b>
<b>GRAND TOTAL</b>	<b>18,895.1</b>	<b>31,618.6</b>	<b>50,513.7</b>	<b>27,154.8</b>	<b>38,906.5</b>	<b>66,061.3</b>	<b>22,886.1</b>	<b>42,796.1</b>	<b>65,682.2</b>

**Table II.B - USE OF RESOURCES: DISTRIBUTION OF POSTS BY GLOBAL PROGRAMME, 2003-2004**  
(by category of Posts)

COUNTRIES WITHIN REGION	2003 Number of Posts - 1st July 2003			2004 Number of Posts		
	Support Budget			Support Budget		
	Professional	General Service & others	Total	Professional	General Service & others	Total
<b>Global Programmes</b>						
<b>PROGRAMME SUPPORT ACTIVITIES</b>						
<b>Executive Direction and Management</b>						
- Management System Renewal Project	20	1	21	24	1	25
- Emergency & Security Service	25	11	36	23	10	33
<b>Sub-total</b>	<b>45</b>	<b>12</b>	<b>57</b>	<b>47</b>	<b>11</b>	<b>58</b>

第 三 部 分

支 助 预 算

## 一、导 言

81. 2004 年年度方案预算第三部分集中阐述总部和外地的所有职位和有关活动的方案支助与管理与行政费用。这些各种支助费用的定义见附件四。

82. 正如第一部分末尾的 A 图所表明，方案支助将使用 2004 年全部资源的大约 21%，其中 17%用于外地的方案支助，而 4%用于总部。管理和行政费用将占全部资源的 8%。各方案将占 70%。各方案的资金见表二.1。2002 年和 2003 年各方案、方案支助和管理与行政的经费使用估算见表一.2。表三.1-3 按组织部门、开支章项目和拨款项目分析了支助费用。

83. 难民署支助其业务活动的目标在第三部分末尾以表格形式列出。

84. 正如表三.5 所表明，在 2003 年 1 月 1 日至 2004 年其间，外地和总部的概算中净减少了 82 个职位(方案支助和管理与行政)。

## 二、管理与行政和方案支助

### A. 概 况

85. 表三.1 按组织单位列出方案支助和管理与行政概算的情况。2004 年，方案支助概算比 2003 年订正预算估计数大约增加 780 万美元。同样，难民署的管理和行政的概算增加了 700 万美元。表三.1 按开支项目显示了相同的资料。这些资料也反映在图 C 中。表三.3 按拨款项目和地点列出支助概算。

86. 2004 年所需员额水平载于表一.9，该表还按照类别列出了这些员额：方案、方案支助和管理与行政。图 D 显示了 2003-2004 年支助职位的趋势。表三.4 按组织单位和职等列出这些员额的分布情况。表三.5 主要显示了由支助概算供资的员额数目的拟议的变动，以及由于改叙而引起的总的职等结构的变动。表三.6 显示由联合国经常预算捐款供资的员额的分配情况。

### B. 职位中断/设置情况

87. 正如表三.5 所表明，净中断了 82 个方案支助和管理与行政类职位。职位增加的两个方面是西非区域(21 个职位)和由总部监督的管理系统更新项目(25 个职位)。

### 三、其他问题

#### A. 安 全

88. 在过去 10 年里，难民署的工作人员不得不在日益危险的环境中展开活动，并不得不应付从战争到恐怖主义一直到轻微犯罪等各种原因造成的威胁。因此安全对难民署来说是一个关键问题，因为 80% 以上的难民署工作人员在联合国定有安全级别的国家工作。将近 60% 的难民署工作人员住在风险很高因而适用安全限制规定(安全级别三级和三级以上)的地点。但恰恰是在安全风险程度最高，人道主义工作人员的救援受到限制的时候，难民的安全遭受的威胁也往往最大。难民署面临的挑战是兼顾业务活动和安全考虑，以避免业务活动受到阻碍，同时不使工作人员的安全受到损害。

89. 难民署在过去两年里为了迎接日益恶化的安全环境提出的挑战而展开了双重努力，目的是确保：首先提供充分的财力和人力切实地处理外地的安全与警卫问题，第二是改变整个难民署管理安全的方法。

90. 大会决定以联合国各机构、基金和署分担费用的方式，为联合国安全协调员办公室管理的联合国安全系统费用的增加部分供资，根据这项决定，难民署提供的费用占全部的 7.4%(见表三.7)。尽管联合国安全协调员办公室为了满足整个联合国系统的安全需要而大大增加了派往外地的安全干事的人数，但至今为止，难民署很少能够利用这个共同系统资源来满足其本身机构具体的需要。其主要原因是难民署的许多外地活动所在地非常偏远。然而由于联合国安全干事派驻在被认为具有高风险的首都城市里，难民署本身的外地安全顾问越来越多地仅仅被派往偏远的外地。鉴于难民署活动的性质，显而易见，难民署仍然需要具备重要的内部安全能力来补充安全协调员办公室的能力。

91. 执行最低业务安全标准所需经费也被列入预算。到 2003 年第一季度为止，难民署定有安全级别的业务活动几乎 100% 达到了标准。但应该指出，遵守最低业务安全标准不是一次性的工作，而是一种连续不断的过程，因为安全级别一旦有变动，最低业务安全标准的要求就会演变。

92. 仅仅拥有资源并不足以确保切实的工作人员安全管理。同样重要的是应该建立一种安全文化并使安全问题主流化。2003 年，按照 2002 年后期传播的难民署安全政策，工作着眼于培训方面。这种政策阐明了整个难民署内部总部和外地各级

工作人员的责任和问责制。这种政策补充了安协办为整个联合国系统制定的问责制，而这种问责制界定了联合国安全系统和各机构安全管理之间的关系。难民署还编制了一张交互光盘，使工作人员能够自行展开基本安全认识培训。这种工具在2003年第一季度内推出。它已经被安协办采纳，并将提供给联合国安全系统中的所有机构，以便使之成为联合国系统所有工作人员的必修课。

93. 难民署继续重视在外地业务活动中的安全管理问题上扩大与非政府组织的合作。难民署在派有难民署外地安全顾问的所有业务活动中努力向非政府组织特别是向作为执行伙伴的非政府组织提供服务，例如安全问题简介会和培训。

## B. 培 训

94. 1999年初制定的“学习计划战略”确定了四项学习计划(管理、保护、业务及行政)，作为难民署工作人员发展活动的核心。正如表三.9所表明，2002年，大约460名工作人员在4项为期9个月的学习计划中参加其中一项计划的学习。

95. 正如表三.9所表明，参加培训的工作人员的人数大量增加，其原因是展开了协调努力在整个难民署内部实行难民署《行为守则》同时展开培训。起草《守则》的核心价值和指导原则是为了帮助难民署工作人员应付与他们的职业生活并同时与他们的私人生活有联系的伦理道德困境。制订《守则》的部分原因是针对一系列评估和调查的结果。

96. 培训活动资金的两个主要来源是支助预算(用于难民署工作人员)和方案预算(用于难民署执行伙伴)。2004年培训支助预算为300万美元，见表三.8。

## C. 信息技术

97. 难民署更新其信息系统的中心工作是管理系统更新项目。这项更新工作本来早就应该展开的。2001年，审计报告表明难民署要么必须(a)更换其财务系统；要么必须(b)大量投资更新其现有的财务系统，使之符合联合国的会计标准。

### 1. 管理系统更新项目的目标

98. 管理系统更新项目于2002年发起时其目标是：

- 用PeopleSoft软件替换难民署的原有信息系统；以及

- 更新难民署两种主要支助服务的程序和作法，财务和供应链。

正如下文第三节所解释的那样，这些目标后来得到了审查。

因此难民署的目标是：

- 确保并改进财务和供应链服务的可操作性；
- 提高其活动对内部并对其捐助社团的责任；
- 改进向其受益人提供的服务的总体水平。

成功与否将取决于是否及时地在预算限度范围内提出一种系统来满足商定的功能和技术要求并使用户和管理人员达到最大程度的满意。

## 2. 项目规划

99. 项目目标分成两个主要阶段，既是功能性的又是地域性的。第一阶段将限于日内瓦总部，最初每个领域将着眼于三个核心模块。在财务方面，这些模块是：总账、应付账款和应收账款；而在供应链方面，这些模块是：采购、盘点和资产管理。中期(到 2003 年底为止)的项目目标是按照要求执行第一阶段。

100. 在预定于 2004 年展开的第二阶段里，按照技术可行性和操作必要性，该系统将推广到外地办事处，并采纳财务部分中支出和项目会计等其他模块。

101. 计划在第一阶段进行有限的投入运行，目的是在财务和供应链方面开始程序更新。从技术角度来看，第一阶段将使难民署逐步脱离现行总部财务和管理信息系统及主机采购系统。这将降低难民署目前因运行原有系统而面临的风险，因为这些系统正在变得越来越难以维持，而且缺乏足够的灵活性，难以满足难民署不断发展的需要。这样还将使上述审计委员会的建议得到落实。

## 3. 重新界定管理系统更新项目

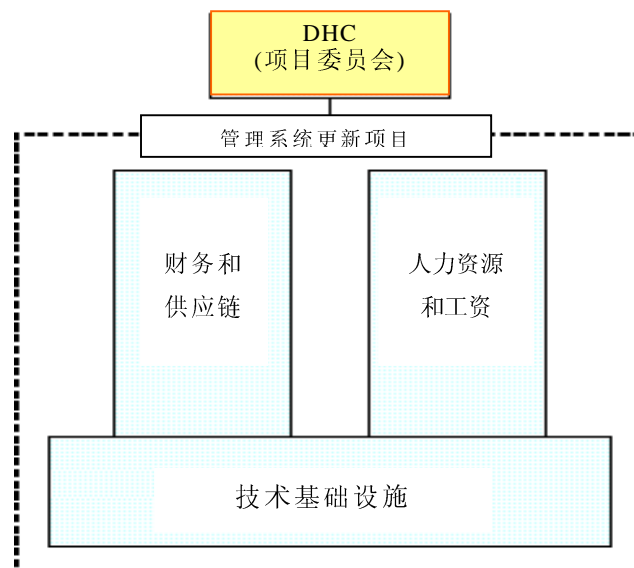
102. 原先预计，管理系统更新项目将限于财务和供应链。但由于即将停止对原工资系统的支持并在新的系统方面有可能与其他联合国机构建立伙伴关系，因此难民署考虑比原计划提前研制人力资源和工资模块。这些额外的构成部分属于管理系统更新项目的总体范围。开发工作将在与财务和供应链同样的技术平台上展开(即 PeopleSoft 软件和支助基础设施)。

103. 管理系统更新项目的另一个构成部分将是技术基础设施。这包括两个主要方面：(一) 容纳和保持 PeopleSoft 中央系统(应用、数据库等)的环境以及(二) 一



个全球数据网，使尽可能多的难民署工作地点的用户能够与该系统互动。管理系统更新项目的技术基础设施的准备工作其本身作为一个项目正在展开，并需要专门的资源来确保其获得成功。

104. 管理系统更新项目的结构现在包含负有以下责任的三个单独的分项目：



技术基础设施构成部分的设计不仅为两个主要功能部分服务，还将考虑到今后需要的可能性。因此难民署将构成一个共同的“信息构造”，因而最终能够满足并支持整个组织的各种信息处理需求，并提供目前缺乏的透明度和效率。

#### 4. 目前状况

105. 财务和供应链部分目前正在按计划进行，并正在按照完成第一阶段的要求完成定制、数据转换和界面。目前正在制定实程序和组织变革的战略，以便为难民署从 2004 年 1 月 1 日起投入运行做准备工作。总的来说，管理系统更新项目的财务和供应链构成部分按时并按预算展开。

106. 目前与开发署合作正在研制人力资源和工资模块；这项工作是在签署谅解备忘录时正式确定的。

107. 另外还在技术基础设施构成部分方面展开了合作性努力。为了评估可能的行动方案，技术基础设施小组分析了以下三种办法：

- 难民署自行创建和支持一种 PeopleSoft 开发和编制的环境。
- 难民署单方面委托一家供应商为 PeopleSoft 环境提供支助。

- 难民署与开发署、项目服务厅和人口活动基金共同承包一家东道提供商的服务。

作为这项分析工作的一部分，难民署积极参与(有时牵头)开发署选定一家东道供应商的采购过程。结果表明，与开发署财团合作显然具有财务和技术上的好处；因此难民署正在考虑签订第二份谅解备忘录，就向开发署和难民署的 PeopleSoft 环境提供东道服务与 Unisys 签订一份合同。

## 5. 2004 年活动

108. 目前正在详细地规划管理系统更新项目 2004 年的活动。尽管在目前阶段仍然尚未确定，但预计在三个分项目中的每一个分项目中会展开以下主要活动。

财务和供应链：

- (a) 发起第一阶段；
- (b) 研制和运作项目会计和开支模块；
- (c) 分析、开发和运作额外的预算功能；
- (d) 开发和运作额外的供应链功能，包括各外地办事处的作业盘点功能；
- (e) 将管理系统更新项目财务和供应链功能推广到 35 个外地办事处。

技术基础设施：

- (a) 将所有 PeopleSoft 的环境完全移交给东道服务提供商；
- (b) 继续更新外地办事处的基础设施(桌面操作系统、新的局域网和电子邮件系统)；
- (c) 更新外地办事处通信基础设施，优先考虑 2004 年将部署管理系统更新项目和项目概况的那些办事处。

人力资源和工资：

- (a) 制定并执行一种当地工作人员的人力资源 and 工资办法；
- (b) 与开发署合作，制定一种国际工作人员人力资源和工资办法；为 2005 年运作开始做筹备工作。

## 6. 有关举措：业务管理系统

109. 业务管理系统的基本目标是利用一个指导执行难民署的政策和方案的进程和程序的综合管理框架，支持难民署工作人员和执行伙伴切实规划和管理难民署的业务活动。业务管理系统框架的目的是支持对难民署的业务活动进行注重效果的

管理，目前作为一整套程序正在纳入难民署《手册》的业务管理章节。这些程序更加着重于为难民署的受益人制定目标，包括预期影响，并确定产出和效绩指标。这项工作被证明非常有助于促进更切实和有效地管理难民署的业务活动，但仍然有必要开发新的自动化工具将规划框架与预算联系起来。这最终将纳入管理系统更新项目。(

## 7. 信息技术和通信处

110. 鉴于难民署的焦点和注意力将需要集中于管理系统更新项目，2004 年将基本上是难民署信息技术服务的一个过渡年。用户服务股将负责确保及时更新外地办事处(按照上文所述)。通信股将协助规划并展开外地办事处的联接性更新，并将确保现有的通信结构得到保养和支助。

111. 应用开发和支助科负责原有系统的保养和支助，并在发起管理系统更新项目财务和供应链部分以后，负责使总部的财务和采购系统退出使用。此外，没有替换管理系统更新项目的一些外地办事处的系统将需要更新，才能够在新的局域网和桌面操作系统下运作；这些系统的更新工作正在展开，并将持续到 2004 年。信息技术和通信处还积极参与管理系统更新项目的任务，例如数据转换和界面。

112. 有关的预算需求载于表三.10。

### D. 国际外地工作人员住房和基本生活福利基金

113. 该基金是 1982 年作为一个特别账户在执行委员会第三十三届会议上设立的。1994 年 3 月对该基金的职权范围作了审查。新的职权范围强调，基金应该使在最艰苦工作地点服务的国际招聘工作人员受益。1995 年，执行委员会进一步改善了最艰苦工作地点(D 类和 E 类)的服务条件，即从 1996 年起，国际外地工作人员住房和基本生活福利基金的条款适用于包括首都城市在内的属于这些类别的任何工作地点。

114. 外部审计员在 2002 年后期在总部审计人力资源管理时审查了该基金的收益。外部审计员在审查时同意内部监察厅内部审计处曾多次表示的看法，即该基金的管理不符合通常会计原则，因为收入偿还不是对照支出进行的。这是因为与租金有关的一些开支是由当地预算支付的，而偿还的租金计入该基金。另外它还得出结论，管理和监督基金的费用不再具有成本效益。因此它决定自 2002 年 12 月 31 日起取消该基金，将余款贷入 2002 年年度方案预算收入；贷入额为 190 万美元。

## 全球目标(支助)

<b>总体支助目标：</b> 通过一系列战略，特别是改进的业务活动和资源管理，向难民署的工作提供支助，确保向难民和其他受关注者提供国际保护和援助，并寻求解决其问题的办法。	
<b>战略目标 9：</b> 在管理方面，提高难民署工作的绩效和质量，同时有效地使用资源。	
全球目标	进展指标
9.1 通过改进业务管理系统并通过加强本组织优先事项的一体化来加强注重结果的管理。	9.1.1 在《难民署手册》第四章中列入反映吸取的教益和最佳做法的更新的业务管理政策、程序和准则。  9.1.2 通过以下方式向外地提供技术支助和咨询： <ul style="list-style-type: none"><li>• 20 项业务活动在于遵循注重结果的管理和业务管理准则以及项目的技术完整性方面对《国别业务计划》和《国别报告》的审查和反馈；</li><li>• 至少协助五项业务活动制定一种综合的团队办法，利用注重权利和社区的解决办法解决本组织的优先事项(环境、难民妇女、性别平等、儿童/青少年)。</li></ul> 9.1.3 进一步发展收集和扩大标准和有关评估数据的信息的系统。

战略目标 9(续): 在管理方面, 提高难民署工作的绩效和质量, 同时有效地使用资源。	
全球目标	进展指标
<p>9.2 通过表明问责制领域并规定绩效标准及程序指导的保护管理框架, 促进有效地执行国际保护。</p>	<p>9.2.1 按照本组织的优先事项、吸取的教益和最佳做法继续审查和传播保护政策、程序、标准和准则。</p> <p>9.2.2 通过组织以下活动增强执行国际保护: 3-4次区域保护管理讲习班、6次保护学习计划会议、为难民署高级同仁专门制定的两个专题学习计划以及为难民署工作人员和伙伴制定的四个难民地位确定/难民地位培训方案。</p> <p>9.2.3 评估《保护学习计划》的影响。</p> <p>9.2.4 通过制定监督工具并通过监测和咨询考察加强重新安置的绩效标准。</p> <p>9.2.5 完成关于保护问题员额配备标准的研究, 并编制关于参与保护工作的工作人员的数据库。</p> <p>9.2.6 提高绩效标准, 进一步改进为保护干事制定的一个名为“制定保护战略”的工具。</p>
<p>9.3 进一步发展人力资源管理系统, 支持办事处及其工作人员以反应最快和最负责任的方式履行其职责, 优化各工作人员的技能 and 经验, 依靠本组织的核心价值, 向处于艰巨和不断变化的业务环境中的工作人员提供必要的支持。</p>	<p>9.3.1 通过以下方式改进工作人员的管理和绩效:</p> <ul style="list-style-type: none"> <li>• 不断地制定和执行人力资源政策;</li> <li>• 执行 2003 年制定的空缺管理、招聘、分配和晋升政策。</li> </ul> <p>9.3.2 按照六项联合国组织学习框架原则确定难民署的工作人员发展基准数据。</p> <p>9.3.3 参照组织内部和工作人员的需求和优先事项在整个组织内部进行全面的学習需求评估。</p> <p>9.3.4 通过实行在 2003 年评估分散化人力资源管理 and 完成客户满意程度调查以后提出的议定建议, 改进人事管理。</p>

战略目标 9(续): 在管理方面, 提高难民署工作的绩效和质量, 同时有效地使用资源。	
全球目标	进展指标
9.3 (续)	<p>9.3.5 开发和运行计算机化卫生工作人员监测系统; 创建紧急业务活动中健康维持培训模块; 扩大急救和艾滋病毒/艾滋病问题培训。</p> <p>9.3.6 改进在总部和外地向工作人员及其家属提供的心理支助; 加强同侪支助人员网络, 并将该网络的人员增加到 90 人。</p> <p>9.3.7 修订并传播工作人员安全政策、标准和程序, 并在安全问题上向工作人员提供支助。</p> <p>9.3.8 利用 2003 年制定的准则, 通过工作情况评估报告的质量控制来提高工作人员的绩效管理。</p>
9.4 通过制定和落实一个公正和客观的监测框架来确保遵守政策、标准和指示以及业务活动的效益和适宜性; 通过严肃处理渎职和管理不善的行为加强体制健全。	<p>9.4.1 及时切实地执行关于检查和调查渎职行为指控的核准年度方案。</p> <p>9.4.2 对查明的渎职行为及时执行纪律措施。</p> <p>9.4.3 加强执行检查队伍的《检查手册》, 制定并传播《管理人员调查手册》。</p> <p>9.4.4 切实执行修订的 2003 年监察委员会权限。</p> <p>9.4.5 执行核准的评估和政策分析工作计划, 并传播评估结果和建议。</p> <p>9.4.6 执行核准的《内部审计工作计划》并传播审计意见和建议。</p>

战略目标 9(续): 在管理方面, 提高难民署工作的绩效和质量, 同时有效地使用资源。	
全球目标	进展指标
<p>9.5 通过改进的文件管理和内部通信, 促进信息和数据的查阅和流动。</p>	<p>9.5.1 发出指示和提供指导, 说明如何利用并保存重要的难民署档案, 其方法是:</p> <ul style="list-style-type: none"> <li>• 最佳地利用总部的电子数据管理系统;</li> <li>• 保留或销毁总部和外地的文件。</li> </ul> <p>9.5.2 制定并执行比较一致的难民署电子出版政策。</p>
<p>9.6 加强资源管理, 特别是财务和供应管理系统, 并改进对所收到的支持难民署各方案的经费和物资资源的财务控制。</p>	<p>9.6.1 通过改进内部财务管理报告和与总部其他部门的合作, 加强财政纪律, 以便提高财政稳定性。</p> <p>9.6.2 通过发布新的和/或修订的政策、程序准则和标准改进财务和供应系统, 并推动内部控制和管理系统。</p> <p>9.6.3 通过改进收入和支出预报和现金规划技术促进资金管理。</p> <p>9.6.4 运作在总部完成的并开始用于 35 项外地业务活动的管理系统更新项目财务和供应链软件。</p> <p>9.6.5 通过供应链学习计划在外地办事处和总部推广使用标准供应管理程序, 并向各办事处和工作人员提供协助。</p> <p>9.6.6 执行在 2003 年客户调查中提出的议定建议, 改进供应管理工作人员向外地办事处和总部各部门提供的服务。</p>

战略目标 9(续): 在管理方面, 提高难民署工作的绩效和质量, 同时有效地使用资源。	
全球目标	进展指标
9.7 制定并改进信息系统, 切实支持业务活动、资源管理和结果的评估和分析。	<p>9.7.1 审查、更新并发布支持本组织业务需要的信息技术战略。</p> <p>9.7.2 与开发署合作, 开始展开管理系统更新项目人力资源项目, 为人力资源管理的所有方面提供更替支持。</p> <p>9.7.3 与开发署合作, 开始运作管理系统更新项目工资系统; 2004 年开始为当地工作人员运作这一系统。</p> <p>9.7.4 取得新的信息技术基础设施, 以支持所有系统开发。</p> <p>9.7.5 执行 2003 年信息技术管理审查提出的议定建议。</p> <p>9.7.6 简化并合理安排财务、预算和供应管理的业务过程和程序。</p>



Table III.1 - SUPPORT BUDGET ESTIMATES BY ORGANIZATIONAL UNIT, 2003-2004  
in thousands of US Dollars

Appropriation line/ Organizational Unit	2002 Expenditure (AB + SB)	2003 Revised (AB+SB)	Volume Inc./(Dec.)		Cost Inc./(Dec.)	2004 Initial Estimates
			Amount	%		
<b>A. Programme support</b>						
<b>1. Field offices</b>						
West Africa	14,266.5	15,916.9	(1,719.5)	-11%	2,725.6	16,923.0
East and Horn of Africa	16,186.1	17,831.0	(3,201.0)	-18%	1,907.2	16,537.2
Central Africa and the Great Lakes	13,574.9	14,045.2	(2,808.3)	-20%	1,499.1	12,736.0
Southern Africa	8,185.3	10,098.9	(867.3)	-9%	1,077.3	10,308.9
Central Asia, S. W. Asia, North Africa & Middle East	22,988.3	28,579.0	(9,736.0)	-34%	1,470.4	20,313.4
Asia and the Pacific	14,124.3	12,964.9	(1,770.7)	-14%	1,449.4	12,643.6
Europe	29,350.3	26,199.3	(3,703.2)	-14%	3,163.4	25,659.5
The Americas	8,769.1	9,201.3	(573.9)	-6%	283.8	8,911.2
Global Programmes	31,618.6	38,906.5	2,257.4	6%	1,632.2	42,796.1
<b>Subtotal</b>	<b>159,063.4</b>	<b>173,743.0</b>	<b>(22,122.5)</b>	<b>-13%</b>	<b>15,208.4</b>	<b>166,828.9</b>
<b>2. Headquarters</b>						
Executive Direction and Management	95.5					
Information Technology and Telecom. Service	2,195.7	2,020.1	(539.6)	-27%	104.1	1,584.6
Department of International Protection	6,509.2	6,466.4	(717.9)	-11%	1,299.7	7,048.2
Department of Operations						
Bureaux and Liaison Units	19,247.0	18,835.8	(4,784.1)	-25%	2,824.1	16,875.8
Division of Operational Support	7,659.4	11,428.0	(1,407.0)	-12%	1,962.6	11,983.6
Division of Financial & Supply Management	3,876.1	3,586.1	(33.7)	-1%	392.0	3,944.4
<b>Subtotal</b>	<b>39,582.9</b>	<b>42,336.4</b>	<b>(7,482.3)</b>	<b>-18%</b>	<b>6,582.5</b>	<b>41,436.6</b>
<b>Subtotal Programme support</b>	<b>198,646.3</b>	<b>216,079.4</b>	<b>(29,604.8)</b>	<b>-14%</b>	<b>21,790.9</b>	<b>208,265.5</b>
<b>B. Management and administration of the organization (including Regular Budget)</b>						
<b>Executive Direction and Management</b>						
Executive Office	4,998.6	5,124.3	531.9	10%	1,123.7	6,779.9
Information Technology and Telecom. Service	6,732.6	7,727.9	(1,096.8)	-14%	1,233.1	7,864.2
<b>Division of Communication and Information</b>	12,230.1	12,571.3	(1,433.3)	-11%	2,160.3	13,298.3
<b>Department of Operations</b>						
Evaluation and Policy Analysis Unit	673.9	649.1	(10.0)	-2%	134.8	773.9
<b>Division of Human Resource Management</b>						
Human Resources Service	7,628.5	10,002.5	(157.1)	-2%	1,946.3	11,791.7
Career and Staff Support Service	3,612.4	3,609.5	(1,388.8)	-38%	441.3	2,662.0
<b>Division of Resource Management</b>						
Office of the Controller & Director	935.1	869.3	325.8	37%	250.0	1,445.1
Financial Resources Service	6,166.2	5,913.8	(1,216.9)	-21%	991.4	5,688.3
Supply Management Service	4,366.9	3,620.0	235.3	7%	793.1	4,648.4
Others	9,854.5	9,900.5	-	0%	2,105.7	12,006.2
<b>Staff Council</b>	217.5	276.9	-	0%	51.1	328.0
<b>Subtotal: Management and administration of the organization</b>	<b>57,416.3</b>	<b>60,265.1</b>	<b>(4,209.9)</b>	<b>-7%</b>	<b>11,230.8</b>	<b>67,286.0</b>
<b>TOTAL NET SUPPORT BUDGET</b>	<b>256,062.6</b>	<b>276,344.5</b>	<b>(33,814.7)</b>	<b>-12%</b>	<b>33,021.7</b>	<b>275,551.5</b>

Table III.2 - SUPPORT BUDGET ESTIMATES BY CHAPTER OF EXPENDITURE 2002 - 2004  
in thousands of US Dollars

Appropriation line/ chapter of expenditure	2002 Expenditure (AB & SB)	2003 EXCOM Approved	2003 Revised (AB & SB)	Volume		Cost	2004 Initial Estimates
				Amount	%		
<b>A. Programme support</b>							
<b>1. Field offices (including Global Programmes)</b>							
Posts	95,960.9	82,788.4	86,636.5	(7,407.6)	-9%	14,689.3	93,918.2
Other staff costs	18,847.9	10,921.5	21,469.3	(3,784.7)	-18%	51.7	17,736.3
Consultants	1,507.9	707.1	496.1	1,683.7	339%	-	2,179.8
Travel	7,428.7	9,474.1	11,531.6	(2,471.2)	-21%	56.3	9,116.7
Contractual services	3,315.2	11,190.7	10,934.2	(5,063.2)	-46%	141.6	6,012.6
Operating expenses	17,624.4	20,433.1	22,084.2	176.9	1%	195.0	22,456.1
Supplies and materials	2,526.5	3,374.3	3,820.5	(556.4)	-15%	50.8	3,314.9
Furniture and equipment	8,245.3	8,329.8	11,637.1	(3,528.8)	-30%	19.3	8,127.6
Others	3,606.6	7,592.7	5,133.5	(1,171.2)	-23%	4.4	3,966.7
<b>Subtotal</b>	<b>159,063.4</b>	<b>154,811.7</b>	<b>173,743.0</b>	<b>(22,122.5)</b>	<b>-13%</b>	<b>15,208.4</b>	<b>166,828.9</b>
<b>2. Headquarters</b>							
Posts	28,433.0	26,932.6	27,283.6	(2,137.2)	-8%	5,344.3	30,490.7
Other staff costs	3,026.4	754.7	4,977.2	(2,954.2)	-59%	146.7	2,169.7
Consultants	367.7	193.2	252.2	56.5	22%	-	308.7
Travel	1,750.4	2,410.1	3,302.3	(1,267.2)	-38%	448.6	2,483.7
Contractual services	1,417.3	1,281.0	1,331.5	(361.1)	-27%	36.8	1,007.2
Operating expenses	2,645.8	2,823.4	2,893.4	(118.5)	-4%	364.2	3,139.1
Supplies and materials	420.5	255.3	330.3	(78.3)	-24%	23.8	275.8
Furniture and equipment	399.8	856.7	956.7	(491.4)	-51%	74.6	539.9
Others	1,122.0	980.2	1,009.2	(130.9)	-13%	143.5	1,021.8
<b>Subtotal</b>	<b>39,582.9</b>	<b>36,487.2</b>	<b>42,336.4</b>	<b>(7,482.3)</b>	<b>-18%</b>	<b>6,582.5</b>	<b>41,436.6</b>
<b>Subtotal Programme support</b>	<b>198,646.3</b>	<b>191,298.9</b>	<b>216,079.4</b>	<b>(29,604.8)</b>	<b>-14%</b>	<b>21,790.9</b>	<b>208,265.5</b>
<b>B. Management and administration of organization (including Regular Budget)</b>							
Posts	41,799.6	40,275.8	40,792.0	(2,966.6)	-7%	9,357.4	47,182.8
Other staff costs	1,974.8	1,640.8	2,612.8	235.3	9%	144.3	2,992.4
Consultants	424.8	833.0	1,206.0	(692.4)	-57%	-	513.6
Travel	1,360.9	2,084.2	2,236.9	(763.7)	-34%	514.2	1,987.4
Contractual services	1,212.9	2,038.2	2,358.9	(496.4)	-21%	47.5	1,910.0
Operating expenses	2,715.1	2,792.9	2,789.4	(286.9)	-10%	890.4	3,392.9
Supplies and materials	282.6	461.8	491.8	54.4	11%	24.0	570.2
Furniture and equipment	848.2	942.1	1,127.1	(373.7)	-33%	76.4	829.8
Others	6,797.4	7,046.2	6,650.2	1,080.1	16%	176.6	7,906.9
<b>Subtotal Management and administration of organization</b>	<b>57,416.3</b>	<b>58,115.0</b>	<b>60,265.1</b>	<b>(4,209.9)</b>	<b>-7%</b>	<b>11,230.8</b>	<b>67,286.0</b>
<b>TOTAL</b>							
Posts	166,193.5	149,996.8	154,712.1	(12,511.4)	-8%	29,391.0	171,591.7
Other staff costs	23,849.1	13,317.0	29,059.3	(6,503.6)	-22%	342.7	22,898.4
Consultants	2,300.4	1,733.3	1,954.3	1,047.8	54%	-	3,002.1
Travel	10,540.0	13,968.4	17,070.8	(4,502.1)	-26%	1,019.1	13,587.8
Contractual services	5,945.4	14,509.9	14,624.6	(5,920.7)	-40%	225.9	8,929.8
Operating expenses	22,985.3	26,049.4	27,767.0	(228.5)	-1%	1,449.6	28,988.1
Supplies and materials	3,229.6	4,091.4	4,642.6	(580.3)	-12%	98.6	4,160.9
Furniture and equipment	9,493.3	10,128.6	13,720.9	(4,393.9)	-32%	170.3	9,497.3
Others	11,526.0	15,619.1	12,792.9	(222.0)	-2%	324.5	12,895.4
<b>TOTAL BUDGET ESTIMATES</b>	<b>256,062.6</b>	<b>249,413.9</b>	<b>276,344.5</b>	<b>(33,814.7)</b>	<b>-12%</b>	<b>33,021.7</b>	<b>275,551.5</b>

Table III.3 - SUPPORT BUDGET (PS/MA) ESTIMATES BY APPROPRIATION LINE AND LOCATION, 2003-2004

In thousands of US Dollars

	2003 Revised				Changes				2004	
	Annual & Regular Budget	Supplementary budget	TOTAL	% of total	Volume		Cost		Proposed Estimates	% of total
					Inc./(Dec)	%	Inc./(Dec)	%		
<b>A- By appropriation line</b>										
Programme Support										
Field offices	155,899.5	17,843.5	173,743.0	63%	(22,122.5)	-13%	15,208.4	9%	166,828.9	62%
Headquarters	37,878.6	4,457.8	42,336.4	15%	(7,482.3)	-18%	6,582.5	16%	41,436.6	15%
<b>Sub-Total</b>	<b>193,778.1</b>	<b>22,301.3</b>	<b>216,079.4</b>	<b>78%</b>	<b>(29,604.8)</b>	<b>-14%</b>	<b>21,790.9</b>	<b>10%</b>	<b>208,265.5</b>	<b>76%</b>
Management and administration of the organization (including Regular Budget)	60,265.1	-	60,265.1	22%	(4,209.9)	-7%	11,230.8	19%	67,286.0	24%
<b>TOTAL</b>	<b>254,043.2</b>	<b>22,301.3</b>	<b>276,344.5</b>	<b>100%</b>	<b>(33,814.7)</b>	<b>-12%</b>	<b>33,021.7</b>	<b>12%</b>	<b>275,551.5</b>	<b>100%</b>
<b>B- By Location</b>										
Field offices	155,899.5	17,843.5	173,743.0	63%	(22,122.5)	-13%	15,208.4	9%	166,828.9	61%
Headquarters	98,143.7	4,457.8	102,601.5	37%	(11,682.2)	-11%	17,813.3	17%	108,722.6	39%
<b>TOTAL</b>	<b>254,043.2</b>	<b>22,301.3</b>	<b>276,344.5</b>	<b>100%</b>	<b>(33,814.7)</b>	<b>-12%</b>	<b>33,021.7</b>	<b>12%</b>	<b>275,551.5</b>	<b>100%</b>

Table III.4 - ESTIMATED DISTRIBUTION OF SUPPORT POSTS (PS/MA) BY SOURCE OF FUNDS AND ORGANIZATIONAL UNIT, 2003-2004

Source of funds organizational unit	International Professional category and above								GS and Other Categ	Grand Total	
	USG ASG	D-2 L-7	D-1 L-6	P-5 L-5	P-4 L-4	P-3 L-3	P-2/1 L-2/1	NO			
<b>A. Programme Support</b>											
<b>1. By region</b>											
West Africa											
2003 Annual programme		1	2	9	19	23	-	13	155	222	
2004 Annual programme			3	9	16	22	1	12	180	243	
East and Horn of Africa											
2003 Annual programme		2	5	8	19	23	1	18	196	272	
2004 Annual programme		2	5	8	13	18	1	18	180	245	
Central Africa and the Great Lakes											
2003 Annual Programme			2	6	9	19	3	8	155	202	
2004 Annual Programme			2	6	9	14	4	3	145	183	
Southern Africa											
2003 Annual Programme			2	4	15	8	-	10	84	123	
2004 Annual Programme			3	4	12	9	-	8	81	117	
Central Asia, S W Asia, North Africa & the Middle East											
2003 Annual Programme		1	5	15	15	11	1	25	170	243	
2004 Annual Programme		1	6	19	9	10		31	169	245	
Asia and the Pacific											
2003 Annual Programme			7	9	21	7	1	12	126	183	
2004 Annual Programme			7	10	17	7	2	13	131	187	
Europe <sup>a</sup>											
2003 Annual Programme		2	11	18	30	28	3	52	257	401	
2004 Annual Programme		1	12	17	24	24	2	52	236	368	
The Americas											
2003 Annual Programme		2	6	2	10	7	1	8	57	93	
2004 Annual Programme		2	6	2	11	7	1	7	62	98	
<b>Total: A.1 Programme Support</b>											
<b>2003</b>											
Annual programme	Total - A.1	-	8	40	71	138	126	10	146	1,200	1,739
<b>2004</b>											
Annual programme	Total - A.2	-	6	44	75	111	111	11	144	1,184	1,686
<b>2. Global Programmes</b>											
Executive Direction and Management											
Emergency Security Service & Managt. System Renewal Project											
2003 Annual Programme			1	3	14	7			11	36	
2004 Annual Programme			2	4	20	20	1		11	58	
<b>Total: A.2 Programme Support - Global Programmes</b>											
<b>2003</b>											
Annual Programme	Total - A.2	-	-	1	3	14	7	-	-	11	36
<b>2004</b>											
Annual Programme	Total - A.2	-	-	2	4	20	20	1	-	11	58
<b>3. Headquarters</b>											
Department of International Protection											
2003 Annual Programme		1	2	6	16	10			19	54	
2004 Annual Programme		1	2	6	16	9			17	51	
Department of Operations											
2003 Annual Programme		6	7	27	60	26	1		86	213	
2004 Annual Programme		6	7	23	59	19			73	187	
<b>Total: A.2 Programme Support - Headquarters</b>											
<b>2003</b>											
Annual Programme	Total - A.3	-	7	9	33	76	36	1	-	105	267
<b>2004</b>											
Annual Programme	Total - A.3	-	7	9	29	75	28	-	-	90	238
<b>Total: A. Programme Support</b>											
<b>2003</b>											
Annual programme	Total - A	-	15	50	107	228	169	11	146	1,316	2,042
Supplementary programme		-	-	-	-	-	-	-	-	-	0
<b>2004</b>											
Annual Programme	Total - A	-	13	55	108	206	159	12	144	1,285	1,982
<b>B. Management and Administration</b>											
<b>Headquarters (including Regular Budget)</b>											
Executive Direction and Management											
2003 Annual Programme		3	1	2	5	10	2		11	34	
2004 Annual Programme		3	1	4	4	10	3		11	36	
Information Technology and Telecommunication Service											
2003 Annual Programme				1	6	4	19	2	24	56	
2004 Annual Programme				1	6	3	17	2	26	55	
Department of Operations - EPAU											
2003 Annual Programme				1	2	1			1	5	
2004 Annual Programme				1	2	1			1	5	
Division of Communication and Information											
2003 Annual Programme		1	4	4	20	16	11		54	110	
2004 Annual Programme		1	4	5	20	13	9		48	100	
Division of Human Resources Management											
2003 Annual Programme		1	2	5	13	17			84	122	
2004 Annual Programme		1	1	3	15	16			84	120	
Division of Financial and Supply Management											
2003 Annual Programme		1	2	4	14	9	2		84	116	
2004 Annual Programme		1	1	4	12	9	2		76	105	
<b>Total: B. Management and Administration - Headquarters</b>											
<b>2003</b>											
Annual Programme	Total - B	3	4	11	25	63	64	15	-	258	443
<b>2004</b>											
Annual Programme	Total - B	3	4	11	23	62	59	13	-	246	421
<b>Grand total</b>											
<b>2003</b>											
Annual programme	TOTAL	3	19	61	132	291	233	26	146	1,574	2,485
Supplementary programme		-	-	-	-	-	-	-	-	-	0
<b>2004</b>											
Annual programme	TOTAL	3	17	66	131	268	218	25	144	1,531	2,403

a/ Europe includes South-Eastern Europe, previously presented separately.

Table III.5 ANALYSIS OF SUPPORT POST CHANGES (PS/MA)- ALL SOURCES OF FUNDS  
(changes over approved 2003 posts; as at 1 January 2004)

Organizational unit	2003	International Professional category and above							NO	GS and Other Categ	Grand Total	2004	JPO
		USG ASC	D-2 L-7	D-1 L-6	P-5 L-5	P-4 L-4	P-3 L-3	P-2/1 L-2/1					
<b>2003 APPROVED POSTS</b>		3	19	61	132	291	233	26	146	1,574	2,485		154
<b>POST INCREASES/DECREASES</b>													
<b>A. Programme Support</b>													
1. Region													
West Africa	222		(1)	1	-	(3)	(1)	1	(1)	25	21	243	(3)
East and Horn of Africa	272		-	-	-	(6)	(5)	-	-	(16)	(27)	245	2
Central Africa and the Great Lakes	202		-	-	-	-	(5)	1	(5)	(10)	(19)	183	(3)
Southern Africa	123			1	-	(3)	1	-	(2)	(3)	(6)	117	1
Central Asia, S.W.Asia, North Africa & Middle East	243		-	1	4	(6)	(1)	(1)	6	(1)	2	245	(4)
Asia and the Pacific	183			-	1	(4)	-	1	1	5	4	187	2
Europe	401		(1)	1	(1)	(6)	(4)	(1)	-	(21)	(33)	368	(1)
The Americas	93		-	-	-	1	-	-	(1)	5	5	98	
<b>Total (net) - A.1</b>	<b>1,739</b>	<b>-</b>	<b>(2)</b>	<b>4</b>	<b>4</b>	<b>(27)</b>	<b>(15)</b>	<b>1</b>	<b>(2)</b>	<b>(16)</b>	<b>(53)</b>	<b>1,686</b>	<b>(6)</b>
2. Global Operations													
Executive Direction and Management													
Emergency Security Service	36						(1)	(1)		(1)	(3)	33	
Management System Renewal Project	0			1	1	7	14	1		1	25	25	
<b>Total (net) - A.2</b>	<b>36</b>	<b></b>	<b></b>	<b>1</b>	<b>1</b>	<b>6</b>	<b>13</b>	<b>1</b>	<b>0</b>	<b>0</b>	<b>22</b>	<b>58</b>	<b>(1)</b>
3. Headquarters a/													
Department of International Protection													
Department of Operations	54							(1)		(2)	(3)	51	
	213				(4)	(1)	(7)	(1)		(13)	(26)	187	
<b>Total (net) - A.3</b>	<b>267</b>	<b>0</b>	<b>0</b>	<b>0</b>	<b>(4)</b>	<b>(1)</b>	<b>(8)</b>	<b>(1)</b>	<b>0</b>	<b>(15)</b>	<b>(29)</b>	<b>238</b>	<b>-</b>
<b>Total (net) - A</b>	<b>2,042</b>	<b>-</b>	<b>(2)</b>	<b>5</b>	<b>1</b>	<b>(22)</b>	<b>(10)</b>	<b>1</b>	<b>(2)</b>	<b>(31)</b>	<b>(60)</b>	<b>1,982</b>	<b>(7)</b>
<b>B. Management and Administration</b>													
Executive Direction and Management													
Information Tech. and Telecom. Service	56			1			(1)	(2)		2	(1)	55	
Department of Operations - EPAU	5										0	5	
Division of Communication and Information	110				1		(3)	(2)		(6)	(10)	100	
Division of Human Resources Management	122			(1)	(2)	2	(1)				(2)	120	
Division of Financial and Supply Management	116			(1)		(2)				(8)	(11)	105	1
<b>Total (net) - B</b>	<b>443</b>	<b>-</b>	<b>-</b>	<b>(1)</b>	<b>(1)</b>	<b>(1)</b>	<b>(5)</b>	<b>(2)</b>	<b>-</b>	<b>(12)</b>	<b>(22)</b>	<b>421</b>	<b>1</b>
<b>Total: Post increases/decreases (net)</b>	<b>2,485</b>	<b>-</b>	<b>(2)</b>	<b>4</b>	<b>-</b>	<b>(23)</b>	<b>(15)</b>	<b>(1)</b>	<b>(2)</b>	<b>(43)</b>	<b>(82)</b>	<b>2,403</b>	<b>(6)</b>
<b>POST RECLASSIFICATIONS</b>													
<b>A. Programme Support</b>													
1. Region													
West Africa							(1)	1					
East and Horn of Africa					1	(2)	1						
Central Africa and the Great Lakes													
Southern Africa		(1)	1										
Central Asia, S.W.Asia, North Africa & Middle East													
Asia and the Pacific													
Europe													
The Americas													
2. Headquarters													
Department of International Protection													
Department of Operations													
<b>Total (net) - A</b>	<b>-</b>	<b>(1)</b>	<b>1</b>	<b>1</b>	<b>(2)</b>	<b>-</b>	<b>1</b>	<b>-</b>	<b>-</b>	<b>-</b>	<b>-</b>	<b>-</b>	<b>-</b>
<b>B. Management and Administration</b>													
Executive Direction and Management													
Division of Communication and Information			1	(1)									
Division of Financial and Supply Management													
Division of Human Resources Management													
<b>Total (net) - B</b>	<b>-</b>	<b>-</b>	<b>1</b>	<b>(1)</b>	<b>-</b>	<b>-</b>	<b>-</b>	<b>-</b>	<b>-</b>	<b>-</b>	<b>-</b>	<b>-</b>	<b>-</b>
<b>Total: Post reclassifications (net)</b>	<b>-</b>	<b>(1)</b>	<b>2</b>	<b>-</b>	<b>(2)</b>	<b>-</b>	<b>1</b>	<b>-</b>	<b>-</b>	<b>-</b>	<b>-</b>	<b>-</b>	<b>-</b>
<b>Total: Changes (net)</b>	<b>-</b>	<b>(3)</b>	<b>6</b>	<b>-</b>	<b>(25)</b>	<b>(15)</b>	<b>-</b>	<b>(2)</b>	<b>(43)</b>	<b>(82)</b>			
<b>2003 PROPOSED POSTS</b>	<b>2,485</b>	<b>3</b>	<b>16</b>	<b>67</b>	<b>132</b>	<b>266</b>	<b>218</b>	<b>26</b>	<b>144</b>	<b>1,531</b>	<b>2,403</b>	<b>2,403</b>	<b>148</b>

Table III.6 - POSTS FUNDED FROM THE REGULAR BUDGET GRANT (as at 1 January 2004)

Organisational Unit	International Professional category and above								Total	NP	GS	Grand Total
	USG /ASG	D-2	D-1	P-5	P-4	P-3	P-2	Total				
<b>EXECUTIVE DIRECTION &amp; MANAGEMENT</b>												
Office of the High Commissioner	2	-	1	-	1	-	-	4	-	5	9	
Office of the Inspector General	-	-	1	2	-	-	-	3	-	2	5	
Legal Affairs Section	-	-	-	1	-	-	-	1	-	1	2	
Office of the Mediator	-	-	1	-	-	-	-	1	-	1	2	
Convention Plus	-	-	1	1	-	-	-	2	-	-	2	
<b>INFORMATION TECHNO. &amp; TELECOM. SERVICE</b>												
Information Technology & Telecoms. Service	-	-	1	6	1	13	2	23	-	18	41	
<b>DIVISION OF COMMUNICATION AND INFORMATION</b>												
Director's Office	-	1	-	-	-	-	-	1	-	1	2	
Donor Relations and Resource Mobilisation Service	-	-	1	1	3	2	5	12	-	5	17	
NGO Coordinator	-	-	-	1	-	-	-	1	-	2	3	
Secretariat and Inter-Organization Service	-	-	1	1	1	-	-	3	-	1	4	
Media Relations and Public Information Service	-	-	1	-	-	-	1	2	-	2	4	
Private Sector and Public Affairs Service	-	-	1	1	1	1	3	7	-	1	8	
Records and Archives Section	-	-	-	-	-	1	-	1	-	5	6	
<b>DIVISION OF HUMAN RESOURCES MANAGEMENT</b>												
<b>HUMAN RESOURCES SERVICE</b>												
Office of the Director	-	-	1	-	1	-	-	2	-	-	2	
Policy and Administration Section	-	-	-	1	2	5	-	8	-	21	29	
Recruitment and Postings Section	-	-	-	1	1	2	-	4	1	4	9	
Information Technology Section (HR)	-	-	-	-	-	-	-	-	-	2	2	
Staff Development Section	-	-	-	1	1	-	-	2	-	6	8	
<b>DIVISION OF FINANCIAL AND SUPPLY MANAGEMENT</b>												
Office of the Controller and Director	-	1	-	-	-	-	-	1	-	3	4	
Organizational Development and Management Section	-	-	-	-	-	-	-	-	-	1	1	
<b>FINANCIAL RESOURCES SERVICE</b>												
Budget Section	-	-	-	1	-	1	-	2	2	9	13	
Finance Section	-	-	-	1	-	-	-	1	-	13	14	
Treasury Section	-	-	-	1	-	-	-	1	1	7	9	
<b>Supply and Transport Section</b>	-	-	1	-	1	3	2	7	-	17	24	
<b>Total</b>	<b>2</b>	<b>2</b>	<b>11</b>	<b>20</b>	<b>13</b>	<b>28</b>	<b>13</b>	<b>89</b>	<b>4</b>	<b>127</b>	<b>220</b>	

**TABLE III.7 - PROVISIONAL ESTIMATES FOR UNHCR SECURITY COSTS 2002 - 2004**

In Thousands of US Dollars

Activity	2002 Expenditure	2003 Revised	2004 Initial
<b>A - UNHCR's contribution for common system staff safety and security costs</b>			
1. UNHCR's share of the UNSECOORD's annual operations in New York and field *	2,194.0	1,798.6	1,800.0
2. UNHCR's share of the annual Malicious Act Insurance Policy, operated by UNSECOORD *	327.2	295.4	295.4
3. UNHCR's share of the UN system-wide cost-shared security related activities in the field **	1,091.0	1,145.5	1,202.8
4. UNHCR's share of the UN system-wide cost-shared joint medical services in the field **	1,040.7	1,092.7	1,147.4
<b>Sub-total</b>	<b>4,652.9</b>	<b>4,332.2</b>	<b>4,445.6</b>
<b>B - UNHCR internal staff safety and security costs</b>			
5. Costs related to UNHCR Field Safety Staff in various offices in the field	3,135.0	4,465.0	5,581.3
6. Upgrade of operations to meet Minimum Operating Standard for Security, as well as any new/unforeseen security related needs	1,830.1	2,177.4	2,050.6
7. Headquarters Field Safety Section (FSS) costs, including 6 out-posted Field Safety Advisers	1,640.0	2,032.3	2,050.5
8. Cost for training on security matters	410.8	130.0	130.0
9. Cost for supplementary staff insurance world-wide	-	250.0	250.0
10. Costs relating to security evacuation and hazard allowances	3,274.3	3,438.0	3,609.9
11. Costs related to offices' and residential security in the field, including security contracts **	2,871.0	3,014.6	3,165.3
12. Costs of transportation equipment related to security **	466.4	489.7	514.2
13. Costs of telecommunications equipment related to security **	362.9	381.1	400.1
14. Costs related to security and safety equipment **	50.1	52.6	55.2
<b>Sub-total</b>	<b>14,040.6</b>	<b>16,430.7</b>	<b>17,807.1</b>
<b>GRAND TOTAL</b>	<b>18,693.5</b>	<b>20,762.9</b>	<b>22,252.7</b>

\* Amounts provided are based on revised 2002 and initial 2003 billing received in March 2003.

\*\* Amounts provided are estimates as UNHCR does not budget at such detailed levels.

**Table III.8 - TRAINING FOR UNHCR STAFF 2002 - 2003 - 2004**

**Type of Training (All Sources of Funds)**

in thousands of US dollars

Training sector	Activity	2002 Expenditure	2003 Excom Approved Budget	2003 Revised Budget	2004 Initial Estimates
<b>Protection</b>	Protection/Refugee Law	487.0	600.0	675.0	700.0
	Voluntary Repatriation		35.0		
	Resettlement	47.6	65.0	240.0	
	<b>Total Protection</b>	<b>534.6</b>	<b>700.0</b>	<b>915.0</b>	<b>700.0</b>
<b>Operations</b>	Emergency Management (EMTP)	53.2	42.0	80.0	-
	Workshop for Emergency Managers	302.6	172.0	180.0	150.0
	Programme Management	122.4	152.0	250.0	300.0
	Food Management	10.7	18.0	40.0	-
	Registration/Statistics	-	36.0	65.0	-
	Technical Support	15.4	30.0	60.0	-
	People Oriented Planning (POP)	16.0	36.0	50.0	-
	Logistics/Procurement	-	24.0	30.0	-
	Environment	-	60.0	80.0	-
	Refugee Children	27.8	30.0	30.0	-
	<b>Total Operations</b>	<b>548.1</b>	<b>600.0</b>	<b>865.0</b>	<b>450.0</b>
<b>Administration &amp; Staff Support</b>	Data Processing	88.0	49.0	80.0	60.0
	Personnel Administration	8.1	28.0	50.0	-
	Finance	13.8	28.0	50.0	-
	Security Awareness	410.8	160.0	130.0	130.0
	Induction & Orientation	3.7	14.0	5.0	-
	Language Training	66.6	16.0	50.5	50.0
	Resource Management	-	64.0	50.0	100.0
	Staff Welfare (Stress Management)	63.4	42.0	70.0	70.0
	Asset Management	-	21.0	30.0	-
	Communication Skills	159.5	217.0	200.0	200.0
	Telecommunications	51.2	35.0	80.0	-
	Career Management Systems (CMS)	-	14.0	25.0	-
	Health (first aid / HIV / AIDS)	0.7	12.0	50.0	-
<b>Total Administration &amp; Staff Support</b>	<b>865.8</b>	<b>700.0</b>	<b>870.5</b>	<b>610.0</b>	
<b>Management</b>	Management Development	534.0	600.0	450.0	700.0
	<b>Total Management</b>	<b>534.0</b>	<b>600.0</b>	<b>450.0</b>	<b>700.0</b>
<b>External Relations</b>	Media Relations/ Public Information	0.4	70.5	40.0	-
	<b>Total External Relations</b>	<b>0.4</b>	<b>70.5</b>	<b>40.0</b>	<b>-</b>
<b>External Studies</b>	External Studies	49.7	100.0	80.0	40.0
	<b>Total External Studies</b>	<b>49.7</b>	<b>100.0</b>	<b>80.0</b>	<b>40.0</b>
<b>Field Budget</b>	Field Allocations	355.6	800.0	560.0	500.0
	<b>Total Field Allocations</b>	<b>355.6</b>	<b>800.0</b>	<b>560.0</b>	<b>500.0</b>
<b>GRAND TOTAL</b>		<b>2,888.2</b>	<b>3,570.5</b>	<b>3,780.5</b>	<b>3,000.0</b>



**Table III.9 - SUMMARY OF UNHCR TRAINING ACTIVITIES IN 2002**

Type of Training	UNHCR Staff	Implementing Partners 2	Totals
<b><u>UNHCR Core Learning Programmes<sup>3</sup></u></b>			
Senior Management	53	-	53
Middle Management	142	-	142
Protection	129	14	143
Operations Management	130	-	130
<b><u>Distance Learning<sup>3</sup></u></b>			
Effective Writing	259	-	259
Emergency Management	28	482	510
Facilitation of Learning	64	2	66
<b><u>Workshops/Courses</u></b>			
Action for the Rights of the Child	106	209	315
Administration/Personnel/CMS	85		85
Code of Conduct	3202	300	3502
Computer Applications	968	14	982
Communication Skills	81	20	101
Durable Solutions/Peace Education	39	16	55
Emergencies	160	110	270
Finance	87	3	90
Language	368	7	375
Logistics, Supplies	163		163
People-Oriented-Planning/Gender Awareness	49	48	97
Programme Management	231	101	332
Protection <sup>4</sup>	118	98	216
Public Information	60		60
Security/Safety/First Aid	161	18	179
Community Development / Education	153		153
Stress Management / Peer Counselling	149	9	158
Technical/Sectoral Training <sup>5</sup>	83	27	110
External Studies	17		17
<b>TOTAL</b>	<b>7085</b>	<b>1478</b>	<b>8563</b>

<sup>1</sup> This table only records substantive training events and consequently does not reflect the full range of training activities initiated locally or in association with implementing partners. UNHCR encourages workplace learning such as coaching, guided missions, on-the-job training and other forms of continuous and flexible learning which are too numerous to register

<sup>2</sup> Includes NGOs, Governments and other UN Agencies

<sup>3</sup> Participants who began in the year 2002

<sup>4</sup> Not including a large number of activities related to the Promotion of Refugee Law

<sup>5</sup> Includes Water, Health, Sanitation & Site Planning

**Table III.10 - ESTIMATED DISTRIBUTION OF INFORMATION TECHNOLOGY REQUIREMENTS 2002 - 2004**

In thousands of US Dollars

Purpose	Staff Costs	Consultancies	Contractual Services	Others	TOTAL
<b>I - MANAGEMENT SYSTEMS RENEWAL PROJECT (MSRP)</b>					
<b>including Supply Chain</b>					
2002 expenditure	837.7	262.3	1,387.1	524.9	<b>3,012.0</b>
2003 initial	2,464.9	331.8	7,425.0	5,531.4	<b>15,753.1</b>
2003 revised	3,057.7	180.8	7,019.5	5,283.7	<b>15,541.7</b>
2004 initial	4,790.8	1,800.0	2,763.0	8,673.4	<b>18,027.2</b>
<b>II - OPERATIONS MANAGEMENT SYSTEM</b>					
2002 expenditure	112.9	-	31.7	171.6	<b>316.2</b>
2003 initial	70.5	105.0	150.0	171.6	<b>497.1</b>
2003 revised	70.5	105.0	150.0	171.6	<b>497.1</b>
2004 initial	-	5.0	55.0	185.0	<b>245.0</b>
<b>SUB TOTAL I - II</b>					
2002 expenditure	950.6	262.3	1,418.8	696.5	<b>3,328.2</b>
2003 initial	2,535.4	436.8	7,575.0	5,703.0	<b>16,250.2</b>
2003 revised	3,128.2	285.8	7,169.5	5,455.3	<b>16,038.8</b>
2004 initial	4,790.8	1,805.0	2,818.0	8,858.4	<b>18,272.2</b>
<b>III</b>					
Information Technology and Telecommunications service					
2002 expenditure	5,175.0	43.2	32.1	7.9	<b>5,258.2</b>
2003 initial	5,332.6	50.0	62.3	10.5	<b>5,455.4</b>
2003 revised	5,345.4	50.0	62.3	10.5	<b>5,468.2</b>
2004 initial	6,191.2	40.0	38.0	10.5	<b>6,279.7</b>
Support of information and telecommunication systems at Headquarters					
2002 expenditure	136.7	296.6	1,625.4	1,611.4	<b>3,670.1</b>
2003 initial	58.4	108.4	1,982.0	1,823.1	<b>3,971.9</b>
2003 revised	184.7	246.4	2,025.7	1,823.0	<b>4,279.8</b>
2004 initial	72.4	65.4	1,624.2	1,407.1	<b>3,169.1</b>
Support of information and telecommunication systems in the field					
2002 expenditure	252.9	624.8	1,303.3	1,934.3	<b>4,115.3</b>
2003 initial	91.0	65.0	2,274.8	1,836.8	<b>4,267.6</b>
2003 revised	151.0	65.0	2,288.3	1,836.8	<b>4,341.1</b>
2004 initial	43.0	96.3	3,440.3	626.3	<b>4,205.9</b>
<b>SUB TOTAL III</b>					
2002 expenditure	5,564.6	964.6	2,960.8	3,553.6	<b>13,043.6</b>
2003 initial	5,482.0	223.4	4,319.1	3,670.4	<b>13,694.9</b>
2003 revised	5,681.1	361.4	4,376.3	3,670.3	<b>14,089.1</b>
2004 initial	6,306.6	201.7	5,102.5	2,043.9	<b>13,654.7</b>
<b>IV - GRAND TOTAL</b>					
<b>2002 expenditure</b>	<b>6,515.2</b>	<b>1,226.9</b>	<b>4,379.6</b>	<b>4,250.1</b>	<b>16,371.8</b>
<b>2003 initial</b>	<b>8,017.4</b>	<b>660.2</b>	<b>11,894.1</b>	<b>9,373.4</b>	<b>29,945.1</b>
<b>2003 revised</b>	<b>8,809.3</b>	<b>647.2</b>	<b>11,545.8</b>	<b>9,125.6</b>	<b>30,127.9</b>
<b>2004 initial</b>	<b>11,097.4</b>	<b>2,006.7</b>	<b>7,920.5</b>	<b>10,902.3</b>	<b>31,926.9</b>

Note : Staff costs include Temporary Assistance and Overtime costs

**Figure C. Support budget (PS/MA) by chapter of expenditure, 2004**

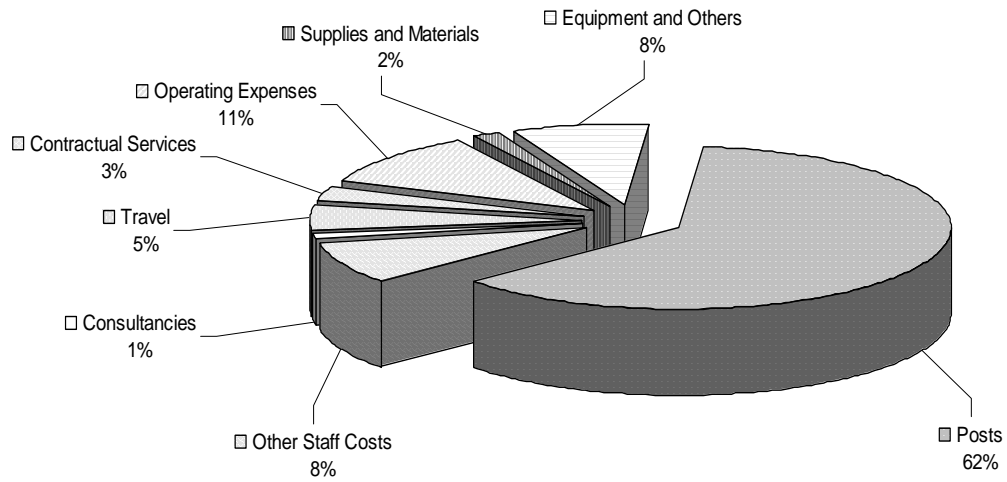
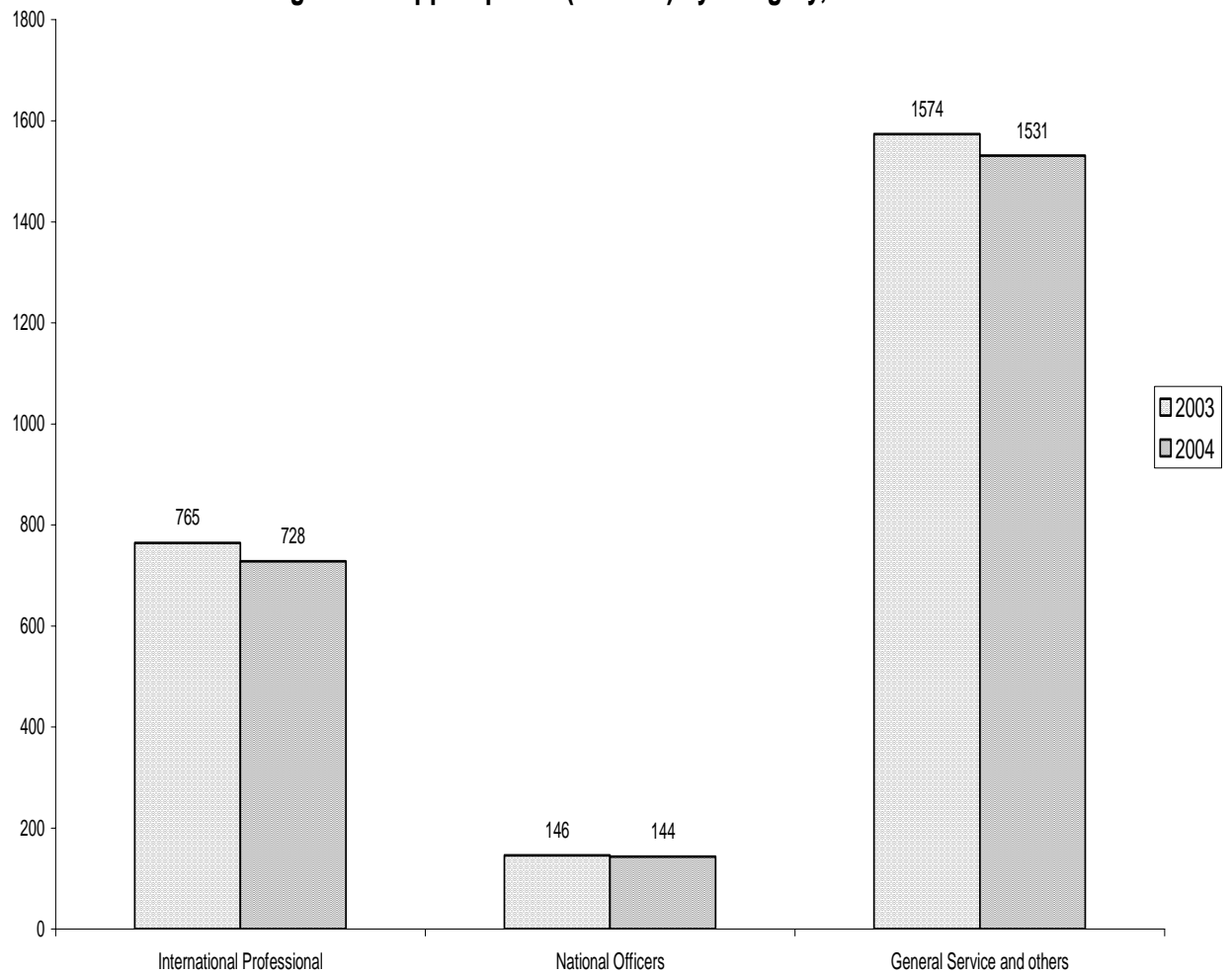


Figure D. Support posts (PS / MA) by category, 2003 - 2004



## 落实行预咨委会关于难民署 2003 年年度方案预算的意见

1. 本附件叙述难民署对行预咨委会关于难民署 2003 年年度方案预算 (A/AC.96/964)的意见(载于行预咨委会的报告, A/AC.96/964/Add.1)的说明。

2. 说明: 咨询委员会注意到, 2003 年年度概算是根据截止 2002 年 7 月 1 日的数据制定的。委员会要求难民署今后向它提供一份文件, 其中载有随后在执行委员会年度审查难民署方案和预算时可能提交该委员会的最新的财务数据和信息(第 2 段)。

意见: 提交委员会的预算文件中载列的资料截至 2003 年 7 月 1 日。这是取得预算资料的尽可能近的日期, 因为提交须处理的文件有一个十周的期限。定期提交常设委员会, 包括提交其 2003 年 9 月 25 日会议的唯一最新资料是关于 2003 年当年的其他收入和支出的。这种资料不影响执行委员会就 2004 年预算通过的决定草案(第 74 段)。

3. 说明: 应该进一步改进[预算文件的提交和]: 例如, 应该更具体地说明目标和进展指标, 以便使执行委员会能够评估实现难民署方案目标的情况。此外, 如果可行的话, 报告第三部分中的表格应该载列前一时期核准预算的比较性数据, 难民署总部结构组织系统图应该载明各组织部门的预算中拟议设置的职位的数量(第 3 段)。

意见: 应该指出, 关于目标和指标的资料的针对性和可衡量性较强, 提出了大约 40 项指标(而 2003 年为大约 80 项)。表格作了修改, 使表格中的资料更容易加以比较; 表二.1 作了修改, 列明了 2002 年的支出、2003 年修订预算和 2004 年初步概算; 根据这一表格中关于职位的资料也可以将 2003 年修订预算和 2004 年所需职位作一比较。表三.1 现在载列了 2002 年支出; 表三.2 作了修改, 列明了 2002 年支出和执行委员会核准的 2003 年预算。同样, 表三.7 现在增加了 2002 年支出一栏。表三.10 现在增加了关于 2002 年支出和 2003 年初步概算的资料。组织系统图还载列了有关职位的资料。

4. 说明: 委员会认为, 难民署应该认真审查特别储备金[业务储备金]的用途, 确保它严格用于它设立时确定的宗旨并按照难民署关于业务储备金用途的财务条例使用(第 7 段)。

意见: 业务储备资金的使用情况载于表一.5。应该指出, 高级专员就 2004 年业务储备金中额外收入(第 28-31 段)试用一年的问题提出了建议。

5. 说明: 委员会认为, 关于短期合同工作人员的资料不是透明地提出估计(第 9 段)。

意见: 预算文件第 53-71 段试图更透明地描述难民署的实际员额配备情况。

6. 说明：委员会认为，拟议的“项目工作人员”的员额改变似乎在长期的方案需求方面没有得到合理的解释……任何关于 2004 年改变其他 145 个职位的建议应该在下一个预算中加以充分的说明(第 12 段)。

意见：这一问题在第 64-65 段中述及。应该指出，其余“项目职位”没有转变成难民署经常职位；相反这一问题的解决方法多种多样。

7. 说明：委员会要求修改表三.2[按开支项目分列的支助概算]，以便载列前两年的比较性资料，包括拟议修订的初步估算(第 12 段)。

意见：这项建议在修订的表三.2 中述及。

8. 说明：咨询委员会指出，将难民署预算分成方案、方案支助和行政与管理这三大类，因而，高级专员和执行委员会能够评估目前正在展开的活动的成本效益(第 14 段)……委员会认为，有些地点的方案职位和方案支助职位之间没有任何明显的联系……委员会要求审查这一问题，以便查明是否少报了外地的资助和管理活动的费用，而多报了方案开支(第 13 段)。

意见：这几类活动的定义以及分配这些活动的标准载于附件四。已进行了初步审查，以确保前后一致地执行这项标准。应该指出，由于各种原因，方案职位与方案支助职位之间的关系在各项业务活动之间可能有所不同，特别是在执行伙伴参与难民署活动的程度方面，执行伙伴较多地参与意味着难民署方案职位较少，而用于监督和协调目的的方案支助职位较多。

9. 说明：委员会重申其意见，即预算文件中应该明确确定所有拟议的信息技术项目/模块，以及相应的概算和执行的时间范围。预算文件中还应该确定并概述当前项目执行的进展和承付的费用，但不进一步增加本文件的篇幅(第 15 段)。

意见：编写本文件中叙述时考虑到了本说明；另外还修订了表三.10。

10. 说明：难民署必须根据关于评估、检查、审计或其他有关来源的报告界定的需求和风险就培训活动的优先事项发出外地办事处政策指示(第 16 段)。

意见：这种监测报告的结论是确定难民署培训计划优先事项的一个有机组成部分。正如第 95 段所指出，2002 年展开的并正在持续的培训活动的主要原因是，对指称的剥削难民问题的评估和检查有了结果，因此制定了《难民署行为守则》和有关培训活动。同样，《伙伴关系——难民署伙伴业务管理手册》修订版(2003 年 2 月)这一难民署伙伴的基本参考手册和培训工具列入了一系列审计意见。

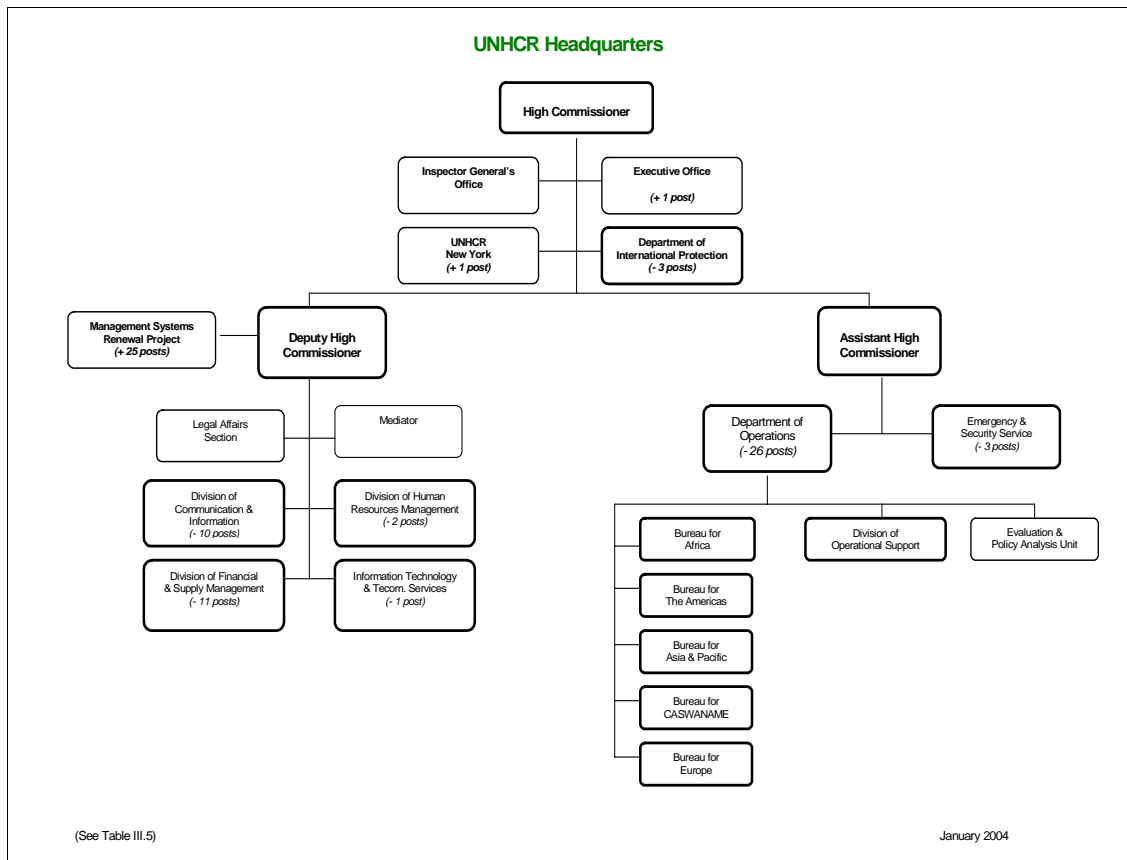
<b>Asylum-seekers, refugees and others of concern to UNHCR, end-2002</b>							
Data are provisional and subject to change.							
In bold and italics: 2001 figures (2002 figures not yet available).							
Country/territory/region <sup>1</sup>	Refugees <sup>2</sup>	Asylum-seekers <sup>3</sup>	Returned refugees <sup>4</sup>	Others of concern			Total population of concern
				Internally displaced <sup>5</sup>	Returned IDPs <sup>6</sup>	Various <sup>7</sup>	
Benin	5,021	314	-	-	-	-	5,335
Burkina Faso	457	377	-	-	-	-	834
Cameroon	58,288	5,308	-	-	-	-	63,596
Côte d'Ivoire	44,749	1,142	-	100,000	-	-	145,891
Gambia	12,120	-	-	-	-	-	12,120
Ghana	33,515	8,762	-	-	-	-	42,277
Guinea	182,163	367	-	-	-	-	182,530
Guinea-Bissau	7,639	40	-	-	-	-	7,679
Liberia	64,956	-	21,901	304,115	-	-	390,972
Mali	9,095	719	-	-	-	-	9,814
Niger	296	44	-	-	-	-	340
Nigeria	7,355	30	114	-	-	-	7,499
Senegal	20,711	1,928	15	-	-	-	22,654
Sierra Leone	63,494	277	75,978	-	-	-	139,749
Togo	12,294	123	-	-	-	-	12,417
<b>West Africa</b>	<b>522,153</b>	<b>19,431</b>	<b>98,008</b>	<b>404,115</b>	-	-	<b>1,043,707</b>
Djibouti	21,702	462	-	-	-	-	22,164
Eritrea	3,619	5	19,676	-	-	100	23,400
Ethiopia	132,940	19	213	-	-	-	133,172
Kenya	233,671	2,418	-	-	-	-	236,089
Somalia	199	215	32,050	-	-	-	32,464
Sudan	328,176	23,449	383	-	-	-	352,008
Uganda	217,302	544	263	-	-	-	218,109
<b>East and Horn of Africa</b>	<b>937,609</b>	<b>27,112</b>	<b>52,585</b>	-	-	<b>100</b>	<b>1,017,406</b>
Burundi	40,533	8,777	53,287	100,000	-	-	202,597
Central African Rep.	50,725	5,348	8	-	-	-	56,081
Chad	33,455	1,034	51	-	-	-	34,540
Congo	109,201	2,761	617	-	-	-	112,579
Dem. Rep. of the Congo	332,978	397	13,489	9,000	-	-	355,864
Gabon	13,473	5,663	-	-	-	-	19,136
Rwanda	30,863	1,576	38,643	-	-	-	71,082
Sao Tome and Principe	-	-	-	-	-	-	-
United Rep. of Tanzania	689,373	164	9	-	-	-	689,546
<b>Central Africa and the Great Lakes</b>	<b>1,300,601</b>	<b>25,720</b>	<b>106,104</b>	<b>109,000</b>	-	-	<b>1,541,425</b>
Angola	12,250	928	87,544	188,728	13,272	-	302,722
Botswana	2,805	978	-	-	-	-	3,783
Comoros	-	-	-	-	-	-	-
Lesotho	-	-	-	-	-	-	-
Madagascar	-	-	-	-	-	-	-
Malawi	2,166	11,068	-	-	-	-	13,234
Mauritius	<b>14</b>	-	-	-	-	-	<b>14</b>
Mozambique	207	6,983	10	-	-	-	7,200
Namibia	21,651	769	1,010	-	-	-	23,430
South Africa	23,344	52,451	-	-	-	-	75,795
Swaziland	653	368	-	-	-	-	1,021
Zambia	246,765	945	-	-	-	-	247,710
Zimbabwe	9,432	540	-	-	-	-	9,972
<b>Southern Africa</b>	<b>319,287</b>	<b>75,030</b>	<b>88,564</b>	<b>188,728</b>	<b>13,272</b>	-	<b>684,881</b>
<b>AFRICA</b>	<b>3,079,650</b>	<b>147,293</b>	<b>345,261</b>	<b>701,843</b>	<b>13,272</b>	<b>100</b>	<b>4,287,419</b>

<b>Asylum-seekers, refugees and others of concern to UNHCR, end-2002</b>							
Data are provisional and subject to change.							
In bold and italics: 2001 figures (2002 figures not yet available).							
Country/territory/region <sup>1</sup>	Refugees <sup>2</sup>	Asylum-seekers <sup>3</sup>	Returned refugees <sup>4</sup>	Others of concern			Total population of concern
				Internally displaced <sup>5</sup>	Returned IDPs <sup>6</sup>	Various <sup>7</sup>	
Afghanistan	3	18	1,957,958	665,156	753,344	-	3,376,479
Algeria	169,233	5	-	-	-	-	169,238
Bahrain	-	1	-	-	-	-	1
Egypt	80,494	12,094	-	-	-	-	92,588
Iraq	134,190	437	1,255	-	-	-	135,882
Islamic Rep. of Iran*	1,306,599	4	1,195	-	-	-	1,307,798
Israel	4,180	703	-	-	-	-	4,883
Jordan	1,199	3,788	-	-	-	-	4,987
Kazakhstan	20,610	3	-	-	-	83,200	103,813
Kuwait	1,521	185	-	-	-	138,000	139,706
Kyrgyzstan	7,708	654	-	-	-	-	8,362
Lebanon	2,820	162	-	-	-	-	2,982
Libyan Arab Jamahiriya	11,666	30	-	-	-	-	11,696
Mauritania	405	12	-	-	-	29,500	29,917
Morocco	2,127	115	-	-	-	-	2,242
Occupied Palestinian Territory	-	-	-	-	-	-	-
Oman	-	25	-	-	-	-	25
Pakistan**	1,227,433	1,608	-	-	-	-	1,229,041
Qatar	46	23	-	-	-	-	69
Saudi Arabia	245,290	124	-	-	-	-	245,414
Syrian Arab Rep.	2,918	503	1	-	-	-	3,422
Tajikistan	3,437	364	1,427	-	-	-	5,228
Tunisia	102	11	-	-	-	-	113
Turkmenistan	13,693	3	-	-	-	-	13,696
United Arab Emirates	163	277	-	-	-	-	440
Uzbekistan	44,936	1,078	-	-	-	-	46,014
Yemen	82,803	2,095	670	-	-	-	85,568
<b>Central Asia, South West Asia, North Africa and the Middle East</b>	<b>3,363,576</b>	<b>24,322</b>	<b>1,962,506</b>	<b>665,156</b>	<b>753,344</b>	<b>250,700</b>	<b>7,019,604</b>
Australia	<b>55,146</b>	6,013	-	-	-	-	<b>61,159</b>
Bangladesh	22,025	22	-	-	-	-	22,047
Cambodia	200	81	-	-	-	-	281
China	297,277	7	-	-	-	-	297,284
Hong Kong SAR, China	1,496	190	-	-	-	36	1,722
India	168,855	501	-	-	-	-	169,356
Indonesia	28,596	237	-	-	-	-	28,833
Japan	2,657	316	-	-	-	-	2,973
Lao People's Dem. Rep.	-	-	-	-	-	-	-
Malaysia	50,612	1,571	-	-	-	-	52,183
Myanmar	-	-	760	-	-	-	760
Nepal	132,436	11	-	-	-	-	132,447
New Zealand	<b>5,264</b>	1,320	-	-	-	-	<b>6,584</b>
Papua New Guinea	4,941	312	-	-	-	-	5,253
Philippines	114	47	-	-	-	1,918	2,079
Rep. of Korea	17	72	-	-	-	-	89
Singapore	2	2	-	-	-	-	4
Sri Lanka	28	13	466	447,080	236,206	-	683,793
Thailand	112,614	1,050	-	-	-	5	113,669
Timor-Leste	1	4	31,882	-	-	-	31,887
Viet Nam	15,945	-	1	-	-	-	15,946
<b>Asia and Pacific</b>	<b>898,226</b>	<b>11,769</b>	<b>33,109</b>	<b>447,080</b>	<b>236,206</b>	<b>1,959</b>	<b>1,628,349</b>



<b>Asylum-seekers, refugees and others of concern to UNHCR, end-2002</b>							
Data are provisional and subject to change.							
In bold and italics: 2001 figures (2002 figures not yet available).							
Country/territory/region <sup>1</sup>	Refugees <sup>2</sup>	Asylum-seekers <sup>3</sup>	Returned refugees <sup>4</sup>	Others of concern			Total population of concern
				Internally displaced <sup>5</sup>	Returned IDPs <sup>6</sup>	Various <sup>7</sup>	
Albania	17	52	3	-	-	-	72
Armenia	247,550	3	-	-	-	-	247,553
Austria	14,130	29,494	-	-	-	-	43,624
Azerbaijan	458	8,116	-	577,179	-	2,461	588,214
Belarus	618	340	-	-	-	16,894	17,852
Belgium	12,578	19,847	-	-	-	-	32,425
Bosnia and Herzegovina	28,022	457	41,705	367,491	70,775	-	508,450
Bulgaria	3,658	1,140	-	-	-	-	4,798
Croatia	8,392	52	17,287	17,100	6,302	-	49,133
Cyprus	173	2,043	-	-	-	-	2,216
Czech Rep.	1,297	7,656	-	-	-	-	8,953
Denmark	73,597	6,068	-	-	-	-	79,665
Estonia	10	7	-	-	-	-	17
Finland	12,373	3,443	-	-	-	-	15,816
France	102,182	34,588	-	-	-	-	136,770
FYR Macedonia	2,816	62	10,767	9,442	6,929	2,130	32,146
Georgia	4,192	-	68	261,583	-	32	265,875
Germany	<b>903,000</b>	50,000	-	-	-	-	<b>953,000</b>
Greece	2,788	1,738	-	-	-	-	4,526
Hungary	6,088	1,055	5	-	-	-	7,148
Iceland	207	22	-	-	-	-	229
Ireland	5,380	6,967	-	-	-	-	12,347
Italy	<b>8,571</b>	7,281	-	-	-	-	<b>15,852</b>
Latvia	7	11	-	-	-	1	19
Liechtenstein	<b>141</b>	91	-	-	-	-	<b>232</b>
Lithuania	368	218	-	-	-	33	619
Luxembourg	<b>1,201</b>	1,043	-	-	-	-	<b>2,244</b>
Malta	<b>176</b>	474	-	-	-	-	<b>650</b>
Netherlands	148,362	58,159	-	-	-	-	206,521
Norway	50,432	17,480	-	-	-	-	67,912
Poland	1,591	5,153	-	-	-	-	6,744
Portugal	462	245	-	-	-	-	<b>707</b>
Rep. of Moldova	173	87	-	1,000	-	2	1,262
Romania	1,857	39	1	-	-	-	1,897
Russian Federation	14,969	609	13	371,195	59,404	525,722	971,912
Serbia and Montenegro	354,402	37	14,242	261,826	-	85,000	715,507
Slovakia	444	4,508	-	-	-	-	4,952
Slovenia	390	193	-	-	-	1,279	1,862
Spain	6,780	6,309	-	-	-	-	13,089
Sweden	142,193	33,016	-	-	-	-	175,209
Switzerland	64,419	28,097	-	-	-	-	92,516
Turkey	3,301	2,591	4	-	-	-	5,896
Ukraine	2,966	400	-	-	-	14,300	17,666
United Kingdom	159,236	40,800	-	-	-	-	200,036
<b>Europe</b>	<b>2,391,967</b>	<b>379,991</b>	<b>84,095</b>	<b>1,866,816</b>	<b>143,410</b>	<b>647,854</b>	<b>5,514,133</b>

<b>Asylum-seekers, refugees and others of concern to UNHCR, end-2002</b>							
Data are provisional and subject to change.							
In bold and italics: 2001 figures (2002 figures not yet available).							
Country/territory/region <sup>1</sup>	Refugees <sup>2</sup>	Asylum-seekers <sup>3</sup>	Returned refugees <sup>4</sup>	Others of concern			Total population of concern
				Internally displaced <sup>5</sup>	Returned IDPs <sup>6</sup>	Various <sup>7</sup>	
Argentina	2,439	1,542	-	-	-	-	3,981
Belize	1,049	14	-	-	-	-	1,063
Bolivia	350	20	-	-	-	-	370
Brazil	3,182	561	-	-	-	-	3,743
Canada	129,950	52,761	-	-	-	-	182,711
Chile	413	18	-	-	-	-	431
Colombia	205	10	21	950,000	-	-	950,236
Costa Rica	12,433	86	-	-	-	-	12,519
Cuba	1,005	3	-	-	-	-	1,008
Ecuador	3,418	5,526	-	-	-	-	8,944
El Salvador	74	8	2	-	-	-	84
Guatemala	733	10	-	-	-	-	743
Honduras	29	5	-	-	-	-	34
Mexico	12,962	23	-	-	-	-	12,985
Nicaragua	325	16	4	-	-	-	345
Panama	1,573	88	-	-	-	93	1,754
Paraguay	21	4	-	-	-	-	25
Peru	688	140	14	-	-	-	842
Suriname	-	-	3	-	-	-	3
United States	485,171	393,317	-	-	-	-	878,488
Uruguay	99	-	-	-	-	-	99
Venezuela	58	1,019	-	-	-	50,000	51,077
<b>The Americas</b>	<b>656,177</b>	<b>455,171</b>	<b>44</b>	<b>950,000</b>	<b>-</b>	<b>50,093</b>	<b>2,111,485</b>
Various/unknown	-	-	51	-	-	-	51
<b>Total</b>	<b>10,389,596</b>	<b>1,018,546</b>	<b>2,425,066</b>	<b>4,630,895</b>	<b>1,146,232</b>	<b>950,706</b>	<b>20,561,041</b>
<b>Notes</b>							
The data are generally provided by Governments, based on their own definitions and methods of data collection.							
A dash (-) indicates that the value is zero, not available or not applicable.							
<sup>1</sup> Country or territory of asylum or residence. In the absence of Government estimates, UNHCR has estimated the refugee population							
<sup>2</sup> Persons recognized as refugees under the 1951 UN Convention/1967 Protocol, the 1969 OAU Convention, in accordance with the UNHCR Statute, persons granted a humanitarian status and those granted temporary protection.							
In the absence of Government estimates, UNHCR has estimated the refugee population in most industrialized countries based on recent refugee arrivals and recognition of asylum-seekers. Due to different naturalization rates, the refugee estimate in North America, Australia and New Zealand is based on arrivals and recognition over the past five years, whereas for European countries a ten-year period has been applied.							
<sup>3</sup> Persons whose application for asylum or refugee status is pending at any stage in the procedure or who are otherwise registered as asylum-seekers.							
If the number of cases pending is not available, the total number of applications submitted during the year is reflected in italics.							
<sup>4</sup> Refugees who have returned to their place of origin during the year. Source: Country of origin and asylum.							
<sup>5</sup> Persons who are displaced within their country and to whom UNHCR extends protection and/or assistance, generally pursuant to a special request by a competent organ of the United Nations.							
<sup>6</sup> IDPs of concern to UNHCR who have returned to their place of origin during the year.							
<sup>7</sup> Persons of concern to UNHCR not included in the previous columns, including forced migrants (Russian Federation), stateless persons (Belarus, Kuwait, FYR Macedonia, Kazakhstan), local residents-at-risk (Kosovo, Serbia and Montenegro), Saharawis (Mauritania), Afghan asylum-seekers (Russian Federation, UNHCR est.), etc.							
* According to the Government, the total number of Afghans in the country is estimated to be some 2.0 mln.							
** According to the Government, the total number of Afghans in the country is estimated to be some 1.8 mln.							
<b>Source: UNHCR/Governments. Compiled by: Population Data Unit, PGDS/DOS.</b>							



## 定 义

### A. 支助职类

1. 各种支助职类的定义如下：

管理与行政：以保持一个组织的特性、方针和利益为主要职能的组织单位中的职位。这通常包括履行以下职能的单位：行政领导、组织政策和评价、对外关系、新闻和行政。

方案支助：以发展、制定、执行和评价一个组织的方案为主要职能的组织单位中的职位。这通常包括为方案提供支持的单位，无论是技术、专题、地域、后勤还是行政方面的支持。

方案：为实现与履行难民署的职责有关的具体项目或方案的目标而提供直接投入的职位。这些职位的特点是与受益人直接交往。

### B. 职位分配标准

2. 向外地办事处分配方案支助或方案类职位须遵守下列标准：

按办事处类别分列的地域地点：

国家办事处(办事分处)：除了以下(二)段中提到的职能类以外，设在首都的国家办事处的所有职位都属于支助职能并被定为方案支助。

分办事处/外地办事处：分办事处和外地办事处的所有职位都被视为直接参与向难民提供服务，因此被定为方案职位。

职能部门：

在国家办事处(办事分处)中，以下职能单位中的职位直接涉及到向难民提供服务，因此被定为方案职位：

- 保护股
- 重新安置股
- 持久解决办法股
- 遣返股
- 外地(干事/助理)股可以包括社会服务职位。

## B. 有关人事费用

3. 人事费用包括薪金和一般人事费用，例如抚养津贴、教育补助金、体检费等。非人事费包括旅费、订约承办事务、业务开支、用品和材料费等。订约承办事务费包括语言培训、外聘笔译和口译合同、外部印刷和装订、宣传制作费用等。业务开支系指租金和维修费、公用事业(水、电等)费、电话费、文具费等。外地和总部的非人事费在方案支助或管理与行政项目之间按比例分配。

-- -- -- -- --