

联合国近东巴勒斯坦
难民救济和工程处
主任专员的报告

1987年7月1日至1988年6月30日

大 会

正式记录：第四十三届会议

补编第13号(A/43/13)



联 合 国

联合国近东巴勒斯坦
难民救济和工程处
主任专员的报告

1987年7月1日至1988年6月30日

大 会

正式记录：第四十三届会议

补编第13号(A/43/13)



联合国

1988年, 纽约

说 明

联合国文件都用英文大写字母附加数字编号。凡是提到这种编号，就是指联合国的某一个文件。

[原件：阿拉伯文／英文／法文]

[1988年9月16日]

目 录

| <u>章次</u> | <u>段 次</u> | <u>页 次</u> |
|--|------------|------------|
| 送文函 | | iv |
| 联合国近东巴勒斯坦难民救济工程处咨询委员会 给主任专员的信 | | vi |
| 一. 导言 | 1 - 10 | 1 |
| 二. 方案与活动 | 11 - 111 | 6 |
| A. 黎巴嫩紧急救济工作 | 11 - 27 | 6 |
| B. 被占领的领土 | 28 - 53 | 11 |
| C. 教育服务 | 54 - 70 | 21 |
| D. 保健事务 | 71 - 90 | 25 |
| E. 救济事务 | 91 - 101 | 32 |
| F. 法律事务 | 102 - 111 | 34 |

附 件

| | |
|--------------------------|----|
| 一. 统计资料 | 37 |
| 二. 大会和联合国其他机构的有关记录 | 58 |

送文函

1988年8月26日

纽约
联合国
大会主席
先生：

我依照1949年12月8日第302(IV)号决议第21段和1958年12月12日第1315(XIII)号决议第8段的规定，向大会提出关于联合国近东巴勒斯坦难民救济和工程处(近东救济工程处)1987年7月1日至1988年6月30日的工作情况的年度报告。

我在报告的导言(第一章)中简略地叙述了黎巴嫩继续存在的紧急情况 and 加沙地带和西岸的抗暴对于近东救济工程处业务的影响。在报告所述期间结束时，工程处在其5个业务地区当中的3个地区，是在非常的环境中进行工作。主要的捐助国政府和东道国政府在1988年2月29日至3月1日在维也纳举行的一次非正式会议上，以及在近东救济工程处咨询委员会1988年3月2日的一次特别会议中，已经审查了抗暴的影响。在这些会议上，与会人士一般都对于应付被占领领土的新局势的一些建议表示同意。

报告第二章概述了工程处在报告所述期间的业务重点，其中包括对黎巴嫩难民的紧急救济活动以及在被占领领土上采取的特别措施。在黎巴嫩的救济和其他紧急方案是由响应我在1987年2月26日的呼吁而作的捐款提供资金的；在被占领领土上的特别措施是由一些国家所提供的特别捐助来支付的，其中包括一些过去并非工程处普通基金的经常捐助者。如果近东救济工程处是要能够完成其修建黎巴嫩的工程处设施和难民住所的方案以及执行改善西岸和加沙地带营区的难民生活

条件的方案，就需要更多的捐助。

报告的两个附件载有关于近东救济工程处业务和方案的统计资料，以及有关近东救济工程处业务的大会文件和其他联合国机构文件的参考资料。

和去年一样，为了向大会各成员提供尽可能最新的数据，1989年的概算和其他财政资料将在10月初载于本报告增编。

近东救济工程处咨询委员会成员审查了这份报告的草稿，在编写最后定稿时认真地考虑到他们的意见。1988年3月2日和1988年8月25日咨询委员会主席在信中已谈到这些意见，现附上这些信的附本。我再次认为维持一贯做法，请以色列政府的代表阅读草稿并且也考虑他们的意见，是恰当的，因为近东救济工程处的大部分业务是在以色列1967年以来占领的地区进行的。

谨致最高敬意。

主任专员

乔治·贾科梅利(签名)

联合国近东巴勒斯坦难民救济和工程处咨询委员会
给主任专员的信

A. 1988年3月2日的信

贾科梅利先生：

近东救济工程处咨询委员会成员1988年3月2日在维也纳举行的特别会议上，审议了最近在西岸和加沙地带的事态发展以及你和你的工作人员为应付那里的新情况所采取的步骤。咨询委员会成员都坚决相信，为减轻被占领土上的困境并且改善生活条件所采取的一切活动都应该在尽可能支持国际努力以达成依据安全理事会第242(1967)和338(1973)号决议对政治问题的一个全面公正的解决办法的方式下进行，并充分考虑到巴勒斯坦人民的合法权利。

各成员注意到1988年2月29日至3月1日在维也纳举行的捐助国和东道国政府非正式会议上分发给与会人士的工作文件内所叙述的一些提议，这些提议是为了使工程处能够扩大和改善其提供保健、教育和社会服务给难民的设施，同时继续满足眼前的紧急救济需要。他们也支持一项建议，即近东救济工程处同实际或可能的捐助者协商，谋求所需的资源来向愿意改善他们住所的难民提供更大的援助，并且提高营区基本设施。这些措施大部分是在近东救济工程处的传统方案活动内，并且也是工程处在能够获得适当资源的情况下已经开始实施的。

成员们认为，近东救济工程处为了减轻由于最近事态发展所造成的困境而在西岸和加沙地带采取的紧急措施，只要仍有需要，就应该继续下去。此外，咨询委员会注意到秘书长报告(1988年1月21日S/19443)内提出的意见，敦促主任专员在切实可行的情况下，向被占领领土上由于目前局势而有迫切需要的非难民提供紧急暂时性的人道援助。

成员们乐意见到工程处主动地推动制造收入项目，以帮助难民家庭变成自给自足。他们认为，这些项目能够使得受惠者暂时改善他们的生活水准，以待一个永久性的和平解决办法。

委员会成员很欣慰地知悉工程处已经采取一些步骤来增加它迅速照应提供更多援助的需要以及保护被占领领土上的难民的能力，这些步骤是通过派遣更多的国际工作人员到近东救济工程处在耶路撒冷和加沙的外地办事处。他们敦促主任专员同其他国际组织和自愿机构协调，寻求途径来协助监测那里的基本公民权和人权的维持。

认识到必须发展被占领领土的经济，成员们认为，近东救济工程处可以保证所采取的初步经济和社会步骤将是针对人民的优先需要的一项协调努力。要求工程处作为一个初步步骤，召开一次在该地区积极从事工作的主要发展组织，例如开发计划署和工发组织的会议。

委员会成员很高兴地知道1988年2月5日被绑架的两名近东救济工程处工作人员已经获释。他们也对主任专员、他的工作人员和其他人的不懈努力表示赞扬，他们的努力使得工程处工作人员被绑架事件所造成的危机达到一个令人满意的结果。他们也赞扬工程处在过去几个星期在环境许可下，为了维持继续对黎巴嫩难民提供服务所采取的步骤。成员们敦促所有有关各方尽可能使得近东救济工程处工作人员能够不受阻碍地提供他们的人道服务。

委员会对于为了帮助近东救济工程处支付由于提供紧急救济援助和改善被占领领土上难民的经济和社会条件所需的额外费用而已经作出的特别认捐，表示感激，它敦促捐助国政府在它们对工程处经常预算所做的捐款之外，提供特别捐助，使得近东救济工程处能够应付该地区的紧急需要。此外，它请尚未向近东救济工程处提供捐助的其他政府也支持工程处的活动。

最后，委员会要向主任专员先生和你的工作人员再次深表感激，你和你的工作人员在为近东难民执行国际社会给予近东救济工程处的重要职责时，一贯地表现了你们的奉献精神。我要代表各成员请求将此信给秘书长过目。

执行委员会主席

埃尔德姆·埃尔内尔（签名）

B. 1988年8月25日的信

贾科梅利先生：

近东救济工程处咨询委员会在1988年8月25日的经常会议上，审议了你关于工程处在1987年7月1日至1988年6月30日期间业务的情况的报告草案，该草案将提交大会第四十三届会议。委员会也审查近东救济工程处当前的财政情况。

委员会重申它深信在谋求中东的一个公正和平和稳定的努力正在进行的时候，工程处为巴勒斯坦难民提供的教育、保健和福利方案是极为重要的。

咨询委员会成员很高兴地注意到，通过仔细规划、节俭的预算措施和一些捐助者增加的捐助，工程处的财政状况已经有所改善。但是，委员会希望提请注意工程处在短期内将面临的财政困难，因此它敦促成员国政府向近东救济工程处慷慨捐助，并且请那些到目前为止尚未这样做的政府也向工程处作出捐助，以便使得工程处能够应付经常方案的需要和紧急需要。委员会也支持你给大会的报告内提出的论点，即任何增加近东救济工程处活动的建议应该连同它们给工程处带来的相应财政问题来加以考虑。

委员会非常关心巴勒斯坦人民目前遭受的困境，这个困境看来可能继续一些时候。委员会特别关心对于保健和教育方案的破坏，那将对这一代和未来几代的巴勒斯坦难民造成持久的影响。委员会虽然承认工程处的工作就是照顾巴勒斯坦难民，但是仍然要赞扬工程处在情况需要立即紧急援助那些未登记为难民的人的时候所给予的特别援助。

委员会呼吁所有有关各方不要采取任何会增加难民痛苦或者阻碍工程处执行其任务的行动。

委员会谨慎地注意到约旦最近改变约旦同西岸的关系的决定，并且建议工程处

在这些改变的意义还不明朗的情况下，继续它在两个地区目前的工作。

咨询委员会也注意到约旦计划对其教育制度所作的改变，并且决定进一步研究这些改变对于近东救济工程处在约旦的教育服务的影响。

委员会请工程处只要有需要，继续按照秘书长1988年1月21日向安全理事会提出的报告(S/19443)以及1988年3月举行的咨询委员会特别会议的结论内的一些建议，进行它的工作和扩大方案。

委员会成员感谢秘书长对工程处的继续亲身支持。主任专员先生，他们也要对你和你的工作人员所表现的坚定不移的奉献精神，和工程处尽管在它的部分业务地区的困难条件下对于它所面临的许多挑战所做的积极而灵活的反应，深表赞扬。

咨询委员会主席

杰拉尔德·埃德蒙森·克拉克(签名)

一、导 言

1. 我曾在去年报告的导言内评论了大会1949年12月8日第302(IV)号决议设立了近东救济工程处以来的38年期间在其作用方面所发生的变化。这项决议并非在真空状态下通过，而是反映了大会继较早的一些决议，例如1948年12月11日第194(III)号决议和1948年11月19日第212(III)号决议中所采取的立场之后，在该阶段对巴勒斯坦问题的参与。自从通过第302(IV)号决议后，大会即视近东救济工程处为负责履行其有关巴勒斯坦问题的部分职责的机关。这些职责同一个静态的情况无关。工程处已从一个主要专门向1948年战争发生后流离失所的人民提供必要紧急救济的机关演变成主要工作为管理准政府的大众教育、公共卫生和社会福利事务的机关。但去年发生的事件可引为明鉴，在这种演变的同时，工程处又须向近东地区断续发生的暴动所影响的巴勒斯坦难民提供紧急救济所需。在这种时刻，工程处的基本方案往往受到阻碍。例如，近东救济工程处在黎巴嫩境内工作时所处的紧急情况是对近东救济工程处的一大挑战。我认为，近东救济工程处在被迫将其总部暂时迁离贝鲁特以来的十多年期间，已很能证实有能力在当地应付紧急情况下的特殊需要，同时并能在当地情况的许可下维持经常性服务。我们配合当时的情况展开业务，从而学习如何在黎巴嫩生活和工作，但这个过程并非无须付出代价。黎巴嫩境内成千上万的巴勒斯坦难民仍然不能回归故里；近东救济工程处若干设施仍需大行整修；工程处仍无法协助难民家庭整修其难民营内破坏惨重的居所。虽然如此，近东救济工程处仍能令人满意地执行其大部分方案。本报告第11至第27段内详细说明了近东救济工程处去年一年内在黎巴嫩境内的活动。

2. 今年，近东救济工程处其他两个业务地区——西岸和加沙地带被占领领土——面对了紧急情况。抗暴造成的新局势情况仍然未定，同时，又不能充分确定工程处最后必须面对的挑战的范围。我显然有责任请各国政府审议对于近东救

济工程处的新需求的一些可能的长期影响。 我们已经必须在业务方面作出一些调整来配合情况。 我们已经扩充救济和补充喂食方案以对抗新的困难；保健中心和近东救济工程处其他医疗设施已大幅增加业务；领土内四间近东救济工程处培训中心的职业、技术和教师培训课程全年有大部分时间停止举办，到6月底时仍然无法开课；政府当局命令学校停课，使小学生和预科学生无法完成课业。

3. 抗暴行动的另一个后果是要求近东救济工程处加强能力，向被占领领土内的难民提供一般性援助。 在目前情况下，加沙地带和西岸两地的难民都须近东救济工程处给予更大支援，协助他们应付他们当前所面临的更大困难，例如戒严、住所被摧毁、其他形式的集体惩罚和收入损失。 近东救济工程处以短期合同征聘了一批新的国际工作人员，以便加强其能力，满足1988年1月秘书长向安全理事会提出的报告(S/19443)内所预示的这项需要。 本报告第28至53段叙述了这种发展以及近东救济工程处在被占领领土内的业务方面的一些其他重大变化。 由于黎巴嫩境内的紧急情况继续存在，工程处仍须采取一些特别措施，所以近东救济工程处在其五个业务地区内的三个地区，目前仍在不正常的情况下展开业务，从各方面因素显示，这种情况似乎可能继续一段长时期。

4. 鉴于1987年12月以来在被占领领土内所发生的一切事态，大部分观察员都深信，当地的情况不可能再恢复到抗暴开始之前的时期。 这些情况的变化使工程处面临的挑战更大，为了克服这些困难，对工程处今后服务水平的期望也越来越高。 无论情况最后如何稳定，要求工程处进行的活动很可能更多，这个发展对工程处今后业务的规划和预算拟订工作将有重大影响。

5. 过去发生危机时，工程处往往以提出特别呼吁的方式来筹措经费，以应付紧急之需。 工程处在1982和1983年都以这种方式筹得所需额外经费来满足黎巴嫩境内难民的额外需要。 今年，秘书长在其1月份向安全理事会提出的报告内，以及我在近东救济工程处咨询委员会特别会议和今年年初在各国政府非正式

会议上的发言里也曾提出实际呼吁。以这种方式筹款是必须的，因为工程处向来没有足够资源可以灵活运用以支付经常预算外的额外支出，但这样作并未考虑到较长的经费问题。目前有一个趋势，每一次紧急情况都要求工程处长久性地改变其“常规”方案，一旦危机减轻，大众的注意和关心逐渐减少，工程处往往无法再获得本来很容易获得的，有助于工程处应付紧急人道需求的额外经费。因此，工程处为满足额外需求所需的较长期费用即成为经常预算的额外负担了。

6. 今年，若干新来源提供了现金和实物来帮助工程处应付领土内抗暴事件引起的额外需求。我要在这里向所有的捐助者致意。虽然这些特别捐赠对于协助我们满足紧急救济所需方面很受欢迎并很重要，但并未能使工程处有能力偿付执行经常方案的额外费用。我认为，大会经常对本机构给予的广泛支持明白显示各会员国希望近东救济工程处继续向难民提供基本服务。紧急情况使提供服务的工作更困难，费用更大。并且，在加沙地带和西岸两地，本组织的经常方案又不得不进行更多活动，平常的资金捐款却并未相应增加。尽管捐赠各方都相当积极地响应，协助工程处满足紧急需求，但并不表示一旦危机消失，工程处仍能获得一般方案所需的额外财政支援。我相信国际社会会考虑到，如果要求近东救济工程处负责新的任务，就必须给予适当的财政支助。

7. 经历了1980年代前半期的严重财政危机后，工程处设法通过一系列节约措施并在一些政府的额外特别捐款的帮助下，重新建立了收支平衡。1986年和1987年，它能够开始重新恢复一些已耗尽的工作资金。但是1988年的工作资金仍然非常有限，事实上仅能支付大约6个星期的工程处经常业务费用。这使得工程处易于受到资金突然短缺的伤害。不幸的是，1986年和1987年朝向财政稳定的趋势并未在1988年维持下去。部分是由于我们有些捐助者捐款的大量裁减而另一些捐款又没有足够的增加，部分是由于对工程处的服务需要增加了，今年很可能入不敷出。当然会认真努力去把这项赤字减到最小，并且仍有一些希望能够收到更多的捐助，使工程处能够支付1988年的经常开支。但

审视今后几年的财政展望，我觉得必须表达我的严重关切。正如以前所指出，近东救济工程处的资金平均每年必须增加大约百分之五才能维持目前水平的基本方案。这项增长是由于难民人口自然增加以及通货膨胀对工程处业务各方面费用的影响。从可获得的1988年收入情况的资料，并根据我们在估计将来捐款方面的经验来看，期望工程处在今后几年的收入能够配合、维持目前水平的基本方案的所需经费，在目前看来是不切实际的。先前已提到，工程处的若干经常捐助者无法增加向近东救济工程处普通基金所捐助的款项，并且甚至还有减少的情况。这种趋势如果继续下去，就无可避免地会影响到我们继续进行目前水平的经常方案业务的能力。

8. 工程处日益参与紧急行动的情况还有另一面值得一提。在很大程度上，工程处业务上的特殊方面实际上已成为常态。因此，我们不得不考虑这种实际情况对工程处的长期作用有什么影响。多年来，工程处实际上已被认为是联合国系统内的一个半永久性机构，应该继续进行人道主义活动，直到巴勒斯坦问题获得解决为止。近期发生的事件使人们注意到我们工作环境的不同和困难。也使得过去40年来难民生活的不同境遇受到注意。虽然难民对最后目标的愿望相同，但实际上他们生活在非常不同的生活条件下，每个地区都有不同的需要。这些不同，要求我们在规划工程处未来的方案时，保持灵活，以便满足各业务地区的需要。

9. 工程处总部已设立了一个新的方案规划评价处，有系统地审查这些趋势的较长期影响。这个办公室是负责评估工程处在其可望获得的资源范围内实际可望完成的工作，并负责协助方案和外地办事处主任拟订将来的预算和业务计划。我深信，这个新的努力不但能够协助我们监测和评价我们的业务，也有助于各国政府考虑今后对本机构的支持。1989—1991年新中期计划的编制已根据行政费用增长为零的假定顺利进行中。虽然这意味着必须保持一些本着预算费用限制原则的节约措施，这也是多年来工程处规划工作的特性，但如果仔细研究一下目前对工程处将来收入所作的预测，我认为这是一个稳健的措施。行政费用增长为零的措

施会影响到工程处将来可以对外地业务提供的支助。 遗憾的是，似乎我们显然不能为所应为，我们也必须认识到这将增加东道国政府和我们的工作人员肩上已经很沉重的负担。

10. 要求工程处提供的服务日益增加，而收入至多只能维持原状，这个基本上的分歧如何解决呢？ 当然，最明显的解决办法是希望通过开始采取可行的中东和平办法来摆脱这个困境，这将使得近东救济工程处能够开始计划逐步解除国际社会所授的职责。 同时，虽然被占领领土内的抗暴行动使目前更迫切需要谋求政治解决，而似非而是的是，由于目前紧张和悲惨情势的增高，抗暴行动也许使这种解决更难以达成。 当然，近东救济工程处主任专员无法建议应采取什么解决办法，也不能建议最好如何使之实现。 但是如果我不尽力敦促各方无论以任何方式尽早开始展开和平过程，我就是未能尽责。 同时，只要资源许可，我们将继续尽力维持各种服务，向近东地区的巴勒斯坦难民提供援助。

二. 方案与活动

A. 黎巴嫩紧急救济工作

11. 1987年7月1日至1988年6月30日期间，近东救济工程处业务再次受到黎巴嫩大部分地区出现的紧急情况的深重影响。这些情况也使得工程处无法遵守大会1987年12月2日第42/69A号决议内关于工程处总部“在切实可行范围内”尽速迁回其业务地区内的旧址的要求。但是，工程处竭力继续向巴勒斯坦难民提供必要的教育、保健和救济服务，尽管不断发生的重大武装冲突造成困难和危险。无论如何，多数时候，多半学校设法保持开学；继续提供基本保健服务，如果工程处设施无法提供或受到严重损害则以流动医疗队支助，只有少数几次因安全情况而中断；扩大了救济方案，包括共计四次向黎巴嫩境内所有已登记和未登记巴勒斯坦难民普遍分发紧急配给品。

12. 本报告所述的这一年开始时，近东救济工程处再度设法进入黎巴嫩境内三个被围的难民营，两个在贝鲁特南郊的夏蒂拉和布拉杰奈堡，第三个在该国南部蒂尔附近的拉希迪亚。自从1985年包围开始，工程处的车辆、供应品和工作人员便不可能正常进入这些营地。因难民受到各种压力迫使其离开南部各营地，情况更形复杂。因此，数百家庭向北逃难，找寻可能找到的代替住所。到盛夏时，近100个这些流离失所的家庭无处可去，占据了近东救济工程处设在赛伊达区域内的学校。工程处对这项发展和波及南部黎巴嫩境内难民的暴动有增无已表示关注，并向政府官员、民兵首领和民众委员会说明，以期遏止新涌入的流离失所难民，并取得保证，让他们能够安全返回拉希迪和蒂尔附近的其他营地。尽管区域内局势一直紧张，尤其是在巴勒斯坦人同阿马勒民兵之间时常发生的冲突和以色列空袭南部黎巴嫩目标之后，这些流离失所的人终可返回或找到其他住所。

13. 同时，在贝鲁特，虽然仍不允许向两个被围营地居民提供正常服务，工程

人员获得允许对近东救济工程处和难民住所受损情形进行调查。从这些调查决定，夏蒂拉有1,530个住所，布拉杰奈堡有2,390个住所遭到损坏。估计夏蒂拉境内的平均损坏程度达85%，布拉杰奈堡则达60%。估计两个营地内难民住所的修理费为\$320万。其后对拉希迪境内和利塔尼河、布斯及沙马利堡之南另两个营地的调查指出，还需\$120万，用以修理当地约2,100个受损住所。

14 近东救济工程处在黎巴嫩的紧急行动经费由1987年2月26日主任专员呼吁筹措的\$2060万特别捐款所筹得款项支付。迄今为止，已收到或获得认捐\$1550万，其中约\$980万已付欠款或支用。由1988年6月30日筹得资金支付的各大项目数额如下：\$490万用于粮食商品和其他紧急供应品，\$160万用于住院和其他保健服务，\$100万用于额外的工作人员费用，\$65万用于替换学校供应品和家俱。余下的\$570万数额将用于经核准1988年其余各月的其他紧急救济支出，修理工程处装置费，以及住所援助方案下向营内住房受损难民家庭提供的现金赠款。虽然截至6月30日为止黎巴嫩住所援助方案尚未实施，一旦工程处获允许进行这些活动，至少将须动用1987年2月呼吁的\$2060万捐款的余额。

15 1987年底流传一项报导，述及巴解组织与阿马勒之间原则上达成协议，将可终止黎巴嫩境内三个难民营的封锁情况，使人升起希望，以为近东救济工程处终于能够进入营地，恢复正常活动，包括在冬季气候使居民生活更形艰困以前修理住所。主任专员在一封普通照会中通知黎巴嫩政府，近东救济工程处提议着手一项修理方案，赠送现金给露天而居的难民家庭，使他们能够开始修理住房。控制两个贝鲁特营地出入的民兵队终于允许近东救济工程处将有限数额的物资带入营地，但限于修理工程处设施，除了夏蒂拉境内一所受损极重的租用大厦外，近东救济工程处的所有装置终获修理。但是，不可能恢复工程处其他正常活动，或协助难民家庭修复他们的住所。

16. 在探讨打开僵局的办法，以便开展为黎巴嫩境内营地居民提供的住所援助方案的过程中，近东救济工程处与各非政府组织讨论是否可能引起并进的方案，向营地内外的巴勒斯坦难民以及住在受战斗影响地区的黎巴嫩平民这些亟需帮助的人提供援助。截至报告期间终了为止，这些努力尚未成功。

17. 截至1988年6月30日为止，由于秘书长倡议制订一项黎巴嫩全面救济和重建方案，这项工作并获得近东救济工程处的鼓励，解决办法也许终将出现。由联合国救灾组织（救灾专员办事处）领导的一个机构间小组访问了黎巴嫩，评价受局势影响最重人口群的最迫切救济需要，特别是粮食、临时住所和保健，秘书长并根据小组的建议，于1987年12月发出呼吁，为非巴勒斯坦人紧急救济方案筹措资金。他还任命了一名黎巴嫩重建和发展特别代表，预计在1988年7月履新。工程处希望，在联合国主持的援助非难民全面方案范围内，近东救济工程处终于能够进行其向巴勒斯坦人提供住所援助的计划。

18. 整年内，工程处一直集中注意黎巴嫩境内的安全问题。任命了两名国际工作人员担负全天警卫职责，并采取特别预防措施，以减少风险。要求工作人员集体旅行，并常由警卫员和控制特别地区的民兵团体护送人员随行。联合国黎巴嫩临时部队（联黎部队）也为国际工作人员提供贝鲁特与纳戈拉之间的直升机运输。任何一段时候获准进入该国的工程处国际工作人员数目有限，工作人员的行动也不断受到监视。尽管采取了这些额外措施，1988年2月5日，两名近东救济工程处工作人员，其中一名挪威人，一名瑞典人，在赛迪亚附近被不知何人绑架。工程处立刻必须应付这个新局面，同时设法尽量减少对难民的影响。黎巴嫩境内国际工作人员的人数减至所需最起码人数，只要是以在各种管道设法使受害人获释，和维持安全状况许可程度上的必要服务。这两名同事于3月1日安然获释。工程处对各有关政府、各非政府组织和个人为设法释放两名工作人员作出的大力助深表感激。

19. 绑架事件引人注目地提醒人们近东救济工程处全体工作人员在黎巴嫩境内随时暴露在危险中。确实，这一年内另有四名当地工作人员被杀，使得自从1982年以来在黎巴嫩被杀的工作人员总数达33人。截至6月30日为止，又有14人失踪或遭拘禁，其中包括亚历克·科利特，他是一名新闻工作者，1985年3月当他为近东救济工程处工作时遭到绑架。自1986年以来，未收到绑架的片言只字，无人知道他现在身在何处。

20. 通常工程处所提供服务的类型和范围依个别难民的经济和社会情况而异。鉴于日益恶劣的经济条件带来的愈来愈多和普遍的艰困情况，主任专员于1987年12月授权至1988年底为止一直向黎巴嫩境内所有各类巴勒斯坦难民提供工程处服务。因此，继续1987年第二季度开始时作为临时紧急措施的扩大分配基本配给品工作，截至本报告所述期间终了为止则正在进行为230,000至240,000份配给的分配工作。受援人中3万余名难民仍然流离失所。近东救济工程处除了向流离失所的难民提供粮食以外还供应衣服、毯子、床垫和炊具。

21. 紧急情况也对近东救济工程处在贝鲁特地区、赛迪亚和南部的保健和医疗服务产生不利影响。直至1988年1月解围，保健队一直不能自由出入这些营地，近东救济工程处往往发现甚至不可能确保运送充分的医务供应品，从而限制了可能提供的医疗照顾。此外，工程处的环境保健、营养和副食品方案受到严重破坏。近东救济工程处设在夏蒂拉营的诊所在1986年的战斗中受到重大损失，在修理以前不能再使用。在布拉杰奈堡，近东救济工程处在巴勒斯坦红新月医院的合作下得以维持充分的医务用品，用于基本保健服务。在1月拉希迪亚解围以前，工程处仅能供应够治疗妇孺的有限数额医务用品。从南部和贝鲁特营流亡来的难民也使一些家庭不能获得近东救济工程处的服务。

22. 为了帮助正常保健设施无法运作地区的流离失所家庭和其他人，近东救济工程处设立了两个流动医疗队，在贝鲁特和沙迪亚地区运作。12月底，一个小队经14个月后得以首次进入夏蒂拉营。不久后，不断的阻击使小队无法再去，

直至围困解除；随后，医疗服务也在布拉杰奈堡和拉希迪亚恢复。在无法进入设施这段期间后，近东救济工程处在11月得以恢复其在纳巴提保健中心的服务。各地正常服务的逐渐恢复工作因1988年4月在南部开始，迅即扩至贝鲁特地区的民兵团体间的新冲突再度中断。保健设施遭到严重破坏，解围后返回营地的难民家庭再度逃亡。

23. 尽管工程处的保健服务时时遭到破坏，当地并没有大规模流行传染病的报导。即使遇到困难，近东救济工程处仍在该年内设法不间断地为约1万名难童实施其正常的免疫方案。联合国儿童基金会（儿童基金会）也在近东救济工程处、世界卫生组织（卫生组织）和地方保健当局的协调下进行一项为黎巴嫩境内所有儿童，包括以前未曾接受免疫注射的巴勒斯坦人注射的大众免疫宣传运动。还提供近东救济工程处的医疗照顾和副食品方案，作为对通常无法获得这些服务的巴勒斯坦人采取的一项紧急措施。

24. 教育方案也受到黎巴嫩境内混乱情况的严重影响。为了完成1986/1987学年度，许多学校直至暑假期间仍以限制的课程保持开学。到8月初以前所有学校都完成了订正方案，大部分地区的新学年差不多都能准时开始。不过，在赛迪亚，从蒂尔逃来的难民家庭仍然住在学校，新学年的开始日期不得不延后。为了补偿损失的时间，当地的学年延至1988年7月10日。在布拉杰奈堡，工程处的11个学校在前一年都不能够延长学年，一些学生，特别是小学生得以在营外学校的班级就读。不能离开营地的学生则就读由民众委员会组织，由工程处支持和援助的班级。在1988年3月以前，营内七所近东救济工程处学校已获修理，并且复课。学年延至7月20日，学生每周上课七天，以期完成学科。夏蒂拉各校无法加以修理，学生则在邻近贝鲁特沙布拉区的学校就读。

25. 5月底开始的夏蒂拉和布拉杰奈堡内敌对宗派间的争斗重新暴发，造成又一次中断，因为一些学校再度遭炮弹损坏，许多家庭也逃至安全地区。布拉杰奈堡三所学校遭到严重损坏，另外萨布拉四所学校则在6月被逃避战祸而流离失所的

难民占据。截至编写本报告时为止，尚不清楚到底须采取何种其他特别措施，使受影响的难民学生得以完成 1987/1988 学年度。

26. 本年内一项令人鼓舞的发展是自从 1983 年 9 月以来便关闭的赛伊达附近锡布林训练中心重新开课。在中心关闭的四年期间，近东救济工程处作出安排，为 225 名男女难童在黎巴嫩其他地点提供训练。在 1987/1988 学年度终了时，近 400 名学员在该中心完成一年课程，并审查了计划，重建更多设施，并更替老旧不全的设备。

27. 在 1988 年 5 月和 6 月间，贝鲁特营地内敌对的巴勒斯坦宗派间重新暴发的战斗，除了对近东救济工程处产生不利影响之外，还造成极多伤亡——估计一百人被杀，500 人受伤——和又一批新的流亡的难民家庭。工程处的服务继续在情况许可的范围内运作，但是到 6 月底，大炮、迫击炮、火箭和机关枪密集的炮弹几乎摧毁夏蒂拉营，只有约 40 个家庭留下；征象显示，布拉杰奈堡可能也逃不过同样的噩运。虽然最近暴发的这场暴动使近东救济工程处的执行援助难民方案计划增加新的重大障碍，报告期间终了时，看得出停火呼吁可或许很快会受到听从。如果这样，工程处便希望恢复其协助难民家庭修理住房的计划。不过，安全气氛仍不令人满意，厉行最高度警戒的必要也将继续妨碍确保适当监督工程处活动的努力。无论如何，近东救济工程处仍然承诺尽可能减轻巴勒斯坦难民的困难，并且支持其他的联合国组织协助该国境内其他团体的努力。

B. 被占领的领土

28. 在以色列占领的西岸及加沙地带领土上发生的巴勒斯坦起义及其对近东救济工程处活动所发生的影响使该机构在本报告所涉年度的下半年面临的难题大大加剧了。主任专员在给第四十一¹和四十二²届大会的报告中指出，难民的生活条件相当困苦，尤其是在加沙地带的难民。此外，愤怒失望的情绪正在增长，因为尚无任何迹象显示当地居民在遭受 20 多年占领后依旧面临的问题会受到解决。在

整个这一阶段，工程处在其能力许可的情况全力而为并力图根据实际情况减轻难民们的困境。它建设了新学校，新建了教室和其他教育设施，改善了营地的基础设施，扩大了保健设施，丰富了教育和培训方案的内容，并扩大了对最贫困难民家庭的福利和救济服务。然而，所有这些改进当然无法满足生活在这些领土上难民的需求。由于占领当局力图镇压日益增长的骚乱，引起了与其对抗的冲突。结果是，伤亡人数不断增加，紧张局势进一步加剧。

29. 1987年12月发生的事件迅速蔓延到整个加沙地带并随后波及西岸。不久，工程处即发现自己在这些领土上面临了一种严重的新局面。这些事件起初显然是居民们自发的起义。但随后即发展为一场规模更为广泛的对抗，其特点是巴勒斯坦人同占领当局之间发生的事件日趋频繁和复杂。截至年底，在同以色列保安部队的冲突中，20多名巴勒斯坦人丧生，数十人受伤。六个月之后，由于当局采取了种种的强硬措施来镇压起义（这一起义以其阿拉伯名称“音地法达”而广为著称），近200名巴勒斯坦人丧生，数以千计的人受伤。用来控制暴乱的装备除真枪实弹，包括高速度子弹外，还有橡皮子弹和催泪弹。其后，由于广泛采取殴打的做法，于是发生了骨折和其他严重负伤的现象。

30. 占领当局为对付起义而采取的其他措施也影响到了难民们的生活，因而也就影响到了对工程处的服务和其他援助活动的需求。这些措施有些也影响到工程处满足这些新需求的能力。行政拘留一大批有参与示威嫌疑的难民，拆毁或封锁由受指控破坏了安全的巴勒斯坦人家庭居住的房屋，实行宵禁和其他限制外出的措施，对被认为在抵抗以色列占领的活动中起领导作用的人予以驱逐，罚款，征税，没收身分证（这些领土的居民如无这证即无法工作或自由行动），关闭学校，切断水源、电源和社区的电话服务，及采取其他经济性和政治性的措施——所有这一切都使领土居民面临更多的困难。

31. 到1月初已显而易见，起义不会很快结束，而对工程处不断提出的向被占领领土难民提供服务的要求也不会立即消失。主任专员在同维也纳的各常驻联合

国代表团举行的一次特别会议中强调，必须扩大救援活动并改善难民营的生活条件。当月晚些时候，秘书长在致安理会的报告中(S/19443)指出，他已要求主任专员考虑是否在这些领土上增加国际工作人员，以加强提供给难民的援助。 他并表示他已请主任专员提出建议来改善营地的基础设施并争取必要的资金。 秘书长还建议最好允许该工程处在可行的前提下作为紧急事项和暂时性的措施提供人道主义援助，帮助那些不是难民但因这些事件的影响而急需援助的人。

32. 1988年2月29日和3月1日在维也纳召开的一次非正式会议上，工程处向各主要捐助国政府和东道国政府提交了一份处理这些需求的行动计划。 预计这一计划耗资约6500万美元，并需三年时间(1988-1990)方可完成。三个工作小组审议了有关扩展救援活动，改善营地基础设施及通过经济发展计划创造新的就业机会三方面的问题。 工程处的做法普遍受到欢迎。 3月2日，工程处咨询委员会的一次特别会议收到了一份详细说明，它介绍了上述非正式会议所表示的各种意见。 委员会成员注意到，工程处建议扩大和改善其设施，以便向难民提供保健、教育和社会性的服务，同时继续满足当前对紧急救援的需求。 他们予以支持的一项建议是，工程处寻求必要的资源用以进一步帮助那些住宿条件低下并希望对此有所改善的难民，同时改进难民营里的基本设施。 他们还促请主任专员向其他非难民人员提供人道主义援助，并同其他国际组织和志愿机构协调，寻求方法为监督在被占领领土上维护基本公民权利和人权助一臂之力。

33. 尚无普遍呼吁拿出一笔特别基金。 可是，到1988年6月30日为止，工程处得到的认捐和实际付款已达近3220万美元，其中现金和实物都有。 这一切都是为了帮助近东救济工程处满足被占领领土的非常性需求。 上述金额的一半以上已明确用于食品、医药设备、住院治疗及有关的旨在加强工程处对难民和非难民救援活动的各种费用。 以前从未向工程处捐助的国家以及其他一些国家——例如不常提供捐助的某些阿拉伯联盟的成员——提供了一些实物捐助。 还认捐了

1000多万美元用以改善这些领土难民的居住条件。 本报告的财务附录列出了为帮助工程处满足被占领领土的非常性需求而提供的一切捐助。

34. 工程处同以色列政府关系是依据一些国际文件来维持,其中有1967年6月14日的格梅——米舍尔摩换文。 同以色列高层当局的合作尚属正常。 但有迹象显示,最近的一些事件已激化了地面上的紧张局势。 由于以色列当局最近提出了一些安全问题,这便阻碍了工程处的业务活动及其为纾解难民的艰辛而发起的工作。 自1988年3月16日以来,工程处在维也纳的总部同其在加沙的外地办事处之间的电话联系已告中断。 引起了健康和安全顾虑,以色列当局已拒绝让几批食品和医疗用品的捐助无法经由阿什杜德港运入。 工程处设法消除这些物品被拒入关的原因,但劳而无功。 在捐助方同意之后,这些物品转运到黎巴嫩,用于工程处在当地的各项紧急救援方案。

35. 以色列官员还声称,在目前的情况下,出于预算上的原因,尚难以遵守由《格梅——米舍尔摩协议》而来的某些财政承诺。 因此,这些官员建议临时停止免费向运到以色列港口的工程处用品提供仓库、办入港手续及运输方面的服务。 工程处充分体谅当局的难处。 但它必须认定的是,以色列政府将继续履行其对工程处在被占领领土上开展业务所承担的各项义务。

36. 工程处大批区域工作人员未受指控即遭逮捕、拘留及释放,或者工程处对这些人员被拘留的原因一无所知。 此外,工作人员曾多次抱怨说,在其遭拘留时及在其他一些场合,当局对其施以虐待。 在工作人员上班之时对其传讯的非法一如既往。 工作人员为执行其任务而旅行时,他们的自由常受干涉。 例如,有时,急需的救护车或医疗业务受阻。 侵犯工程处特权和豁免权的现象及以色列当局滥用工程处房产和财产的现象也有增无减。 工程处在其普遍照会中均对军事当局在被占领领土上日益诉诸武力的现象表示严重关注。 它呼吁对难民和工作人员受虐待的一些具体申诉进行调查,以查明并惩治罪犯。 工程处还就数名巴勒斯坦难民和一名工作人员被驱逐一事提出抗议,并要求当局准许该工作人员重返其在加沙地

带的岗位。 该政府迄今作出的答复并不涉及所提出的那些具体问题，因而也并未促进工程处履行自己的业务责任的努力。

37. 同其他业务领域一样，被占领领土上的保健服务重视的是预防性而不是治疗性的药物。 提供药品的网络由 4 1 个保健中心、6 个母幼保健次级中心、1 5 个牙医诊所、8 个妇产病房、1 3 个实验室及 4 6 个辅助喂养中心组成。 工程处还贴补了私人医院中的 4 0 0 多张病床，专供西岸和加沙地带的巴勒斯坦难民使用。 起义使工程处医疗服务所面临的需求大幅度增加。 所以，工程处所补助的病床数已不足以应付需要住院治疗的所有严重病例。 因此，要增拨资金来补贴那些受重伤而残障但不得不付款睡非补贴病床的难民。 其他需要治疗的难民，即使有政府赞助的健康保险方案的保障，却被拒进入政府医院而不得不向近东救济工程处求助，以支付私人医院的费用。 医疗用品的储备常常不足以或无法满足所发生的需求。 因此，已利用加拿大、丹麦、德意志联邦共和国、意大利、科威特、欧洲共同体和其他捐助方提供的捐助再次购买了大批药品和医疗设备。 这包括麻醉药、缝合设备、熟石膏、及物理疗法设备。 还因需求购买了体外固定器、强化护理设备、矫型和外科设备一类的专门用品，并将其设置在受训人员可用来治疗难民的医院里。 一些政府和非政府机构也捐助了医疗用品。

38. 当局实行宵禁和其他一些行政措施，限制了工作人员的旅行，从而对工程处在难民营提供的环境保健服务产生消极影响并妨碍工程处保健工作人员和需要医疗的人士前往有关场所，而后者当中有些长期患病者，他们有时需要得到维持生命的治疗。 保健中心必须医治成百上千的伤员，既有年幼者又有年迈者。 伤员可分为三大类：因殴打而造成的伤势，其程度通常很严重，伴有多处内伤和骨折；因使用橡皮子弹和真枪实弹而造成的伤亡；因遭受防暴瓦斯而受到的影响。 为了治疗大批伤员而延长了加沙各保健中心的正常工作时间，在紧急时刻，某些中心甚至夜以继日地工作。 由于又购买了 3 1 辆车辆，医疗运输服务加强了。

39. 在加沙, 各营地的保健中心现在均增加了一名高级医护人员及一名护士。工程处还计拟在常实行宵禁的西岸营地的各保健中心再增派10名送去。已同儿童基金会作出安排: 招聘一些物理治疗师, 派其到加沙地带的保健中心工作一年, 已协助对大批需要治疗后护理的伤员进行恢复治疗。儿童基金会也在加沙提供了必要的设备, 并派遣一名物理治疗法专家前往工作六个月, 为工程处工作人员提供再职培训和技术指导。此外, 迫切需要在西岸建立设施, 为日益增加的受到持续严重伤害的难民提供物理疗法治疗。近东救济工程处正同若干已表示有兴趣赞助这件工作的非政府组织讨论此事。

40. 据报, 某些难民和非难民不愿到医疗机构寻求治疗, 尤其不愿去政府的医疗机构, 因害怕被指控参加受禁活动而对他们自己和家人不利。下述表格列举了加沙地带和西岸发生的需要医疗的伤员情况。对其按营地或地区及受伤原因分类。这些资料主要是从工程处各保健中心和私人医院搜集到的。尽管这些资料不完备, 但已表明了问题的严重性。有关在各政府医院接受治疗的伤员的详细资料, 尤其是关于人口北加沙地带分布更广的西岸的此类情况的详纲资料尚不得而知。

41. 工程处扩大了其针对儿童, 怀孕妇女和育婴儿童及婴儿的补充营养方案。中餐方案原先适用于一至六岁的注册难民儿童。现在这一方案已扩大到年龄至10岁的儿童, 并且在有医生证明的情况下可适用于10岁以上的儿童。奶粉分配方案现已扩大适用于所有儿童, 包括未注册的难民, 只要其年龄在三岁以下。干粮定额方案已扩大适用于所有孕妇和育婴母亲, 而不论她们是否够资格注册。作为一项临时措施, 以前未作为难民注册的妇女也可受益于这一方案。

42. 这次起义对工程处教育方案造成的主要影响是, 各学校和培训中心的教学时间受到严重损失。两岸的所有教育机构以2月4日至5月底被强行关闭, 再加上发生了其他的动乱, 所以小学和补习学校的学生失去了自己将近40%的规定教学时间。当局允许小学和补习学校分别于5月23日和5月29日重新开学。

表. 被占领领土的伤亡情况^a

截至1988年6月30日

A. 加沙地带

| 营地 | 总人数 | | | | 总数 | 身份 | |
|-------|-----|-------|----------------|---------|-------|----------|----------|
| | 枪击 | 殴打 | 橡皮 子弹 致伤 | 催泪 弹 | | 不明 居民 | 注册 居民 |
| 贾巴利亚 | 104 | 1 534 | 234 | 729 | 2 401 | 49 | 2 352 |
| 北赤营 | 21 | 368 | 53 | 586 | 1 028 | 33 | 995 |
| 加沙城 | 34 | 376 | 49 | 81 | 540 | 228 | 312 |
| 贝特哈农 | 5 | 123 | 3 | 2 | 133 | 111 | 22 |
| 布雷伊 | 31 | 290 | 22 | 25 | 368 | 141 | 227 |
| 努赛拉特 | 85 | 168 | 11 | 28 | 292 | 150 | 142 |
| 德尔巴拉 | 15 | 128 | 15 | 35 | 193 | 105 | 88 |
| 马加伊 | 26 | 75 | 19 | 42 | 162 | 44 | 118 |
| 坎由尼斯 | 95 | 221 | 21 | 58 | 395 | 91 | 304 |
| 拉法 | 28 | 102 | 47 | 42 | 219 | 29 | 190 |
| 小计 | 444 | 3 185 | 474 | 1 628 | 5 731 | 981 | 4 750 |
| 死亡人数 | 50 | 4 | - | 7 | 61 | 15 | 46 |
| 伤亡总人数 | 494 | 3 189 | 474 | 1 635 | 5 792 | 996 | 4 796 |

B . 西岸

| 地区 | <u>总人数</u> | | | | 总数 | 身份 | |
|------|------------|-------|------|-----|-------|------|-------|
| | 枪击 | 殴打 | 橡皮 | | | 不明居民 | 注册居民 |
| | | | 子弹致伤 | 催泪弹 | | | |
| 不明地区 | 148 | 364 | 71 | 66 | 649 | 339 | 310 |
| 希伦加 | 29 | 121 | 121 | 98 | 369 | 12 | 357 |
| 杰里科 | - | - | - | - | - | - | - |
| 耶路撒冷 | 40 | 288 | 52 | 37 | 417 | 33 | 384 |
| 纳布卢斯 | 179 | 407 | 118 | 99 | 803 | 327 | 476 |
| 小计 | 396 | 1 180 | 362 | 300 | 2 238 | 711 | 1 527 |
| 死亡人数 | 140 | 1 | - | 9 | 150 | 122 | 28 |
| 伤亡总数 | 536 | 1 181 | 362 | 309 | 2 388 | 833 | 1 555 |

^a 这是根据远东救济工程处所获得的资料，而不是一份所有伤亡的充分名单。但我们相信表内所载死亡人数是正确的。

大多数学校一复学到校人数就非常多。民政当局起初宣布将学年延至8月18日，从而腾出时间执行一项依据有限的课程设立的为期十周的速成教程，争取完成教纲。其后，当局又命令所有学校——政府学校、工程处办的学校及私人学校——于7月21日以前关闭。工程处计划将学校关闭前未能完成的教学大纲的一些重要内容在1988/89学年开始时完成。

43. 加沙地带未发出关闭学校的命令。但是，在有些情况下，由于某些学校的学生被指控制造动乱，这些学校遭到关闭。一年当中，学校一直在教学。工程处工作人员尽力鼓励学生在条件许可的情况下去上课。宵禁不断，再加上气氛十分紧张，于是上学率受到影响。有时，外来的示威者迫使学生刚上了几堂课就被迫离校。总的后果是，加沙各校规定的教学时间约35%被失掉了。已制定了紧急计划将学年延长两个月，以腾出时间完成一项经过修改的课目安排。可是，当局起初命令各学校按原先的安排放假。在工程处作了交涉之后，当局允许学校学生的学年延长两周，而将小学生的学年延长四周。因此，补习学校三年级的学生6月毕业，所有其他的学生则升级。学校9月开学时，头几周将用来完成1987/88年的教学大纲，然后才开始新学年的教程。

44. 各培训中心受到的影响更具灾难性。西岸的三个培训中心的規定教学时间失去了44天。加沙中心只完成了约50天的教学之后，工程处就被迫停课了。总而言之，领土上四个中心开办的48门教学课程有2100名受训人员注册，但1987/88学年丧失殆尽。因此，本应在1988年夏季毕业，的工程处各培训中心的学生，将须再学习一年。

45. 除了因学校关闭而失去教学时间外，加沙地带各西岸的儿童遭受种种的悲惨法历。在这一阶段，尚无法对这些法历在心理上造成的影响作出定论，也无法确定将来对这些儿童应如何给予特殊的照顾和关心。

46. 工程处旨在协助难民中最贫困人员（即特别困苦情况）的各项方案也受到了各种动乱的影响。工程处提供干粮、毯子、衣着、现金及其他帮助，这包括帮

助修作为特别困苦情况注册的家庭居住的房屋。 1987年，加沙地带有约8000家特别困苦情况家庭，总共有35000多人。 而在西岸有约5300这样的家庭，共计约21000人。 由于发生了起义，实行了宵禁和其他形式的军事性限制，分配粮食和其他关键物品及协助修理房屋等工作被耽误了，有时甚至被阻碍。 在新家庭申请协助的过程中，注册的特别困苦家庭的数目不断受到修改。 但是，在目前情况下，核查这些申请通常很困难。

47. 凡在可能的时候，均实施了正常的救援方案，并采取了其他的措施。 在加沙地带，通过各学校分配干粮，够每人食用一月，而这些粮食都事先装在塑料袋里。 已作出特别安排帮助那些没有学龄儿童的家庭。 塑料袋里的东西视物品的供应情况而定。 将近2750吨的各类物品，或是由近东救济工程处购买或是捐赠给工程处，分配给了加沙地带注册的难民。 平均有87000名在学儿童和6166人家庭每月受惠于这些分配品，也一次分发了各类商品给私人幼儿园和慈善团体。

48. 在西岸，由工程处购买或捐赠给工程处的大约1840吨各类物品迄今已分配给注册难民和非难民。 平均有62,770名难民，4700名非难民和14500名在学儿童每月受惠于这些捐助。 由于煤油短缺和断电，炊事设备受到影响。 在情况允许的前提下，工程处已分配出去大约36000升的煤油和20多万条烤面包。 其他食品也事先装好，并在可能情况下分配出去。

49. 除了以食品和其他紧急供应品提供救援外，工程处还鉴于某些难民家庭因其成员死亡、伤残或随监禁或是由于其住所及/或家庭用品受损而困难重重向他们提供了一次性的现金捐款。 这一援助是根据工程处的基本福利方案提供的，并在紧急情况下，按秘书长在1988年1月21日向安全理事会提出的报告所建议作为一项临时性的措施帮助了一些非难民。 到6月30日，加沙地带和西岸的148个贫困家庭获得了总额为大约55000美元的现金赠款，作为紧急救援。 其中，112户是注册难民，12户是非注册难民，24户是非难民人员或当地居民。

50. 在加沙地带和西岸分别有八家和十七家青年活动中心。在报告所涉期间，这些中心几乎停止了活动。在当局命令下，加沙地带和西岸分别有一家和三家中心被关闭。青年与妇女活动及成年教育课程一类的福利中心的活动也受到影响。

51. 工程处房产、营地公路和其他基础设施的维修活动受到了严重影响，建筑新楼房的工作也受到影响。例如，靠联合国发展组织阿拉伯湾方案阿拉伯湾方案的资助于西岸动工兴建一所新学校的工程在报告所涉期间的大部分阶段几乎陷于瘫痪。在过去几个月中，加沙地带的维修和建筑费用上涨了近30%，此种上涨趋向似乎在继续发展。

52. 工程处力争向注册的难民提供更大的援助和保护。在月前的情况下，工程处国际工作人员的存在有利于协助区域工作人员在非常困难的情况下履行自己的职责并使其心情踏实。工程处官员曾多次缓和了紧张的局势并防止了虐待或伤害难民及破坏其住房的行径。工程处已注意到，在肉体上虐待难民并摧毁其财产，封闭和捣毁住房，恐吓，驱逐并实施集体惩罚等情事。

53. 已招聘了新的工作人员，以加强工程处的服务能力。难民社区对国际工作人员的增加持赞赏和欢迎的态度。作为一项临时措施，外地工作人员也得到了充实，即暂时将总部和其他方面的工作人员派往该区域。为了加强自己在被占领的领土执行特别项目的的能力，工程处还设立了一个特别工作队，负责监督制定详细的建议来改善民营的环境，并确保一旦筹得资金，即在情况许可的前提下尽快实施这些建议。

C. 教育服务

54. 近东救济工程处的教育方案根据巴勒斯坦难民的教育需求、身分和文化遗产向他们提供九个年级的普通教育、职业和技术培训、在职教师培训，以及一些高等教育。五个工作地区采用的课程安排都是由黎巴嫩、约旦和阿拉伯叙利亚共和国等东道国规定的，西岸和加沙地带的课程则分别由约旦和埃及政府所规定。

1. 普通教育

55. 在1987/88学年内, 工程处向633所学校的近35万巴勒斯坦难民儿童提供了六个年级的小学教育和三年的初中即初级预备教育。阿拉伯叙利亚共和国和约旦境内的学校全年均能令人满意地开课。在黎巴嫩, 一些由于国内的动荡而未能完成1986/87学年计划的学校在暑假里继续开设某些课程的课, 至1987年8月3日, 它们都完成了教学大纲。截至1988年6月底为止, 工程处在黎巴嫩境内的所有83所学校中, 有75所基本上在正常开课。

56. 至1988年3月, 黎巴嫩的在校学生人数估计有近33500人, 其中超过31000名学生在近东救济工程处的75所学校上课。关于那些仍然停课的学校中的2400多名学生的确切情况目前尚不得而知, 但据报道, 其中有些已迁居到黎巴嫩的其他地方并进入了当地的学校, 有些已在私立或公立学校注册, 有些已跟随其家庭出国, 到了其它阿拉伯国家。(关于近东救济工程处在黎巴嫩境内的学校方案的进一步情况, 见第24段至第26段)。

57. 在被占领土内, 这一年的第一季度里发生了广泛、零星但短暂的干扰学校上课事件, 它们主要与为纪念阿以冲突史上重要事件的周年纪念日而举行的活动或与一些当地事件有关。由于抗暴活动的蔓延和紧张加剧, 在12月的第三周, 行政公署命令西岸的所有学校从12月21日起停课一周。由于年中考试订于1988年1月的第一周举行, 然后是至1月底为止的年中假期, 抗暴对学校系统的影响直到1988年2月4日才完全反映出来, 因为这时当局命令西岸的所有学校开始无限期地停课。以后该命令每月延期一次, 直到1988年5月23日小学被允许复课为止。预备学校从5月29日起复课, 上课人数普遍很多。但在6月底, 若干工程处的学校又再次短期停课。

58. 加沙地带的局势有所不同, 这里在抗暴开始之后没有颁布任何关闭所有学校的总命令。但是, 有个别学校被令停课, 因有人指控这些学校的学生引起了骚

扰。学校还受到经常宵禁的影响，而且，有时外来的示威者迫使学生仅上几节课就离开学校。（有关西岸和加沙地带的抗暴对近东救济工程处教育方案影响的进一步细节，见第42至45段）。

59. 在工程处1988—1990年的中期计划中，近东救济工程处确定了兴建学校的优先要求，包括建造新的教室以避免三班制授课，更换不适用的由工程处建造及租赁的校舍，以及改进现有的学校设施。这些建筑项目的资金大多来源于自愿捐款以外的专门用途捐款，以支助工程处的经常预算。当建造的新设施更换租赁的校舍时，在租金和教师工资上通常可节省资金，因为提供了标准化教室之后，教师的数量会有所减少。除此之外，新的校舍还能提供更好的学习环境。

60. 在本报告所述的一年内，近东救济工程处的学校建设方案仍继续取得进展。由荷兰政府赠款资助兴建、位于大马士革鲁克纳丁的一所新小学/预备学校已经竣工。该学校将于1988年9月开课，可容纳1300男女儿童。它取代了三所共有21间不够标准教室的租赁校舍。在西岸的鲁曼内由阿拉伯湾方案资助兴建的一所新学校已经完工，而且一旦西岸条件允许，阿拉伯湾方案赠款还将资助兴建两所学校。在阿拉伯叙利亚共和国、约旦和西岸还有五所学校处于建设或筹备的不同阶段中，其资金来源于日本和澳大利亚政府的特别捐款。以及工程处的资金。在这一年里，还建造或正在建造27个新教室。

61. 在1987/88学年期间，为缓解近东救济工程处学校中教室拥挤问题，采取了一项措施，使学生人数超过50的班级数目由原来的327个减为107个。只要有足够资金，预计在目前至1990年的中期计划期间，一教室的最多人数应进一步减少到48名以下。

2. 训练方案

62. 工程处的训练方案包括师资和高等教育以及职业和技术教育。在近东救济工程处的活动范围内，共有八个训练中心，为4754人提供培训场所（见附件一，表6）。

63. 在本报告所述期间，近东救济工程处继续提供任职前和在职期间的师资训练。共有三个训练中心，向850人提供了任职前训练，一个中心在约旦，另有两个在西岸的拉马拉，同时在五个活动地区内都没有教育发展中心，举办各种各样的在职训练。此外，联合国教科文组织在埃及、大不列颠及北爱尔兰联合王国为训练近东救济工程处的区域性资深教育人材提供了五个短期培训班奖学金名额。教科文组织还为在职师范训练提供了技术设备。在1987/88学年内，共向397名有才能的难民学生提供了奖学金，帮助他们继续大学的学业（参看附件一，表7）。

64. 近东救济工程处在其向巴勒斯坦难民提供教育的职权内，十分重视职业和技术培训班。这类培训班的首要目的是训练尽可能多的青年难民，使他们掌握当地就业市场和近东其它地方短缺的技能，从而改善他们的就业前景。这一方案的其它好处是：毕业生一旦就业就可赡养家人，并且可在近东地区运用其技能，为该地区的经济发展作出贡献。

65. 为确保近东救济工程处训练中心的课程符合区域的需要，并因而使学员为获得就业打下基础，经常性的监测工作在不断实行中。在对某些主要就业国家的市场情况进行调查的基础上，近东救济工程处对可预见的将来的展望是：职业和技术训练方案的发展重点是新开设高等和半专业性水平的课程。这些新课程将抵销最近教师学员数目的减少，并取代某些因其毕业生需求的减少而正在予以取消的职业课程。

66. 近东救济工程处各中心还将着重提高妇女的职业训练水平。目前，除在师资培训班中妇女学员占半数以上之外，男学员大大超过女学员，比例约是五比一。工程处打算尽快缩短这一较大的差距，为此将鼓励更多的妇女申请现有的训练班，并开设一些更容易吸引女学员的新训练班。因此，工程处计划在今后三年内，开设符合上述目标的新课程。这些课程有：从未开设过的护理和电计算机科学等课程，以及在以往未开设过商业、办公室操作，理疗、工业电子学，汽车电工和助理药剂师和牙医助手等课程的中心增设这些课程。

67. 在这一年中，近东救济工程处在阿拉伯叙利亚共和国和约旦的训练中心的工作进展正常。在黎巴嫩，关闭了四年的西比林训练中心于1987年9月复课，并接收了386名学员，其中352名为一年级学员，34名为二年级学员。这些二年级学员上一年在一所赛伊达学校上过课。

68. 在西岸和加沙地带，与小学和预备学校的情况一样，近东救济工程处的四个训练中心的活动也都受到事件的严重影响。在1987年9月开始的1987/88学年的头三个月里，中心的工作受到干扰不大。但是，自从12月初抗暴开始以来，授课已经停止。以色列政府12月22日发布一项命令，令拉马拉的两个中心停课一个月，以后又在二月命西岸的所有教育机构停课，以致实际上结束了西岸各中心的学年。加沙训练中心自1988年1月初以来也一直关闭。（又见第44段）。

69. 在约旦政府于1986/87学年末举行的考试中，近东救济工程处在约旦和西岸的中心的毕业生再一次取得优良成绩。安曼中心和瓦迪希尔中心的及格率分别为96%和91%；在西岸，近东救济工程处三个中心的及格率都是97%。在黎巴嫩、加沙和阿拉伯叙利亚共和国完成其讲授课学习的学员，在工程处举行的考试中也取得了类似的及格率。

70. 工程处继续获得专用于支助其许多训练方案的捐款。丹麦政府继续为拉马拉的两个训练中心提供资金；意大利政府支助加沙训练中心，并为开设两个新的讲授班提供经费。德意志联邦共和国政府保持对约旦的瓦迪希尔训练中心的部分支助。日本政府为瓦迪希尔训练中心的训练班提供专家和设备，并在1987年通过日本国际合作机构提供奖学金，又使15名近东救济工程处的职业训练教师在日本接受特别培训。欧洲共同体为加沙训练中心另开设两个新训练班提供了资金。

D. 保健事务

71. 以社区保健为其主要工作的近东救济工程处保健方案为合格的巴勒斯坦难

民提供初级保健，包括（治病和防病的）医护服务、难民营的环境卫生服务和营养以及向难民中的老弱妇孺提供补充食品。方案根据联合国人道主义政策以及世界卫生组织的基本原则和概念，并按照所在国政府按公共支出向其本国居民提供的医护水平，提供保健服务，主要目标是满足难民的基本保健需要。

1. 医护

72. 近东救济工程处通过下述网络提供医护服务：保健中心／点、妇幼保健诊所、专科和特殊护理诊所、牙科诊所、化验所、康复中心、妇产中心和根据合同协定在私立医院保留的床位。

73. 在1988年6月30日终了的一年期间，对近东救济工程处医护服务的需求继续在增加，这主要是因为近东救济工程处的设备提供了更多种类的服务，而难民又没有能力担负别的医疗机构的费用。在本报告所述的一年期间，工程处诊所的门诊病人总数增加了20%多，接近600万人。黎巴嫩的安全形势，以及1987年12月以来在被占领领土内发生的抗暴事件，妨碍人们对一些保健设施的利用，因为宵禁以及工作人员、难民、车辆和供应品的流动受到限制，保健设施被隔离或陷于瘫痪。

74. 由于进行了工程处1987—1989年中期计划所设想的一些活动，保健方案取得了重大的成就，其中包括增设的医生、牙医、护士和其他支助工作人员员额和新设施，从而可以改进初级保健的各项服务。由于近东救济工程处预算提供的经费和一些政府、非政府组织或个人的慷慨捐助，设立了15个新的牙科诊所，其中在约旦有6个，包括一个流动诊所，在西岸有5个，另外在加沙和黎巴嫩各有2个。为了协助口腔卫生预防方案的进行，已成立了为这些牙科诊所服务的牙科队伍和设立了牙科卫生工作人员的新员额。此外还增设了4个诊所化验所，其中两个在西岸，一个在黎巴嫩，一个在阿拉伯叙利亚共和国。

75. 近东救济工程处的一些诊所由于得到了一些新的专科设备，诊断和治疗设施得到改进。这些设备包括供给西岸的一台射线照相机、为两家眼疾诊所和加沙

一家呼吸器官疾病诊所装设的一些专门设备。在约旦，安曼和巴卡的保健中心装置了一些新的设备，用来治疗耳、鼻喉科的病人以及心脏病、眼疾和皮肤病的病人。近东救济工程处继续提高其普通诊所、驻地药房和化验所的设备水平，其经费部分来自工程处的预算，部分来自下列机构和国家的慷慨捐助：石油输出国组织基金、儿童基金会、加拿大、创价学会（日本）和近东教会理事会。

76. 建造和扩建医疗房地的项目在执行和筹资方面取得了重大的进展。在约旦，由加拿大政府供资在巴卡和马尔卡营地兴建的新保健中心分别于1987年8月和1988年4月落成。由丹麦难民事务理事会供资在贾拉什营地兴建的保健中心已经动工，预料在1989年4月落成。此外，阿拉伯湾方案同意担负在巴卡和马卡营地兴建和装备两所妇幼保健次级中心的费用。加拿大政府也同意提供资金，在安曼新营地兴建一所类似的设施，并担负翻新和装备作为安曼的保健训练中心的房地的费用。在西岸，为促进妇幼保健中心和糖尿病诊所的工作而扩建阿斯卡营地的保健中心的工程已告完成。由于被占领领土当时的情况，在卡勒基利亚的近东救济工程处医院兴建一个新手术室和在阿姆阿里保健中心兴建一座综合建筑以容纳牙科诊所、X-光单位和化验所的项目未能完成。此外，利比亚最高人民委员会同意向下列项目提供资金：在代尔阿姆马尔营地兴建和装备一所保健中心、扩建巴拉塔、希布伦和法拉的保健中心。芬兰政府已开始提供资金，在加沙城兴建一所保健中心，以取代近东救济工程处租用但将被收回的旧房舍。瑞典国际拯救儿童会同意在加沙出资兴建三所妇幼保健分中心和三所补充喂养分中心。在阿拉伯叙利亚共和国，现正计划在德拉地区穆扎伊雷卜兴建一座保健和喂养综合中心。贝鲁特的综合诊所已经扩建，在赛达城，设立了一所新的保健中心以满足居住在该地区的失所难民的额外需求。

77. 业务地区的治病医护服务费用、特别是住院费用不断上涨，这对近东救济工程处支出产生了影响。工程处在审查的期间内被迫增加它补贴所有外地地方医院床位的费率。并且还需要增加加沙和西岸的床位以满足日益增加的需要。在加

沙，补贴阿利阿拉伯医院的床位的数目增加到40个。在耶路撒冷，增加补贴了奥古斯塔·维多利亚医院的4个床位，以治疗耳鼻喉科病患，因此，从1987年12月开始，在该院保留给难民的床位总数从100增加到104。

78. 近东救济工程处还能够为加沙和西岸的补助医院提供治疗难民病人的基本医疗设备，这些医院包括耶路撒冷的奥古斯塔·维多利亚医院、圣约翰眼科医院和马卡斯塞德医院、在纳布卢斯的伊特提哈德医院和在加沙的阿利阿拉伯医院。这些改进有赖于瑞典、丹麦和加拿大的慷慨捐助。

79. 预防性医护方案仍然是工程处初级保健方案的主要构成部分。它包括流行病和传染病控制、妇幼保健服务、学校保健方案和保健教育。现正加紧发展特别保健方案，以期防治非传染性疾病，治疗精神病和向老年人提供保健医护服务。

80. 由于儿童基金会支助的扩大免疫方案产生作用，并由于在保健教育活动支助下采取有效干预战略，传染病发病率继续呈稳步下降的趋势。在本报告所述期间，没有发生重大的传染病流行现象。不过，难民的非传染性疾病发病率在增加，这是一个新的挑战，正日益受到注意并进行计划。为此，卫生组织随时可以提供支助，制订干预战略，以便同初级保健方案相结合。

81. 成功地监测儿童、孕妇和哺乳母亲仍然是近东救济工程处初级保健方案的主要成绩之一。在所有五个业务地区中，难民营的难民已经超过卫生组织为发展中国家规定的、到本世纪末实现活胎死亡率为千分之五十的目标。对西岸各难民营的婴儿死亡统计数字已密切监测了二十多年，1987年的死亡率已下降到千分之二十四。而十年前则为千分之六十四。关于婴儿死亡率和婴儿死亡原因的数据，请参看附件一图二和图三。目前更加强调通过扩大各项社区深入方案扩大医护服务范围。通过拉达·巴浓的支助，现已建立第三队流动保健队，为加沙的六个妇幼保健分中心服务，在西岸的达希里伊耶赫和拉马丁建立了两个新的妇幼保健中心。如果能筹到建筑费用，准备在所有业务地区建立更多的妇幼保健分中心。

82. 工程处小型计划生育方案于1960年代中期在加沙开展,目的是辅导育龄期的妇女,宣传适当的间隔生育对健康的好处。曾经参加过这一方案的难民越来越认识到该方案的好处。目前通过在约旦和阿拉伯叙利亚共和国的近东救济工程处诊所、有限地提供该方案,并将在可获得资源的情况下通过其他的工程处设施予以进一步推广。在拉达·巴浓支助的保健和家庭生活教育方案下,工程处几年来为加沙地区预备学校三年级和最后一年的十余岁女生提供保健教育。拉达·巴浓同意在1987和1988年增加它对方案提供的资金,使工程处能够将保健教育推广到工程处的男子预备学校去。该组织已通知工程处它已准备考虑为这项扩大方案承担一个多年支助义务。

33. 由于近东救济工程处同卫生组织、儿童基金会和国际拯救儿童会协作评价约旦雅巴尔侯赛因和马卡的难民儿童心理问题的项目的研究阶段已告完成,工程处目前计划在约旦开展一个试验性项目,给予被确定患精神病的儿童特别的照料。此外,这项主动行动将集中注意促进对儿童的心理需要和问题的了解以及制订一个多学科方法来处理儿童的问题。卫生组织/东地中海区域办事处表示愿意在1988—1989两年期供资给一个新的精神病方案,其中包括提供专科顾问、训练近东救济工程处的医生和教师,提供设备和物资。

84. 近东救济工程处在各外勤地点的护士都参加了一个社区保健项目,通过这个项目来收集和分析家庭和社区基本数据,以找出目前存在和可能出现的、可能影响难民健康状况的问题和情况。然后考虑这些问题的轻重缓急,并与有关居民和社区采取适当的行动。难民对该方案反应很好。近东救济工程处护士还与难民营的一些妇女举行会议,以便得到她们的合作和协助,在各难民营向各家庭进行保健教育,推动有关的保健活动。

2. 环境卫生

85. 工程处在难民营提供的基本社区卫生服务包括手提饮水供应、固体和液体废物卫生处理、暴风雨积水和污水排泄和病虫及鼠疫控制。由于社区参与和各市

政当局、地方和村委员会和所在国政府的不断支助，若干难民营的卫生条件逐渐改善。不过，情况还需大加改善，加沙地带的情况尤其如此。

86. 工程处继续在财政上和技术上支助一些自助活动，例如建造排水系统、铺设污水管和路径。在西岸，这些项目获得阿拉伯湾方案和石油输出国组织基金的支助。

87. 工程处的既定政策是要使难民营每一个难民住所都和都市供水和排污系统连接起来。工程处继续同所在国政府和地方市政当局协调将水源连接到室内的种种安排。在约旦，政府水务当局已完成将塔尔比、马卡、巴卡阿、苏弗和贾拉什营连接到都市供水系统的工程，而难民正在把供水系统连接到他们的住所。此外，扎尔卡、马卡和巴卡阿难民营已经和都市排污系统连接起来，而伊尔比德营的类似工程也有很大的进展。难民们正在进行将住所和系统连接起来的必要工作，而近东救济工程处通过德意志联邦共和国和近东教会理事会的慷慨捐助，将继续帮助特别困难户进行这项工作。在西岸，中央水务当局在阿卡巴特·贾卜尔营安设了新的供水网，而难民们已开始将住所和供水网接连。德意志联邦共和国还同意提供资金，在齐埃谢赫和阿姆阿里营建造内部排污系统以及将齐埃谢赫营和都市排污系统连接起来。在加沙，贝阿什营的难民完成了住所和都市供水系统连接的工程，不再需要德伊尔·巴拉赫和贝阿什营的两个供水设施。此外，开发计划署通过了一项主要的新计划，为贾巴利亚城、包括邻接的难民营建造排污系统。在阿拉伯叙利亚共和国，儿童基金会将卡卜尔·埃斯西特营的住所同供水和排水系统连接起来的联合项目进展良好。在黎巴嫩，由于分别得到NORWAC和儿童基金会持续的支助，瓦韦勒和马尔埃利阿斯两个营的独立供水项目已告完成。

88. 近东救济工程处同地方市政当局签订关于垃圾处置问题的协议，以便继续改善难民营内固体废物的处理问题。在约旦，已经就马卡营垃圾的处理问题同鲁塞法赫市政当局达成协议，并将同阿拉伯叙利亚共和国德拉营有关的市政当局签订类似的协议。近东救济工程处由于得到大马士革荷兰大使馆的捐助，将提供配合市府设备的垃圾装载机。如果不可能作出这等安排，近东救济工程处就会提供越

野倾载卡车和配合的装载机，将垃圾倾倒工序机械化，其中额外提供了五部倾倒地重器和配合的装载机，加沙和黎巴嫩各得两部，西岸的纳布卢斯地区得一部。

3. 营养和补充喂养

89. 一项试点项目在工程处五个业务地区中的四个地点进行。该项目的第一个阶段是查明0至5岁营养不良的儿童和有营养不良危险的儿童，例如不足月出生的婴儿和患肠胃炎的儿童。第一个阶段现已完成。这一阶段进行的调查是尽量确定造成营养不良的主因，并制订种种修正措施，包括医疗、补充喂养和以母亲和孕妇为对象的特别保健教育。四个业务地区都各有一个保健中心作为逐步扩大下述方案的示范单位：更紧密地将营养不良的儿童和查明有危险的儿童的特别照料和医疗结合到初级保健方案（预防和治疗）。工程处现正重整其补充喂养方案，以便特别集中注意这两类儿童。由于这个项目的初步结果被认为十分成功，因此决定在1988年间将方案扩大，每个业务地区将各有四个保健中心推行这个项目。这样，近东救济工程处的保健人员将可以把服务扩大至15%的难民人口。近东救济工程处在其新的中期计划中订立了一个目标，要在1991年以前将这个新方案结合到所有保健中心去。

4. 医疗和护理医疗训练

90. 工程处继续通过在职训练和外部教育方案努力发展其保健人员的职业技能。五名医护干事、两名卫生督察和一名护士长完成了由卫生组织主办的下列大专课程：社区保健、妇幼保健、粮食和营养以及卫生工程。此外，近东救济工程处有七名护士完成了基本程度以外或大专程度的课程：社区保健、助产和老年照料。这些课程由澳大利亚人民促进保健教育和发展协会（澳大利亚）、联合王国拯救儿童基金和联合王国国际助老会主办。1987/88学年期间，110名见习生修毕近东救济工程处职业训练中心的护理医疗课程。其中，许多毕业生会受雇于近东救济工程处，担任化验室技术员、助处药剂师、牙科卫生人员、大众保健技术员和理疗人员。

E. 救济事务

91. 近东救济工程处的救济事务包括下列各种方案：特别困难情况援助、妇女活动、成人培训班、残疾人教育和培训、推广生利项目、向紧急情况的难民提供援助和学前活动提供设施。工程处虽然鼓励但并不组织或管理青年活动。

92. 接受特别困难情况方案的援助的家庭，必须是贫困家庭，没有任何能够挣钱的18岁至60岁的男性成员。申请这项援助的家庭要接受严格核查，在被列入该方案之后还需每年重新核查。截至1988年6月30日为止，列为困难情况的家庭共31 965户，共有难民135 375名（详细数字见附件一，表3）。约有180万名难民登记合格接受其他救济方案的福利。

93. 在特别困难情况方案下，合格的难民领取粮食、毯子、衣服、少量现金援助、用于自助项目的赠款、得到帮助修理和重建住所，并能优先接受近东救济工程处的职业训练和师资培训。附件一表4中列出了1987年向特别困难情况家庭分配的粮食种类和数量。1987年，近东救济工程处向五个业务地区内的特别困难情况家庭和合格接受紧急援助的其他家庭提供了达\$ 581 548的直接现金援助。帮助826户家庭修理或重建住所耗资\$ 603 033，向47户家庭提供赠款\$ 191 097，帮助他们实现部分或全部自助。

94. 1987年，4 147名青年男子和6 17名妇女参加了在47个中心为他们提供的体育、文化和教育活动。青年活动中心由其成员在近东救济工程处和基督教青年会世界联合会的援助和支持下组建和进行监督。妇女活动中心由近东救济工程处组建和进行监督。加沙地带和西岸的青年活动中心一直未能展开活动，1987年12月抗暴发生后，参加妇女活动中心活动的人很少。

95. 近东救济工程处为青年难民举办了木工以及缝纫和刺绣方面的一年期训练班，受训练的人大多是教育程度不高，并且除此之外无法接受进一步教育和训练的青年。在去年，有46名青年男子和845名青年妇女参加了这些训练班。被

占领领土内的训练班，已经停课，但希望能及时完成课程以便开始下一年的新班。

96. 1987年，近东救济工程处向该地区各专门机构中的210名伤残儿童提供了教育和训练。其中106人是在由近东救济工程处管理并主要由巴勒斯坦教廷传道会资助的加沙盲人训练中心接受训练的。日本佛教组织立正佼成会和其他非政府组织捐助了款项来扩充加沙中心，该中心在向盲人提供教育和训练方面在加沙地带发挥重要作用。

97. 在约旦，近东救济工程处和牛津救济会（联合王国）合办的照顾苏夫、杰拉什和胡森难民营内智力迟钝儿童的日托中心得到社区的有力支持。牛津救济会（联合王国）和门诺派中央委员会提供经常费用。当地社区和个人、国际和当地的非政府组织以及阿曼的外交界为非经常费用提供捐款。当地社区还提供物质和志愿服务，作出重要贡献。在巴卡难民营建造的第四个中心即将开始使用。该中心的非经常费用将由瑞典教堂执事协联提供。

98. 在西岸和加沙地带已开始执行援助难民建立或发展小型企业的项目，但目前局势阻碍了这种进展。联合王国的合作促进发展会提供这些项目的资金，并与近东救济工程处联合管理这些项目。将从合作促进发展会提供的、由当地银行管理的资金中向项目受益者发放贷款。

99. 向653名伤残难民提供了义肢和其他补形装置，有15名贫民、46名老人和12名孤儿在由自愿机构管理的机构里接受照顾，基本上不用救济工程处提供费用；自愿机构捐赠约171吨旧衣服被分发给贫困的难民。

100. 工程处继续要求加沙地带的以色列当局确保在1971和1983年海滩难民营拆毁房舍活动中受影响的家庭能有适当的住所。到1988年6月30日，受1971年拆房活动影响的14户家庭的生活条件仍很困难。以色列当局继续向工程处保证，已为这些家庭制定了解决办法只是尚未实施。受1983年拆房活动影响的35户家庭中，有15户仍住在建造他们被拆毁的房屋旧地上或在附

近盖起的临时住所中。 秘书长关于加沙地带巴勒斯坦难民的报告(A/42/507)中载有进一步的详细情况。

101. 1982年4月以色列从西奈撤走时，在拉法国际边界埃及一侧留下了4600名难民。 经过长期谈判后，埃及政府和以色列政府于1986年就解决这个问题达成协议。 这项解决办法规定，难民分阶段返回加沙地带，在拉法附近特勒苏丹的一个以色列政府住房项目内定居。 埃及政府将向这些难民提供财政援助，以色列当局将提供土地和其他设施。 1986年夏季执行了该计划的第一阶段，当时这些家庭的家长每25人编为一组，看了在特勒苏丹住房项目内分配给他们的地点，并向以色列当局登记了他们的家庭物品。 第二阶段是由家长建造自己的住房唯该阶段尚待完成。 工程处在其正常方案内划拨教育和保健服务，供难民返回后使用。 目前工程处继续向难民提供各种服务，包括对大约1,200名难民儿童提供中小学教育以及进行其重点是向居住在西奈地区的难民提供妇幼保健服务。 向这些难民的多数人分发了口粮、毯子和衣服，他们中大多数人没有工作，生活艰难。

F. 法律事项

1. 近东救济工程处工作人员

102. 在报告所述期间，未经控罪或审判而被逮捕和拘押的工作人员增加了很多。 一名工作人员从加沙地带被驱逐出境送到黎巴嫩。 在黎巴嫩，被绑架和拘留的工作人员已经减少(见附件一表10)。 近东救济工程处对其工作人员被逮捕和被拘押的原因仍无法及时获得足够的资料。 由于没有这种资料，近东救济工程处不能断定这些工作人员的正式职责是否牵连在案件之内，也无法保证使《联合国宪章》、1946年《联合国特权及豁免公约》(大会第22A(I)号决议以及近东救济工程处有关的工作人员条例和细则为他们规定的权利和义务得到适当遵守。 工程处另一个关切的原因是被拘留的一些工作人员所受到的待遇。

103. 近东救济工程处在西岸只同四个被拘押的工作人员取得联系，而在加沙地带只同一名工作人员取得联系，这名工作人员后来被驱逐出境。工程处希望能探访其被拘押在被占领领土内或其他业务地区内的其他工作人员，但至今没有成功。

104. 工程处工作人员进出西岸和加沙地区仍有困难。有些工作人员虽持有许可证仍不能离境，好几次还有些工作人员拖延了很久才得入境。由于程序随时修改，工程处为其工作人员公务旅行申请出入许可时更不能确定更加困难，拖延时间更久。时常实施戒严也影响到工作人员在每个业务地区的行动。

105. 在西岸和加沙地带，以色列当局不发出适当通知便在办公时间把近东救济工程处的工作人员召去讯问，工程处继续与以色列当局交涉这个问题。

2. 近东救济工程处的事务和房舍

106. 1987年12月，西岸和加沙地带抗暴行动发生以后，许多事态发展对工程处的权利、特权和豁免权以及其有效履行职责的能力有影响。上面第28至53段阐述了这些发展和工程处对这些发展的反映。下述事件可引为例证。1987年12月10日，以色列国防军以催泪弹和军棍强入卡兰地亚培训中心。这批军人走后，该中心有11名学员被殴重伤，6名学员因催泪瓦斯中毒昏迷。在加沙地带，以色列国防军进驻了布列亚女子小学来从事查验身分证的工作，虽经工程处抗议仍拒不撤出直到1988年6月23日为止。在西岸，以色列国防军继续占据阿喀贝特·耶布尔难民营工程处学校的部分校舍。工程处指出，侵占工程处房地的事件仅会加剧紧张局势和破坏工程处工作人员维持纪律的努力。工程处一再要求以色列当局尊重近东救济工程处及其房舍的特权与豁免。

107. 巴拉塔难民营的入口仍遭封禁，并且，在报告所述期间，德谢、卡兰地亚、纽尔夏马斯和阿马里难民营的入口也遭封禁。除了上一个报告所述期间德谢难民营的第二入口曾遭封禁外，阿斯卡尔新旧难民营的二门也遭封禁。以色列当局沿着主要道路树立六米高的栅栏，形成德谢难民营和公路之间的围墙来加以隔离，又

在纽尔夏马斯难民营一侧的主要道路上树立了一道三公尺高的栏栅。通往德阿马里难民营的通路被封闭，使工程处车辆很难进入。以色列当局在西岸的这些行动，以及在西岸和加沙地带的戒严令使营地难民十分不便，并妨碍工程处提供服务的工作。

108. 从1988年3月16日起，工程处维也纳总部同其加沙地带外地办事处之间的电话线路即不通。虽经一再保证，线路仍然未通。

109. 在报告所述期间，因惩罚原因被封闭或拆毁的难民宿所数目增加。在加沙地带，5个工程处房间和20个私人建造房间因惩罚原因被以色列当局拆毁，13户家庭、67人受影响。在西岸，15个近东救济工程处建造的房间和38个私人建造的房间被封闭，42人受影响。拆毁房舍的行动毁坏了其他35所住房，约250人受影响。另有一间工程处所建房间和四间私人所建房间被封，使12个人受到影响。近东救济工程处对这些行为提出抗议，指出这些行为违背了1979年《关于战时保护平民的日内瓦公约》第33和第53条，此外，这种行动也不符合难民的法律权利和人权。

3. 工程处的业务

110. 工程处仍未能在西岸开罗—阿曼银行的一个分行开一个约旦第纳尔币帐户。这是工程处业务所需的一项措施。以色列当局继续迟迟不予批准自然极有碍工程处签署本地合约和履行本地合约义务的能力。

4. 对政府提出的赔偿要求

111. 工程处很遗憾在对政府提出的各种赔偿要求方面尚未取得任何进展。

注

¹ 《大会正式记录，第四十一届会议，补编第13号》(A/41/13和Corr.1)。

² 《同上，第四十二届会议，补编第13号》(A/42/13)。

附件一

统计资料*

表

1. 登记人数
2. 登记人口的分布
3. 特别困难情况人数和分布
4. 1987年分配给特别困难个人的食品
5. 在近东救济工程处学校就读难民学童的分布
6. 近东救济工程处训练中心的训练名额
7. 按学科和就读国家分类获有大学奖学金的学生
8. 医疗服务
9. 各国政府捐助(现金和实物)情况
10. 被逮捕和拘押的工作人员(1987年7月1日至1988年6月30日)

图表

1. 1950-1988年期间近东救济工程处学校的小学和预科学生人数增加情况
2. 1962-1987年婴儿死亡率
3. 婴儿死亡的主要原因
4. 某些特定传污病的发生趋势
5. 收入来源的趋势

* 关于近东救济工程处教育方案和保健方案的进一步统计资料,见下列近东救济工程处的出版物:

(a) 近东救济工程处教育部统计年鉴,1986-1987年;

(b) 1987年卫生部主任的年度报告。

关于工程处各项方案筹资情况的更详尽资料参看:1987年12月31日终了年度的审定财务报表和审计委员会的报告(《大会正式记录,第四十三届会议,补编第5C号》(A/43/5/Add.3))。

表 1

登记人数^a

(每年6月30日止)

| 地 区 | 1950 | 1955 | 1960 | 1965 | 1970 | 1975 | 1980 | 1985 | 1988 |
|-----------|-----------|---------|-----------|-----------|-----------|-----------|-----------|-----------|-----------|
| 黎巴嫩 | 127 600 | 100 820 | 136 561 | 159 810 | 175 958 | 196 855 | 226 554 | 263 599 | 288 176 |
| 阿拉伯叙利亚共和国 | 82 194 | 88 330 | 115 043 | 135 971 | 158 717 | 184 042 | 209 362 | 244 626 | 265 221 |
| 约旦 | 506 200 | 502 135 | 613 743 | 688 089 | 506 038 | 625 857 | 716 372 | 799 724 | 870 490 |
| 西岸 | - | - | - | - | 272 692 | 292 922 | 324 035 | 357 704 | 385 634 |
| 加沙地带 | 198 227 | 214 701 | 255 542 | 296 953 | 311 814 | 333 031 | 367 995 | 427 892 | 459 074 |
| 共 计 | 914 221b/ | 905 986 | 1 120 889 | 1 280 823 | 1 425 219 | 1 632 707 | 1 844 318 | 2 093 545 | 2 268 595 |

a. 本表统计根据不断更新的近东救济工程处登记名册。但工程处业务活动地区内登记的现有难民人数几乎肯定少于登记的人数。工程处的预算支出不是依据登记名册，而是依据其服务受益人的预测人数。1987/1988年间共有354539难民注册参加教育或训练方案；182万人可获得保健服务；135375贫民接受了特别困难补助。

b. 此项总数不包括到1952年6月为止的近东救济工程处负责而在以色列领取救济的45,800人。

表 2

登记人口的分布

(至1988年6月30日止)

| 地 区 | 人 口 | 难 民 营 数 目 | 难 民 营 的 人 数 ^a | 难 民 营 外 登 记 人 数 | 难 民 营 外 登 记 人 数 的 百 分 比 |
|-----------|-----------|-----------|--------------------------|-----------------|-------------------------|
| 黎巴嫩 | 288 176 | 13 | 148 007 | 140 169 | 48.64 |
| 阿拉伯叙利亚共和国 | 265 221 | 10 | 77 779 | 187 442 | 70.67 |
| 约旦 | 870 490 | 10 | 213 539 | 656 951 | 75.47 |
| 西岸 | 385 634 | 20 | 100 499 | 285 135 | 73.94 |
| 加沙地带 | 459 074 | 8 | 253 008 | 206 066 | 44.89 |
| 共 计 | 2 268 595 | 61 | 792 832 | 1 475 763 | 65.05 |

a. 估计另有52,000未登记难民在难民营居住。其中约有37,000人因1967年6月的战事而流离失所。

表 3

特别困难情况人数和分布
(截至1988年6月30日为止)

| 地 区 | 家 庭 数 目 | 人 数 | | | 共 计 | 难民人口 百分比 |
|-----------|------------|------------|---------------------------|--------|-------|-------------|
| | | 接 受 配 给 | 未 接 受 配 给 ^a | | | |
| 黎巴嫩 | 8331 | 32604 | 411 | 33015 | 11.45 | |
| 阿拉伯叙利亚共和国 | 3984 | 12683 | 1168 | 13851 | 5.22 | |
| 约旦 | 5702 | 25282 | 2210 | 27492 | 3.16 | |
| 西岸 | 5477 | 20280 | 2132 | 22412 | 5.81 | |
| 加沙地带 | 8471 | 36590 | 2015 | 38605 | 8.41 | |
| 共 计 | 31965 | 127439 | 7936 | 135375 | 5.97 | |

a 包括一岁以下儿童、服强制性兵役役男或服刑人、在海外就读学生等。

表 4

分配给特别困难个人的食品

1987年接受配给

(按公斤计算)

| 地 区 | 面 粉 | 米 | 糖 | 食 油 | 咸牛肉 或 沙丁鱼 | 蕃 茄 酱 | Burghol | 脱脂 奶粉 |
|-----------|--------|-------|-------|------|-----------------|----------|---------|----------|
| 黎巴嫩 | 120.00 | 12.00 | 12.00 | 9.25 | 8.16 | 5.28 | 6.00 | 12.00 |
| 阿拉伯叙利亚共和国 | 122.00 | 10.00 | 12.00 | 9.00 | 8.16 | 5.28 | 6.00 | 10.00 |
| 约旦 | 120.00 | 12.00 | 12.00 | 9.00 | 8.16 | 5.28 | 6.00 | 12.00 |
| 西岸 | 120.00 | 12.00 | 12.00 | 9.00 | 8.16 | 5.28 | 5.00 | 6.00 |
| 加沙 | 120.00 | 12.00 | 3.00 | 9.00 | 8.16 | 5.28 | 6.00 | 6.00 |

表 5

在近东救济工程处学校就读的难民学生分布^a

(至1987年10月为止)

| 地区 | 近东救济工程处学校数目 | 教师人数 | 小学各级学生人数 ^b | | 预科各级学生人数 ^b | | 难民学生总数 | | |
|-----------|-------------|--------|-----------------------|---------|-----------------------|--------|--------|---------|-----------|
| | | | 男生 | 女生 | 男生 | 女生 | | 共计 | |
| 黎巴嫩 | 83 | 1 183 | 12 430 | 11 552 | 23 982 | 4 685 | 4 766 | 9 451 | 33 500 c/ |
| 阿拉伯叙利亚共和国 | 111 | 1 550 | 18 496 | 17 469 | 35 965 | 8 784 | 7 827 | 16 611 | 52 576 |
| 约旦 | 195 | 3 712 | 46 786 | 45 142 | 91 928 | 21 926 | 20 747 | 42 673 | 134 601 |
| 西岸 | 98 | 1 328 | 13 032 | 15 395 | 28 427 | 5 333 | 6 135 | 11 468 | 39 895 |
| 加沙地带 | 146 | 2 545 | 33 224 | 30 539 | 63 763 | 13 206 | 11 847 | 25 053 | 88 816 |
| 共 计 | 633 | 10 318 | 123 968 | 120 097 | 244 065 | 53 934 | 51 322 | 105 256 | 349 388 |

a 不包括在公立和私立的小学、预科和中学就读的104,017名难民学生。

b 包括不合格但在近东救济工程处学校就读的儿童,人数现达54,080名。其中17,252人是在加沙地带,在加沙地带,实际上一直认为所有难民儿童都有入学资格。

c 1987年10月没有收到招生人数。这一数字是1988年1月开课学校的学生人数和停课学校的估计学生人数。

表 6

近东救济工程处训练中心的训练名额

(1987/88学年)

| | | 黎巴嫩 | | 阿拉伯叙利亚共和国 | | 约旦 | | 西岸 | | 加沙地带 | | 共计 | | | | | | | | | | | | | | | |
|------------------------|--|--------------|----|-----------------|----|-------------|-----|---------------|----|---------------|---|--------------|-----|--------------|---|--------------|-------|--------------|---|--------------|---|--------------|---|--------------|---|--|--|
| | | 斯柏林训练中心 男 | 女 | 大马士革职业训练中心 男 | 女 | 安曼训练中心 男 | 女 | 瓦地西尔训练中心 男 | 女 | 卡兰地亚训练中心 男 | 女 | 拉马拉训练中心 男 | 女 | 拉马拉训练中心 男 | 女 | 拉马拉训练中心 男 | 女 | 拉马拉训练中心 男 | 女 | 拉马拉训练中心 男 | 女 | 拉马拉训练中心 男 | 女 | 拉马拉训练中心 男 | 女 | | |
| A. 职业和技术教育 | | | | | | | | | | | | | | | | | | | | | | | | | | | |
| 1. 预科毕业程度 ^a | | 312 | - | 510 | 2 | - | 60 | 528 | - | 336 | - | 124 | - | 608 | - | 2 294 | 186 | 2 480 | | | | | | | | | |
| 2. 中学毕业程度 ^b | | 100 | 36 | 135 | 89 | 108 | 212 | 241 | 19 | 144 | - | 224 | 116 | - | - | 844 | 580 | 1 424 | | | | | | | | | |
| 共计 | | 412 | 36 | 645 | 91 | 108 | 272 | 769 | 19 | 480 | - | 348 | 116 | 608 | - | 3 138 | 766 | 3 904 | | | | | | | | | |
| B. 职前师资训练 | | - | - | - | - | 100 | 200 | - | - | - | - | 300 | 250 | - | - | 350 | 500 | 850 | | | | | | | | | |
| 总计 | | 412 | 36 | 645 | 91 | 208 | 472 | 769 | 19 | 480 | - | 648 | 366 | 608 | - | 3 488 | 1 266 | 4 754 | | | | | | | | | |

a 开设预科毕业程度的技工、金属业、电气业和建筑业课程。

b 开设中学毕业程度的技术、商务、电子业和医务辅助方面的课程。

表 7
按学科和就读国家分类获有大学奖学金的学生
(1987/88学年)

| | | 阿拉伯叙利 ^a | | | | | | | | | | 共计 | | 总计 | | |
|---------|--|--------------------|----|------|----|-----|----|----|----|----|---|----|---|-----|-----|-----|
| | | 黎巴嫩 | | 亚共和国 | | 约旦 | | 西岸 | | 埃及 | | 其他 | | 男 | 女 | |
| | | 男 | 女 | 男 | 女 | 男 | 女 | 男 | 女 | 男 | 女 | 男 | 女 | | | |
| 工程 | | 11 | 1 | 12 | 2 | 80 | 9 | 34 | 5 | 2 | - | 4 | - | 143 | 17 | 160 |
| 医学和医务辅助 | | 5 | 6 | 72 | 43 | 38 | 18 | - | 2 | - | - | 4 | 4 | 119 | 73 | 192 |
| 文理科 | | 7 | 5 | - | 1 | 2 | 10 | 6 | 12 | 1 | - | - | 1 | 16 | 29 | 45 |
| 共计 | | 23 | 12 | 84 | 46 | 120 | 37 | 40 | 19 | 3 | - | 8 | 5 | 278 | 119 | 397 |

a 其他国家是：伊拉克（2名男生和2名女生）、土耳其（4名男生）、民主也门（1名男生和2名女生）、和阿拉伯利比亚民众国（1名男生和1名女生）。

表 8

医疗服务

(1987年7月1日至1988年6月30日)

阿拉伯叙利亚共和国

| 服务类别 | 黎巴嫩 | 亚共 | 约旦 | 西岸 | 加沙地带 | 共 计 |
|---------------------------------|---------|---------|-----------|---------|-----------|-----------|
| A. 医疗服务 | | | | | | |
| 1. 门诊 | | | | | | |
| 病人数字 | 214,864 | 154,586 | 305,709 | 131,169 | 152,705 | 959,033 |
| 应诊人数: | 821,722 | 831,905 | 1,303,618 | 767,773 | 1,283,491 | 5,967,542 |
| 医疗 | 29,726 | 46,262 | 89,140 | 42,844 | 45,549 | 253,521 |
| 牙科治疗 | | | | | | |
| 2. 住院 | | | | | | |
| 病床数 | 389 | 48 | 38 | 273 | 134 | 882 |
| 接收病人数 | 14,347 | 4,878 | 845 | 12,765 | 8,230 | 41,065 |
| 以 1,000 人为比率 | 527 | 75 | 13 | 321 | 86 | 1,022 |
| 每年住院次数 | | | | | | |
| B. 预防服务 | | | | | | |
| 1. 妇幼保健 | | | | | | |
| 孕妇 (月平均人数) | 1,083 | 1,538 | 3,531 | 2,016 | 6,101 | 14,637 |
| 3 岁以下儿童 (平均人数) | 9,655 | 16,276 | 36,935 | 21,509 | 37,566 | 121,941 |
| 2. 扩大免疫方案 (充分接受初级系列免疫人数) | | | | | | |
| 三合一疫苗 | 5,468 | 6,884 | 14,096 | 6,460 | 15,805 | 48,713 |
| 小儿麻疹疫苗 | 5,369 | 6,901 | 13,883 | 5,660 | 16,223 | 48,036 |
| 卡介苗 | 5,633 | 6,688 | 15,040 | 7,399 | 16,748 | 51,508 |
| 麻疹疫苗 | 6,206 | 7,099 | 13,471 | 6,541 | 16,005 | 49,322 |
| 3. 学校保健 | | | | | | |
| 学龄儿童入学体检数 | 3,879 | 6,428 | 10,935 | 2,928 | 7,476 | 31,646 |
| 例行免疫注射数 | 7,453 | 15,759 | 34,828 | 12,636 | 30,265 | 100,941 |

a 包括就诊人数、注射、包扎和眼科治疗人数。

b 资料限于来自近东救济工程处医院/产科中心的统计数字以及近东救济工程处经合同协议而使用的私人医院床位。

c 刚出生至 1 岁每月就诊一次; 1-2 岁每两个月就诊一次; 2-3 岁每三个月就诊一次。

表 9

各国政府的捐助(现金和实物)

(1950年5月1日至1987年12月31日)

(美元)

| | 1950年5月1日至 1985年12月31日期间 | 1986 | 1987 ^a |
|--------|-----------------------------|-----------|-------------------|
| 阿根廷 | 231 000 | 15 000 | 14 100 |
| 澳大利亚 | 14 249 338 | 1 323 774 | 342 935 |
| 奥地利 | 2 371 721 | 145 000 | 243 427 |
| 巴哈马 | 3 000 | 500 | - |
| 巴林 | 223 867 | 15 000 | - |
| 孟加拉国 | 5 000 | - | - |
| 巴巴多斯 | 4 000 | 1 000 | 1 000 |
| 比利时 | 14 292 391 | 438 986 | 478 215 |
| 贝宁 | 2 507 | - | - |
| 玻利维亚 | 5 000 | - | - |
| 巴西 | 135 009 | 10 000 | 10 000 |
| 布尔基纳法索 | 4 007 | - | - |
| 缅甸 | 12 546 | 1 000 | 1 000 |
| 喀麦隆 | 16 970 | 6 000 | - |
| 加拿大 | 88 718 456 | 6 127 246 | 7 688 793 |
| 中非共和国 | 2 198 | - | - |
| 智利 | 43 500 | 5 000 | - |

各国政府的捐助 (续)

| | 1985年5月1日至 1985年12月31日期间 | 1986 | 1987 ^a |
|----------|-----------------------------|-----------|-------------------|
| 中国 | 403 279 | 50 000 | 50 000 |
| 刚果 | 4 717 | - | - |
| 古巴 | 5 000 | - | - |
| 塞浦路斯 | 23 623 | 1 983 | - |
| 民主柬埔寨 | 7 141 | - | - |
| 民主也门 | 750 | - | - |
| 丹麦 | 33 040 509 | 4 484 975 | 5 206 605 |
| 多米尼加共和国 | 6 000 | - | - |
| 埃及 | 5 554 852 | 7 407 | - |
| 萨尔瓦多 | 500 | - | - |
| 埃塞俄比亚 | 38 500 | - | - |
| 芬兰 | 4 887 124 | 1 099 374 | 1 702 190 |
| 法国 | 38 013 020 | 1 772 707 | 1 737 532 |
| 冈比亚 | 30 | - | - |
| 加沙当局 | 2 710 125 | - | - |
| 德意志民主共和国 | 75 569 166 | 4 850 023 | 5 189 916 |
| 加纳 | 96 480 | - | - |
| 希腊 | 1 078 498 | 60 000 | 65 000 |
| 几内亚 | 1 000 | - | - |
| 海地 | 7 000 | - | - |

各国政府的捐助 (续)

| | 1985年5月1日至 1985年12月31日期间 | 1986 | 1987 ^a |
|-----------|-----------------------------|------------|-------------------|
| 马教廷 | 169 465 | 14 500 | 14 500 |
| 洪都拉斯 | 2 500 | - | - |
| 冰岛 | 219 939 | 9 500 | 9 500 |
| 印度 | 578 134 | 24 112 | 36 523 |
| 印度尼西亚 | 347 268 | 8 000 | 16 000 |
| 伊朗伊斯兰共和国 | 342 047 | 30 000 | - |
| 伊拉克 | 6 957 229 | - | - |
| 爱尔兰 | 2 761 965 | 448 470 | 372 500 |
| 以色列 | 11 719 199 | 293 812 | 294 902 |
| 意大利 | 12 118 878 | 4 903 471 | 10 925 476 |
| 牙买加 | 40 370 | 3 000 | 6 000 |
| 日本 | 100 504 481 | 11 944 706 | 17 566 362 |
| 约旦 | 9 179 047 | 549 632 | 566 937 |
| 挪威 | 18 462 860 | 1 100 000 | 3 100 000 |
| 老挝人民民主共和国 | 4 687 | - | - |
| 黎巴嫩 | 1 942 751 | 6 033 | 1 379 |
| 利比里亚 | 96 500 | - | - |
| 阿拉伯利比亚民众国 | 18 924 671 | - | - |
| 卢森堡 | 524 365 | 20 345 | 52 845 |
| 马达加斯加 | 9 176 | - | - |
| 马拉维 | 280 | - | - |
| 马来西亚 | 88 785 | 5 000 | 5 000 |
| 马尔代夫 | 8 500 | 1 000 | 1 000 |

各国政府的捐助 (续)

| | 1985年5月1日至 1985年12月31日期间 | 1986 | 1987 ^a |
|-------|-----------------------------|-----------|-------------------|
| 马耳他 | 10 686 | - | - |
| 毛里塔尼亚 | 543 | - | - |
| 毛里求斯 | 19 770 | - | 1 324 |
| 墨西哥 | 167 191 | 3 000 | 600 |
| 摩纳哥 | 16 762 | 1 708 | 2 517 |
| 摩洛哥 | 982 909 | - | - |
| 荷兰 | 25 605 367 | 3 015 915 | 3 535 970 |
| 新西兰 | 4 076 245 | 134 024 | 150 250 |
| 尼日尔 | 4 920 | - | - |
| 尼日利亚 | 128 759 | - | - |
| 挪威 | 54 721 967 | 8 848 035 | 9 717 020 |
| 阿曼 | 380 000 | 25 000 | - |
| 巴基斯坦 | 978 915 | 21 065 | 20 272 |
| 巴拿马 | 5 000 | - | - |
| 菲律宾 | 64 717 | 2 000 | 2 000 |
| 葡萄牙 | 67 000 | 15 000 | 15 000 |
| 卡塔尔 | 3 470 728 | 100 000 | - |
| 大韩民国 | 88 500 | 5 000 | 5 000 |
| 罗马尼亚 | 5 693 | - | - |
| 圣马力诺 | 21 952 | 3 170 | - |
| 沙特阿拉伯 | 65 231 172 | 1 000 000 | 1 200 000 |
| 塞内加尔 | 20 856 | 5 000 | 19 000 |
| 塞舌尔 | 2 500 | 300 | - |

各国政府的捐助 (续)

| | 1985年5月1日至 1985年12月31日期间 | 1986 | 1987 ^a |
|---------------|-----------------------------|------------|-------------------|
| 塞拉利昂 | 26 746 | - | - |
| 新加坡 | 23 000 | - | - |
| 西班牙 | 13 429 697 | 1 382 271 | 1 448 628 |
| 斯里兰卡 | 29 767 | 2 000 | 2 000 |
| 苏丹 | 199 000 | - | - |
| 苏里南 | 2 000 | - | - |
| 斯威士兰 | 660 | - | - |
| 瑞典 | 120 269 330 | 9 516 668 | 12 053 662 |
| 瑞士 | 43 980 512 | 4 987 885 | 5 304 992 |
| 阿拉伯叙利亚共和国 | 3 694 382 | 131 969 | 125 504 |
| 泰国 | 231 523 | 13 532 | 13 881 |
| 多哥 | 3 069 | 746 | 624 |
| 特立尼达和多巴哥 | 55 153 | - | - |
| 突尼斯 | 167 765 | 9 671 | 9 671 |
| 土耳其 | 369 859 | 30 000 | - |
| 阿拉伯联合酋长国 | 7 055 927 | - | - |
| 大不列颠及北爱尔兰联合王国 | 221 631 702 | 7 147 753 | 8 268 502 |
| 美利坚合众国 | 1 209 674 243 | 67 000 000 | 70 000 000 |
| 乌拉圭 | 5 000 | - | - |
| 委内瑞拉 | 54 966 | 10 000 | 10 000 |

各国政府的捐助 (续)

| | 1985年5月1日至 1985年12月31日期间 | 1986 | 1987 ^a |
|-----------------|-----------------------------|-------------|-------------------|
| 越南 | 42 000 | - | - |
| 也门 | 2 000 | - | - |
| 南斯拉夫 | 1 008 700 | - | 75 000 |
| 扎伊尔 | 21 500 | - | - |
| 津巴布韦 | 54 624 | 3 689 | - |
| 各国政府通过世界难民年邮票计划 | 238 211 | - | - |
| 小 计 | 2 245 114 409 | 143 191 957 | 167 681 054 |
| 欧洲共同体 | 264 749 730 | 31 329 784 | 41 129 393 |
| 总 计 | 2 509 864 139 | 174 521 741 | 208 810 447 |

a. 实收捐款额, 包括为黎巴嫩紧急情况所捐的捐款。

表 10

被逮捕和拘押的工作人员

(1987 年 7 月 1 日——1988 年 6 月 30 日)

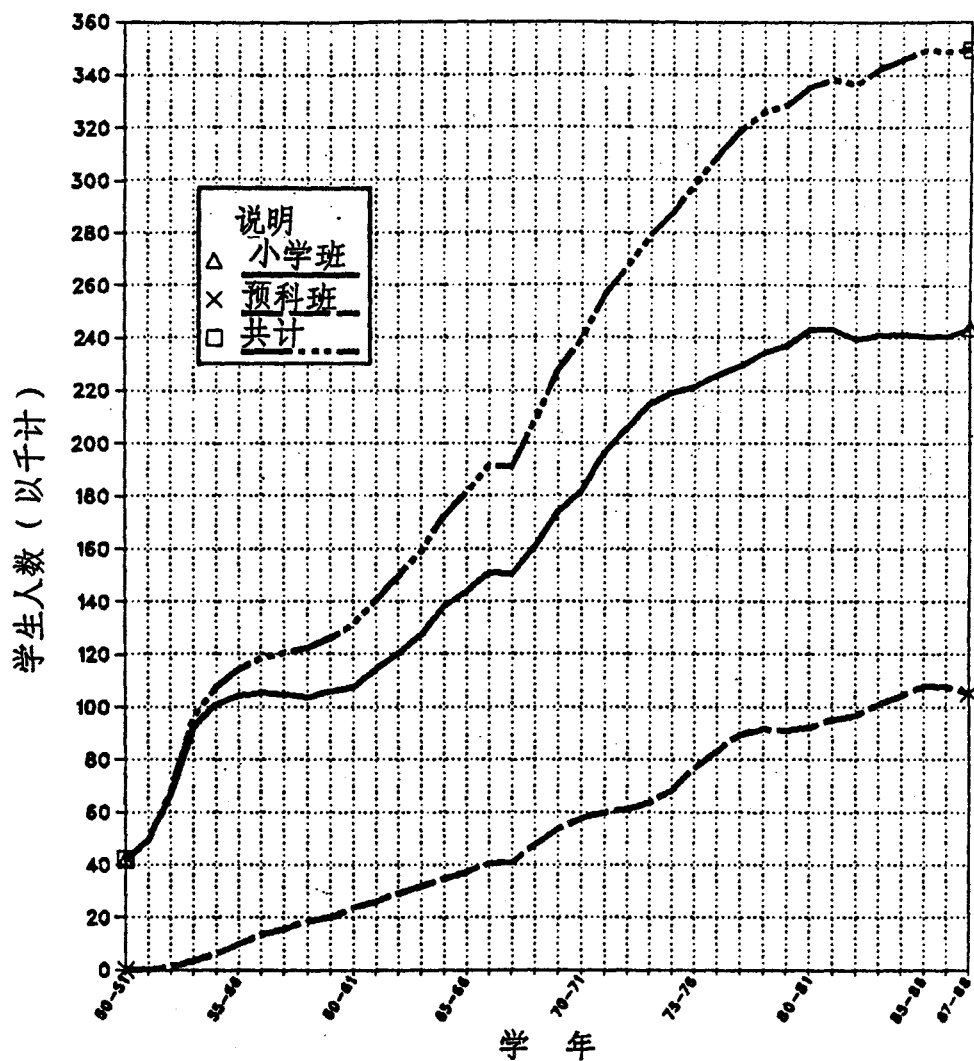
| | <u>加沙地带</u> | <u>西岸</u> | <u>约旦</u> | <u>阿拉伯 叙利亚 共和国</u> | <u>黎巴嫩</u> |
|----------------------|-------------|-----------|-----------|----------------------------|----------------------|
| 逮捕或拘押，未经控罪 或审讯而获释 | 40 | 19 | 4 | 1 | 23 ^a |
| 控罪、审讯和判刑 | 5 | 1 | — | — | — |
| 仍被拘押，未经控罪 | <u>39</u> | <u>17</u> | <u>1</u> | <u>—</u> | <u>1^b</u> |
| 共 计 | 84 | 37 | 5 | 1 | 24 |

a 16 人被民兵绑架，据悉有 7 人被叙利亚驻黎巴嫩部队拘押。

b 据悉被叙利亚驻黎巴嫩部队拘押。

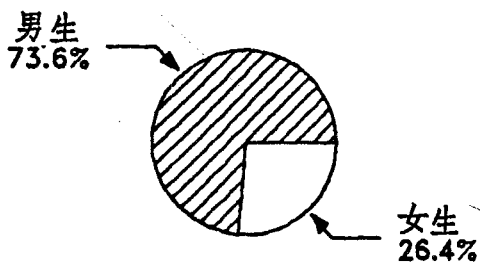
图表1

1950-1988年期间近东救济工程处
学校的小学 and 预科学生人数增加情况

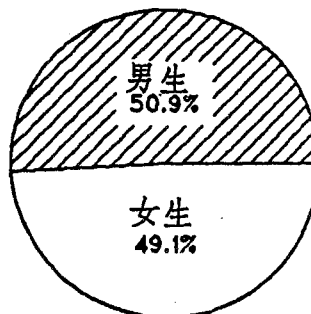


男生和女生的比例

1950-51
(42,000 学生)

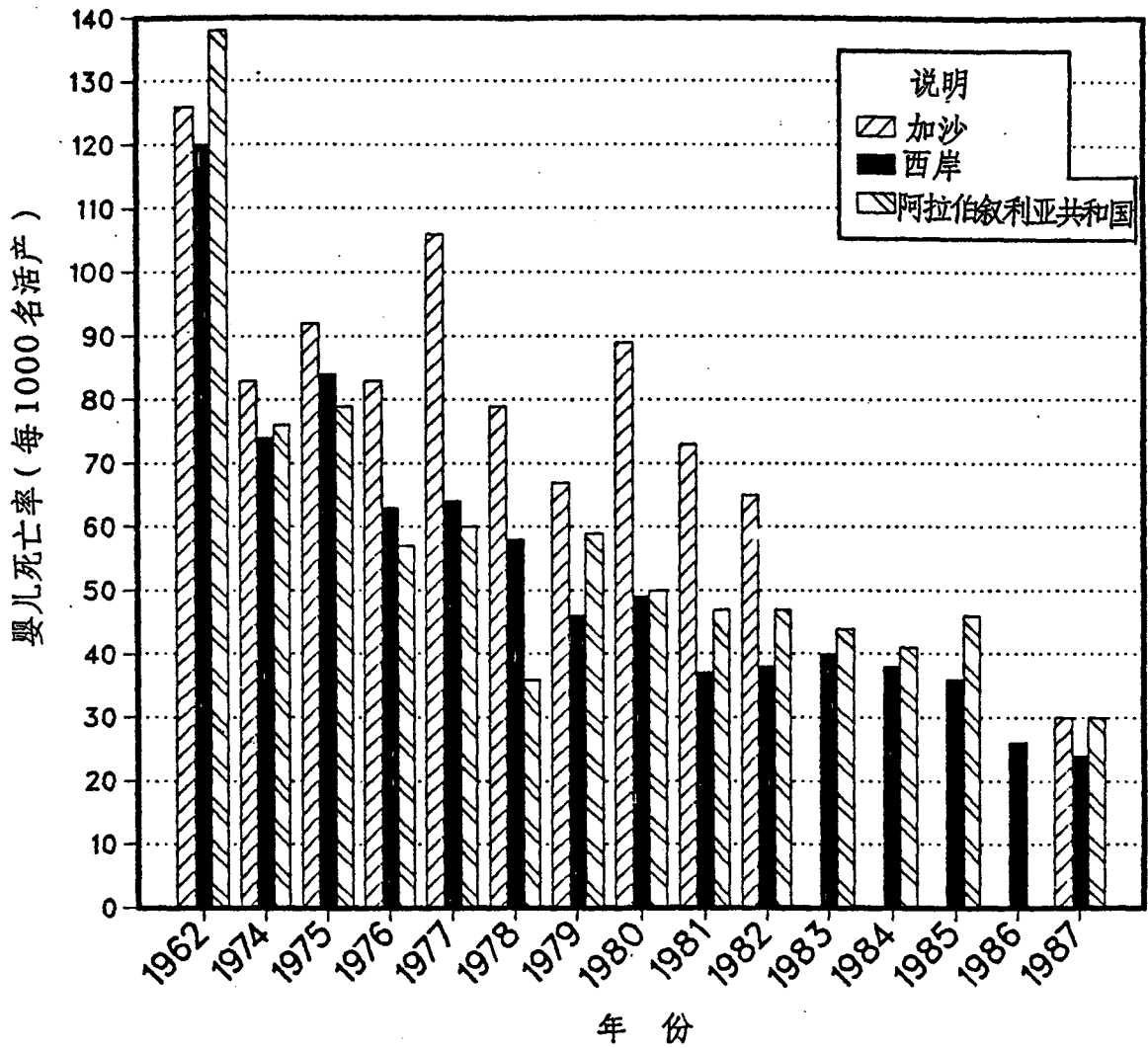


1987-88
(349,321 学生)



图表2

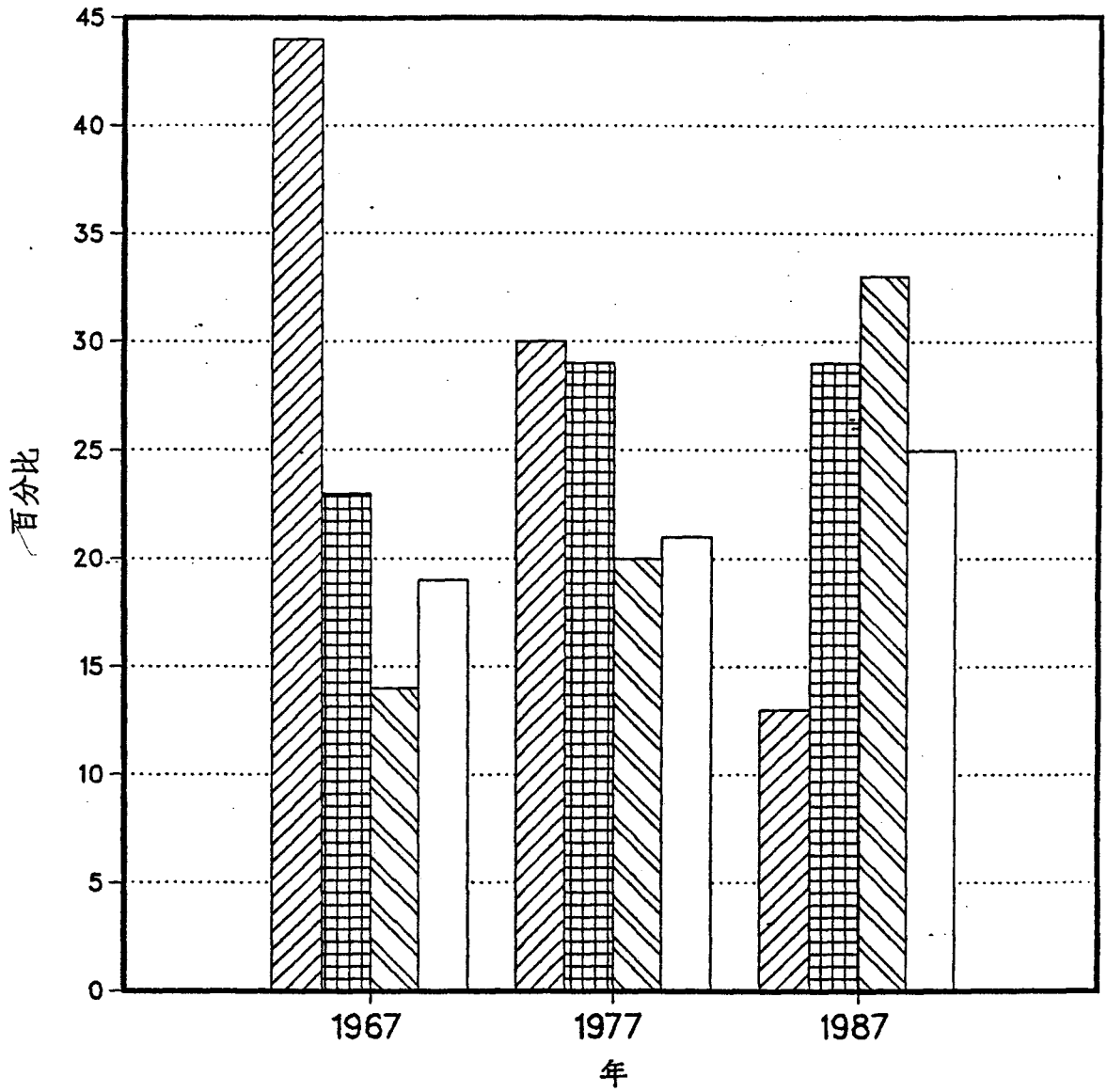
1962-1987年
难民营人口婴儿死亡率



加沙1983-1986年的数字和阿拉伯叙利亚共和国1986年的数字均不详。

图表3

婴儿死亡的主要原因



说明

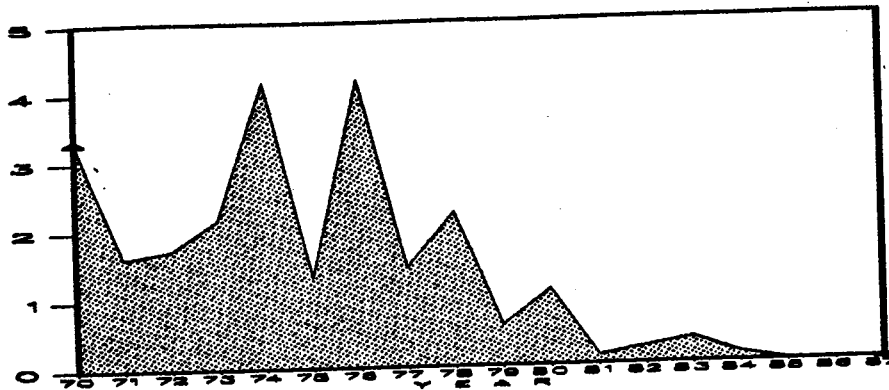
- ▨ 胃肠炎
- ▩ 呼吸道感染
- ▧ 早产和先天性畸形
- 所有其他原因

图表4

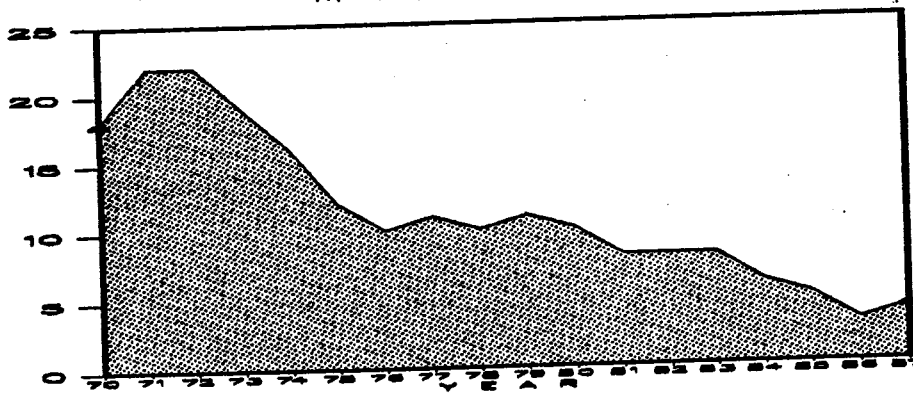
某些传染病的发生趋势
(每100 000名合格人口的发病率)

1970-1987年

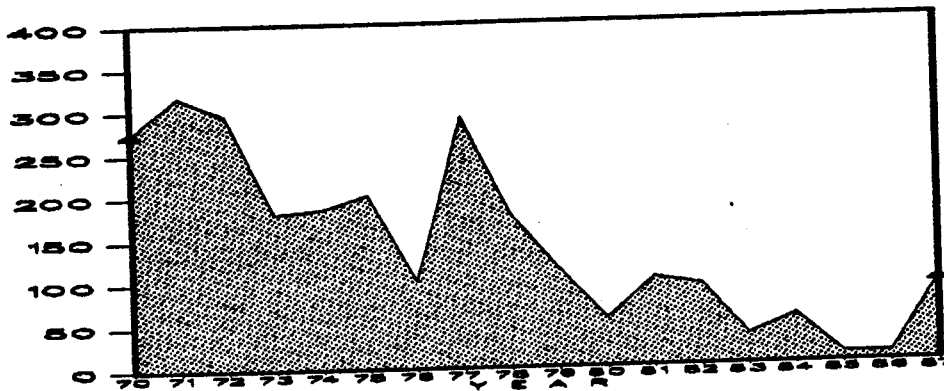
小儿麻痹症



肺结核(呼吸道)

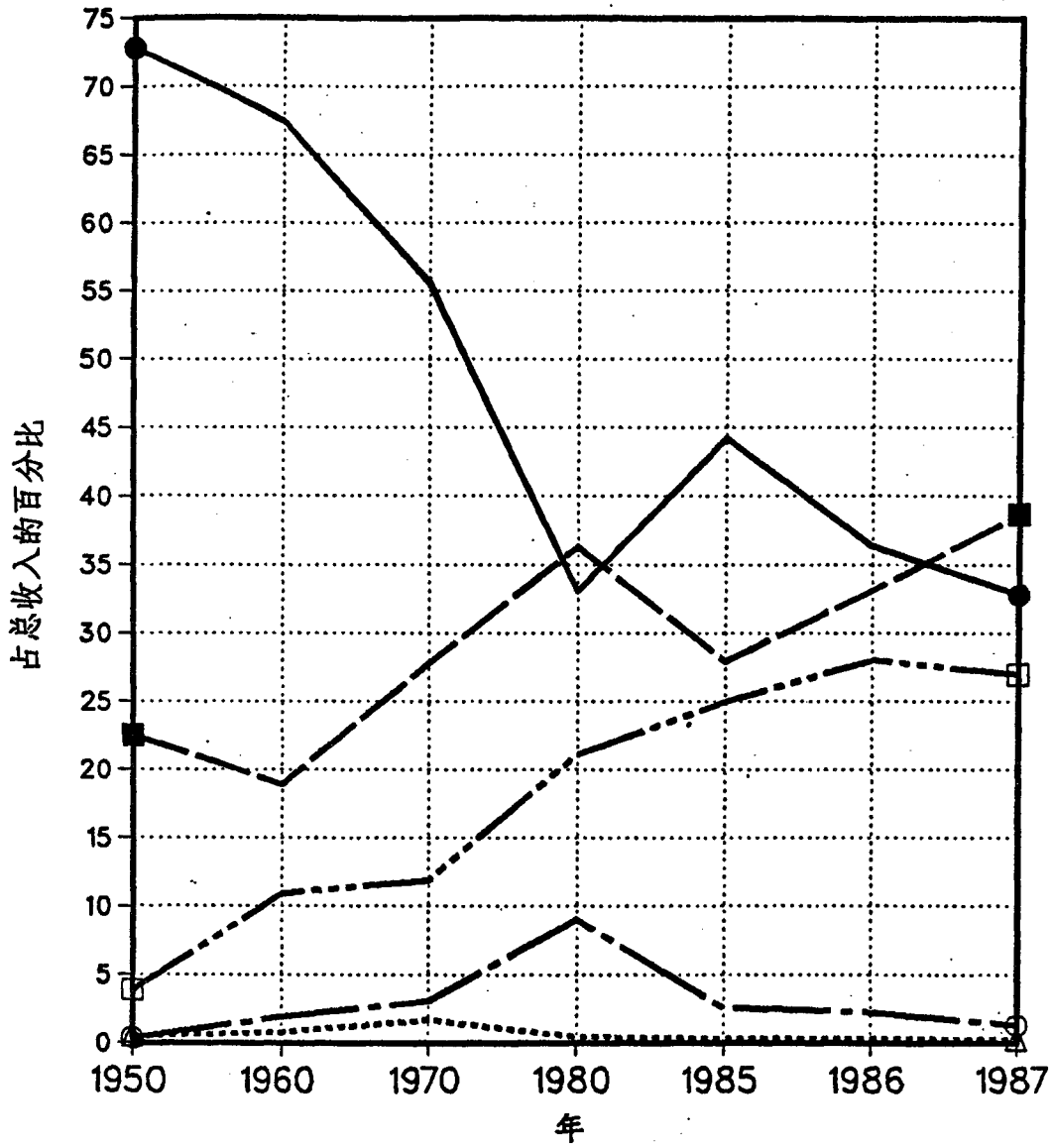


麻疹



图表 5

收入来源的趋势
(现金和实物)



- 说明
- 美国
 - 欧洲共同体和成员国
 - 经合发组织其他成员国
 - 阿拉伯国家
 - △ 其他国家

附件二

大会和联合国其他机构的有关记录^a

1. 大会决议

| <u>决议号码</u> | <u>通过日期</u> | <u>决议号码</u> | <u>通过日期</u> |
|-------------|-------------|-----------------|-------------|
| 194(III) | 1948年12月11日 | 2656(XXV) | 1970年12月 7日 |
| 212(III) | 1948年11月19日 | 2672(XXV) | 1970年12月 8日 |
| 302(IV) | 1949年12月 8日 | 2728(XXV) | 1970年12月15日 |
| 393(V) | 1950年12月 2日 | 2791(XXVI) | 1971年12月 6日 |
| 513(VI) | 1952年 1月26日 | 2792A至E(XXVI) | 1971年12月 6日 |
| 614(VII) | 1952年11月 6日 | 2963A至F(XXVII) | 1972年12月13日 |
| 720(VIII) | 1953年11月27日 | 2964(XXVII) | 1972年12月13日 |
| 818(IX) | 1954年12月 4日 | 3089A至E(XXVIII) | 1973年12月 7日 |
| 916(X) | 1955年12月 3日 | 3090(XXVIII) | 1973年12月 7日 |
| 1018(XI) | 1957年 2月28日 | 3330(XXIX) | 1974年12月17日 |
| 1191(XII) | 1957年12月12日 | 3331(XXIX) | 1974年12月17日 |
| 1315(XIII) | 1958年12月12日 | 3410(XXX) | 1975年12月 8日 |
| 1456(XIV) | 1959年12月 9日 | 31/15A至E | 1976年11月24日 |
| 1604(XV) | 1961年 4月21日 | 32/90A至F | 1977年12月13日 |
| 1725(XVI) | 1961年12月20日 | 33/112A至F | 1978年12月18日 |
| 1856(XVII) | 1962年12月20日 | 34/52A至F | 1979年11月23日 |
| 1912(XVIII) | 1963年12月 3日 | 35/13A至F | 1980年11月 3日 |
| 2002(XIX) | 1965年 2月10日 | 36/146A至H | 1981年12月16日 |
| 2052(XX) | 1965年12月15日 | 37/120A至K | 1982年12月16日 |
| 2154(XXI) | 1966年11月17日 | 38/83A至K | 1983年12月15日 |

| | | | |
|-------------|-------------|-----------|-------------|
| 2252(ES-V) | 1967年 7月 4日 | 39/99A至K | 1984年12月14日 |
| 2341(XXII) | 1967年12月19日 | 40/165A至K | 1985年12月16日 |
| 2452(XXIII) | 1968年12月19日 | 41/69A至K | 1986年12月19日 |
| 2535(XXIV) | 1969年12月10日 | | |

2. 大会决定

决定号码

通过日期

36/462

1982年3月16日

3. 近东救济工程处主任专员的报告

1986: 《大会正式记录, 第四十一届会议, 补编第13号》(A/41/13和Corr. 1和Add. 1和Add. 1/Corr. 1)。

1987: 《同上, 第四十二届会议, 补编第13号(A/42/13)》

4. 审定财务报表

1986: 《大会正式记录, 第四十一届会议, 补编第5C号》(A/41/5/Add. 3)

1987: 同上, 《第四十二届会议, 补编第5C号》(A/42/5/Add. 3)

5. 联合国巴勒斯坦调解委员会的报告

1986: 《大会正式记录, 第四十一届会议, 附件》, 议程项目75, A/41/555号文件。

1987: 《同上, 第四十二届会议, 附件》, 议程项目79, A/42/515号文件。

6. 近东救济工程处经费筹供问题工作组的报告

1986: 《大会正式记录, 第四十一届会议, 附件》, 议程项目75, A/41/555号文件。

1987:《同上,第四十二届会议,附件》,议程项目79,A/42/633号文件。

7. 秘书长的报告

1986:秘书长按照1985年12月16日第40/165D号决议提出的报告(《大会正式记录,第四十一届会议,附件》,议程项目75,A/41/563号文件(会员国提供奖学金和助学金供巴勒斯坦难民接受高等教育包括职业训练))。

秘书长按照1985年12月16日第40/165E号决议提出的报告(《大会正式记录,第四十一届会议,附件》,议程项目75,A/41/564号文件(加沙地带的巴勒斯坦难民))。

秘书长按照1985年12月16日第40/165F号决议提出的报告(《大会正式记录,第四十一届会议,附件》,议程项目75,A/41/565号文件(恢复向巴勒斯坦难民发放配给品))。

秘书长按照1985年12月16日第40/165C号决议提出的报告(《大会正式记录,第四十一届会议,附件》,议程项目75,A/41/566号文件(自1967年以来流离失所的人民和难民))。

秘书长按照1985年12月16日第40/165H号决议提出的报告(《大会正式记录,第四十一届会议,附件》,议程项目75,A/41/543号文件(巴勒斯坦难民财产的收益))。

秘书长按照1985年12月16日第40/165I号决议提出的报告(《大会正式记录,第四十一届会议,附件》,议程项目75,A/41/567号文件(保护巴勒斯坦难民))。

秘书长按照1985年12月16日第40/165J号决议提出

的报告（《大会正式记录，第四十一届会议，附件》，议程项目75，A/41/568号文件（西岸的巴勒斯坦难民））。

秘书长按照1985年12月16日第40/165K号决议提出的报告（《大会正式记录，第四十一届会议，附件》，议程项目75，A/41/457号文件（为巴勒斯坦难民设立耶路撒冷圣城大学））。

1987：秘书长按照1986年12月3日第41/69D号决议提出的报告（《大会正式记录，第四十二届会议，附件》，议程项目79，A/42/445号文件（会员国提供奖学金和助学金供巴勒斯坦难民接受高等教育包括职业训练））。

秘书长按照1986年12月3日第41/69E号决议提出的报告《大会正式记录，第四十二届会议，附件》，议程项目79，A/42/507号文件（加沙地带的巴勒斯坦难民）。

秘书长按照1986年12月3日第41/69F号决议提出的报告《大会正式记录，第四十二届会议，附件》，议程项目79，A/42/446号文件（恢复向巴勒斯坦难民发放配给品）。

秘书长按照1986年12月3日第41/69G号决议提出的报告（《大会正式记录，第四十二届会议，附件》，议程项目79，A/42/480号文件（自1967年以来流离失所的人民和难民））。

秘书长按照1986年12月3日第41/69H号决议提出的报告（《大会正式记录，第四十二届会议，附件》，议程项目79，A/42/505号文件（巴勒斯坦难民财产的收益））。

秘书长按照1986年12月3日第41/69J号决议提出的报告（《大会正式记录，第四十二届会议，附件》，议程项目79，

A/42/482号文件(西岸的巴勒斯坦难民))。

秘书长按照1986年12月3日第41/69K号决议提出的报告(《大会正式记录,第四十二届会议,附件》,议程项目79, A/42/309号文件(为巴勒斯坦难民设立耶路撒冷圣城大学))。

1988: 秘书长按照第605(1987)号决议向安全理事会提出的报告, 1988年1月21日S/19443号文件。

-
- a 有关大会和其他联合国机关近东救济工程处的报告和其他文件清单(特别是1986年以前的资料), 见题为《联合国系统的近东救济工程处, 1948年至1986年》的出版物, 可向近东救济工程处新闻司索阅。

كيفية الحصول على منشورات الأمم المتحدة

يمكن الحصول على منشورات الأمم المتحدة من المكتبات ودور التوزيع في جميع أنحاء العالم. استعلم عنها من المكتبة التي تتعامل معها أو اكتب إلى : الأمم المتحدة ، قسم البيع في نيويورك أو في جنيف .

如何获取联合国出版物

联合国出版物在全世界各地的书店和经售处均有发售。请向书店询问或写信到纽约或日内瓦的联合国销售组。

HOW TO OBTAIN UNITED NATIONS PUBLICATIONS

United Nations publications may be obtained from bookstores and distributors throughout the world. Consult your bookstore or write to: United Nations, Sales Section, New York or Geneva.

COMMENT SE PROCURER LES PUBLICATIONS DES NATIONS UNIES

Les publications des Nations Unies sont en vente dans les librairies et les agences dépositaires du monde entier. Informez-vous auprès de votre libraire ou adressez-vous à : Nations Unies, Section des ventes, New York ou Genève.

КАК ПОЛУЧИТЬ ИЗДАНИЯ ОРГАНИЗАЦИИ ОБЪЕДИНЕННЫХ НАЦИЙ

Издания Организации Объединенных Наций можно купить в книжных магазинах и агентствах во всех районах мира. Наводите справки об изданиях в вашем книжном магазине или пишите по адресу: Организация Объединенных Наций, Секция по продаже изданий, Нью-Йорк или Женева.

COMO CONSEGUIR PUBLICACIONES DE LAS NACIONES UNIDAS

Las publicaciones de las Naciones Unidas están en venta en librerías y casas distribuidoras en todas partes del mundo. Consulte a su librero o diríjase a: Naciones Unidas, Sección de Ventas, Nueva York o Ginebra.
