

Distr.  
LIMITED

E/ESCWA/ENR/2002/IG.IVCP.1  
31 October 2002  
ORIGINAL: ARABIC

2002-10-31  
LIBRARY & DOCUMENT SECTION

اللجنة الاقتصادية والاجتماعية لغربي آسيا

لجنة الموارد المائية  
الدورة الخامسة

بيروت، ٣٠ تشرين الأول/أكتوبر - ١ تشرين الثاني/نوفمبر ٢٠٠٢

## ورقة وطنية فلسطين

ملاحظة: طبعت هذه الوثيقة بالشكل الذي قدمت به ودون تحرير رسمي. والآراء الواردة فيها هي آراء المؤلف وليست، بالضرورة، آراء الإسكوا.

02-0712

طرق غير معبدة وطويلة وتحمل المعاناة في معظم الأحيان نتيجة للممارسات اللاإنسانية لجيش الاحتلال، من أجل توفير المياه إلى هذه التجمعات، مما أدى إلى زيادة ثمن الناقلات (٤٠) شيكل عن ثمنه الأصلي (١٠٠-١٢٠) شيكل، الأمر الذي أضاف عبئاً مادياً على الأسرة الفلسطينية، وقد قامت سلطة المياه وبالتعاون مع UNDP بتوزيع ١٢ ناقلة على بعض التجمعات غير المخدومة في محاولة منها لخفض التكلفة حيث أعطى هذا الجهد مردوداً إيجابياً في التجمعات التي تم تزويدها بالناقلات.

#### ٥- أثر الإغلاق على عمل سلطة المياه :

(أ) أن سلطة المياه كغيرها من مؤسساتنا الوطنية تعرض عملها في بداية الانتفاضة لبعض الأثر السلبي نتيجة لانقطاع بعض الموظفين عن الدوام، إلا أنها كانت سباقة إلى تدارك ذلك حيث قامت بتوفير السكن لموظفيها القاطنين خارج منطقة رام الله- القدس، الأمر الذي أدى إلى عبء مالي إضافي قدر بحوالي ٢٤,٢٠٠ ألف دولار.

(ب) أدى الإغلاق إلى عدم القدرة على متابعة عمليات الفحوصات النوعية والكمية لمصادر المياه، مما تسبب بغياب المراقبة الدورية لسلطة المياه، وبالتالي ألحق أضراراً سلبية بالغة، وبالإضافة إلى ذلك عدم تمكن سلطة المياه من توفير مادة الكلور إلى عدة مناطق لتعقيم مياه الشرب.

(ج) لقد تعرضت مواقع بئرين من الآبار الذي يجري حفرهما بواسطة شركات أردنية لصالح سلطة المياه إلى اعتداءات بالرصاص من جيش الاحتلال، الأمر الذي أدى إلى إصابة أحد العمال وكذلك تلف في معدات الحفر قدر بحوالي ٨٠٠٠٠ دولار، وقد تعرضت أيضاً سيارة الجس الجيوفيزيائي التابعة لسلطة المياه إلى الضرر خلال هذه الاعتداءات، حيث قدر الضرر الذي لحق بها بحوالي ٤٥٠٠٠ ألف دولار. وتأخر تخليص مضختين من ميناء حيفا نتيجة لإعاقات الجانب الإسرائيلي مما أدى إلى تأخر تجهيز بئرين لخدمة منطقة بيت لحم والخليل حتى إشعار آخر.

نحو تطوير قطاع المياه في فلسطين  
عبر العامين ٢٠٠٠/٢٠٠١ و ٢٠٠١/٢٠٠٢

اعداد

سلطة المياه الفلسطينية

رام الله

تشرين اول ٢٠٠٢

٦) الأضرار الناجمة عن الممارسات العسكرية الاسرائيلية لقطاع المياه خلال فترة انتفاضة الأقصى المباركة (٢٨/٩/٢٠٠٠ وحتى ٣١/١٠/٢٠٠١)

يتضمن التقرير المرفق طبيعة وأبعاد الأضرار المادية المباشرة التي لحقت بالبنية التحتية لقطاع المياه، بما في ذلك الأضرار المادية الناجمة عن توقف تنفيذ العديد من مشاريع المياه والصرف الصحي الحيوية، وأيضاً تأخير إجراء أعمال الصيانة والإصلاحات الدورية والطائفة اللازمة لمحطات المياه والمرافق الأخرى، نتيجة لسياسة الإغلاق وإقامة الحواجز ومنع الفلسطينيين من التحرك والدخول الى مواقع المشاريع حيث يقدر إجمالي تلك الأضرار بحوالي ٩,٣ مليون دولار، وفيما يلي ملخص بها:

#### ١- أضرار مباشرة للبنية التحتية لقطاع المياه:

وتشمل تجريف وتكسير خطوط إمدادات المياه الرئيسية، وخزانات المياه الرئيسية وخزانات المنازل والمباني الأخرى، وتقدر قيمة هذه الأضرار بحوالي ٧٧٥ ألف دولار.

#### ٢- أضرار مباشرة ناتجة عن تعطيل وتأخير تنفيذ العديد من مشاريع المياه والصرف الصحي:

وتشمل تلف مواد، مطالبات كتعويض للشركات والمقاولين نتيجة الأضرار والعطل الحاصل وفق شروط العقود المبرمة، وتقدر قيمة هذه الأضرار بحوالي ٣,٥ مليون دولار.

#### ٣- أضرار ناتجة عن تعطيل أعمال الصيانة اللازمة لمحطات المياه:

وتشمل توقف عدة آبار عن العمل وبالتالي تراجع كبير في كميات المياه المنتجة والمزودة للمناطق الفلسطينية، مما ألحق أضراراً كبيرة مباشرة وغير مباشرة في كافة الأنشطة المرتبطة بالمياه، اجتماعية، صناعية، سياحية، زراعية وغيرها، وتقدر قيمة الخسائر المترتبة عن تلك الأضرار بحوالي ٤,٨ مليون دولار.

#### ٤- أضرار أخرى ناتجة عن الإغلاق:

(أ) لقد تأثرت عمليات الصيانة للشبكات بشكل كبير نتيجة لإغلاق الطرق مما ترتب عنه فقدان كميات كبيرة من المياه، وكذلك انقطاع المياه عن المناطق المخدومة نتيجة لما سبق ذكره، إضافة لعدم القدرة على الوصول الى المحابس للخطوط الرئيسية لتطبيق برنامج التوزيع للتجمعات المخدومة.

(ب) كذلك فإن التجمعات غير المخدومة بالمياه والتي تعتمد بشكل رئيسي على الناقلات لتزويدها بالمياه قد تأثرت أيضاً نتيجة للاغلاقات واضطرار أصحاب الناقلات الى سلوك

## قائمة المحتويات

- (١) مقدمة
- (٢) تطوير مصادر المياه
- (٣) تطوير نظام التزود بالمياه وصيانة الخدمات
- (٤) التقدم في البناء المؤسسي
- (٥) التقدم في الادارة المتكاملة لقطاع المياه
- (٦) الاضرار الناجمة عن الممارسات العسكرية الاسرائيلية لقطاع المياه خلال انتفاضة الأقصى

من غير المسموح له بأن يتم التعامل مع هذه المشكلة عن طريق إنكار حقوق واحتياجات الشعب الفلسطيني في مصادر المياه المشتركة، حيث تكمن مسؤولية الجانب الاسرائيلي عن ازمة المياه مع المناطق الفلسطينية المحتلة من كونها دولة احتلال وهذا الواقع يفرض عليه حماية حقوق الانسان في المناطق الذي يحتلها وأيضاً فان الحق بالمياه هو حق أساسي لكل شخص حسبما كفلته المواثيق والمعاهدات الدولية، حيث أن اسرائيل هي من الدول الموقعة على هذه المواثيق والمعاهدات.

إن هذه الحقائق تحتم على اسرائيل ضمان أن يحصل السكان الفلسطينيون على الحد الأدنى من حاجتهم للمياه بما يكفل استمرار حياتهم، وأكثر من هذا فان اسرائيل ممنوعة بأن تضر وبقصد محاولة السكان للحصول على المياه بطرقهم الخاصة (نقل المياه بالصهاريج). مما سبق فان اسرائيل مطالبة بالتسريع بالموافقة على مشاريع المياه المقترحة من قبل الجانب الفلسطيني لخدمة المناطق الفلسطينية غير المخدومة، وكذلك تحسين الخدمة المقدمة للتجمعات الفلسطينية المخدومة.

#### **(هـ) تعديل خطه المياه الوطنية التفصيلية ( National Water Master Plan )**

تم تعديل خطة العمل الخاصة بخطة المياه الوطنية التفصيلية حسب مدى توفر الامكانيات الفنية. تعمل سلطة المياه على تحويل خطة المياه الوطنية إلى خطة المياه الوطنية التفصيلية بحيث سيتم تثبيت سياسات وتوجهات سلطه المياه وعرض أولوياتها، والتي يرجى في حاله الموافقة عليها من قبل المجلس الاعلى للمياه أن تعتمد في سلطه المياه وغيرها من المؤسسات كوثيقة مرجعية تتمتع بغطاء قانوني مما يعطيها الشرعية والقوة القانونية. وقد عدلت هذه الخطة كما يلي:

١- عقدت ورشة عمل في ٢٦/١٢/٠١ لمراجعة جميع الدراسات السابقة المتعلقة بالمياه التي تم إعدادها لصالح سلطه المياه أو غيرها من المؤسسات، وتلخيص نتائجها لتضمينها في الخطة التفصيلية وذلك بهدف جعل الخطة التفصيلية إطاراً متكاملًا لكل النتائج والدراسات المنفذة .

٢- دراسة وتحليل الاستهلاك الحالي للمياه إضافة للطلب المتوقع على المدى القريب والمتوسط والبعيد لمجمل قطاعات الاستهلاك ، وللمحافظات وعلى المستوى الوطني ، واعداد المعلومات الخاصة بمحافظتي الخليل وبيت لحم لإدراجها ضمن التقرير الخاص بهاتين المحافظتين.

٣- تحديد مصادر المياه لكل تجمع فلسطيني لتسهيل ربطها مع GIS وبالتالي لتسهيل عملية التخطيط لمصادر المياه وتطوير التجمعات الفلسطينية.

٤- تحديد الفجوة بين التزود بالمياه والطلب لمختلف المناطق على مستوى المحافظات ولمختلف الاستخدامات ووضع أهداف وبرامج تنفيذية مرحلية للوصول بخدمات المياه إلى الأهداف الموضوعه حسب سياسات التنمية الوطنية وتوجهات سلطة المياه لتنفيذها.

## (١) مقدمة :

يهدف هذا التقرير الى اعطاء ملخص موجز عن الاعمال الرائدة التي قامت بها سلطة المياه في السنتين الاخيرتين على الرغم من ظروف الاحتلال والقهر والحصار والتي تسببت في كثير من الاحيان بشل الحياة المدنية الفلسطينية حتى في توفير شربة الماء والتي تمثل أبسط حقوق الانسان في مقاومته للجوع والعطش والفقر فضلا عن سعيه الحثيث للعيش بحرية وسلام وكرامة.

يقدم هذا التقرير نبذه عن بعض الاعمال التي قادتها ونفذتها سلطة المياه نحو تطوير مصادر المياه الفلسطينية ونظام التزود بالمياه وما فعلته سلطة المياه في بناء مؤسساتها نحو ادارة رائدة ومتكاملة مع توضيح للاضرار والخسائر الناتجة عن الاحتلال.

## (٢) تطوير مصادر المياه:

### (أ) آبار إنتاجية :

- نفذت سلطة المياه الفلسطينية مشاريع حفر آبار في منطقة بطن الغول لخدمة محافظة بيت لحم والخليل ، واليوم استطاعت سلطة المياه الفلسطينية تشغيل هذه الابار وضخ (٧,٥) مليون متر مكعب الى المحافظتين وهذا يعني ان الكمية المتوفرة في تلك المنطقة قد تمت مضاعفتها، ويتم ضخ هذه المياه من خلال شبكة رئيسية يبلغ قطرها بين ٢٤ أنش و ٣٦ أنش، تربط بين خزان الدهيشة والذي يملك قدرة تخزينة تصل الى (١٠) آلاف متر مكعب وخزان حلحول بقدرته التخزينية التي تصل الى (٢٥) ألف متر مكعب .
- يجري العمل على حفر (١١) بئر إنتاجي ممتد بين عقربا في محافظة نابلس وحتى بني نعيم في محافظة الخليل ، ويتوقع ان تصل الطاقة الإنتاجية لهذه الابار الى (١٣) مليون متر مكعب، كذلك سيتم حفر الابار العشرة الباقية في المنطقة الواقعة الى جنوب مدينة القدس لتزويد كافة التجمعات بكميات مياه إضافية، وقد تم التعاقد لحفر بئرين إنتاجيين في منطقة زعتره في محافظة بين لحم بهدف توفير كميات إضافية من المياه لمدينة بيت لحم.

### (ب) آبار مراقبة

بهدف جمع معلومات أدق حول الأحواض المائية وبناء نماذج رياضية تمكننا من معرفة خواص الأحواض لإدارتها بصورة فعالة سيتم حفر (١٦) بئر مراقبة من شمال الضفة الغربية الى جنوبها وستمكننا هذه الابار من مراقبة مستويات المياه للأحواض ونوعية المياه ودراسة الأحواض بصورة أفضل.

الأدوار التنظيمية المختلفة لسلطة المياه الفلسطينية التي تقدم الإشراف المباشر والتوجيه غير المباشر للمرافق.

تقوم دائرة الاقتصاد والتعرفة بالعمل على إنشاء نظام تعرفه مائية وطنية تلبي سياسة سلطة المياه من خلال التأكد أنها تعمل بشكل فعال عند تطبيقها في البلديات والمؤسسات المائية ، حيث يتم العمل بشكل دائم على تقييمها وتعديلها عند الحاجة وذلك من خلال التعاون الوثيق والاتصال المباشر مع المؤسسات العاملة بقطاع المياه.

### (د) المياه المزودة للتجمعات الفلسطينية

إن التقاسم غير العادل لمصادر المياه المشتركة ينعكس وبشكل واضح من خلال الفرق الشاسع بين كميات المياه المزودة للفرد الاسرائيلي والفرد الفلسطيني، حيث يبلغ معدل التزويد للفرد الفلسطيني في التجمعات المخدومة لجميع الاستخدامات حوالي ٦٠ لتر/فرد/يوم. أما استهلاك الفرد في التجمعات غير المخدومة (حيث لا يتوفر معلومات دقيقة) فهو أقل من هذا المعدل.

أما معدل الاستهلاك للفرد الاسرائيلي داخل اسرائيل والمستوطنات فيبلغ حوالي ٣٥٠ لتر/فرد/يوم، أي حوالي ٦ أضعاف استهلاك الفرد الفلسطيني، حيث أن استهلاك الفرد الفلسطيني أقل بكثير من ما توصي به منظمة الصحة العاملة والذي هو بحدود ٥٠ لتر/فرد/يوم.

وبالرغم من نقل المسؤولية عن قطاع المياه من الجانب الاسرائيلي الى الجانب الفلسطيني حسب اتفاقيات أوسلو، فلا يزال الجانب الاسرائيلي مسيطراً على قطاع المياه، حيث يتطلب كل مشروع مياه ابتداء من حفر الآبار وأنظمة النقل والتخزين- موافقة لجنة المياه المشتركة، وأيضاً موافقة الإدارة المدنية في مناطق (ج)، حيث أن معظم المشاريع وبسبب عدم التواصل الجغرافي بين مناطق (أ و ب) تتطلب أن يتم نقل المياه خلال منطقة (ج) وهذا من أكبر العوائق التي تقف حائلاً أمام إيصال مياه الشرب للتجمعات غير المخدومة، إضافة الى عدم موافقة الجانب الاسرائيلي على حفر آبار جديدة في الحوض الغربي لخدمة محافظتي طولكرم وقلقيلية، وأيضاً في الحوض الشمالي الشرقي لخدمة التجمعات غير المخدومة في محافظات نابلس وجنين وطوباس، وحتى في الحوض الشرقي يمتنع الإسرائيليون على الموافقة على حفر بئرين لخدمة منطقة رام الله والبيرة، حيث أننا نعيش بالقرن الواحد والعشرين، ولا يزال هناك ٢٥١ تجمع فلسطيني بعدد سكان يصل الى ١٩٥ ألف نسمة يفتقرون الى خدمة المياه، بينما تعاني ٦٠% من المناطق المخدومة من أزمة مياه خلال الصيف بسبب نقص المياه المزودة.

إن القانون الدولي الذي يتعامل مع مصادر المياه التي تخص أكثر من دولة ينص على أن استخدام هذه المصادر يجب أن يتم على أساس التقاسم العادل والاستعمال المعقول، لكن اسرائيل لا تزال تخالف وبشكل فاضح هذا المبدأ. حيث وبالرغم من ادعاء الجانب الاسرائيلي بوجود أزمة مياه لديه فإنه



ملخص للآبار الجديدة التي تم حفرها حديثا

Approved Well# 19962002 by JWC										
No	Well Name	Location	Governorate	Usage	X	Y	Depth(m)	Quantity MCM	Remarks	Basin
*	1	Aqraba	Aqraba	Nablu	Monitoring	183026	168827	508	0	New Well Eastern
*	2	Bani Naim1a (uc)	Bani Naim	Hebron	Monitoring	169983	101603	480	0	New Well Eastern
*	3	Bani Naim1b (lc)	Bani Naim	Hebron	Monitoring	169983	101603	750	0	New Well Eastern
*	4	East Herodia2	Rashaidah	Beitlahem	Monitoring	172052	108910	731	0	New Well Eastern
*	5	Abu Falah PWA	Abu Falah	Ramallah	Monitoring	179016	156459	517	0	New Well Eastern
*	6	JWC4 / PWA	Hindaza	Beitlahem	Domestic	170873	121893	787	1.75	New Well Eastern
*	7	Azariya2 (Za'tara)	Za'tara	Beitlahem	Domestic	173863	119882	793	1.75	New Well Eastern
*	8	Ras Alwad	Za'tara	Beitlahem	Monitoring	174061	121492	661	0	New Well Eastern
*	9	Azariyat (Ibediyya)	Dar Salah	Beitlahem	Domestic	174290	124083	996	1.4	New Well Eastern
*	10	Azariya3 (Abu Di)	Abu Dis	Jerusalem	Domestic	175779	128523	836	1.4	New Well Eastern
*	11	Abu Arab	Shuhada	Jenin	Monitoring	175660	204440	920	0	New Well North Eastern
*	12	Arrub1a	Arrub	Hebron	Monitoring	163043	114221	590	0	New Well Eastern
*	13	Arrub1b	Arrub	Hebron	Monitoring	163043	114221	-	0	New Well Eastern
***	14	Awarta	Awarta	Nablu	Monitoring	179500	174600	-	0	New Well North Eastern
**	15	Tammoun	Tammoun	Nablu	Monitoring	186050	188850	-	0	New Well North Eastern
***	16	Wadi Al Maleh	Tubas	Tubas	Monitoring	197282	192100	-	0	New Well North Eastern
*	17	Yamoun	Yamoun	Jenin	Monitoring	171480	211070	425	0	New Well North Eastern
*	18	Bani Naim2	Bani Naim	Hebron	Monitoring	163785	102871	520	0	New Well Eastern
*	19	East Herodia2	Rashaidah	Beitlahem	Domestic	171993	109079	703	1.4	New Well Eastern
***	20	Rujeeb Well	Rujeeb	Nablu	Domestic	176950	176650	750	1.4	New Well North Eastern
***	21	Bani Naim1/PWA	Bani Naim	Hebron	Domestic	168986	101174	-	1.4	New Well Eastern
**	22	Bani Naim2/PWA	Bani Naim	Hebron	Domestic	169572	102425	750	1.4	New Well Eastern
**	23	Bani Naim3/PWA	Bani Naim	Hebron	Domestic	170318	103324	-	1.4	New Well Eastern
***	24	Bani Naim4/PWA	Bani Naim	Hebron	Domestic	170318	103324	800	1.4	New Well Eastern
***	25	Bani Naim N5 / "E.H.1"	Bani Naim	Hebron	Domestic	172660	101010	750	1.4	New Well Eastern
***	26	TammounPWA	Tammoun	Nablu	Domestic	184000	188000	600	1.1	New Well North Eastern
***	27	MeithalounPWA	Meithaloun	Jenin	Domestic	177750	196750	700	1.1	New Well North Eastern
*	28	PWA1	W.Sair	Hebron	Domestic	167400	112350	601	1.75	New Well Eastern
*	29	PWA11	Tqu'	Beitlahem	Domestic	169200	116310	752	1.75	New Well Eastern
*	30	PWA3	Rafideyya	Beitlahem	Domestic	171250	120250	741	1.75	New Well Eastern
*	31	PWA/ Hundaza	Hundaza	Hebron	Domestic	169422	121374	672	1.75	New Well Eastern
*	32	Arraneh Village Council	Arraneh	Jenin	Domestic	180300	210800	400	0.35	New Well North Eastern
*	33	JW.Undertaking N6	Ein Samya	Ramallah	Domestic	182000	154300	580	1.75	New Well Eastern
*	34	Audala	Audala	Nablu	Domestic	175300	173400	525	2.4	New Well North Eastern
*	35	KFW/GTZ2	Hebron	Hebron	Domestic	169100	113540	350	1.4	New Well Eastern
*	36	KFW/GTZ1	Hebron	Hebron	Domestic	169101	113550	704	1.75	New Well Eastern
*	37	Jenin2	Jenin	Jenin	Domestic	1763	209100	893	1.4	New Well North Eastern
*	38	Beit Dajan	Beit Dajan	Nablu	Domestic	182210	178165	450	0.04	New Well North Eastern
*	39	JW.Undertaking N7	Ein Sinya	Ramallah	Domestic	171230	154920	825	0	New Well Eastern
***	40	Farouk Abu Rub	Jalboun	Jenin	"Agricultural"	188050	210800	250	0.14	New Well North Eastern
***	41	Rashadya(11)	Rashaidah	Beitlahem	Domestic	178250	107200	-	1.4	New Well Eastern
***	42	E.of Nikodim Settlement(16)	-	Beitlahem	Domestic	176000	117200	-	1.4	New Well Eastern
***	43	E.of Bani Naim Well Field(13)	-	Hebron	Domestic	175000	103400	-	1.4	New Well Eastern
***	44	E.of Bani Naim Well Field(11)	-	Hebron	Domestic	178650	103350	-	1.4	New Well Eastern

\* Drilled

\*\* Under construction

\*\*\* Not Drilled yet

تتكون الخطوط العريضة لسياسة التعرف من الأجزاء التالية:

### الجزء الأول: نظام التعرف

نظام التعرف هي وثيقة قانونية يقرها المجلس الوطني للمياه، وهي ملزمة بموجب القانون، وتترجم غاية ومبادئ قانون المياه .

كما يرسخ نظام التعرف عددا من الأهداف الأساسية للسياسة المائية في هذا القطاع:

(أ) أن تتمكن كل دائرة مياه من استرداد التكاليف التي تتفوقها.

(ب) أن تشجع الأسعار على الاستخدام الاقتصادي للموارد المائية.

(ج) الحفاظ على أسعار تستطيع الفئات ذات الدخل المنخفض تحملها.

ويحدد نظام التعرف المعايير المقررة للتسعير، والتي ستستخدمها المرافق وأطراف أخرى مستفيدة قد تكون لها مهارات فنية وخبرة مالية وإدارية مختلفة. ويستهدف هذا النظام دوائر المياه في البلديات ومرافق المياه الإقليمية.

زيادة الأسعار هي إحدى الوسائل التي تزيد الإيرادات، إلا أنها قد تلقى رفض الناس إذا ما اعتبروا أن إدارة المؤسسة غير فعالة. ولهذا السبب فإن نظام التعرف يولي اهتماما للتقدم نحو أداء فني ومالي محسن، مما يؤدي إلى تحسين استرداد التكاليف، ويعتبر النظام ذلك جزءاً من عملية المصادقة والاعتماد. وقد تكون المصادقة على زيادة الأسعار مشروطة بإجراز المرافق مستوى أفضل في الأداء الفني والمالي.

### الجزء الثاني: إجراءات التنفيذ

تشكل إجراءات التنفيذ الجزء الثاني من هذا الخط العام لسياسة التعرف. وتعالج هذه الإجراءات القواعد والمعايير الواردة في الجزء الأول، وتشرح المهمات والتوجهات نحو ترسيخ نظام فعال، والخطوات والإجراءات التي ينبغي اتباعها في تنفيذ نظام التعرف، ومسؤولية سلطة المياه الفلسطينية والمرافق الإقليمية في هذه العملية. كما تقدم وصفا مفصلا للمهام والنشاطات عند تصميم التعرف، ونماذج التعرف التي ستستخدم، والمعايير الكمية التي ستنتج، وكذلك البيانات الفنية والمالية والمعلومات المساندة الأخرى.

وتأخذ هذه الإجراءات بالاعتبار الاختلاف بين البلديات الحالية والمرافق الإقليمية المستقبلية، والحاجة إلى تبني توجه على مراحل، لاستيعاب القدرات الإدارية المتزايدة باستمرار. كما تأخذ بالحسبان

### (ج) دراسات تطوير مصادر المياه:

بسبب مرور عشرات السنين على الاحتلال الاسرائيلي للضفة الغربية وقطاع غزة فقد كان لا بد من اجراء مشاريع رائدة لدراسة الكميات المتجددة في الاحواض الجوفية حتى تتمكن سلطة المياه من رسم الخطط الوطنية لاستثمار مصادر المياه الفلسطينية وتلبية الاحتياجات المائية بكل قطاعاتها المنزلية، الصناعية، الزراعية وغيرها. ومن اهم هذه المشاريع:

- مشروع ادارة الحوض الساحلي - وتنفذه سلطة المياه بالتعاون مع الشركات الامريكية Metcalf and Eddie
- مشروع ادارة الحوض الشرقي - وتنفذه سلطة المياه بالتعاون مع الشركات CH2MHILL , CDM
- مشروع ادارة الحوض الشمالي الشرقي - وتنفذه سلطة المياه الفلسطينية بالتعاون مع الشركة الامريكية CH2MHILL
- مشروع ادارة الحوض الغربي - وتقوم بالدراسة سلطة المياه بالتعاون مع جامعة نيوكاسل البريطانية

### (٣) تطوير وصيانة نظام التزود بالمياه:

تستمر سلطة المياه الفلسطينية في التنسيق والإشراف على إعادة تأهيل البنية التحتية للشبكات الرئيسية في مختلف مناطق الضفة الغربية لتسهيل توصيل المياه الى مختلف التجمعات الفلسطينية، وعليه يتم تصميم وتنفيذ أعمال مد الشبكات الرئيسية في مختلف المناطق الفلسطينية ومنها منطقة عقربا، حيث سيتم بناء شبكة رئيسية لتوصيل الخدمات الى سبع قرى فلسطينية في محافظة نابلس هي ( عقربا، قصره، تلفيت ، اوصارين ، جوريش ، قريوت ، جالود وقصرة ).

كذلك سيتم مد شبكات رئيسية في المنطقة المحيطة لمدينة الخليل لتشكّل حلقة يتم من خلالها خدمة المدن الرئيسية مثل مدينة الخليل وحلحول ودورا ويطا وبني نعيم إضافة الى القرى المحيطة بدورا ويطا .

كان من المقرر حفر بئر عند بلدة عقربا لتزويد سبع قرى بالمياه بعد تصميم شبكات داخلية لهذه القرى والتي تفتقر الى هذه الخدمة الأساسية ، الا ان الدراسات الهيدرولوجية أثبتت عدم جدوى حفر بئر في منطقة عقربا، وذلك بعد الانتهاء من حفر بئر مراقبة تلك المنطقة ، وعليه تمت دراسة مواقع أخرى بديلة .

\* استلام طلبات التراخيص لمشاريع المياه واصدار التراخيص عند استكمال الإجراءات المطلوبة وايضا متابعة التقيد بشروط التراخيص الممنوحة. حيث يكمن الهدف الرئيسي بإنشاء وتطبيق نظام التراخيص في فلسطين ومتابعة تقييم هذا النظام لتطبيق سياسات سلطة المياه في مجال استغلال وتجميع وتوزيع ومعالجة المياه .

\* متابعة المخالفات والاعتداءات على مصادر المياه ومراقبة مدى تقيد المؤسسات والأفراد بشروط التراخيص الممنوحة لتنفيذ واستغلال مشاريعهم كما تم إضافة قسم مراقبة جودة الخدمة إلى هذه الدائرة ضمن الهيكلية الجديدة المعتمدة في سلطة المياه الفلسطينية حيث سيقوم بوضع معايير لجودة الخدمة المعدة من قبل المؤسسات المزودة للمياه ومراقبة التزام المؤسسات بهذه المعايير .

\* احصاء ومراقبة عدادات المياه في محافظات الجنوب واعداد تقرير بهذا الخصوص وكذلك متابعة تركيب العدادات على الآبار الزراعية بالتنسيق مع شركة LEKA .

### (ج) نظام التعرف

سلطة المياه الفلسطينية هي الجهة المسؤولة عن الاستخدام الاقتصادي الأمثل والمستدام لمصادر المياه في فلسطين، وهي مخولة بموجب قانون المياه بإعداد مشروعات القوانين والأنظمة وإصدار التعليمات المتعلقة بالمصادر المائية.

وكما تنص المادة (٢٢) من قانون المياه على فرض نظام تعرفه موحد للمياه ويجوز تعديله من حين لآخر، بهدف تشجيع مستخدمي المياه على المحافظة على مصادر المياه المتوفرة وتحقيق الاستخدام الأمثل لها بموجب نظام يصدر لهذه الغاية. كما تنص المادة (٢٨) من قانون المياه على أنه يجوز للمرافق الإقليمية وجمعيات المياه تحديد أسعار المياه لمختلف الاستعمالات وفق نظام التعرف المقر من مجلس المياه وبموافقة سلطة المياه.

تقوم البلديات المختلفة في الضفة الغربية وقطاع غزة في الوقت الحاضر، بتطبيق هيكلية تعرفه مختلفة تستند إلى البيانات المحدودة المتوفرة، وبتطبيق محدود أيضا للمبادئ الأساسية اللازمة لتصميم التعرفه. ولمعالجة هذا الوضع، أعدت سلطة المياه الفلسطينية الخطوط العريضة المقدمة في هذه الوثيقة لسياسة التعرفه، بحيث تترجم ما ورد في قانون المياه .

وتنطبق هذه الخطوط العريضة على دوائر المياه في البلديات وعلى مصالح المياه القائمة حالياً، والتي تعمل بموجب قانون الحكم المحلي لسنة ١٩٩٧، كما تنطبق على المرافق الإقليمية الجديدة التي ستعمل بموجب قانون المياه .

وبعد استخدام النموذج الرياضي والذي تم تطويره وتحسينه تم الاتفاق على حفر بئر في منطقة روجيب من محافظة نابلس وقد تم تعديل المخطط الاساسي لخدمة القرى السبع المحيطة بعقربا ويتم العمل على دراسة إمكانية استفادة عدد اكبر من القرى من حفر بئر روجيب.

وعلى صعيد الصيانة تم في العام الاول من المشروع تنفيذ عدد من المشاريع في محافظتي بيت لحم والخليل ، اضافة الى تزويد دوائر المياه في هاتين المحافظتين بالعديد من الأجهزة والمعدات لعمل الصيانة اللازمة لشبكات المياه والصرف الصحي، وكذلك تطوير أداء العاملين في هذه الدوائر. وتجدر الإشارة الى ان شركة "GEKA" قامت بتقسيم محافظة الخليل الى خمسة قطاعات مختلفة ، سيتم عمل مركز فني في كل منها ، للقيام بأعمال الصيانة الدورية وتنفيذ المشاريع في هذه القطاعات. كذلك تجدر الإشارة الى ان هذه هي الخطوة الاولى على طريق بناء مصلحة إقليمية واحدة لخدمة المنطقة الجنوبية .

تمكنت سلطة المياه من بناء خط ناقل يصل خزان حلحول والذي تم تنفيذه بتمويل من الـ USAID ببلدة دورا واليت سيقام عليها خزان جديد ومن ثم يتجه نحو بلدة يطا .

فيما يلي أمثلة لبعض الانجازات في هذا المجال:

رقم العطاء	الموضوع	التاريخ	الشركة
PWA 1/2001	خط وشبكة فرخه-سلفيت		سبيل الدولي
PWA2/2001	خطوشبكة-اسكاكا	23/3/001	التعهدات العربية
PWA 3/2001	خط شبكة زيتا جماعين	23/3/001	سبيل الدولي
PWA 4/2001	خطوط رئيسيه بيتا	23/3/001	الاخوه العرب
PWA5/2001	تاهيل بئر عنبتا ٣	12/2/001	بيع المعدات
		18/3/001	بيع المعدات
PWA7/001	خزان اسكاكا	21/5/001	يعيش
PWA8/001	خزان فرخه	21/5/001	ممدوح الصابر
PWA14/001	تجهيز بئر الاوقاف البديل	12/10/01	

(٤) التقدم في البناء المؤسسي:

٤-١) التدريب

- شاركت سلطة المياه الفلسطينية في دورات ضمن مشروع: Euro- - EMWIS و Mediterranean Water Information System و Waternet والذان يهدفان

- ٧- معلومات إستهلاكات المياه في الضفة الغربية حسب البلديات والمجالس المحلية حيث تم جمع المعلومات من ١٤١ تجمع لسنوات مختلفة وخاصة ١٩٩٩ و ٢٠٠٠.
- ٨- معلومات الآبار الجديدة التي تم حفرها بواسطة الـCH2MHILL وعددها تسعة آبار وتحتوي على المعلومات الأساسية وتجارب الضخ والوصف الطبقي للصخور.
- ٩- معلومات الأمطار للسنة المطرية ٢٠٠٠/٢٠٠١ من دائرة الأرصاد الجوية بالإضافة إلى متابعة نشرات الهطول المطري اليومية.

## (٥) التقدم في الادارة المتكاملة لقطاع المياه :

### (أ) ضبط الجودة ومراقبة المشاريع

- تتابع سلطة المياه تطبيق برامج ضبط الجودة على المشاريع الجارية ضمن اتجاهين :
- (١) مراقبة نوعية المواد المستخدمة ، والفحوصات التي يتم إجراؤها للتأكد من مطابقة هذه المواد للمواصفات.
  - (٢) مراقبة التصاميم وجودة تنفيذ الأعمال على الموقع ، اضافة الى الطرق المتبعة في التنفيذ.

طورت سلطة المياه قواعد بيانات ضبط الجودة (QA-Database) حيث تضمنت معلومات عن المشاريع طبيعتها، موقعها، قيمتها، ممولها... الخ إضافة الى الجهات المعنية والأشخاص المعنيين في المشروع. أيضا تقييم ضبط الجودة للأعمال المنفذة. (عدد المشاريع المدخلة حتى تاريخه = ٤٦).

### (ب) تطبيق قانون المياه

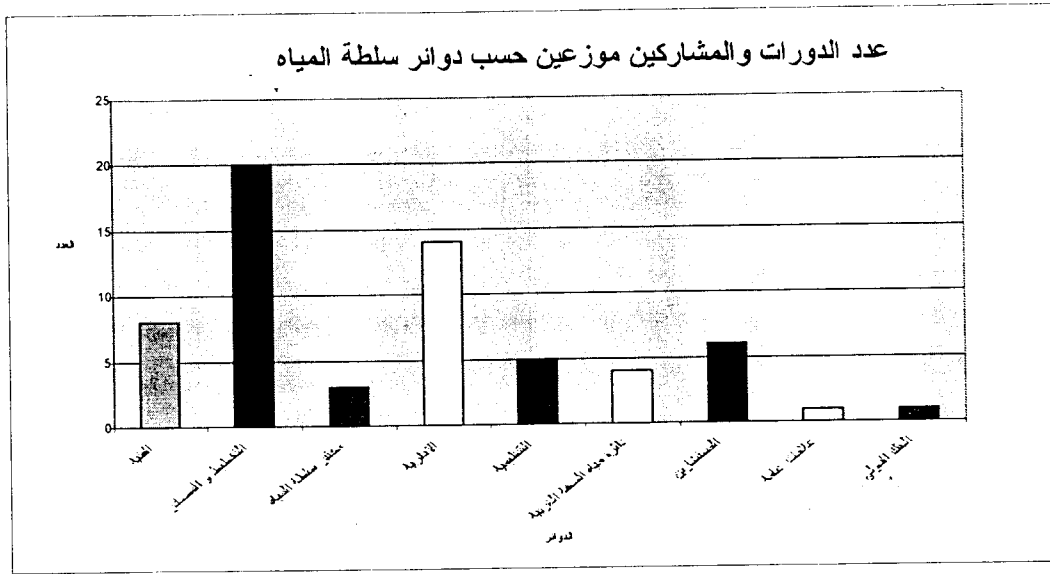
تقوم سلطة المياه الفلسطينية بتطبيق الأنظمة والقوانين المتعلقة بالمياه من اجل حماية وتطوير مصادر المياه الفلسطينية وانظمة تخزينها وتوزيعها وكذلك ضمان توزيع المياه للمواطنين بالكمية والنوعية والسعر المناسب، حيث أن الهدف الرئيسي للإدارة يكمن في التأكد من أن مصادر المياه الفلسطينية تستغل بطريقة فعالة تضمن ديمومتها للأجيال القادمة.

وقد قامت سلطة المياه في هذا الاطار :

- \* اعداد مسودة خطة عمل حول التوعية المائية في مجال ترشيد الاستهلاك للمياه ، حيث تمت المشاركة في حملات التوعية في الإذاعة وكذلك في العمل الميداني في بعض المحافظات .

الى إنشاء قاعدة بيانات ضخمة عالمية تشارك فيها جميع دول حوض البحر الأبيض المتوسط والعديد من الدول الأوروبية الأخرى والهدف منها توفير مصدر غني بالمعلومات المائية تشارك في وضعها مراكز أبحاث وجامعات ومؤسسات تعنى في هذا المجال من كل الدول المشاركة.

تم متابعة (٢٠) دورة مختلفة استهدفت النواحي الإدارية والفنية والمعلوماتية ، وقد شارك في هذه الدورات حوالي (٤٠) مشارك من مختلف إدارات سلطة المياه الفلسطينية ، ويبين الشكل التالي نسبة مشاركة الإدارات في هذه الدورات وعدد المشاركين .



#### ٢-٤) ادارة شبكة الحاسوب :

تم ربط أجهزة الحاسوب في جميع مكاتب سلطة المياه الفلسطينية في الضفة وغزة عن طريق شبكة حاسوب مركزية، حيث أن هذه الشبكة توفر نقل المعلومات بين جميع المكاتب وبشكل سريع وآمن وخاصة بين مكاتب سلطة المياه في الضفة وغزة، بالإضافة الى توفير خدمة الإنترنت والبريد الإلكتروني لجميع مستخدمي الحاسوب في مكاتب سلطة المياه.

#### ٣-٤) موقع سلطة المياه الفلسطينية على الانترنت :

يتم العمل حالياً على إعادة تصميم الموقع وإظهاره بشكل لائق بما يتناسب مع التطورات في هذا المجال واحتياجات زوار الموقع والمهتمين في مجال المياه باللغتين العربية والإنكليزية، وتم تسجيل اسم جديد للموقع ( pwa-pna.org ) .

#### ٤-٤) تطوير بنك المعلومات:

تجميع البيانات وإدخالها وتدقيقها وتحديثها وتصنيفها وضبط جودتها وتشمل هذه المعلومات ما

يلي:

- ١- المعلومات التي تم جمعها بواسطة فريق الرصد الهيدرولوجي وهي اقل بكثير من المعدل العام وذلك بسبب الأحوال السائدة، والجدول التالي يبين مقارنة القياسات للعام الحالي مع العام الماضي:

البيانات	عام ٢٠٠١	عام ٢٠٠٠
تدفق الينابيع	٧٧	١٣٧
مستوى المياه الجوفية	٣٧	١٥٦
كميات الضخ	٢٤٦	٣٦١

- ٢- معلومات تحاليل نوعية المياه الفيزيائية والكيميائية والهيدرولوجية للأبار والينابيع في الضفة الغربية والتي تم تحليلها في مختبر سلطة المياه وهي أيضا اقل من المعدل كما هو موضح في الجدول التالي:

البيانات	عام ٢٠٠١	عام ٢٠٠٠
ينابيع	٢٥	١٠٣
آبار	٥٠	٢٤٠

- ٣- بيانات تزويد المياه الشهرية للتجمعات الفلسطينية والمخدومة بواسطة دائرة مياه الضفة الغربية وتشمل ٢٨٦ تجمع ووصلة خاصة.

- ٤- بيانات المياه الشهرية المشتراة من شركة ميكوروت وتشتمل على ١٢ فاتورة (شهرية) لـ ١٨١ وصلة لكافة التجمعات الفلسطينية وبعض المستوطنات.

- ٥- مصلحة مياه رام الله: وتشمل إنتاجية الآبار (خمسة آبار تابعة لمصلحة المياه) بالإضافة الى بعض قياسات مستوى المياه الجوفية وأيضاً استهلاك التجمعات الفلسطينية في محافظتي رام الله والقدس وتزيد عن ٥٠ تجمعاً.

- ٦- معلومات الأردن: معلومات تاريخية لكثير من الآبار التي تم حفرها قبل عام ١٩٦٧ وتشمل ٥٣ بئراً تحتوي على جميع المعلومات الأساسية بالإضافة إلى ٢١ بئراً لها وصف طبقات الصخور المخترقة في البئر.