

Distr.: Limited
10 July 2002
Arabic
Original: English

اللجنة التحضيرية للمحكمة الجنائية الدولية



الفريق العامل المعني بوضع مشروع ميزانية
للسنة المالية الأولى للمحكمة
نيويورك، ١-١٢ تموز/يوليه ٢٠٠٢

مشروع منقح لميزانية الفترة المالية الأولى للمحكمة تعديلات مقترحة على نص الجزء الثاني من مشروع الميزانية المنقح (PCNICC/2002/WGFYB/L.3)

الفقرة ١٠٧

تقرأ الفقرة على النحو التالي:

يتوقع أن يبلغ مجموع تكاليف الفترة المالية الأولى للمحكمة ٣٠ ٨٩٣ ٥٠٠ يورو (باستثناء مساهمة البلد المضيف البالغة ٣٠٠ ٠٠٠ يورو) منها ٢٤ ٠٤٠ ٨٠٠ يورو سترتبط بتكاليف عمليات المحكمة، و ٢ ٥٨٢ ٢٠٠ يورو بالاجتماع الأول لجمعية الدول الأطراف، المقرر عقده في نيويورك في ٢٠٠٢، و ٤ ٥٧٠ ٥٠٠ يورو بتكاليف الاجتماعات الأخرى، بما في ذلك تكلفة سفر القضاة والمدعي العام لحضور الجلسة الافتتاحية للمحكمة، وتكلفة اجتماع مجلس إدارة الصندوق الاستئماني للضحايا.

الفقرة ١٠٩

تقرأ الفقرة على النحو التالي:

ينبغي إدراك أن هذه التقديرات تقريبية إلى حد كبير ولا تمنع بذل مساع أخرى للاستعانة بمصادر خارجية.

الفقرة ١١٣

يستعاض عن مبلغ ٢٤ ٥٦٩ ٧٠٠ يورو بمبلغ ٢٤ ٠٤٠ ٨٠٠ يورو.

الفقرة ١٤

تقرأ الفقرة على النحو التالي:

وعلى النحو المبين بإيجاز في الجدول ٣، من المقدر أن تدعو الحاجة في عام ٢٠٠٣ إلى ما مجموعه ٢٠٢ وظيفة (١٠٦ في الفئة الفنية وما فوقها و ٩٦ في فئة الخدمات العامة والفئات المرتبطة بها، بما في ذلك ٢٠ وظيفة أمنية). وبالنسبة للأشهر الأربعة الأولى من عمليات المحكمة (من أيلول/سبتمبر إلى كانون الأول/ديسمبر ٢٠٠٢)، وكما هو موجز في الجدول ٤، سيلزم ما مجموعه ٦١ وظيفة (٣٤ في الفئة الفنية وما فوقها و ٢٧ في فئة الخدمات العامة، بما فيها ١٠ وظائف أمنية) لضمان سير العمل الأولي للمحكمة. ويقدر إجمالي تكاليف الوظائف (من مرتبات وتكاليف عامة للموظفين) بـ ١١ ٢٩٠ ٨٠٠ يورو. واستند في هذا التقديرات إلى المقاييس المعمول بها حاليا في الأمم المتحدة، وسويت لتأخذ في الاعتبار زيادة الاحتياجات المرتبطة بالتكاليف العامة للموظفين الناتجة عن توقع العدد الكبير لحالات السفر عند بداية التعيين وما يتصل به من تكاليف لنقل الأمتعة المتريية ومنح الاستقرار. وبالتالي، زادت التكاليف العامة للموظفين بمعامل ٣٠ في المائة. وعلاوة على ذلك، افترضت الحالات التالية فيما يتعلق بالتعيين: (أ) سيوضع نظام للإسراع في تعيين الموظفين فور بداية العمليات؛ و(ب) سيوجد عدد كبير من الأفراد المؤهلين الراغبين في الالتحاق بالمحكمة؛ و(ج) سيتم التعيين بطريقة تدريجية؛ و(د) لن تجد المحكمة صعوبة كبيرة في تعيين عدد من الموظفين محليا ضمن فئة الخدمات العامة. وعلى ذلك الأساس، طبق معامل شغور بنسبة ٤٥ في المائة في المتوسط للأشهر الأربعة الأولى من سير العمل، وبالنسبة لعام ٢٠٠٣، طبق معامل شغور بنسبة ٣٥ في المائة في المتوسط.

الفقرتان ١١٥ و ١١٥ مكررا

تحذفان.

الجدول ١

يعدل الجدول ليقراً على النحو التالي:

موجز التقديرات للفترة المالية الأولى للمحكمة حسب البرنامج

(بآلاف اليوروات)^(١)

الاحتياجات التقديرية	
ألف - عمليات المحكمة	
٢ ٧١٨,٤	١ - هيئة الرئاسة والشعب
٣ ٩٦١,٢	٢ - مكتب المدعي العام
٢ ٩٠١,٩	٣ - قلم المحكمة
١٣ ٤٠٧,٣	٤ - شعبة الخدمات المشتركة
١ ٠٥٢,٠	٥ - احتياطي للنفقات غير المنظورة
٢٤ ٠٤٠,٨	مجموع ألف
باء - اجتماعات جمعية الدول الأطراف والمكتب ولجنة الميزانية والمالية^{(ب)(ج)}	
٢ ٩٣٥,٣	١ - تكاليف خدمة للمؤتمرات
٤٨٧,١	٢ - التكاليف غير المتصلة بخدمة للمؤتمرات
٤٤٤,٩	٣ - تكاليف دعم البرامج (١٣ % من مجموع ٢+١)
٥٨٠,١	٤ - احتياطي الطوارئ (١٥ % من مجموع ٣+٢+١)
٤ ٤٤٧,٤	مجموع باء
٢٨ ٤٨٨,٢	مجموع (ألف + باء)
٩٧,٠	جيم - الجلسة الافتتاحية للمحكمة (لاهاي، ٢٠٠٣)^(د)
٢٨ ٥٨٥,٢	مجموع (ألف + باء + جيم)
٢ ٥٨٢,٢	دال - الاجتماع الأول لجمعية الدول الأطراف (نيويورك، ٢٠٠٢)^(هـ)
٣١ ١٦٧,٤	المجموع (ألف + باء + جيم + دال)
٢٦,١	هاء - اجتماع مجلس إدارة الصندوق الاستئماني للضحايا
٣١ ١٩٣,٥	المجموع (ألف + باء + جيم + دال + هاء)
(٣٠٠,٠)	واو - مساهمة البلد المضيف (تخصص لتكاليف الاجتماعات)
٣٠ ٨٩٣,٥	المجموع الكلي (ألف + باء + جيم + دال + هاء + واو)

(أ) سعر الصرف: دولار واحد من دولارات الولايات المتحدة = ١.١١ يورو.

(ب) باستثناء الاجتماع الأول لجمعية الدول الأطراف المقرر عقده في نيويورك في ٢٠٠٢ والجلسة الافتتاحية.

(ج) انظر المرفق الثالث.

(د) سيعقد الجلسة الافتتاحية للمحكمة في لاهاي. وسيمول البلد المضيف هذا الاجتماع.

(هـ) سيمول هذا الاجتماع عبر الصندوق الاستئماني لدعم عملية إنشاء المحكمة الجنائية الدولية.

الجدول ٢

يعدل الجدول ليقراً على النحو التالي:

موجز التقديرات للفترة المالية الأولى من عمل المحكمة حسب وجوه الإنفاق
(بآلاف اليوروات)

الاحتياجات التقديرية	
٢ ٦١١,٤	مرتبات القضاة وبدلاتهم واستحقاقاتهم
١١ ٢٩٠,٨	الوظائف ^(أ)
١ ٣١٣,٩	التكاليف الأخرى للموظفين
٤٥,٠	الاستشاريون والخبراء
١٦٨,٠	السفر
١٥,٠	الضيافة
٨٥١,٦	الخدمات التعاقدية
١ ١٤٣,٠	مصروفات التشغيل العامة
٤٤٠,٠	اللوازم والمواد
٤٥٥,٢	الأثاث
١ ٠٩١,٠	معدات التشغيل الآلي للمكتب
٣ ٢٣٦,٠	معدات أخرى
٢٥٢,٠	صيانة الأثاث والمعدات
١ ٠٥٢,٠	النفقات غير المنظورة
٢٤ ٠٤٠,٨	مجموع الاحتياجات

(أ) يفترض أن يضطلع بأنشطة المحكمة، في الفترة من أيلول/سبتمبر إلى كانون الأول/ديسمبر ٢٠٠٢، "موظفون أساسيون"، يشغلون ٦١ وظيفة. وافترض أن معدل شغور بواقع ٤٥ في المائة سيطبق في هذه الفترة. وبالنسبة لعام ٢٠٠٣، افترض تطبيق معدل شغور بواقع ٣٥ في المائة.

الجدول ٣

يعدل الجدول ليقراً على النحو التالي:

موجز احتياجات المحكمة الجنائية الدولية من الوظائف لعام ٢٠٠٣

الاحتياجات التقديرية	
	الفئة الفنية وما فوقها
١	وكيل أمين عام
٢	أمين عام مساعد
١	مد - ٢
٢	مد - ١
١٣	ف - ٥
٣٣	ف - ٤
٤٠	ف - ٣ ^(أ)
١٤	ف - ١/٢
١٠٦	المجموع
	فئات أخرى
٧	الخدمات العامة (الرتبة الرئيسية)
٦٩	الخدمات العامة (الرتب الأخرى)
٢٠	الأمن والسلامة
٩٦	المجموع
٢٠٢	المجموع الكلي

(أ) تشمل إنشاء وظيفة برتبة ف - ٣ لمدة ستة أشهر، في عام ٢٠٠٣، في وحدة إشراك وتعويض الضحايا التابعة للقلم.

الفقرة ١١٧

تضاف حاشية جديدة (٢) إلى "متحدث رسمي (ف - ٤)" وتقرأ الحاشية كما يلي: "يشغل المتحدث الرسمي باسم الرئاسة أيضاً منصب رئيس قسم الإعلام والتوثيق في القلم". ويعاد ترقيم الحواشي تباعاً.

الفقرة ١١٨

تذف كلمة "حالياً" من الجملة الأخيرة وتضاف عبارة "وكذلك لتسعة قضاة غير متفرغين".

الفقرة ١٢٠

يستعاض عن مبلغ ٧٠٠ ٢٢١ يورو بمبلغ ٤٠٠ ٢٧١٨ يورو.

الفقرة ١٢١ مكررا

تدرج الفقرة الجديدة ١٢١ مكررا (PCNICC/2002/WGFYB/RT.13).

الفقرتان ١٢٤ (مكررا) و (ثالثا)

تدرج الفقرتان الجديدتان ١٢٤ (مكررا) و ١٢٤ (ثالثا) (PCNICC/2002/WGFYB/RT.12).

الجدول ٥

يعدل الجدول ٥ ألف على نحو ما هو وارد في الوثيقة

.PCNICC/2002/WGFYB/RT.13

الجدول ٥ بء:

يدرج الجدول الجديد ٥ مكررا على النحو التالي:

باء - الجلسات العامة التي تعقدتها المحكمة بعد جلستها الافتتاحية

الاحتياجات التقديرية	النفقات
باليورو	
٧٦ ٠٠٠	السفر بالطائرة لتسعة قضاة من غير المتفرغين
٢٦ ٨٠٠	بدل خاص
٤٥ ٦٠٠	بدل الإقامة
١٤٨ ٤٠٠	مجموع الاحتياجات

الفقرة ١٢٦

تدرج الحاشيتان الجديدتان (٣) و (٤) ويعاد ترقيم الحواشي تباعا:

(٣) بعد "مساعد خاص للمدعي العام (ف - ٥)"، وتقرأ على النحو التالي: "تستعرض رتبة الوظيفة استنادا إلى التجربة المكتسبة خلال عام ٢٠٠٣ لتحديد ما إذا كان ينبغي ترقيتها".

(٤) في نهاية الفقرة، وتقرأ على النحو التالي: يمكن ترقية رتبة الوظائف داخل قسم المعلومات والأدلة وقسم التحليل خلال الفترة المالية الأولى للمحكمة".

الفقرة ١٢٧

يستعاض عن مبلغ ٤ ٠٦٢ ٥٠٠ يورو بمبلغ ٣ ٩٦١ ٢٠٠ يورو.

الجدول ٦

يعدل الجدول ليقراً على النحو التالي:

التقديرات حسب وجوه الإنفاق

(بآلاف اليوروات)

باء - مكتب المدعي العام

الاحتياجات التقديرية	النفقات
٣ ١٥٢,٤	الوظائف
٨٣٠,٣	التكاليف الأخرى للموظفين
٥٢,٠	السفر (بما في ذلك السفر لأغراض التحقيق)
٣ ٩٦١,٢	مجموع النفقات

الفقرة ١٢٨

يستعاض عن مبلغ ٣ ١٨٠ ٢٠٠ يورو بمبلغ ٣ ١٥٢ ٤٠٠ يورو.

الفقرة ١٣٣

يستعاض عن مبلغ ٣ ٠٤٣ ٤٠٠ يورو بمبلغ ٢ ٩٠١ ٩٠٠ يورو.

الجدول ٨

يُعدّل الجدول ليقراً على النحو التالي:

التقديرات حسب وجوه الإنفاق

(بآلاف اليوروات)

جيم - قلم المحكمة

الاحتياجات التقديرية	النفقات
٢ ٥٥٠,٦	الوظائف
٢٥١,٣	التكاليف الأخرى للموظفين
٨٥,٠	السفر
١٥,٠	الضيافة
٢ ٩٠١,٩	مجموع الاحتياجات

الجدول ٩

يُعدّل الجدول ليقراً على النحو التالي:

الاحتياجات من الوظائف لعام ٢٠٠٣^(١)

جيم - قلم المحكمة

الاحتياجات التقديرية	الفترة الفنية وما فوقها
١	أمين عام مساعد
-	مد - ٢
-	مد - ١
٣	ف - ٥
٨	ف - ٤
١٠	ف - ٣ ^(ب)
٦	ف - ١/٢
٢٨	المجموع
	فئات أخرى
١	الخدمات العامة (الرتبة الرئيسية)
١٩	الخدمات العامة (الرتب الأخرى)
-	الأمن والسلامة
٢٠	المجموع
٤٨	المجموع الكلي

(أ) تشمل الوظائف المقرر أن تلحق مباشرة بمهنة رئاسة المحكمة وشُعبها (١-ف-٥، و ١-ف-٤، و ١-ف-٣، و ٢-ف-٤ خ ع (رأ)).

(ب) تشمل إنشاء وظيفة واحدة من رتبة ف - ٣ لمدة ستة أشهر، في عام ٢٠٠٣، في وحدة إشراك وتعويض الضحايا التابعة للقلم.

الفقرة ١٣٤

تُقرأ الجملة الأولى على النحو التالي:

ستغطي الاحتياجات المقدرة بمبلغ ٦٠٠ ٥٥٠ ٢ يورو تكاليف ٤٨ وظيفة (٢٨) من الفئة الفنية وما فوقها و ٢٠ من فئة الخدمات العامة) في عام ٢٠٠٣ و ١٢ وظيفة (٩) من الفئة الفنية وما فوقها و ٣ من فئة الخدمات العامة) في الفترة من أيلول/سبتمبر إلى كانون الأول/ديسمبر ٢٠٠٢، بمن فيها الموظفون المقرر إلحاقهم مباشرة بهيئة الرئاسة.

الجدول ١٠

يُعدل الجدول ليقراً على النحو التالي:

التقديرات حسب وجه الإنفاق

(بآلاف اليوروات)

دال - شعبة الخدمات المشتركة

الاحتياجات التقديرية	النفقات
٥ ٥٨٧,٨	الوظائف
٣٠٥,٧	تكاليف الموظفين الأخرى
٤٥,٠	الاستشاريون والخبراء
٨٥١,٦	الخدمات التعاقدية (بما في ذلك الترجمة التحريرية الخارجية)
١ ١٤٣,٠	مصرفات التشغيل العامة
٤٤٠,٠	اللوازم والمواد
٤٥٥,٢	الأثاث
٤٤,٠	هيئة الرئاسة
٥٧,٠	الشعب
١٧٨,٠	مكتب المدعي العام
١٥١,٢	السجل
٢٥,٠ ^(أ)	شعبة الخدمات المشتركة
١ ٠٩١,٠	معدات التشغيل الآلي للمكاتب
٣١,٠	هيئة الرئاسة
٢٤,٠	الشعب
١٥٥,٠	مكتب المدعي العام
١٣٤,٠	السجل
٧٤٧,٠ ^(ب)	شعبة الخدمات المشتركة
٣ ٢٣٦,٠	معدات أخرى (النقل، والاتصالات، والبرامجيات، والأمن، وما إلى ذلك)
٢٥٢,٠	صيانة الأثاث والمعدات
١٣ ٤٠٧,٣	المجموع

الفقرة ١٤١

يُستعاض عن مبلغ ١٠٠ ١٩٠ ١٤ يورو بمبلغ ٣ ٤٠٧ ١٣ يورو.

الفقرة ١٤٢

يُستعاض عن مبلغ ٦٠٠ ٣٧٠ ٦ يورو بمبلغ ٨٠٠ ٥٨٧ ٥ يورو.

الفقرة ١٤٦

تُدْرَج عبارة "بما في ذلك تكاليف التنظيف" بعد عبارة "صيانة أماكن العمل".

الفقرة ١٥٣ مكررا

يستعاض في الجملة الأخيرة عن عبارة "صندوق المعونة القانونية (٥٥٥ ٠٠٠ يورو)" بعبارة "صندوق شعبة الخدمات القضائية (٥٥٥ ٠٠٠ يورو، بما في ذلك ٢٠٠ ٠٠٠ يورو لصندوق معونة قانونية)".

الفقرة ١٥٣ (ثالثا)

تضاف جملة جديدة إلى نهاية الفقرة على النحو التالي:

"وبوجه خاص، سوف يلزم استعراض تكاليف وأساليب عمل خدمات المؤتمرات المبينة في هذه الوثيقة على ضوء التجربة وجهود الإصلاح الجارية".

الفقرة ١٥٥

تُحذف.

الفقرة ١٥٧

يستعاض عن مبلغ ٤٠٠ ٧٦٨ ٢ يورو بمبلغ ٢٠٠ ٥٨٢ ٢ يورو.

الفقرة ١٦٠

تُقرأ الجملة الثانية على النحو التالي:

ويقدر مجموع الاحتياجات لعقد الاجتماعات، باستثناء الاجتماع الأول لجمعية الدول الأطراف وجزء من الجلسة الافتتاحية للمحكمة الذي ستموله الحكومة المضيفة، بمبلغ ٤٠٠ ٥٧٠ ٤ يورو.

الفقرة ١٦٢

يُستعاض في الجملة الأولى عن مبلغ ٣ ٢٥٣ ٠٠٠ يورو بمبلغ ٢ ٩٣٥ ٢ يورو وتُحذف عبارة "في إطار السيناريو ألف و ٣ ٠٢٣ ٩٠٠ يورو في إطار السيناريو باء".

الفقرة ١٦٣

يُستعاض عن عبارة "كانون الثاني/يناير ٢٠٠٣، بعبارة "كانون الثاني/يناير - شباط/فبراير ٢٠٠٣".

الفقرة ١٦٤

تُحذف.

الجدول الذي يلي الفقرة ١٦٦

يُعدّل الجدول ليقراً على النحو التالي:

١ ٧٩٢,١	وثائق ما قبل الدورة
٢٢٠,٤	وثائق أثناء الدورة
٦٠٨,٨	وثائق ما بعد الدورة
٢٨٢,٦	تقديم خدمات المؤتمرات (مترجمون شفويون، وموظف لشؤون المؤتمرات، وموظف لتوزيع الوثائق، وموظف لاستنساخ الوثائق)
٢٨٢,٧	محاضر موجزة
٣١,٢	احتياجات أخرى (فنيو الصوت مثلاً) سفر موظفي تقديم خدمات المؤتمرات
٢ ٩٣٥,٢	المجموع

الفقرة ١٦٧

تُحذف.

الفقرة ١٦٨

تُحذف عبارة "وفي إطار السيناريو ألف".

الجدول الذي يلي الفقرة ١٦٩

يُعدّل الجدول ليقراً على النحو التالي:

٢٢٣,٦	المساعدة المؤقتة السفر وبدل الإقامة اليومي والمصروفات الثرية في محطات السفر والوصول لموظفي الأمانة العامة
-	

٦٦,٩	السفر وبدل الإقامة اليومي والمصروفات الثرية في محطات السفر والوصول للقضاة والمدعي العام والمسجل
٦٥,٥	الإعلام
٢١,٤	الأمن
٩٤,٩	تكاليف الخدمات المشتركة
٨,٩	الاتصالات
٥,٩	لوازم ومواد متنوعة
٤٨٧,١	المجموع

الفقرة ١٧٠

تُحذف الجملة الأخيرة وتُقرأ الجملة قبل الأخيرة على النحو التالي:
 ”وبالتالي، فإنه يُقدر أن تبلغ تكاليف الدعم البرنامجي، ما عدا التكاليف المتصلة بالجلسة الأولى لجمعية الدول الأطراف، ٩٠٠ ٤٤٤ يورو“.

الفقرة ١٧١

تُقرأ الجملة الثانية على النحو التالي:
 ”ولهذا، يُقدر أن تدعو الحاجة إلى احتياطي تبلغ قيمته ١٠٠ ٥٨٠ يورو“.

دال مكررا و ١٧١ (أولا)

تدرج دال مكررا ”التكاليف التقديرية لاجتماع مجلس إدارة الصندوق الاستئماني للضحايا“ والفقرة الجديدة ١٧١ (أولا) على نحو ما هو وارد في الفقرة ١٧٠ مكررا من الوثيقة PCNICC/2002/WGFYB/RT.14.

هاء - موجز التكاليف التقديرية

يُعدّل الجدول ليقراً على النحو التالي:

٢ ٩٣٥,٢	ألف - التكاليف المقدرة (باستثناء الاجتماع الأول لجمعية الدول الأطراف والجلسة الافتتاحية)
٤٨٧,١	- تقديم خدمات المؤتمرات
٤٤٤,٩	- تقديم الخدمات غير المتعلقة بالمؤتمرات
٥٨٠,١	- تكاليف الدعم البرنامجي (١٣ في المائة)
	- احتياطي الطوارئ (١٥ في المائة)

٤ ٤٤٧,٣	مجموع ألف
٩٧,٠	باء - الجلسة الافتتاحية للمحكمة
٤ ٥٤٤,٣	مجموع ألف + باء
	جيم - التكاليف المقدرة للاجتماع الأول لجمعية الدول الأطراف
١ ٧٦٦,٨	- تقديم خدمات المؤتمرات
٢٢٠,٣	- تقديم الخدمات غير المتعلقة بالمؤتمرات
٢٥٨,٣	- تكاليف الدعم البرنامجي (١٣ في المائة)
٣٣٦,٨	- احتياطي الطوارئ (١٥ في المائة)
٢ ٥٨٢,٢	مجموع جيم
٧ ١٢٦,٥	مجموع ألف + باء + جيم
٢٦,١	دال - اجتماع مجلس إدارة الصندوق الاستئماني للضحايا
٧ ١٥٢,٦	المجموع (ألف + باء + جيم + دال)
(٣٠٠,٠)	هاء - مساهمة من البلد المضيف
٦ ٨٥٢,٦	المجموع الكلي ألف + باء + جيم + دال + هاء

الفقرة ١٧١ مكررا

تُقرأ الجملة الأخيرة على النحو التالي:

وبإضافة هذه التكلفة إلى تكلفة اجتماعات أخرى (باستثناء الاجتماع الأول للجمعية) تصبح التكاليف ٤٠٠ ٥٧٠ ٤ يورو في المجموع.

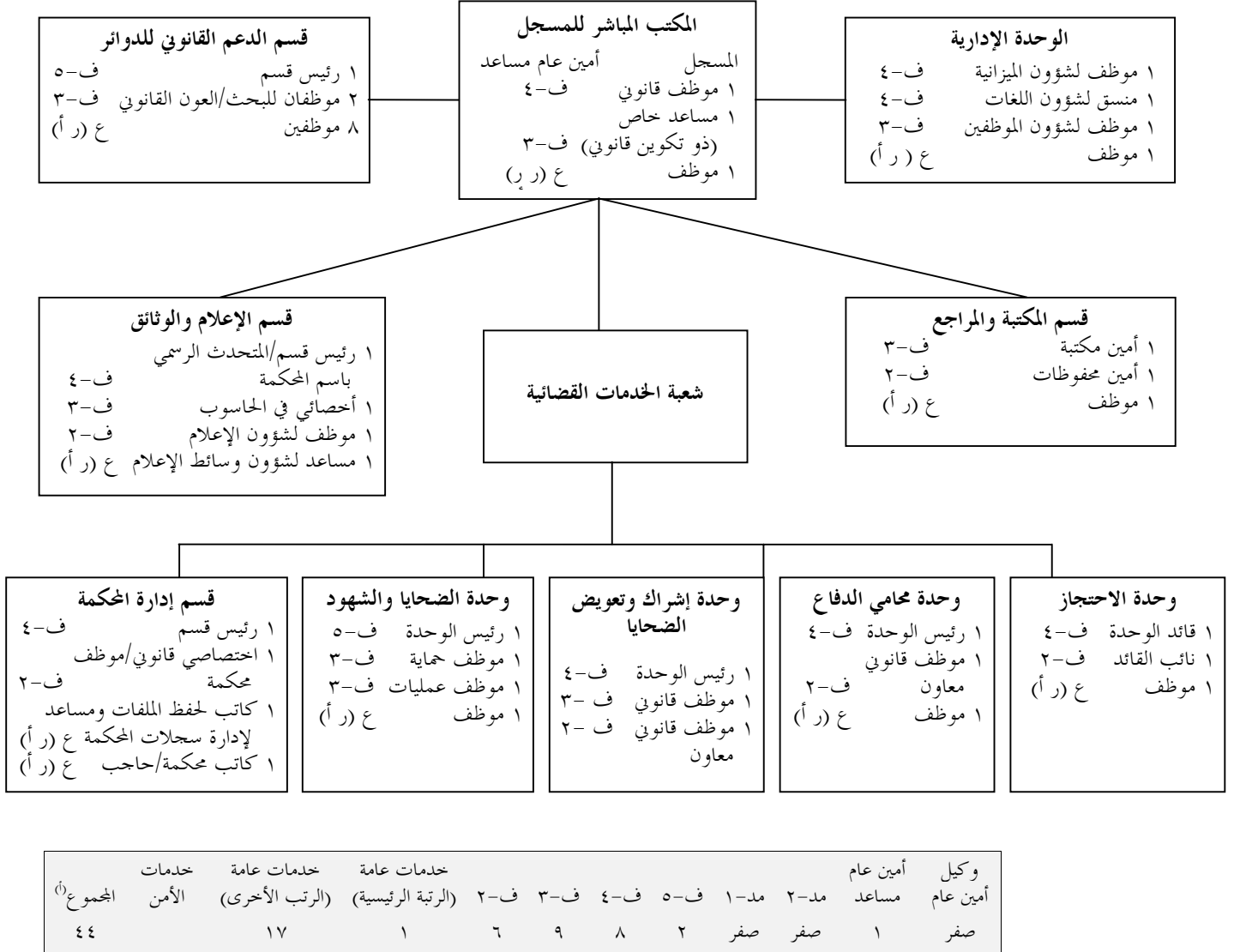
الفقرة ١٧٢

تُقرأ الجملة الأخيرة على النحو التالي:

”وبإضافة هذه التكاليف، يُقدر المجموع الكلي (جميع الاجتماعات بمبلغ ٨٠٠ ٨٥٢ ٦ يورو“.

المرفق الأول - جيم

يعدل المرفق ليقراً على النحو التالي:

السجل
مكتب المسجل

ع = من فئة الخدمات العامة
ر ر = الرتبة الرئيسية
رأ = الرتب الأخرى

(أ) لم يورد هذا الجدول ٤ وظائف ملحقه بالرئاسة.

المرفق الأول – دال

يستعاض في قسم الخدمات العامة عن عبارة ” ٩ موظفين ٤ (ر أ) “ بعبارة ” ١٠ موظفين ٤ (ر أ) “.

المرفق الثالث

يعدل المرفق ليقراً على النحو التالي:

التقديرات الأولية لتكاليف الاجتماعات

الجدول الثالث – ١

التكاليف التقديرية لاجتماعات دورات الجمعية، واجتماعات المكتب واجتماع لجنة الميزانية والمالية والجلسة الافتتاحية للمحكمة

موجز

(التكاليف التقديرية لتقديم خدمات المؤتمرات وتقديم الخدمات غير المتعلقة بالمؤتمرات)

(بآلاف اليوروات)

الاجتماع	
٢ ٥٨٢,٢	الاجتماع الأول لجمعية الدول الأطراف في نظام روما الأساسي
١ ٥٧١,٨	الاجتماع المستأنف الاستثنائي للجمعية (كانون الثاني/يناير ٢٠٠٣)
٧٤٦,٢	الاجتماع المستأنف الاستثنائي للجمعية (نيسان/ابريل ٢٠٠٣)
١ ١٨٧,٧	الاجتماع الثاني لجمعية الدول الأطراف في نظام روما الأساسي
٩٦,٦	اجتماع مكتب جمعية الدول الأطراف في نظام روما الأساسي
٨٤٥,٠	اجتماع لجنة الميزانية والمالية الجلسة الافتتاحية للمحكمة
٩٧,٠	(تشمل فقط تكلفة السفر وبدل الإقامة اليومي الجزئي للقضاة والمدعي العام)
٢٦,١	اجتماع مجلس إدارة الصندوق الاستثماري للضحايا
٧ ١٥٢,٦	

الجدول الثالث - ٢

الاجتماع الأول لجمعية الدول الأطراف في نظام روما الأساسي

(التكاليف التقديرية لتقديم خدمات المؤتمرات وتقديم الخدمات غير المتعلقة بالمؤتمرات)
(بآلاف اليوروات)

نيويورك	
ألف - تكاليف تقديم خدمات المؤتمرات	
٨٧,٥	تقديم خدمات الاجتماعات
٧٩٨,٣	وثائق ما قبل الدورة
٧٣,٠	وثائق أثناء الدورة
٧٩٨,٣	وثائق ما بعد الدورة
٩,٥	احتياجات أخرى (تقنيو الصوت مثلاً)
١ ٧٦٦,٨	المجموع (ألف)
باء - تكاليف تقديم الخدمات غير المتعلقة بالمؤتمرات	
١٣١,١	المساعدة المؤقتة العامة (الفنية والإدارية)
صفر	سفر موظفي الأمم المتحدة الفنيين
٤٠,٩	الإعلام
١٣,٣	الأمن
٣٠,٠	تكاليف الخدمات المشتركة
٣,٣	الاتصالات
١,٧	لوازم ومواد متنوعة
٢٢٠,٣	المجموع (باء)
١ ٩٨٧,١	المجموع (ألف) + (باء)
٢٥٨,٣	جيم - تكاليف الدعم البرنامجي (١٣ في المائة من مجموع ألف + باء)
٢ ٢٤٥,٤	مجموع (ألف + باء + جيم)
٣٣٦,٨	دال - احتياطي الطوارئ (١٥ في المائة من مجموع ألف + باء + جيم)
٢ ٥٢٨,٢	المجموع الكلي (مجموع ألف + باء + جيم + دال)

الجدول الثالث - ٣

الاجتماع المستأنف الاستثنائي لجمعية الدول الأطراف (كانون الثاني/يناير ٢٠٠٣)

(التكاليف التقديرية لتقديم خدمات المؤتمرات وتقديم الخدمات غير المتعلقة بالمؤتمرات)
(بآلاف اليوروات)

نيويورك	
ألف - تكاليف تقديم خدمات المؤتمرات	
٧٤,٨	تقديم خدمات الاجتماعات
٨٨٨,٠	وثائق ما قبل الدورة
٥٨,٦	وثائق أثناء الدورة
٥٩,٧	وثائق ما بعد الدورة
٨,٢	احتياجات أخرى (تقنيو الصوت مثلا)
١ ٠٨٩,٣	المجموع (ألف)
باء - تكاليف تقديم الخدمات غير المتعلقة بالمؤتمرات	
٥٥,٥	المساعدة المؤقتة العامة (الفنية والإدارية)
-	سفر موظفي الأمم المتحدة الفنيين
٢٦,٢	الإعلام
٨,٥	الأمن
٢٥,٠	تكاليف الخدمات المشتركة
٣,٣	الاتصالات
١,٧	لوازم ومواد متنوعة
١٢٠,٢	المجموع (باء)
١ ٢٠٩,٥	المجموع (ألف) + (باء)
١٥٧,٢	جيم - تكاليف الدعم البرنامجي (١٣ في المائة من مجموع ألف + باء)
١ ٣٦٦,٧	مجموع (ألف + باء + جيم)
٢٠٥,٠	دال - احتياطي الطوارئ (١٥ في المائة من مجموع ألف + باء + جيم)
١ ٥٧١,٨	المجموع الكلي (مجموع ألف + باء + جيم + دال)

الجدول الثالث - ٤

الاجتماع المستأنف الاستثنائي لجمعية الدول الأطراف (نيسان/أبريل ٢٠٠٣)

(التكاليف التقديرية لتقديم خدمات المؤتمرات وتقديم الخدمات غير المتعلقة بالمؤتمرات)
(بآلاف اليوروات)

نيويورك	
ألف - تكاليف تقديم خدمات المؤتمرات	
٤٥,٠	تقديم خدمات الاجتماعات
٣٧٠,٠	وثائق ما قبل الدورة
٥٨,٦	وثائق أثناء الدورة
١٥,٣	وثائق ما بعد الدورة
٤,٩	احتياجات أخرى (تقنيو الصوت مثلا)
٤٩٣,٨	المجموع (ألف)
باء - تكاليف تقديم الخدمات غير المتعلقة بالمؤتمرات	
٣٢,٩	المساعدة المؤقتة العامة (الفنية والإدارية)
١٣,٠	بدل السفر وبدل الإقامة اليومي للقضاة والمدعي العام والمسجل
١٣,١	الإعلام
٤,٣	الأمن
١٥,٠	تكاليف الخدمات المشتركة
١,١	الاتصالات
١,١	لوازم ومواد متنوعة
٨٠,٥	المجموع (باء)
٥٧٤,٣	المجموع (ألف) + (باء)
٧٤,٧	جيم - تكاليف الدعم البرنامجي (١٣ في المائة من مجموع ألف + باء)
٦٤٨,٩	مجموع (ألف + باء + جيم)
٩٧,٣	دال - احتياطي الطوارئ (١٥ في المائة من مجموع ألف + باء + جيم)
٧٤٦,٢	المجموع الكلي (مجموع ألف + باء + جيم + دال)

الجدول الثالث - ٥

الاجتماع الثاني لجمعية الدول الأطراف

(التكاليف التقديرية لتقديم خدمات المؤتمرات وتقديم الخدمات غير المتعلقة بالمؤتمرات)
(بآلاف اليوروات)

نيويورك	
	ألف - تكاليف تقديم خدمات المؤتمرات
٧٤,٨	تقديم خدمات الاجتماعات
٢٩٦,٣	وثائق ما قبل الدورة
٧٣,٦	وثائق أثناء الدورة
٢٩٦,٣	وثائق ما بعد الدورة
٨,٢	احتياجات أخرى (تقنيو الصوت مثلا)
٧٤٩,٢	المجموع (ألف)
	باء - تكاليف تقديم الخدمات غير المتعلقة بالمؤتمرات
٧٧,٨	المساعدة المؤقتة العامة (الفنية والإدارية)
-	سفر موظفي الأمم المتحدة الفنيين
٢٢,٣	بدل السفر وبدل الإقامة اليومي للقضاة والمدعي العام والمسجل
٢٦,٢	الإعلام
٨,٥	الأمن
٢٥,٠	تكاليف الخدمات المشتركة
٣,٣	الاتصالات
١,٧	لوازم ومواد متنوعة
١٦٤,٨	المجموع (باء)
٩١٤,٠	المجموع (ألف) + (باء)
١١٨,٨	جيم - تكاليف الدعم البرنامجي (١٣ في المائة من مجموع ألف + باء)
١٠٣٢,٨	مجموع (ألف + باء + جيم)
١٥٤,٨	دال - احتياطي الطوارئ (١٥ في المائة من مجموع ألف + باء + جيم)
١١٨٧,٧	المجموع الكلي (مجموع ألف + باء + جيم + دال)

الجدول الثالث - ٦

اجتماع مكتب جمعية الدول الأطراف (حزيران/يونيه ٢٠٠٣)

(التكاليف التقديرية لتقديم خدمات المؤتمرات وتقديم الخدمات غير المتعلقة بالمؤتمرات)
(بآلاف اليوروات)

نيويورك	
ألف - تكاليف تقديم خدمات المؤتمرات	
١٤,١	تقديم خدمات الاجتماعات
١٥,٧	وثائق ما قبل الدورة
-	وثائق أثناء الدورة
١٥,٧	وثائق ما بعد الدورة
١,٧	احتياجات أخرى (تقنيو الصوت مثلاً)
٤٧,١	المجموع (ألف)
باء - تكاليف تقديم الخدمات غير المتعلقة بالمؤتمرات	
٤,٨	المساعدة المؤقتة العامة (الفنية والإدارية)
-	سفر موظفي الأمم المتحدة الفنيين
١٦,٨	بدل السفر وبدل الإقامة اليومي للقضاة والمدعي العام والمسجل
٥,٠	تكاليف الخدمات المشتركة
٠,٣	الاتصالات
٠,٣	لوازم ومواد متنوعة
٢٧,٢	المجموع (باء)
٧٤,٣	المجموع (ألف) + (باء)
٩,٧	جيم - تكاليف الدعم البرنامجي (١٣ في المائة من مجموع ألف + باء)
٨٤,٠	مجموع (ألف + باء + جيم)
١٢,٦	دال - احتياطي الطوارئ (١٥ في المائة من مجموع ألف + باء + جيم)
٩٦,٦	المجموع الكلي (مجموع ألف + باء + جيم + دال)

الجدول الثالث - ٧

اجتماع لجنة الميزانية والمالية

(التكاليف التقديرية لتقديم خدمات المؤتمرات وتقديم الخدمات غير المتعلقة بالمؤتمرات)
(بآلاف اليوروات)

نيويورك	
ألف - تكاليف تقديم خدمات المؤتمرات	
٧٣,٩	تقديم خدمات الاجتماعات
٢٢٢,٢	وثائق ما قبل الدورة
٢٩,٦	وثائق أثناء الدورة
٢٢١,٩	وثائق ما بعد الدورة
٨,٢	احتياجات أخرى (تقنيو الصوت مثلاً)
٥٥٥,٩	المجموع (ألف)
باء - تكاليف تقديم الخدمات غير المتعلقة بالمؤتمرات	
٥٢,٦	المساعدة المؤقتة العامة (الفنية والإدارية)
-	سفر موظفي الأمم المتحدة الفنيين
١٤,٩	بدل السفر وبدل الإقامة اليومي للقضاة والمدعي العام والمسجل
٢٥,٠	تكاليف الخدمات المشتركة
٠,٨	الاتصالات
١,١	لوازم ومواد متنوعة
٩٤,٤	المجموع (باء)
٦٥٠,٣	المجموع (ألف) + (باء)
٨٤,٥	جيم - تكاليف الدعم البرنامجي (١٣ في المائة من مجموع ألف + باء)
٧٣٤,٧	مجموع (ألف + باء + جيم)
١١٠,٢	دال - احتياطي الطوارئ (١٥ في المائة من مجموع ألف + باء + جيم)
٨٤٥,٠	المجموع الكلي (مجموع ألف + باء + جيم + دال)

الجدول الثالث - ٨

موجز تفصيلي لجميع الاجتماعات (باستثناء الاجتماع الأول لجمعية الدول الأطراف والجلسة الافتتاحية)

التكاليف التقديرية لتقديم خدمات المؤتمرات وتقديم الخدمات غير المتعلقة بالمؤتمرات
(بآلاف اليوروات)

ألف - تكاليف تقديم خدمات المؤتمرات	
٢٨٢,٦	تقديم خدمات الاجتماعات
١ ٧٩٢,١	وثائق ما قبل الدورة
٢٢٠,٤	وثائق أثناء الدورة
٦٠٨,٨	وثائق ما بعد الدورة
٣١,٢	احتياجات أخرى (تقنيو الصوت مثلاً)
٢ ٩٣٥,٢	المجموع (ألف)
باء - تكاليف تقديم الخدمات غير المتعلقة بالمؤتمرات	
٢٢٣,٦	المساعدة المؤقتة العامة (الفنية والإدارية)
٦٦,٩	بدل السفر للرئيس والمدعي العام والمسجل
٦٥,٥	الإعلام
٢١,٤	الأمن
٩٤,٩	تكاليف الخدمات المشتركة
٨,٩	الاتصالات
٥,٩	لوازم ومواد متنوعة
٤٨٧,١	المجموع (باء)
٣ ٤٢٢,٤	المجموع (ألف) + (باء)
٤٤٤,٩	جيم - تكاليف الدعم البرنامجي (١٣ في المائة من مجموع ألف + باء)
٣ ٨٦٧,٣	مجموع (ألف + باء + جيم)
٥٨٠,١	دال - احتياطي الطوارئ (١٥ في المائة من مجموع ألف + باء + جيم)
٤ ٤٤٧,٤	المجموع الكلي (مجموع ألف + باء + جيم + دال)

المرفق الرابع

يعدل المرفق الرابع ليقراً على النحو التالي:

توزيع الاعتماد المخصص لاحتياطي النفقات غير المنظورة

(بآلاف اليوروات)

١٣٨,٠	مكتب المدعي العام السفر
١٣٨,٠	المجموع الفرعي
٥٥٥,٠	قلم المحكمة صندوق شعبة الخدمات القضائية
٢٢,٠	أنشطة الإعلام
٥٧٧,٠	المجموع الفرعي
٤٤,٠	شعبة الخدمات المشتركة خبراء اللغات
١٠٠,٠	الترجمة التحريرية التعاقدية (٨٠٠ ١ صفحة)
٨٤,٠	المعدات (تكنولوجيا المعلومات)
٢٠,٠	المعدات (الاتصالات)
٨٠,٠	الأثاث
٩,٠	الطباعة الخارجية
٣٣٧,٠	المجموع الفرعي
١٠٥٢,٠	مجموع احتياطي النفقات غير المنظورة

المرفق السادس

يدرج المرفق السادس من الوثيقة PCNICC/2002/WGFYB/RT.13.

المرفق السابع

يدرج المرفق السابع الجديد ويقرأ على النحو التالي:

المرفق السابع

الاحتياجات غير المتكررة من الأثاث والمعدات للفترة المالية الأولى للمحكمة الجنائية الدولية^١

(بآلاف اليورو)

(٢) تكلفة الوحدات ^(ب)	(١) عدد الوحدات المقترح	(٣) = (١) × (٢) مجموع التكلفة
١ - أثاث المكاتب		
٨٠٠	٣١	٢٤ ٨٠٠
٤٠٠	١٩	٧ ٦٠٠
٧ ٠٠٠	٣	٢١ ٠٠٠
١ ٢٠٠	١٤	١٦ ٨٠٠
٣ ١٠٠	١٠٠	٣١٠ ٠٠٠
٥ ٥٠٠	١٢	٦٦ ٠٠٠
١٥٠	٢٠	٣ ٠٠٠
٤٠	١٥٠	٦ ٠٠٠
٤٥٥ ٢٠٠	المجموع الفرعي	
٢ - المعدات المكتبية		
٦ ٧٠٠	٣	٢٠ ١٠٠
٢٥٠	٧	١ ٨٠٠
٥ ٧٠٠	٢	١١ ٤٠٠
٣٣ ٣٠٠	المجموع الفرعي	

(٢) تكلفة الوحدات ^(ب)	(١) عدد الوحدات المقترح	(٣) = (١) × (٢) مجموع التكلفة
٣ - معدات التجهيز الإلكتروني للبيانات		
١٧٣ ٤٠٠	١ ٧٠٠	١٠٢ حواسيب منضدية
٥١ ٠٠٠	٥٠٠	١٠٢ طابعات منضدية
٥ ٤٠٠	٦٠٠	٩ آلات فاكس
٢٨ ٦٠٠	٢ ٦٠٠	١١ حواسيب حجرية
٥٤٠ ٠٠٠	٥٤٠ ٠٠٠	١ معدات شبكات منطقة تخزين
٣٣ ٠٠٠	٣٣ ٠٠٠	١ طابعات (سريعة ترمج مرة واحدة)
١٣ ٣٠٠	١ ٩٠٠	٧ طابعات (للتشغيل الثقيل)
١١١ ٠٠٠	١١١ ٠٠٠	١ معدات للربط بالشبكة
١٠٢ ٠٠٠	١٧ ٠٠٠	٦ حواسيب للشبكة
١ ٠٥٧ ٧٠٠ المجموع الفرعي		
٤ - برامجيات		
١٠ ٢٠٠	١٠٠	١٠٢ برامجيات مضادة للفيروسات
٤٤ ٠٠٠	١١ ٠٠٠	٤ برامجيات خدمة الشبكة مايكروسوفت SQL
١٠ ٠٠٠	٢٠٠	٥٠ مايكروسوفت كلاينت
٤٠ ٨٠٠	٤٠٠	١٠٢ مكتب مايكروسوفت
١١١ ٠٠٠	١١١ ٠٠٠	١ برامجيات الترجمة التحريرية
١١ ٠٠٠	١١ ٠٠٠	١ برامجيات المعلومات الجيولوجية
٢٤ ٠٠٠	٦ ٠٠٠	٤ إدارة الشبكات
١٦٧ ٠٠٠	١٦٧ ٠٠٠	١ أمن الشبكات (التشفير والتحري)
٥ ٠٠٠	٥ ٠٠٠	١ برامجيات حماية الشبكة
٦٦٦ ٠٠٠	٦٦٦ ٠٠٠	١ برامجيات إدارة الوثائق (كنظام إدارة الوثائق TRIM، وبرامجيات إعداد الصور Zylab)
٨٣٣ ٠٠٠	٨٣٣ ٠٠٠	١ برامجيات التنظيم الإداري (إدارة المرافق والأصول، والميزانية، والمشتريات، والسفر، والمحاسبة، والموارد البشرية، الخ.)
٨٧ ٠٠٠	٨٧ ٠٠٠	١ برامجيات متنوعة (تصميم بواسطة الحاسوب، إدارة المشاريع، سوى ذلك)
٢ ٠٠٩ ٠٠٠ المجموع الفرعي		
٥ - معدات النقل		

(٢) × (١) = (٣)	(٢) تكلفة الوحدات ^(ب)	(١) عدد الوحدات المقترح	
١١١ ٠٠٠	٥٥ ٥٠٠	٢	مركبات ركاب (ثقيلة)
٥٦ ٠٠٠	٢٨ ٠٠٠	٢	مركبات ركاب (خفيفة)
٢٢ ٠٠٠	٢٢ ٠٠٠	١	حافلات ركاب (١٢ راكبا)
٤٤ ٠٠٠	٢٢ ٠٠٠	٢	سيارات صالون نقل
٢٢ ٠٠٠	٢٢ ٠٠٠		معدات نقل متنوعة
٢٥٥ ٠٠٠			المجموع الفرعي
			٦ - معدات الاتصال
٣٥ ٦٠٠	٨ ٩٠٠	٤	أجهزة هاتف مشفرة
٥٦ ٠٠٠	٥ ٦٠٠	١٠	وحدات تشفير
١ ٨٠٠	٣٠٠	٦	أجهزة فاكس محمولة
١١ ٢٠٠	٥ ٦٠٠	٢	إنمارسات "ميم"
١٠ ٠٠٠	٢٠٠	٥٠	أجهزة هاتف محمولة (بما فيها الاشتراك المحلي)
٥٢٧ ٣٠٠	٥٢٧ ٣٠٠	١	نظم PABX (بما في ذلك ٢٥٠ جهاز هاتف)
٥ ٦٠٠	٢ ٨٠٠	٢	أجهزة لاسلكية (محطة تردد فوق العالي للقاعدة)
٧ ٥٠٠	٣٠٠	٢٥	أجهزة لاسلكية (أجهزة تردد فوق العالي يدوية)
٨ ٠٠٠	٨ ٠٠٠		معدات متنوعة
٦٦٣ ٠٠٠			المجموع الفرعي
			٧ - معدات الأمن
٢٧ ٦٠٠	١ ٢٠٠	٢٣	أسلحة نارية
١٨ ٩٠٠		٥٠ ٠٠٠	ذخائر
٣٨ ٧٠٠	٣٨ ٧٠٠	١	برامجيات أمن الشبكات
١١ ٠٠٠	٥٥ ٥٠٠	٢	كاشفات معادن وآلات أشعة سينية
٢٧ ٨٠٠	٢٧ ٨٠٠	١	معدات تدريب
٢٥ ٠٠٠			معدات أمنية أخرى
٢٤٩ ٠٠٠			المجموع الفرعي
			٨ - معدات أخرى
٢٥ ٠٠٠			معدات صيانة المباني (معدات للاستعمال الثقيل)
٢٥ ٠٠٠			معدات صيانة المباني (مجموعة لوازم للتقنيين)

(٢) تكلفة الوحدات ^(ب)	(١) عدد الوحدات المقترح	(٣) = (١) × (٢) مجموع التكلفة
		٥٠.٠٠٠
		٤ ٧٧٢ ٢٠٠
		المجموع الفرعي
		المجموع الكلي

(أ) لم يدرج في هذا المرفق الأثاث المقدم والمعدات المقدمة من البلد المضيف.

(ب) يتعين اعتبار هذه التكاليف القياسية بمثابة تكاليف قصوى مشار إليها لأغراض الميزنة. وينتظر أن تحقق المحكمة وفورات في عمليات شراء الأثاث والمعدات، وأن تقدم تقريراً عن ذلك، حسب الاقتضاء، إلى لجنة الميزانية والمالية. وسوف تقوم اللجنة وفقاً لذلك باستعراض التكاليف القياسية.