

Distr.
LIMITED

E/ESCWA/STAT/2001/WG.2/3
29 May 2001
ORIGINAL: ARABIC

اللجنة الاقتصادية والاجتماعية
لغربي آسيا (إسكوا)



ورشة العمل الإقليمية الثالثة حول احصاءات
النوع الاجتماعي في البلدان العربية
تونس، ٥-٧ حزيران/يونيو ٢٠٠١

تنفيذ مسح استخدام الوقت والنتائج التي تم التوصل إليها:
تجربة فلسطين

إعداد
الجهاز المركزي للإحصاء الفلسطيني

ملاحظة: طبعت هذه الوثيقة بالشكل الذي قدمت به ودون تحرير رسمي. والآراء الواردة فيها هي آراء المؤلف، ولا تمثل بالضرورة رأي اللجنة الاقتصادية والاجتماعية لغربي آسيا (الإسكوا).

تقديم

يعتبر مسح استخدام الوقت واحداً من الأدوات الأساسية التي تخدم إبراز قضايا النوع الاجتماعي، حيث تسهم بياناته في إبراز بنية الحياة الاجتماعية، كما تسهم بشكل أساسي في إبراز مشاركة المرأة في عملية التنمية وذلك من خلال تحديد حجم مشاركة المرأة في العمل غير الرسمي الذي يعتبر من أهم الأولويات التي تم تحديدها في منهاج عمل بيجين ١٩٩٥، والمتعلقة بتطوير إحصاءات النوع الاجتماعي، إضافة إلى مشاركتها في الأعمال المنزلية. ومن خلال تكرار تجربة تنفيذ المسح والتي تتم عادة كل عشر سنوات ستمكننا بيانات المسح من معرفة التغيرات التي طرأت على بنية الحياة الاجتماعية في فلسطين، والتغيرات التي طرأت على واقع المرأة ومشاركتها في العملية التنموية.

ويبرز هذا المسح أهم النشاطات التي يزاولها الأفراد في حياتهم اليومية، حيث يوفر بيانات حول الوقت المستخدم في الأنشطة المختلفة، كأنشطة العمل سواء كان في المنشآت أو خارجها، والعمل المنزلي، والأنشطة الخاصة برعاية أفراد الأسرة، والأنشطة التطوعية، وأنشطة التعلم، والأنشطة الثقافية والاجتماعية، واستخدام وسائل الإعلام، بالإضافة إلى الأنشطة المتعلقة بالعناية الشخصية. كما يوفر المسح بيانات حول نسبة الأفراد الذين قاموا بهذه الأنشطة، ومعدل الوقت المستخدم في تنفيذها لمن قاموا بتنفيذها. بالإضافة إلى توفير بيانات تبرز البيئة الاجتماعية المحيطة بالفرد أثناء تأديته للأنشطة السابقة، بما في ذلك المشاركين بالنشاط، والمكان الذي تم فيه النشاط، ووسيلة النقل المستخدمة أثناء القيام بالنشاط.

قام الجهاز المركزي للإحصاء الفلسطيني بتنفيذ مسح استخدام الوقت للمرة الأولى خلال الفترة ما بين ١٩٩٩/٥/٨ و ٢٠٠٠/٥، حيث غطى المسح عاماً كاملاً بما فيه من فصول ومواسم وأعياد. ويوفر المسح بيانات حول الأفراد البالغين ١٠ سنوات فأكثر والمقيمين إقامة معتادة في الأراضي الفلسطينية.

ومن خلال تكرار تجربة تنفيذ المسح، والتي تتم عادة كل عشر سنوات، سنتمكن من رصد التغيرات التي تطرأ على بنية الحياة الاجتماعية في فلسطين، والتغيرات التي تطرأ على واقع المرأة الفلسطينية ومشاركتها في العملية التنموية، وستكون البيانات مصدراً أساسياً يعتمد عليه لإجراء الدراسات التحليلية لهذه التغيرات، بالاعتماد على متغيرات مختلفة، كالواقع الاقتصادي والاجتماعي ومدى التطور التكنولوجي، إضافة إلى العادات والتقاليد والتوجهات الدينية في المجتمع الفلسطيني.

١ - أهداف المسح

تتمثل الأهداف الأساسية لمسح استخدام الوقت في توفير البيانات الأساسية اللازمة لوضع السياسات المتعلقة بحساب الأنشطة الاقتصادية المندرجة ضمن مفهوم العمل غير الرسمي والتي تقوم بها النساء على المستوى الوطني حيث تتمثل الأهداف الأساسية بما يلي:

١. توفير بيانات حول كل الأنشطة التي يقوم بها الفلسطينيون.
٢. توفير بيانات حول معدل الوقت المستخدم في إنجاز الأنشطة المختلفة التي يقوم بها الأفراد.
٣. توفير بيانات حول نسبة الأفراد الذين يقومون بنشاطات محددة.
٤. توفير معلومات حول البيئة الاجتماعية التي يزاول فيها النشاط.
٥. توفير بيانات حول الوقت المستخدم من قبل المرأة للقيام بالأعمال المنزلية والأعمال الإنتاجية سواء كانت أعمالاً مدفوعة الأجر أو غير مدفوعة الأجر.
٦. توفير بيانات حول الوقت المستخدم في أنشطة مختلفة كمشاهدة التلفاز، وحضور لقاءات دينية، والمشاركة في الأنشطة الرياضية.
٧. توفير بيانات حول الوقت المستخدم في التنقل.
٨. بالإضافة إلى بيانات ومؤشرات أخرى ذات علاقة.

٢ - المنهجية

٢-١ عينة المسح

يتألف مجتمع الدراسة لمسح استخدام الوقت من جميع الأفراد في الفئة العمرية ١٠ سنوات فأكثر والمقيمين إقامة معتادة في الأراضي الفلسطينية. وعينة مسح استخدام الوقت عينة طبقية عشوائية متعددة المراحل. وتمثلت المرحلة الأولى باختيار عينة طبقية عشوائية تتكون من ٢٤٠ منطقة عد، أما المرحلة الثانية فتمثلت باختيار ما معدله ١٧ أسرة من كل منطقة عد مختارة، وفي المرحلة الأخيرة تم اختيار فردين من كل أسرة أحدهما ذكر والآخر أنثى في الفئة العمرية ١٠ سنوات فأكثر. وتمت عملية اختيار الأفراد من الأسر المختارة ميدانياً باستخدام جداول (Kish) العشوائية. بلغ حجم العينة ٤,٠١٩ أسرة، وعدد أفراد العينة 8,038 فرداً. وقد تم توزيع العينة إلى طبقات باستخدام أربعة مستويات:

١. المستوى الأول حسب المحافظة.
٢. المستوى الثاني حسب نوع التجمع السكاني والذي يشمل:
 - أ- حضر
 - ب- ريف
 - ج- مخيمات لاجئين
٣. المستوى الثالث، توزيع العينة إلى طبقات حيث تم تصنيف التجمعات، باستثناء المدن مراكز المحافظات، إلى ثلاث طبقات بناءً على ملكية الأسر في هذه التجمعات للسلع المعمرة والوسائل، كما جاءت في التعداد العام للسكان والمساكن والمنشآت، ١٩٩٧.
٤. المستوى الرابع حسب حجم التجمع السكاني (عدد الأسر في التجمع).

٢-٢ أدوات المسح

تتكون استمارة مسح استخدام الوقت من ثلاثة أقسام:

استمارة الأسرة: تحتوي هذه الاستمارة على البيانات التعريفية وسجل أفراد الأسرة، كما تحتوي على البيانات الديمغرافية والاقتصادية لأفراد الأسرة، إضافة إلى معلومات حول ممتلكات الأسرة ومستوى دخلها. ويهدف هذا القسم إلى التعرف على الظروف الاجتماعية والاقتصادية للأسرة بشكل عام.

استمارة الفرد (١٠ سنوات فأكثر): تختص هذه الاستمارة بالأفراد الذين تم اختيارهم عشوائياً ليقوموا بتعبئة سجل الوقت، وتحتوي على بيانات حول واقع الفرد التعليمي والعملية، بالإضافة إلى معلومات حول الوضع الثقافي. وتتألف الاستمارة من جزأين: الجزء الأول موجه للفرد المبحوث الذكر، أما الجزء الثاني فهو موجه للفرد المبحوث الأنثى، ويهدف هذا القسم إلى توفير المعلومات الضرورية حول الفرد من أجل ربطها بتلك المعلومات التي يتم الحصول عليها من سجل الوقت.

استمارة السجل اليومي: يحتوي هذا القسم على معلومات تتعلق بالأنشطة التي قام بها الفرد، والوقت الذي تتم فيه هذه الأنشطة، إضافة إلى معلومات توضح ما إذا كان النشاط قد نفذ مقابل أجر أو مردود مادي أم لا، كما يقدم السجل معلومات تبين مع من كان المبحوث أثناء تأديته للنشاطات. ومن خلال السجل يتم تحديد وسيلة التنقل التي تم استخدامها أثناء القيام بالأنشطة المختلفة على مدار ٢٤ ساعة. وفي سجل مسح استخدام الوقت الفلسطيني الذي تم اعتماده، تم تقسيم اليوم إلى فترات زمنية بطول ١٥ دقيقة خلال فترة النهار، و ٣٠ دقيقة بعد منتصف الليل حتى الساعة السادسة صباحاً.

٣-٢ ادارة المسح

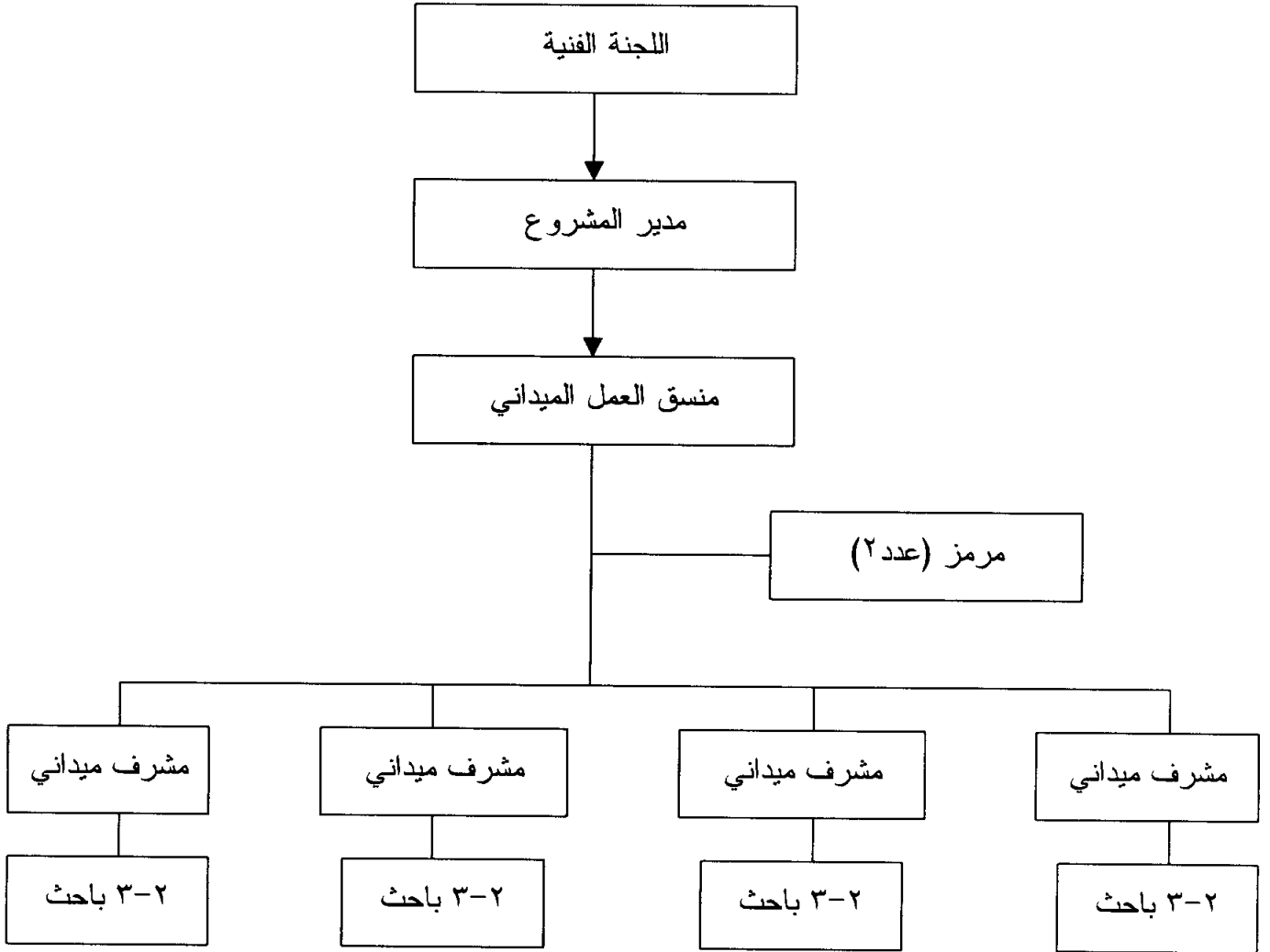
تم العمل على تشكيل لجنة فنية يرأسها مدير المشروع وتضم في عضويتها مبرمجاً ومنسقاً للعمل الميداني، وإحصائيين يمثلون دوائر إحصائية ذات علاقة بطبيعة العمل مثل إحصاءات القوى العاملة وإحصاءات التعليم، حيث تولت اللجنة المهمة الإشرافية على تخطيط ومتابعة المشروع طيلة مدة تنفيذ المسح.

٤-٢ العمل الميداني

في إطار تشكيل فريق العمل الميداني الفني ذي القدرة على إجراء المقابلة حسب الأسس العلمية الموثوقة، وكذلك الحصول على بيانات ذات مصداقية عالية، وضعت إدارة المشروع أساساً لاختيار الباحثين الميدانيين، حيث تم عقد دورة تدريبية للباحثين، اشتملت على قسمين أحدهما نظري والآخر عملي، حضرها ٣١ متدرباً. هدفت هذه الدورة بالأساس إلى تزويد هذا الفريق الفني بالأسس الصحيحة لإدارة العمل الميداني. وتم اختيار الباحثين بناء على تقييمهم في الامتحان الذي عقد في نهاية الدورة، فقد تم اختيار مجموعة متميزة من الباحثات، وتم تدريب فريق عمل احتياطي مكون من ١٤ باحثاً وباحثة. تم عقد دورتين تدريبيتين، الأولى في مدينة رام الله في الضفة الغربية، والأخرى في مدينة غزة في قطاع غزة.

تم اختيار أعضاء الطاقم للعمل في المشروع من ذوي الخبرة والكفاءة. وكذلك تم تحضير لوازم العمل الميداني، والتي اشتملت على جميع مستلزمات العمل الميداني للفرق العاملة في الميدان بكل ما يتطلب من احتياجات (استمارات، خرائط، كشوف عينات) وتجهيز المكاتب اللوائية للعمل، وتوفير سبل الاتصال والمواصلات، وتصميم نماذج ملائمة لمتابعة وقياس الإنجاز الكمي والنوعي في العمل الميداني. تكون طاقم العمل الميداني من منسقة العمل الميداني وممرزتين و ١٠ باحثات تم توزيعهن على ٤ فرق ميدانية، ثلاث فرق في الضفة الغربية وفريق واحد في قطاع غزة، وتكون كل فريق من مشرف و ٢-٣ باحثات.

هيكلية العمل الميداني لمسح استخدام الوقت



٢-٥ العمل الميداني

بدأ العمل الميداني بتاريخ ١٩٩٩/٥/٨ في الأراضي الفلسطينية، واستمر حتى تاريخ ٢٠٠٠/٥/٧، حيث غطي المسح عاما كاملا. وكان يتم جمع ما معدله ١١ استمارة يوميا من جميع محافظات الأراضي الفلسطينية.

وقد تطلب استيفاء استمارة المسح قيام الباحثة الميدانية بإجراء ثلاث زيارات على النحو التالي:-

١. زيارة أولى: يتم خلالها استيفاء بيانات الأسرة واستمارتي الفردين العشوائيين اللذين تم اختيارهما وفقاً لنموذج معين اعتماداً على الترتيب الهجائي للأفراد ١٠ سنوات فأكثر باستخدام جداول كش (KISH)، وقد تمت الزيارة الأولى قبل يوم واحد من يوم الإسناد لاختيار الفردين عشوائياً.
٢. زيارة المراجعة: تمت هذه الزيارة في نفس يوم الإسناد، وقامت الباحثة خلالها بمراجعة سجلات الفردين المختارين عشوائياً، وفحص مدى صحة آلية التسجيل فيها، وإجراء التعديلات اللازمة (إن وجدت).
٣. زيارة الاستلام: تتم في اليوم الذي يلي يوم الإسناد، وتقوم الباحثة خلالها بمراجعة نهائية للسجلات واستلامها بعد أن تتأكد من أن جميع الفترات الزمنية في السجل مستوفاة بطريقة دقيقة وصحيحة.

وقد قامت إدارة العمل الميداني بتصميم نماذج خاصة بالعمل الميداني لضمان كفاية الرقابة الميدانية، وقام المشرفون والباحثات بالعمل وفقاً لهذه النماذج، وقامت منسقة العمل الميداني بإجراء زيارات ميدانية مكثفة للإشراف على العمل في جميع المناطق، وكان يتم تزويد إدارة المشروع بجدول زيارات حيث يقوم أعضاء البرنامج بزيارات ميدانية لمتابعة سير أمور العمل في الميدان.

٢-٦ معالجة البيانات

تضمنت مرحلة معالجة البيانات مجموعة من الأنشطة والعمليات التي تم إجراؤها على الاستمارات بهدف إعدادها لمرحلة التحليل، وشملت هذه المرحلة العمليات التالية:

• الترميز

تمت عملية الترميز مكتبياً بشكل مركزي في إدارة العمل الميداني، وذلك لضمان الدقة والاتساق في الترميز. وفي هذه المرحلة تم ترميز النشاطات التي قام المبحوث بتدوينها في السجل باستخدام دليل الباحثين في ترميز نشاطات مسح استخدام الوقت ١٩٩٩-٢٠٠٠ على مستوى الحد الثالث. حيث تم الاعتماد على قائمة الأمم المتحدة التجريبية لترميز أنشطة مسح الوقت. ومن جهة أخرى رمزت المهنة بالاعتماد على التصنيف الدولي للمهن ISCO-88 وعلى مستوى الحد الثالث.

• حوسبة البيانات

تم تصميم برامج الإدخال باستخدام رزمة ORACLE وتميزت هذه البرامج بالخواص والسمات التالية:

١. مطابقتها للاستمارة من حيث الشكل والترتيب والتنقلات.
٢. التدقيق الآلي للقيم المدخلة أثناء الإدخال.
٣. سهولة الاستخدام وإمكانية التعديل على ما تم إدخاله من قبل.

• تدقيق البيانات المدخلة

- تم العمل على ثلاثة محاور لتدقيق البيانات المدخلة وذلك لضمان اكبر قدر ممكن من الدقة، وهذه المحاور هي:
1. التدقيق أثناء الإدخال: حيث تم فحص جميع القيم المدخلة لكل سؤال على حدة بالإضافة إلى علاقات الربط والاتساق الأساسية بين الأسئلة ذات العلاقة.
 2. التدقيق بالعينة (بعد الإدخال): حيث تم اختيار نسبة ١٠% من الاستمارات المدخلة ومراجعتها بالكامل مع بياناتها المدخلة إلى الحاسوب، وتصحيح الأخطاء أو الاختلافات الموجودة في البيانات المدخلة مباشرة على الجهاز.
 3. الاتساق والمطابقة حيث تم تنفيذ برامج خاصة لفحص العلاقات المنطقية بين مختلف القيم المدخلة، وحال اكتشاف حالة عدم اتساق يتم طباعتها في تقرير خاص بالأخطاء يتم تصحيحه لاحقاً.

• تنظيف البيانات

في هذه المرحلة تم مراجعة تقارير الأخطاء بالاتساق والمطابقة، وتدقيقها مع الاستمارة لمعرفة سبب الخطأ، وبناء عليه يتم اتخاذ الإجراء المناسب، والذي إما أن يكون تصحيح قيم أدخلت خطأ أو إعادة الاستمارة إلى الميدان إذا كان الخطأ في تعبئة الاستمارة. كما تم في هذه المرحلة دراسة البيانات الديمغرافية والاجتماعية وفحص اتساقها، بالإضافة إلى فحص سجل الوقت من حيث شمول التسجيل لكامل الفترة المطلوبة.

٢-٧ خطة الجدولة

لقد تم تحضير قائمة جداول لكي يتضمنها تقرير النتائج الأساسية لمسح استخدام الوقت، بحيث تغطي هذه الجداول الوقت الذي استغرقه الأفراد في الأنشطة المختلفة، وذلك على مستوى المجموعات الرئيسية (الحد الأول للأنشطة)، والمجموعات الفرعية (الحد الثاني والثالث)، وقد تم ربط الأنشطة المختلفة مع الخصائص الديموغرافية والأساسية للأفراد مثل الجنس، والعمر، والحالة التعليمية، والحالة العملية، الخ. وقد صممت الجداول بالاعتماد على ثلاث طرق رئيسية لقياس الوقت المستخدم، وهي:

- الوقت المستخدم في الأنشطة المختلفة: ويقصد به الوقت الذي تم قضاؤه في الأنشطة المختلفة خلال ٢٤ ساعة مقسوماً على جميع الأفراد، بما فيهم الأفراد الذين لم يمارسوا النشاط.
- نسبة الأفراد الذين قاموا بالنشاط: وهي عدد الأفراد الذين مارسوا النشاط مقسوماً على مجموع أفراد العينة.
- معدل الوقت المستخدم في تنفيذ النشاط لمن قاموا بتنفيذه: ويقصد به مجموع الوقت المستخدم في تنفيذ النشاط مقسوماً على عدد الأفراد الذين قاموا بتنفيذه فقط.

٣- النشر

تم وضع خطة لنشر وتعميم بيانات مسح استخدام الوقت تضمنت العديد من الطرق وقد خصص جزء كبير من خطة العمل لهذا العام لمتابعة عملية نشر وتعميم بيانات المسح.

اعتمدت خطة النشر على جميع الوسائل الحديثة في نشر وتعميم بيانات المسح من خلال استخدام تكنولوجيا المعلومات (شبكة المعلومات)، وسائل الإعلام المرئية والمسموعة والمقروءة، ونشر التقارير الإحصائية، وتوفير البيانات أليا" للإستخدام العام (PUF) وتمثلت الخطة كالتالي:

- المؤتمر الصحفي:

تم اعداد البيان الصحفي ومادة المؤتمر الصحفي على شكل كراس يتضمن أهم النتائج، حيث عقد مؤتمر صحفي لإعلان نتائج المسح دعي إليه جميع وسائل الإعلام (محلية وغير محلية) في الأراضي الفلسطينية، الباحثين، والمهتمين بقضايا النوع الإجتماعي، ومستخدمي بيانات مسح الوقت.

- الأترنت:

حيث تم نشر أهم نتائج المسح، ومؤشرات عامة حول المسح، وقد تزامن نشر أهم النتائج عبر الأترنت مع المؤتمر الصحفي لإعلان النتائج. كذلك تزامن إخراج تقرير النتائج الرئيسية للمسح بنشر لأهم جداول التقرير عبر الأترنت.

- نشرات خاصة

تأتي هذه العملية متأخرة بعد النشر الكامل للبيانات بحيث يتم اعداد نشرات وتقارير تحليلية، وعرض البيانات باستخدام برامج عرض مثل Adobe Acrobat Reader.

نشر وتعميم البيانات الخاصة بمسح استخدام الوقت (إصدار التقارير)

أن الهدف من نشر البيانات ورقيا هو اعطاء فكرة واضحة عن المؤشرات الرئيسية الخاصة بالمسح من خلال التقارير الإحصائية. تقسم التقارير الإحصائية الى قسمين، الأول: مرجعي ويتم عرض الجداول الاحصائية بطريقة تفصيلية ويتم توجيهها للباحثين والمحللين وأولئك الذين لديهم خلفية عن مسوح الوقت والأنشطة التي تتناولها، بحيث يتم تزويد الباحثين بجداول مفصلة ومتعمقة بالموضوع، والثاني: تقارير تحليلية تعتمد على التركيز على أحد أنشطة الوقت، بحيث تعمل على تسليط الضوء عليها من خلال التحليل الوصفي وربطها مع العديد من المتغيرات. ويتم توجيه هذه التقارير الاحصائية للأشخاص الذين يريدون التعمق في مثل هذه الاحصائيات، وللمخططين وصانعي القرار والجمهور بشكل عام. ولأجل هذا فقد تم وضع خطة نشر لبيانات مسح استخدام الوقت من خلال:

أولاً: نشرات النتائج الرئيسية

- إصدار تقرير بالنتائج الأساسية للمسح.
- اصدار ملخص عن تقرير النتائج الأساسية بحيث يحتوي على جداول مبسطة وأشكال بيانية.
- اصدار لوحة حائط احصائية تحتوي على جداول وأشكال بيانية مرفقة ببعض الجمل التحليلية.

ثانياً: تقارير تحليلية

تهدف هذه التقارير الى تزويد المختصين في الوزارات والمؤسسات الفلسطينية المختلفة بتقارير متخصصة حول أوضاع كل من المرأة والرجل في العمل مدفوع الأجر وغير مدفوع الأجر، والوقت الذي يقضيه المرأة الفلسطينية في الأعمال التقليدية مثل العمل المنزلي، والعناية بالأطفال وكبار السن، والوقت الذي يقضيه كل من المرأة والرجل في ممارسة العديد من الأنشطة اليومية، وهذه التقارير:

- ١- تقرير حول الوقت المستخدم للعمل في المنشآت والعمل في نشاطات الإنتاج الأولي (لغير المنشآت).
- ٢- تقرير حول الوقت المستخدم في أنشطة التعلم والثقافة وأنشطة الرفاه.
- ٣- تقرير حول الوقت المستخدم في العمل المنزلي.

ثالثاً: ورش العمل والحلقات الدراسية

١. عقد ورشتي عمل (حوار منطقي ومستخدمي البيانات)، واحدة في الضفة الغربية والأخرى في قطاع غزة بهدف التعريف على أهمية تنفيذ مسح استخدام الوقت في قياس عمل المرأة والمجالات التي تعمل بها النساء في المجتمع الفلسطيني، إضافة إلى التعريف بالبيانات التي يمكن توفيرها من تنفيذ هذا النوع من المسوح.
 ٢. عقد حلقة دراسية للباحثين والمتخصصين.
- وذلك من أجل تحقيق أكبر قدر من التواصل والتفاعل مع مستخدمي البيانات والتعريف بالمسح وآلياته وسبل الاستفادة منه.

إعداد مجموعات البيانات الخام للاستخدام العام:

تعد هذه البيانات لاستخدام الباحثين والمهتمين بعد معالجتها لضمان سرية البيانات الفردية، بحيث لا يستطيع المستخدم التعرف على البيانات الفردية واختراق سرية وخصوصية هذه البيانات، ويسمى هذا النوع ممن الملفات (PUF) Public User File.

٤- النتائج الرئيسية

الوقت المستخدم في الأنشطة المختلفة

- بلغ معدل الوقت المستخدم لدى الفلسطينيين في الأراضي الفلسطينية لنشاط العمل في المنشآت ساعة و ٥١ دقيقة (الأفراد ١٠ سنوات فأكثر)، وهي للأفراد الذكور ٣ ساعات و ٢١ دقيقة وللإناث ١٩ دقيقة.
- بلغ معدل الوقت الذي يقضيه الأفراد في الأراضي الفلسطينية في نشاطات الإنتاج الأولي لغير المنشآت ١٦ دقيقة، وهو لدى الذكور ٢٤ دقيقة ولدى الإناث ٧ دقائق.
- يقضي الأفراد في الأراضي الفلسطينية ما معدله ساعتين و ٨ دقائق يومياً في نشاط إدارة المنزل والمحافظة عليه والتسوق الخاص بالأسرة، حيث يقضي الذكور ٣٢ دقيقة يومياً في هذا النشاط، أما الإناث فنقضي ما معدله ٣ ساعات و ٤٤ دقيقة.
- بلغ معدل الوقت الذي يقضيه الأفراد في الأراضي الفلسطينية في نشاط العناية بالأطفال والمرضى وكبار السن من أفراد الأسرة ٣٩ دقيقة، مع وجود تفاوت ملحوظ بين الذكور والإناث، ففي حين يقضي الذكور ١٢ دقيقة يومياً، تقضي الإناث ساعة وسبع دقائق.

- يقضي الأفراد في الأراضي الفلسطينية في نشاط التعلم ما معدله ساعة و ٣٧ دقيقة يومياً، مع عدم وجود تفاوت ملحوظ بين الذكور والإناث، ساعة و ٣٦ دقيقة للذكور، و ساعة و ٣٧ دقيقة للإناث.
- يقضي الأفراد في الأراضي الفلسطينية ما معدله ١١ ساعة و ٧ دقائق في نشاط العناية الشخصية كالنوم والأكل والشرب وأنشطة العبادات، وغيرها من الأنشطة ذات العلاقة.

نسبة من قاموا بالأنشطة

- يقضي ما نسبته 25% من الأفراد في الأراضي الفلسطينية (١٠ سنوات فأكثر) وقتهم في نشاط العمل في المنشآت، وهذه النسبة موزعة بواقع ٤٤% للذكور، وحوالي 9% للإناث.
- كما يقضي ٨% من الأفراد في الأراضي الفلسطينية وقتهم في نشاط الإنتاج الأولي، وهذه النسبة تتفاوت بين الذكور والإناث، حيث بلغت للذكور ٩% مقابل ٦% للإناث.
- ما يقارب ٩% من الذكور (١٠ سنوات فأكثر) و ٧٨% من النساء في نفس الفئة العمرية في الأراضي الفلسطينية يمارسون نشاط الطبخ وعمل المشروبات وتجهيز الموائد.
- هناك ما نسبته ٢٣% من الأفراد في الأراضي الفلسطينية (١٠ سنوات فأكثر) يمارسون نشاط التعلم، وهذه النسبة موزعة بواقع ٢٤% للذكور مقابل ٢٣% من الإناث.
- هناك ١٢% من الأفراد في الأراضي الفلسطينية (١٠ سنوات فأكثر) يمارسون عادة القراءة، بواقع ١٠% بين الذكور، و ١٤% بين الإناث.

نسبة الأفراد في الأراضي الفلسطينية الذين قاموا بتنفيذ الأنشطة ومعدل الوقت المستخدم في تنفيذها بالساعات والدقائق حسب

الجنس والنشاط

النشاط	نسبة من قاموا بالنشاط %			معدل الوقت المستخدم في تنفيذ النشاط لمن قاموا بالنشاط (بالساعات والدقائق)		
	ذكور	إناث	كلا الجنسين	ذكور	إناث	كلا الجنسين
العمل في المنشآت	٤٣,٩	٥,٢	٢٤,٦	٧,٣٩	٦,١٧	٧,٣١
نشاطات الإنتاج الأولي	٩,٣	٥,٩	٧,٦	٤,١٦	٢,٠١	٣,٢٤
خدمات تتعلق بالحصول على الدخل وإنتاج آخر للبيضانع	١٧,١	٤,٤	١٠,٨	٨,٠٠	٢,١٨	٦,٥٠
إدارة المنزل والمحافظة عليه والتسوق الخاص بالأسرة	٣٩,٨	٩٠,٩	٦٥,٢	١,٢٠	٤,٠٧	٣,١٦
العناية بالأطفال، المرضى، كبار السن، والعاجزين من نفس الأسرة	٢٠,٨	٥٠,٣	٣٥,٤	٠,٥٩	٢,١٢	١,٥١
خدمات المجتمع ومساعدة الأسر الأخرى	٧,٢	١٠,٤	٨,٨	٢,١٣	١,٣٥	١,٥١
التعلم	٢٣,٦	٢٢,٧	٢٣,٢	٦,٤٧	٧,٠٨	٦,٥٧
أنشطة اجتماعية وثقافية	٨٩,٥	٨٨,٨	٨٩,٢	٣,٥٠	٣,١٤	٣,٣٢
استخدام وسائل الإعلام	٨٤,٧	٨٧,٣	٨٦,٠	٢,٢٨	٢,٤٧	٢,٣٧
العناية الشخصية والمحافظة على الذات	٩٩,٩	١٠٠,٠	١٠٠,٠	١٠,٥٠	١١,٢٥	١١,٠٧
نشاطات أخرى ضمن المجموعة الرئيسية	٩,٦	٢٥,٢	١٧,٣	٠,٢٦	٠,٢٦	٠,٢٦

د = دقيقة س = ساعة

الوقت الذي يقضيه الأفراد في الأراضي الفلسطينية في نشاطات مختلفة بالساعات والدقائق حسب أيام الأسبوع

النشاط	الوقت المستخدم في الأنشطة المختلفة (بالساعات والدقائق)			
	الجمعة	السبت	الأحد-الخميس	المجموع
العمل في المنشآت	١,٠٥	١,٥٠	٢,٠٠	١,٥١
نشاطات الإنتاج الأولي	٠,١٧	٠,١٥	٠,١٥	٠,١٦
خدمات تتعلق بالحصول على الدخل وإنتاج آخر للبيضانع	٠,٣٣	٠,٢٥	٠,٥٠	٠,٤٤
إدارة المنزل والمحافظة عليه والتسوق الخاص بالأسرة	٢,١٦	٢,٠٦	٢,٠٦	٢,٠٨
العناية بالأطفال، المرضى، كبار السن، والعاجزين من نفس الأسرة	٠,٣٦	٠,٣٩	٠,٤٠	٠,٣٩
خدمات المجتمع ومساعدة الأسر الأخرى	٠,١١	٠,١٢	٠,٠٩	٠,١٠
التعلم	٠,٣٩	١,٤٧	١,٤٦	١,٣٧
أنشطة اجتماعية وثقافية	٤,١٩	٣,١٦	٢,٥٥	٣,٠٩
استخدام وسائل الإعلام	٢,٣٣	٢,١١	٢,١٣	٢,١٥
العناية الشخصية والمحافظة على الذات	١١,٢٩	١١,١٢	١١,٠١	١١,٠٧
نشاطات أخرى ضمن المجموعة الرئيسية	٠,٠٢	٠,٠٧	٠,٠٥	٠,٠٤
المجموع	٢٤:٠٠	٢٤:٠٠	٢٤:٠٠	٢٤:٠٠

د = دقيقة س = ساعة

٥- اقتراحات وتوصيات

- محاولة تقليص حجم الاستمارة حيث غالباً ما يؤدي طول الاستمارة الى ملل لدى الباحث/ة والمبحوث/ة، بالإضافة الى بذل وقت وجهد كبير أثناء مرحلة تدقيق وتنظيف البيانات وفحص اتساقها.
- ضرورة توفير كادر بشري يتناسب مع حجم العينة و الإستمارة وموضوعاتها ويكون ذو خبرة بتنفيذ المسوح، والإلمام بجميع مراحل المسوح من أجل التمكن من إنجاز المهام ضمن تواريخها المحددة.
- توفير أجهزة حواسيب حديثة ومتطورة.
- ضرورة تكرار المسح بشكل دوري (كل ١٠ سنوات) وذلك ليتسنى قياس ومراقبة التغيير الذي يحدث بالمجتمع.
- أن يتم تنفيذ مثل هذا المسح في جميع الدول العربية، وذلك من أجل عقد المقارنة بين نتائج الدول العربية في مجال استخدام الوقت والتعرف على الواقع الإجتماعي في الدول العربية.
- نتيجة للخبرة التي اكتسبتها فلسطين في تنفيذ مثل هذا المسح، فقد أصبح لدينا القدرة على تقديم المساعدة الفنية للدول العربية في تنفيذه.

٦- انعكاسات النتائج على صياغة السياسات

يحتوي مسح استخدام الوقت على قاعدة بيانات هامة وواسعة تشمل جميع جوانب الحياة التي من شأنها أن تؤثر على صنع السياسات:

في مجال السياسات المتعلقة بالتعليم والعمل يمكن الاستفادة من بيانات مسح الوقت فيما يلي:

- دراسة الفجوة بين الرجل والمرأة في الوقت المستخدم في القيام بالأعمال المنزلية والعناية بالأطفال وأثر ذلك على واقع المرأة والرجل.
- التعرف على النشاطات التي يمارسها الأفراد العاطلون عن العمل.
- التعرف على أنشطة العمل غير مدفوع الأجر للمرأة.
- أثر التدريب على الموظفين، والاهتمام بالموظفين أثناء العمل.
- ما هي الأنشطة التي يقوم الأفراد للبحث عن عمل.
- التعرف على النشاطات الثقافية التي يمارسها الأفراد، والوقت الذي يقضيه الأفراد في أنشطة التعلم.

السياسة المتعلقة بالصحة

- الوقت الذي يقضيه الأفراد بالعناية بأفراد الأسرة والمرضى.
- الوصول الى الخدمات الصحية (توفر مركز صحي، كم يحتاج الفرد من وقت للوصول لأقرب مركز صحي).

السياسة المتعلقة بالثقافة

- الوقت الذي يقضيه الأفراد في أنشطة وقت الفراغ وتشمل: الرسم، والأدب، والرياضة، وزيارة المكتبة، ومشاهدة التلفاز والفيديو، وزيارة المتاحف والسينما.
- المشاركة في العمل التطوعي سواء كان مع المؤسسات الحكومية أو المنظمات أو المجتمع.

سياسة التنقل

- تحديد وسائل النقل غير المبيّنة في مسوح النقل الأخرى.
- نظام النقل.
- التنقل من أجل العمل ونشاطات أخرى.
- الوقت الذي يقضيه الأفراد في التنقل إلى العمل.

ونتوقع أن توفر نتائج هذا المسح بيانات واقعية تساعد المخططين وراسمي السياسات في تطوير الخطط والأنظمة والقوانين السارية آخذين بعين الاعتبار احتياجات كل من الجنسين من الوقت للقيام بالمهام المنوطة بهما.