



联合国儿童基金会

供采取行动

执行局

2002 年第一届常会

2002 年 1 月 21 日至 25 日

临时议程* 项目 9

2002 年私营部门司工作计划和概算

摘要

执行主任提出 2002 年私营部门司工作计划和概算。

2002 年, 私营部门司计划为经常资源创造合并收入净额 1.992 亿美元。此外, 预测将通过私营部门筹款活动为其他资源筹集 1.40 亿美元。实现上述目标将需支出 8 420 万美元。

根据本文件作出的正式决定将是关于第 48 段所载概算的决议草案。

* E/ICEF/2002/2。

目录

	段次	页次
一. 概述.....	1-17	3
二. 销售.....	18-34	10
三. 支助事务.....	35-38	15
四. 区域支助中心和儿童基金会外地办事处.....	39-45	16
五. 2002-2006 年中期计划.....	46-47	19
六. 决议草案.....	48	21
表		
1. 私营部门司收益表——2000 年实际数额、2001 年核定预算、2001 年最新估计数和 2002 年概算.....		7
1A. 扣除按创收活动分配的业务费用之后的净收入——2000 年实际数额、2001 年核定预算、2001 年最新估计数和 2002 年概算:管理表附表 1.....		8
2. 支出概况——2000 年核定预算、2000 年实际数额、2001 年核定预算、2001 年最新估计数和 2002 年概算.....		9
3. 销售——2000 年实际费用、2001 年核定预算、2001 年最新估计数和 2002 年概算.....		11
4. 支助事务——2000 年实际费用、2001 年核定预算、2001 年最新估计数和 2002 年概算.....		16
5. 区域支助中心和儿童基金会外地办事处:2000 年实际收入和支出、2001 年核定预算、2001 年最新估计数和 2002 年概算.....		18
6. 私营部门司中期计划: 2000 年实际数额、2001 年核定预算、2001 年最新估计数、2002 年概算和 2003 - 2006 年预测.....		19
7. 2002 年 1 月 1 日至 12 月 31 日财政年度的预算收入和支出的范围.....		20
图		
A. 2002 年私营部门司全球结构.....		4
B. 2002 年私营部门司合并收入净额组成.....		5
C. 2002 年经常资源业务收入净额组成, 按创收领域开列.....		5
D. 2002 年私营部门司资源使用情况.....		6
附件		
一. 私营部门:2002 年提议员额变动概况.....		23
二. 私营部门司员额比较: 2001 年核定预算与 2002 年概算.....		24

一. 概述

A. 引言

1. 2001 年可视为私营部门司的成绩巩固年。在向各国家委员会提供产品和服务的总体情况以及作为儿童基金会全球私营部门筹款工作队当前工作的一部分而进行的关键市场和组织分析方面，私营部门司巩固了自己的工作。在取得这些成绩的同时，可能由于捐助者的选择和机会增加，经济和市场前景日益不稳定。由于先前就已认识到经济确实在减速，2001 年 9 月美国发生的悲惨事件更使下半年的经济雪上加霜，实现 2001 年计划指标的努力因此遭受挫折。此外，当前美元对欧元和日元的强势继续对营业毛利和捐款收入产生负面影响。

2. 私营部门筹款工作队的初步结论(2002 年初将提交最后报告)强调以下方面是私营部门司和国家委员会战略位置调整和改组的关键领域：

(a) 在贺卡业务的支持下，重点为整个组织筹款；

(b) 制订单一的私营部门全面创收战略，与更多地从战略上利用投资建立联系；

(c) 通过联合规划过程，为每一国家委员会制订详细的创收战略；

(d) 改变私营部门司和国家委员会的结构，包括突出筹款重点以及在儿童基金会和国家委员会之间建立更具有合作性的关系；

(e) 尽可能将销售、财务、管理和业务支助事务合并一处。

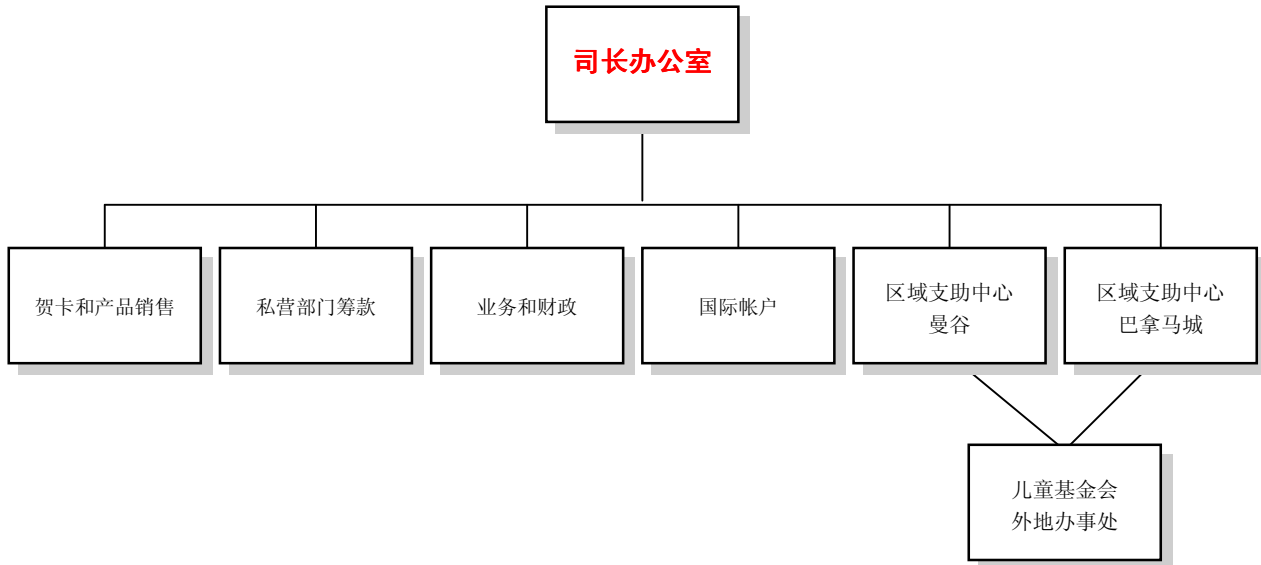
3. 2001 年开始执行上述私营部门筹款工作队建议，2002 年还将继续执行。此外，最近发起了若干进一步提高效率行动。其中包括 2001 年儿童基金会关于在调动资源过程中如何与私营部门交往的准则，该准则已发给所有伙伴采用。通过联合规划过程，在两个关键市场—澳大利亚和加拿大—发起了寻找捐助者和直接邮寄能力建设方面的重点杠杆投资方案。

4. 根据私营部门筹款工作队关于进一步合并私营部门司总部职能的建议，决定，从靠近主要市场和财政利益方面考虑，合并之后的私营部门司总部的最佳地点为瑞士日内瓦。显著减少的职能(国际帐户、北美和太平洋的筹款和销售、以及有关支助业务)仍将留在纽约。精简缩编之后的新全球结构将尽量减少跨大西洋监督和职能重叠，从而可将财政资源从人事费转用于支助资源调动倡议，并有利于促进与日内瓦区域办事处建立更密切的合作和与各国家委员会建立协作关系。私营部门筹款工作队的另一项重要成果是，通过各国家委员会的分析，提高了国家委员会和私营部门司的费用载体透明度。

5. 新的私营部门司结构将有 190 个员额，比 2001 年减少 24 个员额，包括四个主要部分：

- (a) 设在日内瓦的总部，有部分人员在纽约；
- (b) 设在曼谷的亚洲区域支助中心；
- (c) 设在巴拿马城的拉丁美洲区域支助中心；
- (d) 13 个国家儿童基金会外地办事处中由私营部门司资助的员额。

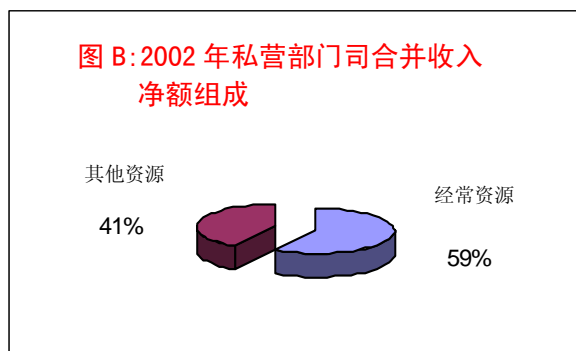
图 A. 2002 年私营部门司全球结构



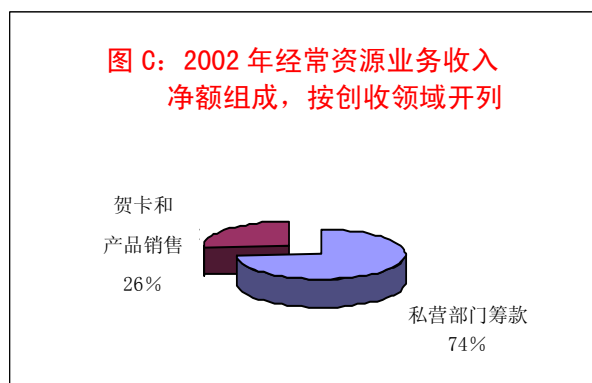
6. 设在日内瓦的私营部门司总部将包括司长办公室；欧洲、中东和非洲筹款和销售支助；全球产品开发职能；全球财务报告；行政控制；业务支助事务。

7. 本工作计划和预算文件列入了两种收入报表格式：表 1—私营部门司收入表；和表 1A—扣除按创收活动分配的业务费用之后的净收入（管理表—附表 1）。表 1 反映了提交儿童基金会执行局并为儿童基金会执行局注意到的财务报告中列出的私营部门司成果。该表系根据法定要求编制。表 1A 是一份管理报告，根据私营部门司创收活动，即销售和筹款的业绩，显示业务活动的成果。该表列出销售和私营部门筹款两项活动之间的支助事务分配情况，以测定每项活动的净贡献。

8. 如表 1A 所示，私营部门司两项创收活动 2002 年的合并收入净额预计为 3.392 亿美元，而 2001 年的最新估计数为 3.194 亿美元。其中 59% (1.992 亿美元) 将作为经常资源的筹款，41% (1.40 亿美元) 将作为其他资源筹款（见下文图 B）。如表 1A 和图 C 所显示，经常资源收入中的 1.478 亿美元，即 74%，将通过私营部门筹款活动筹集，5 140 万美元，即 26%，将通过销售贺卡和产品筹集。



9. 在私营部门筹款领域，2002 年的经常资源业务收入净额(在筹款发展方案和北欧投资方案之前)预计为 1.582 亿美元, 而 2001 年的最新估计数为 1.455 亿美元(见表 1A)。此外, 2002 年的预计其他资源收入为 1.40 亿美元, 与 2001 年的最新估计数相同。



10. 在贺卡和产品销售领域，2002 年的预计销售量为 1.37 亿张贺卡，预计同期收入总额为 1.30 亿美元，与 2001 年的最新估计数相比，销售量增加 200 万张，收入总额增加 650 万美元。2002 年的贺卡和产品销售业务收入净额(在市场发展方案和北欧投资方案之前)预计为 5 530 万美元，而 2001 年的最新估计数为 4 830 万美元(见表 1A)。

11. 日益加剧的竞争，强势美元及世界经济总体状况继续损害私营部门司的收入。因此，与 2001 年的核准计划相比，2001 年最新估计数预计贺卡销售量将减少 1 700 万张，收入总额将减少 2 830 万美元。另一方面，这些亏细数额由于筹款领域的支出减少及采取更突出重点的方式而得到部分弥补。与 2001 年核定预算相比，预计筹款工作将为经常预算多筹集净额 1 260 万美元。

12. 按照执行局的要求(E/ICEF/2001/6(Part I), 第 2001/5 号决定), 由于预计 2001 年的收益净额会减少, 私营部门司将 2001 年的支出削减到 8 380 万美元, 低于核定的 8 600 万美元低预测数。

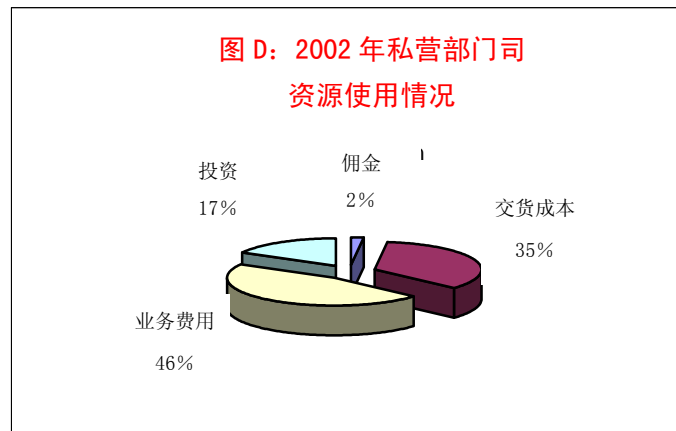
B. 政策问题

13. 私营部门司建议审查和核准以下政策问题:

(a) 筹款发展方案。2002 年, 私营部门司建议编列预算 750 万美元 (高于 2001 核定预算 50 万美元), 继续开展筹款发展方案活动, 重点是加强捐助者支助 (儿童基金会名单) 及在澳大利亚、加拿大等关键市场的普遍直接反应能力;

(b) 筹款发展方案增加的投资将因建议缩减市场发展方案而抵销。2002 年, 私营部门司建议编列预算 270 万美元 (低于 2001 核定预算 70 万美元), 继续开展市场发展方案活动。2002 年的投资重点是有节制地探索新渠道和恢复现有渠道的活力;

(c) 北欧投资方案。执行局于 2000 年核可了该方案 2000-2003 年期间的活动, 目的是综合四个北欧国家 (丹麦、芬兰、挪威和瑞典) 的国家委员会的资源, 为每一国家委员会建立可持续的创收水平。私营部门司建议根据四年计划的设想, 为 2002 年, 即该方案的第三年编列预算 410 万美元 (与 2001 核定预算相同)。



C. 2002 年合并收入和开支预测

14. 如表 1 所示, 私营部门司 2002 年合并收入净额预计为 3.392 亿美元 (经常资源为 1.992 亿美元, 其他资源为 1.40 亿美元), 比 2001 年最新估计数增加 1 980 万美元 (6.2%)。2002 年 1.992 亿美元的合并收入净额 (经常资源) 包括贺卡和产品销售的业务收入净额 4 840 万美元, 加上私营部门募款的业务收入净额 1.651

亿美元, 减去对市场发展方案、筹款发展方案、和北欧国家投资方案的总投资费用 1 430 万美元。

15. 表 2 概述的 2002 年合并开支预计为 8 420 万美元, 比 2001 年最新估计数增加 40 万美元(0.5%)。这笔在 2001 年最新估计数基础上略有增加的数额包括增加的业务费用(90 万美元), 原因是支付职位被裁撤的工作人员的离职偿金和增加筹款发展方案投资(30 万美元), 抵销费用的因素包括停止中欧和东欧国家委员会发展方案(40 万美元)、货物交付费用因美元购买力增加而降低(30 万美元)和较低的佣金(10 万美元)。因改组而节省的费用多数将在 2003 年显示, 那时离职偿金将支付完毕。

表 1. 私营部门司收益表——2000 年实际数额、2001 年核定预算、2001 年最新估计数和 2002 年概算

(以百万美元计)

	2000 年 实际数额	%	2001 年 核定预算	%	2001 年最新 估计数	%	2002 年 概算	%	2002 年与 2001 年最新 估计数之间的变动	
									\$	%
总收入—贺卡和产品销售	117.3		151.8		123.5		130.0		6.5	5.3
减:保留款额/佣金和外地	33.0	28.1	39.0	25.7	32.3	26.2	33.8	26.0	1.5	4.6
净收入—贺卡和产品销售	84.3		112.8		91.2		96.2		5.0	5.5
减:交货成本	24.9	21.2	32.0	21.1	29.5	23.9	29.2	22.5	(0.3)	(1.0)
业务费用	20.4	17.4	27.2	17.9	25.3	20.5	25.1	19.3	(0.2)	(0.8)
备抵呆帐	3.4		0.5		0.5		0.5		-	-
加:其他收入	6.1		7.0		6.8		7.0		0.2	2.9
净业务收入—贺卡和产品销售	41.7	35.5	60.1	39.6	42.7	34.6	48.4	37.2	5.7	13.3
净业务收入—私营部门筹款	154.1		139.9		151.1		165.1		14.0	9.3
减:其他费用										
市场发展方案	2.3		3.4		2.7		2.7		-	-
筹资发展方案	5.6		7.0		7.2		7.5		0.3	4.2
中欧和东欧国家的国家	0.7		0.4		0.4		-		(0.4)	(100.0)
北欧投资方案	3.2		4.1		4.1		4.1		-	-
净业务收入	184.0		185.1		179.4		199.2		19.8	11.0
减:汇率调整	20.9									
前几年的调整数(收益)	(0.2)									
净收入—经常资源	163.3		185.1		179.4		199.2		19.8	11.0
加:私营部门筹款其他资源	146.2		136.1		140.0		140.0		-	-
合并净收入	309.5		321.2		319.4		339.2		19.8	6.2
贺卡销售量(百万张)	127		152		135		137		2	1.5

表 1A. 扣除按创收活动分配的业务费用之后的净收入——2000 年实际数额、2001 年核定预算、2001 年最新估计数和 2002 年概算: 管理表附表 1

(以百万美元计)

	2000 年实际数额			2001 年核定预算			2001 年最新估计数			2002 年概算		
	贺卡和 产品销售	私营部门 筹款	共计	贺卡和 产品销售	私营部门 筹款	共计	贺卡和 产品销售	私营部门 筹款	共计	贺卡和 产品销售	私营部门 筹款	共计
总收入	117.3		117.3	151.8		151.8	123.5		123.5	130.0		130.0
减:保留款额/佣金和外地	33.0	-	33.0	39.0		39.0	32.3		32.3	33.8		33.8
净收入	84.3	159.3	243.6	112.8	147.4	260.2	91.2	160.0	251.2	96.2	175.0	271.2
减:交货成本	24.9		24.9	32.0		32.0	29.5		29.5	29.2		29.2
减:销售费用	59.4	159.3	218.7	80.8	147.4	228.2	61.7	160.0	221.7	67.0	175.0	242.0
	6.1	5.2	11.3	8.6	7.5	16.1	6.9	8.9	15.8	6.0	10.8	16.8
减:支助事务 备抵呆帐	53.3	154.1	207.4	72.2	139.9	212.1	54.8	151.1	205.9	61.0	164.2	225.2
	10.1	4.2	14.3	13.0	5.6	18.6	12.8	5.6	18.4	12.2	6.0	18.2
	3.4		3.4	0.5		0.5	0.5		0.5	0.5		0.5
加:其他收入	39.8	149.9	189.7	58.7	134.3	193.0	41.5	145.5	187.0	48.3	158.2	206.5
	6.1		6.1	7.0		7.0	6.8		6.8	7.0		7.0
在未结其他费用之前净	45.9	149.9	195.9	65.7	134.3	200.0	48.3	145.5	193.8	55.3	158.2	213.5
减:其他费用												
市场发展方案	2.3		2.3	3.4		3.4	2.7		2.7	2.7		2.7
筹资发展方案		5.6	5.6		7.0	7.0		7.2	7.2		7.5	7.5
中欧和东欧国家发展	0.7		0.7	0.4		0.4	0.4		0.4			
北欧投资方案	0.6	2.6	3.2	1.2	2.9	4.1	1.2	2.9	4.1	1.2	2.9	4.1
净业务收入	42.3	141.7	184.7	60.7	124.4	185.1	44.0	135.4	179.4	51.4	147.8	199.2
减:汇率调整	14.2	6.7	20.9									
前几年的调整数(收益)		(0.2)	(0.2)									
净收入—经常资源	28.1	135.2	163.3	60.7	124.4	185.1	44.0	135.4	179.4	51.4	147.8	199.2
加:其他资源		146.2	146.2		136.1	136.1		140.0	140.0		140.0	140.0
合并净收入	28.1	281.4	309.5	60.7	260.5	321.2	44.0	275.4	319.4	51.4	287.8	339.2

业务费用												
销售费用	6.1	5.2	11.3	8.6	7.5	16.1	6.9	8.9	15.8	6.0	10.8	16.8
支助事务 备抵呆帐	10.1	4.2	14.3	13.0	5.6	18.6	12.8	5.6	18.4	12.2	6.0	18.2
	3.4		3.4	0.5		0.5	0.5		0.5	0.5		0.5
其他费用	3.6	8.2	11.8	5.0	9.9	14.9	4.3	10.1	14.4	3.9	10.4	14.3
业务费用和其他费用共计	23.2	17.6	40.8	27.1	23.0	50.1	24.5	24.6	49.1	22.6	27.2	49.8
占业务费用和其他费用	56.9	43.1	100.0	54.1	45.9	100.0	49.9	50.1	100.0	45.4	54.6	100.0

表 2. 支出概况——2000 年核定预算、2000 年实际数额、2001 年核定预算、2001 年最新估计数和 2002 年概算

(以百万美元计)

	2000 年 核定预算 ^a	2000 年 实际数额	2001 年 核定预算	2001 年 最新估计数	2002 年 概算	2002 年与 2001 年最新 估计数之间的变动	
						\$	%
销售							
佣金/外地办事处	2.2	2.0	2.0	1.8	1.7	(0.1)	(5.6)
交付货物成本	34.6	24.9	32.0	29.5	29.2	(0.3)	(1.0)
业务费用	20.3	17.7	20.2	19.7	20.7	1.0	5.1
小计	57.1	44.6	54.2	51.0	51.6	0.6	1.2
支助事务							
业务费用	19.0	14.4	18.6	18.4	18.3	(0.1)	(0.5)
非业务费用							
市场发展方案	3.4	2.3	3.4	2.7	7	-	-
筹款发展方案	7.1	5.6	7.0	7.2	7.5	0.3	4.2
中欧和东欧国家的国家委员会发 展方案	0.4	0.7	0.4	0.4	-	(0.4)	(100.0)
北欧投资方案	4.0	3.2	4.1	4.1	4.1	-	-
小计	14.9	11.8	14.9	14.4	14.3	(0.1)	(0.7)
支出共计	91.0	70.8	87.7	83.8	84.2	0.4	0.5

^a 根据执行局第 2000/1 号决定第 2 段 (E/ICEF/2000/8/Rev. 1)。这些数额体现低预测预算。

D. 人力资源

16. 如上文所述, 由于将私营部门司总部合并一处, 总员额将减少 24 个, 从 2001 年的 214 个减少到 2002 年的 190 个, 即国际专业人员减少 6 名, 一般事务人员减少 19 名, 本国专业人员增加一名 (见附件二)。私营部门司资助的国际专业人员员额的平均职等将从 2001 年的 3.68 降低到 2002 年的 3.55。私营部门司工作人员的地点分布情况如下:

(a) **私营部门司总部**(包括司长办公室；主管筹款事务副司长办公室及包括筹款支助在内的有关报道结构；主管贺卡和产品销售事务副司长办公室及包括品牌小组、产品开发和促销在内的有关报道结构；主管业务和财务副司长办公室，包括业务支助事务、财务和行政管理、和盘存管理；和国际帐户科)：日内瓦 97 个员额，包括 49 名国际专业人员和 48 名一般事务人员；加上纽约的 26 个员额，包括 16 名国际专业人员和 10 名一般事务人员；

(b) **设在曼谷的私营部门司亚洲区域支助中心**：五个员额，包括国际专业人员两名，一般事务人员三名；

(c) **设在巴拿马城的私营部门司拉丁美洲区域支助中心**：七个员额，包括国际专业人员四名，一般事务人员三名；

(d) **13 个国家(阿根廷、巴西、智利、中国、哥伦比亚、厄瓜多尔、印度尼西亚、墨西哥、尼日利亚、秘鲁、菲律宾、泰国和委内瑞拉)的儿童基金会外地办事处**：55 个员额，包括国际专业人员 3 名、本国专业人员 19 名、一般事务人员 33 名。

17. 特别请求将国际帐户科科长从目前的 P-5 升级为 D-1。这反映出筹款和品牌开发法人联盟的重要性增加和该职位是私营部门司在纽约的其余结构的事实首长这一情况。

二. 销售

A. 导言

18. 2001 年，私营部门司积极参与私营部门筹款工作队研究，特别是有关审查各国家委员会的内部程序以及同各委员会之间的联系的研究。进行了增值环节分析，以确定私营部门司品牌小组为支持各国家委员会及其他私营部门司部门而进行的具体活动。这项背景工作成为同外聘顾问进行详细的讨论和拟订工作队的一些建议的基础。

19. 联合规划程序使私营部门司得以改进其关于各国家委员会所面临的具体挑战和各国的特定市场行情的数据库。联合规划程序本身和在规划过程中建立的知识库使私营部门司得以确定技术投入的目标并促进新的销售和筹款主动行动的进展。由于有关联合规划程序的讨论而得以在两个市场上展开捐助者调查和直接邮寄的加强方面有一定重点和起一定作用的投资方案。

20. 品牌小组的员额编制几乎满员，并得以加强交流最佳做法的能力。重点仍然放在加强销售方面的主动行动以及扩大和建立新的销售渠道上。2001 年初举行了私营部门筹款工作会议，专门讨论全球筹款手段倡议项目，以完成最佳做法的分析和记录。

表 3. 销售——2000 年实际费用、2001 年核定预算、2001 年最新估计数和 2002 年概算

(以千美元计)

支出	2000 年 实际数额	2001 年 核定预算	2001 年 最新估计数	2002 年 概算	2002 年与 2001 年 最新估计数之间的变动	
					\$	%
佣金—外地办事处	1 972	2 020	1 770	1 696	(74)	(4.2)
业务费用						
国际员额	2 812	3 950	3 799	4 387	588	15.5
当地员额	1 898	2 021	2 128	1 909	(219)	(10.3)
其他与员额有关的费用 ^a	260	245	245	1 100	855	349.0
工作人员培训	58	124	119	98	(21)	(17.6)
其他人事费 ^b	214	365	345	268	(77)	(22.3)
顾问	36	70	70	255	185	264.3
旅费	670	815	807	930	123	15.2
其他业务费用 ^c	267	1 544	1 500	514	(986)	(65.7)
家俱和设备 ^d	48	40	34	30	(4)	(11.8)
研究和开发	2 007	2 666	2 719	3 000	281	10.3
外地办事处费用 —产品销售	3 024	3 555	3 312	3 524	212	6.4
外地办事处费用 —私营部门筹款	1 935	2 633	2 565	2 895	330	12.9
区域支助中心费用	1 135	1 671	1 510	1 349	(161)	(10.7)
备抵呆帐	3 395	500	500	500	-	-
业务费用小计	17 759	20 199	19 653	20 759	1 106	5.6
费用共计	19 731	22 219	21 423	22 455	1 032	4.8

^a 解雇赔偿金和偿还税款。

^b 短期助理人员、工作人员福利和加班费。

^c 订约承办事务、办公室租金和维修、家俱租金和维修、设备、通讯、用品和材料、接待和杂项事务。

^d 办公设备、计算机设备和计算机软件。

B. 2002 年目标

21. 私营部门司的目标是要实现（表 1 和 1A）：

(a) 儿童基金会私营部门筹款活动收入净额达 3.15 亿美元（经常资源 1.75 亿美元和其它资源 1.4 亿美元）；

(b) 贺卡销售量达 1.37 亿张；

(c) 产品销售收入总额达 1.3 亿美元；

(d) 经常资源营业收入净额达 1.992 亿美元；

(e) 增进对儿童基金会的认识并通过筹款运动以及贺卡和产品的销售建立儿童基金会的品牌形象。

C. 2002 年战略

22. 私营部门司 2002 年的战略包括以下因素：

(a) 组织效力和服务能力：

(一) 将扩大私营部门司、日内瓦区域办事处和各国家委员会主要规划工具以包括所有重要市场；

(二) 应已加强销售人员和新设的筹款事务副主任支助国家委员会和儿童基金会外地办事处的顾问工作、指导、咨询意见的提供和分析等方面的私营部门筹款能力；

(三) 私营部门司和各国家委员会将开始制定和执行有关筹款和企业联合的长期战略；

(四) 私营部门司和各国家委员会将开始执行共同制定的销售战略；

(五) 将加强同十个重要的国家委员会的代表举行的战略性销售会议，将其作为讨论与销售活动有关的问题的论坛；

(b) 筹款：

(一) 将把重点放在能力建设和筹集认捐/固定捐赠行动资金的供应上，后者是经常资源占很高比例的、增长得最快的可持续和可预测的一部分筹款收入；

(二) 2000 年开展的全球筹款手段倡议如今已编制了关于最重要的技巧（认捐和遗赠）的最佳做法的手册。2002 年，品牌小组将推动个别国家委员会落实最佳做法的行动并组织讨论所有有关技巧的具有针对性的小型训练讲习班；

- (三) 大多数国家委员会将继续将直接邮寄筹款作为可持续的长期资源调动工作的基础。私营部门可在加强其市场研究重点，以确保信息内容具有较确定的目标并尽可能增加儿童基金会投资的收益；
 - (四) 私营部门和各国家委员会将开展行动利用全球儿童运动所带来的筹款和企业联合机会；
 - (五) 将编制有关已经为儿童基金会带来重大利益的具有开创性的新联盟的最佳做法小册子；
 - (六) 私营部门将增加主动的推广活动，建立全球伙伴关系以取得经常资源捐款；
- (c) 销售：
- (一) 将根据新的销售战略，于 2002 年展开富有创意的发展活动，以期于 2003 年推展适应新确定的目标市场的需求的运动；
 - (二) 更加着重根据较严格的销售预测核定产量来提高生产线获利性；
 - (三) 继续支助各国家委员会向重要的公司提供符合其具体要求的贺卡服务来进一步扩大公司的销路；
 - (四) 私营部门设计工作室将配合研制中的一套品牌工具更新儿童基金会采购点的材料；
 - (五) 将同各国家委员会合作，加强销售工作，办法是有控制地试用新渠道、恢复现有渠道和探讨某些市场运用世界礼品目录（将于 2003 年开始）进行销售获利的可能性；
- (d) 开发品牌并为品牌打开销路：
- (一) 私营部门将同儿童基金会传播司合作，开发更新了的共同品牌特性并使儿童基金会品牌在全球打开市场。将为应用儿童基金会品牌模式发展直观训练工具和讲习班，从而制作一套品牌工具；
 - (二) 根据儿童基金会品牌模式和企业联合准则开发品牌的工作为上述私营部门创收战略的一个组成部分。

D. 市场发展方案

23. 2001 年共有 29 个项目获准从市场发展方案预算取得 340 万美元的资金。这些项目是由 11 个国家委员会提出的。截至 2001 年 12 月 1 日，私营部门对这些项目的财务投资达 170 万美元，这些倡议的收入总额预计为 540 万美元。

24. 对于 2002 年的工作计划，提议由市场发展方案供资 270 万美元，这个数额比 2001 年的核定预算减少了 70 万美元（20.6%）。拟议的 2002 年项目的重点将以先前成功的市场发展方案运动和有计划地试验新渠道的结果为基础。

E. 筹款发展方案

25. 执行局为 2001 年筹款发展方案核可经费 700 万美元。截至 2001 年 12 月 1 日为止，已承付 630 万美元。2001 年十个国家委员会和七个儿童基金会外地办事处得到了筹款发展方案的支助。这些投资的收入总额预计为 1 900 万美元。

26. 对于 2002 年的工作计划，提议由筹款发展方案提供 750 万美元的资金，这个数额比 2001 年核定预算增加了 50 万美元（7.1%）。投资将着重恢复捐助者的支助、以及提供开展和落实全球筹款手段倡议的最佳做法倡议方面的咨询意见和训练。私营部门司的重点将为提高其捐助者的层次和增加其认捐/固定捐助者，从而建立有可能增加对经常资源的分配款的较持续的收入基础。

F. 北欧投资方案

27. 执行局为 2001 年北欧投资方案核可了经费 410 万美元。截至 2001 年 12 月 1 日，已经为四个北欧国家委员会承付了 400 万美元。根据原定北欧区域发展计划，北欧各国家委员会所得收入总额预计为 1 730 万美元。

28. 对于 2002 年工作计划，提议由北欧投资方案提供 410 万美元的资金，与 2001 年最新估计数相同。这是符合 1999 年执行局核可的四年期投资方案的。投资主要将用以推动编制人数够多的内部买主和捐助者名单，以期四个北欧国家委员会到 2003 年都能够达到足以自给的收入水平。

G. 2002 年概算分析

29. 2002 年儿童基金会私营部门筹资活动的收入净额估计为 3.05 亿美元，其中 1.75 亿美元用做经常资源，1.4 亿美元用做其他资源。这个数额比 2001 年最新估计数增加了 1 500 万美元（5%）。

30. 2002 年贺卡和产品销售收入总额预计将自 1.27 亿美元高至 1.34 亿美元不等（见表 7）。预计的中位数字为 1.3 亿美元，比 2001 年最新估计数增加了 650 万美元（5.3%）。

31. 预计 2002 年贺卡销售量为 1.37 亿张，比 2001 年最新估计数增加 200 万张（1.5%）。

32. 预计 2002 年贺卡和产品销售收入净额为 9 620 万美元，比 2001 年最新估计数增加 500 万美元（5.5%），这是考虑到各国家委员会的保留款项、付给承销商的佣金和儿童基金会外地办事处的直接开支（3 380 万美元）之后得出的数字。

33. 预计 2002 年的其他收入为 700 万美元，比 2001 年的最新估计数增加了 20 万美元（2.9%）。其中包括销售有许可证的产品的特许权使用费，从宣传册和订购单得到的捐款，银行利息和购货折扣。

34. 预计 2002 年销售组的业务开支总额为 2 240 万美元（见表 3），比 2001 年的最新估计数增加了 100 万美元（4.8%）。这个增加数主要是由于裁撤一些员额而付给工作人员的离职偿金引起的。

三. 支助事务

A. 导言

35. 该小组向私营部门公司的创收活动提供支助。其中包括主任办公室、业务支助事务、和财务和行政费用。

B. 2002 年目标

36. 支助事务的目标是：

- (a) 向管理方面提供财政、业务和信息服务支助；
- (b) 以具有成本效益的方式向合作伙伴提供顾客服务；
- (c) 同各国家委员会合作为联合规划程序提支助和专门知识；
- (d) 按收入流动情况分析获利能力，并向品牌小组和各个国家委员会传播市场、销售渠道和筹款活动资料；
- (e) 根据各国家委员会的季度/每月审查报告改进销售预报和筹款预测方式。

C. 2002 年战略

37. 达成以上目标的战略是：

- (a) 根据计划和业务支助事务以及有关程序新的合理化结构的利用情况定期及时审查现况；
- (b) 审查和加强生产和销售程序并提高其效力和效率；并加强产量审查程序的作用降低调拨同销售之间的比率从而减少货品费用；
- (c) 着重同各国家委员会更严格地实施销售预报、订购以及收货和退货等方面的共同程序；
- (d) 将各国家委员会提出的一套财务报告办法制度化；
- (e) 根据各国家委员会季度报告中提出的资料定期审查年度计划。

表 4. 支助事务——2000 年实际费用、2001 年核定预算、2001 年最新估计数和 2002 年概算

(以百万美元计)

支出	2000 年	2001 年	2001 年	2002 年	2002 年与 2001 年	
	实际数额	核定预算	最新估计数	概算	最新估计数之间的变动	
国际员额	4 249	5 360	5 333	4 795	(538)	(10.1)
当地员额	2 718	3 394	3 350	2 959	(391)	(11.7)
与员额有关的其他费用 ^a	928	438	448	1 209	761	169.9
工作人员培训	24	113	114	41	(73)	(64.0)
其他人事费 ^b	364	361	353	302	(51)	(14.4)
顾问	197	333	243	130	(113)	(46.5)
旅费	343	462	456	373	(83)	(18.2)
业务费用 ^c	3 294	4 694	4 730	7 643	2 912	61.6
家俱和设备 ^d	1 868	2 654	2 599	214	(2 385)	(91.8)
区域支助中心费用	350	803	787	590	(197)	(25.0)
费用共计	14 335	18 612	18 413	18 256	(157)	(0.9)

^a 解雇偿金和偿还税款。

^b 短期助理人员、工作人员福利和加班费。

^c 订约承办事务、办公室租金和维修、家俱租金和维修、设备、通讯、用品和材料、接待和杂项事务。

^d 办公室设备、计算机设备、计算机软件和车间设备。

D. 2002 年概算分析

38. 预计用于支助事务的费用总额为 1 830 万美元，比 2001 年最新估计数减少 20 万美元 (0.9%)。费用减少主要是因为大幅度裁减支助事务员额，但是由于向员额被裁撤的工作人员支付离职偿金而抵消了部分减少数。

四. 区域支助中心和儿童基金会外地办事处

A. 导言

39. 2001 年儿童基金会外地办事处私营部门司的活动总收入预计为 2 480 万美元，支出估计为 1 290 万美元 (不包括筹款发展方案)，因此，业务净收入为 1 210 万美元 (包括其他收入 20 万美元)。

40. 由于当地市场具有潜力，因此，儿童基金会将在智利、中国和委内瑞拉建立由私营部门司提供资金配备人员的机构，从而开展工作。

B. 2002 年目标

41. 目标是：

(a) 向儿童基金会驻亚洲和拉丁美洲优先国家的外地办事处提供支助、协助和训练；

(b) 实现：

(一) 销售贺卡 1 720 万张；

(二) 贺卡和产品销售总收入达 1 340 万美元，私营部门筹款总收入达 1 770 万美元。

C. 2000 年战略

42. 实现上述目标的战略为：

(a) 在私营部门筹资方面，为私营部门筹款和销售活动制定区域直接邮寄战略，以便获得新的捐助者，并呼吁公司部门支持私营部门筹资和销售；对各种价格正确的产品混合比例产生影响；

(b) 对各种市场提供支助，并监测 2002 年工作计划和预算的执行情况；

(c) 为销售和私营部门筹资活动举办区域讲习班，以便审查 2001 年的成果，制定战略，并为实现 2002 年战略提供训练和资助。

D. 对 2002 年概算的分析

43. 2002 年，儿童基金会外地办事处收入总数预计为 3.11 亿美元，比 2000 年最新估计数（见表 5）增加 630 万美元（25.6%）。收入增加的主要原因是中国和印度尼西亚开展筹资活动，私营部门筹资收入增加（430 万美元），拉丁美洲和亚洲主要市场的销售收入也有增加（200 万美元）。

44. 2002 年儿童基金会外地办事处和私营部门司区域支助中心业务支出总数预计为 840 万美元，2001 年最新估计数增加 20 万美元（2.3%）。支出增加的主要原因是增加 5 个员额，从 62 个增加到 67 个，因此人事费有了增加。

45. 2002 年，儿童基金会外地办事处销售和私营部门筹资活动所得净业务收入（不包括筹款发展方案）估计为 1 840 万美元，增加 630 万美元。收入增加的原因是私营部门筹资活动（420 万美元）和销售（190 万美元）净业务收入增加，而业务和财务组的业务费用减少到 20 万美元。

表 5. 区域支助中心和儿童基金会外地办事处:2000 年实际收入和支出、2001 年核定预算、2001 年最新估计数和 2002 年概算

(以百万美元计)

	2000 年 实际 数额	2001 年 核定 预算	2001 年最新估计数				2002 年概算				2002 与 2001 年 最新估计数之间的变动	
			贺卡和 产品销售	私营部门 筹款	业务和 财务	共计	贺卡和 产品销售	私营部门 筹款	业务和 财务	共计	\$	%
贺卡销售额	14 377	19 216	15 191	-	-	15 191	17 195	-	-	17 195	2 004	13.2
总收入(经常资源加其他资源)	20 463	31 198	11 731	13 142	-	24 783	13 400	17 732	-	31 132	6 349	25.6
减: 付给承销商的佣金	1 972	2 020	1 770	-	-	1 770	1 696	-	-	1 696	(74)	(4.2)
净收入	18 491	29 178	9 961	13 142	-	23 013	11 704	17 732	-	29 436	6 423	27.9
交付货物成本	2 567	3 300	2 926	-	-	2 926	2 879	-	-	2 879	(47)	(1.6)
业务费用:												
国际员额	351	836	131	166	319	616	338	211	323	872	256	41.6
当地员额	2 116	2 126	1 136	716	108	1 960	1 178	1 022	40	2 240	280	14.3
与员额有关的其他费用 ^a	61	207	45	24	134	203	1	-	40	41	(162)	(79.8)
工作人员培训	20	112	28	51	31	110	21	57	40	118	8	7.3
其他人事费 ^b	843	1 155	862	511	55	1 428	807	440	12	1 259	(169)	(11.8)
顾问	210	-	4	-	-	4	14	-	-	14	10	250.0
旅费	350	336	169	117	55	341	155	126	54	335	(6)	(1.8)
其他业务费用 ^c	1 920	2 383	1 210	676	54	1 940	1 312	763	62	2 137	197	10.2
家俱和设备 ^d	54	149	70	29	31	130	94	40	19	153	23	17.7
研究和开发	520	1 359	406	1 035	-	1 441	373	816	-	1 189	(252)	(17.5)
业务费用共计	6 445	8 663	4 061	3 325	787	8 173	4 293	3 475	590	8 358	185	2.3
其他收入	261	143	154	-	-	154	157	-	-	157	3	1.9
筹资方案前净业务收入	9 740	17 358	2 768	10 087	(787)	12 068	4 689	14 257	(590)	18 356	6 288	52.1
占总收入百分比	48	56	24	75	-	49	35	80	59			
减: 筹资方案	409	767	-	767	-	767	-	1 086	-	1 086	319	41.6
筹资方案后净收入	9 331	16 591	2 768	9 320	(787)	11 301	4 689	13 171	(590)	17 270	5 969	52.8
占总收入百分比	46	53	24	69	-	46	35	74	-	55		
支出汇总												
佣金	1 972	2 020	1 770	-	-	1 770	1 696	-	-	1 696	(74)	(4.2)
交付货物成本	2 567	3 300	2 926	-	-	2 926	2 879	-	-	2 879	(47)	(1.6)
业务总费用(国际员额、当地 员额、工作人员培训、其 他人事费、旅费、其他业 务费用、家俱和设备、研 究与开发、呆帐	6 445	8 663	4 061	3 325	787	8 173	4 293	3 475	590	8 358	185	2.3

^a 解雇偿金。^b 短期助理人员、工作人员福利、加班费。^c 订约承办事务、办公室租金和维修、家俱租金和维修、设备、通讯、用品和材料、接待和杂项事务。^d 办公设备、计算机设备和计算机软件。

五. 2002-2006 年中期计划

46. 表 6 列示私营部门司 2002-2006 年中期计划。这项计划的依据是市场趋势，历年的财务成果以及与私营部门司优先国家内的国家委员会和儿童基金会外地办事处合作制订和执行的战略计划。

表 6. 私营部门司中期计划：2000 年实际数额、2001 年核定预算、2001 年最新估计数、2002 年概算和 2003-2006 年预测

(以百万美元计)

	2000 年	2001 年	2001 年	2002 年	2003 年	2004 年	2005 年	2006 年
	实际数额	核定预算	最新估计	概算	中期预测			
总收入-贺卡和产品销售	117.3	151.8	123.5	130.0	140.0	145.0	150.0	155.0
减：保留款额/佣金和外地办事处直接费用	33.0	39.0	32.3	33.8	36.4	37.0	39.0	40.3
净收入-产品销售	84.3	112.8	91.2	96.2	103.6	108.0	111.0	114.7
减：交付货物成本	24.9	32.0	29.5	29.2	32.0	32.8	33.6	34.5
业务费用	20.4	27.2	25.3	25.1	26.5	27.3	28.2	29.5
备抵呆帐	3.4	0.5	0.5	0.5	0.5	0.5	0.5	0.5
加：其他收入	6.1	7.0	6.8	7.0	7.5	8.0	8.5	9.0
业务净收入-私营部门司贺卡和产品销售	41.7	60.1	42.7	48.4	52.1	55.4	57.2	59.2
业务净收入-私营部门筹资	154.1	139.9	151.1	165.1	175.0	185.0	195.0	200.0
减：其他费用								
市场发展方案	2.3	3.4	2.7	2.7	3.5	3.5	3.5	3.5
筹资发展方案	5.6	7.0	7.2	7.5	7.0	7.0	8.0	8.0
中欧和东欧国家全国委员会发展方案	0.7	0.4	0.4		-	-	-	-
北欧投资方案	3.2	4.1	4.1	4.1	2.4	-	-	-
净业务收入	184.0	185.1	179.4	199.2	214.2	229.9	240.7	247.7
减：汇率调整	20.9							
历年的调整数(收益)	(0.2)							
净收-经常资源	163.3	185.1	179.4	199.2	214.2	229.9	240.7	247.7
加：私营部门筹款其他资源	146.2	136.1	140.0	140.0	140.0	130.0	130.0	130.0
合并净收入	309.5	321.2	319.4	339.2	354.2	359.9	370.7	377.7
贺卡销售量(百万张)	127	152	135	137	140	145	148	150

表 7. 2002 年 1 月 1 日至 12 月 31 日财政年度的预算收入和支出的范围

(以百万美元计)

	一 低预测	二 中预测	三 高预测
预算收入			
总收入-产品销售	127.0	130.0	134.0
减:全国委员会保留款额 ^a	27.9	28.6	29.4
净收入	99.1	101.4	104.6
加:其他收入 - 净额 (表 1 A)	6.8	7.0	7.5
净收入 - 产品销售	105.9	108.4	112.1
私营部门筹款-经费资源 (表 1 A)	170.0	175.0	180.0
净收入共计-经常资源	275.9	283.4	292.1
预算支出			
佣金-外地办事处	1.5	1.7	2.0
交付货物成本	28.6	29.2	30.0
销售支出	20.0	20.7	21.5
支助事务处	17.8	18.3	18.9
市场开展方案	2.7	2.7	2.7
筹款发展方案	7.5	7.5	7.5
北欧投资方案	4.1	4.1	4.1
支出共计-合并 (表 2)	82.2	84.2	86.7
合并净收入-经常资源 (表 1)	193.7	199.2	205.4
加:其他资源-私营部门筹款 (表 1)	135.0	140.0	145.0
合并净收入-经常资源和其他资源	328.7	339.2	350.4

^a 不包括外地办事处佣金——列入预算的支出。

47. 依照中期计划规定, 私营部门司到 2006 年将实现下列目标:

(a) 儿童基金会从私营部门所得净合并收入为 3.777 亿美元, 其中经常资源 2.477 亿美元, 其他资源 1.3 亿美元;

(b) 用作经常资源的私营部门筹款活动净业务收入为 2 亿美元;

(c) 用作其他资源的私营部门筹款活动净业务收入为 1.3 亿美元;

- (d) 销售贺卡 1.5 亿张；
- (e) 销售贺卡和产品总收入为 1.55 亿美元。

六. 决议草案

48. 现将供执行局核可的有关私营部门司 2002 年预算的决议草案列述如下。

A. 私营部门司 2002 年编入预算的支出

执行局

1. 核可 2002 年 1 月 1 日至 12 月 31 日财政年度编入预算的支出为 8 420 万美元，细目见下文，并列于 E/ICEF/2002/AB/L.1 号文件表 7 第二栏：

	(以百万美元计)
佣金—外地办事处	1.7
交付货物成本	29.2
销售支出	20.7
支助事务处	18.3
市场发展方案	2.7
筹款发展方案	7.5
北欧投资方案	4.1
支出合并共计	84.2

2. 授权执行主任：

(a) 按 E/ICEF/2002/AB/L.1 号文件表 7 第二栏所列承担支出，如果贺卡和产品销售和（或）私营部门筹资所得收入明显增加到第三栏所列数额，则将支出增加到同表第三栏所列数额，如果净收入减少，则视需要相应将支出减少到低于第二栏所列数额；

(b) （按照上文第 1 段所述）在各预算项目之间调拨资源，最多不超过核定数额的 10%；

(c) 必要时，在执行局届会之间，可以为执行已核定的 2002 年工作计划支用补充款额，但不超过货币浮动所导致的数额。

B. 2002 年编入预算的收入

执行局

注意到如 E/ICEF/2002/AB/L.1 号文件表 7 第二栏所列，2002 年 1 月 1 日至 12 月 31 日期间，私营部门司编入预算的净收入为 2.834 亿美元（经常资源）。

C. 政策问题

执行局

1. 延长市场发展方案，为 2002 年编列预算 270 万美元；
2. 延长筹款发展方案，为 2002 年编列预算 750 万美元；
3. 延长北欧筹资方案，其中包括四个国家，为 2002 年编列预算 110 万美元；
4. 授权执行主任在 2002 年财政期内为 2003 年财政年度支付与交付货物（生产 / 购买原料、贺卡和其他产品）的费用有关的支出，如私营部门司中期计划（见 E/ICEF/2002/AB/L.1 号文件表 6）所示，至多为 3 200 万美元。

D. 中期计划

执行局

核准 E/ICEF/2002/AB/L.1 号文件表 6 所列的私营部门司中期计划。

附件一

私营部门:2002 年提议员额变动概况

详情	员额/级别							国际专业 人员合计	国家干事	一般事务 人员	总计
	D-2	D-1	P-5	P-4	P-3	P-2	P-1				
2001 年基本员额核定表	1	3	12	24	33	7	0	80	18	116	214
建立和撤销											
销售			-1			2		1		-6	-5
支助事务处			1	-4	-2	2		-3		-10	-13
区域支助中心和基金 会外地办事处					1	2		3	1	1	5
私营部门司变动共计	0	0	0	-4	-1	6	0	1	1	-15	-13
私营部门司内的改叙											
销售		1	-2	2	-1			0			0
私营部门司改叙共计	0	1	-2	2	-1	0	0	0	0	0	0
私营部门司调出											
销售								0		-1	-1
支助事务处			-2	-2	-2	-1		-7		-3	-10
私营部门司调出共计	0	0	-2	-2	-2	-1	0	-7	0	-4	-11
私营部门司内部调动											
销售				-1	1						
支助事务处				1	-1						
私营部门司内部调动共计	0	0	0	0	0	0	0	0	0	0	0
变动和改叙共计	0	1	-4	-4	-4	5	0	-6	1	-19	-24
2002 年建议的总数共计	1	4	8	20	29	12	0	74	19	97	190

附件二

私营部门司员额比较：2001年核定预算与2002年概算

	员额							国际专	国家	一般事	合计
	D2	D1	P5	P4	P3	P2	P1	业人员	干事	务人员	
销售											
2001年核定预算		2	5	10	13	2		32		28	60
2002年概算		3	3	11	12	4		33		21	54
变动	0	1	-2	1	-1	2	0	1	0	-7	-6
支助事务处											
2001年核定预算	1	1	5	11	20	4		42		50	92
2002年概算	1	1	4	5	16	5		32		37	69
变动	0	0	-1	-6	-4	1	0	-10	0	-13	-23
私营部门司总部共计											
2001年核定预算	1	3	10	21	33	6	0	74	0	78	152
2002年概算	1	4	7	16	28	9	0	65	0	58	123
变动	0	1	-3	-5	-5	3	0	-9	0	-20	-29
区域支助中心和儿童基金											
会外地办事处											
2001年核定预算			2	3		1		6	18	38	62
2002年概算			2	3	1	3		9	19	39	67
变动	0	0	0	0	1	2	0	3	1	1	5
私营部门司总部、区域支助中心和儿童基金会外地办事处共计											
2001年核定预算	1	3	12	24	33	7	0	80	18	116	214
2002年概算	1	4	9	19	29	12	0	74	19	97	190
变动	0	1	-3	-5	-4	5	0	-6	1	-19	-24