



**Детский фонд Организации
Объединенных Наций**

Исполнительный совет

Первая очередная сессия 2002 года

21–25 января 2002 года

Пункт 9 предварительной повестки дня*

**План работы и предлагаемый бюджет Отдела по
сотрудничеству с частным сектором на 2002 год**

Резюме

Директор-исполнитель представляет план работы и предлагаемый бюджет Отдела по сотрудничеству с частным сектором (ОСЧС) на 2002 год.

В 2002 году ОСЧС планирует получить 199,2 млн. долл. США в виде чистых совокупных поступлений по разделу «Регулярные ресурсы». Кроме того, 140,0 млн. долл. США предполагается получить по разделу «Прочие ресурсы» в ходе мероприятий по сбору средств в частном секторе. Объем расходов при этом составит 84,2 млн. долл. США.

Официальное решение, которое необходимо вынести на основе настоящего документа, заключается в принятии проекта резолюции по предлагаемому бюджету, содержащегося в пункте 48.

* E/ICEF/2002/2.

Содержание

	<i>Пункты</i>	<i>Стр.</i>
I. Общий обзор	1–17	4
II. Маркетинг	18–34	15
III. Вспомогательное обеспечение	35–38	21
IV. Региональные вспомогательные центры и местные представительства ЮНИСЕФ	39–45	23
V. Среднесрочный план на 2002–2006 годы	46–47	26
VI. Проекты резолюций	48	28

Перечень таблиц

1. Ведомость поступлений ОСЧС: фактические поступления за 2000 год, утвержденный бюджет на 2001 год, последние оценки за 2001 год и предлагаемый бюджет на 2002 год	10
1A. Чистые поступления с указанием оперативных расходов в разбивке по виду приносящей доход деятельности: фактические поступления за 2000 год, утвержденный бюджет на 2001 год, последние оценки за 2001 год и предлагаемый бюджет на 2002 год: административная ведомость, дополняющая таблицу 1	12
2. Сводная ведомость расходов: утвержденный бюджет на 2000 год, фактические расходы за 2000 год, утвержденный бюджет на 2001 год, последние оценки за 2001 год и предлагаемый бюджет на 2002 год	14
3. Маркетинг: фактические расходы за 2000 год, утвержденный бюджет на 2001 год, последние оценки за 2001 год и предлагаемый бюджет на 2002 год	16
4. Вспомогательное обеспечение: фактические расходы за 2000 год, утвержденный бюджет на 2001 год, последние оценки за 2001 год и предлагаемый бюджет на 2002 год	22
5. Региональные вспомогательные центры и местные представительства ЮНИСЕФ: фактические поступления и расходы за 2000 год, утвержденный бюджет на 2001 год, последние оценки за 2001 год и предлагаемый бюджет на 2002 год	24
6. Среднесрочный план ОСЧС: фактические данные за 2000 год, утвержденный бюджет на 2001 год, последние оценки за 2001 год, предлагаемый бюджет на 2002 год и прогноз на 2003–2006 годы	26
7. Диапазон сметы поступлений и расходов на финансовый год с 1 января по 31 декабря 2002 года	27

Перечень рисунков

A. Глобальная структура ОСЧС в 2002 году	5
B. Структура чистых совокупных поступлений ОСЧС в 2002 году	6
C. Структура чистых оперативных поступлений по разделу «Регулярные ресурсы» с разбивкой по виду деятельности, приносящей доход, в 2002 году	7
D. Использование ресурсов ОСЧС в 2002 году	8

Приложения

I. ОСЧС: резюме изменений в штатном расписании, предлагаемых на 2002 год	31
II. Сравнение штатного расписания ОСЧС согласно утвержденному бюджету на 2001 год и предлагаемому бюджету на 2002 год	32

I. Общий обзор

A. Введение

1. Для Отдела по сотрудничеству с частным сектором (ОСЧС) 2001 год можно назвать годом упорядочения общих поставок продукции и услуг национальным комитетам, равно как и годом серьезного анализа конъюнктуры и организационных вопросов, который продолжает выполняться в рамках Глобальной целевой группы ЮНИСЕФ по вопросам сбора средств в частном секторе (ЦГЧС). Это происходило на фоне постепенно нараставшей неопределенности экономических и рыночных перспектив, возможно связанной с тем, что у доноров расширилось поле для деятельности. Усилия по достижению установленных на 2001 год целевых показателей были подорваны настоящим экономическим спадом, который уже наступил, а во второй половине года усугубился из-за травматических событий сентября 2001 года в Соединенных Штатах. Кроме того, на масштабах деятельности и реальной стоимости поступающих взносов продолжал негативно сказываться невыгодный курс евро и японской иены по отношению к доллару США.

2. Предварительные выводы ЦГЧС (окончательный доклад намечено получить в начале 2002 года) указывают на важность следующих ключевых направлений стратегического переустройства и организационной перестройки ОСЧС и национальных комитетов:

а) ориентация на сбор средств для нужд всей организации с опорой на продажу поздравительных открыток;

б) разработка единой, глобальной стратегии получения доходов для частного сектора с привязкой к более стратегическому использованию инвестиционных фондов;

в) разработка развернутой стратегии получения доходов для каждого национального комитета в рамках процесса совместного планирования (ПСП);

г) реорганизация структур ОСЧС и национальных комитетов, позволяющая учесть как ориентацию на сбор средств, так и более активное рабочее сотрудничество между ЮНИСЕФ и национальными комитетами;

е) сведение служб, занимающихся сбытом, финансами, административными вопросами и вспомогательным обеспечением операций, по возможности в одном месте.

3. Осуществление вышеупомянутых рекомендаций ЦГЧС началось в 2001 году и будет продолжаться в 2002 году. Кроме того, недавно было развернуто несколько дополнительных инициатив по повышению эффективности. К ним относится утверждение в 2001 году руководящих принципов ЮНИСЕФ, касающихся привлечения корпоративного сектора к мобилизации ресурсов; эти принципы обнародованы, и ими могут пользоваться все партнеры. В результате ПСП на двух целевых рынках (Австралия и Канада) была развернута адресная и упорядоченная программа вложения средств в изыскание доноров и создание возможностей для прямой почтовой рассылки.

4. На основании рекомендаций ЦГЧС о дальнейшем сведении функций ОСЧС в одной штаб-квартире было решено, что наиболее оптимальной точкой

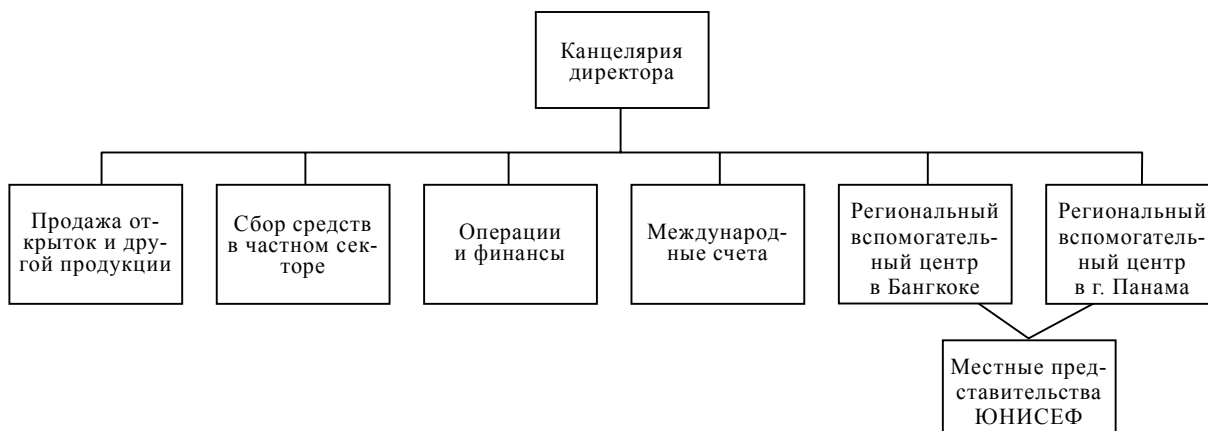
для единой штаб-квартиры ОСЧС с точки зрения близости к основным рынкам и с точки зрения финансовых выгод была бы Женева (Швейцария). Объем функций, которые будут по-прежнему выполняться в Нью-Йорке (международные счета, сбор средств и сбыт продукции в Северной Америке и Тихоокеанском регионе, а также соответствующие услуги по вспомогательному обеспечению операций), значительно сократится. Новая, упрощенная и менее громоздкая глобальная структура позволит максимально сократить необходимость в надзоре «через Атлантику» и дублирование функций, позволяя перенаправить финансовые ресурсы с расходов по персоналу на поддержку инициатив по мобилизации ресурсов и способствуя более тесному сотрудничеству с Региональным отделением в Женеве и кооперации с национальными комитетами. Еще один важный итог работы ЦГЧС — повышение прозрачности затратных факторов, которого удалось добиться благодаря анализу работы национальных комитетов и которое отвечает интересам как национальных комитетов, так и ОСЧС.

5. Новая структура ОСЧС будет предусматривать 190 должностей, что на 24 должности меньше, чем в 2001 году, и включать четыре основных компонента:

- a) штаб-квартира в Женеве при частичном присутствии в Нью-Йорке;
- b) региональный вспомогательный центр для Азии в Бангкоке;
- c) региональный вспомогательный центр для Латинской Америки в городе Панама;
- d) финансируемый ОСЧС штат сотрудников в местных представительствах ЮНИСЕФ в 13 странах.

Рисунок А

Глобальная структура ОСЧС в 2002 году



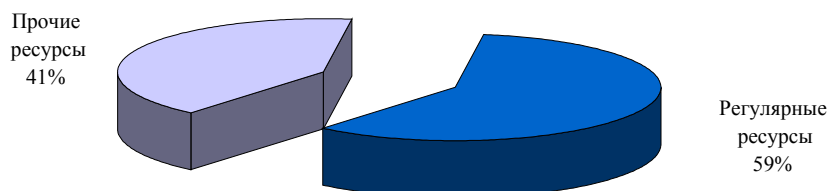
6. Штаб-квартира ОСЧС в Женеве будет состоять из Канцелярии директора и подразделений, отвечающих за следующие вопросы: сбор средств и сбыт продукции по Европе, Ближнему Востоку и Африке; совершенствование всей товарной номенклатуры; общая финансовая отчетность; административный контроль; вспомогательное обеспечение операций.

7. В настоящий план работы и предлагаемый бюджет включены две ведомости поступлений: в таблице 1 приводится ведомость поступлений ОСЧС, а в таблице 1А — ведомость чистых поступлений с указанием оперативных расходов в разбивке по виду приносящей доход деятельности (административная ведомость, дополняющая таблицу 1). Таблица 1 отражает результаты деятельности ОСЧС, приводимые в финансовом отчете, который представляется Исполнительному совету ЮНИСЕФ и принимается им к сведению. Эта таблица готовится в соответствии с нормативными требованиями. Таблица 1А — это административный отчет, который показывает результаты операций ОСЧС исходя из результативности его деятельности, приносящей доход, т.е. сбыта продукции и сбора средств. Эта ведомость позволяет сопоставить расходы на вспомогательное обеспечение применительно к сбыту продукции и применительно к сбору средств в частном секторе, чтобы измерить чистый вклад каждого вида деятельности.

8. Как показано в таблице 1А, чистые сводные поступления ОСЧС за счет обоих видов деятельности, приносящей доход, на 2002 год прогнозируются в объеме 339,2 млн. долл. США, тогда как поступления за 2001 год составили, по последним оценкам, 319,4 млн. долл. США. Из этой суммы 59 процентов (199,2 млн. долл. США) будет зачтено в регулярные ресурсы, а 41 процент (140,0 млн. долл. США) — в прочие ресурсы (см. рисунок В). Как следует из таблицы 1А и рисунка С, 147,8 млн. долл. США (или 74 процента) из поступлений по разделу «Регулярные ресурсы» будет получено в рамках мероприятий по сбору средств в частном секторе, а 51,4 млн. долл. США (или 26 процентов) — за счет продажи откриток и другой продукции.

Рисунок В

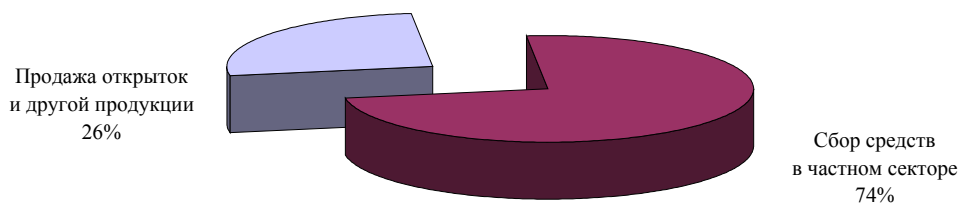
Структура чистых совокупных поступлений ОСЧС в 2002 году



9. Что касается сбора средств в частном секторе, то чистые оперативные поступления (без учета Программы развития деятельности по мобилизации средств (ПМС) и Инвестиционной программы для стран Северной Европы) по разделу «Регулярные ресурсы» на 2002 год прогнозируются в объеме 158,2 млн. долл. США, тогда как поступления за 2001 год составили, по последним оценкам, 145,5 млн. долл. США (см. таблицу 1А). Поступления же по разделу «Прочие ресурсы» прогнозируются на 2002 год в объеме 140,0 млн. долл. США — столько же, сколько и (по последним оценкам) за 2001 год.

Рисунок С

Структура чистых оперативных поступлений по разделу «Регулярные ресурсы» с разбивкой по виду деятельности, приносящей доход, в 2002 году



10. Что касается продажи открыток и другой продукции, то прогнозируемый объем продаж на 2002 год составляет 137 млн. открыток, а валовой объем поступлений за тот же период прогнозируется в размере 130,0 млн. долл. США. Это выше последних оценок за 2001 год на 2 млн. штук по объему продаж и на 6,5 млн. долл. США по валовым поступлениям. Чистые оперативные поступления от продажи открыток и другой продукции (без учета Программы освоения рынков (ПОР) и Инвестиционной программы для стран Северной Европы) на 2002 год прогнозируются в объеме 55,3 млн. долл. США, тогда как поступления за 2001 год составили, по последним оценкам, 48,3 млн. долл. США (см. таблицу 1А).

11. На поступлениях ОСЧС по-прежнему негативно сказываются растущая конкуренция, высокий курс доллара США и общее состояние мировой экономики. В силу этого последние оценки за 2001 год указывают на то, что утвержденный на 2001 год план будет невыполнен на 17 млн. открыток по объему продаж и на 28,3 млн. долл. США по валовым поступлениям. Вместе с тем невыполнение плана было частично компенсировано сокращением расходов и более целенаправленным подходом в деле сбора средств, благодаря которому по разделу «Регулярные ресурсы» сверх утвержденного на 2001 год бюджета ожидаются дополнительные чистые поступления в размере 12,6 млн. долл. США.

12. В соответствии с требованием Исполнительного совета (E/ICEF/2001/6 (Part I), решение 2001/5) из-за прогнозируемого сокращения чистых поступлений за 2001 год ОСЧС сократил свои расходы в 2001 году до 83,8 млн. долл. США, что ниже утвержденного минимального прогноза, составлявшего 86,0 млн. долл. США.

В. Вопросы политики

13. ОСЧС предлагает рассмотреть и утвердить следующие предложения, касающиеся вопросов политики:

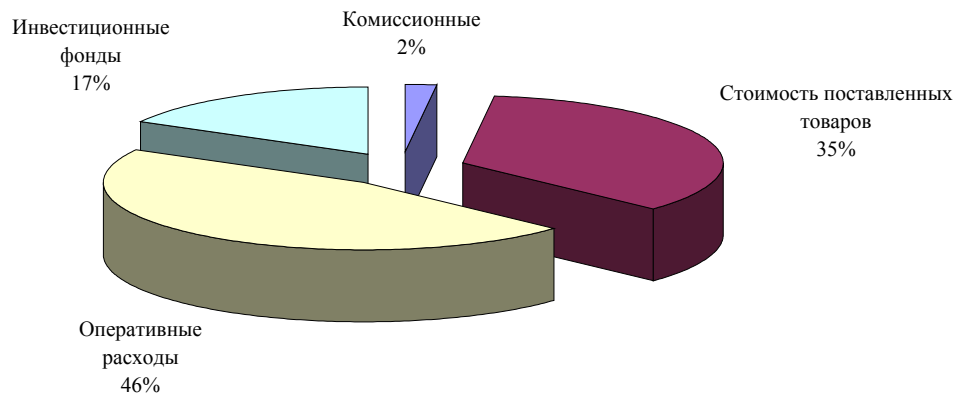
а) **ПМС.** ОСЧС предлагает продолжить в 2002 году мероприятия в рамках ПМС при бюджете 7,5 млн. долл. США (на 0,5 млн. долл. США больше, чем в утвержденном бюджете на 2001 год), сосредоточившись при этом на оживлении ее поддержки со стороны доноров (рассылочный список) и налаживании возможностей для прямого реагирования на конъюнктуру ключевых рынков (Австралия, Канада и др.) вообще;

б) увеличение инвестиций на нужды ПМС рекомендуется сопроводить сокращением **ПОР.** ОСЧС предлагает продолжить в 2002 году мероприятия в рамках ПОР при бюджете 2,7 млн. долл. США (на 0,7 млн. долл. США меньше, чем в утвержденном бюджете на 2001 год). Инвестиции на 2002 год будут направляться в первую очередь на проведение контролируемых экспериментов с новыми каналами и на оживление существующих каналов;

с) **Инвестиционная программа для стран Северной Европы.** Эта программа была утверждена Исполнительным советом в 2000 году на период 2002–2003 годов и предусматривала объединение ресурсов национальных комитетов четырех североευропейских стран (Дания, Норвегия, Финляндия и Швеция) в целях достижения каждым национальным комитетом устойчивого уровня поступлений. На 2002 год (третий год осуществления данной программы) ОСЧС предлагает выделить на нее 4,1 млн. долл. США (столько же, сколько и в утвержденном бюджете на 2001 год), как это предусматривается в четырехлетнем плане.

Рисунок D

Использование ресурсов ОСЧС в 2002 году



С. Прогнозы совокупных поступлений и расходов на 2002 год

14. Как указывается в таблице 1, чистые совокупные поступления ОСЧС в 2002 году прогнозируются в объеме 339,2 млн. долл. США (199,2 млн. долл. США по разделу «Регулярные ресурсы» и 140,0 млн. долл. США — «Прочие ресурсы»), что на 19,8 млн. долл. США (6,2 процента) выше последних оценок за 2001 год. Чистые совокупные поступления по разделу «Регулярные ресурсы» в 2002 году (199,2 млн. долл. США) складываются из чистых оперативных поступлений от продажи открыток и другой продукции (48,4 млн. долл. США) и чистых оперативных поступлений от сбора средств в частном секторе (165,1 млн. долл. США) минус средства, вкладываемые в ПОР, ПМС и Инвестиционную программу для стран Северной Европы (14,3 млн. долл. США).

15. Совокупные расходы в 2002 году, суммируемые в таблице 2, прогнозируются в объеме 84,2 млн. долл. США, что на 0,4 млн. долл. США (0,5 процента) выше последних оценок за 2001 год. Это небольшое увеличение по сравнению с последними оценками за 2001 год складывается из роста оперативных расходов (на 0,9 млн. долл. США), вызванного выплатой увольнительных пособий сотрудникам, занимавшим упраздненные должности, и роста вложений в ПМС (на 0,3 млн. долл. США), что было частично компенсировано прекращением Программы развития деятельности национальных комитетов в странах Центральной и Восточной Европы (0,4 млн. долл. США), снижением стоимости поставленных товаров (0,3 млн. долл. США), происшедшим благодаря увеличению покупательной способности доллара США, и уменьшением комиссионных сборов (0,1 млн. долл. США). Снижение расходов благодаря структурной перестройке существенно проявится только в 2003 году, когда завершится выплата увольнительных пособий.

Таблица 1

Ведомость поступлений ОСЧС: фактические поступления за 2000 год, утвержденный бюджет на 2001 год, последние оценки за 2001 год и предлагаемый бюджет на 2002 год

(В млн. долл. США)

	Фактические поступления за 2000 год		Утвержденный бюджет на 2001 год		Последние оценки за 2001 год		Предлагаемый бюджет на 2002 год		Разница между 2002 годом и последними оценками за 2001 год	
		%		%		%		%	Долл. США	%
Валовые поступления: продажа открыток и другой продукции	117,3		151,8		123,5		130,0		6,5	5,3
Минус: Удержания/комиссионные и прямые издержки местных представительств	33,0	28,1	39,0	25,7	32,3	26,2	33,8	26,0	1,5	4,6
Чистые поступления: продажа открыток и другой продукции	84,3		112,8		91,2		96,2		5,0	5,5
Минус: Стоимость поставленных товаров	24,9	21,2	32,0	21,1	29,5	23,9	29,2	22,5	(0,3)	(1,0)
Оперативные расходы	20,4	17,4	27,2	17,9	25,3	20,5	25,1	19,3	(0,2)	(0,8)
Резерв на сомнительные счета	3,4		0,5		0,5		0,5		–	–
Плюс: Прочие поступления	6,1		7,0		6,8		7,0		0,2	2,9
Чистые оперативные поступления: продажа открыток и другой продукции	41,7	35,5	60,1	39,6	42,7	34,6	48,4	37,2	5,7	13,3
Чистые оперативные поступления: сбор средств в частном секторе	154,1		139,9		151,1		165,1		14,0	9,3
Минус: Прочие издержки										
Программа освоения рынков	2,3		3,4		2,7		2,7		–	–
Программа развития деятельности по мобилизации средств	5,6		7,0		7,2		7,5		0,3	4,2
Программа развития деятельности национальных комитетов в странах Центральной и Восточной Европы	0,7		0,4		0,4		–		(0,4)	(100,0)
Инвестиционная программа для стран Северной Европы	3,2		4,1		4,1		4,1		–	–

	Фактические поступления за 2000 год	Утвержден- ный бюджет на 2001 год	%	Последние оценки за 2001 год	%	Предлагае- мый бюджет на 2002 год	Разница между 2002 годом и послед- ними оценками за 2001 год	
							%	Долл. США
Чистые оперативные поступления	184,0	185,1		179,4		199,2	19,8	11,0
Минус: Поправка на колебания валютных курсов	20,9							
Поправки за предыдущие годы (в приход)	(0,2)							
Чистые поступления: регулярные ресурсы	163,3	185,1		179,4		199,2	19,8	11,0
Плюс: Поступления от сбора средств в частном секторе в счет прочих ресурсов	146,2	136,1		140,0		140,0	—	—
Чистые совокупные поступления	309,5	321,2		319,4		339,2	19,8	6,2
							%	
Объем продаж открыток (в млн. штук)	127	152		135		137	2	1,5

МСЧС — мобилизация средств в частном секторе.

Таблица 1А

Чистые поступления с указанием оперативных расходов в разбивке по виду приносящей доход деятельности: фактические поступления за 2000 год, утвержденный бюджет на 2001 год, последние оценки за 2001 год и предлагаемый бюджет на 2002 год

Административная ведомость, дополняющая таблицу 1

(В млн. долл. США)

	Фактические поступления за 2000 год			Утвержденный бюджет на 2001 год			Последние оценки за 2001 год			Предлагаемый бюджет на 2002 год		
	Продажа открыток и другой продукции	Сбор средств в частном секторе	Итого	Продажа открыток и другой продукции	Сбор средств в частном секторе	Итого	Продажа открыток и другой продукции	Сбор средств в частном секторе	Итого	Продажа открыток и другой продукции	Сбор средств в частном секторе	Итого
Валовые поступления	117,3		117,3	151,8		151,8	123,5		123,5	130,0		130,0
Минус: Удержания/комиссионные и прямые издержки местных представительств	33,0	–	33,0	39,0		39,0	32,3		32,3	33,8		33,8
Чистые поступления	84,3	159,3	243,6	112,8	147,4	260,2	91,2	160,0	251,2	96,2	175,0	271,2
Минус: Стоимость поставленных товаров	24,9		24,9	32,0		32,0	29,5		29,5	29,2		29,2
	59,4	159,3	218,7	80,8	147,4	228,2	61,7	160,0	221,7	67,0	175,0	242,0
Минус: Расходы на маркетинг	6,1	5,2	11,3	8,6	7,5	16,1	6,9	8,9	15,8	6,0	10,8	16,8
	53,3	154,1	207,4	72,2	139,9	212,1	54,8	151,1	205,9	61,0	164,2	225,2
Минус: Вспомогательное обеспечение	10,1	4,2	14,3	13,0	5,6	18,6	12,8	5,6	18,4	12,2	6,0	18,2
Резерв на сомнительные счета	3,4		3,4	0,5		0,5	0,5		0,5	0,5		0,5
	39,8	149,9	189,7	58,7	134,3	193,0	41,5	145,5	187,0	48,3	158,2	206,5
Плюс: Прочие поступления	6,1		6,1	7,0		7,0	6,8		6,8	7,0		7,0
Чистые оперативные поступления до учета прочих издержек	45,9	149,9	195,8	65,7	134,3	200,0	48,3	145,5	193,8	55,3	158,2	213,5
Минус: Прочие издержки												
Программа освоения рынков	2,3		2,3	3,4		3,4	2,7		2,7	2,7		2,7
Программа развития деятельности по мобилизации средств		5,6	5,6		7,0	7,0		7,2	7,2		7,5	7,5

	Фактические поступления за 2000 год			Утвержденный бюджет на 2001 год			Последние оценки за 2001 год			Предлагаемый бюджет на 2002 год		
	Продажа открыток и другой продукции	Сбор средств в частном секторе	Итого	Продажа открыток и другой продукции	Сбор средств в частном секторе	Итого	Продажа открыток и другой продукции	Сбор средств в частном секторе	Итого	Продажа открыток и другой продукции	Сбор средств в частном секторе	Итого
	Программа развития деятельности национальных комитетов в странах Центральной и Восточной Европы	0,7		0,7	0,4		0,4	0,4		0,4		
Инвестиционная программа для стран Северной Европы	0,6	2,6	3,2	1,2	2,9	4,1	1,2	2,9	4,1	1,2	2,9	4,1
Чистые оперативные поступления	42,3	141,7	184,0	60,7	124,4	185,1	44,0	135,4	179,4	51,4	147,8	199,2
Минус: Поправки на колебания валютных курсов	14,2	6,7	20,9									
Поправки за предыдущие годы (в приход)		(0,2)	(0,2)									
Чистые поступления: регулярные ресурсы	28,1	135,2	163,3	60,7	124,4	185,1	44,0	135,4	179,4	51,4	147,8	199,2
Плюс: Прочие ресурсы		146,2	146,2		136,1	136,1		140,0	140,0		140,0	140,0
Чистые совокупные поступления	28,1	281,4	309,5	60,7	260,5	321,2	44,0	275,4	319,4	51,4	287,8	339,2
Оперативные расходы												
Расходы на маркетинг	6,1	5,2	11,3	8,6	7,5	16,1	6,9	8,9	15,8	6,0	10,8	16,8
Вспомогательное обеспечение	10,1	4,2	14,3	13,0	5,6	18,6	12,8	5,6	18,4	12,2	6,0	18,2
Резерв на сомнительные счета	3,4		3,4	0,5		0,5	0,5		0,5	0,5		0,5
Прочие издержки	3,6	8,2	11,8	5,0	9,9	14,9	4,3	10,1	14,4	3,9	10,4	14,3
Общий объем оперативных расходов и прочих издержек	23,2	17,6	40,8	27,1	23,0	50,1	24,5	24,6	49,1	22,6	27,2	49,8
В процентах от общего объема оперативных расходов и прочих издержек	56,9	43,1	100,0	54,1	45,9	100,0	49,9	50,1	100,0	45,4	54,6	100,0

Таблица 2
Сводная ведомость расходов: утвержденный бюджет на 2000 год, фактические расходы за 2000 год, утвержденный бюджет на 2001 год, последние оценки за 2001 год и предлагаемый бюджет на 2002 год
(В млн. долл. США)

	Утвержденный бюджет на 2000 год ^a	Фактические расходы за 2000 год	Утвержденный бюджет на 2001 год	Последние оценки за 2001 год	Предлагаемый бюджет на 2002 год	Разница между 2002 годом и последними оценками за 2001 год	
						Долл. США	%
Маркетинг							
Коммиссионные: местные представительства	2,2	2,0	2,0	1,8	1,7	(0,1)	(5,6)
Стоимость поставленных товаров	34,6	24,9	32,0	29,5	29,2	(0,3)	(1,0)
Оперативные расходы	20,3	17,7	20,2	19,7	20,7	1,0	5,1
Итого	57,1	44,6	54,2	51,0	51,6	0,6	1,2
Вспомогательное обеспечение							
Оперативные расходы	19,0	14,4	18,6	18,4	18,3	(0,1)	(0,5)
Расходы, не относящиеся к оперативным							
Программа освоения рынков	3,4	2,3	3,4	2,7	2,7	–	–
Программа развития деятельности по мобилизации средств	7,1	5,6	7,0	7,2	7,5	0,3	4,2
Программа развития деятельности национальных комитетов в странах Центральной и Восточной Европы	0,4	0,7	0,4	0,4	–	(0,4)	(100,0)
Инвестиционная программа для стран Северной Европы	4,0	3,2	4,1	4,1	4,1	–	–
Итого	14,9	11,8	14,9	14,4	14,3	(0,1)	(0,7)
Общий объем расходов	91,0	70,8	87,7	83,8	84,2	0,4	0,5

^a В соответствии с пунктом 2 решения 2000/1 Исполнительного совета (E/ICEF/2000/8/Rev.1) эти суммы отражают минимальный бюджетный прогноз.

D. Людские ресурсы

16. Поскольку штаб-квартира ОСЧС будет, как об этом говорилось выше, размещена в одном месте, общее количество штатных единиц сократится с 214 в 2001 году до 190 в 2002 году, т.е. на 24 должности: будет упразднено 6 должностей международных сотрудников категории специалистов и 19 должностей сотрудников категории общего обслуживания и появится 1 новая должность национального сотрудника категории специалистов (см. приложение II). Сред-

ний класс должностей международных сотрудников категории специалистов, финансируемых ОСЧС, сократится с 3,68 в 2001 году до 3,55 в 2002 году. Распределение персонала ОСЧС по местам работы будет выглядеть следующим образом:

а) **штаб-квартира ОСЧС** (в составе: Канцелярии Директора; Канцелярии заместителя директора по сбору средств с подчиненными ей структурами, включая службы сбора средств; Канцелярии заместителя директора по продаже открыток и другой продукции с подчиненными ей структурами, занимающимися, в частности, работой с торговой маркой, совершенствованием товарной номенклатуры и рекламой; Канцелярии заместителя директора по операциям и финансам, занимающейся, в частности, вспомогательным обеспечением операций, финансовыми и административными вопросами и управлением товарно-материальными запасами; Секции международных счетов): 97 должностей в Женеве, включая 49 должностей международных сотрудников категории специалистов и 48 должностей сотрудников категории общего обслуживания, плюс 26 должностей в Нью-Йорке, включая 16 должностей международных сотрудников категории специалистов и 10 должностей сотрудников категории общего обслуживания;

б) **региональный вспомогательный центр ОСЧС для Азии в Бангкоке**: 5 должностей, включая 2 должности международных сотрудников категории специалистов и 3 должности сотрудников категории общего обслуживания;

в) **региональный вспомогательный центр ОСЧС для Латинской Америки в городе Панама**: 7 должностей, включая 4 должности международных сотрудников категории специалистов и 3 должности сотрудников категории общего обслуживания;

г) **местные представительства ЮНИСЕФ в 13 странах (Аргентина, Бразилия, Венесуэла, Индонезия, Китай, Колумбия, Мексика, Нигерия, Перу, Таиланд, Филиппины, Чили и Эквадор)**: 55 должностей, включая 3 должности международных сотрудников категории специалистов, 19 должностей национальных сотрудников категории специалистов и 33 должности сотрудников категории общего обслуживания.

17. В особом порядке испрашивается повышение класса должности начальника Секции международных счетов с С-5 (в настоящее время) до Д-1. Это отражает растущее значение альянсов с корпоративным сектором как для сбора средств, так и для совершенствования товарной номенклатуры, а также то обстоятельство, что этот сотрудник будет юридически начальником структуры ОСЧС, остающейся в Нью-Йорке.

II. Маркетинг

A. Введение

18. В 2001 году ОСЧС активно участвовал в проводившемся ЦГЧС исследовании, специально посвященном обзору внутренних процессов и взаимодействия с национальными комитетами. Был выполнен анализ стоимостной цепочки для выяснения конкретных мероприятий, выполняющихся группами ОСЧС по

работе с торговой маркой в порядке содействия национальным комитетам и другим подразделениям ОСЧС. Эта подготовительная работа легла в основу развернутых обсуждений с внешними консультантами и выработки некоторых рекомендаций Целевой группы.

Таблица 3

Маркетинг: фактические расходы за 2000 год, утвержденный бюджет на 2001 год, последние оценки за 2001 год и предлагаемый бюджет на 2002 год
(В тыс. долл. США)

Статьи расходов	Фактические расходы за 2000 год	Утвержденный бюджет на 2001 год	Последние оценки за 2001 год	Предлагаемый бюджет на 2002 год	Разница между 2002 годом и последними оценками за 2001 год	
						%
Комиссионные: местные представительства	1 972	2 020	1 770	1 696	(74)	(4,2)
Оперативные расходы						
Международные должности	2 812	3 950	3 799	4 387	588	15,5
Местные должности	1 898	2 021	2 128	1 909	(219)	(10,3)
Прочие расходы по должностям ^a	260	245	245	1 100	855	349,0
Обучение персонала	58	124	119	98	(21)	(17,6)
Прочие расходы по персоналу ^b	214	365	345	268	(77)	(22,3)
Консультанты	36	70	70	255	185	264,3
Поездки	670	815	807	930	123	15,2
Прочие оперативные расходы ^c	267	1 544	1 500	514	(986)	(65,7)
Мебель и оборудование ^d	48	40	34	30	(4)	(11,8)
Исследования и разработки	2 007	2 666	2 719	3 000	281	10,3
Издержки местных представительств: продажа продукции	3 024	3 555	3 312	3 524	212	6,4
Издержки местных представительств: сбор средств в частном секторе	1 935	2 633	2 565	2 895	330	12,9
Издержки региональных вспомогательных центров	1 135	1 671	1 510	1 349	(161)	(10,7)
Резерв на сомнительные счета	3 395	500	500	500	–	–
Итого, оперативные расходы	17 759	20 199	19 653	20 759	1 106	5,6
Общий объем расходов	19 731	22 219	21 423	22 455	1 032	4,8

^a Выплата увольнительного пособия и возмещение налогов.

^b Временный персонал, социальное обеспечение персонала и сверхурочные.

^c Услуги по контрактам, аренда и содержание помещений, аренда и содержание мебели, оборудование, средства связи, предметы снабжения и материалы, представительские расходы и разные услуги.

^d Конторское оборудование, компьютерная техника и программное обеспечение.

19. ПСП позволил ОСЧС усовершенствовать свою базу данных о конкретных проблемах, с которыми сталкивается каждый национальный комитет, и о конкретной конъюнктуре рынка в каждой стране. Сам ПСП и база знаний, накопленных благодаря ему, позволили ОСЧС придать своим техническим мероприятиям целенаправленный характер и облегчили освоение новых рынков и разработку инициатив по сбору средств. В результате обсуждений, проводившихся в рамках ПСП, на двух рынках была развернута адресная и упорядоченная программа вложения средств в изыскание доноров и создание возможностей для прямой почтовой рассылки.

20. Группам по работе с торговой маркой, которые были почти полностью укомплектованы кадрами, удавалось все активнее делиться между собой передовым опытом. Главное внимание по-прежнему уделялось активизации инициатив в отношении сбыта продукции, а также расширению и освоению новых каналов сбыта. В начале 2001 года был проведен практикум по вопросам сбора средств в частном секторе, посвященный проекту «Глобальная инициатива по методам мобилизации средств» (ГИМС), который заключается в обобщении анализа и учета передового опыта.

В. Задачи на 2002 год

21. Задачи ОСЧС заключаются в обеспечении следующего (таблицы 1 и 1А):

- а) чистые поступления от мероприятий ЮНИСЕФ по сбору средств в частном секторе: 315,0 млн. долл. США (175,0 млн. долл. США по разделу «Регулярные ресурсы» и 140,0 млн. долл. США — «Прочие ресурсы»);
- б) объем продажи открыток: 137 млн. штук;
- в) валовые поступления от продажи продукции: 130,0 млн. долл. США;
- д) чистые оперативные поступления по разделу «Регулярные ресурсы»: 199,2 млн. долл. США;
- е) пропаганда деятельности ЮНИСЕФ и популяризация торговой марки ЮНИСЕФ в ходе кампаний по сбору средств и продажи открыток и другой продукции.

С. Стратегии на 2002 год

22. Стратегии ОСЧС на 2002 год включают следующее:

- а) организационная эффективность и производительность:
 - i) ПСП, который является ключевым элементом коллективного планирования ОСЧС, Регионального отделения в Женеве и национальных комитетов, будет расширен и охватит все ключевые рынки;
 - ii) штат сотрудников по маркетингу, где появляется новая должность заместителя директора по сбору средств, сможет активнее работать над сбором средств в частном секторе, занимаясь предоставлением консультаций, проведением инструктажей, вынесением рекомендаций и выполнением анализов в порядке содействия национальным комитетам и местным представительствам ЮНИСЕФ;

- iii) ОСЧС и национальные комитеты приступят к разработке и осуществлению долгосрочной стратегии сбора средств и налаживания альянсов с корпоративным сектором;
 - iv) ОСЧС и национальные комитеты приступят к осуществлению совместно разработанной стратегии сбыта;
 - v) повысится значение стратегических совещаний по маркетингу с участием представителей 10 ключевых национальных комитетов (эти совещания являются форумом для обсуждения вопросов сбыта);
- b) сбор средств:
- i) основное место будет отводиться наращиванию потенциала и финансированию инициатив «Подписка на пожертвования» и «Систематические пожертвования» — быстрее всего растущего сегмента устойчивых и прогнозируемых поступлений от сбора средств, высокая доля которого идет в счет регулярных ресурсов;
 - ii) в рамках начатого в 2000 году проекта ГИМС сейчас подготовлены пособия, в которых обобщается передовой опыт применения важнейших методик (подписные и систематические пожертвования). В 2002 году группы по работе с торговой маркой будут стимулировать применение передового опыта отдельно взятыми национальными комитетами и организовывать небольшие, целенаправленные учебные инструктажи по применению всех соответствующих методик;
 - iii) сбор средств путем прямой почтовой рассылки остается для большинства национальных комитетов краеугольным камнем устойчивой и долгосрочной мобилизации ресурсов. ОСЧС активизирует сейчас изучение конъюнктуры, чтобы обеспечивать более высокую тематичность продукции и максимально повышать для ЮНИСЕФ отдачу от вкладываемых средств;
 - iv) ОСЧС и национальные комитеты начнут мероприятия по сбору средств и налаживанию альянсов с корпоративным сектором, опираясь при этом на возможности, создавшиеся благодаря организации Всемирного движения в интересах детей;
 - v) будет опубликована брошюра, посвященная передовому опыту налаживания беспрецедентных, новаторских альянсов, принесших ЮНИСЕФ значительные выгоды;
 - vi) ОСЧС будет расширять инициативную пропаганду налаживания глобальных партнерских связей, обеспечивающих получение средств в счет регулярных ресурсов;
- c) сбыт:
- i) в соответствии с новой стратегией сбыта в 2002 году начнется творческая работа над проведением в 2003 году кампаний, отвечающих требованиям заново определенных целевых рынков;
 - ii) будет усиливаться акцент на доходность той или иной товарной серии за счет привязки утверждения этой серии к более строгому прогнозированию сбыта;

- iii) будет продолжаться поддержка национальных комитетов в дальнейшем развитии сбыта через корпоративный сектор на основе снабжения основных корпораций специализированными открытками;
- iv) творческая мастерская ОСЧС будет заниматься обновлением реализуемых ЮНИСЕФ материалов в соответствии с разрабатываемым сейчас «марочным комплектом»;
- v) в сотрудничестве с национальными комитетами будет осуществляться укрепление системы сбыта и распространения продукции с помощью проведения контролируемых экспериментов с новыми каналами, оживления существующих каналов и изучения того, как публикация всемирного каталога сувениров (начнется в 2003 году) скажется на поступлениях от продаж на выборочных рынках;
- d) развитие и позиционирование торговой марки:
 - i) действуя в сотрудничестве с Отделом коммуникации ЮНИСЕФ, ОСЧС будет работать над формированием обновленного и общего образа торговой марки ЮНИСЕФ и ее позиционирования во всем мире. Будут разработаны визуальные учебные пособия и материалы для семинаров по внедрению модели этой торговой марки, а затем и «марочного комплекта»;
 - ii) развитие торговой марки ЮНИСЕФ в соответствии с ее моделью и руководящими принципами налаживания альянсов с корпоративным сектором будет неотъемлемой частью вышеупомянутой стратегии получения доходов от частного сектора.

D. Программа освоения рынков

23. В 2001 году под финансирование из бюджета ПОР было утверждено в общей сложности 29 проектов на сумму 3,4 млн. долл. США. Проекты были представлены 11 национальными комитетами. Финансовый вклад ПОР в эти проекты по состоянию на 1 декабря 2001 года составил 1,7 млн. долл. США, а валовые поступления от реализации этих инициатив прогнозируются в объеме 5,4 млн. долл. США.

24. Что касается плана работы на 2002 год, то на финансирование ПОР предлагается выделить 2,7 млн. долл. США, что на 0,7 млн. долл. США (20,6 процента) меньше, чем в утвержденном бюджете на 2001 год. В проектах, предлагаемых на 2002 год, будет делаться упор на уже зарекомендовавшие себя мероприятия ПОР и на контролируемое опробование новых каналов.

E. Программа развития деятельности по мобилизации средств

25. На 2001 год Исполнительный совет утвердил на нужды ПМС 7,0 млн. долл. США. По состоянию на 1 декабря 2001 года уже задействовано 6,3 млн. долл. США. В 2001 году поддержка по линии ПМС была оказана десяти национальным комитетам и семи местным представительствам ЮНИСЕФ. Валовая отдача от этих инвестиций прогнозируется в объеме 19,0 млн. долл. США.

26. Что касается плана работы на 2002 год, то на финансирование ПМС предлагается выделить 7,5 млн. долл. США, что на 0,5 млн. долл. США (7,1 процента) больше, чем в утвержденном бюджете на 2001 год. Инвестиции будут направляться в первую очередь на оживление поддержки со стороны доноров, а также на вынесение рекомендаций и подготовку кадров по вопросам развертывания и осуществления вытекающих из ГИМС инициатив, основывающихся на передовом опыте. Основная цель ОСЧС — заручаться более прочной поддержкой доноров и увеличивать число доноров, делающих пожертвования по подписке и систематически, благодаря чему будет обеспечена более устойчивая база доходов, открывающая возможность для увеличения поступлений в счет регулярных ресурсов.

Ф. Инвестиционная программа для стран Северной Европы

27. На 2001 год Исполнительный совет утвердил на нужды Инвестиционной программы для стран Северной Европы 4,1 млн. долл. США. По состоянию на 1 декабря 2001 года на нужды национальных комитетов четырех североевропейских стран уже задействовано 4,0 млн. долл. США. Как предусматривалось в изначальном плане освоения североевропейского рынка, общие поступления по линии национальных комитетов североевропейских стран прогнозируются в объеме 17,3 млн. долл. США.

28. Что касается плана работы на 2002 год, то на финансирование Инвестиционной программы для стран Северной Европы предлагается выделить 4,1 млн. долл. США — столько же, сколько и по последним оценкам за 2001 год. Это соотносится с четырехлетней инвестиционной программой, утвержденной Исполнительным советом в 1999 году. Инвестиции будут направляться в первую очередь на создание достаточно крупного рассылочного списка покупателей и доноров, позволяющего обеспечить к 2003 году самокупаемость национального комитета каждой из четырех североевропейских стран.

Г. Анализ предлагаемого бюджета на 2002 год

29. Чистые поступления за счет мероприятий ЮНИСЕФ по сбору средств в частном секторе прогнозируются на 2002 год в объеме 315,0 млн. долл. США, в том числе 175,0 млн. долл. США по разделу «Регулярные ресурсы» и 140,0 млн. долл. США — «Прочие ресурсы». Это на 15,0 млн. долл. США (5,0 процента) выше последних оценок за 2001 год.

30. Валовые поступления от продажи открыток и другой продукции прогнозируются на 2002 год в объеме от 127,0 млн. долл. США (минимум) до 134,0 млн. долл. США (максимум) (см. таблицу 7). Средний прогноз — 130,0 млн. долл. США, что на 6,5 млн. долл. США (5,3 процента) выше последних оценок за 2001 год.

31. Объем сбыта прогнозируется на 2002 год в количестве 137 млн. открыток, что на 2 млн. открыток (1,5 процента) выше последних оценок за 2001 год.

32. Чистые поступления от продажи открыток и другой продукции — после вычета сумм, удерживаемых национальными комитетами, комиссионных гру-

зополучателям и прямых издержек местных представительств ЮНИСЕФ (33,8 млн. долл. США) — прогнозируются на 2002 год в объеме 96,2 млн. долл. США, что на 5,0 млн. долл. США (5,5 процента) выше последних оценок за 2001 год.

33. Прочие поступления прогнозируются на 2002 год в объеме 7,0 млн. долл. США, что на 0,2 млн. долл. США (2,9 процента) выше последних оценок за 2001 год. Это включает роялти за продажу лицензионной продукции, пожертвования при распространении брошюр и бланков заказов, банковские проценты и скидки при закупках.

34. Общие оперативные расходы на Группу маркетинга прогнозируются на 2002 год в объеме 22,4 млн. долл. США (см. таблицу 3), что на 1,0 млн. долл. США (4,8 процента) выше последних оценок за 2001 год. Увеличение объясняется главным образом выплатой увольнительных пособий сотрудникам, занимавшим упраздненные должности.

III. Вспомогательное обеспечение

A. Введение

35. Эта группа занимается вспомогательным обеспечением деятельности ОСЧС, приносящей доход. Сюда относятся расходы на Канцелярию директора, службы вспомогательного обеспечения операций и подразделения, занимающиеся финансовыми и административными вопросами.

B. Задачи на 2002 год

36. Задачи подразделений вспомогательного обеспечения:

- a) обеспечивать финансовое, оперативное и информационное обслуживание администрации;
- b) обеспечивать экономичное обслуживание партнеров-клиентов;
- c) заниматься поддержкой ПСП и его консультативным обеспечением в сотрудничестве с национальными комитетами;
- d) анализировать доходность каждого канала поступлений и распространять среди групп по работе с торговой маркой и национальных комитетов информацию о рыночной конъюнктуре, каналах сбыта и деятельности по сбору средств;
- e) совершенствовать прогнозирование сбыта продукции и сбора средств за счет использования ежеквартальных/ежемесячных обзоров, представляемых национальными комитетами.

C. Стратегии на 2002 год

37. Стратегии выполнения перечисленных выше задач:

а) совершенствовать обслуживание клиентов путем своевременного и регулярного обзора состояния выполнения плана и использование новой, упорядоченной структуры служб вспомогательного обеспечения операций, а также смежных процессов;

Таблица 4

Вспомогательное обеспечение: фактические расходы за 2000 год, утвержденный бюджет на 2001 год, последние оценки за 2001 год и предлагаемый бюджет на 2002 год

(В тыс. долл. США)

Статьи расходов	Фактические расходы за 2000 год	Утвержденный бюджет на 2001 год	Последние оценки за 2001 год	Предлагаемый бюджет на 2002 год	Разница между 2002 годом и последними оценками за 2001 год	
					Долл. США	%
Международные должности	4 249	5 360	5 333	4 795	(538)	(10,1)
Местные должности	2 718	3 394	3 350	2 959	(391)	(11,7)
Прочие расходы по должностям ^a	928	438	448	1 209	761	169,9
Обучение персонала	24	113	114	41	(73)	(64,0)
Прочие расходы по персоналу ^b	364	361	353	302	(51)	(14,4)
Консультанты	197	333	243	130	(113)	(46,5)
Поездки	343	462	456	373	(83)	(18,2)
Оперативные расходы ^c	3 294	4 694	4 730	7 643	2 913	61,6
Мебель и оборудование ^d	1 868	2 654	2 599	214	(2 385)	(91,8)
Издержки региональных/вспомогательных центров	350	803	787	590	(197)	(25,0)
Общий объем расходов	14 335	18 612	18 413	18 256	(157)	(0,9)

^a Выплата увольнительного пособия и возмещение налогов.

^b Временный персонал, социальное обеспечение персонала и сверхурочные.

^c Услуги по контрактам, аренда и содержание помещений, аренда и содержание мебели, оборудование, средства связи, предметы снабжения и материалы, представительские расходы и разные услуги.

^d Канторское оборудование, компьютерная техника, программное обеспечение и производственное оборудование.

б) подвергать обзору процессы производства и сбыта продукции, и совершенствовать их и повышать их эффективность и действенность, а также усиливать роль процесса обзора производства для повышения реализуемости, а значит, и себестоимости производимых товаров;

с) настаивать на строгом подходе к работе, выполняемой совместно с национальными комитетами, например к прогнозированию сбыта и заказу, получению и возвращению товаров;

д) упорядочить представление каждым национальным комитетом комплекта финансовой отчетности;

е) выполнять периодический обзор годовых планов с учетом информации, сообщаемой в ежеквартальных отчетах национальными комитетами.

D. Анализ предлагаемого бюджета на 2002 год

38. Общие расходы на вспомогательное обеспечение прогнозируются в объеме 18,3 млн. долл. США, что на 0,2 млн. долл. США (0,9 процента) меньше последних оценок за 2001 год. Это сокращение вызвано главным образом значительным сокращением штатов в службах вспомогательного обеспечения, которое частично компенсируется выплатой увольнительных пособий сотрудникам, занимавшим упраздненные должности.

IV. Региональные вспомогательные центры и местные представительства ЮНИСЕФ

A. Введение

39. Валовые поступления местных представительств ЮНИСЕФ от осуществления мероприятий ОСЧС прогнозируются на 2002 год в объеме 24,8 млн. долл. США, а их издержки (без учета ПМС) оцениваются в 12,9 млн. долл. США, в результате чего чистые оперативные поступления составляют 12,1 млн. долл. США, в том числе 0,2 млн. долл. США по статье «Прочие поступления».

40. Учитывая возможности, открываемые местными рынками, ЮНИСЕФ будет разворачивать в Венесуэле, Китае и Чили свое присутствие за счет должностей, финансируемых ОСЧС.

B. Задачи на 2002 год

41. Задачи:

а) оказывать поддержку и помощь местным представительствам ЮНИСЕФ в приоритетных странах Азии и Латинской Америки и организовывать для них подготовку кадров;

б) добиться:

i) продажи открыток в объеме 17,2 млн. штук;

ii) валовых поступлений от продажи открыток и другой продукции в объеме 13,4 млн. долл. США и от сбора средств в частном секторе в объеме 17,7 млн. долл. США.

Таблица 5
**Региональные вспомогательные центры и местные представительства
ЮНИСЕФ: фактические поступления и расходы за 2000 год, утвержденный
бюджет на 2001 год, последние оценки за 2001 год и предлагаемый бюджет на
2002 год**

(В тыс. долл. США)

	Факти- ческие данные за 2000 год	Утвер- жденный бюджет на 2001 год	Последние оценки за 2001 год				Предлагаемый бюджет на 2002 год				Разница между 2002 годом и по- следними оценками за 2001 год	
			О и П	ССЧС	О и Ф	Итого	О и П	ССЧС	О и Ф	Итого	Долл. США	%
Объем продажи открыток	14 377	19 216	15 191	–	–	15 191	17 195	–	–	17 195	2 004	13,2
Валовые поступления (РР + ПР)	20 463	31 198	11 371	13 412		24 783	13 400	17 732		31 132	6 349	25,6
Минус: Комиссионные грузополу- чателям	1 972	2 020	1 770			1 770	1 696			1 696	(74)	(4,2)
Чистые поступления	18 491	29 178	9 601	13 412	–	23 013	11 704	17 732	–	29 436	6 423	27,9
Стоимость поставленных товаров	2 567	3 300	2 926			2 926	2 879			2 879	(47)	(1,6)
Оперативные расходы:												
Международные должности	351	836	131	166	319	616	338	211	323	872	256	41,6
Местные должности	2 116	2 126	1 136	716	108	1 960	1 178	1 022	40	2 240	280	14,3
Прочие расходы по должностям ^a	61	207	45	24	134	203	1	–	40	41	(162)	(79,8)
Обучение персонала	20	112	28	51	31	110	21	57	40	118	8	7,3
Прочие расходы по персоналу ^b	843	1 155	862	511	55	1 428	807	440	12	1 259	(169)	(11,8)
Консультанты	210		4			4	14			14	10	250,0
Поездки	350	336	169	117	55	341	155	126	54	335	(6)	(1,8)
Прочие оперативные расходы ^c	1 920	2 383	1 210	676	54	1 940	1 312	763	62	2 137	197	10,2
Мебель и оборудование ^d	54	149	70	29	31	130	94	40	19	153	23	17,7
Исследования и разработки	520	1 359	406	1 035		1 441	373	816		1 189	(252)	(17,5)
Общие оперативные расходы	6 445	8 663	4 061	3 325	787	8 173	4 293	3 475	590	8 358	185	2,3
Прочие поступления	261	143	154	–	–	154	157	–	–	157	3	1,9
Чистые оперативные поступления без учета ПМС	9 740	17 358	2 768	10 087	(787)	12 068	4 689	14 257	(590)	18 356	6 288	52,1
<i>В процентах от валовых поступле- ний</i>	48	56	24	75		49	35	80		59		
Минус: ПМС	409	767	–	767	–	767	–	1 086	–	1 086	319	41,6
Чистые оперативные поступления с учетом ПМС	9 331	16 591	2 768	9 320	(787)	11 301	4 689	13 171	(590)	17 270	5 969	52,8
<i>В процентах от валовых поступле- ний</i>	46	53	24	69		46	35	74		55		
Сводные данные о расходах:												
Комиссионные	1 972	2 020	1 770	–	–	1 770	1 696	–	–	1 696	(74)	(4,2)
Стоимость поставленных товаров	2 567	3 300	2 926	–	–	2 926	2 879	–	–	2 879	(47)	(1,6)

	Фактические данные за 2000 год	Утвержденный бюджет на 2001 год	Последние оценки за 2001 год				Предлагаемый бюджет на 2002 год				Разница между 2002 годом и последними оценками за 2001 год	
			О и П	ССЧС	О и Ф	Итого	О и П	ССЧС	О и Ф	Итого	Долл. США	%
Общие оперативные расходы (международные должности, местные должности, обучение персонала, прочие расходы по персоналу, поездки, прочие оперативные расходы, мебель и оборудование, исследования и разработки, безнадежные долги)	6 445	8 663	4 061	3 325	787	8 173	4 293	3 475	590	8 358	185	2,3

О и П — продажа открыток и другой продукции; О и Ф — операции и финансы; ПР — прочие ресурсы; РР — регулярные ресурсы; ССЧС — сбор средств в частном секторе.

^a Выплата увольнительного пособия.

^b Временный персонал, социальное обеспечение персонала и сверхурочные.

^c Услуги по контрактам, аренда и содержание помещений, аренда и содержание мебели, оборудование, средства связи, предметы снабжения и материалы, представительские расходы и разные услуги.

^d Канторское оборудование, компьютерная техника и программное обеспечение.

С. Стратегии на 2002 год

42. Стратегии выполнения перечисленных выше задач:

а) что касается сбора средств в частном секторе — разрабатывать региональные стратегии прямой почтовой рассылки для изыскания новых доноров и подключать корпоративный сектор к сбору средств в частном секторе и сбыту продукции, а также влиять на ассортимент продукции при правильных ценовых ориентирах;

б) обеспечивать поддержку рынков и следить за осуществлением плана работы и бюджета на 2002 год;

в) организовывать региональные практикумы по сбыту продукции и сбору средств в частном секторе для обзора достигнутых в 2001 году результатов, выработки стратегий, а также организации подготовки кадров и вспомогательного обеспечения для выполнения задач на 2002 год.

Д. Анализ предлагаемого бюджета на 2002 год

43. Валовые поступления местных представительств ЮНИСЕФ прогнозируются на 2002 год в объеме 31,1 млн. долл. США, что на 6,3 млн. долл. США (25,6 процента) выше последних оценок за 2001 год (см. таблицу 5). Это увеличение объясняется главным образом ростом поступлений от сбора средств в частном секторе (на 4,3 млн. долл. США) в связи с развертыванием деятельности по сбору средств в Индонезии и Китае, а также ростом поступлений от реализации продукции (на 2,0 млн. долл. США) на ключевых рынках Латинской Америки и Азии.

44. Общие оперативные расходы местных представительств ЮНИСЕФ и региональных вспомогательных центров ОСЧС прогнозируются на 2002 год в объеме 8,4 млн. долл. США, что на 0,2 млн. долл. США (2,3 процента) выше последних оценок за 2001 год. Это увеличение объясняется главным образом ростом расходов по персоналу в результате роста штатного расписания на пять должностей: с 62 до 67.

45. Чистые оперативные поступления местных представительств ЮНИСЕФ как от сбыта продукции, так и от мероприятий по сбору средств в частном секторе (без учета ПМС) прогнозируются на 2002 год в объеме 18,4 млн. долл. США, т.е. увеличиваются на 6,3 млн. долл. США. Это увеличение обусловливается ростом чистых оперативных поступлений от сбора средств в частном секторе (на 4,2 млн. долл. США) и от сбыта продукции (на 1,9 млн. долл. США), а также уменьшением оперативных расходов Группы по операциям и финансам (на 0,2 млн. долл. США).

V. Среднесрочный план на 2002–2006 годы

46. В таблице 6 представлен среднесрочный план ОСЧС на период 2002–2006 годов. Этот план составлен с учетом рыночных тенденций, результатов финансовой деятельности за предыдущие годы и стратегических планов, разработанных и реализованных в сотрудничестве с национальными комитетами и местными представительствами ЮНИСЕФ в приоритетных для ОСЧС странах.

Таблица 6

Среднесрочный план ОСЧС: фактические данные за 2000 год, утвержденный бюджет на 2001 год, последние оценки за 2001 год, предлагаемый бюджет на 2002 год и прогноз на 2003–2006 годы
(В млн. долл. США)

	Фактические данные за 2000 год	Утвержденный бюджет на 2001 год	Последние оценки за 2001 год	Предлагаемый бюджет на 2002 год	2003 год	2004 год	2005 год	2006 год
					Среднесрочный прогноз			
Валовые поступления: продажа открыток и другой продукции	117,3	151,8	123,5	1300,0	140,0	145,0	150,0	155,0
Минус: Удержания/комиссионные и прямые издержки местных представительств	33,0	39,0	32,3	33,8	36,4	37,0	39,0	40,3
Чистые поступления: продажа продукции	84,3	112,8	91,2	96,2	103,6	108,0	111,0	114,7
Минус: Стоимость поставленных товаров	24,9	32,0	29,5	29,2	32,0	32,8	33,6	34,5
Оперативные расходы	20,4	27,2	25,3	25,1	26,5	27,3	28,2	29,5
Резерв на сомнительные счета	3,4	0,5	0,5	0,5	0,5	0,5	0,5	0,5
Плюс: Прочие поступления	6,1	7,0	6,8	7,0	7,5	8,0	8,5	9,0
Чистые оперативные поступления: продажа открыток и другой продукции ОСЧС	71,7	60,1	42,7	48,4	52,1	55,4	57,2	59,2

	Фактиче- ские дан- ные за 2000 год	Утвер- жденный бюджет на 2001 год	Последние оценки за 2001 год	Предлагае- мый бюд- жет на 2002 год	2003 год	2004 год	2005 год	2006 год
					Среднесрочный прогноз			
Чистые оперативные поступления: сбор средств в частном секторе	154,1	139,9	151,1	165,1	175,0	185,0	195,0	200,0
Минус: Прочие издержки								
Программа освоения рынков	2,3	3,4	2,7	2,7	3,5	3,5	3,5	3,5
Программа развития деятельно- сти по мобилизации средств	5,6	7,0	7,2	7,5	7,0	7,0	8,0	8,0
Программа развития деятельно- сти национальных комитетов в странах Центральной и Восточ- ной Европы	0,7	0,4	0,4		–	–	–	–
Инвестиционная программа для стран Северной Европы	3,2	4,1	4,1	4,1	2,4	–	–	–
Чистые оперативные поступления	184,0	185,1	179,4	199,2	214,2	229,9	240,7	247,7
Минус: Поправка на колебания валютных курсов	20,9							
Поправки за предыдущие годы (в приход)	(0,2)							
Чистые поступления: регулярные ресурсы	163,3	185,1	179,4	199,2	214,2	229,9	240,7	247,7
Плюс: Поступления от сбора средств в частном секторе в счет прочих ресурсов	146,2	136,1	140,0	140,0	140,0	130,0	130,0	130,0
Чистые совокупные поступления	309,5	321,2	319,4	339,2	354,2	359,9	370,7	377,7
Объем продажи открыток (в млн. штук)	127	152	135	137	140	145	148	150

Таблица 7
**Диапазон сметы поступлений и расходов на финансовый год
с 1 января по 31 декабря 2002 года**
(В млн. долл. США)

	I	II	III
	Минимальный прогноз	Средний прогноз	Максимальный прогноз
Смета поступлений	127,0	130,0	134,0
Валовые поступления: продажа продукции	27,9	28,6	29,4
Минус: Удержания национальных комитетов ^a	99,1	101,4	104,6
Чистые поступления	6,8	7,0	7,5
Плюс: Чистые прочие поступления (таблица 1А)	105,9	108,4	112,1
Чистые поступления: продажа продукции	170,0	175,0	180,0
Сбор средств в частном секторе: регулярные ресурсы (таблица 1А)	275,9	283,4	292,1
Общие чистые поступления: регулярные ресурсы	275,9	283,4	292,1

	<i>I</i>	<i>II</i>	<i>III</i>
	<i>Минимальный прогноз</i>	<i>Средний прогноз</i>	<i>Максимальный прогноз</i>
Сметы расходов			
Комиссионные: местные представительства	1,5	1,7	2,0
Стоимость поставленных товаров	28,6	29,2	30,0
Расходы на маркетинг	20,0	20,7	21,5
Вспомогательное обеспечение	17,8	18,3	18,9
Программа освоения рынков	2,7	2,7	2,7
Программа развития деятельности по мобилизации средств	7,5	7,5	7,5
Инвестиционная программа для стран Северной Европы	4,1	4,1	4,1
Итого, совокупные расходы (таблица 2)	82,2	84,2	86,7
Чистые совокупные поступления: регулярные ресурсы (таблица 1)	193,7	199,2	205,4
Плюс: Прочие ресурсы: сбор средств в частном секторе (таблица 1)	135,0	140,0	145,0
Чистые совокупные поступления: регулярные ресурсы и прочие ресурсы	328,7	339,2	350,4

^a За вычетом комиссионных местных представительств, которые отражены в смете расходов.

47. Задачи, которые в соответствии со среднесрочным планом ОСЧС должен выполнить к 2006 году:

а) чистые совокупные поступления ЮНИСЕФ от частного сектора: 377,7 млн. долл. США, в том числе 247,7 млн. долл. США по разделу «Регулярные ресурсы» и 130,0 млн. долл. США — «Прочие ресурсы»;

б) чистые оперативные поступления от сбора средств в частном секторе по разделу «Регулярные ресурсы»: 200,0 млн. долл. США;

в) чистые оперативные поступления от сбора средств в частном секторе по разделу «Прочие ресурсы»: 130,0 млн. долл. США;

г) объем продажи открыток: 150 млн. штук;

д) валовые поступления от продажи открыток и другой продукции: 155,0 млн. долл. США.

VI. Проекты резолюций

48. Ниже приводятся проекты резолюций по бюджету ОСЧС на 2002 год, которые предстоит утвердить Исполнительному совету.

A. Смета расходов Отдела по сотрудничеству с частным сектором на 2002 финансовый год

Исполнительный совет

1. *утверждает* на финансовый год с 1 января по 31 декабря 2002 года смету расходов в размере 84,2 млн. долл. США, которая приводится ниже и в колонке II таблицы 7 документа E/ICEF/2002/AB/L.1:

<i>(В млн. долл. США)</i>	
Комиссионные: местные представительства	1,7
Стоимость поставленных товаров	29,2
Расходы на маркетинг	20,7
Вспомогательное обеспечение	18,3
Программа освоения рынков	2,7
Программа развития деятельности по мобилизации средств	7,5
Инвестиционная программа для стран Северной Европы	4,1
Итого, совокупные расходы	84,2

2. *уполномочивает* Директора-исполнителя:

а) производить расходы в объемах, указанных в колонке II таблицы 7 документа E/ICEF/2002/AB/L.1, увеличивая эти расходы до уровня, указанного в колонке III этой же таблицы, если наблюдаемые поступления от продажи открыток и другой продукции и/или от сбора средств в частном секторе возрастут до указанных в колонке III уровней, или же снижая эти расходы до необходимого уровня, который меньше указанного в колонке II, если чистые поступления сократятся;

б) перераспределять ресурсы между различными статьями бюджета (указанными выше в пункте 1) в объеме максимум до 10 процентов от утвержденных сумм;

с) израсходовать в период между сессиями Исполнительного совета, при необходимости, дополнительную сумму не свыше суммы, вызванной колебаниями валютных курсов, для выполнения утвержденного плана работы на 2002 год.

B. Смета поступлений на 2002 финансовый год

Исполнительный совет

отмечает, что, как показано в колонке II таблицы 7 документа E/ICEF/2002/AB/L.1, в бюджет на период с 1 января по 31 декабря 2002 года заложены чистые поступления ОСЧС по разделу «Регулярные ресурсы» в объеме 283,4 млн. долл. США.

С. Вопросы политики

Исполнительный совет

1. *возобновляет* ПОР с выделением на ее нужды в 2002 году 2,7 млн. долл. США;
2. *возобновляет* ПМС с выделением на ее нужды в 2002 году 7,5 млн. долл. США;
3. *возобновляет* Инвестиционную программу для стран Северной Европы, которая охватывает четыре страны, с выделением на ее нужды в 2002 году 4,1 млн. долл. США;
4. *уполномочивает* Директора-исполнителя оплачивать в 2002 финансовом году стоимость товаров (производство/закупка сырья, открыток и другой продукции), которые будут поставлены в 2003 финансовом году, в объеме до 32,0 млн. долл. США, указанном в среднесрочном плане ОСЧС (см. таблицу 6 документа E/ICEF/2002/AB/L.1).

Д. Среднесрочный план

Исполнительный совет

утверждает среднесрочный план ОСЧС, приведенный в таблице 6 документа E/ICEF/2002/AB/L.1.

Приложение I

ОСЧС: резюме изменений в штатном расписании, предлагаемых на 2002 год

Подразделение и изменение	Класс должности							Итого			Всего
	Д-2	Д-1	С-5	С-4	С-3	С-2	С-1	МС	НС	ОО	
Согласно УШР на 2001 год	1	3	12	24	33	7	0	80	18	116	214
Создание/упразднение											
Маркетинг			-1			2		1		-6	-5
Вспомогательное обеспечение			1	-4	-2	2		-3		-10	-13
РВЦ и местные представительства ЮНИСЕФ					1	2		3	1	1	5
Итого, изменения в ОСЧС	0	0	0	-4	-1	6	0	1	1	-15	-13
Реклассификация в ОСЧС											
Маркетинг			1	-2	2	-1		0			0
Итого, реклассификация в ОСЧС	0	1	-2	2	-1	0	0	0	0	0	0
Выведение из состава ОСЧС											
Маркетинг								0		-1	-1
Вспомогательное обеспечение			-2	-2	-2	-1		-7		-3	-10
Итого, выведение из состава ОСЧС	0	0	-2	-2	-2	-1	0	-7	0	-4	-11
Перестановки в составе ОСЧС											
Маркетинг				-1	1						
Вспомогательное обеспечение				1	-1						
Итого, перестановки в составе ОСЧС	0	0	0	0	0	0	0	0	0	0	0
Итого, изменения, реклассификация и перестановки	0	1	-4	-4	-4	5	0	-6	1	-19	-24
Всего, предлагается на 2002 год	1	4	8	20	29	12	0	74	19	97	190

МС — международные сотрудники категории специалистов; НС — национальные сотрудники;
 ОО — сотрудники категории общего обслуживания; РВЦ — региональные вспомогательные центры;
 УШР — утвержденное штатное расписание.

Приложение II

Сравнение штатного расписания ОСЧС согласно утвержденному бюджету на 2001 год и предлагаемому бюджету на 2002 год

	Класс должности							Итого			
	Д-2	Д-1	С-5	С-4	С-3	С-2	С-1	МС	НС	ОО	Всего
Маркетинг											
Утверждено на 2001 год		2	5	10	13	2		32		28	60
Предлагается на 2002 год		3	3	11	12	4		33		21	54
Изменения		0	1	-2	1	-1	2	1	0	-7	-6
Вспомогательное обеспечение											
Утверждено на 2001 год	1	1	5	11	20	4		42		50	92
Предлагается на 2002 год	1	1	4	5	16	5		32		37	69
Изменения	0	0	-1	-6	-4	1	0	-10	0	-13	-23
Итого, штаб-квартира ОСЧС											
Утверждено на 2001 год	1	3	10	21	33	6	0	74	0	78	152
Предлагается на 2002 год	1	4	7	16	28	9	0	65	0	58	123
Изменения	0	1	-3	-5	-5	3	0	-9	0	-20	-29
РВЦ и местные представительства ЮНИСЕФ											
Утверждено на 2001 год			2	3		1		6	18	38	62
Предлагается на 2002 год			2	3	1	3		9	19	39	67
Изменения	0	0	0	0	1	2	0	3	1	1	5
Итого, штаб-квартира ОСЧС, РВЦ и местные представительства ЮНИСЕФ											
Утверждено на 2001 год	1	3	12	24	33	7	0	80	18	116	214
Предлагается на 2002 год	1	4	9	19	29	12	0	74	19	97	190
Изменения	0	1	-3	-5	-4	5	0	-6	1	-19	-24

МС — международные сотрудники категории специалистов; НС — национальные сотрудники; ОО — сотрудники категории общего обслуживания; РВЦ — региональные вспомогательные центры.