

Distr.: Limited
3 January 2002
Arabic
Original: English

المجلس الاقتصادي والاجتماعي



لاتخاذ إجراء

منظمة الأمم المتحدة للطفولة

المجلس التنفيذي

الدورة العادية الأولى لعام ٢٠٠٢

٢١ - ٢٥ كانون الثاني/يناير ٢٠٠٢

البند ٩ من جدول الأعمال المؤقت*

خطة العمل والميزانية المقترحة لسنة ٢٠٠٢ لشعبة القطاع الخاص

موجز

تعرض المديرية التنفيذية خطة العمل والميزانية المقترحة لسنة ٢٠٠٢ لشعبة القطاع الخاص.

وتعتمد الشعبة أن تدر في سنة ٢٠٠٢ إيرادات موحدة تحت بند الموارد العادية صافيها ١٩٩,٢ مليون دولار. وبالإضافة إلى ذلك، من المتوقع أن يجمع لبند الموارد الأخرى مبلغ ١٤٠ مليون دولار من أنشطة تدبير الأموال من القطاع الخاص. وسوف يتحقق ذلك في ظل وجود نفقات قدرها ٨٤,٢ مليون دولار.

ويتمثل القرار الرسمي المطلوب اتخاذه على أساس هذه الوثيقة في اعتماد مشاريع القرارات المتعلقة بمقترح الميزانية الواردة في الفقرة ٤٨.

* E/ICEF/2002/2

المحتويات

الصفحة	الفقرات
٤	١٧-١ لحة عامة - أولا
١٦	٣٤-١٨ التسويق - ثانيا
٢٣	٣٨-٣٥ خدمات الدعم - ثالثا
٢٦	٤٥-٣٩ مراكز الدعم الإقليمية ومكاتب اليونيسيف الميدانية - رابعا
٣٠	٤٧-٤٦ الخطة المتوسطة الأجل للفترة ٢٠٠٦-٢٠٠٠ خامسا
٣٣	٤٨ مشاريع القرارات - سادسا

قائمة الجداول

١١	١ - بيان إيرادات شعبة القطاع الخاص - الأرقام الفعلية لعام ٢٠٠٠ والميزانية المعتمدة لعام ٢٠٠١، وأحدث التقديرات لعام ٢٠٠١، والميزانية المقترحة لعام ٢٠٠٢
١٢	١ ألف - صافي الإيرادات بعد تخصيص مصروفات التشغيل حسب النشاط المدر للدخل - الأرقام الفعلية لعام ٢٠٠٠، والميزانية المعتمدة لعام ٢٠٠١، وأحدث التقديرات لعام ٢٠٠١، والميزانية المقترحة لعام ٢٠٠٢: بيان الإدارة - الجدول المساعد ١
١٤	٢ - موجز النفقات الميزانية المعتمدة لعام ٢٠٠٠، والأرقام الفعلية لعام ٢٠٠٠، والميزانية المعتمدة لعام ٢٠٠١، وأحدث التقديرات لعام ٢٠٠١، والميزانية المقترحة لعام ٢٠٠٢
١٧	٣ - التسويق: المصروفات الفعلية لعام ٢٠٠٠، والميزانية المعتمدة لعام ٢٠٠١، وأحدث التقديرات لعام ٢٠٠١، والميزانية المقترحة لعام ٢٠٠٢
٢٥	٤ - خدمات الدعم - المصروفات الفعلية لعام ٢٠٠٠، والميزانية المعتمدة لعام ٢٠٠١، وأحدث التقديرات لعام ٢٠٠١، والميزانية المقترحة لعام ٢٠٠٢
٢٧	٥ - مراكز الدعم الإقليمية ومكاتب اليونيسيف الميدانية: الإيرادات والنفقات الفعلية لعام ٢٠٠٠، والميزانية المعتمدة لعام ٢٠٠١، وأحدث التقديرات لعام ٢٠٠١، والميزانية المقترحة لعام ٢٠٠٢ ..
٣١	٦ - الخطة المتوسطة الأجل لشعبة القطاع الخاص: الأرقام الفعلية لعام ٢٠٠٠، والميزانية المعتمدة لعام ٢٠٠١، وأحدث التقديرات لعام ٢٠٠١، والميزانية المقترحة لعام ٢٠٠٢ وإسقاطات الفترة ٢٠٠٣-٢٠٠٦

- ٧ - نطاق الإيرادات والنققات المدرجة في الميزانية للسنة المالية الممتدة من ١ كانون الثاني/يناير - ٣١
 ٣٢ كانون الأول/ديسمبر ٢٠٠٢

قائمة الأشكال

- ٦ - ألف - الهيكل العام لشعبة القطاع الخاص ٢٠٠١
- ٧ - باء - تكوين الإيرادات الموحدة الصافية لشعبة القطاع الخاص، ٢٠٠٢
- ٨ - جيم - تكوين صافي إيرادات التشغيل المتحققة تحت بند الموارد العادية، حسب مجال إدرار الدخل،
 ٨ ٢٠٠٢
- ١٠ - دال - استخدام موارد شعبة القطاع الخاص، ٢٠٠٢

المرفقات

- ٣٦ - الأول - شعبة القطاع الخاص: موجز التغييرات المقترحة في الوظائف لعام ٢٠٠٢
- الثاني - شعبة القطاع الخاص المقارنة بين الوظائف: الميزانية المعتمدة لعام ٢٠٠١ مقابل الميزانية المقترحة
 ٣٧ لعام ٢٠٠٢

أولا - ملحة عامة

ألف - مقدمة

١ - يمكن فيما يتعلق بشعبة القطاع الخاص تصنيف عام ٢٠٠١ باعتباره عاما لتعزيز المنتج العام وإيصال الخدمات للجان الوطنية، فضلا عن كونه عاما لتعزيز الأسواق الهامة والتحليلات التنظيمية، كجزء من الأعمال الجارية التي تضطلع بها فرقة العمل العامة التابعة لليونيسيف لتدبير الأموال من القطاع الخاص. وقد تحقق ذلك وسط ما نشأ تدريجيا من أجواء تفتقر إلى الثقة في المستقبل الاقتصادي ومستقبل السوق، وهو الأمر الذي يمكن أن يرتبط بزيادة في الخيارات والفرص المتوافرة أمام الجهات المانحة. وقد أدى الظهور المبكر للتباطؤ الاقتصادي الفعلي، الذي تفاقم من النصف الثاني من العام بفعل الأحداث المأساوية التي شهدتها الولايات المتحدة في أيلول/سبتمبر ٢٠٠١، إلى تقويض الجهود الرامية إلى بلوغ الأهداف المقررة لعام ٢٠٠١. فضلا عن ذلك، فقد واصلت القوة المهيمنة لدولار الولايات المتحدة مقابل اليورو والين الياباني تأثيرها السلبي على هوامش التشغيل والإيرادات المتأتية من التبرعات.

٢ - وفيما يتعلق بإعادة التوجيه الاستراتيجي للشعبة واللجان الوطنية وإعادة تشكيل هيكلها التنظيمية، تشدد النتائج الأولية التي توصلت إليها فرقة العمل (المقرر أن تصدر تقريرها النهائي في مطلع عام ٢٠٠٢) على المجالات الرئيسية التالية:

- (أ) التركيز على تدبير الأموال للمنظمة برمتها، بدعم من بطاقات المعايدة؛
- (ب) وضع استراتيجية واحدة عامة لإدراج الدخل من القطاع الخاص، تقترن بزيادة الاستخدام الاستراتيجي لصناديق الاستثمار؛
- (ج) وضع استراتيجية تفصيلية لكل لجنة وطنية لإدراج الدخل من خلال عملية التخطيط المشترك؛
- (د) إعادة تنظيم هيكل الشعبة واللجان الوطنية كي تستوعب كلا من التركيز على تدبير الأموال وزيادة عمليات العمل التعاوني التي تشترك فيها اليونيسيف واللجان الوطنية؛
- (هـ) تجميع خدمات دعم التسويق والتمويل والإدارة والعمليات في مكان واحد قدر الإمكان.

٣ - وقد بدأ في عام ٢٠٠١ تنفيذ توصيات فرقة العمل المذكورة وسوف يستمر هذا العمل في عام ٢٠٠٢. وعلاوة على ذلك، فقد شرع مؤخرا في عدد من المبادرات الرامية

إلى مواصلة تحسين الكفاءة. ومن هذه المبادرات مبادئ اليونسيف التوجيهية لعام ٢٠٠١ بشأن كيفية التعامل مع القطاع المؤسسي في إطار السعي إلى تدبير الأموال، وهي المبادئ التي وزعت على جميع الشركاء لاستخدامها في هذا المجال. واستنادا إلى عملية التخطيط المشترك، بدئ في اثنتين من الأسواق المستهدفة، وهما استراليا وكندا، في برنامج مركز وفعال للاستثمار في مجال البحث عن جهات مانحة وبناء القدرات المتصلة بتدبير الأموال عن طريق البريد المباشر.

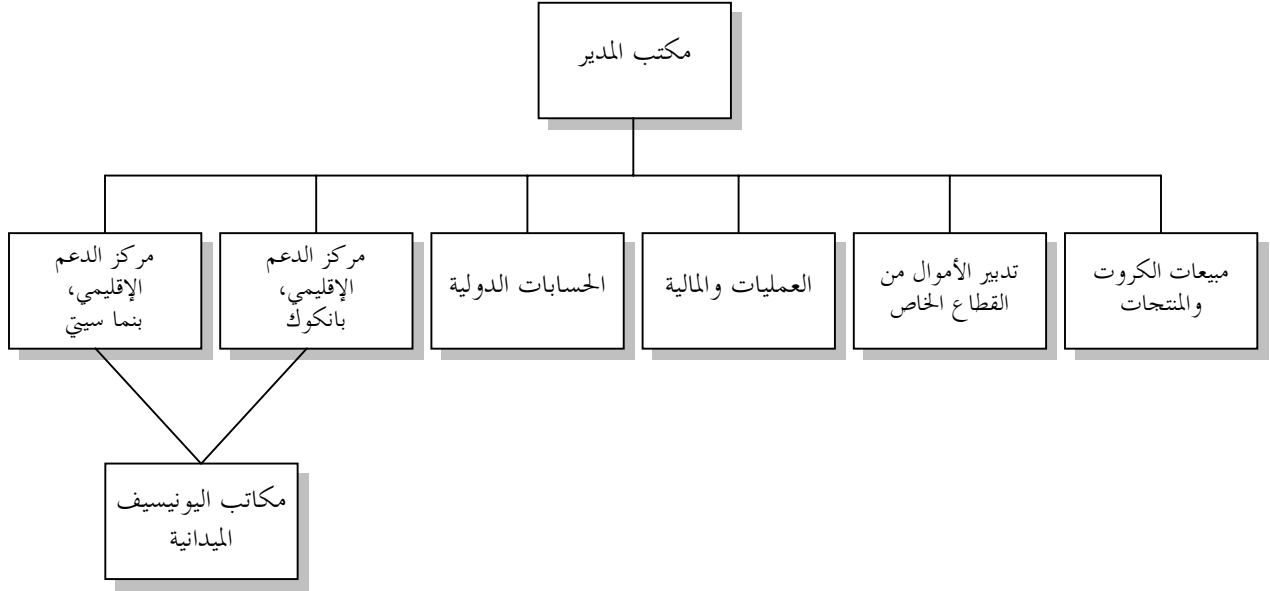
٤ - وبناء على توصية فرقة العمل بخصوص مواصلة تجميع المهام التي يضطلع بها في مقر الشعبة، تقرر أن المكان الأمثل لمقر الشعبة الموحد، من حيث درجة القرب من الأسواق الرئيسية والمزايا المالية، هو جنيف، سويسرا. وسوف تبقى في نيويورك بعض المهام التي شهدت تقليصا شديدا (الحسابات الدولية، وتدبير الأموال والمبيعات في أمريكا الشمالية ومنطقة المحيط الهادئ، فضلا عن خدمات دعم العمليات الخاصة بهذه المهام). وسوف يؤدي هذا الهيكل الجديد المبسط الأصغر حجما إلى التقليل إلى أدنى حد من عمليات الإشراف التي تجري عبر المحيط الأطلسي ومن ازدواج المهام، الأمر الذي يفسح المجال أمام إعادة توزيع الموارد المالية بحيث تحول من تغطية تكاليف الموظفين إلى دعم مبادرات حشد الموارد وتسهيل التعاون بشكل أوثق مع مكتب جنيف الإقليمي والتعاون المشترك مع اللجان الوطنية. ومن النتائج الهامة التي حققتها فرقة العمل زيادة الشفافية فيما يتعلق بفئات التكاليف سواء بالنسبة للجان الوطنية أو لشعبة القطاع الخاص، وذلك نتيجة للتحليلات التي أجرتها اللجان الوطنية.

٥ - وسوف يتألف الهيكل الجديد لشعبة القطاع الخاص من ١٩٠ وظيفة، وهو ما يمثل انخفاضا قدره ٢٤ وظيفة مقارنة بعام ٢٠٠١، وسيضمن هذا الهيكل العناصر الأربعة الرئيسية التالية:

- (أ) المقر الكائن في جنيف، مع الاحتفاظ بوجود جزئي في نيويورك؛
- (ب) مركز إقليمي لدعم آسيا في بانكوك؛
- (ج) مركز إقليمي لدعم أمريكا اللاتينية، في بنما سيتي؛
- (د) وظائف مموله من شعبة القطاع الخاص في المكاتب الميدانية لليونسيف في

١٣ بلدا.

الشكل ألف - الهيكل العام لشعبة القطاع الخاص ٢٠٠١



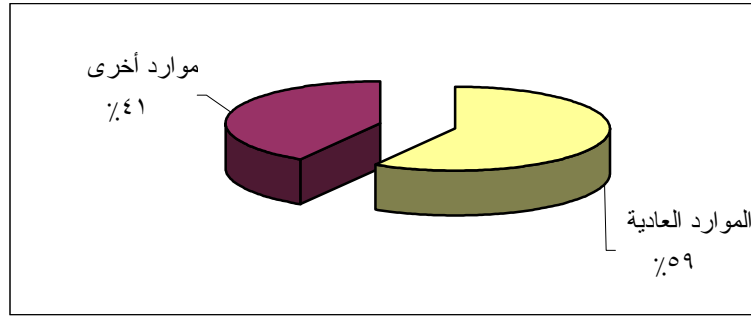
٦ - وسيشمل مقر الشعبة في جنيف مكتب المدير؛ والمهام المتعلقة بدعم تدبير الأموال والمبيعات في أوروبا والشرق الأوسط وأفريقيا؛ وبالتطوير العام للمنتجات؛ وتقديم التقارير المالية العامة؛ والرقابة الإدارية؛ وخدمات دعم العمليات.

٧ - وتشتمل وثيقة خطة العمل والميزانية هذه على صيغتين لبيان الإيرادات، هما الجدول ١: بيان إيرادات شعبة القطاع الخاص؛ والجدول ١ ألف: صافي الإيرادات بعد تخصيص مصروفات التشغيل حسب النشاط المدر للدخل (بيان الإدارة - الجدول المساعد ١). ويبين الجدول ١ النتائج التي حققتها الشعبة، والتي وردت في التقرير المالي المقدم للمجلس التنفيذي لليونيسيف، وهو التقرير الذي أحاط المجلس علماً به. وقد أعد هذا الجدول وفقاً للمتطلبات المنصوص عليها. أما الجدول ١ ألف، فهو تقرير من الإدارة يبين نتائج عمليات الشعبة استناداً إلى أدائها في مجال الأنشطة المدرة للدخل، أي أنشطة المبيعات وتدبير الأموال. ويقدم هذا البيان عرضاً لتوزيع خدمات الدعم فيما بين المبيعات وتدبير الأموال من القطاع الخاص، بهدف قياس صافي المساهمة المقدمة من كل من هذين النشاطين.

٨ - وحسب المبين في الجدول ١ ألف، فمن المتوقع أن يصل صافي الإيرادات الموحدة المتأتية من هذين النشاطين من أنشطة إدرار الدخل في عام ٢٠٠٢ إلى ٣٣٩,٢ مليون دولار، وذلك مقارنة بأحدث تقديرات عام ٢٠٠١ التي بلغت ٣١٩,٤ مليون دولار. وسيجري تدبير ٥٩ في المائة (١٩٩,٢ مليون دولار) من هذا المبلغ لبند الموارد العادية، و ٤١ في المائة منه (١٤٠,٠ مليون دولار) لبند الموارد الأخرى (انظر الشكل باء أدناه).

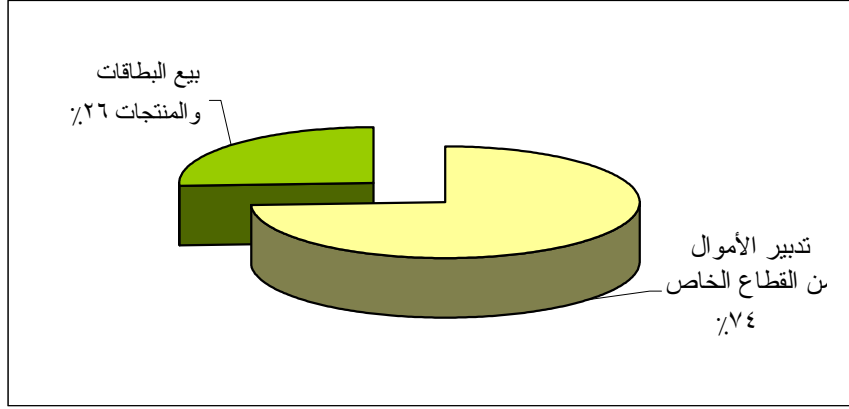
وحسبما يتضح من الجدول ١ ألف والشكل جيم، سيجري تدبير مبلغ قدره ١٤٧,٨ مليون دولار، أي ٧٤ في المائة من إيرادات الموارد العادية، عن طريق أنشطة تدبير الأموال من القطاع الخاص، ومبلغ قدره ٥١,٤ مليون دولار، أي ٢٦ في المائة، عن طريق بيع البطاقات والمنتجات.

الشكل باء - تكوين الإيرادات الموحدة الصافية لشعبة القطاع الخاص، ٢٠٠٢



٩ - وفي مجال تدبير الأموال من القطاع الخاص، من المتوقع أن يصل صافي إيرادات التشغيل للموارد العادية لعام ٢٠٠٢ (قبل برنامج تنمية تدبير الأموال وبرنامج الاستثمار في بلدان الشمال الأوروبي) إلى ١٥٨,٢ مليون دولار، وذلك مقارنة بأحدث تقديرات عام ٢٠٠١ التي بلغت ١٤٥,٥ مليون دولار (انظر الجدول ١ ألف). وبالإضافة إلى ذلك، فمن المتوقع بالنسبة لعام ٢٠٠٢ أن تتحقق إيرادات تحت بند الموارد الأخرى قدرها ١٤٠,٠ مليون دولار، وهو نفس المبلغ الذي حددته أحدث تقديرات عام ٢٠٠١.

الشكل جيم - تكوين صافي إيرادات التشغيل المتحققة تحت بند الموارد العادية، حسب مجال إدرار الدخل، ٢٠٠٢



١٠ - وفي مجال مبيعات البطاقات والمنتجات، يبلغ حجم المبيعات المتوقع لعام ٢٠٠٢ ١٣٧ مليون بطاقة، ويبلغ إجمالي الحصائل المتوقعة للفترة نفسها ١٣٠,٠ مليون دولار. ويمثل هذا زيادة عن أحدث تقديرات عام ٢٠٠١ قدرها مليوناً بطاقة، من حيث حجم المبيعات، و ٦,٥ ملايين دولار، من حيث إجمالي الحصائل. ومن المتوقع أن يصل صافي إيرادات التشغيل المتأتية من مبيعات البطاقات والمنتجات في عام ٢٠٠٢ (قبل برنامج تنمية الأسواق وبرنامج الاستثمار في بلدان الشمال الأوروبي) إلى ٥٥,٣ مليون دولار، وذلك مقارنة بأحدث تقديرات عام ٢٠٠١، التي بلغت ٤٨,٣ مليون دولار (انظر الجدول ١ ألف).

١١ - وما زالت المنافسة المتزايدة، والقوة التي يتمتع بها دولار الولايات المتحدة، والحالة العامة للاقتصاد العالمي تؤثر تأثيراً سلبياً على إيرادات شعبة القطاع الخاص. وبالتالي، تتوقع أحدث تقديرات عام ٢٠٠١ نشوء عجز مقارنة بالخطة المعتمدة لعام ٢٠٠١ قدره ١٧ مليون بطاقة، من حيث حجم المبيعات، و ٢٨,٣ مليون دولار، من حيث إجمالي الحصائل. ومن ناحية أخرى، يعادل هذا العجز جزئياً انخفاضاً في النفقات وزيادة في تركيز النهج المتبع في مجال تدبير الأموال، الأمر الذي ينتظر أن يدر حصائل إضافية تحت بند الموارد العادية، تزيد عن الميزانية المعتمدة لعام ٢٠٠١ بمبلغ صافيه ١٢,٦ مليون دولار.

١٢ - وحسبما طلبه المجلس التنفيذي (A/ICEF/2001/6 (Part 1)، المقرر ٥/٢٠٠١)، فقد قامت الشعبة، نتيجة للانخفاض المتوقع في صافي الحصائل في عام ٢٠٠١، بتخفيض نفقاتها لعام ٢٠٠١ إلى مبلغ قدره ٨٣,٨ مليون دولار، وهو ما يقل عن الإسقاط المنخفض المعتمد البالغ قدره ٨٦,٠ مليون دولار.

باء - قضايا السياسة العامة

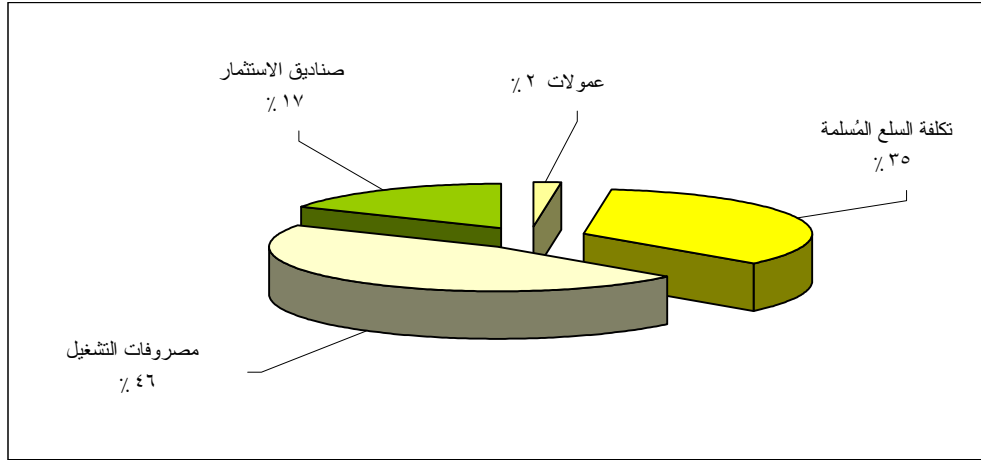
١٣ - تقترح شعبة القطاع الخاص استعراض قضايا السياسة العامة التالية والموافقة عليها:

(أ) برنامج تنمية تدبير الأموال - تقترح الشعبة بالنسبة لعام ٢٠٠٢ الاستمرار في أنشطة هذا البرنامج بميزانية قدرها ٧,٥ ملايين دولار (زيادة عن الميزانية المعتمدة لعام ٢٠٠١ قدرها ٠,٥ مليون دولار)، مع التركيز على إعادة تنشيط الدعم المقدم من الجهات المانحة لها (قائمة المانحين المنتظمين) والقدرات المتعلقة بالاستجابة المباشرة على وجه العموم في الأسواق الرئيسية، وهي استراليا وكندا وغيرها؛

(ب) وسيعادل زيادة الاستثمار في برنامج تنمية تدبير الأموال الانخفاض الموصى بإجرائه في برنامج تنمية الأسواق. إذ تقترح الشعبة لعام ٢٠٠٢ مواصلة أنشطة برنامج تنمية الأسواق بميزانية قدرها ٢,٧ مليون دولار (بانخفاض عن الميزانية المعتمدة لعام ٢٠٠١ قدره ٠,٧ مليون دولار). وستركز الاستثمارات الخاصة لعام ٢٠٠٢ على تجربة قنوات جديدة على نحو منظم، مع إعادة تنشيط القنوات القائمة؛

(ج) برنامج الاستثمار في بلدان الشمال الأوروبي - وافق المجلس التنفيذي على هذا البرنامج في عام ٢٠٠٢ للفترة ٢٠٠٠-٢٠٠٣ من أجل تجميع موارد اللجان الوطنية الأربع لبلدان الشمال الأوروبي (الدانمرك والسويد وفنلندا والنرويج) كي تصل كل من هذه اللجان إلى مستويات مستدامة من إدرار الدخل. وتقترح الشعبة لعام ٢٠٠٢، وهو العام الثالث للبرنامج، ميزانية قدرها ٤,١ ملايين دولار (وهي مماثلة للميزانية المعتمدة لعام ٢٠٠١)، حسب المتوخى في خطة السنوات الأربع.

الشكل دال - استخدام موارد شعبة القطاع الخاص، ٢٠٠٢



جيم - إسقاطات الإيرادات والنفقات الموحدة لعام ٢٠٠٢

١٤ - حسب المبيّن في الجدول ١، من المتوقع أن يبلغ صافي الإيرادات الموحدة للشعبة في عام ٢٠٠٢ ما قدره ٣٣٩,٢ مليون دولار (١٩٩,٢ مليون دولار لبند الموارد العادية و ١٤٠,٠ مليون دولار لبند الموارد الأخرى)، وهو ما يمثل زيادة قدرها ١٩,٨ مليون دولار (٦,٢ في المائة) عن أحدث تقديرات عام ٢٠٠١. ويضم صافي الإيرادات الموحدة (الموارد العادية) لعام ٢٠٠٢ البالغ ١٩٩,٢ مليون دولار إيرادات تشغيل صافية متأتية من مبيعات البطاقات والمنتجات، قدرها ٤٨,٤ مليون دولار بالإضافة إلى إيرادات تشغيل صافية متأتية من تدبير الأموال من القطاع الخاص قدرها ١٦٥,١ مليون دولار، وتعادل هذا تكلفة الاستثمارات في برنامج تنمية الأسواق، وبرنامج تنمية تدبير الأموال، وبرنامج الاستثمار في بلدان الشمال الأوروبي، البالغ مجموعها ١٤,٣ مليون دولار.

١٥ - ويبلغ إسقاط النفقات الموحدة لعام ٢٠٠٢، حسب الموجز المبيّن في الجدول ٢، ٨٤,٢ مليون دولار، وهو ما يمثل زيادة قدرها ٠,٤ مليون دولار (٠,٥ في المائة) عن أحدث تقديرات عام ٢٠٠١. وتتألف هذه الزيادة الطفيفة عن أحدث تقديرات عام ٢٠٠١ من زيادة في نفقات التشغيل (٠,٩ مليون دولار) ناجمة عن مدفوعات انتهاء الخدمة التي سددت للموظفين مقابل إلغاء الوظائف، وزيادة الاستثمارات في برنامج تنمية تدبير الأموال (٠,٣ مليون دولار)، ويعوض عن هذا وقف برنامج تطوير اللجان الوطنية لوسط وشرق أوروبا (٠,٤ مليون دولار)، وانخفاض تكلفة السلع التي تم تسليمها (٠,٣ مليون دولار) نتيجة لزيادة القوة الشرائية لدولار الولايات المتحدة وانخفاض العمولات (٠,١ مليون دولار). وسيظهر القسط الأكبر من وفورات التكلفة الناجمة عن إعادة الهيكلة في عام ٢٠٠٣ عند إتمام سداد مدفوعات انتهاء الخدمة.

الجدول ١ - بيان إيرادات شعبة القطاع الخاص - الأرقام الفعلية لعام ٢٠٠٠ والميزانية المعتمدة لعام ٢٠٠١، وأحدث التقديرات لعام ٢٠٠١، والميزانية المقترحة لعام ٢٠٠٢
(بملايين دولارات الولايات المتحدة)

الفرق بين عام ٢٠٠٢ وأحدث التقديرات لعام ٢٠٠١		المقترح لعام ٢٠٠٠		أحدث التقديرات لعام ٢٠٠١		الميزانية المعتمدة لعام ٢٠٠١		الأرقام الفعلية لعام ٢٠٠٠		
دولار	%	دولار	%	دولار	%	دولار	%	دولار	%	
٥,٣	٦,٥	١٣٠,٠		١٢٣,٥		١٥١,٨		١١٧,٣		الحصيلة الإجمالية - بيع البطاقات والمنتجات مخصوصاً منها: المبالغ المستبقة/العمولات والمصرفيات المباشرة في المكاتب الميدانية
٤,٦	١,٥	٢٦,٠	٣٣,٨	٢٦,٢	٣٢,٣	٢٥,٧	٣٩,٠	٢٨,١	٣٣,٠	
٥,٥	٥,٠	٩٦,٢		٩١,٢		١١٢,٨		٨٤,٣		الحصيلة الصافية - بيع البطاقات والمنتجات مخصوصاً منها: تكاليف السلع المسلمة مصروفات التشغيل احتياطي الحسابات المشكوك فيها
(١,٠)	(٠,٣)	٢٢,٥	٢٩,٢	٢٣,٩	٢٩,٥	٢١,١	٣٢,٠	٢١,٢	٢٤,٩	
(٠,٨)	(٠,٢)	١٩,٣	٢٥,١	٢٠,٥	٢٥,٣	١٧,٩	٢٧,٢	١٧,٤	٢٠,٤	
-	-	٠,٥		٠,٥		٠,٥		٣,٤		
٢,٩	٠,٢	٧,٠		٦,٨		٧,٠		٦,١		مضافاً إليها: إيرادات أخرى
١٣,٣	٥,٧	٣٧,٢	٤٨,٤	٣٤,٦	٤٢,٧	٣٩,٦	٦٠,١	٣٥,٥	٤١,٧	صافي إيرادات التشغيل - بيع البطاقات والمنتجات
٩,٣	١٤,٠	١٦٥,١		١٥١,١		١٣٩,٩		١٥٤,١		صافي إيرادات التشغيل - تدبير الأموال من القطاع الخاص مخصوصاً منه: مصروفات أخرى
-	-	٢,٧		٢,٧		٣,٤		٢,٣		برنامج تنمية الأسواق
٤,٢	٠,٣	٧,٥		٧,٢		٧,٠		٥,٦		برنامج تنمية تدبير الأموال
(١٠٠,٠)	(٠,٤)	-		٠,٤		٠,٤		٠,٧		برنامج تطوير اللجان الإقليمية لوسط وشرق أوروبا
-	-	٤,١		٤,١		٤,١		٣,٢		برنامج الاستثمار في بلدان الشمال الأوروبي
١١,٠	١٩,٨	١٩٩,٢		١٧٩,٤		١٨٥,١		١٨٤,٠		صافي إيرادات التشغيل مخصوصاً منه: تسويات أسعار الصرف
								٢٠,٩		تسويات السنوات السابقة (ربح)
								(٠,٢)		
١١,٠	١٩,٨	١٩٩,٢		١٧٩,٤		١٨٥,١		١٦٣,٣		صافي الإيرادات - الموارد العادية مضافاً إليه: الموارد الأخرى الآتية من تدبير الأموال من القطاع الخاص
-	-	١٤٠,٠		١٤٠,٠		١٣٦,١		١٤٦,٢		
٦,٢	١٩,٨	٣٣٩,٢		٣١٩,٤		٣٢١,٢		٣٠٩,٥		صافي الإيرادات الموحدة
١,٥	٢	١٣٧		١٣٥		١٥٢		١٢٧		حجم مبيعات البطاقات (بالملايين)

الجدول ١ ألف - صافي الإيرادات بعد تخصيص مصروفات التشغيل حسب النشاط المدر للدخل -

الأرقام الفعلية لعام ٢٠٠٠، والميزانية المعتمدة لعام ٢٠٠١، وأحدث التقديرات

لعام ٢٠٠١، والميزانية المقترحة لعام ٢٠٠٢: بيان الإدارة - الجدول المساعد ١

(بملايين دولارات الولايات المتحدة)

الأرقام الفعلية لعام ٢٠٠٠		الميزانية المعتمدة لعام ٢٠٠١		أحدث التقديرات لعام ٢٠٠١		المقترح لعام ٢٠٠٢	
تدبير الأموال بيع من المنتجات المجموع	تدبير الأموال بيع من المنتجات المجموع	تدبير الأموال بيع من المنتجات المجموع	تدبير الأموال بيع من المنتجات المجموع	تدبير الأموال بيع من المنتجات المجموع	تدبير الأموال بيع من المنتجات المجموع	تدبير الأموال بيع من المنتجات المجموع	تدبير الأموال بيع من المنتجات المجموع
١١٧,٣	١١٧,٣	١١٧,٣	١١٧,٣	١٢٣,٥	١٢٣,٥	١٣٠,٠	١٣٠,٠
الحصيلة الإجمالية							
٣٣,٠	٣٣,٠	٣٩,٠	٣٩,٠	٣٢,٣	٣٢,٣	٣٣,٨	٣٣,٨
مخصصا منها: المبالغ المستبقة/العمولات والمصروفات المباشرة في المكاتب الميدانية							
٨٤,٣	٨٤,٣	١١٢,٨	١٤٧,٤	٩١,٢	٩١,٢	١٧٥,٠	١٧٥,٠
الحصيلة الصافية							
٢٤,٩	٢٤,٩	٣٢,٠	٣٢,٠	٢٩,٥	٢٩,٥	٢٩,٢	٢٩,٢
مخصصا منها: تكاليف السلع المسلمة							
٥٩,٤	٥٩,٤	٨٠,٨	١٤٧,٤	٦١,٧	٦١,٧	١٧٥,٠	١٧٥,٠
مخصصا منها: مصروفات التسويق							
٦,١	٦,١	٨,٦	٧,٥	٦,٩	٦,٩	١٠,٨	١٠,٨
٥٣,٣	٥٣,٣	٧٢,٢	١٣٩,٩	٥٤,٨	٥٤,٨	١٦٤,٢	١٦٤,٢
مخصصا منها: خدمات الدعم							
٣,٤	٣,٤	٥,٦	٥,٦	١٢,٨	١٢,٨	٦,٠	٦,٠
احتياطي الحسابات المشكوك فيها							
٣٩,٨	٣٩,٨	٥٨,٧	١٣٤,٣	٤١,٥	٤١,٥	١٥٨,٢	١٥٨,٢
مضافا إليها: إيرادات أخرى							
٦,١	٦,١	٧,٠	٧,٠	٦,٨	٦,٨	٧,٠	٧,٠
٤٥,٩	٤٥,٩	٦٥,٧	١٣٤,٣	٤٨,٣	٤٨,٣	١٥٨,٢	١٥٨,٢
صافي إيرادات التشغيل قبل المصروفات الأخرى							
٢,٣	٢,٣	٣,٤	٣,٤	٢,٧	٢,٧	٢,٧	٢,٧
مخصصا منها: المصروفات الأخرى							
٥,٦	٥,٦	٧,٠	٧,٠	٧,٢	٧,٢	٧,٥	٧,٥
برنامج تنمية الأسواق							
٠,٧	٠,٧	٠,٤	٠,٤	٠,٤	٠,٤	٠,٤	٠,٤
برنامج تنمية تدبير الأموال							
٠,٦	٠,٦	٠,٤	٠,٤	٠,٤	٠,٤	٠,٤	٠,٤
برنامج تطوير اللجان الإقليمية لوسط وشرق أوروبا							
٢,٦	٢,٦	١,٢	٢,٩	١,٢	١,٢	١,٢	١,٢
برنامج الاستثمار في بلدان الشمال الأوروبي							
٤٢,٣	٤٢,٣	٦٠,٧	١٢٤,٤	٤٤,٠	٤٤,٠	١٤٧,٨	١٤٧,٨
صافي إيرادات التشغيل							
١٤,٢	١٤,٢	٢٠,٩	٢٠,٩	١٤,٢	١٤,٢	١٤,٢	١٤,٢
مخصصا منه: تسويات أسعار الصرف							

المقترح لعام ٢٠٠٢			أحدث التقديرات لعام ٢٠٠١			الميزانية المعتمدة لعام ٢٠٠١			الأرقام الفعلية لعام ٢٠٠٠			تسويات السنوات السابقة (ربح)
تدبير الأموال من بيعم القطاع المجموع	تدبير الأموال من البيانات القطاع المجموع	تدبير الأموال من المنتجات المجموع	تدبير الأموال من البيانات القطاع المجموع	تدبير الأموال من المنتجات المجموع	تدبير الأموال من البيانات القطاع المجموع	تدبير الأموال من المنتجات المجموع	تدبير الأموال من البيانات القطاع المجموع	تدبير الأموال من المنتجات المجموع	تدبير الأموال من البيانات القطاع المجموع	تدبير الأموال من المنتجات المجموع		
١٩٩,٢	١٤٧,٨	٥١,٤	١٧٩,٤	١٣٥,٤	٤٤,٠	١٨٥,١	١٢٤,٤	٦٠,٧	١٦٣,٣	١٣٥,٢	٢٨,١	صافي الإيرادات
١٤٠,٠	١٤٠,٠		١٤٠,٠	١٤٠,٠		١٣٦,١	١٣٦,١		١٤٦,٢	١٤٦,٢		مضافا إليه: الموارد الأخرى
٣٣٩,٢	٢٨٧,٨	٥١,٤	٣١٩,٤	٢٧٥,٤	٤٤,٠	٣٢١,٢	٢٦٠,٥	٦٠,٧	٣٠٩,٥	٢٨١,٤	٢٨,١	صافي الإيرادات الموحدة
مصرفات التشغيل												
١٦,٨	١٠,٨	٦,٠	١٥,٨	٨,٩	٦,٩	١٦,١	٧,٥	٨,٦	١١,٣	٥,٢	٦,١	مصرفات التسويق
١٨,٢	٦,٠	١٢,٢	١٨,٤	٥,٦	١٢,٨	١٨,٦	٥,٦	١٣,٠	١٤,٣	٤,٢	١٠,١	خدمات الدعم
٠,٥		٠,٥	٠,٥		٠,٥	٠,٥		٠,٥	٣,٤		٣,٤	احتياطي الحسابات المشكوك فيها
١٤,٣	١٠,٤	٣,٩	١٤,٤	١٠,١	٤,٣	١٤,٩	٩,٩	٥,٠	١١,٨	٨,٢	٣,٦	مصرفات أخرى
٤٩,٨	٢٧,٢	٢٢,٦	٤٩,١	٢٤,٦	٢٤,٥	٥٠,١	٢٣,٠	٢٧,١	٤٠,٨	١٧,٦	٢٣,٢	مجموع مصرفات التشغيل والمصرفات الأخرى
١٠٠,٠	٥٤,٦	٤٥,٤	١٠٠,٠	٥٠,١	٤٩,٩	١٠٠,٠	٤٥,٩	٥٤,١	١٠٠,٠	٤٣,١	٥٦,٩	النسبة المئوية لمجموع مصرفات التشغيل والمصرفات الأخرى

الجدول ٢ - موجز النفقات

الميزانية المعتمدة لعام ٢٠٠٠، والأرقام الفعلية لعام ٢٠٠٠، والميزانية المعتمدة لعام ٢٠٠١، وأحدث التقديرات لعام ٢٠٠١، والميزانية المقترحة لعام ٢٠٠٢

(بملايين دولارات الولايات المتحدة)

الفرق بين عام ٢٠٠٠ وأحدث التقديرات لعام ٢٠٠١							
دولار	المقترح لعام ٢٠٠٢	أحدث التقديرات لعام ٢٠٠١	الميزانية المعتمدة لعام ٢٠٠١	الأرقام الفعلية لعام ٢٠٠٠	الميزانية المعتمدة لعام ٢٠٠٠	٪	
							التسويق
(٥,٦)	(٠,١)	١,٧	١,٨	٢,٠	٢,٠	٢,٢	العمولات - المكاتب الميدانية
(١,٠)	(٠,٣)	٢٩,٢	٢٩,٥	٣٢,٠	٢٤,٩	٣٤,٦	تكاليف السلع المسلمة
٥,١	١,٠	٢٠,٧	١٩,٧	٢٠,٢	١٧,٧	٢٠,٣	مصروفات التشغيل
١,٢	٠,٦	٥١,٦	٥١,٠	٥٤,٢	٤٤,٦	٥٧,١	المجموع الفرعي
							خدمات الدعم
(٠,٥)	(٠,١)	١٨,٣	١٨,٤	١٨,٦	١٤,٤	١٩,٠	مصروفات التشغيل
							المصروفات غير التشغيلية
-	-	٢,٧	٢,٧	٣,٤	٢,٣	٣,٤	برنامج تنمية الأسواق
٤,٢	٠,٣	٧,٥	٧,٢	٧,٠	٥,٦	٧,١	برنامج تنمية تدبير الأموال
(١٠٠,٠)	(٠,٤)	-	٠,٤	٠,٤	٠,٧	٠,٤	برنامج تطوير اللجان الإقليمية لوسط وشرق أوروبا
-	-	٤,١	٤,١	٤,١	٣,٢	٤,٠	برنامج الاستثمار في بلدان الشمال الأوروبي
(٠,٧)	(٠,١)	١٤,٣	١٤,٤	١٤,٩	١١,٨	١٤,٩	المجموع الفرعي
٠,٥	٠,٤	٨٤,٢	٨٣,٨	٨٧,٧	٧٠,٨	٩١,٠	مجموع النفقات

(أ) وفقا للفقرة ٢ من مقرر المجلس التنفيذي ١/٢٠٠٠ (E/ICEF/2000/8/Rev.1)، تعكس هذه المبالغ ميزانية الإسقاطات الدنيا.

دال - الموارد البشرية

١٦ - نتيجة لما سبق ذكره عن دمج مقر الشعبة في مكان واحد، سيجري تخفيض العدد الإجمالي للوظائف بمقدار ٢٤ وظيفة، بحيث ينخفض من ٢١٤ وظيفة في عام ٢٠٠١ إلى ١٩٠ وظيفة في عام ٢٠٠٢، أي خفض ٦ من وظائف الموظفين الدوليين من الفئة الفنية و ١٩ من وظائف فئة الخدمات العامة، بالإضافة إلى زيادة وظيفة واحدة لموظف وطني من الفئة الفنية (انظر المرفق الثاني). وسوف ينخفض متوسط رتب الوظائف الخاصة بالموظفين الدوليين من الفئة الفنية التي تولها الشعبة من ٣,٦٨ في عام ٢٠٠١ إلى ٣,٥٥ في عام ٢٠٠٢. وسيكون توزيع موظفي الشعبة حسب المكان على النحو التالي:

(أ) مقر الشعبة (ويضم مكتب المدير؛ ومكتب نائب المدير لشؤون تدبير الأموال، مع ما يتبعهما من هياكل ذات صلة، ومنها خدمات تدبير الأموال؛ ومكتب نائب المدير لشؤون مبيعات البطاقات والمنتجات، مع ما يتبعه من هياكل ذات صلة، ومنها الأفرقة المعنية بالعلامة التجارية، وتطوير المنتجات والترويج لها؛ ومكتب نائب المدير للعمليات والشؤون المالية، بما في ذلك خدمات دعم العمليات، والشؤون المالية والإدارة، وإدارة الموجودات؛ وقسم الحسابات الدولية): ٩٧ وظيفة في جنيف، منها ٤٩ وظيفة للموظفين الدوليين من الفئة الفنية، و ٤٨ وظيفة من فئة الخدمات العامة؛ بالإضافة إلى ٢٦ وظيفة في نيويورك، منها ١٦ وظيفة للموظفين الدوليين من الفئة الفنية و ١٠ وظائف من فئة الخدمات العامة؛

(ب) مركز الدعم الإقليمي لآسيا التابع للشعبة في بانكوك: ٥ وظائف، منها وظيفتان للموظفين الدوليين من الفئة الفنية و ٣ وظائف من فئة الخدمات العامة؛

(ج) مركز الدعم الإقليمي لأمريكا اللاتينية التابعة للشعبة في بنما سيتي: ٧ وظائف، منها ٤ وظائف للموظفين الدوليين من الفئة الفنية و ٣ وظائف من فئة الخدمات العامة؛

(د) مكاتب اليونيسيف الميدانية الكائنة في ١٣ بلدا (الأرجنتين، إكوادور، إندونيسيا، البرازيل، بيرو، تايلند، شيلي، الصين، الفلبين، فنزويلا، كولومبيا، المكسيك، نيجيريا): ٥٥ وظيفة، منها ٣ وظائف للموظفين الدوليين من الفئة الفنية، و ١٩ وظيفة للموظفين الوطنيين من الفئة الفنية، و ٣٣ وظيفة من فئة الخدمات العامة.

١٧ - وقد قدم طلب خاص لرفع درجة وظيفة رئيس الحسابات الدولية من رتبها الحالية وهي ف-٥ إلى الرتبة مد - ١. ويعكس هذا الطلب الزيادة التي طرأت على أهمية إقامة

التحالفات مع الشركات سواء لأغراض تدبير الأموال أو تطوير العلامة التجارية، كما سيصبح شاغل هذه الوظيفة هو الرئيس الشرعي لهيكل الشعبة المتبقي في نيويورك.

ثانياً - التسويق

ألف - مقدمة

١٨ - شاركت الشعبة بهمة في عام ٢٠٠١ في الدراسة التي أجرتها فرقة العمل العامة التابعة لليونيسيف، والتي تتصل على وجه الخصوص باستعراض العمليات الداخلية والتفاعلات القائمة مع اللجان الوطنية. وتم إجراء تحليل لسلاسل المتاجر الجذابة الأسعار لتحديد الأنشطة المعينة التي اضطلعت بها الأفرقة المعنية بالعلامة التجارية التابعة للشعبة دعماً للجان الوطنية وغيرها من أقسام الشعبة. وقد شكل هذا العمل الأساسي قاعدة استندت إليها المناقشات التفصيلية التي جرت مع الاستشاريين الخارجيين، كما استندت إليها فرقة العمل في صياغة بعض التوصيات التي قدمتها.

الجدول ٣ - التسويق: المصروفات الفعلية لعام ٢٠٠٠، والميزانية المعتمدة لعام ٢٠٠١،
وأحدث التقديرات لعام ٢٠٠١، والميزانية المقترحة لعام ٢٠٠٢
(بالآلاف دولارات الولايات المتحدة)

النقطة	التغيرات في عام ٢٠٠٢ مقابل أحدث التقديرات لعام ٢٠٠١		الميزانية المقترحة لعام ٢٠٠٢	أحدث التقديرات لعام ٢٠٠١	الميزانية المعتمدة لعام ٢٠٠١	الأرقام الفعلية لعام ٢٠٠٠	النفقات
	دولار	%					
العمولات - المكاتب الميدانية	(٧٤)	(٤,٢)	١ ٦٩٦	١ ٧٧٠	٢ ٠٢٠	١ ٩٧٢	مصرفات التشغيل
الوظائف الدولية	٥٨٨	١٥,٥	٤ ٣٨٧	٣ ٧٩٩	٣ ٩٥٠	٢ ٨١٢	الوظائف المحلية
تكاليف أخرى تتصل بالوظائف ^(أ)	٨٥٥	(١٠,٣)	١ ١٠٠	٢ ٤٥	٢ ٤٥	٢ ٦٠	تدريب الموظفين
تكاليف الموظفين الأخرى ^(ب)	(٢١)	(١٧,٦)	٩٨	١١٩	١٢٤	٥٨	الاستشاريون
السفر	(٧٧)	(٢٢,٣)	٢٦٨	٣٤٥	٣٦٥	٢١٤	مصرفات التشغيل الأخرى ^(ج)
مصرفات التشغيل الأخرى ^(ج)	١٨٥	٢٦٤,٣	٢٥٥	٧٠	٧٠	٣٦	الأثاث والمعدات ^(د)
الأثاث والمعدات ^(د)	١٢٣	١٥,٢	٩٣٠	٨٠٧	٨١٥	٦٧٠	البحث والتطوير
البحث والتطوير	(٩٨٦)	(٦٥,٧)	٥١٤	١ ٥٠٠	١ ٥٤٤	٢ ٦٧	مصرفات المكاتب الميدانية - بيع المنتجات
مصرفات المكاتب الميدانية - بيع المنتجات	(٤)	(١١,٨)	٣٠	٣٤	٤٠	٤٨	مصرفات المكاتب الميدانية - تدبير
مصرفات المكاتب الميدانية - تدبير	٢٨١	١٠,٣	٣ ٠٠٠	٢ ٧١٩	٢ ٦٦٦	٢ ٠٠٧	مصرفات مراكز الدعم الإقليمية
مصرفات مراكز الدعم الإقليمية	٢١٢	٦,٤	٣ ٥٢٤	٣ ٣١٢	٣ ٥٥٥	٣ ٠٢٤	احتياطي الحسابات المشكوك فيها
احتياطي الحسابات المشكوك فيها	-	-	٥٠٠	٥٠٠	٥٠٠	٣ ٣٩٥	
المجموع الفرعي لمصرفات التشغيل	١ ١٠٦	٥,٦	٢٠ ٧٥٩	١٩ ٦٥٣	٢٠ ١٩٩	١٧ ٧٥٩	
مجموع المصروفات	١ ٠٣٢	٤,٨	٢٢ ٤٥٥	٢١ ٤٢٣	٢٢ ٢١٩	١٩ ٧٣١	

(أ) تعويضات إنهاء الخدمة ورد مبالغ الضرائب.

(ب) المساعدة القصيرة الأجل، ورفاه الموظفين، و الأجر الإضافي.

(ج) الخدمات التعاقدية، وإيجار وصيانة أماكن العمل وإيجار وصيانة الأثاث، والمعدات، والاتصالات، واللوازم والمواد، والضيافة، والخدمات المتنوعة.

١٩ - وقد أفسحت عملية التخطيط المشترك المجال أمام الشعبة لتحسين قاعدة البيانات الموجودة لديها بشأن التحديات المعينة التي تواجهها كل لجنة وطنية وفرص السوق المحددة القائمة في كل بلد. كما هيأت هذه العملية نفسها والقاعدة المعرفية التي أسفرت عنها المجال أمام الشعبة لتوجيه مساهماتها الفنية نحو أهداف محددة، وأدت إلى تسهيل وضع مبادرات جديدة تتصل بالمبيعات وتدير الأموال. ونتيجة للمناقشات التي جرت في إطار عملية التخطيط المشترك، شرع في اثنتين من الأسواق في برنامج مركز وفعال للاستثمار في مجال البحث عن جهات مانحة وتعزيز البريد المباشر.

٢٠ - وأصبحت الأفرقة المعنية بالعلامة التجارية، التي شارف عدد الموظفين فيها على الاكتمال، أكثر قدرة على تقاسم أفضل الممارسات مع غيرها. وظلت بؤرة التركيز الأساسية تتمثل في زيادة المبادرات المتعلقة بالمبيعات وتوسيع قنوات التوزيع الجديدة وتنميتها. وقد كرست حلقة العمل المتعلقة بتدبير الأموال من القطاع الخاص، التي عقدت في مطلع عام ٢٠٠١، لمشروع المبادرة العالمية لتقنيات تدبير الأموال، وذلك من أجل وضع اللمسات الأخيرة على التحليلات المتعلقة بأفضل الممارسات وتسجيلها.

باء - أهداف عام ٢٠٠٢

٢١ - تتمثل أهداف الشعبة في تحقيق ما يلي: (الجدولان ١ و ١ ألف):

(أ) حصائل صافية من أنشطة اليونيسيف لتدبير الأموال من القطاع الخاص قدرها ٣٥١,٠ مليون دولار (١٧٥,٠ مليون دولار للموارد العادية و ١٤٠,٠ مليون دولار للموارد الأخرى)؛

(ب) مبيعات للبطاقات حجمها ١٣٧ مليون بطاقة؛

(ج) حصائل إجمالية من مبيعات المنتجات قدرها ١٣٠,٠ مليون دولار؛

(د) إيرادات تشغيل صافية قدرها ١٩٩,٢ مليون دولار للموارد العادية؛

(هـ) زيادة أنشطة التوعية باليونيسيف وتطوير صورة العلامة التجارية لليونيسيف من خلال حملات تدبير الأموال وبيع البطاقات والمنتجات.

جيم - استراتيجيات عام ٢٠٠٢

٢٢ - تشمل استراتيجيات الشعبة لعام ٢٠٠٢ ما يلي:

(أ) الفعالية التنظيمية والقدرة على تقديم الخدمات:

- ١' سيجري توسيع نطاق عملية التخطيط المشترك، وهي أداة التخطيط الرئيسية التي تشترك فيها الشعبة ومكتب جنيف الإقليمي واللجان الوطنية، بحيث تغطي جميع الأسواق الرئيسية؛
- ٢' ستزداد، مع استحداث وظيفة نائب المدير لشؤون تدبير الأموال، قدرة موظفي التسويق على تقديم خدمات الاستشارة والتدريب والنصح والتحليل في مجال تدبير الأموال من القطاع الخاص، دعماً للجان الوطنية ومكاتب اليونيسيف الميدانية؛
- ٣' ستبدأ الشعبة واللجان الوطنية في وضع وتنفيذ استراتيجية طويلة الأجل لتدبير الأموال وإقامة التحالفات المؤسسية؛
- ٤' ستبدأ الشعبة واللجان الوطنية في تنفيذ استراتيجية المبيعات التي اشتركت الشعبة واللجان في وضعها؛
- ٥' سيجري تعزيز اجتماعات التسويق الاستراتيجية مع ممثلين من اللجان الوطنية الرئيسية العشرة، باعتبارها منتدى لتناول المسائل المتصلة بأنشطة المبيعات؛
- (ب) تدبير الأموال:
- ١' ستتمثل بؤرة التركيز الرئيسية في تطوير القدرات وتمويل المبادرات المتعلقة بحشد التعهدات المالية والمنح المرصودة اعتماداً، وهو القطاع الأسرع نمواً الذي تثمر فيه أنشطة تدبير الأموال عن إيرادات مستدامة ويمكن التنبؤ بها، والذي يشتمل على عنصر كبير من الموارد العادية؛
- ٢' وقد أصدر الآن مشروع المبادرة العالمية لتقنيات تدبير الأموال الذي بدأ في عام ٢٠٠٠، كتيبات لأفضل الممارسات المتعلقة بأهم التقنيات (منح التعهدات المالية والتركات). وفي عام ٢٠٠٢، ستتولى الأفرقة المعنية بالعلامة التجارية حفز فرادى اللجان الوطنية على تنفيذ أفضل الممارسات وتنظيم حلقات تدريبية صغيرة موجهة عن جميع التقنيات ذات الصلة؛
- ٣' ما زال تدبير الأموال عن طريق البريد المباشر يمثل حجر الزاوية في مجال حشد الموارد المستدامة الطويلة الأجل بالنسبة لغالبية اللجان الوطنية. وتعكف الشعبة على زيادة تركيزها على بحوث السوق لكفالة أن يكون

- محتوى الرسائل أكثر ملاءمة للفئات الموجه إليها، ولزيادة عوائد استثمارات اليونيسيف إلى أقصى حد؛
- ‘٤’ ستشرع الشعبة واللجان الوطنية في اتخاذ إجراءات بشأن الفرص التي تسفر عنها الحركة العالمية من أجل الطفل في مجال تدبير الأموال وإقامة التحالفات المؤسسية؛
- ‘٥’ سيجري إصدار كتيب عن أفضل الممارسات المتعلقة بالتحالفات المبتكرة التي لم يسبق لها مثيل والتي عادت على اليونيسيف بفوائد همة؛
- ‘٦’ ستزيد الشعبة من أنشطة التوعية الاستباقية بهدف إقامة شراكات عالمية لضمان الترععات للموارد العادية؛
- (ج) المبيعات:
- ‘١’ تمشيا مع استراتيجية المبيعات الجديدة، ستبدأ في عام ٢٠٠٢ أعمال تطوير إبداعية من أجل تنفيذ الحملات في عام ٢٠٠٣، وذلك للاستجابة لمتطلبات الأسواق المستهدفة التي تم تحديدها مؤخرًا؛
- ‘٢’ زيادة التركيز على ربحية تشكيلات المنتجات عن طريق الاعتماد في إصدار أذون الإنتاج على تقديرات أدق للمبيعات؛
- ‘٣’ الاستمرار في دعم اللجان الوطنية فيما يتعلق بمواصلة تنمية البيع للمؤسسات عن طريق تزويد المؤسسات الرئيسية بخدمات للبطاقات مكيفة وفق احتياجات هذه المؤسسات؛
- ‘٤’ سيقوم استوديو التصميم التابع للشعبة بتجديد مواد اليونيسيف المعروضة في منافذ الشراء، تمشيا مع مجموعة الأدوات الجاري وضعها والمتعلقة بالعلامة التجارية؛
- ‘٥’ سيجري، بالتعاون مع اللجان الوطنية، تعزيز المبيعات والتوزيع من خلال الاضطلاع على نحو منظم بتجربة قنوات جديدة وإنعاش القنوات القائمة، واستكشاف إمكانات تحقيق أرباح من بيع كتالوج عالمي للهدايا يوجه نحو أسواق مختارة (ومن المقرر الشروع فيه في عام ٢٠٠٣)؛
- (د) تطوير العلامة التجارية وعرضها

١' ستقوم الشعبة، بالتعاون مع شعبة الاتصال التابعة لليونيسيف، بإكساب العلامة التجارية هوية موحدة تتسم بالحيوية وإبراز صورة اليونيسيف على الصعيد العالمي. وسيجري استحداث أدوات تدريب بصرية وعقد حلقات عمل من أجل تنفيذ نموذج العلامة التجارية لليونيسيف و "مجموعة الأدوات المتعلقة بالعلامة التجارية" التي تلته؛

٢' سيصبح تطوير العلامة التجارية بما يتماشى مع نموذج العلامة التجارية لليونيسيف والمبادئ التوجيهية للتحالفات المؤسسية جزءاً لا يتجزأ من استراتيجية تدبير الأموال من القطاع الخاص المذكورة آنفاً.

دال - برنامج تنمية الأسواق

٢٣ - في عام ٢٠٠١، ووفق على تمويل ما مجموعه ٢٩ مشروعاً من ميزانية برنامج تنمية الأسواق البالغة ٣,٤ ملايين دولار. وقد قدمت هذه المشاريع ١١ لجنة وطنية. وفي ١ كانون الأول/ديسمبر ٢٠٠١، بلغ الاستثمار المالي لشعبة القطاع الخاص في هذه المشاريع ١,٧ مليون دولار، ومن المقدر أن تبلغ الحصيلة الإجمالية لهذه المبادرات ٥,٤ ملايين دولار.

٢٤ - وفيما يتعلق بخطة العمل لعام ٢٠٠٢، يُقترح تمويل برنامج تنمية الأسواق بمبلغ ٢,٧ مليون دولار، وهو ما يقل بمقدار ٠,٧ مليون دولار (٦,٢ في المائة) عن الميزانية المعتمدة لعام ٢٠٠١. وستعتمد المشاريع المقترحة لعام ٢٠٠٢ في تركيزها على الحملات الناجحة التي شنها البرنامج من قبل وعلى تجربة القنوات الجديدة بصورة منظمة.

هاء - برنامج تنمية تدبير الأموال

٢٥ - فيما يتعلق بعام ٢٠٠١، اعتمد المجلس التنفيذي مبلغاً قدره ٧,٠ ملايين دولار لبرنامج تنمية تدبير الأموال. وفي ١ كانون الأول/ديسمبر ٢٠٠١، وصل المبلغ الذي تم بالفعل الالتزام بإنفاقه إلى ٦,٣ ملايين دولار. وقد استفادت ١٠ لجان وطنية و ٧ مكاتب ميدانية لليونيسيف من الدعم المقدم من برنامج تنمية تدبير الأموال في عام ٢٠٠١. ومن المنتظر أن يبلغ إجمالي عائدات هذه الاستثمارات ١٩,٠ مليون دولار.

٢٦ - وفيما يتعلق بخطة العمل لعام ٢٠٠٢، يُقترح تمويل برنامج تنمية تدبير الأموال بمبلغ ٧,٥ ملايين دولار، أي بزيادة قدرها ٠,٥ مليون دولار (٧,١ في المائة) عن الميزانية المعتمدة لعام ٢٠٠١. وستركز الاستثمارات على تنشيط الدعم المقدم من الجهات المانحة، وإسداء المشورة والتدريب في مجال شن وتنفيذ المبادرات المتصلة بأفضل الممارسات المثبتة عن المبادرة العالمية لتقنيات تدبير الأموال. وسيتمثل محور تركيز الشعبة في تطوير الجهات المانحة

لها وزيادة عدد الجهات التي تعلن عن تبرعات والتي ترصد لها اعتمادات، مما يؤدي إلى تكوين قاعدة للإيرادات أكثر قابلية للاستمرار، وبالتالي إلى إمكانية زيادة المبالغ المخصصة للموارد العادية.

واو - برنامج الاستثمار في بلدان الشمال الأوروبي

٢٧ - فيما يتعلق بعام ٢٠٠١، اعتمد المجلس التنفيذي مبلغ ٤,١ ملايين دولار لبرنامج الاستثمار في بلدان الشمال الأوروبي. وفي ١ كانون الأول/ديسمبر ٢٠٠١، وصل المبلغ الذي تم الالتزام بإنفاقه فعلاً من أجل اللجان الوطنية الأربع في بلدان الشمال الأوروبي إلى ٤,٠ ملايين دولار. وحسب المنصوص عليه في الخطة الإنمائية الأصلية لهذه المنطقة، من المتوقع أن يصل إجمالي الحصائل التي تحققها اللجان الوطنية لبلدان الشمال الأوروبي إلى ١٧,٣ مليون دولار.

٢٨ - وفيما يتعلق بخطة العمل لعام ٢٠٠٢ يُقترح تمويل برنامج الاستثمار في بلدان الشمال الأوروبي بمبلغ ٤,١ ملايين دولار، وهو مبلغ مماثل لأحدث تقديرات عام ٢٠٠١. ويتمشى هذا مع برنامج السنوات الأربع للاستثمار الذي اعتمده المجلس التنفيذي في عام ١٩٩٩. وسيستغل هذا الاستثمار بصفة رئيسية في تكوين مجموعة كبيرة بما فيه الكفاية من المشترين والمانحين المنتظمين من أجل تحقيق مستوى من الإيرادات يكفل الاكتفاء الذاتي لكل لجنة من اللجان الوطنية الأربع في بلدان الشمال الأوروبي بحلول عام ٢٠٠٣.

زاي - تحليل الميزانية المقترحة لعام ٢٠٠٢

٢٩ - يقدر صافي حصائل اليونيسيف من أنشطة تدبير الأموال من القطاع الخاص لعام ٢٠٠٢ بمبلغ ٣١٥,٠ مليون دولار، منها ١٧٥,٠ مليون دولار للموارد العادية و ١٤٠,٠ مليون دولار للموارد الأخرى. ويمثل هذا المبلغ زيادة قدرها ١٥,٠ مليون دولار (٥,٠ في المائة) عن أحدث تقديرات عام ٢٠٠١.

٣٠ - ومن المقدر أن يتراوح إجمالي المبالغ المتحصلة من مبيعات البطاقات والمنتجات لعام ٢٠٠٢ ما بين الحد الأدنى البالغ ١٢٧,٠ مليون دولار والحد الأقصى البالغ ١٣٤,٠ مليون دولار (انظر الجدول ٧). أما الإسقاط المتوسط فيبلغ ١٣٠,٠ مليون دولار، بزيادة قدرها ٦,٥ ملايين دولار (٥,٣ في المائة) عن أحدث تقديرات عام ٢٠٠١.

٣١ - ومن المتوقع أن يصل حجم المبيعات لعام ٢٠٠٢ إلى ١٣٧ مليون بطاقة، بزيادة قدرها مليوناً بطاقة (١,٥ في المائة) عن أحدث تقديرات عام ٢٠٠١.

٣٢ - ومن المتوقع أن تبلغ الحصيلة الصافية لبيع البطاقات والمنتجات في عام ٢٠٠٢ بعد خصم المبالغ التي تستبقيها اللجان الوطنية والعمولات التي تسدد للوكلاء والمصرفيات المباشرة لمكاتب اليونيسيف الميدانية (٣٣,٨ مليون دولار) مبلغاً قدره ٩٦,٢ مليون دولار، وهو ما يزيد عن أحدث تقديرات عام ٢٠٠١ بمبلغ ٥,٠ ملايين دولار (٥,٥ في المائة).

٣٣ - ومن المتوقع أن تبلغ الإيرادات الأخرى لعام ٢٠٠٢ مبلغاً قدره ٧,٠ ملايين دولار، وهو ما يزيد على أحدث التقديرات لعام ٢٠٠١ بمبلغ ٠,٢ مليون دولار (٢,٩ في المائة). ويشمل هذا رسوم حقوق الملكية التي تحصل على مبيعات المنتجات المسجلة، والتبرعات التي تدرها الكتيبات وقوائم الطلبات، والفوائد المصرفية، والخصومات الممنوحة على المشتريات.

٣٤ - ومن المتوقع أن يبلغ إجمالي مصروفات التشغيل الخاصة بفريق التسويق في عام ٢٠٠٢ ما قدره ٢٢,٤ مليون دولار (انظر الجدول ٣)، بزيادة قدرها ١,٠ مليون دولار (٤,٨ في المائة) مقارنة بأحدث تقديرات عام ٢٠٠١. وتُعزى هذه الزيادة بصفة رئيسية إلى مدفوعات انتهاء الخدمة المستحقة للموظفين الذين أُلغيت وظائفهم.

ثالثاً - خدمات الدعم

ألف - مقدمة

٣٥ - تقدم هذه الفئة الدعم لأنشطة إدارار الدخل التي تضطلع بها الشعبة. وهي تشمل تكلفة مكتب المدير، وخدمات دعم العمليات، والشؤون المالية، والإدارة.

باء - أهداف عام ٢٠٠٢

٣٦ - تتمثل أهداف خدمات الدعم فيما يلي:

- (أ) تزويد الإدارة بالدعم المالي والتشغيلي والمتصل بخدمات المعلومات؛
- (ب) تقديم خدمات الاستهلاك إلى الشركاء على نحو فعال من حيث التكلفة؛
- (ج) التعاون مع اللجان الوطنية، لتزويد عملية التخطيط المشترك بالدعم والدراية الفنية؛

(د) تحليل الربحية حسب تدفق الإيرادات، وتوزيع المعلومات المتعلقة بالأسواق وقنوات البيع وأنشطة تدبير الأموال على الأفرقة المعنية بالعلامة التجارية وعلى اللجان الوطنية؛

(هـ) تحسين التنبؤ بالمبيعات وإسقاطات تدبير الأموال، عن طريق الاستعانة بعمليات الاستعراض الفصلية/الشهرية التي تقدم اللجان الوطنية تقارير عنها.

جيم - استراتيجيات عام ٢٠٠٢

٣٧ - تتمثل استراتيجيات تحقيق الأهداف المذكورة أعلاه فيما يلي:

- (أ) تحسين خدمة العملاء عن طريق إجراء استعراضات منتظمة وحسنة التوقيت تتناول مقارنة الأوضاع بالخطوة، واستخدام الهيكل المبسط الجديد لخدمات دعم العمليات، فضلا عن العمليات ذات الصلة؛
- (ب) استعراض عمليات الإنتاج والتوزيع وتحسينها وزيادة فعاليتها وكفاءتها؛ وتعزيز الدور الذي تؤديه عملية استعراض الإنتاج من أجل تقليص النسبة القائمة بين عمليات التسليم والمبيعات، ومن ثم، خفض تكلفة السلع؛
- (ج) التشديد على توخي مزيد من الدقة في العمليات المشتركة مع اللجان الوطنية، من قبيل التنبؤ بالمبيعات، وعمليات طلب السلع وتسليمها وإعادةها؛
- (د) ترسيخ عملية تقديم كل لجنة من اللجان الوطنية لمجموعة من التقارير المالية؛
- (هـ) القيام بصفة دورية باستعراض الخطط السنوية بالاقتران مع المعلومات الواردة في التقارير الفصلية المقدمة من اللجان الوطنية.

دال - تحليل الميزانية المقترحة لعام ٢٠٠٢

٣٨ - من المتوقع أن يصل إجمالي مصروفات خدمات الدعم إلى ١٨,٣ مليون دولار، وهو ما يمثل انخفاضا قدره ٠,٢ مليون دولار (٠,٩ في المائة) مقارنة بأحدث تقديرات عام ٢٠٠١. ويُعزى هذا الانخفاض بصفة رئيسية إلى ما طرأ على عدد وظائف خدمات الدعم، من انخفاض كبير تقابله جزئيا مدفوعات انتهاء الخدمة المسددة للموظفين الذين أُلغيت وظائفهم.

الجدول ٤ - خدمات الدعم - المصروفات الفعلية لعام ٢٠٠٠، والميزانية المعتمدة لعام ٢٠٠١، وأحدث التقديرات لعام ٢٠٠١، والميزانية المقترحة لعام ٢٠٠٢

(بآلاف دولارات الولايات المتحدة)

التغييرات في عام ٢٠٠٢ مقابل أحدث التقديرات لعام ٢٠٠١		الميزانية المعتمدة لعام ٢٠٠١				النفقات الفعلية لعام ٢٠٠٠	النفقات
٪	دولار	الميزانية المقترحة لعام ٢٠٠٢	أحدث التقديرات لعام ٢٠٠١	الميزانية المعتمدة لعام ٢٠٠١	النفقات الفعلية لعام ٢٠٠٠		
(١٠,١)	(٥٣٨)	٤ ٧٩٥	٥ ٣٣٣	٥ ٣٦٠	٤ ٢٤٩	الوظائف الدولية	
(١١,٧)	(٣٩١)	٢ ٩٥٩	٣ ٣٥٠	٣ ٣٩٤	٢ ٧١٨	الوظائف المحلية	
١٦٩,٩	٧٦١	١ ٢٠٩	٤٤٨	٤٣٨	٩٢٨	تكاليف أخرى متصلة بالوظائف ^(١)	
(٦٤,٠)	(٧٣)	٤١	١١٤	١١٣	٢٤	تدريب الموظفين	
(١٤,٤)	(٥١)	٣٠٢	٣٥٣	٣٦١	٣٦٤	تكاليف الموظفين الأخرى ^(ب)	
(٤٦,٥)	(١١٣)	١٣٠	٢٤٣	٣٣٣	١٩٧	الاستشاريون	
(١٨,٢)	(٨٣)	٣٧٣	٤٥٦	٤٦٢	٣٤٣	السفر	
٦١,٦	٢ ٩١٣	٧ ٦٤٣	٤ ٧٣٠	٤ ٦٩٤	٣ ٢٩٤	مصروفات التشغيل ^(ج)	
(٩١,٨)	(٢ ٣٨٥)	٢١٤	٢ ٥٩٩	٢ ٦٥٤	١ ٨٦٨	الأثاث والمعدات ^(د)	
(٢٥,٠)	(١٩٧)	٥٩٠	٧٨٧	٨٠٣	٣٥٠	مصروفات مراكز الدعم الإقليمية	
(٠,٩)	(١٥٧)	١٨ ٢٥٦	١٨ ٤١٣	١٨ ٦١٢	١٤ ٣٣٥	مجموع المصروفات	

(أ) تعويضات إنهاء الخدمة ورد مبالغ الضرائب.

(ب) المساعدة القصيرة الأجل، ورفاه الموظفين، والأجر الإضافي.

(ج) الخدمات التعاقدية، وإيجار وصيانة أماكن العمل، وإيجار وصيانة الأثاث، والمعدات، والاتصالات، واللوازم والمواد، والضيافة، والخدمات المتنوعة.

(د) معدات المكاتب، ومعدات الحاسوب، وبرامج الحاسوب ومعدات المصانع.

رابعاً - مراكز الدعم الإقليمية ومكاتب اليونيسيف الميدانية

ألف - مقدمة

٣٩ - من المتوقع أن يبلغ إجمالي الحصائل التي تحققها مكاتب اليونيسيف الميدانية بفعل أنشطة شعبة القطاع الخاص في عام ٢٠٠٢ ما قدره ٢٤,٨ مليون دولار، بينما تقدر التكاليف بمبلغ ١٢,٩ مليون دولار (مع استبعاد برنامج تنمية تدبير الأموال)، مما يسفر عن إيرادات تشغيل صافية بمبلغ ١٢,١ مليون دولار (تشمل مبلغاً قدره ٠,٢ مليون دولار من الإيرادات الأخرى).

٤٠ - ونظراً لإمكانات الأسواق المحلية، ستقوم اليونيسيف بترسيخ وجودها في شيلي والصين وفنزويلا من خلال هياكل الموظفين التي تمولها الشعبة.

باء - أهداف عام ٢٠٠٢

٤١ - تتمثل الأهداف فيما يلي:

(أ) تقديم الدعم والمساعدة والتدريب إلى مكاتب اليونيسيف الميدانية في البلدان ذات الأولوية في آسيا وأمريكا اللاتينية؛

(ب) تحقيق ما يلي:

'١' بيع ١٧,٢ مليون بطاقة؛

'٢' حصيلة إجمالية قدرها ١٣,٤ مليون دولار من بيع البطاقات والمنتجات و ١٧,٧ مليون دولار من تدبير الأموال من القطاع الخاص.

الجدول ٥ - مراكز الدعم الإقليمية ومكاتب اليونسيف الميدانية: الإيرادات والنفقات الفعلية لعام ٢٠٠٢، والميزانية المعتمدة لعام ٢٠٠١، وأحدث التقديرات لعام ٢٠٠١، والميزانية المقترحة لعام ٢٠٠٢

(بآلاف دولارات الولايات المتحدة)

التغيرات في عام ٢٠٠٢ مقابل أحدث التقديرات لعام ٢٠٠١		الميزانية المقترحة لعام ٢٠٠٢				أحدث التقديرات لعام ٢٠٠١				الأرقام الفعلية لعام ٢٠٠١		الميزانية المعتمدة لعام ٢٠٠١	
٪	دولار	المجموع	تدبير الأموال من		بيع البطاقات والمنتجات الخاص	المجموع	تدبير الأموال من		بيع البطاقات والمنتجات الخاص	المجموع	٢٠٠١	٢٠٠٠	
			العمليات المالية	العمليات			العمليات المالية	العمليات					
													حجم مبيعات البطاقات
١٣,٢	٢٠٠٤	١٧١٩٥	-	-	١٧١٩٥	١٥١٩١	-	-	١٥١٩١	١٩٢١٦	١٤٣٧٧		الحصيلة الإجمالية (الموارد العادية + موارد أخرى)
٢٥,٦	٦٣٤٩	٣١١٣٢		١٧٧٣٢	١٣٤٠٠	٢٤٧٨٣		١٣٤١٢	١١٣٧١	٣١١٩٨	٢٠٤٦٣		مخصوصاً منها: العمولات المدفوعة للوكلاء
(٤,٢)	(٧٤)	١٦٩٦			١٦٩٦	١٧٧٠			١٧٧٠	٢٠٢٠	١٩٧٢		الحصيلة الصافية
٢٧,٩	٦٤٢٣	٢٩٤٣٦	-	١٧٧٣٢	١١٧٠٤	٢٣٠١٣	-	١٣٤١٢	٩٦٠١	٢٩١٧٨	١٨٤٩١		تكاليف السلع المسلمة
(١,٦)	(٤٧)	٢٨٧٩			٢٨٧٩	٢٩٢٦			٢٩٢٦	٣٣٠٠	٢٥٦٧		مصروفات التشغيل:
													الوظائف الدولية
٤١,٦	٢٥٦	٨٧٢	٣٢٣	٢١١	٣٣٨	٦١٦	٣١٩	١٦٦	١٣١	٨٣٦	٣٥١		الوظائف المحلية
١٤,٣	٢٨٠	٢٢٤٠	٤٠	١٠٢٢	١١٧٨	١٩٦٠	١٠٨	٧١٦	١١٣٦	٢١٢٦	٢١١٦		تكاليف أخرى تتصل بالوظائف ^(١)
(٧٩,٨)	(١٦٢)	٤١	٤٠	-	١	٢٠٣	١٣٤	٢٤	٤٥	٢٠٧	٦١		تدريب الموظفين
٧,٣	٨	١١٨	٤٠	٥٧	٢١	١١٠	٣١	٥١	٢٨	١١٢	٢٠		مصروفات الموظفين الأخرى ^(ب)
(١١,٨)	(١٦٩)	١٢٥٩	١٢	٤٤٠	٨٠٧	١٤٢٨	٥٥	٥١١	٨٦٢	١١٥٥	٨٤٣		الاستشاريون
٢٥٠,٠	١٠	١٤			١٤	٤			٤		٢١٠		السفر
(١,٨)	(٦)	٣٣٥	٥٤	١٢٦	١٥٥	٣٤١	٥٥	١١٧	١٦٩	٣٣٦	٣٥٠		مصروفات التشغيل الأخرى ^(ج)
١٠,٢	١٩٧	٢١٣٧	٦٢	٧٦٣	١٣١٢	١٩٤٠	٥٤	٦٧٦	١٢١٠	٢٣٨٣	١٩٢٠		الأثاث والمعدات ^(د)
١٧,٧	٢٣	١٥٣	١٩	٤٠	٩٤	١٣٠	٣١	٢٩	٧٠	١٤٩	٥٤		البحث والتطوير
(١٧,٥)	(٢٥٢)	١١٨٩		٨١٦	٣٧٣	١٤٤١		١٠٣٥	٤٠٦	١٣٥٩	٥٢٠		مجموع مصروفات التشغيل
٢,٣	١٨٥	٨٣٥٨	٥٩٠	٣٤٧٥	٤٢٩٣	٨١٧٣	٧٨٧	٣٣٢٥	٤٠٦١	٨٦٦٣	٦٤٤٥		إيرادات أخرى
١,٩	٣	١٥٧	-	-	١٥٧	١٥٤	-	-	١٥٤	١٤٣	٢٦١		صافي إيرادات التشغيل قبل برنامج تنمية تدبير الأموال
٥٢,١	٦٢٨٨	١٨٣٥٦	(٥٩٠)	١٤٢٥٧	٤٦٨٩	١٢٠٦٨	(٧٨٧)	١٠٠٨٧	٢٧٦٨	١٧٣٥٨	٩٧٤٠		النسبة المئوية للحصيلة الإجمالية
		٥٩		٨٠	٣٥	٤٩		٧٥	٢٤	٥٦	٤٨		

التغيرات في عام ٢٠٠٢ مقابل أحدث التقديرات لعام ٢٠٠١		الميزانية المقترحة لعام ٢٠٠٢					أحدث التقديرات لعام ٢٠٠١					
%	دولار	تدبير الأموال من العمليات المالية			بيع البطاقات والمنتجات الخاص	تدبير الأموال من العمليات المالية			بيع البطاقات والمنتجات الخاص	الميزانية المعتمدة لعام ٢٠٠١		الأرقام الفعالية لعام ٢٠٠٠
		المجموع	المالية	الخاص		المجموع	المالية	الخاص		٢٠٠١	٢٠٠٠	
٤١,٦	٣١٩	١٠٨٦	-	١٠٨٦	-	٧٦٧	-	٧٦٧	-	٧٦٧	٤٠٩	مخصصاً منه: برنامج تنمية تدبير الأموال
٥٢,٨	٥٩٦٩	١٧٢٧٠	(٥٩٠)	١٣١٧١	٤٦٨٩	١١٣٠١	(٧٨٧)	٩٣٢٠	٢٧٦٨	١٦٥٩١	٩٣٣١	صافي إيرادات التشغيل بعد برنامج تنمية تدبير الأموال
		٥٥		٧٤	٣٥	٤٦		٦٩	٢٤	٥٣	٤٦	النسبة المئوية للحصيلة الإجمالية

موجز النفقات:												
(٤,٢)	(٧٤)	١٦٩٦	-	-	١٦٩٦	١٧٧٠	-	-	١٧٧٠	٢٠٢٠	١٩٧٢	العمولات
(١,٦)	(٤٧)	٢٨٧٩	-	-	٢٨٧٩	٢٩٢٦	-	-	٢٩٢٦	٣٣٠٠	٢٥٦٧	تكاليف السلع المسلمة
												مجموع مصروفات التشغيل (الوظائف الدولية، والوظائف المحلية، وتدريب الموظفين، وتكاليف الموظفين الأخرى، والسفر، ومصروفات التشغيل الأخرى، والأثاث والمعدات، والبحر والتطوير، والديون المدومة)
٢,٣	١٨٥	٨٣٥٨	٥٩٠	٣٤٧٥	٤٢٩٣	٨١٧٣	٧٨٧	٣٣٢٥	٤٠٦١	٨٦٦٣	٦٤٤٥	

(أ) تعويضات إنهاء الخدمة.

(ب) المساعدة القصيرة الأجل، ورفاه الموظفين، والأجر الإضافي.

(ج) الخدمات التعاقدية، وإيجار وصيانة أماكن العمل، وإيجار وصيانة الأثاث، والمعدات، والاتصالات، واللوازم والمواد، والضيافة، والخدمات المتنوعة.

(د) معدات المكاتب، ومعدات الحاسوب، وبرامج الحاسوب.

جيم - استراتيجيات عام ٢٠٠٢

٤٢ - تتمثل استراتيجيات اللازمة لتحقيق الأهداف الواردة أعلاه فيما يلي:

(أ) القيام في مجال تدبير الأموال من القطاع الخاص بوضع استراتيجية إقليمية للبريد المباشر لاكتساب مانحين جدد، والتوجه إلى القطاع المؤسسي في إطار تدبير الأموال من القطاع الخاص والبيع لهذا القطاع؛ والتأثير على تشكيلات المنتجات ذات الشريحة السعرية المناسبة؛

(ب) تقديم الدعم للأسواق، ورصد تنفيذ خطة العمل والميزانية لعام ٢٠٠٢؛

(ج) تنظيم حلقات عمل إقليمية تتعلق بأنشطة البيع وتدبير الأموال من القطاع الخاص لاستعراض النتائج التي تحققت في عام ٢٠٠١، ووضع الاستراتيجيات، وتوفير التدريب والدعم لبلوغ أهداف عام ٢٠٠٢.

دال - تحليل الميزانية المقترحة لعام ٢٠٠٢

٤٣ - من المتوقع بالنسبة لعام ٢٠٠٢ أن تُدر مكاتب اليونيسيف الميدانية حصائل إجمالية قدرها ٣١,١ مليون دولار، وهو ما يزيد عن أحدث التقديرات لعام ٢٠٠١ بمبلغ ٦,٣ ملايين دولار (٢٥,٦ في المائة) (انظر الجدول ٥). وتعزى هذه الزيادة بصفة رئيسية إلى ارتفاع حصيللة أنشطة تدبير الأموال من القطاع الخاص (٤,٣ ملايين دولار) نتيجة لبدء هذه الأنشطة في إندونيسيا والصين، وإلى ارتفاع حصيللة المبيعات (٢,٠ مليون دولار) في أسواق أمريكا اللاتينية وآسيا الرئيسية.

٤٤ - ومن المتوقع أن يصل إجمالي مصروفات تشغيل مكاتب اليونيسيف الميدانية ومراكز الدعم الإقليمي التابعة للشعبة في عام ٢٠٠٢ إلى ٨,٤ ملايين دولار، وهو ما يزيد بمبلغ ٠,٢ مليون دولار، أو ٢,٣ في المائة، عن أحدث تقديرات عام ٢٠٠١. وتُعزى هذه الزيادة بصفة رئيسية إلى ارتفاع تكاليف الموظفين نتيجة زيادة الوظائف بمقدار ٥ وظائف، ليرتفع العدد بذلك من ٦٢ إلى ٦٧ وظيفة.

٤٥ - ومن المتوقع أن يبلغ صافي إيرادات التشغيل التي ستدرها مكاتب اليونيسيف الميدانية في عام ٢٠٠٢، سواء من أنشطة البيع أو أنشطة تدبير الأموال، (باستثناء برنامج تنمية تدبير الأموال) ١٨,٤ مليون دولار، وهو ما يمثل زيادة قدرها ٦,٣ ملايين دولار. وتأتي هذه الزيادة نتيجة لارتفاع صافي إيرادات التشغيل المتأتمية من تدبير الأموال من القطاع الخاص

(٤,٢ ملايين دولار) ومن المبيعات (٩,١ مليون دولار)، ولانخفاض مصروفات تشغيل فريق العمليات والمالية بمقدار ٠,٢ مليون دولار.

خامسا - الخطة المتوسطة الأجل للفترة ٢٠٠٠-٢٠٠٦

٤٦ - يعرض الجدول ٦ الخطة المتوسطة الأجل لشعبة القطاع الخاص للفترة ٢٠٠٢-٢٠٠٦. وتستند هذه الخطة إلى اتجاهات السوق، والنتائج المالية للسنوات السابقة، والخطط الاستراتيجية الموضوعية والمنفذة بالتعاون مع اللجان الوطنية ومكاتب اليونيسيف الميدانية في البلدان ذات الأولوية لدى شعبة القطاع الخاص.

الجدول ٦ - الخطة المتوسطة الأجل لشعبة القطاع الخاص: الأرقام الفعلية لعام ٢٠٠٠، والميزانية المعتمدة لعام ٢٠٠١، أحدث التقديرات لعام ٢٠٠١، والميزانية المقترحة لعام ٢٠٠٢ وإسقاطات الفترة ٢٠٠٣-٢٠٠٦ (بملايين دولارات الولايات المتحدة)

الأرقام الفعلية لعام ٢٠٠٠	الميزانية المعتمدة لعام ٢٠٠١	أحدث التقديرات لعام ٢٠٠١	المقترح لعام ٢٠٠٢	٢٠٠٣	٢٠٠٤	٢٠٠٥	٢٠٠٦	
١١٧,٣	١٥١,٨	١٢٣,٥	١٣٠,٠	١٤٠,٠	١٤٥,٠	١٥٠,٠	١٥٥,٠	الحصيلة الإجمالية - مبيعات البطاقات والمنتجات مخصوصاً منها: الاستبقاء/العمولات والمصرفات المباشرة في المكاتب الميدانية
٣٣,٠	٣٩,٠	٣٢,٣	٣٣,٨	٣٦,٤	٣٧,٠	٣٩,٠	٤٠,٣	
٨٤,٣	١١٢,٨	٩١,٢	٩٦,٢	١٠٣,٦	١٠٨,٠	١١١,٠	١١٤,٧	الحصيلة الصافية - مبيعات المنتجات مخصوصاً منها: تكاليف السلع المسلمة
٢٤,٩	٣٢,٠	٢٩,٥	٢٩,٢	٣٢,٠	٣٢,٨	٣٣,٦	٣٤,٥	مصرفات التشغيل
٢٠,٤	٢٧,٢	٢٥,٣	٢٥,١	٢٦,٥	٢٧,٣	٢٨,٢	٢٩,٥	احتياطي الحسابات المشكوك فيها
٣,٤	٠,٥	٠,٥	٠,٥	٠,٥	٠,٥	٠,٥	٠,٥	مضافاً إليها: إيرادات أخرى
٦,١	٧,٠	٦,٨	٧,٠	٧,٥	٨,٠	٨,٥	٩,٠	صافي إيرادات التشغيل - بيع الشعبة للبطاقات والمنتجات
٤١,٧	٦٠,١	٤٢,٧	٤٨,٤	٥٢,١	٥٥,٤	٥٧,٢	٥٩,٢	صافي إيرادات التشغيل - تدبير الأموال من القطاع الخاص
١٥٤,١	١٣٩,٩	١٥١,١	١٦٥,١	١٧٥,٠	١٨٥,٠	١٩٥,٠	٢٠٠,٠	مخصوصاً منه: مصرفات أخرى
٢,٣	٣,٤	٢,٧	٢,٧	٣,٥	٣,٥	٣,٥	٣,٥	برنامج تنمية الأسواق
٥,٦	٧,٠	٧,٢	٧,٥	٧,٠	٧,٠	٨,٠	٨,٠	برنامج تنمية تدبير الأموال
٠,٧	٠,٤	٠,٤	-	-	-	-	-	برنامج تطوير اللجان الوطنية لوسط وشرق أوروبا
٣,٢	٤,١	٤,١	٤,١	٢,٤	-	-	-	برنامج الاستثمار لبلدان الشمال الأوروبي
١٨٤,٠	١٨٥,١	١٧٩,٤	١٩٩,٢	٢١٤,٢	٢٢٩,٩	٢٤٠,٧	٢٤٧,٧	صافي إيرادات التشغيل مخصوصاً منه: تسويات أسعار الصرف
٢٠,٩	(٠,٢)	(٠,٢)	(٠,٢)	(٠,٢)	(٠,٢)	(٠,٢)	(٠,٢)	تسويات السنوات السابقة (ربح)
١٦٣,٣	١٨٥,١	١٧٩,٤	١٩٩,٢	٢١٤,٢	٢٢٩,٩	٢٤٠,٧	٢٤٧,٧	صافي الإيرادات: الموارد العادية مضافاً إليه: الموارد الأخرى لتدبير الأموال من القطاع الخاص
٣٠٩,٥	٣٢١,٢	٣١٩,٤	٣٣٩,٢	٣٥٤,٢	٣٥٩,٩	٣٧٠,٧	٣٧٧,٧	صافي الإيرادات الموحدة
١٢٧	١٥٢	١٣٥	١٣٧	١٤٠	١٤٥	١٤٨	١٥٠	حجم مبيعات البطاقات (بالملايين)

الجدول ٧

نطاق الإيرادات والنفقات المدرجة في الميزانية للسنة المالية الممتدة من ١ كانون الثاني/

يناير - ٣١ كانون الأول/ديسمبر ٢٠٠٢

(بملايين دولارات الولايات المتحدة)

أولا	ثانيا	ثالثا	
الإسقاط المنخفض	الإسقاط المتوسط	الإسقاط المرتفع	
الإيرادات المدرجة في الميزانية			
١٢٧,٠	١٣٠,٠	١٣٤,٠	الحصيلة الإجمالية - مبيعات المنتجات
٢٧,٩	٢٨,٦	٢٩,٤	مخصوصا منها: المبالغ المستبقة للجان الوطنية ^(أ)
٩٩,١	١٠١,٤	١٠٤,٦	الحصيلة الصافية
٦,٨	٧,٠	٧,٥	مضافا إليها: إيرادات أخرى - صافي (الجدول ١ - ألف)
١٠٥,٩	١٠٨,٤	١١٢,١	الحصيلة الصافية - مبيعات المنتجات
١٧٠,٠	١٧٥,٠	١٨٠,٠	تدبير الأموال من القطاع الخاص - الموارد العادية (الجدول ١ ألف)
٢٧٥,٩	٢٨٣,٤	٢٩٢,١	مجموع الإيرادات الصافية - الموارد العادية
النفقات المدرجة في الميزانية			
١,٥	١,٧	٢,٠	العمولات - المكاتب الميدانية
٢٨,٦	٢٩,٢	٣٠,٠	تكاليف السلع المسلمة
٢٠,٠	٢٠,٧	٢١,٥	نفقات التسويق
١٧,٨	١٨,٣	١٨,٩	خدمات الدعم
٢,٧	٢,٧	٢,٧	برنامج تنمية الأسواق
٧,٥	٧,٥	٧,٥	برنامج تنمية تدبير الأموال
٤,١	٤,١	٤,١	برنامج الاستثمار لبلدان الشمال الأوروبي
٨٢,٢	٨٤,٢	٨٦,٧	مجموع النفقات - موحدة (الجدول ٢)
١٩٣,٧	١٩٩,٢	٢٠٥,٤	صافي الإيرادات الموحدة - الموارد العادية (الجدول ١)
١٣٥,٠	١٤٠,٠	١٤٥,٠	مضافا إليه: الموارد الأخرى - تدبير الأموال من القطاع الخاص (الجدول ١)
٣٢٨,٧	٣٣٩,٢	٣٥٠,٤	صافي الإيرادات الموحدة - الموارد العادية والموارد الأخرى

(أ) لا تشمل عمولات المكاتب الميدانية - المدرجة في الميزانية في باب النفقات.

- ٤٧ - وتتمثل أهداف شعبة القطاع الخاص، حسب الخطة المتوسطة الأجل، في تحقيق ما يلي بحلول عام ٢٠٠٦:
- (أ) صافي إيرادات موحدة لليونيسيف من القطاع الخاص قدره ٣٧٧,٧ مليون دولار، يضم ٢٤٧,٧ مليون دولار في صورة موارد عادية و ١٣٠,٠ مليون دولار للموارد الأخرى؛
- (ب) صافي إيرادات التشغيل من أنشطة تدبير الأموال من القطاع الخاص قدره ٢٠٠,٠ مليون دولار للموارد العادية؛
- (ج) صافي إيرادات من أنشطة تدبير الأموال من القطاع الخاص قدره ١٣٠,٠ مليون دولار للموارد الأخرى؛
- (د) مبيعات للبطاقات حجمها ١٥٠ مليون بطاقة؛
- (هـ) حصيلة إجمالية من مبيعات البطاقات والمنتجات قدرها ١٥٥,٠ مليون دولار.

سادسا - مشاريع القرارات

- ٤٨ - ترد أدناه مشاريع القرارات المتعلقة بميزانية شعبة القطاع الخاص لعام ٢٠٠٢، المعروضة على المجلس التنفيذي للموافقة.

ألف - النفقات المدرجة في ميزانية شعبة القطاع الخاص لموسم ٢٠٠٢ إن المجلس التنفيذي،

- ١ - يوافق، بالنسبة للسنة المالية الممتدة من ١ كانون الثاني/يناير إلى ٣١ كانون الأول/ديسمبر ٢٠٠٢، على النفقات المدرجة في الميزانية، والبالغة ٨٤,٢ مليون دولار على النحو المفصل أدناه والموجز في العمود الثاني من الجدول ٧ في الوثيقة E/ICEF/2002/AB/L.1:

(بملايين دولارات الولايات المتحدة)	
١,٧	العمولات - المكاتب الميدانية
٢٩,٢	تكاليف السلع المسلمة
٢٠,٧	نفقات التسويق
١٨,٣	خدمات الدعم
٢,٧	برنامج تنمية الأسواق
٧,٥	برنامج تنمية تدبير الأموال
٤,١	برنامج الاستثمار في بلدان الشمال الأوروبي
٨٤,٢	مجموع النفقات، موحدة

٢ - يأذن للمديرة التنفيذية بما يلي:

(أ) تكبد نفقات، بالصورة الموجزة في العمود الثاني من الجدول ٧ في الوثيقة E/ICEF/2002/AB/L.1، وزيادة النفقات حتى المستوى المبين في العمود الثالث من الجدول نفسه إذا اتضح أن حصيلة مبيعات البطاقات والمنتجات و/أو من تدبير الأموال من القطاع الخاص قد ارتفعت إلى المستويات المبينة في العمود الثالث، وبالتالي تخفيض النفقات، بالقدر اللازم، إلى ما دون المستوى المبين في العمود الثاني في حالة انخفاض الحصيلة الصافية؛

(ب) نقل الموارد بين مختلف اعتمادات الميزانية (على النحو المفصل في الفقرة ١ أعلاه) إلى حد أقصى قدره ١٠ في المائة من المبالغ الموافق عليها؛

(ج) إنفاق مبلغ إضافي بين دورات المجلس التنفيذي، عند الضرورة، بالقدر الذي تتسبب فيه تقلبات العملات، وذلك لتنفيذ خطة العمل المعتمدة لعام ٢٠٠٢.

باء - الإيرادات المدرجة في الميزانية لموسم ٢٠٠٢

إن المجلس التنفيذي،

يحيط علماً بأن الحصيلة الصافية لشعبة القطاع الخاص للفترة من ١ كانون الثاني/يناير إلى ٣١ كانون الأول/ديسمبر ٢٠٠٢ مدرجة في الميزانية بمبلغ ٢٨٣,٤ مليون دولار (الموارد العادية) على النحو المبين في العمود الثاني من الجدول ٧ في الوثيقة E/ICEF/2002/AB/L.1.

جيم - قضايا السياسة العامة

إن المجلس التنفيذي،

١ - يجدد برنامج تنمية الأسواق بمبلغ ٢,٧ مليون دولار مقرر لعام ٢٠٠٢؛

٢ - يجدد برنامج تنمية تدبير الأموال بمبلغ ٧,٥ ملايين دولار مقرر لعام ٢٠٠٢؛

٣ - يجدد برنامج الاستثمار في بلدان الشمال الأوروبي، الذي يشمل أربعة بلدان، بميزانية قدرها ٤,١ ملايين دولار لعام ٢٠٠٢؛

٤ - يأذن للمديرة التنفيذية بتكبد نفقات في الفترة المالية ٢٠٠٢ تتصل بتكاليف السلع المسلمة (إنتاج/شراء مواد خام وبطاقات ومنتجات أخرى) للسنة المالية ٢٠٠٣ بمبلغ

يصل إلى ٣٢,٠ مليون دولار على النحو المبين في الخطة المتوسطة الأجل لشعبة القطاع الخاص (انظر الجدول ٦ في الوثيقة E/ICEF/2002/AB/L.1).

دال - الخطة المتوسطة الأجل

إن المجلس التنفيذي،

١ - يوافق على الخطة المتوسطة الأجل لشعبة القطاع الخاص؛ بصيغتها الواردة في الجدول ٦ بالوثيقة E/ICEF/2002/AB/L.1.

المرفق الأول

شعبة القطاع الخاص: موجز التغييرات المقترحة في الوظائف لعام ٢٠٠٢

التفصيل	الوظائف/الرتب										
	٢-مد	١-مد	٥-ف	٤-ف	٣-ف	٢-ف	١-ف	موظفون وطنيون	موظفون دوليين	الخدمات العامة	المجموع الكلي
جدول الملاك الأساسي للوظائف المأذون بها لعام ٢٠٠١	١	٣	١٢	٢٤	٣٣	٧	صفر	٨٠	١٨	١١٦	٢١٤
الوظائف المنشأة والمغااة											
التسويق			١-			٢		١		٦-	٥-
خدمات الدعم			١	٤-	٢-	٢		٣-		١٠-	١٣-
مراكز الدعم الإقليمية ومكاتب اليونيسيف الميدانية					١	٢		٣	١	١	٥
مجموع التغييرات، شعبة القطاع الخاص	صفر	صفر	صفر	٤-	١-	٦	صفر	١	١	١٥-	١٣-
إعادة التصنيف، شعبة القطاع الخاص											
التسويق		١	٢-	٢	١-			صفر			صفر
مجموع إعادة التصنيف، شعبة القطاع الخاص	صفر	١	٢-	٢	١-	صفر	صفر	صفر	صفر	صفر	صفر
عمليات النقل من شعبة القطاع الخاص											
التسويق								صفر		١-	١-
خدمات الدعم			٢-	٢-	٢-	١-		٧-		٣-	١٠-
مجموع عمليات النقل من شعبة القطاع الخاص	صفر	صفر	٢-	٢-	٢-	١-	صفر	٧-	صفر	٤-	١١-
عمليات النقل داخل شعبة القطاع الخاص											
التسويق				١-	١						
خدمات الدعم				١	١-						
مجموع عمليات النقل داخل شعبة القطاع الخاص	صفر	صفر	صفر	صفر	صفر	صفر	صفر	صفر	صفر	صفر	صفر
مجموع التغييرات وعمليات إعادة التصنيف والنقل	صفر	١	٤-	٤-	٤-	٥	صفر	٦-	١	١٩-	٢٤-
المجموع المقترح لعام ٢٠٠٢	١	٤	٨	٢٠	٢٩	١٢	صفر	٧٤	١٩	٩٧	١٩٠

المرفق الثاني
شعبة القطاع الخاص
المقارنة بين الوظائف

الميزانية المعتمدة لعام ٢٠٠١ مقابل الميزانية المقترحة لعام ٢٠٠٢

المجموع الكلي	فئة الخدمات العامة	موظفون وطنيون	مجموع الموظفين الفنيين الدوليين	الوظائف/الرتب						
				١-ف	٢-ف	٣-ف	٤-ف	٥-ف	١-مد	٢-مد
				التسويق						
٦٠	٢٨		٣٢		٢	١٣	١٠	٥	٢	المعتمد لعام ٢٠٠١
٥٤	٢١		٣٣		٤	١٢	١١	٣	٣	المقترح لعام ٢٠٠٢
٦-	٧-	صفر	١	صفر	٢	١-	١	٢-	١	التغيير
				خدمات الدعم						
٩٢	٥٠		٤٢		٤	٢٠	١١	٥	١	المعتمد لعام ٢٠٠١
٦٩	٣٧		٣٢		٥	١٦	٥	٤	١	المقترح لعام ٢٠٠٢
٢٣-	١٣-	صفر	١٠-	صفر	١	٤-	٦-	١-	صفر	التغيير
				المجموع، مقر شعبة القطاع الخاص						
١٥٢	٧٨	صفر	٧٤	صفر	٦	٣٣	٢١	١٠	٣	المعتمد لعام ٢٠٠١
١٢٣	٥٨	صفر	٦٥	صفر	٩	٢٨	١٦	٧	٤	المقترح لعام ٢٠٠٢
٢٩-	٢٠-	صفر	٩-	صفر	٣	٥-	٥-	٣-	١	التغيير
				مراكز الدعم الإقليمية ومكاتب اليونيسيف الميدانية						
٦٢	٣٨	١٨	٦		١		٣	٢		المعتمد لعام ٢٠٠١
٦٧	٣٩	١٩	٩		٣	١	٣	٢		المقترح لعام ٢٠٠٢
٥	١	١	٣	صفر	٢	١	صفر	صفر	صفر	التغيير
				المجموع، مقر شعبة القطاع الخاص ومراكز الدعم الإقليمية ومكاتب اليونيسيف الميدانية						
٢١٤	١١٦	١٨	٨٠	صفر	٧	٣٣	٢٤	١٢	٣	المعتمد لعام ٢٠٠١
١٩٠	٩٧	١٩	٧٤	صفر	١٢	٢٩	١٩	٩	٤	المقترح لعام ٢٠٠٢
٢٤-	١٩-	١	٦-	صفر	٥	٤-	٥-	٣-	١	التغيير