



ЭКОНОМИЧЕСКИЙ  
И СОЦИАЛЬНЫЙ СОВЕТ

Distr.  
GENERAL

TRANS/WP.29/2001/61  
24 August 2001

RUSSIAN  
Original: ENGLISH

ЕВРОПЕЙСКАЯ ЭКОНОМИЧЕСКАЯ КОМИССИЯ

КОМИТЕТ ПО ВНУТРЕННЕМУ ТРАНСПОРТУ

Всемирный форум для согласования правил в области  
транспортных средств (WP.29)

(Сто двадцать пятая сессия, 6-9 ноября 2001 года,  
пункт 5.2.14 повестки дня)

ПРЕДЛОЖЕНИЕ ПО ПРОЕКТУ ДОПОЛНЕНИЯ 2 К ПОПРАВКАМ СЕРИИ 01  
К ПРАВИЛАМ № 67

(Оборудование для сжиженного нефтяного газа)

Передано Рабочей группой по проблемам энергии и загрязнения окружающей среды  
(GRPE)

Примечание: Приведенный ниже текст был принят GRPE на ее сорок второй сессии и передается на рассмотрение WP.29 и AC.1. В его основу положен текст документа, распространенного в ходе сессии без условного обозначения (неофициальный документ № 25) (TRANS/WP.29/GRPE/42, пункт 27).

Настоящий документ является рабочим документом, который распространяется в целях обсуждения и представления замечаний. Ответственность за его использование в других целях полностью ложится на пользователя.

Документы можно получить также через ИНТЕРНЕТ:

<http://www.unece.org/trans/main/welcwp29.htm>

## **A. ПРЕДЛОЖЕНИЕ**

Пункт 6.15.10.1 изменить следующим образом:

"6.15.10.1 Заправочный блок должен быть оснащен по крайней мере одним уплотненным обратным клапаном, и его конструкция должна исключать возможность демонтажа".

Пункт 6.15.10.3 изменить следующим образом (подстрочное примечание\* остается без изменений):

"6.15.10.3 Конструкция и размеры соединительного участка заправочного блока должны соответствовать указанным на рисунках в приложении 9.

Заправочный блок, показанный на рис. 5, используется только на механических транспортных средствах категорий M2, M3, N2, N3 и M1, имеющих максимальную общую массу > 3 500 кг\*".

Включить новый пункт 6.15.10.4 следующего содержания:

"6.15.10.4 Заправочный блок, показанный на рис. 4, также может использоваться на механических транспортных средствах категорий M2, M3, N2, N3 и M1, имеющих максимальную общую массу > 3 500 кг".

Пункт 6.15.10.4 (прежний), изменить нумерацию на пункт 6.15.10.5.

Включить новые пункты 6.15.10.6-6.15.10.7.2 следующего содержания:

"6.15.10.6 Конкретные положения, касающиеся заправочного блока евро типа для транспортных средств малой грузоподъемности (приложение 9 - рис. 3):

6.15.10.6.1 Объем пустот между передней уплотняемой поверхностью и передней стороной обратного клапана не должен превышать 0,1 см<sup>3</sup>;

6.15.10.6.2 В случае проведения гидравлического испытания расход воды через соединитель при разнице давления в 300 кПа должен составлять по крайней мере 60 л/мин.

- 6.15.10.7 Конкретные положения, касающиеся заправочного блока евро типа для транспортных средств большой грузоподъемности (приложение 9 - рис. 5):
- 6.15.10.7.1 Объем пустот между передней уплотняемой поверхностью и передней стороной обратного клапана не должен превышать  $0,5 \text{ см}^3$ ;
- 6.15.10.7.2 В случае проведения гидравлического испытания расход воды через заправочный блок при механически открытом обратном клапане и разнице давления в 500 кПа должен составлять по крайней мере 200 л/мин."

Приложение 9

Пункт 6 изменить следующим образом:

"6. Применимые процедуры испытания:

Испытание на устойчивость к избыточному давлению	Приложение 15, пункт 4
Испытание на внешнюю утечку	Приложение 15, пункт 5
Испытание на устойчивость к высокой температуре	Приложение 15, пункт 6
Испытание на устойчивость к низкой температуре	Приложение 15, пункт 7
Испытание на утечку через седло клапана	Приложение 15, пункт 8
Испытание на износоустойчивость	Приложение 15, пункт 9 (при 6 000 рабочих циклов)
Испытание на совместимость с СНГ	Приложение 15, пункт 11**
Испытание на коррозионную стойкость	Приложение 15, пункт 12*
Испытание на теплостойкость	Приложение 15, пункт 13
Испытание на стойкость к воздействию озона	Приложение 15, пункт 14
Испытание на ползучесть	Приложение 15, пункт 15**
Термоциклирование	Приложение 15, пункт 16**
Испытание на удар	Пункт 7 настоящего приложения

---

\* Только для металлических деталей.

\*\* Только для неметаллических деталей.

Примечания:

- Каждый обратный клапан должен подвергаться испытанию на устойчивость к избыточному давлению.
- Испытание на износоустойчивость проводится с использованием форсунки, специально предназначенной для испытываемого заправочного блока. Испытание предусматривает 6 000 циклов с применением следующей процедуры:
  - подсоединить форсунку к соединителю и открыть систему заправочного блока;
  - подержать заправочный блок открытым в течение по крайней мере 3 секунд;
  - закрыть заправочный блок и отсоединить форсунку".

Включить новые пункты 7-7.4 следующего содержания:

"7. Предписания в отношении проведения испытания на удар

7.1 Общие предписания

Заправочный блок подвергается испытанию на удар с приложением силы, эквивалентной 40 Дж.

7.2 Процедура испытания

Груз из закаленной стали массой 4 кг сбрасывается с высоты 1 м, с тем чтобы сообщить ему ударную скорость 4,4 м/с. Это достигается за счет помещения груза в маятниковый рычаг.

Заправочный блок устанавливается горизонтально на твердое основание. Удар груза должен приходиться в центр выступающей части заправочного блока.

7.3 Интерпретация результатов испытания

Заправочный блок должен выдерживать испытание на внешнюю утечку и испытание на утечку через седло клапана при температуре окружающего воздуха.

7.4 Проведение повторного испытания

Если заправочный блок не выдерживает испытание, то 2 образца того же элемента оборудования подвергаются испытанию на удар. Если оба образца выдерживают испытание, то результаты первого испытания не принимаются во внимание.

В том случае, когда один или оба образца не выдерживают повторное испытание, официальное утверждение на соответствующий элемент оборудования не выдается".

Рис. 1, включить название следующего содержания:

"Рис. 1: Соединительный участок заправочного блока байонетного типа"

Рис. 2, включить название следующего содержания:

"Рис. 2: Соединительный участок заправочного блока тарельчатого типа"

Включить следующий новый рис. 3:

"

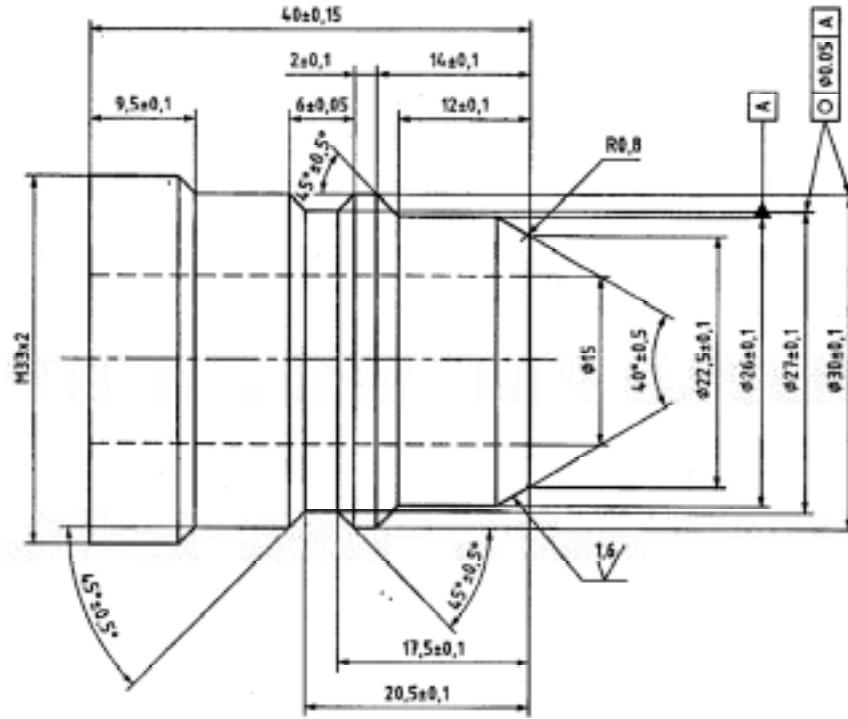


Рис. 3: Соединительный участок заправочного блока евро типа для транспортных средств малой грузоподъемности"

Рис. 3 (прежний), изменить нумерацию на рис. 4 и изменить название рисунка следующим образом (исключив также ссылку на сноску 1/ и саму сноску 1/):

Рис. 4: Соединительный участок заправочного блока АСМЕ"

Включить следующий новый рис. 5:

"

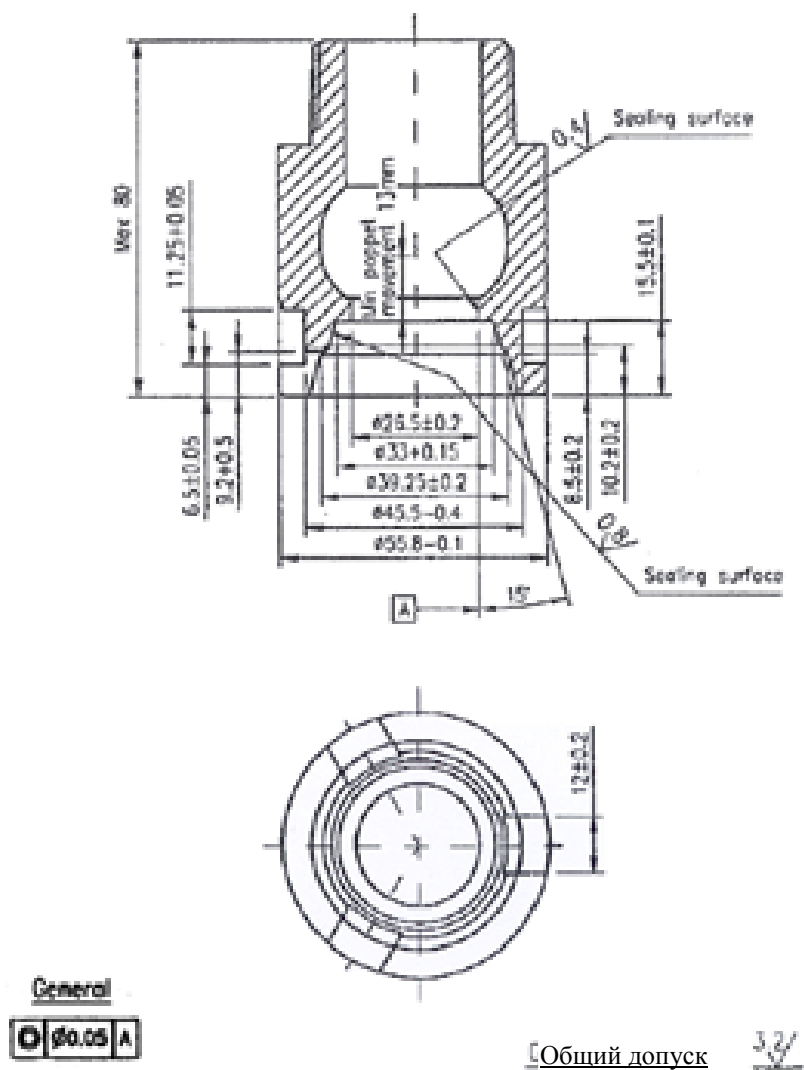


Рис. 5: Соединительный участок заправочного блока евро типа для транспортных средств большой грузоподъемности"

-----