

Distr.: General
8 March 2001
Arabic
Original: English

الجمعية العامة



الدورة السادسة والخمسون

الميزانية البرنامجية المقترحة لفترة السنتين ٢٠٠٢-٢٠٠٣*

الجزء الثالث
العدل والقانون الدوليان

الباب ٧
محكمة العدل الدولية

المحتويات

الصفحة

٢	استعراض عام
٤	ألف - أعضاء المحكمة
٥	باء - قلم المحكمة
٦	جيم - دعم البرامج
		المرفق
٩	الاحتياجات الإرشادية من الموارد

* تتضمن هذه الوثيقة الباب ٧ من الميزانية البرنامجية المقترحة لفترة السنتين ٢٠٠٢-٢٠٠٣. وتستصدر الميزانية البرنامجية المقترحة كاملة فيما بعد في شكلها النهائي المطبوع بوصفها: الوثائق الرسمية للجمعية العامة، الدورة السادسة والخمسون، الملحق رقم ٦ (A/56/6/Rev.1).

الباب ٧ محكمة العدل الدولية

استعراض عام

١-٧ ينص البند ١٥-١ من النظامين الأساسيين والإداريين الماليين للأمم المتحدة على أن تعد محكمة العدل الدولية، بالتشاور مع الأمين العام، مقترحات الميزانية البرنامجية للمحكمة، وعلى أن يقدم الأمين العام هذه المقترحات إلى الجمعية العامة، مشفوعة بما يراه مستصوبا من ملاحظات. وتقدم بموجب هذه الوثيقة مقترحات المحكمة. وفي حين أن الأمين العام يدعم معظم مقترحات المحكمة دعما كاملا، فإن بعض عناصر هذه المقترحات لا تحظى بمثل هذا الدعم. وقد تلاحظ الجمعية أيضا أنه عند تقديم هذا الاقتراح، كان ما زال عليها أن تقوم، في دورتها الخامسة والخمسين المستأنفة، بالنظر في تقرير وحدة التفتيش المشتركة عن استعراض إدارة قلم محكمة العدل الدولية وتنظيمه. وترد في هذه الوثيقة مقترحات المحكمة دون الإخلال بالطلب المقدم منها لتوفير ١٥ كاتبًا قضائيا، المزمع بحثه عندما تنظر الجمعية في التقرير. وإذا لزم إجراء أي تعديلات على مقترحات الميزانية البرنامجية نتيجة لنظر الجمعية في التقرير، فسوف تقدم هذه التعديلات في سياق بيان عن الآثار المترتبة في الميزانية البرنامجية يجري وضعه في الاعتبار عند اعتماد الجمعية للميزانية البرنامجية لفترة السنتين ٢٠٠٢-٢٠٠٣.

٢-٧ ومحكمة العدل الدولية، التي تتألف من ١٥ قاضيا تنتخبهم الجمعية العامة ومجلس الأمن، هي واحدة من الهيئات الرئيسية الست للأمم المتحدة، وهي الهيئة القضائية الرئيسية للمنظمة. وتؤدي المحكمة مهامها وفقا لنظامها الأساسي الذي يشكل جزءا لا يتجزأ من ميثاق الأمم المتحدة. وتفصل المحكمة، وفقا للقانون الدولي، في المنازعات التي ترفعها إليها الدول، ويجوز لها أن تصدر فتاوي بشأن المسائل القانونية، بناء على طلب من الهيئات التي يأذن لها الميثاق بذلك، أو وفقا لأحكام الميثاق. ويبلغ إجمالي عدد الدول الأطراف في النظام الأساسي للمحكمة ١٨٩ دولة، أقرت منها ٦٢ دولة بالولاية الجبرية للمحكمة، وفقا للفقرة ٢ من المادة ٣٦ من نظامها الأساسي. وتقدم المحكمة تقارير سنوية إلى الجمعية العامة، ورد آخرها في الوثيقة A/55/4.

٣-٧ ولا تشمل الخطة المتوسطة الأجل للأمم المتحدة أنشطة المحكمة أو أنشطة قلمها. بيد أن المحكمة يجب أن تكون قادرة في جميع الأوقات على تأدية المهام الموكلة إليها، إذا ما أريد إعمال نص الميثاق ومقاصده. ومن الضروري أن يجري تقييم احتياجات محكمة العدل الدولية في فترة السنتين ٢٠٠٢-٢٠٠٣ في ضوء عبء العمل الملقى على عاتقها. وكانت المحكمة، وقت تقديم ميزانية الفترة ٢٠٠٠-٢٠٠١، تنظر في ١٣ قضية، ثم رفعت بعد ذلك ١٧ دعوى جديدة تم بالفعل معالجتها بعضها. وبالنظر إلى الزيادة الهائلة في عدد القضايا المعروضة على المحكمة، قدمت إلى الجمعية العامة في عام ٢٠٠٠ تقديرات منقحة لفترة السنتين

٢٠٠٠-٢٠٠١. ووافقت الجمعية العامة على إضافة ١٢ وظيفة جديدة خاصة بالترجمين ووظيفتين من فئة الخدمات العامة (رتب أخرى)، وعلى اعتمادات إضافية لتوفير المساعدة المؤقتة للاجتماعات.

٤-٧ وعند تقديم هذا الاقتراح، كانت المحكمة تنظر في ٢٢ قضية من جميع مناطق العالم تشمل طائفة واسعة من المواضيع. ويسفر تقديم الاعتراضات الأولية في كثير من القضايا عن مجموعتين مستقلتين من الإجراءات، تشتمل كل منهما على تقديم مرافعات مكتوبة وعقد جلسات استماع تنتهي بإصدار حكمين مستقلين، الأمر الذي يؤثر بدوره على عدد القضايا المعروضة على المحكمة. ويمكن أيضا أن يزداد عدد المرافعات نتيجة لقيام أحد المدعى عليهم برفع ادعاء مقابل، أو لتدخل إحدى الدول في قضية يجري النظر فيها. وعلى المحكمة، بالإضافة إلى تناول القضايا المدرجة على قائمة الدعاوى المعروضة عليها، أن تكون على استعداد لبحث جميع الطلبات التي تردها للنص على تدابير مؤقتة، وأن تمنحها أولوية على ما عداها.

٥-٧ ويصل المستوى الإجمالي للموارد المقترحة لمحكمة العدل الدولية في فترة السنتين ٢٠٠٢-٢٠٠٣ إلى ٥٠٠ ٨٧٣ ٢٢ دولار، بالأسعار الحالية للفترة ٢٠٠٠-٢٠٠١، مما يمثل نموا قدره ٨٠٠ ٢٦٦ ٢ دولار (١١,٠ في المائة). ويعكس هذا النمو الزيادة الكبيرة التي طرأت على عبء العمل في المحكمة وضرورة ضمان عدم التأثير السلبي في قدرتها على تنفيذ ولايتها. كما يبين هذا النمو الزيادات الناجمة عن عدد منح التعليم ومدفوعات المعاشات التقاعدية. ولا تتوافر أمام المحكمة أي موارد خارجة عن الميزانية.

٦-٧ وترد النسبة المئوية لتوزيع الموارد المدرجة تحت هذا الباب على النحو المبين في الجدول ٧-١.

الجدول ٧-١

النسبة المئوية لتوزيع الموارد حسب العنصر

العنصر	الميزانية العادية (النسبة المئوية)
ألف - أعضاء المحكمة	٣٤,٤
باء - قلم المحكمة	٤٨,٠
جيم - دعم البرامج	١٧,٦
المجموع	١٠٠,٠

٧-٧ ويرد في الجدولين ٧-٢ و ٧-٣ موجز لتوزيع الموارد.

الجدول ٧-٢

الاحتياجات من الموارد حسب العنصر

(بآلاف دولارات الولايات المتحدة)

العنصر	نفقات		اعتمادات		النمو في الموارد		النسبة المئوية	إعادة تقدير التكاليف	إعادة تقدير التكاليف	تقديرات ٢٠٠٣-٢٠٠٢
	١٩٩٩-١٩٩٨	٢٠٠٠-٢٠٠١	٢٠٠٠-٢٠٠١	٢٠٠١-٢٠٠٢	المبلغ	المجموع قبل				
أعضاء المحكمة	٧ ٤٦٨,٠	٧ ٩٦٦,٠	(٨٢,٨)	(١,٠)	٧ ٨٨٣,٢	٤٢,٦	٧ ٨٨٣,٢	٧ ٩٢٥,٨		
قلم المحكمة	٩ ٧٣٨,٣	٨ ٧٠٢,٨	٢٦٤,٠	٢٦,٠	١٠ ٩٦٦,٨	٤٥٣,٤	١٠ ٩٦٦,٨	١١ ٤٢٠,٢		
دعم البرامج	٣ ٧٨٥,٨	٣ ٩٣٧,٩	٨٥,٦	٢,١	٤ ٠٢٣,٥	(٢٠٦,٩)	٤ ٠٢٣,٥	٣ ٨١٦,٦		
المجموع	٢٠ ٩٩٢,١	٢٠ ٦٠٦,٧	٢ ٢٦٦,٨	١١,٠	٢٢ ٨٧٣,٥	٢٨٩,١	٢٢ ٨٧٣,٥	٢٣ ١٦٢,٦		

الجدول ٧-٣

الاحتياجات من الوظائف

الفترة	الوظائف الثابتة الممولة من		الوظائف المؤقتة			
	الميزانية العادية		الموارد الخارجة عن الميزانية		المجموع	
	٢٠٠٠-٢٠٠١	٢٠٠١-٢٠٠٢	٢٠٠٠-٢٠٠١	٢٠٠١-٢٠٠٢	٢٠٠٠-٢٠٠١	٢٠٠١-٢٠٠٢
الفترة الفنية وما فوقها	١	١	-	-	١	١
الأمين العام المساعد	٢	٢	-	-	٢	٢
مد - ١/مد - ٢	٢٣	٢٥	١٢	١٢	٣٥	٣٧
ف - ١/ف - ٥	٢٦	٢٨	١٢	١٢	٣٨	٤٠
المجموع الفرعي	٣٢	٤٩	٢	٥	٣٧	٥١
فئة الخدمات العامة	٥٨	٧٧	١٧	١٤	٧٥	٩١
المجموع	٥٨	٧٧	١٧	١٤	٧٥	٩١

ألف - أعضاء المحكمة

الاحتياجات من الموارد (قبل إعادة تقدير التكاليف): ٢٠٠ ٨٨٣ ٧ دولار

٧-٨ تخضع شروط الخدمة والتعويضات الخاصة بأعضاء المحكمة للاستعراض من جانب الجمعية العامة كل ثلاث سنوات. وقد وافقت الجمعية العامة في قرارها ٢١٤/٥٣، المؤرخ ١٨ كانون الأول/ديسمبر ١٩٩٨، على أجور أعضاء محكمة العدل الدولية (١٦٠ ٠٠٠ دولار في السنة)، ومعاشاتهم التقاعدية، وغير ذلك من شروط خدمتهم (بما في ذلك بدلات قدرها ١٥ ٠٠٠ دولار سنويا لرئيس المحكمة و ٩٤ دولارا يوميا - بحد

أقصى ٩٤٠٠ دولار سنويا - لئلا الرئيس عندما يتولى الرئاسة). و ينتظر أيضا تكملة الموارد المقترحة في هذه التقديرات، حسب الحاجة، بالتزامات يتم الدخول فيها بموجب أحكام القرار المتعلق بالنفقات غير المنظورة والنفقات الاستثنائية المقرر أن تتخذها الجمعية في دورتها السادسة والخمسين.

الجدول ٧-٤

الاحتياجات من الموارد

الوظائف		الموارد (بآلاف دولارات الولايات المتحدة)		الفئة
٢٠٠٣-٢٠٠٢	٢٠٠١-٢٠٠٠	٢٠٠٣-٢٠٠٢	(قبل إعادة تقدير التكاليف) ٢٠٠١-٢٠٠٠	
صفر	صفر	٧ ٨٨٣,٢	٧ ٩٦٦,٠	الاحتياجات غير المتعلقة بالوظائف
صفر	صفر	٧ ٨٨٣,٢	٧ ٩٦٦,٠	المجموع

باء - قلم المحكمة

الاحتياجات من الموارد (قبل إعادة تقدير التكاليف): ١٠ ٩٦٦ ٨٠٠ دولار

٩-٧ نظرا لأن المحكمة هيئة قضائية ومؤسسة دولية في الوقت نفسه، فعلى قلمها أن يقدم الدعم القضائي وأن يعمل أيضا بوصفه أمانة دولية. ويوفر قلم المحكمة الدعم القانوني والدبلوماسي واللغوي وغير ذلك من أشكال الدعم التقني للمحكمة. وهو مسؤول عن الإدارة، وخدمات المؤتمرات، والحوسبة، والمحفوظات، وخدمات التوزيع، وخدمات الوثائق والمكتبة، وهو أيضا قناة منتظمة للاتصالات من المحكمة وإليها. وينتخب المسجل ونائب المسجل لمدة سبع سنوات ويجوز إعادة انتخابهما. وتعين المحكمة موظفي القلم وفقا للفقرة ٢ من المادة ٢١ من نظامها الأساسي.

الجدول ٧ - ٥

الاحتياجات من الموارد

الوظائف		الموارد (بآلاف دولارات الولايات المتحدة)		الفئة
٢٠٠٣-٢٠٠٢	٢٠٠١-٢٠٠٠	٢٠٠٣-٢٠٠٢	(قبل إعادة تقدير التكاليف) ٢٠٠١-٢٠٠٠	
٩١	٧٥	٩ ٥٨٩,٤	٦ ٩٨٧,٢	الوظائف
-	-	١ ٣٧٧,٤	١ ٧١٥,٦	الاحتياجات غير المتعلقة بالوظائف
٩١	٧٥	١٠ ٩٦٦,٨	٨ ٧٠٢,٨	المجموع

١٠ - ٧ ستجري زيادة الموارد المتاحة لقلم المحكمة بإضافة ١٦ وظيفة (وظيفتان من الفئة الفنية و ١٤ وظيفة من فئة الخدمات العامة)، منها ٧ وظائف سيجري تحويلها من موارد المساعدة المؤقتة، التي سيجري تخفيضها نتيجة

لذلك. وتلتبس هذه الموارد الجديدة من أجل تمكين قلم المحكمة من تعزيز قدرته على دعم الزيادة التي طرأت على عبء العمل في المحكمة.

جيم - دعم البرامج

الاحتياجات من الموارد (قبل إعادة تقدير التكاليف): ٤ ٠٢٣ ٥٠٠ دولار

٧ - ١١ تتصل الاعتمادات المدرجة تحت بند دعم البرامج باحتياجات الخدمات المشتركة لمحكمة العدل الدولية وقلمها، بما في ذلك على وجه الخصوص، مساهمة الأمم المتحدة في مؤسسة كارنيغي مقابل استخدام قصر السلام. كما تغطي هذه الاعتمادات تكاليف منشورات المحكمة، واقتناء اللوازم والمعدات، ومصروفات التشغيل العامة.

الجدول ٧ - ٦

الاحتياجات من الموارد

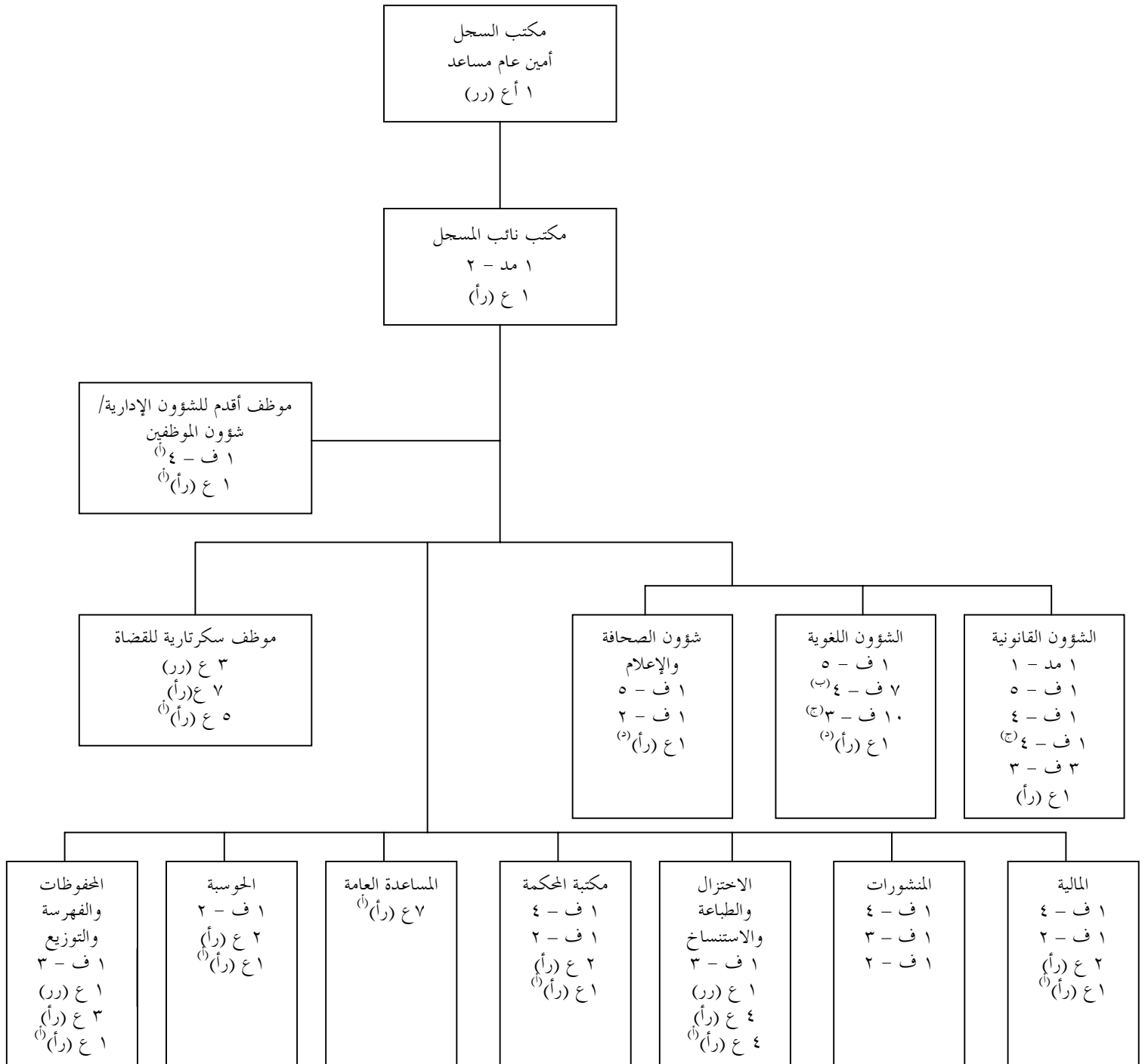
الموارد (بآلاف دولارات الولايات المتحدة)		الوظائف	
٢٠٠١-٢٠٠٠	٢٠٠٢-٢٠٠٣ (قبل إعادة تقدير التكاليف)	٢٠٠١-٢٠٠٠	٢٠٠٢-٢٠٠٣
٣ ٩٣٧,٩	٤ ٠٢٣,٥	-	-
٣ ٩٣٧,٩	٤ ٠٢٣,٥	-	-
المجموع			

٧-١٢ ستطراً زيادة طفيفة على الموارد المدرجة تحت بند دعم البرامج عند إعادة تنظيم هذه الموارد من أجل تعزيز الاعتماد المخصص لمصروفات التشغيل العامة، واللوازم والمواد، والأثاث والمعدات، الذي يقابله انخفاض في الاعتماد المخصص للخدمات التعاقدية.

موجز إجراءات المتابعة المتخذة لتنفيذ التوصيات ذات الصلة الصادرة عن اللجنة الاستشارية لشؤون الإدارة والميزانية

الإجراء المتخذ لتنفيذ التوصية	وصف موجز للتوصية
اللجنة الاستشارية لشؤون الإدارة والميزانية (A/54/7، الفصل الثاني، الجزء الثالث)	
وافقت الجمعية العامة في دورتها الخامسة والخمسين على التقديرات المنقحة.	أوصت اللجنة الاستشارية باستعراض الآثار المترتبة على الزيادة الهائلة التي طرأت على عبء العمل في المحكمة لضمان عدم التأثير السلبي في قدرة المحكمة على تنفيذ ولايتها (الفقرة ثلثا - ٣).
سيجري تقديم تقرير عن نظام القضاة المخصصين إلى اللجنة في سياق الميزانية البرنامجية المقترحة للفترة ٢٠٠٢-٢٠٠٣.	أوصت اللجنة الاستشارية بتقديم تقرير في سياق الميزانية المقترحة للفترة ٢٠٠٣-٢٠٠٠ بشأن كفاءة إدارة نظام القضاة المخصصين (الفقرة ثلثا - ٦).

محكمة العدل الدولية
الهيكل التنظيمي وتوزيع الوظائف
لفترة السنتين ٢٠٠٢-٢٠٠٣



الحواشي

(أ) وظائف جديدة.

(ب) تشمل ٣ وظائف مؤقتة.

(ج) تشمل ٩ وظائف مؤقتة.

(د) وظيفة مؤقتة.

المرفق

الاحتياجات الإرشادية من الموارد محكمة العدل الدولية

الجدول ألف ٧-١

الاحتياجات حسب العنصر ومصدر التمويل
(بآلاف دولارات الولايات المتحدة)

العنصر	نفقات ١٩٩٩-١٩٩٨	اعتمادات ٢٠٠١-٢٠٠٠	النمو في الموارد		المجموع قبل إعادة تقدير التكاليف	إعادة تقدير التكاليف	تقديرات ٢٠٠٣-٢٠٠٢
			النسبة المئوية	المبلغ			
أعضاء المحكمة	٧ ٤٦٨,٠	٧ ٩٦٦,٠	(١,٠)	(٨٢,٨)	٧ ٨٨٣,٢	٤٢,٦	٧ ٩٢٥,٨
قلم المحكمة	٩ ٧٣٨,٣	٨ ٧٠٢,٨	٢٦,٠	٢ ٢٦٤,٠	١٠ ٩٦٦,٨	٤٥٣,٤	١١ ٤٢٠,٢
دعم البرامج	٣ ٧٨٥,٨	٣ ٩٣٧,٩	٢,١	٨٥,٦	٤ ٠٢٣,٥	(٢٠٦,٩)	٣ ٨١٦,٦
المجموع	٢٠ ٩٩٢,١	٢٠ ٦٠٦,٧	١١,٠	٢ ٢٦٦,٨	٢٢ ٨٧٣,٥	٢٨٩,١	٢٣ ١٦٢,٦

الجدول ألف ٧-٢

الاحتياجات حسب وجوه الإنفاق
(بآلاف دولارات الولايات المتحدة)

العنصر	نفقات ١٩٩٩-١٩٩٨	اعتمادات ٢٠٠١-٢٠٠٠	النمو في الموارد		المجموع قبل إعادة تقدير التكاليف	إعادة تقدير التكاليف	تقديرات ٢٠٠٣-٢٠٠٢
			النسبة المئوية	المبلغ			
الوظائف	٧ ٥١٦,٣	٦ ٩٨٧,٢	٣٧,٢	٢ ٦٠٢,٢	٩ ٥٨٩,٤	٤١٩,٦	١٠ ٠٠٩,٠
تكاليف الموظفين الأخرى	٢ ١٠٣,٦	١ ٦٢٣,٣	(٢٠,٨)	(٣٣٨,٢)	١ ٢٨٥,١	٣٠,٥	١ ٣١٥,٦
تعويضات غير الموظفين	٧ ٤٦٨,٥	٧ ٩٢٨,٤	(١,٠)	(٨٢,٨)	٧ ٨٤٥,٦	٤٠,٦	٧ ٨٨٦,٢
الاستشاريون والخبراء	٣٣,٣	٣٦,٥	-	-	٣٦,٥	٠,٧	٣٧,٢
سفر الموظفين	٧٥,٢	٨٠,٨	-	-	٨٠,٨	٤,٤	٨٥,٢
الخدمات التعاقدية	٧٨٠,٠	١ ٠٨٣,٧	(٢٢,٧)	(٢٤٦,٢)	٨٣٧,٥	١٧,٥	٨٥٥,٠
مصرفات التشغيل العامة	٢ ٣٨١,٠	٢ ٢٤٥,٩	٧,٣	١٦٦,٠	٢ ٤١١,٩	(٢٣٤,٥)	٢ ١٧٧,٤
الضيافة	٩,٤	١٢,٦	-	-	١٢,٦	٠,٢	١٢,٨
اللوازم والمواد	٢٧٤,٨	٢٣٥,٥	٢٥,٩	٦١,١	٢٩٦,٦	٦,٢	٣٠٢,٨
الأثاث والمعدات	٣٥٠,٠	٣٧٢,٨	٢٨,٠	١٠٤,٧	٤٧٧,٥	٣,٩	٤٨١,٤
المجموع	٢٠ ٩٩٢,١	٢٠ ٦٠٦,٧	١١,٠	٢ ٢٦٦,٨	٢٢ ٨٧٣,٥	٢٨٩,١	٢٣ ١٦٢,٦

الجدول ألف ٣-٧

الاحتياجات من الوظائف

المجموع	الوظائف المؤقتة				الوظائف الثابتة الممولة من	
	الموارد الخارجة عن الميزانية		الميزانية العادية		الميزانية العادية	
-٢٠٠٢ ٢٠٠٣	-٢٠٠٠ ٢٠٠١	-٢٠٠٢ ٢٠٠٣	-٢٠٠٠ ٢٠٠١	-٢٠٠٢ ٢٠٠٣	-٢٠٠٠ ٢٠٠١	الفترة
الفئة الفنية وما فوقها						
١	١	-	-	-	-	١ - ١ الأمين العام المساعد
١	١	-	-	-	-	٢ - ١
١	١	-	-	-	-	١ - ١
٣	٣	-	-	-	-	٥ - ٣
٢٩	٢٧	-	-	١٢	١٢	٣/٤ - ١٥
٥	٥	-	-	-	-	١/٢ - ٥
٤٠	٣٨	-	-	١٢	١٢	المجموع الفرعي ٢٨ ٢٦
فئة الخدمات العامة						
٦	٦	-	-	-	-	٦ - ٦ الرتبة الرئيسية
٤٥	٣١	-	-	٢	٥	الرتب الأخرى ٤٣ ٢٦
٥١	٣٧	-	-	٢	٥	المجموع الفرعي ٤٩ ٣٢
٩١	٧٥	-	-	١٤	١٧	المجموع ٧٧ ٥٨

ألف - أعضاء المحكمة

الجدول ألف ٤-٧

الاحتياجات حسب وجوه الإنفاق

(بآلاف دولارات الولايات المتحدة)

تقديرات ٢٠٠٣-٢٠٠٢	إعادة تقدير التكاليف	المجموع قبل إعادة تقدير التكاليف	النمو في الموارد		اعتمادات ٢٠٠١-٢٠٠٠	نفقات ١٩٩٩-١٩٩٨	وجه الإنفاق
			النسبة المئوية	المبلغ			
٧ ٨٨٦,٢	٤٠,٦	٧ ٨٤٥,٦	(١,٠)	(٨٢,٨)	٧ ٩٢٨,٤	٧ ٤٥٠,٥	تعويضات غير الموظفين
٣٩,٦	٢,٠	٣٧,٦	-	-	٣٧,٦	١٧,٥	السفر
٧ ٩٢٥,٨	٤٢,٦	٧ ٨٨٣,٢	(١,٠)	(٨٢,٨)	٧ ٩٦٦,٠	٧ ٤٦٨,٠	المجموع

الاحتياجات من الموارد (قبل إعادة تقدير التكاليف)

تعويضات غير الموظفين

ألف ٧-١ تبلغ الاحتياجات قبل إعادة تقدير التكاليف ٦٠٠ ٨٤٥ ٧ دولار، على النحو المبين في الجدول ألف ٧-٤. ويعكس الانخفاض البالغ ٨٢ ٨٠٠ دولار: (أ) انخفاضا يبلغ ٢٠٢ ٠٠٠ دولار يتصل بتخصيص موارد لمرة واحدة لتعيين قضاة خاصين، ولسفر القضاة المنتخبين حديثا وممارستهم لمهام منصبهم، ولانتهاء خدمة القضاة، عملا بقرار الجمعية العامة ٢٥٢/٥٤ المؤرخ ٢٣ كانون الأول/ديسمبر ١٩٩٩ بشأن النفقات غير المنظورة والنفقات الاستثنائية لفترة السنتين ٢٠٠٠-٢٠٠١؛ و (ب) انخفاضا يبلغ ١٤٩ ٣٠٠ دولار في الاحتياجات المتعلقة بسفر القضاة في إجازة لزيارة الوطن؛ وقابل ذلك (ج) زيادة تبلغ ٢١٤ ١٠٠ دولار في الاحتياجات الخاصة بالمعاشات التقاعدية للقضاة السابقين والأزواج الباقين على قيد الحياة؛ و (د) زيادة تبلغ ٥٤ ٤٠٠ دولار في مخصصات منحة التعليم وسفر أبناء أعضاء المحكمة لأغراض التعليم.

السفر

ألف ٧-٢ تشمل الاحتياجات التي تبلغ ٣٧ ٦٠٠ دولار، المماثلة لمستواها السابق، تكاليف سفر رئيس المحكمة لحضور دورات الجمعية العامة وبدل الإقامة اليومي له ولأعضاء المحكمة لدى قيامهم بمهام رسمية أخرى.

باء - قلم المحكمة

الجدول ألف ٧-٥

ملخص الاحتياجات حسب وجوه الإنفاق

(بآلاف دولارات الولايات المتحدة)

وجه الإنفاق	نفقات ١٩٩٩-١٩٩٨	اعتمادات ٢٠٠١-٢٠٠٠	النمو في الموارد		إعادة تقدير التكاليف	إعادة تقدير التكاليف	تقديرات ٢٠٠٣-٢٠٠٢
			النسبة المئوية	المبلغ			
الوظائف	٧ ٥١٦,٣	٦ ٩٨٧,٢	٣٧,٢	٢ ٦٠٢,٢	٩ ٥٨٩,٤	٤١٩,٦	١٠ ٠٠٩,٠
تكاليف الموظفين الأخرى	٢ ١٠٣,٦	١ ٦٢٣,٣	(٢٠,٨)	(٣٣٨,٢)	١ ٢٨٥,١	٣٠,٥	١ ٣١٥,٦
تعويضات غير الموظفين	١٨,٠	-	-	-	-	-	-
الاستشاريون والخبراء	٣٣,٣	٣٦,٥	-	-	٣٦,٥	٠,٧	٣٧,٢
سفر الموظفين	٥٧,٧	٤٣,٢	-	-	٤٣,٢	٢,٤	٤٥,٦
الضيافة	٩,٤	١٢,٦	-	-	١٢,٦	٠,٢	١٢,٨
المجموع	٩ ٧٣٨,٣	٨ ٧٠٢,٨	٢٦,٠	٢ ٢٦٤,٠	١٠ ٩٦٦,٨	٤٥٣,٤	١١ ٤٢٠,٢

الجدول ألف ٦-٧

الاحتياجات من الوظائف

المجموع	الوظائف المؤقتة				الوظائف الثابتة الممولة من		الفئة	
	الموارد الخارجة عن الميزانية		الميزانية العادية		الميزانية العادية			
-٢٠٠٢	-٢٠٠٠	-٢٠٠٢	-٢٠٠٠	-٢٠٠٢	-٢٠٠٠	-٢٠٠٢	-٢٠٠٠	
٢٠٠٣	٢٠٠١	٢٠٠٣	٢٠٠١	٢٠٠٣	٢٠٠١	٢٠٠٣	٢٠٠١	
								الفئة الفنية وما فوقها
١	١	-	-	-	-	١	١	أمن عام المساعد
١	١	-	-	-	-	١	١	مد - ٢
١	١	-	-	-	-	١	١	مد - ١
٣	٣	-	-	-	-	٣	٣	ف - ٥
٢٩	٢٧	-	-	١٢	١٢	١٧	١٥	ف - ٣/٤
٥	٥	-	-	-	-	٥	٥	ف - ١/٢
٤٠	٣٨	-	-	١٢	١٢	٢٨	٢٦	المجموع الفرعي
								فئة الخدمات العامة
٦	٦	-	-	-	-	٦	٦	الرتبة الرئيسية
٤٥	٣١	-	-	٢	٥	٤٣	٢٦	الرتب الأخرى
٥١	٣٧	-	-	٢	٥	٤٩	٣٢	المجموع الفرعي
٩١	٧٥	-	-	١٤	١٧	٧٧	٥٨	المجموع

الاحتياجات من الموارد (قبل إعادة تقدير التكاليف)

الوظائف

ألف ٧-٣ تتصل الزيادة (٢٠٠ ٦٠٢ ٢ دولار) باستحداث وظيفة جديدة من فئة ف - ٤ لموظف للشؤون الإدارية وشؤون الموظفين، ووظيفة جديدة من فئة ف - ٤ في إدارة الشؤون القانونية و ١٤ وظيفة (رتب أخرى) من فئة الخدمات العامة، منها ٤ وظائف تم تحويلها من فئة المساعدة المؤقتة للاجتماعات و ٣ وظائف تم تحويلها من فئة المساعدة المؤقتة العامة. وسيضطلع موظف الشؤون الإدارية وشؤون الموظفين (ف - ٤). بمسؤولية تنظيم الموظفين وإدارتهم، والتأكد من تطبيق الممارسات والإجراءات المتعلقة بالموظفين؛ وسيتولى مساعدة المسجل في معالجة جميع المهام المتعلقة بشؤون الموظفين والشؤون الإدارية. وسيضطلع الموظف القانوني (ف - ٤) في إدارة الشؤون القانونية بمهام من بينها الإدارة اليومية لملفات القضايا، بما في ذلك توجيه المراسلات إلى الدول الأطراف وغيرها من الدول، والقيام ببحوث وتقديم المشورة وغيرها من المساعدة القانونية للقضاة. بما فيها تقديم المساعدة في عملية صياغة قرارات الحكم والفتاوى.

ألف ٧-٤ وتتكون الـ ١٤ وظيفة الإضافية من وظائف الخدمة العامة (رتب أخرى) مما يلي:

- (أ) سكرتيران أقدمان للقضاة (وذلك بغرض توفير سكرتير لكل قاض وتقديم المساعدة في مجال السكرتارية للقضاة الخاصين، الذين يبلغ عددهم ٢٨ قاضيا فيما يتعلق بالقضايا التي تنظر فيها المحكمة، والتي يبلغ عددها ٢٢ قضية)؛
- (ب) اختصاصي واحد لدعم البراجمات في شعبة الحوسبة (وذلك لمواجهة الاحتياجات المترتبة على استخدام المحكمة المتراد لل تكنولوجيا الحديثة)؛
- (ج) مساعد محفوظات واحد في شعبة المحفوظات والفهرسة والتوزيع (لمجابهة الطلبات المتزايدة الناجمة عن زيادة عدد القضايا)؛
- (د) كاتب إدخال بيانات واحد لشعبة المالية (وذلك لمراقبة الالتزامات، وإدخال بيانات المحاسبة، وسجلات الجرد وكشوف المرتبات)؛
- (هـ) كاتب واحد يخصص لغرفة القراءة في المكتبة (وذلك لتقديم المساعدة العاجلة بصفة رئيسية إلى القضاة، والموظفين القانونيين، والمترجمين، وما شابه ذلك)؛
- (و) مساعد واحد للموظف الجديد المسؤول عن الشؤون الإدارية وشؤون الموظفين (وذلك لتقديم الدعم في مجال السكرتارية، وللقيام، بصفة خاصة، بحفظ سجلات الموظفين المتعلقة بالمواظبة والمركز والتقارير الطبية)؛
- (ز) أربعة موظفين في شعبة الاختزال والطباعة والاستنساخ، يجري تحويلهم من فئة المساعدة المؤقتة للاجتماعات؛
- (ح) ثلاثة سكرتيرين قدامى للقضاة، يجري تحويلهم من فئة المساعدة المؤقتة العامة.

تكاليف الموظفين الأخرى

ألف ٧-٥ تغطي الاحتياجات التقديرية (١٠٠ ٢٨٥ ١ دولار) المتصلة بتكاليف الموظفين الأخرى النفقات التالية:

- (أ) المساعدة المؤقتة للاجتماعات (٩٨٩ ١٠٠ دولار)، ويبين هذا المبلغ انخفاضا مقداره ٢٠٠ ٣٣٨ دولار، وهو مخصص لتوظيف طابعين باللغتين الانكليزية والفرنسية، ولتوظيف وسفر مصحح مؤقت للتجارب المطبعية، والمترجمين الفوريين، والمترجمين التحريريين، والطابعين المختزلين، اللازمين لجلسات الاستماع العلنية وخدمات المؤتمرات قبل الجلسات السرية التي تعقدتها المحكمة وأثناءها؛
- (ب) المساعدة المؤقتة العامة (٢١٢ ٣٠٠ دولار)، وهو مبلغ لا يمثل تغييرا على المستوى السابق، مخصص للساعة المؤقتين، والسائقين، وعمال الهاتف، والعمال اليدويين، وخدمات الدعم الإضافية في مجال

السكرتارية، والموظفين الآخرين خلال فترات الذروة في العمل، وللعاملين كمنابيين في حالات إجازات الأمومة والإجازات المرضية؛

(ج) العمل الإضافي (٨٣ ٧٠٠ دولار)، وهو مبلغ لا يمثل تغييرا على المستوى السابق، يُخصص بشكل رئيسي لوحدة الطباعة التابعة لقلم المحكمة، ولشعبي الحوسبة والمساعدة العامة، وللمساعدة في أعمال النسخ والمحفوظات والتوزيع والمالية والأمن.

الخبراء الاستشاريون والخبراء

ألف ٦-٧ سيخصص مبلغ ٣٦ ٥٠٠ دولار لتغطية تكاليف الخبرة الفنية اللازمة للمساعدة في الجهود المبذولة حاليا من أجل الأخذ بالتكنولوجيا الحديثة.

السفر

ألف ٧-٧ سيغطي مبلغ ٤٣ ٢٠٠ دولار تكاليف سفر المسجل لحضور دورات الجمعية العامة وسفر موظفي قلم المحكمة في مهام رسمية أخرى خاصة بالمحكمة.

الضيافة

ألف ٨-٧ يتصل الاعتماد البالغ ١٢ ٦٠٠ دولار، الذي لا يمثل تغييرا على المستوى السابق، باحتياجات المحكمة في مجال الضيافة أثناء الزيارات التي يؤديها رؤساء الدول أو الحكومات وغيرهم من المسؤولين الحكوميين ومسؤولي المنظمات الدولية إلى المحكمة، وحفلات الاستقبال التي تقام للمستشارين القانونيين وغير ذلك من المناسبات الرسمية.

جيم - دعم البرنامج

الجدول ألف ٧-٧

الاحتياجات حسب وجوه الإنفاق

(بآلاف دولارات الولايات المتحدة)

وجه الإنفاق	نفقات ١٩٩٩-١٩٩٨	اعتمادات ٢٠٠١-٢٠٠٠	النمو في الموارد		المبلغ	النسبة المئوية	إعادة تقدير التكاليف	إعادة تقدير التكاليف	تقديرات ٢٠٠٣-٢٠٠٢
			المجموع قبل	النسبة					
الخدمات التعاقدية	٧٨٠,٠	١٠٨٣,٧	(٢٤٦,٢)	(٢٢,٧)	٨٣٧,٥	١٧,٥	٨٥٥,٠		
مصرفات التشغيل العامة	٢ ٣٨١,٠	٢ ٢٤٥,٩	١٦٦,٠	٧,٣	٢ ٤١١,٩	(٢٣٤,٥)	٢ ١٧٧,٤		
اللوازم والمواد	٢٧٤,٨	٢٣٥,٥	٦١,١	٢٥,٩	٢٩٦,٦	٦,٢	٣٠٢,٨		
الأثاث والمعدات	٣٥٠,٠	٣٧٢,٨	١٠٤,٧	٢٨,٠	٤٧٧,٥	٣,٩	٤٨١,٤		
المجموع	٣ ٧٨٥,٨	٣ ٩٣٧,٩	٨٥,٦	٢,١	٤ ٠٢٣,٥	(٢٠٦,٩)	٣ ٨١٦,٦		

الاحتياجات من الموارد (قبل إعادة تقدير التكاليف)

الخدمات التعاقدية

ألف ٧-٩ ستغطي الاحتياجات التقديرية البالغة ٨٣٧ ٥٠٠ دولار، التي تبين انخفاضاً يبلغ صافي قيمته ٢٤٦ ٢٠٠ دولار، تكاليف ما يلي:

(أ) برنامج الطباعة الخاصة بالمحكمة (٤٨٠ ٧٠٠ دولار)، ويبين هذا المبلغ انخفاضاً مقداره ٣١٤ ٧٠٠ دولار، للاضطلاع بطباعة الوثائق التي سيستتبعها إصدار المحكمة لأحكام في القضايا التي هي حالياً قيد النظر. ويرجع الانخفاض في هذا الاعتماد إلى تدني حجم الأعمال المتأخرة المتصلة بمجلدات مذكرات المحكمة ومرافعاتها وسلسلة وثائقها، وتبسيط الإجراءات المتعلقة بنشر المذكرات الذي ترتب على قرار المحكمة بعدم نشر المرفقات الملحقة بالمذكرات.

(ب) الترجمة الخارجية التعاقدية (١٧٠ ٦٠٠ دولار)، ويبين هذا المبلغ انخفاضاً مقداره ٤٥ ٦٠٠ دولار، لتغطية تكاليف مرفقات المذكرات الخطية وغيرها من الوثائق القانونية التي لا يشترط أن تترجم داخل المحكمة؛

(ج) خدمات إعداد البيانات (١٨٦ ٢٠٠ دولار)، ويحدث هذا المبلغ نمواً مقداره ١١٤ ١٠٠ دولار، وهو مخصص لمشاريع تجهيز البيانات وإدخال البيانات لأغراض المحفوظات (١١٥ ٦٠٠ دولار) وللتراخيص والاشتراكات (٥ ٤٠٠ دولار)، وللاشتراك في الموقع على الشبكة العالمية واستخدامه (٢١ ٧٠٠ دولار)، وللخبرة الفنية اللازمة لتنفيذ المشاريع المتعلقة بإدارة شبكة الحاسوب، وتحسين الشبكة الخارجية وحماية أمنها، وبرامجيات الترجمة، ولنظام بحثي للفهرسة القانونية والوثائق (٤٣ ٥٠٠ دولار).

مصرفات التشغيل العامة

ألف ٧-١٠ تعكس الاحتياجات البالغة ٢ ٤١١ ٩٠٠ دولار، التي تشمل زيادة مقدارها ١٦٦ ٠٠٠ دولار، الأثر الصافي للتغيرات الوارد وصفها فيما يلي:

(أ) تبلغ المساهمة التي تدفعها الأمم المتحدة مقابل نصيبها في مصرفات التشغيل العامة للمرافق المتاحة للمحكمة في قصر السلم بلاهاي ١ ٩٤٢ ٨٠٠ دولار قبل إعادة التكاليف. وفي القرار ٢١٤/٥٠ المؤرخ ٢٣ كانون الأول/ديسمبر ١٩٩٥، قبلت الجمعية العامة مقترحات اللجنة الاستشارية لشؤون الإدارة والميزانية (انظر A/50/7/Add.11) بأن يخضع الاعتماد المخصص لمراعاة أثر التضخم لاستعراض اللجنة وموافقتها في كل مرة يُطلب فيها ذلك. وطلبت مؤسسة كارنيغي زيادة المساهمة بنسبة ٣ في المائة في سنة ٢٠٠٢ و ٣,٥ في المائة في سنة ٢٠٠٣. وتشمل هذه المساهمة أيضاً زيادة مقدارها ٤٣ ٤٠٠ دولار لتغطية تكاليف استئجار مكاتب إضافية لاستيعاب الزيادة في أعداد الوظائف؛

(ب) استئجار معدات الاستنساخ (٣٠ ٢٠٠ دولار)، ويعكس هذا المبلغ زيادة صافية مقدارها ٣ ٩٠٠ دولار، تعود بصفة رئيسية إلى الانخفاض في تكلفة اتفاق الإيجار بسبب تغيير البائعين، ودمج اعتماد لاستئجار حاويات للنفايات؛

- (ج) التكاليف المتعلقة بالمكالمات الهاتفية الخارجية، ورسوم البريد، والحقائب الدبلوماسية، والبرقيات، والاتصالات بالتلكس والفاكس والبريد الإلكتروني، وتبلغ (٢٦٩ ٩٠٠ دولار)، ويشمل ذلك زيادة مقدارها ١٠٣ ٩٠٠ دولار استناداً إلى أنماط الإنفاق الفعلية والاستخدام المتوقع من عدد الموظفين بقلم المحكمة وزيادة عدد القضايا؛
- (د) صيانة معدات الطباعة التابعة للمحكمة، ومعدات التشغيل الآلي للمكاتب، والمركبات، وغير ذلك من المعدات المكتبية (١٥٤ ٠٠٠ دولار)، ويعكس ذلك زيادة مقدارها ١٨ ٥٠٠ دولار؛
- (هـ) التأمين على السيارات الرسميتين الخاصتين بالمحكمة، والرسوم المصرفية، والخدمات المتنوعة الأخرى التي تقدم إلى المحكمة (١٥ ٠٠٠ دولار)، ويعكس هذا المبلغ انخفاضاً مقداره ٣ ٧٠٠ دولار، يعود بصفة رئيسية إلى انخفاض تكلفة التأمين.

اللوازم والموارد

ألف ٧-١١ يستند الاعتماد البالغ ٢٩٦ ٦٠٠ دولار، الذي يعكس زيادة قيمتها ٦١ ١٠٠ دولار، إلى أنماط الإنفاق الحالية والاحتياجات المتوقعة لاستيعاب الزيادة في عدد الوظائف. وسيغطي هذا الاعتماد تكاليف الكتب المخصصة للمكتبة (٩٠ ٤٠٠ دولار) واللوازم والقرطاسية والورق اللازم للاستنساخ الداخلي ولوازم الطباعة الأوفست ولوازم متنوعة أخرى (٢٠٦ ٢٠٠ دولار).

الأثاث والمعدات

ألف ٧-١٢ ستغطي الاحتياجات البالغة ٤٧٧ ٥٠٠ دولار، التي تشمل نمواً صافياً في الموارد مقداره ١٠٤ ٧٠٠ دولار التكاليف التالية:

- (أ) الأثاث والمعدات، بما في ذلك تحسين أداء آلة الطباعة طراز "دوكيوتيك" التي تمثل العمود الفقري لعمليات الطباعة بالمحكمة، والأثاث اللازم للمكاتب الإضافية لاستيعاب الوظائف الجديدة واستبدال الأثاث المكتبي، وأجهزة التليفاكس، والخزائن، وغير ذلك من قطع الأثاث المكتبي والمعدات (٢٢٨ ٨٠٠ دولار)؛
- (ب) اقتناء معدات مكتبية، بما في ذلك حاسوب مؤمن لخدمة الشبكة الخارجية وبرامجيات مؤمنة للدخول إلى الشبكة والترميز، وشبكة ثانوية مؤمنة لمحطات تصفح الإنترنت، وبرامجيات ترجمة، وغير ذلك من البرامجيات والمعدات (١٥٩ ٥٠٠ دولار)؛
- (ج) استبدال الحواسيب والطابعات (٦٩ ٤٠٠ دولار)؛
- (د) استبدال إحدى سيارتي المحكمة (١٩ ٨٠٠ دولار).