



Distr.: General
21 February 2001
Arabic
Original: English

الدورة الخامسة والخمسون
البند ١٣٥ من جدول الأعمال
تمويل بعثة الأمم المتحدة للاستفتاء في الصحراء الغربية

ميزانية بعثة الأمم المتحدة للاستفتاء في الصحراء الغربية للفترة من
١ تموز/يوليه ٢٠٠١ إلى ٣٠ حزيران/يونيه ٢٠٠٢
تقرير الأمين العام

موجز

يتضمن هذا التقرير الميزانية المقترحة لفترة الإثني عشر شهرا الممتدة من ١ تموز/يوليه ٢٠٠١ إلى ٣٠ حزيران/يونيه ٢٠٠٢ لاستمرار بعثة الأمم المتحدة للاستفتاء في الصحراء الغربية، ويصل إجماليها إلى ٤٨ ٨٤٩ ٦٠٠ دولار (صافيها ٨٠٠ ٢٨٠ ٤٥ دولار). ومن جملة هذه الميزانية، يتعلق زهاء ٥١ في المائة من الموارد بتكاليف الموظفين المدنيين. وتمثل الاحتياجات التشغيلية نسبة ٢٧ في المائة من الميزانية، وتكاليف الأفراد العسكريين ١٥ في المائة، في حين تمثل الاقتطاعات الإلزامية من مرتبات الموظفين نسبة ٧ في المائة من المجموع. ويتصل أقل من نسبة واحد في المائة من مجموع الموارد بالبرامج الأخرى. وترد الإجراءات المطلوب من الجمعية العامة اتخاذها في الفقرة ٣.



المحتويات

الصفحة	الفقرات	
٣	٣-١ ملحة عامة - أولا
٤	٥-٤ الولاية السياسية للبعثة - ثانيا
٥	٩-٦ الخطة التشغيلية والاحتياجات - ثالثا
٦	 المساهمات المقدمة بموجب اتفاق مركز القوات - رابعا
٧	١٠ التبرعات والصناديق الاستعمانية - خامسا
٨	١٢-١١ حالة رد التكاليف للحكومات المساهمة بقوات - سادسا
٨	١٥-١٣ المعدات المملوكة للوحدات والاكتفاء الذاتي - سابعا
٩	 الاحتياجات من الموظفين - ثامنا

المرفقات

١٤	 تقديرات التكاليف للفترة من ١ تموز/يوليه ٢٠٠١ إلى ٣٠ حزيران/يونيه ٢٠٠٢ - الأول
١٤	 بيان موجز - ألف
١٦	 توزيع الاحتياجات حسب عناصر التكاليف الرئيسية - باء
١٧	 معلومات تكميلية - جيم
٢٥	 تقديرات التكاليف للفترة من ١ تموز/يوليه ٢٠٠١ إلى ٣٠ حزيران/يونيه ٢٠٠٢: تحليل - الثاني
٢٥	 التكاليف القياسية والخاصة بالبعثة - ألف
	 توزيع الموارد حسب مؤشرات التكاليف المدرجة في الميزانية: التكاليف القياسية والتكاليف الخاصة بالبعثة - باء
٣٥	 الاحتياجات غير المتكررة - جيم
٣٦	 تنفيذ التوصيات السابقة لمجلس مراجعي الحسابات - الثالث
٤٢	 الخريطة التنظيمية - الرابع

أولا - لمحة عامة

١ - يتضمن هذا التقرير الميزانية المقترحة لفترة الاثني عشر شهرا الممتدة من ١ تموز/يوليه ٢٠٠١ إلى ٣٠ حزيران/يونيه ٢٠٠٢ لاستمرار بعثة الأمم المتحدة للاستفتاء في الصحراء الغربية، ويصل إجماليها إلى ٤٨ ٨٤٩ ٦٠٠ دولار (صافيها ٤٥ ٢٨٠ ٨٠٠ دولار)، باستثناء التبرعات العينية التي تقدر بمبلغ ٥ ٦٥٦ ٥٠٠ دولار.

٢ - وتمثل تقديرات الاحتياجات لفترة ٢٠٠١-٢٠٠٢ زيادة بنسبة ٥ في المائة (٢ ٢٣٨ ٠٠٠ دولار) في الموارد الإجمالية عن الاعتماد المقرر للفترة الحالية ٢٠٠٠-٢٠٠١. وتمثل الزيادة المقترحة زيادة بنسبة ٢٧ في المائة في التكاليف التشغيلية تعزى أساسا إلى ارتفاع التكاليف المتوقعة للعمليات الجوية وإلى التخطيط لإحلال المركبات والمعدات، علاوة على زيادة بنسبة ٢٦٠ في المائة في البرامج الأخرى تتصل بزيادة الاحتياجات لتدريب الموظفين. ويقابل هذه الزيادة نقصان بنسبة ثلاثة في المائة في تكاليف الأفراد العسكريين، وواحد في المائة في تكاليف الموظفين المدنيين وسبعة في المائة في الاقتطاعات الإلزامية من مرتبات الموظفين.

المجدول ١

الموارد المالية

(بآلاف دولارات الولايات المتحدة)

الزيادة/(النقصان) المقترح عن الفترة ٢٠٠١/٢٠٠٠		التكاليف التقديرية ^(أ)			وجه الإنفاق
النسبة المئوية	المبلغ	٢٠٠٢/٢٠٠١	اعتمادات ٢٠٠١/٢٠٠٠	نفقات ٢٠٠٠/١٩٩٩	
(٣)	(٢٠٢,٢)	٧ ٢٤٨,٠	٧ ٤٥٠,٢	٧ ٠٣١,٣	الأفراد العسكريون
(١)	(١٦٦,٩)	٢٤ ٨٠٩,٠	٢٤ ٩٧٥,٩	٢٤ ١١٩,٧	الموظفون المدنيون
٢٧	٢ ٨٣٠,١	١٣ ١٥٨,٨	١٠ ٣٢٨,٧	١١ ٦٠٧,٦	الاحتياجات التشغيلية
٢٦٠	٤٧,٠	٦٥,٠	١٨,٠	-	البرامج الأخرى
(٧)	(٢٧٠,٠)	٣ ٥٦٨,٨	٣ ٨٣٨,٨	٣ ٣٥١,٠	الاقتطاعات الإلزامية من مرتبات الموظفين
٥	٢ ٢٣٨,٠	٤٨ ٨٤٩,٦	٤٦ ٦١١,٦	٤٦ ١٠٩,٦	إجمالي الاحتياجات ^(ب)
(١)	(٦٠,٠)	٥ ٦٥٦,٥	٥ ٧١٦,٥	٦ ٤٩٨,٥	التبرعات العينية
٤	٢ ١٧٨,٠	٥٤ ٥٠٦,١	٥٢ ٣٢٨,١	٥٢ ٦٠٨,١	المجموع

(أ) ترد في المرفق الثاني - باء المعلومات المتصلة بتوزيع الموارد حسب التكاليف القياسية والتكاليف الخاصة بالبعثة.

(ب) لا تشمل المبلغ المخصص لحساب دعم عمليات حفظ السلام وقاعدة الأمم المتحدة للنقل والإمداد في برينديزي، بايطاليا.

الجدول ٢
الموارد البشرية

الزيادة/النقصان عن الفترة	الموارد من الأفراد العسكريين والمدنيين		
	٢٠٠١/٢٠٠٠	٢٠٠٢/٢٠٠١	٢٠٠٠/١٩٩٩
-	٢٠٣	٢٠٣	٢٠٣
-	٢٧	٢٧	٢٧
-	٨١	٨١	٨١
-	٣٠٠	٣٠٠	٢٨٠
-	١١٣	١١٣	٩٥
-	١٠	١٠	١٠

٣ - والإجراءات المطلوب من الجمعية العامة اتخاذها هي كما يلي:

(أ) اعتماد مبلغ إجماليه ٦٠٠ ٨٤٩ ٤٨ دولار (صافيه ٨٠٠ ٢٨٠ ٤٥ دولار) لاستمرار البعثة لفترة الاثني عشر شهرا الممتدة من ١ تموز/يوليه ٢٠٠١ إلى ٣٠ حزيران/يونيه ٢٠٠٢؛

(ب) قسمة المبلغ المشار إليه في الفقرة الفرعية (أ) أعلاه إلى أنصبة مقررّة وفقا لمعدل شهري إجماليه ٨٠٠ ٠٧٠ ٤ دولار (صافيه ٤٠٠ ٧٧٣ ٣ دولار)، إذا قرر مجلس الأمن أن تستمر ولاية البعثة.

ثانيا - الولاية السياسية للبعثة

٤ - أنشأ مجلس الأمن بموجب قراره ٦٩٠ (١٩٩١) المؤرخ ٢٩ نيسان/أبريل ١٩٩١ بعثة الأمم المتحدة للاستفتاء في الصحراء الغربية لتنظيم وإجراء استفتاء في إقليم الصحراء الغربية لتمكين سكان الصحراء الغربية من الاختيار بحرية وبطريقة ديمقراطية بين الاستقلال والاندماج مع المغرب، وفقا لمقترحات التسوية (انظر S/21360) وخطة التنفيذ (S/22464 و Corr.1). وبدخول وقف إطلاق النار حيز التنفيذ وبدء الفترة الانتقالية تمثل ولاية البعثة فيما يلي: (أ) التحقق من تخفيض عدد القوات المغربية في الإقليم؛ (ب) رصد اقتصار وجود القوات المغربية وقوات الجهة الشعبية لتحرير الساقية الحمراء ووادي الذهب (جبهة بوليساريو) على المواقع المحددة؛ (ج) بذل الجهود مع الطرفين لضمان الإفراج عن المحتجزين السياسيين؛ (د) الإشراف على تبادل أسرى الحرب وتنفيذ برنامج الإعادة إلى الوطن؛ (هـ) تحديد هوية الناجين المؤهلين وتسجيلهم وتنظيم استفتاء حر وكفالة إجراءاته وإعلان نتائجه.

٥ - وتنتهي الولاية الحالية في ٢٨ شباط/فبراير ٢٠٠١ (قرار مجلس الأمن ١٣٢٤(٢٠٠٠) المؤرخ ٣٠ تشرين الأول/أكتوبر ٢٠٠٠).

ثالثاً - الخطة التشغيلية والاحتياجات

٦ - ورد بيان بالخطة التشغيلية والاحتياجات لبعثة الاستفتاء في تقرير الأمين العام المؤرخين ١٨ حزيران/يونيه ١٩٩٠ (S/21360) و ١٩ نيسان/أبريل ١٩٩١ (S/22464) و Corr.1) اللذين يتضمنان مقترحات التسوية وخطة التنفيذ، على التوالي، وكذلك في أحدث تقاريره اللاحقة المقدمة إلى مجلس الأمن والمؤرخة ٢٤ أيلول/سبتمبر ١٩٩٧ (S/1997/742) و Add.1)، و ٢٧ نيسان/أبريل ١٩٩٩ (S/1999/483 و Add.1) والتي تتضمن تفاصيل الموعد الزمني المنقح لإجراء الاستفتاء.

٧ - وفي آخر تقرير عن الحالة فيما يتعلق بالصحراء الغربية، وهو مؤرخ ٢٥ تشرين الأول/أكتوبر ٢٠٠٠ (S/2000/1029)، أبلغ الأمين العام مجلس الأمن بالأنشطة التي جرى الاضطلاع بها تحت إشراف مبعوثه الشخصي بهدف حل المشاكل العديدة المتصلة بتنفيذ خطة الأمم المتحدة للتسوية (S/21360 و S/22464) وبالجهد التي بذلها الطرفان المعنيان سعياً إلى التوصل إلى اتفاق سياسي مقبول من الطرفين لتزاعهما حول الصحراء الغربية.

٨ - ولاحظ مجلس الأمن في قراره ١٣٢٤ (٢٠٠٠)، أنه لا يزال يتعين تسوية الخلافات الجوهرية بين الطرفين بشأن تفسير الأحكام الرئيسية لخطة التسوية، وقرر المجلس تمديد ولاية بعثة الأمم المتحدة للاستفتاء في الصحراء الغربية حتى ٢٨ شباط/فبراير ٢٠٠١، وطلب إلى الأمين العام أن يقدم تقييماً للحالة قبل نهاية الولاية الحالية.

٩ - وفي ظل هذه الظروف، وريثما يقدم الأمين العام تقييماً للحالة المطلوب في قرار المجلس ١٣٢٤ (٢٠٠٠)، تستند الميزانية المقترحة للبعثة للفترة ٢٠٠١-٢٠٠٢ إلى الاحتياجات المتصلة باستمرار البعثة بالقوام المأذون به في قرار مجلس الأمن ١١٣٣ (١٩٩٧) المؤرخ ٢٠ تشرين الأول/أكتوبر ١٩٩٧، وهو ٢٠٣ من المراقبين العسكريين، و ٢٧ فرداً عسكرياً و ٨١ من ضباط الشرطة المدنية. وفيما يتعلق بالموظفين الدوليين والمحليين، فإنه لن يطرأ تغيير على ملاك البعثة من الموظفين المدنيين المؤلف من ٣٠٠ وظيفة دولية و ١١٣ وظيفة محلياً (انظر الفرع الثامن أدناه)، و ١٠ مراقبين تابعين لمنظمة الوحدة الأفريقية.

رابعاً - المساهمات المقدمة بموجب اتفاق مركز القوات

القيمة		المساهمة	الحكومة
(بدولارات الولايات المتحدة)			
١ تموز/يوليه ٢٠٠١ إلى ٣٠ حزيران/يونيه ٢٠٠٢	١ تموز/يوليه ٢٠٠٠ إلى ٣٠ حزيران/يونيه ٢٠٠١		
٨٨ ٢٠٠	٨٨ ٢٠٠	أماكن سكنية وأماكن للمكاتب	الجزائر
٩٦ ٠٠٠	٩٦ ٠٠٠	أماكن سكنية (العيون)	المغرب
٢ ٠٥٦ ٠٠٨	٢ ٠٥٦ ٨٠٠	إقامة في الفنادق (العيون)	
٢ ٢٤١ ٠٠٠	٢ ٢٤١ ٠٠٠		المجموع

(أ) يمثل القيمة التقديرية للمساهمة وفق حسابات الأمانة العامة.

خامسا - التبرعات والصناديق الاستثنائية

التبرعات^(أ)

القيمة		التبرع	الحكومة/ المنظمة
(بدولارات الولايات المتحدة)			
١ تموز/يوليه ٢٠٠١	١ تموز/يوليه ٢٠٠٠		
إلى ٣٠ حزيران/يونيه ٢٠٠٢	إلى ٣٠ حزيران/يونيه ٢٠٠١		
٦٤٥ ٤٠٠	٦٤٥ ٤٠٠	المنتجات الغذائية	الجزائر
١٤٠ ٠٠٠	١٤٠ ٠٠٠	المياه لمرافق النظافة الشخصية	
٣٤ ٦٠٠	٣٤ ٦٠٠	الوقود للمركبات والمولدات الكهربائية	
١٩ ٠٠٠	١٩ ٠٠٠	مرافق المطارات/رسوم الهبوط	
٦ ٠٠٠	٦ ٠٠٠	غسل الملابس	
٨٤٥ ٠٠٠	٨٤٥ ٠٠٠	المجموع الفرعي	
٣٠ ٠٠٠	٣٠ ٠٠٠	ورشة لوسائل النقل	المغرب
٥٢٧ ٠٠٠	٥٢٧ ٠٠٠	٢١ شاحنة (محمولة على أساس الإيجار)	
٢٥ ٠٠٠	٢٥ ٠٠٠	الموظفون في مواقع الأفرقة (الطهارة)	
١ ٧٣١ ٥٠٠	١ ٧٣١ ٥٠٠	الوجبات الغذائية	
٥٧ ٠٠٠	٥٧ ٠٠٠	المياه لمرافق النظافة الشخصية	
٢ ٣٧٠ ٥٠٠	٢ ٣٧٠ ٥٠٠	المجموع الفرعي	
٢٠٠ ٠٠٠	٢٠٠ ٠٠٠	المياه لمرافق النظافة الشخصية	جبهة البوليساريو
-	٦٠ ٠٠٠	أماكن مكاتب لجنة تحديد الهوية	
٢٠٠ ٠٠٠	٢٦٠ ٠٠٠	المجموع الفرعي	
٣ ٤١٥ ٥٠٠	٣ ٤٧٥ ٥٠٠	المجموع	

(أ) أُخذت التبرعات العينية الواردة أعلاه في الاعتبار عند وضع المعدل المنخفض لبدل الإقامة اليومي للبعثة البالغ ٦٠ دولارا للمراقبين العسكريين وأفراد الشرطة المدنية والموظفين الدوليين.

١٠ - لم تنشأ، حتى تاريخه، صناديق استثنائية لدعم بعثة الاستفتاء.

سادسا - حالة رد التكاليف للحكومات المساهمة بقوات

- ١١ - الحكومة المساهمة بقوات حاليا هي حكومة جمهورية كوريا. كما أن حكومات باكستان والسويد وسويسرا قد قدمت في السابق بعض أفراد الوحدات (موظفون طبيون).
- ١٢ - وردت تكاليف القوات بشكل كامل عن الفترة المنتهية في ٣١ آب/أغسطس ٢٠٠٠. وهناك مبالغ مستحقة لحكومة جمهورية كوريا عن الفترة المنتهية في ٣١ كانون الثاني/يناير ٢٠٠١ مجموعها ٣٣٧ ١١٥ دولار.

سابعا - المعدات المملوكة للوحدات والاكتفاء الذاتي

- ١٣ - تستند احتياجات رد التكاليف لحكومة جمهورية كوريا عن المعدات الطبية والمعدات المساعدة الأخرى اللازمة لوحدتها الطبية إلى قيمة المعدات المحددة في الجرد والمعدلات المعمول بها بالنسبة لرد تكاليف الاستخدام (النظام القديم).
- ١٤ - تقدر الاحتياجات من المعدات الرئيسية تحت هذا البند بمبلغ ٩٠٠ ٨٠ دولار.
- ١٥ - لم تُدرج أية احتياجات للاكتفاء الذاتي في تقديرات التكاليف للفترة المشمولة بالتقرير.

ثامنا - الاحتياجات من الموظفين التغييرات في الاحتياجات من الموظفين

عدد الوظائف			
صافي التغيير	الاحتياجات من الموظفين في الملاك المقترح	ملاك الموظفين الحالي	
			الموظفون الدوليون
-	١	١	وكيل الأمين العام
-	١	١	أمين عام مساعد
-	٢	٢	مد - ٢
-	٤	٤	مد - ١
-	٩	٩	ف - ٥
-	٤٣	٤٣	ف - ٤
-	٣٨	٣٨	ف - ٣
-	١٢	١٢	ف - ٢/١
-	١١٠	١١٠	المجموع الفرعي
-	-	-	فئة الخدمات العامة (الرتبة الرئيسية)
-	١٢٣	١٢٣	فئة الخدمات العامة (الرتب الأخرى)
-	١٢٣	١٢٣	المجموع الفرعي
-	٦١	٦١	الخدمة الميدانية
-	٦	٦	خدمات الأمن
-	٦٧	٦٧	المجموع الفرعي
-	٣٠٠	٣٠٠	مجموع الموظفين الدوليين
-	١١٣	١١٣	الموظفون المحليون
-	١٠	١٠	المراقبون التابعون لمنظمة الوحدة الأفريقية
-	١٢٣	١٢٣	المجموع الفرعي
-	٤٢٣	٤٢٣	المجموع

ملاك الموظفين اطالي والمقترح

مراتب موظف	فئة الخدمات العامة والقطاعات المتصلة بها				الفئة الفنية وسائر فئاتها				مكتب أمن الأمن عام مساعد مد - ٢ مد - ١	ملاك الفني		
	الوظائف الوطنية الموظفون الوطنون الموظفون الوطنون الوظائف الكلي	خدمات الأمن	الرتبة الرتبة الأخرى	المهنية المهنية	٢ - ف	٣ - ف	٤ - ف	٥ - ف				
٧٧	١	٦	٤	٢	١٥	٤	٢	٢	٢	١	١	مكتب العمل اعلمس للأمن العام
٧٢	١	٦	٤	٢	١٥	٤	٢	٢	٢	١	١	ملاك للتفح
٧١	١	١	١	١	١	١	١	١	١	١	١	مصلحة المسكوية
٧٠	١	١	١	١	١	١	١	١	١	١	١	ملاك للتفح
٦٩	١	١	١	١	١	١	١	١	١	١	١	مصلحة الشرطة المدنية
٦٨	١	١	١	١	١	١	١	١	١	١	١	ملاك للتفح
٦٧	١	١	١	١	١	١	١	١	١	١	١	ملاك الإداري
٦٦	١	١	١	١	١	١	١	١	١	١	١	مكتب كبار الموظفين الإداريين
٦٥	١	١	١	١	١	١	١	١	١	١	١	ملاك للتفح
٦٤	١	١	١	١	١	١	١	١	١	١	١	ملاك الإداري
٦٣	١	١	١	١	١	١	١	١	١	١	١	ملاك للتفح
٦٢	١	١	١	١	١	١	١	١	١	١	١	ملاك الإداري
٦١	١	١	١	١	١	١	١	١	١	١	١	ملاك الإداري
٦٠	١	١	١	١	١	١	١	١	١	١	١	ملاك الإداري
٥٩	١	١	١	١	١	١	١	١	١	١	١	ملاك الإداري
٥٨	١	١	١	١	١	١	١	١	١	١	١	ملاك الإداري
٥٧	١	١	١	١	١	١	١	١	١	١	١	ملاك الإداري
٥٦	١	١	١	١	١	١	١	١	١	١	١	ملاك الإداري
٥٥	١	١	١	١	١	١	١	١	١	١	١	ملاك الإداري
٥٤	١	١	١	١	١	١	١	١	١	١	١	ملاك الإداري
٥٣	١	١	١	١	١	١	١	١	١	١	١	ملاك الإداري
٥٢	١	١	١	١	١	١	١	١	١	١	١	ملاك الإداري
٥١	١	١	١	١	١	١	١	١	١	١	١	ملاك الإداري
٥٠	١	١	١	١	١	١	١	١	١	١	١	ملاك الإداري
٤٩	١	١	١	١	١	١	١	١	١	١	١	ملاك الإداري
٤٨	١	١	١	١	١	١	١	١	١	١	١	ملاك الإداري
٤٧	١	١	١	١	١	١	١	١	١	١	١	ملاك الإداري
٤٦	١	١	١	١	١	١	١	١	١	١	١	ملاك الإداري
٤٥	١	١	١	١	١	١	١	١	١	١	١	ملاك الإداري
٤٤	١	١	١	١	١	١	١	١	١	١	١	ملاك الإداري
٤٣	١	١	١	١	١	١	١	١	١	١	١	ملاك الإداري
٤٢	١	١	١	١	١	١	١	١	١	١	١	ملاك الإداري
٤١	١	١	١	١	١	١	١	١	١	١	١	ملاك الإداري
٤٠	١	١	١	١	١	١	١	١	١	١	١	ملاك الإداري
٣٩	١	١	١	١	١	١	١	١	١	١	١	ملاك الإداري
٣٨	١	١	١	١	١	١	١	١	١	١	١	ملاك الإداري
٣٧	١	١	١	١	١	١	١	١	١	١	١	ملاك الإداري
٣٦	١	١	١	١	١	١	١	١	١	١	١	ملاك الإداري
٣٥	١	١	١	١	١	١	١	١	١	١	١	ملاك الإداري
٣٤	١	١	١	١	١	١	١	١	١	١	١	ملاك الإداري
٣٣	١	١	١	١	١	١	١	١	١	١	١	ملاك الإداري
٣٢	١	١	١	١	١	١	١	١	١	١	١	ملاك الإداري
٣١	١	١	١	١	١	١	١	١	١	١	١	ملاك الإداري
٣٠	١	١	١	١	١	١	١	١	١	١	١	ملاك الإداري
٢٩	١	١	١	١	١	١	١	١	١	١	١	ملاك الإداري
٢٨	١	١	١	١	١	١	١	١	١	١	١	ملاك الإداري
٢٧	١	١	١	١	١	١	١	١	١	١	١	ملاك الإداري
٢٦	١	١	١	١	١	١	١	١	١	١	١	ملاك الإداري
٢٥	١	١	١	١	١	١	١	١	١	١	١	ملاك الإداري
٢٤	١	١	١	١	١	١	١	١	١	١	١	ملاك الإداري
٢٣	١	١	١	١	١	١	١	١	١	١	١	ملاك الإداري
٢٢	١	١	١	١	١	١	١	١	١	١	١	ملاك الإداري
٢١	١	١	١	١	١	١	١	١	١	١	١	ملاك الإداري
٢٠	١	١	١	١	١	١	١	١	١	١	١	ملاك الإداري
١٩	١	١	١	١	١	١	١	١	١	١	١	ملاك الإداري
١٨	١	١	١	١	١	١	١	١	١	١	١	ملاك الإداري
١٧	١	١	١	١	١	١	١	١	١	١	١	ملاك الإداري
١٦	١	١	١	١	١	١	١	١	١	١	١	ملاك الإداري
١٥	١	١	١	١	١	١	١	١	١	١	١	ملاك الإداري
١٤	١	١	١	١	١	١	١	١	١	١	١	ملاك الإداري
١٣	١	١	١	١	١	١	١	١	١	١	١	ملاك الإداري
١٢	١	١	١	١	١	١	١	١	١	١	١	ملاك الإداري
١١	١	١	١	١	١	١	١	١	١	١	١	ملاك الإداري
١٠	١	١	١	١	١	١	١	١	١	١	١	ملاك الإداري
٩	١	١	١	١	١	١	١	١	١	١	١	ملاك الإداري
٨	١	١	١	١	١	١	١	١	١	١	١	ملاك الإداري
٧	١	١	١	١	١	١	١	١	١	١	١	ملاك الإداري
٦	١	١	١	١	١	١	١	١	١	١	١	ملاك الإداري
٥	١	١	١	١	١	١	١	١	١	١	١	ملاك الإداري
٤	١	١	١	١	١	١	١	١	١	١	١	ملاك الإداري
٣	١	١	١	١	١	١	١	١	١	١	١	ملاك الإداري
٢	١	١	١	١	١	١	١	١	١	١	١	ملاك الإداري
١	١	١	١	١	١	١	١	١	١	١	١	ملاك الإداري

مراتب موظفة	فئة الخدمات العامة والقطاعات المتصلة بها				الفئة الفنية وما فوقها				وكل أمين الأمن عام الدائم مساعد مد-٢-مد-١-ف-٥-ف-٤-ف-٣-ف-٢-ف-١-المجموع												
	الوطنون الموظفون الوطنية الكلي	خدمات الأمن	الزيت الزيتية	الطاقة المبدئية	٢-ف-١	٢-ف-٢	٢-ف-٣	٢-ف-٤													
١١	-	٤٢	-	٤٢	-	١٩	٦	٤	٥	٤	-	-	-	-	-	-	-	-	-	-	-
٢١	-	٤٢	-	٤٢	-	١٩	٦	٤	٥	٤	-	-	-	-	-	-	-	-	-	-	-
٣٠	-	-	-	-	-	٣٠	-	-	-	-	-	-	-	-	-	-	-	-	-	-	-
٣٠	-	-	-	-	-	٣٠	-	-	-	-	-	-	-	-	-	-	-	-	-	-	-
٤٩	-	٢٧	-	٢٧	-	٢٢	-	٢٢	-	-	-	-	-	-	-	-	-	-	-	-	-
٤٩	-	٢٧	-	٢٧	-	٢٢	-	٢٢	-	-	-	-	-	-	-	-	-	-	-	-	-
٩	-	٩	-	٩	-	-	-	-	-	-	-	-	-	-	-	-	-	-	-	-	-
٩	-	٩	-	٩	-	-	-	-	-	-	-	-	-	-	-	-	-	-	-	-	-
١٧٢	١٠	٨٧	٦	٨١	-	٧٥	٧	٢٧	٣٥	٤	١	١	-	-	-	-	-	-	-	-	-
١٧٢	١٠	٨٧	٦	٨١	-	٧٥	٧	٢٧	٣٥	٤	١	١	-	-	-	-	-	-	-	-	-
٤٢٣	١٠	١١٣	١٩٠	٦	١٢٣	-	٦١	١١٠	١٢	٣٨	٤٣	٩	٤	٢	١	١	-	-	-	-	-
٤٢٣	١٠	١١٣	١٩٠	٦	١٢٣	-	٦١	١١٠	١٢	٣٨	٤٣	٩	٤	٢	١	١	-	-	-	-	-
مكتب المناطق																					
مراكز تنفيذ الورية																					
مكتب الأعضاء																					
مكتب التسجيل																					
إدارة نظم المعلومات																					
المقرح																					
المجموع الفرعي، لجنة تنفيذ الورية																					
المجموع																					
المجموع																					
المجموع																					

المرفق الأول

تقديرات التكاليف للفترة من ١ تموز/يوليه ٢٠٠١ إلى ٣٠

حزيران/يونيه ٢٠٠٢

ألف - بيان موجز

(بآلاف دولارات الولايات المتحدة)

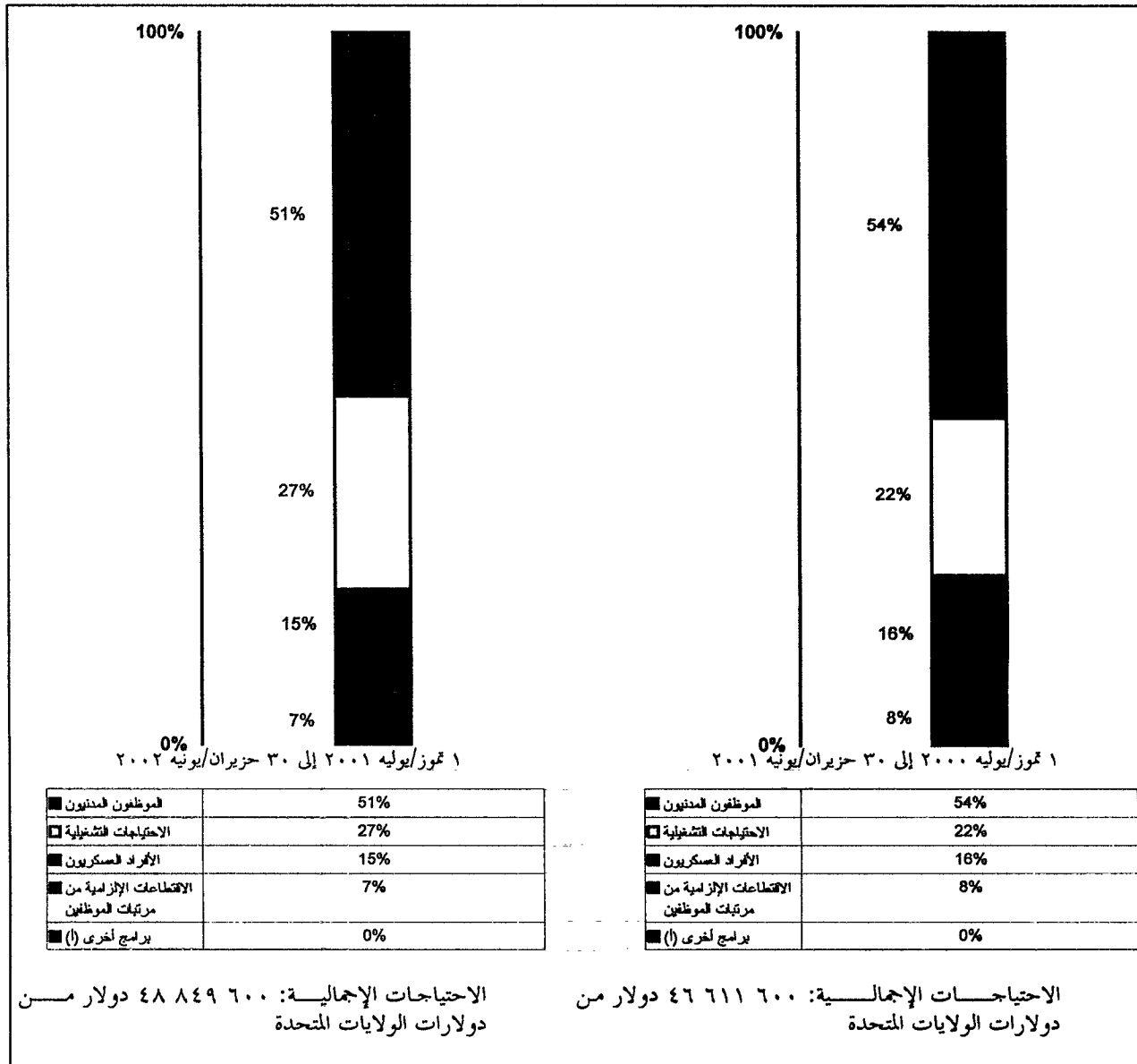
(٤)	(٣)	(٢)	(١)	
		١ تموز/يوليه ٢٠٠٠ إلى ٣٠ حزيران/يونيه ٢٠٠١	١ تموز/يوليه ١٩٩٩ إلى ٣٠ حزيران/يونيه ٢٠٠٠	
التقديرات غير المتكررة	مجموع التقديرات	المخصصات (ب)	التفقات (د)	فئة المخصصات
أولا - الأفراد العسكريون				
-	٥ ٢١٧,١	٥ ٢٦٧,٩	٥ ٠١٤,٦	١ - المراقبون العسكريون
-	١ ٨٢٥,٦	١ ٨٣٥,٠	١ ٧٤٦,٣	٢ - الوحدات العسكرية
-	٨٠,٩	١٧٠,٨	١٥٦,٤	٣ - التكاليف الأخرى المتصلة بالأفراد العسكريين
-	-	٥٢,١	-	(أ) المعدات المملوكة للوحدات
-	-١٢٤,٤	١٢٤,٤	١١٤,٠	(ب) الاكتفاء الذاتي
-	٢٠٥,٣	٣٤٧,٣	٢٧٠,٤	(ج) تعويضات الوفاة والعجز
-	٧ ٢٤٨,٠	٧ ٤٥٠,٢	٧ ٠٣١,٣	المجموع الفرعي، البند ٣
-	٧ ٢٤٨,٠	٧ ٤٥٠,٢	٧ ٠٣١,٣	مجموع الفئة الأولى
ثانيا - الموظفون المدنيون				
-	١ ٩٧٦,٠	٢ ٠١١,٦	١ ٨٢٣,٩	١ - الشرطة المدنية
-	٢٢ ٦٢٣,٤	٢٢ ٧٤٢,٢	٢٢ ١٢٣,٨	٢ - الموظفون الدوليون والمحليون
-	-	-	-	٣ - متطوعو الأمم المتحدة
-	٢٠٩,٦	٢٢٢,١	١٧٢,٠	٤ - الموظفون المقدمون من الحكومات
-	-	-	-	٥ - مراقبو الانتخابات المدنيين
-	٢٤ ٨٠٩,٠	٢٤ ٩٧٥,٩	٢٤ ١١٩,٧	مجموع الفئة الثانية
ثالثا - احتياجات التشغيل				
-	٥٦٠,٢	٥٥٤,٦	٨٠٠,١	١ - أماكن العمل/الإقامة
-	٣٠,٠	٣٠,٠	-	٢ - إصلاح الهياكل الأساسية
١ ٦٦٨,٩	٢ ٧٦٨,٨	١ ٢٨٥,٢	١ ٨٩١,٦	٣ - عمليات النقل
٢٢٣,٠	٦ ٤٠٤,٩	٤ ٩٤٧,٨	٥ ٧٠٣,٨	٤ - العمليات الجوية
-	-	-	-	٥ - العمليات البحرية
١٥٠,١	٨٦٢,٩	١ ٠٥٢,١	٨٤٩,٨	٦ - الاتصالات

(٤)	(٣)	(٢)	(١)	
		١ تموز/يوليه ٢٠٠٠ إلى ٣٠ حزيران/يونيه ٢٠٠١	١ تموز/يوليه ١٩٩٩ إلى ٣٠ حزيران/يونيه ٢٠٠٠	
مجموع التقديرات المتكررة	مجموع التقديرات	المخصصات ^(ب)	النفقات ^(أ)	فئة المخصصات
١ ٢٥٣,٣	١ ٤٥٣,٣	١ ٣٨٩,٥	١ ١٥١,٤	٧ - معدات أخرى
٦,٩	١ ٠٣٠,٧	١ ٠٣٢,٢	١ ١٧٠,٦	٨ - اللوازم والخدمات
-	-	-	-	٩ - الشحن الجوي والبري
-	-	٣٧,٣	٤٠,٣	(أ) نقل المعدات المملوكة للوحدات
-	٤٨,٠	-	-	(ب) الشحن والنقل التجاريان
٣ ٣٠٢,٢	١٣ ١٥٨,٨	١٠ ٣٢٨,٧	١١ ٦٠٧,٦	مجموع الفئة الثالثة
-	-	-	-	رابعا - البرامج الأخرى
-	-	-	-	١ - اللوازم والخدمات المتصلة بالانتخابات
-	-	-	-	٢ - برامج الإعلام
-	٦٥,٠	١٨,٠	-	٣ - برامج التدريب
-	-	-	-	٤ - برامج إزالة الألغام
-	-	-	-	٥ - تقديم المساعدة لترع السلاح والتسريح
-	٦٥,٠	١٨,٠	-	مجموع الفئة الرابعة
-	-	-	-	خامسا - قاعدة الأمم المتحدة للنقل والإمداد في برينديزي
-	-	-	-	سادسا - حساب الدعم لعمليات حفظ السلام
-	٣ ٥٦٨,٨	٣ ٨٣٨,٨	٣ ٣٥١,٠	سابعا - الاقتطاعات الإلزامية من مرتبات الموظفين
٣ ٣٠٢,٢	٤٨ ٨٤٩,٦	٤٦ ٦١١,٦	٤٦ ١٠٩,٦	إجمالي الاحتياجات، الفئات من الأولى إلى السابعة
-	(٣ ٥٦٨,٨)	(٣ ٨٣٨,٨)	(٣ ٣٥١,٠)	ثامنا - الإيرادات الآتية من الاقتطاعات الإلزامية من مرتبات الموظفين
٣ ٣٠٢,٢	٤٥ ٢٨٠,٨	٤٢ ٧٧٢,٨	٤٢ ٧٥٨,٦	صافي الاحتياجات، الفئات من الأولى إلى الثامنة
-	٥ ٦٥٦,٥	٥ ٧١٦,٥	٦ ٤٩٨,٥	تاسعا - التبرعات العينية (المدرجة في الميزانية)
-	-	-	-	عاشرا - التبرعات العينية (غير المدرجة في الميزانية)
٣ ٣٠٢,٢	٥٤ ٥٠٦,١	٥٢ ٣٢٨,١	٥٢ ٦٠٨,١	المجموع

(أ) وفقا لما ورد في المرفق الأول لتقرير الأداء (A/55/764)، فيما عدا مبلغ ٢ ٥٩٣ ٣٨١ دولارا لحساب الدعم لعمليات حفظ السلام ومبلغ ٥٠٨ ٥٣٠ دولارا لقاعدة الأمم المتحدة للنقل والإمداد في برينديزي.

(ب) استنادا إلى المخصصات الواردة في قرار الجمعية العامة ٢٦٨/٥٤، المؤرخ ١٥ حزيران/يونيه ٢٠٠٠. وفيما عدا مبلغ إجمالي قدره ٣٣٩ ٦٥٩ دولارا مخصصا لحساب الدعم لعمليات حفظ السلام ومبلغ إجمالي قدره ٣٦٥ ٧٧٨ دولارا لقاعدة النقل والإمداد.

باء - توزيع الاحتياجات حسب عناصر التكاليف الرئيسية



(أ) البرامج الأخرى تمثل أقل من ١ في المائة من إجمالي الموارد.

جيم - معلومات تكميلية

الأفراد العسكريون

المخصصات: ٧ ٤٥٠ ٢٠٠ دولار؛ التقديرات: ٧ ٢٤٨ ٠٠٠ دولار؛ الفرق: (٢٠٢ ٢٠٠) دولار

١ - يُعزى النقصان المقترح البالغ ٢٠٢ ٢٠٠ دولار تحت بند الأفراد العسكريين إلى انخفاض الاحتياجات تحت بند المراقبين العسكريين (٥٠ ٨٠٠ دولار)، والوحدات العسكرية (٩ ٤٠٠ دولار) والاحتياجات الأخرى المتعلقة بالأفراد العسكريين (١ ٤٢ ٠٠٠ دولار).

المراقبون العسكريون

٢ - لم يحدث تغيير في عدد المراقبين العسكريين المأذون بهم والمدرجين في الميزانية والبالغ عددهم ٢٠٣ مراقبا. ويُظهر الاعتماد البالغ ١٠٠ ٢١٧ ٥٠٠ دولار تحت هذا البند انخفاضا قدره ٥٠ ٨٠٠ دولار يُعزى إلى الانخفاض الذي حدث، في ضوء التجربة المكتسبة في الآونة الأخيرة، في متوسط تكلفة السفر لأغراض التناوب من ١ ٩٢٥ دولار للفرد للرحلة ذهابا فقط المطبقة في الميزانية المعتمدة للفترة ٢٠٠٠-٢٠٠١ إلى ١ ٨٠٠ دولار المستخدمة في الميزانية المقترحة.

الوحدات العسكرية

٣ - يستند الاعتماد البالغ ١ ٨٢٥ ٦٠٠ دولار تحت بند الوحدات العسكرية على قوام مأذون به قدره ٢٧ من أفراد الوحدات العسكرية من بينهم سبعة من أفراد المراسلة وهو يمثل نقصانا قدره ٩ ٤٠٠ دولار يعزى إلى انخفاض الاعتماد الوارد تحت بند الميزانية المتعلقة بإحضار القوات وتناوبها وإعادةها إلى الوطن بسبب التعديل بخفض تكاليف السفر لرحلة ذهابا فقط من ١ ٨٠٠ دولار إلى ١ ٧٠٠ دولار استنادا إلى الخبرة المكتسبة في الآونة الأخيرة.

٤ - وتغطي التقديرات عمليتي تناوب تتعلقان بـ ٢٠ من أفراد الوحدات الطبية وعمليات تناوب واحدة لأفراد المراسلة.

الاحتياجات الأخرى المتعلقة بالأفراد العسكريين

٥ - يمثل الاعتماد البالغ ٣٠٠ ٢٠٥ دولار تحت هذا البند انخفاضا قدره ١ ٤٢ ٠٠٠ دولار يُعزى إلى انخفاض الاحتياجات تحت بند الميزانية المتعلقة بالمعدات المملوكة للوحدات. وبناء على طلب الجهات المساهمة بقوات، تستبدل المركبات البالية

المملوكة للوحدات بمركبات مملوكة للأمم المتحدة (انظر أيضا الفقرة ١٦ أدناه) بالإضافة إلى تكاليف الصيانة ذات الصلة الواردة تحت بند عمليات النقل. فضلا عن ذلك وبسبب مواصلة ترتيبات سداد قيمة المعدات القديمة المملوكة للوحدات (انظر الفقرة ١٣ من الجزء الرئيسي لهذا التقرير)، فقد أدرج الاعتماد المخصص للوزم الطبية تحت بند اللوازم المتنوعة من الميزانية.

الموظفون المدنيون

المبلغ المخصص: ٩٠٠ ٩٧٥ ٢٤ دولار؛ التقديرات: ٨٠٩ ٠٠٠ ٢٤ دولار؛ الفرق: (١٦٦ ٩٠٠) دولار)

٦ - يُعزى النقصان البالغ قدره ١٦٦ ٩٠٠ دولار تحت بند الموظفين المدنيين إلى انخفاض الاحتياجات تحت بند الشرطة المدنية (٣٥ ٦٠٠ دولار) والموظفين الدوليين والمحليين (١١٨ ٨٠٠ دولار) والموظفين المقدمين من الحكومات (١٢ ٥٠٠ دولار).

الشرطة المدنية

٧ - يستند الاعتماد البالغ ١ ٩٧٦ ٠٠٠ دولار تحت بند الشرطة المدنية على قوام مأذون به للشرطة المدنية قدره ٨١ فردا ويظهر تطبيق عامل الشغور البالغ ٥ في المائة تحت بند بدل الإعاشة والملابس والمعدات للبعثة. وفي ضوء التجربة المكتسبة في الآونة الأخيرة، خفض متوسط تكاليف السفر لأغراض التناوب إلى ١ ٧٠٠ دولار للفرد للرحلة ذهابا فقط مقابل ١ ٩٢٥ دولارا كانت مطبقة في الميزانية المعتمدة للفترة ٢٠٠٠-٢٠٠١؛ مما أدى إلى تخفيض الاحتياجات بمبلغ قدره ٣٥ ٦٠٠ دولار.

الموظفون الدوليون والمحليون

٨ - يستند الاعتماد البالغ قدره ٢٢ ٦٢٣ ٤٠٠ دولار تحت بند الموظفين الدوليين والمحليين إلى ملاك الموظفين المقترح لـ ٣٠٠ من الموظفين الدوليين و ١١٣ من الموظفين المحليين وهو يعكس انخفاضا قدره ٠,٥ في المائة بالمقارنة بالميزانية المعتمدة لفترة ٢٠٠٠-٢٠٠١، ويعزى إلى انخفاض الاحتياجات تحت بند التكاليف العامة للموظفين عدا السفر الرسمي ومراتب الموظفين المحليين، ويقابله زيادة الاعتمادات تحت بند مراتب الموظفين الدوليين.

٩ - وتستند تقديرات تكاليف الموظفين الدوليين على تكاليف المرتبات القياسية لنيويورك بالنسبة لـ ٢٠ في المائة من الوظائف الدولية وعلى جداول المرتبات للتعينات لفترة محددة بالنسبة لـ ٨٠ في المائة من الوظائف. وبينما أدى تطبيق جداول المرتبات الجديدة للموظفين المعينين في البعثات إلى ارتفاع تكاليف المرتبات المتوقعة لفترة الميزانية،

يستند المبلغ المخصص تحت بند التكاليف العامة للموظفين لهذه الفئة من الموظفين إلى احتياجات أقل ويظهر تعديلا بالخفض قدره ٦٠ في المائة مقارنة بالتكاليف المعيارية. ويستند الاعتماد المخصص للمرتبات والتكاليف العامة للموظفين بالنسبة للموظفين المحليين إلى جدول المرتبات المنقح المطبق منذ ١ نيسان/أبريل ٢٠٠٠ ويؤيّن انخفاضاً بالدولار يُعزى إلى معدل صرف العملات المواقي (لمزيد من التفاصيل، انظر المرفق الثاني - ألف).

١٠ - وعلى غرار الفترة ٢٠٠٠-٢٠٠١، تعكس تقديرات تكاليف الموظفين الدوليين والمحليين تطبيق عوامل الشغور المتفاوتة على النحو التالي: ٣٥ في المائة بالنسبة للموظفين الفنيين و ١٠ في المائة لموظفي الخدمات العامة والخدمة الميدانية و ٥ في المائة للموظفين المحليين.

١١ - وعلى النحو الوارد تفصيلاً في المرفق الثاني - ألف، يعكس المبلغ المخصص للسفر الرسمي لأسباب أخرى انخفاضاً قدره ٣ ٢٠٠ دولار بالمقارنة بالفترة ٢٠٠٠-٢٠٠١ ويرجع السبب في المقام الأول إلى توقع انخفاض احتياجات سفر موظفي البعثة إلى مقر الأمم المتحدة في نيويورك وإلى إحالة تكاليف السفر المتعلق بالتدريب إلى بند برامج التدريب في الميزانية.

الاحتياجات التشغيلية

المخصصات: ١٠ ٣٢٨ ٧٠٠ دولار؛ التقديرات: ١٣ ١٥٨ ٨٠٠ دولار؛ الفرق: ٢ ٨٣٠ ١٠٠ دولار

١٢ - يشمل التقدير الاحتياجات غير المتكررة البالغ مجموعها ٣ ٣٠٢ ٢٠٠ دولار. وتُعزى الزيادة البالغة ٢ ٨٣٠ ١٠٠ دولار تحت بند الاحتياجات التشغيلية إلى ارتفاع الاحتياجات المتوقعة تحت بند أماكن العمل/الإقامة (٥ ٦٠٠ دولار)، وعمليات النقل (١ ٤٨٣ ٦٠٠ دولار)، وعمليات الجوية (١ ٤٥٧ ١٠٠ دولار)، والمعدات الأخرى (٦٣ ٨٠٠ دولار)، والشحن الجوي والبري (١٠ ٧٠٠ دولار)، ويعوض هذه الزيادة انخفاض الاحتياجات تحت بند الاتصالات (١ ٨٩ ٢٠٠ دولار) واللوازم والخدمات (١ ٥٠٠ دولار).

أماكن العمل/الإقامة

١٣ - وبناء على التجربة الحديثة للبعثة وأتماط النفقات الفعلية، فإن رصد ٢٠٠ ٥٦٠ دولار تحت هذا البند يمثل زيادة صافية تبلغ ٦٠٠ ٥ دولار مقارنة بالفترة ٢٠٠٠-٢٠٠١، وهي زيادة تعزى بصورة رئيسية إلى ارتفاع في الاحتياجات المتوقعة تحت بند لوازم الصيانة (شراء مواد البناء، والمخزونات من اللوازم الكهربائية ولوازم السباكة والتصحيح) (١٠٨ ٠٠٠ دولار)، يقابله انخفاض في الاحتياجات تحت بند تغيير وتحديد أماكن العمل (٩٦ ٦٠٠ دولار).

إصلاح الهياكل الأساسية

١٤ - يغطي المبلغ المقترح وقدره ٣٠ ٠٠٠ دولار تحت هذا البند احتياجات لتحسين نوعية العلامات ولوضع الإشارات بغية تعزيز سلامة المطارات والمدارج.

عمليات النقل

١٥ - تمثل المخصصات البالغة ٢ ٧٦٨ ٨٠٠ دولار تحت هذا البند زيادة تبلغ ١ ٤٨٣ ٦٠٠ دولار مقارنة بالفترة ٢٠٠٠-٢٠٠١، وتعزى هذه الزيادة إلى التكاليف غير المتكررة المفصلة في المرفق الثاني جيم والمتعلقة بشراء ٧٩ مركبة (١ ٦٤١ ٦٠٠ دولار)، ومعدات الورش والأدوات الخاصة بالسيارات (٢٧ ٣٠٠ دولار)، فضلا عن الزيادة في الاحتياجات المتوقعة تحت بند قطع الغيار والإصلاح والصيانة (٤٤٤ ٠٠٠ دولار). والزيادة المقترحة يقابلها النقصان المتوقع في الاحتياجات تحت بند البترول والزيوت والشحوم (٥٤٠ ٠٠٠ دولار) وذلك استنادا إلى أتماط استهلاك الوقود الحالية تحت بند تأمين المركبات (١١٥ ٩٠٠ دولار)، بسبب الانخفاض العالمي في أقساط التأمين على المسؤولية قبل الغير.

١٦ - ونظرا للمخصصات الضئيلة المرصودة لشراء المركبات خلال الفترة المالية الحالية، فإن الإحلال المقترح لـ ٧٩ مركبة بالية إلى درجة لا يرجى معها إصلاحها بتكلفة اقتصادية (وهي تشمل أربعة مركبات خدمة خفيفة وثلاث سيارات إسعاف سبق للدولة المساهمة بقوات أن قدمتها للوحدة الطبية) يتطلب دعم استمرار عمل أسطول المركبات التابع لبعثة الأمم المتحدة للاستفتاء في الصحراء الغربية خلال الفترة ٢٠٠١-٢٠٠٢.

العمليات الجوية

١٧ - خلال الفترة ٢٠٠١-٢٠٠٢، ستبقى تشكيلة أسطول طائرات بعثة الأمم المتحدة للاستفتاء في الصحراء الغربية الذي يضم ثلاث طائرات عمودية خدمة متوسطة من طراز MI-8 وثلاث طائرات ركاب شحن متوسطة ثابتة الجناحين من طراز AN-26 دون تغيير. وستستخدم الطائرات في رصد وقف إطلاق النار والقيام بدوريات ونقل الأفراد والشحنات داخل نطاق منطقة البعثة، ورحلات إعادة التموين، ونقل الجرحى و/أو المصابين، حسب المقتضى.

١٨ - وتمثل المخصصات بمبلغ ٦ ٤٠٤ ٩٠٠ دولار تحت بند العمليات الجوية زيادة صافية تبلغ ١ ٤٥٧ ١٠٠ دولار مقارنة بالفترة ٢٠٠٠-٢٠٠١، والتي تعزى إلى ازدياد متوقع في تكلفة عمليات الطائرات العمودية (٣ ٣٤٨ ٩٠٠ دولار) والطائرات الثابتة الجناحين (٢ ٩١٠ ٨٠٠ دولار)، يقابلها انخفاض في الاحتياجات لمخصصات بدلات إعاشة طواقم الطائرات (٧ ٢٠٠ دولار) وغيرها من احتياجات العمليات الجوية (١٣٨ ٠٠٠ دولار).

١٩ - وبناء على المعدلات التعاقدية الحالية، يُتوقع حصول زيادات تحت بند تكاليف استئجار الطائرات العمودية والطائرات الثابتة الجناحين مقرر بالتقديرات المستخدمة في الفترة ٢٠٠٠-٢٠٠١ (انظر المرفق الثاني ألف للاطلاع على التفاصيل). وما أسهم في ازدياد الاحتياجات تحت بند عمليات الطائرات العمودية هو ارتفاع تكلفة وقود الطائرات (٠,٣٨ دولار للتر مقارنة بـ ٠,٣٤ دولار للتر في الفترة السابقة)؛ ومع أن الزيادات التي طرأت في تكلفة الوقود تحت بند الطائرات الثابتة (٠,٣٨ دولار للتر مقارنة بـ ٠,٣٠ للتر في الفترة السابقة) يقابلها المعدل المنقح لاستهلاك الوقود (المنقح من ١ ٥٠٠ لتر في الساعة في الفترة السابقة إلى ١ ٢٥٠ لتر في الساعة في الفترة المشمولة بالميزانية) والاستخدام المتوقع لـ ٥٠ في المائة من ساعات الطيران الإضافية، وذلك استناداً إلى خبرة البعثة.

٢٠ - وفضلاً عن ذلك، واستناداً إلى خبرة البعثة، فقد جرى تخفيض المخصصات لبدلات إعاشة طواقم الطائرات لمبيت أفراد الطواقم خارج منطقة البعثة بمبلغ ٧ ٢٠٠ دولار (مقارنة بمبلغ ١٢ ٠٠٠ دولار للفترة ٢٠٠٠-٢٠٠١)، كما خفضت المخصصات لرسم الملاحاة الجوية تحت بند احتياجات العمليات الجوية الأخرى (٩٠ ٠٠٠ دولار مقارنة بـ ١٠٢ ٠٠٠ دولار للفترة ٢٠٠٠-٢٠٠١).

الاتصالات

٢١ - تعكس المخصصات البالغة ٨٦٢ ٩٠٠ دولار تحت هذا البند انخفاضاً صافياً بمبلغ ١٨٩ ٢٠٠ دولار مقارنة بالفترة ٢٠٠٠-٢٠٠١، وهو انخفاض يعزى بصورة أساسية لانخفاض في الاحتياجات لإحلال معدات الاتصالات المتقدمة والبالية والمعطوبة بحيث لا يرجى إصلاحها بتكلفة اقتصادية (١٢٧ ١٠٠ دولار) (انظر المرفق الثاني جيم للاطلاع على التفاصيل)، فضلاً عن انخفاض الاحتياجات المتوقعة تحت بند الاتصالات التجارية (٤٧١ ٣٠٠ دولار) والذي يعزى إلى زيادة الاستخدام داخل منطقة البعثة لخطوط هاتف أقل تكلفة مقارنة بوصلات الاتصالات الساتلية. واستناداً إلى أنماط النفقات الأخيرة، فقد اقترح زيادة المخصصات تحت بند قطع غيار ولوازم الاتصالات (٢٤١ ٥٠٠ دولار) بسبب كثافة تلف معدات الاتصالات في مناخ العمل الصحراوي القاسي. وفضلاً عن ذلك، فقد وفرت مخصصات إضافية لاستبدال محلل طيفي للسواتل بال تحت بند الاتصالات ومعدات الورش والاختبار (٢٣ ٠٠٠ دولار).

المعدات الأخرى

٢٢ - تعكس المخصصات البالغة ١ ٤٥٣ ٣٠٠ دولار تحت بند معدات أخرى زيادة صافية تبلغ ٦٣ ٨٠٠ دولار مقارنة بالفترة ٢٠٠٠-٢٠٠١. وتعزى هذه الزيادة إلى الإحلال المقترح لبند المعدات البالية بسبب الأحوال المناخية القاسية والتالفة إلى درجة لا يرجى معها إصلاحها بتكلفة اقتصادية وإلى شراء معدات إضافية حسب التفصيل الوارد في المرفق الثاني جيم.

٢٣ - وتشمل الاحتياجات تحت هذا البند اعتمادات لإحلال الأثاث المكتبية (٩٨ ٢٠٠ دولار)، و ٣٧ حاسوباً منضدياً ذات قدرات منخفضة (١٠ في المائة من المخزون) و ١١٠ وحدات إمداد بالتيار الكهربائي غير المنقطع، وشراء ٣٤ حاسوباً منضدياً للمراقبين العسكريين الملحقين بمقر البعثة، و ٧٧ طابعة وغير ذلك من معدات تجهيز البيانات إلكترونياً (٤٢٥ ٨٠٠ دولار)، و ٥ مولدات بديلة بقوة ١٦٠ كيلو فولت - أمبير وأربعة مولدات إضافية بقوة ١١٠ كيلو فولت - أمبير معدة للعمل في البيئة الصحراوية القاسية (٢٧٣ ٧٠٠ دولار)، وشراء معدات متنوعة مختلفة (١٧٠ ٤٠٠ دولار) (انظر المرفق الثاني جيم للاطلاع على التفاصيل). ويقابل هذه الاحتياجات الإضافية انخفاض في الاحتياجات تحت بند معدات المكاتب (٧٠٠ ٢٠٤ دولار) بسبب المخصصات الوفرة تحت هذا البند من ميزانية ٢٠٠٠-٢٠٠١. وفضلاً

عن ذلك، واستنادا إلى التجربة الحديثة للبعثة، فقد أُجري تخفيض في المخصصات لقطع الغيار وإصلاح وصيانة المعدات (٢٠٠ ٠٠٠ دولار).

اللوازم والخدمات

٢٤ - تعكس المخصصات البالغة ١ ٠٣٠ ٧٠٠ دولار تحت هذا البند نقصان صاف يبلغ ١ ٥٠٠ دولار مقارنة بالفترة ٢٠٠٠-٢٠٠١، ويعزى إلى انخفاض في الاحتياجات لخدمات مراجعة الحسابات (٦٢ ٣٠٠ دولار) والأغطية الواقية من القذائف للمركبات (استبدال ٣ في المائة من الموجودات) (٦ ٩٠٠ دولار) وبنود الزي الرسمي والأعلام والشارات للأفراد العسكريين وموظفي التنظيف والخدمات المحليين (١٦ ٥٠٠ دولار). وحسب التفاصيل الواردة في المرفق الثاني - ألف، فإن الاحتياجات المنخفضة تقابلها الزيادات المتوقعة تحت بند تكاليف خدمات تجهيز البيانات لصيانة البرامج الحاسوبية ومنحها التراخيص (٧١ ٨٠٠ دولار) والخدمات التعاقدية (٨٧ ٠٠٠ دولار) والخدمات المتنوعة الأخرى (٢٥٩ ٨٠٠ دولار). فضلا عن ذلك، واستنادا إلى أنماط الاستهلاك الأخيرة، فقد جرت زيادة المخصصات للمعدات واللوازم المكتبية (٢٥٢ ٠٠٠ دولار)، واللوازم الطبية تحت بند ترتيبات طلبات التوريد (٦٠ ٠٠٠ دولار) ومواد التصحاح والنظافة (١٢٠ ٠٠٠ دولار).

البرامج الأخرى

المخصصات: ١٨ ٠٠٠ دولار؛ التقديرات: ٦٥ ٠٠٠ دولار؛ الفرق: ٤٧ ٠٠٠ دولار
٢٥ - وفق التفصيل الوارد في المرفق الثاني - ألف، ستوضع ترتيبات خلال الفترة المشمولة بالميزانية لتدريب ١٤ موظفا في مجالات الاتصالات وتكنولوجيا المعلومات والتمويل والمحاسبة، وصيانة المركبات، والنقل الجوي للسلع الخطرة، وسلامة الطيران وإدارة العمليات الجوية. ومن أصل المخصصات المقترحة في الميزانية، يتعلق مبلغ ٤٣ ٤٠٠ دولار بتكاليف السفر، ويغطي مبلغ ٢١ ٦٠٠ دولار رسوم الدورات الدراسية.

الاقطاعات الإلزامية من مرتبات الموظفين

المخصصات: ٣ ٨٣٨ ٨٠٠ دولار؛ التقديرات: ٣ ٥٦٨ ٨٠٠ دولار؛ الفرق: (٢٧٠ ٠٠٠ دولار)

٢٦ - يمثل المبلغ المدرج في الميزانية تحت هذا البند الفرق بين إجمالي وصافي المرتبات، أي مبلغ الاقتطاعات الإلزامية من مرتبات الموظفين التي يخضع لها موظفو الأمم المتحدة، بموجب النظام الأساسي لموظفي الأمم المتحدة. وتأخذ تكاليف الاقتطاعات الإلزامية من مرتبات الموظفين في الحسبان عامل الشواغر للموظفين الدوليين والمحليين المشار إليه في الفقرة ١٠ أعلاه.

الإيرادات من الاقتطاعات الإلزامية من مرتبات الموظفين

المخصصات: (٣ ٨٣٨ ٨٠٠ دولار)؛ التقديرات: (٣ ٨٠٠ ٥٦٨ دولار)؛ الفرق: (٣٧٠ ٠٠٠ دولار)

٢٧ - قيدت احتياجات الاقتطاعات الإلزامية من مرتبات الموظفين المرصودة أعلاه في هذا البند كإيرادات متأتية من الاقتطاعات الإلزامية من مرتبات الموظفين، وسوف تقيد لحساب صندوق معادلة الضرائب الذي أنشأته الجمعية العامة بقرارها ٩٧٣ ألف (د-١٠) المؤرخ ١٥ كانون الأول/ديسمبر ١٩٥٥. وتقيد لحساب الدول الأعضاء في هذا الصندوق مبالغ تتناسب مع معدلات مساهمتها في ميزانية بعثة الأمم المتحدة للاستفتاء في الصحراء الغربية.

تقديرات التكاليف للفترة من ١ تموز/يوليه ٢٠٠١ إلى ٣٠ حزيران/يونيه ٢٠٠٢: تحليل

ألف - التكاليف القياسية والخاصة بالبعثة

التقديرات المقترحة (بدولارات الولايات المتحدة)						
الوصف	الطلب السابق	متوسط قوام البعثة السابق	تكلفة			الشرح
			التكلفة القياسية	التكلفة اليومية	التكلفة الشهرية	
			التكلفة السنوية	التكلفة الشهرية	التكلفة السنوية	
١ - بدل الإقامة المقرر للبعثة	٦٠	ϕ		٦٠		نافذ منذ ١ تموز/يوليه ١٩٩٤.
٢ - السفر						
المراقبون العسكريون	١ ٩٢٥	ϕ		١ ٨٠٠		تكلفة السفر لرحلة واحدة من واقع تجربة البعثة.
الأفراد الطبيون العسكريون	١ ٨٠٠			١ ٧٠٠		الشيء نفسه.
أفراد مراسلة	١ ٨٠٠	ϕ		١ ٧٠٠		الشيء نفسه.
الشرطة المدنية	١ ٩٢٥	ϕ		١ ٧٠٠		الشيء نفسه.
مراقبو منظمة الوحدة الأفريقية	١ ٢٥٠	ϕ		١ ٢٥٠		لا تغيير.
٣ - الأفراد العسكريون						
المراقبون العسكريون	٢٠٣					لا تغيير.
الأفراد العسكريون (الوحدة الطبية)	٢٠					الشيء نفسه.
أفراد مراسلة	٧					الشيء نفسه.
٤ - تسديد تكاليف القوات						
(أ) المرتبات وبدلات	٩٨٨		٩٨٨		٩٨٨	التكاليف القياسية.
(ب) بدلات الاختصاصيين	٢٩١		٢٩١		٢٩١	الشيء نفسه.
قوات المشاة	%١٠					لا يشمل أفراد الوحدات قوات المشاة.
الدعم في مجال النقل والإمداد	%٢٥					تدفع لنسبة ٢٥ في المائة من متوسط قوام الوحدة.
٥ - بدل الملابس والمعدات الشخصية						
المراقبون العسكريون	٢٠٠		٢٠٠		٢٠٠	التكاليف القياسية

التقديرات المقترحة (بدولارات الولايات المتحدة)

الوصف	الطلب السابق	متوسط قوام البعثة السابق	تكلفة الوحدة أو			الشرح
			التكلفة القياسية	التكلفة اليومية	التكلفة الشهرية	
الوحدات العسكرية	٧٠		٧٠			الشيء نفسه.
الشرطة المدنية	٢٠٠		٢٠٠			الشيء نفسه.
٦ - الرعاية						
الإجازة الترفيهية	١٠,٥٠		١٠,٥٠			تدفع لما يصل إلى ٧ أيام كل ستة أشهر خدمة.
٧ - حصص الإعاشة						
حصص الإعاشة السائبة	٨,٥٠		٨,٥٠			لا تغيير.
حصص الإعاشة المعدة سلفاً	٨,٠٠		٨,٠٠			لا تغيير للمراقبين العسكريين أثناء الدوريات.
٨ - مياه الشرب المعبأة	١,٤٣		١,٤٣			لا تغيير.
البديل اليومي	١,٢٨		١,٢٨			التكلفة القياسية: ٢٠ موظف للوحدة الطبية.
٩ - المعدات المملوكة للوحدات						
المعدات الأساسية	١٤ ٢٣٣					احتياجات أقل على أساس الترتيبات الراهنة، (سبع مركبات مملوكة للوحدات استبدلت بسبع مركبات مملوكة للأمم المتحدة).
١٠ - تعويضات الوفاة والمعجز	١٢٤ ٤٠٠		٤٠ ٠٠٠			١٢٤ ٤٠٠ بالاستناد إلى نسبة ١ في المائة من متوسط قوام الأفراد العسكريين والشرطة المدنية (المجموع ٣١١).
١١ - الموظفون المدنيون						
الشرطة المدنية	٧٧					لا تغيير. تعكس عامل شغور قدره ٥ في المائة.
الموظفون الدوليون	٢٤٣					لا تغيير. يعكس عامل شغور قدره ٣٥ في المائة لموظفي الفئة الفنية و ١٠ في المائة لموظفي فئة الخدمات العامة والخدمة الميدانية.
الموظفون المحليون	١٠٧					لا تغيير. تعكس عامل شغور قدره ٥ في المائة.
مراقبو منظمة الوحدة الأفريقية	١٠					لا تغيير.

التقديرات المقترحة (بدولارات الولايات المتحدة)

الوصف	الطلب السابق	متوسط قوام البعثة السابق	تكلفة			الشرح
			التكلفة القياسية	التكلفة اليومية	التكلفة الشهرية	
١٢- الموظفون المحليون						
صافي المرتبات	٧٣٥		ϕ	٦٥٥		من ١ نيسان/أبريل
التكاليف العامة للموظفين	١١٥		ϕ	١٠٢		٢٠٠٠، استنادا إلى الرتبة ٢، الدرجة يسري جدول المرتبات اعتبارا السادسة من جدول المرتبات المحلية، مما يعكس نقصانا بالقيمة الدولارية يعود إلى سعر الصرف الموالي.
الاقطاعات الإلزامية من مرتبات الموظفين	١٧٥		ϕ	١٥٤		الشيء نفسه
١٣- الخبراء الاستشاريون						
خبير قانوني مستقل	٥ ٤٧٥			٥ ٤٧٥		لا تغيير.
١٤- السفر في مهام أخرى						
من المقر إلى منطقة البعثة	٤٨ ٦٠٠			٤٥ ٧٠٠		يشمل السفر لإجراء مشاورات سياسية ولأغراض إدارية أو تتعلق بالنقل والإمداد.
من منطقة البعثة إلى المقر/جنيف	٤٨ ٥٠٠			٢٨ ٢٠٠		يشمل سفر المسؤولين في البعثة ولا سيما الممثل الخاص للأمين العام لإجراء مشاورات سياسية ولأغراض إدارية.
المراجعة الداخلية للحسابات	١٤ ٠٠٠			١٤ ٠٠٠		لا تغيير.
داخل منطقة البعثة	٣٢ ٠٠٠			٥٤ ٠٠٠		استنادا إلى خبرة البعثة، تغطي السفر لأغراض إدارية وأخرى تتعلق بالنقل والإمداد والمناوئة بين الموظفين.
التدريب	٢٤ ٠٠٠			-		يقدم في إطار برامج التدريب.
١٥- إدخال تعديلات على الأماكن وتجديدها	٦ ٠٠٠			٥ ٨٠٠		انخفاض يرجع إلى انخفاض الاحتياجات المتعلقة بالمباني في مواقع الأفرقة.
١٦- استئجار الأماكن ورشة سمارة	١ ٣٠٠		ϕ	١ ٣٠٠		لا تغيير.
مجمع النقل والإمداد	١٠ ٠٠٠		ϕ	١٠ ٠٠٠		الشيء نفسه.
الإقامة في الفنادق	٦ ٧٠٠		ϕ	٦ ٧٠٠		الشيء نفسه.

التقديرات المقترحة (بدولارات الولايات المتحدة)

الوصف	الطلب السابق	متوسط قوام البعثة السابق	تكلفة			الشرح
			التكلفة المقياسية	التكلفة اليومية	التكلفة الشهرية	
١٧- لوازم الصيانة	٨ ٣٥٠		١٠٪ من الإيجار		٩ ٠٠٠	بالاستناد إلى بحيرة البعثة.
١٨- خدمات الصيانة	٣ ٠٠٠		١٠٪ من الإيجار		٣ ٠٠٠	لا تغيير
١٩- المرافق الكهرباء	٣ ٠٠٠		ϕ		٣ ٠٠٠	لا تغيير.
المياه	٢ ٣٠٠		ϕ		-	
الغاز ووقود التدفئة	١ ٦٠٠		ϕ		١ ٦٠٠	الشيء نفسه.
وقود مولدات الكهرباء	٤ ٠٠٠		ϕ		٦ ٣٠٠	بالاستناد إلى بحيرة البعثة.
٢٠- المركبات (أ) المملوكة للأمم المتحدة ذات الطراز المدني	٣٤١	٣٣٧	ϕ			المركبات المملوكة للأمم المتحدة. ذات الطراز التجاري.
المقطورات	٢٦	٢٦	ϕ			
(ب) المملوكة للوحدات	٨	-	ϕ			الوحدات الطبية: مركبات مملوكة للوحدات يعتمد استبدالها بمركبات مملوكة للأمم المتحدة (أربع مركبات خفيفة للاستخدام المتعدد الأغراض من طراز ٤×٤ وأربع سيارات إسعاف).
٢١- قطع غيار المركبات وصيانة المركبات (أ) المركبات المملوكة للأمم المتحدة ذات الطراز المدني	١٠٠	١١٠ ٥٥٠			١١٠	استنادا إلى بحيرة البعثة العائدة إلى البيئة الصحراوية القاسية.
(ب) المملوكة للوحدات	٩٠	٥٥٠			-	تحت بند الاكتفاء الذاتي في الميزانية.
٢٢- البنزين						

التقديرات المقترحة (بدولارات الولايات المتحدة)

الوصف	الطلب السابق	متوسط قوام البعثة السابق	تكلفة			الشرح
			التكلفة القياسية	التكلفة اليومية	التكلفة الشهرية	
الطراز المدني	١٦١	٣٣٧	ϕ	١٢٤		يعزى النقصان إلى الانخفاض المتوقع في متوسط الاستهلاك إلى ٣٧٥ لترا لكل مركبة من ٤٩٠ لترا في التقرير السابق بسعر ٠,٣٠ دولار لكل لتر، مما في ذلك ١٠ في المائة للزيوت ومواد التشحيم، استنادا إلى خيرة البعثة.
الطراز العسكري	٢٣٠	٢١	ϕ	١٥٥		يعزى النقصان إلى الانخفاض المتوقع في متوسط الاستهلاك إلى ٤٧٠ لترا لكل مركبة من ٧٠٠ لترا في التقرير السابق بسعر ٠,٣٠ دولار لكل لتر، مما في ذلك ١٠ في المائة للزيوت ومواد التشحيم، استنادا إلى خيرة البعثة.
٢٣- التأمين على المركبات الطراز المدني	٣٤٨		ϕ	٣٤٣		نقصان يعزى إلى انخفاض تكلفة التغطية العالمية (من ٤٧ دولارا عن كل مركبة سنويا مقابل ٦٠ دولار في الفترة السابقة) تقابله زيادة في أقساط التأمين المحلي (٢٩٦ دولارا عن كل مركبة سنويا مقابل ٢٨٨ دولارا في الفترة السابقة). لا تغيير.
٢٤- طائرات الهليكوبتر (العدد)	٣	٣				
من طراز MI-8						
٢٥- ساعات الطيران الشهرية المقررة (لكل طائرة)						
من طراز MI-8	٥٠	٥٠				الشيء نفسه.
٢٦- ساعات الطيران الشهرية الإضافية						
من طراز MI-8	٣٥	٣٥				الشيء نفسه.

التقديرات المقترحة (بدولارات الولايات المتحدة)

الوصف	الطلب السابق	متوسط قوام البعثة السابق	تكلفة			الشرح
			التكلفة المقاييسية	التكلفة اليومية	التكلفة الشهرية	
٢٧- استئجار طائرات هليكوبتر، ساعات الطيران المقررة (لكل طائرة)						
من طراز MI-8	٤٥٥٠٠			٥٩٩٤٩		زيادة تعزى إلى الارتفاع المتوقع في تكلفة الاستئجار إلى ١١٩٩ دولارا للساعة مقارنة بتكلفتها البالغة في الفترة السابقة ٩١٠ دولارا.
٢٨- استئجار طائرات هليكوبتر، ساعات الطيران الإضافية (لكل طائرة)						
من طراز MI-8	١٩٢٥			١٧٥٠		٥٠ دولارا لكل ساعة استنادا إلى العقد الحالي، بالمقارنة بـ ٥٥ دولارا في الفترة السابقة.
٢٩- وقود طائرات هليكوبتر (لكل طائرة)						
من طراز MI-8	٢١١٧٥			٢٥٩٠٠		زيادة في تكلفة الوقود من ٠,٣٤ دولار للتر الواحد من جملة ٨٥٠ لترا في الساعة في الفترة السابقة، إلى ٠,٣٨ للتر الواحد من جملة ٧٥٠ لترا في الساعة، بما في ذلك تكلفة مواد التشحيم، بسعر ١ ٦٦٧ في الساعة.
٣٠- التأمين على طائرات هليكوبتر						
من طراز MI-8	٧٩٠٠			١٢٠٠٠		التأمين على المسؤولية قبل الغسر للطيران الرئيسي بالنسبة لـ ٣ طائرات هليكوبتر.
٣١- الطائرات الثابتة الجناحين (العدد)						
من طراز أنتونوف MN-26	٣	٣				لا تغيير.

التقديرات المقترحة (بدولارات الولايات المتحدة)

الوصف	الطلب السابق	متوسط قوام البعثة السابق	تكلفة			الشرح
			التكلفة القياسية	التكلفة اليومية	التكلفة الشهرية	
٣٢- ساعات الطيران الشهرية المقررة/الإضافية (لكل طائرة) من طراز انتونوف AN-26	٨٥			٨٠		٤٠ ساعة مقررة و ٤٠ ساعة إضافية استنادا إلى العقد الحالي.
٣٣- استئجار طائرات ثابتة الجناحين والساعات المقررة (لكل طائرة) من طراز انتونوف AN-26	٢٤ ٦٠٠				٤٩ ٢٤٠	زيادة تعزى إلى الارتفاع في تكلفة الرحلة البالغة ٢٣١ ١ دولارا في الساعة من جملة ٤٠ ساعة استنادا إلى العقد الحالي في حين لا تغير في تكلفة الساعات الإضافية.
٣٤- وقود الطائرات الثابتة الجناحين (لكل طائرة) من طراز انتونوف AN-26	٣١ ٩٠٠			٣٠ ٥٠٠		نقصان يعزى إلى تقيح تكلفة استهلاك الوقود (٠,٣٨ دولار للتر - ١ ٢٥٠ لترا لكل ساعة من الساعات المقررة الـ ٤٠ مقارنة بسعرها البالغ ٠,٣٠ دولار لكل لتر من مجموع الـ ١ ٥٠٠ لتر في الفترة السابقة، واستهلاك ساعات الرحلات الإضافية بنسبة ٥٠ في المائة استنادا إلى حيرة البعثة. وتشمل التكلفة الشهرية البترين ومواد التشحيم بمبلغ ٢ ٠٠٠ دولار.
٣٥- التأمين على الطائرات الثابتة الجناحين من طراز انتونوف AN-26	٧ ٩٠٠			١٢ ٠٠٠		التأمين على المسؤولية قبل الغمر للطيران الرئيسي بالنسبة لـ ٣ طائرات.

التقديرات المقترحة (بدولارات الولايات المتحدة)

الوصف	الطلب السابق	متوسط قوام البعثة السابق	تكلفة الوحدة أو			الشرح
			التكلفة القياسية	التكلفة الشهرية	التكلفة السنوية	
احتياجات العمليات الجوية الأخرى						
بدل الأطقم	١ ٠٠٠	ϕ		٦٠٠		للسفر خارج منطقة البعثة، نقصان في التكلفة استناداً إلى الخبرة.
الخدمة الأرضية	٤ ٠٠٠	ϕ		٤ ٠٠٠		لا تغيير.
خدمات مراقبة الحركة الجوية	٨ ٥٠٠	ϕ		٧ ٥٠٠		رسوم وتكاليف مراقبة الحركة الجوية. نقصان استناداً إلى خبرة البعثة.
قطع غيار ولوازم الاتصالات	١٦ ٢٥٠			٢٠ ١٠٠		زيادة بفعل البلى الشديد بفعل الاستهلاك لمعدات الاتصالات.
الاتصالات التجارية						
جهاز مرسل مستقبل	٩ ٦٠٠	ϕ		١٢ ٨٠٠		استناداً إلى العقد الحالي الشامل لاستئجار الجهاز المرسل المستقبل.
محطتان طرفيتان لإمارسات من طراز A و M	١٦ ٥٠٠	ϕ		١ ٠٠٠		انخفاض استناداً إلى خبرة البعثة. قصر استخدام الجهاز المرسل المستقبل على الحالات الطارئة وفي حالة تعطل الخطوط الهاتفية العادية.
الهاتف	١٧ ٩٠٠	ϕ		٢٤ ٣٠٠		زيادة في استخدام الخطوط العادية بدلاً من استخدام الجهاز المرسل المستقبل.
رسوم الحقيبة والفاكس والتلكس	٣ ٥٠٠	ϕ		١ ١٠٠		استناداً إلى خبرة البعثة.
قطع غيار المعدات الأخرى وإصلاحها وصيانتها	٣٤ ٧٠٠	ϕ		١٦ ٧٠٠		نقصان استناداً إلى خبرة البعثة.
المراجعة الخارجية للحسابات	٧٢ ٣٠٠	ϕ		٦٢ ٣٠٠		الاحتياجات المتوقعة.
الخدمات التعاقدية						
خدمات تعاقدية (البيستنة، خدمات الغسيل، شحن/تفريغ الطائرات، إلخ)	٤ ٠٠٠	ϕ		٦ ٥٠٠		استناداً إلى خبرة البعثة.
خدمات تجهيز البيانات	-					
						الرسوم الثانوية لتراخيص الصيانة (انظر أدناه).
						٧١ ٨٠٠
						نظام صن ٦ ١٠٠
						نظام بروجن ٢ ٦٠٠

التقديرات المقترحة (بدولارات الولايات المتحدة)

الوصف	الطلب السابق	متوسط قوام البعثة السابق	تكلفة			الشرح
			التكلفة القياسية	التكلفة اليومية	التكلفة الشهرية	
			التكلفة السنوية			
						نظام ريالتي ١ ٥٠٠
						برنامج حاسوبي للمعلومات المتعلقة بالأبناء ٣ ٠٠٠
						دعم خدمات شبكات المناطق الشاسعة ٥ ٠٠٠
						لوتس نوتس (على نطاق البعثة). ١٨ ٣٠٠
						البرنامج الحاسوبي سيسكو ٢ ٠٠٠
						مكتب ميكروسفت (على نطاق البعثة) ٣٣ ٣٠٠
٤٣- الضيافة الرسمية	١٠٠			١٠٠		لا تغيير.
٤٤- خدمات متنوعة أخرى الرسوم المصرفية	١٥ ٢٠٠			١٥ ٤٠٠		ارتفعت استنادا إلى خيرة البعثة.
خدمات متنوعة أخرى (إصلاح الأثاث، الطلاء، خدمات الرزم)	٢ ٠٠٠			٦ ٢٥٠		الشيء نفسه.
٤٥- القرطاسية واللوازم المكتبية	١٨,٠	١٥,٠		٢١,٠		زيادة استنادا إلى خيرة البعثة.
٤٦- اللوازم الطبية	٤,١	٢٨,٠		٨,٢		المقدمة لكل شخص في الشهر لـ ٦١١ من الأفراد العسكريين ومن الموظفين المدنيين الدوليين، في إطار ترتيبات طلبات التوريد: زيادة استنادا إلى خيرة البعثة.
٤٧- التصحاح ومواد التنظيف	١٢,٠	٥,٠		١٥,٠		لكل شخص في الشهر استنادا إلى خيرة البعثة.
٤٨- الاشتراكات	٧٠٨	٢٠٠		٧٠٨		لا تغيير.
٤٩- الشحن والنقل التجاريان	٣ ١٠٠			٤ ٠٠٠		زيادة استنادا إلى خيرة البعثة.
٥٠- برامج التدريب	١٨ ٠٠٠			٦٥ ٠٠٠		احتياجات البعثة (انظر أدناه).
الاتصالات ^(ب)				١٩ ٣٠٠		ثلاثة أشخاص (السفر ١٠ ٣٠٠ دولار، رسوم المشاركة في الدورة ٩ ٠٠٠ دولار).

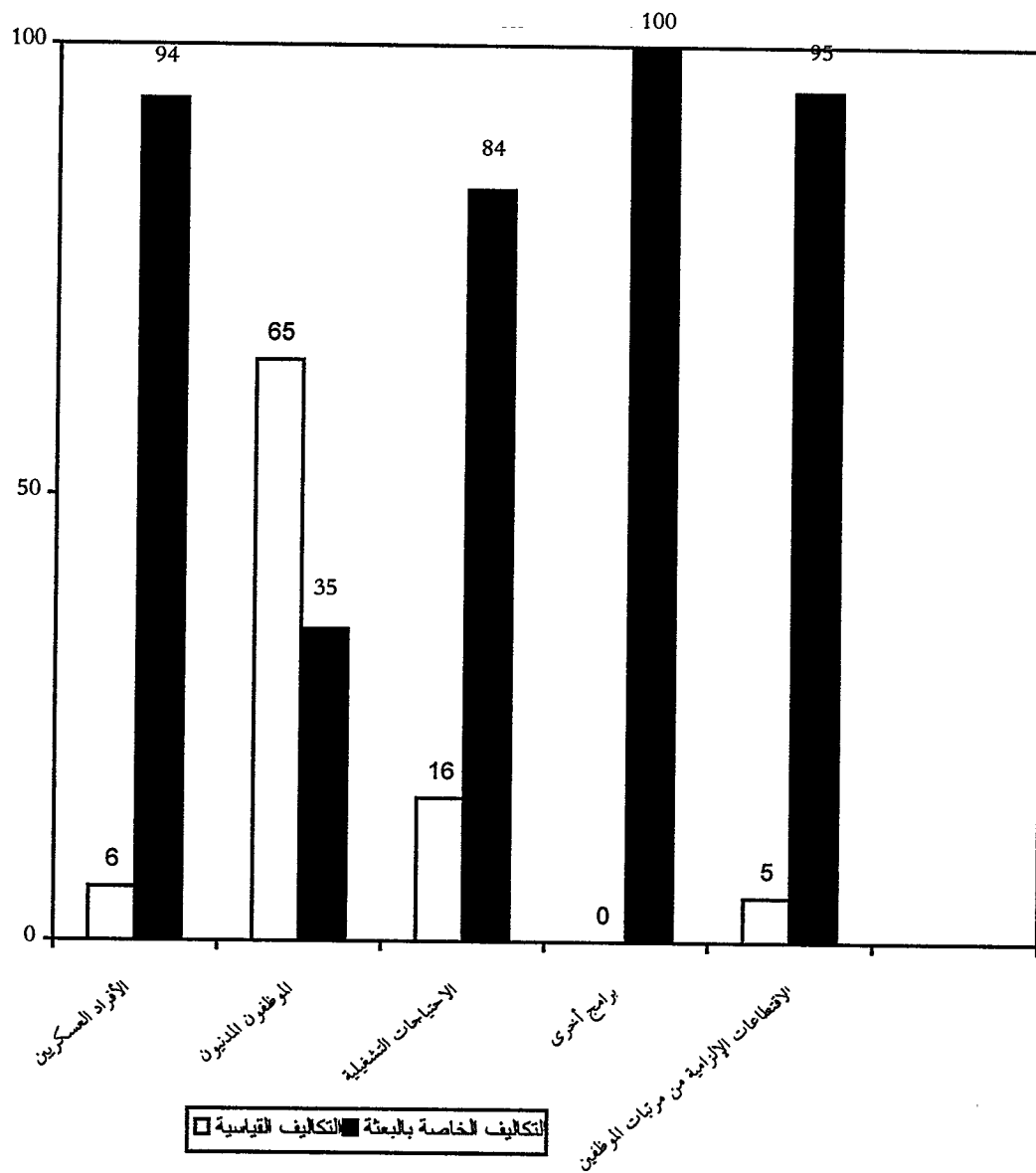
التقديرات المقترحة (بدولارات الولايات المتحدة)

الوصف	الطلب السابق	متوسط قوام البعثة السابق	تكلفة			الشرح
			التكلفة القياسية	التكلفة اليومية	التكلفة الشهرية	
تكنولوجيا المعلومات ^(٣) المالية والمحاسبة ^(٣)						الشيء نفسه. ١٩ ٣٠٠
						شخصان (السفر) ٥ ٣٠٠ دولار لا توجد رسوم للدورة الدراسية.
صيانة المركبات ^(٣)						شخصان (٤ ٨٠٠ دولار، رسوم للمشاركة في الدورة ١ ٠٠٠ دولار).
إدارة عمليات الرحلات الجوية في جنيف						شخص واحد: (السفر ١ ٥٠٠ دولار، رسوم المشاركة في الدورة ١ ٣٠٠ دولار).
برنامج إصدار شهادات سلامة الطيران (فلوريدا، الولايات المتحدة)						شخص واحد: (السفر ٥ ١٠٠ دولار، رسوم الدورة الدراسية ١ ٣٠٠ دولار).
النقل الجوي للسلع الخطرة (المملكة المتحدة)						شخصان: (السفر ٦ ١٠٠ دولار، رسوم الدورة الدراسية ٨٠٠ دولار)

(أ) لا توجد تكلفة قياسية لهذا البند.

(ب) في قاعدة الأمم المتحدة للنقل والإمداد.

باء - توزيع الموارد حسب مؤشرات التكاليف المدرجة في الميزانية:
التكاليف القياسية والتكاليف الخاصة بالبعثة



جيم - الاحتياجات غير المتكررة

(بالآلاف دولارات الولايات المتحدة، ما لم يشر إلى خلاف ذلك)

(٦) × (٥)	(٦)	(٥)	(٤)	(٣)	(٢)	(١)	
الوحدات المقترحة							
مجموع التكاليف	تكلفة الوحدة	المشتريات الإضافية المجموع	المشتريات الإضافية	الإحلال	المشتريات المقترحة ٢٠٠١-٢٠٠٠	الموجودات حتى ٣٠ حزيران/يونيه ٢٠٠٠	
الاحتياجات التشغيلية							
١ - عمليات النقل							
(أ) المركبات							
٥٠,٠	٢٥,٠	٢	-	٢	-	٥	سيارة ركاب ثقيلة
٨٧٠,٠	١٥,٠	٥٨	-	٥٨	٥	٢١٨	مركبة خفيفة للأغراض العامة
٦٢,٥	١٢,٥	٥	-	٥	١	١١	حافلة خفيفة
٣٥,٠	٣٥,٠	١	-	١	-	٢	حافلة متوسطة
١٢٠,٠	١٥,٠	٨	-	٨	-	٣٥	شاحنة خفيفة، سيارة بيك آب ذات مقصورتين
١٤٠,٠	٧٠,٠	٢	-	٢	-	١١	شاحنة نقل متوسط
١٥٠,٠	٥٠,٠	٣	٣	-	-	-	سيارة اسعاف
١ ٤٢٧,٥		٧٩	٣	٧٦	٦	٢٨٢	المجموع الفرعي
٢١٤,١							الشحن بنسبة ١٥ في المائة
١ ٦٤١,٦							المجموع الفرعي
-							مقدم من مخزون الفائض
١ ٦٤١,٦							المجموع الفرعي، البند ١ (أ)
(ب) معدات الورش							
٨,٠	٨,٠	١	-	١	١	٢	رافعة مركبات، ٤ مواقع، ٤ أطنان ^(١)
١,٦	١,٦	١	-	١	١	٢	ضاغط هواء، ٢٠٠ لتر ^(١)
٢,٥	٢,٥	١	-	١	-	٢٧	صندوق أدوات ميكانيكية ^(١)
٦,٦	٣,٣	٢	٢	-	٢	١	جهاز تنظيف بالضغط المرتفع للمياه ^(١)
٥,٠						(ب)	أدوات تخصصية ^(١)
٢٣,٧		٥	٢	٣	٤		المجموع الفرعي
٣,٦							الشحن بنسبة ١٥ في المائة
٢٧,٣							المجموع الفرعي
-							مقدم من مخزون الفائض
٢٧,٣							المجموع الفرعي، البند ١ (ب)
١ ٦٦٨,٩							المجموع، البند ١

(٢) - (١) × (٥)	(٦)	(٥)	(٤)	(٣)	(٢)	(١)
الوحدات المقترحة						
مجموع التكاليف	تكلفة الوحدة	المشتريات الإضافية	المشتريات الإضافية	الإحلال	المشتريات المقترحة ٢٠٠١-٢٠٠٠	الموجودات حتى ٣٠ حزيران/يونيه ٢٠٠٠
٢ - العمليات الجوية						
(أ) عمليات الهليكوبتر						
-	-	-	-	-	-	تكاليف استئجار الطائرات/الرحلات الجوية
١٨٠,٠	-	-	-	-	-	وقود الطائرات ومواد تشحيمها
-	-	-	-	-	-	تكاليف إحضار الطائرات وإعادة تأهيلها
٩,٠	-	-	-	-	-	الطلاء/الإعداد
-	-	-	-	-	-	الرحلات الجوية لإعادة التزويد بالوقود باللوازم
-	-	-	-	-	-	التأمين ضد المسؤولية ومخاطر الحرب
١٨٩,٠	-	-	-	-	-	المجموع الفرعي، البند ٢ (أ)
(ب) الطائرات الثابتة الجناحين						
-	-	-	-	-	-	تكاليف استئجار الطائرات/الرحلات الجوية
-	-	-	-	-	-	وقود الطائرات ومواد تشحيمها
٣٠,٠	-	-	-	-	-	تكاليف إحضار الطائرات وإعادة تأهيلها
٤,٠	-	-	-	-	-	الطلاء/الإعداد
-	-	-	-	-	-	الرحلات الجوية لإعادة التزويد بالوقود باللوازم
-	-	-	-	-	-	التأمين ضد المسؤولية ومخاطر الحرب
٣٤,٠	-	-	-	-	-	المجموع الفرعي، البند ٢ (ب)
٢٢٣,٠	-	-	-	-	-	المجموع، البند ٢
٣ - الاتصالات						
الاتصالات التكميلية						
(أ) معدات الاتصالات						
معدات التردد العالي						
٦٠,٠	٤,٠	١٥	-	١٥	٢١	٩٤
جهاز لاسلكي متنقل هوائي						
معدات التردد العالي جدا والتردد الفائق						
١٧,٥	٠,٥	٣٥	-	٣٥	٤٠	٣٠٥
جهاز لاسلكي متنقل						
١٤,٠	٠,٤	٣٥	-	٣٥	٣٨	٣١١
جهاز لاسلكي محمول للتردد العالي جدا						
٣,٠	٠,١	٣٠	-	٣٠	٢٠	٣٢٠
أجهزة هاتف						
١٦,٠	٨,٠	٢	-	٢	-	١٤
وصلة هاتفية ريفية						
١١٠,٥	-	١١٧	-	١١٧	١١٩	١٠٤٤
المجموع الفرعي						

(٧) (٦)×(٥)	(٦)	(٥)	(٤)	(٣)	(٢)	(١)	
الوحدات المقترحة							
مجموع التكاليف	تكلفة الوحدة	المشتريات الإضافية المجموع	المشتريات الإضافية	الإحلال	المشتريات المقترحة ٢٠٠٠-٢٠٠١	الموجودات حتى ٣٠ حزيران/يونيه ٢٠٠٠	
١٦,٦							الشحن بنسبة ١٥ في المائة
١٢٧,١							المجموع الفرعي
-							مقدم من مخزون الفائض
١٢٧,١		١١٧	-	١١٧	١١٩	١٠٤٤	المجموع الفرعي، البند ٣ (أ)
(ب) معدات الورش والاختبار							
٢٠,٠	٢٠,٠	١	-	١	-	٢	محلل طيفي
٢٠,٠		١	-	١	-	٢	المجموع الفرعي
٣,٠							الشحن بنسبة ١٥ في المائة
٢٣,٠							المجموع الفرعي
-							مقدم من مخزون الفائض
٢٣,٠							المجموع الفرعي، البند ٣ (ب)
١٥٠,١							المجموع، البند ٣
٤ - معدات أخرى							
(أ) أثاث المكاتب							
٢٨,٨	٠,٣٦	٨٠	٤٨	٣٢	٧٥	١٠٧	المكاتب
٢١,٠	٠,١٢	١٧٥	١٣٩	٣٦	١٠٠	١٣٦	كرسي للزوار
١٤,٤	٠,١٨	٨٠	٨٠	-	١٠٠	١٠١	كرسي لمسؤول تنفيذي/كهربائي
١١,٦	٠,٢٩	٤٠	٤٠	-	-	٧٦	خزانة للملفات
٢,٧	٠,١٨	١٥	١٥	-	-	(ب)	خزانة للكتب
١,٦	٠,٤٠	٤	٤	-	-	٣	منضدة اجتماعات
٤,٨	١,٢٠	٤	٤	-	-	(ب)	منضدة لمسؤول تنفيذي
٠,٥	٠,١٣	٤	٤	-	-	٥	منضدة منخفضة
٨٥,٤		٤٠٢	٣٣٤	٦٨	٢٧٥	٤٢٨	المجموع الفرعي
١٢,٨							الشحن بنسبة ١٥ في المائة
٩٨,٢							المجموع الفرعي
-							مقدم من مخزون الفائض
٩٨,٢		٤٠٢	٣٣٤	٦٨	٢٧٥	٤٢٨	المجموع الفرعي، البند ٤ (أ)
(ب) معدات المكاتب							
١,٢	٠,٠٦	٢٠	-	٢٠	٥	(ب)	آلة حاسبة
١٦,٠	٤,٠٠	٤	٤	-	٥	(ب)	آلة تمزيق متوسطة
٤,٨	١,٦٠	٣	٣	-	٥	(ب)	خزانة فولاذية كبيرة

(٧) -	(٦)	(٥)	(٤)	(٣)	(٢)	(١)	
(٦) × (٥)	الوحدات المقترحة						
مجموع التكاليف	تكلفة الوحدة	المجموع	المشتريات الإضافية	الإحلال	المشتريات المقترحة ٢٠٠١-٢٠٠٠	الموجودات حتى ٣٠ حزيران/يونيه ٢٠٠٠	
٣,٢	٠,٨٠	٤	٤	-	-	(ب)	جهاز استقبال رقمي للسواتل ^(١)
٤,٨	١,٢٠	٤	٤	-	-	(ب)	أجهزة تلفزيون/فيديو رقمية ^(١)
٩٠,٠	١٨,٠٠	٥	-	٥	١٠	٢٤	آلة استنساخ ذات طاقة عالية
٥٠,٠	١٠,٠٠	٥	-	٥	-	٥٥	آلة استنساخ ذات طاقة متوسطة
٨,٠	٠,٨٠	١٠	-	١٠	١٠	٧١	جهاز فاكس
١٧٨,٠		٥٥	١٥	٤٠	٣٥	١٥٠	المجموع الفرعي
٢٦,٧							الشحن بنسبة ١٥ في المائة
٢٠٤,٧							المجموع الفرعي
							مقدم من مخزون الفائض
٢٠٤,٧		٥٥	١٥	٤٠	٣٥	١٥٠	المجموع الفرعي، البند ٤ (ب)
							(ج) معدات تجهيز البيانات
١٠٦,٥	١,٥٠	٧١	٣٤	٣٧	-	٣٦٨	حاسوب منضدي بمراقب
١٧,٠	١٧,٠٠	١	١	-	-	٨	حاسوب خدمة الشبكة
٦٢,٠	٠,٣٥	١٧٧	٦٧	١١٠	٤٠	٢٣٠	وحدة صغيرة للإمداد بالتيار الكهربائي غير المتقطع
١٠,٠	٢,٠٠	٥	٥	-	١	٤	وحدة كبيرة للإمداد بالتيار الكهربائي غير المتقطع
١١,٦	٢,٩٠	٤	٤	-	١٠	٢	طابعة شبكية
٥٣,٩	٠,٧٠	٧٧	٧٧	-	٢٠	١٤	طابعة ليزارية قائمة بذاتها
١٦,٠	٤,٠٠	٤	٤	-	-	(ب)	منصة لحاسوب خدمة الشبكة
٨,٠	٤,٠٠	٢	٢	-	-	(ب)	مسحاج تحديد مزود بوحدة قياس متعددة الفوهات مزودة بماتف
١,٠	٠,٥٠	٢	٢	-	-	(ب)	مودم للبيانات
٨,٠	٤,٠٠	٢	٢	-	-	(ب)	مفتاح كهربائي بلوحة ليفية بصرية
٦,٠	٠,٣٠	٢٠	٢٠	-	-	(ب)	عنصر ربط للوحة ليفية بصرية
٦,٠	٣,٠٠	٢	٢	-	-	(ب)	مسحاج تحديد
٢,٦	١,٣٠	٢	٢	-	-	(ب)	ماسح ضوئي
٢٤,٠	٨,٠٠	٣	٣	-	-	(ب)	آلة عرض حاسوبي
٥,٠						(ب)	لوازم إضافية (موصلات بكرات الملفات والكابلات)
٣٢,٧						(ب)	البرامج الحاسوبية (تطبيقات وأدلة عقد مؤتمرات بواسطة الفيديو)
٣٧٠,٣	-	٣٤١	١٩٤	١٤٧	٧١	٦٢٦	المجموع الفرعي

(٧) - (٦)×(٥)	(٦)	(٥)	(٤)	(٣)	(٢)	(١)	
الوحدات المقترحة							
مجموع التكاليف	تكلفة الوحدة	المشتريات الإضافية	المشتريات الإضافية	الإحلال	المشتريات المقترحة ٢٠٠١-٢٠٠٠	الموجودات حتى ٣٠ حزيران/يونيه ٢٠٠٠	
٥٥,٥							الشحن بنسبة ١٥ في المائة
٤٢٥,٨							المجموع الفرعي
-							مقدم من مخزون الفائض
٤٢٥,٨		٣٤١	١٩٤	١٤٧	٧١	٦٢٦	المجموع الفرعي، البند ٤ (ج)
(د) المولدات الكهربائية							
							مولد كهربائي بقوة ١١٠ كيلوات/ساعة
٨٨,٠	٢٢,٠٠	٤	-	٤	-	٤	
							مولد كهربائي بقوة ١٦٠ كيلوات/ساعة
١٥٠,٠	٣٠,٠٠	٥	-	٥	٥	١٥	
٢٣٨,٠		٩	-	٩	٥	١٩	المجموع الفرعي
٣٥,٧							الشحن بنسبة ١٥ في المائة
٢٧٣,٧							المجموع الفرعي
-							مقدم من مخزون الفائض
٢٧٣,٧		٩	-	٩	٥	١٩	المجموع الفرعي، البند ٤ (د)
(هـ) معدات الإقامة							
٧٠,٠							الشحن بنسبة ١٥ في المائة
١٠,٥							المجموع الفرعي
-							مقدم من مخزون الفائض
٨٠,٥							المجموع الفرعي، البند ٤ (هـ)
(و) معدات متنوعة							
٦,٠	٠,٢٠	٣٠	-	٣٠	١٠	٨٥	غلاية ماء ^(١)
٦,٠	٠,٦٠	١٠	٥	٥	١٠	١٥	ثلاجة لتجميد الأطعمة ^(١)
٣,٥	٠,٣٥	١٠	-	١٠	١٠	٤٣	مجفف
٢٨,٠	٢,٠٠	١٤	-	١٤	-	(ب)	ملابس مقاومة للحريق ^(أ)
٦,٠	٠,٣٠	٢٠	١٤	٦	١٠	١٦	مضخة تعزيز
٨,٠	٤,٠٠	٢	-	٢	٢	١٢	مضخة تعمل بمحرك ديزل
٩,٠	٠,٢٥	٣٦	٣٦	-	-	١٧	مضخة قابلة للتشغيل المغمور
١,٢	٠,٣٠	٤	-	٤	٨	١٨	فرن يعمل بالموجات الدقيقة ^(١)
١٥,٠	١,٢٥	١٢	-	١٢	-	(ب)	ميزان صناعي ^(١)
٤,٣	٠,٢٩	١٥	-	١٥	-	(ب)	مكنسة كهربائية للمهام الشاقة ^(١)
٤,٠	٠,٤٠	١٠	-	١٠	١٠	٤٥	غسالة
١٤,٠						(ب)	معدات متنوعة لمناولة الشحنات ^(١)

(٢) - (١)×(٥)	(٦)	(٥)	(٤)	(٣)	(٢)	(١)	
الوحدات المقترحة							
مجموع التكاليف	تكلفة الوحدة	المجموع	المشتريات الإضافية	الإحلال	المشتريات المقترحة ٢٠٠١-٢٠٠٠	الموجودات حتى ٣٠ حزيران/يونيه ٢٠٠٠	
٢٠,٠						(ب)	أجهزة متنوعة لإطفاء الحريق ^(١)
٥,٠						(ب)	معدات مطبخية متنوعة
							معدات متنوعة (مؤشرات الطقس وسرعة الريح، وجراب الريح، وواقبات الأذن، وعاكس للهبوط، ومصباح دوار، وما إلى ذلك)
١٨,٢						(ب)	
١٤٨,٢		١٦٣	٥٥	١٠٨	٦٠	٢٥١	المجموع الفرعي
٢٢,٢							الشحن بنسبة ١٥ في المائة
١٧٠,٤							المجموع الفرعي
-							مقدم من مخزون الفائض
١٧٠,٤							المجموع الفرعي، البند ٤ (و)
١٢٥٣,٣							المجموع، البند ٤
							٥ - الإمدادات والخدمات
٦,٠	٠,٧٥	٨	-	٨	١٦٠	٢٤٨	أغطية لوقاية المركبات من القذائف
٠,٩							الشحن بنسبة ١٥ في المائة
٦,٩							المجموع الفرعي
-							مقدم من مخزون الفائض
٦,٩							المجموع الفرعي، البند ٥
٣٣٠٢,٠							المجموع

(أ) لا توجد أي تكلفة قياسية لهذا البند.
(ب) المعلومات غير متوفرة.

المرفق الثالث

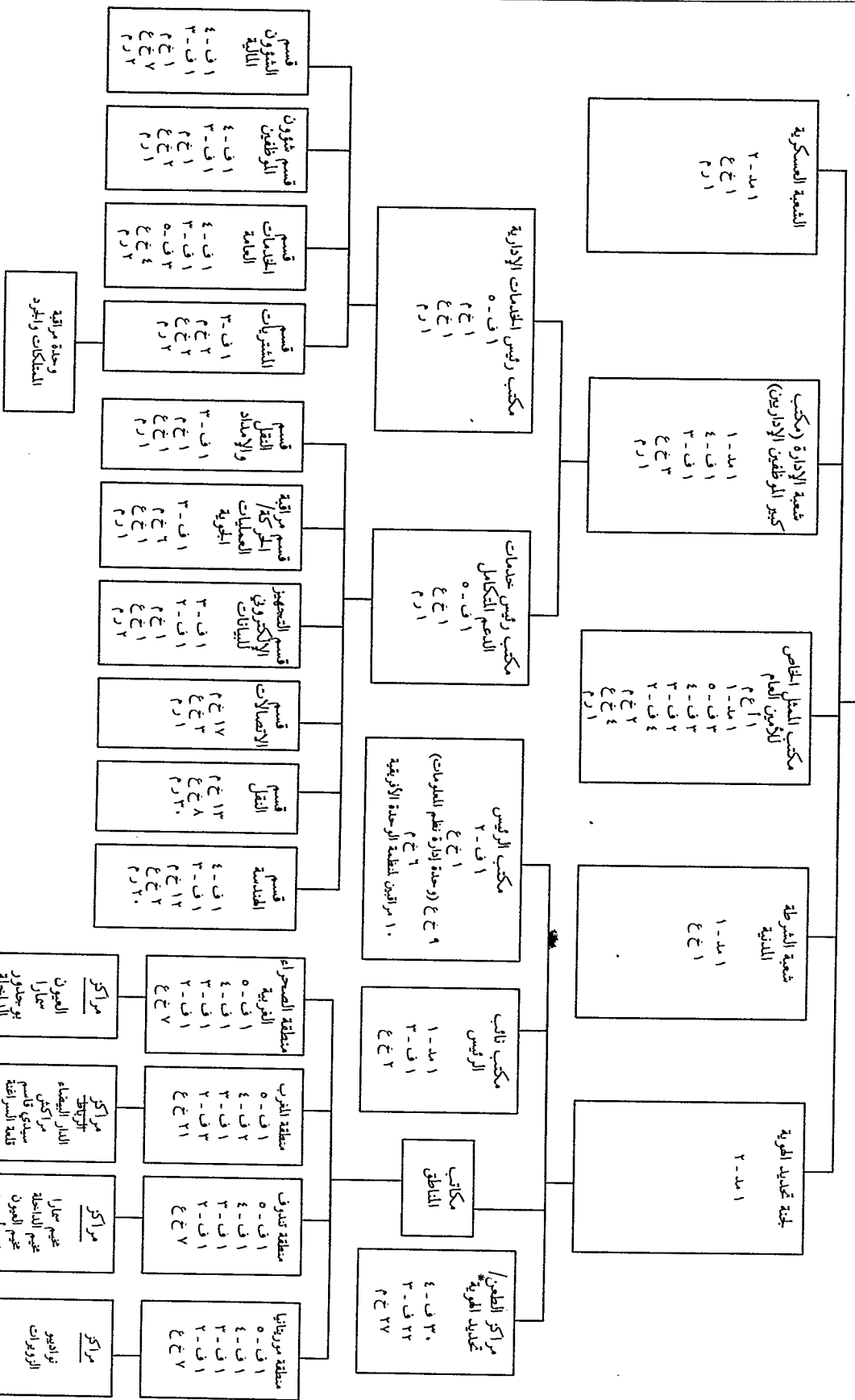
تنفيذ التوصيات السابقة لمجلس مراجعي الحسابات^(أ)

التوصية	التنفيذ
١ - يوصي المجلس بأن تنبه الإدارة البعثات الميدانية إلى الامتثال لأحكام دليل الشراء، التي تستلزم أن تقدم البعثات إلى أقسام مشترياتها خطط شراء مبنية على تقديرات واقعية (الفقرة ٦٣)	تُفذت هذه التوصية. وأرسلت شعبة الإدارة الميدانية والنقل والإمداد فاكسات إلى جميع البعثات تنبهها فيها إلى أهمية تقديم أقسام مشترياتها خطط شراء مبنية على تقديرات واقعية وستابعها بناء على ذلك.
٢ - يوصي المجلس أن تستمر الإدارة في الالتزام بشرط التقدم المسبق للحالات إلى لجنة العقود للنظر فيها، حتى وإن كانت هذه الحالات تدخل تحت بند الشراء بموجب الحاجة الماسة (الفقرة ٧١).	تُفذت هذه التوصية. وحثت إدارة شؤون التنظيم إلى وضع تعريف أدق للحاجة الماسة وعدلت دليل الشراء وفقاً لذلك. وعممت إدارة عمليات حفظ السلام هذه المعلومات على جميع بعثات حفظ السلام للامتثال لها.

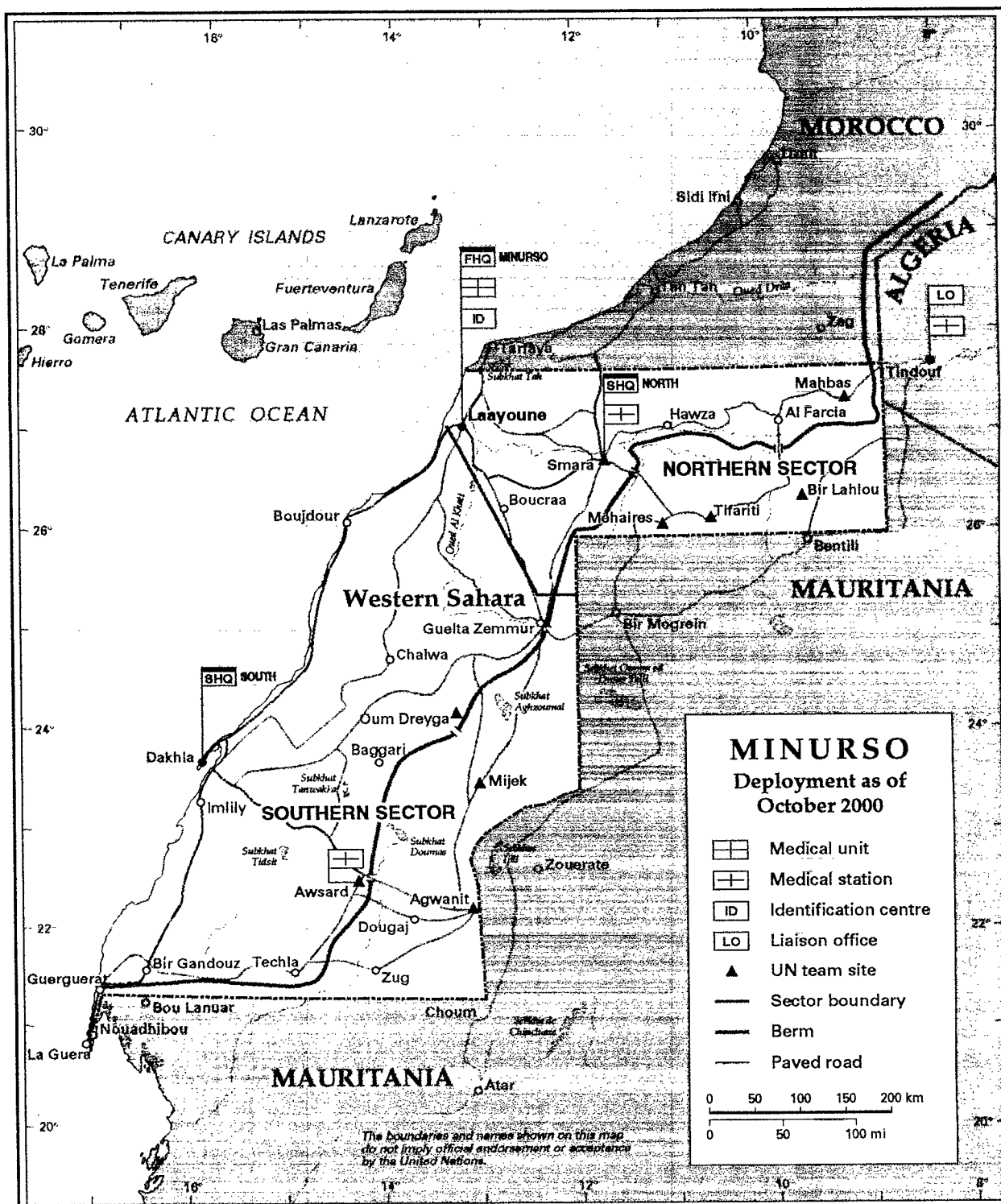
(أ) الوثائق الرسمية للجمعية العامة، الدورة الرابعة والخمسون، الملحق رقم ٦ وتصويبه (A/54/6 و Corr.1)، المجلد الثاني، الفصل الثاني.

الممثل الخاص للأمين العام وكيل الأمين العام

المرفق الرابع الخريطة التنظيمية



* يجري خلال العمليات تلويز الموظفين فيما بين المراكز وفقا لسياسة العمل.



Map No. 3601 Rev 30 UNITED NATIONS
October 2000 (Special)

Department of Public Information
Cartographic Section