



Комиссия по границам континентального шельфа

Distr.: General
1 September 2000
Russian
Original: English

Восьмая сессия

Нью-Йорк, 28 августа — 1 сентября 2000 года

План пятидневного курса по проведению внешних границ континентального шельфа за пределами 200 морских миль и подготовке представления прибрежного государства в адрес Комиссии по границам континентального шельфа

Принят Комиссией на ее восьмой сессии 1 сентября 2000 года

I. Введение

1. В соответствии со статьей 76 Конвенции Организации Объединенных Наций по морскому праву прибрежные государства, намеревающиеся установить внешние границы континентального шельфа за пределами 200 морских миль от исходных линий, от которых отмеряется ширина территориального моря, должны представить в Комиссию соответствующие данные и информацию. Задачи Комиссии заключаются в изучении этого представления и вынесении рекомендаций прибрежным государствам по вопросам, связанным с установлением внешних границ их континентального шельфа. И только на основе этих рекомендаций прибрежное государство устанавливает внешние границы. В соответствии со статьей 4 приложения II Конвенции конкретные данные о таких границах должны быть представлены Комиссии в течение десяти лет после вступления в силу Конвенции для этого государства.

2. Комиссия приняла меры к тому, чтобы подготовиться для приема представлений прибрежных государств. Она приняла Научно-техническое руководство (CLCS/11), которое предназначено для оказания помощи прибрежным государствам в том, что касается технического характера и объема данных и информации, которые они должны представить Комиссии.

3. Научно-техническое руководство является весьма сложным по своему характеру документом; оно касается геодезической, геологической, геофизической и гидрографической методологий, предусмотренных в статье 76 для установления внешних границ континентального шельфа, с использованием таких критериев, как установление подножия

континентального склона, толщины осадочных пород и высоких форм рельефа морского дна. Комиссия приняла также приложения к Руководству (CLCS/11/Add.1), которые, в частности, включают блок схемы, резюмирующие процедуры, закрепленные в соответствующих частях самого Руководства.

II. Рассмотрение Комиссией вопроса об обучении

4. Комиссия считает, что обучение может играть ведущую роль в осуществлении статьи 76 Конвенции и Руководства, особенно с учетом потребностей развивающихся государств.

5. По мнению Комиссии, эффективной мерой в этой связи является подготовка краткого учебного курса о том, как проводить внешние границы континентального шельфа за пределами 200 морских миль, а также подготовка представления в отношении этих границ континентального шельфа на основе статьи 76 и приложения II Конвенции Организации Объединенных Наций по морскому праву, а также процедур, которым надлежит следовать в соответствии с Научно-техническим руководством. Этот курс призван обеспечить единообразную и согласованную практику в вопросе подготовки представлений в адрес Комиссии.

6. По всей видимости, меры следует принимать немедленно ввиду сроков, установленных в статье 4 приложения II Конвенции, согласно которой представление данных материалов Комиссии прибрежными государствами должно осуществляться в течение 10 лет после вступления Конвенции в силу для конкретного государства. Применительно к некоторым государствам этот срок истекает 16 ноября 2004 года.

7. На своей шестой сессии Комиссия по границам континентального шельфа согласовала план действий в отношении обучения (CLCS/18, пункт 14). В числе мер, которые должны быть приняты до следующей сессии, была названа подготовка руководства в форме блок-схемы для оказания помощи прибрежным государствам в течение всего процесса подготовки представления Комиссии (там же, пункт 15). Было также решено подготовить набросок предлагаемого учебного курса примерно пятидневной продолжительности, ориентированного на лиц, которые будут принимать практическое участие в подготовке представления прибрежного государства (там же, пункт 17).

8. На своей седьмой сессии Комиссия представила набросок предлагаемого пятидневного семинара или практикума для оказания помощи экспертам, участвующим в подготовке представлений в адрес Комиссии.

9. На своей восьмой сессии Комиссия подготовила подробный план пятидневного учебного курса со ссылками на Научно-техническое руководство (CLCS/11 и Corr.1 и Add.1 и Corr.1) и другие документы Комиссии, а также соответствующие издания Организации Объединенных Наций¹, которые должны использоваться при проведении курса, с тем чтобы обеспечить подготовку представления в соответствии с рекомендациями Комиссии. Участники этого курса преимущественно должны набираться из числа специалистов в области геофизики, геологии, гидрографии и геодезии, а также из числа других специалистов, которые будут заниматься подготовкой

представления в адрес Комиссии. В качестве одного из условий участия в этом курсе должно быть наличие диплома не ниже бакалавра или его эквивалента.

III. Функции Комиссии в отношении обучения

10. Следует отметить, что Комиссия была выбрана для выполнения двух конкретных функций, указанных в статье 3(1) приложения II Конвенции:

а) рассмотрение представляемых прибрежными государствами данных и других материалов относительно внешних границ континентального шельфа в районах, где эти границы выходят за пределы 200 морских миль, и вынесение рекомендаций в соответствии со статьей 76 и заявлением о взаимопонимании, принятым 29 августа 1980 года третьей Конференцией Организацией Объединенных Наций по морскому праву;

б) предоставление научно-технических консультаций по просьбе заинтересованного прибрежного государства в ходе подготовки данных, указанных в подпункте (а).

11. Конвенция не уполномочивала Комиссию проводить или реорганизовывать обучение, хотя члены Комиссии могут участвовать в этом процессе в своем личном качестве. Вместе с тем Комиссия как орган сочла необходимым подготовить план пятидневного учебного курса, содержащегося в приложении к настоящему документу, в целях содействия подготовке представления в соответствии не только с Руководством, но и с духом и буквой Конвенции. Предлагаемый курс мог бы быть разработан и проведен заинтересованными правительствами и/или международными организациями и учреждениями, которые обладают необходимыми возможностями, а также педагогическими и специальными знаниями. Желательно, чтобы этот учебный курс носил характер подборки материалов, которые можно было бы использовать в различных частях мира. Затем столь высококачественный учебный курс можно было бы адаптировать к конкретным потребностям на региональном уровне.

12. В этой связи Комиссия приветствует рекомендацию десятого Совещания государств — участников Конвенции Организации Объединенных Наций по морскому праву Генеральной Ассамблеи Организации Объединенных Наций относительно того, чтобы Ассамблея рассмотрела на своей пятьдесят пятой сессии по пункту повестки дня, озаглавленному «Мировой океан и морское право», вопрос о создании фонда или фондов добровольных взносов для: а) оказания государствам-участникам помощи в выполнении ими своих обязательств по статье 76 Конвенции; и б) обеспечения надлежащей подготовки кадров из развивающихся стран, в частности наименее развитых и малых островных развивающихся государств, в целях подготовки их соответствующего представления Комиссии в отношении границ их континентального шельфа за пределами 200 морских миль².

IV. Учебный курс

13. Цель курса заключается в проведении обучения, необходимого для расширения знаний и навыков, требуемых для подготовки представления.

Наряду с лекциями должны проводиться и практические занятия, с тем чтобы участники усвоили последовательность процедур и значение всех необходимых технических элементов. Благодаря этому курсу государство получит отборную группу сотрудников, которые составят ядро консультантов правительства для целей планирования и проведения подготовки представления. Для содействия проведению учебного курса Комиссия подготовила план этого курса, содержащий ссылки на материалы, которые могут пригодиться для подготовки представления.

14. Учебный курс преследует следующие цели:

а) добиться глубокого понимания техническим персоналом прибрежного государства всей полноты процедур, которые должны соблюдаться при определении внешних границ континентального шельфа государства, с тем чтобы эти границы могли быть приняты как окончательные и обязательные;

б) предоставить техническому персоналу прибрежного государства набросок научно-технических данных, которые требуются для подготовки представления;

в) ознакомить технический и другой персонал прибрежного государства с тем, каким образом необходимо будет объединять знания из различных областей, с тем чтобы выполнить технические и научные требования статьи 76 Конвенции Организации Объединенных Наций по морскому праву и Научно-технического руководства;

г) путем практических мероприятий провести обучение технического персонала прибрежного государства по подготовке представления по внешним границам континентального шельфа.

15. Знания, полученные техническим персоналом государства в ходе такого курса, позволят правительству:

а) оценить сложность его собственного положения с учетом его срока;

б) принять решение относительно институциональных рамок в государстве для организации и подготовки необходимого представления в адрес Комиссии; и

в) провести оценку того, насколько эта задача может быть выполнена его собственным персоналом и сколько сотрудников потребуется привлечь со стороны.

16. В соответствии с оценкой Комиссии потенциальное число участников в течение пяти лет составит порядка 200–400 человек.

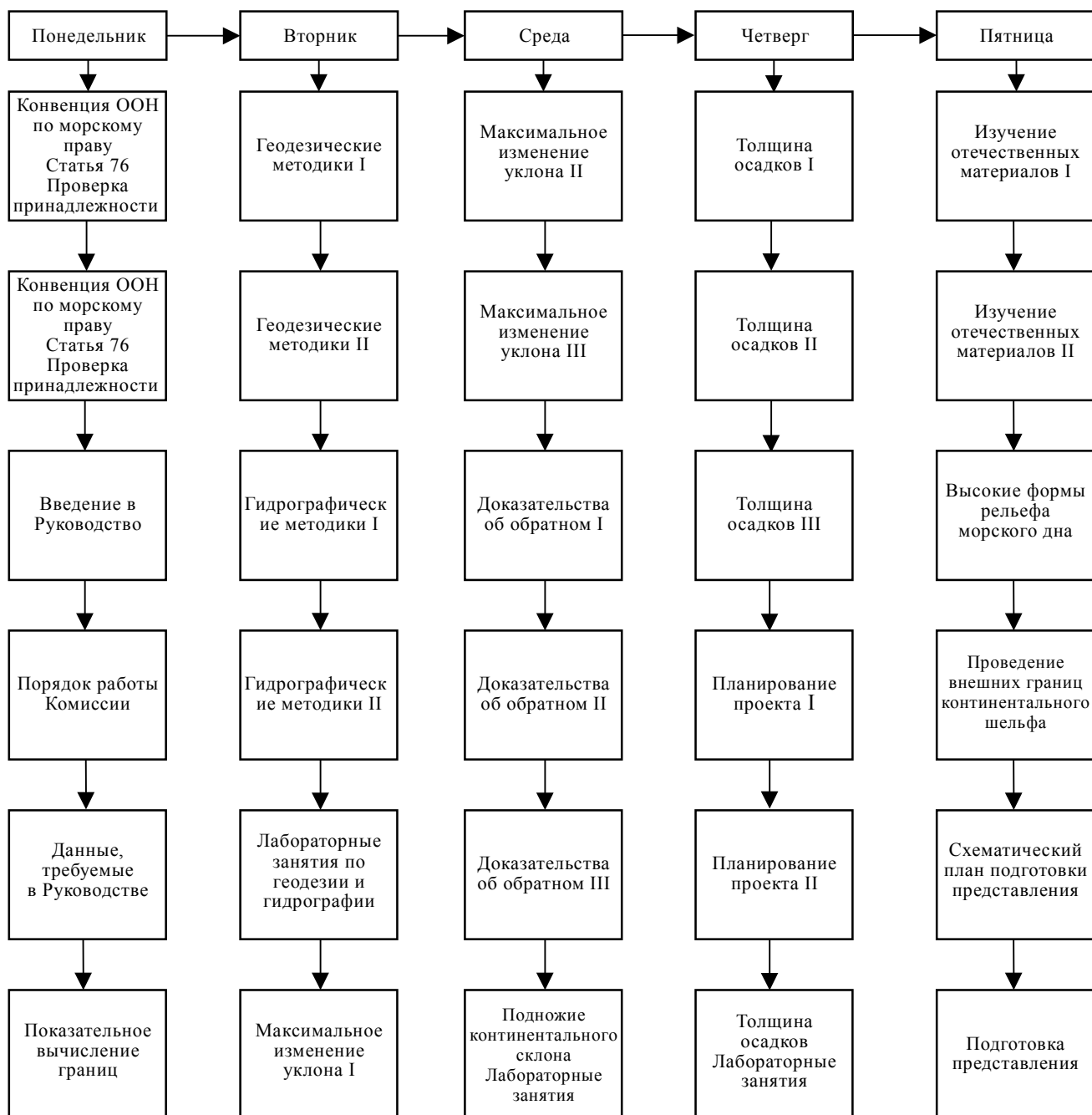
Примечания

¹ Baselines: An Examination of the Relevant Provisions of the United Nations Convention on the Law of the Sea, издание Организации Объединенных Наций, в продаже под № E.89.V.10; Definition of the Continental Shelf: An Examination of the Relevant Provisions of the United Nations Convention on the Law of the Sea, издание Организации Объединенных Наций, в продаже под № E.93.V.16.

² SPLOS/59.

Приложение

Модули для пятидневного учебного курса



Пятидневный учебный курс: подробный план

Модуль	Темы занятий	Предлагаемые наглядные пособия: а) имеющиеся в наличии (выделено жирным шрифтом); б) будут подготовлены (выделено курсивом)	Предлагаемые имеющиеся дидактические и справочные материалы, включая документы Комиссии по границам континентального шельфа и представления членов Комиссии по границам континентального шельфа
Понедельник			
1 Конвенция ООН по морскому праву Статья 76 Проверка принадлежности I	1.1 Краткое изложение международно-правового аспекта 1.2 Юрисдикция над морскими районами 1.3 Научные понятия подводной окраины материка 1.4 Пункты 1–3 статьи 76 1.4.1 Правовое понятие континентального шельфа	1.2 <i>Иллюстративная карта</i> 1.3–1.4: «Конвенция ООН по морскому праву и проведение внешней границы континентального шельфа» , представление Х. Брекке на открытом заседании Комиссии по границам континентального шельфа 1 мая 2000 года (доклад открытого заседания, CLCS/26)	Конвенция ООН по морскому праву 1982 года 1.1–1.4: «Конвенция Организации Объединенных Наций по морскому праву и проведение внешней границы континентального шельфа»: представление Х. Брекке на открытом заседании Комиссии по границам континентального шельфа 1 мая 2000 года (доклад об открытом заседании, CLCS/26)
2 Конвенция ООН по морскому праву Статья 76 Проверка принадлежности II	2.1 Пункты 4–10 статьи 76. 2.1.1 Понятие подводной окраины материка 2.1.2 Подножие континентального склона 2.1.3 Хребты 2.1.4 Ограничители 2.1.5 Окончательная линия границы 2.2 Проверка принадлежности	2.1: «Конвенция Организации Объединенных Наций по морскому праву и проведение внешней границы континентального шельфа» , представление Х. Брекке на открытом заседании Комиссии по границам континентального шельфа (CLCS/26) 2.1–2.2: CLCS/11/Add.1, приложение II 2.2: <i>Иллюстративные карты</i>	Конвенция ООН по морскому праву 1982 года 2.1: «Конвенция Организации Объединенных Наций по морскому праву и проведение внешней границы континентального шельфа»: представление Х. Брекке на открытом заседании Комиссии по границам континентального шельфа (CLCS/26) 2.2: CLCS/11 — глава 2
3 Введение в Руководство	3.1 Введение, история вопроса 3.2 Главы 2–3 3.3 Главы 4–6 3.4 Главы 7–9	3.1–3.4: «Научно-техническое руководство Комиссии по границам континентального шельфа» , представления О.П. Астиса, К.-С.Р. Сринивасана, М. Юрачича и Г. Карреры на открытом заседании Комиссии по границам континентального шельфа (CLCS/26)	CLCS/11 «Научно-техническое руководство Комиссии по границам континентального шельфа»: представления О.П. Астиса, К.-С.Р. Сринивасана, М. Юрачича и Г. Карреры на открытом заседании Комиссии по границам континентального шельфа (CLCS/26) Definition of the Continental Shelf: An Examination of the Relevant Provisions of UNCLOS (1993) (Sales No. E.93.V.16) (DOALOS publication) Комиссия по границам континентального шельфа: ее функции

Модуль	Темы занятий	Предлагаемые наглядные пособия: а) имеющиеся в наличии (выделено жирным шрифтом); б) будут подготовлены (выделено курсивом)	Предлагаемые имеющиеся дидактические и справочные материалы, включая документы Комиссии по границам континентального шельфа и представления членов Комиссии по границам континентального шельфа
			и научно-технические потребности в оценке представления прибрежного государства (1996 год) (SPLOS/CLCS/INF.1) (издание Департамента по вопросам океана и морскому праву)
4 Порядок работы	4.1 Справочная информация 4.2 Прохождение процесса 4.2.1 Подкомиссия и ее работа 4.2.2 Рекомендации Подкомиссии 4.2.3 Подготовка Комиссией рекомендаций и их содержание 4.2.4 Действия прибрежного государства после вынесения Комиссией рекомендаций	4.1–4.2: « Порядок работы Комиссии по границам континентального шельфа » (CLCS/3), представление С. Беты и А. Чан Чим Юка на открытом заседании Комиссии по границам континентального шельфа	4.1–4.2: «Порядок работы Комиссии по границам континентального шельфа» (CLCS/3), представление С. Беты и А. Чан Чим Юка на открытом заседании Комиссии по границам континентального шельфа (CLCS/26)
5 Данные, требуемые в Руководстве	5.1 Справочная информация 5.2 Требования в отношении данных	5.2: <i>Образцы данных и формата</i>	5.1: Конвенция ООН по морскому праву, приложение II; CLCS/11 5.2: CLCS/11, глава 9
6 Показательное вычисление	6.1 Пункты 4–7 статьи 76 6.2 Резюме принципов проведения границы 6.3 Осуществление	6.3 <i>Карта с масштабом и указанием:</i> – <i>батиметрии</i> – <i>точек подножия континентального склона</i> – <i>горизонталей толщины осадков</i> – <i>исходной линии и 200-метровой линии</i> <i>Профиль подножия континентального склона</i> <i>Профили толщины осадков</i>	6.1–6.3: CLCS/11
Вторник			
7 Геодезические	7.1 Единицы, системы отсчета и пересчет	7.1: CLCS/11; рис. 3.1	7.1–7.4: CLCS/11

Модуль	Темы занятий	Предлагаемые наглядные пособия: а) имеющиеся в наличии (выделено жирным шрифтом); б) будут подготовлены (выделено курсивом)	Предлагаемые имеющиеся дидактические и справочные материалы, включая документы Комиссии по границам континентального шельфа и представления членов Комиссии по границам континентального шельфа
методики I	координат 7.2 Источники данных 7.3 Методики определения местонахождения 7.4 Расчет погрешностей		
8 Геодезические методики II	8.1 Геодезическое определение исходных линий 8.2 Метод замыкающих дуг и метод параллельных трасс 8.3 Доверительные зоны	8.1–8.3: CLCS/11: рис. 2.2, 2.3, 2.4, 2.6; «Научно-техническое руководство Комиссии по границам континентального шельфа» , представление О.П. Астиса, К-С.Р. Сринивасана, М. Юрачича и Г. Карреры на открытом заседании Комиссии по границам континентального шельфа (CLCS/26)	CLCS/11; CLCS/11/Add.1 Baselines: An Examination of the Relevant Provisions of UNCLOS (1989) (Sales No. E.88.V.5) (DOALOS publication)
9 Гидрографические методики I	9.1 Источники данных 9.2 Гидрографические методики: измерения одно-, многолучевым эхолотом, интерферометрические измерения гидролокатором, батиметрические измерения, выведенные из данных сейсморазведки	9.1: CLCS/11: рис. 4.2.7	9.1–9.2: CLCS/11 International Hydrographic Organization (IHO) — IHO Standards for Hydrographic Surveys, 4 th ed. Special Publication 44 (1998), Monaco United Kingdom Hydrographic Office, General Instructions for Hydrographic Surveyors
10 Гидрографические методики II	10.1 Линия наибольшего отлива 10.2 Составление карт и морская картография 10.3 Способы вычерчивания горизонталей и 2500-метровой изобаты 10.4 Разломные характеристики изобат и береговых линий	<i>10.1: Карта с указанием линии наибольшего отлива</i> <i>10.2: Навигационная карта</i> <i>10.3: Батиметрические профили</i>	Baselines: An Examination of the Relevant Provisions of UNCLOS M-4: Chart Specifications of the International Hydrographic Organization and Regulations for International INT Charts (Monaco) CLCS/11, глава 4
11 Лабораторные занятия по геодезии и гидрографии	11.1 Определение внешних границ 11.2 Оценка погрешностей 11.3 Вычерчивание горизонталей и доверительные зоны	11.1–11.3: CLCS/11: рис. 2.1–2.8 <i>Двухмерные и трехмерные модели местности</i>	11.1–11.3: CLCS/11, главы 3 и 4 Definition of the Continental Shelf (1993)
12	12.1 Источники данных	12.1–12.3: CLCS/11, рис. 2.1, 2.2, 2.5	12.1–12.3: CLCS/11

Модуль	Темы занятий	Предлагаемые наглядные пособия: а) имеющиеся в наличии (выделено жирным шрифтом); б) будут подготовлены (выделено курсивом)	Предлагаемые имеющиеся дидактические и справочные материалы, включая документы Комиссии по границам континентального шельфа и представления членов Комиссии по границам континентального шельфа
Максимальное изменение уклона I	12.2 Цифровые батиметрические модули 12.3 Оценка погрешностей		ИНО, Special Publication 44
Среда			
13 Максимальное изменение уклона II	13.1 Фильтрация 13.2 Сглаживание	13.1–13.2: «Влияние неровности морского дна на прохождение внешних границ расширенного континентального шельфа» , представление Г. Карреры на Конференции АБЛОС, 1999 год, Монако ^а	13.1–13.2: CLCS/11 «Impact of seabed roughness», presentation by G. Carrera at ABLOS Conference, 1999, Monaco ^а
14 Максимальное изменение уклона III	14.1 Производные 14.2 Двухмерные и трехмерные расчеты местонахождения подножия континентального склона 14.3 Расчет погрешностей	14.1–14.3: «Влияние неровности морского дна на прохождение внешних границ расширенного континентального шельфа» , представление Г. Карреры на Конференции АБЛОС, 1999 год, Монако ^а	14.1–14.3: «Impact of seabed roughness», presentation by G. Carrera at ABLOS Conference, 1999, Monaco ^а
15 Доказательства об обратном I	15.1 Пункт 4(б) статьи 76 15.2 Типы материковой окраины: – аккреционная конвергентная окраина – слабо- или неаккреционная конвергентная окраина – деструктивная конвергентная окраина	15.2: CLCS/11, рис. 6.1	15.1–15.2: CLCS/11, глава 6
16 Доказательства об обратном II	16.1 Типы материковых окраин (продолжение): – рифтовая невулканическая окраина – рифтовая вулканическая окраина – сдвиговая окраина 16.2 Геологические и геофизические доказательства по этой проблеме	16.1: CLCS/11, рис. 6.1	16.1–16.2: CLCS/11, глава 6

Модуль	Темы занятий	Предлагаемые наглядные пособия: а) имеющиеся в наличии (выделено жирным шрифтом); б) будут подготовлены (выделено курсивом)	Предлагаемые имеющиеся дидактические и справочные материалы, включая документы Комиссии по границам континентального шельфа и представления членов Комиссии по границам континентального шельфа
17 Доказательства об обратном III	17.1 Установление подножия континентального склона на: – конвергентных материковых окраинах – рифтовых и сдвиговых материковых окраинах – рифтовых вулканических окраинах 17.2 Рассмотрение и обсуждение доказательств	17.1: CLCS/11, рис. 6.1	17.1–17.2: CLCS/11, глава 6
18 Подножие континентального склона Лабораторные занятия	18.1 Резюме принципов 18.2 Упражнения на установление подножия континентального склона на основе: – максимального изменения уклона – доказательств об обратном	18.2: <i>Двухмерные и трехмерные батиметрические, сейсмические, гравиметрические, магнитные модели (карты и профили)</i>	18.1–18.2: CLCS/11, главы 5 и 6
Четверг			
19 Толщина осадков I	19.1 Постановка проблемы: – краткое введение в седиментологию окраин – определение толщины, базовые требования 19.2 Соответствующие геофизические методы и данные: – сейсморазведка методом отраженных волн – сейсморазведка методом преломленных волн – гравиметрические/ магнитные – интерпретация и картирование	19.1: CLCS/11, рис. 8.1 <i>Карты и профили на основе литературы</i> 19.2: <i>Примеры профилей, примеры карт</i>	19.1–19.2: CLCS/11, глава 8

Модуль	Темы занятий	Предлагаемые наглядные пособия: а) имеющиеся в наличии (выделено жирным шрифтом); б) будут подготовлены (выделено курсивом)	Предлагаемые имеющиеся дидактические и справочные материалы, включая документы Комиссии по границам континентального шельфа и представления членов Комиссии по границам континентального шельфа
20 Толщина осадков II	<ul style="list-style-type: none"> – минимальный охват данных <p>20.1 Выведение глубины и определение толщины:</p> <ul style="list-style-type: none"> – скорость сейсмических волн, теория и практическое применение – выведение глубины из сейсмических данных – инверсия гравиметрических и магнитных данных <p>20.2 Выбор наиболее удаленных фиксированных точек: принципы выбора точек</p>	<p>20.1: <i>Принципиальные показатели на основе теоретической литературы</i></p> <p>20.2: <i>Набор примерных профилей для различных реальных ситуаций с целью выбора наиболее удаленных точек</i></p>	20.1–20.2: CLCS/11, глава 8
21 Толщина осадков III	<p>21.1 Расчет погрешностей:</p> <ul style="list-style-type: none"> – анализ распределения осадков в сопоставлении с рельефом поверхности – анализ точности данных – расчет пределов погрешности – перенесение на карту 	<p>21.1: CLCS/11, рис. 8.3</p> <p>«Неопределенность и погрешность в отношении толщины осадков», представление Х. Брекке на Конференции АБЛОС, 1999 год, Монако^а</p> <p><i>Набор примерных профилей для реальных ситуаций с целью практического осуществления</i></p>	20.1: CLCS/11, глава 8 «Uncertainties and errors in sediment thickness», presentation by H. Brekke at ABLOS Conference, 1999, Monaco ^a
22 Планирование проекта I	<p>22.1 Существующие данные, имеющиеся в наличии</p> <p>22.2 Анализ потребностей в новых данных, виды данных</p> <p>22.3 Планирование съемки</p>	<p>22.1–22.2: <i>Изучение отечественных материалов</i> (см. модули 25 и 26)</p> <p>22.3: <i>Карты планирования съемки</i></p>	22.1–22.2: Изучение отечественных материалов (см. модули 25 и 26)
23 Планирование проекта II	<p>23.1 Анализ требуемых услуг, материалов и работ</p> <p>23.2 Анализ имеющегося оборудования и возможностей для обучения</p> <p>23.3 Конкурс</p> <p>23.4 Управление и мониторинг</p>	<p>23.1–23.2: <i>Список технических рабочих групп</i></p> <p>23.3: <i>Параметры съемки</i></p> <p>23.4: <i>Карта планирования и рабочая программа съемки</i></p>	23.1–23.2: Изучение отечественных материалов (см. модули 25 и 26)

Модуль	Темы занятий	Предлагаемые наглядные пособия: а) имеющиеся в наличии (выделено жирным шрифтом); б) будут подготовлены (выделено курсивом)	Предлагаемые имеющиеся дидактические и справочные материалы, включая документы Комиссии по границам континентального шельфа и представления членов Комиссии по границам континентального шельфа
24 Толщина осадков Лабораторные занятия	24.1 Толщина осадков 24.1.1 Сейсмическая интерпретация, установление фундамента 24.1.2 Выведение глубины по профилю 24.1.3 Анализ неопределенности/погрешности 24.2 Расчет линейной погрешности по Гардинеру 24.2.1 Метод 24.2.2 Анализ профилей и расчетов 24.2.3. Окончательная линия со шкалой погрешности	24.1.1: <i>Пример сейсмических линий</i> 24.1.2: <i>Данные анализа скорости</i> 24.2: <i>Пример карты толщины осадков, карты батиметрии, интерпретированных профилей для анализа</i>	24.1–24.2: CLCS/11 24.2: «Uncertainties and errors in sediment thickness», presentation by H. Brekke at ABLOS Conference, 1999, Monaco ^a
Пятница			
25 Изучение отечественных материалов I	25.1 Существующие исследования данных, имеющиеся в наличии 25.2 Существующие карты охвата данных 25.3 Карта батиметрической обстановки 25.4 Подножие континентального склона, предварительная карта 25.5 2500-метровая горизонталь, предварительный вариант 25.6 Предварительная карта толщины осадков	25.1–25.6: «План подготовки представления Комиссии по границам континентального шельфа» , представление Г. Карреры и А. Альбукерки на открытом заседании Комиссии по границам континентального шельфа (CLCS/26) 25.2–25.3: Генеральная батиметрическая карта океанов 25.4: <i>Профили подножия континентального склона</i> 25.5: <i>Таблицы промеров глубин и навигационные карты</i>	25.1–25.6: CLCS/11 «План подготовки представления Комиссии по границам континентального шельфа», представление Г. Карреры и А. Альбукерки на открытом заседании Комиссии по границам континентального шельфа (CLCS/26) «Formulating the New Zealand continental shelf claim: a first step», presentation by Iain Lamont at ABLOS Conference, 1999, Monaco ^a
26 Изучение отечественных материалов II	26.1 Анализ потребностей в новых данных, виды данных 26.2 Оценка затрат 26.3 Рекомендации	26.1–26.3: «План подготовки представления Комиссии по границам континентального шельфа» : представление Г. Карреры и А. Альбукерки на открытом заседании Комиссии по границам континентального шельфа (CLCS/26)	26.1: «План подготовки представления Комиссии по границам континентального шельфа», представление Г. Карреры и А. Альбукерки на открытом заседании Комиссии по границам континентального шельфа (CLCS/26) «Formulating the New Zealand continental shelf claim: a first step», presentation by I. Lamont at ABLOC Conference, 1999, Monaco ^a

Модуль	Темы занятий	Предлагаемые наглядные пособия: а) имеющиеся в наличии (выделено жирным шрифтом); б) будут подготовлены (выделено курсивом)	Предлагаемые имеющиеся дидактические и справочные материалы, включая документы Комиссии по границам континентального шельфа и представления членов Комиссии по границам континентального шельфа
27 Высокие формы рельефа морского дна	27.1 Пункты 3 и 6 статьи 76 27.2 Высокие формы рельефа морского дна, обзор 27.3 Океанические хребты и подводные хребты 27.4 Подводные возвышенности	27.1: «Конвенция Организации Объединенных Наций по морскому праву и определение внешней границы континентального шельфа» , представление Х. Брекке на открытом заседании Комиссии по границам континентального шельфа (CLCS/26) 27.2: <i>Указанные карты и профили</i>	26.2–26.3: «New Zealand continental shelf project», presentation by J. Sheppard at 2000 New Zealand Petroleum Conference 27.1–27.4: Конвенция ООН по морскому праву 1982 года CLCS/11 «Определение континентального шельфа» (1993 год) «Конвенция Организации Объединенных Наций по морскому праву и определение внешней границы континентального шельфа», представление Х. Брекке на открытом заседании Комиссии по границам континентального шельфа (CLCS/26) «A review of continental margins of the world», presentation by K. Hinz at ABLOS Conference, 1999, Monaco ^a
28 Проведение внешних границ континентального шельфа	28.1 Пункты 4, 5 и 7 статьи 76 28.2 Формульная линия 28.3 Ограничительная линия 28.4 60-метровые линии 28.5 Внешние границы континентального шельфа	28.1–28.5: CLCS/11, рис. 2.5–2.8	28.1: Конвенция ООН по морскому праву 1982 года 28.2–5: CLCS/11
29 Схематический план подготовки представления	29.1 Начальные вопросы и ответы 29.2 Изучение отечественных материалов в качестве стратегического плана действий 29.3 Компиляция научно-технических данных 29.4 Роль Комиссии по границам континентального шельфа 29.5 Анализ эффективности затрат	29: CLCS/22 «Научно-техническое руководство Комиссии по границам континентального шельфа» : представление Астиса, Сринивасана, Юрачича и Карреры на открытом заседании Комиссии по границам континентального шельфа (CLCS/26) «Схематический план подготовки представления Комиссии по границам континентального шельфа» , представление Г. Карреры и А. Альбукерки на открытом заседании Комиссии по границам	CLCS/11 CLCS/11/Add.1 CLCS/L.3 CLCS/22 «Научно-техническое руководство Комиссии по границам континентального шельфа»: представление О.П. Астиса, К.-С.Р. Сринивасана, М. Юрачича и Г. Карреры на открытом заседании Комиссии по границам континентального шельфа (CLCS/26) «Схематический план подготовки представления Комиссии по границам континентального шельфа», представление Г. Карреры и А. Альбукерки на открытом заседании

Модуль	Темы занятий	Предлагаемые наглядные пособия: а) имеющиеся в наличии (выделено жирным шрифтом); б) будут подготовлены (выделено курсивом)	Предлагаемые имеющиеся дидактические и справочные материалы, включая документы Комиссии по границам континентального шельфа и представления членов Комиссии по границам континентального шельфа
30	30.1 От изучения отечественных материалов к представлению Комиссии по границам континентального шельфа 30.2 Резюме 30.3 Основная часть 30.4 Подтверждающие данные	континентального шельфа (CLCS/26) 30: CLCS/22 «Схематический план подготовки представления Комиссии по границам континентального шельфа» , представление Г. Карреры и А. Альбукерки на открытом заседании Комиссии по границам континентального шельфа (CLCS/26)	Комиссии по границам континентального шельфа (CLCS/26) CLCS/11 CLCS/22 «Схематический план подготовки представления Комиссии по границам континентального шельфа», представление Г. Карреры и А. Альбукерки на открытом заседании Комиссии по границам континентального шельфа (CLCS/26)

^a Международная конференция по техническим аспектам проведения и делимитации морских границ (включая вопросы по статье 76 Конвенции ООН по морскому праву), организованная Международным гидрографическим бюро (МГБ), Международной геодезической ассоциацией (МГА) и Консультативным советом по гидрографическим, гидрофизическим и морским геонаучным аспектам морского права и состоявшаяся в Международном гидрографическом бюро, Монако, 8 и 9 сентября 1999 года.

Добавление

Специализированные учебные модули по положениям заявления о взаимопонимании Заключительного акта Конвенции Организации Объединенных Наций по морскому праву 1982 года (факультативно для заинтересованных государств)

A1 ^a	A1.1 Приложение II к Заключительному акту	A1.1: <i>Иллюстрация профиля</i>	A.1-6: Конвенция ООН по морскому праву 1982 года
Конвенция ООН по морскому праву	A1.2 Применимость приложения II	A1.2: « <i>Определение континентального шельфа</i> » (1993 год), рис. 9	«Определение континентального шельфа» (1993 год)
Приложение II к Заключительному акту	A1.3 Внешняя граница подводной окраины материка		
Проверка принадлежности	A1.4 Ограничители		
	A1.5 Окончательная линия границы		
	A1.6 Проверка принадлежности		
A2 ^b	A2.1 Пункты 4–7 статьи 76		Конвенция ООН по морскому праву 1982 года
Демонстрационное проведение границы	A2.2 Приложение II Заключительного акта		CLCS/11
	A2.3 Резюме принципов проведения границы		CLCS/11/Add.1
	A2.4 Упражнение	A2.4 <i>Карты (в масштабе) с указанием:</i>	
		– <i>батиметрии</i>	
		– <i>точек подножия континентального склона</i>	
		– <i>горизонталей толщины осадков</i>	
		– <i>исходной линии и 200-метровой линии</i>	
		<i>Профили подножия континентального склона</i>	
		<i>Профили толщины осадков</i>	

^a В дополнение или взамен модуля 2.

^b В дополнение или взамен модуля 6.

Справочная литература

Astiz, O., Carrera, G., Juracic, M. and Srinivasan, K.R. 2000. «Scientific and Technical Guidelines of the Commission on the Limits of the Continental Shelf», Open Meeting of the Commission on the Limits of the Continental Shelf, held on 1 May 2000, report of the Open Meeting, CLCS/26.

Betah, S. and Chan Chim Yuk, A. 2000. «Modus Operandi of the CLCS», Open Meeting of the Commission on the Limits of the Continental Shelf, held on 1 May 2000, report of the Open Meeting, CLCS/26.

Brekke, H. 1999: «Uncertainties and errors in sediment thickness», Proceedings of the International Conference on Technical Aspects of Maritime Boundary and Delineation and Delimitation, including UNCLOS Article 76 Issues, International Hydrographic Bureau, Monaco, pp. 42–59.

Brekke, H. 2000: «The United Nations Convention on the Law of the Sea and the delineation of the outer limit of the continental shelf», Open Meeting of the Commission on the Limits of the Continental Shelf, held on 1 May 2000, report of the Open Meeting, CLCS/26.

Carrera, G. 1999: «The impact of seabed roughness on the location of the outer limits of the extended continental shelf», Proceedings of the International Conference on Technical Aspects of Maritime Boundary Delineation and Delimitation, including UNCLOS Article 76 Issues, International Hydrographic Bureau, Monaco, pp. 78–102.

Carrera, G. and Albuquerque, A. 2000. «An outline for the preparation of a submission to the Commission on the Limits of the Continental Shelf», Open Meeting of the Commission on the Limits of the Continental Shelf, held on 1 May 2000, report of the Open Meeting, CLCS/26.

CLCS/L.3. «Порядок работы Комиссии», CLCS/L.3, 12 сентября 1997 года.

CLCS/L.11. «Научно-техническое руководство Комиссии по границам континентального шельфа», CLCS/L.11, 13 мая 1999 года.

CLCS/11/Add.1 и Corr.1. «Научно-техническое руководство Комиссии по границам континентального шельфа. Приложения II–IV к Руководству, принятые Комиссией 3 сентября 1999 года на ее шестой сессии», CLCS/11/Add.1, 3 сентября 1999 года.

CLCS/22. «Базовая блок-схема подготовки представления, направляемого прибрежным государством в Комиссию по границам континентального шельфа», CLCS/22, 5 мая 2000 года.

Hinz, K. 1999. «A review of continental margins of the world», Proceedings of the International Conference on Technical Aspects of Maritime Boundary Delineation and Delimitation, including UNCLOS Article 76 Issues, International Hydrographic Bureau, Monaco, pp. 20–33.

International Hydrographic Organization 1993. «Specifications for Chart content and display aspects of ECDIS», 3rd ed., Special Publication No. 52, Monaco.

International Hydrographic Organization 1998. «IHO Standards for Hydrographic Surveys», 4th ed., Special Publication No. 44, Monaco.

Lamont, I. 1999. «Formulating the New Zealand continental shelf claims: a first step», Proceedings of the International Conference on Technical Aspects of Maritime Boundary Delineation and Delimitation, including UNCLOS Article 76 Issues, International Hydrographic Bureau, Monaco, pp. 34–41.

Shepard, G. 2000: «New Zealand continental shelf project», 2000 New Zealand Petroleum Conference Proceedings.

United Nations 1989. Baselines: National Legislation with Illustrative Maps, United Nations publication, Sales No. E.89.V.10. Prepared by the Office for Ocean Affairs and the Law of the Sea.

United Nations 1993. Definition of the Continental Shelf. United Nations publication, Sales No E.93.V.19. Prepared by the Office for Ocean Affairs and the Law of the Sea.

Организация Объединенных Наций, 1997 год, «Комиссия по границам континентального шельфа: ее функции и научно-технические потребности при оценке представления, делаемого прибрежным государством», SPLOS/CLCS/INF/1, 10 июня 1996 года.
