

**Генеральная Ассамблея**

Distr.: General
17 November 2000
Russian
Original: English

Пятьдесят пятая сессия
Пункт 117 повестки дня
Бюджет по программам на двухгодичный
период 2000-2001 годов

Проект создания Комплексной системы управленческой информации**Двенадцатый доклад Генерального секретаря о ходе работы***Резюме*

С успешным внедрением в сентябре 2000 года в Центральных учреждениях системы начисления заработной платы и реализацией за прошедшие 12 месяцев других дополнительных функций этап создания Комплексной системы управленческой информации (ИМИС) в том виде, в котором она предусмотрена в первоначальном плане, завершен. За прошедшие 12 месяцев достигнут прогресс во внедрении финансовых прикладных программ в периферийных отделениях, и такие программы были успешно внедрены в Отделении Организации Объединенных Наций в Женеве, Экономической и социальной комиссии для Латинской Америки и Карибского бассейна и Экономической комиссии для Африки. Во всех местах службы эта система используется все шире и как онлайн-система с подключением в среднем более 500 пользователей в день, так и как система отчетности с обработкой в среднем более 370 запросов в день.

Меры по совершенствованию системы с целью более полного удовлетворения потребностей периферийных отделений и сокращения ручного ввода данных были реализованы в различных областях функционирования ИМИС. Были предприняты значительные усилия по расширению возможностей в области профессиональной подготовки через создание возможности для прохождения всех существующих учебных курсов в онлайн-режиме, улучшение доступа к руководству по процедурам использования системы и организацию непрерывной программы подготовки для конечных пользователей.

Достигнуто принципиальное согласие о создании общей службы ИМИС по долгосрочному использованию системы в сотрудничестве с Программой развития Организации Объединенных Наций, Фондом Организации

Объединенных Наций в области народонаселения, Детским фондом Организации Объединенных Наций и Управлением Организации Объединенных Наций по обслуживанию проектов. Как это было рекомендовано Консультативным комитетом по административным и бюджетным вопросам, Служба ИМИС постепенно интегрируется в Отдел информационно-технического обслуживания Управления централизованного вспомогательного обслуживания. Обслуживание системы по-прежнему осуществляется исключительно Организацией Объединенных Наций и, как и планировалось, основной подрядчик постепенно сворачивал свою деятельность и полностью ее завершил в конце октября 2000 года. Хотя внедрение системы шло с определенными задержками, общие прогнозируемые расходы остаются в пределах утвержденного бюджета. По-прежнему предпринимаются усилия по завершению внедрения системы в периферийных отделениях с учетом местных ограничений и требований финансовой отчетности.

Хотя в настоящем докладе о ходе работы вновь говорится о большом объеме работы, проделанной за прошедшие 12 месяцев, в следующем докладе, как ожидается, основное внимание будет уделено в основном извлеченным урокам и перспективам на будущее. Через семь лет после прикладных программ по людским ресурсам ИМИС по-прежнему остается единственной полностью интегрированной системой, имеющейся в распоряжении организации системы Организации Объединенных Наций для удовлетворения их конкретных потребностей в большинстве административных областей, начиная от управления людскими ресурсами и начисления заработной платы и кончая бухгалтерским учетом, закупками, поездками и работой казначейства. Группа ИМИС, по-прежнему оказывая помощь по внедрению системы отделениям на местах, также проводит в консультации с пользователями изучение тех областей, на которых ей следует сосредоточить свои усилия в плане дальнейшего совершенствования системы. Уже началась работа по совершенствованию технической платформы, с тем чтобы к ИМИС можно было легче получить доступ через Всемирную паутину. Завершение этого проекта также позволит Организации Объединенных Наций легче видоизменять пользовательский интерфейс. В число других крупных проектов, которые будут реализованы Группой, входят исследования в целях создания нового инструмента подготовки отчетности, проблемы обобщения данных, анализ потребностей операций по поддержанию мира в прикладных системах и проблема хранения данных ИМИС.

Содержание

	<i>Пункты</i>	<i>Стр.</i>
I. Введение	1–2	4
II. Ход осуществления проекта	3–46	4
III. Внедрение Комплексной системы управленческой информации в трибуналах и операциях по поддержанию мира	47–52	11
IV. Общая служба для Комплексной системы управленческой информации	53–54	12
V. Планы на будущее	55–57	12
VI. Бюджетные вопросы	58–62	13
VII. Выводы и рекомендации	63–64	14
Приложения		
I. Существующие и разрабатываемые стандартные отчеты по состоянию на сентябрь 2000 года и статистические данные об отчетах, составляемых с помощью модуля Комплексной системы управленческой информации для составления отчетности		16
II. Дата внедрения Комплексной системы управленческой информации и статистические данные об использовании и составлении отчетов по состоянию на август 2000 года		18
III. Статистические данные о ежемесячном использовании Комплексной системы управленческой информации (сентябрь 1999 года — октябрь 2000 года)		20

I. Введение

1. Цель Комплексной системы управленческой информации (ИМИС), которая была утверждена Генеральной Ассамблеей в разделе XII ее резолюции 43/217 от 21 декабря 1988 года, заключается в создании комплексной системы для обработки информации и подготовки отчетности по административным мерам во всех основных местах службы. Основными областями, охватываемыми системой, являются: управление персоналом; регулирование штатного расписания; бухгалтерский учет; закупки; поездки; начисление заработной платы и исполнение бюджета. Генеральный секретарь уже представил 11 докладов о ходе работы по внедрению системы, последним из которых является доклад, представленный Генеральной Ассамблее на ее пятьдесят четвертой сессии (A/54/474).

2. Эта система в настоящее время внедрена в восьми основных местах службы, а именно в Нью-Йорке, Аддис-Абебе, Бангкоке, Бейруте, Женеве, Найроби, Сантьяго и Вене. Она также используется в Программе развития Организации Объединенных Наций (ПРООН), Фонде Организации Объединенных Наций в области народонаселения (ЮНФПА), Управлении Организации Объединенных Наций по обслуживанию проектов (ЮНОПС), Центре международной торговли (ЦМТ), а также в том, что касается прикладной программы по людским ресурсам в Международной организации труда (МОТ) и Детском фонде Организации Объединенных Наций (ЮНИСЕФ). Система в целом в полностью интегрированном виде полагается на набор основных функций/механизмов, которые обеспечивают ее функционирование, а также работу системы в многочисленных точках. Вплоть до последнего доклада о ходе работы речь шла об очередях системы, конкретно предусмотренных в качестве последовательных этапов внедрения отдельных частей программного обеспечения. С завершением внедрения последних компонентов системы (четвертая очередь (начисление заработной платы) и пятая очередь (оперативно-прикладные компоненты) и их успешной интеграцией в настоящем докладе ссылки на очереди были в основном заменены ссылками на функциональные области применения системы.

II. Ход осуществления проекта

A. Централизованный контроль, операционно-прикладные программы и общее функционирование

3. Программное обеспечение ИМИС разрабатывается исключительно в Центральных учреждениях, и усовершенствование программного обеспечения координируется централизованно через механизм основных заинтересованных групп, созданных в рамках общей системы долгосрочного обслуживания с привлечением представителей фондов и программ Организации Объединенных Наций, использующих ИМИС. Для облегчения обслуживания и обеспечения согласованного и четкого функционирования системы во всех местах службы подготовка и внедрение новых очередей программного обеспечения контролируются централизованно.

4. На протяжении всего периода реализации проекта разрабатывались и внедрялись механизмы централизованного контроля и поддержки глобального функционирования, однако в настоящее время эти механизмы необходимо рассматривать на комплексной основе. Речь идет в основном о защищенном доступе к данным и операциям, справочных таблицах, документообороте (очередность операций), системе кодирования счетов, обобщении данных и дистанционном доступе.

5. Система защиты совершенствовалась в течение цикла разработки путем увеличения числа операций, которые могут осуществляться уполномоченными пользователями или группами пользователей. Последняя модернизация была проведена при внедрении системы начисления заработной платы в августе 2000 года.

6. Кроме того, с целью повышения точности и сокращения рабочей нагрузки определенные справочные таблицы ведутся централизованно и автоматически направляются в периферийные отделения, ПРООН и Детский фонд Организации Объединенных Наций (ЮНИСЕФ). Из примерно 150 таблиц, содержащих справочные данные

(названия стран, валюты, поставщики и т.д.), около 50 таблиц (включая шкалы окладов и валютные курсы) направляются в другие отделения.

7. По ряду направлений был усовершенствован механизм регулирования документооборота (способность направлять документы другой группе пользователей для последующих действий), с тем чтобы обеспечить более полную информацию о направленных заданиях и облегчить доступ к соответствующим экранам, на которых получатель выполняет задание.

8. С тем чтобы облегчить анализ данных, данные по различным местам службы были объединены с данными Центральных учреждений для создания многообъектной базы данных об отчетности. В настоящее время эта база данных активно проверяется, после чего пользователям будет предоставлен к ней доступ для подготовки отчетов или извлечения информации. Ведется анализ в целях определения наиболее эффективных путей использования этой базы данных при закрытии счетов, как это было также рекомендовано Комиссией ревизоров. Стратегия дальнейшей деятельности по обобщению данных в настоящее время разрабатывается совместно с Управлением по планированию программ, бюджету и счетам и Группой ИМИС.

9. В Центральных учреждениях для целей консультации или подготовки отчетности обеспечен доступ к еженедельным распечаткам баз данных ИМИС и баз данных об отчетности периферийных отделений. Соответствующие административные сотрудники в Центральных учреждениях также имеют дистанционный онлайн-доступ к базам данных периферийных отделений с использованием существующих сетевых каналов.

10. С постепенным внедрением системы во все большее число мест службы возникают новые потребности, связанные с обработкой кадровых решений, касающихся перевода персонала и передачи соответствующих данных между местами службы, авизо внутренних расчетов и дублирования таблиц данных о сотрудниках, что является частью пятой очереди. В рамках обслуживания системы принимаются меры по удовлетворению этих новых потребностей и внесению изменений в существующее программное обеспечение.

11. В Управлении людских ресурсов и Управлении по планированию программ, бюджету и счетам созданы подразделения по поддержке операций ИМИС для оказания консультативной помощи пользователям в рамках всей системы и для подготовки отчетов, учебных материалов и проведения в надлежащих случаях предметного обучения, в то время как вопросы общей координации профессиональной подготовки взяло на себя Управление людских ресурсов.

12. После завершения с внедрением программы начисления заработной платы этапа создания системы ИМИС в настоящее время включает 1100 операционных экранов, 5200 экранов справки, 4 млн. строк кодов и 900 таблиц с 14 000 элементов. Кроме того, имеется 48 000 web-файлов руководства по процедурам использования системы, 39 курсов практической подготовки и 14 лекционных курсов для пользователей системы.

В. Применение в области людских ресурсов

13. В настоящее время в области людских ресурсов ИМИС поддерживает, в частности, следующие функции:

- a) ведение списка заявителей;
- b) контроль за процессом набора, включая классификацию должностей;
- c) обработку всех кадровых решений, необходимых для управления персоналом всех категорий во всех местах службы;
- d) ведение базы данных о профессиональной квалификации сотрудников;
- e) определение размера пособий сотрудников после каждого кадрового решения с учетом контрактного статуса сотрудника и с использованием соответствующих шкал вознаграждения и пособий.

14. Персональная информация о каждом сотруднике учитывается в ИМИС на основе регистрации кадровых решений. Среднее число ежемесячно обрабатываемых в Центральных учреждениях кадровых решений возросло примерно с 3000 в 1999 году до порядка 3500 в настоящее время.

15. Модуль отслеживания процесса набора обеспечивает обработку документации, связанной с набором, путем отслеживания принятых решений и прохождения дел кандидатов на основе конкретных запросов на набор сотрудников. Этот модуль используется для набора как на долгосрочной, так и на краткосрочной основе и облегчает контроль за продолжительностью процесса набора. Этот модуль был внедрен в Центральных учреждениях в июле 1999 года, а в периферийных отделениях — в начале 2000 года.

16. В функции, связанные с людскими ресурсами, был внесен ряд усовершенствований с целью поддержки процесса начисления заработной платы. Управлением людских ресурсов, административными канцеляриями, Управлением по планированию программ, бюджету и счетам и Группой ИМИС была проведена широкая выверка данных, имеющих как в самой ИМИС, так и совместно используемых в ИМИС и в нынешней системе начисления заработной платы. Речь идет о всей информации, касающейся сотрудника и его иждивенцев, и о всех имеющихся в файлах данных. Конечные результаты расчетов пособий используются при начислении заработной платы. Помимо 13 выплат, которые уже автоматически рассчитывались до внедрения системы начисления заработной платы, введены в действие система расчета еще одной регулярной выплаты (аванс в середине месяца), 4 выплат, связанных с субсидией на репатриацию, 24 дополнительных выплат, связанных с выходом в отставку/увольнением, 5 выплат, связанных со страхованием, 2 выплат, связанных со страхованием, 2 материальных прав, связанных с субсидией на аренду жилья, и 10 выплат, связанных с регистрацией отработанного времени и выхода на работу. Был внедрен новый механизм контроля за размером вознаграждения сотрудников для обеспечения того, чтобы размер выплачиваемых сотрудникам пособий автоматически обновлялся при внесении всех изменений в справочные таблицы или при ретроактивном внесении изменений в кадровый статус сотрудников.

С. Применение в области финансового и вспомогательного обслуживания

17. ИМИС включает функции по финансовому и вспомогательному обслуживанию, которые представляют собой самый крупный и сложный компонент системы. Система обеспечивает поддержку, среди прочего, исполнения бюджета, контроля за расходованием средств, обработки обязательств, кредиторской/дебиторской задолженности, авизо внутренних расчетов и выделения средств, управления наличностью, бухгалтерского учета, закупок и оформления поездов.

18. Как указывалось в одиннадцатом докладе о ходе работы, были предприняты существенные усилия по содействию внедрению финансовой прикладной программы (третья очередь) в периферийных отделениях. Группа из Центральных учреждений, в которую входили сотрудники Управления по планированию программ, бюджету и счетам, Группы ИМИС, Отдела информационно-технического обслуживания, административных канцелярий и Отдела управления полевыми операциями и материально-технического обеспечения в Департаменте операций по поддержанию мира, направляется в место службы для проведения обзора базы данных, их выверки и преобразования, технической установки системы, обучения сотрудников и оказания последующей помощи в связи с подготовкой к внедрению третьей очереди. Финансовая прикладная программа была внедрена в Экономической и социальной комиссии для Западной Азии (ЭСКЗА) и Отделении Организации Объединенных Наций в Вене в 1999 году, в Отделении Организации Объединенных Наций в Женеве в апреле 2000 года, в Экономической и социальной комиссии для Латинской Америки и Карибского бассейна (ЭКЛАК) в июле 2000 года и в Экономической комиссии для Африки (ЭКА) в октябре 2000 года. В Женеве обучение прошло примерно 500 сотрудников, в ЭКЛАК — 125 и в ЭКА — 200. Во всех этих отделениях внедрение финансовой программы прошло успешно. Это позволило в максимально возможной степени стандартизировать процессы по всему Секретариату. Счета полностью выверены, и их ежемесячное закрытие производится вовремя. Внедрение третьей очереди в двух оставшихся отделениях, а именно в Экономической и социальной комиссии для Азии и Тихого океана (ЭСКАТО) и Отделении Организации Объединенных Наций в Найроби, намечено на

первую половину 2001 года, с тем чтобы избежать отрицательных последствий для подготовки финансовых ведомостей. В этих двух местах службы уже проводится подготовительная работа по установке системы.

19. В ходе внедрения этого компонента системы в периферийных отделениях в систему вносились дополнительные усовершенствования. Это включает изменения, которые были внесены в обработку субсидии на образование, с тем чтобы определенные выплаты могли производиться в иной валюте, чем доллар США, изменения финансовых пакетных программ, с тем чтобы их можно было использовать для каждой группы фондов в отдельности в зависимости от потребностей каждого места службы, по которому составляются отдельные финансовые ведомости. Также были внесены изменения, предусматривающие конкретный бухгалтерский подход к определенным общим целевым фондам и счетам оборотных средств, финансовые отчеты по которым составляются на основе годового, а не двухгодичного цикла.

20. Одновременно вносились изменения для совершенствования обработки авизо внутренних расчетов между местами службы, использующими ИМИС, и между Центральными учреждениями и теми отделениями, которые еще не используют ИМИС. Эти изменения призваны сократить объем ручной обработки.

21. Был также внедрен новый механизм пересылки авизо, позволяющий пользователям вводить информацию в ИМИС с минимальной обработкой данных вручную. Этот новый механизм широко используется при подготовке консолидированных проводок авизо в периферийных отделениях в Центральных учреждениях с целью закрытия счетов за первые шесть месяцев 2000 года. В последнем квартале 1999 года была внедрена обработка электронных переводов средств в финансовые учреждения в принимающей стране. Продолжается работа над созданием интерфейса для электронного перевода средств в международные финансовые учреждения и ее предполагается завершить в конце 2000 или начале 2001 года.

22. В Департаменте по экономическим и социальным вопросам также ведется работа по

замене базирующейся на большой ЭВМ системы отчетности по управлению проектами технического сотрудничества. Помимо усовершенствования возможностей в плане обобщения статистических данных по персоналу по проектам и других данных и подготовки отчетности были также внесены определенные усовершенствования в онлайн-обработку операций, касающихся расходов по проектам технического сотрудничества. С учетом потребностей ПРООН и ЮНФПА был разработан электронный формат отчета об исполнении проекта, представляемого этим учреждениям.

23. Во всех местах службы, где была внедрена третья очередь, в рамках ИМИС по-прежнему успешно используется программа оформления поездок. В эту программу внесен ряд усовершенствований, в том числе предусмотрена возможность единовременных выплат в иной валюте, чем доллар США.

24. Что касается закупок, то в 1999 году в Центральных учреждениях было обработано более 4400 требований, на основании которых было оформлено примерно 3100 заказов на закупки. Комплексная версия ИМИС и пакет программного обеспечения по закупкам, используемые в Центральных учреждениях, были внедрены также в Отделении Организации Объединенных Наций в Женеве и в ЭКЛАК. В других местах службы для подготовки заказов на закупки непосредственно в системе используется специальная версия ИМИС.

25. Таким образом, в течение отчетного периода (1 сентября 1999 года — 31 августа 2000 года) с помощью ИМИС было обработано 268 437 финансовых документов. Из них в Центральных учреждениях было обработано 198 000 документов, а в отделениях за пределами Центральных учреждений, где внедрена третья очередь — 70 437.

D. Начисление заработной платы и соответствующие прикладные системы

26. ИМИС полностью охватывает такие функциональные области, как начисление заработной платы, субсидия на аренду жилья/вычеты, индивидуальное страхование и учет рабочего времени и присутствия на работе. Интерактивный модуль учета рабочего времени и

присутствия на работе был внедрен в Центральных учреждениях в августе 1999 года, а во всех отделениях за пределами Центральных учреждений он будет введен в действие к концу 2000 года. Этот модуль был создан для учета данных об отсутствующих сотрудниках (например, находящихся в ежегодных отпусках или отпусках по болезни) и данных о работе в сверхурочное время, в частности данных об обычной и специальной сверхурочной работе.

27. Прикладная система для начисления заработной платы (четвертая очередь) полностью интегрирована в ИМИС, и в ней в значительной степени используются справочные таблицы, данные и логическая схема их обработки, которые уже имеются в рамках системы. Данные о заработной плате основываются на данных о людских ресурсах, материальных правах и финансовых данных. Эта прикладная система позволяет обрабатывать полученную информацию для расчета чистого вознаграждения, а затем обновлять данные в бухгалтерских книгах путем регистрации в них выплат и расходов на оклады.

28. В 1999 году была проведена тщательная и широкомасштабная проверка модуля для начисления заработной платы. С учетом щепетильного характера вопросов, связанных с начислением заработной платы, в связи с которыми необходимо учитывать конкретные потребности персонала во всех местах службы, проверка четвертой очереди проводилась в более широких масштабах, чем проверки предыдущих очередей.

29. Процесс начисления заработной платы в рамках ИМИС состоит из восьми этапов, которые были подвергнуты пяти отдельным широкомасштабным проверкам. В ходе проверок было смоделировано в общей сложности 2967 контрольных примеров для 1484 различных оперативных сценариев. Каждый сценарий неоднократно прогонялся через код модуля для начисления заработной платы. В общей сложности была проведена 3751 проверка. Кроме того, для проверки согласованности данных было проведено специальное параллельное тестирование путем начисления заработной платы с помощью ИМИС и нынешней системы на основе центральной ЭВМ. С этой целью были сопоставлены данные в общей сложности за пять месяцев (январь, февраль, март, июнь и сентябрь 2000 года) по всем сотрудникам,

которые получают заработную плату в Центральных учреждениях (приблизительно 9000 сотрудников), полученные с использованием старой системы начисления заработной платы и ИМИС. Такая параллельная проверка будет также проведена в октябре и ноябре 2000 года.

30. Новый модуль для начисления заработной платы был успешно введен в действие в Центральных учреждениях в августе 2000 года. Этот модуль состоит из 3921 файла, 253 новых дисплейных страниц, 56 новых команд в меню, 813 новых справочных файлов и 35 функций преобразования данных. Практическое использование модуля было начато 1 сентября 2000 года. С учетом масштабов и сложности этого модуля было принято решение внедрять обработку данных о заработной плате постепенно и начать ее с репрезентативной группы сотрудников Центральных учреждений и одной миссии по поддержанию мира.

31. В сентябре, октябре и ноябре 2000 года были успешно начислены четыре разных вида заработной платы для этой контрольной группы: два раза были начислены авансы для сотрудников категории общего обслуживания, один раз была начислена заработная плата по окончании месяца сотрудникам категории специалистов, работающим в периферийном отделении, и один раз — заработная плата по окончании месяца сотрудникам Центральных учреждений. Были распечатаны ведомости заработной платы нового формата, банкам были направлены перечни выплат, и выплаты заработной платы были произведены с помощью ИМИС.

32. После полного внедрения четвертой очереди с января 2001 года в Центральных учреждениях будет прекращено использование нынешней системы начисления заработной платы сотрудникам Центральных учреждений, однако она по-прежнему будет использоваться для начисления заработной платы сотрудникам ПРООН и ЮНИСЕФ до июля 2001 года, когда, согласно плану, в этих двух учреждениях будет внедрена четвертая очередь. ПРООН и ЮНИСЕФ информированы об этом, и их просили приступить к проверке и очистке собственных данных. С указанной даты система на основе центральной ЭВМ будет применяться только для представления отчетности за предыдущие периоды.

33. Профессиональную подготовку по использованию прикладной системы для начисления заработной платы, включающую пять вводных лекций и 43 практических занятия и охватывающую 12 различных функций по обработке данных, прошли в общей сложности 1615 административных сотрудников, которые, как предполагается, будут использовать эту прикладную систему. Восемнадцать сотрудников Секретариата прошли подготовку для выполнения функций инструкторов и проведения учебных занятий с другими соответствующими сотрудниками в течение 14-недельного периода.

34. Завершается подготовка планов внедрения модуля для начисления заработной платы в отделениях за пределами Центральных учреждений. Ограниченное число сотрудников из этих отделений пройдут подготовку по использованию новой системы в Центральных учреждениях. Для целей проверки будет осуществлена прогонка модуля для начисления заработной платы в Центральных учреждениях с использованием копий местных баз данных, результаты которой будут совместно проанализированы сотрудниками Управления по планированию программ, бюджету и счетам, группы по ИМИС и отделений за пределами Центральных учреждений. Позднее будет осуществлена параллельная прогонка модуля для начисления заработной платы на местах и в Центральных учреждениях для обеспечения последовательности в обработке данных и согласованности результатов. Дата внедрения модуля для начисления заработной платы в этих отделениях будет определена на местах в консультации с Центральными учреждениями на основе результатов параллельных прогонов и с учетом возможных местных проблем.

Е. Прикладные программы для составления отчетности

35. В 1999 году модуль ИМИС для составления отчетности был существенно усовершенствован, и он по-прежнему широко используется. В период с мая по август 2000 года число обращений к прикладной системе для составления отчетности в Центральных учреждениях составило 23 588 (в среднем примерно 284 обращения за один рабочий день (подробнее см. в таблице 2 приложения I).

Более чем в 82 процентах обращений пользователи составляли стандартные отчеты, а примерно в 17 процентах обращений — стужали данные для специальных отчетов.

36. В августе 2000 года была внедрена новая версия модуля для составления отчетности с использованием более современного программного обеспечения. Для новой версии потребовалось рекомпилировать 355 отчетов, 220 дисплейных страниц и 307 сценариев, а также провести испытания всех компонентов. В августе были также внедрены новые отчеты о заработной плате и о страховании. В течение рассматриваемого периода было подготовлено 36 новых видов отчетов и модифицировано 47 видов отчетов, с тем чтобы они в большей степени отвечали требованиям пользователей (подробнее см. в таблице I Приложения I).

37. Приведенные в таблицах 2 и 3 приложения I данные свидетельствуют о том, что модуль для составления отчетности широко используется в Центральных учреждениях и в других местах службы. Административные канцелярии в Центральных учреждениях и группы централизованной поддержки ИМИС в отделениях за пределами Центральных учреждений представляют отчеты и информацию руководству. Чаще всего используются отчеты о расходах и отчеты о заполнении должностей, в которых в обобщенном виде приводится важная для руководителей информация. Например, Управление людских ресурсов на регулярной основе составляет с помощью ИМИС сводные отчеты об управлении людскими ресурсами для руководителей всех департаментов и управлений. В этих отчетах содержатся данные по их соответствующим областям деятельности, которые сопоставляются с общим положением в Организации. В ЭКА группа по ИМИС еженедельно готовит ряд отчетов для старших руководителей ЭКА.

Г. Инфраструктура и технические вопросы

38. Для удовлетворения дополнительных потребностей, связанных с обработкой данных о заработной плате, и для того, чтобы идти в ногу со временем, вся техническая инфраструктура в Центральных учреждениях была обновлена. В

каждом отделении за пределами Центральных учреждений было установлено по два новых сервера (три в Отделении Организации Объединенных Наций в Женеве). Проводится сопоставление результатов работы системы в Центральных учреждениях и ЭКЛАК и Центральных учреждениях и миссиях по поддержанию мира, с тем чтобы определить пропускную способность, необходимую для обеспечения дистанционного функционирования системы.

39. Как указано в одиннадцатом очередном докладе, основная цель ремонта системы заключалась в усовершенствовании пользовательского интерфейса, с тем чтобы сделать систему более удобной для пользователей, в частности компонента, связанного с людскими ресурсами, который был первым внедрен семь лет назад, и для подключения этой прикладной системы к Уорлд Уайд Веб. Эта система подключается к последним версиям программного обеспечения, используемого для разработки пользовательского внешнего интерфейса. Когда этот проект будет завершен, ИМИС будет автоматически переведена на использование общеотраслевого стандарта для Веб. Параллельно с этим осуществляется также ряд мероприятий для анализа некоторых функциональных и технических вопросов, связанных с функционированием ИМИС в рамках Веб. Для выполнения этой работы потребуются всесторонняя повторная проверка ИМИС, которая, как ожидается, будет завершена к концу 2001 года.

40. Перевод ИМИС на новую платформу будет также содействовать усовершенствованию дисплейных страниц, для того чтобы система была более удобной для пользователей. В рамках общей службы ИМИС анализируются потребности пользователей, с тем чтобы по завершении усовершенствования системы можно было приступить к соответствующей работе.

41. Планируется также провести исследования с целью более эффективной интеграции ИМИС в новую электронную систему Организации Объединенных Наций. По завершении опубликования в электронной форме рабочих процедур и после размещения учебных материалов в интерактивном режиме работа в основном сосредоточится на разработке электронных форм и индивидуальных информационных форм, в

частности форм для кадровых решений, ведомостей заработной платы и требований, которые можно будет использовать в интерактивном режиме.

Г. Деятельность по профессиональной подготовке

42. В начале 2000 года ответственность за осуществление текущих мероприятий по профессиональной подготовке была возложена на Управление людских ресурсов и подразделения по оперативной поддержке ИМИС Управления по планированию программ, бюджету и счетам, при этом на Управление людских ресурсов была возложена ответственность за координацию профессиональной подготовки. В настоящее время подготовка по использованию ИМИС включена в централизованную программу профессиональной подготовки Управления.

43. После принятия этих мер Управление людских ресурсов провело опрос пользователей с целью определения потребностей в профессиональной подготовке по использованию ИМИС, в котором приняли участие 370 сотрудников. Хотя 80 процентов респондентов уже прошли определенную профессиональную подготовку или имели определенный опыт работы с ИМИС, остальные 20 процентов сотрудников, представивших ответы, пока не использовали ИМИС, однако хотели бы пройти подготовку по применению системы. На данный момент Управление людских ресурсов провело 10 обзорных занятий по ИМИС, в которых приняли участие примерно 100 сотрудников. Основная цель этих занятий заключается в том, чтобы дать общее представление о системе и предоставить сотрудникам возможность познакомиться с учебными материалами, имеющимися в интерактивном доступе. С учетом большого числа тем и курсов и конкретных потребностей каждого пользователя общая стратегия профессиональной подготовки фактически построена на самообучении.

44. Результаты опроса также показали, что сотрудники хотели бы изучать административные методы в целом, а также пройти профессиональную подготовку в связи с ИМИС по конкретным темам. Чаще всего высказывались просьбы о прохождении профессиональной подготовки по следующим шести темам: обработка предварительных

обязательств, обязательств, разрешений на поездки, финансовых документов, данных об учете рабочего времени и присутствии на работе и кадровых решений. В настоящее время Управление людских ресурсов разрабатывает учебную программу на основе определенных таким образом потребностей. Соответствующие функциональные подразделения будут оказывать помощь в составлении расписаний занятий по этим темам в течение предстоящих месяцев и, в случае необходимости, будут проводить занятия по вопросам, касающимся административной практики и соответствующих процедур использования ИМИС. Кроме того, готовится конкретная учебная программа по применению модуля ИМИС для составления отчетности. Учебная база данных содержит материалы для выполнения упражнений по использованию всех компонентов ИМИС, включая компоненты, связанные с людскими ресурсами, финансами, поездками, предварительными обязательствами, обязательствами, материальными правами и начислением заработной платы. Эта база данных используется для обучения применению новых функций, а именно функций, касающихся окончания службы и начисления заработной платы, а также для профессиональной подготовки в отделениях за пределами Центральные учреждений в связи с внедрением в них новых очередей ИМИС.

45. Разработано четыре вида учебных материалов для оказания пользователям помощи в самоподготовке: видеоматериалы, рабочие процедуры, обзорные документы по основным темам и учебная база данных с соответствующими упражнениями для тренировки. Все эти материалы, за исключением видеоматериалов, имеются в интерактивном доступе через Интернет и распространяются также на регулярной основе в отделениях за пределами Центральные учреждений в электронной форме.

46. Справочная служба ИМИС в Управлении людских ресурсов разрабатывает и применяет рабочие процедуры, связанные с людскими ресурсами, и готова давать разъяснения по вопросам существа, касающимся людских ресурсов, и вопросам, касающимся рабочих процедур. Справочная служба ИМИС по вопросам финансового и вспомогательного обслуживания (поездки и закупки) разрабатывает и применяет рабочие процедуры, связанные с соответствующим

обслуживанием, и готова давать разъяснения по вопросам существа и вопросам, касающимся рабочих процедур. Управление по планированию программ, бюджету и счетам завершает обновление рабочих процедур, касающихся финансовых вопросов.

III. Внедрение Комплексной системы управленческой информации в трибуналах и операциях по поддержанию мира

47. Как известно, Генерального секретаря просили представить подробный план внедрения ИМИС в трибуналах и миссиях по поддержанию мира.

48. Что касается Международного уголовного трибунала по Руанде, то административное обслуживание всех его международных сотрудников уже осуществляется через ИМИС в Центральные учреждения. После внедрения в Центральные учреждения модуля для начисления заработной платы он будет также использоваться и для упомянутых сотрудников. Если будет принято решение о внедрении ИМИС в Международном уголовном трибунале по Руанде, то, по всей видимости, необходимо будет внедрить систему на месте, хотя результаты проверок дистанционного доступа могут выявить возможность обеспечения доступа к ИМИС Отделения Организации Объединенных Наций в Найроби из штаб-квартиры Международного уголовного трибунала по Руанде и ее дистанционного использования для целей Трибунала. Что касается Международного трибунала по бывшей Югославии, то в последнее время поддерживались определенные контакты для представления его администрации возможных альтернативных вариантов, однако эти контакты пока поддерживаются на весьма высоком уровне. Внедрение системы в Международном трибунале по бывшей Югославии может быть осуществлено как на месте, так и посредством дистанционного доступа к системе Отделения Организации Объединенных Наций в Женеве.

49. Что касается миссий по поддержанию мира, то здесь ситуация сложнее. В настоящее время административное обслуживание 2800 международных сотрудников уже осуществляется через ИМИС в Центральные учреждения. Данные еще об 1000 сотрудников

также регистрируются и хранятся по административным соображениям и соображениям отчетности в ИМИС. Однако принимая во внимание местные условия, ИМИС невозможно внедрить в большинстве миссий по поддержанию мира. С учетом различий в численности и характере таких миссий, местных условиях, а также потребностей в незамедлительном внедрении систем в весьма короткие сроки существует несколько вариантов решений: а) неполная ИМИС может быть быстро установлена и подключена в большинстве миссий, и в этом случае не потребуются наличия местных специалистов; б) может быть обеспечен дистанционный доступ к ИМИС, уже установленной в Центральные учреждения или других местах службы, для некоторых других миссий по поддержанию мира; и с) в постоянных миссиях может быть внедрена ИМИС в существующем виде. Кроме того, для подготовки сводной отчетности потребуются механизм обобщения более конкретных данных.

50. Департамент по вопросам управления и Департамент операций по поддержанию мира договорились проанализировать данный вопрос на четырех уровнях: на уровне самой базы данных ИМИС, на уровне внешнего интерфейса, конкретных функций, выполнение которых в миссии по поддержанию мира необходимо, но которые в настоящее время не выполняются, и на уровне технической платформы, включая дистанционный доступ и совместимость. Необходимо также провести анализ выгод и существующих функциональных возможностей ИМИС, которые пока еще не имеются в миссиях по поддержанию мира.

51. С учетом имеющихся в настоящее время ограниченных ресурсов как в Департаменте по вопросам управления, так и в Департаменте операций по поддержанию мира на первом этапе этого проекта внимание будет сосредотачиваться на вопросах дистанционного доступа. Хотя, как представляется, не должно возникнуть трудностей, связанных со структурой и разработкой схемы базы данных, очевидно, что внешний интерфейс необходимо будет перепроектировать, с тем чтобы он в большей степени удовлетворял конкретные потребности миссий по поддержанию мира. Выполнению этой задачи может содействовать модернизация системы подключения к Веб. Что же

касается функций, которые в настоящее время ИМИС выполнять не позволяет, то некоторые такие функции необходимо разработать в рамках системы, в частности функции, касающиеся местного персонала, а для других, уже имеющихся функций, потребуется разработать интерфейсы. Это положение мало чем отличается от нынешнего положения, когда для выполнения функций, связанных с людскими ресурсами, начислением заработной платы, бухгалтерским учетом и материально-техническим снабжением, используется несколько отдельных систем.

52. После завершения проведения этого анализа необходимо будет провести анализ затрат и выгод, а именно анализ нынешних оперативных расходов, связанных с использованием различных имеющихся систем, предполагаемого срока эксплуатации таких систем и прогнозируемых расходов на замещение в сопоставлении с расходами, необходимыми для обеспечения внедрения ИМИС в миссиях по поддержанию мира, и расходами, связанными с ее эксплуатацией. На данном этапе невозможно дать ни положительного, ни отрицательного ответа на вопрос о методе и сроках внедрения ИМИС в миссиях по поддержанию мира. Объем ресурсов, необходимых для проведения такого анализа, будет определен совместно Департаментом операций по поддержанию мира и Департаментом по вопросам управления, и соответствующие ресурсы могут быть испрошены в контексте предлагаемых бюджетов миссий по поддержанию мира на будущие финансовые периоды. Информация по данному вопросу будет также включена в тринадцатый очередной доклад по ИМИС.

IV. Общая служба для Комплексной системы управленческой информации

53. В принципе достигнута договоренность между ПРООН, ЮНФПА, Управлением Организации Объединенных Наций по обслуживанию проектов и ЮНИСЕФ о создании общей службы для ИМИС в целях обеспечения ремонтно-эксплуатационного обслуживания и осуществления разработок в общих интересах партнеров, а также предоставления технических справочных и консультационных услуг на основе полного возмещения расходов. Созданы основные профильные группы по четырем основным областям деятельности (финансы,

управление людскими ресурсами, вспомогательное обслуживание и техническая инфраструктура), в состав которых вошли представители фондов и программ Организации Объединенных Наций и которые функционируют с июня 2000 года.

54. Что касается метода финансирования общей службы для ИМИС, то с учетом количества изменений, внесенных в версию ИМИС Организации Объединенных Наций и компонентов системы, которые используются или предположительно будут использоваться каждой организацией, было принято решение о том, что в долгосрочной перспективе эксплуатационную группу Организации Объединенных Наций необходимо будет укрепить. Соответствующие дополнительные и смежные эксплуатационные расходы также будут распределяться между пользователями системы.

V. Планы на будущее

55. После успешного внедрения всех основных функций системы группа технического обслуживания ИМИС сосредоточит свои усилия на:

- а) регулярном оказании помощи отделениям вне Центральных учреждений во внедрении системы на местах и решении смежных вопросов профессиональной подготовки и технической поддержки;
- б) проблемах, выявленных в ходе проверок и возникающих в ходе обычного функционирования системы;
- и с) основных мерах по совершенствованию системы во исполнение решений директивных органов и руководителей.

56. Ниже следует резюме основных мер по совершенствованию системы, о которых уже говорилось в различных частях настоящего доклада:

- а) дальнейшее сведение воедино данных в целях содействия составлению общесистемной отчетности и подготовки финансовых ведомостей. Работа над этим (долгосрочным) проектом уже началась;

- б) архивирование данных, находящихся в ИМИС, которые более не требуются для текущего использования. Эта работа уже началась, и ее завершение планируется на начало 2002 года;

- с) модернизация технической базы, с тем чтобы всю программу можно было перевести на сетевую платформу. Работа над этим проектом уже началась, и ее завершение ожидается к третьему кварталу 2001 года;

- д) анализ потребностей в связи с внедрением системы в трибуналах и миссиях по поддержанию мира. Работа над этим проектом начнется в 2001 году;

- е) внедрение электронных форм с целью обновления системы (экспериментальный проект, который должен быть завершен к концу 2001 года);

f) внедрение системы «личных счетов», с тем чтобы сотрудники имели интерактивный доступ к личным данным, хранящимся в ИМИС (личные дела, административные распоряжения, требования, ведомости заработной платы) (экспериментальный проект, который должен быть завершен к концу 2001 года);

g) переработка пользовательского интерфейса, с тем чтобы сделать систему более удобной для пользователей (осуществление проекта начнется в 2001 году);

h) изучение нового механизма отчетности в целях замены им механизма, используемого в настоящее время (будущий проект).

57. Основные цели этих проектов заключаются в использовании достигнутого до настоящего времени в сфере разработки и внедрения системы в целях содействия созданию электронной Организации Объединенных Наций на основе дальнейшей рационализации рабочих процедур, упрощения и ускорения обработки кадровых решений и финансовых операций и расширения использования системы в качестве инструмента управления. Эти основные меры по совершенствованию системы предполагается осуществить за счет имеющихся для функционирования ИМИС ресурсов.

VI. Бюджетные вопросы

Таблица I.

Пересмотренная смета расходов на разработку и внедрение Комплексной системы управленческой информации
(В тыс. долл. США)

	<i>Общая бюджетная смета, утвержденная Генеральной Ассамблеей</i>	<i>Расходы по состоянию на 31 октября 2000 года</i>	<i>Прогнозируемые расходы на период с ноября 2000 года до завершения проекта</i>	<i>Пересмотренные общие расходы по проекту</i>	<i>Предполагаемое увеличение/сокращение</i>
Временный персонал общего назначения	20 521,4	18 368,0	1 177,5	19 545,5	975,9
Поездки	1 149,9	1 017,9	527,6	1 545,5	(395,6)
Профессиональная подготовка	4 681,3	3 937,4	740,6	4 678,0	3,3
Услуги по контрактам	45 759,1	43 423,1	146,4	46 596,2	(837,0)
Связь	301,8	283,9	—	283,9	17,9
Предметы снабжения/прочие расходы	235,7	303,0	5,4	308,5	(72,7)
Аппаратные средства	3 105,3	2 815,3	9,2	2 824,8	280,5
Программное обеспечение	1 824,5	1 724,5	72,2	1 796,7	27,8

	<i>Общая бюджетная смета, утвержденная Генеральной Ассамблеей</i>	<i>Расходы по состоянию на 31 октября 2000 года</i>	<i>Прогнозируемые расходы на период с ноября 2000 года до завершения проекта</i>	<i>Пересмотренные общие расходы по проекту</i>	<i>Предполагаемое увеличение/сокращение)</i>
Всего	77 578,9	74 873,0	2 705,9	77 578,9	–

58. В своей резолюции 53/219 от 7 апреля 1999 года Генеральная Ассамблея, рассмотрев десятый доклад о ходе работы, доклад независимых экспертов и доклад Комиссии ревизоров, утвердила общую бюджетную смету в размере 77,6 млн. долл. США на завершение разработки ИМИС. Как указано в таблице I ниже, в настоящее время ожидается, что прогнозируемый общий объем расходов сохранится в пределах утвержденной суммы, составляющей 77,6 млн. долл. США. Как и следовало ожидать, в распределение прогнозируемых расходов пришлось внести некоторые корректировки с учетом фактических расходов в период с ноября 1998 года по настоящее время.

59. В прогнозируемой сумме расходов по персоналу, основанной на фактических расходах по настоящее время, отражено предполагаемое сокращение расходов на 975 900 долл. США, обусловленное главным образом разницей между фактическими и предусмотренными в бюджете стандартами ставки по персоналу и более высоким, чем предполагалось, показателем сменяемости персонала ИМИС. Предполагаемые расходы до момента завершения проекта связаны с выплатой окладов местным координаторам в отделениях вне Центральных учреждений, окладов персоналу проекта, занимающегося внедрением третьей и четвертой очередей в рамках всей системы, включая параллельное использование модуля заработной платы, и выделением ресурсов отделениям вне Центральных учреждений для оказания содействия во внедрении третьей и четвертой очередей.

60. Предусматривается увеличение расходов на поездки, связанных исключительно с внедрением системы в отделениях вне Центральных учреждений, на 395 600 долл. США из-за более высокой численности сотрудников, привлекаемых к осуществлению предшествующих внедрению мероприятий и к самому внедрению в этих отделениях.

61. Предусматривается увеличение расходов на услуги по контрактам на 837 000 долл. США ввиду

необходимости продления сроков обслуживания главным подрядчиком в связи с проверкой модуля начисления заработной платы, а также другими подрядчиками, работающими над созданием модуля составления отчетности. Качество работы модуля начисления заработной платы и расширение использования отчетов подтверждают правильность принятого подхода. Следует отметить, что к концу октября 2000 года завершилось действие контракта, заключенного с основным подрядчиком.

62. Отклонения в предполагаемых расходах на профессиональную подготовку, аппаратные средства, программное обеспечение, связь и предметы снабжения незначительны и обусловлены фактическими потребностями.

VII. Выводы и рекомендации

63. Таким образом:

a) этап разработки системы был завершен успешным внедрением модуля начисления заработной платы;

b) внедрение программ, связанных с финансовыми аспектами, в отделениях вне Центральных учреждений проходит успешно;

c) отмечены некоторые задержки во внедрении модуля начисления заработной платы в Центральных учреждениях и программ, связанных с финансовыми аспектами и начислением заработной платы, в отделениях вне Центральных учреждений. В этих случаях первоочередное внимание уделяется успешному внедрению, а не соблюдению запланированных сроков. Успешное внедрение системы подтвердило правильность этой стратегии. Программы, касающиеся финансовых аспектов, будут полностью внедрены в отделениях вне Центральных учреждений к середине 2001 года. Внедрение модуля начисления заработной платы в отделениях вне Центральных учреждений будет определяться на местной основе в консультации с

Центральными учреждениями и с учетом местных условий и ограничений;

d) действие контракта, заключенного с основным подрядчиком, который оказывал минимальные услуги с июня 2000 года, прекратилось в конце октября 2000 года;

e) проблемы, связанные с возможным внедрением системы в трибуналах и миссиях по поддержанию мира, будут рассматриваться в 2001 году в консультации с Департаментом операций по поддержанию мира и соответствующими местными органами управления и будут доведены до сведения Генеральной Ассамблеи в надлежащем порядке;

f) группа по внедрению ИМИС осуществила ряд мер по совершенствованию системы. Она планирует осуществить новые существенные меры по совершенствованию системы, которые обеспечат улучшение ее функционирования, более полное удовлетворение потребностей пользователей и будут содействовать созданию электронной Организации Объединенных Наций;

g) предполагается, что общий объем расходов на внедрение системы не превысит бюджетной сметы проекта, утвержденной Генеральной Ассамблеей в резолюции 53/219.

64. Генеральная Ассамблея, возможно, пожелает принять к сведению настоящий доклад.

Приложение I

Таблица I.
Существующие и разрабатываемые стандартные отчеты по состоянию на сентябрь 2000 года и статистические данные об отчетах, составляемых с помощью модуля Комплексной системы управленческой информации для составления отчетности

Тема	Статистические данные об отчетах, составляемых с помощью модуля Комплексной системы управленческой информации для составления отчетов, по состоянию на 31 августа 2000 года в разбивке по темам в рамках категорий						Отчеты, измененные за последние 12 месяцев
	Существующие отчеты		Разрабатываемые отчеты		Итого		
	31 августа 1999 года	31 августа 2000 года	31 августа 1999 года	31 августа 2000 года	31 августа 1999 года	31 августа 2000 года	
Справочные отчеты							
Бухгалтерский учет	79	77	1	–	80	77	5
Материальные права	25	25	3	–	28	25	8
Географическое положение	34	34	–	–	34	34	–
Кадры	23	23	–	–	23	23	–
Заработная плата	–	–	1	–	1	–	–
Поездки	–	–	–	–	–	–	–
Итого по справочным отчетам	161	159	5	–	166	159	13
Области деятельности							
Бюджет	3	3	3	–	6	3	–
Страхование	–	10	12	1	12	11	–
Заработная плата	2	6	21	12	23	18	–
Административное обслуживание персонала	41	43	1	2	42	45	6
Штатное расписание	–	–	–	–	–	–	–
Закупки	–	–	–	–	–	–	–
Стандартные финансовые отчеты	78	85	3	5	81	90	13
Стандартные финансовые отчеты по техническому сотрудничеству	6	6	19	16	25	22	6
Рабочее время и присутствие на работе	6	6	–	–	6	6	6
Поездки и перевозки	5	5	–	–	5	5	–
Казначейство	2	3	–	–	2	3	–
Защита пользователей	31	31	–	–	31	31	3
Итого по видам деятельности	174	198	59	36	233	234	34
Всего	335	357	64	36	399	393	47

*Статистические данные об отчетах, составляемых с помощью модуля
Комплексной системы управленческой информации для составления отчетов,
по состоянию на 31 августа 2000 года в разбивке по темам в рамках
категорий*

<i>Тема</i>	<i>Существующие отчеты</i>		<i>Разрабатываемые отчеты</i>		<i>Итого</i>		<i>Отчеты, измененные за последние 12 месяцев</i>
	<i>31 августа 1999 года</i>	<i>31 августа 2000 года</i>	<i>31 августа 1999 года</i>	<i>31 августа 2000 года</i>	<i>31 августа 1999 года</i>	<i>31 августа 2000 года</i>	
	Административные канцелярии						
Стандартные финансовые отчеты	25	32	–	–	25	32	–
Административное обслуживание персонала	32	39	–	–	32	39	–
Итого по административным канцеляриям	57	71	–	–	57	71	–
Всего	392	428	64	36	456	464	47

Приложение II

Дата внедрения Комплексной системы управленческой информации и статистические данные об использовании и составлении отчетов по состоянию на август 2000 года

A. Даты внедрения

	Центральные учреждения							
	ООН	ЮНОВ	ЭСКАТО	ЮНОГ	ЭКЛАК	ЮНОН	ЭКА	ЭСКЗА
Время ввода в эксплуатацию								
Первая очередь (людские ресурсы)	9/93	6/96	8/96	3/97	4/97	6/97	10/97	2/98
Вторая очередь (пособия и льготы)	4/98	8/98	8/98	8/98	9/98	1/99	8/98	7/98
Третья очередь (финансовые программы)	4/96	5/99	3/01	4/00	7/00	7/01	10/00	10/99
Четвертая очередь (начисление заработной платы)	9/00							

B. Статистические данные об использовании по состоянию на август 2000 года

	Центральные учреждения							
	ООН	ЮНОВ	ЭСКАТО	ЮНОГ	ЭКЛАК	ЮНОН	ЭКА	ЭСКЗА
Число пользователей								
Число зарегистрированных пользователей	1,366 ^a	321	90	592	208	45	138	192
Операции								
Утвержденные кадровые решения	214 831	15 886	6 646	49 378	7 357	14 896	8 245	3 485
Просьбы о найме	1 000	68	10	411	0	0	15	0
Просьбы о совершении поездок	34 554	2 756		3 961	93			786
Предварительные принятые обязательства	61 900	1 354		4 188	1 940			733
Принятые обязательства	77 406	1 384		3 477	1 948			719
Размеры базы данных								
Число сотрудников	10 028 ^b	1 014	636	3 790	615	1 311	719	323
Число членов семей	14 255	1 515	1 332	6 066	1 349	3 291	2 200	688

^a В соответствии с рекомендацией Управления служб внутреннего надзора идентификационные номера пользователей, срок действия которых истек, были убраны

из системы. В результате этого число зарегистрированных пользователей по сравнению с 1999 годом уменьшилось.

^b В Центральных учреждениях Организации Объединенных Наций заработная плата начисляется примерно 8500 сотрудникам, а для более 1500 сотрудников Центральные учреждения Организации Объединенных Наций выполняют административные функции, но заработная плата начисляется им в других местах. Из этих 1500 сотрудников 1000 человек являются сотрудниками Отдела управления полевыми операциями и материально-технического обеспечения Департамента операций по поддержанию мира.

С. Статистические данные о составлении отчетов за период 14–29 августа 2000 года

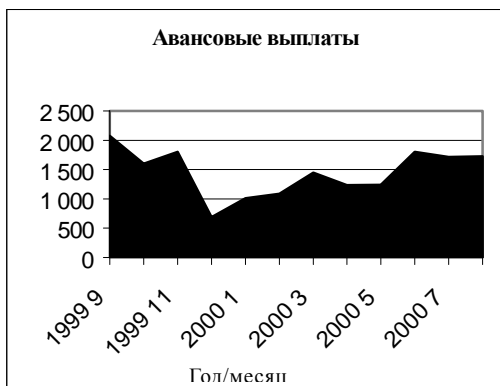
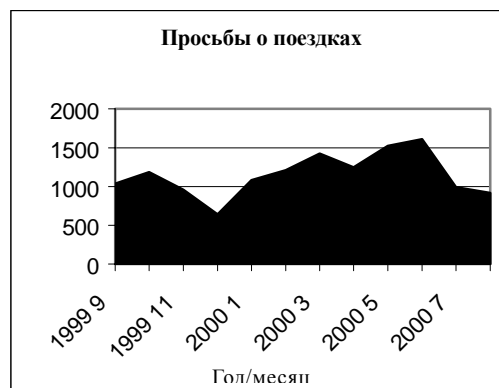
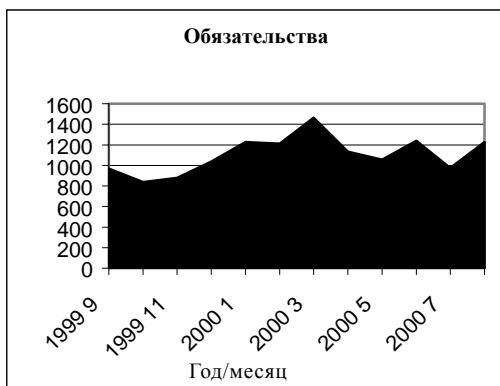
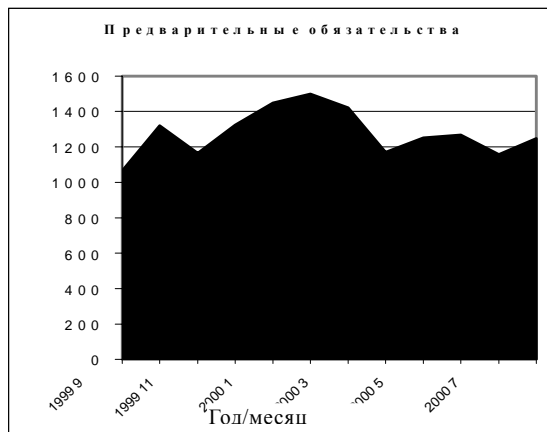
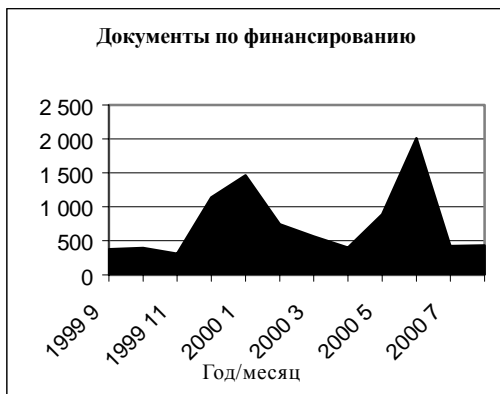
	<i>Центральные учреждения ООН*</i>	<i>ЭКА</i>	<i>ЭСКАТО</i>	<i>ЭСКЗА</i>	<i>ЮНОГ</i>	<i>ЮНОН</i>	<i>ЭКЛАК</i>	<i>ЮНОВ</i>
Число операций	23 588	50	28	491	1 297	105	320	500
Число операций по загрузке	4 090	1	0	26	267	17	28	9
Число отчетов о прогонах	19 194	49	28	465	1 012	88	272	490
Число пользователей	334	1	3	18	60	4	9	31

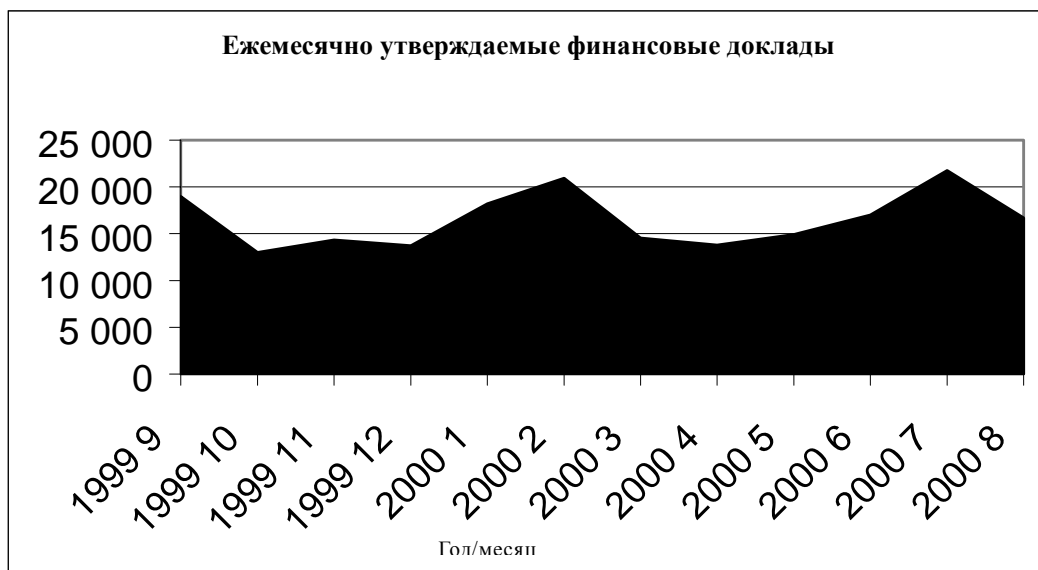
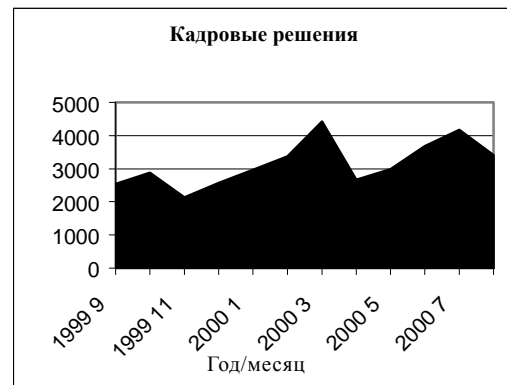
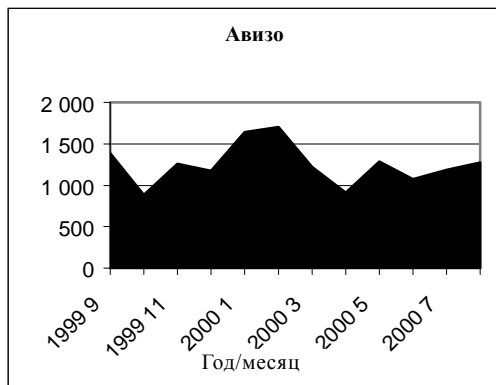
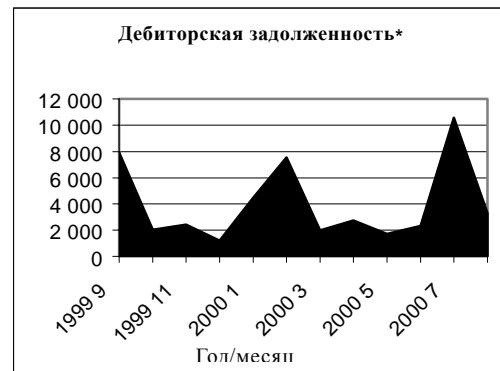
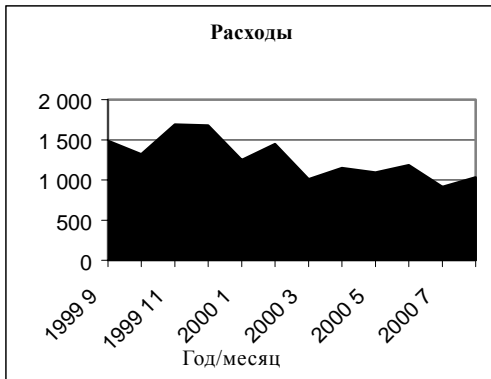
* 9 мая — 31 августа.

Приложение III

Статистические данные о ежемесячном использовании Комплексной системы управленческой информации

(сентябрь 1999 года — август 2000 года)





Среднемесячное число различных пользователей

В отчетном периоде (1 сентября 1999 года — 31 августа 2000 года) среднее число различных пользователей, обращавшихся в ИМИС, обычно составляло 511 в день.

