



Генеральная Ассамблея

Distr.: General
28 September 2000
Russian
Original: English

Пятьдесят пятая сессия
Пункт 123 повестки дня
Управление людскими ресурсами

Состав Секретариата*

Доклад Генерального секретаря

Резюме

Генеральный секретарь представляет свои ежегодные доклады о составе Секретариата в ответ на просьбы Генеральной Ассамблеи, с которыми она обращается в своих резолюциях по вопросам управления людскими ресурсами. В настоящем ежегодном докладе содержится обзор кадрового состава Секретариата с распределением по гражданству, полу, классам должностей и по видам контрактов. В докладе приведена информация об изменениях в системе желательных квот государств-членов. В доклад включена обновленная информация о демографических характеристиках людских ресурсов с анализом основных параметров кадрового состава Секретариата. Доклад охватывает период с 1 июля 1999 года по 30 июня 2000 года.

* В декабре 1971 года Пятый комитет просил «передвинуть сроки представления данных для статистических таблиц, отражающих кадровый состав Секретариата, с 31 августа на 30 июня» (см. *Официальные отчеты Генеральной Ассамблеи, двадцать шестая сессия, приложения*, пункт 84 повестки дня, документ A/8604, пункты 34–37). Вследствие этого, начиная с 1972 года последним днем, который учитывался в статистике людских ресурсов за каждый отчетный год, было 30 июня. Поскольку пятая очередь ИМИС (интегрированная всемирная база данных) еще не введена в строй, данные по людским ресурсам, поступающие из периферийных подразделений, компилируются и обобщаются Управлением людских ресурсов ежемесячно. Глобальные данные, отражающие состояние людских ресурсов во всем мире, подготавливаются к 15 числу следующего после даты поступления данных месяца. Данные, требующиеся для подготовки доклада о составе Секретариата, могут быть готовы для целей анализа только к 15 июля каждого года.



Содержание

	<i>Пункты</i>	<i>Стр.</i>
Сокращения		4
I. Введение	1–7	7
II. Состав Секретариата	8–32	8
А. Персонал Организации Объединенных Наций	8–12	8
В. Набор персонала по системе желательных квот	13	8
С. Представленность государств-членов	14–17	12
D. Представленность государств-членов на должностях старшего и дирек- тивного уровней	18–20	14
Е. Представленность женщин	21–24	14
F. Деятельность по набору персонала	25–32	18
III. Система желательных квот для географического распределения сотрудников	33–37	20
IV. Демографический состав людских ресурсов	38–72	22
А. Демографические характеристики сотрудников Секретариата	39–50	22
В. Движение персонала в Секретариате, 1 июля 1999 года — 30 июня 2000 года	51–61	33
С. Расовая дискриминация	62–66	39
D. Прогнозы в отношении предполагаемого выхода сотрудников на пен- сию, 2000–2004 годы	67–72	40

Таблицы

A. Персонал Секретариата и других органов Организации Объединенных Наций с разбивкой по категориям и источникам финансирования по состоянию на 30 июня 2000 года	11
B. Распределение персонала на должностях, подлежащих географическому распределению, между развивающимися и прочими странами в период 1996–2000 годов	16
C. Доля женщин на должностях, подлежащих географическому распределению, в процентах от общего числа сотрудников, занимающих такие должности, 30 июня 1996 года — 30 июня 2000 года	17
D. Доля женщин на должностях, подлежащих географическому распределению, и должностях, требующих специальной языковой подготовки, от общего числа сотрудников с разбивкой по должностным классам в 1990 и 2000 годах	17
E. Сотрудники на должностях, подлежащих географическому распределению, в период с 1 июля 1999 года по 30 июня 2000 года с разбивкой по признаку пола, классу должности и числу представленных стран	18
F. Данные о расстановке кандидатов, успешно сдавших национальный конкурсный экзамен, департаментами или отделениями, июль 1999 года — июнь 2000 года	20
G. Методология выведения взвешенных квот	22

Диаграммы

I.	Персонал Секретариата и других органов Организации Объединенных Наций	10
II.	Представленность государств-членов, июнь 1996 года — июнь 2000 года	13
III.	Распределение сотрудников Секретариата по категориям по состоянию на 30 июня 2000 года	24
IV.	Распределение сотрудников по классам должностей (категория специалистов и категория директоров) по состоянию на 30 июня 2000 года	24
V.	Распределение сотрудников по классам должностей (категория общего обслуживания и смежные категории) по состоянию на 30 июня 2000 года	25
VI.	Численность сотрудников с разбивкой по департаментам по состоянию на 30 июня 2000 года	25
VII.	Доля женщин среди сотрудников категории специалистов и выше по состоянию на 30 июня 2000 года	28
VIII.	Распределение сотрудников по видам назначений по состоянию на 30 июня 2000 года	29
IX.	Распределение мужчин и женщин по возрастному признаку по состоянию на 30 июня 2000 года	30
X.	Распределение сотрудников Секретариата по возрастным группам по состоянию на 30 июня 2000 года	31
XI.	Набор сотрудников с разбивкой по признаку пола с 1 июля 1999 года по 30 июня 2000 года	36
XII.	Распределение прекративших службу сотрудников по признаку пола с 1 июля 1999 года по 30 июня 2000 года	37
XIII.	Предполагаемое количество сотрудников, выходящих на пенсию в 2000–2004 годах с разбивкой по категориям	43
XIV.	Предполагаемое количество сотрудников, выходящих на пенсию в 2000–2004 годах с разбивкой по категориям: сотрудники на должностях, подлежащих географическому распределению	43
	Приложение. Сводные статистические таблицы	46

Сокращения

БАПОР	Ближневосточное агентство Организации Объединенных Наций для помощи палестинским беженцам и организации работ
ВТО	Всемирная торговая организация
ДВР	Департамент по вопросам разоружения
ДДАКО	Департамент по делам Генеральной Ассамблеи и конференционного обслуживания
ДОИ	Департамент общественной информации
ДОПМ	Департамент операций по поддержанию мира
ДПВ	Департамент по политическим вопросам
ДУ	Департамент по вопросам управления
ДЭСВ	Департамент по экономическим и социальным вопросам
ЕЭК	Европейская экономическая комиссия
ИНТОРГ	Межучрежденческие органы: Объединенная инспекционная группа (ОИГ) Консультативный комитет по административным вопросам (ККАВ) Международный вычислительный центр (МВЦ) Комитет по координации информационных систем (ККИС)
КГС	Канцелярия Генерального секретаря
ККООН	Компенсационная комиссия Организации Объединенных Наций
КМГС	Секретариат Комиссии по международной гражданской службе
МС	Секретариат Международного Суда
МТБЮ	Международный уголовный трибунал по Югославии
МУТР	Международный уголовный трибунал по Руанде
ОПФПООН	Секретариат Объединенного пенсионного фонда персонала Организации Объединенных Наций и Комитет по пенсионному фонду персонала Организации Объединенных Наций
ОСРК	Отделение связи с региональными комиссиями
ОУПОМТО/ДОПМ	Отдел управления полевыми операциями и материально-технического обеспечения Департамента операций по поддержанию мира

ПРООН	Программа развития Организации Объединенных Наций
РКООНИК	Рамочная конвенция Организации Объединенных Наций об изменении климата
УВК/ЦПЧ	Управление Верховного комиссара Организации Объединенных Наций/Центр по правам человека
УВКБ	Управление Верховного комиссара Организации Объединенных Наций по делам беженцев
УКГД	Управление по координации гуманитарной деятельности
УКНПП	Управление по контролю над наркотиками и предупреждению преступности
УЛР/ДУ	Управление людских ресурсов Департамента по вопросам управления
УООН	Университет Организации Объединенных Наций
УПВ	Управление по правовым вопросам
УПООНИ	Управление Программы Организации Объединенных Наций по Ираку
УППБС/ДУ	Управление по планированию программ, бюджету и счетам Департамента по вопросам управления
УСВН	Управление служб внутреннего надзора
УЦВО/ДУ	Управление централизованного вспомогательного обслуживания Департамента по вопросам управления
ФМПООН	Фонд международного партнерства Организации Объединенных Наций
ФООННТР	Фонд Организации Объединенных Наций для науки и техники в целях развития
ЦМТ	Центр по международной торговле
ЦНПООН	Центр Организации Объединенных Наций по населенным пунктам
ЭКА	Экономическая комиссия для Африки
ЭКЛАК	Экономическая комиссия для Латинской Америки и Карибского бассейна
ЭСКАТО	Экономическая и социальная комиссия для Азии и Тихого океана
ЭСКЗА	Экономическая и социальная комиссия для Западной Азии
ЮНЕП	Программа Организации Объединенных Наций по окружающей среде
ЮНИСЕФ	Детский фонд Организации Объединенных Наций
ЮНИТАР	Учебный и научно-технический институт Организации Объединенных Наций

ЮНКТАД	Конференция Организации Объединенных Наций по торговле и развитию
ЮНМОВИК	Комиссия Организации Объединенных Наций по наблюдению, контролю и инспекциям
ЮНОВ	Отделение Организации Объединенных Наций в Вене
ЮНОГ	Отделение Организации Объединенных Наций в Женеве
ЮНОН	Отделение Организации Объединенных Наций в Найроби
ЮНОПС	Управление Организации Объединенных Наций по обслуживанию проектов
ЮНФПА	Фонд Организации Объединенных Наций в области народонаселения

I. Введение

1. Ежегодный доклад Генерального секретаря о составе Секретариата представляется в соответствии с просьбами Генеральной Ассамблеи, содержащимися в ее резолюциях по вопросам управления людскими ресурсами, последними из которых являются резолюции 49/222 А от 23 декабря 1994 года, 51/226 от 3 апреля 1997 года, 52/219 от 22 декабря 1997 года и 53/221 от 7 апреля 1999 года. В докладе содержится обзор кадрового состава Секретариата с распределением по гражданству, полу, классам должностей и видам контрактов.
2. Раздел II доклада представляет собой традиционный доклад о составе Секретариата с данными по тем же категориям, по которым такая отчетность представляется уже на протяжении многих лет; основное внимание в этом разделе уделяется персоналу на должностях, подлежащих географическому распределению. Упомянутые категории данных облегчают перспективный анализ тенденций. Во исполнение пункта 4 раздела IX резолюции 53/221 Генеральной Ассамблеи практика представления данных о представленности персонала по основным географическим группам была прекращена и страны перечислены в алфавитном порядке.
3. Начиная с настоящего доклада Секретариат Правления Объединенного пенсионного фонда персонала и Комитета по пенсиям персонала Организации Объединенных Наций (ОПФПООН) рассматривается как межорганизационное подразделение, а не как компонент Секретариата; таким образом, он больше не учитывается при расчете численности персонала, подпадающего под систему желательных диапазонов.
4. Государствам-членам предлагается обратить внимание на сопутствующий доклад, в котором содержится список сотрудников Секретариата Организации Объединенных Наций (ST/ADM/R.55) с разбивкой по подразделениям, должностям, классам должностей и гражданству. Дополнительная информация по гендерным вопросам содержится в докладе Генерального секретаря об улучшении положения женщин в Секретариате (A/55/399).
5. В разделе III анализируется нынешнее положение дел в отношении системы желательных квот географического распределения персонала, в частности изменения в средневзвешенных показателях квот.
6. В разделе IV доклада приведена обновленная информация, касающаяся демографических параметров людских ресурсов. В этой части анализируются основные характеристики персонала Секретариата. В ней рассматриваются тенденции и временные изменения в структуре персонала и прогнозируются будущие штатные потребности в свете ожидаемого выхода на пенсию некоторых сотрудников.
7. В докладе приведены данные по состоянию на 30 июня 2000 года по всем организационным подразделениям, которые существовали на вышеуказанную дату.

II. Состав Секретариата

A. Персонал Организации Объединенных Наций

8. Полномочия Генерального секретаря по назначению сотрудников вытекают из пункта 1 статьи 101 Устава Организации Объединенных Наций, который гласит: «Персонал Секретариата назначается Генеральным секретарем согласно правилам, устанавливаемым Генеральной Ассамблеей».

9. Особый статус в вопросах назначения персонала предоставлен по решению Генеральной Ассамблеи ряду вспомогательных программ, фондов и органов Организации Объединенных Наций, которыми являются: Детский фонд Организации Объединенных Наций (ЮНИСЕФ), Программа развития Организации Объединенных Наций (ПРООН), Управление Верховного комиссара Организации Объединенных Наций по делам беженцев (УВКБ), Ближневосточное агентство Организации Объединенных Наций для помощи палестинским беженцам и организации работ (БАПОР), Университет Организации Объединенных Наций (УООН), секретариат Комиссии по международной гражданской службе (КМГС), ОПФПООН, секретариат Международного Суда (МС), Центр по международной торговле (ЦМТ).

10. Принципы, регулирующие набор персонала и прием на службу, вытекают из пункта 3 статьи 101 Устава, который гласит:

«При приеме на службу и определении условий службы следует руководствоваться, главным образом, необходимостью обеспечить высокий уровень работоспособности, компетентности и добросовестности. Должное внимание следует уделять важности подбора персонала на возможно более широкой географической основе».

11. Эти принципы применяются в отношении всего персонала Организации Объединенных Наций, включая сотрудников упомянутых выше вспомогательных программ, фондов и органов, наделенных особым статусом в вопросах назначения.

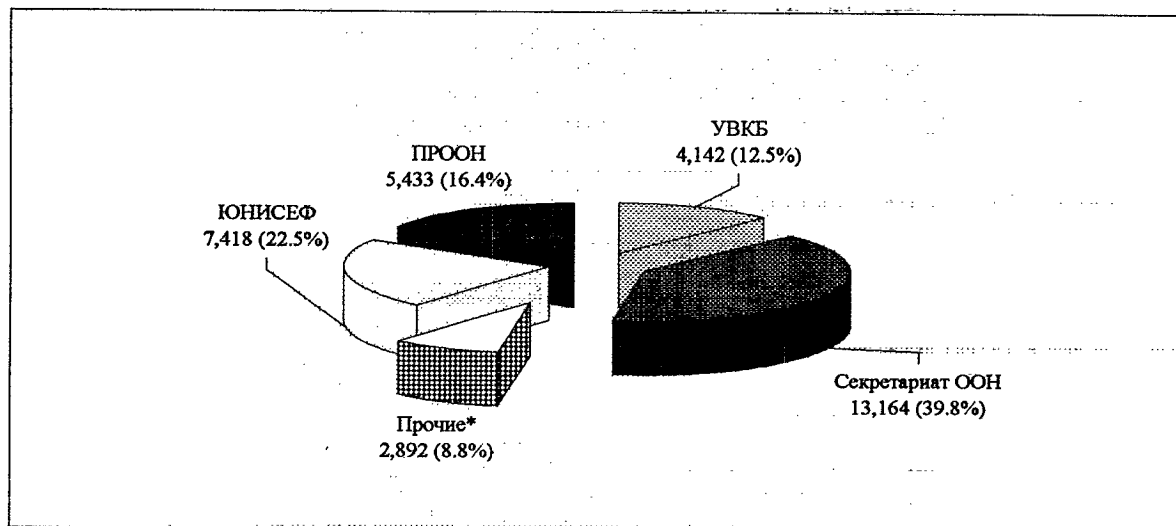
12. По состоянию на 30 июня 2000 года общая численность персонала Организации Объединенных Наций с назначениями сроком на один год или на более длительный период составляла 33 049 человек. Из общего числа сотрудников 13 164 человека работали в Секретариате¹, а 19 885 человек — в других органах и подразделениях Организации Объединенных Наций (см. диаграмму I). Что касается источников финансирования тех 13 164 сотрудников, которые работают в Секретариате, то в регулярном бюджете на 2000 год предусмотрено 8926 утвержденных должностей. По состоянию на 30 июня 2000 года 7470 таких должностей были заняты сотрудниками Секретариата, а еще 314 должностей — сотрудниками из других органов (более подробные данные о кадровом составе с разбивкой по категориям и источникам финансирования см. в таблице А).

B. Набор персонала по системе желательных квот

13. Из общей численности персонала, составляющей 33 049 сотрудников с назначениями сроком на один год или на более длительный период, ограничен-

ное число сотрудников Секретариата набирается по системе желательных квот. Численность должностей, подлежащих географическому распределению, на основании которой определяются желательные квоты для каждого государства-члена, рассматривается в разделе III настоящего доклада. Персонал, о котором идет речь, именуется «сотрудниками на должностях, подлежащих географическому распределению». В настоящее время в эту категорию сотрудников входят 2389 человек. Они назначаются Генеральным секретарем на срок не менее одного года на должности категории специалистов и выше, финансируемые за счет средств регулярного бюджета. Некоторые категории сотрудников не включены в общую численность персонала, набираемого по системе желательных квот: к их числу относятся сотрудники, работающие в секретариатах вспомогательных программ, фондов и органов, наделенных особым статусом в вопросах назначения; сотрудники на должностях в миссиях по поддержанию мира, на должностях, специально финансируемых для службы в миссиях, или на должностях, финансируемых по линии вспомогательного счета для операций по поддержанию мира; сотрудники на должностях, требующих специальной языковой подготовки; сотрудники категории полевой службы и общего обслуживания и смежных категорий (рабочие, сотрудники службы охраны и безопасности и младшие сотрудники по вопросам общественной информации и т.д.), набираемые на местах; сотрудники, контракты которых ограничивают их службу рамками Программы Организации Объединенных Наций по окружающей среде (ЮНЕП), Центра Организации Объединенных Наций по населенным пунктам (ЦНПООН) или Управления по контролю над наркотиками и предупреждению преступности (УКНПП); сотрудники на должностях, финансируемых на межучрежденческой основе; сотрудники на должностях, предусмотренных проектами технического сотрудничества; национальные сотрудники, работающие в информационных центрах Организации Объединенных Наций; сотрудники, находящиеся в специальных отпусках без сохранения содержания; и сотрудники, прикомандированные к другим организациям.

Диаграмма I
Персонал Секретариата и других органов Организации Объединенных
Наций



* Сюда входят МС, КМГС, ЦМТ, ЮНФПА, ЮНИТАР, ОПФПООН, ЮНОПС, БАПОР и УООН; не учтены сотрудники секретариата РКООНИК и инспекторы ОИГ.

Таблица А
**Персонал Секретариата и других органов Организации Объединенных
 Наций с разбивкой по категориям и источникам финансирования
 по состоянию на 30 июня 2000 года**

Орган	Регулярный бюджет				Внебюджетные источники				Всего
	Категория специалистов и выше	Персонал по проектам	Категория общего обслуживания и прочие категории	Итого	Категория специалистов и выше	Персонал по проектам	Категория общего обслуживания и прочие категории	Итого	
Секретариат Организации Объединенных Наций	2 925	16	4 529	7 470	1 465	781	3 448	5 694 ^a	13 164
ПРООН					875 ^b	275	4 283 ^d	5 433	5 433
ЮНФПА					250 ^b	40 ^c	862 ^d	1 152	1 152
УВКБ	77		126	203	1 212	16	2 711	3 939	4 142
ЮНИСЕФ					1 103 ^e	1 727 ^f	4 588	7 418	7 418
ЮНИТАР					12	3	3	18	18
ЮНОПС					150	732	269	1 151	1 151
БАПОР ^g	73		11	84	13			13	97
ЦМТ ^h					61	34	96	191	191
КМГС					12		19	31	31
ОПФПООН					42		93	135	135
МС	9		18	27					
УООН					17	26	47	90	90
Всего	3 084	16	4 684	7 784	5 212	3 634	16 419	25 265	33 049

^a Включает 21 должность категории специалистов и 98 должностей категории общего обслуживания, финансируемые за счет средств, поступающих по линии приносящих доход видов деятельности.

^b Включает должности, финансируемые за счет средств основного бюджета ПРООН, фонды, находящиеся в ведении ПРООН, и дополнительные фонды ПРООН.

^c Включает должности младших сотрудников категории специалистов.

^d В том числе национальные сотрудники и сотрудники категории полевой службы.

^e Включает международных сотрудников категории специалистов и национальных сотрудников, занимающих должности, финансируемые за счет регулярных ресурсов, т.е. вспомогательного бюджета.

^f Включает международных сотрудников категории специалистов и национальных сотрудников, занимающих должности, финансируемые за счет прочих ресурсов, т.е. фондов по проектам.

^g Не включает 21 060 местных сотрудников.

^h Ряд должностей в ЦМТ финансируется на совместной основе Организацией Объединенных Наций (из регулярного бюджета) и ВТО.

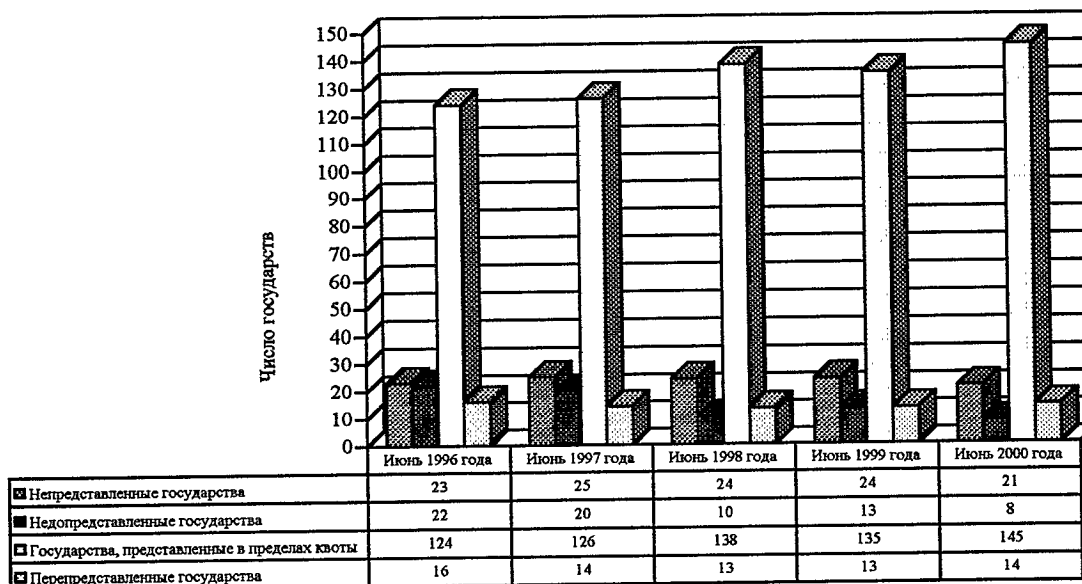
С. Представленность государств-членов

14. Представленность граждан государств-членов среди сотрудников Секретариата оценивается в соответствии с системой желательных квот, о чем идет речь в разделе III настоящего доклада. В зависимости от соотношения между соответствующей желательной квотой, установленной для каждого государства-члена, и числом его граждан на должностях, подлежащих географическому распределению, государства-члены делятся на четыре категории: непредставленные, недопредставленные, представленные в пределах квоты и перепредставленные. Государство-член является «непредставленным» в том случае, когда ни один из его граждан не занимает должность, подлежащую географическому распределению; «недопредставленным» оно является в тех случаях, когда число его граждан на таких должностях не достигает нижнего предела желательной квоты; «представленным в пределах квоты» оно является тогда, когда число его граждан на таких должностях находится между верхним и нижним пределами желательной квоты; и «перепредставленным» оно является в тех случаях, когда число его граждан на таких должностях превышает верхний предел желательной квоты.

15. По состоянию на 30 июня 2000 года насчитывалось 21 непредставленное государство-член (включая три недавно принятые в Организацию государства-члена — Кирибати, Науру и Тонга) по сравнению с 24 в июне 1999 года: Андорра, Бахрейн, Бруней-Даруссалам, Вануату, Гвинея-Бисау, Кирибати, Кыргызстан, Лихтенштейн, Маршалловы Острова, Монако, Науру, Объединенные Арабские Эмираты, Палау, Республика Молдова, Самоа, Сан-Марино, Сан-Томе и Принсипи, Таджикистан, Тонга, Туркменистан, Узбекистан. Недопредставлены восемь государств-членов (по сравнению с 13 в июне 1999 года): Германия, Дания, Индонезия, Казахстан, Кувейт, Норвегия, Саудовская Аравия, Япония. Перепредставлены 14 государств: Венесуэла, Египет, Индия, Камерун, Ливан, Пакистан, Перу, Российская Федерация, Сенегал, Таиланд, Украина, Филиппины, Чили, Эфиопия. Все другие государства-члены представлены в пределах установленных квот.

16. Диаграмма II отражает динамику изменения показателей представленности государств-членов на должностях, заполняемых по системе желательных квот, за пятилетний период с 1996 по 2000 год.

Диаграмма II
Представленность государств-членов, июнь 1996 года - июнь 2000 года



■ Непредставленные государства	■ Недопредставленные государства
□ Государства, представленные в пределах квоты	▨ Перепредставленные государства

17. В таблицах 1–4 содержится информация о должностях, подлежащих географическому распределению: информация в таблице 1 приводится с разбивкой по классам должностей и полу в сопоставлении с медианой желательной квоты и самой квотой; данные в таблице 2 изложены с разбивкой по категориям назначения по состоянию на 30 июня 1999 года и 30 июня 2000 года; в таблице 3 приведены данные о назначениях с разбивкой по гражданству, классу должности и полу за период с 1 июля 1999 года по 30 июня 2000 года; а в таблице 4 приведены данные о назначениях и увольнениях сотрудников за тот же период с разбивкой по гражданству, категории назначения и полу.

D. Представленность государств-членов на должностях старшего и директивного уровней

18. В пункте 7 раздела IX своей резолюции 53/221 Генеральная Ассамблея просила Генерального секретаря принять все необходимые меры для обеспечения на должностях старшего и директивного уровней в Секретариате справедливой представленности государств-членов, особенно непредставленных и недопредставленных, в частности развивающихся стран, согласно соответствующим резолюциям Генеральной Ассамблеи и включать соответствующую информацию во все будущие доклады о составе Секретариата.

19. Должности старшего и директивного уровней определяются как должности уровня главного сотрудника (Д-1) и выше. Для справки и в целях сопоставления с предыдущими докладами см. таблицу 9 приложения, в которую включены данные о сотрудниках старшего уровня, назначенных в соответствии с системой желательных квот, с разбивкой по странам гражданства.

20. В таблице В приведены данные о представленности развивающихся и прочих стран на всех должностях, подлежащих географическому распределению на уровне Д-1 и выше, на уровне Д-2 и выше, а также на уровне помощника Генерального секретаря и выше (более подробную информацию о представленности каждого государства-члена на должностях старшего и директивного уровней см. в таблицах 1, 3 и 9 приложения). На всех классах должностей, начиная с Д-1 и выше, соотношение между численностью персонала из развивающихся и прочих стран изменилось: если в 1996 году оно составляло 48,3/51,7, то в 2000 году оно составило 49,2/50,8. На уровне Д-2 и выше это же соотношение между развивающимися и остальными странами улучшилось: если в 1996 году оно составляло 47,7/52,3, то в 2000 году был достигнут паритет (50/50). На уровне помощника Генерального секретаря и выше это соотношение, составлявшее в 1996 году 58,3/41,7, в 2000 году достигло 59,5/40,5.

E. Представленность женщин

21. Начиная с сорок пятой сессии Генеральной Ассамблеи Генеральный секретарь представляет информацию о предпринимаемых усилиях, направленных на увеличение числа женщин на должностях в Секретариате, подлежащих географическому распределению, особенно на должностях старшего и директивного уровней (см. пункты 2–5 резолюции 45/239 С Ассамблеи). В период с 1 июля 1996 года по 30 июня 2000 года число сотрудников-женщин на должностях уровня Д-1 и выше увеличилось с 59 до 95, т.е. на 62,1 процента.

В таблице 5 приложения приведены данные о сотрудниках на должностях, требующих специальной языковой подготовки, с разбивкой по гражданству, классу должностей и полу. В таблице С показано число сотрудников-женщин, назначенных на должности, подлежащие географическому распределению, в виде процентной доли от общего числа сотрудников за пятилетний период 1996–2000 годов: по состоянию на 30 июня 2000 года число сотрудников-женщин, назначенных на должности, подлежащие географическому распределению, составляло 936 человек, или 39,2 процента от общего числа сотрудников, занимающих такие должности, что на 1,1 процента больше, чем в 1999 году. За последние пять лет число женщин на должностях, подлежащих географическому распределению, увеличилось на 5 с лишним процентов. Информация гендерного характера, относящаяся к остальным сотрудникам Секретариата, которые занимают должности, не подпадающие под систему желательных квот, представлена в пунктах 44–46 ниже.

Таблица В
 Распределение персонала на должностях, подлежащих географическому распределению,
 между развивающимися и прочими странами в период 1996-2000 годов

Группа	Год	Совокупные жизельные кеоны		Медiana по группе		Процент- ная доля		Число сотрудников	Число сотруд- ников на долж- ностях уровня Д-1 и выше		Процент- ная доля		Число сотруд- ников на долж- ностях уровня Д-2 и выше		Процент- ная доля		Число сотруд- ников на долж- ностях уровня ПТС и выше		Процент- ная доля		
		1996	1997	1998	1999	2000	1996		1997	1998	1999	2000	1996	1997	1998	1999	2000	1996	1997	1998	1999
Развивающиеся страны	1996	907-1 227	1 067,0	39,5	1 118 (366)*	44,8 (41,6)	159 (21)*	48,3	51 (5)*	47,7	21 (1)*	58,3									
	1997	907-1 227	1 067,0	39,5	1 082 (369)	44,2 (41,1)	144 (22)	46,7	44 (4)	46,3	18 (1)	56,3									
	1998	872-1 179	1 025,4	39,4	1 048 (362)	44,0 (41,1)	150 (32)	48,1	53 (6)	51,5	23 (2)	59,0									
	1999	846-1 144	994,8	38,3	1 024 (369)	42,8 (40,3)	151 (43)	47,9	53 (9)	49,1	23 (2)	57,5									
	2000	876-1 185	1 030,7	39,6	1 044 (389)	43,9 (41,7)	152 (43)	49,2	53 (11)	50,0	22 (2)	59,5									
Прочие страны	1996	1 388-1 878	1 653,0	60,5	1 380 (513)	55,2 (58,4)	170 (38)	51,7	56 (11)	52,3	15 (1)	41,7									
	1997	1 388-1 878	1 633,0	60,5	1 366 (529)	55,8 (58,9)	164 (40)	53,2	51 (11)	53,7	14 (2)	43,7									
	1998	1 338-1 811	1 574,5	60,6	1 336 (519)	56,0 (58,9)	162 (47)	51,9	50 (13)	48,5	16 (3)	41,0									
	1999	1 364-1 845	1 605,8	61,7	1 371 (546)	57,2 (59,7)	164 (49)	52,1	55 (12)	50,9	17 (3)	42,5									
	2000	1 334-1 805	1 569,2	60,4	1 332 (546)	56,1 (58,3)	157 (52)	50,9	53 (12)	50,0	15 (3)	40,5									
Итого	1996	2 295-3 105	2 700,0	100,0	2 499 (854)	100,0 (100,0)	329 (59)	100,0	107 (18)	100,0	36 (2)	100,0									
	1997	2 295-3 105	2 700,0	100,0	2 498 (879)	100,0 (100,0)	308 (62)	100,0	95 (15)	100,0	32 (3)	100,0									
	1998	2 210-2 990	2 600,0	100,0	2 448 (898)	100,0 (100,0)	312 (79)	100,0	103 (19)	100,0	39 (5)	100,0									
	1999	2 210-2 990	2 600,0	100,0	2 384 (881)	100,0 (100,0)	315 (92)	100,0	108 (21)	100,0	40 (5)	100,0									
	2000	2 210-2 990	2 600,0	100,0	2 376 (936)	100,0 (100,0)	309 (95)	100,0	106 (23)	100,0	37 (5)	100,0									

Источник: «Обзор мирового экономического и социального положения, 1999 год» (издание Организации Объединенных Наций, в продаже под № R.99.II.C.1).

* Число сотрудников из числа женщин.

Таблица С
Доля женщин на должностях, подлежащих географическому распределению, в процентах от общего числа сотрудников, занимающих такие должности, 30 июня 1996 года — 30 июня 2000 года

Год	1996	1997	1998	1999	2000
Общее число сотрудников	2 514	2 461	2 400	2 410	2 389
Общее число женщин	882	901	885	919	936
Доля женщин в процентах	35,08	36,61	38,87	38,13	39,17

22. Данные о процентной доле женщин на должностях, подлежащих географическому распределению, и должностях, требующих специальной языковой подготовки, в сопоставлении с общей численностью персонала в каждом классе должности приведены в таблице D. В таблице сопоставляются данные за 1990 год и за 2000 год. За последнее десятилетие процентная доля сотрудников-женщин на должностях, подлежащих географическому распределению, увеличилась с 28,3 процента до 39,2 процента от общей численности сотрудников, занимающих такие должности. Соответствующая процентная доля сотрудников-женщин на должностях, требующих специальной языковой подготовки, увеличилась с 34,6 процента до 37,9 процента.

Таблица D
Доля женщин на должностях, подлежащих географическому распределению, и должностях, требующих специальной языковой подготовки, от общего числа сотрудников с разбивкой по должностным классам в 1990 и 2000 годах

Класс должности	Должности, подлежащие географическому распределению				Лингвистические должности ^a			
	1990 год		2000 год		1990 год		2000 год	
	Число сотрудников-женщин	Процентная доля	Число сотрудников-женщин	Процентная доля	Число сотрудников-женщин	Процентная доля	Число сотрудников-женщин	Процентная доля
ЗГС	2	7,7	2	9,1				
ПГС	0	0,0	3	20,0				
Д-2	8	10,1	18	25,7				
Д-1	16	6,4	73	35,8				
С-5	73	15,8	151	33,1	41	30,8	63	43,4
С-4	180	26,7	250	37,3	121	35,5	124	35,0
С-3	261	39,0	276	44,7	122	35,8	119	37,8
С-2	175	45,8	163	48,8	33	33,3	12	48,0
С-1	10	62,5						
Всего	725	28,3	936	39,2	317	34,6	318	37,9

^a К лингвистическим должностям относятся только должности классов С-1–С-5.

23. В таблице 3 приложения приведены подробные данные о 141 назначении на должности, подлежащие географическому распределению, в период с 1 июля 1999 года по 30 июня 2000 года с разбивкой по гражданству, классу должности и полу. В таблице Е приводятся те же данные, только в сжатом виде.

Таблица Е

Сотрудники на должностях, подлежащих географическому распределению, в период с 1 июля 1999 года по 30 июня 2000 года с разбивкой по признаку пола, классу должности и числу представленных стран

	Женщины			Мужчины		
	Число назначений	Процентная доля от общего числа назначений	Число представленных стран	Число назначений	Процентная доля от общего числа назначений	Число представленных стран
ЗГС				1		1
ПГС						
Д-2	4	80,0	4	1	20,0	1
Д-1	4	36,4	4	7	63,6	7
С-5	4	57,1	3	3	42,9	3
С-4	3	15,8	3	16	84,2	14
С-3	16	47,1	14	18	52,9	16
С-2	32	50,0	14	32	50,0	24
С-1	0	0,0	0	0	0,0	0
Всего	63	44,7	37*	78	55,3	51*

* Некоторые страны оказались при назначении сотрудников представлены неоднократно.

24. В таблицах 8 А–Е приложения приведены данные о распределении сотрудников по признаку пола в Секретариате с разбивкой по департаментам или другим подразделениям, а также по классам должностей по состоянию на 30 июня 2000 года. В таблице 8.А приведены данные о сотрудниках на должностях, подлежащих географическому распределению, с разбивкой по классам должностей. В таблице 8.В представлены сравнительные данные по персоналу на должностях, требующих специальной языковой подготовки. В таблице 8.С содержатся обобщенные данные о сотрудниках на должностях обеих этих категорий. В таблице 8.Д приведены данные о сотрудниках категории общего обслуживания и смежных категорий с разбивкой по признаку пола. В таблице 8.Е приведены сводные данные о всех 4390 сотрудниках на должностях категории специалистов и выше с разбивкой по департаментам или другим подразделениям, по классам должностей и по признаку пола.

Г. Деятельность по набору персонала

25. За период с 1 июля 1999 года по 30 июня 2000 года было произведено 141 назначение по системе желательных квот. Из этого числа (подробности см. в таблице 3 приложения) 9 назначений (6,4 процента) приходилось на граждан непредставленных государств-членов, 32 (22,7 процента) — на граждан

недопредставленных государств-членов; 97 (68,8 процента) — на граждан государств-членов, доля которых соответствует квоте; и 3 (2,1 процента) — на граждан ранее перепредставленных государств-членов, доля которых по состоянию на 30 июня 2000 года соответствовала квоте.

26. Из указанного 141 назначения 73 (51,8 процента) приходилось на кандидатов, успешно сдавших национальные конкурсные экзамены на должности классов С-2 и С-3. Еще один успешно сдавший конкурсные экзамены кандидат из Румынии был принят на работу в Секретариат ОПФПООН. В числе 73 успешно сдавших экзамены кандидатов 36 человек (49,3 процента) составляют женщины.

27. В 2000 году конкурсные экзамены проводились в 19 странах (Албания, Бахрейн, Белиз, Бруней-Даруссалам, Вануату, Германия, Индонезия, Италия, Казахстан, Коморские Острова, Мозамбик, Норвегия, Объединенные Арабские Эмираты, Самоа, Сан-Томе и Принсипи, Саудовская Аравия, Словения, Таджикистан, Япония). В связи с отсутствием квалифицированных кандидатов экзамены не проводились в Андорре, Кувейте, Лаосской Народно-Демократической Республике и Палау. В 1999 году успешно сдали экзамены 110 кандидатов: 21 из них уже принят на работу, 16 кандидатов не были готовы к назначению, а 39 из 73 кандидатов, оставшихся в реестре, проходят процедуру найма.

28. Из произведенного в общей сложности 141 назначения 63 (44,7 процента) приходилось на женщин, в том числе 26 — на женщин из развивающихся стран.

29. Во исполнение пункта 17 раздела V резолюции 53/221 Генеральной Ассамблеи все 8 назначений на должности класса С-2, требующие специальных языковых знаний, были произведены исключительно на основе конкурсных экзаменов.

30. В таблице 6 приложения приводятся данные о сотрудниках категории специалистов и выше, специально назначенных для работы в миссиях, с разбивкой по странам, должностным классам и признаку пола, по состоянию на 30 июня 2000 года в сопоставлении с теми же данными за предыдущий год.

Специальные усилия по набору кандидатов, успешно сдавших национальные конкурсные экзамены

31. Вопросы заполнения вакантных должностей кандидатами, успешно сдавшими национальные конкурсные экзамены, и обеспечения надлежащего контроля за этим процессом рассматривались на постоянной основе в приоритетном порядке на совещаниях по планированию людских ресурсов, организованных каждым департаментом и/или управлением в 1999–2000 годах для согласования конкретных целевых показателей по набору кадров. Существующий реестр был обновлен с помощью постоянных представительств государств — членов при Организации Объединенных Наций. Ведется работа по созданию электронного реестра, к которому будут иметь доступ все руководители программ в глобальном Секретариате.

32. Тридцать (49 процентов) кандидатов на должности класса С-2 были набраны периферийными отделениями, тогда как 31 кандидат (51 процент) был набран на должности в Нью-Йорке. Отделение Организации Объединенных Наций в Женеве (ЮНОГ), Департамент по экономическим и социальным во-

просам (ДЕСВ), Департамент по вопросам управления (ДУ) и Управление служб внутреннего надзора (УСВН) набрали 36 кандидатов (59 процентов всех взятых на работу кандидатов). На уровне С-3 8 кандидатов (две трети) были набраны периферийными отделениями, а 4 кандидата (одна треть) — Центральными учреждениями Организации Объединенных Наций. В таблице F представлены данные о расстановке кандидатов, успешно сдавших национальные конкурсные экзамены, департаментами или отделениями в период с июля 1999 года по июль 2000 года.

Таблица F
Данные о расстановке кандидатов, успешно сдавших национальный конкурсный экзамен, департаментами или отделениями, июль 1999 года — июль 2000 года

Департамент	С-2	С-3
ДЭСВ	11	1
ДУ	6	
ДПВ	2	1
ДОИ	3	
ДОПМ	2	2
ЭКА	2	
ЕЭК	3	1
ЭКЛАК	3	
ЭСКАТО	3	
ЭКСЗА	3	
УКГВ	1	
УСВН	4	
УПВ	4	
ЮНОГ (УВКПЧ, ЮНКТАД)	16	3
ЮНОН (ЮНЕП)		1
ЮНОВ (УКНПП)	1	
Итого	64	9

III. Система желательных квот для географического распределения сотрудников

33. Изменения в представленности государств-членов могут происходить в силу ряда факторов: назначения сотрудников или прекращения ими службы; корректировки желательных квот из-за увеличения или сокращения количества должностей, подлежащих географическому распределению; изменений в количестве государств-членов; изменений в шкале взносов; изменений численности населения; и изменений в статусе отдельных сотрудников (например, убытие в связи с откомандированием или специальным отпуском без сохранения содер-

жания, возвращение после откомандирования или специального отпуска либо перемена гражданства).

34. Критерии для системы желательных квот были изложены в одном из предыдущих докладов (см. A/53/375, раздел III).

35. В 1998 году базисная величина была скорректирована с 2700 до 2600 в результате сокращения количества должностей более чем на 100 единиц в контексте системы желательных квот в сопоставлении с базисным показателем. В начале двухгодичного периода 2000–2001 годов количество должностей, на основе которых производился расчет желательных квот, возросло с 2564 до 2605. Поскольку увеличение составило менее 100 единиц и не превысило показатель в 2700 единиц, корректировка нынешнего базисного показателя в размере 2600 не производилась.

36. В таблице 7 приложения приводятся данные, касающиеся применения системы желательных квот географического распределения персонала. В ней также представлены взвешенные показатели распределения персонала и взвешенные показатели условного числа сотрудников для каждого государства-члена (в пунктах).

37. Данные и методология расчета взвешенных квот, медианы и условного числа сотрудников каждого государства-члена представлены в таблице 7 приложения. Как указывается в таблице G, процентная доля персонала на должностях каждого класса (колонка 2) учитывается при определении базисной величины, составляющей 2600 (колонка 3). Путем взвешивания получающегося при этом показателя на величину годового валового оклада, выражаемого в тыс. долл. США (колонка 4), выводится взвешенная базисная величина (колонка 5). По состоянию на 30 июня 2000 года средневзвешенное значение каждой должности составляет 75,87 пункта (197 265/2600). Соответственно, взвешенный факторный коэффициент членства составляет 78 906 пунктов (40 процентов от 197 265), взвешенный факторный коэффициент народонаселения — 9863 пункта (5 процентов), а взвешенный факторный коэффициент взноса — 108 496 пунктов (55 процентов). Эти показатели отражают общую ситуацию в глобальных масштабах; в то же время для каждого государства-члена на той же основе производится самостоятельный расчет, в результате которого выводится индивидуальный взвешенный базисный показатель. Взвешенная медиана, приведенная в таблице 7 приложения, представляет собой сумму взвешенных факторных коэффициентов членства, народонаселения и взноса: взвешенная квота исчисляется из расчета плюс-минус 15 процентов (но не менее чем 364 пункта в сторону увеличения/уменьшения [$4,8 \times 75,87$]), причем верхний предел составляет не менее 1062 пунктов [$14 \times 75,87$]. Взвешенное условное число сотрудников для каждого государства-члена выводится путем умножения суммарной численности сотрудников этой страны в разбивке по классам должностей на годовой валовой оклад для соответствующего класса.

Таблица G
Методология выведения взвешенных квот

Класс должностей	Фактическая численность сотрудников	Процентная доля от общей численности сотрудников	Процентная доля, перенесенная на базисную цифру	Годовой валовой оклад* (в тыс. долл. США)	Взвешенная базисная цифра
	(1)	(2)	(3)	(4)	(5)
ЗГС	22	0,921	23,94	158	3 783
ПГС	15	0,628	16,32	144	2 351
Д-2	70	2,930	76,18	118	8 990
Д-1	204	8,539	222,02	104	23 090
С-5	456	19,087	496,27	91	45 161
С-4	670	28,045	729,18	75	54 688
С-3	618	25,869	672,58	61	41 028
С-2	334	13,981	363,50	50	18 175
С-1	0			38	
Итого	2 389	100,000	2 600,00		197 265

* Шкала взносов, действующая с 1 марта 2000 года.

IV. Демографический состав людских ресурсов

38. В настоящем разделе представлена более подробная информация о составе сотрудников Секретариата. В нем содержится информация о всех сотрудниках Секретариата с контрактами на срок от года и более, независимо от их категории, вида назначения и источника финансирования их должностей². В соответствии с этими критериями по состоянию на 30 июня 2000 года для демографического анализа использовалась базовая цифра 10 738 сотрудников. Данные по всему Секретариату и прогнозы на период 2000–2004 годов получены из базы данных Комплексной системы управленческой информации (ИМИС).

A. Демографические характеристики сотрудников Секретариата

Разбивка сотрудников по категориям и классам должностей

39. Базовая цифра настоящего демографического анализа (10 738) отражает сокращение на 3,7 процента по сравнению с базовой цифрой по состоянию на 30 июня 1999 года (11 157). Причины сокращения указанного числа сотрудников в Секретариате, разъясняемые выше¹, могут также использоваться для объяснения сокращения базовой цифры в отношении демографических характеристик. Сокращение в категории специалистов составляет 3,2 процента (124 сотрудника). С 1 июля 1999 года особо ошутимое сокращение более чем на 13 процентов (73 сотрудника) произошло в классе должностей С-1 и С-2. В отличие от этого в категории директоров с 1999 года произошло увеличение числа сотрудников (12 сотрудников, или 3,4 процента). На диаграмме III указано число сотрудников Секретариата с разбивкой по категориям по состоянию на

30 июня 2000 года³. На диаграмме IV указано число сотрудников с разбивкой по классам должностей в категории специалистов и директоров по состоянию на 30 июня 2000 года. На диаграмме V указано число сотрудников с разбивкой по классам должностей в категориях общего обслуживания и смежных категориях по состоянию на 30 июня 2000 года.

40. С 1 июля 1999 года на 5 или более процентов возрос кадровый состав 10 департаментов/отделений⁴. Наиболее значительное увеличение наблюдалось в Экономической и социальной комиссии для Западной Азии (ЭСКЗА) (35 сотрудников, или 18 процентов), Компенсационной комиссии Организации Объединенных Наций (ККООН) (32 сотрудника, 15,7 процента), в Программе Организации Объединенных Наций по окружающей среде (ЮНЕП) (46 сотрудников, 9 процентов), Канцелярии Генерального секретаря (7 сотрудников, 8,4 процента), Управлении служб внутреннего надзора (УСВН) (8 сотрудников, 8,2 процента) и Управлении по контролю над наркотиками и предупреждению преступности (УКНПП) (17 сотрудников, 5,8 процента). По сравнению с 1999 годом численность сотрудников специальных миссий (ОУПОМТО/ДОПМ) возросла более чем на 60 процентов в результате превышения числа назначений над числом случаев прекращения службы в течение периода с 1 июля 1999 года по 30 июня 2000 года. Такое увеличение имело место вопреки прекращению учета набираемых на местной основе сотрудников категории общего обслуживания с неопределенным сроком назначения в специальных миссиях. С 1999 года на 5 или более процентов сократилась численность сотрудников четырех управлений: ЦНПООН (26 сотрудников, 13 процентов), ЭКА (43 сотрудника, 9 процентов), ЮНОВ (27 сотрудников, около 6 процентов) и ДЭСВ (33 сотрудника, 5,6 процента).

41. Численность сотрудников в категориях специалистов и директоров (см. диаграмму IV) свидетельствует о сосредоточении более двух третей сотрудников в классах должностей С-3 и С-4 при небольшой численности сотрудников класса С-1/С-2. В категории общего обслуживания и смежных категориях численность сотрудников свидетельствует о том, что большая часть сотрудников сосредоточена в трех классах должностей (О-4, О-5 и О-6) (см. диаграмму V).

Распределение сотрудников по департаментам/управлениям

42. На диаграмме VI представлено распределение сотрудников по департаментам и/или управлениям. Более половины всех сотрудников Секретариата работают в семи департаментах и управлениях⁵. В Нью-Йорке наибольшее число сотрудников работают в ДУ (12 процентов), за которым с небольшим отставанием следует Департамент по делам Генеральной Ассамблеи и конференционному обслуживанию (ДДГАКО) (11 процентов). Среди всех отделений вне Центральных учреждений наибольшее число сотрудников работают в Отделении Организации Объединенных Наций в Женеве (10 процентов). Сотрудники Центральных учреждений составляют 45 процентов от общей численности сотрудников Секретариата; остальные 55 процентов служат в семи зарубежных отделениях (Женева, Найроби, Вена, Бангкок, Аддис-Абеба, Сантьяго и Бейрут) и в полевых миссиях. Сотрудники на должностях категории специалистов и выше в Нью-Йорке составляют 44,7 процента от общей численности персонала на таких должностях.

Диаграмма III
Распределение сотрудников Секретариата по категориям
по состоянию на 30 июня 2000 года

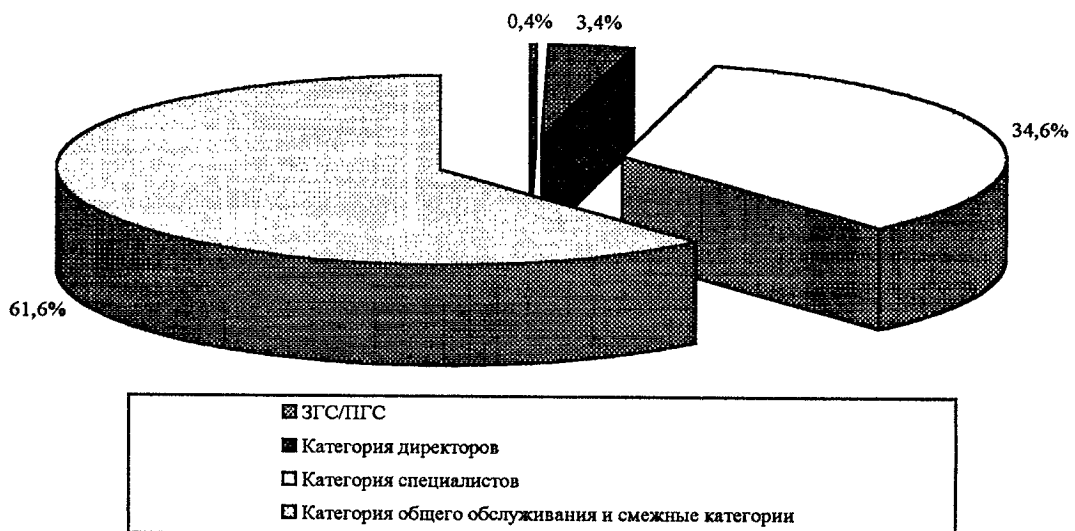


Диаграмма IV
Распределение сотрудников по классам должностей (категория специалистов
и категория директоров) по состоянию на 30 июня 2000 года

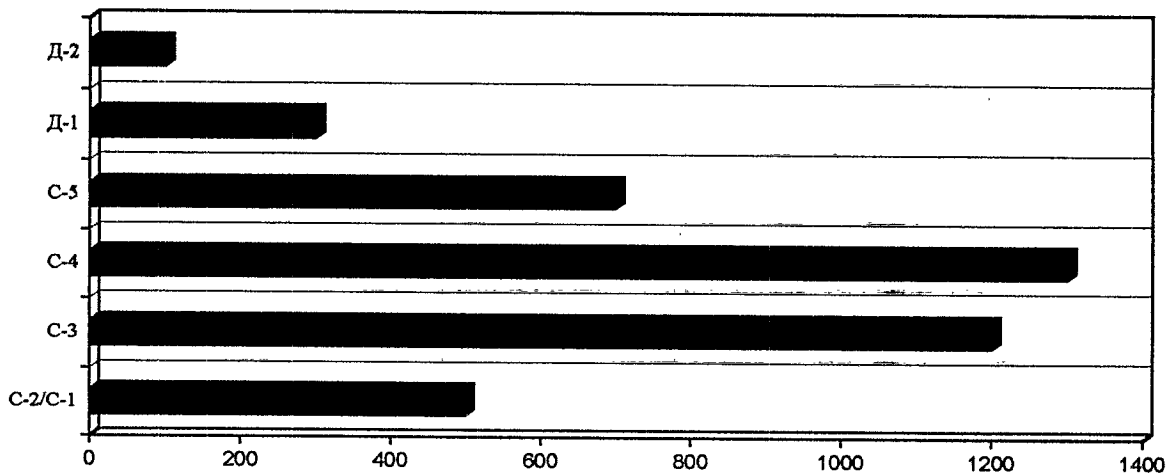


Диаграмма V
Распределение сотрудников по классам должностей
(категория общего обслуживания и смежные категории)
по состоянию на 30 июня 2000 года

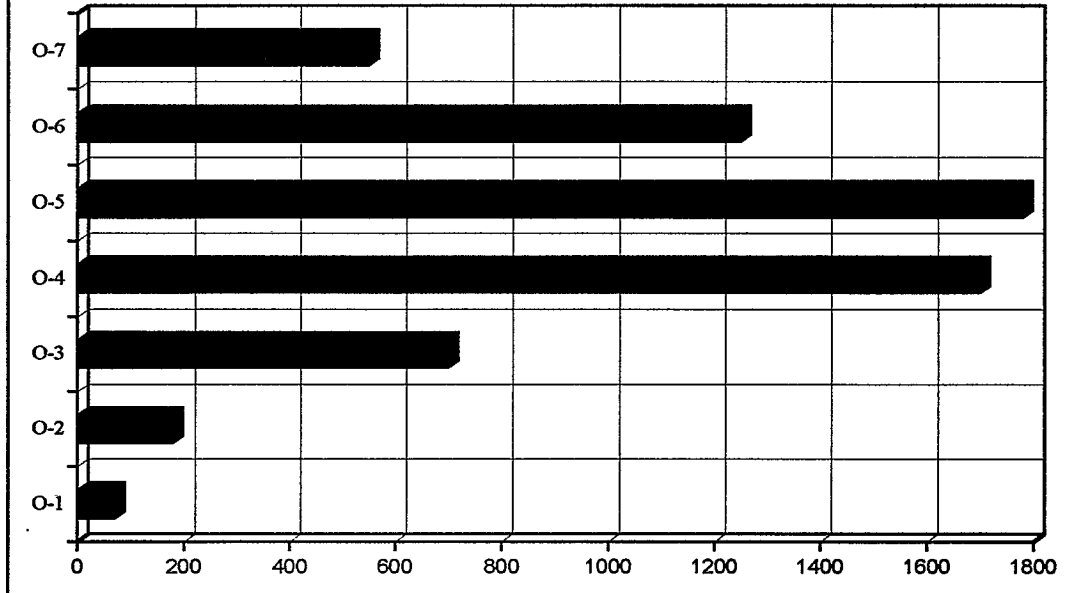
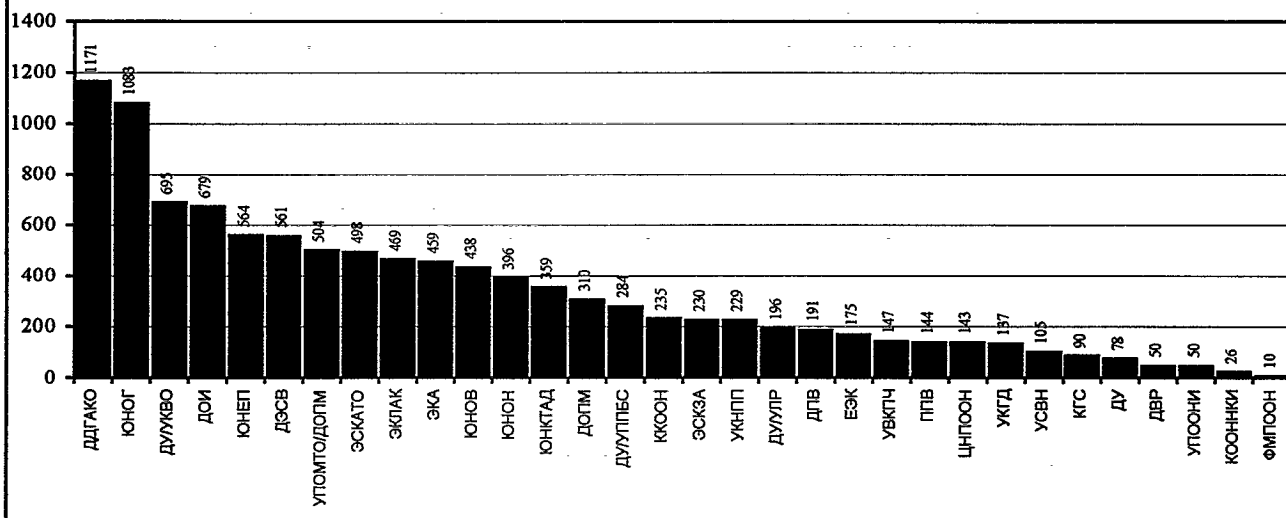


Диаграмма VI
Численность сотрудников с разбивкой по департаментам
по состоянию на 30 июня 2000 года



Распределение сотрудников по признаку гражданства

43. Более 71 процента всех сотрудников представляют 23 государства-члена. В Секретариате на пять государств-членов приходится более чем по 400 сотрудников: Соединенные Штаты Америки, Франция, Кения, Филиппины и Соединенное Королевство Великобритании и Северной Ирландии. Приток сотрудников категории общего обслуживания и смежных категорий ведет к увеличению числа сотрудников из тех стран, в которых расположены штаб-квартиры и/или другие основные отделения и региональные комиссии (Австрия, Кения, Ливан, Соединенные Штаты Америки, Таиланд, Чили, Швейцария и Эфиопия). Изменение численности персонала с 1 июля 1999 года по 30 июня 2000 года отразилось на представленности нескольких государств-членов: 1 июля 1999 года более чем на 10 человек сократилась представленность в Секретариате 14 стран⁶. Две страны⁷ увеличили свою представленность более чем на 10 сотрудников. Восемнадцать государств-членов по-прежнему не представлены⁸ во всех категориях сотрудников; с прошлого года к этой группе прибавилась еще одна страна. За рассматриваемый период на службу были приняты граждане пяти непредставленных государств-членов⁹.

Разбивка персонала по признаку пола

44. Общие данные о распределении персонала Секретариата по признаку пола показывают, что мужчины и женщины представлены почти в равной пропорции (50,7 процента/49,3 процента). Существующее соотношение отражает увеличение числа женщин на 1,5 процента по сравнению с 30 июня 1999 года. Такое общее положение свидетельствует о различиях в представленности мужчин и женщин по категориям и департаментам или управлениям. Уровень представленности женщин в двух самых старших классах должностей в Секретариате (заместитель Генерального секретаря и помощник Генерального секретаря) по-прежнему является низким (10,4 процента). Остается низкой и численность женщин в категории директоров (27,9 процента, 1,6 процента роста по сравнению с 1999 годом). В категории специалистов в целом доля женщин составляет 38,4 процента (1,3 процента роста по сравнению с 1999 годом). Она выше на начальных уровнях, где число женщин приближается к установленному Генеральной Ассамблеей целевому показателю в отношении равенства полов или выше него. Женщины составляют большинство (62,4 процента) в категории общего обслуживания и смежных категориях. Число женщин в двух конкретных группах по-прежнему является чрезвычайно низким: служба безопасности и охраны (7,5 процента, 1,7 процента роста по сравнению с 1999 годом) и категория рабочих (без изменений — 3,6 процента).

45. Как видно из диаграммы VII, пять департаментов/управлений¹⁰ (на один больше, чем в 1999 году) добились равного соотношения между мужчинами и женщинами на должностях категории специалистов и выше. Четыре департамента и управления¹¹, в которых процентная доля женщин среди сотрудников составляет 40–49 процентов, приблизились к этому показателю. В 16 департаментах и управлениях¹² доля женщин на должностях категории специалистов составляет 30–39 процентов, а в семи департаментах и управлениях¹³ доля женщин на должностях категории специалистов составляет менее 30 процентов. По сравнению с 1999 годом 16 департаментов и управлений улучшили представленность женщин на должностях категории специалистов и выше.

46. Соотношение между женщинами и мужчинами среди сотрудников категории специалистов почти всех департаментов и управлений по-прежнему не соответствует целевому показателю, установленному Генеральной Ассамблеей. На протяжении нескольких лет темпы роста сохранялись постоянными и составляли около 1 процента в год. При этих темпах увеличения представленности женщин равного соотношения между мужчинами и женщинами на должностях категории специалистов и выше можно будет достигнуть не раньше 2012 года. Управление людских ресурсов начало проводить с руководителями департаментов/управлений совещания по планированию людских ресурсов, с тем чтобы они сосредоточили внимание на различных вопросах людских ресурсов, включая гендерный вопрос.

Распределение сотрудников по видам назначений

47. Процентное соотношение сотрудников Секретариата с постоянными контрактами и сотрудников с другими видами контрактов представлено на диаграмме VIII. Доля сотрудников с постоянными контрактами различается по категориям: постоянные контракты имеют 56 процентов сотрудников на должностях категории директоров, 62 процента сотрудников на должностях категории специалистов и 48 процентов сотрудников на должностях категории общего обслуживания и смежных категорий. Они составляют две трети сотрудников, финансируемых в рамках регулярного бюджета, и четверть сотрудников, финансируемых из внебюджетных источников. В департаментах и управлениях соотношение сотрудников с постоянными и срочными контрактами является различным: ККООН (2 процента) и ЮНЕП (7 процентов) имеют наименьшее число сотрудников с постоянными контрактами; напротив, самые высокие показатели наблюдаются в ДДГАКО (79 процентов) и УПВ (69 процентов). Доля сотрудников со срочными контрактами возросла с 42,4 процента в 1999 году до 47,3 процента в 2000 году. Нынешний показатель числа сотрудников с постоянными контрактами на должностях, подлежащих географическому распределению (69,6 процента), второй год подряд был ниже целевого показателя, установленного Генеральной Ассамблеей.

Диаграмма VII
Доля женщин среди сотрудников категории специалистов и выше по состоянию на 30 июня 2000 года
(в процентах)

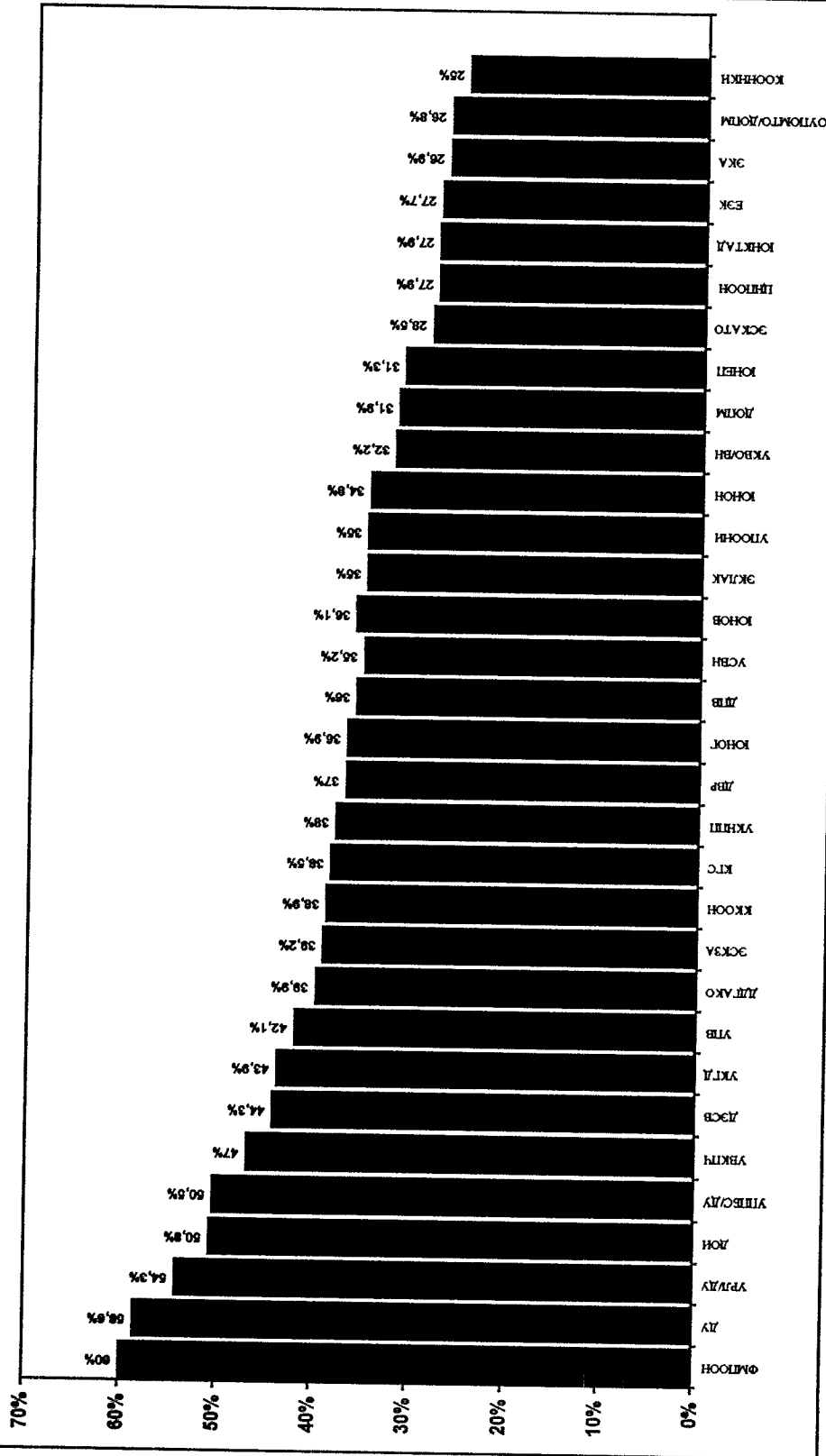


Диаграмма VIII
Распределение сотрудников по видам назначений по состоянию на 30 июня 2000 года

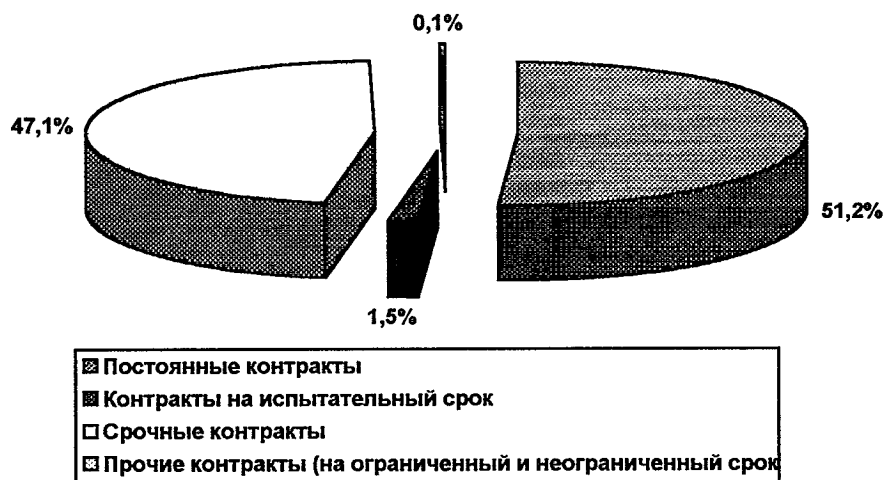


Диаграмма IX
Распределение мужчин и женщин по возрастному признаку
по состоянию на 30 июня 2000 года

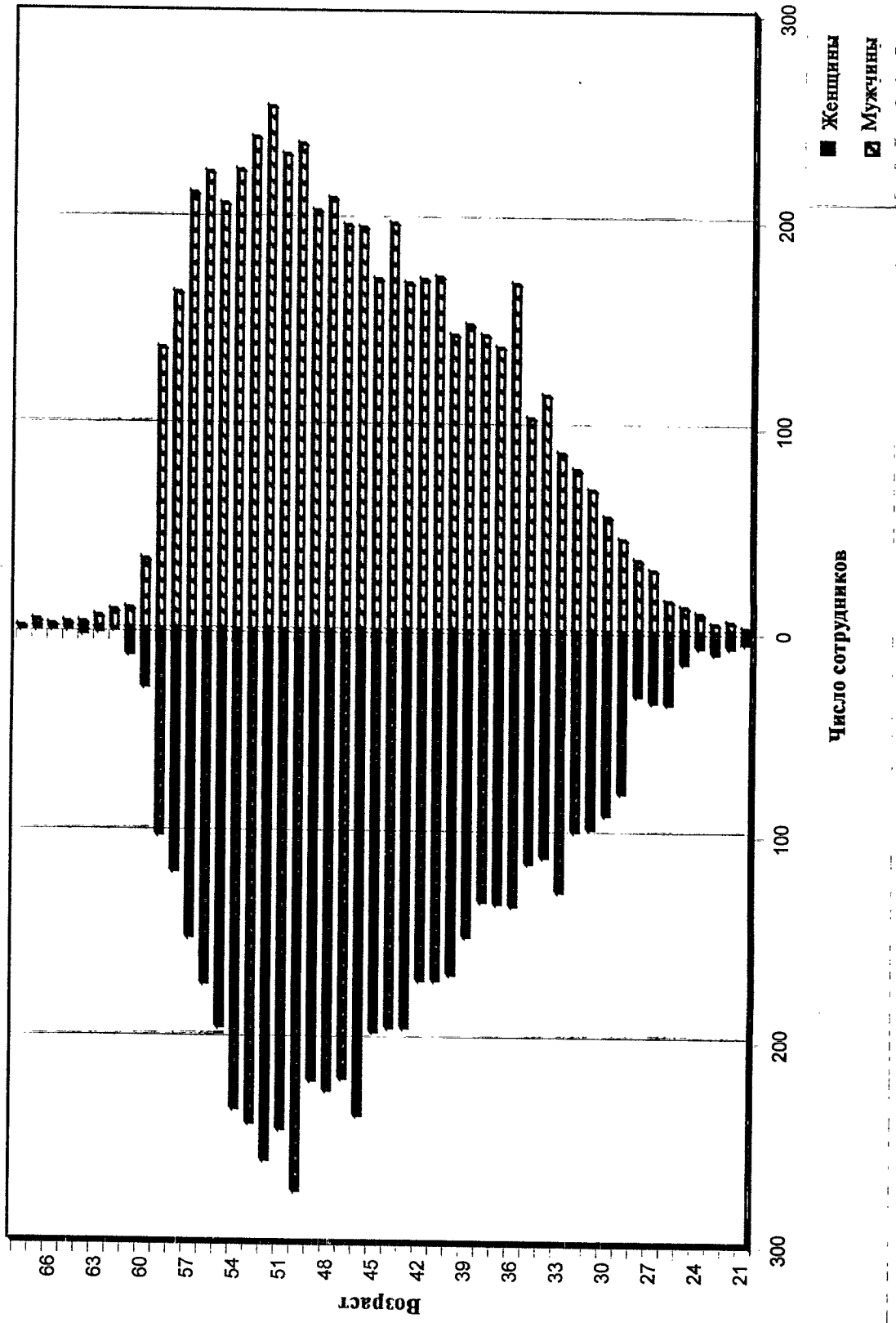
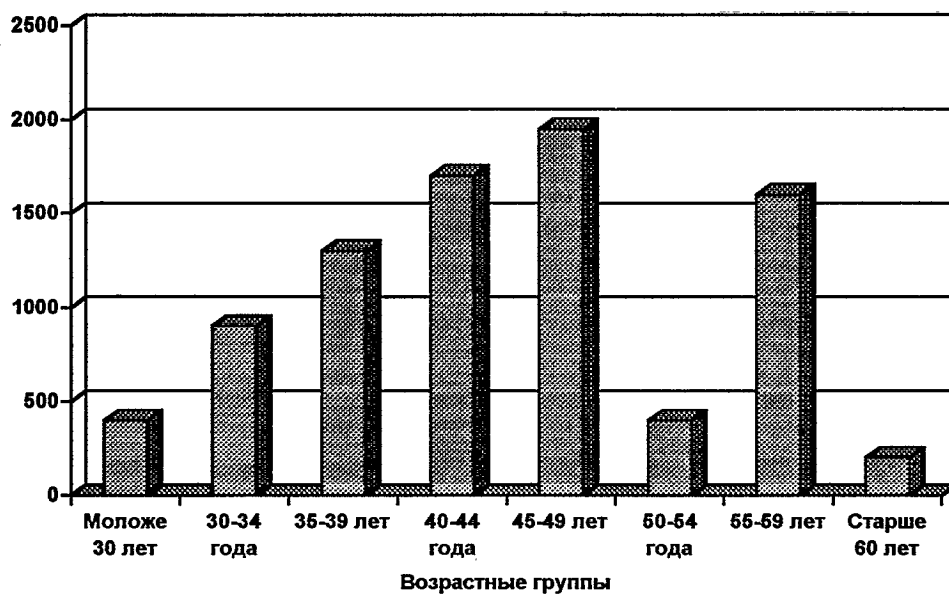


Диаграмма X
Распределение сотрудников Секретариата по возрастным группам по состоянию на 30 июня 2000 года



Распределение сотрудников по возрастному признаку

48. По состоянию на 30 июня 2000 года средний возраст сотрудников составлял 45,8 года, что по сравнению с 1999 годом является увеличением на четыре месяца, что в свою очередь является результатом увеличения возраста в течение трех последних лет (на один месяц). Пятьдесят девять процентов всех сотрудников Секретариата — это лица старше 45 лет. Двадцать пять процентов сотрудников моложе 40 лет и лишь 3,5 процента — моложе 30 лет. Такое распределение сотрудников представлено на диаграммах IX и X, на которых показано соответственно распределение мужчин и женщин по возрастному признаку и распределение возрастных групп в Секретариате. Помимо категории заместителей Генерального секретаря и помощников Генерального секретаря самый высокий средний возраст (54 года) отмечается в категории директоров. Средний возраст сотрудников категории специалистов составляет 46,1 года. Сотрудники категории специалистов имеют сравнительно высокий средний возраст при поступлении на службу (37,9 года — для сотрудников на должностях класса С-2). В категориях общего обслуживания и смежных категориях средний возраст сотрудников составляет 45,1 года.

49. Средний возраст мужчин на должностях категории директоров на два года больше, чем у женщин, а мужчины на должностях категории специалистов в среднем на 1,6 года старше, чем женщины, занимающие такие должности. Мужчины, работающие офицерами безопасности, в среднем примерно на пять лет старше, чем женщины, занимающие соответствующие должности. Что касается сотрудников категории общего обслуживания, то у мужчин и женщин средний возраст является одинаковым. Самый низкий возраст в категории директоров в Секретариате отмечается в Фонде международного партнерства Организации Объединенных Наций (ФМПООН) (49 лет) и в Департаменте по вопросам управления/Управлении конференционного и вспомогательного обслуживания (УКВО/ДУ) (в среднем 50,7 года), а самый высокий — в Комиссии Организации Объединенных Наций по наблюдению, контролю и инспекциям (КООНОКИ) (в среднем 57,5 года) и в Центре Организации Объединенных Наций по населенным пунктам (ЦНПООН) (в среднем 58 лет). Самый низкий возраст среди сотрудников категории специалистов отмечается в Компенсационной комиссии Организации Объединенных Наций (ККООН) (в среднем 35,8 года) и в Управлении Программы Организации Объединенных Наций по Ираку (УПООНИ) (в среднем 41,6 года), а самый высокий — в Экономической комиссии для Африки (ЭКА) (в среднем 50,5 года) и в Комиссии Организации Объединенных Наций по наблюдению, контролю и инспекциям (в среднем 52,8 года). Самый низкий общий средний возраст сотрудников в департаментах наблюдается в ККООН (37,6 года) и в УПООНИ (39,7 года), а самый высокий — в ЭКА (48,8 года) и в ДЭСВ (47,6 года).

Распределение сотрудников по продолжительности срока службы

50. Продолжительность срока службы является одним из показателей опыта работы в Организации. Общая средняя продолжительность службы всех сотрудников по всем видам контрактов составляет 13,2 года. Средняя продолжительность службы сотрудников с постоянными контрактами составляет 19,4 года (23,3 года для категории директоров, 16,3 для сотрудников категории

специалистов и 21,2 года для сотрудников категории общего обслуживания и смежных категорий). С 1999 года средняя продолжительность службы сотрудников с постоянными контрактами увеличилась на 0,8 года. В департаментах/управлениях средняя продолжительность службы сотрудников со всеми видами контрактов является самой разной — от низкой в ККООН (3,3 года), УПООНИ (6,2 года) и ЮНЕП (7,6 года) до высокой в ЭСКАТО (17,3 года), ЭКА (16,2 года), ЭКЛАК (15,8 года) и ЮНОГ (15,6 года). Более низкие, чем в среднем, сроки службы могут отражать более низкий возраст сотрудников, набор сотрудников в последние годы, более высокий показатель сменяемости персонала или сочетание этих факторов. Более продолжительные, чем в среднем, сроки службы, отражают более высокий возраст сотрудников и более низкую сменяемость персонала. Средняя продолжительность службы сотрудников со срочными контрактами на один год или более составляет семь лет. Более продолжительные сроки службы в категории директоров объясняются их более высоким средним возрастом. Более низкая продолжительность службы сотрудников категории специалистов в целом обусловлена более высокой сменяемостью сотрудников, работающих по срочным контрактам, которые не связывают свои планы с работой в Организации на продолжительный срок.

В. Движение персонала в Секретариате, 1 июля 1999 года — 30 июня 2000 года

Набор персонала

51. Как видно из диаграммы XI, в период с 1 июля 1999 года по 30 июня 2000 года на службу в Секретариате было набрано 3555 сотрудников (из которых 59,7 процента получили первоначальные назначения и 40,3 — повторные назначения). В период с 1 июля 1999 года по 30 июня 2000 года в общей сложности было набрано на 46 процентов сотрудников больше, чем за аналогичный период в 1998–1999 годах. Самые высокие показатели набора персонала наблюдаются в категории специалистов, особенно в результате новых миссий по поддержанию мира (2017 сотрудников, 56,7 процента от общего числа набранных сотрудников и на 15 процентов больше, чем по состоянию на 1 июля 1999 года). Что касается категории директоров и выше, то по тем же причинам показатели набора были немного выше (100 сотрудников или 2,8 процента набранных сотрудников по сравнению с 2,3 процента в 1998–1999 годах). Это совпало с сокращением числа набираемых сотрудников в категории общего обслуживания и смежных категориях с 56 процентов до 39,6 процента. Шестьсот тридцать девять набранных сотрудников на уровне С-1/С-2 составили 18 процентов от всех набранных сотрудников и почти 30 процентов от набранных сотрудников категории специалистов. Большинство из этих набранных сотрудников на уровне С-1/С-2 заняли вакансии в миссиях по поддержанию мира. Женщины составили 42 процента от всех набранных сотрудников (на 1,5 процента меньше по сравнению с уровнем 1998/1999 годов).

52. В категории общего обслуживания и смежных категориях следующие департаменты и управления осуществили набор более 50 сотрудников: Отделение Организации Объединенных Наций в Женеве (ЮНОГ), ЭКА, Отделение Организации Объединенных Наций в Вене (ЮНОВ) и Департамент операций по поддержанию мира/Отдел управления полевыми операциями и материально-технического обеспечения; далее следуют Департамент общественной инфор-

мации (ДОИ), ДПГАКО, ЭКЛАК, ДУ и ЮНЕП. В категории специалистов ДОПМ/ОУПОМТО осуществили набор более половины (1047) всех новых сотрудников категории специалистов; далее следуют ДОИ, Департамент операций по поддержанию мира (ДОПМ), ЮНЕП, ЭКЛАК, Управление Верховного комиссара по правам человека (УВКПЧ) и Управление по координации гуманитарной деятельности (УКГД), каждое из которых осуществило набор более 50 новых сотрудников. Семь департаментов¹⁴ набрали по 20 или более сотрудников класса С-2 (ДОПМ/ОУПОМТО набрали 235 сотрудников класса С-2). Из 100 набранных новых сотрудников категории директоров 64 приходились на ДОПМ/ОУПОМТО. На этот Департамент приходится более одной трети всех набранных сотрудников с 1 июля 1999 года по 30 июня 2000 года; далее следуют ЮНОГ (10,3 процента от всех набранных сотрудников), ДОИ (6,8 процента) и ЮНОВ (5,3 процента). Набранные сотрудники имели краткосрочные назначения и назначения ограниченной продолжительности (более двух третей для миссий), срочные назначения (24,2 процента) и лишь 2,4 процента новых сотрудников получили назначения с испытательным сроком.

Прекращение службы

53. В период с 1 июля 1999 года по 30 июня 2000 года прекратили службу 3246 сотрудников (диаграмма XII). Прекращение службы отражает распределение сотрудников по категориям и классам (3,2 процента сотрудников категории директоров, 40,7 процента сотрудников категории специалистов и 55,5 процента сотрудников категории общего обслуживания и смежных категорий). Прекратили службу 445 сотрудников класса С-2, что составляет 13,7 процента от всех прекративших службу сотрудников и одну треть от прекративших службу сотрудников категории специалистов. Из всех прекративших службу сотрудников женщины составили 45,1 процента. К подразделениям, из которых уволилось большинство сотрудников, относятся ДОПМ/ОУПОМТО, ЮНОГ, ЭКА, ДОИ, ЮНОВ, ДПГАКО, ДУ, Конференция Организации Объединенных Наций по торговле и развитию (ЮНКТАД) и ЮНЕП (из каждого департамента/управления уволились более 100 человек). Причиной увольнения трех четвертей из всех сотрудников было непродление краткосрочных назначений в миссиях и срочных назначений.

54. С 1 июля 1999 года по 30 июня 2000 года по собственному желанию уволились в общей сложности 445 сотрудников, что почти вдвое больше по сравнению с числом сотрудников, вышедших на пенсию (243). По собственному желанию уволились 20 директоров, 170 сотрудников категории специалистов и 251 сотрудник категории общего обслуживания и смежных категорий; 30 процентов приходится на сотрудников категории специалистов класса С-2, большинство из которых имели срочные контракты или ограниченные по продолжительности контракты.

Причины прекращения службы

55. В пункте 3 раздела III своей резолюции 53/221 Генеральная Ассамблея выразила озабоченность в связи с ростом числа увольнений по собственному желанию сотрудников в Секретариате, в частности сотрудников категории специалистов, и просила Генерального секретаря провести исследование для установления причин таких увольнений.

56. В феврале 1999 года Управление людских ресурсов (УЛР) подготовило вопросник для всех сотрудников, прекращающих службу в Организации. В нем особое внимание было уделено конкретным причинам прекращения службы (включая увольнение по собственному желанию) и оценке периода службы сотрудников. Его заполнение является обязательной частью процедуры прекращения службы всеми сотрудниками, прекращающими службу в Организации и имевшими контракт на один год или более.

Диаграмма XI
Набор сотрудников с разбивкой по признаку пола
с 1 июля 1999 года по 30 июня 2000 года

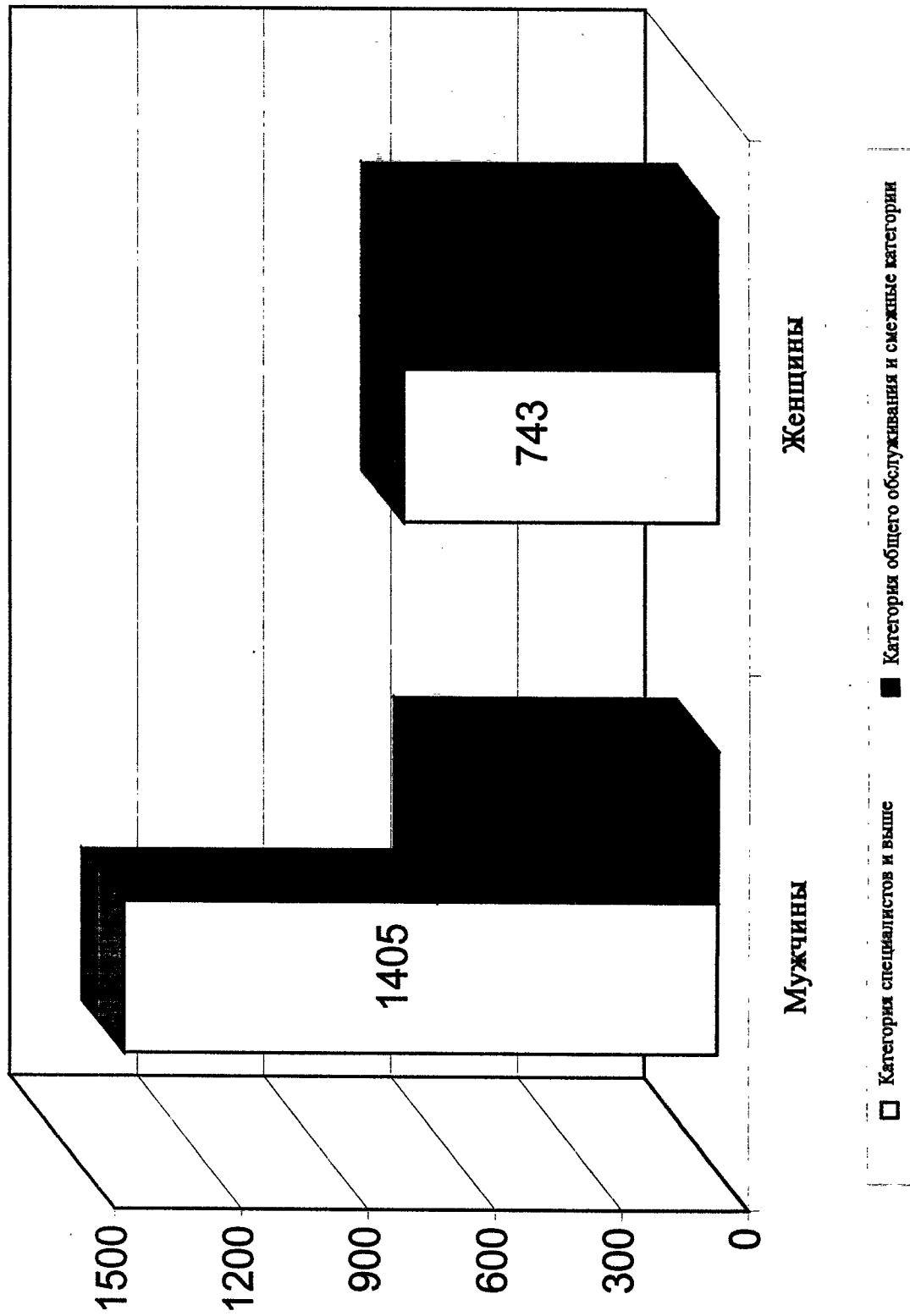
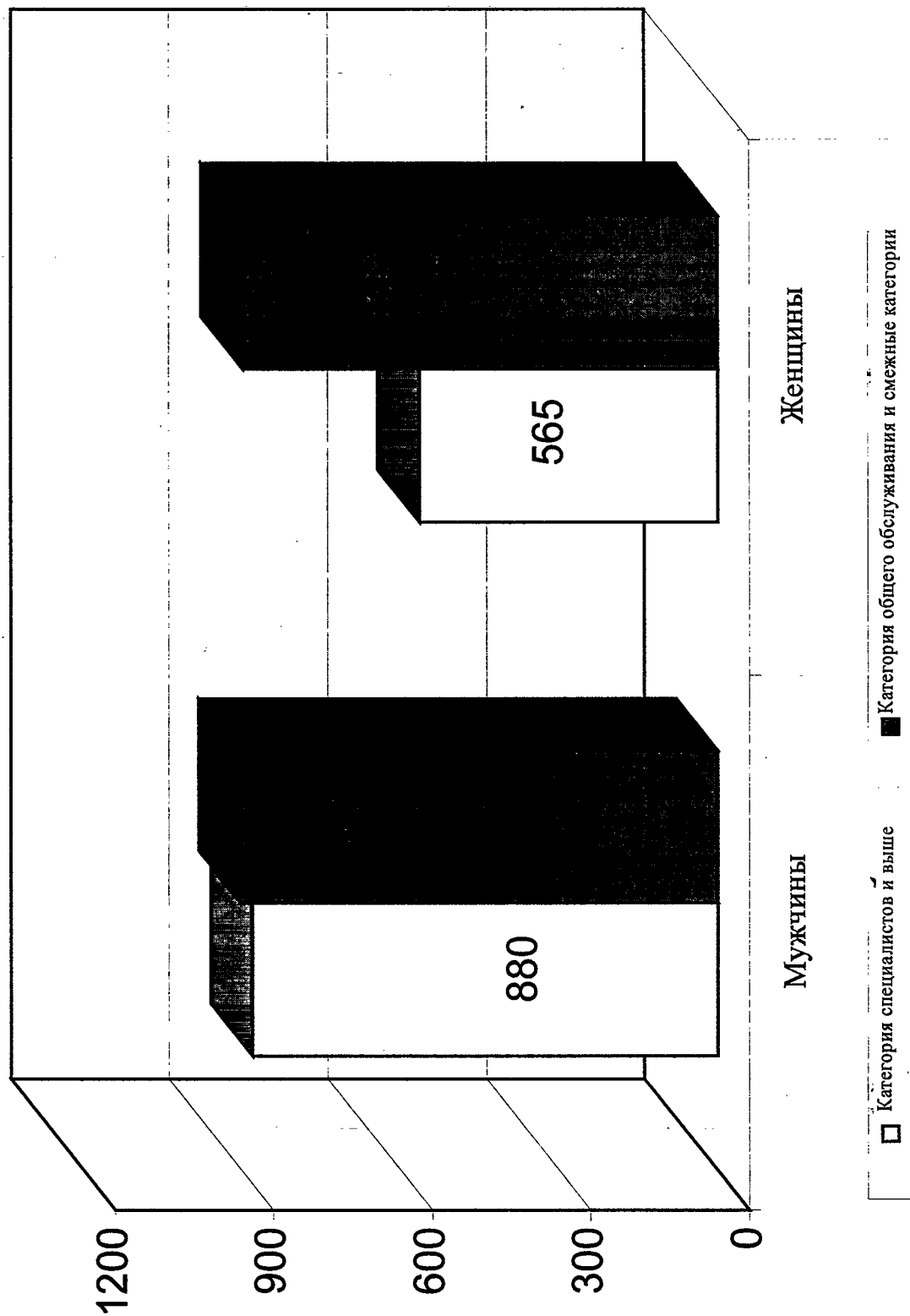


Диаграмма XII
 Распределение прекративших службу сотрудников по
 признаку пола с 1 июля 1999 года по 30 июня 2000 года



57. С февраля 1999 года по апрель 2000 года две трети всех прекративших службу сотрудников относились к категории общего обслуживания и смежным категориям; мужчины составляли 56 процентов, и 56 процентов сотрудников имели постоянные контракты. Около 41 процента сотрудников прекратили службу в возрасте от 56 до 60 лет, 25 процентов прекратили службу в возрасте до 40 лет, 15 процентов — в возрасте от 40 до 50 лет и 15 процентов — в возрасте от 50 до 55 лет. Стаж работы более половины прекративших службу сотрудников составил более 20 лет. Основными причинами прекращения службы был выход на пенсию и увольнение по собственному желанию, а также истечение срока или непродление контракта. Половина сотрудников уволились по собственному желанию в связи с тем, что им была предложена более высокооплачиваемая работа, 40 процентов — по семейным обстоятельствам и 10 процентов — в связи с предоставившимися возможностями повышения образования. Лишь один из девяти уволившихся по собственному желанию сотрудников категории специалистов занимал должность уровня С-2 или С-3. Прослеживалась четкая тенденция увольнения по собственному желанию в связи с возрастом: первая наиболее многочисленная группа сотрудников в возрасте от 51 до 60 лет (40 процентов) и другая, вторая по численности, группа сотрудников в возрасте до 40 лет (34 процента); в последней группе наибольшей по численности была подгруппа сотрудников, проработавших в Организации менее пяти лет.

58. Генеральный секретарь намерен продолжать осуществлять сбор данных о причинах прекращения службы сотрудников с уделением особого внимания увольнению по собственному желанию сотрудников категории специалистов. По мере увеличения продолжительности сбора данных станет возможным более конкретный анализ тенденций. На настоящий момент предварительная основа такого анализа была создана путем внедрения вопросника для сотрудников, прекращающих службу. УИР принимает меры для обеспечения заполнения этого вопросника всеми увольняющимися сотрудниками.

Повышение в должности

59. Повышение в должности определяется как продвижение сотрудника в должности одного класса на должность непосредственно следующего за ним более высокого класса и/или переход сотрудника из одной категории в следующую за ней более высокую категорию. В период с 1 июля 1999 года по 30 июня 2000 года были повышены в должности 963 сотрудника Секретариата. Относительный показатель, отражающий соотношение количества получивших повышение сотрудников в течение того или иного года и общей численности работающего персонала по состоянию на начало года, называется коэффициентом повышения по службе. Коэффициент повышения по службе для сотрудников Секретариата в 1999–2000 годах составлял 8,6 процента (с 1998 года наблюдается рост второй год подряд, с 7,1 процента в 1998–1999 годах). Соотношение мужчин и женщин среди получивших повышение сотрудников составляло 55/45 в пользу женщин (37 процентов получивших повышение сотрудников категории директоров, 50 процентов — в категории специалистов и 63 процента — в категории общего обслуживания и смежных категориях). В 1999–2000 годах более 50 сотрудников получили повышение в следующих подразделениях: ДУ (134), ДДГАКО (107), ЮНОГ (106), ЮНОВ (84), ДОИ (57) и ДЭСВ (50). Наименьшее число сотрудников, получивших повышение, прихо-

дится на Европейскую экономическую комиссию (ЕЭК), УКГД, УПООНИ и КООНКИ.

Перевод сотрудников

60. Перевод сотрудников определяется как горизонтальное перераспределение персонала и назначение на другое место работы, когда задействованы два департамента/управления или одна или больше мест службы. В течение рассматриваемого периода в рамках Секретариата был осуществлен перевод 163 сотрудников. Отношение этого числа к общей численности персонала Секретариата за тот же период называется показателем перевода сотрудников. За период с 1 июля 1999 года по 30 июня 2000 года он составлял 1,5 процента. Особо следует отметить, что среди переведенных сотрудников преобладают женщины (60 процентов от общего числа переведенных сотрудников). Наибольшее число сотрудников было переведено в ЮНОГ (18), ДУ (17), ДДГАКО (16), ДОПМ (13) и ЮНЕП (11) или из них.

Сменяемость персонала

61. Показатели сменяемости персонала рассчитаны на основе стандартного коэффициента текучести рабочей силы, полученного путем сопоставления числа выбывших сотрудников за период с 1 июля 1999 года по 30 июня 2000 года с числом работавших сотрудников по состоянию на 1 июля 1999 года. Показатели сменяемости персонала за 1999–2000 годы, представленные по категориям персонала, отражают все причины прекращения службы, за исключением истечения контрактов. Показатель сменяемости в категории директоров вдвое выше, чем для персонала в целом.

Категория директоров	15 процентов
Категория специалистов	7,5 процента
Категория общего обслуживания и смежные категории	5 процентов
Весь персонал	6,2 процента

Более высокие показатели в категориях специалистов и директоров открывают возможности для продвижения сотрудников по службе и набора персонала и играют ключевую роль при составлении планов замещения персонала.

С. Расовая дискриминация

62. В пункте 3 раздела V резолюции 53/221 Генеральная Ассамблея просила Генерального секретаря в безотлагательном порядке установить, существует ли расовая дискриминация при наборе, продвижении по службе или расстановке кадров, для обеспечения полного соблюдения положений Устава Организации Объединенных Наций, положений и правил Организации и соответствующих резолюций Генеральной Ассамблеи.

63. С момента образования Организации Объединенных Наций ее различные органы рассматривают и изучают вопрос о расовой дискриминации. Что касается осуждения расовой дискриминации — будь то в контексте прав человека

или в рамках режима апартеида, — Организация Объединенных Наций всегда была на переднем фронте. В рамках Секретариата в правиле о персонале 101.2 конкретно говорится, что запрещаются любые проявления дискриминации или домогательств, включая сексуальные домогательства или притеснения по признаку пола, а также оскорбления словом или действием на рабочем месте или в связи с работой. В целях рассмотрения заявлений о всех видах дискриминации много лет назад была создана Группа по рассмотрению жалоб о дискриминации и других жалоб в целях получения и расследования жалоб о дискриминации от сотрудников и предложения надлежащих мер.

64. Как вытекает из просьбы, содержащейся в резолюции Ассамблеи 53/221, Ассамблея хотела бы удостовериться в том, является ли расовая дискриминация систематической проблемой с момента набора и в течение всей карьеры сотрудников. После принятия этой резолюции данный вопрос обсуждался в Объединенном консультативном комитете, и была достигнута договоренность о создании рабочей группы в составе представителей сотрудников и руководства для рассмотрения данного вопроса.

65. Рабочая группа сочла проблематичным установление параметров такого обзора по ряду причин. Основная причина заключается в том, что Секретариат не регистрирует «расу» отдельных сотрудников. Поэтому Секретариат не может получить значимые статистические данные на основе расы или сделать общие замечания на основе конкретных статистических данных. Кроме того, если за основу обзора моделей развития карьеры взять гражданство, сотрудники, имеющие одинаковое гражданство, могут иметь различное этническое/расовое происхождение.

66. В связи с этим Генеральный секретарь делает вывод, что Секретариат не может провести всеобъемлющего обзора вопроса о расовой дискриминации в связи с ограниченными возможностями его нынешних информационных систем.

D. Прогнозы в отношении предполагаемого выхода сотрудников на пенсию, 2000–2004 годы

Все сотрудники Секретариата

67. В течение следующих пяти лет в общей сложности 1430 сотрудников Секретариата (13,3 процента от общего числа сотрудников) достигнут возраста обязательного выхода на пенсию. В среднем ежегодно на пенсию будут выходить 286 сотрудников — от 151 сотрудника в 2000 году до 397 сотрудников в 2004 году. Как показано на диаграмме XIII, за пятилетний период на пенсию выйдут 155 директоров (10,8 процента от общего количества выходящих на пенсию сотрудников), 539 сотрудников (37,7 процента) выйдут на пенсию с должностей категории специалистов и 721 (50,4 процента) — с должностей категории общего обслуживания и смежных категорий. На пенсию выйдет больше мужчин, чем женщин. Из сотрудников категории специалистов и выше (С-2–Д-2) почти три четверти выходящих на пенсию сотрудников составят мужчины — тенденция, свидетельствующая о наличии значительного потенциала для увеличения представленности женщин на должностях сотрудников категории специалистов и директоров. Замещение ожидаемых в связи с выходом сотрудников на пенсию вакансий на основе полного паритета между жен-

щинами и мужчинами увеличит представленность женщин в составе персонала на должностях как категории директоров, так и категории специалистов. По категории директоров это замещение приведет к увеличению количества директоров-женщин до 49, что на 13 процентов больше нынешнего уровня (в результате чего их представленность увеличится с 27,9 процента в 2000 году до 41,2 процента в 2004 году). Замещение всех должностей выходящих на пенсию сотрудников категории специалистов на основе полного паритета между женщинами и мужчинами увеличит количество женщин-специалистов на 102 человека, т.е. на 2,8 процента (увеличение их представленности с 38,4 процента в 2000 году до 41,2 процента в 2004 году).

68. В ряде департаментов высокий процент сотрудников, выходящих на пенсию, составят сотрудники старших уровней (С-5, Д-1 и Д-2). Ниже количество предполагаемых выходов на пенсию сотрудников этих старших классов с разбивкой по департаментам/управлениям конкретно сопоставляется с нынешней численностью их персонала этих же классов. Департаменты и управления были разбиты на три группы в зависимости от процентного соотношения их прогнозируемых потребностей в замене сотрудников:

а) департаменты и управления с низкими перспективными потребностями в замене сотрудников (замена менее 5 процентов имеющихся в настоящее время сотрудников категории специалистов и выше): ДУ/УЦВО, ДОПМ, УВКПЧ, ККООН и Отделение Организации Объединенных Наций в Найроби (ЮНОН);

б) департаменты и управления с умеренными перспективными потребностями в замене сотрудников (замена от 5 до 15 процентов имеющихся в настоящее время сотрудников): ДВР, ДЭСВ, ДДГАКО, ДУ, ДУ/УЛР, Управление по планированию программ, бюджету и счетам (ДУ/УППБС), Департамент по политическим вопросам (ДПВ), ДОИ, ДОПМ/ОУПОМТО, ЭКА, ЕЭК, ЭКЛАК, ЭСКЗА, УКГД, Управление по контролю над наркотиками и предупреждению преступности (УКНПП), УСВН, Управление по правовым вопросам (УПВ), КГС, ЦНПООН, ЮНЕП, ЮНОГ и ЮНОВ;

с) департаменты и управления с высокими перспективными потребностями в замене сотрудников (свыше 15 процентов имеющихся в настоящее время сотрудников): ЭСКАТО и ЮНКТАД.

69. Контроль за предполагаемым выходом на пенсию сотрудников классов С-5, Д-1 и Д-2 помогает прогнозировать потребности в замене персонала. В частности, Организации потребуется заменить:

а) до конца 2000 года 16 выходящих на пенсию директоров (14 из них — на должностях, подлежащих географическому распределению) и 25 выходящих на пенсию старших сотрудников (15 — на должностях, подлежащих географическому распределению);

б) до конца 2001 года еще 29 выходящих на пенсию директоров (27 — на должностях, подлежащих географическому распределению) и 45 выходящих на пенсию старших сотрудников (27 — на должностях, подлежащих географическому распределению);

с) до конца 2002 года дополнительно 35 выходящих на пенсию директоров (28 — на должностях, подлежащих географическому распределению)

и 51 выходящего на пенсию старшего сотрудника (31 — на должностях, подлежащих географическому распределению);

d) до конца 2003 года дополнительно 37 выходящих на пенсию директоров (28 — на должностях, подлежащих географическому распределению) и 48 старших сотрудников (37 — на должностях, подлежащих географическому распределению);

e) до конца 2004 года еще 38 выходящих на пенсию директоров (33 — на должностях, подлежащих географическому распределению) и 61 выходящего на пенсию старшего сотрудника (36 — на должностях, подлежащих географическому распределению).

70. Потребности в замене сотрудников на должностях класса С-5 в ближайшие пять лет составляют одну треть от их нынешней численности; на уровне Д-1 и Д-2 они даже превышают этот показатель и составляют 42 процента. Замена значительного числа сотрудников руководящего звена станет серьезным вызовом для Организации.

Сотрудники на должностях, подлежащих географическому распределению

71. Из имеющихся 2389 сотрудников на должностях, подлежащих географическому распределению, за период с 2000 года по 2004 год на пенсию выйдет 471 сотрудник (19,7 процента). В среднем ежегодно на пенсию будут выходить 94 сотрудника: от 66 в 2000 году до 123 в 2004 году. На диаграмме XIV представлены данные о предполагаемом выходе сотрудников на пенсию с разбивкой по категориям директоров и специалистов.

72. В течение следующих пяти лет на пенсию выйдут все работающие в настоящее время на должностях, подлежащих географическому распределению, сотрудники из одной страны¹⁵. Количество сотрудников одной страны¹⁶ сократится в связи с выходом на пенсию более чем на 50 процентов. Количество сотрудников 12 стран¹⁷ уменьшится на 20–50 процентов, а количество сотрудников 31 страны¹⁸ — на 10–20 процентов, тогда как количество сотрудников 60 стран¹⁹ сократится на 1–10 процентов. Сотрудники остальных 62 представленных стран в течение предстоящих пяти лет на пенсию выходить не обязаны.

Диаграмма XIII
Предполагаемое количество сотрудников, выходящих на пенсию
в 2000-2004 годах с разбивкой по категориям

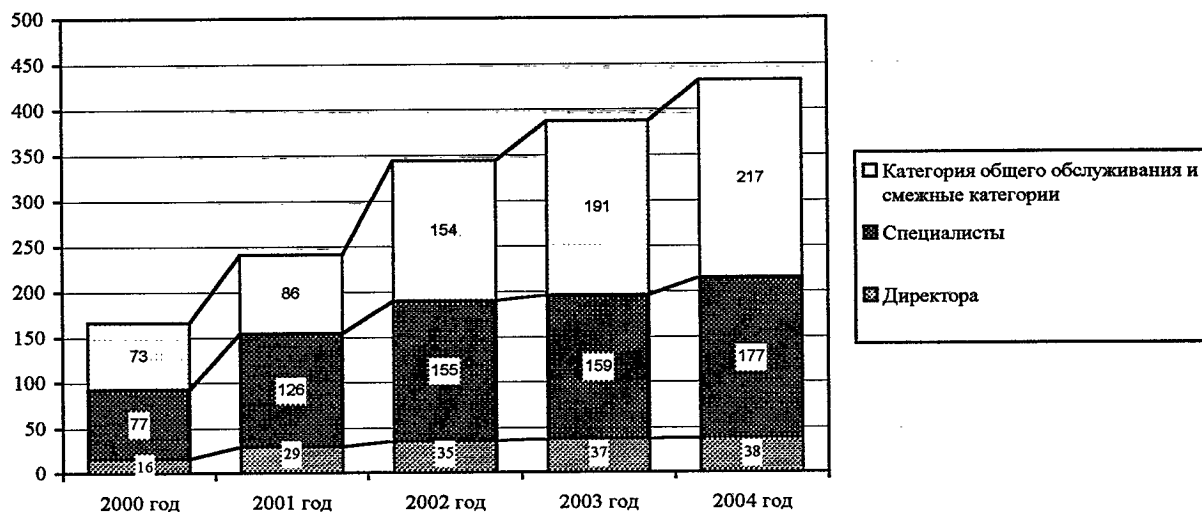
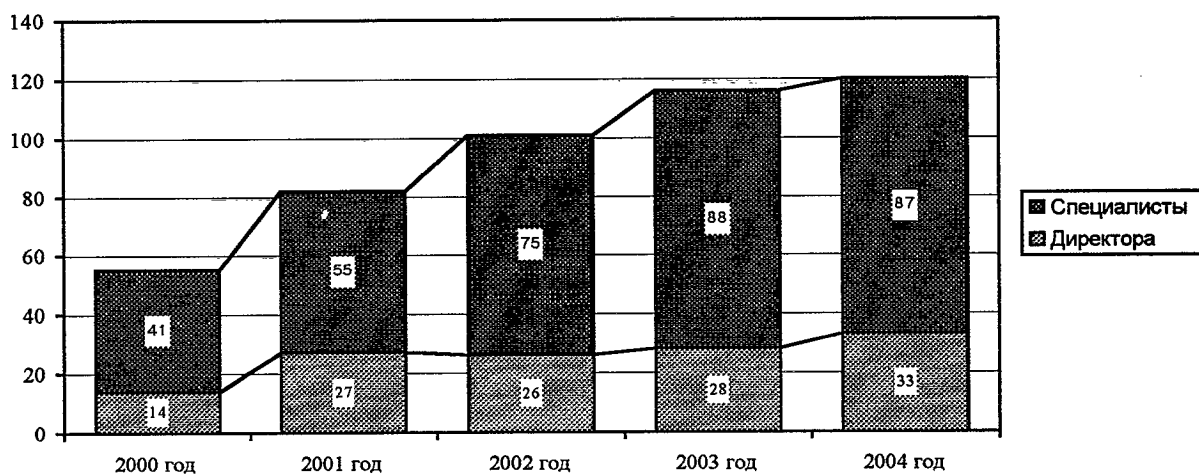


Диаграмма XIV
Предполагаемое количество сотрудников, выходящих на пенсию
в 2000-2004 годах с разбивкой по категориям: сотрудники на должностях,
подлежащих географическому распределению



Примечания

- ¹ По сравнению с количеством сотрудников Секретариата по состоянию на 30 июня 1999 года (14 319 человек) показатели по состоянию на 30 июня 2000 года (13 164 человека) ниже по ряду причин. Во-первых, персонал ОПФПООН больше не относится к Секретариату Организации Объединенных Наций, а представляется отдельно в качестве персонала межорганизационного органа. Численность персонала ОПФПООН по состоянию на июнь 2000 года составила 135 человек. Во-вторых, Секретариат отказался от практики представления данных о местных сотрудниках категории общего обслуживания с бессрочными контрактами, имеющих специальные назначения. Эти сотрудники нанимаются ДОПМ/ОУПОМТО, и данные о них не включаются в ИМИС.
- ² Раздел IV настоящего доклада характеризуется рядом ограничений, объясняющихся неровным качеством данных и отсутствием общемировой комплексной базы данных ИМИС. Для целей анализа были определены следующие два контингента:
- Контингент № 1:* охватывает всех сотрудников Секретариата, независимо от источников финансирования их должностей, назначенных на срок от года и более согласно 100-й серии Правил о персонале, исключая сотрудников, назначенных в миссии, персонал полевой службы, технический персонал (персонал 200-й серии), сотрудников, находящихся на краткосрочных контрактах (персонал 300-й серии) и преподавателей языков. По состоянию на 30 июня 2000 года численность этого контингента составляла 10 738 человек, включая следующие категории:
- заместители Генерального секретаря (ЗГС) и помощники Генерального секретаря (ПГС);
 - директора (Д-2) и главные сотрудники (Д-1);
 - старшие сотрудники, сотрудники первого, второго класса, младшие сотрудники и помощники (С-5, С-4, С-3, С-2 и С-1);
 - сотрудники категории общего обслуживания (О-7—О-1 и смежные категории (служба охраны и рабочие);
- Контингент № 2:* все сотрудники Секретариата, независимо от источников финансирования их должностей и с теми же ограничениями, которые относятся к контингенту № 1, занимающие должности категории специалистов и выше (4128 сотрудников).
- ³ Разница в показателях количества ЗГС и ПГС по сравнению с 30 июня 1999 года объясняется тем фактом, что процентный показатель в графе 1999 года был округлен до 1 процента, тогда как его реальная величина составляет 0,55 процента. Таким образом, разница в численности ЗГС и ПГС между 1999 и 2000 годом составляет не 0,6 процента, а 0,15 процента.
- ⁴ ДОПМ/ОУПОМТО, ДОПМ, ЭСКЗА, УКГД, УКНПП, УВКПЧ, УСВН, КГС, ККООН и ЮНЕП.
- ⁵ В семи департаментах работает 500 или менее сотрудников: ДУ, ДДГАКО, ЮНОГ, ДОИ, ЮНЕП, ДЭСВ и ДОПМ/ОУПОМТО.
- ⁶ Афганистан, Индия, Иордания, Ирландия, Колумбия, Руанда, Соединенное Королевство Великобритании и Северной Ирландии, Соединенные Штаты Америки, Таиланд, Филиппины, Франция, Чили, Швейцария и Эфиопия.
- ⁷ Кения и Ливан.
- ⁸ Андорра, Бруней-Даруссалам, Гвинея-Бисау, Кирибати, Кыргызстан, Лихтенштейн, Маршалловы Острова, Монако, Науру, Палау, Республика Молдова, Сан-Марино, Сан-Томе и Принсипи, Соломоновы Острова, Таджикистан, Тонга, Туркменистан и Узбекистан.
- ⁹ Азербайджан, Лаосская Народно-Демократическая Республика, Микронезия (Федеративные Штаты), Мозамбик и Соломоновы Острова.
- ¹⁰ ФМПООН, ДУ/КЗГС, ДУ/УЛР, ДОИ и ДУ/УППЕС.
- ¹¹ УКПЧ, ДЭСВ, УКГД и УПВ.
- ¹² ДДГАКО, ЭСКЗА, ККООН, КГС, УКНПП, ДВР, ЮНОГ, ДПВ, УСВН, ЮНОВ, ЭКЛАК, УПООНИ, ЮНОН, ДУ/УЦВО, ДОПМ и ЮНЕП.
- ¹³ ЭСКАТО, ЦНПООН, ЮНКТАД, ЕЭК, ЭКА, ДОПМ/ОУПОМТО и ЮНМОВИК.
- ¹⁴ ДОПМ/ОУПОМТО, ДОИ, УВКПЧ, ККООН, ДЭСВ, ЮНКТАД и ЮНОГ.
- ¹⁵ Коморские Острова.
- ¹⁶ Гамбия.

- ¹⁷ Антигуа и Барбуда, Бенин, Доминика, Израиль, Ирак, Кот-д'Ивуар, Ливан, Мадагаскар, Малави, Парагвай, Свазиленд и Чешская Республика.
- ¹⁸ Алжир, Аргентина, Афганистан, Болгария, Вьетнам, Гватемала, Гвинея, Германия, Демократическая Республика Конго, Замбия, Иордания, Исландия, Йемен, Камерун, Кипр, Конго, Лесото, Либерия, Ливийская Арабская Джамахирия, Мавритания, Мали, Непал, Нигерия, Нидерланды, Польша, Сент-Люсия, Сомали, Сьерра-Леоне, Того, Турция и Югославия.
- ¹⁹ Австралия, Австрия, Бангладеш, Бельгия, Бразилия, Буркина-Фасо, Бурунди, Венесуэла, Гаити, Гайана, Гана, Греция, Дания, Египет, Зимбабве, Индия, Индонезия, Иран (Исламская Республика), Ирландия, Испания, Италия, Канада, Кения, Китай, Колумбия, Ливан, Малайзия, Марокко, Мексика, Мьянма, Нигер, Новая Зеландия, Объединенная Республика Танзания, Пакистан, Перу, Российская Федерация, Сальвадор, Свазиленд, Сенегал, Сингапур, Соединенное Королевство Великобритании и Северной Ирландии, Соединенные Штаты Америки, Судан, Таиланд, Тринидад и Тобаго, Уганда, Украина, Уругвай, Фиджи, Филиппины, Финляндия, Франция, Чили, Швейцария, Швеция, Шри-Ланка, Эритрея, Эфиопия, Южная Африка, Ямайка и Япония.

Приложение

Сводные статистические таблицы

Содержание

	<i>Стр.</i>
1. Сотрудники на должностях, подлежащих географическому распределению, с разбивкой по странам, классам должностей и признаку пола (по состоянию на 30 июня 2000 года)	47
2. Сотрудники на должностях, подлежащих географическому распределению, с разбивкой по странам и видам назначений (по состоянию на 30 июня 1999 года и 30 июня 2000 года)	55
3. Назначения на должности, подлежащие географическому распределению, с разбивкой по странам, классам должностей и признаку пола (1 июля 1999 года — 30 июня 2000 года)	61
4. Изменения в численности сотрудников на должностях, подлежащих географическому распределению, с разбивкой по странам, видам назначений и признаку пола (30 июня 1999 года и 30 июня 2000 года)	64
5. Сотрудники на должностях со специальными требованиями в отношении знания языков с разбивкой по странам, классам должностей и признаку пола (30 июня 1999 года и 30 июня 2000 года)	70
6. Сотрудники категории специалистов и выше, специально назначенные для работы в миссиях, с разбивкой по странам, классам должностей и признаку пола (30 июня 1999 года и 30 июня 2000 года)	72
7. Желательные квоты и взвешенные показатели распределения должностей, подлежащих географическому распределению, и фактические и взвешенные показатели числа сотрудников с разбивкой по государствам-членам (по состоянию на 30 июня 2000 года)	77
8. Распределение персонала по признаку пола в Секретариате Организации Объединенных Наций с разбивкой по департаментам или управлениям и классам должностей	
A. Сотрудники категории специалистов и выше на должностях, подлежащих географическому распределению (по состоянию на 30 июня 2000 года)	83
B. Сотрудники категории специалистов и выше на должностях со специальными требованиями в отношении знания языков (по состоянию на 30 июня 2000 года)	85
C. Сотрудники категории специалистов и выше на должностях, подлежащих географическому распределению, и на должностях со специальными требованиями в отношении знания языков (по состоянию на 30 июня 2000 года)	87
D. Сотрудники категории общего обслуживания и смежных категорий (по состоянию на 30 июня 2000 года)	89
E. Все сотрудники категории специалистов и выше (по состоянию на 30 июня 2000 года)	91
9. Сотрудники на должностях старших классов, подлежащих географическому распределению, с разбивкой по странам и классам должностей (30 июня 1996 года — 30 июня 2000 года)	93

Таблица 1
Сотрудники на должностях, подлежащих географическому распределению, с разбивкой по странам, классам должностей и признаку пола (по состоянию на 30 июня 2000 года)

Страна гражданства	Число сотрудников на 30 июня 1999 года		Число сотрудников на 30 июня 2000 года										Итого	Медиана на коста	Желаемые на коста											
	Ж*	Ж*	ЗГС		ПГС		Д-2		Д-1		С-5					С-4		С-3		С-2		С-1				
			М	Ж	М	Ж	М	Ж	М	Ж	М	Ж				М	Ж	М	Ж	М	Ж	М	Ж	М	Ж	
Афганистан	5										1											4	5,99	1-14		
Албания	1																					1	5,66	1-14		
Алжир	10	1			1	5					2	2										2	11	7,42	3-14	
Андорра																								5,59	1-14	
Ангола	1																						1	5,94	1-14	
Антигуа и Барбуда	1	1								1												1	1	5,56	1-14	
Аргентина	18	10			2	2	2	2	2	2	2	1	2	5	2	2						10	20	22,11	17-27	
Армения	5																						5	5,70	1-14	
Австралия	31	14			1	1	3	1	4	4	3	5	3	2	2							13	27	27,15	22-32	
Австрия	17	9			1	1	1	1	1	1	3	1	2	4	1							8	15	19,18	14-24	
Азербайджан																							1	5,86	1-14	
Багамские Острова	7	6																				6	7	5,75	1-14	
Бахрейн																								5,79	1-14	
Бангладеш	10					2			4	4	3	1	1										10	8,44	4-14	
Барбадос	3	2									1		1	1								3	3	5,65	1-14	
Беларусь	11								2	6	3		3										11	6,57	2-14	
Бельгия	22	8			1	2	1	6	3	2	3	3	1	1	1							9	24	21,55	17-26	
Белиз	1																						1	5,55	1-14	
Бенин	5	1									2	2	1									1	5	5,69	1-14	
Бутан	4																						3	5,59	1-14	
Боливия	2	1									1											3	6	5,81	1-14	
Босния и Герцеговина																								1	5,70	1-14
Ботсвана	3	2																				1	2	5,71	1-14	
Бразилия	33	13	2					1	2	4	3	7	3	7	5	1						13	35	30,16	25-35	
Бруней-Даруссалам																								5,82	1-14	

Страна грездактеа	Число со- трудников на 30 июня 1999 года										Число со- трудников на 30 июня 2000 года						Желатель- ная Медана ная геота					
	ЗГС		ПГС		Д-2		Д-1		С-5		С-4		С-3		С-2			С-1				
	Ж*	М	Ж	М	Ж	М	Ж	М	Ж	М	Ж	М	Ж	М	Ж	М		Ж	М	Ж*	Итого	Медана
Болгария	13	3							2	1	6	1	2						3	13	5,87	1-14
Буркина-Фасо	7	2			1				2	2	1		2	1					3	7	5,80	1-14
Бурунди	7	2								3	1		1	2					2	7	5,69	1-14
Камбоджа	2	1								1			1						1	2	5,80	1-14
Камерун	18	5			2				1	1	8	1	2	2					5	18	6,04	1-14
Канада	55	23	1		1	2	2		12	4	11	6	5	7					21	52	45,27	38-52
Кабо-Верде	3								1				2						3	3	5,57	1-14
Центральноафриканская Республика	3									1			2							3	5,62	1-14
Чад	3								1		1		1							3	5,71	1-14
Чили	32	14		2		1	1	2	2			1	2	2	12	6			14	31	7,81	3-14
Китай	39	19	1		1		4	2	6	4	5	4	3	5	1	4			19	40	47,61	40-55
Колумбия	10	3	1						3			1	2	2					3	9	8,00	3-14
Коморские Острова																				1	5,56	1-14
Конго	4								1		1		1							3	5,64	1-14
Коста-Рика	5	1																	1	3	5,83	1-14
Кот-д'Ивуар	11	2							1	3	1	5							1	10	5,98	1-14
Хорватия	6	4									1		2	2	1				4	6	6,06	1-14
Куба	9	2								1	1	2	1	1					2	7	6,12	1-14
Кипр	4		1																	4	6,04	1-14
Чешская Республика	9	3							2	2	3	1							3	9	7,29	2-14
Корейская Народно-Демократическая Республика	1																			1	6,26	1-14
Демократическая Республика Конго	7	2							1	1	2	1							2	5	6,72	2-14
Дания	8	2					2			1	1	3	1		1				3	9	15,55	11-20
Джибути	2								1		1				1	1			1	4	5,56	1-14
Доминика	2	2											1						1	2	5,55	1-14
Доминиканская Республика	5	1							1	2	1								1	4	5,95	1-14

Страна гражданства	Число со-трудников на 30 июня 1999 года		Число сотрудни-ков на 30 июня 2000 года										Желатель-Медицина на коста											
	Всего	Ж* Ж*	ЗГС		ПГС		Д-2		Д-1		С-5		С-4		С-3		С-2		С-1		Итого	Ж*	Медицина	на коста
			М	Ж	М	Ж	М	Ж	М	Ж	М	Ж	М	Ж	М	Ж	М	Ж	М	Ж				
Эквадор	5	2			1					3								2	1		2	7	6,09	1-14
Египет	14	3	1		1	1	1	1	4	1	2	1	3								4	15	7,92	3-14
Сальвадор	9	3									2										4	9	5,84	1-14
Экваториальная Гвинея	2										1											2	5,56	1-14
Эритрея	4	2								1	2	2									2	7	5,63	1-14
Эстония	4	2								1	1	2									2	4	5,74	1-14
Эфиопия	21	5			1	1	1	1	1	2	1	2	1	6	2						4	17	6,95	2-14
Фиджи	1								1													2	5,61	1-14
Финляндия	13	6						1	1	3	2	2	1	2							4	11	13,41	9-18
Франция	105	45	1		3	2	5	4	12	7	16	11	17	14	1	9					47	102	100,43	85-115
Габон	2																					2	5,77	1-14
Гамбия	5							1	3	1												5	5,57	1-14
Грузия	3																					3	5,74	1-14
Германия	124	43	1		1	1	6	3	20	4	27	11	21	14	4	10					43	123	148,31	126-171
Гана	11	4	1						1	1	2	4									5	9	6,06	1-14
Греция	10	6								3	3	1									5	8	10,78	6-16
Гренада	2												1	1								2	5,55	1-14
Гватемала	5	1								1	1	2	1								2	5	6,03	1-14
Гвинея	4	1									1	2									1	3	5,74	1-14
Гвинея-Бисау																							5,57	1-14
Гайана	14	9						2	1	2	1	3									10	14	5,57	1-14
Ганги	4	2							1												2	4	5,73	1-14
Гондурас	2																					2	5,71	1-14
Венгрия	8	2						1	2		1	4									2	8	7,47	3-14
Исландия	5																					3	6,00	1-14
Индия	42	13	1		1	1	1	1	5	7	6	9	2	2	6						15	41	31,34	27-36
Индонезия	7	2	1					1			1	1	1	1							2	6	12,75	8-18
Иран (Исламская Республика)	12	7						1	1	1	5	2	1								7	11	9,20	4-14

Страна гражданства	Число со-трудников на 30 июня 1999 года						Число со-трудников на 30 июня 2000 года						Желаемая Медiana нал. котн.					
	ЗГС		ПТС		Д-1		С-4		С-3		С-2			С-1		Ж*	Ж*	Ж*
	М	Ж	М	Ж	М	Ж	М	Ж	М	Ж	М	Ж		М	Ж			
Ирак	8	2			2	1	2	1	1	1	1			2	7	6,47	2-14	
Ирландия	13	7	1		2	1	3	1	2	1	1			4	11	8,82	4-14	
Израиль	11	4			1	1	3	2	2	1				4	11	10,67	6-15	
Италия	64	22	1	1	4	2	6	3	8	4	13	10	8	28	73	84,55	72-97	
Ямайка	14	7		1			2	2	3	4	1			7	13	5,67	1-14	
Япония	106	61	1	1	1	1	5	4	15	15	25	6	16	62	106	302,53	257-348	
Иордания	11	1			1		2	4	1	1	1			1	10	5,76	1-14	
Казахстан	1						1								1	6,58	2-14	
Кения	13	4		1			5	1	1	3	2	1		7	14	6,28	1-14	
Кирибати																5,54	1-14	
Кувейт					1						1			2	2	7,41	3-14	
Кыргызстан																5,72	1-14	
Лаосская Народно-Демократическая Республика							1											
Латвия	3	1								1	1	1	1	1	3	5,83	1-14	
Ливан	14	5		1			4	3	1	1	4	1	1	6	16	5,83	1-14	
Лесото	7	5					1	1	1	2				3	5	5,61	1-14	
Либерия	7	5					2	1	2	1	1	1	1	5	7	5,62	1-14	
Ливийская Арабская Джамахирия	4						2	2						4	7,42	3-14		
Лихтенштейн																5,62	1-14	
Литва	4	3						1	1	2	1	1	1	3	5	5,83	1-14	
Люксембург	3	1							2	1	1	1	1	1	4	6,51	2-14	
Мадагаскар	7	1					2	3	1	1	1	1	1	2	8	5,91	1-14	
Малави	7						2	2		3				7	5,79	1-14		
Малайзия	11	5		1	1	1	3	1	1	2				6	10	8,64	4-14	
Мальдивские Острова											1			1	5,55	1-14		
Мали	9	1			1		3	1	3	1	3			1	8	5,80	1-14	
Мальта	3										1			1	5,74	1-14		

Страна гражданства	Число со-трудников на 30 июня 1999 года					Число со-трудников на 30 июня 2000 года					Желательная Медиа на год						
	Всего	ЗГС		ПГС		Д-1		С-1		Итого							
		Ж*	М	Ж	М	Ж	М	Ж	М			Ж*					
Маршалловы Острова											5,55	1-14					
Мавритания	4			1		2					4	5,60	1-14				
Маврикий	6		1		2						4	5,69	1-14				
Мексика	23	11		1	1	6	4	3	2	1	3	1	1	23	21,89	17-27	
Микронезия (Федеративные Штаты)																	
Монако										1				1	5,55	1-14	
Монголия	4	2						2	2					2	4	5,61	1-14
Марокко	8	3		1		1	2	2	1					3	7	6,73	2-14
Мозамбик	4	1												1	5,92	1-14	
Мьянма	3	1				1	1							1	2	6,63	2-14
Намбия										1	4			1	5	5,67	1-14
Науру																5,55	1-14
Непал	7					3	4							7	6,07	1-14	
Нидерланды	29	5		3		4	1	13	4	3	1			5	29	29,22	24-34
Новая Зеландия	12	5		1	1	2	1	2	1	1				5	12	8,78	4-14
Никарагуа	6	4						1		3	1			3	5	5,65	1-14
Нигер	3	2				1				1	1			2	3	5,78	1-14
Нигерия	13	3		1	1	5			2	2	1			3	12	8,35	4-14
Норвегия	4	1						2	1	1				1	5	14,35	10-19
Оман	2	1												1	2	6,31	2-14
Пакистан	19	4	1			1	1	6	1	3	1	1	2	5	20	9,66	5-14
Палау																5,55	1-14
Панама	3	1							1	1				1	3	5,78	1-14
Папуа-Новая Гвинея	4									3	1				4	5,73	1-14
Парагвай	4	2				1	1			1			2	3	5	5,85	1-14
Перу	16	6		1	1	3		2	4	1	1	2		6	15	7,50	3-14
Филиппины	61	36		1	1	2	4	6	13	11	8	2	8	34	56	8,36	4-14
Португалия	15	2				4	1	4		2	1			2	13	9,19	4-14

Страна гражданства	Число со-трудников на 30 июня 1999 года						Число со-трудников на 30 июня 2000 года						Женщины-Медики на геота				
	ЗГС		ПГС		Д-1		С-5		С-4		С-3			С-2		С-1	
	М	Ж*	М	Ж	М	Ж	М	Ж	М	Ж	М	Ж		М	Ж	М	Ж
Польша	6	2			1	1	3			2	2			3	9	11,91	7-17
Катар	2						1								1	6,02	1-14
Республика Корея	23	7			2	2	7			4	6			8	23	20,95	16-26
Республика Молдова																5,77	1-14
Румыния	4				1	2	2			5	2			2	10	6,83	2-14
Российская Федерация	122	15	1	3	23	2	41	7	28	5	2	1		15	119	24,18	19-29
Руанда	6	1					1			2	4			1	7	5,69	1-14
Сент-Китс и Невис	6	4							1	3	1	1		4	6	5,55	1-14
Сент-Люсия	4	2					1		1	1				2	4	5,55	1-14
Сент-Винсент и Гренадины	5	2					1	1	1	1	1	1		2	5	5,55	1-14
Самoa	1															5,55	1-14
Сан-Марино																5,56	1-14
Сан-Томе и Принсипи																5,55	1-14
Саудовская Аравия	7	5			1	1	1	4	1					5	8	14,02	9-19
Сенегал	14	5			1	1	1	1	4	2				5	15	5,82	1-14
Сейшельские Острова	2						1	1							2	5,56	1-14
Сьерра-Леоне	7	2					1	2	4	1				3	9	5,65	1-14
Сингапур	9	4	1	1	2	2	1	1	1	1	1			4	10	8,18	3-14
Словакия	5							1		3	1			1	5	6,15	1-14
Словения	1												1	1	3	6,45	2-14
Соломоновы Острова													1		1	5,56	1-14
Сомали	7	2					1	1	1	3				1	6	5,75	1-14
Южная Африка	9	4					1	1	1	1	4	1		4	9	11,64	7-16
Испания	44	20			1	1	2	2	11	10	4	7		22	46	43,46	37-50
Шри-Ланка	7	3	1					1	2	2	1			3	7	6,12	1-14
Судан	9	1					2	2	1	1				1	8	6,26	1-14
Суринам	2	1						1		1	1			1	3	5,60	1-14
Свазиленд	3	1							2		1			1	4	5,58	1-14

Страна гражданства	Число со- трудников на 30 июня 1999 года						Число сотрудни- ков на 30 июня 2000 года												Желаель- ная квота			
	ЗГС		ПГС		Д-2		Д-1		С-5		С-4		С-3		С-2		С-1			Ж*	Итого	Медиана
	М	Ж	М	Ж	М	Ж	М	Ж	М	Ж	М	Ж	М	Ж	М	Ж	М	Ж				
Швеция	19	8	1		2	2	3	3	4	3	4	1	1	1	1	1	1	8	18	21,16	16-26	
Сирийская Арабская Республика	8	3			2	2	3	3	1	2	3							5	11	6,79	2-14	
Таджикистан	27	15			1	1	1	3	4	3	5	5	4					14	27	9,32	5-14	
Таиланд																						
Бывшая югославская Республика Македония	4	1								3	1							1	4	5,63	1-14	
Того	5				1				3									4	4	5,64	1-14	
Тонга																				5,55	1-14	
Тринидад и Тобаго	15	10			2	2	1	2	1	1	2	1	2	5				10	14	5,79	1-14	
Тунис	10	1		1	1	1	1	3						1				1	9	6,14	1-14	
Турция	11	5			1	3	1	2	2	2	2			1				6	12	13,23	8-18	
Туркменистан																				5,73	1-14	
Уганда	12	6			2	2	2	2	1	1	3	1						4	13	6,06	1-14	
Украина	22	2			5	8			3	1	1	1						2	19	9,37	5-14	
Объединенные Арабские Эмираты	1	1																		8,14	3-14	
Соединенное Королевство Великобритании и Северной Ирландии	85	31	1	1	3	8	3	18	5	11	8	8	11	5	8			35	90	79,65	68-92	
Объединенная Республика Танзания	11	6			1	1		3	1	1	3							5	10	6,29	1-14	
Соединенные Штаты Америки	345	187	1	1	1	6	16	18	39	48	39	55	30	47	12	12		181	325	369,03	314-424	
Уругвай	10	2			1	2		3	3	1								2	10	6,29	1-14	
Узбекистан																				6,42	2-14	
Вануату																				5,55	1-14	
Венесуэла	13	9			1	2	1	3	1	3	3	1						9	15	8,34	4-14	
Вьетнам	5	2			1	2								1				1	4	7,35	3-14	
Йемен	3				1	1	2											4	4	6,05	1-14	
Югославия	10	2			1	2					4	1	1					1	9	6,14	1-14	

Страна гражданства	Число сотрудников на 30 июня 1999 года										Число сотрудников на 30 июня 2000 года						Желаемая Медицина на месте			
	ЗГС		ПГС		Д-2		Д-1		С-4		С-3		С-1		Итого	Ж*		Ж*	Ж*	Ж*
	М	Ж	М	Ж	М	Ж	М	Ж	М	Ж	М	Ж	М	Ж						
Замбия	3						1	2	1	1	1	1			1	6	5,76	1-14		
Зимбабве	7	1				1	1	1	3	1					1	7	5,94	1-14		
Итого	2 395	915	20	2	12	3	51	18	131	72	301	150	416	250	342	274	171	163	932	2 376
Прочие																				
Лица без гражданства	3									1										1
Швейцария	11	4			1		1	4	1	2				2					4	11
Тувалу	1									1										1
Итого	15	4			1		1	4	1	4	1	4	2	2	4	4	13			13
Всего	2 410	919	20	2	12	3	52	18	131	73	305	151	420	250	342	276	171	163	936	2 389

* Численность сотрудников-женщин включена в суммарный показатель.

Таблица 2
**Сотрудники на должностях, подлежащих географическому распределению,
с разбивкой по странам и видам назначений**
(по состоянию на 30 июня 1999 года и 30 июня 2000 года)

Страна гражданства	30 июня 1999 года				Процент срочных назначений	30 июня 2000 года				
	Вид назначения					Вид назначения				
	Постоянные	Временные	Срочные	Итого		Постоянные	Временные	Срочные	Итого	
Афганистан	5			5	0,0	4			4	0,0
Албания			1	1	100,0			1	1	100,0
Алжир	9		1	10	10,0	8		3	11	27,3
Андорра										
Ангола	1			1	0,0	1			1	0,0
Антигуа и Барбуда	1			1	0,0	1			1	0,0
Аргентина	12		6	18	33,3	12		8	20	40,0
Армения	2	3		5	0,0	2	3		5	0,0
Австралия	17		14	31	45,2	15		12	27	44,4
Австрия	13		4	17	23,5	11		4	15	26,7
Азербайджан							1		1	0,0
Багамские Острова	5		2	7	28,6	4	2	1	7	14,3
Бахрейн										
Бангладеш	6		4	10	40,0	5		5	10	50,0
Барбадос	3			3	0,0	2		1	3	33,3
Беларусь	10		1	11	9,1	10		1	11	9,1
Бельгия	17		5	22	22,7	17	1	6	24	25,0
Белиз	1			1	0,0	1			1	0,0
Бенин	3		2	5	40,0	3		2	5	40,0
Бутан	4			4	0,0	3			3	0,0
Боливия	1		1	2	50,0		3	3	6	50,0
Босния и Герцеговина								1	1	100,0
Ботсвана		2	1	3	33,3	1	1		2	0,0
Бразилия	20		13	33	39,4	19	1	15	35	42,9
Бруней-Даруссалам										
Болгария	5		8	13	61,5	5		8	13	61,5
Буркина-Фасо	3		4	7	57,1	2		5	7	71,4
Бурунди	6		1	7	14,3	6		1	7	14,3
Камбоджа	1		1	2	50,0	1		1	2	50,0
Камерун	8		10	18	55,6	8		10	18	55,6
Канада	27		28	55	50,9	23		29	52	55,8
Кабо-Верде	3			3	0,0	3			3	0,0
Центральноафриканская Республика	3			3	0,0	3			3	0,0
Чад	3			3	0,0	3			3	0,0

Страна гражданства	30 июня 1999 года					30 июня 2000 года				
	Вид назначения				Процент срочных назначений	Вид назначения				Процент срочных назначений
	Постоянные	Временные	Срочные	Итого		Постоянные	Временные	Срочные	Итого	
Чили	23		9	32	28,1	22		9	31	29,0
Китай	20	3	16	39	41,0	21	2	17	40	42,5
Колумбия	4		6	10	60,0	3		6	9	66,7
Коморские Острова	1			1	0,0	1			1	0,0
Конго	3		1	4	25,0	2		1	3	33,3
Коста-Рика	2		3	5	60,0	1		2	3	66,7
Кот-д'Ивуар	9		2	11	18,2	8		2	10	20,0
Хорватия	3	2	1	6	16,7	3	2	1	6	16,7
Куба	6		3	9	33,3	5		2	7	28,6
Кипр	3		1	4	25,0	3		1	4	25,0
Чешская Республика	5		4	9	44,4	5		4	9	44,4
Корейская Народно-Демократическая Республика		1		1	0,0		1		1	0,0
Демократическая Республика Конго	5		2	7	28,6	3		2	5	40,0
Дания	6		2	8	25,0	6	1	2	9	22,2
Джибути			2	2	100,0		2	2	4	50,0
Доминика	1		1	2	50,0		1	1	2	50,0
Доминиканская Республика	5			5	0,0	4			4	0,0
Эквадор	3	1	1	5	20,0	4	2	1	7	14,3
Египет	7		7	14	50,0	8		7	15	46,7
Сальвадор	3	6		9	0,0	6	2	1	9	11,1
Экваториальная Гвинея	2			2	0,0	2			2	0,0
Эритрея	1	2	1	4	25,0	4	1	2	7	28,6
Эстония	3	1		4	0,0	3	1		4	0,0
Эфиопия	17		4	21	19,0	13		4	17	23,5
Фиджи			1	1	100,0		1	1	2	50,0
Финляндия	6		7	13	53,8	5		6	11	54,5
Франция	67	7	31	105	29,5	60	8	34	102	33,3
Габон	2			2	0,0	2			2	0,0
Гамбия	4			5	0,0	5			5	0,0
Грузия	1		2	3	66,7	1		2	3	66,7
Германия	104	6	14	124	11,3	101	8	14	123	11,4
Гана	4		7	11	63,6	1		8	9	88,9
Греция	9			10	0,0	8			8	0,0
Гренада	2			2	0,0	2			2	0,0
Гватемала	2		3	5	60,0	1		4	5	80,0
Гвинея	2		2	4	50,0	2		1	3	33,3
Гвинея-Бисау										

Страна гражданства	30 июня 1999 года				Процент срочных назначений	30 июня 2000 года				Процент срочных назначений
	Вид назначения					Вид назначения				
	Постоянные	Временные	Срочные	Итого		Постоянные	Временные	Срочные	Итого	
Гайана	11		3	14	21,4	10		4	14	28,6
Гаити	3		1	4	25,0	3		1	4	25,0
Гондурас	2			2	0,0	2			2	0,0
Венгрия	3	1	4	8	50,0	4		4	8	50,0
Исландия	5			5	0,0	3			3	0,0
Индия	29		13	42	31,0	28		13	41	31,7
Индонезия	4		3	7	42,9	3		3	6	50,0
Иран (Исламская Республика)	10		2	12	16,7	10		1	11	9,1
Ирак	5		3	8	37,5	4		3	7	42,9
Ирландия	9		4	13	30,8	8		3	11	27,3
Израиль	10		1	11	9,1	10		1	11	9,1
Италия	44	4	16	64	25,0	42	11	20	73	27,4
Ямайка	12		2	14	14,3	11		2	13	15,4
Япония	80	10	16	106	15,1	82	9	15	106	14,2
Иордания	8		3	11	27,3	7		3	10	30,0
Казахстан			1	1	100,0			1	1	100,0
Кения	8		5	13	38,5	6		8	14	57,1
Кирибати										
Кувейт								2	2	100,0
Кыргызстан										
Лаосская Народно-Демократическая Республика								1	1	100,0
Латвия		2	1	3	33,3	3			3	0,0
Ливан	12		2	14	14,3	14		2	16	12,5
Лесото	6		1	7	14,3	4		1	5	20,0
Либерия	6		1	7	14,3	6		1	7	14,3
Ливийская Арабская Джамахирия	4			4	0,0	4			4	0,0
Лихтенштейн										
Литва	3		1	4	25,0	3	1	1	5	20,0
Люксембург	3			3	0,0	3	1		4	0,0
Мадагаскар	7			7	0,0	7		1	8	12,5
Малави	4		3	7	42,9	3		4	7	57,1
Малайзия	8		3	11	27,3	6		4	10	40,0
Мальдивские Острова							1		1	0,0
Мали	6		3	9	33,3	6		2	8	25,0
Мальта	3			3	0,0	1			1	0,0
Маршалловы Острова										
Мавритания	3		1	4	25,0	3		1	4	25,0

Страна гражданства	30 июня 1999 года				Процент срочных назначений	30 июня 2000 года					
	Вид назначения					Вид назначения					
	Постоянные	Временные	Срочные	Итого		Постоянные	Временные	Срочные	Итого		
Маврикий	5		1	6	16,7	3		1	4	25,0	
Мексика	17			6	23	26,1	16		7	23	30,4
Микронезия (Федеративные Штаты)								1	1	100,0	
Монако											
Монголия	3	1			4	0,0	3	1		4	0,0
Марокко	8				8	0,0	7			7	0,0
Мозамбик									1	1	100,0
Мьянма	4				4	0,0	2			2	0,0
Намибия	2	1			3	0,0	3	2		5	0,0
Науру											
Непал	4			3	7	42,9	4		3	7	42,9
Нидерланды	22			7	29	24,1	21		8	29	27,6
Новая Зеландия	9			3	12	25,0	9		3	12	25,0
Никарагуа	5			1	6	16,7	4		1	5	20,0
Нигер	2			1	3	33,3	1		2	3	66,7
Нигерия	7			6	13	46,2	6		6	12	50,0
Норвегия	4				4	0,0	4	1		5	0,0
Оман	2				2	0,0	2			2	0,0
Пакистан	7			12	19	63,2	8		12	20	60,0
Палау											
Панама	1	1	1		3	33,3	2		1	3	33,3
Папуа-Новая Гвинея	3	1			4	0,0	3	1		4	0,0
Парагвай	3	1			4	0,0	3	2		5	0,0
Перу	13			3	16	18,8	13		2	15	13,3
Филиппины	56			5	61	8,2	50		6	56	10,7
Польша	6	1		8	15	53,3	6		7	13	53,8
Португалия	4	1	1		6	16,7	4	3	2	9	22,2
Катар				2	2	100,0			1	1	100,0
Республика Корея	14	4		5	23	21,7	15	3	5	23	21,7
Республика Молдова											
Румыния	3	1			4	0,0	3	6	1	10	10,0
Российская Федерация	73			49	122	40,2	71		48	119	40,3
Руанда	3	2	1		6	16,7	4	2	1	7	14,3
Сент-Китс и Невис	4	1	1		6	16,7	4	1	1	6	16,7
Сент-Люсия	2			2	4	50,0	2		2	4	50,0
Сент-Винсент и Гренадины	3			2	5	40,0	3		2	5	40,0
Самоа	1				1	0,0					
Сан-Марино											

Страна гражданства	30 июня 1999 года				Процент срочных назначений	30 июня 2000 года				Процент срочных назначений
	Вид назначения					Вид назначения				
	Постоянные	Временные	Срочные	Итого		Постоянные	Временные	Срочные	Итого	
Сан-Томе и Принсипи										
Саудовская Аравия	5		2	7	28,6	5		3	8	37,5
Сенегал	9		5	14	35,7	9		6	15	40,0
Сейшельские Острова	2			2	0,0	2			2	0,0
Сьерра-Леоне	4		3	7	42,9	4		5	9	55,6
Сингапур	9			9	0,0	9		1	10	10,0
Словакия	5			5	0,0	5			5	0,0
Словения	1			1	0,0	1	1	1	3	33,3
Соломоновы Острова							1		1	0,0
Сомали	5		2	7	28,6	3		3	6	50,0
Южная Африка	3	4	2	9	22,2	7	1	1	9	11,1
Испания	24	6	14	44	31,8	26	8	12	46	26,1
Шри-Ланка	3		4	7	57,1	2		5	7	71,4
Судан	7		2	9	22,2	6		2	8	25,0
Суринам	1		1	2	50,0	1		2	3	66,7
Свазиленд		1	2	3	66,7	1		3	4	75,0
Швеция	13		6	19	31,6	12	1	5	18	27,8
Сирийская Арабская Республика	5		3	8	37,5	6		5	11	45,5
Таджикистан										
Таиланд	22		5	27	18,5	22		5	27	18,5
Бывшая югославская Республика Македония	1	2	1	4	25,0	1	2	1	4	25,0
Того	3		2	5	40,0	3		1	4	25,0
Тонга										
Тринидад и Тобаго	11		4	15	26,7	9		5	14	35,7
Тунис	7		3	10	30,0	5		4	9	44,4
Турция	9		2	11	18,2	8	1	3	12	25,0
Туркменистан										
Уганда	6		6	12	50	4		9	13	69,2
Украина	16	2	4	22	18,2	16	1	2	19	10,5
Объединенные Арабские Эмираты	1			1	0,0					
Соединенное Королевство Великобритании и Северной Ирландии	51		33	85	38,8	47	5	37	90	41,1
Объединенная Республика Танзания	10		1	11	9,1	9		1	10	10,0
Соединенные Штаты Америки	247	4	94	345	27,2	229	1	95	325	29,2
Уругвай	3		7	10	70,0	3		7	10	70,0
Узбекистан										
Вануату										

Страна гражданства	30 июня 1999 года					30 июня 2000 года				
	Вид назначения				Процент срочных назначений	Вид назначения				Процент срочных назначений
	Постоянные	Временные	Срочные	Итого		Постоянные	Временные	Срочные	Итого	
Венесуэла	9		4	13	30,8	7	3	5	15	33,3
Вьетнам	4		1	5	20,0	3		1	4	25,0
Йемен	3			3	0,0	3		1	4	25,0
Югославия	7		3	10	30,0	7		2	9	22,2
Замбия	3			3	0,0	3		3	6	50,0
Зимбабве	4		3	7	42,9	4		3	7	42,9
Итого	1 635	85	672	2 395	28,1	1 542	114	719	2 376	30,3
Палестина										
Лица без гражданства	2		1	3	33,3	1			1	0,0
Швейцария	7		4	11	36,4	7		4	11	36,4
Тувалу			1	1	100,0			1	1	100,0
Итого	9	0	6	15	40,0	8	0	5	13	38,5
Всего	1 644	85	678	2 410	28,1	1 550	114	724	2 389	30,3

Таблица 3
**Назначения на должности, подлежащие географическому
 распределению, с разбивкой по странам, классам должностей
 и признаку пола**
 (1 июля 1999 года — 30 июня 2000 года)

Страна гражданства	ЗГС		ПГС		Д-2		Д-1		С-5		С-4		С-3		С-2		С-1		Число сотруд- ников	
	М	Ж	М	Ж	М	Ж	М	Ж	М	Ж	М	Ж	М	Ж	М	Ж	М	Ж	Обоих полов	
																			М	Ж
Алжир						1			1										2	1
Аргентина						1							1						2	
Азербайджан															1				1	
Багамские Острова																1			1	1
Бангладеш											1								1	
Барбадос														1					1	1
Бельгия															1	1			2	1
Боливия									1							3	1		5	2
Босния и Герцеговина													1						1	
Бразилия													1	1					2	1
Буркина-Фасо															1				1	1
Канада						1								1						
Китай									1		1								2	
Дания																1			1	1
Джибути															1	1			2	1
Доминика															1				1	
Эквадор															2				2	
Сальвадор														1					1	1
Эритрея															1				1	
Фиджи															1				1	
Франция					1			1			1				2		1		6	4
Германия															1	1	3		5	4
Гана												1							1	1
Гватемала															1				1	1
Гайана												1							1	1
Индонезия							1												1	
Ирландия												1							1	
Италия							1				1		1	2	2	5			12	7
Япония																5			5	5
Кения															1				1	1
Кувейт						1									1				2	2
Лаосская Народно- Демократическая Республика												1							1	

Страна гражданства	ЗГС		ПГС		Д-2		Д-1		С-5		С-4		С-3		С-2		С-1		Число сотрудников			
	М	Ж	М	Ж	М	Ж	М	Ж	М	Ж	М	Ж	М	Ж	М	Ж	М	Ж	Обоих полов			
																			Ж	Ж		
Ливан														1						1	1	
Люксембург																1					1	
Мадагаскар															1						1	1
Малави													1								1	
Малайзия					1																1	1
Мальдивские Острова																1					1	
Микронезия (Федеративные Штаты)																1					1	
Мозамбик						1															1	
Намибия																2					2	
Нидерланды							1														1	
Норвегия																1					1	
Парагвай																	1				1	1
Португалия													1		1	1					3	1
Республика Корея															1						1	1
Румыния														2		2	2				6	2
Руанда																1					1	
Саудовская Аравия											1										1	
Сенегал														1							1	
Сьерра-Леоне						1					1										2	1
Сингапур	1																				1	
Словения																	1				1	1
Соломоновы Острова																1					1	
Сомали														1							1	
Южная Африка																1					1	
Испания														1		2	1				4	1
Шри-Ланка														1							1	
Суринам																1					1	
Свазиленд														1							1	
Швеция							1											1			2	2
Сирийская Арабская Республика												1									1	
Тринидад и Тобаго							1														1	1
Тунис												1									1	
Турция												1				1					2	2
Уганда									1				1	1							3	1
Соединенное Королевство Великобритании и Северной Ирландии								1	1		2		1		1	4					10	5
Соединенные Штаты Америки										2	2		2								6	2

Страна гражданства	ЗГС		ПГС		Д-2		Д-1		С-5		С-4		С-3		С-2		С-1		Число сотрудни- чиков		
																			Обоих полов		
	М	Ж	М	Ж	М	Ж	М	Ж	М	Ж	М	Ж	М	Ж	М	Ж	М	Ж	М	Ж	Ж
Венесуэла															2	1				3	1
Йемен											1									1	
Замбия						1					1									2	
Итого	1				1	4	7	4	3	4	16	3	18	16	32	32				141	63

Таблица 4
**Изменения в численности сотрудников на должностях,
 подлежащих географическому распределению, с разбивкой
 по странам, видам назначений и признаку пола
 (30 июня 1999 года и 30 июня 2000 года)**

Страна гражданства	Число сотрудников на 30 июня 1999 года		Назначения						Увольнения*						Прочий персонал Изменил*		Число сотрудников на 30 июня 2000 года		
	Всего	Ж	Постоянные	Ж	Непостоянные	Ж	Итого	Ж	Постоянные	Ж	Непостоянные	Ж	Итого	Ж	Всего	Ж	Всего	Ж	
Афганистан	5								1				1					4	
Албания	1																	1	
Алжир	10	1			2	1	2	1	1					1				11	2
Андорра																			
Ангола	1																	1	
Антигуа и Барбуда	1	1																1	1
Аргентина	18	10			2		2											20	10
Армения	5																	5	
Австралия	31	14										2		2		-2	-1	27	13
Австрия	17	9							2	1				2	1			15	8
Азербайджан			1				1											1	
Багамские Острова	7	6	1	1			1	1	1	1				1	1			7	6
Бахрейн																			
Бангладеш	10				1		1		1					1				10	
Барбадос	3	2			1	1	1	1								-1		3	3
Беларусь	11																	11	
Бельгия	22	8	1	1	1		2	1										24	9
Белиз	1																	1	
Бенин	5	1																5	1
Бутан	4								1					1				3	
Боливия	2	1	3	1	2	1	5	2	1					1				6	3
Босния и Герцеговина					1		1											1	
Ботсвана	3	2										1	1	1	1			2	1
Бразилия	33	13	1	1	1		2	1	1	1				1	1	1		35	13
Бруней-Даруссалам																			
Болгария	13	3																13	3
Буркина-Фасо	7	2			1	1	1	1								-1		7	3
Бурунди	7	2																7	2
Камбоджа	2	1																2	1
Камерун	18	5																18	5
Канада	55	23			2	1	2	1	4	2	2	1	6	3	1			52	21
Кабо-Верде	3																	3	

Страна гражданства	Число со- трудников на 30 июня 1999 года		Назначения						Увольнения ^a						Прочий персонал Измене- ния ^b		Число со- трудников на 30 июня 2000 года			
	Всего	Ж	Постоян- ные		Непосто- янные		Итого		Постоян- ные		Непосто- янные		Итого		Всего	Ж	Всего	Ж		
			Всего	Ж	Всего	Ж	Всего	Ж	Всего	Ж	Всего	Ж	Всего	Ж						
Центральноафрикан- ская Республика	3																		3	
Чад	3																		3	
Чили	32	14							1					1					31	14
Китай	39	19			2		2		1		1			2		1			40	19
Колумбия	10	3							1					1					9	3
Коморские Острова	1																		1	
Конго	4								1					1					3	
Коста-Рика	5	1							1		1			2					3	1
Код-д'Ивуар	11	2							2	1				2	1	1			10	1
Хорватия	6	4																	6	4
Куба	9	2							1		1			2					7	2
Кипр	4																		4	
Чешская Республика	9	3																	9	3
Корейская Народно- Демократическая Рес- публика	1																		1	
Демократическая Рес- публика Конго	7	2							2					2					5	2
Дания	8	2	1	1			1	1											9	3
Джибути	2		2	1			2	1											4	1
Доминика	2	2	1				1								-1	-1			2	1
Доминиканская Рес- публика	5	1													-1				4	1
Эквадор	5	2	2				2												7	2
Египет	14	3													1	1			15	4
Сальвадор	9	3			1	1	1	1							-1				9	4
Экваториальная Гвинея	2																		2	
Эритрея	4	2	1				1								2				7	2
Эстония	4	2																	4	2
Эфиопия	21	5							3	1				3	1	-1			17	4
Фиджи	1		1				1												2	
Финляндия	13	6									1	1		1	1	-1	-1		11	4
Франция	105	45	2	2	4	2	6	4	6	2	1			7	2	-2			102	47
Габон	2																		2	
Гамбия	5																		5	
Грузия	3																		3	
Германия	124	43	4	3	1	1	5	4	4	3	1			5	3	-1	-1		123	43
Гана	11	4			1	1	1	1	2					2					9	5

Страна гражданства	Число сотрудников на 30 июня 1999 года		Назначения						Увольнения*						Прочий персонал Изменения*		Число сотрудников на 30 июня 2000 года			
	Всего	Ж	Постоянные		Непостоянные		Итого		Постоянные		Непостоянные		Итого		Всего	Ж	Всего	Ж		
			Всего	Ж	Всего	Ж	Всего	Ж	Всего	Ж	Всего	Ж								
Греция	10	6														-2	-1	8	5	
Гренада	2																		2	
Гватемала	5	1			1	1	1	1	1					1					5	2
Гвинея	4	1											1	1					3	1
Гвинея-Бисау																				
Гайана	14	9			1	1	1	1	2	1				2	1	1	1	1	14	10
Гаити	4	2																	4	2
Гондурас	2																		2	
Венгрия	8	2																	8	2
Исландия	5								1					1		-1			3	
Индия	42	13							2	1	1	1	3	2	2	4			41	15
Индонезия	7	2			1		1				1		1		-1				6	2
Иран (Исламская Республика)	12	7									1		1						11	7
Ирак	8	2							1				1						7	2
Ирландия	13	7			1		1				1	1	1	1	-2	-2			11	4
Израиль	11	4							1				1		1				11	4
Италия	64	22	9	7	3		12	7	2	1	1		3	1					73	28
Ямайка	14	7														-1			13	7
Япония	106	61	5	5			5	5	4	3	1		5	3		-1			106	62
Иордания	11	1							1				1						10	1
Казахстан	1																		1	
Кения	13	4			1	1	1	1	1				1		1	2			14	7
Кирибати																				
Кувейт					2	2	2	2											2	2
Кыргызстан																				
Лаосская Народно-Демократическая Республика					1		1												1	
Латвия	3	1																	3	1
Ливан	14	5			1	1	1	1							1				16	6
Лесото	7	5							2	2			2	2					5	3
Либерия	7	5																	7	5
Ливийская Арабская Джамахирия	4																		4	
Лихтенштейн																				
Литва	4	3													1				5	3
Люксембург	3	1	1				1												4	1
Мадагаскар	7	1			1	1	1	1											8	2

Страна гражданства	Число сотрудников на 30 июня 1999 года		Назначения						Увольнения*						Прочий персонал Изменения*		Число сотрудников на 30 июня 2000 года		
	Всего	Ж	Постоянные		Непостоянные		Итого		Постоянные		Непостоянные		Итого		Всего	Ж	Всего	Ж	
			Всего	Ж	Всего	Ж	Всего	Ж	Всего	Ж	Всего	Ж	Всего	Ж					
Малави	7				1		1									-1		7	
Малайзия	11	5			1	1	1	1	2					2				10	6
Мальдивские Острова			1				1											1	
Мали	9	1									1		1					8	1
Мальта	3								1				1			-1		1	
Маршалловы Острова																			
Мавритания	4																	4	
Маврикий	6								2				2					4	
Мексика	23	11																23	11
Микронезия (Федеративные Штаты)					1		1											1	
Монако																			
Монголия	4	2																4	2
Марокко	8	3							1				1					7	3
Мозамбик					1		1											1	
Мьянма	4	1							1				1			-1		2	1
Намибия	3	1	2				2											5	1
Науру																			
Непал	7																	7	
Нидерланды	29	5			1		1		1				1					29	5
Новая Зеландия	12	5																12	5
Никарагуа	6	4							1	1			1	1				5	3
Нигер	3	2							1				1		1			3	2
Нигерия	13	3							1				1					12	3
Норвегия	4	1	1				1											5	1
Оман	2	1																2	1
Пакистан	19	4									1		1		2	1		20	5
Палау																			
Панама	3	1																3	1
Папуа-Новая Гвинея	4																	4	
Парагвай	4	2	1	1			1	1										5	3
Перу	16	6														-1		15	6
Филиппины	61	36							4	2			4	2		-1		56	34
Польша	15	2									1		1		-1			13	2
Португалия	6	2	2	1	1		3	1										9	3
Катар	2										1		1					1	
Республика Корея	23	7			1	1	1	1			1		1					23	8
Республика Молдова																			

Страна гражданства	Число со- трудников на 30 июня 1999 года		Назначения						Увольнения ^a						Прочий персонал Измене- ния ^b		Число со- трудников на 30 июня 2000 года	
	Всего	Ж	Постоян- ные		Непосто- янные		Итого		Постоян- ные		Непосто- янные		Итого		Всего	Ж	Всего	Ж
			Всего	Ж	Всего	Ж	Всего	Ж	Всего	Ж	Всего	Ж	Всего	Ж				
Румыния	4		5	1	1	1	6	2									10	2
Российская Федерация	122	15							2				2		-1		119	15
Руанда	6	1	1				1										7	1
Сент-Китс и Невис	6	4															6	4
Сент-Люсия	4	2															4	2
Сент-Винсент и Грена- дины	5	2															5	2
Самоа	1														-1			
Сан-Марино																		
Сан-Томе и Принсипи																		
Саудовская Аравия	7	5			1		1										8	5
Сенегал	14	5			1		1										15	5
Сейшельские Острова	2																2	
Сьерра-Леоне	7	2			2	1	2	1									9	3
Сингапур	9	4			1		1										10	4
Словакия	5																5	
Словения	1		1	1			1	1						1			3	1
Соломоновы Острова			1				1										1	
Сомали	7	2			1		1		2	1			2	1			6	1
Южная Африка	9	4	1				1				1		1				9	4
Испания	44	20	4	1			4	1	3				3		1	1	46	22
Шри-Ланка	7	3			1		1		1				1				7	3
Судан	9	1							1				1				8	1
Суринам	2	1			1		1										3	1
Свазиленд	3	1			1		1										4	1
Швеция	19	8	1	1	1	1	2	2	1	1	2	1	3	2			18	8
Сирийская Арабская Республика	8	3			1		1								2	2	11	5
Таджикистан																		
Таиланд	27	15							1	1			1	1	1		27	14
Бывшая югославская Республика Македония	4	1															4	1
Того	5														-1		4	
Тонга																		
Тринидад и Тобаго	15	10			1	1	1	1	1				1		-1	-1	14	10
Тунис	10	1			1		1		2				2				9	1
Турция	11	5	1	1	1	1	2	2	1	1			1	1			12	6
Туркменистан																		

Страна гражданства	Число сотрудников на 30 июня 1999 года		Назначения						Увольнения ^а						Прочий персонал Изменения ^б		Число сотрудников на 30 июня 2000 года			
	Всего	Ж	Постоянные		Непостоянные		Итого		Постоянные		Непостоянные		Итого		Всего	Ж	Всего	Ж		
			Всего	Ж	Всего	Ж	Всего	Ж	Всего	Ж	Всего	Ж								
Уганда	12	6			3	1	3	1	1	1	1	1	2	2			-1	13	4	
Украина	22	2							1		2		3					19	2	
Объединенные Арабские Эмираты	1	1							1	1			1	1						
Соединенное Королевство Великобритании и Северной Ирландии	85	31	5	4	5	1	10	5	2	1	3		5	1				90	35	
Объединенная Республика Танзания	11	6							1	1			1	1				10	5	
Соединенные Штаты Америки	345	187			6	2	6	2	17	5	6	2	23	7	-3	-1		325	181	
Уругвай	10	2									1		1		1			10	2	
Узбекистан																				
Вануату																				
Венесуэла	13	9	3	1				3	1	1	1		1	1				15	9	
Вьетнам	5	2							1	1			1	1				4	1	
Йемен	3				1		1											4		
Югославия	10	2									1	1	1	1				9	1	
Замбия	3				2		2										1	1	6	1
Зимбабве	7	1																7	1	
Итого	2 395	915	66	35	75	28	141	63	111	38	40	10	151	48	-9	2	2 376	932		
Прочие																				
Палестина																				
Лица без гражданства	3								1				1		-1			1		
Швейцария	11	4																11	4	
Тувалу	1																	1		
Итого	15	4							1				1		-1		13	4		
Всего	2 410	919	66	35	75	28	141	63	112	38	40	10	152	48	-10	2	2 389	936		

^а Включая все случаи выхода в отставку, выхода на пенсию, истечения срочного контракта и увольнения со службы по любой другой причине.

^б Отражено увеличение и сокращение количества персонала в результате:

1. Перевода сотрудников с должностей, подлежащих географическому распределению, или должностей со специальными требованиями в отношении знания языков на другие такие же должности;
2. Ухода сотрудников в специальный отпуск без содержания или возвращения сотрудников из такого отпуска;
3. Направления или назначения сотрудников для выполнения проектов по оказанию технической помощи или их возвращения после такого направления или назначения;
4. Прикомандирования сотрудников к ПРООН или другим учреждениям Организации Объединенных Наций или их возвращения после такого прикомандирования;
5. Продвижения сотрудников категории общего обслуживания на должности категории специалистов;
6. Изменения гражданства.

Таблица 5
 Сотрудники на должностях со специальными требованиями
 в отношении знания языков с разбивкой по странам, классам
 должностей и признаку пола
 (30 июня 1999 года и 30 июня 2000 года)

Страна гражданства	Всего со- трудников на 30 июня 1999 года	Всего женщин на 30 июня 1999 года	С-5		С-4		С-3		С-2		С-1		Всего женщин на 30 июня 2000 года	Всего со- трудников на 30 июня 2000 года
			М	Ж	М	Ж	М	Ж	М	Ж	М	Ж		
Алжир	6	0	1		1		3						0	5
Аргентина	25	12	2	4	5	4	6	4					12	25
Австрия	2	1	2										0	2
Беларусь	6	0			2		4						0	6
Бельгия	15	8	2	2	5	3		4					9	16
Бенин	2	0			1		1						0	2
Бразилия	1	1						1					1	1
Болгария	1	0	1										0	1
Буркина-Фасо	1	0					1		1				0	2
Камерун	1	0					1						0	1
Канада	10	6			3	4	3	2		1			7	13
Чили	11	5	2	2	1	2	3			1			5	11
Китай	129	34	12	5	45	13	39	14	2	2			34	132
Колумбия	8	7	1	2		3		1					6	7
Коста-Рика	1	1						1					1	1
Кот-д'Ивуар	1	0					1						0	1
Куба	6	3		1	1	2	2		1				3	7
Эквадор	2	1		1									1	1
Египет	55	18	9	2	17	9	8	6					17	51
Франция	119	83	9	15	13	34	9	27	1				76	108
Германия	4	3		1		1	1	2					4	5
Гана	2	0			2								0	2
Гватемала	1	1				1							1	1
Гайана	3	2			1	1		1					2	3
Индия	1	1						1					1	1
Иран (Исламская Республика)	1	1						1					1	1
Ирак	2	1			1			1					1	2
Ирландия	1	1						1					1	1
Израиль	2	0	1				1						0	2
Ямайка	2	2				2							2	2
Иордания	5	2	2		1			2					2	5
Казахстан	1	0	1										0	1
Кения	1	0							1				0	1

Страна гражданства	Всего со- трудников на 30 июня 1999 года	Всего женщин на 30 июня 1999 года	C-5		C-4		C-3		C-2		C-1		Всего женщин на 30 июня 2000 года	Всего со- трудников на 30 июня 2000 года
			М	Ж	М	Ж	М	Ж	М	Ж	М	Ж		
Ливан	11	6			1	3	3	2					5	9
Ливийская Арабская Джама- хирия	0	0					1						0	1
Мадагаскар	1	1						1					1	1
Малайзия	1	0			1								0	1
Мали	1	0			1								0	1
Маврикий	1	1								1			1	1
Мексика	4	4		2				2					4	4
Марокко	9	1			2		4		2	1			1	9
Панама	1	0			1								0	1
Парагвай	1	1						1					1	1
Перу	5	3			1	2	1	1					3	5
Российская Федерация	141	7	20		57	2	57	3	1	2			7	142
Сенегал	5	0			1		4						0	5
Испания	35	14	3	3	10	3	5	6	2	1			13	33
Судан	9	0	1		4		5		1	1			1	12
Швеция	1	1						1					1	1
Сирийская Арабская Респуб- лика	15	5	2		6	2	2	4					6	16
Тринидад и Тобаго	3	2	1			1		1					2	3
Тунис	15	3	2		7	3	3		1				3	16
Украина	8	0			1		6						0	7
Соединенное Королевство Великобритании и Северной Ирландии	58	27	4	13	14	9	10	5		1			28	56
Соединенные Штаты Амери- ки	78	44	3	9	18	15	11	20		1			45	77
Уругвай	6	4	1		1	2		3					5	7
Йемен	1	0			1								0	1
Зимбабве	0	0			1								0	1
Итого	838	318	82	62	227	121	195	119	13	12	0	0	314	831
Палестина	2	0			2								0	2
Швейцария	6	4		1	1	3	1						4	6
Итого	8	4	0	1	3	3	1	0	0	0	0	0	4	8
Всего	846	322	82	63	230	124	196	119	13	12	0	0	318	839

Страна гражданства	Численность персонала на 30 июня 1999 года						Численность сотрудников на 30 июня 2000 года							
	ЗГС		ПГС		Д-1		С-3		С-2		С-1		Всего	
	М	Ж	М	Ж	М	Ж	М	Ж	М	Ж	М	Ж		
Ямайка	2	2											2	4
Япония	2	1					2	1		1				1
Иордания	2								1					2
Кения	4	2					2	2		2			2	6
Ливан	2								1	1			1	2
Либерия	4				1		2	2		1				5
Малайзия	1	1												1
Мали	3							1						1
Мальта	1	1												1
Мавритания	1													1
Мексика							1	1						1
Мьянма	1								1					1
Непал	2					1	2							2
Нидерланды	2					1	1			1			1	3
Новая Зеландия	9	5						2	2				2	6
Нигер	2							1	1					2
Нигерия	9	1	2			1	2	2	1				1	9
Норвегия	3	1	1					1						2
Пакистан	3								1					2
Панама	1	1								1				1
Перу	2	1					1	1	1	1			1	5
Филиппины	3	2								1				2
Польша	4	1						1	1	2			1	6
Португалия	1									1				1
Республика Корея	1	1												1
Румыния	2	1								1				1
Российская Феде- рация	10					1	2	1	3				2	8
Руанда	2													2

Страна гражданства	Численность персонала на 30 июня 1999 года						Численность сотрудников на 30 июня 2000 года						
	ЗГС		ПГС		Д-1		С-3		С-2		С-1		
	Всего	Ж	М	Ж	М	Ж	М	Ж	М	Ж	М	Ж	Всего
Самоа						1							1
Сан-Томе и Принсипи	1												
Сенегал	3	1			1	2						1	4
Сьерра-Леоне	3	1			1	1						1	2
Словакия	1	1											
Словения	1												
Сомали	2				1	2							3
Южная Африка	1				1	1				1		1	3
Испания	7	3			1	1	2	2	2	3		5	12
Шри-Ланка	2					1							1
Судан	7	2			1	2					1	1	5
Швеция	3				2	1		2					5
Сирийская Араб- ская Республика	2												
Таиланд	1	1							1			1	1
Бывшая югослав- ская Республика Македония	1												
Того	3	1				2	1					1	3
Тринидад и Тоба- го	2	1				1						1	2
Тунис	1				1								3
Турция	2												1
Уганда	2												2
Украина	3					2							2
Соединенное Ко- ролевство Вели- кобритании и Се- верной Ирландии	27	9			2	1	2	2	2	6	1	2	5
													18

Таблица 7
Желательные квоты и взвешенные показатели распределения должностей, подлежащих географическому распределению, и фактические и взвешенные показатели числа сотрудников с разбивкой по государствам-членам (по состоянию на 30 июня 2000 года)

Страна гражданства	Начисленный взнос ¹	Желательная квота ²	Медиана ³	Число сотрудников ⁴	Взвешенная квота	Взвешенная медиана	Взвешенный показатель числа сотрудников
Афганистан	0,003%	1-14	5,99	4	76-1 062	433,40	316
Албания	0,003%	1-14	5,66	1	76-1 062	408,15	61
Алжир	0,086%	3-14	7,42	11	178-1 062	541,96	1 063
Андорра	0,004%	1-14	5,59	0	76-1 062	402,98	0
Ангола	0,010%	1-14	5,94	1	76-1 062	429,71	75
Антигуа и Барбуда	0,002%	1-14	5,56	1	76-1 062	400,80	104
Аргентина	1,103%	17-27	22,11	20	1 292-2 020	1 656,00	1 694
Армения	0,006%	1-14	5,70	5	76-1 062	410,97	250
Австралия	1,483%	22-32	27,15	27	1 675-2 403	2 039,05	2 285
Австрия	0,942%	14-24	19,18	15	1 070-1 798	1 434,13	1 106
Азербайджан	0,011%	1-14	5,86	1	76-1 062	423,35	50
Багамские Острова	0,015%	1-14	5,75	7	76-1 062	415,29	372
Бахрейн	0,017%	1-14	5,79	0	76-1 062	418,04	0
Бангладеш	0,010%	4-14	8,44	10	255-1 062	619,29	858
Барбадос	0,008%	1-14	5,65	3	76-1 062	407,64	227
Беларусь	0,057%	2-14	6,57	11	113-1 062	477,50	815
Бельгия	1,104%	17-26	21,55	24	1 249-1 978	1 613,49	1 968
Белиз	0,001%	1-14	5,55	1	76-1 062	400,00	61
Бенин	0,002%	1-14	5,69	5	76-1 062	410,85	333
Бутан	0,001%	1-14	5,59	3	76-1 062	402,97	225
Боливия	0,007%	1-14	5,81	6	76-1 062	419,49	352
Босния и Герцеговина	0,005%	1-14	5,70	1	76-1 062	411,02	61
Ботсвана	0,010%	1-14	5,71	2	76-1 062	412,01	111
Бразилия	1,471%	25-35	30,16	35	1 903-2 631	2 266,69	2 797
Бруней-Даруссалам	0,020%	1-14	5,82	0	76-1 062	420,74	0
Болгария	0,011%	1-14	5,87	13	76-1 062	424,34	970
Буркина-Фасо	0,002%	1-14	5,80	7	76-1 062	418,66	533
Бурунди	0,001%	1-14	5,69	7	76-1 062	410,20	461
Камбоджа	0,001%	1-14	5,80	2	76-1 062	418,82	136
Камерун	0,013%	1-14	6,04	18	76-1 062	436,69	1 359
Канада	2,732%	38-52	45,27	52	2 902-3 926	3 413,60	4 233
Кабо-Верде	0,002%	1-14	5,57	3	76-1 062	401,39	213

<i>Страна гражданства</i>	<i>Начисленный взнос¹</i>	<i>Желательная квота²</i>	<i>Медиана³</i>	<i>Число сотрудников⁴</i>	<i>Взвешенная квота</i>	<i>Взвешенная медиана</i>	<i>Взвешенный показатель числа сотрудников</i>
Центральноафриканская Республика	0,001%	1-14	5,62	3	76-1 062	405,46	197
Чад	0,001%	1-14	5,71	3	76-1 062	411,83	227
Чили	0,136%	3-14	7,81	31	207-1 062	571,01	2 119
Китай	0,995%	40-55	47,61	40	3 052-4 129	3 590,73	3 223
Колумбия	0,109%	3-14	8,00	9	221-1 062	585,47	750
Коморские Острова	0,001%	1-14	5,56	1	76-1 062	400,71	75
Конго	0,003%	1-14	5,64	3	76-1 062	406,46	227
Коста-Рика	0,016%	1-14	5,83	3	76-1 062	421,50	226
Кот-д'Ивуар	0,009%	1-14	5,98	10	76-1 062	432,33	696
Хорватия	0,030%	1-14	6,06	6	76-1 062	438,76	347
Куба	0,024%	1-14	6,12	7	79-1 062	443,26	501
Кипр	0,034%	1-14	6,04	4	76-1 062	436,70	430
Чешская Республика	0,107%	2-14	7,29	9	168-1 062	531,93	736
Корейская Народно-Демократическая Республика	0,015%	1-14	6,26	1	90-1 062	454,07	50
Демократическая Республика Конго	0,007%	2-14	6,72	5	125-1 062	488,78	377
Дания	0,692%	11-20	15,55	9	794-1 522	1 158,22	652
Джибути	0,001%	1-14	5,56	4	76-1 062	400,65	266
Доминика	0,001%	1-14	5,55	2	76-1 062	399,72	125
Доминиканская Республика	0,015%	1-14	5,95	4	76-1 062	430,48	316
Эквадор	0,020%	1-14	6,09	7	77-1 062	440,70	424
Египет	0,065%	3-14	7,92	15	216-1 062	580,04	1 473
Сальвадор	0,012%	1-14	5,84	9	76-1 062	421,68	511
Экваториальная Гвинея	0,001%	1-14	5,56	2	76-1 062	400,32	125
Эритрея	0,001%	1-14	5,63	7	76-1 062	405,62	411
Эстония	0,012%	1-14	5,74	4	76-1 062	413,94	211
Эфиопия	0,006%	2-14	6,95	17	142-1 062	505,77	1 121
Фиджи	0,004%	1-14	5,61	2	76-1 062	404,19	154
Финляндия	0,543%	9-18	13,41	11	632-1 360	996,32	860
Франция	6,545%	85-115	100,43	102	6 459-8 738	7 598,56	7 829
Габон	0,015%	1-14	5,77	2	76-1 062	416,79	122
Гамбия	0,001%	1-14	5,57	5	76-1 062	401,67	521
Грузия	0,007%	1-14	5,74	3	76-1 062	414,62	225
Германия	9,857%	126-171	148,31	123	9 546-12 916	11 230,93	9 199
Гана	0,007%	1-14	6,06	9	76-1 062	438,35	790
Греция	0,351%	6-16	10,78	8	433-1 161	797,03	623
Гренада	0,001%	1-14	5,55	2	76-1 062	399,76	111
Гватемала	0,018%	1-14	6,03	5	76-1 062	436,21	333

Страна гражданства	Начисленный взнос ¹	Желательная квота ²	Медиана ³	Число сотрудников ⁴	Взвешенная квота	Взвешенная медиана	Взвешенный показатель числа сотрудников
Гвинея	0,003%	1-14	5,74	3	76-1 062	414,11	197
Гвинея-Бисау	0,001%	1-14	5,57	0	76-1 062	401,55	0
Гайана	0,001%	1-14	5,57	14	76-1 062	401,03	1 138
Гаити	0,002%	1-14	5,73	4	76-1 062	413,55	359
Гондурас	0,003%	1-14	5,71	2	76-1 062	412,17	111
Венгрия	0,120%	3-14	7,47	8	182-1 062	545,73	605
Исландия	0,032%	1-14	6,00	3	76-1 062	433,69	243
Индия	0,299%	27-36	31,34	41	1 992-2 721	2 356,49	2 985
Индонезия	0,188%	8-18	12,75	6	582-1 311	946,42	534
Иран (Исламская Республика)	0,161%	4-14	9,20	11	313-1 062	676,88	979
Ирак	0,032%	2-14	6,47	7	106-1 062	469,91	571
Ирландия	0,224%	4-14	8,82	11	284-1 062	647,78	929
Израиль	0,350%	6-15	10,67	11	424-1 152	788,28	833
Италия	5,437%	72-97	84,55	73	5 435-7 353	6 393,94	5 370
Ямайка	0,006%	1-14	5,67	13	76-1 062	409,29	921
Япония	20,573%	257-348	302,53	106	19 492-26 372	22 932,00	7 237
Иордания	0,006%	1-14	5,76	10	76-1 062	415,63	758
Казахстан	0,048%	2-14	6,58	1	114-1 062	478,05	91
Кения	0,007%	1-14	6,28	14	91-1 062	454,91	1 136
Кирибати	0,000%	1-14	5,54	0	76-1 062	398,65	0
Кувейт	0,128%	3-14	7,41	2	177-1 062	540,80	179
Кыргызстан	0,006%	1-14	5,72	0	76-1 062	412,84	0
Лаосская Народно-Демократическая Республика	0,001%	1-14	5,66	1	76-1 062	408,29	75
Латвия	0,017%	1-14	5,83	3	76-1 062	421,08	161
Ливан	0,016%	1-14	5,83	16	76-1 062	421,24	1 173
Лесото	0,002%	1-14	5,61	5	76-1 062	404,15	333
Либерия	0,002%	1-14	5,62	7	76-1 062	405,17	534
Ливийская Арабская Джамахирия	0,124%	3-14	7,42	4	178-1 062	542,03	332
Лихтенштейн	0,006%	1-14	5,62	0	76-1 062	405,08	0
Литва	0,015%	1-14	5,83	5	76-1 062	421,02	308
Люксембург	0,068%	2-14	6,51	4	109-1 062	473,00	233
Мадагаскар	0,003%	1-14	5,91	8	76-1 062	427,10	593
Малави	0,002%	1-14	5,79	7	76-1 062	418,09	515
Малайзия	0,183%	4-14	8,64	10	270-1 062	634,38	955
Мальдивские Острова	0,001%	1-14	5,55	1	76-1 062	400,06	50
Мали	0,002%	1-14	5,80	8	76-1 062	418,68	649
Мальта	0,014%	1-14	5,74	1	76-1 062	414,34	104
Маршалловы Острова	0,001%	1-14	5,55	0	76-1 062	399,71	0

<i>Страна гражданства</i>	<i>Начисленный взнос¹</i>	<i>Желательная квота²</i>	<i>Медиана³</i>	<i>Число сотрудников⁴</i>	<i>Взвешенная квота</i>	<i>Взвешенная медиана</i>	<i>Взвешенный показатель числа сотрудников</i>
Мавритания	0,001%	1-14	5,60	4	76-1 062	403,85	301
Маврикий	0,009%	1-14	5,69	4	76-1 062	410,23	441
Мексика	0,995%	17-27	21,89	23	1 275-2 003	1 639,28	1 837
Микронезия (Федеративные Штаты)	0,001%	1-14	5,55	1	76-1 062	399,79	50
Монако	0,004%	1-14	5,59	0	76-1 062	402,91	0
Монголия	0,002%	1-14	5,61	4	76-1 062	404,73	244
Марокко	0,041%	2-14	6,73	7	126-1 062	489,73	602
Мозамбик	0,001%	1-14	5,92	1	76-1 062	428,06	104
Мьянма	0,008%	2-14	6,63	2	118-1 062	482,06	195
Намибия	0,007%	1-14	5,67	5	76-1 062	408,91	261
Науру	0,001%	1-14	5,55	0	76-1 062	399,62	0
Непал	0,004%	1-14	6,07	7	76-1 062	439,60	573
Нидерланды	1 632%	24-34	29,22	29	1 831-2 560	2 195,57	2 219
Новая Зеландия	0,221%	4-14	8,78	12	280-1 062	644,67	1 064
Никарагуа	0,001%	1-14	5,65	5	76-1 062	407,69	308
Нигер	0,002%	1-14	5,78	3	76-1 062	417,52	215
Нигерия	0,032%	4-14	8,35	12	248-1 062	612,26	957
Норвегия	0,610%	10-19	14,35	5	704-1432	1 067,79	336
Оман	0,051%	2-14	6,31	2	94-1 062	457,70	222
Пакистан	0,059%	5-14	9,66	20	348-1 076	711,81	1 599
Палау	0,001%	1-14	5,55	0	76-1 062	399,63	0
Панама	0,013%	1-14	5,78	3	76-1 062	417,27	240
Папуа-Новая Гвинея	0,007%	1-14	5,73	4	76-1 062	413,85	233
Парагвай	0,014%	1-14	5,85	5	76-1 062	422,48	356
Перу	0,099%	3-14	7,50	15	183-1 062	547,65	1 153
Филиппины	0,081%	4-14	8,36	56	249-1 062	612,84	3 838
Польша	0,196%	4-14	9,19	13	312-1 062	676,22	1 045
Португалия	0,431%	7-17	11,91	9	519-1247	882,74	533
Катар	0,033%	1-14	6,02	1	76-1 062	435,23	61
Республика Корея	1,006%	16-26	20,95	23	1 204-1 932	1 568,10	1 371
Республика Молдова	0,010%	1-14	5,77	0	76-1 062	416,73	0
Румыния	0,056%	2-14	6,83	10	133-1 062	497,13	547
Российская Федерация	1,077%	19-29	24,18	119	1 449-2 178	1 813,56	9 174
Руанда	0,001%	1-14	5,69	7	76-1 062	410,71	413
Сент-Китс и Невис	0,001%	1-14	5,55	6	76-1 062	399,67	344
Сент-Люсия	0,001%	1-14	5,55	4	76-1 062	399,85	301
Сент-Винсент и Гренадины	0,001%	1-14	5,55	5	76-1 062	399,79	322
Самоа	0,001%	1-14	5,55	0	76-1 062	399,88	0

<i>Страна гражданства</i>	<i>Начисленный взнос¹</i>	<i>Желательная квота²</i>	<i>Медиана³</i>	<i>Число сотрудников⁴</i>	<i>Взвешенная квота</i>	<i>Взвешенная медиана</i>	<i>Взвешенный показатель числа сотрудников</i>
Сан-Марино	0,002%	1-14	5,56	0	76-1 062	400,73	0
Сан-Томе и Принсипи	0,001%	1-14	5,55	0	76-1 062	399,84	0
Саудовская Аравия	0,562%	9-19	14,02	8	678-1 406	1 042,21	631
Сенегал	0,006%	1-14	5,82	15	76-1 062	420,23	1 246
Сейшельские Острова	0,002%	1-14	5,56	2	76-1 062	400,81	166
Сьерра-Леоне	0,001%	1-14	5,65	9	76-1 062	407,29	752
Сингапур	0,179%	3-14	8,18	10	235-1 062	599,23	969
Словакия	0,035%	1-14	6,15	5	81-1 062	445,56	308
Словения	0,061%	2-14	6,45	3	104-1 062	468,03	285
Соломоновы Острова	0,001%	1-14	5,56	1	76-1 062	400,30	50
Сомали	0,001%	1-14	5,75	6	76-1 062	415,14	469
Южная Африка	0,366%	7-16	11,64	9	498-1 226	861,83	538
Испания	2,591%	37-50	43,46	46	2 784-3 767	3 275,88	3 059
Шри-Ланка	0,012%	1-14	6,12	7	79-1 062	443,12	566
Судан	0,007%	1-14	6,26	8	90-1 062	453,71	676
Суринам	0,004%	1-14	5,60	3	76-1 062	403,55	186
Свазиленд	0,002%	1-14	5,58	4	76-1 062	402,29	276
Швеция	1,079%	16-26	21,16	18	1 220-1 948	1 584,08	1 561
Сирийская Арабская Республика	0,064%	2-14	6,79	11	130-1 062	494,19	740
Таджикистан	0,004%	1-14	5,72	0	76-1 062	413,12	0
Таиланд	0,170%	5-14	9,32	27	322-1 062	685,93	1 749
Бывшая югославская Республика Македония	0,004%	1-14	5,63	4	76-1 062	406,22	200
Того	0,001%	1-14	5,64	4	76-1 062	407,00	329
Тонга	0,001%	1-14	5,55	0	76-1 062	399,76	0
Тринидад и Тобаго	0,016%	1-14	5,79	14	76-1 062	418,03	935
Тунис	0,028%	1-14	6,14	9	80-1 062	444,60	836
Турция	0,440%	8-18	13,23	12	618-1 347	982,65	1 053
Туркменистан	0,006%	1-14	5,73	0	76-1 062	413,20	0
Уганда	0,004%	1-14	6,06	13	76-1 062	438,24	1 027
Украина	0,190%	5-14	9,37	19	325-1 062	689,62	1 399
Объединенные Арабские Эмираты	0,178%	3-14	8,14	0	232-1 062	596,22	0
Соединенное Королевство Великобритании и Северной Ирландии	5,092%	68-92	79,65	90	5 119-6 925	6 021,79	7 127
Объединенная Республика Танзания	0,003%	1-14	6,29	10	92-1 062	455,78	900
Соединенные Штаты Америки	25,000%	314-424	369,03	325	23 781-32 174	27 977,64	25 554
Уругвай	0,048%	1-14	6,29	10	92-1 062	456,13	899
Узбекистан	0,025%	2-14	6,42	0	102-1 062	466,10	0
Вануату	0,001%	1-14	5,55	0	76-1 062	399,91	0

<i>Страна гражданства</i>	<i>Начисленный взнос¹</i>	<i>Желательная квота²</i>	<i>Медиана³</i>	<i>Число сотрудников⁴</i>	<i>Взвешенная квота</i>	<i>Взвешенная медиана</i>	<i>Взвешенный показатель числа сотрудников</i>
Венесуэла	0,160%	4-14	8,34	15	247-1 062	611,54	1 017
Вьетнам	0,007%	3-14	7,35	4	172-1 062	536,61	302
Йемен	0,010%	1-14	6,05	4	76-1 062	438,09	345
Югославия	0,026%	1-14	6,14	9	80-1 062	444,58	641
Замбия	0,002%	1-14	5,76	6	76-1 062	415,46	472
Зимбабве	0,009%	1-14	5,94	7	76-1 062	429,62	572
Итого	100,002%			2 376		93 269,88	

¹ Источник: резолюция 52/215 Генеральной Ассамблеи от 22 декабря 1997 года.

² На основании применения методологии, введенной Генеральной Ассамблей в ее резолюции 42/220 от 21 декабря 1987 года.

³ Рассчитано с учетом факторов членства, численности народонаселения и размеров взноса.

⁴ Исключая 13 сотрудников из государств, не являющихся членами Организации.

Таблица 8
 Распределение персонала по признаку пола в Секретариате Организации Объединенных Наций
 с разбивкой по департаментам или управлениям и классам должностей

А. Сотрудники категории специалистов и выше на должностях, подлежащих географическому
 распределению

(по состоянию на 30 июня 2000 года)

Департамент/управление	ЗГС		ПГС		Д-2		Д-1		С-5		С-4		С-3		С-2		С-1		Итого		Доля со-трудников-женщин в процентях	
	М	Ж	М	Ж	М	Ж	М	Ж	М	Ж	М	Ж	М	Ж	М	Ж	М	Ж	М	Ж		Всего
ДВР	1		1		2	1	2	1	2	6	5	2	4		2	1			17	10	27	37,0
ДЭСВ	1		1	1	7	3	18	8	27	24	40	40	30	24	19	17			143	117	260	45,0
ДДАКО	1		1		3		5	6	9	3	5	5	6	7		2			30	23	53	43,4
ДУ	1		1		1		2	2	3	5	2	5	1	2		2			10	16	26	61,5
ДУ/УЦВО			1		1		5	3	11	5	23	10	18	7	8	5			67	30	97	30,9
ДУ/УЛР			1		2	1	2	2	9	10	10	10	4	8	4	4			31	36	67	53,7
ДУ/УПБС			1		4		2	3	7	6	14	17	13	14	3	5			44	45	89	50,6
ДПВ	1		2		5	2	5	6	18	6	15	9	8	9	4	2			58	34	92	37,0
ДОИ	1				4	1	6	7	21	14	34	31	27	43	22	22			115	118	233	50,6
ДОПМ	1		1		4		4	1	6	6	12	13	9	8	3	7			40	35	75	46,7
ДОПМ/УОПОМТО	1		1		1	1	4	2	13	3	16	9	16	10	2	3			53	28	81	34,6
ЭКА	1				1		9	3	21	5	24	9	29	14	13	6			97	38	135	28,1
ЕЭК					1		6	2	15	6	21	5	20	4	9	7			71	25	96	26,0
ЭКЛАК	1		1		1		6	5	15	5	30	15	20	14	21	10			94	49	143	34,3
ЭСКАГО	1				1		7	2	20	3	32	9	14	11	7	10			81	36	117	30,8
ЭСКЗА	1				1		5	16	5	15	3	2	15	4	6				43	30	73	41,1
Межорганизационные структуры			1					2				1		2	1				4	3	7	42,9
УКГД			3	1	3		3	6	3	5	3	5	8	8	6				22	21	43	48,8
УКНПН	1		1		1	1	1	9	1	11	7	8	7	3	6				34	22	56	39,3
УВКПЧ		1	1		2	2	4	4	14	4	14	14	14	4	4	6			39	31	70	44,3
УСВН	1				2	2	2	6	2	11	8	7	3	5	3				32	18	50	36,0
УПВ	1		1		3	5	4	10	6	6	7	13	5	4	4				43	26	69	37,7
КГС	1	1	2	1	2	2	4	1	5	1	2	1	3	4					19	12	31	38,7

Департамент/управление	ЗГС		ПГС		Д-2		Д-1		С-5		С-4		С-3		С-2		С-1		Итого			Доля со- трудников женщин в общем проценте		
	М	Ж	М	Ж	М	Ж	М	Ж	М	Ж	М	Ж	М	Ж	М	Ж	М	Ж	М	Ж	Всего			
Канцелярия Специаль- ного представителя Ге- нерального секретаря по вопросу о положении детей и вооруженных конфликтах																						0,0		
Отделение связи с ре- гиональными комис- сиями							1														1	1	2	50,0
ККООН			1		1																3	0	3	0,0
ЦНПООН						1			5	2	9	4	6	2	1	1					22	9	31	29,0
ЮНКТАД	1	1	2	2	14	2	28	8	38	8	35	22	16	8							135	50	185	27,0
ЮНЕП	1		1				2	2	2	3				3	2	1					8	9	17	52,9
ФМПООН						1					1										1	1	2	50,0
ЮНМОВИК							1														0	1	1	100,0
ЮНОГ	1		1		7	5	6	5	13	9	21	11	8	11							57	41	98	41,8
УПООНИ	1								1	1		1	1								3	3	6	50,0
ЮНОН					1		2	1	2		4	1	2	3							11	5	16	31,3
ЮНОВ			1	1	2	1	5	2	8	2	3	3	4	4							23	13	36	36,1
Итого	20	2	12	3	52	18	131	73	305	151	420	250	342	276	171	163	0	0	1 453	936	2 389		39,2	

Таблица 8
 Распределение персонала по признаку пола в Секретариате Организации
 Объединенных Наций с разбивкой по департаментам или управлениям
 и классам должностей

**В. Сотрудники категории специалистов и выше на должностях
 со специальными требованиями в отношении знания языков
 (по состоянию на 30 июня 2000 года)**

Департамент/управление	С-5		С-4		С-3		С-2		С-1		Итого		Доля со- трудников- женщин в процентах	
	М	Ж	М	Ж	М	Ж	М	Ж	М	Ж	М	Ж		Всего
ДВР														
ДЭСВ														
ДДГАКО	53	40	132	70	109	82	7	6			301	198	499	39,7
ДУ														
ДУ/УЦВО														
ДУ/УЛР														
ДУ/УПБЭС				1								1	1	100,0
ДПВ														
ДОИ					1						1		1	
ДОПМ														
ДОМП/УОПОМТО	1				1	1					2	1	3	33,3
ЭКА			1		5	1	1				7	1	8	12,5
ЕЭК					1	3					1	3	4	75,0
ЭКЛАК				2	1	2	1	1			2	5	7	71,4
ЭСКАТО	1		5	1	9	1		1			15	3	18	16,7
ЭСКЗА			2		2	1					4	1	5	20,0
Межорганизационные структуры														
УКГД														
УКНПП														
УВКПЧ														
УСВН														
УПВ				1		3		1				5	5	100,0
КГС						1						1	1	100,0
Канцелярия Специ- ального представителя Генерального секрета- ря по вопросу о поло- жении детей и воору- женных конфликтах														
Отделение связи с ре- гиональными комис- сиями														
ККООН														

Департамент/управление	С-5		С-4		С-3		С-2		С-1		Итого		Доля со- трудников- женщин в Всего процентах	
	М	Ж	М	Ж	М	Ж	М	Ж	М	Ж	М	Ж		
ЦНПООН														
ЮНКТАД						1						1	1	100,0
ЮНЕП														
ФМПООН														
ЮНОГ	23	21	65	37	54	17	4	2			146	77	223	34,5
УПООНИ														
ЮНОН			3	1	2	1		1			5	3	8	37,5
ЮНОВ	4	2	22	11	11	5					37	18	55	
ЮНМОВИК														
Итого	82	63	230	124	196	119	13	12			521	318	839	37,9

Таблица 8
 Распределение персонала по признаку пола в Секретариате Организации Объединенных Наций
 с разбивкой по департаментам или управлениям и классам должностей

С. Сотрудники категории специалистов и выше на должностях, подлежащих географическому
 распределению, и на должностях со специальными требованиями в отношении знания языков
 (по состоянию на 30 июня 2000 года)

Департамент/управление	ЗГС		ПГС		Д-2		Д-1		С-5		С-4		С-3		С-2		С-1		Итого		Доля со-трудников-женщин в процентах		
	М	Ж	М	Ж	М	Ж	М	Ж	М	Ж	М	Ж	М	Ж	М	Ж	М	Ж	М	Ж		Всего	
ДВР	1				1	2	1	2	1	2	6	5	2	4	2	2	1			17	10	27	37,0
ДЭСВ	1	1	1	1	7	3	18	8	27	24	40	40	30	24	19	17			143	117	260	45,0	
ДДРАКО	1	1	3	5	6	62	43	137	75	115	89	7	8						331	221	552	40,0	
ДУ	1		1	2	2	3	5	2	5	1	2								10	16	26	61,5	
ДУ/УЦВО	1		1	5	3	11	5	23	10	18	7	8	5						67	30	97	30,9	
ДУ/УЛР			1	2	1	2	2	9	10	10	10	4	4	4					31	36	67	53,7	
ДУ/УЛПС		1	4	2	3	7	6	14	18	13	14	3	5						44	46	90	51,1	
ДПВ	1	2	5	2	5	6	18	6	15	9	8	9	4	2					58	34	92	37,0	
ДОИ	1		4	1	6	7	21	14	34	31	28	43	22	22					116	118	234	50,4	
ДОПМ	1	1	4	4	1	6	6	12	13	9	8	3	7						40	35	75	46,7	
ДОПМ/УОПОМТО	1	1	1	1	4	2	14	3	16	9	17	11	2	3					55	29	84	34,5	
ЭКА	1		1	9	3	21	5	25	9	34	15	14	6						104	39	143	27,3	
ЭЖ			1	6	2	15	6	21	5	21	7	9	7						72	28	100	28,0	
ЭЖЛАК	1	1	6	5	15	5	30	17	21	16	22	11							96	54	150	36,0	
ЭСКАТО	1	1	7	2	21	3	37	10	23	12	7	11							96	39	135	28,9	
ЭСКЗА	1		1	5	16	5	17	3	4	16	4	6							47	31	78	39,7	
Межорганизационные структуры			1		2		1		2	1									4	3	7	42,9	
УКГД			3	1	3	6	3	5	3	5	8	6							22	21	43	48,8	
УКНПП	1		1	1	9	1	11	7	8	7	3	6							34	22	56	39,3	
УВКПЧ		1	1	2	2	4	4	14	4	14	4	6							39	31	70	44,3	
УСВН	1		2	2	6	2	11	8	7	3	5	3							32	18	50	36,0	
УЛВ	1	1	3	5	4	10	6	6	8	13	8	4	5						43	31	74	41,9	
КГС	1	1	2	1	2	4	1	5	1	2	1	3	5						19	13	32	40,6	

Департамент/управление	ЗГС		ПГС		Д-2		Д-1		С-5		С-4		С-3		С-2		С-1		Итого			Доля сотрудников-женщин в процентах	
	М	Ж	М	Ж	М	Ж	М	Ж	М	Ж	М	Ж	М	Ж	М	Ж	М	Ж	М	Ж	Всего		
Канцелярия Специального представителя Генерального секретаря по вопросу о положении детей и вооруженных конфликтах									1											2	0	2	0,0
Отделение связи с региональными комиссиями							1	1												1	1	2	50,0
ККООН			1			1														3	0	3	0,0
ЦНПООН							1		5	2	9	4	6	2	1	1				22	9	31	29,0
ЮНКТАД	1		1		2	2	14	2	28	8	38	8	35	23	16	8				135	51	186	27,4
ЮНЕП	1				1				2	2	2	3		3	2	1				8	9	17	52,9
ФМПООН																				1	1	2	50,0
ЮНОГ	1				1		7	5	29	26	78	46	75	28	12	13				203	118	321	36,8
УПООНИ	1								1	1		1	1	1						3	3	6	50,0
ЮНОН							1		2	1	5	1	6	2	2	4				16	8	24	33,3
ЮНОВ					1	1	2	1	9	4	30	13	14	8	4	4				60	31	91	34,1
ЮНМОВИК								1												0	1	1	100,0
Итого	20	2	12	3	52	18	131	73	387	214	650	374	538	395	184	175	0	0	1974	1254	3228	38,8	

Таблица 8
**Распределение персонала по признаку пола в Секретариате Организации
 Объединенных Наций с разбивкой по департаментам или управлениям
 и классам должностей**

**D. Сотрудники категории общего обслуживания и смежных категорий
 (по состоянию на 30 июня 2000 года)**

Департамент/управление	Общее обслуживание					Прочие*				
	Ж	%	М	%	Итого	Ж	%	М	%	Итого
ДВР	20	87,0	3	13,0	23					
ДЭСВ	217	75,6	70	24,4	287					
ДДГАКО	327	61,5	205	38,5	532	6	7,1	78	92,9	84
ДУ	40	81,6	9	18,4	49					
ДУ/УЦВО	160	51,3	152	48,7	312	17	6,4	248	93,6	265
ДУ/УЛР	103	81,7	23	18,3	126	16	94,1	1	5,9	17
ДУ/УППБС	123	67,2	60	32,8	183					
ДПВ	78	86,7	12	13,3	90	2	66,7	1	33,3	3
ДОИ	286	65,1	153	34,9	439	13	65,0	7	35,0	20
ДОПМ	104	70,7	43	29,3	147			7	100,0	7
ДОПМ/УОПОМТО	284	40,4	419	59,6	703	98	11,8	735	88,2	833
ЭКА	155	49,4	159	50,6	314			3	100,0	3
ЕЭК	59	79,7	15	20,3	74					
ЭКЛАК	182	58,3	130	41,7	312			1	100,0	1
ЭСКАТО	221	61,2	140	38,8	361					
ЭСКЗА	77	51,0	74	49,0	151					
Межорганизационные струк- туры	11	84,6	2	15,4	13					
УКГД	59	83,1	12	16,9	71					
УКНПП	88	81,5	20	18,5	108					
УВКПЧ	56	87,5	8	12,5	64					
УСВН	28	82,4	6	17,6	34					
УПВ	63	92,6	5	7,4	68					
КГС	43	84,3	8	15,7	51	1	100,0			1
Канцелярия Специального представителя Генерального секретаря по вопросу о по- ложении детей и вооружен- ных конфликтах	1	100,0			1					
Отделение связи с регио- нальными комиссиями	2	100,0			2					
ККООН	72	69,2	32	30,8	104					
ЦНПООН	79	79,0	21	21,0	100					
ЮНКТАД	139	82,2	30	17,8	169					
ЮНЕП	250	79,4	65	20,6	315					

<i>Департамент/управление</i>	<i>Общее обслуживание</i>					<i>Прочие^a</i>				
	<i>Ж</i>	<i>%</i>	<i>М</i>	<i>%</i>	<i>Итого</i>	<i>Ж</i>	<i>%</i>	<i>М</i>	<i>%</i>	<i>Итого</i>
ФМПООН	3	60,0	2	40,0	5					
ЮНОГ	351	46,5	404	53,5	755	10	76,9	3	23,1	13
УПООНИ	23	76,7	7	23,3	30					
ЮНОН	162	49,5	165	50,5	327					
ЮНОВ	151	43,9	193	56,1	344	3	50,0	3	50,0	6
ЮНМОВИК	7	38,9	11	61,1	18					
Итого	4 024	60,2	2 658	39,8	6 682	166	13,2	1 087	86,8	1 253

Таблица 8
 Распределение персонала по признаку пола в Секретариате Организации Объединенных Наций
 с разбивкой по департаментам или управлениям и классам должностей

Е. Все сотрудники категории специалистов и выше
 (по состоянию на 30 июня 2000 года)

Департамент/ управление	ЗГС		ПГС		Д-2		Д-1		С-5		С-4		С-3		С-2		С-1		Итого		Доля со- трудников- женщин в %		
	М	Ж	М	Ж	М	Ж	М	Ж	М	Ж	М	Ж	М	Ж	М	Ж	М	Ж	М	Ж			
	Всего женщин в %																						
ДВР	1				1	2	1	2	1	2	6	5	2	4		2	1			17	10	27	37,0
ДЭСВ	1	1	1	1	7	3	19	8	28	24	40	40	31	24	20	17			147	117	264	44,3	
ДДАКО	1	1	1	1	3	3	5	6	62	43	138	75	117	90	7	8			334	222	556	39,9	
ДУ	1				1	2	2	2	4	5	3	5	1	2		3			12	17	29	58,6	
ДУ/УЦВО					1	1	6	3	13	5	24	11	27	13	8	6			80	38	118	32,2	
ДУ/УЛР					1	2	2	2	9	10	11	10	4	9	4	5			32	38	70	54,3	
ДУ/УПБС					1	4	2	3	7	6	15	18	18	18	3	6			50	51	101	50,5	
ДПВ	2	2	2	2	8	2	5	6	21	8	19	10	10	10	5	2			72	38	110	34,5	
ДОИ	1				4	1	6	7	21	14	34	32	28	43	23	24			117	121	238	50,8	
ДОПМ	2	1	1	1	4	4	7	1	13	7	45	19	36	17	3	8			111	52	163	31,9	
ДОПМ/УОПОМТО	7	10	12	1	12	1	17	4	48	7	101	32	117	47	33	33	2		347	124	471	26,3	
ЭКА	1					1	9	3	22	5	25	9	34	15	15	6			106	39	145	26,9	
ЭЭК						1	6	2	15	6	21	5	21	7	10	7			73	28	101	27,7	
ЭКЛАК	1				1		6	5	17	6	31	17	22	16	25	11			103	55	158	34,8	
ЭСКАГО	1					1	7	2	22	3	38	10	23	12	7	11			98	39	137	28,5	
ЭСКЗА	1					1	5		16	5	18	3	4	16	4	6			48	31	79	39,2	
Межорганизационные структуры					2	3	3	3	2	1	1	3	1	2	1				10	6	16	37,5	
УКГД					3	1	4		10	6	9	5	14	11		7			40	30	70	42,9	
УКНПП	1				2		8	2	22	3	22	11	15	19	5	10		1	75	46	121	38,0	
УВКПЧ					1		2	2	4	6	17	4	16	16	4	10			44	39	83	47,0	
УСВН	1					1	3	2	7	3	21	12	8	4	6	3			46	25	71	35,2	
УПВ	1	1	1	1	3	3	5	4	10	6	7	8	13	9	4	5			44	32	76	42,1	
КГС	1	1	2	1	3	2	4	1	5	1	4	2	4	6	1	1			24	15	39	38,5	

Департамент/ управление	ЗГС		ПГС		Д-2		Д-1		С-5		С-4		С-3		С-2		С-1		Итого		Доля со- трудников- женщин в %					
	М	Ж	М	Ж	М	Ж	М	Ж	М	Ж	М	Ж	М	Ж	М	Ж	М	Ж	М	Ж						
Канцелярия Специ- ального представителя Генерального сек- ретаря по вопросу о положении детей и вооруженных кон- фликтах	1										2	1	2	2						5	3	8	37,5			
Отделение связи с ре- гиональными комис- сиями							1	1												1	1	2	50,0			
ККООН		1		2	5			2	3	13	7	37	17	20	24					80	51	131	38,9			
ЦНПООН					1			6	2	15	5	8	4	1	1					31	12	43	27,9			
ЮНКТАД		1		2	2	14	2	28	8	38	8	37	24	16	9					137	53	190	27,9			
ЮНЕП		1		9	1	26	5	37	9	59	23	30	29	8	10			1		171	78	249	31,3			
ФМПООН				1					1	1	2									2	3	5	60,0			
ЮНОГ		1		1	1	8	5	29	26	78	46	78	28	12	15					207	121	328	36,9			
УПООНИ		1		2		1		2	1	2	4	2	1	3	1					13	7	20	35,0			
ЮНОН					2			5	1	19	6	13	11	6	6					45	24	69	34,8			
ЮНОВ				1	1	2	1	9	4	31	13	14	9	4	5					61	33	94	35,1			
ЮНМОВИК				1	1	1	1	2	1	3										6	2	8	25,0			
Итого	29	2	23	3	80	21	195	81	501	242	910	458	789	531	260	261	2	2	2	2	2	2	2 789	1 601	4 390	36,5

Страна гражданства	ЗГС					ПГС					Д-2					Д-1					Итого									
	1996	1997	1998	1999	2000	1996	1997	1998	1999	2000	1996	1997	1998	1999	2000	1996	1997	1998	1999	2000	1996	1997	1998	1999	2000	1996	1997	1998	1999	2000
	год	год	год	год	год	год	год	год	год	год	год	год	год	год	год	год	год	год	год	год	год	год	год	год	год	год	год	год	год	год
Демократическая Республика Конго																														
Дания																														
Эквадор	1																													
Египет	1	1	1	1	1	0	0	0	0	0	0	0	0	0	0	0	0	0	0	0	0	0	0	0	0	0	0	0	0	0
Сальвадор																														
Эфиопия																														
Фонжи																														
Финляндия																														
Франция	2	2	2	1		0	0	0	0	0	0	0	0	0	0	0	0	0	0	0	0	0	0	0	0	0	0	0	0	0
Гамбия																														
Германия	1	1	2	2	1	0	0	0	0	0	0	0	0	0	0	0	0	0	0	0	0	0	0	0	0	0	0	0	0	0
Гана	2	1	1	1	1	0	0	0	0	0	0	0	0	0	0	0	0	0	0	0	0	0	0	0	0	0	0	0	0	0
Греция																														
Гватемала	1	1				0	0	0	0	0	0	0	0	0	0	0	0	0	0	0	0	0	0	0	0	0	0	0	0	0
Гвинея																														
Гаiana																														
Гамти																														
Венгрия																														
Исландия																														
Индия	2	1	2	1	1	0	0	0	0	0	0	0	0	0	0	0	0	0	0	0	0	0	0	0	0	0	0	0	0	0
Индонезия	1	1	1	1	1	0	0	0	0	0	0	0	0	0	0	0	0	0	0	0	0	0	0	0	0	0	0	0	0	0
Иран (Исламская Республика)																														
Ирак	1					0	0	0	0	0	0	0	0	0	0	0	0	0	0	0	0	0	0	0	0	0	0	0	0	0
Ирландия																														
Израиль																														
Италия	1	1	1	1	1	0	0	0	0	0	0	0	0	0	0	0	0	0	0	0	0	0	0	0	0	0	0	0	0	0
Ямайка																														
Япония	1	1	1	1	1	0	0	0	0	0	0	0	0	0	0	0	0	0	0	0	0	0	0	0	0	0	0	0	0	0
Иордания																														

Страна гражданства	ЗГС					ПГС					Д-2					Д-1					Итого									
	1996	1997	1998	1999	2000	1996	1997	1998	1999	2000	1996	1997	1998	1999	2000	1996	1997	1998	1999	2000	1996	1997	1998	1999	2000	1996	1997	1998	1999	2000
	год	год	год	год	год	год	год	год	год	год	год	год	год	год	год	год	год	год	год	год	год	год	год	год	год	год	год	год	год	год
Югославия	0	0	0	0	0	0	0	1	1	0	0	1	1	1	1	1	1	1	1	1	1	2	2	2	1	1	1	1	1	
Замбия	0	0	0	0	0	0	0	0	0	0	0	1	1	1	1	0	1	1	1	1	1	1	1	1	1	1	1	0	1	
Зимбабве	0	0	0	0	0	0	0	0	0	0	0	0	1	1	1	1	1	1	1	1	1	1	1	1	1	1	1	1	1	
Итого	21	18	24	23	22	15	14	15	17	15	71	63	64	70	69	222	213	209	205	203	329	308	312	315	309					
Прочие																														
Швейцария	0	0	0	0	0	0	0	0	0	0	1	1	1	1	1	1	1	1	0	1	1	1	1	1	1	1	1	1	2	
Итого	0	0	0	0	0	0	0	0	0	0	0	0	1	1	1	1	1	0	0	1	1	1	1	1	1	1	1	1	2	
Экономические группировки																														
Развивающиеся страны	11	8	12	11	12	10	10	10	11	11	9	28	25	29	28	31	107	99	96	100	98	156	142	148	151	150				
Прочие страны	10	10	12	12	10	5	4	4	6	6	43	38	36	43	39	116	115	113	105	106	174	167	165	165	161					
Всего	21	18	24	23	22	15	14	15	17	15	71	63	65	71	70	223	214	209	205	204	330	309	313	316	311					