

Distr.: General
23 June 2000
Arabic
Original: English

المجلس الاقتصادي والاجتماعي



الدورة الموضوعية لعام ٢٠٠٠

نيويورك، ٥ تموز/يوليه - ١ آب/أغسطس ٢٠٠٠

البند ٣ (ب) من جدول الأعمال المؤقت*

الجزء المتعلق بالأنشطة التنفيذية التي تضطلع بها

الأمم المتحدة من أجل التعاون الإنمائي الدولي:

تقارير المجالس التنفيذية لبرنامج الأمم المتحدة

الإنمائي/صندوق الأمم المتحدة للسكان، ومنظمة

الأمم المتحدة للطفولة، وبرنامج الأغذية العالمي

التقرير السنوي للمديرة التنفيذية لبرنامج الأغذية العالمي لعام ١٩٩٩

مذكرة من الأمين العام

يتشرف الأمين العام أن يحيل إلى المجلس الاقتصادي والاجتماعي التقرير السنوي

للمديرة التنفيذية لبرنامج الأغذية العالمي لعام ١٩٩٩.

* E/2000/100

050700 050700 00-46801 (A)



برنامج
الأغذية
العالمي



Programme
Alimentaire
Mondial

World
Food
Programme

Programa
Mundial
de Alimentos

المجلس التنفيذي

للدورة السنوية

روما، ٢٢ - ٢٦/٥/١٩٩٩

التقارير السنوية

البند ٣ من جدول الأعمال

مقدمة للمجلس ليجريها

التقرير السنوي للمديرة التنفيذية لعام ١٩٩٩



Distribution: GENERAL

WFP/EB.A/2000/3-A/Rev.1

22 May 2000

ORIGINAL - ENGLISH

تمت هذه الوثيقة في عدد محدود من النسخ. يمكن الاطلاع على وثيقة المجلس التنفيذي في صيغته الإلكترونية
على الإنترنت على العنوان التالي: http://www.wfp.org/eb/eb_home.html

التقرير السنوي للمديرة التنفيذية

لعام ١٩٩٩

مذكرة إلى المجلس التنفيذي

تدعو الأمانة أعضاء المجلس التنفيذي الذين يرغبون في طرح أسئلة ذات طابع تقني فيما يتصل بهذه الوثيقة، إلى الاتصال بموظفي برنامج الأغذية العالمي الواردة أسماؤهم أدناه، ومن الأفضل أن يتم ذلك قبل فترة كافية من دورة المجلس. والغرض من هذا الإجراء هو تيسير دراسة المجلس لهذه الوثيقة في الجلسات العامة.

والموظفان المسؤولان عن الوثيقة هما:

066513-2601: رقم الهاتف: Ms D. Spearman مدير قسم الإستراتيجية والسياسات (SP):

066513-2233: رقم الهاتف: Ms D.Hines كبير المستشارين في إدارة السياسات (SPP):

والرجاء الاتصال بموظف الاجتماعات إن كانت لديكم أي استفسارات تتعلق بإرسال الوثائق المتصلة بأعمال المجلس التنفيذي أو باستلامها، وذلك على رقم الهاتف التالي: 066513-2645.

مذكرة بشأن الوثائق

تقدم المديرية التنفيذية سنوياً، وفقاً للمادة السابعة - ٢ من اللائحة العامة، تقريراً إلى المجلس التنفيذي للنظر فيه واعتماده. ويتمحور التقرير السنوي للمديرية التنفيذية لعام ١٩٩٩ حول النموذج المشترك للتقارير السنوية للصناديق والبرامج وفقاً لقرار الجمعية العامة رقم ١٦٢/٤٨. ومع ذلك فإن التقرير يواصل الامتثال للمبادئ التوجيهية التي وضعها المجلس التنفيذي للأمانة.

والفارق الرئيسي عن تقرير عام ١٩٩٨ أن التقرير يحتوي على أجزاء إضافية تشدد على آثار تنفيذ برنامج الأمين العام لإصلاح الأمم المتحدة وأحكام استعراض السياسات الذي يجري كل ثلاث سنوات.

وبالإضافة إلى ذلك، وتمثيلاً مع قرار الجمعية العامة رقم ١٩٢/٥٣، فقد أدرج تحليل شامل عن المشكلات الناشئة والحدوس المستفاد، مع التركيز على القضايا المتصلة بتنفيذ البرنامج الإصلاحي للأمين العام، واستعراض السياسات الذي يجري كل ثلاث سنوات، وتدابير متابعة المؤتمرات الدولية.

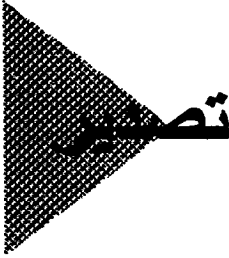
والمقادير المالية والحجمية الواردة في الوثائق هي مقادير مؤقتة، وذلك بانتظار رفع الوثائق المالية ذات الصلة إلى المجلس التنفيذي للموافقة عليها، وهي تمثل التقديرات الفضلى لإدارة البرنامج بالاستناد إلى المعلومات المتاحة حالياً. ولم تعدل المقادير والأرقام المعروضة في التقارير السنوية للأعوام الماضية لضمان الاتساق مع تلك التقارير.

بيان المحتويات

xi	تصدير الأمين العام لمنظمة الأمم المتحدة والمدير العام لمنظمة الأغذية والزراعة
xiii	تمهيد المديرة التنفيذية
xiv	تخليد للذكرى.
xv	مذكرة تفسيرية
الفقرات	
١٢-١	الجزء الأول: استعراض عام ١٩٩٩
٣-١	٨٩ مليون مستفيد
١٢-٤	ردود مبتكرة
١٤٠-١٣	الجزء الثاني: الإنجازات عام ١٩٩٩
١١٠-١٣	تنفيذ البرنامج الإصلاحي للأمين العام وتدابير الاستعراض الشامل للسياسات الذي يجرى كل ثلاث سنوات
٢٢-١٣	ألف - الهياكل والآليات
٤١-٢٣	باء - التمويل والموارد
٤٥-٤٢	جيم - نظام المنسقين المقيمين
٤٩-٤٦	دال - تنفيذ التقدير القطري المشترك وإطار الأمم المتحدة للمساعدة الإنمائية
٦١-٥٠	هـاء - تنسيق البرامج
٧٠-٦٢	واو - تعميم الاهتمام بقضايا الجنسين
٧٤-٧١	زاي - التوازن بين الجنسين
٩٩-٧٥	حاء - بناء القدرات
١٠٤-١٠٠	طاء - المرافق والخدمات المشتركة
١٠٧-١٠٥	ياء - التعاون مع البنك الدولي
١١٠-١٠٨	كاف - الرصد والتقييم
١٣١-١١١	متابعة المؤتمرات الدولية
١١٥-١١١	مؤتمر القمة العالمي للتنمية الاجتماعية: بكين+٥
١١٩-١١٦	التقدم بشأن مؤتمر التعليم للجميع: كوبنهاغن+٥
١٢٣-١٢٠	التقدم بشأن مؤتمر القمة العالمي للأغذية جومتين+١٠
١٤٠-١٣٢	المساعدات الإنسانية ومساعدات الإغاثة من الكوارث
١٣٤-١٣٢	استعراض مساعدات البرنامج للنازحين
١٣٦-١٣٥	التخفيف من آثار الكوارث
١٤٠-١٣٧	استعراض مساعدات البرنامج في حالات الطوارئ المعقدة

الملاحق والخريطة

الملاحق	
الملاحق الأول:	الهيكل التنظيمي لبرنامج الأغذية العالمي
الملاحق الثاني:	توزيع المعونة الغذائية على مستوى العالم للفترة ١٩٩٤-١٩٩٩
الملاحق الثالث:	مصرفات البرنامج التشغيلية
الجدول ١:	مصرفات البرنامج التشغيلية بحسب البلدان والأقاليم وفئات البرامج للفترة ١٩٩٦-١٩٩٩
الجدول ٢:	مجموع مصرفات البرنامج التشغيلية بحسب فئات البلدان والأقاليم للفترة ١٩٩٦-١٩٩٩
الجدول ٣ (أ):	مصرفات البرنامج التشغيلية للمشروعات الإنمائية وعمليات الإغاثة الممتدة بحسب فئات البلدان الخاصة والأقاليم، للفترة ١٩٩٦-١٩٩٩
الجدول ٣ (ب):	مصرفات البرنامج التشغيلية للمشروعات الإنمائية بحسب فئات البلدان الخاصة والأقاليم، للفترة ١٩٩٦-١٩٩٩
الملاحق الرابع:	مخطط مصرفات البرنامج التشغيلية بحسب الأقاليم وفئة المصروفات، ١٩٩٩
الملاحق الخامس:	المساهمات
الجدول ١:	مجموع المساهمات المؤكدة لعام ١٩٩٩ بحسب الجهة المانحة
الجدول ٢:	أهم الجهات المانحة للبرنامج في عام ١٩٩٩ بحسب نوع المساهمة



في وقت تنعم فيه أنحاء كثيرة من العالم برخاء لم يسبق له مثيل، فإن عدد أبناء البشرية المحرومين من تلبية احتياجاتهم التغذوية الأساسية مايزال مبعثاً للقلق العميق. فالملايين من الناس يكابدون ألم الجوع المزمن، وملايين آخرون يواجهون أزمات غذائية يوماً بعد يوم. وفي عام ١٩٩٩ وحده عانى خمسة وثلاثون بلداً من نقص غذائي خطير ناجم عن الكوارث الطبيعية، أو اندلاع النزاعات العنيفة أو استمرارها، أو انهيار النظم الاقتصادية.

إن جهودنا لمكافحة الجوع يجب أن تعزز تعززاً كبيراً إذا ما أردنا تحقيق هدف مؤتمر القمة العالمي للأغذية لعام ١٩٩٦ الداعي إلى خفض عدد ناقصي التغذية بمقدار النصف بحلول عام ٢٠١٥. وعلى الحكومات، ومنظومة الأمم المتحدة، والوكالات الدولية، وهيئات المجتمع الدولي أن تضم صفوفها كي يكون بالمستطاع التوصل إلى حلول ملموسة لظاهرة الجوع في العالم.

وضمن أسرة الأمم المتحدة، فقد تعمق التعاون في هذا الميدان عبر إطلاق عملية الإصلاح الشاملة. ويركز الإصلاح، ضمن ما يركز، على النهوض بالأنشطة التشغيلية للأمم المتحدة، وتدعيم القدرات المحلية والوطنية.

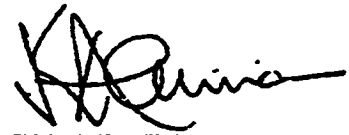
إن شبكة التنمية الريفية والأمن الغذائي التابعة للجنة التنسيق الإدارية وجماعة العمل المشتركة بين الوكالات المعنية بنظم المعلومات عن انعدام الأمن الغذائي والتعرض لنقص الأغذية ورسم الخرائط ذات الصلة، اللتين تحظيان بدعم متين من البرنامج، هما من بين الأمثلة على المستوى المتصاعد للتعاون الذي تشهده الآن أسرة الأمم المتحدة. ويفضل نهج التقدير القطري المشترك/إطار الأمم المتحدة للمساعدة الإنمائية فقد زادت فعالية جهودنا على المستوى الميداني.

إن التعاون المتعاضد، المترافق مع تدابير محسوسة مثل تلك التي يشير إليها هذا التقرير، هو أمر ضروري لاتخاذ المزيد من الخطوات لضمان ألا يظل أحد من بني الإنسانية يقاسي من محنة الجوع. على أن مثل هذه التدابير لا يمكن أن تستمر دون دعم المجتمع الدولي وتعاونه. إننا نهيب بهذا المجتمع أن يواصل مساندة أنشطة برنامج الأغذية العالمي بحيث يمكن لهذا أن يسهم في تحقيق الهدف الذي نصبو إليه جميعاً ألا وهو انبثاق عالم حر من الجوع.



جاك ضيوف

المدير العام لمنظمة الأغذية والزراعة



كوفي عنان

الأمين العام لمنظمة الأمم المتحدة

تمهيد

كان عام ١٩٩٩ حاقلاً بالتحديات بالنسبة لبرنامج الأغذية العالمي. وقد دعي البرنامج لمساعدة أعداد من الناس لم يسبق لها مثيل. واختبرت أزمات شمال القوقاز، وتيمور الشرقية، وكوسوفو، وهي مناطق حساسة للغاية، قدرة البرنامج في الوصول إلى أولئك الذين تمس حاجتهم إلى الغذاء. كما طرحت الأزمات الجارية في كل من أفغانستان، وأنغولا، وإقليم البحيرات الكبرى، والسودان وحالات الطوارئ الأخرى بدورها تحديات كبرى، ولو أنها لم تحظ بقدر مماثل من التغطية الإعلامية.

وإني لفخورة بأن موظفي البرنامج قد تصدوا لهذه التحديات. على أن هذا التفاني المعطاء لا يأتي دون ثمن. إذ يُطلب إلى الموظفين بصورة متزايدة العمل في ظل ظروف بالغة للصعوبة، حيث لا يحظى أمن العاملين الإنسانيين بالاحترام في غالب الأحيان. وتبدت هذه الحقيقة بكل قسوتها عام ١٩٩٩. ففي يناير/كانون الثاني ١٩٩٩ قُتل موظف في البرنامج إلى جانب عدد آخر من العاملين الإنسانيين والطاقم الجوي حينما أسقطت طائرة إغاثة في أنغولا. وفي أكتوبر/تشرين الأول قُتلت موظفة شابة في البرنامج دونما أدنى سبب في بوروندي. وكان ثلاثة من موظفي البرنامج من بين ٢٤ من العاملين الإنسانيين وأفراد الطاقم الجوي لطائرة استأجرها البرنامج وتحطمت بالقرب من بريشتينا في نوفمبر/تشرين الثاني. وقضى موظفان آخران نحبهما في حادثي تصادم سيارات بينما كانا يوديان واجبهما.

إن العناوين الرئيسية الصحفية عن الأزمات الدولية الكبرى لا تبرز الحاجة إلى مساندة طويلة الأجل للفقراء والجوعى، مثل سكان أمريكا الوسطى، الذين ما زالوا يكافحون في أعقاب إعصار ميتش والمشردون على مدى فترة طويلة في كولومبيا. لقد تحطمت بيوتهم، ودمرت حقولهم، وقتلوا محاصيلهم. وهناك مشكلات ستظل تتقل كاهل أولئك السكان لسنوات عديدة قادمة. وحتى في المناطق التي نجت من الحروب، والفيضانات، وموجات الجفاف تنتفي ظاهرة الجوع في غالب الأحيان، وهو ما تدركه حق الإدراك الملايين العديدة من بني البشر في مختلف أنحاء العالم الذين لا يجدون من الطعام كل يوم ما يكفي ليعيشوا حياة صحية.

إن البرنامج على استعداد لمساعدة المحتاجين ولقد أثبت أنه قادر على تسليم الأغذية إلى من تمس حاجتهم إليها، بما يخالف أثراً دائماً على حياتهم. إن هناك من الغذاء في العالم ما يكفي لإطعام كل إنسان حتى كفايته، ولذا أهيب بالجهات المانحة أن تواصل مساندة البرنامج كي تساعدنا على أن نقيم العالم المتحرر من الجوع الذي نصبو إليه جميعاً.

Christine Bertini

كاترين بيرتيني

المديرة التنفيذية

تخليد ذكرى

قائمي ذكرى موظفي برنامج الأذية العالمى
الذين فقدوا أرواحهم أثناء تأدية عملهم
فى خدمة الفقراء الجوعى عام ١٩٩٩

٢ يناير/كانون الثانى	أنغولا	Pedro Jose Moreira,
٢٨ يناير/كانون الثانى	تنزانيا	Pascal Sambagi,
٢٣ أبريل/نيسان	الصومال	Mohamed A. Gacal,
١٢ أكتوبر/تشرين الأول	هولندا	Saskia Louise von Meijenfeldt,
١٢ نوفمبر/تشرين الثانى	إيطاليا	Paola Biocca,
١٢ نوفمبر/تشرين الثانى	استراليا	Richard Walker Powell,
١٢ نوفمبر/تشرين الثانى	العراق	Samer Thabit,

لهم الرحمة ولأرواحهم السكينة

مذكرة تفسيرية

جميع القيم النقدية محسوبة بدولار الولايات المتحدة الأمريكية، ما لم يذكر غير ذلك.
المليار يعادل ألف مليون.

جميع كميات السلع الغذائية محسوبة بالأطنان المترية، ما لم يذكر غير ذلك. (إذا وردت "طن" في النص العربي دون تحديد فإنها تعني بالضرورة الطن المترية)

تشمل بلدان العجز الغذائي ذات الدخل المنخفض* جميع البلدان التي تعاني من عجز غذائي (أي، البلدان المستوردة الصافية للحبوب) التي لا يتجاوز نصيب الفرد فيها من إجمالي الناتج القومي المستوى الذي يستخدمه البنك الدولي في تحديد أهلية البلدان للحصول على مساعدات من الاتحاد الدولي للتنمية (وهو ١ ٥٠٥ دولارات في عام ١٩٩٧). وفي عام ١٩٩٩، صنفت منظمة الأغذية والزراعة ٨٢ بلداً بأنها من بلدان العجز الغذائي ذات الدخل المنخفض*.

ويعرّف تصنيف منظمة الأمم المتحدة فئة "أقل البلدان نمواً" بأنها تلك البلدان منخفضة الدخل التي تعاني من معوقات في النمو على المدى الطويل، ولاسيما انخفاض مستوى تنمية الموارد البشرية، أو الضعف الهيكلي الكبير أو الاثنين معاً. وفي عام ١٩٩٩، صنفت الجمعية العامة للأمم المتحدة ٤٨ بلداً على أنها من "أقل البلدان نمواً".

ولا تدل الأوصاف المستخدمة في هذا التقرير أو طريقة عرض المواد به على أي تعبير عن رأي، أياً كان، من جانب برنامج الأغذية العالمي، فيما يتعلق بالوضع القانوني لأية دولة أو إقليم أو مدينة أو منطقة أو السلطات الموجودة بها، أو يرسم حدودها أو تخومها.

تسهيلاً لقراءة هذا التقرير أوردنا أسماء المنظمات والوكالات بالبنط الأسود واستعملنا القوسين والمزدوجتين في أسماء المؤتمرات واللجان وغيرها. وقائمة المختصرات أتناه نورها لفائدة قارئ التقرير إذا صادف هذه المختصرات في مكان آخر، علماً بأننا لم نستخدم هذه المختصرات في هذه الوثيقة وإنما أوردنا الأسماء بكاملها أو بأقل قدر ممكن من التصرف.

المختصر	الاسم الكامل
ACC	اللجنة الإدارية للتسييق (الأمم المتحدة)
CCA	التقدير القطري المشترك
CCPOQ	اللجنة الاستشارية للمساءل المتصلة بالبرامج والعمليات
CDF	الإطار الإنمائي الشامل (البنك الدولي)
CIS	رابطة الدول المستقلة
COMPAS	نظام تتبع السلع
CP	البرنامج القطري (برنامج الأغذية العالمي)
CSB	خليط الذرة والصويا
DFID	إدارة التنمية الدولية (المملكة المتحدة)

نظام البريد الميداني البعيد	DFMS
إدارة عمليات حفظ السلام للأمم المتحدة	DPKO
جمهورية كوريا الديمقراطية الشعبية	DPRK
تكاليف الدعم المباشر (برنامج الأغذية العالمي)	DSA
اللجنة التنفيذية للشؤون الإنسانية (الأمم المتحدة)	ECHA
شبكة الاتصالات المعززة	ETNET
اتفاقية المعونة الغذائية	FAC
فريق الطوارئ والدعم للمعلومات والاتصالات السريعة	FITTEST
نظم المعلومات عن انعدام الأمن الغذائي والتعرض لنقص الأغذية ورسم الخرائط ذات الصلة	FIVIMS
برنامج تحسين الإدارة المالية (برنامج الأغذية العالمي)	FMIP
نظام الإدارة المالية	FMS
جمهورية مقدونيا اليوغوسلافية السابقة	FYRoM
النظام العالمي للإعلام والإنذار المبكر (منظمة الأغذية والزراعة)	GIEWS
الناتج القومي الإجمالي	GNP
اللجنة الدائمة المشتركة بين الوكالات (الأمم المتحدة)	IASC
الاتحاد الدولي للتنمية	IDA
النازحون	IDPs
منظمة العمل الدولية	ILO
المنظمة الدولية للأرصاء الجوية	IMO
حساب الاستجابة العاجلة (برنامج الأغذية العالمي)	IRA
النقل الداخلي والتخزين والمناولة (برنامج الأغذية العالمي)	ITSH
الموظفون المهنيون المبتدئون	JPO
أقل البلدان نمواً	LDC
بلدان العجز الغذائي ذات الدخل المنخفض	LIFDC
النقل البري والتخزين والمناولة (برنامج الأغذية العالمي)	LTSH
مذكرة التفاهم	MOU
مكتب المراجعة الداخلية (برنامج الأغذية العالمي)	OEDA
مكتب المفتش العام (برنامج الأغذية العالمي)	OEDI
مركز تيسيق العمليات في مواقعها	OSOCC
عمليات الإغاثة الممتدة والإنعاش (برنامج الأغذية العالمي)	PRRO
ميزانية دعم البرامج والإدارة (برنامج الأغذية العالمي)	PSA
المنسق المقيم	RC
النظم والتطبيقات والمنتجات في معالجة البيانات (برنامج الأغذية العالمي)	SAP
فريق البحث والإنقاذ	SAR
صندوق إنقاذ الأطفال (المملكة المتحدة)	SCF (UK)
تعزيز قدرة التصدي لحالات الطوارئ (برنامج الأغذية العالمي)	SERC

جمعية التنمية الدولية	SID
النظام المتكامل الاستراتيجي لدعم الإدارة (برنامج الأغذية العالمي)	SIMSS
العمليات الخاصة (برنامج الأغذية العالمي)	SO
فريق الأمم المتحدة لمجابهة الكوارث والتنسيق	UNDAC
إطار الأمم المتحدة للمساعدة الإنمائية	UNDAF
الجماعة الإنمائية للأمم المتحدة	UNDG
منظمة الأمم المتحدة للتربية والثقافة والعلوم (منظمة اليونسكو)	UNESCO
صندوق الأمم المتحدة للسكان	UNFPA
بعثة الأمم المتحدة للإدارة المؤقتة في كوسوفو	UNMIK
منسق الأمم المتحدة للأمن	UNSECOORD
وحدة تحليل هشاشة الأوضاع ووضع خرائطها (برنامج الأغذية العالمي)	VAM
المكتب الشامل لبرنامج الأغذية العالمي	WFPgo
مؤتمر القمة العالمي للأغذية	WFS
منظمة الصحة العالمية	WHO
مشكلة الحاسوب لعام ٢٠٠٠	Y2K

الجزء الأول:

استعراض عام ١٩٩٩

٨٩ مليون مستفيد

- ١- تميز عام ١٩٩٩ بالحاجة إلى أن يستجيب البرنامج لاحتياجات غذائية متزايدة. وقد تطلبت حالات طوارئ جديدة ضخمة في كل من كوسوفو وتيمور الشرقية الإقامة العاجلة لمكاتبها، بما فيها من موظفين، ومعدات، ومخزونات غذائية. وفي الوقت ذاته فإن عمليات الإغاثة الواسعة الجارية، ولاسيما في أفغانستان، وأنغولا، وإقليم البحيرات الكبرى، وجمهورية كوريا الديمقراطية الشعبية، وسيراليون، والسودان، واصلت طلباتها الضخمة على موارد البرنامج.
- ٢- وزاد عدد الناس الذين تلقوا مساعدات البرنامج بنسبة تقرب من ١٧ في المائة على ما كان عليه الحال عام ١٩٩٨، بحيث بلغ ٨٩ مليون نسمة، وهو أعلى عدد على الإطلاق يساعده البرنامج في سنة واحدة. وشكل متلقو مساعدات الإغاثة نسبة ٨٠ في المائة تقريباً من مجموع المستفيدين من البرنامج عام ١٩٩٩، بما في ذلك أعداد كبيرة من الذين نُكِّبوا بالكوارث الطبيعية في أواخر عام ١٩٩٨ (في بنغلاديش، والصين، وأمريكا الوسطى) واستمروا في تلقي مساعدات الطوارئ في أوائل عام ١٩٩٩.
- ٣- واتسمت العمليات التالية بالصعوبة بشكل خاص بالنسبة للبرنامج عام ١٩٩٩:
 - أنغولا. أدى تصاعد النزاع إلى تشريد أكثر من مليون شخص.
 - إثيوبيا. شن البرنامج عملية واسعة لتلبية احتياجات ١,٢ مليون نسمة عانوا من فشل المحاصيل.
 - إقليم البحيرات الكبرى. ساند البرنامج ١,٢٥ مليون نسمة، معظمهم من النازحين واللاجئين.
 - كوسوفو (جمهورية يوغوسلافيا الاتحادية). وفر البرنامج الغذاء لنحو ٩٥٠.٠٠٠ لاجئ ونازح ممن فروا إلى المناطق المجاورة هرباً من النزاع. ورافق البرنامج القوافل الأولى للعائدين إلى كوسوفو، وقدم في البداية المساعدات الغذائية إلى نحو ١,٤ مليون نسمة في الإقليم.
 - إريتريا. أعاد البرنامج إطلاق العمليات الرامية إلى مساعدة زهاء ٢٧٠.٠٠٠ من النازحين بسبب النزاع الحدودي بين إثيوبيا وإريتريا.
 - العراق. تواصل برنامج النفط مقابل الغذاء الذي يتولى البرنامج رسده.
 - سيراليون. استمر البرنامج في توفير الغذاء للنازحين رغم الانخفاض الكبير في عدد الموظفين بعد الهجوم الوحشي على مدينة فريتاون والفترة المحدودة على الوصول إلى أقل من نصف مساحة البلاد في مطلع العام.
 - الصومال. ساعد البرنامج أكثر من ١,٣ مليون نسمة من المنكوبين من حالات فشل المحاصيل التي زاد من قسوتها التنافس العشائري وانفلات حبل الأمن، وهو ما استنفد تماماً آليات التصدي التقليدية. وكان من المتعذر بصورة شبه قطعية الوصول إلى العديد من أنحاء البلاد بسبب المشكلات الأمنية، وعانت القوافل الغذائية إلى إقليم باي الجنوبي من تأخير حاد.

- **تيمور الشرقية**. أدى الصراع المدني الذي اندلع في أعقاب الاستفتاء الشعبي على استقلال تيمور الشرقية في ٣٠ أغسطس/آب من هجر عدد كبير من التيموريين الشرقيين لمنازلهم بحثاً عن السلامة. وقد قدم البرنامج مساعداته لنحو ٥٠٠.٠٠٠ نسمة من الذين يعانون من نقص غذائي خطير.
- **أمريكا الجنوبية**. وفر البرنامج المساعدة إلى قرابة ٢٠٠.٠٠٠ من ضحايا الزلازل في كولومبيا في يناير/كانون الثاني، و١٥٠.٠٠٠ من ضحايا الفيضانات في فينزويلا في ديسمبر/كانون الأول.

البرنامج في أرقام - عام ١٩٩٩	
ساعد البرنامج ٨٩ مليون من بلدان العالم في ١٤٤	
٤١	مليون طن من الكورنات الغذائية
١٨	مليون من ضحايا كوارث من صنع الإنسان (الزلازل والفيضانات)
١١	مليون من المستفيدين من عمليات الإغاثة الممتدة والإنعاش
١٩	مليون من المستفيدين من أنشطة الإغاثة
ووصلت تلك:	
١٩	مليون طن من الحبوب في ١٤٤
٣	مليون لتر من الزيت في ١٤٤
بلغ مجموع الكميات التي وفرتها للبرنامج ٣.٤٤٦ مليون طن	
٨٠٤	ألف طن من إمدادات الصحة
٢.٣١	ألف طن من إمدادات الطوارئ
٥٨٩	ألف طن من إمدادات الإغاثة الممتدة والإنعاش
بلغ مجموع النفقات التشغيلية ١.٤٣٠ مليون دولار	
١٧	في المائة من النفقات التشغيلية كجزء من أنشطة الإغاثة
٨٢	في المائة من النفقات التشغيلية كجزء من أنشطة الإغاثة
٤٩	في المائة من النفقات التشغيلية للأنشطة الإغاثية التي في بلدان معزولة
٩٠	في المائة من النفقات التشغيلية للأنشطة الإغاثية التي في بلدان المعزولة ذات الدخل المنخفض
بلغت قيمة المساهمات التي تلقاها البرنامج ١.٥٥٥ مليون دولار	
٢٧٥	مليون دولار مساهمات الأنشطة الإغاثية
٨٢٢	مليون دولار لمعاملات الطوارئ (بما في ذلك حسابات الاستجابة العاجلة والعمليات الخاصة)
٣٨٢	مليون دولار مساهمات لعمليات الإغاثة الممتدة والإنعاش
٢٥	مليون دولار مساهمات أخرى
الأنشطة التشغيلية في عام ١٩٩٩	
٢٤	بلداً برنامجاً قطرياً
١٤٦	مشروعاً إغاثياً (بما في ذلك الأنشطة الممتدة ضمن البرامج القطرية الممتدة) بنفقات تشغيلية قدرها ٢٤٦.٥ مليون دولار
٦٥	عملية طوارئ بنفقات تشغيلية قدرها ٢٩٧.٤ مليون دولار
٣٥	عملية من عمليات الإغاثة الممتدة والإنعاش بنفقات تشغيلية قدرها ٢١١.٩ مليون دولار
الانقذات الجديدة التي لجوزت عام ١٩٩٩	
٥	برنامجاً قطرياً جديدة تمثل مستوى من الموارد الممتدة قدره ٢١.٤ مليون دولار و ١٥٦.٥٢٩ طن
٢٧	مشروعاً إغاثياً جديداً (بما في ذلك الأنشطة الممتدة ضمن البرامج القطرية الممتدة) و ٢٨ تحديداً في الممرات الجديدة بالبرامج
٤٢٤	مليون دولار و ١١٢.٦٤٥ طن
٢٧	عملية طوارئ جديدة بقيمة ١.٢١ مليار دولار و ١.١٩ مليون طن
٢٣	عملية جديدة من عمليات الإغاثة الممتدة والإنعاش، بقيمة ٢٧٩.٧ مليون دولار و ١.٥٧ مليون طن

- أفغانستان. بذل البرنامج جهوده لإيصال المساعدات الغذائية لنحو ١.٣ مليون نسمة من النازحين والمتكويين بالحرب وسط أجواء من القتال العنيف.
- الهند. قدمت المساعدة إلى قرابة ٢٣٠.٠٠٠ نسمة من ضحايا الإعصارين اللذين ضربا المناطق الساحلية من أوريسا في أكتوبر/تشرين الأول عام ١٩٩٩.
- الشرق الأوسط. استجاب البرنامج لأسوأ موجة جفاف تعرفها المنطقة منذ عقود. وقدمت المساعدات الغذائية الطارئة إلى ٤٨٨.٠٠٠ من الرعاة وصغار المزارعين في الأردن والأراضي الفلسطينية وسورية.
- جمهورية الشيشان (الاتحاد الروسي). أوصت بعثة تقدير مشتركة للأمم المتحدة بتقديم المساعدة الغذائية لنحو ١٥٠.٠٠٠ نازح. وأجيزت عملية طوارئ جديدة بقيمة ٥,٥ مليون دولار في ديسمبر/كانون الأول.

دروس من أزمة كوسوفو

- استجابة لموجة النزوح الهائلة للكوسوفيين نوي الأصل الألباني بين لوزن/بيلسان ويوبو/جزيران ١٩٩٩، فقد اضطر البرنامج إلى أن يبنى، ومن نقطة الصفر تقريباً، عملية من أوسع عمليات تمضية اللاجئين في تاريخه. وشارك في هذه العملية، في مرحلة النزوح، أكثر من ١٦٠ موظفاً دولياً ونحو ٥٠٠ من الموظفين نوي العقود المحلية. وأنشئ مكتب إقليمي للنفق في مدينة بريشتينا لتغطية صربيسا (بما في ذلك إقليم كوسوفو)، والجبل الأسود، وألبانيا، وجمهورية مقدونيا اليوغسلافية السابقة. ورغم أن البرنامج حظي بالشأن على ما اتسمت به استجابته من سرعة وفعالية، فقد واجهت العملية عدداً من الصعوبات، ولاسيما خلال المراحل الأولية للأزمة.
- حدث تأخير في توفير الأغذية والملح عبر المدافئ الأساسية، مثل العنبر الموقدة والتمريات، والمعدات المكسبة، ومعدات الاتصالات، وتحسين الخطط قبل ترتيبات البرنامج الاحتياطية قد كفلت عدم عرقلة العمليات بشكل شديد.
 - لم تكن ترتيبات المعاملين في البرنامج مرتبة بما في الكفالة لضمان نشر سريع ولسن الموظفين من نوي الضربات الكافية. ركسه أمكن كفاية حدوث أن سلسي فسخم بعض ما إبداء الموظفين المتشورون بالفعل من استعداد للقيام بأي مهمة مطروحة.
 - تأخرت حركة كبار الموظفين الأساسيين بسبب الحاجة إلى الحصول على إذن أسفي من خلال منظمة الأمم المتحدة قسي نيويورك، أو عبر برنامج الأمم المتحدة الإنمائي، أو مفوضية الأمم المتحدة لشؤون اللاجئين.

ردود مبتكرة

- ٤- استعدت المشكلات الاستثنائية التي واجهها البرنامج ردوداً مبتكرة.
- ٥- في تيمور الشرقية بدأ البرنامج بتطبيق تقنية "زهرات اللين الثلجية"، وهو نهج جديد لإيصال أغذية الطوارئ جواً تم تطويره بالتعاون مع شركة طيران من جنوب أفريقيا هي شركة SAFAIR. وتهبط أكياس الأغذية الصغيرة الملقاة من الطائرات ببطء على الأرض. وتتيح التقنية المذكورة للبرنامج تسليم أغذية الطوارئ، وكإجراء مؤقت، للنازحين، وهم عادة مجموعات سكانية متقلبة، إلى أن يستقروا في مواقع معروفة وأكثر أمناً، حيث يمكن عندها استعمال الطرق العادية.
- ٦- وفي ألبانيا وجمهورية مقدونيا اليوغسلافية السابقة بدأ البرنامج مشروعاً للمخابز لتوفير أغذية أساسية مألوفة وجاهرة للاجئين من كوسوفو. وبمساعدة اثنين من الخبراء الهولنديين، قام البرنامج بتقييم قدرة مخابز المناطق المعنية على تلبية الاحتياجات ثم اقترض أو اشترى المعدات الضرورية لزيادة طاقة إنتاج الخبز. وتولى سكان محليون تربتهم المنظمات غير الحكومية إدارة المخابز الجديدة. وحين بلغت المخابز مرحلة التشغيل الكامل، أنتجت هذه المخابز ما يكفي من الخبز لتزويد معظم الأسر اللاجئة برغيف واحد على الأقل يومياً.

- ٧- وفي جمهورية كوريا الديمقراطية الشعبية تعاني الحوامل والمرضعات والأطفال بشكل خاص من مخاطر نقص الفيتامينات والمعادن الناجم عن المشكلات الغذائية القائمة في البلاد. ويساعد البرنامج على الإنتاج المحلي لعدد من الأغذية الخاصة لدخل البلاد، مثل الأغذية المخلوطة المقواة، والمزيج الأولي للمغذيات الدقيقة المعروف باسم *Koryomix*، والبسكويت المقوى، ودقيق القمح، والشعيرية. وبالنسبة لبعض هذه الأنشطة فإن البرنامج يتعاون مع مصنع أغذية الأطفال في بيونغ يانغ، ومع صندوق الأمم المتحدة لرعاية الطفولة (منظمة اليونيسيف) الذي يوفر المزيج الأولي للمغذيات الدقيقة. كما ساند البرنامج إنتاج كتيب إرشادي حول سبل إعداد هذه المنتجات الغذائية الجديدة واستخدامها.
- ٨- وفي تنزانيا بدأت مفوضية الأمم المتحدة لشؤون اللاجئين والبرنامج لختبارات في مجموعة منقاة من مواقع اللاجئين للتحقق مما أشارت إليه البحوث من أن طهي الطعام في قدر حديدية يسهم في التخفيف من فقر الدم.

مقتل ٢٤ شخصاً في حادث تحطم طائرة مستلمة من البرنامج
 في نوفمبر/تشرين الثاني عام ١٩٩٩ تحطمت طائرة من طائرات البرنامج المستأجرة المستخدمة كجزء من برنامج الإغاثة في
 شمال الإغارة بين روما وكوسوفو بالقرب من مدينة بريشتينا مما أدى إلى مقتل كل من كانوا على متنها وعددهم ٢٤ شخصاً
 موظفي المنظمات غير الحكومية والبرنامج، وبمئة الأمم المتحدة للإدارة المؤقتة في كوسوفو، إلى جانب مسؤول حكومي
 واحد، وثلاثة من أفراد الطاقم.
 وقد اتبنا البرنامج على الفور حلاً لإزالة الأزمة في كل من روما وبريشتينا تضم موظفين من البرنامج، وذلك لوقف
 لأقارب الضحايا والتعامل مع حرق الجثث، وتم التعاقد مع شركة متخصصة في معالجة أمر الكوارث لتأمين النجس والإزالة
 وبالإضافة إلى ذلك فإن الموظفين من شركة ASSIST، التابعة لشركة طيران Alitalia، هموا مساهمات لجزء من أفراد الطاقم
 الضحايا، ووفروا بالتعاون مع السلطات الإيطالية، مساعدة واسعة جسرته والثاء فيما يتعلق بالمهام الإدارية.
 ويعمل البرنامج حالياً على تحليل طريقة معالجة أمور الجثث الحادثة واستخلاص الدروس منها بما يحكم كل وكالات الأمم المتحدة
 حال وقوع كوارث مماثلة. ويشير التحليل إلى الحاجة إلى ما يلي:
 • الإعداد العام لتطبيق خطط طوارئ في المعبر الرئيسي، وفي كل المكاتب القطرية، ولجميعها في تلك البلدان التي تتسم طرورها
 الأمنية بالترعاج، وينبغي أن تغطي الخطط مرافق عربات الآرما، ومعالجة فضحة القنات، وتخصيص المهام والمعلومات
 عن توفر الخدمات في البلد المضيف، ومن الواجب أن يمد مثل هذه الخطط بالتعاون مع الأعضاء الآخرين في أيسر والأعضاء
 المتحد.
 • لتقاء وتدريب موظفي البرنامج الذين يحصلون أن يتم التجرد اليهم في حالات الأزمات، ولا سيما للمساعدة والمساندة فيما يخص
 بأسر الضحايا.

- ٩- استخدم حساب الاستجابة العاجلة مراراً عام ١٩٩٩ لتنفيذ صفقات الشراء المحلية والإقليمية في المراحل الأولى
 الحرجة من حالات الطوارئ الجديدة. وفي البلقان، وكولومبيا، وكوسوفو، وأثيوبيا، وأنغولا، وتيمور الشرقية،
 والقوقاز، وفنزويلا، وفر البرنامج التمويل من هذا الحساب في غضون ساعات قليلة من اندلاع الأزمات الجديدة.
 وبصورة إجمالية فقد بلغت قيمة السلف التي وفرها الحساب المذكور ١٧,١ مليون دولار لتلبية متطلبات حالات
 الطوارئ الجديدة، أو لتفادي حدوث انقطاع خطير في خطوط إمدادات العمليات الجارية.
- ١٠- وفي تطور إيجابي للغاية، زادت موارد حساب الاستجابة العاجلة عام ١٩٩٩، حينما بلغت قيمة المساهمات ٢٤,٢
 مليون دولار. وتمشياً مع استعراض الموارد والتمويل طويل الأجل، الذي اعتمده المجلس التنفيذي في يناير/كانون
 الثاني عام ١٩٩٩، فقد حض البرنامج الجهات المانحة على تجديد موارد حساب الاستجابة العاجلة باستخدام الأرصدة

غير المستخدمة من المساهمات والعائدة لعمليات تم إنهاؤها أو لم تعد بحاجة إلى موارد. وتدرس عدة جهات مانحة إمكانية القيام بذلك.

١١- وبغية السماح للبرنامج بالانتقال الفعال من مرحلة مساعدات الطوارئ إلى مساندة جهود الإنعاش، فقد تم تطبيق فئة للبرنامج هي فئة عمليات الإغاثة الممتدة والإنعاش عام ١٩٩٨. وقد تضاعفت احتياجات هذه الفئة بنسبة الضعف تقريباً خلال عام ١٩٩٨، وذلك مع تحويل عمليات الطوارئ المطولة، بما في ذلك عمليات هائلة مثل عمليات إقليم البحيرات الكبرى، والقوقاز، وأمريكا الوسطى، والصومال، وإدراجها في الفئة المذكورة.

المفجأة الإنسانية في أنغولا

سُمرت حياة أكثر من مليوني إنسان، جنهم من الفارين، في أنغولا بفعل الصراخ الطويل. وواجه بعضهم مخاطر الكائنات بوسيا عند بحثهم عن الطعام. بل إن حاجة لبعض الآخر إلى الحطب للآزم لطهي الطعام من القصة بحيث تعلمهم إلى اقتراح العصي الخشبية التي ترسد جود مواقع الأكل الأربعة وموت نحو ٢٠٠ شخص بوسيا بسبب الأمراض الناتجة عن سوء التغذية. ومع كل فوجنة جديدة من موجات القتال، يفر المزيد من الناس إلى الأرياف بحيث تجد نحو مليون شخص منازلهم خلال العام الماضي وحتى يومنا هذا برنامج الغذاء لاكثر عدد ممكن من الصحابا المنسبين للزراخ. ومنذ عام ١٩٩٠ قدم البرنامج أكثر من ٧٥٠ طن من الأغذية بقيمة تقرب من ٥٠٠ مليون دولار.

ويأتي البرنامج في طلبه منظمة الأمم المتحدة من حيث كثافة تواجده في أنغولا. وتتصد الوكالات الإنسانية كلها على طاقاتها للبرنامج في ميدان النقل والإمداد لنقل الموطقين، والأغذية، والأدوية، والسلع الأخرى. وأصبحت معظم الممرات التربة الرئيسية غير آمنة بفعل الحرب بحيث تعذر نقل المعونات الإنسانية بالشاحنات. وفي ديسمبر/كانون الأول عام ١٩٩٨ تم في يناير/كانون الثاني عام ١٩٩٩ أسقطت طائرات تنولى الأمم المتحدة تشغيلها وقتل كل من كانوا على متنها. ويضطر الطيارون إلى القيام بمهمات حلزونية معقدة وخطرة عند الإفلاج والهبوط وذلك التقليل من خطر هجمات الصواريخ.

وقفز عدد الناس المحتاجين إلى أغذية إغاثة من ٨٠٠.٠٠٠ نسمة في سبتمبر/أيلول إلى ٣ مليون نسمة في ديسمبر/كانون الأول نتيجة الشداد القتال، وهو ما يوضح بجلاء أن من الضروري الحفاظ على البرونة القصوى للاستجابة إلى الظروف مع تطور ها.

الجزء الثاني

الإجازات عام ١٩٩٩

تنفيذ البرنامج الإصلاحي للأمين العام وتدابير الاستعراض الشامل للسياسات الذي يجري كل ثلاث سنوات

ألف - الهياكل والآليات

البرنامج والجماعة الإنمائية للأمم المتحدة

- ١٢- تم إرساء الوجهة العامة وسياق التعاون بين صناديق الأمم المتحدة وبرامجها بقرار الجمعية العامة رقم ١٩٢/٥٣ الصادر في ١٩٩٨/١٢/١٥ على أساس استعراض السياسات الذي ينفذ كل ثلاث سنوات للأنشطة التشغيلية الإنمائية لمنظومة الأمم المتحدة؛ ومقترحات الإصلاح التي تقدم بها الأمين العام.
- ١٣- وقد واصل البرنامج التعاون الوثيق مع الجماعة الإنمائية للأمم المتحدة في جميع أنشطته بغية تعزيز أثر جهود الأمم المتحدة على المستوى القطري. ويساند البرنامج بنشاط الجهود التي تبذلها الجماعة لتبسيط العمليات وترتيبات العمل مع الشركاء الآخرين المنضمين لهذه الجماعة.

المشكلات والدروس المستفادة

- ١٤- ومع أنه تم تحقيق تقدم على طريق تبسيط ترتيبات العمل المختلفة للجماعة الإنمائية للأمم المتحدة، فإنه ما تزال هناك حاجة إلى ضمان تفادي ازدواجية الجهود. ويرحب البرنامج بالتدبير المتخذ لحل جماعات العمل المختلفة للجماعة الإنمائية ما لم تكن هناك أسباب واضحة لاستمرار عملها.
- ١٥- وبالإضافة إلى ذلك، ورغبة في الترويج لمشاركة أوسع للمندوبين الميدانيين في الأنشطة، فإن الحاجة تتطلب المضي في تطوير الخطوط التوجيهية وإقامة نظام أفضل لتبادل المعلومات وإجراء المناقشات بين الشركاء جميعاً. ومن بين السبل المتاحة لضمان تبادل المعلومات القيام بعمليات تقييم مشتركة.

التوصيات:

- ١٦- قد يرغب المجلس التنفيذي في القيام بما يلي:
- (أ) أن يلحظ التقدم المحرز في تنفيذ توصيات استعراض السياسات لفترة السنوات الثلاث.
- (ب) أن يرحب بالجهود الجارية التي تبذلها الجماعة الإنمائية للأمم المتحدة لترشيد إجراءات عملها.
- (ج) أن يؤكد مجدداً أهمية تنفيذ عمليات تقييم لأثر البرامج، والأطر الإنمائية، والآليات الأخرى.

التقدم على طريق تطبيق أسلوب اللامركزية في البرنامج

١٧- وبالإضافة إلى عملية إصلاح الأمم المتحدة فإن البرنامج ينفذ برنامجاً نشطاً للإصلاح المؤسسي والبرنامجي منذ مطلع عام ١٩٩٤. وفي منتصف عام ١٩٩٦ بدأ البرنامج بتطبيق برنامج اللامركزية من المقر الرئيسي وحتى الميدان، لتقريب موقع اتخاذ القرارات إلى متلقي المعونات الغذائية قدر المستطاع.

١٨- ومن بين الاستراتيجيات الرئيسية لمساعدة اللامركزية ما يلي:

- تعيين المزيد من كبار الموظفين والمختصين في المكاتب الميدانية للنهوض بقدرات البرنامج التقنية والإدارية في الميدان؛
- تفويض المزيد من السلطات المالية والإدارية إلى المدراء الميدانيين لتيسير اتخاذ القرارات في الوقت المناسب وفي ضوء المعرفة بالأوضاع المحلية والمتغيرة بسرعة في غالب الأحيان؛
- إنشاء مكاتب (مجمعات) إقليمية لتخطيط وإدارة العمليات التي تشمل أكثر من بلد واحد، ولتوفير الدعم للمكاتب القطرية ضمن كل مجمع؛

١٩- وفي عام ١٩٩٩ ركز البرنامج جهوده للمضي قدماً في تدعيم وتبسيط العملية من خلال أنشطة مثل:

- تيسير استخدام نظام إجازة البرامج الذي بدأ تطبيقه عام ١٩٩٨ لتتبع حالة كل طلبات المشروعات من خلال عملية الاستعراض والإجازة.
- خلق مجموعة أساسية من الإرشادات المعيارية للبرنامج، بحيث تشمل تصميم البرامج، والنقل والإمداد، والتوريد، والإدارة المالية، والموارد البشرية، والإدارة، وإتاحتها للموظفين على الدوام عبر الموقع الشبكي للدخول للبرنامج أو على شكل أقراص حاسوبية؛
- تنفيذ نظام تتبع السلع في ما يقرب من ٣٠ بلداً؛ وهذا النظام الآن هو النظام الأساسي للتتبع الذي يستخدمه البرنامج على مستوى العالم؛
- تطبيق اللامركزية على معالجة المعلومات المالية لتنتقل إلى المكاتب الإقليمية والمكاتب القطرية المستقلة المناسبة. وقد نفذ هذا الأمر في اثنين من المكاتب الإقليمية ومكتب قطري مستقل واحد في عام ١٩٩٩، وهكذا فقد تمت تغطية ١١ مكتباً قطرياً ليصل المجموع إلى ٣٥ مكتباً في ١٢/٣١/١٩٩٩. وستمضي عملية تطبيق اللامركزية قدماً عام ٢٠٠٠ مع إدخال نظام الإدارة المالية والنظم المتكاملة للمساعدة الإدارية.

المشكلات والدروس المستفادة

٢٠- على أنه رغم جهود التدعيم هذه، فإن الحاجة ما تزال تدعو إلى عدة تغييرات أساسية ليتمكن المدراء والموظفون

من المضي على النحو الأكمل على طريق اللامركزية:

- إدارة المعلومات. سيبقى للنظامان الجديان لمعلومات المؤسسة (النظام الاستراتيجي المتكامل للعمليات والنظام الاستراتيجي المتكامل للمساعدة الإدارية) للمكاتب القطرية القدرة على إدارة الموارد المالية والبشرية، وضبط المعاملات المالية، وإدارة المشتريات، والمشروعات، والعمليات. وفي عام ١٩٩٩، حقق البرنامج تقدماً ملحوظاً في تطبيق هذين النظامين. على أن النظامين لم يدخل بعد مرحلة التشغيل الكامل. ويخلق ذلك عقبات مؤقتة ضخمة في وجه ضمان التدفق المناسب للتقارير.

- سلسلة القرارات. لم تكن أدوار المدير الإقليمي، و المدير الإداري الإقليمي، والمسنداء القطريين ومسؤولياتهم واضحة دوماً على الصعيد العملي. ونتيجة لذلك فقد كان هناك بعض "التظليل" والطمس للمهام، مما أعاق تحسين البرامج والإشراف عليها. وما تزال أطر المعاملة بحاجة إلى تعزيز لتوفير تفهم أفضل لسلسلة المسؤوليات المتصلة بمجالات القرارات الرئيسية، كما يقتضي الأمر إنشاء نظام اعتيادي لتقارير الإدارة.
- التوجيه. على الرغم من أنه تم إعداد الكتيبات أو أنها في طور الإعداد، فمن غير المنتظر جني ثمارها الكاملة دون التعريف بها والتدريب عليها على النحو اللائق في البرنامج.

التوصيات

٢١- قد يرغب المجلس التنفيذي في القيام بما يلي:

(أ) أن يلحظ التقدم المحرز في تنفيذ استراتيجية اللامركزية.

(ب) أن يشجع البرنامج على متابعة توضيح الأدوار والمسؤوليات بين المقر الرئيسي والمكاتب اللامركزية.

مشروع لتسيير

تطلب النظام الأساسي للبرنامج أن يكون المدير التنفيذي مسؤولاً أمام المجلس التنفيذي عن جميع جوانب إدارة المنظمة وتصميم إنجاز الحسابات المنشودة للعمليات، والمشروعات، والبرامج المدفوعة بأهميتها خاصة بالنسبة للإدارة وللعدد من الدول الأعضاء. وفي الوقت الحاضر، فإن البرنامج يلبي المتطلبات الخاصة بالمساعدة بتوفير المعلومات عبر شبكة متنوعة من التقارير المفصلة إلى المجلس التنفيذي والجهات المانحة المفردة. على أن تثار هذه المعلومات على عدة تقارير تحظى بقرات مكثفة وبصيغة مفصلة لا يلبي الحاجة إلى المعلومات المتصلة بالأداء الكلي للبرنامج.

وتدرس جماعة العمل المعنية بالتسيير والتابعة للمجلس التنفيذي حالياً عدة نهج لتعريف الطريقة التي يمارس فيها المجلس التنفيذي تسييره للبرنامج، بما في ذلك وظائف المساعدة.

ومن بين النهج المدروسة إعداد خطة إدارة للبرنامج، بما في ذلك الأهداف والمؤشرات التي تقاس عليها الإنجازات اللاحقة. وتيسر تنفيذ هذه الخطة فإن ذلك يمكن أن يدخل نمطاً من أنماط الإدارة المركزة على النتائج على نحو ما هو مطروح في النسخة السابقة والاستراتيجية (٢٠٠٠ - ٢٠٠٢) ويميز من استخدام النظم المحددة لمعلومات الإدارة الجاري تطويرها في إطار برنامج تسيير الإدارة المالية.

باء - التمويل والموارد

حشد الموارد

٢٢- تلقى البرنامج عام ١٩٩٩ مساهمات لعملياته بلغت قيمتها ١ ٥٥٥ مليون دولار من ٤٥ حكومة مانحة، إلى جانب الهيئة الأوروبية، ومنظمات حكومية دولية مختلفة، ومنظمات غير حكومية، وأطراف مانحة خاصة، بما في ذلك مبلغ قدره ٤٥ مليون دولار ورد كمساهمات ثنائية. وأسهمت الجهات المانحة الست الكبرى بنسبة ٧٧ في المائة من مجموع موارد البرنامج.

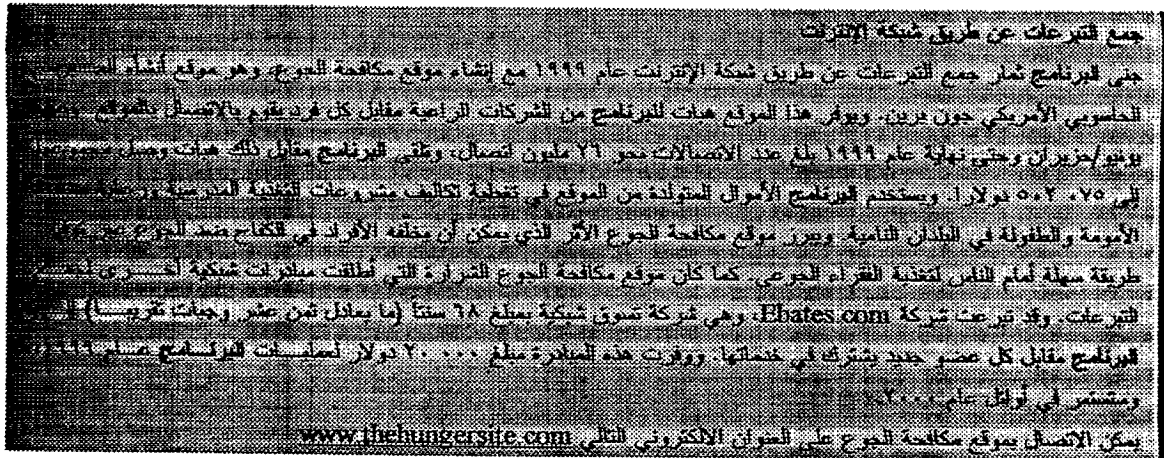
٢٣- ويفضل سحاء هذه الجهات المانحة تمكن البرنامج من مساعدة هذا العدد الضخم من الناس عام ١٩٩٩. ونسود أن نعرب عن الشكل بشكل خاص للجهات المانحة الكبرى وهي الولايات المتحدة، والمجموعة الأوروبية، واليابان، وكندا، وهولندا لما تبديه من مساندة متينة. وقد وفرت الولايات المتحدة وحدها نسبة ٤٦ في المائة.

٢٤- على أن هذا المستوى الاستثنائي للمساهمات يرجع في المقام الأول إلى عدد ضئيل من المانحين. وهذا الاعتماد الشديد على مثل هذا العدد الصغير يقلق المنظمة. ويحضر المانحون الآخرون على زيادة مساهماتهم لضمان قاعدة أكثر توازناً للتمويل.

٢٥- وإدراكاً لتوافر الإمكانات لاجتذاب جهات مانحة جديدة من القطاعين العام والخاص، فإن البرنامج يسعى بنشاط لتوسيع نطاق الجهات المانحة. وقد زاد العديد من المانحين غير التقليديين، بما في ذلك كرواتيا، والمغرب، وبولندا، وسلوفاكيا، من مستوى هباتها إلى البرنامج. وفي عام ١٩٩٩ قدمت ٢٠ حكومة من الجهات المانحة غير التقليدية ما مجموعه ١٢ مليون دولار.

٢٦- وبذلت جهود مهمة للحصول على أموال إضافية من القطاع الخاص، بلغت قيمتها ٢,٤ مليون دولار. ووردت أضخم هبة يتلقاها البرنامج من أحد الأفراد على مدى تاريخه من السيدة الأرجنتينية Amalia Lacroze de Fortabat التي قدمت مبلغ ٥٠٠.٠٠٠ دولار لمساعدة كوسوفو.

- ٢٧- وشملت المبادرات الجديدة لتعزيز وتوسيع دعم الجهات المانحة ما يلي:
- زيادة حملات المناصرة والعلاقات العامة في البلدان المانحة الرئيسية، بهدف استرعاء الانتباه إلى حاجات الفقراء الجوعى؛
 - عقد ندوات تشاورية عن عمليات البرنامج الرئيسية؛
 - الحصول على الأموال من قطاع الشركات التجارية عبر منظمة أصدقاء البرنامج في الولايات المتحدة وربطه الصداقة مع البرنامج في اليابان؛
 - عقد ندوة دراسية للمانحين الجدد في أوروبا الوسطى والشرقية؛
 - تنظيم حفلين موسيقيين في روما لصالح عمليتين رئيسيتين من عمليات البرنامج: الأول حفل أوبرا لمساعدة كوسوفو والثاني حفل جاز لمساعدة أنغولا.



استراتيجية حشد الموارد

٢٨- بدأ البرنامج في أوائل عام ١٩٩٩ بتطوير استراتيجية لحشد الموارد، مستعرضاً ترتيبات التمويل فيه بهدف جعل
الموارد أكثر ضماناً، ومرونة، وقابلة للتنبؤ. وشرعت الأمانة في عملية مشاور وحوار مع الأعضاء، وقامت بتعميم

استبيان حول الموضوع، وإجراء مقابلات، وعقد مناقشات غير رسمية مع الحكومات المانحة والمتلقيّة. وتم تنظيم ندوة تشاورية غير رسمية لأعضاء المجلس التنفيذي في ١٠/١٢/١٩٩٩. ودارت المناقشات حول قضايا مثل ما يلي:

- الشروط المفروضة على المساهمات المقدمة إلى البرنامج؛
 - تعزيز الطابع متعدد الأطراف؛
 - قابلية التنبؤ بالموارد؛
 - التمويل الإنمائي؛
 - عملية النداء الموحد كأداة لجمع التبرعات؛
 - جمع التبرعات من القطاع الخاص.
- ٢٩- وستواصل العملية التشارورية خلال عام ٢٠٠٠، بغية رفع وثيقة إلى المجلس التنفيذي لإجازتها قبل نهاية العام.

التحديات الشاملة للمعونة الغذائية عام ١٩٩٩

بلغ حجم الكميات الشاملة من المعونة الغذائية التي تم تسليمها عام ١٩٩٩ نحو ١.٤٥ مليون طن، أي بزيادة قدرها ٨٠.٢ مليون طن عما كان عليه الحال عام ١٩٩٨. وقد تم إرسال نصف المعونات الغذائية تقريباً المسلمة خلال عام ١٩٩٩ عبر المعونة الغذائية البرنامجية الموفرة ثنائياً من حكومة إلى أخرى كدعم لميزان المدفوعات، وذلك من الولايات المتحدة أساساً. وكانت الاتجاهات الرئيسية التي شهدتها عام ١٩٩٩ هي التالية:

- زادت الكميات المسلمة من المعونات الغذائية بنسبة ١٦٠ في المائة بالمقارنة مع مستوى عام ١٩٩٨.
- كانت روسيا هي الجهة الرئيسية المتلقيّة للمعونة الغذائية البرنامجية، حيث حصلت على قرابة ٤.٥ مليون طن.
- شكّلت المعونة الغذائية الطارئة نسبة ٢٢ في المائة من الكميات الشاملة المسلمة عام ١٩٩٩ وهو ما يمثل زيادة بنسبة ٥٧ في المائة عن مستوى عام ١٩٩٨.
- تم تسليم ٢.٤ مليون طن عام ١٩٩٩ كمعونة غذائية في إطار المشروعات؛ وظلت الكميات المسلمة عند ما كانت عليه عام ١٩٩٨ تقريباً، ولكن نصيب هذه الفئة من المعونات من الكميات الشاملة للمعونة انخفض من ٢٦ في المائة عام ١٩٩٨ إلى ١٧ في المائة عام ١٩٩٩.
- شكّلت المعونة الغذائية الموجهة بنسبة ٤٩ في المائة من الكميات المسلمة من المعونات الغذائية عام ١٩٩٩ (المعونة الغذائية للطورج والمشاريع).
- أعمرت الزيادة في الكميات المسلمة من المعونة الغذائية البرنامجية أيضاً عن انخفاض نصيب مجسوع المعونات الغذائية للمعونة من خلال العمليات الكاثية والمشتركة المحلية (٨ في المائة عام ١٩٩٩ و١٦ في المائة عام ١٩٩٨)، ولو أن الكميات المطلوبة ظلت عند مستوى مماثل.

سياسات الموارد والتمويل طويل الأجل

٣٠- أنجز استعراض سياسات الموارد والتمويل طويل الأجل في البرنامج وأقر المجلس التنفيذي عدداً من التغييرات في يناير/كانون الثاني ١٩٩٩. وتبين للاستعراض أن السياسات قد عززت من سمات الشفافية والمساعدة في البرنامج، وحسنت أيضاً من تخطيط الموارد وإدارتها. وقد دخلت التغييرات حيز التنفيذ في يناير/كانون الثاني ٢٠٠٠.

٣١- وأكد الاستعراض مجدداً مبدأ استرداد التكاليف بالكامل، الذي شكّل الأساس لسياسات الموارد والتمويل طويل الأجل التي طُبقت عام ١٩٩٦. ومن أبرز التحولات إعادة توزيع فئات التكاليف، ولاسيما إدخال معدل موحد لتكاليف الدعم غير المباشر لكل المساهمات في البرنامج. وأنشئ أيضاً مرقق لسلف الدعم المباشر لتمكين البرنامج من الالتزام وإنفاق أموال الدعم المباشر قبل وصول المساهمات المؤكدة. وتكفل التغييرات الأخرى أن العيّد من المساهمات

لتكاليف الدعم غير المباثر، مثل ما يحدث عندما يسهم المانحون بالخدمات العينية، لم تعد بحاجة إلى أن تستراق بمعاملة نقدية في تكاليف الدعم. وجرت التوصية بعدد من التدابير لزيادة المساهمات الأولية، وغير المقيدة، ومتعددة الأطراف.

٣٢- ومن الصعب أحياناً على الجهات المانحة الجديدة أو غير التقليدية تلبية شرط استرداد التكاليف بالكامل. وتتيح سياسات الموارد والتمويل طويل الأجل للمدير التنفيذي منح الإعفاءات من شرط المدفوعات النقدية لتكاليف الدعم للمساهمات العينية الواردة من الجهات المانحة غير التقليدية في ظل الظروف الاستثنائية، وحينما يعتبر أن هذه المساهمات تخدم المصالح المثلى للبرنامج.

٣٣- ويتيح هذا التدبير للبرنامج الاستفادة من المساهمات الصغيرة ولكن القيمة التي تعرض أحياناً في الميدان، مثلما يحدث حينما ترغب منظمة غير حكومية في نقل مخزونات الأغذية ولكن البرنامج يعجز عن توفير النقد لوظائف المساعدة. وكما طلب المجلس فإن من الواجب رفع تقرير عن الإعفاءات المرخص بها إليه كل سنة.

برنامج تحسين الإدارة المالية

٣٤- وقد تمت المحافظة على تكاليف تصميم وتنفيذ حزمة الأنشطة الخاصة ببرنامج تحسين الإدارة المالية، التي تقدر بنحو ٣٧ مليون دولار، عند هذا المستوى رغم الزيادة الكبيرة في تكاليف خبرات تكنولوجيا المعلومات الناجمة عن شواغل المشكلة الحاسوبية لعام ٢٠٠٠. وقد وافق المجلس التنفيذي على استخدام الحساب العام لتغطية نقص التمويل في حدود سقف برنامج تحسين الإدارة البالغ ٣٧ مليون دولار. وحتى الآن فقد أمكن تعبئة ٢٠,٨ مليون دولار وذلك من مزيج من المساهمات المباشرة للجهات المانحة، وموارد البرنامج، والدخل العائد من الفوائد والمتولد في الحساب الخاص للبرنامج، مما يعني وجود نقص قدره نحو ١٦,٢ مليون دولار لا بد من تغطيته من الحساب العام. وسيتيح برنامج تحسين الإدارة المالية للبرنامج أن يواصل جهوده للعمل بطريقة لامركزية وأن يضمن في الوقت ذاته تدفق المعلومات المالية بين مختلف مستويات المنظمة.

المشكلات والدروس المستفادة

٣٥- شحن البرنامج قرابة ٣,٤ مليون طن عام ١٩٩٩، وهي أعلى كمية تشحن منذ عام ١٩٩٢، ولو أن مساهمات عام ١٩٩٩ هبطت قليلاً من ١ ٧٢٧ مليون دولار إلى ١ ٥٥٥ مليون دولار. وترجع الزيادة في الكميات المشحونة أساساً إلى المستوى العالي للموارد المرحلة من مساهمة الولايات المتحدة السخية للغاية عام ١٩٩٨. ولحسن الحظ فإن الموسم الطيبة في البلدان الرئيسية المصدرة للأغذية وانخفاض الأسعار الغذائية العالمية أتاح بقاء المشتريات الغذائية عند مستويات مرتفعة نسبياً.

٣٦- على أن زيادة الشحنات لم تحل دون تقليص بعض عمليات الإغاثة أو خفضها. وظلت احتياجات المعونة الغذائية على حالها أو أنها ارتفعت، مما يعني أن بعض العمليات بما في ذلك عمليات البلقان، وكولومبيا، وأثيوبيا، وجمهورية الكونغو الديمقراطية، وإقليم البحيرات الكبرى، وجمهورية كوريا الديمقراطية الشعبية، والعراق قد عانت من انقطاع خطوط الإمدادات أو نقص التمويل.

٣٧- وجرى خفض الحافطة الإنمائية الشاملة للبرنامج بصورة بطيئة تمشياً مع هبوط حجم الموارد المتاحة على مدى العامين الماضيين. ورغم أن التمويل الخاص بالأنشطة الإنمائية قد انخفض بالقيمة الدولار من ٣٤٦ مليون دولار عام ١٩٩٨ إلى ٢٧٥ مليون دولار عام ١٩٩٩ فإن البرنامج شحن ٨٠٤ ٠٠٠ طن، وهو ما يمثل زيادة على ما تم شحنه عام ١٩٩٨ وقدره ٧٨٣ ٠٠٠ طن. وأتاحت الزيادة في الشحنات، التي تعود في المقام الأول إلى ضخامة

المخزونات المرحلة وانخفاض الأسعار السلبية، للبرنامج أن يواصل جهوده الإنمائية. ومن المأمول أن يستمر اتجاه زيادة الكميات المتاحة لأنشطة التنمية.

٣٨- شهد البرنامج في الأعوام الفائتة إبتعاداً عن المساهمات متعددة الأطراف وتوجهاً نحو الدعم الموجه متعدد الأطراف. واستمر التصاعد في النسبة المئوية الموجهة نحو مشروعات أو بلدان معينة، بحيث وصلت إلى ٦٩ في المائة من المجموع عام ١٩٩٩. وقلل ذلك من قدرة البرنامج على الاستجابة للاحتياجات المتغيرة حول العالم.

٣٩- وبالنظر إلى أن البرنامج منظمة طوعية التمويل فإن من العسير عموماً التكهن بقاعدة موارده. ويمكن أن يسهم تعزيز القدرة على التنبؤ بهذه الموارد في تمكين البرنامج من أن يستجيب، وعلى نحو مستدام، إلى احتياجات أولئك الذين يعانون من الجوع في الفترات الحرجة من أعمارهم. ويتناسب نطاق وأولويات الاتفاقية الجديدة للمعونة الغذائية، التي أقرت في يونيو/حزيران ١٩٩٩ تماماً مع مهمة البرنامج. وعلى هذا النحو فإن بمقدور الموقعين على الاتفاقية الاستناد إلى التزاماتهم في إطارها كأساس لتوفير إشارة طويلة الأمد عن حجم مساهماتهم المحتملة إلى البرنامج.

التوصيات

- ٤٠- قد يرغب المجلس التنفيذي في القيام بما يلي:
- (أ) أن يلحظ التقدم المحرز في تحديد طرق بديلة لحشد الموارد.
- (ب) أن يواصل مساندة تطوير استراتيجية حشد الموارد التي ستدرس الطرق اللازمة للنهوض بأمن التمويل، وقابلية التكهن به، ومرورته في البرنامج.
- (ج) أن يواصل مساندة تنفيذ برنامج تحسين الإدارة المالية.

جيم - نظام المنسقين المقيمين

٤١- حدث تحول في أسلوب انتقاء المنسقين المقيمين في العام الماضي. فقد شارك البرنامج بنشاط في جهود تصميم عمليات جديدة للتقدير والانتقاء. وتم استحداث نموذج مستقل لتقدير الكفاءة وتنفيذه للمساعدة على تحديد مدى صلاحية المرشحين المحتملين. وبالإضافة إلى ذلك فقد شكل فريق استشاري مشترك بين الوكالات يضم البرنامج لاستعراض صلاحية المرشحين الذين خضعوا لتقدير أولي لوظائف معينة من وظائف المنسقين المقيمين. كما شارك البرنامج في الجماعة التدريبية التابعة للجنة الاستشارية للمسائل المتصلة بالبرامج والعمليات/الجماعة الإنمائية للأمم المتحدة لوضع استراتيجية متكاملة لتدريب المنسقين المقيمين.

المشكلات والدروس المستفادة

٤٢- أنجزت الجماعة الإنمائية للأمم المتحدة وضع توصيف وظيفة المنسق المقيم ونقحت الخطوط التوجيهية للقرارات. ويساند البرنامج الجهود الرامية لتطوير خطط عمل وميزانيات لمهام التنسيق بالمشاركة والموافقة الكاملة للمكاتب القطرية، وذلك لضمان الشفافية والملكية الجماعية. وبالإضافة إلى ذلك فإن البرنامج سيساند بنشاط جهود الجماعة الإنمائية للقيام بما يلي:

- زيادة عدد المنسقين المقيمين من خارج برنامج الأمم المتحدة الإنمائي (من أصل ١٣٠ وظيفة منسق مقيم قائمة حالياً هناك ٢٥ وظيفة، أي أقل من ٢٠ في المائة، يشغلها موظفون من الوكالات الأخرى) من خلال تقديم مرشحين من ذوي المؤهلات المطلوبة لبرنامج تقدير الكفاءة والتميين اللاحق في وظائف المنسقين المقيمين؛ و
- النهوض بالتوازن بين الجنسين (هناك ٣٠ امرأة حالياً فقط في صفوف المنسقين المقيمين).

٤٣- شجع البرنامج الموظفين من ذوي المؤهلات اللازمة على التقدم لوظائف المنسقين المقيمين، وبحلول نهاية عام ١٩٩٩ كان هناك أربعة من الموظفين يشغلون هذا المنصب بالإضافة إلى موظفين اثنين تخضع طلباتهما للدرس في الوقت الراهن.

التوصيات

٤٤- قد يرغب المجلس التنفيذي في القيام بما يلي:

- (أ) تشجيع البرنامج على طرح مرشحين من ذوي المؤهلات المطلوبة.
- (ب) مساعدة الجماعة الإنمائية للأمم المتحدة لتعيين منسقين مقيمين من خارج برنامج الأمم المتحدة الإنمائي.
- (ج) التوصية بتحسين التوازن بين الجنسين في صفوف المنسقين المقيمين.

دال - تنفيذ التقدير القطري المشترك وإطار الأمم المتحدة للمساعدة الإنمائية

٤٥- بعثت المديرية التنفيذية، إلى جانب رؤساء برنامج الأمم المتحدة الإنمائي، ومنظمة اليونيسيف، وصندوق الأمم المتحدة للسكان، برسالة مشتركة في أبريل/نيسان ١٩٩٩ إلى كل المكاتب القطرية تؤكد الأولوية المتقدمة الممنوحة لتنفيذ مقترحات الأمين العام بشأن الإصلاح لعام ١٩٩٧ على المستوى القطري. وشددت الرسالة على جهود منظومة الأمم المتحدة لاستحداث أدوات مشتركة مثل التقدير القطري المشترك وإطار الأمم المتحدة للمساعدة الإنمائية بما يتيح لأفرقة الأمم المتحدة القطرية تحقيق وحدة أوسع في الهدف استجابة لاحتياجات البلدان التي تقوم بخدمتها.

٤٦- وقد أسهم البرنامج في صياغة الخطوط التوجيهية للتقدير القطري المشترك وإطار الأمم المتحدة للمساعدة الإنمائية، ويعمل بنشاط في شبكة التعلم الخاصة بالتقدير والإطار المذكورين التي تستعرض حالياً الخبرات الجارية لوضع وثيقة "الدروس المستفادة" التي ستتدرج في أوائل عام ٢٠٠٠. وقد ساعد توسيع السلطات المخولة الممنوحة إلى المكاتب القطرية في تدعيم مشاركة البرنامج على المستوى القطري في أفرقة الأمم المتحدة. ويضطلع موظفو المكاتب القطرية للبرنامج بدور نشط في كل عمليات إطار الأمم المتحدة للمساعدة الإنمائية في البلدان التي ينفذ فيها البرنامج برامج إنمائية، بما في ذلك المجموعات المناسبة البارزة للموضوعات المختصة، مثل المجموعات التي تعنى بالأمن الغذائي والإغاثة.

المشكلات والدروس المستفادة

٤٧- إلى جانب الجهود المباشرة التي يبذلها البرنامج على المستوى الميداني، فقد قام المقر الرئيسي للبرنامج بتشكيل جماعة عمل مشتركة بين الأقسام ومعنية بالتقدير القطري المشترك وإطار الأمم المتحدة للمساعدة الإنمائية بغية التمكن من القيام باستعراض منتظم للتقديرات القطرية عن بلدان البرنامج وللمسائل الأخرى المتصلة بإطار الأمم المتحدة للمساعدة الإنمائية. والدرس الرئيسي المستفاد هو أن الجماعة قد كفلت مناقشة كل القضايا المهمة من جانب كل أقسام البرنامج. وثمة درس إضافي وهو أن التطورات الجديدة المتأتية من عملية التقدير القطري المشترك/إطار الأمم المتحدة للمساعدة الإنمائية قد حظيت بانتباه الوحدات المعنية وأدمجت في الخطوط التوجيهية للبرنامج حسب مقتضى الحال.

التوصية

٤٨- قد يرغب المجلس التنفيذي في القيام بما يلي:

- حض جميع الشركاء في منظومة الأمم المتحدة على المشاركة بنشاط في عملية التقدير القطري المشترك/إطار الأمم المتحدة للمساعدة الإنمائية.

هاء - تنسيق البرامج

٤٩- ثمة صلة وثيقة بين قرار الجمعية العامة رقم ١٩٩/٤٧ الداعي إلى تنسيق الدورات البرنامجية للصناديق والبرامج بحلول عام ٢٠٠٠ وعملية التقدير القطري المشترك/إطار الأمم المتحدة للمساعدة الإنمائية. وقد بذل البرنامج جهوداً لضمان امتثال كل برامج القطرية المقترحة مع الدورة المعتمدة وسبواصل القيام بذلك عبر التعديلات الضرورية على الفترات التي تغطيها البرامج القطرية.

المشكلات والدروس المستفادة

٥٠- في سبتمبر/أيلول عام ١٩٩٨ أوضحت رسالة مشتركة من المديرية التنفيذية وروساء برنامج الأمم المتحدة الإنمائي، ومنظمة اليونيسيف، وصندوق الأمم المتحدة للسكان إلى كل المكاتب القطرية التزامات تلك الوكالات بتنسيق الدورات البرنامجية. ومن أبرز الخطوات المعروضة ما يلي:

- وضع خطة عمل محلية لرسم وجهة التقدم نحو التنسيق والتعجيل بوتيرته خلال عامي ١٩٩٨ و١٩٩٩ ورفع هذه الخطة إلى مكتب الجماعة الإنمائية للأمم المتحدة بحلول منتصف عام ١٩٩٨.
- حفاظ البلدان التي حققت التنسيق بالفعل على ذلك.
- إنشاء نظام لرصد التقدم في خطط العمل والإبلاغ عما يتحقق من خلال التقارير السنوية للمنسقين المقيمين.

٥١- وبحلول نهاية عام ١٩٩٩ فإن نسبة ٩٨ في المائة من البلدان التي تم تحديدها لتنفيذ تنسيق الدورات البرنامجية أحرزت الهدف المنشود، بما يتيح المضي قدماً في التخطيط على هدى عملية إطار الأمم المتحدة للمساعدة الإنمائية.

التوصيات

٥٢- قد يرغب المجلس التنفيذي في القيام بما يلي:

(أ) أن يلحظ الدرجة العالية من التنسيق التي حققتها أعضاء الجماعة الإنمائية للأمم المتحدة.

(ب) أن يطلب إلى وكالات الجماعة الإنمائية للأمم المتحدة الحفاظ على تنسيق البرامج القطرية.

إرساء علاقات الشراكة

٥٣- وبالإضافة إلى أنشطة التنسيق التي نفذتها وكالات الأمم المتحدة للمساعدة الإنمائية، عمل البرنامج بنشاط لإرساء علاقات شراكة مع وكالات الأمم المتحدة والمنظمات غير الحكومية بهدف تعزيز وتنسيق الجهود الإنمائية على المستوى الميداني.

في برنامج بصيرة لوزراء أفريقيا ضمن فريق الأمم المتحدة لمجموعة التوارث والتفويض في السنوات الأولى من مساهمة يوم ١٢ أغسطس/ آب هربت، لأول مرة، من الإحراج، حيث يحسن ويكثف نطاق المساعدة في إقليم القرن الأفريقي، والشرق الأوسط، وأفريقيا جنوب الصحراء، و١٤ لقرن أفريقيا، و١٤ لقرن أفريقيا، و٢٥ منزلاً، وذلك أساساً في المقاطعات ذات المستوى المنخفض، وهي كركاللي، وسكانو، وولولا، وإستورول، وغيره من المقاطعات.

وقد أوفقت على الفور ستة آلاف المتخلفة لتتوارث والتفويض، كما يتطوّر، بحيث تتيح الشؤون الإنسانية إلى استغلال لولاها إلى الفترة أيضاً في وقت لاحق، وكان العرض من فريق عمل الأمم المتحدة للمساعدة الإنسانية هو مساعدة المستفيدين المتخلفين من برنامج المساعدة الإنسانية إلى طلب الحكومة الفيدرالية للمسؤول على المساعدات الإنسانية الخارجية.

وهناك أربعة موظفين في البرنامج من المتخلفين على نطاق الأمم المتحدة للمساعدة الإنسانية، وكثير من الأطقم التي تستفيد من البرنامج، ومكتب تيسير الشؤون الإنسانية في أغسطس/ آب عام ١٩٩٩، فإن الإمكان استنطاقهم للمشاركة في سيات الإطارات، وكثيراً في إطار الأمم المتحدة للمساعدة الإنسانية، قد على البرنامج بخبراً موحداً من الإطارات لتتبع مساعدات إنسانية في سياتون في ١٩ أغسطس/ آب، وخلال ٢٤ ساعة من هذا الطلب، تمكّن البرنامج من الاستجابة وتكثف لها موظفياً، بالإضافة إلى توفير خدماته الميداني لتيسير المساعدات.

واقسم دور المركز لتتوارث على الأمام لمشروع الأولى إلى سعتين هما تيسير وصول لقرن أفريقيا للمساعدات الإنسانية، وتفتوتها، وجمع المعلومات الإحصائية عن الوضع في المناطق المتخلفة والمساعدات الإقصد والإغاثة ذات الأثر، وتيسير الوصول إلى الأول، وتيسير الوصول للمركز، على تيسير الخدمات والمعلومات للمساعدة الإنسانية.

وتتم تبادل المعلومات مع لوزار الأمم المتحدة الدولية بأهمية خاصة حيث أن الحكومة عنت هذه المنظمة على أنها الوكالة الرسمية في مرحلة الإغاثة، كما أن الاتصال بمسؤولي الجهات الفاعلة، وقرن البحث والإعداد للمساعدات الإنسانية، وتفتوتها، وتيسير الوصول للمركز، كان حصراً أساسياً من عناصر شبكة المعلومات.

وإلى حضور شبكة أمتابع تحول الأضواء الوطني والدولي نحو الاستعداد لمرحلة الإغاثة الشورية، ورسالة لشاربون المساعدين في ٢٠٠٠ حسب التغيرات، وأنشطة الإيواء والتصور، تحت المسمى البصر، وأطلق فريق عمل الأمم المتحدة للمساعدة الإنسانية مكتباً للمركز الميداني لتيسير العمليات في استنبول، وركزت أنشطة التنسيق من جديد على مكتب الأمم المتحدة في لوزار.

التعاون مع وكالات الأمم المتحدة

٥٤- يشارك البرنامج بنشاط في جهود إرساء التعاون مع وكالات الأمم المتحدة الأخرى وقد تابع العمل ضمن علاقات الشراكة في مختلف أنحاء العالم طيلة عام ١٩٩٩. وبصورة متزايدة فإن مذكرات التفاهم تحكم تعاون البرنامج مع وكالات الأمم المتحدة الأخرى. ودلت التجربة على أن مثل هذه المذكرات تسفر عن تصينات عملية في الاتصالات وفي الطريقة التي تعمل بها الوكالات معاً في الميدان. وجاء توقيع المذكرة الأولى من هذا النوع مع مفوضية الأمم المتحدة لشؤون اللاجئين في عام ١٩٨٥، التي عُدّت فيما بعد في عامي ١٩٩٤ و١٩٩٧. وبالمثل فقد تم توقيع مذكرة مع منظمة اليونيسيف عام ١٩٩٨.

٥٥- وفي عام ١٩٩٩ وقعت منظمة الأغذية والزراعة والبرنامج مذكرة تفاهم لإضفاء الصفة الرسمية لترتيبات عمل قائمة بالفعل. وتؤكد هذه المذكرة على الأنشطة التعاونية للنهوض بالتنمية الريفية والأمن الغذائي، ولاسيما في أفريقيا، في جوانب مثل ما يلي:

- لتدابير ذات النطاق الضيق والتكلفة الزهيدة للتحكم بالمياه؛
- للنهوض بإدارة الموارد الطبيعية والأراضي؛
- تعزيز خصوبة التربة والتكثيف الزراعي؛
- تنويع المحاصيل.

٥٦- وبالإضافة إلى مذكرة التفاهم فإن هناك اتفاقية تقنية مبرمة بين البرنامج ومنظمة الأغذية والزراعة تحدد أشكال التعاون وتقاوم المعلومات بين النظام العالمي للإعلام والإنذار المبكر في المنظمة ووحدة تحليل هشاشة الأوضاع ووضع خرائطها في البرنامج.

العمل معاً

في زامبيا تقوم منظمة الأغذية والزراعة والبرنامج معاً بمساندة برنامج الأمن الغذائي الأسري في المقاطعة الجنوبية المعسولة من قصبينون لتبني التنمية الزراعية. ويوفر فرص التصديق للمورد لظروفية لضمان استقرار القدرة المتبادلة على التمسك بالموارد للأغذية وتعزيز مسود المصاحبات المحلية. ويشارك مع ذلك بمرور البرنامج شبكة أمن اجتماعية من الإمدادات المتكاملة. تصور تهيئة العمولة الغذائية في الموسم الزراعية العصبية، وتوفر منظمة الأغذية والزراعة خبرتها ومعها في التقنية في منطقة المشروع. بما في ذلك المعلومات المستفاد من دراسة مشتركة عن الطرق والأدوات الزراعية التي تستخدمها النساء في الإقليم.

التعاون مع المنظمات غير الحكومية

٥٧- يشجع البرنامج على الصقل المتواصل لعلاقات الشراكة مع المنظمات غير الحكومية عبر التوقيع على مذكرات تفاهم شاملة مع الشركاء الرئيسيين من هذه المنظمات. وفي الوقت الراهن فقد تم التوقيع على ١٦ مذكرة تفاهم، كما أن للبرنامج اتفاقيات شراكة محلية مع أكثر من ٢٠٠ منظمة غير حكومية في الميدان. وهناك طريقة أخرى للنهوض بعلاقات الشراكة وذلك من خلال الندوة التشاورية مع المنظمات غير الحكومية التي يستضيفها البرنامج سنوياً. والغاية من هذه المناقشات هي إرساء التفاهم المتبادل بين البرنامج وشركائه من المنظمات غير الحكومية والعتور معاً على طرق لتعزيز التعاون.

٥٨- وفي الندوة التشاورية لعام ١٩٩٩ جرت مناقشة تسعة موضوعات على مدى يومين. وتراوحت هذه الموضوعات من "قرص المناصرة المشتركة" إلى مواضيع ذات أهمية مشتركة مثل "التصدي للاحتياجات التغذوية الخاصة للنساء وصغار الأطفال"، و"العمل مع الجهات العسكرية"، و"أمن الموظفين"، و"قضايا التمويل".

٥٩- أجرى البرنامج تقييماً لعلاقات الشراكة مع المنظمات غير الحكومية عام ١٩٩٩، وذلك من خلال دراسة ثمانية بلدان. وخلص التقييم إلى أن التعاون مع المنظمات غير الحكومية هو عنصر أساسي في البلدان التي تقتدر إلى قدرات إدارية حكومية كافية أو المعانية من ضعف المرافق الأساسية. وكانت نتائج التقييم مشجعة للغاية بالنسبة لمواصلة علاقات الشراكة، وأثبتت أن التعاون بين البرنامج والمنظمات غير الحكومية مثمر للجانبين وأنه يوفر منافع متزايدة للمستفيدين. وفيما يتعلق بالدروس المستفادة عن الحاجة إلى خطوط توجيهية واضحة حول سبل النهوض بالتعاون مع الأطراف المعنية وتبسيط علاقات الشراكة من خلال اتفاقيات محلية نموذجية، فقد شرع البرنامج بالفعل في تنفيذ التوصيات وهو يعمل على وضع المبادئ التوجيهية اللازمة.

التوصيات

- ٦٠- قد يرغب المجلس التنفيذي في القيام بما يلي:
- أ) أن يلحظ التقدم المحرز في بناء علاقات الشراكة.
 - ب) أن يشجع على متابعة بناء تلك العلاقات.
 - ج) أن يؤكد مجدداً الحاجة إلى وضع خطوط توجيهية بصورة مشتركة لهذه العلاقات.

واو - تعميم الاهتمام بقضايا الجنسين

٦١- ترأس البرنامج بصورة مشتركة مع منظمة اليونسكو جماعة العمل الفرعية المعنية بقضايا التمايز الجنسي فسي للمساعدات الإنسانية التابعة للجنة الدائمة المشتركة بين الوكالات، والتي أقرت بيان سياسات في مايو/أيار ١٩٩٩. وامتثالاً لهذه السياسة الجديدة فقد شرع البرنامج في استعراض للمواد وأدوات التدريب المتصلة بالعناية بقضايا التمايز بين الجنسين أثناء حالات الطوارئ. وستسهم عمليات الاستعراض هذه في مساعدة البرنامج على التصدي بفعالية لتحدي تعميم الاهتمام بقضايا التمايز أثناء حالات الطوارئ.

٦٢- وتعميم الاهتمام بقضايا الجنسين لا يشمل للنساء وحدهن. إذ أنه يعنى أيضاً بالرجال، وللتحولات التي يجب أن تحدث في علاقاتهم مع النساء لإتاحة تزويدهن بالقدرات. وللتصدي لهذا الموضوع فإن البرنامج يحض موظفيه من الرجال على الاضطلاع بدور إيجابي إزاء قضايا الجنسين وذلك بالعمل كمسؤولي اتصال في هذا الميدان. وفي الوقت الحاضر فإن هناك ١٧ مسؤول اتصال من الرجال من أصل ١٠٨ من المسؤوليين. ويخضع الموظفون والموظفات على حد سواء، والنظراء، والمستفيدون للتدريب على تحليل قضايا التمايز بين الجنسين. ويمكن للمهنيين المدربين في ميدان قضايا الجنسين أن يحدثوا أثراً كبيراً، ولاسيما في صفوف مجموعات المستفيدين من الرجال.

المشكلات والدروس المستفادة

٦٣- في بيرو تساند كل مشروعات البرنامج بنشاط مشاركة المرأة وتمكينها. وفي مشروع مساندة المشروعات النسائية التجارية الصغيرة يوفر البرنامج حزمة مساندة متكاملة تضم الأغذية، والقروض الائتمانية، والمساعدة التقنية، والتدريب في ميدان الأعمال. ولم تتجج النساء فحسب في زيادة دخولهن بل إنهن استطعن أيضاً النهوض بمستوى إمامهن بالقراءة والكتابة، وتقديرهن لأنفسهن، وقدرتهن على اتخاذ القرارات في المنزل وفي المجتمع المحلي على حد سواء. كما أن العديد من النساء يشغلن حالياً مناصب قيادية عامة. وفي مشروع آخر اضطلعت النساء بدور مهم في إحياء الموارد الطبيعية الشحيحة في مجتمعاتهن المحلية.

٦٤- وفي مدغشقر كاتفح فريق من الرصائد الميدانيين للرجال التابعين للبرنامج من أجل مشاركة المرأة في كل أنشطة الغذاء مقابل العمل في الجنوب، حيث تنتبط التقاليد المحلية عن اضطلاع النساء بدور نشط. وتمكن الفريق من اكتساب ثقة الناس، وتشكل النساء الآن نسبة ٥٠ في المائة من أعضاء اللجان. كما بدأ تنفيذ أنشطة إضافية، بما في ذلك محو الأمية، والأنشطة الاقتصادية الصغيرة، والمشروعات الزراعية البسيطة. وقدم هذا الفريق مساهمة كبيرة لتلك المجتمعات المحلة بإصراره من منظور مراعاة التمايز الجنسي على مشاركة النساء والرجال في عملية التنمية.

٦٥- وفي مصر قدم البرنامج الأغذية لمساندة الاستيطان في المناطق الصحراوية. وكان من بين شروط تقديم المساعدة تسجيل ٢٠ في المائة من الأرض باسم النساء وتزويدهن ببطاقات الهوية.

٦٦- وفي الجمهورية الدومينيكية أتاحت الحصص الغذائية مشاركة أكثر من ١٠٠٠ امرأة في دورات تدريبية لاكتساب المهارات اللازمة لإنتاج سلع يمكن طرحها في الأسواق. وقد تمكنت النساء الآن من كسب احترام مجتمعاتهن المحلية بأسرها واستطعن الحصول على سندات تملك قطع من الأراضي الخاصة بهن.

٦٧- وفي الصين تشكل النساء نسبة ٤٠ في المائة من العاملين في مشروعات الغذاء مقابل العمل وهن يُستثنى فسي جميع مراحل المشروعات مما يعني أن الكثير من الأصول المنشأة، مثل إمدادات المياه النظيفة ووحدات إنتاج الغاز الطبيعي، تعود بالنفع المباشر على المرأة. وتشكل التوعية الصحية للنساء عنصراً من عناصر كل مشروعات البرنامج.

٦٨- ولعل أبرز الإنجازات هو أن برنامج النهوض بالمجموعات الضعيفة الذي ينفذه البرنامج في بنغلاديش قد زود أكثر من ثلاثة ملايين امرأة بالقدرات. وهؤلاء النساء الآن يضطلعن بدور أكثر إنصافاً في عملية اتخاذ القرارات على مستوى الأسرة، ويكسبن الدخل من مشروعاتهن التجارية الصغيرة، ويشاركن بنشاط في وضع القرارات على مستوى المجتمعات المحلية.

نشرة قضايا الجنسين
يصدر البرنامج نشرة عن قضايا المساواة بين الجنسين. وتوفر هذه النشرة الأبحاث والمعلومات المستعملة للترويج عما يستحدثه طقس
صعيد تعميم الاهتمام بقضايا الجنسين على مستوى منظومة الأمم المتحدة وطرق الوفاء بالتزامات البرنامج تجاه النساء في مختلف
أجزاء العالم. ويحتوي كل عدد أيضاً على مناقشة بيصنافية لبعض الموظفين من زاوية المساواة بين الجنسين. وقد زاد عدد النشرات
من ٢٠٠٠ قارئاً في بادئ الأمر إلى أكثر من ٢٠٠٠ بالقصة للنسخة الإلكترونية وحدها. وتترجم النشرة إلى اللغات الرئيسية
والثلاثية والإسبانية. ويقوم المكتب القطري في الصين بتوزيع ترجمة النشرة إلى اللغة الصينية المحلية.
ويورد التحويل لنشرة قضايا الجنسين من حكومة فنلندا، ومنذ مارس/آذار عام ١٩٩٩ ظهرت النشرة على موقع البرنامج على شبكة
الإنترنت بجميع اللغات.

التوصيات

- ٦٩- قد يرغب المجلس التنفيذي في أن يقوم بما يلي:
- (أ) أن يلحظ التقدم المحرز في دمج اعتبارات التمايز بين الجنسين.
- (ب) أن يحض على مواصلة الجهود لتعميم الاهتمام باعتبارات التمايز بين الجنسين في جميع أنشطة البرنامج.

زاي - التوازن بين الجنسين

٧٠- بلغ عدد موظفي البرنامج ٢٤٨ ٥ موظفاً في ديسمبر/كانون الأول ١٩٩٩، يعملون في ظل أنماط مختلفة من العقود؛ ووصل عدد العاملين من ذوي العقود التي تتجاوز مدتها ١٢ شهراً ٣٥٥ ٢، بينما يعمل الباقون بموجب عقود أقصر مدة على مدى العام. وترد التفاصيل في الجدول الوارد في الفقرة ٧٣.

المشكلات والدروس المستفادة

٧١- يبذل البرنامج جهوداً نشطة لزيادة عدد النساء في صفوف المهنيين من موظفيه. وشكلت النساء نسبة تقرب من نصف مجموع الموظفين المهنيين الذين تم التعاقد معهم عام ١٩٩٩، بالمقارنة مع ٣٥ في المائة عام ١٩٩٥. وزادت نسبة النساء في الرتب المهنية من ١٨ في المائة عام ١٩٩١ إلى ٣٤ في المائة عام ١٩٩٩، علماً بأن هذه النسبة تبلغ ٣٥ في المائة على مستوى منظومة الأمم المتحدة ككل. وهذا يعني أن هدف الأمم المتحدة الرامي إلى تحقيق المساواة بين الجنسين في الفئات المهنية لم يتحقق بعد.

٧٢- ويحمل البرنامج المسؤولية للمدراء فيما يتعلق بالسعي لتحقيق الأرقام المستهدفة للتوظيف الرامية إلى تحقيق المساواة بين الجنسين وذلك من خلال نظام تقدير الإدارة للأداء.

التوصيات

- ٧٣- قد يرغب المجلس التنفيذي في القيام بما يلي:
- (أ) أن يلحظ التقدم المحرز حتى الآن على طريق تنفيذ سياسة التوظيف الرامية إلى تحقيق المساواة بين الجنسين.
- (ب) أن يدعو إلى مواصلة الجهود للنهوض بالمساواة بين الجنسين في البرنامج.

**الموظفون من ذوي العقود الدائمة أو محددة المدة
التي لا تقل عن سنة في ٣١ ديسمبر/كانون الأول عام ١٩٩٩**

النسبة المئوية للنساء	للساء	المجموع	الفئة
			الفئات العليا (مدير ٢ فما فوق)
	صفر	٤	المكاتب الميدانية
٣١	٤	٩	المقر الرئيسي (١)
	٤	١٣	المجموع الفرعي
			المهنيون (م ١ إلى مدير ٢)
			<u>موظفو الخدمة الموحدة</u>
	٣٤	١٥٠	المكاتب الميدانية
٢٦	٢٤	٧٠	المقر الرئيسي
	٥٨	٢٢٠	المجموع الفرعي
			<u>الموظفون المتخصصون</u>
	صفر	صفر	المكاتب الميدانية
٤٠	١٩	٤٨	المقر الرئيسي
	١٩	٤٨	المجموع الفرعي
			<u>موظفو المشروعات الأساسية</u>
	١٣	٦٥	المكاتب الميدانية
٣١	٢٥	٥٩	المقر الرئيسي
	٣٨	١٢٤	المجموع الفرعي
			<u>موظفو مشروعات غير الأساسيين</u>
	١٠٢	٢٩٥	المكاتب الميدانية
٣٩	٤٧	٨٦	المقر الرئيسي
	١٤٩	٣٨١	المجموع الفرعي
			مجموع الموظفين المهنيين الدوليين وموظفي الفئات العليا
	١٤٩	٥١٤	المكاتب الميدانية
٣٤	١١٩	٢٧٢	المقر الرئيسي
	٢٦٨	٧٨٦	المجموع الفرعي
			<u>الموظفون المهنيون للمبتكثرون</u>
	٣٤	٤٨	المكاتب الميدانية
٦٩	١٦	٢٤	المقر الرئيسي
	٥٠	٧٢	المجموع الفرعي
			<u>متطوعو الأمم المتحدة (المكاتب الميدانية)</u>
٢١	١٦	٧٥	المكاتب الميدانية
			<u>المكاتب الميدانية (الموظفون الوطنيون)</u>
٣٩	٦٥	١٦٦	المكاتب الميدانية
٣٦	٣٩٩	١٠٩٩	مجموع الموظفين المهنيين وموظفي الفئات العليا
			موظفو الخدمة العامة
٣٣	٣١١	٩٣٧	المكاتب الميدانية (الموظفون الوطنيون)
٨٧	٢١	٢٤	المكاتب الميدانية (الموظفون للدوليين)
٧٧	٢٢٦	٢٩٥	المقر الرئيسي ومكاتب الاتصال
٤٤	٥٥٨	١٢٥٦	مجموع موظفي الخدمة العامة

الموظفون من ذوي العقود الدائمة أو محددة المدة

التي لا تقل عن سنة في ٣١ ديسمبر/كانون الأول عام ١٩٩٩

النسبة المئوية للنساء	النساء	المجموع	اللقبة
٤١	٥٩٦	١٧٦٤	مجموع الموظفين
	٣٦١	٥٩١	المكاتب الميدانية (٧٥ في المائة)
	٩٥٧	٢٣٥٥	المقر الرئيسي (٢٥ في المائة)
			المجموع الكلي لموظفي البرنامج

ملاحظة: تتضمن الأرقام المتعلقة بالموظفين المهنيين وموظفي الخدمة العامة في المقر الرئيسي أيضاً موظفي مكاتب اتصال البرنامج الخمسة في بروكسل، وجنيف، ونيويورك، ويوهانيس، وواشنطن.
المصدر: قسم الموارد البشرية في البرنامج، يناير/كانون الثاني عام ٢٠٠٠.

حاء - بناء القدرات

بناء قدرات الموظفين

٧٤- أنجز البرنامج عام ١٩٩٩ خطوات عديدة لبناء قدرات الموظفين.

- الأمن. مع تزايد عمل موظفي البرنامج في مناطق محفوفة بالمخاطر، فقد منحت مبادرة التدريب على التوعية الأمنية أولوية متقدمة عام ١٩٩٩. وعلى مدى العام قام البرنامج بتدريب أكثر من ٥٠٠٠ موظف وعامل متعاقد عبر حلقات تدريب التوعية الأمنية في المقر الرئيسي وفي المكاتب القطرية. وهدفت هذه الحلقات إلى تحقيق ما يلي:
 - ⇐ ترويض الموظفين بفهم أساسي للقضايا، والحوادث، والأساليب التي قد تؤثر على سلامتهم الشخصية في الميدان، والأدوات اللازمة لتعزيز هذه السلامة أثناء الأنشطة اليومية؛
 - ⇐ النهوض بامتثال الموظفين للسياسات الأمنية السارية في مقر العمل؛
 - ⇐ توفير نظرة عامة للأساليب والسياسات الأمنية في الأمم المتحدة، وسبل ربطها بالموظفين الأفراد. ومن الواجب أن تمتثل كل سياسات البرنامج وإجراءاته الأمنية للوائح والسياسات التي يضعها المنسق الأمني للأمم المتحدة؛
 - ⇐ تحسين الوعي الأمني والأساليب الأمنية للموظفين الميدانيين وأفراد عائلاتهم أثناء السفر ضمن مقرات العمل أو بينها.

- دليل تصميم البرامج. تطلب التحول إلى نهج يستند إلى البرامج القطرية، إلى جانب التوسع في تطبيق اللامركزية، طائفة من السياسات والخطوط التوجيهية التشغيلية الجديدة. ويغطي كتيب تصميم البرامج، المنتظر إنجازه في مطلع عام ٢٠٠٠، كل فئات أنشطة البرنامج. ويرتبط الكتيب مباشرة بأحدث المعلومات الداعمة وذلك بالصيغة الإلكترونية أيضاً: أي بالمبادئ التوجيهية، والإجراءات، والقوانين. ويمكن تحديث أي جزء من الكتيب في أي وقت. وتتاح النسخة المعدلة على الفور في غضون ١٢ ساعة لأي شخص يتمتع بخدمة الإنترنت، كما أن القرص الحاسوبي المحدث يصدر مرة كل شهرين. ويعتبر الوصول إلى المعلومات المفتاح للتصميم الفعال للبرامج. ولكي يكون الكتيب أداة كفوءة فإن من الواجب تحديثه دورياً ليراعي الخبرة المكتسبة في الميدان وتوصيات أفرقة المهمات الداخلية مثل فريق مهمات المعونة الغذائية والتنمية.

- الإدارة. قام البرنامج بتطوير برنامج جديد للتدريب على الإدارة بما في ذلك وحدات تدريبية نموذجية عن إدارة التغيير، وإدارة الأداء، والمعونة الغذائية والتنمية، وإدارة حالات الطوارئ المعقدة، وإدارة أنفسنا والعاملين في ظل فترات توتر مطولة، وأنشطة برنامج تحسين الإدارة المالية، والتوريد. وبحلول نهاية عام ١٩٩٩ تم تدريب ١١٢ موظفاً في هذه المجالات.
- تقدير الاحتياجات. انتهت وحدة تقدير الطوارئ في البرنامج من إعداد المبادئ التوجيهية لتقدير احتياجات الطوارئ في أكتوبر/تشرين الأول ١٩٩٩ وعقدت حلقات عمل تدريبية بشأن المبادئ التوجيهية الجديدة. والهدف هو تمكين طائفة أوسع من موظفي البرنامج من القيام بعمليات تقدير الاحتياجات عبر تزويدهم بالآتي:
 - ⇐ المعارف التقنية الضرورية لإجراء عمليات تقدير احتياجات المعونة الغذائية الطارئة؛
 - ⇐ القدرة على حساب احتياجات المعونة الغذائية الأسرية؛
 - ⇐ المعرفة بسبل تنفيذ "نهج الاقتصاد المنزلي الأسري" وعمليات التقدير التشاركي السريع؛
 - ⇐ المعارف للتغوية.
- كتيب الأغذية والتغذية. أصدر البرنامج عام ١٩٩٩ كتيب الأغذية والتغذية لإتاحة خبرة البرنامج فيما يتعلق بالتضاي الأساسية للأغذية والتغذية متاحة لجمهور واسع. ويساعد الكتيب موظفي البرنامج على تقدير وتحليل الوضع التغذوي السائد وتقرير ما إذا كان للمعونة الغذائية دور محتمل في منع ظاهرة سوء التغذية أو التخفيف من حدتها، وكيفية تصميم وتنفيذ الأنشطة المناسبة إذا ما كان الأمر كذلك.
- المبادئ التوجيهية للاستعراض البيئي. ولمساعدة موظفي البرنامج في تنفيذ سياسة البرنامج البيئية "البرنامج والبيئة - قضايا وأولويات" التي اعتمدها المجلس التنفيذي في سبتمبر/أيلول ١٩٩٨، فقد تم إصدار مبادئ توجيهية بهذا الشأن أوائل ١٩٩٩. وتجمل هذه المبادئ الخطوات المطلوبة لضمان مراعاة العوامل البيئية في كل مراحل البرمجة، التنفيذ، الرصد، توفير الأدوات ذات الصلة (مثل قوائم التدقيق، الاختصاصات النموذجية) لاستخدامها في الميدان. على أن القدرة محدودة على تعميم تطبيق هذه السياسة على المستوى الميداني.

بناء القدرات المجتمعية

٧٥- بدأ البرنامج بتطبيق عدد من المبادرات لتعزيز المشاركة المجتمعية في توفير المعونة الغذائية.

المشكلات والدروس المستفادة

- ٧٦- في جنوب السودان يستخدم البرنامج نهجاً مجتمعياً تشاركياً لتوجيه وتوزيع الأغذية على أشد الأضرار حاجة. وتتولى المجتمعات المحلية انتخاب أو تعيين أعضاء اللجان الذين يضمون في صفوفهم نسبة ٥٠ في المائة من النساء. وبفضل هذا النهج توسعت مشاركة المرأة في إدارة المعونة الغذائية، وحققت قدراً أكبر من النجاح في ضمان عدالة عمليات توزيع الأغذية والحد من تحويلها إلى مسارب أخرى. ومع ذلك فإن الاعتماد على الأسلوب المجتمعي التشاركي لتوجيه الأغذية وتوزيعها قد أثار عدداً من القضايا العسيرة وهي:
 - أن اللجان لا تمثل بالضرورة جميع الناس في المنطقة وأن البعض قد استثني من عمليات التوزيع.
 - أنه بسبب المفاهيم الثقافية المختلفة فلم يكن هناك تفهم مشترك على الدوام بين البرنامج والزعماء المحليين حول من هي الشرائح الأشد ضعفاً في المجتمع المحلي.

• أن الهياكل المجتمعية غير قادرة على مقاومة الضغوط لإعادة توزيع الأغذية أو تحويلها أثناء فترات النزاع أو نقص الغذاء.

٧٧- وبالتالي فقد تعاد البرنامج عام ١٩٩٩ على إجراء تحليل مستقل لنظمه للتوجيه والتوزيع في جنوب السودان. وبعد هذا الاستعراض، اتخذ البرنامج عدداً من التدابير للتعناية بأمر هذه المسائل، بما في ذلك:

• إنشاء لجان أكثر تمثيلاً للناس وتعكس مصالح المجموعات المهمشة؛

• اعتماد مرونة أكبر عند توزيع الأغذية لمراعاة المفاهيم الثقافية بشأن الحاجة؛

• تدريب الموظفين المحليين على النهوض بحساسية البرنامج للقضايا الثقافية.

٧٨- وفي بيرو تشمل مساعدات البرنامج إلى المجتمعات الزراعية المنظمة (*comunidades campesinas*) تدريب أعضاء المجتمعات على مهارات الإدارة المالية (مثل إدارة الصناديق الائتمانية المتجددة) وكذلك مهارات إدارة الموارد الطبيعية، مثل تحسين صون التربة، والتقنيات الزراعية والحرجية بحيث يتم تمكين المجتمعات للاستثمار في مستقبلها وتحفيزها على الحفاظ على الاستثمارات عند وقف المعونة الغذائية. وأشار المستفيدون الذين تم مسحهم إلى أنهم يعتبرون التدريب أهم فائدة أساسية جنوها من المشروع.

٧٩- وفي ١٩٩٩ أطلق البرنامج ورابطة التنمية الدولية مبادرة مشتركة لتوجيه المزيد من الاهتمام إلى قضية الأمن الغذائي، وإلى الخطوات التي يمكن اتخاذها المجتمعات المحلية لمساعدة نفسها على التغلب على الجوع. وأطلق على هذه المبادرة اسم "الأمن الغذائي وموارد الرزق المستدامة: الابتكارات المحلية للتغلب على الجوع". وستساعد هذه المبادرة إلى جعل مشكلات الجوع والفقر محور جداول العمل القطرية والدولية. وبدعم من البرنامج فإن الرابطة المذكورة تستخدم شبكة واسعة ممن يعينهم الأمر من أفراد ومنظمات للقيام بما يلي:

• توثيق المبادرات المحلية التي تسهم في ترسيخ الأمن الغذائي؛

• تقاسم المعلومات مع طائفة متنوعة من الجماعات والمنظمات حول تلك الجهود المحلية الناجحة؛

• لفت انتباه واضعي السياسات إلى تلك الخبرات والابتكارات، وكذلك إلى العقبات التي تواجهها المجتمعات المحلية في تحقيق الأمن الغذائي؛

• تسليط الأضواء على قضايا الجوع والأمن الغذائي.

التوصيات

٨٠- قد يرغب المجلس التنفيذي في القيام بما يلي:

(أ) أن يلحظ الأنشطة المتخذة لتعزيز القدرات.

(ب) أن يساند الجهود لتعزيز قدرة شركاء البرنامج من المنظمات غير الحكومية.

تعزيز القدرات المؤسسية

٨١- وكجزء من الجهود المبذولة لتعزيز وتبسيط الإجراءات التشغيلية فقد شهد عام ١٩٩٩ اتخاذ الخطوات التالية.

مكتب المفتش العام

٨٢- في عام ١٩٩٩ أصدر مكتب المفتش العام تقارير عن ثماني عمليات تفتيش وثمانية تحقيقات، شملت تقرير متابعة عن أعمال سابقة. وتناولت التقارير مسائل مثل خسائر الأغذية، وأمن الأغذية في المخازن، والمساهمة في سلامة الموظفين، واختلاصات التوريد، والتحرش والمضايقة، وسوء استخدام السلطات، والمشورة بشأن الهيكل التنظيمي، والاستخدام المناسب لمراقق الاتصالات مثل شبكة الإنترنت والبريد الإلكتروني. ومن خلال اقتسام المعلومات المستخلصة من أنشطته فإن المكتب المذكور قام بدور وقائي بالنسبة للبرنامج وعمل بصورة وثيقة مع الوحدات الأخرى في تحديد المجالات الضعيفة وإصدار مبادئ توجيهية جديدة. ونظم المكتب أنشطة تدريبية مكثفة مشتركة بين الوكالات بشأن ميدان التحقيقات بالتعاون مع حكومة الولايات المتحدة. وتركزت هذه الأنشطة التي شاركت فيها ١٤ من وكالات الأمم المتحدة على الدروس المستخلصة في هذا المجال.

مكتب المراجعة الداخلية

- ٨٣- وأصل مكتب المراجعة الداخلية جهوده لتعزيز الشفافية والمساءلة. ودخل النظام الداخلي المحوسب لتتبع تدابير المراجعة حيز التنفيذ الكامل عام ١٩٩٩. وتختزن في هذا النظام البيانات المتصلة بكل أنشطة المراجعة ويستخدم في رصد تنفيذ توصيات المكاتب، ويوفر مرفقاً لتحليل اتجاهات وملاحظات المراجعة.
- ٨٤- وتم تحديث نموذج تقدير المخاطر الذي كان قد استحدث عام ١٩٩٦ واستخدم في انتقاء سبعة مكاتب قطرية للمراجعة عام ١٩٩٩. وأصدر المكتب ما مجموعه ٢٢١ من توصيات المراجعة، بما في ذلك ٨٢ ملاحظة عن عمليات مراجعة عام ١٩٩٨.
- ٨٥- وفي المقر الرئيسي أجرى المكتب المذكور مراجعة واسعة للعمليات الحاسوبية، بما في ذلك الاستعدادات لمجابهة مشكلة العام ٢٠٠٠. وشملت الأنشطة الأخرى في المقر الرئيسي عمليات استعراض لما يلي:
- تنفيذ نموذج النقل البري والتخزين والمناولة؛
 - كتيب توريد السلع غير الغذائية؛
 - برنامج تحسين الإدارة المالية (بما في ذلك تطوير النظم، والتطبيقات، والمنتجات في معالجة البيانات)؛
 - عمليات المراجعة الخارجية المحلية للأموال المستخلصة من تحويل السلع إلى نقود؛
 - إدارة أسعار صرف العملات؛ و
 - انتقاء مدراء الاستثمار.
- ٨٦- وحدد مكتب المراجعة الداخلية عام ١٩٩٩ للمسائل التالية:
- الحاجة إلى الرصد الوثيق لتكاليف الدعم المباشر ونفقات دعم البرامج والإدارة بالمقارنة مع للميزاتيات وتحديد أخطاء تصنيف النفقات في سجلات المحاسبة في الوقت المناسب؛
 - الحاجة إلى إجراءات أكثر دقة في إدارة الأموال النقدية عن طريق الإعداد السليم لتقدير التدفقات النقدية والدعوة لإرسال الأموال في الوقت المناسب؛
 - الحاجة إلى إجراء المزيد من التدقيق الدوري الكامل للأموال الناجمة عن استبدال الأغذية.
- ٨٧- واستجابة لهذه النتائج فقد أصدر مكتب المراجعة الداخلية توصيات أو قام بتوفير مشورة المراجعة إلى الوحدات المعنية، وهو يعمل على تتبع التقدم في التنفيذ عبر النظام المحوسب لتتبع المراجعة.

تعزيز الاتصالات

٨٨- كان ضمان التصدي الكفوء لحالات الطوارئ تحدياً رئيسياً من التحديات التي واجهها البرنامج عام ١٩٩٩. وقد شكّل فريقان من فرق الطوارئ والدعم للمعلومات والاتصالات السريعة في كل من آسيا وأفريقيا. وتم توريد معدّات جديدة للاتصالات بما قيمته ٢,٤ مليون دولار، وأوفد ما مجموعه ٥٦ بعثة فنية إلى الميدان على مدار العام لتوفير مساعدات التصدي للطوارئ أو النهوض بمرافق ومعايير الاتصالات المحلية. وعلى أساس هذه الخبرة فقد أسهمت حلقات العمل والدورات التدريبية في التحسن المطرد في مقدرة كل موظفي البرنامج على استخدام مرافق الاتصالات في البرنامج بفعالية.

٨٩- قام البرنامج في السنوات الأخيرة بتطوير نظام فريد وبسيط وزهيد التكاليف للبريد الإلكتروني هو نظام البريد الميداني البعيد الذي يتيح تبادل أنماط مختلفة من البيانات (جداول المحاسبة، المنكرات، بيانات تتبع السلع، بل وحتى الصور الرقمية) عبر الراديو، سواء أكان ذلك من مكتب ثابت أو عربة متنقلة. ويكفل استخدام الراديو تقادي الاتكسال على المرافق الأساسية العامة مثل الخطوط الهاتفية أو شركات توفير خدمات الإنترنت، وهو أرخص تكلفة بكثير من إرسال البريد الإلكتروني عبر الهواتف الفضائية التي تمثل البديل الوحيد عن ذلك في العديد من الحالات.

٩٠- وكان عام ١٩٩٩ هو الأول الذي نشر فيه البرنامج نظام البريد الميداني البعيد في المراحل الأولى من عمليات الطوارئ. وكان خبراء اتصالات البرنامج من بين أوائل الموظفين الذين تم نشرهم في أمريكا الوسطى بعد إعصار ميتش، وخلال أزمة كوسوفو، وفي أثيوبيا وتيمور الشرقية. وقام هؤلاء بإقامة نظم الاتصالات الحيوية في وقت لم تكن فيه هناك خطوط هاتفية قيد العمل في المناطق المذكورة. وفي تيمور الشرقية كان النظام جزءاً أصيلاً من العملية المعقدة المشتركة بين الوكالات التي وفر فيها البرنامج خدمات البريد الإلكتروني والاتصالات التشغيلية لمعظم الهيئات المعنية بالشؤون الإنسانية. وقدم النظام والوحدات اللاسلكية المحلية المرتبطة به خدمات البريد والمعلومات مجاناً إلى سبع من وكالات الأمم المتحدة وتسع من المنظمات غير الحكومية، إلى جانب العمل كمنود قفري لتوسيع شبكة المعلومات الإقليمية للبرنامج.

٩١- وبدأ البرنامج أيضاً خلال العام تنفيذ مشروع شبكة الاتصالات المعززة (ETNET) الذي سيحسن مرافق الاتصالات الأساسية المتوافرة حالياً في المكاتب القطرية. وستبني الشبكة على المرافق المتاحة في أكثر من ٢٠ مكتباً قطرياً لتوفير اتصالات موثوقة، وسريعة، وزهيدة التكلفة بما في ذلك الاتصالات الصوتية والبيانية والفيديوية (لمواقع محدودة). كما يتعاون البرنامج مع إدارة عمليات حفظ السلام في الأمم المتحدة في إقامة ستة من هذه المواقع.

مكتب البرنامج الشامل

٩٢- تم تطوير الموقع الإلكتروني الداخلي للبرنامج المسمى مكتب البرنامج الشامل (WFPgo) عام ١٩٩٩ لتزويد مكاتب البرنامج، أينما كانت، بالقدرة على الإطلاع بسهولة على جميع وثائق البرنامج، ولاسيما الكتيبات والمبادئ التوجيهية، و الخطابات الدورية، والتوجيهات. كما أن الموقع الإلكتروني متاح على شكل قرص حاسوبي، يُحدّث كل شهرين، للمكاتب القائمة في بلدان لا تتوافر فيها خدمات تذكر لشبكة الإنترنت.

تعزيز التوجيه - تحليل هشاشة الأوضاع ووضع خرائطها

٩٣- تخلق حالات انقطاع سير الحياة والظروف المتغيرة بسرعة التي تتراقق مع الكوارث حاجات جديدة للمعلومات ومستهلكين جدد لها بين عشية وضحاها. فمواقع المنكوبين وعددهم، ومدى الأضرار وتوزعها، وتحديد الموارد والاحتياجات، ومواقع مشروعات المساعدة، والعوامل التي تؤثر على أمن السكان المنكوبين وعمال المساعدة تغدو كلها عناصر حاسمة. وقد اضطلعت وحدة تحليل هشاشة الأوضاع ووضع خرائطها في البرنامج دوراً بالغ الأهمية في مساعدة عمليات الإغاثة الرئيسية التي نفذها البرنامج في كل من كوسوفو، وتيمور الشرقية، وفيتنام، والصين.

٩٤- وفي عمليات الإغاثة الرئيسية يساعد الموظفون المخضرمون لوحدة تحليل هشاشة الأوضاع الموظفين المحليين على جمع، وتصنيف، وتحليل، وتفسير البيانات المتاحة بغرض توجيه أنشطة الإغاثة. كما أن الوحدة المذكورة تسهم في تحديد المتطلبات من المعلومات في وقت مبكر، وتتعمق عملها مع ما تقوم به الوكالات الأخرى مستخدمة، قدر المستطاع، إطاراً مشتركاً لتفادي قيام كل وكالة بعمليات تقدير منفردة مما يؤدي إلى ازدواجية الجهود. ومع الانتقال من مرحلة الطوارئ إلى مرحلة الإنعاش فإن قاعدة بيانات وحدة تحليل هشاشة الأوضاع توفر المرتكز لتخطيط أنشطة المتابعة.

٩٥- كما تُدمج البيانات التي تجمعها وحدات تحليل هشاشة الأوضاع في المكاتب القطرية في عملية تخطيط الأنشطة الإنمائية للبرنامج وتكفل أن تلك الأنشطة موجهة نحو المناطق الأشد حرماناً من الأمن الغذائي وإلى الأمر الأسس حاجة أيضاً.

٩٦- ومن الواجب ألا يبخص مستوى الموارد المطلوبة لضمان توافر المعلومات السليمة قدره: فقد يتطلب الأمر بين اثنين إلى عشرة في المائة من التكاليف الإجمالية للبرامج لضمان أن تكون البيانات ذات مستوى مقبول من حيث الدقة وحسن التوقيت. وقد أظهرت التجربة أن الافتقار إلى بيانات متينة تركز عليها قرارات تخصيص موارد البرامج يسفر في العادة عن أن ما يصل إلى ١٥ في المائة من الإمدادات الغذائية لا تسلم إلى الشرائح التي تمس حاجتها إليها.

٩٧- ويدعو نظام المعلومات عن انعدام الأمن الغذائي والتعرض لنقص الأغذية ورسم الخرائط ذات الصلة، الذي نشأ استجابة لتوصية محددة صادرة عن مؤتمر القمة العالمي للأغذية عام ١٩٩٦، ووكالات الأمم المتحدة، والمجتمع الإنمائي الأوسع، إلى توليد معلومات أفضل عن الأحداث والعوامل المتسببة في انعدام الأمن الغذائي والتغذوي. وقد اضطلعت وحدة تحليل هشاشة الأوضاع ووضع خرائطها في البرنامج بدور بناء في جماعة العمل المشتركة بين الوكالات والمعنية بنظام المعلومات عن انعدام الأمن الغذائي والتعرض لنقص الأغذية ورسم الخرائط ذات الصلة، حيث أسهمت بالموارد المالية، والمساعدة التقنية، وتولت الدور القيادي لأنشطة النظام المذكور في عدة بلدان. ومن أصل الأنشطة المحددة للنظام على المستوى القطري والبالغ عددها ٤٢ نشاطاً فإن وحدة تحليل هشاشة الأوضاع التابعة للبرنامج تشارك في ٢٢ نشاطاً منها.

التوصيات

٩٨- قد يرغب المجلس التنفيذي في القيام بما يلي:

(أ) أن يلحظ التقدم المحرز في عام ١٩٩٩.

(ب) أن يشجع البرنامج على مواصلة جهوده لتعزيز وتبسيط العمليات الداخلية.

نظم البيانات المحلية في أفغانستان

بدأت وحدة تحليل هشاشة الأوضاع ووضع خرائطها في أفغانستان عام ١٩٩٧ مشروعات لتعميق الفهم بحالة الأمن الغذائي في البلاد. وذلك بتوفير من هولندا ومعاون فني من صندوق إقراض الأبطال (المملكة المتحدة). وعلى وجه الخصوص بعد سعي هذا المشروع إلى تحديد ما يلي:

- المناطق الأكثر حرماناً من الأمن الغذائي في البلاد.
- المجموعات السكانية الأكثر معاناة من انعدام الأمن الغذائي ضمن المناطق المذكورة.
- عدد الناس الذين سينتجون في عدد المصروفين من الأمن الغذائي في أي منطقة معينة عند وأرجح حالة من حالات الظواهر مثل الزلازل، أو القحط، أو الترويح.
- طبيعة الحصص الغذائية التي سيحتاج إليها كل نوع من أنواع الأزمات.
- الحجم الكلي للكميات التي سيطلبها الأمر.

وعلى أساس هذه المعلومات فقد تمكن البرنامج من توقع آثار مثل المحاصيل أو ارتفاع الأسعار على المجموعات السكانية الأكثر فقراً في المناطق المختلفة من البلاد. أي ما إذا كانت الحاجة تدعو إلى أغذية إغاثية، ومن ينبغي أن يحصل عليها وما مقدار ذلك. وقد استخضت المعلومات عن المناطق الريفية المتروكة من الأمن الغذائي عام ١٩٩٩ لتحديد فئات المستفيدين، وسلامتهم الحصص، والكميات في حالات الزلازل، والحصار، والترويح، والقحط، وكذلك لإعلاء توجية أغذية الإغاثية في المناطق الحضرية. وقد تم تطوير قاعدة بيانات وحدة تحليل هشاشة الأوضاع ووضع خرائطها التابعة للبرنامج في أفغانستان موجراً وذلك لتخصيص الدعم واختصار الوقت اللازم لحساب الاحتياجات الغذائية للأمر المختلفة عند حدوث تغيرات في الإنتاج، والأسعار، والسكان، وما شاكل. هناك جوانب يعمل المكتب التطري على تحسين نظام جمع المعلومات فيها. فالمعلومات تجمع أساساً من الرجال وعلى أساس حساب، ورغم النجاح الأولي في التحدث إلى الإناث، فإن فرق المشروع لم تحقق نجاحاً يذكر في الاستماع إلى أصوات النساء في عمليات التقدير التي تقوم بها.

طاء - المرافق والخدمات المشتركة

٩٩- خصص البرنامج، وبموافقة المجلس التنفيذي، مبلغ مليون دولار في ميزانية ٢٠٠٠/٢٠٠١ لدعم الانتقال إلى مرافق مشتركة في الميدان. ويمثل المبلغ المذكور تعبيراً عن مساندة البرنامج لإرساء حضور موحد للأمم المتحدة على المستوى القطري عبر استحداث دور الأمم المتحدة وتربيتات خدمات مشتركة. وخلال عام ١٩٩٩ انتقل البرنامج إلى مرافق مشتركة للأمم المتحدة في كل من بنغلاديش وأكادور وهندوراس. وفي تيمور الشرقية يتقاسم البرنامج مرافق الإقامة مع كل من برنامج الأمم المتحدة الإنمائي، ومنظمة اليونيسيف، ومنظمة الصحة العالمية، وصندوق الأمم المتحدة للسكان، ومنظمة العمل الدولية، والمنظمة الدولية للأرصاء الجوية.

١٠٠- وتتولى الجماعة الفرعية المعنية بالمرافق المشتركة التابعة للجماعة الإنمائية للأمم المتحدة، والتي يشارك البرنامج في عضويتها، تقدير إمكانات إنشاء دور جديدة للأمم المتحدة تتسم بالكفاءة التكاليفية في كل بلد من البلدان. وفي عام ١٩٩٩ أجرت الجماعة الفرعية ١٤ عملية تقدير قطرية (أنغولا، باربادوس، البرازيل، الجمهورية الدومينيكية، إكوادور، هايتي، منغوليا، نيجيريا، بابوا غينيا الجديدة، بيرو، الاتحاد الروسي، سويسرا، ترينيداد وتوباغو، أوكرانيا)، وأقيمت دور جديدة للأمم المتحدة في بلجيكا، وبيليز، ولافتيا، ومولدوفا، وباكستان، وأوكرانيا.

المشكلات والدروس المستفادة

- ١٠١- والعوامل الرئيسية التي تكفل التنفيذ الناجح لإنشاء مرافق مشتركة ضمن البلدان هي التالية:
- القيادة الفعالة للمنسق المقيم؛
 - رغبة الوكالات وقدرتها على أن تقوم معاً بجمع المعلومات وإجراء التحليلات لإعداد المقترحات للجماعة الفرعية؛

- استخدام مبادئ أعمال سليمة؛
- مشاركة خبراء تقنيين مناسبين.

١٠٢- وقد عانت البلدان التي تنفذ فيها برامج ضخمة للأمم المتحدة من صعوبة في العثور على المرافق المناسبة، حيث أن المساحات المطلوبة تحد بشدة من عدد العقارات المتاحة ومن ثم فإن ذلك يقلل من متانة الوضع التفاوضي.

التوصية

- ١٠٣- كد يرغب المجلس التنفيذي في القيام بما يلي:
- أن يلاحظ للتقدم المحرز في مجال إنشاء دور جديدة للأمم المتحدة تنسم بالكفاءة للتكاليفية وأن يشجع على متابعة الجهود المتعلقة بذلك.

باء - التعاون مع البنك الدولي

١٠٤- يتعاون البنك الدولي والبرنامج في بلدان مثل بنغلاديش، والصين، ومصر، والهند، ومدغشقر، وملاوي، وموزمبيق، والسنتال في الميادين التالية: التغذية المجتمعية، والأمن الغذائي الأسري، والتعليم، والتنمية الزراعية، والمرافق الأساسية.

المشكلات والدروس المستفادة

١٠٥- على أن هذا التعاون ليس ميسوراً على الدوام. ونتيجة لذلك، وبموافقة المجلس التنفيذي وتأييد مؤسسات برتغون ووز، فقد اعتمد البرنامج مخصصات في الميزانية لإنشاء وظيفة في واشنطن بهدف تحسين التعاون. وسيعمل الموظف المعني على أن يوضح للمؤسسات المذكورة أهمية التغذية في مرحلة الطفولة المبكرة، والصلة بين الأمن الغذائي والمواظبة على الدراسة، وقدرة المعونة الغذائية على تمكين المعتمدين من الاستفادة من الفرص الإنمائية. كما سيضطلع الموظف بدور رئيسي في تحديد الفرص الممكنة للتعاون التشغيلي بين البرنامج والبنك الدولي ضمن إطار الأمم المتحدة للمساعدة الإنمائية.

التوصية

- ١٠٦- كد يرغب المجلس التنفيذي في القيام بما يلي:
- تشجيع الجهود المبذولة للعثور على طرق لتعزيز التعاون مع البنك الدولي.

كاف - الرصد والتقييم

١٠٧- تركزت عمليات التقييم التي نفذها البرنامج عام ١٩٩٩ على جهود الإغاثة. وتم تقييم ثلاث عمليات للطوارئ وعمليات واحدة من عمليات الإغاثة الممتدة والإنعاش خلال العام. كما تم إنجاز ثلاث عمليات تقييم لموضوعات محددة، اثنتان منها تتصلان بمساعدات الإغاثة في حين أن الثالثة تتناول علاقات الشراكة بين البرنامج والمنظمات غير الحكومية، وهي علاقات تنسم بدورها بأهمية بالغة في حالات الإغاثة. وبالإضافة إلى ذلك، تم تقييم برنامج قطري واحد وحاقظة قطرية واحدة للمشروعات الإنمائية لتحديد طرق جديدة لمساعدة إعادة هيكلة البرنامج وتعديل الأساليب التي لا تساعد هذه العملية.

المشكلات والدروس المستفادة

١٠٨- يدخل البرنامج الآن مرحلة يجري فيها إعداد الجيل الثاني من مخططات الاستراتيجية القطرية والبرامج القطرية. وعلى أساس عمليات التقييم والاستعراض للبرامج القطرية التي نفذت حتى الآن، فإن عمليات تقييم البرامج القطرية

تحتاج إلى أن تركز على التقدم المحرز على طريق إنجاز الأهداف الرفيعة للبرامج القطرية لا على تقدير الأنشطة الفردية بمعزل عن غيرها. وتدعو الحاجة إلى اختصاصات موحدة لضمان اتباع نهج مشترك وقابلية المقارنة بين عمليات تقييم البرامج القطرية.

التوصيات

- ١٠٩- قد يرغب المجلس التنفيذي في القيام بما يلي:
- (أ) أن يؤكد مجدداً الحاجة إلى متابعة تنفيذ عمليات التقييم.
- (ب) أن يشجع على إتاحة الدروس المستفادة إلى الأطراف المعنية.
- (ج) أن يلحظ الخطط الرامية إلى إنشاء نظام لتتبع توصيات التقييم والنهوض بالنظام الحالي للذاكرة التقييمية لتوفير اقتسام أفضل لخبرات التقييم مع كل موظفي البرنامج المهتمين.

متابعة المؤتمرات الدولية

المؤتمر العالمي الرابع للمرأة: من بكين إلى بكين + ٥

١١٠- تقدم البرنامج بمجموعة من الالتزامات تجاه النساء (١٩٩٦ - ٢٠٠١) في المؤتمر العالمي الرابع للمرأة في بكين عام ١٩٩٥، وحدد فيها أهدافاً كمية ونوعية على حد سواء للتدابير المقبلة. وقد أقيمت عدة آليات مؤسسية ضمن البرنامج عام ١٩٩٦ لتيسير تنفيذ التزامات البرنامج. وتشمل هذه التدابير فريق مهمات لقضايا الجنسين في المقر الرئيسي، ومسؤولي اتصال لقضايا التمايز في كل مكتب ميداني، ووحدة لقضايا التمايز لتقديم الدعم التقني وعقد الاجتماعات التدريبية الإقليمية. واتخذت تدابير خاصة لزيادة التوجيه نحو المرأة في كل برامج البرنامج. وعلى الرغم من هذه الجهود فإن البرنامج ما يزال يواجه تحديات في الوصول إلى عدد أكبر من النساء في المستقبل.

المشكلات والدروس المستفادة

- ١١١- تبين لاستعراض منتصف المدة عن تنفيذ الالتزامات تجاه النساء، الذي أجري عام ١٩٩٨، أنه ما زال على البرنامج أن يقوم بالكثير فيما يتعلق بتلبية الاحتياجات الاستراتيجية للمرأة. وفي ضوء هذا الاستعراض يقوم البرنامج حالياً بتعديل العديد من إجراءاته لضمان تعميم الاهتمام بقضايا التمايز بين الجنسين. وقد أعدت قائمة تدقيق خاصة لاستخدامها عند تقييم المشروعات وذلك في سبيل قياس التقدم المحرز على طريق الوفاء بالالتزامات. كما قامت المكاتب القطرية بتحديث خطط العمل الخاصة بقضايا التمايز وفقاً لتوصيات الاستعراض.
- ١١٢- وتتجاوز المساواة بين الجنسين نطاق المخرجات العددية لتصل إلى الحاصلات النوعية والأثر. وما زال تحديد تدابير التمكين المخصصة لقضايا التمايز بين الجنسين واستحداث الأدوات اللازمة لتطبيقها من بين التحديات التي تواجه موظفي البرنامج والشركاء في الأنشطة الإنمائية والغوثية على حد سواء.
- ١١٣- وفي حالات النزاع قد تكون النساء أكثر تعرضاً للمخاطر لأنهن يتسلن أصولاً قيمة مثل الأغذية. وفي حالات استثنائية تنقل النسوة لأنهن يحملن أغذية البرنامج. واستجابة لهذه الأوضاع، فإن البرنامج يقوم باختيار الحصص الغذائية، ووقت ومكان التسليم، والعوامل الأخرى لضمان سلامة المستفيدين.

التوصيات

١١٤ - قد يرغب المجلس التنفيذي في القيام بما يلي:

(أ) أن يلحظ التقدم المحرز حتى الآن.

(ب) أن يشجع البرنامج على تعزيز جهوده للوفاء بالتزاماته تجاه النساء:

مؤتمر القمة العالمي للتنمية الاجتماعية: كوينهاغن + ٥

١١٥ - تستجيب أنشطة البرنامج الإنمائية مباشرة للقضايا التي عني بها مؤتمر القمة العالمي للتنمية الاجتماعية الذي انعقد في كوينهاغن في عام ١٩٩٥.

١١٦ - ويركز نهج البرنامج الاستراتيجي لتمكين التنمية، المحدد وفقاً لسياسة تمكين التنمية، على كسر الطوق المحكم للجوع والفقر الذي يحول دون استفادة الفقراء من فرص التنمية الاجتماعية والاقتصادية. ويستخدم البرنامج المعونة الغذائية كأداة لتمكين الفقراء من اكتساب الأصول وصونها. وتبذل جهود خاصة لضمان تصميم كل نشاط بحيث يتيح فرصاً إنمائية لكل معدم، ولاسيما للنساء، ويخلف أصولاً مستدامة.

١١٧ - وتوضح خبرة البرنامج الدور الحاسم للنهج التشاركية. فقد اتسعت مشاركة المزارعات، ولاسيما اللواتي يتولين رئاسة أسرهن، رويداً رويداً في الرابطة المحلية المجتمعية. على أن الخبرة تدل أيضاً على أن الحاجة تدعو إلى المزيد من الجهود لاستئصال المعارضة لتوسيع مشاركة المرأة.

١١٨ - ويعمل البرنامج أيضاً في القطاع الصحي، حيث يساعد المشروعات الصحية ويقدم الحصص الغذائية للنساء والأطفال في الشرائح منخفضة الدخل الذين يترددون على مراكز صحة الأمومة والطفولة. وكان التعاون والشراكة مع الوكالات والمنظمات الأخرى عاملاً مهماً في ضمان توفير الخدمات بمستوى كاف من الجودة في المراكز التي تجتذب إليها النساء بسبب توافر المعونة الغذائية.

التوصيات

١١٩ - قد يرغب المجلس التنفيذي في القيام بما يلي:

(أ) أن يلحظ التقدم المحرز حتى الآن.

(ب) أن يشجع على متابعة الجهود للوفاء بالتزامات.

التقدم بشأن مؤتمر التعليم للجميع: جومتين + ١٠

١٢٠ - ركز مؤتمر التعليم للجميع في جومتين، تايلند عام ١٩٩٠ انتباه المجتمع الدولي على الحاجة الملحة إلى توفير التعليم الأساسي لكل طفل، وشباب، وبالغ، وتزويدهم بالمهارات الحياتية الأساسية.

١٢١ - وقد ساند البرنامج التعليم منذ أمد بعيد من خلال برامجه للتغذية المدرسية. ومنذ عام ١٩٩٥، وفي أعقاب المؤتمر العالمي الرابع للمرأة في بكين، التزم البرنامج بنسبة ٥٠ في المائة من موارد التغذية المدرسية المتاحة له للفتيات بغية استئصال الفجوة القائمة بين الجنسين في ميدان التعليم الابتدائي. وفي ظل سياسة تمكين التنمية فإن هدف التعليم والتدريب، ولاسيما للنساء والفتيات، يندرج ضمن الأهداف الاستراتيجية الخمسة.

١٢٢ - واستعداداً لمنتدى التعليم العالمي المقبل الذي سيعقد في العاصمة السنغالية دكاكار عام ٢٠٠٠ فقد أسهم البرنامج في إعداد دراستين، إحداهما عن التعليم في ظل حالات الطوارئ والأخرى عن الحصص الغذائية المنزلية التي تقدم

للتفتيات. كما شارك البرنامج بنشاط في تحضير برنامج الأمم المتحدة العشري لتعليم الفتيات الذي ينتظر أن يطلق في داكار وسيكون من بين الموضوعات البارزة لجمعية الألفية.

التوصيات

١٢٣- قد يرغب المجلس التنفيذي في أن يقوم بما يلي:

(أ) أن يلحظ التقدم المحرز حتى الآن.

(ب) أن يشجع مواصلة الجهود المبدولة للوفاء بالالتزامات تجاه النساء.

تمكين التنمية

سند مايو/أيار عام ١٩٩٦، وفي أعقاب موافقة المجلس التنفيذي على سياسة تمكين التنمية، قد ساعد عدد من الاجتماعات الإقليمية للبرنامج الموظفين على اكتساب المهارات الضرورية لضمان تماشي الحافظة الإنمائية للبرنامج مع توجه المجلس التنفيذي بشأن السياسات المتعلقة بالمعونة الغذائية والتنمية. وقد عقدت حلقات عمل في كل من بوركينا فاسو والصين وكولومبيا ومصر ومالي، وغرب، وسريلانكا، ولوغندا، وخصر هذه الحلقات موظفو الإدارة والبرنامج في البرنامج، وخصرها أعضاء الشركاء من المنظمات الدولية والمنظمة غير الحكومية والحكومات المتفدية. وفي هذه الحلقات تم الاتفاق على نهج لاستعراض الأنشطة الإنمائية التجارية وصياغة جيل جديد من البرامج النظرية والمشروعات الإنمائية. وشملت الموضوعات التي تم استعراضها في هذه الحلقات توجيه المعونة لبحر المحاصيل السكنية المعروفة من الأمن الغذائي، وتأمين وإرساء علاقات الشراكة، وضمان مستوى كاف من الرخصة الإدماجية للثقل والتخزين المسبق للسلع اللازمة، والكفاءة التكاليفية، والمشاركة المجتمعية، والتركيز على بعد التصرف بين الحبوب ويعود فريق مبادئ المعونة الغذائية والتنمية باستحداث الأدوات الضرورية لتلبية الاحتياجات المستجدة. وقد سطر موظفو وحدة تخطيط وتنفيذ الأوصاف ووضع حرائقها في البرنامج تنفيذ أنشطة لتدريب وعقد حلقات العمل في كل من كوت ديفوار وكينيا، وموزمبيق وسريلانكا، إلى جانب عدد اجتماع شامل في روما، لمناقشة أدوات تخطيط الوحدة المذكورة المنص في تطوير وتنفيذ عمليات تخطيط الأمن الغذائي وفشاشة الأوصاف، وللنهوض بتوجيه المعونة الغذائية في الإكسطة الإنمائية.

التقدم بشأن مؤتمر القمة العالمي للأغذية

١٢٤- ترمي كل برامج البرنامج وسياساته إلى تنفيذ هدف مؤتمر القمة العالمي للأغذية المتمثل في خفض عدد ناقصي التغذية في العالم.

المشكلات والدروس المستفادة

١٢٥- يساند البرنامج في مناطق النزاعات تدابير بناء السلام عبر استراتيجيات تعمل على تمكين الناس ولاسيما النساء، والمساعدة على رتق النسيج الاجتماعي. ففي أثيوبيا والسودان، على سبيل المثال، يساعد البرنامج على تمكين النساء عبر توزيع الأغذية عليهن مباشرة، أو من خلال المجموعات المجتمعية التي يتمتع فيها بنسبة تمثيل جيدة. وفي أوغندا، يساند البرنامج جهود خلق الأصول المجتمعية التي تبذلها مجموعات النساء والشباب، بما يحيي تقليد *Acholi* في العمل معاً.

١٢٦- ويكمن مفتاح تحقيق أهداف مؤتمر القمة العالمي للأغذية في تنفيذ الأنشطة الإنمائية التي تتيح للناس خلق الأصول والحفاظ عليها. على أنه بالنظر إلى انخفاض الموارد الإنمائية وزيادة التركيز على أنشطة الطوارئ فإن مساهمة البرنامج في تحقيق أهداف مؤتمر القمة العالمي للأغذية كانت أقل من المستوى الذي ينشده.

١٢٧- وإقراراً بأهمية إعادة بناء الأوضاع الحياتية للناس فقد اعتمد البرنامج فئة برامج جديدة هي فئة عمليات الإغاثة الممتدة والإعاش التي توفر نهجاً إيمانياً، بالمشاركة مع المنظمات الأخرى الموفرة لموارد تكميلية، حال انحصار أوضاع الأزمة وانبثاق بيئة أكثر استقراراً.

١٢٨- ويعتمد البرنامج على علاقات الشراكة في ضمان تضافر المعونة الغذائية مع الموارد الأخرى لمساعدة الناس على مكافحة الجوع. ويشارك البرنامج بنشاط في الجماعة الإيمانية للأمم المتحدة، واللجنة التنفيذية للشؤون الإنسانية، واللجنة الدائمة المشتركة بين الوكالات. ويقسم تعزيز التعاون بين الوكالات الثلاث التي تتخذ من روما مقراً لها، وهي منظمة الأغذية والزراعة والصندوق الدولي للتنمية الزراعية والبرنامج، بأهمية خاصة بالنسبة للبرنامج.

١٢٩- ومن بين العناصر الأساسية في سياسة تمكين التنمية المعتمدة في البرنامج استخدام المعونة الغذائية لتلبية الحاجة الاستهلاكية مع ضمان أن تعود المساعدة الغذائية في الوقت ذاته إلى حصيد إيمانية. وتمنح أنشطة البرنامج الأولوية إلى احتياجات النساء والأطفال بالنظر إلى أنهم الأكثر تعرضاً للأضرار طويلة الأمد الناجمة عن نقص التغذية.

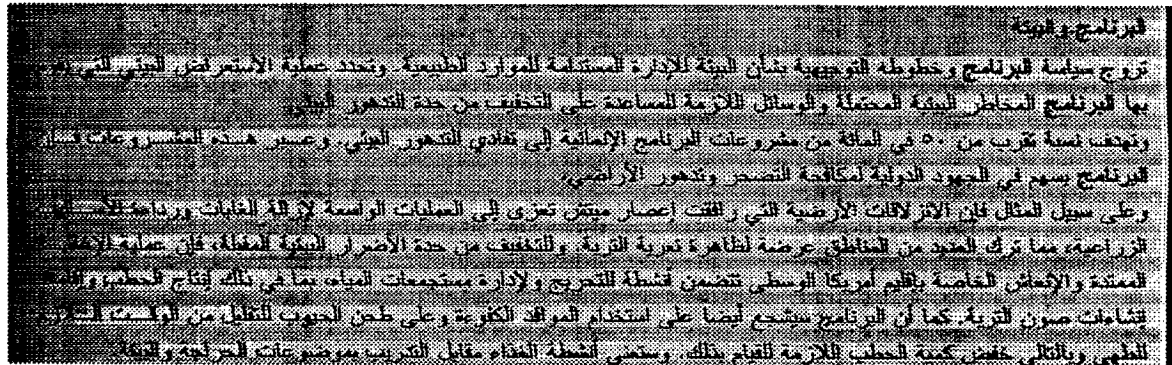
١٣٠- وتقوم وحدة تحليل هشاشة الأوضاع ووضع خرائطها، بالتعاون مع نظام المعلومات عن انعدام الأمن الغذائي والتعرض لنقص الأغذية ورسم الخرائط ذات الصلة، بجمع وتحديث المعلومات عن انعدام الأمن الغذائي وهشاشة الأوضاع على المستوى القطري.

التوصيات

١٣١- قد يرغب المجلس التنفيذي في القيام بما يلي:

(أ) أن يلاحظ التقدم المحرز حتى الآن.

(ب) أن ينشط الجهود لتحقيق أهداف مؤتمر القمة العالمي للأغذية



المساعدات الإنسانية ومساعدات الإغاثة من الكوارث

١٣٢- شهد عام ١٩٩٩ انطلاق عدد من المبادرات للنهوض بقدرة البرنامج على الاستجابة للأزمات الإنسانية.

استعراض مساعدات البرنامج للنازحين

١٣٣- بدأ البرنامج عام ١٩٩٩ استعراضاً رئيسياً لمساعداته المقدمة إلى النازحين بغية تفهم احتياجاتهم على نحو أفضل، وتوثيق الأساليب المثلى، واستخلاص الدروس للاستفادة منها في العمليات المقبلة. وعلى النطاق العالمي كان هناك

اتجاه تصاعدي في عدد السكان الذين يضطرون إلى النزوح عن السعي للعثور على مأوى عبر الحدود الدولية. ويشكل النازحون الآن إحدى الفئات الرئيسية للمستفيدين من البرنامج.

١٣٤- وقد أبرز الاستعراض ما يلي:

- إن النازحين هم من بين أشد المجموعات تعرضاً لانعدام الأمن الغذائي، ولاسيما في مرحلة التشرذم الأولى، وأنهم عاجزون عن استئناف الأنشطة الإنتاجية لمدد طويلة، أو أنهم يشردون مراراً وتكراراً بسبب اندلاع موجات جديدة من العنف.
- وخلال مرحلة العودة وإعادة الاستيطان يواجه المشردون داخلياً انعدام الأمن الغذائي قبل مواسم الحصاد واستئناف الأنشطة الاقتصادية والسوقية العادية. وغالباً ما تتعرض جهود الإنعاش بسبب الافتقار إلى المدخلات غير الغذائية مثل البذور، والأدوات، والإسمتت اللازم لإصلاح مرافق الري.
- وفي غالب الأحيان لا يمكن التمييز بين احتياجات المشردين واحتياجات السكان المقيمين، ولاسيما في حالات النزوح طويل الأمد.
- ويواجه المشردون غالباً تهديدات كبيرة لأمنهم الجسدي، وحقوقهم الإنسانية، ويعانون من مشكلات الحصول على رخص العمل والسفر، ووثائق إثبات الشخصية، وحقوق الملكية.
- وتعمي المنظمات الإنسانية أحياناً من مصاعب جمة في ضمان تقديم المساعدات إلى النازحين.

التخفيف من آثار الكوارث

- ١٣٥- وافق المجلس عند اعتماده لسياسة تمكين التنمية من أن التخفيف من آثار الكوارث سيكون من بين المجالات ذات الأولوية بالنسبة لمساعدات البرنامج. وأسفرت دراسة لاحقة لتحديد النهج الأمثل للبرنامج للمساعدة على التخفيف من ضعف السكان طويل الأجل. إزاء الكوارث الطبيعية عن تسليط الضوء على القضايا التالية:
- أن من الواجب في البلدان المعرضة للكوارث الطبيعية المتكررة الربط بصورة وثيقة بين الأنشطة الإنمائية وأنشطة الطوارئ، والعنصر الرئيسي في نجاح استراتيجيات التخفيف من آثار الكوارث يتمثل في الجمع بين الأنشطة قصيرة الأجل والأنشطة طويلة الأجل (الإغاثة والتنمية) بطرق متضافرة.
 - أن توجيه المعونات يجب أن يتركز على أولئك العاجزين عن الصمود أمام الكوارث المتكررة، لا أولئك الذين يعيشون فحسب في المناطق المعرضة للكوارث. فالأكثر تعرضاً لخطر الكوارث الطبيعية ليسوا بالضرورة الأكثر تعرضاً للجوع.
 - والتخفيف من آثار الكوارث بالنسبة للأسر الفقيرة يعني تفادي الحرمان عبر اتخاذ التدابير قبل نشوب أزمة حادة بالفعل. والتدخل في وقت مبكر هو العنصر الأساسي في حماية الإنجازات الإنمائية التي تحققت بشق الأنفس، ومنع تآكل قاعدة الكفاف لدى الأسر الفقيرة.
- ١٣٦- وقد انتقى البرنامج عدداً من البلدان النموذجية للاستعانة بالعمليات فيها في تحديد السبل المثلى للتخفيف من وطأة الكوارث.

استعراض مساعدات البرنامج في حالات الطوارئ المعقدة

١٣٧- أسفر تصاعد وتيرة عمليات البرنامج الإنسانية، وتوسع نطاقها، وزيادة تعقيدها عن توليد طاقة مركبة من المتطلبات التنظيمية، والتشغيلية، والإستراتيجية على البرنامج. وأكدت الخبرات المكتسبة من أزمة البلقان وتيمور الشرقية خلال عام ١٩٩٩ دور البرنامج الرائد وقدرته على الاستجابة لحالات الطوارئ المعقدة. على أن الدروس المستخلصة من هذه الخبرات والخبرات الحديثة الأخرى قد أظهرت أيضاً الحاجة إلى أن يعمل البرنامج أكثر فأكثر على تعزيز وتحسين قدراته في ميادين الإنذار المبكر، والتأهب، والاستجابة للعاجلة.

١٣٨- وقد أقر تقييم موضوع مساعدات البرنامج في حالات الطوارئ المعقدة عام ١٩٩٩ بالجهود الهائلة والمبادرات الواسعة المتنوعة التي قام بها البرنامج، وشركاؤه، والموظفون كأفراد في حالات الطوارئ المعقدة. على أن الاستعراض حدد أيضاً الجوانب التي ينبغي أن يوليها البرنامج المزيد من الدراسة والعناية في ميادين السياسات، والإجراءات، والأساليب، بما في ذلك ما يلي:

- توضيح سياسات البرنامج ومبادئه الأساسية للمساعدة في حالات الطوارئ المعقدة، وتوفير الإرشاد للموظفين بهذا الشأن؛
- تعزيز مشاركة البرنامج في العمليات الجارية المشتركة بين الوكالات والمتعلقة بتنسيق المساعدات الدولية؛
- استعراض الخبرات بشكل شامل ووضع قوائم تدقيق ومبادئ توجيهية، حسب الاقتضاء، لأنشطة التقدير، وتوجيهه المعونة، واستراتيجيات المساعدة في ظل حالات النزاع؛
- تدعيم وصل الترتيبات لحشد وإدارة الموارد على أساس إقليمي، حيثما دعت الحاجة، للاستجابة للاحتياجات المتغيرة بين البلدان المتجاورة؛
- الصقل المستمر للتدابير والتدريبات الأمنية بالتعاون مع منسق الأمم المتحدة للأمن، ووكالات الأمم المتحدة التشغيلية الأخرى، والشركاء من المنظمات غير الحكومية؛ و
- توفير معلومات تنويرية مفصلة وخاصة بكل بلد للموظفين المعنيين في مناطق النزاع.

١٣٩- وقد أحاط البرنامج علماً بالدروس التي أبرزها التقييم وبدأ بالعمل لضمان قيام الوحدات المناسبة فيه بتطبيق التوصيات.

التوصيات

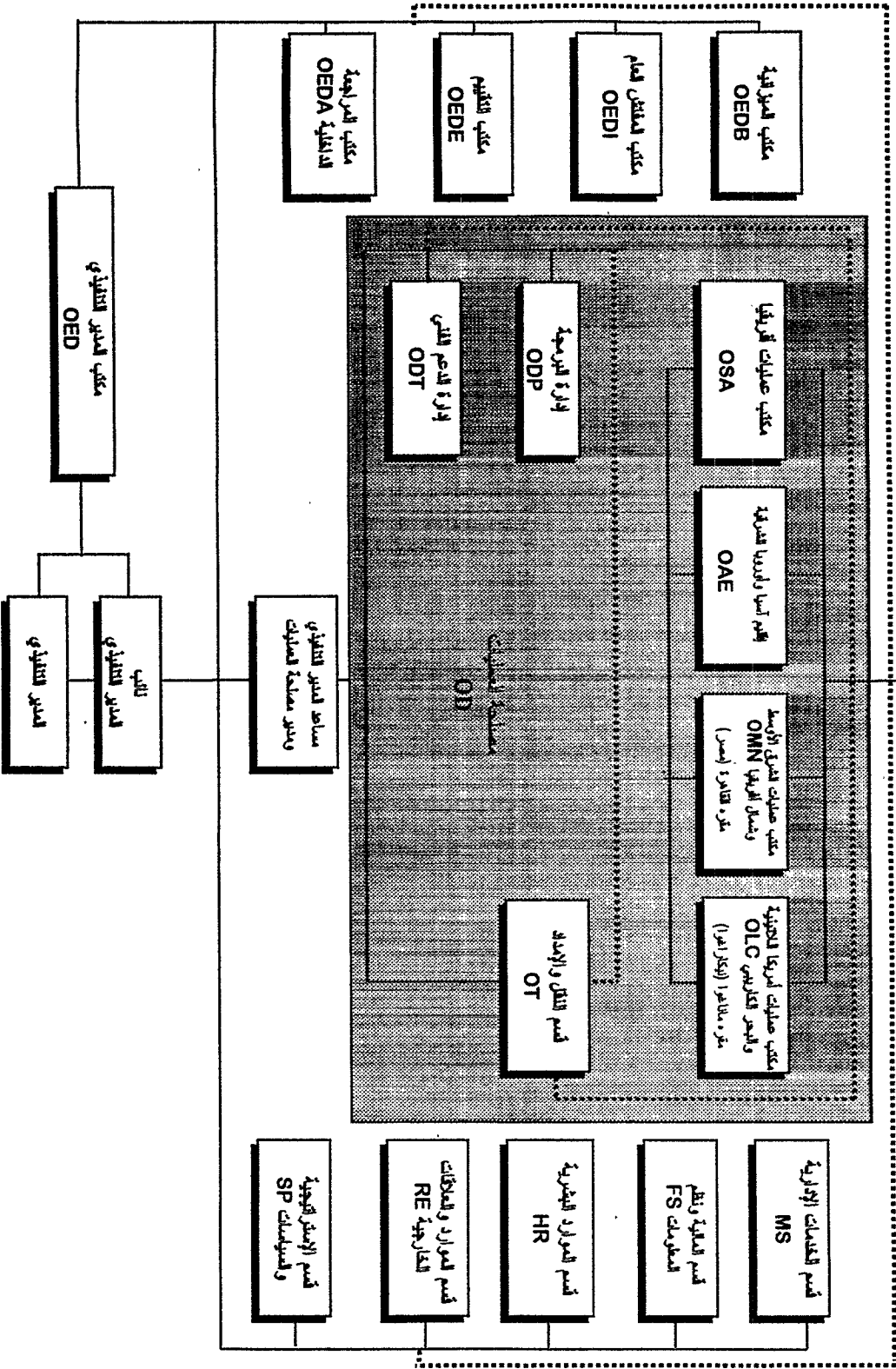
- ١٤٠- قد يرغب المجلس التنفيذي في أن يقوم بما يلي:
- (أ) أن يلحظ الدروس المستفادة خلال عمليات الاستعراض.
 - (ب) أن يشجع على تنفيذ مثل هذه العمليات بصورة منتظمة.
 - (ج) أن يؤكد من جديد الحاجة إلى تقديم النتائج وفقاً للإجراءات الموضوعية.

تعزيز القدرة على الاستجابة لحالات الطوارئ في البرنامج
 يوصي المشروع المشترك بين البرنامج وإدارة التنمية الدولية، الذي استهل عام ١٩٩٨ ولكن مساهمة على نحو متزايد من قبل الشركاء
 ١٩٩٩، إلى تحديد السبل اللازمة لتحسين قدرة البرنامج على الاستجابة بسرعة وفعالية لحالات الطوارئ الإنسانية المعقدة
 بصورة. ويدرس المشروع الأليات الرئيسية القائمة للاستعداد لحالات الطوارئ والاستجابة لها وكذلك الجوانب الإدارية والتنظيمية
 تحت الأمد المتوسط التي تؤثر على قدرة البرنامج على الاستجابة بسرعة وكفاءة.

الملاحق والخريطة

الملحق الأول
الهيكل التنظيمي لبرنامج الأغذية العالمي
في ١٩٩٩/١٢/٣١

المكاتب الإقليمية
والمكاتب القطرية



الملحق الثاني: توزيع المعونة الغذائية على مستوى العالم للفترة 1994 - 1999

	1999 ⁽¹⁾	1998	1997	1996	1995	1994	
1 -	14,0	8,3	7,4	7,2	10,2	12,9	مجموع تسليمات الأغذية (بملايين الأطنان - سلع مقابل الحبوب)
	13,0	7,3	6,5	6,3	8,9	11,1	حبوب
	1,0	1,0	0,9	1,0	1,3	1,8	غير حبوب
2 -	7,4	16,8	18,3	17,0	16,3	11,0	مشتريات الأغذية في الدول النامية (النسبة المئوية من المجموع)
3 -							تسليمات الأغذية بحسب قناة التسليم (النسبة المئوية من المجموع)
	55,0	40,0	30,0	44,9	49,4	50,3	ثنائية
	28,9	33,3	42,4	35,9	30,4	28,3	متعدد الأطراف (تصيب البرنامج أكثر من 90 في المائة)
	16,1	26,7	27,6	19,1	20,2	21,0	المنظمات غير الحكومية
4 -							تسليمات الأغذية بحسب لفئة (النسبة المئوية من المجموع)
	51,0	32,9	24,0	39,0	42,6	43,9	البرنامج
	32,3	36,0	44,9	37,1	34,8	35,1	الإغاثة
	16,7	31,0	31,1	23,0	22,7	21,1	المشروع
5 -							تسليمات الأغذية بحسب الإقليم (النسبة المئوية من المجموع)
	19,6	34,1	33,0	35,8	32,4	34,8	أفريقيا جنوب الصحراء الكبرى
	33,8	39,1	38,2	27,7	23,4	19,0	آسيا
	36,0	10,0	14,4	18,1	29,0	28,7	أوروبا وريطة الدول المستقلة
	6,9	12,0	8,8	10,0	9,1	10,2	أمريكا اللاتينية والبحر الكاريبي
	3,2	4,3	5,0	7,8	6,1	6,7	شمال أفريقيا والشرق الأوسط
6 -							تسليمات الأغذية بحسب فئة البلدان ذات الأوضاع الخاصة (النسبة المئوية من المجموع)
	63,9	93,0	91,1	90,3	87,2	83,4	تسليمات للدول النامية
	61,0	86,4	86,8	81,7	80,1	75,2	تسليمات لدول العجز الغذائي ذات الدخل المنخفض
	30,4	45,2	48,2	46,3	40,2	42,2	تسليمات لأهل البلدان نموا
7 -							مجموع تسليمات المعونة الغذائية من الحبوب كنسبة مئوية من:
	0,7	0,4	0,3	0,3	0,5	0,6	الإنتاج العالمي من الحبوب
	5,8	3,4	3,0	3,0	4,1	5,3	الواردات العالمية من الحبوب ⁽²⁾
8 -							تسليمات المعونة الغذائية من الحبوب لبلدان العجز الغذائي ذات الدخل المنخفض كنسبة مئوية من:
	1,0	0,8	0,7	0,7	1,0	1,2	إنتاج الحبوب في تلك الدول
	11,6	9,0	7,4	7,6	9,4	11,7	ولدرات الحبوب في تلك الدول ⁽²⁾

(1) أرقام مؤقتة.

(2) تشير إحصاءات الواردات هنا إلى توصلات إنتاج في فترة يوليو/تموز، يونيو/حزيران من السنوات المعنية ما عدا الأرز. الذي تشير إحصاءات إنتاجه إلى السنة التقويمية المعنية.

المصدر: برنامج الأغذية العالمي (INTERFAIS)، أبريل/نيسان 2000، ومنظمة الأغذية والزراعة، تحديرات الأغذية، فبراير/شباط 2000.

المطلوع الثالث (الجدول ١) - مصروفات (١) البرنامج التنفيذية حسب البلدان والأقاليم وفئات البرامج للفترة ١٩٩٦-١٩٩٩ (بالآلاف الدولارات)

الفترة	١٩٩٩ (١)		١٩٩٨ (٢)		١٩٩٧		١٩٩٦	
	الفترة	المبلغ	الفترة	المبلغ	الفترة	المبلغ	الفترة	المبلغ
١٠٠	١٤٣٠٥٠٧	١٠٠	١٢٣٧٥٤٧	١٠٠	١٠٨١١٤٨	١٠٠	١٠٧٧٣٠٩	المجموع الكلي
١٧	٧٤٩٤٩٤	٧٩	٧٥٤٣١٩	٣١	٣٣٧٩٩٧	٧٦	٧٧٩٠٩١	التربية
	١٣٩٨٧٩		١٣٣٨٥٥		١٨٥٣٤٦		١٣٤٣٧٦	التربية الزراعية والتربية
	١٠٩٠٢٩		٩٩٧٨٠		١٥٩٤٦٦		١١٦٠٣٧	الإنتاج الزراعي
	مبلغ		٢		(١٤٣)		٨٦١	المعاملات الأكاديمية
	٧٤٣٣٥		٢٩٤٦٥		١٩٧٢٥		١٦٠٥٩	التربية الأكاديمية للتربية
	١٥٧٥		٤٦٠٨		١٢٩٨		١٣٥٩	التدريب
	١٠٦٥٨٤		١٢٠٤١٤		١٤٧٣٤٦		١٤٤٨١٥	تربية الموارد البشرية
	٨٧٠٢٩		٩٧٨٤٦		١٠٧٤٦٥		١٢٢٦٧٨	مراكز رعاية الأمومة والطفولة والمدارس الابتدائية
	١٩٥٥٥		٢٢٦٢٣		٣٩٨٨١		٢٢١٣٧	ممر الأمية وغير ذلك من التدريب المهني
٧٦	١٠٨٩٣٥٦	٧٤	٩١٥٥٠٠	٦٥	٧٠٣٣٦٦	٦٨	٧٣٧٦٥٥	الإعانة
	٧٩٧٤٢٩		٦٩٦٩٩٠		٤٩٩٠٢٩		٤٨٨٧٧٩	الطوارئ
	١٨٢٨٠٨		٢٣٥٣٧٢		٦٥٨١٧		٢٠٢٥٥	الجلبات/ بنطلون للمحسنيين
	٤٨٨٦٦٣		٣٥٩٢٠٧		٧٨٥٦١٥		٤٤٢٢١٧	كرات من صنع الإنسان
	١٢٥٩٥٨		١٠٢٤١١		١١٧٩٩٧		٢٦٢٥٧	كرات طبيعية مطبوعة
	٢٩٦٩٧٨		٢١٨٥١٠		٢٢٤٣٣٧		٢٤٨٨٧٦	مخيمات الإغاثة المسجلة والمخطط
	٢٢٦٢٠١		١٢٢٣٦١		١٣٢٩٩٢		١٥٧٥٥٨	مخيمات اللاجئين المسجلة
	٦٥٧٧٧		٩٦١٤٩		١٠١٢٤٥		٩٦٢١٨	مخيمات اللاجئين المسجلة
٢	٢٤١٤٨	٢	٢٤١١١	٢	٢٠٦٥٤	٢	١٨٤٥٧	مخيمات القمامة
٤	٥٣٦٦٥	٢	٢٣٩٢٠	١	١١٠٧٧	٢	٢١١٢٤	أموال ممتلكات (٣)
مبلغ	٦٥٧٤	١	٩٦٢٧	١	١٣٣٥٩	١	١٠٩٨٢	أموال (٤)

الملحق الثالث (الجدول ١) - مصروفات (١) المرفقات التشغيلية بحسب البلدان والأقاليم ومفقات المرفقات للفترة ١٩٩٦-١٩٩٩ (بالآلاف الدولارات)

الفترة	١٩٩٩ (١)		١٩٩٨ (٢)		١٩٩٧		١٩٩٦	
	الفترة	المفقات	الفترة	المفقات	الفترة	المفقات	الفترة	المفقات
١٠٠	٢٣٣ ٠٧١	١٠٠	٤٤٩ ٩٧٥	١٠٠	٥٠١ ٦٩١	١٠٠	٥٥٣ ٣٢٣	الشرق جنوبي الصحراء الكبرى
	٤٤		٥٢		٤٦		٥١	السياسة القروية لجميع الأقاليم
١٣	٨٣ ٦٥٨	١٣	٨١ ٠٣٥	١٩	٩٢ ٩١٧	١٩	٩٠ ١٤٩	التنمية الريفية والريعية
	٤٦ ٥٥٧		٤١ ٣٣٣		٤٥ ٥٢٢		٢٥ ٠٦٧	الإنتاج الزراعي
	٣٣ ١٢١		٢٧ ٨٣٩		٣٦ ٦٢٣		١٩ ٩٥٨	حفظ الثروة الحيوانية
	مفصل		٢		(١٤٣)		٨٢١	البنية الأساسية لريعية
	١٠ ٤٩٧		١٣ ١٢٦		٨ ٧٨١		٤ ٢٠٤	التوظيف
	٢ ٩٤٥		٣٢٦		٢٦١		٨٤	تنمية الموارد البشرية
	٣٧ ١٠١		٣٩ ٧٠٢		٥١ ٣٩٠		١٥ ٠٨٧	مركز رعاية الأرملة والمطلوبة والمخربس الانتقالية
	٣٤ ٤٤٣		٣٣ ٩٤٤		٤٥ ٦١٨		٥٨ ٥٨٤	مسح الأمية وغير ذلك من التدريب التقني
	٢ ٦٥٨		٥ ٧٥٨		٦ ٠٧٢		٦ ٤٩٨	الإعانة
٨٠	٥٠٩ ٤٩٧	٨٣	٥٧٨ ٥٥١	٨١	٤٠٣ ٩٥٩	٧٩	٤٣٤ ٥٦٨	الطوارئ
	٣١٧ ١٤٧		٣٧١ ٠٦٤		٢٥٢ ٧١٧		٢٥٢ ٥٦٤	البحار/ نقل للمركب المحمورية
	٥١ ٢٤٣		٥٦ ٥٦٦		٦٤ ١٩٢		٢٠ ٢٠٠	كرات من صنع الإنسان
	٢٦٣ ٦٢٩		٢٩٢ ٠٧١		١٨٧ ٩٧٢		٢٣٦ ٣٦٤	كرات طيرية معالجة
	٢ ٢٣٥		٢٢ ٤٢٧		٤ ٥٥٣		مفصل	صناديق الإغاثة لعمدة والإمتحان
	١٩٢ ٢٤٥		١٢٧ ٤٨٧		١٤٧ ٢٤٢		١٧٨ ٠٠٤	صناديق التوزيع العمدة
	١٥٢ ٨٤٦		٨٩ ٦٣٨		٦٤ ٠٨٠		١٠ ٦ ٩٢٣	صناديق التوزيع العمدة
	٢٩ ٤٩٩		٧٧ ٧٨٩		٨٣ ١٦٢		٧١ ٠٧٨	صناديق اللاجئين العمدة
٢	١١ ٦٤٧	٣	١٩ ٦٠١	١	٥ ١٩٦	٢	١٣ ٤٧٨	الصناديق الخاصة
٤	٧٨ ٧٢٤	١	٨ ٢٣٨		(٤ ٣٧٦)	٣	١٥ ١٧٨	مفتوح الأمانة (٣)

المطلوع الثالث (المجموع ١) - مصروفات (١) المرفقات التشغيلية بحسب البلدان والأقاليم ومقات البرامج للفترة ١٩٩٦-١٩٩٩ (بآلاف الدولارات)						
البلد	١٩٩٦		١٩٩٧		١٩٩٨	
	المدة	المبلغ	المدة	المبلغ	المدة	المبلغ
آسيا						
	١٨	١٨٨ ٨٥٨	٣٣	٢٥٢ ٧٤٤	١٠٠	٤٠٠ ٩٨٠
المدة لجمعية الجمع الأقاليم					٣٢	٤٢٧ ٨٧٠
التكيفية					٣٤	٤٧٩ ٨٧٠
	١٠٠	١٠٠ ٧٧٤	٤٢	١٤٩ ٦٧٠	٣٤	١٠٠ ٨٠٣
التربية الزراعية والتعليمية						
الإنتاج الزراعي					٢٥	١٠٢ ٠٠٧
المهارات الحرفية						
التربية الأساسية لرياضة						
التربية المهنية للتعليم						
٢ ٦٨٧	٢ ٦٨٧	٢ ٦٨٧	٢ ٦٨٧	٢ ٦٨٧	٢ ٦٨٧	٢ ٦٨٧
(٤٢)	(٤٢)	(٤٢)	(٤٢)	(٤٢)	(٤٢)	(٤٢)
٣٠ ٦٤٨	٣٠ ٦٤٨	٣٠ ٦٤٨	٣٠ ٦٤٨	٣٠ ٦٤٨	٣٠ ٦٤٨	٣٠ ٦٤٨
٢١ ٧٦٨	٢١ ٧٦٨	٢١ ٧٦٨	٢١ ٧٦٨	٢١ ٧٦٨	٢١ ٧٦٨	٢١ ٧٦٨
٨ ٩٢٠	٨ ٩٢٠	٨ ٩٢٠	٨ ٩٢٠	٨ ٩٢٠	٨ ٩٢٠	٨ ٩٢٠
٨٩ ٢٤٣	٨٩ ٢٤٣	٨٩ ٢٤٣	٨٩ ٢٤٣	٨٩ ٢٤٣	٨٩ ٢٤٣	٨٩ ٢٤٣
٢٩ ٣٣٩	٢٩ ٣٣٩	٢٩ ٣٣٩	٢٩ ٣٣٩	٢٩ ٣٣٩	٢٩ ٣٣٩	٢٩ ٣٣٩
٥٦	٥٦	٥٦	٥٦	٥٦	٥٦	٥٦
٢٣	٢٣	٢٣	٢٣	٢٣	٢٣	٢٣
٢٦ ٢٥٧	٢٦ ٢٥٧	٢٦ ٢٥٧	٢٦ ٢٥٧	٢٦ ٢٥٧	٢٦ ٢٥٧	٢٦ ٢٥٧
٦٢ ٩٠٧	٦٢ ٩٠٧	٦٢ ٩٠٧	٦٢ ٩٠٧	٦٢ ٩٠٧	٦٢ ٩٠٧	٦٢ ٩٠٧
٥٠ ٢٣٢	٥٠ ٢٣٢	٥٠ ٢٣٢	٥٠ ٢٣٢	٥٠ ٢٣٢	٥٠ ٢٣٢	٥٠ ٢٣٢
١٢ ٢٧٥	١٢ ٢٧٥	١٢ ٢٧٥	١٢ ٢٧٥	١٢ ٢٧٥	١٢ ٢٧٥	١٢ ٢٧٥
٩ ٢٤٦	٩ ٢٤٦	٩ ٢٤٦	٩ ٢٤٦	٩ ٢٤٦	٩ ٢٤٦	٩ ٢٤٦
١٨٨ ٨٥٨	١٨٨ ٨٥٨	١٨٨ ٨٥٨	١٨٨ ٨٥٨	١٨٨ ٨٥٨	١٨٨ ٨٥٨	١٨٨ ٨٥٨
٣٣	٣٣	٣٣	٣٣	٣٣	٣٣	٣٣
٤٢	٤٢	٤٢	٤٢	٤٢	٤٢	٤٢
١٠٠	١٠٠	١٠٠	١٠٠	١٠٠	١٠٠	١٠٠
١٠٠	١٠٠	١٠٠	١٠٠	١٠٠	١٠٠	١٠٠
٣٤	٣٤	٣٤	٣٤	٣٤	٣٤	٣٤
٢١	٢١	٢١	٢١	٢١	٢١	٢١
٥٥ ١١٣	٥٥ ١١٣	٥٥ ١١٣	٥٥ ١١٣	٥٥ ١١٣	٥٥ ١١٣	٥٥ ١١٣
٦١ ٦٠٨	٦١ ٦٠٨	٦١ ٦٠٨	٦١ ٦٠٨	٦١ ٦٠٨	٦١ ٦٠٨	٦١ ٦٠٨
١٠٠ ٨٠٣	١٠٠ ٨٠٣	١٠٠ ٨٠٣	١٠٠ ٨٠٣	١٠٠ ٨٠٣	١٠٠ ٨٠٣	١٠٠ ٨٠٣
٤٧٩ ٨٧٠	٤٧٩ ٨٧٠	٤٧٩ ٨٧٠	٤٧٩ ٨٧٠	٤٧٩ ٨٧٠	٤٧٩ ٨٧٠	٤٧٩ ٨٧٠
١٠٠	١٠٠	١٠٠	١٠٠	١٠٠	١٠٠	١٠٠

المطوق الثالث (الجدول ١) - مرسومات (١) البرنامج التشغيلية بحسب البلدان والأقاليم ومناطق البرامج للفترة ١٩٩٦-١٩٩٩ (بالآلاف الدولارات)							
النسبة الفترة	١٩٩٧		١٩٩٦		١٩٩٦		
	النسبة الفترة	المئات	النسبة الفترة	المئات	النسبة الفترة	المئات	
١٠٠	١٣٩,٠٧٩	١٠٠	٥٧,١٤٠	١٠٠	٧٧,٥٠٣	١٠٠	١٢٥,٤٠٩
	١٠		٥		٧		١٥
٩٨	١٣٦,٠٥٥	٩٨	٥٦,٠٩٩	٩٦	٧٤,٧٨٧	٩٥	١٥٧,٨١٠
	١٧٧,٩٤٥		٥٦,٠٩٩		٧٤,٧٨٧		١٥٧,٨١٠
	١٢٢,١٤٥		٥٦,٠٩٩		٧٤,٧٨٧		١٥٧,٨١٠
	١٣,٤١٠		مئتي		مئتي		مئتي
	١٣,٤١٠		مئتي		مئتي		مئتي
٣	٤,٠١٧	١	٦٤٦	٤	٣,٠٤٥	٣	٤,٩٧٩
-	(٩٨٧)	١	٤٠٠		(٣٢٩)	٢	٢,٦١٧

أوروبا وإمارة الدول المستقلة
النسبة للفترة لجميع الأقاليم
الإغاثية
الطوارئ
كوارث من صنع الإنسان
عمليات الإغاثة لعمدة والإيمان
صالحات الأرض المنكدة
العمليات الخاصة
مندوق (الأمم المتحدة)

الملحقات الثالث (الجدول ١) - مسرفات (١) البرامح التشغيلية وحسب البلدان والأقاليم ومقات البرامح التشغيلية ١٩٩٩-١٩٩٩ (بالآلاف الدولارات)

البلد	١٩٩٨ (١)		١٩٩٧		١٩٩٦		
	المقت	النسبة	المقت	النسبة	المقت	النسبة	
١٠٠	١١٧٧٥٢	١٠٠	٦٣٨٥٣	١٠٠	٥٧٧٤٣	١٠٠	١٠٠٩٥٧
	A		٥		٥		٦
٣٢	٧٨.١٠	٧٧	٤٩٢٥٩	٨٧	٤٦١٠٦	٩٤	٥٧١٧٨
	١٨١٧٩		١٩٣٧٩		١٥٤١٤		٢٢٨٩٥
	١٠٧٨١		٨٤٧٨		١٠٩٣٣		١٢٥٦١
	٧٣٩٥		١٠٩٥١		٤٤٨٠		٦١٢٠
	مقت		مقت		١		٧١٤
	١٩٨٣٤		٢٩٨٨٠		٣٠٩٩٢		٣٤٧٨٣
	١٩٨٠١		٢٩٨٩٣		٢٩٢١١		٣٣٠٤٩
	٣٣		(١٣)		١٤٨١		٢٢٣٤
	١٧٥٥٩	١٨	١١٣٢٤	١١	٥٢٤٧	٢	١١٨٥
	٥٠٧٧٩		١١٣٢٤		٥٢٣٣		١٣٨٣
	١٣٧٧		٧٧٥٠		١٢٧١		مقت
	٥٤		٢٧٥		١٠٨٧		١٣٨٣
	٤٩٣٤٨		٣٢٩٩٩		٢٩٢٥		مقت
	١٢٧٨٠		مقت		١٤		صافيات الإطفاء المسندة والإعطاش
	١٢٧٨٠		مقت		١٤		صافيات الإطفاء المسندة
١٠	١٢١٩٣	٥	٣٢٧٠	٢	٩٩٠	٤	صافيات الإطفاء (٣)

الملحق الثالث (الجدول ١) - مصروفات (١) البرنامج التشغيلية بحسب البلدان والأقاليم وفئات البرامج للفترة ١٩٩٦-١٩٩٩ (بالآلاف الدولارات)

الدولة	١٩٩٩ (١)		١٩٩٨ (١)		١٩٩٧		١٩٩٦	
	الناتج	النسبة	الناتج	النسبة	الناتج	النسبة	الناتج	النسبة
شمال أفريقيا والشرق الأوسط	٥٤٦٥١	١٠٠	٥٨٩٥٦	١٠٠	٨٣١٠٦	١٠٠	٨٧٧٨٦	١٠٠
النسبة	٤		٥		٨		٨	
للتنمية	٢٣٩٩٣	٤٤	٢٢٠١٨	٣٧	٤٠٠٠٢	٤٨	٣٦	٣٦
للتنمية الزراعية والريوية	١٣٥٩٩		١١٩٥٨		٢١٠٨١		٢١٤٩١	
الإنتاج الزراعي	١٠٠١٥		٧٦١٥		١٣٥٧٧		١٢٦٨٩	
الحفاظات الأغذية	(١٥)		١١٤		١٤٢٩		١٢٥٣٧	
التيه الأساسية لريوية	٣٥٨٩		٤٢٢٩		٦٠٣٥		٣٠٤٩	
التدريب	١٠٤٥٤		١٠٠٦٠		١٨٩٢١		١١٠٣	
تنمية الموارد البشرية	٢١٠٩		٩٥٩٠		١٠٩٤٤		١٤٨٠٢	
مركز رعاية الأرملة والمطلوبة والمسنين الإيتيمية	٤٣٤٥		٤٧٠		٧٩١٧		١٠٣١٨	
مسح الأرملة وغير ذلك من التدريب التطوعي	١١		٢٦		٢٤٣٥٠		٤٤٨٤	
الإعانة	١٠٥٥		١٥٧٨٤		٢٤٣٥٠		٥٤٨٥١	
الطوارئ	(١٢٩٥)		٦٨٢٤		١٩٤٠٢		٤٢٦٨٧	
الاحتياك/ نقل المرسوم للمحصولية	٨١٧		مصرف		مصرف		مصرف	
كرات من صنع الإنسان	(١١٩١٧)		٦٨٢٤		١٩٣٣٧		٤٢٦٨٧	
كرات طبيعية مطابقة	مصرف		مصرف		٥		مصرف	
صلايات الأغذية الممتدة والإعانة	٧٣٥٠		٨٤٢١٠		٤٩٤٨		٨١٦٤	
صلايات الأناجين الممتدة	٣٣١١		مصرف		مصرف		مصرف	
صلايات الأناجين الممتدة	٤٠٣٨		٨٤٢١٠		٤٩٤٨		٨١٦٤	
الصلايات الخاصة	١٣١٧٢		١٣٣٠٥		١١١٧٠		٨١٦٤	
الصلايات الخاصة	١١٠٣٩١		٨٢٤٩		٧٥٨٤		١٤٤٤	
مطلوق الأرملة (٢)								

(١) يمثل مجموع النفقات باستثناء تكاليف دعم البرامج والأوردية في هذا الجدول. النفقات تحت "مطلوق الأرملة".
 (٢) رقم مؤقت.
 (٣) تشمل نفقات لمرفق الأرملة التشغيلية، نفقات المولدين المقيمين المتكثفين، وغير ما من الأموال المودعة.
 (٤) النفقات التشغيلية من التأمين التي لا يمكن تحويلها بحسب المفروض أو المصلحة.
 (٥) الأرقام المالية المرسومة بين الأقواس تمثل الصلايات المالية.

المبلغ الثالث (جدول ٢): مجموع مسروعات (١) البرنامج القطرية بحسب ائحة البلدان والفترة الممتدة ١٩٩٦-١٩٩٩ (بالرغم من التراجع)

البلد	١٩٩٦				١٩٩٧				١٩٩٨				١٩٩٩			
	مبلغ	تاريخ	مبلغ	تاريخ	مبلغ	تاريخ	مبلغ	تاريخ	مبلغ	تاريخ	مبلغ	تاريخ	مبلغ	تاريخ	مبلغ	تاريخ
أوغندا	١٠٠٠	١٠/١٠	١٠٠٠	١٠/١٠	١٠٠٠	١٠/١٠	١٠٠٠	١٠/١٠	١٠٠٠	١٠/١٠	١٠٠٠	١٠/١٠	١٠٠٠	١٠/١٠	١٠٠٠	١٠/١٠
إثيوبيا	١٠٠٠	١٠/١٠	١٠٠٠	١٠/١٠	١٠٠٠	١٠/١٠	١٠٠٠	١٠/١٠	١٠٠٠	١٠/١٠	١٠٠٠	١٠/١٠	١٠٠٠	١٠/١٠	١٠٠٠	١٠/١٠
كينيا	١٠٠٠	١٠/١٠	١٠٠٠	١٠/١٠	١٠٠٠	١٠/١٠	١٠٠٠	١٠/١٠	١٠٠٠	١٠/١٠	١٠٠٠	١٠/١٠	١٠٠٠	١٠/١٠	١٠٠٠	١٠/١٠
موزمبيق	١٠٠٠	١٠/١٠	١٠٠٠	١٠/١٠	١٠٠٠	١٠/١٠	١٠٠٠	١٠/١٠	١٠٠٠	١٠/١٠	١٠٠٠	١٠/١٠	١٠٠٠	١٠/١٠	١٠٠٠	١٠/١٠
رواندا	١٠٠٠	١٠/١٠	١٠٠٠	١٠/١٠	١٠٠٠	١٠/١٠	١٠٠٠	١٠/١٠	١٠٠٠	١٠/١٠	١٠٠٠	١٠/١٠	١٠٠٠	١٠/١٠	١٠٠٠	١٠/١٠
تنزانيا	١٠٠٠	١٠/١٠	١٠٠٠	١٠/١٠	١٠٠٠	١٠/١٠	١٠٠٠	١٠/١٠	١٠٠٠	١٠/١٠	١٠٠٠	١٠/١٠	١٠٠٠	١٠/١٠	١٠٠٠	١٠/١٠
الكاميرون	١٠٠٠	١٠/١٠	١٠٠٠	١٠/١٠	١٠٠٠	١٠/١٠	١٠٠٠	١٠/١٠	١٠٠٠	١٠/١٠	١٠٠٠	١٠/١٠	١٠٠٠	١٠/١٠	١٠٠٠	١٠/١٠
الكويت	١٠٠٠	١٠/١٠	١٠٠٠	١٠/١٠	١٠٠٠	١٠/١٠	١٠٠٠	١٠/١٠	١٠٠٠	١٠/١٠	١٠٠٠	١٠/١٠	١٠٠٠	١٠/١٠	١٠٠٠	١٠/١٠
البحرين	١٠٠٠	١٠/١٠	١٠٠٠	١٠/١٠	١٠٠٠	١٠/١٠	١٠٠٠	١٠/١٠	١٠٠٠	١٠/١٠	١٠٠٠	١٠/١٠	١٠٠٠	١٠/١٠	١٠٠٠	١٠/١٠
عمان	١٠٠٠	١٠/١٠	١٠٠٠	١٠/١٠	١٠٠٠	١٠/١٠	١٠٠٠	١٠/١٠	١٠٠٠	١٠/١٠	١٠٠٠	١٠/١٠	١٠٠٠	١٠/١٠	١٠٠٠	١٠/١٠
قطر	١٠٠٠	١٠/١٠	١٠٠٠	١٠/١٠	١٠٠٠	١٠/١٠	١٠٠٠	١٠/١٠	١٠٠٠	١٠/١٠	١٠٠٠	١٠/١٠	١٠٠٠	١٠/١٠	١٠٠٠	١٠/١٠
السعودية	١٠٠٠	١٠/١٠	١٠٠٠	١٠/١٠	١٠٠٠	١٠/١٠	١٠٠٠	١٠/١٠	١٠٠٠	١٠/١٠	١٠٠٠	١٠/١٠	١٠٠٠	١٠/١٠	١٠٠٠	١٠/١٠
الإمارات العربية المتحدة	١٠٠٠	١٠/١٠	١٠٠٠	١٠/١٠	١٠٠٠	١٠/١٠	١٠٠٠	١٠/١٠	١٠٠٠	١٠/١٠	١٠٠٠	١٠/١٠	١٠٠٠	١٠/١٠	١٠٠٠	١٠/١٠
الهند	١٠٠٠	١٠/١٠	١٠٠٠	١٠/١٠	١٠٠٠	١٠/١٠	١٠٠٠	١٠/١٠	١٠٠٠	١٠/١٠	١٠٠٠	١٠/١٠	١٠٠٠	١٠/١٠	١٠٠٠	١٠/١٠
بنغلاديش	١٠٠٠	١٠/١٠	١٠٠٠	١٠/١٠	١٠٠٠	١٠/١٠	١٠٠٠	١٠/١٠	١٠٠٠	١٠/١٠	١٠٠٠	١٠/١٠	١٠٠٠	١٠/١٠	١٠٠٠	١٠/١٠
الباكستان	١٠٠٠	١٠/١٠	١٠٠٠	١٠/١٠	١٠٠٠	١٠/١٠	١٠٠٠	١٠/١٠	١٠٠٠	١٠/١٠	١٠٠٠	١٠/١٠	١٠٠٠	١٠/١٠	١٠٠٠	١٠/١٠
البنغلاديش	١٠٠٠	١٠/١٠	١٠٠٠	١٠/١٠	١٠٠٠	١٠/١٠	١٠٠٠	١٠/١٠	١٠٠٠	١٠/١٠	١٠٠٠	١٠/١٠	١٠٠٠	١٠/١٠	١٠٠٠	١٠/١٠
البنغلاديش	١٠٠٠	١٠/١٠	١٠٠٠	١٠/١٠	١٠٠٠	١٠/١٠	١٠٠٠	١٠/١٠	١٠٠٠	١٠/١٠	١٠٠٠	١٠/١٠	١٠٠٠	١٠/١٠	١٠٠٠	١٠/١٠

المبلغ الثالث (جدول ٢): مجموع مصروفات (١) البرنامج التشغيلية بحسب فئات البلدان والأقسام للفترة ١٩٩٩-١٩٩٦ (بالرغ الفونزات)

(١) ١٩٩٩

(١) ١٩٩٨

١٩٩٧

١٩٩٦

البلد	الصفحة	الرمز	التصنيف	التصنيف	التصنيف	التصنيف	التصنيف	التصنيف
الصفحة	التصنيف	الرمز	التصنيف	التصنيف	التصنيف	التصنيف	التصنيف	التصنيف
أفريقيا	١٠٠	١٠٠	١٠٠	١٠٠	١٠٠	١٠٠	١٠٠	١٠٠
أوروبا الغربية	١٠١	١٠١	١٠١	١٠١	١٠١	١٠١	١٠١	١٠١
أوروبا الشرقية	١٠٢	١٠٢	١٠٢	١٠٢	١٠٢	١٠٢	١٠٢	١٠٢
الشرق الأوسط	١٠٣	١٠٣	١٠٣	١٠٣	١٠٣	١٠٣	١٠٣	١٠٣
جنوب آسيا	١٠٤	١٠٤	١٠٤	١٠٤	١٠٤	١٠٤	١٠٤	١٠٤
شرق آسيا	١٠٥	١٠٥	١٠٥	١٠٥	١٠٥	١٠٥	١٠٥	١٠٥
البحر الكاريبي	١٠٦	١٠٦	١٠٦	١٠٦	١٠٦	١٠٦	١٠٦	١٠٦
البلقان	١٠٧	١٠٧	١٠٧	١٠٧	١٠٧	١٠٧	١٠٧	١٠٧
الهند	١٠٨	١٠٨	١٠٨	١٠٨	١٠٨	١٠٨	١٠٨	١٠٨
مجموع	١٠٩	١٠٩	١٠٩	١٠٩	١٠٩	١٠٩	١٠٩	١٠٩

المعلق الثالث (الجدول ٢): مجموع مصروفات^(١) البرنامج التشغيلية بحسب فئات البلدان والأقاليم للفترة ١٩٩٩-١٩٩٦ (بالآلاف الدولارات)

البلد	١٩٩٩			١٩٩٨			١٩٩٧			١٩٩٦		
	مبلغ (مليون دولار)	نسبة	القيمة	مبلغ (مليون دولار)	نسبة	القيمة	مبلغ (مليون دولار)	نسبة	القيمة	مبلغ (مليون دولار)	نسبة	القيمة
مجموع الأقاليم	١٢١٨٢	١٠٠	٧٨.٠٠٩	١٢١٨٢	١٠٠	١٢٦٧٩	١٢١٨٢	١٠٠	٤٢١٠٥	١٢١٨٢	١٠٠	٥٧١٧٨
مجموع البلدان	١٢١٨٢	١٠٠	٧٨.٠٠٩	١٢١٨٢	١٠٠	١٢٦٧٩	١٢١٨٢	١٠٠	٤٢١٠٥	١٢١٨٢	١٠٠	٥٧١٧٨
أفريقيا	١٠٠٠	٨	٧٠٠	١٠٠٠	٨	٧٠٠	١٠٠٠	٨	٧٠٠	١٠٠٠	٨	٧٠٠
أوروبا	١٠٠	٠	١٠٠	١٠٠	٠	١٠٠	١٠٠	٠	١٠٠	١٠٠	٠	١٠٠
الشرق الأوسط	١٠٠	٠	١٠٠	١٠٠	٠	١٠٠	١٠٠	٠	١٠٠	١٠٠	٠	١٠٠
أمريكا اللاتينية والبحر الكاريبي	١٠٠	٠	١٠٠	١٠٠	٠	١٠٠	١٠٠	٠	١٠٠	١٠٠	٠	١٠٠
آسيا	١٠٠	٠	١٠٠	١٠٠	٠	١٠٠	١٠٠	٠	١٠٠	١٠٠	٠	١٠٠
مجموع الأقاليم	١٢١٨٢	١٠٠	٧٨.٠٠٩	١٢١٨٢	١٠٠	١٢٦٧٩	١٢١٨٢	١٠٠	٤٢١٠٥	١٢١٨٢	١٠٠	٥٧١٧٨
مجموع البلدان	١٢١٨٢	١٠٠	٧٨.٠٠٩	١٢١٨٢	١٠٠	١٢٦٧٩	١٢١٨٢	١٠٠	٤٢١٠٥	١٢١٨٢	١٠٠	٥٧١٧٨

(١) باستثناء تكاليف دعم البرامج والأزود منظمات البرود غير التشغيلية مسجلة في هذا الجدول تحت "بريد الملتزم".

(٢) أرقام مؤقتة.

(٣) تشمل المصروفات الأربعة تحت رابطة أيضا المصروفات الأربعة تحت حصة المصروفات الكبرى في بوزني وزيانيا والكثير البيروقراطية وألحد والكثير. تشمل المصروفات الأربعة تحت ليبيا أيضا مصروفات حصة الأمم المتحدة ليبيا الجارية في كوت ديفوار ومطاني ومهاجرا.

(٤) تشمل مبالغ أموال الأمانة الأربعة التابعة لمكتب البرنامج المبتدئين المخصصين، وبموجبها من الأوبك الأربعة.

(٥) تشمل التشغيلية على نطاق التي لا يمكن تجزئتها بحسب المخرج من الميزانية.

(٦) تشمل الأرقام الملتزم في الملتزم ومهاجرا والميزانية تحت حياض البرنامج في الأقاليم.

(٧) حياض الأرقام الملتزم تحت المصروفات الملتزم.

(٨) الأرقام التي تحسب على حدة كالتالي: ١٩٩٦ رقم ١٩٩٦ اتفاقية الملتزم على نطاق البرنامج.

الملحق الثالث: (الجدول ٣-١) مصروفات البرنامج التشغيلية للمشروعات الإنسانية و صلبات الإغاثة للمتعة
بحسب فئات البلدان الخاصة والأقاليم، للفترة ١٩٩٦ - ١٩٩٩ (بالآلاف الدولارات)

نصيب البلد (بالدولار)	١٩٩٩ ^(١)		١٩٩٨ ^(٢)		١٩٩٧		١٩٩٦	
	نسبة مئوية من المجموع	المبالغ	نسبة مئوية من المجموع	المبالغ	نسبة مئوية من المجموع	المبالغ	نسبة مئوية من المجموع	المبالغ
٠,٣٥	١٠٠,٠٠	١ ٣١٩ ٩٦٨	٠,٣٥	١ ٢٠٣ ٩٣٠	٢٥,٠٠	١ ٠٥٦ ٧١٠	٠,٢٦	١ ٠٣٥ ٢٠٣
١,١٦	٥١,٦	٧٠٧ ٣٣٣	١,١٧	٧١٩ ٨٧٢	١,٢٧	٦٣٣ ٨٢٢	١,٣٢	٦١٧ ٣٥٣
٠,٣٥	٨٦,٧	١ ١٨٧ ٥٦٣	٠,٣٦	٨٩٦	٠,٣٦	٨٠٧ ٧٢٩	٠,٢٥	٧٧٠ ٤٧٢
١,٣٥	٤٤,١	٦٠٤ ٧٩٧	١,٤١	٥٣٦	١,١٤	٤٧٩	١,٣٤	٥٣٨ ١٩٤
٠,١٦	٢٤,٨	٤٧٦ ٣١٥	٠,١٣	٣٣٠	٠,١٣	٢٢٧	٠,١٧	١٨٩ ٥١٥
٠,٧٧	١٠,٢	١٤٠ ٠٦٦	١,٠٥	٤٦٧	٠,٣٨	٧٧ ٨٣٢	٠,٨٢	١٦٢ ٧١٠
٠,٧٣	٧,٧	١٠٥ ٥١٩	٠,٢٠	٥٠	٠,١	٥١ ٧٥٣	٠,١٤	٥٨ ٣١٣
٠,١٧	٣,٢	٤٣ ٢٢٠	٠,٢١	٤٦	٠,٢٤	٧٥ ٥٢٣	٠,٢٨	٨٦ ٣٤٢

(١) ما حدا تكلفت دعم البرامج والأردن، ووسطها أيضا الأردن، غير النشطة، والمصروفات التشغيلية مثل أنشطة التأمين التي لا يمكن تحويلها بحسب المشروع أو المنطقة.
(٢) أرقام مؤقتة.
(٣) النسب المئوية المبنية على كل عام.
(٤) يشمل هذا



الملحق الثالث (الجدول 3-ب): مصروفات (1) البرنامج التشغيلية للمشروعات الإجمالية بحسب فئات البلدان الخاصة والأقاليم، للفترة 1992 - 1999 (بالآلاف الدولارات)

نسبة من المجموع (بالدولار)	1999 ⁽¹⁾		1998 ⁽¹⁾		1997		1996				
	نسبة مئوية من المجموع	التفقات (بالدولار)	نسبة مئوية من المجموع	التفقات (بالدولار)	نسبة مئوية من المجموع	التفقات (بالدولار)	نسبة مئوية من المجموع	التفقات (بالدولار)			
0,17	100,0	242 414	0,17	100,0	254 219	0,19	100,0	322 212	0,18	100,0	278 091
0,14	49,2	121 233	0,16	50,1	127 232	0,27	48,6	111 279	0,3	42,9	119 295
0,17	89,5	220 211	0,17	89,2	226 937	0,10	90,4	200 909	0,08	83,7	223 737
0,19	32,9	83 258	0,19	31,9	81 035	0,27	29,1	92 912	0,28	32,3	90 148
0,04	40,9	100 803	0,04	40,1	102 007	0,06	45,0	149 270	0,04	35,9	100 273
0,26	15,4	38 010	0,12	19,4	49 259	0,09	13,9	42 106	0,14	20,5	57 178
0,17	9,7	23 993	0,17	8,7	22 014	0,20	12,0	40 003	0,16	11,3	32 491

جميع المستوفين

بحسب فئات البلدان الخاصة⁽²⁾

أفريقيا جنوب الصحراء

بلدان البحر الكاريبي ذات الدخل المنخفض

المنخفض

بحسب الأقاليم أو مجموعة البلدان

أفريقيا جنوب الصحراء

أفريقيا الجنوبية والبحر الكاريبي

شمال أفريقيا والشرق الأوسط

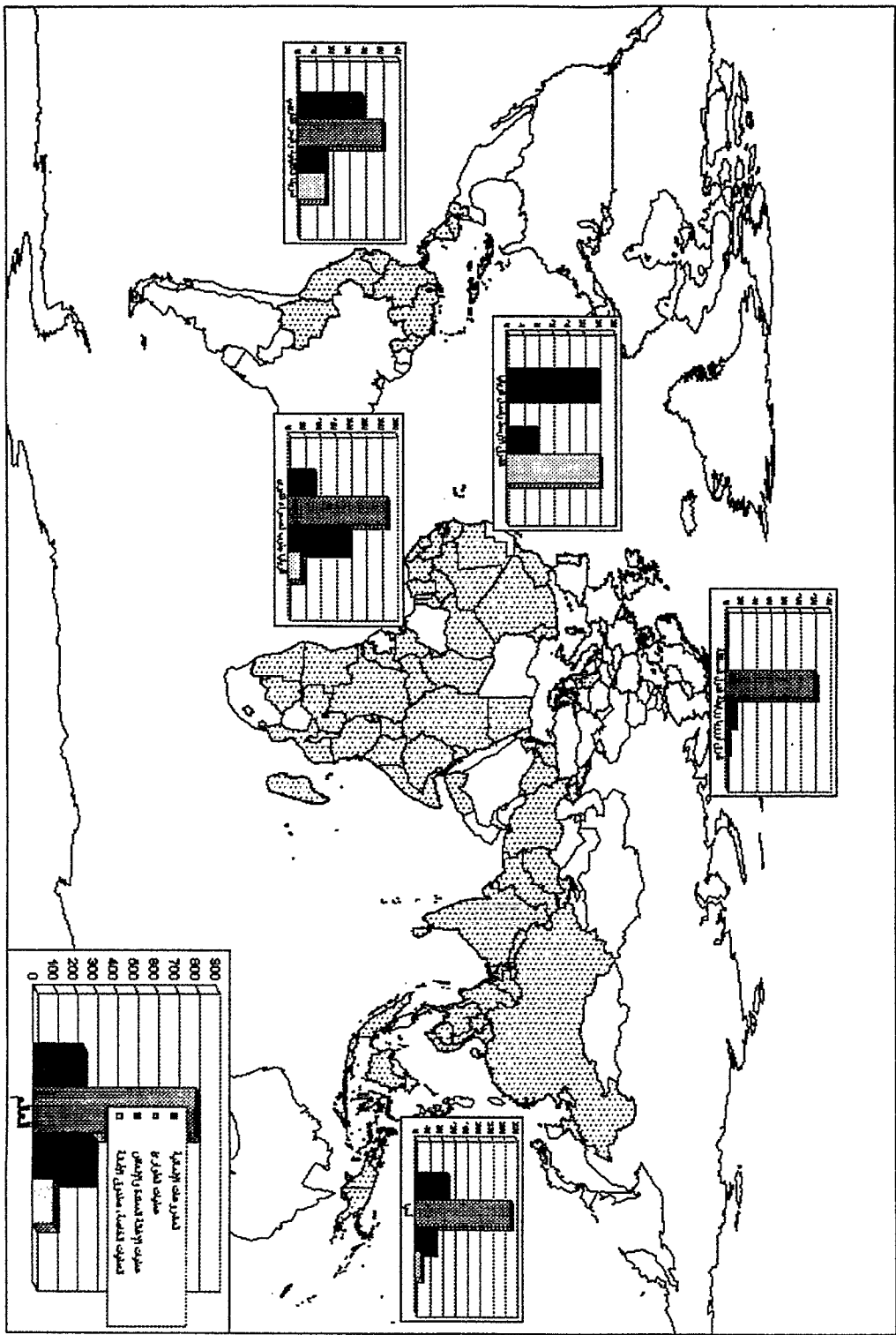
(1) ساعدت تكاليف دعم البرامج والأوزار، ويغطي منها أيضا النفود غير التشغيلية والمصدقات التشغيلية على أساس التأمين التي لا يمكن تحريكها بحسب الفروع أو المنطقة.

(2) إقليم مؤقتة.

(3) التصنيفات الفنية بالنسبة لكل عام.



المطلع الرابع: مصروفات البرنامج التنفيذية بحسب الأقاليم وفترة المصروفات، ١٩٩٩
(بملايين الدولارات)



ملاحظة: رسم الحدود في هذه الخريطة لا تعني أو تعهد من جانب البرنامج حتى الوضوح للامتناع من منطقة أو بلد أو إقليم أو دولة.

الملحق الخامس (الجدول 1): مجموع المساهمات المؤكدة لعام 1999 بحسب الجهة المانحة (بالآلاف الدولارات)

مجموع	أخرى ⁽¹⁾	العمليات الخاصة	عمليات اللاجئين الممتدة والإنعاش	حساب الاستجابة العاجلة	الاحتياطي الدولي	التتمة	
٥٠٠							الأرجنتين - مساهمات القطاع الخاص
٤٥ ٨٣٦		١ ٦٦٤	١ ٦٦٦		١٥ ١٠٢	٢٧ ٤٥٤	استراليا
٣ ٧١٠			٦٧١	١٣	٤٧١	٢ ٥٥٥	النمسا
١٠ ٧٨٢	٦٧٤		٤ ٥٧٠	٩٩٨	٣ ٥٤٢	٩٩٨	بلجيكا
٩٣ ٣٩٧	٦ ٤٠٣		٥ ٤٤٤	٨ ٤٠٠	٢٧ ٩٧٠	٤٥ ٢١٠	كندا ⁽²⁾
٢٦٤				٢٦٤			كندا - مساهمات القطاع الخاص ⁽³⁾
١ ١١٥						١ ١٥٠	الصين
١٥						١٥	كولومبيا
١ ١٦٠					١ ١٦٠		كرواتيا
٣٠٠			٣٠٠				كوريا
٥٩٠					٥٩٠		جمهورية التشيك
٤٦ ٩٠٠	٧٠٠		٣ ٠١٩	٧١٣	١١ ٦٣٠	٣٠ ٨٣٧	الدانمارك
١ ٦٨ ٠٩٨		١ ٥٤٤	٥٤ ٦٠٨		١١١ ٧٦٨	١٧٩	المجموعة الأوروبية
٢٠٠						٢٠٠	مصر
١٥ ٢٤٥	٦٣٤		٣٥٧	٥٤١	٣ ٤٥٥	١٠ ٣٥٧	فنلندا
٢٧ ٦٩٣	٥٩٧		٨ ٠٨٧		١٢ ١٤٦	٦ ٨٦٣	فرنسا
٥٣ ٠٨٩	٥٨٢	٣٦٥	١٤ ٤٣٠		٨ ٧٥٢	٢٨ ٩٦٠	ألمانيا
٥						٥	غانا
١						١	اليونان
٧٤					٩	٦٥	هونغاري
٥						٥	إيسلندا
٥ ٠٢١	٣٢٣		١ ٣٠٨		٢ ١٤٠	١ ٢٤٩	إيرلندا
٢٠ ٨١٧	٣٥٧	٤ ٧٥٨	٦ ٠٣٦		٦ ٩٣٠	٢ ٧٣٥	إيطاليا
١٠٦ ٤٣٨	١ ٢٠٨	٣ ١٥٦	٣٥ ٩٩٢	٧٠٠	٥١ ٨٨٢	١٣ ٥٠٠	اليابان
٧٤١		١٨٦	١٠٦		٣٨٧	٦٢	اليابان - مساهمات القطاع الخاص
٤٢						٤٢	الأردن
٥٥٦	٨٠		٤٧٦				كوريا الديمقراطية
١٣٠					١٣٠		لوكسمبرغ
٢٧٠						٢٧٠	مدغشقر
١٠٠					١٠٠		ماليزيا
٤٧٢					٤٧٠	٢	المغرب
١٠١			١٠١				نيبال
٥٥ ٠٠٣	١ ٤٥٦	٧٥٠	١٨ ٩١٢	٣ ٩٠٠	٢٩ ٦٤٨	٣٣٧	هولندا
٥٢٣					٢٠٣	٣٢١	نيوزيلندا
٢٦					٢٦		المنظمات غير الحكومية (أخرى) ⁽⁴⁾
٤١ ٨٩٢	١ ١١٨	٣ ٠٩٠	٧ ٨٦٨	١ ٩٠١	٩ ١٢٥	١٨ ٧٩٠	النرويج
١٤٠						١٤٠	منظمة الأوبك
٨٥	٣٥						منظمة أوكسفام
١						١	بنما
٦٨٤		٣٠			٤٥٤	٢٠٠	بولندا
٢ ٢٨٥			١ ٥٠٠		٦٠٠	١٨٥	البرتغال
٤٧			٤		٣٩	٣	منح خاصة (أخرى) ⁽⁵⁾
٥ ٩٤٢			٧٥٠		٥ ١٩٢		السعودية
٩					٩		سنغافورة
٥١٨					٥٠٣	١٥	سلوفاكيا
١٤١						١٤١	سلوفاكيا
٢ ٥١١	٢٠٩	٣	٢٤٠		١ ٦٧٧	٣٨٢	اسبانيا
٢٨ ٤١٥	٣٠٤	١ ٥٣٣	٦ ٤٢١	٣ ٠٠٠	١٠ ٨٧٨	٦ ٢٧٩	السويد
٢٤ ٣١٦	١٠ ٧٩	١ ٣٤٦	٧ ٨٠٥	١ ٧١٣	١١ ٠٣١	١ ٣٤٢	سويسرا
٣٣					٣٣		سوريا
٣٧					٣٧		تاييلندا
٥٠٢					١٠٠	٤٠٢	موقع الجوع الالكتروني
٢٤ ٢٨٤	٥٨	٥ ٦٩٠	١ ٦١٣		١٦ ٤٤٣	٤٨٠	الملكة المتحدة
١٤٧					١٤٢		الملكة المتحدة - منظمات غير حكومية
١٩٧	٧٥		١٠٩	٣		١٠	الأمم المتحدة
٧١٨ ٨٥٦	٩٥٣	٧ ٤٩٢	١٩٩ ٢٧٠	٢ ٠٠٠	٤٤٢ ٧٤٨	٦٦ ٣٩٤	الولايات المتحدة الأمريكية
١٧٢			٢٨		٥٥	٧٨	أمريكا - مساهمات القطاع الخاص
١٢			٦		٧		البرنامج - مناسبات خاصة
٤٤ ٧٨٨	١٨ ٥٥٥	١٥ ٤٥٤			٣ ٤٦٧	٧ ٣٢١	مساهمات متعددة الأطراف
٢٠ ٠٠٠	٢٠ ٠٠٠	٤٧ ٠٠٠	٢٨١ ٠٠٠	٢٠ ٠٠٠	٢ ١٢٠ ٠٠٠	٢ ٠٠٠ ٠٠٠	المجموع

(١) لا تشمل الموظفين المهنيين المتكثفين والمساهمات غير العادية.

(٢) تشمل المساهمة السنوية لإعادة تخصيص مبلغ ١٠٢ ٠٠٠ دولار من الأرصدة الثنائية المانحة.

(٣) الرصيد الثنائي للقائم المهاد برمجته في إطار حساب الاستجابة العاجلة.

(٤) يشمل مساهمات من القطاع الخاص والمنظمات غير الحكومية التي تقل قيمتها عن ١٠٠ ٠٠٠ دولار.

(٥) تشمل مساهمات المراق تحت قرار مجلس الأمن رقم ٩٨٦.

الملحق الخامس (الجدول ٢): أهم الجهات المانحة^(١) للبرامج في عام ١٩٩٨، بحسب نوع المساهمة (الآلاف الدولارات)

الرقم	نوع المساهمة	المجموع		القيمة		الإجمالي للبرامج		مجموع الإمداد الغذائية		مجموع اللاتجهين والآخرين للمساعدة		المجموع للمساهمة	
		مبلغ	النسبة المئوية	مبلغ	النسبة المئوية	مبلغ	النسبة المئوية	مبلغ	النسبة المئوية	مبلغ	النسبة المئوية	مبلغ	النسبة المئوية
١	البروزات للمساعدة الإنسانية	٧١٨٨٥٩	١٠٠	٦١٣٩٤	٨٥	٤٤٢٢٤٨	٦١	٤٤٢٢٤٨	٤٤٢٢٤٨	٦١	١٩٩٢٧٠	٢٨	
٢	المجموع الإنسانية	١٦٨٠٩٨	٢٣	٤٥١١٠	٦	١١١٣٦٨	١١	٤٤٢٢٤٨	١١١٣٦٨	١١	٤٤٢٢٤٨	١١	
٣	البلدان النامية	١٠٢٤٢٨	١٥	٢٠٨٢٧	٣	٥١٨٨٢	٥	٥١٨٨٢	٥١٨٨٢	٥	٥١٨٨٢	٥	
٤	كندا	٩٢٣٢٩٧	١٣	٢٨٩٢٠	٤	٢٩٢٤٨	٣	٢٩٢٤٨	٢٩٢٤٨	٣	٢٩٢٤٨	٣	
٥	فرنسا	٥٥٠٠٣	٨	٢٧٤٥٤	٤	٢٧٩٧٠	٢	٢٧٩٧٠	٢٧٩٧٠	٢	٢٧٩٧٠	٢	
٦	ألمانيا	٥٣٠٨٩	٧	١٨٧٩٠	٢	١٢٤٤٣	١	١٢٤٤٣	١٢٤٤٣	١	١٢٤٤٣	١	
٧	القطر	٤٢٩٠٠	٦	١٣٥٠٠	٢	١٥١٠٢	٠	١٥١٠٢	١٥١٠٢	٠	١٥١٠٢	٠	
٨	إيطاليا	٤٥٨٣٦	٦	١١٣٥٧	١	١٢١٤٦	٠	١٢١٤٦	١٢١٤٦	٠	١٢١٤٦	٠	
٩	البروزات الإنسانية	٤١٨٩٢	٥	٢٨١٣	٠	١١٣٢٠	٠	١١٣٢٠	١١٣٢٠	٠	١١٣٢٠	٠	
١٠	السويد	٢٨٤١٥	٤	١٢٧٩	٠	١١٠٣١	٠	١١٠٣١	١١٠٣١	٠	١١٠٣١	٠	
١١	فرنسا	٢٧٩٩٣	٤	٢٧٢٥	٠	١٠٨٧٨	٠	١٠٨٧٨	١٠٨٧٨	٠	١٠٨٧٨	٠	
١٢	سويسرا	٢٤٣١٦	٣	٢٥٥٥	٠	٩١٢٥	٠	٩١٢٥	٩١٢٥	٠	٩١٢٥	٠	
١٣	المملكة المتحدة	٢٤٢٨٤	٣	١٣٤٢	٠	٨٧٥٢	٠	٨٧٥٢	٨٧٥٢	٠	٨٧٥٢	٠	
١٤	إيطاليا	٢٠٨١٧	٣	١٢٤٩	٠	٩٤٢٠	٠	٩٤٢٠	٩٤٢٠	٠	٩٤٢٠	٠	
١٥	كندا	١٥٣٤٥	٢	١١٥٠	٠	٥١٩٢	٠	٥١٩٢	٥١٩٢	٠	٥١٩٢	٠	
١٦	بنما	١٠٧٨٢	١	٣٥٤٢	٠	٣٥٤٢	٠	٣٥٤٢	٣٥٤٢	٠	٣٥٤٢	٠	
١٧	السعودية	٥٩٤٢	٠	٢٤٥٥	٠	٢٤٥٥	٠	٢٤٥٥	٢٤٥٥	٠	٢٤٥٥	٠	
١٨	إيرلندا	٥٠٢١	٠	٢١٤٠	٠	٢١٤٠	٠	٢١٤٠	٢١٤٠	٠	٢١٤٠	٠	
١٩	إيطاليا	٣٧١٠	٠	١٢٧٧	٠	١٢٧٧	٠	١٢٧٧	١٢٧٧	٠	١٢٧٧	٠	
٢٠	إيطاليا	٢٥١١	٠	١١٦٠	٠	١١٦٠	٠	١١٦٠	١١٦٠	٠	١١٦٠	٠	
٢١	هولندا	٢٢٨٥	٠	٢٢٨٥	٠	٢٢٨٥	٠	٢٢٨٥	٢٢٨٥	٠	٢٢٨٥	٠	
٢٢	كوريا	١٦٠	٠	١٦٠	٠	١٦٠	٠	١٦٠	١٦٠	٠	١٦٠	٠	
٢٣	الصين	١٦٥٠	٠	١٦٥٠	٠	١٦٥٠	٠	١٦٥٠	١٦٥٠	٠	١٦٥٠	٠	

(١) الدول المانحة التي ساهمت بما مجموعه أكثر من مليون دولار.

(٢) تشمل المساهمة البشرية أيضا تكسيون مبلغ ٢٤١٠٢٠٠٠ دولار من الأرملة للتغذية البشرية.