



ОБЪЕДИНЕННЫЕ НАЦИИ

ГЕНЕРАЛЬНАЯ
АССАМБЛЕЯ



Distr.
GENERAL
A/C.5/1179
21 October 1968
RUSSIAN
ORIGINAL: ENGLISH

Двадцать третья сессия
ПЯТЫЙ КОМИТЕТ
Пункт 74

БЮДЖЕТНАЯ СМЕТА НА 1969 ФИНАНСОВЫЙ ГОД

Расширение помещений во Дворце Наций

(Доклад Генерального секретаря)

I. ВВЕДЕНИЕ

1. В резолюции 2246 (XXI) от 20 декабря 1966 года Генеральная Ассамблея уполномочила Генерального секретаря приступить к осуществлению представленных им на рассмотрение Ассамблеи планов расширения помещений для конференций во Дворце Наций^{1/}. В этих планах предусматривается строительство нового здания, непосредственно примыкающего к существующему, в котором размещались бы:

- i) Зал для конференций, рассчитанный примерно на 900 человек, и три дополнительных зала для конференций на 600 человек каждый; все залы должны быть оборудованы установками для устного перевода, звукозаписи, телевидения, показа фотоснимков и кинофильмов, радиовещания и средствами для обслуживания конференций;
- ii) Шесть залов для заседаний вместимостью по 150 человек каждый, оборудованных устройствами для устного перевода и кабинами для звукозаписи;
- iii) Примерно 4 600 кв. м канцелярских помещений для обслуживания конференций, а также для служб языков и стенографической службы;

1/ Официальные отчеты Генеральной Ассамблеи, двадцать первая сессия, Приложения, пункт 74 повестки дня, документ A/C.5/1076.

- iv) Салон и буфет-бар для делегатов;
- v) Главный вход и вестибюль для делегатов;
- vi) Площадь для посетителей;
- vii) Помещения для прессы, включая телестудию и радиостудию;
- viii) Некоторые части нового здания должны быть оборудованы системой кондиционирования воздуха;
- ix) Сооружение подходов мостов и туннелей, соединяющих новое здание с существующими помещениями; и
- x) Выделение площади для стоянки автомашин в непосредственной близости от нового здания.

Кроме того, планы предусматривают расширение теперешней площади ресторана и кафетерия.

2. В своем очередном докладе^{2/} двадцать второй сессии Генеральной Ассамблеи по вопросу о расширении помещений в течение 1967 года Генеральный секретарь отметил, что продолжалась работа по подготовке детальных планов и составлению проектов технических спецификаций. Были начаты предварительное бурение и расчистка площадки для строительства и были назначены торги на работы по выемке грунта для сооружения главного подходного туннеля, который будет связывать новое здание с существующими помещениями.

3. Цель настоящего доклада - подробно информировать Генеральную Ассамблею относительно ряда изменений, которые архитекторы предположили внести в вышеупомянутые планы, и получить одобрение пересмотренных предложений и пересмотренной сметы расходов. Кроме того, к докладу прилагаются некоторые фотомонтажи и планы этажей, отражающие пересмотренные соглашения.

II. ПРЕДЛАГАЕМЫЕ ИЗМЕНЕНИЯ В ПЛАНАХ

4. Можно было ожидать, что, когда настанет время составления подробных чертежей спецификаций, потребуется внести некоторые изменения в планы, которые были представлены на рассмотрение Ассамблеи на двадцать

^{2/} Там же, двадцать вторая сессия, Приложения, пункт 74 повестки дня, документ A/C.5/1135.

первой сессии и воспроизведены в виде приложений к докладу Генерального секретаря, содержащемуся в документе A/C.5/1076. В общем, было установлено, что размещение конференц-залов, описанное в этом документе, таково, что площадь, предусмотренная в тех местах, где она настоятельно необходима, была недостаточной, при наличии в то же время некоторой излишней площади в других менее важных частях здания. На всем протяжении планирования важным моментом было то соображение, что эти средства обслуживания предназначались для удовлетворения потребностей не только Организации Объединенных Наций, но и различных специализированных учреждений, расположенных в Женеве; эти последние по-прежнему будут использовать эти помещения для своих наиболее крупных конференций.

5. Наилучшим способом описания изменений в первоначальных планах будет суммирование их, по мере возможности, в виде таблицы, что и делается ниже в пунктах 6-18. Детали первоначальных предложений можно найти в пункте 6 документа A/C.5/1076.

i) Главные залы для конференций

6. Ниже следует сравнительная таблица, в которой подробно указывается устройство главных залов для конференций по первоначальному плану и по пересмотренному плану.

7. Основная особенность пересмотренных планов в отношении главных залов для заседаний представляет собой увеличение используемой площади, что увеличивает вместимость, увеличивает размер площади на кресло и облегчает движение в залах.

ii) Малые залы для заседаний

8. Конкретные детали предложенных мероприятий в отношении

**СРАВНИТЕЛЬНАЯ ТАБЛИЦА УСТРОЙСТВА ГЛАВНЫХ ЗАЛОВ ДЛЯ КОНФЕРЕНЦИЙ
 ПО ПЕРВОНАЧАЛЬНОМУ ПЛАНУ И ПО ПЕРЕСМОТРЕННОМУ ПЛАНУ**

	Залы XVII и XVIII		Зал XIX		Зал XX	
	Первоначальный план	Пересмотренный план	Первоначальный план	Пересмотренный план	Первоначальный план	Пересмотренный план
Размеры	27 м х 29 м х 7 м	33 м (диам.) х 7,50 м	27 м х 29 м х 7 м	33 м (диам.) х 10 м	29 м х 39 м х 7 м	37,60 м (диам.) х 10 м
	5 481 м ³	6 414 м ³	5 481 м ³	8 553 м ³	7 917 м ³	11 100 м ³
Используемая площадь						
Площадь зала, включая трибуну	783 м ²	855 м ²	783 м ²	855 м ²	1 131 м ²	1 110 м ²
Галерея	35 м ²	60 м ²	35 м ²	50 м ²	60 м ²	32 м ²
Пресса	-	80 м ²	-	68 м ²	-	75 м ²
Всего	818 м²	995 м²	818 м²	973 м²	1 191 м²	1 217 м²
Вместимость						
Трибуна						
За столом	9 мест	9 мест	9 мест	9 мест	9 мест	9 мест
Позади стола	11 "	11 "	11 "	8 "	16 "	10 "
Делегаты, сидящие за столами в зале ...	140 "	266 "	140 "	142 "	140 "	170 "
Делегаты, сидящие позади столов в зале	140 "	266 "	140 "	284 "	280 "	340 "
Представители специализированных учреждений и неправительственных организаций, размещенные за столами в зале ..	20 "	0 "	20 "	20 "	20 "	28 "
Представители специализированных учреждений и неправительственных организаций, размещенные позади столов в зале	20 "	0 "	20 "	40 "	20 "	56 "
Дополнительные консультанты, наблюдатели и т.д.	60 "	0 "	60 "	206 "	140 "	254 "
Представители прессы	50 "	64 "	50 "	58 "	75 "	72 "
Прочие (составители кратких отчетов и т.д.)	120 "	16 "	120 "	6 "	100 "	8 "
Галерея для публики	50 "	48 "	50 "	50 "	100 "	46 "
Всего мест в зале	620 мест	680 мест	620 мест	823 места	900 мест	993 места
Кабины						
Устные переводчики	6 кабин шириной в 2,40 м	8 кабин шириной в 2,20 м	6 кабин шириной в 2,40 м	8 кабин шириной в 2,20 м	6 кабин шириной в 2,40 м	8 кабин шириной в 2,20 м
Операторы звукозаписи	1 кабинa 3 м х 4,50 м	1 кабинa шириной 4,40 м х 2 м	1 кабинa 3 м х 4,50 м	1 кабинa 4,40 м х 2 м	1 кабинa 3 м х 4,50 м	1 кабинa 4,40 м х 2 м
Дополнительные кабин и дополнительная площадь	габариты не указаны	4 кабинa шириной 2,20 м плюс свободная площадь	габариты не указаны	4 кабинa шириной 2,20 м плюс свободная площадь	габариты не указаны	4 кабинa шириной 2,20 м плюс свободная площадь

- Примечания:**
- 1) Залы для конференций XVII и XVIII расположены на первом этаже и по существу идентичны. Залы для конференций XIX и XX расположены на третьем этаже.
 - 11) Цифры размеров залов для конференций в документе А/С.5/1076 были приблизительными, ввиду неправильной формы залов, и поэтому необходимо брать средние цифры по длине и ширине.
 - 111) Как в первоначальном плане, так и в пересмотренном определении используемой площади то же самое: общая площадь зала, за исключением колонн, лифтов, местниц, коридоров, туалетов и т.д. Иными словами, это та площадь, которая может фактически использоваться для целей, для которых здание предназначается.

строительства шести малых залов заседаний следующие:

<u>Детали</u>	<u>Первоначальный план</u>	<u>Пересмотренный план</u>
i) <u>Залы XXI и XXVI</u>		
<u>Размеры</u>	1026 м ³	1641 м ³
<u>Вместимость</u>	Всего примерно на 150 мест	(150 (все участники сидят за столом) или (270 (примерно половина за столом и половина позади стола)
<u>Кабины</u>		
Устные переводчики	5 кабин шириной в 2,4 м	6 кабин шириной в 2,2 м
Звукозапись	1 кабина 3 м х 4,5 м	1 кабина 2,2 м х 3 м
ii) <u>Залы XXIII и XXIV</u>		
<u>Размеры</u>	1026 м ³	1148 м ³
<u>Вместимость</u>	Всего на 150 мест	(100 (все участники за столом) или (160 (примерно половина за столом и половина позади стола)
<u>Кабины</u>		
Устные переводчики	5 кабин шириной в 2,4 м	6 кабин шириной в 2,2 м
Звукозапись	1 кабина 3 м х 4,5 м	1 кабина 2,2 м х 3 м
iii) <u>Залы XXII и XXV</u>		
<u>Размеры</u>	1026 м ³	993,80 м ³
<u>Вместимость</u>	Всего на 150 мест	(90 (все участники за столом) или (140 (приблизительно половина за столом и половина позади стола)
<u>Кабины</u>		
Устные переводчики	5 кабин шириной в 2,4 м	6 кабин шириной в 2,2 м
Звукозапись	1 кабина 3,5 м х 4,5 м	1 кабина 2,2 м х 3 м

/...

9. В документе A/C.5/1076 предусматривается возможность объединения в некоторых случаях залов XXI и XXII, а также залов XXIV и XXV, чтобы в таких случаях могло быть размещено 340 человек. В настоящее время вместо этого планируется система, в соответствии с которой в каждом из этих залов мебель может быть переставлена, чтобы тем самым увеличить вместимость в зависимости от числа лиц, которых надо будет разместить за столом. В то же время сами залы были изменены по их вместимости и в настоящее время рассчитаны на 150/270 мест (залы XXI и XXV)^{3/}, на 100/160 мест (залы XXIII и XXIV) и на 90/140 мест (залы XXII и XXV)^{3/}. В результате этих двух новшеств (возможность перестановки мебели в залах плюс различные габариты залов) создается определенная возможность большей гибкости, чем это предполагалось первоначально.

iii) Устройство канцелярских помещений

10. В ходе детального планирования наиболее тщательное внимание вновь было уделено числу и размещению канцелярских помещений, необходимых для подготовки и обслуживания увеличивающегося количества конференций, проведение которых будет возможно с помощью новых средств. Проведение подобного обзора считалось целесообразным, поскольку предоставление таких помещений является сравнительно простым делом при надлежащем планировании с самого начала (затраты на одно канцелярское помещение снижаются по мере того, как число таких помещений в соответствующем здании увеличивается); однако это становится значительно более сложным и дорогостоящим, если здание (после окончания постройки) приходится расширять в связи с возникновением новых или непредвиденных потребностей. Во-первых, за последние годы наблюдается тенденция к прогрессивному увеличению числа совещаний и конференций Организации Объединенных Наций, объема документации, подготавливаемой до сессий и во время сессий, а также числа языков, на которых эта документация должна выпускаться. Это увеличивает потребность в

^{3/} Первая цифра предполагает, что все участники должны быть рас-
сажены за столом, а вторая - что примерно половина участников
может сидеть позади стола.

сотрудниках для обслуживания конференций, говорящих на соответствующих языках. Число таких постоянных и временных служащих, работающих в Женеве на конференциях, обслуживаемых Европейским отделением ООН, составляет около 500 человек в любое время в течение года, а в наиболее напряженные периоды - 800 человек. Поскольку с расширением средств обслуживания неизбежно возрастет количество конференций, то соответственно возрастет и потребность в помещениях для обслуживающего персонала. Помимо потребностей, связанных с работой конференций, в целом спрос и на площадь канцелярских помещений возрастет. В течение многих лет уже приходилось прибегать к аренде помещений вне Дворца Наций. В настоящее время не менее 200 служебных помещений арендуется на более или менее постоянной основе в коммерческих зданиях в Женеве.

11. В свете вышеприведенных фактов в новом варианте, который был подготовлен для рассмотрения Генеральной Ассамблеей, предусматривается значительное расширение площади канцелярских помещений. В первоначальном плане предусматривалось строительство двух этажей над теми этажами, в которых будут размещены залы для заседаний, салоны и другие удобства. Новый план состоит из корпуса с залами для конференций, задняя часть которого будет служить опорой для здания со служебными помещениями и соединена с конференц-залами. Предлагаемые новые административные помещения составят около 10 700 кв. м на семи этажах, причем на каждый этаж будет приходиться 1 530 кв. м используемой площади. Общая площадь под служебными помещениями по первоначальному плану составляла 4 600 кв. метров. В новом плане предусматривается более функциональное использование помещений при минимуме внутренней площади. Помимо того, что в нем будут содержаться дополнительные средства обслуживания, новый вариант, как предполагается, лучше соответствует архитектурному замыслу существующих помещений. В связи с первоначальным планом возникали значительные практические проблемы в отношении строительства эстетически приемлемого общего фасада.

iv) Другие средства обслуживания конференций

12. Помимо предусматриваемых изменений в планах для конференц-залов и канцелярской площади, ниже следует, в соответствующих случаях, краткое описание мелких изменений в отношении других средств обслуживания конференций, предусмотренных в первоначальном плане^{4/}.

- a) Салон и буфет-бар для делегатов. Если салон и буфет-бар для делегатов рассматривать как одно помещение, то это означает увеличение в площади примерно с 1 000 кв. м до 1 045 кв. метров. Салон (площадью в 775 кв. м) позволит делегатам проходить непосредственно в залы заседаний с помощью эскалаторов, лифтов, наклонных сходов и лестниц. Буфет-бар (270 кв. м), который будет примыкать к салону, будет торговать напитками, кофе и легкими холодными закусками.
- b) Главный вход и вестибюль для делегатов. В отношении этого никаких существенных изменений не предусматривается.
- c) Помещение для посетителей. В новом плане предусматриваются общая площадь в 480 кв. м со свободной площадью в 60 кв. м и дополнительной комнатой в 406 кв. м, в которой будет находиться филателистический музей. Вход для посетителей будет в существующем здании рядом с залом XIV, который может служить для показа фильмов. На этой площади будут также размещены прилавки с витринами и торговые стенды, а также небольшой буфет.
- d) Помещение для прессы. Никаких существенных изменений не предполагается.
- e) Кондиционирование воздуха и отопление помещений. Помещения будут отапливаться с помощью центральной отопительной станции, расположенной в существующем здании и недавно модернизированной в соответствии с общей программой капитального ремонта здания (см. ниже пункт 21). Однако централь для кондиционирования воздуха и холодильников будет представлять собой совершенно новую установку, которая будет находиться на цокольном этаже нового здания.

^{4/} Официальные отчеты Генеральной Ассамблеи, двадцать первая сессия, Приложения, пункт 74 повестки дня, документ A/C.5/1076, пункт 6d, f, g и h.

- f) Средства сообщения. Устройство, запланированное в отношении средств сообщения в документе А/С.5/1076, пункт 6 (1), остается в силе во всех отношениях.
- g) Парковка автомашин. В плане предусматривается строительство подземного гаража на 330 автомашин, вместо выделения площади на 500 автомашин на уровне земли по первоначальному плану.

v) Расширение помещений существующих ресторана и кафетерия

13. В первоначальный план не внесено никаких существенных изменений в отношении расширения теперешней площади ресторана. Однако было признано необходимым сделать более глубокую выемку грунта в парадном дворе, чтобы тем самым предоставить больше служебных помещений (т.е. для кухни, складских помещений и т.д.) настоящего кафетерия. Кроме того, сама площадь кафетерия будет расширена с 725 кв. м до 1 050 кв. метров.

14. Ниже излагаются сведения, дополняющие информацию, представленную в документе А/С.5/1076:

- a) Телефоны. Новый коммутатор, который был пущен в эксплуатацию в 1965 году, имеет достаточный резерв для подсоединения телефонов в новом здании, в котором повсюду будут установлены телефонные аппараты.
- б) Водоснабжение и электроэнергия. В планах предусматривается строительство электрической подстанции, резервной энергетической установки и современной предупредительной пожарной системы.

15. Наконец, может быть интересным следующее сравнение габаритов:

<u>Размеры по первоначальному плану</u>	<u>Размеры по пересмотренному плану</u>
Общая площадь, включая площадь двух этажей под канцелярскими помещениями	41 609 м ²
В кубическом выражении	192 681 м ³
	Общая площадь:
	а) Здание конференций
	47 655 м ²
	б) Здание канцелярских помещений
	19 701 м ²
	Всего
	<u>67 356 м²</u>
	В кубическом выражении:
	а) Здание конференций
	226 145 м ³
	б) Здание канцелярских помещений
	65 240 м ³
	Всего
	<u>291 385 м³</u>

vi) Состояние строительства на современном этапе и график выполнения работ

16. Работы, произведенные по настоящее время, находятся в пределах первоначальных планов и соответствующих бюджетных ассигнований. Проекты, строительство которых завершается, включают работы по строительству основного каркаса нынешнего кафетерия, а также работы по строительству подземного прохода, соединяющего новое здание с существующим помещением. Значительно продвинулась работа по выемке грунта для строительства нового здания. Было бы желательным в ближайшем будущем подписать контракт на производство цементных работ и каменной кладки по строительству фундамента и надстройки в предложенном новом здании, при условии принятия Генеральной Ассамблеей решения в отношении пересмотренных планов, представленных на ее рассмотрение.

17. В графике по выполнению основных видов строительных работ предусматривается:

Завершение строительства фундаментов и внутренних работ в здании для конференций	июль 1969 года
Завершение строительства выше фундамента в здании для конференций	декабрь 1969 года
Завершение строительства части здания служебных помещений выше фундамента	апрель 1970 года
Завершение всего строительства	июнь 1971 года

/...

18. Общая смета расходов по проекту на основе ныне представленных на рассмотрение предложений составляет 22 млн. долл. и может быть разбита на следующие статьи:

	Первоначальный план		Пересмотренный план	
	(в долл.)	(в шв.фр.)	(в долл.)	(в шв.фр.)
A. Новое здание				
1) <u>Строительство здания</u>				
a) Земляные работы и строительство фундамента и части здания выше фундамента из железобетона и стали	3 162 100	13 660 000	5 040 000	21 772 800
b) Сооружение крыш	138 900	600 000	220 000	950 000
2) <u>Установки и оборудование</u>	3 301 000	14 260 000	5 260 000	22 722 800
a) Отопление, вентиляционная система, кондиционирование воздуха и санитарно-канализационные установки	1 721 100	7 435 000	2 273 000	9 820 000
b) Электрические установки, пассажирские лифты, грузовые лифты и эскалаторы	1 235 400	5 337 000	1 762 000	7 610 000
c) Постройка и отделка полов, потолков и стен внутри здания и снаружи	2 537 000	10 960 000	3 830 000	16 546 000
d) Меблирование залов заседаний и канцелярских помещений и проводка электрического освещения по всему зданию, включая оборудование для синхронного перевода	1 316 000	5 685 000	2 513 000	10 853 000
	6 809 500	29 417 000	10 378 000	44 829 000
Итого по статье A	10 110 500	43 677 000	15 638 000	67 551 800
B. Соединяющие подземные проходы	442 100	1 910 100	442 100	1 910 100
C. Кафеетерий	461 900	1 995 400	625 000	2 699 900
D. Расширение помещения ресторана	591 800	2 556 500	591 800	2 556 500
E. Внешние работы, места для стоянки автомашин (парковка)	715 300	3 090 000	715 300	3 090 000
Итого по статьям A - E	12 321 600	53 229 000	18 012 800	77 808 300
Ассигнование на непредвиденные расходы	1 382 100	5 971 000	2 024 800	8 751 700
Итого	13 703 700	59 200 000	20 037 000	86 560 000
F. Вознаграждение архитекторам, инженерам и административные расходы				
a) Вознаграждение архитекторов...	532 400	2 300 000	1 063 800	4 595 000
b) Вознаграждение инженеров	300 900	1 300 000	436 200	1 885 000
c) Административные расходы	463 000	2 000 000	463 000	2 000 000
Итого по статье F	1 296 300	5 600 000	1 963 000	8 480 000
ОБЩИЙ ИТОГ	15 000 000	64 800 000	22 000 000	95 040 000

19. При рассмотрении уровня данных пересмотренных потребностей необходимо иметь в виду ряд общих соображений.

20. Первая смета расходов по первоначальному плану была исчислена в сумме 15 млн долл., и на этом этапе это была наилучшая цифра. Однако в свете более конкретной информации, которая поступала в ходе детального планирования строительства, в настоящее время возникает вопрос, не были ли занижены финансовые потребности. Поэтому пересмотренная цифра составляет 22 млн долл. по новым планам, и она не представляет собой фактически увеличения стоимости на 7 млн долл., ибо некоторые расходы пришлось бы все равно произвести.

21. Хотя планируемое в настоящее время новое расширение и возможно ясно определить, тем не менее оно содержит некоторые элементы, которые можно отнести за счет программы капитального ремонта и переоборудования Дворца Наций^{5/}. Например, общие расходы по расширению ресторана во Дворце Наций представлены как расходы по новому зданию, хотя эти расходы до некоторой степени составляют часть расходов по капитальному переоборудованию. То же самое можно сказать и о строительных работах по сооружению подземного прохода и кафетерия.

22. Учитывая то обстоятельство, что предлагаемое расширение имеет целью предоставление средств обслуживания, необходимых для того, чтобы Дворец Наций оставался главным центром проведения конференций, и хотя предлагаемый масштаб оснащения конференций оборудованием ни в коей мере не является чрезмерным, тем не менее прилагались все усилия к тому, чтобы новые средства обслуживания и оборудование были достаточными, как в количественном отношении, так и в техническом смысле, для работы в течение ближайших нескольких лет. Поэтому необходимо было иметь уверенность в том, что устанавливаемые средства обслуживания отвечают уровню достижений современной техники.

23. Наконец, как можно видеть, в смете имеется статья непредвиденных расходов в размере 10 процентов как это предусматривалось

^{5/} См. Официальные отчеты Генеральной Ассамблеи, двадцатая сессия, Приложения, пункт 76 повестки дня, документ A/C.5/1040. В этом документе даются детали программы и указывается способ ее финансирования.

и в первоначальной смете, представленной на рассмотрение Генеральной Ассамблеей на двадцать первой сессии. На первоначальных этапах строительства, включая, в частности, земляные работы, сооружения из железобетона и установку стальных конструкций, суммы предусмотренные на непредвиденные расходы, должны быть достаточны. Что касается расходов на инженерные работы, электрооборудование и установки, а также расходы на внутреннюю отделку здания, то именно здесь фактор будущих цен и роста зарплаты может играть существенную роль. Этот фактор в настоящее время не поддается точной оценке, однако Генеральную Ассамблею можно будет ежегодно держать в курсе тенденций, способных повлиять на размер непредвиденных расходов, а тем самым и на общую стоимость проекта. В этих вопросах многое, если и не все, зависит от внимательного наблюдения за ходом строительства, предусмотренным выше в пункте 17.

24. Проект будет финансироваться, как это планировалось в 1966 году, частично за счет субсидии Швейцарского федерального правительства, а также Республики и Кантона Женевы (925 000 долл.) и займа (14 120 000 долл.), выданного Fondation des immeubles pour les organizations internationales (FIPOI) с одобрения Швейцарского федерального совета, а частично за счет бюджетных ассигнований.

25. По подсчетам, осуществление предусматриваемого проекта потребует в течение 1968-1972 гг. следующих ежегодных расходов:

	(в долл.)
1968 г.	1 300 000
1969 г.	5 700 000
1970 г.	8 800 000
1971 г.	4 700 000
1972 г.	1 500 000
	<u>22 000 000</u>

26. Генеральная Ассамблея, рассмотрев планы, представленные ей Генеральным секретарем на двадцать первой сессии, в резолюции 2246 (XXI):

- а) уполномочила Генерального секретаря приступить к разработке планов расширения Дворца Наций в пределах максимальных расходов на сумму 15 млн. долларов;
- б) уполномочила Генерального секретаря принять от швейцарских властей дар в размере 4 млн. швейцарских фр. (925 000 долл.) на покрытие расходов по проекту, а также принять необходимый для финансирования проекта заем из расчета 3 процентов годовых, который должен погашаться по частям в течение периода с 1972 по 1980 год;
- с) постановила финансировать эту программу таким образом, чтобы общая сумма, которая должна поступать из бюджетных ассигнований на последующие годы в период с 1967 по 1980 год, распределялась следующим образом:

	(в долл.)
1967-1974 гг. (ежегодно в сумме 1 млн. долл.)	8 000 000
1975-1979 гг. (ежегодно в сумме 1 500 000 долл.)	7 500 000
1980 г. (приблизительно)	495 000
	<u>15 995 000</u>

27. Принятие Генеральной Ассамблеей пересмотренных предложений, представленных Генеральным секретарем в настоящем докладе, потребует нового постановления относительно финансирования проекта. Возникает необходимость в получении всей суммы займа, который был предоставлен в распоряжение Организации Объединенных Наций швейцарскими властями (61 млн. швейц. фр., т.е. 14 120 000 долл.), и в изменении суммы бюджетных ассигнований на покрытие расходов по строительству к 1972 г. и на уплату капитальной суммы и процентов по займу в течение десятилетнего периода, с 1973 по 1982 год.

/...

28. С целью поддержания на прежнем умеренном уровне ежегодных бюджетных ассигнований на расходы по расширению помещений для конференций и выполнению программы капитального ремонта^{6/} и для сохранения возможно меньшей суммы процентов по займу Генеральный секретарь рекомендует провести мероприятия по финансированию проекта расширения помещений в следующем порядке:

<u>Год</u>	<u>Потребности</u> (в долл.)	<u>Бюджет</u> (в долл.)	<u>Субсидия</u> (в долл.)	<u>Заем</u> (в долл.)
1967	-	1 000 000	-	-
1968	1 300 000	1 000 000	-	-
1969	5 700 000	1 000 000	925 000	3 075 000
1970	8 800 000	1 000 000	-	7 800 000
1971	4 700 000	1 500 000	-	3 200 000
1972	1 500 000	1 500 000	-	-
	<u>22 000 000</u>	<u>7 000 000</u>	<u>925 000</u>	<u>14 075 000</u>

29. Как отмечено выше в пункте 17, осуществление проекта будет завершено к середине 1971 года. Фактические расходы по строительству на различных этапах работы будут оплачиваться по мере успешного завершения работ по окончательным счетам, расчет будет произведен вероятно в течение 1972 года. Поэтому, бюджетные ассигнования, предназначенные для покрытия общей суммы строительных расходов, предусматриваемых в 22 млн. долл., и на уплату капитальной суммы и процентов по займу в течение десятилетнего срока, т.е. за 1973-1982 гг., должны быть следующими:

	(в долл.)
1967-1970 гг. (ежегодно в сумме 1 млн. долл.)	4 000 000
1971-1974 гг. (ежегодно в сумме 1 500 000 долл.)	6 000 000
1975-1981 гг. (ежегодно в сумме 1 860 000 долл.)	13 020 000
1982 г. (приблизительно)	1 830 000
	<u>24 850 000</u>

^{6/} См. выше пункт 21.

30. Если предложения, содержащиеся в настоящем докладе, будут сочтены приемлемыми, Генеральная Ассамблея может вынести свое решение в форме следующего проекта резолюции, в котором предусматривается изменение положений резолюции 2246 (XXI):

"Генеральная Ассамблея,

рассмотрев доклады Генерального секретаря и Консультативного комитета по административным и бюджетным вопросам (A/C.5/ и A/) относительно изменений в программе расширения средств обслуживания конференций в Дворце Наций, утвержденной в резолюции 2246 (XXI) Генеральной Ассамблеи от 20 декабря 1966 года,

1. одобряет изменения в программе расширения помещений в Дворце Наций, изложенные в докладах Генерального секретаря и Консультативного комитета, а также новые предложения по финансированию всей измененной программы, при общей сумме строительных расходов, не превышающих 22 млн. долларов;

2. уполномочивает Генерального секретаря приступить к выполнению пересмотренной программы;

3. постановляет изменить таблицу ежегодных бюджетных взносов, содержащуюся в пункте 4 резолюции 2246 (XXI) Генеральной Ассамблеи, следующим образом:

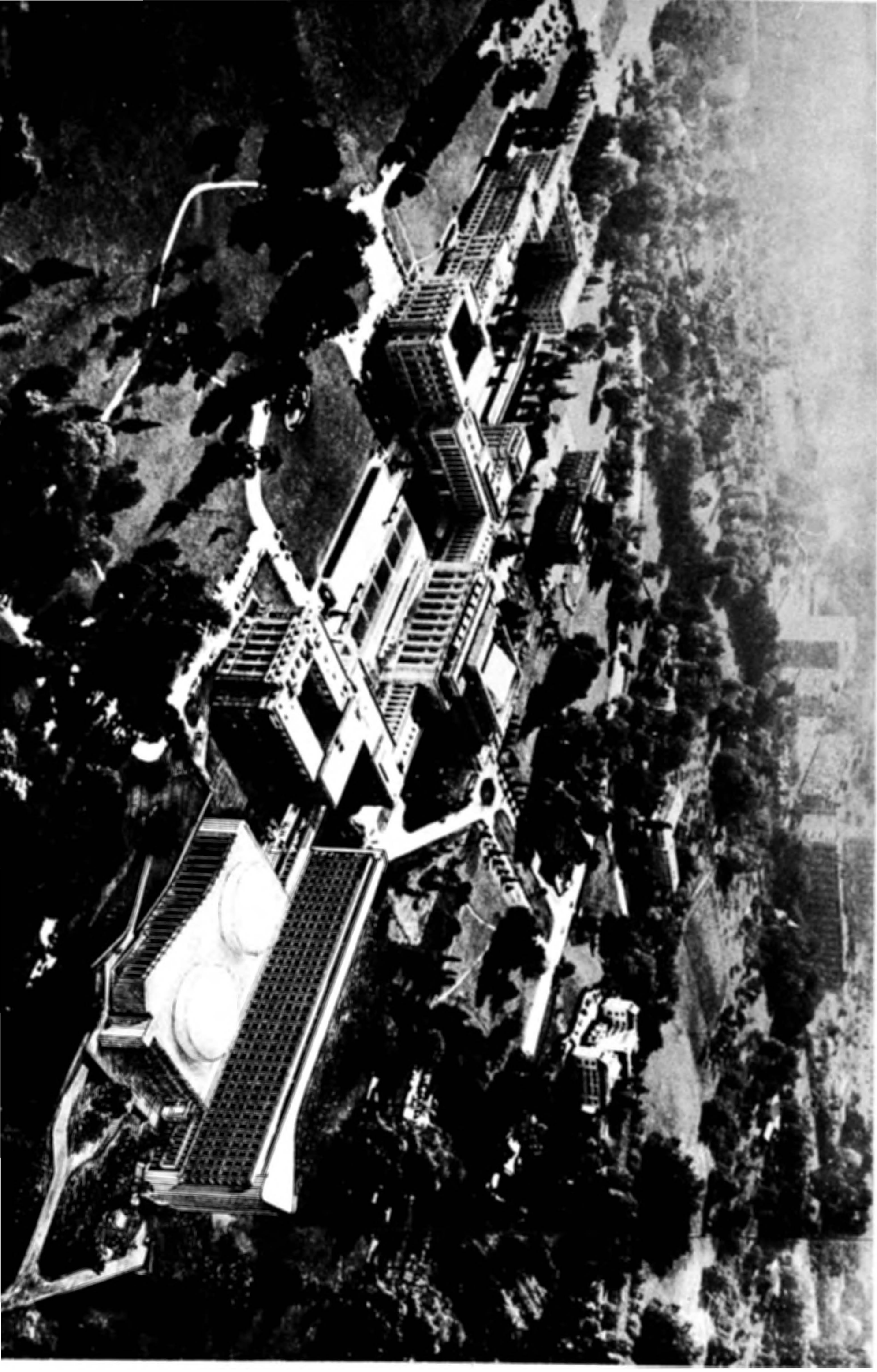
	<u>Ежегодные взносы</u> (в долл.)
В течение 1967-1970 гг.	1 000 000
В течение 1971-1974 гг.	1 500 000
В течение 1975-1981 гг.	1 860 000
В течение 1982 г.	1 830 000
Вместо в течение 1967-1974 гг.	1 000 000
Вместо в течение 1975-1979 гг.	1 500 000
Вместо в течение 1980 г.	495 000

4. предлагает Генеральному секретарю информировать Консультативный комитет по административным и бюджетным вопросам о ходе выполнения программы расширения помещений и ежегодно представлять доклад Генеральной Ассамблее по этому вопросу до завершения нового строительства".

ПРИЛОЖЕНИЕ № 1А

ДВОРЕЦ НАЦИЙ - ЖЕНЕВА

ПРОЕКТ РАСШИРЕНИЯ ПОМЕЩЕНИЙ



ПРИЛОЖЕНИЕ № 1С

ДВОРЕЦ НАЦИЙ - ЖЕНЕВА

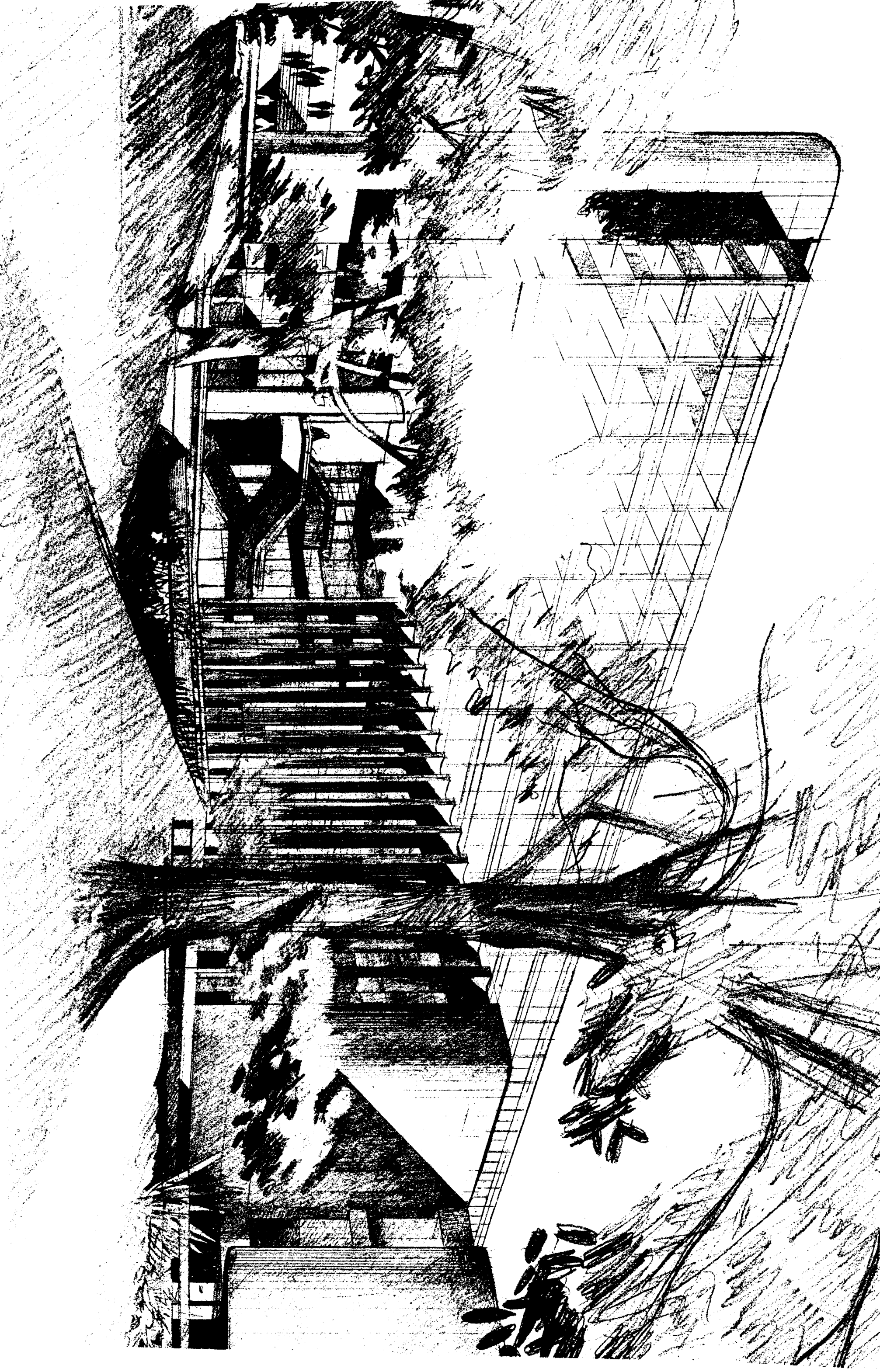
ПРОЕКТ РАСШИРЕНИЯ ПОМЕЩЕНИЙ

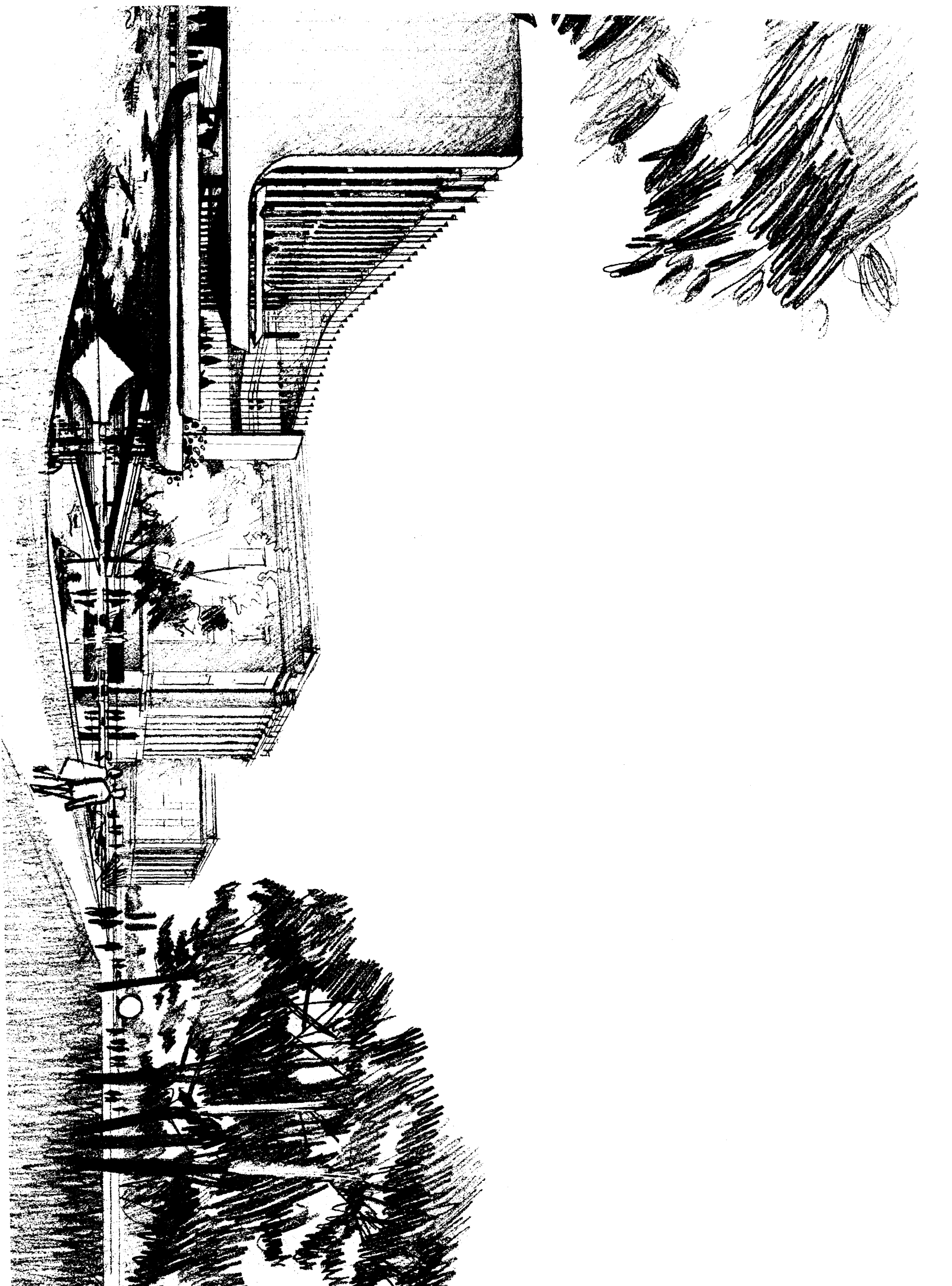


ПРИЛОЖЕНИЕ № 1Д

ДВОРЕЦ НАЦИЙ - ЖЕНЕВА

ПРОЕКТ РАСШИРЕНИЯ ПОМЕЩЕНИЙ





ПРИЛОЖЕНИЕ № 2

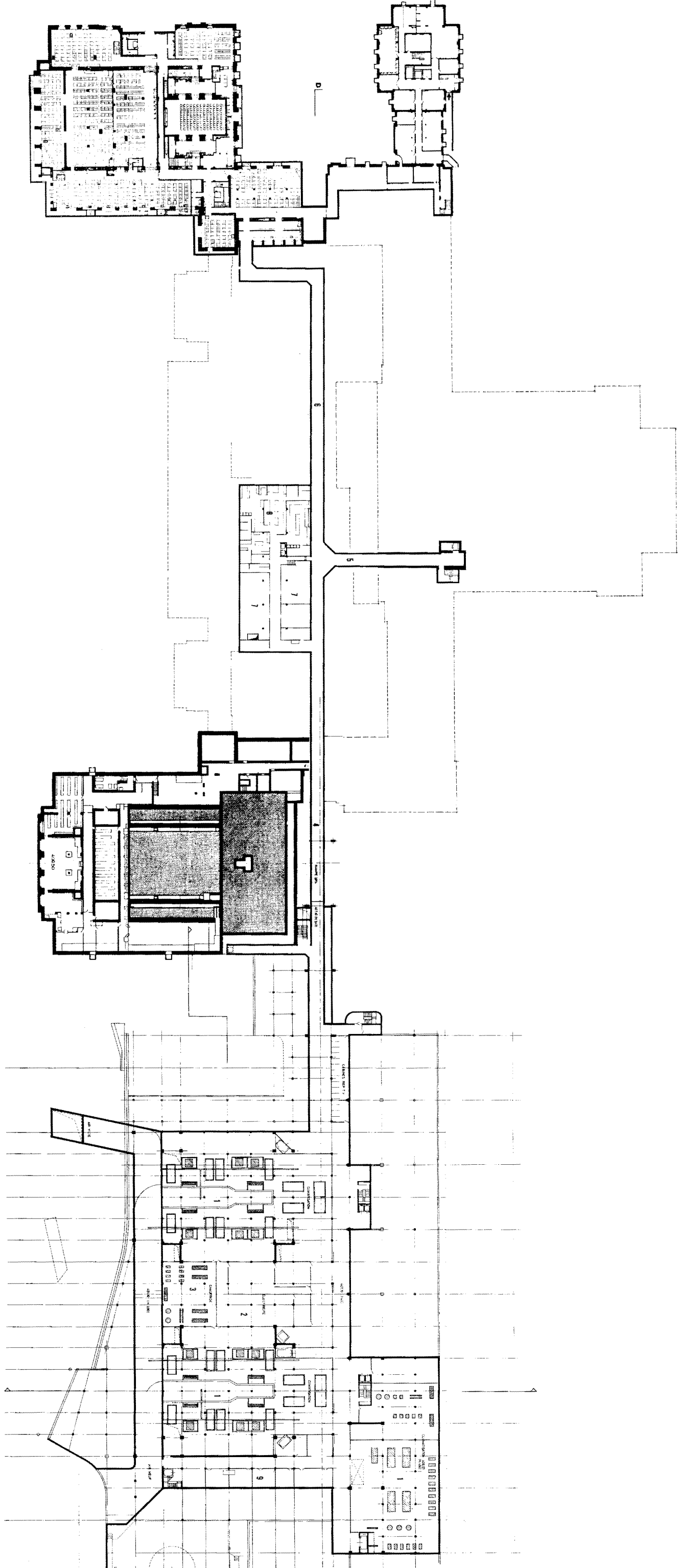
ДВОРЕЦ НАЦИЙ - Женева

ПРОЕКТ РАСШИРЕНИЯ ПОМЕЩЕНИЙ

ЦОКОЛЬНЫЙ ЭТАЖ - УРОВЕНЬ 407,10

МАСШТАБ: 1/1000

1. ЦЕНТРАЛЬ ДЛЯ КОНДИЦИОНИРОВАНИЯ ВОЗДУХА
2. ЭЛЕКТРОЦЕНТРАЛЬ
3. ОТОПИТЕЛЬНАЯ ПОДСТАНЦИЯ
4. СЛУЖЕБНЫЙ КОРИДОР
5. СЛУЖЕБНЫЙ ПРОХОД В ЗДАНИЕ ЗАЛА ОБЩЕГО СОБРАНИЯ И В РЕСТОРАН
6. СЛУЖЕБНЫЙ ПРОХОД В ЗДАНИЕ ЗАЛА СОВЕТА И В ЗДАНИЕ СЕКРЕТАРИАТА
7. ХОЗЯЙСТВЕННЫЕ ПОМЕЩЕНИЯ КАФЕТЕРИЯ И РЕСТОРАНА
8. КУХНЯ - ПОДГОТОВКА ПИЩЕВЫХ ПРОДУКТОВ ДЛЯ КАФЕТЕРИЯ И РЕСТОРАНА
9. СКЛАДСКИЕ ПОМЕЩЕНИЯ



407.10

Architectural drawing details including a title block with the number 407.10 and a small inset diagram showing a simplified layout of the building's footprint.

ПРИЛОЖЕНИЕ № 3

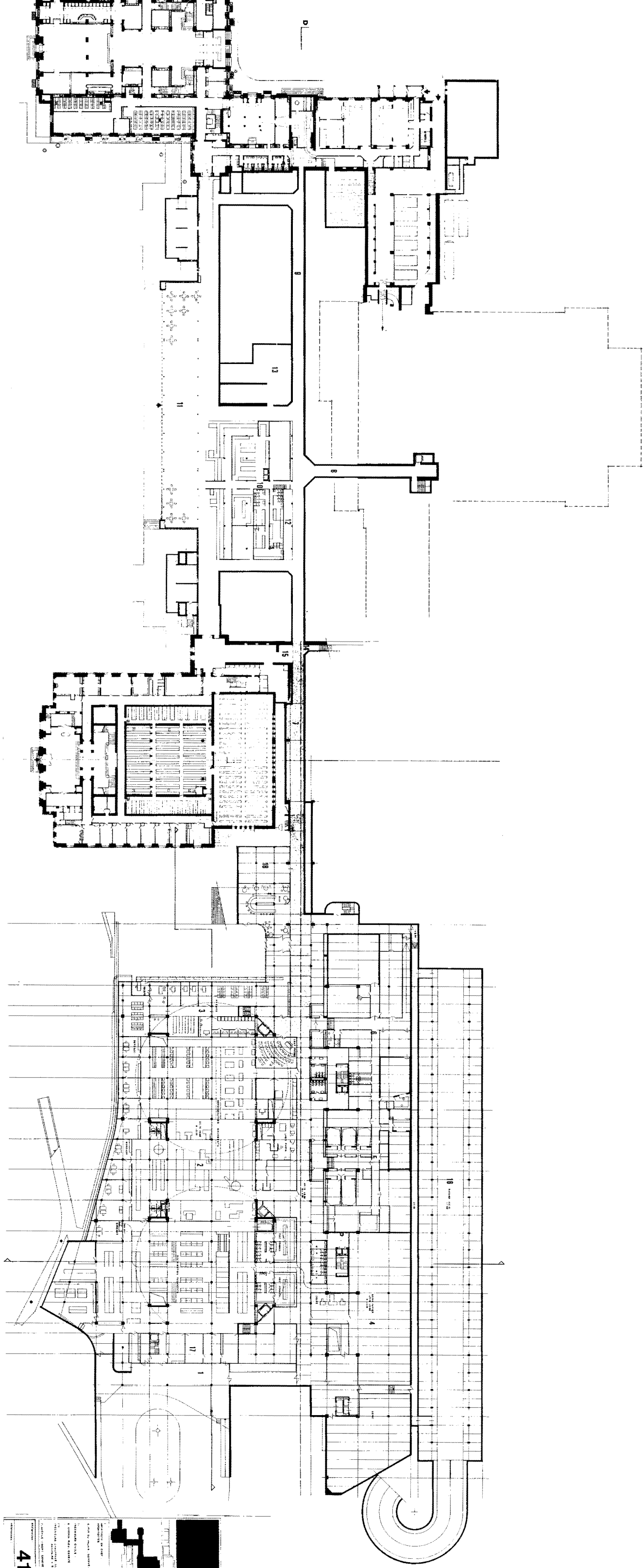
ДВОРЕЦ НАЦИЙ - ЖЕНЕВА

ПРОЕКТ РАСШИРЕНИЯ ПОМЕЩЕНИЙ

НИЖНИЙ ЭТАЖ - УРОВЕНЬ 411,15

МАСШТАБ: 1/1000

1. СЛУЖЕБНЫЙ ДВОР - ДОСТАВКИ
2. РАЗМНОЖЕНИЕ ДОКУМЕНТОВ
3. ИНФОРМАЦИЯ
4. СКЛАД ПРИНАДЛЕЖНОСТЕЙ И МЕБЕЛИ
5. СТУДИЯ РАДИОРЕПОРТАЖА
6. ТЕЛЕСТУДИЯ
7. ПОДЗЕМНЫЙ ПРОХОД ДЛЯ ПЕРСОНАЛА
8. ПРОХОД В ЗДАНИЕ ЗАЛА ОБЩЕГО СОБРАНИЯ И В РЕСТОРАН
9. ПРОХОД В ЗДАНИЕ СОВЕТА И В ЗДАНИЕ СЕКРЕТАРИАТА
10. КУХНЯ ДЛЯ ГОТОВКИ ПИЩИ, РАЗДЕВАЛЬНИ И СТОЛОВАЯ-КАФЕТЕРИЙ
11. РАСШИРЕНИЕ КАФЕТЕРИЯ
12. ЛАВКИ И СТЕНДЫ
13. ЦЕНТРАЛЬНАЯ ВЕНТИЛЯЦИОННАЯ СТАНЦИЯ
14. ПРОХОД В ЗАЛ XIV
15. ПРОХОД В БИБЛИОТЕКУ
16. ГАРАЖ
17. ПРИЕМОЧНАЯ - ДОСТАВКА ТОВАРОВ
18. КАНЦЕЛЯРИЯ НЕПРАВИТЕЛЬСТВЕННЫХ ОРГАНИЗАЦИЙ



PROYECTO DE EDIFICIO
CALLE DE SAN JUAN, 100
MADRID, ESPAÑA
1950
AUTOR: J. GARCÍA
DISEÑO: J. GARCÍA
DIBUJO: J. GARCÍA
411

ПРИЛОЖЕНИЕ № 4

ДВОРЕЦ НАЦИЙ - ЖЕНЕВА

ПРОЕКТ РАСШИРЕНИЯ ПОМЕЩЕНИЙ

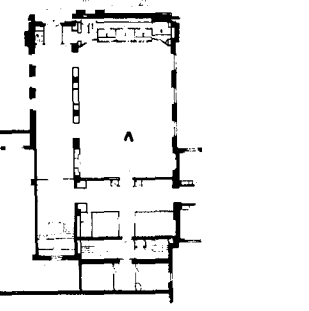
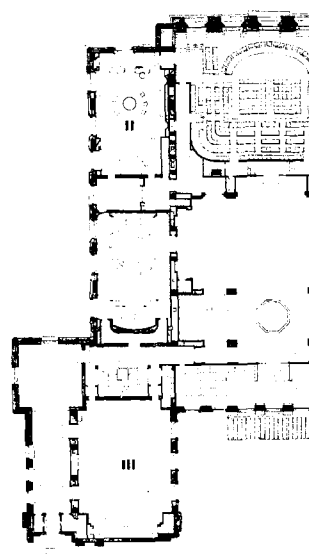
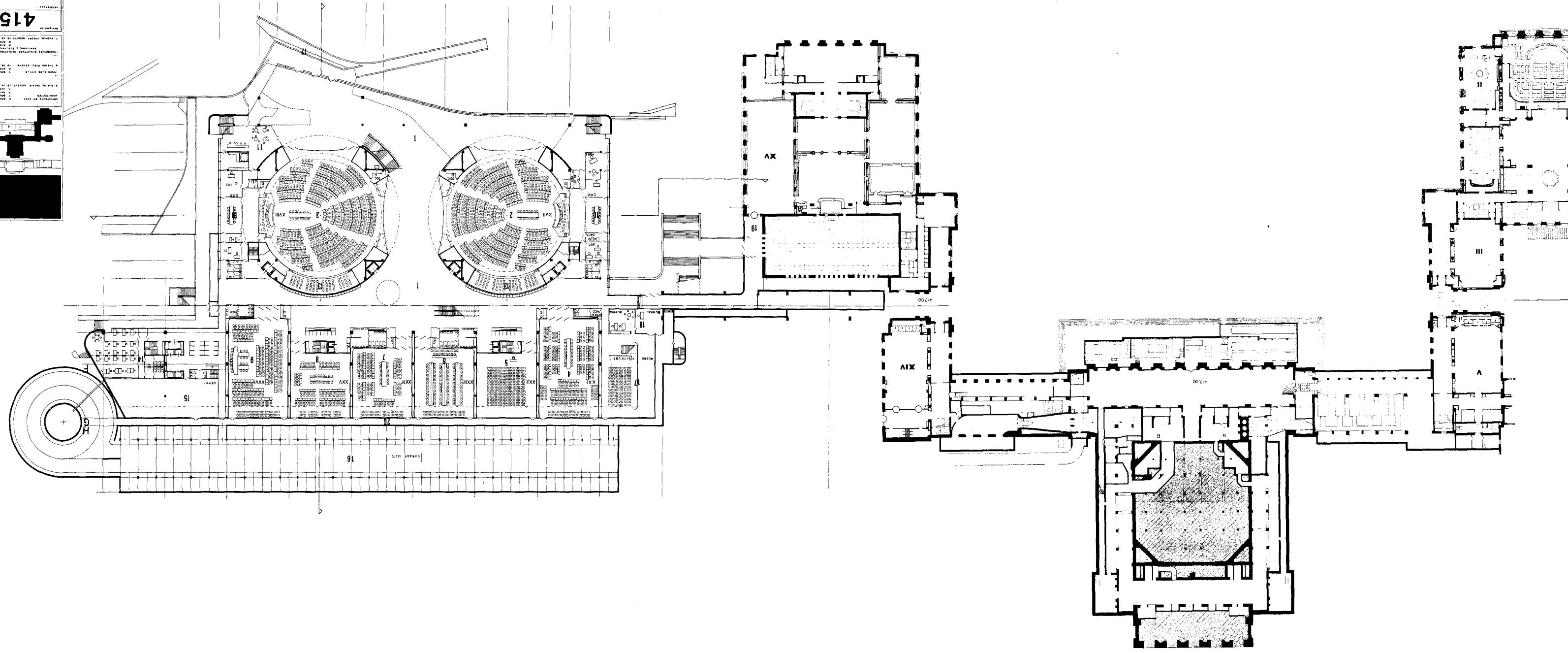
ПЕРВЫЙ ЭТАЖ - УРОВЕНЬ 415,00

МАСШТАБ: 1/1000

1. САЛОН ДЛЯ ДЕЛЕГАТОВ - ВЫСТАВКА
2. ЗАЛ XVII (634 МЕСТА)
3. ЗАЛ XVIII (642 МЕСТА)
4. ЗАЛ XXI (282 МЕСТА)
5. ЗАЛ XXII (195 МЕСТ)
6. ЗАЛ XXIII (148 МЕСТ)
7. ЗАЛ XXIV (156 МЕСТ)
8. ЗАЛ XXV (152 МЕСТА)
9. ЗАЛ XXVI (269 МЕСТ)
10. СЛУЖЕБНЫЕ ПОМЕЩЕНИЯ ПРЕДСЕДАТЕЛЕЙ
11. БАР
12. ТЕРРАСА
13. ГАЛЕРЕЯ ДЛЯ ПРЕССЫ
14. КАНЦЕЛЯРСКИЕ ПОМЕЩЕНИЯ
15. СКЛАД МЕБЕЛИ
16. ГАРАЖ
17. ФИЛАТЕЛИСТИЧЕСКИЙ МУЗЕЙ
18. КАНЦЕЛЯРИЯ СЕКЦИИ ОБСЛУЖИВАНИЯ ПОСЕТИТЕЛЕЙ
19. ПРОХОД В ЗАЛ XV
20. ЗАПАСНЫЕ ВЫХОДЫ

415.0

PROYECTO DE CONSTRUCCIÓN DE UN COMPLEJO DE EDIFICIOS PARA EL INSTITUTO TECNOLÓGICO DE AERONÁUTICA Y ESPACIO EN EL VALLE DE GUATEPEQUE, GUATEMALA. SECCION DE ARQUITECTURA Y DISEÑO DE INTERIORES. SECCION DE ESTRUCTURAS Y SECCION DE SERVICIOS. SECCION DE PLANEACION Y DISEÑO DE URBANISMO. SECCION DE PLANEACION Y DISEÑO DE URBANISMO. SECCION DE PLANEACION Y DISEÑO DE URBANISMO.



ПРИЛОЖЕНИЕ № 5

ДВОРЕЦ НАЦИЙ - ЖЕНЕВА

ПРОЕКТ РАСШИРЕНИЯ ПОМЕЩЕНИЙ

АНТРЕСОЛЬ НАД 1-М ЭТАЖОМ - УРОВЕНЬ 417,50

МАСШТАБ: 1/1000

1. ПРОСТРАНСТВО НАД ЗАЛАМИ
2. КАБИНЫ ДЛЯ УСТНЫХ ПЕРЕВОДЧИКОВ В МАЛЫХ ЗАЛАХ
3. ГАРАЖ
4. ЗАПАСНЫЙ ВЫХОД
5. САЛОН СЕКЦИИ ОБСЛУЖИВАНИЯ ПОСЕТИТЕЛЕЙ

ПРИЛОЖЕНИЕ № 6

ДВОРЕЦ НАЦИЙ - ЖЕНЕВА

ПРОЕКТ РАСШИРЕНИЯ ПОМЕЩЕНИЙ

ВТОРОЙ ЭТАЖ - УРОВЕНЬ 420,25

МАСШТАБ: 1/1000

1. ВХОД ДЛЯ ДЕЛЕГАТОВ
2. ВХОД ДЛЯ СЛУЖАЩИХ
3. ВХОД ДЛЯ ПУБЛИКИ И ПОСЕТИТЕЛЕЙ
4. ГАРДЕРОВНЫЕ
5. ИНФОРМАЦИЯ - РАЗДАЧА ДОКУМЕНТОВ
6. ВЕСТИБЮЛЬ С ЭСКАЛАТОРАМИ
7. ЛАВКИ И СТЕНДЫ
8. БАНК
9. ПОЧТОВОЕ ОТДЕЛЕНИЕ
10. САЛОН ДЛЯ ДЕЛЕГАТОВ
11. БАР
12. ТЕРРАСЫ
13. СЛУЖЕБНЫЕ ПОМЕЩЕНИЯ ПРЕДСЕДАТЕЛЕЙ
14. ПРОСТРАНСТВО НАД ЗАЛАМИ XVII и XVIII
15. ГАЛЕРЕИ ДЛЯ ПУБЛИКИ (66 МЕСТ)
16. РАДИОВЕЩАНИЕ И ТЕЛЕВИДЕНИЕ
17. КАБИНЫ ДЛЯ УСТНОГО ПЕРЕВОДА
18. ВЕСТИБЮЛЬ ДЛЯ ПОСЕТИТЕЛЕЙ
19. ВЕСТИБЮЛЬ ДЛЯ СЛУЖАЩИХ
20. ВНУТРЕННИЙ ПРОХОД В ПАРАДНЫЙ ДВОР
21. ЗАЛ ДЛЯ ОТДЫХА И РАЗМЫШЛЕНИЯ

ПРИЛОЖЕНИЕ № 7

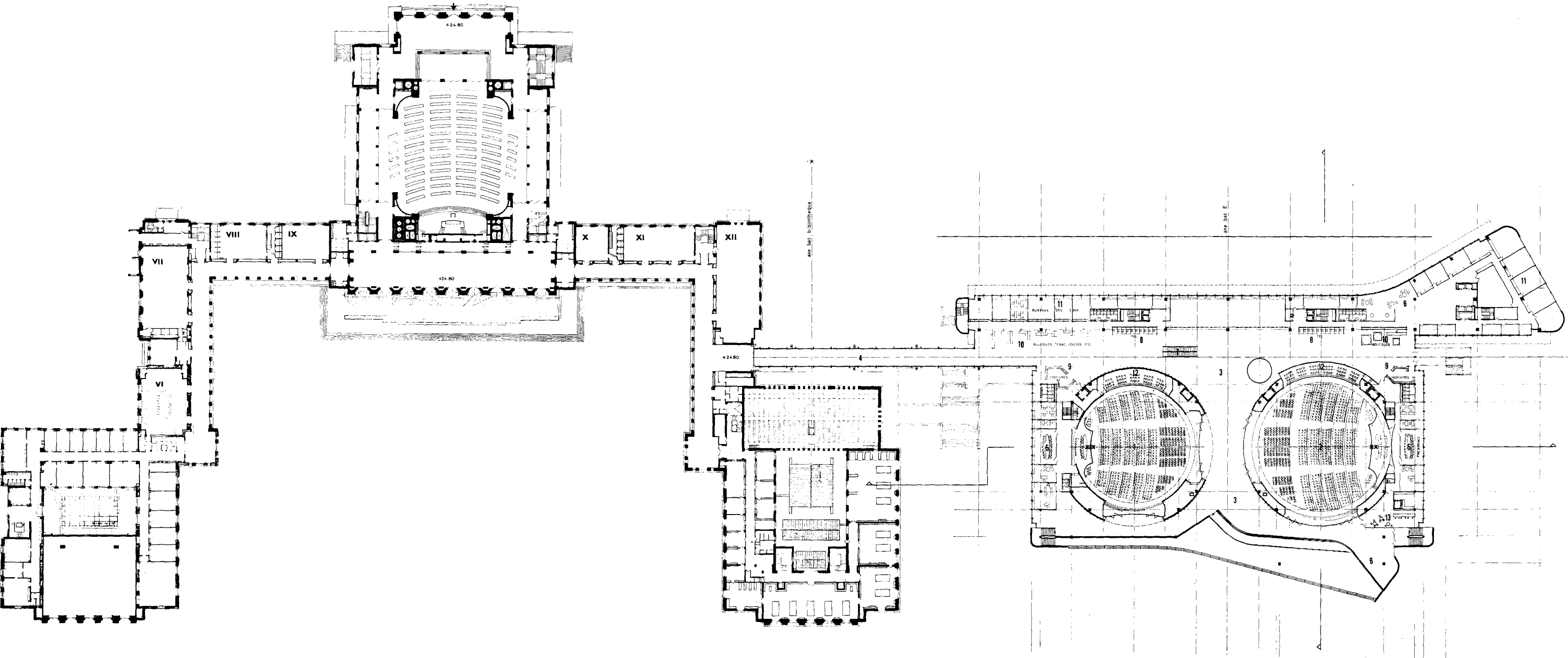
ДВОРЕЦ НАЦИЙ - ЖЕНЕВА

ПРОЕКТ РАСШИРЕНИЯ ПОМЕЩЕНИЙ

ТРЕТИЙ ЭТАЖ - УРОВЕНЬ 424,80

МАСШТАБ: 1/1000

1. ЗАЛ НА 820 МЕСТ
2. БОЛЬШОЙ ЗАЛ НА 990 МЕСТ
3. КУЛУАРЫ
4. ПРОХОД ВО ДВОРЕЦ
5. СЛУЖЕБНЫЕ ПОМЕЩЕНИЯ ПРЕДСЕДАТЕЛЕЙ
6. САЛОН ДЛЯ ДЕЛЕГАТОВ
7. ЭСКАЛАТОРЫ
8. ТЕЛЕФОННЫЕ КАБИНЫ
9. ГАРДЕРОБНЫЕ
10. ЛАВКИ И СТЕНДЫ - ТАБАЧНАЯ ЛАВОЧКА - БЮРО ПУТЕШЕСТВИЙ
11. СЛУЖЕБНЫЕ ПОМЕЩЕНИЯ ДЛЯ ЗАСЕДАНИЙ
12. ГАЛЕРЕЯ ДЛЯ ПРЕССЫ
13. БАР



ПРИЛОЖЕНИЕ № 8

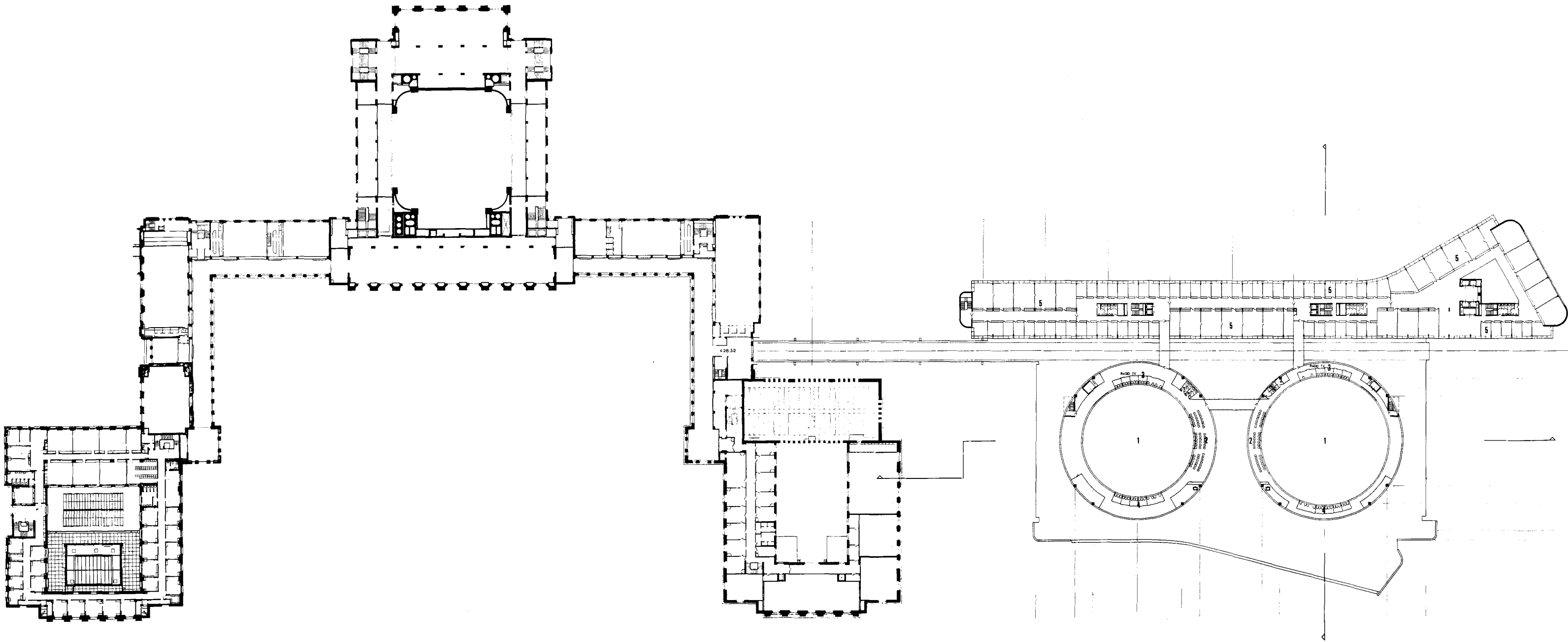
ДВОРЕЦ НАЦИЙ - ЖЕНЕВА

ПРОЕКТ РАСШИРЕНИЯ ПОМЕЩЕНИЙ

ЧЕТВЕРТЫЙ ЭТАЖ - УРОВЕНЬ 429,35

МАСШТАБ: 1/1000

1. ПРОСТРАНСТВО НАД ЗАЛАМИ XIX и XX
2. ГАЛЕРЕИ ДЛЯ ПУБЛИКИ
3. КАБИНЫ ДЛЯ УСТНОГО ПЕРЕВОДА, РАДИОВЕЩАНИЯ И ТЕЛЕВИДЕНИЯ
4. КАБИНЫ ДЛЯ УСТНОГО ПЕРЕВОДА И ЗВУКОЗАПИСИ
5. КАНЦЕЛЯРСКИЕ ПОМЕЩЕНИЯ ДЛЯ ПЕРСОНАЛА



ПРИЛОЖЕНИЕ № 9

ДВОРЕЦ НАЦИЙ - ЖЕНЕВА

ПРОЕКТ РАСШИРЕНИЯ ПОМЕЩЕНИЙ

ГЛАВНЫЕ ФАСАДЫ

МАСШТАБ: 1/1000

ФАСАД СО СТОРОНЫ КРЫ

ФАСАД СО СТОРОНЫ ОЗЕРА

FACADE

PROJET

1. NOM DE L'ŒUVRE

2. ADRESSE

3. DATE

4. ÉCHELLE

5. AUTEUR

6. ARCHITECTE

7. DIRECTION DES TRAVAUX

8. DÉSIGNATION

9. NATURE

10. DATE

11. ÉCHELLE

12. AUTEUR

13. ARCHITECTE

14. DIRECTION DES TRAVAUX

15. DÉSIGNATION

16. NATURE

17. DATE

18. ÉCHELLE

19. AUTEUR

20. ARCHITECTE

21. DIRECTION DES TRAVAUX

22. DÉSIGNATION

23. NATURE

24. DATE

25. ÉCHELLE

26. AUTEUR

27. ARCHITECTE

28. DIRECTION DES TRAVAUX

29. DÉSIGNATION

30. NATURE

31. DATE

32. ÉCHELLE

33. AUTEUR

34. ARCHITECTE

35. DIRECTION DES TRAVAUX

36. DÉSIGNATION

37. NATURE

38. DATE

39. ÉCHELLE

40. AUTEUR

41. ARCHITECTE

42. DIRECTION DES TRAVAUX

43. DÉSIGNATION

44. NATURE

45. DATE

46. ÉCHELLE

47. AUTEUR

48. ARCHITECTE

49. DIRECTION DES TRAVAUX

50. DÉSIGNATION

51. NATURE

52. DATE

53. ÉCHELLE

54. AUTEUR

55. ARCHITECTE

56. DIRECTION DES TRAVAUX

57. DÉSIGNATION

58. NATURE

59. DATE

60. ÉCHELLE

61. AUTEUR

62. ARCHITECTE

63. DIRECTION DES TRAVAUX

64. DÉSIGNATION

65. NATURE

66. DATE

67. ÉCHELLE

68. AUTEUR

69. ARCHITECTE

70. DIRECTION DES TRAVAUX

71. DÉSIGNATION

72. NATURE

73. DATE

74. ÉCHELLE

75. AUTEUR

76. ARCHITECTE

77. DIRECTION DES TRAVAUX

78. DÉSIGNATION

79. NATURE

80. DATE

81. ÉCHELLE

82. AUTEUR

83. ARCHITECTE

84. DIRECTION DES TRAVAUX

85. DÉSIGNATION

86. NATURE

87. DATE

88. ÉCHELLE

89. AUTEUR

90. ARCHITECTE

91. DIRECTION DES TRAVAUX

92. DÉSIGNATION

93. NATURE

94. DATE

95. ÉCHELLE

96. AUTEUR

97. ARCHITECTE

98. DIRECTION DES TRAVAUX

99. DÉSIGNATION

100. NATURE

101. DATE

102. ÉCHELLE

103. AUTEUR

104. ARCHITECTE

105. DIRECTION DES TRAVAUX

106. DÉSIGNATION

107. NATURE

108. DATE

109. ÉCHELLE

110. AUTEUR

111. ARCHITECTE

112. DIRECTION DES TRAVAUX

113. DÉSIGNATION

114. NATURE

115. DATE

116. ÉCHELLE

117. AUTEUR

118. ARCHITECTE

119. DIRECTION DES TRAVAUX

120. DÉSIGNATION

121. NATURE

122. DATE

123. ÉCHELLE

124. AUTEUR

125. ARCHITECTE

126. DIRECTION DES TRAVAUX

127. DÉSIGNATION

128. NATURE

129. DATE

130. ÉCHELLE

131. AUTEUR

132. ARCHITECTE

133. DIRECTION DES TRAVAUX

134. DÉSIGNATION

135. NATURE

136. DATE

137. ÉCHELLE

138. AUTEUR

139. ARCHITECTE

140. DIRECTION DES TRAVAUX

141. DÉSIGNATION

142. NATURE

143. DATE

144. ÉCHELLE

145. AUTEUR

146. ARCHITECTE

147. DIRECTION DES TRAVAUX

148. DÉSIGNATION

149. NATURE

150. DATE

151. ÉCHELLE

152. AUTEUR

153. ARCHITECTE

154. DIRECTION DES TRAVAUX

155. DÉSIGNATION

156. NATURE

157. DATE

158. ÉCHELLE

159. AUTEUR

160. ARCHITECTE

161. DIRECTION DES TRAVAUX

162. DÉSIGNATION

163. NATURE

164. DATE

165. ÉCHELLE

166. AUTEUR

167. ARCHITECTE

168. DIRECTION DES TRAVAUX

169. DÉSIGNATION

170. NATURE

171. DATE

172. ÉCHELLE

173. AUTEUR

174. ARCHITECTE

175. DIRECTION DES TRAVAUX

176. DÉSIGNATION

177. NATURE

178. DATE

179. ÉCHELLE

180. AUTEUR

181. ARCHITECTE

182. DIRECTION DES TRAVAUX

183. DÉSIGNATION

184. NATURE

185. DATE

186. ÉCHELLE

187. AUTEUR

188. ARCHITECTE

189. DIRECTION DES TRAVAUX

190. DÉSIGNATION

191. NATURE

192. DATE

193. ÉCHELLE

194. AUTEUR

195. ARCHITECTE

196. DIRECTION DES TRAVAUX

197. DÉSIGNATION

198. NATURE

199. DATE

200. ÉCHELLE

201. AUTEUR

202. ARCHITECTE

203. DIRECTION DES TRAVAUX

204. DÉSIGNATION

205. NATURE

206. DATE

207. ÉCHELLE

208. AUTEUR

209. ARCHITECTE

210. DIRECTION DES TRAVAUX

211. DÉSIGNATION

212. NATURE

213. DATE

214. ÉCHELLE

215. AUTEUR

216. ARCHITECTE

217. DIRECTION DES TRAVAUX

218. DÉSIGNATION

219. NATURE

220. DATE

221. ÉCHELLE

222. AUTEUR

223. ARCHITECTE

224. DIRECTION DES TRAVAUX

225. DÉSIGNATION

226. NATURE

227. DATE

228. ÉCHELLE

229. AUTEUR

230. ARCHITECTE

231. DIRECTION DES TRAVAUX

232. DÉSIGNATION

233. NATURE

234. DATE

235. ÉCHELLE

236. AUTEUR

237. ARCHITECTE

238. DIRECTION DES TRAVAUX

239. DÉSIGNATION

240. NATURE

241. DATE

242. ÉCHELLE

243. AUTEUR

244. ARCHITECTE

245. DIRECTION DES TRAVAUX

246. DÉSIGNATION

247. NATURE

248. DATE

249. ÉCHELLE

250. AUTEUR

251. ARCHITECTE

252. DIRECTION DES TRAVAUX

253. DÉSIGNATION

254. NATURE

255. DATE

256. ÉCHELLE

257. AUTEUR

258. ARCHITECTE

259. DIRECTION DES TRAVAUX

260. DÉSIGNATION

261. NATURE

262. DATE

263. ÉCHELLE

264. AUTEUR

265. ARCHITECTE

266. DIRECTION DES TRAVAUX

267. DÉSIGNATION

268. NATURE

269. DATE

270. ÉCHELLE

271. AUTEUR

272. ARCHITECTE

273. DIRECTION DES TRAVAUX

274. DÉSIGNATION

275. NATURE

276. DATE

277. ÉCHELLE

278. AUTEUR

279. ARCHITECTE

280. DIRECTION DES TRAVAUX

281. DÉSIGNATION

282. NATURE

283. DATE

284. ÉCHELLE

285. AUTEUR

286. ARCHITECTE

287. DIRECTION DES TRAVAUX

288. DÉSIGNATION

289. NATURE

290. DATE

291. ÉCHELLE

292. AUTEUR

293. ARCHITECTE

294. DIRECTION DES TRAVAUX

295. DÉSIGNATION

296. NATURE

297. DATE

298. ÉCHELLE

299. AUTEUR

300. ARCHITECTE

301. DIRECTION DES TRAVAUX

302. DÉSIGNATION

303. NATURE

304. DATE

305. ÉCHELLE

306. AUTEUR

307. ARCHITECTE

308. DIRECTION DES TRAVAUX

309. DÉSIGNATION

310. NATURE

311. DATE

312. ÉCHELLE

313. AUTEUR

314. ARCHITECTE

315. DIRECTION DES TRAVAUX

316. DÉSIGNATION

317. NATURE

318. DATE

319. ÉCHELLE

320. AUTEUR

321. ARCHITECTE

322. DIRECTION DES TRAVAUX

323. DÉSIGNATION

324. NATURE

325. DATE

326. ÉCHELLE

327. AUTEUR

328. ARCHITECTE

329. DIRECTION DES TRAVAUX

330. DÉSIGNATION

331. NATURE

332. DATE

333. ÉCHELLE

334. AUTEUR

335. ARCHITECTE

336. DIRECTION DES TRAVAUX

337. DÉSIGNATION

338. NATURE

339. DATE

340. ÉCHELLE

341. AUTEUR

342. ARCHITECTE

343. DIRECTION DES TRAVAUX

344. DÉSIGNATION

345. NATURE

346. DATE

347. ÉCHELLE

348. AUTEUR

349. ARCHITECTE

350. DIRECTION DES TRAVAUX

351. DÉSIGNATION

352. NATURE

353. DATE

354. ÉCHELLE

355. AUTEUR

356. ARCHITECTE

357. DIRECTION DES TRAVAUX

358. DÉSIGNATION

359. NATURE

360. DATE

361. ÉCHELLE

362. AUTEUR

363. ARCHITECTE

364. DIRECTION DES TRAVAUX

365. DÉSIGNATION

366. NATURE

367. DATE

368. ÉCHELLE

369. AUTEUR

370. ARCHITECTE

371. DIRECTION DES TRAVAUX

372. DÉSIGNATION

373. NATURE

374. DATE

375. ÉCHELLE

376. AUTEUR

377. ARCHITECTE

378. DIRECTION DES TRAVAUX

379. DÉSIGNATION

380. NATURE

381. DATE

382. ÉCHELLE

383. AUTEUR

384. ARCHITECTE

385. DIRECTION DES TRAVAUX

386. DÉSIGNATION

387. NATURE

388. DATE

389. ÉCHELLE

390. AUTEUR

391. ARCHITECTE

392. DIRECTION DES TRAVAUX

393. DÉSIGNATION

394. NATURE

395. DATE

396. ÉCHELLE

397. AUTEUR

398. ARCHITECTE

399. DIRECTION DES TRAVAUX

400. DÉSIGNATION

401. NATURE

402. DATE

403. ÉCHELLE

404. AUTEUR

405. ARCHITECTE

406. DIRECTION DES TRAVAUX

407. DÉSIGNATION

408. NATURE

409. DATE

410. ÉCHELLE

411. AUTEUR

412. ARCHITECTE

413. DIRECTION DES TRAVAUX

414. DÉSIGNATION

415. NATURE

416. DATE

417. ÉCHELLE

418. AUTEUR

419. ARCHITECTE

420. DIRECTION DES TRAVAUX

421. DÉSIGNATION

422. NATURE

423. DATE

424. ÉCHELLE

425. AUTEUR

426. ARCHITECTE

427. DIRECTION DES TRAVAUX

428. DÉSIGNATION

429. NATURE

430. DATE

431. ÉCHELLE

432. AUTEUR

433. ARCHITECTE

434. DIRECTION DES TRAVAUX

435. DÉSIGNATION

436. NATURE

437. DATE

438. ÉCHELLE

439. AUTEUR

440. ARCHITECTE

441. DIRECTION DES TRAVAUX

442. DÉSIGNATION

443. NATURE

444. DATE

445. ÉCHELLE

446. AUTEUR

447. ARCHITECTE

448. DIRECTION DES TRAVAUX

449. DÉSIGNATION

450. NATURE

451. DATE

452. ÉCHELLE

453. AUTEUR

454. ARCHITECTE

455. DIRECTION DES TRAVAUX

456. DÉSIGNATION

457. NATURE

458. DATE

459. ÉCHELLE

460. AUTEUR

461. ARCHITECTE

462. DIRECTION DES TRAVAUX

463. DÉSIGNATION

464. NATURE

465. DATE

466. ÉCHELLE

467. AUTEUR

468. ARCHITECTE

469. DIRECTION DES TRAVAUX

470. DÉSIGNATION

471. NATURE

472. DATE

473. ÉCHELLE

474. AUTEUR

475. ARCHITECTE

476. DIRECTION DES TRAVAUX

477. DÉSIGNATION

478. NATURE

479. DATE

480. ÉCHELLE

481. AUTEUR

482. ARCHITECTE

483. DIRECTION DES TRAVAUX

484. DÉSIGNATION

485. NATURE

486. DATE

487. ÉCHELLE

488. AUTEUR

489. ARCHITECTE

490. DIRECTION DES TRAVAUX

491. DÉSIGNATION

492. NATURE

493. DATE

494. ÉCHELLE

495. AUTEUR

496. ARCHITECTE

497. DIRECTION DES TRAVAUX

498. DÉSIGNATION

499. NATURE

500. DATE

501. ÉCHELLE

502. AUTEUR

503. ARCHITECTE

504. DIRECTION DES TRAVAUX

505. DÉSIGNATION

506. NATURE

507. DATE

508. ÉCHELLE

509. AUTEUR

510. ARCHITECTE

511. DIRECTION DES TRAVAUX

512. DÉSIGNATION

513. NATURE

514. DATE

515. ÉCHELLE

516. AUTEUR

517. ARCHITECTE

518. DIRECTION DES TRAVAUX

519. DÉSIGNATION

520. NATURE

521. DATE

522. ÉCHELLE

523. AUTEUR

524. ARCHITECTE

525. DIRECTION DES TRAVAUX

526. DÉSIGNATION

527. NATURE

528. DATE

529. ÉCHELLE

530. AUTEUR

531. ARCHITECTE

532. DIRECTION DES TRAVAUX

533. DÉSIGNATION

534. NATURE

535. DATE

536. ÉCHELLE

537. AUTEUR

538. ARCHITECTE

539. DIRECTION DES TRAVAUX

540. DÉSIGNATION

541. NATURE

542. DATE

543. ÉCHELLE

544. AUTEUR

545. ARCHITECTE

546. DIRECTION DES TRAVAUX

547. DÉSIGNATION

548. NATURE

549. DATE

550. ÉCHELLE

551. AUTEUR

552. ARCHITECTE

553. DIRECTION DES TRAVAUX

554. DÉSIGNATION

555. NATURE

556. DATE

557. ÉCHELLE

558. AUTEUR

559. ARCHITECTE

560. DIRECTION DES TRAVAUX

561. DÉSIGNATION

562. NATURE

563. DATE

564. ÉCHELLE

565. AUTEUR

566. ARCHITECTE

567. DIRECTION DES TRAVAUX

568. DÉSIGNATION

569. NATURE

570. DATE

571. ÉCHELLE

572. AUTEUR

573. ARCHITECTE

574. DIRECTION DES TRAVAUX

575. DÉSIGNATION

576. NATURE

577. DATE

578. ÉCHELLE

579. AUTEUR

580. ARCHITECTE

581. DIRECTION DES TRAVAUX

582. DÉSIGNATION

583. NATURE

584. DATE

585. ÉCHELLE

586. AUTEUR

587. ARCHITECTE

588. DIRECTION DES TRAVAUX

589. DÉSIGNATION

590. NATURE

591. DATE

592. ÉCHELLE

593. AUTEUR

594. ARCHITECTE

595. DIRECTION DES TRAVAUX

596. DÉSIGNATION

597. NATURE

598. DATE

599. ÉCHELLE

600. AUTEUR

601. ARCHITECTE

602. DIRECTION DES TRAVAUX

603. DÉSIGNATION

604. NATURE

605. DATE

606. ÉCHELLE

607. AUTEUR

608. ARCHITECTE

609. DIRECTION DES TRAVAUX

610. DÉSIGNATION

611. NATURE

612. DATE

613. ÉCHELLE

614. AUTEUR

615. ARCHITECTE

616. DIRECTION DES TRAVAUX

617. DÉSIGNATION

618. NATURE

619. DATE

620. ÉCHELLE

621. AUTEUR

622. ARCHITECTE

623. DIRECTION DES TRAVAUX

624. DÉSIGNATION

625. NATURE

626. DATE

627. ÉCHELLE

628. AUTEUR

629. ARCHITECTE

630. DIRECTION DES TRAVAUX

631. DÉSIGNATION

632. NATURE

633. DATE

634. ÉCHELLE

635. AUTEUR

636. ARCHITECTE

637. DIRECTION DES TRAVAUX

638. DÉSIGNATION

639. NATURE

640. DATE

641. ÉCHELLE

642. AUTEUR

643. ARCHITECTE

644. DIRECTION DES TRAVAUX

645. DÉSIGNATION

646. NATURE

647. DATE

648. ÉCHELLE

649. AUTEUR

650. ARCHITECTE

651. DIRECTION DES TRAVAUX

652. DÉSIGNATION

653. NATURE

654. DATE

655. ÉCHELLE

656. AUTEUR

657. ARCHITECTE

658. DIRECTION DES TRAVAUX

659. DÉSIGNATION

660. NATURE

661. DATE

662. ÉCHELLE

663. AUTEUR

664. ARCHITECTE

665. DIRECTION DES TRAVAUX

666. DÉSIGNATION

667. NATURE

668. DATE

669. ÉCHELLE

670. AUTEUR

671. ARCHITECTE

672. DIRECTION DES TRAVAUX

673. DÉSIGNATION

674. NATURE

675. DATE

676. ÉCHELLE

677. AUTEUR

678. ARCHITECTE

679. DIRECTION DES TRAVAUX

680. DÉSIGNATION

681. NATURE

682. DATE

683. ÉCHELLE

684. AUTEUR

685. ARCHITECTE

686. DIRECTION DES TRAVAUX

687. DÉSIGNATION

688. NATURE

689. DATE

690. ÉCHELLE

691. AUTEUR

692. ARCHITECTE

693. DIRECTION DES TRAVAUX

694. DÉSIGNATION

695. NATURE

696. DATE

697. ÉCHELLE

698. AUTEUR

699. ARCHITECTE

700. DIRECTION DES TRAVAUX

701. DÉSIGNATION

702. NATURE

703. DATE

704. ÉCHELLE

705. AUTEUR

706. ARCHITECTE

707. DIRECTION DES TRAVAUX

708. DÉSIGNATION

709. NATURE

710. DATE

711. ÉCHELLE

712. AUTEUR

713. ARCHITECTE

714. DIRECTION DES TRAVAUX

715. DÉSIGNATION

716. NATURE

717. DATE

718. ÉCHELLE

719. AUTEUR

720. ARCHITECTE

721. DIRECTION DES TRAVAUX

722. DÉSIGNATION

723. NATURE

724. DATE

725. ÉCHELLE

726. AUTEUR

727. ARCHITECTE

728. DIRECTION DES TRAVAUX

729. DÉSIGNATION

730. NATURE

731. DATE

732. ÉCHELLE

733. AUTEUR

734. ARCHITECTE

735. DIRECTION DES TRAVAUX

736. DÉSIGNATION

737. NATURE

738. DATE

739. ÉCHELLE

740. AUTEUR

741. ARCHITECTE

742. DIRECTION DES TRAVAUX

743. DÉSIGNATION

744. NATURE

745. DATE

746. ÉCHELLE

747. AUTEUR

748. ARCHITECTE

749. DIRECTION DES TRAVAUX

750. DÉSIGNATION

751. NATURE

752. DATE

753. ÉCHELLE

754. AUTEUR

755. ARCHITECTE

756. DIRECTION DES TRAVAUX

757. DÉSIGNATION

758. NATURE

759. DATE

760. ÉCHELLE

761. AUTEUR

762. ARCHITECTE

763. DIRECTION DES TRAVAUX

764. DÉSIGNATION

765. NATURE

766. DATE

767. ÉCHELLE

768. AUTEUR

769. ARCHITECTE

770. DIRECTION DES TRAVAUX

771. DÉSIGNATION

772. NATURE

773. DATE

774. ÉCHELLE

775. AUTEUR

776. ARCHITECTE

777. DIRECTION DES TRAVAUX

778. DÉSIGNATION

779. NATURE

780. DATE

781. ÉCHELLE

782. AUTEUR

783. ARCHITECTE

784. DIRECTION DES TRAVAUX

785. DÉSIGNATION

786. NATURE

787. DATE

788. ÉCHELLE

789. AUTEUR

790. ARCHITECTE

791. DIRECTION DES TRAVAUX

792. DÉSIGNATION

793. NATURE

794. DATE

795. ÉCHELLE

796. AUTEUR

797. ARCHITECTE

798. DIRECTION DES TRAVAUX

799. DÉSIGNATION

800. NATURE

801. DATE

802. ÉCHELLE

803. AUTEUR

804. ARCHITECTE

805. DIRECTION DES TRAVAUX

806. DÉSIGNATION

807. NATURE

808. DATE

809. ÉCHELLE

810. AUTEUR

811. ARCHITECTE

812. DIRECTION DES TRAVAUX

813. DÉSIGNATION

814. NATURE

815. DATE

816. ÉCHELLE

817. AUTEUR

818. ARCHITECTE

819. DIRECTION DES TRAVAUX

820. DÉSIGNATION

821. NATURE

822. DATE

823. ÉCHELLE

824. AUTEUR

825. ARCHITECTE

826. DIRECTION DES TRAVAUX

827. DÉSIGNATION

828. NATURE

829. DATE

830. ÉCHELLE

831. AUTEUR

832. ARCHITECTE

833. DIRECTION DES TRAVAUX

834. DÉSIGNATION

835. NATURE

836. DATE

837. ÉCHELLE

838. AUTEUR

839. ARCHITECTE

840. DIRECTION DES TRAVAUX

841. DÉSIGNATION

842. NATURE

843. DATE

844. ÉCHELLE

845. AUTEUR

846. ARCHITECTE

847. DIRECTION DES TRAVAUX

848. DÉSIGNATION

849. NATURE

850. DATE

851. ÉCHELLE

852. AUTEUR

853. ARCHITECTE

854. DIRECTION DES TRAVAUX

855. DÉSIGNATION

856. NATURE

857. DATE

858. ÉCHELLE

859. AUTEUR

860. ARCHITECTE

861. DIRECTION DES TRAVAUX

862. DÉSIGNATION

863. NATURE

864. DATE

865. ÉCHELLE

866. AUTEUR

867. ARCHITECTE

868. DIRECTION DES TRAVAUX

869. DÉSIGNATION

870. NATURE

871. DATE

872. ÉCHELLE

873. AUTEUR

874. ARCHITECTE

875. DIRECTION DES TRAVAUX

876. DÉSIGNATION

877. NATURE

878. DATE

879. ÉCHELLE

880. AUTEUR

881. ARCHITECTE

882. DIRECTION DES TRAVAUX

883. DÉSIGNATION

884. NATURE

885. DATE

886. ÉCHELLE

887. AUTEUR

888. ARCHITECTE

889. DIRECTION DES TRAVAUX

890. DÉSIGNATION

891. NATURE

892. DATE

893. ÉCHELLE

894. AUTEUR

895. ARCHITECTE

896. DIRECTION DES TRAVAUX

897. DÉSIGNATION

898. NATURE

899. DATE

900. ÉCHELLE

901. AUTEUR

902. ARCHITECTE

903. DIRECTION DES TRAVAUX

904. DÉSIGNATION

905. NATURE

906. DATE

907. ÉCHELLE

908. AUTEUR

909. ARCHITECTE

910. DIRECTION DES TRAVAUX

911. DÉSIGNATION

912. NATURE

913. DATE

914. ÉCHELLE

915. AUTEUR

916. ARCHITECTE

917. DIRECTION DES TRAVAUX

918. DÉSIGNATION

919. NATURE

920. DATE

921. ÉCHELLE

922. AUTEUR

923. ARCHITECTE

924. DIRECTION DES TRAVAUX

925. DÉSIGNATION

926. NATURE

927. DATE

928. ÉCHELLE

929. AUTEUR

930. ARCHITECTE

931. DIRECTION DES TRAVAUX

932. DÉSIGNATION

933. NATURE

934. DATE

935. ÉCHELLE

936. AUTEUR

93

ПРИЛОЖЕНИЕ № 10

ДВОРЕЦ НАЦИЙ - ЖЕНЕВА

ПРОЕКТ РАСШИРЕНИЯ ПОМЕЩЕНИЙ

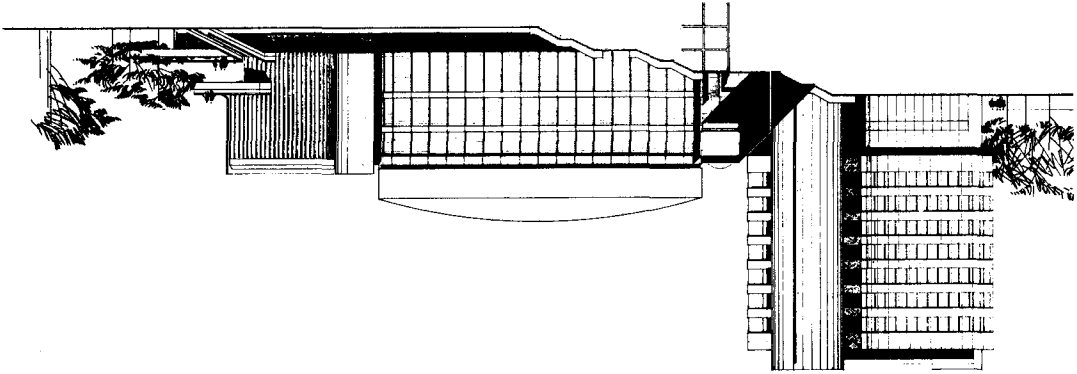
БОКОВЫЕ ФАСАДЫ

МАСШТАБ: 1/1000

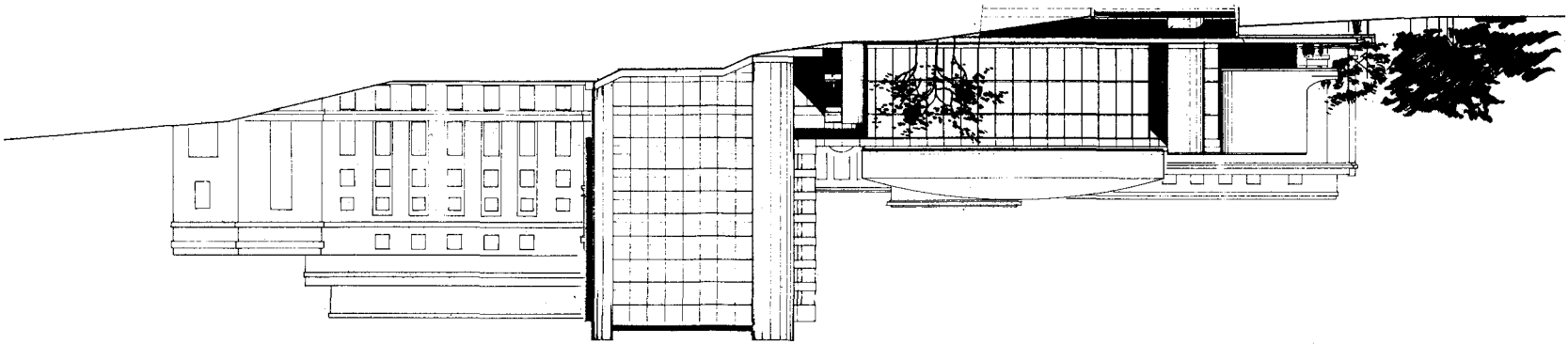
ФАСАД СО СТОРОНЫ ЖЕНЕВЫ

ФАСАД СО СТОРОНЫ ЛОЗАННЫ

façade Genève



façade lausanne



ПРИЛОЖЕНИЕ № 11

ДВОРЕЦ НАЦИЙ - ЖЕНЕВА

ПРОЕКТ РАСШИРЕНИЯ ПОМЕЩЕНИЙ

ПРОФИЛИ. МАСШТАБ: 1/1000

1. ПОДЪЕЗД ДЛЯ ДЕЛЕГАТОВ
2. ПРОХОДНАЯ ГАЛЕРЕЯ НА 3-М ЭТАЖЕ
3. ПРОХОД В НИЖНИЙ ЭТАЖ И СЛУЖЕБНЫЙ ПРОХОД
4. ЦЕНТРАЛЬНЫЕ ТЕХНИЧЕСКИЕ УСТАНОВКИ
5. СЕКЦИЯ РАЗМНОЖЕНИЯ ДОКУМЕНТОВ
6. СЛУЖЕБНЫЙ ДВОР ДЛЯ ДОСТАВОК
7. ИНФОРМАЦИЯ
8. ЗАЛ XVII
9. ЗАЛ XVIII
10. ЗАЛ XIX
11. ЗАЛ XX
12. КАБИНЫ ДЛЯ УСТНОГО ПЕРЕВОДА
13. КАНЦЕЛЯРСКИЕ ПОМЕЩЕНИЯ
14. САЛОН ДЛЯ ДЕЛЕГАТОВ - ВИТРИНЫ
15. МАЛЫЕ ЗАЛЫ
16. ГАРАЖ

COUPES

PROJET : ...

DATE : ...

ÉCHELLE : ...

1. PLAN DE COUPES ...

2. ...

3. ...

4. ...

5. ...

6. ...

7. ...

8. ...

9. ...

10. ...

11. ...

12. ...

13. ...

14. ...

15. ...

16. ...

17. ...

18. ...

19. ...

20. ...

21. ...

22. ...

23. ...

24. ...

25. ...

26. ...

27. ...

28. ...

29. ...

30. ...

31. ...

32. ...

33. ...

34. ...

35. ...

36. ...

37. ...

38. ...

39. ...

40. ...

41. ...

42. ...

43. ...

44. ...

45. ...

46. ...

47. ...

48. ...

49. ...

50. ...

51. ...

52. ...

53. ...

54. ...

55. ...

56. ...

57. ...

58. ...

59. ...

60. ...

61. ...

62. ...

63. ...

64. ...

65. ...

66. ...

67. ...

68. ...

69. ...

70. ...

71. ...

72. ...

73. ...

74. ...

75. ...

76. ...

77. ...

78. ...

79. ...

80. ...

81. ...

82. ...

83. ...

84. ...

85. ...

86. ...

87. ...

88. ...

89. ...

90. ...

91. ...

92. ...

93. ...

94. ...

95. ...

96. ...

97. ...

98. ...

99. ...

100. ...

