



ОБЪЕДИНЕННЫЕ НАЦИИ

# ГЕНЕРАЛЬНАЯ АССАМБЛЕЯ



Distr.  
GENERAL

A/C.5/1076  
28 October 1966  
RUSSIAN  
ORIGINAL: ENGLISH

Двадцать первая сессия  
ПЯТЫЙ КОМИТЕТ  
Пункт 74

## Бюджетная смета на 1967 финансовый год

### Расширение помещений для конференций во Дворце Наций

#### Доклад Генерального секретаря

##### I. ВВЕДЕНИЕ

1. В своем предварительном докладе<sup>1/</sup>, представленном Генеральной Ассамблее на ее текущей сессии, Генеральный секретарь дал отчет о мерах, принятых после разрешения<sup>2/</sup>, полученного им от Генеральной Ассамблеи на ее двадцатой сессии, приступить к необходимым архитектурным и инженерным исследованиям, с тем чтобы представить Генеральной Ассамблее на ее двадцать первой сессии планы и смету расходов по строительству во Дворце Наций дополнительных помещений для проведения конференций. В его докладе указывалось, что в консультации с выдающимися архитекторами изучались наиболее практичные и экономные способы удовлетворения потребностей проводимых в Женеве конференций с учетом прошлого опыта и предполагаемых будущих программ и что летом 1966 года было достигнуто соглашение об общих планах расширения Дворца Наций для этих целей.

---

1/ A/C.5/1054.

2/ Официальные отчеты Генеральной Ассамблеи, двадцатая сессия, Приложения, пункт 76 повестки дня, пункт 39с i, утвержденный Генеральной Ассамблеей 21 декабря 1965 г. на ее 1408-м пленарном заседании.

2. Генеральный секретарь представил свои предварительные планы Консультативному комитету по административным и бюджетным вопросам, когда он проводил последнюю часть своей летней сессии в Женеве с 28 июня по 8 июля 1966 года. В то время Комитет получил от Генерального директора Женевского отделения дополнительную информацию, и он имел также возможность рассмотреть три различных чертежа и плана предполагаемого расширения, которые были представлены на рассмотрение Комитета архитекторами. В своем соответствующем докладе<sup>3/</sup> Генеральной Ассамблее Консультативный комитет одобрил план, которому Комитет архитекторов отдавал предпочтение. Этот доклад заканчивается рекомендацией о том, чтобы Генеральный секретарь занялся представлением плана в более подробном и завершенном виде с целью указания в докладе, который должен быть представлен Генеральной Ассамблее не позднее октября 1966 года, всех деталей материальных аспектов и всех элементов связанных с этим расходов, которые можно предусмотреть.

3. Настоящий доклад представляется Генеральной Ассамблее в соответствии с вышеупомянутой рекомендацией Консультативного комитета. Он содержит в разделе II подробное описание планируемого расширения; в разделе III - смету расходов, представленную архитекторами, и рекомендации Генерального секретаря о методах финансирования данного проекта, а в приложении представлены различные чертежи и планы предполагаемого расширения помещений.

## II. ОПИСАНИЕ ПЛАНИРУЕМОГО РАСШИРЕНИЯ ПОМЕЩЕНИЙ

4. В плане, составленном архитекторами, принимаются во внимание все факторы, - которые иногда трудно согласовать, - касающиеся общего размещения в комплексе зданий Дворца Наций, и предусматриваются все удобства и обслуживание, упомянутые в предварительном докладе (A/C.5/1054).

---

<sup>3/</sup> A/6385, пункты 26-30.

5. Новое здание, которое будет находиться всего лишь в 20 метрах (65 футах) от Дворца, будет расположено к северу-северо-востоку от существующих помещений (в сторону Лозанны). Эта сторона была выбрана с целью удовлетворения следующих условий: чтобы сохранить необычайное расположение Дворца Наций с видом на парк Арианы, на озеро и на Альпы; чтобы обеспечить удобное, рациональное и сравнительно быстрое сообщение с существующими зданиями; чтобы сгруппировать четыре крупных зала для конференций на возможно меньшем пространстве, обеспечив в то же время больше помещений для комитетов и связанных с этим служебных помещений, непосредственно прилегающих к большим залам и легко доступных, а также чтобы проложить к зданию удобные дороги и обеспечить достаточно места для стоянки автомашин. Были составлены детальные исследования с целью удовлетворения всех желательных условий, и примерно от пятнадцати до двадцати возможных решений были рассмотрены и отклонены архитекторами, прежде чем они сделали окончательный выбор. Можно сказать, что этот выбор, который неизбежно был результатом целого ряда компромиссов, представляет собой наилучшее возможное решение.

6. Главными помещениями, включенными в план, являются следующие:

а) Большой зал для конференций под № XX, рассчитанный на 900 человек (см. приложение, план № 6), со следующими отличительными признаками:

Расположение: 3-й этаж

Размеры:

Длина (в среднем)	около 29 метров (95 футов)
Ширина	около 39 метров (128 футов)
Высота	около 7 метров (23 фута)

Используемая площадь:

Площадь зала, включая трибуну	1 131 кв. м (12 174 кв. футов)
Галерея	60 кв. м (646 кв. футов)

/...

Вместимость:Трибуна

За столом	9 сидений	9 сидений
Позади стола	16 сидений	<u>16</u> сидений
Всего на трибуне		<u>25</u> сидений

Остальная площадь зала

Делегаты, сидящие за столами		140 мест
Консультанты, сидящие непосредственно за делегатами		280 "
Специализированные учреждения и неправительственные организации, размещенные за столами		20 "
Размещенные непосредственно за ними		20 "
Дополнительные консультанты, наблюдатели и т.д.		140 "
Представители печати		75 "
Прочие		<u>100</u> "
Общее число мест в зале		800 мест

Галерея

Места для публики		<u>100</u> мест
ВСЕГО на общей площади и в галерее зала XX		<u>900</u>

Кабины:

Устные переводчики	6 кабин, каждая 2,40 м (8 футов) ширины
Оператор Установки для звукозаписи	) 1 кабина 3 x 4,50 м (10 x 15 футов)
Дополнительные кабины для телевидения, кинематографии, фотографии, радио, стенографических отчетов, кратких отчетов.	

/...

в) Три зала для конференций под номерами XVII, XVIII и XIX вместимостью в 610, 630 и 620 человек, соответственно (см. приложение, планы №№ 4 и 6).

Различия между этими тремя залами настолько незначительны, что достаточно будет привести детали вместимости одного из них (зал XIX, приложение, план № 6):

Расположение: 3-й этаж

Размеры:

Длина (в среднем)	около 27 м (89 футов)
Ширина	около 29 м (95 футов)
Высота	около 7 м (23 фута)

Используемая площадь

Площадь зала, включая трибуну	783 кв. м (8 426 кв. футов)
Галерея	35 кв. м (376 кв. футов)

Вместимость:

Трибуна

За столом	9 мест
Позади стола	<u>11</u> мест
	<u>20</u> мест

Остальная площадь зала

Делегаты, сидящие за столами	140 мест
Консультанты, сидящие непосредственно за делегатами	140 "
Специализированные учреждения и неправительственные организации, размещенные за столами	20 "
Размещенные непосредственно за ними	20 "
Дополнительные консультанты, наблюдатели и т.д.	60 "
Представители печати	50 "
Прочие	<u>120</u> "
Общее число мест в зале	<u>570</u> мест

/...

Галерея

Места для публики 50 мест

ВСЕГО на общей площади и  
в галерее зала XIX 620 мест

Кабины:

Устные переводчики 6 кабин, каждая в 2,40 м (8 футов)  
ширины

Оператор }  
Установки для звукозаписи } 1 кабина 3 x 4,50 м (10 x 15 футов)

Предусматриваются дополнительные кабины для телевидения, кинематографии, фотографии, радио, стенографических отчетов и кратких отчетов.

с) Шесть небольших комнат для заседаний под номерами от XXI до XXVI, расположенные на втором этаже, т.е. на том же уровне, что и залы XVII и XVIII в новом здании и зал XV в старом здании.

Каждое из этих помещений рассчитано на 152 человека, но залы XXI и XXII могут быть переделаны в одно помещение вместимостью в 340 человек; то же самое относится к залам XXIV и XXV (см. приложение, план № 4). По своим отличительным признакам все эти помещения сходны, и поэтому залы XXI и XXII можно рассматривать как типичные, а именно:

Размеры:

Длина (в среднем)	около 15 м (49 футов)
Ширина	около 19 м (62 фута)
Высота	около 3,60 м (12 футов)

Используемая площадь: 285 кв. метров (3 068 кв. ф)

Вместимость:

Распределение площади зала

Делегаты за столами, включая стол председателя	60 мест
Консультанты	80 мест
Секретариат в центре зала	<u>12</u> мест
Всего	152 места

Кабины:

Для устных переводчиков	5 кабин каждая в 2,40 м (8 футов) ширины
Оператор )	1 кабина 3 x 4,50 м (10 x 15 футов)
Установки для звукозаписи )	

Общая вместимость залов XXI и XXII

Делегаты за столами	140 мест
Консультанты	176 "
Секретариат	<u>24</u> "
	<u>340</u> мест

/...

Большое помещение, образуемое путем снятия передвижной перегородки, будет более чем вдвое больше каждого отдельного зала, так как место, освобождаемое перегородкой, можно будет использовать для дополнительных столов.

Все залы для заседаний будут снабжены полной системой передачи для синхронных переводов с восьмью каналами для залов XVII - XX и шестью каналами для залов XXI-XXVI. На каждое место за столом председателя будет по одному микрофону и на каждом двух делегатов будет также по одному микрофону за их столами.

Прилегающий к залам XVII и XVIII вестибюль на стороне озера (см. приложение, план № 4) будет достаточно большим, чтобы его можно было использовать как помещение для выставок.

д) Салон для делегатов на втором этаже, на стороне озера (см. приложение, план № 5), прилегающий ко всем другим помещениям: справочный стол, распределительный пункт для выдачи документов, почта и телеграф, банк, бюро путешествий и т.д.

Из Салона для делегатов имеется прямой ход в залы конференций по лестницам, ведущим в вестибюли. Общая площадь составляет почти 1 000 кв. м (около 10 500 кв. ф). В конце вестибюля, выходящего в сторону Лозанны, предусматривается устройство буфета, где можно будет получать напитки и легкую еду.

е) Общая площадь составляет примерно 4 600 кв. м (приблизительно 49 000 кв. ф) и предназначена для канцелярских помещений и помещений для отделов переводов и стенографического обслуживания.

Во-первых, в этом плане предусматриваются помещения вблизи комнат для конференций, главным образом на пятом этаже (см. приложение, план № 7), которыми могут пользоваться во время заседаний (например, председатели главных и вспомогательных органов, старшие должностные лица и секретариат конференций, советов или комитетов). Большинство из этих помещений расположено на стороне озера или с видом на горы Юры. Во вторых, весь верхний этаж, который соответствует пятому этажу во Дворце Наций, отведен для помещений для отделов переводов, размеры которых различны в зависимости от потребностей

/...



этого обслуживания (см. приложение, план № 8). Наконец, на низшем этаже, который соответствует первому этажу во Дворце Наций, будут находиться помещение для прессы, описываемое ниже, помещение для размножения документов, пункт распределения документов и хранения печатных изданий, документов, различных канцелярских принадлежностей и мебели. На том же этаже, на стороне Лозанны в конце здания, будет устроен пункт доставки и приемки. Соединительная галерея будет обеспечивать необходимый доступ к разгрузочной платформе (см. приложение, план № 3).

f) Главный вход в здание, находящийся на стороне гор Юры на том же уровне, что и двери 13 и 15, будет служить входом в здание Ассамблеи (см. приложение, план № 5).

В вестибюле этого входа будут расположены все необходимые для представителей удобства (гардеробная, газетный киоск и табачный магазин и небольшие помещения для временного пользования как, например, службы протокола и безопасности, пункт распределения документов, почта, телефон, телеграф и комната для телетайпа, справочный стол, бюро путешествий, фотографический стенд и т.д.). Предусматривается также другой вход на стороне Лозанны, главным образом для служащих.

g) Вход для посетителей в помещение, отделяющее новое здание от библиотеки во Дворце Наций.

Этот вход будет обеспечивать доступ в вестибюль, который ведет непосредственно в филателистический музей, расположенный в зале XIV, который можно будет использовать в качестве кинематографа и где можно будет устроить киоск для продажи и небольшую закусочную (см. приложение, план № 4).

h) Помещение для прессы, расположенное под вестибюлем посетителей (см. приложение, план № 3).

В этом помещении будет находиться фойе с баром, комната для представителей печати, несколько конторских помещений, студия для телевидения с большой прилегающей к ней комнатой (предназначенной для контрольного пункта и хранения материалов и возможно используемой

/...

в качестве вспомогательной студии), пять студий радиовещаний (одна достаточно большая для совещаний "круглого стола") с контрольным пунктом и оборудованием для звукозаписи, затемненными комнатами, установкой для телетайпа и телефонными кабинками. Вход в помещение для прессы будет находиться рядом со входом посетителей, но будет и другой вход со стороны парка или через туннель, соединяющий это помещение с первым этажом Дворца Наций.

i) Ресторан

Произведенные исследования и консультации выявили общее мнение о том, что было бы лучше расширить существующий на крыше здания Ассамблеи ресторан, чем сооружать новый как часть пристройки к Дворцу Наций. Поэтому планом предусматривается увеличение существующего ресторана путем присоединения к нему соседних террас (см. приложение, план № 12), что увеличит его вместимость более чем в два раза. Вместо того чтобы вмещать 170 человек, как теперь, в нем можно будет разместить около 400 человек или даже больше, если к некоторым столам добавить лишние стулья. Вопрос о кафетерии также был рассмотрен, и планом предусматривается увеличение кафетерия в том же месте (см. приложение, план № 3), путем переноса кухни и канцелярских помещений, и присоединение существующих коридоров, которые будут заменены новыми соединяющими тоннелями, описанными ниже в пункте 1).

j) Кондиционирование воздуха

Необходимость в кондиционировании воздуха в таких местах, как залы заседаний, их кабины и подвальные помещения, совершенно очевидна. Однако вопрос о распространении системы кондиционирования воздуха на другие части нового здания тщательно изучается с тем, чтобы сократить насколько возможно стоимость установки и, в особенности, сохранить в будущем эксплуатационные расходы на низком уровне. Кроме того, внешние стены будут обработаны таким образом, чтобы понизить нагрев их солнцем до минимума и тем самым сократить количество требуемого охлаждения для кондиционирования воздуха в фойе залов заседаний.

/...

к) Места для стоянки автомашин

В настоящее время на участке Организации Объединенных Наций места для стоянки автомашин рассчитаны приблизительно на 1 000 мест; за исключением около 20 мест для стоянки, находящихся под крышей, но не в огороженном месте, все места для стоянки находятся под открытым небом. Планом предусматриваются 500 дополнительных мест для стоянки автомашин на стороне Лозанны под прикрытием, но не под землей, которые будут частично скрыты посадками.

1) Средства сообщения

Считается крайне важным обеспечить доступ к новому зданию на различных уровнях. Во-первых, была признана необходимость иметь соединительный проход на уровне четвертого этажа Дворца Наций (см. приложение, планы №№ 9 и 11), несмотря на связанные с этим проблемы эстетического характера. Прежде всего необходима непосредственная связь на том уровне (четвертый этаж Дворца Наций), на котором расположены зал Ассамблеи, все залы заседаний на главном коридоре и новые залы XIX и XX, причем последний является самым крупным залом заседаний в новом здании. Во-вторых, считалось необходимым обеспечить сообщение на каждом из более низких уровней, которые соответствуют второму, первому и цокольному этажам Дворца Наций. Поэтому планом предусматривается сообщение с залом XIV и с лестничной клеткой № 17 на втором этаже (см. приложение, план № 4) и туннель с двумя уровнями под Cour d'honneur (см. приложение, планы №№ 2, 3 и 11), непосредственно соединяющий новое здание со зданием библиотеки (здание В), зданием Ассамблеи (здание А) и со зданием зала Совета (здание С). Верхний уровень туннеля предназначается для общего пользования, а нижний уровень - для служебных целей (перевозки документов, предметов снабжения и т.д.).

7. Если Генеральная Ассамблея одобрит предлагаемое расширение Дворца Наций, как оно изложено в предыдущем пункте, то Генеральный секретарь предусмотрит следующее расписание, составленное в консультации с архитекторами:

/...

а) Земляные работы

Подача заявок и заключение  
контрактов

Конец весны 1967 г.

Завершение работ

Конец 1967 г.

б) Строительство

Завершение планов

30 июня 1967 г.

Подача заявок

Июль 1967 г.

Заключение контрактов

Осень 1967 г.

Строительные работы

1 января - 31 декабря  
1968 г.

Электрическое освещение,  
оборудование, отделка

1 января 1969 г. -  
30 апреля 1970 г.

Исходя из этих предпосылок, новые помещения для заседаний будут готовы для пользования к середине 1970 года.

/...

### Ш. СТОИМОСТЬ И ФИНАНСИРОВАНИЕ ПРОЕКТА

#### Смета расходов

8. По предварительным расчетам архитекторов стоимость этого проекта (включая сооружение нового соединяющего туннеля и коридоров, увеличение помещений ресторана и кафетерия, места стоянки автомашин, дороги, вознаграждения архитекторам и инженерам и надбавка на административные расходы) выразится в общей сумме 58 750 000 швейцарских франков (13 600 000 долл.).

9. Вышеуказанная сумма основана на ценах 1966 года и не содержит никаких ассигнований на непредвиденные расходы, включая увеличения в стоимости рабочей силы, материалов за время до 1970 года. Хотя в настоящее время не представляется возможным точно определить размер таких увеличений, Генеральный секретарь считает обоснованным определить эти увеличения в размере приблизительно 10 процентов. В таком случае общие расходы будут равны около 64,8 млн. шв. фр. или приблизительно 15 млн. долларов.

10. На основе представленных архитекторами подробных данных о расходах по отдельным статьям, предусматриваются следующие расходы:

(в долл.) (в шв.фр.)

#### А. НОВОЕ ЗДАНИЕ

1) <u>Сооружение</u>	3 301 000	14 260 000
а) Земляные работы и сооружение фундамента .....	694 500 долл. (3 000 000 шв.фр.)	
б) Сооружение из железобетона и стали части здания выше фундамента...	£ 467 600 долл. (10 610 000 шв.фр.)	
с) Сооружение крыш .....	138 900 долл. (600 000 шв.фр.)	

/...

	(в долл.)	(в шв.фр.)
2) <u>Установки и оборудование</u> .....	6 809 500	29 417 000
а) Отопление, вентиляция, кондиционирование воз- духа и санитарные установки .....	1 721 100 долл. (7 435 000 шв.фр.)	
б) Электрические уста- новки, пассажирские лифты, служебные лифты и эскаля- торы .....	1 235 400 долл. (5 337 000 шв.фр.)	
с) Настил и отделка полов, потолков и стен внутри и снаружи .....	2 537 000 долл. (10 960 000 шв.фр.)	
д) Меблировка залов за- седаний и канцеляр- ских помещений и про- водка электрического освещения по всему зданию, включая обо- рудование синхронных переводов .....	1 316 000 долл. (5 685 000 шв.фр.)	
ВСЕГО ПО СТАТЬЕ А	10 110 500	43 677 000
В. СОБДИНАЮЩИЕ ТУННЕЛИ .....	442 100	1 910 100
С. КАФЕТЕРИЙ .....	461 900	1 995 400
Д. РАСШИРЕНИЕ ПОМЕЩЕНИЯ РЕСТОРАНА .....	591 800	2 556 500
Е. ВНЕШНЯЯ РАБОТА, МЕСТА ДЛЯ СТОЯНКИ АВТОМАШИН .....	715 300	3 090 000
	12 321 600	53 229 000
Ассигнование на непредвиденные расходы .....	1 382 100	5 971 000
ВСЕГО ПО СТАТЬЯМ А-Е	13 703 700	59 200 000

/...

	(в долл.)	(в шв.фр.)
Г. ВОЗНАГРАЖДЕНИЕ АРХИТЕКТОРАМ, ИНЖЕНЕРАМ И АДМИНИСТРАТИВНЫЕ РАСХОДЫ	1 296 300	5 600 000
i) Вознаграждение архитек- торам .....	532 400 долл. (2 300 000 шв.фр.)	
ii) Вознаграждение инже- нерам .....	300 900 долл. (1 300 000 шв.фр.)	
iii) Административные расходы .....	463 000 долл. (2 000 000 шв.фр.)	
	<u>15 000 000</u>	<u>64 800 000</u>

#### ФИНАНСИРОВАНИЕ

11. Швейцарское федеральное правительство и Республика и Кантон Женевы заявили, что они готовы сделать взносы в размере 4 млн.шв.фр. (925 000 долл.) на покрытие части расходов по проекту. Кроме того, с согласия Швейцарского федерального совета, фонд "Fondation des Immeubles pour les Organisations Internationales" (Фонд недвижимого имущества для международных организаций) готов предоставить необходимый заем в размере, не превышающем 61 млн.шв.фр. (14 120 000 долл.), при ставке в 3 процента годовых, для того чтобы содействовать в финансировании этого проекта. Заем подлежит выплате в течение десяти лет.

12. Считается, что работа, которая будет производиться в соответствии с вышеизложенными планами, приведет к расходам в течение периода времени с 1967 по 1971 год следующего порядка (цифры в долларах США):

	(в долл.)
1967 г. ....	1 000 000
1968 г. ....	2 300 000
1969 г. ....	5 000 000
1970 г. ....	5 700 000
1971 г. ....	<u>1 000 000</u>
	<u>15 000 000</u>

/...

Генеральный секретарь рекомендует, чтобы в течение периода времени с 1967 по 1971 г. эти расходы покрывались частично путем принятия щедрого предложения Швейцарского федерального правительства и Республики и Кантона Женевы (925 000 долл.), частично путем ежегодных бюджетных ассигнований сумм в размере 1 миллиона долл. (5 000 000 долл.) и частично путем займа от фонда "Fondation des Immeubles pour les Organisations Internationales" (9 075 000 долл.).

13. Выплата займа будет произведена в течение периода времени с 1972 по 1980 г. после того, как будет закончено сооружение нового здания. Следует напомнить, что на своей двадцатой сессии Генеральная Ассамблея утвердила программу капитального ремонта и перестройки Дворца Наций начиная с 1966 года при общем расходе в 4 894 200 долл.; уполномочила Генерального секретаря принять щедрое предложение Швейцарского федерального правительства о предоставлении беспроцентного займа в 8,5 миллиона шв.фр. (1 967 000 долл.) с выплатой в течение пятилетнего срока с 1970 по 1974 г. и постановила предусмотреть финансирование программы таким образом, чтобы, учитывая выплату займа в течение 1970-1974 гг., суммы, подлежащие уплате из бюджетных смет последующих лет в течение периода 1967-1974 гг. были приблизительно равными, т.е. составляли 612 000 долл. в год. Стремясь сохранить ежегодные бюджетные ассигнования на одинаковом уровне и выплаты процентов по новому займу на как можно низком уровне, Генеральный секретарь рекомендует, чтобы ежегодные бюджетные суммы в размере одного миллиона долл. продолжали ассигновываться до 1974 года для выплаты нового займа и процентов по нему, а затем были бы увеличены до 1,5 млн. долларов. Долг фонду "Fondations des Immeubles pour les Organisations Internationales" будет таким образом ликвидирован в течение девятилетнего периода при последней уплате в 1980 году. В соответствии с таким планом финансирование проекта будет производиться в следующем порядке:

/...



<u>Год</u>	<u>Расходы</u> (в долл.)	<u>Бюджет</u> (в долл.)	<u>Дар</u> (в долл.)	<u>Заем</u> (в долл.)
1967	1 000 000	1 000 000	-	-
1968	2 300 000	1 000 000	925 000	375 000
1969	5 000 000	1 000 000	-	4 000 000
1970	5 700 000	1 000 000	-	4 700 000
1971	1 000 000	1 000 000	-	-
	<u>15 000 000</u>	<u>5 000 000</u>	<u>925 000</u>	<u>9 075 000</u>

Выплата займа и 3 процентов по нему

	<u>Бюджет</u>
1972-1974 гг. (ежегодная сумма в 1 000 000 долл.) .....	3 000 000
1975-1979 гг. (ежегодная сумма в 1 500 000 долл.) .....	7 500 000
1980 г. ....	495 000 (приблизительно)
	<u>10 995 000</u>

14. Если Генеральная Ассамблея постановит утвердить проект для расширения Дворца Наций, Генеральный секретарь рекомендует, чтобы Генеральная Ассамблея:

- а) уполномочила Генерального секретаря приступить к проведению плана по расширению Дворца Наций при максимальном расходе в 15 000 000 долларов;
- б) уполномочила Генерального секретаря принять предложение швейцарских властей о даре в 4 млн. шв.фр. (925 000 долл.) на покрытие расходов по проекту и произвести необходимый заем, при ставке в 3 процента годовых, для содействия финансированию, который подлежит погашению отдельными выплатами в течение периода с 1972 по 1980 год;

/...

- с) постановила финансировать программу таким образом, чтобы сумма, которая подлежит покрытию из бюджетных смет в последующие годы в течение периода с 1967 по 1980 год, была бы в размере:

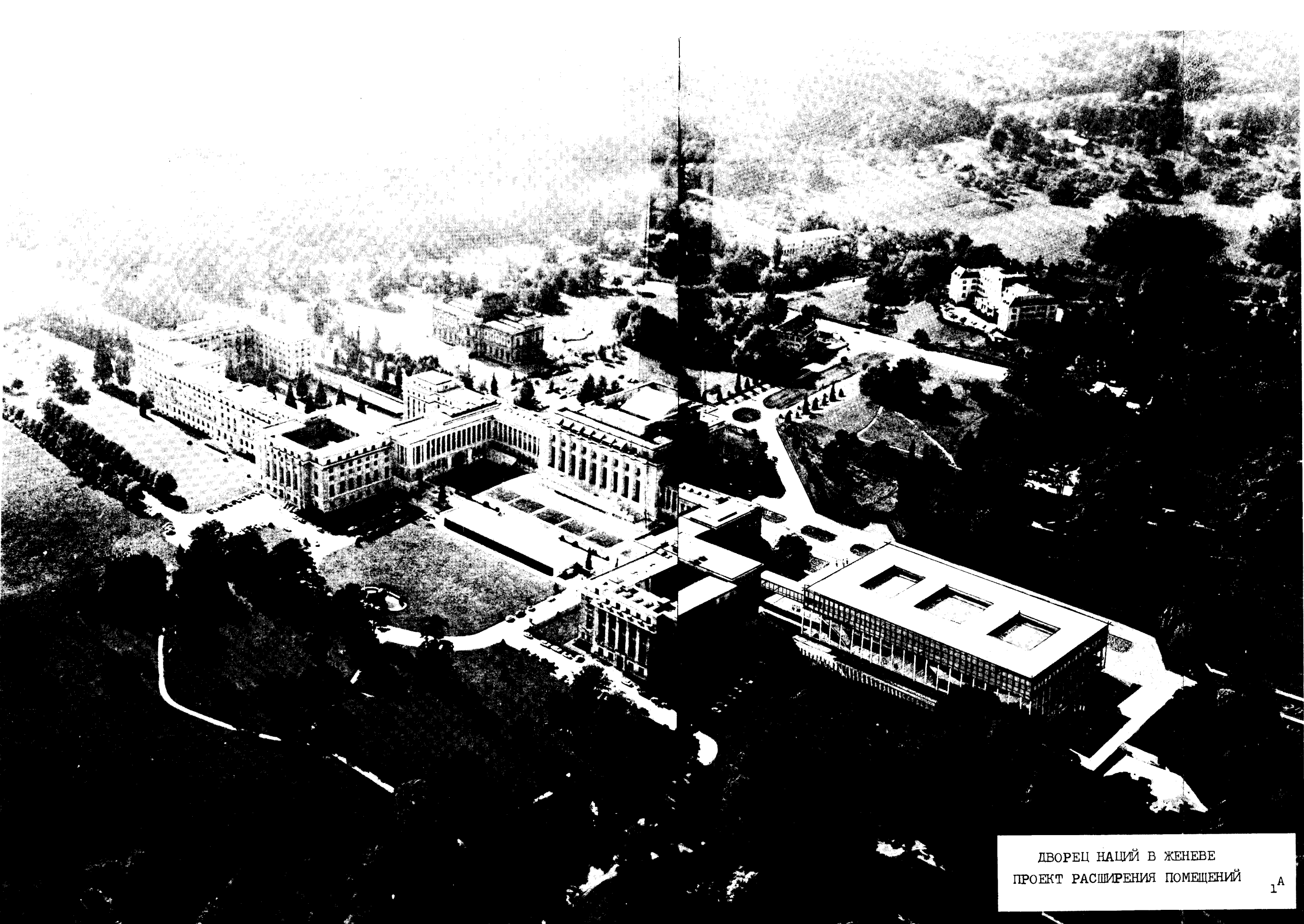
	(в долл.)
1967-1974 гг. ....	1 000 000
1975-1979 гг. ....	1 500 000
1980 год .....	495 000

- д) постановила создать специальный счет, куда войдут все фонды, предназначенные для Женевской программы, и в который автоматически будут переведены все неизрасходованные остатки по ежегодным ассигнованиям.

П Р И Л О Ж Е Н И Е

Ф О Т О М О Н Т А Ж И   И   П Л А Н Ы

---

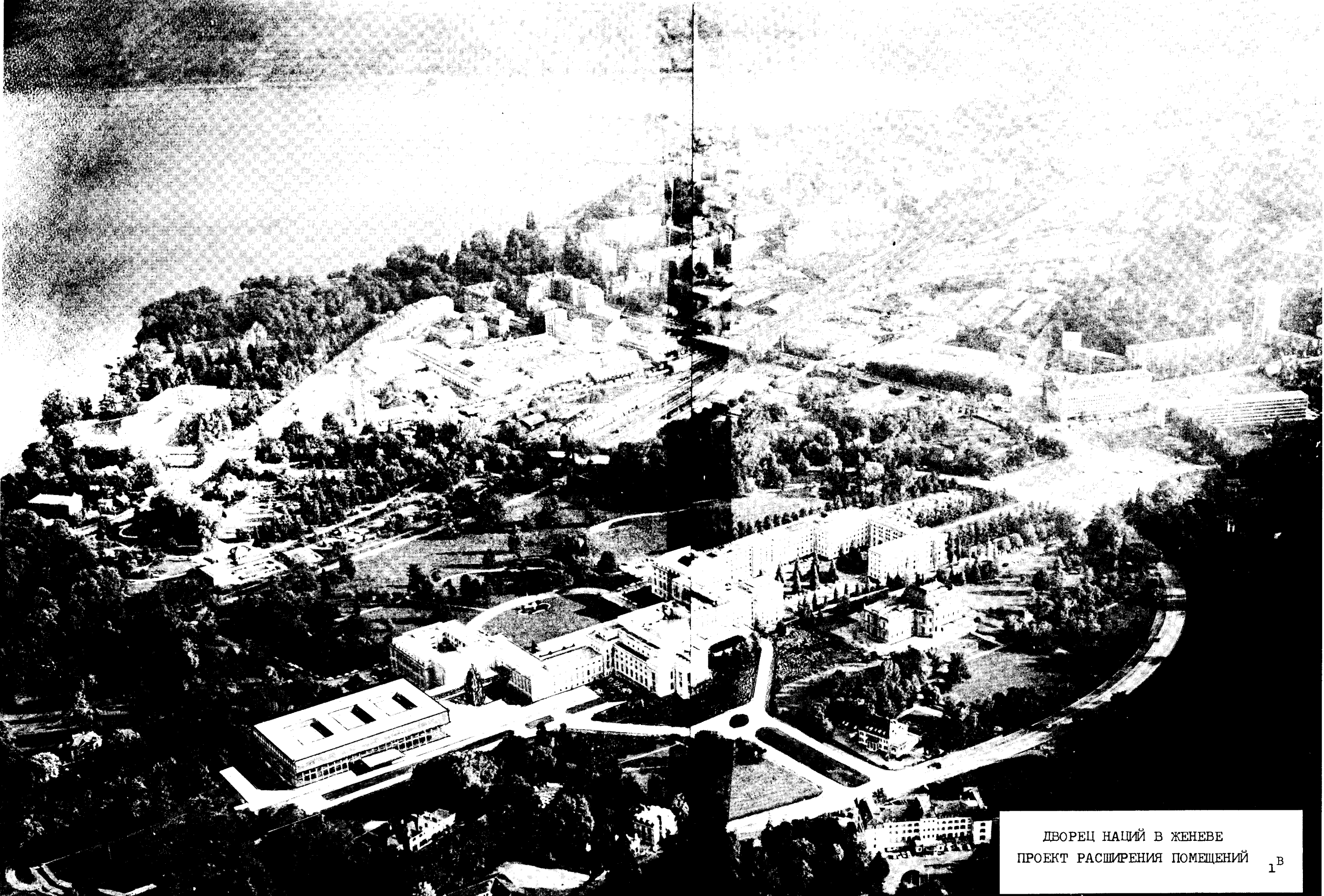


ДВОРЕЦ НАЦИЙ В ЖЕНЕВЕ  
ПРОЕКТ РАСШИРЕНИЯ ПОМЕЩЕНИЙ

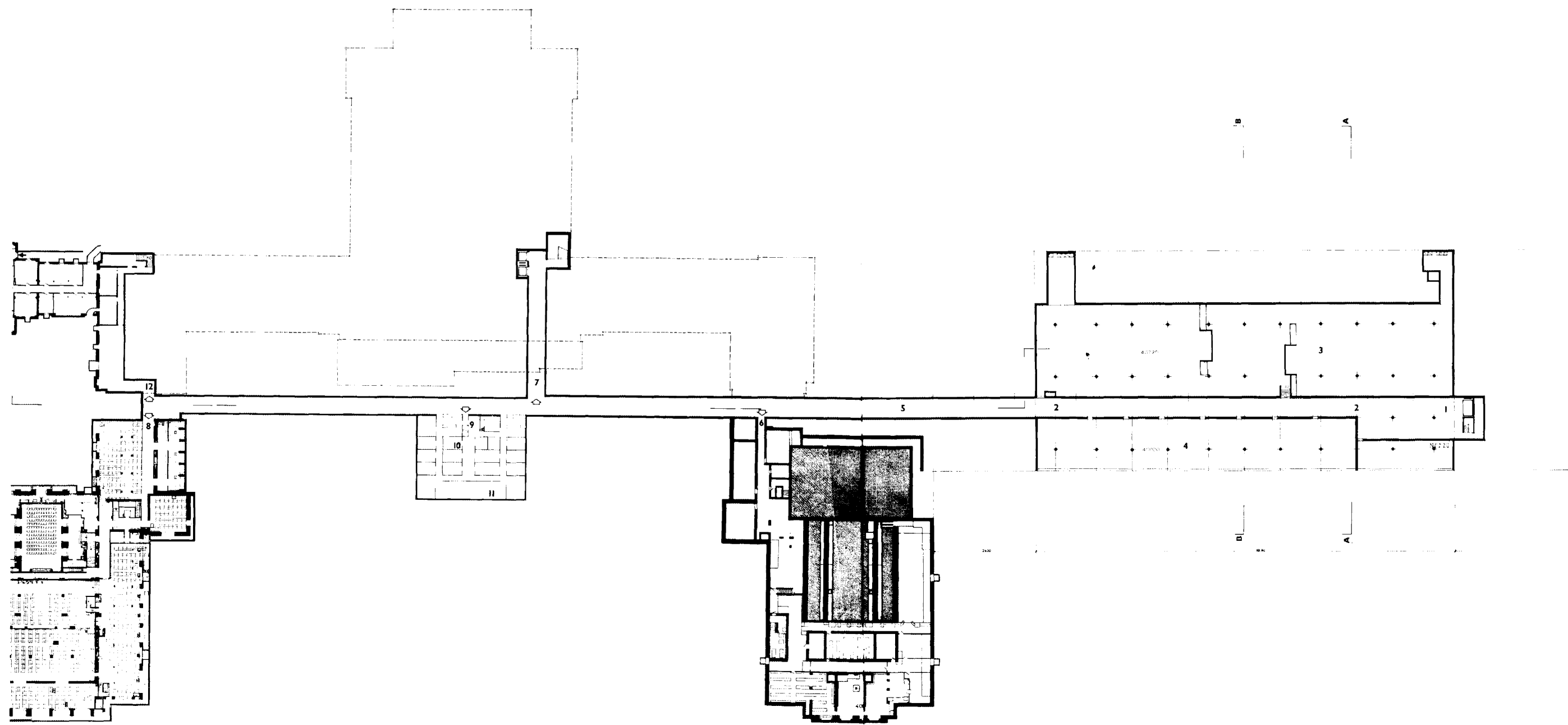
ДВОРЕЦ НАЦИЙ В ЖЕНЕВЕ

ПРОЕКТ РАСШИРЕНИЯ ПОМЕЩЕНИЙ  
ПОДВАЛЬНЫЙ ЭТАЖ - УРОВЕНЬ 409,00  
МАСШТАБ - 1.1 000

1. ПОМЕЩЕНИЕ ДЛЯ ДОСТАВКИ И ПРИЕМКИ
2. СОЕДИНИТЕЛЬНАЯ ГАЛЕРЕЯ
3. СИСТЕМА КОНДИЦИОНИРОВАНИЯ ВОЗДУХА
4. СКЛАДСКИЕ ПОМЕЩЕНИЯ
5. СЛУЖЕБНЫЙ ТУННЕЛЬ
6. ПРОХОД К БИБЛИОТЕКЕ
7. ПРОХОД К РЕСТОРАНУ АССАМБЛЕИ
8. ПРОХОД К ЗДАНИЮ СОВЕТА
9. ПРОХОД К КАФЕТЕРИЮ
10. ЗАПАСНЫЕ ПОМЕЩЕНИЯ
11. СЛУЖЕБНЫЕ ПОМЕЩЕНИЯ КАФЕТЕРИЯ И РЕСТОРАН
12. ПРОХОД К ЗДАНИЮ Д



ДВОРЕЦ НАЦИЙ В ЖЕНЕВЕ  
ПРОЕКТ РАСШИРЕНИЯ ПОМЕЩЕНИЙ 1 В



ДВОРЕЦ НАЦИЙ В ЖЕНЕВЕ  
ПРОЕКТ РАСШИРЕНИЯ ПОМЕЩЕНИЙ

ПОДВАЛЬНОЕ ПОМЕЩЕНИЕ

УРОВЕНЬ - 409,00  
Масштаб 1.1 000

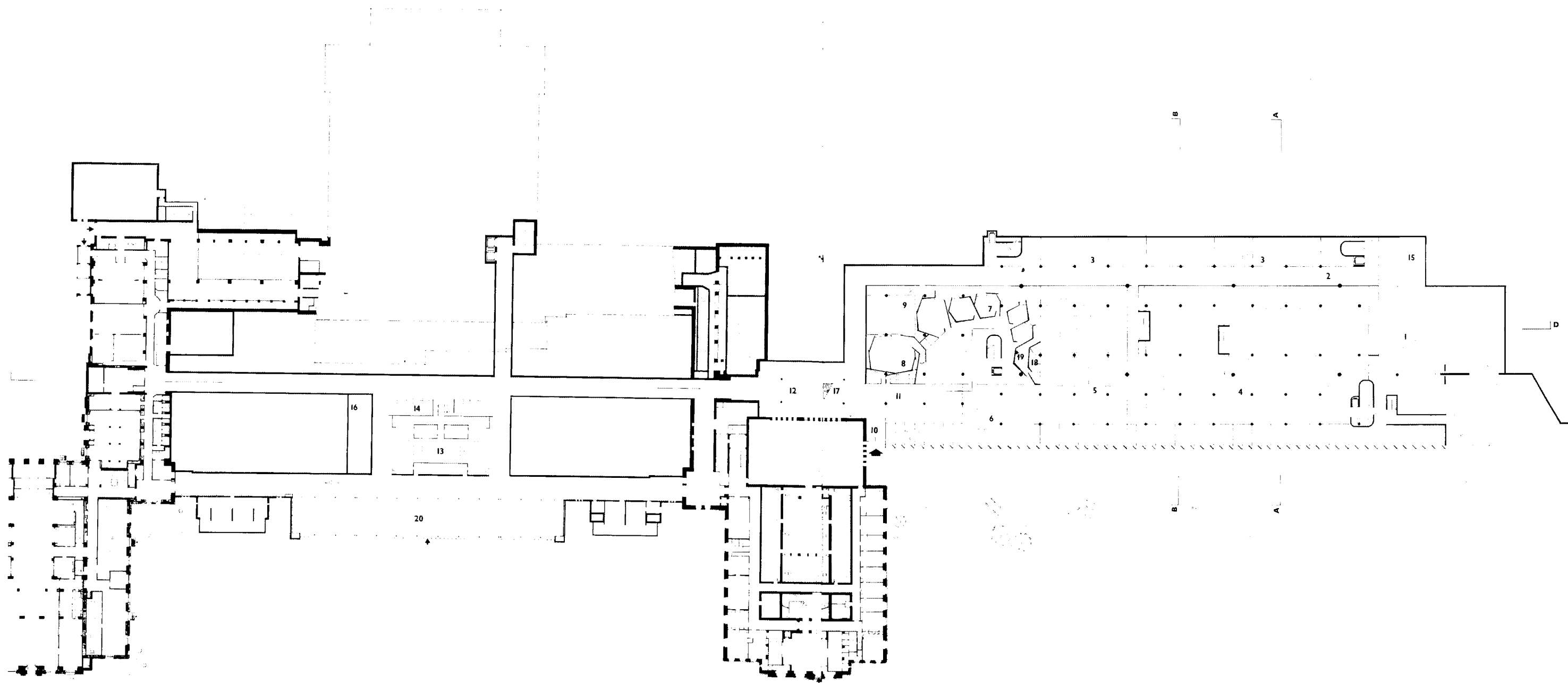


ДВОРЕЦ НАЦИЙ В ЖЕНЕВЕ

ПРОЕКТ РАСШИРЕНИЯ ПОМЕЩЕНИЙ  
ПЕРВЫЙ ЭТАЖ - УРОВЕНЬ 412,00  
МАСШТАБ - 1.1 000

1. ПОМЕЩЕНИЕ ДЛЯ ДОСТАВКИ И ПРИЕМКИ
2. СОЕДИНЯЮЩАЯ ГАЛЕРЕЯ
3. СКЛАДСКИЕ ПОМЕЩЕНИЯ ДЛЯ КАНЦЕЛЯРСКИХ ПРИНАДЛЕЖНОСТЕЙ И МЕБЕЛИ
4. РАЗМНОЖЕНИЕ ДОКУМЕНТОВ
5. РАСПРОСТРАНЕНИЕ ДОКУМЕНТОВ
6. КОМНАТА ДЛЯ ПРЕДСТАВИТЕЛЕЙ ПЕЧАТИ
7. СТУДИИ РАДИОВЕЩАНИЯ
8. СТУДИЯ ТЕЛЕВИДЕНИЯ ПЛОЩАДЬЮ В 100 КВ.МЕТРОВ
9. КОНТРОЛЬНАЯ КОМНАТА ТЕЛЕВИДЕНИЯ
10. ВХОД ДЛЯ ПРЕДСТАВИТЕЛЕЙ ПЕЧАТИ
11. ФОЙЕ ДЛЯ ПРЕДСТАВИТЕЛЕЙ ПЕЧАТИ
12. ТУННЕЛЬ ДЛЯ ПЕРСОНАЛА
13. РАСШИРЕНИЕ ПОМЕЩЕНИЯ КАФЕТЕРИЯ
14. МАГАЗИНЫ
15. ДИСПЕТЧЕРСКАЯ СЛУЖБА ПОЧТЫ
16. ВЕНТИЛЯЦИЯ КАФЕТЕРИЯ
17. ПРОХОД К ЗАЛАМ КОНФЕРЕНЦИЙ
18. ФОТОЛАБОРАТОРИЯ
19. ЗВУКОЗАПИСЬ
20. КАФЕТЕРИЙ





ДВОРЕЦ НАЦИЙ В ЖЕНЕВЕ  
ПРОЕКТ РАСШИРЕНИЯ ПОМЕЩЕНИЙ  
ПЕРВЫЙ ЭТАЖ - УРОВЕНЬ 412,00  
Масштаб - 1.1 000

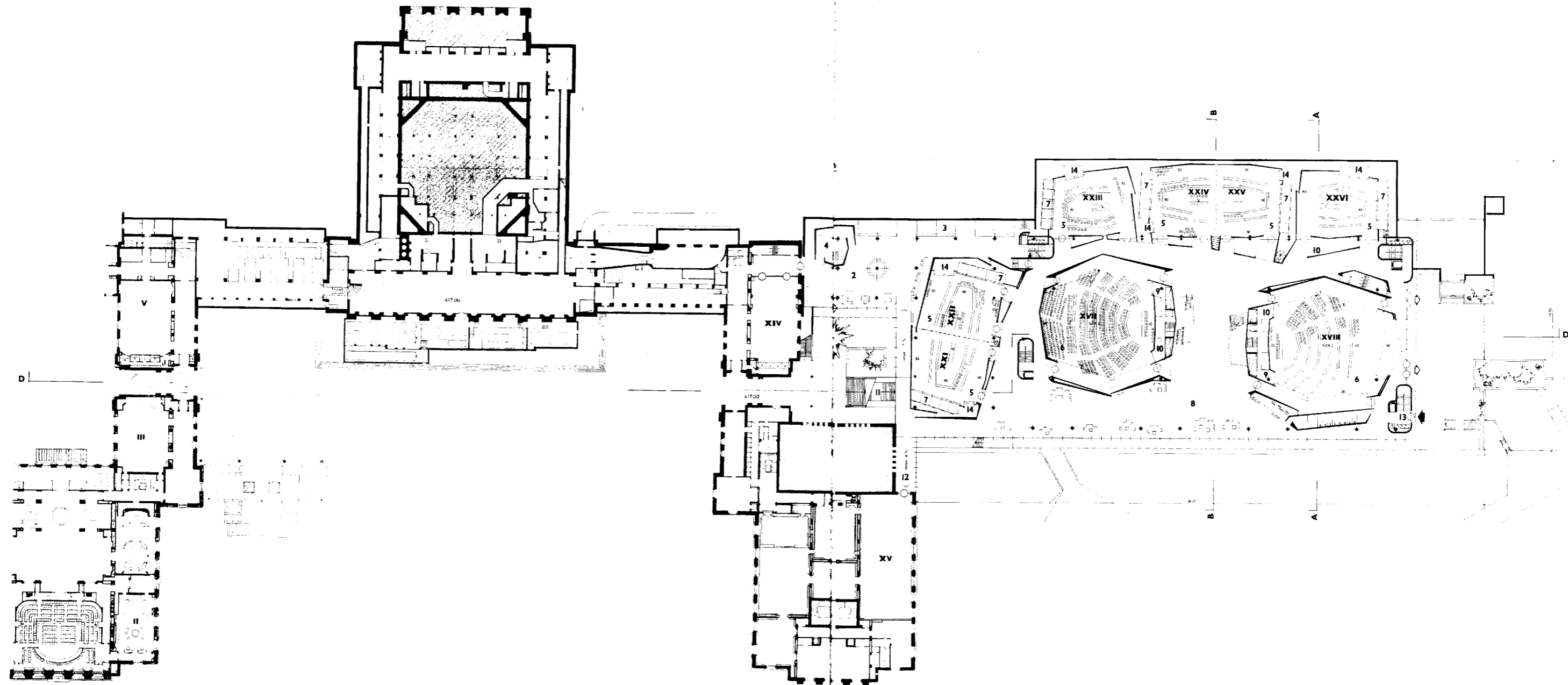
ДВОРЕЦ НАЛИЙ В ЖЕНЕВЕ

ПРОЕКТ РАСШИРЕНИЯ ПОМЕЩЕНИЙ

ВТОРОЙ ЭТАЖ - УРОВЕНЬ 416,00

МАСШТАБ - 1.1 000

1. ВХОД ДЛЯ ПОСЕТИТЕЛЕЙ
2. ФОЙЕ ПОСЕТИТЕЛЕЙ
3. МАГАЗИНЫ
4. ФИЛАТЕЛИСТИЧЕСКИЙ МУЗЕЙ
5. ШЕСТЬ ЗАЛОВ КОНФЕРЕНЦИЙ НА 152 МЕСТА
6. ДВА ЗАЛА КОНФЕРЕНЦИЙ НА 630 И 610 МЕСТ
7. КАБИНЫ УСТНЫХ ПЕРЕВОДЧИКОВ
8. ФОЙЕ ДЕЛЕГАТОВ - ВЫСТАВКИ
9. РАСПРОСТРАНЕНИЕ ДОКУМЕНТОВ
10. СЛУЖЕБНЫЕ ПОМЕЩЕНИЯ ПРЕДСЕДАТЕЛЕЙ
11. ПРОХОД К КАФЕТЕРИЮ
12. СООБЩЕНИЕ С ЗАЛОМ КОНФЕРЕНЦИЙ № XV
13. ВХОД ДЛЯ СЛУЖАЩИХ
14. ТЕЛЕФОНИСТ И ЗВУКОЗАПИСЬ
15. КОМНАТА № XIV (ПРОСМОТР КИНОФИЛЬМОВ)



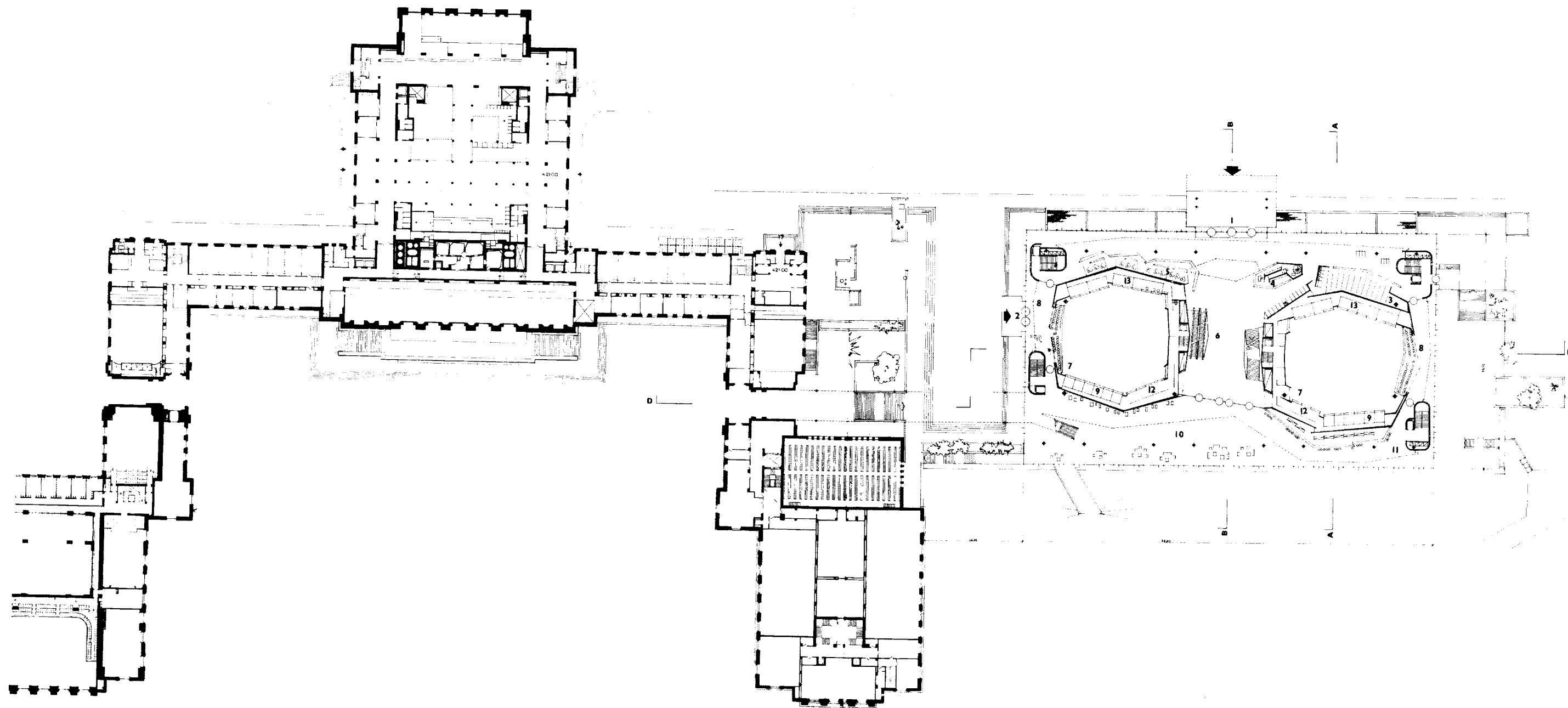
ДВОРЕЦ НАЦИЙ В ЖЕНЕВЕ  
ПРОЕКТ РАСШИРЕНИЯ ПОМЕЩЕНИЙ  
ВТОРОЙ ЭТАЖ - УРОВЕНЬ 416,00  
Масштаб - 1.1 000

№ 5

ДВОРЕЦ НАЛИЙ В ЖЕНЕВЕ

ПРОЕКТ РАСШИРЕНИЯ ПОМЕЩЕНИЙ  
ТРЕТИЙ ЭТАЖ - УРОВЕНЬ 421,00  
МАСШТАБ - 1.1 000

1. ВХОД ДЛЯ ДЕЛЕГАТОВ
2. ВХОД ДЛЯ ПОСЕТИТЕЛЕЙ И ПРЕДСТАВИТЕЛЕЙ ПЕЧАТИ
3. ГАРДЕРОБНЫЕ
4. ИНФОРМАЦИЯ, РАСПРОСТРАНЕНИЕ ДОКУМЕНТОВ
5. ПОДСОБНЫЕ ПОМЕЩЕНИЯ
6. ВЕСТИБЮЛЬ С ЭСКАЛАТОРАМИ
7. ПОМЕЩЕНИЕ НАД ЗАЛАМИ КОНФЕРЕНЦИЙ
8. ГАЛЕРЕЯ ДЛЯ ПУБЛИКИ
9. КАБИНЫ УСТНЫХ ПЕРЕВОДЧИКОВ
10. САЛОН ДЛЯ ДЕЛЕГАТОВ
11. БУФЕТ
12. ТЕЛЕФОНИСТ И ЗВУКОЗАПИСЬ
13. РАДИО, ТЕЛЕВИДЕНИЕ И ФОТОГРАФЫ



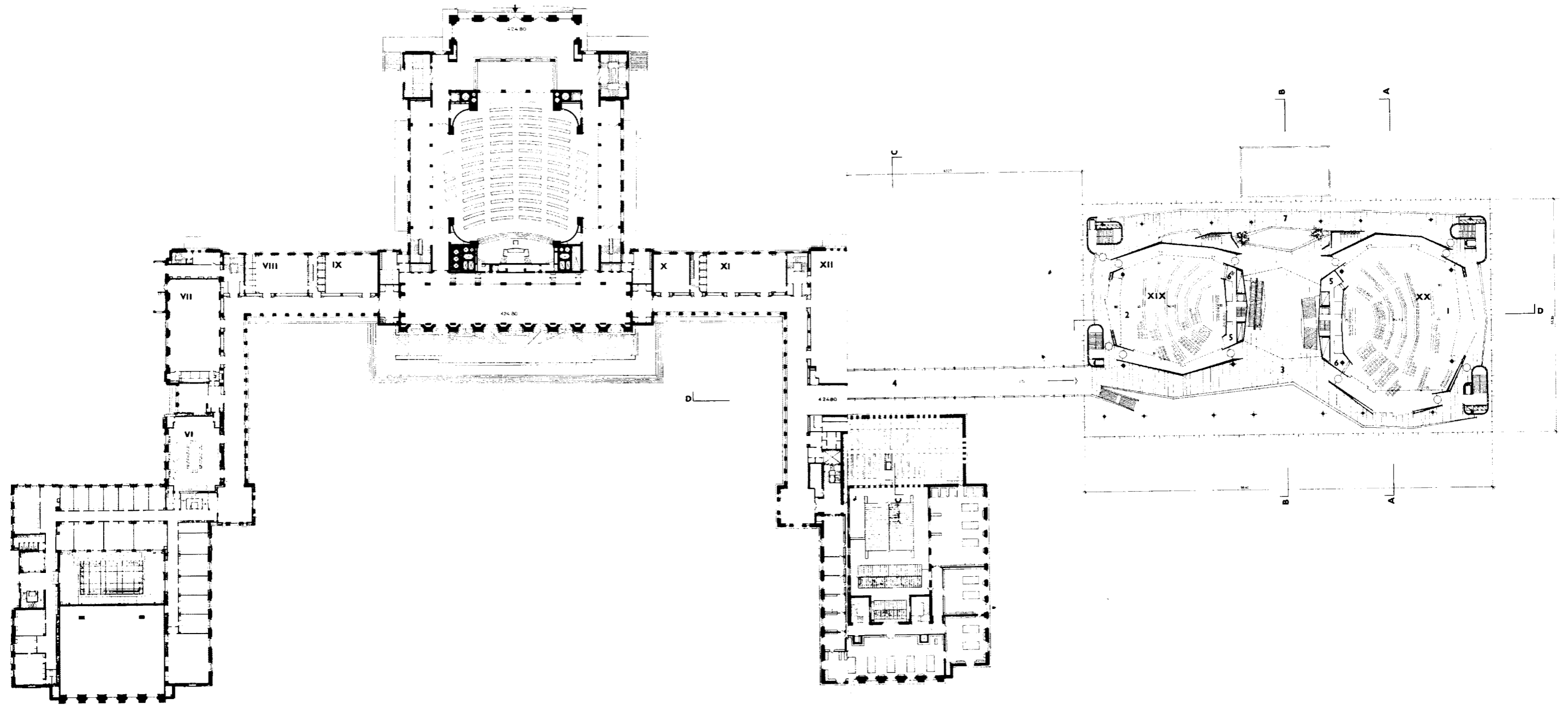
ДВОРЕЦ НАЦИЙ В ЖЕНЕВЕ  
ПРОЕКТ РАСШИРЕНИЯ ПОМЕЩЕНИЙ  
ТРЕТИЙ ЭТАЖ - УРОВЕНЬ 421,00  
Масштаб - 1.1 000

№ 6

ДВОРЕЦ НАЦИИ В ЖЕНЕВЕ

ПРОЕКТ РАСШИРЕНИЯ ПОМЕЩЕНИЙ  
ЧЕТВЕРТЫЙ ЭТАЖ - УРОВЕНЬ 425,00  
МАСШТАБ - 1.1 000

1. БОЛЬШОЙ ЗАЛ КОНФЕРЕНЦИЙ НА 900 МЕСТ
2. ЗАЛ КОНФЕРЕНЦИЙ НА 620 МЕСТ
3. ФОЙЕ
4. СООБЩЕНИЕ С ДВОРЦОМ
5. СЛУЖЕБНЫЕ ПОМЕЩЕНИЯ ПРЕДСЕДАТЕЛЕЙ
6. РАСПРОСТРАНЕНИЕ ДОКУМЕНТОВ
7. ГАЛЕРЕЯ - ПРОХОД ДЛЯ ПУБЛИКИ



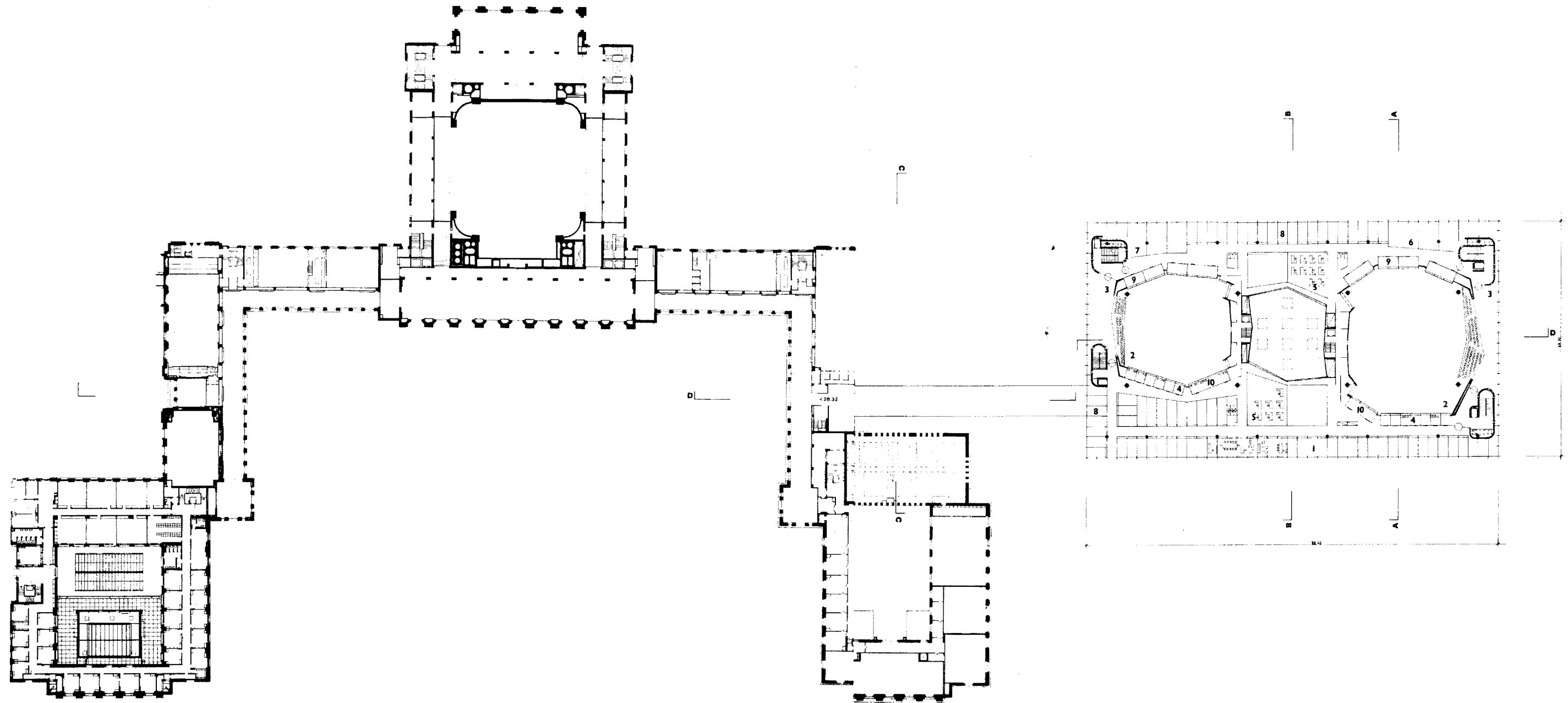
ДВОРЕЦ НАЦИЙ В ЖЕНЕВЕ  
ПРОЕКТ РАСШИРЕНИЯ ПОМЕЩЕНИЙ  
ЧЕТВЕРТЫЙ ЭТАЖ - УРОВЕНЬ 425,80  
Масштаб - 1.1 000

ДВОРЕЦ НАЛИЙ В ЖЕНЕВЕ

ПРОЕКТ РАСШИРЕНИЯ ПОМЕЩЕНИЙ  
ПЯТЫЙ ЭТАЖ - УРОВЕНЬ 430,20  
МАСШТАБ - 1.1 000

1. СЛУЖЕБНЫЕ ПОМЕЩЕНИЯ ПРЕДСЕДАТЕЛЕЙ
2. ПОМЕЩЕНИЕ НАД ЗАЛАМИ КОНФЕРЕНЦИЙ
3. ГАЛЕРЕЯ ДЛЯ ПУБЛИКИ
4. КАБИНЫ УСТНЫХ ПЕРЕВОДЧИКОВ
5. МАШИНОПИСНЫЕ БЮРО
6. КОМНАТА УСТНЫХ ПЕРЕВОДЧИКОВ
7. СЛУЖЕБНЫЕ ПОМЕЩЕНИЯ ПЛОЩАДЬЮ В 40 КВ.МЕТРОВ
8. СЛУЖЕБНЫЕ ПОМЕЩЕНИЯ
9. РАДИО, ТЕЛЕВИДЕНИЕ, ФОТОГРАФЫ
10. ТЕЛЕФОНИСТ И ЗВУКОЗАПИСЬ





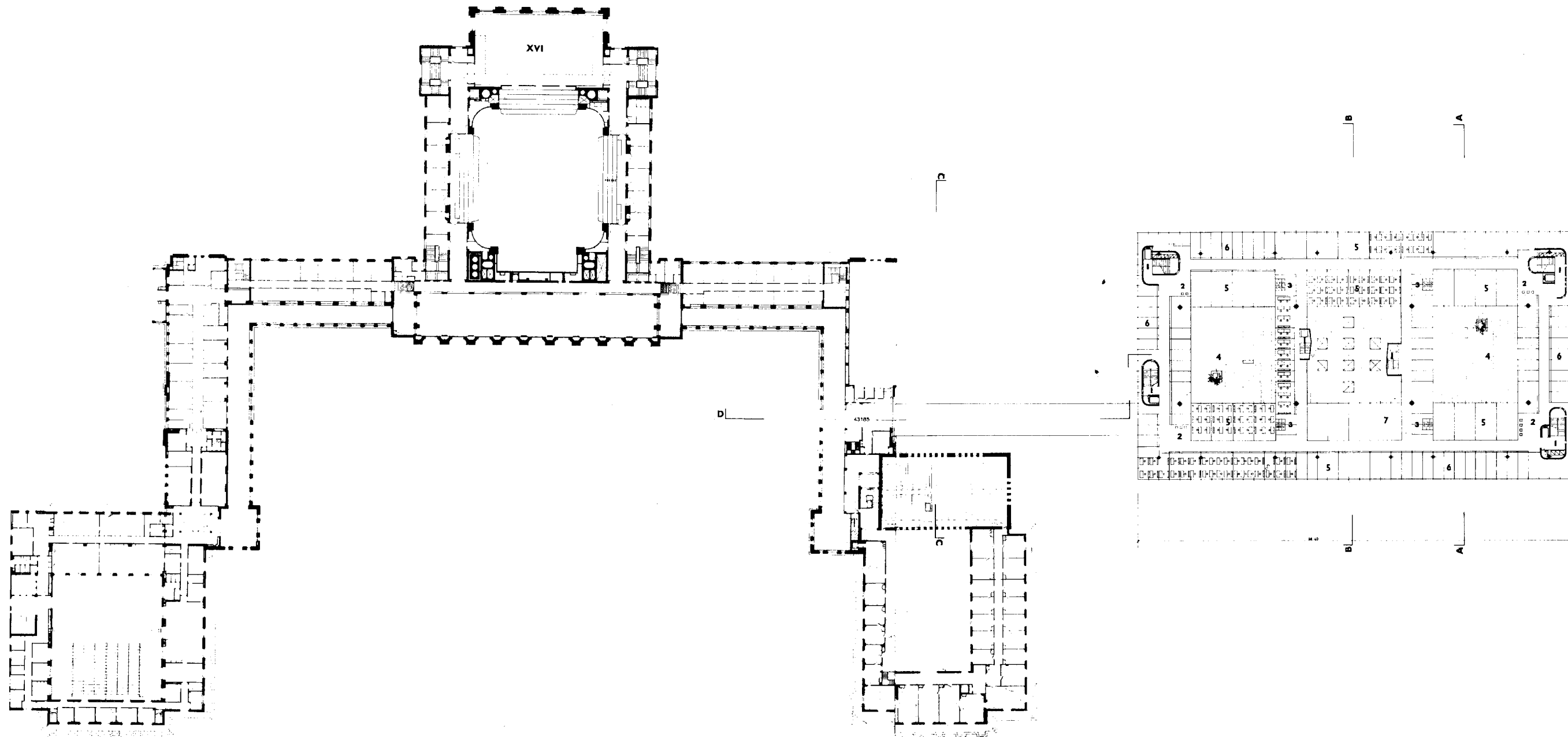
ДВОРЕЦ НАЦИЙ В ЖЕНЕВЕ  
ПРОЕКТ РАСШИРЕНИЯ ПОМЕЩЕНИЙ  
ПЯТЫЙ ЭТАЖ - УРОВЕНЬ 430,20  
Масштаб - 1.1 000

№ 8

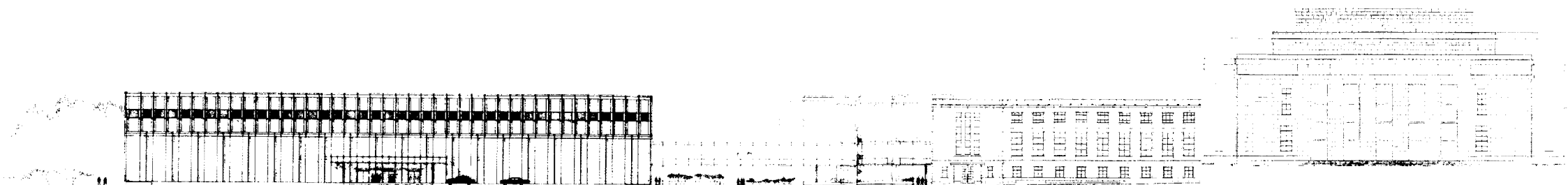
ДВОРЕЦ НАЦИИ В ЖЕНЕВЕ

• ПРОЕКТ РАСШИРЕНИЯ ПОМЕЩЕНИЙ  
ШЕСТОЙ ЭТАЖ - УРОВЕНЬ 434,20  
МАСШТАБ - 1.1 000

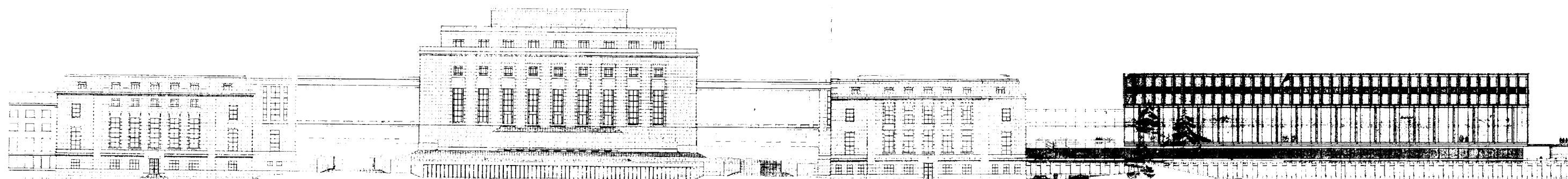
1. ЛЕСТНИЦЫ И ЛИФТ
2. СВОБОДНОЕ ПОМЕЩЕНИЕ
3. ТУАЛЕТНЫЕ КОМНАТЫ
4. ТЕРРАСА
5. СЛУЖЕБНЫЕ ПОМЕЩЕНИЯ
6. СЛУЖЕБНЫЕ ПОМЕЩЕНИЯ
7. СЛУЖЕБНЫЕ ПОМЕЩЕНИЯ



ДВОРЕЦ НАЦИЙ В ЖЕНЕВЕ  
 ПРОЕКТ РАСШИРЕНИЯ ПОМЕЩЕНИЙ  
 ШЕСТОЙ ЭТАЖ - УРОВЕНЬ 434,20  
 Масштаб - 1.1 000



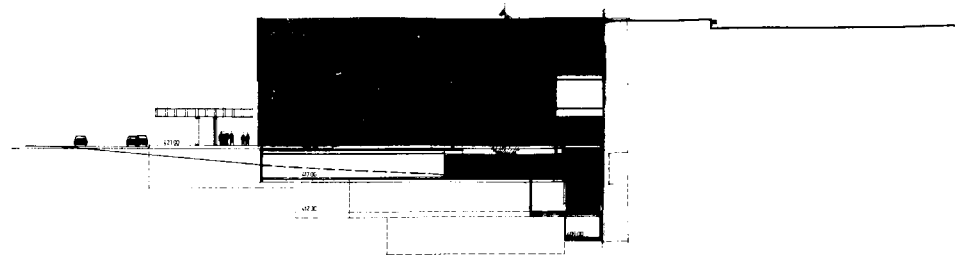
ФАСАД СО СТОРОНЫ



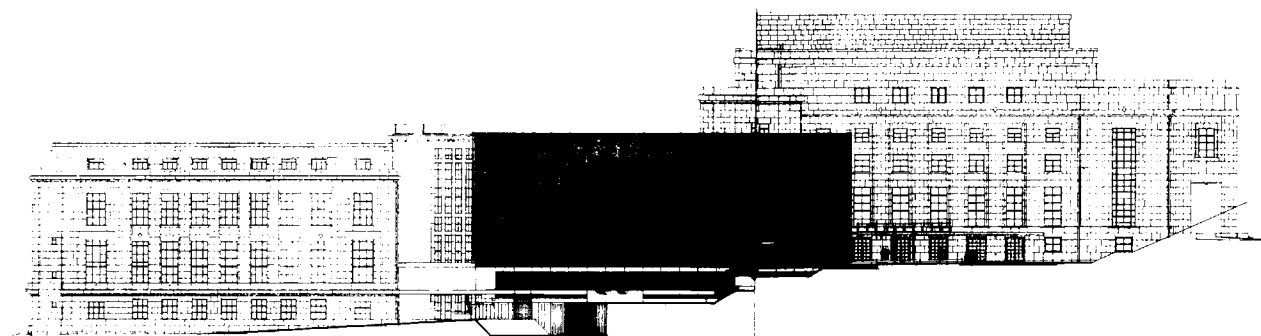
ФАСАД СО СТОРОНЫ

ДВОРЕЦ НАЦИЙ В ЖЕНЕВЕ  
ПРОЕКТ РАСШИРЕНИЯ ПОМЕЩЕНИЙ

ОСНОВНЫЕ ФАСАДЫ  
Масштаб - 1.1 000



ФАСАД СО СТОРОНЫ ЖЕНЕВЫ



ФАСАД СО СТОРОНЫ ОЗЕРА

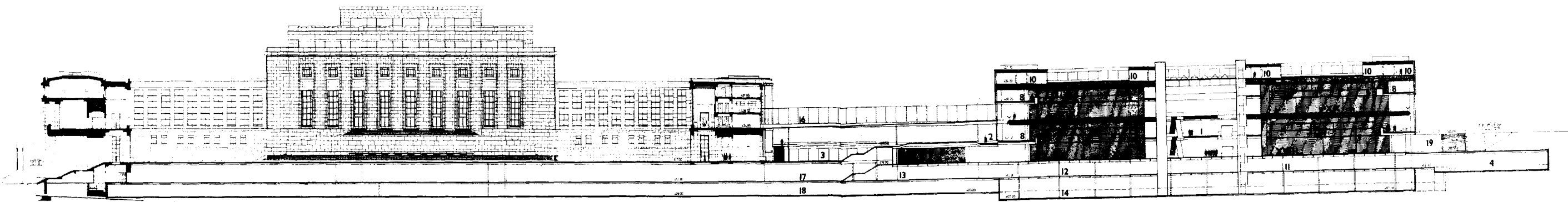
ДВОРЕЦ НАЦИЙ В ЖЕНЕВЕ  
ПРОЕКТ РАСШИРЕНИЯ ПОМЕЩЕНИЙ

БОКОВЫЕ ФАСАДЫ  
Масштаб - 1.1 000

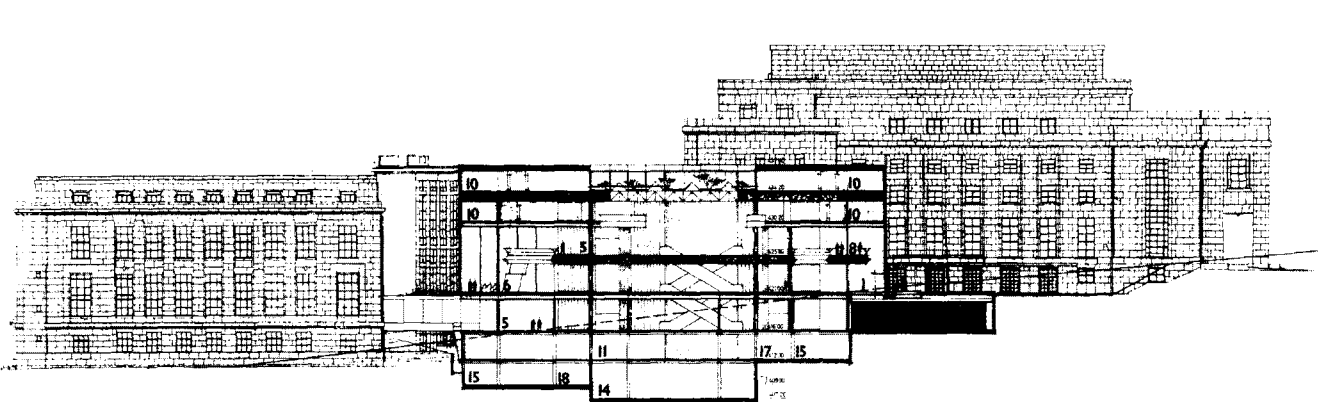
ДВОРЕЦ НАЛИЙ В ЖЕНЕВЕ

ПРОЕКТ РАСШИРЕНИЯ ПОМЕЩЕНИЙ  
СЕКЦИИ - МАСШТАБ 1.1 СОО

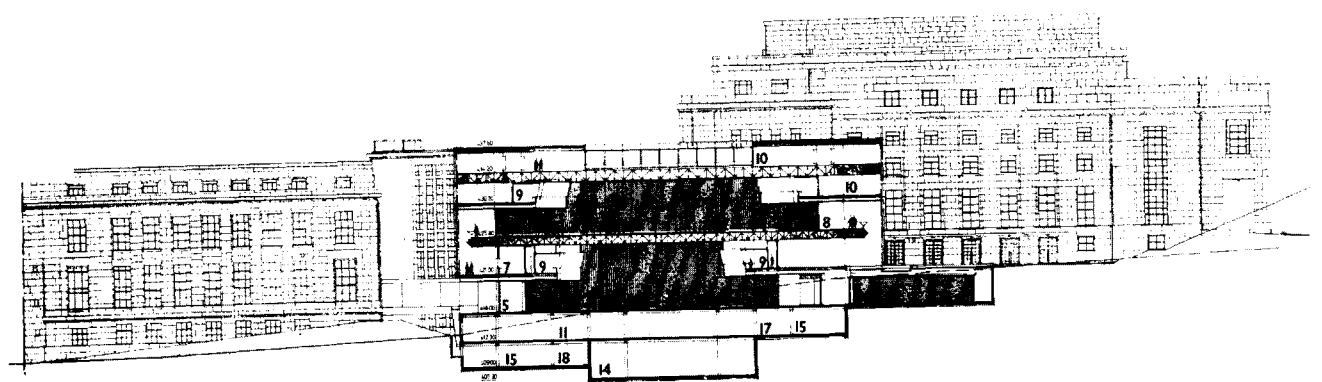
1. ВХОД ДЛЯ ДЕЛЕГАТОВ
2. ВХОД ДЛЯ ПУБЛИКИ
3. ВХОД ДЛЯ ПОСЕТИТЕЛЕЙ
4. СЛУЖЕБНАЯ ПЛОЩАДЬ
5. ФОЙЕ
6. САЛОН ДЛЯ ДЕЛЕГАТОВ
7. БУФЕТ
8. ГАЛЕРЕЯ ДЛЯ ПУБЛИКИ
9. КАБИНЫ УСТНЫХ ПЕРЕВОДЧИКОВ
10. СЛУЖЕБНЫЕ ПОМЕЩЕНИЯ
11. РАЗМНОЖЕНИЕ ДОКУМЕНТОВ
12. РАСПРОСТРАНЕНИЕ ДОКУМЕНТОВ
13. ПЕЧАТЬ
14. ТЕХНИЧЕСКОЕ ОБСЛУЖИВАНИЕ
15. СКЛАДСКОЕ ПОМЕЩЕНИЕ
16. СОЕДИНИТЕЛЬНАЯ ГАЛЕРЕЯ - 3-й ЭТАЖ
17. ПРОХОД НА ПЕРВЫЙ ЭТАЖ
18. СЛУЖЕБНЫЙ ТУННЕЛЬ
19. ВХОД ДЛЯ СЛУЖАЩИХ



D-D



B-B



A-A

ДВОРЕЦ НАЦИЙ В ЖЕНЕВЕ  
 ПРОЕКТ РАСШИРЕНИЯ ПОМЕЩЕНИЙ

СЕКЦИИ  
 Масштаб - 1.1 000

ДВОРЕЦ НАЦИИ В ЖЕНЕВЕ

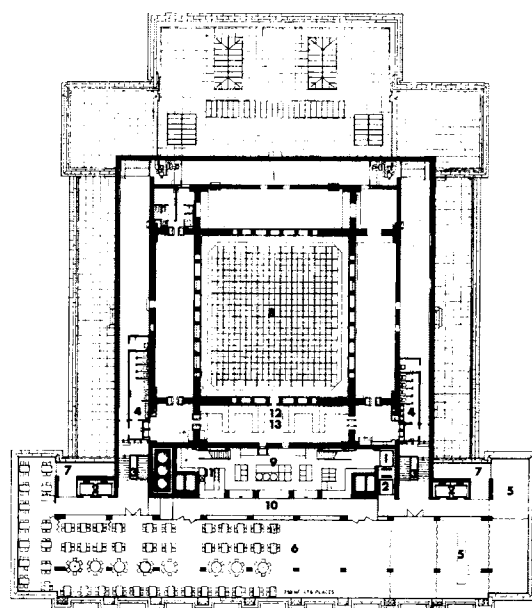
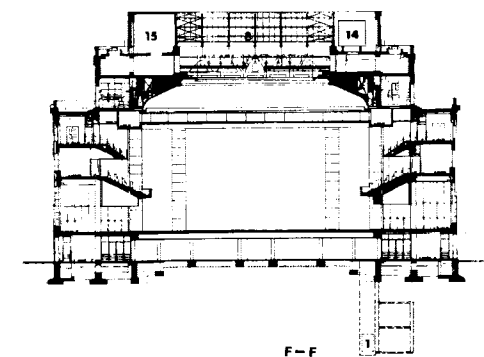
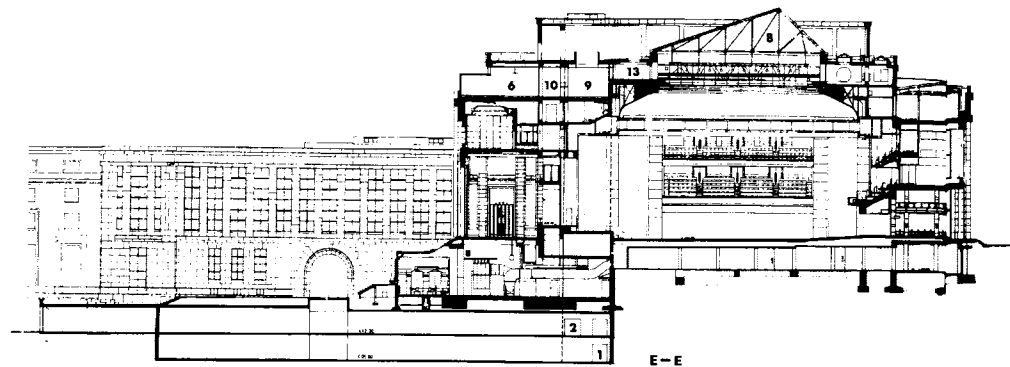
ПРОЕКТ РАСШИРЕНИЯ ПОМЕЩЕНИЙ

РЕСТОРАН - 9-й ЭТАЖ - УРОВЕНЬ 443,00

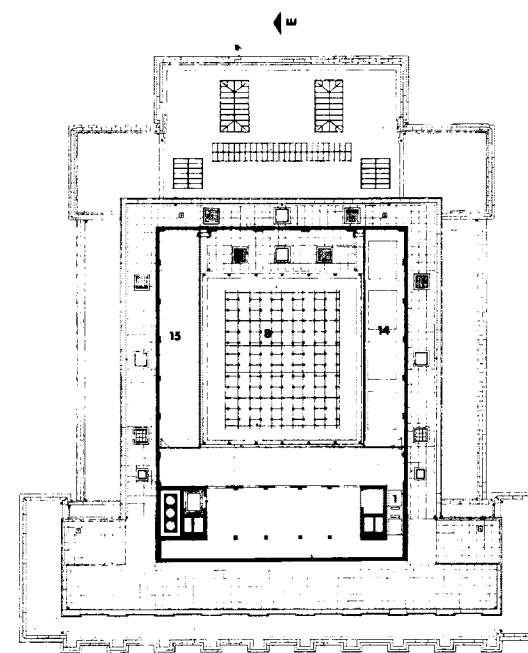
1. СЛУЖЕБНЫЙ ЛИФТ
2. ЛИФТ ДЛЯ ДЕЛЕГАТОВ
3. ЛЕСТНИЧНАЯ КЛЕТКА
4. ТУАЛЕТНЫЕ КОМНАТЫ
5. САЛОН ДЛЯ ДЕЛЕГАТОВ
6. РЕСТОРАН
7. ГАРДЕРОБНАЯ
8. ЗАСТЕКЛЕННАЯ КРЫША
9. КУХНЯ
10. КЛАДОВАЯ
11. ПОМЕЩЕНИЕ ДЛЯ МЫТЬЯ ПОСУДЫ
12. ПРИГОТОВЛЕНИЕ ПИЩИ
13. СКЛАДСКИЕ ПОМЕЩЕНИЯ
14. АВТОРЕФРИЖЕРАТОРЫ
15. ВЕНТИЛЯЦИОННЫЕ КОМНАТЫ

-----





443.00



448.50

ДВОРЕЦ НАЦИЙ В ЖЕНЕВЕ  
ПРОЕКТ РАСШИРЕНИЯ ПОМЕЩЕНИЙ

РЕСТОРАН  
Масштаб - 1.1 000