



大会

正式记录  
第五十四届会议  
补编第 13 号(A/54/13)

1 October 1999

联合国近东巴勒斯坦难民救济和工程处  
主任专员的报告

补编

近东救济工程处 1998 和 1999 年财务状况和  
2000 - 2001 年概算

# 目 录

	页 次
内容摘要.....	5
1. 1998 和 1999 年财务状况.....	7
2. 2000 - 2001 年预算介绍.....	9
A. 战略目标.....	9
B. 预算格式.....	9
C. 预算结构.....	10
D. 使用年度/两年期数据.....	10
3. 2000 - 2001 年预算概况.....	12
A. 按方案/实地分配.....	12
B. 按支出类别分配.....	12
C. 工作人员费用.....	13
D. 资金来源.....	16
4. 教育方案.....	22
A. 政策方面.....	22
B. 活动.....	22
C. 预算说明.....	27
5. 卫生保健方案.....	33
A. 政策方向.....	33
B. 活动.....	33
C. 预算说明.....	40
6. 救济和社会服务方案.....	45
A. 政策方向.....	45
B. 活动.....	45
C. 预算说明.....	50
7. 创收方案.....	54

## 目 录 (续)

	页 次
A. 政策方向 .....	54
B. 活动 .....	54
C. 预算说明 .....	56
8. 业务服务 .....	60
A. 活动 .....	60
B. 预算说明 .....	61
9. 共同事务 .....	65
A. 活动 .....	65
B. 预算说明 .....	67
C. 分摊共同费用 .....	68
10. 项目预算 .....	72

## 附 件

A. 2000 - 2001 两年期方案目标/目的/指标摘要 .....	76
B. 近东救济工程处 2000 - 2001 两年期项目供资优先次序 .....	89
C. 按方案和实地划分的 2001 年底当地工作人员估计人数 .....	92
D. 1999 年 7 月国际工作人员配备情况表 .....	93
E. 划为列入经常预算的方案的业务费用和共同费用 .....	94

## 表格和图表

表 1. 2000 - 2001 年预算总额摘要 .....	6
表 2. 按方案和实地划分的 2000 - 2001 年经常预算 .....	18
表 3. 按类别划分的工程处范围的支出 .....	20
表 4. 近东救济工程处教育方案的人学人数 .....	24
表 5. 按活动划分的教育方案支出 .....	31
表 6. 按类别划分的教育方案支出 .....	32
表 7. 按活动划分的卫生保健方案支出的情况 .....	43
表 8. 按类别划分的卫生保健方案支出的情况 .....	44
表 9. 特别困难方案的受益人 .....	47
表 10. 按活动划分的救济和社会服务方案支出 .....	52
表 11. 按类别划分的救济和社会服务方案支出 .....	53
表 12. 创收方案活动的受益人 .....	55
表 13. 按活动划分的创收方案支出 .....	58
表 14. 按类别划分的创收方案支出 .....	59
表 15. 按活动划分的业务服务支出 .....	63
表 16. 按类别划分的业务服务支出 .....	64
表 17. 按活动划分的共同服务支出 .....	70
表 18. 按类别划分的共同服务支出 .....	71
表 19. 按方案划分的项目预算 .....	74
表 20. 按实地划分的项目预算 .....	74
表 21. 按优先活动划分的项目预算 .....	75
图 1. 按方案划分的 2000 - 2001 年经常预算 .....	14
图 2. 按实地划分的 2000 - 2001 年经常预算 .....	14
图 3. 按类别划分的 2000 - 2001 年经常预算 .....	14
图 4. 2000 - 2001 年预算总额的预期供资情况 .....	15
图 5. 2000 - 2001 年经常预算的方案结构 .....	17

## 缩 略 语

行预咨委会	行政和预算问题咨询委员会
欧共体	欧洲共同体
教科文组织	联合国教育、科学和文化组织
近东救济工程处	联合国近东巴勒斯坦难民救济和工程处
卫生组织	世界卫生组织

## 内容摘要

1. 联合国近东巴勒斯坦难民救济和工程处(近东救济工程处)主任专员报告的这份补编载有近东救济工程处的2000 - 2001两年期概算。经大会第五十四届会议通过,该预算将作为该工程处的业务预算用于2000 - 2001年的资金分配。

2. 依照以往惯例,行政和咨询问题委员会(行预咨委会)对概算中的行政和支助费用部分进行了审查,并把行预咨委会关于这一部分的意见转交给近东救济工程处咨询委员会,该委员会在将概算提交大会以前对它作了全面审查。

3. 近东救济工程处是分布在约旦、黎巴嫩、阿拉伯叙利亚共和国、西岸和加沙地带的360万已登记巴勒斯坦难民的教育、卫生和救济以及社会服务的主要提供机构,这些国家和地区共同构成了该工程处的活动地区。收容国政府和巴勒斯坦权力机构也向巴勒斯坦难民提供了直接援助。

4. 与联合国其他机构不同,近东救济工程处通过其自己的设施网直接向受益人提供服务。工程处雇用了22000名工作人员来执行它的方案,其中99%以上是当地招聘的巴勒斯坦人。近东救济工程处向所有符合工程处关于难民的业务定义的人提供服务。

5. 2000 - 2001年预算总额为7.357亿美元,比1998 - 1999年的预算6.957亿美元增长了6%。导致预算增长的原因是:难民人口的自然增长,包括工作人员费用在内的某些支出项目的费用增长,以及对列入预算的项目的范围重新进行了定

义。预算总额的大约95%资金来自自愿捐款,其余来自联合国和其他来源。

6. 2000 - 2001年预算可保证近东救济工程处自1950年以来一直向巴勒斯坦难民提供的服务的质量和水平。它不以反映该工程处为开展实质性业务所需的最低资源要求,而且为服务质量和业务效率从成本效益上得以改进创造了条件,并便于扩大某些以前受紧缩措施影响的的活动区的服务范围。

7. 本文件第1章对近东救济工程处的1998和1999年财务状况进行了审查。第2章介绍了修订预算格式和结构并提供了有关预算的其他一般情况。第3章介绍了工程处范围2000 - 2001年预算概况。第4 - 9章论述了各个方案领域的两年期预算,包括活动介绍和详尽的预算说明。第10章是关于项目资助活动。附件载有工程处两年期目标、目的和指标摘要以及关于人员配备、项目和费用归属的补充资料。

8. 近东救济工程处希望通过对它的预算采用一种全面、基于方案的和前瞻性方法,为它的2000 - 2001年预算充分提供资金,并走出近年来的金融危机。这将使近东救济工程处对巴勒斯坦难民的至为重要的人道主义援助能够获得一个牢固的财务基础,并能使工程处保持其作为该地区一个稳定因素的作用。

■ ■ ■

表 1. 2000 - 2001 年预算总额摘要  
(以千美元计)

	2000 财政年度			2001 财政年度			2000 - 2001 两年期								
	经常预算		项目预算	经常预算		项目预算	经常预算		项目预算						
	现金	实物	总计	现金	实物	总计	现金	实物	总计						
教育	161,049	672	161,721	30,942	192,663	165,962	688	166,650	31,409	198,059	327,011	1,360	328,371	62,351	390,722
卫生保健	47,488	5,859	53,347	13,739	67,086	48,328	6,028	54,356	15,524	69,880	95,816	11,887	107,703	29,263	136,966
救济和社会服务	17,241	13,836	31,077	10,398	41,475	17,521	13,844	31,365	14,026	45,391	34,762	27,680	62,442	24,424	86,866
创收	0	0	0	3,548	3,548	0	0	0	3,985	3,985	0	0	0	7,533	7,533
业务服务	15,220	35	15,255	0	15,255	15,168	37	15,205	0	15,205	30,388	72	30,460	0	30,460
共同事务	27,410	81	27,491	653	28,144	26,735	81	26,816	150	26,966	54,145	162	54,307	803	55,110
(不包括准备金)															
一般事务 <sup>1</sup>	12,000	0	12,000	0	12,000	16,000	0	16,000	0	16,000	28,000	0	28,000	0	28,000
总计	280,408	20,483	300,891	59,280	360,171	289,714	20,678	310,392	65,094	375,486	570,122	41,161	611,283	124,374	735,657

<sup>1</sup> 参见第 237 - 238 段。

---

## 1. 1998 和 1999 年财务状况

9. 1998 年和 1999 年上半年, 近东救济工程处继续面临严峻的财务状况, 其特征是经常预算资金短缺, 继续执行紧缩措施, 周转资金和现金储备大大减少。如同前几年一样, 近东救济工程处面临的主要问题不是预算超支, 而是收入不足。

10. 近东救济工程处 1998 年预算总额为 3.429 亿美元, 其中现金部分 3.14 亿美元, 实物部分 2890 万美元。如同预计的 1998 年初现金收入短于预算的现金开支, 该处不得不推进以前执行过的所有紧缩措施, 结果给方案活动带来了负面影响。

11. 紧缩措施中的紧缩 5200 万美元的措施对削减 1998 年的预期现金支出起到了作用, 使之从预期水平 3.14 亿美元减少到 2.62 亿美元。使 1998 年的现金支出进一步减少的原因还有其他因素, 例如在总的征聘工作冻结的情况下设法提高出缺率并推迟征聘; 从结构调整措施中获得了好处, 主要通过利用合同教师并减少了国际雇员; 由于更加严格了财政控制措施, 没有使用某些预算方法。

12. 1998 年底, 近东救济工程处经常预算现金部分的核心赤字达 190 万美元, 这意味着实际现金支出 2.54 亿美元与实际现金收入 2.521 亿美元之间存在差额。1998 年的预算赤字总额即实际现金收入与预算现金支出的差额为 6190 万美元。

13. 经常预算现金赤字用周转奖金抵销, 结果到 1998 年底, 周转资金减少到 -480 万美元。到 1999 年底, 周转资金预计进一步减少到 -1000 万美元, 届时, 只要财政状况允许, 近东救济工程处打算在为把该工程处总部从维也纳迁移到执勤地区而建立的帐户中注销 520 万美元赤字。

14. 1998 年有效益的主要项目帐户包括: 《和平执行方案》, 这是一项自 1993 年以来一直在进行的主动行动, 目的是改善近东救济工程处范围内的巴勒斯坦难民社区的基础设施, 并提高其生活条件; 以及《黎巴嫩呼吁》, 制定于 1997 年, 旨在帮助减轻黎巴嫩难民面临的悲惨的社会 - 经济状况。

15. 1998 年, 该工程处的项目收入总计 2500 万美元, 项目支出为 4440 万美元。支出超过收入的净额反映了 1998 年以前得到的项目收入的付款情况。

16. 近东救济工程处 1999 年的预算总额是 3.528 亿美元, 其中现金部分 3.221 亿美元, 实物部分 3070 万美元。由于 1999 年的预计收入不足, 所以继续采取了以前执行过的所有紧缩措施, 预计 1999 年的现金支出将减少到 2.55 亿美元。

17. 1999 年年中, 预计经常预算的现金收入达 2.52 亿美元。近东救济工程处正在寻求追加捐款以弥补 1999 年的估计核心赤字 300 万美元。即使核心赤字得以弥补, 工程处 1999 年的总预算赤字仍将达到 6710 万美元。

18. 1999 年年中, 工程处还预计到该年底现金短缺 2000 万美元, 如果得不到弥补, 可能会中断对难民的服务并导致无法履行义务。现金状况

疲软强调了需要恢复工程处的已经耗尽的周转资金, 消除某些预算外帐户的累计赤字(欧洲加沙医院帐户的累计赤字达 1160 万美元, 总部重新安置帐户的累计赤字为 520 万美元), 并保证支付大约 2000 万美元以偿付增值税和巴勒斯坦政府所欠的港口费。

■ ■ ■



## 2. 2000 - 2001 年预算介绍

### A. 战略目标

19. 近东救济工程处旨在用 2000 - 2001 年预算实现某些战略目标, 这些目标与预算作为一项资源分配、筹资和财政管理的工具的职能有关。

20. 第一, 预算旨在保证向巴勒斯坦难民提供的服务的质量和水平。过去几年, 难民社区和该地区普遍对近东救济工程处服务的质量和数量的下降日益关注, 该工程处认为目前的服务提供水平应当维持, 今后的努力应当侧重于质量和数量的改进。

21. 第二, 预算旨在反映近东救济工程处需要做些什么即可在无须依靠临时紧缩措施或紧急呼吁的情况下开展实质性和有成本效益的业务。自 1993 年以来相继实施的紧缩措施在某些情况下影响到作为近东救济工程处业务费用一个必要部分的活动。例如维护, 预算工作提供了一次重新调整分配和纠正这种差异的机会。

22. 第三, 预算旨在弥补近年来的供资不足。尽管资金短缺是近东救济工程处自 1950 年以来的财务状况的一个特征, 但是从 1993 年开始, 预算支出与实际支出之间的差额每年已高达 5000 - 7000 万美元。这一差额已经破坏了预算作为今后支出的一个指标的有用性和该工程处的财务要求。2000 - 2001 年预算是在对供资情况、前几年的实际使用情况以及对今后需要的实际评估

有一个比较全面的了解的基础上提出的。

### B. 预算格式

23. 2000 - 2001 年预算是近东救济工程处为提高预算透明度和预算作为一项规划、管理和筹资工具的效用所作的努力中的另一项前进步骤。预算工作的方向是编制以工程处服务提供活动和两年期方案计划为中心的更有条理的基于方案的预算。为此, 对预算格式作了一系列修改:

- 预算包括工程处关于经常方案活动的所需资金总额, 不仅包括经常预算, 而且还包括项目活动。
- 对预算类别进行了调整, 并重新划定了支出归属, 以更准确地反映方案活动的费用。
- 为预算活动和预算分配变动提供更加详尽的方案方面的解释和理由。
- 预算来自一项为各项实质性方案规定了目标/目的/指标的两年期工作方案, 本文件附件 A 中对此作了摘要介绍。
- 为 1998 - 1999 年和 2000 - 2001 两年期提供了年度以及两年期数字, 以便于进行年度间比较。

- 在规划假设而不是预算限额指导下编制预算。
- 预算文件说明该工程处预期如何从它所依靠的不同收入来源为预算提供资金。

24. 由于进一步强调了把预算的方案方面与预算叙述相结合的必要性。这次提交的预算更加注意对方案活动的叙述及其与所需资金的关系。

## 预算结构

25. 近东救济工程处预算的结构既反映了活动的经常性和非经常性, 又反映了为它的提供资金的手段。预算大致可分为两部分:

- 经常预算**, 包括经常性工作人员和非工作人员费用。它进一步分为现金和实物两个部分。现金预算的资金通过作为普通基金收入而记录的未指定用途的现金捐款提供。实物预算工程处根据与捐助方达成的协议或根据过去做法预期收到的实物捐赠的价值(例如粮食援助)
- 项目预算**, 主要包括由指定用途的项目捐款供资的非经常性费用。活动只有在得到捐助方专门供资的条件下才予以执行。这里包括工程处的大部分资本费用, 如同其他某些超过经常预算拨款的一次性活动和补充支出(例如住院治疗)一样。新的项目捐款大部分记在《和平执行方案》之下。

26. 经常预算和项目预算加起来构成 2000 - 2001 年预算总额。在整个方案叙述和预算说明中, 已努力说明方案活动的哪些方面是通过经常预算的现金和实物部分提供资金的, 哪些方面是由项目捐款提供资金的。关于项目组成在第 10 章中另有介绍。

27. 除了本文件中所载的项目活动以外, 工程处还为《黎巴嫩呼吁》、《扩大援助方案》、欧洲加沙医院项目以及总部的重新安置保存项目帐户。这些帐户没有列入 2000 - 2001 年预算, 因为它们不是处于休眠, 已结算到新的捐款帐户上, 就是应当逐步停止。

## D. 使用年度 两年期数据

28. 尽管近东救济工程处编制的是两年期预算, 但是对业务是按年度提供资金的。因为对财务管理和筹资最有关系的是财政年度而不是两年期, 所以本文件各个部分既列举了年度数字也列举了两年期数字。

29. 为了与这种方法相一致, 对预算拨款的增减的解释侧重于对 1999 年与 2000 年的比较, 因为对前一个两年期与本两年期之间的差异最能明确确定。一般说来, 两年期第二年的预算是对第一年预算的推断, 如同近东救济工程处提交的前一次两年期预算一样。

30. 1998 年的实际数字是工程处在两年期中点对 1998 年帐目的结算, 尚未经过审计。1999 年的估计数字是这一年的预计支出, 是在考虑到所有紧缩措施和减少费用措施以后得出的, 因此,

1998 和 1999 年的数字不同于 1998 - 1999 年预算中所载的数字。

比性. 对于这些变动及其对预算拨款的影响在各章的预算说明中进行了介绍.

31. 在某些情况下, 调整预算类别结构和重新确定支出归属已经影响到数字在一段时间的可

▪ ▪ ▪

### 3. 2000 - 2001 年预算概况

#### 按方案 实地分配

32. 图 1 展示按方案活动划分的 2000-2001 年经常预算。对教育方案的直接拨款占经常预算的 53.7%，其次是卫生保健方案（17.6%）及救济和社会服务方案（10.2%）。其余部分是支助费用和中央预算项目，包括准备金和准备在预算执行期间划拨给某些方案的其他费用。支助费用分配数在第 9 章讨论。

33. 图 2 展示按业务实地划分的 2000 - 2001 年经常预算。对实地业务的直接拨款占经常预算的 89.2%；考虑到在预算执行期间拨给实地的普通准备金，将这一百分比提高到 93.8%。总部费用占支出的 6.2%。各实地的支出分配没有反映服务的任何实质性差异，而是反映了活动区内的汇率和费用的变动以及收容当局所提供服务的水平的不同。

#### B 按支出类别分配

34. 图 3 展示了 2000 - 2001 年预算按下述支出类别进一步细分的情况：

- 国际工作人员：涉及所有与国际工作人员有关的费用。
- 地区工作人员：涉及所有与地区工作人员有

关的费用，包括雇用临时援助人员或合同人员；

- 服务：涉及工程处在业务活动过程中购买的服务，包括医院服务、港口服务、结关、租用运输工具、邮政/电话服务、旅行等等。
- 业务准备金：涉及支付实地一级临时费用的预留款，被认为是直接方案费用的一部分。
- 供应：涉及工程处采购的用品和收到的实物，包括粮食配给商品、医疗用品、课本、燃料、零件、办公用品等等。
- 设备和建设：涉及所有设备，包括计算机软硬件、家具、运输和培训设备等以及小型建设工程。
- 房舍：涉及房舍的租赁、维护、供电和供水。
- 赠款和津贴：涉及作为方案活动一部分的给受益人的直接付款，包括住院治疗津贴、对社区中心的资助、粮食援助现金捐赠等等。
- 普通准备金：涉及尚未归属于实地或方案的工程处范围准备金，包括为了使工程处的周转资金增加到适当水平的预留款和涵盖包括可能加薪在内的临时支出的应急储备金（参

见第 237 - 238 段)。

35. 工作人员费用占经常预算的 72.0%,其中 67.2%是当地(地区)工作人员费用, 4.3 %是国际工作人员费用。供应占 11.8 %, 其中一半是捐助给工程处的实物。其他各类各占 5 % 以下。

## C. 工作人员费用

36. 工作人员费用在近来救济工程处的支出中占了较大比例。工程处工作人员中 99 % 是当地雇用的, 其薪金与收容当局所支付的薪金相差不大, 但普遍低于正在中东运行的其他联合国机构支付给当地招聘的工作人员的薪金。

图1 按方案划分的2000 - 2001年经常预算  
(现金和实物, 以千美元计)

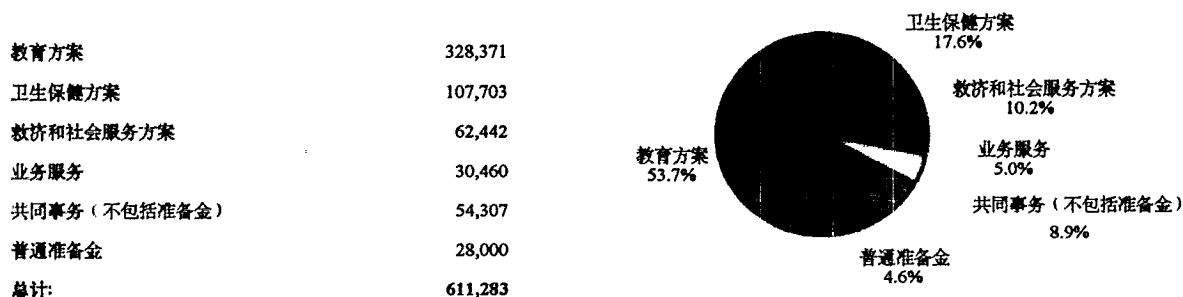


图2 按实地划分的2000 - 2001年经常预算  
(现金和实物, 以千美元计)

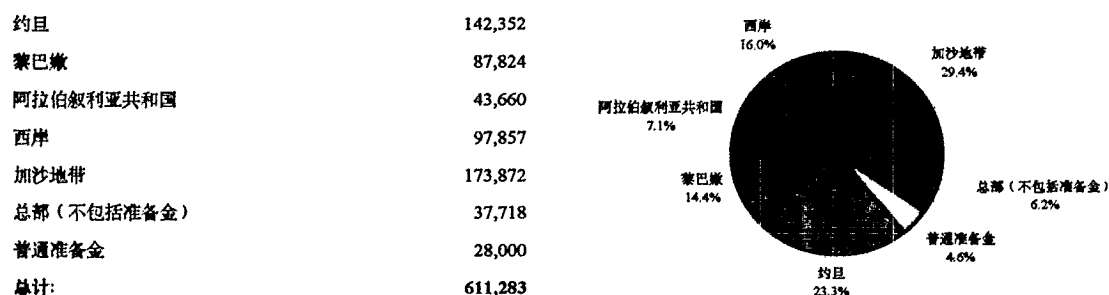


图3 按类别划分的2000 - 2001年经常预算  
(现金和实物, 以千美元计)

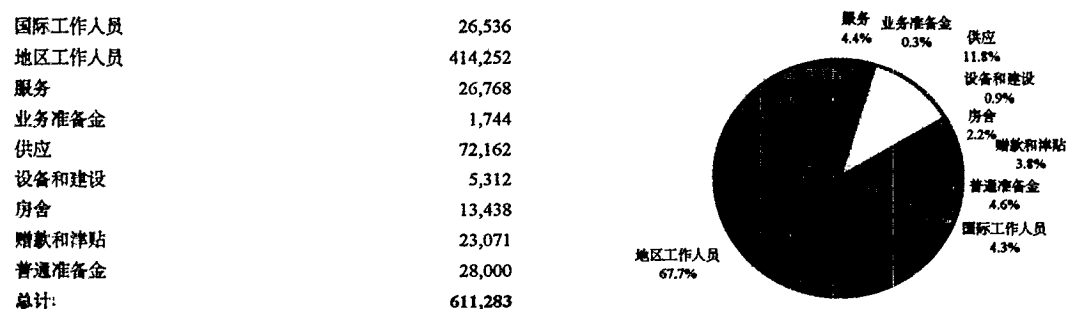
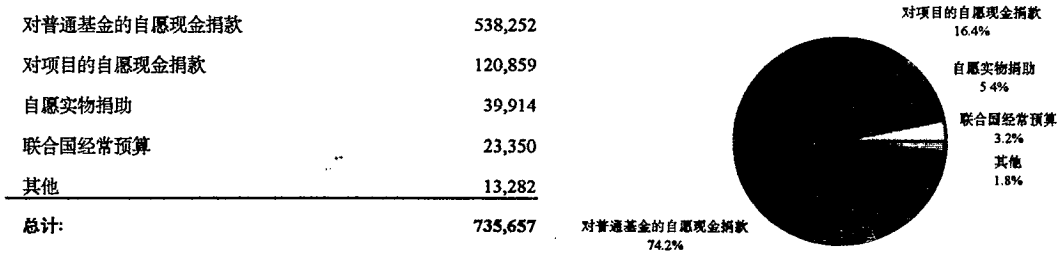


图4 2000 - 2001年预算总额的预期供资情况  
(现金和实物, 以千美元计)



37. 国际工作人员费用在近东救济工程处的总支出中所占比例甚小。此外，108个国际员额中只有6个是由普通基金负担支付的，92个由联合国经常预算负担支付，10个从联合国其他来源或项目资金中开支（附件D）。

38. 作为其对供资持续不足的反应的一部分，近东救济工程处将其国际工作人员人数从1997年的143名减少了24%，结果每年节省开支400万美元。按照预算，2000 - 2001两年期不增加国际职员。

39. 由于已经把加薪列入工程处一揽子补助金计划，因此工作人员费用每年大约增长2%。这种法定的加薪对方案拨款以及所需增加的工作人员的影响已在第4 - 9章的预算说明中的相关部分提到。

40. 工程处正在为以前临时雇用的人推行经过改进的就业条件，以免损害近东救济工程处服务质量。这一过程最初可能会使费用增加，但是随着时间的推移会大大节省费用。由于在编制预算时尚未对经过改进的条件作出最后决定，所以不可能把它们纳入2000 - 2001年预算。根据初步预测，两年期的额外费用将通过人员自然减员抵销。

## D. 资金来源

41. 近东救济工程处通过各种不同来源为其所需经费提供资金。图4展示了工程处2000 - 2001年预算总额的预期资金来源，包括经常预算和项目。

42. 由于近东救济工程处没有分摊会费制

度，因此它的预算几乎全部由一些国家政府和欧洲共同体（欧共体）对经济预算和项目的自愿现金和实物捐助提供资金。预计自愿捐款占2000 - 2001年预算总额的95.0%，其中：73.2%是为普通基金的现金捐款，16.4%是为项目的现金捐款，5.4%是实物捐助。

43. 近东救济工程处92名国际员额由联合国经常预算供资是自1975年以来一直在执行的一项安排，这笔支出占预算总额的3.2%。预期收入的其余1.8%来自下述其他来源（2000 - 2001两年期数字）：

- 方案支助费用是向项目资助活动收取的费用，对大多数项目来源共占项目费用的12%（600万美元）。方案支助费用总额记入工程处帐户的共同事务支出。
- 从其自己的信贷活动中为创收方案攒取的收入包括方案的经常性费用，使得创收方案完全自立（350万美元）。创收方案被近东救济工程处认为是一项自我资助的项目活动。
- 利息收入（200万美元）。
- 联合国教育、科学和文化组织（教科文组织）和世界卫生组织（卫生组织）作为其对教育和卫生保健方案的技术援助的一部分而分别为近东救济工程处员额提供的资金（180万美元）。

▪   ▪   ▪



图 5. 2000 - 2001 年经常预算的方案结构  
(现金和实物, 以千美元计)

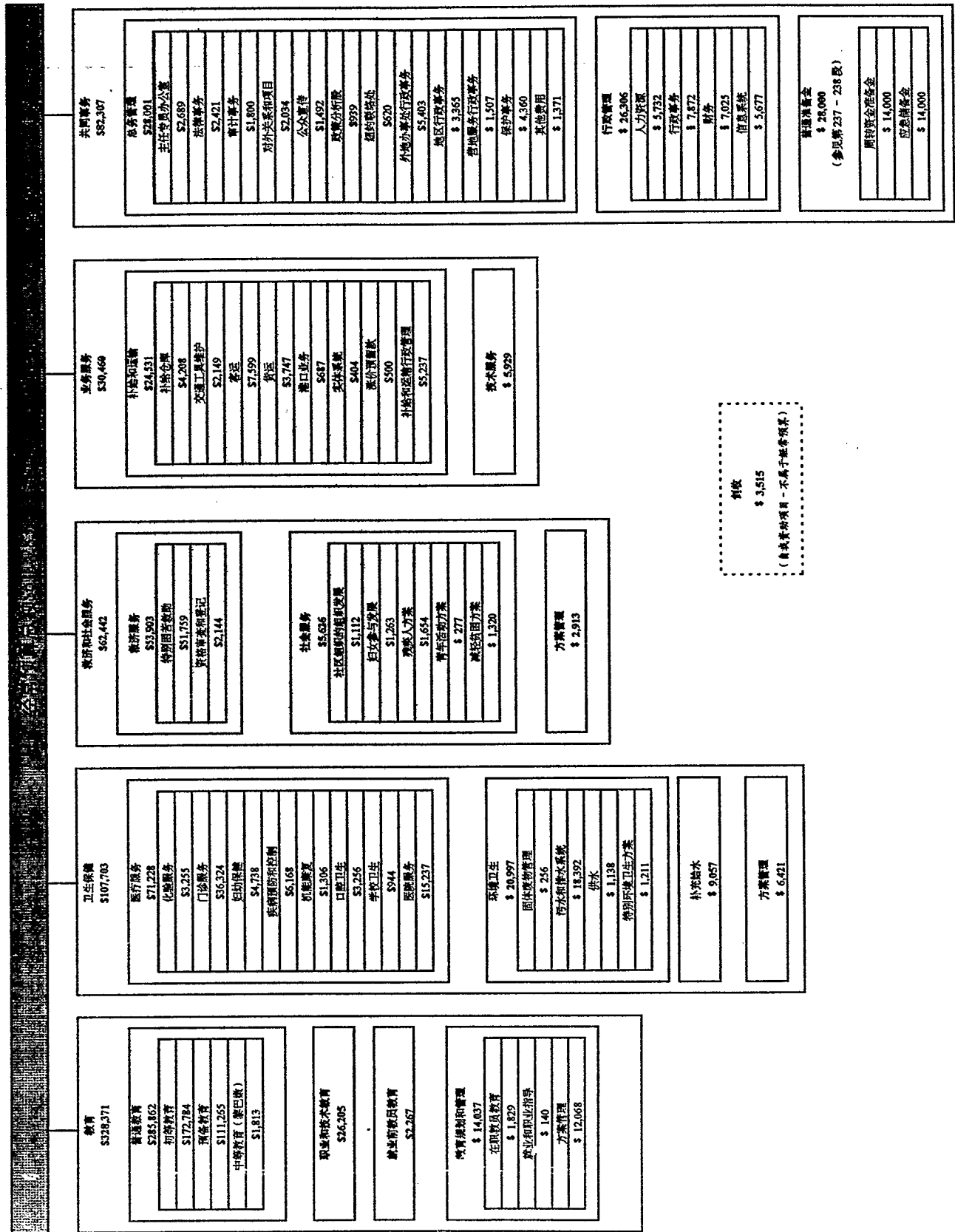


表 2. 按方案和实地划分的 2000 - 2001 年经常预算

(现金和实物, 以千美元计)

	项目		蒙巴萨		阿拉伯半岛和印度		西非		新加坡等		总计	
	2000	2001	2000	2001	2000	2001	2000	2001	2000	2001	2000	2001
教育方案												
普通教育	25,903	26,376	52,279	11,797	11,566	12,316	12,909	25,225	29,277	30,683	59,960	172,794
初等教育	19,090	19,168	38,218	7,310	8,285	6,408	6,635	13,043	17,888	19,090	36,918	111,265
中等教育 (蒙巴萨)	0	0	0	905	0	0	0	0	0	0	0	1,813
普通教育小计	44,953	45,544	90,497	19,972	19,841	18,724	19,544	38,288	47,155	49,713	96,878	285,862
职业和技术教育	3,184	3,241	6,425	2,022	2,057	4,079	4,895	9,829	1,946	1,976	3,922	26,205
职业和技术教育小计	415	418	833	110	0	222	604	1,212	0	0	0	2,267
教育职员教育	137	136	273	474	483	957	62	63	133	159	321	1,829
在职教育	0	0	0	1	0	2	0	0	38	13	27	140
职业和实地指导	1,307	1,328	2,635	399	413	812	880	1,714	1,164	1,293	2,457	6,146
方案管理	1,444	1,464	2,908	874	897	1,771	612	1,903	1,336	1,469	2,805	14,037
教育类别管理小计	49,996	50,667	106,663	22,978	23,408	46,396	11,273	11,549	51,214	58,147	183,685	358,371
教育方案总计	6,526	7,017	13,833	6,259	6,536	12,815	3,316	3,562	6,678	8,904	20,030	71,228
卫生保健方案	349	354	703	314	316	630	334	438	661	397	406	3,255
医疗服务	4,301	4,403	8,704	3,020	3,276	6,296	3,327	3,333	6,660	5,407	10,941	36,324
化验服务	444	462	906	267	273	540	399	394	793	1,124	2,365	4,738
门诊服务	539	572	1,111	765	792	1,557	204	208	1,106	960	1,982	6,168
疾病预防和检测	62	64	126	106	100	200	242	245	487	211	415	1,366
疫苗接种	488	507	995	335	359	672	359	378	575	354	714	3,256
口腔卫生	119	121	240	0	0	0	43	51	103	276	556	944
学校卫生保健	534	534	1,068	1,460	1,460	2,920	3,719	3,728	7,447	1,182	2,374	15,237
医院服务	6,526	7,017	13,833	6,259	6,536	12,815	3,316	3,562	6,678	8,904	20,030	71,228
医疗服务小计	24	24	48	22	22	44	4	4	8	75	6	256
环境卫生	1,922	1,953	3,875	1,678	1,714	3,392	1,673	1,692	3,365	3,436	6,914	18,392
污水和排水系统	8	7	15	182	183	365	16	16	32	199	385	1,138
固体废物管理	0	0	0	0	0	0	0	0	20	20	42	131
供水	1,954	1,984	3,938	1,852	1,919	3,801	1,644	1,644	3,176	4,230	8,096	20,997
特别环境卫生方案	1,542	1,588	3,130	333	339	672	538	549	1,087	1,388	2,904	9,517
环境卫生小计	472	479	951	548	558	1,106	614	644	1,283	602	1,198	6,421
补充供水	10,084	11,868	21,972	9,822	9,372	18,394	4,899	4,666	9,265	12,147	32,448	187,783
方案管理	4,696	4,734	9,430	5,065	5,145	10,210	2,834	2,875	5,709	3,666	3,711	51,799
方案管理小计	205	209	414	196	197	393	72	73	145	245	494	2,144
卫生保健方案总计	4,901	4,943	9,844	5,261	5,342	10,603	2,906	2,948	5,854	3,911	3,986	27,098
教育和社会服务方案	36	67	103	49	50	99	47	48	95	205	404	1,112
社区组织的组织发展	250	220	470	35	35	72	203	206	366	63	126	644
妇女参与发展	86	87	173	103	103	206	25	26	51	140	43	829
残疾人方案	0	0	0	7	7	14	5	6	11	64	64	138
青年活动	200	200	400	173	174	347	56	63	119	141	170	665
减轻贫困	0	0	0	0	0	0	0	0	0	0	0	0
教育服务小计	4,901	4,943	9,844	5,261	5,342	10,603	2,906	2,948	5,854	3,911	3,986	27,098
社会服务小计	36	67	103	49	50	99	47	48	95	205	404	1,112
教育和社会服务方案总计	4,937	5,010	9,947	5,310	5,392	10,702	2,953	2,996	5,949	4,116	4,390	28,210

表 2 (续)

	约旦		墨西哥		阿拉伯叙利亚共和国		百摩		加沙地带		总计				
	2000	2001	2000	2001	2000	2001	2000	2001	2000	2001	2000	2001			
	2000 - 2001	2000 - 2001	2000 - 2001	2000 - 2001	2000 - 2001	2000 - 2001	2000 - 2001	2000 - 2001	2000 - 2001	2000 - 2001	2000 - 2001	2000 - 2001			
社会服务小计	572	574	1,146	425	427	348	751	758	886	885	0	2,802	2,824	5,626	
方案管理	140	126	266	185	185	178	168	166	229	230	459	656	1,470	1,443	2,913
技术和社区服务总计	5,613	5,643	11,256	5,971	5,954	6,380	4,884	4,884	9,714	10,922	11,001	21,923	31,077	31,865	62,442
业务服务	311	325	636	333	346	249	451	448	548	567	1,125	307	2,089	2,119	4,208
补给和运输服务	147	149	296	211	214	173	246	249	339	363	722	18	1,067	1,062	2,149
社会培训	342	249	691	654	672	567	327	335	662	379	761	245	2,044	3,741	7,599
交通工具体操	281	205	576	348	358	301	276	294	570	633	1,340	(1,000)	1,860	1,847	3,747
客运	98	100	198	133	145	0	0	0	0	0	0	221	221	404	687
港口业务												250	250	183	404
其他系统												534	534	230	500
票价预留	379	371	750	541	545	456	516	527	1,043	411	821	547	2,651	2,666	5,227
补给和运输管理	1,538	1,589	3,147	2,220	2,280	4,500	2,669	2,330	4,599	3,360	6,817	1,628	12,263	12,268	24,531
其他和运输服务小计	414	411	825	225	222	447	529	534	1,063	1,175	2,299	424	2,992	2,937	5,929
技术服务	1,972	2,000	3,972	2,445	2,502	2,752	2,798	2,864	5,662	4,535	4,581	9,116	15,255	15,265	30,460
共同事务	25	25	50	79	79	0	23	8	0	0	0	1,339	1,350	1,350	2,689
总务管理	26	26	52	62	63	0	51	51	102	63	64	467	473	473	940
主任委员会办公室	527	535	1,062	613	637	972	495	501	996	557	1,113	5	2,683	2,720	5,403
法律事务	412	420	832	532	552	329	340	333	1,037	909	923	86	1,710	1,655	3,366
审计事务	150	152	302	236	235	231	603	613	1,216	361	363	196	750	755	1,505
公共关系	139	141	280	325	302	221	603	613	431	363	363	724	1,373	1,373	2,746
对外关系和项目	2479	1,299	2,578	1,943	1,877	3,820	807	2,356	4,725	1,889	1,907	3,796	13,994	14,007	28,001
行政事务	221	225	446	153	152	305	189	188	377	300	293	593	2,859	2,873	5,732
行政服务	333	335	668	530	533	332	513	525	1,038	635	642	1,277	3,926	3,946	7,872
行政系统	343	344	687	429	430	221	275	278	553	397	402	799	3,499	3,526	7,025
其他	106	104	210	134	91	109	114	105	219	116	99	2,685	3,213	3,264	6,577
其他	1,003	1,008	2,011	1,246	1,206	823	1,091	1,096	2,187	1,448	1,436	2,884	13,497	12,809	26,306
行政小计	2,282	2,207	4,589	3,189	3,063	6,272	3,447	3,465	6,912	3,337	3,343	6,680	14,000	14,000	28,000
普通准备金															
共同事务总计	70,667	71,685	142,352	43,505	44,319	87,824	48,413	49,444	97,857	85,365	88,487	173,872	300,891	310,392	611,283
经常预算总计															

表 3. 按类别划分的工程处范围的支出

(现金和实物, 以千美元计)

		实际	估计	概算	概算
		1998	1999	2000	2001
工作人员	国际工作人员	13,575	13,499	13,309	13,524
	当地工作人员	190,268	194,280	204,809	210,888
	<b>小计</b>	<b>203,843</b>	<b>207,779</b>	<b>218,118</b>	<b>224,412</b>
服务	差旅	746	1,290	1,235	1,211
	通信	952	1,306	956	955
	运输服务	1,055	1,284	1,970	2,102
	培训	152	445	441	423
	杂项服务	3,173	3,311	3,434	3,496
	咨询服务	492	528	694	413
	医院服务	5,248	6,177	5,802	5,826
	<b>小计</b>	<b>11,818</b>	<b>14,341</b>	<b>14,532</b>	<b>14,426</b>
供应	医疗用品	6,273	7,495	7,457	7,798
	运输供应	1,273	1,508	1,486	1,523
	服装供应	256	298	293	297
	课本和图书	2,447	3,062	4,216	4,105
	体育用品	90	116	124	127
	新鲜食品	553	665	633	660
	杂项用品	3,152	3,432	3,282	3,315
	教学用品	157	188	246	240
	基本商品	18,221	19,403	18,397	18,521
	<b>小计</b>	<b>32,422</b>	<b>36,167</b>	<b>36,134</b>	<b>36,586</b>
设备和建筑	计算机软硬件	570	713	976	535
	设备和家具	1,330	1,336	1,361	694
	运输设备	492	843	748	556
	建筑	1,136	1,123	331	141
	<b>小计</b>	<b>3,528</b>	<b>4,015</b>	<b>3,416</b>	<b>1,926</b>

表3 (续)

房舍	房舍租赁	1,247	1,260	1,362	1,365
	公用事业设备	1,633	1,352	1,735	1,753
	维护	2,096	2,833	3,591	3,609
	<b>小计</b>	<b>4,976</b>	<b>5,445</b>	<b>6,688</b>	<b>6,727</b>
补贴	建筑补贴	1,212	583	527	534
	其他补贴	9,599	9,975	10,852	11,158
	<b>小计</b>	<b>10,811</b>	<b>10,558</b>	<b>11,379</b>	<b>11,692</b>
其他	准备金	2,100	3,789	12,862	16,872
	收入和信贷	-4,322	-6,835	-2,238	-2,249
	<b>小计</b>	<b>-2,222</b>	<b>-3,046</b>	<b>10,624</b>	<b>14,623</b>
<b>经常预算总计</b>		<b>265,176</b>	<b>275,259</b>	<b>300,891</b>	<b>310,392</b>
<b>项目预算总计</b>				<b>59,280</b>	<b>65,094</b>

## 4. 教育方案

教育方案的使命是，帮助巴勒斯坦难民儿童和青年获得必要的基本知识和技能，使之按照其需要、特性和文化遗产成为其社会的生产成员。

### 政策方面

44. 教育是近东救济工程处的唯一的最大活动领域，占工程处预算的一半以上，占其工作人员的三分之二。近东救济工程处是中东地区最大的教育提供机构之一，通过其自己的设施网直接向巴勒斯坦难民受益人提供所有普通教育、职业教育和师范教育服务。

45. 教科文组织为根据教科文组织与近东救济工程处之间 1951 年的一项协议制定的教育方案承担技术责任。教科文组织以向近东救济工程处无偿贷款的方式支助一些高级国际工作人员，自 1995 年以来承担了一些高级地区工作人员的费用。

46. 教育方案是在收容国政府教育部和巴勒斯坦权力机构密切合作下执行的。根据 1953 年阿拉伯收容国、近东救济工程处和教科文组织之间达成的一项协议，工程处采用与政府学校相同的教育结构、课程、课本和学习计划。这项安排有助于取得继续深造和就业的机会；便于近东救济工程处与政府学校之间的学生流动，并使近东救济工程处学生能够参加全国考试。

47. 与该地区的公营部门教育体系惯常做

法相同，并按照教科文组织的全民教育政策，对已在近东救济工程处登记的巴勒斯坦难民免费提供教育服务。近东救济工程处所有教育方案对入学者没有特别歧视。为了促进社区参与，收取名义自愿捐款以用于改进教育设施和服务。

### B 活动

#### 初等教育和预备教育

48. 自 1950 年以来，近东救济工程处一直是巴勒斯坦难民初等教育和预备教育的主要提供者。从其对难民社区的重要性及其对难民社区的福利和进步的贡献来看，这些服务是值得注意的。该工程处的学习制度还成为实现低退学率和重读率并取得高水平的学术成就的一种模式。

49. 近东救济工程处由 647 所初级学校和预备学校组成的网络在 1998/99 学年招收了共计 457,349 名学生。在所有活动实地，初等教育周期都由六个年级组成（6-12 岁），而在西岸、加沙地带、阿拉伯叙利亚共和国和黎巴嫩，预备教育周期包括三个年级（12-15 岁），在约旦则由四个年级组成（12-16 岁）。

50. 大约 75% 的学校实行两班制，就是两组

学生和教员合用一座教学楼。无论对一班制学校还是对两班制学校而言，每班的规模都很大，每个教室平均有 43.7 名学生。

51. 根据收容当局的惯例，为近东救济工程处学校的学生免费提供课本。另外，还向家庭情况特别困苦的学生提供学习用品（笔记本、铅笔等），作为对难民人口中这一部分人口提供的一种援助方式。

52. 难民学生可以在难民有充分机会接受公共教育的实地，例如约旦，或者根据与收容当局签定的为偏远地区的学生提供教育的长期交换协定；上公立学校。据称 1998/99 学年公私立学校招收了 122,824 名难民学生。

53. 由于近东救济工程处采用了收容当局课程设备和课本，所以它在教学内容上的直接参与仅限于编写并实施课程强化材料，这种材料的目的是加强核心学科的教学并使学生的教育经历多样化。

54. 因为向所有学龄难民儿童都提供初等教育和预备教育机会，所以难民人口的自然增长率是对这种服务在一段时间的需求的主要决定因素。根据人口数据，预计入学人数每年大约增加 12,000 名（2.5%），到 2001/02 学年达到 493,000 名学生（表 4）。

55. 除了扩大应付日益增加的入学人数的能力以外，克服近东救济工程处教育基础设施的不足是一个持续不断的挑战。许多 1950 年代和 1960 年代的房舍已经破损失修，需要更换。工程处还力图用该处建造的建筑物取代一些不称心的租赁房舍，因为那些建筑物教室面积更大，设施更好，日常费用更低。

56. 收容当局对课程设置、课本、学习计划和教育结构的改革直接关系到近东救济工程处，因为它必须作出类似修正以与公营部门保持一致。在 2000-2001 两年期，黎巴嫩、叙利亚、西岸和加沙地带都对这种改革进行了规划。适应于这种变革对教育方案是一项战略性必要措施。

## 中等教育

57. 黎巴嫩是不准备向巴勒斯坦难民提供公营中等教育的唯一地区。巴勒斯坦开办的象征性收费的中等学校自 1993 年以来一直未曾向难民学生开放，使得一些学生别无选择，不得不上对大多数难民家庭来说过分昂贵的私立中学。

58. 近东救济工程处试图通过在现有资金内提供有限的中等教育措施来解决这一问题。工程处现在开办了三所中学，在 1998/99 学年招收了 1,367 名学生。黎巴嫩的三年制中学包括 10-12 年级（16-19 岁）。

表 4. 近东救济工程处教育方案的入学人数

	实际	计划（与前一年相比增长的%）					
	1998/1999	1999/2000		2000/2001		2001/2002	
初等 <sup>1</sup>	319,898	327,750	+2.4%	336,661	+2.7%	345,662	+2.7%
预备 <sup>1</sup>	137,451	141,552	+3.0%	144,543	+2.1%	147,313	+1.9%
初等教育和预备教育小计	457,349	469,302	+2.6%	481,204	+2.5%	492,975	+2.4%
中等 <sup>2</sup>	1,367	1,756	+28.4%	1,891	+7.7%	1,937	+2.4%
职业和技术 <sup>3</sup>	4,655	4,716	+1.3%	4,820	+2.2%	4,920	+2.0%
就业前	1,644	1,630	-0.9%	1,630	+0.0%	1,630	+0.0%
在职	1,119	930	-16.9%	742	-20.2%	828	+11.6%

<sup>1</sup> 入学率增长是难民人口的自然增长所致。

<sup>2</sup> 导致入学率增长的原因是新建立学校分阶段增加了年级。

<sup>3</sup> 假设所有新课程将在项目资金资助下得以推行：如果通过重新部署资金得以推行，则增加将会少一些。

59. 这三所中学的建造和初始三年开办费由项目资金承担。尽管一所学校已经正式运转，但2000-2001两年期将重点完成其他两所学校的校舍建造和配备并一年一个年级地逐步使它们具备完全能力。

### 职业和技术教育

60. 近东救济工程处活动区的巴勒斯坦难民普遍面临不利的经济状况，包括某些实地的高失业率和对经济活动的限制。职业和技术教育方案旨在通过向巴勒斯坦难民青年传授中东劳动力市场上的相关就业技能，增加他们的就业机会。

61. 职业和技术教育方案着重于通过八个

职业培训中心——西岸三个，约旦两个，加沙地带、黎巴嫩和叙利亚各一个——直接提供培训。1998/99 培训年度，这些中心共招收了 4655 名受训人员。主要教学模式是两年制培训班，分为两类：

- **职业/贸易培训班**，帮助受训人员掌握熟练的工业职业技能，例如铁匠、木匠、电工、技工、修理工等等。1998/99 年总共开办了 22 个这种培训班，招收了 2,691 名受训人员。这种培训班面向已经完成预备教育的 15-17 岁青年。
- **技术/半专业培训班**，帮助受训人员掌握建筑学、企业管理、计算机科学、工程学、药学等方面的中级水平能力。1998/99 年总共开



办了 28 个这类培训班，招收了 1,964 名受训人员。这种培训班面向完成中等教育的 18-20 岁青年。

62. 职业培训申请人数一般至少超过现有培训场所四倍。因此，能否采取酌情根据在中等学校或预备学校时的最后考试成绩，为特困生保留了百分比配额，作为对难民人口中这部分人口的一种援助方式。

63. 工程处培训班提供相对较高水平的教员—受训人员面授课时和在职培训（两周）。调查结果一再证明，职业培训中心毕业生能顺利地找到工作，最近一次调查表明，83%的毕业生在毕业后一年就被录用。职业培训中心毕业生在收容当局的考试以及招聘机构的笔试和面试中成绩也比较好。

64. 除加沙培训中心以外，所有中心都为住址远离职业培训中心的受训人员提供寄宿便利。它们包括位于培训地点的适中的宿舍，每幢可供 101-316 名受训人员寄宿。就加沙地带的受训人员而言，工程处提供往返培训地点的交通车辆。

65. 除了两年制培训课程以外，近东救济工程处还帮助开办为期 6-40 周的短期培训班，以提高参加人员的技能水平或提供初步培训。这种培训班由个别培训中心与非政府组织或当地培训机构合作临时安排，近东救济工程处不直接承担费用。1998/99 培训年，346 名受训人员得益于这种培训班，包括两岸的以前被拘留者。

66. 职业和技术教育方案继续适应私营部门的发展，办法是：在高需求的地方推行新的专业化，逐步停止不再符合需要的专业化，定期修订培训课程大纲，利用项目资金改进设备和设施。最近提出的一项《计算机和信息技术倡议》旨在进一步增加市场与培训的相关性。

67. 需要补充资金来改进工程处的陈旧的职业培训基础设施。大多数职业培训中心的车间、实验室和教室都用了 20 年以上，有些可能应该淘汰。许多职业培训中心需要整修或全面维修，有些已经破旧到需要推倒重造的程度。

#### **就业前教员教育**

68. 近东救济工程处必须年复一年地不断雇用教师，以跟上入学人数日益增加的需要并替代一些已经脱离工程处这项事务的教员。合格教员的可获得人数取决于外部因素，这些因素因实地不同而不同，包括当地教师培训机构和收容当局对教员资格的要求，这些要求已得到近东救济工程处的通过。

69. 主要的就业前教员培训活动由三所教育学院进行，这三所学院建立于 1993 年，是为响应约旦政府的教育改革而建的，约旦政府提出初等学校和预备学校教员必须有 2 年制到 4 年制（大学水平）教员培训毕业证书的资格证明。这些改革措施后来被西岸的巴勒斯坦权力机构采纳。

70. 建立教育学院的目的是确保有足够的

候补人符合近东救济工程处的标准,已经提出新的资格要求,以满足工程处的雇用需要,并提高约旦的不合格工程处教员的水平,以符合新的要求,正如约旦当局目前正在进行的那样。西岸没有提供提高部分,因为巴勒斯坦权力机构没有可比方案。

71. 这三所教育学院设在近东救济工程处在约旦和西岸的职业培训中心——阿曼培训中心、拉马勒男子培训中心和拉马勒妇女培训中心——的场地上。1998/99 学年共有 1539 名受训人员入学。通过教育学院提供了两类培训,培训结束都授予正式认可的教育学学士学位。

- 针对中等学校毕业生(18-21岁)的就业前方案包含四年全日制学习。与约旦课程中的强制性课程相对应,提供七门专业课程。根据考试成绩选择入学申请者。
- 针对工程处在职教员的提高方案授予两年教员培训毕业证书,包含三年非全日制学习,没有三门专业,着重于高需求领域。

72. 就业前教育还包括在 Sibliin 培训中心的中学后教员培训班,其目的是减轻黎巴嫩的合格教员候补人的短缺现象。1998/99 学年招收了 105 名学员,课程包括两年全日制学习,培训结束时授予小学低年级任课教师学位证书。

73. 教育学院和 Sibliin 培训中心就业前教员培训方案的毕业生成为合格候补人材库的一部分,近东救济工程处可以从中挑选符合其目前和今后人员配备要求的人材。教育学院目前每年提供毕

业生 200 人,其提高方案将可使约旦实地的所有不合格教员到 2003 年以前成为合格教员。

## 在职教员教育

74. 近东救济工程处是中东最大的教学工作人员雇主。如同在任何公营部门的教育系统一样,在职培训是保持教育质量和适应课程变化的必要手段。就工程处而言,这种培训也是与收容当局关于教员资格的规定保持相同的必要手段。

75. 在 1998/99 学年,总共 1,119 名近东救济工程处教育工作者和合同教员被工程处范围的在职培训班录用。该方案每年平均提供 500 名毕业生。目前以及 2000-2001 两年期,被录用人数中大约一半为合同教员。

76. 提供的培训有五类:基础班,为不合格教师/教员提供专业资格证明;教育工作领导和管理班,面向新委任的学校管理人员、中小学校长和副校长;特殊需要班,针对课程中采用的新学科和学校中需要的非教学职能;为从事特殊学科的教员提供的进修课程;以及为合同教师开办的短期课程,旨在确保他们能够按照适当标准履行其教学职责。

77. 设在总部(安曼)的近东救济工程处/教科文组织教育学院规划并制定了在职培训方案,教育发展中心在各个实地执行了这些方案。由近东救济工程处向毕业生颁发得到收容当局承认的毕业证书。

78. 培训或者在外地办事处的教育发展中心现场进行,或者,对于远离中心的地区,在学校教学楼进行.大多数培训班包括在学年期间每周举办的3小时研讨会,研讨会在工作时间之后或周末举行,再加上在暑假期间举办的一次为期两周的速成讲习班.为合同教员开办的短期课程包括在学年期间的40小时的面授时间和暑假期间的30小时面授时间.

79. 该方案的主要成就是使近东救济工程处的不合格教师的百分比从1963年的近90%下降到1998年的3%,还不算合同教员.工程处的在职教员培训方案是中东最受褒奖的方案之一.

### 就业和职业指导

80. 为了增强职业和技术教育方案与区域劳动力市场之间的联系,工程处在实地和总部起动了五个小型就业和职业指导办公室,以促进雇主招聘小组的工作,使职业申请人了解就业机会,使中小学生学习职业和技术教育机会,并进行调查以确保市场与方案之间的联系.在1998-1999两年期,上述办公室进行了172次学校访问,93次参观当地企业,5次市场调查.

### 方案管理

81. 这一项目涵盖总部、实地和地区各级的教育方案的管理和行政,包括规划、监测、评价和决策职能.

82. 它包括:教育部总部办事处,其中包括

教育事务主任和四名司长;主任和实地教育方案及地区教育官员办公室(加沙地区除外);以及外地一级的其他高级教育工作人员.

83. 列入本预算的还有不能全部归于某一项次级方案或八个职业培训中心之一的方案费用,例如负责监督初级、预备和中级学校的学校管理人员,以及负责整个学校和职业培训中心的课程内容的教育专学.

84. 教育方案管理预算一向包括为难民学生提供的大学奖学金费用.自从1997年以来,这些奖学金一直仅仅是用项目资金提供的.由于对优先次序的竞争相当激烈,这项活动将随着目前奖学金接受者学业的完成而逐步停业.

2000-2001 两年期教育方案目标/目的/指标摘要见附件A.

### 预算说明

85. 教育预算占2000-2001两年期经常预算的53.7%.2000年经常预算现金和实物分配是1.617亿美元,2001年是1.667亿美元.

86. 教育方案的主要经常预算支出如下(2000财政年度数字):

- 12,998名教员,支出1.167亿美元,其中包括11,212名地区工作人员(1,091亿美元)和按合同雇用的1,786名教员(760万美元).教员的确切数字取决于各学年的班级

编组。

- 835 名校长和副校长， 960 万美元。
- 698 名其他工作人员，包括高级方案工作人员（地区和国际）以及辅助工作人员， 770 万美元。
- 569 名职业、技术和教师培训指导员/教授， 720 万美元。
- 859 名负责房舍维护的学校维护人员， 560 万美元。
- 课本 420 万美元。
- 房舍租金、公共设施和维修 400 万美元。
- 164 名学校管理人员 200 万美元。

上述费用占教育方案经常预算拨款的 97%。

87. 教育方案经常预算拨款表明 1999 至 2000 年期间增长 6.9%（1050 万美元）。增长的主要原因如下：

- 目前的近东救济工程处工作人员年薪增加，导致工作人员费用每年增长 2%（280 万美元）。
- 维修费用为教育方案承担，而不是按以往惯例列入技术服务预算（230 万美元）。

- 为 2000/01 学年雇用了 462 名补充教师、副校长和学校管理人员，以便迎合初级和预备学校在校人数迅速上升的需要，适应收容当局的延长学习期间的新的课程设置，并使黎巴嫩的中等学校达到完全能力（140 万美元）。

- 出于上述同样理由，2000 财政年度保留预定于 1999 年秋季为 1999/00 学年雇员的 369 名教师、副校长和学校管理人员（120 万美元）。这些人员 1999 年将在职 4 个月，2000 年将在职 12 个月。

- 各实地购买了补充课本，以适应由收容当局特别是黎巴嫩推行的课程设置改革，并适合人口增长的需要（110 万美元）。

- 初期项目资金一停止供应，就把黎巴嫩中等学校的运转费退回到经常预算（80 万美元）。

- 估计 1999 年末利用的空缺的非教员员额为 50 万美元。

- 公用事业设备和房舍租赁费用增加（40 万美元）。

88. 通过以下战略使教育方案内的成本效益和费用遏制得以实现：

- 按合同规定委派了全部新的和补充教员，与

将其作为地区工作人员委派的办法相比，经常性费用随之减少。

- 使 5 年级和 5 年级以上的课本回收率保持在 60%，使大多数课本第二年得以利用，除非推行新的课本。
- 对诸如学校管理人员等非教师员额的定额进行合理化改革，以使减少额外工作人员，适应在校人员扩大的需要。
- 保持两班制作为近东救济工程处初级和预备学校的标准做法，以便使有限资源得以最充分利用。
- 通过项目资金把租赁的房舍更换成工程处标准建筑，这样在提高教育质量的同时可以降低经常性费用。
- 继续采取一项据此职业培训中心的课程只能用项目资金或通过重新部署资源才能得以推行的政策。

89. 除了经常预算拨款以外，项目预算还包括 2000-2001 两年期期间教育方案项目的 6230 万美元，其中包括：

- 增建教室和教学楼的建造和配备（600 万美元）。
- 年久失修的教学楼的调换和维修（2510 万美元）。

- 对不适用的租用的学校房舍进行调换（670 万美元）。
- 改进并扩大职业培训能力（910 万美元）。
- 学校专用校舍的建造和配备（1170 万美元）。
- 为两年期黎巴嫩的新的课程设置采购补充课本（160 万美元）；如果项目资金不能到位，这笔费用将由普通基金承担。
- 其他活动包括课程设置强化和人力资源开发（210 万美元）。

能否实现 2000-2001 年的方案目标和目的，将取决于能否收到用于上述活动的项目资金。

90. 在预算改革的情况下，对与教育方案有关的某些费用重新进行了责任归属，以便对预算分配款更准确地反映方案活动的费用。这种变更包括：

- 把主任、实地教育方案的五个办事处的费用从普通教育转移到方案管理（2000 年为 80 万美元），因此引起 1999 至 2000 年间方案管理费用明显大幅度增加。
- 把 26 名从事教员培训工作的工作人员的费用从普通教育转移到在职教员教育（2000 年为 40 万美元），因此导致 1999 至 2000 年间在职教员教育费用明显大幅度增加。

- 如上所述, 把维修费用为教育方案承担, 而不是按以往惯例把它们列入技术服务下的预算(2000年为230万美元)。
- 把在职教员教育和就业及职业指导分别从普通教育以及职业和技术教育转移到教育规则和管理。

91. 作为其对近东救济工程处的技术援助的一部分, 教科文组织以无偿贷款向工程处临时调派

教育主任, 并承担总部的两个国际员额和四个地区员额的费用。这项援助价值每年50万美元。

92. 实物分配占教育方案经常预算分配款的0.4%(70万美元)。经常预算的实物部分包括上述教科文组织提供的援助的一部分以及职业培训中心和学校里的家庭经济班使用的基本商品。

▪ ▪ ▪

表 5. 按活动划分的教育方案支出

(现金和实物, 以千美元计)

	年		概算		两年期		增长率	
	实际	估计	概算	概算	总计	总计	1999-2000	1998-1999 到
	1998	1999	2000	2001	1998-1999	2000-2001		2000-2001
<b>普通教育</b>								
初等教育	77,732	79,459	84,954	87,830	157,191	172,784		
预备教育	50,553	52,027	54,778	56,487	102,580	111,265		
中等教育 (黎巴嫩)	10	112	905	908	122	1,823		
<b>小计</b>	<b>128,295</b>	<b>131,598</b>	<b>140,657</b>	<b>145,225</b>	<b>259,893</b>	<b>285,862</b>	<b>6.9%</b>	<b>10.0%</b>
<b>职业和技术教育</b>	<b>12,438</b>	<b>12,787</b>	<b>13,056</b>	<b>13,149</b>	<b>25,225</b>	<b>26,205</b>	<b>2.1%</b>	<b>3.9%</b>
<b>教育规划和管理</b>	<b>965</b>	<b>1,196</b>	<b>1,129</b>	<b>1,138</b>	<b>2,161</b>	<b>2,267</b>	<b>-5.6%</b>	<b>4.9%</b>
<b>就业前教员教育</b>								
在职教员教育	392	466	908	921	858	1,829		
就业和职业指导	53	64	69	71	117	140		
方案管理	4,991	5,125	5,922	6,146	10,116	12,068		
<b>小计</b>	<b>5,436</b>	<b>5,655</b>	<b>6,899</b>	<b>7,138</b>	<b>11,091</b>	<b>14,037</b>	<b>22.0%</b>	<b>26.6%</b>
<b>经常预算总计</b>	<b>147,134</b>	<b>151,236</b>	<b>161,721</b>	<b>166,650</b>	<b>298,370</b>	<b>328,371</b>	<b>6.9%</b>	<b>10.1%</b>
<b>项目预算总计</b>			<b>30,942</b>	<b>31,409</b>		<b>62,351</b>		

表 6. 按类别划分的教育方案支出

(现金和实物, 以千美元计)

		实际 1998	估计 1999	概算 2000	概算 2001
工作人员	国际工作人员	624	413	446	453
	当地工作人员	138,261	141,714	148,319	153,384
	小计	138,885	142,127	148,765	153,837
服务	旅行	176	187	203	215
	通信	38	32	45	46
	运输服务	58	70	60	62
	培训	2	9	11	11
	杂项服务	347	382	165	162
	咨询服务	54	47	46	52
	小计	675	727	530	548
供应	医疗用品	39	69	55	56
	交通车辆	28	29	35	35
	服装供应	158	165	170	174
	课本和图书	2,417	3,020	4,161	4,051
	体育用品	90	116	124	127
	新鲜食品	510	619	586	611
	杂项用品	1,670	1,869	1,846	1,871
	教学用品	147	178	234	228
	基本商品	145	267	203	214
小计	5,204	6,332	7,414	7,367	
设备和建筑	计算机软硬件	123	43	92	42
	设备和家具	542	534	304	201
	建造	52	113	140	81
	小计	717	690	536	324
房舍	房舍租赁	774	698	787	787
	公用事业	877	602	918	923
	维护	0	0	2,309	2,392
	小计	1,651	1,300	4,014	4,102
赠款和补贴		31	31	39	39
其他	准备金	0	57	448	458
	收入和信贷	-29	-28	-25	-25
	小计	-29	29	423	433
经常预算总计	147,134	151,236	161,721	166,650	
项目预算总计			30,942	31,409	



## 5. 卫生保健方案

卫生保健方案的任务是保护、维护和改善已登记巴勒斯坦难民的健康状况,并按世界卫生组织的基本原则和观念以及近东救济工程处活动区公共卫生部门所达到的标准满足其基本卫生需求。

### A. 政策方向

93. 世界卫生组织根据其于近东救济工程处于1950年签署的一项协议的条款,承担该卫生保健方案的技术责任。卫生组织以无需偿还贷款的方式资助近东救济工程处卫生事务主任的薪金,并负担总部四个司长职位的费用。

94. 卫生保健方案在各收容国政府卫生部和巴勒斯坦权力机构的紧密协调下实施。在资金到位的条件下,近东救济工程处当与公共卫生系统一起努力完善卫生保健政策和服务,以避免重复投入。

95. 免费向在近东救济工程处登记的巴勒斯坦难民病人提供初级卫生保健服务,以便确保他们可以充分享有各种防疫保健服务。难民通过合作支付办法参加二级保健、三级保健以及专门服务。社区参与卫生保健包括自助环境卫生项目和对西岸卡尔齐里亚医院的资助。

96. 初级卫生保健由近东救济工程处通过它自己的卫生设施网络直接向受益人提供。二级保健通过向第三方医院支付治疗津贴来提供,但卡尔

齐里亚医院除外。难民营的环境卫生服务大部分由近东救济工程处直接提供,有些固体废物由当地市政部门管理。

97. 近东救济工程处采取综合方式来管理初级卫生保健工作,以期在各个卫生中心全面提供预防、诊断和治疗方面的服务。这种方式便于提供服务,确保保健工作的持续性,减少从某一级转诊到另一级的麻烦,可以最大限度地利用人力和物力,要把一般管理费降到最低限度。

### B. 活动

#### 化验服务

98. 近东救济工程处各卫生中心内所设的93个医疗化验室可以进行多种化验检查,以便对难民病人的疾病进行诊断,监督发病情况管理的进展情况并支持卫生保健服务研究。1998年,这些化验室进行了330万次化验,其花费比当地市场可比价格要低得多。

#### 门诊服务

99. 作为近东救济工程处综合初级卫生保健方案的一部分,门诊服务旨在减少巴勒斯坦难民人口的急慢性疾病的发病率、死亡率及致残率,并对有特殊健康问题和需求的病人提供持续的医疗保健。服务是通过近东救济工程处122个初级卫生

保健诊所组成的网络进行的;这些诊所在1998年进行了700多万次诊疗和其他手术。

100. 门诊服务包括对病人的常规检查、诊断、开药方、注射和敷药,专科保健(如心脏科、儿科、眼科以耳鼻喉科的保健),为病人转诊到由近东救济工程处提供的专门服务(疾病预防与控制及妇幼保健)以及在必要时为病人转诊,使他们得到近东救济工程处诊所无法提供的医院服务或专门检查。

101. 难民人口中的普遍社会经济困难还要求近东经济工程处提供更多的服务,特别是那些其他地方难民可以得到而又支付得起的服务。同时,由于资金的短缺,使得人力资源无法随着人口的增长和服务需求的增长而相应增长,从事给保健质量带来了负面影响。

102. 近东救济工程处各卫生中心的工作量一直很大,平均一个医生每天看100个病人。1988至1998年期间,门诊服务的利用率增加了54%,而工作人员却没有得到相应的增加。由于需求的不断增加,救济工程处不得不保持加沙地带六个最大卫生中心在起义期间所采用的两班制。

103. 救济工程处普遍实行了适当的预约制,减少了病人的候诊时间,增加了医护人员与病人的接触时间,从而明显地改善了病人的流动格局。然而,难民人口的日常生活模式,包括学校的两班制,继续影响着病人的流动格局和人们守约的情况,因而降低了保健质量。

104. 近东救济工程处保存一批符合世界卫生组织药物政策规定的必需药品,根据救济工程处卫生工作人员处方免费发给病人。尽管选择性药物处方保持了低成本效益,但是,预算经费不足已造成医药品库存断货;这意味着,用于抢救的必需药品未必总是能够得到保证的。

105. 近年来,救济工程处利用来自《和平执行方案》和其他来源的项目资金,得以恢复并扩大了初级卫生保健设施网。就2000-2001两年期而言,不打算进一步扩大初级卫生保健设施,重点将放在更新和改善现有的、特别是那些破旧的设施。

### 妇幼卫生保健

106. 育龄妇女和15岁以下儿童占在册难民人口的三分之二。由于大部分儿童发病和死亡以及因分娩致病和死亡的原因都是可以避免的,因此对妇幼卫生保健和计划生育的投资仍然是卫生事业中最有成本效益的支出。

107. 尽管整个难民人口的健康状况有明显改善,但是妇女和儿童的健康状况仍然存在下列特点:粗出生率高,家庭人口多,平均婚龄低,生育间隔时间短,高危怀孕比率高,孕产死亡的监测工作较差,缺铁性贫血发病率高。

108. 妇幼卫生保健服务是通过救济工程处的初级卫生保健基础设施直接向受益人提供的。1998年,近东救济工程处内所有卫生保健机构范围内的122个一体化妇幼保健诊所,向67,665名孕妇、63,110名实行计划生育者以及218,500名三

岁以下儿童提供了保健服务。所有目标群体中都实现了高覆盖率。

109. 妇女保健服务的目的在于，通过产前和产后监测，对重大发病情况风险解决和管理办法，减少可预防的与怀孕有关的发病率和孕产妇死亡率。同时，还提供对孕产妇死亡情况的监视和有限的分娩期保健。

110. 儿童保健服务的目的在于，通过对三岁前小儿进行发育监测和保护免疫、对发病情况进行早期检测和管理以及对患贫血、发育迟缓和那些先天带有危险因素的小儿进行特别保健，来降低婴幼儿的发病率和死亡率。

111. 强调生育间隔的计划生育和应用现代避孕药具，是和世界卫生组织政策相一致的妇幼保健计划的一个不可分割的组成部分。服务的目的是，通过避免过早、过晚、过频和过密的怀孕，来减少孕产期和围产期的妇女及婴儿的发病率和死亡率。参加计划生育人数的增加导致了妇幼保健诊所照料的孕妇人数的减少。

## 疾病预防和控制

112. 巴勒斯坦难民人口目前的流行病发生率和死亡率格局，跟许多健康状况正从发展中阶段转向发达阶段的人口的格局相似。因此，它与这两个阶段的情况有很多共同之处。

113. 尽管可通过免疫措施进行预防的传染病发病率已经下降，但难民社区仍然受到经环境

传染的疾病、重新流行和新发生的传染病、通常与生活方式有关的非传染疾病以及微量营养素疾病的威胁。

114. 疾病预防与控制次级方案的活动包括：对与公众健康关系重大的传染病积极进行监测，这包含对流行病的预防与控制在内；一项针对可用疫苗预防的疾病的扩大免疫方案；参加公共卫生当局组织的全国免疫日活动，作为世界卫生组织区域战略的一个部分。

115. 通过一项与救济工程处初级卫生保健活动充分结合的特别保健计划，对非传染疾病进行直接管理，该方案每年覆盖近72,000病人。关于妇幼保健计划，救济工程处对学龄前儿童和孕妇的缺铁性贫血进行检查和管理。

116. 救济工程处还实行多部门以青年为中心的卫生教育方案，以防止吸烟并预防人体免疫缺陷病毒/艾滋病和其他性传播疾病，这些方案覆盖近100,000名预备学校的儿童和职业培训班学员及妇女方案中心的参与者。

## 机能康复

117. 巴勒斯坦难民寿命的延长导致慢性病流行情况的增加，通常与致残并发症有关，因此需要机能康复。其他机构提供质量和可获程度各不相同的康复服务，近东救济工程处则在西岸、加沙地带和约旦的13个理疗诊所以及通过合同安排在叙利亚提供有限的机能康复服务。

118. 1998年, 共有 7,106 位病人, 包括创伤和非创伤病例, 从这类服务中获益. 基于医疗考虑而建议安装的假体器材则在受益人合作支付的情况下予以提供. 这项方案的活动集中在西岸和加沙地带, 是利用在起义期间的项目集资而制定的. 方案战略强调与巴勒斯坦权力机构进行充分的合作, 以期将其纳入全国康复方案.

## 口腔卫生

119. 龋齿和牙周病仍在巴勒斯坦难民人口中流行, 由于加沙地带供水氟含量高, 又增加了一个牙氟中毒的问题. 口腔卫生次级方案的目的是减少这类疾病在难民中的流行, 尤其重视易发病群体如在学儿童和怀孕妇女的情况.

120. 全面的预防和治疗性口腔卫生服务, 是通过设在救济工程处各卫生中心的74个牙科诊所以及8个提供社区口腔卫生服务的流动医疗队来进行的. 这些诊所在1998年大约进行了480,000次诊疗. 服务包括常规的口腔诊疗, 进行口腔检查以发现并处理易发病群体的牙病, 通过社区教育宣传预防性口腔卫生知识.

121. 方案战略强调预防保健和康复治疗. 进行定期的情况分析, 以估计在学儿童中的口腔卫生状况, 以期重新确定目标. 由于近东救济工程处已经实现了世界卫生组织于1982年确定的应在1999年达到的口腔卫生目标, 2000-2001这两年期间的重点将放在难民人口的其他医疗需求上.

## 学校卫生

122. 年龄在6-16岁的在学儿童约占在册巴

勒斯坦难民总数的13%. 他们正处在生长发育阶段, 所以特别容易得某一类疾病. 学校环境为早期发现和管理发病情况与身体残疾情况以及卫生教育提供极好的机会.

123. 学校卫生服务包括: 对所有小学新生(1998/99学年有55,993人)进行全面的体检, 对可用疫苗预防的疾病采取免疫措施(1998/99学年有102,886人接受了免疫措施), 对易于管理的疾病的发病情况进行集体检查, 对有特殊需要的儿童进行医疗和转诊, 对口腔与牙齿进行防病保健, 制定校舍的卫生标准, 以及开展消灭寄生虫运动.

124. 由于收容当局所定的课程和课本未必总是能够充分讲述所关注的卫生问题, 因此近东救济工程处编写了综合性课程强化教材, 以提高对卫生问题的认识并宣传有益于健康的生活方式(如戒烟和预防人体免疫缺陷病毒/艾滋病). 这些教材作为课外材料由救济工程处的教师协同教育部提供.

125. 学校卫生服务由派到近东救济工程处初级卫生保健诊所的医务官员向位于卫生中心附近的学校提供; 对于那些距离卫生中心较远的学校, 则由流动的学校卫生队提供服务.

## 医院服务

126. 和任何保健体制一样, 二级保健对于防止因致病情导致残疾和/或夭折是至关重要的, 这类病情需要外科手术或特别医疗, 不是初级保健能够随时提供的. 近东救济工程处在确保巴勒斯坦难民享有基本的医院服务方面发挥了关键的作用, 尽管卫生费用迅速上涨, 实际收入下降, 而且某些实地还无法得到二级保健.

127. 近东救济工程处或者通过承包医院床位,以补助价格提供给病人,或者通过补偿部分在第三方医院治疗费用(视实地情况而定)的方式,提供住院补助。1998年,在近东救济工程处的支助下,有41,752个病人住进医院,计135,892个病人日。

128. 除了需紧急抢救的病例外,难民病人必须由有资格获得住院补助的近东救济工程处初级卫生保健所负责转诊到医院治疗。这一做法确保有选择地利用医院服务,使其符合所规定的转诊条件。平均住院时间为3.3日,按国际标准这是很短的。

129. 所有难民病人都合作支付医院保健费,占治疗费的12-40%;如系三级保健,则合作支付费用达到50-70%。学校卫生保健的合作支付费用较低(至多占10%)——这是对这部分难民人口进行帮助的一种形式。

130. 为了维持基本的住院服务,近年来,救济工程处不得不采取一系列抑制费用的措施,例如提高合作支付金的比例,把转诊局限于真正需要急救和维持生命的情况,并停止对某些治疗的补偿做法。救济工程处还不得依赖项目捐款来维持在黎巴嫩的服务水平——这一做法将在2000-2001年予以推广。

131. 西岸的卡尔齐里亚医院是唯一的一家由近东救济工程处在当地社区支助下直接管理的医院。这家医院成立于1950年,有43张病床的设施,可以向西岸北部的巴勒斯坦难民和贫困的非

难民提供医疗、外科、妇科和产科服务。1998年该医院共治疗了4,108名病人,用了13,338个床位日。医院对难民和贫困的非难民开放。

132. 关于正在实施的欧洲加沙医院项目,可望于1999年年中招聘到一个国际管理小组来监督这一有232张病床的医院的交付使用和初期运转,该医院最终将成为巴勒斯坦权力机构卫生保健系统的一部分。此项目的工作正在一个三方项目委员会的监督下进行;该项目委员会是在项目建设和主要装备于1996年完成后,由近东救济工程处、欧共体和巴勒斯坦权力机构三方组成的。(EGH的项目帐目与经常预算和项目预算分开。)

## 污水和排水系统

133. 不良的环境卫生情况,继续对住在59个难民营的120万在册巴勒斯坦难民的健康构成威胁。排水系统不足可能会增加传染病媒介传染的疾病的流行,而且还可能造成水患和塌方,而管理不善的明沟可能导致有碍健康的垃圾堆积。在没有适当排污系统的地方,污水最后流入相邻的田里,增加了疾病传播的危险。

134. 污水和排水系统次级方案的目的是,通过对污物及生活液体废物的安全处理和对暴雨水流的管理,把对健康的危险降到最低限度,并防止环境的污染。救济工程处谋求确保所有的难民营都能利用适当的排污设施,并确保在有地下排污系统的地方,难民营住所与其相连接。日常工作的重点在于维护现有的明沟和地下排污系统。

135. 救济工程处利用项目资金在难民营内建了内部排污工程,把现有系统连到市区/区域的排污系统网,并实施自助式营区改善工程,把难民营住所与地下排污系统连接起来。目前,有23个难民营没有连接到市区/区域的排污系统网,三分之一的住所没有连接到地下系统。所有的工程项目都是与地方当局协调进行的。

136. 救济工程处已完成了对黎巴嫩8个营地和加沙地带6个营地的可行性研究和详细的技术设计,还完成了对西岸4个营地的可行性研究。对3个受资助的大型项目的执行将延长至2000-2001两年期:提高加沙废水处理厂的处理能力,改善黎巴嫩8个难民营的排水及排污系统,将叙利亚的康达农营地与附近城市的排污系统连接起来。

#### 固体废物的管理

137. 对于难民营居民的健康和福利而言,对固体废物进行有效的管理是必不可少的。无人收集的垃圾和有碍健康的垃圾处理场,是传播疾病的害虫和老鼠的最好繁殖地;而缺乏对固体废物的分拣和回收处理的手段,使家庭/商业垃圾与工业/医药废弃物相混杂。营地人口的增加则使问题更趋于复杂化。

138. 近东救济工程处谋求采取适当的方式,收集和处理的垃圾并控制害虫和老鼠,以期把疾病在难民营传播的危险降到最低限度,并确保其清洁卫生达到最理想的程度。这类活动包括日常从住户、市场以及公共设施收集垃圾,最后将其运至城

市垃圾倾倒场或填埋坑处理。同时,还要进行喷洒杀虫剂和灭鼠活动。

139. 资金紧缺阻碍了近东救济工程处卫生队伍的扩大,使其无法与难民营人口增长相适应,并使现有的财力不堪重负。因此,2000-2001年战略措施的侧重于,运用项目资金实现对固体废物管理的机械化,以改善服务质量并节省经常性费用。机械化还将减少依靠环卫工人挨户收集垃圾的做法,从而促进社区的参与。

#### 供水

140. 确保居住在难民营的巴勒斯坦难民的安全饮水是一项重大而艰巨的任务。几乎所有难民营供水系统都因年久而腐蚀,增加了未经处理的污水与其他污染包括杀虫剂、工业废料及海水侵入的交叉污染。加沙地带的情况尤其糟糕,那儿的水质远远低于国际标准。供水量普遍也不充足。

141. 供水次级方案旨在确保所有的难民营居民都能得到安全的室内饮水。在没有与市政供水系统相连接的难民营,救济工程处对供水承担全部责任,办法是:开办办净水厂,从深井抽水到营区系统,以及对供水进行细菌检查和消毒。在与市政供水系统相连接的难民营,救济工程处负责与市政当局协调,确保质量管理。

142. 救济工程处还努力改善难民营供水的基础设施,并鼓励主要运用项目资金把室内管道与供水网相连接的自助工程。由于缺水,还在必要时使用运水车来缓解情况紧急的难民营的缺水现象,并向学校和卫生中心这类机构供水。

## 特别环境卫生方案（加沙）

143. 加沙地带面临着任何实地都存在的最为严重的环境卫生问题。有8个难民营都存在这样的情况：地下水盐碱度高；从地面排水管道外溢而造成了对营地环境的污染；对暴雨水流控制不力；室内水管随意连接而造成交叉污染；以及因固体废物处理系统不足而增加了疾病传播的危险。

144. 认识到加沙地带存在的极其严重的环境卫生问题对健康和水资源构成了重大的威胁，近东救济工程处于1993年制定了特别环境卫生方案（环卫方案），以提供更多的环境卫生服务。经与巴勒斯坦权力机构及环境部门的其他机构进行协调，该方案对难民营及附近地区的排污、排水和供水系统进行了规划、设计和建设。

145. 该方案通过采取一项全面规划方法，并实施了一系列基础设施及其他项目，在提高环境卫生标准方面取得了显著的成绩。2000-2001两年期的重点将放在有关适当的污水收集和暴雨水排水系统和废水的适当处置和处理方面的项目上，其中建立有形基础设施是当务之急。这些活动将完全使用项目资金来完成。

### 补助食品

146. 尽管蛋白质卡路里不足性营养不良问题已成为过去，但是，难民人口的健康仍因与营养有关的问题而受到损害，这些问题包括：缺铁性贫血、缺碘性机能失调以及儿童在一定程度上的发

育不良对某些非传染疾病的管理还要求控制饮食。

147. 补助食品方案的目的是，通过每月向怀孕妇女、哺乳母亲、住院病人和肺结核病人提供配给脱水食品，减轻对脆弱群体中因缺乏营养而生病的负担。1998年大约98,000名难民从该方案中获益。补助配给包括面粉、大米、食糖和豆麦，全部都以实物捐赠。

148. 受益人数可望于2001年降到95,000人，反映了救济工程处实施计划生育方案所产生的影响。根据世界卫生组织预防缺铁性贫血的战略，救济工程处将采取步骤，在配给面粉中添加铁和叶酸盐的成分，因为收容当局也将采取类似措施。

### 方案管理

149. 这一项目涵盖对总部和实地一级卫生保健方案的管理，包括规划、监测、评估、技术指导、在职培训和信息管理。参与管理的有卫生部各办公室，包括卫生事务主任和四位司长；实地卫生保健方案主任办公室；以及其他实地一级高级卫生官员。

150. 根据对能力建设和提高效率给予的高度优先考虑，卫生保健方案力图用项目资金对开发人力资源进行成本效益高的投资。最近的主动行动包括在加沙地带进行生殖卫生和流行病学方面的培训者的工作，以及开展妇女卫生和计划生育方面的开放学习。

卫生保健方案2000-2001两年期的目标/目的/指标摘要载于附录A.

## 预算说明

151. 卫生预算占2000-2001两年期经常预算的17.6%。经常预算的现金和实物分配2000年为5,330万美元, 2001年为5,440万美元。

152. 卫生保健方案经常预算的主要开支如下(2000财政年度的数字):

- 810万美元: 支付负责在难民营收集垃圾的环卫工人的工资。
- 740万美元: 支付用于门诊或门诊配制的或其他初级卫生保健服务有关的医药用品。
- 720万美元: 直接用于住院补助, 包括580万美元用于承包医院床位和140 万美元给受益人的补偿。
- 540万美元: 支付642名护士的薪金。
- 520万美元: 支付337名医生、牙医和其他卫生专家的薪金。
- 440万美元: 用于按补助食品方案分发的商品。
- 360万美元: 支付其他卫生专业人员, 包括助产士、药剂师、理疗师、化验技师等人员的

薪金。

- 300万美元: 支付卫生中心451名负责处理病人流动的职员及房舍清扫工人的薪资。

仅上述费用就占了卫生保健方案经常预算的83%。

153. 1999至2000年期间, 卫生保健方案经常预算增长了2.7%(140万美元)。增长的主要理由如下:

- 增雇103名环卫工人, 以便处置加沙实地迅速扩大的难民营人口所产生的废物(80万美元)。如果用于固体废物管理机械化的项目资金到位, 那么这些人员也许就不再需要了。
- 充分利用加沙实地初级卫生保健能力, 以通过维持6个最大的卫生中心的两班制和开办两个新建的全日制——而不足半月制——中心来协调日益增长的需要(80万美元)。
- 近东救济工程处目前工作人员每年加薪, 使工作人员费用每年增长2%(60万美元)。
- 把维修费列入卫生保健方案, 而不是按以前惯例列入技术服务预算(40万美元)。
- 增加对修复术器械及其他津贴的拨款(10万美元), 这两笔拨款以前作为一项紧缩措施被削减了。诸如眼镜和助听器等器具主要以



受益人合作支付的方式提供给儿童，以便使他们能够上学。

- 调整补助食品次级方案对食品的需求，并通过自然缩减而逐步减少工作人员；因为，该两年期的需求预计将会下降（-130万美元）。

154. 通过下述战略实现卫生保健方案范围内的成本效益和费用控制：

- 通过重新调整来自二级保健的资金，保持对初级卫生保健，特别是对妇幼卫生和疾病预防及控制的可持续投资。
- 按照世界卫生组织的政策使药品处方合理化，从而使人均药品支出低于其他卫生保健部门。
- 实施严格的转院标准并执行全面的合作支付制度，以便有选择地利用医院服务。
- 通过在政府或非政府机构寻求更加经济的可供选择的办法，减少外购服务的医院和私营机构承包的其他服务的费用。
- 重新调整次要优先领域的人力资源，例如中层管理职位，把他的安排到更加迫切需要的职位上去，例如医生和护士。
- 采用适当技术减少经常性费用，例如实现固体废物管理机械化和化验室设施自动化。

- 使环卫工人标准合理化，以尽量减少工作人员费用的增加；除加沙实地外，不再增加固体废物管理人员。

- 调整方案活动和战略，使之成为具有成本效益的干预措施，例如生产营养强化面粉以取代对药物补铁剂的投资。

155. 除经常预算拨款外，项目预算还包括卫生保健方案在2000-2001两年期的项目所需费用2,930万美元，其中包括：

- 建设排水和排污系统网（1,180万美元）。
- 修复供水网（10万美元）。
- 实现固体废物管理机械化（380万美元）。
- 以自助方式铺设便道和排水管（80万美元）。
- 增加住院援助（910万美元）。
- 更新和维修年久失修的卫生保健中心（220万美元）。
- 改善卫生保健中心的医疗设备（100万美元）。
- 在学校开展有针对性的卫生教育活动（30万美元）。
- 包括人力资源在内的其他活动（20万美元）。

实现2000-2001年的方案目标和目的将取决于能否收到用于上述活动的项目资金。

156. 在预算改革的情况下, 对与卫生保健方案有关的某些费用作了重新归属, 这样, 预算分配款就能更准确地反映方案活动的费用。这类变动包括:

- 把以前的司药服务和精神卫生次级活动并入门诊服务。
- 对以前归入医疗服务如肺结核控制的各种支出进行重新归属, 以制定一项单独的疾病预防与控制次级方案。
- 把实地和地区一级与行政管理有关的所有高级专业人员和辅助人员的费用, 从医疗服务转到方案管理(2000年为50万美元)。这一变动明显导致1999至2000年期间方案管理费用大幅度增加。

157. 作为向近东救济工程处提供的技术援助的一部分, 卫生组织在无需偿还贷款的基础上, 资助救济工程处卫生主任的薪金, 并承担总部4个地区职位的费用。这笔援助的价值每年达30万美元。

158. 实物分配占卫生保健方案2000年经常预算的11%(590万美元)。经常预算的实物部分包括上述卫生组织的援助, 以及由收容当局和其他联合国机构为妇幼卫生及疾病预防与控制方案捐助的, 用于补助食品方案的食物和某些医药用品。救济工程处将继续依靠实物捐助来继续支持2000-2001两年期的这些活动。

159. 门诊服务承担了救济工程处卫生所和卫生站点网络大部分的基本支出。某些已列入本次级方案预算的费用, 由包括妇幼卫生和疾病预防与控制在内的其他次级方案分担。

表7. 按活动划分的卫生保健方案支出的情况  
(现金和实物; 以千美元计)

	年 度				两 年 期		增 长	
	实际	估计	概算	概算	总计	总计	1999-	1998-1999至
	1998	1999	2000	2001	1998-1999	2000-2001	2000	2000-2001
<b>医疗服务</b>								
化验服务	1 290	1 463	1 623	1 632	2 753	3 255		
门诊服务	20 216	20 662	17 897	18 427	40 878	36 324		
妇幼卫生	1 581	1 930	2 351	2 387	3 511	4 738		
疾病预防与控制	22	21	3 009	3 159	43	6 168		
机能康复	201	234	647	659	435	1 306		
口腔卫生	1 536	1 571	1 617	1 639	3 109	3 256		
学校卫生	378	372	468	476	750	944		
医院服务	7 138	7 584	7 608	7 629	14 722	15 237		
小计	32 364	33,837	35 220	36 008	66 201	71 228	4.1%	7.6%
<b>环境卫生</b>								
排水排污	152	160	128	128	312	256		
固体废物管理	7 845	8 242	9 129	9 263	16 087	18 392		
供水	564	583	575	563	1 147	1 138		
特别环境卫生方案	481	557	622	589	1 038	1 211		
小计	9 042	9 542	10 454	10 543	18 584	20 997	9.6%	13.0%
补助食品	4 509	5 853	4 476	4 581	10 362	9 057	-23.5%	-12.5%
方案管理	2 541	2 731	3 197	3 224	5 272	6 421	17.1%	21.8%
经常预算总额	48 456	51 963	53 347	54 356	100 419	107 703	2.7%	7.3%
<b>项目预算总额</b>								
			13 739	15 524		29 263		

表8. 按类别划分的卫生保健方案支出情况

(现金和实物, 以千美元计)

		实际 1998	估计 1999	概算 2000	概算 2001
工作人员:	国际工作人员	338	450	320	325
	当地工作人员	27,914	28 404	30 492	31 026
	小计	28,252	28 854	30 812	31 351
服务:	差旅	56	89	86	86
	通讯	44	56	58	58
	运输服务	15	17	18	18
	培训	28	54	84	87
	杂项服务	1 046	1 006	1 038	1 220
	咨询服务	123	83	100	100
	医院服务	5 248	6 177	5 802	5 826
	小计	6 560	7 482	7 166	7 395
供应:	医药用品	6 234	7 426	7 402	7 742
	运输	113	151	118	124
	衣物	77	81	99	99
	图书	6	6	9	9
	新鲜食品	41	44	44	46
	杂项	395	478	520	524
	基本商品	4 389	5 408	4 447	4 552
	小计	11 255	13 594	12 639	13 096
设备与建设:	电脑硬/软件	1	6	71	8
	设备与家具	408	293	385	270
	建设	419	100	30	30
	小计	828	399	486	308
房舍:	租房	124	102	111	114
	公用事业设备	289	321	315	320
	维修			383	339
	小计	413	423	809	773
补助与津贴:	1,246	1 258	1 369	1 387	
其他:	准备金	0	11	104	104
	收入与信贷	-98	-58	-58	-58
	小计	-98	-47	46	46
经常预算总额:	48 456	51 963	53 347	54 356	
项目预算总额:			13 739	15 524	

## 6. 救济和社会服务方案

救济和社会服务方案的使命是援助那些社会经济处境最为不利的巴勒斯坦难民，帮助他们自力更生。

### A. 政策方向

160. 救济和社会服务方案奉行发展社会福利的政策，这需要调整方向，从提供救济和直接服务转向促进服务，在巴勒斯坦难民中提倡自力更生。这类干预是长期的，需要持续不断的投入。

161. 近东救济工程处提供的救济服务——特别是粮食配额分配——标志着工程处继续发挥作为援助最贫穷、最容易受到伤害的那部分难民的生命线的作用。救济服务在社区参与下，包括利用改善难民营基础设施的自助计划，通过近东救济工程处的设施网直接提供给受益人。

162. 近东救济工程处提供的社会服务旨在促进长期改善难民中某些边缘群体即妇女、青年、残疾人和穷人的社会经济地位。由于大部分社会服务是由在工程处资助的社区一级组织(CBO)工作的志愿者提供的，所以社区参与程度相当高。

163. 在实施救济和社会服务方案中与收容当局进行了密切的协调，以避免重复投入。特别

是在提供社会服务时，与当地和国际非政府组织及联合国的其他类似专业机构进行了密切合作。

### B. 活动

#### 特别困难援助

164. 近东救济工程处活动区内的国民贫困率视实地而定，在16%至39%不等。巴勒斯坦难民的贫困率几乎可以说肯定较高，因为他们在某些实地的行动和经济活动受到限制，三分之一的人住在难民营中，许多家庭面临极端不利的社会经济条件，没有购置基本生活必需品的资金。

165. 特别困难地位是近东救济工程处用来确定处境最为不利的那部分难民并评估其是否有资格申请救济援助的方法。特别困难个案(SHC)的定义是，没有能够赚取收入的健康成年男子，也没有可确认足以保证粮食、住房和其他基本需求的其他资助手段的家庭。

166. 目前在工程处范围内，总计200, 078

人(51,525 个家庭)登记为特别困难个案, 占在册难民人口的 5.5%。鉴于资源限制, 特别困难个案数量是有最高限额的, 该最高限额每年提高 3.5%, 以抵消人口增长和日益恶化的条件。预计到 2001 年, 受益人将增加到 208,850 人。

167. 向特别困难个案提供救济援助的三种主要形式是粮食援助、住房修复和给特困户的现金援助。特别困难个案还可以优先进入职业培训中心, 获得较高的住院补贴以及扶贫方案的惠益。工

程处的社会工作者负责核查取得特别困难个案的资格, 评估是否需要给予援助。

### **粮食援助**

168. 粮食援助包括以实物提供的粮食配额和每人每年用于购买粮食的 40 美元现金补贴。粮食配额中有面粉、大米、糖、植物油和牛奶, 此外在黎巴嫩地区, 由于那里的难民处境艰难, 粮食配额中还包括小扁豆和鹰嘴豆。预计这些援助要使难民每天至少摄入 1,800 卡路里的热量。

表 9. 特别困难方案的受益人<sup>1</sup>

	实际	计划		
	1998 年	1999 年	2000 年	2001 年
粮食援助	188 370	194 963	201 787	208 850
住房修复	1 326	1 218	1 268	1 313
现金援助	615	无资料 <sup>2</sup>	2 500	2 500

<sup>1</sup> 粮食援助数指单个受益人；住房修复和现金援助数指家庭。

<sup>2</sup> 1999 年未拨资金。

169. 粮食援助由分配小组利用近东救济工程处的 138 个配给中心和配给点,按季度直接分配给受益人,但西岸除外,那里的现金补贴是通过当地银行分配的,以确保付款。由于为所有特困户提供粮食援助,所以预计受益人数同特别困难个案最高限额(表 9)一样每年增长 3.5%。

170. 所收到的所有粮食配额商品都是粮食援助者给予的实物捐赠。工程处与捐助方保持密切协调,从而避免粮食断档,确保方案的可持续性。捐助方已同意支持由于预计的 2000 年特别困难个案增加而产生的粮食援助要求。

### 住房修复

171. 住房修复旨在缓解居住在难民营中的特困户对住房的极度需求。难民营中的大部分住房都已年久失修,预制板结构,金属或塑料瓦楞板屋顶,厨房和卫生设施极其简陋。许多特困户住在残破的住房中,这些住房再也无法遮风避雨,居住

者随时可能遭遇危险事故,而且住房过分拥挤。

172. 干预措施拟包括彻底重建住房或进行大修/小修。在近东难民救济工程处技术人员的支持下,工程处或者由当地承包商承包,或者采取自助方式,由工程处提供建筑材料,受益家庭或难民营的各种委员会组织志愿劳动力,为提高社区的参与程度和成本效益,工程处打算在 2000-2001 年推广自助方法。

173. 根据实地调查,近东难民救济工程处估计特困户的住房 25%需要修复。工程处采取分阶段的办法来满足这一需求,设法每年修复 2.5%特困户的住房,在 2000-2001 两年期内修复住房总计 2,581 户。所有住房修复活动的资金均来自项目捐款。

### 对贫困家庭的现金援助

174. 对于处于或接近最低生活水平的特

困户，满足基本需求并不是一件轻而易举的事。家庭收入通常不够支付必需品，如粮食、衣服、药品等的费用，而且根本没有家庭储蓄。因此，特困户难以抵御可能影响家庭收支平衡的任何危急情况。

175. 为了减轻生活窘困的特困户的困苦，工程处提供小额专用现金赠款，用于被认为是绝对必要的但特困家庭负担不起的开支。这些开支一般包括与一次性紧急情况(火灾、洪水、家中赚取收入的成员死亡、住房坍塌等等)相关的和确保冬季御寒的费用。

176. 由于财政上的限制，自从1997年以来，近东救济工程处一直未能向贫困户提供现金援助。鉴于特困户所面对的困苦持续不断，以及现金援助对于直接满足难民的实际需求具有明显作用，工程处将寻求2000-2001两年期内，在适当水平上重新启动该方案。预算额足以提供每个家庭每年200至2,500美元的赠款。

### 资格与登记

177. 保存了360万已登记的巴勒斯坦难民的准确记录，这对近东救济工程处的各项活动来说是绝对必要的，因为它决定着是否有资格申请工程处的所有服务。在方案管理、规划和实施过程中通常都要参考登记数据。登记记录和证明文件也构成关于难民人口的宝贵历史档案。

178. 登记记录以难民自愿提供并经近东救济工程处核实的信息为基础。在每月办理的

20,000-30,000个案子中，大多数是变更记录，以考虑到出生、婚姻、死亡或住址变更等情况。每个月还签发大约18,000张登记卡和4,000张配额卡。

179. 所有登记和变更都有证明文件，有些证明文件的日期是在1948年以前。这些材料总共有大约2,500万份文件，载于近东救济工程处五个实地办事处以硬拷贝形式保存的约70万份家庭档案之中。正在设想扩大工程处的计算机化登记系统，以便能够以电子形式保存家庭档案。

### 社区一级组织的组织发展

180. 近东救济工程处资助了131个妇女、残疾人和青年的社区志愿者中心，这些中心提供了一系列极其重要的服务，若无这些中心，难民就不可能得到这种服务。为了保证这些机构能够长期独立生存，同时促进社区能力的提高和当地的体制建设，工程处开展了一项使各中心在财政和管理上可以自立的活动的。

181. 对社区一级组织的援助目前包括：对一项方案计划和预算每个中心每年提供1,000-4,000美元的直接财政支助；免费提供房舍；提供或安排自行管理所必需的技能培训；协助建立管理委员会，制订规章；并且将工作人员支助限于某些妇女方案中心。大部分管理委员会是由志愿者组成的这一事实意味着需要持续不断的培训投入。

182. 就2000-2001两年期而言，方案战略强调继续从直接援助转向对体制建设的支助。主要是努力提高各中心自己负担自己的活动费用的比



率;让管理委员会完全负责中心的活动;为没有规章的中心制订有效的规章;在地方当局将各中心注册为志愿组织;并重新部署分配给妇女方案中心的工作人员。

## 妇女参与发展

183. 巴勒斯坦难民妇女和女孩正在经历与发展相关的许多社会变革。难民们所处的不利社会经济条件致使难民们更加依赖妇女外出赚取的收入以及家庭生产所得收入。对于教育、社会和娱乐机会的需求也日益增多。

184. 妇女参与发展方案旨在提高处于不利地位的难民妇女的经济地位和社会发展,加强她们在家庭和社区中的作用,增强她们的自信心和自力更生能力。通过由社区管理的70个妇女方案中心(WPC)提供各种服务,使大约20,500人受益。

185. 提供的服务包括技能培训班、幼儿保育、创收项目、普法班、储蓄信贷集团、讲座和讲习班、娱乐活动,以及咨询和指导服务。在许多情况下,这种服务不是从其他服务提供者那里不可能得到,就是费用高得吓人或设在妇女和女孩无法接近的地方。

## 残疾人方案

186. 巴勒斯坦难民的残疾率估计在3.5%。由于黎巴嫩的内部冲突以及西岸和加沙地带的起义等因素,在过去20年里残疾率有所上升。残疾难民还面临着得不到机构关怀和对残疾问

题认识较低的问题,这可能导致他们脱离主流生活。

187. 残疾人方案谋求促进残疾难民的安康,办法是发展难民营内社区一级的康复服务,促进机会均等,通过提高公众认识的活动鼓励预防残疾。现在通过34个社区康复中心和加沙地带的视力缺陷者康复中心(RCVI)提供服务,受益者约达10,200人。

188. 提供的服务包括对残疾程度和护理计划的初步评估、诊断和评价;对护理残疾人的家庭的顾问和指导;对机构化的护理、假肢装置和住宅改造的现金补贴;职业疗法、物理疗法、言语矫治和听力疗法服务;增加残疾人进入主流社会的机会;创收项目;以及教育、娱乐和推广服务活动。

189. 1962年创建的视力缺陷康复中心使大约300名视力缺陷者受益,其中包括100多名儿童。该中心正在进行的康复活动包括:职业培训、创收机会、布莱叶点字法课程、家访、推广服务、娱乐活动和夏令营。该中心提供辅助教学器材,以帮助视力缺陷儿童融入主流教育,并且协助视力有缺陷的学校毕业生寻找工作。

## 青年活动

190. 青年活动方案旨在促进巴勒斯坦年轻难民的社会发展,协助他们取得领导技能,在社区的发展中发挥更大作用。该方案通过西岸、加沙地带和黎巴嫩的27个由社区管理的青年活动中心

使大约 13,100 名青年男女受益。这些中心提供广泛的体育运动、文化、教育、娱乐和社区活动，因而在许多地区是唯一适合青年人需要的机构。

### 扶贫

191. 扶贫方案旨在支持社会经济地位最为不利的巴勒斯坦难民将其社会经济地位提高到贫困线以上，帮助他们自立。该方案为社区一级组织的创收项目提供赠款作为开办费；为在贫困线上或接近贫困线的难民提供软贷款和微额贷款，以开办和扩大企业；资助集体担保的借贷方案；提供技能培训 and 见习训练；并在西岸提供木工手工艺培训。该方案使大约 1,500 人受益。

### 方案管理

192. 该次级方案涉及对总部、地区、分地区和难民营的救济和社会服务方案的所有各方面的直接管理，其中包括计划、监督、评估、协调、决策和技术指导。

193. 预算拨款包括总部的救济和社会服务主任及两名司长(救济服务和社会服务)，以及实地一级的五个地区救济和社会服务主管及其副手、地区和难民营的救济和社会服务官员的费用。

2000-2001 两年期救济和社会服务方案的目标概要见附件 A。

194. 救济和社会服务预算占 2000-2001 两年期经常预算的 10.2%。正常预算的现金和实物分配为 2000 年 3110 万美元，2001 年 3140 万美元。

195. 救济和社会服务方案的主要经常预算支出如下(2000 财政年度的数字)：

- 按季度分配给特困户的粮食援助 2190 万美元，其中包括 1380 万美元的粮食商品和 810 万美元的现金补贴。
- 拨给从事特困户援助和社区发展活动的 269 名社会工作者和配额分配小组的 100 名成员的 300 万美元。
- 拨给负责保存和更新关于已登记的 360 万难民的记录的 116 名资格审查和登记工作人员的 100 万美元。
- 根据已批准的预算给予社区一级组织的 80 万美元直接现金补贴。
- 给予贫困家庭的 50 万美元直接现金援助。

这些费用就占救济和社会服务方案经常预算拨款的 87%。

196. 救济和社会服务方案经常预算拨款在1999年至2000年期间增长了2.6%(80万美元),增加的主要原因如下:

- 恢复了以前作为紧缩措施减少的给贫困户的现金援助拨款,以便能够满足难民的紧急需要(50万美元).
- 将维修和信息系统费用划归救济和社会服务方案,而不是象以前那样对其集中作出预算(20万美元).
- 现有近东救济工程处工作人员年薪增长,这使工作人员的费用每年增长2%(10万美元).

197. 通过下列策略在救济和社会服务方案内实现了成本效益和成本控制:

- 与特困户粮食捐助者保持密切协调,以确保所有商品均为实物捐赠,无须用现金购买.
- 促进体制建设,加强社区对社会服务的参与,以提高工程处资助的社区一级组织的自力更生能力.
- 重新部署人力资源,从直接参与社区一级组织的活动转而投入到能力建设上,以增强自立性.
- 对特困户援助实施严格的资格标准,以期确保以合理方式将援助提供给最需要的人.

198. 除经常预算拨款外,项目预还包括

2000-2001 两年期期间救济和社会服务方案的 2,440 万美元项目费,其中包括:

- 特困户住房修复(1700 万美元).
- 计算机系统更新换代,包括重新设计实地登记系统,以免系统发生故障(30 万美元)以及研制和实施家庭档案系统(640 万美元)
- 包括人力资源培养在内的其他活动(70 万美元).

2000-2001 年方案目标的实现将取决于能否得到上述活动的项目资金.

199. 在预算改革的背景下,对与救济和社会服务相关的某些费用重新加以划归,以便预算拨款更加准确地反映出方案活动的费用.此类变化包括:

- 社会工作者的费用从方案管理划归救济服务和社会服务(190 万美元).在 1999 至 2000 年期间,那些活动的拨款明显大幅度增加,同时方案管理拨款减少,原因就在这里.
- 将维护和信息系统费用划归救济和社会服务方案,而不是象以前那样集中作预算(20 万美元).

200. 2000 年,实物分配在救济和社会服务方案经常预算拨款中占 44%(1380 万美元).实物部分主要有粮食捐赠者提供的商品.在 2000-2001 两年期中,特困户方案将继续依赖这些捐赠.

• • •

表 10. 按活动划分的救济和社会服务方案支出  
(现金和实物, 以千美元计)

	年份				两年期		增加	
	实际	估计	概算	概算	总计	总计	1999 至	1998-1999
	1998	1999	2000	2001	1998-1999	2000-2001	2000	至 2000-2001
<b>救济服务</b>								
特别困难援助	23 444	23 530	25 738	26 021	46 974	51 759		
资格与登记	1 086	1 038	1 067	1 077	2 124	2 144		
小计	24 530	24 568	26 805	27 098	49 098	53 903	9.1%	9.8%
<b>社会服务</b>								
社区一级组织的组织发展	247	206	536	576	453	1 112		
妇女参与发展	664	693	644	619	1 357	1 263		
残疾人方案	674	784	829	825	1 458	1 654		
青年活动	113	123	138	139	236	277		
扶贫	534	594	655	665	1 128	1 320		
小计	2 232	2 400	2 802	2 824	4 632	5 626	16.8%	21.5%
方案管理	3 285	3 336	1 470	1 443	6 621	2 913	-55.9%	-56.0%
经常预算总计	30 047	30 304	31 077	31 365	60 351	62 442	2.6%	3.5%
项目预算总计			10 398	14 026		24 424		

表 11. 按类别划分的救济和社会服务方案支出  
(现金和实物, 以千美元计)

		实际	估计	概算	概算
		1998	1999	2000	2001
工作人员	国际工作人员	360	196	316	320
	当地工作人员	5 401	5 879	5 967	6 102
	小计	5 761	6 075	6 283	6 422
服务	差旅	53	95	86	85
	通信	5	6	17	16
	运输服务	7	12	9	9
	培训	36	63	68	66
	杂项服务	220	263	202	202
	咨询服务	12	30	36	36
	小计	333	469	418	414
供应品	衣着用品	6	38	8	8
	图书	3	4	7	7
	新鲜食品	2	2	3	3
	杂项供应品	147	115	143	143
	基本商品	13 687	13 728	13 747	13 755
	小计	13 845	13 887	13 908	13 915
设备与建设	计算机硬件/软件	78	9	49	17
	设备与器具	40	85	66	27
	建设	363	408	107	30
	小计	481	502	222	74
房舍	房舍租金	96	124	117	117
	公用事业	13	12	17	17
	维护			123	121
小计	109	136	257	255	
补贴	建设补贴	1 212	583	527	534
	其他补贴	8 306	8 637	9 402	9 690
	小计	9 518	9 220	9 929	10 224
其他	储备金	0	21	60	60
	收入与借贷	0	-6	0	0
	小计	0	15	60	60
经常预算总计		30 047	30 304	31 077	31 365
项目预算总计		0	0	10 398	14 026

## 7. 创收方案

创收方案在西岸和加沙地带的任务是通过提供信贷提高小型和微型企业家的生活质量，维持就业，减少失业和向穷人提供创收机会。

### A. 政策方向

201. 创收方案力求保持小额筹资行业的最佳做法，遵守援助穷人咨询小组、美国国际开发署、小额筹资网、卡尔米道基金会和行动国际为这个行业等制定的标准。该方案试图达到效率和扩大服务范围的国际标准，以便持续地向救济对象提供成本效益高的服务。

### B. 活动

#### 小规模企业信贷

202. 在西岸和加沙地带约有 7,053 家小型企业，每家雇用 5 名到 99 名工人。<sup>1</sup>由于西岸和加沙地带的银行工商业放款极少，尚未在为小型企业提供资金方面发挥重大作用，因此这些企业难以获得它们为扩大经营并缓解现金流动短期压力所需要的资金。

203. 小规模企业方案旨在通过提供周转资金和资本投资贷款促进小规模企业的发展，从而为巴勒斯坦难民创造就业和经济机会。1998 年，

<sup>1</sup> 巴勒斯坦中央统计局，《人口、住房和企业普查 1997 年最后结果企业报告》，1998 年。

该方案按商业利率向 145 家企业提供了总共 170 万美元贷款，其中 80% 以上的企业为难民所有。贷款从 3000 美元到 7 万美元不等。

204. 贷款是从两笔单独的周转贷款基金中提供的，加沙地带的资本基础为 790 万美元，西岸的资本基础为 170 万美元。虽然加沙基金足以保持投资额和满足目前市场需求，但是工程处将力图在 2000 至 2001 两年期用项目资金扩大西岸基金，以解决未满足的需求。

205. 该方案执行期的偿还率为 94.8%。小规模企业方案基于回收率高和资本基础大，被认为是巴勒斯坦境内最成功的非营利性信贷方案，是中东三项最成功的方案之一。目前未偿还贷款的 421 家企业雇用工人 1,149 名，这些工人扶养 3,600 名家属。

#### 小型微型企业培训(加沙)

206. 加沙地带 90% 以上的企业雇用人数不足五人，83% 的企业是独资企业。虽然极需发展企业规划、财务、生产、经销和销售管理方面的技能，但是机会有限，因为许多培训机构把企业培训看成次要问题。

207. 小型微型企业培训方案旨在通过项目资金提供企业培训,从而促进创造就业机会和加

沙地带的经济发展.这是在加沙地带不断开设各种标准的企业培训班的唯一方案.

表 12. 创收方案活动的受益人

	实际		计划	
	1998	1999	2000	2001
小规模企业贷款	145	170	300	300
小型和微型企业培训	619	1 057	1 950	2 700
微型企业信贷贷款	4 224	5 870	9 000	12 000
团结小组放款方案贷款	2 916	3 000	3 600	3 600

208. 开设的培训班包括关于企业家精神专题的三个正式企业培训班(40至60个小时)、关于专门企业专题的27个短训班(15—21个小时)和针对新毕业生、失业者和女企业家的为期两天提高对企业认识讲习班. 1998年,该方案开办了41个培训班和讲习班,吸引619人参加. 培训班学费占各班费用的31%至100%.

#### 微型企业信贷

209. 高度的贫困、失业和就业不足是西岸和加沙地带巴勒斯坦难民中长期存在的问题. 工人少于五名的微型企业尽管是巴勒斯坦经济的最大组成部分,但是无法从银行部门获得信贷来扩大它们的经营活功.

210. 微型企业信贷方案试图填补这个空缺,对微型企业部门进行投资并鼓励其增长和发展,作为降低贫困程度和减少失业的一个手段. 这是西岸和加沙地带在微型企业部门有大笔贷款投资额的唯一信贷方案.

211. 1998年,微型企业信贷方案提供了4,224笔贷款,从1,000美元至8,000美元不等,总值为426万美元. 偿还率仍然很高,加沙地带为97%,西岸为95%. 就扩大范围和偿还率来说,微小企业信贷方案在加沙地带和西岸的实施情况比所有其他方案都好.

212. 只向单个的企业主提供贷款,用于周转资金的目的,并通过先期开出的支票和公证行为给贷款作保. 向所有借款人收取商业利率. 该方案利用一种累进贷款方法,根据这种方法,如果借款人按时偿还以前的贷款,就向他们提供价值更高的重复贷款. 贷款从两笔单独的周转贷款基金中拨出,资本基础在加沙地带为400万美元,西岸为50万美元.

213. 在加沙地带,这个方案建立了每月能发放300—400笔贷款的扩大服务能力和充足的贷款和监督能力. 在西岸,对信贷的市场需求远远超过方案的能力,工程处正集中于把服务范围扩大到纳布卢斯地区以外并增加贷款额.

## 团结小组贷款方案

214. 在加沙地带经济的非正规部门工作的巴勒斯坦妇女人数近几年有大幅度增加。日益恶化的社会经济条件已迫使许多来自社会中最贫困阶层和最边缘部门的妇女从事创收活动，以赡养其家人。从事沿街叫卖的小贩，流动商贩、小店主和家庭佣工的妇女人数越来越多，其中大多数从事非正规工作，供养人数众多的家属。

215. 团结小组贷款方案向微型企业女业主提供信贷，以通过创造就业机会和创收使妇女在经济上有能力供养她们的家人。在1998年，该方案按商业利率提供了2,916笔周转资金贷款，价值240万美元。团结小组贷款方案制定于1994年，是针对西岸和加沙地带妇女的时间最久和数额最大的信贷方案。

216. 该方案使用小组担保制度和累进贷款方法。向自己组织的4至10人的团结小组的单个女企业主提供贷款，只有加入这种小组才能获得信贷。只要一个小组中的所有妇女都按时偿还她们的贷款，各个成员就有资格获得价值更高的新贷款。贷款最高限额在开始时为400美元，在连续的贷款周期中增加。

217. 团结小组贷款方案自从开始实施以来每年的偿还率达到99.6%。这个偿还率是西岸和加沙地带任何这种方案中最高的，比世界上最微型信贷方案都高。虽然团结小组贷款方案的实施情况比这个地区的所有其他方案都好，但是由于出现了

向妇女提供补助信贷的新方案，增长速度已经放慢。

## 方案管理

218. 这个条目包括方案管理的费用、财务和帐户、法律、管理信息和创收方案的行政事务。

关于创收方案在2000年至2001年两年期的目标/目的/指标概要见附件A。

## 预算说明

219. 创收方案完全是自立的，不需要普通基金负担。小规模企业方案、微型企业信贷方案和团结小组贷款方案以及方案管理的全部经常性费用从方案的信贷活动中提供。小型和微型企业培训完全通过项目捐款提供资金。

220. 由于创收方案作为为其活动提供资金的资本基础是用项目捐款建立的，所以整个方案为了预算目的被认为是自供资金的项目。因此，创收方案的运转费列在项目预算下，而不列在经常预算下。这是通则的唯一例外，通则规定，项目预算包括无基金非经常性活动。

221. 创收方案的预算，包括经常性支出和无基金项目活动，占2000至2001两年期预算总额的1%。编入2000年预算的经常性支出为150万美元，2001年200万美元。工作人员的费用是方案的主要支出。



222. 对创收方案的预算分配款显示 1999 至 2000 年期间增长了 20.4%(30 万美元)。这一增长是由于增设 19 个员额(20 万美元)和各种非工作人员费用增加(10 万美元)所致, 主要同在希伯伦开设一个微型企业信贷的新分理处和扩大加沙、杰宁和图勒卡尔姆的办事处有关。上述变动是增加创收方案的贷款发放量以便满足市场需求、特别是西岸的市场需求所必需的。

223. 除了上述经常性费用外, 项目预算还

包括 2000 — 2001 两年期 400 万美元的创收方案项目, 其中包括:

- 扩大微型企业信贷方案(170 万美元).
- 小型和微型企业培训活动(70 万美元).
- 扩大小规模企业方案(160 万美元).

能否实现 2000 — 2001 年的方案目标和目的将取决于能否收到为上述活动提供的项目资金。

表 13. 按活动划分的创收方案支出

(现金和实物, 以千美元计)

	年份		两年期		增加			
	实际 1998	估计 1999	概算 2000	概算 2001	总计 1998-1999	总计 2000-2001	1999 年至 2000	1998-1999 年 至 2000-2001
经常性项目总计 <sup>1</sup>	1 335	1 279	1 539	1 976	2 614	3 515	20.3%	34.5%
无基金项目总计 <sup>2</sup>			2 009	2 009		4 018		

表 14. 按类别划分的创收方案支出

(现金和实物, 以千美元计)

		实际 1998	估计 1999	概算 2000	概算 2001
工作人员	国际工作人员	156	143	147	150
	当地工作人员	950	918	1,133	1,582
	小计	1,106	1,061	1,280	1,732
服务	差旅	23	22	24	24
	通讯	1	14	10	10
	运输服务	1	4	9	9
	培训	32	40	18	18
	杂项服务	25	15	20	20
	咨询服务	9	23	25	25
	小计	91	118	106	106
供应品	运输用品	0	0	9	9
	图书	1	3	1	1
	杂项用品	14	15	28	28
	小计	15	18	38	38
设备和建筑	电脑硬件/软件	0	0	12	0
	设备和家具	7	6	6	3
	建筑	3	0	0	0
	小计	7	6	18	3
房舍	房舍租金	115	70	77	77
	公用事业	1	6	7	7
	维修	0	0	13	13
	小计	116	76	97	97
经常性项目总计 <sup>1</sup>		1,335	1,279	1,539	1,976
无基金项目总计 <sup>2</sup>				2,009	2,009

<sup>1</sup> 创收方案预算的经常性部分从方案自己的信贷活动中提供资金。

<sup>2</sup> 需要提供额外的项目资金来扩大微型企业信贷方案和小规模企业方案以及小型和微型企业培训活动的资本基础。

## 8. 业务服务

### 活动

#### 供应和运输服务

224. 总部一级供应处和 5 个实地供应和运输办事处负责供应、运输、仓储、经销和保险等职能的行政管理以及中央和地方的货物和服务采购，以支持工程处的所有方案。

225. 工程处由 760 辆车辆组成的车队每年行程约 460 万公里，在 5 个实地的机动运输车辆车间提供维修。每年运送大约 5 万公吨货物。车队用于商品和货物的一般运输，其中包括特难户配给品的分发和固体废物处理。它还提供工程处实质性方案所需要的客运服务，其中包括向工作人员免费提供的家——办事处的运送、活动区内的公务旅行、加沙受训人员从家到职业培训中心的运送、学校视察、运送病人等等。

226. 供应处负责采购工程处实质性方案所需的全部货物和用品，其中包括特别困难和补充食品方案的基本商品、医疗用品、课本、学校/培训用品以及其他消耗性用品、设备、建筑材料、零部件等等。总部和实地一级的采购水平按 1998 年价值超过 4500 万美元，是通过 5,756 份购货订单办理的。工程处的三项主要保险合同(火灾，第三方车辆和海运货物)的费用列在供应和运输服务名下。

227. 供应和运输服务预算分成下列八小类活动:

- 供应品仓储: 支付在近东救济工程处 35 个存储供应品的费用，其中包括与检查和收发供应品有关的工作人员费用和其他业务费用。
- 车辆维修: 支付维修工程处车队的费用，其中包括与 5 个机动运输车辆车间以及外部服务有关的工作人员费用和其他业务费用。
- 客运: 支付除了维修主要用于客运(工作人员、病人、受训人员等等)的工程处车辆之外的以及在工程处没有运输车辆的情况下租用运输车辆的业务费用。
- 货运: 支付除了维修主要用于货运的工程处车辆、包括污水和饮水槽车之外的以及在工程处没有运输车辆的情况下租用运输车辆的业务费用。
- 港口业务: 支付卸货收货、货物结关以及近东救济工程处活动区的海港、机场和陆地边界存储的费用。
- 现实系统: 支付工程处的电脑化供应系统(现实)的业务费用，其中包括每年的保养维修费和系统升级费。

- 涨价预留款: 一笔准备金, 以防所要采购的货物的价格出乎意料地上涨到超出编入预算的水平。
- 供应和运输管理: 支付总部、实地和地区各级、其中包括主管办公室、供应处及实地供应和运输官员的供应和运输服务管理费。车辆行驶管理、采购和存货管理及保险管理的费用包括在内。

### 技术服务

228. 总部和实地各级的技术处提供建筑、工程和维修服务, 以保证工程处有适当的膳宿和基础设施来实施其方案并提供服务。该处负责设计所有新建的工程处设施、监督建筑项目和维修现有房舍。

229. 总部一级技术处负责制订技术标准, 提供技术指导和监督执行, 而实地一级技术处负责实施招标程序, 决标和实施并管理所有建筑和维修合同, 其中包括财务和质量控制。

230. 在 1998 年, 技术处办理了 89 个建筑项目, 价值 1100 万美元, 包括加沙地带的 20 个大型住所修复项目。这些项目的全部设计工作和招标文件均由总部和西岸及加沙实地的三个设计单位以及加沙的住所修复单位筹划的。在 1998 年还实施了价值 150 万美元的例行和紧急维修, 涉及合同 109 项。

### 13. 预算说明

231. 业务服务预算占 2000-2001 两年期经常预算的 5%。经常预算的现金和实物分配 2000 年为 1530 万美元, 2001 年为 1520 万美元。

232. 业务服务的主要经常预算支出如下 (2000 财政年度的数字):

- 美元用于参与业务服务活动各个方面的 19 名国际工作人员和 1,021 名地区工作人员, 其中包括采购员、仓库人员、司机、机械师、工程师、建筑师、起草员等等。
- 美元用于与工程处车队有关的非工作人员费用, 其中包括 130 万美元用于燃料和零部件, 70 万美元用于更换车辆。
- 美元用于租用货运服务和付给结关人员的服务费。

233. 对业务服务的经常预算拨款显示, 1999-2000 年期间减少 8.1%(130 万美元)。这反映了工程处范围整个 360 万美元维修预算以利于方案的重新分配, 而不是像以前每次的做法那样集中在技术服务项下编制维修预算。这种重新分配是在预算改革方面对业务服务预算所作的唯一修改。

234. 考虑到这个因素, 对业务服务的经常

预算拨款显示 1999 至 2000 年期间增加 13.6% (230 万美元)。拨款增加的原因如下:

- 增加以前作为一项紧缩措施削减的全工程处维修预算, 以保证近东救济工程处的房舍不至损坏到不值得修缮的程度(100 万美元).
- 增加对以前作为一项紧缩措施削减的供应和运输服务费的拨款, 以防止质量进一步变坏和适应日益增加的费用(80 万美元).
- 增加对技术处以前作为一项紧缩措施削减的拨款, 用于设备维修、咨询服务和电脑设备(30 万美元).
- 近东救济工程处现有的工作人员每年加薪, 从而导致工作人员费用每年增长 2%(20 万美元).

表 15. 按活动划分的业务服务支出  
(现金和实物, 以千美元计)

	年				两年期		增长	
	实际	估计	概算	概算	总计	总计	1999 至	1998-1999 至
	1998	1999	2000	2001	1998-1999	2000-2001	2000	2000-2001
<b>供应和运输服务</b>								
供应品仓贮	1,910	2,007	2,089	2,119	3,917	4,208		
车辆维修	969	1,041	1,067	1,082	2,010	2,149		
客运	3,597	3,606	3,858	3,741	7,203	7,599		
货运	1,441	1,777	1,860	1,887	3,218	3,747		
港口业务	78	243	287	400	321	687		
现实系统	105	164	221	183	269	404		
涨价预留款	0	0	250	250	0	500		
供应和运输管理	2,503	2,567	2,631	2,606	5,070	5,237		
<b>小计</b>	<b>10,603</b>	<b>11,405</b>	<b>12,263</b>	<b>12,268</b>	<b>22,008</b>	<b>24,531</b>	<b>7.5%</b>	<b>11.5%</b>
<b>技术服务</b>	<b>4,803</b>	<b>5,188</b>	<b>2,992</b>	<b>2,937</b>	<b>9,991</b>	<b>5,929</b>	<b>-42.3%</b>	<b>-40.7%</b>
<b>经常预算总计</b>	<b>15,406</b>	<b>16,593</b>	<b>15,255</b>	<b>15,205</b>	<b>31,999</b>	<b>30,460</b>	<b>-8.1%</b>	<b>-4.8%</b>
<b>项目预算总计</b>			<b>0</b>	<b>0</b>		<b>0</b>		

表 16. 按类别划分的业务服务支出  
(现金和实物, 以千美元计)

		实际	估计	概算	概算
		1998	1999	2000	2001
工作人员	国际工作人员	2,551	2,206	2,108	2,137
	工作人员	8,758	8,941	9,267	9,425
	小计	11,309	11,147	11,375	11,562
服务	差旅	67	109	103	101
	通讯	16	17	38	38
	运输服务	884	1,090	1,786	1,916
	培训	10	28	56	44
	杂项服务	453	519	549	587
	咨询服务	55	88	107	84
	小计	1485	1,851	2,639	2,770
供应品	运输用品	1,117	1,289	1,318	1,349
	衣着用品	5	4	8	8
	课本和图书	3	7	7	6
	杂项供应品	438	460	185	186
	小计	1,563	1,760	1,518	1,549
设备和建筑	电脑硬件/软件	78	83	171	48
	设备和家具	147	98	97	80
	运输设备	492	843	748	556
	建筑	39	494	44	0
	小计	756	1,518	1,060	684
房舍	房舍租金	23	19	31	31
	公用事业	43	57	48	48
	维修	2,096	2,833	197	182
	小计	2,162	2,909	276	261
补贴		3	3	0	0
其他	准备金	0	317	250	250
	收入和信贷	-1,872	-2,912	-1,863	-1,871
	小计	-1,872	-2,595	-1,613	-1,621
经常预算总计	15,406	16,593	15,255	15,205	
项目预算总计	0	0	0	0	



## 9. 共同事务

### 1. 活动

#### 一般管理

235. 一般管理预算由下列 12 个项目组成:

- **主任专员办公室:** 根据成立近东救济工程处的 1949 年 12 月 8 日联合国大会第 302 ( IV ) 号决议, 主任专员是工程处的首席执行官, 负责工程处为 360 万登记的巴勒斯坦难民提供的活动和服务的全面管理。
- **法律事务:** 法律事务部就包括收容国协定、法定权利和义务、工程处的地位、特权和豁免、合同、工作人员的解释以及财务细则和条例在内所有涉及工程处的问题向主任专员和所有方案、部和实地办事处提供法律指导。每年, 该部发表大约 330 条法律意见, 审查大约 200 项合同、100 件上诉和 50 起同工作人员有关的权利要求, 并为联合国赔偿委员会处理向大约 500 名索赔人付款事宜。该部向总部合同委员会提供实质性和行政性的支助。
- **审计事务:** 审计处起着独立的监督职能, 它检查和评估财务帐户和内部控制制度, 并对工程处资产的安全和保护进行调查。在 2000 - 2001 两年期, 该处将每年使用风险管理方法执行大约 25 项分派的任务并处理由联合国审计员委员会对总部和实地进行的 8 次视察。
- **对外关系和项目:** 对外关系办公室负责为近东救济工程处调动资源, 并与国际社会一起倡导工程处的作用。它是工程处同 83 个捐助者联系的中心, 这些联系包括监督和汇报捐款情况, 项目监督、汇报并为大约 260 个项目的投资总额提出提案, 捐助者的例行咨询、会议和视察等等。它还负责为与捐助者和收容当局举行的重要会议和咨询委员会的会议服务。
- **新闻:** 总部和实地一级的新闻办公室负责处理工程处同媒体的关系并向公众提供新闻。活动包括答复例行咨询, 发布新闻稿 ( 每年 10 次至 20 次 ), 印制新闻文件 ( 每年 12 次 ), 安排对难民营和工程处活动的视察 ( 每月 6 次到 20 次 ), 提供内部翻译 ( 每月 60 份文件 ) 和照相服务, 编写每日新闻评论, 安排记者采访以及维护近东救济工程处的网址和视听档案。
- **政策分析单位:** 政策分析单位是 1998 年 6 月建立的, 目的是帮助工程处通过对有关政策的问题进行研究和分析作出明达和适当的决定, 并协助研究和拟订政策。第一年的成果包括 8 篇论文/情况简介和对三项有关政策的倡议的支持。

- **纽约联络处:** 纽约联络处处理与近东救济工程处同纽约联合国的关系有关的代表和联络工作, 其中包括每年参加大约 70 次会议/届会, 就例行问题同联合国各办事处联络, 每月处理大约 50 次询问, 帮助编写主任专员的年度报告以及监督联合国有关近东救济工程处的活动。
- **实地办事处行政管理:** 这个项目包括近东救济工程处在约旦、黎巴嫩、阿拉伯叙利亚共和国、西岸和加沙地带的 5 个实地办事处的管理和一般行政事务。实地主任、副主任、实地行政官员、他们的辅助工作人员的费用以及有关费用预算列入该项目。
- **地区行政管理:** 这个项目包括全工程处 17 个地区办事处的一般行政管理。在地区一级, 地区官员代表实地主任, 充当业务活动的行政长官, 监督方案在地区的执行和制订以及协调方案和其他专业工作人员的工作。
- **难民营事务行政管理:** 这个项目包括全工程处 46 个难民营事务办公室的一般行政管理。在难民营一级, 难民营事务官员代表实地主任, 监督方案的执行和在地方的制订, 向近东救济工程处安置主任提供行政管理和协调支助, 以及保持难民营住所和居住者的记录。
- **保护性事务:** 这个项目包括保证工程处房舍(学校、保健中心、总部/实地办事处场院等等)的安全的费用, 主要是警卫人员费用。
- **其他费用:** 这个项目包括近东救济工程处驻开罗办事处、驻维也纳的发薪单位以及西岸和加沙地带的无线电广播室和实地法律干事的费用。

## 行政管理

236. 行政管理预算由下列四个项目组成:

- **人力资源:** 这个项目包括总部和实地一级的行政管理和人力资源部所履行的人事职能, 其中包括招聘和任用工作人员、评估工作成绩、管理福利金、工作人员培养和培训、职业分类、管理薪金和津贴制度、制订和执行人事政策和程序、处理工作人员申诉、工作人员轮换等等。这些职能关系到工程处的 22.000 名地区工作人员和 108 名国际工作人员。
- **行政事务:** 这个项目包括在两个总部地点和五个实地办事处提供办公室一般支助服务和房舍管理的所有直接费用, 其中包括房屋管理、邮件/邮袋/信使服务、差旅、通讯、保安协调、登记处和文件服务等等。
- **财务事务:** 总部和实地一级的财务部负责工程处的财务工作, 其中包括编制和控制预算, 保持和公布帐户, 收取、护卫和支付所有钱款, 预算处、会计处和财务处以及实地财务办公室和地区办公室财务工作人员的费用预算列入这一项目。主要活动包括处理大约 26.000 份现

金代款收据、3700份现金收款收据、6,000份分录凭单、4,000次支付询问和4,000笔付款交易。

- 信息系统: 总部和实地一级的信息系统办公室负责工程处信息技术基础设施的所有方面, 其中包括电脑、网络和电信; 把它们用于信息的储存、检索、计算、分析和交流; 以及开发、支持和维护电脑的主要应用, 例如发薪、备用基金、财务、采购、难民登记, 还负责工程处其他重要系统。该办公室为全工程处的2,600台个人电脑、打印机和服务器以及700个专门软件用户和1,200个电子邮件用户提供支持, 服务台每年答复28,000多只电话。

### 普遍准备金

237. 共同事务预算包含两笔可用于整个工程处的准备金。需要有每年设立700万美元流动资金的预留款, 以使工程处的财务状况恢复正常。流动资金的定义为每一财政年度结束时的净资产与净负债之差, 它代表工程处能用来弥补经常预算赤字和现金流动不足的业务准备金的多少。流动资金由于前几年连续资金短缺而严重枯竭, 预料到1999年底将达到负1000万美元, 年度预留款将在5年期间使流动资金上升到2500万美元的适当水平。

238. 2000年500万美元的应急储备金是占预算总额1.4%的预留款, 用于弥补诸如活动区的不测情况或由于收容当局薪资表修订而可能引起的增薪之类的意外支出, 因为地区工作人员的薪资

表是依据收容当局的薪资表而定的, 如果招致这种支出, 就把这笔支出拨给方案活动。根据2000年经常性支出的增加数(例如增薪)必须转入2001年的保守假设, 这笔储备金在2001年将增至900万美元。近东救济工程处以前的预算中包括相同的应急储备金。

239. 从1996年起, 经常预算列入一笔为支付在最终解散近东救济工程处时应付给地区工作人员的大约1.27亿美元解聘补偿金而留出的资金款项。这笔预留款在1996-1997年的预算中拨款是每年1270万美元, 在1997-1998年预算中的拨款是每年1210万美元。负债总额的最近估计数为1.45亿美元。

240. 由于在这个时期近东救济工程的财务状况危急, 迄今为止还没有提供解雇补偿金, 没有提供这笔资金一直被认为是为了使支出和收入相符而采取的紧缩措施的一部分。因此, 这笔款项起了扭曲方案活动的预算数字与实际支出之间的关系的作用。

241. 在预算改革方面, 在支付法定债务的方式将在以后阶段当围绕实际事态发展的环境变得明朗时再讨论的条件下, 工程处从2000-2001年经常预算中取消了解聘补偿金款项。

### 13. 预算说明

242. 经常预算对共同事务的现金和实物拨款2000年为3950万美元, 2001年为4280万美

元。共同事务项下的主要经常预算费用如下（2000 财政年度的数字）：

- 2090 万美元用于参加共同事务活动各个方面的 77 名国际工作人员和 1,067 各地区工作人员。
- 700 万美元用于预留款，使工程处的周转资金增加到适当的水平。
- 500 万美元用于普通准备金，支付包括可能增薪在内的临时支出。
- 380 万美元用于杂项服务，包括诸如通信、旅行、培训等等之类的支出项目。
- 110 万美元用于电脑硬件和软件以及其他办公室家具和设备。
- 60 万美元用于房舍维修。

243. 由于周转资金准备金和普通准备金，1998 和 1999 年的共同事务支出数字同 2000 和 2001 年的预算数字是不可比的，因为周转资金准备金和普通准备金列入 2000 - 2001 年预算，但没有列入 1998 - 1999 年估计支出。虽然普通准备金列入 1998 - 1999 年预算，但是它被作为一项紧缩措施而削减，因此没有出现在这一期间的支出项目中。周转资金准备金是 2000 - 2001 年预算中新增加的。

244. 不包括准备金，经常预算中对共同事

务的拨款显示从 1999 - 2000 年期间增长 9.3%（230 万美元），增长的主要原因如下：

- 维修费归属共同事务的活动，而不是像以前每次做法那样列入技术服务项目（60 万美元）。
- 把发薪单位从维也纳迁往活动区的项目完成，因此将由于降低工作人员费用而产生抵冲结余（50 万美元）。
- 安装连接 5 个实地办事处和两个总部地点的一个全地区卫星网络系统的项目完成，因此将由于降低通信费用而产生抵冲结余（50 万美元）。
- 各种系列项目的杂项增加（50 万美元）。
- 每年为近东救济工程处现有工作人员加薪，因此使工作人员费用每年增长 2 %（20 万美元）。

## （ 分摊共同费用

245. 近东救济工程处历来把不直接归属于方案的支出分成两类：业务事务和共同事务，业务事务是在现场执行方案必不可少的支助职能，例如供应、运输、建筑和工程；共同事务是按照较普通定义的支助职能，例如行政管理、人力资源、财务、法律、审计等等。

246. 业务事务和共同事务都是方案活动和整个工程处的运输所必需的支助工作。两者的区

别同近东救济工程处的活动的业务性质有关,这些活动包含重要的后勤部分和基础设施部分.业务事务活动的范围与共同事务不同,还直接随方案活动数量而变化.

247. 虽然理想的做法是把业务事务直接记入方案,但是工程处过去的做法和财务制度的限制使这种费用的归属在目前不切实际.至于2000 - 2001年预算,它仍然可能使维修费归属方案活动.附件 E 提供根据如何使业务事务和共同事务归属方案活动的经常预算部分的使用率的一个估计数.

248. 在评估共同费用的百分比分配数时,必须把这些费用同工程处的预算总额相比,而不仅仅同列入经常预算的部分相比.如本文件从头到尾已阐明的那样,有项目资金的活动是工程处方案活动的一个组成部分,在收入和支出总额中占很大的比例.此外,上述支助职能不仅为从经常预算中提供经费的活动服务,而且为有项目资金的活动服务.

249. 8310 万美元的共同事务预算名义上占2000 - 2001 两年期预算总额的 11.3 %.然而,这种计算起着误导作用的,因为共同事务预算包括准备金和可直接拨给方案的其他项目.这些项目如下:

- 1400 万美元用于周转资金预留款.
- 1400 万美元用于普通准备金,以支付临时支出.
- 440 万美元用于工程处各设施的守卫(保护性服务),它们属于方案的经常性费用.

250. 考虑到这些因素,因此调整后的共同事务预算在2000 - 2001 两年期为 5070 万美元,占预算总额的 6.9 %.而业务事务预算在2000 - 2001 两年期为 3050 万美元,占预算总额的 4.1 %.因此,在这两年期业务事务和共同事务在预算总额中合起来所占的份额为 11.0%.

表 17. 按活动划分的共同服务支出  
(现金和实物, 以千美元计)

	年				两年期		增长		
	实际	估计	概算	概算	总计	总计	1999 至	1998-1999 年	
	1998	1999	2000	2001	1998-1999	2000-2001	2000	2000-2001	
<b>一般管理</b>									
主任专员办公室	1,355	1,330	1,339	1,350	2,685	2,689			
法律事务	961	1,208	1,212	1,209	2,169	2,421			
审计事务	826	860	898	902	1,686	1,800			
对外关系和项目	946	963	1,010	1,024	1,909	2,034			
新闻	564	717	757	735	1,281	1,492			
政策分析股	146	474	467	472	620	939			
纽约联络处	306	285	308	312	591	620			
实地办事处行政管理	2,425	2,501	2,683	2,720	4,926	5,403			
地区行政管理	1,401	1,584	1,710	1,655	2,985	3,365			
难民营事务行政管理	705	734	750	757	1,439	1,507			
保护性服务	2,047	2,069	2,177	2,183	4,116	4,360			
其他	708	714	683	688	1,422	1,371			
小计	12,390	13,439	13,994	14,007	25,829	28,001	4.1%	8.4%	
<b>行政管理</b>									
人力资源	2,508	2,466	2,859	2,873	4,974	5,732			
行政事务	4,085	4,010	3,926	3,946	8,095	7,872			
财务	3,167	3,133	3,499	3,526	6,300	7,025			
资讯系统	1,983	2,115	3,213	2,464	4,098	5,677			
小计	11,743	11,724	13,497	12,809	23,467	26,306	15.1%	12.1%	
经常预算总计 (不包括准备金)	24,133	25,163	27,491	26,816	49,296	54,307	9.3%	10.2%	
<b>一般准备金</b>									
周转资金增加		0	0	7,000	7,000	0	14,000		
应急储备金		0	0	5,000	9,000	0	14,000		
小计		0	0	12,000	16,000	0	28,000		
经常预算总计	24,133	25,163	39,491	42,816	49,296	82,307			
<b>项目预算总计</b>									
			653	150		803			

表 18. 按类别划分的共同服务支出  
(现金和实物, 以千美元计)

		实际	估计	概算	概算
		1998	1999	2000	2001
工作人员	国际工作人员	9,702	10,234	10,119	10,289
	地方工作人员	9,934	9,342	10,764	10,951
	小计	<b>19,636</b>	<b>19,576</b>	<b>20,883</b>	<b>21,240</b>
服务	差旅	394	810	757	724
	通讯	849	1,195	798	797
	运输服务	91	95	97	97
	培训	76	291	222	215
	杂项服务	1,107	1,141	1,480	1,325
	咨询服务	248	280	405	141
	小计	<b>2,765</b>	<b>3,812</b>	<b>3,759</b>	<b>3,299</b>
供应品	运输用品	15	39	15	15
	衣着用品	10	10	8	8
	图书	18	25	32	32
	杂项用品	502	510	588	591
	新闻办公室用品	10	10	12	12
	小计	<b>555</b>	<b>594</b>	<b>655</b>	<b>658</b>
设备和建筑	电脑硬件/软件	290	572	593	420
	设备和家具	193	326	509	116
	建筑	263	8	10	0
	小计	<b>746</b>	<b>906</b>	<b>1,112</b>	<b>536</b>
房舍	房舍租金	230	317	316	316
	公用事业	411	360	437	445
	维修	0	0	579	575
	小计	<b>641</b>	<b>677</b>	<b>1,332</b>	<b>1,336</b>
赠款和补贴	13	46	42	42	
其他	准备金	2,100	3,383	12,000	16,000
	收入和信贷	-2,323	-3,831	-292	-295
	小计	<b>-223</b>	<b>-448</b>	<b>11,708</b>	<b>15,705</b>
经常预算总计	<b>24,133</b>	<b>25,163</b>	<b>39,491</b>	<b>42,816</b>	
项目预算总计	<b>47</b>		<b>653</b>	<b>150</b>	

## 10. 项目预算

251. 最近几年,项目资金在近东救济工程处收支中所占比例越来越大。1994至1998年期间,项目收入占工程处总收入的17.3%,而项目支出占工程处总支出的19.3%。而且项目是方案活动的一个不可缺少的组成部分。它们是近东救济工程处用来支付其几乎全部资本费用(学校建造、改进保健中心等等)以及与服务有关的各种主要非经常性费用(环境卫生改善、难民所修复等等)的手段。它们还使工程处能够补充关键领域(例如住院治疗)的经常预算拨款。

252. 鉴于它们在财务和规划方面的重要性,近东救济工程处已把其项目资金需要纳入2000-2001年预算。目的是提供更加全面的两年期资金需要情况,并把有项目基金的活动与经常预算下提供资金的那些方案活动直接联系起来。除非满足项目资金的需要,否则工程处将无法达到其两年期的目标和目的,其服务质量和水平将受到损害。

253. 项目预算2000年达5930万美元,2001年达6510万美元。这些数额占两年期预算总额的16.9%。表19至21提供按方案、实地和优先活动分列的项目预算明细。除了被认为是自供资金项目的创收方案经常性费用外,项目预算代表未提供资金的活动。

254. 项目预算是在工程处在编制2000-2001两年期它的全部项目资金需要的预算时的最佳估

计数。工程处将向捐助者提交与项目预算相符的项目清单,这些清单将在两年期过程中根据新情况加以修订。由于近东救济工程处项目资助的活动的特殊性,应当注意几点:

- 项目通常可以从一个财政年度转到另一个财政年度。例如,如果为2000年获得的项目资金超过预算内数额,可以把当前归为2001年的项目活动提前。同样,可以把归为2000年的而在那年未提供资金的项目转到将在2001年提供资金的项目组。
- 项目预算基于初步费用估计。由于费用会随时间而变,为了避免前功尽弃,工程处的标准做法是只在捐助者表示对某一个项目感兴趣后才编制详细的费用估计数。因此,实际的项目费用可能与预算编制的数额不同。
- 项目预算与其说表示支出方式,不如说表示所需资金。视收取资金的时间安排和项目的执行期而定,某些项目资助的活动可延长到预算中已指定一个项目的那个财政年度之后。此外,某些项目可能得不到资金。
- 构成项目预算的系列活动可能应现场变化的需要和两年期的其他事态发展而加以更改。

255. 项目预算是根据全工程处对项目资金的战略优先次序编制的。确定项目预算的优先次序



是为了保证把项目资金拨给最需要的地方,以使拨给项目资金的过程更加透明和更有条理,并帮助捐助者向近东救济工程处提供实际的和有意义的支助。优先次序见表 21; 另外的情况载于附件 B。

256. 预算的项目部分是每年提供大约 6000 万美元新项目资金的总括。这个数额是工程处自 1993 年以来每年所有项目帐户合在一起(和平执行方案、黎巴嫩呼吁、欧洲加沙医院、扩大援助方案)所收到的平均数。1994 至 1998 年期间的项目总收入每年平均为 5600 万美元,而在同期的项目总支出每年平均为 6280 万美元。

257. 在 1998 年 11 月 30 日在华盛顿举行的第二次支助中东和平与发展会议上,捐助者宣布保证为 1999 至 2003 年期间提供大约 30 亿美元,以支持和平进程中新的发展势头,给普通人送去实际成果。根据和平执行方案的经验,工程处希望,由于这些承诺,即将提供新增的项目资金,每年提供 6000 万美元的数字占宣布保证提供的数额的 10%。

258. 项目预算几乎全部是除包括在经常预算内的活动之外的活动。在一些情况下,很可能领

到项目资金的这类重要活动已同时列入经常预算和项目预算。如果提供项目资金,费用将不由普通基金负担。这些活动是:

- 在黎巴嫩购买因收容国当局推行的课程改革,而需要的补充课本。
- 为近东救济工程处实施 Y2K 监督,由于牵涉到时限,已经用普通基金资金开始实施这个项目。

259. 虽然提供项目资金仍然对方案活动至关重要,但是充分提供经常预算的资金仍将是近东救济工程在 2000 - 2001 两年期及以后最优先考虑的事情。如果把捐款从经常预算转到项目,将会损害工程处已经拮据的财务状况,削弱保持为巴勒斯坦难民服务的质量和水平并削弱近东救济工程处作为该地区的稳定因素的作用。

■ ■ ■

表 19. 按方案划分的项目预算  
(以千美元计)

	2000	2001	总计 2000 - 2001
<b>教育</b>			
普通教育	25,624	26,768	52,392
职业和技术教育	4,800	4,138	8,938
师范教育	147	132	279
方案管理	371	371	742
小计	<b>30,942</b>	<b>31,409</b>	<b>62,351</b>
<b>卫生</b>			
医疗保健服务	6,678	5,454	12,132
环境卫生	6,761	9,650	16,411
营养和补充养料	0	0	0
方案管理	300	420	720
小计	<b>13,739</b>	<b>15,524</b>	<b>29,263</b>
<b>救济和社会服务</b>			
救济服务	10,144	13,812	23,956
社会服务	0	0	0
方案管理	254	214	468
小计	<b>10,398</b>	<b>14,026</b>	<b>24,424</b>
<b>创收</b>	3,548	3,985	7,533
<b>业务事务</b>	0	0	0
<b>共同事务</b>	653	150	803
<b>项目预算总计</b>	<b>59,280</b>	<b>65,094</b>	<b>124,374</b>

表 20. 按实地划分的项目预算  
(以千美元计)

	2000	2001	总计 2000 - 2001
约旦	8,634	8,335	16,969
黎巴嫩	9,886	8,896	18,782
阿拉伯叙利亚共和国	3,999	3,542	7,541
西岸	13,265	13,921	27,186
加沙地带	16,643	20,750	37,393
全工程处/总部	6,853	9,650	16,503
<b>项目预算总计</b>	<b>59,280</b>	<b>65,094</b>	<b>124,374</b>

表 21. 按优先活动划分的项目预算  
(以千美元计)

	2000	2001	总计 2000 - 2001
<b>优先活动 1: 改善和扩充初等教育基础设施</b>			
1A. 建造和配备新增的教室和校舍	2,718	3,288	6,006
1B. 更换和修缮圯废失修的校舍	10,575	14,525	25,100
1C. 更换不合适的租赁校舍	4,142	2,596	6,738
小计	17,435	20,409	37,844
<b>优先活动 2: 改善难民营的环境卫生条件</b>			
2A. 建筑污水和排水系统	3,535	8,298	11,833
2B. 修复供水网	32	72	104
2C. 收集和处理垃圾机械化	2,869	955	3,824
2D. 在自助基础上铺设道路和排水沟	375	375	750
小计	6,811	9,700	16,511
<b>优先活动 3: 增加住院治疗援助</b>	4,550	4,550	9,100
<b>优先活动 4: 改善初级保健基础设施</b>			
4A. 更换和修缮年久失修的保健中心	1,786	404	2,190
4B. 改善保健中心的医疗设备	500	500	1,000
小计	2,286	904	3,190
<b>优先活动 5: 为特困户修复住所</b>	8,297	8,665	16,962
<b>优先活动 6: 增加难民就业机会</b>			
6A. 提高和扩大职业培训能力	4,802	4,270	9,072
6B. 扩大西岸和加沙地带的创收活动	2,009	2,009	4,018
小计	6,811	6,279	13,090
<b>优先活动 7: 增加综合教育活动</b>			
7A. 在学校中建造和配备专业教室	6,796	4,915	11,711
7B. 丰富学校中的课程	428	428	856
7C. 开展有目的的保健教育活动	150	150	300
小计	7,374	5,493	12,867
<b>优先活动 8: 能力建设</b>			
8A. 开发人力资源	912	874	1,786
8B. 改善电脑系统	2,314	5,000	7,314
小计	3,226	5,874	9,100
<b>其他未设资金项目</b>	951	1,244	2,195
<b>从信贷活动支付的创收方案经常性费用</b>	1,539	1,976	3,515
<b>项目预算总计</b>	<b>59,280</b>	<b>65,094</b>	<b>124,374</b>

附件 A. 2000 - 2001 两年期方案

目标/目的/指标摘要

次级方案	目的	两年期目标	两年期目的/指标
<b>教育方案</b>			
01. 初等和预备教育	按照基础教育要求和收容国当局制订的课程设置标准向巴勒斯坦难民儿童提供高质量的学校教育。	<p>尽管入学人数增加, 保证所有合格的巴勒斯坦难民学生都能上近东救济工程处的学校。</p>	<p>— 扩大近东救济工程处的教育基础设施能力, 用项目资金建造和配备 2 所新校舍和 63 间教室。</p> <p>— 雇用为了接纳更多入学人数而需要的新增工作人员, 其中包括 1,110 名教师、70 名助理校长、26 名学校视导员、2 名校长和 2 名学校工友。</p> <p>— 按类似收容国当局酬金的比率雇用新的合同教员, 作为尽量利用现有资源的一项手段。</p> <p>— 保持作为近东救济工程处学校中的标准做法的两班制, 作为尽量利用现有资源的一项手段。</p>
		<p>保持对近东救济工程处学校中学习有利的环境。</p>	<p>— 更换 6 所不令人满意的租借校舍作为减轻过度拥挤、改善教育设施以及减少运转费的一个方法。</p> <p>— 着手对需要修缮的 12 所校舍进行全面修缮, 作为延长这些校舍的使用期和保证学生有一个安全环境的一个方法。</p> <p>— 更换 24 所损坏到不值得修缮的、工程处建造的学校, 作为提高教育质量和教室占用率的一项手段。</p>
		<p>提高近东救济工程处学校中提供的教育的质量。</p>	<p>— 在缺乏专用教室的学校中建造 84 间专用教室, 作为便利某些科目的教学和使学生的教育经历多样化的一项手段。</p> <p>— 通过工程处的定期在职培训方案提高教职员的技能和能力 (次级方案 05)。</p> <p>— 编制 800 种丰富课程的教材以加强基础课</p>

			程科目的教学和提供更多样的教育经历。
		顺利地适应收容国当局推行的课程改革。	<ul style="list-style-type: none"> <li>— 在黎巴嫩、叙利亚、西岸和加沙实地购买必需的新增课本, 在这些地区正采用这些新的教科书。</li> <li>— 在黎巴嫩、西岸和加沙实地雇用 50 名新增教师, 在这些实地, 新的学习计划包括增加每周学习时间。</li> <li>— 就黎巴嫩和叙利亚课程中采用的新科目对 305 位教师提供在职培训 (次级方案 05)。</li> <li>— 分析新的课程和课本, 以便编写丰富课程的教材和新科目的自学练习题。</li> </ul>
		降低退学率和重读率 1 - 2 %。	<ul style="list-style-type: none"> <li>— 通过工程处的定期在职培训方案培训 180 位教师掌握咨询服务, 他们将单独处理有可能退学和重读的学生及其家庭的问题。</li> <li>— 发挥 600 个校务委员会的作用, 同家长和当地社区合作以防学童退学。</li> </ul>
		提高学生的学习成绩。	— 提供课外教育, 使学生为黎巴嫩和叙利亚的全国性预料考试作好准备。
02. 中等教育 (黎巴嫩)	部分消除巴勒斯坦难民在黎巴嫩。缺乏接受中等教育机会的状况	使近东救济工程处的所有中学达到全额。	<ul style="list-style-type: none"> <li>— 在赛伊达和蒂尔两所新建的学校中逐步开设中学二年级和三年级。</li> <li>— 在两所新学校雇校用 15 名新增教师以适应逐步开设的新年级。</li> <li>— 完成两所新学校的建造和校舍配备并向它们提供必需的课本、用品、文具等等。</li> </ul>
		提高学生的学习成绩。	— 提供新增加的教育, 使学生为全国性中学考试作准备 (2000/01 学年考分上升 5 %。
03. 职业和技术教育	增加巴勒斯坦难民青年的就业机会, 使他们具备在中东劳动力市场可使用的技能。	提高职业和技术教育培训课程的市场实用性。	<ul style="list-style-type: none"> <li>— 用项目资金为高需求科目开设 14 个新的课程/班级, 从而使职业训练中心在 1998/99 学年的培训能力增加 288 名受训人员 (6 %)。</li> <li>— 改善 10 个陈旧的职业训练中心的车间和</li> </ul>

			<p>设备以保证培训方法与私营部门的方法和收容当局的课程要求相一致。</p> <p>— 在继最近的电脑和信息技术倡议之后加强把电脑应用于相关科目（例如工程，商业）的培训。</p> <p>— 加强同当地企业的合作和协调，为每个职业训练中心成立一个委员会，包括私营部门的代表和工程处工作人员。</p> <p>— 修订课程和学习计划和编写新的培训教材，以符合私营部门的技术革新。</p>
		<p>加强对方案的技术监督。</p>	<p>— 改进方案监督和评估，对所有培训课程采用统一考试，以及实地和职业训练中心之间进行比较。</p> <p>— 为针对妇女的辅助医务培训和职业课程设立两个职业和技术教育专家员额，这些培训和课程目前缺乏技术监督。</p> <p>— 把职业和技术教育专家对每个实地的指导和监督视察的次数每年增至两次。</p>
		<p>提高职业和技术教育方案的成本效益。</p>	<p>— 尽量利用培训能力，允许在可能的地方扩大课程，在西岸职业训练中心重新部署没有得到充分利用的为加沙学生保留的培训名额。</p> <p>— 保证培训不受缺乏用品的阻碍，每年使以前作为紧缩措施削减的消耗品拨款增加10%。</p>
04. 就业前师范教育	<p>保证有足够合格教师以根据收容当局的要求为近东救济工程处的学校系统配备教员。</p>	<p>扩大约旦、黎巴嫩和西岸合格教师来源。</p>	<p>— 在约旦和西岸的教育学院和黎巴嫩的锡卜林培训中心保持目前每年有1000个就业前培训名额的能力。</p>

		保持进展以实现到2003年提高在约旦的所有不合格近东救济工程处教师水平的目标。	— 保持目前在约旦的教育学院每年有 630 个在职培训名额的能力。
		提高教师培训的质量及其对市场需求的实用性。	— 应市场需求用重新调配资金的办法在西岸的就业前教育学院方案中增加体育专业化。  — 用项目资金为教育学院受训人员改善电脑培训, 在约旦和西岸的三个教育学院地点建立电脑实验室。
05. 在职师范教育	保持和提高近东救济工程处学校和培训中心向巴勒斯坦难民提供的教育的质量。	提高近东救济工程处教学和培训人员的技能和能力。	— 向 400 位现任教师和职业训练中心教员开设专业资格课程, 以按照工程处的标准提高他们的专业技能和能力。  — 培训 205 位校长、助理校长和学校视导员掌握管理和监督技能, 以便在实地一级进一步提高方案效率。  — 向 340 位教师开设需要他们任教的专业学科进修班。  — 为黎巴嫩和叙利亚的大约 305 名教师提供培训以掌握这些实地的收容当局在课程中采用的新科目。  — 为加沙地带和西岸的 1,250 名合同教师提供培训, 以便使他们的能力提高到规定的程度。
		加强提高近东救济工程处学校的学生认识技能。	— 用项目资金向 250 位教师、校长和学校视导员提供提高思考技能的培训。

06. 就业和职业指导	为巴勒斯坦难民青年增加就业机会, 提供扩大范围的服务和职业指导.	使在毕业后一年得以雇用的职业训练中心毕业生的人数增加 10 %.	— 改进同雇主的接触和联系. — 为教育管理信息系统制定就业和职业指导标准, 作为改进就业活动和监督受雇的职业和技术教育毕业生的一个方法.
		提高职力和技术教育培训课程的市场实用性.	— 每个实地每年进行一次市场调查, 以评估职业和技术教育现有课程是否继续实用并查明对新课程的需要.

### 卫生保健方案

次级方案	目的	两年期目标	两年期目的/指标
01. 化验服务	为诊断疾病提供便利, 监督发病情况, 以及支助卫生保健服务研究.	提高化验服务的质量.	— 在全工程处诊所化验室采用价格低廉的自动化设备, 以弥补经常性费用并提高质量. — 在没有化验室的初级保健设施中采用价格低廉的自动化设备, 例如查明贫血症的血红蛋白测定器. — 在各地区改善一个诊所化验室充当进行细菌检查的查询设施.
02. 门诊服务	降低急性和慢性疾病造成的发病率、死亡率和致残率并对特殊保健问题和需要提供继续护理.	提高门诊服务质量.	— 通过在护理标准方面改进质量使全工程处每位医生每天作医疗诊断的平均次数减少 10 %. — 保证培训近东救济工程处的所有医务人员掌握合理开药和标准处理配方.
03. 妇幼保健	保护、维护和促进婴儿、学龄前儿童和育龄期妇女的保健状况, 并解决他们的基本保健需要.	降低婴儿和幼儿的发病率和死亡率.	— 使在加沙地带 0 - 3 岁儿童中流行的贫血症减少 20 %, 在其他实地减少 10 %. — 使使用近东救济工程处服务的难民中婴儿卫生保健覆盖率从 75 % 增至 80 %. — 使新生儿死亡率降低 10 %.



		<p>降低与妊娠有关的发病率和可预防的原因造成的产妇死亡率。</p>	<ul style="list-style-type: none"> <li>— 研究重要的保健状况指数, 例如完全母乳喂养至 4 个月的比例和孕妇做 4 次或 4 次以上产前检查的比例。</li> <li>— 保持孕妇破伤风免疫覆盖率达到 95 % 以上。</li> <li>— 使使用近东救济工程处服务的难民产前保健覆盖率从 70 % 增至 75 %。</li> <li>— 使去诊所进行 4 次或 4 次以上产前检查的妇女的百分比上升 10 %。</li> <li>— 使孕妇的贫血症流行率减少 10 %。</li> <li>— 鼓励所有高危孕妇去医院分娩。</li> <li>— 使妊娠糖尿病和妊娠毒血症的病症发现率提高 30 %。</li> <li>— 使由于妊娠贫血症而造成的产妇死亡率降低 25 %。</li> <li>— 使有产前护理登记的妇女中的产后护理覆盖率达到 95 %。</li> </ul>
		<p>降低产妇、围产期和婴儿的发病率和死亡率。</p>	<ul style="list-style-type: none"> <li>— 使接受计划生育者总人数从 1998 年的 63,110 人到 2001 年增至 75,000 人。</li> <li>— 使 0 - 3 儿童的母亲中使用现代避孕药物人数比例增加 5 %。</li> <li>— 使提供 IUD 服务的保健中心从 1998 年的 77 所增至 2001 年的 82 所。</li> <li>— 使实施计划生育的人中停止服用避孕药人数比例下降 5 %。</li> </ul>
<p>04. 疾病的预防和控制</p>	<p>降低传染病和非传染病的发病率、致残率和死亡率。</p>		<ul style="list-style-type: none"> <li>— 使学龄前和学龄儿童以及孕妇注射扩大免疫方案的所有疫苗的覆盖率保持在 95 % 以上。</li> <li>— 阻止脊髓灰质炎病毒传播, 到 2000 年把 15 岁以下儿童中瘫痪性小儿麻痹症的发病率保</li> </ul>

		<p>持在零, 非小儿麻痹急性松软瘫痪病症保持在 10 万分之一。</p> <p>— 使新生儿中新生儿破伤风发病率保持在零, 保持育龄妇女的最佳免疫覆盖率。</p> <p>— 到 2000 年使试验呈阳性的肺结核病例的发现率达到 70 %, 治愈率达到 85 %。</p> <p>— 到两年期结束时使急性呼吸器官传染病造成的婴儿死亡率下降 25 %, 使 5 岁以下儿童的死亡率降低 15 %。</p>
		<p>— 通过对危险群体的积极检查, 到两年期结束时使非传染病病例发现率提高 20 %。</p> <p>— 提高非传染病护理的质量, 使使用可接受的糖血症和高血压控制办法治疗的糖尿病和高血压病人的比率增加 20 %, 降低患严重并发症病人的百分比。</p>
05. 机能康复	降低由于受伤或其他医疗条件而致残的发生率并保持残疾难民的安全和生产能力。	(取决于把西岸和加沙地带的方案活动纳入巴勒斯坦全国重建方案方面所取得的进展。)
06. 口腔保健	预防牙病和牙周病并降低牙病和牙周病流行率, 特别重视处境危险人口群体, 其中包括学童和孕妇。	<p>— 使 12 - 15 岁患有牙病的学童蛀、掉和补牙指数分别从目前的 2.5 % 下降到 2 %。</p> <p>— 使各实地 12 岁至 15 岁学童中蛀、掉和补牙指数的补牙部分增加 25 %。</p> <p>— 保证每个 12 岁或 15 岁学童患蛀牙不超过六分之一。</p> <p>— 使没有蛀牙和牙垢的 12 - 15 岁儿童的比率增加 10 %。</p>

07. 学校保健	保护、维护和促进学童的保健状况, 维护近东救济工程处学校中的卫生环境, 在难民儿童中提倡健康行为。		<ul style="list-style-type: none"> <li>— 保证近东救济工程处学校里每个新入学儿童在需要时接受彻底的体格检查。</li> <li>— 使用世界卫生组织推荐的单剂治疗战略在所有实地实施和保持除虫方案。</li> <li>— 保证已查出有严重视觉和听觉缺陷儿童中获得修复术费用援助比率不低于 70 %。</li> </ul>
08. 医院服务	预防由于自生命危险的状况(需要外科手术和特别医疗护理而初级保健系统无法提供)而造成的致残和/或夭折。		<ul style="list-style-type: none"> <li>— 纠正各实地间服务提供方面的不平等现象, 使黎巴嫩和西岸的医院服务支出合理化, 从而使实地支出分别减少 50 % 和 25 %。</li> <li>— 保证能够向在约旦的难民因急救治疗和高危类妇女住院分娩提供援助(每年大约 1,000 个)。</li> </ul>
09. 污水和排水系统	通过安全处理污水和治理暴雨水径流, 尽量减少有害难民营人口健康的危险并防止周围环境的污染。		<ul style="list-style-type: none"> <li>— 通过实施已供资的和未供资的项目把有适当的地下污水处理系统的难民营数从 36 个增至 46 个。</li> <li>— 通过自助式营地改善项目使连接污水处理系统的难民住所数目从 66 % 增至至少 75 %。</li> </ul>
10. 固体废料处理	通过收集和处理垃圾和控制虫害和鼠害的适当办法尽量减少疾病传播的危险并保证难民营达到最佳洁净状态。	完成收集和处理垃圾方法的机械化过程。	— 用项目资金使有近东救济工程处机械化设备服务的难民营数目从 36 个增至 44 个。

11. 供水	保证居住在难民营中的所有巴勒斯坦难民得到安全饮用水。		— 通过与社区水系统的室内连接保证全工程处难民营的所有住所得安全饮用水。
12. 特别环境卫生方案（加沙）	使加沙地带难民营的环境卫生状况同当地市政当局规定的标准和卫生组织规定的公认国际标准保持一致。		<ul style="list-style-type: none"> <li>— 用项目资金 15 % 的已腐蚀水管得以更换。</li> <li>— 继续实施计划中已没基金的比奇营地海滨保护项目。</li> <li>— 用近东救济工程处的固体废物处理系统为整个比奇、布雷杰、努赛拉特和马加齐营地地区服务。</li> <li>— 重建贾巴利亚和比奇环境卫生办公室。</li> <li>— 用项目资金在米德尔营地地区实施污水和排水处理项目中的最优先项目。</li> </ul>
13. 补充养料	在诸如孕妇和哺乳母亲等易受伤害的群体中减少与缺乏营养有联系的疾病的负担。		<ul style="list-style-type: none"> <li>— 继续向目标群体提供补充养料配给，预期受益人数在 2001 年降至 95,000 人。</li> <li>— 根据卫生组织的战略，按收容当局所采取的类似措施，逐步增加配给粮食中含铁和叶酸的面粉成份。</li> </ul>

#### 救济和社会服务方案

01-A 对特困户的粮食支助	保证特困户的最低营养标准，每人每天摄入 1,800 卡路里。	保持向合格的特困户提供的粮食的质量和水平。	<ul style="list-style-type: none"> <li>— 使领取配给粮的人数每年增加 3.5 %，以补偿估计人口的增长和社会经济状况的恶化。</li> <li>— 在两年期期间雇用新增的 13 名社会工作者以适应预测中特困户人数的增加和计划中领取粮食补助人数的增加的需要。</li> <li>— 减少实物和现金援助中断和拖延的危险，与粮食援助捐助者和内部保持牢固的协调。</li> </ul>
----------------	--------------------------------	-----------------------	--

		<p>保证粮食支助和对特困户的其他援助以成本效益高的方式送到巴勒斯坦难民中最贫困的那部分人之手。</p>	<p>— 用项目资金聘请一名顾问审查特困户的资格标准, 以便更有效地把社会经济最困难的人作为对象。</p> <p>— 对 353 名社会工作者和其他实地工作人员进行全面的在职培训。大多数培训将在机构内部进行, 但正寻找项目资金来加强培训。</p> <p>— 增加特困户参加扶贫方案, 以便减少对近东救济工程处支助的依赖。</p> <p>— 对已经参加方案的家庭保持严格实施特困户资格标准, 以保证有效使用资金。1998 年终止了总共 4,458 个特困户家庭档案, 理由是它们不再符合资格标准。</p> <p>— 增加使用 Z 类特困户来收容那些不符合特困户援助的其他正式标准, 但仍然面临社会经济极端困难的难民。</p>
01-B 住所修复	缓解居住在难民营中的特困户中的紧迫住房需要。		<p>— 用项目资金每年使各实地的 2.55% 的特困户住所以得修复。</p> <p>— 增加用自助办法修复住所的比例, 作为提高成本效益和社区参与的一个手段。</p>
01-C 对贫困家庭的现金援助	对面临危机或缺乏基本必需品的特困家庭提供特别援助。		<p>— 应所确定的需要, 每年向 2,500 个的特困家庭提供平均 200 美元的选择性现金援助。</p>
02. 检查是否符合格和登记	为了确定是否有资格享受近东救济工程处的服务, 保持对巴勒斯坦难民人口的记录。	保持登记的巴勒斯坦难民的最新和准确的记录, 依据他们自愿提供的情况。	<p>— 减少大家庭单位数 (目前为 2,369 户), 鼓励各家庭把已结婚子女作为单独的核心家庭登记。</p> <p>— 更新受雇为近东救济工程处工作人员的登记难民 (目前有 11,516 人) 和登记丈夫不是难民的难民妻子的记录。</p>

		<p>保证检查是否合格和登记的活动顺利的有效地进行。</p>	<ul style="list-style-type: none"> <li>— 用项目资金实施实地登记系统的重新设计, 以加强执行和减少系统失灵的危险。</li> <li>— 对 108 名资格审查和注册登记工作人员提供在职培训, 以保证完全遵守技术操作指南和适当的数据输入。</li> <li>— 用项目资金保持并更好地获得关于登记的巴勒斯坦难民的数据, 审查难民家庭档案并把它们储存在电子媒体中。</li> </ul>
03. 社区组织的组织发展	<p>实现近东救济工程处主办的所有社区组织的财务和管理可持续性。</p>	<p>增加已实现财务和管理可持续性的中心的数目。</p>	<ul style="list-style-type: none"> <li>— 继续向社区组织管理委员会提供技能培训和体制建设的支助。</li> <li>— 减少领取补助的社区组织的数目, 进一步提倡开展创收活动并帮助从第三方来源筹集资金。</li> <li>— 修订加强社区组织能力建设的方法, 制订一项系统规划和评估机制以监测实现自立方面所取得的进展。</li> </ul>
		<p>进一步强调社会服务方案内的发展方针。</p>	<ul style="list-style-type: none"> <li>— 在机构建设、社会发展和方案管理方面培训实地工作人员。培训大多在机构内部进行, 但正在寻找项目资金以便加强培训。</li> <li>— 由于人员自然减员继续把 22 个妇女活动监督员员额和个别妇女方案中心的 31 个缝纫女教员员额转为社区发展社会工作者员额。</li> </ul>
04. 妇女参与发展	<p>加强处境不利的难民妇女的经济地位和社会发展, 促进她们在家庭和社区中的作用, 加强她们的自信和自力更生精神。</p>		<p>(由于方案活动是在社区一级决定的, 不能制定集中的目标和目的。上文包括关于近东救济工程处努力提高妇女方案中心的财务和管理自立能力方面的目标和目的。)</p>

05. 残疾人方案	增强有残疾难民的福利, 办法是发展营地内社区康复服务, 促进机会均等以及鼓励通过提高公众认识活动进行预防.		( 由于方案活动是社区一级决定的, 不能制定集中的目标和目的. 上文包括关于近东救济工程处努力提高社区康复中心和视力缺陷康复中心的财务和管理自立能力方面的目标和目的. )
06. 青年活动	增强青年难民的社会发展, 帮助他们获得领导能力并在发展他们自己的社区中发挥更大的作用.		( 由于方案活动是社区一级决定的, 不能制定集中的目标和目的. 上文包括关于近东救济工程处努力提高青年活动中心的财务和管理自立能力方面的目标和目的. )
07. 扶贫	为巴勒斯坦难民青年增加就业机会, 提供推广服务和职业指导.		— 制订扶贫方案及其各个组成部分的明确政策和准则, 加强方案规划、监督和评估手段. — 使处于贫困线边缘的难民尽多开办或扩大他们自己的企业, 改善他们的生活条件并成为自力更生者. — 在巴勒斯坦社区内创造就业机会并鼓励社区参加方案的实施.

#### 创收方案

次级方案	目的	两年期目标	两年期目的/指标
01. 小规模企业方案	为巴勒斯坦难民创造就业和经济机会, 通过向小型制造和服务企业提供用于周转资金和投资基金的贷款促进小规模企业的发展.	在加沙地带每年支付价值 200 万美元的 200 笔新贷款, 在西岸每年支付价值 100 万美元的 100 笔新贷款.	— 把西岸方案的资本基础从 172 万美元扩大到 306 万美元. 这将需要新增 150 万美元的项目捐款. — 保持加沙地带一笔 400 万美元的证券投资 ( 400 笔贷款 ), 保持西岸 250 万美元投资 ( 250 笔贷款 ).

02. 小型和微型企业培训方案	促进加沙地带的创造就业机会和经济发展并通过商业培训支助小企业和鼓励企业家精神。	通过使用项目资金逐渐扩大所有三个培训基地，2000 年向大约 1,950 个参加者，2001 年向大约 2,700 个参加者提供商业培训。	— 进一步开发商业培训资源，扩充潜在教员的名册，改进资料中心以及继续更新和改进课程设置。
03. 微型企业信贷	为在微型企业中工作的巴勒斯坦难民创造就业和创收机会，向最小型企业提供周转资金贷款。	在加沙地带每年支付 8,000 笔贷款，在西岸每年支付 12,000 笔贷款，每年合计 2,500 万美元。	— 把西岸方案的资本基础从 50 万美元扩大到 184 万美元。这需要新增 150 万美元的项目捐款。 — 把西岸的分理处从一个增加到三个，在西岸北部开设两个实地单位（出纳处和扩大服务处），以便方案的服务扩大到西岸的所有地区。 — 保持年度偿还率每年不低于 95 %，以保证方案不受什么损失和得以自立。
04. 团结小组贷款方案	为妇女创造就业和创收机会，向微型企业女业主提供周转资金贷款。	在 2000 年至 2001 两年期每年在加沙地带支付价值 350 万 3,600 笔贷款。	— 采用一种基于刺激的支付制度对奖励信贷推广人员及其监督员的业绩，作为保持高度的工作人员承诺和方案的可持续性。 — 采用由监督员、管理员和行政人员开办正式培训班的机构内部培训制，作为帮助信贷推广人员开展其工作的一项手段。



## 附件 B. 近东救济工程处 2000 - 2001 两年期项目供资优先次序

### 优先活动 1: 改善和扩充初等教育基础设施

- A. 建造和配备新增的教室和校舍
  - 尽管入学人数增加, 保证所有难民儿童都有机会进入近东救济工程处的学校。
  - 避免近东救济工程处的学校实行三班制, 因为三班制会严重损害教育质量。
- B. 更换和修缮倾圮的校舍
  - 保证所有学生享有安全和健康的学习环境。
  - 防止校舍损坏无法修缮的程度。
- C. 更换不合适的租赁校舍
  - 改善学习环境, 提供更好和更宽敞的设施。
  - 减少经常性费用, 使每间教室能容纳更多学生。

### 优先活动 2: 改善难民营的环境卫生条件

- A. 建造污水和排水系统
  - 保证液体废物品安全和卫生处理。
  - 减少环境污染和疾病传播的危险。
- B. 修复供水网
  - 保证获得安全的和未被污染的饮用水。
  - 减少对不足的水资源的浪费和疾病传播的危险。
- C. 实现垃圾收集和处理机械化
  - 提高营地中的清洁卫生标准并减少疾病传播的危险。
  - 减少经常性费用, 更换劳动密集型方法和昂贵的承包商。
- D. 以自助方式铺设道路和排水沟
  - 改进难民营中液体废物和废水的处理
  - 促进社区参与改善营地条件

### 优先活动 3：增加住院治疗援助

- 保证向需要必需的急救治疗的难民病人提供这种治疗。
- 预防可用外科手术治疗的病人的死亡和残废。

### 优先活动 4：改善初级保健基础设施

- A. 更换和修缮年久失修的保健中心
  - 确保保健中心保持安全和卫生
  - 尽量提高效率，提高病人流量。
- B. 改善保健中心的医疗设备
  - 提高护理质量并避免由于设备陈旧而危害健康。
  - 减少经常性费用，提高生产率。

### 优先活动 5：为特困户修复住所

- 缓解难民营中较贫困家庭的紧急住房需要。
- 促进社区参与提高家庭生活质量。

### 优先活动 6：为难民增加就业机会

- A. 提高和扩大职业培训能力
  - 保证培训显示私营部门中使用的最新方法。
  - 扩大所教科目的范围，以便更好地满足变化中的劳动力市场需要。
- B. 在西岸和加沙地带扩大创收活动
  - 创造可持续就业机会，向小型和微型企业提供贷款。
  - 加强企业家精神的培养，向企业业主提供培训。

### 优先活动 7：加强综合教育活动

- A. 在学校中建造和配备专用教室
  - 改进需要诸如实验室、电脑等一类设施的科目的教学。
  - 使学生的教育经历多样化，提供图书馆、多功能教室等等。

B. 丰富学校中的课程

- 加强基础课程科目的教学，补充标准课程。
- 扩大学生的视角，加强非传统科目的教学。

C. 开展有目的的保健教育活动

- 改善难民的保健状况，唤起对有关保健的问题的认识。
- 提倡健康的生活方式，劝阻不健康行为。

**优先活动 8：能力建设**

A. 人力资源开发

- 通过培训工作人员提高服务质量并改善方案管理。
- 加强机构内部的能力，扩大可使用的专门知识的范围。

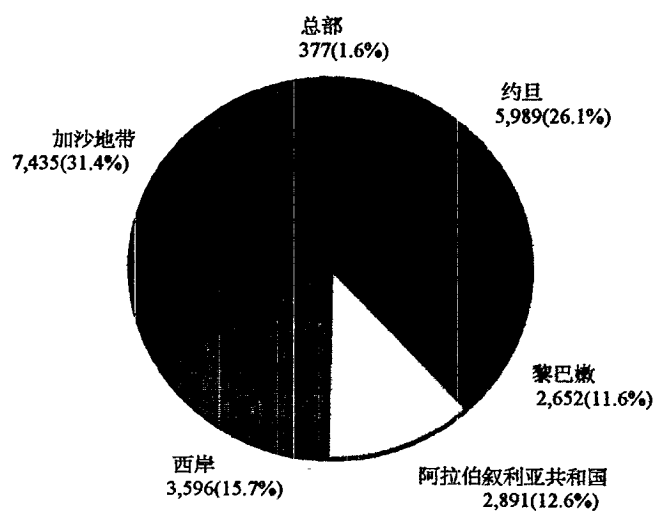
B. 改善电脑系统

- 改善方案管理，提高成本效率。
- 防止可能由于系统故障而造成的操作中断。

附件 C. 按方案和实地划分的 2001 年底当地工作人员估计人数

	约旦	黎巴嫩	阿拉伯叙利 亚共和国	西岸	加沙地带	总部	总计
教育	4,776	1,699	2,130	2,376	5,504	70	16,555
卫生保健	831	520	435	667	1,086	16	3,555
救济和社会服务	115	94	76	121	208	14	628
创收	4	0	0	22	87	0	113
业务事务	129	173	139	192	326	62	1,021
共同事务	134	166	111	218	224	215	1,068
<b>总计</b>	<b>5,989</b>	<b>2,652</b>	<b>2,891</b>	<b>3,596</b>	<b>7,435</b>	<b>377</b>	<b>22,940</b>

按实地划分的 2001 年底当地工作人员估计人数



附件 D. 1999 年 7 月底国际工作人员配备情况表

员额职等	从联合国经常预算供资的员额	列入近东救济工程处预算的其他员额
<b>A) 专业人员以上</b>		
副秘书长	1	0
助理秘书长	1	0
D2	1	3
D1	10	1
P5	16	5
P4	36	1
P3	15	2
P2/P1	2	2
<b>小计 ( A )</b>	<b>82</b>	<b>14</b>
<b>B) 一般事务和其他</b>		
特等	0	0
其他各等	10	2
<b>小计 ( B )</b>	<b>10</b>	<b>2</b>
<b>总计 ( A + B )</b>	<b>92</b>	<b>16<sup>1</sup></b>

<sup>1</sup> 包括应由近东救济工程处的经常预算负担的 6 个员额、各国政府出资的 4 个初级专业干事、教科文组织出资的 3 个员额、卫生组织出资的 1 个员额、创收方案出资的 1 个员额和备用基金出资的 1 个员额。

附件 E. 划为列入经常预算的方案的业务费用和共同费用

(以千美元计)

	2000	2001
<b>教育</b>	161,721	166,650
供应和运输服务部分 <sup>1</sup>	5,120	5,086
技术服务部分 <sup>2</sup>	2,573	2,526
共同事务部分 <sup>3</sup>	19,518	19,040
<b>调整后的教育预算</b>	<b>188,932</b>	<b>193,302</b>
<b>保健</b>	53,347	54,356
供应和运输服务部分 <sup>1</sup>	3,919	3,929
技术服务部分 <sup>2</sup>	269	264
共同事务部分 <sup>3</sup>	5,774	5,631
<b>调整后的卫生保健预算</b>	<b>63,309</b>	<b>64,180</b>
<b>救济和社会服务</b>	31,077	31,365
供应和运输服务部分 <sup>1</sup>	3,244	3,253
技术服务部分 <sup>2</sup>	150	147
共同事务部分 <sup>3</sup>	2,199	2,145
<b>调整后的救济和社会服务预算</b>	<b>36,650</b>	<b>36,910</b>
<b>业务事务</b>	15,255	15,205
划归教育	(7,693)	(7,612)
划归保健	(4,188)	(4,193)
划归救济和社会服务	(3,374)	(3,400)
<b>调整后的业务事务预算</b>	<b>0</b>	<b>0</b>
<b>共同事务</b>	27,491	26,816
划归教育	(19,518)	(19,040)
划归保健	(5,774)	(5,631)
划归救济和社会服务	(2,199)	(2,145)
<b>调整后的共同事务预算</b>	<b>0</b>	<b>0</b>

<sup>1</sup> 基于 2000 - 2001 年供应采购预算和 1998 年英里里程的供应和运输服务部分。

<sup>2</sup> 基于 2000 - 2001 年维修预算的技术服务部分。

<sup>3</sup> 基于 2000 - 2001 年预算中方案总值的共同事务部分。

-----