

Distr.: General

11 October 1999  
Arabic  
Original: English

## الجمعية العامة



الدورة الرابعة والخمسون  
البند ١٥٠ من جدول الأعمال  
تمويل بعثة مراقبي الأمم المتحدة في سيراليون

## تمويل بعثة مراقبي الأمم المتحدة في سيراليون

## تقرير الأمين العام

## موجز

يتضمن هذا التقرير الميزانية المنقحة لفترة الإثني عشرة شهرا الممتدة من ١ تموز/يوليه ١٩٩٩ إلى ٣٠ حزيران/يونيه ٢٠٠٠ المرصودة لتشغيل بعثة مراقبي الأمم المتحدة في سيراليون، ويبلغ إجماليها ٤٠٠ ٣٨٢ ٣٤ دولار (صافيها ١٠٠ ٨٧٠ ٣٢ دولار). وهي تشمل احتياجات إضافية للتوسع المؤقت في البعثة، الذي أذن به مجلس الأمن في قراره ١٢٦٠ (١٩٩٩) المؤرخ ٢٠ آب/أغسطس ١٩٩٩.

ويتصل نحو ٣٦ في المائة من الموارد في الميزانية المنقحة الإجمالية، لتكاليف الموظفين المدنيين. وتشكل تكاليف التشغيل ٣١ في المائة من الميزانية، وتشكل تكاليف الأفراد العسكريين ٢٩ في المائة، بينما تشكل الاقتطاعات الإلزامية من مرتبات الموظفين ٤ في المائة من المجموع. ويتصل أقل من ١ في المائة من مجموع الموارد ببرامج أخرى.

وتبين الفقرة ٢٢ من هذا التقرير الإجراء الذي يتعين أن تتخذه الجمعية العامة.



المحتويات

الصفحة	الفقرات	
٣	٩ - ١	استعراض عام
٦	١٢ - ١٠	الولاية السياسية لبعثة مراقبي الأمم المتحدة في سيراليون
٦	١٣	خطة العمليات، والاحتياجات
٧	١٤	المساهمات المقدمة بموجب اتفاق مركز البعثة
٧	١٦ - ١٥	التبرعات والصناديق الاستثنائية
٧	١٥	ألف - التبرعات
٧	١٦	باء - الصناديق الاستثنائية
٨	٢١ - ١٧	احتياجات الملاك
٨	١٩ - ١٧	ألف - التغييرات الحاصلة في احتياجات الملاك
١٠	٢٠	باء - الملاك الجاري والمقترح
١٢	٢١	جيم - نشر الأفراد المدنيين
١٣	٢٢	الإجراء الذي يتعين أن تتخذه الجمعية العامة في دورتها الرابعة والخمسين

المرفقات

		تقديرات التكلفة المنقحة الموضوعة للفترة من ١ تموز/يوليه ١٩٩٩ إلى ٣٠ حزيران/يونيه ٢٠٠٠
١٤		ألف - بيان موجز
١٦		باء - توزيع إجمالي الاحتياجات حسب عنصر التكلفة الرئيسي
١٧		جيم - معلومات تكميلية
		تقديرات التكلفة المنقحة الموضوعة للفترة من ١ تموز/يوليه ١٩٩٩ إلى ٣٠ حزيران/يونيه ٢٠٠٠: تحليل
٢١		ألف - التكاليف القياسية والتكاليف الخاصة بالبعثة
٢٦		باء - توزيع الموارد حسب بارامتر الميزانية: التكاليف القياسية والتكاليف الخاصة بالبعثة
٢٧		جيم - الاحتياجات المتعلقة بالتكاليف غير المتكررة
٣١		الثالث - الأشكال التنظيمية
٣١		ألف - الهيكل التنظيمي لبعثة مراقبي الأمم المتحدة في سيراليون
٣٢		باء - الهيكل التنظيمي للعنصر العسكري
٣٣		الرابع - خريطة

## أولا - استعراض عام

- ١ - يتضمن هذا التقرير الميزانية المنقحة لفترة الإثني عشرة شهرا الممتدة من ١ تموز/يوليه ١٩٩٩ إلى ٣٠ حزيران/يونيه ٢٠٠٠ المرصودة لتشغيل بعثة مراقبي الأمم المتحدة في سيراليون، والبالغ إجماليها ٤٠٠ ٣٨٢ ٣٤ دولار (صافيها ١٠٠ ٨٧٠ ٣٢ دولار). وتشمل الميزانية المنقحة احتياجات إضافية للتوسع المؤقت في البعثة، الذي أذن به مجلس الأمن في قراره ١٢٦٠ (١٩٩٩) المؤرخ ٢٠ آب/أغسطس ١٩٩٩، وينبغي قراءتها بالاقتران بالتقرير السابق الصادر عن الأمين العام فيما يختص بتمويل البعثة (A/53/454/Add.1). والميزانية المنقحة لا تغطي التكاليف المقدرة المرتبطة بنشر قوة حفظ سلام تابعة للأمم المتحدة في سيراليون، وهي التكاليف المقترحة في التقرير الثامن المرفوع من الأمين العام إلى المجلس بشأن البعثة (S/1999/1003). وإذا أذن المجلس بنشر قوة، فإن ما يتصل بذلك من احتياجات إضافية من الموارد سيقدم إلى الجمعية العامة في إضافة لهذا التقرير.
- ٢ - وإجمالي الميزانية الأصلية للبعثة، الواردة في الوثيقة A/53/454/Add.1، بلغ ٤٠٠ ٤١٢ ١٦ دولار (صافيها ٤٠٠ ٥٦٠ ١٥ دولار). واستند إلى القوام الذي أذن به المجلس في قراره ١١٨١ (١٩٩٨) المؤرخ ١٣ تموز/يوليه ١٩٩٨، وهو ٧٠ مراقبا عسكريا، بالإضافة إلى وحدة طبية مؤلفة من ١٥ شخصا وخمسة مستشارين للشرطة المدنية يساندتهم ٥٠ موظفا دوليا و ٤٨ موظفا محليا.
- ٣ - وبعد أن استعرضت اللجنة الاستشارية لشؤون الإدارة والميزانية في ٢٢ شباط/فبراير ١٩٩٩ الميزانية المقترحة، امتنعت، نظرا للحالة الأمنية السائدة وعدم التيقن حينئذ فيما يختص بنشر البعثة مستقبلا عن تقديم توصيات إلى الجمعية العامة بشأن الميزانية. ولذلك، لم تتخذ اللجنة الخامسة التابعة للجمعية العامة أية إجراءات خلال دورتها الثالثة والخمسين المستأنفة فيما يختص بتمويل البعثة للفترة الممتدة من ١ تموز/يوليه ١٩٩٩ إلى ٣٠ حزيران/يونيه ٢٠٠٠.
- ٤ - وبعدها، وافقت اللجنة الاستشارية، برسالة مؤرخة ١٣ حزيران/يونيه ١٩٩٩ موجهة من رئيسها إلى الأمين العام، على الدخول في التزامات لمواصلة البعثة لمدة أربعة أشهر تمتد من ١ تموز/يوليه إلى ٣١ تشرين الأول/أكتوبر ١٩٩٩، بمبلغ إجماليه ٨٠٠ ٤٧٠ ٥ دولار (صافيه ٨٠٠ ١٨٦ ٥ دولار). حسبما طلب المراقب المالي في رسالة مؤرخة ١١ حزيران/يونيه ١٩٩٩.
- ٥ - وبعد التوقيع في ٧ تموز/يوليه ١٩٩٩ على اتفاق لومي للسلام، المبرم بين حكومة سيراليون والجبهة الثورية المتحدة لسيراليون، أورد الأمين العام في تقريره السابع المرفوع إلى مجلس الأمن بشأن البعثة (S/1999/836 و Add.1) توصياته بشأن التدابير الثورية المتعين اتخاذها لتعزيز البعثة، بما فيها نشر ١٤٠ مراقبا عسكريا إضافيا في سيراليون، واستحداث قدرة طبية للخط الثاني مؤلفة من ٣٥ فردا وتعزيز البعثة بموظفين مدنيين إضافيين.
- ٦ - وفي جملة أمور، أذن مجلس الأمن، بموجب قراره ١٢٦٠ (١٩٩٩)، بالتوسع مؤقتا في البعثة ليصل قوامها إلى ٢١٠ مراقبين عسكريين معهم ما يلزم من معدات ودعم إداري وطبي، فضلا عن تعزيز العنصر السياسي وعنصر الشؤون المدنية والعنصر الإعلامي وعنصر حقوق الإنسان وعنصر حماية الطفل الداخلة جميعها في تكوين البعثة، حسب المبين في الفقرات ٤٠ إلى ٥١ من تقرير الأمين العام المرفوع إلى مجلس الأمن (S/1999/836)، بما في ذلك تعيين نائب للممثل الخاص للأمين العام والتوسع في مكتب الممثل الخاص للأمين العام.

- ٧ - وفي رسالة مؤرخة ٢٠ أيلول/سبتمبر ١٩٩٩، وافقت اللجنة الاستشارية، إلى حين استكمال هذا التقرير وعملا على توفير احتياجات التشغيل الإضافية للبعثة فيما يختص بنشر المراقبين العسكريين الإضافيين ووحدة طبية، بالإضافة إلى اقتناء المركبات والاتصالات وغيرها من المعدات، على طلب المراقب المالي برسالته المؤرخة ١٤ أيلول/سبتمبر ١٩٩٩، الدخول في التزامات إضافية للبعثة بمبلغ لا يتجاوز ٦ ٤٣٧ ٣٠٠ دولار. وبذلك يبلغ إجمالي سلطة الالتزام الكلي المأذون بها من اللجنة الاستشارية من أجل مواصلة البعثة والتوسع فيها مؤقتا ١١ ٩٠٨ ١٠٠ دولار (صافيه ١١ ٦٢٤ ١٠٠ دولار).
- ٨ - ويزيد إجمالي ميزانية البعثة المنقحة للفترة الممتدة من ١ تموز/يوليه ١٩٩٩ حتى ٣٠ حزيران/يونيه ٢٠٠٠ بمبلغ ١٧ ٩٧٠ ٠٠٠ دولار عن الميزانية المقترحة الأولية البالغ قدرها ٤٠٠ ٤١٢ ١٦ دولار للفترة نفسها (انظر A/53/454/Add.1). ويورد الجدول ١ أدناه مقارنات، حسب أوجه الإنفاق، بين النفقات الفعلية للفترة ١٩٩٨-١٩٩٩ والميزانية المقترحة الأولية للفترة ١٩٩٩-٢٠٠٠ والميزانية المنقحة المقترحة.

الجدول ١

الموارد المالية  
(بآلاف دولارات الولايات المتحدة)

الزيادة المقترحة عن التقديرات الأصلية		تقديرات ٢٠٠٠/١٩٩٩ المنقحة	تقديرات ٢٠٠٠/١٩٩٩ الأصلية	مقتات ١٩٩٩/١٩٩٨	وجه الإنفاق
النسبة المئوية	المبلغ				
١٢٦,٤	٥ ٥٨٦,٣	١٠ ٠٠٥,٩	٤ ٤١٩,٦	٢ ١١٦,٠	تكاليف الأفراد العسكريين
٦١,٧	٤ ٦٧١,٢	١٢ ٢٣٨,١	٧ ٥٦٦,٩	٤ ٧٦١,٩	تكاليف الأفراد المدنيين
١٩٦,٤	٦ ٩٨٢,٦	١٠ ٥٣٧,١	٣ ٥٥٤,٥	٥ ٥١٨,٦	احتياجات التشغيل
٣٥٨,٨	٦٩,٦	٨٩,٠	١٩,٤	٠,٥	البرامج الأخرى
٧٧,٥	٦٦٠,٣	١ ٥١٢,٣	٨٥٢,٠	٤٨٦,٨	الاقتطاعات الإلزامية من مرتبات الموظفين
١٠٩,٥	١٧ ٩٧٠,٠	٣٤ ٣٨٢,٤	١٦ ٤١٢,٤	١٢ ٨٨٣,٨	إجمالي الاحتياجات
-	-	-	-	-	التبرعات
١٠٩,٥	١٧ ٩٧٠,٠	٣٤ ٣٨٢,٤	١٦ ٤١٢,٤	١٢ ٨٨٣,٨	المجموع

(أ) ترد في الفرع باء بالمرفق الثاني من هذه الوثيقة المعلومات المتعلقة بتوزيع الموارد حسب التكاليف القياسية والتكاليف المحددة لكل بعثة.

الجدول ٢

الموارد البشرية

الزيادة	تقدير ٢٠٠٠/١٩٩٩ المنقح	تقدير ٢٠٠٠/١٩٩٩ الأصلي	١٩٩٩/١٩٩٨	الموارد من الأفراد العسكريين والمدنيين
١٤٠	٢١٠	٧٠	٧٠	المراقبون العسكريون
٢٠	٣٥	١٥	١٥	الأفراد الطبيون
-	-	-	-	الوحدات العسكرية
-	٥	٥	٥	الشرطة المدنية
٦٠	١١٠	٥٠	٥٠	الموظفون الدوليون
٢١	٦٩	٤٨	٤٨	الموظفون المحليون
-	-	-	-	متطوعو الأمم المتحدة

٩ - وفيما يلي الإجراء الذي يتعين أن تتخذه الجمعية العامة:

(أ) اعتماد مبلغ إجماليه ٤٠٠ ٣٨٢ ٣٤ دولار (صافيه ١٠٠ ٨٧٠ ٣٢ دولار) لتشغيل البعثة لفترة الإثني عشرة شهرا الممتدة من ١ تموز/يوليه ١٩٩٩ إلى ٣٠ حزيران/يونيه ٢٠٠٠، بما في ذلك مبلغ إجماليه ١٠٠ ٩٠٨ ١١ دولار (صافيه ١٠٠ ٦٧٤ ١١ دولار) أذنت به فعلا للجنة الاستشارية لشؤون الإدارة والميزانية؛

(ب) قسمة مبلغ إجماليه ٠٨٠ ٤٧٢ ١٥ دولارا (صافيه ٥٤٥ ٧٩١ ١٤ دولارا) للفترة الممتدة من ١ تموز/يوليه إلى ٣١ كانون الأول/ديسمبر ١٩٩٩؛

(ج) قسمة مبلغ إجماليه ٣٢٠ ٩١٠ ١٨ دولارا (صافيه ٥٥٥ ٠٧٨ ١٨ دولارا) لمواصلة البعثة للفترة الممتدة من ١٤ كانون الأول/ديسمبر ١٩٩٩ إلى ٣٠ حزيران/يونيه ٢٠٠٠، بمعدل شهري إجماليه ٢٠٠ ٨٦٥ ٢ دولار (صافيه ١٧٥ ٧٣٩ ٢ دولارا)، رهنا بتمديد مجلس الأمن لولاية البعثة (مرة واحدة أو أكثر) بعد ١٣ كانون الأول/ديسمبر ١٩٩٩.

### ثانيا - الولاية السياسية لبعثة مراقبي الأمم المتحدة في سيراليون

١٠ - ترد الولاية الإعلامية والسياسية للبعثة، حسبما تحددت في قرار مجلس الأمن ١١٨١ (١٩٩٨)، في التقرير السابق الصادر عن الأمين العام بشأن تمويل البعثة (A/53/454/Add.1، الفقرة ٤).

١١ - وبموجب قرار مجلس الأمن ١٢٦٠ (١٩٩٩)، أذن المجلس، في جملة أمور، بالتوسع مؤقتا في البعثة لكي تؤدي المهام المبيّنة في التقرير السابق المرفوع من الأمين العام إلى مجلس الأمن (S/1999/836، الفقرة ٣٨). وهذه المهام هي (أ) تعزيز وتوسيع الاتصالات التي سبق أن أقامتها البعثة مع قوات الجبهة الثورية المتحدة لسيراليون في الأرياف منذ سريان اتفاق وقف إطلاق النار؛ (ب) توسيع الأنشطة التي تقوم بها البعثة لرصد وقف إطلاق النار، لكي تشمل نطاقا جغرافيا أوسع، إذا سمحت الظروف الأمنية بذلك؛ (ج) تعزيز ومساعدة لجان رصد وقف إطلاق النار ولجنة الرصد المشتركة المركزية التي أنشئت عملا باتفاق السلام للمساعدة على الحفاظ على وقف إطلاق النار؛ (د) رصد الحالة العسكرية والأمنية في البلد وتقديم تقارير عنها إلى الممثل الخاص للأمين العام؛ (هـ) القيام بمهمتي المساعدة والرصد لعمليتي نزع السلاح وتسريح المقاتلين في المناطق التي يتوافر بها الأمن الكافي؛ (و) العمل في تعاون وثيق مع المنظمات الإنسانية لتبادل المعلومات بشأن الظروف الأمنية ضمانة لوصول المساعدة الإنسانية على أوسع نطاق ممكن إلى السكان المحتاجين إليها؛ (ز) العمل في تعاون وثيق مع موظفي حقوق الإنسان، عند الطلب، خلال الزيارات التي يقومون بها في أرجاء البلد؛ (ح) مداومة الاتصال والتنسيق بشكل وثيق مع فريق المراقبين العسكريين التابع للجماعة الاقتصادية لدول غرب أفريقيا؛ (ط) تقديم المساعدة لإعداد الخطط لنشر قوات محايدة لحفظ السلم، على النحو المرتأى في الاتفاق.

١٢ - ووفقا لقرار مجلس الأمن ١٢٤٥ (١٩٩٩) المؤرخ ١١ حزيران/يونيه ١٩٩٩، تنتهي ولاية البعثة الجارية في ١٣ كانون الأول/ديسمبر ١٩٩٩.

### ثالثا - خطة العمليات، والاحتياجات

١٣ - ترد خطة عمليات البعثة واحتياجاتها في التقرير السابق المرفوع من الأمين العام إلى مجلس الأمن (S/1999/836، الفقرات ٣٩ إلى ٥١). ولتحقيق الهدف المحدد في خطة عمليات البعثة، تدعو تلك الخطة إلى زيادة العنصر العسكري إلى ٢١٠ مراقبين عسكريين، والتوسع في ملاك الموظفين المدنيين ليشمل خمسة مستشارين للشرطة المدنية و ١١٠ موظفين دوليين و ٦٩ موظفا محليا؛ ونشر وحدة طبية للخط الثاني مؤلفة من ٢٥ فردا طبيا؛ وتوفير ما يلزم لإنشاء ١٢ موقعا لفرقة من بينها موقع متحرك؛ وللمراحل الأولية لإنشاء مجمع لمقر قيادة البعثة؛ وتعزيز دعم العمليات الجوية؛ وحياسة معدات إضافية للنقل والاتصالات والتجهيز الإلكتروني للبيانات وخلاف ذلك من المعدات اللازمة.

رابعاً - المساهمات المقدمة بموجب اتفاق مركز البعثة

١٤ - قُدمت المساهمات التالية بموجب اتفاق مركز البعثة:

القيمة		المساهمة	الحكومة
١ تموز/يوليه ١٩٩٩ إلى ٣٠ حزيران/يونيه ٢٠٠٠	١ تموز/يوليه ١٩٩٨ إلى ٣٠ حزيران/يونيه ٢٠٠٠		
(ب)	-	قطعة أرض	سيراليون

(أ) غير محددة كمياً.

خامساً - التبرعات والصناديق الاستثمارية

ألف - التبرعات

١٥ - لم ترد أية تبرعات للفترة الممتدة من ١ تموز/يوليه ١٩٩٨ إلى ٣٠ حزيران/يونيه ١٩٩٩ أو للفترة الممتدة من ١ تموز/يوليه ١٩٩٩ إلى ٣٠ حزيران/يونيه ٢٠٠٠.

باء - الصناديق الاستثمارية

١٦ - فيما يلي حالة المساهمات المقدمة إلى الصندوق الاستثماري لدعم جهود الأمم المتحدة المتصلة بحفظ السلام في سيراليون:

## سادسا - احتياجات الملاك

## ألف - التغييرات الحاصلة في احتياجات الملاك

عدد الوظائف		
التغيير الصافي	الملاك المقترح الاحتياجات	الملاك الراهن
		<b>الموظفون الدوليون</b>
		وكيل أمين عام
		أمين عام مساعد
		مد - ٢
		مد - ١
		ف - ٥
		ف - ٤
		ف - ٣
		ف - ٢/١
١٠	١٠	-
٢١	٥٤	٢٣
		<b>المجموع الفرعي</b>
		الخدمات العامة (الرتبة الرئيسية)
		الخدمات العامة (الرتب الأخرى)
		<b>المجموع الفرعي</b>
٢٩	٤٧	١٨
		الخدمة الميدانية
		خدمات الأمن
٢٩	٤٧	١٨
		<b>المجموع الفرعي</b>
٦٠	١١٠	٥٠
		<b>مجموع الموظفين الدوليين</b>
٢١	٦٩	٤٨
		الموظفون المحليون
		متطوعو الأمم المتحدة
٢١	٦٩	٤٨
		<b>المجموع الفرعي</b>
٨١	١٧٩	٩٨
		<b>المجموع الكلي</b>

١٧ - دعما للتوسع المؤقت في البعثة وتعزيزا للعنصر السياسي وعنصر الشؤون المدنية والعنصر الإعلامي وعنصر حقوق الإنسان وعنصر حماية الطفل الداخلة جميعها في تكوين البعثة، يُقترح، على النحو المحدد في التقرير السابع المقدم من الأمين العام إلى مجلس الأمن (S/1999/836، الفقرات ٤٠ إلى ٥١)، زيادة الملاك المدني للبعثة بحيث يضاف ٦٠ موظفا دوليا (٣١ بالصفة الفنية و ٢٩ بصفة الخدمة الميدانية) و ٢١ موظفا محليا، بحيث ينتج المجموع ليصبح ١١٠ موظفين دوليين (٥٤ بالصفة الفنية، و ٤٧ بصفة الخدمة الميدانية و ٩ بصفة الخدمات العامة) و ٦٩ موظفا محليا. ويرد الهيكل التنظيمي للبعثة في المرفق الثالث بهذا التقرير؛ بينما يرد التوزيع المقترح للموظفين المدنيين حسب الصفة والمكتب في الفرع باء أدناه، بينما يرد الجدول الزمني لنشر الموظفين المدنيين في الفرع جيم.

١٨ - والتغييرات المقترحة في الهيكل التنظيمي للبعثة هي انعكاس للتوسع في مكتب الممثل الخاص للأمين العام، وإنشاء مكتب للشؤون المدنية وإعادة تنظيم فرع الاتصالات/ التجهيز الإلكتروني للبيانات، الذي كان قائما من قبل، ليتحول إلى قسم الاتصالات وقسم التجهيز الإلكتروني للبيانات. وفيما يختص باحتياجات الملاك المنقحة، تشمل هذه الاحتياجات إنشاء ٣١ وظيفة إضافية بالصفة الفنية و ٢٩ وظيفة



بفئة الخدمة الميدانية و ٢١ وظيفة محلية؛ وهذه الأرقام تشمل ترفيع وظائف كل من الممثل الخاص للأمين العام، وكبير الموظفين الإداريين، وكبير الموظفين الماليين، بما يحقق زيادة صافية قدرها ٨١ وظيفة، على النحو الموجز أدناه:

- (أ) مكتب الممثل الخاص للأمين العام: وظيفة واحدة برتبة أمين عام مساعد. وسيحتفظ بالوظيفة التي برتبة مد - ٢ لاستيعاب منصب جديد هو منصب نائب الممثل الخاص للأمين العام؛ ووظيفة واحدة برتبة ف - ٥ (مستشار لشؤون حماية الطفل)؛ ووظيفة واحدة بفئة الخدمة الميدانية؛
- (ب) مكتب حقوق الإنسان: وظيفة واحدة برتبة ف - ٥ (موظف أقدم لشؤون حقوق الإنسان)؛ وثلاث وظائف برتبة ف - ٤ ووظيفتان برتبة ف - ٣ وأربع وظائف برتبة ف - ٢ (موظفون لشؤون حقوق الإنسان)؛ ووظيفة واحدة بفئة الخدمة الميدانية؛
- (ج) مكتب الشؤون السياسية: وظيفة واحدة برتبة ف - ٥ (موظف شؤون سياسية أقدم)؛ ووظيفتان برتبة ف - ٣ ووظيفتان برتبة ف - ٢ (موظفو شؤون سياسية)؛ وثلاث وظائف بفئة الخدمة الميدانية ووظيفتان بالرتبة المحلية؛
- (د) مكتب الشؤون المدنية: وظيفة واحدة برتبة ف - ٥ (موظف شؤون مدنية أقدم)؛ وثلاث وظائف برتبة ف - ٤ وثلاث وظائف برتبة ف - ٣ وثلاث وظائف برتبة ف - ٢ (موظفو شؤون مدنية)؛ وثلاث وظائف بفئة الخدمة الميدانية وثلاث وظائف بالرتبة المحلية؛
- (هـ) مكتب الإعلام: وظيفتان برتبة ف - ٣ (موظفا شؤون إعلام)؛ ووظيفة واحدة بفئة الخدمة الميدانية ووظيفة واحدة بالرتبة المحلية؛
- (و) الإدارة: وظيفة واحدة برتبة مد - ٢ (كبير الموظفين الإداريين). ومن المقرر إلغاء وظيفة واحدة برتبة ف - ٥ شغلها من قبل كبير الموظفين الإداريين. ووظيفة واحدة برتبة ف - ٤ (رئيس قسم الشؤون المالية) ووظيفة واحدة برتبة ف - ٢ (رئيس قسم التجهيز الإلكتروني للبيانات)؛ و ٢٠ وظيفة بفئة الخدمة الميدانية و ١٥ وظيفة بالرتبة المحلية.

وفي الفقرة ٥ من قرار الجمعية العامة ٢٩/٥٣ المؤرخ ٢٠ تشرين الثاني/نوفمبر ١٩٩٨، طلبت الجمعية إلى الأمين العام، بغية خفض تكاليف تعيين موظفي فئة الخدمات العامة، أن يواصل بذل الجهود لملء وظائف الخدمات العامة في بعثة المراقبين بموظفين معينين محليا، وذلك بما يتناسب مع احتياجات البعثة. وبينما تعذر في هذه المرحلة، لأسباب تشغيلية، تحويل أي وظائف يملك فئة الخدمات العامة المجاز إلى وظائف محلية لم تطلب أية وظائف جديدة بتلك الفئة في الميزانية المنقحة الحاضرة، لأن المهام المتصلة بتلك الوظائف تغطيها كليا الزيادة المقترحة في عدد مناصب الموظفين المحليين.

باء - الملاك الجاري والمقترح

٢٠ - يبيّن الجدول الوارد أدناه التوزيع المقترح للموظفين المدنيين حسب الفئة والمكتب.

		فئة الخدمات العامة والفئات المتصلة بها						الفئة الفنية وما فوقها					
المجموع الكلبي	متلوعو الأمم المتحدة	الموظفون المحلون	الرتبة الرتب خدمات			٧-ف	٢-ف	٤-ف	٥-ف	١-مد	٢-مد	وأع أع م	وأع
			الرئيسية	الأخرى	الأسن								
<b>الموظفون الفنيون</b>													
<b>مكتب الممثل الخاص للأمين العام</b>													
٧	-	٢	٧	-	٧	-	٧	-	١	-	١	-	-
١٠	-	٢	٢	-	٧	-	١	٤	-	١	-	١	١
<b>مكتب كبير المراقبين العسكريين</b>													
٦	-	٤	١	-	١	-	-	١	-	-	-	١	-
٦	-	٤	١	-	١	-	-	١	-	-	-	١	-
<b>وحدة الشرطة المدنية</b>													
١	-	١	-	-	-	-	-	-	-	-	-	-	-
١	-	١	-	-	-	-	-	-	-	-	-	-	-
<b>مكتب حقوق الإنسان</b>													
٧	-	٢	١	-	١	-	-	٤	-	٢	١	-	-
١٨	-	٢	٢	-	١	-	١	١٤	٤	٥	٤	١	-
<b>مكتسب الشؤون السياسية</b>													
٤	-	١	-	-	-	-	-	٢	-	١	٧	-	-
١٤	-	٢	٢	-	-	-	٢	٨	٧	٢	٢	١	-
<b>مكتب الشؤون المدنية</b>													
-	-	-	-	-	-	-	-	-	-	-	-	-	-
١٦	-	٢	٢	-	-	-	٢	١٠	٢	٢	٢	١	-
<b>مكتب الإعلام</b>													
٢	-	١	-	-	-	-	-	١	-	-	١	-	-
٦	-	٢	١	-	-	-	١	٢	-	٢	١	-	-
<b>الإدارة</b>													

		فئة الخدمات العامة والفئات المتصلة بها							الدرجة الفنية وما فوقها						
المجموع الكلبي	متطوعو الأمم المتحدة	الموظفون المحليون	المجموع	خدمات الأمن	الرتبة الأخرى	الرتبة الرئيسية	الخدمة الميدانية	ف-٢ المجموع	ف-٣	ف-٤	ف-٥	مد-١	مد-٢	أع م	وَأع
<b>مكتب كبير الموظفين الإداريين</b>															
٧	-	٢	١	-	١	-	-	٤	-	٢	١	١	-	-	-
٧	-	٢	١	-	١	-	-	٤	-	٢	١	-	١	-	-
<b>الخدمات الإدارية</b>															
٦٤	-	٣٤	٢٢	-	٤	-	١٨	٨	-	٧	١	-	-	-	-
١٠١	-	٤٩	٤٢	-	٤	-	٢٨	١٠	١	٧	٢	-	-	-	-
<b>المجموع</b>															
٩٨	-	٤٨	٢٧	-	٩	-	١٨	٢٣	-	١٤	٦	١	١	١	-
١٧٩	-	٦٩	٥٦	-	٩	-	٤٧	٥٤	١٠	٢٣	١٣	٤	٢	١	١

## جيم - نشر الأفراد المدنيين

٢١ - يبيّن الجدول الوارد أدناه الجدول الزمني لنشر الأفراد المدنيين.

## نشر الأفراد المدنيين

١٩٩٩

١٦ تشرين الثاني/ نوفمبر ١٩٩٩ إلى ٣٠ حزيران/يونيه ٢٠٠٠	١٥ تشرين الثاني/ نوفمبر	١ تشرين الثاني/ نوفمبر	١٥ تشرين الأول/ أكتوبر	١ تشرين الأول/ أكتوبر	١٥ أيلول/ سبتمبر	١ أيلول/ سبتمبر	١ آب/ أغسطس	١ تموز/ يوليه	الملاك المأذون به	فئة الأفراد
-	-	-	-	-	-	-	-	-	-	الموظفون الدوليون
-	-	-	-	-	-	-	-	-	-	وكيل أمين عام
١	١	١	١	١	-	-	-	-	-	أمين عام مساعد
١	١	١	١	١	١	١	١	١	١	مد - ٢
٢	٢	٢	٢	٢	١	١	١	١	١	مد - ١
٤	٤	٤	٤	٣	٢	١	١	١	١	ف - ٥
١٣	١٣	١١	١٠	٩	٥	٤	٤	٤	٦	ف - ٤
٢٣	٢٣	٢٢	٢١	١٨	١٤	٩	٩	٨	١٤	ف - ٣
١٠	١٠	١٠	٩	٧	٣	-	-	-	-	ف - ٢/١
٥٤	٥٤	٥١	٤٨	٤١	٢٦	١٦	١٦	١٥	٢٢	المجموع الفرعي
-	-	-	-	-	-	-	-	-	-	فئة الخدمات العامة (الرتبة الرئيسية)
٩	٩	٩	٩	٩	٩	٦	٦	٤	٩	الخدمات العامة (الرتب الأخرى)
٩	٩	٩	٩	٩	٩	٦	٦	٤	٩	المجموع الفرعي
٤٧	٤٧	٤٢	٣٢	٢٧	٢٢	١٤	١٤	١٢	١٨	الخدمة الميدانية
-	-	-	-	-	-	-	-	-	-	خدمة الأمن
٤٧	٤٧	٤٢	٣٢	٢٧	٢٢	١٤	١٤	١٢	١٨	المجموع الفرعي
١١٠	١١٠	١٠٢	٨٩	٧٧	٥٧	٣٦	٣٦	٣١	٥٠	مجموع الموظفين الدوليين
٦٩	٦٩	٦٩	٦٩	٦٩	٥٦	٤٦	٤١	٤٠	٤٨	الموظفون المحليون
-	-	-	-	-	-	-	-	-	-	متطوعو الأمم المتحدة
٦٩	٦٩	٦٩	٦٩	٦٩	٥٦	٤٦	٤١	٤٠	٤٨	المجموع الفرعي
١٧٩	١٧٩	١٧١	١٥٨	١٤٦	١١٣	٨٢	٧٧	٧١	٩٨	المجموع الكلي

**سابعاً - الإجراء الذي يتعيّن أن تتخذه الجمعية العامة في دورتها الرابعة والخمسين**

٢٢ - فيما يلي الإجراء الذي يتعيّن أن تتخذه الجمعية العامة في دورتها الرابعة والخمسين بصدد تمويل البعثة:

(أ) اعتماد مبلغ إجماليه ٣٤ ٣٨٢ ٤٠٠ دولار (صافيه ٣٢ ٨٧٠ ١٠٠ دولار) لتشغيل البعثة لفترة الاثني عشرة شهراً الممتدة من ١ تموز/يوليه ١٩٩٩ إلى ٣٠ حزيران/يونيه ٢٠٠٠، بما في ذلك مبلغ إجماليه ١١ ٩٠٨ ١٠٠ دولار (صافيه ١١ ٦٢٤ ١٠٠ دولار) أذنت به فعلاً للجنة الاستشارية لشؤون الإدارة والميزانية؛

(ب) قسمة مبلغ إجماليه ١٥ ٤٧٢ ٠٨٠ دولاراً (صافيه ١٤ ٧٩١ ٥٤٥ دولاراً) للفترة الممتدة من ١ تموز/يوليه إلى ٣١ كانون الأول/ديسمبر ١٩٩٩؛

(ج) قسمة مبلغ إجماليه ١٨ ٩١٠ ٣٢٠ دولاراً (صافيه ١٨٠٧٨ ٥٥٥ دولاراً) لمواصلة البعثة للفترة الممتدة من ١٤ كانون الأول/ديسمبر ١٩٩٩ إلى ٣٠ حزيران/يونيه ٢٠٠٠، بمعدل شهري إجماليه ٢ ٨٦٥ ٢٠٠ دولار (صافيه ٢ ٧٣٩ ١٧٥ دولاراً)، رهناً بتمديد مجلس الأمن لولاية البعثة (مرة واحدة أو أكثر) بعد ١٣ كانون الأول/ديسمبر ١٩٩٩.

المرفق الأول

تقديرات التكلفة المنقحة الموضوعية للفترة من  
١ تموز/يوليه ١٩٩٩ إلى ٣٠ حزيران/يونيه ٢٠٠٠

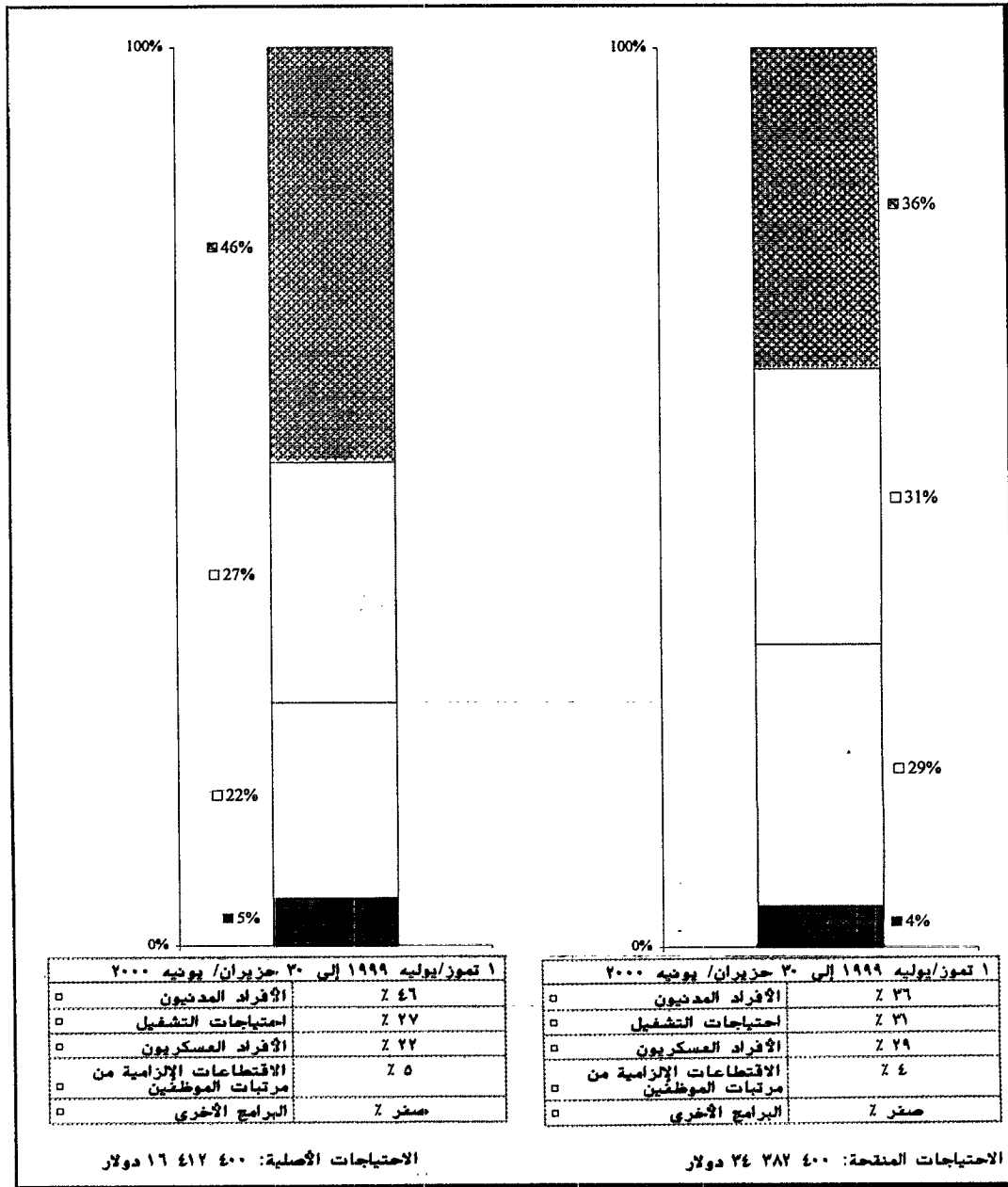
ألف - بيان موجز

(بالآلاف دولارات الولايات المتحدة)

تقديرات التكلفة المنقحة الموضوعية للفترة من ١ تموز/يوليه ١٩٩٩ إلى ٣٠ حزيران/يونيه ٢٠٠٠ <sup>(ب)</sup>						
		١ أيلول/سبتمبر ١٩٩٩ إلى ٣٠ حزيران/يونيه ٢٠٠٠	١ تموز/يوليه إلى ٣١ آب/ أغسطس ١٩٩٩	التقديرات الأصلية للتكلفة <sup>(أ)</sup> (A/53/454/Add.1)		
وجوه الإنفاق	(١)	(٢)	(٣)	المجموع (٤)=(٢+٣)	التقديرات غير المتكررة الإضافية	الاحتياجات الإضافية (٦)=(٤-١)
<b>أولا - الأفراد العسكريون</b>						
١ - المراقبون العسكريون	٤ ٢٨٦,٨	٥٤٨,٠	٩ ٣٦٧,٣	٩ ٩١٥,٣	-	٥ ٥٢٨,٥
٢ - الوحدات العسكرية	-	-	-	-	-	-
٣ - التكاليف الأخرى المتصلة بالأفراد العسكريين	-	-	-	-	-	-
(أ) المعدات المملوكة للوحدات	-	-	-	-	-	-
(ب) التغطية الذاتية للنفقات	-	-	-	-	-	-
(ج) تمويضات الوفاة والعجز	٣٢,٨	١٠,٩	٧٩,٧	٩٠,٦	-	٥٧,٨
المجموع الفرعي للبند ٣	٣٢,٨	١٠,٩	٧٩,٧	٩٠,٦	-	٥٧,٨
مجموع وجه الإنفاق الأول	٤ ٤١٩,٦	٥٥٨,٩	٩ ٤٤٧,٠	١٠ ٠٠٥,٩	-	٥ ٥٨٦,٣
<b>ثانيا - الأفراد المدنيين</b>						
١ - الشرطة المدنية	٢٨٧,٥	-	١٨٦,٩	١٨٦,٩	-	(١٠٠,٦)
٢ - الموظفون الدوليون والمحليون	٧ ٢٧٩,٤	٧٧٧,٩	١١ ٣٦٦,٩	١٢ ٠٤٤,٨	-	٤ ٧٦٥,٤
٣ - متطوعو الأمم المتحدة	-	-	-	-	-	-
٤ - الأفراد المتقدمون من الحكومات	-	٦,٤	-	٦,٤	-	٦,٤
٥ - مراقبو الانتخابات المدنيين	-	-	-	-	-	-
مجموع وجه الإنفاق الثاني	٧ ٥٦٦,٩	٧٨٤,٣	١١ ٥٠٣,٨	١٢ ٢٣٨,١	-	٤ ٦٧١,٣
<b>ثالثا - تكاليف التشغيل</b>						
١ - أماكن العمل/الإقامة	٢٣٩,٥	٥٧,٧	٧١١,٧	٧٦٩,٤	٣٤٨,٥	٤٢٩,٩
٢ - عمليات إصلاح الهياكل الأساسية	٢٠,٠	-	٢٠,٠	٢٠,٠	-	-
٣ - عمليات النقل	٤٠٤,٤	٢٢,٦	١ ٦٩٧,٦	١ ٧٧١,٢	١ ١٩٦,٣	١ ٣٦٦,٨
٤ - العمليات الجوية	١ ٧٥٧,٧	٤٦٧,٣	٢ ٨٨١,٥	٢ ٣٤٨,٨	٣٢٠,٥	١ ٥٩٦,١



باء - توزيع إجمالي الاحتياجات حسب عنصر  
التكلفة الرئيسي<sup>(أ)</sup>



(أ) تمثل البرامج الأخرى أقل من 1 في المائة من مجموع الموارد.



**جيم - معلومات تكميلية**

١ - ترصد الميزانية المنقحة لبعثة مراقبي الأمم المتحدة في سيراليون للفترة المالية ١٩٩٩-٢٠٠٠ اعتمادا لنشر ١٤٠ مراقبا عسكريا إضافيا على مراحل إلى أن يصل عددهم إلى المجموع المأذون به وهو ٢١٠ أفراد، بالإضافة إلى مجموعة طبية ثانية مؤلفة من ٣٥ فردا و ٥ مستشارين من الشرطة المدنية، يتلقون الدعم من عدد متزايد من الموظفين يصل عددهم إلى ١١٠ موظفين دوليين (٥٤ من الفئة الفنية، و ٤٧ من فئة الخدمات الميدانية، و ٩ من فئة الخدمات العامة)، و ٦٩ موظفا محليا. وتعكس أيضا الميزانية المقترحة الاحتياجات الإضافية لتعزيز دعم العمليات الجوية، وشراء حاويات تستعمل كمكاتب، ومعدات للنقل، والاتصالات، وتجهيز البيانات بالوسائل الإلكترونية، وغير ذلك من المعدات، بالإضافة إلى تسديد ما أنفقته الحكومات المساهمة لتقديم مجموعة ثانية من المرافق الطبية والخدمات الطبية إلى البعثة.

**الأفراد العسكريون**

التقديرات الأصلية: ٦٠٠ ٤١٩ ٤ دولار؛ والتقديرات المنقحة: ٩٠٠ ١٠ ٠٠٥ ١٠ دولار؛ والفرق: ٣٠٠ ٥٨٦ ٥ دولار

**المراقبون العسكريون**

التقديرات الأصلية: ٨٠٠ ٣٨٦ ٤ دولار؛ والتقديرات المنقحة: ٣٠٠ ٩١٥ ٩ دولار؛ والفرق: ٥٠٠ ٥٢٨ ٥ دولار

٢ - الزيادة البالغة ٥٠٠ ٥٢٨ ٥ دولار تحت بند المراقبين العسكريين توفّر اعتمادات لإجراء نشر على مراحل لـ ١٤٠ مراقبا عسكريا إضافيا و ٢٠ عاملا طبيا إضافيا ليصل عددهم إلى القوام المأذون به وهو ٢١٠ مراقبين عسكريين و ٣٥ عاملا طبيا. وتغطي التقديرات المنقحة بدل الإقامة المقرر للبعثة (٨ ٩١٤ ٠٠٠ دولار) والسفر لأغراض نقل أفراد البعثة ومناوبتهم (٤٠٠ ٩٦٠ دولار) وبدل الملابس والمعدات (٤٠ ٩٠٠ دولار). ويستند المبلغ المقدر لبدل الإقامة المقرر للبعثة إلى الافتراض بأن ١٠ في المائة من المراقبين العسكريين سينزلون في فندق الكاب سيريرا ويضع في الاعتبار معامل تأخير لنشر القوات نسبته ١٠ في المائة. وفيما يلي جدول نشر المراقبين العسكريين:

١٩٩٩

٢٦ تشرين الأول/

أكتوبر ١٩٩٩ إلى

٣٠ حزيران/يونيه

٢٠٠٠

٢٤٥

٢٥ تشرين

الأول/أكتوبر

٢٤٥

١٨ تشرين

الأول/أكتوبر

٢٢٠

١١ تشرين

الأول/أكتوبر

١٩٥

٤ تشرين

الأول/أكتوبر

١٧٠

٢٧ أيلول/

سبتمبر

١٥٨

٢٠ أيلول/

سبتمبر

١٠٧

١٣ أيلول/

سبتمبر

١٠٠

٣ أيلول/

سبتمبر

٨٥

١ تموز/

أغسطس

٦٤

**الاحتياجات الأخرى المتعلقة بالأفراد العسكريين**

التقديرات الأصلية: ٨٠٠ ٣٢٢ ٧ دولار؛ والتقديرات المنقحة ٦٠٠ ٩٠ ٦٠٠ دولار؛ والفرق: ٨٠٠ ٥٧ ٥ دولار

٣ - يتم رصد مبلغ قدره ٦٠٠ ٩٠٠ دولار لتسديد ما أنفقتته الحكومات على أفرادها العسكريين لأسباب تتعلق بالوفاة أو العجز أو الإصابة أو المرض نتيجة للخدمة في البعثة، بالاستناد إلى مبلغ يصل في المتوسط إلى ٤٠ ٠٠٠ دولار محسوبا على أساس ١ في المائة من متوسط القوام الشهري للأفراد العسكريين والمستشارين في الشرطة المدنية.

**الأفراد المدنيون**

التقديرات الأصلية: ٩٠٠ ٥٦٦ ٧ دولار؛ والتقديرات المنقحة ١٠٠ ٢٣٨ ١٢ دولار؛ والفرق: ٢٠٠ ٦٧١ ٤ دولار

**الشرطة المدنية**

٤ - المبلغ ١٨٦ ٩٠٠ دولار المرصود لـ ٥ من المستشارين في الشرطة المدنية يفترض نشرهم في تشرين الثاني/نوفمبر ١٩٩٩ ويغطي بدل الإقامة المقرر للبعثة لـ ٢١٠ شخص/يوم (١٧٢ ١٠٠ دولار)، وسفرهم إلى مكان البعثة (١٠٠ ١٤ دولار)، وبدل الملابس والمعدات (٧٠٠ دولار).

#### الموظفون الدوليون والمحليون

٥ - التقديرات المتعلقة بالموظفين الدوليين والمحليين تسمح بإجراء نشر على مراحل لموظفين إضافيين في الملاك المقترح المؤلف من ١١٠ موظفين دوليين (٥٤ من الفئة الفنية و ٤٧ من فئة الخدمات الميدانية و ٩ من فئة الخدمات العامة) و ٦٩ موظفا محليا. ويستند ذلك إلى تكاليف المرتبات القياسية لعام ١٩٩٩ في نيويورك وجدول المرتبات المحلي المنطبق في منطقة البعثة كما يعكس تطبيق معدل شواغر متوقع نسبته ١٠ في المائة للموظفين الدوليين والمحليين، فضلا عن تسويات تكاليف المرتبات والتكاليف العامة للموظفين لـ ٧٠ في المائة من الموظفين الدوليين المصنفين على أنهم موظفون معينون للبعثة. والتكاليف المقدرة تشمل أيضا بدل خطورة مركز العمل.

٦ - والاعتمادات المرصودة للسفر الرسمي لأسباب أخرى والواردة في التقرير السابق للأمين العام (A/53/454/Add.1، المرفق الأول، الفرع جيم، الفقرة ٦) تم تنقيحها لتشمل الاحتياجات الإضافية لسفر ٥ من الأفراد السياسيين والأفراد العسكريين من المقرر إلى منطقة البعثة لعقد اجتماعات وإجراء مشاورات (٢٨ ٠٠٠ دولار). وتحت بند الأفراد الذين تقدمهم الحكومات، تم رصد مبلغ ٦ ٤٠٠ دولار لتغطية سفر كبار الضباط العسكريين التابعين لغريق المراقبين العسكريين التابع للجماعة الاقتصادية لدول غرب أفريقيا إلى نيويورك لعقد اجتماعات رسمية وإجراء مشاورات.

#### الاحتياجات التشغيلية

التقديرات الأصلية: ٣ ٥٥٤ ٥٠٠ دولار؛ والتقديرات المنقحة: ١٠ ٥٣٧ ١٠٠ دولار؛ والفرق: ٦ ٩٨٢ ٦٠٠ دولار

٧ - تعزى الزيادة المرصودة والبالغة ٦ ٩٨٢ ٦٠٠ دولار تحت بند الاحتياجات التشغيلية إلى توسيع البعثة وتشمل مبلغا قدره ١ ١٧١ ١٠٠ دولار للاحتياجات غير المتكررة المتعلقة بشراء العربات، ومعدات الاتصالات والتجهيز الإلكتروني للبيانات وغير ذلك من المعدات التي تم رصد الحد الأدنى لها في التقديرات الأصلية للتكاليف للفترة المالية ١٩٩٩-٢٠٠٠.

#### أماكن العمل/الإقامة

٨ - نظرا لعدم وجود أماكن ملائمة للعمل، تم رصد اعتماد لإنشاء مجمع جديد لمقر البعثة، باستخدام الحاويات الجاهزة لتوضع فيها المكاتب الفنية والإدارية والعسكرية التابعة للبعثة.

٩ - ويشمل المبلغ المرصود البالغ ٧٦٩ ٤٠٠ دولار تكاليف استئجار أماكن للمكاتب قبل إنشاء المقر الجديد للبعثة واستئجار أماكن عمل في ١١ موقعا للأفرقة، باستثناء الموقع المتنقل (٢٤٧ ٤٠٠ دولار)؛ وأعمال الإصلاح والتجديد والتحسين والتغيير في الأماكن المستأجرة (٢٠ ٠٠٠ دولار)؛ ولسوازم الصيانة (١٤ ٣٠٠ دولار) والخدمات (٩ ٨٠٠ دولار)؛ ومرافق الكهرباء والمياه (٣٦ ٢٠٠ دولار) ووقود المولدات (٩٢ ٢٠٠ دولار)؛ وشراء ٤٢ حاوية لاستخدامها للمكاتب و ٣ وحدات اغتسال لازمة في المراحل الأولى من إنشاء مجمع مقر البعثة (٣٤٨ ٥٠٠ دولار).

#### احتياجات النقل

١٠ - ترصد الميزانية المنقحة مبالغ لشراء ٧٥ عربة، ٧٤ عربة منها من نوع ٤ X ٤ وعربة ركاب ثقيلة لاستكمال أسطول العربات المؤلف من ١٤٨ عربة تمتلكها الأمم المتحدة (١ ١٧٦ ٤٠٠ دولار). وإذا وضعنا في الاعتبار أن هناك في الوقت الراهن ٦١ عربة من نوع ٤ X ٤ في البعثة وبلاستناد إلى المعدل القياسي وهو ٢,٥ مراقبا عسكريا لكل عربة، فإن المراقبين العسكريين الإضافيين سيستخدمون العربات

الجديدة المقترحة، ويستعمل أفراد الوحدة الطبية والموظفون المدنيون الإضافيون العربات المتبقية وعددها ١٨.

١١ - وتم أيضا رصد اعتمادات لاستئجار عربات ثقيلة (٢٧ ٢٠٠ دولار)؛ وشراء معدات للورش (١٩ ٩٠٠ دولار)؛ وقطع الفيسار والإصلاح والصيانة (٢١٨ ٧٠٠ دولار)؛ والبنزين والزيوت ومواد التشحيم (٢٢١ ٨٠٠ دولار)؛ والتأمين ضد المسؤولية المدنية (٥٧ ٢٠٠ دولار).

#### العمليات الجوية

١٢ - ترصد الميزانية الأصلية للبعثة اعتمادا لطائرة عمودية متوسطة من طراز MI-8 وطائرة ركاب خفيفة ثابتة الجناحين من طراز Beechcraft B-200. وبسبب سوء حالة شبكة الطرق والوضع الأمني السائد، ونظرا للتوسع المنتظر للبعثة، هناك حاجة إلى طائرة عمودية متوسطة ثنائية لنقل الأفراد العسكريين والمدنيين، وتقديم الدعم السوقي، ونقل الإمدادات، فضلا عن إخلاء المصابين لغرض الإخلاء الطبي إذا دعت الضرورة إلى ذلك. وطائرة الركاب الخفيفة الثابتة الجناحين ضرورية بسبب محدودية وسائل النقل الجوي التجاري في منطقة البعثة، وحاجة الممثل الخاص للأمين العام وكبار موظفي البعثة إلى السفر الكثير من أجل إجراء مشاورات سياسية مع الدول الأعضاء في الجماعة الاقتصادية لدول غرب أفريقيا. وستستخدم الطائرة B-200 لإخلاء المصابين ولغرض الإخلاء الطبي، إذا اقتضى الأمر ذلك.

١٣ - واستنادا إلى الاتفاقات التعاقدية الحالية، فإن الاعتماد المرصود والبالغ ٣ ٣٤٨ ٨٠٠ دولار تحت هذا البند يغطي عمليات الطائرات العمودية (٢ ٤٥٤ ٨٠٠ دولار)، والطائرة الثابتة الجناحين (٨١٥ ٧٠٠ دولار)، وبديل الإقامة لطاقم الطائرات (٢١ ٦٠٠ دولار)، وغير ذلك من تكاليف العمليات الجوية (٥٦ ٧٠٠ دولار).

#### الاتصالات

١٤ - إن المبلغ المرصود الممنوح والبالغ ٢ ٣٦٨ ٦٠٠ دولار تحت بند الاتصالات، يتضمن التكاليف غير المتكررة البالغة ١ ٥٤٦ ٨٠٠ دولار (على النحو المنفصل في الفرع جيم من المرفق الثاني من هذا التقرير) لشراء أجهزة إضافية VHF/UHF و HF و ساتل، وهواتف، وأجهزة اتصالات أخرى، فضلا عن معدات للورش وللنصح وهي معدات لازمة لإنشاء شبكة اتصالات آمنة وموسعة تدعم نشر أفراد عسكريين ومدنيين إضافيين إلى فريتاون، و ١١ موقعا من مواقع الفرق في الميدان. والاحتياجات من الاتصالات التجارية تغطي تكاليف استئجار جهاز إرسال واستقبال، وإيمارسات، والتلكس، والتليفون، والحقيبة الدبلوماسية (٦١٦ ٩٠٠ دولار). وتغطي الموارد المقدمة تحت هذا البند الاحتياجات من قطع الفيسار واللوازم المتعلقة بالاتصالات (٢٠٤ ٩٠٠ دولار).

#### المعدات الأخرى

١٥ - إن المبلغ المرصود الممنوح والبالغ ١ ٢١٨ ٦٠٠ دولار تحت بند المعدات الأخرى يتضمن التكاليف غير المتكررة البالغة ٧٥٩ ٠٠٠ دولار (على النحو المنفصل في الفرع جيم من المرفق الثاني من هذا التقرير) لشراء أثاث للمكاتب (٨٧ ٥٠٠ دولار) ومعدات (٦٥ ٦٠٠ دولار) وأجهزة للتجهيز الإلكتروني للبيانات (٥١٢ ٩٠٠ دولار)، ومعدات ضرورية للإقامة (١ ٠٠٠ دولار) ومعدات متنوعة (٩٢ ٠٠٠ دولار) وهي لازمة لمقر البعثة المعزز للمواقع الـ ١٢ الخاصة بالفرقة (بما في ذلك موقع متنقل واحد) لإفساح المجال أمام نشر الأفراد العسكريين والمدنيين الإضافيين. وإلى حين إبرام اتفاق مع دولة عضو للإسهام في إنشاء مرفق طبي ثان، تم رصد اعتماد لتسديد تكاليف استخدام المعدات الطبية بمعدل شهري مقدر يبلغ ٥٠ ٠٠٠ دولار بالاستناد إلى قيمة المعدات المتوقعة والبالغة ١,٥ مليون دولار (٤٠٠ ٠٠٠ دولار).

#### اللوازم والخدمات

١٦ - تم رصد اعتماد أكبر يبلغ ٥٩٧ ٧٠٠ دولار لتغطية اللوازم المتنوعة (١٠٣ ٣٠٠ دولار) والخدمات (٤٩٤ ٤٠٠ دولار). ويشمل تكاليف تسديد ما تنفقه الحكومات المساهمة على العلاج الطبي والخدمات الطبية المقدمة

إلى الموظفين الدوليين، بالاستناد إلى معدل الاكتفاء الذاتي الشهري القياسي البالغ ٧٨,٧٥ دولار للشخص (٢٢٦ ٨٠٠ دولار).

#### النقل الجوي والبحري

١٧ - يغطي الاعتماد البالغ ٤٩٢ ٨٠٠ دولار تحت بند النقل الجوي والبحري تكاليف استئجار طائرتين من طراز IL-76 للقيام برحلتين مدتهما المقدرة ٦٠ ساعة بتكلفة قدرها ٦٧٠٠ دولار في الساعة (٤٠٢ ٠٠٠ دولار) كما يغطيه المبلغ رسوم التفرغ في المطار (٣٨ ٠٠٠ دولار) فيما يتعلق بنقل معدات لإنشاء مرفق طبي ثانٍ؛ وتكاليف الشحن المتصلة بنقل ٥ مولدات قدرتها 15KVA و ١٥ مولداً قدرتها 5KVA من قاعدة السوقيات للأمم المتحدة في برينديزي، و ٤ مستودعات جاهزة من اللدائن (١٦ ٨٠٠ دولار)؛ فضلاً عن رسوم الشحن والمناولة والتعبئة من منطقة البعثة وإليها لم يتم تغطيتها تحت بنود أخرى في الميزانية (٢٤ ٠٠٠ دولار).

#### البرامج الأخرى

التقديرات الأصلية: ١٩ ٤٠٠ دولار؛ والتقديرات المنقحة: ٨٩ ٠٠٠ دولار؛ والفرق: ٦٩ ٦٠٠ دولار

#### البرامج الإعلامية

١٨ - الأنشطة التي يقوم بها المكتب الإعلامي الموسع التابع للبعثة معروضة في التقرير السابغ للأمين العام المقدم إلى مجلس الأمن (S/1999/836، الفقرة ٤٥). وبناءً عليه، تم رصد اعتماد قدره ٧٦ ٨٠٠ دولار لتغطية تكاليف المواد واللوازم مثل الأشرطة السمعية وأشرطة الفيديو، والبطاريات القلوية، واللوازم الجغرافية (١٥ ٥٠٠ دولار) والخدمات التعاقدية مثل إنتاج البرامج الإذاعية باللغات المحلية، وإعداد الرسائل الإخبارية وطباعتها وترجمتها إلى اللغات المحلية وتوزيعها (٦١ ٣٠٠ دولار).

#### البرامج التدريبية

١٩ - لم يطرأ أي تغيير على البرنامج التدريبي للبعثة على النحو المعروض في التقرير السابق للأمين العام (A/53/454/Add.1، المرفق الأول، الفرع جيم، الفقرة ١٨).

#### الاقطاعات الإلزامية من مرتبات موظفي الأمم المتحدة

التقديرات الأصلية: ٨٥٢ ٠٠٠ دولار؛ والتقديرات المنقحة: ١ ٥١٢ ٣٠٠ دولار؛ والفرق: ٦٦٠ ٣٠٠ دولار

٢٠ - يمثل المبلغ المدرج في الميزانية تحت بند الاقطاعات الإلزامية من مرتبات الموظفين الفرق بين إجمالي وصافي الأجور، أي مقدار الاقطاعات الإلزامية من مرتبات الموظفين التي يخضع لها موظفو الأمم المتحدة، وفقاً للنظام الأساسي لموظفي الأمم المتحدة. وتستند تكاليف الاقطاعات الإلزامية من مرتبات الموظفين إلى إجراء نشر على مراحل لما مجموعه ١١٠ موظفين دوليين و ٦٩ موظفاً محلياً، على النحو الوارد في الفرع سادساً جيم من هذا التقرير.

#### الإيرادات الآتية من الاقطاعات الإلزامية من مرتبات الموظفين

التقديرات الأصلية: ٨٥٢ ٠٠٠ دولار؛ والتقديرات المنقحة: ١ ٥١٢ ٣٠٠ دولار؛ والفرق: ٦٦٠ ٣٠٠ دولار

٢١ - تم تقييد احتياجات الاقطاعات الإلزامية من مرتبات الموظفين المنصوص عليها في الفقرة ٢٠ أعلاه كإيرادات آتية من الاقطاعات الإلزامية من مرتبات الموظفين، وسوف تُقيد لحساب صندوق معادلة الضرائب الذي أنشأته الجمعية العامة في قرارها ٩٧٣ ألف (د-١٠) المؤرخ ١٥ كانون الأول/ديسمبر ١٩٥٥. وتفيد لحساب الدول الأعضاء مبالغ في هذا الصندوق تتناسب مع معدلات اشتراكاتها في ميزانية بعثة مراقبي الأمم المتحدة في سيراليون.



التقديرات المقترحة						
الإيضاح	الوحدة أو			متوسط القوام	طلب الميزانية السابق	الوصف
	التكلفة السنوية	التكلفة الشهرية	التكلفة اليومية			
	(بدولارات الولايات المتحدة)					
٧ - تكاليف السفر لأسباب أخرى	١٢٧ ٨٠٠	-	-	(أ)	-	١٢٧ ٨٠٠
لا تغيير (انظر A/53/454/Add.1، المرفق الأول - جيم، الفقرة ٦).						
٨ - استئجار الأملكن مكاتب المتر	٥٦ ٠٠٠	-	-	(أ)	-	٢٨ ٠٠٠
يعكس بنداً إضافياً لمقابلة تكاليف سفر ٥ من موظفي المتر السياسيين والعسكريين.						
٩ - استئجار الأملكن	-	-	-	(أ)	-	٢ ٢٠٠
لم تعد لازمة، نظراً لصدور تكليف بإقامة مجمع لمتر قيادة البعثة.						
١٠ - استئجار الأملكن	-	-	-	(أ)	-	٥ ٥٠٠
ستستخدم وحدات جاهزة من اللدائن لاهتواء ورشة البعثة ومخزنها						
١١ - مواقع الأفرقة (لونجي وهاستنفر، وبورت لوكو، وبو)	-	٢ ٥٠٠	-	(أ)	-	٢ ٠٠٠
تكلفة الإيجار المدرجة بالخطبة.						
١٢ - مواقع الأفرقة (بالمناطق غير المركزية)	-	٢ ٠٠٠	-	(أ)	-	٢ ٠٠٠
الشيء نفسه.						
١٣ - لولزم الصيانة	-	١ ٤٠٠	-	-	-	١ ٢٠٠
متوسط الإيجار الشهري المقدر.						
١٤ - خدمات الصيانة	-	٥٠٠	-	-	-	٤٠٠
الشيء نفسه.						
١٥ - المرافق	-	٢ ٠٠٠	-	(أ)	-	٤ ٩٠٠
على أساس الأسعار الجارية.						
١٦ - وقود المولدات الكهربائية	-	٩ ٢٢٤	-	(أ)	-	١٠ ٢٦٠
على أساس استهلاك شهري للوقود قدره ٣٦ ٨٩٤ لتراً بتكلفة تبلغ ٠,٢٥ دولار للتر الواحد.						
١٧ - المركبات المملوكة للأمم المتحدة النوع المدني	-	-	-	(أ)	١٤٨	٧٤
سيرتفع عدد السيارات المكونة لأسطول البعثة من ٧٤ إلى ١٤٨ سيارة بوصول ٧٤ سيارة دفع رباعي وصالون ينتظر تسليمها قريباً.						
١٨ - استئجار المركبات	٢٧ ٢٠٠	-	-	(أ)	-	٢٧ ٢٠٠
لا تغيير (انظر A/53/454/Add.1، المرفق الثاني، الفرع ألف، الفقرة ١٠).						
١٩ - قطع غيار المركبات وصيانتها المملوكة للأمم المتحدة النوع المدني	-	١٥٠	-	-	-	٢٠٠
على أساس متوسط التكلفة القياسية وخبرة البعثة.						
٢٠ - البنزين النوع المدني	-	٢٠ ١٢٥	-	(أ)	-	١١ ٢٥٥
على أساس استهلاك الوقود بمتوسط يبلغ ٢٠ لتراً للمركبة يومياً لاستهلاك وقود شهري إجماليه ٥٢٨ لتراً بتكلفة قدرها ٠,٢٥ دولار للتر الواحد.						
٢١ - مولد التشحيم للمركبات	-	٢٠١٤	-	١٠ ٪ من	-	١ ١٢٥
على أساس المعدل المعياري البالغ ١٠ في المائة من تكاليف الوقود.				الوقود		
٢٢ - التأمين على المركبات النوع المدني	٤٢٠	-	-	-	-	٤٢٠
بلا تغيير.						

الإيضاح	التقديرات المقترحة			متوسط القوام	السبب الميزانية السابق	الوصف
	الوحدة أو					
	التكلفة السنوية	التكلفة الشهرية	التكلفة اليومية			
						(بدولارات الولايات المتحدة)
١٨ - طائرات الهليكوبتر (العدد) طراز MI-8	-	-	-	٢	١	نشر طائرة ثانية من طراز MI-8.
١٩ - ساعات الطيران الشهرية (كل طائرة) طراز MI-8	-	-	-	٤٠	٤٥	على أساس الاتفاق التعاقدى الجارى.
٢٠ - ساعات الطيران الشهرية الإضافية (كل طائرة) طراز MI-8	-	-	-	٤٥	٢٠	الشيء نفسه.
٢١ - استئجار طائرات الهليكوبتر، ساعات الطيران المقررة (كل طائرة) طراز MI-8	-	٦٠ ٢٢٥	-	-	٦٦ ٤٦٥	الشيء نفسه.
٢٢ - استئجار طائرات الهليكوبتر، ساعات إضافية (كل طائرة) طراز MI-8	-	-	-	-	١ ٥٠٠	لا رسوم على ساعات الطيران الإضافية.
٢٣ - وقود طائرات الهليكوبتر (كل طائرة) طراز MI-8	-	٢١ ٠٦٠	-	-	١٩ ٢٠٠	على أساس متوسط استهلاك وقود شهري قدره ٨٢ ٩٤٦ لترا شهريا بتكلفة قدرها ٠,٣٧ دولار للتر الواحد.
٢٤ - مواد التشحيم للطائرات (كل طائرة) طراز MI-8	-	٢١ ٠٦	-	١٠ ٪ من الوقود	١ ٩٢٠	على أساس المعدل القياسي البالغ ١٠ في المائة من تكلفة الوقود.
٢٥ - التأمين على طائرات الهليكوبتر (كل طائرة) طراز MI-8	٤ ٠٠٠	-	-	-	٤ ٠٠٠	التكاليف السنوية للتأمين المتعلق بالمسؤولية تجاه الغير.
٢٦ - الطائرات الثابتة الأجنحة (العدد) طراز B-200	-	-	-	١	١	لا تغيير.
٢٧ - ساعات الطيران الشهرية طراز B-200	-	-	-	٢٨	٢٠	على أساس التعاقد الجارى.
٢٨ - ساعات الطيران الشهرية الإضافية طراز B-200	-	-	-	٢٥	٢٠	الشيء نفسه.
٢٩ - استئجار الطائرات ثابتة الأجنحة، ساعات الطيران المقررة طراز B-200	-	٤٢ ٠٠٠	-	-	٢٢ ٠٠٠	الشيء نفسه.
٣٠ - استئجار الطائرات الثابتة الأجنحة، ساعات إضافية طراز B-200	-	١٠ ٠٠٠	-	-	١٢ ٠٠٠	على أساس ٤٠٠ دولار في الساعة.

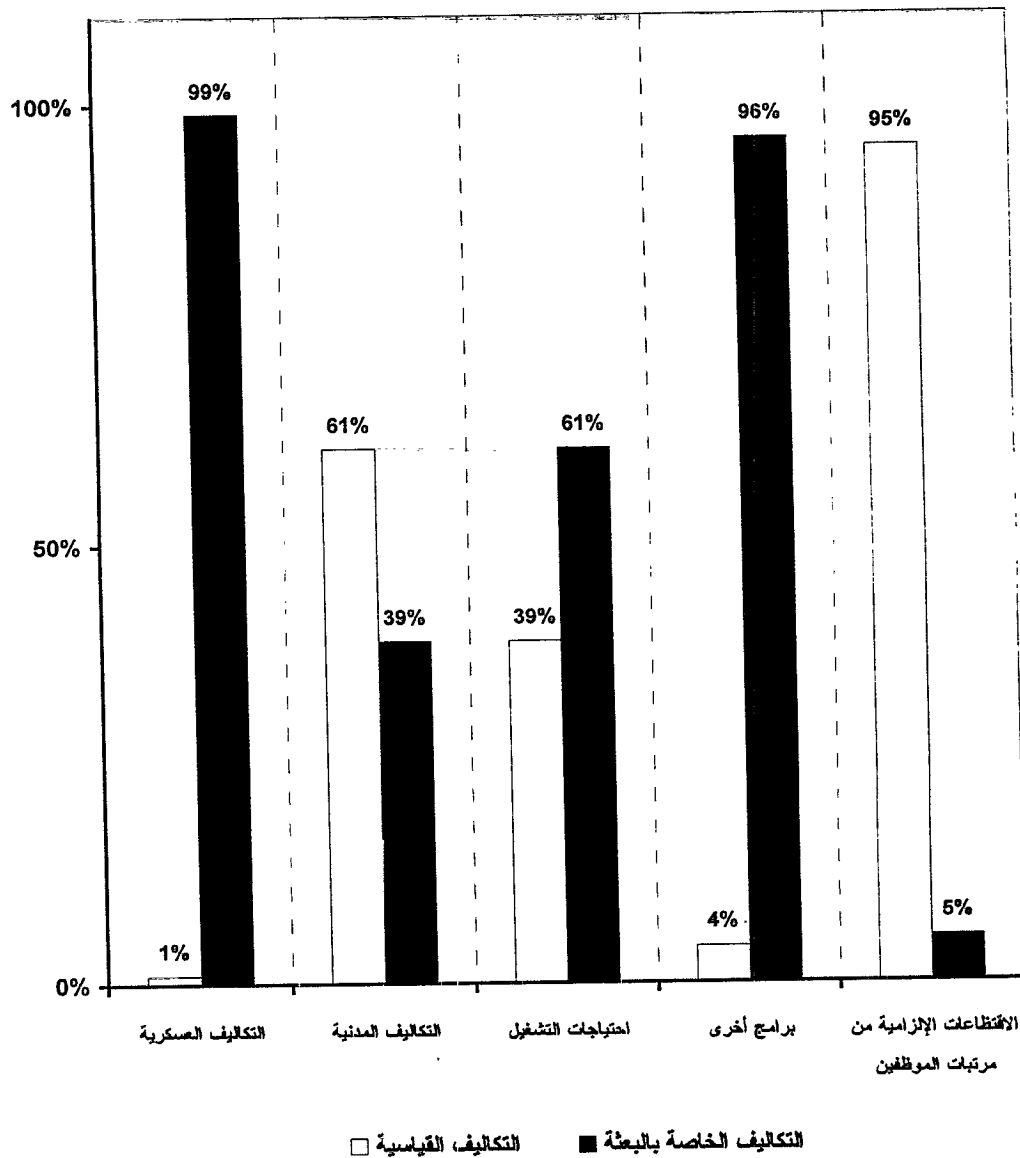




الإيضاح	التقديرات المقترحة			متوسط القوام	طلب الميزانية السابق	الوصف
	الوحدة أو					
	التكلفة السنوية	التكلفة الشهرية	التكلفة اليومية			
	(بدولارات الولايات المتحدة)					
لا تغيير.	-	١٠٠	-	(أ)	-	١٠٠ - الضيافة الرسمية
تشمل الرسوم المصرفية الدولية والمحلية، والأتعاب القانونية.	-	٣١٠٠	-	(أ)	-	٢٠٠٠ - خدمات أخرى متنوعة
على أساس متوسط قدره ٤٠٩ أفراد في البعثة، بما في ذلك الموظفين المحليين.	-	٦١٢٥	-	١٥	-	٢٨١٥ - القرطاسية واللوازم المكتبية
لم تعد لازمة بعد إدخال قدرة الخط الثاني للخدمات الطبية.	-	-	-	٢٨	-	٢٠٠ - اللوازم الطبية
على أساس خبرة البعثة.	-	٦٠٠	-	-	-	٤٠٠ - مواد الإصحاح والتنظيف
الشيء نفسه.	-	٢٠٠	-	-	-	١٠٠ - الاشتراكات
لوازم كهربائية من كابلات ومصابيح، للتوسع في مرافق البعثة.	-	٦٠٠	-	(أ)	-	٤٠٠ - اللوازم الكهربائية
استعواض الأزياء والبيريئات الزرقاء وشارات الأمم المتحدة للمراقبين العسكريين.	١٠٠٠	-	-	-	-	-
خرائط عمليات لمواقع الأفرقة.	٢٠٠٠	-	-	-	-	١٠٠٠ - خرائط العمليات
اقتناء لوازم، من قبيل طفايات الحريق وأسطوانات الغاز وأوعية المياه والوقود وغيرها من المخزونات العامة القابلة للإهلاك.	-	١٤٠٠	-	-	-	٤٠٠ - مستودعات التموين والمستودعات العامة
تبيين تكاليف أشرطة الفيديو والبطاريات القلوية ومواد التصوير الفوتوغرافي.	-	١٥٣٠	-	(أ)	-	١٢٥ - برامج الإعلام والمواد واللوازم
وتشمل تكاليف تصميم رسالة إخبارية وترجمتها إلى اللغات المحلية وطباعتها.	-	٦١٢٠	-	(أ)	-	١١٤٥ - الخدمات التعاقدية
لا تغيير (انظر A/53/454/Add.1، الملحق الأول، الفرع جيم، الفقرة ١٨).	-	٥١٥	-	(أ)	-	٥١٥ - التدريب المواد التدريبية
الشيء نفسه.	-	١٦٥	-	(أ)	-	١٦٥ - خدمات متنوعة

(أ) لا توجد تكلفة قياسية لهذا البند.

باء - توزيع الموارد حسب بارامترالميزانية: التكاليف القياسية والتكاليف الخاصة بالبعثة



جيم - الاحتياجات المتعلقة بالتكاليف غير المتكررة

(بآلاف دولارات الولايات المتحدة، ما لم يذكر خلاف ذلك)

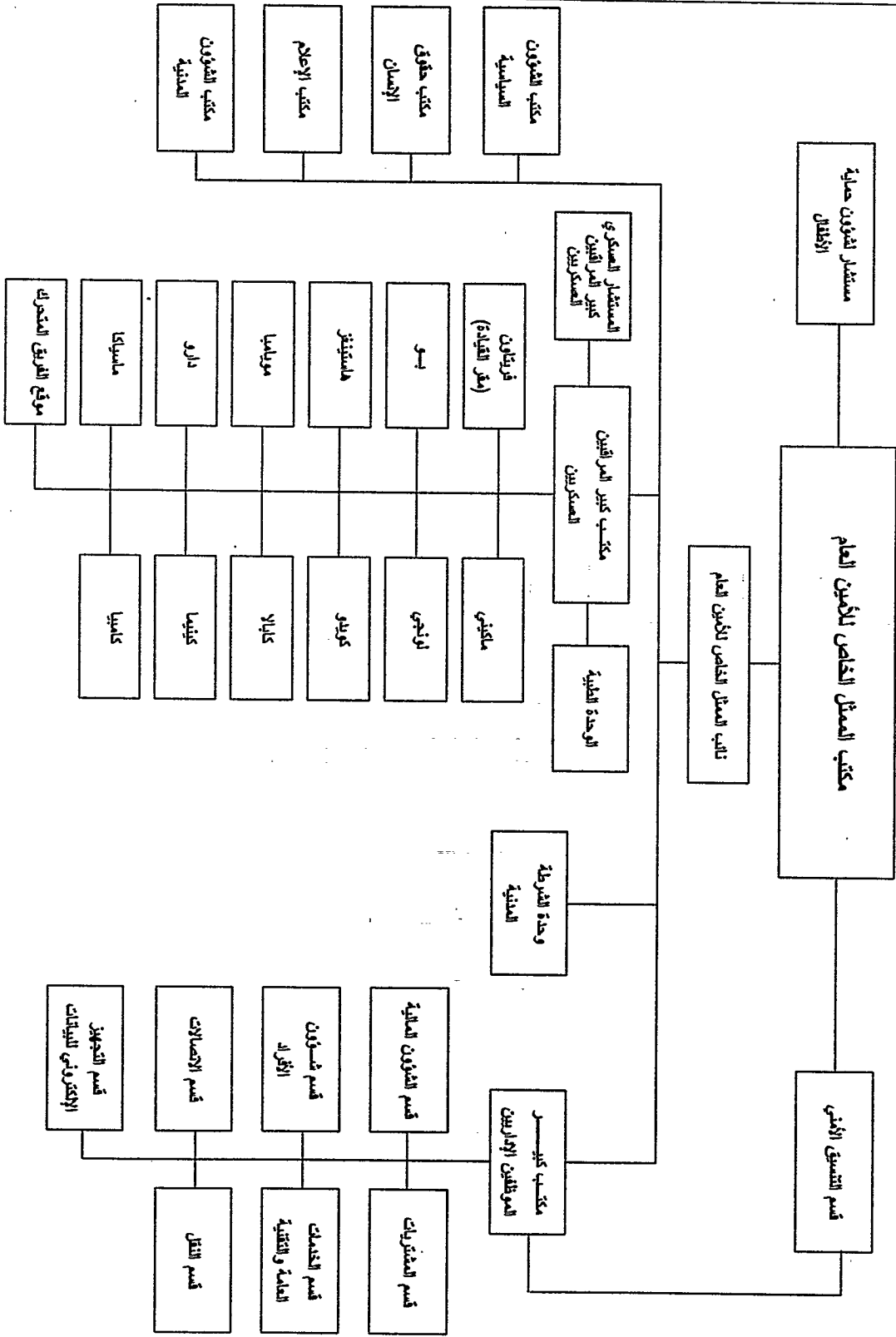
(١)	(٢)	(٣)	(٤)=(٢+٣)	(٥)	(٦)=(٥×٤)
المخزون الراهن	الاستعاض	الوحدات الإضافية	مجموع عدد الوحدات	تكلفة الوحدة	التكلفة الإجمالية
<b>احتياجات التشغيل</b>					
<b>١ - أماكن العمل/الإقامة</b>					
التشييد/المباني السابقة التجهيز					
٢٨	-	٤٢	٤٢	٦,٥	٢٧٢,٠
حاويات تستعمل كمكاتب، ٢٠ قدما					
٢	-	٣	٣	١٠,٠	٣٠,٠
مراقب اغتسال					
٤٠	-	٤٥	٤٥		٢٠٢,٠
المجموع الفرعي					
					٤٥,٥
الشحن بنسبة ١٥ في المائة					
٤٠	-	٤٥	٤٥		٢٤٨,٥
مجموع البند ١					
<b>٢ - عمليات النقل</b>					
(أ) شراء المركبات					
-	-	١	١	٢٤,٠	٢٤,٠
عربات صالون ثقيلة					
٦١	-	٧٤	٧٤	١٢,٥	٩٩٩,٠
سيارات جيب خفيفة دفع رباعي					
٦١	-	٧٥	٧٥		١٠٢٢,٠
المجموع الفرعي					
					١٥٢,٤
الشحن بنسبة ١٥ في المائة					
٦١	-	٧٥	٧٥		١١٧٦,٤
المجموع، شراء المركبات					
(ب) معدات الورش					
-	-	١	١	٠,٨	٠,٨
ماكينة لحام، كهربائية					
-	-	١	١	١٥,٠	١٥,٠
شاحنة بطاريات، خدمة شاقة					
-	-	٣	٣	٠,٥	١,٥
صندوق عدة ميكانيكية					
-	-	٥	٥		١٧,٢
المجموع الفرعي					
					٢,٦
الشحن بنسبة ١٥ في المائة					
-	-	٥	٥		١٩,٩
المجموع، معدات الورش					
٦١	-	٨٠	٨٠		١١٩٦,٢
مجموع البند ٢					
<b>٣ - العمليات الجوية</b>					
(أ) عمليات طائرات هليكوبتر					
-	-				-
تكاليف استئجار دائم ووقتي					
-	-				-
وقود ومواد تشحيم					
٢٧٠,٠	-				٢٧٠,٠
إحضار الطائرات إلى الموقع وسحبها منه					
٢٥,٠	-				٢٥,٠
الطلاء والتجهيز					
-	-				-
تأمين المسؤولية تجاه الغير وضد مخاطر الحرب					
٢٠٥,٠	-				٢٠٥,٠
المجموع الفرعي					
-	-				-
(ب) الطائرات الثابتة الأجنحة					
-	-				-
(ج) بدل إقامة الطواقم الجوية					
(د) العمليات الجوية الأخرى					
حاويات تخزين الوقود					

(١)	(٢)	(٣)	(٤)=(٢+٣)	(٥)	(٦)=(١×٥)
المخزون الراهن	الاستعواض	الوحدات الإضافية	مجموع عدد الوحدات	تكلفة الوحدة	التكلفة الإجمالية
-	-	٢	٢	٤,٥	١٢,٥
نظام إعادة التزويد بالوقود					
-	-	-	-	-	٢,٠
الشحن بنسبة ١٥ في المائة					
-	-	٢	٢	-	١٥,٥
المجموع الفرعي					
مجموع البند ٢					
٣٢٠,٥					
٤ - الاتصالات					
الاتصالات التكميلية					
(أ) معدات الاتصالات					
معدات التردد العالي جدا/ التردد فوق العالي					
٢٥	-	٥٠	٥٠	٠,٥	٢٥,٠
لاسلكي نقالي					
٩	-	١١	١١	٢,٠	٢٢,٠
لاسلكي المحطة الرئيسية					
١٥٧	-	١٩٢	١٩٢	٠,٣٧٥	٧٢,٤
أجهزة تخاطب خفيفة، عامة					
-	-	٢٢	٢٢	٠,٤	١٢,٢
هوائيات دائرية الاتجاه					
١	-	١٩	١٩	١,٧	٣٢,٢
لاسلكي للمحطة الرئيسية، جو إلى الأرض					
١	-	٩	٩	١,٠	٩,٠
لاسلكي نقالي، جو إلى الأرض					
١	-	٩	٩	٨,٠	٧٢,٠
أجهزة إعادة إرسال، آمنة					
١	-	٢	٢	٤٠,٠	٨٠,٠
أجهزة ربط رقمية بالميكروويف					
١٩٥	-	٢٧٦	٢٧٦	-	٢٧٥,٩
المجموع الفرعي					
معدات عالية التردد					
١٧	-	٣	٣	٢,٠	٩,٠
هوائي القاعدة					
٩	-	١١	١١	٩,٠	٩٩,٠
جهاز المحطة الرئيسية المخصص للإرسال والاستقبال (يصلح لنقل البيانات)					
٢٦	-	١٤	١٤	-	١٠٨,٠
المجموع الفرعي					
معدات ساتلية					
٢	-	١٨	١٨	٠,٦	١٠,٨
أجهزة استقبال النظام العالمي لتحديد المواقع (GPS)					
٧	-	١٢	١٢	٢,٨	٣٦,٤
محطة M الطرفية المصنفة الخاصة بإمارات					
٩	-	٣١	٣١	-	٤٧,٢
المجموع الفرعي					
المعدات الهاتفية					
١	-	٤	٤	٥٠,٠	٢٠٠,٠
مقسم هاتفي، متوسط					
-	-	٦	٦	٨,٠	٤٨,٠
معدات اتصالات صوتية آمنة					
-	-	١	١	١٠٠,٠	١٠٠,٠
نظام DECT					
٩٠	-	١١٠	١١٠	٠,٠٨	٨,٨
أجهزة هاتف					
-	-	٦	٦	٤,٠	٢٤,٠
مجموعات أدوات صيانة الهواتف					
٢	-	٤	٤	٨,٦	٣٤,٤
وصلة هاتفية ريفية، خطان					
٩٢	-	١٣١	١٣١	-	٤١٥,٢
المجموع الفرعي					
معدات متنوعة					
٢٠	-	١٠	١٠	٠,١	١,٠
شاحنة بطاريات					
١١	-	١٩	١٩	٢,٠	٣٨,٠
جهاز فاكسميلي غير مؤتمن					
-	-	١٠	١٠	٥,٠	٥٠,٠
برج هوائي نقالي					
٣١	-	٢٩	٢٩	-	٨٩,٠
المجموع الفرعي					

(١)	(٢)	(٣)	(٤)=(٢+٣)	(٥)	(٦)=(٥×٤)
المخزون الراهن	الاستعاض	الوحدات الإضافية	مجموع عدد الوحدات	تكلفة الوحدة	التكلفة الإجمالية
٢٥٤	-	٥٤١	٥٤١		٩٨٥,٢
المجموع الفرعي، لمعدات الاتصالات					
٢٥٤	-	٥٤١	٥٤١		١٤٧,٨
الشحن بنسبة ١٥ في المائة					
٢٥٤	-	٥٤١	٥٤١		١١٢٢,١
المجموع، لمعدات الاتصالات					
(ب) معدات الورش والاختبار <sup>١)</sup>					
-	-	٦	٦	١٢,٠	٧٢,٠
جهاز تحليل اتصالات					
-	-	٦	٦	١,٥	٩,٠
جهاز قياس الطاقة الكهربائية					
-	-	٢	٢	٥,٠	١٠,٠
جهاز رسم ذبذبات					
١	-	٤	٤	٢٦,٥	١٠٦,٠
جهاز تحليل طيني					
-	-	٦	٦	١٤,٠	٨٤,٠
جهاز تحليل بيانات					
-	-	٦	٦	٨,٠	٤٨,٠
عداد ترددات/جهاز قياس طاقة					
-	-	٨	٨	٢,٠	١٦,٠
طاولة ورشة					
١	-	٥	٥	١,٥	٧,٥
مستلزمات تزويد طاولة الورشة بالكهرباء					
-	-	٢	٢	١,٢	٢,٤
صندوق عدد ميكانيكية					
-	-	٦	٦	٠,٨	٤,٨
صندوق عدد تقنية					
٢	-	٥١	٥١		٢٥٩,٧
المجموع الفرعي					
-	-	٥١	٥١		٥٤,٠
الشحن بنسبة ١٥ في المائة					
٢	-	٥١	٥١		٤١٢,٧
المجموع، معدات الورش والاختبار					
٢٥٦	-	٥٩٢	٥٩٢		١٠٥٦,٨
مجموع البند ٤					
٥ - معدات أخرى					
(أ) '١' أثاث مكتبي					
-	-	١٤٤	١٤٤	٠,٥	٧٢,٠
طقم أثاث مكتبي					
-	-	١٤٤	١٤٤		٧٢,٠
المجموع الفرعي					
-	-	١٤٤	١٤٤		١٠,٨
الشحن بنسبة ١٥ في المائة					
-	-	١٤٤	١٤٤		٨٢,٨
المجموع الفرعي للأثاث المكتبي					
'٢' المشتريات المحلية من الأثاث المكتبي المتنوع					
-	-	١٤٤	١٤٤		٤,٧
المجموع، الأثاث المكتبي					
(ب) معدات مكتبية					
-	-	١٥	١٥	١,٠	١٥,٠
وحدة جامعة (ناسخة تصويرية، وفاكس وطابعة)					
-	-	٢	٢	١٨,٠	٣٦,٠
آلة نسخ تصويري (إنتاج ضخم)					
-	-	٤	٤	١,٠	٤,٠
خزانة كبيرة الحجم					
-	-	٤	٤	٠,٥	٢,٠
آلة تمزيق ورق					
-	-	٢٥	٢٥		٥٧,٠
المجموع الفرعي					
-	-	٢٥	٢٥		٨,٦
الشحن بنسبة ١٥ في المائة					
-	-	٢٥	٢٥		٦٥,٦
المجموع، المعدات المكتبية					
(ج) معدات معالجة البيانات					
٩٥	-	٢٧	٢٧	١,٥	٤٠,٥
أجهزة حاسوب مكتبية					
٢٢	-	٢٧	٢٧	٢,١	٧٧,٧
أجهزة حاسوب نقالي					

(٦) = (٥ × ٤)	(٥)	(٤) = (٣ + ٢)	(٣)	(٢)	(١)
التكلفة الإجمالية	تكلفة الوحدة	مجموع عدد الوحدات	الوحدات الإضافية	الاستعاض	المخزون الراهن
٣٦,٠	٠,٥	٧٢	٧٢	-	٢٠
٩,٦	٠,٣	٤٨	٤٨	-	١٢
١١٢,٠	١٤,٠	٨	٨	-	٢
١٧,٥	١٧,٥	١	١	-	١
١٠,٠	١,٠	١٠	١٠	-	-
٢٠,٧	٠,٣٥	٥٩	٥٩	-	٦٢
٣٠,٠	٣٠,٠	١	١	-	-
٤٠,٠	١٠,٠	٤	٤	-	-
٣,٥	٠,٠٥٥	٦٤	٦٤	-	-
١,٥	٠,١٥	١٠	١٠	-	-
٤٠,٠	١٠,٠	٤	٤	-	-
٤٢٩,٠		٣٤٥	٣٤٥	-	٢١٦
٦٥,٩					
٥٠٤,٩		٣٤٥	٣٤٥	-	٢١٦
٥,٠					
٣,٠					
٥١٢,٩		٣٤٥	٣٤٥	-	٢١٦
٨٠,٠	٠,٨	١٠٠	١٠٠	-	-
١٢,٠					
٩٢,٠		١٠٠	١٠٠	-	-
١,٠					
٧٥٩,٠		٦١٤	٦١٤	-	٢١٦
٣,٥					
٠,٥					
٤,٠					
٤١٧٥,١					

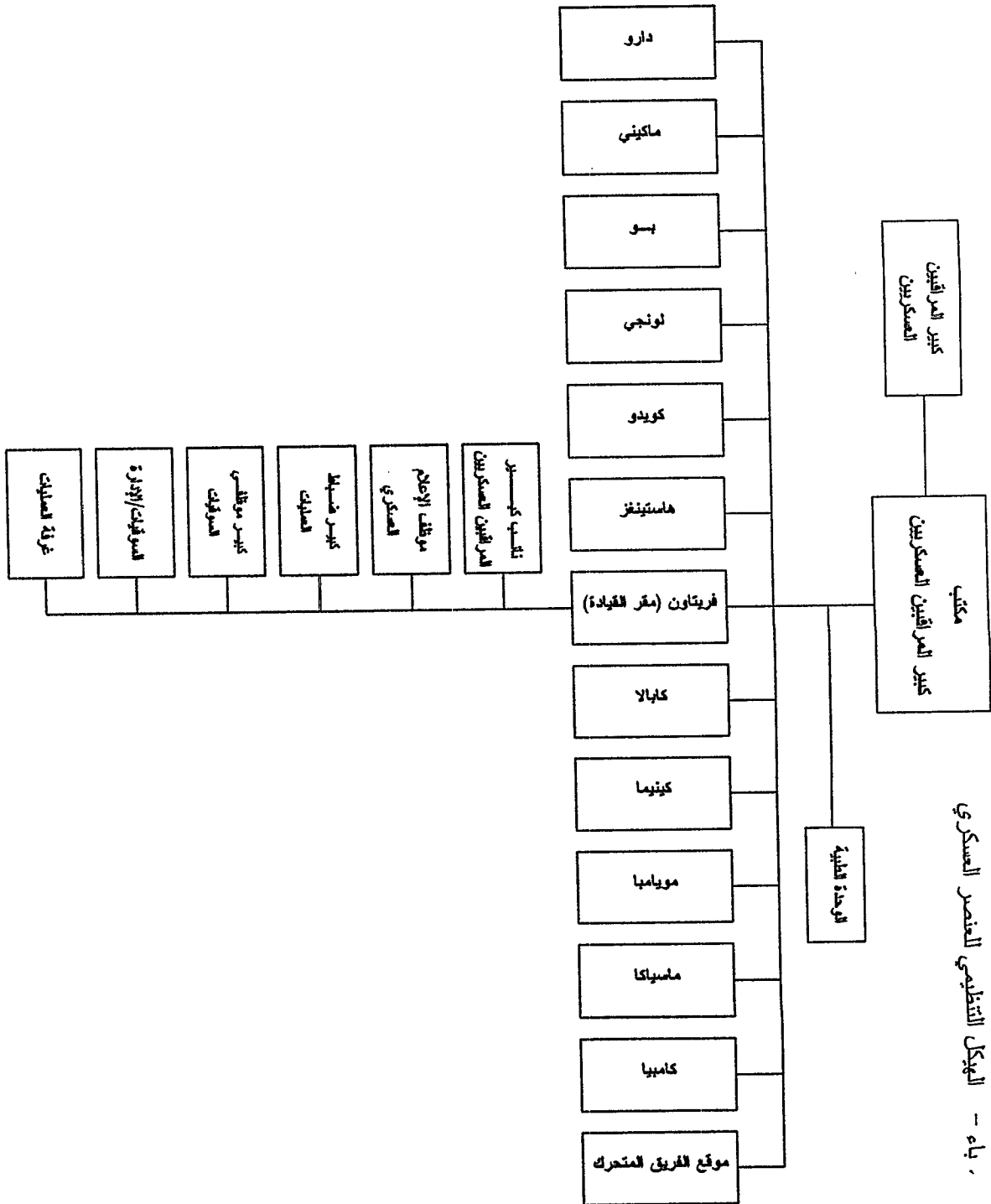
(أ) رصد ما يلزم في الميزانية الأولية.



ألف - الهيكل التنظيمي لبعثة مراقبي الأمم المتحدة في سيراليون

الإشكال التنظيمية

المرفق الثالث







Map No. 4065 Rev. 6 UNITED NATIONS  
September 1999 (Special)