



第五十四届会议

临时议程* 项目 165

人力资源管理

秘书处的组成

秘书长的报告

摘要

秘书长按照大会关于人力资源管理的各项决议中的要求,每年就联合国秘书处的组成提出报告。本年度报告按国籍、性别、职等及合同身分综述秘书处工作人员的情况。本报告更新了关于会员国适当员额幅度变化的资料。报告还提供了关于人力资源统计的最新资料,并对秘书处工作人员的主要性质和工作人员技能调查目录的结果进行分析。

* A/54/150 .

目录

级次 页次

简称表.....	3
一. 导言.....	1-7 5
二. 秘书处的组成.....	8-30 5
A. 联合国工作人员.....	8-12 5
B. 根据适当幅度制度征聘的工作人员.....	13 6
C. 会员国国民任职情况.....	14-17 8
D. 会员国在高级和决策职等任职的情况.....	18-20 9
E. 男女任职情况.....	21-24 10
F. 征聘活动.....	25-30 12
三. 工作人员地域分配的适当员额幅度制度.....	31-34 12
四. 确保会员国在高级和决策职等有公平任职人数的措施.....	35-38 12
五. 人力资源的构成.....	39-74 13
A. 秘书处工作人员的构成概况.....	40-52 13
B. 秘书处工作人员的调动.....	53-58 19
C. 秘书处工作人员的技能汇编.....	59-68 22
D. 对即将退休人员的预测.....	69-74 25
附件	
统计表.....	30

简称表

管理部	管理事务部
管理部/中央支助厅	中央支助事务厅
管理部/人力厅	人力资源管理厅
管理部/帐务厅	方案规划、预算和帐务厅
裁军部	裁军事务部
经社部	经济和社会事务部
会议部	大会事务和会议事务部
政治部	政治事务部
新闻部	新闻部
维和部	维持和平行动部
维和部/后勤司	特派团
非洲经委会	非洲经济委员会
欧洲经委会	欧洲经济委员会
拉加经委会	拉丁美洲和加勒比经济委员会
亚太经社会	亚洲及太平洋经济社会委员会
西亚经社会	西亚经济社会委员会
高级专员/人权中心	人权事务高级专员办事处
国际法院	国际法院书记官处
公务员制度委会	国际公务员制度委员会秘书处
卢旺达问题法庭	卢旺达问题国际刑事法庭
前南问题法庭	前南斯拉夫问题国际刑事法庭
组织间机构	组织间机构: 联合检查组(联检组) 行政问题协商委员会(行政协商会) 国际电脑中心(电脑中心) 信息系统协调委员会(信息系统协委会)
贸易中心	贸发会议/总协定国际贸易中心
人道协调厅	人道主义事务协调厅

药管办事处	药物管制和预防犯罪办事处
监督厅	内部监督事务厅
法律厅	法律事务厅
区域联络处	区域委员会联络处
赔偿委员会	联合国赔偿委员会
人类住区中心	联合国人类住区中心
贸发会议	联合国贸易和发展会议
开发计划署	联合国开发计划署
环境规划署	联合国环境规划署
伙伴基金	联合国国际伙伴关系基金
《气候公约》	《联合国气候变化框架公约》
人口基金	联合国人口基金
科技促进发展基金	联合国科学和技术促进发展基金
难民专员办事处	联合国难民事务高级专员办事处
儿童基金会	联合国儿童基金会
训研所	联合国训练研究所
养恤金秘书处	联合国合办工作人员养恤金和联合国工作人员养恤金委员会秘书处
伊拉克方案办事处	联合国伊拉克方案办事处
日内瓦办事处	联合国日内瓦办事处
内罗毕办事处	联合国内罗毕办事处
项目厅	联合国项目事务厅
维也纳办事处	联合国维也纳办事处
近东救济工程处	联合国近东巴勒斯坦难民救济和工程处
联合国大学	联合国大学
世贸组织	世界贸易组织

一. 引言

1. 秘书长按照大会在关于人力资源管理厅的各项决议中的要求提出关于秘书处组成的年度报告。最近的决议包括 1994 年 12 月 23 日第 49/222 A 号决议、1997 年 4 月 3 日第 51/226 号决议、1997 年 12 月 22 日第 52/219 号决议和 1999 年 4 月 7 日第 53/221 号决议。本报告按国籍、性别、职等和合同身分综述秘书处工作人员的情况。
2. 本报告第二节是关于秘书处组成的报告的传统部分,多年来持续报告数据系列,着重说明须按地域分配员额的工作人员的情况。这些数据系列有助于对未来趋势作出评价。根据 1999 年 4 月 7 日第 53/221 号决议第九节第 4 段,不再按主要地域类别列出工作人员代表的国家,而按英文字母顺序列出各个国家。
3. 请会员国注意所附报告 - 联合国秘书处工作人员名单(ST/ADM/R.53),其中按组织实体、职称、职等和国籍列出秘书处的组成。
4. 报告第三节更新了与适当幅度制度有关的资料,特别是每年在加权幅度内发生的变化。
5. 大会 1999 年 4 月 7 日第 53/221 号决议第九节第 7 段请秘书长按照大会有关决议采取一切必要措施,确保会员国在秘书处高级和决策职等的任职人数公平,尤其是在这些职等无任职人员和任职人数不足的国家,特别是发展中国家。报告第四节对此要求作出了反应。
6. 报告第五节更新了与人力资源规划有关的资料,对秘书处工作人员的人口特征进行分析,展望其未来趋势和变化,并根据预期退休情况预报所需工作人员人数。此外,还扼要分析了 1998 年开始的工作人员技能调查目录。
7. 报告内的数据是截至 1999 年 6 月 30 日的现有组织实体的数据。关于性别问题的进一步资料载于秘书长关于提高妇女在秘书处的地位的下一位报告。

二. 秘书处的组成

A. 联合国工作人员

8. 秘书长任用工作人员的权力来自《联合国宪章》第一百零一条第 1 项,其中规定“办事人员由秘书长依大会所定章程委派之。”
9. 大会还在任用工作人员方面给予下列联合国附属计划署、基金和机关特别地位:联合国儿童基金会(儿童基金会);联合国开发计划署(开发计划署);联合国难民事务高级专员办事处(难民专员办事处);联合国近东巴勒斯坦难民救济和工程处(近东救济工程处);联合国大学;国际公务员制度委员会(公务员制度委员会)秘书处;国际法院书记官处;国际贸易中心(贸易中心)。
10. 征聘和雇用工作人员的原则是根据《宪章》第一百零一条第 3 项制定的,该项规定如下:

“办事人员之雇用及其服务条件之决定,应以求达效率、才干及忠诚之最高标准为首要考虑。征聘办事人员时,于可能范围内,应充分注意地域上之普及。”
11. 这些原则适用于所有联合国工作人员,包括上述在任用方面具有特别地位的附属计划署、基金和机关秘书处的工作人员。

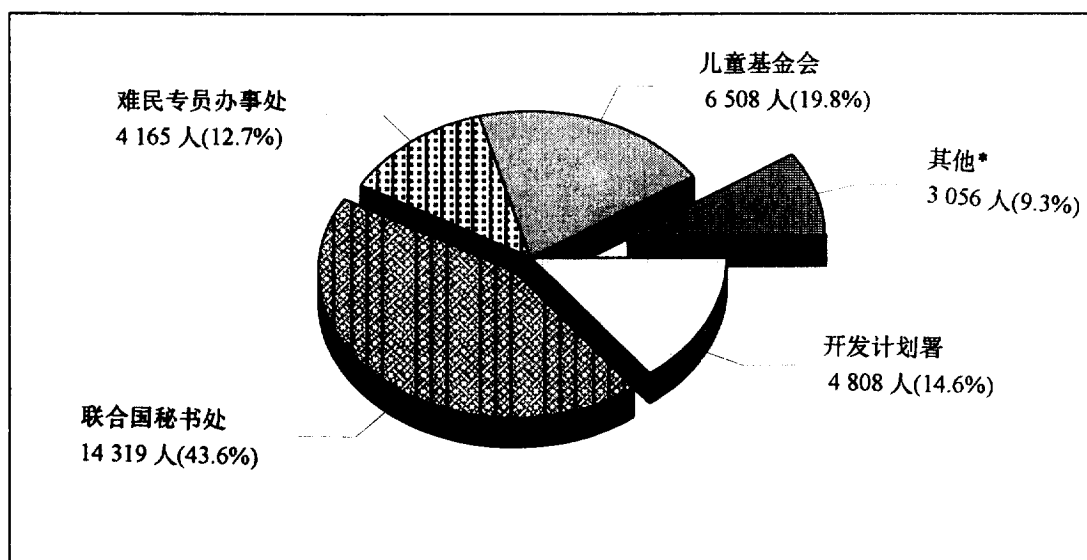
12. 截至 1999 年 6 月 30 日,持有一年或一年以上任用合同的工作人员共计 32 856 人,其中 14 319 人被分配在秘书处,18 537 人被派往联合国其他实体(见图 1)。关于分配在秘书处的 14 319 名工作人员的经费来源, 1999 年经常预算中有 8 741 个核定员额。截至 1999 年 6 月 30 日,秘书处 7 394 名工作人员和其它实体的 331 名工作人员填充了这些员额(按职类及经费来源分列的工作人员组成详见表 A)。

B. 根据适当幅度制度征聘的工作人员

13. 持有一年或一年以上任用合同的工作人员共计 32 856 人,其中根据适当幅度制度征聘的秘书处工作人员人数比较有限。本报告第三节详述了须按地域分配的员额数目,这些数目用于确定每个会员国的适当幅度。有关工作人员一直被称为“须按地域分配员额的工作人员”,现有此类工作人员 2 410 人,由秘书长任命,任期至少一年,在经常预算提供经费的专业人员以上职类任职。按适当幅度制度征聘的工作人员总数不包括以下几类工作人员:在任用方面具有特别地位的附属计划署、基金和机关秘书处的工作人员;属于维持和平员额、由专款提供经费的特派团服务员额或由维持和平支助帐户提供经费的员额的工作人员;担任有特殊语文要求职位的工作人员;外勤事务人员和一般事务人员及有关职类的当地征聘工作人员(如工匠、警卫和安全人员和新闻助理人员等);限于在联合国环境规划署(环境规划署)、联合国人类住区中心(人类住区中心)或药物管制和预防犯罪办事处(药管办事处)任职的工作人员;由机构间提供经费的工作人员;在技术合作项目中任职的工作人员;在联合国各新闻中心任职的国别干事;特别无薪休假的工作人员;借调到其他组织的工作人员。

图 1

联合国秘书处和其他实体工作人员



共计: 32 856 人*

* 包括国际法院、公务员制度委员会、贸易中心、人口基金、训研所、项目厅、近东救济工程处、联合国大学;不包括《气候公约》秘书处的工作人员和联检组的检查专员。

表 A
截至 1999 年 6 月 30 日按职类和经费来源分列的联合国秘书处及其他实体的工作人员

实 体	经常预算				预算外资源				
	专业及 以上	项目 人员	一般事务人员 及有关职类	共行	专业及 以上	项目 人员	一般事务人员 及有关职类	共计	总计
联合国秘书处	2 861	14	4 519	7 394	1 443	745	4 737	6 925 a	14 319
开发计划署					618 b	373 c	3 817 d	4 808	4 808
人口基金					165	99	795	1 059	1 059
难民专员办事处	42	42	128	212	451	703	2 799	3 953	4 165
儿童基金会					1 795 d	666	4 049	6 508	6 508
训研所					12	4	3	19	19
项目厅					142	1 166	212	1 520	1 520
近东救济工程处 e	77		12	89	12			12	101
贸易中心 f					62	30	93	185	185
公务员制度委员会					13	1	21	35	35
国际法院	9		21	30					30
联合国大学					18	21	68	107	107
共计	2 989	56	4 680	7 725	4 729	3 808	16 594	25 131	32 856 a

a 包括创收帐户提供经费的 19 名专业人员和 102 名一般事务人员。

b 包括由开发计划署核心预算支付费用的工作人员。

c 包括初级专业人员、开发计划署和开发计划署补充资金经管的基金。

d 包括国家干事和外勤事务干事。

e 不包括 18 957 名地区工作人员。

f 贸易中心有若干名额是由联合国经常预算和贸易组织共同提供经费的。

C. 会员国国民任职情况

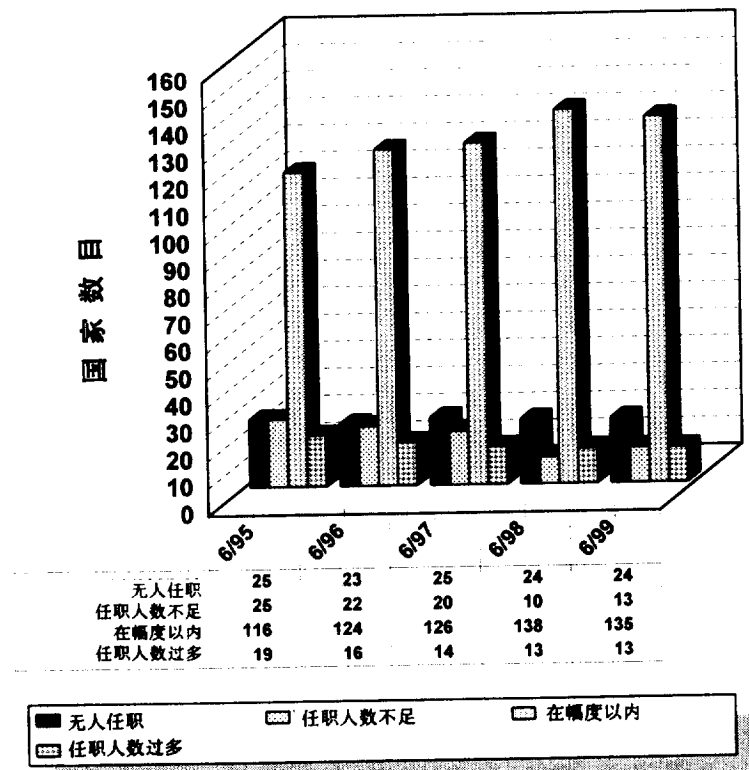
14. 如本报告第三节所述,会员国国民在秘书处的任职情况是按照适当幅度制度评定的。根据会员国国民担任须按地域分配职位的人数和为该会员国设定的适当幅度具体数字的对比结果,可将会员国分成四类:无人任职;任职人数不足;任职人数在幅度以内;任职人数过多。“无人任职”是指某会员国没有一个国民担任须按地域分配的职位;“任职人数不足”是指担任此类职位的国民人数低于适当幅度的下限;“任职人数在幅度以内”是指担任此类职位的国民人数在适当幅度的上限与下限之间;“任职人数过多”是指担任此类职位的国民人数超过适当幅度的上限。

15. 截至 1999 年 6 月 30 日,以下 24 个会员国无人任职(与截至 1998 年 6 月的数字相同):安道尔、阿塞拜疆、巴林、波斯尼亚和黑塞哥维那、文莱达鲁萨兰国、几内亚比绍、科威特、吉尔吉斯斯坦、老挝人民民主共和国、列支敦士登、马尔代夫、马绍尔群岛、密克罗尼西亚联邦、摩纳哥、莫桑比克、帕劳、摩尔多瓦共和国、圣马力诺、圣多美和普林西比、所罗门群岛、塔吉克斯坦、土库曼斯坦、乌兹别克斯坦和瓦努阿图。以下 13 个会员国任职人数不足(1997 年 6 月有 10 个):中国、朝鲜民

主义人民共和国、丹麦、德国、印度尼西亚、意大利、日本、哈萨克斯坦、挪威、葡萄牙、沙特阿拉伯、斯洛文尼亚、阿拉伯联合酋长国。以下 13 个国家任职人数过多(1998 年 6 月有的数目相同):喀麦隆、加拿大、智利、埃塞俄比亚、印度、巴基斯坦、秘鲁、菲律宾、波兰、俄罗斯联邦、泰国、特立尼达和多巴哥、乌克兰。所有其他会员国任职人数都在幅度以内。

16. 图 2 显示,1995 至 1999 年五年期间会员国国民任职人数根据按适当幅度制度任用工作人员的情况而发生的变化。

图 2
会员国国民任职人数



17. 附件表 1 按职等和性别开列每个会员国须按地域分配员额的工作人员总数,与适当幅度中点和幅度本身进行对比。附件表 2 按任用类别细分截至 1998 年 6 月 30 日和 1999 年 6 月 30 日每个会员国须按地域分配员额的工作人员人数。附件表 3 按国籍、职等和性别开列截至 1998 年 7 月 1 日和 1999 年 6 月 30 日须按区域分配员额的工作人员任用情况。附件表 4 按国籍、任用类别和性别开列同一时期须按地域分配员额的工作人员任用和离职情况。

D. 会员国在高级和决策职等任职的情况

18. 大会第 53/221 号决议第九节第 7 段请秘书长按照大会有关决议采取一切必要措施,确保会员国在秘书处高级和决策职等的任职人数公平,尤其是在这些职等无任

职人员和任职人数不足的国家,特别是发展中国家。此外,还请秘书长将有关资料列入今后关于秘书处组成的所有报告中。

19. 高级和决策职等界定为特等干事(D-1)及以上职等。

20. 本报告第四节分析了为确保在高级和决策职等任职人数公平所采取的各项措施。表 B 所列数据涉及发展中国家和其他国家国民被任命在须按地域分配员额的 D-1 及以上职等、D-2 及以上职等和助理秘书长以上职等任职的所有工作人员情况。附件表 1、表 3 和表 9 分列个别会员国国民在高级和决策以上职等任职的更详细资料。

表 B

1995 至 1999 年发展中国家和其他国家国民担任须按地域分配职位的工作人员分配情况

级别	年	合计 适当 幅度	各组 中点	百分比	工作人员 人数	百分比	D-1 和 以上 人数	百分比	D-2 和 以上 人数	百分比	助理秘 书长和 以上人 数	百分比
发展中国家	1995	890-1 204	1 047.0	38.8	1 114(356) ^a	44.6(41.7)	158(20) ^a	47.7	49(5) ^a	46.2	19(2) ^a	55.9
	1996	907-1 227	1 067.0	39.5	1 118(366)	44.8(41.6)	159(21)	48.3	51(5)	47.7	21(1)	58.3
	1997	907-1 227	1 067.0	39.5	1 082(366)	44.2(41.1)	144(22)	46.7	44(4)	46.3	18(1)	56.3
	1998	872-1 179	1 025.4	39.4	1 048(362)	44.0(41.1)	150(32)	48.1	53(6)	51.5	23(2)	59.0
	1999	846-1 144	994.8	38.3	1 024(369)	42.8(40.3)	151(43)	47.9	53(9)	49.1	23(2)	57.5
其他国家	1995	1 405-1 901	1 653.0	61.2	1 385(498)	54.4(58.3)	173(36)	52.3	57(12)	53.8	15(2)	44.1
	1996	1 388-1 878	1 653.0	60.5	1 380(513)	55.2(58.4)	170(38)	51.7	56(11)	52.3	15(1)	41.7
	1997	1 388-1 878	1 633.0	60.5	1 366(529)	55.8(58.9)	164(40)	53.2	51(11)	53.7	14(2)	43.7
	1998	1 338-1 811	1 574.5	60.6	1 336(519)	56.0(58.9)	162(47)	51.9	50(13)	48.5	16(3)	41.0
	1999	1 364-1 845	1 605.8	61.7	1 371(546)	57.2(59.7)	164(49)	52.1	55(12)	50.9	17(3)	42.5
共计	1995	2 295-3 105	2 700.0	100.0	2 499(854)	100.0(100.0)	331(56)	100.0	106(18)	100.0	34(4)	100.0
	1996	2 295-3 105	2 700.0	100.0	2 498(879)	100.0(100.0)	329(59)	100.0	107(18)	100.0	36(2)	100.0
	1997	2 295-3 105	2 700.0	100.0	2 448(898)	100.0(100.0)	308(62)	100.0	95(15)	100.0	32(3)	100.0
	1998	2 210-2 990	2 600.0	100.0	2 384(881)	100.0(100.0)	312(79)	100.0	103(19)	100.0	39(5)	100.0
	1999	2 210-2 990	2 600.0	100.0	2 395(915)	100.0(100.0)	315(92)	100.0	108(21)	100.0	40(5)	100.0

资料来源:《1998 年世界经济和社会概览》(联合国出版物,销售品编号 E.98.II.C.1)。

a 妇女工作人员人数。

E. 男女任职情况

21. 自大会第四十五届会议以来,秘书长一直就努力增加妇女在秘书处担任须按地域分配职位、特别是高级和决策职位人数的问题提出报告(见大会第 45/239 C 号决议,第 2 至 5 段)。1995 年 7 月 1 日至 1999 年 6 月 30 日期间,在 D1 及以上职等任职

的妇女从 57 人增至 92 人,增加了 61.4%。附件表 5 按国籍、职等和性别开列担任有特殊语文要求职位的工作人员任职情况。表 C 开列在 1995 年至 1999 年期间被任命担任须按地域分配职位的妇女占妇女工作人员总数的百分比;截至 1999 年 6 月 30 日,被任命担任须按地域分配职位的妇女为 919 人,或占总数的 38.1%。

表 C

1995 年 6 月 30 日至 1999 年 6 月 30 日担任须按地区分配职位的妇女工作人员占工作人员总数的百分比

年	1995	1996	1997	1998	1999
工作人员总数	2 515	2 514	2 461	2 400	2 410
妇女工作人员总数	857	882	901	885	919
妇女工作人员所占百分比	34.07	35.08	36.61	36.87	38.13

22. 表 D 列出在专业人员以上职类每一职等担任须按地域分配职位和需要具备特别语文条件职位的妇女工作人员人数和占工作人员总数的百分比,并与 1989 年和 1999 年的数据比较。十年来,担任须按地域分配职位的妇女占担任此类职位的工作人员总数的百分比从 26.9%增至 38.1%;担任有特殊语文要求职位的妇女工作人员的可比百分比从 34.2%增至 38.1%。

表 D

1989 年和 1999 年在须按地域分配职位和有特别语文要求职位的每一职等任职的妇女工作人员人数及其占工作人员总数的百分比

职等	地域分配员额				语文员额 ^a			
	1989		1999		1989		1999	
	妇女工作人员人数	百分比	妇女工作人员人数	百分比	妇女工作人员人数	百分比	妇女工作人员人数	百分比
副秘书长	2	8.3	2	8.7				
助理秘书长	0	0.0	3	17.6				
D-2	7	8.2	16	23.2				
D-1	15	6.4	71	34.3				
P-5	64	13.5	143	31.6	41	28.7	53	40.2
P-4	170	24.5	254	36.6	121	35.5	126	36.2
P-3	263	40.3	275	44.3	136	36.4	119	36.7
P-2	141	44.9	155	47.5	26	28.9	24	57.1
P-1	17	58.6						
共计	679	26.9	919	38.1	324	34.2	322	38.1

^a 语文员额只有 P-1 至 P-5 职等。

23. 附件表 3 按国籍、职等和性别详细列出 1998 年 7 月 1 日至 1999 年 6 月 30 日期间任命的 123 个须按地域分配员额。表 E 按性别细分 123 个任命员额,说明在专业人员以上职类每一职等按性别列出占任命总数的百分比和被任命者的国籍数字。

表 E

1998年7月1日和1999年6月30日按性别开列须按地域分配员额的任命人数,包括在每一职等列出占任命总数的百分比和被任命者的国籍数字

	妇 女			男 子		
	被任命的妇女 工作人员人数	占任命总数的 百分比	国籍数	被任命的妇女 工作人员人数	占任命总数的 百分比	国籍数
副秘书长						
助理秘书长						
D-2	6	60.0	6	4	40.0	4
D-1	2	28.6	2	5	71.4	4
P-5	3	25.0	3	9	75.0	8
P-4	11	36.7	9	19	63.3	15
P-3	11	45.8	8	13	54.2	11
P-2	24	60.0	13	16	40	12
P-1	0	0.0	0	0	0.0	0
共计	57	46.3	32 ^a	66	53.7	39 ^a

^a 有些国家有多位国民获得任命。

24. 附件表 8 按部或厅列出截至 1999 年 6 月 30 日的 5 类数据,说明秘书处男女工作人员的职位分配情况。表 8.A 按职等列出在专业人员以上职类担任须按区域分配职位的工作人员情况。表 8.B 列出担任有特殊语文要求职位的工作人员可比数据。表 8.C 列出担任须按地域分配职位和有特殊语文要求职位的工作人员综合数据。表 8.D 按性别列出一一般事务人员及有关职类工作人员的数据。表 8.E 按部或厅、职等和性别概述专业人员以上职类 4 304 名工作人员的情况。

F. 征聘活动

25. 在 1998 年 7 月 1 日至 1999 年 6 月 30 日期间,根据适当幅度制度共任命 123 人(详见附件表 3),其中 20 人(16.1%)是任职人数不足的会员国国民;97 人(78.9%)是任职人数在幅度内的会员国国民;5 人(4.1%)是任职人数过多的会员国国民;1 人为非会员国国民。

26. 在被任命的 123 人中,47 名应聘人员(38.2%)在为 P-2 和 P-3 职等举行的国家竞争性考试中及格;考试及格应聘人员中有 25 名妇女(53.2%)。此外,从一次特别考试中征聘了 2 名 P-2 职等制图员。

27. 1999 年,在 24 个国家举行了竞争性考试(阿塞拜疆、玻利维亚、中非共和国、丹麦、多米尼加共和国、斐济、芬兰、德国、意大利、日本、吉尔吉斯斯坦、马绍尔群岛、帕劳、巴拉圭、葡萄牙、摩尔多瓦共和国、圣马力诺、斯洛文尼亚、所罗门群岛、西班牙、苏里南、瑞典、土库曼斯坦和乌兹别克斯坦)。在参加 1998 年考试的 58 名及格人选中,已有 26 人应聘、26 人列入名册,6 人不能应聘。

28. 在被任命的 123 人中有 57 名(46.3%)妇女,其中 21 人来自发展中国家。

29. 按照大会第 53/221 号决议第五节第 17 段的规定,被任命的 11 人全部通过竞争性考试,属于需要特别语文能力的 P-2 职等。

30. 附件表 6 按国籍、职等和性别列出截至 1999 年 6 月 30 日专为特派团任用的专业人员以上职类工作人员的数据,并与前一年的数据作比较。

三. 工作人员地域分配的适当员额幅度制度

31. 导致会员国国民任职人数情况发生变化的因素可能包括:工作人员的任命或离职;因须按地域分配的职位增加或减少调整适当员额幅度;会员国数目变动;分摊比额表变化;人口变化;及个别工作人员的身份改变(如被借调而离开或请无薪特别假、借调或特别假结束后返回、或改变国籍)。

32. 适当员额幅度制度的指导标准载于 1998 年 9 月 11 日 A/53/375 号文件第三节。

33. 1999 年初,计算适当员额幅度的员额数减至 2 564 人。因减少额不超过 100 人,员额数未降至 2 500 人的水平之下,故对目前 2 600 人这一计算基数未作调整。附件表 7 列出运用适当员额幅度制度计算工作人员地域分配的有关数据。

34. 附件表 7 列出了每一会员国的加权幅度、中点和工作人员情况数据。如表 F 所列,按职等分列所占工作人员百分比(栏 2)适用于 2 600 这一计算基数(栏 3)。所得数字按千美元年薪金毛额加权(栏 4),得出加权计算基数(栏 5)。截至 1999 年 6 月 30 日,每一员额的平均加权值是 73.46 点(191 019/2 600)。因此,加权会籍因数是 76 408 点(占 191 019 的 40%),加权人口因数是 9 551 点(5%),加权会费因数是 105 060 点(55%)。上述数字说明总情况:就每一会员国而言,在同一基础上进行的单独计算得出个别加权计算基数。附件表 7 列出的加权员额幅度中点表示加权会籍、人口和会费的因数值之和:计算出的加权幅度是上下 $\pm 15\%$ (但上下不少于 353 点[4.8×73.46],上限不少于 1 029 点[14×73.46])。每一会员国加权工作人员情况为按职等分列的该国国民任职总人数,乘以按职等分列的年薪金毛额。

表 F

加权幅度的计算方法

职等	工作人员 人数 (1)	占工作人员总数的 百分比 (2)	适用于计算基数的 百分比 (3)	年薪金毛额 ^a (千美元) (4)	加权计算 基数 (5)
副秘书长	23	0.954	24.81	151	3 747
助理秘书长	17	0.705	18.34	138	2 531
D-2	69	2.863	74.44	112	8 337
D-1	207	8.589	223.32	100	22 332
P-5	453	18.797	488.71	88	43 007
P-4	694	28.797	748.71	73	54 656
P-3	621	25.768	669.96	59	39 528
P-2	326	13.527	351.70	48	16 882
P-1	0			36	
共计	2 410	100.000	2 600.00		191 019

^a 1999 年 3 月 1 日起生效的薪金表。

四. 确保会员国在高级和决策职等有公平任职人数的措施

35. 根据大会第 53/221 号决议第九节第 7 段的要求,编辑了关于部署按照适当幅度办法任命的高级别官员的数据。这些官员包括副秘书长、助理秘书长、主任(D-2)和特等干事(D-1),其派任期限为四年,从 1995 年 6 月 30 日至 1999 年 6 月 30 日。所涉期间对这些高级别员额的任用情况见在附件表 12,其中包括按国籍列出的详细情况。

36. 在决定高级和决策职等任用,秘书长主要考虑副秘书长和助理秘书长及以上职等应聘人员的资格和经验,并适当注意考虑公平的区域任职人数情况。D-1 和 D-2 职等的职位按照空缺通知制度在内部和外部公布。这样可以按照工作人员条例 4.4 适当考虑秘书处现有工作人员的职业发展,同时不影响征聘外部应聘人员。

37. 秘书长根据高级审查小组的意见任用 D-2 职等,D-1 职等的任任由任用和升级委员会提出咨询意见。小组和委员会在审查提交征求其意见的个案时,完全了解会员国在秘书处的任职人数情况。人力资源管理厅(人管厅)确保这些咨询机构对来自无人任职和任职人数不足国家的应聘人员给予特别注意。

38. 人管厅加强了努力,在内部和外部公布 P-5、D-1 和 D-2 职等职位,以获得尽可能多的应聘人员。空缺通知还在因特网上发表,因此世界各地申请人数目之大前所未有。现在还要求无人任职的国家提请可能的应聘人员注意空缺通知;人管厅和方案管理人员还进行行政调查。这些措施有助于满足本组织的工作人员需要,找到和吸引高级和决策职等职位的应聘人员。

五. 人力资源的构成

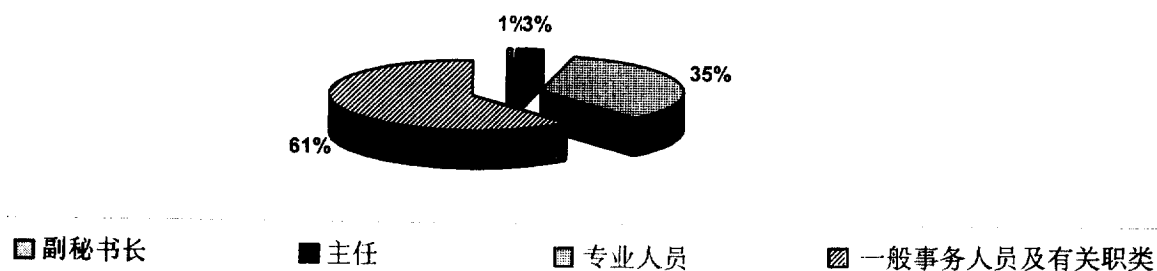
39. 全球人力资源规划的要求以及追踪秘书处工作人员趋势的需要,表明应在更广阔的角度上对秘书处工作人员状况作出审查。下面的描述和分析考虑了秘书处任期一年及一年以上的所有工作人员,无论职类、作用方式和经费来源如何。² 从综合管理信息系统(综管信系统)数据库提取了整个秘书处截至 1999 年 6 月 30 日的的数据以及对 1999 年至 2003 年期间情况的预测。

A. 秘书处工作人员的构成概况

按职类和职等划分

40. 工作人员数目自 1996 和 1998 年间下降后,1998 年 7 月以来又略有回升(见图 3),

图 3. 1999 年 6 月 30 日按职类划分的工作人员分配



征聘人员超出离职人员达 12%。整个专业人员职类的工作人员增加了,但自 1997 年以来,P-2 级人员减少了 10%。应按地域分配的 P-2 级人员的数目显示了明显的下降趋势。在一般事务人员职类,1996 年以来,G-1 到 G-4 级的人员数目减少了 12.5%。

41. 1998 年以来经常预算项下职位的减少导致此类职位工作人员减少了 6.1%。与此同时,由预算外资源提供经费的工作人员增加了 26%。过去一年期间,11 个部厅³的人员编制减少了,最显著的是人道协调厅(-28%)和人权专员办事处(-14%)。有 9 个部厅⁴的人员编制增加了,主要是维和部/后勤厅(+56%)、联合国首席协调员(+31%)、联伊办(+20%)和人类住区中心(+14%)。其他 11 个部厅⁵的工作人员数目变化不大。人员编制的变化,一些是由于方案的重组和结构调整(如人道协调厅、药管办事处、人权专员办事处)。

42. 图 4 和图 5 显示了专业人员 and 一般事务人员职类中梨形的职等构成。就专业人员而言,这是由于工作人员集中在 P-3 和 P-4 职等,P-2 职等很少。就一般事务和有关职类而言,这一结构表明绝大多数工作人员或直接进入 P-4 一级,或很快升至这一级别;在其他方面,一般事务职等构成证实了工作人员的标准分配状况。

图 4. 1999 年 6 月 30 日按职等(专业人员 and 主任职类)划分的工作人员分配

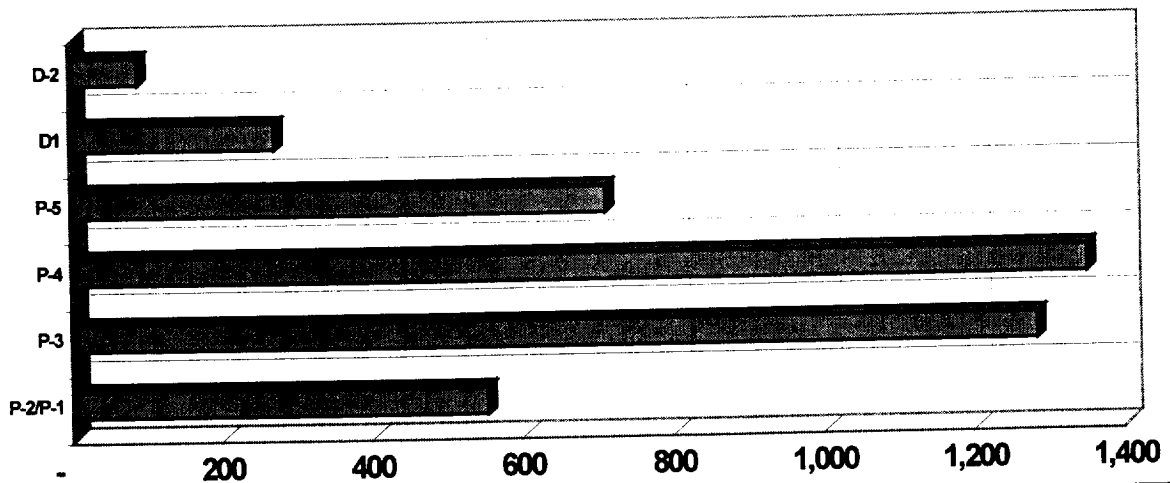
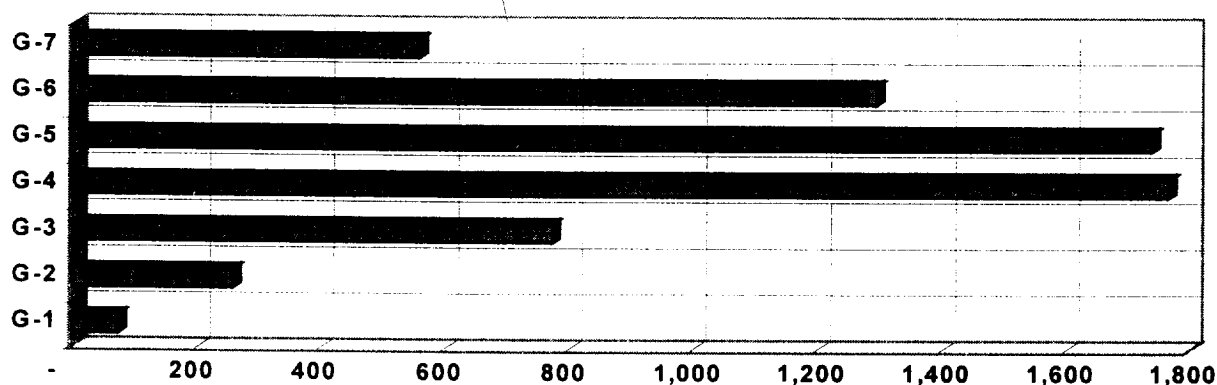


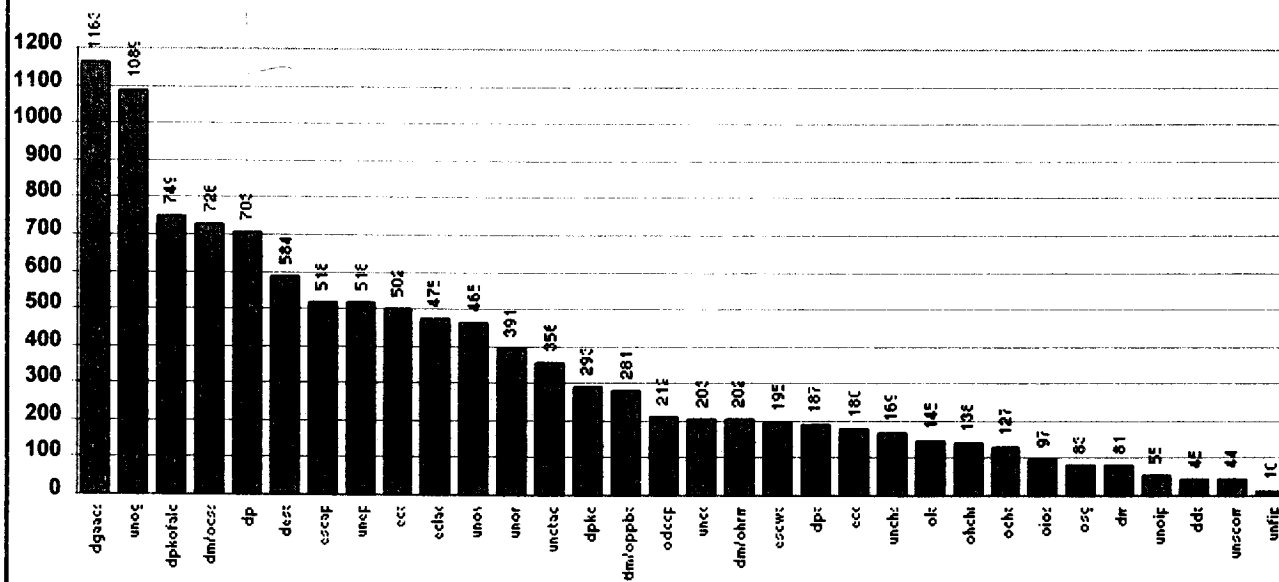
图 5. 1999 年 6 月 30 日按职等(一般事务人员)划分的工作人员分配



按部厅划分

43. 图 6 显示了按部厅分列的工作人员情况。秘书处全体工作人员中有 61% 以上在 11 个部厅⁶工作。总部之外最大的办事处是联合国日内瓦办事处(占工作人员总数

图 6. 1999 年 6 月 30 日按部厅划分的工作人员分配



的 9.8%)。纽约联合国总部的工作人员占秘书处工作人员总数的 45%。其余 55%分布在七个海外办事处(日内瓦、内罗毕、维也纳、曼谷、亚的斯亚贝巴、圣地亚哥和贝鲁特)和其他外地特派团。在纽约的专业人员及以上职类的工作人员占专业人员总数的 45%。

按国籍划分

44. 秘书处全体工作人员的 72%来自 24 个会员国,其余来自其他的 164 个会员国(87%)。五个会员国⁷各有 400 名以上工作人员。由于将一般事务人员及有关职类的工作人员包括在内,就增大了总部和/或其他主要办事处和区域委员会东道国(奥地利、智利、埃塞俄比亚、黎巴嫩、肯尼亚、瑞士、泰国和美利坚合众国)的工作人员人数。1998 和 1999 年间工作人员数目的变化影响了若干国家在联合国的任职人数:1998 年 7 月 1 日以来,13 个国家在秘书处任职的国民增加了 10 名以上。⁸三个国家⁹和任职人数自去年以来减少了,同时,有 17 个国家¹⁰在所有职类中均无人任职,自去年以来,这个数字一直没有变化。在所涉期间,从五个无人任职的会员国¹¹中招聘了人员,有来自 139 个国家的工作人员从本组织离职。

按性别划分

45. 总体数据显示,男女性别分布几乎是均衡的:(50.7/49.3)。然而,这些总数字不能反映按职类和按部厅划分的女性工作人员任职情况的差别。秘书处最高的两个职等(副秘书长和助理秘书长)的妇女工作人员任职人数最低(13%)。主管职等妇女工作人员人数仍然很低(22.4%)。在整个专业人员职类,妇女工作人员比例占 37.1%(1998 年以来增加了一个百分点)。妇女工作人员在起任职等(P-2 和 P-3)的比例较高,其数目接近大会对两性均衡的规定。妇女工作人员在一般事务人员及有关职类中占大多数(61%)。妇女工作人员任职很少的部门是外勤事务(31%)、警卫和安全处(5.8%)以及纽约联合国总部的工匠(3.6%)等三个职类。

46. 几乎所有部厅的女性工作人员对男性工作人员的比例仍然低于大会规定的目标。按目前女性任职情况的增加速率,秘书处难以在 2012 年之前在专业人员及以上职类达到性别均衡。

47. 图 7 显示有两个办事处¹²在专业人员及以上职类达到了性别均衡。九个部厅¹³接近目标,女性工作人员占 40%至 49%不等。11 个部厅¹⁴的女性专业人员占 30%至 39%不等,九个部厅¹⁵的女性专业人员低于 30%。

按任用类别划分

48. 图 8 显示了秘书处中长期任用与其他类别合同相比所占比例长期任用的比例依职类而不同(主管 60%、专业人员 57%、一般事务人员及有关职类 49%)。由经常预算提供经费的工作人员三分之二为长期任用人员,由预算外资源提供经费的长期任用人员则占三分之一。长期和定期任用比例视部厅而有所不同:联合国首席协调员和环境规划署如与会议部和贸发会议(长期合同占 70%以上)相比,其长期任用人员最少。定期任用的比例由 1998 年的 40.4%提高到 1999 年的 42.4%。目前地域分配员额中长期任用的比例(68.2%)已降至大会规定的上限以下。

图 7. 1999 年 6 月 30 日专业人员以上职类女性工作人员分配(%)

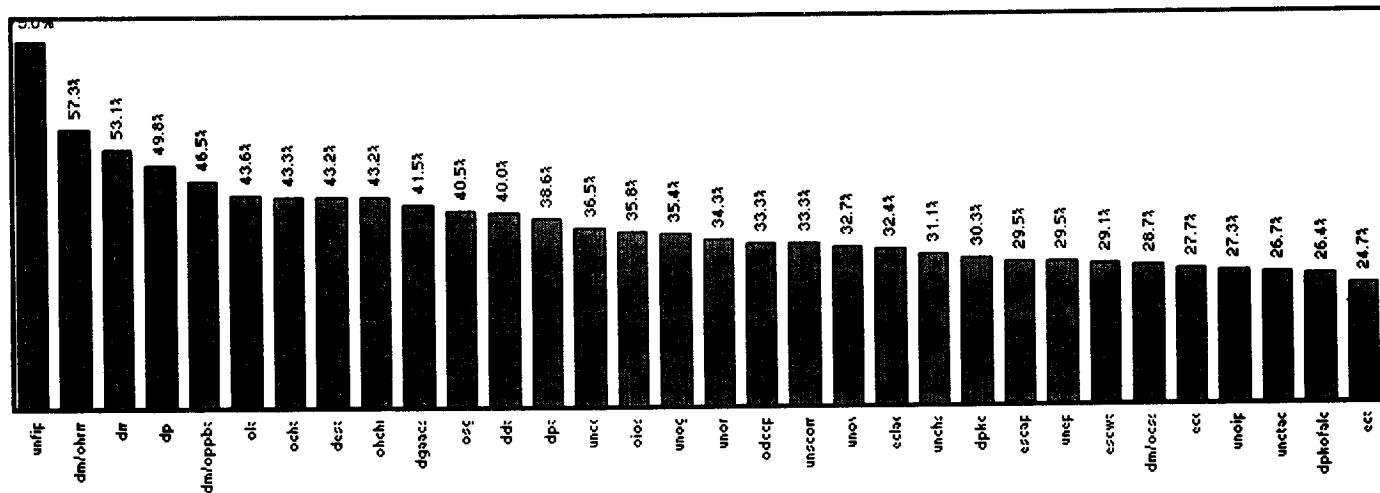
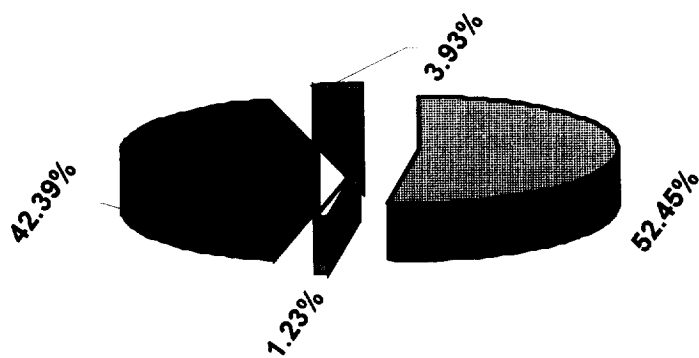


图 8. 1999 年 6 月 30 日按任用类别划分的工作人员分配



长期
 试用
 定期
 其他 (限期和不定期)

按年龄划分

49. 截至 1999 年 6 月 30 日,工作人员平均年龄为 45.6 岁,比 1998 年增加 0.1 岁。秘书处工作人员有 45 岁以上者占 58%,40 岁以下者占 26%,30 岁以下者只占 4%。图 9 和图 10 显示了这一模式。除副秘书长和助理秘书长外,主任职类的平均年龄最高(53.8 岁。专业人员平均年龄为 46 岁。专业职类工作人员平均起职年龄较高(P-2 级 38.1 岁)。在一般事务人员及有关职类,平均年龄为 44.7 岁。

50. 男性工作人员比女性工作人员平均年龄长一岁。长期任用工作人员中,联合国首席协调员(37.7 岁)和联伊办(39.9 岁)的工作人员在秘书处中平均年龄最低。非洲经委会(48.8 岁)和裁军部(48.4 岁)最高主管人员的平均年龄,内罗毕(44 岁)和联伊办(48 岁)最低,裁军部(59 岁)和人类住区中心(57.3 岁)最高。专业人员中,联合国首席协调员的平均年龄最低(36.5 岁),西亚经委会(50.2 岁)和非洲经委会最高(51 岁)。

51. 40 岁以下的工作人员数目偏低,引起了特别关注。专业职类较年轻的工作人员主要处在 P-2 级起职职等。退休人员少,加上员额固定,导致了更替频率低,征聘机会少,造成工作人员平均年岁偏低,造成工作人员平均年龄偏高。

图 9. 1999 年 6 月 30 日男女工作人员的年龄构成

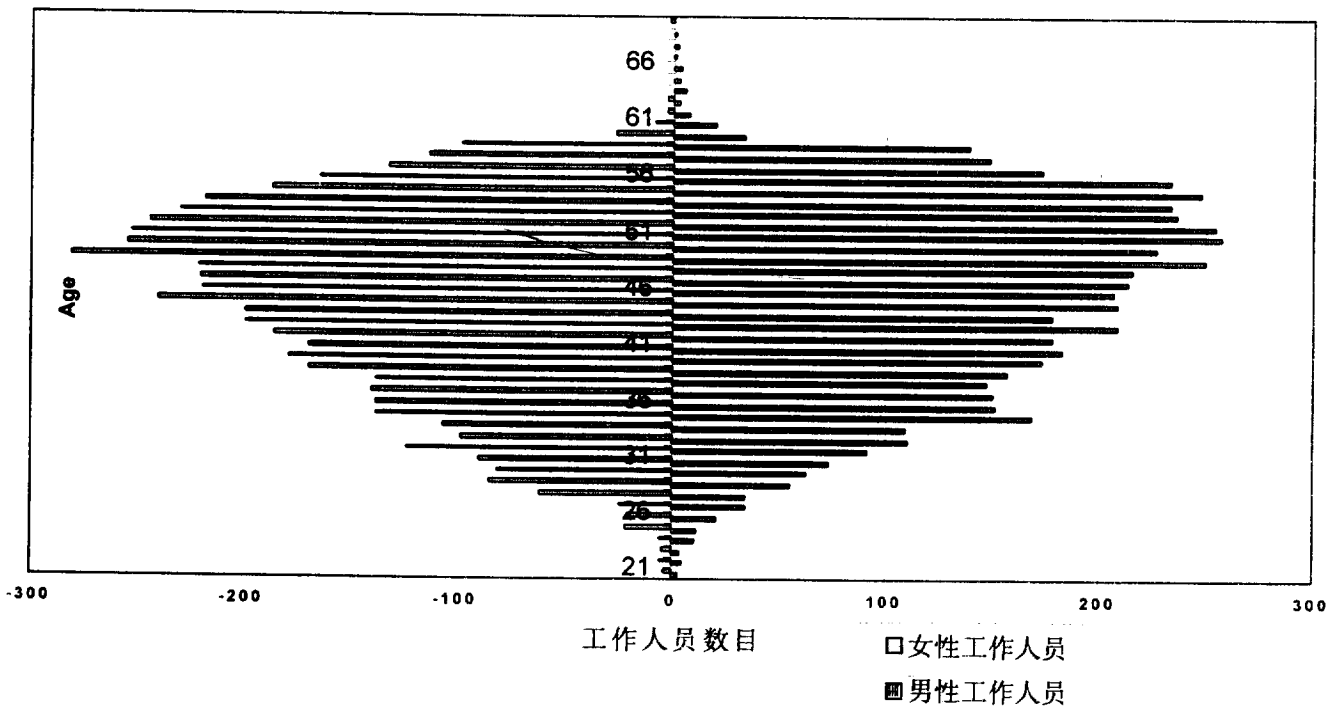
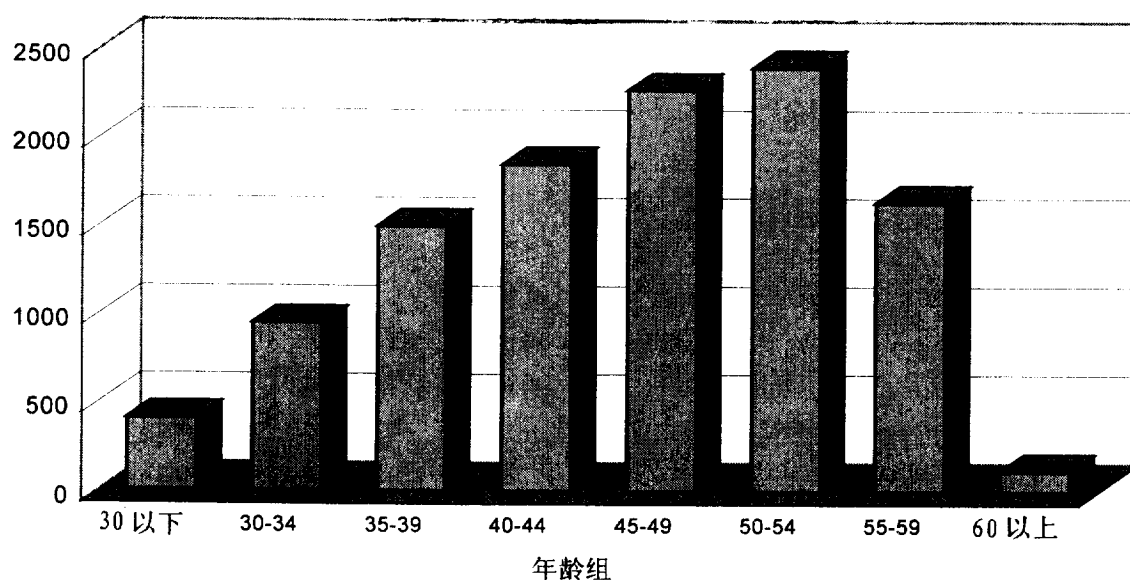


图 10. 1999 年 6 月 30 日秘书处年龄组



按服务年资划分

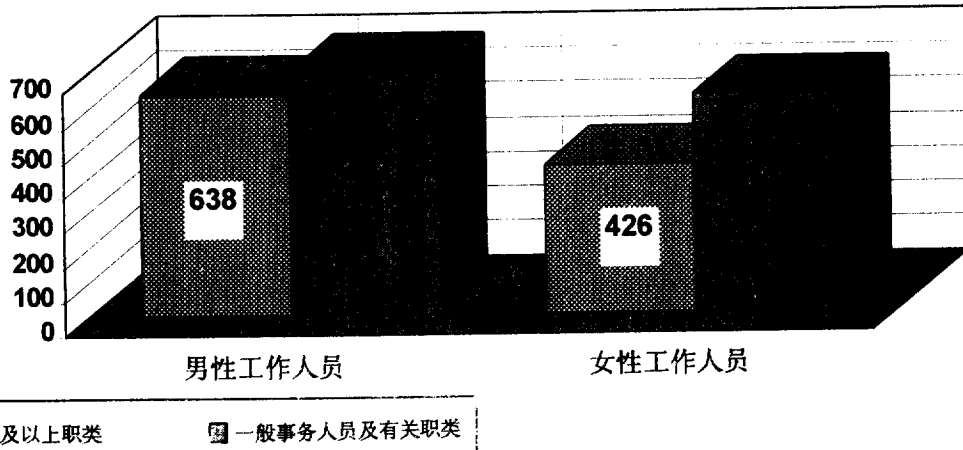
52. 服务年资表明了在本组织中的经验。长期任用工作人员的整体平均服务年资为 18.8 年(主管人员 23 年,专业人员 16.2 年、一般事务人员和其他职类 20.5 年)。平均服务年龄在全组织范围也有不同,从药管办事处的 15.5 年和联伊办的 16 年到非洲经委会的 22.5 岁和拉加经委会的 22.8 年不等。服务年资低于平均数反映了工作人员较年轻、新近征聘人员较多和工作人员更替率较高或所有这些因素兼而有之。服务年资高于平均数反映了工作人员年龄较大,而更替率较低。1998 年以来,长期任用人员的平均服务年资增加了 0.8 年。一年以上定期任用人员的平均服务年资为 6.6 年。主管人员年资较长,与其平均年龄较高成正比。专业人员总体说来服务年资较短,与定期任用人员因职业前景较短、更替率较高有关。

B. 秘书处工作人员的调动(1998 年 7 月 1 日至 1999 年 6 月 30 日)

工作人员的征聘

53. 图 11 显示,1998 年 7 月 1 日至 1999 年 6 月 30 日期间,秘书处征聘了 2 424 名工作人员(47.7%为初次任用,52.3%为重新任用)。按职业划分的征聘情况与目前工作人员的职类划分一致:2.3%为主管以上职类,41.7%为专业人员职类,56%为一般事务人员及有关职类。P-1 和 P-2 级为 367 名,占全体征聘人员的 15%,专业职类征聘人员的三分之一强。女性占全体征聘人员的 43.5%。在一般事务人员及有关职类,征聘工作人员最多的部厅为联合国日内瓦办事处、非洲经委会和维和部/后勤司,其次是会议部、新闻部、拉加经委会和西亚经社会。在专业人员及以上职类,维和部/后勤司、新闻部和联合国首席协调员分别征聘了 50 名以上工作人员。11 个部厅¹⁶征聘了 10 名以上 P-2 级工作人员。征聘包括短期任用(54%)、定期任用(25.4%)和限期任用(14.5%),只有 2.5%是试用。

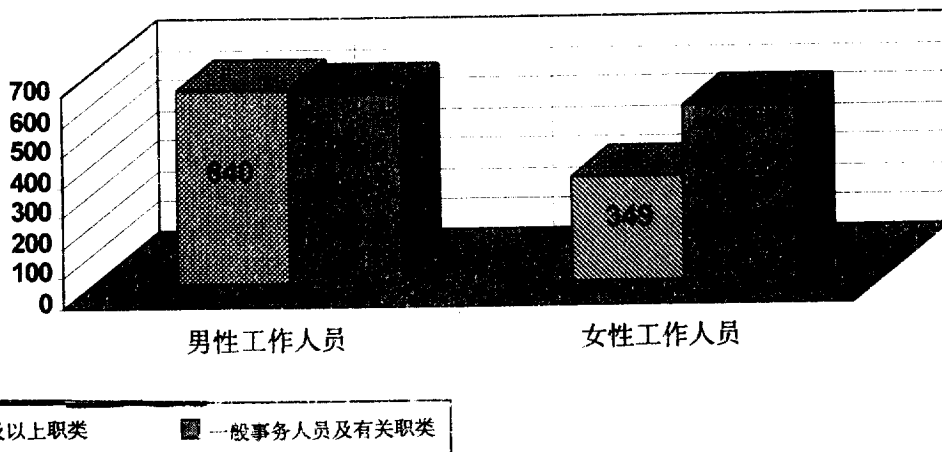
图 11. 1998-1999 年按性别划分的征聘情况
(所有任命和再任命)



工作人员的离职

54. 1998年7月1日至1999年6月30日期间,共有2 159人离职(见图 12)。离职情况反映了工作人员按职类和职等的分布情况(3.5%为主管人员,41%为专业人员,53.5%

图 12. 1998-1999 年按性别划分的离职情况
(各类离职)



为一般事务人员及有关职类)。女性工作人员占全部离职人员的 42.2%。离职人员大部分来自联合国日内瓦办事处、维和部/后勤司、非洲经委会、新闻部、会议部和拉加经委会。离职人员中有 272 人为 P-2 级,¹⁷ 其中辞职的占 39 人。短期任用和定期任用未延期是离职的主要原因。

55. 1998 年 7 月 1 日至 1999 年 6 月 30 日期间有 298 名工作人员辞职;176 名工作人员退休。12 名主管人员辞职,相形之下,专业人员职类总计有 113 人辞职,一般事务人员及有关职类有 161 人辞职。专业人员职类辞职者中三分之一为 P-2 级工作人员,大多数为定期合同或限期任用。1999 年,人力厅为本组织的离职的工作人员制定了强制性离职调查表,以查明工作、人员尤其是专业职类低级工作人员离开联合国的具体原因。

工作人员的升级

56. 升级是指工作人员从一个职等升至上一个职等,或从一个职类升至上一个职类。1998 年 7 月 1 日至 1999 年 6 月 30 日期间,秘书处有 792 人获得晋升。一年中升级的人数与该年年初在职总人数的比较称为升级指数。1998-1999 年秘书处工作人员的升级指数为 7.1%(高于 1997-1998 年的 3.3%)。升级的性别比例为 55/45,女性高于男性(获升级人员中,37%属主管职类,50%属专业人员职类,63%属一般事务人员及有关职类)。1998-1999 年期间,升级人数最高者为联合国日内瓦办事处(89 人)、会议部(87 人)、经社部(62 人)和管理事务部/中央支助事务厅(60 人);升级人数最低者为非洲经委会和秘书长直辖厅处。

工作人员的调职

57. 调职是指工作人员的横向调动,即在一个或更多工作地点两个部厅之间的工作变动。在本报告所述期间,全秘书处有 190 人调职。这一数字与同期秘书处工作人员总数的比较称为调职指数。该指数在 1998-1999 年期间为 1.7%。值得注意的是女性工作人员调职数较高(占调职总数的 60%)。大多数调职均为调入或调出维和部(10.5%)、联合国日内瓦办事处和管理事务部/帐务厅(7%)和会议部(6.5%)。

工作人员的更替

58. 更替率是根据比较 1998 年 7 月 1 日至 1999 年 6 月 30 日实际离职人数和 1998 年 7 月 1 日在职人员数所得的标准劳工更替指数来计算的。1998-1999 年期间的更替率按工作人员职类分列,考虑到了除合同期满外的所有离职原因。主管人员的更替率高出工作人员整体更替率一倍:

主管:	10.2%
专业人员职类:	6.5%
一般事务人员及有关职类:	4.6%
所有工作人员:	5.5%

专业人员和主管人员的高更替率有助于创造升级和征聘机会,是工作人员更替计划的主要因素。

C. 秘书处工作人员的技能汇编

59. 秘书长工作人员技能汇编的第一阶段于 1998 年 9 月开展,在全面电子数据库内收集关于在职工作人员的技能、经验和职业发展期望的资料。这些资料对秘书处的连续规划至关重要。除在分开管理的办事处、基金和计划署的工作人员外,技能汇编涵盖全体工作人员。截至 1999 年 6 月 30 日,有 5 230 名工作人员填报了其技能汇编表格。到目前为止,所收集的资料为客观评价工作人员的技能提供基础,并可用于查明部门所需的技能、评定所需的顶替人员、评估人事资源方面的空白和评定空缺、转调、培训及特别指派的候选人。

60. 表 G 按部厅列出参加技能汇编数据调查的工作人员。在不同职业类别中的工作人员分布不平衡。总的印象是汇编所用的电子问卷的结构和答卷方便,为大多数答卷的工作人员所接受,这对将会涵盖整个秘书处所有职类及所有工作地点的工作人员的项目是重要的初步成果。

61. 表 H 按职业类别共同分类法编号表明秘书处工作人员的现有职业类别。这些职业类别反映在秘书处所做的工作、其集中程度和相对重要性。问卷还要求工作人员从职业类别共同分类法一览表选出他/她愿意被考虑的专业机会的最多五个工作领域(见表一)。每个工作领域必须在根据过去的经验、教育、已完成的训练活动及专业发展目标所定的专长范围内。由此所得的资历概况显示出供本组织可用的技能和专长。

62. 表 H 分列工作人员的现有职业。在专业人员职类中,写作人员、笔译和口译占答卷人的 26.5%。财务、人力资源和信息技术也是主要职业类别。这个情况没有改变“其他答卷人”(即项目人员)的职类,并包括一般事务工作人员。分类标准相当准确,因为较高的管理技能要求,选择不同职业类别中的职业类别共同分类法编号说明其现有职业的答卷人的比例也较高。这会表明秘书处的人员具有跨职能的技能。

表 G

技能汇编: 按部厅开列工作人员参加调查的情况

部厅	联机次数	答卷率 (百分比)
裁军部	30	78.9
经社部	370	62.0
会议部	569	40.4
管理事务部	63	75.9
管理事务部/中央支助事务厅	394	48.3
管理事务厅/人力厅	207	83.8
管理事务部/帐务厅	166	59.1
政治部	105	48.6
新闻部	340	55.0

部厅	联机次数	答卷率 (百分比)
维和部	191	55.5
维和部/后勤司	600	30.7
非洲经委会	234	32.4
欧洲经委会	123	58.9
拉加经委会	79	13.9
亚太经社会	450	76.7
西亚经委会	165	66.8
公务员制度委员会	18	45.0
卢旺达问题国际刑事法庭	2	0.7
前南问题国际法庭	227	33.2
联检组、行政协商会、电算中心	3	7.1
人道协调厅	86	33.3
药管办事处	76	28.6
人权专员办事处	6	2.8
监督厅	74	67.9
法律厅	88	57.1
秘书长直辖厅处	37	37.8
区域委员会纽约办事处	6	85.7
赔偿委员会	2	1.0
人类住区中心	30	10.1
贸发会议	127	17.8
环境规划署	52	9.0
伙伴基金	3	75.0
养殖基金	82	61.2
日内瓦办事处	408	28.5
联伊办	36	64.3
内罗毕办事处	48	11.6
维也纳办事处	263	49.9
特别委员会	14	43.8
其他	423	
联机总数	6 197	
秘书处工作人员总数	14 809	41.8

表 H

技能汇编:按目前职业开列工作人员的技能

	主任以上职类	专业人员	一般事务人员	其他	工作人员	答卷人
	百分比				总数	百分比
信息技术	5.1	11.7	25.5	14.9	989	18.9
撰写、笔译、口译	8.2	26.5	10.9	10.2	802	15.3
财务	14.3	11.7	16.9	10.0	729	13.9
人力资源	21.4	9.7	14.0	10.1	634	12.1
新闻、接待和礼宾	13.3	12.1	12.4	10.8	629	12.0
建筑、工程、自然科学、统计、数学	11.2	10.9	6.6	14.2	495	9.5
社会科学、政治和人道主义事务	31.6	17.6	1.9	7.6	432	8.3
经济	15.3	10.8	1.2	9.1	308	5.9
法律	13.3	7.0	1.7	8.3	250	4.8
教育	4.1	3.0	1.0	4.9	127	2.4
环境	6.1	3.9	0.1	1.4	84	1.6
其他	17.3	12.6	32.4	28.2	1328	25.4

63. 具有人力资源管理技能的专业人员在未来的专业选择方面表示很想在这个领域继续其专业活动(职业类别从表 H 的 12%增加到表 I 的 22%)。例如社会/政治/人道主义事务、环境、教育、法律和经济等其他专门领域里也大幅增加,其他职业类别,例如撰写员、笔译、口译则减少或保持稳定。

64. 表 I 还显示,大多数一般事务人员想保留其职业类别。就一般事务人员而言,行政领域(人力资源、财务和信息技术)或与此有关的职业类别增加的原因可能是在相同或相关职业的职业进展是自然的职业途径。担任人事助理或从事行政工作的一般事务人员可晋升到较大责任的职位,需要丰富的办公经验和监督技能。这种看法仍适用于专门教育水平较低的工作人员,他们不宜担任技术性职位。

65. 相反的,专业人员中按职业类别共同分类法选择一种以上职业类别的说明愿意担任的工作领域较多。这表明可能存在跨职能的调动情况。大会对增加工作人员调动的要求与大多数工作人员的期望和职业选择相符:组织的需要与较广泛的职业资历配合。

表 I

技能汇编:跨职能的调职情况

	主任以上职类	专业人员	一般事务人员	其他	工作人员	答卷人
	百分比				总数	百分比
人力资源	18.1	17.8	27.9	17.1	1059	22.5
新闻、接待和礼宾	18.1	19.7	21.6	14.9	920	19.5
信息技术	2.4	12.2	25.1	15.2	886	18.8

	主任以上职类	专业人员	一般事务人员	工作人员		答卷人
			百分比	其他	总数	百分比
财务	13.3	14.4	18.4	11.8	740	15.7
社会科学、政治和人道主义事务	33.7	28.9	5.6	11.4	668	14.2
撰写、笔译、口译	4.8	23.0	10.4	9.1	650	13.8
建筑、工程、自然科学、统计、数学	9.6	11.5	7.4	15.2	483	10.3
经济	14.5	15.4	2.8	4.6	335	7.1
法律	15.7	9.8	2.2	8.4	282	6.0
教育	7.2	7.6	3.7	7.4	267	5.7
环境	8.4	5.3	1.0	1.7	120	2.5
其他	18.1	7.8	14.8	18.2	634	13.5

66. 表 J 总结工作人员对获得六个月以上维持和平与外地服务经验的兴趣(15.5%的工作人员具有外地与维持和平经验)。六名工作人员之中只有一名曾在外地服务或出差超过六个月。不过,45%的专业人员和 38%的一般事务人员表示对外地出差感兴趣。这些工作人员中,年轻专业人员的比例很高(P1/P2/P3 职等占 55%)引人注目和令人鼓舞。

表 J

按职等开列对外地出差感兴趣的工作人员

职等	D-2	D-1	P-5	P-4	P-3	P-1/P-2
答卷人(%)	45.5	35.2	37.6	41.6	50.6	59.5
职等	G-7	G-6	G-5	G-4	G-3	G-1/G-2
答卷人(%)	34.7	37.3	38.3	42.4	41.3	32.8

67. 根据技能汇编活动的跨职能和地域调动数据可得出重大结论。分析表明年轻专业人员对在其他职业领域及通过维持和平与外地任务丰富其经验感兴趣。又欣然注意到年资较短的高职等(四年以下)工作人员答卷率特别高(48%)。这表明最近升级的工作人员会较活跃,并视技能汇编为职业进展的手段。

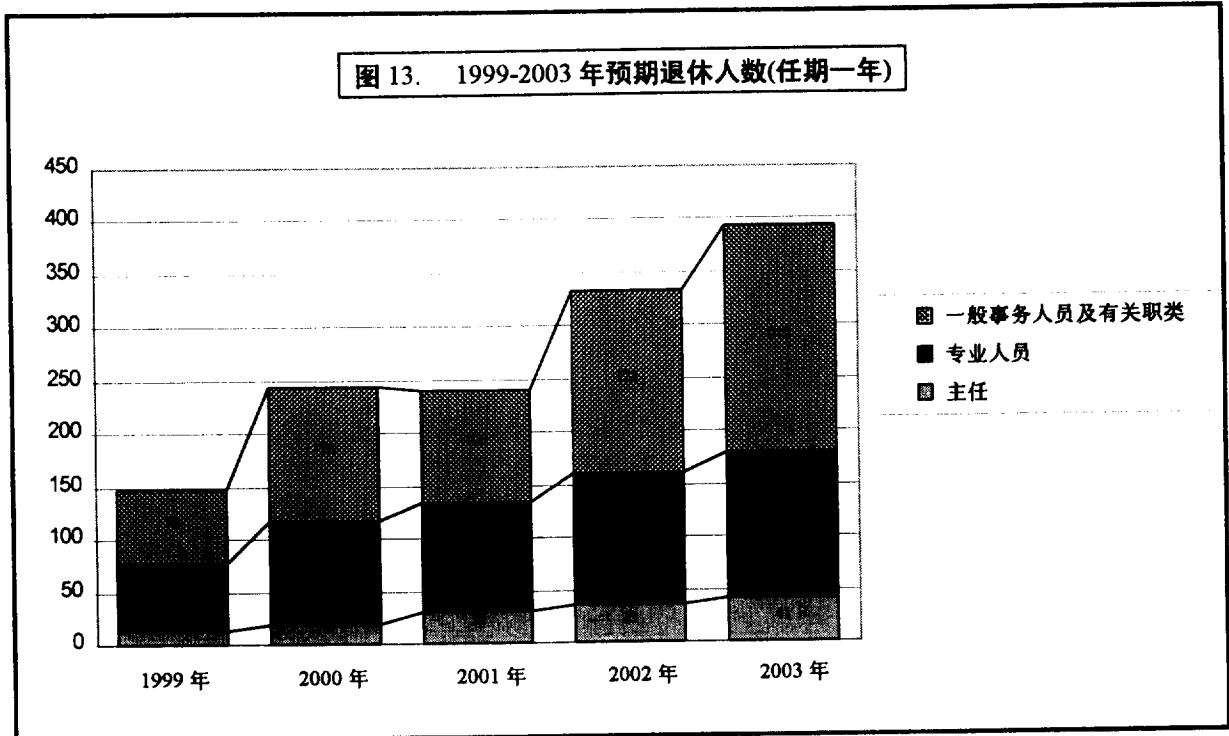
68. 技能汇编是不断进行的活动。现有资料构成数据库的“中央模数”。1998 年决定于 1999 年秋季通过万维网提出较全面和传达全球所有工作地点和办事处的问卷,以便增订资料。技能汇编的目的是建立关于每一工作人员的联机综合数据基,包括教育、工作经验、语文资格、技能、专长、考绩和专业选择等。

D. 对即将退休人员的预测(1999-2003 年)

秘书处全体工作人员

69. 在今后五年内将有 1 357 名秘书处工作人员到达强制性退休年龄(占全体工作人员的 12.2%)。平均每年将有 272 名工作人员退休,1999 年 147 名,2003 年 394 名。图 13 开列在今后五年内将有 139 名主任退休,占所有退休人员的 10.2%;有 529 名专业

人员(40%)和 689 名一般事务人员和有关职类人员(50.8%)退休。退休的男职员比女职员为多。在专业以上职类(P2 至 D2)中每四名退休者有三名为男性。



70. 一些部门将出现高级职等工作人员(P-5、D-1 和 D-2)的高退休率。下面按部厅把预期退休的高级职等工作人员人数与当前相同职等工作人员的人数作详细比较。各部厅需要按其战略更替情况分为四组:

(a) 所需战略更替不多的部厅(更替现有 P-5—D-2 级工作人员不到 20%):管理部中央支助事务厅、药管办事处、赔偿委员会、联伊办、内罗毕办事处。

(b) 所需战略更替属中等的部厅(更替现有 P-5—D-2 级工作人员在 20%以上和 35%以下):裁军部、会议部、管理部/副秘书长办公室、管理部/人力厅、政治部、新闻部、维和部、维和部/后勤司、拉加经委会、人道协调厅、人权专员办事处、监督厅、法律厅、秘书长直辖厅处、环境规划署、特别委员会;

(c) 所需战略更替较多的部厅(更替现有 P-5—D-2 级工作人员在 35%以上和 50%以下):经社部、管理部/帐务厅、西亚经社会、贸发会议、维也纳办事处;

(d) 所需战略更替极多的部厅(更替现有 P-5—D-2 级工作人员超过 50%):非洲经委会、亚太经社会、日内瓦办事处。

71. 监测 P-5、D-1 和 D-2 级工作人员的预期退休人数有助于预测所需更替的工作人员,特别是:

(a) 到 1999 年底,本组织将要更替 14 名退休主任(受地域分配限制的 12 个员额)和 28 名退休高等干事(受地域分配限制的 20 个员额);

(b) 到 2000 年底,本组织将要另行更替 19 名退休主任(受地域分配限制的 17 个员额)和 40 名退休高等干事(受地域分配限制的 29 个员额);

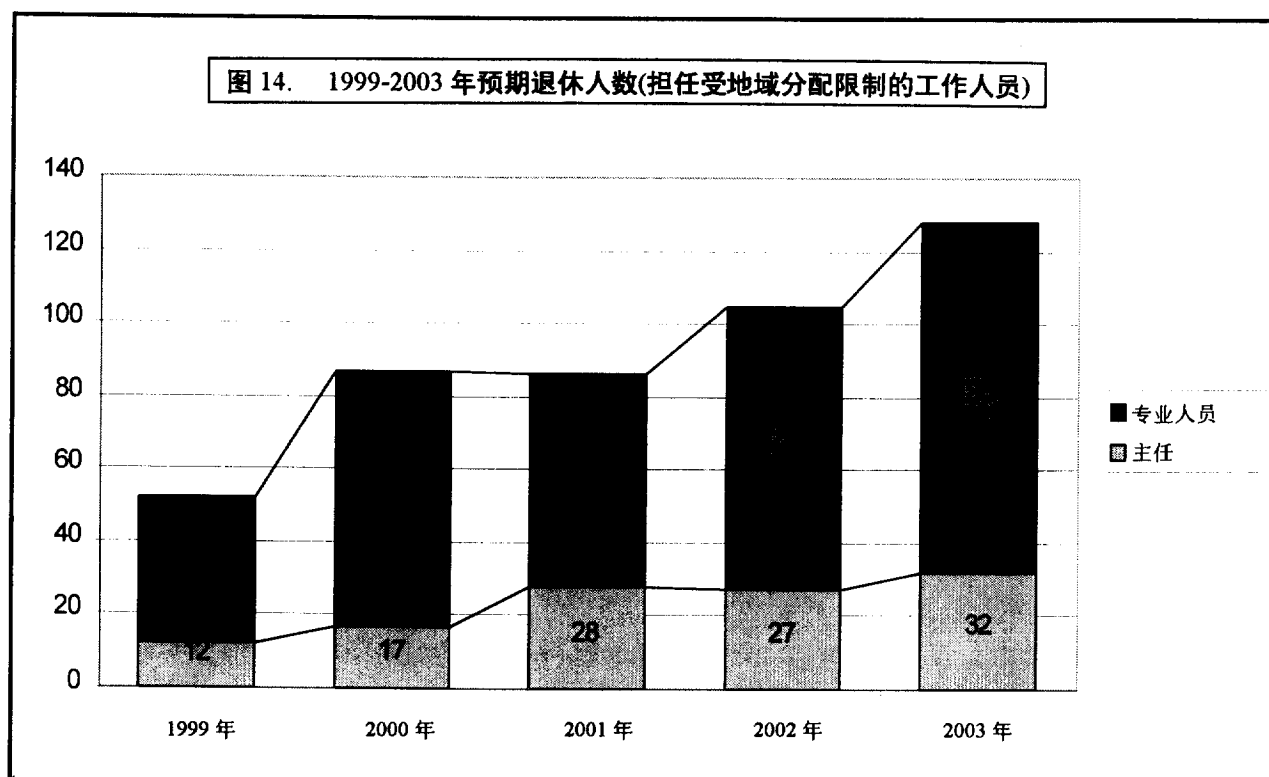
(c) 到 2001 年底,本组织将要另行更替 30 名退休主任(受地域分配限制的 28 个员额)和 45 名退休高等干事(受地域分配限制的 27 个员额);

(d) 到 2002 年底,本组织将要另行更替 35 名退休主任(受地域分配限制的 27 个员额)和 51 名退休高等干事(受地域分配限制的 31 个员额);

(e) 到 2003 年底,本组织将要另行更替 41 名退休主任(受地域分配限制的 32 个员额)和 54 名退休高等干事(受地域分配限制的 41 个员额)。

工作人员担任受地域分配限制的员额

72. 目前担任受地域分配限制员额的 2 410 名工作人员中,1999 年至 2003 年将有 471 名退休(19.5%)。平均每年将有 94 名工作人员退休,1999 年为 53 名,2003 年为 135 名。图 14 为按主任职等和专业人员职类分列的人数。



73. 目前担任受地域分配限制员额来自三个国家的所有工作人员在今后五年内将退休。11 个国家的现职工作人员将退休,因而人数减少 50%至 86%。43 个国家将减少工作人员 25%至 46%,54 个国家减少 7%至 24%。来自 52 个国家的工作人员在今后五年内,将不会退休。

74. 两个部厅(会议部、赔偿委员会)将须要更替超过 30%担任受地域分配限制员额的现职工作人员。9 个部厅(裁军部、经社部、管理部/副秘书长办公室、政治部、

非洲经委会、亚太经社会、贸发会议、日内瓦办事处和维也纳办事处)将失去 20% 至 30% 现有按地域分配的工作人员。药管办事处和联伊办将需要更替的工作人员很少。

注

¹ 表 1、2、3.A、3.B、3.C、5.B、6.B、9.B 和 12.B 已相应删除。旧表 4 改为表 1。旧表 5.A 改为表 2,旧表 6.A 改为表 3,旧表 7 改为表 4,旧表 8 改为表 5,旧表 9.A 改为表 6,旧表 10 改为表 7,旧表 11.A 改为表 8.A,旧表 11.B 改为表 8.B,旧表 11.C 改为表 8.C,旧表 11.D 改为表 8.D,旧表 11.E 改为表 8.E,旧表 12.A4 改为表 9。

² 报告第五节由于数质量不平衡和缺乏综合的全球综合管理信息系统数据库,因此,有一些不足之处。为了分析起见,已确定以下两类工作人员:

第一类工作人员:除了特派团专用人员、外勤人员、技术援助人员(工作人员细则 200 号编)、短期任用工作人员(工作人员细则 300 号编)和语文教员外,秘书处全体工作人员,不分提供资金来源,按照工作人员细则 100 号编任用一年或以上者。截至 1999 年 6 月 30 日,这类工作人员的人数为 11 157 名,包括以下职类:

- 副秘书长和助理秘书长;
- 主任(D2)、特等干事(D1)下面称为主任职类;
- 高等、一等、二等、协理和助理干事(P5、P4、P3、P2 及 P1);
- 一般事务人员(G7—G1)及有关职类(警卫人员及工匠)下面称为一般事务人员及有关职类。

第二类工作人员:秘书处全体专业人员以上职类的工作人员(4 304 名),不分提供奖金来源,并受第一类工作人员相同的限制者。人数等于本报告表 A 经常预算下的 2 861 名专业人员以上职类和预算外资源的 1 433 名专业人员以上职类的工作人员。

³ 政治部、新闻部、拉加经委会、亚太经社会、西亚经委会、人道协调厅、人权专员办事处、日内瓦办事处、内罗毕办事处、环境规划署、特别委员会。

⁴ 管理部/副秘书长办公室、管理事务部/帐务厅、维和部/后勤司、欧洲经委会、秘书长直辖厅处、赔偿委员会、人类住区中心、联伊办、药管办事处。

⁵ 裁军部、经社部、会议部、管理部/中央支助事务厅、管理部/人力厅、维和部、非洲经委会、监督厅、法律厅、贸发会议、维也纳办事处。

⁶ 工作人员超过 400 名的部厅、经社部、会议部、管理部/中央支助事务厅、新闻部、维和部/后勤司、非洲经委会、拉加经委会、亚太经社会、环境规划署、日内瓦办事处、维也纳办事处。

⁷ 美利坚合众国、法国、肯尼亚、菲律宾和大不列颠及北爱尔兰联合王国。

⁸ 工作人员人数大增的国家有美国(+23)、法国(+27)、黎巴嫩(+32)、伊拉克(+108)和卢旺达(+21)。

⁹ 泰国(-13)埃及(-14)和约旦(-18)。

- ¹⁰ 安道尔、阿塞拜疆、文莱达鲁萨兰国、老挝人民民主共和国、列支敦士登、马绍尔群岛、密克罗尼西亚联邦、摩纳哥、莫桑比克、帕劳、摩尔多瓦共和国、圣马力诺、所罗门群岛、塔吉克斯坦、土库曼斯坦和乌兹别克斯坦。
- ¹¹ 安道尔、科威特、帕劳、塔吉克斯坦、乌兹别克斯坦。
- ¹² 管理部/人力厅、管理部/副秘书长办公室。
- ¹³ 新闻部、管理部/帐务厅、法律厅、人道协调厅、人权专员办事处、经社部、会议部秘书长办公室、裁军部。
- ¹⁴ 政治部、维和部、拉加经委会、药管办事处、赔偿委员会、人类住区中心、日内瓦办事处、内罗毕办事处、维也纳办事处、特别委员会。
- ¹⁵ 管理部/中央支助事务厅、维和部/后勤司、非洲经委会、欧洲经委会、亚太经社会、西亚经社会、贸发会议、会议部、人道协调厅和政治部。
- ¹⁶ 新闻部、维和部/后勤司、赔偿委员会、日内瓦办事处、欧洲经委会、经社部、环境规划署、贸发会议、会议部、人道协调厅和政治部。
- ¹⁷ 比较 P1/P2 级应聘人员 367 名,离职人员 272 名,得出 P1/P2 级工作人员的净数或可能更替人数为 95 名。

附件

统计表

目录	页次
1. 截至 1999 年 6 月 30 日须按地域分配员额的工作人员,按国籍、职等和性别分列.....	31
2. 截至 1998 年 6 月 30 日和 1999 年 6 月 30 日须按地域分配员额的工作人员,按国籍和任用类别分列.....	38
3. 1998 年 7 月 1 日至 1999 年 6 月 30 日期间须按地域分配员额的任用人数,按国籍、职等和性别分列.....	44
4. 截至 1998 年 6 月 30 日和 1999 年 6 月 30 日须按地域分配员额的工作人员变动情况,按国籍、任用类别和性别分列.....	46
5. 1998 年 6 月 30 日和 1999 年 6 月 30 日需要具备特别语文条件员额的工作人员,按国籍、职等和性别分列.....	53
6. 1998 年 6 月 30 日和 1999 年 6 月 30 日专为特派团服务任用的专业人员以上职类工作人员,按国籍、职等和性别分列.....	55
7. 截至 1999 年 6 月 30 日须按地域分配员额的工作人员适当幅度和加权分配情况及实际的与加权的工作人员情况,按会员国分列.....	59
8. 截至 1999 年 6 月 30 日联合国秘书处工作人员的性别分布,按部厅和职等分列.....	65
A. 须按地域分配员额的专业人员以上职类工作人员.....	65
B. 需要具备特别语文条件员额的专业人员职类工作人员.....	67
C. 须按地域分配员额和需要具备特别语文条件员额的专业人员以上职类工作人员.....	69
D. 一般事务及有关职类工作人员.....	71
E. 所有专业人员以上职类工作人员.....	73
9. 1995 年 6 月 30 日至 1999 年 6 月 30 日须按地域分配员额的高级工作人员,按国籍和职等分列.....	75

表 1

须按地域分配员额的工作人员,按国籍、职等和性别分列

(截至 1999 年 6 月 30 日)

国籍	1998年6月30日工作人员人数		副秘书长		助理秘书长		D-2		D-1		P-5		P-4		P-3		P-2		P-1		1999年6月30日工作人员人数		中点	适当幅度	
	总数	妇女*	男	女	男	女	男	女	男	女	男	女	男	女	男	女	男	女	男	女	妇女*	总数			
阿富汗	7										2		3										5	6.14	1-14
阿尔巴尼亚	1															1							1	5.75	1-14
阿尔及利亚	13	1					1		3		4	1			1							1	10	7.61	3-14
安道尔																								5.68	1-14
安哥拉	1												1										1	6.02	1-14
安提瓜和巴布达	1	1							1													1	1	5.65	1-14
阿根廷	19	9					2		2	3	1	2	5	1	2							10	18	21.06	16-26
亚美尼亚	4																5						5	5.86	1-14
澳大利亚	32	13					1	1	3	1	5	3	5	5	3	3		1				14	31	27.23	22-32
奥地利	19	9						1	1	2	1	2	1	3	5		1					9	17	19.26	14-24
阿塞拜疆																								6.11	1-14
巴哈马	5	4							1							2	1	3				6	7	5.84	1-14
巴林																								5.88	1-14
孟加拉国	11								3		4		2		1								10	8.49	4-14
巴巴多斯	4	3									1	1		1								2	3	5.74	1-14
白俄罗斯	12										2		5		4								11	7.03	2-14
比利时	22	8					1		3	1	4	3	4	2	2	2						8	22	21.63	17-26
伯利兹	1														1								1	5.64	1-14
贝宁	7	1											2		2	1						1	5	5.78	1-14
不丹	4												3		1								4	5.68	1-14
玻利维亚	3	1													1	1						1	2	5.89	1-14
波斯尼亚和黑塞哥维那																								5.80	1-14
博茨瓦纳	2	2															1	2				2	3	5.80	1-14
巴西	27	9	2					1	2	3	3	6	3	6	5	2						13	33	30.22	25-35
文莱达鲁萨兰国																								5.91	1-14
保加利亚	13	3									2		6	1	2	1		1				3	13	6.08	1-14

国籍	1998年6月30日工作人员人数		副秘书长		助理秘书长		D-2		D-1		P-5		P-4		P-3		P-2		P-1		1999年6月30日工作人员人数		中点	适当幅度
	总数	妇女*	男	女	男	女	男	女	男	女	男	女	男	女	男	女	男	女	男	女	妇女*	总数		
布基纳法索	8	2							1	3		1			1	1					2	7	5.89	1-14
布隆迪	8	2										3	1		1	2					2	7	5.77	1-14
柬埔寨	2	1										1			1						1	2	5.88	1-14
喀麦隆	17	4						2		1	1	8		2	3		1				5	18	6.12	1-14
加拿大	52	20		1			1	1	2	1	10	4	13	7	6	8		1			23	55	45.68	39.53
佛得角	3										1				2							3	5.66	1-14
中非共和国	3												1		2							3	5.71	1-14
乍得	3										1		1		1							3	5.78	1-14
智利	29	12			2			1	1	2		2	1	1	1		13	8			14	32	7.82	3-14
中国	40	19	1				1		3	2	4	4	6	4	4	4	1	5			19	39	47.49	40-55
哥伦比亚	7	1	1								3		1		2	3					3	10	7.99	3-14
科摩罗	1												1									1	5.65	1-14
刚果	4										1		1		2							4	5.73	1-14
哥斯达黎加	4	1							2		1				1	1					1	5	5.93	1-14
科特迪瓦	11	2									1		4	2	4						2	11	6.09	1-14
克罗地亚	4	3											1		2	2	1				4	5	6.24	1-14
古巴	9	2					1						2	1	3	1	1				2	9	6.24	1-14
塞浦路斯	4		1						2								1					4	6.13	1-14
捷克共和国	8	3					1				2		1	2	2	1					3	9	7.59	3-14
朝鲜民主主义人民共和国	1																1					1	6.40	2-14
刚果民主共和国	8	2								1		3	2	1							2	7	6.78	2-14
丹麦	9	3							1		1		1	1	3	1					2	8	15.62	11-20
吉布提	1										1		1									2	5.65	1-14
多米尼加	2	2											1				1				2	2	5.64	1-14
多米尼加共和国	6	2								1		2	1			1					1	5	6.02	1-14
厄瓜多尔	5	2									1				2		1	1			2	5	6.17	1-14
埃及	12	3	1				1	1	4		2	1	3		1						3	14	7.93	3-14
萨尔瓦多	7	1											2				4	3			3	9	5.92	1-14
赤道几内亚	2														1		1					2	5.65	1-14

国籍	1998年6月30日工作人员人数		副秘书长		助理秘书长		D-2		D-1		P-5		P-4		P-3		P-2		P-1		1999年6月30日工作人员人数		中点	适当幅度	
	总数	妇女*	男	女	男	女	男	女	男	女	男	女	男	女	男	女	男	女	男	女	妇女*	总数			
厄立特里亚	4	1													1		1	2				2	4	5.71	1-14
爱沙尼亚	3	1													1		1	2				2	4	5.87	1-14
埃塞俄比亚	23	6						2		1		2			5	2	6	3				5	21	7.03	2-14
斐济	1							1															1	5.70	1-14
芬兰	11	5						1		2		3	4	1	2							6	13	13.49	9-18
法国	96	41	2				2	2	6	4	15	6	14	13	18	13	3	7				45	105	100.47	85-116
加蓬	2														2								2	5.86	1-14
冈比亚	5						1		2		2												5	5.66	1-14
格鲁吉亚	2												3										3	6.02	1-14
德国	122	40	2				1	2	5	2	22	4	26	11	20	13	5	11				43	124	147.73	126-170
加纳	11	4	1					1		2	1	3	3									4	11	6.13	1-14
希腊	9	6										3	3	1	1	1		1				6	10	10.88	6-16
格林纳达	2																2						2	5.64	1-14
危地马拉	6	1						1					1	1	2							1	5	6.13	1-14
几内亚	5	1								1			1	1		1						1	4	5.84	1-14
几内亚比绍	1																							5.66	1-14
圭亚那	12	7			2			1	2	1	2	1	2					3				9	14	5.65	1-14
海地	4	2			1				1							1	1					2	4	5.82	1-14
洪都拉斯	2														1		1						2	5.80	1-14
匈牙利	7	1								1	1	1	1	2			2					2	8	7.57	3-14
冰岛	5							1					2		1		1						5	6.09	1-14
印度	42	13	1				1	1	1	5	1	7	5	9	3	5	3					13	42	31.21	26-36
印度尼西亚	5	1	1					1					1		1	2	1					2	7	12.75	8-18
伊朗伊斯兰共和国	13	7								1	2	4	3	2								7	12	9.77	5-15
伊拉克	9	2						2				1	3				1	1				2	8	6.73	2-14
爱尔兰	13	7		1					2		1	2	1	2	1	2	1					7	13	8.91	4-14
以色列	9	4						1	1	1	1	3	2	1			1					4	11	10.68	6-15
意大利	62	22	1		1		5		1	2	8	4	6	1	13	11	7	4				22	64	84.60	72-97
牙买加	14	8				1							3	1	3	4	1	1				7	14	5.76	1-14
日本	104	56	1		1			1	2	2	4	3	15	15	13	21	9	19				61	106	294.25	250-338
约旦	13	3							2		1		5		1	1	1					1	11	5.83	1-14

国籍	1998年6月30日工作人员人数		副秘书长		助理秘书长		D-2		D-1		P-5		P-4		P-3		P-2		P-1		1999年6月30日工作人员人数		中点	适当幅度	
	总数	妇女*	男	女	男	女	男	女	男	女	男	女	男	女	男	女	男	女	男	女	妇女*	总数			
																									总数
哈萨克斯坦												1										1	6.94	2-14	
肯尼亚	13	4					2				6		1	2		2						4	13	6.44	2-14
科威特																								7.58	3-14
吉尔吉斯斯坦																								5.84	1-14
老挝人民民主共和国																								5.75	1-14
拉脱维亚	3	1															2	1				1	3	6.02	1-14
黎巴嫩	15	5									4		3	1	1	3	1	1				5	14	5.92	1-14
莱索托	6	4										1	1	2	1	1		1				5	7	5.70	1-14
利比里亚	8	4									2	1		2		1		1				5	7	5.71	1-14
阿拉伯利比亚民众国	4										2		2										4	7.64	3-14
列支敦士登																								5.71	1-14
立陶宛	4	3												1		1	1	1				3	4	6.02	1-14
卢森堡	2	1													2	1						1	3	6.60	2-14
马达加斯加	7	1									2		3	1			1					1	7	6.01	1-14
马拉维	8	1									2		2		3								7	5.88	1-14
马来西亚	11	5				1			1	1	4	1	1	2								5	11	8.66	4-14
马尔代夫																								5.64	1-14
马里	9	1					1				3		1		3		1					1	9	5.90	1-14
马耳他	3								2		1												3	5.83	1-14
马绍尔群岛																								5.64	1-14
毛里塔尼亚	4							1					1		2								4	5.69	1-14
毛里求斯	8				1	2					2				1								6	5.78	1-14
墨西哥	21	10							1	6	3	4	3	1	3	1	1					11	23	21.83	17-27
密克罗尼西亚联邦																								5.64	1-14
摩纳哥																								5.68	1-14
蒙古	3	2													1	2	1					2	4	5.70	1-14
摩洛哥	8	3						2		1	1	2	1		1							3	8	6.83	2-14
莫桑比克																								6.04	1-14
缅甸	4	1								1	1		1		1							1	4	6.78	2-14

国籍	1998年6月30日工作人员人数		副秘书长		助理秘书长		D-2		D-1		P-5		P-4		P-3		P-2		P-1		1999年6月30日工作人员人数		中点	适当幅度	
	总数	妇女*	男	女	男	女	男	女	男	女	男	女	男	女	男	女	男	女	男	女	妇女*	总数			
纳米比亚	3	1															2	1			1	3	5.76	1-14	
尼泊尔	7										3		4									7	6.16	1-14	
荷兰	28	4						2		3	1	11		8	3		1				5	29	29.30	24-34	
新西兰	9	5					1	1	1	1	2	1	2		1	2					5	12	8.86	4-14	
尼加拉瓜	7	4							1				1			2	1	1			4	6	5.73	1-14	
尼日尔	5	3								1	1							1			2	3	5.87	1-14	
尼日利亚	15	3						2	1	4		1		2	2	1					3	13	8.80	4-14	
挪威	5	2											2	1	1						1	4	14.44	10-19	
阿曼	2	1					1			1											1	2	6.40	2-14	
巴基斯坦	19	5	1				3		1			1	7	1	2	2	1				4	19	9.51	5-14	
帕劳																								5.64	1-14
巴拿马	3	1					1							1			1				1	3	5.87	1-14	
巴布亚新几内亚	3													2		2						4	5.82	1-14	
巴拉圭	3	1							1				1		1			1			2	4	5.93	1-14	
秘鲁	17	6		1				1	1	2		3	4	1	1	2					6	16	7.52	3-14	
菲律宾	66	38						1	1	2	3	8	15	10	9	4	8				36	61	8.40	4-14	
波兰	14	1					1			3	1	6		3		1					2	15	9.46	5-14	
葡萄牙	6	3										1	1	1		2	1				2	6	11.81	7-17	
卡塔尔	2							1						1								2	6.11	1-14	
大韩民国	18	8		1								1	2	8	2	6	3				7	23	20.87	16-26	
摩尔多瓦共和国																								5.98	1-14
罗马尼亚	3											1				3						4	7.09	2-14	
俄罗斯联邦	128	15	1				3		6		22	2	39	6	34	6	2	1			15	12	30.24	25-35	
卢旺达	5	1											1	1		4					1	6	5.76	1-14	
圣基茨和尼维斯	6	4													3	2	1				4	6	5.64	1-14	
圣卢西亚	4	2							1			1		1	1						2	4	5.64	1-14	
圣文森特和格林纳丁斯	5	2										1	1	1		1	1				2	5	5.64	1-14	
萨摩亚	1													1								1	5.64	1-14	
圣马力诺																								5.65	1-14

国籍	1998年6月30日工作人员人数		副秘书长		助理秘书长		D-2		D-1		P-5		P-4		P-3		P-2		P-1		1999年6月30日工作人员人数		中点	适当幅度	
	总数	妇女*	男	女	男	女	男	女	男	女	男	女	男	女	男	女	男	女	男	女	妇女*	总数			
圣多美和普林西比																							5.64	1-14	
沙特阿拉伯	7	5								1			1	3		1	1					5	7	14.19	9-19
塞内加尔	14	5			1		1		1		1	1	2	2	3	2						5	14	5.90	1-14
塞舌尔	2										1					1							2	5.65	1-14
塞拉利昂	8	2									1	1	3	1	1							2	7	5.73	1-14
新加坡	9	5					1		1	2	1	1	1			1	1					4	9	8.21	3-14
斯洛伐克	5												1			3		1					5	6.30	2-14
斯洛文尼亚	1										1												1	6.54	2-14
所罗门群岛																							5.64	1-14	
索马里	8	2							1		2	1		1	2							2	7	5.86	1-14
南非	7	3									1	1		1	1	1	3	1				4	9	11.82	7-17
西班牙	38	16					1		1	2	1		8	2	9	8	4	8				20	44	43.54	37-50
斯里兰卡	7	3	1				1						2	2	1							3	7	6.21	1-14
苏丹	9								1		2		3	1	2							1	9	6.34	2-14
苏里南	2	1											1			1						1	2	5.69	1-14
斯威士兰	3	1							1						1			1				1	3	5.67	1-14
瑞典	21	9	1				2			2	4	1	2	4	1	1	1					8	19	21.32	17-26
阿拉伯叙利亚共和国	8	3									2		2		1	2		1				3	8	6.87	2-14
塔吉克斯坦																							5.83	1-14	
泰国	27	15							1		1		3	4	2	7	5	4				15	27	9.37	5-14
前南斯拉夫	2	1															3	1				1	4	5.73	1-14
多哥	5								1				3				1						5	5.73	1-14
特立尼达和多巴哥	17	11								1		1	3	2		1	2	5				10	15	5.89	1-14
突尼斯	10	1			1		1		1	1	2		3				1					1	10	6.23	1-14
土耳其	10	4						2	3		1	2	2			1						5	11	13.34	9-18
土库曼斯坦																							5.84	1-14	
乌干达	12	6					1		1	1	2		2	1		4						6	12	6.13	1-14
乌克兰	22	1							1		3		11		4	1	1	1				2	22	11.10	6-16
阿拉伯联合酋长国	1	1										1										1	1	8.22	3-14

国籍	1998年6月30日工作人员人数		副秘书长		助理秘书长		D-2		D-1		P-5		P-4		P-3		P-2		P-1		1999年6月30日工作人员人数		中点	适当幅度
	总数	妇女*	男	女	男	女	男	女	男	女	男	女	男	女	男	女	男	女	男	女	妇女*	总数		
大不列颠及北爱尔兰联合王国	81	31	1		1		5		8	2	14	3	12	8	9	15	4	3			31	85	79.74	68-92
坦桑尼亚联合共和国	12	5					1	1			3	2	1	2		1					6	11	6.36	2-14
美利坚合众国	361	189	1		1	1	5		24	16	39	49	43	60	35	45	10	16			187	345	369.17	314-425
乌拉圭	9	1					1	2		2		4	1								2	10	6.38	2-14
乌兹别克斯坦																							6.67	2-14
瓦努阿图																							5.64	1-14
委内瑞拉	13	8									1	1	1	5	1	1	1	2			9	13	8.64	4-14
越南	5	2									1		2			2					2	5	7.43	3-14
也门	5	1						1		1		1										3	6.13	1-14
南斯拉夫	11	2						1		2				4	2	1					2	10	6.35	2-14
赞比亚	5									2				1								3	5.84	1-14
津巴布韦	7	1						1			1	4		1							1	7	6.02	1-14
小计	2348	881	21	2	14	3	52	16	136	71	305	141	435	254	346	273	171	155			915	2395		
经济集团																								
发展中国家间	1030	356	11		10	2	23	7	64	34	129	49	165	103	134	102	99	72			369	1024	994.82	846-1144
其他国家	1354	525	10	2	4	1	29	9	72	37	176	92	250	151	212	171	72	83			546	1371	1605.18	1364-1845
其他																								
无国籍	3										1		2									3		
瑞士	12	4				1				4	2	2			2						4	11		
图瓦卢	1											1										1		
小计	16	4				1				5	2	5			2						4	15		
共计	2400	885	21	2	14	3	53	16	136	71	310	143	440	254	346	275	171	155			919	2410		

* 总数中包括女性工作人员数。

表 2

须按地域分配员额的工作人员,按国籍和任用类别分列

(截至 1998 年 6 月 30 日和 1999 年 6 月 30 日)

国籍	1997 年 6 月 30 日					1998 年 6 月 30 日				
	任用类别				定期所占 百分比	任用类别				定期所占 百分比
	长期	试用	定期	共计		长期	试用	定期	共计	
阿富汗	6		1	7	14.3%	5			5	0.0%
阿尔巴尼亚			1	1	100.0%			1	1	100.0%
阿尔及利亚	11		2	13	15.4%	9		1	10	10.0%
安道尔										
安哥拉	1			1	0.0%	1			1	0.0%
安提瓜和巴布达	1			1	0.0%	1			1	0.0%
阿根廷	14		5	19	26.3%	12		6	18	33.3%
亚美尼亚	1	3		4	0.0%	2	3		5	0.0%
澳大利亚	19		13	32	40.6%	17		14	31	45.2%
奥地利	15		4	19	21.1%	13		4	17	23.5%
阿塞拜疆										
巴哈马	4	1		5	0.0%	5		2	7	28.6%
巴林										
孟加拉国	7		4	11	36.4%	6		4	10	40.0%
巴巴多斯	4			4	0.0%	3			3	0.0%
白俄罗斯	11		1	12	8.3%	10		1	11	9.1%
比利时	16		6	22	27.3%	17		5	22	22.7%
伯利兹	1			1	0.0%	1			1	0.0%
贝宁	4		3	7	42.9%	3		2	5	40.0%
不丹	4			4	0.0%	4			4	0.0%
玻利维亚	2		1	3	33.3%	1		1	2	50.0%
波斯尼亚和黑塞哥维那										
博茨瓦纳			2	2	100.0%		2	1	3	33.3%
巴西	17		10	27	37.0%	20		13	33	39.4%
文莱达鲁萨兰国										
保加利亚	5		8	13	61.5%	5		8	13	61.5%
布基纳法索	3		5	8	62.5%	3		4	7	57.1%
布隆迪	7		1	8	12.5%	6		1	7	14.3%
柬埔寨	1		1	2	50.0%	1		1	2	50.0%

国籍	1997年6月30日					1998年6月30日				
	任用类别				定期所占 百分比	任用类别				定期所占 百分比
	长期	试用	定期	共计		长期	试用	定期	共计	
喀麦隆	8		9	17	52.9%	8		10	18	55.6%
加拿大	28	1	23	52	44.2%	27		28	55	50.9%
佛得角	3			3	0.0%	3			3	0.0%
中非共和国	3			3	0.0%	3			3	0.0%
乍得	3			3	0.0%	3			3	0.0%
智利	26		3	29	10.3%	23		9	32	28.1%
中国	20	3	17	40	42.5%	20	3	16	39	41.0%
哥伦比亚	4		3	7	42.9%	4		6	10	60.0%
科摩罗	1			1	0.0%	1			1	0.0%
刚果	3		1	4	25.0%	3		1	4	25.0%
哥斯达黎加	2		2	4	50.0%	2		3	5	60.0%
科特迪瓦	10		1	11	9.1%	9		2	11	18.2%
克罗地亚	3		1	4	25.0%	3	2	1	6	16.7%
古巴	6		3	9	33.3%	6		3	9	33.3%
塞浦路斯	2		2	4	50.0%	3		1	4	25.0%
捷克共和国	5		3	8	37.5%	5		4	9	44.4%
朝鲜民主主义人民共和国		2		2	0.0%		1		1	0.0%
刚果民主共和国	6		2	8	25.0%	5		2	7	28.6%
丹麦	7		2	9	22.2%	6		2	8	25.0%
吉布提			1	1	100.0%			2	2	100.0%
多米尼加		1	1	2	50.0%	1		1	2	50.0%
多米尼加共和国	6			6	0.0%	5			5	0.0%
厄瓜多尔	3		2	5	40.0%	3	1	1	5	20.0%
埃及	6		6	12	50.0%	7		7	14	50.0%
萨尔瓦多	3	4		7	0.0%	3	6		9	0.0%
赤道几内亚	2			2	0.0%	2			2	0.0%
厄立特里亚	1	2	1	4	25.0%	1	2	1	4	25.0%
爱沙尼亚	2	1		3	0.0%	3	1		4	0.0%
埃塞俄比亚	20		3	23	13.0%	17		4	21	19.0%
斐济			1	1	100.0%			1	1	100.0%
芬兰	6		5	11	45.5%	6		7	13	53.8%
法国	68	3	25	96	26.0%	67	7	31	105	29.5%
加蓬	2			2	0.0%	2			2	0.0%

国籍	1997年6月30日					1998年6月30日				
	任用类别				定期所占 百分比	任用类别				定期所占 百分比
	长期	试用	定期	共计		长期	试用	定期	共计	
冈比亚	5			5	0.0%	4			5	0.0%
格鲁吉亚			2	2	100.0%	1		2	3	66.7%
德国	104	6	12	122	9.8%	104	6	14	124	11.3%
加纳	4		7	11	63.6%	4		7	11	63.6%
希腊	9			9	0.0%	9			10	0.0%
格林纳达	2			2	0.0%	2			2	0.0%
危地马拉	3		3	6	50.0%	2		3	5	60.0%
几内亚	3		2	5	40.0%	2		2	4	50.0%
几内亚比绍			1	1	100.0%					
圭亚那	12			12	0.0%	11		3	14	21.4%
海地	3		1	4	25.0%	3		1	4	25.0%
洪都拉斯	2			2	0.0%	2			2	0.0%
匈牙利	3	1	3	7	42.9%	3	1	4	8	50.0%
冰岛	5			5	0.0%	5			5	0.0%
印度	29		13	42	31.0%	29		13	42	31.0%
印度尼西亚	3		2	5	40.0%	4		3	7	42.9%
伊朗伊斯兰共和国	10		3	13	23.1%	10		2	12	16.7%
伊拉克	6		3	9	33.3%	5		3	8	37.5%
爱尔兰	9		4	13	30.8%	9		4	13	30.8%
以色列	8		1	9	11.1%	10		1	11	9.1%
意大利	43	4	15	62	24.2%	44	4	16	64	25.0%
牙买加	13		1	14	7.1%	12		2	14	14.3%
日本	79	12	13	104	12.5%	80	10	16	106	15.1%
约旦	8		5	13	38.5%	8		3	11	27.3%
哈萨克斯坦								1	1	100.0%
肯尼亚	8		5	13	38.5%	88		5	13	38.5%
科威特										
吉尔吉斯斯坦										
老挝人民民主共和国										
拉脱维亚		2	1	3	33.3%		2	1	3	33.3%
黎巴嫩	14		1	15	6.7%	12		2	14	14.3%
莱索托	5		1	6	16.7%	6		1	7	14.3%
利比里亚	8			8	0.0%	6		1	7	14.3%

国籍	1997年6月30日					1998年6月30日				
	任用类别				定期所占	任用类别				定期所占
	长期	试用	定期	共计	百分比	长期	试用	定期	共计	百分比
阿拉伯利比亚民众国	4			4	0.0%	4			4	0.0%
列支敦士登										
立陶宛	3		1	4	25.0%	3		1	4	25.0%
卢森堡	2			2	0.0%	3			3	0.0%
马达加斯加	7			7	0.0%	7			7	0.0%
马拉维	5		3	8	37.5%	4		3	7	42.9%
马来西亚	8		3	11	27.3%	8		3	11	27.3%
马尔代夫										
马里	6		3	9	33.3%	6		3	9	33.3%
马耳他	3			3	0.0%	3			3	0.0%
马绍尔群岛										
毛里塔尼亚	3		1	4	25.0%	3		1	4	25.0%
毛里求斯	7		1	8	12.5%	5		1	6	16.7%
墨西哥	16		5	21	23.8%	17		6	23	26.1%
密克罗尼西亚联邦										
摩纳哥										
蒙古	2	1		3	0.0%	3	1		4	0.0%
摩洛哥	8			8	0.0%	8			8	0.0%
莫桑比克										
缅甸	4			4	0.0%	4			4	0.0%
纳米比亚	1	1	1	3	33.3%	2	1		3	0.0%
尼泊尔	4		3	7	42.9%	4		3	7	42.9%
荷兰	23		5	28	17.9%	22		7	29	24.1%
新西兰	9			9	0.0%	9		3	12	25.0%
尼加拉瓜	6		1	7	14.3%	5		1	6	16.7%
尼日尔	2		3	5	60.0%	2		1	3	33.3%
尼日利亚	9		6	15	40.0%	7		6	13	46.2%
挪威	5			5	0.0%	4			4	0.0%
阿曼	2			2	0.0%	2			2	0.0%
巴基斯坦	7		12	19	63.2%	7		12	19	63.2%
帕劳										
巴拿马	1	1	1	3	33.3%	1	1	1	3	33.3%
巴布亚新几内亚	2	1		3	0.0%	3	1		4	0.0%

国籍	1997年6月30日					1998年6月30日				
	任用类别				定期所占 百分比	任用类别				定期所占 百分比
	长期	试用	定期	共计		长期	试用	定期	共计	
巴拉圭	3			3	0.0%	3	1		4	0.0%
秘鲁	14		3	17	17.6%	13		3	16	18.8%
菲律宾	61		5	66	7.6%	56		5	61	8.2%
波兰	6	1	7	14	50.0%	6	1	8	15	53.3%
葡萄牙	5		1	6	16.7%	4	1	1	6	16.7%
卡塔尔			2	2	100.0%			2	2	100.0%
大韩民国	13	2	2	17	11.8%	14	4	5	23	21.7%
摩尔多瓦共和国										
罗马尼亚	3			3	0.0%	3	1		4	0.0%
俄罗斯联邦	73		55	128	43.0%	73		49	122	40.2%
卢旺达	1	3	1	5	20.0%	3	2	1	6	16.7%
圣基茨和尼维斯	2	2	2	6	33.3%	4	1	1	6	16.7%
圣卢西亚	2		2	4	50.0%	2		2	4	50.0%
圣文森特和格林纳丁斯	3		2	5	40.0%	3		2	5	40.0%
萨摩亚	1			1	0.0%	1			1	0.0%
圣马力诺										
圣多美和普林西比										
沙特阿拉伯	6		1	7	14.3%	5		2	7	28.6%
塞内加尔	9		5	14	35.7%	9		5	14	35.7%
塞舌尔	2			2	0.0%	2			2	0.0%
塞拉利昂	5		3	8	37.5%	4		3	7	42.9%
新加坡	9			9	0.0%	9			9	0.0%
斯洛伐克	5			5	0.0%	5			5	0.0%
斯洛文尼亚	1			1	0.0%	1			1	0.0%
所罗门群岛										
索马里	6		2	8	25.0%	5		2	7	28.6%
南非	3	4		7	0.0%	3	4	2	9	22.2%
西班牙	21	6	11	38	28.9%	24	6	14	44	31.8%
斯里兰卡	3		4	7	57.1%	3		4	7	57.1%
苏丹	7		2	9	22.2%	7		2	9	22.2%
苏里南	1		1	2	50.0%	1		1	2	50.0%
斯威士兰			3	3	100.0%		1	2	3	66.7%
瑞典	13		8	21	38.1%	13		6	19	31.6%

国籍	1997年6月30日					1998年6月30日				
	任用类别				定期所占 百分比	任用类别				定期所占 百分比
	长期	试用	定期	共计		长期	试用	定期	共计	
阿拉伯叙利亚共和国	5		3	8	37.5%	5		3	8	37.5%
塔吉克斯坦										
泰国	22		5	27	18.5%	22		5	27	18.5%
前南斯拉夫的马其顿共和国		2		2	0.0%	1	2	1	4	25.0%
多哥	3		2	5	40.0%	3		2	5	40.0%
特立尼达和多巴哥	11		6	17	35.3%	11		4	15	26.7%
突尼斯	7		3	10	30.0%	7		3	10	30.0%
土耳其	9		1	10	10.0%	9		2	11	18.2%
土库曼斯坦										
乌干达	6		6	12	50.0%	6		6	12	50.0%
乌克兰	17	1	4	22	18.2%	16	2	4	22	18.2%
阿拉伯联合酋长国	1			1	0.0%	1			1	0.0%
大不列颠及北爱尔兰联合王国	54		27	81	33.3%	51		33	85	38.8%
坦桑尼亚联合共和国	12			12	0.0%	10		1	11	9.1%
美利坚合众国	254	10	97	361	26.9%	247	4	94	345	27.2%
乌拉圭	3		6	9	66.7%	3		7	10	70.0%
乌兹别克斯坦										
瓦努阿图										
委内瑞拉	9		4	13	30.8%	9		4	13	30.8%
越南	4		1	5	20.0%	4		1	5	20.0%
也门	5			5	0.0%	3			3	0.0%
南斯拉夫	8		3	11	27.3%	7		3	10	30.0%
赞比亚	5			5	0.0%	3			3	0.0%
津巴布韦	4		3	7	42.9%	4		3	7	42.9%
小计	1 677	81	626	2 384	26.3%	1 635	85	672	2 395	28.1%
巴勒斯坦										
无国籍	2		1	3	33.3%	2		1	3	33.3%
瑞士	7		5	12	41.7%	7		4	11	36.4%
图瓦卢			1	1	100.0%			1	1	100.0%
小计	9	0	7	16	43.8%	9	0	6	15	40.0%
共计	1 686	81	633	2 400	26.4%	1 644	85	678	2 410	28.1%

表 3

须按地域分配员额的任用人数按国籍、职等和性别分列

(1997年7月1日-1998年6月30日)

国籍	副秘书长		助理秘书长		D-2		D-1		P-5		P-4		P-3		P-2		P-1		工作人员合计		
	男	女	男	女	男	女	男	女	男	女	男	女	男	女	男	女	男	女	全体	女	
阿尔及利亚											1		1						2	2	
亚美尼亚															1					1	
澳大利亚					1						2	1							4	2	
巴哈马																2			2	2	
博茨瓦纳															1				1		
巴西									1	1	1								3	1	
喀麦隆											1								1		
加拿大									2			1		2					5	3	
智利					1														1	1	
中国															1	1			2	1	
哥伦比亚													1	1					2	1	
哥斯达黎加						1													1		
克罗地亚																1			1	1	
捷克共和国					1														1		
吉布提									1										1		
埃及											1								1		
萨尔瓦多																2			2	2	
厄立特里亚																1			1	1	
爱沙尼亚															1				1	1	
芬兰											1	1							2	1	
法国											3		2		1	4			10	4	
德国													1	1	1	3			6	4	
匈牙利										1									1	1	
印度尼西亚											1								1		
意大利					1									1	1	1			4	2	
日本												2	2			4			8	6	
约旦											1								1		
拉脱维亚															1				1		
利比里亚												1							1	1	

国籍	副秘书长		助理秘书长		D-2		D-1		P-5		P-4		P-3		P-2		P-1		工作人员合计		
	男	女	男	女	男	女	男	女	男	女	男	女	男	女	男	女	男	女	全体	女	
墨西哥								1												1	1
蒙古														1							1
荷兰											1										1
新西兰					1				1		1										3
巴基斯坦											1										1
巴布亚新几内亚															1						1
巴拉圭																1					1
波兰					1																1
葡萄牙														1							1
大韩民国											1		1		4						6
罗马尼亚															1						1
俄罗斯联邦							1														1
卢旺达															1						1
沙特阿拉伯												1									1
新加坡							1														1
南非									1	1											2
西班牙											1		1	1		2					5
前南斯拉夫的马其顿共和国															2						2
土耳其					1																1
乌克兰																1					1
大不列颠及北爱尔兰联合王国					1		2		1		2		1	1							8
坦桑尼亚联合共和国						1															1
美利坚合众国							1	1				2	1	3							8
乌拉圭					1																1
委内瑞拉												1	1								2
津巴布韦											1										1
小计					4	6	5	2	8	3	19	11	13	11	16	24					122
其他																					
瑞士									1												1
小计									1												1
共计					4	6	5	2	9	3	19	11	13	11	16	24					123

表 4

须按地域分配员额的工作人员变动情况,按国籍、任用类别和性别分列

(1998年6月30日和1999年6月30日)

国籍	1997年6月30日工作人员人数		任用						离职 ^a						工作人员其他变动 ^b		1998年6月30日工作人员人数		
			终身任用		非终身任用		共计		终身任用		非终身任用		共计						
	全体	女	全体	女	全体	女	全体	女	全体	女	全体	女	全体	女	全体	女	全体	女	
阿富汗	7								1		1		2		1			5	
阿尔巴尼亚	1																	1	
阿尔及利亚	13	1							1		1		2		-1			10	1
安道尔																			
安哥拉	1																	1	
安提瓜和巴布达	1	1																1	1
阿根廷	19	9			2	2	2	2	2		2		4		1	-1		18	10
亚美尼亚	4		1				1											5	
澳大利亚	32	13			4	2	4	2	2	1	2		4	1	-1			31	14
奥地利	19	9							3		3		6		4			17	9
阿塞拜疆																			
巴哈马	5	4			2	2	2	2										7	6
巴林																			
孟加拉国	11								1		1		2		1			10	
巴巴多斯	4	3							1	1	1		2	1	1			3	2
白俄罗斯	12								1		1		2		1			11	
比利时	22	8										1		1		1		22	8
伯利兹	1																	1	
贝宁	7	1													-2			5	1
不丹	4																	4	
玻利维亚	3	1							1		1		2		1			2	1
波斯尼亚和黑塞哥维那																			
博茨瓦纳	2	2	1				1											3	2
巴西	27	9			3	1	3	1							3	3		33	13
文莱达鲁萨兰国																			
保加利亚	13	3																13	3

国籍	1997年6月30日工作人员人数		任用						离职 ^a						工作人员其他变动 ^b		1998年6月30日工作人员人数			
			终身任用		非终身任用		共计		终身任用		非终身任用		共计							
	全体	女	全体	女	全体	女	全体	女	全体	女	全体	女	全体	女	全体	女	全体	女		
布基纳法索	8	2															-1		7	2
布隆迪	8	2															-1		7	2
柬埔寨	2	1																	2	1
喀麦隆	17	4			1		1		1		1		2		2	1	2	1	18	5
加拿大	52	20			5	3	5	3	2		2	1	4	1	2	1			55	23
佛得角	3																		3	
中非共和国	3																		3	
乍得	3																		3	
智利	29	12			1	1	1	1	3	1	3		6	1	8	2			32	14
中国	40	19	2	1			2	1	2	1	2		4	1	1				39	19
哥伦比亚	7	1			2	1	2	1							1	1			10	3
科摩罗	1																		1	
刚果	4																		4	
哥斯达黎加	4	1			1		1												5	1
科特迪瓦	11	2																	11	2
克罗地亚	4	3	1	1			1	1							1				6	4
古巴	9	2																	9	2
塞浦路斯	4																		4	
捷克共和国	8	3			1		1												9	3
朝鲜民主主义人民共和国	1																		1	
刚果民主共和国	8	2															-1		7	2
丹麦	9	3							1	1	1		2	1	1				8	2
吉布提	1				1		1												2	
多米尼加	2	2																	2	2
多米尼加共和国	6	2							1	1	1		2	1	1				5	1
厄瓜多尔	5	2																	5	2
埃及	12	3			1		1								1				14	3
萨尔瓦多	7	1	2	2			2	2											9	3
赤道几内亚	2																		2	

国籍	1997年6月30日工作人员人数		任用						离职 ^a						工作人员其他变动 ^b		1998年6月30日工作人员人数			
			终身任用		非终身任用		共计		终身任用		非终身任用		共计							
	全体	女	全体	女	全体	女	全体	女	全体	女	全体	女	全体	女	全体	女	全体	女		
厄立特里亚	4	1			1	1	1	1									-1		4	2
爱沙尼亚	3	1	1	1			1	1											4	2
埃塞俄比亚	23	6							5	2	5		10	2	8	1			21	5
斐济	1																		1	
芬兰	11	5			2	1	2	1											13	6
法国	96	41	5	3	5	1	10	4	4	2	4		8	2	7	2			105	45
加蓬	2																		2	
冈比亚	5																		5	
格鲁吉亚	2														1				3	
德国	122	40	4	3	2	1	6	4	8	4	8		16	4	12	3			124	43
加纳	11	4																	11	4
希腊	9	6													1				10	6
格林纳达	2																		2	
危地马拉	6	1							1		1		2		1				5	1
几内亚	5	1							1		1		2		1				4	1
几内亚比绍	1																-1			
圭亚那	12	7													2	2			14	9
海地	4	2																	4	2
洪都拉斯	2																		2	
匈牙利	7	1			1	1	1	1											8	2
冰岛	5																		5	
印度	42	13							2	1	2		4	1	4	1			42	13
印度尼西亚	5	1			1		1								1	1			7	2
伊朗伊斯兰共和国	13	7													-1				12	7
伊拉克	9	2							1		1		2		1				8	2
爱尔兰	13	7																	13	7
以色列	9	4													2				11	4
意大利	62	22	1	1	3	1	4	2	4	2	4	1	8	3	6	1			64	22
牙买加	14	8																-1	14	7
日本	104	56	6	5	2	1	8	6	6	4	6		12	4	6	3			106	61

国籍	1997年6月30日工作人员人数		任用						离职 ^a						工作人员其他变动 ^b		1998年6月30日工作人员人数	
			终身任用		非终身任用		共计		终身任用		非终身任用		共计					
	全体	女	全体	女	全体	女	全体	女	全体	女	全体	女	全体	女	全体	女	全体	女
约旦	13	3			1		1		1		1		2		-1	-2	11	1
哈萨克斯坦																		
肯尼亚	13	4															13	4
科威特																		
吉尔吉斯斯坦																		
老挝人民民主共和国																		
拉脱维亚	3	1	1				1								-1		3	1
黎巴嫩	15	5							1		1		2		1		14	5
莱索托	6	4													1	1	7	5
利比里亚	8	4			1	1	1	1	1		1		2				7	5
阿拉伯利比亚民众国	4																4	
列支敦士登																		
立陶宛	4	3															4	3
卢森堡	2	1													1		3	1
马达加斯加	7	1															7	1
马拉维	8	1							1	1	1		2	1	1		7	
马来西亚	11	5															11	5
马尔代夫																		
马里	9	1															9	1
马耳他	3																3	
马绍尔群岛																		
毛里塔尼亚	4																4	
毛里求斯	8								1		1		2				6	
墨西哥	21	10			1	1	1	1							1		23	11
密克罗尼西亚联邦																		
摩纳哥																		
蒙古	3	2	1				1										4	2
摩洛哥	8	3															8	3

国籍	1997年6月30日工作人员人数		任用						离职 ^a						工作人员其他变动 ^b		1998年6月30日工作人员人数		
			终身任用		非终身任用		共计		终身任用		非终身任用		共计						
	全体	女	全体	女	全体	女	全体	女	全体	女	全体	女	全体	女	全体	女	全体	女	
莫桑比克																			
缅甸	4	1																4	1
纳米比亚	3	1																3	1
尼泊尔	7																	7	
荷兰	28	4			1		1		1		1		2		2	1	29	5	
新西兰	9	5			3		3										12	5	
尼加拉瓜	7	4							1		1		2		1		6	4	
尼日尔	5	3										1		1	-2		3	2	
尼日利亚	15	3							2		2		4		2		13	3	
挪威	5	2							1	1	1		2	1	1		4	1	
阿曼	2	1															2	1	
巴基斯坦	19	5			1		1								-1	-1	19	4	
帕劳																			
巴拿马	3	1															3	1	
巴布亚新几内亚	3		1				1										4		
巴拉圭	3	1	1	1			1	1									4	2	
秘鲁	17	6							1		1		2		1		16	6	
菲律宾	66	38							7	4	7		14	4	9	2	61	36	
波兰	14	1			1	1	1	1									15	2	
葡萄牙	6	3	1				1		1	1	1		2	1	1		6	2	
卡塔尔	2																2		
大韩民国	18	8	3		3		6		1	1	1		2	1	1		23	7	
摩尔多瓦共和国																			
罗马尼亚	3		1				1										4		
俄罗斯联邦	128	15			1		1								-7		122	15	
卢旺达	5	1	1				1										6	1	
圣基茨和尼维斯	6	4															6	4	
圣卢西亚	4	2															4	2	
圣文森特和格林纳丁斯	5	2															5	2	

国籍	1997年6月30日工作人员人数		任用						离职 ^a						工作人员其他变动 ^b		1998年6月30日工作人员人数		
	全体	女	终身任用		非终身任用		共计		终身任用		非终身任用		共计		全体	女	全体	女	
			全体	女	全体	女	全体	女	全体	女	全体	女	全体	女					
萨摩亚	1																	1	
圣马力诺																			
圣多美和普林西比																			
沙特阿拉伯	7	5			1	1	1	1	1	1	1		2	1	1			7	5
塞内加尔	14	5							1		1		2		2			14	5
塞舌尔	2																	2	
塞拉利昂	8	2							1		1		2		1			7	2
新加坡	9	5	1				1								-1	-1		9	4
斯洛伐克	5																	5	
斯洛文尼亚	1																	1	
所罗门群岛																			
索马里	8	2							1		1		2		1			7	2
南非	7	3			2	1	2	1										9	4
西班牙	38	16	3	2	2	1	5	3							1	1		44	20
斯里兰卡	7	3																7	3
苏丹	9								1		1		2		2	1		9	1
苏里南	2	1																2	1
斯威士兰	3	1																3	1
瑞典	21	9													-2	-1		19	8
阿拉伯叙利亚共和国	8	3									1		1		1			8	3
塔吉克斯坦																			
泰国	27	15							1		1		2		2			27	15
前南斯拉夫的马其顿共和国	2	1	1		1		2											4	1
多哥	5																	5	
特立尼达和多巴哥	17	11									1		1		-2			15	10
突尼斯	10	1							1	1	1		2	1	2	1		10	1
土耳其	10	4			1	1	1	1										11	5
土库曼斯坦																			

国籍	1997年6月30日工作人员人数		任用						离职 ^a						工作人员其他变动 ^b		1998年6月30日工作人员人数		
			终身任用		非终身任用		共计		终身任用		非终身任用		共计						
	全体	女	全体	女	全体	女	全体	女	全体	女	全体	女	全体	女	全体	女	全体	女	
乌干达	12	6																12	6
乌克兰	22	1	1	1			1	1									-1	22	2
阿拉伯联合酋长国	1	1																1	1
大不列颠及北爱尔兰联合王国	81	31			8	1	8	1	3	2	3		6	2	2	1		85	31
坦桑尼亚联合共和国	12	5			1	1	1	1	2		2		4		2			11	6
美利坚合众国	361	189	1	1	7	5	8	6	22	7	22	4	44	11	20	3		345	187
乌拉圭	9	1			1	1	1	1										10	2
乌兹别克斯坦																			
瓦努阿图																			
委内瑞拉	13	8			2	1	2	1								-2		13	9
越南	5	2																5	2
也门	5	1														-2	-1	3	
南斯拉夫	11	2							1		1		2		1			10	2
赞比亚	5								2		2		4		2			3	
津巴布韦	7	1			1		1								-1			7	1
小计	2 384	881	41	22	81	35	122	57	112	40	112	10	224	50	113	27		2 395	915
其他																			
巴勒斯坦																			
无国籍	3																	3	
瑞士	12	4			1		1								-2			11	4
图瓦卢	1																	1	
小计	16	4			1		1								-2			15	4
共计	2 400	885	41	22	82	35	123	57	112	40	112	10	224	50	111	27		2 410	919

^a 包括所有辞职、退休、定期任用期满和任何其他原因的离职。

^b 显示因工作人员下列变动而致的增减数：

1. 在须按地域分配员额与需要具备特别语文条件员额之间调动；
2. 请无薪特别假或假期届满；
3. 调派或指派为技术援助项目服务或恢复原职；
4. 借调去开发计划署或联合国其他机构，或恢复原职；
5. 从一般事务人员职类晋升为专业人员职类；
6. 改变国籍。

表 5

需要具备特别语文条件员额的工作人员,按国籍、职等和性别分列

(1998年6月30日和1999年6月30日)

国 籍	1998年6月	1998年6月	P-5		P-4		P-3		P-2		P-1		1999年6月30	1999年6月
	30日工作	30日妇女工	男	女	男	女	男	女	男	女	男	女	日妇女工作人	30日工作人
	人员总数	作人员总数											员总数	员数额
阿尔及利亚	6	0	1		2		3						0	6
阿根廷	28	12	1	3	6	5	5	4	1				12	25
奥地利	2	1	1			1							1	2
白俄罗斯	7	0			2		4						0	6
比利时	16	8	2	2	4	3	1	3					8	15
贝宁	2	0			1				1				0	2
巴西	1	1						1					1	1
保加利亚	1	0	1										0	1
布基纳法索	1	0					1						0	1
喀麦隆	1	0					1						0	1
加拿大	12	8			3	3	1	3					6	10
智利	13	7	2	1	1	3	3				1		5	11
中国	128	33	11	5	40	10	43	15	1	4	34		34	129
哥伦比亚	7	6	1	2		3		2					7	8
哥斯达黎加	1	1						1					1	1
科特迪瓦	1	0					1						0	1
古巴	6	3			1	2	2	1					3	6
厄瓜多尔	2	1			1	1							1	2
埃及	64	18	11	3	16	7	8	8	2				18	55
法国	119	84	9	13	15	37	11	29	1	4			83	119
德国	3	3		1		1		1	1				3	4
加纳	2	0			1		1						0	2
危地马拉	1	1				1							1	1
圭亚那	3	2			1	1		1					2	3
印度	1	1						1					1	1
伊朗伊斯兰共和国	1	1						1					1	1
伊拉克	1	0			1			1					1	2
爱尔兰	2	1						1					1	1
以色列	2	0	1					1					0	2
牙买加	1	1				2							2	2
约旦	5	1	2		1			2					2	5
哈萨克斯坦	2	0	1										0	1
肯尼亚	1	0							1				0	1

国 籍	1998年6月	1998年6月	P-5		P-4		P-3		P-2		P-1		1999年6月30	1999年6月
	30日工作	30日妇女工	男	女	男	女	男	女	男	女	男	女	日妇女工作人 员总数	30日工作人 员数额
	人员总数	作人员总数												
黎巴嫩	11	6	1		1	4	3	2					6	11
马达加斯加	1	1						1					1	1
马来西亚	1	0			1								0	1
马里	1	0			1								0	1
毛里求斯	1	1								1			1	1
墨西哥	5	4		2				2					4	4
摩洛哥	5	0			1		4		3	1			1	9
巴拿马	1	0			1								0	1
巴拉圭	1	1						1					1	1
秘鲁	5	3				1	2	2					3	5
俄罗斯联邦	140	5	17		53	2	63	2	1	3			7	141
塞内加尔	7	0					4		1				0	5
西班牙	32	12	4	3	12	3	4	5	1	3			14	35
苏丹	8	0	1		3		3		2				0	9
瑞典	1	1						1					1	1
阿拉伯叙利亚共和国	15	5	1		7	1	2	3		1			5	15
特立尼达和多巴哥	3	2	1			1				1			2	3
突尼斯	15	3	1		7	2	4	1					3	15
乌克兰	8	0			1		7						0	8
+大不列颠及北爱尔兰 联合王国	58	28	6	9	14	13	9	3	2	2			27	58
美利坚合众国	84	45	3	8	19	15	12	18		3			44	78
乌拉圭	5	3			1	1	1	3					4	6
也门	1	0			1								0	1
小计	852	314	79	52	219	123	204	119	18	24	0	0	318	838
巴勒斯坦	2	0			2								0	2
瑞士	6	4		1	1	3	1						4	6
小计	8	4	0	1	3	3	1	0	0	0	0	0	4	8
共计	860	318	79	53	222	126	205	119	18	24	0	0	322	846

表 6

专为特派团服务任用的专业人员以上职类工作人员按国籍、职等和性别分列

(1998年6月30日和1999年6月30日)

国 籍	1998年6月30日工作人员总数		副秘书长		助理秘书长		D-2		D-1		P-5		P-4		P-3		P-2		P-1		1999年6月30日工作人员总数		
	全体	女	男	女	男	女	男	女	男	女	男	女	男	女	男	女	男	女	男	女	女	全体	
阿富汗											1						1					2	
阿尔巴尼亚													1										1
阿尔及利亚	1																	1				1	1
阿根廷	5	2					1				1			1		1						2	4
澳大利亚	9					1			1		1		2		5		1		1				12
奥地利	4	1					1							1			2					1	4
孟加拉国	4														1								1
比利时	9	3											1		4		1						6
贝宁	1	1												1								1	1
玻利维亚	1										1				2								3
巴西	4	2													2	1						1	3
保加利亚													2		1								3
布基纳法索	1												1		1								2
布隆迪	1												1		1								2
喀麦隆	3	1											2				1						3
加拿大	24	5				1			1		1		9	1	5			2				3	20
中非共和国	1																						
乍得															1								1
智利	5	2														1	2					1	3
中国	3	1											1		1	1						1	3
哥伦比亚	3													1	2		1					1	4
哥斯达黎加	1														1		1						2
科特迪瓦	3	2													1	1	1	1				2	4
克罗地亚	2	1														1						1	1
捷克共和国																				1	1		1
刚果民主共和国															1								1
丹麦	2								1									1					2

国籍	1998年6月30日工作人员总数		副秘书长		助理秘书长		D-2		D-1		P-5		P-4		P-3		P-2		P-1		1999年6月30日工作人员总数		
	全体	女	男	女	男	女	男	女	男	女	男	女	男	女	男	女	男	女	男	女	女	全体	
多米尼加共和国	1	1														1						1	1
厄瓜多尔																	1						1
埃及	3												1				1						2
萨尔瓦多	2												2		1								3
赤道几内亚	1																						
厄立特里亚	1																						
埃塞俄比亚	6					1					1	3		1									6
斐济	2				1						1												2
芬兰	6	2			1								2		1		1						5
法国	15	8									3	2	2	2	2	3	3	3				8	18
加蓬	1							1							1								2
冈比亚	1												1										1
德国	4	2			1							1	1	1	3	2	2					6	11
加纳	5					1						1		4		1							7
希腊	1															1	1					1	2
几内亚	2														1		1						2
几内亚比绍	3																						
圭亚那	3	2										2										2	2
匈牙利	1					1																	1
印度	18	3	1			1	1		1		3	1	7	1	3	1					3	20	
伊朗伊斯兰共和国	1										1												1
伊拉克	1																						
爱尔兰	8	1										2		2	1	1						1	6
意大利	7	3					1				3		2		3	1		1		1	2		11
牙买加	1	1													1		1					2	2
日本												1					1					1	2
约旦	1											1				1							2
肯尼亚	3	1													2		2					2	4
黎巴嫩	1														1		1						2
利比里亚	1						1					1		2									4

国 籍	1998年6月30日工作人员总数		副秘书长		助理秘书长		D-2		D-1		P-5		P-4		P-3		P-2		P-1		1999年6月30日工作人员总数		
	全体	女	男	女	男	女	男	女	男	女	男	女	男	女	男	女	男	女	男	女	女	全体	
阿拉伯利比亚民众国	1																						
马来西亚	3	1																1				1	1
马里	4							1		1								1					3
马耳他																1						1	1
毛里塔尼亚	1													1									1
墨西哥	2																						
蒙古	1																						
摩洛哥	2																						
缅甸	1															1							1
尼泊尔	2													2									2
荷兰	2													1		1							2
新西兰	3			1	1									1	2	1	2	1				5	9
尼加拉瓜	1	1																					
尼日尔	1													1		1							2
尼日利亚	6	1	1					1		2		2		1	1	1						1	9
挪威	3	1					1						1			1						1	3
巴基斯坦	1								1					1		1							3
巴拿马																		1				1	1
秘鲁	4	1									1							1				1	2
菲律宾	2	2										1			1	1						2	3
波兰	6										1		1	1	1							1	4
葡萄牙	2	1																1					1
大韩民国	1	1															1					1	1
罗马尼亚	1				1												1					1	2
俄罗斯联邦	17	1							1		2		4		3								10
卢旺达	1													2									2
圣多美和普林西比	1															1							1
塞内加尔	5	1							1				1			1						1	3
塞拉利昂	6	2											1	1	1							1	3
斯洛伐克	1	1																	1			1	1

国籍	1998年6月30日工作人员总数		副秘书长		助理秘书长		D-2		D-1		P-5		P-4		P-3		P-2		P-1		1999年6月30日工作人员总数	
	全体	女	男	女	男	女	男	女	男	女	男	女	男	女	男	女	男	女	男	女	女	全体
斯洛文尼亚															1							1
索马里	1										1	1										2
南非	1											1										1
西班牙	3	1									1				1	3	1		1	3		7
斯里兰卡	2											1		1								2
苏丹	6	2									1	3	1		1	1					2	7
瑞典	3										1	1				1						3
阿拉伯叙利亚共和国								1									1					2
泰国															1						1	1
前南斯拉夫的马其顿共和国													1									1
多哥	2											2	1								1	3
特立尼达和多巴哥	3	2										1					1				1	2
突尼斯	1														1							1
土耳其	2							1							1							2
乌干达							1								1							2
乌克兰	2											3										3
大不列颠及北爱尔兰联合王国	27	7			1		2	1		1		3	4	6		3	3	1	2		9	27
坦桑尼亚联合共和国	3	1												2	1		1				1	3
美利坚合众国	52	23						2		1		7	2	8	9	5	12				23	46
乌拉圭	1											1		1								2
委内瑞拉	3											1										2
南斯拉夫	2										1					1						2
津巴布韦	3											2				1						3
小计	385	95	2	1	8		10	17		26	3	90	21	93	38	53	37	2	5	105	406	
其他																						
巴勒斯坦	1																					
瑞士	4	1									1	1										2
小计	5	1									1	1										2
共计	390	96	2	1	8		10	17		27	3	91	21	93	38	53	37	2	5	105	408	

表 7

须按地域分配员额的工作人员适当幅度和加权分配情况及实际的与加权的工作人员情况,按会员国分列

(截至 1999 年 6 月 30 日)

国籍	分摊额 ¹	适当幅度 ²	中点 ³	工作人员人数 ⁴	加权幅度	加权中点	加权工作人员情况
阿富汗	0.003%	1-14	6.14	5	77-1029	429.79	395
阿尔巴尼亚	0.003%	1-14	5.75	1	73-1029	401.07	59
阿尔及利亚	0.094%	3-14	7.61	10	186-1029	538.20	911
安道尔	0.004%	1-14	5.68	0	73-1029	396.15	0
安哥拉	0.010%	1-14	6.02	1	73-1029	420.98	73
安提瓜和巴布达	0.002%	1-14	5.65	1	73-1029	394.05	100
阿根廷	1.024%	16-26	21.06	18	1174-1879	1 526.36	1464
亚美尼亚	0.011%	1-14	5.86	5	73-1029	409.66	240
澳大利亚	1.482%	22-32	27.23	31	1627-2332	1 979.31	2460
奥地利	0.941%	14-24	19.26	17	1041-1747	1 393.96	1203
阿塞拜疆	0.022%	1-14	6.11	0	75-1029	427.54	0
巴哈马	0.015%	1-14	5.84	7	73-1029	408.07	410
巴林	0.017%	1-14	5.88	0	73-1029	410.69	0
孟加拉国	0.010%	4-14	8.49	10	250-1029	602.48	857
巴巴多斯	0.008%	1-14	5.74	3	73-1029	400.68	249
白俄罗斯	0.082%	2-14	7.03	11	142-1029	495.06	777
比利时	1.103%	17-26	21.63	22	1215-1920	1 567.58	1802
伯利兹	0.001%	1-14	5.64	1	73-1029	393.25	59
贝宁	0.002%	1-14	5.78	5	73-1029	403.26	323
不丹	0.001%	1-14	5.68	4	73-1029	395.90	278
玻利维亚	0.007%	1-14	5.89	2	73-1029	411.84	118
波斯尼亚 - 黑塞哥维那	0.005%	1-14	5.80	0	73-1029	404.60	0
博茨瓦纳	0.010%	1-14	5.80	3	73-1029	404.82	144
巴西	1.470%	25-35	30.22	33	1847-2552	2 199.37	2532
文莱达鲁萨兰国	0.020%	1-14	5.91	0	73-1029	413.35	0
保加利亚	0.019%	1-14	6.08	13	73-1029	425.72	912
布基纳法索	0.002%	1-14	5.89	7	73-1029	411.90	544
布隆迪	0.001%	1-14	5.77	7	73-1029	403.03	447
柬埔寨	0.001%	1-14	5.88	2	73-1029	410.72	132
喀麦隆	0.013%	1-14	6.12	18	75-1029	428.09	1303

国籍	分摊额 ¹	适当幅度 ²	中点 ³	工作人员人数 ⁴	加权幅度	加权中点	加权工作人员 情况
加拿大	2.754%	39-53	45.68	55	2835-3835	3 335.14	4241
佛得角	0.002%	1-14	5.66	3	73-1029	394.60	206
中非共和国	0.001%	1-14	5.71	3	73-1029	398.46	191
乍得	0.001%	1-14	5.78	3	73-1029	403.74	220
智利	0.131%	3-14	7.82	32	201-1029	553.50	2077
中国	0.973%	40-55	47.49	39	2948-3988	3 467.71	2957
哥伦比亚	0.109%	3-14	7.99	10	213-1029	565.73	783
科摩罗	0.001%	1-14	5.65	1	73-1029	393.94	73
刚果	0.003%	1-14	5.73	4	73-1029	399.43	279
哥斯达黎加	0.016%	1-14	5.93	5	73-1029	414.31	406
科特迪瓦	0.009%	1-14	6.09	11	73-1029	425.93	762
克罗地亚	0.036%	1-14	6.24	6	85-1029	437.16	335
古巴	0.026%	1-14	6.24	9	85-1029	437.52	615
塞浦路斯	0.034%	1-14	6.13	4	76-1029	428.81	399
捷克共和国	0.121%	3-14	7.59	9	183-1029	536.15	684
朝鲜民主主义人民共和国	0.019%	21-4	6.40	1	97-1029	449.24	48
刚果民主共和国	0.007%	2-14	6.78	7	125-1029	477.21	512
丹麦	0.691%	11-20	15.62	8	774-1479	1 126.57	570
吉布提	0.001%	1-14	5.65	2	73-1029	393.91	161
多米尼加	0.001%	1-14	5.64	2	73-1029	393.01	121
多米尼加共和国	0.015%	1-14	6.02	5	73-1029	421.01	355
厄瓜多尔	0.020%	1-14	6.17	5	80-1029	432.34	302
埃及	0.065%	3-14	7.93	14	208-1029	561.14	1317
萨尔瓦多	0.012%	1-14	5.92	9	73-1029	414.10	482
赤道几内亚	0.001%	1-14	5.65	2	73-1029	393.57	107
厄立特里亚	0.001%	1-14	5.71	4	73-1029	398.35	203
爱沙尼亚	0.015%	1-14	5.87	4	73-1029	410.04	203
埃塞俄比亚	0.006%	2-14	7.03	21	143-1029	495.66	1279
斐济	0.004%	1-14	5.70	1	73-1029	397.36	100
芬兰	0.542%	9-18	13.49	13	617-1322	969.80	964
法国	6.540%	85-116	100.47	105	6256-8464	7 360.09	7878
加蓬	0.015%	1-14	5.86	2	73-1029	409.44	118
冈比亚	0.001%	1-14	5.66	5	73-1029	394.79	488
格鲁吉亚	0.019%	1-14	6.02	3	73-1029	420.81	219

国籍	分摊额 ¹	适当幅度 ²	中点 ³	工作人员人数 ⁴	加权幅度	加权中点	加权工作人员 情况
德国	9.808%	126-170	147.73	124	9208-12458	10 832.70	9042
加纳	0.007%	1-14	6.13	11	76-1029	428.91	953
希腊	0.351%	6-16	10.88	10	425-1131	778.06	722
格林纳达	0.001%	1-14	5.64	2	73-1029	393.05	96
危地马拉	0.018%	1-14	6.13	5	76-1029	428.96	364
几内亚	0.003%	1-14	5.84	4	73-1029	407.52	268
几内亚比绍	0.001%	1-14	5.66	0	73-1029	394.70	0
圭亚那	0.001%	1-14	5.65	14	73-1029	394.28	1203
海地	0.002%	1-14	5.82	4	73-1029	406.16	345
洪都拉斯	0.003%	1-14	5.80	2	73-1029	405.22	107
匈牙利	0.120%	3-14	7.57	8	182-1029	534.90	536
冰岛	0.032%	1-14	6.09	5	73-1029	425.91	353
印度	0.299%	26-36	31.21	42	1919-2624	2 271.78	2959
印度尼西亚	0.184%	8-18	12.75	7	563-1268	915.74	549
伊朗伊斯兰共和国	0.193%	5-15	9.77	12	344-1049	696.49	993
伊拉克	0.045%	2-14	6.73	8	121-1029	473.46	614
爱尔兰	0.224%	4-14	8.91	13	281-1029	633.21	1059
以色列	0.345%	6-15	10.68	11	411-1116	763.79	848
意大利	5.432%	72-97	84.60	64	5265-7124	6 194.39	4660
牙买加	0.006%	1-14	5.76	14	73-1029	402.29	939
日本	19.984%	250-338	294.25	106	18357-24836	21 596.74	6957
约旦	0.006%	1-14	5.83	11	73-1029	407.44	819
哈萨克斯坦	0.066%	2-14	6.94	1	136-1029	488.72	88
肯尼亚	0.007%	2-14	6.44	13	100-1029	452.20	1089
科威特	0.134%	3-14	7.58	0	183-1029	535.43	0
吉尔吉斯斯坦	0.008%	1-14	5.84	0	73-1029	407.86	0
老挝人民民主共和国	0.001%	1-14	5.75	0	73-1029	401.28	0
拉脱维亚	0.024%	1-14	6.02	3	73-1029	421.20	144
黎巴嫩	0.016%	1-14	5.92	14	73-1029	413.78	976
莱索托	0.002%	1-14	5.70	7	73-1029	397.40	473
利比里亚	0.002%	1-14	5.71	7	73-1029	398.64	517
阿拉伯利比亚民众国	0.132%	3-14	764.	4	187-1029	539.84	322
列支敦士登	0.006%	1-14	5.71	0	73-1029	398.19	0
立陶宛	0.022%	1-14	6.02	4	73-1029	421.13	228

国籍	分摊额 ¹	适当幅度 ²	中点 ³	工作人员人数 ⁴	加权幅度	加权中点	加权工作人员情况
卢森堡	0.068%	2-14	6.60	3	111-1029	463.97	177
马达加斯加	0.003%	1-14	6.01	7	73-1029	420.58	516
马拉维	0.002%	1-14	5.88	7	73-1029	410.79	499
马来西亚	0.180%	4-14	8.66	11	263-1029	615.22	997
马尔代夫	0.001%	1-14	5.64	0	73-1029	393.32	0
马里	0.002%	1-14	5.90	9	73-1029	412.49	674
马耳他	0.014%	1-14	5.83	3	73-1029	407.16	288
马绍尔群岛	0.001%	1-14	5.64	0	73-1029	392.98	0
毛里塔尼亚	0.001%	1-14	5.69	4	73-1029	396.80	291
毛里求斯	0.009%	1-14	5.78	6	73-1029	403.18	597
墨西哥	0.980%	17-27	21.83	23	1230-1935	1 582.40	1735
密克罗尼西亚联邦	0.001%	1-14	5.64	0	73-1029	393.07	0
摩纳哥	0.004%	1-14	5.68	0	73-1029	396.09	0
蒙古	0.002%	1-14	5.70	4	73-1029	397.86	225
摩洛哥	0.041%	2-14	6.83	8	128-1029	480.95	654
莫桑比克	0.001%	1-14	6.04	0	73-1029	422.55	0
缅甸	0.008%	2-14	6.78	4	124-1029	476.78	320
纳米比亚	0.007%	1-14	5.76	3	73-1029	401.81	144
尼泊尔	0.004%	1-14	6.16	7	79-1029	431.25	556
荷兰	1.631%	24-34	29.30	29	1779-2484	2 131.23	2052
新西兰	0.221%	4-14	8.86	12	277-1029	629.97	1011
尼加拉瓜	0.001%	1-14	5.73	6	73-1029	399.95	387
尼日尔	0.002%	1-14	5.87	3	73-1029	409.71	236
尼日利亚	0.040%	4-14	8.80	13	273-1029	625.57	1009
挪威	0.610%	10-19	14.44	4	687-1393	1 039.97	278
阿曼	0.051%	2-14	6.40	2	97-1029	449.25	212
巴基斯坦	0.059%	5-14	9.51	19	325-1030	677.41	1543
帕劳	0.001%	1-14	5.64	0	73-1029	392.91	0
巴拿马	0.013%	1-14	5.87	3	73-1029	409.95	219
巴布亚新几内亚	0.007%	1-14	5.82	4	73-1029	406.52	214
巴拉圭	0.014%	1-14	5.93	4	73-1029	414.08	280
秘鲁	0.095%	3-14	7.52	16	179-1029	531.56	1239
菲律宾	0.080%	4-14	8.40	61	243-1029	595.72	4016
波兰	0.207%	5-14	9.46	15	321-1029	673.68	1127

国籍	分摊额 ¹	适当幅度 ²	中点 ³	工作人员人数 ⁴	加权幅度	加权中点	加权工作人员情况
葡萄牙	0.417%	7-17	11.81	6	494-1199	846.28	349
卡塔尔	0.033%	1-14	6.11	2	75-1029	427.43	159
大韩民国	0.994%	16-26	20.87	23	1159-1865	1 512.05	1379
摩尔多瓦共和国	0.018%	1-14	5.98	0	73-1029	417.81	0
罗马尼亚	0.067%	2-14	7.09	4	147-1029	499.91	217
俄罗斯联邦	1.487%	25-35	30.24	122	1848-2553	2 200.34	8988
卢旺达	0.001%	1-14	5.76	6	73-1029	401.88	324
圣基茨和尼维斯	0.001%	1-14	5.64	6	73-1029	392.95	321
圣卢西亚	0.001%	1-14	5.64	4	73-1029	393.12	291
圣文森特和格林纳丁斯	0.001%	1-14	5.64	5	73-1029	393.07	301
萨摩亚	0.001%	1-14	5.64	1	73-1029	393.16	59
圣马力诺	0.002%	1-14	5.65	0	73-1029	393.98	0
圣多美和普林西比	0.001%	1-14	5.64	0	73-1029	393.11	0
沙特阿拉伯	0.569%	91-9	14.19	7	668-1374	1 021.02	499
塞内加尔	0.006%	1-14	5.90	14	73-1029	412.43	1113
塞舌尔	0.002%	1-14	5.65	2	73-1029	394.06	147
塞拉利昂	0.001%	1-14	5.73	7	73-1029	400.05	527
新加坡	0.176%	3-14	8.21	9	229-1029	581.81	768
斯洛伐克	0.039%	2-14	6.30	5	89-1029	441.77	298
斯洛文尼亚	0.061%	2-14	6.54	1	107-1029	459.24	88
所罗门群岛	0.001%	1-14	5.64	0	73-1029	393.54	0
索马里	0.001%	1-14	5.86	7	73-1029	409.26	555
南非	0.366%	7-17	11.82	9	494-1200	847.02	559
西班牙	2.589%	37-50	43.54	44	2701-3654	3 177.31	2809
斯里兰卡	0.012%	1-14	6.21	7	82-1029	434.94	586
苏丹	0.007%	2-14	6.34	9	92-1029	444.68	686
苏里南	0.004%	1-14	5.69	2	73-1029	396.76	132
斯威士兰	0.002%	1-14	5.67	3	73-1029	395.50	207
瑞典	1.084%	17-26	21.32	19	1193-1898	1 545.43	1619
阿拉伯叙利亚共和国	0.064%	2-14	6.87	8	131-1029	483.44	547
塔吉克斯坦	0.005%	1-14	5.83	0	73-1029	406.95	0
泰国	0.167%	5-14	9.37	27	315-1029	667.30	1662
前南斯拉夫的马其顿共和国	0.004%	1-14	5.73	4	73-1029	399.64	192
多哥	0.001%	1-14	5.73	5	73-1029	399.89	367

国籍	分摊额 ¹	适当幅度 ²	中点 ³	工作人员人数 ⁴	加权幅度	加权中点	加权工作人员情况
特立尼达和多巴哥	0.017%	1-14	5.89	15	73-1029	411.80	948
突尼斯	0.028%	1-14	6.23	10	84-1029	436.41	893
土耳其	0.440%	9-18	13.34	11	606-1311	958.60	993
土库曼斯坦	0.008%	1-14	5.84	0	73-1029	407.85	0
乌干达	0.004%	1-14	6.13	12	76-1029	429.12	943
乌克兰	0.302%	6-16	11.10	22	442-1147	794.28	1558
阿拉伯联合酋长国	0.178%	3-14	8.22	1	230-1029	582.61	88
大不列颠及北爱尔兰联合王国	5.090%	68-92	79.74	85	4962-6713	5 837.39	6557
坦桑尼亚联合共和国	0.003%	2-14	6.36	11	94-1029	446.32	942
美利坚合众国	25.000%	314-425	369.17	345	23036-31166	27 101.26	26218
乌拉圭	0.048%	2-14	6.38	10	95-1029	447.60	853
乌兹别克斯坦	0.037%	2-14	6.67	0	116-1029	468.90	0
瓦努阿图	0.001%	1-14	5.64	0	73-1029	393.17	0
委内瑞拉	0.176%	4-14	8.64	13	261-1029	613.93	876
越南	0.007%	3-14	7.43	5	172-1029	524.50	352
也门	0.010%	1-14	6.13	3	76-1029	428.87	261
南斯拉夫	0.034%	2-14	6.35	10	93-1029	445.18	678
赞比亚	0.002%	1-14	5.84	3	73-1029	407.73	235
津巴布韦	0.009%	1-14	6.02	7	73-1029	421.14	539
小计	100.000%			2395			

¹ 资料来源:大会 1997 年 12 月 22 日第 52/215 号决议。

² 采用大会 1987 年 12 月 21 日第 42/220 号决议规定的方法算出。

³ 根据会员资格、人口和会费因素计算。

⁴ 不包括来自非会员国的 15 名工作人员。

表 8

联合国秘书处工作人员的性别分布,按部厅和职等分列

A. 须按地域分配员额的专业人员以上职类工作人员

(截至 1999 年 6 月 30 日)

部/厅	副秘书长		助理秘书长		D-2		D-1		P-5		P-4		P-3		P-2		P-1		共计		总计	妇女%
	男	女	男	女	男	女	男	女	男	女	男	女	男	女	男	女	男	女	男	女		
裁军事务部	1				1		1	1	2	5	5	2	3	1	2	1			15	10	25	40.0%
经社部	1		1	1	7	3	18	8	31	25	44	38	30	22	12	14			144	111	255	43.5%
会议部	1		2		3		8	5	7	4	3	7	4	6	1	3			29	25	54	46.3%
管理部	1				1		3	3	5	4	2	5	1	2		2			13	16	29	55.2%
管理部/中央支助厅			1		3		4	1	13	5	23	8	19	9	7	4			70	27	97	27.8%
管理部/人管厅				1		2	2	1	6	12	11	12	8	9	4	5			31	42	73	57.5%
管理部/帐务厅			1		4		2	3	6	6	15	16	12	11	8	7			48	43	91	47.3%
政治部	1		2		3	3	7	7	15	5	16	7	6	12	4	3			54	37	91	40.7%
新闻部	1				5		9	8	22	11	36	33	27	44	20	23			120	119	239	49.8%
维和部	1		2		4		7	2	4	6	13	8	9	12	3	5			43	33	76	43.4%
维和部后勤司					1		3		7	1	5	5	9	2	3	1			28	9	37	24.3%
非洲经委会	1				1	4	3	24	5	32	9	31	12	13	7				105	37	142	26.1%
欧洲经委会	1				1	6	2	15	5	18	5	23	7	8	5				71	25	96	26.0%
拉加经委会	1				1	5	5	10	4	33	14	22	11	21	10				93	44	137	32.1%
亚太经社会	1				1	7	2	19	2	29	9	19	10	7	12				82	36	118	30.5%
西亚经委会	1				7		15	3	18	5	5	12	5	2					51	22	73	30.1%
组织间机构					1				3			1		2	1	1			5	4	9	44.4%
人道协调厅	1				4		2		9	3	5	4	5	7		5			26	19	45	42.2%
药管办事处	1				1		4	1	9		10	7	11	8	3	5			39	21	60	35.0%
人权专员办事处		1	1		1		3	1	7	6	14	4	14	17	6	6			46	35	81	43.2%
监督厅	1						2	2	4	2	13	8	7	3	5	2			32	17	49	34.7%

部/厅	副秘书长		助理秘书长		D-2		D-1		P-5		P-4		P-3		P-2		P-1		共计		总计	妇女%
	男	女	男	女	男	女	男	女	男	女	男	女	男	女	男	女	男	女	男	女		
法律厅	1		1		3		5	4	11	6	8	7	9	8	5	4			43	29	72	40.3%
秘书长直轄厅处	1	1	1	1	2	3	5	1	3	2	2	1	3	3	1	1			18	13	31	41.9%
oersgac											1		1						2	0	2	0.0%
区域委员会								1	1		1								2	1	3	33.3%
首席协调员			1		1				1										3	0	3	0.0%
人类住区中心							1	1	5	2	9	3	6	3	1	2			22	11	33	33.3%
贸发会议	1		1		3	2	10	1	33	7	40	11	32	21	15	5			135	47	182	25.8%
环境规划署	1				1		1		3	1	2	3		1	2	2			10	7	17	41.2%
伙伴基金											1	1							1	1	2	50.0%
养恤金秘书处					1		1	1	4	2	7	6	3	5		1			16	15	31	48.4%
日内瓦办事处	1				1		6	4	7	5	10	10	20	11	10	11			55	41	96	42.7%
联伊办	1								1			2				2			2	4	6	66.7%
内罗毕办事处							1		1	1	4		3	1	1	2			10	4	14	28.6%
维也纳办事处					1		2	2	7	3	10	3	4	3	3	2			27	13	40	32.5%
特委会								1											0	1	1	100.0%
共计	21	2	14	3	53	16	136	71	310	143	440	254	346	275	171	155			1491	919	2410	38.1%

表 8

联合国秘书处工作人员的性别分布,按部厅和职等分列

B. 需要具备特别语文条件员额的专业工作人员

(截至 1999 年 6 月 30 日)

部/厅	P-5		P-4		P-3		P-2		P-1		共计		总计	妇女%
	男	女	男	女	男	女	男	女	男	女	男	女		
裁军事务部														
经社部														
会议部	51	36	119	68	113	84	10	16			293	204	497	41.0%
管理部														
管理部/中央支助厅														
管理部/人管厅														
管理部/帐务厅														
政治部														
新闻部					1						1		1	
维和部						1						1	1	100.0%
维和部后勤司	1							1			1	1	2	50.0%
非洲经委会			2		4	1	3				9	1	10	10.0%
欧洲经委会					1	3					1	3	4	75.0%
拉加经委会				2	2	1	1	1			3	4	7	57.1%
亚太经社会	1		5	2	9	2		1			15	5	20	25.0%
西亚经委会			3		2	1					5	1	6	16.7%
组织间机构														
人道协调厅														
药管办事处														
人权专员办事处														
监督厅														

部/厅	P-5		P-4		P-3		P-2		P-1		共计		总计	妇女%
	男	女	男	女	男	女	男	女	男	女	男	女		
法律厅				1		2		2				5	5	100.0%
秘书长直辖厅处						1						1	1	100.0%
osrsgcac														
区域委员会														
首席协调员														
人类住区中心														
贸发会议						1	1				1	1	2	50.0%
环境规划署														
伙伴基金														
养恤金秘书处														
日内瓦办事处	21	15	69	40	59	15	2	1			151	71	222	32.0%
联伊办														
内罗毕办事处			2	2	3	1		1			5	4	9	44.4%
维也纳办事处	5	2	22	11	11	6	1	1			39	20	59	
特委会														
共计	79	53	222	126	205	119	18	24			524	322	846	38.1%

表 8

联合国秘书处工作人员的性别分布,按部厅和职等分列

C. 须按地域分配员额和需要具备特别语文条件员额的专业人员以上职类工作人员

(截至 1999 年 6 月 30 日)

部/厅	副秘书长		助理秘书长		D-2		D-1		P-5		P-4		P-3		P-2		P-1		共计		总计	妇女%
	男	女	男	女	男	女	男	女	男	女	男	女	男	女	男	女	男	女	男	女		
裁军事务部	1				1		1	1	2	5	5	2	3	1	2	1			15	10	25	40.0%
经社部	1		1	1	7	3	18	8	31	25	44	38	30	22	12	14			144	111	255	43.5%
会议部	1		2		3		8	5	58	40	122	75	117	90	11	19			322	229	551	41.6%
管理部	1				1		3	3	5	4	2	5	1	2		2			13	16	29	55.2%
管理部/中央支助厅			1		3		4	1	13	5	23	8	19	9	7	4			70	27	97	27.8%
管理部/人管厅				1		2	2	1	6	12	11	12	8	9	4	5			31	42	73	57.5%
管理部/帐务厅			1		4		2	3	6	6	15	16	12	11	8	7			48	43	91	47.3%
政治部	1		2		3	3	7	7	15	5	16	7	6	12	4	3			54	37	91	40.7%
新闻部	1				5		9	8	22	11	36	33	28	44	20	23			121	119	240	49.6%
维和部	1		2		4		7	2	4	6	13	8	9	13	3	5			43	34	77	44.2%
维和部后勤司					1		3		8	1	5	5	9	2	3	2			29	10	39	25.6%
非洲经委会	1					1	4	3	24	5	34	9	35	13	16	7			114	38	152	25.0%
欧洲经委会	1					1	6	2	15	5	18	5	24	10	8	5			72	28	100	28.0%
拉加经委会	1				1		5	5	10	4	33	16	24	12	22	11			96	48	144	33.3%
亚太经社会	1					1	7	2	20	2	34	11	28	12	7	13			97	41	138	29.7%
西亚经委会	1					7		15	3	21	5	7	13	5	2				56	23	79	29.1%
组织间机构					1				3			1		2	1	1			5	4	9	44.4%
人道协调厅	1				4		2		9	3	5	4	5	7		5			26	19	45	42.2%
药管办事处	1				1		4	1	9		10	7	11	8	3	5			39	21	60	35.0%
人权专员办事处		1	1		1		3	1	7	6	14	4	7	17	6	6			46	35	81	43.2%
监督厅	1						2	2	4	2	13	8	9	3	5	2			32	17	49	34.7%

部/厅	副秘书长		助理秘书长		D-2		D-1		P-5		P-4		P-3		P-2		P-1		共计		总计	妇女%
	男	女	男	女	男	女	男	女	男	女	男	女	男	女	男	女	男	女	男	女		
法律厅	1		1		3		5	4	11	6	8	8	3	10	5	6			43	34	77	44.2%
秘书长直辖厅处	1	1	1	1	2	3	5	1	3	2	2	1	1	4	1	1			18	14	32	43.8%
osrsgcac											1								2	0	2	0.0%
区域委员会								1	1		1								2	1	3	33.3%
首席协调员			1		1				1					6					3	0	3	0.0%
人类住区中心							1	1	5	2	9	3	32	3	1	2			22	11	33	33.3%
贸发会议	1		1		3	2	10	1	33	7	40	11	32	22	16	5			136	48	184	26.1%
环境规划署	1				1		1		3	1	2	3		1	2	2			10	7	17	41.2%
伙伴基金											1	1							1	1	2	50.0%
养恤金秘书处					1		1	1	4	2	7	6	3	5		1			16	15	31	48.4%
日内瓦办事处	1				1		6	4	28	20	79	50	79	26	12	12			206	112	318	35.2%
联伊办	1								1			2				2			2	4	6	66.7%
内罗毕办事处							1		1	1	6	2	6	2	1	3			15	8	23	34.8%
维也纳办事处					1		2	2	12	5	32	14	15	9	4	3			66	33	99	33.3%
特委会								1											0	1	1	100.0%
共计	21	2	14	3	53	16	136	71	389	196	662	380	551	394	189	179	0	0	2015	1241	3256	38.1%

表 8

联合国秘书处工作人员的性别分布,按部厅和职等分列

D. 一般事务及有关职类工作人员

(截至 1999 年 6 月 30 日)

部厅	一般事务人员					其他*				
	女	百分比	男	百分比	共计	女	百分比	男	百分比	共计
裁军事务部	19	95.0*	1	5.0*	20					
经社部	238	72.8*	89	27.2*	327					
会议部	319	61.0*	204	39.0*	523	5	5.7*	83	94.3*	88
管理部	39	79.6*	10	20.4*	49					
管理部/中央支助厅	163	48.9*	170	51.1*	333	14	5.1*	263	94.9*	277
管理部/人管厅	107	84.3*	20	15.7*	127	16	84.2*	3	15.8*	19
管理部/帐务厅	121	67.2*	59	32.8*	180					
政治部	78	91.8*	7	8.2*	85					
新闻部	306	66.8*	152	33.2*	458	14	66.7*	7	33.3*	21
维和部	104	68.9*	47	31.1*	151			9	100.0*	9
维和部后勤司	511	29.7*	1207	70.3*	1718	102	12.0*	746	88.0*	848
非洲经委会	172	49.6*	175	50.4*	347			3	100.0*	3
欧洲经委会	63	79.7*	16	20.3*	79					
拉加经委会	193	59.0*	134	41.0*	327			1	100.0*	1
亚太经社会	230	60.7*	149	39.3*	379					
西亚经委会	53	45.7*	63	54.3*	116					
组织间机构	13	92.9*	1	7.1*	14					
人道协调厅	54	80.6*	13	19.4*	67					
药管办事处	81	80.2*	20	19.8*	101					
人权专员办事处	43	86.0*	7	14.0*	50	1	100.0*			1
监督厅	26	86.7*	4	13.3*	30					

部门	一般事务人员					其他*				
	女	百分比	男	百分比	共计	女	百分比	男	百分比	共计
法律厅	63	94.0*	4	6.0*	67					
秘书长直辖厅处	38	82.6*	8	17.4*	46					
osrsgac	1	100.0*			1					
区域委员会	2	100.0*			2					
首席协调员	68	68.7*	31	31.3*	99					
人类住区中心	87	70.2*	37	29.8*	124					
贸发会议	141	83.4*	28	16.6*	169					
环境规划署	247	81.5*	56	18.5*	303					
伙伴基金	4	66.7*	2	33.3*	6					
养恤金秘书处	50	57.5*	37	42.5*	87					
日内瓦办事处	352	45.8*	416	54.2*	768	10	76.9*	3	23.1*	13
联伊办	24	72.7*	9	27.3*	33					
内罗毕办事处	163	50.3*	161	49.7*	324					
维也纳办事处	158	43.4*	206	56.6*	364	3	50.0*	3	50.0*	6
特委会	11	28.9*	27	71.1*	38			2	100.0*	2
共计	4342	54.9*	3570	45.1*	7912	165	12.8*	1125	87.2*	1290

表 8

联合国秘书处工作人员的性别分布,按部厅和职等分列

E. 所有专业人员以上职类工作人员

(截至 1999 年 6 月 30 日)

部/厅	副秘书长		助理秘书长		D-2		D-1		P-5		P-4		P-3		P-2		P-1		共计		总计	妇女%
	男	女	男	女	男	女	男	女	男	女	男	女	男	女	男	女	男	女	男	女		
裁军事务部	1				1		1	1	2	5	5	2	3	1	2	1			15	10	25	40.0%
经社部	1		1	1	7	3	19	8	31	25	44	38	31	22	12	14			146	111	257	43.2%
会议部	1		2		3		8	5	58	40	122	75	118	90	11	19			323	229	552	41.5%
管理部	1				1		3	3	5	4	4	5	1	2		3			15	17	32	53.1%
管理部/中央支助厅			1		3		4	1	15	5	25	8	27	15	7	4			82	33	115	28.7%
管理部/人管厅				1		2	2	1	6	12	12	12	8	10	4	5			32	43	75	57.3%
管理部/帐务厅			1		4		2	3	6	6	16	16	16	15	8	7			53	47	100	47.0%
政治部	2		2		4	3	7	7	17	5	19	7	6	12	5	5			62	39	101	38.6%
新闻部	1				5		9	8	23	11	36	33	28	44	20	25			122	121	243	49.8%
维和部	1		2		4		10	2	11	6	40	13	32	18	4	5			104	44	148	29.7%
维和部后勤司	2	1	8		10		20		36	4	93	27	105	40	54	39	2	5	330	116	446	26.0%
非洲经委会	1				1	4	3	24	5	36	9	35	13	16	7				116	38	154	24.7%
欧洲经委会	1				1	6	2	15	5	18	5	24	10	9	5				73	28	101	27.7%
拉加经委会	1				1	5	5	13	4	34	16	24	12	22	11				100	48	148	32.4%
亚太经社会	1				1	7	2	20	2	35	11	28	12	7	13				98	41	139	29.5%
西亚经委会	1					7		15	3	21	5	7	13	5	2				56	23	79	29.1%
组织间机构					2		2		3	1	1	3		2	1	1			9	7	16	43.8%
人道协调厅	1				4		3		11	4	6	6	9	10		6			34	26	60	43.3%
药管办事处	1				1		8	2	24	2	19	9	17	15	4	9			74	37	111	33.3%
人权专员办事处		1	1		1		3	1	7	7	15	4	16	17	6	8			49	38	87	43.7%
监督厅	1				1	3	2	6	3	19	11	9	5	5	2				43	24	67	35.8%

部/厅	副秘书长		助理秘书长		D-2		D-1		P-5		P-4		P-3		P-2		P-1		共计		总计	妇女%
	男	女	男	女	男	女	男	女	男	女	男	女	男	女	男	女	男	女	男	女		
法律厅	1		1		3		5	4	11	6	9	8	9	10	5	6			44	34	78	43.6%
秘书长直辖厅处	3	1	1	1	2	3	5	2	3	2	3	2	3	4	2	1			22	16	38	42.1%
omgocac	1										1	1	1	2					3	3	6	50.0%
区域委员会								1	1		1								2	1	3	33.3%
秘书长特别代表	2			1															2	1	3	33.3%
首席协调员			1		2		4		2	3	9	7	31	11	18	18		1	67	40	107	37.4%
人类住区中心					1		1	1	6	2	14	4	8	5	1	2			31	14	45	31.1%
贸发会议	1		1		3	2	10	1	33	7	40	11	33	23	16	6			137	50	187	26.7%
环境规划署	1		1		3	1	25	3	36	4	49	22	31	22	8	12		1	154	65	219	29.7%
伙伴基金											1	3							1	3	4	75.0%
养恤金秘书处			1		1		1	1	6	2	8	6	5	7		1			22	17	39	43.6%
日内瓦办事处	1				1	1	7	4	28	20	79	50	80	26	12	13			208	114	322	35.4%
联伊办	1				1				4		4	4	3		3	2			16	6	22	27.3%
内罗毕办事处							1		4	1	20	7	13	11	7	4			45	23	68	33.8%
维也纳办事处					1		2	2	12	5	33	14	16	9	4	3			68	33	101	32.7%
特委会								1	1	1	3								4	2	6	33.3%
共计	29	3	24	4	69	19	194	76	495	212	894	454	777	508	278	259	2	7	2762	1542	4304	35.8%

表 9

须按地域分配员额的高级工作人员

按国籍和职等分列

(1995年6月30日至1999年6月30日)

国籍	副秘书长					助理秘书长					D-2					D-1					合计					
	95	96	97	98	99	95	96	97	98	99	95	96	97	98	99	95	96	97	98	99	95	96	97	98	99	
阿尔及利亚											2	1	1	1	1	3	5	4	4	3	5	6	5	5	4	
安提瓜和巴布达																			1	1					1	1
阿根廷											2		1	1	2	3	3	2	1	2	5	3	3	2	4	
澳大利亚													1	1	2	6	6	6	5	4	6	6	7	6	6	
奥地利																1	2	2	2	2	1	2	2	2	2	
巴哈马																			1	1					1	1
孟加拉国																2	2	2	3	3	2	2	2	3	3	
比利时											1	1	1	1	1	1	2	2	3	4	2	3	3	4	5	
贝宁																1	1	1	1		1	1	1	1		
玻利维亚																1	1	1	1		1	1	1	1		
巴西		1	1	2	2											1	1	2	2	3	1	2	3	4	5	
保加利亚																1					1					
布基纳法索											1	1		1		1		1	1	1	2	1	1	2	1	
柬埔寨																1					1					
喀麦隆																1	1	1	2	2	1	1	1	2	2	
加拿大	1	1	1	1	1								1	1	2	5	5	4	4	3	6	6	6	6	6	
智利										2	2	3	3	2		1	3	4	4	4	3	6	7	6	6	
中国	1	1	1	1	1						1	1	2	2	1	7	6	4	5	5	9	8	7	8	7	
哥伦比亚				1	1																				1	1
哥斯达黎加																				1	2				1	2
克罗地亚											1	1									1	1				
古巴													1	1											1	1
塞浦路斯				1	1	1	1	1								3	2	2	2	2	4	3	3	3	3	
捷克共和国															1											1
刚果民主共和国																1	1	1			1	1	1			
丹麦	1																		1	1	1	1		1	1	1
厄瓜多尔	1	1																				1	1			
埃及	1	1	1	1	1								1	2	2	2	4	5	4	4	4	5	7	7	7	7

国籍	副秘书长					助理秘书长					D-2					D-1					合计				
	95	96	97	98	99	95	96	97	98	99	95	96	97	98	99	95	96	97	98	99	95	96	97	98	99
萨尔瓦多															1	1					1	1			
埃塞俄比亚																	1	1	1	2		1	1	1	2
斐济																3	3	2	1	1	3	3	2	1	1
芬兰											1	2					1	1	1	1	1	3	1	1	1
法国	2	2	2	2	2						7	5	4	4	4	10	10	10	9	10	19	17	16	15	16
冈比亚						1	1	1					1	1	1	3	2	2	2	2	4	3	4	3	3
德国	1	1	1	2	2		1	1			3	3	3	3	3	9	10	11	9	7	13	15	16	14	12
加纳	1	2	1	1	1											2	2	2	2	1	3	4	3	3	2
希腊																1	1				1	1			
危地马拉	1	1	1																	1	1	1	1	1	1
几内亚						1	1	1			1	1	1	1							2	2	2	1	
圭亚那										2	1	2	2	2		2	2	1	3	3	3	4	3	5	5
海地						1	1	1	1	1						2	2	1	1	1	3	3	2	2	2
冰岛																	2	2	1	1	1	2	1	1	1
印度	2	2	1	2	1								1	1	2	2	2	1	2	4	4	3	4	4	
印度尼西亚	1	1	1	1	1						1					1	1	1	1	1	3	2	2	2	2
伊朗伊斯兰共和国						1	1				1	1				4	2	1	1	1	6	4	1	1	1
伊拉克	1	1														3	2	2	2	2	4	3	2	2	2
爱尔兰				1	1	1	1	1								1	2	3	2	2	2	3	4	3	3
以色列																1	1	1	2	2	1	1	1	2	2
意大利	1	1	1	1	1				1	1	3	4	4	3	5	5	6	5	5	3	9	11	10	10	10
牙买加								1	1	1	2	2	1			1					3	2	2	1	1
日本		1	1	1	1	1	1		1	1	1	3	1	2	1	3	2	3	4	4	5	7	5	8	7
约旦																1	1	1	1	2	1	1	1	1	2
肯尼亚															2	3	2	2	2		3	2	2	2	2
黎巴嫩						1	1	1								1	1	1			2	2	2		
利比里亚																	1	1				1	1		
阿拉伯利比亚民众国																2	1	1			2	1	1		
马拉维																	1				1				
马来西亚									1	1						2	2	1	2	2	2	2	1	3	3
马里														1	1									1	1
马耳他											1					3	3	3	2	2	4	3	3	2	2
毛里塔尼亚											1									1	1				1

国籍	副秘书长					助理秘书长					D-2					D-1					合计				
	95	96	97	98	99	95	96	97	98	99	95	96	97	98	99	95	96	97	98	99	95	96	97	98	99
毛里求斯								1	1	1	2	2	1	2	2	1	1	1			3	3	3	3	3
墨西哥						1	1									1				1	2	1			1
摩洛哥												1				3	2	2	2	2	3	3	2	2	2
莫桑比克											1											1			
缅甸															1	1	1	1	1	1	1	1	1	1	1
荷兰										1	2	2	2		2	2	2	1	2	3	4	4	3	2	
新西兰												1	1	2	3	3	2	2	2	3	3	3	3	4	
尼加拉瓜																	1	1	1				1	1	1
尼日尔															1	1	1	1	1	1	1	1	1	1	1
尼日利亚										1	1				2	3	4	3	3	3	4	4	3	3	
阿曼												1	1	1	1	2	1	1	1	1	2	2	2	2	2
巴基斯坦			1	1	1	1	1				2	2	2	2	3	1	1	1	1	1	4	4	4	4	5
巴拿马													1	1	1								1	1	1
巴拉圭																	1	1	1				1	1	1
秘鲁						1	1	1	1	1					1	1	2	1	2	2	2	3	2	3	
菲律宾															1	1	1	1	2	1	1	1	1	2	
波兰							1				1				1						1	1			1
卡塔尔																		1	1					1	1
大韩民国									1	1	1	1									1	1		1	1
罗马尼亚										1	1	1									1	1	1		
俄罗斯联邦	1	1	1	1	1					1	1	1	1	3	9	9	8	8	6	11	11	10	10	10	
圣卢西亚																		1	1				1	1	
沙特阿拉伯										1	1	1	1			1	1	1	1	1	2	2	2	1	
塞内加尔						1	1	1	1	1	1	1	2	1			1	1	1	2	2	3	4	3	
塞拉利昂															3	3	2	1		3	3	2	1		
新加坡													1	1	1	2	2	1	3	1	2	2	2	4	
索马里															1	1	1	1	1	1	1	1	1	1	1
西班牙										1	1	1	1	1	2	1	1	2	3	3	2	2	3	4	
斯里兰卡				1	1					1	1	1	1	1	2	1	1			3	2	2	2	2	
苏丹															1	1	2	1	1	1	1	1	2	1	1
斯威士兰																		1	1					1	1
瑞典	1	1	1	1	1					1	1	1	2	2	1	2	2	3	2	3	4	4	6	5	
泰国																1	1	1	1	1	1	1	1	1	1

国籍	副秘书长					助理秘书长					D-2					D-1					合计					
	95	96	97	98	99	95	96	97	98	99	95	96	97	98	99	95	96	97	98	99	95	96	97	98	99	
多哥																1	1	1	1	1	1	1	1	1	1	
特立尼达和多巴哥																1	1		1	1	1	1		1	1	
突尼斯								1	1	1	2	2	1	1	1	4	3	3	2	2	6	5	5	4	4	
土耳其											1	1	1	1	2	1	1	1	2	3	2	2	2	3	5	
乌干达											1		1	1	1	4	5	3	2	2	5	5	4	3	3	
乌克兰											1	1				1	1	1	1	1	2	2	1	1	1	
大不列颠及北爱尔兰联合王国	1	1	1	1	1					1	1	4	3	5	4	5	14	13	11	11	10	19	17	17	17	17
坦桑尼亚联合共和国						1							1	1	2	4	3	2	2		5	3	3	3	2	
美利坚合众国	2	1	1	1	1	1	1	2	1	2	13	13	10	8	5	32	34	37	38	40	48	49	50	48	48	
乌拉圭															1	2	2	2	2	2	2	2	2	2	3	
委内瑞拉									1							1	1	1	1		1	1	1	2		
也门																2	2	2	1	1	2	2	2	1	1	
南斯拉夫											1	1	1	1		1	1	1	1	1	2	2	2	2	1	
赞比亚																1	1	1	1		1	1	1	1		
津巴布韦																1	1	1	1	1	1	1	1	1	1	
小计	20	21	18	24	23	14	15	14	15	17	72	71	63	64	68	225	222	213	209	207	331	329	308	312	315	
其他																										
瑞士													1	1	2	1	1				2	1	1	1	1	
小计													1	1	2	1	1				2	1	1	1	1	
经济集团																										
发展中国家	9	11	8	12	11	11	10	10	11	12	30	28	25	29	30	115	107	99	96	98	165	156	142	148	151	
其他国家	11	10	10	12	12	3	5	4	4	5	42	43	38	36	39	112	116	115	113	109	168	174	167	165	165	
共计	20	21	18	24	23	14	15	14	15	17	72	71	63	65	69	227	223	214	209	207	333	330	309	313	316	