



Consejo Económico y Social

Distr. general
3 de junio de 1998
Español
Original: árabe/chino/español/
francés/inglés

Período de sesiones sustantivo de 1998

Nueva York, 5 a 31 de julio de 1998

Tema 3.º del programa provisional*

**Actividades operacionales de las Naciones Unidas
para la cooperación internacional para el desarrollo:
informes de las Juntas Ejecutivas del Programa de las
Naciones Unidas para el Desarrollo/Fondo de Población
de las Naciones Unidas, el Fondo de las Naciones Unidas
para la Infancia y el Programa Mundial de Alimentos**

Informe anual de la Directora Ejecutiva del Programa Mundial de Alimentos

E/1998/62

95-10114 (S) 300698 010798



Informe anual de la Directora Ejecutiva:1997

La recuperación después de la crisis





Índice

PRÓLOGO DEL SECRETARIO GENERAL DE LAS
NACIONES UNIDAS Y EL DIRECTOR GENERAL DE LA FAO
PREFACIO DE LA DIRECTORA EJECUTIVA
NOTAS GENERALES

	Párrafos
LA ASISTENCIA A LOS POBRES Y A LOS QUE PADECEN HAMBRE: HECHOS MÁS DESTACADOS DE 1997	1 - 14
52,9 millones de Beneficiarios	1 - 5
Operaciones a escala mundial	6 - 14
EL PLAN ESTRATÉGICO Y FINANCIERO: LABOR REALIZADA EN 1997	15 - 110
Resumen del presupuesto y los gastos consolidados del PMA	15 - 18
Un enfoque centrado en las personas	19 - 74
Intensificar la canalización de los recursos hacia los grupos más pobres	19 - 35
Concentrar la atención del PMA en los países más necesitados de ayuda alimentaria	36 - 38
Mejorar la calidad de las intervenciones e incorporar la asistencia del PMA en los programas nacionales del país receptor	39 - 43
Evaluación	44 - 46
Promover la eficiencia y la eficacia operacional	47 - 59
La ayuda de socorro	60 - 66
Trabajar en cooperación	67 - 74
Una mayor responsabilidad	75 - 87
Plan estratégico y financiero (1998-2001)	75
Mejora de los sistemas de gestión financiera y de información	76 - 80
Mejora de los sistemas de rendición de informes	81 - 83
Mejora de las telecomunicaciones y desarrollo de la infraestructura	84 - 85
Instrumentos para una gestión más responsable	86 - 87
Mejora de los sistemas de gestión	88 - 92
El cambio orgánico	88 - 89
Desarrollo de los recursos humanos	90 - 92
Movilización de recursos	93 - 106
Descenso de la ayuda alimentaria a escala mundial	93 - 96
Contribuciones, asignaciones y déficit de recursos	97 - 102
Estrategia de movilización de recursos	103 - 106
Una acción más decidida en defensa de los pobres	107 - 110
La defensa de los pobres, los medios de comunicación y las campañas públicas	107 - 109
Nuevos instrumentos de comunicación para una acción más decidida en defensa de los pobres	110





Anexo

ANEXOS

- I Organigrama del PMA
- II Perfil de la ayuda alimentaria mundial (1992-97)
- III Gastos operacionales del PMA:
 - Cuadro 1: Gastos operacionales del PMA por regiones y tipos de proyectos, 1993-97
 - Cuadro 2: Gastos operacionales del PMA por países, regiones y tipos de proyectos, 1994-97
 - Cuadro 3: Gastos operacionales del PMA relativos a proyectos de desarrollo y operaciones de socorro, por categorías especiales de países y regiones, 1993-97
- IV Lista de nuevos proyectos/operaciones aprobados en 1997
 - Cuadro 1: Proyectos de desarrollo aprobados en 1997
 - Cuadro 2: Operaciones prologadas de socorro aprobadas en 1997
 - Cuadro 3: Operaciones de urgencia aprobadas en 1997
- V Contribuciones totales anunciadas para 1997 por los donantes
- VI Donantes principales al PMA por tipos de contribuciones en 1997
- VII Datos básicos relativos a operaciones de socorro en curso, por regiones - 1° de enero al 31 de diciembre de 1997
- VIII Datos básicos relativos a operaciones prologadas de socorro (OPS) en curso - 1° de enero al 31 de diciembre de 1997
- IX Datos básicos relativos a operaciones de urgencia en curso - 1° de enero al 31 de diciembre de 1997

MAPA

Gastos operacionales del PMA por regiones y tipos de proyectos, 1997





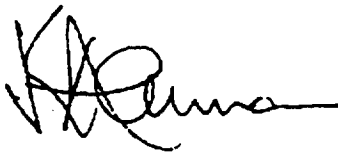
Prólogo

Habitualmente se reconoce que la pobreza es una de las causas del hambre, pero también es cierto que el hambre contribuye a perpetuar la pobreza. El hambre niega a quienes la padecen la posibilidad de desarrollar sus vidas y debilita a las personas física, psicológica y mentalmente. El hambre, por lo tanto, reduce las oportunidades de empleo; limita la capacidad de la mujer para aprovechar la capacitación, las oportunidades de crédito y los servicios de salud; e impide a los niños concentrarse y asimilar los conocimientos en la escuela. Aquellos que se encuentran debilitados por el hambre se ven atrapados en un círculo vicioso de hambre-pobreza-hambre. Esta es la razón por la que la labor del Programa Mundial de Alimentos es esencial. El PMA ayuda a las personas a liberarse del cepe del hambre y a introducir cambios duraderos en sus vidas.

En 1997, 53 millones de personas recibieron ayuda alimentaria del Programa Mundial de Alimentos. Los programas de alimentos por trabajo y de desarrollo humano contribuyeron a aumentar la seguridad alimentaria en los hogares y la autosuficiencia de las poblaciones: 24 millones de personas se beneficiaron de los proyectos de desarrollo. El PMA también proporcionó socorro humanitario a 29 millones de personas en países afectados por conflictos provocados por el hombre o por catástrofes naturales, como el Afganistán, la República Popular Democrática de Corea, Sierra Leona, y la región de los Grandes Lagos de África central.

El PMA ha contribuido activamente en el proceso de reforma de las Naciones Unidas, tanto en el Grupo de Desarrollo de las Naciones Unidas como en el Comité Ejecutivo de Asuntos Humanitarios. A ese respecto, el Programa reforzó la colaboración con organizaciones intergubernamentales y no gubernamentales y ha puesto en práctica cambios orgánicos, encaminados a acercar más a los beneficiarios el proceso de adopción de decisiones y su competencia técnica. El PMA también ha apoyado de manera muy concreta la aplicación del Plan de Acción adoptado en la Cumbre Mundial sobre la Alimentación celebrada en Roma en noviembre de 1996: de las 177 "Medidas" identificadas, 66 están apoyadas de forma directa, y 58 de forma indirecta, con asignaciones de recursos del PMA.

La confianza en la labor del Programa Mundial de Alimentos se expresó en 1997 mediante la continuación del apoyo decidido de los donantes tradicionales y de otros nuevos. Felicitamos a la Directora Ejecutiva y al personal a su cargo por su dedicación, su esfuerzo constante para mejorar y, sobre todo, por los resultados tan encomiables conseguidos en el alivio del sufrimiento y el hambre de millones de las personas más pobres de entre los pobres.



Kofi A. Annan
Secretario General
Naciones Unidas



Jacques Diouf
Director General
Organización de las Naciones Unidas
para la Agricultura y la Alimentación





Prefacio

Cincuenta años atrás, los miembros de las Naciones Unidas aprobaron la Declaración Universal de Derechos Humanos. Uno de los derechos fundamentales, que todavía se niega a las personas, es el derecho a los alimentos. El PMA da una respuesta singular y concreta al desafío de los derechos humanos, proporcionando alimentos para la vida a personas afectadas por conflictos provocados por el hombre y por las catástrofes naturales, alimentos para el crecimiento con el fin de que los niños puedan dar sus primeros pasos en la vida en mejores condiciones, y alimentos por trabajo para ayudar a las personas a generar bienes y alcanzar la autosuficiencia.

El hambre se cobra muchas víctimas entre los pobres, pero causa en las mujeres los mayores estragos. Millones de mujeres siguen perdiendo a sus hijos en el parto, o en el período inmediatamente posterior, porque no han tenido acceso a una alimentación adecuada durante la gestación; millones de mujeres dan a luz niños cuyos primeros pasos en la vida ya están en peligro debido a su tamaño y a su peso reducidos, a su vulnerabilidad a la enfermedad y, con excesiva frecuencia, a su deficiencia intelectual. El hambre se transmite de madres a hijos. Se estima que el 50 por ciento de la mortalidad infantil provocada por la enfermedad se podría evitar si se erradicara la malnutrición infantil. El PMA contribuye a poner fin a este círculo vicioso "intergeneracional" del hambre y la malnutrición.

A lo largo de este año se han producido muchas situaciones dramáticas de urgencia: en la región de los Grandes Lagos, en Sierra Leona, en Somalia y en la República Popular Democrática de Corea, por mencionar tan sólo algunos casos. Por fortuna, también hay países en los que las condiciones de seguridad han mejorado, lo que ha permitido al PMA dedicar mayores esfuerzos a las actividades de recuperación. Las enseñanzas extraídas de la experiencia práctica del PMA en las intervenciones de recuperación y rehabilitación propiciarán una vinculación más estrecha entre las operaciones de socorro y los programas de desarrollo, e impulsarán la transición del socorro al desarrollo, por medio de la recuperación.

La dedicación del personal hace posible que el PMA mejore las condiciones de vida de las personas pobres y que padecen hambre en todas las regiones del mundo. La ayuda humanitaria tiene un costo muy elevado: en 1997, siete miembros del personal del PMA perdieron la vida mientras trataban de salvar las de otras personas. El PMA también quiere agradecer a sus asociados su permanente colaboración: a los miembros de la Junta Ejecutiva, a otras organizaciones de las Naciones Unidas, a los organismos bilaterales y multilaterales, a organizaciones no gubernamentales y, sobre todo, a los propios beneficiarios, que han demostrado una admirable flexibilidad y capacidad para convertir la ayuda recibida en un instrumento con el que forjar su futuro.



Catherine Bertini
Directora Ejecutiva





Notas generales

Salvo indicación en contrario, todos los valores monetarios se expresan en dólares EE.UU. (\$).

Salvo indicación en contrario, todas las cantidades de alimentos se expresan en toneladas (t).

Los países de bajos ingresos con déficit de alimentos (PBIDA) incluyen a todos los países deficitarios de alimentos (es decir, importadores netos de cereales) cuyo PNB bruto es inferior al nivel que utiliza el Banco Mundial para determinar el derecho a la asistencia de la AIF (1 505 dólares en 1996). En 1997, los países clasificados por la FAO como PBIDA eran 83. La categoría de países menos adelantados (MA) de las Naciones Unidas comprende "aquellos países de bajos ingresos cuyo crecimiento está obstaculizado por impedimentos de larga duración, en particular, como consecuencia de un escaso desarrollo de los recursos humanos y/o de graves deficiencias estructurales". En 1997, los países clasificados por la Asamblea General de las Naciones Unidas como MA eran 48.

Las denominaciones empleadas en esta publicación y la forma en que aparecen presentados los datos que contiene no entraña, por parte del Programa Mundial de Alimentos (PMA), juicio alguno respecto de la condición jurídica de ninguno de los países, territorios, ciudades o zonas citadas o de sus autoridades, ni respecto de la delimitación de sus fronteras o límites.

Siglas empleadas:

AAP	(presupuesto) administrativo y de apoyo a programas
ACV	Análisis y cartografía de la vulnerabilidad
ALITE	Equipo reforzado de intervención logística en situaciones de urgencia (PMA)
APT	Alimentos por trabajo
CAA	Convenio sobre la Ayuda Alimentaria
CAC	Comité Administrativo de Coordinación (Naciones Unidas)
CAD/ CAI	Costos de apoyo directo/indirecto
CE	Comunidad Europea
CEI	Comunidad de Estados Independientes
CICR	Comité Internacional de la Cruz Roja
CIDA	Organismo Canadiense de Desarrollo Internacional
CRI	Cuenta de Respuesta Inmediata de la RAIE (PMA)
DAH	Departamento de Asuntos Humanitarios (Naciones Unidas)
ECHA	Comité Ejecutivo de Asuntos Humanitarios



ECOSOC	Consejo Económico y Social (Naciones Unidas)
EELA	Existencias estratégicas para fines de logística en África
FALU	Dependencia de Enlace para la Ayuda Alimentaria
FAO	Organización de las Naciones Unidas para la Agricultura y la Alimentación
FIDA	Fondo Internacional de Desarrollo Agrícola
FNUAP	Fondo de Población de las Naciones Unidas
FMIP	Programa de Mejora de la Gestión Financiera (PMA)
FOB	Franco a bordo
GER	Sistema de gestión y evaluación de los resultados
IASC	Comité Permanente ante Organismos
MA	(país) Menos adelantado
ME	Memorando de entendimiento
MMS	Mezcla de maíz y soja
NEP	Nota sobre la Estrategia del País (Naciones Unidas)
OACNUR	Oficina del Alto Comisionado de las Naciones Unidas para los Refugiados
OCAH	Oficina de Coordinación de Asuntos Humanitarios
OE	Operación especial (PMA)
OMS	Organización Mundial de la Salud
ONG	Organización no gubernamental
OPEP	Organización de Países Exportadores de Petróleo
OPS	Operación prolongada de Socorro (PMA)
OU	Operación de urgencia (PMA)
PAC	Plan de Acción de la Cumbre Mundial sobre la Alimentación
PBIDA	Países de bajos ingresos y con déficit de alimentos
PDI	Personas desplazadas en el interior
PMA	Programa Mundial de Alimentos
PNUD	Programa de las Naciones Unidas para el Desarrollo
PP	Programa en el país (PMA)
RAIE	Reserva Alimentaria Internacional de Emergencia (PMA)
RDC	República Democrática del Congo
SADC	Comunidad del África Meridional para el Desarrollo
SICIVA	Sistema de información y cartografía sobre la inseguridad y vulnerabilidad alimentarias



SMI	Salud maternoinfantil
SMIA	Sistema mundial de información y alerta sobre la alimentación y la agricultura (de la FAO)
SyE	Seguimiento y evaluación
TIAM/TTAM	Transporte interno/terrestre, almacenamiento y manipulación
TMB	Tasa metabólica basal
UE	Unión Europea
UNDAF	Marco de Asistencia de las Naciones Unidas para el Desarrollo
UNDG	Grupo de Desarrollo de las Naciones Unidas
UNCAS	Servicios Aéreos Comunes de las Naciones Unidas
UNESCO	Organización de las Naciones Unidas para la Educación, la Ciencia y la Cultura
UNICEF	Fondo de las Naciones Unidas para la Infancia
UNSECOORD	Coordinador de Medidas de Seguridad de las Naciones Unidas
USAID	Agencia para el Desarrollo Internacional





La asistencia a los pobres a los que padecen hambre: Hechos más destacados de 1997

52,9 MILLONES DE BENEFICIARIOS

1. Personas que viven al margen de las corrientes políticas y económicas generales, campesinos de las zonas rurales pobres en las que la mayoría de los bancos tienen temor a invertir su capital, familias sin recursos que se hacían en barrios marginales donde escasea el empleo y donde las condiciones de vida están degradadas, mujeres en busca de atención médica, refugiados que confían en regresar a sus lugares de origen, niños que necesitan la educación que les pueda ofrecer un futuro mejor, víctimas de inundaciones, sequías o conflictos provocados por el hombre: éstas son las personas que forman la "clientela" del PMA. Los 52,9 millones de beneficiarios que recibieron la ayuda alimentaria del PMA en 1997 vislumbraron un rayo de esperanza y obtuvieron los alimentos indispensables que les salvaron del hambre y la miseria.
2. El PMA suministró asistencia de socorro a 29,1 millones de personas. De ellas, 21,4 millones recibieron la ayuda a través de operaciones de urgencia (OU) y 7,7 millones en el marco de operaciones prolongadas de socorro (OPS); 19,1 millones de personas eran damnificados de catástrofes provocadas por el hombre (4,2 millones de refugiados/repatriados y 14,9 millones de personas desplazadas en el interior del país) y 10 millones habían sido afectados por catástrofes naturales, como sequías, inundaciones y pérdida de cosechas. Por otra parte, la ayuda del PMA para el desarrollo benefició a otros 23,8 millones de personas: 9,8 millones en el marco de proyectos de desarrollo de los recursos humanos y 14 millones a través de proyectos de infraestructura y de desarrollo agrícola o rural. Alrededor del 39 por ciento de los beneficiarios se hallaban en África, el 37 por ciento en la región de Asia y el Pacífico, el 15 por ciento en la del Mediterráneo, Oriente Medio y la CEI y el nueve por ciento en la de América Latina y el Caribe.
3. En 1997, el número de beneficiarios fue un 17 por ciento más elevado que en 1996. El mayor incremento se registró en la República Popular Democrática de Corea, con tres millones más de beneficiarios, y en África y América Latina, a causa del fenómeno climático El Niño. El aumento de la entrega de alimentos para los proyectos de desarrollo también permitió al Programa atender a un mayor número de personas mediante la ayuda para el desarrollo.



4. Gracias a la generosidad de sus donantes, el PMA pudo proseguir su tarea de salvar vidas en las situaciones de urgencia, incrementar la seguridad alimentaria de las comunidades pobres e invertir en la población mediante programas de nutrición, salud y educación. En 1997, los recursos de los que pudo disponer el Programa ascendieron a 1 311 millones de dólares: el 26,4 por ciento de esos fondos se destinó a actividades de desarrollo, el 24,3 por ciento a operaciones prolongadas de socorro, el 44,4 por ciento a situaciones de urgencia (incluida la Cuenta de Respuesta Inmediata (CRI) y las operaciones especiales) y el 4,9 por ciento a otras actividades (incluso las contribuciones bilaterales y el componente de oficiales profesionales subalternos).
5. El volumen de productos enviados o adquiridos localmente aumentó casi el 28 por ciento con respecto a 1996, hasta situarse en un total de 2,7 millones de toneladas (2,9 millones si se incluyen las contribuciones bilaterales). El incremento se debe principalmente al volumen excepcionalmente elevado de existencias remanentes de 1996, ya que en los últimos meses de 1996 se confirmó un volumen considerable de contribuciones (en su mayor parte para actividades de desarrollo) y los alimentos se entregaron a comienzos de 1997. Por otra parte, el menor costo de los productos también permitió al Programa comprar mayores cantidades con el mismo desembolso en dólares (el costo medio por tonelada ha disminuido de 275 a 235 dólares).

1997 en cifras

El PMA prestó asistencia a 52,9 millones de las personas más pobres del mundo, de las cuales:

- 19,1 millones eran damnificados de conflictos provocados por el hombre
- 23,8 millones recibieron ayuda para el desarrollo

El volumen total de productos enviados o adquiridos localmente ascendió a 2,7 millones de toneladas

- 1,016 millones de toneladas para proyectos de desarrollo
- 1,078 millones de toneladas para operaciones de urgencia
- 0,630 millones de toneladas para operaciones prolongadas de socorro
- Las entregas a países menos adelantados para proyectos de desarrollo superaron el 50 por ciento del total
- Las entregas a países de bajos ingresos y con déficit de alimentos para proyectos de desarrollo representaron el 93 por ciento del total

Los gastos ascendieron a 1 199 millones de dólares

- El 31 por ciento en actividades de desarrollo, y el 69 por ciento en actividades de socorro
- Los gastos operacionales correspondientes a países menos adelantados representaron el 60 por ciento

La movilización de recursos ascendió a 1 311 millones de dólares

- 347 millones de dólares se destinaron a proyectos de desarrollo
- 581 millones de dólares a operaciones de urgencia (incluida la CRI y las operaciones especiales)
- 319 millones de dólares a operaciones prolongadas de socorro
- 64 millones de dólares a contribuciones bilaterales y de otro tipo

Operaciones en curso de ejecución en diciembre de 1997

- 151 proyectos de desarrollo, con una asignación de 1 800 millones de dólares y 5,1 millones de toneladas
- 46 operaciones de urgencia, con una asignación de 835 millones de dólares y 1,6 millones de toneladas
- 22 operaciones prolongadas de socorro, con una asignación de 486 millones de dólares y 0,85 millones de toneladas

Nuevas asignaciones aprobadas en 1997

- 12 nuevos proyectos de desarrollo y 59 revisiones de presupuesto, por valor de 185 millones de dólares y 379 000 toneladas
- 40 nuevas operaciones de urgencia, por valor de 1 031 millones de dólares y 1 973 000 toneladas
- 12 nuevas operaciones prolongadas de socorro, por valor de 220 millones de dólares y 334 000 toneladas

La ayuda alimentaria mundial ascendió a 6,6 millones de toneladas

- frente a 6,9 millones en 1996 y 16,9 millones en 1993;
- en 1997, el PMA aportó el 41 por ciento de la ayuda alimentaria mundial, frente al 33 por ciento en 1996 y el 22 por ciento en 1993



Aumentar al máximo el valor nutricional

La comparación del costo de la ración de alimentos hace un decenio con el costo actual permite establecer dos conclusiones: en el momento presente, una ración cuesta aproximadamente la mitad que hace 10 años y, por otra parte, su calidad nutricional es mucho mayor.

El factor principal que explica la reducción del costo de la ración es la sustitución de los alimentos de alto costo, como los productos lácteos o la carne y el pescado en conserva, por otros alimentos de bajo costo pero muy nutritivos, como los frijoles, las lentejas o los guisantes. La ración diaria que se distribuye habitualmente a un refugiado, compuesta por maíz, legumbres, aceite, un alimento compuesto, azúcar y sal, cuesta 15 centavos de dólar (precios de los productos FOB), mientras que diez años atrás una ración similar formada por proteínas de origen animal habría costado (manteniéndose constantes otros precios) alrededor de 24 centavos. La eficiencia del transporte y la selección más selectiva de los beneficiarios ha permitido conseguir economías adicionales. Actualmente, las raciones se diseñan para proporcionar una dieta equilibrada, en la que se preste especial atención a las necesidades de micronutrientes. También se tienen más cabalmente en cuenta las preferencias culturales en materia de alimentación.

Medidas complementarias de la Cumbre Mundial sobre la Alimentación

En 1997, el PMA continuó aplicando las recomendaciones del Plan de Acción de la Cumbre Mundial sobre la Alimentación (PAC). De los 27 Objetivos comprendidos en los siete Compromisos del PAC, 19 están directamente relacionados con las actividades del PMA, y de las Medidas correspondientes a cada uno de los Objetivos, 66 están apoyadas directamente con asignaciones de recursos del PMA.

En 1997 se adoptaron varias iniciativas importantes:

- La Junta Ejecutiva examinó dos documentos de políticas; en el primero se analizaban las "Repercusiones del Plan de Acción de la Cumbre Mundial de la Alimentación en el PMA" y en el segundo se indicaba cómo puede contribuir el PMA a conseguir esos objetivos en el marco de su mandato, programas, proyectos y otras actividades. El documento incluía una lista de indicadores básicos que ilustraban en qué forma las actividades del PMA son conformes al contenido del PAC;
- en estrecha colaboración con la FAO y el FIDA, el PMA pasó a ser un miembro activo de la Red sobre desarrollo rural y seguridad alimentaria del Comité Administrativo de Coordinación (CAC), cuya finalidad es rendir informes sobre las actividades interinstitucionales realizadas en el marco de las medidas complementarias de la Cumbre; el PMA también participó activamente en la mesa redonda organizada por la FAO para deliberar sobre estrategias agrícolas regionales;
- se inició una reflexión más intensa sobre la manera de promover la transición del socorro al desarrollo y se llevaron a cabo tres estudios monográficos;
- el PMA comenzó la preparación de un catálogo de instituciones especializadas en el sector de la ayuda alimentaria, y que pueden ayudar a los gobiernos nacionales en la preparación, diseño y administración de sus propios programas de ayuda alimentaria.

OPERACIONES A ESCALA MUNDIAL

6. Al final de 1997, el PMA tenía intervenciones en curso de ejecución en 76 países, ocho países menos que en 1996. El **África subsahariana** continuó recibiendo la parte más importante de la asistencia del PMA. Alrededor del 47 por ciento de los gastos operacionales del Programa se efectuaron en 35 países y beneficiaron a 20, 5 millones de personas. En los países en los que mejoraron las perspectivas de paz -Angola, Rwanda y Liberia-, el PMA llevó a cabo un esfuerzo para consolidar la recuperación. La ayuda se destinó al reasentamiento de personas desplazadas y a la ejecución de microproyectos en régimen de alimentos por trabajo encaminados a la rehabilitación de la infraestructura, la protección del medio ambiente y la realización de actividades generadoras de ingresos. No obstante, en algunas ocasiones, por ejemplo, en Sierra Leona, las expectativas optimistas se vieron truncadas por un empeoramiento de la situación.



7. El enfoque regional adoptado en la crisis de los Grandes Lagos ha permitido al PMA atender con flexibilidad las necesidades de alimentos de los beneficiarios, en rápida evolución, en los seis países en los que se lleva a cabo la operación: Burundi, la República Democrática del Congo (RDC/antiguo Zaire), la República del Congo, Rwanda, Tanzania y Uganda. En Burundi, los años ininterrumpidos de conflictos, el desplazamiento de personas y los efectos del embargo decretado en agosto de 1996 han tenido graves consecuencias para la seguridad alimentaria de los grupos más vulnerables de la población. El PMA, además de brindar asistencia a los 1,6 millones de beneficiarios comprendidos en la operación regional, ayudó a los damnificados por la sequía en Tanzania (1,4 millones) y Uganda (200 000), a 165 000 refugiados sudaneses en Uganda y a 257 000 personas desplazadas a causa de los conflictos registrados en el norte de Uganda.

Rwanda

Aunque 1997 fue otro año difícil para Rwanda, 750 000 rwandeses refugiados en la RDC/antiguo Zaire regresaron al país y a ellos les siguieron otros 500 000 refugiados en Tanzania. A comienzos de 1997, la sociedad de Rwanda se hallaba en una situación de extrema vulnerabilidad: el 20 por ciento de la población acababa de llegar al país, el 30 por ciento de los hogares estaban encabezados por mujeres; 130 000 personas estaban encarceladas; la producción agrícola no alcanzaba los niveles anteriores a la guerra; se necesitaban 250 000 nuevas viviendas para alojar a los repatriados; y la economía y la infraestructura social aún no se habían restablecido por completo. Además, siguió aumentando el nivel de inseguridad, hasta provocar la retirada parcial de los organismos de las Naciones Unidas de la mitad norte del país. Cuatro funcionarios del PMA resultaron muertos en ese período. Así pues, el programa tuvo que desarrollar sus actividades en unas circunstancias sumamente complejas y difíciles.

En los inicios de 1997, las operaciones en Rwanda se caracterizaron por la distribución gratuita de alimentos a los repatriados. Durante ese período, se distribuyeron 78 000 toneladas de alimentos a una media de 880 000 personas todos los meses. A mediados de año, el número de repatriados era casi inexistente y el PMA comenzó a aumentar gradualmente la asistencia en apoyo de las actividades de reconstrucción y reintegración, a través de proyectos de alimentos por trabajo (APT) y programas de alimentación complementaria. El Programa prestó especial atención a las familias vulnerables de las prefecturas y comunas que sufrían con mayor rigor el déficit estructural de alimentos. El PMA ha conseguido canalizar unas 43 000 toneladas de alimentos para apoyar proyectos de APT, atribuyendo a la ayuda alimentaria una importancia crucial en la rehabilitación del entramado y la infraestructura sociales. La asistencia prestada ha contribuido a reconstruir 11 748 viviendas, a rehabilitar 1 331 hectáreas de tierras pantanosas, a proporcionar ayuda para la protección de las semillas a unos 526 000 agricultores, a apoyar 23 programas de multiplicación de semillas y a crear 124 huertos escolares. Además, se brindó asistencia a 280 centros nutricionales, beneficiando así a 60 600 personas cada mes.

8. Mientras que las condiciones de seguridad permitieron iniciar actividades de rehabilitación en Liberia, la situación en Sierra Leona empeoró en 1997, obligando al PMA a retroceder a una estrategia de ayuda de urgencia. La firma de un acuerdo de paz entre el Gobierno de Sierra Leona y los rebeldes del Frente Unido Revolucionario y la menor virulencia de la guerra civil en la mayor parte de las zonas a principios de 1997 permitieron reducir la distribución general de alimentos y comenzar las actividades de reasentamiento y rehabilitación. Esta tendencia positiva fue bruscamente interrumpida cuando el 25 de mayo de 1997 un golpe militar derrocó al presidente elegido. Todo el personal del PMA y el personal internacional de otros organismos de las Naciones Unidas tuvo que ser evacuado. Unos 40 000 refugiados huyeron a Guinea y un número indeterminado de personas fueron desplazadas de sus hogares. Los soldados de la Junta rapiñaron 2 500 toneladas de alimentos de los almacenes del PMA y de las ONG. Cuando lo permitieron las condiciones de seguridad, el personal nacional del PMA continuó la distribución selectiva de alimentos con las existencias que quedaban.
9. Ante las malas cosechas habidas en el noroeste del Sudán en 1996/97, el PMA intensificó las actividades de alimentos por trabajo en las zonas seleccionadas. Gracias a la participación de ONG y de organismos estatales, que aportaron insumos complementarios en forma de



personal, artículos no alimentarios, seguimiento y supervisión, el PMA pudo mejorar el acceso sostenible a fuentes menos costosas y más seguras de agua potable para los hogares y el ganado mediante la construcción y rehabilitación de sistemas rurales de abastecimiento de agua; satisfacer las necesidades inmediatas de alimentos de las personas más vulnerables en las zonas afectadas por la inseguridad alimentaria; contribuir a la promoción de la mujer impartiendo capacitación básica para realizar actividades generadoras de ingresos; y mejorar la infraestructura educativa de las aldeas destinatarias.

10. **La región de Asia y el Pacífico** siguió siendo la que recibió un mayor volumen de ayuda alimentaria al desarrollo. Las actividades desarrolladas por el PMA en 14 países de la región beneficiaron a 19,4 millones de personas y representaron el 28 por ciento de los gastos operacionales del PMA en 1997. Como en años anteriores, el PMA siguió prestando apoyo a programas importantes de alimentos por trabajo, contribuyendo a que la población rural pobre mejorara su seguridad alimentaria familiar. La asistencia incluyó el apoyo a programas de mitigación de los efectos de las catástrofes y a planes de crédito para las mujeres pobres (Bangladesh); el fortalecimiento de las comunidades rurales para la selección y construcción de infraestructura local (China, la India y Nepal); programas de rehabilitación para personas afectadas por la guerra (Camboya y Tayikistán); apoyo en materia de nutrición y salud a grupos vulnerables seleccionados (la India, Viet Nam y el Pakistán); apoyo a la educación (Bhután, Nepal y el Pakistán); y fomento de las actividades desarrolladas por las mujeres en el Afganistán.
11. La asistencia de socorro, además de aliviar la situación dramática de la República Popular Democrática de Corea, ayudó a los agricultores damnificados por los tifones e inundaciones en Laos en el período de la siembra y la cosecha, y benefició a 1,2 millones de afganos afectados por la escalada de los conflictos. Aunque en menor medida que en años anteriores, se siguió prestando ayuda a refugiados (refugiados bhutaneses en Nepal, refugiados afganos en el Pakistán y refugiados de Myanmar en Bangladesh) y a personas desplazadas en Sri Lanka.

La República Popular Democrática de Corea

Las catástrofes naturales que se abatieron sobre la República Popular Democrática de Corea en 1995, 1996 y 1997 deterioraron gravemente la agricultura, agravando los problemas estructurales subyacentes a la producción de alimentos. En febrero de 1997, el PMA hizo un llamamiento para conseguir 100 000 toneladas de ayuda alimentaria para una tercera fase de su intervención, con el fin de prestar apoyo nutricional a alrededor del 30 por ciento de los niños de menos de cinco años de edad en las guarderías y parvularios.

En marzo de 1997, la Directora Ejecutiva del PMA visitó la República Popular Democrática de Corea para evaluar la situación. Las condiciones eran críticas; en particular, el estado de salud y nutricional de los niños era motivo de grave preocupación. Por ello, el PMA incrementó su asignación para suministrar 100 gramos de cereales como ración de urgencia a 2,6 millones de niños de hasta siete años de edad, y ayuda alimentaria complementaria a un millón de pacientes ingresados en hospitales y a 1,1 millones de personas involucradas en actividades de APT para la rehabilitación agrícola.

En junio, en respuesta a una alerta especial del PMA/FAO, el PMA aumentó de 100 a 250 gramos diarios la ración de cereales para los 2,6 millones de niños. En noviembre, la excelente respuesta de la comunidad internacional en 1997 llevó al PMA, en consulta con el UNICEF, a aumentar de nuevo las raciones de alimentos para los niños a 350 gramos diarios durante los meses invernales.

Aunque la situación de la seguridad alimentaria sigue siendo precaria, los niveles sin precedentes de asistencia alimentaria a la República Popular Democrática de Corea han ayudado a evitar que la malnutrición sea aún más generalizada.

12. Con 8,3 millones de beneficiarios, la **Región del Mediterráneo, Oriente Medio y la CEI** absorbió el 20 por ciento de los gastos operacionales del PMA. Las actividades de desarrollo



se centraron en los lugares donde más necesitaba la ayuda alimentaria, como el Yemen y Gaza/Ribera Occidental. En los países que han alcanzado un mayor grado de desarrollo (Egipto, Jordania, Marruecos y Siria), el PMA trata de aumentar lo máximo posible los efectos de sus actividades sobre el fortalecimiento de la capacidad local y nacional, alentando al mismo tiempo los enfoques participativos. En la antigua Yugoslavia y la Comunidad de Estados Independientes (CEI), el PMA siguió haciendo hincapié en la orientación de la ayuda a los más pobres. Aumentó el número de actividades de rehabilitación destinadas a los grupos vulnerables, con una especial atención a la mujer. El 1º de enero de 1997, el PMA tomó a su cargo las actividades de distribución de ayuda alimentaria que aún realizaba la OACNUR en Bosnia Herzegovina. En el Iraq, a medida que la distribución de alimentos al amparo de la Resolución 986 del Consejo de Seguridad se aproximaba a los niveles previstos, el PMA redujo progresivamente el programa de ayuda de urgencia, pasando el número de beneficiarios de 2,15 millones a algo más de un millón de personas necesitadas. A lo largo de 1997, el PMA distribuyó 79 000 toneladas de alimentos de urgencia a niños malnutridos y a otras personas vulnerables en esta región.

La Resolución 986 del Consejo de Seguridad y la función del PMA en el Iraq

Para ayudar a aliviar la grave situación del Iraq en materia de salud y nutrición, la Resolución 986 del Consejo de Seguridad (el programa petróleo por alimentos) permitió al Iraq vender petróleo por valor de 2 140 millones de dólares cada seis meses para comprar alimentos y otros suministros. El PMA asumió la responsabilidad de distribuir una cesta mensual de alimentos de doce productos a 3,1 millones de personas en el norte del Iraq y de supervisar la eficiencia, equidad e idoneidad de la distribución de alimentos en todo el país.

En una de sus operaciones de mayor envergadura, el PMA manejó más de 400 000 toneladas de alimentos a través de una red de logística consistente en dos almacenes para almacenamiento de tránsito en la región centro/sur y tres almacenes en el norte. Para llevar a cabo la operación de logística contrató a ocho funcionarios internacionales y 286 funcionarios nacionales. Las raciones de alimentos se suministraron a la población en el norte por conducto de 8 000 agentes de distribución de alimentos. En el marco de su función de supervisión al amparo de la Resolución 986, el PMA empleó también a 37 observadores internacionales y a más de 200 observadores nacionales para supervisar la distribución de casi cuatro millones de toneladas de alimentos en todo el país. Los observadores controlaron el movimiento de cada producto desde la llegada a los silos, molinos y almacenes hasta los agentes de distribución de alimentos y las familias, con el fin de garantizar una distribución equitativa. Al final de 1997, el PMA había llevado a cabo más de 224 000 misiones de observación en todo el país, incluidas 4 000 visitas a instalaciones de almacenamiento de alimentos, había realizado 142 000 comprobaciones en los hogares y había controlado a 78 000 agentes de distribución de alimentos.

13. Al final de 1997, el PMA tenía oficinas abiertas en 12 países de la **región de América Latina y el Caribe** y absorbieron el cinco por ciento de los gastos operacionales del PMA en 1997. Las actividades de desarrollo y socorro beneficiaron a 4,7 millones de personas. El PMA siguió apoyando los esfuerzos de los gobiernos y las comunidades locales para facilitar el acceso de las familias más pobres a los recursos productivos mediante actividades generadoras de ingresos. En los países económicamente más avanzados, el PMA brinda ayuda a los gobiernos para crear nuevas estructuras en favor de la seguridad alimentaria. Las actividades de desarrollo humano se centraron en los niños de preescolar de menos de cinco años de edad, en las mujeres gestantes y las madres lactantes, y en los niños de las primeras etapas de preescolar. En ocho de los 12 países de la región, el PMA ha añadido componentes de micronutrientes para reforzar el valor nutricional de su programa. En **Haití**, los niños recibieron *Akamil*, un producto nutricional enriquecido. En **Bolivia**, el PMA ha promovido, en la zona central del país, un proyecto para añadir un suplemento de hierro a todo el trigo molido para la producción de harina. Tras la realización de un estudio sobre los proyectos del PMA en América Latina, la Junta Ejecutiva acordó que el PMA siguiera centrando la atención en la población indígena, que vive en condiciones de extrema pobreza y que es un destinatario



idóneo de la ayuda alimentaria. Otros proyectos de desarrollo se orientaron a la ordenación de cuencas hidrográficas, aplicando procedimientos que fueran económicamente viables y sostenibles desde el punto de vista ambiental.

14. La asistencia de socorro ayudó a los damnificados del huracán Lili en **Cuba**, a las personas afectadas por la sequía en **Haití** y a los refugiados y personas desplazadas en **Guatemala**. En los últimos meses de 1997, la región sufrió los efectos del fenómeno El Niño. El establecimiento del polo regional para América Central en Managua permitió al PMA ejecutar un proyecto regional de rehabilitación para la situación de urgencia producida por El Niño en cinco países: El Salvador, Guatemala, Honduras, Nicaragua y Panamá.

El Niño: planificar también significa adaptarse

Ante la perspectiva de que El Niño pudiera resultar hiperactivo en el África meridional en 1997, el PMA estableció un Grupo Mundial de Acción para tratar de evitar los efectos más negativos de este fenómeno, basándose en la experiencia de la sequía sufrida por el África meridional en 1991/92. Se recogió información y se difundió a los donantes, gobiernos y ONG y, posteriormente, se elaboró un plan regional para situaciones de urgencia a partir de las evaluaciones de vulnerabilidad y los análisis de logística. El PMA y sus asociados se prepararon para atender las necesidades de alimentos de manera oportuna, calculada y coordinada. También se prepararon operaciones de urgencia para América Central y del Sur y se realizaron estudios para identificar las necesidades de logística en Papúa Nueva Guinea y las necesidades globales en Indonesia, países que habían sido fuertemente afectados por la sequía.

No obstante, lo cierto es que en África El Niño no produjo sequías, sino inundaciones. Enfrentado una vez más a la naturaleza impredecible de las condiciones naturales, el PMA tuvo que mostrar flexibilidad en la respuesta al problema. En Somalia y en Kenia, se vio en la necesidad de transportar alimentos por el aire a miles de personas aisladas por el nivel cada vez más alto de las aguas. Aunque no concluyó en 1997, la actividad de preparación para hacer frente a la sequía en el África meridional fue una iniciativa útil en el ámbito de la planificación para imprevistos, que ayudará al PMA a responder con eficacia y rapidez ante las situaciones de urgencia que puedan plantearse en el futuro.

El Niño tuvo efectos catastróficos en el otro extremo del Atlántico: provocó sequías en América Central e inundaciones en América del Sur. El PMA organizó una intervención regional de urgencia en cinco países centroamericanos (El Salvador, Guatemala, Honduras, Nicaragua y Panamá) para ayudar a los agricultores que habían visto menoscabadas sus cosechas. Se ha adoptado una estrategia consistente en la compra local de productos, conjugada con el suministro de los productos que no se pueden conseguir localmente. Entretanto, las inundaciones afectaron a la costa y al interior de América del Sur, provocando aludes de lodo, erosión y destrucción de cultivos, particularmente en el Perú y Bolivia. El PMA comenzó una operación de urgencia acelerada en el Ecuador y envió misiones para evaluar la magnitud de los problemas en el Perú, Bolivia y el Paraguay.





El plan estratégico y financiero: labor realizada en 1997

RESUMEN DEL PRESUPUESTO Y LOS GASTOS CONSOLIDADOS DEL PMA

15. El nivel autorizado del presupuesto consolidado del PMA para el bienio 1996-97 fue de 3 100 millones de dólares. De esa suma, 2 861 millones de dólares correspondían a los productos, transporte, entrega y otros costos de apoyo directo; y 228,9 millones de dólares al componente de gastos administrativos y de apoyo a los programas (AAP). El presupuesto AAP se calculó de nuevo posteriormente, aumentándose a 233,9 millones de dólares, pero posteriormente se redujo a 226,4 millones de dólares para ajustarlo a los niveles de las operaciones.
16. En 1997, los gastos totales del PMA fueron de 1 199 millones de dólares, que se destinaron a sufragar los costos de los productos, el transporte marítimo, el transporte terrestre, almacenamiento y manipulación (TTAM) y los costos de apoyo directo e indirecto (CAD y CAI). Como se indica en el cuadro que figura a continuación, la mayor parte del gasto realizado en 1997 correspondió a los alimentos. El nivel de gastos para cada una de las tres principales categorías de programas fue el siguiente: a) desarrollo, 340 millones de dólares; b) operaciones prolongadas de socorro, 235 millones de dólares; y c) operaciones de urgencia, incluida la Cuenta de Respuesta Inmediata, 468 millones de dólares. En 1997, los gastos en concepto de AAP ascendieron a 119 millones de dólares.

Desarrollo	340	Alimentos	700
OPS	235	Transporte marítimo	122
OU	468	TTAM	78
OE	20	CAD y otros	180
Bilateral/otros	17		
Fondo general (AAP)	119	AAP	119
Total	1 199		1 199

Gastos operacionales y de AAP en 1997



17. El año 1997 fue el segundo en el que se aplicaron las nuevas políticas de recursos y financiación a largo plazo del PMA. En el marco de esas políticas, el componente AAP del presupuesto se financia principalmente mediante la recuperación del costo de apoyo indirecto, con arreglo a las tarifas aprobadas por la Junta para 1997. Estas tarifas se aplicaron sobre la base del valor de los productos, el transporte marítimo y aéreo y el TTAM, así como de los costos de apoyo directo de la categoría de programas correspondiente.
18. A finales de 1997 se inició el examen de las políticas de recursos y financiación a largo plazo para evaluar sus repercusiones sobre el Programa. La finalidad del examen es formular recomendaciones que permitan mejorar estas políticas y las prácticas de gestión conexas, para conseguir la máxima eficacia operativa sobre la base del reembolso del costo total y de la transparencia. El proceso de examen incluye una serie de consultas informales con los Estados Miembros y con donantes.

UN ENFOQUE CENTRADO EN LAS PERSONAS

Intensificar la canalización de los recursos hacia los grupos más pobres

19. El PMA está intentando conseguir que la asistencia alimentaria tenga mayor eficacia, mediante un mayor esfuerzo de evaluación de las necesidades y la vulnerabilidad. En Camboya, por ejemplo, ha conjugado la elaboración de indicadores socioeconómicos con una amplia labor de cartografía de la pobreza que ha sentado las bases para seleccionar a los grupos más vulnerables. Esto ha permitido a la oficina en el país identificar actividades que ayuden a los pobres a restablecer sus medios de subsistencia y a afrontar sus necesidades en materia de seguridad alimentaria. Esa metodología ha permitido también adoptar en la operación de Camboya enfoques adaptados a cada situación en el proceso de transición de las actividades de socorro a las de recuperación. Al utilizar en el mayor grado posible las estructuras comunitarias para seleccionar a los beneficiarios, el PMA contribuye a fortalecer la capacidad local. En la actualidad, representantes de mujeres participan en la toma de decisiones a nivel comunitario sobre la selección de los beneficiarios. El PMA también coopera cada vez más estrechamente con ONG, con vistas a reforzar la participación comunitaria.

Análisis y cartografía de la vulnerabilidad (ACV)

20. Años atrás, el PMA puso en marcha el proceso de creación de una capacidad interna - la Dependencia de análisis y cartografía de la vulnerabilidad (ACV)- para utilizar y mejorar, en caso necesario, los sistemas de información sobre seguridad alimentaria existentes. La finalidad es comprender las condiciones a las que se enfrentan las poblaciones que padecen inseguridad alimentaria durante determinados períodos, llevar a cabo las intervenciones apropiadas y ayudar a la recuperación de esas poblaciones y, al mismo tiempo, orientar más eficazmente unos recursos cada vez más limitados. Los análisis de la vulnerabilidad determinan la capacidad de las personas para cubrir las necesidades mínimas de alimentos en un año típico (es decir, la vulnerabilidad básica) y el grado en que pueden modificar o ampliar su capacidad de hacer frente a perturbaciones episódicas en el acceso a los alimentos (es decir, la vulnerabilidad presente).



21. Al concluir el año 1997, el PMA había establecido cinco dependencias de ACV regionales y tres dependencias autónomas en países donde se estaban llevando a cabo intervenciones complejas; en total, 28 países recibieron asistencia técnica. Entre las actividades realizadas por esas dependencias cabe mencionar la coordinación regional, la gestión de contratos técnicos externos, el suministro de medios financieros y técnicos para hacer acopio de datos primarios y para realizar apreciaciones rurales rápidas, y la creación de capacidad entre los organismos locales de contraparte. Cuando concluye el período de establecimiento, la oficina en el país está en condiciones de confeccionar un análisis básico de la vulnerabilidad estructural del país con un conjunto de datos socioeconómicos, así como datos en materia de infraestructura básica y de logística con fines de preparación y de respuesta en caso necesario. La participación directa de los oficiales de ACV en las actividades operacionales de las oficinas en los países reforzó la capacidad de las oficinas para realizar evaluaciones de las necesidades y de las situaciones de urgencia rápida, así como análisis del riesgo y de la capacidad de supervivencia. Los datos figuran en el sitio del PMA en la web dedicado al ACV, que ha pasado a ser una fuente importante de información para todos los asociados del PMA.
22. En 1997, el PMA participó activamente en el Grupo de trabajo entre organismos sobre Sistemas de información y cartografía sobre la inseguridad y la vulnerabilidad alimentarias (SICIVA), puesto en marcha por la FAO, y proporcionó apoyo técnico a dicho grupo. Por ejemplo, en Camboya, el PMA, la FAO y el Gobierno han seleccionado a la dependencia de ACV de contraparte para que actúe también como contraparte del SICIVA, lo cual ha servido para racionalizar la utilización de unos recursos financieros y humanos escasos y para reforzar la vinculación entre los distintos organismos.

El análisis de la vulnerabilidad: la respuesta a unas necesidades cambiantes

- En Etiopía, la oficina en el país y los asociados solicitaron a la dependencia de ACV que tomara la iniciativa en la elaboración de una metodología para evaluar las necesidades de ayuda alimentaria. Las estimaciones realizadas supusieron una aportación directa al proceso conjunto de evaluación FAO/PMA. Estos logros son cada vez más valorados por otros donantes (p. ej. la USAID, la Unión Europea (UE), el Organismo Canadiense de Desarrollo Internacional (CIDA)) para sus propios programas de planificación de la ayuda alimentaria.
- En la oficina regional del África meridional, fue la amenaza cada vez más próxima de El Niño el factor que determinó las prioridades en la actividad de ACV. La oficina regional de ACV realizó, junto con la Comunidad del África Meridional para el Desarrollo (SADC), la primera actividad completa de planificación de imprevistos para la región.
- En China, la actividad de ACV se inició conjuntamente con el Gobierno de China y el FIDA, con el apoyo de la Universidad de Venecia, para ayudar a concretar una nueva cartera de proyectos conjuntos.
- En la oficina regional del Pakistán, la dependencia de ACV está elaborando metodologías innovadoras para la apreciación rural rápida, sobre la base de un acuerdo de colaboración con Save the Children Fund, del Reino Unido.

Llevar la asistencia a las madres y los niños

23. La nutrición inadecuada en los primeros años de vida y en el período de gestación tiene graves repercusiones sobre la salud, el desarrollo mental y la productividad laboral futura. Alrededor del 30 por ciento de los niños de menos de cinco años son más vulnerables a las enfermedades y tienen más probabilidad de morir a causa de la malnutrición. La mayor parte de ellos viven en el Asia meridional y en el África subsahariana.



24. En octubre de 1997, la Junta Ejecutiva ratificó los principios que orientarán la política y las operaciones del PMA y darán lugar al fortalecimiento de la atención prioritaria del PMA a la "malnutrición precoz". Esos principios son los siguientes:
- a) en la evaluación de las necesidades de asistencia alimentaria de los países se concederá una atención prioritaria a los problemas de la malnutrición materna e infantil;
 - b) se asegurará la eficacia de la asistencia alimentaria promoviendo la colaboración con otras organizaciones de las Naciones Unidas, donantes bilaterales y ONG;
 - c) la asistencia del PMA en la lucha contra la malnutrición sólo se destinará a las mujeres y los niños cuya vulnerabilidad nutricional esté relacionada directamente con la falta de una ingesta de alimentos suficiente y adecuada;
 - d) cuando sea posible, se enriquecerán con micronutrientes los productos integrados en la cesta de alimentos;
 - e) la sostenibilidad, el costo y la duración de la asistencia alimentaria del PMA se considerarán teniendo en cuenta sus efectos a largo plazo y la capacidad y la importancia que concedan a este problema los países receptores.
25. Se prevé que a mediados de 1998 estarán disponibles las directrices operacionales y una estrategia de capacitación para llevar a la práctica los principios enunciados más arriba.
26. En el **Senegal**, el Gobierno ha conseguido mejorar sustancialmente el estado nutricional de los niños de corta edad y de sus madres mediante un proyecto experimental apoyado por el PMA que suministra alimentos para el destete. El PMA ha desarrollado un complemento alimenticio de gran valor y rico en proteínas, utilizando sorgo, maní y legumbres de producción local y está financiando su producción. Este proyecto, que ha demostrado ser una intervención rentable de nutrición selectiva, se diseñó en estrecha colaboración con otros asociados, incluidos el Banco Mundial y el Gobierno. Su principal objetivo es mejorar el estado nutricional de los niños de entre seis y 36 meses, y de las mujeres gestantes y las madres lactantes, en los núcleos urbanos pobres. Hasta la fecha, las empresas locales han producido unas 900 toneladas de alimentos para el destete, que han beneficiado a 24 000 niños malnutridos y 16 000 mujeres embarazadas o madres lactantes. El 80 por ciento de los niños seleccionados se han recuperado de la malnutrición.
27. Los complementos alimenticios tienen efectos nutricionales importantes cuando se administran a niños que padecen malnutrición moderada o aguda y a mujeres gestantes. En el **Yemen**, por ejemplo, el PMA está cooperando con otras organizaciones (el UNICEF, el Fondo de Población de las Naciones Unidas (FNUAP) y los gobiernos de Alemania y de los Países Bajos) para suministrar complementos alimenticios junto con mejores servicios de atención sanitaria materno-infantil. En **Honduras**, se aprobó en 1997 una nueva iniciativa para luchar contra la malnutrición crónica de los niños de menos de cinco años de edad y contra la elevada prevalencia de la anemia en las mujeres gestantes, mediante la aplicación de un proyecto de micronutrientes apoyado por el Canadá. Además, esta iniciativa se encaminará también a reforzar la organización comunitaria y, en este contexto, hará hincapié en la participación de la mujer en la toma de decisiones a nivel comunitario.



El Servicio de salud y micronutrientes para la mujer

Las carencias de vitamina A, hierro y yodo son ejemplos de carencias de micronutrientes que requieren un tratamiento en el momento oportuno para prevenir efectos negativos que pueden prolongarse durante toda la vida. Entre los grupos a los que se debe dirigir la asistencia a este respecto figuran las mujeres gestantes y las madres lactantes, y los niños, especialmente los menores de cinco años.

La carencia de micronutrientes es un problema que afecta a millones de personas en los países en desarrollo y, de manera muy especial, a las mujeres. El PMA, con el apoyo de una contribución de 20 millones de dólares del Gobierno del Canadá, ha llevado a cabo un esfuerzo especial para mejorar el estado de salud y nutricional de grupos vulnerables asegurando la ingesta suficiente de micronutrientes por conducto del Servicio de salud y micronutrientes para la mujer.

Gracias a este Servicio, se están enriqueciendo alimentos mezclados elaborados a base de trigo o maíz en Bolivia, el Ecuador, Etiopía, Haití, la India, Malawi, Nicaragua y Zambia, y se están distribuyendo complementos de micronutrientes en China, Honduras, Nepal y el Pakistán. Se prevé que durante el período comprendido entre 1997 y 1999, casi un millón de mujeres y más de dos millones de niños se beneficiarán de una ingesta nutricional mejorada y de actividades especiales de seguimiento, programas de capacitación y asistencia técnica, que serán también financiados por el Servicio.

Progresos conseguidos en relación con los compromisos asumidos en Beijing

28. La mujer sigue asumiendo la principal responsabilidad en la seguridad alimentaria del hogar. Tanto en las zonas afectadas por catástrofes provocadas por el hombre (Burundi, Liberia, Rwanda y el Sudán meridional), como por catástrofes ambientales o por las limitaciones impuestas por los valores tradicionales, las mujeres ponen en peligro su bienestar y su seguridad para alimentar a sus familias. Los compromisos contraídos por el PMA en relación con la mujer son los siguientes:
- a) destinar a las mujeres el 60 por ciento de los recursos de los programas;
 - b) centrar la atención en el acceso de las mujeres a los niveles y los cauces de adopción de decisiones para que puedan hacer oír sus necesidades y administrar la ayuda alimentaria a lo largo de todo el proceso, desde la distribución hasta el consumo efectivo; y
 - c) hacer hincapié en la recogida y análisis de datos desglosados por sexos, con un seguimiento sistemático de los beneficios directos para la mujer.



La defensa de los derechos de la mujer en el Afganistán

El 26 de junio de 1997, el Secretario General de las Naciones Unidas respaldó las recomendaciones del Comité Ejecutivo de Asuntos Humanitarios, en virtud de las cuales se ha acordado, entre otras cosas, que las Naciones Unidas:

- continuarán interviniendo en actividades básicas para la subsistencia de todos los afganos necesitados, incluidos los refugiados, las personas desplazadas y las poblaciones vulnerables de ambos sexos;
- llevarán a cabo actividades de rehabilitación, en la medida en que beneficien equitativamente al hombre o a la mujer, tanto respecto de la participación como de los resultados.

En consonancia con la posición política del Secretario General, el PMA ha adoptado un "enfoque basado en principios" en la prestación de asistencia al Afganistán. El Programa continuó brindando ayuda de socorro para salvar vidas humanas, velando al mismo tiempo por que las mujeres y las niñas participaran y se beneficiaran en pie de igualdad de la asistencia para la rehabilitación financiada por el PMA. Asimismo, defendió los derechos básicos de las mujeres, inclusive el acceso a la atención sanitaria y a la movilidad por razones de empleo. El PMA, además de ser el donante principal en el Afganistán con el mayor número de personal profesional nacional e internacional femenino (ocho profesionales nacionales y 10 internacionales) ha conseguido poner en marcha proyectos para la mujer. El PMA negoció con las autoridades para que éstas permitieran al personal nacional femenino trabajar en el Programa, principalmente en la supervisión de proyectos que benefician directamente a las mujeres y a las niñas.

Las mujeres participan y se benefician directamente de proyectos de alimentos para la capacitación, de alimentación institucional y de establecimiento de panaderías en determinadas zonas en las que las autoridades limitaban el papel de la mujer en los asuntos públicos. En la región de Hazarajat, las mujeres fueron en muchos casos el 100 por ciento de los beneficiarios de los planes de intercambio de alimentos por semillas promovidos por el PMA/FAO. En muchas zonas, particularmente en Kabul y Faizabad, las mujeres (principalmente viudas) gestionaron proyectos de generación de ingresos y se beneficiaron de ellos. El proyecto de panaderías para las mujeres, por ejemplo, tiene una importancia crucial para la supervivencia de las mujeres y para la promoción de su función a largo plazo, ya que actúan en calidad de productoras y encargadas de la gestión. El éxito de las panaderías constituye un cuádruple logro para el PMA, pues los alimentos benefician directamente a las mujeres, se ha mejorado el acceso de las mujeres a los niveles de adopción de decisiones y se ha fomentado la gestión y el seguimiento participativos, proporcionando al mismo tiempo un complemento alimentario esencial a centenares de miles de afganos.

29. En 1997, el PMA adoptó medidas concretas en favor de la mujer:
- a) organización de módulos y talleres de capacitación para fomentar la participación de las mujeres en la ayuda alimentaria de socorro, convirtiéndolas en partícipes, y no sólo receptoras, del esfuerzo de socorro. Posteriormente, 10 oficinas en los países iniciaron una actividad de sensibilización del personal de las oficinas y del personal de contraparte sobre cuestiones de género y de participación, subrayando la importancia de la mujer en las operaciones de urgencia que reciben apoyo del PMA;
 - b) programas de alimentación escolar en los que el 50 por ciento de la ayuda alimentaria como mínimo se utiliza para fomentar el aumento de la matrícula de las niñas. Hasta el momento presente se han invertido en ese tipo de proyectos alrededor de 70 millones de dólares, una cifra que se prevé incrementar como resultado de los compromisos contraídos por el PMA en relación con la educación de las niñas en sociedades donde existe segregación por razones de género, como las del Afganistán y el Pakistán;
 - c) a raíz de una encuesta de evaluación de las necesidades efectuada en Burundi meridional, Etiopía y el Sudán, que sirvió para comprender que la seguridad era un problema importante, el PMA ha asumido también el compromiso de garantizar el regreso seguro de la mujer al hogar desde los lugares de distribución: se organizará un taller de preparación para casos de catástrofe, que capacitará a las mujeres para autoorganizarse, con el fin de conseguir una mayor seguridad;
 - d) se decidió que todas las operaciones de socorro del PMA serán objeto de examen para asegurar la responsabilidad de los organismos en relación con la igualdad entre los sexos en la asignación de los recursos y la participación de las mujeres en la administración de la ayuda alimentaria. Por otra parte, todos los despachos regionales han elaborado criterios



bien definidos para todas las peticiones de financiación de urgencia, requiriendo a los gobiernos que utilicen mecanismos participativos de ejecución para reforzar el papel de la mujer en los planes de operaciones en vigor. Sin embargo, la limitación de los recursos, tanto por lo que concierne a la capacidad humana como al tiempo, no han permitido siempre la aplicación y seguimiento plenos de esas decisiones;

- e) en Bolivia se inició la adopción de sistemas sistemáticos de seguimiento y evaluación (SyE), con la participación de los beneficiarios, especialmente las mujeres, en el control de los alimentos, y ahora se están aplicando también en la mayor parte de las operaciones del PMA. Estos sistemas incluyen indicadores relacionados con el género y una dependencia se encarga del seguimiento de los logros, de que se cumplan los requisitos en materia de responsabilidad y de facilitar datos desglosados por sexos sobre todas las operaciones del PMA.
 - f) se atribuye al personal de gestión sobre el terreno la responsabilidad de cumplir los compromisos contraídos respecto del equilibrio en la proporción de hombres y mujeres, mediante la contratación de candidatas femeninas;
 - g) la Dirección de Recursos Humanos del PMA adoptó una estrategia consistente en intensificar la contratación y la promoción, acompañada de una tasa más elevada de retención, cuyos resultados fueron:
 - un incremento del personal femenino de la categoría P-5, que ha pasado del nueve por ciento en 1992 al 23 por ciento en 1997. Además, el personal femenino que ocupa puestos de los niveles D-1, D-2 y Subsecretario General/Secretario General Adjunto representa el 23,2, el 25 y el 33 por ciento del total, respectivamente;
 - un importante aumento de la contratación de mujeres, que en 1997 representó el 43 por ciento de las contrataciones totales, frente al dos por ciento en 1994.
30. En 1997, el Fondo para actividades en materia de género, de una cuantía de 700 000 dólares, y una subvención neerlandesa para la mejora de la calidad, por valor de 300 000 dólares, financiaron estas iniciativas y reforzaron la capacidad del PMA para cumplir los compromisos contraídos con respecto a la mujer.

He aquí algunos ejemplos de actividades concretas en favor de la mujer que se llevaron a cabo en las oficinas en los países:

- En el Iraq, la suboficina de Sulaymanía se encarga de la distribución de alimentos a 1,4 millones de personas en el marco de los proyectos del PMA y de la Resolución 986 del Consejo de Seguridad. El personal trabajó pacientemente para superar las barreras socioculturales que impedían que la mujer participara en proyectos del PMA y ocupara puestos de responsabilidad.
- Un proyecto en Burundi ha ayudado a 30 000 mujeres desplazadas y refugiadas a comenzar a obtener ingresos mediante actividades microempresariales, explotando panaderías, talleres de costura y guarderías, fabricando productos artesanales y dedicándose a la agricultura y a la cría de animales.
- En la República Democrática del Congo, un equipo de tres funcionarias del PMA, constituido inicialmente para ayudar a las mujeres de Rwanda y Burundi a conseguir un trato equitativo en la distribución de la ayuda alimentaria en los campos de refugiados, trabaja ahora con asociaciones locales de mujeres en proyectos de rehabilitación y reconstrucción, concediendo una especial importancia a ayudar a las mujeres a conseguir una nutrición más adecuada para sí mismas y para sus familias.



Estrategias de participación

31. De conformidad con la Declaración sobre el cometido del PMA, el Programa “asegurará que sus programas de ayuda sean formulados y ejecutados sobre la base de una amplia participación”. Ahora bien, la adopción de enfoques participativos es un hecho relativamente nuevo para el PMA, que todavía está en proceso de desarrollar su capacidad, tanto por lo que respecta al personal como a la metodología.
32. Existen tipos distintos de participantes en las actividades del PMA, que participan en formas diversas: por ejemplo, en **Viet Nam**, los agricultores intervienen como planificadores y trabajadores en un proyecto de aprovechamiento de la tierra en pequeñas explotaciones; en el **Sudán**, los comités rurales de socorro participan en la selección de los miembros vulnerables de la comunidad y en la distribución de los productos alimenticios; en el **Perú**, las mujeres y los hombres participantes son planificadores, miembros de la comunidad, responsables de la adopción de decisiones y trabajadores en un proyecto encaminado a asegurar la sostenibilidad de las actividades de ordenación de cuencas hidrográficas.
33. En **Etiopía**, la comunidad selecciona planes de creación de empleo (conservación del suelo y el agua, mantenimiento y construcción de caminos y construcción de presas y estanques) a través de comités de planificación participativos de carácter local. La comunidad tiene un interés directo en la actividad y desde el primer momento se identifica plenamente con los resultados. Todos los logros resultantes de las actividades benefician directamente a la comunidad y ayudan a las personas que sufren de escasez de alimentos a mejorar sus condiciones de vida y su potencial para conseguir la autosuficiencia y la seguridad alimentarias. Los planes de creación de empleo facilitan el proceso de recuperación y, al mismo tiempo, evitan la dependencia de la ayuda alimentaria en la comunidad de beneficiarios. En caso de que sea necesario, existe una “red de seguridad” de alimentos gratuitos para los más vulnerables.
34. En **Nepal**, el proyecto de “Obras de infraestructura comunitaria rural” utiliza la ayuda alimentaria como recurso para movilizar a los hogares rurales pobres para construir de forma sostenible la infraestructura identificada, propiedad de los propios beneficiarios, que también se encargan de su gestión. Las actividades del proyecto se dirigen a fortalecer la capacidad de las comunidades rurales pobres para elegir representantes, y de las asociaciones de usuarios para preparar y ejecutar obras de infraestructura rural; favorecer la administración y mantenimiento de esas obras haciendo que la población tome conciencia de su importancia; y fomentar la participación de las mujeres en la identificación y gestión de las obras comunitarias.
35. En 1997, se elaboró y concluyó un conjunto de directrices sobre el “Seguimiento y evaluación de la participación en las actividades de alimentos por trabajo del PMA en materia de ordenación de los recursos naturales”. Las directrices se basan en métodos y experiencias en Etiopía, la India y Siria, y su finalidad es ofrecer a las oficinas en los países sugerencias prácticas y ejemplos sobre la manera de fomentar la participación mediante la mejora de los sistemas de SyE. Las directrices permitirán reconocer mejor cuáles deben ser los grupos de beneficiarios, cómo les beneficia la ayuda alimentaria y cómo influye en su seguridad alimentaria familiar.



Concentrar la atención del PMA en los países más necesitados de ayuda alimentaria

36. El PMA aspira a que el 90 por ciento como mínimo de la ayuda alimentaria que destina al desarrollo se oriente a países de bajos ingresos y con déficit de alimentos (PBIDA) y a países menos adelantados (MA). Además, los países MA son objeto de atención prioritaria y deben recibir al menos el 50 por ciento de la asistencia total destinada al desarrollo. En 1997, el PMA cumplió el objetivo que había fijado la Junta Ejecutiva para ese año: más del 50 por ciento de la ayuda alimentaria se entregó a países MA y el 93 por ciento se destinó a actividades en los PBIDA.
37. Llegar a las personas necesitadas de los países MA ha constituido un desafío. En muchos países que gozan de prioridad en materia de ayuda alimentaria, los programas son de escasa envergadura, muchas veces debido a la limitada capacidad nacional para proveer los recursos de contraparte y las aptitudes necesarios para utilizar eficazmente esa ayuda. No obstante, las prácticas de programación del PMA, que hacen más hincapié en la aplicación de criterios uniformes de diseño que en la adaptación a las circunstancias locales, han agravado a veces esas limitaciones.
38. En octubre de 1997, la Junta Ejecutiva ratificó una serie de medidas encaminadas a intensificar la concentración de los programas y a simplificar la canalización de la ayuda para el desarrollo hacia los países más pobres. Esas estrategias comprenden varias iniciativas:
- a) adoptar un enfoque flexible de "aprendizaje" en el proceso de elaboración de los programas, en el cual lo más importante no es ajustarse a unas directrices rígidas y uniformes, sino adaptarse a las circunstancias locales;
 - b) invertir en la creación de capacidad nacional impartiendo capacitación al personal de contraparte y suministrando insumos no alimentarios y servicios esenciales para el buen éxito de las intervenciones en materia de ayuda alimentaria;
 - c) hacer un mayor uso de los servicios de financiación de los alimentos y de proyectos experimentales, siempre que se den las circunstancias apropiadas y a condición de que la gestión sea esmerada; y
 - d) cuando sea esencial para combatir los problemas de las personas pobres y vulnerables, apoyar el mantenimiento de la infraestructura y los servicios públicos básicos mediante la ayuda alimentaria, pero reconociendo la necesidad de suprimir gradualmente la ayuda en el momento oportuno.

Mejorar la calidad de las intervenciones e incorporar la asistencia del PMA en los programas nacionales del país receptor

Programación por países

39. De conformidad con la Resolución 50/120 de la Asamblea General, el programa en el país (PP) implica una intensa participación del gobierno en su preparación y ejecución. Los programas en los países que promueve el PMA se elaboran sobre la base de la Nota sobre la estrategia del país (NEP), cuando existe, y se preparan en estrecha consulta con otros organismos de las Naciones Unidas y con el gobierno.
40. En 1997, la Junta Ejecutiva del PMA aprobó ocho programas en los países. En consonancia con el proceso de descentralización, que atribuye más competencias a los órganos situados



fuera de la sede, la facultad de aprobar las actividades comprendidas en los PP se ha transferido al director en el país, a quien, además, se le ha dado la potestad de establecer un nuevo orden de prioridades en dichas actividades dentro de los límites aprobados por la Junta Ejecutiva y se le alienta a recabar recursos complementarios en el país.

Gestión y control de la calidad

41. La subvención neerlandesa para la mejora de la calidad, establecida en 1991 con la financiación del Gobierno de los Países Bajos para contribuir a mejorar la calidad de las actividades a las que presta apoyo el PMA, siguió financiando una amplia gama de actividades experimentales, innovadoras y no habituales. Entre 1991 y 1997 se asignó una suma total de 15,3 millones de dólares para más de 260 actividades, encaminadas a la rehabilitación de infraestructura local, incluido el apoyo a la elaboración local de alimentos y el comercio de productos alimenticios en pequeña escala; el fortalecimiento de la capacidad del personal de contraparte mediante la prestación de asistencia técnica; el apoyo, a título experimental, de los sistemas de cupones para alimentos y la realización de estudios especiales sobre la experiencia del PMA a este respecto; el apoyo a las compras locales, a título experimental, y los estudios especiales sobre esta iniciativa y sobre sus repercusiones en los mercados agrícolas locales; las iniciativas especiales para mejorar la selección y recuento de los beneficiarios del PMA y el seguimiento de los efectos de la ayuda alimentaria del Programa; y la capacitación del personal de las oficinas en los países y de personal seleccionado de contraparte para aplicar las directrices operacionales del PMA.
42. Para garantizar la máxima calidad en las intervenciones de socorro, en 1997 se revisaron los procedimientos para elaborar y aprobar las operaciones de urgencia y las operaciones prolongadas de socorro. En el nuevo formato, se establece con mucha mayor precisión el perfil de los beneficiarios potenciales, incluido el género. Al presentar las OPS se deben indicar las previsiones realizadas respecto de la eventual transición del socorro al desarrollo y, lo que es más importante, especificar con toda claridad indicadores para evaluar los resultados de las OU y de las OPS.
43. Se han perfeccionado los procedimientos de seguimiento para que sea posible conocer, además del número y el perfil de los beneficiarios, otros aspectos cualitativos, tales como su percepción respecto de la ayuda alimentaria y la influencia que ésta tiene en sus condiciones de vida. Ya se han dado pasos importantes para institucionalizar los nuevos procedimientos capacitando al personal para aplicarlos. En primer lugar, se evaluaron las necesidades de capacitación en diversos países de América Central, África y Asia para adaptar el material de capacitación a las necesidades identificadas, y a continuación se seleccionó a un total de 50 funcionarios nacionales e internacionales de esas tres regiones para que recibieran capacitación en talleres organizados en Guatemala y Bangladesh.

Evaluación

44. La labor realizada por la Oficina de Evaluación en 1997 continuó reflejando las prioridades estratégicas globales del PMA; la atención preferente se desplazó de los proyectos de desarrollo a las operaciones de socorro. Se llevaron a cabo tres estudios temáticos sobre intervenciones de desarrollo y de socorro.
45. El examen de la experiencia del PMA sobre la ayuda alimentaria y los recursos naturales resaltó la importancia de las cuestiones relativas a los recursos naturales, no sólo para el desarrollo, sino particularmente en las situaciones de socorro y rehabilitación, dado el



frecuente deterioro de los recursos naturales de los países de acogida (en los casos de las situaciones de refugiados). El examen subrayó la necesidad de incluir en las operaciones de asistencia humanitaria actividades de ordenación de los recursos naturales con el fin de frenar lo antes posible una mayor degradación de esos recursos. En el mismo orden de cosas, el examen puso de manifiesto que en el contexto de la ayuda orientada al reasentamiento y a la transición del socorro a la recuperación, la sostenibilidad de las intervenciones actuales exige un esfuerzo para limitar la fase de socorro e iniciar las actividades de recuperación tan pronto como lo permitan las condiciones externas.

46. En cuanto a las operaciones de socorro, se llevaron a cabo cuatro misiones de evaluación. Ante el hecho de que el PMA ha participado intensamente en situaciones en las que se ha pasado de la mera intervención de urgencia hacia la rehabilitación y la recuperación, las evaluaciones analizaron particularmente la función que desempeñó -y puede seguir desempeñando- la ayuda alimentaria en la fase de transición. En el marco de la cartera de desarrollo se organizaron dos misiones de evaluación de proyectos. Una de ellas, que tuvo lugar en Nepal, fue una actividad conjunta donantes/PMA de suma utilidad.

Promover la eficiencia y la eficacia operacional

Logística y transporte

47. La naturaleza cada vez más compleja de las operaciones de transporte y logística en el mundo entero durante los últimos años indujo a realizar en 1997 un examen exhaustivo de todos los procedimientos relacionados con el transporte, la logística y los seguros. Esta actividad incluyó la transferencia de un mayor número de funciones y competencias a las oficinas en los países. Uno de los resultados importantes de este proceso fue la elaboración de un manual de consulta sobre transporte y logística para uso del personal de PMA.
48. Las actividades de planificación antes de la expedición y de consolidación efectuadas por el Programa, incluidas una mejor gestión y programación de las entregas aprovechando las tendencias favorables y las oportunidades en el mercado de los fletes marítimos, permitieron conseguir un ahorro acumulativo de 2,2 millones de dólares en 1997. He aquí algunos ejemplos de actividades rentables o innovadoras:
- a) En la **República Popular Democrática de Corea**, el PMA consiguió organizar por primera vez una operación comercial privada de ensacado, que abrió nuevas oportunidades a las empresas privadas para operar en el país. Esto beneficiará tanto al tráfico de socorro como al tráfico comercial, en las importaciones de productos en grandes cantidades.
 - b) En el **Iraq**, el PMA trasladó a las provincias del norte del país los alimentos adquiridos por el gobierno central al amparo de la Resolución 986 del Consejo de Seguridad, con el fin de aprovisionar a unos 8 000 agentes de distribución de alimentos encargados de entregar las cantidades preestablecidas a cada uno de los tres millones de habitantes de esas provincias. A pesar de las dificultades existentes para conseguir un volumen suficiente de productos en los puntos de entrega y de los disturbios que se registraban en la región fronteriza con Turquía, en 1997 se gestionó satisfactoriamente una cesta de alimentos integrada por 12 productos distintos y se entregaron en promedio 47 000 toneladas mensuales.



Coordinación de los servicios de logística con otros organismos de socorro

El gran empeño desplegado por el PMA para establecer **unidades conjuntas de logística** para la región de los Grandes Lagos (en Entebbe y Kisangani) y Somalia, se tradujo en 1997 en una mejor coordinación y en una utilización óptima de los recursos disponibles. En la región de los Grandes Lagos se organizaron operaciones aéreas conjuntas, utilizándose aviones del PMA y de la OACNUCR para efectuar entregas de alimentos en los vuelos de ida y repatriar refugiados en los vuelos de vuelta en la República Democrática del Congo. De esa forma se mitigaron los problemas que podían haberse derivado de la descoordinación de las operaciones aéreas, la congestión de los aeropuertos, la escasez de combustible y la infrutilización de la capacidad, que habrían hecho que los vuelos resultaran antieconómicos y habrían aumentado las horas de vuelo. El ahorro conseguido gracias a la operación conjunta PMA/OACNUCR ascendió a 1,6 millones de dólares.

También resultó rentable el suministro de servicios por el PMA a organismos y ONG asociados mediante arreglos de apoyo operacional común -como los Servicios Aéreos Comunes de las Naciones Unidas (UNCAS)- en Nairobi. El recurso a los UNCAS permitió que cada uno de los organismos asociados consiguiera un ahorro del 20 por ciento con respecto a la suma desembolsada anteriormente en el marco de los arreglos de arrendamiento individuales, y al mismo tiempo, la calidad y eficiencia de los servicios experimentaron una mejora importante.

49. El PMA continúa asegurándose frente a las posibles responsabilidades y pérdidas, intentando conjugar la cobertura más eficaz en relación con el costo con la obtención de mayores economías, utilizando diversas técnicas de gestión del riesgo, entre ellas los seguros tradicionales y el autoseguro, cuando es apropiado. Se cubre una amplia gama de riesgos, en consonancia con el hecho de que el PMA efectúa operaciones por tierra, mar y aire. Entre esos riesgos figuran los que conllevan las operaciones de remolque y con barcasas en el Nilo, el lanzamiento de productos desde el aire en el Sudán y los actos dolosos contra el personal, así como otros que requieren otros tipos de seguros más habituales, como el de responsabilidad civil o el seguro para los edificios. Al 31 de diciembre de 1997, el plan de autoseguro de los productos del PMA estaba en vigor desde hacía tres años y ocho meses. El ahorro previsto durante ese período ascendía a unos siete millones de dólares, a pesar de la pérdida más importante de productos que haya sufrido nunca el PMA, por valor de 1,75 millones de dólares, registrada cuando en 1996 se hundió el barco "Cheng Da" en el estrecho de Taiwan.

Las compras de alimentos del PMA: un año sin precedentes

50. En 1997, el PMA compró en total 1 366 000 toneladas de productos alimenticios, cifra que supone un incremento del 40 por ciento con respecto a 1996. En 1997, los precios de los cereales, que habían sido muy elevados en 1995/96, se situaron en niveles más normales y el costo medio de los productos adquiridos por el PMA disminuyó 40 dólares por tonelada. El costo total de los alimentos adquiridos en 1997 fue de 323 millones de dólares -frente a 269 millones en 1996-, que supone la suma más alta que ha desembolsado el PMA en la compra de productos durante toda su trayectoria. Este incremento refleja el hecho de que los donantes del PMA que tradicionalmente han hecho sus entregas en especie cada vez hacen más aportaciones en efectivo, aunque en algunos casos, con restricciones en la procedencia de las compras. Las compras de artículos no alimentarios realizadas en 1997 totalizaron 12 millones de dólares.
51. La cantidad adquirida en países en desarrollo en 1997 ascendió a 821 000 toneladas, con un costo total de 202 millones de dólares, lo que representa el 63 por ciento, en términos de valor, y el 60 por ciento, en tonelaje, de las compras totales de alimentos realizados en 1997. La República de Sudáfrica fue de nuevo la principal fuente de alimentos del PMA, sobre todo de maíz y derivados del maíz, con un total de 214 000 toneladas por un costo de 40 millones de dólares.



"No hay leche hoy..."

Durante muchos años, la leche fue un producto importante en los programas del PMA, particularmente en los proyectos de alimentación escolar. Desafortunadamente, es un producto muy costoso: la leche en polvo cuesta aproximadamente 2 000 dólares por tonelada. Muy sensible a la contaminación bacteriológica, la leche debe ser objeto de un proceso de elaboración especial y se debe suministrar fresca, todos los días, o convenientemente empaquetada. El resultado es que un vaso de leche difícilmente cuesta menos de 10 centavos.

Cuando dejaron de existir excedentes de leche en los años ochenta, este costo tan elevado resultó insostenible para el PMA y la leche desapareció rápidamente de los menús escolares, sin que se hubiera encontrado una alternativa adecuada.

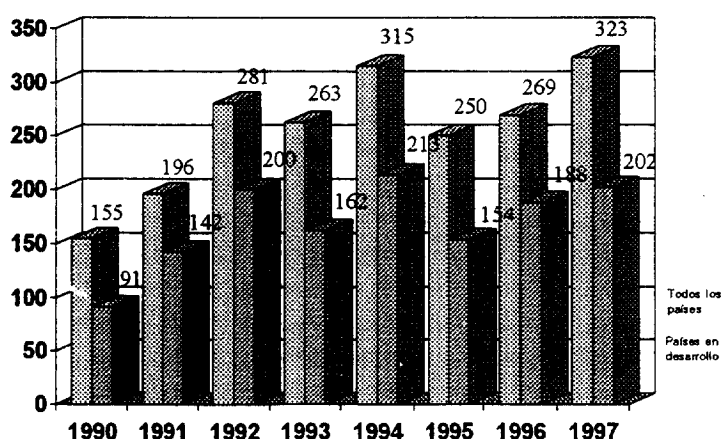
Sin embargo, recientemente se ha introducido un sustituto de la leche en varias operaciones de alimentación escolar en Etiopía, Haití y Nicaragua, con resultados prometedores. La bebida se basa en la antigua receta latinoamericana de la horchata: actualmente se administra una mezcla de cereales tostados y legumbres, harina, miel, aceite y un condimento como el cacao o la canela, todo ello disuelto en agua.

Utilizando productos que forman parte de la ayuda alimentaria -mezcla de maíz y soja (MMS) y azúcar (25 gramos de MMS más 10 gramos de azúcar para un vaso de 200 ml)- añadiendo agua hirviendo y agitando un poco la mezcla se obtiene una bebida con un agradable sabor a cereales. Con un precio de 1,5 centavos por vaso, constituye una alternativa económicamente viable y sostenible.

El período de conservación de los componentes secos de la bebida a base de cereales es de seis meses por lo menos, por lo cual los requisitos de logística para este refrigerio son mínimos. En el momento presente, muchos países en desarrollo cuentan con capacidad para fabricar su propia MMS.

52. El PMA llevó a cabo importantes programas de compras locales en Etiopía y en la India, donde en 1997 adquirió 90 000 y 60 000 toneladas de alimentos, respectivamente. En cuanto al programa de socorro del PMA en la República Popular Democrática de Corea, el arroz procedió en su mayor parte de Viet Nam (41 000 toneladas), en tanto que China suministró casi todos los frijoles y el maíz (47 000 toneladas). La compra de los productos alimenticios en los países receptores es particularmente apropiada en economías en transición de la condición de países deficitarios en alimentos a la de autosuficiencia alimentaria nacional.
53. Los principales países proveedores del mundo industrializado fueron Australia, el Canadá, Italia y el Reino Unido.

Compras locales
(en todos los países y en los países en desarrollo)
(millones de dólares)



Flexibilidad en la compra de alimentos en Etiopía

En Etiopía, el PMA ha adoptado una estrategia flexible en la compra de alimentos y de esta forma ha fomentado la producción agrícola y el desarrollo del sistema de comercialización de cereales. La excelente colaboración de los donantes y un análisis a fondo de los programas etíopes de compras locales han aportado enseñanzas valiosas que serán de utilidad para diseñar programas similares en otros países.

Durante mucho tiempo, Etiopía dependió de la ayuda alimentaria para cubrir el déficit nacional de alimentos no cubierto por las importaciones y para atender las necesidades más perentorias de las poblaciones vulnerables y afectadas por catástrofes. Sin embargo, dos años de buenas cosechas han permitido recientemente satisfacer las necesidades de asistencia alimentaria mediante suministros locales. En 1997, los donantes y los organismos implicados en los programas de ayuda alimentaria encargaron al PMA que coordinara intervenciones para apoyar el desarrollo del mercado. El volumen de compras aumentó hasta superar con creces las 120 000 toneladas; además, el PMA aportó un importante valor añadido a esta iniciativa.

- el PMA utilizó su capacidad logística para ayudar a los pequeños proveedores, que muchas veces encuentran más dificultades para organizar el transporte hasta los puntos de entrega;
- el seguimiento permanente de las necesidades de ayuda alimentaria (gracias a la labor de la dependencia de ACV y a la participación anual en la evaluación conjunta FAO/PMA de las cosechas y las necesidades de alimentos) permitió adaptar la estrategia del suministro de alimentos lo más prontamente posible; y,
- gracias a su prolongada relación con la Reserva de seguridad alimentaria de urgencia de Etiopía, y al apoyo que le presta, el PMA estuvo en condiciones de hacer una utilización óptima de los almacenes de la Reserva durante el período comprendido entre la compra y la distribución de los alimentos, lo cual aumentó la rentabilidad y mejoró la entrega de alimentos para cubrir las necesidades de ayuda alimentaria.

Después de varios años de aumento progresivo de la producción nacional de cereales, para 1998 se ha pronosticado una cosecha relativamente escasa. La actividad de compra local propiciada por el PMA se ha reducido significativamente y ha sido sustituida por la programación de envíos de alimentos desde el extranjero para atender las necesidades de ayuda alimentaria y ayudar a reducir el déficit de alimentos no cubierto por las importaciones.

Preparación, planificación para imprevistos y acuerdos de disposición inmediata

54. En 1997 se puso a prueba la eficacia de los acuerdos de disposición inmediata de alimentos suscritos en los años anteriores como parte de los Servicios de respuesta rápida, que continuaron brindando un apoyo indispensable a las operaciones de urgencia del PMA, cuando se pidió al PMA la prestación de ayuda inmediata que exigió realizar operaciones aéreas, durante las inundaciones registradas en Kenya y Somalia. Las operaciones del PMA en la República Popular Democrática de Corea, Liberia y Sierra Leona también se beneficiaron de los acuerdos de disponibilidad inmediata, que permitieron al programa obtener asistencia técnica de profesionales tales como comandantes de marina, técnicos de radio, supervisores de alimentos, expertos en telecomunicaciones, coordinadores de operaciones aéreas, administradores de flotas e ingenieros civiles, como medidas a corto y medio plazo hasta tanto se adoptaban los arreglos de dotación de personal a más largo plazo.
55. En 1997 se utilizó personal en virtud de acuerdos de disponibilidad inmediata y voluntarios de las Naciones Unidas por un total de más de 160 meses-persona. El personal procedía del Consejo Danés para los Refugiados, el Consejo Noruego para los Refugiados, el Organismo Sueco de Servicios de Rescate, el Socorro Suizo para Casos de Catástrofe y de entre los voluntarios de las Naciones Unidas. El PMA utilizó a lo largo del año la capacidad de la Dependencia de Defensa Civil y Militar (DDCM) del Departamento de Asuntos Humanitarios (DAH), que es en la actualidad la Oficina de Coordinación de Asuntos Humanitarios (OCAH) en varias situaciones de urgencia, lo cual permitió que el Programa respondiera con rapidez y eficacia a las necesidades urgentes del Afganistán, la zona oriental de la República Democrática del Congo (operación de transporte aéreo en Goma), Kenya y Somalia (operaciones por medio de barcos).



56. En 1997 se llevaron a cabo dos actividades de planificación para imprevistos importantes, un taller para la región del Sahel y un ejercicio de planificación para imprevistos relacionado con el fenómeno El Niño en el África meridional. Esas actividades han dado como resultado:
- a) una mayor toma de conciencia y una amplia aceptación de la necesidad de un proceso interinstitucional de planificación para imprevistos que integre la movilización de recursos, la estrategia, los programas y la logística;
 - b) la adopción de un enfoque de planificación múltiple del Grupo de Acción sobre la Oscilación Meridional El Niño para el África meridional;
 - c) el establecimiento de un sistema de información para la planificación de imprevistos del PMA, donde se ordena toda la información básica para garantizar que sigue siendo viable y accesible para el PMA y sus asociados.
57. A lo largo del año, el Equipo reforzado de intervención logística en situaciones de urgencia (ALITE) continuó llevando la iniciativa en las evaluaciones de la capacidad logística relativa a la planificación para imprevistos basada en modelos teóricos, con miras a las futuras intervenciones en materia de logística. En 1997 se realizaron evaluaciones sobre los posibles efectos del fenómeno El Niño en el Sahel, el África meridional, América central y el Pacífico. El PMA siguió facilitando información valiosa sobre la cooperación civil y militar, incluidas las minas terrestres, y colaboró en las operaciones humanitarias de mantenimiento de la paz, como parte de su estrategia de preparación para situaciones de urgencia no convencionales.
58. Por otra parte, se llevó a cabo un estudio de campo para examinar los arreglos en vigor acerca de la gestión, utilización y preparación futura y disponibilidad de existencias de logística para apoyar las operaciones de urgencia del Programa. Atendiendo a las recomendaciones formuladas en el estudio, el PMA reestructurará las existencias estratégicas para fines de logística en África (EELA), como un servicio de respuesta inicial, estableciendo en Europa la fuente principal de suministro. Esta medida propiciará que se pueda recurrir más fácilmente al equipo de logística para otras operaciones en todo el mundo.
59. La Agencia de Sistemas de Información para la Defensa de los Estados Unidos ayudó al PMA en las esferas de las telecomunicaciones y el intercambio de información, la logística y el seguimiento de los productos, y los sistemas de información geográfica. Llevó a cabo estudios que contenían valiosas observaciones y recomendaciones en cada una de las esferas citadas.

La ayuda de socorro

Salvar vidas humanas

60. Como en los años anteriores, una gran parte de la labor de urgencia realizada por el PMA en 1997 se centró en intervenciones en situaciones de conflicto, en el marco de las cuales prestó asistencia a un total de 4,2 millones de refugiados y 14,9 millones de personas desplazadas en el interior del país (PDI). Pese a que siguieron existiendo situaciones de urgencia extrema (RDC/antiguo Zaire y Sierra Leona) en muchas zonas, como Angola y Liberia, la ayuda de socorro dejó de ser necesaria para situaciones de riesgo de pérdida de vidas y se destinó a actividades de rehabilitación. Así pues, 1997 fue un año en el que las operaciones se orientaron a apoyar a los repatriados y a las PDI a regresar a sus lugares de origen. En muchas de las intervenciones en curso se hizo más hincapié en el apoyo a los programas de reasentamiento voluntario.



61. En 1997, en el que 10 millones de beneficiarios sufrieron las consecuencias de sequías e inundaciones, aumentaron fuertemente las catástrofes naturales. La República Popular Democrática de Corea, que concitó la mayor atención a lo largo del año, estaba afectada por problemas estructurales, agravados por las inundaciones y la sequía. Otras intervenciones para hacer frente a catástrofes naturales fueron de naturaleza más tradicional; así ocurrió en Etiopía, Kenya, Laos, Malawi, Mozambique, Tanzania, el Sahel y, en la última parte del año, El Salvador, Guatemala, Honduras, Nicaragua, Panamá y Somalia.
62. Si bien es cierto que la labor del PMA sirvió para mitigar el hambre y el sufrimiento, hubo algunas tragedias en las que la asistencia del PMA no pudo llegar hasta los beneficiarios previstos. En Sierra Leona, la población sufrió los efectos de siete meses de disturbios civiles desencadenados tras la perpetración de un golpe militar y durante ese período se interrumpió casi por completo la asistencia del PMA a causa de las condiciones de seguridad y de las consecuencias de las sanciones regionales. Los refugiados que se desplazaban desesperadamente de un lugar a otro en la RDC durante el conflicto y los somalíes inmovilizados durante semanas en medio de las inundaciones antes de que empezaran a recibir ayuda son otros ejemplos de situaciones de urgencia en las que la prestación de ayuda humanitaria se vio obstaculizada por problemas políticos o financieros.

Vidas en peligro

El personal del PMA, que dedica su esfuerzo a salvar las vidas de personas necesitadas, ve también cómo su propia vida corre cada vez mayor peligro. De hecho, en 1997 siete colegas perdieron la vida mientras efectuaban su trabajo: Jore Lallo en Angola; Sylvère Kanana, Didace Nkuzubara, Jean de Dieu Murewanshyaka y Naboth Baryamukira en Rwanda; y Abraham Michael Amasias y Kidane Tekle Giorgis en Etiopía.

Algunas de las operaciones de mayor envergadura del PMA se llevan a cabo en zonas en conflicto. En cooperación con la oficina del Coordinador de Medidas de Seguridad de las Naciones Unidas (UNSECOORD), los principales organismos operacionales de las Naciones Unidas más directamente afectados, incluido el PMA, han hecho un importante esfuerzo para mejorar las condiciones de seguridad de todo el personal. Así, se han llegado a arreglos entre organismos para impartir capacitación en materia de seguridad y asesoramiento sobre situaciones de estrés. En 1997, el personal del PMA en la región de los Grandes Lagos participó en talleres de capacitación organizados por UNSECOORD en Nairobi, y el coordinador de seguridad sobre el terreno del PMA asistió a un curso sobre la forma de desarrollar las negociaciones en caso de la toma de rehenes. De conformidad con el compromiso de impulsar la reforma de las Naciones Unidas, el PMA decidió en 1997 ubicar su nueva dependencia de seguridad sobre el terreno en el seno del UNSECOORD, en la Sede de las Naciones Unidas, como parte de un servicio común de las Naciones Unidas. Asimismo, el PMA financia en parte un oficial profesional de seguridad en la oficina del UNSECOORD.

Repatriación

63. En 1997, la mejora de las condiciones de seguridad en varios países permitió a los repatriados y PDI regresar a su lugar de origen. El PMA prestó asistencia a rwandeses que regresaban de la RDC (antiguo Zaire); somalíes que volvían de Etiopía; refugiados tuareg malianos que retornaban del Níger; refugiados sierraleoneses que volvían de Liberia; sudaneses que regresaban de Uganda hacia el sur del Sudán, mientras los refugiados ugandeses hacían el camino opuesto para volver a sus hogares; repatriados afganos de Tayikistán; y personas desplazadas en el interior del país que regresaban al hogar en Guatemala y la ex Yugoslavia.
64. En Etiopía, se previó que 10 000 refugiados somalíes, de un total de más de 240 000, volverían a sus casas en 1997 gracias a un programa piloto de repatriación voluntaria organizado por la OACNUR. El PMA proporcionó a cada repatriado somalí un paquete de alimentos compuesto por 150 kilogramos de cereales, 10 kilogramos de legumbres y



cinco litros de aceite. Esta ayuda garantizaba la seguridad alimentaria durante el período de reasentamiento. En 1998 se extenderá el programa a otros 80 000 refugiados somalíes. Se calcula que esta intervención reducirá un tercio el número de refugiados somalíes y ayudará a los repatriados a iniciar la marcha por la senda de la recuperación.

La asistencia humanitaria en el límite: la evacuación del personal

En estrecha coordinación con el Coordinador de Medidas de Seguridad de las Naciones Unidas (UNSECOORD), el PMA realizó varias evacuaciones del personal de socorro de las Naciones Unidas y de ONG. En el Afganistán, se efectuaron periódicamente evacuaciones de personal al Pakistán en función de las condiciones de seguridad. En Kisangani (RDC) se utilizó un avión del PMA fletado localmente en marzo de 1997 para evacuar a 46 miembros del personal de las Naciones Unidas y de ONG, que fueron reubicados en Kinshasa. En junio de 1997, el PMA evacuó a personal de las Naciones Unidas y ONG en Brazzaville; además, se utilizaron aviones del PMA para incrementar la capacidad aérea de las fuerzas francesas que protegían el aeropuerto de Brazzaville y que escoltaban los convoyes que conducían por carretera al personal de socorro desde la ciudad hasta el aeropuerto. Un total de 575 personas, incluidos 381 funcionarios de las Naciones Unidas, fueron evacuadas en ocho vuelos hasta Libreville o Pointe-Noire, utilizando aviones C-130 alquilados por el PMA, que se trasladaron desde Angola. Al comenzar las inundaciones en Somalia, el personal de socorro fue evacuado por helicóptero desde la población de Buale, en el sur del país. En Liberia, el "Salvator II", un barco para navegación oceánica fletado por el Programa y sufragado conjuntamente por el PMA y UNSECOORD, permaneció frente a la costa de Liberia para garantizar la seguridad del personal internacional de socorro. El 30 de julio de 1997 se puso fin a la inmovilización del "Salvator II", tras haber sido utilizado para la evacuación de 97 personas desde Freetown hasta Conakry en su último viaje realizado en mayo de 1997.

Recuperación después de la crisis

65. La experiencia del PMA en situaciones de urgencia prolongadas o complejas ha puesto de relieve que a menudo las intervenciones de socorro tradicionales -enfrentar una crisis como un acontecimiento extraordinario de corta duración completamente al margen de las actividades de desarrollo- es una forma inadecuada de atender las necesidades de unas personas que intentan asegurar su medio de subsistencia en una situación de conflicto. Las actividades de desarrollo en apoyo de un esfuerzo humanitario pueden contribuir a impedir un mayor deterioro y sentar las bases para la recuperación y la reconciliación.
66. Por ejemplo, el PMA ha introducido actividades de desarrollo en apoyo de esfuerzos humanitarios en Angola, Camboya, Etiopía, Mozambique y el Sudán. En Angola, aunque el proceso de reconciliación política no ha conseguido los avances previstos, el PMA continuó desplazando progresivamente el centro de la ayuda hacia la rehabilitación y el reasentamiento, concediendo una especial atención a la asistencia para proyectos relacionados con la reparación de la infraestructura comunitaria, y al apoyo para rehabilitar la agricultura. La ayuda se extendió también a la recuperación de los sectores sanitario y educativo, que han sufrido los efectos de los años de guerra civil. En el marco del apoyo a la campaña de desmovilización, el PMA suministró alimentos a ex combatientes durante el primer año de reinserción en la sociedad civil.



Mitigación de los efectos de las catástrofes en Mozambique

En 1997, el PMA prestó asistencia al Gobierno para coordinar las actividades de preparación y mitigación que realizaban ONG, organismos de las Naciones Unidas y entidades oficiales. La asistencia adoptó la forma de ayuda a los grupos de trabajo en las esferas del análisis de la vulnerabilidad y del riesgo, distribución de semillas y misiones de evaluación. Para fomentar un enfoque intersectorial, el PMA también financió la preparación de un marco normativo global que propone los objetivos, principios y arreglos institucionales para la gestión de las catástrofes en Mozambique. El marco normativo se presentó en un taller nacional organizado con el apoyo del PMA, en el que participaron autoridades gubernamentales, representantes del sector académico, el sector privado, donantes, organismos de las Naciones Unidas y ONG, y posteriormente se presentó al Consejo de Ministros para que lo examinara.

Trabajar en cooperación

Participación en la reforma de las Naciones Unidas

67. El PMA apoya plenamente el proceso de reforma del sistema de las Naciones Unidas que puso en marcha el Secretario General para que la organización pueda afrontar con eficacia los desafíos del siglo XXI en los ámbitos del desarrollo y la ayuda humanitaria. El PMA participa activamente en el Grupo de Desarrollo de las Naciones Unidas (UNDG) y siempre ha apoyado la ampliación de los servicios y locales comunes en los países, incluido el establecimiento de "casas de las Naciones Unidas" cuando se considere pertinente. El PMA es partidario de que se refuerce el sistema del coordinador residente, introduciendo reformas concretas, como unos procedimientos más adecuados para la selección y evaluación de este cargo. El Programa participa en el Marco de Asistencia de las Naciones Unidas para el Desarrollo (UNDAF), que tiene como objetivo conseguir una mayor coherencia de los programas y un enfoque complementario con los asociados en las actividades de desarrollo, a nivel de los países.
68. Desde el punto de vista humanitario, el PMA participa activamente en el Comité Permanente entre Organismos (IASC) y en el recién creado Comité Ejecutivo de Asuntos Humanitarios (ECHA), un instrumento de gran importancia para la formulación de políticas, la adopción de decisiones y la gestión en el marco de las Naciones Unidas. La cooperación fue especialmente intensa en la formulación de recomendaciones sobre las medidas que deben adoptarse para mejorar la capacidad del sistema de las Naciones Unidas para prestar asistencia humanitaria (resolución del ECOSOC 1995/56) y en la aplicación de la propuesta de reforma del Secretario General de las Naciones Unidas. El PMA y la Oficina de Coordinación de Asuntos Humanitarios (OCAH) mantienen un contacto permanente en relación con las situaciones de urgencia importantes y complejas.
69. En la propuesta de reforma del Secretario General se determina que la cuestión de los derechos humanos es un aspecto importante en los cuatro ámbitos sustantivos que abarca el programa de trabajo de la Secretaría: paz y seguridad, asuntos económicos y sociales, cooperación para el desarrollo y asuntos humanitarios. El PMA participa en las deliberaciones sobre la forma de integrar la cuestión de los derechos humanos en el trabajo de las diferentes organizaciones que llevan a cabo actividades de desarrollo y humanitarias. Todas las intervenciones del PMA tienen por mira hacer realidad el derecho de todos a liberarse del hambre, según se estipula en el artículo 11 del Pacto Internacional de Derechos Económicos, Sociales y Culturales. El PMA respalda los esfuerzos de la comunidad internacional para poner en práctica y hacer realidad los derechos relacionados con los alimentos, tal como se indica en la Resolución de la Comisión de Derechos Humanos, adoptada por unanimidad el 23 de abril de 1997. Velar por que existan los mecanismos necesarios para atender las necesidades de



asistencia y protección de las personas desplazadas en el interior del país sigue siendo una cuestión a la que el PMA concede una especial importancia.

Fomentar la cooperación operacional

70. En 1997 se consiguieron progresos importantes en el fomento de la cooperación con organizaciones de las Naciones Unidas. En marzo de 1997 se concluyó un Memorando de Entendimiento (ME) revisado con la OACNUR (en sustitución del concertado en 1994). Entre los elementos nuevos o revisados de importancia incluidos en el ME cabe señalar los relativos a una evaluación más precisa del número y las necesidades de los beneficiarios, que se acordarán conjuntamente por el PMA y la OACNUR; la cuestión relativa al seguimiento y la presentación de informes; la función del PMA en la distribución final de los alimentos, de la que es responsable ante los donantes; el seguimiento del suministro de los alimentos; el intercambio puntual de información; la dedicación a las mujeres y los niños; y la elaboración de planes coordinados de acción sobre el terreno.

Nuevas directrices PMA/OACNUR para estimar las necesidades de alimentos y nutricionales

Se considera que asegurar una ración básica suficiente en las primeras fases de una situación de urgencia es de una importancia extrema. Se entiende por ración suficiente aquella que permite cubrir las necesidades mínimas de energía, proteínas, grasas y micronutrientes. La ración debe ser variada, culturalmente aceptable, apta para el consumo humano y adecuada para los niños.

Hasta 1997, el PMA consideraba la cifra de 1 800 kilocalorías para las raciones de urgencia, pero las investigaciones recientes indican que es demasiado baja, particularmente para la mujer. Atendiendo a las recomendaciones de la Organización Mundial de la Salud (OMS) y del Comité sobre Nutrición Internacional, se aplicará una nueva cifra de 2 100 kilocalorías, con un 10-12 por ciento de energía procedente de las proteínas y el 17 por ciento de las grasas, en todas las nuevas operaciones de urgencia y en las revisiones de las intervenciones para las situaciones de refugiados en curso de ejecución. Esto debe permitir atender las necesidades de energía de una población típica de un país en desarrollo, asumiendo que la distribución de la población, el tamaño corporal, la temperatura ambiente y el estado nutricional anterior a la situación de urgencia son normales, así como una actividad física ligera, del 55 por ciento por encima de la tasa metabólica basal (TMB) para los varones y del 56 por ciento para las mujeres.

El establecimiento de este valor inicial de referencia para la alimentación de urgencia permitirá la planificación y respuesta rápidas a las necesidades alimentarias y nutricionales en cuanto se produzca una situación de emergencia. No obstante, esa cifra se utilizará de forma flexible, es decir, a medida que progrese la operación también se tendrán en cuenta el nivel de actividad, la temperatura ambiente y el estado de salud, nutricional y fisiológico.

71. En febrero de 1998 se firmó un Memorando de Entendimiento entre el PMA y el UNICEF, en el que se determinaban las competencias del PMA respecto del suministro de alimentos básicos y del UNICEF en los ámbitos del saneamiento, el agua, la salud y la protección de los niños. En 1997 también se suscribió un acuerdo técnico con el Sistema mundial de información y alerta de la FAO (SMIA), encaminado a fortalecer los mecanismos de colaboración sobre sistemas y capacidad de alerta.
72. Desde hace varios años, el PMA coopera con el Banco Mundial en proyectos de desarrollo y en actividades relacionadas con las situaciones de urgencia. En el momento presente, 25 proyectos de desarrollo que reciben asistencia del PMA -14 en África, siete en Asia y cuatro en América Latina- son complementarios de la labor del Banco Mundial o se llevan a cabo en el marco de acuerdos de colaboración con el Banco. La cooperación fructífera con esta institución abarca también la asistencia en situaciones de urgencia y las intervenciones posteriores a las mismas (p. ej. en Mozambique y en Somalia).



Cooperación operacional con organismos de las Naciones Unidas e instituciones de Bretton Woods

- El PMA se interesa por la cooperación y coordinación con organismos asociados, con el fin de reforzar el efecto de sus programas y conseguir que los participantes obtengan el máximo beneficio posible de sus intervenciones.
- Por ejemplo, en el programa en el país correspondiente al Yemen figura una actividad agrícola que se concibió con la colaboración de la FAO y el PNUD. Los tres organismos participaron intensamente en los procesos de identificación y evaluación preliminar y aportarán el apoyo técnico necesario durante la ejecución de la actividad, que incluye un componente de asistencia técnica financiado por el programa de Erradicación de la Pobreza y Generación de Empleo del PNUD y que llevará a la práctica la FAO; el PMA brinda asistencia a las familias afectadas por la inseguridad alimentaria que viven en zonas remotas propensas a las catástrofes, de manera que pueden adoptar medidas preventivas para protegerse de la sequía y las inundaciones.
- En Angola, el PMA ha cooperado con la FAO y el FIDA en el diseño de un proyecto conjunto de rehabilitación agrícola en la provincia septentrional de Uíge. El proyecto está financiado por el Gobierno de Italia. El PMA contribuye apoyando la rehabilitación de la infraestructura local, por ejemplo, caminos de acceso y puentes, para facilitar el acceso de los pequeños agricultores a los mercados, mediante actividades de APT. La asistencia de la FAO consiste en el restablecimiento del sistema de extensión agrario, como complemento de la provisión de servicios de crédito por el FIDA.
- En Malí, el FIDA contribuye a financiar un programa de seguridad alimentaria (Programme de Sécurité Alimentaire et des Revenus dans la Région de Kidal). El PMA lleva a cabo actividades de APT para asegurar la alimentación de la población en proceso de reasentamiento hasta el momento en que se haya construido y esté operativa la infraestructura productiva y social.
- En Mozambique, se ha aprobado recientemente un proyecto centrado en la rehabilitación de la infraestructura social, en el que el Banco Mundial y el PMA apoyan la reconstrucción de los centros de salud; la ayuda del PMA se canaliza mediante actividades de alimentos por trabajo. Teniendo en cuenta la importante implantación del Programa en este país, el Banco Mundial ha encomendado al PMA la administración de los fondos del proyecto.

73. La colaboración entre el PMA y el Comité Internacional de la Cruz Roja (CICR) se benefició del canje de notas entre los directores ejecutivos de los dos organismos en septiembre de 1996. Por ejemplo, en **Albania** se consultó al CICR en la fase de diseño de un programa de ayuda alimentaria para 400 000 personas integradas en instituciones y para indigentes damnificados por los conflictos. Se concertó un acuerdo en virtud del cual el PMA dirigiría la ayuda a las partes del país a las que pudiera acceder, mientras que el CICR se ocuparía del territorio restante. Se celebraron reuniones periódicas gracias a las cuales se aseguró la cobertura total del país y se evitó la duplicación de esfuerzos y, por otra parte, ambos organismos se ayudaron mutuamente respecto de las existencias de alimentos cuando se plantearon problemas de estrangulamiento en el suministro.
74. Las relaciones entre el PMA y las más de 1 000 ONG con las que colabora en todo el mundo siguieron basándose en el principio de asociación. La consulta anual PMA/ONG, que tuvo lugar en septiembre de 1997, consolidó el diálogo con las más importantes ONG asociadas sobre cuestiones de interés común como el reembolso de los costos de distribución y seguimiento, las políticas sobre las cuestiones de género y la preparación para hacer frente al fenómeno El Niño; el intercambio de ideas y propuestas acerca del problema de la seguridad del personal permitió también que el PMA se hiciera eco de las preocupaciones de las ONG en los foros pertinentes de las Naciones Unidas. En 1997 se suscribieron dos ME mundiales adicionales sobre mecanismos de trabajo en cooperación con Adventist Development and Relief Agency y con la red de Action contre la Faim, de manera que son ya 12 los ME generales que se han suscrito con ONG. Estos ME son instrumentos para reforzar la cooperación operacional y clarificar las competencias, con objeto de aprovechar al máximo las ventajas comparativas de cada organización.



Colaboración del PMA con ONG en la República Popular Democrática de Corea

La Dependencia de Enlace para la Ayuda Alimentaria (FALU), que entró en funciones a comienzos de 1997, es un experimento innovador y dinámico en la colaboración entre el PMA y las ONG. La FALU se estableció en la oficina del PMA en Pyongyang para tratar directamente con las ONG que quisieran aportar ayuda alimentaria a través del PMA. La FALU entró en contacto con 70 delegaciones de ONG que intentaban canalizar alimentos y otro tipo de ayuda a las personas afectadas por el hambre en la República Popular Democrática de Corea. Miembros de la dependencia acompañaron a numerosas misiones de ONG en las visitas sobre el terreno y con fines de seguimiento. El volumen total de ayuda alimentaria canalizado por las ONG por conducto del PMA/FALU en 1997 fue de 55 000 toneladas, cifra que se prevé duplicar en 1998. La cooperación entre el PMA y las ONG refleja un acendrado espíritu de colaboración que ha producido también el reconocimiento por parte de todos de la necesidad de una coordinación global para conseguir que los alimentos lleguen hasta los más necesitados.

UNA MAYOR RESPONSABILIDAD

Plan estratégico y financiero (1998-2001)

75. A comienzos de marzo de 1997 se reunió en Nairobi, Kenya, el personal directivo superior de Roma y de las oficinas regionales y de los países para estudiar los desafíos, limitaciones y aspiraciones del PMA en la planificación del futuro inmediato. El resultado de la reunión fue la formulación por el PMA de 10 prioridades estratégicas agrupadas en dos categorías distintas: a) un enfoque centrado en las personas para programar la ayuda alimentaria; y b) capacidad organizativa y recursos. El plan fue ratificado por la Junta Ejecutiva en su período de sesiones anual de mayo de 1997.

Mejora de los sistemas de gestión financiera y de información

76. El programa de Mejora de la Gestión Financiera (FMIP) se inició en 1995 para mejorar la gestión financiera y la capacidad contable del PMA. Se han alcanzado progresos importantes respecto de los proyectos estratégicos de sistemas que constituyen el núcleo central del FMIP. En la primera mitad de 1997 se definió un conjunto exhaustivo de requisitos del sistema para apoyar las actividades en materia de finanzas y recursos humanos, que orientarán la selección de un conjunto integrado de programas informáticos. A finales de 1997 se iniciaron también otras iniciativas conexas relativas a las necesidades de gestión de las compras.
77. Se concluyó el diseño del sistema de movilización de recursos, creado para apoyar al PMA para obtener y gestionar contribuciones y se inició su elaboración en el último trimestre del año. La puesta en marcha del sistema habrá concluido casi totalmente al finalizar el primer trimestre de 1998.
78. En 1994, mucho antes de que se hubiera definido plenamente el alcance del FMIP, el costo de ejecución se estimó en 19 millones de dólares, aproximadamente. Esa cifra incluía mejoras del sistema limitadas a actividades principalmente financieras. Cuando en 1995 se realizó una evaluación más detallada de las necesidades, se reconoció que era necesario ampliar el alcance del FMIP. El programa revisado no sólo abarcaba actividades exclusivamente financieras, sino también la gestión de proyectos, la movilización de recursos, la programación, el transporte, las compras y la gestión de los recursos humanos.
79. Desde que se ratificó el programa revisado en 1995, se ha registrado un incremento del 12 por ciento en el costo estimado de ejecución, debido principalmente a dos factores:
- i) una estimación más exacta, por cuanto se definen más plenamente proyectos específicos; y



- ii) un período de ejecución más prolongado. Este último se ha ampliado a cuatro años, en lugar de los tres años previstos inicialmente, y se calcula que la mayor parte de los proyectos del FMIP se habrán concluido a finales de 1999. A pesar del masivo incremento de la demanda en el sector de la tecnología de la información a escala mundial, el PMA ha conseguido mantener los costos bajo control. Esto ha sido posible, en buena medida, gracias a la contratación de consultores individuales en lugar de grandes empresas de consultoría.
80. Las contribuciones específicas de donantes y los fondos del presupuesto básico del PMA destinados al FMIP se sitúan hasta la fecha en 16,4 millones de dólares. Eso hace que el déficit de financiación sea de unos 15 millones de dólares, que deberán aportarse durante el bienio 1998-99. No obstante, se ha aprobado financiación provisional en virtud del acuerdo de la Junta Ejecutiva de anticipar 10 millones de dólares al FMIP a través del presupuesto para 1998-99.

Mejora de los sistemas de rendición de informes

81. Después de celebrar numerosas consultas con las oficinas sobre el terreno, los donantes y los asociados en la ejecución, el PMA introdujo un sistema normalizado de presentación de informes sobre los proyectos. En 1997, se prepararon y enviaron al sitio Web del PMA informes normalizados sobre 75 proyectos en curso de ejecución. En cada informe se indican los objetivos del proyecto, la modalidad de ejecución, los recursos utilizados y los efectos del proyecto sobre los beneficiarios. El informe facilita también información operacional y financiera. Esta importante mejora en la forma en que el PMA rinde cuentas sobre las contribuciones tiene numerosos beneficios: menores costos administrativos, mayor eficiencia para los donantes y el personal del PMA y una mayor transparencia. El PMA tiene la intención de extender progresivamente la utilización de los informes normalizados a todos los proyectos en curso.
82. Además, el PMA continuó desarrollando un sistema normalizado de seguimiento de los productos, para mejorar la gestión de la cartera. También se elaboró un sistema de seguimiento de los contratos de transporte para ayudar en la gestión y administración de las actividades de transporte terrestre. La Dirección de Transporte y Logística aplicará estos sistemas en 1998.
83. A lo largo de 1997 se elaboró y aplicó un modelo normalizado para el cálculo de los costos de transporte terrestre, almacenamiento y manipulación (TTAM). La nueva matriz de estimación de los costos de TTAM muestra más detalladamente cómo se establecen las tarifas por este concepto y documenta los elementos de costos que cubren los presupuestos de TTAM en cada proyecto. Se ha hecho llegar a todas las oficinas en los países el nuevo modelo de estimación de costos del TTAM, junto con las directrices pertinentes.

Mejora de las telecomunicaciones y desarrollo de la infraestructura

84. El proyecto de conectividad, que se inició a finales de 1996 para apoyar el proceso de descentralización del PMA, está instalando una red para el conjunto de la organización con el fin de proveer a todas las oficinas en los países de servicios de correo electrónico y de datos a distancia. Todas las oficinas del PMA en los países han recibido el equipo básico para la conectividad y están procediendo a instalarlo.
85. Reconociendo la importancia de atribuir a las comunicaciones de las Naciones Unidas la condición de un servicio común, el PMA colaboró estrechamente con otros organismos de las Naciones Unidas en 1997. En noviembre, albergó la reunión del Comité Asesor entre



Organismos de las Naciones Unidas sobre Telecomunicaciones. Como actividades concretas realizadas en 1997 cabe mencionar la utilización conjunta de las redes y servicios del PMA con el UNICEF en la Región de los Grandes Lagos, que reportó un importante ahorro a ambos organismos; la vinculación del PMA con el núcleo básico de telecomunicaciones de las Naciones Unidas y de varias de sus oficinas en los países a través de los servicios de mantenimiento de la paz de las Naciones Unidas en Brindisi (Italia), y la colaboración con el Departamento de Operaciones de Mantenimiento de la Paz y con la OACNUR para establecer un enlace descendente por medio de un satélite europeo.

Instrumentos para una gestión más responsable

86. En 1997, la **Oficina de Inspección e Investigación (OEDI)** realizó investigaciones en seis países para afrontar problemas como la apropiación indebida de fondos del PMA, la pérdida de efectivo en las oficinas en los países, la sustracción de equipo, la realización por funcionarios de actividades externas no aprobadas y las discrepancias en las cuentas. Además, la OEDI llevó a cabo siete inspecciones de rutina en las oficinas en los países y participó en dos reuniones regionales en América Latina y África. En el curso de esas visitas, la OEDI compartió con los directores en los países y con otros miembros importantes del personal las principales enseñanzas extraídas y las mejores prácticas identificadas en esferas tales como el seguimiento de los beneficiarios, la administración de los alimentos, la gestión de los fondos monetizados, la salvaguarda del efectivo, el manejo adecuado de las cajas de caudales y la utilización del equipo del PMA. La oficina trabajó en estrecho contacto con dependencias clave de la sede para identificar aquellas esferas en las que se necesitaba orientación (p. ej. el seguro de expedición de valores, la garantía de los pagos bancarios y los contratos de transporte).
87. La actividad de la **Oficina de Auditoría Interna (OEDA)** se centró en reforzar la responsabilidad en las oficinas regionales y en los países. Se alcanzó una mayor eficiencia mediante la coordinación permanente con los auditores externos y con los auditores internos de la FAO, la utilización de servicios de auditoría externos y la capacitación y promoción del personal auditor.
- a) **Auditorías en la Sede.** La OEDA verificó el FMPI y el envío de enseres domésticos, y llevó a cabo exámenes y formuló observaciones sobre los siguientes aspectos: desarrollo de la política de inversión; seguimiento y determinación de las tarifas en concepto de TTAM; presentación de informes normalizados a los donantes; acuerdo marco con un donante importante; orientación sobre las compras de artículos no alimentarios; requisitos de los usuarios sobre los sistemas propuestos de gestión financiera y de seguimiento de los productos, y simplificación de los procedimientos relativos a los viajes, las licencias del personal, las horas extraordinarias, el subsidio por funciones especiales, la contratación de personal temporal, la delegación de facultades, los formularios para el inventario y la utilización de vehículos oficiales.
 - b) **Fondos monetizados.** La OEDA examinó 40 informes de auditores externos locales correspondientes al ciclo de auditoría de 1996, que abarcaban 60 países.
 - c) **Auditorías en las oficinas exteriores.** Los auditores internos visitaron 13 oficinas regionales y en los países y formularon 413 recomendaciones (326 referentes a la misión de auditoría de 1997, 53 a la de 1996 y 34 a la de 1995) que generaron 739 respuestas explicando las medidas y decisiones adoptadas por el personal directivo. Las recomendaciones formuladas a las oficinas regionales y en los países se referían a la



introducción de mejoras en los siguientes aspectos: gestión financiera y rendición de informes al respecto; administración y seguimiento de los productos; administración de bienes; compra de alimentos y de artículos no alimentarios, y el transporte y la logística, incluidos el TIAM/TTAM; gestión del personal y nóminas; sistemas informáticos y de información; y movilización de recursos locales.

- d) **Servicios de auditoría especiales y ordinarios.** Los servicios especiales comprendieron: el examen de los documentos de la Junta Ejecutiva sobre el presupuesto para 1998-99 (examen de los estudios de costos, utilización de los fondos generados por los intereses, política de recursos y financiación a largo plazo); preparación de documentos de la Junta Ejecutiva sobre el nombramiento del auditor externo, incluidos los procedimientos de selección y nombramiento en el futuro, y revisiones del Reglamento Financiero; y el examen de 21 ME y acuerdos con donantes y asociados en la ejecución. Los servicios ordinarios de auditoría relativos a los procedimientos de compra siguieron asegurando la aplicación transparente de dichos procedimientos.

UN MEJOR SISTEMA DE GESTIÓN

El cambio orgánico

88. El cambio orgánico, iniciado en 1996 con la participación de todos los integrantes del programa, entró en vigor en 1997. En febrero de 1997 se adoptaron decisiones importantes tendientes a conseguir que el PMA fuera más eficiente, tuviera una orientación más estratégica y estuviera más cerca de sus clientes, los beneficiarios. Al concluir el año se habían creado ocho oficinas regionales, a las que se añadirán otras tres en 1998. Se descentralizó el proceso de toma de decisiones en favor de las oficinas exteriores con el propósito de atribuir mayores facultades a los directores en los países. Se asignó personal para proporcionar apoyo técnico y administrativo a las oficinas regionales y en los países, ejecutar operaciones regionales y actuar mejor, a nivel regional, en defensa de los pobres que padecen hambre y en la promoción de los programas del PMA.
89. A lo largo del año se delegaron distintas facultades en las oficinas exteriores para el diseño y aprobación de proyectos y actividades, la adopción de medidas relativas al personal, las compras y la gestión financiera. Se redujo el tamaño de los despachos regionales en Roma y se reorganizaron los servicios de apoyo. Aunque en 1997 se llevó a cabo una labor muy importante, ésta debe proseguir en 1998. Los objetivos que se pretenden alcanzar mediante el cambio orgánico seguirán siendo objeto de un seguimiento regular para garantizar que todas las decisiones se llevan a la práctica. Todavía es necesario trabajar con denuedo en las esferas de la capacitación y el desarrollo de sistemas de apoyo a la gestión financiera fuera de la sede; la finalización de manuales y directrices; el apoyo a la nueva función de defensa de los pobres que se ha encomendado a los funcionarios de los niveles superiores; y la mejora de la gestión de la información.



Nuevos locales para la Sede del PMA

Después de una intensa labor de búsqueda de nuevos locales (se examinaron 34 edificios), finalmente se firmó en julio de 1997 el nuevo contrato de arrendamiento de la Sede del PMA. El traslado tanta que estar terminado al acabar el año, de manera que los últimos meses de 1997 se convirtieron en una carrera contra el tiempo. El 10 de enero de 1998, los 900 funcionarios de la sede se trasladaron a un nuevo edificio de 22 000 metros cuadrados, de los cuales alrededor de 11 000 se destinan a oficinas. Una amplia sala de reuniones, emplazada en el interior del edificio y con capacidad para más de 300 personas sentadas, albergó por primera vez un período de sesiones de la Junta Ejecutiva en febrero de 1998. Todo esto fue posible gracias a la continuación del generoso apoyo del Gobierno de Italia.

Desarrollo de los recursos humanos

90. Se llevó a cabo un examen sistemático y a fondo del mandato, estructura y funciones de la Dirección de Recursos Humanos (HR), fruto de la cual se tomó un conjunto de medidas para adaptar el PMA a la nueva estructura orgánica. En este marco, la Dirección:
 - a) determinó la configuración y las necesidades de personal de las oficinas regionales;
 - b) delegó importantes facultades en los responsables de gestión de la sede y de las oficinas exteriores;
 - c) puso en marcha un programa completo de capacitación del personal ejecutivo y los altos funcionarios, con la finalidad de reforzar la capacidad de gestión en el marco de la nueva delegación de funciones;
 - d) inició el proceso de examinar y, en caso necesario, adoptar nuevas políticas en materia de recursos humanos con miras a simplificar o eliminar los procedimientos actuales;
 - e) elaboró y aplicó un programa completo de capacitación para ayudar al personal de recursos humanos a asumir nuevas funciones y a apoyar el proceso de delegación de funciones;
 - f) estableció una nueva Subdirección de Capacitación y Promoción de las Perspectivas.
91. En el mes de julio se ultimó un amplio estudio de todos los procesos y sistemas de la Dirección de Recursos Humanos (el "examen de reorganización"), como resultado del cual, la Dirección:
 - a) reestructuró la Subdirección de Contratación y Plantilla;
 - b) determinó los requisitos de un sistema informático global, que se integrará con el nuevo sistema de gestión financiera del PMA, para una aplicación y posterior seguimiento más eficiente y preciso de las medidas adoptadas en materia de recursos humanos;
 - c) llevó a cabo la evaluación del sistema actual de gestión y evaluación de los resultados (GER) y propuso que se revisaran determinados aspectos para simplificar y mejorar la calidad del proceso;
 - d) simplificó el proceso de clasificación de puestos;
 - e) actualizó, simplificó y automatizó alrededor de 50 formularios normalizados;
 - f) inició un "programa de orientación" para organizar eficazmente un servicio de suministro de información pertinente al personal sobre el puesto de trabajo y en cada lugar.
92. A finales de 1997, la plantilla de personal ordinario del PMA estaba formada por 2 106 funcionarios (el 71,3 por ciento en las oficinas en los países y el 28,7 por ciento en la sede), frente a los 2 069 existentes en 1996. Otras 2 009 personas trabajaron con contratos de corta duración o de consultoría, frente a 2 178 en 1996.



Categoría	Total	Mujeres	% de Mujeres
PROFESIONAL			
<i>Personal de Servicio Unificado</i>	244	62	25
En las oficinas en los países	151	32	21
En la Sede	93	30	32
<i>Personal especialista y categorías superiores</i>	79	28	35
En las oficinas en los países	2	0	0
En la Sede	77	28	36
<i>Personal con contratos para proyectos no esenciales</i>	304	93	31
En las oficinas en los países	238	58	24
En la Sede	66	35	53
<i>Oficiales profesionales subalternos</i>	48	26	54
En las oficinas en los países	36	20	56
En la Sede	12	6	50
<i>Total parcial de personal profesional internacional</i>	675	209	31
En las oficinas en los países	427	110	26
En la Sede	248	99	40
<i>Voluntarios de las Naciones Unidas (oficinas en los países)</i>	83	23	28
<i>Oficiales nacionales (oficinas en los países)</i>	117	29	25
TOTAL DE PERSONAL PROFESIONAL	875	261	30
SERVICIOS GENERALES			
En la Sede	333	257	77
En las oficinas en los países (internacional)	12	10	83
En las oficinas en los países (nacional)	886	228	26
TOTAL DE PERSONAL DE SERVICIOS GENERALES	1 231	495	40
TOTAL DE PERSONAL	2 106	756	36
En las oficinas en los países (71,3%)	1 525	400	26
En la Sede (28,7%)	581	356	61

MOVILIZACIÓN DE RECURSOS

Descenso de la ayuda alimentaria a escala mundial

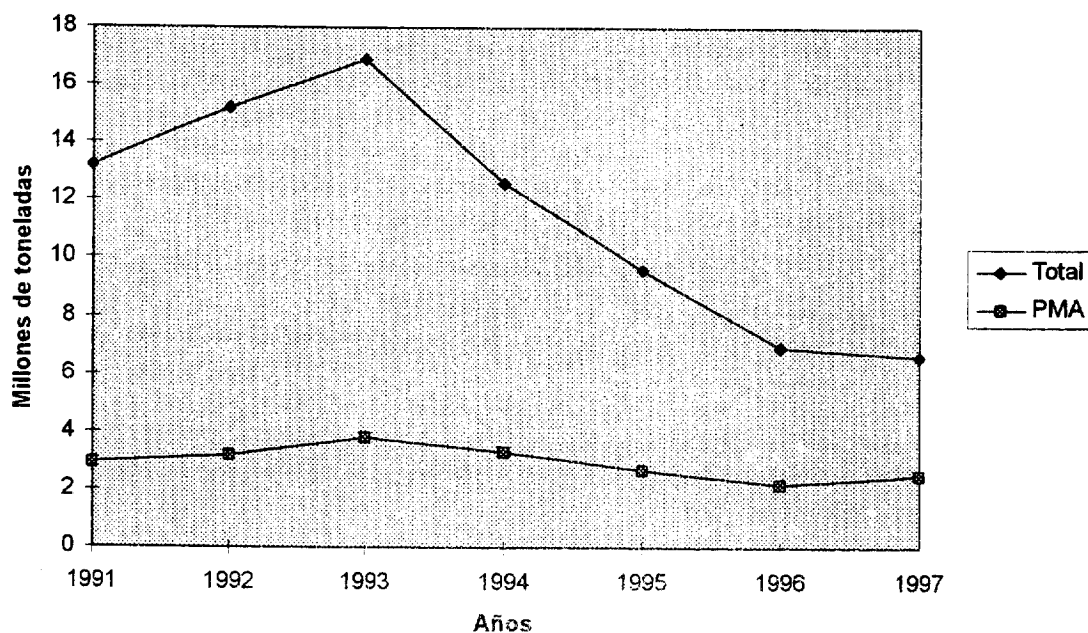
93. Según las estimaciones, las entregas de ayuda de ayuda alimentaria global ascendieron en 1997 a 6,6 millones de toneladas, casi el 7 por ciento menos que en 1996 y muy inferior al nivel sin precedentes de 1993, de 16,9 millones de toneladas. Las entregas estimadas consistieron en 5,9 millones de toneladas de cereales y 0,7 millones de toneladas de otros productos.
94. Por primera vez, la ayuda alimentaria entregada a través de cauces multilaterales (de los que el PMA representó más del 95 por ciento) fue muy superior a la que se proporcionó mediante



mecanismos bilaterales. La parte correspondiente a las contribuciones multilaterales ha pasado del 33 por ciento en 1996 al 41 por ciento en 1997. Las ONG aportaron el 29 por ciento y el 30 por ciento de las contribuciones se efectuaron de gobierno a gobierno.

95. Por lo que respecta a la categoría de ayuda alimentaria entregada, la ayuda de socorro representó aproximadamente el 41 por ciento (frente al 35 por ciento en 1996) y la ayuda al desarrollo el 34 por ciento (frente al 24 por ciento en 1996). Estas dos categorías, que constituyen la ayuda alimentaria "selectiva", han aumentado notablemente, mientras que la parte de la ayuda alimentaria a programas disminuyó del 41 por ciento en 1996 al 25 por ciento en 1997.
96. Las estimaciones realizadas sobre la distribución geográfica indican un incremento de las entregas en el Asia meridional y oriental, con el 35 por ciento de las entregas en 1997, frente al 27 por ciento en 1996. El África subsahariana continuó recibiendo aproximadamente el 34 por ciento. El principal descenso se registró en Europa y en la CEI, donde la parte de las entregas totales de ayuda alimentaria pasó del 18 al 12 por ciento. África del Norte y Oriente Medio y América Latina permanecieron más estables, con el ocho y el 11 por ciento, respectivamente.

Flujo de la ayuda alimentaria 1991 - 1997



El Convenio sobre la Ayuda Alimentaria

El Convenio sobre la Ayuda Alimentaria (CAA) asegura un nivel anual mínimo de ayuda alimentaria a través de un compromiso conjunto de los donantes signatarios. En 1995, el nivel mínimo se redujo de 7,5 a 5,35 millones de toneladas de cereales por año. Este es el nivel de compromisos más bajo desde que la Conferencia Mundial de la Alimentación estableciera el objetivo de 10 millones de toneladas en 1974.

Dado que el actual Convenio expira en 1999, los donantes están estudiando la forma de atender mejor las necesidades de la población mundial afectada por la inseguridad alimentaria mediante un nuevo Convenio. Algunos de los aspectos que se están considerando son: centrar más la atención en los países más necesitados para ayudarles a afrontar la reforma del comercio agrícola; ampliar los tipos de productos que se pueden aportar; ampliar el número de donantes; y reconocer algunos de los costos adicionales en que incurren los donantes para asegurar una utilización más adecuada de la ayuda alimentaria.

El PMA participa en las reuniones del CAA en calidad de observador. En 1997 se invitó al Programa a exponer sus puntos de vista sobre el contenido de un nuevo CAA. El PMA sugirió los siguientes puntos para su consideración:

- fomentar un enfoque más centrado en las personas, exhortando a los donantes a utilizar la ayuda alimentaria de manera que pueda reportar un beneficio más duradero a las personas pobres y que padecen hambre;
- circunscribir la gama de productos a los que consumen habitualmente las personas afectadas por el hambre en los países en desarrollo;
- concentrar la ayuda alimentaria en los países más necesitados; y
- conseguir una mayor estabilidad en el suministro de ayuda alimentaria, particularmente en los años en los que los precios del mercado mundial son elevados.

Contribuciones, asignaciones y déficit de recursos

97. En 1997, los donantes continuaron financiando generosamente los proyectos y operaciones a los que presta apoyo el PMA. Las contribuciones totales ascendieron a 1 311 millones de dólares, de los cuales se asignaron 347 millones a las actividades de desarrollo (el 26,4 por ciento), 581 millones a las operaciones de urgencia (el 44,4 por ciento, incluidos 17 millones de dólares a la Cuenta de Respuesta Inmediata y 16 millones a las operaciones especiales) y 319 millones (el 24,3 por ciento) a las operaciones prolongadas de socorro. Los 64 millones de dólares restantes (el 4,9 por ciento) comprenden las contribuciones bilaterales y de otro tipo, como los componentes de oficiales profesionales subalternos y el FMIP.
98. El PMA ha seguido intentando ajustar los recursos de ayuda para el **desarrollo** previstos a las necesidades estimadas. En 1997, el saldo pendiente de los compromisos (parte no entregada de las actividades aprobadas) se redujo de 2,4 millones de toneladas al comienzo del año a 1,7 millones de toneladas al finalizar el mismo. El número de nuevos proyectos disminuyó en 1997 y varios proyectos en curso fueron reducidos o no fueron ampliados. La cuantía total de las nuevas asignaciones para actividades de desarrollo disminuyó a 379 000 toneladas, cifra que constituye el 79 por ciento de los nuevos compromisos aprobados en 1996 y el 41 por ciento del nivel de 1995.
99. En 1997, disminuyó el número de donaciones multilaterales no dirigidas a los proyectos de desarrollo. Sólo el 65 por ciento de los recursos destinados a este tipo de proyectos fueron de carácter multilateral, frente al 75 por ciento en 1996. El PMA siente preocupación ante esta tendencia creciente a dirigir fondos multilaterales hacia países o proyectos concretos, porque supone un obstáculo para orientar los recursos a los proyectos más necesitados y tiende a deteriorar la relación costo-eficacia de las operaciones.
100. Las contribuciones para las **operaciones de urgencia** ascendieron a 1,07 millones de toneladas en 1997, frente a unas necesidades netas estimadas en 1,14 millones de toneladas, produciéndose, por tanto, un déficit de 73 000 toneladas (el seis por ciento). Dado que el



94 por ciento de los recursos recibidos para operaciones de urgencia se aportaron en respuesta a llamamientos a través de los cuales los donantes dirigen las contribuciones a intervenciones específicas, algunas intervenciones como la de Iraq, u otras menos visibles y de menor entidad, como las de Laos o Armenia, siempre se han visto afectadas por un problema de falta de financiación. En algunos casos, como en Etiopía, la falta de contribuciones no vinculadas también ha limitado la capacidad del PMA para atender oportunamente las situaciones de urgencia alimentaria más apremiantes.

101. En 1997 se aprobaron 40 nuevas operaciones de urgencia con unas necesidades totales de 1,97 millones de toneladas, por valor de 1 031 millones de dólares, lo que representa un aumento importante con respecto a los niveles de 1996. Es necesario señalar que las asignaciones para situaciones de urgencia correspondientes a 1997 incluyen la intervención de gran envergadura en la República Popular Democrática de Corea en 1998, que se aprobó en diciembre de 1997.
102. En 1997 también hubo una dotación de recursos sustancial para las **operaciones prolongadas de socorro**, ya que se cubrió el 93 por ciento de las necesidades. Este elevado porcentaje implica que se redujo el nivel de las necesidades y que existía un nivel muy elevado de existencias remanentes de las contribuciones recibidas en los últimos meses de 1996. En comparación con las operaciones de urgencia, el nivel de financiación multilateral sin restricciones para las OPS ha sido mucho mayor -el 42 por ciento-, lo que ha facilitado la dotación de recursos para este tipo de intervenciones.

Estrategia de movilización de recursos

103. El PMA atribuyó mayor importancia a la movilización de recursos con el fin de reforzar y ampliar su base financiera e incrementar la previsibilidad y fiabilidad de la financiación. En 1997 se llevó a cabo un esfuerzo intenso para determinar nuevas fuentes de financiación no tradicionales y conseguir una mayor coordinación entre la Sede y las oficinas exteriores en la obtención de fondos.
104. Por primera vez, el PMA ha conseguido una importante contribución en especie del sector privado -Archer Daniels y Midland de los Estados Unidos- para la operación de alimentación de urgencia en la República Popular Democrática de Corea. Una empresa italiana -Barilla- también ha realizado una importante contribución en especie para las operaciones del PMA en la antigua Yugoslavia. Las gestiones realizadas a lo largo del año por la oficina del PMA en Yokohama, Japón, permitieron obtener donaciones de particulares y de varias ONG japonesas. Se han conseguido casi 400 000 dólares para varias operaciones del PMA en África y Asia. La Organización de Países Exportadores de Petróleo (OPEP) efectuó una importante donación para la intervención de urgencia del PMA en la República Popular Democrática de Corea.
105. Los "amigos del PMA en los Estados Unidos", que se organizaron en 1996 para alentar las contribuciones de empresas y de particulares en ese país, recaudaron más de 700 000 dólares en 1997, lo que es un indicio prometedor. Este tipo de instrumento de obtención de fondos se establecerá también en otros países cuando lo permita la situación.
106. El PMA y el Gobierno de China organizaron un viaje para un grupo de donantes y algunos miembros de la Junta Ejecutiva, que ofreció una oportunidad singular de visitar varios proyectos de desarrollo en China. El PMA también organizó una visita a la República Popular Democrática de Corea para varios donantes, que permitió a los participantes ser testigo de la



ejecución de una importante operación de urgencia y les dio la oportunidad de comprobar que los alimentos entregados al PMA se destinaban a los beneficiarios previstos.

UNA ACCIÓN MÁS DECIDIDA EN DEFENSA DE LOS POBRES

La defensa de los pobres, los medios de comunicación y las campañas públicas

107. En 1997, el PMA llevó a cabo una campaña de información en los principales medios de comunicación para proyectar con mayor fuerza la imagen del Programa y actuar en defensa de los pobres que padecen hambre. Uno de los temas principales de esa campaña fue la crisis alimentaria en la República Popular Democrática de Corea. Los esfuerzos desplegados por el PMA fueron esenciales para convencer a la comunidad internacional de que se trataba de una crisis real y para concitar un mayor apoyo público con el fin de conseguir la ayuda alimentaria, tan necesaria. Las fotografías que había tomado el personal del PMA, que permitieron contemplar con todo realismo los efectos del hambre, contribuyeron en gran medida a convencer a la comunidad internacional de donantes de la necesidad de dejar de lado las consideraciones políticas y acudir en ayuda de millones de norcoreanos. Los vídeos y las fotografías que ilustraban cómo había afectado la crisis de alimentos a los niños de edad escolar, a los enfermos internados en los hospitales y al resto de la población se distribuyeron a los principales medios de comunicación y a ONG con el propósito de recaudar fondos para la operación. La Directora Ejecutiva y el Director Ejecutivo Adjunto visitaron el país y a lo largo del año informaron repetidamente a la comunidad internacional y a los medios de comunicación de las capitales de los donantes principales sobre la necesidad de prestar ayuda alimentaria a la República Popular Democrática de Corea.
108. Pero las acciones del PMA en defensa de los pobres también fueron patentes en otras zonas. A raíz de las predicciones de los meteorólogos sobre inundaciones y sequías provocadas por el fenómeno El Niño, el PMA puso en marcha una campaña mundial, mediante informaciones y conferencias de prensa, para alertar a la comunidad internacional sobre los posibles efectos del fenómeno en los países más pobres.
109. La campaña puso de relieve las dificultades de más de un millón de personas aisladas por efecto de las inundaciones catastróficas atribuidas a El Niño en Kenya y Somalia. En el punto álgido de la crisis, la Directora Ejecutiva visitó Somalia con la finalidad de conseguir apoyo para la intervención internacional de socorro en la región.



Seminario sobre "El hambre, un legado con el que hay que acabar"

El hambre deja cicatrices, algunas de ellas visibles y otras ocultas. Las mujeres malnutridas dan a luz niños cuyos primeros pasos en la vida ya están en peligro debido a su tamaño y peso reducidos. La insuficiencia ponderal del recién nacido pone en marcha el ciclo del hambre. Frecuentemente, esos niños no pueden realizar su potencial físico y mental. Si no se le pone remedio, la nutrición insuficiente durante los primeros años de vida perjudicará a estas personas durante su vida escolar y en su trayectoria como adultos.

Catherine Bertini inauguró con estas palabras un seminario sobre "El hambre, un legado con el que hay que acabar" el 31 de mayo de 1997. Este evento fue organizado conjuntamente por el PMA y la Universidad de las Naciones Unidas y congregó en la Sede del Programa a eminentes eruditos, miembros de la Junta Ejecutiva y otros invitados de las Naciones Unidas y Estados Miembros de la FAO, organismos de las Naciones Unidas y ONG, así como funcionarios del PMA.

El seminario se enmarcaba en un esfuerzo más amplio de intercambio de información y elaboración de directrices normativas para orientar la labor del PMA en la lucha contra el hambre que convierte a la pobreza en un fenómeno intergeneracional. Los oradores más destacados fueron el laureado con el premio mundial de la alimentación, profesor Nevo Shoshitsh (que habló sobre el tema "Los daños perdurables de la malnutrición precoz", el premio Nobel profesor Robert Fogel ("La lucha mundial contra la malnutrición crónica") y el ganador del premio Alan Shawn Feinstein sobre el hambre en el mundo, profesor Amartya Sen ("Perspectivas del hambre"). El profesor Cutberto Garza, de la Universidad de las Naciones Unidas, moderó las intervenciones y el debate posterior. El seminario reforzó la convicción de que la lucha contra la "malnutrición precoz" es una buena forma de invertir unos recursos alimentarios escasos.

El contenido de las alocuciones se puede consultar en una publicación del PMA titulada "El hambre, un legado con el que hay que acabar" y en el sitio del PMA en la web.

Nuevos instrumentos de comunicación para una acción más decidida en defensa de los pobres

110. En el sitio del PMA en la web, "www.wfp.org", se puede obtener información sobre todos los aspectos de las políticas y las actividades operacionales del PMA. Esta información incluye estadísticas sobre la ayuda alimentaria mundial, información por países sobre el análisis y la cartografía de la vulnerabilidad, llamamientos, situación de las necesidades, contribuciones, requisitos y proyecciones. Desde comienzos de 1997, todos los documentos de la Junta Ejecutiva se pueden consultar en el sitio del PMA en la web. Además, los informes normalizados de los proyectos están a disposición de los países asociados en una sección restringida de "Información para los Estados Miembros y los donantes". En el intento de explorar nuevas formas de mejorar la comunicación entre los representantes permanentes en Roma a través de Internet, el PMA ha establecido un servicio de acceso a Internet y ha impartido capacitación gratuita a este respecto. En 1997, 38 representaciones, la mayor parte de ellas de países en desarrollo, participaron en esa actividad de capacitación. Más de 14 000 personas acceden cada mes a la página del PMA. Alrededor de 500 personas, por término medio, consultan o bajan documentos de la Junta Ejecutiva. De 500 a 600 personas consultaron la página especial sobre la República Popular Democrática de Corea. Muchas de ellas respondieron generosamente enviando contribuciones para proyectos del PMA en apoyo de la población afectada en la República Popular Democrática de Corea.

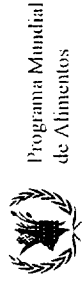




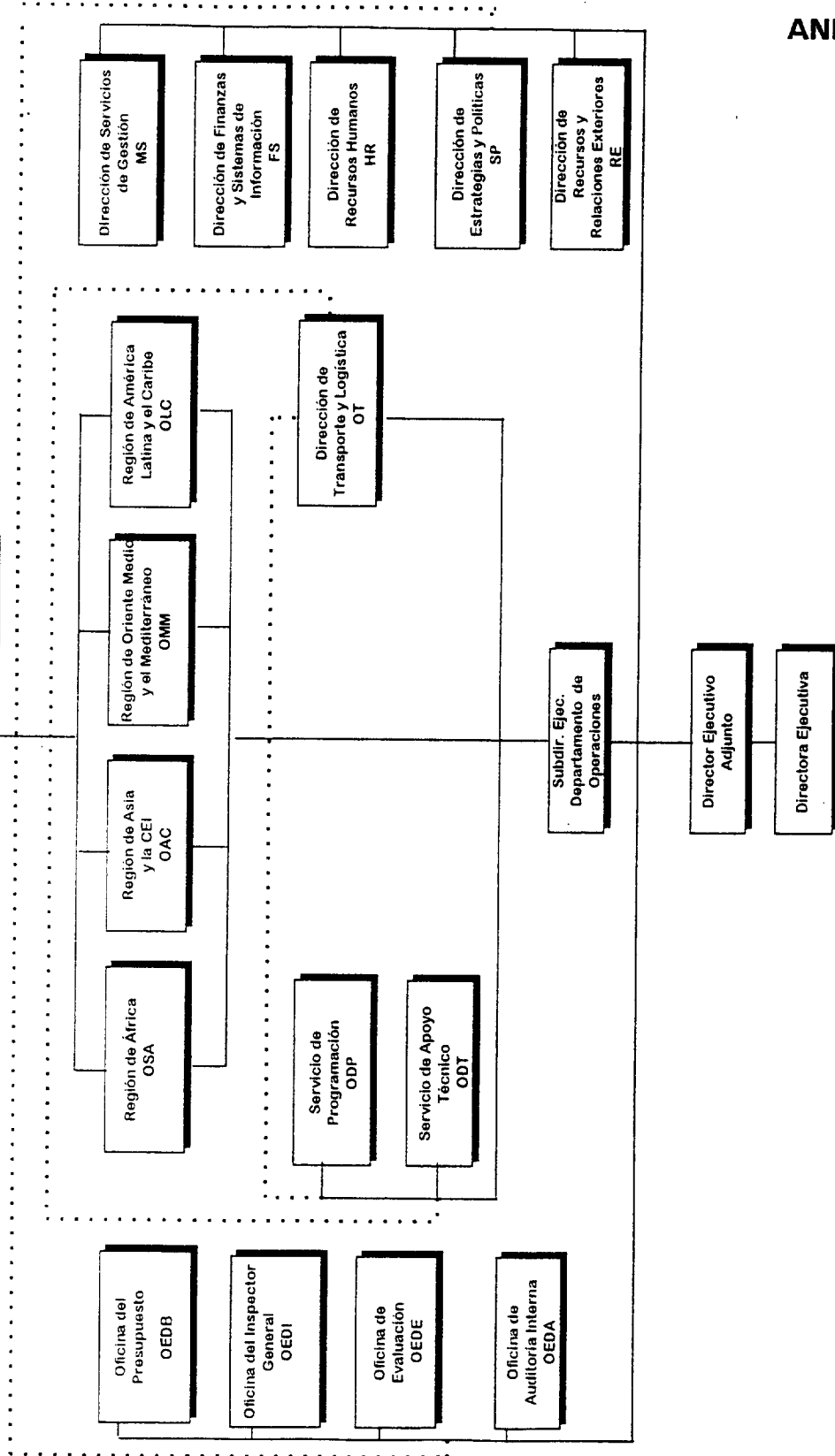
ANEXOS Y MAPAS



**ORGANIGRAMA
DEL PMA
(31 de marzo de 1998)**



Programa Mundial
de Alimentos



ANEXO I



ANEXO II: PERFIL DE LA AYUDA ALIMENTARIA MUNDIAL EN 1992-97

	1992	1993	1994	1995	1996	1997 ¹
1. Entregas totales de ayuda alimentaria (en millones de toneladas: equivalente en cereales en grano)	15,2	16,9	12,6	9,7	7,0	6,6
Cereales	13,4	15,1	10,7	8,4	6,2	5,9
No cereales	1,8	1,8	1,9	1,3	0,8	0,7
2. Compra de ayuda alimentaria en los países en desarrollo (% del total)	9,5	9,7	11,6	10,5	9,3	9,9
3. Entregas de ayuda alimentaria por canales (% del total)						
Bilaterales	60	65	52	51	47	30
Multilaterales (El PMA representa más del 95 por ciento)	22	22	27	28	33	41
ONG	18	13	21	21	20	29
4. Entregas de ayuda alimentaria por categoría (% del total)						
Programas	50	60	44	42	41	25
Socorro	33	25	34	34	35	41
Proyectos	17	15	22	24	24	34
5. Entregas de ayuda alimentaria por regiones (% del total)						
África subsahariana	40	29	34	32	34	34
Asia meridional y oriental	18	12	20	23	27	35
Europa y CEI	20	41	28	28	18	12
América Latina y el Caribe	12	12	11	10	11	11
África del Norte y Oriente Medio	10	6	7	7	10	8
6. Entregas de ayuda alimentaria por clases de situación especial de los países (% del total)						
Entregas a países en desarrollo	87	68	86	88	91	92
Entregas a países de bajos ingresos y con déficit de alimentos	80	62	78	80	82	81
Entregas a países menos adelantados	44	29	45	41	45	50
7. Total de entregas de ayuda alimentaria en cereales expresadas en porcentaje de:						
La producción mundial de cereales	0,7	0,8	0,6	0,4	0,3	0,3
Las importaciones mundiales de cereales ²	6,2	7,1	5,6	4,1	3,0	2,9
8. Entregas de ayuda alimentaria en cereales a los PBIDA, expresadas en porcentaje de:						
La producción de cereales de los PBIDA	1,3	1,1	1,0	0,7	0,5	0,5
Las importaciones de cereales de los PBIDA	14,8	13,3	13,5	9,8	6,7	8,0

¹ Datos provisionales.

² Las estadísticas de importaciones se refieren a los periodos de julio/junio que finalizan en los años señalados, salvo para el arroz, que corresponden al año civil indicado.

Fuente: PMA (INTERFAIS), marzo de 1998, y FAO, Perspectivas alimentarias, febrero de 1998.



ANEXO III CUADRO 1: GASTOS OPERACIONALES¹ DEL PMA POR REGIONES Y TIPOS DE PROYECTOS 1993-97 (miles de dólares)

	1993		1994		1995		1996		1997*	
	Gastos	%	Gastos	%	Gastos	%	Gastos	%	Gastos	%
TOTAL GENERAL	1 503 178	100	1 412 995	100	1 096 661	100	1 077 309	100	1 081 146	100
DESARROLLO	398 386	27	311 474	22	340 844	31	279 091	26	332 691	31
Desarrollo agrícola y rural	217 380		180 923		175 008		134 276		185 345	
Producción agrícola	141 705		134 919		149 213		116 037		159 466	
Reservas de alimentos	4 662		-17		3 896		821		-143	
Infraestructura rural	58 243		29 596		19 197		16 059		19 725	
Asentamientos	12 770		16 425		2 702		1 359		6 298	
Desarrollo de recursos humanos	181 006		130 551		165 836		144 815		147 346	
SMI y escuelas primarias	169 298		109 486		140 684		122 678		107 465	
Alfabetización, capacitación y otro tipo de enseñanza	11 708		21 065		25 152		22 137		39 881	
ESOCORRO	865 820	57	873 501	62	613 924	56	737 655	68	703 366	65
De urgencia	541 288		609 815		426 377		488 779		469 029	
Sequía/pérdidas de cosechas	169 323		110 627		60 277		20 255		65 817	
Catástrofes de origen humano	366 533		494 078		363 700		442 267		285 215	
Catástrofes naturales repentinas	5 432		5 110		2 400		26 257		117 997	
OPR	324 533		263 686		187 547		248 876		234 337	
Operaciones prolongadas de personas desplazadas	141 649		109 119		116 180		157 558		132 992	
Operaciones prolongadas de refugiados	182 883		154 567		71 367		91 318		101 345	
OPERACIÓN ESPECIAL	0		0		0		18 457	2	20 653	2
FONDOS FIDUCIARIOS²	217 342	15	207 745	15	141 644	13	31 124	3	11 077	1
OTROS³	21 630	1	20 275	1	249		10 982	1	13 369	1

* Cifras provisionales



ANEXO III CUADRO 1: GASTOS OPERACIONALES¹ DEL PMA POR REGIONES Y TIPOS DE PROYECTOS 1993-97 (miles de dólares)

	1993		1994		1995		1996		1997*	
	Gastos	%	Gastos	%	Gastos	%	Gastos	%	Gastos	%
ÁFRICA SUBSAHARIANA	892 882	100	838 626	100	616 181	100	553 322	100	501 692	100
Porcentaje de todas las regiones	60		60		56		52		47	
DESARROLLO	154 746	17	84 138	10	118 239	19	90 148	16	98 912	19
Desarrollo agrícola y rural	67 747		30 473		51 787		25 066		45 523	
Producción agrícola	35 858		20 714		41 330		19 958		36 623	
Reservas de alimentos	4 662		12		3 896		821		-143	
Infraestructura rural	26 366		9 459		6 241		4 204		8 781	
Asentamientos	861		288		319		84		261	
Desarrollo de recursos humanos	86 994		53 665		66 452		65 082		51 380	
SMI y escuelas primarias	77 697		47 112		57 575		58 584		45 318	
Alfabetización, capacitación y otro tipo de enseñanza	9 297		6 553		8 877		6 498		6 072	
Otros	5		0		0		0		0	
SOCORRO	577 203	65	609 606	73	422 786	69	434 568	79	403 959	81
De urgencia	312 309		428 222		298 359		256 564		256 717	
Sequía/pérdidas de cosechas	165 497		108 840		60 275		20 200		64 192	
Catástrofes de origen humano	146 912		314 900		238 084		236 364		187 972	
Catástrofes naturales repentinas	-100		4 481		0		0		4 553	
OPR	264 895		181 384		124 427		178 004		147 241	
Operaciones prolongadas de personas desplazadas	112 187		87 230		72 329		106 926		64 080	
Operaciones prolongadas de refugiados	152 707		94 155		52 098		71 078		83 162	
OPERACIÓN ESPECIAL	0		0		0		13 478	2	5 196	1
FONDOS FIDUCIARIOS²	160 932	18	144 881	17	75 157	12	15 128	3	-4 376	

* Cifras provisionales.



ANEXO III CUADRO 1: GASTOS OPERACIONALES¹ DEL PMA POR REGIONES Y TIPOS DE PROYECTOS 1993-97 (miles de dólares)

	1993		1994		1995		1996		1997*	
	Gastos	%	Gastos	%	Gastos	%	Gastos	%	Gastos	%
ASIA MERIDIONAL Y ORIENTAL	151 606	100	208 153	100	150 978	100	156 816	100	302 187	100
Porcentaje de todas las regiones	10		15		14		15		28	
DESARROLLO	94 750	62	126 633	61	97 587	65	100 273	64	149 670	50
Desarrollo agrícola y rural	72 613		92 688		68 429		69 626		103 326	
Producción agrícola	67 470		84 118		66 749		66 981		98 332	
Reserva de alimentos	0		-29		0		0		0	
Infraestructura rural	1 424		2 485		1 383		2 687		4 984	
Asentamientos	3 719		6 094		296		-42		0	
Desarrollo de recursos humanos	22 137		33 965		29 158		30 648		46 344	
SMI y escuelas primarias	22 137		20 332		17 056		21 728		21 992	
Alfabetización, capacitación y otro tipo de enseñanza	0		13 633		12 102		8 920		24 352	
SOCORRO	28 602	19	63 348	30	30 443	20	47 569	30	143 639	48
De urgencia	15 812		10 288		2 704		26 363		112 507	
Sequía/pérdidas de cosechas	3 548		1 799		5		56		3	
Catástrofes de origen humano	9 714		7 910		287		51		2 050	
Catástrofes naturales repentinas	2 551		579		2 413		26 257		110 454	
OPR	12 789		53 060		27 739		21 206		31 131	
Operaciones prolongadas de personas desplazadas	879		2 314		17 964		8 931		17 909	
Operaciones prolongadas de refugiados	11 910		50 746		9 775		12 275		13 222	
OPERACIÓN ESPECIAL	0		0		0		0		1 243	0
FONDOS FIDUCIARIOS²	28 255	19	18 171	9	22 948	15	8 974	6	7 636	3

* Cifras provisionales



ANEXO III CUADRO 1: GASTOS OPERACIONALES¹ DEL PMA POR REGIONES Y TIPOS DE PROYECTOS 1993-97 (miles de dólares)

	1993		1994		1995		1996		1997*	
	Gastos	%	Gastos	%	Gastos	%	Gastos	%	Gastos	%
ÁFRICA SUBSAHARIANA	892 882	100	838 626	100	616 181	100	553 322	100	501 692	100
Porcentaje de todas las regiones	60		60		56		52		47	
DESARROLLO	154 746	17	84 138	10	118 239	19	90 148	16	96 912	19
Desarrollo agrícola y rural	67 747		30 473		51 787		25 066		45 523	
Producción agrícola	35 858		20 714		41 330		19 958		36 623	
Reservas de alimentos	4 662		12		3 896		821		-143	
Infraestructura rural	26 366		9 459		6 241		4 204		8 781	
Asentamientos	861		288		319		84		261	
Desarrollo de recursos humanos	86 994		53 665		66 452		65 082		51 390	
SMI y escuelas primarias	77 697		47 112		57 575		58 584		45 318	
Alfabetización, capacitación y otro tipo de enseñanza	9 297		6 553		8 877		6 498		6 072	
Otros	5		0		0		0		0	
SOCORRO	577 203	65	609 606	73	422 786	69	434 568	79	403 959	81
De urgencia	312 309		428 222		298 359		256 564		256 717	
Sequía/pérdidas de cosechas	165 497		108 840		60 275		20 200		64 192	
Catástrofes de origen humano	146 912		314 900		238 084		236 364		187 972	
Catástrofes naturales repentinas	-100		4 481		0		0		4 553	
OPR	264 895		181 384		124 427		178 004		147 241	
Operaciones prolongadas de personas desplazadas	112 187		87 230		72 329		106 926		64 080	
Operaciones prolongadas de refugiados	152 707		94 155		52 098		71 078		83 162	
OPERACIÓN ESPECIAL	0		0		0		13 478	2	5 196	1
FONDOS FIDUCIARIOS²	160 932	18	144 881	17	75 157	12	15 128	3	-4 376	

* Cifras provisionales.



ANEXO III CUADRO 1: GASTOS OPERACIONALES¹ DEL PMA POR REGIONES Y TIPOS DE PROYECTOS 1993-97 (miles de dólares)

	1993		1994		1995		1996		1997*	
	Gastos	%	Gastos	%	Gastos	%	Gastos	%	Gastos	%
AMÉRICA LATINA Y EL CARIBE	89 762	100	58 969	100	89 154	100	60 957	100	52 743	100
Porcentaje de todas las regiones	6		4		8		6		5	
DESARROLLO	80 260	89	53 399	91	84 802	95	51 178	94	43 106	87
Desarrollo agrícola y rural	44 197		30 844		29 159		22 895		15 414	
Producción agrícola	13 210		13 058		17 262		16 561		10 933	
Infraestructura rural	29 943		17 608		11 451		6 120		4 480	
Asentamientos	1 045		177		447		214		1	
Desarrollo de recursos humanos	36 063		22 555		55 643		34 283		30 692	
SMI y escuelas primarias	36 028		22 555		55 621		32 049		29 211	
Alfabetización, capacitación y otro tipo de enseñanza	35		0		22		2 234		1 481	
SOCORRO	6 934	8	2 253	4	1 757	2	1 185	2	5 647	11
De urgencia	4 729		294		968		1 383		5 633	
Sequía/pérdidas de cosechas	191		-6		-2		0		1 621	
Catástrofes de origen humano	1 997		231		970		1 383		1 087	
Catástrofes naturales repentinas	2 541		69		0		0		2 925	
OPR	2 205		1 959		789		-198		14	
Operaciones prolongadas de refugiados	2 205		1 959		789		-198		14	
FONDOS FIDUCIARIOS²	2 569	3	3 317	6	2 595	3	2 594	4	990	2

* Cifras provisionales



ANEXO III CUADRO 1: GASTOS OPERACIONALES¹ DEL PMA POR REGIONES Y TIPOS DE PROYECTOS 1993-97 (miles de dólares)

	1993		1994		1995		1996		1997*	
	Gastos	%	Gastos	%	Gastos	%	Gastos	%	Gastos	%
EUROPA Y CEI	193 535	100	186 566	100	130 928	100	165 407	100	77 503	100
Porcentaje de todas las regiones	13		13		12		16		7	
SOCORRO	179 043	93	152 097	82	99 281	76	157 810	95	74 787	96
De urgencia	179 043		152 097		99 281		157 810		74 787	
Catástrofe de origen humano	179 043		152 097		99 281		157 810		74 787	
OPERACIÓN ESPECIAL	0		0		0		4 979	3	3 045	4
FONDOS FIDUCIARIOS²	14 492	7	34 489	18	31 648	24	2 617	2	-329	

¹ No se incluyen los costos administrativos y de apoyo a programas. En este cuadro, los gastos relativos a artículos no alimentarios se incluyen bajo "Fondos Fiduciarios" mientras que en el presupuesto consolidado van clasificados bajo "Desarrollo" (véase la página 9).

² Los gastos en el apartado de Fondos Fiduciarios incluyen operaciones bilaterales, el programa de oficiales profesionales subalternos y otros fondos en fideicomiso.

³ Gastos operacionales tales como pólizas de seguro que no pueden prorratearse por proyectos/operaciones.

* Cifras provisionales.



ANEXO III CUADRO 2: GASTOS OPERACIONALES DEL PMA¹ POR PAISES, REGIONES Y TIPOS DE PROYECTOS 1994-97 (miles de dólares)

	1994				1995				1996				1997*					
	Desarrollo	Socorro	Extrapresu- puestario	Total	Desarrollo	Socorro	Extrapresu- puestario	Total	Desarrollo	Socorro	Operaciones Especiales	Fondos Fiduciarios ²	Total	Desarrollo	Socorro	Operaciones Especiales	Fondos Fiduciarios ²	Total
AFRICA SUBSABARIANA																		
Angola	221	82 093	23 946	106 061	-214	33 348	9 217	42 360	0	60 031	6 603	162	66 797	0	53 860	6 133	-307	59 664
Benin	1 495	422	539	2 453	5 604	422	-133	6 892	2 803	691	0	94	3 688	4 279	17	0	0	4 279
Botswana	3 146	6	127	3 282	4 854	0	111	4 766	2 966	-8	0	-1	2 961	44	0	0	0	-1
Burkina Faso	2 844	6	144	2 997	7 736	660	30	8 430	5 008	1 487	0	228	6 724	4 444	1 109	0	48	5 602
Burundi ²	1 156	54 163	8 867	64 188	2 238	1 623	12 464	16 826	526	-330	0	91	286	0	0	0	-242	-219
Cameroon	1 776	0	1 799	3 575	2 422	0	110	2 532	1 378	0	0	0	1 378	0	0	0	0	0
Cabo Verde	2 847	0	0	2 847	7 759	0	1 417	9 176	6 937	0	0	-1	6 936	2 951	0	0	-5	2 946
Republica Centrosffica	-298	3 420	0	3 121	127	-1516	0	-1 388	-7	-31	0	114	1 168	-73	19	0	19	1 114
Chad	4 876	0	66	4 942	7 400	0	212	7 612	13 747	0	0	65	13 812	3 071	0	0	-2	6 221
Comoras	-25	0	0	-25	1 512	0	0	1 512	-309	0	0	0	-309	0	0	0	0	-129
Congo	217	218	9	446	44	1	0	-43	16	-2	0	0	14	-46	-24	0	0	-70
Congo, Rep. Dem. de	0	46325	7432	53757	0	24333	1413	25747	0	-593	0	4 132	3 638	273	-4 447	0	358	-3 816
Côte d'Ivoire ²	3 070	0	592	4 462	2 632	1	29	2 663	5 951	-1	0	23	6 974	3 120	0	0	-23	3 097
Djibouti	156	3 010	116	3 283	398	3 032	275	3 698	224	617	0	-2	1 038	14	2 247	0	9	2 271
Guinea Ecuatorial	-29	0	-2	-32	2 242	0	0	2 242	45	0	0	0	45	-240	0	0	-32	-272
Eritrea	0	26 348	4 389	30 738	485	3 989	3 753	8 228	5	-2517	0	-17	-2 828	-85	-1 587	0	-887	-2 360
Etiopia	1 205	17 956	7 022	26 184	16 550	38 730	8 307	63 686	8 126	36 221	0	1349	46 697	25 111	59 501	0	-1 122	83 490
Gambia	2 070	0	2	2 072	-235	0	0	-235	904	0	0	0	904	2 020	0	0	47	2 067
Ghana ²	3 483	4 939	833	9 256	3 097	6 249	252	9 699	106	-515	0	13	-384	1 834	-767	0	-12	1 064
Guinea ²	2 690	0	-417	2 273	897	14	139	1 052	841	-14	0	0	828	-163	0	0	0	-163
Guinea-Bissau	2 052	161	5	2 219	1 137	684	26	1 848	4 463	-6	0	0	4 456	1 970	0	0	-3	1 967
Kenya	340	40 582	7 763	48 706	-1 209	7 454	3 433	9 679	2 365	15 308	0	-78	17 675	4 260	27 155	0	-453	30 982
Lesotho	4 078	1 220	370	6 667	3 901	3 033	376	7 311	4 465	1 805	0	499	8 780	3 411	20	0	-8	3 423
Liberia ²	0	58 741	6 261	65 003	0	59 350	4 450	63 800	0	68 937	430	-408	68 967	0	19 696	289	-257	19 730
Madagascar	1 362	-245	287	1 404	1 310	56	3 485	4 863	1 530	-16	0	121	1 636	2 504	295	0	9	2 809
Malaui	3 971	39 636	1 570	46 478	2 928	20 004	3 991	26 924	3 436	4 367	0	86	7 890	2 372	-707	0	651	953
Mali	1 745	0	28	1 772	4 172	0	40	4 212	4 000	0	0	17	4 017	2 958	4 435	0	0	7 392
Mauritania	2 246	4 626	388	7 269	5 344	1 984	-83	7 246	1 893	3 523	0	20	5 127	4 371	5 760	0	-13	10 118
Mauritico	57	0	0	57	2 335	0	0	2 335	81	0	0	0	81	12	0	0	0	12
Mozambique	6 851	33 609	7 238	47 697	2 367	11 789	1 835	15 992	-80	12 930	0	156	12 987	1 138	4 884	0	-871	6 060
Namibia	-671	761	73	-36	674	709	51	1 456	866	-136	0	0	730	-4	0	0	0	-3
Niger	5 770	0	1 350	7 120	7 290	0	778	8 069	6 632	0	0	39	6 672	8 166	0	0	57	8 224
Nigeria	0	0	0	0	0	0	0	0	0	0	0	6	6	0	0	0	-1	-1
Rwanda ²	75	42 882	4 779	47 738	2 164	138 187	10 351	160 714	1 164	184 776	5938	4 508	188 385	6 040	141 210	-1 963	-408	144 889
Santo Tomé y Príncipe	1 386	0	0	1 386	2 100	0	3	2 100	263	0	0	0	263	225	0	0	0	225
Senegal	2 916	83	18	3 020	3 608	1 283	1 045	6 937	1 627	-88	0	270	1 829	2 628	-396	0	141	2 403
Seychelles	-2	0	0	-2	0	0	0	0	0	0	0	0	0	0	0	0	0	0



ANEXO III CUADRO 2: GASTOS OPERACIONALES DEL PMA¹ POR PAÍSES, REGIONES Y TIPOS DE PROYECTOS 1994-97 (miles de dólares)

	1994				1995				1996				1997 ²					
	Desarrollo	Socorro	Entrapre- puerario	Total	Desarrollo	Socorro	Entrapre- puerario	Total	Desarrollo	Socorro	Operaciones Especiales	Fondos Fiduciarios ³	Total	Desarrollo	Socorro	Operaciones Especiales	Fondos Fiduciarios ³	Total
Sierra Leona	1 406	0	-523	883	2 911	0	84	2 995	496	13 323	226	-142	13 803	-310	11 529	-133	0	11 086
Somalia	5	15 252	9 816	25 074	1	15 723	6 217	23 942	0	4 277	120	601	4 898	0	8 070	825	89	8 945
Sudán	6 207	74 947	29 761	110 896	5 745	1 698	-5 016	2 427	3 866	15 015	126	-2653	18 886	5 637	26 962	0	726	22 267
Suazilandia	0	2 251	-7	2 243	0	1 432	73	1 506	0	1 898	0	0	1 898	0	109	0	0	109
Tanzania ⁴	698	37 137	6 650	43 486	1 407	16 682	1 807	21 897	-12	-340	0	5 603	5 260	-35	12 572	0	-571	11 964
Togo	1 500	151	0	1 652	255	170	2	428	57	240	0	0	298	0	-18	0	0	-17
Uganda	4 780	13 019	607	18 417	3 036	18 914	1 042	23 066	1 033	12 108	0	141	14 143	2 357	29 953	0	-68	31 344
Zambia	4 855	883	248	8 988	652	11 949	2 250	18 663	2 200	1 319	0	262	3 801	874	1 151	0	-70	1 965
Zimbabue	0	4 408	0	4 408	0	-1 438	0	-1 438	0	-52	0	0	-52	0	0	0	0	0
No especificado	0	0	13 088	13 088	0	0	-890	-890	0	0	34	0	34	0	0	43	0	43
ASIA MERIDIONAL Y ORIENTAL																		
Bangladesh	45 747	21 220	20	66 996	33 550	7 072	115	40 727	25 401	2 668	0	59	28 128	56 840	3 428	0	182	60 448
Bhután	1 015	0	4	1 019	1 463	0	16	1 479	1 675	0	0	432	2 108	1 862	0	0	41	1 833
Camboya	0	0	10 031	10 031	0	14 462	13 275	27 738	0	8 594	0	4 685	13 479	0	15 283	0	-1 070	14 312
China	24 746	0	106	24 852	21 153	0	31	21 214	22 416	0	0	0	22 416	38 152	0	0	0	38 152
India	28 013	0	270	28 284	21 739	0	1 415	23 186	28 342	0	0	625	29 177	23 642	0	0	176	23 819
Indonesia	5 228	461	-97	6 603	1 106	58	0	1 168	-58	-2	0	1 168	-40	-1	0	0	0	-1
Corea, Rep. Pop. Dem. de	0	0	0	0	0	1 936	121	2 057	0	22 183	0	215	22 398	0	99 300	0	5 330	104 691
Laos, Rep. Dem. Pop. de	0	1 757	1 404	3 161	0	-37	1 683	1 626	0	4 042	0	447	4 489	0	11 155	0	632	11 989
Malasia	0	0	0	0	0	0	0	0	0	0	0	15	15	0	0	0	0	0
Mongolia	0	62	818	708	0	-7	-11	-18	0	0	0	0	0	0	0	0	0	0
Myanmar	0	0	1 365	1 365	0	0	1 252	1 252	0	0	0	1 335	1 336	0	0	0	0	0
Nepal	1 048	6 415	204	7 727	2 037	4 640	1 598	8 284	5 308	7 116	0	51	12 476	4 526	5 787	0	1 564	1 844
Países Bajos	4 111	20 822	1 294	26 228	3 135	-2 323	2 436	3 248	3 200	2 387	0	124	8 692	9 511	5 169	1 242	456	16 270
Filipinas	302	705	0	1 008	720	886	6	1 604	-26	7	0	0	-15	0	1	0	0	1
Suriname	0	0	0	0	0	0	0	0	0	0	0	0	0	0	0	0	0	0
Islas Salomón	0	0	0	0	0	0	0	0	0	0	0	0	0	0	0	0	0	0
Timor Oriental	3 263	2 317	2	6 013	1 278	3 682	6	4 786	2 136	268	0	76	3 644	1 281	2 828	0	0	3 897
Tailandia	0	0	1 487	1 487	0	0	-128	-128	0	0	0	-15	-15	0	808	0	0	807
Viet Nam	13 115	584	1 378	15 084	11 367	241	1 156	12 766	11 899	254	0	521	13 637	13 848	0	0	94	13 940



ANEXO III CUADRO 2: GASTOS OPERACIONALES DEL PMA¹ POR PAISES, REGIONES Y TIPOS DE PROYECTOS 1994-97 (miles de dólares)

	1994				1995				1996				1997					
	Desarrollo	Socorro	Entrepresu- puestario	Total	Desarrollo	Socorro	Entrepresu- puestario	Total	Desarrollo	Socorro	Operaciones Especiales	Fondos Fiduciarios ²	Total	Desarrollo	Socorro	Operaciones Especiales	Fondos Fiduciarios ²	Total
AMÉRICA LATINA Y EL CARIBE																		
Antigua y Barbuda	0	0	0	0	0	0	0	0	0	0	0	0	0	0	0	0	0	0
Barbados	0	0	0	0	0	0	0	0	0	0	0	0	0	0	0	0	0	0
Bolivia	1 724	0	398	2 124	6 333	0	432	6 765	3 866	0	51	4 020	10 765	0	0	0	177	10 942
Brasil	7 149	0	0	7 149	1 377	0	0	1 377	133	0	0	133	-11	0	0	0	0	-11
Chile	-2	0	0	-2	0	0	0	0	0	0	0	0	0	0	0	0	0	0
Colombia	4 937	0	11	4 948	2 775	0	7	2 782	1 853	0	4	1 857	64	0	0	0	4	69
Costa Rica	1 080	0	-1	1 079	1 517	0	0	1 517	833	0	44	878	1	0	0	0	2	4
Cuba	2 340	65	1 161	3 871	5 006	0	141	8 769	9 431	0	0	8 822	4 413	2 925	0	-1	7 337	
Dominica	0	0	0	0	1 264	0	0	1 264	219	0	0	219	0	0	0	0	0	
República Dominicana	523	0	0	523	1 224	0	181	1 405	2 893	0	203	3 196	1 823	0	0	0	13	1 837
Ecuador	213	0	250	463	4 053	0	294	4 347	2 980	0	4	2 984	1 813	0	0	-2	1 810	
El Salvador	1 320	0	-5	1 315	7 558	0	224	7 783	4 940	0	31	4 971	1 456	0	0	2	1 458	
Grenada	0	0	0	0	0	0	0	0	457	0	0	457	0	0	0	0	0	
Guatemala	5 032	0	140	5 172	6 803	0	46	6 849	7 877	0	342	8 319	5 653	681	0	12	6 786	
Guyana	1 306	0	108	1 414	2 349	0	14	2 363	3 894	0	138	4 032	967	0	0	45	1 042	
Haití	1 708	231	106	2 045	3 308	969	240	4 689	2 993	1 383	459	4 468	2 815	1 696	0	184	4 676	
Honduras	5 578	0	10	5 588	7 203	6	269	7 480	2 514	0	32	2 546	3 877	0	0	91	3 969	
Jamaica	1 307	0	0	1 307	7 393	0	178	7 571	618	0	64	682	1 411	0	0	50	1 461	
México	6 238	1 959	-6	8 191	6 305	782	157	8 896	5 073	0	429	5 502	6 651	59	0	239	6 939	
Nicaragua	0	0	0	0	817	0	0	817	1 083	0	46	1 111	764	0	0	27	792	
Panamá	-35	0	0	-34	478	0	0	478	1 466	0	0	1 466	504	0	0	0	604	
Paraguay	182	0	0	182	478	0	0	478	1 466	0	47	2 038	3 136	0	0	23	3 169	
Perú	6 101	0	15	6 116	10 962	-2	320	11 311	1 990	0	0	430	0	0	0	0	0	
Saint Kitts y Nevis	0	0	0	0	557	0	0	557	947	0	0	947	0	0	0	0	0	
Santa Lucía	0	0	0	0	0	0	0	0	462	0	0	462	0	0	0	0	0	
San Vicente y las Granadinas	0	0	0	0	0	0	0	0	0	0	0	0	0	0	0	0	0	
AFRICA DEL NORTE Y ORIENTE MEDIO																		
Argelia	0	18 450	5 142	24 682	0	25 620	5 330	30 951	0	41 872	0	367	42 040	0	50 983	0	-428	60 685
Arabia Saudita	0	7 035	23	7 058	0	4 820	397	6 218	0	6 115	0	323	6 439	0	697	0	76	6 978
Egipto	14 004	0	0	14 004	7 429	0	78	7 508	1 731	0	39	1 770	6 196	0	0	0	0	6 196
Gaza/Ribera occidental	2 124	0	634	3 068	910	178	891	1 749	1 438	500	0	134	2 073	1 713	211	-12	1 911	
Irán	0	2 944	0	2 944	0	4 099	0	4 099	2 122	0	40	2 162	0	3 755	0	0	3 755	
Irak	0	14 030	650	14 680	0	23 775	2 760	26 546	0	45 974	0	697	46 672	0	18 907	11 169	7 527	37 605
Jordania	3 987	5	1	3 974	5 435	0	15	6 460	5 487	0	23	5 510	4 854	-40	0	-14	4 769	
Líbano	1 123	0	0	1 123	2 179	0	0	2 179	1 175	0	0	1 175	0	0	0	0	0	



ANEXO III CUADRO 2: GASTOS OPERACIONALES DEL PMA¹ POR PAÍSES, REGIONES Y TIPOS DE PROYECTOS 1994-97 (miles de dólares)

1994 1995 1996 1997*

	1994			1995			1996			1997*				
	Desarrollo	Socorro	Extrapresupuestario	Desarrollo	Socorro	Extrapresupuestario	Desarrollo	Socorro	Operaciones Especiales	Fondos Fiduciarios ¹	Total	Operaciones Especiales	Fondos Fiduciarios ¹	Total
Marruecos	8 015	0	25	8 939	1 063	0	18	2 001	0	0	0	0	0	4 314
República Árabe Sita	13 700	276	0	14 000	13 744	-33	0	13 716	0 019	-19	11	0 011	0	10 810
Túnez	3 059	-8	0	3 063	3 072	0	0	3 072	5 350	0	0	0	0	2 796
Turquía	69	283	0	352	439	-1	0	438	346	4	0	0	0	2
Yemen	-51	2 174	102	2 226	4 222	1 197	13	6 432	8 053	152	0	174	8 879	9 639
TOTAL	28 538	2 449	127	31 114	28 538	1 166	31	28 538	19 818	117	11	0 022	0	23 488
EUROPA Y CEI														
Albania	0	0	0	0	0	0	0	0	0	0	0	0	0	0
Armenia	0	8 876	453	7 232	0	4 112	883	4 995	0	3 042	0	3 115	3 395	0
Azerbaiján	0	8 099	482	8 642	0	4 746	183	4 939	0	4 253	0	0	4 253	0
Bosnia Herzegovina	0	0	0	0	0	152	182	0	0	0	0	0	0	0
Bulgaria	0	0	0	0	0	0	0	0	0	0	0	0	0	0
Georgia	0	5 685	1 871	7 046	0	6 089	348	6 437	0	2 997	0	17	2 994	0
Kirguistán	0	1 742	52	1 836	0	-7	6	0	0	-52	0	0	0	1
Moldavia	0	0	0	0	0	2 282	2 282	0	0	0	0	-81	-81	0
Federación de Rusia	0	0	0	0	0	2 453	127	2 646	0	2 794	0	0	2 794	0
Tayikistán	0	5 908	137	6 045	0	9 846	306	10 333	0	9 549	0	0	9 549	0
Antigua Yugoslavia	0	123 742	27 266	181 008	0	71 939	20 859	92 798	0	134 576	230	2 334	137 144	0
No especificado CEI	0	0	0	4 243	0	0	6 407	6 407	0	8 875	0	4 746	8 424	0
TOTAL	0	139 965	28 728	173 758	0	28 167	31 114	173 758	19 818	117	11	0 022	0	173 758

¹ No se incluyen los costos administrativos y de apoyo a programas. En este cuadro, los gastos relativos a artículos no alimentarios se incluyen bajo "Fondos Fiduciarios" mientras que en el presupuesto consolidado venían clasificados bajo "Desarrollo" (véase la página 9)

² En 1997, los gastos registrados bajo Rwanda también comprendieron los realizados en Burundi, Tanzania, la República Democrática del Congo, Uganda y el Congo en el marco de la operación de urgencia de la región de los Grandes Lagos. Los gastos registrados bajo Liberia, también comprenden los realizados en Côte d'Ivoire, Ghana y Guinea, en el marco de la operación regional de refugiados de Liberia.

³ Los gastos en el apartado de Fondos Fiduciarios incluyen operaciones bilaterales, el programa de oficiales profesionales subalternos y otros fondos en telecomunicaciones.

⁴ Gastos operacionales tales como pólizas de seguro que no pueden prorratearse por proyectos/operaciones.

⁵ Cifras negativas corresponden a ajustes financieros.

ANEXO III CUADRO 3: GASTOS OPERACIONALES DEL PMA¹ RELATIVOS A PROYECTOS DE DESARROLLO Y OPERACIONES DE SOCORRO,
POR CATEGORÍAS ESPECIALES DE PAÍSES Y REGIONES, 1993-97 (miles de dólares)

	1993			1994			1995			1996			1997		
	Gastos	% del total	Per cápita (dólares)	Gastos	% del total	Per cápita (dólares)	Gastos	% del total	Per cápita (dólares)	Gastos	% del total	Per cápita (dólares)	Gastos	% del total	Per cápita (dólares)
TODOS LOS BENEFICIARIOS															
Total	1 284 211	100,0	0,33	1 184 975	100,0	0,30	954 766	100,0	0,24	1 035 203	100,0	0,27	1 056 710	100,0	0,28
POR GRUPOS DE INGRESOS (PNB per cápita)²															
500 dólares o menos	750 229	59,3	0,27	720 812	60,8	0,43	562 431	58,9	0,34	621 633	60,0	0,36	718 856	68	0,41
501-1 500 dólares	259 627	20,6	0,46	277 156	23,4	0,16	235 006	24,6	0,14	186 182	18,2	0,13	236 744	22,4	0,16
1 501-2 500 dólares	31 309	2,5	0,28	30 713	2,6	0,13	41 038	4,3	0,17	35 494	3,4	0,11	21 891	2,1	0,07
más de 2 500 dólares	222 847	17,6	0,65	156 284	13,2	0,56	116 293	12,2	0,27	189 994	18,4	0,53	79 218	7,5	0,5
POR SITUACIÓN ESPECIAL³															
Países menos adelantados	634 011	50,2	1,29	620 170	52,3	1,24	605 705	63,4	1,18	615 414	59,4	1,35	631 898	59,8	1,32
Países sin litoral	336 018	26,6	1,55	249 933	21,1	1,14	335 987	35,2	1,67	369 037	35,6	1,74	382 585	36,2	1,78
Bajos ingresos, con déficit de alimentos	960 215	78,0	0,30	966 423	81,6	0,29	778 708	81,6	0,24	748 117	72,3	0,25	907 661	85,9	0,29
Incluidas China y la India	49 487	3,9	0,02	52 760	4,5	0,03	42 922	4,5	0,02	50 789	4,9	0,02	61 794	5,8	0,03
Excluidas China y la India	910 728	72,0	0,79	913 663	77,1	0,75	735 786	77,1	0,60	697 348	67,4	0,84	845 867	80	0,88
POR GRUPOS DE REGIONES/PAÍSES															
África Subsahariana	731 950	57,9	1,79	693 744	58,5	1,66	541 024	56,7	1,34	538 194	52,0	1,37	506 067	47,9	1,18
Asia meridional y oriental	123 351	9,8	0,05	189 981	16,0	0,07	128 029	13,4	0,05	147 842	14,3	0,06	294 551	27,9	0,11
Excluidas China y la India	73 864	5,8	0,12	137 221	11,6	0,22	85 107	8,9	0,13	97 073	9,4	0,24	232 757	22	0,44
América Latina y el Caribe	87 194	6,9	0,22	55 652	4,7	0,14	86 559	9,1	0,22	58 363	5,6	0,15	51 753	4,9	0,35
África del Norte y Oriente Medio	142 674	11,3	0,45	93 500	7,9	0,29	99 875	10,5	0,31	128 015	12,4	0,39	126 507	12	0,39
Europa y CEI ⁴	179 043	14,2	5,43	152 097	12,8	4,06	99 281	10,4	0,55	162 790	15,7	0,82	77 832	7,4	0,38

¹ No se incluyen los gastos administrativos y de apoyo a los programas. Tampoco se incluyen gastos en concepto de Fondos Fiduciarios (no programables), ni gastos operacionales, tales como los gastos en pólizas de seguros, que no pueden prorratearse por proyectos/operaciones.

² Las estimaciones del PNB per cápita y de la población se basan en el Atlas del Banco Mundial para cada año. Para 1996 y 1997, se aplicó el PNB per cápita y de la población de 1995.

³ Clasificaciones efectivas para cada año.

⁴ Socorro solamente.



ANEXO IV CUADRO 1: PROYECTOS DE DESARROLLO APROBADOS EN 1997

País	Número de proyecto	Título del proyecto	Beneficiarios de alimentos por año previstos (miles)	Total de asignaciones alimentarias del PMA		Duración (años)
				(miles de t.)	(millones dólares)	
Bolivia	3866 (Ampl.1)	Desarrollo participativo integrado de las zonas rurales deprimidas	370	33,1	17,8	5
China	5717	Desarrollo agrícola integrado en la prefectura de Haidong, Provincia de Qinghai	260	49,9	12,7	5
China	5796	Desarrollo agrícola integrado en la zona montañosa sudoccidental de la Provincia de Anhui	436	13,9	3,3	5
Egipto	3214 (Ampl.1)	Acondicionamiento y colonización de tierras en la zona del gran embalse	15	13,3	5,5	5
Etiopía	5869	Dispositivo de distribución de alimentos enriquecidos a las mujeres del medio urbano	65	5,6	2,1	2
Gambia	5932	Alimentación de alumnos de escuelas primarias (proyecto de transición)	96	2,9	2,3	1
Gaza/Ribera occidental	5474	Apoyo a los planes de creación de una red de protección social	65	16,1	7,1	2
Honduras	5691	Salud y desarrollo comunitario	106	13,2	8,9	5
Nepal	3718 (Ampl.1)	Asistencia a las escuelas primarias	250	23,5	15,0	4,3
Nicaragua	4515 (Ampl.1)	Asistencia a niños en edad preescolar y de primer ciclo de enseñanza primaria en zonas deprimidas de Nicaragua	375	24,6	18,4	3
Sudán	531 (Ampl.3)	Asistencia a alumnos de escuelas primaria	230	27,6	18,6	3
Siría	2418 (Ampl.4)	Asistencia para la repoblación forestal y la ordenación de pastizales	29	49,3	17,6	4
Aumentos de presupuesto aprobados por la Junta Ejecutiva						
Marruecos	2288 (Ampl.4)	Alimentación de niños de escuelas primarias en zonas rurales	260	45,5	16,7	3,3
Etiopía	4929	Mejora de la enseñanza mediante la alimentación escolar	80	2,9	2,8	1
Aumentos de presupuesto aprobados por la Directora Ejecutiva						
			57,3	35,9		
Total				378,7	184,8	



ANEXO IV CUADRO 2: OPERACIONES PROLONGADAS DE SOCORRO APROBADAS EN 1997

País	Número de proyecto	Título del proyecto	Beneficiarios de				Duración (meses)
			Beneficiarios de alimentos por año previstos (en miles)	Total de asignaciones alimentarias del PMA (en miles)	Costo total para el PMA (millones de dólares)	Costo total (millones de dólares)	
Argelia	4155 (Ampl.7)	Ayuda alimentaria a los grupos vulnerables de los refugiados del Sahara occidental	49	5,7	3,4	5,9	12
Angola	5602 (Ampl.1)	Ayuda alimentaria a personas desplazadas y a la población damnificada por la guerra	662	96,0	68,9	74,9	12
Djibouti	4960 (Ampl.3)	Ayuda alimentaria a refugiados etíopes y somalíes y a refugiados de Djibouti repatriados desde Etiopía	22	4,1	2,2	3,7	12
Kenya	4961 (Ampl.3)	Ayuda alimentaria para refugiados de Somalia y el Sudán	158	30,0	17,8	36,4	12
Liberia	4604 (Ampl.6)	Ayuda alimentaria destinada al reasentamiento y la repatriación de personas desplazadas en el interior del país, y el regreso de refugiados a Liberia, y los refugiados liberianos en Guinea, Côte d'Ivoire y Ghana	1 265	99,9	66,3	66,3	18
Mali	5804	Refugiados malienses, repatriados y personas afectadas por conflictos	238	15,1	14,0	18,4	18
Mauritania	5413 (Ampl.3)	Ayuda alimentaria a refugiados de Mali	23	2,5	1,6	2,9	6
Nepal	5324 (Ampl.2)	Asistencia alimentaria para los bhutaneses refugiados en Nepal	93	19,4	7,8	12,6	12
Sierra Leona	5802	Ayuda alimentaria selectiva y apoyo para el reasentamiento de personas desplazadas en el interior de Sierra Leona y refugiados de Sierra Leona de retorno a su país	453	46,4	31,6	105,5	12
Sri Lanka	5346 (Ampl.4)	Asistencia a personas desplazadas en el interior	50	8,6	3,2	6,1	12
Yemen	5771 (Ampl.1)	Ayuda alimentaria a refugiados somalíes	10	2,3	1,2	2,1	12
Zambia	5428 (Ampl.3)	Ayuda alimentaria a refugiados de Angola y la República Democrática del Congo	25	3,8	2,3	6,3	12
Total			3 068	333,8	220,5	341,1	
Aumentos de presupuesto¹				6,1			3,1

Nota: Presupuestos originales

¹ Documentos de presupuestos aprobados en 1997 para todas las asignaciones adicionales (incluidas las operaciones aprobadas en 1997).



ANEXO IV CUADRO 3: OPERACIONES DE URGENCIA APROBADAS EN 1997

Pais	Número de proyecto	Título del proyecto	Beneficiarios de alimentos por año previstos (en miles)	Total de asignaciones alimentarias del PMA (miles de t.)	Costo total para el PMA (millones de dólares)	Costo total (millones de dólares)	Duración (meses)
Albania	5829	Asistencia a instituciones	7	0,5	0,4	0,4	4
Albania	5830	Indigentes víctimas de la crisis de Albania	400	15,0	6,5	6,5	3
Angola	5698 (Ampl. 1)	Desmovilización de soldados	315	20,1	13,4	13,4	5
Azerbaiján	5302 (Ampl. 3)	Personas desplazadas en el interior y otros grupos vulnerables	155	5,1	2,8	2,8	12
República Centroafricana	5882	Poblaciones desplazadas de Bangui	50	0,4	0,2	0,2	1
Chad	5798	Víctimas de la sequía en la zona del norte del Sahel	356	8,0	5,4	5,4	5
Ecuador	5952	Víctimas de El Niño	112	0,3	0,2	0,2	3
Etiopía	5831	Ayuda alimentaria de socorro a pastores damnificados por la sequía	560	25,9	11,6	11,6	3
Etiopía	5886	Asistencia de las pérdidas de cosechas de Belg	1 067	35,2	12,5	12,5	3
Antigua Yugoslavia	5142 (Ampl. 5)	Ayuda alimentaria de urgencia a repatriados, refugiados, personas desplazadas y otras poblaciones afectadas por la guerra	1 934	153,6	85,2	85,2	12
Gaza/Ribera occidental	5884	Asistencia a casos especialmente difíciles	10	0,4	0,2	0,2	3
Georgia	5315 (Ampl. 3)	Personas desplazadas en el interior y otros grupos vulnerables	170	11,1	4,8	4,8	9
Guatemala	5821	Personas desplazadas en el interior y repatriados	29	3,4	1,6	1,9	9
Haití	5828	Asistencia a las personas damnificadas por la sequía en el departamento noroccidental de Haití	70	3,9	2,9	2,9	6
Iraq	5311 (Ampl. 5)	Grupos vulnerables refugiados, personas desplazadas en el interior y repatriados	2 151	119,3	53,8	53,8	6
Iraq	5311 (Ampl. 6)	Grupos vulnerables	1 141	55,8	31,6	31,6	9
Kenya	5803	Víctimas de la sequía en las provincias nororiental y oriental	477	24,7	13,9	13,9	6
Kenya	5803 (Ampl. 1)	Víctimas de la sequía en las provincias nororiental y oriental	542	6,6	2,8	2,8	4
Corea Rep. Dem. Pop.	5710 (Ampl. 2)	Ayuda alimentaria de urgencia como consecuencia de las inundaciones	4 700	335,7	143,5	143,5	12
Corea, Rep. Dem. Pop.	5959	Asistencia a grupos vulnerables	7 470	658,0	378,2	378,2	12
Laos	5823	Ayuda alimentaria a las víctimas de las inundaciones	420	30,2	14,9	14,9	6
Madagascar	5834	Personas vulnerables víctimas del ciclón Gretelle	57	0,6	0,2	0,2	1
Madagascar	5945	Mitigación de los efectos de la plaga de langostas y los daños de la sequía	142	0,5	0,2	0,2	3
Mauritania	5819	Asistencia a víctimas de la sequía	200	16,5	7,9	7,9	6
Mozambique	5832	Asistencia a víctimas de las inundaciones	70	12,5	4,4	4,4	12
Nicaragua	5954	Pérdidas de cosechas provocadas por la sequía - El Niño	290	0,5	0,2	0,2	1



ANEXO IV CUADRO 3: OPERACIONES DE URGENCIA APROBADAS EN 1997

País	Número de proyecto	Título del proyecto	Beneficiarios de alimentos por año previstos (en miles)	Total de asignaciones alimentarias del PMA		Duración (meses)
				(miles de t.)	(millones de dólares)	
Nicaragua	5949	Ayuda alimentaria a familias afectadas por El Niño en América Central	323	19,6	9,4	6
Pakistán	5818	Ayuda alimentaria a los refugiados recién llegados del Afganistán	3	3,2	1,5	6
Rwanda	5624 (Ampl. 2)	Ayuda alimentaria a la región de los Grandes Lagos	1 415	188,5	84,0	6
Sierra Leona	5787 (Ampl. 1)	Ayuda alimentaria de socorro a las poblaciones damnificadas por la guerra en Sierra Leona	772	35,4	19,4	6
Somalia	5956	Inundaciones provocadas por El Niño	240	0,05	0,2	3
Sudán	5826	Ayuda alimentaria de urgencia a las poblaciones damnificadas por la guerra y la sequía	2 283	27,0	40,9	12
Tajikistán	5253 (Ampl. 3)	Ayuda alimentaria de urgencia a grupos vulnerables	500	29,0	16,0	12
Tanzania	5825	Ayuda alimentaria de socorro a las víctimas de la sequía	200	10,1	4,2	4
Tanzania	5889	Asistencia a las personas damnificadas por la sequía	1 400	76,0	33,1	9
Tailandia	5936	Camboyanos desplazados	42	0,5	0,2	1
Tailandia	5946	Asistencia a refugiados camboyanos	70	7,9	3,2	8
Uganda	5816	Asistencia a personas desplazadas en el norte de Uganda	110	9,8	6,3	6
Uganda	5816 (Ampl. 1)	Asistencia a personas desplazadas en el norte de Uganda	258	21,0	12,8	9
Uganda	5833	Asistencia a personas damnificadas por la sequía en Uganda oriental	81	1,5	0,6	3
Total			28 864	1 973,4	1 031,1	1 040,3

Aumentos de presupuesto¹

13,1

23,1

Nota. Las asignaciones comprenden las revisiones de presupuesto (+/-) al 31 de diciembre de 1997.

¹ Respecto de operaciones aprobadas antes del período de presentación de Informes.



ANEXO V: CONTRIBUCIONES TOTALES ANUNCIADAS PARA 1977 POR LOS DONANTES (miles de dólares)

	Desarrollo	RAIE	CRI	OPR	OU	Otros	Total
Andorra	2	-	-	-	-	-	2
Australia	37 777	14 258	-	8 739	-	1 772	62 545
Australia - ONG	-	23	-	-	-	-	23
Austria	2 952	1 567	-	355	-	36	4 910
Austria - ONG	-	42	-	-	-	-	42
Bangladesh	531	-	-	-	-	-	531
Bélgica	2 715	6 572	-	7 480	-	649	17 416
Bhután	2	-	-	-	-	-	2
Canadá	58 906	11 677	2 158	17 797	-	819	91 358
Canadá - ONG	-	1 222	-	-	-	243	1 464
Chile	-	100	-	-	-	-	100
China	1 125	-	-	-	-	-	1 125
Colombia	16	-	-	-	-	-	16
Cuba	-	551	-	-	-	-	551
Chipre	6	-	-	-	-	-	6
Dinamarca	30 292	6 795	739	6 370	51	-	44 248
Djibouti	1	-	-	-	-	-	1
CE	31 666	114 325	-	64 336	-	26 927	237 254
Egipto	200	-	-	-	-	-	200
El Salvador	166	-	-	-	-	-	166
Finlandia	10 257	2 728	408	-	375	-	13 768
Francia	4 849	3 874	-	8 219	-	4 941	21 884
Gaza/Ribera occidental	-	1	-	-	-	-	1
Alemania	35 028	14 211	-	18 045	868	335	68 487
Ghana	5	-	-	-	-	-	5
Grecia	150	20	-	-	-	-	170
Santa Sede	10	-	-	-	-	-	10
Hong Kong - ONG	-	39	-	-	-	-	39
Hungría	52	-	-	-	-	-	52
Islandia	-	4	-	-	-	-	4
India	1 920	-	-	-	-	-	1 920
Indonesia	97	-	-	-	-	-	97
Irlanda	1 792	1 708	98	687	-	-	4 284
Irlanda - ONG	-	200	-	-	-	-	200
Italia	3 575	5 210	-	-	314	12	9 112
Italia - Privados	-	681	-	-	-	-	681
Japón	16 600	63 662	927	17 653	-	149	98 991
Japón - ONG	-	290	-	-	-	-	290
Japón - Privados	-	100	-	-	-	-	100
Corea, Rep.de	540	20 527	-	-	-	-	21 067
Libano	3	-	-	-	-	-	3
Malasia	4	-	-	-	-	-	4
Mongolia	2	-	-	-	-	-	2
Marruecos	2	-	-	-	-	-	2
Países Bajos	-	19 823	4 026	16 477	4 885	760	45 972
Nueva Zelanda	412	405	-	-	-	-	817
Noruega	27 823	8 591	1 769	-	1 631	-	39 813
OPEP	-	400	-	-	-	-	400
Otros	1	225	-	-	-	-	225
Panamá	1	-	-	-	-	-	1
Filipinas	-	20	-	-	-	-	20



ANEXO V: CONTRIBUCIONES TOTALES ANUNCIADAS PARA 1977 POR LOS DONANTES (miles de dólares)

	Desarrollo	RAIE	CRI	OPR	OU	Otros	Total
Filipinas - ONG	-	20	-	-	-	-	20
Portugal	50	-	-	-	-	-	50
Federación de Rusia	-	20	-	-	-	-	20
Arabia Saudita	-	10 100	-	-	-	-	10 100
Eslovaquia	15	-	-	-	-	-	15
Eslovenia	-	72	-	-	-	-	72
España	334	1 670	-	-	125	10 117	12 245
Sri Lanka	135	-	-	-	-	-	135
Suecia	10 471	12 690	2 469	8 836	1 392	127	35 985
Suiza	3 448	5 375	690	6 628	1 101	500	17 742
Siria	6	-	-	-	-	-	6
Tanzania	2	-	-	-	-	-	2
Tailandia	-	20	-	-	-	-	20
Túnez	82	-	-	-	-	-	82
Reino Unido	6 199	12 959	132	12 050	233	3 216	34 789
EE.UU.	56 510	203 278	4 000	125 232	5 530	13 829	408 380
EE.UU. - Privados	340	1 082	-	-	-	-	1 423
Viet Nam	18	-	-	-	-	-	18
Yemen	8	-	-	-	-	-	8
Zimbabwe	49	-	-	-	-	-	49
Total	347 047	247 130	17 437	318 902	18 205	24 431	1 313 292



ANEXO VI: DONANTES PRINCIPALES AL PMA POR TIPOS DE CONTRIBUCIONES EN 1997 (miles de dólares)

Donante	Desarrollo		RAIE		CRI		OPR		OU		Otros	
	Valor	Donante	Valor	Donante	Valor	Donante	Valor	Donante	Valor	Donante	Valor	Donante
1 EE.UU.	408 380	Canadá	58 906	EE.UU.	203 278	Países Bajos	4 026	EE.UU.	125 232	EE.UU.	5 530	CE
2 CE	237 254	EE.UU.	56 510	CE	114 325	EE.UU.	4 000	CE	64 336	Países Bajos	4 885	EE.UU.
3 Japón	98 991	Australia	37 777	Japón	63 662	Suecia	2 469	Alemania	18 045	Noruega	1 631	España
4 Canadá	98 358	Alemania	35 028	Corea, Rep. de	20 527	Canadá	2 158	Canadá	17 797	Suecia	1 392	Francia
5 Alemania	68 487	CE	31 666	Países Bajos	19 823	Noruega	1 769	Japón	17 653	Suiza	1 101	Reino Unido
6 Australia	62 545	Dinamarca	30 292	Australia	14 258	Japón	927	Países Bajos	16 477	Alemania	868	Australia
7 Países Bajos	45 972	Noruega	27 823	Alemania	14 211	Dinamarca	739	Reino Unido	12 050	Finlandia	375	Canadá
8 Dinamarca	44 248	Japón	16 600	Reino Unido	12 959	Suiza	690	Suecia	8 836	Italia	314	Países Bajos
9 Noruega	39 813	Suecia	10 471	Suecia	12 690	Finlandia	408	Australia	8 739	Reino Unido	233	Bélgica
10 Suecia	35 985	Finlandia	10 257	Canadá	11 677	Reino Unido	132	Francia	8 219	España	125	Suiza
11 Reino Unido	34 789	Reino Unido	6 199	Arabia Saudita	10 100	Irlanda	98	Bélgica	7 480	Dinamarca	51	Alemania
12 Francia	21 884	Francia	4 849	Noruega	8 591				6 628			Canadá - ONG
13 Corea, Rep. de	21 067	Italia	3 575	Dinamarca	6 795				6 370			Japón
14 Suiza	17 742	Suiza	3 448	Bélgica	6 572				687			Suecia
15 Bélgica	17 416	Austria	2 952	Suiza	5 375				355			Austria
16 Finlandia	13 768	Bélgica	2 715	Italia	5 210							Italia
17 España	12 245	India	1 920	Francia	3 874							
18 Arabia Saudita	10 100	Irlanda	1 792	Finlandia	2 728							
19 Italia	9 112	China	1 125	Irlanda	1 708							
20 Austria	4 910	Corea, Rep. de	540	España	1 670							
21 Irlanda	4 284	Bangladesh	531	Austria	1 567							
22 India	1 920	Nueva Zelanda	412	Canadá - ONG	1 222							
23 Canadá - ONG	1 464	EE.UU. - Privados	340	EE.UU. - Privados	1 082							
24 EE.UU. - Privados	1 423	España	334	Italia - Privados	681							
25 China	1 125			Cuba	551							
26				Nueva Zelanda	405							



ANEXO VII: DATOS BÁSICOS RELATIVOS A OPERACIONES DE SOCORRO EN CURSO, POR REGIONES¹
1º de enero al 31 de diciembre de 1997

	América Latina y el Caribe	Asia y el Pacífico	Europa y África Occidental y Central	América Latina y el Caribe	Europa y África Occidental y Central
--	----------------------------	--------------------	--------------------------------------	----------------------------	--------------------------------------

Número de operaciones

Refugiados y personas desplazadas	47	22	8	1	16
sequía/pérdidas de cosecha	13	11	-	2	-
Catástrofes naturales	8	3	3	1	1
Total	68	36	11	4	17

Número de países²

Refugiados y personas desplazadas	36	16	6	1	13
Sequía/pérdidas de cosechas	4	2	-	2	-
Catástrofes naturales	5	2	2	1	-
Total	45	20	8	4	13

Número de beneficiarios for finalidad de la operación

		(millones)	(%)	(millones)	(%)	(millones)	(%)	(millones)	(%)
Refugiados y personas desplazadas	19,1	10,1	52,9	2,3	12,0	0,02	0,1	6,7	35,0
Sequía/pérdidas de cosechas	5,0	4,7	94,0	-	-	0,3	6,0	-	-
Catástrofes naturales	5,0	0,4	8,0	4,3	86,0	0,3	6,0	0,04	-
Total	29,1	15,2	52,2	6,6	22,7	0,6	2,1	6,7	23,0

Entregas totales por finalidad de la operación (expediciones y compras locales)

		(toneladas)	(%)	(toneladas)	(%)	(toneladas)	(%)	(toneladas)	(%)
Refugiados y personas desplazadas	1 168 737	645 835	55,2	98 423	8,4	3 090	0,3	421 389	36,1
Sequía/pérdidas de cosechas	162 401	158 634	97,7	-	-	3 767	2,3	-	-
Catástrofes naturales	381 499	6 930	1,8	365 520	95,8	8 749	2,3	300	0,1
Total	1 712 637	811 399	47,4	463 943	27,1	15 606	0,9	421 689	24,6

Costo total para el PMA por finalidad de la operación

		(millones dólares)	(%)	(millones dólares)	(%)	(millones dólares)	(%)	(millones dólares)	(%)
Refugiados y personas desplazadas	535,2	334,5	62,5	30,9	5,8	1,3	0,2	168,5	31,5
Sequía/pérdidas de cosechas	59,3	57,7	97,3	-	-	1,6	2,7	-	-
Catástrofes naturales	107,5	2,2	2,0	102,4	95,2	2,9	2,7	0,06	0,1
Total	702,0	394,4	56,2	133,3	19,0	5,8	0,8	168,5	24,0

¹ Operaciones de urgencia y operaciones prolongadas.

² Se han contabilizado los países una sola vez. En los casos en que los países recibieron asistencia de socorro en más de un tipo de operación se ha registrado la operación de mayor envergadura.



ANEXO VIII: DATOS BÁSICOS RELATIVOS A OPERACIONES PROLONGADAS DE SOCORRO (OPS) EN CURSO
1º de enero al 31 de diciembre de 1997

Nº	País, nº de proyecto y título abreviado	Nº de beneficiarios previstos	Duración total (meses)	Fecha de aprobación	Cantidad (toneladas)	Entregas totales en 1997*		Costos operacionales totales (dólares)
						Costo de los alimentos (dólares)	Otros costos operacionales** (dólares)	
1	AFGANISTÁN 5086.03 Socorro y rehabilitación	1 600 000	12	17.11.95	29 025	6 862 404	5 546 262	12 408 666
	AFGANISTÁN 5086.04 Socorro y rehabilitación	1 500 000	24	24.10.96	133 808	22 618 987	18 348 706	40 967 693
2	ARGELIA 4155.06 Refugiados del Sahara Occidental	80 000	18	31.10.96	3 236	796 383	667 664	1 464 047
3	ANGOLA 5602 Personas desplazadas y poblaciones afectadas por la guerra	1 300 000	12	17.11.95	25 849	6 738 809	7 711 145	14 449 954
	ANGOLA 5602.01 Personas desplazadas y poblaciones afectadas por la guerra	662 000	12	22.01.97	43 021	9 679 867	12 177 329	21 857 196
4	BANGLADESH 5329 Refugiados Rohingya procedentes de Myanmar	200 000	36	28.10.93	4 684	1 319 406	274 075	1 593 481
	BANGLADESH 5329.01 Refugiados Rohingya procedentes de Myanmar	24 000	16	17.12.96	4 925	866 982	533 337	1 400 319
5	BURKINA FASO 5702 Refugiados tuareg	33 000	19	25.09.95	2 355	828 710	198 848	1 027 558
6	CAMBOYA 5483.02 Rehabilitación	1 600 000	12	17.11.95	1 331	355 377	59 895	415 272
	CAMBOYA 5483.03 Rehabilitación	1 710 000	18	24.10.96	37 786	11 580 315	2 136 473	13 716 788
7	DJIBOUTI 4960.01 Refugiados etíopes y somales	30 000	14	26.01.95	18	1 800	1 206	3 006
	DJIBOUTI 4960.02 Refugiados etíopes y somales	40 000	12	02.08.96	2 507	731 107	278 798	1 009 905



**ANEXO VIII: DATOS BÁSICOS RELATIVOS A OPERACIONES PROLONGADAS DE SOCORRO (OPS) EN CURSO
1º de enero al 31 de diciembre de 1997**

Nº	País, nº de proyecto y título abreviado	Nº de beneficiarios previstos	Duración total (meses)	Fecha de aprobación	Cantidad (toneladas)	Entregas totales en 1997*		Costos operacionales totales (dólares)
						Costo de los alimentos (dólares)	Otros costos operacionales** (dólares)	
	DJIBOUTI 4960.03 Refugiados etíopes y somales	22 000	12	19.09.97	2 471	784 416	216 132	1 000 548
8	ETIOPIA 5241.01 Refugiados de Somalia, el Sudán, Djibouti y Kenya	419 850	18	26.05.95	26 251	6 020 463	3 784 977	9 805 440
	ETIOPIA 5241.02 Refugiados de Somalia, el Sudán, Djibouti y Kenya y repatriados etíopes	306 700	21	24.10.96	72 475	16 745 105	14 633 153	31 378 258
9	IRÁN 4161.04 Refugiados iraquíes	66 000	12	24.10.96	8 669	2 150 776	695 076	2 845 852
10	IRÁN 4258.07 Refugiados afganos	322 000	12	24.10.96	10 490	1 888 501	1 161 968	3 050 469
11	KENYA 4961.01 Refugiados de Somalia, Etiopía y el Sudán	350 000	27	04.06.93	1 511	435 434	240 917	676 351
	KENYA 4961.02 Refugiados de Somalia, Etiopía y el Sudán	230 000	24	26.05.95	20 464	4 959 340	3 524 438	8 483 778
	KENYA 4961.03 Refugiados de Somalia y el Sudán	158 000	15	25.03.97	18 210	4 202 966	3 619 021	7 821 987
12	LIBERIA 4604.04 Operación regional (1)	2 535 000	12	26.05.95	19 981	5 958 646	3 038 821	8 997 467
	LIBERIA 4604.05 Operación regional (2)	1 484 800	12	24.10.96	32 474	8 426 554	6 402 839	14 829 393
13	MALI 5804 Operación regional (3)	237 500	18	25.03.97	7 145	2 453 427	1 339 121	3 792 546
14	MAURITANIA 5413.02 Refugiados de Mali	38 000	12	01.03.96	1 200	429 048	180 000	609 048



ANEXO VIII: DATOS BÁSICOS RELATIVOS A OPERACIONES PROLONGADAS DE SOCORRO (OPS) EN CURSO
1° de enero al 31 de diciembre de 1997

N°	País, n° de proyecto y título abreviado	N° de beneficiarios previstos	Duración total (meses)	Fecha de aprobación	Cantidad (toneladas)	Entregas totales en 1997*		Costos operacionales totales (dólares)
						Costo de los alimentos (dólares)	Otros costos operacionales** (dólares)	
	MAURITANIA 5413.03 Refugiados de Mali	22 500	6	30.01.97	903	372 795	139 726	512 521
15	NEPAL 5324.01 Refugiados bhutaneses	90 000	25	17.11.95	17 188	4 399 853	172 077	4 571 930
	NEPAL 5324.02 Refugiados bhutaneses	93 500	12	22.10.97	3 771	887 718	18 855	906 573
16	PAKISTÁN 4256.07 Programa de red de seguridad	350 000	18	24.01.96	12 530	2 673 371	1 145 300	3 818 671
17	SIERRA LEONA 5802 Reasentamiento de personas desplazadas y refugiados que regresan	452 840	12	25.03.97	5 981	1 948 825	1 315 771	3 264 596
18	SRI LANKA 5346.02 Personas desplazadas	55 000	12	17.07.95	256	85 565	0	85 565
	SRI LANKA 5346.03 Personas desplazadas	50 000	17	12.09.96	9 996	2 326 734	289 691	2 616 425
19	SUDÁN 4168.04 Refugiados de Etiopía y Eritrea	200 000	24	17.11.95	9 837	3 286 405	1 201 828	4 488 233
20	UGANDA 5623 Refugiados del Sudán, Zaire y Rwanda	320 000	31	26.05.95	57 562	9 995 851	13 283 191	23 279 042
21	YEMEN 5771 Refugiados somalíes	8 000	18	05.07.96	1 719	405 341	235 761	641 102



ANEXO VIII: DATOS BÁSICOS RELATIVOS A OPERACIONES PROLONGADAS DE SOCORRO (OPS) EN CURSO
1° de enero al 31 de diciembre de 1997

N° País, n° de proyecto y título abreviado	N° de beneficiarios previstos	Duración total (meses)	Fecha de aprobación	Cantidad (toneladas)	Entregas totales en 1997*		Costos operacionales totales (dólares)
					Costo de los alimentos (dólares)	Otros costos operacionales** (dólares)	
22 ZAMBIA 5428.01 Refugiados procedentes de Angola y de la República Democrática del Congo	12 500	12	10.05.95	311	57 715	27 990	85 705
ZAMBIA 5428.02 Refugiados procedentes de Angola y de la República Democrática del Congo	6 500	12	12.09.96	590	170 460	58 646	229 106
ZAMBIA 5428.03 Refugiados procedentes de Angola y de la República Democrática del Congo	25 200	12	11.09.97	1 896	576 442	169 917	746 359
Total				632 426	144 021 898	104 828 954	248 850 852

¹ Incluidos: Liberia, Sierra Leona, Côte d'Ivoire y Guinea.

² Incluidos: Liberia, Guinea, Côte d'Ivoire y Ghana.

³ Incluidos: Malí, Mauritania y Burkina Faso.

* Expediciones y compras locales.

** Otros costos operacionales, incluido transporte y TIAM, según proceda.

Fuente: ODP



ANEXO IX: DATOS BÁSICOS RELATIVOS A OPERACIONES DE URGENCIA EN CURSO
1° de enero al 31 de diciembre de 1997

N°	País, n° de proyecto y título abreviado	N° de beneficiarios previsto	Duración total (meses)	Fecha de aprobación	Cantidad (toneladas)	Entregas totales en 1997*		
						Costo de los alimentos (dólares)	Otros costos operacionales** (dólares)	Costos operacionales totales (dólares)
1	ALBANIA 5829 Asistencia a instituciones	7 500	6	02.04.97	363	106 533	84 150	190 683
2	ALBANIA 5830 Indigentes	400 000	18	17.04.97	6 962	1 682 678	877 426	2 560 104
3	ARGELIA 5788 Refugiados de Mali	6 000	8	31.10.96	660	341 833	66 231	408 064
4	ANGOLA 5698 Desmovilización de soldados	315 000	5	08.08.95	1 905	1 114 302	542 264	1 656 566
	ANGOLA 5698.01 Desmovilización de soldados	315 000	5	03.01.97	17 382	4 063 178	4 534 058	8 597 236
5	ARMENIA 5301.02 Personas desplazadas en el interior y grupos vulnerables	250 000	17	02.10.96	7 550	2 022 360	862 314	2 884 674
6	AZERBAIYÁN 5302.01 Personas desplazadas en el interior y grupos vulnerables	447 000	17	03.02.95	373	110 656	40 984	151 640
	AZERBAIYÁN 5302.02 Personas desplazadas en el interior y grupos vulnerables	225 000	13	30.08.96	6 805	1 988 031	705 542	2 693 573
7	BURKINA FASO 5152.02 Refugiados tuaregs	20 000	11	17.11.94	294	86 908	0	86 908
8	REPÚBLICA CENTROAFRICANA 5882 Poblaciones desplazadas	50 000	1	04.07.97	360	178 123	3 600	181 723
9	CHAD 5798 Víctimas de la sequía en la zona del norte del Sahel	356 000	3	03.03.97	5 379	656 240	2 456 548	3 112 788
10	CUBA 5792 Damnificados por el huracán	205 000	3	22.11.96	8 749	2 844 221	74 470	2 918 691



ANEXO IX: DATOS BÁSICOS RELATIVOS A OPERACIONES DE URGENCIA EN CURSO
1° de enero al 31 de diciembre de 1997

N° País, n° de proyecto y título abreviado	N° de beneficiarios previsto	Duración total (meses)	Fecha de aprobación	Entregas totales en 1997*			
				Cantidad (toneladas)	Costo de los alimentos (dólares)	Otros costos operacionales** (dólares)	
						Costos operacionales totales (dólares)	
11 ERITREA 5726 Repatriados	100 000	12	20.12.95	5 000	820 000	920 000	1 740 000
12 ETIOPÍA 5635 Pérdidas de cosechas	700 000	22	12.05.95	20 384	3 850 493	1 454 966	5 305 458
13 ETIOPÍA 5764 Zonas con grave déficit de alimentos	550 000	19	17.04.96	28 100	4 696 473	3 845 570	8 542 043
14 ETIOPÍA 5831 Pastores damnificados por la sequía	560 000	3	18.05.97	24 298	4 245 760	5 840 679	10 086 439
15 GAZA/ RIBERA OCCIDENTAL 5884 Asistencia a casos especialmente difíciles	10 000	3	11.08.97	380	142 602	3 800	146 402
16 GEORGIA 5315.02 Personas desplazadas en el interior y grupos vulnerables	300 000	16	19.07.96	7 202	2 688 454	889 219	3 577 673
GEORGIA 5315.03 Personas desplazadas en el interior y grupos vulnerables	170 000	9	03.10.97	410	446 614	63 076	509 690
17 GUATEMALA 5821 Personas desplazadas en el interior y repatriados	29 000	9	21.05.97	3 090	775 758	472 119	1 247 877
18 HAITÍ 5828 Sequía	70 000	6	05.05.97	3 687	860 547	688 154	1 548 701
19 IRAQ 5311.04 Indigentes y personas vulnerables	2 151 000	12	21.12.95	12 553	3 748 226	755 509	4 503 735
IRAQ 5311.05 Grupos vulnerables, refugiados, personas desplazadas en el interior y repatriados	2 151 000	6	03.01.97	21 033	7 871 350	1 496 668	9 368 018
IRAQ 5311.06 Grupos vulnerables	1 140 889	15	09.04.97	10 920	5 396 759	1 095 890	6 492 649



**ANEXO IX. DATOS BÁSICOS RELATIVOS A OPERACIONES DE URGENCIA EN CURSO
1° de enero al 31 de diciembre de 1997**

N°	País, n° de proyecto y título abreviado	N° de beneficiarios previsto	Duración total (meses)	Fecha de aprobación	Cantidad (toneladas)	Entregas totales en 1997*		
						Costo de los alimentos (dólares)	Otros costos operacionales** (dólares)	Costos operacionales totales (dólares)
20	KENYA 5803 Sequia	476 613	6	21.10.97	24 574	5 052 456	5 391 130	10 443 586
	KENYA 5803.01 Sequia	542 000	4	01.10.97	2 800	672 000	476 000	1 148 000
21	COREA, R.P.D. 5710.01 Inundaciones	1 575 000	10	05.07.96	28 134	5 662 215	951 101	6 613 316
	COREA, R.P.D. 5710.02 Inundaciones	4 700 000	12	12.02.97	311 789	63 485 546	20 810 959	84 296 505
22	LAOS 5725 Inundaciones	150 000	12	13.12.95	2 000	744 450	93 180	837 630
23	LAOS 5823 Inundaciones	420 000	13	11.03.97	23 597	9 155 551	1 486 087	10 641 638
24	MADAGASCAR 5834 Ciclón	56 709	1	30.04.97	598	112 057	59 800	171 857
25	MADAGASCAR 5845 Mitigación de los efectos de la plaga de langostas y los daños de la sequía	141 620	3	20.10.97	497	78 946	44 730	123 676
26	MAURITANIA 5819 Mitigación de los efectos de la sequía	200 000	8	13.03.97	15 100	2 864 039	3 340 365	6 204 404
27	MOZAMBIQUE 5638 Sequia	300 000	14	30.04.95	6 000	1 087 000	1 020 000	2 107 000
28	MOZAMBIQUE 5770 Inundaciones, repatriados y personas anteriormente desplazadas en el interior	152 600	12	19.07.96	5 527	940 796	639 135	1 579 931
29	MOZAMBIQUE 5832 Inundaciones	70 000	12	23.07.97	805	355 850	89 360	445 210
30	NICARAGUA 5954 Pérdidas de cosechas provocadas por la sequía	290 000	1	20.11.97	80	59 990	4 000	63 990



ANEXO IX: DATOS BÁSICOS RELATIVOS A OPERACIONES DE URGENCIA EN CURSO
1º de enero al 31 de diciembre de 1997

Nº	País, nº de proyecto y título abreviado	Nº de beneficiarios previsto	Duración total (meses)	Fecha de aprobación	Cantidad (toneladas)	Entregas totales en 1997*		Costos operacionales totales (dólares)
						Costo de alimentos (dólares)	Otros costos operacionales** (dólares)	
31	PAKISTÁN 5818 Refugiados afganos	30 000	6	17.04.97	3 158	578 391	327 312	905 703
32	FEDERACIÓN DE RUSIA 5665.01 Personas desplazadas	91 500	10	30.06.96	775	551 761	80 548	632 309
33	RWANDA 5624 Operación regional de Rwanda/Burundi (1)	2 995 650	13	10.03.95	14 987	4 513 043	4 507 726	9 020 769
	RWANDA 5624.01 Operación regional de Rwanda/Burundi (2)	2 330 000	9	24.10.96	164 128	58 080 822	49 139 408	107 220 230
	RWANDA 5624.02 Operación regional de los Grandes Lagos (3)	1 415 430	18	12.08.97	23 052	6 990 547	4 228 155	11 218 702
34	SIERRA LEONA 5767 Poblaciones damnificadas por la guerra	609 000	9	18.03.96	12 277	3 408 370	1 962 937	5 371 307
	SIERRA LEONA 5767.01 Poblaciones damnificadas por la guerra	771 580	6	22.01.97	11 170	2 700 865	1 715 154	4 416 019
35	SOMALIA 5036.04 Rehabilitación	533 000	36	30.12.94	6 887	1 612 694	2 231 396	3 844 091
36	SUDÁN 5016.01 Socorro y rehabilitación	2 784 000	6	29.03.93	10 745	2 207 672	4 690 142	6 897 814
	SUDÁN 5016.02 Socorro y rehabilitación	1 500 000	33	20.01.94	5 622	1 316 458	2 764 979	4 081 437
37	SUDÁN 5826 Damnificados por la guerra y la sequía	2 283 000	12	05.05.97	9 892	1 792 961	5 680 578	7 473 539
38	TAYIKISTÁN 5253.02 Grupos vulnerables	400 000	11	05.06.95	14 541	4 380 654	2 608 953	6 990 607
	TAYIKISTÁN 5253.03 Grupos vulnerables	500 000	21	16.05.97	11 020	3 193 675	2 194 345	5 388 021



ANEXO IX: DATOS BÁSICOS RELATIVOS A OPERACIONES DE URGENCIA EN CURSO
1° de enero al 31 de diciembre de 1997

N°	País, n° de proyecto y título abreviado	N° de beneficiarios previsto	Duración total (meses)	Fecha de aprobación	Cantidad (toneladas)	Entregas totales en 1997*		
						Costo de los alimentos (dólares)	Otros costos operacionales** (dólares)	Costos operacionales totales (dólares)
39	TANZANIA 5825 Sequia	200 000	4	08.04.97	10 031	2 644 562	828 150	3 472 712
40	TANZANIA 5889 Sequia	1 400 000	9	06.11.97	20 171	4 052 844	2 680 150	6 732 995
41	TAILANDIA 5936 Refugiados camboyanos	42 000	21 días	02.10.97	448	148 783	0	148 783
42	TAILANDIA 5946 Refugiados camboyanos	70 000	8	05.11.97	2 350	738 714	0	738 714
43	UGANDA 5816 Personas desplazadas	110 000	10	23.02.97	9 122	2 270 207	2 082 228	4 352 435
44	UGANDA 5833 Sequia	81 300	3	06.08.97	1 300	282 750	147 550	430 300
45	YEMEN 5785 Inundaciones	43 500	1	22.06.96	300	65 400	0	65 400
46	ANTIGUA YUGOSLAVIA 5142.03 Repatriados, refugiados, personas desplazadas y otras poblaciones afectadas por la guerra	2 109 500	6	03.08.95	11 193	5 467 010	2 507 298	7 974 308
	ANTIGUA YUGOSLAVIA 5142.04 Repatriados, refugiados, personas desplazadas y otras poblaciones afectadas por la guerra	2 245 800	12	24.04.96	97 922	29 635 826	13 252 310	42 888 136
	ANTIGUA YUGOSLAVIA 5142.05 Repatriados, refugiados, personas desplazadas y otras poblaciones afectadas por la guerra	1 934 000	12	07.05.97	23 760	6 380 724	3 357 494	9 738 218
	Total				1 080 211	284 023 728	169 166 898	453 190 626

* Incluidos: Rwanda, Burundi, Tanzania y la República Democrática del Congo.

2 Incluidos: Rwanda, Burundi, Tanzania y la República Democrática del Congo.

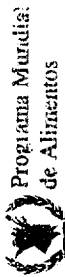
3 Incluidos: Rwanda, Burundi, Tanzania, la República Democrática del Congo, Uganda y el Congo.

* Expediciones y compras locales.

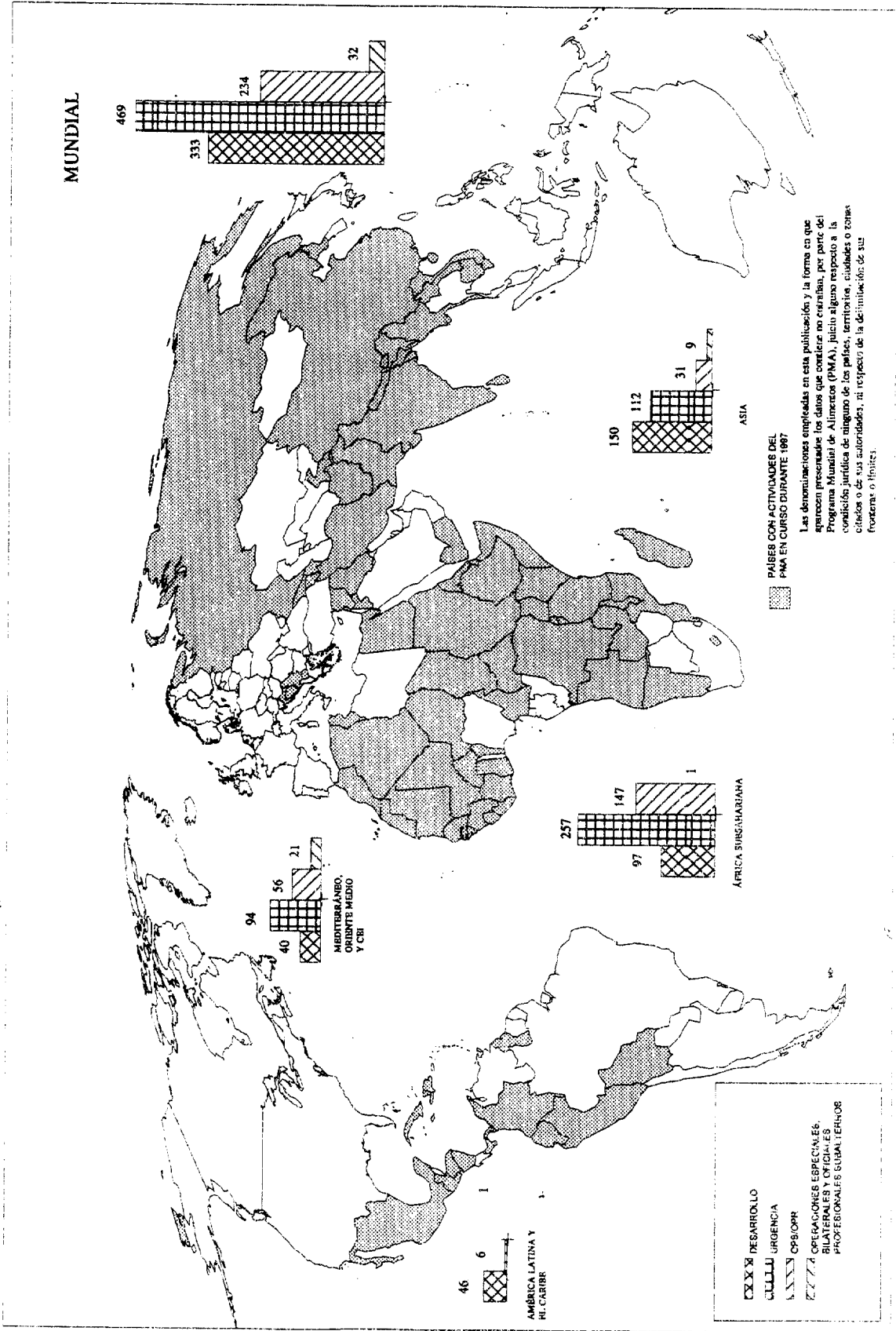
** Otros costos operacionales, incluido transporte y TIAM, según proceda.

Fuente: ODP





Programa Mundial de Alimentos
GASTOS OPERACIONALES DEL PMA POR REGIONES Y TIPOS DE PROYECTO, 1997
(EN MILLONES DE DÓLARES)



WFP/ODT VAM univ 20.03.97.

