

Distr.: General

11 May 1998

Arabic

Original: English

## الجمعية العامة



الدورة الثانية والخمسون

البند ١٦١ من جدول الأعمال

تمويل بعثة الأمم المتحدة في جمهورية أفريقيا الوسطى

تقرير الأمين العام

موجز

أنشأ مجلس الأمن، بموجب قراره ١١٥٩ (١٩٩٨) المؤرخ ٢٧ آذار/ مارس ١٩٩٨، بعثة الأمم المتحدة في جمهورية أفريقيا الوسطى اعتباراً من ١٥ نيسان/أبريل ١٩٩٨ لفترة أولية مدتها ٣ أشهر حتى ١٥ تموز/يوليه ١٩٩٨. كما أذن المجلس للأمين العام باتخاذ التدابير اللازمة لكفالة الانتشار الكامل للبعثة بحلول ١٥ نيسان/أبريل ١٩٩٨. ويتضمن هذا التقرير الميزانية المقترحة لإنشاء وتشغيل بعثة الأمم المتحدة في جمهورية أفريقيا الوسطى للفترة من ٢٧ آذار/ مارس إلى ٣٠ حزيران/يونيه ١٩٩٨، وضمنها الفترة الانتقالية بين بعثة الدول الأفريقية لرصد تنفيذ اتفاقات بانفي وبعثة الأمم المتحدة في جمهورية أفريقيا الوسطى، وكذلك للابقاء على البعثة في الفترة من ١ تموز/يوليه إلى ٣٠ تشرين الثاني/نوفمبر ١٩٩٨. وتبلغ الميزانية المقترحة، على أساس التكلفة الكاملة، ٢٠ ٧٧٦ ٠٠٠ دولار وهو مبلغ إجمالي (صافيه ٢٠ ٤٣٨ ٤٠٠ دولار) للفترة من ٢٧ آذار/ مارس إلى ٣٠ حزيران/يونيه ١٩٩٨، وتشمل التبرعات العينية المميزة وقدرها ٩٦٧ ٤٠٠ دولار، وإضافة إلى مبلغ إجمالي قدره ٢٨ ٧٧٤ ٥٠٠ دولار (صافيه ٢٨ ٠٣٨ ٠٠٠ دولار) للفترة من ١ تموز/يوليه ١٩٩٨ إلى ٣٠ تشرين الثاني/نوفمبر ١٩٩٨، يشمل التبرعات العينية المميزة وقدرها ١ ١٣٧ ٥٠٠ دولار.

وأعدت تقديرات التكاليف على أساس القوة المأذون بها وقوامها ٣٥٠ من الأفراد العسكريين و ٢٤ من أفراد الشرطة المدنية، يدعمهم ١٧٩ موظفاً مدنياً (١٠٦ منهم موظفون دوليون و ٧٣ محليون). وسوف تُعرض على الجمعية العامة، في إضافة لهذا التقرير، احتياجات البعثة في الفترة من ١ كانون الأول/ديسمبر ١٩٩٨ إلى ٣٠ حزيران/يونيه ١٩٩٩.

وحددت في الفقرة ٢٠ من التقرير الإجراءات التي ينبغي أن تتخذها الجمعية العامة، بما في ذلك (أ) تخصيص وقسم مبلغ إجمالي قدره ١٩ ٨٠٨ ٦٠٠ دولار (صافيه ١٩ ٤٧١ ٠٠٠ دولار) لإنشاء وتشغيل بعثة الأمم المتحدة في جمهورية أفريقيا الوسطى في الفترة من ٢٧ آذار/ مارس إلى ٣٠ حزيران/يونيه ١٩٩٨؛ (ب) وتخصيص مبلغ إجمالي قدره ٢٧ ٦٣٧ ٠٠٠ دولار (صافيه ٥٠٠ ٢٦٩ ٠٠٠ دولار) للإبقاء على البعثة في الفترة من ١ تموز/يوليه إلى ٣٠ تشرين الثاني/



نوفمبر ١٩٩٨، (ج) وقسمة مبلغ إجمالي قدره ٧ ٧٦٢ ٧٠٠ دولار (صافيه ٢ ٦٨٩ ١٠٠ دولار) للفترة من ١ إلى ١٥ تموز/يوليه ١٩٩٨؛ (د) والقسمة على أساس معدل شهري قدره ٥ ٥٢٧ ٤٠٠ دولار وهو مبلغ إجمالي (صافيه ٥ ٢٨٠ ١٠٠ دولار) رهنا بتمديد ولاية بعثة الأمم المتحدة في جمهورية أفريقيا الوسطى إلى ما بعد ١٥ تموز/يوليه ١٩٩٨، من جانب مجلس الأمن.

## المحتويات

الصفحة	الفقرات	
٥	٤-١	..... مقدمة - أولا
٥	٦-٥	..... الولاية السياسية - ثانيا
٦	٧	..... خطة العمليات والاحتياجات - ثالثا
٧	١٠-٨	..... الإدارة المالية - رابعا
٧	٨	..... ألف - الفترة المالية
٧	١٠-٩	..... التبرعات والصناديق الاستمائية - باء
٧	١١	..... الحالة فيما يتعلق برد التكاليف للحكومات المساهمة بقوات - خامسا
٧	١٢	..... التوقيع على اتفاق مركز القوات - سادسا
٧	١٤-١٣	..... تقديرات التكاليف للفترة من ٢٧ آذار/ مارس إلى ٣٠ حزيران/يونيه ١٩٩٨ - سابعا
٨	١٦-١٥	..... تقديرات التكاليف للفترة من ١ تموز/يوليه إلى ٣٠ تشرين الثاني/نوفمبر ١٩٩٨ - ثامنا
٨	١٩-١٧	..... الاحتياجات من الموظفين - تاسعا
١٠	٢٠	..... الإجراءات المطلوب من الجمعية العامة اتخاذها - عاشرا

## المرفقات

١١	.....	تقديرات التكلفة للفترة من ٢٧ آذار/ مارس إلى ٣٠ حزيران/يونيه ١٩٩٨ - الأول
١٦	.....	تقديرات التكلفة للفترة من ١ تموز/يوليه إلى ٣٠ تشرين الثاني/نوفمبر ١٩٩٨ - الثاني
٢٠	.....	التكاليف المقدرة للفترة من ٢٧ آذار/ مارس إلى ٣٠ حزيران/يونيه ١٩٩٨ ومن ١ تموز/يوليه ١٩٩٨ إلى ٣٠ تشرين الثاني/نوفمبر ١٩٩٨: معلومات تكميلية - الثالث
٢٠	.....	ألف - التكاليف والمعدلات الخاصة بالبعثة - ألف
٢٨	.....	باء - الاحتياجات المتصلة بالتكاليف غير المتكررة - باء
٣٥	.....	جيم - إيضاح تكميلي - جيم
٤٥	.....	الخرائط التنظيمية - الرابع
٤٥	.....	ألف - العنصر المدني - ألف
٤٦	.....	باء - تنظيم القوة - باء

المحتويات (تابع)

الصفحة	الفقرات
٤٧	الخامس - ملاك الوظائف المقترح .....
٤٨	السادس - أسطول المركبات .....
٤٩	السابع - التبرعات والصناديق الاستثنائية .....
٤٩	ألف - التبرعات .....
٤٩	باء - الصناديق الاستثنائية .....
٥٠	الثامن - توصيف وظيفة .....
٥١	خريطة .....

## أولا - مقدمة

١ - أنشأ مجلس الأمن بعثة الأمم المتحدة في جمهورية أفريقيا الوسطى بموجب قراره ١١٥٩ (١٩٩٨) المؤرخ ٢٧ آذار/ مارس ١٩٩٨ اعتباراً من ١٥ نيسان/أبريل ١٩٩٨ لفترة أولية مدتها ثلاثة أشهر حتى ١٥ تموز/يوليه ١٩٩٨. وأذن المجلس، بموجب القرار نفسه للدول الأعضاء المشاركة في بعثة الدول الأفريقية لرصد تنفيذ اتفاقات بانفي وتلك التي تقدم الدعم السوقي بأن تكفل أمن أفرادها وحرية حركتهم، وقرر أن ينتهي سريان ذلك الإذن في ١٥ نيسان/أبريل ١٩٩٨. كما أذن المجلس للأمين العام بأن يتخذ التدابير اللازمة بكفالة الانتشار الكامل لبعثة الأمم المتحدة في جمهورية أفريقيا الوسطى بحلول ١٥ نيسان/أبريل ١٩٩٨ ولضمان الانتقال السلس بين بعثة البلدان الأفريقية لرصد تنفيذ اتفاقات بانفي وبعثة الأمم المتحدة في جمهورية أفريقيا الوسطى.

٢ - واقترن إنشاء بعثة الأمم المتحدة في جمهورية أفريقيا الوسطى رسمياً بنقل سلطات قوات بعثة البلدان الأفريقية لرصد تنفيذ اتفاقية بانفي إلى قيادة الأمم المتحدة في ١٥ نيسان/أبريل ١٩٩٥. وعملاً بالفقرة ١١ من قرار مجلس الأمن ١١٥٩ (١٩٩٨)، سبق نقل السلطة مرحلة انتقالية دامت من ٢٧ آذار/ مارس إلى ١٤ نيسان/ أبريل ١٩٩٨ تم خلالها نقل مقر القوات المتقدمة للأمم المتحدة، والتي تضم أفراداً عسكريين ومدنيين ومعدات أساسية، إلى بانفي.

٣ - وأشار الأمين العام، في الفقرة ٢ من مرفق تقريره المؤرخ ٢٣ شباط/فبراير ١٩٩٨ (S/1998/148) إلى أن مدة ولاية بعثة الأمم المتحدة في جمهورية أفريقيا الوسطى ستكون محدودة وتنتهي، رهناً بما يقرره مجلس الأمن، بعد مرور ٩٠ يوماً على تاريخ إعلان نتائج الانتخابات، على أن يبدأ الخفض الفعلي لحجم البعثة في أجل أقصاه ٦٠ يوماً اعتباراً من تاريخ ذلك الإعلان. وفي انتظار أن يتقدم الأمين العام، بحلول ٢٠ حزيران/يونيه ١٩٩٨، عملاً بما طلبه مجلس الأمن في الفقرتين ١٥ و ١٦ من قراره ١١٥٩ (١٩٩٨)، تقريراً بشأن تنفيذ ولاية بعثة الأمم المتحدة في جمهورية أفريقيا الوسطى وتوصياته عن الدور المقبل للأمم المتحدة في عملية الانتخابات التشريعية، فإن الميزانية المقترحة للبعثة للفترتين المالية من ١ تموز/يوليه ١٩٩٨ إلى ٣٠ حزيران/يونيه ١٩٩٩، تُفعل الفترتين من ١ تموز/يوليه إلى ٣٠ تشرين الثاني/نوفمبر ١٩٩٨ وتستند إلى احتياجات الإبقاء على البعثة والإطار الزمني المستند إليه فيما يخص تنظيم الانتخابات في آب/أغسطس - أيلول/سبتمبر ١٩٩٨. وسوف تعرض على الجمعية العامة في وقت لاحق الميزانية المقترحة لسحب الوحدات العسكرية وتصفيته البعثة، بعد أن يكون مجلس الأمن قد اتخذ قراراً بشأن مستقبل البعثة.

٤ - وأثناء إعداد هذا التقرير عن تمويل بعثة الأمم المتحدة في جمهورية أفريقيا الوسطى، التمس المراقب المالي، في رسالته المؤرخة ٣٠ آذار/ مارس ١٩٩٨، موافقة اللجنة الاستشارية لشؤون الإدارة والميزانية من أجل الدخول في التزامات بمبلغ إجمالي قدره ١٢ ٨٤٤ ٩٠٠ دولار (صافيه ١٢ ٤٦٩ ٩٠٠ دولار) لتغطية احتياجات البعثة الأكثر استعجالاً للفترتين من ٢٧ آذار/ مارس إلى ٣٠ حزيران/يونيه ١٩٩٨. ووافقت اللجنة الاستشارية، في رسالة رئيسها المؤرخة ١٣ نيسان/أبريل ١٩٩٨، على الدخول في التزامات بالمبالغ المطلوبة، دون المساس بأي إجراءات قد تتخذها اللجنة بشأن التقرير المنفصل عن تمويل البعثة.

## ثانياً - الولاية السياسية

٥ - تشمل ولاية البعثة، التي يبلغ قوامها المأذون به ٣٥٠ ١ من الأفراد العسكريين، المهام التالية:

(أ) المساعدة في صون وتعزيز الأمن والاستقرار. بما في ذلك حرية الحركة، في بانفي والمناطق المتاخمة للمدينة مباشرة؛

(ب) مساعدة قوات الأمن الوطني في المحافظة على القانون والنظام وفي حماية المنشآت الرئيسية في بانفي؛

..../

(ج) الإشراف على جميع الأسلحة التي تسترد أثناء عملية نزع السلاح، ومراقبة تخزينها ورصد التصرف النهائي فيها؛

(د) كفالة أمن أفراد الأمم المتحدة وحرية تحركهم وسلامة وأمن ممتلكات الأمم المتحدة؛

(هـ) المساعدة في التنسيق مع الجهود الدولية الأخرى في برنامج قصير الأجل لمدرربي الشرطة وفي الجهود الأخرى المبذولة لبناء قدرات الشرطة الوطنية، وإسداء المشورة في إعادة تنظيم الشرطة الوطنية وقوات الشرطة الخاصة؛

(و) إسداء المشورة وتقديم الدعم التقني للهيئات الانتخابية الوطنية فيما يتعلق بقانون الانتخابات وخطط إجراء الانتخابات التشريعية المتررة في آب/أغسطس - أيلول/سبتمبر ١٩٩٨.

٦ - وفي الفقرة ١٤ من قراره ١١٥٩ (١٩٩٨)، رحب مجلس الأمن بتعيين الأمين العام لممثله الخاص في جمهورية أفريقيا الوسطى:

(أ) للمساعدة في التشجيع على إجراء الإصلاحات اللازمة لتحقيق المصالحة الوطنية والأمن والاستقرار في البلد؛

(ب) لرئاسة بعثة الأمم المتحدة في جمهورية أفريقيا الوسطى؛

(ج) لتولي السلطة الكاملة على جميع أنشطة الأمم المتحدة في جمهورية أفريقيا الوسطى، دعماً لولاية البعثة؛

(د) لتوفير المساعي الحميدة والوساطة بين الحكومة والأحزاب السياسية؛

(هـ) لإسداء المشورة وتيسير تقديم المساعدة الفنية في مجال الحكم السديد وسيادة القانون؛

(و) للتعاون مع الشركاء الدوليين الآخرين، بما في ذلك المؤسسات المالية الدولية، بهدف دعم الأنشطة الرامية إلى إرساء أسس السلام الدائم والتعمير والتنمية على الصعيد الوطني؛

(ز) لتشجيع وكالات الأمم المتحدة وبرامجها على تقديم المساعدة إلى جمهورية أفريقيا الوسطى، وبخاصة في المجالات المشار إليها في تقرير الأمين العام (S/1998/148).

### ثالثاً - خطة العمليات والاحتياجات

٧ - ترد خطة العمليات والاحتياجات لبعثة الأمم المتحدة في جمهورية أفريقيا الوسطى مبيّنة في مرفق تقرير الأمين العام إلى مجلس الأمن، المؤرخ ٢٢ شباط/فبراير ١٩٩٨ (S/1998/148). وتحقيقاً للأهداف المحددة في ذلك التقرير، تنص خطة عمليات البعثة على مايلي: (أ) عنصر عسكري تحت قيادة قائد القوات قوامه ١ ٣٥٠ من الأفراد من جميع الرتب، بما في ذلك ست سرايا مشاة آلية، وكتيبة مدرعة خفيفة وسرايا أمنية للرد السريع تشمل فصيلاً مجهزاً بمدافع هاون ثقيلة ومجموعة برماثية ووحدات للإمداد والإشارة ووحدة طبية؛ (ب) عنصر للشرطة المدنية قوامه ٢٤ من خبراء الشرطة المدنية يرأسهم كبير مستشاري الشرطة المدنية؛ (ج) مكتب الممثل الخاص للأمين العام/ رئيس البعثة ومكاتب فنية تضم ٢٦ من الموظفين الدوليين و ٢١ من الموظفين المحليين؛ (د) عنصر إداري يتكون من ٧٩ من الموظفين الدوليين و ٥٧ من الموظفين المحليين، يرأسهم رئيس الشؤون الإدارية. وترد في المرفق الرابع من هذا التقرير خرائط لتنظيم الأفراد المدنيين والقوات.

## رابعاً - الإدارة المالية

## ألف - الفترة المالية

٨ - وفقاً للفرع أولاً من قرار الجمعية العامة ٢٢٢/٤٩ ألف، سوف تُعد حسابات بعثة الأمم المتحدة في جمهورية أفريقيا الوسطى لفترة مالية تُغطي ١٢ شهراً، وتبدأ في ١ تموز/يوليه من السنة وتنتهي في ٣٠ حزيران/يونيه من السنة التالية. واقترح الأمين العام فتح حساب خاص للبعثة من أجل تسجيل الإيرادات والمصاريف المتكبدة فيما يتعلق بالبعثة.

## باء - التبرعات والصناديق الاستثمارية

٩ - قدمت حكومة فرنسا تبرعا عينيا يتمثل في خدمات النقل الجوي لوزع الوحدات وفي التنازل عن جزء من التكاليف المستردة مقابل المعدات العسكرية والخدمات الطبية المقدمة لبعثة الأمم المتحدة في جمهورية أفريقيا الوسطى. وحسبما هو مبين في المرفق السابع لهذا التقرير، تُقدر قيمة ذلك التبرع بـ ٤٠٠ ٩٦٧ دولار للفترة من ٢٧ آذار/ مارس إلى ٣٠ حزيران/يونيه ١٩٩٨ و ١ ١٢٧ ٥٠٠ دولار للفترة التالية والتي تمتد من ١ تموز/يوليه إلى ٣٠ تشرين الثاني/نوفمبر ١٩٩٨. وأعربت حكومة الدانمرك عن نيتها توفير معدات للبحث الإذاعي وموظفين لتعزيز قدرة البعثة في مجال الإعلام. ولم تُحدد قيمة تلك المساهمة في وقت إعداد هذا التقرير.

١٠ - وفقاً للفقرة ١٨ من قرار مجلس الأمن ١١٥٩ (١٩٩٨) أُنشئ صندوق استثماري لتمكين الدول الأعضاء من تقديم التبرعات لدعم أنشطة بعثة الأمم المتحدة في جمهورية أفريقيا الوسطى والمساعدة في تمويل البعثة. ولم يرد أي تبرع لغاية ١ أيار/ مايو ١٩٩٨.

## خامساً - الحالة فيما يتعلق برد التكاليف للحكومات المساهمة بقوات

١١ - قدمت حكومات بوركينا فاسو وتشاد وتوغو والسنغال وغابون وفرنسا وكندا وكوت ديفوار ومالي قوات لبعثة الأمم المتحدة في جمهورية أفريقيا الوسطى. وإضافة إلى ذلك، أبدت حكومة مصر موافقتها على نشر قوات خلال أيار/ مايو ١٩٩٨. وسوف يؤذن برد التكاليف القياسية الخاصة بالقوات إثر موافقة الجمعية العامة على الميزانية المقترحة للبعثة واستلام الاشتراكات.

## سادساً - التوقيع على اتفاق مركز القوات

١٢ - رداً على رسالة مؤرخة ٢٢ نيسان/أبريل ١٩٩٨ من الممثل الخاص للأمين العام في جمهورية أفريقيا الوسطى ورئيس البعثة، يعرض فيها مشروع اتفاق بشأن مركز القوات على حكومة جمهورية أفريقيا الوسطى، أبدت الحكومة موافقتها على أحكام وشروط مشروع الاتفاق. كما أكدت حكومة جمهورية أفريقيا الوسطى توفير مرافق للإقامة، في معسكر بيسل، بدون مقابل للبعثة. ولم تُحدد، في وقت إعداد هذا التقرير، قيمة تلك المساهمة.

## سابعاً - تقديرات التكاليف للفترة من ٢٧ آذار/ مارس إلى ٣٠ حزيران/يونيه ١٩٩٨

١٣ - الميزانية المقترحة لإنشاء وتشغيل بعثة الأمم المتحدة في جمهورية أفريقيا الوسطى للفترة من ٢٧ آذار/ مارس إلى ٣٠ حزيران/يونيه ١٩٩٧، شاملة الفترة الانتقالية من ٢٧ آذار/ مارس إلى ١٤ نيسان/أبريل ١٩٩٨، تبلغ، على أساس التكلفة الكاملة، ٧٧٦ ٠٠٠ دولار وهو مبلغ إجمالي (صافيه ٤٣٨ ٤٠٠ دولار) وتتضمن التبرعات

العينية المميزة المقدرة بمبلغ ٤٠٠ ٩٦٧ دولار. ومن مجموع هذا المبلغ، يبلغ إجمالي وصافي تكاليف البدء غير المتكررة، ٥٠٠ ٤٩٢ ٧ دولار، تشمل تبرعا عينيا مميزنا قدره ٢٠٠ ٤٠٧ دولار، بينما قدر إجمالي التكاليف المتكررة بـ ١٣ ٢٨٢ ٥٠٠ دولار (صافيا ٩٠٠ ٩٤٤ ١٧ دولار وتتضمن تبرعا عينيا مميزنا قيمته ٢٠٠ ٥٦٠ دولار. وقدرت التكاليف بواقع ٣٥٠ ١ من أفراد القوات العسكرية و ٢٤ من خبراء الشرطة المدنية و ١٠٦ من الموظفين الدوليين و ٧٣ من الموظفين المحليين. وتستند نسبة تناهز ٦٠ في المائة من المبلغ الكلي إلى التكاليف والمعدلات القياسية الواردة في دليل المعدلات القياسية والتكاليف التأسيسية، بينما تغطي نسبة ٤٠ في المائة المتبقية احتياجات خاصة بالبعثة وغير ذلك من البنود التي قد تشكل حالة خروج عن هذه المقاييس. وترد تلك الاحتياجات الخاصة بالبعثة وحالات الخروج عن المقاييس في المرفق الثالث - ألف من هذا التقرير.

١٤- ويبيّن توزيع النفقات الوارد في المرفق الأول (العمود ١) مجموع الاحتياجات للفترة من ٢٧ آذار/ مارس إلى ٣٠ حزيران/يونيه ١٩٩٨. وترد في العمود ٢ الاحتياجات للفترة الانتقالية من ٢٧ آذار/ مارس إلى ١٤ نيسان/ أبريل ١٩٩٨، بينما ترد في العمود ٣ الاحتياجات لفترة الولاية الأولى من ١٥ نيسان/أبريل إلى ٣٠ حزيران/يونيه ١٩٩٨، ويرد في العمودين ٤ و ٥، تباعا، توزيع التكاليف بين تكاليف غير متكررة وتكاليف متكررة. ويضم المرفق الثالث، الفرع ألف معلومات تكميلية عن تقديرات التكاليف؛ ويقدم الفرع ألف بارامترات التكاليف الخاصة بالبعثة؛ ويقدم الفرع باء وصفا للتكاليف غير المتكررة؛ ويقدم الفرع جيم معلومات إضافية عن تقديرات التكاليف.

#### ثامنا - تقديرات التكاليف للفترة من ١ تموز/يوليه إلى ٣٠ تشرين الثاني/نوفمبر ١٩٩٨

١٥- الميزانية المقترحة للإبقاء على البعثة في الفترة من ١ تموز/يوليه إلى ٣٠ تشرين الثاني/نوفمبر ١٩٩٨ تبلغ، على أساس التكلفة الكاملة، ٥٠٠ ٧٧٤ ٢٨ دولار، وهو مبلغ إجمالي (صافيه ٢٨ ٠٣٨ ٠٠٠ دولار) يشمل التبرعات العينية المميزة المقدرة بـ ١ ١٣٧ ٥٠٠ دولار. ووضعت تقديرات التكاليف الخاصة بالإبقاء على البعثة بواقع ٣٥٠ ١ من الأفراد العسكريين و ٢٤ من خبراء الشرطة المدنية و ١٠٦ من الموظفين الدوليين و ٧٣ من الموظفين المحليين. وتستند نسبة تناهز ٥٥ في المائة من المبلغ الكلي إلى التكاليف والمعدلات القياسية الواردة في دليل المعدلات القياسية والتكاليف التأسيسية بينما تغطي نسبة ٤٥ في المائة المتبقية الاحتياجات الخاصة بالبعثة وغير ذلك من البنود التي يمكن أن تخرج عن المقاييس. وترد تلك الاحتياجات الخاصة بالبعثة وحالات الخروج عن المقاييس مبينة في المرفق الثالث - ألف بهذا التقرير.

١٦- وترد في العمود ١ من المرفق الثاني الاحتياجات للفترة من ١ تموز/يوليه إلى ٣٠ تشرين الثاني/نوفمبر ١٩٩٨. ويقدم العمودان ٢ و ٣ توزيع الاحتياجات في شهر تموز/يوليه ١٩٩٨ للنصفين الأول والثاني من شهر تموز/يوليه. ويتضمن العمود ٤ تقديرات التكاليف الشهرية للإبقاء على البعثة، بينما يقدم العمود ٥ التكلفة الإجمالية للفترة من ١ آب/أغسطس إلى ٣٠ تشرين الثاني/نوفمبر ١٩٩٨. ويقدم المرفق الثالث - ألف معلومات تكميلية عن بارامترات التكاليف الخاصة بالبعثة، ويقدم المرفق الثالث جيم معلومات إضافية عن تقديرات التكاليف.

#### تاسعا - الاحتياجات من الموظفين

١٧- يرد في الجدول أدناه موجز لاحتياجات الملاك المقترح لبعثة الأمم المتحدة في جمهورية أفريقيا الوسطى وهو يتألف من ١٧٩ وظيفة، منها ١٠٦ للموظفين الدوليين و ٧٣ للموظفين المحليين. ويقترح الإبقاء على عدد الموظفين هذا المقرر للفترة من ٢٧ آذار/ مارس إلى ٣٠ حزيران/يونيه ١٩٩٨ في الفترة اللاحقة من ١ تموز/يوليه إلى ٣٠ تشرين الثاني/نوفمبر ١٩٩٨.



الاحتياجات من الموظفين

عدد الوظائف (١٩٩٨)		
١ تموز/يوليه إلى ٢٠ تشرين الثاني/نوفمبر	٢٧ آذار/ مارس إلى ٢٠ حزيران/يونيه	
١	١	وكيل الأمين العام
٣	٣	مد - ١
٦	٦	ف - ٥
١١	١١	ف - ٤
١٤	١٤	ف - ٣
١	١	ف - ١/٢
٣٦	٣٦	المجموع الفرعي
٣٧	٣٧	الخدمة الميدانية
٢٠	٢٠	فئة الخدمات العامة
٣	٣	خدمات الأمن
٧٠	٧٠	المجموع الفرعي
٧٣	٧٣	الموظفون المحليون
٧٣	٧٣	المجموع الفرعي
١٧٩	١٧٩	المجموع الكلي

١٨- وينص الهيكل التنظيمي المقترح للعنصر المدني في البعثة على إنشاء مكتب الممثل الخاص للأمين العام ورئيس البعثة ومكاتب للدعم المادي والإداري والتقني. ويرد الجدول التنظيمي للبعثة في المرفق الرابع - ألف، والتوزيع المقترح للموظفين المدنيين حسب الفئة والمكتب في المرفق الخامس. أما الألقاب الوظيفية وتوصيف الوظائف للموظفين المدنيين الدوليين فترد في دليل المعدلات القياسية والتكاليف القياسية.

١٩- ولتنفيذ توصية مكتب خدمات المراقبة الداخلية بأن تتخذ الأمم المتحدة تدابير لتحسين خدمات الطيران المقدمة فإن الهيكل التنظيمي للبعثة يغطي قسم مراقبة حركة العمليات الجوية ويشمل الملاك المقترح وظيفة لموظف سلامة جوية. ويتضمن المرفق الثالث توصيفا للوظيفة المقترحة. ويقوم رئيس قسم مراقبة حركة العمليات الجوية، بالإضافة إلى المهام المذكورة في دليل المعايير القياسية والتكاليف القياسية بإبلاغ كبير المسؤولين الإداريين عن جميع المسائل المتعلقة بالعمليات الجوية ويضطلع بالمسؤولية عن إدارة عقود استئجار الطائرات للبعثة.

## عاشرا - الإجراءات المطلوب من الجمعية العامة اتخاذها

٢٠- الإجراءات المطلوب من الجمعية العامة اتخاذها بصدد تمويل البعثة هي التالية:

(أ) فتح حساب خاص للبعثة للمحاسبة عن الإيرادات والنفقات المتعلقة بهذه البعثة:

(ب) اعتماد ورصد مبلغ إجمالي قدره ١٩ ٨٠٨ ٦٠٠ دولار (صافيه ١٩ ٤٧١ ٠٠٠ دولار) لإنشاء وتشغيل بعثة الأمم المتحدة في جمهورية أفريقيا الوسطى للفترة من ٢٧ آذار/ مارس إلى ٣٠ حزيران/ يونيو ١٩٩٨، شاملا مبلغا إجماليا قدره ١٢ ٨٤٤ ٩٠٠ دولار (صافيه ١٢ ٤٦٩ ٩٠٠ دولار) أذنت به من قبل اللجنة الاستشارية لشؤون الإدارة والميزانية:

(ج) اعتماد مبلغ إجمالي قدره ٢٧ ٦٣٧ ٠٠٠ دولار (صافيه ٢٦ ٩٠٠ ٥٠٠ دولار) لمواصلة البعثة في الفترة من ١ تموز/يوليه إلى ٣٠ تشرين الثاني/نوفمبر ١٩٩٨:

(د) رصد مبلغ إجمالي قدره ٢ ٧٦٢ ٧٠٠ دولار (صافيه ٢ ٦٨٩ ١٠٠ دولار) لمواصلة البعثة في الفترة من ١ إلى ١٥ تموز/يوليه ١٩٩٨:

(هـ) رصد مبلغ شهري معدله الإجمالي ٥ ٥٢٧ ٤٠٠ دولار (صافيه ٥ ٣٨٠ ١٠٠ دولار) لفترة ما بعد ١٥ تموز/يوليه ١٩٩٨ رهنا بتمديد مجلس الأمن لولاية البعثة.

## المرفق الأول

تقديرات التكلفة للفترة من ٢٧ آذار/مارس إلى ٣٠ حزيران/يونيه ١٩٩٨  
(بالآلاف دولارات الولايات المتحدة)

(٥)	(٤)	(٣)	(٢)	(١)	
١٥ نيسان/أبريل - ٣٠ حزيران/يونيه		٢٧ آذار/مارس -			
التكاليف المتكررة	التكاليف غير المتكررة	مجموع التكاليف (٥)+(٤)	١٤ نيسان/أبريل (فترة احتسابية)	مجموع التكاليف (٢)+(٣)	
					<b>١ - تكاليف الأفراد العسكريين</b>
					(أ) المراقبون العسكريون
					(ب) الوحدات العسكرية
٢ ٢٨٧,٠	-	٢ ٢٨٧,٠	-	٢ ٢٨٧,٠	تسديد تكاليف الوحدات بالمعدلات القياسية
١٦,٥	-	١٦,٥	-	١٦,٥	الرعاية
١ ٢٤٦,٥	٢٠٧,٥	١ ٥٤٩,٠	-	١ ٥٤٩,٠	حصص الإعاشة
١٢٨,٠	-	١٢٨,٠	-	١٢٨,٠	البدل اليومي
-	٩٠٢,٠	٩٠٢,٠	-	٩٠٢,٠	نشر القوات وتناوبها وإعادتها إلى الوطن
-	-	-	٥٠,٨	٥٠,٨	تكاليف السفر الأخرى
٢٢٩,٥	-	٢٢٩,٥	-	٢٢٩,٥	بدل الملابس والمعدات
٥ ١٠٧,٥	١ ١٠٤,٥	٦ ٢٠٢,٠	٥٠,٨	٦ ٢٥٢,٨	<b>المجموع الفرعي</b>
					(ج) التكاليف الأخرى المتصلة بالأفراد العسكريين
١ ٢٧٥,٦	-	١ ٢٧٥,٦	-	١ ٢٧٥,٦	المعدات الممنوكة للوحدات
١١١,٣	-	١١١,٣	-	١١١,٣	تمويضات الوفاة والمعجز
١ ٢٨٦,٩	-	١ ٢٨٦,٩	-	١ ٢٨٦,٩	<b>المجموع الفرعي</b>
٦ ٤٨٩,٤	١ ١٠٤,٥	٧ ٥٩٣,٩	٥٠,٨	٧ ٦٤٤,٧	<b>مجموع البند ١</b>
					<b>٢ - تكاليف الأفراد المدنيين</b>
					(أ) الشرطة المدنية
١٤١,٠	-	١٤١,٠	-	١٤١,٠	بدل الإقامة المقرر للبعثة
-	٦٤,٨	٦٤,٨	-	٦٤,٨	تكاليف السفر
٢,٤	-	٢,٤	-	٢,٤	بدل الملابس والمعدات
١٤٣,٤	٦٤,٨	٢٠٨,٢	-	٢٠٨,٢	<b>المجموع الفرعي</b>
					(ب) الموظفون الدوليون والمحليون
١ ٠٩٣,٤	-	١ ٠٩٣,٤	٢١,٧	١ ١١٥,١	مرتبات الموظفين الدوليين
٩٨,٥	-	٩٨,٥	٤,٢	١٠٢,٧	مرتبات الموظفين المحليين
٥,١	-	٥,١	-	٥,١	العمل الإضافي
٦٥١,٧	-	٦٥١,٧	١٠١,٢	٧٥٢,٠	التكاليف العامة للموظفين
٨١٧,٥	-	٨١٧,٥	٨,٥	٨٢٦,٠	بدل الإقامة المقرر للبعثة
٣٩,٠	-	٣٩,٠	١٨٧,٠	٢٢٦,٠	تكاليف السفر الأخرى
٢ ٧٠٥,٢	-	٢ ٧٠٥,٢	٣١٧,٧	٣ ٠٢٢,٩	<b>المجموع الفرعي</b>
-	-	-	-	-	(ج) الموظفون التماثليون الدوليون
-	-	-	-	-	(د) متطوعو الأمم المتحدة

(٥)	(٤)	(٣)	(٢)	(١)	
٢٠ حزيران/يونيه		١٥ نيسان/أبريل - ٢٧ آذار/مارس -		١٤ نيسان/أبريل (فترة انتقالية)	
التكاليف المتكررة	التكاليف غير المتكررة	مجموع التكاليف (٥)+(٤)	مجموع التكاليف (٢)	مجموع التكاليف (٢)+(١)	
					(أ) الموظفون المتقدمون من الحكومات
١,٥	-	١,٥	-	١,٥	بدل الإقامة المقرر للبعثة
٩,٧	-	٩,٧	-	٩,٧	تكاليف السفر
١١,٢	-	١١,٢	-	١١,٢	المجموع الفرعي
-	-	-	-	-	(و) مراتب الانتخابيات المدعيات
٢ ٨٥٩,٨	٦٤,٨	٢ ٩٢٤,٦	٢١٧,٧	٢ ٧٤٦,٢	مجموع البند ٢
					٣ - أماكن العمل والإقامة
٦١,٠	-	٦١,٠	-	٦١,٠	استئجار الأماكن
-	٦٩٧,٥	٦٩٧,٥	-	٦٩٧,٥	التعديلات والتجديدات في الأماكن
٢٢,٥	-	٢٢,٥	-	٢٢,٥	لوازم الصيانة
٢٢,٢	-	٢٢,٢	-	٢٢,٢	خدمات الصيانة
٢٨٦,٥	-	٢٨٦,٥	-	٢٨٦,٥	المناقب
١٠٦,٩	١١,٢	١١٨,٢	-	١١٨,٢	التشييد/المباني الجاهزة
٥١٠,١	٧٠٨,٨	١ ٢١٨,٩	-	١ ٢١٨,٩	مجموع البند ٣
					٤ - إصلاحات الهياكل الأساسية
٧,٥	-	٧,٥	-	٧,٥	تحسين المطارات
٢,٥	١٠,٠	١٢,٥	-	١٢,٥	تحسين الطرق
-	-	-	-	-	إصلاح الجسور
١٠,٠	١٠,٠	٢٠,٠	-	٢٠,٠	مجموع البند ٤
					٥ - عمليات النقل
-	١ ٦٩٠,٦	١ ٦٩٠,٦	-	١ ٦٩٠,٦	شراء المركبات
٢٢٥,٠	-	٢٢٥,٠	-	٢٢٥,٠	استئجار المركبات
-	١٦,٤	١٦,٤	-	١٦,٤	معدات الورش
٧٨,٨	-	٧٨,٨	-	٧٨,٨	قطع الفيار وعمليات الإصلاح والصيانة
٢٢٥,٠	-	٢٢٥,٠	-	٢٢٥,٠	البنزين والزيوت ومواد التشحيم
٩,١	-	٩,١	-	٩,١	التأمين على المركبات
٥٤٧,٩	١ ٧٠٧,٠	٢ ٢٥٤,٩	-	٢ ٢٥٤,٩	مجموع البند ٥
					٦ - العمليات الجوية
					(أ) عمليات طائرات الهليكوبتر
٦٨,٠	-	٦٨,٠	-	٦٨,٠	تكاليف استئجار الطائرات/الرحلات
١٧,٧	-	١٧,٧	-	١٧,٧	وقود ومواد تشحيم الطائرات
-	١٦٠,٠	١٦٠,٠	-	١٦٠,٠	تكاليف النقل إلى منطقة البعثة والإعادة منها
-	-	-	-	-	رحلات إعادة التزود
-	٢٠,٠	٢٠,٠	-	٢٠,٠	الطلاء/إعداد
٠,٢	-	٠,٢	-	٠,٢	تأمين المسؤولية قبل الفير وضد أخطار الحرب
٨٥,٩	١٨٠,٠	٢٦٥,٩	-	٢٦٥,٩	المجموع الفرعي

(٥)	(٦)	(٧)	(٧)	(١)	
٧٧ آذار/مارس - ١٥ نيسان/أبريل - ٧٠ حزيران/يونيه					
التكاليف المتكررة	التكاليف غير المتكررة	مجموع التكاليف (٥)+(٦)	١٤ نيسان/أبريل (فترة احتفالية)	مجموع التكاليف (٧)+(١)	
٦٦٢,٠	-	٦٦٢,٠	-	٦٦٢,٠	(ب) الطائرات الثابتة الجناحين
١٧٤,٦	-	١٧٤,٦	-	١٧٤,٦	تكاليف استئجار الطائرات/الرحلات
-	٦٧,٠	٦٧,٠	-	٦٧,٠	وقود ومواد تشحيم الطائرات
-	٠,٥	٠,٥	-	٠,٥	تكاليف النقل إلى منطقة البعثة والإعادة منها
١,٠	-	١,٠	-	١,٠	الطلاء/الإعداد
٨٧٨,٦	٦٧,٥	٩٠٦,١	-	٩٠٦,١	تأمين المسؤولية قبل الفير وضد أخطار الحرب
١٢٦,٨	-	١٢٦,٨	-	١٢٦,٨	المجموع الفرعي
-	-	-	-	-	(ج) بدل الإقامة لأفراد الأطقم الجوية
٧٠,٠	-	٧٠,٠	-	٧٠,٠	(د) تكاليف العمليات الجوية الأخرى
١٠٧١,٣	٧٤٧,٥	١٦١٨,٨	-	١٦١٨,٨	رسوم الهبوط والمناولة الأرضية
-	-	-	-	-	مجموع البند ٦
٠,٥	-	٠,٥	-	٠,٥	٧ - العمليات البحرية
٠,٥	-	٠,٥	-	٠,٥	الوقود
-	-	-	-	-	مجموع البند ٧
-	-	-	-	-	٨ - الاتصالات
١٤٢,١	١٠١٤,٩	١١٥٨,٠	-	١١٥٨,٠	(أ) الاتصالات التكميلية
٤٤,٨	-	٤٤,٨	-	٤٤,٨	معدات الاتصالات
-	١٠٧,٧	١٠٧,٧	-	١٠٧,٧	قطع الغيار واللوازم
٨٦,٣	-	٨٦,٣	-	٨٦,٣	معدات الورش والاختبار
٧٧٤,٧	١١١٧,٦	١٦٩٢,٨	-	١٦٩٢,٨	الاتصالات التجارية
-	-	-	-	-	المجموع الفرعي
-	-	-	-	-	(ب) عقد تركيب خطوط الهاتف الرئيسية
٧٧٤,٧	١١١٧,٦	١٦٩٢,٨	-	١٦٩٢,٨	مجموع البند ٨
-	-	-	-	-	٩ - المعدات الأخرى
-	٧٧,٦	٧٧,٦	-	٧٧,٦	الأثاث المكتبي
٦٦,٨	١٧١,٣	٢٣٨,١	-	٢٣٨,١	الأجهزة المكتبية
-	٨٨٧,٨	٨٨٧,٨	-	٨٨٧,٨	معدات تجهيز البيانات
٧,٧	١٢٨,٨	١٣٦,٥	-	١٣٦,٥	معدات الرصد
-	٥٧,٥	٥٧,٥	-	٥٧,٥	معدات أماكن الإقامة
-	١٠١,٦	١٠١,٦	-	١٠١,٦	معدات متنوعة
٦٧,٠	-	٦٧,٠	-	٦٧,٠	قطع الغيار والإصلاحات والصيانة
١٣٦,٥	١٤٢٠,٦	١٥٥٧,١	-	١٥٥٧,١	مجموع البند ٩
-	-	-	-	-	١٠ - اللوازم والخدمات
١٢٠,٥	-	١٢٠,٥	-	١٢٠,٥	(أ) خدمات متنوعة
٧,٥	-	٧,٥	-	٧,٥	الخدمات التعاقدية
٢٩١,٨	-	٢٩١,٨	-	٢٩١,٨	خدمات معالجة البيانات
-	-	-	-	-	الملاج والخدمات الطبية

(٥)	(٤)	(٣)	(٢)	(١)	
التكاليف المتكررة	التكاليف غير المتكررة	مجموع التكاليف (٥)+(٤)	١٤ نيسان/أبريل (فترة انتقالية)	مجموع التكاليف (٢)+(٣)	
٥,٠	-	٥,٠	-	٥,٠	المطالعات والتسويات
١,٠	-	١,٠	-	١,٠	الضيافة الرسمية
٥,٠	-	٥,٠	-	٥,٠	خدمات متنوعة أخرى
٤٧٥,٨	-	٤٧٥,٨	-	٤٧٥,٨	المجموع الفرعي
					(ب) لوائح متنوعة
٢٢,٥	-	٢٢,٥	-	٢٢,٥	القرطاسية واللوازم المكتبية
١٠,٠	-	١٠,٠	-	١٠,٠	مواد المرافق الصحية والتنظيف
١,٠	-	١,٠	-	١,٠	الاشتراكات
٢١,٧	-	٢١,٧	-	٢١,٧	اللوازم الكهربائية
-	١٢,٧	١٢,٧	-	١٢,٧	أصناف الزي الرسمي والأعلام والشارات
٢,٥	-	٢,٥	-	٢,٥	مخازن الدفاع الميداني
١٠,٠	-	١٠,٠	-	١٠,٠	خرائط العمليات
٨,٨	-	٨,٨	-	٨,٨	لوازم متنوعة
١١٨,٦	-	١١٨,٦	-	١١٨,٦	مستودعات التموين والمستودعات العامة
١٩٥,١	١٢,٧	٢٠٨,٨	-	٢٠٨,٨	المجموع الفرعي
٦٣٠,٩	١٢,٧	٦٤٤,٦	-	٦٤٤,٦	مجموع البند ١٠
-	-	-	-	-	١١ - اللوازم والخدمات المتصلة بالاحتياجات
-	-	-	-	-	١٢ - برامج الإعلام
-	٢,٢	٢,٢	-	٢,٢	المعدات
٢,٥	-	٢,٥	-	٢,٥	المواد واللوازم
٤,٠	-	٤,٠	-	٤,٠	الخدمات التعاقدية
-	-	-	-	-	تكاليف إنتاج المواد الإعلامية لإدارة الإعلام
٦,٥	٢,٢	٨,٨	-	٨,٨	مجموع البند ١٢
-	-	-	-	-	١٣ - برامج التدريب
-	٤١,٧	٤١,٧	-	٤١,٧	معدات التدريب
١,٨	-	١,٨	-	١,٨	مواد التدريب
١,٨	٤١,٧	٤٣,٥	-	٤٣,٥	مجموع البند ١٣
-	-	-	-	-	١٤ - برامج إزالة الألغام
-	-	-	-	-	١٥ - المساعدة في مجال نزع السلاح والتسريح
-	-	-	-	-	١٦ - الشحن الجوي والسطحي
-	٩٢٠,٠	٩٢٠,٠	-	٩٢٠,٠	نقل المعدات المملوكة للوحدات
٣٧,٥	١٢٥,٠	١٦٢,٥	-	١٦٢,٥	الشحن والختل بالمراتب بالوسائل التجارية
٣٧,٥	١٠٥٥,٠	١٠٩٢,٥	-	١٠٩٢,٥	مجموع البند ١٦
-	-	-	-	-	١٧ - قاعدة الأمم المتحدة للسوقيات في برهيزي
-	-	-	-	-	١٨ - حسابات دعم عمليات حفظ السلام

(٥)	(٤)	(٣)	(٢)	(١)	
٢٧ آذار/مارس - ١٥ نيسان/أبريل - ٢٠ حزيران/يونيه					
التكاليف المتكررة	التكاليف غير المتكررة	مجموع التكاليف (٥)+(٤)	١٤ نيسان/أبريل (فترة انتقالية)	مجموع التكاليف (٢)+(٣)	
					١٩ - الاقتطاعات الإلزامية من مرتبات الموظفين
٢٠٩,٩	-	٢٠٩,٩	٦,٣	٢١٦,٢	الموظفون الدوليون
٢٠,٥	-	٢٠,٥	٠,٩	٢١,٤	الموظفون المحليون
٢٣٠,٤	-	٢٣٠,٤	٧,٢	٢٣٧,٦	مجموع البنود ١٩
١٢٩٠٦,٨	٧٤٩٢,٥	٢٠٤٠٠,٣	٢٧٥,٧	٢٠٧٧٦,٠	مجموع البنود من ١ إلى ١٩
					٢٠ - الإيرادات الآتية من الاقتطاعات الإلزامية من مرتبات الموظفين
(٢٣٠,٤)	-	(٢٣٠,٤)	(٧,٢)	(٢٣٧,٦)	
(٥٦٠,٢)	(٤٠٧,٢)	(٩٦٧,٤)	-	(٩٦٧,٤)	٢١ - التبرعات العمينة (المدرجة في الميزانية)
(٨٩٠,٦)	(٤٠٧,٢)	(١٢٩٧,٨)	(٧,٢)	(١٢٠٥,٠)	مجموع البنود ٢٠ و ٢١
١٢٢٤٦,٦	٧٠٨٦,٣	١٩٤٣٢,٩	٢٧٥,٧	١٩٨٠٨,٦	إجمالي الاحتياجات
١٧٠١٦,٢	٧٠٨٧,٣	١٩١٠٢,٥	٢٦٨,٥	١٩٤٧١,٠	صافي الاحتياجات
					٢٢ - التبرعات العمينة (غير المدرجة في الميزانية)
١٧٠١٦,٢	٧٠٨٦,٣	١٩١٠٢,٥	٢٦٨,٥	١٩٤٧١,٠	مجموع الموارد

المرفق الثاني

تقديرات التكلفة لأنترة من ١ تموز/يوليه إلى ٣٠ تشرين الثاني/نوفمبر ١٩٩٨  
(بالآلاف دولارات الولايات المتحدة)

(٥)	(٤)	(٣)	(٢)	(١)	
١ آب/أغسطس - ٣٠ تشرين الثاني/نوفمبر					
التكلفة الكلية ×(٤)	التكلفة الشهرية	١٦ - ٣١ تموز/يوليه	١ - ١٥ تموز/يوليه	مجموع التكلفة (٥)+(٣)+(٢)	
-	-	-	-	-	١ - تكاليف الأفراد العسكريين
-	-	-	-	-	(أ) المراقبون العسكريون
-	-	-	-	-	(ب) الوحدات العسكرية
٥ ٥٧٤,٤	١ ٧٨٧,٦	٦٩١,٨	٦٩١,٨	٦ ٩١٨,٠	تسديد تكاليف القوات بالمعدلات القياسية
١٠٦,٨	٣٦,٧	١٣,٤	١٣,٣	١٣٧,٥	الرعاية
٢ ٧٤٦,٤	٥٦١,٦	٧٨٠,٨	٧٨٠,٨	٢ ٨٠٨,٠	حصص الإعاشة
٧١١,٦	٥٧,٩	٢٦,٥	٢٦,٤	٧٦٤,٥	البدل اليومي
٢٧٨,٠	٩٤,٥	٤٧,٣	٤٧,٣	٤٧٧,٥	بدل الملابس والمعدات
٨ ٤٧٧,٧	٢ ١١٩,٣	١ ٠٥٩,٨	١ ٠٥٩,٥	١٠ ٥٩٦,٥	المجموع الفرعي
-	-	-	-	-	(ج) التكاليف الأخرى المتصلة بالأفراد العسكريين
١ ٥٦٤,٤	٣٩١,١	١٩٥,٦	١٩٥,٥	١ ٩٥٥,٥	المعدات المملوكة للوحدات
١٨٣,٧	٤٥,٨	٢٧,٩	٢٧,٩	٢٧٩,٠	تعميمات الوفاة والمعجز
١ ٧٤٧,٦	٤٣٦,٩	٢٢٣,٥	٢٢٣,٤	٢ ١٨٦,٥	المجموع الفرعي
١٠ ٢٢٤,٨	٢ ٥٥٦,٧	١ ٢٨٣,٣	١ ٢٨٧,٩	١٢ ٧٨١,٠	مجموع البند ١
-	-	-	-	-	٢ - تكاليف الأفراد المدنيين
-	-	-	-	-	(أ) الشرطة المدنية
٢٦٧,٣	٩١,٨	٤٥,٩	٤٥,٩	٤٥٩,٠	بدل الإئتمة المقرر للبعثة
٢,٠	٠,٥	٠,٣	٠,٣	٣,٥	بدل الملابس والمعدات
٢٦٩,٣	٩٢,٣	٤٦,٢	٤٦,٢	٤٦٢,٥	المجموع الفرعي
-	-	-	-	-	(ب) الموظفون الدوليون والمحليون
١ ٩٥٥,٧	٤٨٨,٨	٢٤٤,٤	٢٤٤,٤	٢ ٤٤٤,٠	مرتبات الموظفون الدوليين
١٦٦,٤	٤١,٦	٢٠,٨	٢٠,٨	٢٠٨,٠	مرتبات الموظفون المحليين
٨,٠	٢,٠	١,٠	١,٠	١٠,٠	العمل الإضافي
١ ٢٠٧,٢	٢٠١,٨	١٥٠,٩	١٥٠,٩	١ ٥٠٩,٠	التكاليف العامة للموظفين
١ ٥٧٢,٨	٢٨٠,٧	١٩٠,٤	١٩٠,٣	١ ٩٠٣,٥	بدل الإئتمة المقرر للبعثة
٧٦,٤	١٩,١	٩,٦	٩,٥	٩٥,٥	تكاليف السفر الأخرى
٤ ٤٣٦,٠	١ ٧٧٤,٠	٦١٧,٦	٦١٦,٩	٦ ١٧٠,٠	المجموع الفرعي
-	-	-	-	-	(ج) الموظفون المتقاعدون الدوليون
-	-	-	-	-	(د) متطوعو الأمم المتحدة
-	-	-	-	-	(هـ) الموظفون المقدمون من الحكومات
٦,٤	١,٦	٠,٨	٠,٨	٨,٠	بدل الإئتمة المقرر للبعثة



(٥)	(٤)	(٣)	(٢)	(١)	
١ آب/أغسطس - ٣٠ تشرين الثاني/نوفمبر					
التكلفة الكلية £×(٤)	التكلفة الشهرية	١٦ - ٣١ تموز/يوليه	١٥ - ١ تموز/يوليه	مجموع التكلفة (٥)+(٣)+(٢)	
٣٤,٨	٨,٧	٤,٤	٤,٣	٤٣,٥	تكاليف السفر
٤١,٧	١٠,٣	٥,٧	٥,١	٥١,٥	المجموع الفرعي
-	-	-	-	-	(و) مراقبو الانتخابات المدينون
٥ ٣٤٦,٤	١ ٣٣٦,٦	٦٦٨,٥	٦٦٨,١	٦ ٦٨٣,٠	مجموع البند ٧
<b>٢ - أماكن العمل/الإقامة</b>					
٨٩,٦	٢٢,٤	١١,٧	١١,٧	١١٣,٠	استئجار الأماكن
٣٦,٠	٩,٠	٤,٥	٤,٥	٤٥,٠	لوازم الصيانة
٥٥,٧	١٣,٨	٦,٩	٦,٩	٦٩,٠	خدمات الصيانة
٤٥٨,٤	١١٤,٦	٥٧,٣	٥٧,٣	٥٧٣,٠	المنافع
١٨٠,٨	٤٥,٧	٢٢,٦	٢٢,٦	٢٧٦,٠	التشييد/المباني الجاهزة
٨٧٠,٠	٢٠٥,٠	١٠٧,٥	١٠٧,٥	١ ٠٧٥,٠	مجموع البند ٢
<b>٤ - إصلاح الهيكل الأساسية</b>					
١٧,٠	٢,٠	١,٥	١,٥	١٥,٠	تحسين المطارات
٤,٠	١,٠	٠,٥	٠,٥	٥,٠	تحسين الطرق
١٦,٠	٤,٠	٢,٠	٢,٠	٢٠,٠	مجموع البند ٤
<b>٥ - عمليات النقل</b>					
٩٠٠,٠	٢٢٥,٠	١١٧,٥	١١٧,٥	١ ١٢٥,٠	استئجار المركبات
١٢٦,٠	٣١,٥	١٥,٨	١٥,٧	١٥٧,٥	قطع الغيار وعمليات الإصلاح والصيانة
٣٧٦,٠	٩٤,٠	٤٧,٠	٤٧,٠	٤٧٠,٠	البترول والزيوت ومواد التشحيم
٣٩,٦	٩,٩	٥,٠	٤,٩	٤٩,٥	التأمين على المركبات
١ ٤٤١,٦	٣٦٠,٤	١٨٠,٣	١٨٠,١	١ ٨٠٢,٠	مجموع البند ٥
<b>٦ - العمليات الجوية</b>					
(أ) عمليات طائرات الهليكوبتر					
٥٤٤,٠	١٣٦,٠	٦٨,٠	٦٨,٠	٦٨٠,٠	تكاليف استئجار الطائرات/الرحلات
١٤١,٦	٣٥,٤	١٧,٧	١٧,٧	١٧٧,٠	وقود ومواد تشحيم الطائرات
١,٧	٠,٣	٠,٢	٠,١	١,٥	تأمين المسؤولية قبل الغير وضد أخطار الحرب
٦٨٦,٨	١٧١,٧	٨٥,٩	٨٥,٨	٨٥٨,٥	المجموع الفرعي
(ب) الطائرات الثابتة الجناحين					
١ ٣٧٦,٠	٣٣١,٥	١٦٥,٨	١٦٥,٧	١ ٦٥٧,٥	تكاليف استئجار الطائرات/الرحلات
٢٤٩,٧	٨٧,٣	٤٣,٧	٤٣,٦	٤٣٦,٥	وقود ومواد تشحيم الطائرات
٢,٠	٠,٥	٠,٣	٠,٢	٢,٥	تأمين المسؤولية قبل الغير وضد أخطار الحرب
١ ٦٢٧,٧	٤١٩,٣	٢٠٩,٨	٢٠٩,٥	٢ ٠٩٦,٥	المجموع الفرعي
٢٤٨,٨	٨٧,٧	٤٣,٦	٤٣,٦	٤٣٦,٠	(ج) بدل الإقامة لأفراد الأطقم الجوية

(8)	(6)	(7)	(7)	(1)	
١ آب/أغسطس - ٣٠ تشرين الثاني/نوفمبر					
التكلفة الكلية 6x(6)	التكلفة الشهرية	١٦ - ٣١ تموز/يوليه	١ - ١٥ تموز/يوليه	مجموع التكلفة (5)+(7)+(7)	
١٧,٦	٤,٤	٧,٧	٧,٧	٢٢,٠	(د) تكاليف العمليات الجوية الأخرى
٢ ٧٣٠,٤	٦٨٧,٦	٧٤١,٥	٧٤١,١	٢ ٤١٢,٠	رسوم الهبوط والمناولة الأرضية
					مجموع البند ٦
					٧ - العمليات البحرية
٠,٨	٠,٧	٠,١	٠,١	١,٠	الوقود
٠,٨	٠,٧	٠,١	٠,١	١,٠	مجموع البند ٧
					٨ - الاتصالات
					(أ) الاتصالات التكميلية
٢٤٨,٠	٦٢,٠	٣١,٠	٣١,٠	٣١٠,٠	معدات الاتصالات
٧١,٦	١٧,٩	٩,٠	٨,٩	٨٩,٥	قطع الفيار واللوازم
-	-	-	-	-	معدات الورش والاختبار
١٢٨,٠	٢٤,٥	١٧,٢	١٧,٢	١٧٧,٥	الاتصالات التجارية
٤٥٧,٦	١١٤,٤	٥٧,٢	٥٧,١	٥٧٧,٠	المجموع الفرعي
					(ب) عقد تركيب خطوط الهاتف الرئيسية
٤٥٧,٦	١١٤,٤	٥٧,٢	٥٧,١	٥٧٧,٠	مجموع البند ٨
					٩ - المعدات الأخرى
١١٠,٤	٢٧,٦	١٢,٨	١٢,٨	١٢٨,٠	المعدات المكتبية
٤,٤	١,١	٠,٦	٠,٥	٥,٥	معدات الرصد
١٠٧,٧	٢٦,٨	١٢,٤	١٢,٤	١٢٤,٠	قطع الفيار وعمليات الإصلاح والصيانة
٢٢٢,٠	٥٥,٥	٢٧,٨	٢٧,٧	٢٧٧,٥	مجموع البند ٩
					١٠ - اللوازم والخدمات
					(أ) خدمات متنوعة
٤٧,٦	١١,٩	٦,٠	٥,٩	٥٩,٥	خدمات مراجعة الحسابات
٢١٤,٤	٥٢,٦	٢٦,٨	٢٦,٨	٢٦٨,٠	الخدمات التعاقدية
٤,٠	١,٠	٠,٥	٠,٥	٥,٠	خدمات تجهيز البيانات
٤٨٨,٨	١٢٧,٧	٦١,١	٦١,١	٦١١,٠	العلاج والخدمات الطبية
٨,٠	٢,٠	١,٠	١,٠	١٠,٠	المطالبات والتسويات
١,٦	٠,٤	٠,٢	٠,٢	٢,٠	الضمانة الرسمية
٨,٠	٢,٠	١,٠	١,٠	١٠,٠	خدمات أخرى متنوعة
٧٧٧,٤	١٩٢,١	٩٦,٦	٩٦,٥	٩٦٥,٥	المجموع الفرعي
					(ب) لوازم متنوعة
٣٦,٠	٩,٠	٤,٥	٤,٥	٤٥,٠	القرطاسية واللوازم المكتبية
١٦,٠	٤,٠	٢,٠	٢,٠	٢٠,٠	مواد المرافق الصحية والتنظيف
١,٦	٠,٤	٠,٢	٠,٢	٢,٠	الاشتراكات
٢٨,٤	٩,٦	٤,٨	٤,٨	٤٨,٠	اللوازم الكهربائية
٤,٠	١,٠	٠,٥	٠,٥	٥,٠	مخازن الدفاع الميداني

(٥)	(٤)	(٣)	(٢)	(١)	
١ آب/أغسطس - ٣٠ تشرين الثاني/نوفمبر					
التكلفة الكلية ×(٤)	التكلفة الشهرية	١٦ - ٣١ تموز/يوليه	١ - ١٥ تموز/يوليه	مجموع التكلفة (٥)+(٣)+(٢)	
١٦,٠	٤,٠	٢,٠	٢,٠	٢٠,٠	مخارطة العمليات
١٤,٠	٣,٥	١,٨	١,٧	١٧,٥	لوازم متنوعة
١٩٩,٦	٤٩,٩	٢٥,٠	٢٤,٩	٢٤٩,٥	مستودعات التموين والمستودعات العامة
٣٧٥,٦	٨١,٤	٤٠,٨	٤٠,٦	٤٠٧,٠	المجموع الفرعي
١٠٩٨,٠	٣٧٤,٥	١٣٧,٤	١٣٧,١	١ ٣٧٧,٥	مجموع البند ١٠
-	-	-	-	-	١١ - اللوازم والخدمات المتصلة بالانتخابات
١٧ - برامج الإعلام					
المعدات					
٤,٠	١,٠	٠,٥	٠,٥	٥,٠	المواد واللوازم
٦,٤	١,٦	٠,٨	٠,٨	٨,٠	الخدمات المتقدمة
١٠,٤	٢,٦	١,٣	١,٣	١٣,٠	مجموع البند ١٧
١٢ - برامج التدريب					
مواد التدريب					
٢,٤	٠,٦	٠,٣	٠,٣	٣,٠	مجموع البند ١٢
٢,٤	٠,٦	٠,٣	٠,٣	٣,٠	مجموع البند ١٢
-	-	-	-	-	١٤ - برامج إزالة الألغام
-	-	-	-	-	١٥ - المساعدة في مجال دزج السلاح والتصريح
١٦ - النقل الجوي والسطحي					
٦٠,٠	١٥,٠	٧,٥	٧,٥	٧٥,٠	الشحن والنقل بالمرجات بالوسائل التجارية
٦٠,٠	١٥,٠	٧,٥	٧,٥	٧٥,٠	مجموع البند ١٦
-	-	-	-	-	١٧ - قاعدة الأمم المتحدة للموقيات
-	-	-	-	-	١٨ - حساب دعم عمليات حفظ السلام
١٩ - الاقتطاعات الإلزامية من مرتبات الموظفين					
٥٥٤,٤	١٣٨,٦	٦٩,٣	٦٩,٣	٦٩٢,٠	الموظفون الدوليون
٢٤,٨	٨,٧	٤,٤	٤,٣	٤٢,٥	الموظفون المحليون
٥٨٩,٢	١٤٧,٣	٧٣,٧	٧٣,٦	٧٣٤,٥	مجموع البند ١٩
٢٣٠٩٩,٦	٥ ٧٥٤,٩	٢ ٨٧٨,٥	٢ ٨٧٦,٤	٢٨ ٧٧٤,٥	مجموع البنود من ١ إلى ١٩
(٥٨٩,٢)	(١٤٧,٣)	(٧٣,٧)	(٧٣,٦)	(٧٣٦,٥)	٢٠ - الإيرادات الآتية من الاقتطاعات الإلزامية من مرتبات الموظفين
(٩١٠,٠)	(٢٢٧,٥)	(١١٣,٨)	(١١٣,٧)	(١ ١٣٧,٥)	٢١ - التبرعات المصينة (المدرجة في الميزانية)
(١ ٤٩٩,٢)	(٣٧٤,٨)	(١٨٧,٥)	(١٨٧,٣)	(١ ٨٧٤,٠)	مجموع البندين ٢٠ و ٢١
٢٢ ١٠٩,٦	٥ ٥٢٧,٤	٢ ٧٦٤,٧	٢ ٧٦٢,٧	٢٧ ٦٣٧,٠	إجمالي الاحتياجات
٢١ ٥٢٠,٤	٥ ٣٨٠,١	٢ ٦٩١,٠	٢ ٦٨٩,١	٢٦ ٩٠٠,٥	صافي الاحتياجات
٢٢ - التبرعات المصينة (غير المدرجة في الميزانية)					
٢١ ٥٢٠,٤	٥ ٣٨٠,١	٢ ٦٩١,٠	٢ ٦٨٩,١	٢٦ ٩٠٠,٥	مجموع الموارد

المرفق الثالث

التكاليف المقدرة للفترة من ٢٧ آذار/ مارس إلى ٣٠ حزيران/يونيه ١٩٩٨  
ومن ١ تموز/يوليه ١٩٩٨ إلى ٣٠ تشرين الثاني/نوفمبر ١٩٩٨: معلومات كمالية

ألف - التكاليف والمعدلات الخاصة بالبعثة

الشرح	التقديرات المقترحة (بدولارات الولايات المتحدة)		الوصف
	تكلفة متوسط قوام القوة اليومية	تكلفة الوحدة أو التكلفة الشهرية	
			١ - بدل الإقامة المقرر للبعثة (المعدل اليومي)
المعدل سار المنقول حتى ١٥ أيار/مايو ١٩٩٨.	١٠٩		أول ٣٠ يوماً
الشيء نفسه.	٨٠		بعد ٣٠ يوماً
معدل مؤقت مخصص اعتباراً من ١٥ أيار/مايو ١٩٩٨، وغير خاضع للتخفيض بعد ٣٠ يوماً.	١٢٥		من ١٥ أيار/مايو ١٩٩٨
			٢ - تكاليف السفر (لهايا)
بما في ذلك الحق في أمتعة مرافقة يصل وزنها إلى ١٠٠ كجم.	٢ ٧٠٠		الشرطة المدنية
			الوحدات العسكرية
			من ٢٧ آذار/ مارس إلى ١٤ نيسان/أبريل ١٩٩٨ (فترة انتقالية)
مقر القوات المتقدمة، بسدل الإقامة اليومي فقط.	١٤١	٢٠	ضباط الأركان
			من ١٥ نيسان/أبريل إلى ٣٠ حزيران/يونيه ١٩٩٨ (فترة الولاية الأولية)
بموجب ترتيبات طلبات التوريد. انظر الفرع جيم من هذا المرفق للحصول على مزيد من المعلومات.	٧٠٠	١ ٠٠٠	نشر النوات: المشاة
ترتيبات السفر الجماعية.	٦٠٠	١٢٠	فرقة الأمن
بموجب ترتيبات طلبات التوريد.	٥٦٥	٢٣٠	الدعم السوقي
			٣ - الأفراد العسكريين
			المراقبون العسكريين
بإذن مسن قرار مجلس الأمن ١١٥٩ (١٩٩٨) المؤرخ ٢٧ آذار/ مارس ١٩٩٨.	١ ٧٥٠	-	الوحدات العسكرية
			٤ - حصص الإعاشة (اليومية)
انظر الفرع جيم للحصول على معلومات إضافية.	١١,٠٤	١ ٠٠٠	بدل الغذاء ومياه الشرب المعبأة
			الجراءات المجمدة والجافة والطازجة
باستثناء الأفراد العسكريين الذين يحصلون على بدل الغذاء ومياه الشرب المعبأة. متوسط عدد أفراد القوة يعكس تأخر انتشار إحدى الوحدات. تكلفة الوحدة تعكس الحاجة الأصلية إلى النقل جواً.	١٧	٢٣٠	(أ) أول ٣٠ يوماً

الشرح	التقديرات المقترحة (بدولارات الولايات المتحدة)		الوصف
	تكلفة الوحدة أو التكلفة الشهرية	متوسط قسوم القسوة	
إخفاض تكاليف النقل (عن طريق البر).	١٥	٢٥٠	(ب) بعد ٢٠ يوماً مياه الشرب المعبأة
٣ لترات لكل شخص في اليوم بتكلفة ٠,٨٤ دولار لكل لتر. تقدم هذه الكمية إلى جميع الموظفين المدنيين والمسكرين. باستثناء الأفراد المسكرين الذين يحصلون على بدل الغذاء ومياه الشرب المعبأة. متوسط عدد أفراد القوة يقع في الاعتبار تأخر انتشار إحدى الوحدات وتأخر توظيف الموظفين المدنيين.	٢,٥٢	٤٧٠	(ب) أول ٢٠ يوماً
٤,٥ لتر لكل شخص في اليوم بتكلفة ٠,٨٤ دولار لكل لتر. وازدياد الاستهلاك أثناء فترة الأمطار. متوسط عدد أفراد القسوة يقع في الاعتبار معدل الشواغر المتوقع في صفوف الموظفين المدنيين.	٢,٧٨	٥٤٥	(ب) بعد ٢٠ يوماً
احتياطي لمدة ١٥ يوماً.	١٠	١ ٢٥٠	جرايات القتال
٣٩١ ١٠٠ بالاستناد إلى معدلات التصديده المقررة بالنسبة للمعدات الرئيسية. انظر المرفق جيم للحصول على معلومات إضافية.			٥ - المعدات التي تمتلكها الوحدات المعدات الرئيسية
استحجار مع المعدات للفترة من ١٥ نيسان/أبريل إلى ٢١ أيار/مايو ١٩٩٨.	١٢٤ ٥٠٠	٢٢	ناقلات قوات مدرعة بمجلات (بما في ذلك سيارتا إسعاف)
بما في ذلك المقطورات التي تمتلكها الوحدات.		٢٩٧	الدهان
انظر الفرع جيم للحصول على معلومات إضافية.		٢٤	٦ - الأفراد المدنيون الشرطة المدنية
الشيء نفسه.		١٠٦	الموظفون الدوليون
الشيء نفسه.		٧٣	الموظفون المحليون الموظفون المحليون
٧٢٠٠ بالاستناد إلى جدول الأجور المحللي السنوي المعمول به اعتباراً من ١ تشرين الثاني/نوفمبر ١٩٩٠.			٧ - الأجور الصافية
الشيء نفسه.	١ ٨٠٠		التكاليف العامة للموظفين
الشيء نفسه.	١ ٥٠٠		الالتطاعات الإلزامية من مرتبات الموظفين
			٨ - السفر لأغراض أخرى (التكاليف الإجمالية)
			من ٢٧ آذار/مارس إلى ١٤ نيسان/أبريل ١٩٩٨ (الفترة الانتخابية)
انظر الفرع جيم للحصول على معلومات إضافية.	١٤٦ ٦٠٠	٢٠	موظفو التخطيط والدعم
الشيء نفسه.	١٠ ٥٠٠	٥	الاستشارات السياسية
الشيء نفسه.	٢٤ ٩٠٠	٤	بمئات التقييم التقني والمصحح
			من ١٥ نيسان/أبريل إلى ٢٠ حزيران/يونيه ١٩٩٨ (فترة الولاية الأولية)
الشيء نفسه.	٢٥ ٨٠٠	٣	سفر رئيس البعثة وكبار الموظفين

التقديرات المقترحة (بدولارات الولايات المتحدة)			
الشرح	تكلفة		الوصف
	التكلفة الشهرية	متوسط قوام القوة اليومية	
الشيء نفسه.	٧٣٠٠	١	الاستشارات السياسية
الشيء نفسه.	٥٩٠٠	٢	السنتر داخل منطقة البمثة من ١ تموز/يوليه إلى ٢٠ تشرين الثاني/نوفمبر ١٩٩٨
الشيء نفسه.	٣٤٤٠٠	٤	سنتر رئيس البمثة وكبار الموظفين
الشيء نفسه.	١٢١٠٠	٦	السنتر داخل منطقة البمثة
الشيء نفسه.	١٦٠٠٠	٢	مراجعة الحسابات الداخلية
الشيء نفسه.	٦٦٠٠	١	زيارة الفريق الطبي السنوية
الشيء نفسه.	٢٦٤٠٠	٤	السنتر من المتر فسي ديوي-سوروك لتقديم المساعدة السوقية
			٩- الموظفون الذين تقدمهم حكوماتهم
الشيء نفسه.		١١	أفرقة الأمم المتحدة لتقديم المساعدة في مجال التدريب
			١٠- استئجار الأماكن
مكاتب البمثة، ومقر القوات، وأماكن إقامة القوات، والمستوصف، والمخازن (تقدمها الحكومة).	-	٢٢٠	مخيم بيل
أماكن إقامة الوحدات، والمكاتب الإدارية، والمستشفى، والمخازن (احتياجات مشمولة في بحسب التشييد/الأبنية الجاهزة، انظر البند ١٤ أدناه).	-	٢٢٥	مخيم سيوكو
أماكن إقامة الوحدات والمكاتب.	٢٢٤٠٠	٦٨٥	مواقع مختلطة
تستند التكلفة الشهرية المقدرة إلى أحماط الاستهلاك التقليدية في بمثة البلدان الأفريقية لرصد اتفاقات بانفي.	٩٠٠٠		١١- مستلزمات الصيانة
الشيء نفسه.	٩٠٠٠		١٢- خدمات الصيانة التي تقدمها الأمم المتحدة التي تقدمها الوحدات
عمليات تشييد وصيانة ثانوية وعمليات إصلاح خفيفة (على أساس معدل الاكتفاء الذاتي المقرر البالغ ١٤ دولاراً للشخص في الشهر).	٤٨٠٠		
بالاستناد إلى المصداقات الحالية لأحماط الاستهلاك الماضية.	٢٤٠٠٠		١٣- المنافع الكهربائية والغاز والمياه
بالاستناد إلى متوسط استهلاك الوقود اليومي البالغ ٧٥٠٠ لتر بتكلفة ٠,٢٥٢٥ دولار لكل لتر.	٨٠٦٠٠		وقود المولدات
سكن الوحدات العسكرية وتوزيع وجبات الطعام (على أساس معدل الاكتفاء الذاتي المقرر البالغ ٣٦ دولاراً و ٢٥,٢٥ دولاراً لكل شخص في الشهر).	٤٥٢٠٠		١٤- التشييد/المباني الجاهزة
صيانة وإصلاح الطرق المؤدية إلى منطقة البمثة.	١٠٠٠		١٥- إصلاح الهياكل الأساسية
زيادة مساحة أماكن وقوف الطائرات والأغطية والمناير.	٢٠٠٠		

الوصف	التقديرات المقترحة (بدولارات الولايات المتحدة)		الشرح
	متوسط قوام القوة	تكلفة الوحدة أو التكلفة اليومية	
<b>١٦ - المركبات</b>			
<b>النوع التجاري منها التي تمتلكها الأمم المتحدة</b>			
سيارات ركاب	٥١	نسبة ٢,٥:١	١٠٦٦ موظفين دوليين و ٢٤ فرداً من الشرطة المدنية.
الحافلات	١٢		
الاحتياطي	٢٠		انظر الفرع جيم للحصول على معلومات إضافية.
<b>النوع العسكري منها التي تستأجره الأمم المتحدة</b>			
<b>(ناقلات الأفراد المصنفة)</b>			
المركبات تلك التي تمتلكها الوحدات	٢٠		استئجار تجاري من ١ حزيران/يونيه ١٩٨٩. يتم توفيرها بموجب ترتيبات جديدة لتسديد قيمة المعدات التي تمتلكها الوحدات.
من النوع التجاري (غير مصنفة)	٢٢٠		
مركبات مصنفة	٢٢		بما في ذلك ٢٢ ناقلة أفراد مصنفة (١٥ نيسان/أبريل إلى ٢١ أيار/مايو ١٩٩٨).
معدات متحركة (رافعات شوكة)	٥		
مقطورات	٤٠		
استئجار المركبات	٢٠	٢٢٥ ٠٠٠	استئجار تجاري لناقلات الأفراد المصنفة من ١ حزيران/يونيه ١٩٩٨ بتكلفة ٧٥٠٠ دولار لكل ناقلة في الشهر.
<b>١٨ - البنزين والزيوت ومواد التشحيم</b>			
<b>ملك الأمم المتحدة، النوع التجاري</b>			
	٦٢	١٤ ١٠٠	بالاستناد إلى متوسط استهلاك يومي يبلغ ٢٠ لتراً لكل مركبة بتكلفة ٠,٤٤٩١ دولار و ٠,٢٥٢٥ دولار لكل لتر من البنزين ووقود الديزل على التوالي، بالإضافة إلى الزيوت ومواد التشحيم بمعدل ١٠ في المائة من تكلفة الوقود.
<b>تستأجرها الأمم المتحدة، النوع العسكري</b>			
<b>(ناقلات أفراد مصنفة)</b>			
	٢٠	١٥ ٧٠٠	بالاستناد إلى متوسط استهلاك يومي قدره ٤٥ لتراً من وقود الديزل لكل ناقلة بتكلفة ٠,٢٥٢٥ دولار لكل لتر بالإضافة إلى الزيوت ومواد التشحيم بمعدل ١٠ في المائة من تكلفة الوقود.
المركبات التي تمتلكها الوحدات والمعدات المتحركة	٢٥٧	٦٤ ٢٠٠	بالاستناد إلى متوسط استهلاك يومي قدره ١٥ لتراً لكل عربة بالنسبة للعربات التي تسير بالبنزين و ٢٠ لتراً لكل عربة بالنسبة للعربات التي تسير بالديزل بتكلفة ٠,٤٤٩١ دولار و ٠,٢٥٢٥ دولار لكل لتر للبنزين ووقود الديزل على التوالي، بالإضافة إلى الزيوت ومواد التشحيم بمعدل ١٠ في المائة من تكلفة الوقود.
<b>١٩ - التأمين على المركبات</b>			
المركبات التي تمتلكها الأمم المتحدة، النوع التجاري	٨٢	٢٥٠	قسط سنوي اعتباراً من ١ تموز/يوليه ١٩٩٧.

التقديرات المقترحة (بهولارات الولايات المتحدة)		تكاليف متوسط قوام القوة اليومية		الوصف
الشرح	التكاليف الشهرية	متوسط القوة اليومية	الوصف	المركبات التي تستأجرها الأمم المتحدة، النوع المسكري
	٤٠٠	٣٠		(ناقلات الأفراد المصنفة)
الشيء نفسه.				المركبات التي تمتلكها الوحدات
	٢٥٠	٢٢٠		(أ) النوع التجاري (غير مصنفة)
الشيء نفسه.				(ب) النوع المسكري (مصنفة)
	٤٠٠	٣٢		(ج) المعدات المتحركة
الشيء نفسه.	٢٥	٥		
انظر الفرع جيم للحصول على معلومات إضافية.		٢		٧٠ - طائرات هليكوبتر (MH-٥٦)
الشيء نفسه.	٦٨٠٠٠			تكاليف الاستئجار
الشيء نفسه.	٦٠			عدد ساعات التحليق
١٧٧٠٠				وقود الطائرات
بالاستناد إلى استهلاك قدره ٧٥٠ لتراً في الساعة بتكلفة ٠,٢٥٨٢ دولار لكل لتر بالإضافة إلى الزيوت ومواد التشحيم بمعدل ١٠ في المائة من تكلفة الوقود.				
التكلفة السنوية.	٢٠٠٠			التأمين ضد الغير
				٧١ - الطائرات الثابتة الجناحين
انظر الفرع جيم للحصول على معلومات إضافية.		١		هيراكليس ال ٢٠١٠٠
الشيء نفسه.	٢٩٧٠٠٠			تكاليف الاستئجار
الشيء نفسه.	٨٠			عدد ساعات التحليق
٧٥١٠٠				وقود الطائرات
بالاستناد إلى استهلاك قدره ٢ ٥٥٥ لتراً في الساعة بتكلفة ٠,٢٥٨٢ دولار لكل لتر بالإضافة إلى الزيوت ومواد التشحيم بمعدل ١٠ في المائة من تكلفة الوقود.				
التكلفة السنوية.	٣٠٠٠			التأمين ضد الغير
انظر الفرع جيم للحصول على معلومات إضافية.		١		بيتش كرافت BE Air 200
الشيء نفسه.	٢٤ ٥٠٠			تكاليف الاستئجار
الشيء نفسه.	٥٠			عدد ساعات التحليق
٦٢٠٠				وقود الطائرات
بالاستناد إلى استهلاك قدره ٢٤٠ لتراً في الساعة بتكلفة ٠,٢٥٨٢ دولار لكل لتر بالإضافة إلى الزيوت ومواد التشحيم بمعدل ١٠ في المائة من تكلفة الوقود.				
التكلفة السنوية.	٢٠٠٠			التأمين ضد الغير
				٧٢ - بدل الإقامة لأفراد الطاقم الجوية
				١٥ نيسان/أبريل إلى ٢٠ حزيران/يونيه ١٩٩٨
بالاستناد إلى نشر الطائرة الثابتة الجناحين في ١١ أيار/مايو ١٩٩٨ وطائراتي ميلوكوتري واحسدة فسي ١ حزيران/يونيه والأخرى في ١ تموز/يوليه ١٩٩٨.	٥٨٠٠٠	٢٢		مداخلة البعثة
رحلة واحدة أسبوعياً من دوالا في الكاميرون، وما مجموعه ٢ رحلات إلى زغرب في كرواتيا.	٥ ٤٠٠	٧		رحلات نقل الإمدادات



التقديرات المقترحة (بدولارات الولايات المتحدة)		تكاليف متوسط قوام القوة		الوصف
الشرح	التكلفة الشهرية	التكلفة اليومية	الشرح	
				١ تموز/يوليه إلى ٣٠ تشرين الثاني/نوفمبر ١٩٩٨
بدل سكن وغذاء بمعدل ١٢٥ دولارا لكل شخص في اليوم.	٨٤ ١٠٠		٢٢	منطقة البعثة
رحلة واحدة أسبوعيا إلى دوالا في الكاميرون.	٢ ١٠٠		٧	رحلات نقل الإمدادات
				٢٢ - تكاليف العمليات الجوية الأخرى
				رسوم الهبوط والمناولة الأرضية
رحلة واحدة أسبوعيا إلى دوالا في الكاميرون وما مجموعه ٣ رحلات إلى زغرب.	١٠ ٠٠٠			١٥ نيسان/أبريل إلى ٣٠ حزيران/يونيه ١٩٩٨
رحلة واحدة أسبوعيا إلى دوالا.	٤ ٤٠٠			١ تموز/يوليه إلى ٣٠ تشرين الثاني/نوفمبر ١٩٩٨
				٢٤ - العمليات البحرية
				٥ زوارق دورية مزودة بمحركات تخدمها الوحدات
بالاستناد إلى استهلاك يومي للوقود قدره ١٥ لترا بتكلفة ٠.٤٤٩١ دولار لكل لتر.	٧٠٠			الوقود
				٢٥ - الاتصالات
				معدات الاتصالات
معدات تمتلكها الوحدات (بالاستناد إلى معدل الاكتفاء الذاتي المقرر البالغ ٤٥,٥٠ دولار و ١٢ دولار عن كل شخص في الشهر بالنسبة للاتصالات ومعدات الهاتف على التوالي).	٦٢ ٠٠٠			
بالاستناد إلى نسبة ٧,٥ في المائة من مجموع قيمة المعدات التي تمتلكها الأمم المتحدة.	١٧ ٩٠٠			قطع الخيار والإصلاح والصيانة
				٢٦ - الاتصالات التجارية
بالاستناد إلى تكلفة سخوية قدرها ٤٢ ٥٠٠ دولار.	٢ ٥٤٠			استئجار أجهزة إرسال واستقبال
تكاليف الاستخدام المتوقعة.	١ ٥٠٠		١	محطات طرفية لشبكة إمارات ألف
الشيء نفسه.	١ ٥٠٠		١٠	محطات طرفية لشبكة إمارات ميم
الشيء نفسه.	٨ ٠٠٠			تكاليف الاتصالات المحلية
الشيء نفسه.	٥ ٠٠٠			البريد والخطبة الدبلوماسية
				٢٧ - معدات أخرى
				تقدمها الوحدات
تقديم أثاث للمكاتب، ومعدات ولوازم وأجهزة إلكترونية لمعالجة البيانات (بالاستناد إلى معدل الاكتفاء الذاتي المقرر البالغ ٢١,٢٥ دولار لكل شخص في الشهر).	٢٧ ٦٠٠			معدات تستعمل في المكاتب
تقديم نظارات معظمة يدوية لاستعمالها في المراقبة العامة (بالاستناد إلى معدل الاكتفاء الذاتي المقرر البالغ دولار واحد لكل شخص في الشهر).	١ ١٠٠			معدات تستعمل في المراقبة
				معدات تقدمها الأمم المتحدة
بالاستناد إلى نسبة ٧,٥ في المائة من مجموع قيمة المصعدات التي تمتلكها الأمم المتحدة (٣٠٠ ١٠ دولار في الشهر) و ١٦ ٥٠٠ دولار في الشهر للمولدات.	٢٦ ٨٠٠			قطع خيار وعمليات إصلاح وصيانة
تكاليف مراجعة الحسابات الخارجية.	٥٩ ٥٠٠			٢٨ - خدمات مراجعة الحسابات

التقديرات المقترحة (بـدولارات الولايات المتحدة)			
الشرح	تكاليف الوحدة أو متوسط قسوم التكلفة الشهرية	التكلفة الشهرية	الوصف
			٢٩ - الخدمات المتكاملة
أخطر الفرع جيم للحصول على معلومات إضافية.	٢٤ ٢٠٠		خدمات تقديمها الأمم المتحدة
غسيل الملابس والتنظيف (بالاستناد إلى معدل الاكتفاء الذاتي المقرر البالغ ٧١.٧٥ دولار للشخص في الشهر).	٢٩ ٤٠٠		خدمات تقديمها الوحدات
التكاليف الشهرية المقدرة لصيانة البرمجيات والحصول على التراخيص.	١ ٠٠٠		٢٠ - خدمات تجهيز البيانات
			٢١ - العلاج الطبي والخدمات الطبية
الحالات التي لا تستطيع المرافق الطبية للبعثة أن تعالجها.	٦ ٠٠٠		الخدمات التي تقدمها الأمم المتحدة
تقديم الخدمات الطبية وعلاج الأسنان وتوفير اللوازم (المستوى ٧ من المرافق الطبية) بالمعدل المقرر البالغ ٧١.٧٥ دولار للشخص في الشهر أخطر الفرع جيم للحصول على معلومات إضافية.	١١٦ ٢٠٠		الخدمات التي تقدمها الوحدات
ضيافة محدودة لمصلحة البعثة.	٤٠٠		٢٢ - الضيافة الرسمية
الرسوم المصرفية، والرسوم القاونسية المتنوعة، والخدمات البريدية للأفراد العسكريين.	٢ ٠٠٠		٢٣ - خدمات أخرى متنوعة
التكاليف الشهرية المقدرة.	٢ ٠٠٠		٢٤ - المطالبات والتسويات
			٢٥ - اللوازم المتنوعة
لوازم قرطاسية ولوازم مكتبية عامة، ولوازم لتجهيز البيانات والاستنساخ، والطباعة المحلية للاستمارات.	٩ ٠٠٠		القرطاسية ولوازم المكاتب
لوازم وإمدادات للمرافق الصحية والتنظيف (بالاستناد إلى أنماط الاستهلاك السابقة في بعثة البلدان الأفريقية لرصد الطائعات باطني).	٤ ٠٠٠		المرافق الصحية ومواد التنظيف
الصحف، والدوريات، والمنشورات التقنية والكتيبات، وبعاد الطيران.	٤٠٠		الاشتراكات
			اللوازم الكهربائية
لسوازم ومعدات كهربائية متنوعة، وكبلات، وأسلاك، ولمبات، وتجهيزات كهربائية (بالاستناد إلى أنماط الاستهلاك السابقة في بعثة البلدان الأفريقية لرصد الطائعات باطني).	١ ٠٠٠		اللوازم التي تقدمها الأمم المتحدة
توفير الكهرباء بصورة لا مركزية من المولدات (بالاستناد إلى معدل الاكتفاء الذاتي المقرر البالغ ٢٥ دولارًا للشخص في الشهر).	٨ ٦٠٠		اللوازم التي تقدمها الوحدات
إضافات متكررة، وتحسين وإصلاح منشآت الأمن (أسبحة محيطية، ومطابخ ومطابخ صغيرة، ونقاط مراقبة).	١ ٠٠٠		مخازن الدفاع المدني
خراطم العمليات لمنطقة البعثة.	٤ ٠٠٠		خراطم العمليات
ورق ومنتجات بلاستيكية، ومسودات فلبين، وستائر، وخراطيسم، وتجهيزات الخ. ولوازم للمطبخ والطعام.	٣ ٥٠٠		لوازم متنوعة

التقديرات المقترحة (بدولارات الولايات المتحدة)			الوصف
الشرح	متوسط السوام القوة	تكلفة الوحدة أو التكلفة اليومية	
لوازم النجوم (ملايات، وبطانيات، وأخطية فرشات، ومحفلات، ومناشيف) وأثاث (أسرة، وفرشسات، وطساوالات جاذبية، ومصابيح، ومناهيرق) بمعدل الاكتفاء الذاتي المقرر البالغ ١٤ دولارا و ٢٢ دولارا للشخص على التوالي.	٤٩ ٩٠٠		مخازن التموين والمخازن العامة
التكاليف الشهرية المقدرة (المواد واللوازم الضوئية خرافية، وكاسيتات وأشرطة صوتية وفيديو، ومواد استنساخ).	١ ٠٠٠		٣٦ - برامج الإعلام المواد واللوازم
رسوم الخبراء الاستشاريين المحليين والمصنفين، وخدمات الترجمة.	١ ٥٠٠		الخدمات التعاقدية
لوازم ومواد متنوعة (ورق للرسوم البيانية، ولوازم تصوير المستندات، وكاسيتات فيديو).	٦٠٠		٣٧ - برامج التدريب لوازم التدريب
شحن ونقل متنوع غير متوفر في مكان آخر، وأجور النقل، ورسوم التخليص الجمركي	١٥ ٠٠٠		٣٨ - الشحن الجوي والبحري الشحن والنقل بالوسائل التجارية

باء - الاحتياجات المتصلة بالتكاليف غير المتكررة

(بآلاف دولارات الولايات المتحدة، ما لم يذكر غير ذلك)

(٦)	(٥)	(٤)	(٣)	(٢)	(١)
التكلفة الكلية (٥)+(٤)	تكلفة الوحدة	مجموع المخزون المتترح (عدد الوحدات) (٣)+(٢)+(١)	المشتريات الجديدة	مجموعة أدوات للبدء	متوفر من المخزون
<b>١ - تكاليف الأفراد العسكريين</b>					
٩٠٢,٠	-	-	-	-	-
نشر الوحدات					
٢٠٧,٥	-	-	-	-	-
حصص الإعاشة الميدانية (احتياطي)					
١١٠٤,٥	-	-	-	-	-
<b>٢ - تكاليف الأفراد المدنيين</b>					
٦٤,٨	-	-	-	-	-
تكاليف سفر الشرطة المدنية					
٦٤,٨	-	-	-	-	-
<b>٣ - أماكن العمل/الإقامة</b>					
التعديلات، والتجديدات في الأماكن					
تحسين أماكن إقامة وعمل العسكريين في					
٢٨٠,٠	-	-	-	-	-
تسعة مواقع (٥ × ٦٠ ٠٠٠ دولار زائد ٤ × ٢٠ ٠٠٠ دولار)					
٢٢٧,٥	-	-	-	-	-
تحسين ٦٥ فيلا في معسكر بيل بواقع ٣ ٥٠٠ دولار للوحدة					
٧٠,٠	-	-	-	-	-
إعادة تأهيل الهياكل الأساسية في معسكر بيل					
٢٠,٠	-	-	-	-	-
مد الأسلاك الكهربائية في معسكر بيل					
٦٩٧,٥	-	-	-	-	-
<b>المجموع الفرعي</b>					
<b>التشييد/المباني الجاهزة</b>					
٧٥,٠	٢٥,٠	٢	-	-	٢
لوازم مقاصف، متوسطة					
١١,٣	-	-	-	-	-
رسوم الشحن بنسبة ١٥ في المائة					
(٧٥,٠)	-	-	-	-	-
ناقصا السحب من المخزون المتوفر					
١١,٣	-	٢	-	-	٢
<b>المجموع الفرعي</b>					
٧٠٨,٨	٢	-	-	-	٢
<b>٤ - تصليح الهياكل الأساسية</b>					
١٠,٠	-	-	-	-	-
تحسين طرق الوصول إلى مقر البعثة					
<b>٥ - عمليات الدئل</b>					
<b>(أ) المركبات</b>					
١٠ نيسان/أبريل إلى ٣٠ أيلول/سبتمبر ١٩٩٨ (السحب من المخزون المتوفر) <sup>(٢)</sup>					
٦٧,٢	٢٢,٤	٢	-	-	٢
عربة ركاب ثقيلة					
٥٨٤,٠	١٤,٦	٤٠	-	-	٤٠
عربة جيب خفيفة ذات دفع بالعجلات الأربع					
١٢٩,٠	٨,٦	١٥	-	-	١٥
حافلة صغيرة					
٢٨٠,٠	١١,٢	٧٥	-	-	٧٥
شاحنة بيك أب بمقصورتين					
١٠٦٠,٢	-	٨٢	-	-	٨٢
<b>المجموع الفرعي</b>					

(٦)	(٥)	(٤)	(٣)	(٢)	(١)
التكلفة الكلية (٥)+(٤)	تكلفة الوحدة	مجموع المخزون المقترح (عدد الوحدات) (٣)+(٢)+(١)	المشتريات الجديدة	مجموعة أدوات للبدء	متوفر من المخزون
٥٠٧,٢					رسوم الشحن (التكلفة الفعلية)
١ ٥٦٧,٥		٨٢	-	-	المجموع الفرعي
					'٧' ١ تشرين الأول/أكتوبر إلى ٣٠ تشرين الثاني/نوفمبر ١٩٩٨ (مشتريات جديدة) <sup>(٤)</sup>
٦٨,٠	١٧,٠	٤	٤	-	عربة ركاب خفيفة
٥٦٤,٠	١٢,٠	٤٧	٤٧	-	عربة جيب خفيفة ذات دفع بالمجلات الأربع
٢٥٣,٠	٢٥,٢	١٠	١٠	-	حافلة خفيفة
١٤٤,٠	٧٢,٠	٢	٢	-	حافلة متوسطة
١ ٠٢٩,٠		٦٣	٦٣	-	المجموع الفرعي
١٥٤,٣					رسوم الشحن بنسبة ١٥ في المائة
١ ١٨٣,٣		٦٣	٦٣	-	المجموع الفرعي
٢ ٠٨٩,٢			٦٣	-	المجموع الفرعي، البندين '١٦' و '١٧'
٦٦١,٦					رسوم الشحن، المركبات
(١ ٠٦٠,٢)					ناقصا: السحب من المخزون المتوفر
١ ٦٩٠,٦		-	٦٣	-	المجموع الفرعي، البند (أ)
					(ب) معدات الورش
٦,٠	١,٠	٦	-	-	مجموعة أدوات ميكانيكية
٤,٥	٠,٩	٥	-	-	مرفاع مركبات
٢,٦	١,٨	٢	-	-	مرفاع محركات
١٠,٠	٢,٥	٤	-	-	مرفاع مركبات، ٢,٥ طن
٨,٠	٤,٠	٢	-	-	مرفاع مركبات، ٤ أطنان
٢٤,٠	١٢,٠	٢	-	-	مرفاع مركبات، ١٢ طن
٢,٠	١,٠	٢	-	-	عدة لحام
١٢,٠	٤,٠	٣	-	-	جهاز تغيير الإطارات
١٠,٠	٥,٠	٢	-	-	معدات ضبط اتزان العجلات
٦,٠	٢,٠	٢	-	-	آلة ضغط الهواء
٤,٠	٤,٠	١	-	-	جهاز تجليخ صمام رأس الاسطوانة
٤,١	٤,١	١	-	-	جهاز تجليخ طبلية وقرص المكبح
١٥,٠	-	-	-	-	متنوعات
١٠٩,٢		٣٢	-	-	المجموع الفرعي
١٦,٤					رسوم الشحن بنسبة ١٥ في المائة
(١٠٩,٢)					ناقصا: السحب من المخزون المتوفر
١٦,٤		٣٢	-	-	المجموع الفرعي، البند (ب)
١ ٧٠٧,٠		٣٢	٦٣	-	مجموع البندين (٥)

(٦)	(٥)	(٤)	(٣)	(٧)	(١)
التكلفة الكلية (٥)+(٤)	تكاليف الوحدة	مجموع المخزون المقترح (عدد الوحدات) (١)+(٢)+(٣)	المشتريات الجديدة	مجموعة أدوات للبدء	متوفر من المخزون
<b>٦ - العمليات الجوية</b>					
(أ) عمليات الهليكوبتر					
١٦٠,٠	-	-	-	-	تكاليف النقل إلى منطقة البعثة والإعادة منها
٢٠,٠	-	-	-	-	الطلاء/الإعداد
١٨٠,٠	-	-	-	-	المجموع الفرعي، البند (أ)
(ب) الطائرات الثابتة الجناحين					
١٧,٠	-	-	-	-	تكاليف النقل إلى منطقة البعثة والإعادة منها
٠,٥	-	-	-	-	الطلاء/الإعداد
١٧,٥	-	-	-	-	المجموع الفرعي، البند (ب)
٢٤٧,٥	-	-	-	-	مجموع البند (٦)
-	-	-	-	-	-
<b>٧ - العمليات البحرية</b>					
<b>٨ - الاتصالات</b>					
(أ) الاتصالات التكميلية					
معدات الاتصالات					
معدات التردد العالي جداً/التردد ما بعد العالي					
٢٠,٠	٠,٥	٦٠	-	٢٥	٢٥
٤٠,٠	٢,٠	٢٠	-	٥	١٥
٤,٠	٢,٠	٧	-	٢	-
١٠٠,٠	٠,٤	٢٥٠	١٥٠	٥٠	٥٠
٦٠,٠	٢,٠	٣٠	-	-	٢٠
٨,٠	٠,٤	٢٠	-	١٠	١٠
٥,٠	٢,٥	٢	-	١	١
١٥,٠	١,٥	١٠	٨	٢	-
٦,٠	٢,٠	٢	-	٢	-
١٠,٠	١٠,٠	١	-	-	١
٨٠,٠	٨٠,٠	١	١	-	-
معدات التردد العالي					
٦,٠	٢,٠	٢	-	٢	-
١٨,٠	٩,٠	٢	-	٢	-
معدات السوائل					
١٠,٠	١٠,٠	١	-	١	-
٢٨,٠	٢,٨	١٠	٧	٢	-
١٥٠,٠	١٥٠,٠	١	١	-	-
٢٥٠,٠	٢٥٠,٠	١	-	-	١
١,٨	٠,٦	٢	-	٢	-

(٦)	(٥)	(٤)	(٣)	(٧)	(١)	
التكلفة الكلية (٥)+(٤)	تكلفة الوحدة	مجموع المخزون المقترح (عدد الوحدات) (١)+(٢)+(٣)	المشتريات الجديدة	مجموعة أدوات للبدء	متوفر من المخزون	
<b>معدات الهاتف</b>						
١٠٠,٠	٥٠,٠	٢	٢	-	-	مقسم هاتف، قدرة ١٥٠ خطا
٢٤,٤	٨,٦	٤	٢	-	٢	وصلات هاتفية ريشية، خطان
٦٠,٠	٦٠,٠	١	١	-	-	شبكة اتصالات رقمية محسنة
<b>معدات متنوعة</b>						
٢,٠	٠,١	٢٠	-	-	٢٠	شاحن بطاريات
٨,٠	٨,٠	١	١	-	-	معدات اتصالات صوتية مؤمنة
٨,٠	٨,٠	١	١	-	-	جهاز فاكس، مؤمن
٢٠,٠	٢,٠	١٠	-	٥	٥	جهاز فاكس، غير مؤمن
١٥,٠	٠,١	١٥٠	-	١٠٠	٥٠	جهاز هاتف
٥,٦	٠,٧	٨	-	٨	-	لوحة شمسية
٤,٠	٤,٠	١	١	-	-	مجموعة أدوات صيانة الهاتف
٢٤,٠	٤,٠	٦	٢	٤	-	جهاز للإمداد الكهربائي المتواصل بالطاقة الكهربائية بقوة ٥ كيلو فولت - أمبير
١١٠٢,٨		٦٢٢	١٧٧	٢٢٦	٢٢٠	<b>المجموع الفرعي، البند (أ)</b>
٢٢٩١						رسوم الشحن على المعدات المنقولة (التكلفة الفعلية)
١٠١,٢						رسوم الشحن بنسبة ١٥ في المائة (المعدات الجديدة)
(٤٢٨,٢)						ناقصا: السحب من المخزون المتوفر
١٠١٤,٩		٦٢٢	١٧٧	٢٢٦	٢٢٠	<b>المجموع الفرعي، معدات الاتصالات</b>
<b>(ب) معدات الورش والاختبار</b>						
٢٤,٢	١٢,١	٢	-	١	١	جهاز تحليل اتصالات
١,٥	١,٥	١	-	١	-	جهاز قياس القدرة
٥,٠	٥,٠	١	-	-	١	مرسمة تذبذبات
٢٦,٥	٢٦,٥	١	-	١	-	جهاز تحليل طيفي
٢٨,٠	١٤,٠	٢	-	٢	-	محلل بيانات
٨,٠	٨,٠	١	-	١	-	عداد الترددات
٤,٠	٢,٠	٢	٢	-	-	نضد للعمل
٢,٠	١,٥	٢	-	٢	-	نضد الإمداد بالطاقة
٢,٤	١,٢	٢	٢	-	-	صندوق أدوات ميكانيكية
١,٦	٠,٨	٢	-	٢	-	صندوق أدوات فنية
١٠٤,٢		١٦	٤	١٠	٢	<b>المجموع الفرعي، البند (ب)</b>
١٥,٦						رسوم الشحن بنسبة ١٥ في المائة
(١٧,١)						ناقصا: السحب من المخزون المتوفر
١٠٢,٧		١٦	٤	١٠	٢	<b>المجموع الفرعي، معدات الورش والاختبار</b>
١١١٧,٦		٦٣٩	١٨١	٢٢٦	٢٢٢	<b>مجموع البند ٨</b>

(١)	(٢)	(٣)	(٤)	(٥)	(٦)
متوفر من المخزون	مجموعة أدوات للبدء	المشتريات الجديدة	مجموع المخزون المقترح (عدد الوحدات) (١)+(٢)+(٣)	تكلفة الوحدة	التكلفة الكلية (٥)+(٦)
<b>٩ - معدات أخرى</b>					
<b>(أ) أثاث المكاتب</b>					
-	-	٨٠	٨٠	٠,٨	٦٤,٠
طقم أثاث (كرسي، مكتب، رف كتب، خزانة ملفات، كرسي لجلوس الزائر)					
-	-	-	-	-	٩,٦
رسوم الشحن بنسبة ١٥ في المائة					
-	-	٨٠	٨٠	-	٧٢,٦
<b>المجموع الفرعي، أثاث المكاتب</b>					
<b>(ب) معدات المكاتب</b>					
-	٤	٦	١٠	١٠,٠	١٠٠,٠
آلة نسخ كميات متوسطة					
-	-	٢	٢	١٨,٠	٣٦,٠
آلة نسخ كميات كبيرة					
-	٢	-	٢	٤,٠	٨,٠
آلة لغزم الورق، كبيرة					
-	٢	٧	١٠	٠,٥	٥,٠
آلة لغزم الورق، صغيرة					
٤	-	-	٤	١,٠	٤,٠
خزانة، كبيرة					
٤	-	-	٤	٠,٨	٣,٢
خزانة، صغيرة					
٨	٩	١٥	٣٢	-	١٥٦,٢
<b>المجموع الفرعي، البند (ب)</b>					
-	-	-	-	-	٢٢,٢
رسوم الشحن بنسبة ١٥ في المائة (معدات جديدة)					
<b>ناقصاً: السحب من المخزون المتوفر</b>					
٨	٩	-	٢٢	-	١٧١,٢
<b>المجموع الفرعي، معدات المكاتب</b>					
<b>(ج) معدات تجهيز البيانات</b>					
<b>معدات التجهيز الإلكتروني للبيانات</b>					
-	٣١	١٦٩	٢٠٠	١,٧	٣٤٠,٠
حاسوب مكتبي بشاشة عرض					
-	٢٥	-	٢٥	٢,١	٥٢,٥
حاسوب محمول					
-	٤٢	١٢٢	١٧٥	٠,٥	٨٧,٥
طابعة					
-	١	٤	٥	٢٠,٠	١٥٠,٠
وحدات خدمة					
<b>برامج حاسوب</b>					
-	-	٢	٢	٥,٠	١٠,٠
برامج حاسوب إدارية					
-	-	٢٠٠	٢٠٠	٠,١	٢٠,٠
مذكرات لوتس					
<b>معدات متنوعة</b>					
-	٢	٧	١٠	١,٠	١٠,٠
جهاز للإمداد المتواصل بالطاقة الكهربائية، ٢ كيلوفوت - أمبير					
-	٣٦	١٦٤	٢٠٠	٠,٤	٨٠,٠
جهاز للإمداد المتواصل بالطاقة الكهربائية، ٦٠٠ فولت - أمبير					
-	-	١	١	١٠,٠	١٠,٠
معدات شبكة					
-	٢	٨	١٠	٠,٢	٢,٠
معدل شبكي					
-	١	-	١	١٠,٠	١٠,٠
عناصر الربط الشبكي					
-	١٤٢	٦٨٧	٨٢٩	-	٧٧٢,٠
<b>المجموع الفرعي، البند (ج)</b>					
-	-	-	-	-	١١٥,٨
رسوم الشحن بنسبة ١٥ في المائة					
-	١٤٢	٦٨٧	٨٢٩	-	٨٨٧,٨
<b>المجموع الفرعي، معدات تجهيز البيانات</b>					



(٦)	(٥)	(٤)	(٣)	(٢)	(١)	
التكلفة الكلية (٥)+(٤)	تكلفة الوحدة	مجموع المخزون المقترح (عدد الوحدات) (٣)+(٢)+(١)	المشتريات الجديدة	مجموعة أدوات للبدء	متوفر من المخزون	
						(د) المولدات الكهربائية
١١,٥	٢,٢	٥	-	-	٥	٦ كيلو فولت - أمبير
١١٥,٢	١٤,٤	٨	-	-	٨	٧٥ كيلو فولت - أمبير
١٨,٠	١٨,٠	١	-	-	١	١٠٠ كيلو فولت - أمبير
٢٦٤,٠	٢٢,٠	١٢	-	-	١٢	١٦٠ كيلو فولت - أمبير
٥٦,٠	٢٨,٠	٢	-	-	٢	٢٢٥ كيلو فولت - أمبير
٤٦٤,٧		٢٨	-	-	٢٨	المجموع الفرعي، البند (د)
(٥)						رسوم الشحن (التكلفة الفعلية)
(٤٦٤,٧)						ناقصا: المسحب من المخزون المتوفر
-		٢٨	-	-	٢٨	المجموع الفرعي، المولدات
						(هـ) معدات المراقبة
١١٢,٠	٢,٥	٢٢	٢٢	-	-	جهاز المراقبة الليلية
١٦,٨						رسوم الشحن بنسبة ١٥ في المائة
١٢٨,٨		٢٢	٢٢	-	-	المجموع الفرعي، معدات المراقبة
						(و) معدات أماكن الإقامة
١٠٠,٠	٠,٥	٢٠٠	١٠٠	-	١٠٠	مكيف هواء للنافذة
(٥٧,٥)						رسوم الشحن بنسبة ١٥ في المائة (معدات جديدة)
(٥٠,٠)						ناقصا: المسحب من المخزون المتوفر
٥٧,٧		٢٠٠	١٠٠,٠	-	١٠٠	المجموع الفرعي، معدات أماكن الإقامة
(٥)٠١,٦						(ز) معدات متنوعة
١٤٢٠,٦		١٢٠١	٨٩٩	١٥١	١٣٦	مجموع البند (٩)
						١٠- اللوازم والخدمات
						أصناف الزي الرسمي والأعلام والشارات
٢٧,٠	١,٠	٢٧	-	-	٢٧	أزياء الخدمة الميدانية للأفراد
٥٤,٠	٠,٠٤	١٢٥٠	-	-	١٢٥٠	ملابس وشارات الأمم المتحدة
٩١,٠		١٢٨٧	-	-	١٢٨٧	المجموع الفرعي، اللوازم والخدمات
١٢,٧						رسوم الشحن بنسبة ١٥ في المائة
(٩١,٠)						ناقصا: المسحب من المخزون المتوفر
١٢,٧		١٢٨٧	-	-	١٢٨٧	المجموع الفرعي، البند ١٠
						١١- اللوازم والخدمات المتعلقة بالانتخابات
						١٢- برامج الإعلام
١٥,٠	١٥,٠	١	-	-	١	محطة بث إذاعي، ٢٥٠ واط
٢,٢						رسوم الشحن بنسبة ١٥ في المائة
(١٥,٠)						ناقصا: المسحب من المخزون المتوفر
٢,٢		١	-	-	١	المجموع الفرعي، البند ١٢

(٦)	(٥)	(٤)	(٣)	(٧)	(١)	
التكلفة الكليسة (٥)+(٤)	تكليسة الوحدة	مجموع المخزون المقترح (عدد الوحدات) (٧)+(٣)+(١)	المشتريات الجديدة	مجموع أدوات للبدء	متوفر من المخزون	
						١٢ - برامج التدريب
						معدات التدريب
١,٢	٠,٢	٤	٤	-	-	جهاز عرض علوي
١٨,٠	١٨,٠	١	١	-	-	آلة نسخ، كميات كبيرة
٤,٠	٤,٠	١	١	-	-	آلة خرم الورق، كبيرة
٠,٢	-	-	-	-	-	أسلاك توصيل
١,٨	٠,٢	٦	٦	-	-	خزافة ملفات بأربعة أدراج
٠,٧	٠,٧	١	١	-	-	مرئاب تلفزيوني
٠,٤	٠,٤	١	١	-	-	جهاز عرض فيديو من طراز (VHS)
٠,٢	٠,٢	١	١	-	-	حامل تلفزيون وجهاز فيديو
٢,٦	٠,٢	١٢	١٢	-	-	مكتب
٢,٠	٠,١	٢٠	٢٠	-	-	طاولة قابلة للطي
١,٨٠	٠,٢	٦٠	٦٠	-	-	كرسي قابل للطي
٠,٦	٠,٢	٢	٢	-	-	شاشة بيضاء كبيرة
٠,٨	٠,٢	٤	٤	-	-	حامل
٣٦,٢		١٢٤	١٢٤	-	-	المجموع الفرعي
٥,٤						رسوم الشحن بنسبة ١٥ في المائة
٤١,٧		١٢٤	١٢٤	-	-	المجموع الفرعي، البند ١٢
-	-	-	-	-	-	١٤ - برامج إزالة الأنغام
-	-	-	-	-	-	١٥ - المساعدة في مجال نزع السلاح والتسريح
-	-	-	-	-	-	١٦ - النقل الجوي والسطحي
٩٢٠,٠	-	-	-	-	-	نقل المعدات المملوكة للوحدات
١٢٥,٠	-	-	-	-	-	الشحن والنقل التجاريان
١٠٥٥,٠	-	-	-	-	-	المجموع الفرعي، البند ١٦
-	-	-	-	-	-	١٧ - قاعدة الأمم المتحدة للسوقيات، برينديزي
-	-	-	-	-	-	١٨ - حساب دعم عمليات حفظ السلام
-	-	-	-	-	-	١٩ - الاقتطاعات الإلزامية من مرتبات الموظفين
٧٤٩٢,٥	-	-	-	-	-	المجموع، البنود ١ إلى ١٩

- (أ) انظر الفرع جيم، الفقرة ٢٢ من المرفق الحالي، للاطلاع على معلومات إضافية.
- (ب) انظر الفرع جيم، الفقرة ٧، للاطلاع على معلومات إضافية.
- (ج) انظر الفرع جيم، الفقرة ٢٢، للاطلاع على معلومات إضافية.
- (د) التكلفة الفعلية للشحن موحدة في البند ٩ (ز).

## جيم - إيضاح تكميلي

### ١ - فترة الانتقال، ٢٧ آذار/ مارس إلى ١٤ نيسان/أبريل ١٩٩٨

١ - سخر الموظفون لأسباب رسمية أخرى - بغية ضمان الانتقال السلس بين بعثة البلدان الأفريقية لرصد تنفيذ اتفاقات بانفي وبعثة الأمم المتحدة في جمهورية أفريقيا الوسطى عملاً بالفقرة ١١ من قرار مجلس الأمن ١٠٥٩ (١٩٩٨)، المؤرخ في ٢٧ آذار/ مارس ١٩٩٨، رصد اعتماد لسفر ٢٠ من الموظفين العسكريين من مكتب المستشار العسكري بالمترو، وأفراد السوقيات والاتصالات الميدانية، بواقع ٢٦٥ يوم عمل - فرد إلى بانفي، من أجل المساعدة في إنشاء المقر العسكري للبعثة، والهياكل الإدارية وشبكة الاتصالات (٦٠٠ ١٤٦ دولار) ولنشر قوة متقدمة من ٢٠ من موظفي أركان مقر قوة بعثة الأمم المتحدة في جمهورية أفريقيا الوسطى بواقع ٢٦٠ يوم عمل - فرد (٨٠٠ ٥٠ دولار). ورصد أيضاً اعتماد للسفر بقصد إجراء مشاورات سياسية مع الحكومات المشتركة في بعثة البلدان الأفريقية لرصد تنفيذ اتفاقات بانفي بما مجموعه ٢٥ يوم عمل - فرد (٥٠٠ ١٠ دولار) ولبعثات التقييم والمسح الفنية، بما مجموعه ٤١ يوم عمل - فرد (٩٠٠ ٢٤ دولار). ويبلغ مجموع المبلغ المرصود لتكاليف السفر الأخرى ١٨٢ ٠٠٠ دولار.

٢ - الموظفون المدنيون والدوليون والمحليون - رصد اعتماد بمبلغ ١٣٠ ٥٠٠ دولار لسداد تكاليف المرتبات بالمعدلات القياسية لعام ١٩٩٨ حسب تكاليف المرتبات في نيويورك، من أجل فريق صغير من الموظفين المدنيين الدوليين الذين سيوفدون كبعثة مدنية متقدمة إلى مقر البعثة بما مجموعه ١٠٠ يوم عمل - فرد مرتبات الموظفين الدوليين (٧٠٠ ٢١ دولار)، التكاليف العامة للموظفين، شاملة السفر لأغراض التعمين (٣٠٠ ١٠٠ دولار) وبديل الإقامة المقرر للبعثة (٨٥٠٠ ٨ دولار). ورصد أيضاً اعتماد بمبلغ ٥٢٠٠ دولار لمرتبات الموظفين المحليين بواقع ١٥٠ يوم عمل - فرد استناداً إلى جدول المرتبات المطبق في منطقة البعثة (٢٠٠ ٤ دولار) والتكاليف العامة للموظفين (١٠٠٠ دولار).

### ٣ - فترة الولاية المبدئية من ١٥ نيسان/أبريل إلى ٣٠ حزيران/يونيه ١٩٩٨ والفترة اللاحقة من ١ تموز/يوليه إلى ٣٠ تشرين الثاني/نوفمبر ١٩٩٨

٣ - الوحدات العسكرية - يستند الاعتماد المرصود للوحدات العسكرية إلى نشر ٢٣٠ ١ من أفراد الوحدات العسكرية اعتباراً من ١٥ نيسان/أبريل ١٩٩٨ مع افتراض أن يتم توفير قوام الوحدة المأذون به وهو ٢٥٠ ١ فرداً من جميع الرتب بحلول ١٥ أيار/ مايو ١٩٩٨، وترصد المبالغ المبينة في العمود ١ من المرفقين الأول والثاني، لسداد تكاليف القوات وبديل الإقامة اليومي بالمعدلات القياسية بواقع ٢٢٧٨ ٢ شهر عمل - فرد (١٠٠ ٠٠٠ يوم عمل - فرد) للفترة من ١٥ نيسان/أبريل إلى ٣٠ حزيران/يونيه وبواقع ٦٧٥٠ ٦ شهر عمل - فرد (٦٠٠ ٢٠٦ يوم عمل - فرد) للفترة اللاحقة من ١ تموز/يوليه إلى ٣٠ تشرين الثاني/نوفمبر ١٩٩٨. ويعكس الاعتماد المرصود للرعاية، معدل سداد تكاليف الاكتفاء الذاتي المقرر وهو ٥ دولارات للفرد في الشهر (انظر الفقرة ٦ أدناه). وبالإضافة إلى ذلك رصد اعتماد بمبلغ ٩٩ ٢٠٠ دولار لبدل الإجازة الترويجية بالمعدل القياسي وهو ١٠,٥٠٠ دولاراً للفرد في اليوم، لمدة ٧ أيام بالنسبة للشهور الستة الأولى من الخدمة. ورصد اعتماد قدره ٩٠٢ ٠٠٠ دولار من أجل نشر الوحدات العسكرية على أساس التكلفة الكاملة ويشتمل خطابات التوريد (٨٣٠ ٠٠٠ دولار) وترتيبات الرحلات الجوية التجارية المستأجرة (٧٢ ٠٠٠ دولار). ويرد في إطار البند ٢١ تبرع عيني مدرج في الميزانية قيمته ٤٠٧ ٢٠٠ دولار (٢,٥ مليون فرنك فرنسي) مقدم من حكومة فرنسا للمساهمة في تكاليف نشر القوات، تحت البند ٢١، التبرعات العينية المدرجة في الميزانية، في المرفق الأول من هذا التقرير، مما أسفر عن احتياجات صافية مقدارها ٤٩٤ ٨٠٠ دولار في إطار هذا البند من بنود الميزانية. ونظراً لتصر مدة الولاية الحالية للبعثة، لم يرصد اعتماد في هذا الوقت لتناوب أفراد الوحدات.

٤ - حصص الإعاشة - يستند الاعتماد المدرج لخصص الإعاشة والمياه المعبأة في قناني، إلى التكاليف المحددة للبعثة المشار إليها في الفرع ألف من هذا المرفق، لتشمل ٣٥٠ من الأفراد العسكريين و ٢٠٣ من الأفراد المدنيين (١٧٩ من الموظفين الدوليين والمحليين، و ٢٤ من ضباط الشرطة؛ بالمياه المعبأة في القناني فقط).

ونظرا لارتفاع درجات الحرارة والرطوبة المرتبطة بموسم الأمطار، رصدت زيادة في الاعتماد من أجل توفير ٤,٥ لتر من المياه المعبأة في قناني يوميا للفرد في اليوم، في الفترة من ١٥ أيار/ مايو ١٩٩٨ للوقاية من الإحناك والجفاف الناجمين عن الحرارة. وبناء على طلب من البلدان المساهمة بقوات لوضع ترتيبات في إطار بعثة البلدان الأفريقية لرصد اتفاقات بانفي من أجل مواصلة خدمات توريد الأغذية للوحدات العسكرية، رصد اعتماد لصرف بدل للغذاء والمياه المعبأة في قناني، إلى ١ ٠٠٠ فرد، بتكلفة تبلغ ١١,٠٤ دولار للفرد في اليوم، بواقع ٧٧ ٠٠٠ يوم عمل - فرد للفترة حتى ٣٠ حزيران/يونيه ١٩٩٨ (١٠٠ ٨٥٠ دولار) و ١٥٣ ٠٠٠ يوم عمل - فرد للفترة من ١ تموز/يوليه إلى ٣٠ تشرين الثاني/نوفمبر ١٩٩٨ (١٠٠ ٦٨٩ دولار).

٥ - المعدات المملوكة للوحدات - استنادا إلى المفاوضات التي تجري حاليا مع البلدان المساهمة بقوات، يعكس الاعتماد المرصود تحت هذا البند تنفيذ إجراءات سداد النفقات الجديدة لبعثة الأمم المتحدة في جمهورية أفريقيا الوسطى، التي وافقت عليها الجمعية العامة في قرارها ٥٠/٢٧٧ المؤرخ ١١ نيسان/ أبريل ١٩٩٦. وقد حسبت التكاليف المتصلة بالمعدات الرئيسية استنادا إلى التكلفة الكاملة مع استخدام معدلات سداد التكاليف القياسية للعقود الشاملة للخدمة وتقدر بمبلغ ٦٠٠ ١٧١ ١ دولار للفترة من ١٥ نيسان/أبريل إلى ٣٠ حزيران/يونيه ١٩٩٨ و ٩٥٥ ٥٠٠ دولار للفترة من ١ تموز/يوليه إلى ٣٠ تشرين الثاني/نوفمبر ١٩٩٨. ويأخذ التقدير في الاعتبار العوامل البيئية والأعمال العدائية/عوامل الترك الاضطرابي وهي ٠,٩ و ١,٧ في المائة على التوالي. ويقدر التبرع المدرج في الميزانية، المقدم من حكومة فرنسا، وقوامه التنازل عن استرداد تكاليف العقود غير الشاملة للخدمة، بمبلغ ٣٠٠ ٤٠٧ دولار للفترة حتى ٣٠ حزيران/يونيه ١٩٩٨ و ٨١٤ ٥٠٠ دولار للفترة اللاحقة من ١ تموز/يوليه وحتى ٣٠ تشرين الثاني/نوفمبر ١٩٩٨، مما يسفر عن احتياجات إضافية تحت هذا البند من بنود الميزانية بمبلغ ٧٠٠ ٧٦٣ دولار للفترة من ١٥ نيسان/ أبريل حتى ٣٠ حزيران/يونيه ١٩٩٨ و ١ ١٤١ ٠٠٠ دولار للفترة من ١ تموز/يوليه حتى ٣٠ حزيران/يونيه ١٩٩٨. ويرد التبرع تحت البند ٧١ من ميزانية التبرعات العينية، في المرفقين الأول والثاني. وبالإضافة إلى هذا فنيما يتعلق بالفترة من ١٥ نيسان/أبريل حتى ٣٠ حزيران/يونيه ١٩٩٨، رصد اعتماد قدره ١٠٤ ٠٠٠ دولار لتنفيذ علامات الأمم المتحدة ولطلاء المركبات والمقطورات المملوكة للوحدات.

٦ - ترد الاحتياجات المقدرة لأغراض الاكتفاء الذاتي تحت بنود الميزانية ذات الصلة وهي مبينة في الجدول التالي.

الاحتياجات لأغراض الاكتفاء الذاتي للفترة من ١٥ نيسان/أبريل إلى ٣٠ حزيران/يونيه ١٩٩٨ ومن ١ تموز/يوليه إلى ٣٠ تشرين الثاني/نوفمبر ١٩٩٨

(بآلاف دولارات الولايات المتحدة)

الفترة	١٥ نيسان/أبريل إلى ٣٠ حزيران/يونيه	١ تموز/يوليه إلى ٣٠ تشرين الثاني/نوفمبر
الرعاية	١٦,٥	٣٤,٥
خدمات الصيانة (أماكن الإقامة/الإيواء)	١٠,٧	٢٤,٠
التشييد/المباني السابقة للتجهيز (الإيواء وخدمات توريد الأغذية)	١٠٦,٩	٢٢٦,٠
معدات الاتصال	١٤٣,١	٣١٠,٠
المعدات المكتبية	٦٦,٨	١٢٨,٠
معدات المراقبة	٢,٧	٥,٥
الخدمات التعاقدية (غسل الملابس والتنظيف)	٧٠,٠	١٤٧,٠
العلاج والخدمات الطبية	٢٧٦,٨	٥٨١,٠
اللوازم الكهربائية	١٩,٢	٤٣,٠
مستودعات التمويل والمستودعات العامة	١١٨,٦	٢٤٩,٥
<b>المجموع</b>	<b>٨٣١,٣</b>	<b>١ ٧٥٨,٥</b>

تراعى الاحتياجات للفترة من ١٥ نيسان/أبريل إلى ٣٠ حزيران/يونيه ١٩٩٨ والمشار إليها في الجدول تآخر نشر إحدى الوحدات.

٧ - عرضت حكومة فرنسا التنازل عن معدل الدعم الذاتي القياسي للخدمات الطبية وهو ٧٦,٥٧ دولاراً للفرد في الشهر مع توفير الخدمات الطبية وخدمات طب الأسنان (توفير مرفق طبي من المستوى ٢) واللوازم الطبية المستهلكة، والعقاقير واللقاحات والدم ومشتقات الدم لجميع أفراد بعثة الأمم المتحدة في جمهورية أفريقيا الوسطى المدنيين والعسكريين الدوليين بسعر موحد يبلغ ٣٥ دولاراً للفرد في الشهر. ويعامل الفرق بين تكلفة الخدمات المستندة إلى التكاليف القياسية وتلك المقدمة من حكومة فرنسا باعتباره تبرعاً عينياً. ويقدر هذا التبرع بمبلغ ١٥٢ ٩٠٠ دولار للفترة من ١٥ نيسان/أبريل حتى ٣٠ حزيران/يونيه ١٩٩٨ و ٣٢٢ ٠٠٠ دولار للفترة من ١ تموز/يوليه حتى ٣٠ تشرين الثاني/نوفمبر ١٩٩٨ وهو يرد تحت البند ٢١ - التبرعات العينية المدرجة في الميزانية، في المرفقين الأول والثاني لهذا التقرير (انظر أيضاً الفقرة ٤٠ أدناه).

٨ - تعويضات الوفاة والعجز - يستند الاعتماد المرصود بمبلغ ٣٠٠ ١١١ دولار للفترة من ١٥ نيسان/أبريل حتى ٣٠ حزيران/يونيه ١٩٩٨ ومبلغ ٢٢٩ ٠٠٠ دولار للفترة اللاحقة من ١ تموز/يوليه حتى ٣٠ تشرين الثاني/نوفمبر ١٩٩٨ إلى متوسط التكلفة السنوية البالغ ٤٠ ٠٠٠ دولار ويخصم شهرياً من ١ في المائة من متوسط قوام الوحدات العسكرية والشرطة المدنية وبما يتناسب مع فترات الميزانية ذات الصلة.

٩ - الشرطة المدنية - يستند الاعتماد الخاص بالشرطة المدنية إلى المعدلات المحددة للبعثة والمشار إليها في الفرع ألف من هذا المرفق مع افتراض النشر الكامل لـ ٢٤ من ضباط الشرطة اعتباراً من ١٥ أيار/مايو ١٩٩٨. وتقدر الاحتياجات بمبلغ ٢٠٨ ٢٠٠ دولار للفترة من ١٥ نيسان/أبريل إلى ٣٠ حزيران/يونيه ١٩٩٨ ومبلغ ٤٦١ ٥٠٠ دولار للفترة من ١ تموز/يوليه حتى ٣٠ تشرين الثاني/نوفمبر ١٩٩٨.

١٠ - مرتبات الموظفين الدوليين والمحليين - رصد اعتماد لمرتبات الموظفين المعيّنين دولياً على أساس معدلات تكلفة عام ١٩٩٨ القياسية لنيويورك، وتعكس المرتبات المحلية جدول المرتبات المطبق حالياً في منطقة البعثة. فقد عدلت مرتبات الموظفين الخنبيين لتعكس هيكل مرتبات ٤٠ في المائة من الموظفين الدوليين المصنفين باعتبارهم معيّنين في البعثة، والذين لا يستحقون تسوية مقر العمل. وبالنسبة للفترة من ١٥ نيسان/أبريل حتى ٣٠ حزيران/يونيه ١٩٩٨ تأخذ تقديرات التكلفة في الاعتبار نسبة الـ ١٥ في المائة و ١٠ في المائة لمعامل تأخر تعيين الموظفين الدوليين والمحليين على التوالي. وفيما يتعلق بالفترة اللاحقة وهي من ١ تموز/يوليه حتى ٣٠ تشرين الثاني/نوفمبر ١٩٩٨، احتسب معامل شغور بمعدل ٥ في المائة للموظفين الدوليين والمحليين. ويرد في المرفق الخامس جدول ملاك الموظفين المقترح.

١١ - وعلى نحو ما تشير إليه الفقرة ٤ من مرفق تقرير الأمين العام المؤرخ ٢٢ شباط/فبراير ١٩٩٨ (S/1998/148) فمن أجل كفاءة أقصى قدر من التنسيق، يتولى المنسق المقيم للأمم المتحدة/الممثل المقيم لبرنامج الأمم المتحدة الإنمائي العمل في نفس الوقت، بصفة مدير لمكتب الممثل الخاص للأمين العام. وبالتالي فلا ترد تكاليف المرتبات المتصلة بهذه الوظيفة في الميزانية المقترحة للبعثة.

١٢ - العمل الإضافي - يغطي الاعتماد المرصود تحت هذا البند الاحتياجات المسقطه خلال فترات ذروة أعباء العمل، وتحتسب بواقع ٥ في المائة من مرتبات الموظفين المحليين.

١٣ - بدل الإقامة المقرر للبعثة - يستند الاعتماد المرصود تحت هذا البند إلى التكاليف المحددة للبعثة المشار إليها في الفرع ألف من هذا المرفق وتعكس معدلات الشغور المسقطه المشار إليها في الفقرة ١٠ أعلاه. وتقدر الاحتياجات بمبلغ ٨٢٦ ٠٠٠ دولار للفترة من ١٥ نيسان/أبريل حتى ٣٠ حزيران/يونيه ١٩٩٨ و ٩٠٣ ٥٠٠ دولار للفترة من ١ تموز/يوليه حتى ٣٠ تشرين الثاني/نوفمبر ١٩٩٨.

١٤ - تكاليف السفر الأخرى - رصد اعتماد لتكاليف السفر والإقامة على النحو التالي:

(أ) فترة الولاية المبدئية من ١٥ نيسان/أبريل حتى ٣٠ حزيران/يونيه ١٩٩٨ (٣٩ ٠٠٠ دولار):

١٠ - سفر رئيس البعثة والموظفين الأقدم إلى مقر الأمم المتحدة في نيويورك، لحضور جلسات الإحاطة الإعلامية وإجراء المشاورات السياسية، ٨٠٠ ٢٥٠ دولار، (٣ رحلات بتكلفة تبلغ ٨ ٦٠٠ دولار للرحلة لمدة ١٠ أيام بما في ذلك وقت السفر)؛

٢٠ - سفر موظف الشؤون السياسية من المقر إلى منطقة البعثة ٧ ٣٠٠ دولار (رحلة واحدة لمدة ١٥ يوماً بما في ذلك وقت السفر)؛

٣٠ - السفر في منطقة البعثة لإجراء مشاورات سياسية ولأغراض إدارية وسوقية، ٥ ٩٠٠ دولار (٣ رحلات كل منها لمدة خمسة أيام).

(ب) الفترة اللاحقة من ١ تموز/يوليه حتى ٣٠ تشرين الثاني/نوفمبر ١٩٩٨ (٩٥ ٥٠٠ دولار):

١٠ - سفر رئيس البعثة والموظفين الأقدم إلى مقر الأمم المتحدة في نيويورك لحضور جلسات الإحاطة الإعلامية، وإجراء المشاورات السياسية، ٤٠٠ ٣٤٠ دولار، (٤ رحلات، بتكلفة تبلغ ٨ ٦٠٠ دولار للرحلة كل منها لمدة ١٠ أيام، بما في ذلك وقت السفر)؛

٢٠ - السفر في منطقة البعثة لإجراء مشاورات سياسية ولأغراض إدارية وسوقية، ١٢ ١٠٠ دولار، (٦ رحلات كل منها لمدة ٥ أيام)؛

٣' السفر لأغراض المراجعة الداخلية للحسابات، ١٦ ٠٠٠ دولار، (سفر ٢ من مراجعي الحسابات لمدة ٢١ يوما لكل منهما بتكلفة تبلغ ٨ ٠٠٠ دولار لكل منهما)؛

٤' السفر لأغراض الزيارة الطبية، ٦ ٦٠٠ دولار، لسفر مسؤول طبي واحد لمدة ١٠ أيام)؛

٥' السفر لأغراض تقديم المساعدة السوقية، بما في ذلك السفر المتصل بتنفيذ مراقبة الأصول الميدانية، ٢٦ ٤٠٠ دولار، (سفر ٤ من موظفي السوقيات لمدة ١٠ أيام لكل منهما، بتكلفة ٦ ٦٠٠ دولار للرحلة).

١٥ - الموظفون المتقدمون من حكومات - رصد اعتماد تحت هذا البند لأغراض السفر وبدل الإقامة اليومي لفرقة المساعدة في مجال التدريب (١١ من إخصائيي التدريب)، وهو مقدم من حكومة كندا لتنظيم برامج الأمم المتحدة لتدريب الوحدات السابقة في بعثة البلدان الأفريقية لرصد اتفاقات بانفي في مجال حفظ السلام، وتقدر الاحتياجات بمبلغ ١١ ٢٠٠ دولار، لاثنتين من إخصائيي التدريب لمدة ٧ أيام لكل منهما) للفترة حتى ٣٠ حزيران/يونيه ١٩٩٨، و ٥١ ٥٠٠ دولار (٩ من إخصائيي التدريب لمدة ٧ أيام لكل منهما) للفترة من ١ تموز/يوليه حتى ٣٠ تشرين الثاني/نوفمبر ١٩٩٨.

١٦ - استئجار الأماكن - تراعي الاحتياجات التقديرية المدرجة في إطار هذا البند الاتفاق المبرم مع حكومة جمهورية أفريقيا الوسطى لتقديم مرافق للمكاتب ومرافق إقامة لبعثة الأمم المتحدة في جمهورية أفريقيا الوسطى بدون تكلفة. وسيكون موقع مقر الموظفين المدنيين والقوات التابعين للبعثة، وأماكن إقامة الوحدات (٢٣٠ فردا)، والمستوصف والمستودعات في معسكر بيل المقدم من الحكومة، وسيضم معسكر مبوكو المكاتب الإدارية للموظفين المدنيين، وأماكن إقامة الوحدات (٣٣٥ فردا). وسيقيم ما تبقى من الأفراد العسكريين (٦٨٥) في تسعة مواقع مختلفة في العاصمة بانفي. ويستند التقدير إلى المعدلات الخاصة بالبعثة المشار إليها في الفرع ألف من هذا المرفق ويبلغ ٦١ ٠٠٠ دولار للفترة من ١٥ نيسان/أبريل إلى ٣٠ حزيران/يونيه ١٩٩٨ و ١١٢ ٠٠٠ دولار للفترة من ١ تموز/يوليه إلى ٣٠ تشرين الثاني/نوفمبر ١٩٩٨.

١٧ - التعديلات والتجديدات في الأماكن - أدرج مبلغ ٦٩٧ ٥٠٠ دولار المشار إليه في الفرع باء من هذا المرفق لتجديد وتحديث الأماكن لتفي بمعايير الإقامة المعمول بها في الأمم المتحدة. ومن هذا المبلغ، ثمة مبلغ قدره ٧٠ ٠٠٠ دولار يمثل التكلفة التقديرية لإصلاح الهياكل الأساسية في معسكر بيل التي أصيبت بأضرار جسيمة بسبب إعصار في بداية نيسان/أبريل ١٩٩٨.

١٨ - لوازم الصيانة - استنادا إلى المعدلات الخاصة بالبعثة المشار إليها في الفرع ألف من هذا المرفق، تقدر الاحتياجات من لوازم الصيانة بمبلغ ٢٢ ٥٠٠ دولار للفترة من ١٥ نيسان/أبريل إلى ٣٠ حزيران/يونيه ١٩٩٨ ومبلغ ٤٥ ٠٠٠ دولار للفترة من ١ تموز/يوليه إلى ٣٠ تشرين الثاني/نوفمبر ١٩٩٨.

١٩ - خدمات الصيانة - يستند المبلغ المدرج في إطار هذا البند إلى المعدلات الخاصة بالبعثة المشار إليها في الفرع ألف من هذا المرفق. بالإضافة إلى ذلك، وكما هو مشار إليه في الفقرة ٦ أعلاه، فقد أدرج مبلغ وفقا لمعدلات الاكتفاء الذاتي المعمول بها لتسديد التكاليف للبلدان المساهمة بقوات بالنسبة لعمليات التشييد الطفيفة والصيانة وعمليات الإصلاح الخفيفة. ويقدر إجمالي الاحتياجات في إطار هذا البند بمبلغ ٣٣ ٢٠٠ دولار للفترة من ١٥ نيسان/أبريل إلى ٣٠ حزيران/يونيه ١٩٩٨ و ٦٩ ٠٠٠ دولار للفترة من ١ تموز/يوليه إلى ٣٠ تشرين الثاني/نوفمبر ١٩٩٨.

٢٠ - المنافع - يستند المبلغ المدرج في إطار بند المنافع إلى المعدلات الحالية وأنماط الاستهلاك السابقة في بعثة البلدان الأفريقية لرصد اتفاقات بانفي وإلى متوسط الاستهلاك اليومي البالغ ٧ ٥٠٠ لتر من وقود الديزل للمولدات بمعدل ٠,٣٥٣٥ دولار للتر الواحد. وثمة حاجة إلى قدرة احتياطي لتوليد الطاقة من أجل إمداد أماكن إقامة البعثة والمكاتب والمرافق الهندسية والورش بالكهرباء (إذ أن إكفاية الاعتماد على توفير الكهرباء في العاصمة بانفي تقدر بنسبة ٦٥ في المائة). وتقدر الاحتياجات بمبلغ ٢٨٦ ٥٠٠ دولار للفترة من ١٥ نيسان/أبريل

إلى ٣٠ حزيران/يونيه ١٩٩٨ وبمبلغ ٥٧٣ ٠٠٠ دولار للفترة من ١ تموز/يوليه إلى ٣٠ تشرين الثاني/نوفمبر ١٩٩٨.

٢١ - **التشييد/المباني السابقة التجهيز** - كما هو مشار إليه في الفرع باء من هذا المرفق، أدرج مبلغ قدره ١١ ٣٠٠ دولار لشحن مرافق تخزين ذات جدران غير صلبة متوفرة من المخزون. بالإضافة إلى ذلك، وكما هو مشار إليه في الفترة ٦ أعلاه، أدرج مبلغ وفقا لمعدلات الاكتفاء الذاتي المعمول بها لتسييد التكاليف للبلدان المساهمة بقوات بالنسبة لمرافق الإقامة والمطبخ ومعداتنا. وتقدر الاحتياجات بمبلغ ١١٨ ٢٠٠ دولار للفترة من ١٥ نيسان/أبريل إلى ٣٠ حزيران/يونيه ١٩٩٨ وبمبلغ ٢٢٦ ٠٠٠ دولار للفترة من ١ تموز/يوليه إلى ٣٠ تشرين الثاني/نوفمبر ١٩٩٨.

٢٢ - **عمليات إصلاح الهياكل الأساسية** - أدرج مبلغ لتغطية التكلفة المتكبدة مرة واحدة من أجل تحسين طرق الوصول إلى مقر البعثة (١٠ ٠٠٠ دولار) وصيانة مكان إيواء الطائرات التي تتعاقد عليها الأمم المتحدة وصيانة طرق الوصول وفقا للمعدلات المشار إليها في الفرع ألف من هذا المرفق. ويقدر إجمالي الاحتياجات بمبلغ ٢٠ ٠٠٠ دولار لكل من الفترتين الممتدتين من ١٥ نيسان/أبريل إلى ٣٠ حزيران/يونيه ومن ١ تموز/يوليه إلى ٣٠ تشرين الثاني/نوفمبر ١٩٩٨.

٢٣ - **شراء المركبات** - نظرا لعدم توفر مركبات للاستئجار التجاري في منطقة البعثة، وبسبب الفترات الفاصلة بين الشراء والتسليم، تم لتلبية الاحتياجات التشغيلية للبعثة في الفترة الأولى، إدراج مبلغ قدره ٥٠٧ ٣٠٠ دولار لنقل ٨٣ مركبة، بما فيها ٢٠ مركبة احتياطية، من بعثة مراقبي الأمم المتحدة في أنغولا (سيارات ركاب) وإدارة الأمم المتحدة الانتقالية في سلافونيا الشرقية وبارانيا وسيرميوم الغربية (سيارة ركاب واحدة، و ٤٠ مركبة خدمات خفيفة، و ٢٥ سيارة بيك آب خفيفة، و ١٥ حافلة صغيرة). وكانت المركبات المنقولة من بعثة الأمم المتحدة في أنغولا وإدارة الأمم المتحدة الانتقالية في سلافونيا الشرقية وبارانيا وسيرميوم الغربية قد صنعت في ١٩٩٢-١٩٩٤ وقطعت كل منها ما متوسطه ١٢٠ ٠٠٠ كم. وبذا تجاوزت شروط الشطب الموحدة. ولهذا السبب، هناك حاجة إلى المركبات الاحتياطية العشرين. بحيث يتم بقاء معدل توافر المركبات على مستوى ٩٠ في المائة من خلال استبدال المركبات. وسيتم شطب أسطول المركبات المستعملة بأكمله عند تسليم المركبات البديلة المتوقع بحلول ١ تشرين الأول/أكتوبر ١٩٩٨. وبناء على ذلك، فتقد أدرج مبلغ قدره ١ ١٨٣ ٣٠٠ دولار، يشمل أجور الشحن، لشراء مركبات كما هو مبين في الفرع باء من هذا المرفق. ويورد المرفق السادس عدد المركبات المقترح لبعثة الأمم المتحدة في جمهورية أفريقيا الوسطى، وهو يبين أن معدل عدد سيارات الركاب إلى عدد الموظفين المدنيين الدوليين هو بنسبة ١:٢,٥.

٢٤ - **استئجار المركبات** - إن مفهوم العمليات بالنسبة للعنصر العسكري للبعثة يتطلب ٣٠ ناقلة أفراد مدرعة ذات عجلات. ومنذ أن أشار كل من البلدان المساهمة بالقوات إلى عدم توفر المركبات المطلوبة في مخزونه العسكري الهولندي، فقد أدرج مبلغ لتغطية تكاليف الاستئجار التجاري ل ٣٠ ناقلة أفراد مدرعة اعتباراً من ١ حزيران/يونيه ١٩٩٨ بمعدل شهري قدره ٧ ٥٠٠ دولار لكل مركبة، بما فيها تكاليف الصيانة وقطع الغيار. وتقدر الاحتياجات للاستئجار التجاري بمبلغ ٧٢٥ ٠٠٠ دولار للفترة من ١٥ نيسان/أبريل إلى ٣٠ حزيران/يونيه ١٩٩٨ وبمبلغ ١ ١٢٥ ١٠٠ دولار للفترة من ١ تموز/يوليه إلى ٣٠ تشرين الثاني/نوفمبر ١٩٩٨.

٢٥ - **قطع الغيار والتصليلات والصيانة** - يستند التقدير المدرج في إطار هذا البند والبالغ ٧٨ ٨٠٠ دولار للفترة من ١٥ نيسان/أبريل إلى ٣٠ حزيران/يونيه و ١٥٧ ٥٠٠ دولار للفترة من ١ تموز/يوليه إلى ٣٠ تشرين الثاني/نوفمبر ١٩٩٨ إلى المعدل الشهري القياسي البالغ ٥٠٠ دولار للمركبة الواحدة بالنسبة إلى ٦٣ مركبة (ما عدا المركبات الاحتياطية).

٢٦ - **البنزين والزيوت ومواد التشحيم** - يستند المبلغ المدرج في إطار هذا البند إلى المعدلات الخاصة بالبعثة المشار إليها في الفرع ألف من هذا المرفق. وتقدر الاحتياجات بمبلغ ٢٢٥ ٠٠٠ دولار للفترة من ١٥ نيسان/أبريل إلى ٣٠ حزيران/يونيه ١٩٩٨ وبمبلغ ٤٧٠ ٠٠٠ دولار للفترة من ١ تموز/يوليه إلى ٣٠ تشرين الثاني/نوفمبر ١٩٩٨.



٢٧ - التأمين على المركبات - كما هو مبين بالتفصيل في الفرع ألف من هذا المرفق، يستند المبلغ المدرج في إطار هذا البند إلى المعدلات العالمية لتوسط التأمين ضد المسؤولية تجاه الغير السارية اعتباراً من ١ تموز/يوليه ١٩٩٧، وتقدر الاحتياجات بمبلغ ٩ ١٠٠ دولار للفترة من ١٥ نيسان/أبريل إلى ٣٠ حزيران/يونيه ومبلغ ٤٩ ٥٠٠ دولار للفترة من ١ تموز/يوليه إلى ٣٠ تشرين الثاني/نوفمبر ١٩٩٨.

٢٨ - العمليات الجوية - يشمل أسطول الطائرات المقترح للبعثة طائرتي هليكوبتر متوسطتين لخدمات الدعم السوقي والإجلاء الطبي، وطائرة ثابتة الجناحين ثقيلة لنقل الركاب/ والشحن تستخدم في الإمداد/ وإعادة الإمداد بما فيها الرحلات الجوية خارج منطقة البعثة، وطائرة خفيفة ثابتة الجناحين للقيادة والاتصال يمكن استخدامها أيضاً في عمليات الإجلاء الطبي وإجلاء المصابين إلى المستشفيات في البلدان المجاورة. وبما أن جمهورية أفريقيا الوسطى بلد غير ساحلي، ونظراً إلى سوء البنية الأساسية للطرق فيه والنقص الحاد في وسائل النقل السطحي التجاري، فإن قسماً هاماً من الدعم السوقي للبعثة يمر عن طريق أقرب ميناء بحري، وهو دوالا في الكاميرون، ثم ينقل جواً إلى بانفي، لذلك، فإن الدعم الجوي الكافي يعد أمراً أساسياً للوفاء بولاية البعثة. ويستند المبلغ المدرج في إطار هذا البند إلى المعدلات الخاصة بالبعثة المشار إليها في الفرع ألف، والتكاليف غير المتكررة لعمليات النقل إلى منطقة البعثة والإعادة منها والطلاء/التحضير المبيّنة في الفرع باء من هذا المرفق. وستكون الترتيبات التعاقدية الطويلة الأجل لاستئجار الطائرات سارية اعتباراً من ١ أيار/مايو ١٩٩٨ بالنسبة للطائرات الثابتة الجناحين ومن ١ حزيران/يونيه و ١ تموز/يوليه ١٩٩٨ بالنسبة لطائرتي الهليكوبتر على التوالي.

٢٩ - عمليات الهليكوبتر - تقدر الاحتياجات للفترة الممتدة من ١٥ نيسان/أبريل إلى ٣٠ حزيران/يونيه ١٩٩٨، بمبلغ ٦٨ ٠٠٠ دولار لتكاليف استئجار الطائرات/الرحلات، و ١٧ ٧٠٠ دولار لوقود ومواد تشحيم الطائرات، و ١٦٠ ٠٠٠ دولار لتكاليف النقل إلى منطقة البعثة والإعادة منها، و ٢٠٠ ٠٠٠ دولار للطلاء/التحضير و ٢٠٠ دولار للتأمين ضد المسؤولية تجاه الغير، وتقدر الاحتياجات للفترة الممتدة من ١ تموز/يوليه إلى ٣٠ تشرين الثاني/نوفمبر ١٩٩٨، بمبلغ ٦٨٠ ٠٠٠ دولار بالنسبة لتكاليف استئجار الطائرات/الرحلات، و ١٧٧ ٠٠٠ دولار لتكاليف وقود ومواد تشحيم الطائرات ومبلغ ١ ٥٠٠ دولار للتأمين ضد المسؤولية تجاه الغير.

٣٠ - الطائرات الثابتة الجناحين - تقدر الاحتياجات للفترة الممتدة من ١٥ نيسان/أبريل إلى ٣٠ حزيران/يونيه ١٩٩٨، بمبلغ ٦٦٣ ٠٠٠ دولار لتكاليف استئجار الطائرات/الرحلات، و ١٧٤ ٦٠٠ دولار للوقود ومواد تشحيم الطائرات، و ٦٧ ٠٠٠ دولار لتكاليف النقل إلى منطقة البعثة والإعادة منها، و ٥٠٠ دولار للطلاء/التحضير و ١ ٠٠٠ دولار للتأمين ضد المسؤولية تجاه الغير. وتقدر الاحتياجات للفترة الممتدة من ١ تموز/يوليه إلى ٣٠ تشرين الثاني/نوفمبر ١٩٩٨، بمبلغ ١ ٦٥٧ ٥٠٠ دولار لتكاليف استئجار الطائرات/الرحلات و ٤٣٦ ٥٠٠ دولار لتكاليف وقود ومواد تشحيم الطائرات، و ٢ ٥٠٠ دولار للتأمين ضد المسؤولية تجاه الغير.

٣١ - بدل الإقامة لأفراد الأطقم الجوية - يغطي المبلغ المدرج في إطار هذا البند بدل الوجبات ومكان الإقامة الذي يدفع لطاقم طائرة الشحن الثقيلة في رحلات الإمداد/إعادة الإمداد التي يقوم بها إلى أماكن في أوروبا وأفريقيا بالمعدلات المشار إليها في الفرع ألف من هذا المرفق. بالإضافة إلى ذلك، فقد أدرج مبلغ ليغطي تكاليف الوجبات، والإقامة والنقل المقدمة إلى جميع أطقم الطائرات في منطقة البعثة. وتقدر الاحتياجات للفترة من ١٥ نيسان/أبريل إلى ٣٠ حزيران/يونيه بمبلغ ١٢٦ ٨٠٠ دولار وللفترة من ١ تموز/يوليه إلى ٣٠ تشرين الثاني/نوفمبر ١٩٩٨ بمبلغ ٤٣٦ ٠٠٠ دولار.

٣٢ - تكاليف العمليات الجوية الأخرى - يغطي المبلغ المدرج في إطار هذا البند رسوم الهبوط والخدمة الأرضية في المطارات بأوروبا وأفريقيا بالمعدلات المشار إليها في الفرع ألف من هذا المرفق. وتقدر الاحتياجات للفترة الممتدة من ١٥ نيسان/أبريل إلى ٣٠ حزيران/يونيه ١٩٩٨ بمبلغ ٢٠ ٠٠٠ دولار (١١ رحلة جوية) وللفترة من ١ تموز/يوليه إلى ٣٠ تشرين الثاني/نوفمبر ١٩٩٨ بمبلغ ٢٢ ٠٠٠ دولار (٢٢ رحلة جوية).

٣٣ - اقتناء المعدات - كما هو مبين في الفرع باء من هذا المرفق، سيتم تلبية الاحتياجات من المعدات، بقدر الإمكان، من البضوات المتاحة ومن مجموعات بدء التشغيل التي يتم تجميعها في قاعدة الأمم المتحدة للسوقيات في برينديزي، بإيطاليا. واستناداً إلى المقترحات الواردة في تقرير الأمين العام عن تمويل قاعدة الأمم المتحدة للسوقيات المؤرخ ٢١ أيار/مايو ١٩٩٧ (A/51/905)، الفقرة ٧٠، فإن التكاليف الكاملة لاستبدال جميع المواد الواردة من مجموعات بدء التشغيل ستقيد على ميزانية البعثة. وسيضطلع بعملية "تجديد الموارد" هذه بالاستناد إلى مبدأ التمويل الذاتي المقترح في التقرير، مما يمكن قاعدة السوقيات من الحفاظ على استمرارية مجموعات بدء التشغيل. ويذكر في هذا السياق، أن اللجنة الاستشارية لشؤون الإدارة والميزانية، أشارت في تقريرها المؤرخ ٣٠ أيلول/سبتمبر ١٩٩٧ (A/52/407)، الفقرة ٥ إلى أن ليس لديها اعتراض على مقترحات الأمين العام المتعلقة بتمويل قاعدة السوقيات. أما إجمالي احتياجات عملية تجديد الموارد بالنسبة لمجموعات بدء التشغيل البالغ ٥٢٨ ٠٠٠ دولار بما في ذلك أجور الشحن بالنسبة القياسية البالغة ١٥ في المائة من قيمة المعدات، فهو على النحو التالي: الاتصالات، معدات السور والاختبار، ٢٦٢ ٨٠٠ دولار، والمعدات المكتبية ٥٦ ٩٠٠ دولار، ومعدات تجهيز البيانات ٢٠ ٢٠٠ دولار. وكما هو مبين بالتفصيل في الفرع باء من هذا المرفق، فقد أدرج مبلغ كذلك لاقتناء معدات إضافية غير متاحة من مجموعات بدء التشغيل ومخزونات الأمم المتحدة.

٣٤ - العمليات البحرية - أدرج مبلغ في إطار هذا البند لتغطية تكاليف الوقود بالنسبة للقوارب الدورية الخمس التي تعمل بمحرك المقدمة من الوحدات بمعدلات الاستهلاك المشار إليها في الفرع ألف من هذا المرفق. وتقدر الاحتياجات بمبلغ ٥٠٠ دولار للفترة من ١٥ نيسان/أبريل إلى ٣٠ حزيران/يونيه ١٩٩٨ و ١ ٠٠٠ دولار للفترة من ١ تموز/يوليه إلى ٣٠ تشرين الثاني/نوفمبر ١٩٩٨.

٣٥ - الاتصالات - تغطي الاعتمادات تحت هذا العنوان التكاليف غير المتكررة الواردة في الفرع باء من هذا المرفق والاحتياجات المتكررة المشار إليها في الفقرة ٦ أعلاه لتسديد تكاليف معدات الاتصالات المقدمة بموجب ترتيبات الاكتفاء الذاتي للبلدان المشتركة بقوات. وتقدر الاحتياجات في بند الميزانية الخاص بمعدات الاتصالات بمبلغ ١ ١٨٥ ٠٠٠ دولار للفترة من ١٥ نيسان/أبريل إلى ٣٠ حزيران/يونيه ١٩٩٨ ومبلغ ٣١٠ ٠٠٠ دولار للفترة من ١ تموز/يوليه إلى ٣٠ تشرين الثاني/نوفمبر ١٩٩٨. وعلى أساس المعدلات الخاصة بالبعثة المشار إليها في الفرع ألف من هذا المرفق، فإن الاحتياجات من قطع الغيار وعمليات الإصلاح والصيانة للمعدات المملوكة للأمم المتحدة تقدر بمبلغ ٤٤ ٨٠٠ دولار للفترة من ١٥ نيسان/أبريل إلى ٣٠ حزيران/يونيه ١٩٩٨ ومبلغ ٨٩ ٥٠٠ دولار للفترة من ١ تموز/يوليه إلى ٣٠ تشرين الثاني/نوفمبر ١٩٩٨. بينما الاحتياجات من الاتصالات التجارية تصل إلى ٨٦ ٣٠٠ دولار للفترة من ١٥ نيسان/أبريل إلى ٣٠ حزيران/يونيه ١٩٩٨ وإلى ١٧٢ ٥٠٠ دولار للفترة من ١ تموز/يوليه إلى ٣٠ تشرين الثاني/نوفمبر ١٩٩٨.

٣٦ - معدات أخرى - ترد المعلومات عن اقتناء المعدات المقترح في الفرع باء من هذا المرفق، وبالنسبة لمعدات البدء فإنها ترد في الفقرة ٣٣ أعلاه. ويستند الاعتماد المرصود لقطع الغيار وعمليات الإصلاح والصيانة إلى المعدل القياسي وهو ٧,٥ في المائة من القيمة الإجمالية للمعدات (١٠ ٣٠٠ دولار شهرياً) فيما عدا المولدات الكهربائية التي تقدر احتياجاتها بمبلغ ١٦ ٥٠٠ دولار شهرياً. ويضاف إلى هذا، كما هو مبين في الفقرة ٦ أعلاه، أن الاعتماد وضع على أساس معدلات الاكتفاء الذاتي المقررة لتسديد تكاليف المعدات المكتبية ومعدات الرصد للبلدان المشتركة بقوات.

٣٧ - خدمات مراجعة الحسابات - يغطي اعتماد مبلغ ٥٩ ٥٠٠ دولار الاحتياجات من المراجعة الخارجية لحسابات بعثة الأمم المتحدة في جمهورية أفريقيا الوسطى.

٣٨ - الخدمات التعاقدية - يستند الاعتماد المخصص تحت هذا البند إلى التكلفة الشهرية المقدرة، وهي ٢٤ ٢٠٠ دولار، ويشمل خدمات الطعام، وجمع النفايات وإزالتها، وتصريف النفايات السائلة، وتنظيف المواقع، ومكافحة القوارض والحشرات، والمعالجة المبيدة للنمل، والقضاء على البعوض، والعناية بالأراضي المحيطة بالمباني. وفضلاً عن هذا، وكما أشير في الفقرة ٦ أعلاه، ثمة اعتماد بمعدلات الاكتفاء الذاتي المقررة لتسديد تكاليف

غسيل الملابس وخدمات التنظيف للبلدان المشتركة بقوات، وتقدر الاحتياجات الكلية بمبلغ ١٣٠ ٥٠٠ دولار للفترة من ١٥ نيسان/أبريل إلى ٣٠ حزيران/يونيه ١٩٩٨ وبمبلغ ٢٦٨ ٠٠٠ دولار للفترة من ١ تموز/يوليه إلى ٣٠ تشرين الثاني/نوفمبر ١٩٩٨.

٣٩ - خدمات تجهيز البياضات - يستند اعتماد مبلغ ٢ ٥٠٠ دولار للفترة من ١٥ نيسان/أبريل إلى ٣٠ حزيران/يونيه ١٩٩٨ وبمبلغ ٥ ٠٠٠ دولار للفترة من ١ تموز/يوليه إلى ٣٠ تشرين الثاني/نوفمبر ١٩٩٨ إلى التكلفة الشهرية المقدرة، وهي ١ ٠٠٠ دولار، ويشمل تغطية صيانة البرامج الحاسوبية ورسوم الترخيص.

٤٠ - العلاج الطبي والخدمات الطبية - يشمل الاعتماد تحت هذا البند الطوارئ الطبية التي تستلزم دخول المستشفى والإحالة إلى مرافق طبية خارجية بالتكلفة الشهرية المقدرة، وهي ٦ ٠٠٠ دولار. وعلاوة على هذا، وكما أشير في الفترتين ٦ و ٧ أعلاه رصد الاعتماد على أساس التكلفة الكاملة بالمعدلات المقررة للاكتفاء الذاتي للوآزم والخدمات الطبية لجميع العسكريين والموظفين المدنيين الدوليين. وتقدر الاحتياجات الكلية، على أساس التكلفة الكاملة، بمبلغ ٢٩١ ٨٠٠ دولار للفترة من ١٥ نيسان/أبريل إلى ٣٠ حزيران/يونيه ١٩٩٨ وبمبلغ ٦١١ ٠٠٠ دولار للفترة من ١ تموز/يوليه إلى ٣٠ تشرين الثاني/نوفمبر ١٩٩٨. وتقدر الاحتياجات الصافية بمبلغ ١٢٨ ٩٠٠ دولار للفترة من ١٥ نيسان/أبريل إلى ٣٠ حزيران/يونيه ١٩٩٨ وبمبلغ ٢٨٨ ٠٠٠ دولار للفترة من ١ تموز/يوليه إلى ٣٠ تشرين الثاني/نوفمبر ١٩٩٨.

٤١ - المطالبات والتسويات - يستند اعتماد مبلغ ٥ ٠٠٠ دولار للفترة من ١٥ نيسان/أبريل إلى ٣٠ حزيران/يونيه ١٩٩٨ وبمبلغ ١٠ ٠٠٠ دولار للفترة من ١ تموز/يوليه إلى ٣٠ تشرين الثاني/نوفمبر ١٩٩٨ إلى التكاليف الشهرية المقدرة، وهي ٢ ٠٠٠ دولار.

٤٢ - الضيافة الرسمية - يستند اعتماد مبلغ ١ ٠٠٠ دولار للفترة من ١٥ نيسان/أبريل إلى ٣٠ حزيران/يونيه ١٩٩٨ وبمبلغ ٢ ٠٠٠ دولار للفترة من ١ تموز/يوليه إلى ٣٠ تشرين الثاني/نوفمبر ١٩٩٨ إلى التكلفة الشهرية المقدرة، وهي ٤٠٠ دولار.

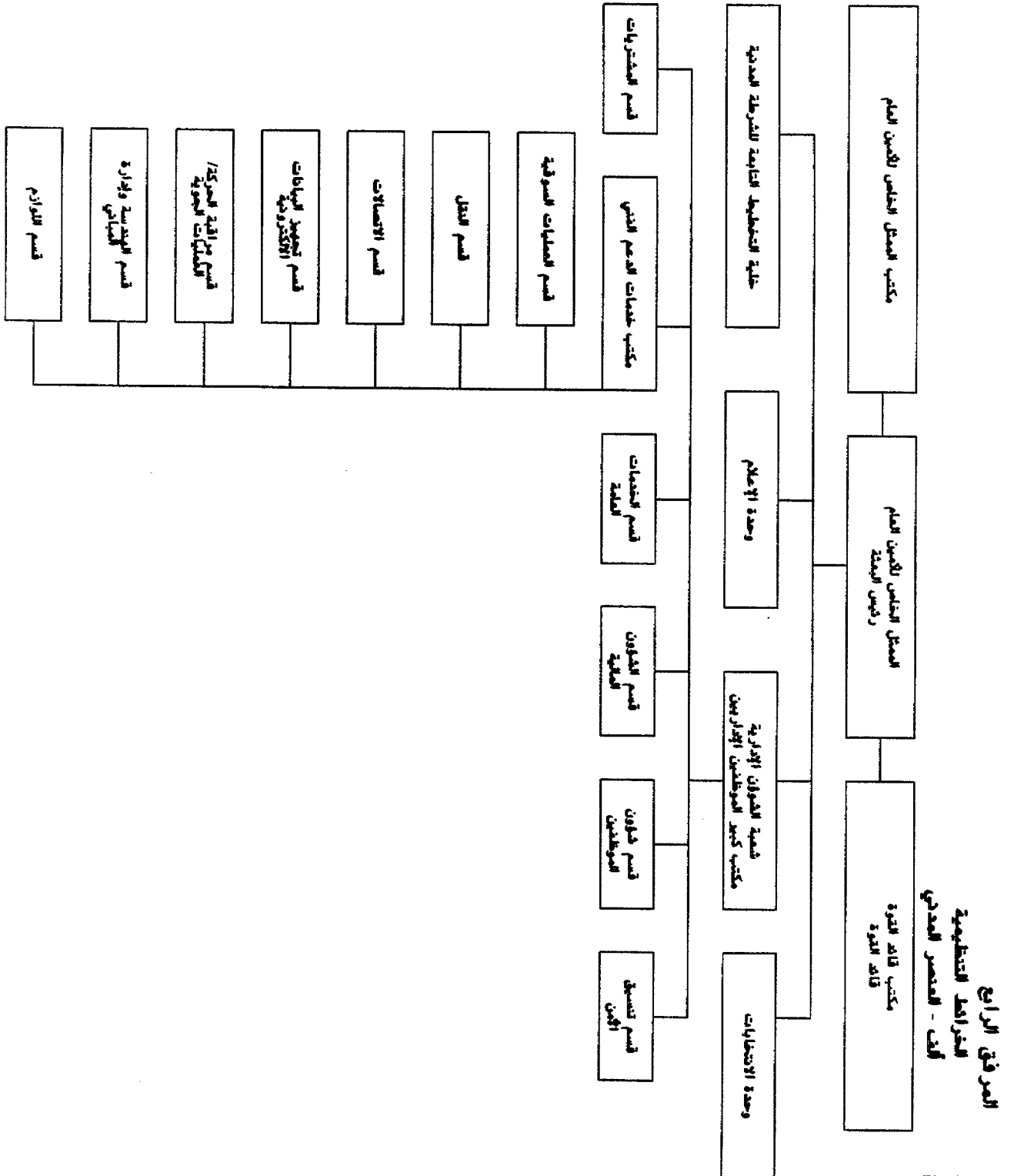
٤٣ - خدمات متنوعة أخرى - يستند اعتماد مبلغ ٥ ٠٠٠ دولار للفترة من ١٥ نيسان/أبريل إلى ٣٠ حزيران/يونيه ١٩٩٨ وبمبلغ ١٠ ٠٠٠ دولار للفترة من ١ تموز/يوليه إلى ٣٠ تشرين الثاني/نوفمبر ١٩٩٨ إلى التكلفة الشهرية المقدرة، وهي ٢ ٠٠٠ دولار، ويشمل الرسوم المصرفية والرسوم القانونية والخدمات المتنوعة غير المشمولة في بنود أخرى.

٤٤ - لآزم متنوعة - يستند الاعتماد تحت هذا البند للقرطاسية واللآزم المكتبية والمرافق الصحية ومواد التنظيف والاشتراكات ومخازن الدفاع الميداني وخرائط العمليات واللآزم المتنوعة إلى معدلات الاستهلاك الشهري المقدرة في الفرع ألف من هذا المرفق. ويرد الاعتماد المخصص للمصروفات غير المتكررة لشحن بنود الرمي الرسمي والأعلام والشارات في الفرع باء من هذا المرفق.

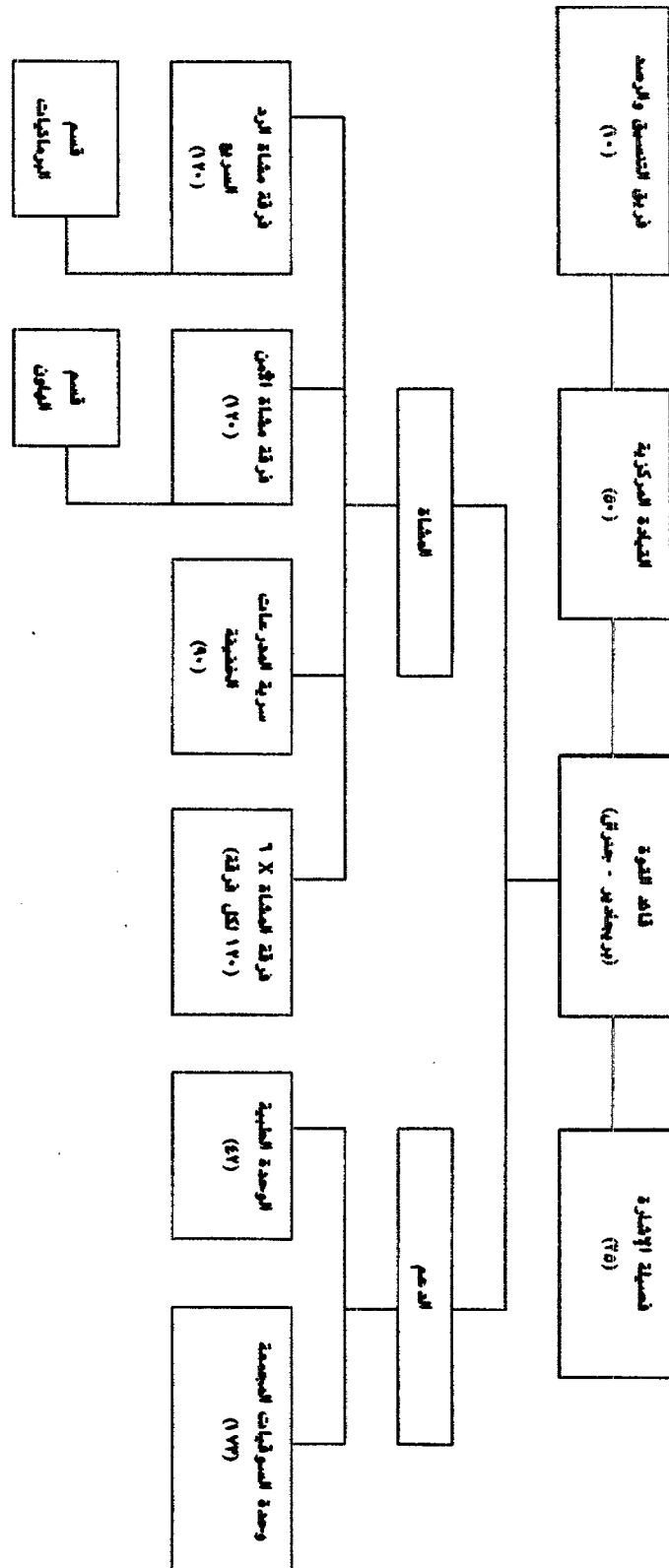
٤٥ - اللآزم الكهربائية - يستند الاعتماد المخصص للآزم الكهربائية المتنوعة للمعدات المملوكة للأمم المتحدة إلى معدلات الاستهلاك الشهري المشار إليها في الفرع ألف من هذا المرفق. وعلاوة على هذا، وكما ذكر في الفقرة ٦ أعلاه، رصد اعتماد أيضا لتسديد التكاليف المستحقة للبلدان المشتركة بقوات بمعدلات الاكتفاء الذاتي المقررة. وتقدر الاحتياجات الكلية بمبلغ ٢١ ٧٠٠ دولار للفترة من ١٥ نيسان/أبريل إلى ٣٠ حزيران/يونيه ١٩٩٨ وبمبلغ ٤٨ ٠٠٠ دولار للفترة من ١ تموز/يوليه إلى ٣٠ تشرين الثاني/نوفمبر ١٩٩٨.

٤٦ - لآزم متنوعة - يستند اعتماد مبلغ ٨ ٨٠٠ دولار للفترة من ١٥ نيسان/أبريل إلى ٣٠ حزيران/يونيه ١٩٩٨ وبمبلغ ١٧ ٥٠٠ دولار للفترة من ١ تموز/يوليه إلى ٣٠ تشرين الثاني/نوفمبر ١٩٩٨ إلى معدلات الاستهلاك الشهري المبينة في الفرع ألف من هذا المرفق، ويشمل اللآزم المتنوعة غير المشمولة في بنود أخرى.

- ٤٧ - مستودعات التمويل والمستودعات العامة - كما جاء في الفقرة ٦ أعلاه، رصد اعتماد لتسديد تكاليف الأثاث والغراض للبلدان المشتركة بقوات بمعدلات الاكتفاء الذاتي المقررة على النحو الآتي: ٦٠٠ ١١٨ دولار للفترة من ١٥ نيسان/أبريل إلى ٣٠ حزيران/يونيه ١٩٩٨ ومبلغ ٥٠٠ ٧٤٩ دولار للفترة من ١ تموز/يوليه إلى ٣٠ تشرين الثاني/نوفمبر ١٩٩٨.
- ٤٨ - برامج الإعلام - نظرا إلى النقص في الهياكل الأساسية التي يعول عليها في البلد فإن وحدة الإعلام في البعثة تعد وتنشر المعلومات عن أنشطة الأمم المتحدة والتطورات الهامة في البلد. كما تستهل البعثة برنامج إذاعة للأمم المتحدة من أجل تعزيز المصالحة الوطنية وأهداف البعثة، بما في ذلك نشر المعلومات عن العملية الانتخابية. ويستند الاعتماد تحت هذا البند إلى التكاليف الشهرية المقدرة المشار إليها في الفرع ألف من هذا المرفق، وهو يشمل التكاليف غير المتكررة لنقل جهاز البث الإذاعي للأمم المتحدة المحول من المخزون المتاح. وتقدر الاحتياجات الكلية بمبلغ ٨٨٠٠ دولار للفترة من ١٥ نيسان/أبريل إلى ٣٠ حزيران/يونيه ١٩٩٨ ومبلغ ١٣٠٠٠ دولار للفترة من ١ تموز/يوليه إلى ٣٠ تشرين الثاني/نوفمبر ١٩٩٨.
- ٤٩ - برامج التدريب - رصد اعتماد لدعم تصميم وتنفيذ برامج إعداد المديرين للشرطة والدرك الوطنيين. وتستند الاحتياجات المقدرة إلى التكاليف الشهرية المتوقعة المشار إليها في الفرع ألف من هذا المرفق، وهي تشمل التكاليف غير المتكررة لتأثيث الفصول الدراسية والمعدات التدريب المهيئة في الفرع باء، على النحو التالي: ٥٠٠ ٤٣ دولار للفترة من ١٥ نيسان/أبريل إلى ٣٠ حزيران/يونيه ١٩٩٨ ومبلغ ٣٠٠٠ دولار للفترة من ١ تموز/يوليه إلى ٣٠ تشرين الثاني/نوفمبر ١٩٩٨.
- ٥٠ - الشحن الجوي والسطحي - رصد اعتماد بمبلغ ٩٢٠ ٠٠٠ دولار لنقل المعدات المملوكة للوحدات إلى منطقة البعثة. أما الاعتماد المخصص لنقل المركبات المملوكة للأمم المتحدة للاتصالات والمعدات الأخرى فيرد في بنود أبواب الميزانية المناسبة. ولذا فالاعتماد المرصود تحت بند "الشحن والنقل التجاريان بالعربات" يعكس التكاليف المتكررة غير المشمولة في بنود أخرى للشحن البحري المتنوع ورسوم النقل والتخليص الجمركي بالمعدل الشهري البالغ ١٥ ٠٠٠ دولار والمبين في الفرع ألف من هذا المرفق. وعلاوة على هذا، رصد اعتماد بمبلغ ١٢٥ ٠٠٠ دولار لنشر حاملات الأفراد المدرعة المستأجرة تجاريا. وتقدر الاحتياجات الكلية من الشحن الجوي والسطحي بمبلغ ١ ٠٩٢ ٥٠٠ دولار للفترة من ١٥ نيسان/أبريل إلى ٣٠ حزيران/يونيه ١٩٩٨ ومبلغ ٧٥ ٠٠٠ دولار للفترة من ١ تموز/يوليه إلى ٣٠ تشرين الثاني/نوفمبر ١٩٩٨.
- ٥١ - قاعدة الأمم المتحدة للسوقيات في برينديزي - لم يرصد أي اعتماد تحت هذا البند لأن ميزانية قاعدة السوقيات مقدمة على حدة إلى الجمعية العامة.
- ٥٢ - حساب دعم عمليات حفظ السلام - لم يرصد أي اعتماد تحت هذا البند لأن ميزانية حساب الدعم مقدمة على حدة إلى الجمعية العامة.
- ٥٣ - الاقتطاعات الإلزامية من مرتبات الموظفين - يرد صافي تكاليف الموظفين في البند ٧ (ب) من الميزانية. ويمثل التقدير تحت هذا البند الفرق بين إجمالي و صافي المرتبات، أي مبلغ الاقتطاعات الذي تخضع له مرتبات موظفي الأمم المتحدة وفقا للنظام الأساسي لموظفي الأمم المتحدة.
- ٥٤ - الإيرادات الآتية من الاقتطاعات الإلزامية من مرتبات الموظفين - قيدت الاحتياجات من الاقتطاعات الإلزامية من مرتبات الموظفين المنصوص عليها تحت بند النفقات ١٩ من الميزانية في هذا البند كإيرادات آتية من الاقتطاعات الإلزامية من مرتبات الموظفين. وقد قيدت لحساب صندوق معادلة الضرائب الذي أنشأته الجمعية العامة بقرارها ٩٧٣ ألف (د - ١٠) المؤرخ ١٥ كانون الأول/ديسمبر ١٩٥٥. وتفيد لحساب الدول الأعضاء بمبلغ من هذا الصندوق تتناسب مع معدلات اشتراكها في ميزانية بعثة الأمم المتحدة في جمهورية أفريقيا الوسطى.



٩٤ - تنظيم اللجنة



الدرجة	فئة الخدمات العامة والبيانات ذات المسلة			فئة الخدمات العامة والبيانات ذات المسلة			فئة الخدمات العامة والبيانات ذات المسلة			فئة الخدمات العامة والبيانات ذات المسلة			فئة الخدمات العامة والبيانات ذات المسلة			المهام
	ص	ف	ب	ص	ف	ب	ص	ف	ب	ص	ف	ب	ص	ف	ب	
17	ف	ب	ب	ف	ب	ب	ف	ب	ب	ف	ب	ب	ف	ب	ب	مكتب أمين الخزانة العامة
11	ب	ب	ب	ف	ب	ب	ف	ب	ب	ف	ب	ب	ف	ب	ب	وحدة الاتصالات
7	ف	ب	ب	ف	ب	ب	ف	ب	ب	ف	ب	ب	ف	ب	ب	وحدة الإعلام
0	ف	ب	ب	ف	ب	ب	ف	ب	ب	ف	ب	ب	ف	ب	ب	مكتب قائد القوة
4	ف	ب	ب	ف	ب	ب	ف	ب	ب	ف	ب	ب	ف	ب	ب	خطة التخطيط الخارجية للشرطة المدنية
6A	ف	ب	ب	ف	ب	ب	ف	ب	ب	ف	ب	ب	ف	ب	ب	المجموعة الفرعية فئة الخدمات الإدارية
A	ف	ب	ب	ف	ب	ب	ف	ب	ب	ف	ب	ب	ف	ب	ب	مكتب أمين الموظفين الإداريين
7	ف	ب	ب	ف	ب	ب	ف	ب	ب	ف	ب	ب	ف	ب	ب	قسم تسيير الأمن
1	ف	ب	ب	ف	ب	ب	ف	ب	ب	ف	ب	ب	ف	ب	ب	قسم خزانة الموظفين
4	ف	ب	ب	ف	ب	ب	ف	ب	ب	ف	ب	ب	ف	ب	ب	قسم الشؤون المالية
17	ف	ب	ب	ف	ب	ب	ف	ب	ب	ف	ب	ب	ف	ب	ب	قسم الخدمات العامة
10	ب	ب	ب	ف	ب	ب	ف	ب	ب	ف	ب	ب	ف	ب	ب	قسم المحريات
07	ف	ب	ب	ف	ب	ب	ف	ب	ب	ف	ب	ب	ف	ب	ب	المجموعة الفرعية مكتب خدمات الدعم اللغوي
0	ف	ب	ب	ف	ب	ب	ف	ب	ب	ف	ب	ب	ف	ب	ب	قسم الخدمات اللغوية
4	ف	ب	ب	ف	ب	ب	ف	ب	ب	ف	ب	ب	ف	ب	ب	قسم الخدمات اللغوية
1A	ف	ب	ب	ف	ب	ب	ف	ب	ب	ف	ب	ب	ف	ب	ب	قسم النقل
11	ب	ب	ب	ف	ب	ب	ف	ب	ب	ف	ب	ب	ف	ب	ب	قسم الاتصالات
1	ف	ب	ب	ف	ب	ب	ف	ب	ب	ف	ب	ب	ف	ب	ب	قسم تسيير البيانات الالكترونية
A	ب	ب	ب	ف	ب	ب	ف	ب	ب	ف	ب	ب	ف	ب	ب	قسم مراقبة البريد/الخدمات البريدية
17	ف	ب	ب	ف	ب	ب	ف	ب	ب	ف	ب	ب	ف	ب	ب	قسم الهجرة والوزارة السياسي
0	ب	ب	ب	ف	ب	ب	ف	ب	ب	ف	ب	ب	ف	ب	ب	قسم البرامج
18	ف	ب	ب	ف	ب	ب	ف	ب	ب	ف	ب	ب	ف	ب	ب	المجموعة الفرعية المجموعة الفرعية
18A	ف	ب	ب	ف	ب	ب	ف	ب	ب	ف	ب	ب	ف	ب	ب	المجموعة الفرعية

المرفق السادس

أسطول المركبات

المجموع	حافلات صغيرة	حافلات خفيفة/	سيارة بيك آب ذات مقصورتين	سيارة جيف خفيفة 4 × 4	سيارة ركاب ثقيلة	
5	-	-	-	4	1	مكتب الممثل الخاص للأمين العام
2	-	-	-	2	-	وحدة الانتخابات
1	-	-	-	1	-	وحدة الإعلام
2	-	-	-	1	1	مكتب قائد القوة
17	-	-	-	17	-	خلية التخطيط التابعة للشرطة المدنية
27	-	-	-	20	7	المجموع الفرعي
						شعبة الشؤون الإدارية
2	-	-	-	1	1	مكتب كبير الموظفين الإداريين
1	-	-	-	1	-	قسم تدقيق الأمن
1	-	-	-	1	-	قسم شؤون الموظفين
1	-	-	-	1	-	قسم الشؤون المالية
1	-	-	-	1	-	قسم الخدمات العامة
1	-	-	-	1	-	قسم المشتريات
7	-	-	-	6	1	المجموع الفرعي
						خدمات الدعم الفني
1	-	-	-	1	-	قسم العمليات السوقية
2	-	-	1	1	-	قسم الدائل
27	15	-	16	6	-	قسم الاتصالات
2	-	-	1	1	-	قسم تجهيز البيانات الالكترونية
1	-	-	-	1	-	قسم مراقبة الحركة/العمليات الجوية
2	-	-	2	1	-	قسم الهندسة وإدارة المياض
6	-	-	4	2	-	قسم اللوازم
2	-	-	1	1	-	المجموع الفرعي
54	15	-	25	14	-	المجموع
102	15	-	25	40	7	

(أ) يشمل 20 مركبة احتياطية.



المرفق السابع

التبرعات والصناديق الاستثمارية

(بدولارات الولايات المتحدة)

التبرعات - ألف -

القيمة المقدرة			
من ١ تموز/يوليه إلى ٣٠ تشرين الثاني/ نوفمبر ١٩٩٨	من ٢٧ آذار/ مارس إلى ٣٠ حزيران/يونيه ١٩٩٨	التبرع	الحكومات
-	-		١ - التبرعات النقدية
			٢ - التبرعات العينية
-	٤٠٧ ٢٠٠	نقل الوحدات العسكرية جوا	فردسا
٨١٤ ٥٠٠	٤٠٧ ٢٠٠	توريد المعدات العسكرية	
٣٢٢ ٠٠٠	١٥٢ ٩٠٠	تقديم الخدمات الطبية	
١ ١٢٧ ٥٠٠	٩٦٧ ٤٠٠	المجموع	

الصناديق الاستثمارية - باء -

المدفوع	المتعهد به
	الصندوق الاستثماري لدعم أنشطة بعثة الأمم المتحدة في جمهورية أفريقيا الوسطى
-	التبرعات

## المرفق الثامن

### توصيف وظيفة

#### مسؤول أمن الطيران (ف - ٣)

يؤدي شاغل الوظيفة، تحت إشراف كبير الموظفين الإداريين، المهام التالية:

- (أ) يسدي المشورة بشأن جميع الأمور المتعلقة بسلامة الطيران، ويقترح التدابير العلاجية للتغلب على الأسباب المحتملة للحوادث؛
- (ب) يكفل الرصد الكافي لجميع المعدات وطائرات البعثة تحسباً للمخاطر المحتملة على السلامة؛
- (ج) يجري تقييمات لسلامة الطيران في جميع العناصر الجوية في البعثة؛
- (د) يجري جميع عمليات التفتيش على الطائرات فيما يتصل بالاتفاقات الطويلة الأمد والتصيرة الأمد لاستئجار الطائرات وترتيبات طلبات التوريد؛
- (هـ) تجميع تقارير تقييم أداء الطائرات من أجل اتفاقات الاستئجار الطويلة الأمد والتصيرة الأمد؛
- (و) تحديد وتحليل المجالات دون المستوى الموجودة في مرافق العمليات والاتصالات والصيانة والخدمة والإدارة والنقل، فيما يتعلق بخدمات الطيران للبعثة كلها؛
- (ز) الاحتفاظ بسجل لتقارير عن الحوادث والأحداث والأعمال العدائية والاقتراب الشديد المؤثر من الهدف؛
- (ح) تنسيق أنشطة التوعية والإعلان بأمور السلامة والتثقيف ونشر المعلومات؛
- (ط) عقد جلسات إحاطة لجميع الموظفين الحديثي التعيين بشأن المسائل المتعلقة بسلامة الطيران وتنظيمه وإدارته.

