

Distr. General

16 March 1998

Arabic

Original: English

الجمعية العامة
الدورة الثانية والخمسون

البند ١٥٩ من جدول الأعمال

تمويل بعثة مراقبي الأمم المتحدة في أنغولا

تقرير الأمين العام

إضافة

موجز

أنشأ مجلس الأمن بقراره ١١٨ (١٩٩٧) المؤرخ ٣٠ حزيران/يونيه ١٩٩٧ بعثة مراقبي الأمم المتحدة في أنغولا يوم ١ تموز/يوليه ١٩٩٧.

ويتضمن هذا التقرير الميزانية المقترحة لاستمرار عمل البعثة خلال الفترة من ١ تموز/وليه ١٩٩٨ إلى ٣٠ حزيران/يونيه ١٩٩٩ والتي يبلغ إجماليها ٤٠٠ ٨٢٥ ١٤٠ دولار (صافيها ٩٠٠ ٣٨٠ ١٣٦ دولار). وهي تعكس انخفاضا، من حيث الإجمالي، بنسبة ٢٩ في المائة عن التقدير السابق البالغ إجماليه ٥٠٠ ٦٨٩ ١٨٠ دولار (صافيها ٢٠٠ ٤٣٠ ١٧٦ دولار) للفترة من ١ تموز/يوليه ١٩٩٧ إلى ٣٠ حزيران/يونيه ١٩٩٨. أما الموارد المعتمدة للفترة المنتهية في ٣٠ حزيران/يونيه ١٩٩٨ فيبلغ إجماليها ٥٠٠ ٥٠٠ ١٥٥ دولار (صافيها ٦٠٠ ٣٧١ ١٥٠ دولار).

وتتألف الميزانية المقترحة من نفقات غير متكررة مقدارها ٢٠٠ ١٨٦ ١ دولار ونفقات متكررة إجمالية قدرها ٢٠٠ ٦٣٩ ١٣٩ دولار (صافيها ٧٠٠ ١٩٤ ١٣٥ دولار). وهي توفر الاعتمادات اللازمة لنشر ٩٠ مراقبا عسكريا، و ٩٥٥ من أفراد الوحدات، و ٣٤٥ من مراقبي الشرطة المدنية، يدعمهم ملاك من الموظفين المدنيين مؤلف من ٢٨١ موظفا دوليا و ٢٢٥ موظفا محليا و ٧١ من متطوعي الأمم المتحدة.

وترد الإجراءات المطلوب من الجمعية العامة اتخاذها في الفقرة ٢٥ من هذا التقرير، وهي تشمل اعتماد وقسمة مبلغ إجمالي قدره ٤٠٠ ٨٢٥ ١٤٠ دولار (صافيها ٩٠٠ ٣٨٠ ١٣٦ دولار) للفترة من ١ تموز/يوليه ١٩٩٨ إلى ٣٠ حزيران/يونيه ١٩٩٩، رهنا بتمديدات مجلس الأمن لولاية البعثة.



المحتويات

الصفحة	المقررات	
٣	٦ - ١	أولا - مقدمة
٣	٧	ثانيا - الولاية السياسية
٣	٨	ثالثا - خطة العمل والاحتياجات
٤	١٢ - ٩	رابعا - الإدارة المالية
٤	٩	ألف - الفترة المالية
٤	١٠	باء - الموارد المتاحة وتكاليف عمل بعثة الأمم المتحدة للتحقق في أنغولا منذ قيامها حتى ٣٠ حزيران/يونيه ١٩٩٨
٤	١١	جيم - حالة الأنصبة المقررة
٥	١٢	دال - التبرعات والصناديق الاستمائية
٥	١٣	خامسا - حالة رد التكاليف للحكومات المساهمة بقوات
٥	١٤	سادسا - اتفاق مركز القوات
٦	١٩ - ١٥	سابعا - تقديرات التكلفة للفترة من ١ تموز/يوليه ١٩٩٨ إلى ٣٠ حزيران/يونيه ١٩٩٩
٧	٢١ - ٢٠	ثامنا - الاحتياجات من الموظفين
٨	٢٤ - ٢٣	تاسعا - ملاحظات وتعليقات اللجنة الاستشارية لشؤون الإدارة والميزانية على التوصيات السابقة
٨	٢٥	عاشرًا - الإجراءات المطلوب من الجمعية العامة اتخاذها في دورتها الثانية والخمسين

المرفقات

٩	٣٠ حزيران/يونيه ١٩٩٩	الأول - تقديرات التكلفة للفترة من ١ تموز/يوليه ١٩٩٨ إلى ٣٠ حزيران/يونيه ١٩٩٩
١٤	٣٠ حزيران/يونيه ١٩٩٩	الثاني - معلومات تكميلية عن تقديرات التكلفة للفترة من ١ تموز/يوليه ١٩٩٨ إلى ٣٠ حزيران/يونيه ١٩٩٩
١٤		ألف - التكاليف المحددة للبعثة
١٩		باء - الاحتياجات من التكاليف غير المتكررة
٢٥		جيم - إيضاح تكميلي
٣٦		الثالث - رسم بياني تنظيمي
٣٧		الرابع - ملاك الوظائف الحالي والمقترح
٤١		الخامس - الموارد المتاحة وتكاليف التشغيل من البداية وحتى ٣٠ حزيران/يونيه ١٩٩٨ حسب الوضع في ١١ آذار/ مارس ١٩٩٨
٤٥		السادس - التبرعات
٤٥		ألف - التبرعات العينية
٤٦		باء - التبرعات النقدية

أولا - مقدمة

- ١ - قرر مجلس الأمن بقراره ١١١٨ (١٩٩٧)، المؤرخ ٣٠ حزيران/يونيه ١٩٩٧، أن ينشئ اعتبارا من ١ تموز/يوليه ١٩٩٧ بعثة مراقبي الأمم المتحدة في أنغولا لولاية أولية مدتها أربعة شهور وتمتد حتى ٣١ تشرين الأول/أكتوبر ١٩٩٧.
- ٢ - واعتمدت الجمعية العامة بقرارها ٨/٥٢ المؤرخ ٣١ تشرين الأول/أكتوبر ١٩٩٧، مبلغا إجماليه ١٥٥ ٠٠٠ ٠٠٠ دولار (صافيه ٦٠٠ ٣٧١ ١٥٠ دولار) لعمل البعثة خلال الفترة من ١ تموز/يوليه ١٩٩٧ إلى ٣٠ حزيران/يونيه ١٩٩٨، على أن يقسم هذا المبلغ على الدول الأعضاء وفقا للنظام المبين في القرار.
- ٣ - وقد أبلغ الأمين العام مجلس الأمن في الوثيقة S/1998/17 و Add.1 بتطورات الحالة في أنغولا من النواحي السياسية والعسكرية والإنسانية، ونواحي الشرطة وحقوق الإنسان. كما قدم الأمين العام توصياته باستمرار وجود البعثة في أنغولا بعد ٣٠ كانون الثاني/يناير ١٩٩٨.
- ٤ - ومدد مجلس الأمن بقراره ١١٤٩ (١٩٩٨) المؤرخ ٢٧ كانون الثاني/يناير ١٩٩٨ ولاية البعثة حتى ٣٠ نيسان/أبريل ١٩٩٨، بما في ذلك فرقة العمل العسكرية الوارد ذكرها في الفقرتين ٣٥ و ٣٦ من تقرير الأمين العام (S/1998/17).
- ٥ - وعملا بالقرار نفسه ١١٤٩ (١٩٩٨) قدم الأمين العام في تقريره المؤرخ ٢٣ شباط/فبراير ١٩٩٨ (A/52/799) الميزانية المنقحة للبعثة التي بلغ إجماليها ٦٨٩ ٠٠٠ ١٨٠ دولار (صافيا ٢٠٠ ٤٣٠ ١٧٦ دولار) للفترة من ١ تموز/يوليه ١٩٩٧ إلى ٣٠ حزيران/يونيه ١٩٩٨، لكي تنتظر فيها الجمعية العامة في دورتها الثانية والخمسين المستأنفة.
- ٦ - وأوصت اللجنة الاستشارية لشؤون الإدارة والميزانية الجمعية العامة في تقريرها المؤرخ ١٠ آذار/مارس ١٩٩٨ (A/52/825) باعتماد مبلغ إضافي إجماليه ٢٠ مليون دولار للفترة من ١ تموز/يوليه ١٩٩٧ إلى ٣٠ حزيران/يونيه ١٩٩٨، مع مراعاة أنه سبق اعتماد موارد مجموعها الإجمالي ١٥٥ ٠٠٠ ٠٠٠ دولار من أجل نفس الفترة. وتبين التوصية نقصان إجمالي بمقدار ٦٨٩ ٠٠٠ ٥ دولار عما اقترحه الأمين العام.

ثانيا - الولاية السياسية

- ٧ - الولاية السياسية والأهداف الرئيسية لبعثة المراقبين واردة بالتفصيل في الفرع ثانيا من تقرير الأمين العام المؤرخ ٢٣ أيلول/سبتمبر ١٩٩٧ (A/52/385).

ثالثا - خطة العمل والاحتياجات

- ٨ - لتنفيذ ولايات وأهداف البعثة، تستدعي خطة العمل والاحتياجات ما يلي:

(أ) عنصر عسكري قوامه ٩٠ مراقبا عسكريا يرأسهم كبير المراقبين العسكريين وينتشرون في سبعة مواقع (هي مقر البعثة وستة مقر إقليمية)، وفرقة عمل عسكرية من ٩٥٥ من أفراد الوحدات يعملون في أربع سرايا للمشاة (٦٦٠ فردا)، ووحدة لطائرات الهليكوبتر مكونة من ٦ طائرات (١٣٠ فردا)، ووحدة طبية (٤٠ فردا)، وسرية للإشارة (٤٠ فردا)، ووحدة للدعم السوقي (١٠٠ فردا)، و ٢٦ ضابطا و ١٩ شرطيا عسكريا، وسيجري توزيعهم على مناطق هامة استراتيجيا، مع تزويدهم بما يكفي للاستجابة لاحتياجات تحدي الأمن، وللمساعدة في إنجاز المهام العسكرية الباقية ومنها

تسريح أفراد جبهة الاتحاد الوطني من أجل الاستقلال التام لأنغولا (يونيتا) السابقة وجمع أسلحتهم وذخائرهم، وكذلك رصد حرية تنقل البضائع والأفراد في أنحاء البلد؛

(ب) عنصر من الشرطة المدنية يتألف من ٣٤٥ مراقبا للشرطة المدنية ويرأسهم مفوض الشرطة، على أساس انتشارهم في ٤٣ موقعا لأفرقة العمل في أنحاء منطقة البعثة، ويتألف كل فريق منها بين ستة وسبعة مراقبين للشرطة، وسيوجد سبعة من هذه المواقع في نفس أماكن وجود المراقبين العسكريين في لواندا وفي ستة مقر إقليمية؛

(ج) عنصر لحقوق الإنسان برئاسة مدير في مقر البعثة، مع اثنين من الموظفين للقيام بمهام الرصد في معظم مقاطعات أنغولا تقريبا وعددها ١٨ مقاطعة؛

(د) عنصر للشؤون السياسية برئاسة مدير في مقر البعثة يوزع على معظم مقاطعات أنغولا الثماني عشرة، مع وجود موظفين أقدم مرابطين في المقار الإقليمية للعمل كمنسقين بين كافة الأنشطة ذات الصلة؛

(هـ) عنصر إداري يرأسه كبير الموظفين الإداريين في مقر البعثة في لواندا، قد يشمل موظفا مدنيا مطلوبا لعملية مرحلة الانتقال من بعثة الأمم المتحدة الثالثة للتحقق في أنغولا ولاستمرار بعثة المراقبين.

رابعاً - الإدارة المالية

ألف - الفترة المالية

٩ - تغطي الفترة المالية ١٢ شهرا تبدأ من ١ تموز/يوليه من أي سنة وتنتهي في ٣٠ حزيران/يونيه من السنة التالية وفقا للجزء أولا من قرار الجمعية العامة ٢٢٣/٤٩ ألف المؤرخ ٢٢ كانون الأول/ديسمبر ١٩٩٤.

١٠ - الموارد المتاحة وتكاليف عمل بعثة الأمم المتحدة للتحقق في أنغولا وبعثة مراقبي الأمم المتحدة في أنغولا منذ قيامها حتى ٣٠ حزيران/يونيه ١٩٩٨

١١ - بلغ مجموع الموارد المتاحة لعمليات أنغولا التي تتألف من بعثات التحقق في أنغولا من قيامها يوم ٣ كانون الثاني/يناير ١٩٨٩ حتى ٣٠ حزيران/يونيه ١٩٩٧، ومن بعثة المراقبين في أنغولا منذ قيامها في ١ تموز/يوليه ١٩٩٧ حتى ٣٠ حزيران/يونيه ١٩٩٨ مبلغا إجماليه ١٢٠ ٦٤٦ ١٠٨٤ دولارا (صافيه ١٢٥ ٥٤٥ ١٠٦١ دولارا). ومن هذا المبلغ اثمانات أعيدت إلى الدول الأعضاء بلغ إجماليها ٥٠٠ ٤٦٠ ٤٤ دولار (صافيه ٩٨٣ ٠٠٠ ٤٣ دولار)، منها مبلغ ٩٠٠ ٣٨٧ ١ دولار عبارة عن إيرادات من الفائدة وإيرادات متنوعة. أما النفقات الفعلية والمخصصة لنفس الفترة فبلغ إجماليها ٢٠٠ ٦٥٥ ١٠٣٥ دولار (صافيه ٧٠٠ ٦٩٦ ١٠١٤ دولار) وترد المعلومات المتصلة بذلك بالتفصيل في المرفق الخامس من هذا التقرير.

بيم - حالة الأرصدة المقررة

١٢ - في ١١ آذار/مارس ١٩٩٨، بلغ مجموع الاشتراكات المقررة على الدول الأعضاء من أجل بعثة التحقق في أنغولا منذ قيام البعثة (في ٣ كانون الثاني/يناير ١٩٨٩) وحتى ٣٠ حزيران/يونيه ١٩٩٧، وبعثة المراقبين في أنغولا منذ قيامها في ١ تموز/يوليه ١٩٩٧ حتى ٣٠ نيسان/أبريل ١٩٩٨ مبلغ ٦٢٨ ٥١٥ ١٠٤٩ دولارا. وبلغت الاشتراكات الواردة عن الفترة نفسها ٢١٤ ٥٣٧ ٩٠٣ دولارا. كما انخفض مقدار الاشتراكات غير

المسددة ٧٣٨٠٣٠ دولارا، عملا بقرار الجمعية العامة ٣٨/٥٠ المؤرخ ١٥ كانون الأول/ ديسمبر ١٩٩٥، مما أدى إلى نقصان قدره ٣٨٤ ٢٤٠ ١٤٥ دولارا.

دال - التبرعات والصناديق الاستثمارية

١٢ - دعت الجمعية العامة في الفقرة ١٨ من قرارها ٨/٥٢ المؤرخ ٣١ تشرين الأول/أكتوبر ١٩٩٧ إلى أمور منها مطالبة الدول الأعضاء بالتبرع نقدا لبعثة المراقبين، وفي صورة خدمات ولوازم يقبلها الأمين العام. وورد من حكومة قبرص تبرع نقدي قدره ٧ ٥٩٠ دولارا. وفيما يتعلق بانتشار وحدة للدعم الطبي مكونة من ٦٣ فردا، تتكفل حكومة البرتغال حاليا بخدمات ٢٣ فردا منهم على سبيل التبرع لبعثة المراقبين. كما تلقت بعثة التحقق وبعثة المراقبين تبرعات عينية من حكومة جمهورية جنوب أفريقيا. وتشمل تلك التبرعات مرافق للمستودعات والمكاتب، ورسوم العبور والخدمة الأرضية في قاعدة واتركلوف الجوية العسكرية في بريتوريا، وخدمات طبية لمستشفى عسكري بالمعدلات الحكومية الموجودة في أي مستشفى عسكري. ولم ينشأ أي صندوق استثماري لدعم بعثة مراقبي الأمم المتحدة.

خامسا - حالة رد التكاليف للحكومات المساهمة بقوات

١٣ - تلقت البعثة أفرادا للوحدات من حكومات الاتحاد الروسي والأردن وأوروغواي وأوكرانيا وإيطاليا وباكستان والبرازيل والبرتغال وبنغلاديش وجمهورية كوريا ورومانيا وزامبيا وزمبابوي والسويد وفرنسا وماليزيا ومصر والمملكة المتحدة لبريطانيا العظمى وأيرلندا الشمالية وناميبيا ونيوزيلندا والهند وهولندا. وأعيدت إلى تلك الحكومات نفقات قواتها بالكامل وفقا للمعدلات القياسية التي وضعتها الجمعية العامة لتكاليف القوات للفترة المنتهية في ٣١ أيار/ مايو ١٩٩٧. ويقدر المبلغ المستحق لتكاليف القوات بمبلغ ٣٠٠ ٨٧٣ ٢٤ دولار عن الفترة من ١ حزيران/يونيه ١٩٩٧ إلى ٣١ كانون الثاني/يناير ١٩٩٨. وترد التفاصيل في الجدول ١.

الجدول ١

المبالغ المستحقة للحكومات المساهمة بقوات عن الفترة من ١ حزيران/يونيه ١٩٩٧ حتى ٣١ كانون الثاني/يناير ١٩٩٨
(بآلاف دولارات الولايات المتحدة)

٢٢ ٤٠٢,٩	المرتب الأساسي
٨٨٣,٢	بدل التخصص
١ ٥٨٧,٢	بدل الملابس والمعدات
٢٤ ٨٧٣,٣	المجموع

سادسا - اتفاق مركز القوات

١٤ - وقّع اتفاق مركز القوات بين حكومة أنغولا والأمم المتحدة في ٣ أيار/ مايو ١٩٩٥. وقدمت حكومة أنغولا بمقتضى بنود الاتفاق مساهمات عينية إلى بعثة التحقق الثالثة وبعثة المراقبين تقدر قيمتها الإجمالية بمبلغ ٩,١ مليون دولار سنويا. ويرد في المرفق السادس من هذا التقرير تحليل مفصل لتلك المساهمات.

سابعاً - تقديرات التكلفة للفترة من ١ تموز/يوليه ١٩٩٨ إلى ٣٠ حزيران/يونيه ١٩٩٩

- ١٥ - يبين العمود ٢ من المرفق الأول من هذا التقرير بالتفصيل الميزانية المقترحة لاستمرار بعثة مراقبي الأمم المتحدة من ١ تموز/يوليه ١٩٩٨ حتى ٣٠ حزيران/يونيه ١٩٩٩ الذي يقدر إجماليها بمبلغ ١٤٠ ٨٢٥ ١٤٠ دولاراً (صافيه ٩٠٠ ٢٨٠ ١٣٦ دولار). وهذا يبين نقصان إجمالي بنسبة ٢٢ في المائة عن التقدير الإجمالي السابق وهو ١٨٠ ٦٨٩ ٠٠٠ دولار (صافيه ٢٠٠ ٤٣٠ ١٧٦ دولار) للفترة من ١ تموز/يوليه ١٩٩٧ حتى ٣٠ حزيران/يونيه ١٩٩٨، كما ورد في تقرير الأمين العام المؤرخ ٢٣ شباط/فبراير ١٩٨٩ (A/52/799). ويرجع هذا النقصان أساساً إلى أن موارد الفترة السابقة تكفلت بانسحاب ٧٠٠ من أفراد الوحدات، بينما تتكفل الميزانية المقترحة باستمرار فرقة عمل عسكرية من ٩٥٥ من هؤلاء الأفراد.
- ١٦ - وتغطي الميزانية المقترحة تكاليف انتشار ٩٠ مراقباً عسكرياً لبعثة المراقبين، و ٩٥٥ من أفراد الوحدات، و ٤٣٥ مراقباً للشرطة المدنية، يدعمهم ملاك من الموظفين المدنيين قوامه ٢٨١ موظفاً دولياً و ٢٢٥ موظفاً محلياً و ٧١ من متطوعي الأمم المتحدة.
- ١٧ - وتتألف الميزانية من ١ ١٨٦ ٢٠٠ دولار في صورة تكاليف غير متكررة لاستبدال المركبات المستهلكة أو التالفة، وتكاليف أجهزة الاتصال ومعدات أخرى، وتكاليف متكررة إجماليها ٢٠٠ ٦٣٩ ١٣٩ دولار (صافيه ٧٠٠ ١٩٤ ١٣٥ دولار).
- ١٨ - ولتمكين الأمم المتحدة من تحسين ما تحصل عليه من خدمات الطيران، أوصى مكتب خدمات المراقبة الداخلية باتخاذ إجراءات لتعزيز قدرة المنظمة على تقييم جودة مقدمي هذه الخدمات ومدى ملاءمتهم، بما في ذلك وضع سجلات للسلامة والتقييد بالأنظمة الدولية للأمان. ولتنفيذ هذه التوصيات، رصد اعتماد بالميزانية الحالية لما يلي:
- (أ) سفر إحصائي في الطيران وإحصائي في الأمان من المقر إلى مركز بعثة المراقبين لتقييم برامج الطيران في البعثة. وقد أدرج مبلغ ٦ ٩٠٠ دولار في بند تكاليف السفر الأخرى من أجل السفر (٤ ٩٠٠ دولار)، ومن أجل بدل الإقامة اليومي لمدة أربعة أيام (٢ ٠٠٠ دولار)؛
- (ب) اشتراك إحصائي للطيران بالبعثة في دورة تدريبية نظمتها منظمة الطيران المدني الدولي. وقد أدخل مبلغ ٤ ٥٠٠ دولار في بند تكاليف السفر الأخرى (٣ ٠٠٠ دولار) وفي بند بدل الإقامة اليومي لمدة ١٠ أيام (١ ٥٠٠ دولار)؛
- (ج) حصة البعثة من تكاليف الاشتراك السنوي في قاعدة بيانات الطائرات جيبسنس (١ ٧٠٠ دولار) سيجري التمثل بها في نيويورك؛
- (د) اشتراكات في منشورات الطيران (٥٠٠ دولار).
- ١٩ - وهناك معلومات إضافية عن النفقات المقدرة وهي واردة في الفروع ألف وباء وجيم من المرفق الثاني. ونحو ٥٦ في المائة من التقديرات قائمة على المعدلات والتكاليف القياسية الواردة في الدليل القياسي للمعدلات والنفقات، بينما تغطي الـ ٤٤ في المائة الباقية احتياجات محددة خاصة بالبعثة ويتودا أخرى قد تختلف عن المعايير. ويبين الفرع ألف المعدلات والتكاليف الخاصة بالبعثة، بينما يغطي الفرع باء النفقات غير المتكررة، ويبين الفرع جيم إيضاحات إضافية عن تقديرات التكلفة.

ثامنا - الاحتياجات من الموظفين

٢٠ - على نحو ما يرد في الباب الرابع من الميزانية المنقحة لبعثة مراقبي الأمم المتحدة في أنغولا للفترة من ١ تموز/يوليه ١٩٩٧ إلى ٣٠ حزيران/يونيه ١٩٩٨ (A/52/799)، فإن الملاك الكلي المقترح للبعثة على مستوى المواصلة هو ٥٠٦ وظائف، منها ٢٨١ للموظفين الدوليين و ٢٢٥ للموظفين المحليين. ويُقترح الإبقاء على عدد الموظفين هذا لتشغيل البعثة للفترة من ١ تموز/يوليه ١٩٩٨ إلى ٣٠ حزيران/يونيه ١٩٩٩.

٢١ - ويوجز الجدول ٢ ملاك الموظفين المقترح سابقا (A/52/799) والمقترح حاليا للبعثة على أساس المواصلة للفترة من ١ تموز/يوليه ١٩٩٨ إلى ٣٠ حزيران/يونيه ١٩٩٩.

الجدول ٢

ملاك الموظفين السابق، وملاك الموظفين المقترح

الرتبة	الملاك المقترح سابقا (A/52/799)	الملاك المقترح حاليا
وكيل الأمين العام	١	١
الأمين العام المساعد	١	١
مد - ٢	١	١
مد - ١	٦	٦
ف - ٥	١١	١١
ف - ٤	٢٥	٢٥
ف - ٣	٥٨	٥٨
ف - ٢/١	١٤	١٤
فئة الخدمات العامة (الرتب الرئيسية)	٤	٤
فئة الخدمات العامة (الرتب الأخرى)	٨٧	٨٧
الخدمة الميدانية	٦٨	٦٨
خدمات الأمن	٥	٥
المجموع الفرعي	٢٨١	٢٨١
الموظفون المحليون	٢٢٥	٢٢٥
المجموع، الموظفون الدوليون والموظفون المحليون	٥٠٦	٥٠٦
متطوعو الأمم المتحدة	٧١	٧١
المجموع الكلي	٥٧٧	٥٧٧

٢٢ - يقدم المرفق الثالث رسماً بيانياً تنظيمياً لبعثة مراقبي الأمم المتحدة في أنغولا، بينما يحدد المرفق الرابع توزيع الموظفين المدنيين حسب الفئة والمكتب. ويوضح الهيكل التنظيمي للفترة من ١ تموز/يوليه ١٩٩٨ إلى ٣٠ حزيران/يونيه ١٩٩٩ دمج قسمي الاتصالات وتكنولوجيا المعلومات في قسم واحد. وقد رُئي بضرورة هذا الإدماج وملاءمته لتعزيز الإدارة والرصد فيما يتعلق بتقديم تلك الخدمات.

تاسعا - ملاحظات وتعليقات اللجنة الاستشارية لشؤون الإدارة والميزانية على التوصيات السابقة

٢٣ - طلبت اللجنة الاستشارية لشؤون الإدارة والميزانية، في الفقرة ١٩ من تقريرها المؤرخ ١٦ تشرين الأول/أكتوبر ١٩٩٧ (A/52/478)، أن تبين وثائق الميزانية التي تُقدم مستقبلاً التكلفة التقديرية لكافة المساهمات التي تقدمها الحكومات المضيفة في إطار اتفاق مركز القوات. واستجابة لذلك الطلب، يورد المرفق السادس لهذا التقرير المساهمات التي قدمتها حكومة أنغولا إلى بعثة المراقبين في الفترة من ١ تموز/يوليه ١٩٩٧ إلى ٣٠ حزيران/يونيه ١٩٩٨ في إطار اتفاق مركز القوات. ويُتوقع أن يستمر البلد المضيف في تقديم تلك المساهمات إلى البعثة في الفترة من ١ تموز/يوليه ١٩٩٨ إلى ٣٠ حزيران/يونيه ١٩٩٩.

٢٤ - ولاحظت اللجنة الاستشارية، في الفقرة ٢٠ من التقرير نفسه، الزيادة في الاحتياجات المتعلقة باستئجار ٧ طائرات عمودية مقارنة بالفترة المنتهية في ٣٠ حزيران/يونيه ١٩٩٧ وطلبت اتخاذ التدابير اللازمة لإعادة التفاوض على تكلفة استئجار الطائرات العمودية لبعثة المراقبين. وعلى أساس التقييم الذي أجرته إدارة عمليات حفظ السلام، رُئي أنه من الضروري استمرار استئجار الطائرات العمودية طيلة فترة انتشار فرقة العمل في منطقة البعثة على الأقل. ورُئي أن انتشار الطائرات العمودية ضروري للمحافظة على القدرة على الاستجابة السريعة وعلى المتطلبات التشغيلية الحالية، نظراً للحالة السياسية والعسكرية في منطقة البعثة. ومن المتوخى إجراء تقييم جديد لأسطول الطائرات العمودية للبعثة حينما تنسحب فرقة العمل.

عاشرا - الإجراءات المطلوب من الجمعية العامة اتخاذها في دورتها الثانية والخمسين

٢٥ - فيما يلي الإجراءات المطلوب من الجمعية العامة اتخاذها في دورتها الثانية والخمسين بشأن تمويل بعثة مراقبي الأمم المتحدة في أنغولا:

(أ) رصد مبلغ إجماليه ٤٠٠ ٨٢٥ ١٤٠ دولار (صافيه ٩٠٠ ٢٨٠ ١٣٦ دولار) لاستمرار بعثة المراقبين في الفترة من ١ تموز/يوليه ١٩٩٨ إلى ٣٠ حزيران/يونيه ١٩٩٩؛

(ب) قسّم هذا المبلغ بمعدل شهري إجماليه ٤٥٠ ٧٢٥ ١١ دولارا (صافيه ٠٧٥ ٣٦٥ ١١ دولارا)، رهنا بتمديد/تمديدات مجلس الأمن لولاية بعثة مراقبي الأمم المتحدة في أنغولا إلى ما بعد ٣٠ نيسان/أبريل ١٩٩٨.

المرفق الأول

تقديرات التكلفة للفترة من ١ تموز/يوليه ١٩٩٨ إلى ٣٠ حزيران/يونيه ١٩٩٩
(بآلاف دولارات الولايات المتحدة)

(٤)	(٣)	(٢)	(١)	
من ١ تموز/يوليه ١٩٩٨ إلى ٣٠ حزيران/يونيه ١٩٩٩		التقديرات للفترة من ١ تموز/يوليه ١٩٩٧ إلى ٣٠ حزيران/ يونيه ١٩٩٨ (A/52/799)		
التكاليف المتكررة	التكاليف غير المتكررة	مجموع التكاليف (٢ + ٣)		
				١ - تكاليف الأفراد العسكريين
				(أ) المراقبون العسكريون
٢ ٣٦٥,٧	-	٢ ٣٦٥,٧	٤ ١٢٩,٥	بدل الإقامة المقرر للبعثة
٤٨٦,٠	-	٤٨٦,٠	٨٨٥,٦	تكاليف السفر
١٨,٠	-	١٨,٠	٣١,٣	بدل الملابس والمعدات
٢ ٨٦٩,٧	-	٢ ٨٦٩,٧	٥ ٠٤٦,٤	المجموع الفرعي
				(ب) الوحدات العسكرية
١١ ٨١٨,٤	-	١١ ٨١٨,٤	٢٣ ٤٤٢,١	تسديد تكاليف القوات بالمعدلات القياسية
١٨٦,٧	-	١٨٦,٧	٣٥٩,٧	الرعاية
٤ ٨٣٩,٩	-	٤ ٨٣٩,٩	٩ ٥٥٢,٦	حصص الإعاشة
٤٤٦,٧	-	٤٤٦,٧	٨٩١,١	البدل اليومي
٢ ٢٣٥,٦	-	٢ ٢٣٥,٦	٢ ٧٦٦,٦	بدل الإقامة المقرر للبعثة
١ ٢٥٥,٧	-	١ ٢٥٥,٧	٣ ٨٨٠,٠	نشر القوات وتناوبها وإعادتها إلى الوطن
٨٠٢,٧	-	٨٠٢,٧	١ ٥٩٦,٩	بدل الملابس والمعدات
٢١ ٥٨٣,٧	-	٢١ ٥٨٣,٧	٤٧ ٤٨٩,٠	المجموع الفرعي
				(ج) التكاليف الأخرى المتصلة بالأفراد العسكريين
٥ ١١٨,٧	-	٥ ١١٨,٧	١٠ ٥٤٧,٧	المعدات المملوكة للوحدات
٥٥٦,٠	-	٥٥٦,٠	٩٥١,٧	تعويضات الوفاة والعجز
٥ ٦٧٤,٧	-	٥ ٦٧٤,٧	١١ ٤٩٨,٩	المجموع الفرعي
٣٠ ١٢٧,١	-	٣٠ ١٢٧,١	٥٩ ٠٣٤,٣	مجموع البند ١
				٢ - تكاليف الأفراد المدنيين
				(أ) الشرطة المدنية
٩ ٠٦٦,٦	-	٩ ٠٦٦,٦	٨ ٦٦٥,٣	بدل الإقامة المقرر للبعثة
١ ٨٦٣,٠	-	١ ٨٦٣,٠	١ ٧٠٩,١	تكاليف السفر
٦٩,٠	-	٦٩,٠	٦٦,٠	بدل الملابس والمعدات
١٠ ٩٩٨,٦	-	١٠ ٩٩٨,٦	١٠ ٤٤٠,٤	المجموع الفرعي
				(ب) الموظفون الدوليون والمحليون
١٥ ١٣٤,٨	-	١٥ ١٣٤,٨	١٣ ٨٩٧,٧	مرتبات الموظفين الدوليين
٢ ٦٩٣,٧	-	٢ ٦٩٣,٧	٢ ٨٩٢,٩	مرتبات الموظفين المحليين
١٣٥,٠	-	١٣٥,٠	٢٨٩,٧	العمل الإضافي

(٤)	(٣)	(٢)	(١)	
من ١ تموز/يوليه ١٩٩٨ إلى ٣٠ حزيران/يونيه ١٩٩٩		التقديرات للفترة من ١ تموز/يوليه ١٩٩٧ إلى ٣٠ حزيران/يونيه ١٩٩٨ (A/52/799)		
التكاليف المتكررة	التكاليف غير المتكررة	مجموع التكاليف (٢ + ٣)	التكاليف المتكررة	
٩ ٩٩٦,٧	-	٩ ٩٩٦,٧	٨ ٨٣٢,١	التكاليف العامة للموظفين
٧ ٠١٥,٢	-	٧ ٠١٥,٢	٧ ٤٠٣,٩	بدل الإقامة المقرر للبعثة
١٢٦,٠	-	١٢٦,٠	١٢٧,٨	تكاليف السفر لأسباب أخرى
٢٥ ١٠٠,٩	-	٢٥ ١٠٠,٩	٣٣ ٤٤٣,١	المجموع الفرعي
-	-	-	-	(ج) الموظفون التعاقديون الدوليون
-	-	-	-	(د) متطوعو الأمم المتحدة
٢ ٨٩٦,٨	-	٢ ٨٩٦,٨	٢ ٠٤٩,٦	عقود الخدمة الفردية
٢ ٨٩٦,٨	-	٢ ٨٩٦,٨	٢ ٠٤٩,٦	المجموع الفرعي
-	-	-	-	(هـ) الموظفون المتقدمون من الحكومات
-	-	-	-	(و) مراقبو الانتخابات المدنيين
٤٨ ٩٩٦,٢	-	٤٨ ٩٩٦,٢	٤٥ ٩٣٢,١	مجموع البند ٢
٣ - أماكن العمل/الإقامة				
٢ ٤٢٤,٠	-	٢ ٤٢٤,٠	٢ ٦٩٤,٤	استئجار الأماكن
١٢٦,٠	-	١٢٦,٠	٢٦٤,٩	التعديلات والتجديدات في الأماكن
١٢٠,٠	-	١٢٠,٠	١٩٨,٣	لوازم الصيانة
٢٤,٠	-	٢٤,٠	٢٩,٤	خدمات الصيانة
١ ٢٤٤,٠	-	١ ٢٤٤,٠	١ ٤٠٤,٠	المنافع
٤٨,٨	-	٤٨,٨	٨٥,٨	التشييد/المباني الجاهزة
٤ ٠٨٦,٨	-	٤ ٠٨٦,٨	٥ ٦٧٦,٨	مجموع البند ٣
٤ - إصلاح الهياكل الأساسية				
٣٠,٠	-	٣٠,٠	٦٣,٦	إصلاح الجسور
٣٠,٠	-	٣٠,٠	٦٣,٦	مجموع البند ٤
٥ - عمليات النقل				
-	٦٩٠,٠	٦٩٠,٠	٣٨١,٧	شراء المركبات
٦٧٥,٠	-	٦٧٥,٠	٩١١,٩	استئجار المركبات
-	-	-	-	معدات الورش
١ ٣٨٦,١	-	١ ٣٨٦,١	٢ ٣٥٢,٤	قطع الغيار وعمليات الإصلاح والصيانة
١ ١٢١,١	-	١ ١٢١,١	١ ٦٣٥,٤	البنزين والزيوت ومواد التشحيم
٤٢١,٦	-	٤٢١,٦	٤٧٥,٧	التأمين على المركبات
٣ ٦٠٣,٨	٦٩٠,٠	٤ ٢٩٣,٨	٥ ٧٥٦,١	مجموع البند ٥

(٤)	(٣)	(٢)	(١)	
من ١ تموز/يوليه ١٩٩٨ إلى ٢٠ حزيران/يونيه ١٩٩٩		مجموع التكاليف (٤ + ٣)	التقديرات للفترة من ١ تموز/يوليه ١٩٩٧ إلى ٢٠ حزيران/ يونيه ١٩٩٨ (A/52/799)	
التكاليف المتكررة	التكاليف غير المتكررة			
٦ - العمليات الجوية				
(أ) عمليات طائرات الهليكوبتر				
٢ ٤٥٦,٠	-	٢ ٤٥٦,٠	٤ ٢٢٣,٦	تكاليف استئجار الطائرات/الرحلات
٤٥١,١	-	٤٥١,١	٥١٩,٥	وقود ومواد تشحيم الطائرات
-	-	-	١٥٤,٥	تكاليف النقل إلى منطقة البعثة والإعادة منها
-	-	-	٩,٨	الطلاء/الإعداد
-	-	-	٣٧,٨	تأمين المسؤولية قبل الغير وضد أخطار الحرب
٢ ٩٠٧,١	-	٢ ٩٠٧,١	٤ ٩٥٥,٢	المجموع الفرعي
(ب) الطائرات الثابتة الجناحين				
١٣ ٤٢٠,٣	-	١٣ ٤٢٠,٣	١٥ ٦٦٦,٨	تكاليف استئجار الطائرات/الرحلات
٣ ٢٨٠,٦	-	٣ ٢٨٠,٦	٤ ٤٦٠,٤	وقود ومواد تشحيم الطائرات
-	-	-	٥٠,٥	تكاليف النقل إلى منطقة البعثة والإعادة منها
-	-	-	٢,٠	الطلاء/الإعداد
-	-	-	٥١,٤	تأمين المسؤولية قبل الغير وضد أخطار الحرب
١٦ ٨٠٠,٩	-	١٦ ٨٠٠,٩	٢٠ ٢٢١,١	المجموع الفرعي
١٢,٠	-	١٢,٠	١١,٨	(ج) بدل الإقامة لأفراد الأطقم الجوية
٣٦,٠	-	٣٦,٠	٣٥,٣	(د) العمليات الجوية الأخرى
٣٦,٠	-	٣٦,٠	٣٥,٣	رسوم الهبوط والمناولة الأرضية
٢٠ ٧٥٦,٠	-	٢٠ ٧٥٦,٠	٢٥ ٢٢٣,٤	مجموع البند ٦
٧ - العمليات البحرية				
٨ - الاتصالات				
(أ) الاتصالات التكميلية				
-	١٥٧,٩	١٥٧,٩	-	معدات الاتصالات
٤٢٠,٠	-	٤٢٠,٠	٧٥٠,٠	قطع الغيار واللوازم
٢ ٢١٠,٠	-	٢ ٢١٠,٠	٣ ١٥١,٢	الاتصالات التجارية
٢ ٦٣٠,٠	١٥٧,٩	٢ ٧٨٧,٩	٣ ٩٠١,٢	المجموع الفرعي
-	-	-	-	(ب) عقد تركيب خطوط الهاتف الرئيسية
٢ ٦٣٠,٠	١٥٧,٩	٢ ٧٨٧,٩	٣ ٩٠١,٢	مجموع البند ٨
٩ - معدات أخرى				
-	١٤٣,٥	١٤٣,٥	١٣٤,١	معدات تجهيز البيانات
-	-	-	١١,٩	المولدات الكهربائية

(٤)	(٣)	(٢)	(١)	
التكاليف المتكررة	التكاليف غير المتكررة	مجموع التكاليف (٢ + ٣)	التقديرات للفترة من ١ تموز/يوليه ١٩٩٧ إلى ٣٠ حزيران/يونيه ١٩٩٨ (A/52/799)	من ١ تموز/يوليه ١٩٩٨ إلى ٣٠ حزيران/يونيه ١٩٩٩
-	٨٠,١	٨٠,١	-	صهاريج الوقود ومعدات القياس
-	٤٦,٧	٤٦,٧	١٩,٦	معدات أماكن الإقامة
-	٥٠,٠	٥٠,٠	٦٨,٧	معدات متنوعة
٩٠٠,٠	-	٩٠٠,٠	٨٨٧,٨	قطع الغيار وعمليات الإصلاح والصيانة
٩٠٠,٠	٣٧٠,٣	١ ٢٧٠,٣	١ ١١٧,١	مجموع البند ٩
١٠ - اللوازم والخدمات				
(أ) خدمات متنوعة				
١٩١,٥	-	١٩١,٥	٩٣,٩	خدمات مراجعة الحسابات
١٦ ١٩٢,٨	-	١٦ ١٩٢,٨	١٨ ٤٨٧,٤	الخدمات التعاقدية
٦ ٠٠٠,٠	-	٦ ٠٠٠,٠	٣ ٤٤٢,٨	خدمات الأمن
١٨٠,٠	-	١٨٠,٠	٢٠٠,٠	العلاج الطبي والخدمات الطبية
٢٤,٠	-	٢٤,٠	٢٢,٥	المطابخ والتسويات
٩,٠	-	٩,٠	٨,٨	الضيافة الرسمية
٢١٦,٠	-	٢١٦,٠	٢٤٢,٠	خدمات متنوعة أخرى
٢٧ ٨١٣,٣	-	٢٧ ٨١٣,٣	٢٧ ٤٩٨,٤	المجموع الفرعي
(ب) لوازم متنوعة				
٢١١,٢	-	٢١١,٢	٢٠٠,٠	القرطاسية واللوازم المكتبية
٢٦٤,٠	-	٢٦٤,٠	٢٧٦,٧	اللوازم الطبية
٦٠,٠	-	٦٠,٠	١٠٠,١	مواد المرافق الصحية والتنظيف
٩,٤	-	٩,٤	٧,١	الاشتراكات
٤٨,٠	-	٤٨,٠	٩٤,٢	اللوازم الكهربائية
٣٦,٠	-	٣٦,٠	٤٧,١	أسنانف الزي الرسمي والأعلام والشارات
٧٠,٨	-	٧٠,٨	٧٠,٦	مخازن الدفاع الميداني
١٢,٠	-	١٢,٠	١٧,٧	خراطم العمليات
٦٠,٠	-	٦٠,٠	٢٩٣,٧	مستودعات التموين والمستودعات العامة
٧٧١,٤	-	٧٧١,٤	١ ٢٠٦,٧	المجموع الفرعي
٢٢ ٥٨٤,٧	-	٢٢ ٥٨٤,٧	٢٢ ٨٠٥,١	مجموع البند ١٠
١١ - اللوازم والخدمات المتصلة بالانتخابات				
١٢ - برامج الإعلام				
-	١٨,٠	١٨,٠	-	المعدات
٦٠,٠	-	٦٠,٠	٧٦,٩	المواد واللوازم
١٢٠,٠	-	١٢٠,٠	١٤١,٢	تكاليف إنتاج المواد الإعلامية
١٨٠,٠	١٨,٠	١٩٨,٠	٢١٨,٧	مجموع البند ١٢
١٣ - برامج التدريب				
٦٠,٠	-	٦٠,٠	٥٠,٠	خدمات متنوعة
٦٠,٠	-	٦٠,٠	٥٠,٠	مجموع البند ١٣

(٤)	(٣)	(٢)	(١)	
من ١ تموز/يوليه ١٩٩٨ إلى ٣٠ حزيران/يونيه ١٩٩٩		التقديرات للفترة من ١ تموز/يوليه ١٩٩٧ إلى ٣٠ حزيران/يونيه ١٩٩٨ (A/52/799)		
التكاليف المتكررة	التكاليف غير المتكررة	مجموع التكاليف (٤ + ٣)		
-	-	-	-	١٤ - برامج إزالة الألغام
-	-	-	-	١٥ - المساعدة في مجال نزع السلاح والتسريح
-	-	-	٥ ٢٢٩,٢	١٦ - الشحن الجوي والسطحي
٢٤٠,٠	-	٢٤٠,٠	٤١٢,٠	نقل المعدات المملوكة للوحدات
٢٤٠,٠	-	٢٤٠,٠	٥ ٦٤١,٢	الشحن والنقل بالعربات بالوسائل التجارية
-	-	-	-	مجموع البند ١٦
-	-	-	-	١٧ - قاعدة الأمم المتحدة للسوقيات في برنديزي
-	-	-	-	١٨ - حساب دعم عمليات حفظ السلام
٤ ٢٣٠,٦	-	٤ ٢٣٠,٦	٢ ٨٤٧,٨	١٩ - الاقتطاعات الإلزامية من مرتبات الموظفين
٢١٣,٩	-	٢١٣,٩	٤١١,٠	الموظفون الدوليون
٤ ٤٤٤,٥	-	٤ ٤٤٤,٥	٤ ٢٥٨,٨	الموظفون المحليون
١٣٩ ٦٣٩,٢	١ ١٨٦,٢	١٤٠ ٨٢٥,٤	١٨٠ ٦٨٩,٠	مجموع البنود ١ - ١٩
(٤ ٤٤٤,٥)	-	(٤ ٤٤٤,٥)	(٤ ٢٥٨,٨)	٢٠ - الإيرادات الآتية من الاقتطاعات الإلزامية من مرتبات الموظفين
-	-	-	-	٢١ - التبرعات العينية (المدرجة في الميزانية)
(٤ ٤٤٤,٥)	-	(٤ ٤٤٤,٥)	(٤ ٢٥٨,٨)	مجموع البندين ٢٠ و ٢١
١٣٩ ٦٣٩,٢	١ ١٨٦,٢	١٤٠ ٨٢٥,٤	١٨٠ ٦٨٩,٠	إجمالي الاحتياجات
١٣٥ ١٩٤,٧	١ ١٨٦,٢	١٣٦ ٣٨٠,٩	١٧٦ ٤٣٠,٢	صافي الاحتياجات
-	-	-	-	٢٢ - التبرعات العينية (غير المدرجة في الميزانية)
١٣٥ ١٩٤,٧	١ ١٨٦,٢	١٣٦ ٣٨٠,٩	١٧٦ ٤٣٠,٢	مجموع الموارد

المرفق الثاني

معلومات تكميلية عن تقديرات التكلفة للفترة من ١ تموز/يوليه ١٩٩٨ إلى ٣٠ حزيران/يونيه ١٩٩٩

ألف - التكاليف المحددة للبعثة

إيضاح	تقديرات التكاليف (دولارات الولايات المتحدة)		الوصف
	تكلفة الوحدة أو التكلفة الشهرية	التقديرات من ١ تموز/ يوليه ١٩٩٧ إلى ٣٠ حزيران/يونيه ١٩٩٨ متوسط القوام	
			١ - بدل الإقامة المخصص للبعثة
	٧٧	٧٧	المراقبون العسكريون
	٧٧	٧٧	الشرطة المدنية
	٧٧	٧٧	الموظفون المدنيون الدوليون
	٢٥	٢٥	ضباط الأركان
			٧ - تكاليف السفر (اتجاه واحد)
	٢ ٧٠٠	٢ ٧٠٠	المراقبون العسكريون والشرطة المدنية
	٦٠٠	١ ٠٥٠	الوحدات
	٢ ٧٠٠	٢ ٧٠٠	ضباط الأركان
	٢ ٧٠٠	٢ ٧٠٠	الشرطة المدنية
			٢ - الأفراد العسكريون
		٩٠	المراقبون العسكريون
		٦٠٠	المشاة
		٤٥	ضباط الأركان والشرطة العسكرية
		٣١٠	السوقيات/الدعم
	٤	٤	٤ - الرعاية وغيرها (للشخص الواحد)
	١٧	١٧	٥ - حصص الإعاشة (اليومية)
			٦ - الأفراد المدنيون
		٣٤٥	الشرطة المدنية
		٢٨١	الموظفون الدوليون
		٢٧٥	الموظفون المحليون
		٧١	متطوعو الأمم المتحدة
			٧ - الموظفون المحليون
	١ ٠٥٠	١ ٠٥٠	المرتب الصافي
على أساس سلم الأجور المنشأ للوأنذا والجاري العمل به منذ ١ كانون الأول/ديسمبر ١٩٩٤			
نفسه	١٥٨	١٥٨	التكاليف العامة للموظفين
نفسه	٨٣	٨٣	الافتقاعات الإلزامية من مرتبات الموظفين

إيضاح	تقديرات التكاليف (دولارات الولايات المتحدة)		التقديرات من ١ تموز/ يوليه ١٩٩٧ إلى ٣٠ حزيران/يونيه ١٩٩٨	الوصف
	تكاليف الوحدة أو التكاليف الشهرية	متوسط التقويم		
				٨ - بدل مخاطر العمل
	٩٠٢		٩٠٢	الموظفون الدوليون
	٢١٠		٢١٠	الموظفون المحليون
تشمل بدل مخاطر مقر العمل للأفراد المعينين خارج لواندا	٢ ٤٠٠		٢ ٤٠٠	٩ - متطوعو الأمم المتحدة
				١٠ - استئجار الأماكن
تخفيض في الأماكن المستأجرة تجارياً وإستخدام المرافق التي تملكها البعثة	٣١٠		٤٤٥	إقامة المدنيين (للشخص الواحد)
على أساس آخر نفقات فعلية	١٠ ٥٠٠		٢٢ ١٠٠	١١ - التعديلات والتجديدات في الأماكن
نفسه	١٠ ٠٠٠		١٦ ٥٢٥	١٢ - لوازم الصيانة
نفسه	٢ ٠٠٠		٢ ٤٥٠	١٣ - خدمات الصيانة
				١٤ - المتاحف
للإطلاع على معلومات تكميلية انظر الفرع جيم من هذا المرفق	٤٠ ٠٠٠		٤٠ ٠٠٠	المياه
نفسه	٢ ٠٠٠		٢ ٠٠٠	الغاز ووقود التدفئة
نفسه	٧٠ ٠٠٠		٧٥ ٠٠٠	الكهرباء ووقود المولدات
على أساس آخر نفقات فعلية	٤٠ ٧٠		٧ ١٥٠	١٥ - التشييد/المباني الجاهزة
على أساس آخر نفقات فعلية	٢ ٥٠٠		٥ ٣٠٠	١٦ - إصلاحات الهياكل الأساسية
				١٧ - المركبات
للإطلاع على معلومات تكميلية انظر الفرع جيم من هذا المرفق		٧٨٨	٨١٢	النوع المدني
نفسه		١٤٩	١٤٩	النوع العسكري
نفسه		١٤٧	١٤٧	المقطورات - المملوكة للأمم المتحدة
نفسه		٨٧	٨٧	المقطورات - المملوكة للوحدات
				١٨ - قطع غيار المركبات وإصلاحها وصيانتها (لكل مركبة)
على أساس آخر نفقات فعلية	٨٥		١٠٠	النوع المدني
نفسه	١٦٠		٢٢٠	النوع العسكري
نفسه	٨٥		١٠٠	المقطورات - المملوكة للأمم المتحدة
نفسه	١٦٠		٢٢٠	المقطورات - المملوكة للوحدات
				١٩ - البنزين والزيوت ومواد التشحيم
خفض عدد المركبات	٧١ ٤٢٥		٩٠ ٩٣٥	النوع المدني
الإبقاء على ٢٣٦ مركبة للقوة العسكرية	١٣ ٥١٠		٤٥ ٣٤٧	النوع العسكري

إيضاح	تقديرات التكاليف (دولارات الولايات المتحدة)		التقديرات من ١ تموز/ يوليه ١٩٩٧ إلى ٣٠ حزيران/يونيه ١٩٩٨	الوصف
	تكلفة الوحدة أو التكلفة التكافية الشهرية	متوسط القوام		
				٢٠ - التأمين على المركبات
	٢٧ ٢٦٥		٢٨ ٦٧٠	النوع المدني
خفض عدد المركبات				
الإبقاء على ٢٣٦ مركبة للقوة العسكرية	٧ ٨٦٥		١٠ ٩٢٧	النوع العسكري
				٢١ - طائرات الهليكوبتر
				MI-8
خفض العدد بطائرة واحدة من الأسطول		٦	٧	
خفض عدد الساعات إلى ٤٠ بتكلفة ١ ٧٠٠ دولار للساعة الواحدة	٤٨ ٠٠٠		٥٠ ٤٠٠	الساعات المقررة، (٤٧ ساعة لكل طائرة)
زيادة تكلفة الوقود من ٠,١٨٨ إلى ٠,٧٠ دولار للتر الواحد	٦ ٧٦٥		٦ ١٨٥	وقود الطائرات (لكل طائرة)
مشمولة في تكلفة الإيجار الأساسية	-		٣ ١٥٠	التأمين (على كل طائرة)
				٢٢ - الطائرات الثابتة الجناحين
				الطائرة بيتش كرافت B-200
		٧	٧	
تكلفة إضافية قدرها ٤ ٠٠٠ دولار لإقامة أفراد الأطقم الجوية ووجباتهم الغذائية ونقلهم	٥٣ ٩٢٠		٤٩ ٩٢٠	الساعات المقررة (٦٠ ساعة لكل طائرة)
	٨ ٠٠٠		٨ ٠٠٠	الساعات الإضافية (٤٠ ساعة لكل طائرة)
زيادة تكلفة الوقود من ٠,١٨٨ إلى ٠,٧٠ دولار للتر الواحد	٤ ٠٩٧		٣ ٨٤٦	وقود الطائرات (الساعات المقررة لكل طائرة)
ضعفه	٧ ٧٧٨		٧ ٥٦٤	وقود الطائرات (الساعات الإضافية لكل طائرة)
				الطائرة سيسنا C-208
		٥	٥	
إضافة ٤ ٩٠٠ دولار في الشهر لإقامة أفراد الأطقم الجوية ووجباتهم الغذائية ونقلهم	٥٤ ٩٠٠		٥٠ ٠٠٠	الساعات المقررة (٥٠ ساعة لكل طائرة)
خفض عدد الساعات إلى ٤٠ ساعة بتكلفة ١٥٠ دولار للساعة الواحدة	٦ ٠٠٠		٧ ٥٠٠	الساعات الإضافية (٥٠ ساعة لكل طائرة)
زيادة تكلفة الوقود من ٠,١٨٨ إلى ٠,٧٠ دولار للتر الواحد	٣ ٧٩٠		٣ ٥٦٣	وقود الطائرات (الساعات المقررة لكل طائرة)
خفض عدد الساعات الإضافية	٣ ٠٣٧		٣ ٥٦٣	وقود الطائرات (الساعات الإضافية لكل طائرة)
				طائرة لوكهيد L-100
		١	١	
تكلفة إضافية قدرها ١٠ ٠٠٠ دولار في الشهر لإقامة الأطقم الجوية ووجباتهم الغذائية ونقلهم	١٩٩ ٠٠٠		١٨٩ ٠٠٠	الساعات المقررة (٦٠ ساعة لكل طائرة)
بتكلفة ١ ٧٥٠ دولار للساعة الواحدة	٧٠ ٠٠٠		٧٠ ٠٠٠	الساعات الإضافية (٤٠ ساعة لكل طائرة)

إيضاح	تقديرات التكاليف (دولارات الولايات المتحدة)		التقديرات من ١ تموز/ يوليه ١٩٩٧ إلى ٣٠ حزيران/يونيه ١٩٩٨		الوصف
	تكلفة الوحدة أو التكلفة الشهرية	متوسط القوام	١	١	
	زيادة تكلفة الوقود من ١,٨٨ إلى ٠,٢٠ دولار للتر الواحد	٢٨ ٦٢٠		٢٦ ٩٠٢	وقود الطائرات (الساعات المقررة لكل طائرة)
	نفسه	١٩ ٠٨٠		١٧ ٩٣٥	وقود الطائرات (الساعات الإضافية لكل طائرة)
			١	١	طائرة لوكهيد L-100
	أُجِّرت من برنامج الأغذية العالمي بتكلفة قدرها ٢ ٤٨٠ للمساعة الواحدة	١٩٨ ٤٠٠		١٩٨ ٤٠٠	الساعات المقررة (٨٠ ساعة لكل طائرة)
	زيادة تكلفة الوقود من ١,٨٨ إلى ٠,٢٠ دولار للتر الواحد	٢٨ ١٦٠		٢٥ ٨٧٠	وقود الطائرات (الساعات المقررة لكل طائرة)
			١	١	طائرة بوينغ B-727
	تكلفة إضافية قدرها ١٥ ٥٠٠ دولار في الشهر لإقامة أفراد الأطقم الجوية ووجباتهم الغذائية ونظفهم	١٤٠ ١٢٠		١٢٤ ٦٠٠	الساعات المقررة (٦٠ ساعة لكل طائرة)
	خفض عدد الساعات إلى ٥٠ ساعة بتكلفة ١ ٦٥٠ دولار للمساعة الواحدة	٨٢ ٥٠٠		١٢٢ ٧٥٠	الساعات الإضافية (٧٥ ساعة لكل طائرة)
	زيادة تكلفة الوقود من ١,٨٨ إلى ٠,٢٠ دولار للتر الواحد	٥٥ ٢٠٠		٥١ ٨٨٨	وقود الطائرات (الساعات المقررة لكل طائرة)
	خفض عدد الساعات الإضافية	٤٦ ٠٠٠		٦٤ ٨٦٠	وقود الطائرات (الساعات الإضافية لكل طائرة)
		٩٨٥		٩٨٥	٢٢ - بدل الإقامة لأفراد الأطقم الجوية
		٢ ٩٤٠		٢ ٩٤٠	٢٤ - تكاليف العمليات الجوية الأخرى
					رسوم الببوط والمناولة الأرضية
					٢٥ - الاتصالات
	على أساس آخر إتفاق فعلي	٢٥ ٠٠٠		٦٢ ٥٠٠	قطع الغيار والإصلاح والصيانة
					٢٦ - الاتصالات التجارية
		٥٤ ١٦٧		٥٤ ١٦٧	استئجار الجهاز المرسل الموجب
		-		-	محطات طرفية لشبكة إمارات "ألف" (للوحدة)
		٨٧٥		٨٧٥	محطات طرفية لشبكة إمارات "جيم" (للوحدة)
		١ ٦٦٧		١ ٦٦٧	محطات طرفية لشبكة إمارات "ميم" (للوحدة)
		٨٠٠		٨٠٠	رسوم الهاتف المحلي
	على أساس آخر إتفاق فعلي	٦ ٧٠٠		٧ ٥٠٠	رسوم الحقيبة والفاكس والتلنكس
	نفسه	٢ ٥٠٠		٢ ٥٠٠	الرسوم البريدية لأفراد الوحدات

إيضاح	تقديرات التكاليف (دولارات الولايات المتحدة)		التقديرات من ١ تموز/ يوليه ١٩٩٧ إلى ٣٠ حزيران/يونيه ١٩٩٨	الوصف
	تكاليف الوحدة أو التكلفة الشهرية	متوسط القوام		
				٢٧ - خدمات متنوعة
	١٥ ٩٥٥		٧ ٨٢٥	خدمات مراجعة الحسابات
احتياجات أعلى لخدمات مراجعة الحسابات الخارجية				الخدمات التعاقدية
	١ ٢٤٩ ٤٠٠		١ ٥٣٧ ٢١٧	عقد الدعم السوقي
للاطلاع على معلومات تكميلية انظر الفرع جيم من هذا المرفق				خدمات البياضات والغسيل - الأفراد المدفونين
نفسه	-		٩٠٠	غسيل الملابس وقص الشعر - أفراد الوحدات
نفسه	-		٥ ٠٠٠	خدمات الأمن
خدمات إضافية لستة مقر إقليمية	٥٠٠ ٠٠٠		٢٨٦ ٩٠٠	العلاج الطبي والخدمات الطبية
انخفاض عدد الأفراد العسكريين والمدفونين	٧٠٥٠		١٦ ٦٧٠	المطالبات والتسويات
	٢٠٠٠		٢ ٠٠٠	الضيافة الرسمية
	٧٥٠		٧٥٠	خدمات متنوعة أخرى
متطلبات مستقطبة أدنى	١٨ ٠٠٠		٢٠ ١٧٠	
				٢٨ - لوائح متنوعة
	١٧ ٦٠٠		٢٥ ٠٠٠	القرطاسية واللوائح المكتبية
على أساس آخر إنفاق فعلي				اللوائح الطبية
نفسه	٢٢ ٠٠٠		٣١ ٣٩٠	مواد المرافق الصحية والتنظيف
نفسه	٥ ٠٠٠		٨ ٣٤٠	الاشتراكات
حصة البعثة في التكلفة السنوية لتقاعد بيانات الطائرات جيبسنس واشتراكات إضافية في مجلات طيران	٧٨٥		٥٩٠	اللوائح الكهربائية
	٤ ٠٠٠		٧ ٨٥٠	أصناف الزي الرسمي والأعلام والشارات
على أساس آخر إنفاق فعلي				مخازن الدفاع الميداني
نفسه	٣ ٠٠٠		٣ ٩٢٥	خراطة العمليات
	٥ ٩٠٠		٥ ٩٠٠	مستودعات التموين والمستودعات العامة
على أساس آخر إنفاق فعلي				
نفسه	١ ٠٠٠		١ ٤٧٥	
	٥ ٠٠٠		٢٤ ٤٢٥	
				٢٩ - برامج الإعلام
	٥ ٠٠٠		٦ ٤١٠	المواد واللوائح
على أساس آخر إنفاق فعلي				تكاليف إنتاج المواد الإعلامية
نفسه	١٠ ٠٠٠		١١ ٧٧٥	
على أساس آخر إنفاق فعلي				٣٠ - برامج التعريب
نفسه	٥ ٠٠٠		٨ ١٥٠	
على أساس آخر إنفاق فعلي				٣١ - الشحن والنقل التجاريان
نفسه	٢٠ ٠٠٠		٢٤ ٢٢٥	

باء - الاحتياجات من التكاليف غير المتكررة

(بدولارات الولايات المتحدة)

مجموع التكاليف	تكلفة الوحدة	المعدات المستبدلة	المشتريات الإضافية	الجرد المقترح	الجرد الحالي	
-	-	-	-	-	-	١ - تكاليف الأفراد العسكريين
-	-	-	-	-	-	٢ - تكاليف الأفراد المدنيين
-	-	-	-	-	-	٣ - أماكن العمل/الإقامة
-	-	-	-	-	-	٤ - إصلاح الهياكل الأساسية
-	-	-	-	-	-	٥ - عمليات النقل
						(أ) شراء المركبات
٦٠٠٠٠٠	١٥٠٠٠	٤٠		٢١٢	٢١٢	عربة جيب خفيفة ذات دفع بالعجلات الأربع
				٧٨	٨٢	سيارة ركاب خفيفة
				١٢	١٢	سيارة ركاب متوسطة
				٩	٩	سيارة ركاب ثقيلة
				١٠٠	١٠٤	حافلة خفيفة
				٤	٤	حافلة متوسطة
				٢٢	٢٢	رافعة شوكة خفيفة ومتوسطة
				٤	٤	رافعة شوكة ثقيلة
				١٢٥	١٤٦	شاحنة بيك أب خفيفة
				١٢	١٢	شاحنة نقل خفيفة
				٢٥	٢٤	شاحنة نقل متوسطة
				٢١	٢١	شاحنة ثقيلة
				-	-	شاحنة ورشة متنقلة
				١	١	شاحنة كناسة
				١	١	شاحنة رافعة خفيفة
				-	-	شاحنة رافعة متوسطة
				٥	٥	شاحنة ثقيلة للمياه
				١	١	شاحنة تبريد
				٤	٤	شاحنة لمياه المجاري
				-	-	شاحنة لخلط الخرسانة
				٢	٢	شاحنة قلابة
				٦	٦	سيارة إسعاف
				١١	١١	مركبة إصلاح أعطال
				٢	٢	مركبة بمجرقة مجوفة
				٢	٢	ممهدة تربة
				٢	٢	مركبة بمجرقة خلفية
				-	-	جرافة مصنعة
				٢	٢	مدحلة طرق، ٨ أطنان
				١٢	١٢	وحدة جرار، ٦ X ٦
				٧٨٨	٨١٦	
				٤	-	مقطورة مخفضة القاعدة، ٧٠ طن
				١٢	١٢	مقطورة نقل

مجموع التكاليف	تكلفة الوحدة	المعدات المستبدلة	المشتريات الإضافية	الجسرد المقترح	الجسرد الحالي	
						مقطورة مطبخ
				٦٦	٦٦	مقطورة لنقل المياه
				٦٤	٦٤	مقطورة لنقل الوقود
				١	١	مقطورة لإطفاء الحرائق
				١٤٧	١٤٧	
٦٠٠ ٠٠٠				٩٧٥	٩٥٩	المجموع الفرعي
٩٠ ٠٠٠						رسوم الشحن (١٥ في المائة من القيمة الإجمالية)
٦٩٠ ٠٠٠						المجموع الفرعي، البند (أ)
-						(ب) استئجار المركبات
-						(ج) معدات الورش
				١٧	١٧	مرفاع مركبات، ٣ أطنان
				٩	٩	آلة تنظيف بخارية
				١٠	١٠	آلة ضغط
				١٤	١٤	معدات اللحام
				٨	٨	مجموعة أدوات إصلاح الهياكل
				٧	٧	جهاز تغيير الإطارات
				٤	٤	معدات ضبط أوزان العجلات
				٤	٤	مرفاع أرضي، ٥ أطنان
				٧	٧	مرفاع أرضي، ١٠ أطنان
				٤٠	٤٠	مجموعة أدوات ميكانيكية
				٢	٢	مجموعة معدات الطلاء
				٧	٧	مجموعة أدوات كهربائية
				٢	٢	مخرطة، نوع هندسي
				١	١	مجموعة لحام
				٧	٧	شاحن بطاريات، للتشغيل المتواصل
				٤	٤	مجموعة أدوات تكييف الهواء
				٨	٨	مكبس هيدروليكي
				٨	٨	رافعة ذات محرك هيدروليكي
				١٥٩	١٥٩	
-						(د) قطع الغيار والإصلاح والصيانة
-						(هـ) البنزين والزيت و مواد التشحيم
-						(و) التأمين على المركبات
٦٩٠ ٠٠٠						المجموع، البند ٥
-						٦ - العمليات الجوية
-						٧ - العمليات البحرية
-						٨ - الاتصالات
						(أ) الاتصالات التكميلية
						معدات الاتصالات
						معدات التردد العالي جدا
				١٦٦	١٦٦	محطة قاعدية، عامة

مجموع التكاليف	تكلفة الوحدة	المعدات المستبدلة	المشتريات الإضافية	الجسرد المقترح	الجسرد الحالي	
		٣٠		٦	٦	محطة قاعدية جو - أرض
٣٦٠٠٠	١٢٠٠			٦٤٠	٦٤٠	جهاز لاسلكي متنقل، عام
				٧٣٨	٧٣٨	جهاز لاسلكي محمول، عام
				١٩	١٩	جهاز لاسلكي محمول، جو - أرض، يدوي
				٢٨	٢٨	جهاز لاسلكي محمول، مؤمن
				٩٨	٩٨	محطة معيدات، عامة
				٢٠٠	٢٠٠	جهاز استدعاء
						معدات التردد العالي
				٢٤٧	٢٤٧	محطة قاعدية، عامة
١٠٥٠٠٠	٣٥٠٠	٣٠		٥٨٩	٥٨٩	جهاز لاسلكي متنقل، عام
				٣٦	٣٦	جهاز إرسال صغير
						معدات السواتل
				٢٧	٢٧	محطة لشبكة "إمارات" ألف
				١٠٩	١٠٩	محطة لشبكة "إمارات" جيم
				٦	٦	محطة لشبكة "إمارات" ميم
				١	١	محور محطة أرضية ٧,٤ أمتار
				٢	٢	محور محطة أرضية ٤,٦ أمتار
				٩	٩	محطة أرضية نظام "فسات"، ٣,٧ أمتار
				١٠	١٠	محطة أرضية نظام "فسات"، ٣,٧ أمتار منقولة
				٨	٨	معدات لتحديد المواقع العالمية
				٢	٢	ملجأ للانتشار السريع
				١	١	جهاز مضاعف لخطوط الاتصال، محسن
				٣	٣	نظام للوصل الجوي
						معدات الموجات الدقيقة
				١	١	وصلة رقمية، ٨ قنوات
				٢	٢	وصلة رقمية، ٣٠ قناة
						معدات الهاتف
				٥٩	٥٩	وصلات هاتفية ريفية
				١٠	١٠	وصلات الموجات الدقيقة
				١	١	مقسم هاتف محسن
				٨	٨	مقسم هاتف قدرة ٣٧ خطا
				٩	٩	مقسم هاتف قدرة ١٥٠ خطا
				١	١	مقسم هاتف قدرة ٤٠٠ خط
				١	١	مقسم هاتف قدرة ٦٠٠ خط
				٣٧	٣٧	هاتف لاسلكي
				١٨	١٨	هاتف خلوي
				٥٠٠	٥٠٠	أجهزة هاتف
						معدات متنوعة
				١١	١١	برج لاسلكي طوله ١٥٠ قدما
				٤	٤	فاكس مرمز للبعثة

مجموع التكاليف	تكلفة الوحدة	المعدات المستبدلة	المشتريات الإضافية	الجسرد المقترح	الجسرد الحالي	
				٢٠٨	٢٠٨	جهاز فاكس
				١٦٢	١٦٢	لوحة شمسية
				٥٠٠	٥٠٠	بطاريات
				١٠٠	١٠٠	محول كهربائي تنازلي من ٢٤ الى ١٢ فولت، تيار مباشر
				١١٠	١١٠	شاحن بطاريات للتشغيل المتواصل
				٥	٥	جهاز للإمداد المتواصل بالطاقة الكهربائية بقوة تقل عن ٣ كيلوفولت - أمبير
				٢٢	٢٢	جهاز للإمداد المتواصل بالطاقة الكهربائية، بقوة تزيد على ٣ كيلوفولت - أمبير
١٤١ ٠٠٠						المجموع الفرعي
١٦ ٩٠٠						رسوم الشحن (١٢ في المائة من القيمة الإجمالية)
١٥٧ ٩٠٠						المجموع الفرعي، البند (أ)
-						(ب) قطع الغيار واللوازم
-						(ج) معدات الورش والاختبار
				٣	٣	جهاز تحليل اتصالات
				١٤	١٤	جهاز تحليل طيني
				١٣	١٣	جهاز تحليل نظم
				٣٢	٣٢	جهاز قياس الطاقة
				٥	٥	مرسمة تذبذبات
				٧	٧	جهاز اختبار التحويل
				١٩	١٩	عداد الترددات
				٢٢	٢٢	جهاز للقياس المتعدد
				٤	٤	ضد الإمداد بالطاقة
				٣٥	٣٥	مجموعة أدوات
-						المجموع الفرعي، البند (ج)
-						(د) الاتصالات التجارية
١٥٧ ٩٠٠						المجموع، البند ٨
						٩ - معدات أخرى
						(أ) معدات المكاتب
				٨	٨	آلة نسخ، ضخمة
				٢١	٢١	آلة نسخ، كبيرة
				١٠٥	١٠٥	آلة نسخ، متوسطة
				٢٠	٢٠	آلة نسخ، صغيرة
				٣	٣	مطبعة/آلة استنساخ
				٥٠	٥٠	آلة حاسبة
				٢٠	٢٠	آلة لغرم الورق، متوسطة
				٢٠٢	٢٠٢	آلة كتابة
				٢	٢	آلة تصوير، بولارويد
-				٤٣١	٤٣١	المجموع الفرعي، البند (أ)

مجموع التكاليف	تكلفة الوحدة	المعدات المستبدلة	المشتريات الإضافية	الجسرد المقترح	الجسرد الحالي	
						(ب) معدات تجهيز البيانات
				٧٠٣	٧٠٣	وحدات مراقبة نظام CRT
				٢٨٦	٢٨٦	نظم الحواسيب الصغيرة، ٢٨٦
				٢٠٧	٢٠٧	نظم الحواسيب الصغيرة، ٤٨٦
				٢١٠	٢١٠	نظم الحواسيب الصغيرة، ٥٨٦
١٥٠٠٠	١٥٠٠٠		١	١٢	١١	وحدات خدمة بطاقات، شبكة المنطقة المحلية
٤٠٠٠	٨٨	٤٥		٤١٠	٤١٠	مكرر شبكي
٢٤٠٠	١٢٠٠	٢		٨	٨	معدل
٢٥٠٠	٢٥٠	١٠		٣٤	٣٤	آلات طباعة
٦٠٠٠	٦٠٠	١٠		٦٦٥	٦٦٥	حواسيب حجرية
٩٠٠٠٠	٣٠٠٠		٣٠	١٠٢	٧٢	أقراص مدمجة - ذاكرة للتراءة فقط
				١٢	١٢	عناصر تحسين الذاكرة
				١٥٠	١٥٠	معدات تحويل
٧٠٠٠	٧٠٠٠		١	١	-	وحدات تحسين قرص صلب (٤٠٥ ميغابايت)
١٣٠٠	١٣٠٠		١	٢١	٢٠	بطاقات المراقبة من طراز VGA
				١٠٠	١٠٠	ماسح
				٢	٢	جهاز للإمداد المتواصل بالطاقة الكهربائية
				٦٥٦	٦٥٦	مجموعة أدوات
				٣	٣	نظام التعريف
				٣٠	٣٠	طابعة ملونة لنظام التعريف
				٣٠	٣٠	
١٢٨٢٠٠		٦٧	٣٣	٣٦٤٢	٣٦٠٩	المجموع الفرعي
١٥٣٠٠						رسوم الشحن (١٢ في المائة من القيمة الإجمالية)
١٤٣٥٠٠						المجموع الفرعي، البند (ب)

						(ج) المولدات الكهربائية
				٢٢٩	٢٢٩	٤,٣ كيلو فولت - أمبير
				٣٣	٣٣	٥ كيلو فولت - أمبير
				٤	٤	١٠,٦ كيلو فولت - أمبير
				٣٢	٣٢	١٢ كيلو فولت - أمبير
				٧	٧	١٥ كيلو فولت - أمبير
				١٣	١٣	٢٥ كيلو فولت - أمبير
				١١	١١	٢٧ كيلو فولت - أمبير
				١	١	٢٩,٢ كيلو فولت - أمبير
				٤٤	٤٤	٣٠ كيلو فولت - أمبير
				١	١	٣٥,٥ كيلو فولت - أمبير
				٢٢	٢٢	٣٦ كيلو فولت - أمبير
				٧	٧	٤٠ كيلو فولت - أمبير
				٥٩	٥٩	٤٢ كيلو فولت - أمبير
				١٨	١٨	٥٥ كيلو فولت - أمبير
				-	-	٥٨ كيلو فولت - أمبير
				١٠	١٠	٦٠ كيلو فولت - أمبير

مجموع التكاليف	تكلفة الوحدة	المعدات المستبدلة	المشتريات الإضافية	الجرد المقترح	الجرد الحالي	
				٢٤	٢٤	١٠٠ كيلوفولت - أمبير
				٢	٢	١١٠ كيلوفولت - أمبير
				١	١	١٢٥ كيلوفولت - أمبير
				١١	١١	١٧٠ كيلوفولت - أمبير
				٢	٢	٢٥٠ كيلوفولت - أمبير
				٣	٣	٢٥٥ كيلوفولت - أمبير
				٣	٣	٣٥٠ كيلوفولت - أمبير
				٥	٥	٥٠٠ كيلوفولت - أمبير
				٤	٤	١٠٠٠ كيلوفولت - أمبير
				٥٦٨	٥٦٨	
-						المجموع الفرعي، البند (ج)
						(د) معدات المراقبة
				٤٠	٤٠	منظار ثنائي العينين، ٧ x ٥٠
				١	١	منظار ثنائي العينين، ١٠ x ٥٠
				١	١	منظار ثنائي العينين، للرؤية الليلية
-				٤٢	٤٢	المجموع الفرعي، البند (د)
						(هـ) صهاريج البنزين ومعدات القياس
				١٥	١٥	مضخة وقود قدرة ٣ أمتار مكعبة في الساعة
				٦	٦	مضخة وقود، قدرة ١٠ أمتار مكعبة في الساعة
١٥٠٠٠	٣٠٠٠	٥		٢٣	٢٣	كيس للوقود، سعة ٣ أمتار مكعبة
٤٨٠٠٠	١٢٠٠٠	٤		١٣	١٣	كيس للوقود، سعة ٢٥ مترا مكعباً
٨٥٠٠	١٧٠٠	٥		١٨	١٨	وحدة قياس الوقود، قدرة ٦٠مترا مكعباً
٧١٥٠٠				٧٥	٧٥	المجموع الفرعي
٨٦٠٠						رسوم الشحن (١٧ في المائة من القيمة الإجمالية)
٨٠١٠٠						المجموع الفرعي، البند (هـ)
٤٦٧٠٠						(و) معدات أماكن الإقامة
٥٠٠٠٠						(ز) معدات متنوعة
٢٢٠٣٠٠						المجموع، البند ٩
-						١٠ - اللوازم والخدمات
-						١١ - اللوازم والخدمات المتعلقة بالانتخابات
١٨٠٠٠						١٢ - برامج الإعلام
-						١٣ - برامج التدريب
-						١٤ - برامج إزالة الألغام
-						١٥ - المساعدة المقدمة لنزع الأسلحة والتسريح
-						١٦ - الشحن الجوي والسطحي
-						١٧ - قاعدة الأمم المتحدة للسوقيات في برينديزي
-						١٨ - حساب دعم عمليات حفظ السلام
-						١٩ - الاقتطاعات الإلزامية من مرتبات الموظفين
١١٨٦٢٠٠						المجموع، البنود ١ - ١٩

جيم - إيضاح تكميلي

١ - تكاليف الأفراد العسكريين

(أ) المراقبون العسكريون ٢ ٨٦٩ ٢٠٠

١ - بدل الإقامة المقرر للبعثة - أذن مجلس الأمن في قراره ١١٤٩ (١٩٩٨) بنشر ٩٠ مراقبا عسكريا لبعثة الأمم المتحدة للمراقبة في أنغولا. ويتعلق تقدير التكاليف بما مجموعه ٨٥٠ ٣٢ شخصا/يوما بمعدل ٧٢ دولارا للشخص يوميا. وسرى منقول بدل الإقامة المقرر للبعثة اعتبارا من ١ أيار/مايو ١٩٩٦.

٢ - تكاليف السفر - رصد اعتماد لأغراض التناوب لمرة واحدة لـ ٩٠ مراقبا عسكريا بمتوسط تكلفة يبلغ ٤٠٠ ٥ دولار لكل شخص.

٣ - بدل الملابس والمعدات - يغطي تقدير التكاليف دفع بدل ملابس ومعدات بمعدل ٢٠٠ دولار لكل شخص سنويا بما مجموعه ١٠٨٠ شخصا/شهورا.

(ب) الوحدات العسكرية ٢١ ٥٨٢ ٧٠٠

٤ - تسديد تكاليف القوات بالمعدلات القياسية - أذن مجلس الأمن في قراره ١١٤٩ (١٩٩٨) بنشر قوة عمل عسكرية مكونة من ٩٥٥ فردا من أفراد الوحدات. وتضم قوة العمل أربع سرايا مشاة (٦٠٠ فرد)، ووحدة دعم بطائرات الهليكوبتر (١٣٠ فرد)، وسرية إشارة (٤٠ فرد)، ووحدة دعم طبي (٤٠ فرد)، وسرية سوقيات (١٠٠ فرد)، و ٢٦ من ضباط الأركان و ١٩ من الشرطة العسكرية. ورصد اعتماد لتسديد أجور وبدلات أفراد الوحدات إلى الحكومات المساهمة بقوات بالمعدلات القياسية القائمة التي حددتها الجمعية العامة في قرارها ٢٥٨/٤٥ المؤرخ ٣ أيار/مايو ١٩٩١. ويغطي تقدير التكاليف الأجور والبدلات بمعدل ٩٨٨ دولارا لكل فرد شهريا بالنسبة لجميع الرتب بما مجموعه ٤٦٠ ١١ شخصا/شهورا (٥٠٠ ٣٢٢ ١١ دولار)، علاوة على بدل تكميلي يبلغ ٢٩١ دولارا لكل شخص شهريا لعدد محدود من الإخصائيين، يشكلون ١٠ في المائة من أفراد المشاة و ٢٥ في المائة من أفراد السوقيات والدعم (٩٠٠ ٤٩٥ دولار).

٥ - الرعاية - يغطي تقدير التكاليف: (أ) إجازة ترويحية لـ ٩٥٥ فردا من أفراد الوحدات بواقع ١٠,٥٠ دولار يوميا لسبعة أيام للشخص لكل فترة خدمة مدتها ستة أشهر (٤٠٠ ١٤٠ دولار)، (ب) بنود رعاية أخرى بواقع ٤ دولارات لكل شخص شهريا بما مجموعه ٤٦٠ ١١ شخصا/شهورا (٨٠٠ ٤٥ دولار).

٦ - حصص الإعاشة - رصد اعتماد لمتطلبات ٧٨٠ فردا من أفراد الوحدات، بما مجموعه ٧٠٠ ٢٨٤ شخص/يوم بمعدل ١٧ دولارا لكل شخص يوميا. ولا يشمل التقدير الاعتماد المتعلق بـ ٢٦ من ضباط الأركان، و ١٩ من أفراد الشرطة العسكرية و ١٣٠ من أفراد الدعم بطائرات الهليكوبتر الذين سيحصلون على بدل وجبات يومي بدلا من حصص الإعاشة. ويغطي متوسط تكلفة الوحدة البالغ ١٧ دولار للغذاء (١٠ دولارات)، والتخزين (٣,١٠ دولارات)، والنقل البري الداخلي (٥٤,٥٤ دولار)، والنقل الجوي داخل منطقة البعثة (٣,٣٦ دولار).

٧ - البديل اليومي - رصد اعتماد للبديل اليومي لتغطية النفقات الشخصية العارضة لـ ٩٥٥ من أفراد الوحدات، بما مجموعه ٥٧٥ ٣٤٨ شخصا/يوما بمعدل ١,٢٨ دولار لكل شخص يوميا.

٨ - بدل الإقامة المقرر للبعثة - يغطي تقدير التكاليف دفع بدل وجبات، بدلا من حصص الإعاشة، إلى ٢٦ من ضباط الأركان، و ١٩ من أفراد الشرطة العسكرية، و ١٣٠ من أفراد الدعم بطائرات الهليكوبتر والذين سيجرى نشرهم في مناطق نائية ومنعزلة حيث لا يمكن الوصول إلى مرافق المطاعم. وجرى حساب

التقدير بما مجموعه ٦٣ ٨٧٥ شخصا/يوما بمعدل ٢٥ دولارا لكل شخص يوميا. وأصبح بدل الوجبات ساريا اعتبارا من ١ أيار/مايو ١٩٩٦.

٩ - نشر القوات وتناوبها وإعادتها إلى الوطن - يشمل الاعتماد: (أ) تناوب ٩٢٩ من أفراد الوحدات مرتين بمعدل تكلفة يبلغ ٦٠٠ دولار لكل فرد لكل تناوب (٨٠٠ ١١٤ دولار)؛ (ب) تناوب سنوي ل ٢٦ من ضباط الأركان لمرة واحدة بمتوسط تكلفة يبلغ ٤٠٠ ٥ دولار لكل شخص (٤٠٠ ١٤٠ دولار). ويجري الاضطلاع بتناوب أفراد الوحدات في مجموعات كبيرة بواسطة الرحلات الجوية التجارية المستأجرة، ونتج عن ذلك متوسط تكلفة أدنى لكل شخص. وضباط الأركان، الذين تبلغ نوبة خدمتهم سنة واحدة في المعتاد، يتناوبون على أساس فردي ويخضعون للتعريفات الجوية التجارية المعتادة.

١٠ - بدل الملابس والمعدات - رصد اعتماد لكي يسدد للحكومات "معامل استعمال" فيما يتعلق بجميع الملابس الشخصية والعدد والمعدات المقدمة من تلك الحكومات لأفرادها العسكريين بمعدل موحد قدره ٦٥ دولارا لكل شخص شهريا مضافا إليه ٥ دولارات لكل شخص شهريا للأسلحة الشخصية والذخيرة، بما مجموعه ١١ ٤٦٠ شخصا/شهرًا.

(ج) التكاليف الأخرى المتصلة بالأفراد العسكريين ٥ ٦٧٤ ٢٠٠

١١ - المعدات المملوكة للوحدات - رصد اعتماد لكي تسدد للحكومات المساهمة بقوات تكاليف المعدات المملوكة للوحدات (٢٠٠ ١١٨ ٥١ دولار) التي قدمتها لوحداتها بناء على طلب الأمم المتحدة وهي مقسمة تقسيما تناسبيا حسب الوقت الذي يستغرقه وجود المعدات في منطقة البعثة. وقد استند في حساب التقدير على "معامل استعمال" يبلغ ١٠ في المائة من القيمة الإجمالية للمعدات ويتصل بنشر معدات مملوكة للوحدات والخاصة بأربع سرايا مشاة، ووحدة دعم طبي، وسرية إشارات، وسرية سوقيات.

١٢ - تعويضات الوفاة والعجز - تشمل التقديرات السداد للحكومات لقاء مدفوعات مقدمة منها لأفرادها العسكريين كتعويضات للوفاة أو الإصابة أو العجز أو المرض، بسبب الخدمة في بعثة الأمم المتحدة للمراقبة في أنغولا، على أساس دفع ٤٠ ٠٠٠ دولار في المتوسط لكل مطالبة. وجرى حساب التقدير بواقع ١ في المائة من متوسط قوام شهري من الأفراد العسكريين والمدنيين قدره ٣٧٠ (٩٠ مراقبا عسكريا، و ٩٥٥ من أفراد الوحدات، و ٣٤٥ من أفراد الشرطة المدنية). وفي ٢٨ شباط/فبراير ١٩٩٨، بلغت الالتزامات المتاحة غير المصفاة لهذا الغرض ٣٦٦ ٧ ٦٠٠ دولارا للفترة المنتهية في ٣٠ نيسان/أبريل ١٩٩٨.

٢ - تكاليف الأفراد المدنيين

(أ) الشرطة المدنية ١٠ ٩٩٨ ٦٠٠

١٣ - بدل الإقامة المقرر للبعثة - رصد اعتماد للبدلات الخاصة بـ ٣٤٥ من مراقبي الشرطة المدنية لما مجموعه ١٢٥ ٩٢٥ شخصا/يوما بمعدل ٧٢ دولارا لكل شخص يوميا.

١٤ - تكاليف السفر - رصد اعتماد لتناوب ٣٤٥ من أفراد الشرطة المدنية لمرة واحدة بمتوسط تكلفة يبلغ ٤٠٠ ٥ دولار لكل شخص.

١٥ - بدل الملابس والمعدات - تغطي تقديرات التكاليف دفع بدل ملابس ومعدات لـ ٣٤٥ من أفراد السلطة المدنية بمعدل ٢٠٠ دولار لكل شخص سنويا لما مجموعه ٤ ١٤٠ شخصا/شهرًا.

(ب) الموظفون الدوليون والمحليون ٢٥ ١٠٠ ٩٠٠

- ١٦ - مرتبات الموظفين الدوليين - تغطي التقديرات مرتبات ٢٨١ موظفا دوليا لما مجموعه ٣ ٣٧٢ شخصا/ شهرا، على أن يوضع في الاعتبار المتوسط المقدر لمعدل الشواغر البالغ ٥ في المائة.
- ١٧ - مرتبات الموظفين المحليين - رصد اعتماد لمرتبات ٢٢٥ موظفا محليا لما مجموعه ٢ ٧٠٠ شخصا/شهرا. ويضع التقدير في الاعتبار متوسط مقدر لمعدل شواغر يبلغ ٥ في المائة ويستند إلى جدول المرتبات الموضوع للواندا والذي سري مفعوله اعتبارا من ١ كانون الأول/ ديسمبر ١٩٩٤.
- ١٨ - الأجر الإضافي - تغطي التقديرات الموظفين المحليين، وخاصة الذين يقدمون خدمات عامة وخدمات دعم والذين يُطلب منهم أداء مهامهم بعد انتهاء ساعات العمل العادية وجرى حسابها بواقع ٥ في المائة من المرتبات المحلية.
- ١٩ - التكاليف العامة للموظفين - تغطي التقديرات الاحتياجات الخاصة بـ ٢٨١ موظفا دوليا و ٢٢٥ موظفا محليا (٥٠٠ ٨٨١ دولار) وتشتمل على متوسط مقدر لمعدل الشواغر يبلغ ٥ في المائة. ويشمل الاعتماد الاحتياجات المتعلقة ببذل المخاطر بمتوسط يبلغ ٣٥ في المائة من الموظفين الدوليين و ٢٠ في المائة من الموظفين المحليين المتوقع انتدابهم خارج لواندا (٢٠٠ ١١٥ دولار). والتعويض للخدمة في مراكز العمل الخطرة ساري المفعول حتى ٢٨ شباط/فبراير ١٩٩٨ ويخضع لاستعراض دوري. ورصد اعتماد للاحتياجات المقدرة حتى ٣٠ حزيران/يونيه ١٩٩٩ على أساس الخبرة التاريخية الفعلية.
- ٢٠ - بدل الإقامة المقرر للبعثة - رصد اعتماد للاحتياجات المتعلقة بـ ٢٨١ موظفا دوليا لما مجموعه ١٠٢ ٥٦٥ شخصا/يوما بمعدل ٧٢ دولارا لكل شخص يوميا وتضع في الاعتبار معدل مقدر للشواغر يبلغ ٥ في المائة. ووفقا لقرار الجمعية العامة ٢١٨/٥١ هـ المؤرخ ١٧ حزيران/يونيه ١٩٩٧، لم يرصد أي اعتماد للزيادات التكميلية للموظفين بالرتب مد - ١ / مد - ٢ ووكيل الأمين العام/أمين عام مساعد.
- ٢١ - تكاليف السفر لأسباب أخرى - تشمل تقديرات التكاليف ما يلي: (أ) بدلات سفر وإقامة لاثنتين من مراجعي الحسابات الداخليين لمدة ٢٨ يوما (٤٠٠ ٢٥ دولار)؛ (ب) رحلتان ذهاب وإياب لشخص واحد من نيويورك إلى أنغولا والعكس مع إقامة مدتها ستة أيام لكل رحلة لإجراء مشاورات سياسية (٢٠٠ ٨ دولار)؛ (ج) رحلتان ذهاب وإياب لشخصين من أنغولا إلى نيويورك والعكس مع إقامة مدتها ستة أيام لكل رحلة لإجراء مشاورات سياسية (١٩ ٠٠٠ دولار)؛ (د) رحلتان ذهاب وإياب لشخص واحد من نيويورك إلى لواندا والعكس مع إقامة مدتها ستة أيام لكل رحلة لإجراء مشاورات إدارية (٨ ٣٠٠ دولار)؛ (هـ) رحلتان ذهاب وإياب لشخص واحد من أنغولا إلى نيويورك والعكس مع إقامة لمدة خمسة أيام لكل رحلة لإجراء مشاورات إدارية (٩ ٠٠٠ دولار)؛ (و) رحلتان ذهاب وإياب لشخص واحد من نيويورك إلى أنغولا والعكس مع إقامة لمدة ١٠ أيام لتقديم المساعدة التقنية في المسائل المالية والمسائل المتصلة بها (٧ ٠٠٠ دولار)؛ (ز) رحلة واحدة ذهاب وإياب لأخصائي طيران وأخصائي سلامة طيران من المقر إلى منطقة البعثة والعكس مع الإقامة لمدة خمسة أيام لتقييم برامج طيران للبعثة المراقبة (٦ ٩٠٠ دولار)؛ (ح) رحلة واحدة لأخصائي طيران من البعثة للمشاركة في دورة تدريبية تنظمها منظمة الطيران المدني الدولية (٤ ٥٠٠ دولار)؛ (ط) رحلة واحدة ذهاب وإياب لموظف طبي واحد من المقر إلى لواندا والعكس مع إقامة مدتها خمسة أيام لفحص المرافق الطبية وإجراء المشاورات ذات الصلة (٤ ٠٠٠ دولار)؛ (ي) ثلاث رحلات ذهاب وإياب من المقر إلى أنغولا والعكس لما مجموعه خمسة أشخاص لفترات مختلفة لتدريب نظام مراقبة الأصول الميدانية وتدريب موظفي البعثة عليه (٣٣ ٦٠٠ دولار).

(ج) الموظفون التعاقديون الدوليون -

- ٢٢ - لا يلزم رصد أي اعتماد تحت هذا البند.

(د) متطوعو الأمم المتحدة ٢ ٨٩٦ ٨٠٠

٢٣ - عقود الخدمة الفردية - رصد اعتماد لنشر ٧١ من متطوعي الأمم المتحدة لما مجموعه ٨٥٢ شخصا/شهرًا بمعدل ٢ ٤٠٠ دولار لكل شخص شهريًا. ووفقًا لمذكرة التفاهم الموقعة بين الأمم المتحدة ومتطوعي الأمم المتحدة، فإن المعدل البالغ ٢ ٤٠٠ دولار لكل شخص شهريًا يشمل بدل عمل شهري، وبدل إداري، واحتياجات السفر، وبدل تكميلي للعمل في مراكز العمل الخطرة قدره ٤٠٠ دولار ويتوقف دفعه على الموافقة على بدل الخدمة في مراكز العمل الخطرة.

(هـ) لموظفون المقدمون من الحكومات

٢٤ - لا يلزم رصد أي اعتماد تحت هذا البند.

(و) مراقبو الانتخابات المدعوين

٢٥ - لا يلزم رصد أي اعتماد تحت هذا البند.

٣ - أماكن العمل/الإقامة ٤ ٠٨٦ ٨٠٠

٢٦ - استئجار الأماكن - رصد اعتماد لاستئجار الأماكن التالية في منطقة لواندا: (أ) ١٦ غرفة في معسكر فيلاير بتكلفة إجمالية تبلغ ٢٥ ٠٠٠ دولار شهريًا (٣٠٠ ٠٠٠ دولار)؛ (ب) ١١ غرفة في معسكر "TSA" بتكلفة إجمالية تبلغ ١٨ ٠٠٠ دولار شهريًا (٢١٦ ٠٠٠ دولار)؛ (ج) ٧٠ غرفة في فيلا أوجو بتكلفة إجمالية تبلغ ٧٩ ١٠٠ دولار شهريًا (١ ١٦٥ ٢٠٠ دولار)؛ (د) ٦ غرف في إينوريد بتكلفة إجمالية تبلغ ٦ ٩٠٠ دولار شهريًا (٨٢ ٨٠٠ دولار)؛ (و) ١٥ غرفة في أماكن سكنية مختلفة في لواندا بتكلفة إجمالية تبلغ ١٠ ٠٠٠ دولار شهريًا (١٢٠ ٠٠٠ دولار). وبالإضافة إلى ذلك، رصد اعتماد لاستئجار أماكن سكنية في مناطق الأقاليم والمقاطعات بمتوسط تكلفة إجمالية قدره ٤٥ ٠٠٠ دولار شهريًا (٥٤٠ ٠٠٠ دولار). ولم يرصد أي اعتماد لـ ٥٥ غرفة في فيلا إيسيا رهنا بانتهاء المفاوضات الجارية مع الحكومة المضيفة على أساس تقديمها إلى البعثة بدون مقابل بموجب شروط اتفاق مركز القوات المبرم بين الأمم المتحدة وحكومة أنغولا. ويعزى خنض الاعتماد على الأماكن المستأجرة تجاريًا إلى استخدام مرافق إقامة مملوكين للبعثة من المباني الجاهزة، ومعسكر مادييا المكون من ١٩٥ وحدة ومعسكر MBS المكون من ١٨٠ وحدة. وبالإضافة إلى ذلك، وكما أشير في المرفق السادس لهذا التقرير، فإن أماكن العمل لمكاتب مزار الأقاليم، ومكاتب المقاطعات، ومواقع الأفرقة قد قدمت إلى البعثة من الحكومة المضيفة بدون مقابل ووفقًا لبنود اتفاق مركز القوات.

٢٧ - التعديلات والتجديدات في الأماكن - تغطي تقديرات تكاليف الاحتياجات الخاصة بالتعديلات والتجديدات الطينية في الأماكن بمتوسط تكلفة يبلغ ١٠ ٥٠٠ دولار شهريًا ويأخذ في الاعتبار آخر نفقات فعلية.

٢٨ - لوزم الصيانة - رصد اعتماد للاحتياجات المتعلقة باللوازم بمتوسط تكلفة يبلغ ١٠ ٠٠٠ دولار شهريًا ويأخذ في الاعتبار آخر نفقات فعلية.

٢٩ - خدمات الصيانة - تتصل تقديرات التكاليف لاحتياجات من خدمات يقدمها متعهدون خاصون، وتشمل التخلص من النفايات وخدمات المجاري والتدفئة وتكييف الهواء وأعمال الصيانة الهندسية الأخرى وغيرها من الخدمات ذات الصلة، بمتوسط تكلفة يبلغ ٢ ٠٠٠ دولار شهريًا.

٣٠ - المنافع - رصد اعتماد من أجل: (أ) تكلفة التزويد بالمياه في منطقة لواندا بمتوسط تكلفة قدره ٤٠ ٠٠٠ دولار شهريًا (٤٨٠ ٠٠٠ دولار)؛ (ب) غاز البروبين (الطهي) بتكلفة تبلغ ٢ ٠٠٠ دولار شهريًا (٢٤ ٠٠٠ دولار).

- دولار)؛ (ج) وقود المولدات بمتوسط تكلفة قدره ٧٠ ٠٠٠ دولار شهريا (٨٤٠ ٠٠٠ دولار). وتبلغ التكلفة الحالية لوقود المولدات ٠,١٦ دولار للتر.
- ٣١ - التشييد/المباني الجاهزة - رصد اعتماد للاحتياجات من قطع الغيار، وعمليات الإصلاح والصيانة لما مجموعه ٧٥٠ وحدة إقامة جاهزة بمتوسط تكلفة يبلغ ٦٥ دولارا لكل وحدة سنوية.
- ٤ - إصلاح الهياكل الأساسية ٣٠ ٠٠٠
- ٣٢ - إصلاح الجسور - تغطي تقديرات التكاليف لإصلاح وصيانة الجسور الموجودة على طول طرق إمداد البعثة بمتوسط تكلفة يبلغ ٢ ٥٠٠ دولار شهريا وتأخذ في الحسبان آخر نفقات فعلية.
- ٥ - عمليات النقل ٤ ٢٩٢ ٨٠٠
- ٣٣ - شراء المركبات - تشمل مجموعة المركبات المقترحة لفترة الميزانية ما مجموعه ٩٣٥ مركبة مملوكة للأمم المتحدة، تتألف من ٧٨٨ مركبة للطرق و ١٤٧ عربية متطورة. وتغطي تقديرات التكاليف شراء ٤٠ مركبة خفيفة متعددة الأغراض (جيب) بتكلفة تبلغ ١٥ ٠٠٠ دولار لكل مركبة، للاستعاضة عن المركبات المستهلكة/المصابة بتلفيات والتي جرى شطبها (٦٠٠ ٠٠٠ دولار). ورصد اعتماد إضافي لرسم الشحن ذات الصلة بواقع ١٥ في المائة من التكلفة الاجمالية للمركبات (٩٠ ٠٠٠ دولار).
- ٣٤ - استئجار المركبات - تغطي تقديرات التكاليف استئجار ما يلي: (أ) ثلاث مركبات للحمولات الثقيلة لفترة الستة أشهر من تموز/يوليه إلى كانون الأول/ديسمبر ١٩٩٨ بتكلفة تبلغ ١٠ ٥٠٠ دولار شهريا لكل مركبة (١٨٩ ٠٠٠ دولار)؛ (ب) رافعتان شوكيتان خفيفتان لكامل الفترة بتكلفة تبلغ ٢ ٥٠٠ دولار شهريا لكل رافعة شوكية (٦٠ ٠٠٠ دولار)؛ (ج) عشر رافعات شوكية متوسطة لكامل الفترة بتكلفة تبلغ ٣ ٥٠٠ دولار شهريا لكل رافعة شوكية (٨٤ ٠٠٠ دولار)؛ (د) رافعتان شوكيتان ثقيلتان لكامل الفترة بتكلفة تبلغ ٥ ٥٠٠ دولار شهريا لكل رافعة شوكية (١٣٢ ٠٠٠ دولار)؛ (هـ) حافلتان ثقيلتان لنقل الركاب لمدة ستة أشهر من تموز/يوليه إلى كانون الأول/ديسمبر ١٩٩٨ بتكلفة تبلغ ٩ ٠٠٠ دولار شهريا لكل حافلة (١٠٨ ٠٠٠ دولار)؛ (و) رافعة قدرتها ٤٠ طن لكامل الفترة بتكلفة تبلغ ٨ ٥٠٠ دولار شهريا (١٠٢ ٠٠٠ دولار). وتلزم معدات ثقيلة لمناولة المواد لنقل المعدات واللوازم من قاعدة فيانا للسوقيات إلى مقر الأقاليم ومكاتب المقاطعات. ويلزم استئجار حافلات ثقيلة لنقل الموظفين المحليين والأفراد الذين يستخدمهم متناول خدمات الدعم إلى أماكن العمل المختلفة في لواندا وقاعدة فيانا للسوقيات ومنها.
- ٣٥ - معدات الورش - لا يلزم رصد أي اعتماد تحت هذا البند.
- ٣٦ - قطع الغيار وعمليات الإصلاح والصيانة - تغطي تقديرات التكاليف الاحتياجات الخاصة بـ ٩٣٥ مركبة مملوكة للأمم المتحدة بمتوسط تكلفة يبلغ ٨٥ دولارا شهريا لكل مركبة (٩٣٣ ٠٠٠ دولار) و ٢٣٦ مركبة مملوكة للوحدات بمتوسط تكلفة يبلغ ١٦٠ دولارا شهريا لكل مركبة (٤٥٣ ١٠٠ دولار). واستنادا إلى آخر نفقات فعلية، فإن الاعتماد يعكس تناقصا في متوسط الاحتياجات الشهرية لكل مركبة من المركبات المملوكة للأمم المتحدة والمركبات المملوكة للوحدات، حيث كانت ١٠٠ دولار للأولى و ٢٢٠ دولارا للثانية.
- ٣٧ - البنزين والزيوت ومواد التشحيم - رصد اعتماد لاحتياجات ٧٨٨ مركبة مملوكة للأمم المتحدة (١٠٠ ٨٥٧ دولار) و ١٤٩ مركبة مملوكة للوحدات (١٦٢ ١٠٠ دولار). ويستند التقدير إلى متوسط استهلاك للوقود قدره ١٧ لترا يوميا لكل مركبة، وتوزيع النفقات على أسطول المركبات بواقع ٨٥ في المائة للمركبات المدارة بالديزل و ١٥ في المائة للمركبات المدارة بالبنزين ويسعر ٠,١٦ دولار للديزل و ٠,٢٦٢ دولار للبنزين. وتشمل تقديرات التكاليف اعتمادا لمواد التشحيم بواقع ١٠ في المائة من مجموع تكلفة الوقود (١٠١ ٩٠٠ دولار).

٢٨ - التأمين على المركبات - تشمل تقديرات التكاليف تغطية المسؤولية قبل الغير على النطاق العالمي ل ٩٢٥ مركبة مملوكة للأمم المتحدة بمعدل ٢٥٠ دولارا لكل مركبة سنويا (٢٠٠ ٢٢٧ دولار) و ٢٢٦ مركبة مملوكة للوحدات بمعدل ٤٠٠ دولار لكل مركبة سنويا (٤٠٠ ٩٤ دولار).

٦ - العمليات الجوية

(أ) عمليات طائرات الهليكوبتر ٢ ٩٠٧ ١٠٠

٢٩ - تكاليف استئجار الطائرات/الرحلات - رصد اعتماد لاستئجار ست طائرات MI-8 هليكوبتر متوسطة متعددة الأغراض وفقا لترتيبات طلبات التوريد، لما مجموعه ٧٢ طائرة/شهرًا بتكلفة قدرها ٤٨ ٠٠٠ دولار للطائرة في الشهر. وبالمقارنة مع الفترة السابقة، يعكس هذا التقدير خفضا في أسطول الطائرات قدره طائرة واحدة وكذلك انخفاض في عدد ساعات الطيران المقررة من ٤٢ إلى ٤٠ ساعة للطائرة في الشهر الواحد. ويستند التقدير إلى توفير ٤٠ ساعة طيران مقررة للطائرة في الشهر بتكلفة تبلغ ١ ٢٠٠ دولار في الساعة. وفيما يتعلق بنشر فرقة العمل العسكرية، ستكون طائرات الهليكوبتر ضرورية في توفير قدرات الرد السريع والإبقاء على الكفاءة العملية. وستواصل أيضا توفير الدعم الجوي لنقل الموظفين، والبضائع المتوسطة والثقيلة الأساسية إلى المناطق التي يتعذر الوصول إليها بالطائرات الثابتة الجناحين أو بواسطة النقل البري، فضلا عن دوريات الاستطلاع النهارية والليلية وعمليات الإجلاء الطبي وإجلاء الجرحى.

٤٠ - وقود ومواد تشحيم الطائرات - تغطي تقديرات التكلفة قلبية الاحتياجات التي يبلغ مجموعها ٢ ٨٨٠ ساعة طيران، وتستند إلى استخدام الوقود بمعدل ٧١٢ لترا في الساعة في المتوسط، بتكلفة تبلغ ٠,٢٠ دولار للتر (٤١٠ ١٠٠ دولار). ويشمل الاعتماد الاحتياجات من مواد التشحيم بتكلفة تبلغ ١٠ في المائة من مجموع تكلفة الوقود (٤١ ٠٠٠ دولار). وتعكس التقديرات ارتفاعا في تكلفة وقود الطائرات من ٠,١٨٨ دولار في الفترة السابقة أي بنسبة قدرها ٠,٠١٢ من الدولار للتر.

(ب) الطائرات الثابتة الجناحين ١٦ ٨٠٠ ٩٠٠

٤١ - تكاليف استئجار الطائرات/الرحلات - رصد اعتماد من أجل الاستئجار التجاري ل: (أ) طائرتين من طراز بيتش كرافت B-200 لمدة ٦٠ ساعة طيران مقررة شهريا بتكلفة قدرها ٤٩ ٩٢٠ دولار للطائرة في الشهر ولمدة ٤٠ ساعة إضافية للطائرة في الشهر بمعدل يبلغ ٢٠٠ دولار للساعة الإضافية (١٠٠ ٢٩٠ دولار)؛ (ب) ٥ طائرات من طراز سيسنا C-208B لمدة ٥٠ ساعة طيران مقررة للطائرة في الشهر بتكلفة قدرها ٥٠ ٠٠٠ دولار للطائرة في الشهر ولمدة ٤٠ ساعة إضافية للطائرة في الشهر بمعدل ١٥٠ دولارا للساعة الإضافية (٢ ٣٦٠ ٠٠٠ دولار)؛ (ج) طائرة واحدة من طراز لوكهيد L-100 لمدة ٦٠ ساعة طيران مقررة للطائرة في الشهر بتكلفة قدرها ١٨٩ ٠٠٠ دولار للطائرة في الشهر ولمدة ٤٠ ساعة إضافية للطائرة في الشهر بمعدل ١ ٧٥٠ دولارا للساعة الإضافية (٢ ١٠٨ ٠٠٠ دولار)؛ (د) طائرة واحدة من طراز لوكهيد L-100 استئجرت من برنامج الأغذية العالمي لمدة ٨٠ ساعة طيران مقررة شهريا بتكلفة قدرها ١٩٨ ٤٠٠ دولار في الشهر (٢ ٣٨٠ ٨٠٠ دولار)؛ (هـ) طائرة واحدة من طراز بوينغ B-727 لمدة ٦٠ ساعة طيران مقررة شهريا بتكلفة قدرها ١٧٤ ٦٢٠ دولار شهريا ولمدة ٥٠ ساعة إضافية في الشهر بمعدل ١ ٦٥٠ دولارا للساعة الإضافية (٢ ٤٨٥ ٤٠٠ دولار). ووفقا للتغيرات الأخيرة الحاصلة في الترتيبات التعاقدية وبالإضافة إلى تكلفة الاستئجار الأساسية، تشمل التقديرات مبلغا قدره ٦٩٦ ٠٠٠ دولار لتغطية احتياجات إضافية تشمل السكن والطعام ونقل الأطقم الجوية، على النحو التالي: (أ) ٤ ٠٠٠ دولار للطائرة شهريا لطائرتين من نوع بيتش كرافت B-200 (٩٦ ٠٠٠ دولار)؛ (ب) ٤ ٩٠٠ دولار للطائرة شهريا لخمس طائرات من طراز سيسنا C-208B (٢٩٤ ٠٠٠ دولار)؛ (ج) ١٠ ٠٠٠ دولار شهريا لطائرة واحدة من طراز لوكهيد L-100 (١٢٠ ٠٠٠ دولار)؛ (د) ١٥ ٥٠٠ دولار شهريا لطائرة واحدة من طراز بوينغ B-727 (١٨٦ ٠٠٠ دولار). ونظرا لاتساع أراضي أنغولا ونشر بعثة المراقبين في لواندا، وست مقر إقليمية و ١٨ مكتبا في

المطاطعات، يعد الأسطول المؤلف من ١٠ طائرات ضروريا لتوفير الدعم في مجال نقل الأفراد العسكريين والمدنيين، ونقل البضائع المتوسطة والثقيلة من قاعدة السوقيات في فيانا إلى شتى أنحاء منطقة البعثة، وكذلك من أجل أغراض الإجلاء الطبي وإجلاء الجرحى. وتعد الطائرة الثقيلة ضرورية أيضا في النقل العادي للمعدات واللوازم من جمهورية جنوب أفريقيا إلى منطقة البعثة.

٤٢ - وقود ومواد تشحيم الطائرات - تستند تقديرات التكلفة إلى عدد ساعات الطيران المقررة والساعات الإضافية لكل نوع من أنواع الطائرات، بتكلفة وقود تبلغ ٠,٧٠ دولار للتر بالمعدلات التالية لاستخدام الوقود: (أ) ٣٤١ لترا في الساعة للطائرة من طراز بيتش كرافت B-200 (٧٠٠ ١٦٣ دولار)؛ (ب) ٣٧٩ لترا في الساعة للطائرة من طراز سيسنا C-208B (٨٠٠ ٤٠٨ دولار)؛ (ج) ٣٨٥ ٢ لترا في الساعة للطائرة من طراز لوكهيد L-100 (٣٠٠ ١٠٣٠ دولار)؛ (د) ٦٠٠ ٤ لتر في الساعة لطائرة البوينغ B-727 (٤٠٠ ٢١٤ ١ دولار). وتشمل التقديرات الاعتماد المرصود لزيوت التشحيم بنسبة ١٠ في المائة من إجمالي تكلفة الوقود (٧٠٠ ٢٨١ دولار). وبالإضافة إلى ذلك، واستنادا إلى آخر نفقات فعلية، يشمل الاعتماد احتياجات إضافية لتغطية رسوم الإيصال إلى المناطق النائية والمعزولة، قدرت بنسبة ١٠ في المائة من إجمالي تكلفة الوقود (٧٠٠ ٢٨١ دولار).

(ج) بدل الإقامة لأفراد الأطقم الجوية ١٢ ٠٠٠

٤٣ - رصد اعتماد لدفع بدل إقامة أفراد الأطقم الجوية المتصل بالسفر الرسمي إلى خارج منطقة البعثة، بمعدل ١ ٠٠٠ دولار شهريا في المتوسط، استنادا إلى آخر نفقات فعلية.

(د) تكاليف العمليات الجوية الأخرى ٣٦ ٠٠٠

٤٤ - رسوم الهبوط والمناولة الأرضية - رصد اعتماد بتكلفة متوسطها ٣ ٠٠٠ دولار في الشهر لتغطية رسوم الهبوط والخدمة الأرضية في المطارات التجارية في جنوب أفريقيا والبلدان المجاورة الأخرى لتغطية السفر الرسمي المقرر بصورة منتظمة لطائرات البعثة. ولا يلزم رصد أي اعتماد لاستخدام قاعدة ووتركلوف الجوية في جنوب أفريقيا، التي تنازلت الحكومة المضيفة عن تحصيل رسوم استخدامها.

٧ - العمليات البحرية

٤٥ - لا يلزم رصد أي اعتماد تحت هذا البند.

٨ - الاتصالات

(أ) الاتصالات التكميلية ٢ ٧٨٧ ٩٠٠

٤٦ - معدات الاتصالات - تتصل تقديرات التكلفة بشراء ٣٠ جهاز راديو نقال ذو تردد عال جدا بتكلفة قدرها ١ ٢٠٠ دولار للراديو الواحد (٣٦ ٠٠٠ دولار) و ٣٠ جهاز راديو نقال ذو تردد عال بتكلفة قدرها ٣ ٥٠٠ دولار للراديو الواحد (١٠٥ ٠٠٠ دولار) كبديل للمعدات المستهلكة أو التالفة. ويشمل الاعتماد تغطية رسوم الشحن ذات الصلة بنسبة ١٢ في المائة من إجمالي تكلفة المعدات (١٦ ٩٠٠ دولار).

٤٧ - قطع الغيار واللوازم - رصد اعتماد لاحتياجات بتكلفة متوسطها ٣٥ ٠٠٠ دولار في الشهر وتأخذ في الاعتبار آخر نفقات فعلية.

٤٨ - الاتصالات التجارية - تشمل تقديرات التكلفة ما يلي: (أ) استئجار جهاز مرسل مجيب لقدرة عالمية ومحلية بتكلفة ١٦٧ ٥٤ دولارا في الشهر (٦٥٠ ٠٠٠ دولار)؛ (ب) رسوم شبكة إمارات للمحطات

الطرفية C و M بتكلفة متوسطها ١٢٠ ٠٠٠ دولار في الشهر (١ ٤٤٠ ٠٠٠ دولار)؛ (ج) رسوم المكالمات الهاتفية المحلية بتكلفة متوسطها ٨٠٠ دولار في الشهر (٩ ٦٠٠ دولار)؛ (د) رسوم البريد لأفراد القوة بتكلفة متوسطها ٢ ٥٠٠ دولار في الشهر (٣٠ ٠٠٠ دولار)؛ (هـ) رسوم الحقيبة والفاكسيميلى والتلكس بتكلفة متوسطها ٦ ٧٠٠ دولار في الشهر (٨٠ ٤٠٠ دولار). ويعكس الانخفاض في الاحتياجات عدم الاحتياج إلى تغطية رسوم شبكة إنمارسات للمحطات الطرفية A نظرا لتوقع إقامة ١٠ نظم ساتلية من طراز VSAT قابلة للنقل.

(ب) عقد دائرة الاتصال الرئيسية

٤٩ - لا يلزم رصد أي اعتماد تحت هذا البند.

٩ - معدات أخرى ١ ٢٢٠ ٣٠٠

٥٠ - معدات تجهيز البيانات - رصد اعتماد لاستبدال ورفع كفاءة المعدات المستهلكة أو التالفة، على النحو التالي: (أ) ٣٠ حاسوبا حجريا بتكلفة تبلغ ٣ ٠٠٠ دولار للجهاز (٩٠ ٠٠٠ دولار)؛ (ب) ١٠ طابعات ليزر جيت بتكلفة تبلغ ٦٠٠ دولار للطابعة (٦ ٠٠٠ دولار)؛ (ج) وحدة خدمة حاسوبية للشبكة المحلية (١٥ ٠٠٠ دولار)؛ (د) ٤٥ بطاقة لربط الشبكة المحلية بتكلفة تبلغ ٨٨ دولارا للطبقة (٤ ٠٠٠ دولار)؛ (هـ) جهاز إعادة إرسال للشبكات بتكلفة تبلغ ١ ٢٠٠ دولار للجهاز الواحد (٢ ٤٠٠ دولار)؛ (و) ١٠ وحدات تعديل (مودمات) بتكلفة تبلغ ٢٥٠ دولارا للوحدة (٢ ٥٠٠ دولار)؛ (ز) سواقة واحدة لشرائط الوصلات البينية لنظم الحواشيب الصغيرة (١ ٣٠٠ دولار)؛ (ح) جهاز تحويل (٧ ٠٠٠ دولار). وتشمل تقديرات التكلفة رسوم الشحن ذات الصلة، حُسبت بنسبة ١٢ في المائة من إجمالي قيمة المعدات (١٥ ٣٠٠ دولار).

٥١ - سهاريسج الوقود ومعدات القياس - تغطي تقديرات التكلفة استبدال المعدات المستهلكة أو التالفة وتشمل ما يلي: (أ) خمسة أكياس وقود سعة ٣ أمتار مكعبا بتكلفة تبلغ ٣ ٠٠٠ دولار للكيس (١٥ ٠٠٠ دولار)؛ (ب) أربعة أكياس وقود سعة ٢٥ مترا مكعبا بتكلفة تبلغ ١٢ ٠٠٠ دولار للكيس (٤٨ ٠٠٠ دولار)؛ (ج) خمس وحدات لقياس الوقود قدرة ٦٠ مترا مكعبا بتكلفة تبلغ ١ ٧٠٠ دولار للوحدة (٨ ٥٠٠ دولار). ويشمل الاعتماد رسوم الشحن ذات الصلة المقدرة بنسبة ١٢ في المائة من إجمالي قيمة المعدات (٨ ٦٠٠ دولار).

٥٢ - معدات أماكن الإقامة - رصد اعتماد لاستبدال المعدات المستهلكة أو التالفة، مثل الحشايا، والمقاعد، والبياضات وما إلى ذلك، في وحدات حاويات الإقامة في معسكر ماديبا وفيلا إيسبا.

٥٣ - معدات متنوعة - يتعلق الاعتماد بشراء معدات متنوعة تشمل موازين ونماذج متنوعة من معدات التعبئة ومناولة المواد.

٥٤ - قطع الغيار وعمليات الإصلاح والصيانة - تغطي تقديرات التكلفة الاحتياجات من قطع الغيار وأعمال الإصلاح والصيانة للمعدات الأخرى التي لم ترصد لها اعتمادات تحت بنود أخرى، بتكلفة متوسطها ٧٥ ٠٠٠ دولار شهريا. وكما تبين ذلك آخر نقات فعلية، تعكس الاحتياجات المعدل العالي لتكلفة أعمال الإصلاح والصيانة لمعدات سُتَل معظمها من قاعدة سوقيات الأمم المتحدة في برينديزي وعمليات أخرى لحفظ السلام.

١٠ - اللوازم والخدمات

(أ) خدمات متنوعة ٢٧ ٨١٣ ٣٠٠

٥٥ - خدمات مراجعة الحسابات - رصد اعتماد لتغطية التكاليف المقدرة للمراجعة الخارجية للحسابات للفترة المشمولة بالميزانية.

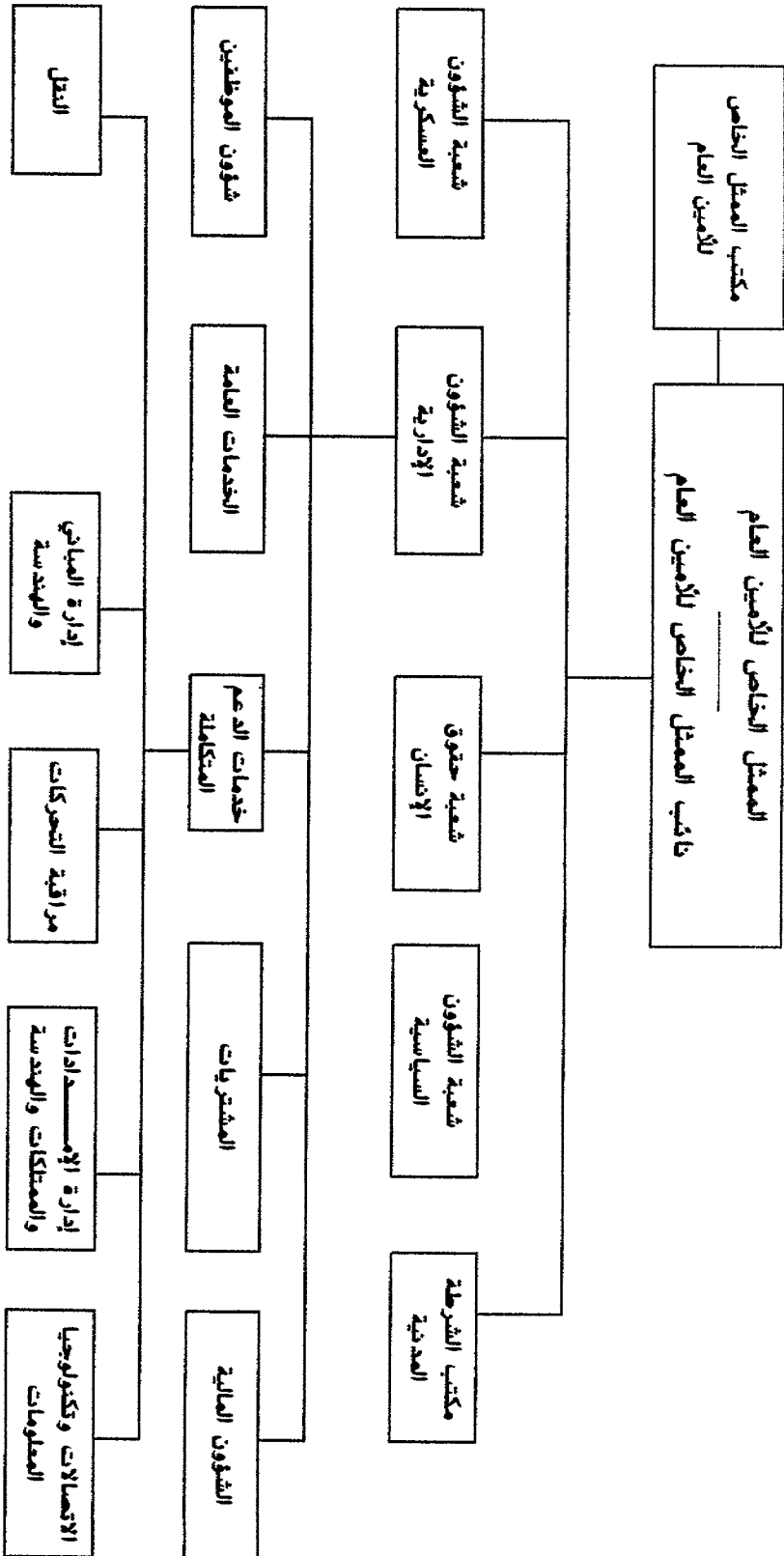
- ٥٦ - الخدمات التعاقدية - تغطي تقديرات التكلفة الاحتياجات الواردة في عقد توفير خدمات الدعم بتكلفة متوسطها ٤٠٠ ٣٤٩ ١ دولارا شهريا، استنادا إلى الشروط الفعلية لعقد السنة الواحدة الذي دخل حيز النفاذ في ١٩ كانون الثاني/يناير ١٩٩٨. ويشمل نطاق عمل العقد دعم أعمال مراقبة الحركة والعمليات الجوية، وخدمات المباني والخدمات الهندسية، والاتصالات وتكنولوجيا المعلومات، وعمليات التزويد بالوقود، وصيانة المعدات، والخدمات العامة، وإدارة المستودعات وخدمات النقل الأرضي في مقر البعثة، وستة مقر إقليمية وكذا مكاتب المقاطعات ومواقع الأفرقة. واستنادا إلى التجارب الأخيرة لا يلزم رصد أي اعتماد منفصل لخدمات البياضات/الغسيل وخدمات الغسيل وقص الشعر لأفراد القوة.
- ٥٧ - خدمات الأمن - رصد اعتماد لتوفير خدمات الأمن على مدار ٢٤ ساعة لأماكن المكاتب وأماكن الإقامة في منطقة لواندا بتكلفة متوسطها ٢٥٠ ٠٠٠ دولار شهريا (٣ ٠٠٠ ٠٠٠ دولار). وإلى أن يتم منح العقد بصورة نهائية رصد اعتماد لتوفير خدمات الأمن على مدار ٢٤ ساعة لستة مقر إقليمية بتكلفة متوسطها ٢٥٠ ٠٠٠ دولار شهريا (٣ ٠٠٠ ٠٠٠ دولار). وفي ضوء عدم استقرار الحالة الأمنية في منطقة البعثة، يعد الاعتماد الإضافي المرصود للمقر الإقليمية الستة ضروريا لضمان السلامة والحماية لأفراد الأمم المتحدة وممتلكاتها.
- ٥٨ - العلاج الطبي والخدمات الطبية - تغطي تقديرات التكلفة الاحتياجات لعمليات الإجلاء الطبي إلى خارج منطقة البعثة، بتكلفة متوسطها ١٥ ٠٠٠ دولار شهريا. واستنادا إلى آخر النفقات الفعلية، يعكس الاعتماد زيادة مقدارها ٧ ٨٥٠ دولارا شهريا عن الفترة السابقة تعزى إلى ارتفاع معدل تفشي حالات الملاريا وغيرها من أمراض المناطق الحارة.
- ٥٩ - المطالبات والتسويات - رصد اعتماد للمطالبات والتسويات المتنوعة الناشئة عن التشغيل اليومي لبعثة المراقبة باستثناء مطالبات حوادث المركبات المتعلقة بالمسؤولية قبيل الغير، بتكلفة متوسطها ٢ ٠٠٠ دولار شهريا.
- ٦٠ - الضيافة الرسمية - يغطي التقدير ضيافة محدودة للمسؤولين الحكوميين، وكبار الشخصيات المحلية والوفود الرسمية بتكلفة متوسطها ٧٥٠ دولارا شهريا.
- ٦١ - خدمات متنوعة أخرى - رصد اعتماد للرسوم المصرفية متوسطها ١٥ ٠٠٠ دولارا شهريا (١٨٠ ٠٠٠ دولار)، وخدمات متنوعة أخرى متوسطها ٣ ٠٠٠ دولار شهريا (٣٦ ٠٠٠ دولار)، كما تأخذ في الاعتبار آخر نفقات فعلية.
- (ب) لوائح متنوعة ٤٠٠ ٧٧١
- ٦٢ - القرطاسية واللوازم المكتبية - يغطي الاعتماد الاحتياجات من القرطاسية ولوازم تجهيز البيانات واللوازم المكتبية العامة، بتكلفة متوسطها ١٧ ٦٠٠ دولار شهريا، وتأخذ في الاعتبار آخر نفقات فعلية.
- ٦٣ - اللوازم الطبية - رصد اعتماد لتغطية الاحتياجات من اللوازم الطبية ولوازم طب الأسنان، والأصناف الاستهلاكية ذات الصلة بتكلفة متوسطها ٢٢ ٠٠٠ دولار شهريا. ويعكس التقدير انخفاضا من ٢١ ٤٠٠ دولار شهريا عن الفترة السابقة نظرا لانخفاض عدد الأفراد العسكريين والمدنيين.
- ٦٤ - مواد المرافق الصحية والتنظيف - يغطي التقدير مواد التنظيف واللوازم ذات الصلة بتكلفة متوسطها ٥ ٠٠٠ دولار شهريا واستنادا إلى آخر نفقات فعلية، يعكس التقدير انخفاضا عن الاعتماد الذي بلغ ٨ ٣٠٠ دولار شهريا في الفترة السابقة.

- ٦٥ - الاشتراكات - رصد اعتماد لتغطية تكاليف ما يلي: (أ) الاشتراكات في الصحف والدوريات وأدلة خطوط الطيران، والأدلة التقنية بتكلفة متوسطها ٦٠٠ دولار شهريا (٧٢٠٠ دولار)؛ (ب) نصيب بعثة المراقبة من الاشتراك السنوي في قاعدة بيانات الطائرات جيبسنس التي سيتم الإبقاء عليها في المقر (٧٠٠ دولار)؛ (ج) الاشتراك في مجلات الطيران (٥٠٠ دولار).
- ٦٦ - اللوازم الكهربائية - يغطي التقدير شراء اللوازم الكهربائية واللوازم ذات الصلة بتكلفة تبلغ ٤٠٠٠ دولار شهريا في المتوسط واستنادا إلى آخر نفقات فعلية، يعكس هذا الاعتماد انخفاضا مقداره ٧٨٥٠ دولارا شهريا عن الفترة السابقة.
- ٦٧ - أصناف الزي الرسمي والأعلام والشارات - استنادا إلى آخر نفقات فعلية، يغطي التقدير شراء المجموعات الموحدة من الملابس اللازمة للأفراد العسكريين ومراقبي الشرطة المدنية بتكلفة متوسطها ٣٠٠٠ دولار شهريا.
- ٦٨ - مخازن الدفاع الميداني - رصد اعتماد لشراء لوازم الدفاع الميداني واللوازم ذات الصلة بتكلفة متوسطها ٥٩٠٠ دولار دولار شهريا.
- ٦٩ - خرائط العمليات - رصد اعتماد لشراء ١٨ مجموعة من خرائط عمليات منطقة البعثة الضرورية للأفراد العسكريين ومراقبي الشرطة المدنية.
- ٧٠ - مستودعات التموين والمستودعات العامة - يغطي التقدير شراء أصناف اللوازم المنزلية والمنتجات الورقية واللوازم المتنوعة الأخرى، بتكلفة متوسطها ٥٠٠٠ دولار شهريا. ويعكس التقدير انخفاضا عن الاعتماد الذي بلغ ٢٤٤٠٠ دولار شهريا في الفترة السابقة ويأخذ في الاعتبار انخفاض عدد الأفراد العسكريين والمدنيين.
- ١١ - اللوازم والخدمات المتعلقة بالانتخابات
- ٧١ - لا يلزم رصد أي اعتماد تحت هذا البند.
- ١٢ - برامج الإعلام ١٩٨٠٠٠
- ٧٢ - المعدات - رصد اعتماد لاستبدال ورفع كفاءة المعدات المستهلكة/التالفة، بما في ذلك أجهزة تسجيل فيديو، وكاميرات فيديو ومعدات صوتية.
- ٧٣ - المواد واللوازم - رصد اعتماد لشراء أجهزة صوتية وأشرطة تسجيل فيديو وأفلام تصوير، وأوراق ولوازم متنوعة بتكلفة متوسطها ٥٠٠٠ دولار شهريا. ويعكس التقدير انخفاضا عن احتياجات الفترة السابقة التي تبلغ ٦٥٠٠ دولار، استنادا إلى آخر نفقات فعلية.
- ٧٤ - تكاليف إنتاج المواد الإعلامية - يغطي التقدير تكلفة الإنتاج والخدمات التقنية بتكلفة متوسطها ١٠٠٠٠ دولار شهريا. ويعكس التقدير انخفاضا في الاحتياجات عن الفترة السابقة التي بلغت قيمتها ١٢٠٠٠ دولار استنادا إلى آخر نفقات فعلية.
- ١٣ - برامج التدريب ٦٠٠٠٠
- ٧٥ - خدمات متنوعة - يشمل التقدير تغطية ما يلي: (أ) تدريب موظفي الخدمة الميدانية على استخدام وصيانة أنظمة الاتصالات ٣٠٠٠ دولار؛ (ب) أنظمة التدريب على مكافحة الحرائق، والسلامة (٣٠٠٠ دولار).

دولار)؛ (ج) عقد ١٨ حلقة دراسية عن حقوق الإنسان بتكلفة متوسطة ١ ٥٠٠ دولار لكل حلقة دراسية (٢٧ ٠٠٠ دولار)؛ (د) ١٨ حلقة دراسية عن الشؤون السياسية بتكلفة متوسطة ١ ٥٠٠ دولار لكل حلقة دراسية (٢٧ ٠٠٠ دولار). وستعقد الحلقات الدراسية لتعريف السكان الأنغوليين ببرامج بعثة المراقبة المتعلقة بحقوق الإنسان والشؤون السياسية.

- ١٤ - برامج إزالة الألغام لا يلزم رصد أي اعتماد تحت هذا البند.
- ٧٦ - المساعدة في مجال نزع السلاح والتسريح لا يلزم رصد أي اعتماد تحت هذا البند.
- ١٥ - الشحن الجوي والسطحي ٢٤٠ ٠٠٠
- ٧٨ - النقل والشحن التجاريان - يغطي التقدير تكلفة رسوم الشحن والنقل التجاريين بما متوسطه ٢٠ ٠٠٠ دولار شهريا. ويمثل هذا الاعتماد نقصانا مقداره ٣٤ ٣٠٠ دولار في الشهر عن الفترة السابقة، ويراعي الاحتياجات المتوقعة لشحن المعدات والمؤن الفائضة عن الحاجة إلى قاعدة الأمم المتحدة للسوقيات في برينديزي وعمليات حفظ السلام الأخرى.
- ١٧ - قاعدة الأمم المتحدة للسوقيات (برينديزي) لا يلزم رصد أي اعتماد تحت هذا البند.
- ٧٩ - حساب دعم عمليات حفظ السلام لا يلزم رصد أي اعتماد تحت هذا البند.
- ١٨ - ٨٠
- ١٩ - الاقتطاعات الإلزامية من مرتبات الموظفين ٤ ٤٤٤ ٥٠٠
- ٨١ - أوردت تكاليف الموظفين بالمبالغ الصافية تحت بند الميزانية ٢ (ب). والتقدير تحت هذا البند يمثل الفرق بين الأجر الإجمالية والصافية، أي مبلغ الاقتطاعات الإلزامية من مرتبات الموظفين التي تخضع لها مرتبات موظفي الأمم المتحدة، وفقا للنظام الأساسي للموظفين.
- ٢٠ - الإيرادات الآتية من الاقتطاعات الإلزامية من مرتبات الموظفين (٤ ٤٤٤ ٥٠٠)
- ٨٢ - تم قيد متطلبات الاقتطاعات الإلزامية من مرتبات الموظفين التي ينص عليها بند النفقات ١٩ من الميزانية في هذا البند كإيرادات آتية من الاقتطاعات الإلزامية من مرتبات الموظفين وقد قيدت لحساب صندوق معادلة الضرائب الذي أنشأته الجمعية العامة بقرارها ٩٧٣ (د - ١٠) المؤرخ ١٥ كانون الأول/ديسمبر ١٩٥٥. وتقيد لحساب الدول الأعضاء بمبالغ من هذا الصندوق تتناسب مع معدلات اشتراكها في ميزانية بعثة الأمم المتحدة في أنغولا.

المرفق الثالث
رسم بياني تنظيمي



		فترة الخدمات العامة وغيرها				الفترة الفنية وما فوقها				وكيل أمين أمين مساعد مدون ٢٠ مدون ١٠ مدون ٥ مدون ٤ مدون ٣ مدون ٢ مدون ١			
متطوع	مجموع	مجموع	ع (أ)	ع (ب)	ع (ج)	ع (د)	ع (هـ)	ع (و)	ع (ز)	ع (ح)	ع (ط)	ع (ي)	ع (ق)
المواطنون المواطنون المحليون المتحدون الكلي	المواطنون الدوليين	المجموع	ع (أ)	ع (ب)	ع (ج)	ع (د)	ع (هـ)	ع (و)	ع (ز)	ع (ح)	ع (ط)	ع (ي)	ع (ق)
٤	١	٧	١	-	-	-	-	-	-	١	-	-	-
٤	١	٧	١	-	-	-	-	-	-	١	-	-	-
١	-	٤	٣	-	-	-	-	-	-	١	-	-	-
١٤	٧	٤	٨	٥	٤	١	-	٣	-	٧	-	١	-
قسم شؤون الموظفين													
٥	٧	٧	١	-	-	-	-	-	-	١	-	-	-
٥	١	٤	٣	-	-	-	-	-	-	١	-	-	-
٥	-	٣	١	-	-	-	-	-	-	-	-	-	-
٥	-	٣	١	-	-	-	-	-	-	١	-	-	-
٧٠	١٧	٦	٩	-	-	-	-	٢	١	١	-	١	-
٧٥	١٤	١١	١٠	٥	-	-	-	٥	٧	١	١	١	-
قسم الأخطام العامة													
٤	١	٧	١	-	-	-	-	-	-	١	-	-	-
١١	٥	٣	٣	-	-	-	-	-	-	-	-	-	-
٨	-	٦	٢	-	-	-	-	-	-	-	-	-	-
٤	-	٧	٧	-	-	-	-	-	-	-	-	-	-
٧٧	٦	١٧	٩	٨	٥	٣	-	١	-	١	-	١	-
خدمات الدعم المتكاملة													
٤	-	٣	٢	-	-	-	-	-	-	١	-	-	-
٩	١	٦	٥	-	-	-	-	-	-	١	-	-	-
٤	١	٢	١	-	-	-	-	-	-	١	-	-	-
١٧	٧	٤	١١	٨	٧	٦	-	٣	١	١	-	١	-
قسم مراقبة التحركات													
٤	-	٣	٢	-	-	-	-	-	-	١	-	-	-
٤	-	٣	٣	-	-	-	-	-	-	١	-	-	-
٧	٧	٣	٣	-	-	-	-	-	-	١	-	-	-
٧	-	١	١	-	-	-	-	-	-	١	-	-	-
١٨	٧	٦	١٠	٧	-	-	-	٣	١	١	١	١	-
المجموع الفرعي													

المرفق الخامس

الموارد المتاحة وتكاليف التشغيل من البداية وحتى ٢٠ حزيران/ يونيو ١٩٩٨
حسب الوضع في ١١ آذار/ مارس ١٩٩٨

(بآلاف دولارات الولايات المتحدة)

الصافي	الإجمالي	ألف - موجز الموارد
		١ - الاعتمادات
٨ ٩٦٢,٠	٩ ١٩٣,٠	من ٢ كانون الثاني/يناير ١٩٨٩ إلى ٢ كانون الثاني/يناير ١٩٩٠ (القرار ٢٣١/٤٣)
٥ ٦١٦,٤	٥ ٨٢٦,٤	من ٣ كانون الثاني/يناير ١٩٩٠ إلى ٢ كانون الثاني/يناير ١٩٩١ (القرار ١٩٠/٤٤)
٤ ٢٢٣,٩	٤ ٣٨١,٩	من ٣ كانون الثاني/يناير إلى ٢ آب/أغسطس ١٩٩١ (القرار ٢٤٦/٤٥)
٤٩ ١٣٢,٩	٤٩ ٤٦٧,٠	من ١ حزيران/يونيه إلى ٣١ كانون الأول/ديسمبر ١٩٩١ (القرار ٢٦٩/٤٥)
٥٦٠٦٢,٠	٥٧ ٨٧٦,٧	من ١ كانون الثاني/يناير إلى ٣١ تشرين الأول/أكتوبر ١٩٩٢ (القرار ١٩٥/٤٦ ألف وباء)
٢٤ ٢١٨,٠	٢٥ ٢٥٨,٨	من ١ تشرين الثاني/نوفمبر ١٩٩٢ إلى ٢٨ شباط/فبراير ١٩٩٣ (المقرر ٤٥٠/٤٧ جيم)
١ ٦٣٢,٤	١ ٥١٨,٤	من ١ آذار/مارس إلى ٣٠ نيسان/أبريل ١٩٩٣ (المقرر ٤٥٠/٤٧ جيم)
٥ ٧٢٣,٩	٥ ٩٤٨,٧	من ١ أيار/مايو إلى ١٥ تموز/يوليه ١٩٩٣ (المقرر ٤٥٠/٤٧ جيم)
٣ ٧٤٢,١	٣ ٨٨٢,٣	من ١٦ تموز/يوليه إلى ١٥ أيلول/سبتمبر ١٩٩٣ (المقرر ٤٥٠/٤٧ جيم)
٥ ٢٥٣,٩	٥ ٥٠٠,٠	من ١٦ أيلول/سبتمبر إلى ١٥ كانون الأول/ديسمبر ١٩٩٣ (القرار ٢٤١/٤٨)
٦٠٩٧,٧	٦ ٤٧٨,٨	من ١٦ كانون الأول/ديسمبر ١٩٩٣ إلى ١٦ آذار/مارس ١٩٩٤ (القرار ٢٤١/٤٨)
٤ ٩٩٢,٤	٥ ٢٤٦,٧	من ١٧ آذار/مارس إلى ٣١ أيار/مايو ١٩٩٤ (القرار ٢٤١/٤٨)
٨ ٥٩١,٢	٨ ٩٨٦,٧	من ١ حزيران/يونيه إلى ٣٠ أيلول/سبتمبر ١٩٩٤ (القرار ٢٢٧/٤٩ ألف)

الصافي	الإجمالي	
١١ ٢٩٥,٣	١١ ٨٤٤,٨	من ١ تشرين الأول/أكتوبر ١٩٩٤ إلى ٨ شباط/فبراير ١٩٩٥ (القرار ٢٢٧/٤٩ ألف)
١٤٨ ٠٠٠,٠	١٥٠ ٠٠٠,٠	من ٩ شباط/فبراير إلى ٣١ كانون الأول/ديسمبر ١٩٩٥ (القرار ٢٢٧/٤٩ باء)
٣٦ ٢١٦,٢	٣٤ ٨٥١,٥	من ٩ شباط/فبراير إلى ٣١ كانون الأول/ديسمبر ١٩٩٥ (القرار ٢٠٩/٥٠ ألف)
٦٣ ٠٦٧,٧	٦٥ ٩١٢,٩	من ٩ آب/أغسطس إلى ٣١ كانون الأول/ديسمبر ١٩٩٥ (القرار ٢٠٩/٥٠ باء)
٣٦ ٠٤٩,٧	٣٦ ٦٩٨,٤	من ١ كانون الثاني/يناير إلى ٨ شباط/فبراير ١٩٩٦ (القرار ٢٠٩/٥٠ ألف)
٨٣ ١٩٠,٣	٨٤ ٦٨٧,٣	من ٩ شباط/فبراير إلى ٨ أيار/مايو ١٩٩٦ (القرار ٢٠٩/٥٠ ألف)
٤٧ ١٤٠,٦	٤٧ ٩٨٨,٩	من ٩ أيار/مايو إلى ٣٠ حزيران/يونيه ١٩٩٦ (القرار ٢٠٩/٥٠ باء)
٣٠١ ٩٦٤,٩	٣٠٨ ٠٩٦,٩	من ١ تموز/يوليه ١٩٩٦ إلى ٣٠ حزيران/يونيه ١٩٩٧ (القرار ٢٠٩/٥٠ باء والقرار ٥١/٢١٣)
١٥٠ ٣٧١,٦	١٥٥ ٠٠٠,٠	من ١ تموز/يوليه ١٩٩٧ إلى ٣٠ حزيران/يونيه ١٩٩٨ (القرار ٨/٥٢)
١ ٠٦١ ٥٤٥,١	١ ٠٨٤ ٦٤٦,١	المجموع، البند ١

٢ - تكاليف التشغيل

٨ ٠٧١,٥	٨ ٢٦٣,٢	من ٣ كانون الثاني/يناير ١٩٨٩ إلى ٢ كانون الثاني/يناير ١٩٩٠
٥ ٦١٠,٦	٥ ٨٢٥,١	من ٣ كانون الثاني/يناير ١٩٩٠ إلى ٢ كانون الثاني/يناير ١٩٩١
٢ ٧٢٢,٣	٢ ٨٢٧,٦	من ٣ كانون الثاني/يناير إلى ٣١ أيار/مايو ١٩٩١
٤٩ ١٠٨,٧	٤٩ ٤٣٧,٩	من ١ حزيران/يونيه إلى ٣١ كانون الأول/ديسمبر ١٩٩١
٥٧ ١٨٧,٥	٥٩ ٠٠٢,٢	من ١ كانون الثاني/يناير إلى ٣١ تشرين الأول/أكتوبر ١٩٩٢
١٩ ٤٦٥,٧	٢٠ ١٩٤,٣	من ١ تشرين الثاني/نوفمبر ١٩٩٢ إلى ٢٨ شباط/فبراير ١٩٩٣
١٤ ٤١٩,٣	١٥ ٠١٨,٤	من ١ آذار/مارس إلى ١٥ أيلول/سبتمبر ١٩٩٣

الصافي	الإجمالي	
١٨ ٢٣٤,٤	١٩ ١٤١,٦	من ١٦ أيلول/سبتمبر ١٩٩٣ إلى ٣٠ حزيران/يونيه ١٩٩٤
٦ ٥٩٤,١	٦ ٨٨٨,١	من ١ تموز/يونيه إلى ٣٠ أيلول/سبتمبر ١٩٩٤
١٠ ٧٩٢,٩	١١ ٣٠٦,٩	من ١ تشرين الأول/أكتوبر ١٩٩٤ إلى ٨ شباط/فبراير ١٩٩٥
٢١٦ ٨٩٨,١	٢٢٠ ٢٢٧,٤	من ٩ شباط/فبراير إلى ٣١ كانون الأول/ديسمبر ١٩٩٥
١٥٧ ٤٥٨,٨	١٦٠ ١٩٤,٢	من ١ كانون الثاني/يناير إلى ٣٠ حزيران/يونيه ١٩٩٦
٢٩٧ ٧٦١,٢	٣٠٢ ٣٢٨,٣	من ١ تموز/يوليه ١٩٩٦ إلى ٣٠ حزيران/يونيه ١٩٩٧
١٥٠ ٣٧١,٦	١٥٥ ٠٠٠,٠	من ١ تموز/يوليه ١٩٩٧ إلى ٣٠ حزيران/يونيه ١٩٩٨ (مبدئياً)
١٠١٤ ٦٩٦,٧	١٠٢٥ ٦٥٥,٢	مجموع البند ٢
٤٦ ٨٤٨,٤	٤٨ ٩٩٠,٩	مجموع البند ١ ناقصا البند ٢
		٣ - المبالغ المقيدة لحساب الدول الأعضاء من الرصيد غير المثقل
١٠٤٥,٩	١١٦,٢	من ٣ كانون الثاني/يناير ١٩٨٩ إلى ٣١ أيار/مايو ١٩٩١ (القرار ٢٦٩/٤٥)
١ ٦٣٢,٤	١ ٥١٨,٤	من ١ آذار/مارس إلى ٣٠ نيسان/أبريل ١٩٩٣ (المقرر ٤٥٠/٤٧ باء)
١٠٦,٨	١٨٢,٧	الفترة المنتهية في ٣١ آذار/مارس ١٩٩٤ (القرار ٢٤١/٤٨)
٥٠٢,٤	٥٣٧,٩	من ١ تشرين الأول/أكتوبر ١٩٩٤ إلى ٨ شباط/فبراير ١٩٩٥ (القرار ٢٠٩/٥٠ ألف)
٢٠ ٦٣٩,٧	٢٠ ٦٩٠,٩	من ٩ شباط/فبراير إلى ٣١ كانون الأول/ديسمبر ١٩٩٥ (القرار ٢١٣/٥١)
١٨ ٦٦٧,٩	١٨ ٩٢٦,٥	من ١ كانون الثاني/يناير إلى ٣٠ حزيران/يونيه ١٩٩٦ (القرار ٢١٣/٥١)
٤٢ ٥٩٥,١	٤٣ ٠٧٧,٦	مجموع البند ٢
٤ ٢٥٣,٣	٥ ٩١٨,٣	٤ - الرصيد غير المثقل

الإجمالي	الصافي	
		باء - المركز النقدي
		١ - الإيرادات
٩٠٣ ٥٣٧,٢	٩٠٣ ٥٣٧,٢	الإشتراكات المقررة الواردة (انظر الفقرة ١١ من هذا التقرير)
-	-	التبرعات عينا
٧,٦	٧,٦	التبرعات نقدا
١٢ ٩٦٦,١	١٢ ٩٦٦,١	إيرادات الفوائد (عن الفترة المنتهية في ٣٠ حزيران/يونيه ١٩٩٧)
١٢ ٢٤٧,٢	١٢ ٢٤٧,٢	إيرادات متنوعة (عن الفترة المنتهية في ٣٠ حزيران/يونيه ١٩٩٧)
٩٢٨ ٧٥٨,١	٩٢٨ ٧٥٨,١	مجموع البند ١
		٢ - ناقصا:
١٠١٤ ٦٩٦,٧	١٠٣٥ ٦٥٥,٢	النفقات
		المبالغ المقيدة لحساب الدول الأعضاء عن الفوائد والإيرادات المتنوعة:
٣٠٥,٤	٣٠٥,٤	من ٣ كانون الثاني/يناير ١٩٨٩ إلى ٣١ أيار/مايو ١٩٩١ (القرار ٢٦٩/٤٥)
١٠٨٢,٥	١٠٨٢,٥	الفترة المنتهية في ١٥ أيلول/سبتمبر ١٩٩٢ (القرار ٢٤١/٤٨)
١٠١٦٠٨٤,٦	١٠٣٧٠٤٣,١	مجموع البند ٢
(٨٧ ٣٢٦,٥)	(١٠٨ ٢٨٥,٠)	٣ - العجز المتوقع في اعتمادات التشغيل في ١١ آذار/مارس (البند ١ ناقصا البند ٢)

المرفق السادس

التبرعات

(بدولارات الولايات المتحدة)

ألف - التبرعات العينية

الحكومة المانحة	التبرع	القيمة السنوية المقدره
أنغولا	لواندا: مقر بعثة الأمم المتحدة في أنغولا	٢٤٠ ٠٠٠
	تسهيلات مطار	١ ٠٨٠ ٠٠٠
	مجمع لقاعدة فيانا للسوقيات	١ ٥٧٤ ٦٠٠
	مباني سكنية (٤١ منزلاً)	٧٢٠ ٠٠٠
	أرض (٣٠ ٠٠٠ متر مربع)	٩٢ ٠٠٠
	أرض (٨٠ X ١٠٠ متر مربع)	٣٢٠ ٤٠٠
لوبيتو	مخازن (ثلاث وحدات)	١ ٨٠٠ ٠٠٠
	مجمع للسكن والمكاتب	٢٠ ٠٠٠
	موقع للمعسكر المؤقت	١٤٤ ٠٠٠
ويج	تسهيلات مطار	٣٩٦ ٠٠٠
	مباني للسكن والمكاتب	١٦٤ ٠٠٠
	مرافق لموقع الفريق	٤٨٠ ٠٠٠
لويبا	مباني للسكن والمكاتب	١٠٧ ٠٠٠
	مرافق لموقع الفريق	٩٩ ٦٠٠
سوريمو	مباني للسكن والمكاتب	٩٠ ٠٠٠
	قطعة أرض جديدة	١٠٢ ٦٠٠
	مرافق لموقع الفريق	٣٤٥ ٦٠٠
لوبانغو	مباني للسكن والمكاتب	٦ ٦٠٠
	قطعة أرض جديدة	٩٠ ٠٠٠
	مرافق لموقع الفريق	٣٣٦ ٠٠٠
مينونغ	مكاتب	١٤٤ ٠٠٠
	قطعة أرض جديدة لمباني سكنية	٧٢ ٠٠٠
	تسهيلات مطار	٧٨ ٦٠٠
	قطع أرض جديدة	٤٨ ٠٠٠
	مرافق لموقع الفريق	٣٩٣ ٦٠٠
هوامبو	أماكن للسكن والمكاتب	٩ ٦٠٠
	تسهيلات مطار	

الحكومة المانحة	التبرع	القيمة السنوية المقـسـدرة
	قطعة أرض جديدة	٧٢ ٠٠٠
	مراقق لموقع الفريق	٧١ ٤٠٠
	المجموع الفرعي	٩٠٩٧ ٦٠٠
البرتغال	خدمات دعم صحي ٢٢ (موظفا)	لم تحدد بعد
جنوب أفريقيا	رسوم هبوط وتكاليف مناولة أرضية	لم تحدد بعد
	خدمات صحية بالأسعار الحكومية	لم تحدد بعد
باء - التبرعات النقدية		
قبرص		٧ ٥٩٠
	المجموع الفرعي	٧ ٥٩٠
	مجموع ألف + باء	٩١٠٥ ١٩٠
