



# Assemblée générale

Distr. générale  
20 février 1998  
Français  
Original: anglais

## Cinquante-deuxième session

Point 141 de l'ordre du jour

### Financement de la Mission d'appui des Nations Unies en Haïti

## Financement de la Mission d'appui des Nations Unies en Haïti, de la Mission de transition des Nations Unies en Haïti et de la Mission de police civile des Nations Unies en Haïti

### Rapport du Secrétaire général

#### Résumé

Le montant révisé brut des ressources nécessaires pour couvrir le coût des opérations de la Mission d'appui des Nations Unies en Haïti (MANUH) jusqu'à la fin de son mandat, le 31 juillet 1997, et des opérations de la Mission de transition des Nations Unies en Haïti (MITNUH) pour la période du 1er août au 30 novembre 1997 et de sa liquidation après cette dette a été estimé à 20 587 500 dollars (montant net : 19 757 500 dollars) dans le rapport du Secrétaire général daté du 22 octobre 1997 (A/52/512).

Par sa résolution 1141 (1997) du 28 novembre 1997, le Conseil de sécurité a créé la Mission de police civile des Nations Unies en Haïti (MIPONUH), avec un mandat limité à une seule période d'un an se terminant le 30 novembre 1998.

On trouvera dans le présent rapport le montant révisé des ressources nécessaires pour la période de 12 mois allant du 1er juillet 1997 au 30 juin 1998, pour couvrir le coût des opérations de la MANUH en juillet 1997, des opérations de la MITNUH du 1er août au 30 novembre 1997 et de celles de la MIPONUH du 1er décembre 1997 au 30 juin 1998. Le budget révisé représente un montant brut de 34 334 400 dollars (montant net : 32 963 900 dollars) y compris des contributions volontaires en nature prévues au budget d'une valeur de 1 999 900 dollars, dont un montant brut de 4 653 400 dollars (montant net : 4 433 800 dollars) pour la MANUH, un montant brut de 10 410 300 dollars (montant net : 10 033 600 dollars) pour la MITNUH et un montant brut de 19 270 700 dollars (montant net : 18 496 500 dollars) pour la MIPONUH.



Les prévisions de dépenses au titre de la MIPONUH ont été établies sur la base d'un effectif de 300 policiers civils, secondés par 224 civils (74 fonctionnaires internationaux, 133 agents locaux et 17 Volontaires des Nations Unies). Le présent rapport comprend également les prévisions de dépenses, y compris des contributions volontaires en nature prévues au budget d'une valeur de 1 714 200 dollars, au titre du fonctionnement de la MIPONUH du 1er juillet au 30 novembre 1998, soit un montant brut de 12 308 600 dollars (montant net : 11 755 600 dollars), et de sa liquidation après cette date, soit un montant brut de 7 120 200 dollars (montant net : 6 844 900 dollars).

Les mesures que devra prendre l'Assemblée générale à sa cinquante-deuxième session sont indiquées au paragraphe 25 du présent rapport. L'Assemblée devra ouvrir un crédit supplémentaire d'un montant brut de 17 804 500 dollars (montant net : 17 046 600 dollars) pour la période du 1er juillet 1997 au 30 juin 1998 et d'un crédit d'un montant brut de 17 714 600 dollars (montant net : 16 886 300 dollars) pour la période du 1er juillet 1998 au 30 juin 1999, et mettre en recouvrement les quotes-parts correspondantes auprès des États Membres.

## Table des matières

	<i>Paragraphes</i>	<i>Page</i>
I. Introduction .....	1-4	5
II. Mandat politique .....	5-6	6
III. Plan des opérations et ressources requises .....	7	6
IV. Administration financière .....	8-16	7
A. Exercice budgétaire .....	8-9	7
B. Ressources disponibles et dépenses de fonctionnement pour la période du 1er juillet 1996 au 30 juin 1998 .....	10	7
C. État des contributions .....	11	7
D. Contributions volontaires et fonds d'affectation spéciale .....	12-16	7
V. Remboursements aux États qui fournissent des contingents .....	17	8
VI. Accord sur le statut de la Mission .....	18	9
VII. Prévisions de dépenses révisées pour la période du 1er juillet 1997 au 30 juin 1998 .....	19-21	9
VIII. Prévisions de dépenses pour la période du 1er juillet 1998 au 30 juin 1999 .....	22-23	10
IX. Effectifs nécessaires .....	24	11
X. Mesures que doit prendre l'Assemblée générale à sa cinquante-deuxième session .	25	11
 <b>Annexes</b>		
I. Prévisions de dépenses révisées pour la période du 1er juillet 1997 au 30 juin 1998 .....		12
II. Prévisions de dépenses révisées pour la période du 1er juillet 1997 au 30 juin 1998 : renseignements complémentaires .....		18
A. Paramètres budgétaires (propres à la Mission) .....		18
B. Répartition des ressources : MITNUH .....		23
C. Répartition des ressources : MIPONUH .....		29
D. Renseignements supplémentaires concernant la Mission d'appui des Nations Unies en Haïti .....		35
E. Renseignements supplémentaires concernant la Mission de transition des Nations Unies en Haïti .....		35
F. Renseignements supplémentaires concernant la Mission de police civile des Nations Unies en Haïti .....		36
III. Prévisions de dépenses pour la période du 1er juillet 1998 au 30 juin 1999 .....		38
IV. Renseignements supplémentaires concernant les prévisions de dépenses pour la période du 1er juillet 1998 au 30 juin 1999 .....		43
A. Ventilation des ressources prévues pour la période du 1er juillet 1998 au 30 juin 1999 ....		43
B. Fonctionnement de la Mission de police civile des Nations Unies en Haïti .....		51
C. Liquidation de la Mission de police civile des Nations Unies en Haïti .....		51

---

V.	Organigramme .....	53
VI.	Personnel déployé .....	54
VII.	Tableau d'effectifs actuel (MITNUH) et proposé (MIPONUH) .....	55
VIII.	Période du 1er juillet 1996 au 30 juin 1998 : Ressources disponibles et dépenses de fonctionnement .....	58
IX.	Contributions volontaires et contributions aux fonds d'affectation spéciale .....	59
	A. Contributions volontaires .....	59
	B. Contributions aux fonds d'affectation spéciale .....	59

## I. Introduction

1. Dans sa résolution 51/15 B du 13 juin 1997, l'Assemblée générale a ouvert un crédit d'un montant brut de 15 091 000 dollars (montant net : 14 478 400 dollars) au titre de la Mission d'appui des Nations Unies en Haïti (MANUH) pour la période du 1er juillet 1997 au 15 mars 1998, comprenant un montant brut de 4 174 400 dollars (montant net : 3 990 400 dollars) pour le fonctionnement de la Mission jusqu'au 31 juillet 1997 et un montant brut de 10 355 600 dollars (montant net : 9 927 000 dollars) pour sa liquidation à partir du 1er août 1997, ainsi que 561 000 dollars au titre du compte d'appui aux opérations de maintien de la paix. Ces montants ont été mis en recouvrement auprès des États Membres.
2. Considérant que le dernier mandat de la MANUH venait à expiration le 31 juillet 1997, le Conseil de sécurité, par sa résolution 1123 (1997) du 30 juillet 1997, a institué la Mission de transition des Nations Unies en Haïti (MITNUH), dont le mandat devait prendre fin le 30 novembre 1997. Par la suite, dans son rapport du 22 octobre 1997 (A/52/512), le Secrétaire général a présenté des prévisions de dépenses révisées au titre du fonctionnement de la MANUH et de la MITNUH et de la liquidation de cette dernière, portant sur la période du 1er juillet 1997 au 30 juin 1998. Après avoir examiné ledit rapport, le Comité consultatif pour les questions administratives et budgétaires a autorisé le Secrétaire général à engager des dépenses à concurrence d'un montant brut de 15 091 000 dollars (montant net : 14 478 400 dollars) pour la période du 1er juillet au 30 novembre 1997, à financer au moyen des crédits ouverts par l'Assemblée générale dans sa résolution 51/15 B au titre de la MANUH, pour couvrir les dépenses liées aux opérations de maintien de la paix en Haïti (MANUH et MITNUH), en attendant que le Conseil de sécurité prenne une décision sur la création d'une mission de suivi en Haïti, comme le Secrétaire général l'avait recommandé au paragraphe 40 de son rapport du 31 octobre 1997 au Conseil de sécurité (S/1997/832).
3. Par sa résolution 1141 (1997) du 28 novembre 1997, le Conseil de sécurité a créé la Mission de police civile des Nations Unies en Haïti (MIPONUH), avec un mandat limité à une seule période d'un an se terminant le 30 novembre 1998. Compte tenu de cette décision du Conseil, les prévisions figurant dans le document A/52/512 au titre de la liquidation de la MITNUH ont été remplacées par les prévisions concernant la MIPONUH pour la période du 1er décembre 1997 au 30 juin 1998. Les dépenses prévues au titre du fonctionnement de la MANUH du 1er au 31 juillet 1997 et les dépenses de rapatriement correspondantes ainsi que les dépenses prévues au titre du fonctionnement de la MITNUH du 1er août au 30 novembre 1997, telles qu'elles figurent dans le document A/52/512, demeurent inchangées. Il convient par conséquent de lire le présent rapport en même temps que ce document. En attendant la présentation du présent rapport, le Comité consultatif pour les questions administratives et budgétaires avait autorisé le Secrétaire général à engager des dépenses à concurrence d'un montant brut de 9 237 300 dollars (montant net : 8 805 800 dollars) au titre du fonctionnement de la MIPONUH pour la période du 1er décembre 1997 au 3 mars 1998, conformément aux dispositions de la section IV de la résolution 49/233 A de l'Assemblée générale en date du 23 décembre 1994.
4. On trouvera dans le tableau 1 ci-dessous un état récapitulatif des changements apportés aux prévisions de dépenses concernant les opérations de maintien de la paix en Haïti au cours de la période du 1er juillet 1997 au 30 juin 1998 :

Tableau 1  
**Dépenses prévues pour la période du 1er juillet 1997 au 30 juin 1998**

	<i>Montants bruts (milliers de dollars des États-Unis)</i>		
	<i>A/51/825</i>	<i>A/52/512</i>	<i>Présent rapport</i>
MANUH (1er-31 juillet 1997)	4 174,4	4 181,0	4 181,0
MANUH (liquidation)	10 355,6	472,4	472,4
MITNUH (1er août-30 novembre 1997)	—	8 831,1	8 831,1
MITNUH (liquidation)	—	7 103,0	1 579,2
MIPONUH (1er décembre 1997-30 juin 1998)	—	—	19 270,7
Compte d'appui	561,0	561,0	561,0
<b>Total partiel</b>	<b>15 091,0</b>	<b>21 148,5</b>	<b>34 895,4</b>
Contributions volontaires en nature prévues au budget	—	—	(1 999,9)
<b>Total</b>	<b>15 091,0</b>	<b>21 148,5</b>	<b>32 895,5</b>

Tableau 2  
**Ressources prévues pour la période du 1er juillet 1997 au 30 juin 1998**

	<i>Montant brut (milliers de dollars des États-Unis)</i>
Ouverture de crédits (résolution 51/15 B)	15 091,0
Autorisation d'engagement de dépenses (résolution 49/233 A)	9 237,3
<b>Total</b>	<b>24 328,3</b>

## II. Mandat politique

5. La MIPONUH a pour mandat de continuer à aider le Gouvernement haïtien en fournissant appui et assistance pour la professionnalisation de la police nationale haïtienne. La MIPONUH doit superviser l'assistance technique fournie à la police nationale haïtienne et financée par le Programme des Nations Unies pour le développement (PNUD) et coopérer étroitement avec la Mission civile de l'ONU et de l'Organisation des États américains en Haïti (MICIVIH).

6. Des informations concernant le mandat politique de la MITNUH figurent au paragraphe 4 du document A/52/512.

## III. Plan des opérations et ressources requises

7. L'effectif approuvé de la MIPONUH est de 300 policiers civils, y compris une unité de réaction rapide de 90 hommes ayant son propre groupe d'appui de 50 personnes. Les policiers civils s'attacheront en particulier à offrir une assistance au personnel d'encadrement de la PNH et à assurer la formation des membres de ses corps spécialisés et, par des actions menées périodiquement dans des zones déterminées, continueront à

surveiller les activités de la police, à fournir des directives à ses agents dans l'exercice de leurs fonctions quotidiennes et à maintenir une coordination étroite avec les conseillers techniques fournissant à la police nationale haïtienne une assistance financée par le PNUD. Les 300 policiers civils sont secondés par 224 civils (74 fonctionnaires internationaux, 133 agents locaux et 17 Volontaires des Nations Unies). On trouvera aux paragraphes 5 à 7 du document A/52/512 des informations concernant le plan des opérations de la MITNUH et les ressources requises pour l'exécuter.

#### **IV. Administration financière**

##### **A. Exercice budgétaire**

8. Au paragraphe 5 de sa résolution 1123 (1997), le Conseil de sécurité a décidé que la MITNUH serait chargée de déployer tous les éléments et moyens matériels de la MANUH restant en Haïti, jusqu'à leur retrait. Au paragraphe 5 de sa résolution 1141 (1997), le Conseil a décidé en outre que la MIPONUH assumerait la responsabilité du personnel de la MITNUH et des biens appartenant à l'ONU dont elle aurait besoin pour s'acquitter de son mandat. Pour ces raisons, le Secrétaire général recommande que le Compte spécial établi pour la MANUH soit également utilisé pour comptabiliser les sommes reçues et les dépenses engagées pour la MITNUH et la MIPONUH. Par ailleurs, le rapport sur l'exécution du budget de la MIPONUH rendra compte des dépenses afférentes à la MANUH et à la MITNUH.

9. Les comptes de la MANUH, de la MITNUH et de la MIPONUH sont tenus par périodes de 12 mois allant du 1er juillet au 30 juin de l'année suivante, conformément à la partie I de la résolution 49/233 A de l'Assemblée générale en date du 23 décembre 1994.

##### **B. Ressources disponibles et dépenses de fonctionnement pour la période du 1er juillet 1996 au 30 juin 1998**

10. Le montant total brut des ressources mises à la disposition de la MANUH pour la période du 1er juillet 1996 au 30 juin 1998 s'élève à 82 433 200 dollars (montant net : 78 992 700 dollars). Le montant brut des dépenses de la Mission pour la même période s'élève à 73 316 200 dollars (montant net : 70 713 000 dollars). On trouvera à l'annexe VIII des informations détaillées à ce sujet.

##### **C. État des contributions**

11. Au 31 décembre 1997, un montant total de 69 116 885 dollars avait été mis en recouvrement auprès des États Membres au titre de la MANUH pour la période du 1er juillet 1996 au 30 juin 1998. Les contributions reçues pour la même période se sont élevées à 59 587 242 dollars, ce qui laisse un déficit de 9 529 643 dollars.

##### **D. Contributions volontaires et fonds d'affectation spéciale**

12. Le Gouvernement chypriote a versé une contribution volontaire en espèces d'un montant de 582 dollars au titre de la MANUH et le Gouvernement américain a fourni à la

MIPONUH une contribution volontaire en nature, sous la forme d'un appui hélicopté, dont la valeur est estimée à 1 999 900 dollars pour la période du 1er décembre 1997 au 30 juin 1998 et à 1 714 200 dollars pour la période du 1er juillet au 31 décembre 1998.

13. Les fonds d'affectation spéciale décrits ci-après concernent la MANUH et la MITNUH, et on trouvera à l'annexe IX des informations détaillées concernant les contributions qui y ont été versées.

**Fonds d'affectation spéciale pour le financement de biens et de services destinés au programme international de contrôle de la police et d'autres objectifs spécifiques en Haïti**

14. Ce fonds d'affectation spéciale a été créé en application de la résolution 975 (1995) du Conseil de sécurité, en date du 30 janvier 1995, afin d'aider à la création d'une force de police adéquate en Haïti et d'assurer le financement de biens et de services destinés au programme international de contrôle de la police, ainsi que pour réaliser d'autres objectifs spécifiés en Haïti. Le montant total des contributions versées à ce jour s'élève à environ 3,3 millions de dollars. Des dépenses ont été autorisées pour la totalité de ce montant.

**Fonds d'affectation spéciale pour le renforcement des capacités de la Mission d'appui des Nations Unies en Haïti**

15. Ce fonds d'affectation spéciale a été créé en application de la résolution 1063 (1996) du Conseil de sécurité, en date du 28 juin 1996, en vue de couvrir les dépenses afférentes au personnel militaire supplémentaire mis à la disposition de la Mission en sus des effectifs approuvés par le Conseil pour la MANUH. Sur le montant total des contributions versées à ce jour, soit environ 32,9 millions de dollars, 1 million de dollars a été viré au fonds d'affectation spéciale pour le renforcement des capacités de la MITNUH. Des dépenses ont été autorisées pour la totalité du montant restant, soit 31,9 millions de dollars.

**Fonds d'affectation spéciale pour le renforcement des capacités de la Mission de transition des Nations Unies en Haïti**

16. Ce fonds d'affectation spéciale a été créé en application de la résolution 1123 (1997) du Conseil de sécurité, en date du 31 juillet 1997, en vue de couvrir les dépenses afférentes au personnel militaire supplémentaire mis à la disposition de la Mission en sus des effectifs approuvés par le Conseil pour la MITNUH. Les contributions versées à ce jour, y compris le virement de 1 million de dollars provenant du fonds d'affectation spéciale pour la MANUH mentionné au paragraphe 15 ci-dessus, s'élèvent à 9 298 700 dollars; des dépenses ont été autorisées pour ce montant.

## V. Remboursements aux États qui fournissent des contingents

17. Les Gouvernements du Bangladesh, du Canada, du Pakistan et de la Trinité-et-Tobago ont fourni des contingents à la MANUH. Les dépenses correspondantes leur ont été remboursées intégralement pour la période terminée le 31 mai 1997, sur la base des taux standard de remboursement. Les Gouvernements canadien et pakistanais ont mis des troupes à la disposition de la MITNUH. Les montants dus aux gouvernements qui fournissent des contingents pour la période du 1er juin au 31 décembre 1997 s'élèvent à 1 421 066 dollars. On trouvera des détails à ce sujet dans le tableau ci-après.



Tableau 3

**Montants dus aux gouvernements fournissant des contingents pour la période allant jusqu'au 31 décembre 1997**

	<i>Montant (dollars É.-U.)</i>
Solde et indemnités	1 279 460
Indemnité de spécialiste	50 956
Indemnité d'habillement et d'équipement	90 650
<b>Total</b>	<b>1 421 066</b>

## VI. Accord sur le statut de la Mission

18. Dans sa lettre du 16 janvier 1998 adressée au Représentant spécial du Secrétaire général pour Haïti, le Gouvernement haïtien a accepté d'appliquer, *mutatis mutandis*, à la MIPONUH et à son personnel, l'accord signé le 15 mars 1995 par l'ONU et le Gouvernement haïtien concernant le statut de la Mission des Nations Unies en Haïti. On trouvera au paragraphe 19 du document A/52/512 des informations relatives à l'accord sur le statut de la Mission concernant la MITNUH.

## VII. Prévisions de dépenses révisées pour la période du 1er juillet 1997 au 30 juin 1998

19. Le montant brut des ressources nécessaires pour financer les opérations de la MANUH et de la MITNUH du 1er juillet 1997 au 30 novembre 1997 et la liquidation de la Mission du 1er décembre 1997 au 30 juin 1998 avait été estimé à 20 587 500 dollars (montant net : 19 757 500 dollars), selon les indications données à l'annexe I du rapport du Secrétaire général (A/52/512). Le montant révisé des ressources nécessaires au titre de la MANUH, de la MITNUH et de la MIPONUH pour la période du 1er juillet 1997 au 30 juin 1998 est estimé à 34 334 400 dollars en chiffres bruts (32 963 900 dollars en chiffres nets). Ce montant doit permettre de couvrir les dépenses suivantes : a) fonctionnement de la MANUH en juillet 1997 avec un effectif de 500 soldats et 300 policiers civils, secondés par 119 fonctionnaires internationaux, 156 agents locaux et 14 Volontaires des Nations Unies; b) rapatriement du personnel militaire et civil excédentaire en août 1997; c) fonctionnement de la MITNUH avec un effectif approuvé de 250 policiers civils et 50 soldats, secondés par 51 fonctionnaires internationaux, 96 agents locaux et 8 Volontaires des Nations Unies au cours de la période du 1er août au 30 novembre 1997; d) rapatriement du personnel militaire et civil excédentaire de la MITNUH en décembre 1997; e) fonctionnement de la MIPONUH avec un effectif autorisé de 300 policiers civils, secondés par 74 fonctionnaires internationaux, 133 agents locaux et 17 Volontaires des Nations Unies au cours de la période du 1er décembre 1997 au 30 juin 1998.

20. Les prévisions révisées pour la période du 1er juillet 1997 au 30 juin 1998, compte non tenu de contributions volontaires en nature prévues au budget dont la valeur est estimée à 1 999 900 dollars, font apparaître une augmentation d'un montant brut de 17 804 500 dollars (montant net : 17 046 600 dollars) par rapport aux crédits d'un montant brut de 15 091 000 dollars (montant net : 14 478 400 dollars) ouverts par l'Assemblée générale dans

sa résolution 51/15 B au titre de la MANUH. Compte tenu de l'augmentation d'un montant brut de 6 057 500 dollars (montant net : 5 840 100 dollars) proposée dans le document A/52/512, les prévisions actuelles font donc apparaître une augmentation supplémentaire de 11 747 000 dollars en chiffres bruts (11 206 500 dollars en chiffres nets), correspondant à la différence nette entre les ressources nécessaires pour la MIPONU, dont le montant brut s'élève à 17 270 800 (montant net : 16 496 600 dollars) et la réduction des ressources nécessaires pour la liquidation de la MITNUH, qui représente un montant brut de 5 523 800 dollars (montant net : 5 290 100 dollars). Aucun changement n'est apporté aux prévisions de dépenses figurant dans le document A/52/512 au titre de la MANUH, dont le montant brut s'élève à 4 653 400 dollars (montant net : 4 433 800 dollars), et au titre de la MITNUH pour la période du 1er août au 30 novembre 1997 dont le montant brut s'élève à 8 831 100 dollars (montant net : 8 462 300 dollars).

21. On trouvera à l'annexe I une ventilation détaillée des prévisions de dépenses révisées, par rubrique budgétaire. Les montants initialement demandés par le Secrétaire général sont indiqués dans la colonne 1 et le montant total des prévisions de dépenses révisées figure dans la colonne 2. Les prévisions de dépenses afférentes à la MANUH, à la MITNUH et à la MIPONU figurent dans les colonnes 3, 4 et 5, respectivement. Des informations supplémentaires sont données à l'annexe II : la section A indique les paramètres budgétaires propres à la Mission, la section B la répartition des ressources entre le montant, inchangé, des ressources afférentes aux opérations de la MITNUH au cours de la période du 1er août au 30 novembre 1997 et celui des ressources nécessaires pour ses activités de rapatriement à partir du 1er décembre 1997, et la section C la ventilation mensuelle des ressources concernant la MIPONU. On trouvera dans les sections E et F des renseignements supplémentaires concernant les activités de rapatriement de la MITNUH et la MIPONU, respectivement.

## **VIII. Prévisions de dépenses pour la période du 1er juillet 1998 au 30 juin 1999**

22. Le montant brut des prévisions de dépenses de la MIPONU pour la période du 1er juillet 1998 au 30 juin 1999 s'élève à 19 428 800 dollars (montant net : 18 600 500 dollars), y compris des contributions volontaires en nature prévues au budget dont la valeur est estimée à 1 714 200 dollars. Les ressources prévues doivent permettre de couvrir les dépenses concernant : a) le fonctionnement de la MIPONU du 1er juillet au 30 novembre 1998, avec un effectif de 300 policiers civils, secondés par 74 fonctionnaires internationaux, 133 agents locaux et 17 Volontaires des Nations Unies, dont le montant brut est estimé à 12 308 600 dollars (montant net : 11 755 600 dollars); b) la liquidation de la Mission, y compris le rapatriement de tous les policiers civils, fonctionnaires internationaux et Volontaires des Nations Unies à partir du 1er décembre 1998, dont le montant brut est estimé à 7 120 200 dollars (montant net : 6 844 900 dollars).

23. On trouvera à l'annexe III une ventilation détaillée des prévisions de dépenses pour la période du 1er juillet 1998 au 30 juin 1999, par rubrique budgétaire. Les sections A, B et C de l'annexe IV contiennent les informations supplémentaires : la section A donne la ventilation mensuelle des ressources et les sections B et C des informations supplémentaires concernant le fonctionnement et la liquidation de la Mission.

## **IX. Effectifs nécessaires**

24. Le tableau d'effectifs proposé pour la MIPONUH (224 postes) fait apparaître une diminution de 22 postes de fonctionnaire international et de 43 postes d'agent local et une augmentation de 3 postes de Volontaire des Nations Unies par rapport à celui des effectifs approuvés pour la MITNUH (286 postes) qui figure à l'annexe VI, et qui comprend 155 postes inscrits au budget ordinaire et 131 postes imputés au fonds d'affectation spéciale pour le renforcement des capacités de la MITNUH. Par rapport au tableau d'effectifs de la MITNUH au titre du budget ordinaire, il fait apparaître une augmentation de 23 postes de fonctionnaire international, de 37 postes d'agent local et de 9 postes de Volontaire des Nations Unies, comme le montre l'annexe VII.

## **X. Mesures que doit prendre l'Assemblée générale à sa cinquante-deuxième session**

25. L'Assemblée générale, à sa cinquante-deuxième session, devra prendre les mesures suivantes concernant le financement de la MANUH, de la MITNUH et de la MIPONUH :

a) Ouvrir un crédit d'un montant brut de 17 804 500 dollars (montant net : 17 046 600 dollars), comprenant le montant brut de 9 237 300 dollars (montant net : 8 805 800 dollars) autorisé par le Comité administratif pour les questions administratives et budgétaires en application de la section IV de la résolution 49/233 A de l'Assemblée générale pour la période du 1er juillet 1997 au 30 juin 1998, et mettre les quotes-parts correspondantes en recouvrement auprès des États Membres. Ce crédit s'ajoute au crédit d'un montant brut de 15 091 000 dollars (montant net : 14 478 400 dollars) déjà ouvert et mis en recouvrement en application de la résolution 51/15 B de l'Assemblée générale, et comprenant le montant de 561 000 dollars à verser au compte d'appui aux opérations de maintien de la paix;

b) Ouvrir un crédit d'un montant brut de 17 714 600 dollars (montant net : 16 886 300 dollars) pour la période du 1er juillet 1998 au 30 juin 1999 et mettre les quotes-parts correspondantes en recouvrement auprès des États Membres;

c) Décider de continuer à utiliser pour la MITNUH et la MIPONUH le compte spécial créé pour la MANUH.

## Annexe I

## Prévisions de dépenses révisées pour la période du 1er juillet 1997 au 30 juin 1998

(En milliers de dollars des États-Unis)

	(1)	(2)	(3)	(4)	(5)
	Prévisions de dépenses initiales (telles qu'elles figurent dans le document A/51/825)	Prévisions de dépenses révisées (3+4+5)	MANUH	MITNUH	MIPONUH
<b>1. Personnel militaire</b>					
<i>a) Observateurs militaires</i>	—	—	—	—	—
<i>b) Contingents</i>					
Remboursements aux gouvernements aux taux standard	1 032,4	847,7	582,0	265,7	—
Détente et loisirs	16,4	13,8	9,2	4,6	—
Rations	260,0	148,0	148,0	—	—
Indemnité journalière	39,8	32,8	22,4	10,4	—
Indemnité de repas et de logement	187,4	549,3	93,7	455,6	—
Déploiement, relève et rapatriement	375,0	263,2	72,0	191,2	—
Indemnité d'habillement et d'équipement	70,0	57,6	39,3	18,3	—
<b>Total partiel</b>	<b>1 981,0</b>	<b>1 912,4</b>	<b>966,6</b>	<b>945,8</b>	—
<i>c) Autres dépenses afférentes au personnel militaire</i>					
Matériel appartenant aux contingents	583,8	291,9	291,9	—	—
Indemnisation en cas de décès ou d'invalidité	53,4	178,2	46,3	55,4	76,5
<b>Total partiel</b>	<b>637,2</b>	<b>470,1</b>	<b>338,2</b>	<b>55,4</b>	<b>76,5</b>
<b>Total, rubrique 1</b>	<b>2 618,2</b>	<b>2 382,5</b>	<b>1 304,8</b>	<b>1 001,2</b>	<b>76,5</b>
<b>2. Personnel civil</b>					
<i>a) Police civile</i>					
Remboursements aux gouvernements au titre de la police civile	—	989,8	—	—	989,8
Détente et loisirs	—	15,7	—	—	15,7
Rations	—	367,3	—	—	367,3
Indemnité journalière	—	38,2	—	—	38,2
Indemnité de subsistance (missions)	1 620,8	6 552,4	810,4	2 786,5	2 955,5
Frais de voyage	810,0	2 274,7	—	734,4	1 540,3

	(1)	(2)	(3)	(4)	(5)
	Prévisions de dépenses initiales (telles qu'elles figurent dans le document A/51/825)	Prévisions de dépenses révisées (3+4+5)	MANUH	MITNUH	MIPONUH
Indemnité d'habillement et d'équipement	1,0	103,9	1,0	16,8	86,1
<b>Total partiel</b>	<b>2 431,8</b>	<b>10 342,0</b>	<b>811,4</b>	<b>3 537,7</b>	<b>5 992,9</b>
<i>b) Personnel international et personnel local</i>	1 731,4				
Traitements du personnel international	328,5	3 856,7	622,2	972,8	2 261,7
Traitements du personnel local	—	1 069,1	118,8	283,2	667,1
Consultants	—	—	—	—	—
Heures supplémentaires	—	—	—	—	—
Personnel temporaire	—	—	—	—	—
Dépenses communes de personnel	924,3	2 104,5	328,8	441,5	1 334,2
Indemnité de subsistance (missions)	1 077,8	2 326,2	399,2	550,8	1 376,2
Autres voyages autorisés	28,6	64,4	14,3	27,0	23,1
<b>Total partiel</b>	<b>4 090,6</b>	<b>9 420,9</b>	<b>1 483,3</b>	<b>2 275,3</b>	<b>5 662,3</b>
<i>c) Personnel contractuel international</i>	—	—	—	—	—
<i>d) Volontaires des Nations Unies</i>	190,5	713,5	60,6	138,4	514,5
<i>e) Personnel fourni par des gouvernements</i>	—	—	—	—	—
<i>f) Observateurs électoraux civils</i>	—	—	—	—	—
<b>Total partiel</b>	<b>190,5</b>	<b>713,5</b>	<b>60,6</b>	<b>138,4</b>	<b>514,5</b>
<b>Total, rubrique 2</b>	<b>6 712,9</b>	<b>20 476,4</b>	<b>2 355,3</b>	<b>5 951,4</b>	<b>12 169,7</b>
<b>3. Locaux/hébergement</b>					
Location de locaux	289,1	365,5	61,6	110,4	193,5
Aménagement et rénovation des locaux	50,0	282,0	—	50,0	232,0
Fournitures d'entretien	20,0	52,5	7,5	10,0	35,0
Services d'entretien	14,0	30,8	4,0	12,8	14,0
Éclairage, chauffage, énergie et eau	140,9	513,5	48,3	92,8	372,4
Construction de locaux/bâtiments préfabriqués	52,0	—	—	—	—
<b>Total, rubrique 3</b>	<b>566,0</b>	<b>1 244,3</b>	<b>121,4</b>	<b>276,0</b>	<b>846,9</b>
<b>4. Remise en état des infrastructures</b>					
Réfection des pistes d'atterrissage	—	—	—	—	—
Réfection des routes	—	—	—	—	—
Réparation des ponts	—	—	—	—	—
<b>Total, rubrique 4</b>	<b>—</b>	<b>—</b>	<b>—</b>	<b>—</b>	<b>—</b>
<b>5. Transports</b>					
Achat de véhicules	—	28,8	—	—	28,8

	(1)	(2)	(3)	(4)	(5)
	<i>Prévisions de dépenses initiales (telles qu'elles figurent dans le document A/51/825)</i>	<i>Prévisions de dépenses révisées (3+4+5)</i>	MANUH	MITNUH	MIPONUH
Location de véhicules	144,0	378,2	—	27,4	350,8
Matériel d'atelier	—	—	—	—	—
Pièces de rechange, réparations et entretien	204,2	1 132,8	75,0	196,8	861,0
Carburants et lubrifiants	164,4	378,6	67,3	102,0	209,3
Assurance	18,2	149,3	6,7	23,6	119,0
<b>Total, rubrique 5</b>	<b>530,8</b>	<b>2 067,7</b>	<b>149,0</b>	<b>349,8</b>	<b>1 568,9</b>
<b>6. Opérations aériennes</b>					
<i>a) Hélicoptères</i>					
Location/affrètement	249,5	2 523,0	187,1	686,0	1 649,9
Carburants et lubrifiants	22,8	180,0	17,1	62,8	100,1
Déploiement/retrait	—	—	—	—	—
Vols de ravitaillement	—	—	—	—	—
Peinture/préparation	—	—	—	—	—
Assurance responsabilité et risques de guerre	23,0	35,5	11,5	24,0	—
<b>Total partiel</b>	<b>295,3</b>	<b>2 738,5</b>	<b>215,7</b>	<b>772,8</b>	<b>1 750,0</b>
<i>b) Avions</i>					
Location/affrètement	14,0	36,0	7,0	14,0	15,0
Carburants et lubrifiants	—	—	—	—	—
Déploiement/retrait	—	—	—	—	—
Peinture/préparation	—	—	—	—	—
Vols de ravitaillement	—	—	—	—	—
Assurance responsabilité et risques de guerre	—	—	—	—	—
<b>Total partiel</b>	<b>14,0</b>	<b>36,0</b>	<b>7,0</b>	<b>14,0</b>	<b>15,0</b>
<i>c) Indemnité de subsistance des équipages</i>	—	249,9	—	—	249,9
<i>d) Autres dépenses relatives aux opérations aériennes</i>					
Services et matériel de contrôle de la circulation aérienne	12,0	30,0	6,0	24,0	—
Droits d'atterrissage et manutention au sol	—	—	—	—	—
Trousse de spécialiste de la sécurité aérienne	—	4,0	—	—	4,0
<b>Total partiel</b>	<b>12,0</b>	<b>34,0</b>	<b>6,0</b>	<b>24,0</b>	<b>4,0</b>
<b>Total, rubrique 6</b>	<b>321,3</b>	<b>3 058,4</b>	<b>228,7</b>	<b>810,8</b>	<b>2 018,9</b>

	(1)	(2)	(3)	(4)	(5)
	Prévisions de dépenses initiales (telles qu'elles figurent dans le document A/51/825)	Prévisions de dépenses révisées (3+4+5)	MANUH	MITNUH	MIPONUH
<b>7. Opérations navales</b>					
Location/affrètement	—	—	—	—	—
Préparation (matériel)	—	—	—	—	—
Préparation (réparations)	—	—	—	—	—
Carburant	14,1	63,8	10,1	4,0	49,7
Entretien	2,7	38,4	2,7	16,8	18,9
Déploiement/retrait	—	—	—	—	—
Assurance responsabilité	—	—	—	—	—
<b>Total, rubrique 7</b>	<b>16,8</b>	<b>102,2</b>	<b>12,8</b>	<b>20,8</b>	<b>68,6</b>
<b>8. Transmissions</b>					
<i>a) Éléments complémentaires</i>					
Matériel de transmissions	—	25,0	—	—	25,0
Fournitures et pièces de rechange	12,0	95,3	6,0	20,0	69,3
Matériel d'atelier et d'essai	—	—	—	—	—
Communications par réseaux commerciaux	110,0	236,2	30,0	45,2	161,0
<b>Total partiel</b>	<b>122,0</b>	<b>356,5</b>	<b>36,0</b>	<b>65,2</b>	<b>255,3</b>
<i>b) Contrat de raccordement au réseau</i>		—	—	—	—
<b>Total, rubrique 8</b>	<b>122,0</b>	<b>356,5</b>	<b>36,0</b>	<b>65,2</b>	<b>255,3</b>
<b>9. Matériel divers</b>					
Mobilier de bureau	—	10,2	—	—	10,2
Matériel de bureau	—	9,4	—	—	9,4
Matériel informatique	—	21,4	—	—	21,4
Groupes électrogènes	—	—	—	—	—
Matériel d'observation	—	—	—	—	—
Citernes à essence et débitmètres	—	30,0	—	30,0	—
Citernes à eau et fosses septiques	—	—	—	—	—
Matériel médical et dentaire	—	—	—	—	—
Matériel d'hébergement	—	32,0	—	—	32,0
Matériel de réfrigération	—	—	—	—	—
Matériel divers	—	—	—	—	—
Matériel pour la défense des périmètres	—	—	—	—	—
Pièces de rechange, réparations et entretien	10,4	185,2	5,2	40,0	140,0
Matériel d'épuration de l'eau	—	—	—	—	—
<b>Total, rubrique 9</b>	<b>10,4</b>	<b>288,2</b>	<b>5,2</b>	<b>70,0</b>	<b>213,0</b>

	(1)	(2)	(3)	(4)	(5)
	<i>Prévisions de dépenses initiales (telles qu'elles figurent dans le document A/51/825)</i>	<i>Prévisions de dépenses révisées (3+4+5)</i>	MANUH	MITNUH	MIPONUH
<b>10. Fournitures et services</b>					
<i>a) Services divers</i>					
Vérification des comptes	29,0	29,0	—	29,0	—
Services contractuels	207,0	631,0	103,5	146,0	381,5
Services informatiques	—	29,4	—	—	29,4
Services de sécurité	23,2	94,8	5,8	26,0	63,0
Services et traitements médicaux	128,0	570,0	56,5	90,0	423,5
Demandes d'indemnisation et règlements	12,0	36,0	3,0	12,0	21,0
Dépenses de représentation	3,0	8,5	1,0	4,0	3,5
Autres services divers	11,0	24,0	2,0	8,0	14,0
<b>Total partiel</b>	<b>413,2</b>	<b>1 422,7</b>	<b>171,8</b>	<b>315,0</b>	<b>935,9</b>
<i>b) Fournitures diverses</i>					
Papeterie et fournitures de bureau	20,9	87,2	8,2	16,0	63,0
Fournitures médicales	17,0	24,5	8,5	16,0	—
Fournitures sanitaires et de nettoyage	25,5	112,9	10,9	18,0	84,0
Abonnements	0,8	4,8	0,4	1,6	2,8
Fournitures électriques	—	—	—	—	—
Bâches antiprojectiles pour véhicules	—	—	—	—	—
Accessoires d'uniforme, drapeaux et autocollants	—	22,6	—	4,4	18,2
Fournitures pour la défense des périmètres	—	5,0	—	5,0	—
Cartes d'état-major	—	11,9	—	—	11,9
Intendance et magasins	20,4	93,2	10,2	20,0	63,0
<b>Total partiel</b>	<b>84,6</b>	<b>362,1</b>	<b>38,2</b>	<b>81,0</b>	<b>242,9</b>
<b>Total, rubrique 10</b>	<b>497,8</b>	<b>1 784,8</b>	<b>210,0</b>	<b>396,0</b>	<b>1 178,8</b>
<b>11. Fournitures et services liés aux élections</b>	—	—	—	—	—
<b>12. Programmes d'information</b>					
Matériel	—	9,8	—	—	9,8
Fournitures et accessoires	1,2	14,9	0,6	2,4	11,9
Services contractuels	10,0	25,0	5,0	20,0	—
Dépenses de production du Département de l'information	—	42,7	—	—	42,7
<b>Total, rubrique 12</b>	<b>11,2</b>	<b>92,4</b>	<b>5,6</b>	<b>22,4</b>	<b>64,4</b>



	(1)	(2)	(3)	(4)	(5)
	<i>Prévisions de dépenses initiales (telles qu'elles figurent dans le document A/51/825)</i>	<i>Prévisions de dépenses révisées (3+4+5)</i>	MANUH	MITNUH	MIPONUH
<b>13. Programmes de formation</b>	—	—	—	—	—
<b>14. Programmes de déminage</b>	—	—	—	—	—
<b>15. Aide au désarmement et à la démobilisation</b>	—	—	—	—	—
<b>16. Fret aérien et de surface</b>					
Transport du matériel appartenant aux contingents	500,0	895,0	—	895,0	—
Transport aérien militaire	—	—	—	—	—
Fret et camionnage par les soins d'entreprises privées	2 010,0	215,5	5,0	175,0	35,5
<b>Total, rubrique 16</b>	<b>2 510,0</b>	<b>1 110,5</b>	<b>5,0</b>	<b>1 070,0</b>	<b>35,5</b>
<b>17. Base de soutien logistique des Nations Unies (Brindisi)</b>	—	—	—	—	—
<b>18. Compte d'appui aux opérations de maintien de la paix</b>	—	—	—	—	—
<b>19. Contributions du personnel</b>	<b>612,6</b>	<b>1 370,5</b>	<b>219,6</b>	<b>376,7</b>	<b>774,2</b>
<b>Total, rubriques 1 à 19</b>	<b>14 530,0</b>	<b>34 334,4</b>	<b>4 653,4</b>	<b>10 410,3</b>	<b>19 270,7</b>
<b>20. Recettes provenant des contributions du personnel</b>	<b>(612,6)</b>	<b>(1 370,5)</b>	<b>(219,6)</b>	<b>(376,7)</b>	<b>(774,2)</b>
<b>21. Contributions volontaires en nature (prévues au budget)</b>	—	<b>(1 999,9)</b>	—	—	<b>(1 999,9)</b>
<b>Total, rubriques 20 et 21</b>	<b>(612,6)</b>	<b>(3 370,4)</b>	<b>(219,6)</b>	<b>(376,7)</b>	<b>(2 774,1)</b>
Total brut	14 530,0	32 334,5	4 653,4	10 410,3	17 270,8
Total net	13 917,4	30 964,0	4 433,8	10 033,6	16 496,6
<b>22. Contributions volontaires en nature (non prévues au budget)</b>	—	—	—	—	—
<b>Total des ressources</b>	<b>13 917,4</b>	<b>30 964,0</b>	<b>4 433,8</b>	<b>10 033,6</b>	<b>16 496,6</b>

## Annexe II

**Prévisions de dépenses révisées pour la période  
du 1er juillet 1997 au 30 juin 1998 :  
renseignements complémentaires**

**A. Paramètres budgétaires (propres à la Mission)**

Description	Prévisions de dépenses				Ratio	Explication
	Prévision antérieure	Effectif moyen	Coût unitaire ou coût			
			journalier (En dollars des États-Unis)	Coût mensuel		
<b>1. Indemnité de subsistance (missions)</b>						A fait l'objet d'un examen par le Bureau de la gestion des ressources humaines en octobre 1994.
Les 30 premiers jours	124		124			
Après 30 jours	87		87			
Officiers d'état-major	57		57			Indemnité de repas et de logement versée au personnel militaire du quartier général qui n'est pas basé avec son contingent.
<b>2. Frais de voyage (aller)</b>						
Contingents	750		750			
Police civile	2 700		2 700			Coût du billet d'avion et de l'excédent de bagages.
Unité constituée	—		2 000			
<b>3. Personnel militaire</b>						
MITNUH						
Infanterie	50	—				Personnel du quartier général.
MIPONUH	—	—				Aucun élément militaire.
<b>4. Rations (par personne)</b>						
Rations	—	9,00				Besoins correspondant à une unité d'intervention rapide de 140 hommes constituée.
Eau en bouteilles	—	0,38				
<b>5. Personnel civil</b>						
MITNUH						
Police civile	250	—				Résolution 1123 (1997) du Conseil de sécurité.
Personnel international	51	—				
Personnel local	96	—				
Volontaires des Nations Unies	8	—				

Description	Prévisions de dépenses				Ratio	Explication
	Prévision antérieure	Effectif moyen	Coût unitaire ou coût journalier	Coût mensuel annuel		
			(En dollars des États-Unis)			
<b>MIPONUH</b>						
Police civile	—	300				Résolution 1141 (1997) du Conseil de sécurité.
Personnel international	—	74				
Personnel local	—	133				
Volontaires des Nations Unies	—	17				
<b>6. Personnel local</b>						
Traitements nets	738		738			À compter du 1er janvier 1997.
Dépenses communes de personnel	52		52			
Contributions du personnel	175		175			
<b>7. Volontaires des Nations Unies</b>	<b>4 325</b>		<b>4 325</b>			
<b>8. Location de locaux</b>						
Bureau du quartier général	13 000		12 500			Regroupement des locaux.
Antennes	1 000		2 000			Accent accru mis sur la formation.
Bureau et résidence du Représentant spécial du Secrétaire général	5 000		5 000			
Hébergement des contingents	—		—			Aucune dépense engagée.
Ateliers	1 300		2 800			Pas de fonds d'affectation spéciale pour le partage des coûts.
Entrepôts	4 000		2 600			Utilisation de conteneurs.
Dispositifs d'évacuation des eaux usées	2 300		4 600			Pas de fonds d'affectation spéciale pour la participation aux coûts.
<b>9. Éclairage, chauffage, énergie et eau</b>						
Électricité	500 <sup>a</sup>		6 000			Pas de fonds d'affectation spéciale et erreur d'estimation des dépenses.
Eau	1 000		500			Réduction des besoins.
Mazout et coke	150		500			Pas de fonds d'affectation spéciale pour la participation aux coûts.
Gazole pour groupes électrogènes	21 500		46 200			Pas de fonds d'affectation spéciale pour la participation aux coûts (227 100 litres/mois à raison de 20,34 cents le litre).

Description	Prévisions de dépenses				Ratio	Explication
	Prévision antérieure	Effectif moyen	Coût			
			unitaire ou coût journalier	Coût mensuel Coût annuel		
(En dollars des États-Unis)						
<b>10. Véhicules</b>						
MITNUH						
Véhicules civils	149					
Véhicules militaires	—					
MIPONUH						
Véhicules civils		207				
Véhicules spécialisés		39				
Remorques		8				
Véhicules loués		6				Location avec services.
<b>11. Pièces de rechange, réparations et entretien des véhicules</b>						
Véhicules civils	330			500		Les véhicules sont très vieux.
Véhicules militaires	—			—		
<b>12. Carburants et lubrifiants</b>						
Véhicules civils	5,52		4,01			20,05 litres par jour, à raison de 20 cents le litre.
Véhicules militaires	—		—			
<b>13. Assurances</b>	472			472		
<b>14. Hélicoptères</b>						
MITNUH						
Utilitaire, de moyen tonnage (CH-135)		5				Destinés aux patrouilles, au transport de personnel et aux évacuations sanitaires intrathéâtre.
MIPONUH						
Utilitaire, de moyen tonnage (MI-8)	—	2				Destinés au transport de personnel et aux évacuations sanitaires intrathéâtre.
<b>15. Heures de vol par mois (total)</b>						
MITNUH						
Utilitaire, de moyen tonnage (CH-135)		110				
MIPONUH						
Utilitaire, de moyen tonnage (MI-8)		110				

Description	Prévisions de dépenses				Ratio	Explication
	Prévision antérieure	Effectif moyen	Coût unitaire ou coût journalier	Coût mensuel annuel		
			(En dollars des États-Unis)			
<b>16. Location d'hélicoptères (total)</b>						
MITNUH						
Utilitaire, de moyen tonnage (CH-135)	171 500					
MIPONUH						
Utilitaire, de moyen tonnage (MI-8)			235 700			Contribution volontaire en nature.
<b>17. Carburant pour hélicoptères (total)</b>						
MITNUH						
Utilitaire, de moyen tonnage (CH-135)	14 200					
MIPONUH						
Utilitaire, de moyen tonnage (MI-8)			14 300			Contribution volontaire en nature.
<b>18. Assurance (hélicoptères)</b>						
MITNUH						
Utilitaire, de moyen tonnage (CH-135)	5 960					
MIPONUH						
Utilitaire, de moyen tonnage (MI-8)			—			Contribution volontaire en nature.
<b>19. Avions</b>						
Affrètement d'un avion pour évacuation sanitaire secondaire	7 000		7 500			Évacuation sanitaire depuis la zone de la Mission vers un hôpital de Miami.
<b>20. Bateaux</b>						
Embarcations légères	8	8				Transport de la police civile jusqu'aux zones côtières éloignées.
<b>21. Carburant pour les bateaux (total)</b>						
Embarcations légères	1 000		7 100			4 226 litres par mois par embarcation, à raison de 21 cents le litre.
<b>22. Communications commerciales</b>						
Sites de répéteur	4 600		5 600			Augmentation du coût de la location.
Bail d'un répéteur	2 300		14 000			Pas de fonds d'affectation spéciale pour la participation aux coûts.

Description	Prévisions de dépenses				Ratio	Explication
	Prévision antérieure	Effectif moyen	Coût unitaire ou coût journalier	Coût mensuel		
			(En dollars des États-Unis)			
Communications téléphoniques locales	4 000			3 000		
Valise diplomatique, affranchissement et télex	400			400		
<b>23. Communications</b>						
Pièces de rechange, réparations et entretien	5 000			9 900		Entretien du matériel appartenant à l'ONU.
<b>24. Services divers</b>						
Services de sécurité	6 500			9 000		Augmentation du nombre de gardes, passé de 8 à 12 gardes 24 heures sur 24.
Demandes d'indemnisation et règlements	3 000			3 000		
Dépenses de représentation	1 000			500		
Autres services divers	2 000			2 000		Commissions bancaires.

\* Le montant mensuel indiqué aurait dû être de 6 000 dollars.

## B. Répartition des ressources : MITNUH

(En milliers de dollars des États-Unis)

	Août- Novembre 1997*	Activités de rapatriement	Total
<b>1. Dépenses afférentes au personnel militaire</b>			
a) <i>Observateurs militaires</i>	—	—	
b) <i>Contingents</i>			
<i>Effectifs nécessaires</i>			
Infanterie	50	11	
Soutien logistique	—	—	
<b>Total partiel</b>	<b>50</b>	<b>11</b>	
<i>Voyages</i>			
Nombre de rapatriements	—	627	
Effectifs déployés	1	—	
<i>Prévisions de dépenses</i>			
Remboursement aux gouvernements aux taux standard	203,6	62,1	265,7
Détente et loisirs	3,6	1,0	4,6
Rations	—	—	—
Indemnité de subsistance	8,0	2,4	10,4
Indemnité de repas et logement	347,8	107,8	455,6
Déploiement, relève et rapatriement	0,8	190,4	191,2
Indemnité d'habillement et d'équipement	14,0	4,3	18,3
<b>Total partiel</b>	<b>577,8</b>	<b>368,0</b>	<b>945,8</b>
c) <i>Autres dépenses afférentes au personnel militaire</i>			
Matériel appartenant aux contingents	—	—	—
Indemnisation en cas de décès ou d'invalidité	50,0	5,4	55,4
<b>Total partiel</b>	<b>50,0</b>	<b>5,4</b>	<b>55,4</b>
<b>Total, rubrique 1</b>	<b>627,8</b>	<b>373,4</b>	<b>1 001,2</b>
<b>2. Dépenses afférentes au personnel civil</b>			
a) <i>Police civile</i>			
<i>Effectifs nécessaires</i>			
Nombre d'agents de la police civile	250	—	
Nombre de voyages (relève)	115	—	
Nombre de voyages (rapatriement)	—	—	
Nombre de voyages (déploiement)	42	—	
<i>Prévisions de dépenses</i>			
Indemnité de subsistance (missions)	2 786,5	—	2 786,5
Frais de voyage	734,4	—	734,4
Indemnité d'habillement et d'équipement	16,8	—	16,8
<b>Total partiel</b>	<b>3 537,7</b>	<b>—</b>	<b>3 537,7</b>

	Août- Novembre 1997 <sup>a</sup>	Activités de rapatriement	Total
<i>b) Personnel international et personnel local</i>			
<i>Effectifs nécessaires</i>			
Secrétaire général adjoint	1	1	
D-2	1	1	
D-1	2	—	
P-5	5	3	
P-4	5	—	
P-3	5	—	
P-2	2	—	
Service mobile	7	—	
Services généraux (1 <sup>re</sup> classe)	—	—	
Services généraux (Autres classes)	17	—	
Service de sécurité	6	—	
<b>Total partiel</b>	<b>51</b>	<b>5</b>	
Personnel local	96		
Volontaires des Nations Unies	8		
<b>Total partiel</b>	<b>155</b>		
<i>Prévisions de dépenses</i>			
Traitements du personnel international	953,2	19,6	972,8
Traitements du personnel local	283,2	—	283,2
Consultants	—	—	—
Heures supplémentaires	—	—	—
Personnel temporaire	—	—	—
Dépenses communes de personnel	433,2	8,3	441,5
Indemnité de subsistance (missions)	541,2	9,6	550,8
Autres voyages autorisés	27,0	—	27,0
<b>Total partiel</b>	<b>2 237,8</b>	<b>37,5</b>	<b>2 275,3</b>
<i>c) Personnel contractuel international</i>	—	—	—
<i>d) Volontaires des Nations Unies</i>	138,4	—	138,4
<i>e) Personnel fourni par des gouvernements</i>	—	—	—
<i>f) Observateurs électoraux civils</i>	—	—	—
<b>Total, rubrique 2</b>	<b>5 913,9</b>	<b>37,5</b>	<b>5 951,4</b>
<b>3. Locaux/hébergement</b>			
<i>Location de locaux</i>			
Bureaux d'état-major	52,0	—	52,0
Antennes	4,0	—	4,0
Bureau et résidence du Représentant spécial du Secrétaire général	20,0	—	20,0
Hébergement des contingents	—	—	—
Entrepôts	16,0	4,0	20,0
Ateliers	5,2	—	5,2
Dispositifs d'évacuation des eaux usées	9,2	—	9,2



	Août- Novembre 1997*	Activités de rapatriement	Total
Bureaux pour l'équipe chargée de la liquidation	—	—	—
Archivage des dossiers de la mission	—	—	—
<b>Total partiel</b>	<b>106,4</b>	<b>4,0</b>	<b>110,4</b>
Aménagement et rénovation des locaux	—	50,0	50,0
Fournitures d'entretien	10,0	—	10,0
Services d'entretien	12,8	—	12,8
Éclairage, chauffage, énergie et eau	92,8	—	92,8
Construction de locaux/bâtiments préfabriqués	—	—	—
<b>Total, rubrique 3</b>	<b>222,0</b>	<b>54,0</b>	<b>276,0</b>
<b>4. Remise en état des infrastructures</b>			
Réfection des pistes d'atterrissage	—	—	—
Réfection des routes	—	—	—
Réfection des ponts	—	—	—
<b>Total, rubrique 4</b>	<b>—</b>	<b>—</b>	<b>—</b>
<b>5. Transports</b>			
<i>Véhicules nécessaires</i>			
Véhicules civils	149	—	—
Véhicules loués	—	—	—
Chariots élévateurs	—	3	—
<b>Total partiel</b>	<b>149</b>	<b>3</b>	<b>—</b>
Location de véhicules	—	27,4	27,4
Matériel d'atelier	—	—	—
Pièces de rechange, réparations et entretien	196,8	—	196,8
Carburants et lubrifiants	102,0	—	102,0
Assurance	23,6	—	23,6
<b>Total, rubrique 5</b>	<b>322,4</b>	<b>27,4</b>	<b>349,8</b>
<b>6. Opérations aériennes</b>			
<i>a) Hélicoptères</i>			
Location/affrètement	686,0	—	686,0
Carburants et lubrifiants	62,8	—	62,8
Déploiement/retrait	—	—	—
Vols de ravitaillement	—	—	—
Peinture/préparation	—	—	—
Assurance responsabilité et risques de guerre	24,0	—	24,0
<b>Total partiel</b>	<b>772,8</b>	<b>—</b>	<b>772,8</b>
<i>b) Avions</i>			
Location/affrètement	14,0	—	14,0
Carburants et lubrifiants	—	—	—
Déploiement/retrait	—	—	—
Peinture/préparation	—	—	—
Vols de ravitaillement	—	—	—

	Août- Novembre 1997*	Activités de rapatriement	Total
Assurance responsabilité et risques de guerre	—	—	—
<b>Total partiel</b>	<b>14,0</b>	<b>—</b>	<b>14,0</b>
<i>c) Indemnité de subsistance des équipages</i>	—	—	—
<i>d) Autres dépenses</i>			
Services et matériel de contrôle de la circulation aérienne	24,0	—	24,0
Droits d'atterrissage et manutention au sol	—	—	—
Citernes à carburant	—	—	—
<b>Total partiel</b>	<b>24,0</b>	<b>—</b>	<b>24,0</b>
<b>Total, rubrique 6</b>	<b>810,8</b>	<b>—</b>	<b>810,8</b>
<b>7. Opérations navales</b>			
Location/affrètement	—	—	—
Préparation (matériel)	—	—	—
Préparation (réparations)	—	—	—
Carburant	4,0	—	4,0
Entretien	16,8	—	16,8
Déploiement/retrait	—	—	—
Assurance responsabilité	—	—	—
<b>Total, rubrique 7</b>	<b>20,8</b>	<b>—</b>	<b>20,8</b>
<b>8. Transmissions</b>			
<i>a) Éléments complémentaires</i>			
Matériel de transmissions	—	—	—
Pièces de rechange et fournitures	20,0	—	20,0
Matériel d'atelier et d'essai	—	—	—
Communications par réseaux commerciaux	45,2	—	45,2
<b>Total partiel</b>	<b>65,2</b>	<b>—</b>	<b>65,2</b>
<i>b) Contrat relatif au réseau principal</i>	—	—	—
<b>Total, rubrique 8</b>	<b>65,2</b>	<b>—</b>	<b>65,2</b>
<b>9. Matériel divers</b>			
Mobilier de bureau	—	—	—
Matériel de bureau	—	—	—
Matériel informatique	—	—	—
Groupes électrogènes	—	—	—
Matériel d'observation	—	—	—
Citernes à essence et débitmètres	30,0	—	30,0
Citernes à eau et fosses septiques	—	—	—
Matériel médical et dentaire	—	—	—
Matériel d'hébergement	—	—	—
Matériel de réfrigération	—	—	—
Autre matériel divers	—	—	—
Matériel pour la défense des périmètres	—	—	—
Pièces de rechange, réparations et entretien	40,0	—	40,0

	Août- Novembre 1997*	Activités de rapatriement	Total
Matériel d'épuration de l'eau	—	—	—
<b>Total, rubrique 9</b>	<b>70,0</b>	<b>—</b>	<b>70,0</b>
<b>10. Fournitures et services</b>			
<i>a) Services divers</i>			
Vérification des comptes	—	29,0	29,0
Services contractuels	146,0	—	146,0
Services informatiques	—	—	—
Service de sécurité	26,0	—	26,0
Services et traitements médicaux	90,0	—	90,0
Demandes d'indemnisation et règlements	12,0	—	12,0
Dépenses de représentation	4,0	—	4,0
Autres services divers	8,0	—	8,0
<b>Total partiel</b>	<b>286,0</b>	<b>29,0</b>	<b>315,0</b>
<i>b) Fournitures diverses</i>			
Papeterie et fournitures de bureau	16,0	—	16,0
Fournitures médicales	16,0	—	16,0
Fournitures sanitaires et de nettoyage	18,0	—	18,0
Abonnements	1,6	—	1,6
Fournitures électriques	—	—	—
Bâches antiprojectiles pour véhicules	—	—	—
Accessoires d'uniforme, drapeaux et autocollants	4,4	—	4,4
Fournitures pour la défense des périmètres	5,0	—	5,0
Cartes d'état-major	—	—	—
Intendance et magasins	20,0	—	20,0
<b>Total partiel</b>	<b>81,0</b>	<b>—</b>	<b>81,0</b>
<b>Total, rubrique 10</b>	<b>367,0</b>	<b>29,0</b>	<b>396,0</b>
<b>11. Fournitures et services liés aux élections</b>	<b>—</b>	<b>—</b>	<b>—</b>
<b>12. Programmes d'information</b>			
Matériel	—	—	—
Accessoires et fournitures	2,4	—	2,4
Services contractuels	20,0	—	20,0
Dépenses de production du département de l'information	—	—	—
<b>Total, rubrique 12</b>	<b>22,4</b>	<b>—</b>	<b>22,4</b>
<b>13. Programmes de formation</b>	<b>—</b>	<b>—</b>	<b>—</b>
<b>14. Programmes de déminage</b>	<b>—</b>	<b>—</b>	<b>—</b>
<b>15. Aide au désarmement et à la démobilisation</b>	<b>—</b>	<b>—</b>	<b>—</b>
<b>16. Fret aérien et de surface</b>			
Transport du matériel appartenant aux contingents	—	895,0	895,0
Transport aérien militaire	—	—	—
Fret et camionnage par les soins d'entreprises privées	20,0	155,0	175,0

	<i>Accti- Novembre 1997<sup>a</sup></i>	<i>Activités de rapatriement</i>	<i>Total</i>
<b>Total, rubrique 16</b>	<b>20,0</b>	<b>1 050,0</b>	<b>1 070,0</b>
<b>17. Base de soutien logistique des Nations Unies (Brindisi)</b>	—	—	—
<b>18. Compte d'appui aux opérations de maintien de la paix</b>	—	—	—
<b>19. Contributions du personnel</b>	368,8	7,9	376,7
<b>Total, rubriques 1 à 19</b>	<b>8 831,1</b>	<b>1 579,2</b>	<b>10 410,3</b>
<b>20. Recettes provenant des contributions du personnel</b>	(368,8)	(7,9)	(376,7)
<b>21. Contributions volontaires en nature (prévues au budget)</b>	—	—	—
<b>Total, rubriques 20 et 21</b>	<b>(368,8)</b>	<b>(7,9)</b>	<b>(376,7)</b>
Total brut	8 831,1	1 579,2	10 410,3
Total net	8 462,3	1 571,3	10 033,6
<b>22. Contributions volontaires en nature (non prévues au budget)</b>	—	—	—
<b>Total des ressources</b>	<b>8 462,3</b>	<b>1 571,3</b>	<b>10 033,6</b>

<sup>a</sup> On trouvera à l'annexe II du document A/52/512 la présentation détaillée des dépenses mensuelles.

## C. Répartition des ressources : MIPONUH

(En milliers de dollars des États-Unis)

	Décembre	Janvier	Février	Mars	Avril	Mai	Juin	Total
	1997	1998						
<b>1. Dépenses afférentes au personnel militaire</b>								
a) <i>Observateurs militaires</i>	—	—	—	—	—	—	—	—
b) <i>Contingents</i>	—	—	—	—	—	—	—	—
c) <i>Autres dépenses afférentes au personnel civil</i>								
Matériel appartenant aux contingents	—	—	—	—	—	—	—	—
Indemnisation en cas de décès ou d'invalidité	12,5	12,5	11,9	10,0	9,8	10,0	9,8	76,5
<b>Total partiel</b>	<b>12,5</b>	<b>12,5</b>	<b>11,9</b>	<b>10,0</b>	<b>9,8</b>	<b>10,0</b>	<b>9,8</b>	<b>76,5</b>
<b>Total, rubrique 1</b>	<b>12,5</b>	<b>12,5</b>	<b>11,9</b>	<b>10,0</b>	<b>9,8</b>	<b>10,0</b>	<b>9,8</b>	<b>76,5</b>
<b>2. Dépenses afférentes au personnel civil</b>								
a) <i>Police civile</i>								
<i>Effectifs nécessaires</i>								
Nombre d'agents de la police civile	300	300	300	300	300	300	300	
Nombre de voyages (relève)	—	—	—	—	—	—	266	
Nombre de voyages (rapatriement)	—	—	—	—	—	—	—	
Nombre de voyages (déploiement)	144	—	—	—	—	—	—	
<i>Prévisions de dépenses</i>								
Remboursement aux gouvernements au titre la police civile	141,4	141,4	141,4	141,4	141,4	141,4	141,4	989,8
Détente et loisirs	2,3	2,3	2,1	2,3	2,2	2,3	2,2	15,7
Rations	53,7	53,7	48,5	53,7	52,0	53,7	52,0	367,3
Indemnité journalière	5,6	5,6	5,0	5,6	5,4	5,6	5,4	38,2
Indemnité de subsistance (missions)	436,0	431,5	389,8	431,5	417,6	431,5	417,6	2 955,5
Frais de voyage	292,1	1,3	1,3	1,3	1,3	1,3	1 241,7	1 540,3
Indemnité d'habillement et d'équipement	12,3	12,3	12,3	12,3	12,3	12,3	12,3	86,1
<b>Total partiel</b>	<b>943,4</b>	<b>648,1</b>	<b>600,4</b>	<b>648,1</b>	<b>632,2</b>	<b>648,1</b>	<b>1 872,6</b>	<b>5 992,9</b>
b) <i>Personnel international et personnel local</i>								
<i>Effectifs nécessaires</i>								
Secrétaire général adjoint	—	—	—	—	—	—	—	
D-2	1	1	1	1	1	1	1	
D-1	2	2	2	2	2	2	2	
P-5	2	2	2	2	2	2	2	
P-4	9	9	9	9	9	9	9	
P-3	9	9	9	9	9	9	9	
P-2	2	2	2	2	2	2	2	
Service mobile	23	23	23	23	23	23	23	
Services généraux (1re classe)	—	—	—	—	—	—	—	
Services généraux (autres classes)	21	21	21	21	21	21	21	
Services de sécurité	5	5	5	5	5	5	5	
<b>Total partiel</b>	<b>74</b>	<b>74</b>	<b>74</b>	<b>74</b>	<b>74</b>	<b>74</b>	<b>74</b>	

	Décembre	Janvier	Février	Mars	Avril	Mai	Juin	Total
	1997	1998						
Personnel local	133	133	133	133	133	133	133	
Volontaires des Nations Unies	17	17	17	17	17	17	17	
<b>Total partiel</b>	<b>224</b>	<b>224</b>	<b>224</b>	<b>224</b>	<b>224</b>	<b>224</b>	<b>224</b>	
<i>Prévisions de dépenses</i>								
Traitements du personnel international	323,1	323,1	323,1	323,1	323,1	323,1	323,1	2 261,7
Traitements du personnel local	95,3	95,3	95,3	95,3	95,3	95,3	95,3	667,1
Consultants	—	—	—	—	—	—	—	—
Heures supplémentaires	—	—	—	—	—	—	—	—
Personnel temporaire	—	—	—	—	—	—	—	—
Dépenses communes de personnel	190,6	190,6	190,6	190,6	190,6	190,6	190,6	1 334,2
Indemnité de subsistance (missions)	196,6	196,6	196,6	196,6	196,6	196,6	196,6	1 376,2
Autres voyages autorisés	3,3	3,3	3,3	3,3	3,3	3,3	3,3	23,1
<b>Total partiel</b>	<b>808,9</b>	<b>808,9</b>	<b>808,9</b>	<b>808,9</b>	<b>808,9</b>	<b>808,9</b>	<b>808,9</b>	<b>5 662,3</b>
c) <i>Personnel contractuel international</i>	—	—	—	—	—	—	—	—
d) <i>Volontaires des Nations Unies</i>	73,5	73,5	73,5	73,5	73,5	73,5	73,5	514,5
e) <i>fourni par des gouvernements</i>	—	—	—	—	—	—	—	—
f) <i>Observateurs électoraux civils</i>	—	—	—	—	—	—	—	—
<b>Total, rubrique 2</b>	<b>1 825,8</b>	<b>1 530,5</b>	<b>1 482,8</b>	<b>1 530,5</b>	<b>1 514,6</b>	<b>1 530,5</b>	<b>2 755,0</b>	<b>12 167,9</b>
<b>3. Locaux/hébergement</b>								
<i>Location de locaux</i>								
Bureaux d'état-major	12,5	12,5	12,5	12,5	12,5	12,5	12,5	87,5
Antennes	2,0	2,0	2,0	2,0	2,0	2,0	2,0	14,0
Bureau et résidence du Représentant spécial du Secrétaire général	5,0	5,0	5,0	5,0	5,0	5,0	5,0	35,0
Hébergement des contingents	—	—	—	—	—	—	—	—
Conteneurs	2,6	2,6	—	—	—	—	—	5,2
Ateliers	2,8	2,8	2,8	2,8	2,8	2,8	2,8	19,6
Dispositifs d'évacuation des eaux usées	4,6	4,6	4,6	4,6	4,6	4,6	4,6	32,2
<b>Total partiel</b>	<b>29,5</b>	<b>29,5</b>	<b>26,9</b>	<b>26,9</b>	<b>26,9</b>	<b>26,9</b>	<b>26,9</b>	<b>193,5</b>
Aménagement et rénovation des locaux	50,0	77,0	50,0	5,0	50,0	—	—	232,0
Fournitures d'entretien	5,0	5,0	5,0	5,0	5,0	5,0	5,0	35,0
Services d'entretien	2,0	2,0	2,0	2,0	2,0	2,0	2,0	14,0
Éclairage, chauffage, énergie et eau	53,2	53,2	53,2	53,2	53,2	53,2	53,2	372,4
Construction de locaux/bâtiments préfabriqués	—	—	—	—	—	—	—	—
<b>Total, rubrique 3</b>	<b>139,7</b>	<b>166,7</b>	<b>137,1</b>	<b>92,1</b>	<b>137,1</b>	<b>87,1</b>	<b>87,1</b>	<b>846,9</b>
<b>4. Remise en état des infrastructures</b>								
Réfection des pistes d'atterrissage	—	—	—	—	—	—	—	—
Réfection des routes	—	—	—	—	—	—	—	—
Réfection des ponts	—	—	—	—	—	—	—	—
<b>Total, rubrique 4</b>	<b>—</b>	<b>—</b>	<b>—</b>	<b>—</b>	<b>—</b>	<b>—</b>	<b>—</b>	<b>—</b>

	Décembre	Janvier	Février	Mars	Avril	Mai	Juin	Total
	1997	1998						
<b>5. Transports</b>								
<i>Véhicules nécessaires</i>								
Véhicules civils	246	246	246	246	246	246	246	
Remorques	8	8	8	8	8	8	8	
<i>Véhicules loués</i>								
Véhicules à blindage léger	6	6	6	6	6	6	6	
<b>Total partiel</b>	<b>260</b>	<b>260</b>	<b>260</b>	<b>260</b>	<b>260</b>	<b>260</b>	<b>260</b>	
Achat de véhicules	28,8	—	—	—	—	—	—	28,8
Location de véhicules	74,4	40,4	40,4	40,4	40,4	40,4	74,4	350,8
Matériel d'atelier	—	—	—	—	—	—	—	—
Pièces de rechange, réparations et entretien	123,0	123,0	123,0	123,0	123,0	123,0	123,0	861,0
Carburants et lubrifiants	29,9	29,9	29,9	29,9	29,9	29,9	29,9	209,3
Assurance	119,0	—	—	—	—	—	—	119,0
<b>Total, rubrique 5</b>	<b>375,1</b>	<b>193,3</b>	<b>193,3</b>	<b>193,3</b>	<b>193,3</b>	<b>193,3</b>	<b>227,3</b>	<b>1 568,9</b>
<b>6. Opérations aériennes</b>								
<i>a) Hélicoptères</i>								
Location/affrètement	235,7	235,7	235,7	235,7	235,7	235,7	235,7	1 649,9
Carburants et lubrifiants	14,3	14,3	14,3	14,3	14,3	14,3	14,3	100,1
Déploiement/retrait	—	—	—	—	—	—	—	—
Vols de ravitaillement	—	—	—	—	—	—	—	—
Peinture/préparation	—	—	—	—	—	—	—	—
Assurance responsabilité et risques de guerre	—	—	—	—	—	—	—	—
<b>Total partiel</b>	<b>250,0</b>	<b>250,0</b>	<b>250,0</b>	<b>250,0</b>	<b>250,0</b>	<b>250,0</b>	<b>250,0</b>	<b>1 750,0</b>
<i>b) Avions</i>								
Location/affrètement	7,5	—	—	7,5	—	—	—	15,0
Carburants et lubrifiants	—	—	—	—	—	—	—	—
Déploiement/retrait	—	—	—	—	—	—	—	—
Peinture/préparation	—	—	—	—	—	—	—	—
Vols de ravitaillement	—	—	—	—	—	—	—	—
Assurance responsabilité et risques de guerre	—	—	—	—	—	—	—	—
<b>Total partiel</b>	<b>7,5</b>	<b>—</b>	<b>—</b>	<b>7,5</b>	<b>—</b>	<b>—</b>	<b>—</b>	<b>15,0</b>
<i>c) Indemnité de subsistance des équipages</i>	35,7	35,7	35,7	35,7	35,7	35,7	35,7	249,9
<i>d) Autres dépenses</i>								
Services et matériel de contrôle de la circulation aérienne	—	—	—	—	—	—	—	—
Droits d'atterrissage et manutention au sol	—	—	—	—	—	—	—	—
Trousse de spécialiste de la sécurité aérienne	4,0	—	—	—	—	—	—	4,0
<b>Total partiel</b>	<b>39,7</b>	<b>35,7</b>	<b>35,7</b>	<b>35,7</b>	<b>35,7</b>	<b>35,7</b>	<b>35,7</b>	<b>253,9</b>
<b>Total, rubrique 6</b>	<b>297,2</b>	<b>285,7</b>	<b>285,7</b>	<b>293,2</b>	<b>285,7</b>	<b>285,7</b>	<b>285,7</b>	<b>2 018,9</b>

	Décembre	Janvier	Février	Mars	Avril	Mai	Jun	Total
	1997	1998						
<b>7. Opérations navales</b>								
Location/affrètement	—	—	—	—	—	—	—	—
Préparation (matériel)	—	—	—	—	—	—	—	—
Préparation (réparations)	—	—	—	—	—	—	—	—
Carburant	7,1	7,1	7,1	7,1	7,1	7,1	7,1	49,7
Entretien	2,7	2,7	2,7	2,7	2,7	2,7	2,7	18,9
Déploiement/retrait	—	—	—	—	—	—	—	—
Assurance responsabilité	—	—	—	—	—	—	—	—
<b>Total, rubrique 7</b>	<b>9,8</b>	<b>9,8</b>	<b>9,8</b>	<b>9,8</b>	<b>9,8</b>	<b>9,8</b>	<b>9,8</b>	<b>68,6</b>
<b>8. Transmissions</b>								
a) <i>Éléments complémentaires</i>								
Matériel de transmissions	25,0	—	—	—	—	—	—	25,0
Pièces de rechange et fournitures	9,9	9,9	9,9	9,9	9,9	9,9	9,9	69,3
Matériel d'atelier et d'essai	—	—	—	—	—	—	—	—
Communications par réseaux commerciaux	23,0	23,0	23,0	23,0	23,0	23,0	23,0	161,0
<b>Total partiel</b>	<b>57,9</b>	<b>32,9</b>	<b>32,9</b>	<b>32,9</b>	<b>32,9</b>	<b>32,9</b>	<b>32,9</b>	<b>255,3</b>
b) <i>Contrat relatif au réseau principal</i>								
<b>Total, rubrique 8</b>	<b>57,9</b>	<b>32,9</b>	<b>32,9</b>	<b>32,9</b>	<b>32,9</b>	<b>32,9</b>	<b>32,9</b>	<b>255,3</b>
<b>9. Matériel divers</b>								
Mobilier de bureau	10,2	—	—	—	—	—	—	10,2
Matériel de bureau	9,4	—	—	—	—	—	—	9,4
Matériel informatique	21,4	—	—	—	—	—	—	21,4
Groupes électrogènes	—	—	—	—	—	—	—	—
Matériel d'observation	—	—	—	—	—	—	—	—
Citernes à essence et débitmètres	—	—	—	—	—	—	—	—
Citernes à eau et fosses septiques	—	—	—	—	—	—	—	—
Matériel médical et dentaire	—	—	—	—	—	—	—	—
Matériel d'hébergement	32,0	—	—	—	—	—	—	32,0
Matériel de réfrigération	—	—	—	—	—	—	—	—
Autre matériel divers	—	—	—	—	—	—	—	—
Matériel pour la défense des périmètres	—	—	—	—	—	—	—	—
Pièces de rechange, réparations et entretien	20,0	20,0	20,0	20,0	20,0	20,0	20,0	140,0
Matériel d'épuration de l'eau	—	—	—	—	—	—	—	—
<b>Total, rubrique 9</b>	<b>93,0</b>	<b>20,0</b>	<b>20,0</b>	<b>20,0</b>	<b>20,0</b>	<b>20,0</b>	<b>20,0</b>	<b>213,0</b>
<b>10. Fournitures et services</b>								
a) <i>Services divers</i>								
Vérification des comptes	—	—	—	—	—	—	—	—
Services contractuels	54,5	54,5	54,5	54,5	54,5	54,5	54,5	381,5
Services informatiques	4,2	4,2	4,2	4,2	4,2	4,2	4,2	29,4
Service de sécurité	9,0	9,0	9,0	9,0	9,0	9,0	9,0	63,0
Services et traitements médicaux	60,5	60,5	60,5	60,5	60,5	60,5	60,5	423,5



	Décembre	Janvier	Février	Mars	Avril	Mai	Juin	Total
	1997	1998						
Demandes d'indemnisation et règlement	3,0	3,0	3,0	3,0	3,0	3,0	3,0	21,0
Dépenses de représentation	0,5	0,5	0,5	0,5	0,5	0,5	0,5	3,5
Autres services divers	2,0	2,0	2,0	2,0	2,0	2,0	2,0	14,0
<b>Total partiel</b>	<b>133,7</b>	<b>133,7</b>	<b>133,7</b>	<b>133,7</b>	<b>133,7</b>	<b>133,7</b>	<b>133,7</b>	<b>935,9</b>
<i>b) Fournitures diverses</i>								
Papeterie et fournitures de bureau	9,0	9,0	9,0	9,0	9,0	9,0	9,0	63,0
Fournitures médicales	—	—	—	—	—	—	—	—
Fournitures sanitaires et de nettoyage	12,0	12,0	12,0	12,0	12,0	12,0	12,0	84,0
Abonnements	0,4	0,4	0,4	0,4	0,4	0,4	0,4	2,8
Fournitures électriques	—	—	—	—	—	—	—	—
Bâches antiprojectiles pour véhicules	—	—	—	—	—	—	—	—
Accessoires d'uniformes, drapeaux et autocollants	2,6	2,6	2,6	2,6	2,6	2,6	2,6	18,2
Fournitures pour la défense des périmètres	—	—	—	—	—	—	—	—
Cartes d'état-major	1,7	1,7	1,7	1,7	1,7	1,7	1,7	11,9
Intendance et magasins	9,0	9,0	9,0	9,0	9,0	9,0	9,0	63,0
<b>Total partiel</b>	<b>34,7</b>	<b>34,7</b>	<b>34,7</b>	<b>34,7</b>	<b>34,7</b>	<b>34,7</b>	<b>34,7</b>	<b>242,9</b>
<b>Total, rubrique 10</b>	<b>168,4</b>	<b>168,4</b>	<b>168,4</b>	<b>168,4</b>	<b>168,4</b>	<b>168,4</b>	<b>168,4</b>	<b>1 178,8</b>
<b>11. Fournitures et services liés aux élections</b>	—	—	—	—	—	—	—	—
<b>12. Programmes d'information</b>								
Matériel	1,4	1,4	1,4	1,4	1,4	1,4	1,4	9,8
Accessoires et fournitures	1,7	1,7	1,7	1,7	1,7	1,7	1,7	11,9
Services contractuels	—	—	—	—	—	—	—	—
Dépenses de production du Département de l'information	6,1	6,1	6,1	6,1	6,1	6,1	6,1	42,7
<b>Total, rubrique 12</b>	<b>9,2</b>	<b>9,2</b>	<b>9,2</b>	<b>9,2</b>	<b>9,2</b>	<b>9,2</b>	<b>9,2</b>	<b>64,4</b>
<b>13. Programmes de formation</b>								
<b>14. Programmes de déminage</b>								
<b>15. Aide au désarmement et à la démobilisation</b>								
<b>16. Fret aérien et de surface</b>								
Transport du matériel appartenant aux contingents	—	—	—	—	—	—	—	—
Transport aérien militaire	—	—	—	—	—	—	—	—
Fret et camionnage par les soins d'entreprises privées	32,5	0,5	0,5	0,5	0,5	0,5	0,5	35,5
<b>Total, rubrique 16</b>	<b>32,5</b>	<b>0,5</b>	<b>0,5</b>	<b>0,5</b>	<b>0,5</b>	<b>0,5</b>	<b>0,5</b>	<b>35,5</b>
<b>17. Base de soutien logistique des Nations Unies (Brindisi)</b>	—	—	—	—	—	—	—	—
<b>18. Compte d'appui aux opérations de maintien de la paix</b>	—	—	—	—	—	—	—	—
<b>19. Contributions du personnel</b>	110,6	110,6	110,6	110,6	110,6	110,6	110,6	774,2
<b>Total, rubriques 1 à 19</b>	<b>3 131,7</b>	<b>2 540,1</b>	<b>2 462,2</b>	<b>2 470,5</b>	<b>2 491,9</b>	<b>2 458,0</b>	<b>3 716,3</b>	<b>19 270,7</b>

	Décembre	Janvier	Février	Mars	Avril	Mai	Juin	Total
	1997	1998						
<b>20. Recettes provenant des contributions du personnel</b>	(110,6)	(110,6)	(110,6)	(110,6)	(110,6)	(110,6)	(110,6)	(774,2)
<b>21. Contributions volontaires en nature (prévues au budget)</b>	(285,7)	(285,7)	(285,7)	(285,7)	(285,7)	(285,7)	(285,7)	(1 999,9)
<b>Total, rubriques 20 et 21</b>	<b>(396,3)</b>	<b>(396,3)</b>	<b>(396,3)</b>	<b>(396,3)</b>	<b>(396,3)</b>	<b>(396,3)</b>	<b>(396,3)</b>	<b>(2 774,1)</b>
<b>Total brut</b>	<b>2 846,0</b>	<b>2 254,4</b>	<b>2 176,5</b>	<b>2 184,8</b>	<b>2 206,2</b>	<b>2 172,3</b>	<b>3 430,6</b>	<b>17 270,8</b>
<b>Total net</b>	<b>2 735,4</b>	<b>2 143,8</b>	<b>2 065,9</b>	<b>2 074,2</b>	<b>2 095,6</b>	<b>2 061,7</b>	<b>3 320,0</b>	<b>16 496,6</b>
<b>22. Contributions volontaires en nature (non prévues au budget)</b>	—	—	—	—	—	—	—	—
<b>Total des ressources</b>	<b>2 735,4</b>	<b>2 143,8</b>	<b>2 065,9</b>	<b>2 074,2</b>	<b>2 095,6</b>	<b>2 061,7</b>	<b>3 320,0</b>	<b>16 496,6</b>

## D. Renseignements supplémentaires concernant la Mission d'appui des Nations Unies en Haïti

Les renseignements qui figurent à la section C de l'annexe II du document A/52/512 restent valables sans changement.

## E. Renseignements supplémentaires concernant la Mission de transition des Nations Unies en Haïti

1. L'estimation des dépenses de fonctionnement de la MITNUH pendant la période du 1er août au 30 novembre 1997 présentée dans le document A/52/512 reste valable sans changement, de même que les explications supplémentaires données dans la section D de l'annexe II du même document. Les renseignements qui suivent portent sur les dépenses de rapatriement engagées par la Mission pendant la période du 1er décembre 1997 au 31 janvier 1998.
2. *Personnel militaire.* L'effectif autorisé de la MIPONUH, qui doit remplacer la MITNUH, ne comprenant pas de personnel militaire, les 50 officiers d'état-major qui avaient fait partie de la MINUHA ont été rapatriés, de même que les 577 hommes qui avaient été déployés en Haïti au titre de la MANUH. Le montant prévu précédemment (578 500 dollars) est ramené à 373 400 dollars. Le coût du rapatriement des 577 hommes est ramené à 152 900 dollars, montant convenu dans une lettre d'attribution. Les 50 officiers d'état-major ont été rapatriés dans des avions de ligne (37 500 dollars), ce qui a porté le montant total des dépenses de rapatriement à 190 400 dollars. À la fin du mois de décembre 1997, tous les militaires susmentionnés avaient été rapatriés, sauf 11 officiers d'état-major qui l'ont été dans le courant du mois de janvier 1998.
3. *Police civile.* Le 1er décembre 1997, les 156 membres de la police civile précédemment affectés à la MITNUH ont été transférés à la MIPONUH.
4. *Personnel local et personnel international.* Le montant prévu au titre des traitements du personnel international et des dépenses communes de personnel (37 500 dollars) ne concerne que deux postes (un Secrétaire général adjoint et un D-2) pour le mois de décembre 1997.
5. *Location de locaux.* Il est prévu de louer un entrepôt pendant un mois pour y remiser du matériel (4 000 dollars).
6. *Aménagement et rénovation des locaux.* Un montant de 50 000 dollars est prévu pour les travaux de nettoyage et de réparation à effectuer dans les locaux loués qui doivent être rendus au propriétaire dans leur état initial.
7. *Location de véhicules.* Le montant prévu (27 400 dollars) concerne la location des véhicules suivants : un chariot élévateur de 13 tonnes pendant 21 jours (7 400 dollars), un chariot élévateur de 23,5 tonnes pendant 35 jours (17 500 dollars) et un chariot élévateur de 36 tonnes pendant un jour (2 500 dollars). Ces véhicules ont été nécessaires pour charger, décharger et gerber des conteneurs et pour les transporter des entrepôts aux installations portuaires.
8. *Vérification des comptes.* Un montant de 29 000 dollars est prévu pour la vérification externe des comptes.
9. *Fret aérien et de surface.* Le montant prévu à cette rubrique est ramené de 2 530 000 à 1 050 000 dollars, dont 895 000 dollars pour le transport de 16 564 mètres cubes de

matériel appartenant aux contingents, 150 000 dollars pour les matériaux d'emballage et 5 000 dollars pour les frais annexes.

## **F. Renseignements supplémentaires concernant la Mission de police civile des Nations Unies en Haïti**

1. Le montant de 5 992 900 dollars prévu au titre du personnel de la police civile (300 hommes) se décompose comme suit : a) remboursement de 1 057 000 dollars au gouvernement fournissant une unité constituée pendant la période du 1er décembre 1997 au 30 juin 1998, auquel s'ajoutent 15 700 dollars à la rubrique Détente et loisirs, 367 300 dollars à la rubrique Rations et 38 200 dollars à la rubrique Indemnité journalière; b) pour 160 membres de la police civile pendant la même période, 2 955 500 dollars à la rubrique Indemnité de subsistance (missions) et 18 900 dollars à la rubrique Indemnité d'habillement; c) voyage vers la zone de la Mission des 140 hommes de l'unité constituée (280 000 dollars) et de quatre membres de la police civile (10 800 dollars); d) voyages occasionnés par la relève de 126 membres de la police civile (680 400 dollars) et des 140 hommes de l'unité constituée (560 000 dollars) en juin 1998; e) déplacements à l'intérieur du pays (9 100 dollars) pour la formation des agents de police locaux. D'autre part, un montant de 76 500 dollars est prévu à la rubrique Indemnisation en cas de décès ou d'invalidité.

2. *Personnel international et personnel local.* En application du paragraphe 5 de la résolution 1141 (1997) du Conseil de sécurité, la plus grande partie du personnel de la MITNUH a été transférée à la MIPONUH le 1er décembre 1997.

3. *Frais de voyage.* Le montant prévu (23 100 dollars) correspond à 10 voyages entre le Siège, à New York, et la zone de la Mission (17 500 dollars) et aux frais de voyage de deux vérificateurs internes et à leur indemnité de subsistance pendant 14 jours (5 600 dollars).

4. *Location de locaux.* Le montant estimatif qui figure à cette rubrique marque une augmentation due au fait qu'une partie des dépenses n'est plus financée au moyen d'un fonds d'affectation spéciale comme c'était le cas de la MITNUH.

5. *Aménagement et rénovation des locaux.* Un montant de 232 000 dollars est prévu pour rénover 10 postes de la Police nationale haïtienne (200 000 dollars) et pour construire une nouvelle enceinte de sécurité autour du camp Maple Leaf (32 000 dollars).

6. *Transports.* Il est proposé d'acheter une voiture pour le Représentant spécial du Secrétaire général (28 800 dollars, y compris les frais de transport), car les véhicules du parc actuel sont très vieux et nécessitent sans cesse des travaux d'entretien ou de réparation.

7. *Location de véhicules.* Il est prévu de louer six véhicules de type militaire, soit une dépense de 40 400 dollars par mois. D'autre part, un montant de 68 000 dollars permettrait de former le personnel attaché aux véhicules arrivant dans la zone de la Mission pour la première fois ou au moment de la relève de juin 1998.

8. *Hélicoptères.* Le soutien aérien par hélicoptère est assuré par le Gouvernement des États-Unis d'Amérique à titre de contribution volontaire en nature. Il s'agit de deux hélicoptères et de 13 personnes (trois équipages de 3 personnes et 4 techniciens au sol). Cette prestation est évaluée, au total, à 285 700 dollars, se décomposant comme suit : frais de location ou d'affrètement (235 700 dollars), carburants et lubrifiants (14 300 dollars) et indemnité de subsistance des équipages (35 700 dollars).

9. *Transmissions.* Il est prévu une dépense non renouvelable, l'achat de 50 talkie-walkies multiplex Motorola GTX.
10. *Matériel divers.* Un montant de 10 200 dollars est prévu pour permettre de remplacer les meubles suivants : 100 chaises de dactylo (4 000 dollars), 250 chaises pliantes (5 000 dollars) et 10 fauteuils de direction (1 200 dollars). Un montant de 9 400 dollars est prévu pour l'achat de 4 machines à écrire électriques (2 000 dollars), 15 déchiqueteuses (800 dollars), 20 meubles de classement (1 600 dollars) et deux photocopieuses de remplacement (5 000 dollars). Un montant de 21 400 dollars est prévu pour remplacer quatre ordinateurs (9 400 dollars) et pour payer les redevances annuelles des logiciels suivants : Sun Accounting System (4 000 dollars), Progen Payroll (1 200 dollars), Reality System (3 000 dollars), Lotus Notes (2 000 dollars) et Newsfeed (1 800 dollars). Un montant de 32 000 dollars est prévu pour acheter à un contingent en partance, à un prix avantageux, du matériel d'hébergement comprenant des outils, des lits, des tables, des sièges, des climatiseurs, etc., à l'intention de l'unité constituée de police civile.
11. *Services et traitements médicaux.* Les services médicaux sont assurés dans la zone de la Mission dans le cadre d'un arrangement régi par une lettre d'attribution; le coût en estimé à 10 500 dollars par mois. On a également prévu l'hospitalisation à Miami de deux patients par mois, la dépense étant estimée à 25 000 dollars par patient.
12. *Information.* Le montant prévu (10 000 dollars) doit servir à remplacer du matériel audio, du matériel d'éclairage, des batteries et divers autres éléments et accessoires.
13. *Fret aérien et de surface.* Le montant prévu (35 500 dollars) comprend le transport de 21 groupes électrogènes de Brindisi en Haïti (32 000 dollars) et des dépenses diverses de fret aérien estimées à 500 dollars par mois.
14. *Base de soutien logistique des Nations Unies (Brindisi).* Aucun montant n'est prévu à cette rubrique, puisque le budget de la Base de soutien logistique a été présenté à l'Assemblée générale séparément.
15. *Compte d'appui aux opérations de maintien de la paix.* Aucun montant n'est prévu à cette rubrique, puisque le budget du compte d'appui a été présenté à l'Assemblée générale séparément.
16. *Contributions du personnel.* Le montant qui figure à la rubrique 2 b) est le montant net des dépenses de personnel. Le montant qui figure à la rubrique Contributions du personnel correspond à la différence entre les traitements bruts et nets, c'est-à-dire à la retenue à laquelle sont soumis les traitements des fonctionnaires de l'ONU conformément au Statut du personnel de l'Organisation.
17. *Recettes provenant des contributions du personnel.* Le montant qui figure à la rubrique 19 se retrouve ici en tant que recette; les recettes provenant ainsi des contributions du personnel sont portées au crédit du Fonds de péréquation des impôts créé par l'Assemblée générale dans sa résolution 973 A (X) du 15 décembre 1955. Les États Membres sont crédités d'une partie des avoirs du Fonds au prorata de leur quote-part dans le budget de la MANUH, de la MITNUH ou de la MIPONUH.

## Annexe III

## Prévisions de dépenses pour la période du 1er juillet 1998 au 30 juin 1999

(En milliers de dollars des États-Unis)

	(1)	(2)	(3)
	Montant total des dépenses prévues		Liquidation
	(2 + 3)	Juillet à novembre 1998	
<b>1. Personnel militaire</b>			
a) <i>Observateurs militaires</i>	—	—	—
b) <i>Contingents</i>	—	—	—
c) <i>Autres dépenses afférentes au personnel militaire</i>			
Matériel appartenant aux contingents	—	—	—
Indemnisation en cas de décès ou d'invalidité	69,6	57,1	12,5
<b>Total partiel</b>	<b>69,6</b>	<b>57,1</b>	<b>12,5</b>
<b>Total, rubrique 1</b>	<b>69,6</b>	<b>57,1</b>	<b>12,5</b>
<b>2. Personnel civil</b>			
a) <i>Police civile</i>			
Remboursements aux gouvernements au titre de la police civile	858,6	714,0	144,6
Détente et loisirs	13,6	11,3	2,3
Rations	318,8	265,1	53,7
Indemnité journalière	33,2	27,6	5,6
Indemnité de subsistance (missions)	2 579,2	2 143,2	436,0
Frais de voyage	718,5	6,5	712,0
Indemnité d'habillement et d'équipement	73,8	61,5	12,3
<b>Total partiel</b>	<b>4 595,7</b>	<b>3 229,2</b>	<b>1 366,5</b>
b) <i>Personnel international et personnel local</i>			
Traitements du personnel international	2 424,9	1 615,5	809,4
Traitements du personnel local	708,7	476,5	232,2
Consultants	—	—	—
Heures supplémentaires	—	—	—
Personnel temporaire	—	—	—
Dépenses communes de personnel	1 421,4	953,0	468,4
Indemnité de subsistance (missions)	1 526,4	983,0	543,4
Autres frais de voyage	69,0	16,5	52,5
<b>Total partiel</b>	<b>6 150,4</b>	<b>4 044,5</b>	<b>2 105,9</b>
c) <i>Personnel contractuel international</i>			
d) <i>Volontaires des Nations Unies</i>	588,0	367,5	220,5

	(1)	(2)	(3)
	Montant total des dépenses prévues Juillet à novembre 1998		Liquidation
	(2 + 3)		
e) <i>Personnel fourni par des gouvernements</i>	—	—	—
f) <i>Observateurs électoraux civils</i>	—	—	—
<b>Total partiel</b>	<b>588,0</b>	<b>367,5</b>	<b>220,5</b>
<b>Total, rubrique 2</b>	<b>11 334,1</b>	<b>7 641,2</b>	<b>3 692,9</b>
<b>3. Locaux/hébergement</b>			
Location de locaux	280,0	142,3	137,7
Aménagement et rénovation des locaux	51,9	—	51,9
Fournitures d'entretien	40,0	25,0	15,0
Services d'entretien	16,0	10,0	6,0
Éclairage, chauffage, énergie et eau	379,4	266,0	113,4
Construction de locaux/bâtiments préfabriqués	—	—	—
<b>Total, rubrique 3</b>	<b>767,3</b>	<b>443,3</b>	<b>324,0</b>
<b>4. Remise en état des infrastructures</b>	—	—	—
<b>5. Transports</b>			
Achat de véhicules	—	—	—
Location de véhicules	269,8	202,0	67,8
Matériel d'atelier	—	—	—
Pièces de rechange, réparations et entretien	788,0	615,0	173,0
Carburants et lubrifiants	190,1	149,5	40,6
Assurance	29,7	—	29,7
<b>Total, rubrique 5</b>	<b>1 277,6</b>	<b>966,5</b>	<b>311,1</b>
<b>6. Opérations aériennes</b>			
a) <i>Hélicoptères</i>			
Location/affrètement	1 414,2	1 178,5	235,7
Carburants et lubrifiants	85,8	71,5	14,3
Déploiement/retrait	—	—	—
Vols de ravitaillement	—	—	—
Peinture/préparation	—	—	—
Assurance responsabilité et risques de guerre	—	—	—
<b>Total partiel</b>	<b>1 500,0</b>	<b>1 250,0</b>	<b>250,0</b>
b) <i>Avions</i>			
Location/affrètement	22,5	15,0	7,5
Carburants et lubrifiants	—	—	—
Déploiement/retrait	—	—	—
Vols de ravitaillement	—	—	—
Peinture/préparation	—	—	—

	(1)	(2)	(3)
	Montant total des dépenses prévues Juillet à novembre 1998		Liquidation
	(2 + 3)		
Assurance responsabilité et risques de guerre	—	—	—
<b>Total partiel</b>	<b>22,5</b>	<b>15,0</b>	<b>7,5</b>
c) <i>Indemnité de subsistance des équipages</i>	214,2	178,5	35,7
d) <i>Autres dépenses</i>			
Services et matériel de contrôle de la circulation aérienne	—	—	—
Droits d'atterrissage et manutention au sol	—	—	—
Citernes à carburant	—	—	—
<b>Total partiel</b>	<b>—</b>	<b>—</b>	<b>—</b>
<b>Total, rubrique 6</b>	<b>1 736,7</b>	<b>1 443,5</b>	<b>293,2</b>
<b>7. Opérations navales</b>			
Entretien, réparations et pièces de rechange	42,6	35,5	7,1
Carburant	16,2	13,5	2,7
<b>Total, rubrique 7</b>	<b>58,8</b>	<b>49,0</b>	<b>9,8</b>
<b>8. Transmissions</b>			
a) <i>Éléments complémentaires</i>			
Matériel de transmissions	—	—	—
Pièces de rechange et fournitures	582,9	49,5	533,4
Matériel d'atelier et d'essai	—	—	—
Communications par réseaux commerciaux	166,0	115,0	51,0
<b>Total partiel</b>	<b>748,9</b>	<b>164,5</b>	<b>584,4</b>
b) <i>Contrat de raccordement au réseau</i>	—	—	—
<b>Total, rubrique 8</b>	<b>748,9</b>	<b>164,5</b>	<b>584,4</b>
<b>9. Matériel divers</b>			
Mobilier de bureau	—	—	—
Matériel de bureau	—	—	—
Matériel informatique	—	—	—
Groupes électrogènes	—	—	—
Matériel d'observation	—	—	—
Citernes à essence et débitmètres	—	—	—
Matériel médical et dentaire	—	—	—
Matériel d'hébergement	—	—	—
Autre matériel divers	—	—	—
Tentes	—	—	—
Matériel pour la défense des périmètres	—	—	—
Matériel d'épuration de l'eau	—	—	—
Matériel de réfrigération	—	—	—



	(1)	(2)	(3)
	Montant total des dépenses prévues Juillet à novembre 1998		Liquidation
	(2 + 3)		
Pièces de rechange, réparations et entretien	173,3	100,0	73,3
<b>Total, rubrique 9</b>	<b>173,3</b>	<b>100,0</b>	<b>73,3</b>
<b>10. Fournitures et services</b>			
<i>a) Services divers</i>			
Vérifications des comptes	58,0	—	58,0
Services contractuels	436,0	272,5	163,5
Services informatiques	21,0	21,0	—
Services de sécurité	72,0	45,0	27,0
Services et traitements médicaux	363,0	302,5	60,5
Demandes d'indemnisation et règlements	24,0	15,0	9,0
Dépenses de représentation	3,0	2,5	0,5
Autres services divers	20,0	10,0	10,0
<b>Total partiel</b>	<b>997,0</b>	<b>668,5</b>	<b>328,5</b>
<i>b) Fournitures diverses</i>			
Papeterie et fournitures de bureau	72,0	45,0	27,0
Fournitures informatiques	—	—	—
Fournitures médicales	—	—	—
Fournitures sanitaires et articles de nettoyage	83,0	60,0	23,0
Abonnements	3,2	2,0	1,2
Fournitures électriques	—	—	—
Bâches antiprojectiles pour véhicules	—	—	—
Accessoires d'uniforme, drapeaux et autocollants	13,0	13,0	—
Fournitures pour la défense des périmètres	—	—	—
Cartes opérationnelles	8,5	8,5	—
Autres fournitures diverses	—	—	—
Intendance et magasins	54,0	45,0	9,0
<b>Total partiel</b>	<b>233,7</b>	<b>173,5</b>	<b>60,2</b>
<b>Total, rubrique 10</b>	<b>1 230,7</b>	<b>842,0</b>	<b>388,7</b>
<b>11. Fournitures et services liés aux élections</b>			
<i>a) Équipement standard des équipes chargées des inscriptions</i>	—	—	—
<i>b) Documents et autres fournitures</i>	—	—	—
<i>c) Services contractuels</i>	—	—	—
<b>Total, rubrique 11</b>	<b>—</b>	<b>—</b>	<b>—</b>
<b>12. Programmes d'information</b>			
Matériel	7,0	7,0	—
Fournitures et accessoires	8,5	8,5	—

	(1)	(2)	(3)
	<i>Montant total des dépenses prévues</i>		<i>Liquidation</i>
	<i>(2 + 3)</i>	<i>Juillet à novembre 1998</i>	
Services contractuels	—	—	—
Dépenses de production du Département de l'information	30,5	30,5	—
<b>Total, rubrique 12</b>	<b>46,0</b>	<b>46,0</b>	<b>—</b>
<b>13. Programmes de formation</b>	—	—	—
<b>14. Programmes de déminage</b>			
a) <i>Acquisition de matériel</i>	—	—	—
b) <i>Fournitures, services et dépenses de fonctionnement</i>	—	—	—
<b>Total, rubrique 14</b>	<b>—</b>	<b>—</b>	<b>—</b>
<b>15. Aide au désarmement et à la démobilisation</b>	—	—	—
<b>16. Fret aérien et de surface</b>			
Transport du matériel appartenant aux contingents	—	—	—
Transport aérien militaire	—	—	—
Fret et camionnage par les soins d'entreprises privées	1 157,5	2,5	1 155,0
<b>Total, rubrique 16</b>	<b>1 157,5</b>	<b>2,5</b>	<b>1 155,0</b>
<b>17. Base de soutien logistique des Nations Unies (Brindisi)</b>	—	—	—
<b>18. Compte d'appui aux opérations de maintien de la paix</b>	—	—	—
<b>19. Contributions du personnel</b>			
Personnel international	828,3	553,0	275,3
<b>Total, rubrique 19</b>	<b>828,3</b>	<b>553,0</b>	<b>275,3</b>
<b>Total, rubriques 1 à 19</b>	<b>19 428,8</b>	<b>12 308,6</b>	<b>7 120,2</b>
<b>20. Recettes provenant des contributions du personnel</b>	(828,3)	(553,0)	(275,3)
<b>21. Contributions volontaires en nature budgétisées</b>	(1 714,2)	(1 428,5)	(285,7)
<b>Total, rubriques 20 et 21</b>	<b>(2 542,5)</b>	<b>(1 981,5)</b>	<b>(561,0)</b>
Total brut	17 714,6	10 880,1	6 834,5
Total net	16 886,3	10 327,1	6 559,2
<b>22. Contributions volontaires en nature non budgétisées</b>	—	—	—
<b>Total des ressources</b>	<b>16 886,3</b>	<b>10 327,1</b>	<b>6 559,2</b>

## Annexe IV

### Renseignements supplémentaires concernant les prévisions de dépenses pour la période du 1er juillet 1998 au 30 juin 1999

#### A. Ventilation des ressources prévues pour la période du 1er juillet 1998 au 30 juin 1999

(En milliers de dollars des États-Unis)

	MIPONUH												
	Liquidation											Total	
	Juill.	Août	Sept.	Oct.	Nov.	Déc.	Janv.	Févr.	Mars	Avril	Mai		Juin
	1998											1999	
<b>1. Personnel militaire</b>													
a) <i>Observateurs militaires</i>	—	—	—	—	—	—	—	—	—	—	—	—	—
b) <i>Contingents</i>	—	—	—	—	—	—	—	—	—	—	—	—	—
c) <i>Autres dépenses afférentes au personnel civil</i>	—	—	—	—	—	—	—	—	—	—	—	—	—
Matériel appartenant aux contingents	—	—	—	—	—	—	—	—	—	—	—	—	—
Indemnisation en cas de décès ou d'invalidité	12,5	12,5	9,8	12,5	9,8	12,5	—	—	—	—	—	—	69,6
<b>Total partiel</b>	<b>12,5</b>	<b>12,5</b>	<b>9,8</b>	<b>12,5</b>	<b>9,8</b>	<b>12,5</b>	<b>—</b>	<b>—</b>	<b>—</b>	<b>—</b>	<b>—</b>	<b>—</b>	<b>69,6</b>
<b>Total, rubrique 1</b>	<b>12,5</b>	<b>12,5</b>	<b>9,8</b>	<b>12,5</b>	<b>9,8</b>	<b>12,5</b>	<b>—</b>	<b>—</b>	<b>—</b>	<b>—</b>	<b>—</b>	<b>—</b>	<b>69,6</b>
<b>2. Personnel civil</b>													
a) <i>Police civile</i>													
<i>Ressources nécessaires</i>													
Effectifs de la police civile	300	300	300	300	300	300	—	—	—	—	—	—	—
Nombre de voyages : relève	—	—	—	—	—	—	—	—	—	—	—	—	—
Nombre de voyages : rapatriement	—	—	—	—	—	300	—	—	—	—	—	—	—
Nombre de voyages : déploiement	—	—	—	—	—	—	—	—	—	—	—	—	—
<i>Dépenses prévues</i>													
Remboursement aux gouvernements au titre de la police civile	143,1	143,1	143,1	143,1	143,1	143,1	—	—	—	—	—	—	858,6
Détente et loisirs	2,3	2,3	2,2	2,3	2,2	2,3	—	—	—	—	—	—	13,6
Rations	53,7	53,7	52,0	53,7	52,0	53,7	—	—	—	—	—	—	318,8
Indemnité journalière	5,6	5,6	5,4	5,6	5,4	5,6	—	—	—	—	—	—	33,2
Indemnité de subsistance (missions)	436,0	436,0	417,6	436,0	417,6	436,0	—	—	—	—	—	—	2 579,2
Frais de voyage	1,3	1,3	1,3	1,3	1,3	712,0	—	—	—	—	—	—	718,5

	MIPONUH												Total	
	Liquidation													
	1998	1999												
	Janv.	Févr.	Mars	Avril	Mai	Juin	1998	Janv.	Févr.	Mars	Avril	Mai	Juin	Total
Indemnité d'habillement et d'équipement	12,3	12,3	12,3	12,3	12,3	12,3	12,3	12,3	12,3	12,3	12,3	12,3	12,3	73,8
<b>Total partiel</b>	<b>654,3</b>	<b>654,3</b>	<b>633,9</b>	<b>654,3</b>	<b>633,9</b>	<b>633,9</b>	<b>1 365,0</b>							<b>4 595,7</b>
<b>b) Personnel international et personnel local</b>														
<i>Effectifs nécessaires</i>														
D-2	1	1	1	1	1	1	1	1	1	1	1	1	1	1
D-1	2	2	2	2	2	2	2	2	2	2	2	2	2	2
P-5	2	2	2	2	2	2	2	2	2	2	2	2	2	2
P-4	9	9	9	9	9	9	9	9	9	9	9	9	9	9
P-3	9	9	9	9	9	9	9	9	9	9	9	9	9	9
P-2	2	2	2	2	2	2	2	2	2	2	2	2	2	2
Agents du Service mobile	23	23	23	23	23	23	23	23	23	23	23	23	23	23
Agents des services généraux (1re classe)	—	—	—	—	—	—	—	—	—	—	—	—	—	—
Agents des services généraux (autres classes)	21	21	21	21	21	21	21	21	21	21	21	21	21	21
Agents du Service de sécurité	5	5	5	5	5	5	5	5	5	5	5	5	5	5
<b>Total partiel</b>	<b>74</b>	<b>74</b>	<b>74</b>	<b>74</b>	<b>74</b>	<b>74</b>	<b>74</b>	<b>74</b>	<b>74</b>	<b>74</b>	<b>74</b>	<b>74</b>	<b>74</b>	<b>4</b>
Personnel local	133	133	133	133	133	133	133	133	133	133	133	133	133	133
Volontaires des Nations Unies	17	17	17	17	17	17	17	17	17	17	17	17	17	17
<b>Total</b>	<b>224</b>	<b>224</b>	<b>224</b>	<b>224</b>	<b>224</b>	<b>224</b>	<b>224</b>	<b>224</b>	<b>224</b>	<b>224</b>	<b>224</b>	<b>224</b>	<b>224</b>	<b>4</b>
<i>Dépenses prévues</i>														
Traitements du personnel international	323,1	323,1	323,1	323,1	323,1	323,1	323,1	323,1	323,1	323,1	323,1	323,1	323,1	2 424,9
Traitements du personnel local	95,3	95,3	95,3	95,3	95,3	95,3	95,3	95,3	95,3	95,3	95,3	95,3	95,3	708,7
Consultants	—	—	—	—	—	—	—	—	—	—	—	—	—	—
Heures supplémentaires	—	—	—	—	—	—	—	—	—	—	—	—	—	—
Personnel temporaire	—	—	—	—	—	—	—	—	—	—	—	—	—	—
Dépenses communes de personnel	190,6	190,6	190,6	190,6	190,6	190,6	190,6	190,6	190,6	190,6	190,6	190,6	190,6	1 421,4

	MIPONUH												Liquidation												
	1998						1999						Total												
	Juill.	Août	Sept.	Oct.	Nov.	Déc.	Janv.	Févr.	Mars	Avril	Mai	Juin	Juill.	Août	Sept.	Oct.	Nov.	Déc.	Janv.	Févr.	Mars	Avril	Mai	Juin	
Indemnité de subsistance (missions)	196,6	196,6	196,6	196,6	196,6	196,6	162,1	79,9	26,2	26,2	26,2	26,2	1 526,4												
Autres frais de voyage	3,3	3,3	3,3	3,3	3,3	3,3	3,3	45,9					69,0												
<b>Total partiel</b>	<b>808,9</b>	<b>808,9</b>	<b>808,9</b>	<b>808,9</b>	<b>808,9</b>	<b>808,9</b>	<b>654,4</b>	<b>414,6</b>	<b>57,0</b>	<b>57,0</b>	<b>57,0</b>	<b>57,0</b>	<b>6 150,4</b>												
c) <i>Personnel contractuel international</i>	—	—	—	—	—	—	—	—	—	—	—	—	—												
d) <i>Volontaires des Nations Unies</i>	73,5	73,5	73,5	73,5	73,5	73,5	73,5	73,5					588,0												
e) <i>Personnel fourni par des gouvernements</i>	—	—	—	—	—	—	—	—	—	—	—	—	—												
f) <i>Observateurs électoraux civils</i>	—	—	—	—	—	—	—	—	—	—	—	—	—												
<b>Total, rubrique 2</b>	<b>1 536,7</b>	<b>1 536,7</b>	<b>1 516,3</b>	<b>1 536,7</b>	<b>1 516,3</b>	<b>2 247,4</b>	<b>727,9</b>	<b>488,1</b>	<b>57,0</b>	<b>57,0</b>	<b>57,0</b>	<b>57,0</b>	<b>11 334,1</b>												
<b>3. Logement/hébergement</b>																									
<i>Location de locaux</i>																									
Bureaux d'état-major	12,5	12,5	12,5	12,5	12,5	12,5	12,5	12,5					100,0												
Antennes	2,0	2,0	2,0	2,0	2,0	1,0							11,0												
Bureau et résidence du Représentant spécial du Secrétaire général	5,0	5,0	5,0	5,0	5,0	5,0							30,0												
Hébergement des membres de la police civile	—	—	—	—	—	—	—	—	—	—	—	—	—												
Conteneurs	2,6	2,6	—	2,6	—	4,0	4,0	4,0					19,8												
Ateliers	2,8	2,8	2,8	2,8	2,8	2,8	2,8	2,8					22,4												
Dispositifs d'évacuation des eaux usées	4,6	4,6	4,6	4,6	4,6	4,6	4,6	4,6					36,8												
Archivage des dossiers de la Mission	—	—	—	—	—	—	—	—	—	—	—	—	60,0												
<b>Total partiel</b>	<b>29,5</b>	<b>29,5</b>	<b>26,9</b>	<b>29,5</b>	<b>26,9</b>	<b>29,9</b>	<b>23,9</b>	<b>23,9</b>	<b>29,9</b>	<b>23,9</b>	<b>23,9</b>	<b>23,9</b>	<b>280,0</b>												
Aménagement et rénovation des locaux	—	—	—	—	—	17,3	17,3	17,3					51,9												
Fournitures d'entretien	5,0	5,0	5,0	5,0	5,0	5,0	5,0	5,0					40,0												
Services d'entretien	2,0	2,0	2,0	2,0	2,0	2,0	2,0	2,0					16,0												
Éclairage, chauffage, énergie et eau	53,2	53,2	53,2	53,2	53,2	53,2	30,1	30,1					379,4												
Construction de locaux/bâtiments préfabriqués	—	—	—	—	—	—	—	—	—	—	—	—	—												
<b>Total, rubrique 3</b>	<b>89,7</b>	<b>89,7</b>	<b>87,1</b>	<b>89,7</b>	<b>87,1</b>	<b>107,4</b>	<b>78,3</b>	<b>78,3</b>	<b>107,4</b>	<b>78,3</b>	<b>78,3</b>	<b>60,0</b>	<b>767,3</b>												
<b>4. Remise en état des infrastructures</b>																									
Amélioration des pistes d'atterrissage	—	—	—	—	—	—	—	—	—	—	—	—	—												

	MIPONUH												Total				
	1998						1999										
	Juill.	Août	Sept.	Oct.	Nov.	Déc.	Janv.	Févr.	Mars	Avril	Mai	Juin					
Amélioration des routes	—	—	—	—	—	—	—	—	—	—	—	—	—	—	—	—	—
Réparation des ponts	—	—	—	—	—	—	—	—	—	—	—	—	—	—	—	—	—
<b>Total, rubrique 4</b>	—	—	—	—	—	—	—	—	—	—	—	—	—	—	—	—	—
<b>5. Transports</b>																	
<i>Nombre de véhicules nécessaires</i>																	
Véhicules de type civil	246	246	246	246	246	246	246	246	246	246	246	246	246	246	246	246	246
Remorques	8	8	8	8	8	8	8	8	8	8	8	8	8	8	8	8	8
Location	6	6	6	6	6	6	6	6	6	6	6	6	6	6	6	6	6
Véhicules de type militaire	—	—	—	—	—	—	—	—	—	—	—	—	—	—	—	—	—
<b>Total partiel</b>	<b>260</b>	<b>260</b>	<b>260</b>	<b>260</b>	<b>260</b>	<b>260</b>	<b>260</b>	<b>260</b>	<b>260</b>	<b>260</b>	<b>260</b>	<b>260</b>	<b>260</b>	<b>260</b>	<b>260</b>	<b>260</b>	<b>260</b>
Achat de véhicules	—	—	—	—	—	—	—	—	—	—	—	—	—	—	—	—	—
Location de véhicules	40,4	40,4	40,4	40,4	40,4	40,4	40,4	40,4	40,4	40,4	40,4	40,4	40,4	40,4	40,4	40,4	40,4
Matériel d'atelier	—	—	—	—	—	—	—	—	—	—	—	—	—	—	—	—	—
Pièces de rechange, réparations et entretien	123,0	123,0	123,0	123,0	123,0	123,0	123,0	123,0	123,0	123,0	123,0	123,0	123,0	123,0	123,0	123,0	123,0
Carburants et lubrifiants	29,9	29,9	29,9	29,9	29,9	29,9	29,9	29,9	29,9	29,9	29,9	29,9	29,9	29,9	29,9	29,9	29,9
Assurance	—	—	—	—	—	—	—	—	—	—	—	—	—	—	—	—	—
<b>Total, rubrique 5</b>	<b>193,3</b>	<b>193,3</b>	<b>193,3</b>	<b>193,3</b>	<b>193,3</b>	<b>193,3</b>	<b>193,3</b>	<b>193,3</b>	<b>193,3</b>	<b>193,3</b>	<b>193,3</b>	<b>193,3</b>	<b>193,3</b>	<b>193,3</b>	<b>193,3</b>	<b>193,3</b>	<b>193,3</b>
<b>6. Opérations aériennes</b>																	
<i>a) Hélicoptères</i>																	
Location/affrètement	235,7	235,7	235,7	235,7	235,7	235,7	235,7	235,7	235,7	235,7	235,7	235,7	235,7	235,7	235,7	235,7	235,7
Carburants et lubrifiants	14,3	14,3	14,3	14,3	14,3	14,3	14,3	14,3	14,3	14,3	14,3	14,3	14,3	14,3	14,3	14,3	14,3
Déploiement/retrait	—	—	—	—	—	—	—	—	—	—	—	—	—	—	—	—	—
Vois de ravitaillement	—	—	—	—	—	—	—	—	—	—	—	—	—	—	—	—	—
Peinture/préparation	—	—	—	—	—	—	—	—	—	—	—	—	—	—	—	—	—
Assurance responsabilité et risques de guerre	—	—	—	—	—	—	—	—	—	—	—	—	—	—	—	—	—
<b>Total partiel</b>	<b>250,0</b>	<b>250,0</b>	<b>250,0</b>	<b>250,0</b>	<b>250,0</b>	<b>250,0</b>	<b>250,0</b>	<b>250,0</b>	<b>250,0</b>	<b>250,0</b>	<b>250,0</b>	<b>250,0</b>	<b>250,0</b>	<b>250,0</b>	<b>250,0</b>	<b>250,0</b>	<b>250,0</b>
<i>b) Avions</i>																	
Location/affrètement	7,5	—	—	7,5	—	—	—	—	—	—	—	—	—	—	—	—	—
Carburants et lubrifiants	—	—	—	—	—	—	—	—	—	—	—	—	—	—	—	—	—
Déploiement/retrait	—	—	—	—	—	—	—	—	—	—	—	—	—	—	—	—	—
Peinture/préparation	—	—	—	—	—	—	—	—	—	—	—	—	—	—	—	—	—

	MIPONUH												Liquidation							
	1998						1999						1999							
	Juill.	Août	Sept.	Oct.	Nov.	Déc.	Janv.	Févr.	Mars	Avril	Mai	Juin	Total							
Vois de ravitaillement	—	—	—	—	—	—	—	—	—	—	—	—	—	—	—	—	—	—	—	—
Assurance responsabilité et risques de guerre	—	—	—	—	—	—	—	—	—	—	—	—	—	—	—	—	—	—	—	—
<b>Total partiel</b>	7,5	—	—	7,5	—	7,5	—	—	—	—	—	—	—	—	—	—	—	—	—	22,5
c) <i>Indemnité de subsistance des équipages</i>	35,7	35,7	35,7	35,7	35,7	35,7	—	—	—	—	—	—	—	—	—	—	—	—	—	214,2
d) <i>Autres dépenses</i>	—	—	—	—	—	—	—	—	—	—	—	—	—	—	—	—	—	—	—	—
Services et matériel de contrôle de la circulation aérienne	—	—	—	—	—	—	—	—	—	—	—	—	—	—	—	—	—	—	—	—
Droits d'atterrissage et manutention au sol	—	—	—	—	—	—	—	—	—	—	—	—	—	—	—	—	—	—	—	—
Trousse de spécialiste de la sécurité aérienne	—	—	—	—	—	—	—	—	—	—	—	—	—	—	—	—	—	—	—	—
<b>Total partiel</b>	35,7	35,7	35,7	35,7	35,7	35,7	—	—	—	—	—	—	—	—	—	—	—	—	—	214,2
<b>Total, rubrique 6</b>	293,2	285,7	285,7	293,2	285,7	293,2	—	—	—	—	—	—	—	—	—	—	—	—	—	1 736,7
<b>7. Opérations navales</b>																				
Location/affrètement	—	—	—	—	—	—	—	—	—	—	—	—	—	—	—	—	—	—	—	—
Préparation (matériel)	—	—	—	—	—	—	—	—	—	—	—	—	—	—	—	—	—	—	—	—
Préparation (réparations)	—	—	—	—	—	—	—	—	—	—	—	—	—	—	—	—	—	—	—	—
Carburant	7,1	7,1	7,1	7,1	7,1	7,1	—	—	—	—	—	—	—	—	—	—	—	—	—	42,6
Entretien	2,7	2,7	2,7	2,7	2,7	2,7	—	—	—	—	—	—	—	—	—	—	—	—	—	16,2
Déploiement/retrait	—	—	—	—	—	—	—	—	—	—	—	—	—	—	—	—	—	—	—	—
Assurance responsabilité	—	—	—	—	—	—	—	—	—	—	—	—	—	—	—	—	—	—	—	—
<b>Total, rubrique 7</b>	9,8	9,8	9,8	9,8	9,8	9,8	—	—	—	—	—	—	—	—	—	—	—	—	—	58,8
<b>8. Transmissions</b>																				
a) <i>Éléments complémentaires</i>																				
Matériel de transmissions	—	—	—	—	—	—	—	—	—	—	—	—	—	—	—	—	—	—	—	—
Pièces de rechange et fournitures	9,9	9,9	9,9	9,9	9,9	177,8	177,8	177,8	177,8	—	—	—	—	—	—	—	—	—	—	582,9
Matériel d'atelier et d'essai	—	—	—	—	—	—	—	—	—	—	—	—	—	—	—	—	—	—	—	—
Communications par réseaux commerciaux	23,0	23,0	23,0	23,0	23,0	17,0	17,0	17,0	17,0	—	—	—	—	—	—	—	—	—	—	166,0
<b>Total partiel</b>	32,9	32,9	32,9	32,9	32,9	194,8	194,8	194,8	194,8	—	—	—	—	—	—	—	—	—	—	748,9
b) <i>Contrat de raccordement au réseau</i>	—	—	—	—	—	—	—	—	—	—	—	—	—	—	—	—	—	—	—	—
<b>Total, rubrique 8</b>	32,9	32,9	32,9	32,9	32,9	194,8	194,8	194,8	194,8	—	—	—	—	—	—	—	—	—	—	748,9
<b>9. Matériel divers</b>																				
Mobilier de bureau	—	—	—	—	—	—	—	—	—	—	—	—	—	—	—	—	—	—	—	—
Matériel de bureau	—	—	—	—	—	—	—	—	—	—	—	—	—	—	—	—	—	—	—	—

	MIPONUH												Total			
	1998						1999									
	Juill.	Août	Sept.	Oct.	Nov.	Déc.	Janv.	Févr.	Mars	Avril	Mai	Juin				
Matériel informatique	—	—	—	—	—	—	—	—	—	—	—	—	—	—	—	—
Groupes électrogènes	—	—	—	—	—	—	—	—	—	—	—	—	—	—	—	—
Matériel d'observation	—	—	—	—	—	—	—	—	—	—	—	—	—	—	—	—
Citernes à essence et débitmètres	—	—	—	—	—	—	—	—	—	—	—	—	—	—	—	—
Citernes à eau et fosses septiques	—	—	—	—	—	—	—	—	—	—	—	—	—	—	—	—
Matériel médical et dentaire	—	—	—	—	—	—	—	—	—	—	—	—	—	—	—	—
Matériel d'hébergement	—	—	—	—	—	—	—	—	—	—	—	—	—	—	—	—
Matériel de réfrigération	—	—	—	—	—	—	—	—	—	—	—	—	—	—	—	—
Autre matériel divers	—	—	—	—	—	—	—	—	—	—	—	—	—	—	—	—
Matériel pour la défenses des périmètres	—	—	—	—	—	—	—	—	—	—	—	—	—	—	—	—
Pièces de rechange, réparations et entretien	20,0	20,0	20,0	20,0	20,0	73,3	—	—	—	—	—	—	—	—	—	173,3
Matériel d'épuration de l'eau	—	—	—	—	—	—	—	—	—	—	—	—	—	—	—	—
<b>Total, rubrique 9</b>	<b>20,0</b>	<b>20,0</b>	<b>20,0</b>	<b>20,0</b>	<b>20,0</b>	<b>73,3</b>	<b>—</b>	<b>—</b>	<b>—</b>	<b>—</b>	<b>—</b>	<b>—</b>	<b>—</b>	<b>—</b>	<b>—</b>	<b>173,3</b>
<b>10. Fournitures et services</b>																
<i>a) Services divers</i>																
Vérification des comptes	—	—	—	—	—	58,0	—	—	—	—	—	—	—	—	—	58,0
Services contractuels	54,5	54,5	54,5	54,5	54,5	54,5	54,5	54,5	54,5	54,5	54,5	54,5	54,5	54,5	54,5	436,0
Services informatiques	4,2	4,2	4,2	4,2	4,2	—	—	—	—	—	—	—	—	—	—	21,0
Services de sécurité	9,0	9,0	9,0	9,0	9,0	9,0	9,0	9,0	9,0	9,0	9,0	9,0	9,0	9,0	9,0	72,0
Services et traitements médicaux	60,5	60,5	60,5	60,5	60,5	60,5	—	—	—	—	—	—	—	—	—	363,0
Demandes d'indemnisation et règlements	3,0	3,0	3,0	3,0	3,0	3,0	3,0	3,0	3,0	3,0	3,0	3,0	3,0	3,0	3,0	24,0
Dépenses de représentation	0,5	0,5	0,5	0,5	0,5	0,5	—	—	—	—	—	—	—	—	—	3,0
Autres services divers	2,0	2,0	2,0	2,0	2,0	2,0	2,0	2,0	2,0	2,0	2,0	2,0	2,0	2,0	2,0	20,0
<b>Total partiel</b>	<b>133,7</b>	<b>133,7</b>	<b>133,7</b>	<b>133,7</b>	<b>133,7</b>	<b>187,5</b>	<b>68,5</b>	<b>68,5</b>	<b>68,5</b>	<b>68,5</b>	<b>68,5</b>	<b>68,5</b>	<b>68,5</b>	<b>68,5</b>	<b>68,5</b>	<b>997,0</b>
<i>b) Fournitures diverses</i>																
Papeterie et fournitures de bureau	9,0	9,0	9,0	9,0	9,0	9,0	9,0	9,0	9,0	9,0	9,0	9,0	9,0	9,0	9,0	72,0
Fournitures médicales	—	—	—	—	—	—	—	—	—	—	—	—	—	—	—	—
Fournitures sanitaires et articles de nettoyage	12,0	12,0	12,0	12,0	12,0	12,0	12,0	12,0	12,0	12,0	12,0	12,0	12,0	12,0	12,0	83,0
Abonnements	0,4	0,4	0,4	0,4	0,4	0,4	0,4	0,4	0,4	0,4	0,4	0,4	0,4	0,4	0,4	3,2
Fournitures électriques	—	—	—	—	—	—	—	—	—	—	—	—	—	—	—	—
Bâches antiprojectiles pour véhicules	—	—	—	—	—	—	—	—	—	—	—	—	—	—	—	—
Accessoires d'uniforme, drapeaux et autocollants	2,6	2,6	2,6	2,6	2,6	2,6	2,6	2,6	2,6	2,6	2,6	2,6	2,6	2,6	2,6	13,0



	MIPONUH												Total
	Liquidation												
	1998					1999							
	Juill.	Août	Sept.	Oct.	Nov.	Déc.	Janv.	Févr.	Mars	Avril	Mai	Juin	
Fournitures pour la défense des périmètres	—	—	—	—	—	—	—	—	—	—	—	—	—
Cartes opérationnelles	1,7	1,7	1,7	1,7	1,7	—	—	—	—	—	—	—	8,5
Intendance et magasins	9,0	9,0	9,0	9,0	9,0	9,0	—	—	—	—	—	—	54,0
<b>Total partiel</b>	<b>34,7</b>	<b>34,7</b>	<b>34,7</b>	<b>34,7</b>	<b>34,7</b>	<b>30,4</b>	<b>14,9</b>	<b>14,9</b>	<b>—</b>	<b>—</b>	<b>—</b>	<b>—</b>	<b>233,7</b>
<b>Total, rubrique 10</b>	<b>168,4</b>	<b>168,4</b>	<b>168,4</b>	<b>168,4</b>	<b>168,4</b>	<b>217,9</b>	<b>83,4</b>	<b>83,4</b>	<b>2,0</b>	<b>2,0</b>	<b>—</b>	<b>—</b>	<b>1 230,7</b>
<b>11. Fournitures et services liés aux élections</b>	—	—	—	—	—	—	—	—	—	—	—	—	—
<b>12. Programmes d'information</b>	—	—	—	—	—	—	—	—	—	—	—	—	—
Matériel	1,4	1,4	1,4	1,4	1,4	—	—	—	—	—	—	—	7,0
Fournitures et accessoires	1,7	1,7	1,7	1,7	1,7	—	—	—	—	—	—	—	8,5
Services contractuels	—	—	—	—	—	—	—	—	—	—	—	—	—
Depenses de production du Département de l'information	6,1	6,1	6,1	6,1	6,1	—	—	—	—	—	—	—	30,5
<b>Total, rubrique 12</b>	<b>9,2</b>	<b>9,2</b>	<b>9,2</b>	<b>9,2</b>	<b>9,2</b>	<b>—</b>	<b>—</b>	<b>—</b>	<b>—</b>	<b>—</b>	<b>—</b>	<b>—</b>	<b>46,0</b>
<b>13. Programmes de formation</b>	—	—	—	—	—	—	—	—	—	—	—	—	—
<b>14. Programmes de déminage</b>	—	—	—	—	—	—	—	—	—	—	—	—	—
<b>15. Aide au désarmement et à la démobilisation</b>	—	—	—	—	—	—	—	—	—	—	—	—	—
<b>16. Fret aérien et de surface</b>	—	—	—	—	—	—	—	—	—	—	—	—	—
Transport du matériel appartenant aux contingents	—	—	—	—	—	—	—	—	—	—	—	—	—
Transport aérien militaire	—	—	—	—	—	—	—	—	—	—	—	—	—
Fret et camionnage par les soins d'entreprises privées	0,5	0,5	0,5	0,5	0,5	385,0	385,0	385,0	—	—	—	—	1 157,5
<b>Total, rubrique 16</b>	<b>0,5</b>	<b>0,5</b>	<b>0,5</b>	<b>0,5</b>	<b>0,5</b>	<b>385,0</b>	<b>385,0</b>	<b>385,0</b>	<b>—</b>	<b>—</b>	<b>—</b>	<b>—</b>	<b>1 157,5</b>
<b>17. Base de soutien logistique des Nations Unies (Brindisi)</b>	—	—	—	—	—	—	—	—	—	—	—	—	—
<b>18. Compte d'appui aux opérations de maintien de la paix</b>	—	—	—	—	—	—	—	—	—	—	—	—	—
Contributions du personnel	110,6	110,6	110,6	110,6	110,6	110,6	88,2	53,7	5,7	5,7	5,7	5,7	828,3
<b>Total, rubriques 1 à 19</b>	<b>2 476,8</b>	<b>2 469,3</b>	<b>2 443,6</b>	<b>2 476,8</b>	<b>2 443,6</b>	<b>3 874,9</b>	<b>1 621,7</b>	<b>1 307,3</b>	<b>64,7</b>	<b>64,7</b>	<b>62,7</b>	<b>122,7</b>	<b>19 428,8</b>
<b>20. Recettes provenant des contributions du personnel</b>	(110,6)	(110,6)	(110,6)	(110,6)	(110,6)	(110,6)	(88,2)	(53,7)	(5,7)	(5,7)	(5,7)	(5,7)	(828,3)
<b>21. Contributions volontaires en nature budgétisées</b>	(285,7)	(285,7)	(285,7)	(285,7)	(285,7)	(285,7)	—	—	—	—	—	—	(1 714,2)
<b>Total, rubriques 20 et 21</b>	<b>(396,3)</b>	<b>(396,3)</b>	<b>(396,3)</b>	<b>(396,3)</b>	<b>(396,3)</b>	<b>(396,3)</b>	<b>(88,2)</b>	<b>(53,7)</b>	<b>(5,7)</b>	<b>(5,7)</b>	<b>(5,7)</b>	<b>(5,7)</b>	<b>(2 542,5)</b>

	MIPONUH												Total
	Liquidation												
	1998						1999						
	Juill.	Août	Sept.	Oct.	Nov.	Déc.	Janv.	Févr.	Mars	Avril	Mai	Juin	
Total brut	2 191,1	2 183,6	2 157,9	2 191,1	2 157,9	3 589,2	1 621,7	1 307,3	64,7	64,7	62,7	122,7	17 714,6
Total net	2 080,5	2 073,0	2 047,3	2 080,5	2 047,3	3 478,6	1 533,5	1 253,6	59,0	59,0	57,0	117,0	16 886,3
22. Contributions volontaires en nature non budgétisées	—	—	—	—	—	—	—	—	—	—	—	—	—
<b>Total des ressources</b>	<b>2 080,5</b>	<b>2 073,0</b>	<b>2 047,3</b>	<b>2 080,5</b>	<b>2 047,3</b>	<b>3 478,6</b>	<b>1 533,5</b>	<b>1 253,6</b>	<b>59,0</b>	<b>59,0</b>	<b>57,0</b>	<b>117,0</b>	<b>16 886,3</b>

## B. Fonctionnement de la Mission de police civile des Nations Unies en Haïti

Le montant mensuel des ressources nécessaires pour la période du 1er juillet au 30 novembre 1998 demeure inchangé par rapport à celui de la période du 1er décembre 1997 au 30 juin 1998.

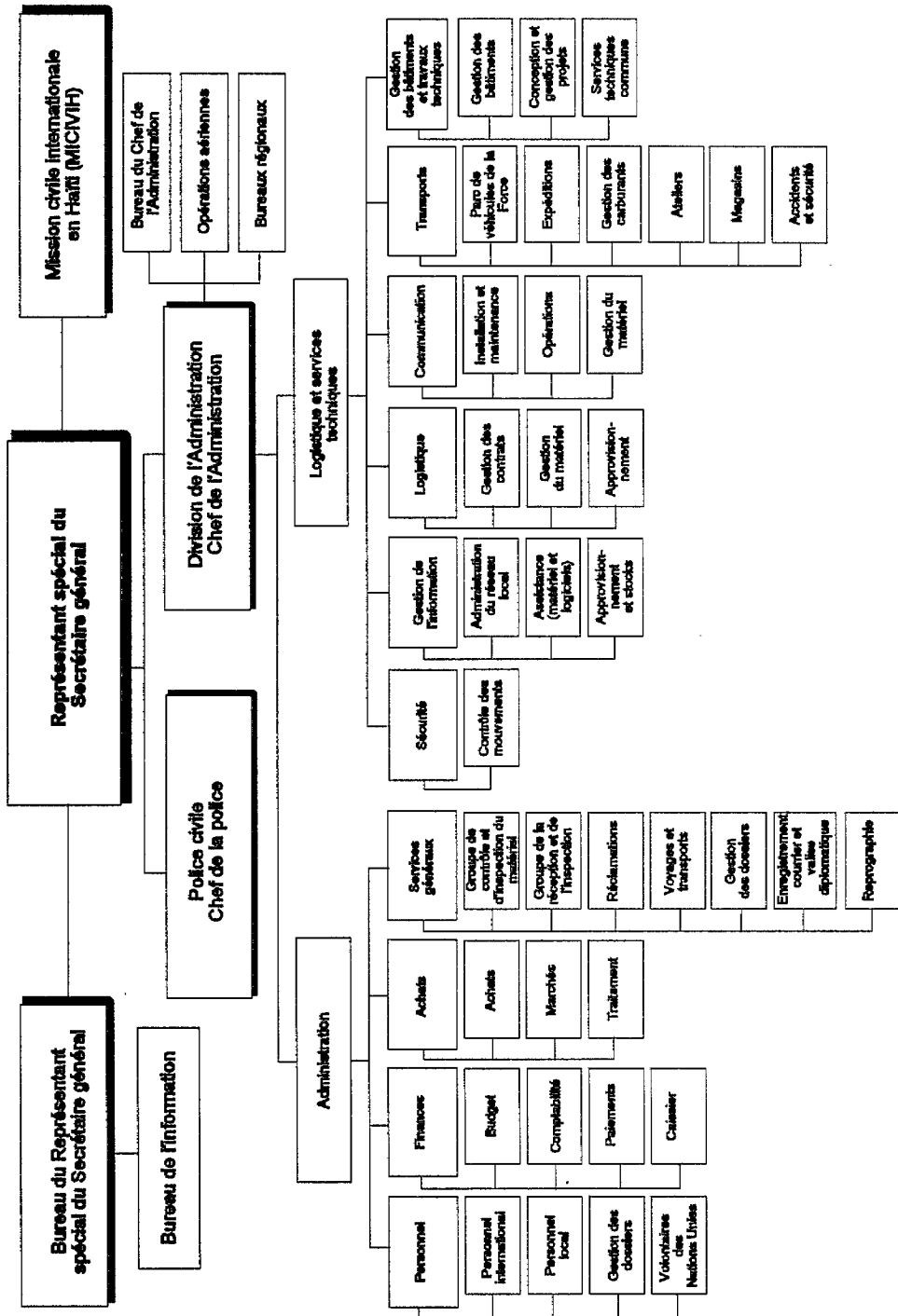
## C. Liquidation de la Mission de police civile des Nations Unies en Haïti

1. *Police civile.* Le rapatriement de 300 membres de la police civile devrait être terminé à la fin du mois de décembre 1998. Un montant de 1 379 200 dollars permettra de faire face aux dépenses suivantes : a) remboursement, à des taux voisins de ceux applicables aux contingents militaires, des dépenses d'un gouvernement qui fournit une unité constituée de 140 hommes pour le mois de décembre 1998 (143 100 dollars); b) détente et loisirs (2 300 dollars); c) rations (53 700 dollars); d) indemnité journalière (5 600 dollars); e) indemnité de subsistance (missions) pour 160 agents (436 000 dollars); f) voyage de rapatriement (712 000 dollars); g) indemnité d'habillement et d'équipement (12 500 dollars); h) indemnisation en cas de décès ou d'invalidité (12 500 dollars).
2. *Personnel international et personnel local.* Le montant prévu pour couvrir les traitements de ces deux catégories de personnel et les dépenses communes de personnel correspondantes pendant la phase de liquidation a été calculé en fonction de l'effectif moyen de chaque mois, qui est indiqué à la section A de la présente annexe.
3. *Location de locaux.* Le montant prévu comprend 60 000 dollars pour les frais relatifs à l'archivage des dossiers de la Mission à New York pendant trois ans après la liquidation.
4. *Aménagement et rénovation des locaux.* Un montant de 52 000 dollars est prévu pour permettre, une fois terminée la Mission, de remettre les locaux loués dans leur état initial.
5. *Location de véhicules.* Six véhicules militaires seront loués au mois de décembre 1998 pour un montant de 40 400 dollars. En outre, il faudra consacrer 27 400 dollars à la location de trois chariots élévateurs dont on aura besoin pendant des périodes de durée variable pour charger, décharger et gerber les conteneurs de matériel appartenant à l'ONU qu'il faudra transporter des entrepôts au port afin de les expédier à la Base de soutien logistique des Nations Unies à Brindisi.
6. *Matériel de transmissions, pièces de rechange et fournitures.* Un montant de 8 400 dollars est prévu pendant trois mois pour l'entretien du matériel utilisé sur les réseaux de la Mission. D'autre part, il est prévu de dépenser 525 000 dollars pour remettre en état du matériel qui doit être envoyé à la Base de soutien logistique; ce montant correspond à 30 % de la valeur résiduelle du matériel en question (1 750 000 dollars).
7. *Matériel divers, pièces de rechange, réparations et entretien.* Un montant de 14 300 dollars est prévu à la rubrique Pièces de rechange, réparations et entretien au titre du matériel appartenant à l'ONU : mobilier de bureau, matériel informatique, blocs électrogènes, matériel d'épuration de l'eau, etc. D'autre part, il est prévu de dépenser 59 000 dollars pour remettre en état du matériel qui doit être envoyé à la Base de soutien logistique; ce montant correspond à 30 % de la valeur résiduelle du matériel en question (196 600 dollars).
8. *Vérification des comptes.* Un montant de 58 000 dollars est prévu pour la vérification externe des comptes.
9. *Fret aérien et de surface.* Le montant prévu à cette rubrique (1 155 000 dollars) se décompose comme suit : a) un montant de 1 million de dollars pour affréter un bateau afin

de transporter le matériel appartenant à l'ONU à la Base de soutien logistique des Nations Unies à Brindisi pendant la phase de liquidation de la MIPONUH; b) un montant de 150 000 dollars pour couvrir les frais d'emballage, notamment les matériaux; c) un montant de 5 000 dollars pour les autres frais concernant des transports assurés par des entreprises privées.

Annexe V

Organigramme



## Annexe VI

### Personnel déployé

Catégorie	Effectif au 30 novembre 1997		Personnel rapatrié ou licencié	Effectif au 1er décembre 1997 MIPONUH (c)
	MITNUH (a)	Fonds d'affectation spéciale (b)		
<b>Composante militaire</b>				
État major	50	—	50	—
Services de soutien logistique	—	—	—	—
Infanterie	—	—	—	—
<b>Total (composante militaire)</b>	<b>50</b>	<b>—</b>	<b>50</b>	<b>—</b>
<b>Composante civile</b>				
Police civile	156	—	—	156
Personnel international				
Secrétaire général adjoint	1	—	1	—
D-2	1	—	1	—
D-1	2	—	—	2
P-5	5	—	3	2
P-4	5	3	—	8
P-3	5	3	—	8
P-2/1	2	3	3	2
Agents du Service mobile	7	19	3	23
Agents des services généraux (1re classe)	—	—	—	—
Agents des services généraux (autres classes)	17	17	13	21
Service de sécurité	6	—	1	5
	51	45	25	71
Personnel local	96	80	43	133
<b>Total partiel</b>	<b>147</b>	<b>125</b>	<b>68</b>	<b>204</b>
Volontaires des Nations Unies	8	6	—	14
<b>Total (personnel civil)</b>	<b>311</b>	<b>131</b>	<b>68</b>	<b>374</b>
<b>Total général</b>	<b>361</b>	<b>131</b>	<b>118</b>	<b>374</b>

# Annexe VII

## Tableau d'effectifs actuel (MITNUH) et proposé (MIPONUH)

	Administrateurs et fonctionnaires de rang supérieur										Agents des services généraux et autres catégories				Total général		
	SGA	SSG	D-2	D-1	P-5	P-4	P-3	P-2/1	Total	Service mobile	Services généraux		Service de sécurité	Total		Personnel local	Volontaires des Nations Unies
											(1re classe)	(autres classes)					
<b>Bureau du Représentant spécial du Secrétaire général</b>																	
<i>MITNUH</i>																	
Représentant spécial du Secrétaire général	1	—	—	—	—	—	—	—	1	—	—	—	—	—	—	—	1
Représentant spécial adjoint	—	—	—	—	—	—	—	—	—	—	—	—	—	—	—	—	—
Conseillers politiques	—	—	—	1	2	—	—	—	3	—	—	—	—	—	1	—	4
Conseillers juridiques	—	—	—	—	1	1	—	—	2	—	—	1	—	—	—	—	3
Fonctionnaire de l'information/porte-parole	—	—	—	—	—	1	1	—	2	—	—	3	—	—	5	—	10
Fonctionnaire du protocole	—	—	—	—	1	—	—	—	1	—	—	—	—	—	1	—	2
<b>Total partiel</b>	<b>1</b>	<b>—</b>	<b>—</b>	<b>2</b>	<b>4</b>	<b>2</b>	<b>—</b>	<b>—</b>	<b>9</b>	<b>—</b>	<b>—</b>	<b>4</b>	<b>—</b>	<b>4</b>	<b>7</b>	<b>—</b>	<b>20</b>
<i>MIPONUH</i>																	
Représentant spécial du Secrétaire général	—	—	1	—	—	—	—	—	1	—	—	1	—	1	2	—	4
Représentant spécial adjoint	—	—	—	—	—	—	—	—	—	—	—	—	—	—	—	—	—
Conseillers politiques	—	—	—	1	2	—	—	—	3	—	—	1	—	1	3	—	7
Conseillers juridiques	—	—	—	—	1	—	—	—	1	—	—	—	—	—	2	—	3
Fonctionnaire de l'information/porte-parole	—	—	—	—	—	1	—	—	1	—	—	1	—	1	2	—	4
Fonctionnaire du protocole	—	—	—	—	—	1	—	—	1	—	—	1	—	1	—	—	2
<b>Total partiel</b>	<b>—</b>	<b>—</b>	<b>1</b>	<b>—</b>	<b>1</b>	<b>3</b>	<b>2</b>	<b>—</b>	<b>7</b>	<b>—</b>	<b>—</b>	<b>4</b>	<b>—</b>	<b>4</b>	<b>9</b>	<b>—</b>	<b>20</b>
<b>Bureau du commandant de la Force</b>																	
<i>MITNUH</i>																	
Commandant de la Force	—	—	1	—	—	—	—	—	1	—	—	1	—	1	—	—	2
Police civile	—	—	—	1	—	—	—	—	1	1	—	—	—	1	11	—	13
Appui aux contingents	—	—	—	—	—	—	—	—	—	—	—	—	—	—	—	—	—
<b>Total partiel</b>	<b>—</b>	<b>—</b>	<b>1</b>	<b>1</b>	<b>—</b>	<b>—</b>	<b>—</b>	<b>—</b>	<b>2</b>	<b>1</b>	<b>—</b>	<b>1</b>	<b>—</b>	<b>2</b>	<b>11</b>	<b>—</b>	<b>15</b>

	Administrateurs et fonctionnaires de rang supérieur							Agents des services généraux et autres catégories					Total général				
	SGA	SSG	D-2	D-1	P-5	P-4	P-3	Total	P-2/1	Service mobile	Services généraux (pre classe)	Services généraux (autres classes)		Service de sécurité	Total	Personnel local	Volontaires des Nations Unies
<b>MIPONUH</b>																	
Commandant de la Force	—	—	—	—	—	—	—	—	—	—	—	—	—	—	—	—	—
Police civile	—	—	1	—	—	—	—	1	—	—	—	2	—	2	8	—	11
Appui aux contingents	—	—	—	—	—	—	—	—	—	—	—	—	—	—	—	—	—
<b>Total partiel</b>	—	—	1	—	—	—	—	1	—	—	—	2	—	2	8	—	11
<b>Administration</b>																	
<b>Bureau du Chef de l'administration</b>																	
<b>MITNUH</b>																	
Chef de l'administration	—	—	1	—	—	—	—	1	—	—	—	—	—	—	1	—	2
Opérations aériennes	—	—	—	—	—	—	—	—	—	—	—	—	—	—	—	—	—
Liaison avec la MICIVIH	—	—	—	—	—	—	—	—	—	—	—	—	—	—	—	—	—
<b>Total partiel</b>	—	—	1	—	—	—	—	1	—	—	—	—	—	—	1	—	2
<b>MIPONUH</b>																	
Chef de l'administration	—	—	1	1	—	1	—	3	2	—	1	—	—	3	4	—	10
Opérations aériennes	—	—	—	—	1	1	2	—	—	—	—	—	—	—	—	1	3
Liaison avec la MICIVIH	—	—	—	—	—	—	—	—	—	—	—	—	—	—	—	—	—
<b>Total partiel</b>	—	—	1	1	2	1	5	2	2	—	1	—	—	3	4	1	13
<b>Services administratifs</b>																	
<b>MITNUH</b>																	
Finances	—	—	—	1	—	1	—	2	—	—	4	—	—	4	1	—	7
Personnel	—	—	—	1	—	—	—	1	1	—	1	—	—	2	2	—	5
Achats	—	—	—	1	—	—	—	1	1	—	1	—	—	2	2	—	5
Services généraux	—	—	—	—	1	1	2	1	1	—	—	—	—	1	10	—	13
<b>Total partiel</b>	—	—	—	3	2	1	6	3	3	—	6	—	—	9	15	—	30
<b>MIPONUH</b>																	
Finances	—	—	—	—	1	1	1	3	3	—	3	—	—	6	3	—	12
Personnel	—	—	—	—	1	—	—	1	1	—	3	—	—	4	4	—	9
Achats	—	—	—	—	—	1	—	1	3	—	—	—	—	3	2	1	7
Services généraux	—	—	—	—	1	1	—	2	—	—	3	—	—	3	12	—	17
<b>Total partiel</b>	—	—	—	—	3	3	1	7	7	—	9	—	—	16	21	1	45



	Administrateurs et fonctionnaires de rang supérieur										Agents des services généraux et autres catégories				Total général			
	SG4	SG3	D-3	D-2	D-1	P-5	P-4	P-3	P-2/1	Total	Services généraux (troisième classe)	Services généraux (première et deuxième classes)	Services de sécurité	Total		Personnel local	Volontaires des Nations Unies	
																		Services mobiles
<b>Logistique et services techniques</b>																		
<b>MITNUH</b>																		
Logistique											1		2		3	2		5
Contrôle des mouvements																		
Travaux techniques																10		10
Communication																10	2	12
Transports													1		1	33	5	40
Systèmes d'information de gestion																2	1	4
Services de sécurité											1		2	6	9	5		14
<b>Total partiel</b>											<b>2</b>		<b>5</b>	<b>6</b>	<b>13</b>	<b>62</b>	<b>8</b>	<b>85</b>
<b>MIPONUH</b>																		
Logistique													3		3	5	1	10
Contrôle des mouvements											1				1			2
Travaux techniques											1		1		2	17	5	25
Communication											6		1		7	9	3	19
Transports											6				6	49	5	61
Systèmes d'information de gestion																5	1	7
Services de sécurité														5	5	6		11
<b>Total partiel</b>											<b>5</b>		<b>5</b>	<b>24</b>	<b>91</b>	<b>15</b>	<b>135</b>	
<b>Total partiel : administration</b>																		
Effectif actuel											5		11	6	22	78	8	117
Effectif proposé											23		15	5	43	116	17	193
<b>Bureaux régionaux</b>																		
MITNUH											1		1		2			3
MIPONUH																		
<b>Total</b>																		
MITNUH	1		1	2	5	5	2	21	7		7		17	6	30	96	8	155
MIPONUH			1	2	2	9	9	2	25	23	23		21	5	49	133	17	224

## Annexe VIII

## Période du 1er juillet 1996 au 30 juin 1998 : Ressources disponibles et dépenses de fonctionnement

(En dollars des États-Unis)

	<i>Montant brut</i>	<i>Montant net</i>
<b>A. État récapitulatif des ressources</b>		
<i>1. Ressources</i>		
1er juillet-30 novembre 1996		
Crédits ouverts (résolution 51/15)	28 704 200	27 506 000
1er décembre 1996-30 juin 1997		
Crédits ouverts (décision 51/459)	27 400 800	26 202 600
1er juillet 1997-15 mars 1998		
Crédits ouverts (résolution 51/15 B)	15 091 000	14 478 400
1er décembre 1997-31 mars 1998		
Autorisation d'engagement de dépenses (résolution 49/233 A)	9 237 300	8 805 800
Contributions volontaires en nature (budgétisées)	1 999 900	1 999 900
<b>Total (rubrique 1)</b>	<b>82 433 200</b>	<b>78 992 700</b>
<i>2. Dépenses de fonctionnement</i>		
1er juillet 1996-30 juin 1997		
Dépenses	46 988 000	45 428 900
1er juillet 1997-30 juin 1998		
Dépenses	15 091 000	14 478 400
1er décembre 1997-31 mars 1998		
Dépenses	11 237 200	10 805 700
<b>Total (rubrique 2)</b>	<b>73 316 200</b>	<b>70 713 000</b>
<b>Total (rubrique 1 moins rubrique 2)</b>	<b>9 117 000</b>	<b>8 279 700</b>
<i>3. Montants portés au crédit des États Membres</i>		
<b>Total (rubrique 3)</b>	—	—
<i>4. Solde inutilisé</i>		
(rubrique 1 moins rubriques 2 et 3)	9 117 000	8 279 700
<b>B. Situation de trésorerie</b>		
<i>1. Recettes</i>		
Quotes-parts : montants reçus au 31 décembre 1997	59 587 242	59 587 242
Contributions volontaires en nature	1 999 900	1 999 900
Contributions volontaires en espèces	582	582
Intérêts créditeurs	399 000	399 000
Recettes accessoires	333 000	333 000
<b>Total (rubrique 1)</b>	<b>62 319 724</b>	<b>62 319 724</b>
<i>2. À déduire : dépenses de fonctionnement</i>		
(Total de la rubrique A.2)	(73 316 200)	(70 713 000)
<i>3. Déficit prévu</i>		
(rubrique 1 moins rubrique 2)	(10 996 476)	(8 393 276)

## Annexe IX

## Contributions volontaires et contributions aux fonds d'affectation spéciale

### A. Contributions volontaires

(En dollars des États-Unis)

	<i>Contributions versées</i>	<i>Contributions annoncées</i>
<b>MANUH</b>		—
Chypre	582	
<b>MINOPUH</b>		
États-Unis d'Amérique		—
1er décembre 1997-30 juin 1998	1 999 900	
1er juillet-31 décembre 1999	1 714 200	
<b>Total</b>	<b>3 714 682</b>	<b>—</b>

### B. Contributions aux fonds d'affectation spéciale

(En dollars des États-Unis)

	<i>Contributions versées</i>	<i>Contributions annoncées</i>
<b>Fonds d'affectation spéciale pour le financement de biens et services destinés au Programme international de contrôle de la police d'autres objectifs spécifiés en Haïti</b>		
Japon	3 000 000	—
Luxembourg	50 501	—
République de Corée	200 000	—
<b>Total partiel</b>	<b>3 250 501</b>	<b>—</b>
<b>Fonds d'affectation spéciale pour le renforcement des capacités de la MANUH</b>		
Canada	6 557 122	—
États-Unis d'Amérique	26 325 780	—
Transfert au Fonds d'affectation spéciale de la MITNUH	(1 000 000)	—
<b>Total partiel</b>	<b>31 882 902</b>	<b>—</b>
<b>Fonds d'affectation spéciale pour le renforcement des capacités de la MITNUH</b>		
Canada	1 882 600	—
États-Unis d'Amérique	6 416 100	—
Transfert du Fonds d'affectation spéciale de la MANUH	1 000 000	—
<b>Total partiel</b>	<b>9 298 700</b>	<b>—</b>
<b>Total</b>	<b>44 432 103</b>	<b>—</b>