

Distr. General

31 July 1997

ARABIC

Original: English

الجمعية العامة

الدورة الحادية والخمسون



البند ١٤٠ (أ) من جدول الأعمال

الجوانب الإدارية والمتعلقة بالميزانية لتمويل عمليات الأمم المتحدة لحفظ السلام: تمويل عمليات الأمم المتحدة لحفظ السلام

إدارة أصول حفظ السلام

نظام مراقبة الأصول الميدانية

تقرير الأمين العام

موجز

هذا التقرير مقدم بناءً على طلب الجمعية العامة الوارد في مقرها ٥٠/٥٠ المؤرخ ١٧ أيلول/سبتمبر ١٩٩٦ بشأن تقرير متابعة لجوانب إدارة المعدادات بتقرير الأمين العام المؤرخ ٢٩ أيار/مايو ١٩٩٦ (A/50/965). ويورد وصفا لنظام مراقبة الأصول الميدانية، وهو قائم بتوسع على أساس استراتيجية إدارة الأصول الوارد وصفها في تقرير الأمين العام، مع مراعاة آراء اللجنة الاستشارية لشؤون الإدارة والميزانية في تقريرها (A/50/985 و A/51/872)، وتوصيات مجلس مراجعي الحسابات (A/C.5/50/51) وتوصية مكتب خدمات المراقبة الداخلية المتعلقة بترميز الأصول، الواردة في الفرع هـ بتقرير الأمين العام (A/51/803). وترد الإجراءات التي ستخضعها الجمعية العامة في الفقرة ٢٧.



المحتويات

الصفحة	الفقرات
٣	٣ - ١ مقدمة
٣	٥ - ٤ معلومات أساسية
٣	٧ - ٦ إدارة أصول حفظ السلام
٤	٩ - ٨ البنية الأساسية لنظام مراقبة الأصول الميدانية
٤	١٧-١٠ تصميم نظام مراقبة الأصول الميدانية
٧	٢٢-١٨ تنفيذ نظام مراقبة الأصول الميدانية
٨	٢٤-٢٣ الموارد اللازمة لنظام مراقبة الأصول الميدانية
٩	٢٦-٢٥ التطوير في المستقبل
١٠	٢٧ الإجراءات المطلوب أن تتخذها الجمعية العامة

المرفقات

١١ توصيلات حواسيب خدمة شعبة الإدارة والسوقيات الميدانية
١٢ تصميم نظام مراقبة الأصول الميدانية
١٣ ترميز الأصناف في نظام مراقبة الأصول الميدانية
١٥ نظام سوقيات البعثات الميدانية: رسم مفهومي

أولاً - مقدمة

١ - هذا التقرير مقدم بناءً على طلب الجمعية العامة الوارد في مقررها ٥٠٠/٥٠ المؤرخ ١٧ أيلول/ سبتمبر ١٩٩٦ بشأن تقرير متابعة لجواب إدارة المعدات بتقرير الأمين العام عن إدارة أصول حفظ السلام: المسائل المتعلقة بالسياسة العامة والأسلوب التقني والمحاسبة المؤرخ ٢٩ أيار/مايو ١٩٩٦ (A/50/965). ويورد وصفاً للنظم المستحدثة لإدارة ومراقبة أصول بعثات المنظمة، ويقوم بتوسيع على أساس استراتيجية إدارة الأصول الوارد وصفها في تقرير الأمين العام المؤرخ ٢٩ أيار/ مايو ١٩٩٦، مع مراعاة آراء اللجنة الاستشارية لشؤون الإدارة والميزانية في تقريرها المؤرخين ٢٦ حزيران/يونيه ١٩٩٦ و ١٤ نيسان/أبريل ١٩٩٧ (A/51/872 و A/50/985)، وتوصيات مجلس مراجعي الحسابات (A/C.5/50/51)، وتوصية مكتب خدمات المراقبة الداخلية المتعلقة بترميز الأصول، الواردة في الفرع هاء من تقرير الأمين العام المؤرخ ٢٠ شباط/فبراير ١٩٩٧ (A/51/803).

٢ - وفي ضوء الوثائق السابقة والحاجة إلى إنشاء آلية مراقبة تكون مسؤولة عن الحصر الشامل لأصول الأمم المتحدة، وبعد إجراء استعراض شامل لعملية المراقبة التنظيمية القائمة التي تضطلع بها شعبة الإدارة الميدانية والسوقيات التابعة لإدارة عمليات حفظ السلام، يجري وضع نظام لمراقبة الأصول الميدانية يوفر تسلسلاً في المساءلة القابلة للمراجعة ابتداءً من الشراء المبدئي حتى التصرف النهائي. وبني هذا النظام الآلي لمراقبة وإدارة الأصول الميدانية بالاحتياجات من المعلومات، ويحل محل ممارسات العمل اليدوي في الأمم المتحدة سواءً في المقر أو في الميدان. وسيتيح النظام للمقر توضيح جميع بنود ممتلكات الأمم المتحدة غير القابلة للاستهلاك، حسب التعريف الوارد في التعليمات الإدارية المؤرخة ١٦ كانون الثاني/يناير ١٩٩٧ (ST/AI/374)، سواءً المودعة حالياً في المخازن أو المستخدمة في البعثات.

٣ - ويقدم هذا التقرير وصفاً لنظام مراقبة الأصول الميدانية بالتفصيل، كما يعرض خططا لإنشاء نظام شامل للسوقيات للبعثات الميدانية، بما سيوفر قاعدة بيانات متفاعلة وبيئة ذات اتصال مباشر بالحاسوب من أجل تفاعل المقر مع البعثات في مجالات محددة تتصل بدعم سوقياتها. ويرد المزيد من الوصف لنظام سوقيات البعثات الميدانية في الفقرتين ٢٥ و ٢٦ أدناه.

ثانياً - معلومات أساسية

٤ - تنص التعليمات الإدارية المشار إليها أعلاه (ST/AI/374) المعنونة "مراقبة سجلات وقوائم حصر الممتلكات بموجب تعريف منقح للممتلكات غير القابلة للاستهلاك" على أن الممتلكات غير القابلة للاستهلاك تتكون من أصناف الممتلكات أو المعدات التي تبلغ قيمتها ٥٠٠ دولار أو أكثر لكل وحدة وقت الشراء ويبلغ عمرها الافتراضي في الخدمة خمس سنوات أو أكثر. وأورد تقرير الأمين العام المؤرخ ٢٩ أيار/ مايو ١٩٩٦ (A/50/965) وصفاً لاستراتيجية شاملة مقترحة لإدارة الأصول تتولى شعبة الإدارة الميدانية والسوقيات تنفيذها، وذكر أن النظام الآلي مطلوب للتغلب على المصاعب التي ترتبط الآن بإدارة الممتلكات غير القابلة للاستهلاك، بما في ذلك التنفيذ غير الموحد وغير المتناسق لنظم مراقبة الأصول في كل بعثة من البعثات الميدانية بما يؤدي إلى جمع بيانات تكون غير شفاف وغير متفاعلة على أساس عالمي؛ وإضافة إلى عدم وجود نظام موحد لترميز البنود وإجراءات تسجيل قوائم جرد ملائمة؛ وعدم فعالية التتبع لتاريخ شراء الأصول وصيانتها.

٥ - وتعرف إدارة الأصول في هذا السياق بأنها عملية تكفل استعمال الأصول التي تفتنيها المنظمة والمساءلة عنها ومراقبتها على نحو ملائم، وأنه قرارات مستنيرة قد اتخذت في التوقيت المناسب بشأن شراء الأصول، وتسليمها، وإعادة توزيعها، وتغذيتها، وتخزينها، وشطبها، والتصريف فيها. وشعبة الإدارة الميدانية والسوقيات مسؤولة عن إدارة أصول بعثات على النطاق العالمي. والبعثات فرادى مسؤولة بدورها عن الإدارة والتنظيم داخل البعثة لتلك الأصول المخصصة للبعثة.

ثالثاً - إدارة أصول حفظ السلام

٦ - تحدد القاعدة المالية ١١٠-٢٥ والوثيقة ST/AI/374 الضوابط المتعلقة بممتلكات الأمم المتحدة وإمسك سجلات خاصة بها. لتصحيح أوجه الضعف الواردة في الفترة ٤ أعلاه، يتولى الأمين العام وضع نظام لمراقبة الأصول

الميدانية لتوفير سجلات وضوابط محددة للممتلكات غير القابلة للاستهلاك، وسجلات وضوابط مناسبة لإدارة تتسم بالكفاءة للممتلكات القابلة للاستهلاك، وسجلات وضوابط محددة لأصناف خاصة تسترعي الانتباه بطبيعتها والممتلكات الجاري تسليمها لقاء إيصالات ممتلكات. ولذلك فإن نظام مراقبة الأصول الميدانية يعتبر عنصراً واحداً من جهد شامل لتحسين الاستجابة والكفاءة والفعالية من حيث التكاليف لتقديم الأمم المتحدة للدعم السوقي للبعثات من خلال وضع نظام سوقيات البعثات الميدانية.

٧ - وتعتبر القدرة على تتبع الحالة المادية للأصول والكفاءة في إدارة قطع الغيار أموراً لازمة للتسيير الملائم لنظام مراقبة الأصول الميدانية. ولذلك، فمن العناصر الأساسية في نظام سوقيات البعثات الميدانية الذي يتعين وضعه وتنفيذه، الجزء الخاص بالمعدات المملوكة للأمم المتحدة في نظام تتبّع الصيانة لإتاحة تتبع الحالة والضوابط اللازمة لإدارة قطع الغيار القابلة للاستهلاك، المستعملة في صيانة الممتلكات غير القابلة للاستهلاك والأصناف المرموقة.

رابعاً - البنية الأساسية لنظام مراقبة الأصول الميدانية

٨ - نظام مراقبة الأصول الميدانية سوف يستخدم الاتصالات العالمية القائمة للبعثات التابعة للمنظمة، والبنية الأساسية لتخزين البيانات ونقلها (انظر المرفق الأول للاطلاع على الرسم البياني الذي يوضح شبكة البيانات القائمة لشعبة الإدارة الميدانية والسوقيات). وسيستفيد النظام من المجاميع التجارية الحديثة (البرامجيات) وتكنولوجيا ترميز الخطوط المتوازية من أجل التكامل الخطي لبيانات الأصول ونقلها فيما بين البعثات الميدانية وشعبة الإدارة الميدانية والسوقيات. ومن شأن استخدام تكنولوجيا المجاميع التي تدعم أصول المستعملين في الوقت الحقيقي تقريباً وعلى مستويات متعددة للمعلومات ونقل/ تحديث المعلومات المستمدة من مصادر البيانات الخارجية، أن يتيح ما يلي: توحيد إمساك بيانات قوائم الحصر؛ وتبادل البيانات ونقل المعلومات فيما بين قواعد البيانات القائمة لأصول البعثات الميدانية؛ والقضاء على حالات الإفراط في إدخال البيانات (على سبيل المثال، يمكن استخدام قواعد البيانات القائمة للبعثات لاسترجاع وإعادة تشكيل البيانات لاستخدامها في بعثات أخرى وبالتالي الاستغناء عن الحاجة إلى إعادة الإدخال اليدوي لهذه البيانات)؛ وشفافية تتبع قوائم الحصر فيما بين البعثات وداخل كل منطقة بعثة. وسيتداخل النظام مع نظام دعم شراء العقارات ونظام المعلومات الإدارية المتكامل للسماح بتتبع دورة حياة الأصول ابتداءً من طلبها ومروراً بشرائها وحتى شطبها والتصرف فيها. وعن طريق تقديم تقارير الإدارة وقوائم جرد تفصيلية لأصول حفظ السلام (بما في ذلك حالتها وموقعها)، فإن نظام مراقبة الأصول الميدانية سيقدم مساعدة كبيرة لإعداد تقارير توزيع أصول البعثات المصنفة، وفي تسوية التفاوتات، وفي إصدار البعثات المتلقية على وجه السرعة للإيصالات وتقارير التفيتش.

٩ - وستعمل كل وحدة من وحدات السوقيات المتخصصة (الهندسية، والنقل، والإمداد، والاتصالات، وتجهيز البيانات الالكترونية، والشؤون الطبية) بوصفها مديري السلع الأساسية المسؤولين عن الإدارة العالمية لأصول الأمم المتحدة التي تدخل في نطاق تخصصهم، ابتداءً من الشراء ومروراً بالتوزيع المبدئي وإعادة التوزيع حسب اللزوم، وحتى التصرف فيها وإحلالها حسب الطلب. وسيزود نظام مراقبة الأصول الميدانية مديري السلع الأساسية بتكاليف دورة الحياة وبيانات عن القيمة المتبقية للأصناف والتي ستكون ذات فائدة في تحديد سياسات التصرف فيها. وستبقى شعبة الإدارة الميدانية والسوقيات هي نقطة الاتصال الأولى للبعثات الميدانية التي تطلب تزويدها المبدئي بالأصول والتغييرات اللاحقة في موجوداتها من المعدات. وستواصل البعثة لذلك استعراض الاحتياجات، بما في ذلك الأوصاف التفصيلية والمعايير، وتوافق على الطلبات المتعلقة بأنواع معينة من المعدات أو ترفضها، آخذة في الحسبان الميزانيات ذات الصلة وإجراءات الشراء مع مراعاة مدى توفر الأصناف المعادلة في قاعدة الأمم المتحدة للسوقيات، أو في البعثات الأخرى أو من المنح أو الإعانات من الدول المساهمة في البعثات.

خامساً - تصميم نظام مراقبة الأصول الميدانية

١٠ - تصميم نظام مراقبة الأصول الميدانية سيتيح للمديرين الاستفادة من تطبيق السجلات الموجودة حالياً في قواعد البيانات الآلية في البعثات الميدانية، والسجلات اليدوية والتقارير الدورية، كما سيكفل الحفظ الآلي الدائم لتلك السجلات والتقارير. وحيث أن البرامج الحاسوبية الفئوية تتيج استنساخ المعلومات المتغيرة بصورة

آلية على نطاق النظام، فإن بنود البيانات التي يتم إدخالها في بعثة ميدانية، أو في قاعدة الأمم المتحدة للسوقيات في برينديزي، أو في شعبة شؤون الإدارة والسوقيات الميدانية، ستؤدي بصورة آلية إلى استكمال أو استيعاف السجلات في كل مستوى من مستويات النظام، بما يضمن توافر البيانات المستكملة لجميع المستعملين في نفس وقت ادخالها تقريبا. ويتضمن المرفق الثاني رسما بيانيا يوضح تصميم النظام. ويتألف النظام من خمسة نماذج مترابطة، بالإضافة إلى الجزء المتعلق بالمعدات المملوكة للأمم المتحدة في نظام تتبع الصيانة، على الوجه التالي:

(أ) نموذج القائمة الرئيسية للبنود؛

(ب) نموذج أصول البعثة؛

(ج) نموذج تتبع البنود داخل البعثة؛

(د) نموذج التصرف في البنود؛

(هـ) نموذج أوامر طلبيات العتاد؛

(و) نظام تتبع الصيانة (المعدات المملوكة للأمم المتحدة).

١١- ويعد نموذج القائمة الرئيسية للبنود بمثابة القائمة المركزية للنظام التي تضم كامل فئات الأصول المستخدمة في البعثات. ويتضمن هذا النموذج وصف كل بند من بنود المعدات واللوازم الموجودة في البعثات الميدانية ورقمه الخاص. وعقب الانتهاء من فترة الاختبار في أيلول/سبتمبر ١٩٩٧، سيمارس مديرو السلع الأساسية في شعبة شؤون الإدارة والسوقيات الميدانية السيطرة المركزية على إدراج البنود في القوائم وترميزها. وعندما تقوم البعثات بشراء بنود محليا دون أن تكون لها أرقام بنود في الشعبة، تخصص لها البعثة رقم بند مؤقتا إلى أن تصدر لها الشعبة رقم بند نهائيا. ويقوم النظام إلكترونيا (وآليا) باستنساخ أرقام البنود النهائية هذه ونقلها إلى البعثات. ويكفل ذلك الحفاظ على معايير الترميز الدقيقة داخل النظام، كما يضمن الحفاظ على سجلات حصر موحدة في البعثات في جميع أنحاء العالم.

١٢- وقد أعادت شعبة شؤون الإدارة والسوقيات الميدانية النظر في نظام ترقيم أو ترميز البنود المقرر استخدامه في الأصول الميدانية. وأخذت في اعتبارها الآراء التي أعربت عنها اللجنة الاستشارية والدول الأعضاء عند استعراضها تقرير الأمين العام المتعلق بهذا الموضوع (A/50/985). وبعد الامعان في استعراض المسألة، تقرر أن يكون نظام الترميز الموحد للأمم المتحدة بمثابة أساس لتصنيف وترميز البنود في نظام مراقبة الأصول الميدانية. وحاليا، يكفل الرمز المؤلف من ستة أرقام في نظام الترميز الموحد للأمم المتحدة تصنيف الفئات الرئيسية لمختلف البنود. ويمكن إنجاز تحديد فرادى البنود داخل هذه الفئة/المجموعة باستكمال رموز نظام الترميز الموحد للأمم المتحدة برموز الوحدات التنظيمية في نظام المعلومات الإدارية المتكامل (لتحديد أي منظمات الأمم المتحدة هي التي أنشأت الرقم الرمزي للبند المحدد)، وبأرقام صغرية (لإنشاء أرقام بنود منفردة). ويتطابق هذا النهج مع توصيات نظام المعلومات الإدارية المتكامل، وقد اختبرته الشعبة ميدانيا بنجاح. ويستخدم نظام مراقبة الأصول الميدانية هذا النهج (نظام الترميز الموحد للأمم المتحدة، مع استكماله برموز الوحدات التنظيمية لنظام المعلومات الإدارية المتكامل، وبأرقام صغرية إضافية) لترميز الأصول الميدانية، وسيكون بمقدوره توفير تفاصيل المعدات ووصف البند من حيث النوع، بينما يوفر في الوقت ذاته أيضا معلومات دقيقة عن جهة صنع كل بند منفرد، ورقم نمودجه، وقدرته وبيانات حجمه، ورقم ترميزه الآلي. كما سيتيح النظام اسنادا ترافقيا إضافيا لأي أرقام تعريفية أخرى ترتبط بأصل من الأصول من أي نظم أخرى للترقيم (مثل نظم الترميز الوطنية، وأرقام قوائم المنتجين، وما إلى ذلك). ولذلك، فإن نظام مراقبة الأصول الميدانية يتوافق مع نظم الترميز الأخرى، بينما يحتفظ في الوقت ذاته بالمرونة اللازمة لاستيعاب النظم الآلية المقبلة للوازم القابلة للاستهلاك المملوكة للأمم المتحدة والمعدات المملوكة للوحدات. ويتضمن المرفق الثالث نماذج لترميز البنود في نظام مراقبة الأصول الميدانية.

١٣- ويتضمن نموذج أصول البعثة قاعدة البيانات العالمية الموحدة لأصول كل بعثة، مصنفة حسب أرقام البنود المتفرقة المأخوذة من نموذج القائمة الرئيسية للبنود. وسيبقى نموذج أصول البعثة في شعبة شؤون الإدارة والسوقيات الميدانية في نيويورك (وستودع نسخة احتياطية في قاعدة الأمم المتحدة للسوقيات في برينديزي)، وسوف تستنسخ مجموعات فرعية من قاعدة البيانات التي تتضمن المعلومات المتعلقة بجميع الأصول المخصصة لفرادى البعثات الميدانية، بحيث تكون متاحة لهذه البعثات الميدانية. وستكفل تكنولوجيا البرامج الثغوية المستخدمة في النظام استكمال البيانات بصورة آلية في نفس وقت إدخالها تقريبا على نطاق النظام فيما بين شعبة شؤون الإدارة والسوقيات الميدانية وقاعدة الأمم المتحدة للسوقيات في برينديزي وجميع البعثات الميدانية. ويوفر نموذج أصول البعثة الارتباط بنظام الشراء ويشمل معلومات عن عملية الشراء، مثل أرقام طلبات الشراء، وسعر الشراء الأصلي، والعمر الافتراضي للبند. وسيستخدم هذا النموذج أرقام الترميز الآلي لتحديد الأصول وتتبعها بصورة متفرقة. ويتضمن النموذج أيضا الوظائف التقليدية المتعلقة بالامدادات، مثل الاستلام والتخزين والتوزيع والشحن والتصرف في الامدادات؛ كما يتيح استكمال المعلومات المتعلقة بتتبع الأصول في نفس وقت إدخالها تقريبا، وتقاسمها مع مديري السلع المسؤولين ومع البعثات الميدانية؛ وتوضيح المعلومات المسبقة المتعلقة بشحن الأصول إلى شعبة شؤون الإدارة والسوقيات الميدانية وقاعدة الأمم المتحدة للسوقيات في برينديزي والبعثات الميدانية المرسله والمستقبله من أجل نقل الأصول فيما بين البعثات وداخل البعثات نفسها، واتخاذ القرارات المتعلقة بالسوقيات وتوفير الدعم المتصل بالتخطيط لمديري السلع وموظفي البعثات؛ وضمان الشفافية في قوائم حصر الأصول في البعثات الميدانية. كما يتيح هذا النظام التعرف فورا على الأصول الزائدة في البعثات التي يجري تخفيض حجمها أو تكون في مرحلة التصفية، كما يتيح لمديري السلع المرونة اللازمة لإعادة توزيع الأصول بدلا من شراء أصول جديدة.

١٤- أما نموذج تتبع البنود داخل البعثة، فيتتبع تنقلات الأصول داخل منطقة البعثة، ويوفر لوحدة مراقبة وحصر الممتلكات أحدث المعلومات المتعلقة بالحصر في كل وقت. ويتضمن هذا النموذج تاريخ توزيع كل أصل من فرادى الأصول، ويكفل أن يتوافر وضوح دقيق لمستوى المخزون في البعثة لكل من شعبة شؤون الإدارة والسوقيات الميدانية والبعثات في كل وقت، ويوفر معلومات فورية عن مكان جميع أصول البعثة، ويوزع مدخلات البيانات من وحدة مراقبة وحصر الممتلكات إلى مديري الأصول، ويوفر الدعم لإحصاءات الاستخدام لخدمة أغراض التخطيط. وسيضمن هذا النموذج أيضا الصور المستنسخة لوثائق التصديق والشراء.

١٥- ويتتبع نموذج التصرف في الأصول عملية مراقبة الأصول التي يقوم بها مجلس مراقبة الممتلكات، ويتتبع استحضار جميع وثائق مجلس مراقبة الممتلكات داخل نظام مراقبة الأصول الميدانية. ويتضمن هذا النموذج أيضا الصور المستنسخة للوثائق الموقعة المتعلقة بالحوادث التي تقع والحوادث التي تنطوي على خسائر في الممتلكات أو حدوث أضرار لها أو شطبها (الوثائق PT-107، وتقارير مجلس التحقيق، وما إلى ذلك)، وسيكون هو منبع البيانات اللازمة للعروض المقدمة إلى مجلس مراقبة البيانات بالمقر.

١٦- ويتتبع نموذج طلبيات شراء العتاد للبعثات أن تطلب الأصول اللازمة مباشرة بصورة الكترونية والموافقة عليها واتخاذ قرار بشأنها بصورة الكترونية من جانب مديري السلع، ثم صرفها بعد ذلك من قاعدة الأمم المتحدة للسوقيات في برينديزي أو من إحدى البعثات المصنفة، في حالة ما إذا كانت البنود المطلوبة موجودة في المخزون. ومن المهم ملاحظة أن من المقرر أن تدار قاعدة السوقيات بوصفها عنصرا تنفيذيا ميدانيا من عناصر شعبة شؤون الإدارة والسوقيات الميدانية، وكمرفق دائم يدعم عمليات حفظ السلام في جميع أنحاء العالم. وسوف تحتفظ القاعدة بأصول من بعثات مصنفة لإعادة استخدامها عندما يحقق ذلك توفيراً في النفقات، كما ستحتفظ بمخزونات طوارئ وإمدادات أولية من المؤن لكفالة سرعة توزيع العتاد خلال فترة وجيزة من تلقي الإخطار بذلك، ودعم الاتصالات ونقل البيانات بين مقر الأمم المتحدة وبعثات حفظ السلام على نطاق العالم. وبعبارة أخرى، ستحتفظ الشعبة بمسؤولية الإدارة العالمية للأصول المملوكة للأمم المتحدة؛ وستتطلع قاعدة السوقيات بالاحتفاظ بالأصول المملوكة للأمم المتحدة وإصلاحها وصيانتها وتوزيعها، حسب توجيه الشعبة.

١٧- وسيقوم نظام تتبع الصيانة باستلام وتجميع المعلومات والتقارير والإجراءات الالكترونية المباشرة التي يطلبها مديرو السلع الأساسية في المقر وفي البعثات لصيانة المعدات المملوكة للأمم المتحدة في مجالات مسؤوليتهم المتخصصة. وسيوفر هذا النظام معلومات محددة عن كل بند يعينه من بنود المعدات المملوكة للأمم المتحدة،

مثل سجل صيانة البند، وما استهلكه البند من قطع غيار وعمالة، وجدول الصيانة اللازمة للبند. كما أن من المخطط أن يكون بمقدور المستخدمين الوصول بصورة الكترونية مباشرة إلى قوائم قطع الغيار التي يعدها المصنّعون. وسيكفل نظام تتبع الصيانة كفاءة إدارة قطع الغيار القابلة للاستهلاك، وسيربط بنظام مراقبة الأصول الميدانية، بما يضمن إدراج المعلومات المتعلقة بتكلفة الصيانة في بيانات تكلفة العمر الافتراضي لفرادى البنود. كما سيسهل إعادة تخزين قطع الغيار بصورة آلية.

سادسا - تنفيذ نظام مراقبة الأصول الميدانية

١٨- يجري داخل المنظمة استكمال وضع نماذج البرامج التطبيقية الفئوية لنظام مراقبة الأصول الميدانية. وتعد عملية وضع النظام واختباره والتحقق من أدائه وتطبيقه في الميدان عملية شاقة لا تزال تتطلب تخصيص قدر كبير من الجهد البشري لفترات زمنية طويلة. فوضع نموذج القائمة الرئيسية للبنود، على سبيل المثال، استغرق أكثر من ثلاثة أشهر، وشمل موظفين من كل قسم من الأقسام المتخصصة في السوقيات في شعبة شؤون الإدارة والسوقيات الميدانية، بالإضافة إلى مدخلات كبيرة من كل البعثات. وأثناء وضع القائمة الرئيسية للبنود، استعرض موظفو الشعبة قوائم حصر الأصول في جميع البعثات، ووضعوا توصيات موحدة لبنود الأصول، وأزالوا جميع أشكال الإزدواج الناجمة عن عدم وجود نظام مركزي لتصنيف وترميز البنود. وأسفرت هذه العملية عن انخفاض عدد فرادى بنود الأصول في القائمة الرئيسية للبنود من أكثر من ١٧٥ ٠٠٠ بند إلى قرابة ١٥ ٠٠٠ بند. وأحرز العمل في وضع نماذج النظام تقدما، بحيث يجري حاليا اختبار النظام من خلال عملية محاكاة.

١٩- وتستخدم شعبة شؤون الإدارة والسوقيات الميدانية شبكة الاتصالات وقدرات نقل البيانات الإلكترونية الموجودة في إدارة عمليات حفظ السلام في تنفيذ نظام مراقبة الأصول الميدانية. وستجري خلال عامي ١٩٩٧ و ١٩٩٨، وبصورة مستقلة عن تطوير النظام، عملية تعزيز تقني للشبكة الواسعة للاتصالات ونقل البيانات في الإدارة، باستخدام الموارد الموجودة لاجاد شبكة موثوقة ومناسبة لجميع احتياجات البعثات. وستؤدي هذه التحسينات إلى زيادة سرعة شبكة البيانات وقدرتها العامة بحيث تستوعب الحجم الحالي والمُنْتَظَر من عمليات نقل البيانات اللازمة لمواصلة نظام مراقبة الأصول الميدانية.

٢٠- وإضافة لهذا التحسين لشبكة نقل البيانات، يجري تحديث البنية الأساسية لمعالجة البيانات الإلكترونية في البعثات الميدانية من خلال الاستعاضة عن الحواسيب القديمة بطرازات أحدث قادرة على تشغيل البرامج ووحدات الخدمة الحديثة، كما يجري تحسين البنية الأساسية التقنية. وسيؤدي ذلك إلى زيادة استجابة شبكة البيانات في البعثات، ويوفر للمستعملين ارتباطا موثوقا به بالشبكة الواسعة.

٢١- وقامت شعبة شؤون الإدارة والسوقيات الميدانية بتطبيق نظام مراقبة الأصول الميدانية في قاعدة الأمم المتحدة للسوقيات في برينديزي في حزيران/يونيه - تموز/يوليه ١٩٩٧، وأجرت له اختبارا وتحققا من الأداء في الميدان. ومن المزمع إجراء اختبار داخلي للنظام في اثنتين من البعثات خلال شهري آب/أغسطس وأيلول/سبتمبر ١٩٩٧. وسيبدأ تركيب نظام مراقبة الأصول الميدانية في البعثات بعد إنجاز هذه الاختبارات والتحقق من الأداء؛ ومن المتوقع أن يتم تركيب النظام بحيث يصبح جاهزا للعمل في جميع البعثات بحلول حزيران/يونيه ١٩٩٨.

٢٢- وفي الفترة من تشرين الأول/أكتوبر ١٩٩٧ إلى نيسان/أبريل ١٩٩٨، ستقوم الأفرقة المختصة بتركيب النظام، وتنظيم انتقال البعثات من نظم الحصر الموجودة إلى نظام مراقبة الأصول الميدانية، وإدماج مدخلات البعثات في مصفوفات النظام، وتدريب موظفي البعثات الذين سيتقومون بصيانة النظام وتشغيله. ويقدر أن تستغرق عملية التركيب في كل بعثة خمسة أسابيع في المتوسط. وبعد إتمام التركيب، ستواصل شعبة شؤون الإدارة والسوقيات الميدانية تحديث النظام بصورة إلكترونية.

سابعاً - الموارد اللازمة لنظام مراقبة الأصول الميدانية

الاحتياجات من الوظائف

٢٢- على نحو ما ورد في الفقرة ٢٧ من تقرير الأمين العام عن حساب الدعم لعمليات حفظ السلام المؤرخ ٧ أيار/ مايو ١٩٩٧ (A/51/890)، تلزم أربع وظائف إضافية ممولة من حساب الدعم (وظيفة ف - ٤، ووظيفتان ف - ٣، ووظيفة خدمات عامة) في مكتب رئيس وحدة إدارة الأصول التابعة لدايرة السوقيات والاتصالات، لشعبة شؤون الإدارة والسوقيات الميدانية، بما يكفل الفعالية في استخدام نظام مراقبة الأصول وتطويره مستقبلاً. وفي تقرير اللجنة الاستشارية لشؤون الإدارة والميزانية المؤرخ ٢١ أيار/مايو ١٩٩٧ (A/51/906 و Corr.1)، ارتأت اللجنة أن الأمانة العامة ينبغي أن تعالج مسألة تنفيذ ملاحظات وتعليقات وتوصيات اللجنة الاستشارية ومجلس مراجعي الحسابات ومكتب خدمات المراقبة الداخلية بشأن إدارة الأصول في عمليات حفظ السلام، قبل النظر في أي طلبات لموارد إضافية في هذا المجال. ويعالج هذا التقرير هذه المسائل. وفيما يلي التوصيات الوظيفية للوظائف المطلوبة:

(أ) إدارة الأصول (ف - ٤) - يضطلع شاغل هذه الوظيفة، باعتباره منسق إدارة الأصول في شعبة شؤون الإدارة والسوقيات الميدانية، بمسؤولية وضع وتنفيذ وتحديث نظام مراقبة الأصول الميدانية، ووضع وتنفيذ وتحديث السياسات والإجراءات المتصلة بإدارة الأصول لموظفي دائرة السوقيات والاتصالات وللموظفين المسؤولين عن الممتلكات في الميدان. ويضطلع شاغل الوظيفة أيضاً بمهمة التنسيق داخل دائرة السوقيات والاتصالات للمسائل المتعلقة بالمعدات المملوكة للوحدات فيما يتصل بالاستدامة الذاتية. وثمة مسؤوليات أخرى تشمل رصد وإنفاذ التقيد بالسياسات والإجراءات المنشورة، واتخاذ إجراءات تصحيحية عند اللزم، وإعداد عمليات تفويض السلطة وتحديثها، ورصد ومتابعة إدارة خطابات الضمان المتعلقة بالمعدات لجميع البعثات. ويقوم شاغل هذه الوظيفة أيضاً بمراقبة حالات استعراض الممتلكات التي تقوم بتجهيزها وحدة إدارة الأصول:

(ب) محطلا نظم (وظيفتان ف - ٣) - يعمل شاغلا هاتين الوظيفتين كمنسقي نظم لنظام مراقبة الأصول الميدانية، ويشرفان على قواعد البيانات الموحدة والتشغيل اليومي للنظام. ويقومان علاقة تفاعل مع الشعبة وفئات المستعملين في الميدان لتحديد وتحليل مواصلة تطوير وصقل النظام وتكامله مع النظم الأخرى. ويقومان بتخطيط وتنفيذ عمليات تحسين قدرات النظام، وإعداد واستكمال الوثائق، بما في ذلك إجراءات التشغيل الموحدة للنظام، وإعداد وثائق النظم، والأدلة التدريبية لمشغلي الوسائط الإلكترونية المباشرة، والوصلات النشطة للنظام، بما يتيح الوصول إلى المعلومات والإجراءات والسياسات التنظيمية:

(ج) مساعد التجهيز الإلكتروني للبيانات (فئة الخدمات العامة) - يساعد شاغل هذه الوظيفة في تطوير وصيانة نظام مراقبة الأصول الميدانية. ويوفر خدمات الدعم التقني المتصلة بذلك للمستخدمين في الشعبة والبعثات. ويساعد في توفير التدريب للمستخدمين، وفي إعداد الوثائق وأدلة المستخدمين.

السفر

٢٤- ستتولى تركيب النظام وتدريب موظفي البعثات أفرقة تتألف من موظفي الشعبة الحاليين ومن موظفي البعثات المدربين. وسيكون كل فريق تركيب من سبعة أشخاص (رئيس الفريق، وإثنان من التقنيين، وأربعة مدربين). وسيتم على الأفرقة أن تسافر إلى كل بعثة من البعثات الميدانية لتركيب النظام وتدريب الموظفين. وسيتم وجود رئيس الفريق في البعثة لمدة ١٤ يوماً، وسيتم وجود التقنيين في البعثة لمدة ٢١ يوماً، بينما سيلزم بقضاء المدربين الأربعة لمدة ٣٥ يوماً. ويقدر مجموع التكلفة التقديرية للبعثة الميدانية الواحدة بمبلغ ٧٠٠٠ دولار للسفر (٧ موظفين بتكلفة متوسطة للسفر تبلغ ١٠٠٠ دولار للفرد)، و ١٩ ٦٠٠ دولار لبدل الإقامة اليومي (واحد لمدة ١٤ يوماً، وإثنان لمدة ٢١ يوماً، وأربعة لمدة ٣٥ يوماً، بمعدل متوسط يبلغ ١٠٠ دولار في اليوم)، وسيتم تمويلها من البند ٢ (ب)، تكاليف السفر الأخرى، في ميزانيات البعثات الميدانية المتلقية.

ثامنا - التطوير في المستقبل

٧٥- من المفروض أن يفي نظام مراقبة الأصول الميدانية بما هو مطلوب لإدارة المعدات غير القابلة للاستهلاك المملوكة للأمم المتحدة. ومع ذلك، تعتزم الأمانة العامة وضع نظم إضافية للدعم السوقي وتطبيقها تدريجياً بغرض إنشاء نظام متكامل لسوقيات البعثات الميدانية يُدار بالاتصال المباشر. وسيؤدي هذا النظام المتكامل إلى تحسين المساءلة عن المعدات المملوكة للوحدات فضلاً عن المعدات واللوازم المستهلكة المملوكة للأمم المتحدة، وسيؤدي أيضاً إلى تحسين الاستجابة السوقية من خلال حوسبة الإجراءات الإدارية. وسيجري وضع نظام سوقيات البعثات الميدانية داخلياً عن طريق الاستفادة من برامج المجاميع وشبكة نقل البيانات ومعدات التجهيز الإلكتروني للبيانات المستخدمة حالياً في تشغيل نظام مراقبة الأصول الميدانية.

٧٦- وسيزود نظام سوقيات البعثات الميدانية كبار الموظفين الإداريين والموظفين المسؤولين داخل البعثات بأدوات أفضل لأداء مهام المساءلة الموكولة إليهم. كما سيمد الموظفين المسؤولين في شعبة الإدارة والسوقيات الميدانية بمعلومات تتسم بمزيد أكثر ملاءمة واستكمالاً بحيث يستندون إليها في اتخاذ القرارات الإدارية وفي الإشراف الشامل على عمليات نظام سوقيات البعثات الميدانية. لم يوضع بعد تصميم نظام سوقيات البعثات الميدانية في صورته النهائية. ويرد في المرفق الرابع رسم بياني للتصميم المحتمل. ومع ذلك، يُقترح إنشاء النظم المترابطة التالية:

(أ) نظام للتنقلات يوفر معلومات وييسر التجهيز بالاتصال المباشر للاحتياجات المتعلقة بما يلي: نشر وتناوب وإعادة نشر الوحدات العسكرية والمعدات المملوكة للوحدات؛ ونشر وتناوب وإعادة نشر الشرطة المدنية والمراقبين العسكريين، ونقل البضائع ونشر وإعادة نشر ونقل المعدات المملوكة للأمم المتحدة بين قاعدة الأمم المتحدة للسوقيات والبعثات وفيما بين البعثات؛ وإدارة عقود النقل البحري واستئجار الرحلات الجوية القصير الأجل والطويل الأجل؛ ونشر السياسات والمعلومات والإجراءات المتعلقة بسلامة الرحلات الجوية. كما سييسر هذا النظام قيام مراكز مراقبة التنقلات المشتركة داخل البعثات بتخطيط وتنقلات البضائع والأفراد داخل مناطق البعثات ووضع الجداول الزمنية لهذه التنقلات وتقديم بيانات بها وتتبعها وحنظ تقاريرها بما في ذلك إعداد طلبات تنقلات البضائع والأفراد وتقديمها وتجهيزها بالاتصال المباشر؛

(ب) نظام تتبع عمليات الصيانة الذي سيبدأ العمل به في نفس الوقت مع نظام مراقبة الأصول الميدانية لتغطية المعدات المملوكة للأمم المتحدة وسيجري توسيعه ليشمل المعدات المملوكة للوحدات، ولا سيما المعدات المقدمة في إطار ترتيبات عقود التأجير غير الشاملة للخدمات؛

(ج) نظام مراقبة المعدات المملوكة للوحدات الذي من المتوخى أن يتم من خلاله بالاتصال المباشر الإبلاغ عن السياسات والإجراءات المحددة فيما يتعلق بسداد المبالغ المستحقة للبلدان المساهمة بقوات والمشاركة في بعثات حفظ السلام وبمراقبة المعدات المملوكة للوحدات التابعة لتلك البلدان، فضلاً عن تجهيز تلك السياسات والإجراءات وتنفيذها. وسيتمنى من خلال وحدات مترابطة داخل هذا النظام الاطلاع على الاتفاقات المتعلقة بالمساهمة في البعثات وعلى الترتيبات المتصلة بعقود الإيجار الشاملة للخدمات وغير الشاملة لها وترتيبات الاكتفاء الذاتي وعلى قاعدة بيانات بأصول الوحدات وسيتمنى من خلالها أيضاً، بالاتصال المباشر، إعداد وتقديم التقارير المتعلقة بالتحقق والمراقبة وتجهيز المبالغ التي ستدفع لقاء المساهمة؛

(د) النظام المتعلق باللوازم المستهلكة الذي من المتوخى حوسبته لتيسير إمكانية الحصول، بالاتصال المباشر، على معلومات لأغراض الإدارة والمساءلة فيما يتعلق بجميع الممتلكات المستهلكة المملوكة للأمم المتحدة بما فيها اللوازم العامة والوقود وقطع الغيار والغازات الصناعية ومواد التشحيم وحصص الإعاشة والذخيرة والمياه. وسيكون هذا النظام مماثلاً، في تصميمه، لنظام مراقبة الأصول الميدانية ولكنه سيوفر سجلات وضوابط تكفل الكفاءة في إدارة الممتلكات المستهلكة وفقاً للمادة ١١٠-٢٥ من النظام المالي والنشرة ST/AI/374. وسيوفر هذا النظام الدعم لعمليات المخازن وإعادة الجرد حاسوبياً وبيانات عن الاستهلاك والتكاليف لكي يحلها مديرو شؤون السلع الأساسية. كما سيتيح هذا النظام للعناصر العسكرية وللوحدات

إمكانية تقديم تقارير عن عدد الأفراد وعن استهلاك الأصناف تحسينا للتنبؤ بالاحتياجات من اللوازم المستهلكة والمساءلة عنها؛

(هـ) نظام الخدمات السوقية الذي سيبصر القيام، عن طريق الاتصال المباشر، بإعداد وتقديم التقارير السوقية وغيرها من معلومات العمليات السوقية؛ وسيتيح للبعثات الميدانية وشعبة الإدارة والسوقيات الميدانية إصدار وإعداد جميع إجراءات لجان العقود المحلية ولجان عقود المقر وطلبات التوريد وتتيح هذه الإجراءات منذ طلبها حتى وضعها في صورتها النهائية؛ وتجهيز المطالبات مع خدمة مجالس التحقيق؛ وتنسيق وإعداد الردود على تقارير مراجعة الحسابات. وسيتيح إدخال الوثائق في النظام لإتاحة التتبع الكامل لمراجعة الحسابات وتزويد موظفي الشعبة وموظفي البعثات بإمكانية المتابعة شبه الفورية لحالة الإجراءات؛

(و) نظام الإحالة السوقية الذي سيتيح إمكانية الاطلاع، بالاتصال المباشر، على المراجع والوثائق الفنية المتصلة بسوقيات إدارة عمليات حفظ السلام كما سيتيح إمكانية النشر الإلكتروني للسياسات والإجراءات والمبادئ التوجيهية الجديدة والمنقحة. وقد جرى فعلا إعداد وتطبيق جزء من هذا النظام داخل شعبة الإدارة والسوقيات الميدانية.

ثامنا - الإجراءات المطلوب أن تتخذها الجمعية العامة

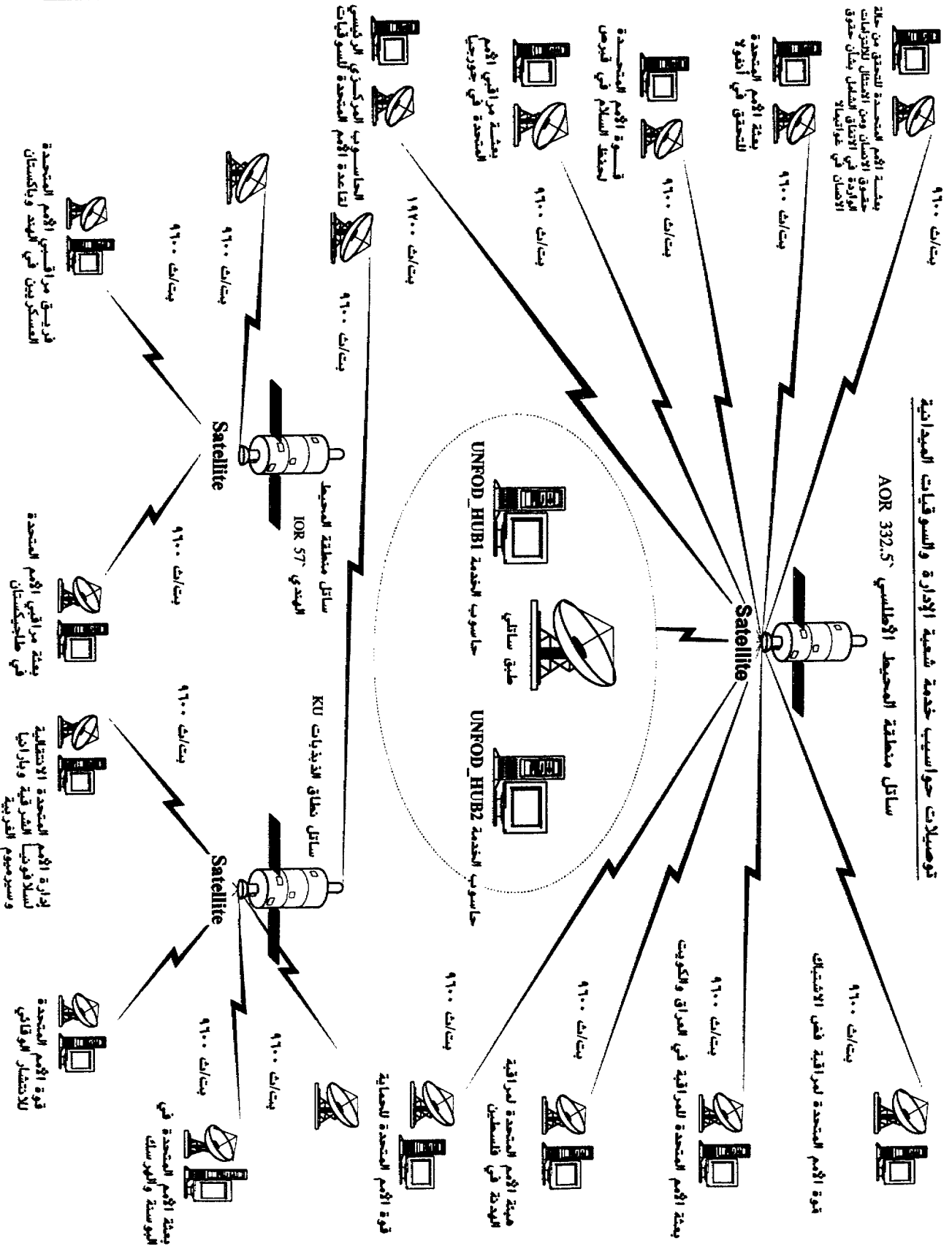
٧٧- فيما يلي الإجراءات المطلوب أن تتخذها الجمعية العامة:

- (أ) أن تؤيد الاقتراح الخاص بإعداد وتطبيق نظام مراقبة الأصول الميدانية المحدد في الفقرات من ٤ إلى ٢٢ من هذا التقرير؛
- (ب) أن توافق على تمويل أربع وظائف إضافية (واحدة برتبة ف - ٤ واثنان برتبة ف - ٣ وواحدة من فئة الخدمات العامة) من حساب دعم عمليات حفظ السلام؛
- (ج) أن تحيط علما بالاحتياجات المتعلقة بالسفر لتركيبة النظام في البعثات الميدانية وتدريب موظفي البعثات على استعماله؛
- (د) أن تحيط علما باعتماد الأمين العام إعداد نظام سوقيات البعثات الميدانية، على النحو المحدد في الفقرتين ٢٥ و ٢٦ من هذا التقرير.

المرق الأول

توصيلات حواسيب خدمة شعبية الإدارة والسوقيات الميدانية

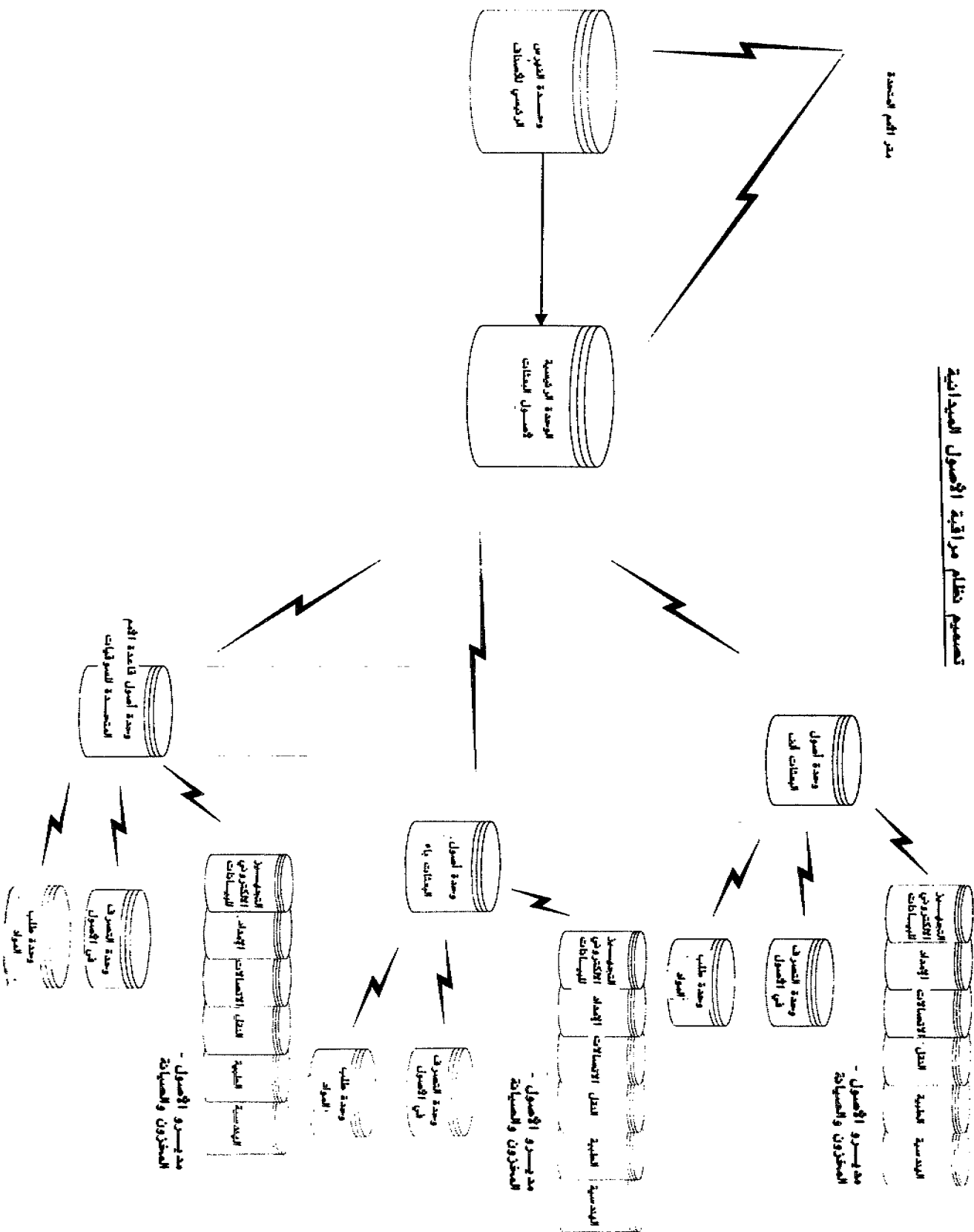
ساتل منطقة المحيط الأطلنسي AOR 332.5°



المرفق الثاني

نصميم نظام مراقبة الأصول المبدئية

من الأمم المتحدة



المرفق الثالث

ترميز الأصناف في نظام مراقبة الأصول الميدانية

- ١ - سيتألف الرمز الرقمي المُعطى للصنف في نظام مراقبة الأصول الميدانية من العناصر الثلاثة التالية:
- (رمز من ستة أرقام لنظام الترميز المشترك للأمم المتحدة) + (رمز تنظيمي من أربعة أرقام لنظام المعلومات الإدارية المتكامل) + رمز من ستة أرقام تتولاه وتصدره شعبة الإدارة والسوقيات الميدانية)
- ٢ - وفيما يلي بيان بعناصر الرمز الرقمي للصنف:
- (أ) يوفر الرمز الخاص بنظام الترميز المشترك للأمم المتحدة والمكون من ستة أرقام معلومات عن الفئة العامة للصنف (مثلاً، مركبات، حواسيب، مولدات، خيام):
- (ب) يوفر الرمز الخاص بنظام المعلومات الإدارية المتكامل والمكون من أربعة أرقام، معلومات عن الوحدة التنظيمية في الأمم المتحدة التي وضعت هذا الرمز الرقمي الفريد للصنف. ويقترح نظام المعلومات الإدارية المتكامل توحيد نظام الترقيم هذا على مستوى المنظمة كلها حتى يتسنى للمستعملين تحديد مصدر الرموز الرقمية الفريد للأصناف؛
- (ج) يتيح الرمز المكون من ستة أرقام الذي تتولاه وتصدره شعبة الإدارة والسوقيات الميدانية إمكانية تحديد كل صنف فريد داخل الفئة العامة لنظام الترميز المشترك للأمم المتحدة.
- ٣ - فعلى سبيل المثال، يتألف الرمز الرقمي التالي المُعطى للصنف:
- ٤٩١٧٧٠ - ٠١٤٦ - ٠٠٠٠٠٠٨ مما يلي:
- ٤٩١٧٧٠ (الرمز العام المُعطى للشاحنات في نظام الترميز المشترك للأمم المتحدة)
- ٠١٤٦ (الرمز التنظيمي المُعطى لشعبة الإدارة والسوقيات الميدانية في نظام المعلومات الإدارية المتكامل ويعنى أن الشعبة هي التي وضعت هذا الرمز الرقمي على وجه التحديد)

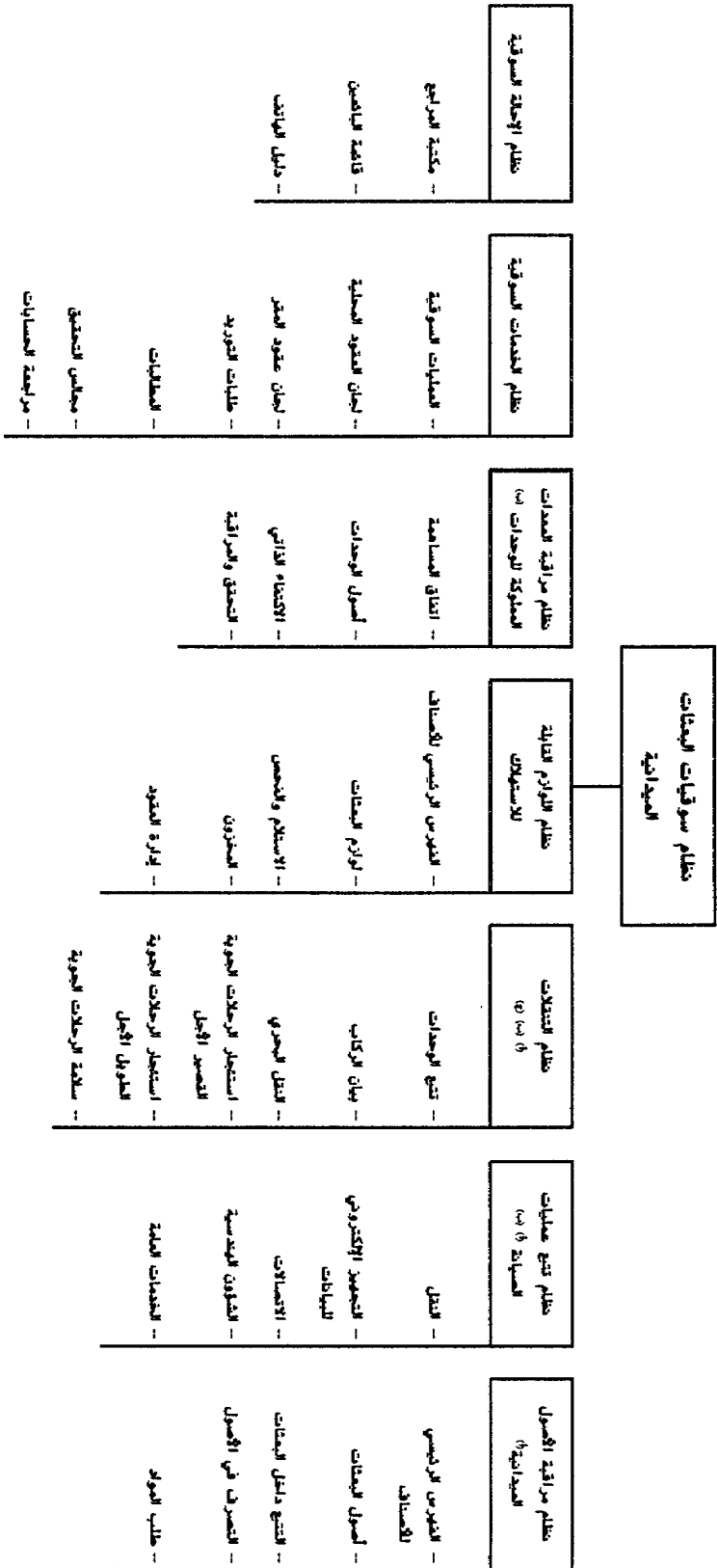
٠٠٠٠٠٠٨ (الرقم المنعدم الدلالة الذي أصدرته شعبة الإدارة والسوقيات الميدانية لتحديد
الرمز الفريد للصنف) ويدل الرمز الرقمي ٤٩١٧٧٠ - ٠١٤٦ - ٠٠٠٠٠٠٨ على النوع المحدد
للصنف على النحو التالي:

شاحنة، لنقل البضائع، خفيفة، من طراز RENAULT B110

ويوفر نظام مراقبة الأصول الميدانية بعد ذلك معلومات تفصيلية عن مواصفات هذا النوع ويتيح إمكانية الرجوع
من خلاله إلى أي نظام آخر للتصنيف أو إلى أي رقم مرجعي متاح. وتحدد الأصناف الفرعية المشمولة بهذا
الصنف من خلال لصائق عليها رموز خطية متوازية (علامات رقمية) ويوفر نظام مراقبة الأصول الميدانية
المعلومات المحددة المتصلة بكل صنف فرعي (أي رقم المحرك، رقم الهيكل، معلومات عن الشراء* (رقم الطلب،
رقم طلبية المشتريات، البائع)، وسجل الصيانة، والموقع الفعلي، والمستعمل الحالي المحدد للصنف، وما إلى ذلك).

المرفق الرابع

نظام سوقيات الرحلات الميدانية رسم مفهومي



(أ) الامتثال المنظمة للأمم المتحدة.

(ب) الامتثال المنظمة للوحدات.

(ج) الأثرية.