

Distr.
GENERAL

DP/FPA/1997/13
14 July 1997
ARABIC
ORIGINAL: ENGLISH

المجلس التنفيذي لبرنامج
الأمم المتحدة الإنمائي وصندوق
الأمم المتحدة للسكان



الدورة العادية الثالثة لعام ١٩٩٧
١٩-١٥ أيلول/سبتمبر ١٩٩٧، نيويورك
البند ٧ من جدول الأعمال المؤقت
صندوق الأمم المتحدة للسكان

صندوق الأمم المتحدة للسكان
الاستعراض المالي السنوي لعام ١٩٩٦

المحتويات

الصفحة

٢	ألف - مقدمة
٢	باء - نظرة عامة
٢	جيم - الإيرادات
٣	دال - نفقات البرنامج
٤	هاء - نفقات خدمات الدعم الإداري والبرنامجي
٥	واو - مركز الاحتياطيات
٥	زاي - حالة السيولة
٥	حاء - الصناديق الاستثمارية التابعة لصندوق الأمم المتحدة للسكان
٧	المرفق (يحتوي على الجداول ١-١٤، والأشكال ١-٦)



ألف - مقدمة

١ - تعرض المديرية التنفيذية في هذا التقرير موجزا للحالة المالية لصندوق الأمم المتحدة للسكان في عام ١٩٩٦.

٢ - ولأغراض المقارنة، أدرجت أيضا في متن وجداول هذا التقرير معلومات مالية تتعلق بعام ١٩٩٥. وتركز الجدول ١١ و ١٢ و ١٣ الاهتمام على الاتجاهات المالية في السنوات العشر الماضية.

باء - نظرة عامة

٣ - يعرض الجدول ١ مقارنة بين الإيرادات والنفقات في عامي ١٩٩٥ و ١٩٩٦. ففي عام ١٩٩٦ بلغ مجموع الإيرادات ٣٠٨,٨ مليون دولار وبلغ مجموع النفقات ٣٠٠,٣ مليون دولار. وقد أدى هذا إلى زيادة في الإيرادات على النفقات قدرها ٠,٥ مليون دولار. غير أن فائض الموارد العامة المرحل من عام ١٩٩٥ بلغ ٢٣,٧ مليون دولار. وبذلك، فبعد إدخال التعديلات المتعلقة بالإيرادات الزائدة في عام ١٩٩٦ وتحويل ٥ ملايين من الدولارات للبرنامج العالمي للسلع الأساسية لوسائل منع الحمل، يبلغ مجموع الموارد العامة غير المنفقة التي ينبغي ترحيلها إلى عام ١٩٩٧، ٢٧,٢ مليون دولار.

جيم - الإيرادات

٤ - انخفضت الإيرادات الإجمالية في عام ١٩٩٦ بمبلغ ٣,٨ مليون دولار (١,٢ في المائة) عن مستوى الإيرادات في عام ١٩٩٥ (٣١٢,٦ مليون دولار). وبلغ مجموع التبرعات المعلنة من قبل ٩٥ حكومة في عام ١٩٩٦، ٣٠٢,٦ مليون دولار، بانخفاض طفيف قدره ٠,٢ مليون دولار، بالقيمة الدولارية، عن السنة السابقة (١٩٩٥: ٣٠٨,٨ مليون دولار). ويشمل الجدول ٣ أ موجزا للتبرعات المعلنة من جانب المانحين لعام ١٩٩٦ بالمقارنة بعام ١٩٩٥، ويشمل الجدول ٣ ب التبرعات المعلنة والمدفوعات لعام ١٩٩٦. ومن بين الجهات المانحة الرئيسية لصندوق الأمم المتحدة للسكان، تلقى الصندوق مساهمات زائدة زيادة ملحوظة من أستراليا وإيطاليا وبلجيكا والدانمرك وفنلندا والمملكة المتحدة وهولندا واليابان. ويبلغ الرصيد التراكمي المستحق من التبرعات المعلنة غير المدفوعة لعام ١٩٩٦ والسنوات السابقة ٧٠,٩ مليون دولار. من هذا المبلغ، يتصل ما يقرب من ٥٤,٤ مليون دولار بتبرع معلن لعام ١٩٩٦، ورد في ٢٧ كانون الثاني/يناير ١٩٩٧. وهناك مبلغ آخر قدره ١٥,٢ مليون دولار يتصل برصيد تبرع معلن لعام ١٩٩٦، ويجري تسديده على أقساط حتى أيلول/سبتمبر ١٩٩٧.

٥ - وطيلة عام ١٩٩٦، احتفظ الصندوق بما لديه من النقدية، بعملات رئيسية مستقرة نسبيا مثل دولار الولايات المتحدة. وبلغت الإيرادات من الفوائد ٥,١ مليون دولار (١٩٩٥: ٧,٦ مليون دولار)، بينما بلغت الإيرادات والتسويات المتنوعة الأخرى، بما فيها المكاسب والخسائر في أسعار صرف العملات، ١,٠ مليون دولار (١٩٩٥: ٢,٢ مليون دولار، انظر الجدول أ).

دال - نفقات البرنامج

٦ - يتبين من الجدول ٤ أن مجموع نفقات المشاريع بلغ ٢١٦,٥ مليون دولار في عام ١٩٩٦ (١٩٩٥: ٢٣٠,٩ مليون دولار) بانخفاض قدره ١٤,٤ مليون دولار (٦,٢ في المائة). وقامت وكالات الأمم المتحدة (بما فيها اللجان الإقليمية) بتنفيذ مشاريع بلغت قيمتها ٢٧,٢ مليون دولار (١٩٩٥: ٣٧,٠ مليون دولار) تمثل ١٢,٦ في المائة من مجموع نفقات المشاريع في عام ١٩٩٦. ويبين الجدول ٤ أيضاً تفاصيل النسبة المئوية لنفقات المشاريع حسب الوكالات المنفذة التابعة للأمم المتحدة لعامي ١٩٩٥ و ١٩٩٦. وقامت الحكومات، بمساعدة المكاتب القطرية لصندوق الأمم المتحدة للسكان، بتنفيذ مشاريع بلغت قيمتها ٦٥,٤ مليون دولار في عام ١٩٩٦ (١٩٩٥: ٥٠,٦ مليون دولار) مما يمثل زيادة كبيرة (٢٩,٢ في المائة) على نتائج عام ١٩٩٥، ويشكل ٣٠,٢ في المائة من مجموع نفقات المشاريع في عام ١٩٩٦. وبلغ مجموع قيمة المشاريع التي قام صندوق الأمم المتحدة للسكان بتنفيذها ٩١,١ مليون دولار في عام ١٩٩٦ (١٩٩٥: ١٠٨,٦ مليون دولار). بتخفيض نسبته ١٦,١ في المائة. وقد انفق ما يبلغ ٣١,٥ مليون دولار من هذا المبلغ (١٩٩٥: ٤٦,٥ مليون دولار) في المساعدة المقدمة للمشتريات التي تمت نيابة عن الحكومات. وانخفضت نفقات المشاريع التي نفذتها المنظمات غير الحكومية (وتشمل المؤسسات الحكومية الدولية والوكالات الأخرى) بنسبة ٥,٨ في المائة عما كانت عليه في عام ١٩٩٥، فبلغت ٣٧,٧ مليون دولار في عام ١٩٩٦ (١٩٩٥: ٣٤,٧ مليون دولار). وكانت تمثل ١٥,١ في المائة من نفقات المشاريع.

٧ - ويبين الجدول ٥ نفقات عام ١٩٩٦ حسب الوكالة المنفذة وعنصر الإنفاق الرئيسي من ميزانيات المشاريع. ويبين أن العنصرين الرئيسيين في مشاريع صندوق الأمم المتحدة للسكان هما خدمات الموظفين، ٢٧ في المائة، والمعدات واللوازم، ٢٦ في المائة (١٩٩٥: ٢٣ في المائة و ٣٤ في المائة، على التوالي).

٨ - ويقدم الجدول ٦ تفاصيل النفقات، حسب الوكالة المنفذة، لخدمات الدعم التقني والخدمات الإدارية والتشغيلية لعام ١٩٩٦، التي بلغ مجموعها ٣١,١ مليون دولار (١٩٩٥: ٣٠,٩ مليون دولار) أي ١٠,٤ في المائة من مجموع النفقات. وبلغت تكاليف خدمات الدعم التقني ٢٣,٥ مليون دولار وتكاليف الخدمات الإدارية والتشغيلية ٧,٦ مليون دولار^(١).

(١) يتألف مجموع تكاليف الخدمات الإدارية والتشغيلية من ثلاثة عناصر: (أ) المبالغ المسددة للوكالات المنفذة التابعة للأمم المتحدة لقاء تكاليف الدعم - ١,٦ مليون دولار؛ (ب) مدفوعات التكاليف الإدارية للمنظمات غير الحكومية المنفذة للمشاريع الممولة من صندوق الأمم المتحدة للسكان - ١,١ مليون دولار؛ (ج) المبالغ المسددة لصندوق الأمم المتحدة للسكان لقاء تكاليف الدعم (٣,٣ مليون دولار) وخدمات المشتريات (١,٥ مليون دولار) المقدمة للمشاريع التي تنفذها الحكومات - ٤,٨ مليون دولار.

٩ - ويبين الجدول ٧ نفقات المشاريع حسب البلد لعامي ١٩٩٥ و ١٩٩٦

١٠ - وكانت نفقات البرنامج، بما في ذلك خدمات الدعم التقني والخدمات الإدارية والتشغيلية في عام ١٩٩٦ (٢٤٧,٥ مليون دولار) تمثل ٨٢,٤ في المائة من مجموع النفقات (١٩٩٥: ٢٦١,٩ مليون دولار، أو ٨٣,٩ في المائة من مجموع النفقات).

هـ - نفقات خدمات الدعم الإداري والبرنامجي

١١ - بلغ صافي مجموع نفقات خدمات الدعم الإداري والبرنامجي في عام ١٩٩٦، ٥٢,٨ مليون دولار (١٩٩٥: ٥٠,١ مليون دولار). ومن هذا المبلغ، كان مجموع صافي التكاليف الإدارية للمقر ١٣,٣ مليون دولار (٤,٤ في المائة من مجموع النفقات) وبعد استخدام الاعتمادات الداخلة في الإيرادات والتي بلغ مجموعها ٥,٣ مليون دولار^(٧). وبلغت تكاليف دعم البرنامج، بما في ذلك إجمالي تكاليف المكاتب القطرية، ٣٩,٥ مليون دولار، منها ٢٧,٦ مليون دولار (١٩٩٥: ٢٥,٣ مليون دولار) أنفقتها المكاتب القطرية، والباقي (١١,٩ مليون دولار) أنفق في المقر^(٨). ويبين الجدولان ١٢ و ١٣ التوزيع التاريخي بين المقر والمكاتب القطرية، وبين تكاليف الدعم الإداري والبرنامجي، على التوالي. ويدل صافي نفقات وخدمات الدعم الإداري والبرنامجي في عام ١٩٩٦، على حدوث زيادة طفيفة بالمقارنة بعام ١٩٩٥، حينما تقاس كنسبة مئوية من كل من إجمالي الإيرادات أو إجمالي النفقات. ويرد تحليل لنفقات عام ١٩٩٦ حسب العناصر المكونة لها في الجدول ٨.

(٧) تتعلق هذه الاعتمادات الداخلة في الإيرادات بالإيرادات المستحقة لصندوق الأمم المتحدة للسكان لقاء تكاليف الدعم (٣,٣ مليون دولار) وخدمات المشتريات (١,٥ مليون دولار) المقدمة للمشاريع التي تنفذها الحكومات، ولقاء المشاريع التي تنفذ بموجب ترتيبات الصناديق الاستثنائية (٠,٥ مليون دولار).

(٨) تتكون ميزانية خدمات الدعم الإداري والبرنامجي من أربعة برامج. فالتكاليف الإدارية تشمل البرنامجين الأول (التوجيه التنفيذي والإدارة)، والثاني (الإدارة والإعلام وخدمات العلاقات الخارجية وتنسيق البرامج). أما تكاليف دعم البرامج المخصصة، حصراً، لتطوير وتنفيذ البرامج، فتشمل البرنامج الثالث (تخطيط البرامج وتقييمها ورصدها) والبرنامج الرابع (الذي يتألف من المكاتب القطرية لصندوق الأمم المتحدة للسكان). وبالنسبة لفترات السنتين المقبلة، ابتداءً من الفترة ١٩٩٨-١٩٩٩، ستتع الميزانية الشكل والمبادئ التوجيهية التي اعتمدها المجلس التنفيذي في المقرر ٦/٩٧ بشأن تنسيق ميزانيات برنامج الأمم المتحدة الإنمائي ومنظمة الأمم المتحدة للطفولة وصندوق الأمم المتحدة للسكان.

واو - مركز الاحتياطيات

١٢ - الاحتياطي التشغيلي: في الدورة الثامنة والثلاثين، قرر مجلس الإدارة (في المقرر ٣٦/٩١) وجوب تحديد الاحتياطي التشغيلي بنسبة ٢٠ في المائة من إيرادات الموارد العادية لكل سنة من سنوات خطة عمل الصندوق، واستعراض مستوى الاحتياطي مرة كل سنتين. ووفقاً لهذا المقرر، تمت زيادة الاحتياطي التشغيلي من ٥٢ مليون دولار إلى ٦٢ مليون دولار في عام ١٩٩٦. وفي كانون الأول/ديسمبر، نتيجة لتأخر ورود المساهمات من أحد المانحين الرئيسيين، اضطر الصندوق إلى السحب من الاحتياطي التشغيلي لتمويل أنشطة جارية. وكان الرصيد غير المثقل للاحتياطي التشغيلي حوالي ٤٣,١ مليون دولار في ٣١ كانون الأول/ديسمبر ١٩٩٦. وفي كانون الثاني/يناير، أعيد الاحتياطي التشغيلي بالكامل إلى مستواه البالغ ٦٢ مليون دولار.

١٣ - احتياطي الإيواء للمكاتب الميدانية: اعتمد مجلس الإدارة احتياطياً لإيواء المكاتب الميدانية يبلغ ٥ ملايين من الدولارات للفترة ١٩٩٢-١٩٩٣ (المقرر ٣٦/٩١، الفقرة ١٧). واستخدم مبلغ مليون دولار في عام ١٩٩٤ لدفع تكاليف إنشاء أماكن مشتركة لمنظمات الأمم المتحدة في الرأس الأخضر، وسان تومي وبرينسيبي، وغينيا - بيساو، وملديف، ولم تدفع مبالغ أخرى في انتظار أن يتم الاستعراض الجاري الذي يضطلع به برنامج الأمم المتحدة الإنمائي للاحتياطي الإيواء للمكاتب الميدانية الخاص به.

زاي - حالة السيولة

١٤ - في ٣١ كانون الأول/ديسمبر ١٩٩٦، كان لدى صندوق الأمم المتحدة للسكان نقدية واستثمارات قيمتها ١,٦ مليون دولار، منها ٤٧,١ مليون دولار في استثمارات الاحتياطيات (١٩٩٥: ٦٧ مليون دولار) و ٥٨,٧ مليون دولار في استثمارات للصناديق الاستثمارية (١٩٩٥: ٤٨,٧ مليون دولار) (الجدول ٢). وكما ورد في الفقرة ١٢ أعلاه، ووفقاً للمادة ١٢-٢ من النظام المالي لصندوق الأمم المتحدة للسكان، اضطر الصندوق إلى استخدام الاحتياطي التشغيلي لتمويل الأنشطة الجارية إلى حين ورود المساهمات المعلنة لعام ١٩٩٦.

حاء - الصناديق الاستثمارية التابعة لصندوق الأمم المتحدة للسكان

١٥ - يبين الجدول ٩ أن الإيرادات الإجمالية لعام ١٩٩٦ الآتية من المانحين ومن مصادر أخرى للمشاريع الممولة من الصناديق الاستثمارية، ومن خلال المصادر الشائبة والمتعددة الأطراف، ومن خدمات المشتريات بلغت ٤٩,٣ مليون دولار (١٩٩٥: ٣٣,١ مليون دولار). وبلغت النفقات الإجمالية من الصناديق الاستثمارية ٣٣,١ مليون دولار (١٩٩٥: ٣٣,٣ مليون دولار).

١٦ - وفي ١ كانون الثاني/يناير ١٩٩٦، بلغ رصيد الصناديق الاستثمارية غير المنفق ٣٣,٧ مليون دولار. وقد أدى، عند إضافته إلى مجموع الإيرادات الواردة في عام ١٩٩٦ والبالغة ٤٩,٣ مليون دولار، إلى مبلغ إجمالي متاح للبرمجة قدره ٧٣ مليون دولار. والرصيد غير المنفق في ٣١ كانون الأول/ديسمبر ١٩٩٦، والبالغ ٣٩,٩ مليون دولار متوفر لتمويل أنشطة الصناديق الاستثمارية في عام ١٩٩٧. ويبين الجدول ١٠ النفقات البرنامجية من الصناديق الاستثمارية حسب البلد لعامي ١٩٩٥ و ١٩٩٦، وتشمل هذه الأرقام تكاليف المشاريع وتكاليف الدعم التي دفعتها الصناديق الاستثمارية.

مرفق

- الجدول ١ - بيان الإيرادات والنفقات عن الإثني عشر شهرا المنتهية في ٣١ كانون الأول/ديسمبر ١٩٩٦
- الجدول ٢ - بيان الأصول والخصوم في ٣١ كانون الأول/ديسمبر ١٩٩٦
- الجدول ٣ أ - موجز التبرعات المعلنة حسب الحكومات المانحة في ٣١ كانون الأول/ديسمبر ١٩٩٦
- الجدول ٣ ب - حالة التبرعات المعلنة في ٣١ كانون الأول/ديسمبر ١٩٩٦
- الجدول ٤ - نفقات المشاريع حسب الوكالات المنفذة، ١٩٩٥ و ١٩٩٦
- الجدول ٥ - نفقات المشاريع حسب الوكالات المنفذة والعناصر الرئيسية، ١٩٩٦
- الجدول ٦ - تكاليف خدمات الدعم التقني والخدمات الإدارية والتشغيلية، ١٩٩٦
- الجدول ٧ - نفقات المشاريع حسب البلد لعامي ١٩٩٥ و ١٩٩٦
- الجدول ٨ - خدمات الدعم الإداري والبرنامجي: مقارنة بين نفقات عامي ١٩٩٥ و ١٩٩٦
- الجدول ٩ - الصناديق الاستثمارية: الإيرادات والنفقات في عامي ١٩٩٥ و ١٩٩٦.
- الجدول ١٠ - نفقات البرنامج من الصناديق الاستثمارية حسب البلد، لعامي ١٩٩٥ و ١٩٩٦
- الجدول ١١ - موجز مالي تاريخي: إيرادات و نفقات واحتياطيات الموارد العادية للفترة ١٩٩٦-١٩٨٧
- الجدول ١٢ - نفقات المشاريع وتكاليف دعم الوكالات والنفقات الإدارية ١٩٨٧-١٩٩٦.
- الجدول ١٣ - التكاليف الإدارية الإجمالية كنسبة مئوية من إجمالي الإيرادات وإجمالي النفقات، ١٩٨٧-١٩٩٦
- الجدول ١٤ - الإيرادات والنفقات في إطار الصناديق الاستثمارية التابعة لصندوق الأمم المتحدة للسكان ١٩٨٧-١٩٩٦

الشكل ١ - الإيرادات والنفقات (١٩٨٧-١٩٩٦)

الشكل ٢ - إجمالي النفقات حسب وجه الإنفاق (١٩٩٥ و ١٩٩٦)

الشكل ٣ - نفقات المشاريع موزعة حسب الوكالة المنفذة (١٩٩٥ و ١٩٩٦)

الشكل ٤ - نفقات المشاريع موزعة حسب وكالات الأمم المتحدة (١٩٩٥ و ١٩٩٦)

الشكل ٥ - نفقات المشاريع موزعة حسب عناصر الميزانية (١٩٩٥ و ١٩٩٦)

الشكل ٦ - نفقات المشاريع حسب المناطق (١٩٩٥ و ١٩٩٦)

الجدول ٢

بيان الأصول والخصوم شي ٣١ كانون الأول/ديسمبر ١٩٩٦

(بملايين دولارات الولايات المتحدة)

١٩٩٦	١٩٩٥	
		الأصول
٠,٢	٢,١	النقدية
		الاستثمارات
٠,٠	٧١,٦	الموارد العامة
٠,٠	٠,٢	تقاسم التكاليف
٥٨,٧	٤٨,٧	الصناديق الاستثمارية
٤,٠	٤,٠	استثمارات احتياطي الإيواء للمكاتب الميدانية
٤٣,١	٦٣,٠	استثمارات الاحتياطي التشغيلي
<u>١٠٦,٠</u>	<u>١٨٩,٥</u>	مجموع النقدية والاستثمارات
		السلف والحسابات المدينة
٠,٠	٠,٠	العملات غير القابلة للتحويل
		الأموال التشغيلية المقدمة الى
٥,٠	١,٧	الوكالات المنفذة
٩,٠	١٤,٤	الحكومات
٧,٠	٦,٠	المنظمات غير الحكومية
٠,٥	١,٢	الحسابات المدينة والنفقات المؤجلة
<u>١,٤</u>	<u>٢,٨</u>	الفوائد المستحقة
<u>٢٣,٠</u>	<u>٢٦,١</u>	المجموع الفرعي - السلف والحسابات المدينة
٧٠,٩	٠,٦	التبرعات المعلنة المستحقة الدفع من الحكومات
١,٠	١,٠	أصول محجوزة كاحتياطي لإيواء المكاتب الميدانية
<u>٢٠٠,٩</u>	<u>٢١٧,٢</u>	مجموع الأصول
		الخصوم والاحتياطيات والموارد غير المنفقة
		الخصوم
٧,٥	٢,١	حسابات دائنة
٥,٣	٥,٧	أموال تشغيلية مستحقة الدفع للوكالات المنفذة
٥١,٦	٨١,١	التزامات غير مصنفة للوكالات المنفذة
٢٩,٩	٢٣,٧	مبالغ مستحقة للصناديق الاستثمارية التابعة لصندوق الأمم المتحدة للسكان

الجدول ٢ (تابع)

١٩٩٦	١٩٩٥	
٠,١	٠,٢	مبالغ مستحقة لبرنامج الموظفين الفنيين المبتدئين
١,٣	١٢,٨	مبالغ مستحقة لبرنامج الأمم المتحدة الإنمائي
<u>١٠٥,٨</u>	<u>١٢٥,٦</u>	المجموع الفرعي - الخصوم
		الاحتياطيات
٥,٠	٥,٠	احتياطي الإيواء للمكاتب الميدانية
٦٣,٠	٦٣,٠	الاحتياطي التشغيلي
<u>٦٨,٠</u>	<u>٦٨,٠</u>	المجموع الفرعي - الاحتياطيات
		الموارد غير المنفقة
٠,٠	٠,٢	تقاسم التكاليف
٢٧,١	٢٣,٥	الموارد العامة
<u>٢٧,٢</u>	<u>٢٣,٧</u>	المجموع الفرعي - المبالغ غير المنفقة
<u>٢٠٠,٩</u>	<u>٢١٧,٢</u>	مجموع الخصوم والاحتياطيات والموارد غير المنفقة

ملاحظة: قد لا يكون حاصل الجمع مساويا للمجموع بسبب جبر الأرقام.

الجدول ١٧

موجز التبرعات المعلنه حسب الحكومات المانحة في ٣١ كانون الأول /
ديسمبر ١٩٩٦

النسبة المئوية للتفسير فسي للتبرعات المعلنه ^(١)	١٩٩٦		١٩٩٥		
	التبرعات المعلنه		التبرعات المعلنه		
	دولارات الولايات المتحدة	العملات المحلية	دولارات الولايات المتحدة	العملات المحلية	
					المانحون الرئيسيون(ب)
Z ١٧	٧ ٢٢٢ ٢٢٢	٧ ٠٠٠ ٠٠٠	١ ٩٥٦ ٧٠٤	٢ ٦٨٠ ٠٠٠	استراليا (دولار استرالي)
Z صفر	٣٠ ٧٥٢ ١٠٠	٤٦ ٧٠٠ ٠٠٠	٢٢ ٥٨٩ ٦٥٨	٤٦ ٧٠٠ ٠٠٠	المانيا (مارك ألماني)
Z ٢٥	١ ٦٦١ ١٣٠	٢ ٥٠٠ ٠٠٠ ٠٠٠	١ ٧٥٠ ٠٠٠	٧ ٠٠٠ ٠٠٠ ٠٠٠	ايطاليا (ليرة)
Z ١٩	٢ ٥١٩ ٦٠٨	٧٧ ١٠٠ ٠٠٠	٢ ٢٩٦ ٨٧٠	٦٥ ٠٠٠ ٠٠٠	بلجيكا (فرانك بلجيكي)
Z ٤٧	٣٦ ٤١٠ ٢٥٦	٧١٣ ٠٠٠ ٠٠٠	٧٧ ٦٠١ ١٨٦	١٥٠ ٠٠٠ ٠٠٠	الامم المتحدة (كرونة دانماركية)
Z صفر	١٠ ٥٩٨ ٢٩١	٥٦٧ ٠٠٠ ٠٠٠	٨ ٤٦٨ ٤٦٩	٥٦٧ ٠٠٠ ٠٠٠	السويد (كرونا سويدية)
Z ١	٦ ٩٧٦ ٧٤٤	٩ ٠٠٠ ٠٠٠	٧ ١٧٧ ٤١٩	٨ ٩٠٠ ٠٠٠	سويسرا (فرانك سويسري)
Z ١٨	١٢ ٨٤١ ٥٤٧	٥٩ ٠٠٠ ٠٠٠	١١ ٦٦٨ ٦١١	٥٠ ٠٠٠ ٠٠٠	فنلندا (ماركا)
Z صفر	١٠ ٧٩ ١٤٤	٥٨ ٠٠٠ ٠٠٠			
Z صفر	٧ ٠١٦ ٢٥٥	٩ ٤٧٠ ٠٠٠	٧ ٠١٥ ٧٠٠	٩ ٤٧٠ ٠٠٠	كندا (دولار كندي)
Z ٤٠	١٦ ٤٩٥ ٨٠٩	١٠ ٥٠٠ ٠٠٠	١١ ٧٧١ ٦١٢	٧ ٥٠٠ ٠٠٠	المملكة المتحدة (جنيه استرليني)
Z صفر			٣ ٠١٥ ٨٧٢	٥١ ٩٠٠ ٠٠٠	
Z صفر			١ ٥٨٧ ٢٠٢	١٠٠ ٠٠٠	
Z صفر	٧٨ ٣٠٤ ١٨٤	١٨٢ ٠٠٠ ٠٠٠	٢٩ ١٣١ ٢٢٩	١٨٢ ٠٠٠ ٠٠٠	النرويج (كرونة نرويجية)
Z ٢٢	٤٤ ٧٩٦ ٥٢٨	٧٥ ٠٠٠ ٠٠٠	٣٥ ٨٦٧ ٣٧٧	٥٧ ٠٠٠ ٠٠٠	هولندا (غيلدر هولندي)
Z ٣٥-	٢٢ ٧٥٠ ٠٠٠	صفر	٣٥ ٠٠٠ ٠٠٠	صفر	الولايات المتحدة (دولار الولايات المتحدة)
Z ٥	٥١ ٨٠٠ ٠٠٠	صفر	٥٤ ٤٧٠ ٠٠٠	صفر	اليابان (ين)
	<u>٢٩٦ ٣٠٢ ٦٠٨</u>		<u>٢٩٧ ٠٢٢ ١٠٠</u>		المجموع الفرعي
					المانحون الآخرون ^(٢)
Z ٤٣	١٥٠ ٠٠٠	صفر	١٠٥ ٠٠٠	صفر	الاتحاد الروسي (روبل)
Z صفر	٤٧٥ ٠٦٢	٦٠ ٠٠٠ ٠٠٠	٤٩٠ ٦٨٥	٦٠ ٠٠٠ ٠٠٠	اسبانيا (بيزيتا)
Z ٧	١٧١ ٤٢٢	صفر	١٦٧ ٦٨٧	صفر	اندونيسيا (روبية)
Z صفر	٣٨٩ ٥٧٥	٧٥٠ ٠٠٠	٤٠٩ ٠٥٠	٧٥٠ ٠٠٠	أيرلندا (جنيه)

المجموع ١٧ (تابع)

النسبة المئوية للتفسير فئسي التبرعات المعلنه ^(ب)	١٩٩٦		١٩٩٥		
	التبرعات المعلنه		التبرعات المعلنه		
	دولارات الولايات المتحدة	العملات المحلية	دولارات الولايات المتحدة	العملات المحلية	
صخر Z	٥٠٠ ٠٠٠	صخر	٥٠٠ ٠٠٠	صخر	باكستان (روبية)
Z ٦٧	٥٠٠ ٠٠٠	صخر	٢٠٠ ٠٠٠	صخر	جمهورية كوريا (ون)
Z ٥١-	٤٠٠ ٠٠٠	صخر	٨٧٠ ٠٠٠	صخر	الصين (يوان رمينبي)
Z ٢٥	٧٨٧ ٧٧٩	٤ ٠٠٠ ٠٠٠	٦٥٢ ٠٦١	٢ ٧٠٠ ٠٠٠	فرنسا (فرنك فرنسي)
Z ٢٢	٧٥٤ ٧٢٧	٨ ٠٠٠ ٠٠٠	٢٠٩ ٠٤١	٦ ٠٠٠ ٠٠٠	لكسمبرغ (فرنك لكسمبرغي)
Z ٩-	٦٢٥ ٠٠٠	صخر	٦٩٦ ٠٠٠	صخر	النمسا (شلن)
Z ٦٧	٦٧٧ ٢٠٠	١ ٠٠٠ ٠٠٠	٢٧٨ ٠٠٠	٦٠٠ ٠٠٠	نيوزيلندا (دولار نيوزيلندي)
Z صخر	٧٥٢ ٥٧١	٩ ٠٠٠ ٠٠٠	٧٥٩ ٣٦٦	٩ ٠٠٠ ٠٠٠	الهند (روبية هندية)
	<u>٥ ١٨٤ ٢٩٨</u>		<u>٤ ٩٨٧ ٨٩٠</u>		المجموع الفرعي
	<u>١ ٠٠٠ ٦٢٨</u>		<u>٧٥٧ ٤٣٦</u>		باقي المانحين ^(د)
	<u>٢٠٢ ٤٨٨ ٥٤٤</u>		<u>٢٠٢ ٧٤٧ ٦٢٦</u>		المجموع
	<u>١٠٧ ١٤٧</u>				تسويات من فترات سابقة (صافية)
	<u>٢٠٢ ٥٩٥ ٦٩١</u>		<u>٢٠٢ ٧١٧ ٦٢٦</u>		إجمالي مجموع التبرعات المعلنه

(أ) جميع النسب المئوية للتغيرات على أساس عملة التبرع المعلن.

(ب) يشمل المانحون الرئيسيون المبيدون هنا الحكومات التي أعلنت تبرعات تساوي مليون دولار من دولارات الولايات المتحدة أو أكثر.

(ج) مساهمة تكميلية.

(د) يشمل المانحون الآخرون ١٧ بلدا في كل من عامي ١٩٩٥ و ١٩٩٦، التي ساهمت بتبرعات قيمتها ١٠٠ ٠٠٠ دولار من دولارات الولايات المتحدة أو أكثر.

(هـ) يشمل باقي المانحين ٥٩ مانحا في عام ١٩٩٥ و ٦٩ مانحا في عام ١٩٩٦.

(و) تبرع معلن إضافي لعام ١٩٩٤ ورد في عام ١٩٩٥.

الجدول ٢ ب

حالة التبرعات المعلقة في ٧١ كانون الأول/ديسمبر ١٩٩٦

(بملاوات الولايات المتحدة)

تكوين الرصيد المستحق		التبرعات المعلقة لعام ١٩٩٧ والسنوات التالية		التبرعات المعلقة لعام ١٩٩٧ والسنوات التالية		الإضافات والتسويات عن السنوات السابقة		الرصيد المستحق عن السنوات السابقة لـ ١٩٩٦/٧/١	الجهة المانحة
عن عام ١٩٩٧ والسنوات المقبلة	عن عام ١٩٩٦ السابقة	التبرعات المعلقة غير المدفوعة حتى ١٩٩٦/٧/١	مجموع المدفوعات الواردة لـ عام ١٩٩٦	المجموع	الولايات المتحدة	الممتلكات الأجنبية	التبرعات المعلقة لعام ١٩٩٦		
١٥٠ ٠٠٠	-	١٥٠ ٠٠٠	١٥٠ ٠٠٠	٧٠ ٠٠٠	١٥٠ ٠٠٠	-	١٥٠ ٠٠٠	-	الاتحاد الروسي
٤ ٧٤٧	-	٤ ٧٤٧	٤ ٧٤٧	٩ ٤٩٤	٤ ٧٤٧	٧٠ ٠٠٠	٤ ٧٤٧	-	إندونيسيا
-	-	صفر	٧٠ ٠٠٠	٧٠ ٠٠٠	-	-	٧٠ ٠٠٠	-	الأرجنتين
-	-	صفر	٤٨ ٠٧٧	٤٨ ٠٧٧	-	-	٤٨ ٠٧٧	-	الأردن
-	-	صفر	٤٧٥ ٠٦٧	٤٧٥ ٠٦٧	-	-	٤٧٥ ٠٦٧	-	إسبانيا
-	-	صفر	٧ ٧٧٧ ٧٧٧	٧ ٧٧٧ ٧٧٧	-	-	٧ ٧٧٧ ٧٧٧	-	استراليا
-	-	صفر	٨ ٩٨٨	٨ ٩٨٨	-	٤ ٠٠٠	٧ ٠٠٠	١ ٩٨٨	إسرائيل
-	-	-	-	-	-	-	-	(١٠ ٩٧٠)	أفغانستان
-	٥٧٤	٥٧٤	-	٥٧٤	-	-	-	(٥٨)	ألمانيا
-	-	صفر	٧٠ ٧٥٧ ١٠٠	٧٠ ٧٥٧ ١٠٠	-	-	٧٠ ٧٥٧ ١٠٠	-	ألمانيا
-	-	صفر	١ ٥٠٠	١ ٥٠٠	-	-	١ ٥٠٠	-	ألمانيا
١٧٠ ٠٠٠	-	١٧٠ ٠٠٠	١٧١ ٤٧٧	٧٤١ ٤٧٧	١٧٠ ٠٠٠	-	١٧١ ٤٧٧	-	ألمانيا وبريطانيا
-	٨٥ ٤٨٠	٨٥ ٤٨٠	-	٨٥ ٤٨٠	-	-	٧٥ ٠٠٠	١٠ ٤٨٠	إندونيسيا
-	٥ ٧٩١	٥ ٧٩١	-	٥ ٧٩١	-	-	١ ١٧٧	(٧٤)	أوروغواي
-	٥٠ ٠٠٠	٥٠ ٠٠٠	-	٥٠ ٠٠٠	-	-	-	-	أوزبكستان
-	-	صفر	٧٨٨ ٥٧٥	٧٨٨ ٥٧٥	-	-	٧٨٨ ٥٧٥	-	إيران (جمهورية - الإسلامية)
٧٤٤	-	٧٤٤	٧ ٩٦٦	٧ ٩٦٠	٧٤٤	٥٠ ٠٠٠	-	(٩٧)	أيرلندا
-	٧٧٧ ٧٧٦	٧٧٧ ٧٧٦	١ ٧٧٨ ٩٠٤	١ ٦٦١ ١٧٠	-	-	١ ٦٦١ ١٧٠	-	آيسلندا
-	-	صفر	٤ ٥١١	٤ ٥١١	-	-	٤ ٥١١	-	إيطاليا
٧٧ ٠٠٠	-	٧٧ ٠٠٠	٧٧ ٠٠٠	٥٤ ٠٠٠	٧٧ ٠٠٠	-	٧٧ ٠٠٠	-	يابونيا الجديدة
٥٠٠ ٠٠٠	-	٥٠٠ ٠٠٠	٥٠٧ ٨٧٤	١ ٠٠٧ ٨٧٤	٥٠٠ ٠٠٠	-	٥٠٧ ٨٧٤	-	باراغواي
-	٧٠ ٠٠٠	٧٠ ٠٠٠	-	٧٠ ٠٠٠	-	-	١٥ ٠٠٠	-	باكستان
-	-	صفر	٧ ٥٠٠	٧ ٥٠٠	-	-	٧ ٥٠٠	-	البرازيل
٤٠ ٠٠٠	-	٤٠ ٠٠٠	٧٥ ٠٠٠	٧٥ ٠٠٠	٤٠ ٠٠٠	-	٧٥ ٠٠٠	-	بريطانيا
-	-	صفر	٥٠٠	٥٠٠	-	-	٥٠٠	-	البرتغال
٧ ٠٠٦ ٧٧٩	-	٧ ٠٠٦ ٧٧٩	٧ ٥١٩ ٦٠٨	٥ ٥٧٥ ٤٧٧	٧ ٠٠٦ ٧٧٩	٩٥ ٠٠٠ ٠٠٠	٧ ٥١٩ ٦٠٨	-	بيلاروس
١٥٠	٧٧٠	٧٧٠	٧٤٧	٦١٧	١٥٠	٧٥ ٠٠٠	١١٠	(١ ٧٧١)	بنما
٧٥ ٠٠٠	-	٧٥ ٠٠٠	٧٥ ٠٠٠	٥٠ ٠٠٠	٧٥ ٠٠٠	-	٧٥ ٠٠٠	-	بنغلاديش
-	-	صفر	٨ ٤٥٠	٨ ٤٥٠	-	-	٨ ٤٥٠	-	بنما
٧ ٥٠٠	٩ ٥٠٠	١٧ ٠٠٠	-	١٧ ٠٠٠	٧ ٥٠٠	-	٧ ٥٠٠	-	بنما
٧ ٨٠٠	-	٧ ٨٠٠	٥ ٦٠٠	٨ ٤٠٠	٧ ٨٠٠	-	٧ ٨٠٠	-	بنما
-	١٧ ٥٧٧	١٧ ٥٧٧	-	١٧ ٥٧٧	-	-	-	(٦٧٦)	بولندا
-	-	صفر	٧٧ ٩٨٥	٧٧ ٩٨٥	-	-	٧٧ ٩٨٥	-	بولندا
-	٤ ٠٠٠	٤ ٠٠٠	-	٤ ٠٠٠	-	-	-	-	بولندا
١٠ ٠٠٠	-	١٠ ٠٠٠	١٥ ٠٠٠	٧٥ ٠٠٠	١٠ ٠٠٠	-	-	-	بولندا
-	-	-	-	-	-	-	-	١٥ ٠٠٠	بنما

الجدول ٢ ب (تابع)

تكوين الرصيد المستحق		التبرعات المعلقة لعام ١٩٩٧ والسنوات المقبلة		التبرعات المعلقة لعام ١٩٩٧ والسنوات المقبلة		الإضافات والتسويات من السنوات السابقة		الرصيد المستحق من السنوات السابقة ١٩٩٦/١/١	الجهة المانحة
من عام ١٩٩٧ والسنوات المقبلة	من عام ١٩٩٦ والسنوات السابقة	التبرعات المعلقة خبير المدفوعة حتى ١٩٩٦/١/٣١	مجموع المدفوعات الواردة لسي عام ١٩٩٦	التبرعات المعلقة لعام ١٩٩٧	التبرعات المعلقة لعام ١٩٩٦	التبرعات المعلقة لعام ١٩٩٦	التبرعات المعلقة لعام ١٩٩٦		
-	-	صفر	١٧٩ ٦٣٠	١٧٩ ٦٣٠	٩٥ ٦٣٠	-	٨٤ ٠٠٠	-	تايلند
٩٠ ٠٠٠	٧١٠ ٠٠٠	٣٠٠ ٠٠٠	-	٣٠٠ ٠٠٠	٩٠ ٠٠٠	-	٩٠ ٠٠٠	١٧٠ ٠٠٠	تركيا
-	٥ ٨٧٥	٥ ٨٧٥	-	٥ ٨٧٥	-	-	-	٦ ٠٩٨ (٧٧٧)	توغو
-	-	صفر	٧ ٦٧٧	٧ ٦٧٧	-	-	-	٤٠	توفالو
-	٧٥ ٨٥٣	٧٥ ٨٥٣	٧٧ ٤٦٧	٥٨ ٣٧٠	-	-	٧٥ ٨٥٣	٧٧ ٤٦٧	كوتن
-	-	صفر	٤١٩	٤١٩	-	-	٤١٩	-	جامايكا
٥ ٤٧٥	١٦ ٣٠٥	٧١ ٧٤٠	-	٧١ ٧٤٠	٥ ٤٧٥	٣٠٠ ٠٠٠	٥ ٤٧٥	(١ ٧٥٠)	الجزائر
-	٥٠٠	٥٠٠	-	٥٠٠	-	-	-	٥٠٠	جزر البهاما
-	-	صفر	٥٠٥	٥٠٥	-	-	-	٥٠٥	جزر فرجين البريطانية
-	١ ٨١٣	١ ٨١٣	-	١ ٨١٣	-	-	-	(٨٤)	جزر القمر
-	-	صفر	١ ٠٠٠	١ ٠٠٠	١ ٠٠٠	-	-	-	جزر مارشال
١٠ ٠٠٠	-	١٠ ٠٠٠	-	١٠ ٠٠٠	١٠ ٠٠٠	-	-	-	الجمهورية العربية الليبية
-	١ ٧٥٩	١ ٧٥٩	-	١ ٧٥٩	-	-	-	(٦٤)	جمهورية أفريقيا الوسطى
٧٤ ٧٤٩	٧٤ ٧٤٩	١٤٨ ٦٩٨	-	١٤٨ ٦٩٨	٧٤ ٧٤٩	٧ ٠٠٠ ٠٠٠	٧٤ ٧٤٩	-	الجمهورية التشيكية
-	١٠ ٣١٠	١٠ ٣١٠	-	١٠ ٣١٠	-	-	-	٣٦٠	جمهورية تانزانيا المتحدة
-	٧ ٤٦٣	٧ ٤٦٣	-	٧ ٤٦٣	-	-	-	(٥٦)	الجمهورية الدومينيكية
-	-	صفر	١ ٩٣٠	١ ٩٣٠	-	-	١ ٩٣٠	-	الجمهورية العربية السورية
٥٧٥ ٠٠٠	-	٥٧٥ ٠٠٠	٥٠٠ ٠٠٠	١ ٠٧٥ ٠٠٠	٥٧٥ ٠٠٠	-	٥٠٠ ٠٠٠	-	جمهورية كوريا
-	-	صفر	٩ ٦٦٧	٩ ٦٦٧	-	-	٩ ٦٦٧	-	جمهورية كوريا الشعبية الديمقراطية
١ ٠٠٠	-	١ ٠٠٠	١ ٠٠٠	٧ ٠٠٠	١ ٠٠٠	-	١ ٠٠٠	-	جمهورية لاو الديمقراطية الشعبية
-	-	صفر	١٠ ٠٠٠	١٠ ٠٠٠	-	-	١٠ ٠٠٠	-	جنوب أفريقيا
١ ٠٠٠	١ ٠٠٠	٧ ٠٠٠	-	٧ ٠٠٠	١ ٠٠٠	-	١ ٠٠٠	-	جيبوتي
-	-	صفر	٤٧ ٠٠٨ ٥٤٧	٤٧ ٠٠٨ ٥٤٧	-	-	٤٧ ٠٠٨ ٥٤٧	-	الدانمرك
١ ٤٧٧	-	١ ٤٧٧	١ ٣٧٨	٧ ٨٥٥	١ ٤٧٧	٥ ١٨٤ ٣٧٥	١ ٣٧٨	-	رومانيا
-	٧ ٠٠٠	٧ ٠٠٠	-	٧ ٠٠٠	-	-	٧ ٠٠٠	-	زambia
-	٨٧٤	٨٧٤	-	٨٧٤	-	-	٦٨٠	(٧٥)	زيمبابوي
-	-	صفر	١٥ ٠٠٠	١٥ ٠٠٠	٥ ٠٠٠	-	٥ ٠٠٠	-	ساموا
-	-	صفر	١ ٣٧٧	١ ٣٧٧	-	-	١ ٣٧٧	-	سان تومي وبرينسيبي
-	-	صفر	٧٧٠	٧٧٠	-	-	٧٧٠	-	سانت لوسيا
-	-	صفر	١٠ ٠٠٠	١٠ ٠٠٠	-	-	١٠ ٠٠٠	-	سري لانكا
١٠ ٠٨٧	-	١٠ ٠٨٧	٦٧١	١ ٧٥٨	١٠ ٠٨٧	١٥٠ ٠٠٠	٦٧١	-	سلوفينيا
-	-	صفر	١٥ ٣٠٤	١٥ ٣٠٤	-	-	٧ ٦٠٣	٧ ٦٠٣	المنغال
-	٤٣٧	٤٣٧	-	٤٣٧	-	-	-	(١١٣)	سوازيلند
-	١ ٠٠٠	١ ٠٠٠	-	١ ٠٠٠	-	-	١ ٠٠٠	-	السودان
١٧ ٣١٣ ٤٣٣	-	١٧ ٣١٣ ٤٣٣	١٧ ٤٥٨ ٦٩٠	٧٤ ٤٧٧ ١٣٣	١٧ ٣١٣ ٤٣٣	١١٦ ٠٠٠ ٠٠٠	١٧ ٤٥٨ ٦٩٠	-	السويد
٦ ٩٧١ ٧٤٤	-	٦ ٩٧١ ٧٤٤	٦ ٩٧١ ٧٤٤	١٧ ٩٥٣ ٤٨٨	٦ ٩٧١ ٧٤٤	٩ ٠٠٠ ٠٠٠	٦ ٩٧١ ٧٤٤	-	سويسرا
-	-	صفر	٧ ٧٧٧	٧ ٧٧٧	-	-	٧ ٧٧٧	-	سيراليون
١٠٠	-	١٠٠	-	١٠٠	١٠٠	-	-	-	سيشيل
٥ ٠٠٠	١ ٠٠٠	٦ ٠٠٠	١٥ ٠٠٠	٧١ ٠٠٠	٥ ٠٠٠	-	٦ ٠٠٠	-	شيلي

الجدول ٣ ب (تابع)

تكوين الرصيد المستحق		التبرعات المعلقة لعام ١٩٩٧ والسنوات المتبقية		التبرعات المعلقة لعام ١٩٩٧ والسنوات المتبقية		الإضافات والتصويبات عن السنوات السابقة		الرصيد المستحق عن السنوات السابقة ١٩٩٦/١	الجهة المانحة
من عام ١٩٩٧ والسنوات المتبقية	من عام ١٩٩٦ والسنوات السابقة	التبرعات المعلقة غير المدفوعة حتى ١٩٩٦/٧/٣١	مجموع المدفوعات الواردة في عام ١٩٩٦	المجموع	ولايات الولايات المتحدة	المحليات	التبرعات المعلقة لعام ١٩٩٦		
-	-	صفر	٤٠٠ ٠٠٠	٤٠٠ ٠٠٠	-	-	٤٠٠ ٠٠٠	-	الصين
-	-	صفر	٧٩ ٦٨١	٧٩ ٦٨١	-	-	٧٩ ٦٨١	-	غانون
-	٥ ٠٠٠	٥ ٠٠٠	-	٥ ٠٠٠	-	-	-	٥ ٠٠٠	غامبيا
٥ ٠٠٠	-	٥ ٠٠٠	١٠ ٠٠٠	١٥ ٠٠٠	٥ ٠٠٠	-	٥ ٠٠٠	-	غانا
-	١ ٥٧٨	١ ٥٧٨	-	١ ٥٧٨	-	-	-	١ ٥٧٨	غواتيمالا
-	٧ ٣٠١	٧ ٣٠١	-	٧ ٣٠١	-	-	-	٧ ٣٠١	غينيا الاستوائية
٥ ٠٠٠	-	٥ ٠٠٠	٥ ٠٠٠	١٠ ٠٠٠	٥ ٠٠٠	-	-	(١٥٤)	غانواتو
-	-	صفر	٧٨٧ ٧٧٩	٧٨٧ ٧٧٩	-	-	٧٨٧ ٧٧٩	-	فرنسا
-	٧٦ ٧٣٦	٧٦ ٧٣٦	٥٧ ٩١٥	١٣٤ ٦٥١	-	-	٧٦ ٧٣٦	٥٧ ٩١٥	الطنين
-	٦ ١١٨	٦ ١١٨	-	٦ ١١٨	-	-	-	٦ ١١٨	تنزانيا
-	-	صفر	١٣ ٩٢٠ ٦٩١	١٣ ٩٢٠ ٦٩١	-	-	١٣ ٩٢٠ ٦٩١	-	نيجيريا
-	-	٢ ٥٨٧	٢ ٥٨١	٥ ١٧٨	٢ ٥٨٧	٥ ٠٠٠	٢ ٥٨١	-	شيشي
٢ ٤٣٦	٢ ٤٠٠	٦ ٨٣٦	-	٦ ٨٣٦	٢ ٤٣٦	-	٢ ٤٠٠	-	سويت نام
١٠٧٥	-	١٠٧٥	-	١٠٧٥	١٠٧٥	٥٠٠	-	-	تونس
-	-	صفر	٧٠١٦ ٣٥٥	٧٠١٦ ٣٥٥	-	-	٧٠١٦ ٣٥٥	-	كندا
-	٢ ٨٨٤	٢ ٨٨٤	-	٢ ٨٨٤	-	-	-	(١٨١)	كوت ديفوار
٧٩ ٩٧٩	-	٧٩ ٩٧٩	٤٠٠٧١	٨٠ ٠٠٠	٤٠ ٠٠٠	-	٤٠ ٠٠٠	-	كولومبيا
-	-	صفر	٤٠٠٨	٤٠٠٨	-	-	٤٠٠٨	-	الكويت
-	٥ ٠٠٠	٥ ٠٠٠	٥ ٠٠٠	١٠ ٠٠٠	-	-	٥ ٠٠٠	-	الكويت
-	٢ ٩٤٥	٢ ٩٤٥	-	٢ ٩٤٥	-	-	-	(٥٣)	كينيا
٢ ٠٠٠	٦ ٠٠٠	٩ ٠٠٠	٥ ٠٠٠	١٤ ٠٠٠	٢ ٠٠٠	-	١١ ٠٠٠	-	لبنان
٧١٦ ٤٥٦	-	٧١٦ ٤٥٦	٧٥٤ ٧٣٧	٥٧١ ١٩٣	٧١٦ ٤٥٦	١٠ ٠٠٠ ٠٠٠	٧٥٤ ٧٣٧	-	لوكسمبرغ
١٠٧٥	-	١٠٧٥	٩٤٩	١ ٩٧٤	١٠٧٥	٤ ٦٩٦	٩٤٩	-	ليسوتو
-	-	صفر	١ ٢٠٠	١ ٢٠٠	-	-	١ ٢٠٠	-	مالطة
-	-	صفر	١ ٠٠٠	١ ٠٠٠	١ ٠٠٠	-	-	-	مالي
-	-	صفر	١٥ ٠٠٠	١٥ ٠٠٠	-	-	١٥ ٠٠٠	-	ماليزيا
-	١٤ ٤٩٦	١٤ ٤٩٦	٥٠٤	١٥ ٠٠٠	-	-	-	١٥ ٠٠٠	مدغشقر
١٠٣ ٨٥٨	٧٥٥ - ٦٧	٧٥٨ ٩٢٠	-	٧٥٨ ٩٢٠	١٠٣ ٨٥٨	٣٥٠ ٠٠٠	٨٨ ٩٢٧	-	مصر
٨ ٠٠٠	٦ ٠٠٠	١٤ ٠٠٠	-	١٤ ٠٠٠	٨ ٠٠٠	-	٦ ٠٠٠	-	المغرب
-	-	صفر	٤٠ ٠٠٠	٤٠ ٠٠٠	-	-	-	٤٠ ٠٠٠	المكسيك
٦ ٤٨٨	٢ ٥٧٧	١٠ ٠٦٠	-	١٠ ٠٦٠	٦ ٤٨٨	٩٨ ٦٧٥	٢ ٦١٤	-	ملاوي
٢ ٠٠٠	-	٢ ٠٠٠	٢ ٠٠٠	٤ ٠٠٠	٢ ٠٠٠	-	٢ ٠٠٠	-	ملايكا
٧٠ ٠٠٠	٧٠ ٠٠٠	٦٠ ٠٠٠	-	٦٠ ٠٠٠	٧٠ ٠٠٠	-	٧٠ ٠٠٠	-	الملكة العربية السعودية
-	-	صفر	١٦ ٤٩٥ ٨٠٩	١٦ ٤٩٥ ٨٠٩	-	-	١٦ ٤٩٥ ٨٠٩	-	الملكة المتحدة لبريطانيا العظمى وأيرلندا الشمالية
٤ ٠٠٠	-	٤ ٠٠٠	٤ ٠٠٠	٨ ٠٠٠	٤ ٠٠٠	-	٤ ٠٠٠	-	منغوليا
٢ ٦٧٦	٢ ٧٥٧	١١ ٠٧٨	-	١١ ٠٧٨	٢ ٦٧٦	٥٠٠ ٠٠٠	-	(٧٧٤)	موريتانيا
-	-	صفر	٥ ٥٥٦	٥ ٥٥٦	-	-	٥ ٥٥٦	-	موريشوس
-	٢ ٤٥٧	٢ ٤٥٧	٣٣٨	٢ ٦٩٥	-	-	-	٢ ٦٩٥	موزمبيق
٥ ٠٠٠	-	٥ ٠٠٠	١٠ ٢٠٤	١٥ ٢٠٤	٥ ٠٠٠	-	١٠ ٢٠٤	-	مياضار

...

الجدول ٢ ب (تابع)

تكوين الرصيد المستحق		التبرعات المعلقة لعام ١٩٩٧ والسنوات المقبلة		التبرعات المعلقة لعام ١٩٩٧ والسنوات المقبلة		التبرعات المعلقة لعام ١٩٩٦		الرصيد الممتثل من السنوات السابقة		الجهة المادحة
من عام ١٩٩٧ والسنوات المقبلة	من عام ١٩٩٦ والسنوات السابقة	التبرعات المعلقة غير المدفوعة حتى ١٩٩٦/٧/٣١	مجموع المدفوعات الواردة في عام ١٩٩٦	المجموع	دولارات الولايات المتحدة	المسجلة المحلية	١٩٩٦	من السنوات السابقة	١٩٩٦/٧	
-	٢٠٠٠	٢٠٠٠	٢٠٠٠	٥٠٠٠	-	-	٢٠٠٠	-	٢٠٠٠	مكرونيزيا (الولايات المتحدة)
٥٠٠	٤٣٧	٩٣٧	-	٩٣٧	٥٠٠	-	-	(١١٢)	٥٤٩	ناميبيا
-	-	صفر	٢٨ ٣٠٤ ١٨٤	٢٨ ٣٠٤ ١٨٤	-	-	٢٨ ٣٠٤ ١٨٤	-	-	الدومينيكا
٦٢٩ ٦٢٠	-	٦٢٩ ٦٢٠	٦٢٥ ٠٠٠	١ ٢٦٤ ٦٢٠	٦٢٩ ٦٢٠	٦ ٨٠٠ ٠٠٠	٦٢٥ ٠٠٠	-	-	النمسا
-	-	صفر	١٠٦٤	١٠٦٤	-	-	١٠٦٤	-	-	نيوي
-	٦٠٠٠	٦٠٠٠	٦٠٠٠	١٢٠٠٠	-	-	٦٠٠٠	-	٦٠٠٠	نيبال
-	٢ ١٦٥	٢ ١٦٥	-	٢ ١٦٥	-	-	-	١٤٦	٢٠١٩	نيجيريا
٨٥١ ٠٦٤	-	٨٥١ ٠٦٤	٦٧٢ ٢٠٠	١ ٥٢٣ ٢٦٤	٨٥١ ٠٦٤	١ ٢٠٠ ٠٠٠	٦٧٢ ٢٠٠	-	-	نيوزيلندا
-	-	صفر	٢٠٠٠	٢٠٠٠	-	-	٢٠٠٠	-	-	هايتي
٢٥٢ ٥٧١	-	٢٥٢ ٥٧١	٢٥٢ ٥٧١	٥٠٧ ٠٤٢	٢٥٢ ٥٧١	٩ ٠٠٠ ٠٠٠	٢٥٢ ٥٧١	-	-	الهند
-	-	صفر	٤ ٨٩٧	٤ ٨٩٧	-	-	٤ ٨٩٧	-	-	هندوراس
٤٤ ٧٦٧ ٤٤٢	-	٤٤ ٧٦٧ ٤٤٢	٤٤ ٧٦٦ ٥٢٨	٨٩ ٥٣٣ ٩٧٠	٤٤ ٧٦٧ ٤٤٢	٧٧ ٠٠٠ ٠٠٠	٤٤ ٧٦٦ ٥٢٨	-	-	هولندا
-	١٥ ١٦٥ ٠٠٠	١٥ ١٦٥ ٠٠٠	٧ ٥٨٥ ٠٠٠	٢٢ ٧٥٠ ٠٠٠	-	-	٢٢ ٧٥٠ ٠٠٠	-	-	الولايات المتحدة الأمريكية
-	٥٤ ٤٢٠ ٠٠٠	٥٤ ٤٢٠ ٠٠٠	-	٥٤ ٤٢٠ ٠٠٠	-	-	٥٤ ٤٢٠ ٠٠٠	-	-	اليابان
-	٤ ٨٢٨	٤ ٨٢٨	-	٤ ٨٢٨	-	-	٢ ٨٤٧	-	١ ٩٩١	اليمن
٧٥ ٩٨٧ ٥٩٢	٧٠ ٩٢٥ ٧٨٢	١٤٦ ٩١٢ ٣٧٥	٢٢٢ ٤٠٥ ٢٤٧	٣٧٩ ٢١٨ ٦٢٢	٧١ ٠٩٢ ٢٩٢	-	٣٠٢ ٤٨٨ ٥٤٥	١٠٧ ١٤٧	٦٢٩ ٦٣٧	المجموع

(أ) تشمل المدفوعات الواردة لعام ١٩٩٧.

اسرائيل ٤ ٠٠٠

تايلند ٩٥ ٦٢٠

جزر مارشال ١ ٠٠٠

ساموا الغربية ٥ ٠٠٠

كولومبيا ٧١

المجموع ١٠٥ ٧٠١

الجدول ٤

تدفقات المشاريع حسب الوكالات المنفذة (١٩٩٥ و ١٩٩٦)
(بملايين دولارات الولايات المتحدة)

١٩٩٦		١٩٩٥		الوكالة المنفذة
النسبة المئوية من مجموع النفقات	دولار	النسبة المئوية من مجموع النفقات	دولار	
٢,٨٧	٦,٢٢	٢,٦٨	٦,١٩	الأمم المتحدة
٠,٠١	٠,٠٢	٠,٢٥	٠,٥٨	مكتب خدمات المشاريع - الأمم المتحدة
٠,٠٢	٠,٠٤	٠,٠٤	٠,٠٩	اللجنة الاقتصادية لأفريقيا
٠,٢٨	٠,٦٢	٠,٢٨	٠,٨٧	اللجنة الاقتصادية لأوروبا
٠,٢٦	٠,٧٧	٠,٦٠	١,٢٨	اللجنة الاقتصادية لأمريكا اللاتينية ومنطقة البحر الكاريبي
٠,٤٤	٠,٩٥	٠,٥١	١,١٩	اللجنة الاقتصادية والاجتماعية لآسيا والمحيط الهادئ
٠,٠٦	٠,١٣	٠,٠٢	٠,٠٦	اللجنة الاقتصادية والاجتماعية لغربي آسيا
٠,٥٢	١,١٢	١,١٦	٢,٦٩	منظمة الأمم المتحدة للأغذية والزراعة
١,٤٥	٣,١٣	١,٩٢	٤,٤٧	منظمة العمل الدولية
٠,٠٥	٠,١١	٠,٠٥	٠,١٢	منظمة الأمم المتحدة للتنمية الصناعية
١,٨١	٣,٩٢	٢,٠٥	٤,٧٤	منظمة الأمم المتحدة للتربية والعلم والثقافة
٠,٠٩	٠,١٩	٠,٦١	١,٤١	منظمة الأمم المتحدة للطفولة
٠,٠٠	٠,٠٠	٠,١٢	٠,٢٠	وكالة الأمم المتحدة لإغاثة وتشغيل اللاجئين الفلسطينيين في الشرق الأدنى
٤,٦٢	١٠,٠٠	٥,٥٨	١٢,٨٨	منظمة الصحة العالمية
١٢,٥٧	٢٧,٢١	١٦,٠١	٣٦,٩٧	المجموع الفرعي
٣٠,٢٢	٦٥,٤١	٢١,٩٠	٥٠,٥٨	الحكومات ^(١)
١٥,١٢	٣٧,٧٣	١٥,٠٥	٣٤,٧٤	المنظمات غير الحكومية ^(ب)
٤٢,٠٩	٩١,١٠	٤٧,٠٤	١٠٨,٦٢	صندوق الأمم المتحدة للسكان ^(ج)
١٠٠,٠٠	٢١٦,٤٥	١٠٠,٠٠	٢٣٠,٩١	المجموع

ملاحظة: قد لا يكون حاصل الجمع مساويا للمجموع بسبب جبر الأرقام.

حواشي الجدول

(أ) لا تشمل نفقات المشاريع المنفذة من الحكومات مبلغ ١٢,٩ مليون دولار من السلف النقدية في عام ١٩٩٥ و مبلغ ٨,٥ مليون دولار من السلف النقدية في عام ١٩٩٦. وقد تم الإبلاغ عنها كحسابات مدينة في حسابات الصندوق التشغيلي للحكومات في نهاية السنة.

(ب) لا تشمل نفقات المشاريع المنفذة من المنظمات غير الحكومية مبلغ ٥,٨ مليون دولار من السلف النقدية في عام ١٩٩٥ و ٦,٨ مليون دولار من السلف النقدية في عام ١٩٩٦. وقد تم الإبلاغ عنها كحسابات مدينة في حسابات الصندوق التشغيلي للمنظمات غير الحكومية في نهاية السنة.

(ج) تشمل المساعدة المقدمة للمشتريات فيما يتصل بالمشاريع التي تنفذها الحكومات والبالغ ٤٦,٤ مليون دولار في عام ١٩٩٥ و ٢١,٥ مليون دولار في عام ١٩٩٦.

الجدول 5

نفقات المشاريع حسب الوكالات المنفذة والمناصر الرئيسية، 1996

مجموع نفقات المشاريع	بنسود متنوعة	المعدات والمواد	التدريب (الزمالات)	المقود من الباطن	الموظفين	الوكالات المنفذة
٦ ٢١٧	٤٧٧	١٨١	٧٧٥	١٢٧	٤ ٦٦٢	الأمم المتحدة
١٩	٤	٩	١٢	١٢	(١٩)	مكتب خدمات المشاريع - الأمم المتحدة
٢٨	٢	(صفر)	٦	صفر	٢١	اللجنة الاقتصادية لأفريقيا
٦١٥	١	٢	٥٠	٢٤	٥٢٧	اللجنة الاقتصادية لأوروبا
٧٧١	١٧	٢	١٠٨	١١	٦٢٢	اللجنة الاقتصادية لأمريكا اللاتينية ومنطقة البحر الكاريبي
٩٤٩	٧١	١٧	٨٧	٨٩	٦٨٦	اللجنة الاقتصادية والاجتماعية لآسيا والمحيط الهادئ
١٢٠	٥	صفر	٥٩	٢	٦٥	اللجنة الاقتصادية والاجتماعية لغربي آسيا
١ ١١٦	١٢٠	٢٤	٣٢٢	١٦٠	٤٨٠	منظمة الأمم المتحدة للأغذية والزراعة
٣ ١٢٩	٢٧٩	٢٠٩	٥٨٧	٦٣	١ ٩٩١	منظمة العمل الدولية
٣ ٩٢٢	٢٥٨	٢٧٢	١ ٣١١	٢٢٩	١ ٦٤٢	منظمة الأمم المتحدة للتربية والعلم والثقافة
١٨٨	(٤)	١٨٧	صفر	صفر	٥	منظمة الأمم المتحدة للطفولة
١١٥	٨	١	٤١	صفر	٦٥	منظمة الأمم المتحدة للتنمية الصناعية
صفر	صفر	صفر	صفر	صفر	صفر	وكالة الأمم المتحدة لإغاثة وتشغيل اللاجئين الفلسطينيين في الشرق الأدنى
١٠ ٠٠٣	٣٢٨	٨٩٧	١ ٩٣٥	٤ ٠٠٩	٢ ٨٢٣	منظمة الصحة العالمية
٢٧ ٢١٢	١ ٦٧٦	١ ٨٠١	٥ ٢٩٢	٤ ٨٢٢	١٣ ٦١٠	مجموع وكالات الأمم المتحدة
٦٥ ٤٠٩	٧ ٦٥٨	١١ ٤٨٦	٢٢ ٠٨٢	١٢ ٨٤٢	١١ ٣٢٩	الحكومات
٢٧ ٧٢٤	٢ ٦٩٩	٢ ٦٤٧	٧ ٢٦٥	٩ ٥٢٥	١٠ ٥٩٨	المنظمات غير الحكومية
٥٩١ ٠٩٨	٣ ٤٤٠	٢٩ ٣٦٨	١١ ٨٢٧	١٤ ٥٧٧	٢١ ٨٧٥	صندوق الأمم المتحدة للسكان
٢١٦ ٤٥٢	١٥ ٤٧٢	٥٥ ٢٠٢	٤٦ ٤٧٧	٤١ ٧٧٧	٥٧ ٤٢٢	المجموع
٢١٠٠	٢٧	٢٢٦	٢٢١	٢١٩	٢٢٧	النسبة المئوية من المجموع

ملاحظة: قد لا يكون حاصل الجمع مساويا للمجموع بسبب جبر الأرقام.
(أ) يشمل المساعدة المقدمة للمشتريات فيما يتصل بالمشاريع التي تنفذها الحكومات وتبلغ قيمتها ٣١,٥ مليون دولار.

الجدول ٦

تكاليف خدمات الدعم التقني والخدمات الإدارية والتشغيلية، ١٩٩٦

(بآلاف دولارات الولايات المتحدة)

المجموع	خدمات الدعم التقني	الخدمات الإدارية والتشغيلية	الوكالة المنفذة
٢ ١١٩	١ ٧٠٧	٤١٢	الأمم المتحدة
١	صفر	١	مكتب خدمات المشاريع - الأمم المتحدة
١ ٧٤٧	١ ٧٤٧	صفر	اللجنة الاقتصادية لأفريقيا
٣٧	صفر	٣٧	اللجنة الاقتصادية لأوروبا
١٥٥	٩٧	٥٨	اللجنة الاقتصادية لأمريكا اللاتينية ومنطقة البحر الكاريبي
٨٤٤	٨٠٧	٣٧	اللجنة الاقتصادية والاجتماعية لآسيا والمحيط الهادئ
٤٢٨	٤٢٨	صفر	اللجنة الاقتصادية والاجتماعية لغربي آسيا
١ ٧٥٥	١ ٧٠٠	٥٥	منظمة الأمم المتحدة للأغذية والزراعة
٣ ٦١٤	٣ ٣٩١	٢٢٣	منظمة العمل الدولية
٢ ٩٥٨	٢ ٦٨٤	٢٧٤	منظمة الأمم المتحدة للتربية والعلم والثقافة
١١	صفر	١١	منظمة الأمم المتحدة للطفولة
٧	صفر	٧	منظمة الأمم المتحدة للتنمية الصناعية
صفر	صفر	صفر	وكالة الأمم المتحدة لإغاثة وتشغيل اللاجئين الفلسطينيين في الشرق الأدنى
٢ ٤٤٥	٢ ٩٦١	٤٨٤	منظمة الصحة العالمية
١٧ ١٣١	١٥ ٥٣٢	١ ٥٩٩	مجموع وكالات الأمم المتحدة
٢ ٢٧٠	صفر	٢ ٢٧٠	الحكومات
١ ٢٧٢	١٣٩	١ ١٣٣	المنظمات غير الحكومية
٩ ٤٧٠	٧ ٨٤٤	١ ٥٢٦	صندوق الأمم المتحدة للسكان
٣١ ٠٩٣	٢٣ ٥١٥	٧ ٥٧٨	المجموع

ملاحظة: قد لا يكون حاصل الجمع مساويا للمجموع بسبب جبر الأرقام.

الجدول ٧

نفقات المشاريع موزعة حسب البلد لعامي ١٩٩٥ و ١٩٩٦

(بالآلاف دولارات الولايات المتحدة)

التغير بالنسبة المئوية	١٩٩٦	١٩٩٥	الفترة*	البلد
				منطقة أفريقيا (جنوب الصحراء الكبرى)
٢٧ -	٢٠٦٩,٥	٤٨٨٥,٠	ألف	أثيوبيا
١٥٤	١٠٤٦,٤	٤١٢,٤	ألف	إريتريا
٦٠	١١٩٩,٢	٧٤٩,٥	ألف	أنغولا
٢٨ -	٢٨٥٤,٥	٤٦١٨,٢	ألف	أوغندا
١٧	٩٤٢,٩	٨٠٦,٩	ألف	بنن
١٠	٢٢٨٧,٢	٢١٧٠,٦	ألف	بوركينافاسو
٣ -	١٢٨٤,٩	١٢٢٩,٧	ألف	بوروندي
٢٥	١٢٠٤,٩	١٠٤١,٥	ألف	تشاد
١٥ -	٩٦٨,٧	١١٣٤,٢	ألف	توغو
٩٩	١١٣٧,٢	٥٧١,٢	ألف	جزر القمر
١	١٠١٥,٧	١٠٠٧,٧	ألف	جمهورية أفريقيا الوسطى
١٠ -	٤٠١١,٧	٤٤٤٠,٢	ألف	جمهورية تنزانيا المتحدة
٧٧ -	٢٧٢,٩	١١٦٨,٥	ألف	الرأس الأخضر
١٥	٧٣٠,٥	٦٥٨,٦	ألف	رواندا
٧٥٠	٦٤٢,٧	٧٥,٧	ألف	زائير ^(١)
١٤٠	١٧٢٦,٧	٧١٨,٠	ألف	زامبيا
٢٠ -	٢٦٧,٧	٢٨٢,٩	ألف	سان تومي وبرنسيبي
٢٤	٢٤٧٦,٥	٢٨١٤,٢	ألف	السنغال
٣	٤٧٩,٩	٤٦٦,٦	ألف	سيراليون
٤٥ -	٢٥١,٨	٦٣٥,٤	ألف	غامبيا

الجدول ٧ (تابع)

التغير بالنسبة المئوية	١٩٩٦	١٩٩٥	الوحدة*	البلد
٦٩ -	٧٢٠,٤	٢ ٣٣٤,١	ألف	غانا
٧٣	٢ ٤٣٣,٥	١ ٤٠٤,٧	ألف	غينيا
٦ -	١ ٠١٧,٦	١ ٠٨٠,٤	ألف	غينيا الاستوائية
١٥ -	٥٠٥,٨	٥٩٨,٥	ألف	غينيا - بيساو
٢٧	١ ٢٧٢,٨	١ ٠٠٥,٨	ألف	الكاميرون
٩	١ ٥٢٨,٦	١ ٤٠١,١	ألف	كوت ديفوار
١٠٥	١ ٠٥٤,٦	٥١٥,٠	ألف	الكونغو
١٤ -	٣ ٠٥٦,٧	٣ ٥٥٥,٧	ألف	كينيا
٤	١٤٤,٢	١٣٨,١	ألف	ليبيريا
٢١	٦٨٠,٨	٥٦١,١	الف	ليسوتو
٢ -	١ ٧٨٦,١	١ ٨١٦,٧	ألف	مالي
٧ -	١ ٨٠٢,١	١ ٩٣٠,١	ألف	مدغشقر
٢٢	٣ ٢٠٨,١	٢ ٦٢٤,٠	ألف	ملاوي
٤٥ -	٥٢٢,٢	٩٥٢,٤	ألف	موريتانيا
١٣ -	١ ٦٠٥,٣	١ ٨٣٤,٩	ألف	موزامبيق
٦١	١ ٦٥٥,٢	١ ٠٣٠,٥	ألف	النيجر
٤٤ -	٢ ٧٢٤,٩	٤ ٩٠٨,٠	ألف	نيجيريا
٥ -	٥٤ ٨٩٢,٨	٥٧ ٧٧٤,٦		المجموع الفرعي للفترة ألف
٢٢ -	٧٤٢,٩	٩٤٨,٩	باء	بوتسوانا
٧١	١ ١٠٣,٣	٦٤٤,٢	باء	جنوب أفريقيا
٤٩ -	١ ٣١٦,٣	٢ ٥٩٩,٠	باء	زيمبابوي
٤٧ -	٤٧١,١	٨٨٢,٢	باء	سوازيلند
١٠ -	٤٦٥,٨	٥١٥,٥	باء	غابون
٢٠	١ ٨٧٠,٠	١ ٥٥٧,٤	باء	ناميبيا
١٦ -	٩٦٩,٣	٧ ١٤٨,٢		المجموع الفرعي للفترة باء

الجدول ٧ (تابع)

التغير بالنسبة المئوية	١٩٩٦	١٩٩٥	الفترة*	البلد
٣٧ -	٢٨٢,٧	٤٤٨,٢	جيم	موريشيوس
٦٥	٢٧٤,٤	١٦٦,٥	خاء	جزر سيشيل
٦ -	٦١ ٤١٩,٢	٦٥ ٥٣٧,٥		مجموع المشاريع القطرية
٤٣ -	٤ ٣٠٤,٦	٧ ٦١٥,٢		مجموع المشاريع الإقليمية
١٠ -	٦٥ ٧٢٢,٧	٧٣ ١٥٢,٨		المجموع الإقليمي لأفريقيا (جنوب الصحراء الكبرى)
<u>آسيا والمحيط الهادي*</u>				
٢٨ -	٤,٩	٧,٨	ألف	أفغانستان
٢٩	٦ ٣٨١,٩	٤ ٥٩٢,٦	ألف	باكستان
٤ -	٧ ٩٨٥,١	٨ ٣٣٢,١	ألف	بنغلاديش
١٣ -	٦٧٤,٥	٧٧١,٧	ألف	بوتان
١٢٠ -	(١٥,٦)	٧٦,٢	ألف	توفالو
٥ -	٢٦٣,١	٢٧٧,٩	ألف	جزر سليمان
٤٢	١٠ ٦١,٤	٧٤٤,٩	ألف	جمهورية لاو الديمقراطية الشعبية
٢٧ -	٩٦,٣	١٣٢,٨	ألف	ساموا
٧١ -	٧٨,٩	٢٦٩,٣	ألف	فانواتو
٦٧	٢ ٢٨٤,٣	١ ٣٦٥,٥	ألف	كمبوديا
٤٨ -	٥٨,٠	١١١,١	ألف	كيريباتي
١٧٢	٥٨٢,١	٢١٣,٨	ألف	ملديف
٣١ -	٨٥٥,٧	١ ٢٤٤,٥	ألف	منغوليا
٤١٤	١٠ ٢٦,٥	١٩٩,٨	ألف	ميانمار
٦٤	٦ ١٨٩,٤	٣ ٧٨٤,٤	ألف	نيبال
١٢	١٣ ٢٦٥,٢	١١ ٨٦٩,٧	ألف	الهند
٢٠	٤٠ ٧٩١,٦	٣٢ ٩٩٥,٠		<u>المجموع الفرعي للفترة ألف</u>
٢٣٧	٢ ٨٦٤,٦	٨٥٠,٩	باء	اندونيسيا
٢٥ -	٢ ٢٨٠,٨	٣ ٠٥٠,٣	باء	إيران (جمهورية - الإسلامية)

الجدول ٧ (تابع)

التغير بالنسبة المدوية	١٩٩٦	١٩٩٥	الفئة*	البلد
٧٥	٩٧١,٨	٥٥٤,٩	باء	بابوا غينيا الجديدة
٥	٧ ٦٣٤,٦	٧ ٢٦٥,٥	باء	الفلبين
٣٤ -	٤ ٥٠٣,٤	٦ ٨٥٥,٦	باء	فييت نام
٢٨	٣٧٢,٥	٢٩٢,٠	باء	ماليزيا
٨	١٧٥,٨	١٦٢,٥	باء	ميكرونيزيا (ولايات - الموحدة)
١ -	<u>١٨ ٨٠٣,٥</u>	<u>١٩ ٠٣١,٧</u>		<u>المجموع الفرعي للفئة باء</u>
٢١٩	١ ٨١٥,٦	٥٦٩,٨	جيم	تايلند
٨ -	٧٨٣,٤	٨٥٠,٣	جيم	جمهورية كوريا الشعبية الديمقراطية
٦٩	١ ٧٠١,٨	١ ٠٠٧,٦	جيم	سري لانكا
١٠٠ -	(٢,٩)	٧ ٧٥١,٣	جيم	الصين
٢ -	٣٨٧,٠	٣٩٤,٨	جيم	فيجي
٥٦ -	<u>٤ ٦٨٥,٠</u>	<u>١٠ ٥٧٣,٩</u>		<u>المجموع الفرعي للفئة جيم</u>
٦٤٨	٤٢٩,٣	٥٧,٤	دون	أذربيجان
٤٨٨	٦٢٥,٥	١٠٦,٤	دون	أوزبكستان
	٣١٠,٠	٠,٠	دون	بلدان آسيا الوسطى
٤٦ -	١٣٩,٤	٢٥٩,٢	دون	تركمانستان
٣٥	٢٦١,٠	١٩٣,١	دون	طاجيكستان
٨٧	١ ٠٤٩,٧	٥٦١,٤	دون	قيرغيزستان
٤٩٢	١ ٣٧٠,٨	٢٣١,٧	دون	كازاخستان
١٩٧	<u>٤ ١٨٥,٧</u>	<u>١ ٤٠٩,٢</u>		<u>المجموع الفرعي للبلدان التي تمر اقتصاداتها بمرحلة انتقالية</u>
٥٦	١٨٢,٦	١١٧,٤	حاء	بالاو
٢٩٧	١٢,٤	٣,١	حاء	توكيلاو
٢٧	١٧٤,٥	١٣٧,٩	حاء	توفنا

الجدول ٧ (تابع)

التغير بالنسبة المتوية	١٩٩٦	١٩٩٥	الشفة*	البلد
٤٤ -	١٠٧,٤	١٩١,٥	خاء	جزر كوك
٥١ -	١٦١,٨	٣٣٣,٢	خاء	جزر مارشال
٣٦	١٠١٠,٧	٧٤٥,٢	خاء	جزر المحيط الهادئ المتعددة
	٧,٢	٠,٠	خاء	جمهورية كوريا
٣٩ -	٩,١	١٥,١	خاء	نيوي
<u>صفر</u>	<u>١ ٢٨٩,١</u>	<u>١ ٢٨٥,٠</u>		<u>المجموع الفرعي للبلدان الأخرى</u>
٥	٦٩ ٧٥٤,٨	٦٦ ٥٥٣,٢		مجموع المشاريع القطرية ومشاريع الأقاليم
١٨ -	٤ ٣٢٠,٠	٥ ٢٧٥,٦		مجموع المشاريع الإقليمية
٣	٧٤ ٠٧٤,٨	٧١ ٨٢٨,٨		المجموع الإقليمي لآسيا والمحيط الهادئ
				<u>الدول العربية</u>
٣ -	٢٣٣,٢	٢٤١,٣	ألف	جيبوتي
٢٥	٣ ٠٩٢,٦	٢ ٤٦٩,٧	ألف	السودان
٩١ -	٣٦,٩	٤١١,٠	ألف	الصومال
٣ -	٢ ٦٢٤,٩	٢ ٦٩٦,٦	ألف	مصر
٥٥	٣ ٢٢٥,٨	٢ ٠٨٥,٣	ألف	اليمن
<u>١٧</u>	<u>٩ ٢١٣,٤</u>	<u>٧ ٩٠٣,٩</u>		<u>المجموع الفرعي للشفة ألف</u>
٤٣	١ ١١٥,٧	٧٧٨,٧	باء	الأردن
١٩	٢ ٣٤٩,٠	١ ٩٨٠,٦	باء	تونس
١٣	١ ٣٤٦,٤	١ ١٩١,٢	باء	الجزائر
٥٣ -	١ ٥٠٤,٩	٣ ٢١٨,٦	باء	الجمهورية العربية السورية
١٠٤ -	(٣٣,٩)	٨٤٥,٠	باء	العراق
١	١ ٠٠٦,٠	٩٩٨,٤	باء	لبنان
٢١ -	٣ ٥٧٣,١	٤ ٤٩٩,٣	باء	المغرب
<u>٢٠ -</u>	<u>١٠ ٨٦١,٢</u>	<u>١٣ ٥١١,٨</u>		<u>المجموع الفرعي للشفة بباء</u>

الجدول ٧ (تابع)

التغير بالنسبة المتوية	١٩٩٦	١٩٩٥	الفترة*	البلد
١٠٢٩	٧٣٨,٠	٦٥,٤	خاء	الأراضي الفلسطينية المحتلة
٤٩	١٣,٢	٨,٩	خاء	الجماهيرية العربية الليبية
٧٩٨	٤,٤	٠,٥	خاء	عمان
٩١١	٧٥٥,٦	٧٤,٨		<u>المجموع الفرعي للبلدان الأخرى</u>
٣ -	٢٠ ٨٣٠,٢	٢١ ٤٩٠,٥		مجموع المشاريع القطرية
٣٥ -	٧٥٢,١	١ ١٦٤,٢		مجموع المشاريع الاقليمية
٥ -	٢١ ٥٨٢,٣	٢٢ ٦٥٥,٢		المجموع الإقليمي للدول العربية
				<u>أوروبا</u>
٣ -	٧٧٢,٩	٧٤٢,٥	باء	تركيا
١ ٥٤٨	٤٣٠,٩	٢٦,٢	نون	الاتحاد الروسي
١ ٧٦٢	٤٨٩,١	٢٦,٢	نون	أرمينيا
٩٨ -	٠,٩	٤٧,٥	نون	استونيا
	٥,٤	٠,٠	نون	أوكرانيا
٣٣ -	٣٩١,٨	٥٨٥,٧	نون	ألبانيا
٧٩ -	٥,٥	٢٦,٢	نون	بلغاريا
	٣٩٤,٢	٠,٠	نون	البوسنة والهرسك
٢٤ -	١٤٢,٤	١٨٧,٨	نون	بولندا
	١٣,٦	٠,٠	نون	بيلاروس
٧٩ -	٩,٦	٤٦,٦	نون	جورجيا
٦٩ -	٩٨,٢	٣١٢,٥	نون	جمهورية مولدوفا
٩٢	٣٧٠,١	١٩٢,٤	نون	رومانيا
٢٢ -	١٠٦,٥	١٣٥,٨	نون	كرواتيا
٧٠ -	٢٤,٨	٨٢,١	نون	لاتفيا

الجدول ٧ (تابع)

التغير بالنسبة المئوية	١٩٩٦	١٩٩٥	الفترة*	البلد
٧١ -	١٨,٠	٦٢,٦	دون	ليتوانيا
				<u>المجموع الفرعي للبلدان التي تمر اقتصاداتها بمرحلة انتقالية</u>
٤٤	٢ ٥٠١,٠	١ ٧٣١,٨		
١٠٠ -	٠,٠	١,٤	خاء	البرتغال
١٠٠ -	٠,٠	٢١,٧	خاء	قبرص
١٠٠ -	٠,٠	٢٣,٠		<u>المجموع الفرعي للبلدان الأخرى</u>
٢٩	٣ ٢٢٢,٩	٢ ٤٩٧,٣		مجموع المشاريع القطرية
٣ -	١ ٢٠٩,٧	١ ٢٥٠,٣		مجموع المشاريع الإقليمية
١٨	٤ ٤٣٣,٦	٣ ٧٤٧,٦		المجموع الإقليمي لأوروبا
١ -	٢٦ ٠١٥,٩	٢٦ ٤٠٢,٨		المجموع الكلي للدول العربية وأوروبا
				<u>أمريكا اللاتينية ومنطقة البحر الكاريبي</u>
١٥	٢ ٠٢٨,٩	١ ٧٦٣,١	ألف	فيكارغوا
٢ -	٢ ١٧٨,٨	٢ ٢٢٤,٤	ألف	هايتي
٦	٤ ٢٠٧,٧	٣ ٩٨٧,٥		<u>المجموع الفرعي للفترة ألف</u>
٤٨ -	١ ٠٤٢,٩	٢ ٠٢٢,٢	باء	إكوادور
٥١ -	٦٢٨,٦	١ ٢٨٠,٤	باء	باراغواي
٢١ -	١ ٧٩٧,٦	٢ ٢٧٥,٥	باء	البرازيل
٢٤ -	١ ٨١٨,٢	٢ ٤٨٥,٦	باء	بوليفيا
٩٣	٥٥,٨	٢٨,٩	باء	بنيز
١	٢ ٤١٣,٩	٢ ٣٩١,٢	باء	بيرو
٦٨ -	٠,١	٠,٣	باء	ترينداد وتوباغو
٩٩	٤٦٤,٦	٢٣٤,٠	باء	جامايكا
٣٢ -	١ ١٩٧,٣	١ ٧٥٢,٨	باء	الجمهورية الدومينيكية

الجدول ٧ (تابع)

التغير بالنسبة المئوية	١٩٩٦	١٩٩٥	الفئة*	البلد
٨٤ -	٨,٦	٥٤,٢	باء	سانت فنسنت وجزر غرينادين
٥٦ -	٢٤,٨	٥٥,٩	باء	سانت لوسيا
٣١ -	٦١٢,٢	٨٨٦,٦	باء	السلفادور
٥٠ -	٣٩٢,٣	٧٨٣,٣	باء	غواتيمالا
٢٨	١٧٦,٨	١٢٨,٢	باء	غيانا
٢٦ -	٣٧٢,٦	٥٠٤,٣	باء	فنزويلا
١ -	٦٢٥,٣	٦٣٢,٥	باء	كولومبيا
٤٨ -	١ ٧٢٠,٣	٣ ٢٨٨,٨	باء	المكسيك
٢	١ ٣٩٩,٦	١ ٣٧١,٩	باء	هندوراس
٢٧ -	١٤ ٨٣١,٥	٢٠ ١٨٧,٦		<u>المجموع الفرعي للفئة باء</u>
١٨٢	٢٧٤,٤	٩٧,٣	جيم	أوروغواي
٩ -	٢٨٩,١	٣١٩,٤	جيم	بنما
٥٩ -	٥٤,١	١٣١,٦	جيم	سورينام
١٧	١ ٨٣٩,٤	١ ٥٧٦,٤	جيم	كوبا
٢٥ -	٢٤٦,٧	٣٢٧,٢	جيم	كوستاريكا
٤	٣٨٧,٧	٣٧٤,٠	جيم	شيلي
٩	٤ ٠٩١,٤	٢ ٨٢٥,٩		<u>المجموع الفرعي للفئة جيم</u>
٧	٢١٢,١	١٩٧,٦	حاء	الأرجنتين
٥٧ -	٩,٧	٢٢,٤	حاء	أنتيغوا وبربودا
٧٩ -	٤,٢	٢٠,٦	حاء	بربادوس
	٣,١	٠,٠	حاء	جزر تركس وكايكوس
٢٤	٨٣,٥	٦٧,٥	حاء	دومينيكا
٢٨ -	٥٠,٨	٧٠,٦	حاء	غرينادا
٢٩ -	٥٢٨,٢	٨٨٢,٠	حاء	الكاريببي

الجدول ٧ (تابع)

التغير بالنسبة المئوية	١٩٩٦	١٩٩٥	الفئة*	البلد
	٠,٠	٠,٠	خاء	مونتيسرات
٢٩ -	٩٠١,٨	١ ٢٦١,٧		المجموع الفرعي للبلدان الأخرى
١٩ -	٢٣ ٠٣٢,٤	٢٨ ٢٦٢,٦		مجموع المشاريع القطرية
٢٢ -	٣ ٠٧٠,٥	٣ ٩١٩,٤		مجموع المشاريع الإقليمية
١٩ -	٢٦ ١٠٣,٠	٣٢ ١٨٢,٠		المجموع الإقليمي لأمريكا اللاتينية ومنطقة البحر الكاريبي
١٢ -	٢٤ ١٥٥,٧	٢٧ ٣٩٠,٠		المشاريع الأقليمية
٢٩ -	١٣ ٦٥٦,٩	١٩ ٢٢٥,٢		المشاريع الإقليمية
٥	١٠٩ ١٠٥,٤	١٠٣ ٦٦١,٠		الفئة ألف
١٦ -	٥١ ١٨٨,٤	٦٠ ٦٢١,٩		الفئة باء
٤٢ -	٨ ٠٥٩,١	١٣ ٨٤٨,٠		الفئة جيم
١١٣	٦ ٦٨٦,٧	٣ ١٤١,٠		البلدان التي تمر اقتصاداتها بمرحلة انتقالية
١٥	٣ ٢٢٠,٨	٢ ٨١٠,٩		البلدان الأخرى
٦ -	٢١٦ ٠٧٢,٠	٢٣٠ ٩٥٦,٣		المجموع الكلي

* توزيع البلدان إلى المجموعة ألف والمجموع باء والمجموعة جيم والمجموعة نون (بلدان تمر اقتصاداتها بمرحلة الانتقال) والمجموعة خاء (بلدان أخرى) على النحو المحدد في الوثيقة DP/FPA/1996/15.

(أ) جمهورية الكونغو الديمقراطية اعتباراً من ١٧ أيار/ مايو ١٩٩٧.

الجدول ٨

خدمات الدعم الإداري والبرنامجي

مقارنة بين نفقات عامي ١٩٩٥ و ١٩٩٦

(بآلاف دولارات الولايات المتحدة)

١٩٩٦	١٩٩٥	الوصف
٤٠ ١٤٣,٧	٣٧ ٣٧٨,٠	المرتبات والأجور
٨٢٢,٠	٩٧٢,٤	التدريب
١ ٥٩٣,٧	١ ٧٥١,٦	السفر في مهمات رسمية
٣ ٨٩٥,٧	٥ ٣٢٥,٢	استئجار الأماكن وصيانتها
٨ ٣١٨,٧	٦ ٨٨٧,١	مصرفات عامة أخرى
٣ ٣١٣,٧	٣ ٤١٣,١	تسديدات للأمم المتحدة/برنامج الأمم المتحدة الإنمائي ^(أ)
٥٨ ٠٨٧,٥	٥٥ ٧٢٧,٤	المجموع الكلي
٥ ٣٣٦,٠	٥ ٥٧٧,٧	ناقصا منه: الاعتمادات الداخلة في الإيرادات ^(ب)
٥٢ ٧٥١,٥	٥٠ ١٤٩,٧	المجموع الصافي

(أ) بما في ذلك المساهمات المقدمة لتغطية الزيارات الميدانية التي قام بها المجلس التنفيذي.

(ب) بما في ذلك (أ) الاعتمادات الداخلة في الإيرادات المستحقة لصندوق الأمم المتحدة للسكان لقاء خدمات الدعم المقدمة للمشاريع التي تنفذها الحكومات، و (٧) رسوم مقيدة على المشاريع لقاء خدمات المشتريات المقدمة لها، و (٣) الإيرادات المستمدة من تكاليف الدعم المقيدة على الصناديق الاستثمارية لتنفيذ المشاريع التي يديرها صندوق الأمم المتحدة للسكان.

الجدول ٩

الصناديق الاستثمارية: الإيرادات والنفقات لعامي ١٩٩٥ و ١٩٩٦

(بملايين دولارات الولايات المتحدة)

التغيير بالنسبة المئوية			
	١٩٩٦	١٩٩٥	
			الإيرادات
			الإيرادات (بما في ذلك الفوائد)
Z ٢٧,٠	٢٠,٢	١٥,٩	- المشاريع المتعددة الأطراف - الثنائية
Z ٦٧,٢	٢٤,١	١٤,٤	- خدمات المشتريات
Z ٧٥٢,٣ -	٠,٢	(٠,١)	- الصناديق الاستثمارية الأخرى
Z ٦٣,٨	٤,٩	٢,٠	- التحويلات والتسويات
Z ٤٨,٩	٤٩,٣	٣٣,١	مجموع الإيرادات
			النفقات
Z ٣٣,٥ -	١٠,٩	١٦,٤	- المشاريع المتعددة الأطراف - الثنائية
Z ٤٠,٧	٢٠,٢	١٤,٤	- خدمات المشتريات
Z ٦٤,٤ -	٠,٣	٠,٩	- الصناديق الاستثمارية الأخرى
Z ٢,٥	١,٦	١,٥	- الخدمات الإدارية والتشغيلية
Z ٠,٦ -	٣٣,١	٣٣,٣	مجموع النفقات
Z ١١ ٦١٦,٧ -	١٦,٣	(٠,١)	الفاصل من الإيرادات (النفقات)

بيان بحركة موارد الصناديق الاستثمارية

٢٣,٧	٢٣,٨	الرصيد في ١ كانون الثاني/يناير
١٦,٣	(٠,١)	الفاصل من الإيرادات (النفقات)
٣٩,٩	٢٣,٧	مجموع موارد الصناديق الاستثمارية غير المنقحة في ١ كانون الأول/ديسمبر

ملاحظة: لا يكون حاصل الجمع مساويا للمجموع بسبب جبر الأرقام.

الجدول ١٠ - نفقات البرامج المدفوعة من الصناديق الاستثمارية والموزعة حسب البلد لعامي ١٩٩٥ و ١٩٩٦
(بالآلاف دولارات الولايات المتحدة)

التغيير بالنسبة المئوية	١٩٩٦	١٩٩٥	الوحدة ^(١)	البلد
				<u>المنطقة الافريقية (جنوب الصحراء الكبرى)</u>
٥٨,٢ - %	١ ٧٣٨,٥	٤ ١٦٣,٠	ألف	إثيوبيا
	٢٠,٢	٠,٠	ألف	اريتريا
٧٠,٠ - %	٢٨٢,١	٣١٨,٣	ألف	أنغولا
٧٦,٤ - %	١ ٤٨٥,٢	١ ١٧٥,١	ألف	أوغندا
٩٠٠,٠ - %	(١٩,٠)	٠,٥	ألف	بنن
٣٢,٩ - %	١ ١٠٩,٤	٨٣٤,٩	ألف	بوركينافاسو
٥٩,٠ - %	١٧٢,٨	٤٢١,١	ألف	بوروندي
	٣٧٥,٤	٠,٠	ألف	تشاد
٨,٧ - %	٣٧٥,٥	٤١١,٤	ألف	جمهورية تنزانيا المتحدة
٩٧,٥ - %	٩,٠	٣٦٧,٥	ألف	الرأس الأخضر
١٠٠,٠ - %	٠,٠	(٠,٢)	ألف	رواندا
٧٤,٢ - %	١٧,٠	٦٦,٠	ألف	زامبيا
٣١,٢ - %	٤٧,٤	٦٨,٩	ألف	غامبيا
١٣,٠ - %	١ ٢٦١,٢	١ ١١٦,١	ألف	غانا
٦٦,٠ - %	١٠,١	٢٩,٧	ألف	غينيا - بيساو
٣٤٥,٧ - %	١ ٠٢٩,٥	٢٣١,٠	ألف	موزامبيق
٧٩٨,٠ - %	٧٠٢,٧	١٧٦,٨	ألف	النيجر
١٠٠,٠ - %	٠,٢	٠,١	ألف	نيجيريا
٧,٠ - %	٨ ٧١٨,٢	٩ ٣٧٥,٢		المجموع الفرعي للنفقة ألف
٤٤ ١٠٠,٠ - %	٤,٠	(٠,١)	باء	زمبابوي
٨٦,٨ - %	٤١,٤	٣١٤,٣	باء	ناميبيا
٨٥,٦ - %	٤٥,٤	٣١٤,٧		المجموع الفرعي للنفقة باء

الجدول ١٠ (تابع)

التغيير بالنسبة المتوية	١٩٩٦	١٩٩٥	الوحدة ^(١)	البلد
٢٩,٦ -	٨ ٧٦٢,٤	٩ ٦٨٩,٢		مجموع الصناديق الاستثمارية القطرية
%٨٠٠,٠	(٠,٩)	(٠,١)		مجموع الصناديق الاستثمارية الإقليمية
٢٩,٦ -	٨ ٧٦٢,٥	٩ ٦٨٩,١		المجموع الكلي الإقليمي لأفريقيا (جنوب الصحراء الكبرى)
				<u>الدول العربية وأوروبا</u>
٢٥٤,٩ -	٢٥,١	٧٧,٨	ألف	مصر
٢٥٢,٩ -	٦,٥	١٢,٨	ألف	اليمن
٢٥٤,٦ -	٤١,٦	٩١,٦		المجموع الفرعي للثقة ألف
٢٧ ٢١٨,٨	٥٤,٧	١,٦	باء	تونس
٢١٠٢,٢ -	(٤٠,٨)	١ ٢٨٥,٢	باء	الجزائر
٢٥٢,٧ -	٢٠٦,٤	٤٤٥,٥	باء	الجمهورية العربية السورية
٢١ ٨٧٩,٧	٢٥٢,٤	١٢,٨	باء	المغرب
٢٧٢,٩ -	٤٧٢,٧	١ ٧٤٥,١		المجموع الفرعي للثقة بباء
٢٧ ١٧٢,١	١٥٤,٥	٦,٨	نون	رومانيا
٢٨٧,٧ -	٢,٤	١٢,٩	خاء	عمان
٢٦٢,٨ -	٦٧٢,٢	١ ٨٥٧,٤		مجموع الصناديق الاستثمارية القطرية
٢٧٢,٩ -	٧٩,١	٢٠٢,٩		مجموع الصناديق الاستثمارية الاقليمية
٢٦٥,٢ -	٧٥١,٢	٢ ١٦٠,٢		المجموع الكلي الاقليمي للدول العربية وأوروبا
				<u>آسيا والمحيط الهادئ</u>
٢٦٠,٩	٥ ٠٦٢,٢	٢ ١٤٦,٠	ألف	باكستان
٢١٨,٥ -	٨ ٩١٨,٧	١٠ ٩٤٦,٢	ألف	بنغلاديش
	٩٧,٨	٠,٠	ألف	توفالو
	١١٢,٢	٠,٠	ألف	جزر سليمان
	٦٩,٢	٠,٠	ألف	فادواتو
٢٧٧,١ -	١٠٦,٧	١٤٦,٢	ألف	كمبوديا

الجدول ١٠ (تابع)

التغيير بالنسبة المئوية	١٩٩٦	١٩٩٥	الفترة ^(١)	البلد
٪٤٧٧,٣	٣٣,٦	٢,٧	ألف	منغوليا
٪١٦٤,٧	٩٠٤,١	٣٤١,٦	ألف	نيبال
٪٥٠,٠	١٥ ٣٠٦,٦	١٤ ٥٨٢,٣		المجموع الفرعي للفترة ألف
٪٧٣,٠ -	٢٢,٥	٨٣,٣	باء	بابوا غينيا الجديدة
٪٠,٤	٢٨٣,٢	٢٨٢,١	باء	الفلبين
٪١٠١,١ -	(١٢,٤)	١ ١٨٠,٢	باء	فييت نام
٪٨١,٠ -	٢٩٣,٣	١ ٥٤٥,٦		المجموع الفرعي للفترة باء
٪١٠٠,٠ -	٠,٠	٢,٣	جيم	تايلند
٪١٢٨,٩	١ ٩٢٤,٠	٨٤٠,٥	جيم	سري لانكا
	١٦٦,١	٠,٠	جيم	فيجي
٪٩٩,٧ -	٠,٦	١٧٩,٨	جيم	الصين
٪١٠٤,٢	٢ ٠٩٠,٧	١ ٠٧٣,٦		المجموع الفرعي للفترة جيم
	١٥٠,٣	٠,٠	دون	بلدان آسيا الوسطى
	١٠,٤	٠,٠	حاء	بالاو
٪٤٠,٧ -	١١٢,٤	١٨٩,٥	حاء	جزر المحيط الهادئ المتعددة
	١٤,٥	٠,٠	حاء	جزر كوك
٪٢٧,٥ -	١٣٧,٣	١٨٩,٥		المجموع الفرعي للبلدان الأخرى
٪٢٧,٧	١٧ ٩٧٨,١	١٧ ٣٤١,٠		مجموع الصناديق الاستعمارية القطرية
٪١٠٠,٠ -	٠,٠	١٧٢,٠		مجموع الصناديق الاستعمارية الاقليمية
٪٢٧,٩	١٧ ٩٧٨,١	١٧ ٤٦٣,٠		المجموع الكلي الاقليمي لآسيا والمحيط الهادئ
				<u>أمريكا اللاتينية ومنطقة البحر الكاريبي</u>
٪٤٠,٩ -	١٨٢,٢	٣٠٨,٢	ألف	نيكاراغوا
	١٦٢,٢	٠,٠	ألف	هايتي
٪١١,٧	٣٤٤,٤	٣٠٨,٢		المجموع الفرعي للفترة ألف
٪١ ٦٣٠,٦ -	(٥٥,١)	٣,٦	باء	البرازيل

الجدول ١٠ (تابع)

التغيير بالنسبة المتوية	١٩٩٦	١٩٩٥	الفترة ^(١)	البلد
24 688,0	124,0	2,6	باء	بوليفيا
297,0 -	87,0	1 179,9	باء	بيرو
%100,0 -	0,0	70,1	باء	جامايكا
2100,0 -	0,0	(9,6)	باء	المكسيك
277,2 -	15,8	47,7	باء	هندوراس
287,6 -	177,7	1 288,0		المجموع الفرعي للفترة باء
277,6 -	017,1	1 097,7		مجموع الصناديق الاستثمارية القطرية
277,6 -	017,1	1 097,7		المجموع الكلي الاقليمي لأمريكا اللاتينية ومنطقة البحر الكاريبي

281,6 -	78,2	424,8		المشاريع الاقليمية
20,2	24 410,8	24 207,2		الفترة ألف
%79,9 -	980,1	4 892,4		الفترة باء
2104,2	2 090,7	1 022,6		الفترة جيم
24 287,4	204,8	7,8		البلدان التي تمر اقتصاداتها بمرحلة انتقالية
221,2 -	129,7	202,4		بلدان أخرى
29,4 -	28 009,2	20 909,2		المجموع الفرعي القطري والاقليمي
%111,6	0 077,1	2 294,9		المجموع الفرعي الاقليمي
20,7 -	22 071,0	22 704,0		المجموع الكلي للصناديق الاستثمارية ^(ب)

(أ) توزيع البلدان الى المجموعة ألف والمجموعة باء والمجموعة جيم والمجموعة دون (بلدان تمر اقتصاداتها بمرحلة الانتقال) والمجموعة خاء (بلدان أخرى) على النحو المحدد في الوثيقة DP/FPA/1996/15.

(ب) يتضمن المبلغ تكاليف الخدمات الادارية والتشغيلية المسددة لوكالات الأمم المتحدة وقدرها 29 948 دولارا في عام 1995 و 77 110 دولارات في عام 1996. ومجموع تكاليف الدعم المسددة الى صندوق الأمم المتحدة للسكان بلغت 1 498 711 دولارا في عام 1995 و 1 050 179 دولارا في عام 1996.

الجدول ١١

موجز مالي تاريخي

إيرادات وخصقات واحتياطيات الموارد العادية للفترة ١٩٨٧-١٩٩٦

(بملايين دولارات الولايات المتحدة)

السنة	مجموع الموارد العادية الجديدة ^(أ)	مجموع النفقات	إضافة إلى الاحتياطيات	التحويل من الصندوق الأخرى واليها	الفاصل/ (المجز) من الموارد	موارد البرنامج غير المنفقة في نهاية السنة ^(ب)	رصيد الاحتياطيات	مجموع الموارد غير المنفقة
١٩٨٧	١٥٦,١	١٤٠,٥	٧,٠	-	٨,٦	٢٤,١	٢٧,٠	٦١,١
١٩٨٨	١٧٨,٠	١٦٧,٢	٢,٠	-	٧,٧	٢١,٩	٤٠,٠	٧١,٩
١٩٨٩	١٨٥,٢	٢٠٢,٦	٥,٠	-	(٢٢,٤)	٨,٥	٤٥,٠	٥٢,٥
١٩٩٠	٢١٢,٤	٢٢١,٢	-	-	(٨,٩)	(٠,٤)	٤٥,٠	٤٤,٦
١٩٩١	٢٢٤,٠	٢٢٩,١	-	-	(٥,١)	(٥,٥)	٤٥,٠	٢٩,٥
١٩٩٢	٢٢٨,٢	١٩٢,٦	٥,٥	-	٢٩,١	٢٢,٦	٥٠,٥	٨٤,١
١٩٩٣	٢١٩,٦	٢٠٢,٥	٧,٥	-	١٢,٦	٤٧,٢	٥٢,٠	١٠٠,٢
١٩٩٤	٢٦٥,٢	٢٧٤,٤	٥,٠	-	(١٤,١)	٢٢,١	٥٨,٠	٩١,١
١٩٩٥	٣١٢,٦	٣١٧,١	١٠,٠	-	(٩,٥)	٢٢,٧	٦٨,٠	٩١,٧
١٩٩٦	٢٠٨,٨	٢٠٠,٢	-	٥,٠	٢,٥	٢٧,٢	٦٨,٠	٩٥,٢

ملاحظة: قد لا يكون حاصل الجمع مساويا للمجموع بسبب جبر الأرقام.

(أ) مجموع الموارد العادية الجديدة يشمل الإيرادات من المساهمات، والنفقات، وغير ذلك من الإيرادات المتنوعة.

(ب) الموارد العادية في نهاية السنة تتضمن أموالا غير مخصصة ومعدلة من أجل الفاضل أو العجز في الموارد وتحويلات الاحتياطي التشغيلي.

الجدول ١٢
نفقات المشاريع، وتكاليف دعم الوكالات، والنفقات الإدارية، ١٩٨٧-١٩٩٦
(بملايين دولارات الولايات المتحدة)

مجموع النفقات	تكاليف الدعم الإداري والبرنامجي		تكاليف دعم الوكالات			نفقات المشاريع	السنة
	المكاتب الميدانية ^(ب)	المقر	المنظمات غير الحكومية	صندوق الأمم المتحدة للسكان ^(ج)	الأمم المتحدة		
١٤٠,٥	٥,٦	١٨,٨	٠,٤	١,٤	٧,٣	١٠٧,٠	١٩٨٧
١٦٧,٣	٩,٧	١٧,٠	٠,٦	١,٧	٨,٤	١٢٩,٨	١٩٨٨
٢٠٣,٦	١١,٦	٢٠,٥	١,٢	٢,٠	١٠,٩	١٥٧,٤	١٩٨٩
٢٢١,٣	١٥,٦	٢٢,٢	١,٣	٢,٤	١٠,٩	١٦٨,٩	١٩٩٠
٢٢٩,١	١٨,٧	٢٣,٦	١,٧	٢,٢	١١,١	١٧١,٨	١٩٩١
١٩٧,٦	١٨,٨	٢٣,٨	١,٠	٤,٣	١٧,٥	١٢٨,٢	(١)١٩٩٢
٢٠٣,٥	٢٠,٥	٢٤,٦	١,٦	٧,٤	١٥,١	١٢٤,٣	(١)١٩٩٣
٢٧٤,٤	٢١,٨	٢٣,٤	١,٦	١٠,٥	١٥,٧	٢٠١,٤	(١)١٩٩٤
٣١٢,١	٢٥,٤	٢٤,٨	١,٣	١١,٦	١٨,١	٢٣٠,٩	(١)١٩٩٥
٣٠٠,٣	٢٧,٦	٢٥,٢	١,٣	١٢,٧	١٧,١	٢١٦,٥	(١)١٩٩٦

المصدر: البيانات المالية المراجعة في نهاية السنة لصندوق الأمم المتحدة للسكان للفترة من عام ١٩٨٧ إلى عام ١٩٩٥، والبيانات المالية غير المراجعة لسنة ١٩٩٦: الوثائق الرسمية للجمعية العامة: الدورة الثامنة والأربعون إلى الدورة الحادية والخمسين، الملاحق رقم ٥ زاي (A/42/S/Add.7) إلى (A/51/S/Add.7).

(أ) تتضمن هذه الفئة، في جملة أمور، تكاليف الدعم التي يتكدها صندوق الأمم المتحدة للسكان لقاء خدمات المشتريات المقدمة للمشاريع التي تنفذها الحكومات، كما تتضمن مصروفات الصندوق العامة على المشاريع التي تنفذها الحكومات. واعتباراً من فترة السنتين ١٩٨٦-١٩٨٧، تم إدراج الإيرادات من تكاليف الدعم التي ميزانية خدمات الدعم الإداري والبرنامجي، على النحو الذي وافق عليه مجلس الإدارة في المقرر ٢٥/٨٦، الفقرة ١٠. (وفي السنوات السابقة، تم إدراج هذه التكاليف في نفقات البرامج).

(ب) في عام ١٩٨٥، وفي السنوات السابقة، تم إدراج جميع التكاليف الميدانية في نفقات البرامج. واعتباراً من ميزانية خدمات الدعم الإداري والبرنامجي لفترة السنتين ١٩٨٦ - ١٩٨٧، لا تتضمن نفقات خدمات الدعم الإداري والبرنامجي الاعتمادات الداخلة في الإيرادات، والمذكورة في الحاشية ٢ من النص (انظر الفقرة ١١). وفي عامي ١٩٨٦ و ١٩٨٧، تم إدراج ما تكبده الصندوق من تكاليف متعلقة بمرتبات موظفي المكاتب الميدانية الدولية في ميزانية خدمات الدعم الإداري والبرنامجي، وورد جميع ما تكبده الصندوق من تكاليف أخرى متعلقة بالمكاتب الميدانية في نفقات البرامج. ومنذ كانون الثاني/يناير ١٩٨٨، تم إدراج جميع تكاليف المكاتب الميدانية في ميزانية خدمات الدعم الإداري والبرنامجي.

(ج) بدأ العمل في عام ١٩٩٢ بالترتيبات الراهنة المتعلقة بخدمات الدعم. ويرد في الجدول ٦ توزيع لتكاليف خدمات الدعم التقني وتكاليف الخدمات الإدارية والتشغيلية لوكالات الأمم المتحدة، وصندوق الأمم المتحدة للسكان، والمنظمات غير الحكومية، بما في ذلك المؤسسات الحكومية الدولية وغيرها من الوكالات.

الجدول ١٢

التكاليف الإدارية كنسبة مئوية من إجمالي الإيرادات وإجمالي النفقات ١٩٩٦-١٩٨٧

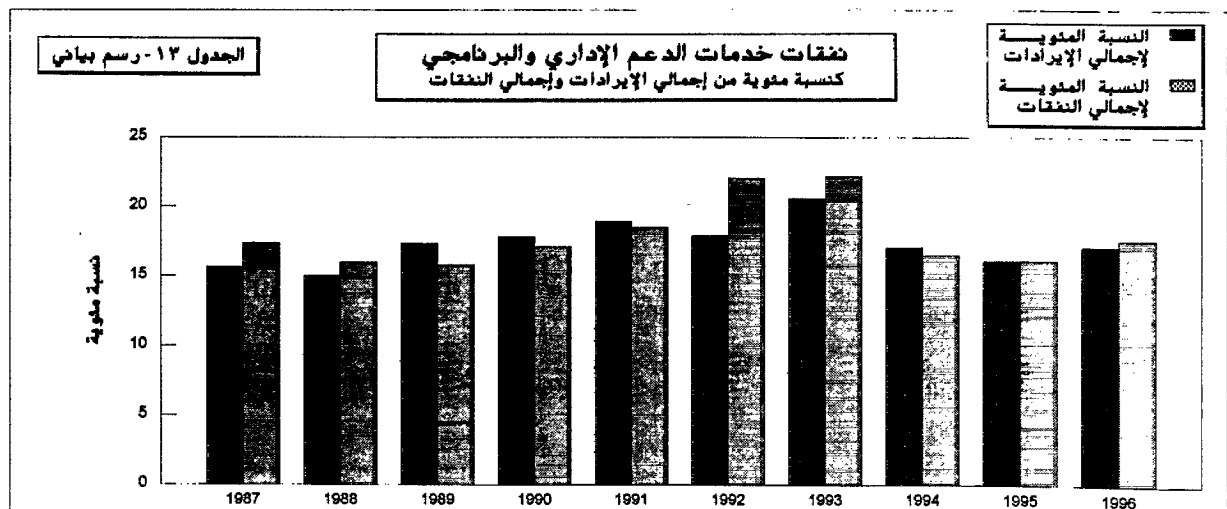
(بملايين دولارات الولايات المتحدة)

التكاليف الإدارية كنسبة مئوية من إجمالي النفقات	تكاليف خدمات الدعم الإداري والبرنامجي كنسبة مئوية من إجمالي النفقات	إجمالي النفقات	التكاليف الإدارية كنسبة مئوية من إجمالي الإيرادات	تكاليف خدمات الدعم الإداري والبرنامجي كنسبة مئوية من إجمالي الإيرادات	إجمالي الإيرادات	خدمات الدعم الإداري والبرنامجي			السنة
						المجموع ^(٣)	خدمات الدعم البرنامجي	(صافي) التكاليف الإدارية	
٥,١	١٧,٤	١٤٠,٥	٤,٦	١٥,٦	١٥٦,١	٢٤,٤	١٧,٢	٧,٢	١٩٨٧
٥,٢	١٦,٠	١٦٧,٢	٤,٩	١٥,٠	١٧٨,٠	٢٦,٧	١٧,٩	٨,٨	١٩٨٨
٥,٦	١٥,٨	٢٠٢,٦	٦,٢	١٧,٢	١٨٥,٢	٣٢,١	٢٠,٦	١١,٥	١٩٨٩
٥,٦	١٧,١	٢٢١,٢	٥,٨	١٧,٨	٢١٢,٤	٣٧,٨	٢٥,٤	١٢,٤	١٩٩٠
٥,٤	١٨,٥	٢٢٩,١	٥,٥	١٨,٩	٢٢٤,٠	٤٢,٢	٣٠,٠	١٢,٢	١٩٩١
٦,٨	٢٢,٠	١٩٢,٦	٥,٥	١٧,٩	٢٢٨,٢	٤٢,٦	٢٩,٥	١٢,١	١٩٩٢
٦,٥	٢٢,٢	٢٠٢,٥	٦,١	٢٠,٥	٢١٩,٦	٤٥,١	٣١,٨	١٢,٢	١٩٩٣
٤,٠	١٦,٥	٢٧٤,٤	٤,١	١٧,٠	٢٦٥,٢	٤٥,٢	٢٤,٢	١١,٠	١٩٩٤
٤,٠	١٦,١	٣١٢,١	٤,٠	١٦,١	٣١٢,٦	٥٠,٢	٣٧,٦	١٢,٦	١٩٩٥
٤,٤	١٧,٦	٣٠٠,٢	٤,٢	١٧,١	٣٠٨,٨	٥٢,٨	٢٩,٥	١٢,٢	١٩٩٦

المصدر: البيانات المالية المراجعة في نهاية السنة لصندوق الأمم المتحدة للسكان للفترة من عام ١٩٨٧ إلى عام ١٩٩٥، والبيانات المالية غير المراجعة لسنة ١٩٩٦: الوثائق الرسمية للجمعية العامة: الدورات من الثانية والأربعين إلى الحادية والخمسين، الملاحق رقم ٥ زاي (A/51/5/Add.7 إلى A/42/5/Add.7).

(أ) انظر الفترة ١١ من الحاشية ٣.

(ب) في عام ١٩٨٥، وفي السنوات السابقة، تم إدراج جميع التكاليف الميدانية في نفقات البرامج. واعتباراً من ميزانية خدمات الدعم الإداري والبرنامجي لفترة السنتين ١٩٨٦-١٩٨٧، لا تتضمن نفقات خدمات الدعم الإداري والبرنامجي الاعتمادات الداخلة في الإيرادات المذكورة في الحاشية ٢ من النص (انظر الفترة ١١). وفي عامي ١٩٨٦ و ١٩٨٧، تم إدراج ما تكبده الصندوق من تكاليف متعلقة بمرتبات موظفي المكاتب الميدانية الدولية في ميزانية خدمات الدعم الإداري والبرنامجي، وورد جميع ما تكبده الصندوق من تكاليف أخرى متعلقة بالمكاتب الميدانية في نفقات البرامج. ومنذ كانون الثاني/يناير ١٩٨٨، تم إدراج جميع تكاليف المكاتب الميدانية في ميزانية خدمات الدعم الإداري والبرنامجي.



الجدول ١٤

الإيرادات والنفقات في إطار الصناديق الاستثمارية التابعة
لصندوق الأمم المتحدة للسكان، ١٩٩٦-١٩٨٧

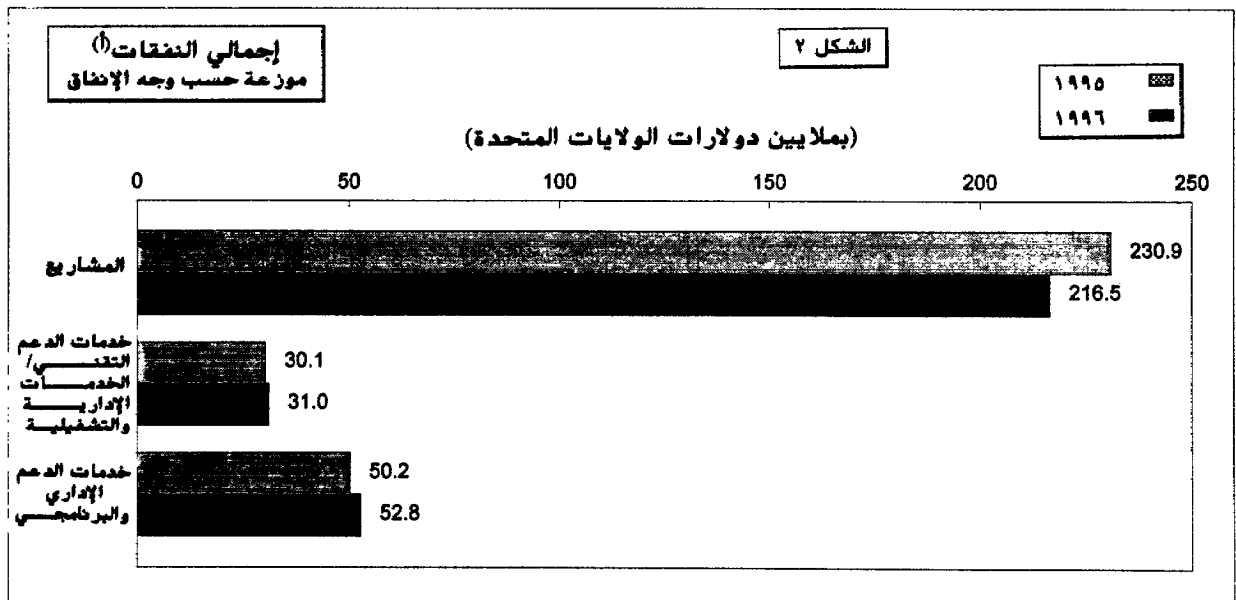
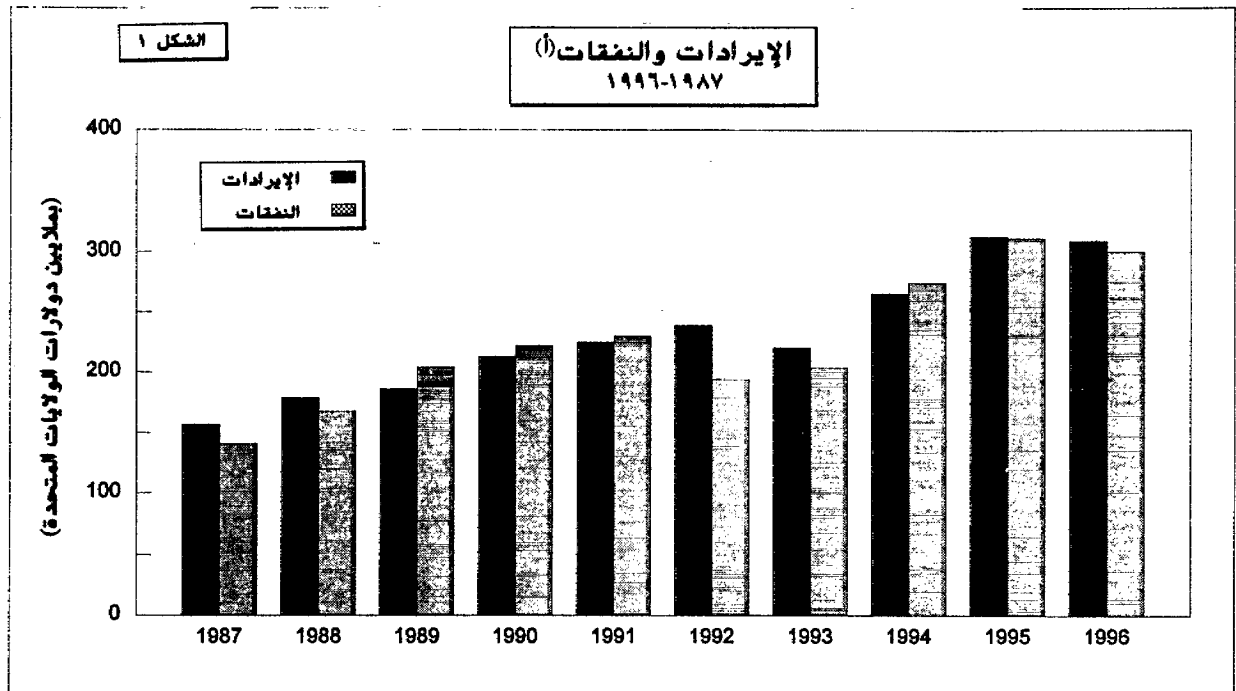
(بملايين دولارات الولايات المتحدة)

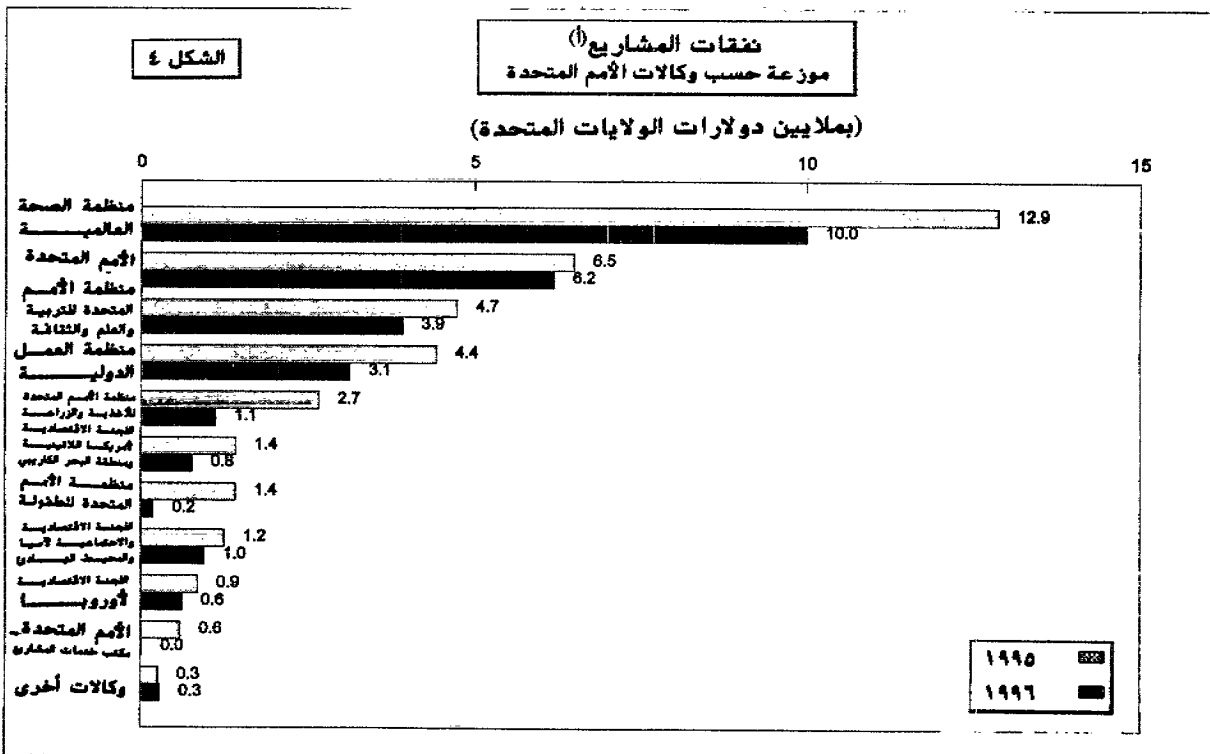
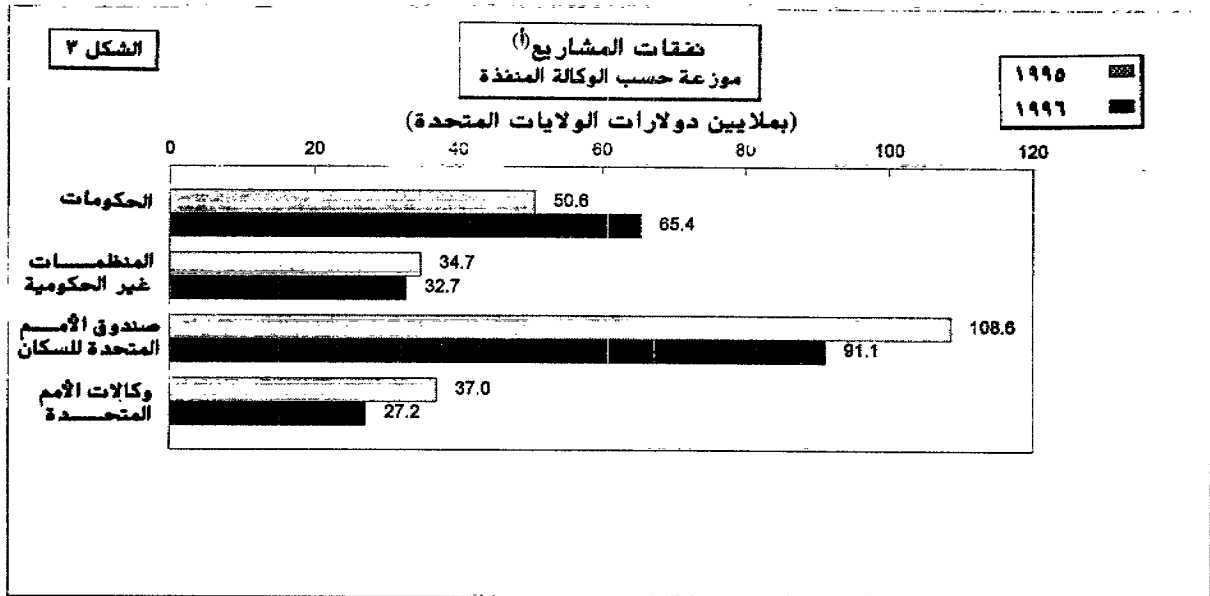
السنة	إجمالي الإيرادات (المساهمات مضافا إليها الفائدة)	نفقات البرامج ^(أ)	تكاليف الدعم المسددة إلى الصندوق ^(ب)	مجموع النفقات
١٩٨٧	٤,٨	٢,٤	٠,١	٢,٥
١٩٨٨	١١,٨	٥,٩	٠,٢	٦,١
١٩٨٩	٧,٢	٦,١	٠,١	٦,٢
١٩٩٠	١١,٨	١١,١	٠,٢	١١,٣
١٩٩١	٨,٢	١١,٣	٠,٢	١١,٥
١٩٩٢	٤٣,١	٢٨,٢	١,٦	٢٩,٨
١٩٩٣	٢٦,٦	١٧,٣	٠,٥	١٧,٨
١٩٩٤	٦٣,٩	٥٧,٠	٢,٨	٥٩,٨
١٩٩٥	٣٣,١	٣١,٨	١,٥	٣٣,٣
١٩٩٦	٤٩,٣	٣١,٦	١,٥	٣٣,١

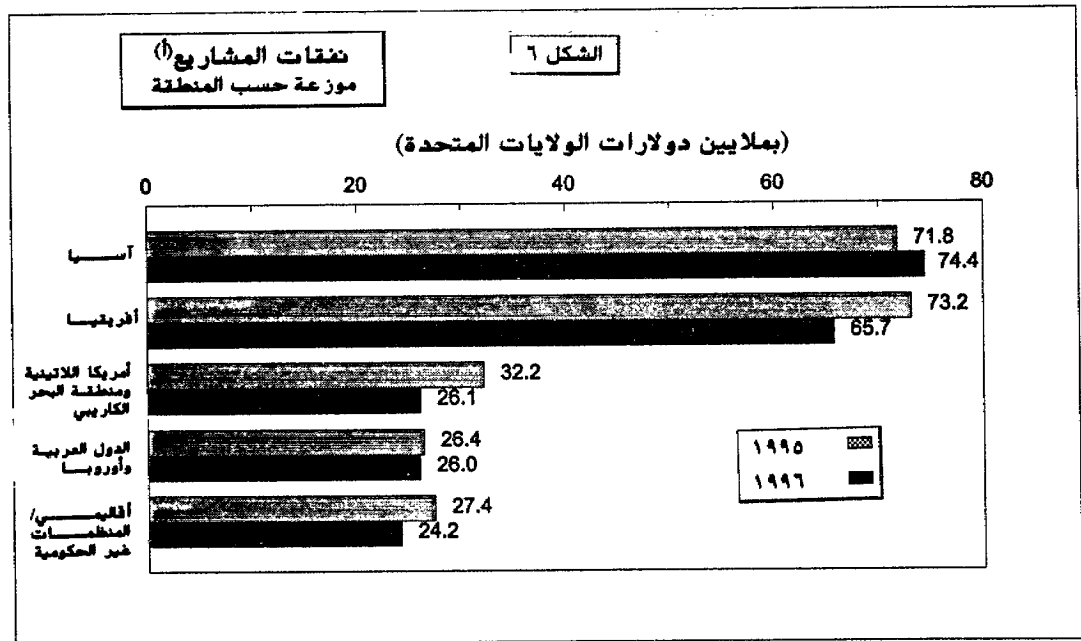
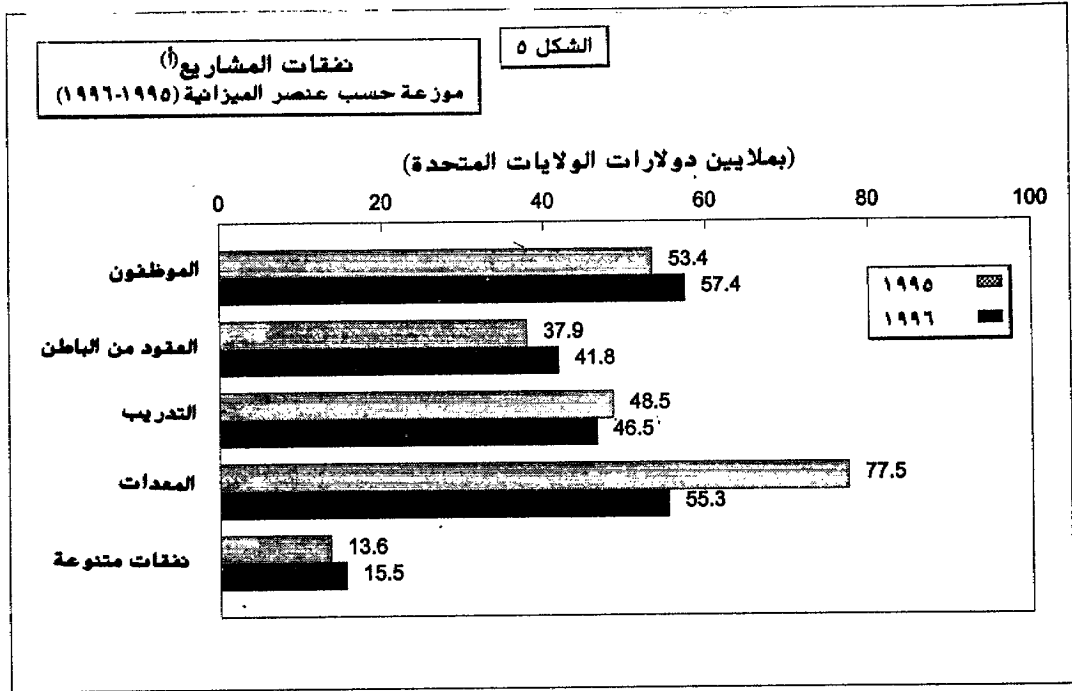
المصدر: البيانات المالية المراجعة في نهاية السنة لصندوق الأمم المتحدة للسكان للفترة من عام ١٩٨٧ إلى عام ١٩٩٥، والبيانات المالية غير المراجعة لسنة ١٩٩٦: الوثائق الرسمية للجمعية العامة: الدورات من الثانية والأربعين إلى الحادية والخمسين، الملاحق رقم ٥ زاي (A/42/5/Add.7 إلى A/51/5/Add.7).

(أ) تتضمن النفقات تكاليف الخدمات الإدارية والتشغيلية المدفوعة إلى الوكالات المنفذة للأمم المتحدة وقدرها ٢٩ ٩٨٤ دولارا في عام ١٩٩٥ و ٧٧ ١١٠ دولارا في عام ١٩٩٦.

(ب) تتضمن التكاليف إيرادات الصندوق المستمدة من تكاليف الدعم المتقدمة على الصناديق الاستثمارية لتنفيذ المشاريع التي يديرها صندوق الأمم المتحدة للسكان.







(أ) لا تتصل الأشكال من ١ إلى ٦ إلا بالموارد العادية لصندوق الأمم المتحدة للسكان.