

Distr.
GENERAL

DP/1997/24
10 July 1997
ARABIC
ORIGINAL: ENGLISH

المجلس التنفيذي لبرنامج
الأمم المتحدة الإنمائي وصندوق
الأمم المتحدة للسكان



الدورة العادية الثالثة لعام ١٩٩٧
١٥-١٩ أيلول/ سبتمبر ١٩٩٧، نيويورك
البند ٣ من جدول الأعمال المؤقت

الشؤون المالية وشؤون الميزانية والإدارة
لبرنامج الأمم المتحدة الإنمائي

الاستعراض السنوي للحالة المالية، ١٩٩٦

تقرير مدير البرنامج

موجز

يقدم هذا التقرير نبذة عن الحالة المالية لبرنامج الأمم المتحدة الإنمائي في نهاية عام ١٩٩٦. وهو يتضمن تحليلاً موجزاً وبيانياً للمعلومات المالية المتصلة بجميع الصناديق التي كان يديرها البرنامج الإنمائي خلال السنوات الثلاث الماضية. وترد في هذا التقرير أيضاً التوقعات المالية المتعلقة بالسنوات الثلاث القادمة للدورة المالية المتجددة. وتتضمن الإضافة DP/1997/24/Add.1 كافة المعلومات المالية المفصلة المتصلة بعام ١٩٩٦.

وقد يرغب المجلس التنفيذي في: (أ) أن يؤكد ملاءمة الشكل الجديد المقترح لتقرير الأمين العام عن الاستعراض السنوي للحالة المالية؛ (ب) أن تحييطهم علماً بالانخفاض الحاد في قيمة التبرعات المقدمة إلى الموارد الأساسية للبرنامج الإنمائي، وأن يطلب إلى المانحين زيادة مساهماتهم من أجل بلوغ هدف التبرعات الذي حدده المجلس التنفيذي؛ (ج) أن يحيط علماً بالزيادة في تنفيذ البرامج في أعقاب التدابير التي اتخذها مدير البرنامج لمعالجة مسألة التراكم في رصيد البرنامج الإنمائي من الموارد العامة؛ (د) أن يحيط علماً بارتفاع مستوى الاحتياطي التشغيلي إلى ٢٠٠ مليون دولار في عام ١٩٩٧؛ (هـ) أن يحيط علماً بما يتوقع من نضوب رصيد الموارد العامة وبالمخاطر المترتبة على ذلك فيما يتعلق بإدارة الرصيد النقدي السائل لدى البرنامج الإنمائي في حالة عدم زيادة التبرعات وعدم دفع التبرعات المعلنة في وقت أكثر تبكيراً من السنة.



المحتويات

الصفحة	الفقرات
٣	١ - ٣ مقدمة - أولا
٤	٤ - ٣٦ نظرة عامة على الحالة المالية في عام ١٩٩٦ - ثانيا
٤	٤ - ١١ الإيرادات ألف-
٨	١٢ - ١٧ النفقات البرنامجية باء-
١١	١٨ - ٢٢ النفقات الأخرى جيم-
١١	٢٣ - ٢٧ الأصول والخصوم دال-
١٢	٢٨ - ٣٠ الاحتياطيات وأرصدة الصناديق هاء-
١٣	٣١ - ٣٦ احتياطي الإيواء الميداني واو-
١٤	٣٧ - ٤٠ التوقعات المالية - ثالثا
١٦	٤١ السياسات المالية الجديدة - رابعا
١٦	٤٢ الإجراء الذي يتخذه المجلس التنفيذي - خامسا

المرفقات

١٩	الجدول ١ (أ) بيان إيرادات ونفقات حساب برنامج الأمم المتحدة الإنمائي عن فترة الإثني عشر شهرا المنتهية في ٣١ كانون الأول/ديسمبر ١٩٩٦
٢٠	الجدول ١ (ب) بيان إيرادات ونفقات البرامج الأخرى في فترة الإثني عشر شهرا المنتهية في ٣١ كانون الأول/ديسمبر ١٩٩٦
٢١	الجدول ٢ (أ) بيان أصول وخصوم حساب برنامج الأمم المتحدة الإنمائي في ٣١ كانون الأول/ديسمبر ١٩٩٦
٢٣	الجدول ٢ (ب) بيان أصول وخصوم البرامج الأخرى في ٣١ كانون الأول/ديسمبر ١٩٩٦
٢٥	الجدول ٣ صافي تدفقات المساهمات الى منظومة برنامج الأمم المتحدة الإنمائي والمدفوعات المقدمة منها فيما يتعلق بكل حكومة مشاركة - معلومات موجزة
٢٧	الجدول ٤ الصناديق الاستثمارية التابعة لبرنامج الأمم المتحدة الإنمائي: معلومات موجزة - ٣١ كانون الأول/ديسمبر ١٩٩٦

أولا - مقدمة

١ - يقدم هذا التقرير نبذة عن الحالة المالية لبرنامج الأمم المتحدة الإنمائي في نهاية عام ١٩٩٦، الى جانب التوقعات المالية المتصلة بالأعوام ١٩٩٧ و ١٩٩٨ و ١٩٩٩. ونموذج هذا التقرير يختلف عن نموذج تقرير العام الماضي من ثلاث نواح:

(أ) تتضمن البيانات المالية لحساب البرنامج الإنمائي تفصيلا للحسابات المتصلة بالصندوق العام للبرنامج الإنمائي ومكتب خدمات المشتريات المشتركة بين الوكالات واحتياطي الإيواء الميداني. وقد أدخل هذا التغيير وفقا لتوصيات لجنة التنسيق الإدارية والفرقتين ٧ و ٨ من مقرر المجلس التنفيذي ٤٠/٩٦، وكذلك من أجل تعزيز الشفافية عند قيام البرنامج الإنمائي بتقديم بياناته المالية وخاصة فيما يتعلق بأصول احتياطي الإيواء الميداني؛

(ب) قدمت بيانات الإيرادات والنفقات، والأصول والخصوم، في ٣١ كانون الأول/ديسمبر ١٩٩٦ لكل من حساب البرنامج الإنمائي (الجدولان ١ (أ) و ٢ (أ) بالمرفق) ولسائر البرامج، ومنها الصناديق والصناديق الاستثمارية، وبرنامج الموظفين الفنيين المبتدئين، وخدمات الإدارة وسائر خدمات الدعم (الجدولان ١ (ب) و ٢ (ب) بالمرفق). وقد حفز على هذا التغيير توخي زيادة التوافق وتيسير المقارنة مع البيانات المالية المراجعة حسابيا للبرنامج الإنمائي. ومن الممكن أن يشار الى ما جاء في تقارير السنوات السابقة من خلال المجموع المتعلق بحساب البرنامج الإنمائي والوارد في الجدولين ١ (أ) و ٢ (أ) بالمرفق؛

(ج) يركز هذا التقرير على تقديم تحليل موجز للإيرادات والنفقات والأصول والخصوم والاحتياطيات وأرصدة الصناديق، وهو موضح بالأشكال وبالجدول الموجزة. وباستثناء البيانات السالفة الذكر، تم تجميع كافة البيانات المالية المفصلة ذات الصلة في إضافة واحدة (DP/1997/24/Add.1). وقد يرغب المجلس التنفيذي في أن يحيط علما بالنموذج الجديد للتقرير، وأن يؤكد ملاءمته.

٢ - وتتضمن الإضافة ١ بيانات تفصيلية عن التبرعات المقدمة لحساب البرنامج الإنمائي والمصروفات المنفقة منه، وكذلك عن صافي تدفق المساهمات لكل حكومة مشاركة (وفقا لمقرر مجلس الإدارة ٩/٩٤)؛ وأيضا عن الانخفاض في المساهمات المقدمة في تكاليف المكاتب المحلية بعد تطبيق الصلة المحاسبية؛ وكذلك عن إيرادات ونفقات جميع الصناديق الاستثمارية العاملة في عام ١٩٩٦؛ وأيضا عن احتياطي الإيواء الميداني.

٣ - وفي هذا العام، وبالإضافة الى الوثيقتين السالفتين الذكر، توجد إضافة ثانية بشأن حالة اتفاقات خدمات الإدارة (DP/1997/24/Add.2)، وهذه تتضمن، وفقا لمقرر المجلس التنفيذي ٣٩/٩٢، استعراضا شاملا لاتفاقات خدمات الإدارة فيما يتصل بالفترة من عام ١٩٩٤ الى عام ١٩٩٦.

ثانيا - نظرة عامة على الحالة المالية في عام ١٩٩٦

ألف - الإيرادات

٤ - حدث تحول ملحوظ في الهيكل الشامل لإيرادات البرنامج الإنمائي في عام ١٩٩٦. فقد انخفضت نسبة التبرعات الى ٤٩ في المائة من الإيرادات مقابل ٥٧ في المائة في عام ١٩٩٥. وقد قابلت هذا الانخفاض زيادة نسبية في الموارد المخصصة لأنشطة محددة، حيث تبلغ هذه الموارد الآن ٤٥ في المائة من إيرادات البرنامج الإنمائي. وتتضمن تلك المساهمات المحددة تقاسم تكاليف المشاريع والبرامج، والمساهمات في الصناديق الاستثمارية، والصناديق الاستثمارية الفرعية (وهي صناديق استثمارية صغيرة منشأة لتخصيص مساهمات من أجل غرض محدد وفقا للمقصد الأساسي من الصناديق الاستثمارية المفتوحة)، واتفاقات خدمات الإدارة. وهذا التحول المستمر نحو المساهمات المحددة يؤدي الى إيجاد تحديات إدارية، ولا سيما من خلال زيادة حجم العمل الإداري الذي يضطلع به البرنامج الإنمائي، فغالبية تلك المساهمات المقدمة لفرض محدد تتطلب القيام بإشراف وإبلاغ ماليين محددين الى جانب إدارة آليات تقاسم التكاليف.

الجدول ١ - الإيرادات الشاملة لبرنامج الأمم المتحدة الإنمائي في عام ١٩٩٦
(بملايين دولارات الولايات المتحدة)

المبلغ	نوع الإيرادات
	<u>حساب برنامج الأمم المتحدة الإنمائي</u>
٨٤٨	التبرعات المقدمة للصندوق العام لبرنامج الأمم المتحدة الإنمائي
٨٠١	مساهمات تقاسم التكاليف المقدمة للصندوق العام لبرنامج الأمم المتحدة الإنمائي
١٠٢	إيرادات أخرى
١ ٧٥١	المجموع الفرعي
	<u>البرامج الأخرى</u>
٢٨٧	التبرعات المقدمة للصناديق والصناديق الاستثمارية
٨٠	مساهمات تقاسم التكاليف والصناديق الاستثمارية الفرعية المقدمة الى الصناديق والصناديق الاستثمارية
١٦٢	المساهمات المتصلة باتفاقات خدمات الإدارة
٥٩	إيرادات أخرى
٥٨٩	المجموع الفرعي
٢ ٣٤٠	المجموع

٥ - وقد هبطت التبرعات المقدمة الى الصندوق العام للبرنامج الإنمائي في عام ١٩٩٦ الى ٨٤٨ مليون دولار، بعد أن بلغت ٩٠٠ مليون دولار في عام ١٩٩٥. وهذا يشكل انخفاضا بنسبة ٦ في المائة بالقياس الى تبرعات عام ١٩٩٥، ويصل مجموعه الى ٩ في المائة خلال السنوات الثلاث الماضية (انظر الشكل ١). وانخفاض مستوى التبرعات يرجع الى انخفاض مستوى التبرعات المعلنة في عام ١٩٩٦، وقد زاد من تفاقمه اجتماع عاملين هما التأخر في تسديد البلدان المانحة واستمرار قيمة دولار الولايات المتحدة في الارتفاع خلال هذا العام. وبحلول نهاية شهر آب/أغسطس من عام ١٩٩٦، كان لم يحصل سوى نصف التبرعات المعلنة في عام ١٩٩٦، كما أن الخسارة الإجمالية المتعلقة بهذه التبرعات والمعزاة الى ارتفاع قيمة دولار الولايات المتحدة قد وصلت الى ٢٤ مليون دولار عند نهاية العام. وفي حالة استمرار هذه القيمة في الارتفاع، فإن الخسارة المتصلة بسعر الصرف قد تتزايد كذلك، حيث أنه كانت لم تسدد بعد، في نهاية عام ١٩٩٦، تبرعات تبلغ ٥٨ مليون دولار سبق إعلانها فيما يتصل بعام ١٩٩٦ والأعوام السابقة. والجدولان ١ و ٢ بالإضافة ١ يعرضان تفاصيل المساهمات المعلنة فيما يتصل بالصندوق العام للبرنامج الإنمائي في ٣١ كانون الأول/ديسمبر ١٩٩٦.

الجدول ٢ - المساهمات المعلنة للصندوق العام لبرنامج الأمم المتحدة
الإنمائي في ٣١ كانون الأول/ديسمبر ١٩٩٦
(بملايين دولارات الولايات المتحدة)

المساهمات المستحقة في السنوات السابقة	المساهمات المستحقة في عام ١٩٩٦	أجمالي المساهمات المعلنة	
٣٥	٢٣	٥٨	التبرعات
٩	١	١٠	المساهمة الحكومية النقدية المقابلة
٧١	٢٥٥	٣٢٦	تقاسم التكاليف
١١٥	٢٧٩	٣٩٤	المجموع
-	٩	٩	المكاتب المحلية
			التزامات التكاليف
١١٥	٢٨٨	٤٠٣	المجموع الكلي

٦ - وقد أدت جهود تعبئة الموارد للبرنامج الإنمائي، من ناحية أخرى، الى زيادة مستمرة في إيرادات تقاسم التكاليف المقدمة من طرف ثالث الى الصندوق العام للبرنامج الإنمائي، حيث بلغت هذه الإيرادات ١٠٠ مليون دولار في نهاية عام ١٩٩٦ مقابل ٦٨ مليون دولار في عام ١٩٩٥. وهذا يمثل زيادة نسبتها ٤٧ في المائة في عام واحد. وقد تأكدت هذه الزيادة خلال العام الماضي في جميع المناطق وغالبية البلدان، وخاصة أقل البلدان نموا، حيث بلغت إيرادات تقاسم التكاليف من طرف ثالث ٤٤ مليون دولار في عام ١٩٩٦، مما يزيد بنسبة ٦٣ في المائة عن مستوى عام ١٩٩٤ (انظر الشكل ٣).

٧ - وفي عام ١٩٩٦، زاد إجمالي الموارد التي حشدت بوصفها تقاسماً حكومياً للتكاليف، والتي قدمت إلى الصندوق العام للبرنامج الإنمائي، حيث بلغ هذا الإجمالي ٧٠١ مليون دولار في نهاية العام. وثمة خمسة بلدان فقط (وهي الأرجنتين وكولومبيا والبرازيل وبنما وبيرو) قد شكل نصيبها ٧٣ في المائة من هذا المبلغ (انظر الشكل ٤). وعند استبعاد بلدان أمريكا اللاتينية، فإن إيرادات تقاسم التكاليف الحكومي تصل إلى ٤٧ مليون دولار في عام ١٩٩٦، مما يمثل زيادة مقدارها ٤ في المائة بالقياس إلى مستوى عام ١٩٩٥ الذي يبلغ ٤٥ مليون دولار. وفي أفريقيا، هبطت موارد تقاسم التكاليف الحكومي في عام ١٩٩٦ من ٩ ملايين من الدولارات إلى ٣ ملايين من الدولارات. وباستثناء منطقتي أمريكا اللاتينية والدول العربية، انخفض مستوى الموارد المعبأة في إطار ترتيبات تقاسم التكاليف مع الحكومات، بصفة عامة، بالقياس إلى مستوى الموارد المعبأة في إطار تقاسم التكاليف من طرف ثالث. وترد في الجدولين ٣ و ٤ من الإضافة ١ (معلومات إضافية عن مساهمات تقاسم التكاليف موزعة حسب حكومات بلدان البرامج والبلدان أو المنظمات المانحة.

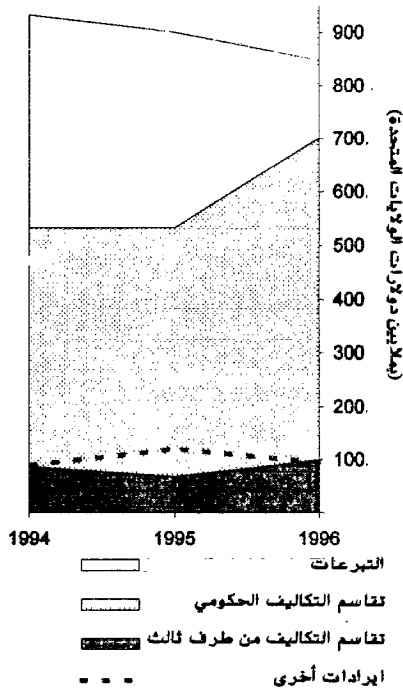
٨ - وبموجب المقرر ٣٩/٩٦، وافق المجلس التنفيذي على إدخال تغيير في المادة ٢-٢ جيم ٣ من النظام المالي من شأنه أن يزيد من استعداد البرنامج الإنمائي لتقبل المساهمات النقدية والغينية المقدمة من الحكومات، أو من المؤسسات أو الوكالات الحكومية والحكومية الدولية الخارجة عن منظومة الأمم المتحدة، أو من المصادر غير الحكومية، بما فيها منظمات المجتمع المدني وهيئات القطاع الخاص، أو من الأفراد كذلك. وبلغ إجمالي المساهمات التي وردت في عام ١٩٩٦ من مصادر غير حكومية مليوني دولار، جاء ٧٥ في المائة منها في إطار ترتيبات تقاسم التكاليف، والنسبة المتبقية جاءت في صورة مساهمات للصناديق الاستثنائية. وهذا يمثل زيادة بنسبة ٣٣ في المائة بالقياس إلى مستوى عام ١٩٩٥ البالغ ١,٥ مليون دولار. وبالإضافة إلى هذه المساهمات التي وردت في صورة نقدية، والتي ترد تفاصيلها في الجدول ٥ من الإضافة ١، تلقى البرنامج الإنمائي في عام ١٩٩٦ مساهمة عينية من شركة "هيولت باكارد" تتضمن معدات حوسبية يبلغ إجمالي قيمتها السوقية التقديرية مليون دولار، حيث قدمت هذه المساهمة إلى برنامج الربط الشبكي لأغراض التنمية المستدامة التابع للبرنامج الإنمائي.

الجدول ٣ - إيرادات تقاسم التكاليف التي تلقاها الصندوق العام
لبرنامج الأمم المتحدة الإنمائي في عام ١٩٩٦
(بملايين دولارات الولايات المتحدة)

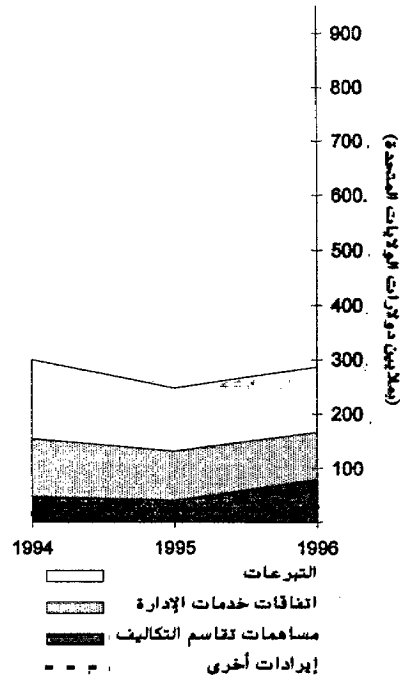
المكتب الإقليمي لأمريكا اللاتينية ومنطقة البحر الكاريفي	المكتب الإقليمي لأوروبا وكمونولث الدول المستقلة	المكتب الإقليمي لآسيا ومنطقة المحيط الهادئ	المكتب الإقليمي للسدول العربية	المكتب الإقليمي لأفريقيا	المجموع ^(أ)	
٦٢٤	٢,٥	٢٤	٣٢	٩	٦٩١	تقاسم تكاليف المشاريع (الحكومات)
-	(٠,٥)	(١٢)	(٢)	(٦)	١٠	تقاسم تكاليف البرامج (الحكومات)
٦٥٠	٢	١٢	٣٠	٣	٧٠١	مجموع تقاسم التكاليف الحكومي
٢٤	١٦	١٤	٦	٣٠	١٠٠	تقاسم التكاليف من طرف ثالث
٦٤٨	١٨	٢٦	٣٦	٣٣	٨٠١	مجموع تقاسم التكاليف

(أ) يشمل مساهمات تقاسم التكاليف التي وردت من أجل المشاريع والبرامج الإقليمية والعالمية وغيرها من مشاريع وبرامج متنوعة.

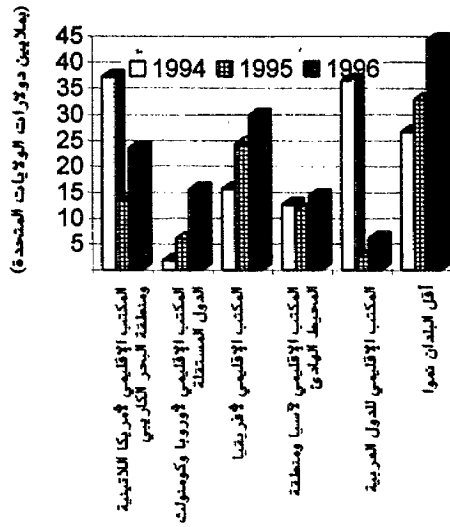
الشكل ١
 إيرادات حساب برطع الأمم المتحدة الإضافي



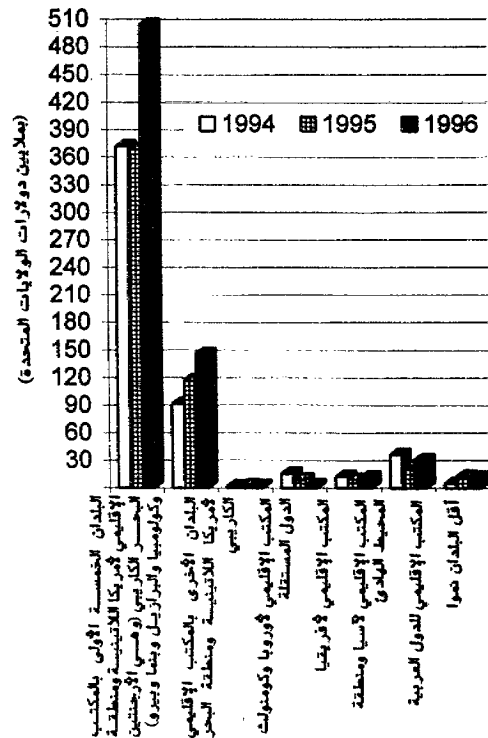
الشكل ٢
 إيرادات البرامج الأخرى



الشكل ٣
 حساب برطع الأمم المتحدة الإضافي: تقاسم التكاليف من طرف ثالث، حسب المناطق



الشكل ٤
 حساب برطع الأمم المتحدة الإضافي: تقاسم التكاليف الحكومي، حسب المناطق



٩ - وفيما يخص حساب البرنامج الإنمائي، بلغت إيرادات الفائدة المتحققة في عام ١٩٩٦، ٥١ مليون دولار، بالقياس إلى ٦٠ مليون دولار في عام ١٩٩٥. وهذا المبلغ لا يشمل إيرادات الفائدة المستحقة على موارد تقاسم التكاليف (١٧ مليون دولار)، فهذه وأزده تحت الإيرادات الخارجة عن الميزانية.

١٠ - وفيما يتصل بالبرامج الأخرى، التي وصل مجموع الإيرادات المتعلقة بها في عام ١٩٩٦ إلى ٥٨٩ مليون دولار مقابل ٤٦٧ مليون دولار في عام ١٩٩٥، ارتفعت الإيرادات التي تلقتها الصناديق والصناديق الاستثمارية إلى ٣٩٤ مليون دولار، بما يمثل زيادة بنسبة ٢٦ في المائة بالقياس إلى مبلغ ٣١٣ مليون دولار في عام ١٩٩٥ (انظر الشكل ٧). وثمة عاملان أند أسهما في هذه الزيادة: تحقيق مستوى أعلى من التبرعات من ناحية، حيث بلغت هذه التبرعات ٢٨٧ مليون دولار في عام ١٩٩٦، وحدثت زيادة ملموسة في المساهمات المقدمة للصناديق الاستثمارية الفرعية، من ناحية ثانية، وقد بلغت هذه المساهمات ٧١ مليون دولار في نهاية عام ١٩٩٦ مقابل ٢٤ مليون دولار في عام ١٩٩٥. ويتضمن الجدولان ١٢ و ١٣ بالإضافة تخصيصاً للإيرادات التي تلقاها كل من الصناديق والصناديق الاستثمارية النشطة في عام ١٩٩٦. وزادت المساهمات التي أتت عن طريق ترتيبات خدمات الإدارة بنسبة ٢٧ في المائة، وذلك من ١٣٢ مليون دولار في عام ١٩٩٥ إلى ١٦٨ مليون دولار في عام ١٩٩٦، مما يرد وصفه بالتفصيل في الإضافة ٢ (انظر أيضا الفقرة ١٨).

١١ - وبلغت إيرادات الفائدة التي تلقتها الصناديق والصناديق الاستثمارية ٢٥ مليون دولار في عام ١٩٩٦ مقابل ١٨ مليون دولار في عام ١٩٩٥.

باء - النفقات البرنامجية

١٢ - زاد إجمالي النفقات البرنامجية في عام ١٩٩٦. وهذا ينطبق على حساب برنامج الأمم المتحدة الإنمائي (٢١١ مليون دولار في عام ١٩٩٦ مقابل ٩٩٤ مليون دولار في عام ١٩٩٥)، وينطبق أيضا على سائر البرامج (٤٢٩ مليون دولار في عام ١٩٩٦ مقابل ٣٩٧ مليون دولار في عام ١٩٩٥).

١٣ - وزادت النفقات البرنامجية من الموارد العامة في عام ١٩٩٦ إلى ٥٤٤ مليون دولار، بعد أن كانت ٤٩٠ مليون دولار في عام ١٩٩٥، أي أنها زادت بنسبة ١١ في المائة (انظر الشكل ٥). (ملحوظة: استخدم تعبير "الموارد العامة" في البيانات المالية للبرنامج الإنمائي للدلالة على الأنشطة الممولة من التبرعات؛ وسوف يستعاض عنه بتعبير "الموارد العادية" طبقا لعرض الميزانية المنسق.) والتوزيع الإقليمي للنفقات البرنامجية من الموارد العامة يبين أن ثلاث مناطق هي التي أسهمت في زيادة تنفيذ البرامج (أمريكا اللاتينية وأوروبا وأفريقيا). وفي منطقة آسيا والمحيط الهادئ إلى جانب منطقة الدول العربية، ظل مستوى النفقات البرنامجية من الموارد العامة دون المستوى المتعلق بعامي ١٩٩٤ و ١٩٩٥ (انظر الشكل ٧). وكانت ثمة زيادة كبيرة في النفقات البرنامجية من الموارد العامة بأقل البلدان نموا، حيث بلغت هذه النفقات ١٤٠ مليون دولار في نهاية عام ١٩٩٦ مقابل ١١٨ مليون دولار في عام ١٩٩٥ (انظر الجدول ٦ بالإضافة ١).

١٤ - والزيادة في نفقات تقاسم التكاليف بنسبة ٢٤ في المائة إلى ٦٦٧ مليون دولار من مستوى ٥٠٤ ملايين من الدولارات تثبت أن بلدان البرامج التي حشدت لديها موارد كبيرة تتمتع أيضا بمعدلات تنفيذ برنامجي مرتفعة. والنفقات البرنامجية في البلدان الخمسة التي حشدت لديها أكبر الموارد، والتي سبق

تحديدها في الفترة ٧، كانت تمثل ٤٣٦ مليون دولار في عام ١٩٩٦ أي ٧٤ في المائة من النفقات الحكومية المتأقية من تقاسم التكاليف.

١٥ - ويرد في الجدول ٧ بالإضافة ١ توزيع للنفقات البرنامجية حسب الوكالة المنفذة. والأرقام المتعلقة بعام ١٩٨٦ تبين استمرار التحول الى التنفيذ الوطني (وهذا اتجاه اتسم بالتسارع منذ عام ١٩٩٢)، وقد شكل هذا التنفيذ الوطني في عام ١٩٩٦ نسبة ٧٠ في المائة من النفقات البرنامجية للصندوق العام للبرنامج الإنمائي، وذلك مقابل ٦٠ في المائة و ٥٣ في المائة في عامي ١٩٩٥ و ١٩٩٤ على التوالي. والزيادة في النفقات البرنامجية جديرة بالملاحظة، بصفة خاصة، فيما يتصل بالتنفيذ الوطني وكذلك بالتنفيذ عن طريق مكتب الأمم المتحدة لخدمات المشاريع (انظر الشكل ٦). أما الحصة المتعلقة بكل من سائر وكالات الأمم المتحدة والمؤسسات الإقليمية ومؤسسات بريتون وودز فقد استمرت في التضاؤل في عام ١٩٩٦، ومثلت جميعها ما يقل عن ١٧ في المائة من النفقات البرنامجية للصندوق العام للبرنامج الإنمائي.

**الجدول ٤ - التنفيذ البرنامجي من الصندوق العام لبرنامج الأمم المتحدة الإنمائي
(بملايين دولارات الولايات المتحدة)**

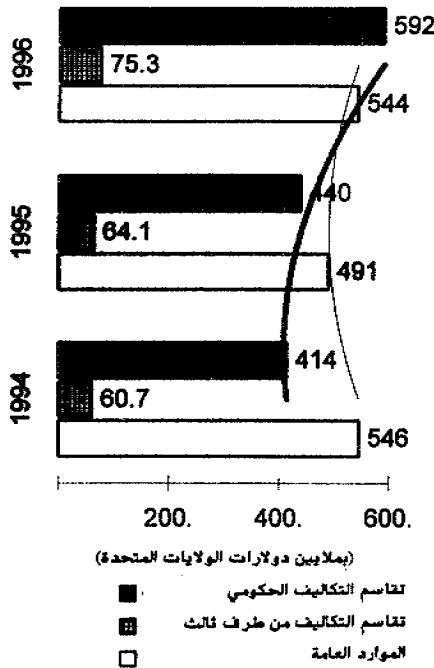
موارد تقاسم التكاليف		الموارد العامة		المجموع	
نسبة مئوية	دولار	نسبة مئوية	دولار	نسبة مئوية	دولار
٨٥	٥٦٩	٥٠	٢٧٤	٧٠	٨٤٣
٤	٢٨	٢٥	١٣٦	١٤	١٦٤
٣	١٨	١٤	٧٤	٨	٩٢
٧	٤٦	٨	٤٤	٧	٨٩
١	٧	٣	١٦	٢	٢٢
١٠٠	٦٦٧	١٠٠	٥٤٤	١٠٠	١ ٢١١

(١) منظمة الأمم المتحدة للأغذية والزراعة، ومنظمة العمل الدولية، وإدارة خدمات الدعم والإدارة من أجل التنمية، ومنظمة الأمم المتحدة للتربية والعلم والثقافة (اليونسكو)، ومنظمة الأمم المتحدة للتنمية الصناعية (اليونيدو).

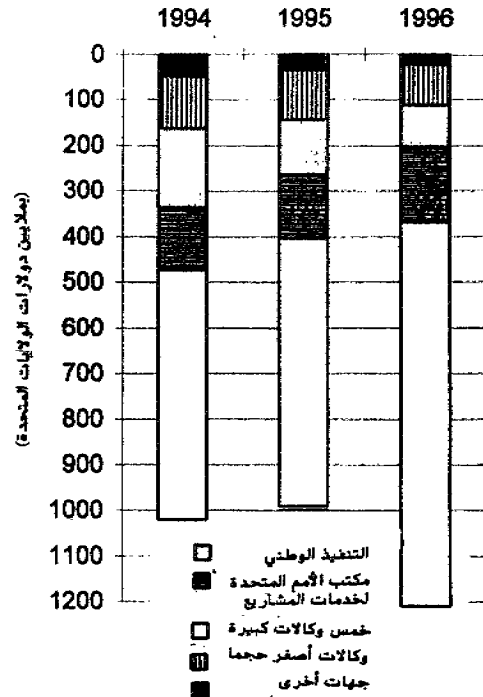
١٦ - وزادت النفقات البرنامجية للصناديق والصناديق الاستثنائية بمقدار ٢٠ مليون دولار في عام ١٩٩٦ نتيجة لتحقيق معدل أعلى من تنفيذ البرامج في مرفق البيئة العالمية وبرنامج تقديم المساعدة الى الشعب الفلسطيني والصندوق الاستثنائي لرواندا وبرنامج بناء القدرات للقرن ٢١، وفي الكثير من الصناديق الاستثنائية الصغيرة أيضا. وترد في الجدولين ١٢ و ١٣ بالإضافة ١ مستويات النفقات المفصلة فيما يتعلق بالصناديق والصناديق الاستثنائية النشطة في عام ١٩٩٦.

١٧ - ويرد في الإضافة ٢ تقرير شامل عن النفقات في إطار ترتيبات خدمات الإدارة، التي زادت من ١٣٢ مليون دولار في عام ١٩٩٥ الى ١٦٨ مليون دولار في عام ١٩٩٦. وهذه الكيفية في الإنفاق لا تتبع إلا من جانب مكتب الأمم المتحدة لخدمات المشاريع وحده، وهي تتعرض لاستعراض مفصل كل ثلاث سنوات وفقا لمقرر المجلس التنفيذي ٣٩/٩٢.

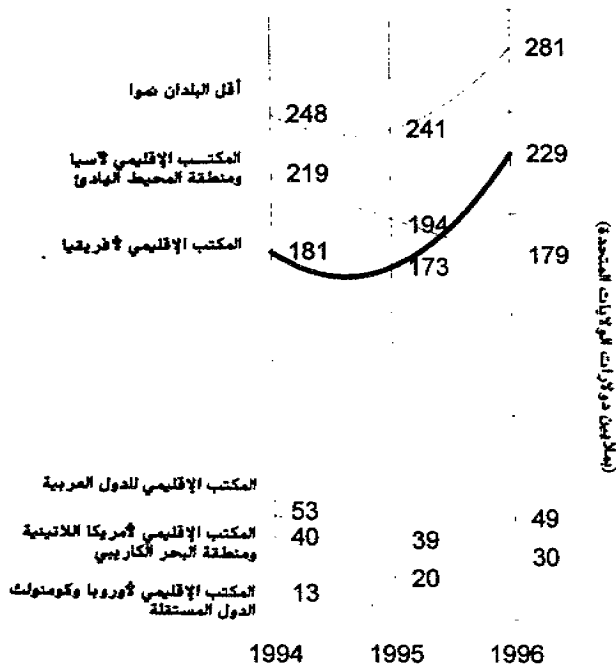
الشكل 5 - حساب برنامج الأمم المتحدة الإضافي:
التنفقات البرنامجية موزعة حسب مصدر الأموال



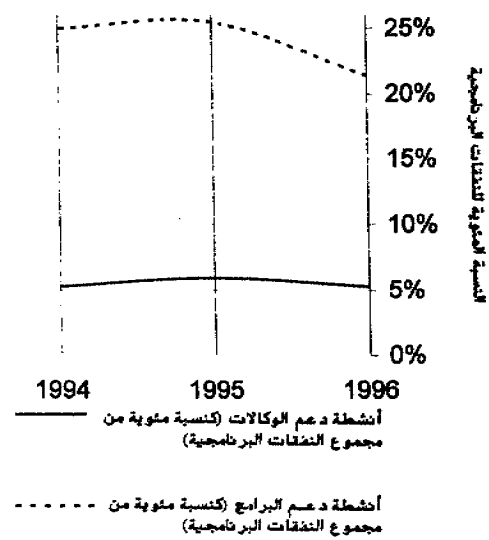
الشكل 6 - حساب برنامج الأمم المتحدة الإضافي:
كيفية التنفيذ البرنامجي



الشكل 7 - حساب برنامج الأمم المتحدة الإضافي/الموارد العامة: تقاطع: التوزيع الإقليمي للنفقات البرنامجية



الشكل 8 - حساب برنامج الأمم المتحدة الإضافي:
والبرامج الأخرى: أنشطة دعم الوكالات والبرامج



جيم - النفقات الأخرى

١٨ - ظل إجمالي النفقات من خلال الوكالات المتخصصة التابعة للأمم المتحدة ثابتا، كما دل على ذلك مستوى تكلفة دعم الوكالات. وترد في الجدول ٧ بالاضافة ١ تكاليف الدعم التفصيلية المتكبدة لقاء تنفيذ برامج برنامج الأمم المتحدة الانمائي. وكجزء من تنفيذ الترتيبات الجديدة لتكاليف الدعم في إطار ترتيبات الخلافة في مجال البرمجة، فإنه يتعين على جميع المشاريع التي لا تزال خاضعة للنظام القديم أن تتحول الى النظام الجديد في عام ١٩٩٧.

١٩ - وقد وضع مجلس الادارة في مقره ٣٢/٩١ جدولا لمستحقات مرونة تكاليف الدعم، بمعدل سداد فعلي بالنسبة المئوية يتراوح بين ١٣ في المائة للوكالات ذات النفقات السنوية التي تزيد على ٢٤ مليون دولار و ٢٢ في المائة للوكالات ذات معدل التنفيذ السنوي الذي يقل عن ٨ ملايين من الدولارات. واستنادا الى هذا الجدول، كان مجموع المبلغ المستحق سداده للوكالات الصغيرة لقاء تكاليف الدعم في عام ١٩٩٦ في إطار ترتيبات المرونة ١,٤ مليون دولار. ويقدم الجدول ٨ بالاضافة ١ معلومات تفصيلية عن تكاليف الدعم المسددة في عام ١٩٩٦ لتلك الوكالات. واعتبارا من عام ١٩٩٧، واستنادا الى التوقعات الخاصة بالموارد للفترة ١٩٩٧-١٩٩٩ جرى تجنيب مبلغ حده الأعلى ١,٥ مليون دولار لإجمالي مدفوعات المرونة.

٢٠ - وانخفضت زيادة الإيرادات على النفقات في حساب برنامج الأمم المتحدة الانمائي من ٢٤٧ مليون دولار الى ١٤٨ مليون دولار، وهو انخفاض بنسبة ٤٠ في المائة بالمقارنة بعام ١٩٩٥. ونظرا لأن نفقات البرامج قد زادت في حين أن التبرعات انخفضت، فإن استمرار زيادة الإيرادات على النفقات في الصندوق العام يرجع في معظمه الى زيادة مساهمات تقاسم التكاليف.

٢١ - وأغلقت حسابات برامج أخرى بزيادة في الإيرادات على النفقات تبلغ ١١٤ مليون دولار في نهاية عام ١٩٩٦، منها ١٠٢ مليون دولار تتعلق بالصناديق والصناديق الاستثمارية، وهو معدل أعلى بكثير مما كان عليه في نهاية عام ١٩٩٥. وتراكم الموارد هذا يعتبر بدرجة أكبر نتيجة للصناديق الاستثمارية الصغيرة التي يديرها برنامج الأمم المتحدة الانمائي، وليس نتيجة للصناديق والصناديق الاستثمارية الكبيرة التي لديها سجلات للتنفيذ مماثلة لمستويات إيراداتها أو أعلى منها.

٢٢ - وتؤكد مقارنة النفقات الاجمالية للبرامج مع إجمالي التكاليف الادارية وتكاليف الدعم بالنسبة لحساب برنامج الأمم المتحدة الانمائي والبرامج الأخرى على السواء أن الزيادة الاجمالية لنفقات البرامج قد تمت بدون أي زيادة في النفقات الأخرى (انظر الشكل ٨).

دال - الأصول والخصوم

٢٣ - يحتفظ بحافظة الاستثمارات لحساب برنامج الأمم المتحدة الانمائي في شكل استثمارات سائلة ذات جودة عالية مثل الودائع المصرفية لأجل، وشهادات الايداع والسندات. وعمليات الاستثمارات هي

أساسا عملات المانحين الرئيسيين. وزادت قيمة المتوسط المرجح لاجمالي حافطة الاستثمارات، بالنسبة لجميع الصناديق، من ١,٢ بليون دولار في عام ١٩٩٥ الى ١,٥ بليون دولار في عام ١٩٩٦.

٢٤ - وفي نهاية عام ١٩٩٦، زاد استثمار الموارد العامة من ٤٠٧ ملايين من الدولارات في عام ١٩٩٥ الى ٤٣١ مليون دولار. وبالإضافة الى الاحتياطي التشغيلي، يشير هذا الى أن وضع السيولة للموارد العامة لبرنامج الأمم المتحدة الانمائي قد انخفضت من ٦٠٧ ملايين من الدولارات في نهاية عام ١٩٩٥ الى ٦٠١ مليون دولار في نهاية عام ١٩٩٦. غير أن رصيد نهاية العام لا يعكس معدل السيولة لدى برنامج الأمم المتحدة الانمائي على مدار العام. والسيولة لدى البرنامج هي في الواقع أكثر انخفاضاً بصورة ملموسة خلال معظم العام نظراً لأن ٣٠ في المائة فقط في المتوسط من التبرعات المعلنة يجري جمعها في نهاية شهر حزيران/يونيه. ويبين الشكل ٩ جدول مدفوعات التبرعات المعلنة للصندوق العام لبرنامج الأمم المتحدة الانمائي في الفترة من ١ كانون الثاني/يناير ١٩٩٤ الى ١ حزيران/يونيه ١٩٩٧.

٢٥ - وبلغت موجودات برنامج الأمم المتحدة الانمائي للمتراكم من العملات غير القابلة للتحويل ١٤ مليون دولار في نهاية عام ١٩٩٦، مقابل ١٣ مليون دولار في عام ١٩٩٥. وما زال البيزو الكوبي هو العملة الوحيدة المشار إليها تحت هذه الفئة.

٢٦ - وانخفض إجمالي الخصوم في حساب برنامج الأمم المتحدة الانمائي في عام ١٩٩٦ من ٧٣٥ مليون دولار الى ٦٢٣ مليون دولار نتيجة لانخفاض حاد في المبالغ المستحقة للبرامج الأخرى. في أعقاب قيام مرفق البيئة العالمية، وبرنامج بناء القدرات للقرن ٢١، وبروتوكول مونتريال بفتح حسابات استثمارية خاصة بها.

٢٧ - وفيما يتعلق بالبرامج الأخرى، زادت الأصول من ٧١٤ مليون دولار الى ٨٥٦ مليون دولار ويرجع هذا أساساً الى زيادة الإيرادات على النفقات. وزاد مجمل الخصوم كذلك من ١٤٠ مليون دولار الى ١٩٠ مليون دولار نتيجة لنمو الالتزامات غير المصفاة، وكننتيجة مباشرة لارتفاع الاجمالي في النفقات.

هـ - الاحتياطيات وأرصدة الصناديق

٢٨ - وفقاً لمقرر مجلس الإدارة ٤٤/٩٠ المؤرخ ٢٢ حزيران/يونيه ١٩٩٠، حدد مستوى الاحتياطي التشغيلي بنسبة ٢٠ في المائة من التبرعات أو النفقات المقدرة، أيهما أعلى، مع تقريبه الى أقرب ١٠ ملايين من الدولارات. وعلى هذا الأساس، تحدد مستوى الاحتياطي التشغيلي بمبلغ ١٧٠ مليون دولار في عام ١٩٩٦. وعلى هذا الأساس أيضاً، قد يرغب المجلس التنفيذي في أن يحيط علماً بزيادة مستوى الاحتياطي التشغيلي لعام ١٩٩٧ الى ٢٠٠ مليون دولار، في ضوء النفقات المتوقعة في عام ١٩٩٧.

٢٩ - وفي نهاية عام ١٩٩٦، أقرت لجنة الاستثمارات ببرنامج الأمم المتحدة الانمائي تغييراً في تكوين عملات الاحتياطي التشغيلي، لكي يحتفظ به بنسبة ١٠٠ في المائة بدولارات الولايات المتحدة. وجرت

التوصية بهذا التغيير لحماية قيمة الاحتياطي نظرا لأن أكثر من ٩٠ في المائة من التدفقات النقدية للبرنامج تتم بدولارات الولايات المتحدة. وكان الاحتياطي التشغيلي يتكون في وقت سابق من دولارات الولايات المتحدة (١١٠ ملايين من الدولارات)، ووحدة العملة الأوروبية (بما يعادل ٧٠ مليون دولار)، والين الياباني (بما يعادل ١٠ ملايين من الدولارات) والفرنكات السويسرية (بما يعادل ١٠ ملايين من الدولارات).

٣٠ - ويعتبر تحسين إدارة النقدية والمخاطر في برنامج الأمم المتحدة الإنمائي أحد الشواغل الرئيسية لشعبة الشؤون المالية. وفي هذا السياق، تم التعاقد مع الشركة الاستشارية، Arthur Andersen LLP في آذار/مارس ١٩٩٧ على إجراء تقييم لإدارة المخاطر المالية للبرنامج، مع التركيز بصفة خاصة على قضايا مثل أرصدة الصناديق، والاحتياطيات والاجراءات المحاسبية. واستنادا الى تقييم مبدئي للمخاطر المالية التي يواجهها البرنامج، فإن الشركة الاستشارية أبرزت بعض الآثار المترتبة على التغيير في الحصة النسبية لموارد الصناديق (التبرعات في مقابل تقاسم التكاليف والإيرادات الأخرى). وأوصت الشركة أيضا، استنادا الى الممارسات المشتركة فيما بين المنظمات التي لا تبغي الربح بدون أي قدرة على الاقتراض، بأن يدار رصيد الصندوق بحيث تشكل قيمته معادلة لمجموع نفقات ما بين ستة أشهر الى ١٢ شهرا. ويتمشى هذا مع رصيد نهاية عام ١٩٩٦ للصندوق العام، الذي بلغ ١ ١٠١ مليون دولار، أي ما يعادل إجمالي النفقات في نحو ٨ أشهر (١ ٥٨٤ مليون دولار). وستستكمل شعبة الشؤون المالية هذا الاستعراض وتقدم الى المجلس التنفيذي توصيات لاتخاذ اجراءات ملائمة عند العرض التالي للبيانات المالية.

واو - احتياطي الإيواء الميداني

٣١ - يبين الجدول ١٤ بالإضافة ١ بيانات مستقلة لإيرادات ونفقات وأصول وخصوم احتياطي الإيواء الميداني. ووفقا لمقرر المجلس التنفيذي ٤٠/٩٦، فإنه يجري بيان الأصول المتعلقة بأماكن العمل الخاصة بالمكاتب بصورة مستقلة عن أنشطة الإسكان. وتعكس البيانات المالية المؤقتة للفترة المنتهية في ٣١ كانون الأول/ديسمبر ١٩٩٦ هذا الفصل للمساكن عن أماكن العمل الخاصة بالمكتب. وبلغ مجموع أصول المساكن والأصول ذات الصلة في ٣١ كانون الأول/ديسمبر ١٩٩٦ نحو ٢٩ مليون دولار وبلغت أصول أماكن العمل الخاصة بالمكاتب نحو ٢٦ مليون دولار. وفي نفس الوقت، انخفض الرصيد الإجمالي المستحق للموارد العامة لبرنامج الأمم المتحدة الإنمائي بصورة طفيفة بمقدار ١,٥ مليون دولار إلى ٢٠,٣ مليون دولار نتيجة للمخصصات الأصلية في إطار الاحتياطي.

٣٢ - وحققت عمليات الإسكان خلال عام ١٩٩٦ زيادة في الإيرادات على النفقات بلغت نحو ١,٥ مليون دولار في حين بلغت الإيرادات التشغيلية لإيواء المكاتب نحو ٧٥٠ ٠٠٠ دولار في عام ١٩٩٦.

٣٣ - وفي نهاية عام ١٩٩٦ بلغت المطالبات غير المؤكدة المتعلقة بأنشطة التشييد ٢,٥ مليون دولار. ولن يتخذ برنامج الأمم المتحدة الإنمائي أي إجراء فيما يتعلق بهذه المطالبات حتى تكتمل نتيجة التحقيق الخارجي الذي أجرته شعبة مراجعة الحسابات واستعراض التنظيم بمساعدة مكتب المراقبة الداخلية بالأمم المتحدة.

٣٤ - وجرى تحديد عدد من الأحكام المتعلقة بخفض أصول المساكن والمكاتب حيث تكون القيمة السوقية الحالية لأماكن العمل التي يحتمل التصرف فيها أدنى بصورة كبيرة من التكلفة الدفترية وحيث يكون من غير المحتمل استرداد مبالغ القروض. ولأسباب تتعلق بتوخي الحكمة والكشف عن المعلومات. جرى اعتماد مبلغ ٨ ملايين من الدولارات للإسكان (٠,٣ مليون دولار) لمشروع إيجار الأجهزة المنزلية، و ١,٥ مليون دولار لقروض التشييد، و ١,٧ مليون دولار للإصلاح، و ٤,٥ مليون دولار للشقق السكنية) ومبلغ ٦ ملايين من الدولارات لإيواء المكاتب (في ضوء النتائج المبدئية للتحقيق كما أعلن مدير البرنامج شفويا في الدورة السنوية الثانية)، في الحسابات النهائية لعام ١٩٩٦.

٣٥ - واتخذ برنامج الأمم المتحدة الإنمائي خلال عام ١٩٩٦ إجراءات للتصرف بنية خفض عدد الوحدات السكنية المملوكة للبرنامج أو التي يتولى إدارتها بمقدار ٤٤ وحدة.

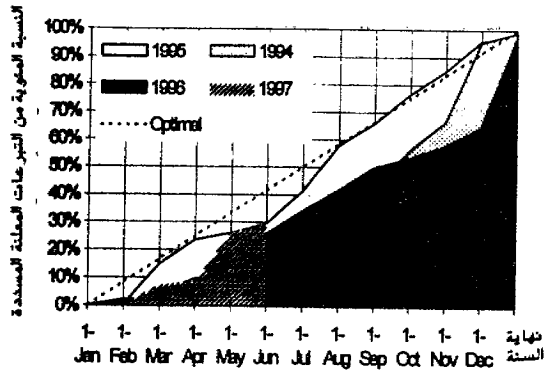
٣٦ - وفي ضوء عدم اليقين فيما يتعلق بقيمة الأصول والتحقيق الجاري في احتياطي الإيواء الميداني، لم يتخذ البرنامج الإنمائي أي إجراء يتعلق بمساهمات الوكالات الأخرى فيما يتعلق بإيواء المكاتب.

ثالثا - التوقعات المالية

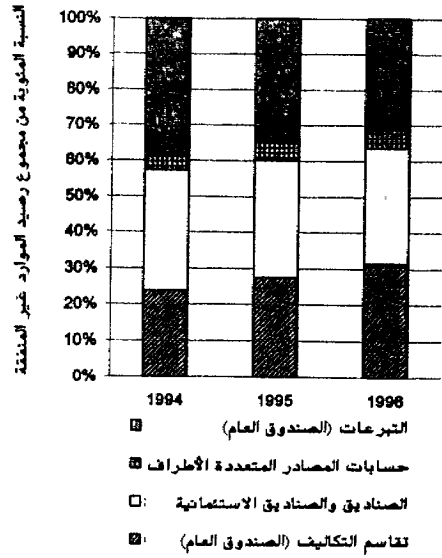
٣٧ - تقدم التوقعات المالية التالية بصورة متسقة مع مقترحات الميزانية للفترة ١٩٩٨ - ١٩٩٩، نظرا لتوافرها عند إعداد هذا التقرير. ويعتبر تخطيط مستويات النفقات مستقبلا عملية تنظيمية صعبة في ضوء التقلبات المتعلقة بإيرادات البرنامج الإنمائي في المستقبل. وفي هذا الصدد، جرى توزيع ورقة غرفة اجتماعات عن استراتيجية تمويل البرنامج الإنمائي لمناقشتها في الدورة الحالية.

٣٨ - واعتمد المجلس التنفيذي في مقره ٢٣/٩٥ بشأن ترتيبات الخلافة في مجال البرمجة مبلغا مستهدفا قدره ١,١ بليون دولار للتبرعات السنوية للصندوق العام للبرنامج الإنمائي. وبالرغم من هذا المقرر، وفي ضوء التبرعات المعلنة للمانحين لسنة ١٩٩٧، من المقدر أن تبلغ التبرعات المقدمة الى البرنامج الإنمائي لعام ١٩٩٧ مبلغ ٧٨٢ مليون دولار فقط، ويمثل هذا انخفاضا آخر بنسبة ٧ في المائة يرجع جزئيا الى تقلص التبرعات وجزئيا الى التغيرات في سعر صرف دولار الولايات المتحدة. وفي الأجل المتوسط، فإنه من المتوقع أن تبلغ التبرعات لسنتي ١٩٩٨ و ١٩٩٩ نحو ٨٠٠ مليون دولار سنويا. وبالرغم من أن التوقعات بالنسبة للموارد غير الأساسية محفوفة بمخاطر أكبر، فإنه من المتوقع أن الإيرادات السنوية الاجمالية لحساب البرنامج الإنمائي والبرامج الأخرى ستبلغ نحو ٢,٢ بليون دولار، مقابل ٢,٣ بليون دولار في عام ١٩٩٦ (انظر الشكل (١١)).

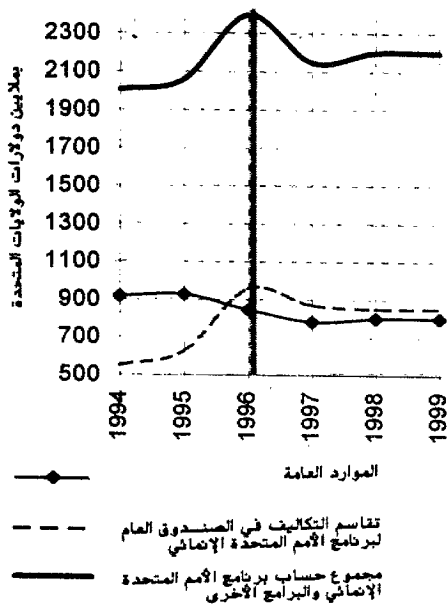
الشكل ٩ - حساب برنامج الأمم المتحدة الإحصائي:
 مدفوعات التبرعات المتراكمة على مر السنوات



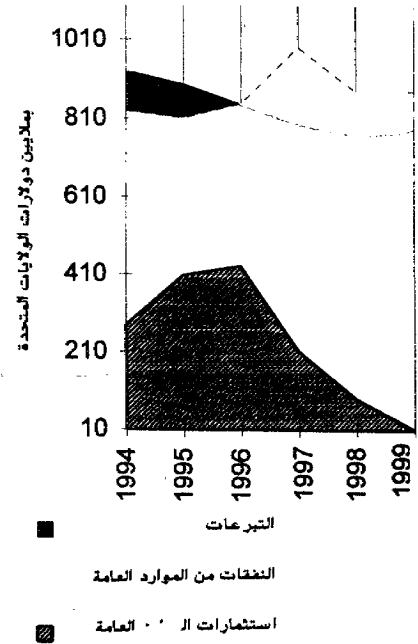
الشكل ١٠ - حساب برنامج الأمم المتحدة الإحصائي
 والبرامج الأخرى: هيكل رصيد الموارد غير المنقحة



الشكل ١١ - توقعات الإيرادات ونسبة الدورة المالية
 المتعددة للسنوات الثلاث المقبلة



الشكل ١٢ - المولد العامة: توقعات الإيرادات
 وأهداف الإنفاق



٣٩ - وتبلغ التوقعات الحالية لنفقات البرامج لعام ١٩٩٧ فيما يتعلق بحساب البرنامج الإنمائي ١٤٠٧ مليون دولار، وهي تعكس زيادة بمقدار ١٩٦ مليون دولار، أو بنسبة ١٦ في المائة، عما كانت عليه في عام ١٩٩٦ (١٢١١ مليون دولار) ويرجع الجزء الأكبر منها الى زيادة الموارد العامة للبرنامج الإنمائي، التي من المتوقع أن تعكس نفقات البرامج البالغة ٦٦٤ مليون دولار، أي بزيادة تبلغ ١٢٠ مليون دولار أو ٢٢ في المائة عما كانت عليه في عام ١٩٩٦. وبالمثل، فإنه من المتوقع أن تزيد نفقات برامج تقاسم التكاليف لكي تبلغ ٧٤٣ مليون دولار؛ وسيمثل هذا زيادة تبلغ ١١ في المائة بالمقارنة بعام ١٩٩٦ (٦٦٧ مليون دولار). وتتوقف التوقعات بالنسبة لما بعد عام ١٩٩٧ على حالة إيرادات البرنامج الإنمائي وهي تمثل أهدافا إدارية أكثر منها توقعات للنفقات. وبالنسبة لفترة السنتين ١٩٩٨ - ١٩٩٩، واستنادا الى توقعات الإيرادات الواردة في الفقرة ٣٨، جرى تحديد أهداف نفقات البرامج بمبلغ ١٠٦٢ مليون دولار بالنسبة للموارد العامة و ١٥٩٤ مليون دولار بالنسبة لتقاسم التكاليف. ومع ذلك يتوقع مدير البرنامج أن تزيد التبرعات للبرنامج الإنمائي بصورة كبيرة وأن ترتفع تبعا لذلك نفقات البرامج من الموارد العامة.

٤٠ - وفي ضوء الاتجاهات السابقة، فإن استنفاد، رصيد الموارد العامة (٥٠١ مليون دولار في نهاية عام ١٩٩٦)، سيتم على مدى ثلاث أو أربع سنوات. ومن المقدر أن ينخفض مستوى استثمارات الأموال السائلة من الموارد العامة في نهاية العام، عدا الاحتياطي التشغيلي، الى ١٨٢ مليون دولار في نهاية عام ١٩٩٧ (مقابل ٤٣١ مليون دولار في نهاية عام ١٩٩٦) وإلى ٥٩ مليون دولار في نهاية عام ١٩٩٨ (انظر الشكل ١٢). وقد يرغب المجلس التنفيذي في أن يحيط علما بأنه نظرا لأن معظم التبرعات المعلنة يجري تحصيلها في أواخر السنة المالية، فإن من المحتمل أن يؤدي هذا الاستنفاد لرصيد الاموال العامة المنظمة الى نقص في السيولة. وما لم تصبح التبرعات في المستقبل أعلى بصورة كبيرة وتدفع في وقت مبكر، فإن ادارة النقدية للبرنامج الإنمائي ستصبح أمرا شاقا.

رابعاً - السياسات المالية الجديدة

٤١ - لم تعرض أي سياسات مالية جديدة في هذا التقرير. وستقدم مجموعة كاملة من بنود النظام المالي والقواعد المالية المنقحة في الدورة العادية الأولى للمجلس التنفيذي في عام ١٩٩٨، لكي تعكس على السواء التغييرات الراجعة الى اعتماد ترتيبات الخلافة في مجال البرمجة، ومواءمة الميزانية، وتنقيح بعض بنود النظام المالي والقواعد المالية لبرنامج الأمم المتحدة الإنمائي.

خامساً - الإجراء الذي يتخذه المجلس التنفيذي

٤٢ - قد يرغب المجلس التنفيذي في القيام بما يلي:

١ - أن يؤكد ملاءمة الشكل الجديد المقترح لتقرير مدير البرنامج عن الاستعراض السنوي للحالة

المالية؛

٢ - أن يحيط علما بالانخفاض الحاد في قيمة التبرعات المقدمة الى الموارد الأساسية لبرنامج الأمم المتحدة الإنمائي وأن يطلب الى المانحين زيادة مساهماتهم من أجل بلوغ هدف التبرعات الذي حدده المجلس التنفيذي؛

٣ - أن يحيط علما بالزيادة في تنفيذ البرامج في أعقاب التدابير التي اتخذها مدير البرنامج لمعالجة مسألة التراكم في رصيد البرنامج الإنمائي من الموارد العامة؛

٤ - أن يحيط علما بارتفاع مستوى الاحتياطي التشغيلي لكي يصل الى ٢٠٠ مليون دولار في ١٩٩٧، بزيادة قدرها ٣٠ مليون دولار؛

٥ - أن يحيط علما بما يتوقع من نضوب رصيد الموارد العامة وبالمخاطر المترتبة على ذلك فيما يتعلق بإدارة الرصيد النقدي السائل لدى البرنامج الإنمائي في حالة عدم زيادة التبرعات وعدم دفع التبرعات المعلنة في وقت أكثر تذكيرا من السنة.

المرفق

الجدول

بيان إيرادات وخصومات حساب برنامج الأمم المتحدة الإنمائي عن فترة الإثني عشر شهرا
المنتهية في ٣١ كانون الأول/ديسمبر ١٩٩٦
(بملايين دولارات الولايات المتحدة)

الجدول المرفق ١ (أ) -

حساب برنامج الأمم المتحدة الإنمائي								
المجموع		استيطاني الإجراء العملي		مكتب خدمات المشروعات المتكيفة بين الوكالات		المستوفى العام		
الولاية/ التقاسم	١٩٩٥	١٩٩٦	الولاية/ التقاسم	١٩٩٥	١٩٩٦	الولاية/ التقاسم	١٩٩٥	١٩٩٦
Z 1-	٨٩٩,٨	٨٤٨,٠	Z 1-			Z 1-	٨٩٩,٨	٨٤٨,٠
Z ٣٣+	1٠1,٠	٨٠٠,٨	Z ٣٣+			Z ٣٣+	1٠1,٠	٨٠٠,٨
Z ٤٤+	٨,١	1٠٠,٠	Z ٤٤+			Z ٤٤+	٨,١	1٠٠,٠
Z ٤٣+	٣٩,1	٤٨,٦	Z ١٣-			Z ١٣-	٣١,٥	٤٥,٩
Z ٤٦-	٣٩,٧	٤٣,٣	Z 1-			Z ٤٤+	٧٥,٤	٣٩,٧
Z ٨+	١ ٣٧٨,٧	١ ٧٥٠,1	Z 1-			Z ٨+	١ ٣٧٠,٨	١ ٧٤٣,٨
Z ٣٣+	٩٩٤,١	١ ٧١٠,٩	Z ٣٣+			Z ٣٣+	٩٩٤,١	١ ٧١٠,٩
Z 1-	110,٣	1٥٥,٤	Z 1-			Z 1-	110,٣	1٥٥,٤
Z 1-	١٧٣,١	11٣,٣	Z 1-			Z 1-	١٧٣,١	11٣,٣
Z ٤٤+	٤1,٧	٥٧,٠	Z ٣٠+			Z ٤٤+	٤٤,١	٥٤,٥
Z ٣٣-	٣,1	١,٨	Z ٣٣-			Z ٣٣-	٠,٠	٠,٠
Z 1٥+	١ ٣٨١,٣	١ ٥٨٨,٣	Z ٣٣-			Z 1٥+	١ ٣٧٦,1	١ ٥٨٤,٠
Z ٤٠-	٤٤1,٩	١٤٨,٣	Z ٤٠-			Z ٤٠-	٤٤٤,٣	1٥٩,٨
Z ١1-	٣٣,٤	٣٧,٧	Z ١1-			Z ١1-	٣٣,٤	٣٧,٧
Z ٣١+	1٩٤,٨	٤٠٩,٣	Z 1٣+			Z ٣١+	1٩1,1	٤١٣,٤
Z ٣٠+	٩٠٩,٣	١ ٠٩٥,٣	Z ٣٣-			Z ٣٣+	٩٠٣,٤	١ ١٠٠,٩

الإيرادات
التبرعات^(أ)
مساهمات تقاسم التكاليف^(ب)
المساهمة المتعدية الحكومية المتأخرة^(ج)
الإيرادات من الموارد الخارجة عن الميزانية^(د)
الإيرادات الأخرى^(هـ)
مجموع الإيرادات
الخصومات
الخصومات البرطانية^(و)
تكاليف الدعم البرطاني^(ز)
تكاليف الخدمات الإدارية^(ح)
التكاليف الخارجة عن الميزانية^(ط)
التكاليف الأخرى^(ي)
مجموع التكاليف
الإحتلال المرصود لإحتياطي قيمة الأصول
صافي الزيادة/التقصان في الإيرادات مقارنة بالخصومات
التحويل^(ث)
رصيد المستوفى في ١ كانون الثاني/يناير
رصيد المستوفى في ٣١ كانون الأول/ديسمبر

تتمثل التبرعات المستوفى لتدابير الخاصة لأول البلدان صوما.
تتضمن تقاسم التكاليف من الحكومات والأطراف الثالثة.
(ب) الإيرادات الواردة من أجل الأنشطة غير البرطانية.
(ج) تشمل الإيراد من الخوادم.
(د) منها مبلغ 11٦,٨ مليون دولار من خدمات تقاسم التكاليف؛ ويشمل المجموع دفعات المساهمات المتعدية الحكومية المتأخرة.
(هـ) تشمل تكاليف دعم الوكالات والخدمات التنقيح، والدعم البرطاني والأنشطة الإنمائية، وتكاليف الدعم التقني الإدارية.
(و) تشمل دفعات دعم مهام المتسق المقيم وتكاليف الخدمة الإدارية.
(ز) تشمل الأنشطة غير البرطانية.
(ح) تشمل الإصلاحات والصيانة، والأبحاث، في بيع المنظمات.
(ط) تشمل الإيرادات من فترة الستين السابعة، والتحويل من الاحتياطيات وإيها، والتحويل من الصناديق الأخرى ومكتب الأمم المتحدة لخدمات المشاريع وإيها، والبيع.
(ي) تشمل الوقورات في التبرعات فترة الستين السابعة، والتحويل من الاحتياطيات وإيها، والتحويل من الصناديق الأخرى ومكتب الأمم المتحدة لخدمات المشاريع وإيها، والبيع.
المرجوة للمراجعين.

الجدول المرفق ١ (ب) - بيان إيرادات ومنتجات البرامج الأخرى في فترة الإثني عشر شهرا المنتهية في ٣١ كانون الأول/ديسمبر ١٩٩٦

(بملايين دولارات الولايات المتحدة)

البرامج الأخرى التي يديرها برنامج الأمم المتحدة الإنمائي					
البرامج	الزيادة/الانخفاض	١٩٩٥	١٩٩٦	الزيادة/الانخفاض	١٩٩٥
البرامج					
الجموع					
Z 1٨ +	٤٥٢,٢	٤٧٦,٢	١٣٧,٧	Z 1٨ +	٧٢,٨
Z ٤٦-	١٧,٠	٩,٢		Z ٦+	٧١,٠
Z 1٩٧ +	١٤,١	٧٠,٦		Z ٧+	٧,٥
Z ٤٧ +	٢٢,٢	٣٨,٨	٥,٠	Z ٦+	٢٣,٥
Z 1٦٦ +	٤١٧,١	٥٨٨,٨	١٦٧,٧	Z 1٨ +	٧٢,٨
				Z ٦+	٧٢,٢
Z 1٠ +	٣٨٧,٤	٤٧٨,٦	١٥٧,٩	Z 1٣ +	١٤,٦
Z ١٧ +	١٧,١	١٩,٢		Z ٧+	١٦,١
Z ٧ +	١٦,١	١٧,٣		Z ٤ +	٢١,٨
Z 1٠ +	٤٢٠,٦	٤٧٥,١	١٥٧,٩	Z 1٣ +	٤٤,١
Z ٧٠٧ +	٣٧,٠	١١٢,٦	٩,٨	Z 1٣ +	٤٤,١
				Z 1١ +	٤٥٧,٤
Z ٧ +	٤٩٦,٧	٥٣٢,٤	٧٥,٢	Z 1١ +	٤٥٧,٤
Z 1٧ +	٥٣٢,٤	٦٧٢,٠	٨٥,٠	Z 1٧ +	٤٥١,٣
					٥١٧,٩

(أ) تشمل تقاسم التكاليف من الحكومات والأطراف الثالثة.

(ب) تشمل الإيراد من التبرعات.

(ج) تشمل تكاليف دعم الوكالات والخدمات التقنية، والدعم البرنامجي والخدمات الإنسانية، والتحويل من الاحتياطيات وإيها، والتحويل من الصندوق الأخرى ومكتب الأمم المتحدة لخدمات المشاريع.

(د) يشمل الوافورات في التزامات فترة الستين السابقة، والتحويل من الاحتياطيات وإيها، والتحويل من الصندوق الأخرى.

(هـ) تشمل صندوق الأمم المتحدة الإنمائي للمرأة، ومكتب الأمم المتحدة للمنطقة السودانية - الساحلية، وصندوق الأمم المتحدة للمشاريع الإنتاجية، وميزان الأمم المتحدة لتسويق السلع والتكنولوجيا وغيرها.

(و) تشمل صناديق التنمية، وصندوق الأمم المتحدة للدراسات الاقتصادية والاجتماعية، والصندوق الأخرى.

(ز) تشمل صناديق التنمية، وصندوق الأمم المتحدة للدراسات الاقتصادية والاجتماعية، والصندوق الأخرى.

(ح) تشمل صناديق التنمية، وصندوق الأمم المتحدة للدراسات الاقتصادية والاجتماعية، والصندوق الأخرى.

(ط) تشمل صناديق التنمية، وصندوق الأمم المتحدة للدراسات الاقتصادية والاجتماعية، والصندوق الأخرى.

(ي) تشمل صناديق التنمية، وصندوق الأمم المتحدة للدراسات الاقتصادية والاجتماعية، والصندوق الأخرى.

(ك) تشمل صناديق التنمية، وصندوق الأمم المتحدة للدراسات الاقتصادية والاجتماعية، والصندوق الأخرى.

(ل) تشمل صناديق التنمية، وصندوق الأمم المتحدة للدراسات الاقتصادية والاجتماعية، والصندوق الأخرى.

١٩٩٦ كانون الأول/ديسمبر
بيان أصول وخسوم حساب برطاج الأمم المتحدة الإحصائي في ٣١ كانون الأول/ديسمبر ١٩٩٦
(بملايين دولارات الولايات المتحدة)

حساب برطاج الأمم المتحدة الإحصائي								
المجموع		احتياطي الإبراء الإحصائي		مكتب خدمات المكتبات المشتركة بين الوكالات		المستودع العام		
الزيادة/ النقصان	١٩٩٥	١٩٩٦	١٩٩٥	١٩٩٦	١٩٩٥	١٩٩٦	١٩٩٥	
Z 1٩+	٧٥,٩	٣٠,٨	Z ٢٤+	٧,٩	٤,٩	Z 1٨+	٧٧,٠	٧٥,٩
Z 1٠+	١٧,٧	١٤,٠	Z 1٠-	٧,٨	٧,٥	Z 1٠+	١٧,٧	١٤,٠
Z ٨٧٣+	٧,٨	٣١,٧	Z ٧٥-	٥٧,٠	٣٩,١	Z ٨٧٣+	٧,٨	٣١,٧
Z ٣-	١ ٥٥١,٥	١ ٤٩٨,٣	Z ١٦-	١٠,٥	٧,٢	Z ٣-	١ ٥٥١,٥	١ ٤٩٨,٣
Z 1+	٤٠1,٩	٤٣١,٧	Z ١٦-	١٠,٥	٧,٢	Z 1+	٤٠1,٩	٤٣١,٧
Z ٥-	٩٤٤,1	٨٧٧,١	Z ٣١-	١٠,٥	٧,٢	Z ٥-	٩٤٤,1	٨٧٧,١
Z ٣٢+	١٧٣,٩	٢٢٩,٢	Z ٣٢+	١٧٣,٩	٢٢٩,٢	Z ٣٢+	١٧٣,٩	٢٢٩,٢
Z ١٧+	٩٧,٤	١٠٩,٧	Z ١٨+	٨1,٩	١٠٢,٤	Z ١٨+	٨1,٩	١٠٢,٤
Z 1٠-	٧,٨	٧,٥	Z 1٠-	٧,٨	٧,٥	Z 1٠-	٧,٨	٧,٥
Z ٧٧-	٥٧,٠	٤٠,٧	Z ٧٥-	٥٧,٠	٣٩,١	Z ٧٧-	٥٧,٠	٤٠,٧
Z ٧+	١ ٩٠٧,٣	١ ٩٤٧,٨	Z 1٦-	١٤,٥	١٧,١	Z ٧+	١ ٨٧٨,١	١ ٨٤٤,١
Z 1٩+	١٥,٢	١٨,١	Z 1٩+	١٥,٢	١٨,١	Z 1٩+	١٥,٢	١٨,١
Z 1٧+	١٧٧,٠	١٣٧,٣	Z 1٣+	١٧٧,٠	١٣٧,٣	Z 1٣+	١٧٧,٠	١٣٧,٣
Z ٧-	٧٠,٧	٧١,٠	Z ٥+	٥٧,٩	1٠,٧	Z ٥+	٥٧,٩	1٠,٧
Z ٧-	٧١,٨	٧٠,٣	Z ٧-	٧١,٨	٧٠,٣	Z ٧-	٥١٨,٨	٤٠٥,١
Z ٧٧-	٥1٨,٨	٤٠٥,١	Z ١٠-	٧٠,٨	٧٠,٠	Z ١٠-	٧٠,٨	٧٠,٠
Z ٧١-	٧٤,٤	٥٠,٨	Z ١٥-	٧٨٤,٧	1٧٢,٢	Z ١٥-	٧٨٤,٧	1٧٢,٢
Z 1٥-	٧٨٤,٧	1٥٧,1						

الأصول
اللتقنية
منها عملات متداولة غير قابلة للتحويل
منها مخازن الطاقة
خطابات الاعتماد
الاستثمارات
منها موارد عملة
منها برطاج فرعية
السلطة
المساهمات المسددة والرسم المتأجلة
الزروض المسددة إلى الحكومات
الأصول الأخرى
مجموع الأصول
الخسوم
أصول التغطية
الالتزامات غير المسددة
المساهمات المستحقة الدفع
إلى المستودع العام للبرطاج الإحصائي
إلى البرطاج الأخرى
الخسوم الأخرى
مجموع الخسوم

مسابك برنامج الأمم المتحدة الإنمائي									
المجموع		احتياطي الإجراء الميداني		مكتب خدمات المتطوعات المشتركة بين الوكالات		المستودق العام		الاحتياطيات وأرصدة المستودق الاحتياطي التخطي احتياطي الإجراء الميداني التأخير/التقصان التراكمي في احتياطي الإجراء الميداني الموارد غير المنتجة مبدا موارد عملة مبدا مساهمات تعاضد تكاليف مجموع الاحتياطيات وأرصدة المستودق مجموع الخصوم والاحتياطيات وأرصدة المستودق	
الزيادة/ التقصان	١٩٩٥	الزيادة/ التقصان	١٩٩٥	الزيادة/ التقصان	١٩٩٥	١٩٩٦	١٩٩٥		١٩٩٦
Z 10-	٧٠٠,٠	١٧٠,٠		Z 10-	٧٠٠,٠	١٧٠,٠			
Z 10-	٧٥,٠	٧٥,٠	Z	Z 10-	٧٥,٠	٧٥,٠	Z 10-	٧٥,٠	٧٥,٠
Z 10-	٤,٧	٧,٠	Z ٧٧٨-	Z 10-	٤,٧	٧,٠	Z 10-	٤,٧	٧,٠
Z 10-	٩٠٩,٣	١-٩٥,٧		Z 10-	٩٠٩,٣	١-٩٥,٧			
Z 10-	٤٦٧,٠	٥٠٠,٨		Z 10-	٤٦٧,٠	٥٠٠,٨			
Z 10-	٣٧٧,٨	٥١٥,٤		Z 10-	٣٧٧,٨	٥١٥,٤			
Z 10-	١ ١٧٤,٣	١ ٢٩٠,٧	Z ٤٠-	Z 10-	١ ١٧٤,٣	١ ٢٩٠,٧	Z 10-	١ ١٧٤,٣	١ ٢٩٠,٧
Z 10-	١ ٩٠٧,٧	١ ٩٤٧,٨	Z ٧٤-	Z 10-	١ ٩٠٧,٧	١ ٩٤٧,٨	Z 10-	١ ٩٠٧,٧	١ ٩٤٧,٨

(ب) تشمل موارد تعاضد التكاليف والاستثمارات المتعلقة بالبرامج الأخرى.

(ج) تشمل أموال التشغيل المخصصة للوكالات الحكومية والتمهيدية.

(د) تشمل المبالغ المستحقة لدى الصناديق، والأمم المتحدة، ومكتب الأمم المتحدة لخدمات المشاريع، ومستودق الأمم المتحدة للسكان، وساند الوكالات لتكاليف الإنشاءات، والبنوك الوطنية.

(هـ) تشمل الأصول المرسلة الخاصة، وتكاليف الإنشاءات، والإصلاحات المرسلة، ومخطط استئجار الأجزاء المنزلية، وبدل تخفيض قيمة الأصول.

(و) تشمل المبالغ المستحقة للحكومات والوكالات المنقذة.

(ز) تشمل المبالغ المستحقة لمكتب خدمات المتطوعات المشتركة بين الوكالات، والأمم المتحدة، ومكتب الأمم المتحدة لخدمات المشاريع، ومستودق الأمم المتحدة للسكان، وبرنامج المواطنين الذين الميداني.

(ح) تشمل احتياطي التدابير الانتقالية، واحتياطي عمليات ترك الوحدة الواردة بالميزانية، وإيرادات الأبحاث الموجهة، وهدى الوكالات لتكاليف الإنشاءات، والمساهمات الخارجة عن الميزانية الخاصة بالصندوق، والصندوق الاستعماري.

(ط) تشمل الموارد الرأسمالية الخاصة والأشعة الخارجة عن الميزانية.

الجدول المرفق ٧ (ب) - بيان أصول وخسوم البرامج الأخرى في ٣١ كانون الأول/ديسمبر ١٩٩٦
(بملايين دولارات الولايات المتحدة)

المجموع		الزيادة/التقصان		الزيادة/التقصان		الزيادة/التقصان		الزيادة/التقصان	
		من خدمات الدفاع ^(٥)		من خدمات الأخرى وغيرها		من عمليات الموظفين المدنيين المتكثفين		من عمليات الموظفين المدنيين المتكثفين	
		١٩٩٦		١٩٩٥		١٩٩٦		١٩٩٥	
Z ٧٨	٠.٦	١.١							
Z ٩٣	٧.٠	٠.٧							
Z ١٤٢+	١٧٠.٥	٤١٢.٧							
Z ١٨٧+	١٣٠.٣	٣٦٧.٩							
	٠.٠	٠.٠							
Z ٤٠+	١٨.٨	٧٦.٧							
Z ٧٠-	٥١٠.٧	٤٠٨.٣							
Z ٧١-	١٠.٧	٨.٠							
Z ٧٠+	٧١٣.٨	٨٥٦.١							
Z ٧١+	١٥.٥	١٨.٨							
Z ٧٢+	١١١.١	١٣٦.٥							
Z ٤١+	١.٧	٧.٤							
Z ٤-	١.٤	٧٢.٥							
Z ٤-	١٠.٥	١٠.١							
Z ٥٨+	١٤٠.٧	١٨٧.٧							
Z ١٠+	٤٠.٧	٤٤.٣							
Z ١٧+	٥٨٥.٤	٦٧٧.٥							
Z ١٧+	٧٥.٧	٨٥.١							
Z ٧٠+	٧.٠	٩.٠							
Z ٧٠+	٧.٠	٩.٠							
Z ٧١+	١٥.٥	١٨.٨							
Z ٧٥+	٥١.٤	٦٤.٤							
Z ٤١+	١.٧	٧.٤							
Z ٤-	١.٤	٧٢.٥							
Z ٤-	١٠.٥	١٠.١							
Z ٤٧+	٨٠.٦	١١٨.٧							
Z ١٠+	٤٠.٧	٤٤.٣							
Z ١٧+	٤٥٦.٧	٥٧٧.٨							

الأصول
الائتمانية
خطابات الائتمانية
الاستثمارات
مبدا موارد عملة
مبدا برامج قرضية
الائتمانية^(٥)
الائتمانات المستحقة والرسوم المؤجلة^(٦)
الترويض المستحقة لدى الحكومات
الأصول الأخرى
مجموع الأصول
الخسوم
أموال التوقف^(٧)
الائتمانات غير المستحقة
الائتمانات المستحقة الأخرى
على الصنوق التام للبرامج الإئتمانية
الخسوم الأخرى^(٨)
مجموع الخسوم
الإحتياطيات وأرصدة الصناديق
الإحتياطية التفضيلية
الموارد غير المتوقعة^(٩)

حساب برنامج الأمم المتحدة الإنمائي									
المجموع		الخدمات الإدارية وغيرها من خدمات الدعم		برامج الموظفين الذين يرتدون		البرامج التي لا		البرامج التي لا	
1990	1991	1990	1991	1990	1991	1990	1991	1990	1991
Z 7٠+	4٨٧,٨	٥١٧,٨	٥٦,١	٧,٠	٩,٠	Z 1+	5٠٠,١	4٧٣,٦	مما موارد عامة
Z 1-	١٦,٢	١٦,٠				Z 1-	١٦,٢	١٦,٠	مما مساهمات تقاسم تكاليف
Z 10٧+	٧٤,٤	٨٨,٢				Z 10٧+	٧٤,٤	٨٨,٢	مما مساهمات صندوق استئمانية فرعية
Z 11٦+	٥٧٣,١	٦٦٦,٢				Z 11٦+	4٨١,٤	٥٧٣,٢	مجموع الاحتياطيات وأرصدة الصندوق
Z ٧٠+	٧١٧,٨	٨٥٦,١				Z ٧١+	٥٧٣,٠	٦٩٠,٤	مجموع التخصيص والاحتياطيات وأرصدة الصندوق

- (أ) تشمل أموال التشغيل المخصصة إلى الوكالات الحكومية والوكالات المنفذة.
- (ب) تشمل المبالغ الواردة من الصندوق والبرامج المتراكمة.
- (ج) تشمل المبالغ المستحقة الدفع للخدمات والوكالات المنفذة.
- (د) تشمل الحسابات الخارجة عن الميزانية الخاصة بالصندوق والاستئمانية.
- (هـ) تشمل صندوق الأمم المتحدة الاستئمانية للمرأة، ومكتب الأمم المتحدة للمنطقة السودانية - السطحية، وصندوق الأمم المتحدة للتعليم، ومجالز الأمم المتحدة لتحويل العلم والتكنولوجيا وغيرها من التنمية، وصندوق الأمم المتحدة للاداء لاستكشاف الموارد الطبيعية، وبرنامج متطوعي الأمم المتحدة، وحساب الطاقة، والصندوق الاستئمانية التي أنشأها مدير البرنامج وغير ذلك من الصندوق الاستئمانية الصغيرة.
- (و) انتقالات خدمات الإدارة المخصصة بناء على طلب الحكومات المتلقية من خلال مكتب الأمم المتحدة للخدمات التشغيلية.

الجدول المرفق ٣ - صافي تدفقات المساهمات الى منظومة برنامج الأمم المتحدة الإنمائي والمدفوعات المقدمة منها فيما يتعلق بكل حكومة مشاركة - معلومات موجزة

(بملايين دولارات الولايات المتحدة)

الحكومات المتلقية (الجدول ١٠ من الإضافة ١)	البلدان غير المتلقية (الجدول ٩ من الإضافة ١)	المجموع	
الإيرادات			
الصندوق العام			
٢٥	٨٣٠	٨٥٥	التبرعات
٧-		٧-	التحويل الى تكاليف المكاتب المحلية
صفر		صفر	صندوق التدابير الخاصة لصالح أقل البلدان نموا
١٨	٨٣٠	٨٤٨	مجموع التبرعات
	١٠٠	١٠٠	تقاسم التكاليف من طرف ثالث ^(١)
	١٠٠	٩٤٨	مجموع المساهمات المقدمة الى البرنامج الإنمائي
			الصندوق العام ^(٢)
الصناديق والصناديق الاستثمارية			
١٢	٥٤	٦٧	التبرعات
	١٩٦	١٩٦	تقاسم التكاليف
	١٠٣	١٠٣	المساهمات المقدمة من المنظمات غير المتلقية
١٢	٢٥٢	٢٦٤	مجموع الصناديق والصناديق الاستثمارية
			التبرعات
اتفاقات الخدمة الإدارية			
١٢٩	٢١	١٦٠	التبرعات
	٣	٣	المساهمات الأخرى
١٢٩	٢٤	١٦٢	مجموع مساهمات اتفاقات خدمات الإدارة
النفقات			
الصندوق العام			
٥٤٤		٥٤٤	الأرقام الإرشادية للتخطيط، وموارد البرنامج الخاصة وبرنامج الخدمات الصناعية الخاصة
٧٥		٧٥	تقاسم التكاليف من طرف ثالث
١		١	صندوق التدابير الخاصة لصالح أقل البلدان نموا
٥٩١		٥٩١	نفقات تقاسم التكاليف المتعلقة بالبلدان المتلقية
١ ٢١١		١ ٢١١	مجموع نفقات الصندوق العام

الحكومات المتلقية (الجدول ١٠ من الإضافة ١)	البلدان غير المتلقية (الجدول ٩ من الإضافة ١)	المجموع	
			<u>الصناديق والصناديق الاستثمارية</u>
٢٥٩		٢٥٩	النفقات
٢٥٩		٢٥٩	مجموع الصناديق والصناديق الاستثمارية
			<u>التفقات</u>
١٥٨			اتفاقات خدمات الإدارة
		صفر	النفقات
١٥٨		١٥٨	مجموع نفقات اتفاقات خدمات الإدارة

* مجموع تقاسم التكاليف من البرنامج الإنمائي الوارد في الجدول ٩ من الإضافة ١، ناقصا مبلغ ٢٥ مليون دولار مساهمة من اليابان ورد بموجب تقاسم التكاليف البرنامجية لحين تحويله الى أنشطة بعينها، ومضافا إليه المساهمات الواردة من منظمات أطراف ثالثة.

** فيما عدا تقاسم التكاليف من الحكومات المتلقية.

