

Distr.
GENERALالمجلس التنفيذي لبرنامج
الأمم المتحدة الإنمائي وصندوق
الأمم المتحدة للسكانDP/1997/18
13 March 1997
ARABIC
ORIGINAL: ENGLISHالدورة السنوية لعام ١٩٩٧
٢٣-١٢ أيار/مايو ١٩٩٧، نيويورك
البند ١١ من جدول الأعمال المؤقتصندوق الأمم المتحدة الإنمائي للمرأةخطة للاستراتيجية والأعمال التجاريةموجز

وفقاً لمقرر المجلس التنفيذي ٤٢/٩٦، تتضمن هذه الوثيقة خطة للاستراتيجية والأعمال التجارية لصندوق الأمم المتحدة الإنمائي للمرأة للفترة ١٩٩٧-١٩٩٩. وتتضمن الخطة مجالات اهتمام الصندوق وطرق تشغيله. ويتضمن الفصل الخامس الأهداف الاستراتيجية الستة التي حددت لفترة السنوات الثلاث القادمة. ويناقش الفصل السادس خطة عمل الصندوق ويحدد الاحتياجات من الموارد. ويتضمن الفصل الثامن توصية بالإجراءات التي ينبغي أن يتخذها المجلس التنفيذي.

المحتويات

الصفحة	الفقرات	
٢	٤ - ١	ولاية صندوق الأمم المتحدة الإنمائي للمرأة وهدفه
٢	١٤ - ٥	طبيعة الأعمال التجارية للصندوق
٧	١٥	الفرص والتحديات الجديدة في البيئة الخارجية المتغيرة
٨	١٦	العوامل الداخلية
٩	١٧	الأهداف الاستراتيجية
١٠	١٨	خطة عمل صندوق الأمم المتحدة الإنمائي للمرأة للفترة ١٩٩٧-١٩٩٩
١٧	٢٥ - ٢٦	الخلاصة
١٨	٢٧	إجراءات المجلس التنفيذي
١٩	...	خطة عمل صندوق الأمم المتحدة الإنمائي للمرأة ١٩٩٧-١٩٩٩



أولا - ولاية صندوق الأمم المتحدة الإنمائي للمرأة وهدفه

١ - أنشأت الجمعية العامة، في قرارها ١٢٥/٣٩ المؤرخ ١٤ كانون الأول/ديسمبر ١٩٨٤، صندوق الأمم المتحدة الإنمائي للمرأة ليضطلع بدور ابتكاري وحنّاز في تعزيز تمكين المرأة وتحقيق المساواة بين الجنسين. وتمثل ولاية الصندوق تحديدا فيما يلي:

(أ) تقديم الدعم للأنشطة الابتكارية والتجريبية التي تعود بالفائدة على المرأة، تمشيا مع الأولويات الوطنية والإقليمية؛

(ب) العمل كعنصر حنّاز يهدف إلى كنفالة مشاركة المرأة على النحو السليم في الأنشطة الرئيسية للتنمية، وأن يتم ذلك بصورة متكررة، قدر الإمكان في مرحلة ما قبل الاستثمار؛

(ج) الاضطلاع بدور ابتكاري وحنّاز فيما يتصل بمجمل جهاز التعاون الإنمائي للأمم المتحدة.

٢ - وقد أكدت الفقرة ٣٣٥ من منهاج العمل الذي اعتمده المؤتمر العالمي الرابع المعني بالمرأة المعقود في عام ١٩٩٥ دور الصندوق باعتباره وكالة الأمم المتحدة المكفسة لتمكين المرأة اقتصاديا وسياسيا. والصندوق يعرف التمكين الاقتصادي بأن زيادة أحنقية المرأة في الحصول على جميع أشكال الموارد الاقتصادية، بما فيها الإيرادات والأصول، والفرص والمكاسب، والسيطرة عليها. ويعرف التمكين السياسي بأنه زيادة قدرة المرأة على التحكم في حياتها داخل منزلها وخارجه، والتأثير على وجهة التغيير الاجتماعي.

٣ - وهدف الصندوق هو زيادة الخيارات والفرص لتمكين المرأة اقتصاديا وسياسيا في البلدان النامية، وخاصة النساء اللاتي يعشن في فقر، حتى يتسنى لهن الاسهام بفعالية أكبر في تنمية مجتمعاتهن وبلدانهن والاستفادة من هذه التنمية.

٤ - وتعرض خطة للاستراتيجية والأعمال التجارية الواردة في هذه الوثيقة الأهداف والأنشطة الاستراتيجية للصندوق للسنوات الثلاث القادمة. أما الوصف الذي يلي، فيقدم لمحة عامة عن الأسواق المناسبة والتحديات، والفرص والبارامترات التي تشكل برنامج الصندوق. وترد خطة عمل الصندوق لفترة السنوات الثلاث في مرفق هذه الوثيقة.

ثانيا - طبيعة الأعمال التجارية للصندوق

ألف - أعمال المنظمة

٥ - يعكف صندوق الأمم المتحدة الإنمائي للمرأة حاليا على إحداث تغيير في نظامه من شأنه أن يؤدي إلى تمكين المرأة في المجالين الاقتصادي والسياسي. ولكفالة تحقيق القدر الأمثل من تركيز البرامج وفعاليتها، سيركز الصندوق على ثلاثة مجالات مواضيعية هي:

(أ) تعزيز القدرة الاقتصادية للمرأة كمنظم مشاريع ومنتج، وخاصة في سياق جداول الأعمال الجديدة للتجارة وبزوغ التكنولوجيات الجديدة؛

(ب) توليد إدارة وقيادة من شأنهما أن يزيدا من مشاركة المرأة في عمليات صنع القرار التي تشكل حياتها وتستجيب لاحتياجات وحقائق كسب المرأة والمجتمعات المحلية لقوتها؛

(ج) تعزيز أعمال حقوق الإنسان (المدنية والثقافية والاقتصادية والسياسية والاجتماعية) والقضاء على العنف ضد المرأة لتسهيل مشاركتها الكاملة في مجتمعا.

باء - كيف يضطلع صندوق الأمم المتحدة الإنمائي للمرأة بأعماله

٦ - سيستخدم الصندوق خمس استراتيجيات لتنفيذ خطة تمكين المرأة استنادا إلى ما لديه من خبرة وعلى نحو ما أوصى به التقييم الخارجي للصندوق (للاطلاع على الموجز التنفيذي للتقييم، انظر الوثيقة :DP/1996/34)

(أ) بناء القدرة والقيادة للمنظمات والشبكات النسائية لتمكينها من الاستفادة من توفر فرص جديدة، والمشاركة بفعالية أكبر في صنع القرارات والسعي إلى تحديد المسؤولية على مستوى كل من الدول والأسواق؛

(ب) الاضطلاع بأنشطة في مجال الدعوة للحصول على الدعم السياسي والمالي للمرأة من مجموعة من أصحاب المصلحة في عملية التنمية، ومن خلال القيام بذلك، كسب التزامهم لخطة تمكين المرأة؛

(ج) إقامة أشكال تعاون جديدة وشراكات فعالة فيما بين المنظمات النسائية والحكومات ومنظومة الأمم المتحدة والقطاع الخاص؛

(د) القيام بمشاريع نموذجية وتجريبية لاختبار النهج الابتكارية المتعلقة بتمكين المرأة ليصبح في الامكان تكرار المشاريع الناجحة وتعميم الدروس المستفادة؛

(هـ) إنشاء قاعدة معارف عملية من خلال توثيق ونشر سبل ووسائل تمكين المرأة.

٧ - وقد أظهرت الأعمال السابقة للصندوق أن مبالغ صغيرة من النقود يمكن أن تحدث أثرا كبيرا إذا أسهمت الموارد في صياغة قوانين وسياسات وممارسات تراعي نوع الجنس. ويزعم الصندوق توظيف استثماراته الصغيرة نسبيا كرأس مال بذرة استراتيجي في مجالات ذات أولوية وذلك بهدف اجتذاب موارد خارجية بما فيها الموارد المالية والمؤسسية والبشرية

جيم - صندوق الأمم المتحدة الإنمائي للمرأة وشركاؤه

٨ - كنتيجة للوضع الاستراتيجي للصندوق داخل منظومة الأمم المتحدة والروابط القوية التي تربطه بالمنظمات النسائية والحكومات، فإنه بمقدوره أن يتوسط بين المرأة والحكومات ومنظومة الأمم المتحدة، وبصورة متزايدة القطاع الخاص. وهكذا فإن الصندوق يعمل على زيادة إثراء وإدماج الحقائق المتعددة، من المستوى المحلي إلى المستوى العالمي. وتتضمن أعمال الصندوق جعل الحقائق المتعلقة بحياة المرأة على الصعيد المحلي "تصب في المنبع" بحيث تصبح عاملاً في وضع السياسات واتخاذ القرارات الاقتصادية على المستوى الحكومي، وفي صنع القرارات في الشركات وفي إطار توافق الآراء الذي يتحقق على الصعيد العالمي من خلال آليات الأمم المتحدة.

٩ - أما أعمال الصندوق المتعلقة بإحداث تغيير في نظامه فيضطلع بها في ثلاثة سياقات متميزة وهي:

(أ) بناء قدرة المنظمات النسائية - يتمثل أحد أكبر النجاحات التي حققتها الصندوق في إقامة شبكات وصلات تسهم في تمكين المرأة، وإصلاح السياسات وتحقيق تنمية تراعي نوع الجنس. وفي الدور الذي يضطلع به الصندوق كوسيط، استخدمت الأموال المقدمة منه لتعزيز قدرات المرأة في إقامة الشبكات، ونشر المعلومات، وأنشطة الدعوة، والإدارة. وفي الظروف الحالية المتسمة بمحدودية الموارد والتوجه نحو العولمة، سيركز الصندوق من الآن فصاعداً على بناء قدرات جديدة لكفالة الاستدامة الذاتية والتعاون عبر الوطني فيما بين المنظمات النسائية؛

(ب) العمل مع الحكومات على المستوى القطري - يسعى الصندوق إلى كفالة إدراج شواغل الجنسين في الأنشطة الرئيسية للسياسات والبرامج المضطلع بها على الصعيدين المحلي والوطني. ويعمل الصندوق على تعزيز الصلات بين الحكومات والمرأة، ويعمل لذلك على بناء أرضية مشتركة بين الحكومات والجماعات النسائية. ومن شأن هذا النهج أن يجمع بين الأعمال المتعلقة بالتخطيط الإنمائي وإحصائيات التنمية والأعمال المتعلقة بنوع الأدوات التي تحتاج إليها المرأة للاضطلاع بأدوار أساسية على الأصعدة الوطنية، وخاصة سهارات التفاوض؛

(ج) الاضطلاع بدور حفاظ داخل منظومة الأمم المتحدة - تعد وكالات الأمم المتحدة شركاء أساسيين للصندوق. ويعمل الصندوق بشكل وثيق مع برامج الأمم المتحدة الأخرى المتعلقة بالمرأة ويشترك في الأفرقة الاستشارية واللجان وأفرقة العمل لتقديم مدخلات موضوعية وكفالة مراعاة نوع الجنس. ويوجه اهتمام خاص للتعاون مع جميع الوكالات بشأن تنفيذ منهاج العمل للمؤتمر العالمي الرابع المعني بالمرأة مع جميع الوكالات، والتعاون البرنامجي مع وكالات تنفيذية مثل برنامج الأمم المتحدة الإنمائي، وصندوق الأمم المتحدة للسكان ومنظمة الأمم المتحدة للطفولة (اليونيسيف) يتسم بأهمية خاصة على الصعيد الميداني حيث تكمن أفضل الفرص.

١٠ - ويوضح الشكل أدناه العلاقة بين ولاية وأهداف الصندوق ومجالاته المواضيعية وشركائه واستراتيجياته.

صندوق الأمم المتحدة الإنمائي للمرأة

تتمثل ولاية الصندوق فيما يلي:

- استنادا إلى قرار الجمعية العامة ١٢٥/٣٩:
دعم الأنشطة الابتكارية والتجريبية المفيدة للمرأة بأسلوب يتفق مع الأولويات الوطنية والإقليمية;
- العمل كعنصر حفاز بهدف ضمان المشاركة المناسبة للمرأة في الأنشطة الرئيسية للتنمية، وبقدر الإمكان، في مرحلة ما قبل الاستثمار;
- القيام بدور ابداعي وحفاز فيما يتعلق بتعاون مجمل الجهاز الإنمائي للأمم المتحدة.

هدف الصندوق هو:

زيادة الخيارات والفرص لتمكين المرأة في الميدانين الاقتصادي والسياسي في البلدان النامية، وخاصة النساء اللاتي يعشن في فقر، حتى يتسنى لهن الإسهام بفعالية أكبر في تنمية مجتمعاتهن وبلدانهن والاستفادة من هذه التنمية.

المجالات المواضيعية

حقوق الإنسان	الحكم	الأمن الاقتصادي
--------------	-------	-----------------



الشركاء الرئيسيون

منظومة الأمم المتحدة	المنظمات النسائية	الحكومات
----------------------	-------------------	----------



الاستراتيجيات الرئيسية

- الدعوة
- إقامة أوجه تعاون جديد
- إنشاء قاعدة معارف

الاستراتيجيات الرئيسية

- بناء القدرات
- الدعوة
- إقامة أوجه تعاون جديد
- الاضطلاع بمشاريع رائدة
- إنشاء قاعدة معارف

الاستراتيجيات الرئيسية

- الدعوة
- إقامة أوجه تعاون جديد
- الاضطلاع بمشاريع رائدة
- إنشاء قاعدة معارف

دال - معايير لاختيار البرامج

١١ - في حين يمثل تمكين المرأة اقتصاديا وسياسيا الشغل الشاغل للمنظمة، فإن الصندوق على وعي بما يتوجب أن يقيم من توازن بين الموارد المحدودة والأنشطة المطلوبة لتنفيذ ولايته. ومن هذه الناحية، يعكف الصندوق على تعزيز المعايير التي يستخدمها لتحديد مجالات وطريقة استثمار موارده.

١٢ - وفي الوقت الحاضر، يعتمد الصندوق على مستويين من المعايير لتحديد الطريقة التي يستثمر بها موارده. فتوفر الفرص، على المستوى الأول، هو الدافع الرئيسي للصندوق، حيث يستخدم المعايير أدناه لتحديد المجالات التي يمكن فيها أن ينتج عن مشاريع وبرامج التجريب والحفز التي يضعها الصندوق أعظم الإمكانيات لتحقيق أثر ايجابي لهذه البرامج وإدماجها في التيار الرئيسي. وتتضمن الاعتبارات الرئيسية في هذا الصدد ما يلي:

(أ) حجم تأنيث الفقر - يستهدف الصندوق الموارد والفرص في البلدان التي فيها عدد كبير من النساء اللاتي يعشن في فقر. ولدى النظر في مدى انتشار الفقر، يأخذ الصندوق في الحسبان مؤشر التنمية المتصل بنوع الجنس ومقياس تمكين المرأة في البلدان التي النحو الوارد وصفه في "تقرير التنمية البشرية لعام ١٩٩٥":

(ب) مستوى الالتزام الوطني بتمكين المرأة - إن وجود خطط وأجهزة وطنية للتنمية تتضمن اعترافا بأهمية مسألة نوع الجنس والمرأة يعد نقطة انطلاق هامة بالنسبة لأعمال الصندوق. ويقوم الصندوق أيضا بدراسة المدى الذي بلغته الحكومات في متابعتها للالتزامات التي قطعتها على نفسها في منهاج عمل بيجين؛

(ج) جهاز الدولة المستقر نسبيا - إن وجود وكالات ومكاتب ووزارات عاملة تستطيع أن تضع وتنفذ برامج تتعلق بتمكين المرأة يعتبر مسألة هامة لكفالة تحقيق أثر دائم لأعمال الصندوق على الصعيدين الوطني والإقليمي؛

(د) توفر بيئة تمكينية للمجتمع المدني - إن وجود شبكات نسائية ومنظمات نسائية - سواء كانت شبكات ومنظمات ناشطة، أو دافعا الدعوة، أو أكاديمية - أساسية لفعالية الصندوق. ومن الاعتبارات الهامة توفر الإمكانيات لتعزيز هذه الشبكات والمنظمات؛

(هـ) التكامل مع أعمال الوكالات الأكبر حجما - يوفر تاريخ الصندوق الحافل بالتعاون الناجح مع شركاء الأمم المتحدة، وقدرته على التأثير على استثماراتنا على نطاق واسع، فرصا لإدماج نوع الجنس في التيار الرئيسي للجهود القائمة، مما يحسن أثرنا وفعاليتها الإجماليين.

١٣ - والمعايير المذكورة أعلاه تساعد الصندوق على تحديد المناطق والبلدان التي يستثمر فيها وفقا للظروف في كل بلد ونوع الاستراتيجيات التي يستخدمها. وتستخدم مجموعة ثانية من المعايير أو المسائل لتوجيه عملية صنع القرارات لكفالة ألا ينفذ سوى الأنشطة التي تعود بأكبر النتائج عموما. وهذه العملية تشير أسئلة من قبيل:

- (أ) هل تفضي هذه العملية إلى تحسين قدرة المرأة على التحكم في شؤون حياتها والتأثير على العالم حولها، سواء في الأسرة المعيشية أو المجتمع المحلي و/أو السوق؟ وكيف يتم ذلك؟
- (ب) هل تفضي هذه العملية إلى إحداث تغييرات في نظام الصندوق تعمل على زيادة فرص المرأة وتعزز تمكينها أو تعجل بهذه التغييرات؟ وكيف تتم ذلك؟
- (ج) هل تعكس العملية الحقائق والمسائل الحساسة المتعلقة بالمرأة في المنطقة؟ وما هي هذه الحقائق والمسائل، وكيف يتم ذلك؟
- (د) هل تدعم وتعمق البرامج الفرعية القائمة؟ وكيف تكون الصلة بينها وبين هذه البرامج الفرعية وكيف تصبغ عليها قيمة مضافة؟
- (هـ) هل تتيح العملية فرصاً لربط الأنشطة بما يضطلع به من أعمال في مناطق أخرى وهل تشجع على تقاسم المعلومات والتعاون والبرمجة على نطاق المناطق؟ وكيف تتم ذلك؟
- (و) هل تتيح العملية فرصاً لإدماج المرأة في تيار الأنشطة الرئيسية داخل منظومة الأمم المتحدة؟

١٤ - وهذه المعايير العامة ستخضع لمزيد من الشدح من خلال الأعمال الجارية التي تضطلع بها فرقة العمل المعنية بالمعايير والتابعة للصندوق، والتي ستقوم بتنقيح المعايير استناداً إلى نتائج حلقات العمل الإقليمية للتخطيط الاستراتيجي التي ستعقد خلال عام ١٩٩٧. وسيقرر الصندوق بعدئذ ما هي أنواع الأنشطة التي سيضطلع بها وفي أي البلدان. وسيتم إعداد الخطط للمنطقة الأوروبية على أساس استعراض نتائج حلقة العمل الإقليمية بشأن تنفيذ منهاج عمل المؤتمر العالمي الرابع المعني بالمرأة، المعقودة في بوخارست، برومانيا في أيلول/سبتمبر ١٩٩٦، وعلى أساس الاستراتيجيات التي وضعها المكتب الإقليمي لأوروبا ورابطة الدول المستقلة التابع لبرنامج الأمم المتحدة الإنمائي.

ثالثاً - الفرص والتحديات الجديدة في البيئة الخارجية المتغيرة

١٥ - ينبغي أن ترسم خطة التوجهات المقبلة لصندوق الأمم المتحدة الإنمائي للمرأة في سياق الاتجاهات العالمية التي تحمل تحديات للمرأة كما تأتي لها بفرص. وتشمل الاتجاهات الأساسية التي تؤثر على أعمال الصندوق واستراتيجياته وأنشطته ما يلي:

- (أ) تؤدي العولمة إلى اندماج الاقتصادات الوطنية في الأسواق والنظم الإنتاجية العالمية. ولهذه العملية أثر هام على حقائق الحياة التي تعيشها المرأة. وسيزداد تهميش المرأة ما لم يوجد تدخل حاسم لمساعدتها في التغلب على التحديات وانتهاز فرص العولمة؛

(ب) نشأ توافق عالمي في الآراء حول الأولويات الاجتماعية، استناداً إلى الالتزامات المعقودة في مؤتمرات الأمم المتحدة الرئيسية ومؤتمرات القمة التي شهدتها هذا العقد. ومن أولويات هذا التوافق في الآراء ضرورة معالجة المسائل المتصلة بتمكين المرأة اقتصادياً وسياسياً؛

(ج) كان المؤتمر العالمي الرابع المعني بالمرأة الذي عقد في بيجين في عام ١٩٩٥ ذا أهمية خاصة للصندوق. وجاء في الفقرة ٧٧ من تقرير الأمين العام إلى الجمعية العامة في دورتها الخمسين عن تنفيذ منهاج عمل بيجين (A/50/744) أن الصندوق "... سيواصل تركيز عمله على الصعيد القطري ضمن إطار نظام المنسق المقيم. وسيعمل الصندوق أيضاً على توجيه انتباه المؤسسات الأخرى في منظومة الأمم المتحدة إلى خبرته في البلدان المقام فيها برامج بغية تعزيز المنظورات المتعلقة بنوع الجنس في البرامج الإنمائية وزيادة التعاون مع مؤسسات الأمم المتحدة الأخرى؛"

(د) أدى التزام الأمم المتحدة بالمساواة بين الجنسين إثر المؤتمر العالمي الرابع المعني بالمرأة إلى إنشاء آليات رفيعة المستوى لضمان المضي قدماً، بأسلوب تعاوني، بولاية المساواة بين الجنسين وإدماجها في عمليات متابعة المؤتمرات العالمية الأخرى. والصندوق هو جهة التنسيق الموضوعي في اللجنة المعنية بالمرأة والمساواة بين الجنسين لإدخال منظور نوع الجنس في أعمال أفرقة العمل التابعة للجنة التنسيق الإدارية، المسؤولة عن متابعة المؤتمرات العالمية؛

(هـ) سيتمكن الصندوق، بفضل عملية الإصلاح الجارية في منظومة الأمم المتحدة وبفضل حقيقة اعتماد الوكالات الأخرى بصورة متزايدة منظوراً مراعيًا لنوع الجنس في برامجها، من التركيز على أداء دوره كعنصر حفاظ ومن أن يكون مصدراً للمعلومات والخبرة من أجل تعزيز ادماج نوع الجنس في التيار الرئيسي إجمالاً؛

(و) يوجد اعتراف على نطاق واسع بأن وكالات الأمم المتحدة ستولي التركيز على بناء الركائز ومشاركة المرأة في التنمية المستدامة اهتماماً أكبر. وقد بنى الصندوق في السنوات العشرين الماضية ركيزة عالمية لا تزال تدعم العمل الذي تقوم به هذه المنظمة؛

(ز) تشير الاتجاهات الأخيرة في المساعدة الإنمائية الرسمية إلى حدوث انخفاض متواصل في حصة الوكالات المتعددة الأطراف من الأموال. ولكن نصيب الصندوق زاد بمقدار ١٣,٦ في المائة في عام ١٩٩٦، بعد أن أخذ في الحسبان التبرع الاستثنائي غير المتكرر البالغ قدره ٤٧٩ مليون دولار المقدم من المانحين في عام ١٩٩٥. وعلى الرغم من أن العدد الكلي للمانحين لم يتغير، فإن الصندوق يرى ضرورة بذل جهد أكبر لتنوع قاعدته التمويلية ليتسنى له تحقيق الأهداف المحددة للسنوات الثلاث المقبلة.

رابعاً - العوامل الداخلية

١٦ - سيعتمد الصندوق في العمل الذي سيقوم به في السنوات الثلاث المقبلة على مورده الأساسي، ألا وهو الموظفون الشديدي الإخلاص الرفيعو المؤهلات الملتزمون التزاماً جماعياً قوياً بتنفيذ ولاية الصندوق للعمل على تمكين المرأة اقتصادياً وسياسياً. والجدير بالذكر أن تنوع مهارات موظفي الصندوق وتنوع خلفياتهم وخبراتهم وقدراتهم القيادية هو مصدر قوة تعدت به هذه المنظمة. ولكن الصندوق حدد أيضاً

تحديات هامة من خلال تقييمه المؤسسي وحلقات العمل الخاصة بالتخطيط الاستراتيجي واجتماعات أفرقة العمل. ولكي يتمكن الصندوق من زيادة الغرض إلى أقصى حد ممكن، لا بد له من الاهتمام بضرورة القيام بما يلي:

(أ) الأخذ بأساليب في العمل أكثر تميزا بتعدد الوظائف وبالطاقم الاستشاري - يواجه موظفو الصندوق دائما، بوصفهم يعملون في منظمة عالمية، بتحدي الاضطرار إلى العمل عبر حدود المناطق والتخصصات والأساليب التشغيلية. وقد أنشأ الصندوق في السنة الماضية أفرقة عمل تتجاوز حدود الإدارات والمستويات الفنية للبحث عن حلول للمسائل المؤسسية والتوصية بها. ومن الأهمية بمكان مواصلة إيجاد طرق مبتكرة لتشجيع الإخصاب المتبادل والعمل كخبريق؛

(ب) زيادة حدة التركيز البرنامجي - يجب أن يكون تعزيز قدرة المنظمة على وضع معايير استراتيجية لاختيار البرامج وتحملها مسؤولية الامتثال لهذه المعايير عنصرين قويين من عناصر عمليات الصندوق التخطيطية؛

(ج) تقديم خبرة تقنية رفيعة إلى الشركاء الأساسيين - تعتمد قدرة الصندوق على كفاءة تلاؤمه في بيئة عالمية ومتعددة الأطراف آخذة في التغير السريع، على المعرفة والمهارات والقدرات التي يتمتع بها جميع موظفيه. والاستثمارات التي تشجع وتدعم تعلم الموظفين هي عامل أساسي لتعزيز الشراكات التي يمكن أن تسيّر بالمنظمة بصورة فعالة نحو تحقيق أهدافها؛

(د) تركيب واستخدام أحدث نظم المعلومات وتكنولوجياتها - يعتبر الوصول إلى نظام للمعلومات الإدارية سهل الاستعمال أمر بالغ الأهمية للصندوق، وذلك على وجه التحديد بسبب العمل الذي يقوم به الصندوق والطلب المتزايد باطراد على ما يقدمه من دعم وخبرة فنية.

خامسا - الأهداف الاستراتيجية

١٧ - سيسعى الصندوق، لكي يصبح منظمة استراتيجية ومؤثرة بقدر أكبر، إلى تحقيق الأهداف الستة التالية:

(أ) زيادة الخيارات المتاحة للمرأة، لا سيما المرأة التي تعيش في حالة فقر، من خلال البرمجة المركزة في مجالاته المواضيعية الثلاثة - سينصب التركيز في جميع الأعمال التي يقوم بها الصندوق على تمكين المرأة اقتصاديا وسياسيا. وكان العمل الماضي مقسما حتى الآن إلى أنشطة مشاريعية وأنشطة غير مشاريعية أو أنشطة دعوية. وبدلا من هذه المفاضلة، ستعتبر أعمال الدعوة عنصرا أساسيا في جميع أعمال المنظمة، لأنها عنصر حاسم في تمكين الصندوق من التأثير في التغييرات في السياسة العامة والإصلاحات القانونية على مستوى الأجهزة، سواء داخل منظومة الأمم المتحدة أو على المستويين الإقليمي والقطري. وسيحدد العمل المتصل بالبرامج في السنوات الثلاث القادمة ويهتدي بالمجالات المواضيعية الثلاثة المتمثلة في التمكين الاقتصادي، ونوع الحكم، وحقوق الإنسان، إلى جانب الاستراتيجيات الخمس المحددة في الفصل الثاني أعلاه؛

(ب) تعزيز فعالية الصندوق بالتوسع في الروابط الاستراتيجية بالخبرة الفنية على المستوى الميداني والأخذ بمبادئ منظمة قائمة على التعلم - يؤدي الصندوق، بوصفه منظمة ابتكارية وتشغيلية، دورا مزدوجا كمنظمة تعلم وكمنظمة دعوة. وهو ملتزم بإدماج ما يتعلمه في جميع جوانب إعداد البرامج والمشاريع. وسيولى الاهتمام أيضا لاستنباط ونشر الدروس الإيجابية والسلبية ليتسنى تكرار أفضل الممارسات لدعم تمكين المرأة واجتتاب أسوأها؛

(ج) تعزيز قدرة منظومة الأمم المتحدة على دعم تمكين المرأة وإدماج لنوع الجنس في التيار الرئيسي لسياساتها وبرامجها - سيواصل الصندوق، في سياق تنفيذ منهاج عمل بيجين، الإسهام في الجهود والاستجابات المنسقة بين جميع الوكالات، بما فيها برنامج الأمم المتحدة الإنمائي، وصندوق الأمم المتحدة للسكان، ومنظمة الأمم المتحدة للطفولة (اليونيسيف)، وشعبة النهوض بالمرأة التابعة للأمانة العامة للأمم المتحدة، ومعهد الأمم المتحدة الدولي للبحث والتدريب من أجل النهوض بالمرأة. وستفيد خبرة الصندوق في جهود التنفيذ على المستوى الوطني وقاعدته من المعرفة الموضوعية الشاملة المتعلقة بتمكين المرأة، في دعم عملية الربط بين الخبرات التنفيذية وصياغة السياسات، لكي تشكل الحقائق اليومية لحياة المرأة الأساس الذي تقوم عليه خطط تنفيذ منهاج العمل. وسيتم هذا التعاون على المستويين الدولي والوطني؛

(د) ضمان قيام موظفي الصندوق ونظمه للإدارة المالية والبرنامجية بدعم أهداف وبرامج المنظمة دعما فعالا وكنفا - يجب أن توفر نظم الصندوق للإدارة والتنظيم اليوميين دعما تنفيذيا كفا وفعالاً، مع وجود آليات واضحة المعالم للمحاسبة على الأداء؛

(هـ) تعزيز الشراكات مع الجهات الرئيسية صاحبة المصلحة لزيادة فهم العمل الذي يقوم به الصندوق وأهمية هذا العمل في تمكين المرأة - يجب أن يواصل الصندوق أيضا إقامة روابط مع الجهات الرئيسية المعنية، كوكالات الأمم المتحدة والمأخين والمنظمات النسائية، من أجل زيادة فهم العمل الذي يقوم به الصندوق والاستجابة بصورة مناسبة لتوقعات المنظمات النسائية في جميع أنحاء العالم؛

(و) بناء قاعدة موارد أكبر حجما وأكثر تنوعا - استفاد الصندوق من زيادة التبرعات في السنتين الماضيتين. ومع ذلك، يدرك الصندوق أن اتجاه المساعدة الإنمائية الرسمية نحو التقلص أمر يجب أن يوليه بالغ الاهتمام. وسينتج الصندوق في السنوات الثلاث القادمة استراتيجية قائمة على تنوع قاعدة موارده وتعزيز شراكاته الاستراتيجية من أجل تحقيق زيادة في تدفقات الموارد خلال السنوات الثلاث القادمة تكون مستقرة ويمكنه التنبؤ بها.

سادسا - خطة عمل صندوق الأمم المتحدة الإنمائي

للمرأة للفترة ١٩٩٧-١٩٩٩

١٨ - يتضمن مرفق هذه الوثيقة خطة عمل الصندوق للسنوات الثلاث القادمة. وقد نُظمت خطة العمل هذه وفقا لأهداف الصندوق الاستراتيجية كما نوقشت في الفصل الخامس أعلاه. وترتبط الأنشطة التي يتعين الاضطلاع بها لمعالجة كل هدف من هذه الأهداف بمخططين مختلفين للموارد: (أ) تدفق ثابت للإيرادات عند مستوى عام ١٩٩٧؛ و (ب) زيادة تدفق الإيرادات ليتسنى تنفيذ البرامج تنفيذا كاملا في السنوات الثلاث القادمة. وقد أوردت في كل من هذين المخططين للموارد التكاليف البرنامجية لكل نشاط

من الأنشطة. وقد بينت أيضا نسبة الوقت الذي يخصصه موظفو الصندوق لكل هدف من هذه الأهداف وقددرت تكلفة هذا الوقت كنسبة من مجموع تكاليف الموظفين. وتشمل تكاليف الموظفين المشار إليها في هذه الوثيقة تكاليف جميع الموظفين المتفرغين للعمل لدى الصندوق مباشرة، من جميع المصادر التمويلية^(١). وتأخذ هذه الأرقام في الاعتبار رفع القيود المفروضة على ملء جميع الوظائف الثابتة في المقر، وهو ما أيده عدد كبير من الوفود في الدورة العادية الثالثة التي عقدها المجلس التنفيذي في عام ١٩٩٦ (انظر الفقرة ١٤٢ من الوثيقة DP/1996/39).

١٩ - ويميز المرفق بين الأنشطة التي يحتمل أن تتلقى دعما من برنامج الأمم المتحدة الإنمائي ويكون مركز الوكالة المنفذة مفيدا لها والأنشطة المناسبة للدعم في إطار بند الموارد الخاصة بدعم منظومة الأمم المتحدة لوضع السياسات والبرامج من الإطار المالي لبرنامج الأمم المتحدة الإنمائي. وتعتمد جميع هذه الأنشطة على المزايا النسبية للصندوق. وتجدر الإشارة إلى أن الصندوق أصبح ينفذ هذه الأنشطة بموارده الخاصة مباشرة؛ ويعني ذلك أن الإجراءات الكفيلة بضمان التصرف كما يجب بأموال البرنامج الإنمائي موجودة بالفعل. وسيدرس البرنامج الإنمائي هذه الإجراءات في إطار العملية التي سيقوم بها للوقوف على مدى قدرة الصندوق على القيام بدور الوكالة المنفذة.

٢٠ - ويورد الشكل ١ رسما بيانيا لتخصيص الموارد حسب الأهداف، بالاستناد إلى إسقاط الإيرادات بافتراض ثباتها عند مستوى عام ١٩٩٧ لفترة الثلاث سنوات من خطة الأعمال التجارية. ويبين الشكل ٢ التوزيع المحتمل للموارد في حالة ازدياد الإيرادات بمقدار ٢٧ مليون دولار في السنوات الثلاث القادمة. ويتبين بالمقارنة بين الشكلين ١ و ٢ التغيير الممكن في استخدام الموارد في حالة ازدياد الإيرادات. وسيتمكن الصندوق في حالة تحقق هذه الزيادة من القيام بما يلي، على وجه التحديد:

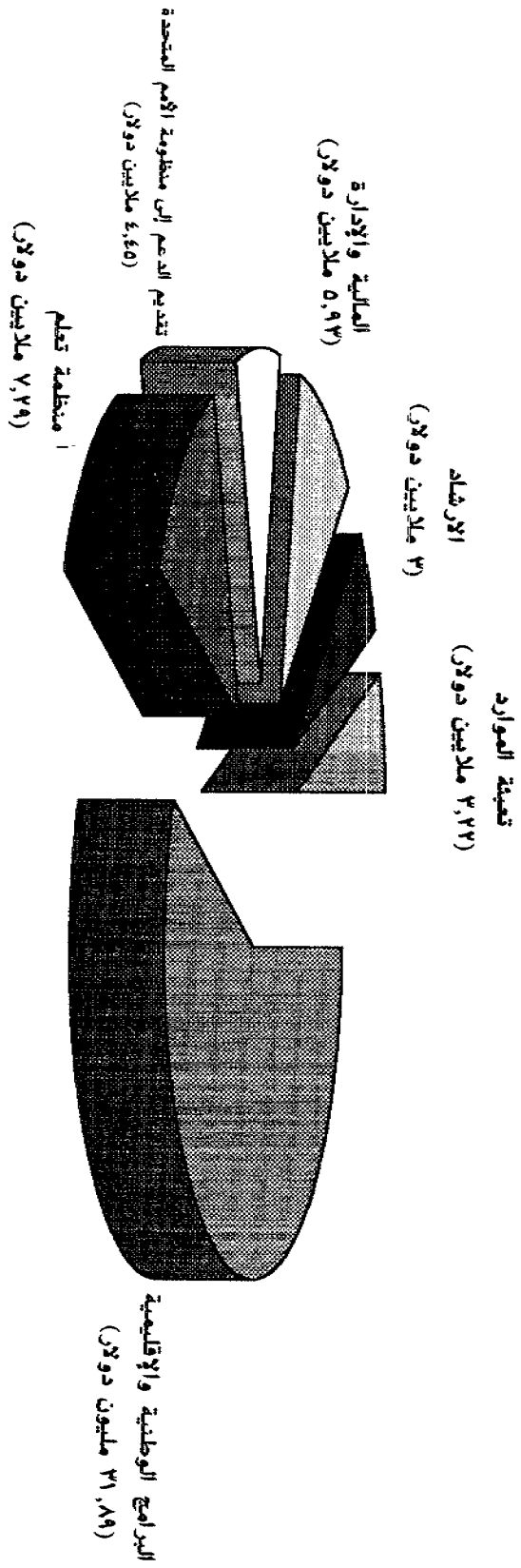
(أ) تعزيز عمله كمركز للخبرة الفنية، بالاستناد إلى خبرته الميدانية، من أجل زيادة قدرة الآخرين في مجالات تمكين المرأة اقتصاديا وسياسيا ومن أجل تبادل الدروس المستفادة من خلال أنشطة نشر المعلومات؛

(ب) العمل ضمن منظومة الأمم المتحدة على تعزيز التركيز الشامل في المنظومة بأسرها على المسائل التي تهم المرأة. وكما هو مشروع في المرفق، سينفذ هذا العمل على المستوى الدولي وعلى المستوى الوطني، في البلدان النامية، من خلال شبكة المنسقين المقيمين.

(١) يبلغ مجموع تكاليف موظفي الصندوق والتكاليف المتصلة بهم مباشرة ٨,٤٢ مليون دولار. وتمول هذه التكاليف من المصادر التالية: الميزانية الإدارية، ٣,٤ ملايين دولار (المبلغ المقدر لفترة السنتين ١٩٩٨-١٩٩٩)؛ ميزانية الدعم التقني، ٠,٨٧ مليون دولار (المبلغ المقدر لفترة السنتين ١٩٩٨-١٩٩٩)؛ والميزانيات البرنامجية، ٤,١٥ ملايين دولار. وتجدر الإشارة إلى أن الميزانية الإدارية ستشكل، بحجمها المقترح، ١١,٦ في المائة من مجموع الموارد في عام ١٩٩٨ و ٨,٦ في المائة في عام ١٩٩٩.

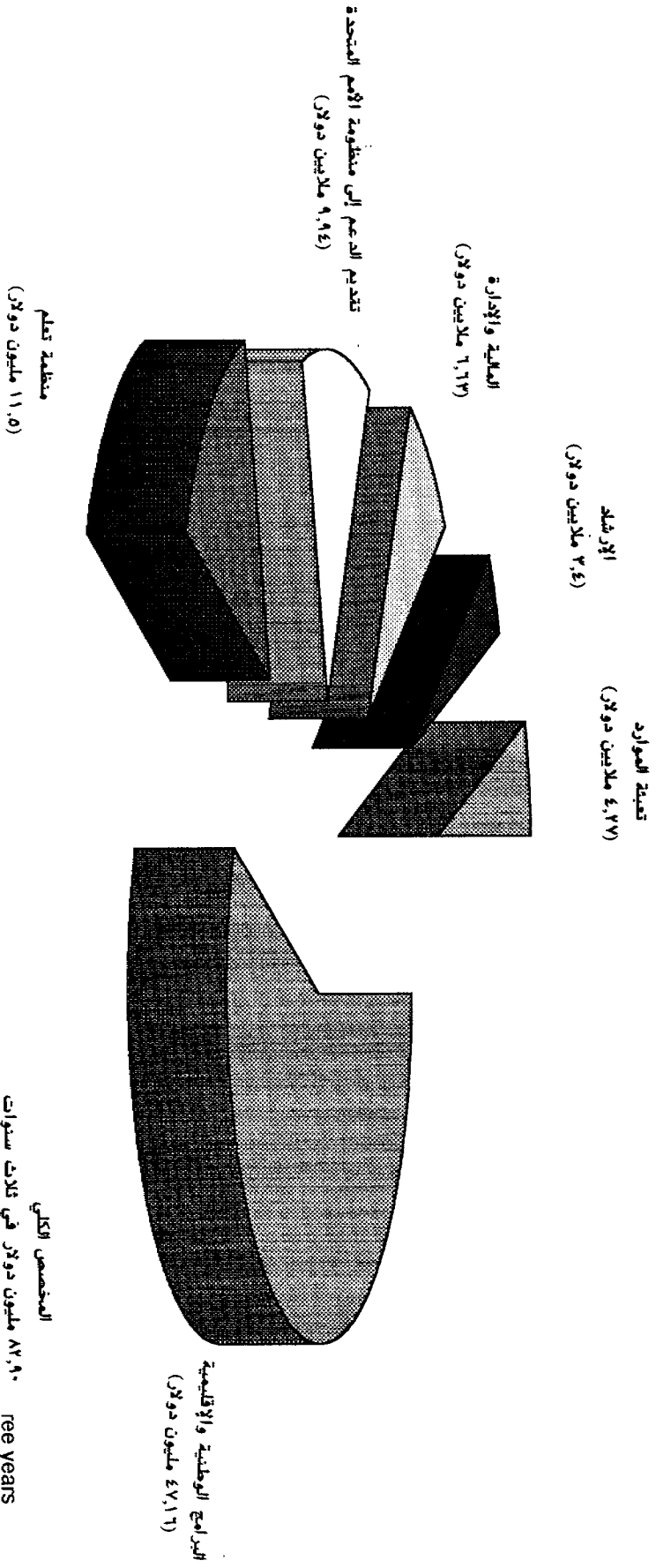
توزيع موارد الفترة ١٩٩٦-١٩٩٩ حسب الأهداف بالاستناد إلى إسقاط الإيرادات بافتراض ثباتها عند معدل عام ١٩٩٧، جميع مصادر الإيرادات

الشكل ١ -



توزيع الموارد للفترة ١٩٩٧-١٩٩٩ حسب الأهداف، بشاهمة
 الموارد الإضافية المطلوبة، جميع مصادر الإيرادات

الشكل ٧ -



٢١ - وسيزداد التركيز على دور الصندوق كمنظمة تعلم وعلى العمل الذي يقوم به في سبيل دعم قدرة منظومة الأمم المتحدة على تعزيز تمكين المرأة، وسيواصل الصندوق في الوقت نفسه تعزيز العمل الذي يقوم به في البلدان النامية. وقاعدة الخبرة التي يتمتع بها الصندوق عامل حيوي في نجاح العمل الذي يقوم به في مجالي التحليل والدعوة، فضلا عن العمل الذي يقوم به في نطاق منظومة الأمم المتحدة.

٢٢ - ولكي يتمكن الصندوق من تعزيز العمل الذي يقوم به كمركز للخبرة الرفيعة، فضلا عن العمل الذي يقوم به في نطاق منظومة الأمم المتحدة، يجب أن تزيد موارده فوق معدل عام ١٩٩٧ بمقدار ٢٧ مليون دولار إضافية خلال السنوات الثلاث القادمة. وسيعمل الصندوق بالتالي على تحقيق زيادة في إيراداته فوق معدل إيرادات عام ١٩٩٧ بمقدار ٩ ملايين دولار في عام ١٩٩٨ وبمقدار ١٨ مليون دولار في عام ١٩٩٩. ويبين الشكل ٣ الزيادة المطلوبة في الإيرادات خلال فترة السنوات الثلاث من خطة الأعمال التجارية؛ كما يبين التوزيع التاريخي للإيرادات بين التبرعات المقدمة للموارد العامة والتبرعات المخصصة لأغراض محددة. وكانت نسبة التبرعات للموارد العامة إلى التبرعات لأغراض محددة ٢ إلى ١ تقريبا. ويأمل الصندوق في أن يتمكن من الحفاظ على هذه النسبة، على الرغم من الاتجاه العام نحو التبرعات المخصصة الغرض. ونظرا لطبيعة العمل الذي يقوم به الصندوق، تنفق الموارد أحيانا كثيرة بكميات صغيرة نسبيا يبلغ كل منها ١٠٠ ٠٠٠ دولار أو أقل على الأنشطة التحفيزية أو لدعم الموارد الأخرى. ومن شأن تعبئة الموارد على أساس تحديد النشاط أن تكون عملية مستغرقة للوقت وباهظة التكلفة نسبيا وأن تؤخر مدة الاستجابة تأخيرا كبيرا.

٢٣ - ويتوقع أن تغير الزيادة في الإيرادات شكل مصادر الإيرادات إلى حد ما. وقد جاء ٩٥ في المائة من إيرادات الصندوق في السنوات الست الماضية من تبرعات الحكومات، بينما بلغ متوسط نسبة الإيرادات من المصادر المتعددة الأطراف والمصادر الخاصة ١ في المائة و ٤ في المائة على التوالي. ويستهدف الصندوق، بتنفيذ استراتيجيته الجديدة لتعبئة الموارد، أن يزيد حصة الإيرادات الآتية من مصادر خاصة إلى ٤ في المائة وحصة الإيرادات الآتية من مصادر متعددة الأطراف إلى ٧ في المائة. وتشكل تبرعات الحكومات وعندئذ ٨٩ في المائة من مجموع الإيرادات. ويبين الجدول أدناه المبالغ الفعلية التي يتعين تعبئتها من كل مصدر من هذه المصادر. ويبين الشكل ٤ معدلات الإيرادات من كل مصدر وإسقاطات الزيادة من كل مصدر في السنوات الثلاث القادمة.

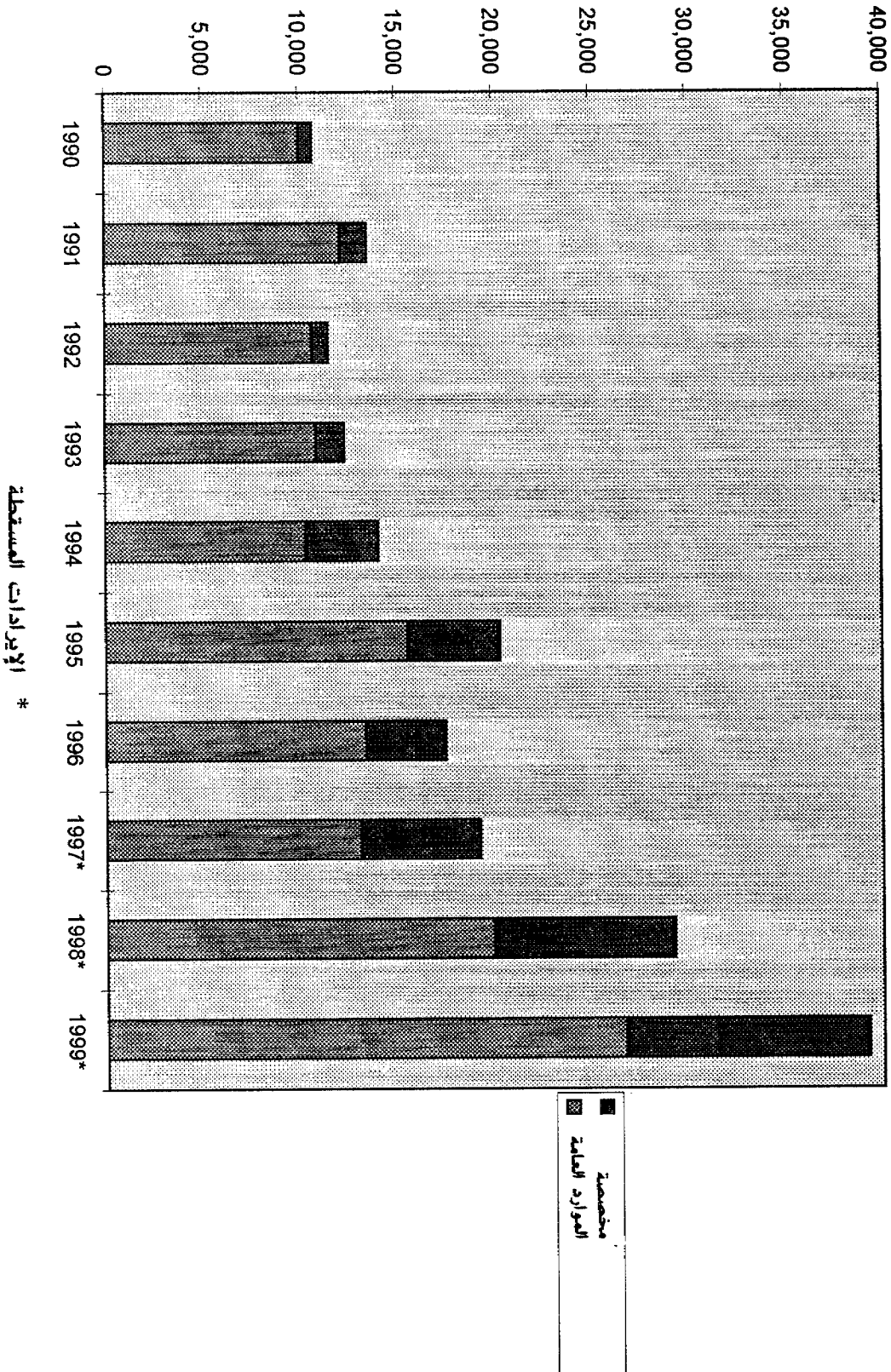
الإيرادات المستهدفة حسب المصادر المحتملة^(أ)

(بآلاف دولارات الولايات المتحدة)

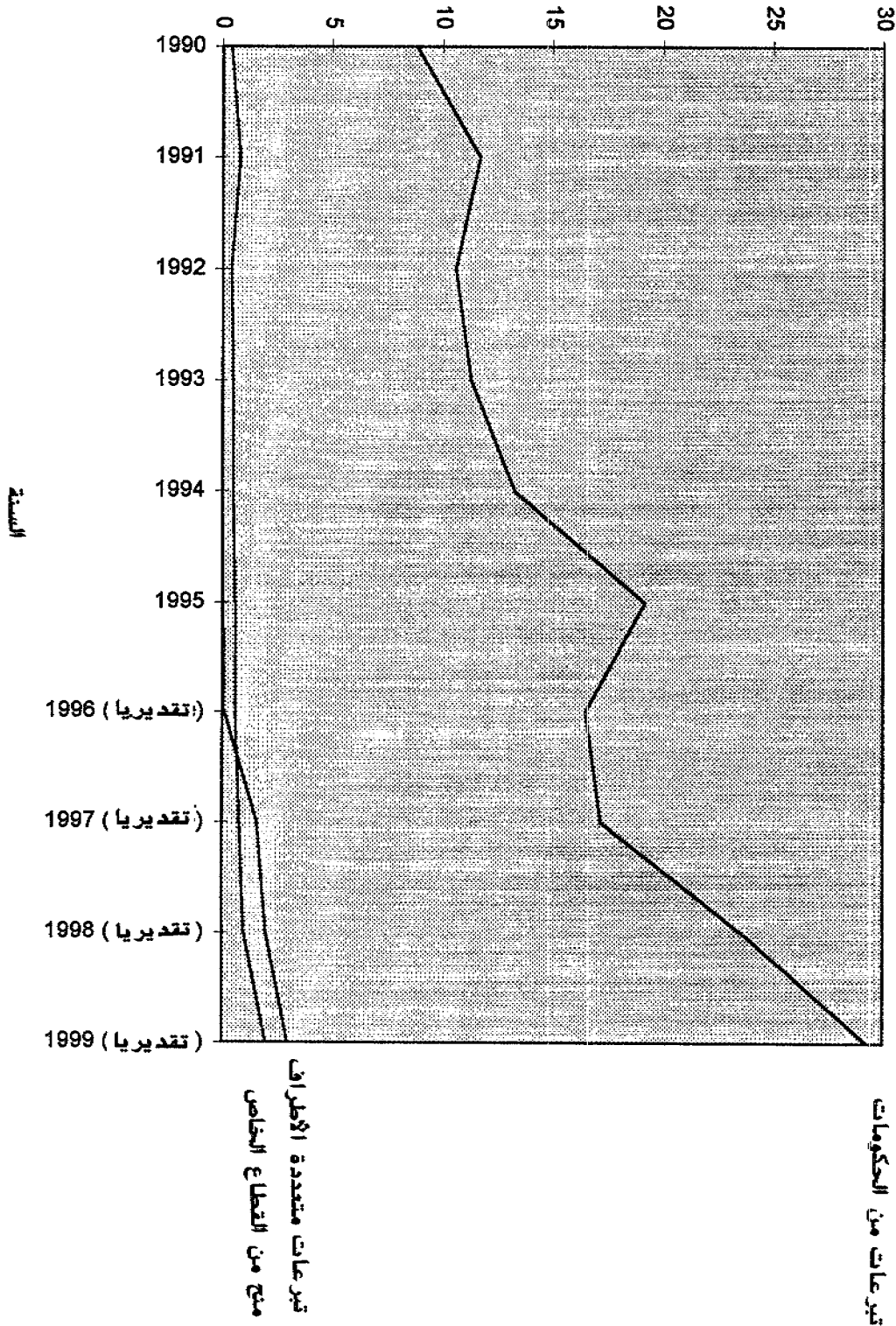
المصدر	١٩٩٧	١٩٩٨	١٩٩٩
الحكومات	١٧ ٢٦٠	٢٦ ٢٦٠	٣٤ ٢٦٠
المصادر المتعددة الأطراف	١ ٢٠٠	٢ ٠٠٠	٣ ٠٠٠
المصادر الخاصة	٨٠٠	١ ٠٠٠	٢ ٠٠٠
المجموع	١٩ ٢٦٠	٢٩ ٢٦٠	٣٩ ٢٦٠

(أ) من المسقط أن تغطي هذه الإيرادات تكاليف البرامج والموظفين واحتياطيًا تشغيليًا.

الشكل ٢ - الإيرادات حسب السنة وحسب اللغة من جميع المصادر



س المبالغ بالملايين



الشكل ٤ - رسم بياني لمصادر الإيرادات

٢٤ - يمكن العثور في المرفق، في العمود الرابع المعنون "الموارد الإضافية المطلوبة"، على تقديرات الموارد المطلوبة لزيادة قدرة الصندوق على العمل في نطاق شبكة المنسقين المقيمين (الهدف ٣). ولشبكة الصندوق من مستشاري البرامج الإقليمية أيضا دور هام تؤديه في زيادة قدرة الصندوق على تعزيز عمل منظومة الأمم المتحدة في مجال مراعاة نوع الجنس. ولدى الصندوق في الوقت الحالي ١١ مستشارا للبرامج الإقليمية في أفريقيا، وآسيا والمحيط الهادئ، وأمريكا اللاتينية ومنطقة البحر الكاريبي. ولكي يتسنى توفير خدمات لجميع البلدان النامية، يتعين نظريا على كل من هؤلاء المستشارين أن يعمل في أكثر من ٢٠ بلدا، وهو أمر مستحيل من وجهة النظر العملية. وأثبتت التجربة أن من المستحيل أن يعمل مستشار واحد من مستشاري الصندوق للبرامج الإقليمية بصورة فعالة في أكثر من أربعة أو خمسة بلدان، على الرغم من درجة التضاني التي يعرف بها هؤلاء المستشارون. وهذا ما يقصر فعليا وصول الصندوق إلى البلدان النامية على ٥٥ بلدا على الأكثر، ويود الصندوق في الوقت الحالي أن يتوسع في شبكته من مستشاري البرامج الإقليمية ليصبح لديه ١٥ مستشارا إجمالا لكي يضع اثنين منهم في منطقة أوروبا الوسطى والشرقية ورابطة الدول المستقلة، ومستشارا إضافيا في منطقة آسيا والمحيط الهادئ، ومستشارا في منطقة المغرب.

سابعاً - الخلاصة

٢٥ - ستكون خطة العمل الحالية أداة حاسمة في عمل الصندوق في السنوات الثلاث القادمة. وهي تعكس نوايا الصندوق، المحددة بوضوح في إطار الولاية المنوطة به، والرامية إلى أن يركز عمله مع شركائه لكي يحقق أقصى فعالية. وتعكس الخطة الدروس والملاحظات المستخلصة من التقييم الذي أجري لصندوق الأمم المتحدة الإنمائي للمرأة في عام ١٩٩٦ (انظر DP/1996/34 للاطلاع على الموجز التنفيذي). وتجسد الخطة التزام الصندوق بدعم جهود الإدماج في التيار الرئيسي على جميع مستويات عمله، أي مع الحكومات وشبكة المنسقين المقيمين، ومنظومة الأمم المتحدة ككل. وأخيرا، ترتبط الخطة ارتباطا مباشرا بالتوصيات والالتزامات المدرجة في منهاج عمل بيجين الذي يعد بمثابة المخطط والبوصلية للذين يدمجان المسائل المتعلقة بنوع الجنس في الأنشطة الرئيسية وتحقيق تمكين المرأة في القرن الحادي والعشرين. ولذلك فإن دعم خطة العمل المقترحة للصندوق (انظر المرفق) هو دعم للالتزامات البعيدة المدى التي تم التعهد بها في المؤتمرات العالمية خلال العقد الحالي، وهي التزامات تحمل في طياتها، إذا تم الوفاء بها، إمكانية تهيئة الغرض وتحقيق المساواة والسلام والاستدامة بالنسبة للنساء والرجال، بل والأهم، بالنسبة للأجيال المقبلة.

٢٦ - ويواجه صندوق الأمم المتحدة الإنمائي للمرأة المعضلة المتمثلة في عمليات التغيير العالمية وهي عمليات رغم كونها وأعدة فإنها تفرض تحديات في الوقت ذاته. ويتمثل دور المنظمة بوصفها الصندوق الحافز للمرأة داخل منظومة الأمم المتحدة في أنها تهدف إلى القيام بإصلاح واسع النطاق يتيح فرصا للتأثير على السياسات وأثرها بطرق لم يسبق لها مثيل. ومع اتساع نطاق الاعتراف بدور المجتمع المدني بوصفه عنصرا هاما من عناصر الحكم الجيد، فإن الخبرة التي اكتسبها الصندوق على مدى عشرين عاما بوصفه

جسرا بين المجتمع المدني والحكومات وبوصفه أيضا جسرا بين المجتمع المدني والمنظمات المتعددة الأطراف تعتبر أساسا قيما للمعرفة. ويمكن لتاريخ الصندوق في العمل من أجل تمكين المرأة اقتصاديا وسياسيا أن يلهم ويدعم الجهود الوطنية والاقليمية والدولية الرامية الى الوفاء بالالتزامات التي تم التعهد بها في جميع المؤتمرات الدولية التي عقدت في التسعينات من أجل إدماج القضايا المتعلقة بالجنسين في الاتجاه الرئيسي.

ثامنا - إجراءات المجلس التنفيذي

٢٧ - قد يرغب المجلس التنفيذي في أن:

- ١ - يؤيد أوجه تركيز البرنامج وطرق تسيير عمله المحددة في خطة للاستراتيجية والأعمال التجارية لصندوق الأمم المتحدة الإنمائي للمرأة (DP/1997/18):
- ٢ - يؤيد زيادة تركيز الصندوق على عمله بوصفه مركزا للخبرة وعلى عمله المبذول في إطار منظومة الأمم المتحدة؛
- ٣ - يحث مجتمع المانحين الدولي على زيادة مساهماته المقدمة الى الصندوق من أجل توفير الموارد الإضافية المطلوبة على مدى السنوات الثلاث المقبلة.

المرفق

خطة عمل صندوق الأمم المتحدة الإنمائي للمرأة، ١٩٩٧-١٩٩٩

الهدف	الأنشطة	الموارد المتاحة سنويا بمعدل عام ١٩٩٧	الموارد الإضافية المطلوبة (١٩٩٩-١٩٩٧)	النتائج
١ - زيادة الخيارات المتاحة للنساء، وخاصة اللاتي يعشن في فقر، عن طريق البرمجة التي تركز على ثلاثة مجالات مواضيعية.	<p>تعزيز القدرة الاقتصادية للنساء بوصفهن منظمات للمشاريع ومنتجات، خاصة في سياق الخطط التجارية الجديدة وظهور تكنولوجيات جديدة.</p> <p>• إجراء تحليل للحالة يتناول أثر السياسات الاقتصادية العالمية والإقليمية والوطنية (خاصة السياسات التجارية) على سبل كسب النساء للعيش بما في ذلك في البلدان التي تمر اقتصاداتها بمرحلة انتقال^(١).</p> <p>• بناء قدرة المنظمات/شركات العمل النسائية على الدعوة إلى إجراء تغييرات في السياسات الاقتصادية (خاصة السياسات التجارية) التي تؤثر على أرزاق النساء عن طريق^(٢).</p> <p>(أ) إنتاج/نشر مواد للدعوة تكون في متناول اليد والتيسار بحملات إعلامية؛</p> <p>(ب) تهيئة فرص لتبادل الخبرات والاستراتيجيات الوطنية والإقليمية والمشاركة بين الأقاليم فيما بين النساء وصانعي السياسات؛</p> <p>(ج) الربط بين المجموعات النسائية العاملة في الانتاج من أجل زيادة إمكانية وصولها إلى الأسواق والمعلومات والتكنولوجيا والائتمان.</p>	٢٠٠ ٠٠٠ دولار	٢٠٠ ٠٠٠ دولار	<p>• زيادة فهم صانعي السياسات والمنظمات النسائية لتأثير السياسات التجارية والسياسات الاقتصادية الأخرى على سبل كسب النساء لمعيشتهن.</p> <p>• زيادة فهم المنظمات النسائية لعملية صنع القرارات التجارية وموضع وكيفية التدخل.</p> <p>• مقترحات لإجراء تغييرات في السياسات والتشريعات التي تؤثر على سبل كسب النساء للعيش وقد تمت الموافقة على هذه المقترحات.</p> <p>• مؤسسات للتنفيذ/الدعم في القطاعات الحكومية وغير الحكومية والخاصة الأكثر مراعاة للفوارق بين الجنسين.</p> <p>• تمكنت النساء من اغتنام الفرص الناجمة عن العولمة والتجارة عن طريق الانتقال إلى الأنشطة غير التقليدية والأسواق الجديدة الآخذة في الاتساع على سبيل المثال.</p> <p>• تحسنت إمكانية وصول النساء، خاصة ذوات الدخل المنخفضة، إلى المعلومات والتكنولوجيا والائتمان والأسواق، الأمر الذي يترجم إلى إيرادات مكنسة يمكن حسابها كمياً.</p>
		٢٠٠ ٠٠٠ دولار	٢٠٠ ٠٠٠ دولار	<p>(نشر وتحليلان ووزعا) (نشر وتحليلان ووزعا) إضافيين أجريا في بلدين واقمين في أوروبا الشرقية ورابطة الدول المستقلة)</p>
		٢٥٦ ٠٠٠ دولار	٦٠٠ ٠٠٠ دولار	
		٨٠٠ ٠٠٠ دولار	١ ٠٠٠ ٠٠٠ دولار	
		١ ٤٠٠ ٠٠٠ دولار	١ ٤٠٠ ٠٠٠ دولار	

النتائج	الموارد المتاحة ستونيا بمعدل عام ١٩٩٧	الموارد الإضافية المطلوبة (١٩٩٧-١٩٩٩)	الهدف
	(بدولارات الولايات المتحدة)		الأنشطة
	٤٠٠ ٠٠٠ دولار (٢ أنشطة)	٢٠٠ ٠٠٠ دولار (بلدان من منطقة أوروبا الوسطى والشرقية ورابطة الدول المستقلة)	<ul style="list-style-type: none"> • العمل مع المؤسسات الوطنية والإقليمية والدولية مثل المصارف ووكالات دعم الصناعات الصغيرة والفنادق التجارية ومراكز الاستثمار ووكالات الإرشاد الزراعي ومراكز التكنولوجيا والمراكز التجارية التي تقدم معلومات بشأن المدخلات المتصلة بالأنشطة المتعلقة بكسب النساء للعيش من أجل وضع السياسات ذات الصلة التي تؤثر على سبل كسب النساء العيش^(١).
<ul style="list-style-type: none"> • زيادة عدد النساء المشاركات في العمليات السياسية. • وجود عدد أكبر من النساء في مراكز صنع القرار. • تحسين التحالفات والائتلافات. • زيادة التوعية وقبول النساء كقوة سياسية. • زيادة التوعية بمساهمة النساء في دعم ثقافة السلام. • زيادة المشاركة النسائية في بناء السلام. 	٤٠٠ ٠٠٠ دولار ٢٦٥ ٠٠٠ دولار	٢ ٥٠٠ ٠٠٠ دولار	<ul style="list-style-type: none"> • تعزيز تصميم وتنفيذ أنشطة رائدة لكسب العيش في مجالات تنمية المؤسسات الصغيرة والتجارة وإدارة الموارد الطبيعية. وستشمل المشاريع الرائدة، في بعض الحالات، إقامة شركات بين المستثمرين ذوي الوعي الاجتماعي والنساء. المجموع الفرعي: إيجاد إدارة وقيادة تزيد من مشاركة النساء في عمليات صنع القرارات التي تشكل حياتهن وتكون مستجيبة، فيما يتعلق بسبل كسب العيش، ولاحتياجات وواقع النساء والمجتمعات. • بناء القدرات وتنمية المهارات الرامية إلى تعزيز القيادة النسائية من أجل تعزيز إمكانية وصول النساء إلى هياكل صنع القرار ومشاركتهن فيها ومن بينها المشاركة في العملية الانتخابية^(٢). • تدعيم المنظمات النسائية والأجهزة الوطنية من أجل وضع تشريعات وسياسات وخطط وبرامج وطنية في بلدان منتقاة كجزء من تنفيذ منهاج عمل بيجين^(٣). • تيسير إقامة شراكة بين المنظمات النسائية والحكومات من أجل تعزيز تنفيذ منهاج العمل وزيادة مساهمة الحكومات عن تنفيذ المنهاج^(٤).
	٨١٥ ٠٠٠ دولار (٦ بلدان)	٩٥٠ ٠٠٠ دولار (٩ بلدان أخرى وزيادة التعاون الإقليمي)	
	٨٢٢ ٠٠٠ دولار (شركات في ٨ بلدان وشبكة إقليمية واحدة)	٧٥٠ ٠٠٠ دولار (٣ بلدان)	
	٢٢٠ ٠٠٠ دولار (٣ بلدان؛ وتعاون إقليمي وإقليمي)		
	٢١٠ ٠٠٠ دولار (بلدان)	١ ٢٥٠ ٠٠٠ دولار (خبرة تقنية)	<ul style="list-style-type: none"> • بناء السلام وحل المنازعات: (أ) بناء القدرات وتنمية المهارات الرامية إلى تعزيز الجهود النسائية للمشاركة في عمليات التفاوض لإحلال السلام وبناء السلام؛ (ب) تيسير إقامة شراكة بين المجموعات النسائية والمؤسسات الحكومية وصانعي السياسات^(٥).
	١٠٠ ٠٠٠ دولار	٢٠٠ ٠٠٠ دولار	

النتائج	الموارد المتاحة سنوياً بمعدل عام ١٩٩٧	الموارد الإضافية المطلوبة (١٩٩٧-١٩٩٩)	الهدف
	(بدولارات الولايات المتحدة)		الأنشطة
<ul style="list-style-type: none"> • تعزز التصديق على الاتفاقية في بلدان منتقاة. • ترصد مجموعة واسعة النطاق من المنظمات غير الحكومية النسائية تنفيذ اتفاقية القضاء على جميع أشكال التمييز ضد المرأة. • زيادة التوعية بالعنف القائم على أساس نوع الجنس عن طريق الحكومات ووسائل الإعلام والمنظمات الدولية والجمهور العام. 	<p>١٢٠ ٠٠٠ دولار</p> <p>٥٠٠ ٠٠٠ دولار للخبرة التقنية والاستشارات</p> <p>٣ ٧٧٠ ٠٠٠ دولار</p>	<p>٨٠ ٠٠٠ دولار</p> <p>٣٢٠ ٠٠٠ دولار</p> <p>٢ ٦٩٨ ٠٠٠ دولار</p> <p>٨١٥ ٠٠٠ دولار (٨ بلدان)</p>	<p>(ج) إنتاج ونشر معلومات متعددة الثقافات وتقاسم الخبرات النسائية.</p> <p>• التعاون مع وسائل الإعلام الرئيسية ومع وسائل الإعلام البديلة من أجل تعزيز عرض صورة إيجابية للمرأة ولدورها في المجتمع^(١).</p> <p>المجموع الفرعي:</p> <p>تميزن بلوغ المرأة لحقوقها (المعدنية والثقافية والاقتصادية والسياسية والاجتماعية) والقضاء على جميع أشكال العنف ضد المرأة من أجل تيسير مشاركة النساء التامة في مجتمعاتهن.</p> <p>• بناء قدرة المنظمات النسائية وشبكاتها على الدفاع عن حقوق الإنسان للمرأة.</p>
<ul style="list-style-type: none"> • زيادة الاتصال وتوعية الموظفين الإداريين بالنوازل بين الجنسين (الشرطة والقضاة وغيرهم). • تحسين إلمام النساء بحقوقهن الدستورية. • تحسين المركز القانوني/الاجتماعي للمرأة. 	<p>٢ ٠٠٠ ٠٠٠ دولار (٢٠ بلداً)</p> <p>٢ ٠٠٠ ٠٠٠ دولار (٢٠ بلداً، مواد تناول لخبرة تقنية والتدريبية)</p> <p>٤ ٠٠٠ ٠٠٠ دولار</p>	<p>٦٧٨ ٠٠٠ دولار (٧ بلدان)</p> <p>٤١٦ ٠٠٠ دولار (٤ بلدان)</p> <p>٢٦٧ ٠٠٠ دولار (بلدان)</p> <p>٢٦٧ ٠٠٠ دولار (بلدان)</p> <p>٢٧١ ٠٠٠ دولار (بلدان)</p> <p>٢ ٧١٤ ٠٠٠ دولار</p>	<p>• بناء القدرات النسائية لنهيم اتفاقية القضاء على جميع أشكال التمييز ضد المرأة وللجوء إليها.</p> <p>• تنفيذ أنشطة تهدف إلى القضاء على العنف ضد المرأة عن طريق:</p> <p>(أ) تقديم تدريب لموظفي الإدارات القانونية والموظفين الحكوميين وغير الحكوميين للتوعية بالمسائل المتعلقة بنوع الجنس؛</p> <p>(ب) تقديم مساعدة للمنظمات النسائية من أجل تحليل التشريع وتغييره؛</p> <p>(ج) إنتاج ونشر معلومات عن العنف ضد المرأة.</p> <p>• تقديم دعم إلى المنظمات النسائية لتنفيذ برامج للإلمام بالقانون ثقفاً النساء حقوقهن الاقتصادية والسياسية (الميراث والأراضي والجنسية).</p> <p>المجموع الفرعي:</p>
	<p>٤ ٠٠٠ ٠٠٠ دولار (٤ من مستشاري البرامج الإقليمية، واحد في آسيا، واثنان في أوروبا الشرقية/رابطة الدول المستقلة، وواحد في المغرب العربي)</p>		<p>• زيادة عدد مستشاري البرامج الإقليمية من أجل تكثيف قدرة صندوق الأمم المتحدة الإضافي للمرأة على العمل في البلدان النامية.</p>

الهدف	الأنشطة	الموارد المتاحة سنويا بمعدل عام ١٩٩٧	الموارد الإضافية المطلوبة بمسبة (١٩٩٧-١٩٩٩)	النتائج
٧ - تعزيز فعالية صندوق الأمم المتحدة الإنمائي للمرأة عن طريق تدعيم الصلات الاستراتيجية بالخبرات المكتسبة على الصعيد الميداني وإدراج مبادئ تنظيم التعلم.	٢٤ في المائة من مجموع وقت موظفي الصندوق: مجموع الهدف:	٢٨٦٠ ٠٠٠ دولار ١٠ ٦٢٨ ٠٠٠ دولار	١٥ ٢٧٠ ٠٠٠ دولار	<ul style="list-style-type: none"> وضع سياسة عامة للصندوق والوكالات الإنمائية الأخرى التي تطلع على الخبرات التعليمية للصندوق وتأثر بها، وبرمجتهم. وجود شبكات دولية في المجالات المواضيعية الثلاثة للصندوق، أقوى وأقدر على الدعوة إلى التغيير. وجود شبكات دولية في المجالات المواضيعية الثلاثة للصندوق، أقوى وأقدر على الدعوة إلى التغيير.
<ul style="list-style-type: none"> التعلم من الخبرات التي اكتسبها الصندوق عن طريق إجراء استعراضات وتقييمات استراتيجية دورية وفي الوقت المناسب للعمل الذي يقوم به الصندوق في المناطق في إطار مجالاته المواضيعية الثلاثة. 	<ul style="list-style-type: none"> التعلم من الخبرات التي اكتسبها مجموعات أخرى عن طريق ما يلي: 	<ul style="list-style-type: none"> ٢٣٠ ٠٠٠ دولار (تقديم دعم إقليمي لشبكات/تحالفات دولية، على سبيل المثال: الائتمانات وتكنولوجيا الإنسان والقيادة) 	<ul style="list-style-type: none"> ٢٠٠ ٠٠٠ دولار (تقديم دعم إقامة المزيد من الشبكات المناسبة وخاصة تلك التي تركز على التبادل فيما بين بلدان الجنوب، وبدء برامج لتقديم النصح في مجال الدعوة على الصعيد الدولي للمجالات المواضيعية للصندوق) 	<ul style="list-style-type: none"> الاستشهاد بمعلومات وإحصائيات مدرجة في منشورات الصندوق، وفي وثائق أخرى مؤثرة في المنتديات الدولية. طلبت منظمات أخرى مساعدة تقنية واستشارات ومشورة من الصندوق ودفعت مقابلتها.
<ul style="list-style-type: none"> إقامة صلات مع الشبكات/التحالفات الدولية العاملة في المجالات المواضيعية الثلاثة للصندوق تبادل الآراء والخبرات المتكيفة بأحسن الممارسات وتحديد التوجهات التي تتبع في المستقبل؛ 	<ul style="list-style-type: none"> إتاحة فرص للخبراء والشركاء الرئيسيين من جميع أنحاء العالم لتيسير الاستفادة من الأفكار الجديدة ونقل البرمجة التطلعية لجميع المنظمات المعنية إلى المجالات المواضيعية للصندوق. 	<ul style="list-style-type: none"> ٢٦٧ ٠٠٠ دولار (اجتماع عالمي مواضيعي واحد متعدد المواضيع: تدعيم حضور النساء من بلدان الجنوب لمنتدى دولي رئيسي كل سنة) 	<ul style="list-style-type: none"> ٢٠٠ ٠٠٠ دولار (تقديم دعم إقامة المزيد من الشبكات المناسبة وخاصة تلك التي تركز على التبادل فيما بين بلدان الجنوب، وبدء برامج لتقديم النصح في مجال الدعوة على الصعيد الدولي للمجالات المواضيعية للصندوق) 	<ul style="list-style-type: none"> تزايد الاعتراف بالصندوق بوصفه مركزا للخبرة في مجالاته المواضيعية الثلاثة.
<ul style="list-style-type: none"> التفذية المبردة إلى موظفي الصندوق بشأن الدروس المستفادة وأفضل الممارسات والتوجيهات الاستراتيجية عن طريق: تقاسم دراسات الحالة الإفرادية وغيرها من المعلومات ذات الصلة بين المناطق؛ وإعداد ورقات المناقشة تستند إلى تحليلات/توليفات للمعلومات المتاحة من مصادر داخلية وخارجية. 	<ul style="list-style-type: none"> ١٢٠ ٠٠٠ دولار (٤٠ ٠٠٠ دولار للمجال المواضيعي في السنة، بعد أقصى دراسات إفرادية/ورقات قسي السنة) 	<ul style="list-style-type: none"> ١٢٠ ٠٠٠ دولار (٤٠ ٠٠٠ دولار للمجال المواضيعي في السنة، بعد أقصى دراسات إفرادية/ورقات قسي السنة) 	<ul style="list-style-type: none"> ١٢٠ ٠٠٠ دولار (٤٠ ٠٠٠ دولار للمجال المواضيعي في السنة، بعد أقصى دراسات إفرادية/ورقات قسي السنة) 	<ul style="list-style-type: none"> التفذية المبردة إلى موظفي الصندوق بشأن الدروس المستفادة وأفضل الممارسات والتوجيهات الاستراتيجية عن طريق: تقاسم دراسات الحالة الإفرادية وغيرها من المعلومات ذات الصلة بين المناطق؛ وإعداد ورقات المناقشة تستند إلى تحليلات/توليفات للمعلومات المتاحة من مصادر داخلية وخارجية.

النتائج	الموارد المتاحة سنوياً بمعدل عام ١٩٩٧	الموارد الإضافية المطلوبة (١٩٩٩-١٩٩٧)	الهدف
		(بدولارات الولايات المتحدة)	الأنشطة
	١٠٠ ٠٠٠ دولار	٥٠٠ ٠٠٠ دولار (نتائج ونشر مجلدين)	<p>• إنتاج وترجمة (بثلاث لغات) ونشر الدروس التي استخلصها الصندوق بشأن أفضل الممارسات والتوجيهات الاستراتيجية عن طريق:</p> <p>(أ) إنتاج منشور رئيسي مرة كل سنتين يكون بمثابة قاعدة للمعارف التي تستخدم في تجميع الاستراتيجيات النعالة وخبرات الصندوق والوكالات المتعددة الأطراف/الثنائية والحكومات والمنظمات غير الحكومية في تنفيذ منهاج عمل بيجين؛</p>
	٣٠٠ ٠٠٠ دولار (كتابان و ٥ أبحاث و ٢ مقالات)	١٨٨ ٠٠٠ دولار (من أجل إعداد عدد أكبر من المنشورات التي تستهدف إحداث تأثير عميق، والأبحاث والمقالات ورسالة إخبارية تصدر كل سنتين، وترجمتها وتوزيعها بعدد أكبر من اللغات فضلاً عن إنتاج مواد سمعية - بصرية من أجل الأميين)	<p>(ب) إنتاج وترويج كتب ومقالات وأبحاث عن خبرات الصندوق والدروس المستفادة؛</p> <p>(ج) إصدار رسالة إخبارية سنوية؛</p> <p>(د) تقديم مشورة والاضطلاع بأعمال الخبرة الاستشارية من أجل الأمم المتحدة والوكالات الإضافية الأخرى^(١)؛</p> <p>(هـ) تقديم معلومات عن أعمال الصندوق وخبرته عن طريق وسائل الإعلام الرئيسية.</p> <p>وضع نظام معد بالحاسوب للسرود السريع يقدم معلومات حيوية بشأن المسائل الهامة التي تؤثر على المرأة على الأصعدة القطرية والإقليمية والعالمية^(٢).</p> <p>١٢ في المائة من مجموع وقت موظفي الصندوق</p>
	٧٠ ٠٠٠ دولار	٤٢٥ ٠٠٠ دولار	
	١٠١ ٠٠٠ دولار	٩٠٠ ٠٠٠ دولار (تحليل السياسات بما في ذلك تنسيق الردود والرد عليها)	
	٢ ٤٣٠ ٠٠٠ دولار	٤ ٢١٣ ٠٠٠ دولار	مجموع الهدف:

مرفق

خطة عمل صندوق الأمم المتحدة الإنمائي للمرأة، ١٩٩٧-١٩٩٩

النتائج	الموارد المتاحة سنوياً بمعدل عام ١٩٩٧	الموارد الإضافية المطلوبة (١٩٩٧-١٩٩٩)	الأنشطة	الهدف
<ul style="list-style-type: none"> زيادة عدد الطلبات والاتفاقات للتعاون مع وكالات الأمم المتحدة. زيادة عدد الاستراتيجيات القطرية لوفائق المشاريع والمبادرات الأخرى لوكالات الأمم المتحدة التي تحدد استراتيجيات لتمكين المرأة. 				٣ - تعزيز قدرة منظومة الأمم المتحدة لدعم تمكين المرأة وإدماج الاهتمامات المتعلقة بالجنسين في سياساتها وبرامجها.
<ul style="list-style-type: none"> زيادة النسب المئوية للموارد التي يخصصها برنامج الأمم المتحدة الإنمائي ووكالات الأمم المتحدة للبرامج المتعلقة بالجنسين. الاعتراف بالمساهمات الإيجابية لصندوق الأمم المتحدة الإنمائي للمرأة في الوثائق الرسمية للأمم المتحدة. 			<ul style="list-style-type: none"> التعاون مع مؤسسات الأمم المتحدة في تنفيذ منهاج عمل بيجين والتوصيات الصادرة عن المؤتمرات العالمية الأخرى المتعلقة بتمكين المرأة وإدماج القضايا المتعلقة بالجنسين، في التيار الرئيسي من أجل: 	
<ul style="list-style-type: none"> أمثلة إيجابية لتعاون وكالات الأمم المتحدة مع منظمات المجتمع المدني النسائية في مجال المناصرة النسائية والدعوة والبحوث من أجل تحقيق المساواة للمرأة. انهم والاستخدام على نطاق المنظومة للمؤشرات المتعلقة بإدماج المرأة وتمكينها 			<p>(أ) توفير مدخلات ومشورة في الاجتماعات الرسمية المشتركة بين الوكالات وفي اللجان والأفرقة العاملة وبمئات وضع المشاريع التابعة لبرنامج الأمم المتحدة الإنمائي واليونيسيف وصندوق الأمم المتحدة للسكان ووكالات الأمم المتحدة الأخرى إضافة إلى المشاركة الموضوعية في أفرقة العمل المشتركة بين الوكالات التابعة للجنة التنسيق الإدارية واللجنة المشتركة بين الوكالات المعنية بالمرأة والمساواة بين الجنسين ولجنة مركز المرأة؛</p>	
			<p>(ب) التنسيق بصورة واقعية مع البرامج النسائية ومراكز التنسيق الأخرى في منظومة الأمم المتحدة مثل شعبة النهوض بالمرأة والمعهد الدولي للبحث والتدريب من أجل النهوض بالمرأة وبرنامج إدماج الجنسين في التنمية التابع لبرنامج الأمم المتحدة الإنمائي ومراكز التنسيق المتعلقة بالذوارق بين الجنسين في وضع مؤشرات ومعلومات يمكن أن تستخدمها وكالات الأمم المتحدة في تقييم ونشر التقدم المحرز في تنفيذ التوصيات المتعلقة بإدماج المرأة وتمكينها الصادرة عن مؤتمرات الأمم المتحدة.</p>	

النتائج	الموارد المتاحة سنوياً بمعدل عام ١٩٩٧	الموارد الإضافية المطلوبة (١٩٩٧-١٩٩٧)	الهدف
	(بدولارات الولايات المتحدة)		الأنشطة
	٤٠٠ ٠٠٠ دولار (المرحلة الأولى مع عشرة بلدان).		• مساعدة شبكة المنتسبين المقيمين للأمم المتحدة في إدماج القضايا المتعلقة بالجنس في المبادرات على الصعيد القطري من خلال العمل كجبهة استشارية فيما يتعلق بقضايا الجنسين ولا سيما في مجال تنفيذ منهاج عمل بيجين ^(١) .
	٧٠٠ ٠٠٠ دولار (المرحلة الثانية مع عشرين بلداً إضافياً).		• مواصلة التعاون مع شعبة النهوض بالمرأة في الجهود المبذولة لتعزيز تفاعل المنظمات غير الحكومية مع اللجنة المعنية بالقضاء على التمييز ضد المرأة وعمل اللجنة نفسها.
			• تعزيز التعاون مع برنامج الأمم المتحدة الإنمائي لتنفيذ منهاج العمل والمبدأ التوجيهي ^(١) .
	٥٠٠ ٠٠٠ دولار		(أ) بعثات البرمجة المشتركة بين برنامج الأمم المتحدة الإنمائي وصندوق الأمم المتحدة الإنمائي للمرأة؛
	١٧٠ ٠٠٠ دولار		(ب) توفير مستشار لقضايا الجنسين لتعزيز قدرة صندوق الأمم المتحدة الإنمائي للمرأة على تقديم المساعدة؛
	٨٠٠ ٠٠٠ دولار		(ج) توفير الدعم التقني لفرقة الدعم القطرية التابعة لصندوق الأمم المتحدة للسكان لتنفيذ توصيات المؤتمر الدولي للسكان والتنمية.
	٥٠٠ ٠٠٠ دولار (١٠ مذكرات بالأضواء وأحاطات بالإجراءات وملاحق الملفات الإسبكية والانكليزية والفرنسية تبين الابتكارات والإنجازات).	٢٥٠٠ دولار	• تجميع للأمانة الناجحة للجهود التي تبذلها وكالات الأمم المتحدة والحكومات والقطاع الخاص أو المجتمع المدني لتنفيذ منهاج عمل بيجين ونشرها على نطاق واسع.
	٤٥٠ ٠٠٠ دولار (السفر شركاء المنظمات غير الحكومية لحضور الاجتماعات المعقودة كمتابعة لمؤتمرات الأمم المتحدة).	١٥٠٠ دولار	• تسهيل الحوار والشراكات بين وكالات الأمم المتحدة والمجتمع المدني (المنظمات الناشطة ومنظمات الدعوة والمنظمات الأكاديمية والشبكات الوطنية والإقليمية والدولية والقطاع الخاص وفتات المجتمع المحلي ووسائل الاتصال، إلخ) التي تشجع وتعزيز المتبادل للاستراتيجيات الملائمة على الصعيد الوطني لتحقيق المساواة للمرأة.
	٥٠٠ ٠٠٠ دولار (جمع وإعداد وإدخال واستكمال المعلومات لقاعدة البيانات وتطوير قاعدة البيانات لضمان الاستخدام).	١٥٠ ٠٠٠ دولار	• التعاون الوثيق مع شعبة النهوض بالمرأة والمعهد الدولي للبحث والتدريب من أجل النهوض بالمرأة لوضع وتنفيذ برنامج رصد أحوال المرأة وهي قاعدة بيانات مشتركة على شبكة الانترنت لتقديم معلومات مستكملة عن تنفيذ منهاج العمل.

النتائج	الموارد الإضافية المطلوبة (١٩٩٦-١٩٩٧)	الموارد المتاحة سنوياً بمعدل عام ١٩٩٧	الأنشطة	الهدف
	٢٤٠ ٠٠٠ دولار للخبرة الفنية والموضوعية.	٢٥٠٠ دولار	• استخدام موقع الصندوق على الشبكة وسبل الاتصالات الأخرى لوضع نظم تفاعلية توفر ردود سريعة على استفسارات مواطني وكالات الأمم المتحدة بشأن تنفيذ مناهج العمل وإدماج قضايا الجنسين في التيارات الرئيسية.	
		٨٤٧ ٠٠٠ دولار	١٠ في المائة من الموارد الإجمالية لبرنامج الأمم المتحدة الإنمائي للمرأة وقت الموظفين:	
	٤٨٥ ٠٠٠	١ ٤٨٥ ٠٠٠	مجموع الهدف	
• إنشاء آليات للحاسبة والشفا فنية • تحسين الضميمة بفصل زيادة النظم للأجراءات المالية والمعايير البرنامجية لصندوق الأمم المتحدة الإنمائي للمرأة.			• ضمان أن يساعد موظفو صندوق الأمم المتحدة الإنمائي للمرأة ونظم الإدارة المالية وإدارة البرامج في دعم أهداف وبرامج المنظمة على نحو فعال وكفؤ.	
• استكمال المعلومات بشأن تخصيص الموارد وتنفيذ البرامج والأثر المتاح لجميع الموظفين.			• منقل صلاحيات جميع الموظفين لتوضيح حدود السلطات والمسؤولية والتقاليد للمساءلة	
• جرى الاضطلاع بالإدارة المالية للبرامج في الوقت المناسب من خلال نظام وحيد يتفق مع النظام الشامل لبرنامج الأمم المتحدة الإنمائي.			• تميز النظم من أجل الموظفين وتحديث التطوير الوظيفي بتوفير التدريب اللازم والتغذية المرتدة والمعلومات اللازمة في الوقت اللازم.	
			• زيادة الاستخدام لفرق العمل والأفرقة الشاملة لعدة إدارات للاستجابة للتحديات التنظيمية في الأجل القصير والفرص.	
	٧٠٠ ٠٠٠ دولار	٤٠ ٠٠٠ دولار	• إنشاء نظام للمعلومات الإدارية لرصد التقدم المحرز في الوظائف الرئيسية لصندوق الأمم المتحدة الإنمائي للمرأة في المجالات المالية ووضع المشاريع/البرامج وتقييمها بطريقة أفضل.	
			• الصقل والتحسين المستمر لإجراءات ومعايير اختيار المشاريع والاتصالات وعلاقات العمل لضمان اتساقها مع مهمة ولاية المنظمة	
			• تطبيق اللامركزية في اتخاذ القرار فيما يتعلق بالأنشطة التي ينفذها الموظفون في بلد البرنامج.	
		٩٤٠ ٠٠٠ دولار	٢٢ في المائة من الموارد الإجمالية لصندوق الأمم المتحدة الإنمائي للمرأة وقت الموظفين:	
	٧٠٠ ٠٠٠ دولار	٩٨٠ ٠٠٠ دولار	مجموع الهدف	

النتائج	الموارد الإضافية المطلوبة (١٩٩٧-١٩٩٩)	الموارد المتاحة سنوياً بمعدل عام ١٩٩٧	الأنشطة	الهدف
• زيادة التوضيح والاعتراف بعمل الصندوق على صعيد المجتمع المحلي وعلى الصعيد الوطني والدولي.				٥ - تعزيز الشراكات مع أصحاب المصلحة الرئيسيين لزيادة النهم لعمل الصندوق وقيمته من أجل تمكين المرأة.
• تحسين تنسيق القضايا الرئيسية بين الصندوق والمندوبين الرئيسيين.		١٧٨٠٠٠ دولار (تكاليف إنتاج وتوزيع التقرير السنوي)	• تقديم معلومات منتظمة وميسورة بشأن أهداف المنظمة وأشطتها وإنجازاتها.	
• زيادة الدعم للصندوق وعمله من جانب الشركاء الرئيسيين.		٤٤٠٠ دولار	• الاشتراك في اجتماعات المندوبين الرئيسيين بشأن القضايا الموضوعية.	
		٤٠٠٠ دولار	• تنظيم جلسات إحاطة وحوارات دورية مع المندوبين والحكومات والمنظمات النسائية غير الحكومية ووسائط الاتصال.	
زيادة التغطية للسياسات والممارسات المتعلقة بتمكين المرأة في وسائط الاتصال الرئيسية والبيئية.			• تقديم تقارير إلى الأمم المتحدة ولجنة مركز المرأة وبرنامج الأمم المتحدة الإنمائي والهيئات الحكومية الدولية والتشريعية حسب الاقتضاء.	
• إطلاع الدول الأعضاء بصورة جيدة على عمل الصندوق في مجال التمكين الاقتصادي والسياسي للمرأة.	٤٠٠٠٠٠ دولار	٧٥٠٠٠ دولار	• تعزيز الاستراتيجيات والأنشطة لزيادة النهم والدعم في وسائط الاتصال الرئيسية لدور صندوق الأمم المتحدة الإنمائي للمرأة بوصفه الوكالة الرئيسية من وكالات الأمم المتحدة التي تعمل لتمكين المرأة.	
		٧٢٠٠٠ دولار	• تعزيز برنامج سفراء النوايا الحميدة واللجان الوطنية التابعة للصندوق فيما يتعلق بدورها في زيادة الوعي بعمل المنظمة.	
		٧٦٠٠٠٠ دولار	٩ في المائة من مجموع موارد صندوق الأمم المتحدة الإنمائي للمرأة وقت الموظفين:	
	٤٠٠٠٠٠ دولار	١٠٠٤٤٠٠	مجموع الهدف:	
• زيادة بمعدل ١٩ مليون دولار على الهيئات الحكومية لعام ١٩٩٧.				٦ - بناء قاعدة موارد أكبر وأكثر تنوعاً
• زيادة عدد الحكومات الستي قدمت تعهدات بدعم الصندوق. والاحتفاظ بقائمة بريدية).	١٤٠٠٠ دولار	١٢٠٠٠ دولار	• تعزيز العلاقات مع المندوبين الحكوميين الحاليين وتحديد مندوبين حكوميين جدد بغية زيادة المساهمات الإجمالية المقدمة من الحكومات إلى الصندوق.	
• زيادة بمعدل ٣ ملايين دولار على إيرادات عام ١٩٩٧ من قطاع الخاص والمصادر الجديدة.				

الهدف	الأنشطة	الموارد المتاحة سنويا بمعدل عام ١٩٩٧	الموارد الإضافية المطلوبة (١٩٩٧-١٩٩٧)	النتائج
		٢٠٠٠ دولار	٣٠٠٠ دولار (خبير استشاري في طرائق البحث).	• شبكات دعم من القطاعات المالية والتجارية وتكنولوجيا المعلومات والقطاعات القاعدية المنشأة من أجل الدعوة وتمتعة الموارد بالنيابة عن الصندوق.
				• زيادة التعاون مع وكالات الأمم المتحدة الأخرى.
	• تنويع مصادر التمويل عن طريق القيام بحملة مكثفة تستهدف المؤسسات الخاصة والتجارية وشركات القطاع الخاص وكذلك المجموعات المهنية النسائية القائمة في هذا القطاع واستحداث آليات تمويل مبتكرة (البريد المباشر ومبيعات السلع والأحذية والحملات، إلخ) لزيادة موارد الصندوق.	٧١٠٠ دولار	٧٤٠٠٠ دولار (أموال بذرة وأحداث، ومواد، وصيانة وسفر)	• زيادة بمعدل ٥ ملايين دولار في أموال البرنامج وتكاليف الدعم لتنفيذ المشروع/البرنامج بواسطة الصندوق من المؤسسات المتعددة الأطراف الأخرى.
	• وضع استراتيجيات وقواعد للمعلومات لتنفيذ حملة دولار المرأة لتمكين موظفي الصندوق والشركاء (اللجان الوطنية للصندوق والمنظمات الحكومية الدولية، إلخ) من تمتعة الموارد بشكل أكثر فعالية.	٤٦٠٠٠ دولار	٥٠٠٠ دولار (مواد للحملة)	
	• إنشاء وجود جزئي في ١-٢ مركز سياسي واقتصادي لأغراض تعزيز العلاقات المؤسسية مع الشركاء الرئيسيين.		٣٠٠٠٠ دولار	
	• استحداث شبع ومنتجات جديدة لتوفير الفرص لشركات القطاع الخاص لتمويل التنمية المستدامة التي تستجيب لاحتياجات الجنسين.		٣٠٠٠٠ دولار	
	• توسيع قدرات الصندوق في مجال تسويق السلع لأغراض جمع الأموال بما في ذلك منتجات المشاريع التي ينفذها الصندوق ومنتجات اللجان الوطنية للصندوق والمنتجات التي تحمل شعار الصندوق، إلخ.		٤٠٠٠٠ دولار تصميم منتجات المصدر، مكتب قهاري لمنتجات، إيجار المخازن، مرتبات المدير والمحاسب والمعدات).	
	١٧ في المائة من مجموع موارد الصندوق وقت الموظفين:	١٠١٠٠٠٠ دولار		
	مجموع الهدف:	١٠٧٤٠٠٠ دولار	١٠٤٦٠٠٠ دولار	
	المجموع الكلي	١٨٦٠٢٣٠٠ دولار	٢٧١١٤٠٠٠ دولار	

(أ) الأنشطة الملائمة للتنفيذ بواسطة الصندوق من موارد برنامج الأمم المتحدة الإنمائي.
(ب) الأنشطة الملائمة للتمويل بموجب البند ٧-٢ من الإطار المالي لبرنامج الأمم المتحدة الإنمائي، دعم وضع السياسات

والبرامج.